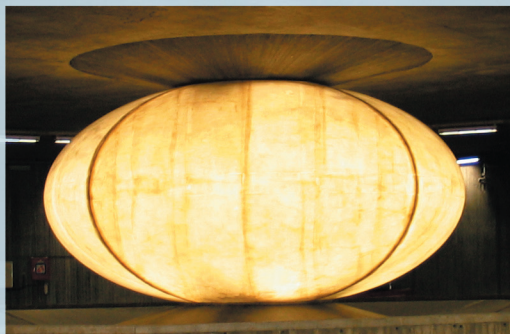




Statens vegvesen

nøkkeltall  
annual report

2004



## Visjon

- På veg for et bedre samfunn.

## Formål

- Vi utvikler og tar vare på et sikkert, miljøriktig og effektivt transportsystem.

Dette skjer på godt faglig grunnlag og i samspill med politikere, brukere og andre interessenter.

## Verdier

Vi vil:

- ta ansvar og vise tillit
- være åpne og kundevennlige
- være romslige og skape arbeidsglede



## Visjon

- On the road to a better society

## The objective

- is to develop and maintain a safe, eco-friendly and efficient transport system. This is being done on a sound, professional basis by interacting with politicians, users and other interested parties.

## Values

We want to:

- take responsibility and show trust
- be open and customer-friendly
- be open-minded and create job satisfaction

## Innhold / Index

Dette er Statens vegvesen .....	4
Omorganisering .....	4
Organisasjonskart .....	5
<i>This is Norwegian Public Roads Administration</i> .....	6
<i>Administration structure - map</i> .....	7
<i>Information about Key Figures 2004</i> .....	8
Sammendrag økonomi / <i>Summary - economy</i> .....	9
Tabell 1 Utgifter / <i>Expences</i> .....	9
Tabell 2 Inntekter / <i>Revenue</i> .....	11
Tabell 3 Rammebetingelser / <i>Financial conditions</i> .....	11
Tabell 4 Bompenger - prosjektoversikt / <i>Toll - project overview</i> .....	12
Tabell 5 Veglengder / <i>Road lenghts</i> .....	15
Tabell 6 Motorveglengder / <i>Motorway lengths</i> .....	15
Tabell 7 Trafikkutvikling / <i>Traffic development</i> .....	16
Tabell 8 Bilsalg / <i>Car sale</i> .....	16
Tabell 9 Drepte eller skadde - trafikantgruppe / <i>Casualties - groups</i> .....	17
Tabell 10 Drepte eller skadde - utvikling i risiko / <i>Casualties - risk</i> .....	17
Tabell 11 Tilstand for riks- og fylkesvegnettet / <i>Road conditions</i> .....	19
Tabell 12 Kilometer veg åpnet for trafikk / <i>Km roads opened</i> .....	19
Tabell 13 Luftforurensning / <i>Air pollution</i> .....	20
Tabell 14 Støy / <i>Noise</i> .....	21
Tabell 15 Antall årsverk i Statens vegvesen / <i>Total paid employment</i> .....	23
Tabell 16 Sykefravær / <i>Sickness absence</i> .....	23
Tabell 17 De fem lengste bruene / <i>Longest bridges</i> .....	24
Tabell 18 De fem lengste hengebruspenn / <i>Longest suspension bridges</i> .....	24
Tabell 19 De fem lengste landtunnelene / <i>Longest land tunnels</i> .....	25
Tabell 20 De fem lengste undersjøiske tunnelene / <i>Longest subsea tunnels</i> .....	25
Engelsk sammendrag / <i>Summary Key Figures in English</i> .....	26
Adresser / <i>Addresses</i> .....	27

## Dette er Statens vegvesen

Statens vegvesen har ansvaret for planlegging, bygging, drift og vedlikehold av riks- og fylkesvegnettet, riksvegferjetilbud og tilsyn med kjøretøy og trafikanter. Etaten utarbeider også bestemmelser og retningslinjer for vegutforming, vegtrafikk, trafikantopplæring og kjøretøy.

**Vegdirektoratet** er et frittstående direktorat under Samferdselsdepartementet. Vegdirektoratet skal sørge for at etaten når de mål og forvalter de ressurser som Storting og Regjering fastsetter og stiller til disposisjon. Direktoratets hovedfunksjon er overordnet ledelse og styring av etaten.

I riksvegsspørsmål er Statens vegvesen underlagt Samferdselsdepartementet. I fylkesvegsspørsmål er regionvegkontorene underlagt fylkeskommunene.

## Omorganisering

Fra og med 1. januar 2003 er Statens vegvesen omorganisert.

Fylkesvegkontorene er erstattet med en regional organisasjon; Statens vegvesen er inndelt i **fem regioner**. Under regionhovedkontorene ligger til sammen

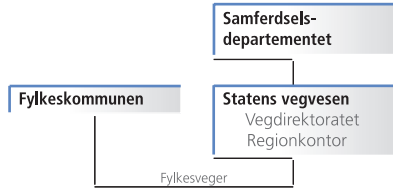
**30 distriktsvegkontorer**. Det er ett regionvegkontor i hver av Vegvesenets fem regioner.

**Regionvegkontorene** har samme formelle ansvar innenfor regionene som de fylkesvise vegkontorene tidligere hadde. Store utbyggingsprosjekter organiseres i egne enheter direkte underlagt regionvegkontoret.

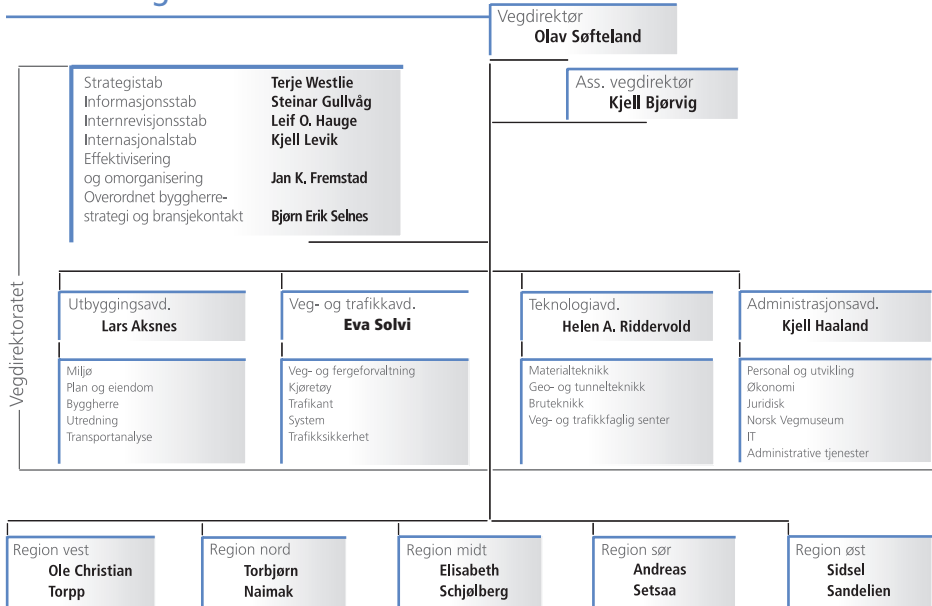
**Distriktene** er de utførende ledd for Vegvesenets operative oppgaver og det er her stort sett all publikumskontakt ligger. Blant annet er trafikkstasjonene en del av distriktene, og tjenester som kjøretøykontroll, føreprøver, registreringer m.v. ligger her. En rekke oppgaver organiseres også som **landsdekkende tjenester** som lokaliseres utenfor Oslo.

Du finner mer informasjon på [www.vegvesen.no](http://www.vegvesen.no)





## Statens vegvesen



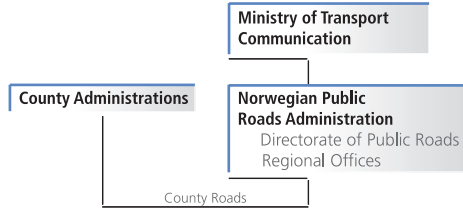
## This is the Norwegian Public Roads Administration

The Norwegian Public Roads Administration is responsible for the planning, construction and operation of the national and county road networks, vehicle inspection and requirements, driver training and licensing. It is also authorized to grant subsidies for ferry operations.

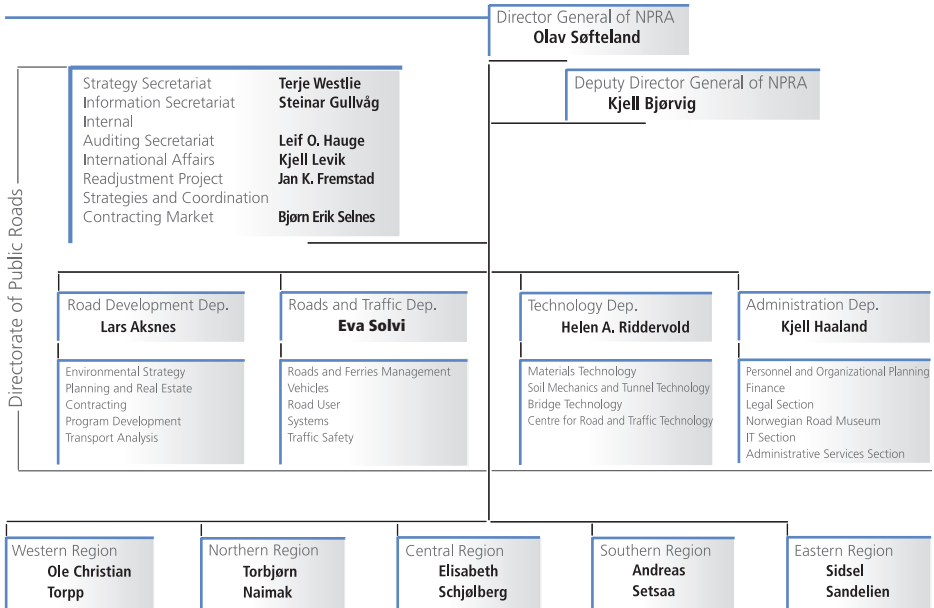
On matter pertaining to national roads, **the Public Road Administration** is under the direction of the Ministry of Transport and Communications. On those related to county roads, the Regional Director is subordinated the county legislature.

The Public Roads Administration is under the leadership of the Directorate of Roads, which is an autonomous agency subordinated the Ministry of Transport and Communication. The Public Roads Administration encompasses **five regional offices**: The Western Region, the Northern Region, the Central Region, the Southern Region and the Eastern Region.

The Public Roads Administration was reorganized as of January 1st, 2003. Prior to this date the NPRA encompassed nineteen county offices, one in each county.

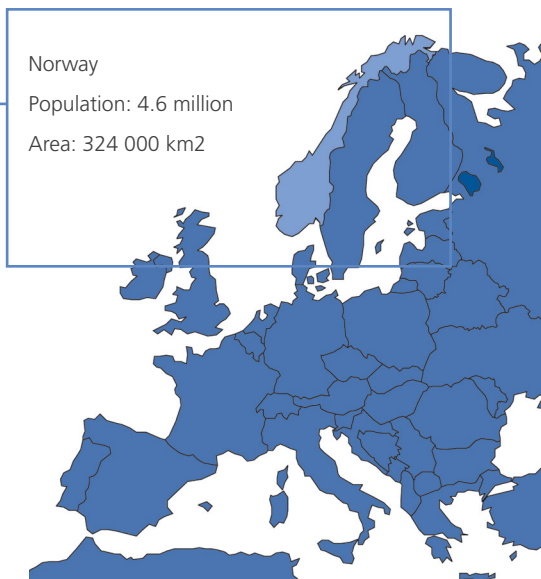


## Norwegian Public Roads Administration



“Key Figures 2004”, engelsk versjon av nøkkeltallene, er inkludert i Nøkkeltall 2004. I tillegg til et sammendrag på engelsk på side 26, er det lagt inn oversettelser av titler og overskrifter m.m. i hver tabell. Den engelske oversettelsen er fremhevet på [denne måten](#).

“Key Figures 2004”, is included in this Norwegian full version. You will find translations of the titles and headings a.o. within the tables, and on page 26 you will find a summary in English. English translation is highlighted [like this](#).



## Sammendrag økonomi / Summary - economy

Statens vegvesen har i 2004 et totalt mindreforbruk på 4,7 pst. (614 mill. kr) i forhold til disponibel ramme inkl. overførte midler fra 2003, samt merinntekter og refusjoner under kap. 4320 Statens inntekter. Det er forutsatt at mindreinntekten på 40,8 mill. kr knyttet til kap. 4320 post 02 Diverse gebyrer strykes, som tidligere år. Sammenlignet med 2003 var mindreforbruket også på 4,7 pst. (538 mill. kr).

Post 23 Trafikktilsyn, drift og vedlikehold av riksveger m.m. har et merforbruk på 119 mill. kr. Dette skyldes i hovedsak at en større andel av fakturaene for utført arbeid i 2004 ble betalt i 2004 mot forventet betalt i 2005, og at planlagte IT-kostnader måtte tas i 2004 mot planlagt 2005 og 2006.

Mindreforbruket er knyttet til post 30 Riksveginvesteringer, post 31 Rassicring, post 33 Kompensasjon for økt arbeidsgiveravgift og post 60 Forsøk. Mindreforbruket skyldes i hovedsak at overgangen til full konkurranseutsetting har vært svært krevende for organisasjonen samtidig som etaten har vært i omstilling. I tillegg til utsatt anleggsstart som følge av lang prosess med utarbeidelse av ferdig konkurransegrunnlag, skyldes også mindreforbruket betydelige kostnadsbesparelser på flere større anlegg.

Merinntekten på kap. 4320 post 01 Salgsinntekter er i 2004 på 141,0 mill. kr. Dette er 116 mill. kr mer enn i 2003. Inntektene er i hovedsak knyttet til erstatninger fra eksterne og forsikringselskaper knyttet til skader på veginstallasjoner, samt mindre leieinntekter og salg. Post 35 gjelder vegutbygging i Bjørvika, og post 72 kjøp av riksvegerjetjenester.

### Utgifter / Expenses

Kap.	Post	Til disposisjon	Regnskap 2004	
		2004 Mill. kr 1)	Mill. kr.	Prosent av disponibelt
Kap. 1320	post 23	5 992,2	6 111,0	102,0
	post 30	4 989,8	4 443,6	89,1
	post 31	245,4	175,1	71,4
	post 33	123,4	94,3	76,4
	post 35	33,4	33,5	100,4
	post 60	512,2	424,8	82,9
	post 72	1 172,6	1 172,8	100,0
	<b>Sum statlige midler</b>		<b>13 069,0</b>	<b>12 455,1</b>
<b>Annen finansiering 2)</b>		<b>2 496,5</b>	<b>2 655,0</b>	<b>106,4</b>
<b>Totale utgifter</b>		<b>15 565,5</b>	<b>15 110,1</b>	<b>97,1</b>

1) I tabellen er kap. 1320 post 23 og 30 korrigert for følgende: Refusjon av lønnsutgifter kap. 4320 post 15, 16, 17 og 18, merinntekter kap. 4320 post 01.

2) Til disposisjon 2004 omfatter forutsatt ekstern finansiering til prosjekter/tiltak innenfor postene 30, 35 og 60 i St.prp. nr. 1 003-2004). Uttak av mindreforbruk for tidligere år kommer i tillegg.

Tabell 1





Fra resepsjonen i Vegdirektoratet på Brynseng i Oslo.

## Inntekter / Revenue

Tabell 2

Kap.	Post	Forutsatte	Regnskap 2004	
		inntekter 2004 mill. kr	mill. kr.	Prosent av forutsatt
Kap. 4320	post 01	17,6	158,6	901,1
	post 02	342,0	301,2	88,1
	post 04	19,4	12,1	62,4
	1) post 15	1,1	1,1	100,0
	1) post 16	14,0	14,0	100,0
	1) post 17	0,5	0,5	100,0
	1) post 18	52,3	52,3	100,0
<b>Totale inntekter</b>		<b>446,9</b>	<b>539,8</b>	<b>120,8</b>

1) Forutsatte inntekter er satt lik regnskap

### Postene:

- |  |   |
|--|---|
| 01: Salgsinntekter                     | 16: Refusjon fødsels- eller adopsjonspenger |
| 02: Diverse gebyrer                    | 17: Refusjon lærlinger                      |
| 04: Tilgodehavende fra fylkeskommunene | 18: Refusjon sykepenger                     |
| 15: Refusjon arbeidsmarkedstiltak      |   |

## Rammebetingelser / Financial conditions

Tabell 3

	Forventet	Faktisk *)
Anlegg	2,0	3,7
Vedlikehold	3,6	3,9

\*) Indeks fra SSB.

Den gjennomsnittlige prisendring beregnes på grunnlag av indekser fra SSB.

## Bompenger - prosjektoversikt / Toll - project overview

I 2004 ble 2473 mill. kr stilt til disposisjon fra bompengeselskapene til bygging av riksveger. Dette er en økning på 10,3 % fra 2003. Bompengemidlene utgjorde i 2004 om lag 32 % av de samlede midlene som ble brukt til bygging av riksveger. I alt betalte trafikantene om lag 3702 mill. kr i bompenger i 2004. Dette er 9 % mer enn året før.

Pr. 1.1.2005 var det 47 bompengeprojekter som enten var i drift eller vedtatt bygd. Det ble vedtatt 4 nye prosjekt i 2004. Ingen prosjekt ble avvirket.

Fylke/prosjekt	Betaling fra trafikantene i 2004 i mill. kr	Oppstart innkreving	Forutsatt nedbetalt (opprinnelig/revidert)
<b>Østfold</b>			
Hvalertunnelen	25,0	1989	2008
Østfoldpakka	162,1	2001	2016
<b>Akershus/Oslo</b>			
Hovedvegutb. i Oslo/Akershus	1 192,7	2003	2007
<b>Akershus/Oppland</b>			
Rv 35 Lunner - Gardermoen	17,1	2003	2018
<b>Vestfold</b>			
Tønsbergpakken	122,4	2004	2019
Ev 18 Vestfold	201	2002	2013
<b>Buskerud</b>			
Rv 23 Oslofjordforbindelsen	75,5	2000	2015
<b>Aust-Agder</b>			
Ev 18 Aust-Agder	80	2001	2015
Setesdal	10,2	2003	2018
<b>Vest-Agder</b>			
Ev 18 Kristiansand	96	2000	2005/2007
Listerpakken	39	2003	2017
<b>Rogaland</b>			
Ev 39 Rennfast	125,3	1992	2008/2006
Nord-Jæren	84	2001	2011
T-forbindelsen - innkr. på ferje (innkr. på veg etter 2008)	45,6	2001	2010/2025
Ryfast (planlegging)	9,7	2003	2005
Rv45 Gjesdal	9,1	2004	2016
Finnfast (planlegging)	3,7	2002	2005
<b>Hordaland</b>			
Bompengeringen i Bergen	220	2002	2011
Rv 544 Halsnøysambandet - innkr. på ferje (innkr. på veg e. 2008)	2,5	2004	2023

Rv 562 Askøybrua	104	1992	2012/2007
Ev134 Rullestadvjuvet	17	2001	2015
Ev 39 Trekantsambandet	115	2001	2016
Ev 39 Nordhordlandsbrua	127	1994	2008/2006
Rv 551 Folgefonntunnelen	9,4	2001	2015
Rv 566 Osterøybrua	32,1	1997	2014/2011
Fv 207 til Bjørøy	7,4	1996	2011/2006
Ev 39 over Stord - innkr. på ferje	13,5	2002	2008
<b>Sogn og Fjordane</b>			
Rv 5 Fjærland - Sogndal	44,5	1994	2011/2012
Rv 5 Fodness - Mannhellerprosjektet	26,4	1995	2011/2010
Rv 5 Naustdalstunnelen	18,2	1995	2008/2013
E39 Teigen - Bogen	8,9	2002	2006
<b>Møre og Romsdal</b>			
Rv 659 Ålesundtunnelene	81,3	1989	2009
Ev 39 Kristiansund fastlandsforbindelse	79,2	1992	2019/2009
Rv 64 Skålavegen	38,6	1991	2010/2005
FRv 653 Eiksundsambandet (innkr. på ferje, på veg i 15 år fra 2007)	3,1	1997	2007 + 15 år
Fv 71 Sykkylvsbrua	12,2	2001	2016
Rv 61 Hareid - Sulesund (innkreving på ferje)	5	2000	2005
Rv 661 ny Skodje bru	8,4	2004	2019
<b>Sør-Trøndelag</b>			
Ev 6 Trondheim - Stjørdal	132,7	1995	2008
Hovedvegutbyggingen i Trondheim	210,4	2005	2005
Rv 714 Hitra - Frøya	28,9	2001	2012/2008
E39 Øysand - Thamshavn	55,6	2002	2017
<b>Nord-Trøndelag</b>			
Rv 755 Skarnsundbrua	13	1991	2010/2008
Namdalsprosjektet	15,5	2003	2017/2022
<b>Nordland</b>			
Rv 17 Helgelandsbrua	21,4	1991	2005
<b>Troms</b>			
Tromsøpakke II (drivstoffavgift)	8,6	2004	2012
<b>Finnmark</b>			
Ev 69 Fastlandsforbindelsen til Magerøya	26,3	1999	2014 /2012





## Veglengder / Road lengths pr. 1.1.2005 (km)

Tabell 5

Fylke	Stamveg	Øvrig Riksveg	Sum Riksveg	Fylkesveg	Kommunal veg	Offentlig veg totalt
Østfold	142	754	896	1005	1748	3649
Akershus	342	748	1090	1116	2384	4590
Oslo	152	65	217	0	1101	1318
Hedmark	541	1464	2005	2535	2071	6611
Oppland	719	936	1655	2057	1866	5578
Buskerud	483	698	1181	1169	1743	4093
Vestfold	153	492	645	678	1301	2624
Telemark	378	853	1231	1100	1772	4103
Aust-Agder	313	614	927	992	1009	2928
Vest-Agder	220	748	968	1288	1654	3910
Rogaland	261	918	1179	1811	2830	5820
Hordaland	759	1103	1862	1766	3065	6693
Sogn og Fjordane	608	1207	1815	1425	2024	5264
Møre og Romsdal	501	1317	1818	1772	2744	6334
Sør-Trøndelag	362	1165	1527	1616	2048	5191
Nord-Trøndelag	342	1234	1576	1767	1994	5337
Nordland	1124	1630	2754	2578	3517	8849
Troms	558	1209	1767	1724	1896	5387
Finnmark	1113	1026	2139	626	1467	4232
<b>Sum</b>	<b>9071</b>	<b>18181</b>	<b>27252</b>	<b>27025</b>	<b>38234</b>	<b>92511</b>

## Motorveglengder / Motorway lengths

Tabell 6

Pr. 1.1.2005

Motorvei klasse A *	194
Motorvei klasse B *	455
Ordinær riksveg	26603
<b>Ev + Rv totalt</b>	<b>27252</b>

\*Inklusive armer, eksklusive ramper

## Trafikkutvikling / Traffic development

Tabell 7

Trafikantgruppe	Forventet økning i % for 2004	Faktisk økning i % for 2004
Østlandet	1,6	1,5
Sørlandet	2,3	2,4
Vestlandet	2,0	2,3
Trøndelag	1,5	3,1
Nord-Norge	1,4	2,7
<b>I alt</b>	<b>1,7</b>	<b>2,0</b>

I 2004 økte vegtrafikken med 2 pst. på landsbasis. Dette er noe høyere enn forutsatt årlig trafikkvekst i Nasjonal transportplan 2002-2005 og i handlingsprogrammet for perioden. Trøndelagsfylkene hadde den sterkeste økningen med 3,1 pst., mens økningen var minst på Østlandet. Trafikkarbeidet på vegnettet i 2004 var på om lag 37700 mill. kjørte kilometer mot om lag 37 000 mill. km i 2003.

## Bilsalg / Car sale

Tabell 8

	2003	2004	Endring/increase
<b>Sum biler*</b>	154 722	185 774	20 %

\*Førstegangsregistrerte biler, inkl. bruktimporterte

Av de førstegangsregistrerte kjøretøyene utgjør bruktbilimportene 17,5 pst. i 2004 mot 23,5 pst året før. Eierskifte av brukte kjøretøy var 557 000 i 2004 mot 537 200 i 2003.

Gjennomsnittsalderen for personbiler var ved utgangen av 2004 10,2 år som er det samme som for 2003.

Det har vært en kraftig økning i førstegangsregistrerte biler fra 2003 til 2004 sammenlignet med 2002 til 2003, da økningen bare var 0,7 pst. Økningen skyldes i hovedsak økt nybilsalg.

## Drepte eller skadde - trafikantgruppe/ *Traffic casualties*

Tabell 9

Trafikantgruppe	Drepte og skadde	Drepte	Hardt skadde	Lettere skadde
Bilfører	5630	119	421	5090
Bilpassasjer	2910	57	194	2659
Person lett MC	166	3	19	144
Person annen MC	486	29	85	372
Person moped	711	11	69	631
Person sykkel	738	10	55	673
Fotgjenger	854	22	123	709
Aker	16	0	5	11
Andre	245	7	23	215
<b>Totalt</b>	<b>11756</b>	<b>258</b>	<b>994</b>	<b>10504</b>

## Drepte eller skadde - utvikling i risiko / *Casualties - risk*

Tabell 10

År	Drepte	Skadde og drepte	Trafikkarbeid (mill kjøretøykm)	Drepte pr mill kjøretøykm	Skadde og drepte pr mill kjøretøykm
1993	281	11817	28824	0,010	0,410
1994	283	11530	29482	0,010	0,391
1995	305	12061	30176	0,010	0,400
1996	255	12280	31013	0,008	0,396
1997	303	12126	32152	0,009	0,377
1998	352	12472	33182	0,011	0,376
1999	304	11875	33859	0,009	0,351
2000	341	12003	34435	0,010	0,349
2001	275	11797	35275	0,008	0,334
2002	310	12705	36336	0,009	0,350
2003	280	12131	37005	0,008	0,328
2004	258	11756	37697	0,007	0,328



## Vegstandard / Road conditions

Tabell 11

	Resultat 2004
Antall km riksveg med belastning i problemnivå 2 og 3 for landskap, helhetsvurdering som er utbedret	2,8 km
Antall rasutsatte strekninger som er utbedret	5 km
Antall rasutsatte punkt som er utbedret	38 km
Prosentandel med tillatt 10 tonn aksellast - fylkesvegnettet	53,8 %
Prosentandel med tillatt 10 tonn aksellast - riksvegnettet	95,9%

På veger med stor trafikk, mer en 1 500 kjøretøy i døgnet, er det vanligvis spordannelse som utløser et vedlikeholdstiltak, mens ujevnheter er hovedårsaken på veger med liten trafikk. Innsatsen til vedlikehold av vegdekker har gjennom flere år ligget under det som er nødvendig for å opprettholde god kvalitet. Dette har også vært tilfelle i 2004 og har resultert i en ytterligere forverring av tilstanden.

## Kilometer veg og midtrekkverk åpnet / Km roads opened

Tabell 12

	2004
Antall km gang- og sykkelveg som er bygget	46,4
Antall km riksveg som ble åpnet for trafikk	
Stamveger	64,4
Øvrige riksveger	43,9
Antall km. midtrekkverk som er bygd på to- og trefeltsveger	
På eksisterende vegnett	22,4
Som del av byggingen av nye vegstrekninger	18,3



## Luftforurensning / Air pollution

Endring i antall personer ved bolig og institusjon utsatt for konsentrasjoner av NO<sub>2</sub> (1 times midlingstid) grunnet vegtrafikk langs riksvegnettet i forhold til nasjonalt mål for 2010.

	Status 1.1.2004	Resultat 2004	Status 1.1.2005
Status og endring i antall personer som er eksponert for timemiddelkonsentrasjoner av nitrogendioksid (NO <sub>2</sub> ) over 150 µg/m <sup>3</sup> mer enn 8 timer pr. år, totalt inkludert trafikkvekst og kjøretøytutvikling	19 100	-3 400	15 600

Antall personer som er utsatt for overskridelser av nasjonalt mål for NO<sub>2</sub> er om lag 15 600, og tallet ble redusert med omlag 3 400 i 2004. Reduksjonen skyldes hovedsakelig økt andel biler med katalysator.

Endring i antall personer ved bolig og institusjon utsatt for konsentrasjoner av PM<sub>10</sub> (1 døgn midlingstid) grunnet vegtrafikk langs riksvegnettet i forhold til nasjonale mål for hhv. 2005 og 2010.

	Status 1.1.2004	Resultat 2004	Status 1.1.2005
Status og endring i antall personer som er eksponert for døgnmiddelkonsentrasjoner av svevestøv (PM <sub>10</sub> ) over 50 µg/m <sup>3</sup> mer enn 25 dager pr. år, totalt inkludert trafikkvekst og kjøretøytutvikling	16 500	- 2400	14100
Status og endring i antall personer som er eksponert for døgnmiddelkonsentrasjoner av svevestøv (PM <sub>10</sub> ) over 50 µg/m <sup>3</sup> mer enn 7 dager pr. år, totalt inkludert trafikkvekst og kjøretøytutvikling.	34 400	-6 900	27 500

Antall personer som er utsatt for overskridelser av nasjonalt mål for PM<sub>10</sub> for 2005 er om lag 14 100, og tallet ble redusert med om lag 2 400 i 2004. Antall personer som er utsatt for overskridelser av nasjonalt mål for PM<sub>10</sub> for 2010 er om lag 27 500, og dette ble redusert med om lag 6 900. Reduksjonene skyldes i hovedsak økt piggfriandel og økt andel biler med katalysator.

## Støy / Noise

Endring i antall personer ved bolig og institusjon utsatt for innendørs støy grunnet vegtrafikk på riksvegnettet i forhold til grenseverdien i forskrift til forurensningsloven om grenseverdier for lokal luftforurensning og støy.

	Status 1.1.2004	Resultat 2004	Status 1.1.2005
Status og endring i antall personer utsatt for mer enn 42 dBA innendørs støy fra vegtrafikken, totalt inkludert trafikkvekst og kjøretøyutvikling	4 400	-2 600	1 900

Endring i antall personer svært plaget av støy (PSP) fra vegtrafikk på riksvegnettet.

	Status 1.1.2004	Resultat 2004	Status 1.1.2005
Status og endring i antall personer svært plaget av støy fra vegtrafikk, totalt inkludert trafikkvekst og kjøretøyutvikling	75 600	-2 500	73 100

Reduksjonen skyldes tiltak etter forurensningsloven, og at det i beregningsforutsetningene er lagt til grunn en utvikling mot mindre støyende biler.



## Antall årsverk i Statens vegvesen / Total paid employment

Antall årsverk i Statens vegvesen pr. 1.1.2005 var 4 604. Dette består av faste tilsatte og engasjementer. Disse tallene inkluderer også 166 tilsatte som er definert som overtallige i Statens vegvesen, og som forutsettes å ha avsluttet sitt tilsetningsforhold i løpet av 2005.

Etaten har hatt en netto nedgang med 277 tilsatte i løpet 2004. Dette innbefatter både de som av ulike årsaker har sluttet i etaten og de som er definert overtallige, der etaten således har tatt i bruk ulike virkemidler for å iverksette bemanningstilpasningen.

## Sykefravær / Sickness absence

	Resultat 2001	Resultat 2002	Resultat 2003	Resultat 2004
Egne	6,0	6,2	6,2	5,4

Etaten er tilfreds med nedgangen i sykefraværet, selv om ambisjonsnivået for 2004 var 5 pst. eller lavere. Sykefraværet varierer mellom de ulike enheter i etaten. Tiltak vil derfor rettes mot disse enhetene. I tillegg er det nødvendig med økt fokus for å hjelpe enkeltpersoner.

## De fem lengste bruene / *Longest bridges*

Tabell 17

Veg	Bru	Åpnet	Fylke	Total lengde (meter)
E 18	Drammensbrua	1975	Buskerud	1 892
E 39	Nordhordlandsbrua	1994	Hordaland	1 610
E 6	Sannesundbrua	1978	Østfold	1 528
E 6	Mjøsbrua	1985	Hedmark	1 421
E 39	Gjemnessundbrua	1991	Møre og Romsdal	1 257

## De fem lengste hengebruspenn / *Longest suspension bridges*

Tabell 18

Veg	Bru	Åpnet	Fylke	Hovedspenn (meter)
Rv 562	Askøybrua	1992	Hordaland	850
E 39	Stordabrua	2000	Hordaland	677
Rv 39	Gjemnessundbrua	1992	Møre og Romsdal	623
Rv 566	Osterøybrua	1997	Hordaland	595
Rv 542	Bømlabrua	2001	Hordaland	577



## De fem lengste landtunnelene / *Longest land tunnels*

Veg	Tunnel	Åpnet	Fylke	Total lengde (meter)
E 16	Lærdalstunnelen	2000	Sogn og Fjordane	24 505
E 16	Gudvangatunnelen	1991	Sogn og Fjordane	11 428
Rv 551	Folgefonntunnelen	2001	Hordaland	11 150
Rv 835	Steigentunnelen	1991	Nordland	8 079
Rv 17	Svartisentunnelen	1986	Nordland	7 615

## De fem lengste undersjøiske tunnelene / *Longest subsea tunnels*

Veg	Tunnel	Åpnet	Fylke	Dybde	Lengde
E 39	Bømlafjordtunnelen	2000	Hordaland	260	7 888
Rv 23	Oslofjordtunnelen	2000	Buskerud/Akershus	134	7 230
E 69	Nordkapptunnelen	1999	Finnmark	212	6 871
E 39	Byfjordtunnelen	1992	Rogaland	223	5 875
Rv 714	Hitråtunnelen	1994	Sør-Trøndelag	264	5 645

<b>Total paid employment 2004</b>	4 604
-----------------------------------	-------

### Length of road network (kilometres)

Public roads in total	92 511
National roads	27 252
County roads	27 025
Municipal roads	38 234
Multilane motorways	194
2-lane motorways	455
Bicycle track and footpath	3 081

### Road conditions

National roads allowing 10 ton axle load	95,9%
County roads allowing 10 ton axle load	53,8%

### Traffic accidents and persons injured\*

<b>Killed</b>	<b>280</b>
Killed or injured	12 131
Traffic million vehicle km	37 697
Killed per. million vehicle km	0,007
Killed or injured per million vehicle km	0,328

### Traffic development (% increase)

	2000	2001	2002	2003	2004
<b>Total</b>	<b>1,7</b>	<b>2,4</b>	<b>3,0</b>	<b>1,8</b>	<b>2,0</b>

### The three longest bridges (meters)

Drammensbrua (E18)	1 892
Nordhordalandsbrua (E39)	1 610
Sannesundbrua (E6)	1 528

### The three longest suspension bridges (main span, meters)

Askøybrua	850
Stordabrua	677
Gjemnessundbrua	623

### The three longest land tunnels (meters)

Lærdalstunnelen	24 505
Gudvangtunnelen	11 428
Følgefontunnelen	11 150

### The three longest sub sea tunnels (meters)

Bømlafjordtunnelen (E 39, depth 260)	7 860
Oslofjordtunnelen (rv 23, depth 134)	7 230
Nordkaptunnelen (E69, depth 212)	6 871

### Funds available for 2004 (in million Euro\*)

Public financing	1 634
Other financing	312
Total funds available	1 946

<b>Total funds used (97.1% of funds available)</b>	<b>1 889</b>
--	--------------

\* The numbers are rounded and quoted in million Euro.  
Exchange rate:: EUR 1 = NOK 8

Storseisundbrua og resten av Atlanterhavsvegen er kåret til århundrets byggverk i Møre og Romsdal.



Enhet	Telefonnummer	Besøksadresse	E-postadresse	Telefaks
Vegdirektoratet	22 07 35 00	Brynsengfaret 6A, Oslo	<a href="mailto:firmapost@vegvesen.no">firmapost@vegvesen.no</a>	22 07 37 68
<b>Regionhovedkontor</b>				
Statens vegvesen Region nord	06640	Nordstrandveien 41, Bodø	<a href="mailto:firmapost-nord@vegvesen.no">firmapost-nord@vegvesen.no</a>	75 55 29 51
Statens vegvesen Region midt	815 44 040	Fylkeshuset, Molde	<a href="mailto:firmapost-midt@vegvesen.no">firmapost-midt@vegvesen.no</a>	71 27 41 01
Statens vegvesen Region sør	815 48 000	Langsæveien 4, Harebakken Arendal	<a href="mailto:firmapost-sor@vegvesen.no">firmapost-sor@vegvesen.no</a>	37 01 98 01
Statens vegvesen Region vest	815 44 010	Askedalen 4, Leikanger	<a href="mailto:firmapost-vest@vegvesen.no">firmapost-vest@vegvesen.no</a>	576 55 986
Statens vegvesen Region øst	815 22 000	Industrigata 17, Lillehammer	<a href="mailto:firmapost-ost@vegvesen.no">firmapost-ost@vegvesen.no</a>	61 25 74 80
Felles fakturaadresse for Statens vegvesen			Statens vegvesen, Regnskap, Båtsfjordveien 18 9815 VADSØ	



**Statens vegvesen**



Forsidebildet er fra rundkjøringen i sentrumsringen langs E134 gjennom Drammen. Utsmykningen er gjort av Viel Bjerkeset Andersen, og prosjektet mottok "Vakre Vegers pris" for 2004.