



nøkkeltall  
annual report

2005



Statens vegvesen

## Visjon

- På veg for et bedre samfunn.

## Formål

- Vi utvikler og tar vare på et sikkert, miljøriktig og effektivt transportsystem. Dette skjer på godt faglig grunnlag og i samspill med politikere, brukere og andre interessenter.

## Verdier

Vi vil:

- ta ansvar og vise tillit
- være åpne og kundesvennlige
- være romslige og skape arbeidsglede



## Vision

- On the road to a better society

## The objective

- is to develop and maintain a safe, eco-friendly and efficient transport system. This is being done on a sound, professional basis by interacting with politicians, users and other interested parties.

## Values

We want to:

- take responsibility and show trust
- be open and customer-friendly
- be open-minded and create job satisfaction

## Innhold / Index

Dette er Statens vegvesen .....	4
Omorganisering .....	4
Organisasjonskart .....	5
<i>This is Norwegian Public Roads Administration</i> .....	6
<i>Administration structure - map</i> .....	7
<i>Information about Key Figures 2005</i> .....	8
Sammendrag økonomi / <i>Summary - economy</i> .....	9
Tabell 1 Utgifter / <i>Expences</i> .....	9
Tabell 2 Inntekter / <i>Revenue</i> .....	11
Tabell 3 Rammebetingelser / <i>Financial conditions</i> .....	11
Tabell 4 Bompenger - prosjektoversikt / <i>Toll - project overview</i> .....	12
Tabell 5 Drepte eller skadde - trafikantgruppe/ <i>Traffic casualties</i> .....	15
Tabell 6 Drepte eller skadde - utvikling i risiko / <i>Casualties - risk</i> .....	15
Tabell 7 Trafikkutvikling / <i>Traffic development</i> .....	16
Tabell 8 Bilsalg / <i>Car sale</i> .....	16
Tabell 9 Veglengder / <i>Road lengths pr. 1.1.2006</i> .....	17
Tabell 10 Motorveglengder / <i>Motorway lengths</i> .....	17
Tabell 11 Vegstandard / <i>Road conditions</i> .....	19
Tabell 12 Kilometer veg og midtrekkverk åpnet / <i>Km roads opened</i> .....	19
Tabell 13 Luftforurensning / <i>Air pollution</i> .....	20
Tabell 14 Støy / <i>Noise</i> .....	21
Tabell 15 Antall årsverk i Statens vegvesen / <i>Total paid employment</i> .....	23
Tabell 16 Sykefravær / <i>Sickness absence</i> .....	23
Tabell 17 De fem lengste bruene / <i>Longest bridges</i> .....	24
Tabell 18 De fem lengste hengebruspenn / <i>Longest suspension bridges</i> .....	24
Tabell 19 De fem lengste landtunnelene / <i>Longest land tunnels</i> .....	25
Tabell 20 De fem lengste undersjøiske tunnelene / <i>Longest subsea tunnels</i> .....	25
Engelsk sammendrag / <i>Summary Key Figures in English</i> .....	26
Adresser / <i>Addresses</i> .....	27

## Dette er Statens vegvesen

Statens vegvesen har ansvaret for planlegging, bygging, drift og vedlikehold av riks- og fylkesvegnettet, riksvegferjetilbud og tilsyn med kjøretøy og trafikanter. Etaten utarbeider også bestemmelser og retningslinjer for vegutforming, vegtrafikk, trafikantopplæring og kjøretøy.

**Vegdirektoratet** er et frittstående direktorat under Samferdselsdepartementet. Vegdirektoratet skal sørge for at etaten når de mål og forvalter de ressurser som Storting og Regjering fastsetter og stiller til disposisjon.

Direktoratets hovedfunksjon er overordnet ledelse og styring av etaten.

I riksvegsspørsmål er Statens vegvesen underlagt Samferdselsdepartementet.

I fylkesvegsspørsmål er regionvegkontorene underlagt fylkeskommunene.

## Omorganisering

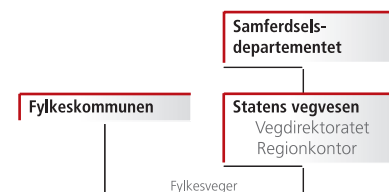
Fra og med 1. januar 2003 er Statens vegvesen omorganisert.

Fylkesvegkontorene er erstattet med en regional organisasjon; Statens vegvesen er inndelt i **fem regioner**. Under regionhovedkontorene ligger til sammen **30 distriktsvegkontorer**. Det er ett regionvegkontor i hver av Vegvesenets fem regioner.

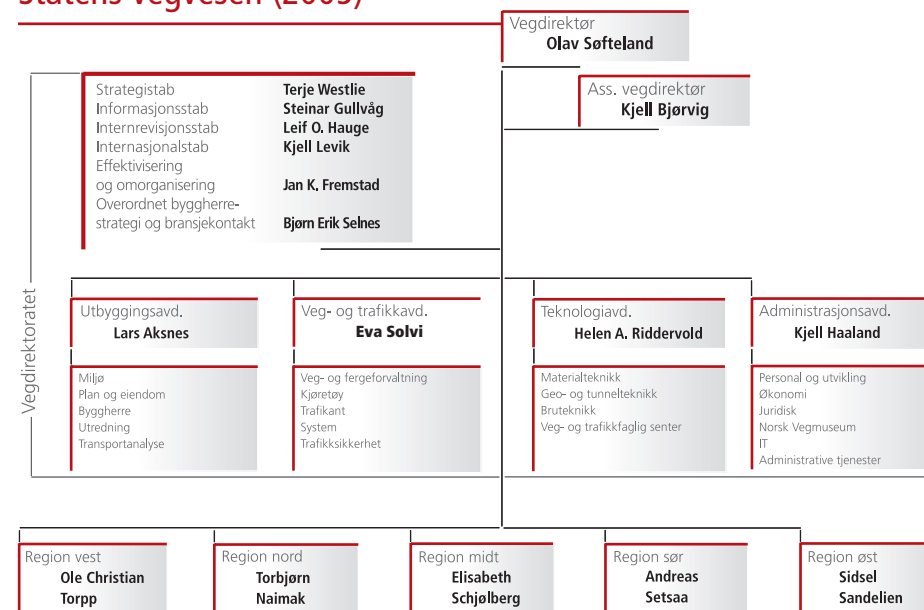
**Regionvegkontorene** har samme formelle ansvar innenfor regionene som de fylkesvise vegkontorene tidligere hadde. Store utbyggingsprosjekter organiseres i egne enheter direkte underlagt regionvegkontoret.

**Distriktene** er de utførende ledd for Vegvesenets operative oppgaver og det er her stort sett all publikumskontakt ligger. Blant annet er trafikkstasjonene en del av distriktene, og tjenester som kjøretøykontroll, føreprøver, registreringer m.v. ligger her. En rekke oppgaver organiseres også som **landsdekkende tjenester** som lokaliseres utenfor Oslo.

Du finner mer informasjon på [www.vegvesen.no](http://www.vegvesen.no)



## Statens vegvesen (2005)



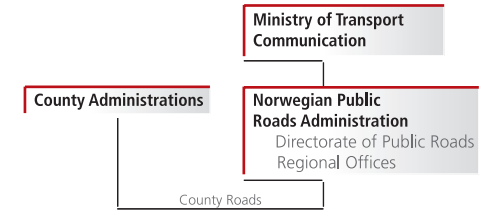
## This is the Norwegian Public Roads Administration

The Norwegian Public Roads Administration is responsible for the planning, construction and operation of the national and county road networks, vehicle inspection and requirements, driver training and licensing. It is also authorized to grant subsidies for ferry operations.

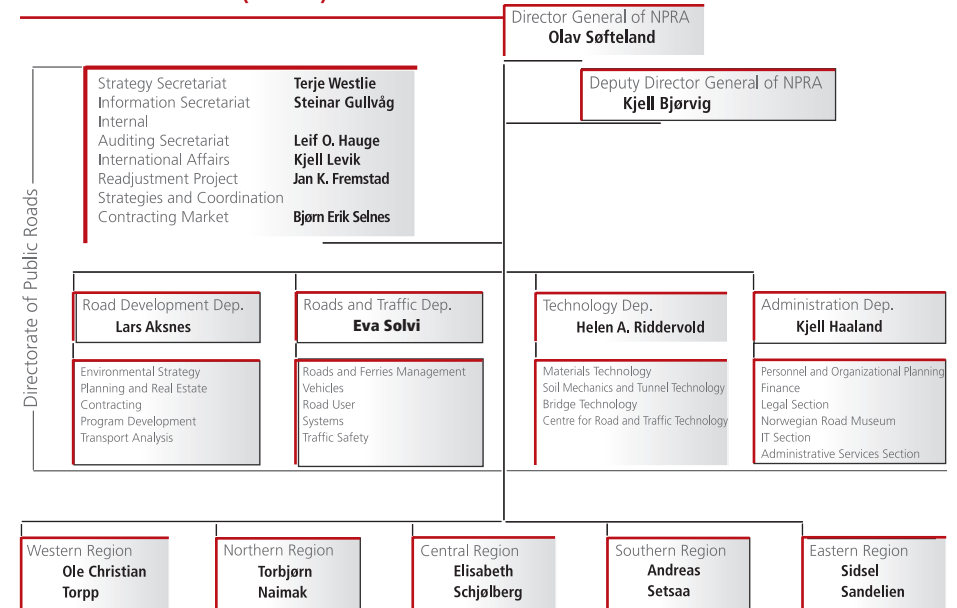
On matters pertaining to national roads, **the Public Road Administration** is under the direction of the Ministry of Transport and Communications. On those related to county roads, the Regional Director is subordinated the county legislature.

The Public Roads Administration is managed by the Directorate of Roads, which is an autonomous agency subordinated the Ministry of Transport and Communication. The Public Roads Administration encompasses **five regional offices**: The Western Region, the Northern Region, the Central Region, the Southern Region and the Eastern Region.

The Public Roads Administration was reorganized as of January 1st, 2003. Prior to this date the NPRA encompassed nineteen county offices, one in each county.



## Norwegian Public Roads Administration (2005)



“Key Figures 2005”, engelsk versjon av nøkkeltallene, er inkludert i Nøkkeltall 2005. I tillegg til et sammendrag på engelsk på side 26, er det lagt inn oversettelser av titler og overskrifter m.m. i hver tabell. Den engelske oversettelsen er fremhevet på *denne måten*.

“Key Figures 2005”, is included in this Norwegian full version. You will find translations of the titles and headings a.o. within the tables, and on page 26 you will find a summary in English. English translation is highlighted *like this*.



## Sammendrag økonomi / Summary - economy

Når det gjelder mål og virkninger er Statens vegvesen generelt sett fornøyd med oppnådde resultater i 2005.

Statens vegvesen har i 2005 et totalt mindreforbruk på 0,6 pst. (83 mill. kr) i forhold til disponibel ramme inklusive overførte midler fra 2004, samt merinntekter og refusjoner under kap. 4320 Statens vegvesens inntekter. Det er forutsatt at mindreinntekten på 15,9 mill. kr knyttet til kap. 4320 post 02 Diverse gebyrer strykes, som tidligere år. Til sammenligning var mindreforbruket i 2004 4,7 pst. (614 mill. kr).

Mindreforbruket er knyttet investeringspostene. Det lave mindreforbruket skyldes at Statens vegvesen har gjennomført en rekke tiltak. Blant annet har vi på grunn av behovet for midler til utbedring av vegdekkene valgt å benytte fullmakten til å overskride bevilgningen på post 23 mot tilsvarende redusisjon på post 30. Det er lagt ned betydelige ressurser for å forsere planlegging og utarbeidelse av anbudsgrunnlag.

Når disponible midler og forbruk balanserer slik det har gjort for 2005, er sannsynligheten for overskridelse like stor som om det skal bli et mindreforbruk. Slik budsjettssystemet er i dag, tillates ikke overskridelser. Det brukes derfor betydelige ressurser på å sikre seg mot overskridelser av budsjettet.

Merinntekten på kap. 4320 post 01 Salgsinntekter er på 244 mill. kr i 2005. Dette er 103 mill. kr mer enn i 2004. Økningen skyldes i hovedsak at Vegdirektoratet overfor regionene har strammet inn kravet til bruttoføring i henhold til Bevilgningsreglementets § 4. Dette gjelder i stor grad innbetalinger til Statens vegvesen som etter Vegdirektoratets syn ikke kan sees på som salgsinntekter.

## Utgifter / Expenses

		Til disposisjon	Regnskap 2005	
Kap	Post	2005 Mill. kr 1)	Mill. kr.	Prosent av disponibelt
Kap. 1320	post 23	6 217,0	6 241,6	100,4
	post 29	100,0	190,0	190,0
	post 30	5 361,4	5 209,6	97,2
	post 31	330,5	309,9	93,8
	post 33	75,3	74,4	99,2
	post 35	30,7	21,5	70,0
	post 60	507,4	492,2	97,0
	post 72	1 232,0	1 232,0	100,0
<b>Sum statlige midler</b>		<b>13 854,3</b>	<b>13 771,5</b>	<b>99,4</b>
<b>Annen finansiering 2)</b>		<b>3 270,0</b>	<b>3 784,3</b>	<b>115,7</b>
<b>Totale utgifter</b>		<b>17 124,3</b>	<b>17 555,8</b>	<b>102,5</b>

1) I tabellen er kap. 1320 post 23 og 30 korrigeret for følgende: refusjon av lønnsutgifter kap. 4320 post 15, 16, 17 og 18, merinntekter kap. 4320 post 01.

2) Til disposisjon 2005 omfatter forutsatt ekstern finansiering til prosjekter/tiltak innenfor postene 20, 35 og 60 i St.prp. nr. 1 (2004-2005). Uttak av mindreforbruk for tidligere år kommer i tillegg.



Foto: Ole Arvid Flåmark, Statens vegvesen

Tabell 2

## Inntekter / Revenue

Kap	Post	Forutsatte	Regnskap 2005	
		inntekter 2005 mill. kr	mill. kr	Prosent av forutsatt
Kap. 4320	post 01	18,2	262,4	1 441,8
	post 02	350,0	334,1	95,5
	post 04	11,1	5,7	51,4
	1) post 15	0,6	0,6	100,0
	1) post 16	15,0	15,0	100,0
	1) post 17	0,2	0,2	100,0
	1) post 18	43,3	43,3	100,0
	<b>Totale inntekter</b>		<b>438,4</b>	<b>661,3</b>

1) Forutsatte inntekter er satt lik regnskap

### Postene:

- 01: Salgsinntekter
- 02: Diverse gebyrer
- 04: Tilgodehavende fra fylkeskommunene
- 15: Refusjon arbeidsmarkedstiltak
- 16: Refusjon fødsels- eller adopsjonspenger
- 17: Refusjon lærlinger
- 18: Refusjon sykepenger

Tabell 3

## Rammebetingelser / prisendring fra 2004 til 2005 Financial conditions

	Forventet	Faktisk *)
Anlegg	1,8	4,0
Vedlikehold	3,4	4,3

\*) Indeks fra SSB.

Den gjennomsnittlige prisendring beregnes på grunnlag av indekser fra SSB.

## Bompenger - prosjektoversikt / Toll - project overview

I 2005 ble ca 3400 mill. kr stilt til disposisjon fra bompengeselskapene til bygging av riksveger. I alt betalte trafikantene om lag 4300 mill. kr i bompenger i 2005. Dette er ca 6 % mer enn året før.

Pr. 1.1.2005 var det 45 bompengeprojekter som enten var i drift eller vedtatt bygd. Det ble vedtatt 3 nye prosjekt i 2005, 5 prosjekt ble avvirket.

Fylke/prosjekt	Betaling fra trafikantene i 2005 i mill. kr	Oppstart innkreving	Forutsatt nedbetalt (opprinnelig/ revidert)
<b>Østfold</b>			
Hvalertunnelen	26,0	1989	2008
Østfoldpakka	213,0	2001	2016
<b>Akershus/Oslo</b>			
Hovedvegutb. i Oslo/Akershus	1 217,6	2003	2007
<b>Akershus/Oppland</b>			
Rv 35 Lunner - Gardermoen	19,1	2003	2018
<b>Vestfold</b>			
Tønsbergpakken	137,8	2004	2019
Ev 18 Vestfold	216,0	2002	2013
<b>Buskerud</b>			
Rv 23 Oslofjordforbindelsen	104,7	2000	2015
<b>Aust-Agder</b>			
Ev 18 Aust-Agder	82,5	2001	2015
Setesdal	10,4	2003	2018
<b>Vest-Agder</b>			
Ev 18 Kristiansand	99,6	2000	2005/2007
Listerpakken	39,9	2003	2017
<b>Rogaland</b>			
Ev 39 Rennfast	130,2	1992	2008/2006
Nord-Jæren	203,7	2001	2011
T-forbindelsen - innkr. på ferje (innkr. på veg etter 2008)	48,1	2001	2010/2025
Ryfast	5,6	2003	2005
Rv45 Gjesdal	13,5	2004	2016
Finnfast	2,2	2002	2005
<b>Hordaland</b>			
Bompengeringen i Bergen	230	2002	2011
Rv 544 Halsnøysambandet - innkr. på ferje (innkr. på veg e. 2008)	3,1	2004	2023

Tabell 4

Rv 562 Askøybrua	117,8	1992	2012/2007
Ev134 Rullestadjuvet	17,5	2001	2015
Ev 39 Trekantsambandet	117,1	2001	2016
Ev 39 Nordhordlandsbrua	126,8	1994	2008/2006
Rv 551 Folgefonntunnelen	9,1	2001	2015
Rv 566 Osterøybrua	35,0	1997	2014/2011
Fv 207 til Bjørøy	0,5	1996	2011/2006
Ev 39 over Stord - innkr. på ferje	14,6	2002	2008
Austevollbrua	4,1	2005	2021
<b>Sogn og Fjordane</b>			
Rv 5 Fjærland - Sogndal	48,8	1994	2011/2012
Rv 5 Fodness - Mannhellerprosjektet	27,3	1995	2011/2010
Rv 5 Naustdalstunnelen	19,0	1995	2008/2013
E39 Teigen - Bogen	9,8	2002	2006
<b>Møre og Romsdal</b>			
Rv 659 Ålesundtunnelene	83,3	1989	2009
Ev 39 Kristiansund fastlandsforbindelse	84,5	1992	2019/2009
Rv 64 Skålavegen (nedlagt 2005)	19,8	1991	2010/2005
Rv 653 Eiksundsambandet (innkr. på ferje, på veg i 15 år fra 2007)	3,2	1997	2007 + 15 år
Fv 71 Sykkylvsbrua	12,6	2001	2016
Rv 61 Hareid - Sulesund (innkreving på ferje)	5,7	2000	2005
Rv 661 ny Skodje bru	8,4	2004	2019
Rv 680 Imarsundsambandet	4,0	2005	2022
<b>Sør-Trøndelag</b>			
Ev 6 Trondheim - Stjørdal	140,6	1995	2008
Hovedvegutbyggingen i Trondheim	234,2	2005	2005
Rv 714 Hitra - Frøya	29,6	2001	2012/2008
E39 Øysand - Thamshavn	60,7	2002	2017
<b>Nord-Trøndelag</b>			
Rv 755 Skarnsundbrua	13,7	1991	2010/2008
Namdalsprosjektet	16,0	2003	2017/2022
<b>Nordland</b>			
Rv 17 Helgelandsbrua	10,6	1991	2005
<b>Troms</b>			
Tromsøpakke II (drivstoffavgift)	19,0	2004	2012
<b>Finnmark</b>			
Ev 69 Fastlandsforbindelsen til Magerøya	26,7	1999	2014 /2012



Foto: PinUp.asi/Massimo Leardini

Tabell 5

Drepte eller skadde - trafikantgruppe/ *Traffic casualties*

Trafikantgruppe	Drepte og skadde	Drepte	Hardt skadde	Lettere skadde
Bilfører	5337	101	382	4854
Bilpassasjer	2710	46	215	2449
Person lett MC	153	6	20	127
Person annen MC	492	25	104	363
Person moped	600	4	53	543
Person sykkel	745	7	60	678
Fotgjenger	876	31	105	740
Aker	4	0	1	3
Andre	213	4	23	186
<b>Totalt</b>	<b>11130</b>	<b>224</b>	<b>963</b>	<b>9943</b>

Tabell 6

Drepte eller skadde - utvikling i risiko / *Casualties - risk*

År	Drepte	Skadde og drepte	Trafikkarbeid (mill kjøretøykm)	Drepte pr mill kjøretøykm	Skadde og drepte pr mill kjøretøykm
1993	281	11817	28824	0,010	0,410
1994	283	11530	29482	0,010	0,391
1995	305	12061	30176	0,010	0,400
1996	255	12280	31013	0,008	0,396
1997	303	12126	32152	0,009	0,377
1998	352	12472	33182	0,011	0,376
1999	304	11875	33859	0,009	0,351
2000	341	12003	34435	0,010	0,349
2001	275	11797	35275	0,008	0,334
2002	310	12705	36336	0,009	0,350
2003	280	12131	37005	0,008	0,328
2004	258	11756	37697	0,007	0,328
2005	224	11130	38677	0,006	0,288



## Trafikkutvikling / Traffic development

Trafikantgruppe	Forventet økning i % for 2005	Faktisk økning i % for 2005
Østlandet	1,6	2,7
Sørlandet	2,3	2,8
Vestlandet	2,0	3,2
Trøndelag	1,5	2,7
Nord-Norge	1,4	1,0
<b>I alt</b>	<b>1,7</b>	<b>2,6</b>

I 2005 økte vegtrafikken med 2,6 pst. på landsbasis. Veksten ligger fortsatt godt over de prognosene som ligger til grunn for Nasjonal transportplan 2002-2005 og handlingsprogrammet for perioden. Veksten var høy i høy i alle regioner med unntak av i Nord-Norge. Trafikkarbeidet på vegnettet i 2005 var på om lag 38 800 mill. kjørte kilometer mot om lag 37 700 mill. kjørte kilometer i 2004.

## Bilsalg / Car sale

	2004	2005	Endring/increase
<b>Sum biler*</b>	185 774	186 641	0,5 %

\*Førstegangsregistrerte biler, inkl. bruktimporterte

## Veglengder / Road lengths pr. 1.1.2006 (km)

Fylke	Stamveg	Øvrig Riksveg	Sum Riksveg	Fylkesveg	Kommunal veg	Offentlig veg totalt
Østfold	145	765	910	1004	1737	3651
Akershus	351	742	1093	1111	2396	4600
Oslo	149	65	214	0	1106	1320
Hedmark	541	1464	2005	2535	2099	6639
Oppland	722	933	1655	2057	1869	5581
Buskerud	497	685	1182	1169	1756	4107
Vestfold	154	492	646	678	1307	2631
Telemark	379	852	1231	1100	1782	4113
Aust-Agder	317	610	927	992	1016	2935
Vest-Agder	224	744	968	1288	1657	3913
Rogaland	262	915	1177	1811	2995	5983
Hordaland	613	1253	1866	1766	3115	6747
Sogn og Fjordane	620	1194	1814	1430	2037	5281
Møre og Romsdal	502	1315	1817	1771	2746	6334
Sør-Trøndelag	368	1164	1532	1642	2036	5210
Nord-Trøndelag	342	1235	1577	1767	1990	5334
Nordland	1119	1633	2752	2577	3538	8867
Troms	562	1206	1768	1724	1897	5389
Finnmark	1114	1025	2139	626	1462	4227
<b>Sum</b>	<b>8981</b>	<b>18293</b>	<b>27274</b>	<b>27048</b>	<b>38541</b>	<b>92863</b>

## Motorveglengder / Motorway lengths

Pr. 1.1.2005	Pr. 1.1.2005	Pr. 1.1.2006
Motorvei klasse A *	194	270
Motorvei klasse B *	455	447
Ordinær riksveg	26603	27274
<b>Ev + Rv totalt</b>	<b>27252</b>	<b>27991</b>

\*Inklusive armer, eksklusive ramper



HM Kong Carl Gustav XVI og HM Kong Harald V åpnet den nye Svinesundsbroen. I midten Harald Rønneberg.

Foto: Ole Arvid Flaimark, Statens vegvesen

## Vegstandard / Road conditions

Tabell 11

	Resultat 2004	Resultat 2005
Antall km riksveg med belastning i problemnivå 2 og 3 for landskap, helhetsvurdering som er utbedret	2,8 km	6,7 km
Antall rasutsatte strekninger som er utbedret	5	25
Antall rasutsatte punkt som er utbedret	38	29
Prosentandel med tillatt 10 tonn aksellast - fylkesvegnettet	53,8 %	54,8 %
Prosentandel med tillatt 10 tonn aksellast - riksvegnettet	95,9%	95,9%

Det er satt mål om vegdekkenes kvalitet gjennom krav til jevnhet og spordybde. På veger med stor trafikk, mer en 1 500 kjøretøy i døgnet, er det vanligvis spordannelse som utløser et vedlikeholdstiltak, mens ujevnheter er hovedårsaken på veger med liten trafikk. Innsatsen til vedlikehold av vegdekker har i 2005 vært på om lag 720 mill. kr, inklusive omprioritering fra post 30 på 70 mill. kr, mens det burde ha vært på om lag 850 mill. kr for ikke å forringe kvaliteten ytterligere.

## Kilometer veg og midtrekkverk åpnet / Km roads opened

Tabell 12

	2004	2005
Antall km gang- og sykkelveg som er bygget	46,4	65,2
Antall km riksveg som ble åpnet for trafikk		
Stamveger	64,4	93,1
Øvrige riksveger	43,9	36,6
Antall km. midtrekkverk som er bygd på to- og trefeltsveger		
På eksisterende vegnett	22,4	27,1
Som del av byggingen av nye vegstrekninger	18,3	0,3

## Luftforurensning / Air pollution

Endring i antall personer ved bolig og institusjon utsatt for konsentrasjoner av NO<sub>2</sub> (1 times midlingstid) grunnet vegtrafikk langs riksvegnettet i forhold til nasjonalt mål for 2010.

	Status 1.1.2005	Status 1.1.2005	Mål 2005	Resultat 2005
--	--------------------	--------------------	-------------	------------------

Status og endring i antall personer som er eksponert for timemiddelkonsentrasjoner av nitrogen-dioksid (NO<sub>2</sub>) over 150 µg/m<sup>3</sup> mer enn 8 timer pr. år, totalt inkludert trafikkvekst og kjøretøyutvikling

14 350	9 700	- 1 800	- 4 600
--------	-------	---------	---------

Antall personer bosatt langs riksvegnettet som er utsatt for overskridelser av nasjonalt mål for NO<sub>2</sub> er om lag 9 700 pr. 1.1.2006. Antallet ble redusert med om lag 4 600 personer i 2005. Reduksjonen skyldes hovedsakelig økt andel biler med katalysator. En del av den beregnede reduksjonen skyldes også kvalitetssikring og forbedring av datagrunnlaget. Resten av avviket skyldes i hovedsak at målet bare omfatter effekter av investeringstiltak.

Endring i antall personer ved bolig og institusjon utsatt for konsentrasjoner av PM<sub>10</sub> (1 døgn midlingstid) grunnet vegtrafikk langs riksvegnettet i forhold til nasjonale mål for hhv. 2005 og 2010.

	Status 1.1.2005	Status 1.1.2005	Mål 2005	Resultat 2005
--	--------------------	--------------------	-------------	------------------

Status og endring i antall personer som er eksponert for døgnmiddelkonsentrasjoner av svevestøv (PM<sub>10</sub>) over 50 µg/m<sup>3</sup> mer enn 7 dager pr. år, totalt inkludert trafikkvekst og kjøretøyutvikling

26 500	16 000	- 1 800	- 10 500
--------	--------	---------	----------

Antall personer bosatt langs riksvegnettet som er utsatt for overskridelser av nasjonalt mål for PM<sub>10</sub> for 2005 pr. 1.1.2006 er om lag 16 000. Antallet ble redusert med om lag 10 500 personer i 2005. Reduksjonen skyldes hovedsakelig økt piggfriandel. Effekten av økt renhold og redusert fartsgrense på rv 4 i Oslo framkommer ikke av beregningene, slik at problemomfanget i virkeligheten er noe lavere enn beregnet. En del av den beregnede reduksjonen skyldes også kvalitetssikring og forbedring av datagrunnlaget. Resten av avviket skyldes i hovedsak at målet bare omfatter effekter av investeringstiltak.

Tabell 13

## Støy / Noise

Endring i antall personer ved bolig og institusjon utsatt for innendørs støy grunnet vegtrafikk på riksvegnettet i forhold til grenseverdien i forskrift til forurensningsloven om begrensning av forurensning..

	Status 1.1.2005	Status 1.1.2005	Mål 2005	Resultat 2005
--	--------------------	--------------------	-------------	------------------

Status og endring i antall personer utsatt for mer enn 42 dBAg innendørs støy fra vegtrafikken, totalt inkludert trafikkvekst og kjøretøyutvikling

1350	700	569	650
------	-----	-----	-----

Statens vegvesen har gjennomført fasadetiltak og støyskjermingstiltak for om lag 3 000 boliger i henhold til grenseverdien på 42 dBA innendørs støynivå i forurensningsforskriften. Statens vegvesen gjennomfører en evaluering av tiltakene som vil gi nøyaktig antall boliger og kostnader ved tiltakene. I 2005 ble antall personer utsatt for mer enn 42 dBA redusert med om lag 650. Pr. 1.1.2006 gjenstår det i følge Statens vegvesens beregninger om lag 700 personer bosatt langs riksvegnettet som har et innendørs støynivå over 42 dBA. Årsakene er dels at tiltak er forsinket, dels at beboerne har takket nei til tiltak og dels at grenseverdien først har blitt overskredet etter 1.1.2005. Av disse bor 120 personer langs bybanetraseen i Bergen, der trafikken etter planen skal halveres. Statens vegvesen er i dialog med fylkesmannen om disse sakene.

	Status 1.1.2005	Status 1.1.2005	Mål 2005	Resultat 2005
--	--------------------	--------------------	-------------	------------------

Status og endring i antall personer svært plaget av støy fra vegtrafikk, totalt inkludert trafikkvekst og kjøretøyutvikling

82 600	81 300	- 700	- 1 300
--------	--------	-------	---------

Antall personer bosatt langs riksvegnettet som er svært plaget av vegtrafikkstøy er om lag 81 000 pr. 1.1.2006. Tallet ble redusert med om lag 1 300 personer i 2005, som er noe mer enn forutsatt. Reduksjonen skyldes hovedsakelig tiltak etter forurensningsloven, og at det i VSTØY er forutsatt en utvikling mot mindre støyende biler. Trafikkveksten virker i motsatt retning.

Tabell 14



Foto: Ole Arvid Flatmark, Statens vegvesen

## Tabell 15

### Antall årsverk i Statens vegvesen / Total paid employment

Antall årsverk i Statens vegvesen pr. 31.12.2005 var 4 500. Dette består av faste tilsatte og engasjementer. Disse tallene inkluderer også om lag 100 tilsatte som er definert som overtallige i Statens vegvesen, og som forutsettes å ha avsluttet sitt tilsetningsforhold i løpet av 2006.

## Tabell 16

### Sykefravær / Sickness absence

	Resultat 2001	Resultat 2002	Resultat 2003	Resultat 2004	Resultat 2005
Sykefravær i prosent	6,0	6,2	6,2	5,4	5,1

Det totale sykefraværet for etaten var 5,1 pst. i 2005. Fra 2003 til 2004 har det har vært en reduksjon i sykefraværet på 13 pst., fra 2004 til 2005 er reduksjonen 5 pst. Totalt sett har Statens vegvesen hatt en reduksjon i sykefraværet på 18 pst. fra 2003 til 2005. Dette har skjedd i en periode hvor Statens vegvesen har vært i en stor omstilling. Statens vegvesen ligger lavt i sykefravær innen offentlig sektor og innen NHO-området.

## De fem lengste bruene / Longest bridges

Veg	Bru	Åpnet	Fylke	Total lengde (meter)
E 18	Drammensbrua	1975	Buskerud	1 892
E 39	Nordhordlandsbrua	1994	Hordaland	1 610
E 6	Sannesundbrua	1978	Østfold	1 528
E 6	Mjøsbrua	1985	Hedmark	1 421
E 39	Gjemnessundbrua	1991	Møre og Romsdal	1 257

## De fem lengste hengebruspenn / Longest suspension bridges

Veg	Bru	Åpnet	Fylke	Hovedspenn (meter)
Rv 562	Askøybrua	1992	Hordaland	850
E 39	Stordabrua	2000	Hordaland	677
Rv 39	Gjemnessundbrua	1992	Møre og Romsdal	623
Rv 566	Osterøybrua	1997	Hordaland	595
Rv 542	Bømlabrua	2001	Hordaland	577

## De fem lengste landtunnelene / Longest land tunnels

Veg	Tunnel	Åpnet	Fylke	Total lengde (meter)
E 16	Lærdalstunnelen	2000	Sogn og Fjordane	24 505
E 16	Gudvangatunnelen	1991	Sogn og Fjordane	11 428
Rv 551	Følgefontunnelen	2001	Hordaland	11 150
Rv 835	Steigentunnelen	1991	Nordland	8 079
Rv 17	Svartisentunnelen	1986	Nordland	7 615

## De fem lengste undersjøiske tunnelene / Longest subsea tunnels

Veg	Tunnel	Åpnet	Fylke	Dybde	Lengde
E 39	Bømlafjordtunnelen	2000	Hordaland	260	7 888
Rv 23	Oslofjordtunnelen	2000	Buskerud/Akershus	134	7 230
E 69	Nordkapptunnelen	1999	Finnmark	212	6 871
E 39	Byfjordtunnelen	1992	Rogaland	223	5 875
Rv 714	Hitratunnelen	1994	Sør-Trøndelag	264	5 645

**Total paid employment 2004** 4 500

#### Length of road network (kilometres)

Public roads in total	92 863
National roads	27 274
County roads	27 048
Municipal roads	38 541
Multilane motorways	270
2-lane motorways	447
Bicycle track and footpath	3146

#### Road conditions

National roads allowing 10 ton axle load	95,9%
County roads allowing 10 ton axle load	54,8%

#### Traffic accidents and persons injured\*

<b>Killed</b>	224
Killed or injured	11 130
Traffic million vehicle km	38 677
Killed per. million vehicle km	0,006
Killed or injured per million vehicle km	0,288

#### Traffic development (% increase)

	2000	2001	2002	2003	2004	2005
<b>Total</b>	<b>1,7</b>	<b>2,4</b>	<b>3,0</b>	<b>1,8</b>	<b>2,0</b>	<b>2,6</b>

#### The three longest bridges (meters)

Drammensbrua (E18)	1 892
Nordhordalandsbrua (E39)	1 610
Sannesundbrua (E6)	1 528

#### The three longest suspension bridges (main span, meters)

Askøybrua	850
Stordabrua	677
Gjemnessundbrua	623

#### The three longest land tunnels (meters)

Lærdalstunnelen	24 505
Gudvangtunnelen	11 428
Folgefonntunnelen	11 150

#### The three longest sub sea tunnels (meters)

Bømlafjordtunnelen (E 39, depth 260)	7 860
Oslofjordtunnelen (rv 23, depth 134)	7 230
Nordkapptunnelen (E69, depth 212)	6 871

#### Funds available for 2005 (in million Euro\*)

Public financing	1 731
Other financing	409
Total funds available	2 140
Total funds used (102,5 % of funds available)	2 195

\* The numbers are rounded and quoted in million Euro.  
Exchange rate:: EUR 1 = NOK 8



Storseisundbrua og resten av Atlanterhavsvegen er kåret til århundrets byggverk i Møre og Romsdal.

Enhet	Telefonnummer	Besøksadresse	E-postadresse	Telefaks
<b>Vegdirektoratet</b>	02030	Brynsengfare 6A, Oslo	<a href="mailto:firmapost@vegvesen.no">firmapost@vegvesen.no</a>	22 07 37 68
<b>Regionhovedkontor</b>				
Statens vegvesen Region nord	06640	Dreyfushammarn 31, Bodø	<a href="mailto:firmapost-nord@vegvesen.no">firmapost-nord@vegvesen.no</a>	75 55 29 51
Statens vegvesen Region midt	815 44 040	Fylkeshuset, Molde	<a href="mailto:firmapost-midt@vegvesen.no">firmapost-midt@vegvesen.no</a>	71 27 41 01
Statens vegvesen Region sør	815 48 000	Langsæveien 4, Harebakken, Arendal	<a href="mailto:firmapost-sor@vegvesen.no">firmapost-sor@vegvesen.no</a>	37 01 98 01
Statens vegvesen Region vest	815 44 010	Askedalen 4, Leikanger	<a href="mailto:firmapost-vest@vegvesen.no">firmapost-vest@vegvesen.no</a>	576 55 986
Statens vegvesen Region øst	815 22 000	Industrigata 17, Lillehammer	<a href="mailto:firmapost-ost@vegvesen.no">firmapost-ost@vegvesen.no</a>	61 25 74 80
Felles fakturaadresse for Statens vegvesen			Statens vegvesen, Regnskap, Båtsfjordveien 18 9815 VADSØ	



**Statens vegvesen**