



ÅRSBERETNING OG REGNSKAP

2010

---

STORE NORSKE SPITSBERGEN KULKOMPANI AS  
STORE NORSKE SPITSBERGEN GRUBEKOMPANI AS  
STORE NORSKE BOLIGER AS  
STORE NORSKE GULL AS



**Store Norske Spitsbergen Kulkompani AS**

95. driftsår

Selskapets foretaksnr.:

916 300 395

Aksjekapital:

164 490 000

**Store Norske Spitsbergen Grubekompani AS**

9. driftsår

Selskapets foretaksnr.:

984 015 097

Aksjekapital:

150 100 000

**Styret i SNSK/SNSG:**

Bård Mikkelsen	Leder
Lisbeth Alnæs	Nestleder
Anne Cathrine Haadem	
Grethe Fossli	
Egil Ullebø	
Thomas Hukkelås	Ansattes representant
Stian Torbergsen	Ansattes representant
Odd Egil Hofstad	Ansattes representant

**Ledergruppe (pr. 31. desember 2010):**

Bjørn Arnestad	Adm. direktør
Dag Ivar Brekke	Viseadm. direktør
Ingrid Dahn	Personaldirektør
Sissel Danielsen	Økonomidirektør
Per Nilssen	Gruvesjef
Roy Are Hanssen	Sjef for plan og prosjekt
Cato Lund	Teknisk sjef



Nestleder Lisbeth Alnæs (til venstre), Odd Egil Hofstad, Grethe Fossli, styreleder Bård Mikkelsen, Anne Cathrine Haadem, Stian Torbergsen, Thomas Hukkelås, viseadministrerende direktør Dag Ivar Brekke og Egil Ullebø. Foto: Torbjørn Johnsen.

**Store Norske Boliger AS**

10. driftsår

Selskapets foretaksnr.:

982 786 363

Aksjekapital:

36 000 000

**Styret:**

Sissel Danielsen	Leder
Ingrid Dahn	Nestleder
Roger Jensen	Styremedlem
Odd Egil Hofstad	Styremedlem

**Administrasjon:**

Håvar Fjerdingsøy	Daglig leder
-------------------	--------------

**Store Norske Gull AS**

8. driftsår

Selskapets foretaksnr.:

985 806 217

Aksjekapital:

2 000 000

**Styret:**

Bjørn Arnestad	Leder
Gunnar Schult Østby	Nestleder
Magne Larsen	Styremedlem
Ester Knudsen	Styremedlem

**Administrasjon:**

Morten Often	Daglig leder
--------------	--------------

# Innhold

Forord – Inn i en ny tid .....	4
Nøkkeltall.....	5
Store Norske Spitsbergen Kulkompani AS	
Årsberetning .....	8
Regnskap.....	14
Store Norske Spitsbergen Grubekompani AS	
Årsberetning .....	32
Regnskap.....	44
Store Norske Boliger AS	
Årsberetning .....	60
Regnskap.....	62
Store Norske Gull AS	
Årsberetning .....	70
Regnskap.....	72
Vedtekter.....	81
Utmål – georessurser – vern .....	82
Viktige årstall.....	83

# Utfordringer og fremtidstro

2010 har vært et utfordrende år for Store Norske. Men det er jo ikke noe nytt. Jeg opplever at ledelse og ansatte i Store Norske er vel vant med å takle utfordringer, og at de gjør det på en god måte. Kanskje har det noe å gjøre med den barske naturen vi lever i, og de mennesketyper som attraheres av slike utfordringer. Jeg pleier i enkelte sammenhenger å omtale vår virksomhet som ekstremsport i arktiske strøk. Det stiller krav til klokskap og stoisk ro, og med fokus på sikkerhet både ute i naturen og inne i gruvene.

På det operative plan går det ubønnhørlig mot avslutningen av Svea Nord. Svea Nord har vært bra for Store Norske. Det har vært kulldrift i storskala, og det har vært mulig å få tilfredsstillende økonomi fra gruvedriften. «Indrefiletten» er imidlertid tatt ut, og både 2010 og 2011 byr på dårligere kullkvalitet med mye steininnblanding i kullet. Det er derfor besluttet å bygge renseverk for kull i Svea. En investering som vil skape ytterligere merverdier for selskapet når kulldriften videreføres til Lunckefjell i første omgang.

De økonomiske resultatene for 2010 er tilfredsstillende, og selskapet har en solid økonomi. Dette er svært viktig for vår evne til å gjennomføre nødvendig omstilling og forbedringer internt, samt investere i fremtiden som i første omgang handler om åpning av ny gruve i Lunckefjell. Men det handler også om vår evne til å videreutvikle vår eksisterende virksomhet i Gruve 7 slik at både sikkerhet og lønnsomhet ivaretas langsiktig.

I 2010 er skader med fravær historisk lavt i Store Norske. Ja, vi er på nivå med gjennomsnittet for all norsk industrivirksomhet. Og det i en tradisjonelt skadeutsatt gruveindustri. Dette er godt levert, og resultatene er jeg stolt av. Én skade er alltid én skade for mye, men vi må likevel kunne glede oss over at vi hadde kun tre skader som førte til fravær i 2010. Og de var heller ikke av type alvorlig karakter.

Gode HMS resultater fremkommer takket være stort HMS-engasjement blant alle ansatte i selskapet, gode holdninger og daglig fokus på egen og andres sikker-

het. Styringssignalet fra vår eier er at fokus på sikkerhet er viktigste oppgave for både styre, ledelse og ansatte i selskapet. Det forplikter. Det gode resultatet i 2010 viser at målrettet arbeid nytter. Men vi kan ikke lene oss tilbake og slå oss til ro med den jobben som har vært gjort. God og forutsigbar HMS-utvikling krever kontinuerlig innsats og fokus.

Når de viktigste utfordringene i 2010 skal tas frem, så kommer jeg ikke unna å kommentere området avtale-revisjon og leverandøravtaler. Et arbeid som etter hvert avdekket at Store Norske har betalt betydelig merpris utover relevant markedspris for leverandørtjenester over lang tid. Avtaler som også fremstår som lange (20 år), eksklusive og dyre. Også selskapets nye revisor stilte i årsberetningen for 2009 spørsmål om manglende samsvar mellom ytelse og motytelse og omkring motivene for inngåelse av slike lange, dyre og eksklusive avtaler.

Målsettingen fra 2008 ligger fast med at Store Norske, uansett leverandør og kontraktsstørrelse, skal ha markedsmessige betingelser på alle leverandørtjenester til selskapet. Og alle de prosesser som er innledet fra selskapets side overfor de største leverandørene (først og fremst gjelder dette transport av kull, salg av kull og lokale transport- og anleggstjenester), har dette som både utgangspunkt og målsetting.

Det er mye mer morsomt og givende å arbeide med utvikling enn med omstilling/avvikling. Lunckefjell kommer inn her som et positivt utviklingsprosjekt, som det arbeides veldig bra med i alle ledd. Både hva angår konsekvensutredningen og prosjektplanleggingen. I juni 2010 vedtok styret i Store Norske forretningsplanen for ny gruve i Lunckefjell, og etter sommeren sendte selskapet søknad om tillatelse til åpning av gruen til Sysselmannen på Svalbard. Veien er ennå lang og arbeidsom, men vi har håp og tro på at vi skal kunne starte drift i Lunckefjell i 2014. Dette er ikke bare viktig for Store Norske og selskapets ansatte. Det er også viktig for norsk tilstedeværelse på Svalbard og et stabilt samfunn i Longyearbyen. Skal vi

unngå forsinkelser i overgangen Svea Nord – Lunckefjell, bør vi ha en avklaring fra vår eier, Nærings- og handelsdepartementet, i løpet av 3. kvartal 2011.

Av viktige begivenheter i 2010 vil jeg også nevne det splitter nye flyet som er satt i rute mellom Longyearbyen og Svea. I nært samarbeid med Lufttransport er det nå gjort en stor investering i sikkerhet, stabilitet og komfort på denne viktige arbeidsruten. Dette er også med på å vise at vi har tro på Store Norske og fremtiden for selskapet.

Fremtidstro handler også i meget vesentlig grad om fremtidig kullpris og vår mulighet og evne til å selge det kull vi produserer. Markedsutsiktene for både salg av energikull og PCI kull i Europa og globalt er positive, og vi opplever at kull fra Store Norske er ettertraktet vare. Og det er ikke bare positivt for dagens situasjon i Store Norske, men også for planene om ny gruve i Lunckefjell. Vår investering i nytt oppredningsverk gjør oss ytterligere attraktiv som kvalitetsleverandør til både kullkraftverk og for PCI-leveranser til europeisk stålindustri.

Markedsbetingelser og øvrige rammebetingelser ser bra ut for Store Norske både i det korte og det lange perspektiv. Så det er egentlig bare opp til oss selv og vår egen evne og dyktighet til å skape merverdier for vår eier, tenke langsiktig med hensyn til utnyttelse av de



Administrerende direktør Bjørn Arnestad. Foto: Ingun A. Mæhlum, Dagens Næringsliv

kullreserver vi disponerer og skape trygge arbeidsplasser for selskapets ansatte. De utfordringene tar vi.

Longyearbyen, 5. mai 2011

Bjørn Arnestad  
Administrerende direktør

### Nøkkeltall i Store Norske

	2004	2005	2006	2007	2008	2009	2010
Produksjon (1000 tonn)	2 904	1 471	2 395	4 073	3 430	2 641	1 934
Antall ansatte 31.12 – konsern	265	314	366	396	387	368	337
Sykefravær – konsern (prosent)	6,0	8,3	8,7	8,9	8,1	8,5	7,0
Skader med fravær	10	23	17	14	20	13	3
Omsetning (mill. NOK)	1 315	1 139	1 267	1 827	3 445	2 041	1 507
Tonn/ansatt	11 664	5 081	7 044	10 691	8 761	6 996	5 489
Resultat før skatt (mill. NOK)	227	53	- 85	130	1 056	432	349
Resultat etter skatt (mill. NOK)	219	46	- 78	112	881	362	276
Avskrivninger (mill. NOK)	85	66	101	154	152	225	157
Egenkapital %	35,4	35,9	26,9	26,1	42,6	62,0	66,0
Rentebærende gjeld (mill. NOK)	390	777	1 035	614	24	23	22
Kullpris (USD pr tonn)	64	67	72	83	175	128	131









# Årsberetning Store Norske Spitsbergen Kulkompani AS

Store Norske Spitsbergen Kulkompani AS (SNSK) ble stiftet i 1916, og er morselskap i konsernet Store Norske. Selskapet har tre heleide datterselskaper: Store Norske Spitsbergen Grubekompani AS (SNSG), som driver gruvedrift på Svalbard, Store Norske Boliger (SNB), som eier og leier ut konsernets boliger, og Store Norske Gull AS (SNG), som driver letevirkosomhet.



Staten ved Nærings- og handelsdepartementet eier 99,9 % av aksjene i SNSK. Resten av aksjene eies av private aksjonærer.

## Sentrale fakta om selskapet i 2010

Selskapets kjernevirksomhet er utvikling av eiendommer og rettigheter på Svalbard.

SNSK eier flere grunneiendommer på Svalbard, herunder de to sentrale eiendommene Longyeardalen og Adventdalen, som dekker største del av Longyearbyen planområde. Selskapet fester bort grunn til de aktørene som etablerer seg i Longyearbyen.

SNSK og datterselskap har utmålsrettigheter og funnpunkt over store deler av Svalbard. De utmålene som ikke er i drift, holdes som reserve for framtidig drift.

## Redegjørelse for årsregnskapet

Etter styrets vurdering gir årsregnskapet som avgis for morselskapet og konsernet, en rettvise beskrivelse

av selskapets og konsernets utvikling, resultater og finansielle stilling. Regnskapet er avlagt under forutsetning om fortsatt drift.

## Driftsinntekter og resultat

Omsetning i morselskapet ble på NOK 7,9 mot NOK 6,8 mill. i 2009. Alle ansatte i konsernet er ansatt i SNSG, og SNSK kjøper tjenester fra SNSG.

Omsetningen i konsernet ble på NOK 1 507 mill. i 2010, mot NOK 2 040,8 mill. i 2009.

Driftsresultatet for morselskapet ble NOK – 0,4 i 2010, mot NOK – 23,7 mill. i 2009. For konsernet ble driftsresultatet NOK 311 mill. mot NOK 392 mill. i 2009. Resultat etter skatter ble for morselskapet NOK 124,4 mill., mot NOK 151,4 mill. i 2009, mens konsernet hadde resultat etter skatter i 2010 på NOK 261,1 mill., mot 362,6 mill. i 2009. Endringen i omsetning skyldes at man i 2010 har redusert produksjon og salgskvantum.

## Finansielle forhold

Selskapet hadde ingen investeringer i 2010, mens det i konsernet ble det investert for NOK 171,3 mill., mot NOK 44,3 mill. i 2009.

Det er ingen valutaeksponering i morselskapet, men på konsernbasis skjer hoveddelen av omsetningen i fremmed valuta, i første rekke US dollar. Aktiv sikring reduserer valutarisikoen og gjennomføres som del av SNSGs sikringsstrategi.

I 2010 gikk alt salg av kull i SNSG gjennom Oxbow Coal B.V. Dette medfører at all kredittrisiko ligger på én kunde. Imidlertid har selskapet en morselskapsgaranti fra Oxbow Carbon LLC i Florida, USA. Alle fordringer pr. 31.12.10 er oppgjort i 2011.



Ved utgangen av året hadde morselskapet ingen langsiktig gjeld. Den kortsiktige gjelden var på NOK 143,2 mill., hvorav NOK 124,5 mill. er i form av avsatt utbytte. Konsernet hadde langsiktig gjeld på NOK 21,9 mill. og en kortsiktig gjeld på NOK 460,2 mill.

Ved utgangen av året var fri egenkapital i morselskapet NOK 3,4 mill. mot NOK 2,3 mill. i 2009, og i konsernet NOK 1 469,1 mill. mot NOK 1 288,4 mill. i 2009.

### Anvendelse av overskuddet

Av morselskapets overskudd etter skatt på NOK 124,4 mill. foreslår styret at NOK 124,5 mill. anvendes til utbytte og at NOK 0,1 mill. overføres fra annen egenkapital.

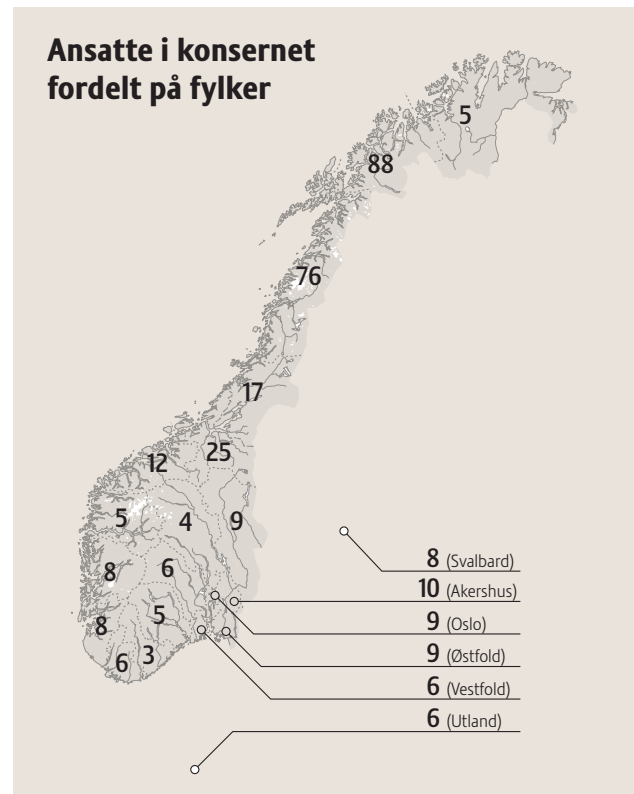
### Avtalerevisjon

Konsernet har, som redegjort for i årsberetningen for 2009, foretatt en utvidet revisjon av deler av konsernets forretningsmessige avtaler. Det har spesielt vært fokusert på avtaleperiode og konkurransedyktighet for avtaler som gjelder transport på land og sjø, samt kommisjoner vedrørende salg. Disse avtalene står samlet for en betydelig andel av konsernets faste og variable kostnader, og påvirker således konsernets historiske og fremtidige inntjeningspotensial.

Gjennomgangen har gitt grunnlag for å stille spørsmål ved avtalenes kommersielle vilkår, herunder med hensyn til avtalelengde. I 2010 er det gjennomført en faktagjennomgang knyttet til avtalene, og på bakgrunn av denne er det foretatt ytterligere forretningsmessige og juridiske vurderinger av avtalene. I den juridiske gjennomgangen ble det avdekket forhold som ga grunnlag for anmeldelse til påtalemyndigheten, noe styret i Store Norske vedtok å gjøre sommeren 2010. Forholdene blir nå etterforsket av Økokrim.

Den juridiske gjennomgangen har videre konkludert med at selskapet ikke er forpliktet til å videreføre de aktuelle avtalene. Avtalene om henholdsvis landtransport, sjøtransport og kommisjon ved salg av kull er på denne bakgrunn terminert. Store Norske forventer at SNSG og konsernet, når resultatet av de tilknyttede rettssaker og diskusjoner foreligger, vil komme styrket ut av situasjonen. I forbindelse med

### Ansatte i konsernet fordelt på fylker



avleggelsen av årsregnskapet for 2010 er det ikke foretatt noen regnskapsmessige avsetninger relatert til disse forhold.

For sjøtransport har Store Norske i mars 2011 inngått en avtale med det danske rederiet Norden. Selskapet arbeider videre med å etablere nye løsninger for landtransport og salg av kull.

### Heleide selskaper

#### Store Norske Spitsbergen Grubekompani AS

Hoveddelen av virksomheten til Store Norske drives i dette selskapet. Selskapet hadde i 2010 et resultat etter skatt på NOK 297,7 mill. og driftsinntekter på NOK 1 496,9 mill. Det var 337 ansatte i selskapet pr. 31.12.2010. Selskapet selger administrative tjenester til andre selskap i konsernet.

#### Store Norske Boliger AS

Selskapet eier en boligmasse på 423 enheter i Longyearbyen som leies ut til konsernselskapene for deres ansatte og ansatte i LNSS. Hoveddelen av inntektene er konserninterne, og resultatet etter skatt ble NOK 3,8 mill. og driftsinntekter NOK 30,4 mill. Det var ingen ansatte i selskapet pr. 31.12.2010. Alle tjenester kjøpes av SNSG.



Kuttrommelen i Svea Nord. Foto: Eivind Griffith Brænde, Scanpix

### Store Norske Gull AS

Selskapet ble stiftet i 2003 og driver med letevirk-somhet på Svalbard og i Troms og Finnmark.

I 2009 startet selskapet undersøkelser etter gull i St. Jonsfjorden på vestsiden av Spitsbergen. Dette arbeidet fortsatte i 2010. På grunn av krav om konsekvens-utredning fra Sysselmannen på Svalbard vil det ikke foregå feltarbeid i dette området i 2011. Store Norske Gull fortsetter sin leteaktivitet i Troms og Finnmark sommeren 2011.

Selskapet hadde ingen egne inntekter i 2010. Under-skudd etter skatt var NOK 26,5 mill.

Pr 31.12.2010 hadde Store Norske Gull AS ingen ansatte. Alle tjenester kjøpes hos SNSG.

### Tilknyttede og andre selskaper

#### Materiallageret AS

Eies av Store Norske Spitsbergen Kulkompani AS med en andel på 32 %. Selskapet driver med utleie av eien-dommer i Longyearbyen, hvor Store Norske har sine kontorer.

### Lompensenteret AS

Eies av Store Norske Spitsbergen Kulkompani AS med en andel på 50 %. Selskapets formål er drift av forretningsbygg i Longyearbyen.

### Svea Tankanlegg AS

Eies av Store Norske Spitsbergen Grubekompani AS med en andel på 15 %. Selskapets formål er å skaffe, lagre og distribuere drivstoff i Svea.

### Samfunnsansvar

*I St.meld.nr. 13 (2006-07), Et aktivt og langsiktig eier-skap, er det uttrykt at formålet med Statens eierskap i SNSK er å bidra til at samfunnet i Longyearbyen opprettholdes og videreutvikles på en måte som understøtter de overordnede målene i norsk Svalbard-politikk. Selskapet skal drives etter bedriftsøkonomiske prinsipper og med sikte på en markedsmessig avkastning på investert kapital. Stortinget har også uttrykt at de forventer at selskapet ivaretar tverrsektorielle hensyn i sin aktivitet. Dette gjentas i St. meld. Nr. 22 (2008-2009) Svalbard.*

SNSK legger vekt på å oppfylle samfunnsansvaret sitt.



Morselskapet har vedtatt etiske retningslinjer som alle datterselskapene i konsernet følger. De etiske retningslinjene danner rammen for ønsket adferd hos alle ansatte i konsernet, og inneholder også regler som skal bekjempe korrupsjon og ivareta menneskerettigheter.

Morselskapet er, etter Staten, den største grunneieren på Svalbard. For å lette omstillingen ved innføring av lokaldemokrati i Longyearbyen planområde, har selskapet inngått avtaler med Longyearbyen Lokalstyre som gir et sikkerhetsnett ved plan- og byggesaksbehandling samt reduserte festeavgifter ved samfunnsnyttig bruk av grunnen.

Ved utarbeidelse av *St.meld.nr. 22 (2008-2009) Svalbard*, ble kulldriftens betydning for Longyearbyen-samfunnet utredet av Norsk institutt for by- og regionforskning (NIBR-rapport 2008:22). Det framgår at konsernet fortsatt er bærebjelke i svalbardsamfunnet og bidrar til å befeste et robust samfunn, til tross for at mange ansatte velger å tilbringe sin fritid på fastlandet. Dette blir bekreftet i den nye samfunns- og næringsanalysen til NIBR som ble utgitt i 2010.

I den omstillingen og nedbemanningen som konsernet har gjennomført i 2010 er det vektlagt å gjennomføre tiltak som bidrar til at flere av de ansatte velger å ta sin familie med til Svalbard. I 2010 ble det arbeidet videre med arbeidstidsordninger og boligtilbud for selskapets ansatte.

Store Norske er en viktig bidragsyter til kultur- og idrettsliv i Longyearbyen. Dette er viktig for å skape et attraktivt samfunn for selskapets ansatte og deres familier. I 2010 ga Store Norske økonomisk støtte til blant annet Svalbard skimaraton, Solfestuka, musikkfestivalene Dark Season Blues og Polarjazz, samt en rekke lokale arrangementer og aktiviteter for barn og unge. I forbindelse med åpningen av nytt kulturhus i Longyearbyen ga Store Norske et flygel i gave til bygget.

I 2010 startet selskapet et prosjekt for etablering av gruvemuseum i Gruve 3. Prosjektet har fått stor oppmerksomhet og fikk også økonomisk støtte til forprosjektet fra Svalbards miljøvernfond. Styret i Store Norske har vedtatt første trinn i utviklingen av

museet, som vil kunne være et helårig tilbud til fastboende og tilreisende til Longyearbyen.

## Helse, miljø og sikkerhet

Helse, miljø og sikkerhet er en prioritert oppgave for hele konsernet. Sikkerhet er fremmet som en viktig oppgave i *St.meld.nr. 22 (2008-2009) Svalbard*. Sikkerhet i gruveanleggene og ved prospektering har alltid hatt høy prioritet, og det arbeides systematisk i hele konsernet for å avdekke risiko og avdempe denne.

Morselskapet har drevet gruvedrift i området rundt Longyearbyen, og det har i løpet av denne tiden oppstått lokalt begrenset forurensing som sur avrenning og rester etter gruvedrift. Konsekvenser av dagens virksomhet håndteres fortløpende og i samråd med lokale og sentrale miljømyndigheter.

I 2010 hadde Store Norske en meget positiv utvikling når det gjelder personskader. I løpet av året var det tre personskader som førte til fravær, mot 13 i 2009. Dette gir en H-verdi (antall skader pr. 1 million arbeidede timer) på 4,9 mot 18,9 i 2009. Den gode trenden har fortsatt inn i 2011.

SNSG har en tillatelse til virksomhet i Svea fra Klima- og forurensingsdirektoratet (Klif), og har innarbeidet vilkårene for tillatelsen i sin internkontroll.

Opprydding og vedlikehold på og rundt Store Norske sine igangværende og nedlagte anlegg i området Longyearbyen har fortsatt i 2010. I samarbeid med Sysselmanen på Svalbard ble det i 2010 laget og utgitt en forvaltningsstrategi for de teknisk industrielle kulturminnene i Longyearbyen med omegn. Med støtte fra Svalbards miljøvernfond gjennomførte Store Norske en omfattende rehabilitering av Vinkelstasjonen i Endalen. Dette anlegget er fredet som kulturminne.

## Likestilling

Tradisjonelt er bergverksdrift en mannsdominert bransje. For Store Norske er det et mål å rekruttere flere kvinner til selskapet. I ledergruppen er det to kvinner og fire menn. I selskapets styre er det tre kvinner. Det er 27 kvinner i selskapet, som utgjør en kvinneandel på 8 %.

## Diskriminering

I konsernet etiske retningslinjer heter det at ingen skal diskriminere andre medarbeidere, samarbeidspartnere, kunder eller andre interessenter på grunnlag av religion, kjønn, seksuell legning, alder, nasjonalitet, befolkningsgruppe, sivilstand, funksjonshemming eller andre forhold.

## FoU

Store Norske har ikke en egen FOU-avdeling. Selskapet har i stor grad basert seg på samarbeid med etablerte forskningsinstitusjoner, og har samarbeidsavtaler med UNIS, Universitetet i Tromsø og NTNU og deltar i prosjektet *Et CO<sub>2</sub> fritt Svalbard*.

Store Norske er opptatt av kompetanseutvikling hos egne ansatte, og tilbyr derfor ansatte undervisning i bergfagbrevet, andre relevante fagbrev, teknisk fagskole og videreutdanning innen spesielle fagområder som bergfag, ledelse og økonomi.

Konsernet har lærlingplasser innen bergfaget og tar årlig imot inntil fem lærlinger. Selskapet har en åpen dialog med Longyearbyen skole om behov for lærlingplasser og bidrar innen fagfelt hvor selskapet har ressurser.

Med et begrenset næringsliv på Svalbard er det problematisk for medfølgende ektefeller å få tilfredsstillende arbeid. For å gi et tilbud til disse har Store Norske sponset deltidsstudiet Bedriftsutvikling i samarbeid med Universitetet i Tromsø. Dette studiet ble avsluttet våren 2010.

## Risikostyring og internkontroll

SNSK er eksponert for risiko innenfor en rekke områder og gjennom hele verdikjeden. De viktigste risikoene er knyttet til markedsoperasjon, driftsaktiviteter, prosjektgjennomføring og rammebetingelser. Håndtering av risiko er viktig for verdiskapning og er en integrert del av alle forretningsaktiviteter. Selskapet har risikostyringssystemer for blant annet oljevern, kvalitetskontroll, gruveredning, brann- og akuttberedskap.

Selskapet har igangsatt arbeid med å få etablert intern revisjon. Formålet vil være å bistå styret og ledelsen i å utøve uavhengig og nøytral vurdering av

om konsernets vesentligste risiko er tilstrekkelig håndtert og kontrollert.

## Eierstyring og selskapsledelse i Store Norske

Store Norske holder til på Svalbard, er registrert i Norge og styringsfunksjonen bygger på norsk selskapslovgivning. Selskapets vedtekter, visjon og forretningside, forretningsprinsipper og etiske retningslinjer er førende for virksomheten i selskapet.

Med bakgrunn i Den norske stats eierinteresser i selskapet har konsernet valgt å forholde seg til statens prinsipper for godt eierskap. Disse prinsipper er basert på hvordan staten vil opptre som eier og hva staten forventer fra eide selskaper.

Prinsippene for eierstyring og selskapsledelse regulerer relasjonene mellom eierne, styret og ledelsen i selskapet. Dette er de mest sentrale interessentene i styring og kontroll av virksomheten.

Selskapets øvrige interessenter er blant annet medarbeiderne, kunder, leverandører, långivere, storsamfunnet og lokalsamfunnet. Forholdet til disse reguleres gjennom Store Norskes forretningsprinsipper og Store Norskes etiske retningslinjer for medarbeidere og annet internt regelverk.

God og transparent styring og kontroll med virksomheten skal bygge tillit hos interessentene gjennom forutsigbarhet og troverdighet. Åpen og tilgjengelig kommunikasjon skal sikre at selskapet har gode relasjoner til samfunnet i sin alminnelighet og spesielt til de interessenter som berøres av virksomheten.

## Styret

Styret i SNSK har avholdt syv styremøter, hvorav to på Svalbard. Styret har i 2010 gjennomført en egenvurdering av styrets arbeid.

## Fremtidsutsikter

SNSK er morselskap i konsernet og har eiendommer og rettigheter som har stor nasjonal interesse og verdi. Virksomheten til morselskapet er lagt til datterselskaper, og morselskapets verdier er derfor beskyttet. Slik vil det også være i fremtiden.

Hovedaktiviteten er kullgruvedrift, og styret er tilfreds



med Stortingets tilslutning til *St.meld.nr 22 (2008-2009) Svalbard*, hvor det framkommer at kulldriften bør videreføres. Dette skal skje innenfor de strenge rammer som miljøvernlovgivningen og kravene til bedriftsøkonomisk lønnsomhet setter, og på en måte som understøtter Store Norskes formål om å bidra til en robust bosetting i Longyearbyen.

Neste kullgruve, Lunckefjell, som ligger nordøst for Svea, er under planlegging. Etablering av infrastrukturen for gruen har planlagt oppstart våren 2012. Hovedproduksjonen vil starte i 2015. Styret i Store Norske vedtok i juni 2010 forretningsplanen for Lunckefjell-prosjektet. I september ble en søknad med konsekvensutredning levert til Sysselmannen på Svalbard, som startet den offentlige behandlingen av tiltaket. Sysselmannen avga i april 2011 en positiv innstilling til Miljøverndepartementet, som skal fatte vedtaket. Sysselmannen stiller en rekke vilkår for en tillatelse, blant annet bruk av marin diesel ved kulltransporten i Van Mijenfjorden og full tilbakeføring av tekniske inngrep og gjenoppretting av villmarkspreget. Prosjektet skal også behandles av selskapets generalforsamling og av Stortinget. Det forventes at prosjektet får en endelig avklaring andre halvår 2011.

Konsernets reserver er begrenset, og produksjonsvolumet er derfor redusert i forhold til tidligere. Dette medfører også en nedbemanning i gruedriften de

kommende årene. Kostnadseffektive løsninger vil stå sentralt.

Dagens kullmarked etterspør høyere kullkvalitet enn det Store Norske kan levere ubearbeidet ved avslutningen av Svea Nord kjerne. Selskapet har derfor investert i to oppredningsverk i Svea, som vil forbedre kvalitet og markedsmuligheter vesentlig. Et pilotanlegg ble satt i drift ved Kapp Amsterdam høsten 2010. Det har allerede gitt gode resultater. Et større oppredningsverk er under bygging ved utgangen av transporttunnelen i Svea. Planlagt oppstart er sommeren 2011.

Det foretas prospektering etter kull både i Svea- og Longyearbyen-området, og det er igangsatt prøvebo- ring etter gull ved St. Jonsfjorden. På grunn av krav fra Sysselmannen på Svalbard om konsekvensutredning om Store Norskes aktiviteter i St. Jonsfjorden, er de videre undersøkelsene i området utsatt til 2012.

Konsernet vil også ha fokus på ny næringsutvikling i tilknytning til eiendommer og den kompetanse som ligger i konsernet, og ser nå på organisatoriske grep for å initiere en slik utvikling.

### Takk til konsernets ansatte

Styret vil takke alle ansatte og tillitsvalgte i konsernet for den innsatsvilje og lojalitet de har utvist i 2010.

Longyearbyen, 31. desember 2010  
7. april 2011

Styret for Store Norske Spitsbergen Kulkompani AS

  
Bård Mikkelsen  
Styreleder

  
Lisbeth Alnæs  
Nesteder

  
Egil Ullebø

  
Anne Cathrine Haadem

  
Grethe Fossli

  
Thomas Hukkelås

  
Stian Torbergson

  
Odd Egil Hofstad

  
Bjørn Arnestad  
Adm. direktør

# Resultatregnskap

## Store Norske Spitsbergen Kulkompani AS

					NOK 1000	
Konsern				Morselskap		
2010	2009		Note	2010	2009	
1 477 070	2 012 809	Kullsalg cif	2)11)	0	0	
3 309	1 464	Andre salgsinntekter		22	15	
24 402	25 461	Leieinntekter		7 304	6 750	
2 362	1 105	Andre driftsinntekter		550	4	
<b>1 507 143</b>	<b>2 040 839</b>	<b>Sum driftsinntekter</b>		<b>7 876</b>	<b>6 768</b>	
134 119	115 368	Beholdningsendring kull	3)	0	0	
- 345 434	- 418 884	Lønn, folketr.avg og pensj.kostnader	4)5)6)	- 24	0	
- 302 018	- 432 253	Frakter vedrørende kullsalg		0	0	
- 525 581	- 688 376	Andre produksjons- og driftskostnader	7)8)	- 8 017	- 25 396	
- 157 230	- 224 710	Avskrivninger	9)	- 202	- 5 058	
<b>- 1 196 144</b>	<b>- 1 648 855</b>	<b>Sum driftskostnader</b>		<b>- 8 243</b>	<b>- 30 454</b>	
<b>310 999</b>	<b>391 984</b>	<b>Driftsresultat</b>		<b>- 367</b>	<b>- 23 685</b>	
46 410	53 077	Finansinntekter	10)	125 974	186 393	
- 8 578	- 12 730	Finanskostnader	10)	- 3	- 55	
<b>37 832</b>	<b>40 346</b>	<b>Netto finansposter</b>		<b>125 971</b>	<b>186 338</b>	
<b>348 831</b>	<b>432 331</b>	<b>Resultat før skatter</b>		<b>125 604</b>	<b>162 653</b>	
- 72 690	- 69 698	Skatter	12)	- 1 233	- 11 244	
<b>276 141</b>	<b>362 633</b>	<b>Årets resultat</b>		<b>124 371</b>	<b>151 408</b>	
<b>Disponering av resultat:</b>						
124 500	164 000	Utbytte		124 500	164 000	
151 641	198 633	Annen egenkapital		- 129	- 12 592	



# Balanse

## Store Norske Spitsbergen Kulkompani AS

					NOK 1000
Konsern			Morselskap		
2010	2009	Note	2010	2009	
116 246	114 193	Immaterielle eiendeler	8 074	9 308	
595 080	581 522	Varige driftsmidler	1 826	2 028	
9 282	9 182	Finansielle anleggsmidler	237 277	237 277	
<b>720 608</b>	<b>704 896</b>	<b>Sum anleggsmidler</b>	<b>247 178</b>	<b>248 613</b>	
532 869	450 449	Varer	139	185	
64 152	122 709	Fordringer	78 189	124 062	
40 253	0	Investeringer	0	0	
1 282 950	1 238 644	Bankinnskudd, kontanter	8 857	5 132	
<b>1 920 224</b>	<b>1 811 802</b>	<b>Sum omløpsmidler</b>	<b>87 185</b>	<b>129 379</b>	
<b>2 640 832</b>	<b>2 516 698</b>	<b>Sum eiendeler</b>	<b>334 362</b>	<b>377 991</b>	
164 490	164 490	Selskapskapital	164 490	164 490	
1 585 389	1 409 591	Annen egenkapital	11 440	18 569	
<b>1 749 879</b>	<b>1 574 081</b>	<b>Sum egenkapital</b>	<b>175 930</b>	<b>183 059</b>	
408 798	433 211	Avsetning for forpliktelser	15 230	17 929	
21 941	23 134	Langsiktig gjeld	0	0	
460 214	486 271	Kortsiktig gjeld	143 202	177 003	
<b>890 953</b>	<b>942 617</b>	<b>Sum gjeld</b>	<b>158 432</b>	<b>194 932</b>	
<b>2 640 832</b>	<b>2 516 698</b>	<b>Sum gjeld og egenkapital</b>	<b>334 362</b>	<b>377 991</b>	

Longyearbyen, 31. desember 2010  
7. april 2011

Styret for Store Norske Spitsbergen Kulkompani AS

  
Bård Mikkelsen  
Styreleder


  
Lisbeth Alnæs  
Nesteder

  
Egil Ullebø

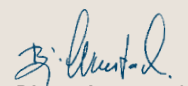
  
Anne Cathrine Haadem

  
Grethe Fossli

  
Thomas Hukkelås

  
Stian Torbergson

  
Odd Egil Hofstad

  
Bjørn Arnestad  
Adm. direktør

# Kontantstrømoppstilling, indirekte modell

## Store Norske Spitsbergen Kulkompani AS

NOK 1000

Konsern		Morselskap	
2010	2009	2010	2009
<b>Kontantstrømmer fra operasjonelle aktiviteter:</b>			
348 831	432 331	125 604	162 653
– 91 316	– 280 473	0	– 1 013
– 51	– 577	0	0
0	0	0	0
157 230	224 710	202	5 058
– 82 420	– 71 481	46	847
58 723	100 575	58 727	1 194
37 002	68 588	– 1 621	– 13 013
8 697	– 5 795	0	– 83 099
– 184	– 190	0	0
– 253	0	0	0
– 16 022	– 165 300	– 179 232	– 56 364
<b>420 237</b>	<b>302 387</b>	<b>3 725</b>	<b>16 263</b>
<b>Kontantstrømmer fra investeringsaktiviteter:</b>			
572	10 408	0	0
– 171 310	– 44 721	0	0
– 40 000	0		
<b>– 210 738</b>	<b>– 34 313</b>	<b>0</b>	<b>0</b>
<b>Kontantstrømmer fra finansieringsaktiviteter:</b>			
– 1 193	– 1 070	0	0
– 164 000	– 200 000	– 124 500	– 200 000
0	0	124 500	184 000
<b>– 165 193</b>	<b>– 201 070</b>	<b>0</b>	<b>– 16 000</b>
<b>Effekt av valutakursendringer på kontanter og kontantekvivalenter</b>			
44 306	67 003	3 725	263
1 238 644	1 171 640	5 132	4 869
<b>1 282 950</b>	<b>1 238 644</b>	<b>8 857</b>	<b>5 132</b>

# Noter til regnskapet

## Store Norske Spitsbergen Kulkompani AS og konsern

### Note 1 Regnskapsprinsipper

Regnskapet er utarbeidet i henhold til norske regnskapsregler, standarder og god regnskapsskikk. Alle tall er oppgitt i NOK 1000 dersom ikke annet er oppgitt. Beløp i utenlandsk valuta er særskilt angitt.

#### Konsernregnskap

Konsernregnskapet omfatter morselskap Store Norske Spitsbergen Kulkompani AS med datterselskap og tilknyttet selskap. Oversikt over selskapene fremgår av note 13. Tilknyttet selskaper er medtatt i konsernregnskapet etter egenkapitalmetoden.

Konsernets resultat og økonomiske stilling vises som en enhet. Interne transaksjoner som inntekter, kostnader, fordringer, gjeld samt aksjeinnskudd mellom selskapene er eliminert.

Forkortelser som er benyttet på navn i selskapene er:

#### Mor-/datterselskap

SNSK – Store Norske Spitsbergen Kulkompani AS  
SNSG – Store Norske Spitsbergen Grubekompani AS  
SNB – Store Norske Boliger AS  
SNG – Store Norske Gull AS

#### Tilknyttet selskap

Materiallageret AS  
Lompensenteret AS

#### Vurderings og klassifiseringsprinsipper

##### Inntektsføringsprinsipper

Salg av varer og tjenester inntektsføres på leveringstidspunktet

##### Klassifisering og vurdering av balanseposter

Omløpsmidler og kortsiktig gjeld omfatter poster som forfaller til betaling innen ett år, samt poster som knytter seg til varekretsløpet. Øvrige poster er klassifisert som anleggsmiddel/langsiktig gjeld.

Omløpsmidler vurderes til laveste av anskaffelseskost og virkelig verdi. Kortsiktig gjeld balanseføres til nominelt beløp på etableringstidspunktet.

Anleggsmidler vurderes til anskaffelseskost, men nedskrives til virkelig verdi dersom verdifallet ikke forventes å være forbigående. Langsiktig gjeld balanseføres til pålydende ved årsslutt.

#### Datterselskap/Tilknyttet selskap

Datterselskapet vurderes etter kostmetoden i selskapsregnskapet. Investeringen er vurdert til anskaffelseskost for aksjene med mindre nedskrivning har vært nødvendig. Det er foretatt nedskrivning til virkelig verdi når verdifall skyldes årsaker som ikke kan antas å være forbigående og det må anses nødvendig etter god regnskapsskikk. Nedskrivninger er reversert når grunnlaget for nedskrivning ikke lenger er til stede.

Utbytte og andre utdelinger er inntektsført samme år som det er avsatt i datterselskapet. Overstiger utbytte andel av tilbakeholdt resultat etter kjøpet, representerer den overskytende del tilbakebetaling av investert kapital, og utdelingene er fratrukket investeringens verdi i balansen.

Tilknyttede selskaper er vurdert etter kostmetoden i selskapsregnskapet. I konsernregnskapet brukes egenkapitalmetoden for tilknyttede selskaper. Andelen av resultatet er basert på resultatet etter skatt i det selskapet hvor man har investert med fradrag for interne gevinster og eventuelle avskrivninger på merverdi som skyldes at kostpris på aksjene var høyere enn den ervervede andelen av balanseført egenkapital. I resultatregnskapet er resultatandelen vist under finansposter.

#### Varebeholdninger

Kullbeholdning er vurdert til laveste verdi av totale tilvirkningskostnader knyttet til kullproduksjonen og netto salgsverdi. Beholdning av driftsmateriell og reservedeler er vurdert til laveste verdi av anskaffelseskost og antatt virkelig verdi.

#### Varige driftsmidler og avskrivninger

Varige driftsmidler balanseføres og avskrives dersom de har en levetid utover tre år og har en vesentlig kostpris. Avskrivninger er basert på driftsmidlenes økonomiske levetid.

#### Fordringer

Kundefordringer og andre fordringer er oppført i balansen til pålydende etter fradrag av avsetning til forventet tap. Avsetning til tap gjøres på grunnlag av individuelle vurderinger av de enkelte fordringene. I tillegg gjøres det for øvrige kundefordringer en uspesifisert avsetning for å dekke antatt tap.



**Finansielle instrumenter**

Selskapet selger kull i USD. For å sikre fremtidige inntekter benyttes finansielle instrumenter på dollar og kull. Da terminforretninger benyttes som sikringsinstrument (kontantstrømsikring) bokføres ikke urealisert gevinst eller tap.

**Kontantstrøm**

Kontantstrømoppstillingen er utarbeidet etter den indirekte metoden. Kontanter og kontantekvivalenter omfatter kontanter, bankinnskudd og andre kortsiktige, likvide plasseringer som umiddelbart og med uvesentlig kursrisiko kan konverteres til kjente kontantbeløp og med forfallsdato kortere enn tre måneder fra anskaffelsesdato.

**Fordringer og gjeld i utenlandsk valuta**

Fordringer og gjeld i utenlandsk valuta er bokført til gjeldende kurs ved årsskiftet.

**Oppføringskostnader**

Oppføring og tilrettelegging av nye kullfelt kostnadsføres løpende i takt med produksjon. I tilrettelegging av nye felt inngår flytting av strosseutstyr fra et panel til neste.

**Undersøkelseskostnader**

Kostnader til undersøkelser av fremtidige forekomster kostnadsføres løpende.

**Pensjonsforpliktelser**

Konsernet har pensjonsordning for alle ansatte. Netto pensjonsmidler og pensjonskostnader er oppført i balansen. Det foretas årlig aktuarberegning av pensjonsforpliktelser og -kostnader. Det tas i aktuarberegningen hensyn til forventet lønnsvekst basert på lineær opptjening. Periodens netto pensjonskostnad er inkludert i lønnskostnader. Konsernet benytter seg av muligheten til å føre årlig estimatavvik direkte mot egenkapitalen.

**Skatter**

Årets skattekostnad er beregnet på grunnlag av årets regnskapsmessige resultat. Den omfatter både periodens betalbare skatt og endring i utsatt skatt/skattefordel. Utsatt skatt/skattefordel er beregnet på grunnlag av forskjeller mellom regnskapsmessige og skattemessige verdier. Utsatt skattefordel balanseføres i den utstrekning det kan sannsynliggjøres nyttiggjørelse av denne.

**Note 2** Inntekter konsern

## Kullsalg cif

	2010	2009
Kullsalg	1 482 781	2 020 300
Kulleksportavgift	- 5 711	- 7 491
Sum	1 477 070	2 012 809

Kullsalg cif fordeler seg på følgende markeder og kundegrupper:

	Energi	Sement	Metallurgisk	Annen industri	2010	2009
Svalbard	26 198				26 198	26 307
Norge		65 923		500	66 423	48 701
Danmark	182 291				182 291	157 719
Nederland			1 412		1 412	264 231
Tyskland	799 492	26 202		76 005	901 699	1 410 213
Polen	110 462				110 462	0
England	69 218				69 218	0
Portugal	216 906				216 906	240 559
Frankrike				136 102	136 102	250 649
Sveits					0	27 610
Belgia					0	37 138
<b>Tonn 2010</b>	<b>1 404 567</b>	<b>92 125</b>	<b>1 412</b>	<b>212 607</b>	<b>1 710 711</b>	
<b>Tonn 2009</b>	<b>1 527 697</b>	<b>107 993</b>	<b>605 501</b>	<b>221 937</b>		<b>2 463 128</b>

**Note 3** Varebeholdning**Kullbeholdning – konsern**

Kullbeholdning er vurdert til det laveste av netto salgsinntekter og totale tilvirkningskostnader knyttet til produksjon. Ved utgangen av 2010 er tilvirkningskost vurdert som lavest til kr 450,- pr tonn. For kullbeholdning i Europa er verdien tillagt frakt og salgskostnader, og vurdert til kr 537,- pr tonn

	2010		2009	
	Tonn	Nok	Tonn	Nok
Kullager Longyearbyen	9 665	4 349	11 934	4 774
Kullager Svea	772 008	347 404	583 105	233 242
Kullager Europa	106 960	57 406	69 939	34 949
<b>SUM</b>	<b>888 633</b>	<b>409 159</b>	<b>664 975</b>	<b>272 965</b>

**Beholdning av driftsmateriell**

Beholdning av driftsmateriell og reservedeler er vurdert til gjennomsnittlig kostpris fra leverandør. Varer som er eldre enn to år og som ikke forventes brukt det neste året er satt til 0 i verdi i balansen.

	Konsern						Morselskap	
	2010			2009			2010	2009
	Kostpris	Nedskrevet	Balanse verdi	Kostpris	Nedskrevet	Balanse verdi	Balanse verdi	Balanse verdi
Forbruksmaterieill	120 150	- 55 951	64 199	138 775	- 38 532	100 243	139	185
Reservedeler	168 461	- 108 951	59 511	181 968	- 104 727	77 241	0	0
	<b>288 611</b>	<b>- 164 902</b>	<b>123 710</b>	<b>320 743</b>	<b>- 143 259</b>	<b>177 484</b>	<b>139</b>	<b>185</b>

**Note 4** Godtgjørelser til ledende personer m.v.

	Konsern		Morselskap	
	2010	2009	2010	2009
Lovpålagt revisjon	515	745	30	53
Skatterådgivning/ligningspapirer	45	57	10	18
Annen bistand revisor	75	342	0	37
Annen bistand revisjonsselskap*	6 072	772	0	0

Administrerende direktør og styre får sine godtgjørelser fra datterselskap.

\*Annen bistand fra revisjonsselskap gjelder avtalerevisjon.

**Note 5** Spesifikasjon av lønn og sosiale kostnader

	Konsern		Morselskap	
	2010	2009	2010	2009
Lønnskostnader	262 916	274 271	0	0
Pensjonskostnader	68 573	115 911	0	0
Andre ytelser	13 945	28 702	24	0
<b>Sum</b>	<b>345 434</b>	<b>418 884</b>	<b>24</b>	<b>0</b>

Det har ikke vært ansatte i SNSK i 2010. Alle ansatte ble 1. januar 2009 overflyttet til SNSG som selger tjenester til andre selskap i konsernet. Antall årsverk i konsernet var 382 i 2010 mot 426 i 2009. Årsverk er summen av alle timeverk utført i konsernet (inkludert vikarer og overtid) fordelt på normalarbeidstid for de ulike arbeidstidsordninger.

**Note 6** Pensjonskostnader og forpliktelser – konsern

Konsernet har pensjonsordninger som omfatter i alt 373 personer, herav 59 førtidspensjonister. Det er 132 ordinære pensjonister, fordelt på 67 alderspensjonister, 33 ektefellepensjonister, 11 barnepensjonister og 21 uførepensjonister.

Konsernets pensjonsordninger omfatter både en ordinær alderspensjonsordning (fra fylte 67 år) og en frivillig tidligpensjonsordning (fra fylte 60 år) for samtlige ansatte. Forutsetningen om regnskapsmessig opptjeningstid for den ordinære alderspensjonsordningen (67-ordningen) er beregnet med utgangspunkt i en normal pensjonsalder på 60 år. Bakgrunnen for dette er at pensjonskostnaden bør kostnadsføres i de perioder de ansatte faktisk arbeider i selskapet jfr. regnskapslovens sammenstillingsprinsipp.

Ordinær alderspensjon (fra fylte 67 år) er dekket gjennom forsikringsordning. Ordningen fyller kravene til obligatorisk tjenestepensjon, mens ordningen fra 60 til 67 år utbetales direkte over drift. Regnskapsmessig er forpliktelsen knyttet til tidligpensjonsordningen aktuarmessig beregnet og hensyntatt i regnskapet etter samme prinsipper som for den ordinære alderspensjonsordningen fra 67 år.

Ansatte bosatt i Finland er dekket av egen pensjonsordning i henhold til finsk lov.

For å unngå store svingninger i pensjonskostnadene i resultatregnskapet tas årlig endring i estimatavvik direkte mot egenkapital.

Pr. 31.12.10 har konsernet en netto balanseført pensjonsforpliktelse på NOK 344,9 mill.

	Konsern	
Pensjonskostnader	2010	2009
Nåverdi av årets opptjening	53 095	70 107
Rentekostnad på pensjonsforpliktelsen	25 356	43 342
Avkastning av pensjonsmidler (fratrasket adm.kostnader)	- 12 831	- 31 593
Resultatført actuarielt tap/gevinst	0	0
Resultatført planendringseffekt	0	- 5 079
Netto pensjonskostnad	65 620	76 777
Pensjonskostnad 55 års ordning 2009	2 223	38 971
Pensjonskostnad ansatte Finland	730	163
<b>Sum netto pensjonskostnad</b>	<b>68 573</b>	<b>115 911</b>

	Konsern	
Pensjonsforpliktelsen	2009	2008
Påløpte pensjonsforpliktelser (DO)	- 606 559	- 582 661
Pensjonsmidler (til markedsverdi)	268 407	254 316
Påløpte pensjonsforpliktelser (DBO)	- 338 152	- 328 345
Netto balanseført pensjonsforpliktelse – pensjonsordning	- 338 152	- 328 345
Netto balanseført pensjonsforpliktelse 55 års ordning 2009	- 6 705	- 38 971
<b>Netto balanseført pensjonsforpliktelse</b>	<b>- 344 857</b>	<b>- 367 316</b>

Økonomiske forutsetninger:	2010	2009
Diskonteringsrente	3,80 %	4,40 %
Forventet avkastning	6,30 %	5,60 %
Lønnsøkning	4,50 %	4,25 %
G-regulering	4,25 %	4,00 %
Regulering av løpende pensjon	4,25 %	4,00 %
Forventet årlig frivillig avgang før 40 år	6,00 %	6,00 %
Forventet årlig frivillig avgang etter 40 år	1,00 %	1,00 %



**Note 7** Transaksjoner med nærstående

Morselskapet kjøper administrative tjenester fra SNSG.

**Note 8** Andre driftskostnader

Driftskostnader er i hovedsak konsulentonorarer, it-kostnader og kjøp av tjenester. I tillegg består posten av utmålsavgift. For konsernet består driftskostnadene av produksjonskostnader, bolig- og samfunnskostnader Svea, forvaltningskostnader, forsikringspremier og utmålsavgift. NOK 0,6 mill av driftskostnadene gjelder Forskning og utvikling.

**Note 9** Varige driftsmidler

Morselskap	Maskiner, inventar, transportmidler	Bygning	Tomter	Sum
Anskaffelseskost pr. 01.01.10	887	7 500	504	8 891
Tilgang i året	0	0	0	0
Avgang i året	0	0	0	0
<b>Anskaffelseskost pr. 31.12.10</b>	<b>887</b>	<b>7 500</b>	<b>504</b>	<b>8 891</b>
Akk.avskrivninger pr. 01.01.10	313	6 550	0	6 863
Tilbakeført akk.avskr. ved salg	0	0	0	0
Årets avskrivninger/nedskrivning	127	75	0	202
<b>Bokført verdi pr. 31.12.10</b>	<b>447</b>	<b>875</b>	<b>504</b>	<b>1 826</b>
<b>Antatt levetid</b>	<b>7 år</b>	<b>10/20 år</b>		

Konsern	Maskiner, inventar, transportmidler	Bygninger	Tekniske anlegg	Gruveanlegg, tomter	Anlegg under utførelse	Sum
Anskaffelseskost pr. 01.01.10	42 279	399 667	368 534	883 168	0	1 693 619
Tilgang i året	4 332	6 945	31 490	38 377	90 166	171 310
Avgang i året(salg/utrangering)	800	0	0	0	0	800
<b>Anskaffelseskost pr. 31.12.10</b>	<b>45 811</b>	<b>406 612</b>	<b>400 024</b>	<b>921 515</b>	<b>90 166</b>	<b>1 864 129</b>
Akk.avskrivninger pr. 01.01.10	29 998	93 851	289 893	698 355	0	1 112 097
Tilbakeført akk.avskr. ved salg/utrangering	278	0	0	0	0	278
Årets avskrivninger/nedskrivninger	5 737	13 893	36 643	100 957	0	157 230
<b>Bokført verdi pr. 31.12.10</b>	<b>10 354</b>	<b>298 868</b>	<b>73 488</b>	<b>122 203</b>	<b>90 166</b>	<b>595 080</b>
<b>Antatt gjenværende levetid (inkl. 2008)</b>	<b>3–6 år</b>	<b>6/20 år</b>	<b>6 år</b>	<b>3–6 år</b>		

Gruveanlegget avskrives ut fra årets produksjonsvolum i forhold til beregnet mengde kull i kjernefeltet i Svea Nord. Øvrige anleggsmidler avskrives etter forventet levetid. Hybelhus i Svea blir avskrevet regnskapsmessig, mens boliger i Longyearbyen ikke blir avskrevet. Anlegg under utførelse knytter seg til bygging av permanent oppdringsverk knyttet til kulldriften.

**Note 10** Finansposter

	Konsern		Morselskap	
	2010	2009	2010	2009
<b>Finansinntekter</b>				
Renteinntekter	17 720	29 998	215	808
Agiovinning	27 898	21 923	0	0
Aksjeutbytte/inntekt på investering tilknyttet selskap	538	1 155	265	875
Konsernbidrag/renter	0	0	125 494	184 710
Verdiøkning finansielle instrumenter	253	0	0	
<b>Sum</b>	<b>46 410</b>	<b>53 077</b>	<b>125 974</b>	<b>186 393</b>

	Konsern		Morselskap	
	2010	2009	2010	2009
<b>Finanskostnader</b>				
Rentekostnader	984	8 758	0	43
Agiotap	7 532	3 892	0	
Konsernrenter	0	0	0	
Andre finanskostnader	62	80	3	12
<b>Sum</b>	<b>8 578</b>	<b>12 730</b>	<b>3</b>	<b>55</b>

**Note 11** Sikringsforretninger

Konsernet har en sikringsstrategi som skal bidra til stabilitet og langsiktighet ved å begrense de økonomiske effektene av uventede svingninger i valuta-, kull- og fraktmarkedene. Den gjennomsnittlig sikrede/oppnådde kurs og kullpris benyttes ved bokføring av kullsalg, frakter av kull og kommisjoner.

**Terminkontrakter USD**

Hovedtyngden av kullsalget selges i amerikanske dollar. For å redusere risiko for svingninger i kurs inngår konsernet terminforretninger som sikrer fremtidige salg av USD. Da terminkontraktene benyttes som sikringsinstrument bokføres ikke urealiserte kursgevinster/tap på balansedagen.

Pr 31.12.2010 er det inngått følgende valutakontrakter:

Forfall	Mill. USD	Gjennomsnittlig kurs
2011	100	7,25
2012	50	6,62
2013	30	6,36

I tillegg er det inngått følgende opsjonsforretninger på salg av USD:

Forfall	Mill. USD	Minimum kurs
2011	20	7,50
2012	20	7,04

Gjennomsnittlig kurs oppnådd i 2010 ble 6,61 NOK/USD. Gjennomsnittlig kurs i Norges Bank for 2010 var 6,05.

**Kullhedging**

Ved utgangen av 2010 hadde konsernet inngått følgende forretninger på sikring av kullpris:

År	Tonn	Gjennomsnittlig pris USD pr tonn
2011	591 667	157
2012	100 000	107
2013	100 000	115
2014	100 000	121

I 2010 ble det hedget et kvantum på 633 333 tonn kull til pris 181 USD pr tonn. Gevinst av hedging utgjør for 2010 NOK 344,4 mill. mot NOK 318,8 mill i 2009. Ettersom dette er sikringsforretninger som er foretatt for å sikre kullsalgskontrakter føres gevinsten som en del av inntekt kullsalg.

<b>Note 12</b> Skattekostnad	Konsern		Morselskap	
	2010	2009	2010	2009
<b>Årets skattekostnad kommer frem slik:</b>				
Betalbar skatt på årets resultat	73 486	91 316	0	0
Betalbar skatt knyttet til fjoråret	1 054	0	0	0
Endring utsatt skattefordel	- 2 053	1 252	1 233	11 244
Skatt på egenkapitalføringer	0	- 22 871	0	0
Korrigerings tidligere år	204	0	0	0
<b>Årets totale skattekostnad på ordinært resultat</b>	<b>72 690</b>	<b>69 698</b>	<b>1 233</b>	<b>11 244</b>
<b>Betalbar skatt i årets skattekostnad fremkommer slik:</b>				
Ordinært resultat før skattekostnad	349 028	432 141	125 604	162 653
Permanente forskjeller	42 965	64 024	- 117 896	- 92 376
Endring midlertidige forskjeller	68 772	- 7 680	- 7 708	- 70 277
Konserntransaksjoner tilsluttet selskap	0	0	0	0
Anvendelse av fremførbart underskudd	0	0	0	0
Benyttet godtgjørelse til fremføring fra tidligere år	0	0	0	0
Skattemessig underskudd SNG	0	0	0	0
<b>Grunnlag betalbar skatt</b>	<b>460 765</b>	<b>488 485</b>	<b>0</b>	<b>0</b>
<b>Skatt, 16% som utgjør sum betalbar skatt på årets resultat</b>	<b>73 722</b>	<b>78 158</b>	<b>0</b>	<b>0</b>
<b>Betalbar skatt i balansen fremkommer slik:</b>				
Betalbar skatt på årets resultat	73 486	91 316	0	0
Betalbar skatt knyttet til fjoråret	1 054	0	0	0
Betalbar skatt på konsernbidrag	0	0	0	0
<b>Sum betalbar skatt</b>	<b>74 540</b>	<b>91 316</b>	<b>0</b>	<b>0</b>
<b>Spesifikasjon av grunnlag for utsatt skatt, forskjeller som utlignes:</b>				
Anleggsmidler	- 209 810	- 143 657	- 4 669	- 4 839
Omløpsmidler	- 6 926	- 22 027	- 220	- 220
Gevinst tapskonto	- 12 932	- 16 166	- 12 932	- 16 166
Andre forskjeller	- 144 027	- 154 861	- 25 230	- 27 929
Avsetning tap på kontrakter	- 7 413	- 9 019	- 7 413	- 9 019
Regnskapsmessig endring pensjonsforpliktelse	- 344 857	- 367 316	0	0
Underskudd til fremføring	- 80 588	- 75 205	0	0
<b>Sum</b>	<b>- 806 553</b>	<b>- 788 251</b>	<b>- 50 464</b>	<b>- 58 173</b>
<b>Utsatt skatt/ utsatt skattefordel(-), 16%</b>	<b>- 129 048</b>	<b>- 126 120</b>	<b>- 8 074</b>	<b>- 9 308</b>
Ikke bokført skattefordel	12 803	11 928	0	0
<b>Bokført skattefordel</b>	<b>- 116 245</b>	<b>- 114 193</b>	<b>- 8 074</b>	<b>- 9 308</b>
<b>Avstemming av årets skattekostnad:</b>				
Resultat før skatt	349 028	432 331	125 604	162 653
16 % skatt av resultat før skatt	55 844	69 173	20 097	26 024
<b>Årets totale skattekostnad</b>	<b>73 789</b>	<b>39 698</b>	<b>1 234</b>	<b>11 244</b>
Avvik	17 945	525	- 18 863	- 14 780
<b>Avviket skyldes skatteeffekt av:</b>				
Permanente forskjeller	6 875	- 23 366	- 18 863	- 14 780
Resultat tilknyttet selskap etter egenkapitalmetoden	0	- 30	0	0
Ikke balanseført utsatt skattefordel – endring	875	0	0	0
Korrigerings tidligere års estimat	1 258	0	0	0
Egenkapitaljustering og prinsippendring pensjon	8 937	22 871	0	0
<b>Sum</b>	<b>17 945</b>	<b>- 525</b>	<b>- 18 863</b>	<b>- 14 780</b>



Note 13 Aksjer		Konsern		Morselskap		
		%	2010	2009	2010	2009
<b>Datterselskap</b>						
SNSG	Sveagruva	100			150 115	150 115
SNB	Longyearbyen	100			78 282	78 282
SNG	Longyearbyen	100			2 000	2 000
<b>Tilknyttet selskap</b>						
Materiallageret AS	Longyearbyen	32	4 102	3 722	2 880	2 880
Lompensenteret AS	Longyearbyen	50	3 889	4 086	3 500	3 500
<b>Andre aksjer</b>						
Svea Tankanlegg AS	Sveagruva	15	752	752		
TIL-TAK	Tromsø		500	500	500	500
<b>Sum aksjer</b>			<b>9 244</b>	<b>9 060</b>	<b>237 277</b>	<b>237 277</b>
Forskuddsbetalt leasing			38	122	0	0
<b>Sum finansielle anleggsmidler</b>			<b>9 282</b>	<b>9 181</b>	<b>237 277</b>	<b>237 277</b>

I selskapsregnskapene er aksjene bokført til kostmetoden. I konsernregnskapet er aksjene ført etter egenkapitalmetoden. SNSG har forpliktet seg til gjenkjøp av aksjene i Svea Tankanlegg AS av de øvrige aksjonærer til pålydende dersom det ikke er andre kjøpere av disse

Note 14 Konsernmellomværende		Morselskap	
		2010	2009
Fordring SNSG		78 096	123 921

Note 15 Kundefordringer		Konsern		Morselskap	
		2010	2009	2010	2009
Kundefordringer (netto) pr. 31.12		45 718	104 441	312	141
Regnskapsført tap på krav		26	123	0	6
Endring i avsetning for fremtidig tap		0	7	0	0
Delkrederfond pr. 31.12		1 225	1 225	220	220

Delkrederfondet i konsern anses tilstrekkelig til å dekke mulige fremtidige tap.

Note 16 Investeringer	
Posten er kortsiktige plasseringer i aksjefond og obligasjoner. Plasseringene er vurdert til markedsverdi ved utgangen av året.	

Note 17	Bankinnskudd, kontanter			
	Konsern		Morselskap	
	2010	2009	2010	2009
Kontanter	3	17	0	0
Bankinnskudd	1 262 678	1 216 975	8 857	5 079
Trekkinnskudd (skatt)	20 269	21 652	0	53
<b>Sum</b>	<b>1 282 950</b>	<b>1 238 644</b>	<b>8 857</b>	<b>5 132</b>

#### Note 18 Gjeld

Morselskapet har ikke gjeld til kredittinstitusjoner pr. 31.12.10, og hadde således ikke pantstillelser.

#### Konsern

Lånetype	2010	2009
Kassakreditt		
Pantelån	21 941	23 134
<b>Sum gjeld som er pantsatt</b>	<b>21 941</b>	<b>23 134</b>
Gjeld som forfaller til betaling mer enn 5 år etter regnskapsårets slutt		16 930
<b>Bokført verdi av eiendeler som er pantsatt:</b>		
Varige driftsmidler	374 790	365 971
Aksjer	752	752
Varebeholdning	532 869	450 264
Kundefordringer	45 418	105 291

Selskapet har i tillegg stillet som pant Martikkel 12 Indre Lågfjord og Utmål i Sveaområdet og rundt Gruve 7.

#### Garantiansvar

Konsernet har stillet garanti overfor Norsk Romsenter Eiendom AS på NOK 4 mill. til dekning av kostnader i tilfelle brudd/feil på sjøfiberkabler til fastlandet.

#### Kortsiktig gjeld

	Konsern		Morselskap	
	2010	2009	2010	2009
Kassakreditt	0	0	0	0
Leverandørgjeld	124 514	87 512	8 152	9 773
Forskudd fra kunder	230	230	230	230
Skyldig offentlige avgifter	20 270	21 585	0	0
Betalbar skatt	74 540	91 316	0	0
Skyldig utbytte	124 500	164 000	124 500	164 000
Skyldig lønn/feriepenger	30 098	30 921	0	0
Avsetning på løpne kostnader	86 061	97 707	10 320	10 000
Annen kortsiktig gjeld	0	0	0	0
<b>Sum</b>	<b>460 214</b>	<b>493 271</b>	<b>143 202</b>	<b>184 003</b>

**Note 19** Avsetning for forpliktelser

Avsetning for forpliktelser er avsetning til miljøtiltak og diverse påløpne kostnader. I morselskapet er det gjort avsetning på NOK 15,3 mill. til opprydding rundt gruveanlegg i Longyearbyen, mens det i SNSG AS er avsatt NOK 46,5 mill. til fremtidig avvikling/oppryddingskostnader i Svea.

	Konsern		Morselskap	
	2010	2009	2010	2009
Pensjonsforpliktelser	344 857	367 316	0	0
Utdanningsstøtte	2 205	5 460	0	0
Oppryddingskostnader	61 736	60 435	15 230	17 929
<b>Sum</b>	<b>408 798</b>	<b>433 211</b>	<b>15 230</b>	<b>17 929</b>

**Note 20** Betinget utfall

SNSG har de siste år gjennomført en utvidet revisjon av selskapets forretningsmessige avtaler. Gjennomgangen har avdekket ubalanse i avtalene som gjelder skipning av kull, landtransport og kommisjonsavtale vedrørende salg av kull. Dette har medført at selskapet har terminert disse avtalene. Salgselskapet Oxbow Coal B.V. har i forbindelse med termineringen gått til søksmål mot Store Norske med krav om erstatning for manglende inntekter. I forbindelse med fraktavtale med Polar Coal KS har SNSG gått til søksmål med krav om tilbakebetaling av for mye betalt frakt i henhold til kontrakt, mens Polar Coal KS på sin side

har krevd erstatning for manglende inntekter ved terminering. Transportselskapet LNS Spitsbergen AS (LNSS) har varslet søksmål.

Sakene med Oxbow Coal B.V. og Polar Coal KS vil bli behandlet rettslig i 2011, mens eventuell sak med LNSS ikke er berammet.

Det er ikke tatt avsetninger i regnskapet for fordring eller krav.

**Note 21** Kullreserver

Selskapet benytter NI 43-101 som retningslinje ved vurdering av reservegrunnet. Standarden skiller mellom ressurser og reserver hvor man innenfor hver gruppe har undergrupper som viser hvor stor grad av sikkerhet man har for forekomsten. Tabellen under viser hvordan selskapet har klassifisert sitt reservegrunnet.

Alle tall i mill. tonn	Ressurser			Reserver	
	Antatt	Indikert	Målt	Sannsynlig	Sikker
Svea Nord kjerne			2,4	2,4	1,8
Svea Nord rand			6,0		
Svea Øst		3,8			
Lunckefjell			11,1		
Ispallen		14,3			
<b>Områder som kan drives fra Svea</b>		<b>18,1</b>	<b>19,5</b>	<b>2,4</b>	<b>1,8</b>
Gruve 7 området	0,4	0,5	0,9	0,3	1,7
Bassen	9,7				
Gruve 3 området		5,0			
<b>Områder som kan drives fra LYB</b>	<b>10,1</b>	<b>5,5</b>	<b>0,9</b>	<b>0,3</b>	<b>1,7</b>
Reindalen		27,0			
<b>Ressurser vernet</b>		<b>27,0</b>			
<b>Sum ressurser og reserver</b>	<b>10,1</b>	<b>50,6</b>	<b>20,4</b>	<b>4,7</b>	<b>3,5</b>

Kull i gruppen ressurser viser in situ tall, det vil si hvor mange millioner tonn som ligger i fjellet. Kull i gruppen reserver viser antall tonn salgskull.

**Note 22** Egenkapital

	Konsern			Morselskap		
	Aksjekapital	Annen egenkapital	Sum	Aksjekapital	Annen egenkapital	Sum
Egenkapital 01.01.2010	164 490	1 402 591	1 567 081	164 490	11 569	176 059
Årets resultat	0	276 141	276 141	0	124 371	124 371
Avsatt til utbytte	0	- 124 500	- 124 500	0	- 124 500	- 124 500
Estimatavvik pensjoner	0	31 156	31 156	0	0	0
<b>Egenkapital pr 31.12.2010</b>	<b>164 490</b>	<b>1 585 389</b>	<b>1 749 879</b>	<b>164 490</b>	<b>11 440</b>	<b>175 930</b>

**Note 23** Aksjonærer

Aksjekapitalen i selskapet består av 328 980 aksjer à NOK 500,- med lik stemme- og utbytterett.

Oversikt over de største aksjonærene pr. 31.12.10:

Navn	Antall aksjer	Andel i %
Den Norske Stat	328 782	99,9
P. Juls Sandvik AS	33	
Christiania Minekompani AS	20	
Morten Samuelsen	20	
Ivar Ytreland	16	





**PricewaterhouseCoopers AS**  
 Postboks 6128  
 NO-9291 Tromsø  
 Telefon 02316

Til generalforsamlingen i Store Norske Spitsbergen Kulkompani AS

## Revisors beretning

### Uttalelse om årsregnskapet

Vi har revidert årsregnskapet for Store Norske Spitsbergen Kulkompani AS som består av selskapsregnskap, som viser et overskudd på kr 124 371 000, og konsernregnskap, som viser et overskudd på kr 276 141 000. Selskapsregnskapet og konsernregnskapet består av balanse per 31. desember 2010, resultatregnskap og kontantstrømpstilling for regnskapsåret avsluttet per denne datoen, og en beskrivelse av vesentlige anvendte regnskapsprinsipper og andre noteopplysninger.

#### *Styret og daglig leders ansvar for årsregnskapet*

Styret og daglig leder er ansvarlig for å utarbeide årsregnskapet og for at det gir et rettviseende bilde i samsvar med regnskapslovens regler og god regnskapsskikk i Norge, og for slik intern kontroll som styret og daglig leder finner nødvendig for å muliggjøre utarbeidelsen av et årsregnskap som ikke inneholder vesentlig feilinformasjon, verken som følge av misligheter eller feil.

#### *Revisors oppgaver og plikter*

Vår oppgave er å gi uttrykk for en mening om dette årsregnskapet på bakgrunn av vår revisjon. Vi har gjennomført revisjonen i samsvar med lov, forskrift og god revisjonsskikk i Norge, herunder International Standards on Auditing. Revisjonsstandardene krever at vi etterlever etiske krav og planlegger og gjennomfører revisjonen for å oppnå betryggende sikkerhet for at årsregnskapet ikke inneholder vesentlig feilinformasjon.

En revisjon innebærer utførelse av handlinger for å innhente revisjonsbevis for beløpene og opplysningene i årsregnskapet. De valgte handlingene avhenger av revisors skjønn, herunder vurderingen av risikoene for at årsregnskapet inneholder vesentlig feilinformasjon, enten det skyldes misligheter eller feil. Ved en slik risikovurdering tar revisor hensyn til den interne kontrollen som er relevant for selskapets utarbeidelse av et årsregnskap som gir et rettviseende bilde. Formålet er å utforme revisjonshandlinger som er hensiktsmessige etter omstendighetene, men ikke for å gi uttrykk for en mening om effektiviteten av selskapets interne kontroll. En revisjon omfatter også en vurdering av om de anvendte regnskapsprinsippene er hensiktsmessige og om regnskapsestimatene utarbeidet av ledelsen er rimelige, samt en vurdering av den samlede presentasjonen av årsregnskapet.

Etter vår oppfatning er innhentet revisjonsbevis tilstrekkelig og hensiktsmessig som grunnlag for vår konklusjon.

#### *Konklusjon*

Etter vår mening er årsregnskapet avgitt i samsvar med lov og forskrifter og gir et rettviseende bilde av selskapet og konsernet Store Norske Spitsbergen Kulkompani AS' finansielle stilling per 31. desember 2010 og av deres resultater og kontantstrømmer for regnskapsåret som ble avsluttet per denne datoen i samsvar med regnskapslovens regler og god regnskapsskikk i Norge.

Alta Arendal Bergen Bodo Drammen Egersund Florø Fredrikstad Førde Gardermoen Gol Hamar Hardanger Harstad Haugesund Kongsberg Kongsvinger Kristiansand  
 Kristiansund Larvik Lyngseidet Mandal Mo i Rana Moide Mosjøen Måløy Namsos Oslo Sandefjord Sogndal Stavanger Stryn Tromsø Trondheim Tonsberg Ulsteinvik Ålesund  
 PricewaterhouseCoopers navnet refererer til individuelle medlemstemaer tilknyttet den verdensomspennende PricewaterhouseCoopers organisasjonen  
 Medlemmer av Den norske Revisorforening • Foretaksregisteret: NO 987 009 113 • www.pwc.no



#### Uttalelse om øvrige forhold

##### *Konklusjon om årsberetningen*

Basert på vår revisjon av årsregnskapet som beskrevet ovenfor, mener vi at opplysningene i årsberetningen om årsregnskapet, forutsetningen om fortsatt drift og forslaget til anvendelse av overskuddet er konsistente med årsregnskapet og er i samsvar med lov og forskrifter.

##### *Konklusjon om registrering og dokumentasjon*

Basert på vår revisjon av årsregnskapet som beskrevet ovenfor, og kontrollhandlinger vi har funnet nødvendig i henhold til internasjonal standard for attestasjonsoppdrag ISAE 3000 "Attestasjonsoppdrag som ikke er revisjon eller begrenset revisjon av historisk finansiell informasjon" mener vi at ledelsen har oppfylt sin plikt til å sørge for ordentlig og oversiktlig registrering og dokumentasjon av selskapets regnskapsopplysninger i samsvar med lov og god bokføringsikk i Norge.

Tromsø, 8. april 2011  
**PricewaterhouseCoopers AS**

*Kent-Helge Holst*  
Kent-Helge Holst  
Statsautorisert revisor

(2)









Gruvebus i Gruve 7. Foto: Birger Amundsen, Svalbardposten



# Årsberetning Store Norske Spitsbergen Grubekompani AS

Store Norske Spitsbergen Grubekompani AS (SNSG) er et heleid datterselskap av Store Norske Spitsbergen Kulkompani AS (SNSK). SNSG ble stiftet i 2001. Året 2010 var SNSGs niende driftsår.

## Sentrale fakta om selskapet i 2010

Kjernevirksomheten til SNSG er kullgruvedrift. Selskapet eier Indre Lågfjord hvor Svea ligger og hovedaktiviteten foregår. Selskapet har sikret sine rettigheter til kullproduksjon gjennom 127 utmål i Svea med tilliggende områder.

Det produseres kull i to gruver. Hovedproduksjonen foregår i Svea Nord som ligger ved Svea om lag 60 km sør for Longyearbyen. I Longyearbyen drives produksjonen i Gruve 7 etter avtale med morselskapet.

Til sammen ble det produsert 1 934 931 tonn kull i 2010 mot 2 640 521 tonn i 2009.

## Marked

I 2010 ble det solgt 1 645 509 tonn kull fra Svea mot 2 392 848 i 2009. Fra Gruve 7 ble det solgt 65 202 tonn mot 70 280 i 2009.

I 2010 ble selskapets kull i sin helhet solgt gjennom selskapet Oxbow Coal B.V. Av salget gikk 1 % til stålverk og 17 % til sementproduksjon og andre mindre bruksområder. De resterende 82 % gikk til kraftproduksjon. Nordvest- Europa er fremdeles det naturlige geografiske markedet for selskapet, med Tyskland som viktigste mottakerland. Store Norskes avtale med Oxbow Coal B.V. ble sagt opp fra 1.1.2011, og salg av selskapets kull ble konkurranseutsatt.

Kullprisene var volatile i første halvdel av året, og usikkerheten etter finanskrisen preget markedet. I andre halvår steg kullprisene jevnt, og var ved årsskiftet 130 USD pr. tonn. Etterspørselen i markedet er økende.

Som i 2009 har selskapet hatt utfordringer med produktkvaliteten. Høsten 2009 steg askeinnholdet i kullet fra gruva betydelig. Vinteren 2009/2010 ble det igangsatt prosjekter for kvalitetsforbedrende tiltak, herunder endrede produksjonsrutiner, analyseprogrammer og rensing av kull. Høsten 2010 ble et mindre oppredningsverk satt i drift på Kapp Amsterdam i Svea. Dette anlegget ble benyttet til å høyne kvaliteten på laster kontrahert i 2009. Øvrig salgsarbeid ble tilpasset ny kunnskap om produktkvaliteten. Kvalitetsavvikene i 2010 var betraktelig færre enn året før.

## Redegjørelse for årsregnskapet

Styret vurderer det årsregnskapet som avgis for selskapet, som en rettvise beskrivelse av selskapets resultat og finansielle stilling ved årsskiftet.

Regnskapet er avlagt under forutsetning om fortsatt drift.

## Driftsinntekter og resultat

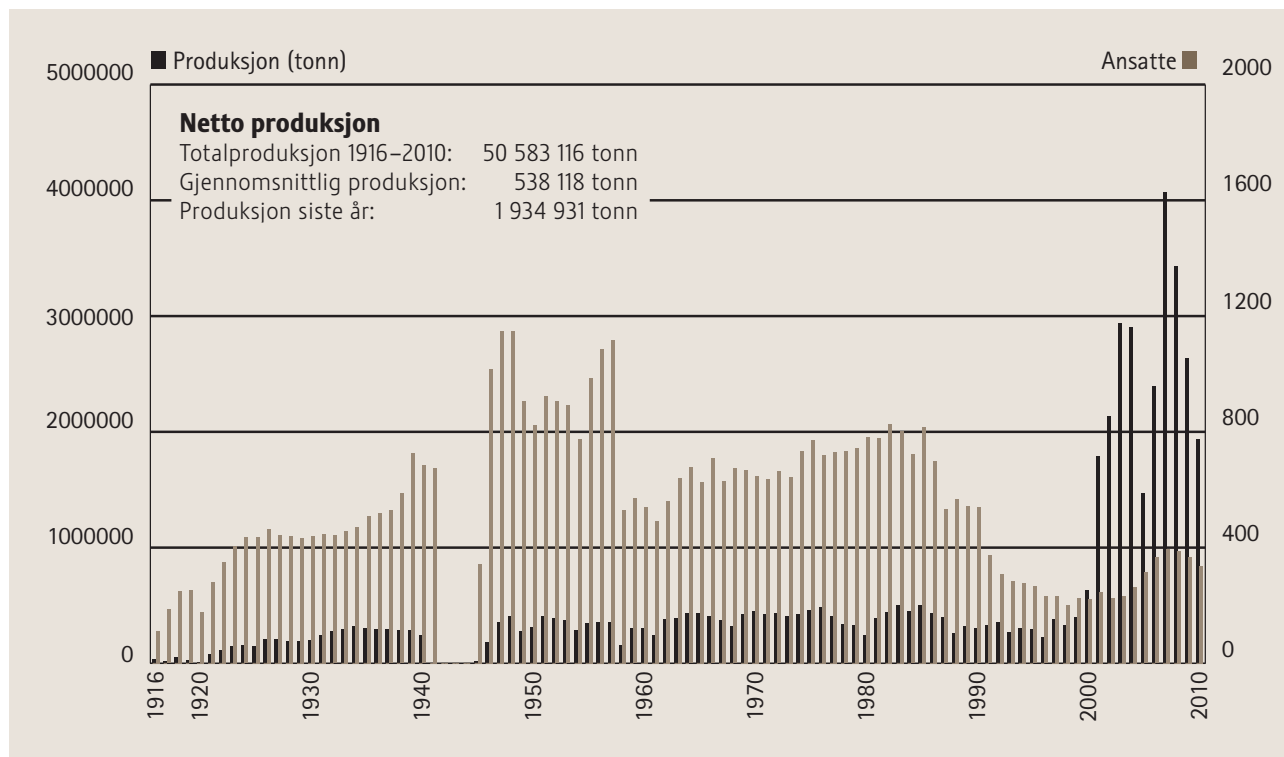
Kullsalg CIF ble totalt NOK 1 477,1 mill. mot NOK 2 012,8 mill. året før. Driftsresultatet ble NOK 336,8 mill. mot NOK 425,5 mill. i 2009. Resultat etter skatter ble NOK 297,7 mill. mot NOK 394,1 mill. i 2009.

## Investeringer

Selskapet har i 2010 investert NOK 164,7 mill. mot NOK 39,2 mill. i 2009.

## Likviditet

Som følge av at Van Mijenfjorden er islagt deler av året, foregår skipningen i perioden fra juli til november. Dette medfører at selskapet produserer for lager i store deler av året og at driften i denne perioden ikke tilføres likvider. Selskapet har i 2010 hatt likviditet til å finansiere driften i denne perioden uten lånefinansiering.



### Finansielle forhold

Selskapet selger kull i et marked hvor prisene svinger og hvor salget hovedsakelig sluttet i US dollar. Dette medfører at selskapet har sine inntekter i dollar, mens hoveddelen av kostnadene er i norske kroner. For å oppnå mest mulig forutsigbarhet i forhold til svingninger, har selskapet en sikringsstrategi for å begrense de økonomiske effektene av uventede svingninger i valuta-, kull- og fraktmarkedet.

Kullprisen er sikret gjennom hedgingmarkedet. I 2008 var prisen på kull historisk høy. Selskapet sikret da kullpris for 2009 og 2010. Netto gevinst av kullhedging var i 2010 på NOK 344,4 mill., mot NOK 318,8 mill. i 2009.

For 2010 hadde selskapet sikret netto dollarinngang. Gjennomsnittlig kurs som ble oppnådd for året ble 6,61 NOK/USD. Gjennomsnittlig kurs i Norges Bank for året var 6,05. Ved inngangen av 2010 var dollarkursen NOK 5,57 og ved utgangen av året var den på NOK 5,86.

Alt salg av kull i SNSG har i 2010 gått gjennom Oxbow Coal B.V. Dette medfører at all kredittrisiko ligger hos én kunde, imidlertid har selskapet en morsel-

skapsgaranti fra Oxbow Carbon LLC i Florida, USA. Alle fordringer pr. 31.12.10 er oppgjort i 2011.

Selskapet har ved utgangen av året ingen rentebærende gjeld til kredittinstitusjoner. Hovedparten av likviditet er satt som bankinnskudd i norske banker. Det er ved utgangen av året plassert NOK 40,3 mill. i aksje- og obligasjonsfond.

Ved utgangen av året hadde selskapet en fri egenkapital på NOK 1 289,9 mill. mot NOK 1 114,2 mill. ved utgangen av 2009.

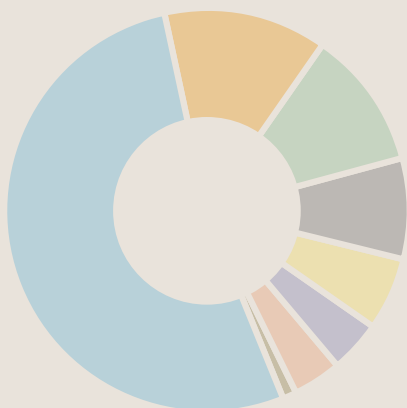
### Anvendelse av overskudd

Styret foreslår at årets overskudd etter skatter på NOK 297,7 mill. anvendes til konsernbidrag med NOK 155,0 mill., som fordeles som følger: NOK 124,5 mill. til SNSK, NOK 30,5 mill. til Store Norske Gull. NOK 142,7 mill. overføres til annen egenkapital.

### Avtalerevisjon

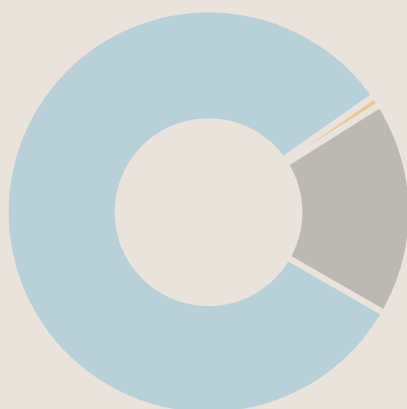
Store Norske har, som redegjort for i årsberetningen for 2009, foretatt en utvidet revisjon av deler av konsernets forretningsmessige avtaler. Det har spesielt vært fokusert på avtaleperiode og konkurransedyktighet for avtaler som gjelder transport på land og sjø,

## Store Norskes kullsalg i tonn fordelt på land 2010



Tyskland	53 %
Portugal	13 %
Danmark	11 %
Frankrike	8 %
Polen	6 %
England	4 %
Norge	4 %
Svalbard	1 %

## Store Norskes kullsalg i tonn fordelt på marked 2010



Energi	82 %
Metallurgisk industri	1 %
Annet	0 %
Sementindustri	17 %

samt kommisjoner vedrørende salg. Disse avtalene står samlet for en betydelig andel av konsernets faste og variable kostnader, og påvirker således konsernets historiske og fremtidige inntjeningspotensial.

Gjennomgangen har gitt grunnlag for å stille spørsmål ved avtalenes kommersielle vilkår, herunder med hensyn til avtalelengde. I 2010 er det gjennomført en faktagjennomgang knyttet til avtalene, og på bakgrunn av denne er det foretatt ytterligere forretningsmessige og juridiske vurderinger av avtalene. I den juridiske gjennomgangen ble det avdekket forhold som ga grunnlag for anmeldelse til påtalemyndigheten, noe styret i Store Norske vedtok å gjøre sommeren 2010. Forholdene blir nå etterforsket av Økokrim.

Den juridiske gjennomgangen har videre konkludert med at selskapet ikke er forpliktet til å videreføre de aktuelle avtalene. Avtalene om henholdsvis landtransport, sjøtransport og kommisjon ved salg av kull er på denne bakgrunn terminert. Store Norske forventer at SNSG og konsernet, når resultatet av de tilknyttede rettsaker og diskusjoner foreligger, vil komme styrket ut av situasjonen. I forbindelse med avleggelsen av årsregnskapet for 2010 er det ikke foretatt noen regnskapsmessige avsetninger relatert til disse forhold.

For sjøtransport har Store Norske i mars 2011 inngått en avtale med det danske rederiet Norden. Selskapet arbeider videre med å etablere nye løsninger for landtransport og salg av kull.

### Ressursgrunnlag

Store Norske besluttet i 2008 å følge internasjonale standarder i sin rapportering av ressurser og reserver. Ressurs- og reservegrunnlaget fremgår av note 26 til regnskapet, og er fortsatt i all hovedsak avgrenset til kartlagte forekomster i Svea-området.

Forekomsten i Lunckefjell nordøst for Svea Nord er godt kartlagt, men det gjenstår ennå en noen detaljundersøkelser. De gjenstående undersøkelsene vil gi grunnlag for å vurdere om driftsområdet i Lunckefjell kan utvides som følge av de mulighetene som oppredningsverket i Svea gir. Undersøkelsene av andre mulige forekomster i Longyearbyen-området fortsatte i 2010



Fra Svea Nord. Foto: Werner Anderson

Det gjenstår en mer detaljert kartlegging av Svea Nord randsone. For Svea Øst og Ispallen sør for Svea gjenstår en del kjerneboring. Operafjellet skal også undersøkes videre. Disse undersøkelsene er en del av boreprogrammet for perioden 2011–2013 som er vedtatt av styret i Store Norske.

Etter selskapets vurdering har Gruve 7 en kullreserve på cirka to millioner tonn kull. I tillegg er det en målt/indikert ressurs på minst to millioner tonn kull. Dette er kull med høyere svovelinnhold enn de kjente ressursene.

### Svea Nord

Gruva Svea Nord står for det meste av selskapets samlede produksjon. Produksjonsmetoden i gruva er strossedrift. I 2010 ble det drevet oppfaring for strosseproduksjon i DT8 for å klargjøre det innerste strossepanelet for produksjon. I tillegg ble det drevet oppfaring av hovedstoll i H5, som skal fungere som fremtidig adkomst til Marthabreen og Lunckefjell. Strosseproduksjonen foregikk i panel D6. Gjennomsnittlig fløtshøyde er 3,3 meter.

I 2010 ble det totalt produsert 1 867 999 tonn salgskull, mot 2 573 327 i 2009. Av dette kom 1 686 633 tonn fra strossedrift (2008: 2 358 201) og 185 366 tonn fra oppfaringdrifter (2008: 335 234). Det ble oppfart 3 597 stollmeter i strosseoppfaring, samt 1 809 stollmeter i hovedstoll H5.

Produksjonsforholdene i gruva er blitt mer utfordrende enn tidligere. Det er et økende innslag av mellomstein, noe som medfører at det blir tyngre å drive og at en økende andel av bergfangsten er stein. Panelene blir kortere og oppfaringen pr. tonn kull øker. Faringsveiene blir lengre og tidsforbruket ved transport øker også. Samtidig er det større behov for vedlikehold på veier og ettersikring av stollene i gruva. Geologien blir mer utfordrende med forkastningssoner. Dette er spesielt utfordrende for oppfaringen.

Det er utarbeidet planer for oppfaring og drift av to strossepanel sørøst i forekomsten. Tilretteleggingen for driften startet på slutten av året med å ettersikre allerede drevne stoller. I 2010 ble det boret to





Fra Gruve 7. Foto: Birger Amundsen, Svalbardposten.

kjerneborehull sørøst for hovedfeltet for å kartlegge randsonen rundt Svea Nord. Resultatene viser at kullfløtsen i dette området er lavere enn i hovedfeltet. Det må foretas ytterligere undersøkelser for å verifisere at dette området kan produseres med dagens metoder.

### Gruve 7

Gruve 7 produserte 62 932 tonn salgskull i 2010 mot 67 194 tonn i 2009. Produksjonsmåten er rom og pilardrift, og ved utgangen av 2010 var det to driftsområder i gang: AT-12 og DT-6. Gjennomsnittlig fløts-høyde på disse to produksjonsstedene er 1,4 meter.

Ettersikring av hovedstollen som ble påbegynt i 2008 fortsatte i 2010 og er nå stort sett ferdigstilt.

Veien fra Adventdalen og opp til Gruve 7 ble bygget om i 2010. Dette vil øke sikkerheten for transport på denne strekningen.

I februar 2011 vedtok styret i Store Norske en ny driftsplan for Gruve 7. Formålet med planen er å utnytte gjenværende ressurser på en økonomisk bærekraftig måte. Planen legger opp til økning av den årlige produksjonen fra dagens cirka 70.000 tonn til 92.000 tonn i 2015. Planen forutsetter betydelige investeringer, blant annet for å bytte ut gammelt og nedslitt produksjonsutstyr.

### Svea samfunn

Det er ingen veiforbindelse mellom Longyearbyen og Svea. All transport av personell skjer med 16-seters fly. Flyruten drives av Lufttransport AS på kontrakt med SNSG. En ny 19 seters Dornier-maskin ble satt inn på slutten av 2010. Avtalen med Lufttransport er forlenget til 2016.

### Skipning

Selskapet har frem til 31.12.2010 hatt skipningskontrakter med Polar Coal KS, hvor Kristian Jepsens

Rederi AS har 60 % eierandel. Avtalen ble sagt opp fra 1.1.2011, og selskapet har konkurranseutsatt skipningen fra Svea og Longyearbyen. Store Norske har fra skipningssesongen 2011 inngått avtale med det danske rederiet Norden om sjøtransport av kull.

Van Mijenfjorden er en terskelfjord med Akseløya i munningen, og er islagt store deler av året. Skipningen av kull fra Svea skjer derfor kun i perioden juli–november. Siste skiping i 2010 ble kansellert grunnet tidlig islagt fjord utenfor Svea. Dette medførte en utgift i form av kompensasjon til kunden. Med dette unntaket gikk all skiping i 2010 i henhold til fastsatte planer, også hva angår oljevernberedskap, havnesikkerhet og annen rapportering til myndighetene. Det inntraff ikke hendelser eller avvik av betydning for skipningssikkerheten eller naturmiljøet på Svalbard i 2010.

### Ytre miljø

Selskapet fikk 1. januar 2007 tillatelse til virksomhet fra Statens Forurensningstilsyn, nå Klima- og forurensningsdirektoratet (KLIF). Tillatelsen omfatter gruvedriften i Svea.

I 2009 ble det etablert en miljøstasjon i Svea, som viser en klar forbedring med hensyn til arbeidsmiljø og håndtering av avfall. Stasjonen sorterer alle typer avfall unntatt matavfall, som blir kvernet. Avfallet registreres på type og mengde og skipes til fastlandet. I 2010 ble også 1400 tonn jernskrap og fire containere med utrangerte elektriske kabler sendt fra Svea til fastlandet for gjenvinning.

Det har vært to tilfeller av akutt forurensning eller utslipp i 2010. I begge tilfeller var det utslipp av diesel. Det ene uhellet skjedde i forbindelse med dieselfylling av aggregat på Kapp Amsterdam. Det andre skjedde under transport av en dieseltank i gruva i Svea Nord. Nødvendige oppryddingstiltak ble utført og prosedyrer endret for å forebygge liknende hendelser. Ingen av utslippene førte til skade på miljøet.

Det er igangsatt arbeid for å dempe støvflukten til omgivelsene fra det nye sikteanlegget i Gruve 7. Fullføringen av dette arbeidet er en betingelse for å oppnå en total miljøgevinst ved flyttingen av anlegget fra Hotellneset til Gruve 7.

Det gamle renseverket som sto på Hotellneset ved Longyearbyen ble revet. Dette var en forholdsvis stor jobb som ble utført av eksternt firma med ekspertise på sanering av byggematerialer. Fjerningen av det gamle renseverket vil gi en miljøgevinst ved mindre kullstøvflukt i området.

Store Norske har også i 2010 hatt tilsynsbesøk fra KLIF.

### Helse, miljø og sikkerhet

HMS har høyeste prioritet i SNSG. Selskapets overordnede HMS-mål er at virksomheten skal drives uten at noen skades eller blir syke. Denne erkjennelsen er styrende for selskapets arbeid.

Det var totalt tre personskader i 2010 mot 13 i 2009. Skadehyppighet måles i antall fraværsskader pr. 1 million arbeidstimer (H1-verdi). For 2010 ble dette tallet 4,9, mot 18,9 i 2009. Det samlede sykefraværet i 2010 ble på 7 % mot 8,5 % i 2008. Det arbeides kontinuerlig med sykefraværreducerende tiltak.

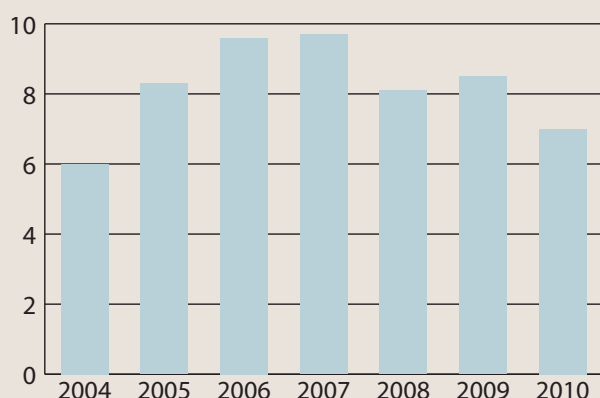
I 2010 har det vært gjennomført sikkerhetsdager for alle ansatte, med øvelser og opplæring innen brannvern, førstehjelp, gjennomgang av sikkerhetsforskrifter og evakuering av gruva. Det er også utført fysiske sikkerhetstiltak på maskiner og faste installasjoner. I tillegg til ordinære arbeidsplassundersøkelser er det er gjennomført ergonomistudier i henhold til program.

SNSG har flere beredskapsgrupper: Gruveredningskorpset, akuttberedskapsgruppe, brann- og rednings-tjeneste og oljevernberedskap. Alt beredskapspersonell øver og kurses i henhold til egne og myndighetenes pålagte krav. I 2010 ble det avholdt en stor oljevernøvelse i samarbeid med blant andre Kystverket og Sysselmannen.

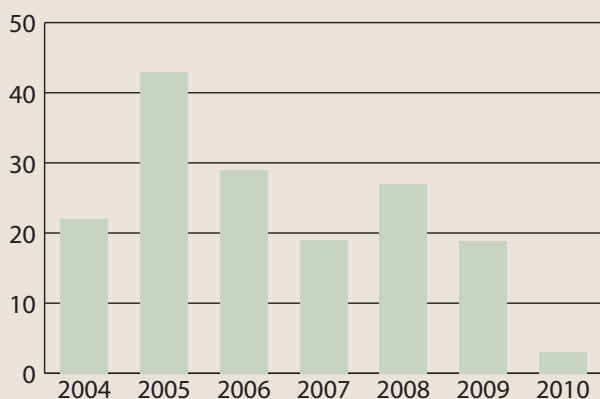
Bergmekaniske forhold, metangass, ventilasjon, kullstøv og vann er alle forhold som påvirker sikkerheten i en kullgruve. Det samme gjør bruken av utstyret og hvordan de enkelte arbeidsoperasjonene blir utført. SNSG har nært samarbeid med de fremste fagmiljøer, NTNU og SINTEF i Trondheim og leverandører av utstyr for å øke sikkerheten og forebygge skader.

Bedriftshelsetjeneste kjøpes av Longyearbyen sykehus, og representanter derfra møter fast i bedriftens

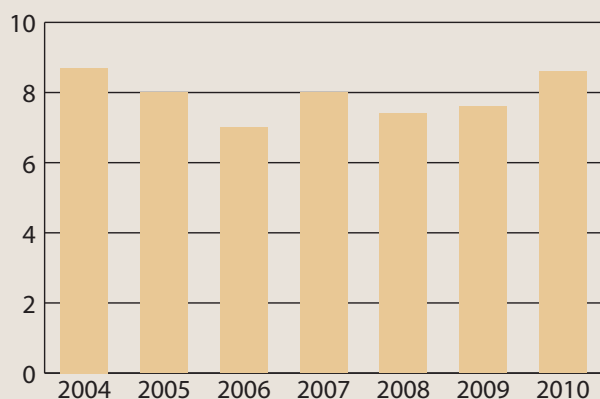
Sykefravær



Skadehyppighet - H-verdi



Gjennomsnittlig ansettelsestid



arbeidsmiljøutvalg. Bedriftshelsetjenesten har faste dager i Svea, og aktiviteten består i helsekontroller, oppfølging av gruveredningskorpset, samt rådgivning i alt forebyggende HMS-arbeid.

### Personal

Pr. 31.12.2010 var det 337 ansatte i selskapet mot 368 i 2009. Av disse arbeidet cirka 230 ansatte (inkl. Gruve 7) under dag. Turnover i SNSG var på 12,4 % i 2010 mot 11,4 % i 2009. Gjennomsnittlig ansettelsestid i SNSG er 8,6 år. Fordelingen av ansatte pr aldersgruppe viser at arbeidsstokken er relativt stabil når det gjelder alder. Gjennomsnittsalderen i selskapet er 40,7 år i 2010, mot 40,4 år i 2009.

De som oppholder seg i Svea utfører arbeid knyttet til gruvedriften. De ansatte jobber tre ulike arbeidstidsordninger. Om lag 175 av selskapets ansatte arbeider turnus etter en 14/14-rotasjon dagskift eller helkontinuerlig skift. Nesten 70 ansatte arbeider 7/7-rotasjon dagskift eller helkontinuerlig skift, mens om lag 20 ansatte i administrasjon og ledelse arbeider 5/2 og pendler ukentlig mellom Svea og Longyearbyen.

I Gruve 7 arbeides det 5/2-rotasjon dagskift. Arbeidsstokken er på 19 medarbeidere hvorav 12 jobber under dagen.

Selskapets ansatte og deres familier er en viktig bidragsyter for å opprettholde et stabilt samfunn i Longyearbyen. Store Norske bidrar i stor grad til Longyearbyens kultur- og idrettsaktiviteter og vil fokusere ytterligere på dette i fremtiden.

### Utdanning og kompetanseutvikling

Store Norske satser på utdanning og kompetanseutvikling. Det er registrert 36 nye fagbrev i 2010. Dette fordeler seg med 30 i bergverksfaget/fjell- og bergverksfaget, 1 i energimontørfaget og 5 i anleggsmaskinførerfaget.

På fagskolenivå har selskapet ansatte som deltar på bergteknikk, anleggsteknikk og mekatronikk. Det har også vært gjennomført et bedriftsutviklingsstudium på Svalbard. Store Norske har hatt 16 deltakere, hvor åtte av disse er fast ansatte og åtte er ektefelle/samboer til ansatte. Ansvarlig for dette studiet har vært UVETT ved Universitetet i Tromsø. Studiet ble avsluttet våren 2010.



*Fra kullageret på Kapp Amserdam. Foto: Werner Anderson*

Store Norskes virksomhet er i stor grad mekanisert. Dermed stilles det store krav til dokumentert- og sertifisert sikkerhetsopplæring for bruk av maskiner og utstyr, både fra myndighetene og fra selskapets kvalitetssystem. Det legges ned et betydelig arbeid for å tilfredsstillere disse kravene.

I 2010 tok Store Norske i bruk INOSA som hjelpemiddel for å ivareta den dokumenterte sikkerhetsopplæringen. Systemet er en plattform for elektronisk læring. Det arbeides med å få flere maskiner inn i systemet, samt se på annen bruk av systemet. Dette har gitt selskapet større fleksibilitet i opplæringen og bidrar til at produksjonen ikke blir skadelidende selv med mange deltakere på opplæring.

Høsten 2010 var fire lærlinger i fjell- og bergverksfaget ferdig med læretiden sin i Store Norske. I september tok selskapet inn fem nye lærlinger. Ved utgangen av året hadde selskapet totalt seks lærlinger.

Store Norske har også satt i gang en organisasjonsutviklingsprosess. Målsettingen er en mer tilpasset og effektiv organisasjon for å oppfylle de mål som er satt til selskapet. Selskapet DAKAS bistår Store Norske i denne prosessen, som fortsetter i 2011.

### **Likestilling**

Store Norske er opptatt av likestilling og bevisstheten omkring mulig kjønnsdiskriminering. Tradisjonelt er gruvedrift en mannsdominert bransje med hardt fysisk arbeid. For Store Norske er det et mål å rekruttere flere kvinner til tradisjonelt mannsdominerte funksjoner i selskapet. Kjønnsfordelingen i selskapet er 27 kvinner og 309 menn. I selskapets styre er det tre kvinner. I Store Norske sin øverste ledelse er det to kvinner og fire menn.

I 2010 hevdet en medarbeider at Store Norske hadde handlet i strid med likestillingsloven. Saken ble behandlet av Likestillings- og diskrimineringsombudet,



som kom frem til at selskapet ikke hadde handlet i strid med likestillingsloven.

### Diskriminering

Selskapet følger morselskapets etiske retningslinjer og har et verdigrunnlag som sier at ingen skal diskriminere andre medarbeidere, samarbeidspartnere, kunder eller andre interessenter på grunnlag av religion, kjønn, seksuell legning, alder, nasjonalitet, befolkningsgruppe, sivilstand, funksjonshemming eller andre forhold.

### Risikostyring og internkontroll

SNSG er eksponert for risiko innenfor en rekke områder og gjennom hele verdikjeden. De viktigste risikoene er knyttet til markedsoperasjon, driftsaktiviteter, prosjektgjennomføring og rammebetingelser. Håndtering av risiko er viktig for verdiskapning og er en integrert del av alle forretningsaktiviteter. Selskapet har risikostyringssystemer for blant annet oljevern, kvalitetskontroll, gruveredning, brann- og akuttberedskap.

Selskapet har igangsatt arbeid med å få etablert intern revisjon. Formålet vil være å bistå styret og ledelsen i å utøve uavhengig og nøytral vurdering av om konsernets vesentligste risiko er tilstrekkelig håndtert og kontrollert.

### Styret

Styret i SNSG avholdt syv styremøter i 2010, hvorav to på Svalbard. Styret har i 2010 gjennomført en egenvurdering av styrets arbeid.

### Samfunnsansvar

Gruvedriften er den viktigste basisnæringen på Svalbard. I følge NIBR-rapport (2008:22) står kulldriften for om lag 40 % av årsverkene i Longyearbyen og Svea. Rundt 50 % av barna i Longyearbyen har foreldre som arbeider i bergverksnæringen. Selskapets ansatte og deres familier er en viktig bidragsyter for å opprettholde et stabilt samfunn i Longyearbyen. Gjennom gode arbeidstidsordninger og bygging av nye familieboliger vil Store Norske gjøre det mer attraktivt for selskapets ansatte å bosette seg i Longyearbyen med sin familie.

Store Norske er en viktig bidragsyter til kultur- og idrettsliv i Longyearbyen. Dette er viktig for å skape

et attraktivt samfunn for selskapets ansatte og deres familier. I 2010 ga Store Norske økonomisk støtte til blant annet Svalbard skimaraton, Solfestuka, musikkfestivalene Dark Season Blues og Polarjazz, samt en rekke lokale arrangementer og aktiviteter for barn og unge. I forbindelse med åpningen av nytt kulturhus i Longyearbyen ga Store Norske et flygel i gave til bygget og byen.

I 2010 startet selskapet et prosjekt for etablering av gruvemuseum i Gruve 3. Prosjektet har fått stor oppmerksomhet og fikk også økonomisk støtte til forprosjektet fra Svalbards miljøvernfond. Styret i Store Norske har vedtatt første trinn i utviklingen av museet, som vil kunne være et helårig tilbud til fastboende og tilreisende.

SNSG vil både på og utenfor Svalbard fortsette å støtte forskning og delta i prosjekter innen bærekraftig utnyttelse av kull som energiresurs og andre energi- og miljøtiltak.

### Fremtidsutsikter

Styret har med tilfredshet merket seg *St. meld. nr. 22 (2008-2009) Svalbard*, og Stortingets vurdering av at kulldriften bør videreføres innenfor de strenge rammer som miljøvernlovgivningen og kravene til bedriftsøkonomisk lønnsomhet setter, og på en måte som understøtter Store Norskes formål om å bidra til en robust bosetting i Longyearbyen.

Lønnsom og langsiktig forvaltning av kullressursene er selskapets hovedformål. I langtidsplanen for selskapet er produksjonen redusert til mellom 1,5 og 2 millioner tonn pr. år. En konsekvens av dette er at bemanningen er redusert fra cirka 400 i 2009 til 330 i løpet av 2010. Med utgangspunkt i langtidsplanen har selskapet kullressurser fram til år 2026.

SNSG planlegger å åpne gruve i Lunckefjell, nordøst for Svea, når Svea Nord kjerne er utdrevet. Etablering av infrastrukturen for gruve har planlagt oppstart våren 2012, oppfaring i 2013 og hovedproduksjon i 2015. Styret i Store Norske vedtok i juni 2010 forretningsplanen for Lunckefjell-prosjektet. I september ble en søknad med konsekvensutredning levert til Sysselmannen på Svalbard, som startet den offentlige behandlingen av tiltaket. Sysselmannen avgå i april

2011 en positiv innstilling til Miljøverndepartementet, som skal fatte vedtak. Sysselembannen stiller en rekke vilkår for en tillatelse, blant annet bruk av marin diesel ved kulltransporten i Van Mijenfjorden og full tilbakeføring av tekniske inngrep og gjenoppretting av villmarkspreget. Prosjektet skal også behandles av selskapets generalforsamling og av Stortinget. Det forventes at prosjektet får en endelig avklaring i løpet av andre halvår 2011.

Dagens kullmarked etterspør høyere kullkvalitet enn det Store Norske kan levere ved avslutningen av Svea

Nord kjerne. Selskapet har derfor investert i to oppredningsverk i Svea, som vil forbedre kvalitet og markedsmuligheter vesentlig. Det ene av oppredningsverkene ble satt i drift ved Kapp Amsterdam høsten 2010. Det har allerede gitt gode resultater. Et større oppredningsverk er under bygging ved utgangen av transporttunnelen i Svea. Planlagt oppstart er sommeren 2011.

### Takk til selskapets ansatte

Styret takker alle ansatte i Store Norske Spitsbergen Grubekompani AS for den innsatsvilje, faglige dyktighet og lojalitet som er blitt vist i 2010.

Longyearbyen, 31. desember 2010  
7. april 2011

Styret for Store Norske Spitsbergen Grubekompani AS

  
Bård Mikkelsen  
Styreleder

  
Lisbeth Alnæs  
Nesteder

  
Egil Ullebø

  
Anne-Cathrine Haadem

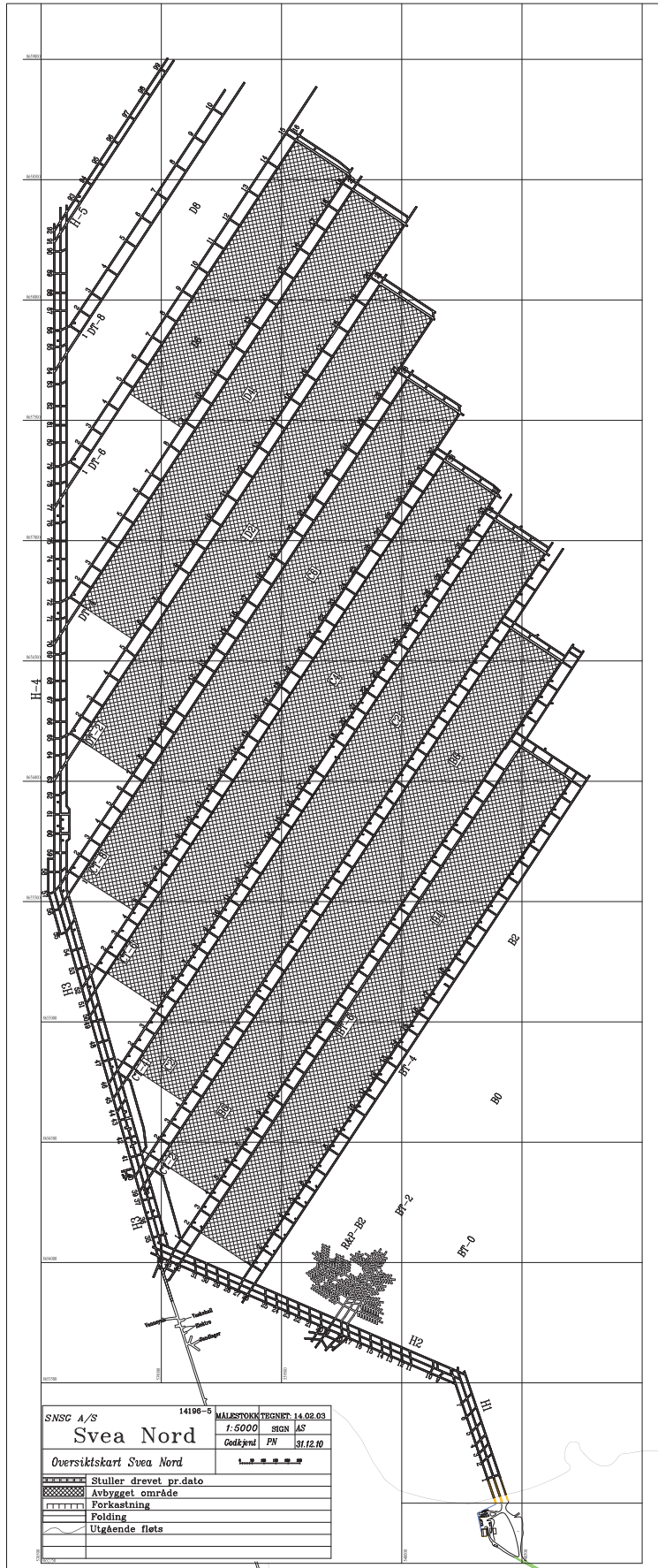
  
Grethe Fossli

  
Thomas Hukkelås

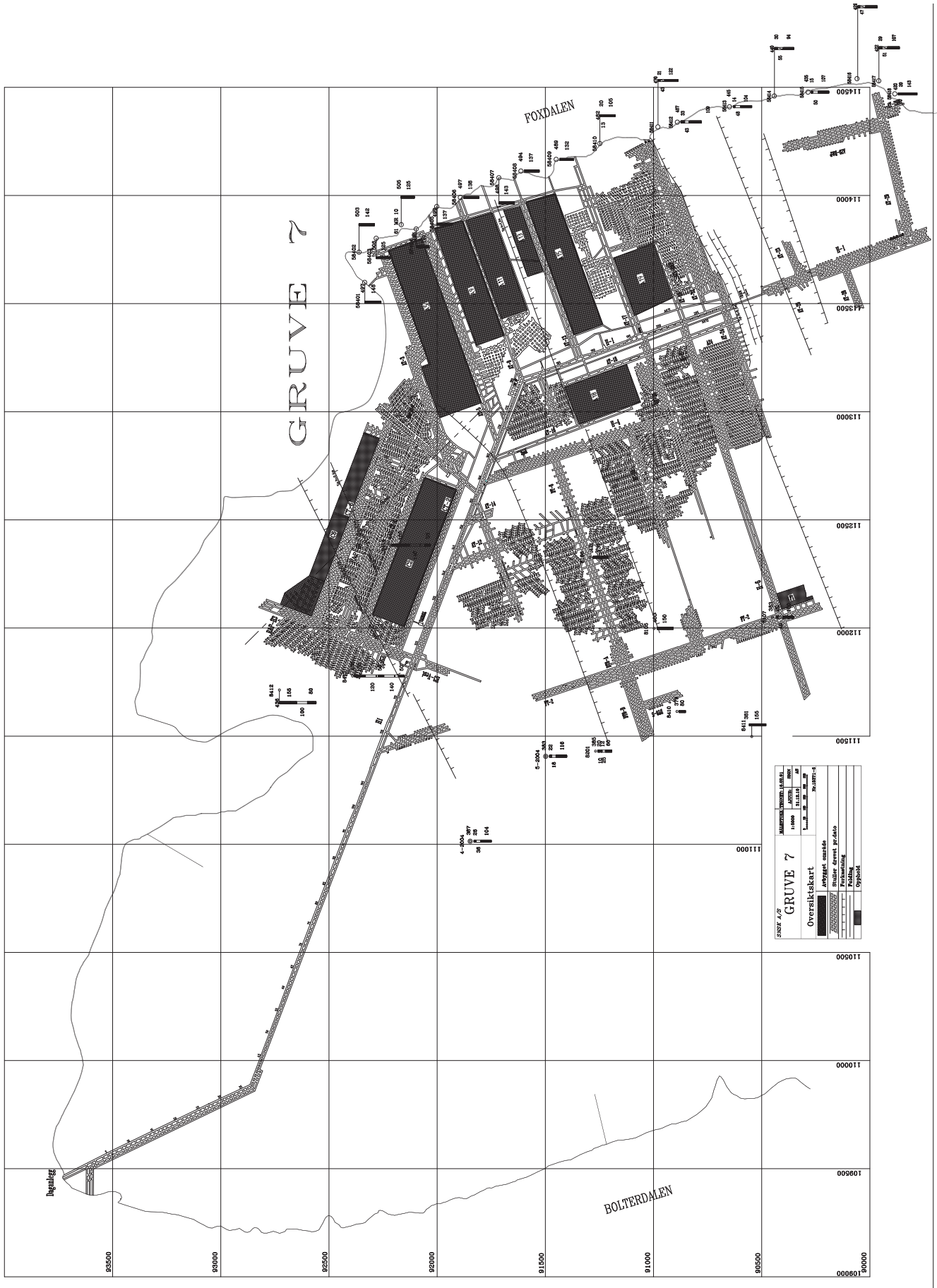
  
Stian Torbergson

  
Odd Egil Hofstad

  
Bjørn Arnestad  
Adm. direktør



Status pr 31.12.2010



Status pr 31.12.2010



# Resultatregnskap

## Store Norske Spitsbergen Grubekompani AS

		NOK 1000	
	Note	2010	2009
Kullsalg cif	2)15)	1 477 070	2 012 809
Andre salgsinntekter	3)	17 835	14 445
Leieinntekter		202	10
Andre driftsinntekter		1 745	1 101
<b>SUM DRIFTSINNTEKTER</b>		<b>1 496 851</b>	<b>2 028 366</b>
Beholdningsendring	4)	134 119	115 368
Lønn og sosiale kostnader	5)6)7)	- 358 884	- 440 002
Frakter/Komm. vedr. kullsalg	8)	- 302 018	- 432 253
Produksjonskostnader	9)	- 187 925	- 302 581
Bolig- og samfunnskostnader	10)	- 189 071	- 194 882
Undersøkelseskostnader	11)	- 17 628	- 20 812
Andre driftskostnader	7)12)	- 82 762	- 109 151
Avskrivninger	13)	- 155 879	- 218 544
<b>SUM DRIFTSKOSTNADER</b>		<b>- 1 160 048</b>	<b>- 1 602 856</b>
<b>DRIFTSRESULTAT</b>		<b>336 804</b>	<b>425 509</b>
Finansinntekter	14)	46 085	51 702
Finanskostnader	14)	- 9 366	- 12 312
<b>NETTO FINANSPOSTER</b>		<b>36 719</b>	<b>39 390</b>
<b>RESULTAT FØR SKATTER</b>		<b>373 523</b>	<b>464 900</b>
Skatter	16)	- 75 836	- 70 835
<b>RESULTAT ETTER SKATTER</b>		<b>297 687</b>	<b>394 064</b>
<b>Disponering av resultat:</b>			
Avgitt konsernbidrag		155 000	240 000
Annen egenkapital		142 687	154 064

# Balanse

## Store Norske Spitsbergen Grubekompani AS

		NOK 1000	
	Note	2010	2009
Immaterielle eiendeler	16)	108 153	104 864
Varige driftsmidler	13)	333 002	324 183
Finansielle anleggsmidler	17)	752	752
<b>Sum anleggsmidler</b>		<b>441 907</b>	<b>429 799</b>
Varer	4)	532 730	450 264
Fordringer	18)19)	67 737	126 252
Investeringer	20)	40 253	0
Bankinnskudd, kontanter	21)	1 267 786	1 227 602
<b>Sum omløpsmidler</b>		<b>1 908 506</b>	<b>1 804 118</b>
<b>Sum eiendeler</b>		<b>2 350 413</b>	<b>2 233 918</b>
Selskapskapital	27)28)	150 100	150 100
Annen egenkapital	27)	1 398 033	1 219 087
<b>Sum egenkapital</b>		<b>1 548 133</b>	<b>1 369 187</b>
Avsetning for forpliktelser	12)24)	393 568	415 282
Langsiktig gjeld	23)	0	0
Kortsiktig gjeld	18)22)	408 711	449 449
<b>Sum gjeld</b>		<b>802 279</b>	<b>864 731</b>
<b>Sum gjeld og egenkapital</b>		<b>2 350 413</b>	<b>2 233 918</b>

Longyearbyen, 31. desember 2010  
7. april 2011

Styret for Store Norske Spitsbergen Grubekompani AS

  
Bård Mikkelsen  
Styreleder

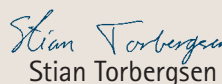
  
Lisbeth Alnæs  
Nesteder

  
Egil Ullebø


  
Anne-Cathrine Haadem

  
Grethe Fossli

  
Thomas Hukkelås

  
Stian Torbergson

  
Odd Egil Hofstad

  
Bjørn Arnestad  
Adm. direktør

# Kontantstrømoppstilling, indirekte modell

## Store Norske Spitsbergen Grubekompani AS

	NOK 1000	
	2010	2009
<b>Kontantstrømmer fra operasjonelle aktiviteter:</b>		
Resultat før skattekostnad	373 523	464 900
Periodens betalte skatt	– 88 914	– 277 682
Tap/gevinst ved salg anleggsmidler	0	– 577
Gevinst ved salg av aksjer	0	0
Ordinære avskrivninger	155 879	218 544
Endring varelager	– 82 466	– 72 328
Endring i kundefordringer	58 726	98 781
Endring i leverandørgjeld	38 180	83 702
Forskjeller i pensjonsmidler/-forpliktelser	8 697	77 304
Resultat ved bruk av egenkapital- og bruttometoden	0	0
Verdiøkning kortsiktige investeringer	– 253	0
Endring i andre tidsavgrensingsposter	– 63 490	– 259 527
<b>Netto kontantstrøm fra operasjonelle aktiviteter</b>	<b>399 882</b>	<b>333 116</b>
<b>Kontantstrømmer fra investeringsaktiviteter:</b>		
Innbetaling ved salg av varige driftsmidler	0	10 408
Utbetalinger ved kjøp av varige driftsmidler	– 164 698	– 39 673
Utbetaling ved kjøp av aksjer og andeler i andre foretak	– 40 000	
<b>Netto kontantstrøm fra investeringsaktiviteter</b>	<b>– 204 698</b>	<b>– 29 265</b>
<b>Kontantstrømmer fra finansieringsaktiviteter:</b>		
Utbetalinger ved nedbetaling av langsiktig gjeld	0	0
Utbetaling av utbytte	0	0
Inn-/utbetaling av konsernbidrag	– 155 000	– 240 000
<b>Netto kontantstrøm fra finansieringsaktiviteter</b>	<b>– 155 000</b>	<b>– 240 000</b>
<b>Effekt av valutakursendringer på kontanter og kontantekvivalenter</b>		
Netto endring i kontanter og kontantekvivalenter	40 184	63 852
Beholdning av kontanter og kontantekvivalenter ved periodens begynnelse	1 227 602	1 163 750
<b>Beholdning av kontanter og kontantekvivalenter ved periodens slutt</b>	<b>1 267 786</b>	<b>1 227 602</b>

# Noter til regnskapet

## Store Norske Spitsbergen Grubekompani AS

### Note 1 Regnskapsprinsipper

Regnskapet er utarbeidet i henhold til norske regnskapsregler, standarder og god regnskapsskikk. Alle tall er oppgitt i NOK 1000 dersom ikke annet er oppgitt. Beløp i utenlandsk valuta er særskilt angitt.

#### Vurderings og klassifiseringsprinsipper

##### Inntektsføringsprinsipper

Salg av varer og tjenester inntektsføres på leverings-tidspunktet.

##### Klassifisering og vurdering av balanseposter

Omløpsmidler og kortsiktig gjeld omfatter poster som forfaller til betaling innen ett år, samt poster som knytter seg til varekretsløpet. Øvrige poster er klassifisert som anleggsmiddel/langsiktig gjeld.

Omløpsmidler vurderes til laveste av anskaffelseskost og virkelig verdi. Kortsiktig gjeld balanseføres til nominelt beløp på etableringstidspunktet.

Anleggsmidler vurderes til anskaffelseskost, men nedskrives til virkelig verdi dersom verdifallet ikke forventes å være forbigående. Langsiktig gjeld balanseføres til pålydende ved årsslutt.

##### Varebeholdninger

Kullbeholdning er vurdert til laveste verdi av totale tilvirkningskostnader knyttet til kullproduksjonen og netto salgsverdi. Beholdning av driftsmateriell og reservedeler er vurdert til laveste verdi av anskaffelseskost og antatt virkelig verdi.

##### Varige driftsmidler og avskrivninger

Varige driftsmidler balanseføres og avskrives dersom de har en levetid utover tre år og har en vesentlig kostpris. Avskrivninger er basert på driftsmidlenes økonomiske levetid. For driftsmidler knyttet til produksjon og gruve i Svea Nord, er avskrivningene basert på driftsmidlenes økonomiske levetid knyttet opp til de totale ressursene i Svea Nord.

##### Fordringer

Kundefordringer og andre fordringer er oppført i balansen til pålydende etter fradrag av avsetning til forventet tap. Avsetning til tap gjøres på grunnlag av individuelle vurderinger av de enkelte fordringene. I tillegg gjøres det for øvrige kundefordringer en uspesifisert avsetning for å dekke antatt tap.

##### Fordringer og gjeld i utenlandsk valuta

Fordringer og gjeld i utenlandsk valuta er bokført til gjeldende kurs ved årsskiftet.

##### Finansielle instrumenter

Selskapet selger kull i USD. For å sikre fremtidige inntekter benyttes finansielle instrumenter på dollar og kull. Da terminforretninger benyttes som sikringsinstrument (kontantstrømsikring) bokføres ikke urealisert gevinst eller tap.

##### Kontantstrøm

Kontantstrømoppstillingen er utarbeidet etter den indirekte metoden. Kontanter og kontantekvivalenter omfatter kontanter, bankinnskudd og andre kortsiktige, likvide plasseringer som umiddelbart og med uvesentlig kursrisiko kan konverteres til kjente kontantbeløp og med forfallsdato kortere enn tre måneder fra anskaffelsesdato.

##### Oppfaringskostnader

Oppfaring og tilrettelegging av nye kullfelt kostnadsføres løpende i takt med produksjon. I tilrettelegging av nye felt inngår flytting av utstyr fra et panel til neste.

##### Undersøkelseskostnader

Kostnader til undersøkelser av fremtidige forekomster kostnadsføres løpende.

##### Pensjonsforpliktelser

Selskapet har pensjonsordning for alle ansatte. Netto pensjonsmidler og pensjonskostnader er oppført i balansen. Det foretas årlig aktuarberegning av pensjonsforpliktelser og -kostnader. Det tas i aktuarberegningen hensyn til forventet lønnsvekst basert på lineær opptjening. Periodens netto pensjonskostnad er inkludert i lønnskostnader. Selskapet benytter seg av muligheten til føre årlig estimatavvik direkte mot egenkapitalen.

##### Skatter

Årets skattekostnad er beregnet på grunnlag av årets regnskapsmessige resultat. Den omfatter både periodens betalbare skatt og endring i utsatt skatt/skattefordel. Utsatt skatt/skattefordel er beregnet på grunnlag av forskjeller mellom regnskapsmessige og skattemessige verdier. Utsatt skattefordel balanseføres i den utstrekning det kan sannsynliggjøres nyttiggjørelse av denne.



<b>Note 2</b>	<b>Kullsalg</b>		
		2010	2009
	Kullsalg	1 482 781	2 020 300
	Kulleksportavgift	- 5 711	- 7 491
	Sum	1 477 070	2 012 809

Kullsalg cif fordeler seg på følgende markeder og kundegrupper:

	Energi	Sement	Metallurgisk	Annen industri	2010	2009
Svalbard	26 198				26 198	26 307
Norge		65 923		500	66 423	48 701
Danmark	182 291				182 291	157 719
Nederland			1 412		1 412	264 231
Tyskland	799 492	26 202		76 005	901 699	1 410 213
Polen	110 462				110 462	0
England	69 218				69 218	0
Portugal	216 906				216 906	240 559
Frankrike				136 102	136 102	250 649
Sveits					0	27 610
Belgia					0	37 138
<b>Tonn 2010</b>	<b>1 404 567</b>	<b>92 125</b>	<b>1 412</b>	<b>212 607</b>	<b>1 710 711</b>	
<b>Tonn 2009</b>	<b>1 527 697</b>	<b>107 993</b>	<b>605 501</b>	<b>221 937</b>		<b>2 463 128</b>

### **Note 3** Andre salgsinntekter

Andre salgsinntekter består av salg av administrative tjenester til andre selskap i konsernet med NOK 14,5 mill, samt salg av materiell fra lager i Svea.

### **Note 4** Varebeholdning

Kullbeholdning er vurdert til det laveste av netto salgsinntekter og totale tilvirkningskostnader knyttet til produksjon. Ved utgangen av 2010 var tilvirkningskost vurdert som lavest til kr 450,- pr tonn. For kullbeholdning i Europa var verdien tillagt frakt og salgskostnader, og vurdert til kr 537,- pr tonn.

	2010		2009	
	Tonn	Nok	Tonn	Nok
Kullager Longyearbyen	9 665	4 349	11 934	4 774
Kullager Svea	772 008	347 404	583 105	233 242
Kullager Europa	106.960	57 406	69 939	34 949
<b>Sum kullbeholdning</b>	<b>888.633</b>	<b>409 159</b>	<b>664 975</b>	<b>272 965</b>

Beholdning av driftsmateriell og reservedeler er vurdert til gjennomsnittlig kostpris fra leverandør. Varer som er eldre enn to år og som ikke forventes brukt det neste året er satt til 0 i verdi i balansen.

	2010			2009		
	Kostpris	Nedskrevet	Balanseverdi	Kostpris	Nedskrevet	Balanseverdi
Forbruksmaterieill	120 011	- 55 951	64 060	138 590	- 38 532	100 058
Reservedeler	168 461	- 108 951	59 511	181 968	- 104 727	77 241
<b>Sum driftsmaterieill</b>	<b>288 472</b>	<b>- 164 902</b>	<b>123 571</b>	<b>320 558</b>	<b>- 143 259</b>	<b>177 299</b>

<b>Note 5</b>	<b>Godtgjørelser til ledende personer m.v</b>	
	<b>2010</b>	<b>2009</b>
Godtgjørelse til adm. direktør		
– Lønn	1 856	1 775
– Andre innberetningspliktige ytelser	90	60
– Lønn – pensjonsdekning 62 – 67 år	200	200
– Pensjonsytelse 67 år	107	104
Styrehonorar	1 073	1 012
Lovpålagt revisjon	405	632
Skatterådgivning/ligningspapirer	15	21
Annen bistand fra revisor	75	305
Annen bistand fra revisjonsselskap	6 072	772

Administrerende direktør inngår i samme ordinære alderspensjonsordning (67 år) som øvrige ansatte, men inngår ikke i førtidspensjonsordning fra 60 år. Det foreligger ikke sluttvederlagsordning eller bonusordning for administrerende direktør. Annen bistand fra revisjonsselskap gjelder avtalerevisjon.

<b>Note 6</b>	<b>Spesifikasjon av lønn og sosiale kostnader</b>	
	<b>2010</b>	<b>2009</b>
Lønnskostnader	262 916	274 262
Pensjonskostnader	68 573	115 911
Andre ytelser	27 395	49 829
<b>Sum</b>	<b>358 884</b>	<b>440 002</b>

Antall årsverk i 2010 var 382 mot 426 årsverk i 2009. Årsverk er summen av alle timeverk utført i selskapet (inkludert vikarer og overtid) fordelt på normalarbeidstid for de ulike arbeidstidsordninger.

**Note 7** Pensjonskostnader og forpliktelser

SNSG har pensjonsordninger som omfatter i alt 373 personer, herav 59 førtidspensjonister. Det er 132 ordinære pensjonister, fordelt på 67 alderspensjonister, 33 ektefellepensjonister, 11 barnpensjonister og 21 uførepensjonister.

Selskapets pensjonsordninger omfatter både en ordinær alderspensjonsordning (fra fylte 67 år) og en frivillig tidligpensjonsordning (fra fylte 60 år) for samtlige ansatte. Forutsetningen om regnskapsmessig opptjeningstid for den ordinære alderspensjonsordningen (67-ordningen) er beregnet med utgangspunkt i en normal pensjonsalder på 60 år. Bakgrunnen for dette er at pensjonskostnaden bør kostnadsføres i de perioder de ansatte faktisk arbeider i selskapet jfr. regnskapslovens sammenstillingsprinsipp.

Ordinær alderspensjon (fra fylte 67 år) er dekket gjennom forsikringsordning. Ordningen fyller kravene

til obligatorisk tjenstepensjon, mens ordningen fra 60 til 67 år utbetales direkte over drift. Regnskapsmessig er forpliktelsen knyttet til tidligpensjonsordningen aktuarmessig beregnet og hensyntatt i regnskapet etter samme prinsipper som for den ordinære alderspensjonsordningen fra 67 år.

Ansatte bosatt i Finland er dekket av egen pensjonsordning i henhold til finsk lov.

For å unngå store svingninger i pensjonskostnadene i resultatregnskapet tas årlig endring i estimatavvik direkte mot egenkapital.

Pr. 31.12.10 har selskapet en netto balanseført pensjonsforpliktelse på NOK 344,9 mill.

Pensjonskostnader	2010	2009
Nåverdi av årets pensjonsopptjening	53 095	70 107
Rentekostnad på pensjonsforpliktelsen	25 356	43 342
Avkastning av pensjonsmidler (fratrasket adm.kostnader)	- 12 831	- 31 593
Resultatført actuarielt tap/(gevinst)	0	0
Resultatført planendringseffekt	0	- 5 079
Netto pensjonskostnad pensjonsordninger	65 620	76 777
Pensjonskostnad 55 års ordning 2009	2 223	38 971
Pensjonskostnad ansatte Finland	730	163
<b>Sum netto pensjonskostnad</b>	<b>68 573</b>	<b>115 911</b>

Pensjonsforpliktelsen	2010	2009
Påløpte pensjonsforpliktelser (DO)	606 559	- 582 661
Pensjonsmidler (til markedsverdi)	268 407	254 316
Påløpte pensjonsforpliktelser (DBO)	- 338 152	- 328 345
Netto balanseført pensjonsforpliktelse – pensjonsordning	- 338 152	- 328 345
Netto balanseført pensjonsforpliktelse 55 års ordning 2009	- 6 705	- 38 971
<b>Netto balanseført pensjonsforpliktelse</b>	<b>- 344 857</b>	<b>- 367 316</b>

Økonomiske forutsetninger:	2010	2009
Diskonteringsrente	3,80%	4,40%
Forventet avkastning	6,30%	5,60%
Lønnsøkning	4,50%	4,25%
G-regulering	4,25%	4,00%
Regulering av løpende pensjon	4,25%	4,00%
Forventet årlig frivillig avgang før 40 år	6,00%	6,00%
Forventet årlig frivillig avgang etter 40 år	1,00%	1,00%

**Note 8** Frakter og kommisjoner vedrørende kullsalg

	2010	2009
Skipningskostnader	187 941	274 393
Analysekostnader	1 213	1 120
Kommisjoner	44 679	62 437
Transport/Lasting Svea	68 185	94 303
<b>Sum</b>	<b>302 018</b>	<b>432 253</b>

**Note 9** Produksjonskostnader

Produksjonskostnader består i hovedsak av materiell og innleide tjenester til produksjonen og vedlikehold. Tilrettelegging av nye paneler kostnadsføres fortløpende. Ved utgangen av 2010 var det ikke oppført stollmeter tilsvarende avbygging av panel. Det er avsatt for kostnader knyttet til manglende oppfaring av 1908 stollmeter med NOK 20,9 mill. Avsetningen inngår i posten «Annen kortsiktig gjeld».

**Note 10** Bolig- og samfunnskostnader i Svea

Ettersom det ikke er veiforbindelse til Svea bor de ansatte i arbeidsperioden i Svea. Dette medfører kostnader til innkvartering, bespising og drift av infrastruktur samt flytransport mellom Longyearbyen og Svea. I bolig og samfunnskostnader inngår også kostnader til gods- og personbefraktning samt drift av energiverk og lagerhold.

**Note 11** Undersøkelseskostnader

Undersøkelser og letevirksomhet på nye felt blir utgiftsført i regnskapet. Selskapet har i 2010 foretatt letevirksomhet på Lunckefjell, Svea Nord, Svea Øst, Ispallen, Operafjellet og Gruve 7.

**Note 12** Andre driftskostnader

	2010	2009
Forvaltningskostnader	77 862	77 954
Utmålsavgift	336	336
Avsetning oppryddingskostnader	4 000	30 506
Andre kostnader	564	355
<b>Sum</b>	<b>82 762</b>	<b>109 151</b>

**Note 13** Varige driftsmidler

	Maskiner, inventar, transportmidler	Bygninger	Tekniske anlegg	Gruveanlegg, Tomter	Anlegg under utførelse	Sum
Anskaffelseskost pr. 01.01.10	36 841	139 137	368 534	882 634	0	1 427 146
Tilgang i året	2 552	2 113	31 490	38 377	90 166	164 698
Avgang i året (salg/utrangering)	0	0	0	0	0	0
<b>Anskaffelseskost pr. 31.12.10</b>	<b>39 393</b>	<b>141 250</b>	<b>400 024</b>	<b>921 011</b>	<b>90 166</b>	<b>1 591 844</b>
Akkumulerte avskrivninger pr. 01.01.10	27 870	86 844	289 893	698 355	0	1 102 962
Tilbakeført akk.avskr. ved salg/utrangering	0	0	0	0	0	0
Årets avskrivninger/nedskrivning	4 658	13 621	36 643	100 957	0	155 879
<b>Bokført verdi pr. 31.12.10</b>	<b>6 865</b>	<b>40 785</b>	<b>73 488</b>	<b>121 699</b>	<b>90 166</b>	<b>333 002</b>
<b>Antatt gjenværende levetid (inkl 2010)</b>	<b>3–6 år</b>	<b>6/20 år</b>	<b>6 år</b>	<b>3–7 år</b>		

Gruveanlegget avskrives ut fra årets produksjonsvolum i forhold til beregnet mengde kull i kjernefeltet i Svea Nord. Øvrige anleggsmidler avskrives etter forventet levetid. Anlegg under utførelse knytter seg til bygging av permanent oppredningsverk knyttet til kulldriften.



**Note 14** Finansposter

Finansinntekter	2010	2009	Finanskostnader	2010	2009
Renteinntekter bankinnskudd	17 372	20 554	Rentekostnader	1 905	8 480
Renteinntekter konsern, annet	514	9 235	Agiotap	7 461	3 832
Agiovinning	27 855	21 823	<b>Sum</b>	<b>9 366</b>	<b>12 312</b>
Aksjeutbytte	90	90			
Verdiøkning finansielle instrumenter	253	0			
<b>Sum</b>	<b>46 085</b>	<b>51 702</b>			

**Note 15** Sikringsforretninger

Selskapet har en sikringsstrategi som skal bidra til stabilitet og langsiktighet ved å begrense de økonomiske effektene av uventede svingninger i valuta-, kull- og fraktmarkedene. Den gjennomsnittlig sikrede/oppnådde kurs og kullpris benyttes ved bokføring av kullsalg, frakter av kull og kommisjoner.

**Terminkontrakter USD**

Hovedtyngden av kullsalget selges i amerikanske dollar. For å redusere risiko for svingninger i kurs inngår selskapet terminforretninger som sikrer fremtidige salg av USD. Da terminkontraktene benyttes som sikringsinstrument bokføres ikke urealiserte kursgevinster/tap på balansedagen.

Pr 31.12.2010 er det inngått følgende valutakontrakter:

Forfall	Mill. USD	Gjennomsnittligkurs
2011	100	7,25
2012	50	6,62
2013	30	6,36

I tillegg er det inngått følgende opsjonsforretninger på salg av USD:

Forfall	Mill. USD	Minimum kurs
2011	20	7,50
2012	20	7,04

Gjennomsnittlig kurs oppnådd i 2010 ble 6,61 NOK/USD. Gjennomsnittlig kurs i Norges Bank for 2010 var 6,05.

**Kullhedging**

Ved utgangen av 2010 hadde selskapet inngått følgende forretninger på sikring av kullpris:

År	Tonn	Gjennomsnittlig pris USD pr tonn
2011	591 667	157
2012	100 000	107
2013	100 000	115
2014	100 000	121

I 2010 ble det hedget et kvantum på 633 333 tonn kull til pris 181 USD pr tonn. Gevinst av hedging utgjør for 2010 NOK 344,4 mill. Ettersom dette er sikringsforretninger som er foretatt for å sikre kullsalgskontrakter føres gevinsten som en del inntekt kullsalg.

<b>Note 16</b>	<b>Skattekostnad</b>		
		2010	2009
<b>Årets skattekostnad kommer frem slik:</b>			
Betalbar skatt på årets resultat		72 764	88 914
Betalbar skatt knyttet til fjordåret		1 054	0
Endring utsatt skattefordel		- 3 289	- 9 996
Skatt konsernbidrag		5 104	14 789
Skatt på egenkapitalføringer		0	- 22 871
Korrigerings tidligere år		204	0
<b>Årets totale skattekostnad på ordinært resultat</b>		<b>75 836</b>	<b>70 835</b>
<b>Betalbar skatt i årets skattekostnad fremkommer slik:</b>			
Ordinært resultat før skattekostnad		373 523	464 900
Permanente forskjeller		36 741	120 765
Endring midlertidige forskjeller		76 408	62 477
Ytet konsernbidrag med skatteeffekt		- 31 898	- 92 430
<b>Grunnlag betalbar skatt</b>		<b>454 774</b>	<b>555 712</b>
<b>Skatt, 16 % som utgjør sum betalbar skatt på årets resultat</b>		<b>72 764</b>	<b>88 914</b>
<b>Betalbar skatt i balansen fremkommer slik:</b>			
Betalbar skatt på årets resultat		72 764	88 914
Betalbar skatt knyttet til fjordåret		1 054	0
<b>Sum betalbar skatt</b>		<b>73 817</b>	<b>88 914</b>
<b>Spesifikasjon av grunnlag for utsatt skatt, forskjeller som utlignes</b>			
Anleggsmidler		- 205 685	- 139 457
Omløpsmidler		- 5 701	- 20 802
Avsetning vedr. omløpsmidler		- 1 005	- 1 005
Andre regnskapsmessige avsetninger		- 118 708	- 126 821
Pensjonsmidler		- 344 857	- 367 316
<b>Sum</b>		<b>- 675 956</b>	<b>- 655 401</b>
<b>Utsatt skatt/ utsatt skattefordel 16 %</b>		<b>- 108 153</b>	<b>- 104 864</b>
<b>Avstemming av årets skattekostnad:</b>			
Resultat før skatt		373 523	464 900
16 % skatt av resultat før skatt		59 764	74 384
<b>Årets totale skattekostnad</b>		<b>75 837</b>	<b>70 836</b>
<b>Avvik</b>		<b>16 074</b>	<b>- 3 547</b>
<b>Avviket skyldes skatteeffekt av;</b>			
Permanente forskjeller		5 879	19 324
Korrigerings av tidligere års estimat		1 258	0
Prinsippendring		8 937	- 22 871
<b>Sum</b>		<b>16 074</b>	<b>- 3 547</b>

<b>Note 17</b> Aksjer i datterselskap og andre selskap				
Selskap	Sted	Eierandel %	Balanse 2010	Balanse 2008
Svea Tankanlegg AS	Sveagruba	15	752	752
<b>Sum</b>			<b>752</b>	<b>752</b>

Aksjene er bokført i balansen etter kostmetoden. SNSG har forpliktet seg til gjenkjøp av aksjene i Svea Tankanlegg AS av de øvrige aksjonærer til pålydende dersom det ikke er andre kjøpere av disse.

<b>Note 18</b> Mellomværende med konsernselskaper						
	2010			2009		
	Fordringer	Kortsiktig gjeld	Sum	Fordringer	Kortsiktig gjeld	Sum
SNSK	0	78 096	- 78 096		123 921	- 123 921
SNB	0	16 723	- 16 723		20 613	- 20 613
SNG	4 195		4 195	3 698		3 698
<b>Sum</b>	<b>4 195</b>	<b>94 820</b>	<b>- 90 624</b>	<b>3 698</b>	<b>144 534</b>	<b>- 140 836</b>

<b>Note 19</b> Fordringer		
Kundefordringer	2010	2009
Kundefordringer (netto) pr. 31.12	45 560	104 286
Regnskapsført tap på krav i året	26	118
Endring i avsetning for fremtidig tap		0
Delkrederfond pr. 31.12	1 005	1 005

Delkrederfondet anses tilstrekkelig til å dekke mulige fremtidige tap.

#### Andre kortsiktige fordringer

I tillegg til kundefordringer og konsernmellomværende har selskapet forskuddsbetalte kostnader på NOK 18 mill.

<b>Note 20</b> Investeringer	
------------------------------	--

Posten er kortsiktige plasseringer i aksjefond og obligasjoner. Plasseringene er vurdert til markedsverdi ved utgangen av året.

<b>Note 21</b> Bankinnskudd, kontanter		
	2010	2009
Kontanter	3	17
Bankinnskudd	1 247 515	1 206 012
Trekkinnskudd (skatt)	20 268	21 573
<b>Sum</b>	<b>1 267 786</b>	<b>1 227 602</b>

**Note 22** Gjeld**Rentebærende gjeld:**

Selskapet har ved utgangen av året ingen langsiktig gjeld. Selskapet har en ubenyttet kassekreditt limit på NOK 400 mill.

**Kortsiktig gjeld:**

	2010	2009
Leverandørgjeld	113 998	75 818
Skyldig offentlige avgifter	20 270	21 585
Betalbar skatt	73 817	88 914
Mellomregning konsern	94 820	144 534
Annen kortsiktig gjeld	105 806	118 599
<b>Sum</b>	<b>408 711</b>	<b>449 449</b>

**Note 23** Pantstillelser og garantier

	2010		2009	
	Låneramme	Saldo	Låneramme	Saldo
Kassakreditt	400 000	0	400 000	0
<b>SUM</b>	<b>400 000</b>	<b>0</b>	<b>400 000</b>	

<b>Bokførte verdier av eiendeler som er stillet som sikkerhet for gjelden (trekkrettigheter):</b>	2010	2009
Varige driftsmidler	333 002	324 183
Aksjer eid av selskapet	752	752
Varebeholdning	532 730	450 264
Kundefordringer	45 560	104 286
<b>Sum</b>	<b>912 044</b>	<b>879 485</b>

**Garantiansvar**

Selskapet har stillet garanti overfor Norsk Romsenter Eiendom AS på NOK 4 mill. til dekning av kostnader i tilfelle brudd/feil på sjøfiberkabler til fastlandet.

**Note 24** Avsetning forpliktelser

	2010	2009
Pensjonsforpliktelser	344 857	367 316
Utdanningsstøtte	2 205	5 460
Oppryddingskostnader	46 506	42 506
<b>Sum</b>	<b>393 568</b>	<b>415 282</b>

Det er i regnskapet for 2010 avsatt NOK 4 mill. til fremtidig oppryddingskostnader i Svea. Total avsetning for opprydding er NOK 46,5 mill.

**Note 25** Betinget utfall

Selskapet har de siste år gjennomført en utvidet revisjon av selskapets forretningsmessige avtaler. Gjennomgangen har avdekket ubalanse i avtalene som gjelder skipning av kull, landtransport og kommisjonsavtale vedrørende salg av kull. Dette har medført at selskapet har terminert disse avtalen. Salgsselskapet Oxbow Coal B.V. har i forbindelse med termineringen gått til søksmål mot Store Norske med krav om erstatning for manglende inntekter. I forbindelse med fraktavtale med Polar Coal KS har SNSG gått til søksmål med krav om tilbakebetaling av for mye betalt

frakt i henhold til kontrakt, mens Polar Coal KS på sin side har krevd erstatning for manglende inntekter ved terminering. Transportselskapet LNS Spitsbergen AS (LNSS) har varslet søksmål.

Sakene med Oxbow Coal B.V. og Polar Coal KS vil bli behandlet rettslig i 2011, mens eventuell sak med LNSS ikke er berammet.

Det er ikke tatt avsetninger i regnskapet for fordring eller krav.



**Note 26** Kullreserver

Selskapet benytter NI 43-101 som retningslinje ved vurdering av reservegrunnlaget. Standarden skiller mellom ressurser og reserver hvor man innenfor hver gruppe har undergrupper som viser hvor stor grad av sikkerhet man har for forekomsten.

Tabellen under viser hvordan selskapet har klassifisert sitt reservegrunnlag.

Alle tall i mill. tonn	Ressurser			Reserver	
	Antatt	Indikert	Målt	Sannsynlig	Sikker
<b>Sted</b>					
Svea Nord kjerne			2,4	2,4	1,8
Svea Nord rand			6,0		
Svea Øst		3,8			
Lunckefjell			11,1		
Ispallen		14,3			
<b>Områder som kan drives fra Svea</b>		<b>18,1</b>	<b>19,5</b>	<b>2,4</b>	<b>1,8</b>
Gruve 7 området	0,4	0,5	0,9	0,3	1,7
Bassen	9,7				
Gruve 3 området		5,0			
<b>Områder som kan drives fra LYB</b>	<b>10,1</b>	<b>5,5</b>	<b>0,9</b>	<b>0,3</b>	<b>1,7</b>
Reindalen		27,0			
<b>Ressurser vernet</b>		<b>27,0</b>			
<b>Sum ressurser og reserver</b>	<b>10,1</b>	<b>50,6</b>	<b>20,4</b>	<b>4,7</b>	<b>3,5</b>

Kull i gruppen ressurser viser in situ tall, det vil si hvor mange millioner tonn som ligger i fjellet. Kull i gruppen reserver viser antall tonn salgskull.

**Note 27** Egenkapital

	Aksjekapital	Annen egenkapital	Sum
<b>Egenkapital pr 01.01.2010</b>	<b>150 100</b>	<b>1 219 087</b>	<b>1 369 187</b>
Årets resultat		297 687	297 687
Estimatavvik pensjoner		31 156	31 156
Avgitt konsernbidrag netto etter skatt		- 149 896	- 149 896
<b>Egenkapital pr 31.12.2010</b>	<b>150 100</b>	<b>1 398 033</b>	<b>1 548 133</b>

Aksjekapitalen består av 150 100 aksjer pålydende kr 1000,- pr. aksje.

**Note 28** Eierstruktur

Store Norske Spitsbergen Kulkompani AS eide pr 31.12.10 100% av aksjene i selskapet. Konsernregnskap fås utlevert ved henvendelse til morselskapet.





**PricewaterhouseCoopers AS**  
 Postboks 6128  
 NO-9291 Tromsø  
 Telefon 02316

Til generalforsamlingen i Store Norske Spitsbergen Grubekompani AS

## Revisors beretning

### Uttalelse om årsregnskapet

Vi har revidert årsregnskapet for Store Norske Spitsbergen Grubekompani AS, som består av balanse per 31. desember 2010, resultatregnskap som viser et overskudd på kr 297 687 000, kontantstrømpstilling for regnskapsåret avsluttet per denne datoen, og en beskrivelse av vesentlige anvendte regnskapsprinsipper og andre noteopplysninger.

#### Styret og daglig leders ansvar for årsregnskapet

Styret og daglig leder er ansvarlig for å utarbeide årsregnskapet og for at det gir et rettviseende bilde i samsvar med regnskapslovens regler og god regnskapsskikk i Norge, og for slik intern kontroll som styret og daglig leder finner nødvendig for å muliggjøre utarbeidelsen av et årsregnskap som ikke inneholder vesentlig feilinformasjon, verken som følge av misligheter eller feil.

#### Revisors oppgaver og plikter

Vår oppgave er å gi uttrykk for en mening om dette årsregnskapet på bakgrunn av vår revisjon. Vi har gjennomført revisjonen i samsvar med lov, forskrift og god revisjonsskikk i Norge, herunder International Standards on Auditing. Revisjonsstandardene krever at vi etterlever etiske krav og planlegger og gjennomfører revisjonen for å oppnå betryggende sikkerhet for at årsregnskapet ikke inneholder vesentlig feilinformasjon.

En revisjon innebærer utførelse av handlinger for å innhente revisjonsbevis for beløpene og opplysningene i årsregnskapet. De valgte handlingene avhenger av revisors skjønn, herunder vurderingen av risikoene for at årsregnskapet inneholder vesentlig feilinformasjon, enten det skyldes misligheter eller feil. Ved en slik risikovurdering tar revisor hensyn til den interne kontrollen som er relevant for selskapets utarbeidelse av et årsregnskap som gir et rettviseende bilde. Formålet er å utforme revisjonshandlinger som er hensiktsmessige etter omstendighetene, men ikke for å gi uttrykk for en mening om effektiviteten av selskapets interne kontroll. En revisjon omfatter også en vurdering av om de anvendte regnskapsprinsippene er hensiktsmessige og om regnskapsestimatene utarbeidet av ledelsen er rimelige, samt en vurdering av den samlede presentasjonen av årsregnskapet.

Etter vår oppfatning er innhentet revisjonsbevis tilstrekkelig og hensiktsmessig som grunnlag for vår konklusjon.

#### Konklusjon

Etter vår mening er årsregnskapet avgitt i samsvar med lov og forskrifter og gir et rettviseende bilde av den finansielle stillingen til Store Norske Spitsbergen Grubekompani AS per 31. desember 2010, og av resultater og kontantstrømmer for regnskapsåret som ble avsluttet per denne datoen i samsvar med regnskapslovens regler og god regnskapsskikk i Norge.

Alta Arendal Bergen Bodo Drammen Egersund Florø Fredrikstad Førde Gardermoen Gol Hamar Hardanger Harstad Haugesund Kongsberg Kongsvinger Kristiansund Kristiansund Larvik Lyngseidet Mandal Mo i Rana Molde Mosjøen Måløy Namsos Oslo Sandefjord Sogndal Stavanger Strøen Tromsø Trondheim Tønsberg Ulsteinvik Ålesund  
 PricewaterhouseCoopers navnet refererer til individuelle medlemsfirmaer tilknyttet den verdensomspennende PricewaterhouseCoopers organisasjonen  
 Medlemmer av Den norske Revisorförening • Forrøksregisteret: NO 987 009 713 • www.pwc.no



#### Uttalelse om øvrige forhold

##### *Konklusjon om årsberetningen*

Basert på vår revisjon av årsregnskapet som beskrevet ovenfor, mener vi at opplysningene i årsberetningen om årsregnskapet, forutsetningen om fortsatt drift og forslaget til anvendelse av overskuddet er konsistente med årsregnskapet og er i samsvar med lov og forskrifter.

##### *Konklusjon om registrering og dokumentasjon*

Basert på vår revisjon av årsregnskapet som beskrevet ovenfor, og kontrollhandlinger vi har funnet nødvendig i henhold til internasjonal standard for attestasjonsoppdrag ISAE 3000 "Attestasjonsoppdrag som ikke er revisjon eller begrenset revisjon av historisk finansiell informasjon", mener vi at ledelsen har oppfylt sin plikt til å sørge for ordentlig og oversiktlig registrering og dokumentasjon av selskapets regnskapsopplysninger i samsvar med lov og god bokføringsskikk i Norge.

Tromsø, 8. april 2011  
**PricewaterhouseCoopers AS**

  
Kent-Helge Holst  
Statsautorisert revisor



# Årsberetning Store Norske Boliger AS

## Om Store Norske Boliger AS

Store Norske Boliger AS (SNB) er et heleid datterselskap av Store Norske Spitsbergen Kulkompani AS (SNSK). Selskapets formål er å eie og drive utleie av fast eiendom. Selskapet leier i hovedsakelig ut boliger til konsernselskap og samarbeidspartnere. De største leietakerne er Store Norske Spitsbergen Grubekompani AS (SNSG) og Leonhard Nilsen og Sønner Spitsbergen AS (LNSS).

Året 2010 er selskapets tiende driftsår.

## Selskapets boliger i Longyearbyen

Selskapet eier totalt 423 boenheter i Longyearbyen. Disse har et samlet areal på 28090 kvadratmeter.

Fordeling av boligene i Longyearbyen på leietakere pr. 31.12.10:

	SNSG	LNSN	Andre
Familieleiligheter	181	27	5
Hybelleiligheter	127	20	3
Anleggshybler	60	0	0

## Om aktiviteten i 2010

Selskapet har kjøpt 2 familieleiligheter i 2010. Det er også besluttet å kjøpe 8 nye familieboliger som vil bli ferdigstilt høsten 2011. Nedbemanningen i SNSG medførte at SNB kan avhende brakkeriggene som selskapet har hatt midlertidig brukstillatelse for siden 2000. Det er også vedtatt å selge noe av selskapets eldre boligmasse. Dette innebærer en reduksjon på 60 hybler og 12 mindre leiligheter.

## Styremøter

Det er avholdt fire styremøter i 2010.

## Vedlikehold

Av vedlikehold er det i 2010 utført større bygningsmessige utbedringer på 25 boliger. Det er utført vedlikehold for totalt NOK 10,5 mill, fordelt på NOK 5,3 mill innvendig vedlikehold, NOK 0,2 mill på utvendig vedlikehold og NOK 0,6 mill på utskifting av inventar på hybelhusene. Det er videre brukt NOK 2,6 mill på innvendig VVS vedlikehold og NOK 1,5 mill på vedlikehold av innvendig elektrisk anlegg.

## Finansiell risiko

Selskapet har ved utgangen av 2010 ingen gjeld i utenlandsk valuta, og er således ikke disponert for valutarisiko.

Selskapet har gjeld i den Norske Stats Husbank. Renten er ikke bundet til fast rente, og selskapet er således eksponert for de renteendringer som er i markedet.

## Styrets sammensetning

Styrets sammensetning er som følger:

### Store Norskes representanter

Styreleder Sissel Danielsen  
Nestleder Ingrid Dahn

### Leietakernes representanter

Styremedlem Roger Jensen  
Styremedlem Odd Egil Hofstad  
Varamedlem John Garvik

Selskapets styre består av 2 kvinnelig styremedlemmer og 2 mannlige styremedlemmer.

## Regnskapet for 2010

Regnskapet for 2010 viser et driftsresultat på NOK 4,5 mill, mot NOK 16,2 mill i 2009.

Resultatet etter skatter utgjør NOK 3,8 mill, mot et overskudd i 2009 på NOK 12,6 mill.

Egenkapital ved utgangen av 2010 var på NOK 252,4 mill, mot NOK 248,6 mill ved utgang 2009.

Styret mener at årsresultatet er tilfredsstillende i lys av at det ikke foretas ordinære avskrivninger i regnskapet og at resultatet skal gi rom for betaling av avdrag på langsiktig gjeld.

Ved utgangen av året hadde selskapet en rentebærende gjeld på NOK 21,9 mill mot NOK 23,1 mill i 2009.

Regnskapet er avlagt basert på fortsatt drift, og styret bekrefter at forutsetningene for dette er til stede.



Boliger i Gruvedalen. Foto: Tommy Dahl Markussen

Styret mener det fremlagte resultatregnskap og balanse for regnskapsåret 2010 med tilhørende noter og kontantstrøm-oppstilling viser selskapets stilling og resultat.

### Personal

Store Norske Boliger AS hadde ingen ansatte i 2010. Alle administrative tjenester ble leid av Store Norske Spitsbergen Grubekompani AS.

### Likestilling

Styret er bevisst de samfunnmessige forventninger om likestilling i virksomheten og styret.

### Ytremiljø

Styret kan ikke se at virksomheten har medført forurensning av det ytre miljø.

Styret er tilfreds med driften av Store Norske Boliger AS i det tiende driftsåret.

Longyearbyen, 31. desember 2010  
28. mars 2011

Styret for Store Norske Boliger AS

  
Sissel Danielsen  
Leder

  
Ingrid Dahn  
Nesteder

  
Odd Egil Hofstad  
Styremedlem

  
Roger Jensen  
Styremedlem

  
Håvar Fjendingøy  
Daglig leder

# Resultatregnskap Store Norske Boliger AS

		NOK 1000	
	Note	2010	2009
Salgsinntekter		13	0
Leieinntekter		30 378	39 829
Andre driftsinntekter		0	0
<b>Sum driftsinntekter</b>		<b>30 391</b>	<b>39 829</b>
Lønn og sosiale kostnader	2)3)	– 5	– 10
Forvaltningskostnader	2)	– 5 371	– 3 428
Boligkostnader Lyb		– 20 472	– 20 157
Av- og nedskrivninger	4)	– 10	– 10
<b>Sum driftskostnader</b>		<b>– 25 858</b>	<b>– 23 605</b>
<b>Driftsresultat</b>		<b>4 533</b>	<b>16 224</b>
Finansinntekter		594	142
Finanskostnader	7)	– 600	– 1 333
<b>Netto finansposter</b>		<b>– 6</b>	<b>– 1 191</b>
<b>Resultat før skatter</b>		<b>4 527</b>	<b>15 032</b>
Skatter	5)	– 724	– 2 407
<b>Resultat etter skatter</b>		<b>3 803</b>	<b>12 626</b>
<b>Disponering av resultat:</b>			
Mottatt konsernbidrag		0	30 000
Annen egenkapital		3 803	12 626

# Balanse Store Norske Boliger AS

		NOK 1000	
	Note	2010	2009
Immaterielle eiendeler	5)	19	21
Varige driftsmidler	4)	254 057	249 236
<b>Sum anleggsmidler</b>		<b>254 076</b>	<b>249 257</b>
Fordringer	6)	16 789	20 626
Bankinnskudd, kontanter		6 238	5 652
<b>Sum omløpsmidler</b>		<b>23 027</b>	<b>26 278</b>
<b>Sum eiendeler</b>		<b>277 103</b>	<b>275 535</b>
Selskapskapital	8)9)	36 000	36 000
Annen egenkapital	8)	216 475	212 672
<b>Sum egenkapital</b>		<b>252 475</b>	<b>248 672</b>
Langsiktig gjeld	7)	21 941	23 134
Kortsiktig gjeld	5)6)	2 688	3 729
<b>Sum gjeld</b>		<b>24 629</b>	<b>26 863</b>
<b>Sum gjeld og egenkapital</b>		<b>277 103</b>	<b>275 535</b>

Longyearbyen, 31. desember 2010  
28. mars 2011

Styret for Store Norske Boliger AS

  
Sissel Danielsen  
Leder

  
Ingrid Dahn  
Nesteder

  
Odd Egil Hofstad  
Styremedlem

  
Roger Jensen  
Styremedlem

  
Håvar Fjendingøy  
Daglig leder



# Kontantstrømoppstilling, indirekte modell

## Store Norske Boliger AS

	NOK 1000	
	2010	2009
<b>Kontantstrømmer fra operasjonelle aktiviteter:</b>		
Resultat før skattekostnad	4 527	15 032
Periodens betalte skatt	- 2 402	- 1 778
Ordinære avskrivninger	10	10
Endring i kundefordringer	- 53	30
Endring i leverandørgjeld	1 193	- 833
Endring i andre tidsavgrensingsposter	3 336	- 33 562
<b>Netto kontantstrøm fra operasjonelle aktiviteter</b>	<b>6 611</b>	<b>- 21 100</b>
<b>Kontantstrømmer fra investeringsaktiviteter:</b>		
Innbetaling ved salg av varige driftsmidler	0	0
Utbetalinger ved kjøp av varige driftsmidler	- 4 832	- 4 780
Utbetaling ved kjøp av aksjer og andeler i andre foretak	0	0
<b>Netto kontantstrøm fra investeringsaktiviteter</b>	<b>- 4 832</b>	<b>- 4 780</b>
<b>Kontantstrømmer fra finansieringsaktiviteter:</b>		
Utbetalinger ved nedbetaling av langsiktig gjeld	- 1 193	- 1 070
Utbetaling av utbytte	0	0
Inn-/utbetaling av konsernbidrag	0	30 000
<b>Netto kontantstrøm fra finansieringsaktiviteter</b>	<b>- 1 193</b>	<b>28 930</b>
<b>Effekt av valutakursendringer på kontanter og kontantekvivalenter</b>	<b>0</b>	<b>0</b>
Netto endring i kontanter og kontantekvivalenter	587	3 050
Beholdning av kontanter og kontantekvivalenter ved periodens begynnelse	5 652	2 602
<b>Beholdning av kontanter og kontantekvivalenter ved periodens slutt</b>	<b>6 238</b>	<b>5 652</b>

# Noter til regnskapet Store Norske Boliger AS

## Note 1 Regnskapsprinsipper

Årsregnskapet er satt opp i samsvar med regnskapslovens bestemmelser og god regnskapsskikk i Norge. Alle tall er oppgitt i NOK 1000 dersom ikke annet er oppgitt.

### Leieinntekter

Inntektsføring av leieinntekter skjer på leveringstidspunktet i henhold til løpende leiekontrakter.

### Klassifisering og vurdering av balanseposter

Omløpsmidler og kortsiktig gjeld omfatter poster som forfaller til betaling innen ett år, samt poster som knytter seg til varekretsløpet. Øvrige poster er klassifisert som anleggsmiddel/langsiktig gjeld.

Omløpsmidler vurderes til laveste av anskaffelseskost og virkelig verdi. Kortsiktig gjeld balanseføres til nominelt beløp på etableringstidspunktet.

Anleggsmidler vurderes til anskaffelseskost, men nedskrives til virkelig verdi dersom verdifallet ikke forventes å være forbigående. Langsiktig gjeld balanseføres til pålydende ved årsslutt.

### Fordringer

Kundefordringer og andre fordringer er oppført i balansen til pålydende etter fradrag for avsetning til forventet tap. Avsetning til tap gjøres på grunnlag av individuelle vurderinger av de enkelte fordringene. I tillegg gjøres det for øvrige kundefordringer en uspesifisert avsetning for å dekke antatt tap.

### Varige driftsmidler

Boliger avskrives ikke. Øvrige varige driftsmidler balanseføres og avskrives over driftsmidlets levetid dersom de har levetid over 3 år og har en kostpris som overstiger NOK 15.000,-. Direkte vedlikehold av driftsmidler kostnadsføres løpende under driftskostnader, mens påkostninger eller forbedringer tillegges driftsmidlets kostpris og avskrives i takt med driftsmidlet.

### Skatt

Årets skattekostnad er beregnet på grunnlag av årets regnskapsmessige resultat. Den omfatter både periodens betalbare skatt og endring i utsatt skatt/skattefordel. Utsatt skatt/skattefordel er beregnet på grunnlag av forskjeller mellom regnskapsmessige og skattemessige verdier. Utsatt skattefordel balanseføres i den utstrekning en kan sannsynliggjøre utnyttelse av denne.

## Note 2 Godtgjørelse ledende personer

	2010	2009
Styrehonorar	5	10
Lovpålagt revisjon	40	27
Skatterådgivning/Ligningspapirer	10	9

Antall årsverk i SNB var 0 både for 2010 og 2009. Selskapet leier administrasjon og tjenester fra SNSG.

## Note 3 Lønnskostnader, antall ansatte, godtgjørelser og lån til ansatte

Det er for 2010 ingen ansatte i selskapet og derav ikke utbetalt lønn. Posten lønn og sosiale kostnader består av styrehonorar. Selskapet leier administrasjon av Store Norske Spitsbergen Grubekompani AS. Daglig leder er lønnet av SNSG, NOK 728 760,-. Beløpet inkluderer andre innberetningspliktige ytelser.

**Note 4** Avskrivninger og nedskrivninger på varige driftsmidler

	Bygg/anlegg i Lyb.	Totalt
Kostpris 01.01.10	249 287	249 287
Tilgang i året	4 832	4 832
Avgang i året	0	0
Kostpris 31.12.10	254 119	254 119
Akk. avskrivninger/nedskrivninger 01.01.10	52	52
Årets avskrivninger	10	10
<b>Bokført verdi 31.12.10</b>	<b>254 057</b>	<b>254 057</b>
Årets ordinære avskrivninger:	10	
Økonomisk levetid:	15 år	
Avskrivningsplan:	Lineær	

Boliger avskrives ikke. Boligene vedlikeholdes og pusses opp fortløpende. Kostnadene aktiveres ikke og utgiftsføres direkte.

**Note 5** Skatt

	2010	2009
<b>Årets skattekostnad kommer frem slik:</b>		
Betalbar skatt på årets resultat	722	2 402
Endring utsatt skatt	2	4
<b>Årets totale skattekostnad på ordinært resultat</b>	<b>724</b>	<b>2 406</b>
<b>Betalbar skatt i årets skattekostnad fremkommer slik:</b>		
Ordinært resultat før skattekostnad	4 527	15 032
Permanente forskjeller	0	10
Endring midlertidige forskjeller	- 15	- 27
<b>Grunnlag betalbar skatt</b>	<b>4 512</b>	<b>15 015</b>
<b>Skatt, 16 % som utgjør sum betalbar skatt på årets resultat</b>	<b>722</b>	<b>2 402</b>
<b>Betalbar skatt i balansen fremkommer slik:</b>		
Betalbar skatt på årets resultat	722	2 402
Betalbar skatt på konsernbidrag	0	0
<b>Sum betalbar skatt</b>	<b>722</b>	<b>2 402</b>
<b>Spesifikasjon av grunnlag for utsatt skatt, forskjeller som utlignes</b>		
Anleggsmidler	- 27	- 19
Omløpsmidler	0	0
Langsiktig gjeld	0	0
Kortsiktig gjeld	- 89	- 111
<b>Sum</b>	<b>- 116</b>	<b>- 130</b>
<b>Utsatt skattefordel 16 %</b>	<b>- 19</b>	<b>- 21</b>
<b>Balanseført utsatt skattefordel</b>	<b>- 19</b>	<b>- 21</b>
<b>Avstemming av årets skattekostnad:</b>		
Resultat før skatt	4 527	15 032
16 % skatt av resultat før skatt	724	2 405
<b>Årets totale skattekostnad</b>	<b>724</b>	<b>2 406</b>
<b>Avvik</b>	<b>0</b>	<b>1</b>
Avviket skyldes skatteeffekt av:		
Permanente forskjeller	0	1
Utsatt skattefordel ikke balanseført	0	0
<b>Sum</b>	<b>0</b>	<b>1</b>

**Note 6** Mellomværende med selskap i samme konsern

	2010	2009
Konsernfordring	16 723	20 613
Konserngjeld	0	0

**Note 7** Langsiktig gjeld**Rentebærende gjeld:**

		2010	2009
Lånetype	Bank	Saldo	Saldo
Pantelån	Husbanken	21 941	23 134
Ubenyttet kassakreditt		0	2 000
Gjeld som forfaller til betaling mer enn 5 år etter regnskapsårets slutt		15 679	16 930
Gjeld som er sikret ved pant pr. 31.12.10		21 941	23 134
Bokført verdi av boligmassen som er pantsatt		41 788	41 788

**Note 8** Egenkapital

	Aksjekapital	Annen egenkapital	Sum
Egenkapital 1.1.2010	36 000	212 672	248 672
Årets resultat		3 803	3 803
<b>Egenkapital pr 31.12.10</b>	<b>36 000</b>	<b>216 475</b>	<b>252 475</b>

**Note 9** Eierstruktur

Store Norske Spitsbergen Kulkompani AS eide pr 31.12.10 100 % av aksjene i selskapet





**PricewaterhouseCoopers AS**  
 Postboks 6128  
 NO-9291 Tromsø  
 Telefon 02316

Til generalforsamlingen i Store Norske Boliger AS

## Revisors beretning

### Uttalelse om årsregnskapet

Vi har revidert årsregnskapet for Store Norske Boliger AS, som består av balanse per 31. desember 2010, resultatregnskap som viser et overskudd på kr 3 803 000, kontantstrømoppstilling for regnskapsåret avsluttet per denne datoen, og en beskrivelse av vesentlige anvendte regnskapsprinsipper og andre noteopplysninger.

#### *Styret og daglig leders ansvar for årsregnskapet*

Styret og daglig leder er ansvarlig for å utarbeide årsregnskapet og for at det gir et rettviseende bilde i samsvar med regnskapslovens regler og god regnskapsskikk i Norge, og for slik intern kontroll som styret og daglig leder finner nødvendig for å muliggjøre utarbeidelsen av et årsregnskap som ikke inneholder vesentlig feilinformasjon, verken som følge av misligheter eller feil.

#### *Revisors oppgaver og plikter*

Vår oppgave er å gi uttrykk for en mening om dette årsregnskapet på bakgrunn av vår revisjon. Vi har gjennomført revisjonen i samsvar med lov, forskrift og god revisjonsskikk i Norge, herunder International Standards on Auditing. Revisjonsstandardene krever at vi etterlever etiske krav og planlegger og gjennomfører revisjonen for å oppnå betryggende sikkerhet for at årsregnskapet ikke inneholder vesentlig feilinformasjon.

En revisjon innebærer utførelse av handlinger for å innhente revisjonsbevis for beløpene og opplysningene i årsregnskapet. De valgte handlingene avhenger av revisors skjønn, herunder vurderingen av risikoene for at årsregnskapet inneholder vesentlig feilinformasjon, enten det skyldes misligheter eller feil. Ved en slik risikovurdering tar revisor hensyn til den interne kontrollen som er relevant for selskapets utarbeidelse av et årsregnskap som gir et rettviseende bilde. Formålet er å utforme revisjonshandlinger som er hensiktsmessige etter omstendighetene, men ikke for å gi uttrykk for en mening om effektiviteten av selskapets interne kontroll. En revisjon omfatter også en vurdering av om de anvendte regnskapsprinsippene er hensiktsmessige og om regnskapsestimatenes utarbeidelse av ledelsen er rimelige, samt en vurdering av den samlede presentasjonen av årsregnskapet.

Etter vår oppfatning er innhentet revisjonsbevis tilstrekkelig og hensiktsmessig som grunnlag for vår konklusjon.

#### *Konklusjon*

Etter vår mening er årsregnskapet avgitt i samsvar med lov og forskrifter og gir et rettviseende bilde av den finansielle stillingen til Store Norske Boliger AS per 31. desember 2010, og av resultater og kontantstrømmer for regnskapsåret som ble avsluttet per denne datoen i samsvar med regnskapslovens regler og god regnskapsskikk i Norge.

Alta Arendal Bergen Bodø Drammen Egersund Florø Fredrikstad Førde Gardermoen Gol Hamar Hardanger Harstad Haugesund Kongsberg Kongsvinger Kristiansand  
 Kristiansund Larvik Lyngseidet Mandal Mo i Rana Molde Mosjøen Måløy Namsos Oslo Sandefjord Sogndal Stavanger Stryn Tromsø Trondheim Tønsberg Ulsteinvik Ålesund  
 PricewaterhouseCoopers navnet refererer til individuelle medlemsfirmaer tilknyttet den verdensomspennende PricewaterhouseCoopers organisasjonen  
 Medlemmer av Den norske Revisorforening • Foretaksregisteret: NO 987 009 713 • www.pwc.no



#### Uttalelse om øvrige forhold

##### *Konklusjon om årsberetningen*

Basert på vår revisjon av årsregnskapet som beskrevet ovenfor, mener vi at opplysningene i årsberetningen om årsregnskapet og forutsetningen om fortsatt drift er konsistente med årsregnskapet og er i samsvar med lov og forskrifter.

##### *Konklusjon om registrering og dokumentasjon*

Basert på vår revisjon av årsregnskapet som beskrevet ovenfor, og kontrollhandlinger vi har funnet nødvendig i henhold til internasjonal standard for attestasjonsoppdrag ISAE 3000 "Attestasjonsoppdrag som ikke er revisjon eller begrenset revisjon av historisk finansiell informasjon", mener vi at ledelsen har oppfylt sin plikt til å sørge for ordentlig og oversiktlig registrering og dokumentasjon av selskapets regnskapsopplysninger i samsvar med lov og god bokførings-skikk i Norge.

Tromsø, 30. mars 2011

**PricewaterhouseCoopers AS**

A handwritten signature in blue ink that reads 'Kent-Helge Holst'.

Kent-Helge Holst  
Statsautorisert revisor

(2)

# Årsberetning Store Norske Gull AS

## Sentrale fakta om selskapet

Store Norske Gull AS (SNG) er et heleid datterselskap av Store Norske Spitsbergen Kulkompani AS. Selskapet ble etablert i 2003 og har som formål å undersøke og drive gull- og andre mineralforekomster. Selskapets letevirsomhet er konsentrert rundt Karasjok-området i Finnmark og langs vestkysten av Spitsbergen.

## Redegjørelse for årsregnskapet

Regnskapet er lagt fram under forutsetning om fortsatt drift, og styret mener denne forutsetningen er tilstede. Selskapet er inne i en undersøkelsesfase og har således ingen inntekter fra driften i 2010. Regnskapet for 2010 viser et resultat før skatt på – NOK 30,5 mill., mot – NOK 26,4 mill. i 2009.

Selskapet har mottatt konsernbidrag fra morselskapet. Konsernbidrag utgjør NOK 30,5 mill.

Selskapet er ikke utsatt for kredittrisiko, renterisiko eller valutarisiko i dets ordinære forretningsvirksomhet.

Investeringer i 2010 beløper seg til NOK 1,8 mill., og består av utstyr relatert boringene i St. Jonsfjorden, 2 stk snøtineverk, aggregater og kjernesag. Et tineverk ble solgt til Antarktis og reduserte dermed investeringene med 0,45 mill.

Styret mener at regnskapet gir et rettviseende bilde av selskapets økonomiske og finansielle situasjon.

## Letevirksomheten i 2010

Selskapet har ved utgangen av året 431 mutinger i Finnmark, 33 mutinger i Troms og 12 funnpunkt i St. Jonsfjorden på Svalbard.

I Finnmark har arbeidene foregått i Karasjok grønnsteinsbelte. Kartlegging av geofysiske anomalier og tungmineralprøvetaking har pågått i feltsesongen, som strekker seg fra juni til oktober. Resultatene fra årets sesong gir et godt grunnlag for videre undersøkelser. Selskapet har ikke utført kjerneboringer i 2010 til tross for planlagte boringer på Raitevarri Cu-Au. Dette skyldes uenighet mellom reinbeitedistrikt 16 og SNG om effektene av leteboringa på reinbeitet i

området. NORUTs rapport om effektene foreligger nå, og det arbeides med en avtale med reinbeitedistriktet om fortsatte undersøkelser. Sametinget bidrar positivt til dette.

I 2010 forlot Anglo American sine mutinger på Ni-Cu-PGE forekomsten Gallujavri. SNG gjorde i 2006 feltundersøkelser og prøvetaking i området, og planla å mute, men Anglo kom selskapet i forkjøpet. SNG sikret i 2010 undersøkelsesrett i Gallujavriområdet og analyser av det tidligere innsamlede prøvematerialet gir lovende resultater. Videre undersøkelser planlegges i 2011.

I Troms ble det sikret 31 mutinger på Vannøya. Dette var resultatet av en befaring der det ble påvist bly-sink mineralisering i fast fjell i veiskjæring/nær vei, samt gull i løsmasseprøver. Undersøkelser planlegges i 2011. NGUs helikopterbaserte geofysiske undersøkelsesprogram starter i 2011 og data fra Vannøya vil foreligge til høsten. Det vil være svært verdifullt i forbindelse med selskapets videre undersøkelser.

I St. Jonsfjorden på Svalbard gjennomførte selskapet kjerneboring i løpet av april-juni, 21 hull på til sammen 3400 m, samt geofysiske målinger fra helikopter og kartlegging på bakken på sensommeren. De gullførende sonene som var funnet og kartlagt på overflaten, er påvist i alle borhull. Resultatet gir grunnlag for videre kjerneboring, som var planlagt våren 2011. Imidlertid har Sysselmannen funnet grunn til å kreve konsekvensutredet effektene av leteboringen, noe som i praksis forsinker videre boring med ett år.

Selskapet har begjært utmål på 12 funnpunkt i St. Jonsområdet. Utmålsforretning er tillyst 12. august 2011.

## Samfunnsansvar

Selskapet har nedfelt samfunnsansvar i sin formålsparagraf ved at det der heter at kartlegging, undersøkelser og utvinning av mineraler skal skje med respekt for natur og kulturmiljøer. Selskapet følger morselskapets etiske retningslinjer og tverrsektorielle hensyn blir ivaretatt.

### Personal

Selskapet har ikke hatt egne ansatte i 2010, men kjøpt tjenester av søsterselskapet Store Norske Spitsbergen Grubekompani AS (SNSG).

### Ytre miljø

Selskapets letevirksomhet har ikke gitt behov for inngrep i naturen utover prøvetaking og kjerneboringer. Kjøring i naturen foregår i størst mulig grad på oppmerkede løyper. NORUT er engasjert for å kartlegge eventuelle konsekvenser leteaktivitet og boring har på reindrifta. Status på prosjektet etter sesongen 2009 er dokumentert ved undersøkelser i felt i 2010 og rapportert i februar 2011. Rapporten viser at boringene har satt spor, og har en negativ innvirkning på det ytre miljø, men at innvirkningen er begrenset til et areal på 0,2–0,3 km<sup>2</sup>, og at varigheten er uviss.

Sysselmannen har krevd konsekvensutredet innvirkningen på naturmiljøet av leteboringen i St. Jonsfjordområdet og tilhørende aktiviteter.

### Likestilling

Styret er bevisst på de samfunnsmessige forventninger om likestilling i virksomheten.

### Styret

Styret hadde i 2010 følgende sammensetning:

Styreleder	Bjørn Arnestad
Nestleder	Gunnar Schult Østby
Styremedlem	Magne Larsen
Styremedlem	Ester Knudsen



Peter Brugmans fra Bergmesteren for Svalbard kontrollerer Store Norske Gulls funnpunkt ved Arthurbreen. Foto: Morten Often

### Utsiktene framover

Undersøkelsen i 2010 pekte ut fire områder hvor selskapet vil fokusere sitt videre undersøkelsesarbeid, Raitevarri og Gallujavri i Finnmark, Vannøya i Troms og St. Jonsfjorden på Svalbard.

De rettighetene selskapet har ervervet og de anomalierne som er påvist, har stort malmpotensial. Samtidig har selskapet tilgang på svært god kompetanse gjennom egne tilsatte geologer og gjennom norsk og finsk fagmiljø. Selskapet fortsetter derfor sitt målrettede undersøkelsesarbeid.

Styret er tilfreds med driften av Store Norske Gull AS i det åttende driftsåret.

Longyearbyen, 31. desember 2010  
4. april 2011

Styret for Store Norske Gull AS

  
Bjørn Arnestad  
Styreleder

  
Gunnar Schult Østby  
Nestleder

  
Magne Larsen  
Styremedlem

  
Ester Knudsen  
Styremedlem



# Resultatregnskap Store Norske Gull AS

		NOK 1000	
	Note	2010	2009
Inntekter		67	0
<b>Sum driftsinntekter</b>		<b>67</b>	<b>0</b>
Lønn og sosiale kostnader	2)3)	- 4	1
Andre driftskostnader	2)	- 28 895	- 24 966
Av- og nedskrivninger	4)	- 1 139	- 1 098
<b>Sum driftskostnader</b>		<b>- 30 038</b>	<b>- 26 064</b>
<b>Driftsresultat</b>		<b>- 29 971</b>	<b>- 26 064</b>
Finansinntekter		43	97
Finanskostnader		- 578	- 478
<b>Netto finansposter</b>		<b>- 535</b>	<b>- 381</b>
<b>Resultat før skatter</b>		<b>- 30 506</b>	<b>- 26 444</b>
Skatter	5)	4 006	0
<b>Resultat etter skatter</b>		<b>- 26 501</b>	<b>- 26 444</b>
<b>Disponering av resultat:</b>			
Mottatt konsernbidrag		30500	26 000
Annen egenkapital		3 999	- 26 444

# Balanse Store Norske Gull AS

		NOK 1000	
	Note	2010	2009
Varige driftsmidler	4)	6 194	6 074
Finansielle anleggsmidler		38	122
<b>Sum anleggsmidler</b>		<b>6 233</b>	<b>6 196</b>
Fordringer	1)	453	0
Bankinnskudd, kontanter	6)	68	258
<b>Sum omløpsmidler</b>		<b>521</b>	<b>258</b>
<b>Sum eiendeler</b>		<b>6 754</b>	<b>6 454</b>
Selskapskapital	8)9)	2 000	2 000
Annen egenkapital	8)	126	133
<b>Sum egenkapital</b>		<b>2 126</b>	<b>2 133</b>
Langsiktig gjeld		0	0
Kortsiktig gjeld	7)	4 628	4 321
<b>Sum gjeld</b>		<b>4 628</b>	<b>4 321</b>
<b>Sum gjeld og egenkapital</b>		<b>6 754</b>	<b>6 454</b>

Longyearbyen, 31. desember 2010  
4. april 2011

I styret for Store Norske Gull AS

  
Bjørn Arnestad  
Styreleder

  
Gunnar Schult Østby  
Nesteder

  
Magne Larsen  
Styremedlem

  
Ester Knudsen  
Styremedlem

# Kontantstrømoppstilling, indirekte modell

## Store Norske Gull AS

	NOK 1000	
	2010	2009
<b>Kontantstrømmer fra operasjonelle aktiviteter:</b>		
Resultat før skattekostnad	- 30 506	- 26 444
Periodens betalte skatt	0	0
Tap/gevinst ved salg av anleggsmidler	- 51	0
Ordinære avskrivninger	1 139	1 098
Endring i kundefordringer	- 453	570
Endring i leverandørgjeld	- 207	- 1 269
Endring i andre tidsavgrensingsposter	597	153
<b>Netto kontantstrøm fra operasjonelle aktiviteter</b>	<b>- 29 482</b>	<b>- 25 892</b>
<b>Kontantstrømmer fra investeringsaktiviteter:</b>		
Innbetaling ved salg av varige driftsmidler	572	0
Utbetalinger ved kjøp av varige driftsmidler	- 1 780	- 269
Utbetaling ved kjøp av aksjer og andeler i andre foretak	0	0
<b>Netto kontantstrøm fra investeringsaktiviteter</b>	<b>- 1 208</b>	<b>- 269</b>
<b>Kontantstrømmer fra finansieringsaktiviteter:</b>		
Utbetalinger ved nedbetaling av langsiktig gjeld	0	0
Utbetaling av utbytte	0	0
Inn-/utbetaling av konsernbidrag	30 500	26 000
<b>Netto kontantstrøm fra finansieringsaktiviteter</b>	<b>30 500</b>	<b>26 000</b>
<b>Effekt av valutakursendringer på kontanter og kontantekvivalenter</b>		
Netto endring i kontanter og kontantekvivalenter	- 190	- 160
Beholdning av kontanter og kontantekvivalenter ved periodens begynnelse	258	418
<b>Beholdning av kontanter og kontantekvivalenter ved periodens slutt</b>	<b>68</b>	<b>258</b>

# Noter til regnskapet Store Norske Gull AS

## Note 1 Regnskapsprinsipper

Årsregnskapet er satt opp i samsvar med regnskapslovens bestemmelser og god regnskapsskikk. Alle tall er oppgitt i NOK 1000 dersom ikke annet er oppgitt.

### Klassifisering og vurdering av balanseposter

Omløpsmidler og kortsiktig gjeld omfatter poster som forfaller til betaling innen ett år, samt poster som knytter seg til varekretsløpet. Øvrige poster er klassifisert som anleggsmiddel/langsiktig gjeld. Omløpsmidler vurderes til laveste av anskaffelseskost og virkelig verdi. Kortsiktig gjeld balanseføres til nominelt beløp på etableringstidspunktet. Anleggsmidler vurderes til anskaffelseskost, men nedskrives til virkelig verdi dersom verdifallet ikke forventes å være forbigående. Langsiktig gjeld balanseføres til pålydende ved årsslutt.

### Varige driftsmidler

Varige driftsmidler balanseføres og avskrives over driftsmidlets levetid dersom de har levetid over 3 år og har en kostpris som overstiger NOK 15.000.

### Skatt

Årets skattekostnad er beregnet på grunnlag av årets regnskapsmessige resultat. Den omfatter både periodens betalbare skatt og endring i utsatt skatt/skattefordel. Utsatt skatt/skattefordel er beregnet på grunnlag av forskjeller mellom regnskapsmessige og skattemessige verdier. Utsatt skattefordel balanseføres i den utstrekning en kan sannsynliggjøre utnyttelse av denne.

## Note 2 Andre driftskostnader

### Godtgjørelse ledende personell

	2010	2009
Honorar til styre	0	0
Lovpålagt revisjon	40	33
Skatterådgivning/ligningspapirer	10	9
Annen bistand revisor	0	0

Daglig leder har sitt virke i SNSG, og er lønnet der.

### Andre driftskostnader

Andre driftskostnader utgjør NOK 28,9 mill. mot NOK 25,0 mill. i 2009. Dette er i hovedsak dekning av honorarer, utmålgift, driftsmateriell og øvrige kostnader til letevirsomhet.

## Note 3 Spesifikasjon av lønn og sosiale kostnader Lønnskostnader

	2010	2009
Lønnskostnader	0	0
Pensjonskostnader	0	0
Andre ytelser	4	1
<b>Sum lønn og sosiale kostnader</b>	<b>4</b>	<b>1</b>

Antall årsverk i SNG var 0 i 2010. Selskapet leier administrasjon og tjenester fra SNSG.



<b>Note 4</b>	<b>Avskrivninger og nedskrivninger på aktiverte driftsmidler</b>		
	<b>Maskiner, inventar, transportmidler</b>	<b>Bygninger</b>	<b>Sum</b>
Kostpris 01.01.10	4 551	3 743	8 294
Tilgang i året	1 780		1 780
Avgang i året	800		800
Kostpris 31.12.10	5 531	3 743	9 274
Akk. avskrivninger/nedskrivninger 01.01.10	1 815	405	2 220
Tilbakeført akk.avskrivning av avgang	278		278
Årets avskrivninger	952	187	1 139
Akk. Avskrivninger/nedskrivninger 31.12.10	2 489	592	3 081
<b>Bokført verdi 31.12.10</b>	<b>3 042</b>	<b>3 151</b>	<b>6 194</b>
Økonomisk levetid:	5 år	20 år	
Avskrivningsplan:	Lineær	Lineær	

<b>Note 5</b>	<b>Skatt</b>	
	<b>2010</b>	<b>2009</b>
<b>Årets skattekostnad kommer frem slik:</b>		
Betalbar skatt på årets resultat	0	0
Endring utsatt skatt	0	0
Skatt på mottatt konsernbidrag	- 4 006	0
<b>Årets totale skattekostnad på ordinært resultat</b>	<b>- 4 006</b>	<b>0</b>
<b>Betalbar skatt i årets skattekostnad fremkommer slik:</b>		
Ordinært resultat før skattekostnad	- 30 506	- 26 444
Permanente forskjeller	0	7
Endring i midlertidige forskjeller	87	147
<b>Grunnlag betalbar skatt før konsernbidrag</b>	<b>- 30 419</b>	<b>- 26 290</b>
Mottatt konsernbidrag med skatteeffekt	25 037	0
<b>Grunnlag betalbar skatt etter konsernbidrag</b>	<b>- 5 382</b>	<b>0</b>
<b>Skatt, 16 % som utgjør sum betalbar skatt på årets resultat</b>	<b>0</b>	<b>0</b>
<b>Betalbar skatt i balansen fremkommer slik:</b>		
Betalbar skatt på årets resultat	0	0
Betalbar skatt på konsernbidrag	0	0
<b>Sum betalbar skatt</b>	<b>0</b>	<b>0</b>
<b>Spesifikasjon av grunnlag for utsatt skatt, forskjeller som utlignes</b>		
Anleggsmidler	571	658
Omløpsmidler	0	0
Langsiktig gjeld	0	0
Skattemessig underskudd	- 80 588	- 75 205
<b>Sum</b>	<b>- 80 017</b>	<b>- 74 547</b>
<b>Utsatt skattefordel 16 %</b>	<b>- 12 803</b>	<b>- 11 928</b>
<b>Balanseført utsatt skattefordel</b>	<b>0</b>	<b>0</b>
<b>Avstemming av årets skattekostnad:</b>		
Resultat før skatt	- 30 506	- 26 444
16 % skatt av resultat før skatt	- 4 881	- 4 231
<b>Årets totale skattekostnad</b>	<b>- 4 006</b>	<b>0</b>
<b>Avvik</b>	<b>875</b>	<b>4 231</b>
<b>Avviket skyldes skatteeffekt av:</b>		
Permanente forskjeller	0	- 1
Utsatt skattefordel ikke balanseført (endring)	- 875	- 4 230
<b>Sum</b>	<b>- 875</b>	<b>- 4 231</b>

<b>Note 6</b>	<b>Bankinnskudd, kontanter</b>		
		2010	2009
	Bankinnskudd	68	232
	Trekkinnskudd (skatt)	0	27
	<b>Sum</b>	<b>68</b>	<b>258</b>

<b>Note 7</b>	<b>Kortsiktig gjeld</b>		
		2010	2009
	Konserngjeld	4 195	3 698
	Leverandørgjeld	377	584
	Annen kortsiktig gjeld	55	39
	<b>Sum</b>	<b>4 628</b>	<b>4 321</b>

<b>Note 8</b>	<b>Egenkapital</b>			
		Aksjekapital	Annen egenkapital	Sum
	Egenkapital pr 01.01.10	2 000	133	2 133
	Årets resultat		- 26 501	- 26 501
	Mottatt konsernbidrag		26 494	26 494
	<b>Egenkapital pr 31.12.10</b>	<b>2 000</b>	<b>126</b>	<b>2 126</b>

**Note 9** Eierstruktur

Store Norske Spitsbergen Kulkompani AS eide pr 31.12.10 100 % av aksjene i selskapet.



**PricewaterhouseCoopers AS**  
 Postboks 6128  
 NO-9291 Tromsø  
 Telefon 02316

Til generalforsamlingen i Store Norske Gull AS

## Revisors beretning

### Uttalelse om årsregnskapet

Vi har revidert årsregnskapet for Store Norske Gull AS, som består av balanse per 31. desember 2010, resultatregnskap som viser et underskudd på kr 26 501 000, kontantstrømpoppstilling for regnskapsåret avsluttet per denne datoen, og en beskrivelse av vesentlige anvendte regnskapsprinsipper og andre noteopplysninger.

#### Styret og daglig leders ansvar for årsregnskapet

Styret og daglig leder er ansvarlig for å utarbeide årsregnskapet og for at det gir et rettvisende bilde i samsvar med regnskapslovens regler og god regnskapsskikk i Norge, og for slik intern kontroll som styret og daglig leder finner nødvendig for å muliggjøre utarbeidelsen av et årsregnskap som ikke inneholder vesentlig feilinformasjon, verken som følge av misligheter eller feil.

#### Revisors oppgaver og plikter

Vår oppgave er å gi uttrykk for en mening om dette årsregnskapet på bakgrunn av vår revisjon. Vi har gjennomført revisjonen i samsvar med lov, forskrift og god revisjonsskikk i Norge, herunder International Standards on Auditing. Revisjonsstandardene krever at vi etterlever etiske krav og planlegger og gjennomfører revisjonen for å oppnå betryggende sikkerhet for at årsregnskapet ikke inneholder vesentlig feilinformasjon.

En revisjon innebærer utførelse av handlinger for å innhente revisjonsbevis for beløpene og opplysningene i årsregnskapet. De valgte handlingene avhenger av revisors skjønn, herunder vurderingen av risikoene for at årsregnskapet inneholder vesentlig feilinformasjon, enten det skyldes misligheter eller feil. Ved en slik risikovurdering tar revisor hensyn til den interne kontrollen som er relevant for selskapets utarbeidelse av et årsregnskap som gir et rettvisende bilde. Formålet er å utforme revisjonshandlinger som er hensiktsmessige etter omstendighetene, men ikke for å gi uttrykk for en mening om effektiviteten av selskapets interne kontroll. En revisjon omfatter også en vurdering av om de anvendte regnskapsprinsippene er hensiktsmessige og om regnskapsestimaterne utarbeidet av ledelsen er rimelige, samt en vurdering av den samlede presentasjonen av årsregnskapet.

Etter vår oppfatning er innhentet revisjonsbevis tilstrekkelig og hensiktsmessig som grunnlag for vår konklusjon.

#### Konklusjon

Etter vår mening er årsregnskapet avgitt i samsvar med lov og forskrifter og gir et rettvisende bilde av den finansielle stillingen til Store Norske Gull AS per 31. desember 2010, og av resultater og kontantstrømmer for regnskapsåret som ble avsluttet per denne datoen i samsvar med regnskapslovens regler og god regnskapsskikk i Norge.

Alta Arendal Bergen Bodo Drammen Egersund Florø Fredrikstad Forde Gardermoen Gol Hamar Hardanger Harstad Haugeund Kongsberg Kongsvinger Kristiansand  
 Kristiansund Larvik Lyngseidet Mandal Mo i Rana Molde Mosjøen Miljø Nammos Oslo Sandefjord Sogndal Stavanger Stryn Tromsø Trondheim Tonsberg Ulsteinvik Ålesund  
 PricewaterhouseCoopers navnet refererer til individuelle medlemsfirmaer tilknyttet den verdensomspennende PricewaterhouseCoopers organisasjonen  
 Medlemmer av Den norske Revisorforening • Foretaksregisteret: NO 987 009 113 • www.pwc.no



#### Uttalelse om øvrige forhold

##### *Konklusjon om årsberetningen*

Basert på vår revisjon av årsregnskapet som beskrevet ovenfor, mener vi at opplysningene i årsberetningen om årsregnskapet, forutsetningen om fortsatt drift og forslaget til dekning av tap er konsistente med årsregnskapet og er i samsvar med lov og forskrifter.

##### *Konklusjon om registrering og dokumentasjon*

Basert på vår revisjon av årsregnskapet som beskrevet ovenfor, og kontrollhandlinger vi har funnet nødvendig i henhold til internasjonal standard for attestasjonsoppdrag ISAE 3000 "Attestasjonsoppdrag som ikke er revisjon eller begrenset revisjon av historisk finansiell informasjon", mener vi at ledelsen har oppfylt sin plikt til å sørge for ordentlig registrering og dokumentasjon av selskapets regnskapsopplysninger i samsvar med lov og god bokførings praksis i Norge.

Tromsø, 6. april 2011  
**PricewaterhouseCoopers AS**

  
Kent-Helge Holst  
Statsautorisert revisor





Kullprospektering. Foto: Werner Anderson

## VEDTEKTER FOR STORE NORSKE SPITSBERGEN KULKOMPANI AKTIESELSKAP

- § 1 Store Norske Spitsbergen Kulkompani Aktieselskap har til formål ved drift eller på annen måte å utnytte selskapets eiendommer og rettigheter på Svalbard. Selskapet kan videre delta i og drive annen virksomhet som står i forbindelse med dette. Selskapet kan utnytte sin kompetanse innen miljøvennlig ressurs-utnyttning på Svalbard og i Finnmark og Troms.
- § 2 Selskapets forretningskontor er i Longyearbyen, Svalbard.
- § 3 Selskapets aksjekapital er kr 164.490.000 fordelt på 328.980 aksjer à kr 500,-. Aksjeverdragelser må for å være gyldig, være godkjent av selskapets styre. Slik godkjenning kan bare gis til norsk statsborger, bosatt i Norge.
- § 4 Selskapet ledes av et styre på 8 medlemmer, hvorav 3 skal velges av og blant de ansatte og inntil 6 varamedlemmer. Styrets medlemmer må være norske statsborgere og bosatt i riket.
- § 5 Selskapets firma tegnes av styrets formann, eventuelt varaformann, og et styremedlem i fellesskap.
- § 6 Ordinær generalforsamling holdes hvert år innen 6 måneder etter regnskapsårets utløp. Generalforsamlingen holdes i Longyearbyen, Bergen eller Oslo. Innkalling til ordinær og ekstraordinær generalforsamling foretas av styret. Innkallingen foregår skriftlig til alle aksjonærer med kjent adresse. Ordinær generalforsamling innkalles med 14 dagers varsel. Ekstraordinær generalforsamling kan om nødvendig innkalles med 7 dagers varsel. På den ordinære generalforsamling skal behandles:
- Fastsetting av resultatregnskap og balanse.
  - Anvendelse av overskudd eller dekning av underskudd samt spørsmål om utdeling av utbytte.
  - Fastsetting av konsernresultatregnskap og konsernbalanse.
  - Valg av styre.
  - Fastsetting av godtgjørelse til selskapets tillitsvalgte og den valgte revisor.
  - Andre saker angitt i innkallingen.
- Generalforsamlingen skal ledes av styrets formann eller ved hans fravær, av styrets nestformann.

Med endringer 29.06.2007

## VEDTEKTER FOR STORE NORSKE SPITSBERGEN GRUBEKOMPANI AS

- § 1 Selskapets firma er Store Norske Spitsbergen Grubekompani AS.
- § 2 Selskapets forretningskontor er på Spitsbergen.
- § 3 Selskapets virksomhet er å drive med kullproduksjon og hva hermed står i forbindelse på Svalbard.
- § 4 Selskapets aksjekapital er kr 150 100 000 fordelt på 150 100 aksjer, hver aksje pålydende kr 1 000.
- § 5 Overdragelse av aksjer må for å være gyldig være godkjent av selskapets styre.
- § 6 Selskapets styre skal bestå av 8 medlemmer, hvorav 3 skal velges av og blant de ansatte, og inntil 6 varamedlemmer.
- § 7 Selskapets firma tegnes av styrets leder, eventuelt nestleder, og et styremedlem i fellesskap.
- § 8 Ordinær generalforsamling skal avholdes innen utgangen av juni måned hvert år. Generalforsamlingen holdes i Longyearbyen, Tromsø, eller Oslo. Innkallelse til generalforsamling skal skje skriftlig med minst 1 ukes varsel. Innkallingen skal angi de saker som skal behandles. På den ordinære generalforsamling skal følgende saker behandles:
- Godkjenning av årsregnskapet og styrets årsberetning, herunder utdeling av utbytte.
  - Fastsettelse av honorar til revisor og til styrets medlemmer.
  - Andre saker som etter lov eller vedtekter hører inn under generalforsamlingen.
- § 9 For øvrig kommer den til enhver tid gjeldende aksjelov til anvendelse.

Med endring 03.06.2004

## VEDTEKTER STORE NORSKE BOLIGER AS

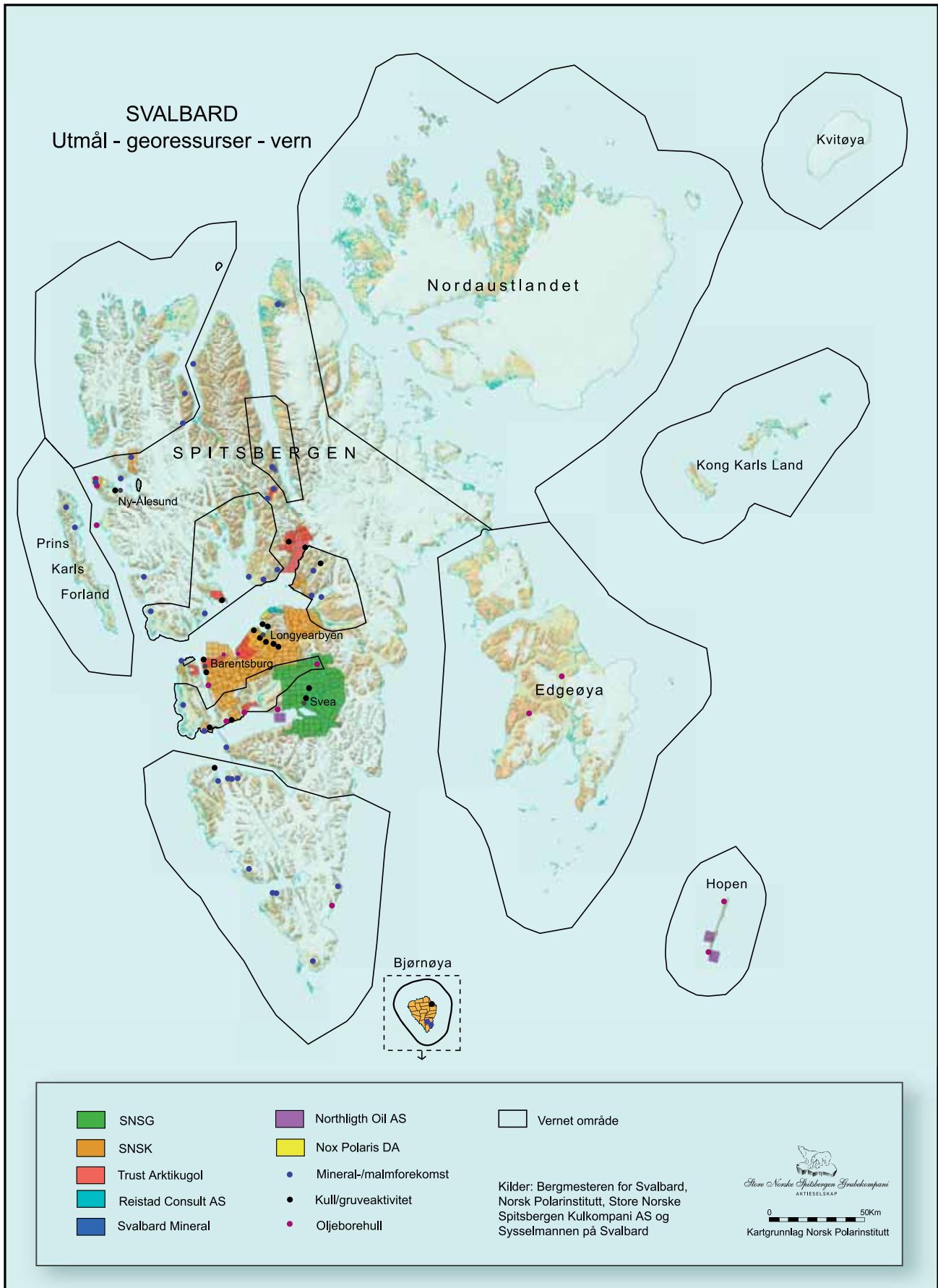
- § 1 Selskapets navn er Store Norske Boliger AS.
- § 2 Selskapets forretningskontor er på Svalbard med forretningsadresse 9170 Longyearbyen.
- § 3 Selskapets formål er å eie og drive utleie av fast eiendom samt annen virksomhet som naturlig faller inn under dette.
- § 4 Selskapets aksjekapital er på kr 36 000 000 fordelt på aksjer 3 600 à kr 10 000. Selskapets aksjer skal ikke registreres i V erdipapirsentralen.
- § 5 Selskapets styre skal ha fra 1–6 medlemmer etter generalforsamlingens nærmere beslutning. Styret velges for ett år av gangen. Generalforsamlingen velger styrets leder.
- § 6 Firmaet tegnes av styrets leder sammen med ett av styremedlemmene, eller av tre styremedlemmer i fellesskap. Styre kan meddele prokura.
- § 7 Den ordinære generalforsamling skal behandle:
- Fastsettelse av resultatregnskap og balanse, herunder anvendelse av overskudd eller dekning av underskudd.
  - Valg av styre.
  - Andre saker som i henhold til lov eller vedtekter hører inn under generalforsamlingen.
- § 8 For øvrig henvises det til den til enhver tid gjeldende aksjelovgivning.

Med endring 20.09.2001

## VEDTEKTER FOR STORE NORSKE GULL AS

- § 1 Selskapets navn er Store Norske Gull AS.
- § 2 Selskapets forretningskontor er i Troms med forretningsadresse Tromsø.
- § 3 Selskapets formål er å kartlegge, undersøke og drive gull- og andre mineralforekomster. Kartlegging, undersøkelser og utvinning av mineraler skal skje med respekt for natur og kulturmiljøer. Selskapet kan delta i annen virksomhet som naturlig faller inn under dette.
- § 4 Selskapets aksjekapital er på kr 2.000.000 fordelt på 20 aksjer à kr 100.000. Selskapets aksjer skal ikke registreres i Verdipapirsentralen.
- § 5 Selskapets styre skal ha fra 1–6 medlemmer etter generalforsamlingens nærmere beslutning. Styret velges for to år av gangen. Generalforsamlingen utpeker styreformann.
- § 6 Firmaet tegnes av styrets leder sammen med ett av styremedlemmene, eller av tre styremedlemmer i fellesskap. Styret kan meddele prokura.
- § 7 Den ordinære generalforsamling skal behandle:
- Fastsettelse av resultatregnskap og balanse, herunder anvendelse av overskudd eller dekning av underskudd.
  - Valg av styre.
  - Andre saker som i henhold til lov eller vedtekter hører inn under generalforsamlingen.
- § 8 For øvrig henvises det til den til enhver tid gjeldende aksjelovgivning.

Med endring 14.01.2008.





# Viktige årstall i Store Norskes historie

- 1916:** **15. juli:** Stars and Stripes fires og ingeniør Sigurd Westby heiser det norske flagg i Longyear City  
**30. november:** Store Norske Spitsbergen Kulkompani Aktieselskap stiftes på konstituerende generalforsamling i Oslo.
- 1919:** **Mai:** Avdelingskontoret i Harstad tas i bruk.
- 1920:** **3. januar:** Kullstøveksplasjon i Gruve 1 hvor 26 personer omkommer.
- 1921:** **27. september:** Lagringsanlegget på Hotellneset tas i bruk.
- 1922:** **6. juni:** Lasteanlegget på Hotellneset tas i bruk.
- 1925:** **14. august:** Norge overtar suvereniteten over Svalbard. Dagen markeres på Skjæringa i Longyearbyen.
- 1933:** **16. mars:** Overenskomst med Staten. Denne medfører bl. a at Staten får 2 av 5 medlemmer i styret.
- 1934:** **23. juni:** Overenskomst med Staten om kjøp av Sveagruva.
- 1938:** **24. januar:** Generalforsamlingen vedtar utbygging av Gruve 1 med den bebyggelse som senere blir kalt Sverdrupbyen.
- 1941:** **2. september:** Longyearbyens befolkning evakueres til Storbritania, 765 personer. Derav 570 menn, 140 kvinner og 55 barn.
- 1942:** **Mai:** Reokkupasjon av Svalbard (operasjon Fritham).
- 1943:** **8. september:** Slagskipet «Scharnhorst» og to tyske jagere går til angrep på Longyearbyen som ødelegges. I Sverdrupbyen er Gruve 1 og størstedelen av bebyggelsen urørt av angrepet.
- 1944:** **August:** Svea brennes ned til grunnen av personell fra tysk undervannsbåt.
- 1946:** Nybyen anlegges.
- 1947:** Funksjonærmesse, kontor, sykehus samt 3 familieboliger fullføres på Haugen.
- 1948:** **Januar:** Stormessen tas i bruk.  
**November:** Første nummer av Svalbardposten kommer ut.
- 1949:** **Juli:** Driften i Svea innstilles.  
**Ultimo oktober:** «Don» 3000 tonn og «Ingertr» 2000 tonn totalforliser på nordsiden av Isfjordmunningen. Ingen menneskeliv går tapt.
- 1952:** **Januar:** Eksplosjonsulykke i Gruve 2 hvor 6 personer omkommer.
- 1953:** **Mars:** Store Norskes hovedkontor flyttes fra Oslo til Bergen.  
**11. juni:** Rasulykke på Haugen. 3 personer omkommer. Flere bygninger ødelegges.  
**20. juni:** AS Sundt & Co overtar butikk-salget.
- 1954:** **Sommeren:** Et kombinert sorterings- og skeideverk ved Hotellneset tas i bruk.
- 1959:** Gruve 5 i drift (Olav Vs gruve).
- 1964:** **Høsten:** Oppredningsverket i drift.
- 1966:** Undersøkelser i Gruve 7 starter.
- 1967:** **15. desember:** «Stortingsproposisjon nr. 51 (1967/68) Norsk virksomhet på Svalbard i fremtiden». 32 mill kroner til Gruve 6.
- 1969:** **1. mars:** direkte telexforbindelse mellom hovedkontoret i Bergen og gruvekontoret i Longyearbyen.  
**31. juli:** M/S «Wenny» 12000 tonn totalforliser på sydtur 100 nautiske mil nord for Andøya. 9 mennesker mister livet.  
**August:** Gruve 6 åpnes for produksjonsdrift.
- 1970:** Staten overtar drift av skolen.  
**Våren:** Undersøkelser i Svea Østfelt startes.
- 1971:** **Mars:** Gruve 3 åpnes for produksjonsdrift.  
**6. august:** Det stedlige Svalbardråd opprettes ved Kgl. resolusjon.
- 1973:** **2. februar:** «Stortingsproposisjon nr. 79 (1972-73) Statens engasjement i fortsatt gruve drift på Svalbard».
- 1976:** **Mai:** Stortinget bevilger midler til statlig overtagelse av de privateide aksjer i selskapet.
- 1977:** **25. mars:** «Stortingsproposisjon nr. 144 (1976-77) vedrørende kulldriften på Svalbard».
- 1980:** **1. januar:** Etter anmodning fra Norges Bank opphører selskapets fremstilling av egne betalingsmerker (Spitsbergen-penger).
- 1982:** **1. januar:** Staten overtar sykehuset og helsetjenesten.  
**20. mai:** Svalbard tilknyttet det nasjonale og internasjonale fjernvalgnett for telefon.
- 1983:** **21. juni:** Ny kraftstasjon innvies.  
**Juli:** Store Norskes kontor i Bergen opphører.
- 1984:** **1. juli:** Avdelingskontoret i Harstad opphører.  
**21. desember:** Stortingsproposisjon nr. 46 vedrørende utbygging av Sveagruva (mellomalternativet) og Rammeplan for Longyearbyen 1985-89.
- 1985:** Norsk Hydro og Store Norske inngår samarbeidsavtale om undersøkelser etter og eventuell utvinning av naturressurser.
- 1987:** St. prop. nr. 61. om Store Norske: Driftshvile i Svea og reorganisering av selskapet vedtas av Stortinget.
- 1989:** Store Norske skiller ut to datterselskap fra 1.1.1989, Svalbard Samfunnsdrift AS og Svalbard Næringsutvikling AS. For reiseliv, innkvartering og bespising dannes eget selskap, Spitsbergen Travel AS. Samtidig opprettes Svalbard Næringsbygg AS.
- 1993:** **1. januar:** Store Norske selger datterselskapene Svalbard Samfunnsdrift AS og Svalbard Næringsutvikling AS til Staten ved Nærings- og energidepartementet for 110 mill.
- 1996:** **2. november:** Gruve 3 er utdrevet og driften stoppes.
- 1997:** Driften i Svea gjenoptas.
- 1999:** Ved revidert nasjonalbudsjett i 1999, St. prp. nr. 67 for 1999, beslutter Stortinget å bevilge midler til fullfinansiering av undersøkelsene i Svea Nord. Åpningsarbeidene i Svea Nord blir igangsatt.
- 2000:** **30. november:** Svea Vest er utdrevet og driften stoppes.
- 2001:** Stortinget beslutter i desember permanent drift av Svea Nord.
- 2002:** For første år siden begynnelsen av 70-tallet går kulldriften med overskudd.
- 2004:** **September:** Den 5,6 kilometer lange transporttunnelen fra Svea Nord til Svea blir åpnet av næringsminister Børge Brende.
- 2005–2006:** 30. juli begynner det å brenne i hovedstollen i Svea Nord. I slutten av april 2006 starter produksjonen i igjen etter brannen.
- 2007:** Rekordår for Store Norske: I oktober ble det produsert 542 241 tonn, og årsproduksjonen ble til sammen 4 073 345 tonn.
- 2010:** Styret i Store Norske vedtar i juni forretningsplanen for ny gruve i Lunckefjell. Søknad om å få åpne ny gruve sendes Sysselmannen for offentlig behandling i september.
- Siden 1916** har selskapet produsert 50 583 116 tonn kull.



