



# STORE NORSKE SPITSBERGEN KULKOMPANI

AKTIESELSKAP



BERETNING FOR 43. DRIFTSÅR 1958 - 59

43.

# ÅRSBERETNING



*Store Norske Spitsbergen  
Kulkompani*

A K T I E S E L S K A P

DRIFTSÅRET

1. APRIL 1958 · 31. MARS 1959

---

J. W. EIDES BOKTRYKKERI

## REPRESENTANTSKAPET 1958—59

ORDFØRER: *H.r.advokat Gunnar Greve.*

WISEORDFØRER: *Skipsreder Johan Horn.*

*Dispasjør Henrik Ameln jr.*

*Direktør Erik Anker*

*Direktør Job. Danielsen*

*H.r.advokat Gunnar Greve*

*Skipsmekler Halfdan Grieg*

*O.r.saksfører Per Brandt Hansen*

*H.r.advokat Jens P. Heyerdahl jr.*

*Skipsreder Johan Horn*

*Kommandørkaptein Halvor Kopsland*

*Generalkonsul Erling Lind*

*Kjøpm. Edv. Riisøen jr.*

### SUPPLEANTER:

1. *Direktør Christian Anker*

2. *Skipsreder Kjell Bruusgaard*

3. *Ingeniør Rasmus Figenschou*

4. *Direktør Egill Langlo*

## STYRET 1958—59

FORMANN: *Skipsreder Hilmar Reksten.*

WISEFORMANN: *Skipsreder Hans Westfal-Larsen.*

*Fylkesmann Lars Evensen*

*Direktør Ivar Lund*

*Skipsreder Hilmar Reksten*

*Skipsreder Hans Westfal-Larsen*

*Ekspedisjonssjef K. J. Øksnes*

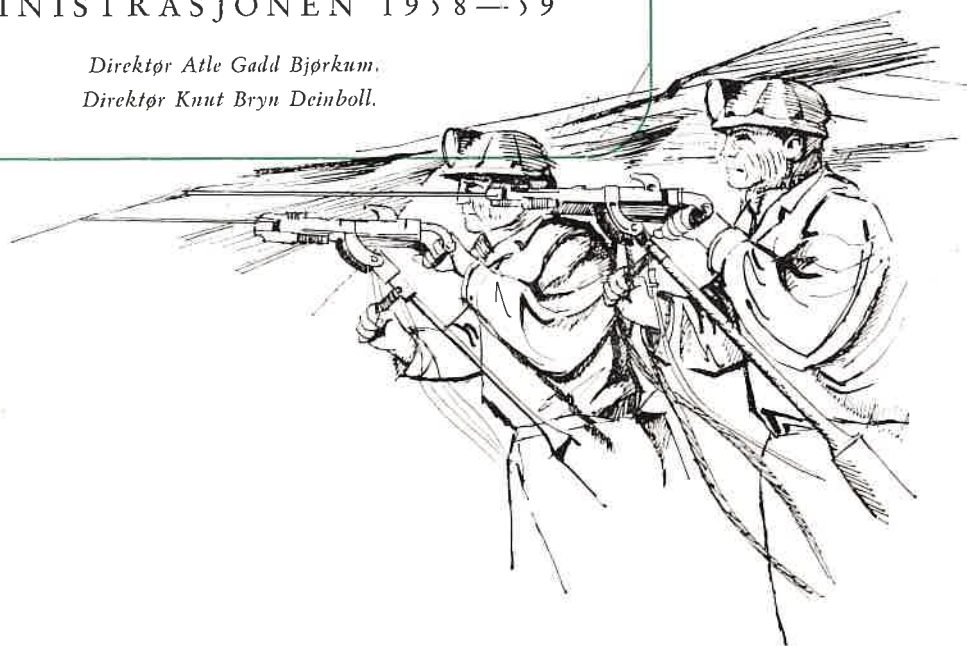
### SUPPLEANT:

*Direktør Chr. A. Jakbelln*

## ADMINISTRASJONEN 1958—59

*Direktør Atle Gadd Bjørkum.*

*Direktør Knut Bryn Deinboll.*



# STYRETS BERETNING

*for driftsåret*

*1. april 1958 — 31. mars 1959*

GRUBEDRIFTEN. Longyearbyens innbyggertall over vinteren 1958/59 var 711, hvorav 531 hadde direkte tilknytning til grubedriften. De øvrige 180 representerte selskapets funksjonærfamilier samt statstjenestemenn med familier. Av de overvintrende var 94 barn.

Produksjonen i driftsåret utgjorde 158.000 tonn, hvorav 15.000 tonn gikk til eget forbruk. Skipningskvantumet utgjorde 268.000 tonn. Differansen, 125.000 tonn, er dekket ved reduksjon av lagerbeholdninger.

Driftsåret har vært karakterisert ved den dobbelte oppgave som skulle gjennomføres. På den ene side opprettholdelse av produksjon i de gamle tungtdrevne gruber — på den annen side gjennomføring av et meget omfattende utbyggingsprogram i forbindelse med den nye grube 5.

På grunn av markedsforholdene ble det fra våren 1958 over sommeren foretatt produksjonsinnskrenkning med tilsvarende reduksjon av ansatte arbeidere. Driften i de gamle gruber var sterkt preget av stadig vanskeligere geologiske forhold. Av hensyn til rasjonell drift ble grube 1 nedlagt og produksjonen basert på grube 2 med ett-skifts kjøring på taubanen over vinteren.

Kullproduksjonen forløp uten tekniske uhell av betydning.

Ved siden av den ordinære produksjon har anleggsarbeider og oppfaringsarbeider i forbindelse med grube 5 gått planmessig, slik at gruben fra høsten 1959 vil være klar for produksjon med i alt 16 driftsklare retirerende strosser. Retirerende drift vil i motsetning til den nåværende avanserende drift bety en vesentlig grubeteknisk rasjonalisering av produksjonen.

I tillegg til den overgang til retirerende drift som nå er gjort mulig i grube 5, har man med henblikk på ytterligere rasjonalisering foretatt forsøk med anvendelse av den såkalte kullplog.

De forsøk som hittil har vært gjort har vist at kullplog-drift under våre forhold byr på spesielle vanskeligheter som må overvinnes før man kan gjøre seg full nytte av driftsformen. Forsøkene som hittil har foregått i grube 2 vil bli fortsatt i grube 5 hvor de geologiske forhold ligger bedre til rette og gir håp om at man med en tillempning av driftsmetoden etter innvunnet erfaring vil nå frem til et gunstig resultat.

Tross en meget hard vinter med lange og voldsomme stormperioder har det vært mulig å opprettholde regulær veiforbindelse med grube 5, og verdifull erfaring er høstet.

I forhandlinger med arbeiderne er det fra sommeren 1958 gjennomført nye akkordsatser vedrørende oppfaring. Disse nye akkordsatser tar nødvendig hensyn til den utvikling og forbedring av driftsmetodene i oppfaring som har funnet sted i løpet av de senere år.

Under forhandlingene ble det fra arbeidernes tillitsmenns side vist god vilje til forståelse av selskapets problemer.

Det driftsåret som omhandles i nærværende beretning har rent grubeteknisk gitt bekreftelse på nødvendigheten av at grube 5 måtte komme i drift i det tempo som planleggingen har forutsatt for å opprettholde kontinuiteten i selskapets grubedrift.



SALG OG SKIPNING. Kullmarkedet i Europa har i det regnskapsår som denne beretning omfatter vært preget av en markert overproduksjon av kull i forhold til faktisk behov. I samtlige kullproduserende land har lagrene vokset langt utover normale reserver og skapt problemer av stor økonomisk og politisk rekkevidde. Det vil ennå være for tidlig å uttale seg om hvorvidt kulloverskuddet er et forbigående fenomen begrunnet i en konjunkturbetont tilbakegang i økonomisk aktivitet, eller om det må tas som tegn på en varigere strukturendring til fordel for anvendelse av andre energikilder. I dag er Europas kullkrise et problem som foranlediger tiltak for å begrense import og produksjon.

Samtlige kullproduserende land i Europa har vært stillet overfor problemet. Virkemidlene har vært de samme. Importen er blitt begrenset og kullgruber som har ligget på drivverdigheitsgrensen er blitt nedlagt. Alene i England regner en med at over 200 kullgruber enten allerede er nedlagt eller vil bli det i nærmeste fremtid.

Forbundsrepublikken Tyskland har grepet til særlig drastiske virkemidler for å begrense importen av kull som kom i tillegg til egen overproduksjon. Fra 16. februar i år ble importkull belagt med toll på DM 20.— pr. tonn. Det ble fra tysk side ikke lagt skjul på at det dreiet seg om en rent prohibitiv tollsats som tok sikte på å sette stopper for import av kull.

Den tyske kulltollen har vært sterkt omstridt både innenfor og utenfor landets grenser. Leverandørene av kull til Tyskland på avtaler som allerede var sluttet og løpende, protesterte energisk.

Det umiddelbare resultat av disse protester har vært tyske innrømmelser av visse frikvoter som imidlertid er bagatellmessige i forhold til de kvanta som var kontrahert. For vårt selskaps vedkommende utgjorde frikvoten ca. 35.000 tonn av et kontrahert kvantum på ca. 100.000 tonn. Forhandlingene om de problemer som kulltollen har reist og virkningene for etterfølgende års leveringer under langtidsavtale pågår. Resultatet av disse forhandlinger vil være meget avgjørende for muligheten av å opprettholde vår kulldrift på Svalbard i økonomisk forsvarelig målestokk de nærmeste årene.

Med utgangspunkt i den markedsprognose som ble fremlagt i forrige års beretning og den aktuelle situasjon på produksjonssektoren, som vi sto overfor i våre gamle gruber, ble produksjonen over vinteren 1958/59 lagt opp med henblikk på å produsere et noenlunde sikkert salgbart kvantum med sterkt innskrenket arbeidsstokk.

Av det nevnte skipningskvantum på 268.000 tonn ble Nord-Norge tilført ca. 70.000 tonn, Norge for øvrig 55.000 tonn og utlandet ca. 140.000 tonn. Særlig gledelig er det å konstatere at Norges Statsbaner fant å kunne dekke en forholdsvis stor andel av sitt behov i Longyearkull med ca. 45.000 tonn.

Det totale skipningskvantum etter krigen utgjorde ved sesongens slutt ca. 4 mill. tonn fordelt med ca. 2,9 mill. tonn til Norge og ca. 1,1 mill. tonn til utlandet. Salgene til utlandet har siden eksporten tok til i 1950 innbrakt ca. 130 mill. kroner i valuta.

De priser vi oppnådde for våre kull i 1958 sto i rimelig forhold til verdensmarkedets priser for kull som viste nedgang fra foregående år. Prisnedgangen har fortsatt og øver sin innflytelse på salgene i år.

Som det ovenfor vil fremgå, vurderes salgsmulighetene fremover forsiktig, hvilket også er kommet til uttrykk i produksjonsopplegget 1958/59. I første rekke vil gjennomføringen av de tyske tollbestemmelser for kull være avgjørende for våre fremtidige muligheter på det europeiske marked. Vår generelle avtale med tyske kjøpere er allerede før kulltollens innførelse blitt forlenget til 1962 inklusive. Det vil bli en meget vanskelig situasjon som oppstår om våre tyske kontrahenter ved et regjeringspåbud tvinges til å tilsidesette en privatrettslig bindende avtale. Forhandlinger som for tiden pågår vil bringe avgjørelse i det spørsmål.



I tilknytning til fjorårets beretning meddeles at de forkoksningsforsøk med Longyearkull som Forkoksningskomitéen for Svalbardkull har foranlediget nå er avsluttet med tilfredsstillende resultat. Det er slått fast at Longyearkull lar seg foredle til koks som egner seg for den metallurgiske industri og husbrensel. På dette grunnlag har «Forkoksningskomitéen» avgitt innstilling til Regjeringen og tilrådet bygging av et norsk kokswerk som kan anvende Longyearkull.

Dersom en slik tilråding blir tatt tilfølge, åpnes nye salgsmuligheter for Longyearkull i størrelsesorden ca. 200.000 årstonn. Ved igangsetting av produksjon i vår nye grube 5 vil det være teknisk mulig å påta seg slik leveranse i tillegg til løpende leveringsforpliktelser.

Fraktavtale i forbindelse med transport til og fra Svalbard har også i år vært inngått med rederiet Jacob Kjøde A/S. Skipningene forløp tilfredsstillende. Isforholdene var relativt gunstige, og isbryterassistanse var ydet av Brødr. Jacobsens rederi, Tromsø, som også utførte et par Svalbardturer for transport av arbeidere.

For første gang i selskapets historie ble det i april i år gjennomført transport av arbeidere med fly, idet Braathen's SAFE med fly av typen DC4 gjennomførte tur med 54 passasjerer til Longyearbyen med landing på provisorisk flyplass i Adventdalen. Slik flytransport er for tiden bare mulig på vinterføre under gode værforhold.

REGNSKAP. Revidert regnskap for driftsåret 1. april 1958 til 31. mars 1959 fremlegges. Vinnings- og tapskonto er gjort opp med et netto overskudd på kr. 525.626,31 etter ordinære avskrivninger og forskuddsavskrivninger på tilsammen kr. 4.654.333,21. Overskuddet foreslås av styret overført med kr. 50.000,— som lovbefalt avsetning til reservefondet og kr. 475.626,31 til disposisjonsfondet.

Det sterkt reduserte omfang av driften sammen med nedgangen i salgsprisene har medført at omkostningene for årets produksjon har ligget høyere enn salgsinntektene for det tilsvarende kvantum. Det regnskapsmessige overskudd er fremkommet ved salg av tidligere produserte kull.

Til regnskapet kan for øvrig opplyses: Beholdning av driftsmaterialer og salgsprodukter er vurdert etter samme retningslinjer som i tidligere årsregnskap.

Tilgangen under aktivapostene Åpnings- og oppfaringsarbeider kr. 3.267.000,—, Bygninger Spitsbergen kr. 123.000,— og Øvrige driftsmidler Spitsbergen kr. 4.259.000,—, tilsammen kr. 7.649.000,— gjelder i sin helhet investeringer i forbindelse med den nye grube 5 som overensstemmende med planen blir fullført og produksjonsklar i oktober 1959.

Lønninger til arbeidere og funksjonærer utgjorde i driftsåret kr. 12.580.000,—. Etter krigen er det i alt utbetalt i lønninger ca. 197 millioner.

Selskapet har i tillegg til tidligere garanti for driftskreditt kr. 9 millioner fått statsgaranti for opptagelse av investeringslån på kr. 11 millioner til fullføring av investeringene i den nye grube 5.

Bergen, den 23. september 1959.

I styret for

STORE NORSKE SPITSBERGEN KULKOMPANI  
Aktieselskap

Hilmar Reksten  
formann

Hans Westfal-Larsen

Ivar Lund

Lars Evensen

K. J. Øksnes

Chr. A. Jakbelln



# REGNSKAP 1958-1959

## VINNINGS- OG TAPSKONTO 1.4 1958 - 31.3 1959

	1958/59	1957/58 (1000 kr.)
Kullkonto .....	kr. 19.600.505,42	31.061
Produksjonskonto .....	kr. 8.055.731,39	19.511
Transport til lager og lastning .....	» 953.348,05	1.580
Drift messer og boliger .....	» 1.317.673,07	2.386
Diverse utenfor grubene .....	» 1.692.074,96	1.961
Sykehusets drift .....	» 237.661,33	339
Handelen med arbeiderne .....	» 61.521,32	
Produksjonskostninger .....	kr. 12.318.010,12	25.777
Transport av arbeidere og funksjonærer samt		
Høstkontorets drift .....	» 492.649,34	711
Brannassurans .....	» 129.011,75	120
Skade- og sykeforsikring .....	» 95.466,32	190
	kr. 13.035.137,53	26.798
Administrasjons- og salgsomkostninger .....	» 987.986,81	
Godtgjørelse til:		
Representantskap, styre, forretningsførere .....	» 159.137,49	1.182
Kulleksportavgift .....	» 203.776,98	258
Driftsomkostninger total .....	» 14.386.038,81	28.238
Brutto driftsoverskudd grubedriften .....	kr. 5.214.466,61	2.823
Andre inntekter .....	» 324.288,88	187
Brutto driftsoverskudd total .....	kr. 5.538.755,49	3.010
Renter .....	kr. 264.443,97	52
Ordinære avskrivninger .....	» 2.747.527,21	2.918
Forskuddsavskrivninger .....	» 1.906.806,00	
Avsatt til skatter .....	» 94.352,00	2.970
Netto driftsoverskudd .....	» 525.626,31	40
Overskuddet foreslåes anvendt som følger:		
Overførsel til reservefond .....	» 50.000,00	40
Overførsel til disposisjonsfond .....	» 475.626,31	40
	kr. 525.626,31	40

	1958/59	1957/58 (1000 kr.)	1958/59	1957/58 (1000 kr.)
Land- og gruberettigheter . . . . .	kr. 3.113.000,00	3.113	Aksjekapital . . . . .	9.600
÷ årets avskrivning . . . . .	» 158.000,00		Reservefond . . . . .	
Åpnings- og oppfangersarbeider . . . . .	kr. 1.803.040,92	1.803	Saldo pr. 1/4 1958 . . . . .	kr. 1.950.000,00
+ tilkommet 1958/59 . . . . .	» 3.267.301,58		Overført fra . . . . .	
Bygninger Spitsbergen . . . . .	kr. 1.819.703,00		Vinnings- og tapskonto . . . . .	» 50.000,00
+ tilkommet 1958/59 . . . . .	» 123.569,02		Disposisjonsfond . . . . .	
÷ årets avskrivning . . . . .	kr. 1.943.272,02	1.820	Saldo pr. 1/4 1958 . . . . .	kr. 2.733.330,86
forskuddsavskrivning . . . . .	» 308.637,02		Overført fra . . . . .	
Øvrige driftsmidler Spitsbergen . . . . .	kr. 1.910.651,00		Vinnings- og tapskonto . . . . .	» 475.626,31
+ tilkommet 1958/59 . . . . .	» 4.258.991,48		Fond til formål vedr. arbeiderne . . . . .	» 3.208.957,17
÷ årets avskrivning . . . . .	kr. 6.169.642,48	1.911	Fond til almennyttige formål Spitsbergen . . . . .	» 57.771,19
forskuddsavskrivning . . . . .	» 2.067.448,48		Pantegjeld vedr. selskapets eiendommer . . . . .	» 12.478,01
Faste eiendommer Norge . . . . .	» 1.670.740,00		Spitsbergenpenger . . . . .	» 4.085.000,00
+ tilkommet 1958/59 . . . . .	kr. 6.250.016,51		Avsetning til påløpne skatter . . . . .	» 1.290.206,00
÷ årets avskrivning . . . . .	» 20.894,40	6.250	Ilignet, ikke betalt skatt . . . . .	» 270.000,00
Øvrige driftsmidler Norge . . . . .	kr. 6.270.910,91		Andre kreditorer . . . . .	» 9.781,00
+ tilkommet 1958/59 . . . . .	» 112.286,12		(herav kassakredittgjeld sikret ved pant i selska- pets eiendommer kr. 4.982.667,50)	» 10.523.669,10
÷ årets avskrivning . . . . .	kr. 824.662,59		Diskonterings- og garantiansvar . . . . .	
Beholdning driftsmaterialer . . . . .	» 101.155,59	673		kr. 31.057.862,47
Beholdning salgsprodukter . . . . .	» 2.806.715,33	2.572		
Andeler i andre selskaper . . . . .	» 3.123.040,00	7.827		
Veksler . . . . .	» 90.501,00	91		
Debitorer . . . . .	» 2.506,37	200		
Lån til ansatte . . . . .	» 3.486.781,18	5.121		
Forskudd til leverandører . . . . .	» 24.813,50	36		
Kassabeholdninger Spitsbergen og Norge . . . . .	» 1.655.234,03	862		
Innestående i banker og på postgiro . . . . .	» 1.084.998,58	821		
	» 45.775,19	46		
	kr. 31.057.862,47	33.146		

Bergen, 31. mars 1959  
23. september

I styret for

STORE NORSKE SPITSBERGEN KULKOMPANI AKTIESELSKAP  
Hilmar Reksten, Lars Evensen Ivar Lund Hans Westfal-Larsen K. J. Øksnes Cbr. A. Jakbelln  
formann

Revidert. Beretning avgitt 28. september 1959.  
Hans L. Markussen,  
statsaut. revisor

Knut Deinboll, Atle G. Bjørkann,  
direktør

R. Strand,  
regnskapssjef





Foranstående årsberetning med vedbestede utdrag av Vinnings- og Tapskonto er godkjent i representantskapsmøte i dag til fremleggelse på generalforsamlingen med innstilling om at regnskapet godkjennes og at styret bevilges ansvarsfrihet for forretningsførselen.

Den ordinære generalforsamling besluttedes avholdt mandag, 26. oktober 1959 kl. 14 på selskapets kontor i Strandgaten 209, Bergen.

Bergen, den 30. september 1959

**GUNNAR GREVE**

*Representantskapets ordfører*

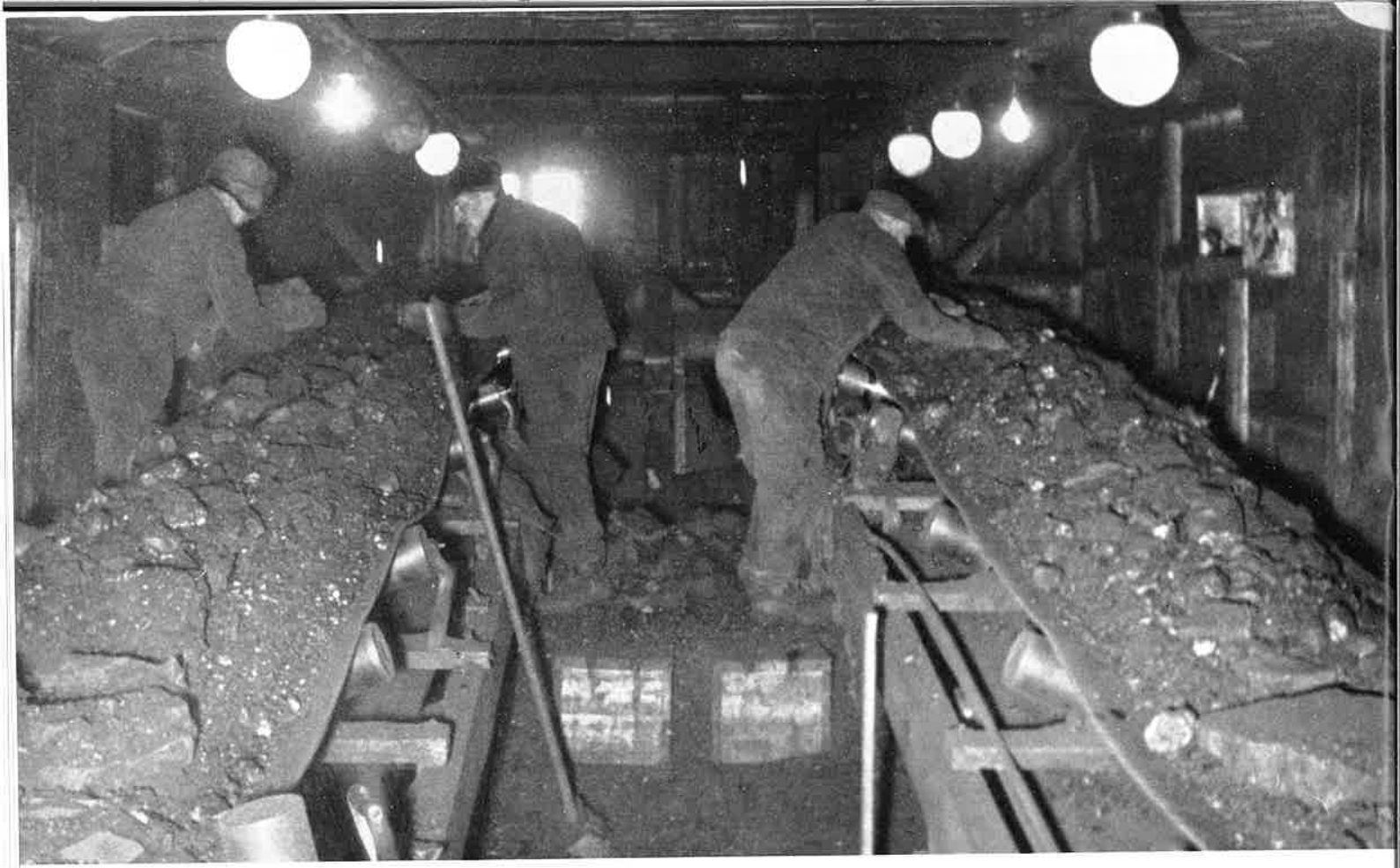




\* \* \* \* \*

**BILDER OG KART**





- ① Kull på løpende bånd
- ② Typer — Svalbardbus
- ③ Det første passasjerfly i Adventdalen
- ④ Kuttmaskin i virksombet

