

*Store Norske Spitsbergen Kulkompani*  
AKTIESELSKAP



**ÅRSBERETNING OG REGNSKAP 1998**  
83. driftsår





# Store Norske Spitsbergen Kulkompani

AKTIESELSKAP

**Selskapets foretaksnr.:** 916300395  
**Aksjekapital:** 14.400.000  
**Eiersammensetning:** Den norske stat 99,9%  
18 aksjer privateid

## Styret:

Johan P. Barlindhaug	leder
Ole Fredrik Hienn	nestleder
Ester Kostøl	
Lise Chatwin Olsen	
Atle Fornes	
Bjørn Fjukstad	ansattes representant
Jarle Haagensen	ansattes representant
Jon Aage Ødegaard	ansattes representant

## Administrasjon:

Administrerende direktør:	Robert Hermansen
Teknisk direktør:	John Utsi
Produksjonssjef:	Per Ole Morken
Personal- og opplæringsjef:	Gudmund Vangberg
Administrasjonssjef:	Ester Knudsen
Verneleder:	Terje Fagerjord

## Vedtekter

### for Store Norske Spitsbergen Kulkompani Aktieselskap

#### §1

Store Norske Spitsbergen Kulkompani Aktieselskap har til formål ved drift eller på annen måte å utnytte selskapets eiendommer og rettigheter på Svalbard. Selskapet kan videre delta i og drive annen virksomhet som står i forbindelse med dette.

#### §2

Selskapets forretningskontor er i Longyearbyen, Svalbard.

#### §3

Selskapets aksjekapital er kr 14.400.000 fordelt på 28.800 aksjer à kr 500,-. Overdragelse av aksjer må for å være gyldig være godkjent av selskapets styre. Slik godkjenning kan bare gis til norske statsborgere, bosatt i Norge.

#### §4

Selskapet ledes av et styre på 8 medlemmer, hvorav 3 skal velges av og blant de ansatte og inntil 6 vara-medlemmer. Styrets medlemmer må være norske statsborgere og bosatt i riket.

#### §5

Selskapets firma tegnes av styrets formann, eventuelt varaformann, og et styremedlem i fellesskap.

#### §6

Ordinær generalforsamling holdes hvert år innen 6 måneder etter regnskapsårets utløp. Generalforsamlingen holdes i Longyearbyen, Bergen eller Oslo. Innkalling til ordinær og ekstraordinær generalforsamling foretas av styret. Innkallingen foregår skriftlig til alle aksjonærer med kjent adresse. Ordinær generalforsamling innkalles med 14 dagers varsel. Ekstraordinær generalforsamling kan om nødvendig innkalles med 7 dagers varsel. På den ordinære generalforsamling skal behandles:

- Fastsetting av resultatregnskap og balanse.
- Anvendelse av overskudd eller dekning av underskudd samt spørsmål om utdeling av utbytte.
- Fastsetting av konsernresultatregnskap og konsernbalanse.
- Valg av styre.
- Fastsetting av godtgjørelse til selskapets tillitsvalgte og den valgte revisor.
- Andre saker angitt i innkallingen.

Generalforsamlingen skal ledes av styrets formann eller ved hans fravær, av styrets nestformann.

**Med endringer senest 6. juni 1997**

## Innhold:

Styrets beretning	4-8
Resultatregnskap	9
Balanse	10
Kontantstrømanalyse	11
Noter til regnskapet	12-15
Revisjonsberetning	16
Administrasjonens kommentarer	17-20
Kull i energimarkedet	21
Lokalt miljø	22
Viktige årstall	23

*Bildene i beretningen er bl.a hentet fra gamle anlegg og gruvedrift*



## Spennende tider

Stortingsproposisjon nr 61 (1986–1987) ga nye føringer for utviklingen av kulldriften på Svalbard. Store Norske fikk nytt styre og etter hvert ble de grep tatt som har ført Longyearbyen fra å være en «company town» til et tilnærmet normalt småbysamfunn.

Styret fikk utarbeidet et utkast til Næringsplan for Svalbard. I denne ble det slått fast at at Svalbard/Longyearbyen hadde naturlige forutsetninger for utvikling av aktiviteter innen arktisk forskning/undervisning og innen reiseliv. Videre ble det pekt på at et normalisert familiesamfunn hadde behov for alle former for servicevirksomhet. I tråd med intensjonen i St. prp. nr. 61 skilte Store Norske ut tre datterselskaper. Svalbard Samfunnsdrift AS overtok ansvaret for infrastruktur og samfunnsprosjekt i Longyearbyen mens Svalbard Næringsutvikling AS arbeidet med å tilrettelegge forholdene for nye lønnsomme næringer. Virksomheten innenfor reiseliv, innkvartering og bespisning ble skilt ut i et eget selskap, Spitsbergen Travel AS.

Det er nå 11 år siden beslutningene ble iverksatt og vi kan i dag konstatere at mange av målene er nådd. De utskilte selskapene har gjort og gjør sin jobb på effektivt vis, og mange nye virksomheter har kommet til. For de tre områdene vi satset på i vårt forslag til næringsplan – forskning/undervisning, reiseliv og privat service – ser framtida lys ut. Samfunnet blir mer og mer variert og fargerikt. Folk trives og barnehagen og skolen fylles av stadig nye ungdomskull. At samfunnet forandrer seg vises blant annet av at nå har bare halvparten av barna foreldre som er direkte tilknyttet Store Norskes gruvedrift.

Hele denne omstillingsprosessen har foregått uten større stridigheter. En har lagt vekt på at forandringene skulle forstås og aksepteres før tiltakene ble iverksatt. Under hele prosessen har selskapet hatt full støtte av eieren – Næringsdepartementet. En årsak har kanskje vært at en alltid har satset på forutsigbarhet. Selskapet

har i alle disse årene arbeidet innenfor sine budsjett-rammer.

Kulldriften har hele tida utviklet seg, nye metoder er tatt i bruk, – nye kullfelt er undersøkt og nye markeder er testet. De siste 10 årene har 160 Store Norske ansatte avlagt fagprøver og fått fagbrev. I tråd med denne kompetansehevingen har hver enkelt ansattes ansvar for egen arbeidsplass og sikkerhet økt, – og resultatene har blitt bedre når det gjelder både produktivitetsarbeidet og vernearbeidet. Tilbakeslag har det naturligvis også vært. Kullprisene har i en lang periode nå beveget seg nedover så effektivitetsøkningene har kommet godt med når budsjettene skulle holdes.

Store Norske og norsk kullproduksjon på Svalbard står nå ved en skilleveg. Etter å ha drevet kullgruvedrift i Longyearbyen siden 1916 har Store Norske nå kartlagt det nye kullfeltet Sentralfeltet gjennom diamantboringer og analyser. Forekomsten er den samme som selskapet i dag driver på i Svea, men adskilt fra Sveagrava ved en isbre. Forekomsten er på tilsammen 72 millioner tonn kull in situ og har høyde og utstrekning som gjør det mulig å tilrettelegge en enkel fullmekanisert drift med oppfaring med Continuous Miners og brytning med selv-gående strosse. Utstyr som er velprøvd også i Store Norskes virksomhet og som gir maksimal sikkerhet og så høy produktivitet at gruen kan drives uten årlige tilskudd fra staten om forholdene er slik de omfattende diamantborehullene tyder på.

Planene for videreføring av kulldriften er basert på et opplegg som har bred aksept av selskapets eier og av selskapets ansatte. I år skal det drives en undersøkelsesstoll inn i Sentralfeltet fra Høganesbreen.

Vi går i sannhet spennende tider i møte.

*Robert Hermansen*





# Styrets beretning for 1998

## Gruvedriften

Kullproduksjonen i 1998 var på 328.170 tonn, fordelt med 129.093 tonn fra Gruve 7 og 199.076 tonn fra Svea. Dette var 58.270 tonn mindre enn produksjonen i 1997 og 77.561 tonn mindre enn budsjettet. Avviket i Svea utgjorde 63.444 tonn og skyldes ras. Avviket i Longyearbyen 14.117 tonn skyldes generelle driftsproblem i Gruve 7.

### Gruve 7

Hovedtyngden av produksjonen kom i 1998 fra Rom & Pilarfeltet i C4, fra panel A22 og for en kortere periode fra oppfaring av H2.

Hovedstollen H2 som skulle drives frem til gjennomslag med stollsystemet i FT2, ble stanset i mai måned. Driftsforholdene i H2 var kompliserte med forkasting, foldninger og lavpartier. Det er tegn som tyder på en at det har vært stor tektonisk aktivitet i området. Dette har medført særdeles vanskelige hengforhold noe som igjen har medført store sikringskostnader ved stollriften. Kvaliteten av kullene som ble produsert fra dette området hadde høyt innhold av svovel og det ble besluttet å avvike H2 og FT2 som driftsområde.

Første halvår 1998 var preget av mange og til dels alvorlige havarier på produksjonsutstyret. Det har vært nødvendig å omorganisere vedlikeholdet – noe som synes å være vellykket.

Den unormalt varme sommeren medførte mer tining enn normalt i løsmassene og før oppstart av Gruve 7 i september, gikk det et ras i beltestollen i ytre del av H1 (overgangen til fast fjell).

Montering og klargjøring av panel A22 pågikk våren 98 og produksjonen ble startet opp mot lavpartiet og under vanskelige driftsforhold. Forholdene har forbedret seg etter hvert som man har avansert ut i feltet.

De geologiske forholdene i C4 har vært velegnet til CM-drift. Fløtsmektheten har variert mellom 1,6 og 2,0 meter og kullene som har komnet fra dette område har vært av god kvalitet og har bidratt til at kvaliteten samlet sett i Gruve 7 har vært tilfredsstillende. C4 beregnes avsluttet høsten 1999.

### Sveagruva

Mekanisert strosse ble første gang montert i Svea i januar 1997. I 1998 ble strosse B5 utdrevet og strosse B7 påbegynt.

Den totale produksjonen fra disse strossene ble 179.030 tonn brutto i 1998.

På grunn av hard og tykk mellomstein (mer enn 1 meter), var det periodevis svært vanskelige driftsforhold i B5 og i begynnelsen av B7. Kapasiteten har vært redusert på grunn av mellomsteinen, men utstyret har vist seg å mestre også disse forholdene.

Før strosse B5 ble avsluttet, var det drevet en demonteringsstoll som var spesielt sikret med hensyn på å få best mulige arbeidsforhold under demonteringen. Før strossa nådde fram til demonteringsstollen, gikk denne i ras og man fikk svært vanskelige arbeidsforhold under demonteringen.

En del av stemplene ble noe skadet og måtte sendes tilbake til fabrikk for reparasjon. B7 var ferdig montert og produksjonen startet opp 15. juni.

Oppstarten på den nye strossa gikk bra og strosse B7 avanserte 170 m de første to månedene. I begynnelsen av september gikk det et nytt ras på strossa, denne gang over tverrslagsstempelet i baken. Raset utviklet seg et stykke inn på strossa og til sammen 6 stempler (inklusive tverrslagsstempelet i baken) måtte settes igjen for å kunne forsette.

De erfaringene som de vanskelige driftsforholdene skapte, er innarbeidet i et nytt driftsopplegg som nå fungerer godt.

## Salg/marked

Budsjettet salg i 1998:	360.500 tonn
Totalsalg:	380.590 tonn
Sveakull:	247.361 tonn
<i>(inkl. 954 tonn til Svalbard Samfunnsdrift AS)</i>	
Longyearkull:	133.229 tonn
<i>(inkl. 23 473 tonn til Svalbard Samfunnsdrift AS)</i>	

All kull som var skipningsklart før isen la seg ble solgt. Eksportert kvantum ble 234.234 tonn (61,5%) og salg innenlands 146.356 tonn (38,5%).

I 1988 ble det lenge pågåtte samarbeidet mellom Stinnes Inter-carbon AG i Tyskland og Store Norske formalisert ved at det ble dannet et kullsalgsselskap SNI AS, med forretningsadresse i Norge. Aksjekapitalen ble fordelt med 50% på hver av partene. For to år siden ble Stinnes Inter-carbon gjennom fusjon en del av Intercoal Fuel Supplies (IFS) som således eier 50% av SNI. Eierne av IFS er igjen eid av større konsern: Rheinbraun Brennstoff GmbH som har en årlig omsetning av energi og råvarer på omlag 3,3 mrd DEM og 2350 ansatte, og SHV Energy N.V. som driver både produksjon og salg av energi og har en årlig omsetning på rundt 7 mrd. HFL og 11.200 ansatte.

I tillegg til salg av Store Norskes kull har SNI har spesialisert seg på salg av kull, koks og antrasitt i det skandinaviske markedet. Aktiviteten har vært stadig økende, og de siste årene har salgsvolumet ligget på ca. 1 millioner tonn kull årlig. SNI markedsfører og selger Store Norskes kullproduksjon i det europeiske markedet.





Markedsmessig fordeling av Store Norskes kullsalg viser:

Husfyring	3.870 tonn	(1,0%)
Energikull	258.660 tonn	(68,0%)
Metallurgisk industri	15.450 tonn	(4,1%)
Annen industri	102.610 tonn	(27,0%)

Kvaliteten på kullene har vært tilfredsstillende i 1998.

Utgående beholdning pr. 31.12.1998 var 90.000 tonn, hvorav 60.000 tonn Sveakull og 30.000 tonn Longyearkull.

## Helse, miljø og sikkerhet

Helse, miljø og sikkerhet er prioritert satsningsområde i bedriften. Aktiviteter knyttet til det holdningsknapende og forebyggende arbeide er integrert i bedriftens organisasjon og planer. Langsiktig og planmessig arbeide med engasjerte medarbeidere på alle plan har gitt svært gode resultater. I 1998 fikk man imidlertid et tilbakeslag. Målsettingen var en H-verdi på mindre enn 20 for de enkelte avdelingene i selskapet, resultatet ble 38 for selskapet sett under ett. Dette representerer 14 skader som medførte fravær, til sammen 236 fraværsdager. Tilsvarende tall for 1997 var respektive 9 skader som ga en H-verdi på 21 og med 107 fraværsdager grunnet skade.

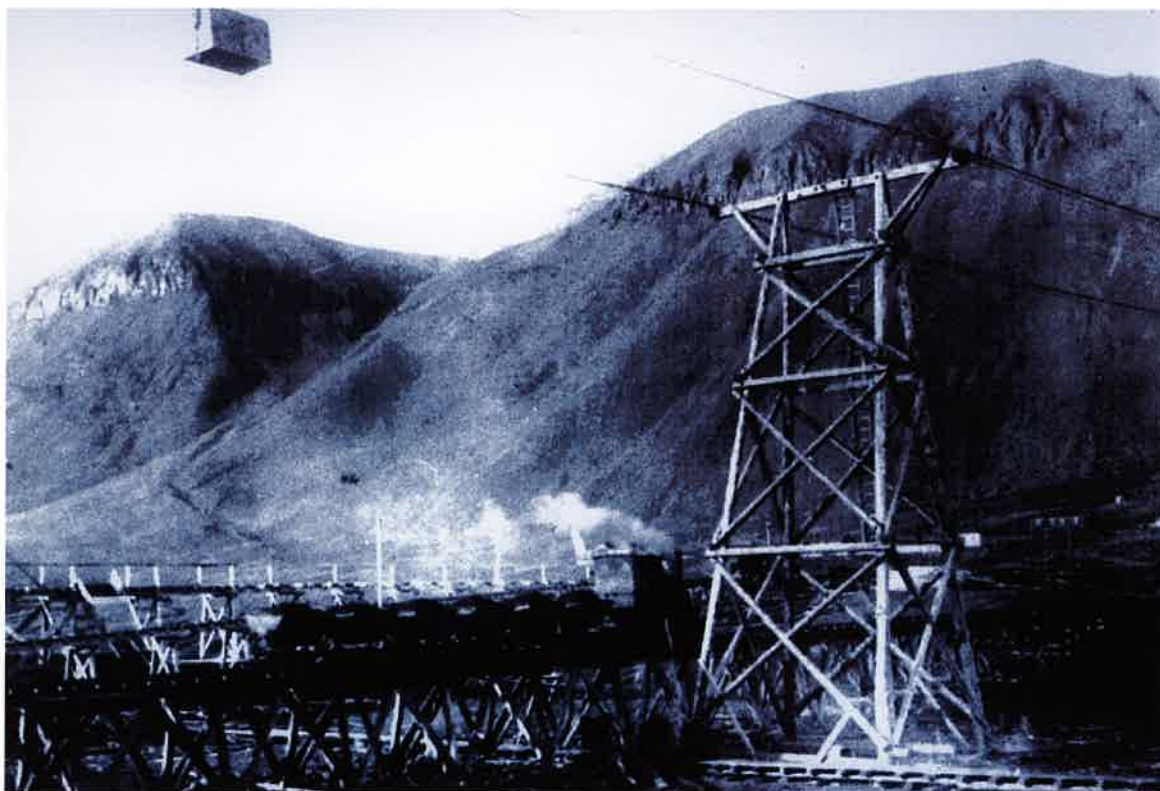
Selskapets målsetting for 1999 er beholdt uendret. Handlingsprogram for HMS-arbeidet er utvidet og gjennomføres som planlagt. De to første månedene i 1999 var skadefrie.

## Ytre miljø

I 1998 gjennomførte selskapet undersøkelser knyttet til de deponi som SFT har kartlagt.

Som selskapet forventet, ble det ikke funnet PCB i noen av tippene. Selskapet ble tidlig på syttitallet oppmerksom på PCB problematikken og arbeidet systematisk for å kartlegge og erstatte utstyr som inneholdt PCB holdig olje. PCB holdig materiale ble sendt til fastlandet for destruksjon. Selskapet benytter ikke PCB holdig olje i noen del av virksomheten. Undersøkelsene påviste også lave PAH verdier. PAH forbindelsene i kull er fast bundet og det er derfor liten eller ingen risiko for opptak av disse i levende organismer.

Kings Bay AS, Svalbard Samfunnsdrift AS, Sysselempannen på Svalbard og Store Norske gikk sammen om en pressemelding som kunngjorde at resultatene fra undersøkelsene viser at forurensning fra gruvedriften er mindre enn fryktet i kartleggingsarbeidet til SFT året før. Sur avrenning fra gruve-tippene og utlekking av tungmetaller er svært begrenset.





Selskapet har i tillegg framlagt en miljørapport som viser de utfordringer som selskapet står overfor. Miljørapporten er forelagt Sysselmannen på Svalbard som har gitt positiv tilbakemelding. På bakgrunn av denne rapporten skal selskapet i 1999 utarbeide en strategisk plan for ivaretagelse av det ytre miljø. Når planen foreligger, vil denne danne grunnlaget for intensivt arbeid med bevisstgjøring og holdningsskapende aktiviteter.

## Personalforhold

Pr. 31.12.1998 var det ansatt 201 personer i Store Norske mot 233 året før. Utviklingen er i samsvar med langtidsplanene for selskapet.

Bemanningen omfatter alle som arbeider i bedriften ved årsslutt. Midlertidig fraværende på grunn av sykdom, ferie, korttidspermisjon etc. er tatt med. Fraværende på grunn av førstegangsmilitærtjeneste og annen langtidspermisjon er holdt utenfor.

Arbeidet med å tilpasse bemanningen til selskapets produksjonsopplegg er videreført i 1998, med sikte på å oppnå en gunstigere alderssammensetning i arbeidsstokken samtidig som nødvendig kompetanse opprettholdes og videreutvikles. I forbindelse med nedbemanning i 1992 vedtok selskapet en frivillig førtidspensjonsordning for ansatte over 57 år. Ordningen ble videreført ved nedleggelsen av Gruve 3 i 1996 og varer fram til 2001 for å unngå en uheldig alderssammensetning i selskapet. Den faglige sammensetning av arbeidsstokken er tilpasset de oppgaver selskapet står overfor. Organisasjonen vurderes fortløpende.

Selskapet har en særdeles bevisst holdning til opplæring og kompetanseheving i bedriften. Kompetanseaspektet synes å være et viktig virkemiddel i forbindelse med rekruttering av fag- og nøkkelpersonell. Selskapet har ikke hatt problemer med å få besatt vakante funksjoner med godt kvalifisert personell. Det er heller ikke grunnlag for å anta at pendleropplegget som er etablert mellom Svea og Longyearbyen har hatt noen negativ innvirkning på rekruttering.

I 1998 var «turnover/gjennomtrekk» i selskapet totalt 14,1% mot 12,1% året før. Sju personer benyttet tilbudet om å gå av med førtidspensjon. I de årene selskapet har tilbudt frivillig førtidspensjon, har ca halvparten av de ansatte som har fått tilbudet benyttet seg av dette.

## Styre/administrerende direktør

Styret har avholdt 7 møter i 1998.

Styrets formann er Johan Petter Barlindhaug som overtok fra 20.10.1998. Ole Fredrik Hienn ble valgt

som varaformann 06.11.1998. Tidligere styreformann Robert Hermansen ble tilsatt som administrerende direktør i selskapet på styremøte 15.11.1998 med tilfrelse våren 1999. Teknisk direktør John Utsi ble konstituert som administrerende direktør fra samme tidspunkt og inntil Robert Hermansen tiltrer som direktør.

Revisjonsfirmaet Ernst & Young ble på generalforsamlingen 13. juni 1997 valgt til ny revisor i selskapet.

Opplysninger om lønn og godtgjørelse til administrerende direktør, styret samt revisorhonorar er gitt i note 15 til regnskapet.

## Selskapets aksjonærer

Selskapet hadde 16 aksjonærer pr. 31.12.1998. Av totalt 28.800 aksjer eier Staten 28.782 aksjer (99,9%). De øvrige 15 aksjonærene eier til sammen 18 aksjer.

## Økonomi

De samlede driftsinntekter beløp seg til 144,1 millioner kroner i 1998. Dette er en økning på 11,9 millioner kroner fra 1997.

Selskapet har i 1998 investert for 13,8 millioner kroner. De største postene var knyttet til gruvedriften i Svea:

- Mekanisk strosseutrustning
- Oppgradering kraftstasjonen i Svea

Selskapets likviditet har vært tilfredsstillende i driftsåret.

Regnskapet for 1998 viser et underskudd før statstilskudd og ekstraordinære poster på 51,7 mill. kroner. Resultatet er 8,8 mill. kroner bedre enn i 1997.

Ved St.prp. nr. 1 for 1997/98 bevilget Staten 62,0 mill. kroner til Store Norske til drift og investeringer.

Selskapet har i driftsåret inntektsført og benyttet salgsgjenvinst og statstilskudd som vist i notene 2, 6 og 8.

Etter inntektsføring av statstilskudd og ekstraordinære poster viser regnskapet et overskudd på 0,3 mill. kroner.

Styret foreslår at overskuddet overføres til selskapets reservefond.

Pr. 31.12.1998 hadde selskapet en kortsiktig gjeld på 35,7 mill. kroner mot 27,3 mill. kroner ved forrige årsskifte.

## Utsiktene fremover

Prisene på kull noteres og avtales normalt i US-dollar. Fra våren 1994 har prisutviklingen hatt en positiv trend. Utover høsten 1997 kunne en imidlertid





registrere et dramatisk fall i prisene. Dette skyldes i hovedsak den økonomiske krisen i Sør-øst Asia. Omlag 50% av årets produksjon er solgt. Prisene viser en nedgang på omlag 4–5% fra 1998. Samme prosentvise nedgang har man også i fraktratene.

Som følge av at selskapet over en årrekke stadig har fått strammere økonomiske rammer, har selskapet tilpasset driften ved å ta ut de økonomisk gunstigste partiene i gruvene. Ressursene som gjenstår i de igangværende gruvene vil være meget kostnads- krevende å drive ut.

Kjerneboring og andre geologiske undersøkelser i Sentralfeltet, markedsundersøkelser og erfaringer med salg av tilsvarende kull fra Svea Vest, drifts- erfaringer fra Svea Vest og de foretatte beregninger av produktivitet tilsier at det er mulig å utvikle en bedriftsøkonomisk lønnsom kullgruve drift i Svea Nord.

For å få et nødvendig og tilstrekkelig beslutnings- grunnlag når det gjelder videreføring av kullgruve- driften, anbefaler styret at det drives en undersøkels- sesstoll i Svea Nord.

Investeringer i utstyr og gjennomføring av en undersøkelsesstoll i Svea Nord vil beløpe seg til 110 millioner kroner. Den økonomiske situasjonen for selskapet tilsier at man må søke om midler for finansiering av driften, åpningsarbeider og kapital-

kostnader fram til driftsstart i Svea Nord. Selskapet forutsetter at investeringene på rundt 40 millioner kroner finansieres ved lån. Som følge av at staten er hovedaksjonær i selskapet, må selskapet også på- regne å måtte søke om statsgaranti for de investe- ringene som lånefinansieres.

Om undersøkelsesstollen viser et negativt resultat (ikke bekrefter de foreløpige antagelser) anbefaler styret at gruvedriften i Store Norske Spitsbergen Kullkompani AS avvikles og at en i avviklings- perioden legger vekt på hensynet til de ansatte og Longyearbyen samfunnet.

Styret anbefaler også styrt avvikling dersom det ikke besluttet å drive en undersøkelsesstoll.

Styret vil på det sterkeste tilrå at arbeidene med undersøkelsesstoll iverksettes i 1999 i tråd med selskapets søknader om ekstrabevilgning i 1999 på 30,2 millioner kroner. Derved oppnår man kontinuitet i markedet og det laveste støttenivå for staten.

Dersom det ikke tas beslutning om oppstart våren 1999, vil arbeidene med undersøkelsesstoll måtte utsettes til sommeren år 2000. Resultatet vil da bli at tilskuddsbehovet fram til beslutningspunkt for driftsstart i Svea Nord, blir 80 millioner kroner høyere enn nødvendig. Dette anslaget er imidlertid beheftet med stor usikkerhet på grunn av de siste erfaringer fra Svea Øst.





## Takk til selskapets ansatte

Styret vi takke samtlige medarbeidere for innsatsen i 1998. Innkjøring av nytt utstyr og uforutsigbare hendelser som følge av vanskelig geologi i Svea er løst med stort engasjement og faglig dyktighet.



*Styreleder  
Johan P. Barlindhaug*



*Ole Fredrik Hiem*



*Ester Kostøl*



*Lise Chatwin Olsen*



*Atle Fornes*



*Bjørn Fjukstad*



*Jarle Haagensen*



*Jon Aage Ødegaard*



*Adm. direktør  
Robert Hermansen*







## Resultatregnskap 1998

	Note	1998 1000 kr	1997 1000 kr
Kullsalg cif		113 799	91 399
Salgsinntekter		11 149	19 164
Leieinntekter		2 688	3 485
Andre driftsinntekter	14)	16 450	18 182
Egne ytelser ved aktivering		-	-
<b>Sum driftsinntekter</b>		<b>144 087</b>	<b>132 230</b>
Materiell for salg		6.861	15.349
Lønn, folketr.avg og pensj.kostnader	12) 15)	90.437	99.503
Frakter vedrørende kullsalg		37.325	27.253
Andre produksjons- og driftskostnader	16)	57.425	68.001
Tap på fordringer	3)	15	-493
Beholdningsendring kull		8.090	-12.808
<b>Sum driftskostnader</b>		<b>200.153</b>	<b>196.804</b>
<b>Driftsresultat</b>		<b>-56.066</b>	<b>-64.575</b>
Renteinntekter og agio		4.744	5.019
Finanskostnader og disagio		388	962
<b>Netto finansposter</b>		<b>4.357</b>	<b>4.057</b>
<b>Resultat før statstilskudd</b>		<b>-51.710</b>	<b>-60.518</b>
Tilskudd fra staten	2)	62.000	63.000
Gevinst ved salg av anleggsmidler	8)	4.873	1.425
Gevinst ved aksjesalg	6)	-	4.182
Ekstraordinær nedskrivning	8)	-	-4.795
Nedskrevet med tilskudd	8)	-13.834	-8.000
<b>Resultat før skatter</b>		<b>1.330</b>	<b>-4.705</b>
Skatter	11)	993	79
<b>ÅRETS RESULTAT</b>		<b>336</b>	<b>-4.784</b>
Disponering av årets resultat:			
Reservefond		336	-4.784



## Balanse pr. 31.12.1998

	Note	1998 1000 kr	1997 1000 kr
<b>Eiendeler</b>			
<b>Omløpsmidler</b>			
Kontanter, postgiro, bank	1)	47.822	29.655
Fordringer på staten	2)	-	-
Kundefordringer	1) 3)	9.533	12.888
Andre kortsiktige fordringer		1.593	43
Beholdning av driftsmateriell	4)	3.234	3.062
Kullbeholdning	5)	9.000	17.090
<b>Sum omløpsmidler</b>		<b>71.181</b>	<b>62.738</b>
<b>Anleggsmidler</b>			
Andre aksjer	6)	400	100
Andre langsiktige fordringer	7)	19	115
Maskiner, inventar, transportmidler	8) 9)	-	-
Bygninger	8) 9)	-	-
Landeieendommer og gruver	8) 9)	504	504
<b>Sum anleggsmidler</b>		<b>923</b>	<b>719</b>
<b>Sum eiendeler</b>		<b>72.104</b>	<b>63.457</b>
<b>Gjeld og egenkapital</b>			
<b>Kortsiktig gjeld</b>			
Kassakreditt, limit 10 mill.		-	-
Leverandørgjeld	1)	13.244	4.922
Skyldig skattetrekk, folketrygd, feriep. o.l.		10.505	11.544
Betalbar skatt	11)	-	93
Annen kortsiktig gjeld	10)	11.946	10.826
<b>Sum kortsiktig gjeld</b>		<b>35.694</b>	<b>27.384</b>
<b>Langsiktig gjeld</b>			
Utsatt skatt	11)	-	-
<b>Sum langsiktig gjeld</b>		<b>-</b>	<b>-</b>
<b>Bundet egenkapital</b>			
Aksjekapital (28.800 stk a 500,-)		14.400	14.400
Reservefond		22.010	21.673
<b>Sum bundet egenkapital</b>		<b>36.410</b>	<b>36.073</b>
<b>Sum egenkapital</b>		<b>36.410</b>	<b>36.073</b>
<b>Sum gjeld og egenkapital</b>		<b>72.104</b>	<b>63.457</b>
<b>Pantstillelser</b>			
Pensjonsforpliktelser	12)	-	-
Garantiansvar	13)	532	512

Longyearbyen, 31. desember 1998

12. mars 1999

I styret for  
STORE NORSKE SPITSBERGEN KULKOMPANI A/S

  
Johan P. Barlindhaug  
styreformann

  
Esther Kostøl

  
Bjørn Fjukstad

  
Atle Fornes

  
Ole Fredrik Hienn

  
Lise Chatwin Olsen

  
Jon Aage Ødegaard

  
Jarle Haagenen

  
John Utsi  
Kst. adm. direktør





## Kontantstrømanalyse 1998

	1998 1000 kr	1997 1000 kr
<b>Likvider tilført/brukt på virksomheten</b>		
Resultat før skatter	1.330	-4.705
Gevinst/tap ved salg av anleggsmidler	-4.873	-5.607
Nedskrivning anleggsmidler	13.834	12.795
Skatter	-993	-79
Tilført fra årets virksomhet	9.297	2.404
Endring lager, debitorer og kreditorer	19.595	-17.913
Endring andre tidsavgrensingsposter	-1465	14.815
Netto likviditetsendring fra virksomheten	27.427	-695
<b>Likvider tilført/bruk på investeringer :</b>		
Investering i varige driftsmidler	-14.134	-12.795
Salg av varige driftsmidler	4.873	5.675
Endring andre investeringer	0	0
Netto likviditetsendring fra investeringer	-9.261	-7.120
Netto endring likvider gjennom året	18.167	-7.815
Inngående likviditetsbeholdning	29.655	37.469
Utgående likviditetsbeholdning	47.822	29.655





# Noter til regnskapet

## Regnskapsprinsipper

### Investeringsstilskudd

Selskapet mottar normalt tilskudd til alle større investeringer. I forhold til god regnskapsskikk kan da avskrivningsgrunnlaget reduseres med det mottatte tilskudd.

Dette innebærer at statstilskudd brukes til nedskrivninger av årets investeringer og reduserer det regnskapsmessige avskrivningsgrunnlag for de eიდeler det mottas investeringstilskudd for. De fremtidige ordinære avskrivninger reduseres tilsvarende.

### Oppfaring / undersøkelser

Gruvedriften i Store Norske Spitsbergen Kulkompani A/S går med regnskapsmessig underskudd og utgifter til oppfarringsarbeider og undersøkelser av nye kullfelter blir direkte utgiftsført. Oppfaringsteknadene i 1998 er belastet resultatregnskapet. Kostnader i forbindelse med kullundersøkelser i tilknytning til igangværende gruver er i 1998 i likhet med tidligere år belastet resultatregnskapet.

## Kommentarer til enkelte poster:

### 1) Fremmed valuta

Selskapet selger hovedtyngden av kullproduksjonen i amerikanske dollar. For å redusere risiko har selskapet utarbeidet instruks for valutasikring og sikrer fremtidig salg ved terminkontrakter. Fordringer er bokført til sikret kurs. Leverandørgjeld er oppført i balansen til gjeldende kurser ved fakturadato.

Bankinnskudd i USD 374.082 er bokført til kurs pr. 31.12.1998 NOK 7,60.

### 2) Statstilskudd

Ved St.prp.nr. 1 for 1997/98 kap. 951 bevilget Stortinget 62 millioner kroner til Store Norske til dekning av driftsunderskudd og investeringer.

	Fordring 01.01.1998	Utbetalt 1998	Regnskapsført 1998	Fordring 31.12.1998
Tilskudd	0	62.000	62.000	0

### 3) Tap på fordringer

(1000 kr)

Regnskapsført tap på fordringer 1998	14,7
Endring i avsetning for fremtidig tap	0,0
<b>Sum</b>	<b>14,7</b>

Delkrederefondet ved årets slutt er på 1,0 millioner kroner. Dette anses tilstrekkelig til å dekke mulige fremtidige tap på fordringer.

### 4) Beholdning av driftsmateriell

Beholdning av handelsvarer som drivstoff er oppført til anskaffelseskost og nedskrevet med 30% for ukurans.

Materiell og reservedeler til driften er nedskrevet 100%. Innkjøpsverdi av bokførte beholdninger pr. 31.12.1998 er 67,7 millioner kroner.

### 5) Kullbeholdning

Produksjonskostnadene for kull er høyere enn netto salgspris. Beholdning av kull er derfor vurdert til budsjetterte salgspriser netto fob med fradrag for den usikkerheten som knytter seg til de budsjetterte priser etc.





## 6) Oversikt over aksjer i andre selskap pr. 31.12.1998

	Aksjens pålydende	Andel aksjekapital SNSK A/S	Selskapenes totale aksjekapital	Bokført i regnskap SNSK A/S	Andel stemmeberettiget kapital	Egenkapital pr. 31.12.1997	Resultat 1997
Store Norske Intercoal AS,Oslo	100	100.000	200.000	100.000	50%	1.353.000	463.000
Svalbard Auto A/S, Longyearbyen	12.000	300.000	600.000	300.000	50%	Stiftet 1998	
SUM		400.000	800.000	400.000			

## 7) Andre langsiktige fordringer

Posten omfatter lån til ansatte.

## 8) Varige driftsmidler, avskrivningstablå (1000kr)

	Maskiner, inventar, transportm	Bygninger	Tekniske uteanlegg	Land-eiendommer, og gruver	Sum
Anskaffelseskost pr. 01.01.1998	205.066	103.557	34.399	195.127	538.150
Tilgang 1998			4.701	9.133	13.834
Salg 1998	1.103				1.103
<b>Anskaffelseskost pr. 31.12.1998</b>	<b>203.963</b>	<b>103.557</b>	<b>39.100</b>	<b>204.260</b>	<b>550.881</b>
Akk.avskrivninger pr. 01.01.1998	205.066	103.557	34.399	194.623	537.150
Akk.avskrivninger solgte driftsmidler	1.103				1.103
Nedskrivninger med.tilskudd <sup>1)</sup>			4.701	9.133	13.834
Nedskrivning med salgsgjevinst <sup>2)</sup>					
Ekstraordinær nedskrivning <sup>2)</sup>					
Bokført verdi pr. 31.12.1998	0	0	0	504	504

### 1) Nedskrivning med investeringstilskudd

Selskapet mottar investeringstilskudd fra Staten. I henhold til Norsk Regnskapsstandard om offentlige tilskudd kan en investering ikke balanseføres til høyere verdi enn virkelig verdi på investeringstidspunktet. Virkelig verdi er ifølge god regnskapsskikk ansett å være nåverdien av de fremtidige kontantstrømmer fra investeringen. Selskapet har budsjettert med negativ kontantstrøm for investeringer, og investeringene nedskrives derfor i sin helhet.

### 2) Nedskrivning med salgsgjevinst

Selskapet nedskriver reinvesteringer med salgsgjevinst. De investeringer som finansieres av selskapet nedskrives i sin helhet da selskapet har vurdert nåverdien av fremtidige kontantstrømmer til å være negativ, se under regnskapsprinsipper.

### 3) Salg av boliger

Fordringer ved salg av selskapets boliger til Store Norges Boligstiftelse 31.12.96 ble nedskrevet i sin helhet. Tilbakebetaling av fordring inntektsføres som ekstraordinær gevinst ved salg anleggsmidler.

## 9) Varige driftsmidler -tilgang og avgang de siste 5 år

	1994		1995		1996		1997		1998	
	Tilgang	Avgang	Tilgang	Avgang	Tilgang	Avgang	Tilgang	Avgang	Tilgang	Avgang
Mask.,inv.,transportm.	7.034	0	14.270	6.527	8.646	1.705	6.910	0	0	1.103
Bygninger	7.122	2.000	19.475	12.083	2.729	36.360	147	566	0	0
Tekniske uteanl	0	0	1.025	0	6.068	6.974	4.597	0	4.701	0
Landeidend/gruver	0	0	0	0	59.226	111.771	1.140	0	9.133	0
<b>SUM</b>	<b>14.156</b>	<b>2.000</b>	<b>34.771</b>	<b>18.610</b>	<b>76.669</b>	<b>156.810</b>	<b>12.795</b>	<b>566</b>	<b>13.834</b>	<b>1.103</b>

## 10) Annen kortsiktig gjeld

Annen kortsiktig gjeld er avsetning til miljøtiltak og diverse påløpne kostnader.



## 11) Skattekostnad

<b>Årets skatteberegning (1000 kr):</b>	
Resultat før skatter	1.330
Andre permanente forskjeller	-2.258
Endring midlertidige forskjeller	-724
<b>Årets skattemessige overskudd</b>	<b>-1.652</b>
Årets inntektsskatt	0
Formuesskatt	0
For lite avsatt 1996–97	993.406
<b>Årets skattekostnad</b>	<b>993.406</b>

Spesifikasjon av midlertidige forskjeller:	1998	1997	Endring
Negative midlertidige forskjeller som kan utlignes:			
Fordringer	-1.002	-986	-16
Varebeholdninger	-2.123	-2.803	680
Driftsmidler	-32.520	-32.520	0
Avsetning vedlikehold/miljø	-2.651	-2.112	-539
Avsetning premie livrente	0	-600	600
Fremførbart underskudd	-3.205	0	-3.205
<b>Sum</b>	<b>-41.501</b>	<b>-39.020</b>	<b>-2.480</b>
<b>Grunnlag utsatt skatt/utsatt skattefordel</b>	<b>41.501</b>		

Netto negative forskjeller representerer et skattefradrag i framtiden, men kan ikke føres som eiendel i balansen etter aksjelovens vurderingsregler.

## 12) Pensjonsforpliktelser

Store Norske har tjenestepensjonsforsikring etter skatteloven (TPES) med fleksibel pensjonsalder mellom 60 og 67 år. Ordningen har vært tariffestet siden 1984.

Alderspensjonen utgjør 66% av pensjonsgrunnlaget basert på minimum 30 års opptjeningstid ved alder 60 år og lønnsnivået ved pensjonsalderen. Videre inngår i ordningen ektefellepensjon, barnepensjon og uførepensjon etter nærmere bestemte regler.

Årlig pensjonspremie belastes regnskapet det enkelte år basert på pensjonsplan med pensjonsalder 60 år, 3% garantert rente og lineær opptjening av pensjonsrettigheter.

Pr. 31.12.1998 omfatter pensjonsordningen 201 medlemmer i ordningen og 114 pensjonister.

I forbindelse med nedbemanning i 1992 foretok Store Norske frivillig førtidspensjonering av ansatte over 57 år. Selskapet la ned Gruve 3 ved årsskiftet i 1996, noe som medførte redusert bemanning. I den forbindelse og for å unngå uheldig alderssammensetning i arbeidsstokken vedtok styret i 1996 å videreføre den frivillige førtidspensjonering av ansatte i perioden 1997 til 2001.

Store Norske har i samarbeid med de ansattes organisasjoner i 1998 omarbeidet selskapets pensjonsordning med virkning fra 01.01.99. Innbetaling av pensjonspremie blir basert på pensjonsalder 67 år. For ansatte som arbeider i selskapet når de fyller 60 år, videreføres tilbudet om frivillig førtidspensjon.

Effekten av denne endringen vil beregnes og innarbeides i regnskapet i samsvar med regnskapsstandard for pensjonskostnader i forbindelse med omarbeidelse av inngående balanse 01.01.99 i tilknytning til ny regnskapslov.

## 13) Garantiansvar

Store Norske Spitsbergen Kulkompani A/S har stillet garanti for kassekreditt til Store Norske-Intercoal AS (SNI AS), med USD 70.000,-.





#### 14) Andre driftsinntekter

Andre driftsinntekter består av (1000 kr):

	1998	1997
Kostinntekter	102	98
Transporttjenester	5.473	6.316
Verkstedtjenester	643	714
Utleie materiell/personell	288	57
Laboratorietjenester	122	90
Administrative tjenester	39	566
Salg datamateriell, -tjenester	250	1.650
Salg driftsmateriell	188	157
Fraktinntekter	754	1.170
Forsikringserstatninger	8.430	6.978
Andre inntekter	162	386
<b>Sum andre inntekter</b>	<b>16.450</b>	<b>18.182</b>

#### 15) Innberetningspliktige godtgjørelser til tillitsvalgte

Lønn og andre godtgjørelser til administrerende direktør	kr 715.154
Honorar til styret	kr 493.700
Revisjonshonorar	kr 94.051

#### 16) Andre produksjons- og driftskostnader

Selskapet har i dag 316 utmål som er endelige. 215 utmål er tatt på egen grunn og 142 av disse utmålene er okkupantutmål hvor selskapet ikke betaler utmålsavgift.

Utmålsavgiften utgjør kr 6.000,- pr. utmål, totalt kr 1.026.000,- i 1998.





# Revisjonsberetning for 1998

**ERNST & YOUNG**

Ernst & Young AS  
Statsautoriserte revisorer

Revisornr. og Organisasjonsnr.  
NO 929 234 359

Medlemmer av Norges Statsautoriserte Revisorers Forening

Generalforsamlingen i  
Store Norske Spitsbergen Kulkompani AS

## REVISJONSBERETNING FOR 1998

Vi har revidert årsoppgjøret for Store Norske Spitsbergen Kulkompani AS for 1998 som viser et årsoverskudd på kr. 336.000. Årsoppgjøret, som består av årsberetning, resultatregnskap, balanse, kontantstrømanalyse og noter er avgitt av selskapets styre og administrerende direktør.

Vår oppgave er å granske selskapets årsoppgjør, regnskaper og behandlingen av dets anliggender for øvrig.

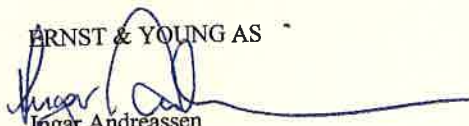
Vi har utført revisjonen i henhold til gjeldende lover, forskrifter og god revisjonsskikk. Vi har gjennomført de revisjonshandlinger som vi har ansett nødvendige for å bekrefte at årsoppgjøret ikke inneholder vesentlige feil eller mangler. Vi har kontrollert utvalgte deler av grunnlagsmaterialet som underbygger regnskapspostene og vurdert de benyttede regnskapsprinsipper, de skjønsmessige vurderinger som er foretatt av ledelsen, samt innhold og presentasjon av årsoppgjøret. I den grad det følger av god revisjonsskikk har vi gjennomgått selskapets formuesforvaltning og interne kontroll.

Styrets forslag til disponering av årets overskudd tilfredsstillende aksjelovens krav.

Etter vår mening er årsoppgjøret gjort opp i samsvar med aksjelovens bestemmelser og gir et forsvarlig uttrykk for selskapets økonomiske stilling pr. 31.12.98 og for resultatet av virksomheten i regnskapsåret i overensstemmelse med god regnskapskikk.

Tromsø/Longyearbyen, 12. mars 1999

ERNST & YOUNG AS

  
Ingar Andreassen  
statsautorisert revisor

Alta  
Glensidlegården  
P.O. Box 1341  
N-9501 Alta

Tel.: 78 44 94 00  
Fax: 78 44 94 01

Bodø  
Ronvikv. 9  
P.O. Box 594  
N-8001 Bodø

Tel.: 75 50 63 50  
Fax: 75 50 63 60

Finnsnes  
Rådhusv. 1  
P.O. Box 302  
N-9301 Finnsnes

Tel.: 77 84 16 00  
Fax: 77 84 12 17

Hammerfest  
Ishavsg. 2  
P.O. Box 1221  
N-9601 Hammerfest

Tel.: 78 41 46 66  
Fax: 78 41 02 50

Mo i Rana  
Mellomvika 5  
P.O. Box 72  
N-8601 Mo i Rana

Tel.: 75 13 95 70  
Fax: 75 13 95 80

Sandnessjøen  
T. Kveldulvsong. 46  
P.O. Box 155  
N-8801 Sandnessjøen

Tel.: 75 04 21 00  
Fax: 75 04 42 11

Tromsø  
Grønneq. 72  
P.O. Box 529  
N-9001 Tromsø

Tel.: 77 60 29 00  
Fax: 77 60 29 10



# Administrasjonens kommentarer

## Salg/Marked

Oversikt over geografisk fordeling av salget samt til hvilket formål de enkelte produkter ble benyttet.

Formål/bruksområde	Svalbard	Norge	Finland	Tyskland	England	Tonn
Energi	24.427		148.808	21.172		194.407
Sement		60.279		10.753	42.331	113.363
Annen industri				53.501		53.501
Ferrosilisium		15.446				15.446
Husfyring		3.873				3.873
<b>Tonn 1998</b>	<b>24.427</b>	<b>79.598</b>	<b>148.808</b>	<b>85.426</b>	<b>42.331</b>	<b>380.590</b>

### Herav

Longyearkull fra Gruve 7 i Longyearbyen, tonn:

**133.229**

Sveakull fra Svea vest, tonn:

**247.361**

## Kvalitet

Kullkvaliteten var tilfredsstillende for alle leveranser.

## Priser

	1997	1998
Oppnådd gjennomsnitt pris CIF, NOK/t	329	301
Frakt og salgsomkostninger, NOK/t	100	100
Kullpriser netto, Longyearkull og Sveakull	229	201

## Skipning

Meget sen oppstart med skipningen på grunn av ekstreme isforhold. Første båt ankom Longyearbyen 6. juni og siste båt gikk 21. desember. Første båt ankom Svea 19. juli og siste båt gikk 25. oktober.

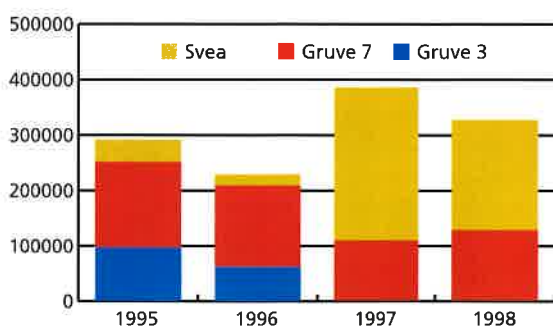
## Produksjon/Effekt

Nettoproduksjonen i 1998 ble 328.170 tonn.

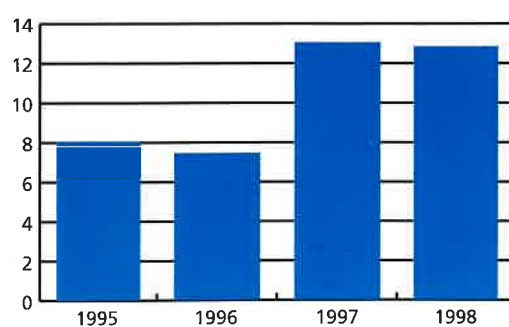
Driftsresultat gruvene de to siste år	Gruve 7	Svea	1998	1997
Nettoproduksjon, tonn	129.093	199.077	328.170	386.440
Produksjonseffekt*:				
Nettotonn/mann skift	11,7	13,8	12,9	13,1

\*Produksjonseffekt er beregnet ut fra normal og overtidstimer forbrukt i produksjon og vedlikehold gruvene.

Nettoproduksjon salgskull



Nettoeffekt i gruvene







## Kullreserver pr. 31.12.1998 (mill. tonn)

	Gruve 7	Svea	Sentralfeltet	SUM
Sikre kull	1,5	0,4	0,0	1,9
+ Sannsynlige kull	0,0	5,8	54,0	59,8
Påviste kull (in situ)	1,5	6,2	54,0	61,7
Herav anslag salgskull	0,5	0,2	20,2	20,9
Tilleggsanslag mulige kull	0,4	0,1	12,0	12,7

Kull in situ i Gruve 7 er kull med mektighet 1 meter eller mer, og er sammenfallende med det som teknisk sett er avbyggbart. I Svea er avbyggbare reserver 3,2 mill. tonn.

### Definisjon av kullreserver:

**Sikre kull:** Områder som er oppfart på tre sider og med avstand mindre enn 300 m mellom observasjoner.

**Sannsynlige kull:** Kull utenfor områder klassifisert som sikre kull, og med en gitt minste avstand til kjent observasjon.

**Påviste kull:** Sum av sikre og sannsynlige kull (in situ) i definert driftsområde.

**Salgskull:** Er påviste kull redusert for tap grunnet geologiske forhold, avbygging, transport og oppredning.

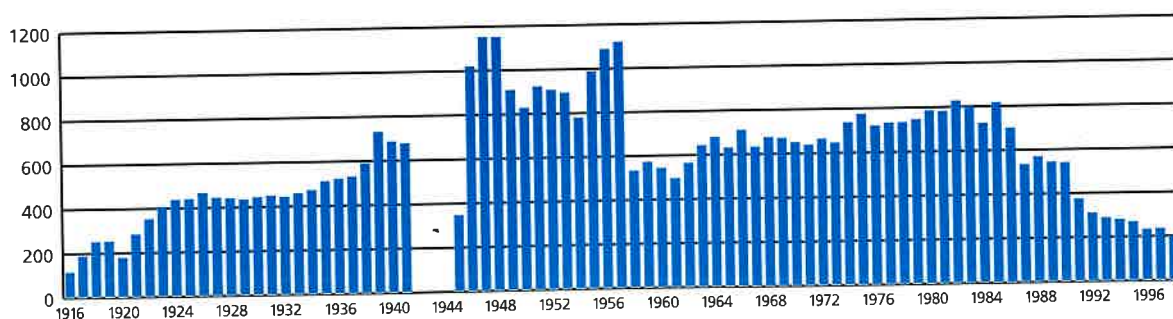
## Personalforhold

### Bemanning

Nedbemanningen i Store Norske i de siste årene har skjedd svært kontrollert, og den har skjedd ved tiltak i godt samarbeid med alle ansatte i bedriften. Målet var å komme ned til 210 i år 2000/2001. På grunn av endrede forhold har nedbemanningen gått raskere. Selve nedbemanningen har skjedd ved naturlig avgang, førtidspensjonering, begrenset inn-

taksstopp kombinert med bruk av midlertidig ansettelser, innvilgelse av langtidspernisjoner samt omorganisering og interne overføringer. Bemanningen ved utgangen av året var 201 ansatte. Det er satt store krav til de ansatte, og det er nedlagt et betydelig arbeid for å sørge for en realistisk forståelse blant ansatte for nødvendigheten av de ulike endringer som har funnet sted.

### Bemanning 1916–1998



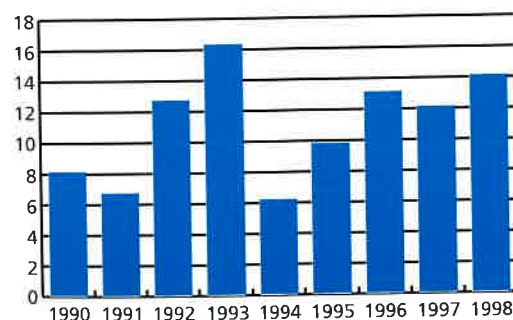
### Personellomsetning – Turnover

Personellomsetning eller turnover er et mål på «gjennomtrekken» i bemanningen i selskapet. For 1998 var turnover i Store Norske 14,1% mot 12,1% året før.

Turnover/personellomsetning defineres som:

$$\frac{\text{Antall sluttet i løpet av ett år} \times 100}{\text{Gjennomsnittlig antall ansatte}}$$

### Turnover



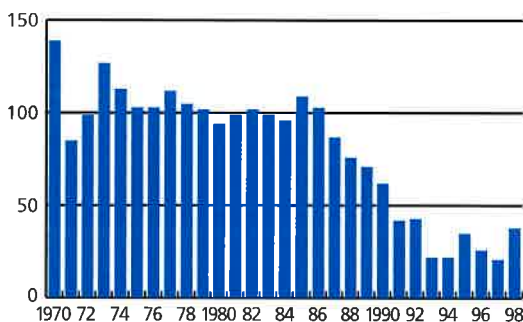


### Helse, miljø og sikkerhet

Skadehyppighet (H-verdi) som måler antallet skader i forhold til arbeidsinnsatsen, er det vanlige målet for skadeutsattheten: Antall skader pr. 1 mill. arbeidede timer.

H-verdien/skadehyppigheten i 1998 ble 38 mot 21 året før. Målet for 1998 var at skadehyppigheten ikke skulle overstige 20. Det var i alt 14 skader, hvorav 11 i gruvene og 3 ute. Fraværsgener som følge av skade ble 236.

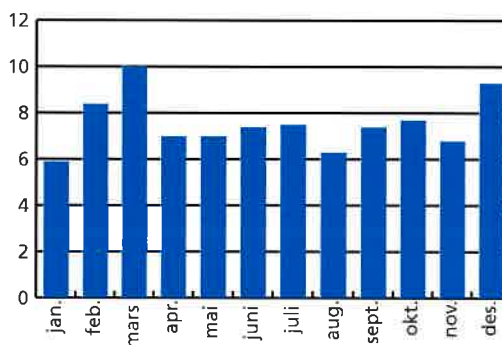
Skadehyppighet



### Sykefravær

Sykefraværet var på 7,6% i 1998. Det er en økning fra 5,8% i 1997. Korttidsfraværet som er fravær på inntil 3 dager var på 1,2%. Fravær på 4 dager og mer var 6,4%. Fraværsgener som følge av skader økte fra 107 til 236.

Sykefravær



### Bedriftsintern attføring – attføringsutvalg

Attføringsutvalget har som målsetting å være et forebyggende organ som medvirker til at arbeidstaker forbedrer sin arbeidsevne, kan utføre egnet arbeid og ikke forblir i trygdeapparatet. Det skal bistå arbeidsgiver som skal så langt det er mulig, iverksette tiltak for at arbeidstaker skal kunne få eller beholde et høvelig arbeid. Arbeidet går ut på å følge opp enkeltpersoner, vurdere sykefraværet i bedriften og endringer i dette med tanke på at dette er ett av flere elementer i vurderingen av arbeidsmiljøet. Store Norske kjøper bedriftshelse-tjeneste fra Longyearbyen sykehus. I tillegg til saker i attføringsutvalget har representanter for selskapet hatt drøftelser med bedriftshelsetjenesten og trygdekontor om samarbeidsformer og oppfølging av saker.

### AKAN (Arbeidslivets Komité mot Alkoholisme og Narkomani)

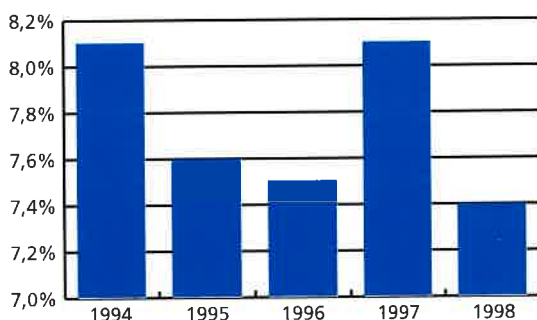
AKAN-arbeidet anses for å være viktig i helse-, miljø- og sikkerhetssammenheng. Utvalget driver holdningsskapende arbeid for å forebygge rusmisbruk og sammenblanding av rus og jobb. Akansystemet er med sin forebyggende innfallsvinkel sannsynligvis med på å redusere sykefraværet. Utvalget arbeider meget godt og det er gjennom året avholdt 5 møter. Det er laget en AKAN-brosjyre med informasjon og retningslinjer for arbeidet. I tillegg er det laget et mer omfattende informasjonshefte til alle med personalansvar. AKAN var et av temaene ved den årlige HMS-undervisningen.



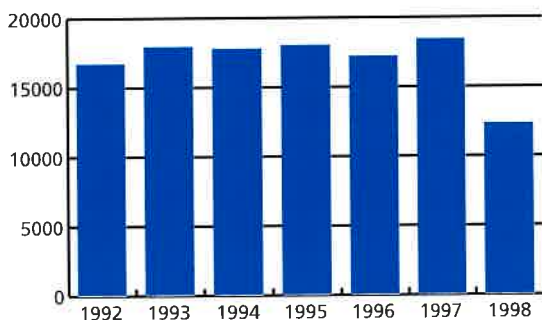
## Overtid

Som det fremgår av diagrammet er det en nedgang i bruken av overtid. I 1998 var det 7,4% overtid mot 8,1% året før. Noe av grunnen til nedgangen ligger i en bevisst innsats for å redusere overtidsbruken samt effektivisering og forbedret organisering av arbeidet. Oppfølgingsrutinene for kontroll med bruken av overtid i bedriften har fungert godt.

Overtid



Intern opplæring (deltakertimer)



## Utvikle de ansattes kompetanse

Selskapet skal drive opplæring og faglig utvikling av egne ansatte og lærlinger, og skal opprettholde et høyt faglig kompetansenivå innen alle virksomhetsområder. Hver avdeling skal analysere hvilke kompetanse- og opplæringsbehov som må dekkes.

Opplæringsaktiviteten på den bedriftsinterne opplærings siden har vært svært høy de siste årene. Aktiviteten har i år vært konsentrert om oppfølging av lovpålagt opplæring og kurs samt videre fagutdanning av ansatte. I tillegg har det vært satsing på videreutdanning innen den nye teknologien som er tatt i bruk i Svea, (strosseutrustning, CM-drift og etterutdanning av samtlige gruvearbeidere innen bergmekanikk) og sikkerhetsundervisning.

Den sentrale opplæringsaktiviteten i 1998 var ca 12300 deltakertimer. Aktiviteten har flatet noe ut etter 10–12 års omfattende og intens satsing på kompetanseutvikling i selskapet.

Store Norske har i 1998 fått avlagt 22 fagprøver innen Anleggsmaskinførerfaget, Automatikk-

mekanikerfaget og Reparatør av lette kjøretøy.

Videre er det i samarbeid med Svalbard lufthavn gjennomført oppfølgingskurs innen brann- og havaritjenesten for flyplassen i Svea. Dette er en nødvendig kompetanse for å opprettholde utvekslingsordningen med fly mellom Longyearbyen og Svea.

Siden ordningen med fagprøver ble etablert på Svalbard i juni 1987 har Store Norges ansatte avlagt til sammen 160 fagprøver. Fagbrevene er fordelt på 16 forskjellige fag under fagopplæringsloven. De største fagene har vært Bergverksfaget (71 fagprøver), Industrimekanikerfaget (27 fagprøver), Automatikkmekanikerfaget (16 fagprøver) og Anleggsmaskinførerfaget (10 fagprøver). I samme periode har selskapet utdannet 21 lærlinger til fagarbeidere. De øvrige har gått opp til fagprøve som §20-kandidater.

Innen fagopplæring har selskapet hatt et godt samarbeid med Longyearbyen skole. Skoleåret 1998/99 gjennomførte 6 elever VK1 Arbeidsmaskiner. Praksisundervisningen foregår i selskapet verkstedlokaler, og selskapets ansatte står for den fagteoretiske undervisningen.

Selskapet har tatt initiativ overfor Bergskolen for å få etablert fagene geologi/geoteknikk og ingeniørteknologi/bergteknikk for ansatte som ønsker videreutdanning innenfor bergverksfaget.

## Bedriftsprofilering/kommunikasjon

Det er et av satsingsområdene å videreutvikle selskapets interne og eksterne informasjonsvirksomhet og bedriftsprofileringen slik at den når de målgrupper det er viktig å kommunisere med. Dessuten er det viktig å videreutvikle en bedriftskultur som gjør at den enkelte ansatte føler stolthet ved å arbeide i gruveselskapet og trygghet til å målbære selskapets budskap. Denne målsetting er et viktig element i å effektivisere og skape bedre økonomi i selskapet.

I tråd med målsettingen er arbeidet med bedriftsprofilering og kommunikasjon som et verktøy i selskapets strategiske plan påbegynt. Arbeidet er rettet mot selskapets informasjonspolicy, klargjøring av lederrolle og justering av selskapets organisasjon samt skape forståelse for selskapets dagsaktuelle rolle. Det er laget et info-organ, BedriftsNytt som vil bli utgitt 4–5 ganger i året. Arbeidet med å etablere en skikkelig bildedatabase og utarbeide flerspråklige presentasjonsbrosjyrer er på gang. Arbeidet med å få etablert en elektronisk informasjonsdatabase (Intranett) er satt i gang i samarbeid med selskapets interesseorganisasjoner.

Store Norges arkiv frem til og med 1988 er overlatt til Statsarkivet i Tromsø.



## Kull i energimarkedet

Det totale forbruket av energi i verden i 1996 var 8380 Mtoe (millioner tonn oljeekvivalenter).

Da er forbruk av biobrensler, som på verdensbasis utgjør 10% utelatt. Kull står for i overkant av 25% av dette mens vannkraft utgjør 2,6% av det totale energiforbruket. Den årlige økningen i energiforbruk på verdensbasis er ca 2%. Kull utgjør langt de største påviste reservene av fossile energigråvarer og med uendret produksjonsnivå vil reservene holde for over 220 års produksjon. Til sammenligning vil de påviste reservene av olje og gass kunne dekke etterspørselen i om lag 40–60 år fremover. Utvinnbare kullforekomster er påvist i mer enn 120 land.

De største kullreservene finnes i tidligere Sovjetunionen og i USA med over 23% hver. Andre land med store kullreserver er Kina med 11,1%, Australia (8,8%), India (6,8%) og Tyskland med 6,5%. Land som er sterkt avhengig av kull er blant annet Polen (95%), Danmark (88%), Tyskland (58%), USA (56%) og Storbritannia med 52%.

I Norge er utvinnbare kullreserver begrenset til forekomstene på Svalbard. Her er det påvist kullreserver i overkant av 60 millioner tonn, dvs om lag halvparten av den årlige produksjonen i Australia. Verdens totale steinkullproduksjon utgjør ca 3,5

milliarder tonn på årsbasis. Frem mot år 2010 forventes det at denne produksjonen vil komme opp mot 5 milliarder tonn. Kullproduksjonen på Svalbard har de siste årene ligget på ca 300.000 tonn og utgjør til sammenligning ca 1/4000 del av den årlige produksjonen i Shanxi-provinsen, Kinas største kullproduserende provins.

I Danmark har man gjennom ulike tiltak klart å presse effektiviteten på kullfyrte kraftverk opp mot 46%. Ved i tillegg å utnytte overskuddsvarmen fra kullfyrte kraftverk vil energieffektiviteten kunne komme opp mot 90%. Til sammenligning er utnyttelsesgraden i mange energianlegg i uland lavere enn 30%.

Utfordringen for energinasjonen Norge er derfor ikke bare å diskutere hvorvidt kull, olje, gass eller vannkraft er verst eller best for miljøet. Debatten bør også ta utgangspunkt i det faktum at energiforbruket totalt sett vil øke, at denne økningen kommer i områder hvor moderne teknologi og kompetanse er mangelvare og at de energikildene som i dag dominerer markedet også vil være dominerende om 30–40 år. Teknologi og kompetanseoverføring til disse områdene vil være helt avgjørende dersom vi skal klare å motvirke effekten av økt energietterspørsel.





## Lokalt miljø

Kull er svart og for mange ensbetydende med forurensende. Forurensingskomponenter i kullstøv (for eksempel PAH-forbindelser) er imidlertid sterkt bundet inne i kullpartiklene og dermed lite tilgjengelig for opptak i næringskjeden. Gruvedrift innebærer inngrep i naturen og fare for forurensing. Det knytter seg spesiell oppmerksomhet til avrenning av sure forbindelser. Det meste av Svalbard er dekt av permafrost og vannet i grunnen eller over gruvene er derfor for det meste frosset. Undersøkelser viser at avrenningen fra slike lokaliteter på Svalbard er beskjedne, at det berørte området er lite og at avrenning til marint miljø nøytraliseres på grunn av sjøvannets sterke bufferevne.

Selskapet arbeider kontinuerlig med å redusere påvirkningen på det lokale miljøet. I 1998 har vi utarbeidet en omfattende miljøstatusrapport og gjennomført en kartlegging av forurensingspotensialet fra gamle deponier og eksisterende og avsluttede industriområder. Dette arbeidet videreføres i 1999.







## Viktige årstall i Store Norges historie

- 1916:**  
15. juli: Stars and Stripes fires og ingeniør Sigurd Westby heiser det norske flagg i Longyear City  
30. november: Store Norske Spitsbergen Kulkompani Aktieselskap stiftes på konstituerende generalforsamling i Oslo.
- 1919:**  
Mai: Avdelingskontoret i Harstad tas i bruk.
- 1920:**  
3. januar: Kullstøveksplasjon i Gruve 1 hvor 26 personer omkommer.
- 1921:**  
27. september: Lagringsanlegget på Hotellneset tas i bruk.
- 1922:**  
6. juni: Lasteanlegget på Hotellneset tas i bruk.
- 1925:**  
14. august: Norge overtar suvereniteten over Svalbard. Dagen markeres på Skjæringa i Longyearbyen.
- 1933:**  
16. mars: Overenskomst med Staten. Denne medfører bl. a at Staten får 2 av 5 medlemmer i styret.
- 1934:**  
23. juni: Overenskomst med Staten om kjøp av Sveagruva.
- 1938:**  
24. januar: Generalforsamlingen vedtar utbygging av Gruve 1 med den bebyggelse som senere blir kalt Sverdrupbyen.
- 1941:**  
2. september: Longyearbyens befolkning evakueres til Storbritania, 765 personer. Derav var 570 menn, 140 kvinner og 55 barn.
- 1942:**  
Mai: Reokupasjon av Svalbard (operasjon Fritham).
- 1943:**  
8. september: Slagskipet «Scharnhorst» og to tyske jagere går til angrep på Longyearbyen som ødelegges. I Sverdrupbyen er Gruve 1 og størstedelen av bebyggelsen urørt av angrepet.
- 1944:**  
August: Svea brennes ned til grunnen av personell fra tysk undervannsbåt.
- 1946:**  
Nybyen anlegges.
- 1947:**  
Funksjonærmesse, kontor sykehus samt 3 familieboliger fullføres på Haugen.
- 1948:**  
Januar: Stormessen tas i bruk.  
November: Første nummer av Svalbardposten kommer ut.
- 1949:**  
Juli: Driften i Svea innstilles.  
Ultimo oktober: «Don» 3000 t og «Ingertre» 2000 tonn totalforliser på nordsiden av Isfjordmunningen. Ingen menneskelig går tapt.
- 1952:**  
Januar: Eksplosjonsulykke i Gruve 2 hvor 6 personer omkommer.
- 1953:**  
Mars: Store Norges hovedkontor flyttes fra Oslo til Bergen.  
11. Juni: Rasulykke på Haugen. 3 personer omkommer. Flere bygninger ødelegges.  
20. juni: A/S Sundt & Co overtar butikk-salget.
- 1954:**  
Sommeren: Et kombinert sorterings- og skeideverk ved Hotellneset tas i bruk.
- 1959:**  
Gruve 5 i drift (Olav Vs gruve).
- 1964:**  
Høsten: Oppredningsverket i drift.
- 1966:**  
Undersøkelser i Gruve 7 starter.
- 1967:**  
15. desember: «Stortingsproposisjon nr. 51 (1967/68) Norsk virksomhet på Svalbard i fremtiden». 32 mill kroner til Gruve 6.
- 1969:**  
1. mars: direkte telexforbindelse mellom Hovedkontoret i Bergen og gruvekontoret i Longyearbyen.  
31. juli: M/S «Wenny» 12000 t totalforliser på sydtur 100 n. mil nord for Andøya. 9 mennesker mister livet.  
August: Gruve 6 åpnes for produksjonsdrift.
- 1970:**  
Staten overtar drift av skolen.  
Våren Undersøkelser i Svea Østfelt startes.
- 1971:**  
Mars: Gruve 3 åpnes for produksjonsdrift.  
6. august: Det stedlige Svalbardråd opprettes ved Kgl. resolusjon.
- 1973:**  
2. februar: «Stortingsproposisjon nr. 79 (1972–73) Statens engasjement i fortsatt gruvedrift på Svalbard».
- 1976:**  
Mai: Stortinget bevilger midler til statlig overtagelse av de privateide aksjer i selskapet.
- 1977:**  
25 mars: «Stortingsproposisjon nr. 144 (1976–77) vedrørende kulldriften på Svalbard».
- 1980:**  
1. januar: Etter anmodning fra Norges Bank opphører selskapets med fremstilling av egne betalingsmerker (Spitsbergen-penger).
- 1982:**  
1. januar: Staten overtar sykehuset og helsetjenesten.  
20. mai: Svalbard tilknyttes det nasjonale og internasjonale fjernvalgnett for telefon.
- 1983:**  
21. juni: Ny kraftstasjon innvies.  
juli: Store Norges kontor i Bergen opphører.
- 1984:**  
1. juli: Avdelingskontoret i Harstad opphører  
21. desember: Stortingsproposisjon nr. 46 vedrørende utbygging av Sveagruva (mellomalternativet og Ramneplan for Longyearbyen 1985–89).
- 1985:**  
Norsk Hydro og Store Norske inngår samarbeidsavtale om undersøkelser etter og eventuell utvinning av naturressurser.
- 1987:**  
St. prop. nr. 61. om Store Norske: Driftshvile i Svea og reorganisering av selskapet vedtas av Stortinget.
- 1989:**  
Store Norske skiller ut to datterselskap fra 1.1.1989, Svalbard Samfunnsdrift A/S og Svalbard Næringsutvikling A/S. For reiseliv, innkvartering og bespisning dannes eget selskap, Spitsbergen Travel A/S. Samtidig opprettes Svalbard Næringsbygg A/S.
- 1993:**  
1.januar: Store Norske solgte datterselskapene Svalbard Samfunnsdrift A/S og Svalbard Næringsutvikling A/S til Staten ved Nærings- og energidepartementet for 110 mill.
- 1996:**  
Gruve 3 er utdrevet og driften er stoppet  
2. november
- 1997:**  
Driften i Svea gjenopptas.
- 1998:**  
Pr. 31.12.1998 er det siden 1916 produsert 23.835.118 tonn kull.





*Store Norske Spitsbergen Kulkompani*  
AKTIESELSKAP