



Årsrapport 2000

Statnett skal være blant Europas ledende
og mest effektive systemansvarlige nettselskap

STRØM KAN IKKE LAGRES OG MÅ BRUKES I DET ØYEBLIKKET DEN PRODUSERES. Derfor må et systemansvarlig nettselskap sørge for at det er balanse mellom tilgang på elektrisitet og forbruk til enhver tid. I Norge er det Statnett som har dette ansvaret for å koordinere produksjon og forbruk i kraftsystemet. Som systemansvarlig nettselskap eier og driver Statnett store deler av det sentrale norske kraftnettet og den norske delen av ledninger og sjøkabler til utlandet. Datterselskapet Statnett Entreprenør AS utfører oppdrag innen planlegging, utbygging og vedlikehold av Statnetts og andre selskapers overføringsanlegg i inn- og utland. Statnett eier også 50 prosent av den nordiske elbørsen Nord Pool ASA. Statnett har virksomhet over store deler av Norge. Hovedkontoret ligger i Oslo og regionkontorene er i Alta, Sunndalsøra og Oslo. I tillegg har ansatte sine oppmøtesteder i tilknytning til transformatorstasjoner mange steder i landet.



Statnett årsrapport 2000

Innhold

- 4 Hendelser
- 5 Hovedtall og nøkkeltall
- 6 Hovedmål
- 7 Om Statnett
- 8 Konsernsjefens betraktninger
- 10 Styrets beretning

- 15 Resultatregnskap
- 16 Balanse
- 18 Kontantstrøm
- 19 Noter til regnskapet
- 33 Revisors beretning
- 34 Virksomhetsregnskap
- 36 Noter til virksomhetsregnskap

- 39 Statnetts virksomhet
- 40 Nettvirksomhet
- 42 Entreprenørvirksomhet
- 43 Kraftbørs
- 44 Andre oppgaver
- 46 Natur og miljø
- 48 Ordforklaringer
- 50 Styrende organer
- 50 Sentrale dokumenter

Dette skjedde i 2000

Hendelser

Organisasjon

Januar Statnetts Y2K-arbeid var vellykket. Statnett kontrollerte egne dataanlegg og ledet tilsynsarbeidet nasjonalt.

April Statnett ble omorganisert. Den nye organisasjonen gjenspeiler Statnetts kjerneprosesser.

Juni Arbeidet med ROS (Ressurs Optimalisering i Statnett) ble tatt opp igjen. Det primære målet var å etablere IT-støtte for Statnetts forretningsprosesser.

Desember Statnetts styre vurderte Statnetts rolle og avga en uttalelse til Olje- og energidepartementet.

Effektavtaler

Januar Sikringsplanen for den fremtidige effekt- og energibalansen konkluderte med at det var fare for effektknapphet. Energi-balansen ble vurdert til å være knapp, men ikke kritisk.

Februar Statnett inngikk avtale med en industribedrift om forbruks-
frakobling. Dette innebar at bedriftens kraftforbruk kunne reduseres i kortere perioder på spesielt kalde vinterdager med særskilt høyt kraftforbruk.

Oktober Det ble inngått avtale om kjøp av effektreserve fra norske produsenter og forbrukere.

Kraftutveksling med utlandet

Mai Maksimal overføringskapasitet mellom Sør-Norge og Sverige ble hevet.

Oktober Øst-Danmark ble en del av det nordiske kraftmarkedet.

November En arbeidsgruppe med representanter fra Statnett, Fingrid og Svenska Kraftnät foreslo å øke overføringskapasiteten mellom Norge og Sverige.

Desember Stortingsmelding nr. 9 (2000-2001) resulterte i åpen tilgang til Skagerrak-kablene for aktørene i kraftmarkedet fra januar 2001.

Konsesjoner

April Statnett søkte konsesjon for ny kraftlinje Fardal-Mel.

September Statnett sendte forhåndsmelding til myndighetene om planene for sjøkabel mellom Norge og England.

Oktober Statnett fikk konsesjon for å bygge og drive kraftledning mellom Tonstad og Feda i Vest-Agder fylke.

Desember Statnett fikk konsesjon på bygging av kompensering-anlegg på Feda i Kvinesdal.

Statnett fikk endelig konsesjon på norsk side for å bygge en strømforbindelse mellom Norge og Tyskland, (Viking Cable).

Statnett fikk konsesjon for å bygge og drive ledningen Verdal – Fiborgtangen.

Nyanlegg/innkjøp/salg

Juni Statnett kjøpte Hydros kraftledninger og nettanlegg i Telemark.

Oktober Ny driftssentral for region Midt-Norge ble satt i drift i Sunndalsøra.

Desember Statnett og Norsk Hydro inngikk avtale om at Statnett kjøper resterende deler av Hydros kraftledninger og nettanlegg.

Annet

Juni Kabelskipet C/S Skagerrak ble solgt.

Oktober Tungtransportskipet M/S Elektron havarete på Hebridene. Skipet ligger til reparasjon.

Statnett SF i tall

Hovedtall og nøkkeltall

HOVEDTALL FOR STATNETT SF

Beløp i mill. kr	2000	1999	1998	1997	1996
Driftsinntekter	3 387	3 390	3 381	3 311	3 312
Driftsresultat	884	765	807	690	827
Resultat før skatter	666	551	569	450	587
Årsoverskudd	477	402	389	359	467
Totalkapital	10 980	11 361	11 344	10 543	10 556

NØKKELTALL FOR STATNETT SF

Beløp i mill. kr	2000	1999	1998	1997	1996
Totalrentabilitet	9,0%	7,8%	8,1%	7,1%	8,7%
Egenkapitalrentabilitet etter skatt	11,4%	10,0%	10,1%	9,4%	13,0%
Egenkapitalprosent	38,4%	36,4%	34,4%	36,6%	35,5%

Nøkkeltalldefinisjoner

Totalrentabilitet: $\frac{\text{Driftsresultat} + \text{finansinntekter}}{\text{Gjennomsnittlig totalkapital}}$

Egenkapitalprosent: $\frac{\text{Egenkapital pr 31.12}}{\text{Totalkapital pr 31.12}}$

Egenkapitalrentabilitet: $\frac{\text{Årsoverskudd}}{\text{Gjennomsnittlig egenkapital}}$

NØKKELOPPLYSNINGER

STATNETT SF

Antall ansatte 520

Rating, kortsiktig

A-1+ (Standard & Poor's)

Rating, langsiktig

AAA (Standard & Poor's)

Garanti fra staten

10 milliarder kroner, forutsatt at verdien av eiendelene overstiger dette

Forsikringstakst for eiendeler

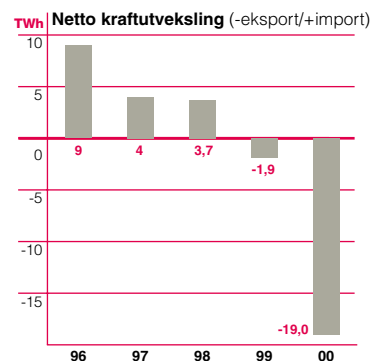
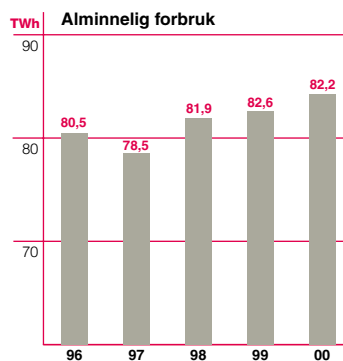
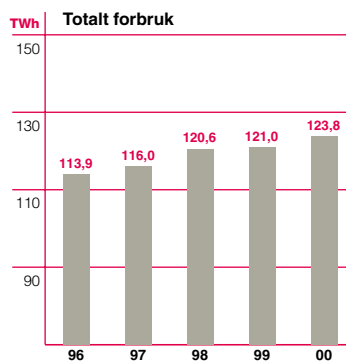
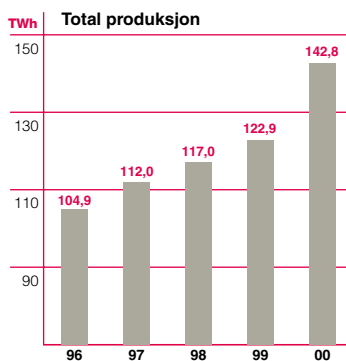
i nettet, pr. 1. april 2000

29,4 milliarder kroner

Utbyttepolitikk 1999–2002

St.prp. nr. 1 (1999–2000) la til grunn et utbytte på ca. 50 prosent av overskuddet i konsernet etter skatt. Reelt utbytte kan variere avhengig av disposisjoner i Statsbudsjettet.

Produksjon, forbruk og import/eksport av el-kraft i Norge



Dette vil vi!

Hovedmål

KORT HISTORIKK 1919–21 Norges vassdrags- og elektrisitetsvesen (NVE) blir utformet og opprettet. **1932** Samkjøringen av kraftverkene i Norge blir stiftet. **1986** Statskraftverkene skilles ut fra Norges vassdrags- og elektrisitetsverk. **1991** Dagens energilov trer i kraft. **1992** Den statlige forvaltningsbedriften Statkraftsverkene deles i de to selvstendige statsforetakene Statkraft SF og Statnett SF, der Statkraft SF ivaretar den konkurransebaserte produksjonen av kraft (kraftverk), mens Statnett SF driver den monopolbaserte overføringen av kraft og har det nasjonale systemansvaret. **1993** Samkjøringen av kraftverkene i Norge blir en del av Statnett. Statnett Marked AS opprettes som heleid datterselskap av Statnett og får ansvaret for den norske kraftbørsen. **1996** Norge og Sverige etablerer et felles marked for kraft. Statnett Marked AS utvider sitt virksomhetsområde og blir til Nord Pool ASA. Svenska Kraftnät blir medeier i Nord Pool ASA, slik at Statnett og Svenska Kraftnät eier 50 prosent hver av den nordiske elbørsen, og driver felles kraftbørs for det nordiske området. Statnetts to skip; C/S Skagerrak og M/S Elektron, skilles ut i det heleide datterselskapet Statnett Rederi AS. Statnett etablerer teletransportsselskapet Enitel ASA i samarbeid med 29 andre energiselskaper. Statnett eier ved oppstarten 30 prosent av selskapet. Eierandelen er i ettertid redusert til 11 prosent. **1997** Statnetts anleggs- og vedlikeholdsvirksomhet skilles ut fra Statnett SF som det heleide datterselskapet Statnett Entreprenør AS. **1998** Finland blir en del av det nordiske kraftmarkedet. **1999** Første fase av Statnetts interne effektiviseringsprogram «Statnett 2000» starter. Vest-Danmark blir en del av det nordiske kraftmarkedet. **2000** Kabelskipet C/S Skagerrak blir solgt. Stortingsmelding nr. 9 (2000–2001) resulterer i åpen tilgang til Skagerrak-kablene for aktørene i kraftmarkedet fra januar 2001. Øst-Danmark blir en del av det nordiske kraftmarkedet.

Økonomi og kapasitet

VI SKAL

- oppnå minimum 8,3 prosent avkastning på total kapitalen
- nå målene i effektiviseringsprogrammet «Statnett 2000»
- øke lastgrensene i sentralnettet med 10 prosent og redusere enhetskostnadene for kapasitet i nettet med 15 prosent innen 2008
- øke eierandelen i sentralnettet til 100 prosent og posisjonere oss i forhold til utviklingen i den nordiske nettstrukturen

Kvalitet og pålitelighet

VI SKAL

- sørge for at antall feil i sentralnettet med avbrudd for sluttbruker ikke overstiger 20 og ikke gir mer enn 1000 MWh ikke-levert energi årlig
- sørge for at hvert sentralnettpunkt har akseptabel spenning og maksimalt ett avbrudd årlig som skyldes feil i Statnetts egne anlegg

Aktørene og markedet

VI SKAL

- ha aksept for vår rolle som systemansvarlig nettselskap og være den foretrukne eier av sentralnettanlegg
- oppnå at kundene er fornøyd med vår åpenhet og med samarbeidet

Medarbeidere

VI SKAL

- ha medarbeidere med høy kompetanse og samarbeidsvilje
- ha ledere som motiverer, setter klare mål og følger opp disse
- være en arbeidsplass med minimal risiko for personskade, med H-verdi lavere enn 5

Miljø og samfunn

VI SKAL

- vektlegge natur og miljø på linje med funksjonelle, tekniske og økonomiske hensyn
- kommunisere med allmennheten for å skape økt forståelse for vår virksomhet
- ha en positiv dialog med myndighetene for utvikling av våre generelle og bedriftsøkonomiske rammevilkår.

Utvikler nettverk for norsk energi

Om Statnett

Statnett eier sentrale deler av det norske transportsystemet for kraft og sørger for at det til enhver tid er balanse mellom produksjon og forbruk. Med Statnett som eier, er alle aktører sikret lik adgang til dette transportsystemet som også er den fysiske handleplassen for kraft. Norge har et stadig økende kraftforbruk, uten en tilsvarende økning i produksjonskapasitet. Dette innebærer at det å sikre kraftbalansen og det å utvikle transportnettet for overføring av kraft, byr på store utfordringer i årene som kommer.

Elektrisitet er blitt et nødvendig gode i samfunnet vårt og et bærende element i norsk samfunnsutvikling. Det er derfor viktig å ha gode og sikre transportsystemer for el-kraft fra produsent til forbruker. Transportsystemet består av ledninger og kabler som frakter kraften innenlands og utenlands. Dette transportsystemet er bygd opp i tre nivåer. Sentralnettet er riksveiene i kraftforsyningen, regionalnettet kan sammenlignes med fylkesveiene og distribusjonsnettet med lokalveiene.

Statnetts andel av sentralnettet er i 2001 ca. 10 000 km ledninger og nærmere 90 transformatorer, koblings- og kompensering-

stasjoner. Det utgjør ca. 84 prosent av sentralnettet, som fra 1. januar 2001 også inkluderer sjøkabler til utlandet.

Statnett skal utvikle og drive dette hovednettet i Norge og alle våre utenlandsforbindelser. Samtidig skal Statnett være driftskordinator på nasjonalt nivå. Via Statnetts landssentral koordineres alle aktører med betydning for sentralnettet slik at de samlede ressurser utnyttes best mulig.

For å ivareta forsyningssikkerheten i et fritt kraftmarked, er det viktig at en instans har ansvaret for å overvåke balansen mellom produksjon og forbruk av el-kraft. I Norge har Statnett denne rollen.

Likebehandling og nøytralitet er grunnleggende prinsipper for Statnetts virksomhet som systemansvarlig nettselskap.

Statnett eier 50 prosent av den nordiske kraftbørsen, Nord Pool ASA. Eiertilknytningen til handelsplassen er viktig for at koordineringen av kraftsystemet kan skje på markedsmessige prinsipper.

Det totale kraftforbruket øker stadig, samtidig som det er en svak utvikling av produksjonskapasitet i Norge og i det nordiske markedet. For Statnett blir det derfor en utfordring å finne nye muligheter for å sikre balansen mellom produksjon og forbruk, samt å sikre nødvendig transportkapasitet i et kraftmarked med stadig økende omsetning.



Godt rustet for spennende utfordringer

Konsernsjefens betraktninger

Mandag 5. februar 2001, mellom klokken 9 og 10 på formiddagen, fikk vi det høyeste kraftforbruket i Norge noen sinne. Av de 23 054 MW kraft vi da brukte, produserte norske kraftverk 21 950 MW. 1 104 MW ble importert. Vi taklet forbrukstoppen denne gangen. Men det er åpenbart at vi nå nærmer oss et nivå der det ikke er tilstrekkelig produksjonskapasitet til å dekke behovet på kalde vinterdager.

Statnetts forretningsidé er gjennom rasjonell og kreativ utvikling av infrastrukturen å gi tilfredsstillende leveringskvalitet og et velfungerende marked, også i en situasjon med økende kraftforbruk. At dette ikke er noen selvfølge, ble vi minnet om da kraftmarkedet i California fikk problemer utover høsten 2000.

Kraftforbruket vinteren 2000-2001 ga oss på ingen måte de samme problemene som i California. Hverken Norge eller andre steder i Norden fikk problemer, tross ny forbruksrekord. Men vi var oppe mot det maksimale nivået som det er mulig å dekke fra det norske produksjonssystemet.

Med den forbruksveksten vi har sett de siste årene, vil maksimalbelastningen øke med ca. 300 MW pr. år ved ellers like temperatur-

forhold. Dette medfører behov for nye tiltak. Det må settes i verk tiltak for å redusere maksimalbelastningen, men også for å øke kapasiteten i det norske produksjonssystemet.

Systemansvarlig nettselskap

Statnett er et systemansvarlig nettselskap, eller Transmission System Operator (TSO). Ved at Statnett både har systemansvar og eget nett, har foretaket et bredt spekter av virkemidler å velge i på kort og lang sikt. Dette har medført at vi så langt har kunnet øke overføringskapasiteten i det eksisterende nettet med små investeringer. Vi er nå kommet i en situasjon der det i flere områder må investeres i nye primæranlegg, linjer og transformatorer, for at kraftflyten og dermed markedet skal fungere tilfredsstillende. Vi legger vekt på å velge det alternativet som gir markedet den økonomisk sett beste løsningen.

Statnett er medeier i den nordiske kraftbørsen, Nord Pool. Samordning mellom handel på kraftbørsen og koordinering av balansen mellom produksjon og forbruk, er helt avgjørende for at så vel kraftsystemet som kraftmarkedet skal fungere på en effektiv måte. Vi i Statnett arbeider kontinuerlig for å

videreutvikle vår kompetanse som systemansvarlig nettselskap.

Nordisk samarbeid

Den første oktober 2000 ble Sjøland integrert i det nordiske kraftmarkedet. Dermed er fire nordiske land blitt ett frihandelsområde for elektrisk kraft. Dette er en utfordring for de systemansvarlige nettselskapene i Norden.

Samarbeidet mellom disse selskapene er i dag organisert gjennom Nordel. Sommeren 2000 ble Nordel reorganisert, og er nå en organisasjon bare for de systemansvarlige nettselskapene. Selskapenes koordinering gjennom Nordel er en naturlig konsekvens av denne endringen.

For å møte de krav som stilles fra markedet, er det nødvendig å intensivere dette samarbeidet.

Økende importbehov

Norges vassdrags- og energidirektorat (NVE) har beregnet at det norske produksjonssystemet har en gjennomsnittlig årlig produksjon på 118 TWh. Dette er en mindre oppjustering i forhold til tidligere beregninger. Like viktig som gjennomsnittsproduksjonen er det imidlertid å registrere hvordan produksjonen har variert i løpet av de ti



siste årene. Mens det i en tolv måneders periode fra våren 1996 til våren 1997 bare ble produsert 98 TWh i norske kraftverk, ble det i 2000 produsert hele 142 TWh. De store variasjonene i produksjonskapasitet i de norske vannkraftverkene setter store krav til fleksibilitet i overføringssystemet fordi systemet må dimensjoneres for å takle de ekstreme tilfellene.

I 2000 var forbruket nær 124 TWh, og tendensen er en økning på ca. 1,5-2 prosent hvert år. Med en slik forbruksutvikling vil behovet for import øke de nærmeste årene. Behovet vil variere med nedbøren i hvert enkelt år, men uten ny produksjon i Norge vil stadig økende import bli en klar trend.

Tilpasse nettet til overføringsbehov

Det har aldri før i løpet av et år blitt transportert så mange kilowatt-timer el-kraft gjennom nettet som i 2000. Vi skal møte dette økende overføringsbehovet på en god måte, både ut fra et økonomisk og risikmessig perspektiv. Derfor legger vi blant annet vekt på å utnytte eksisterende anlegg best mulig, og i den forbindelse utarbeides det en teknisk-økonomisk risikopolicy.

Det økende transportbehovet

avspeiles også i vår plan for å øke kapasiteten for elkraft på lengre sikt. Denne planen inkluderer behovet for sjøkabler for utveksling av kraft med utlandet.

Kabler til utlandet

Statnett planlegger kabelforbindelser til det europeiske kontinentet i samarbeid med utenlandske samarbeidspartnere. Kabelforbindelsene til Tyskland og Nederland skal primært utnytte de markedsmessige forskjellene mellom det norske og det kontinentale markedet. Med det økende importbehovet øker også behovet for denne overføringskapasiteten. Spesielt viktig blir den i år med lite nedbør. Avtalene omkring kablene er nå (vinteren 2001) til godkjenning hos EU-kommisjonen i Brussel. Det er av stor betydning for Statnett at avtalene godkjennes, slik at produksjonen av selve kablene kan starte i 2001.

Strukturendringer

Vår bransje er i sterk strukturell endring, både i Norge og Europa. Dette gir oss som systemansvarlig nettselskap både ekstra utfordringer og ekstra muligheter.

I Norge ser vi en tendens i retning av stadig større enheter og eierskap på kryss av de tidligere skillene. Store selskaper blir større,

blir medeiere i hverandre og i de litt mindre. Store produsenter blir eiere av nettselskaper. Utenlandske aktører har også i de senere årene kommet inn på eiersiden. I dette bildet er det viktig at Statnett er en sterk, nøytral instans for å bidra til et fortsatt velfungerende marked.

Samtidig gjennomgår det europeiske kraftmarkedet store endringer ved at stadig flere land legger opp til konkurranse på produksjons- og omsetningssiden. Dette frigjør noe kapasitet som kan omsettes på vårt nordiske marked og bidra til å dekke opp for økende forbruk her.

I pose og sekk?

Nordmenn flest vil ha elektrisitet. Vi vil ha stadig mer, til enhver tid, til god kvalitet og med lavest mulig transportpris. Kraftverk og ledninger vil mange derimot helst unngå. Sammen med store strukturelle endringer både innenlands og i Europa for øvrig gir dette oss i Statnett spennende utfordringer framover. Dette er utfordringer vi er godt forberedt på å møte. Vi har menneskene, motivasjonen, planene og det økonomiske grunnlaget. Elektrisiteten vil fortsatt bli levert på en miljøvennlig, effektiv og sikker måte i et velfungerende marked.



Oppgavene løst på en god måte

Styrets beretning

Statnett er det systemansvarlige nettselskapet i Norge, og har hovedkontor i Oslo. Foretaket skal, gjennom rasjonell utvikling av infrastrukturen, legge forholdene til rette for et velfungerende kraftmarked og sørge for pålitelig overføring av elektrisk kraft.

Utviklingen i kraftmarkedet, så vel fysisk som strukturelt, ble viet stor oppmerksomhet i 2000. Aldri før har det norske kraftsystemet taklet høyere produksjon, forbruk og eksport av elektrisitet. Samtidig har kraftmarkedet de siste årene vært i sterk strukturell endring. I den forbindelse har også Statnetts rolle kommet i fokus. Styret konstaterer at Statnett har løst de ekstra store utfordringene foretaket har møtt det siste året, på en god måte.

Tilgang til el-kraft av god kvalitet og med lave kostnader på overføringstjenester er et vedvarende fokusområde for Statnetts styre. Styret er dermed godt fornøyd med det pågående effektiviseringsprogrammet i foretaket. Avkastningen er opprettholdt på samme nivå som tidligere, og myndighetene har nedjustert foretakets inntektsramme betraktelig. Denne effektiviseringen er oppnådd i nært samarbeid med de ansatte.

- Statnetts kjernevirksomhet skal
- sikre kvalitet på lang sikt gjennom utvikling av sentralnettet
 - sikre kvalitet på kort sikt gjennom å koordinere produksjon og forbruk av elektrisitet
 - tilby tilgang til transportnettet på like vilkår for alle gjennom å administrere sentralnettordningen
 - sørge for tilgjengelige transportveier gjennom godt vedlikehold

I tillegg har Statnett de heleide datterselskapene Statnett Entreprenør AS, Statnett Forsikring AS og Statnett Rederi AS. Statnett er 50 prosent eier av den nordiske kraftbørsen Nord Pool ASA, og Svenska Kraftnät eier de øvrige 50 prosent.

Statnetts økonomi og finansielle situasjon

Resultat

Konsernets resultat etter skatt ble 581 millioner kroner i 2000, mot 415 millioner kroner i 1999. Salg av kabelskipet Skagerrak, kostnadseffektivisering, salg av aksjer og økt salg av tjenester har bidratt positivt til resultatet. På den andre siden har kostnadene knyttet til koordinering av kraftsystemet vært betydelig høyere enn forutsatt, og avskrivningene har økt som følge av investeringer i nettanlegg.

Morselskapet omsatte for 3 387 millioner kroner og oppnådde et resultat på 666 millioner kroner før skatt, 115 millioner kroner bedre enn året før.

Entreprenørvirksomheten utøves gjennom to selskaper; Statnett Entreprenør AS og Statnett Rederi AS.

Statnett Entreprenør AS hadde en omsetning på 305 millioner kroner og et resultat på minus 1 million kroner før skatt, 13 millioner kroner lavere enn i 1999.

Rederiet hadde en omsetning på 54 millioner kroner eksklusiv gevinst ved salg av kabelskipet Skagerrak. Resultatet i 2000 ble 10 millioner kroner før skatt, mot -59 millioner året før. Forbedringen av resultatet skyldes salg av kabelskipet Skagerrak. Rederiets andre skip, tungtransportskipet M/S Elektron, havarerte høsten 2000. Det har derfor vært minimal aktivitet i selskapet etter dette. Tungtransportskipet vil være i drift igjen i mars 2001.

Nord Pool ASA (Statnetts eierandel på 50 prosent) ga et overskudd på 29 millioner kroner før skatt, noe som er høyere enn forventet og 6 millioner kroner bedre enn i 1999.

Ut fra foretakets forståelse av regelverket om beregning av faktisk

økning i levert energi i sentralnettet, har Statnett mulighet for økt inntektsramme på vel 400 millioner kroner fordelt over årene 1998 – 2000. Inneværende reguleringsperiode varer til og med 2001. En inntekts- og balanseføring av dette i reguleringsperioden, krever særskilt enkeltvedtak fra Norges vassdrags- og energidirektorat (NVE). NVEs metode for beregning av faktisk utvikling i levert energi er fortsatt under utredning. Det knytter seg derfor usikkerhet til beløpets størrelse, og det er ikke tatt hensyn til dette forholdet i regnskapet.

Statnett har sunn økonomi og gode fremtidsutsikter. Regnskapet fremlegges derfor med basis i fortsatt drift.

Andre oppgaver

Statnett har ansvaret for sentralnettordningen, som i 2000 ga en merinntekt på 231 millioner kroner. Sentralnettets regnskap skal gå i null over tid. Avvik fra denne balansen føres som henholdsvis mer- eller mindreinntekter, som vanligvis innarbeides i påfølgende års tariffen i form av høyere eller lavere priser på krafttransport. Ved inngangen av året hadde ordningen en akkumulert mindreinntekt på 291 millioner kroner. Ved utgangen av året var den redusert til 60 millioner kroner.

Balanse

Statnett SF har god soliditet. Foretakets egenkapital er på 4 218 millioner kroner, og utgjør 38,4 prosent av totalkapitalen. Det tilsvarende tall ved utgangen av 1999 var 36,4 prosent. Statnett SFs totalkapital var ved årsskiftet 10 980 millioner kroner, sammenlignet med 11 361 millioner kroner året før. Likviditetsbeholdningen i foretaket var ved årsskiftet 1 011 millioner kroner.

Den norske stat garanterer som eier for selskapets forpliktelser innen gitte rammer. Lånerammen var 10 milliarder kroner ved årsskiftet. Dette, sammen med en sunn økonomi, medfører at foretaket har en meget god kredittverdighet hos de internasjonale

ratingbyråene. Standard & Poor's Rating Services har opprettholdt sin AAA-rating av Statnett, og det er den beste kredittvurderingen et selskap kan oppnå. Ratingen gir foretaket gode lånevilkår.

Lav risiko

Statnetts kjernevirksomhet er ikke konkurranseutsatt. Foretaket er tildelt en inntektsramme fra regulator (NVE) og må tilpasse sin aktivitet og sine kostnader til denne. NVE krever at bedriften drives effektivt.

For å kontrollere finansiell risiko, blir rente- og valutasingninger på lån og investeringer finansielt sikret.

Samfunnsøkonomisk lønnsomhet

Statnett søker samfunnsøkonomisk lønnsomme løsninger på sine oppgaver, samtidig som foretaket skal drive sin virksomhet etter forretningsmessige prinsipper. Foretakets lønnsomhet er avhengig av generelle rammebetingelser og av hvilket inntektssystem NVE etablerer for nettselskapene. Statnetts intensjon er derfor å gjennomføre samfunnsøkonomisk lønnsomme prosjekter. Samtidig har Statnett som mål å medvirke til at rammebetingelsene utformes slik at det blir mest mulig samsvar mellom samfunnsøkonomisk lønnsomhet og foretakets lønnsomhet.

Effektivisering

Effektivisering har i flere år vært høyt prioritert i Statnett. Foretaket har i effektiviseringsprogrammet «Statnett 2000» satt seg som mål å redusere årlige kostnader til drift og investeringer. Disse kostnadene skal være 200 millioner kroner lavere i 2002 enn de var i 1997. Programmet ligger så langt foran målsettingen.

Statnetts rolle

Under Stortingets behandling av revidert nasjonalbudsjett for 2000 ble det besluttet å anmode Olje- og energidepartementet om en vurdering av Statnetts rolle. Under behandlingen av statsbudsjettet for 2001, ba energi- og miljøkomiteen på sin side om at det blir utarbeidet et mer presist mandat for brukerrådets virk-

somhet. Mandatet skal legge til grunn at Statnetts brukere kan gis innsikt i foretakets monopolvirksomhet, men ikke i forhold av mer konkurransemessig karakter.

Statnett har i en uttalelse av november 2000 til OED gitt sine vurderinger og anbefalinger om foretakets rolle. Styret understreker at det norske kraftsystemet er tjent med at foretaket fortsatt organiseres som et integrert, systemansvarlig nettselskap. Dette sikrer effektive løsninger av oppgavene, gjennomføringskraft og system-sikkerheten. En viktig årsak til dette er at Statnett som integrert selskap har tilgang til de nødvendige virkemidlene – enten det gjelder systemtjenester, implementering av ny teknologi eller investering i ny kapasitet i form av ledninger eller transformatorer.

En videre utvikling av dagens rolle for Statnett som integrert, systemansvarlig nettselskap vil blant annet ytterligere sikre at både systemansvaret og nettdriften utøves nøytralt i forhold til alle markedsaktørene.

Energi- og effektbalansen

Produksjon og forbruk

2000 var et vått år i store deler av landet. For det vannkraftbaserte norske kraftsystemet ble det også et rekordår. Den samlede produksjonen i norske kraftverk endte på 142,8 TWh (milliarder kilowattimer). Det er 16,5 prosent høyere enn den samlede kraftproduksjonen i 1999. Det totale kraftforbruket endte på 123,8 TWh. Dette er to prosent høyere enn i 1999, og 5,8 TWh høyere enn produksjonsevnen i norske kraftverk i et år med normal nedbør (med utgangspunkt i NVEs nye, oppjusterte tall for produksjonskapasiteten). Norge hadde dessuten en rekordstor netto eksport på 19 TWh. Av dette gikk 15 TWh til Sverige.

Effektreserver

For å drive kraftsystemet på en trygg måte også over store forbrukstopper, har Statnett inngått avtaler med produsenter og større forbrukere om effektreserver. Dette er avtaler om å reservere produk-

sjonskapasitet fra markedet og anledning til å redusere kraftforbruket. I løpet av 2000 ble det inngått flere slike avtaler på tre- og tolv måneders basis.

Den 5. februar 2001 ble det registrert ny maksimalbelastning i det norske systemet (23 054 MW). Dette er opp mot grensen for det som kan dekkes av det norske kraftsystemet uten at effektreservene tas i bruk. Et fortsatt økende kraftforbruk gir behov for økt produksjon, økt kapasitet til å importere kraft samt et mer fleksibelt forbruk.

Endring av tariffene

Prisene for å bruke det landsdekkende sentralnettet for overføring av kraft, skal dekke de samlede kostnadene for å leie denne overføringskapasiteten. For 2001 ble det gjennomført en endring av fordelingen mellom brukerne. Mens produsentene og forbrukerne de senere år har dekket omtrent like store andeler av kostnadene gjennom tariffens kapasitetsledd (effektledd), vil forbrukerne i praksis fra 2001 nå dekke ca. 60 prosent. Endringen vil gjøre det mer lønnsomt for produsentene å øke sin produksjonskapasitet for å dekke forbruket på kalde vinterdager. For øvrig er forbrukerne mer avhengige av høy leveringskvalitet og bør derfor betale en noe høyere andel enn produsentene. Hensikten med tariffendringen er også å bidra til en harmonisering av tariffene i Norden, som er ett el-marked.

Prosessindustriens Landsforening (PIL) har klaget tariffendringen inn for myndighetene. Saken er nå til behandling i Olje- og energidepartementet.

Overføringsanlegg

Kjøp av overføringsanlegg

Statnett har i løpet av året inngått avtaler om kjøp av nærmere 600 km kraftledninger av Norsk Hydro ASA, med tilhørende transformatorstasjoner og koblingsanlegg. Avtalen bygger på en prinsipiell forståelse mellom partene om at Statnett skal levere alle nett-tjenester knyttet til Hydros industrianlegg.



Odd Håkon Hoelsæter, konsernsjef

Jan Eskedal

Anne Kverneland Bogsnes

Sverre Aam

Elisabeth Wille

De fleste anlegg Statnett har overtatt fra Norsk Hydro ligger i Telemark, Rogaland og Sogn og Fjordane. Statnett har også overtatt Statkrafts sentralnettanlegg i Aura. Statnett eier etter dette 84 prosent av sentralnettet, beregnet på grunnlag av inntektsrammene.

Skagerrakkablene inn i sentralnettet
Sjøkablene for overføring av kraft mellom Norge og Danmark (Skagerrakkablene), ble gjort tilgjengelige for alle aktørene på markedet fra januar 2001. Denne forbindelsen har en kapasitet på 1050 MW.

Enitel
Verdien av aksjene i Enitel ASA har vært sterkt fluktuerende og i perioder etter årsskiftet vært lavere enn bokført verdi i Statnett-konsernets regnskap. Styret har imidlertid tro på at den langsiktige verdien av aksjene minst vil tilsvare den bokførte verdien.

Enitel har i mars 2001 gått ut med en større emisjon, og Statnett er med i garantikonsortiet for denne emisjonen.

Miljø
Statnett legger i sin miljøpolicy vekt på en effektiv og miljøtilpasset

utvikling og utnyttelse av elkraftsystemet. Eksempel på dette er ulike tiltak for å øke utnyttelsen av nettet, noe som har utsatt og redusert behovet for nye ledninger og stasjoner – og med det blant annet behovet for areal. Tilsammen legger Statnetts ledninger bånd på vel 360 000 dekar. Om lag halvparten av dette er skog. Foretaket søker å ta estetiske hensyn både ved valg av traséer og ved valg av master og liner.

Avhending av miljøskadelige stoffer skjer i henhold til myndighetenes krav og retningslinjer.

Statnett tar spørsmålet om eventuell helsevirkning av kraftledninger alvorlig. Foretaket legger et moderat forsiktighetsprinsipp til grunn ved valg av trasé for nye ledninger. Samtidig sørger foretaket for å være kontinuerlig oppdatert på den forskning som foregår, og støtter forskning i uavhengige institusjoner.

For ytterligere informasjon om miljø, viser vi til side 46 til 47.

Organisatoriske forhold **Omorganisering**

Den interne organiseringen av Statnett SF ble endret 1. mai 2000. Formålet med omorganiseringen har vært å løse Statnetts oppgaver på

en mer samordnet og rasjonell måte med fokus på felles hovedmål og klargjøring av foretakets rolle.

Medarbeidere

Ved årsskiftet 2000-2001 var det 520 fast ansatte medarbeidere i Statnett SF mot 611 året før. I konsernet var det 785 faste medarbeidere mot 903 ved utgangen av 1999. Reduksjonen følger i all hovedsak effektiviseringsprogrammet «Statnett 2000». Det er med tilfredshet styret konstaterer at denne effektiviseringen har skjedd i et nært samarbeid med de ansatte, uten oppsigelser og uten økning i sykefraværet.

Sykefraværet i Statnett SF var 3,3 prosent i 2000. Dette er en nedgang fra 3,9 prosent i 1999. I konsernet var det samlede sykefraværet 4,8 prosent, også dette litt lavere enn året før. Fraværsskade-frekvensen, eller H-verdien, var 6,7 for Statnett SF og 17,9 for Statnett Entreprenør. For sistnevnte var H-verdien noe høyere i 2000 enn i 1999.

Fremtidsutsikter

Videreutvikle kraftmarkedet

Internasjonale sammenligninger viser at Statnett er blant de mest effektive systemansvarlige nettsel-

skapene i Europa. Statnett er samtidig aktivt med i utformingen av løsninger for å videreutvikle kraftmarkedet i Norden og å etablere et liberalisert kraftmarked også på Kontinentet.

Utbygging i Norge

Elkem Aluminium Mosjøen har lagt fram planer om ombygging og utvidelse, og det samme har Hydro Aluminium Sunndalsøra. Dette krever forsterkninger av transformatorer og ledninger for kraft til områdene. Hydros planer gjør det blant annet nødvendig å bygge ca 130 km ny ledning fra Trondheim til Sunndalsøra.

Vil øke kapasiteten mellom Norge og Sverige

Hovedsakelig på grunn av den ekstremt høye kraftproduksjonen i Norge i 2000 var også overføringsbehovet meget høyt. Dette resulterte i flere og mer langvarige flaskehalsen enn tidligere. Statnett, Svenska Kraftnät og Fingrid anbefaler derfor flere tiltak som vil øke mulighetene for å overføre kraft mellom de nordiske landene, spesielt mellom Norge og Sverige. Tiltakene vil i løpet av en treårsperiode øke kapasiteten mellom Norge og Sverige fra 3000 MW til 3500-



Grete Faremo, styreleder

Kjell Olav Kristiansen, nestleder

Jonfinn Fløtre

Rolf Magne Nyheim

Ole Bjørn Kirstihagen

4000 MW og dermed bidra til å redusere overføringsbegrensninger («flaskehals») mellom de to land.

Viking Cable, NorNed Kabel og North Sea Interconnector Statnett planlegger, sammen med norske og utenlandske partnere, tre kabler for utveksling av elektrisitet.

Viking Cable, som skal legges i Nordsjøen mellom Norge og Tyskland, fikk norsk anleggskonsesjon i 2000. Konsesjonsprosessen er noe forsinket på tysk side, og konsesjonene er tidligst ventet våren 2001.

For den planlagte NorNed kabelen mellom Norge og Nederland er alle anleggskonsesjoner mottatt. Aktiviteten i prosjektet har imidlertid vært lav på grunn av innføring av en ny energilov og restruktureringer på nederlandsk side.

Uttekslingsavtalene knyttet til disse kablene er søkt notifisert til konkurransemyndighetene i EU, da de baseres på langsiktige kontrakter om eksklusiv bruk av kablene.

Det utredes en overføringsforbindelse mellom Norge og England, North Sea Interconnector, med kapasitet på 1000 – 1400 MW.

Konsesjonsprosessen er startet både på engelsk og norsk side.

Betydelige investeringer

De kommende år står Statnett foran betydelige investeringer i form av overføringskapasitet internt i Norge og mellom Norge og utlandet. Statnetts mål er at disse investeringene skal gjennomføres samtidig som avkastning opprettholdes på dagens nivå.

Disponering av overskudd

Stortinget vedtok høsten 1999 at staten, som eier av Statnett, for

årene 1999 – 2002 bør kreve et utbytte på 50 prosent av overskudd etter skatt.

For regnskapsåret 2000 har Stortinget likevel fastsatt et utbytte på 390 millioner kroner, tilsvarende vel 67 prosent av konsernets overskudd etter skatt. Utbyttet dekkes i sin helhet av Statnett SF. Styret foreslår derfor følgende disponering av overskuddet for Statnett SF:

(Beløp i millioner kroner)

Utbytte til eier	390
Tilbakeholdt overskudd	87
Sum	477

Oslo, 16. mars 2001

Grete Faremo

Grete Faremo
Styrets leder

Anne Kverneland Bogsnes

Anne Kverneland Bogsnes

Kjell Olav Kristiansen

Kjell Olav Kristiansen
Nestleder

Elisabeth Wille

Elisabeth Wille

Sverre Aam

Sverre Aam

Jonfinn Fløtre

Jonfinn Fløtre

Ole B. Kirstihagen

Ole Bjørn Kirstihagen

Jan Eskedal

Jan Eskedal

Rolf Magne Nyheim

Rolf Magne Nyheim

Odd Håkon Hoelsæter

Odd Håkon Hoelsæter
Konsersjef

Resultatregnskap

– inklusive sentralnettordningen

MORSELSKAP					KONSERN		
2000	1999	1998	Beløp i mill. kroner	Noter	2000	1999	1998
DRIFTSINNTEKTER							
2 565	2 467	2 465	Krafttransport	4, 22, 23	2 565	2 467	2 442
735	831	850	Kraftsalg	4	6 177	5 199	4 243
87	92	66	Andre driftsinntekter	4	537	308	259
3 387	3 390	3 381	Sum driftsinntekter		9 279	7 974	6 944
DRIFTSKOSTNADER							
823	880	899	Kraftkjøp og systemtjenester	5	6 358	5 337	4 359
236	170	209	Overføringstap		143	81	118
357	352	360	Leie av overføringsanlegg		357	352	360
99	134	112	Materialer og underentreprenører	6	138	112	72
201	197	275	Lønn og sosiale kostnader	6, 7, 8	314	304	356
522	484	455	Avskrivninger	9	532	494	464
20	107	–	Nedskrivninger	6	21	107	–
245	301	264	Andre driftskostnader	6	386	387	354
2 503	2 625	2 574	Sum driftskostnader		8 249	7 174	6 083
884	765	807	Driftsresultat		1 030	800	861
123	127	82	Finansinntekter	10	128	117	120
341	341	320	Finanskostnader	10	343	342	320
218	214	238	Netto finansposter		215	225	200
666	551	569	Resultat før skattekostnad		815	575	661
189	149	180	Skattekostnad	17	234	160	186
477	402	389	Resultat		581	415	475
Opplysninger om disposisjoner:							
390	208	350	Utbytte		390	208	350
6	23	16	Avgitt konsernbidrag etter skattekostnad		–	–	–
10	–	–	Mottatt konsernbidrag etter skattekostnad		–	–	–

Balanse

– inklusive sentralnettordningen

MORSELSKAP						KONSERN		
2000	1999	1998	Beløp i mill. kroner	Noter	2000	1999	1998	
EIENDELER								
IMMATERIELLE EIENDELER								
141	54	49	Utsatt skattefordel	17	136	84	83	
ANLEGGSMIDLER								
8 785	8 926	8 367	Varige driftsmidler	9	8 829	8 965	8 407	
295	313	551	Anlegg under utførelse	6	379	362	630	
130	126	103	Investering i konsernselskaper	11	30	30	30	
163	142	158	Investering i andre aksjer og andeler	11	208	178	201	
90	191	237	Lån til foretak i samme konsern	16	–	–	–	
4	49	–	Andre langsiktige fordringer	12	5	60	–	
25	5	–	Pensjonsmidler	8	25	5	–	
9 492	9 752	9 416	Sum anleggsmidler		9 476	9 600	9 268	
OMLØPSMIDLER								
278	640	864	Kundefordringer	12	767	910	1 058	
18	18	52	Konsernmellomværende	16	–	–	–	
40	14	64	Andre kortsiktige fordringer	12	52	37	69	
897	783	803	Investering i markedsbaserte verdipapirer	13	897	783	803	
114	100	96	Betalingsmidler		383	204	290	
1 347	1 555	1 879	Sum omløpsmidler		2 099	1 934	2 220	
10 980	11 361	11 344	Sum eiendeler		11 711	11 618	11 571	

MORSELSKAP				KONSERN			
2000	1999	1998	Beløp i mill. kroner	Noter	2000	1999	1998
GJELD OG EGENKAPITAL							
EGENKAPITAL							
2 700	2 700	2 700	Innskuddskapital		2 700	2 700	2 700
1 518	1 431	1 237	Annen egenkapital		1 640	1 449	1 243
4 218	4 131	3 937	Sum egenkapital	18	4 340	4 149	3 943
AVSETNINGER FOR FORPLIKTELSE							
98	93	104	Pensjonsforpliktelser	8	128	126	137
LANGSIKTIG GJELD							
2 402	2 540	1 800	Obligasjonslån	14	2 402	2 540	1 800
1 601	2 001	2 401	Lån fra staten	14	1 601	2 001	2 401
1 294	1 396	1 695	Lån fra finansinstitusjoner	14	1 295	1 396	1 695
53	54	58	Annen langsiktig gjeld	15	59	66	70
5 350	5 991	5 954	Sum langsiktig gjeld		5 357	6 003	5 966
KORTSIKTIG GJELD							
214	341	325	Leverandørgjeld		788	584	591
120	147	143	Konsernmellomværende	16	-	-	-
273	149	180	Betalbar skatt	17	282	165	185
119	113	96	Skyldige avgifter, skattetrekk, feriepenger		149	127	116
390	208	350	Avsatt utbytte		390	208	350
198	188	255	Annen kortsiktig gjeld		277	256	283
1 314	1 146	1 349	Sum kortsiktig gjeld		1 886	1 340	1 525
10 980	11 361	11 344	Sum gjeld og egenkapital		11 711	11 618	11 571
11	1	1	Pantestillelser, garantiansvar	19	11	1	1
			Finansielle derivater	2			

Oslo, 16. mars 2001



Grete Faremo
Styrets leder



Anne Kverneland Bogsnes



Kjell Olav Kristiansen
Nestleder



Elisabeth Wille



Sverre Aam



Jonfinn Fløtre



Ole Bjørn Kirstihagen



Jan Eskedal



Rolf Magne Nyheim



Odd Håkon Hoelsæter
Konsernsjef

Kontantstrømanalyse

MORSELSKAP			Beløp i mill. kroner	KONSERN		
2000	1999	1998		2000	1999	1998
KONTANTSTRØMMER FRA OPERASJONELLE AKTIVITETER						
666	551	389	Resultat før skattekostnad	815	575	475
-46	-51	6	Tap/gevinst (-) ved salg av anleggsmidler	-171	-30	4
522	484	455	Ordinære avskrivninger	532	494	464
235	240	-502	Endring i kundefordringer/leverandørgjeld	347	141	-453
-202	-201	-196	Endring i andre tidsavgrensingsposter	-171	-202	-213
1 175	1 023	152	Netto kontantstrøm fra operasjonelle aktiviteter	1 352	978	277
KONTANTSTRØM FRA INVESTERINGSAKTIVITETER						
28	36	55	Innbetalinger ved salg av varige driftsmidler	155	38	61
-398	-1 058	-364	Utbetalinger ved kjøp av varige driftsmidler	-413	-1 067	-375
18	238	-232	Beholdningsendring anlegg under utførelse	-17	268	-250
164	31	2	Endring i langsiktige lånefordringer	60	-60	-
-10	23	-162	Endring aksjeinvesteringer	3	46	-195
-198	-730	-701	Netto kontantstrøm fra investeringsaktiviteter	-212	-775	-759
KONTANTSTRØMMER FRA FINANSIERINGSAKTIVITETER						
1 385	1 550	1 070	Innbetalinger ved opptak av ny langsiktig gjeld	1 387	1 550	1 070
-2 026	-1 509	-400	Utbetalinger ved nedbetaling av langsiktig gjeld	-2 026	-1 509	-400
-208	-350	-196	Utbetalinger av utbytte	-208	-350	-196
-849	-309	474	Netto kontantstrøm fra finansieringsaktiviteter	-847	-309	474
128	-16	-75	Netto kontantstrøm for perioden	293	-106	-8
883	899	974	Kontanter og kontantekvivalenter ved periodens begynnelse	987	1 093	1 101
1 011	883	899	Kontanter og kontantekvivalenter ved periodens slutt	1 280	987	1 093

Noter til regnskapet

NOTE 1 Regnskapsprinsipper

Generelt

Regnskapene for morselskap og konsern er avlagt i samsvar med Lov om årsregnskap av 17. juli 1998 og god regnskapsskikk, herunder anbefalinger i eget regnskapssirkulære for energiverk fra Oslo Børs.

Konsolideringsprinsipper

Konsoliderte selskaper

Konsernregnskapet omfatter morselskapet og de heleide datterselskapene Statnett Entreprenør AS og Statnett Rederi AS, samt Statnett Skagerrak AS som er heleid av Statnett Rederi AS.

Det heleide datterselskapet Statnett Forsikring AS inngår ikke i konsernregnskapet da selskapets drift er vesentlig forskjellig fra resten av konsernet. For ordens skyld gjøres oppmerksom på at Statnetts Pensjonskasse heller ikke er en del av konsernet.

Videre inngår de nedenfornevnte felleskontrollerte selskaper hvor Statnett eller Statnett Entreprenør AS har 50 prosent eierandel og bestemmende innflytelse.

Investering i felleskontrollerte selskaper

Morselskapet eier 50 prosent av Nord Pool ASA, Viking Cable AS og EuroKabel AS.

Investeringer i felleskontrollerte selskaper behandles etter kostmetoden i morregnskapet og bruttometoden i konsernregnskapet.

Statnett Entreprenør AS har kjøpt 50 prosent av Statnett Optocomm AS med regnskapsmessig virkning fra 1. januar 2000. (Selskapets omsetning i 1998 og 1999 har vært så liten at sammenligningstall for tidligere år ikke er utarbeidet).

Eliminering av interne transaksjoner

Alle transaksjoner og mellomværende mellom selskapene i konsernet er eliminert.

Eliminering av aksjer i datterselskaper

Aksjer i datterselskapene er eliminert etter oppkjøpsmetoden. De heleide datterselskapene er stiftet av morselskapet.

Investering i tilknyttet selskap

Investering i tilknyttet selskap hvor konsernet eier fra 15 til 50 prosent av den stemmeberettigede aksjekapital og hvor konsernet har betydelig innflytelse (tilknyttet selskap) behandles etter kostmetoden i morregnskapet og egenkapitalmetoden i konsernregnskapet.

Investering i andre selskaper

Investering i selskaper hvor konsernet eier mindre enn 15 prosent av den stemmeberettigede aksjekapital behandles etter kostmetoden.

Prinsipper for inntektsføring og kostnadsføring

Inntekter/kostnader resultatføres når de er opptjent/påløpt.

Sentralnettordningen (krafttransport)

Krafttransportinntekter

Innmating og uttak av kraft fra sentralnettet faktureres brukerne i henhold til fastsatt prissystem. Prissystemet består av faste ledd og variable ledd (strømmengde x faktisk strømpris). Faste ledd inntektsføres jevnt over perioden, mens variable elementer inntektsføres i takt med innmating eller uttak av strøm i nettet.

Prisregulering

Resultatet for sentralnettordningen skal over tid være lik

null. Eventuell mer-/mindreinntekt på driften av sentralnettordningen innkalkuleres og godtgjøres/inndekkes i prisene for senere år. Mer-/mindreinntekten periodiseres i regnskapet som henholdsvis leverandørgjeld og kundefordring.

Leie av sentralnettanlegg

Statnett eier hovedtyngden av det samlede sentralnettet. Resten leies fra andre eiere. Leiekostnadene føres i regnskapet som egen post under driftskostnader. Innleie av Statnetts sentralnettanlegg er eliminert i morregnskapet.

Regionalt fellesnett

Regnskapsmessig behandles dette på samme måte som sentralnettordningen.

Operatørfunksjonene

Inntekter

Statnett hadde frem til november 1999 en separat inntektsramme for operatørfunksjonen. NVE fattet da nytt vedtak om Statnetts inntektsrammer, som innebar at det ble gitt en egen inntektsramme for transporttapet i sentralnettet. Resten av operatør-rammen ble slått sammen med Statnetts inntektsramme som netteier. Inntektsrammen for transporttapet justeres ved årsslutt i henhold til faktisk elspotpris over året. Denne korreksjonen er beregnet og hensyntatt i regnskapet.

Inntektsrammene for operatør er tilsvarende kostnad i sentralnettordningen og regionalt fellesnett. I finansregnskapet er dette eliminert.

Avvik mellom inntektsramme for transporttap og virkelige kostnader skal i henhold til retningslinjene fordeles mellom anleggseierne i det enkelte fellesnett. I regnskapet er det forutsatt at andre eiere i sentralnettet dekker en andel i henhold til sin inntektsramme for 2000.

Transporttap (kraftkjøp)

Kostnadsføring skjer i takt med målt avvik mellom innmating og uttak av strøm i sentralnettet.

Tapets størrelse pr time vil blant annet variere avhengig av temperatur, belastning i nettet og strømpris.

Tap ved krafttransport i sentralnettet og det regionale fellesnett dekkes av nettets operatør og regnskapsføres som ordinær driftskostnad.

Utleie av nett

Inntektsføring

Fra og med 1997 innførte NVE et nytt reguleringsregime hvor nettinntektene reguleres gjennom en fastsatt inntektsramme. Inntektsrammen for 2000 er basert på kostnadsnivå i 1994/1995, justert for prisstigning, økning i energitransporten i nettet samt en effektiviseringsfaktor. For 2000 er effektiviseringsfaktoren på 3,82 prosent mot 3,91 prosent i 1999. Netteiers gjennomsnittlige avkastning for årene 1997–2001 skal være mellom 2 prosent og 15 prosent. Avkastning ut over maksimalgrensen skal tilbakeføres til kundene, mens avkastning under minimum kan belastes kundene.

Statnetts anlegg er inndelt i nettnivåene sentralnett, regionalnett og utenlandskabler. Inntektsrammen ble av Statnett fordelt på disse nettnivåer (regnskaper fremgår under Statnetts virksomhetsområder). I løpet av 1999 ble utenlandskablene unntatt fra monopolregulering og tatt ut av den opprinnelige inntektsrammen med virkning fra og med 1997. Fra og med 2001 inngår utlandskablene i sentralnettet og blir da igjen underlagt monopolkontroll.

Inntekter resultatføres når de er opptjent. For sentralnett- og regionalnettanlegg inntektsføres månedlig 1/12-del av inntektsrammen. Inntekter for utenlandskablene har vært basert på kontrakter.

Mer-/mindreinntekt for sentral- og regionalnettanlegg behandles særskilt i henhold til retningslinjer fra NVE. For sentralnettanlegg har netteieren Statnett SF ingen bokført mer-/mindreinntekt ved utgangen av 2000. Se dog note 22 (tvistesaker), samt note 23 (uavklarte forhold).

For regionalnettanlegg har fakturerte inntekter vært i henhold til leiesatser, som samlet sett har vært lavere enn inntektsrammen. Akkumulert mindreinntekt for regionalnettanlegg ved utgangen av 2000 er på 7 millioner kroner. Avviket er periodisert som opptjent inntekt og balanseført som kundefordring, og vil bli belastet kundene senere år.

Kraftsalg/-kjøp

Inntekter/kostnader resultatføres når de er opptjent/påløpt, det vil si på leveringstidspunktet.

Kundeprosjekter

For prosjekter anvendes løpende inntektsføring. Dette innebærer at inntektsføringen skjer etter hvert som arbeidet utføres i henhold til fullførelsesgraden. Det vil si at opparbeidet andel av prosjektets forventede fortjeneste tas til inntekt. Fullførelsesgraden fastsettes på grunnlag av utført produksjon.

For prosjekter som forventes å gi tap, er hele det forventede tap kostnadsført. Garantiforpliktelser er kostnadsført.

Vedlikehold/påkostning

Vedlikeholdskostnader resultatføres når de er påløpt. Det er kun foretatt avsetninger til periodisk vedlikehold for konsernets skip.

Kostnader som vesentlig forlenger anleggets levetid og/eller øker kapasiteten regnskapsføres som investeringer.

Erstatninger

Løpende erstatninger i forbindelse med grunnverv og lignende resultatføres i det året da erstatningen pådras. Engangserstatninger inkluderes i kostpris på driftsmidlet.

Renteinntekter/-kostnader

Renteinntekter/-kostnader resultatføres når de er påløpt.

Gevinst/tap verdipapirer

Gevinst/tap knyttet til handel med verdipapirer resultatføres på realisasjonstidspunktet da porteføljen etter regnskapsreglene ikke er å betrakte som en handelsportefølje.

Skatter

Fra og med 1997 er morselskapet og de felleskontrollerte selskapene underlagt ordinær beskatning.

Skattemessig inngangsverdi av anleggsmidler er bokførte verdier pr 1. januar 1997.

Inntektsskatt resultatføres i inntektsåret, men betales etterskuddsvis.

Eiendomsskatter resultatføres og betales i inntektsåret. Disse klassifiseres under andre driftskostnader.

Verdipapirer

Obligasjoner og sertifikater er klassifisert som omløpsmidler. Verdipapirene styres som en portefølje og vurderes etter porteføljeprinsippet. Porteføljen vurderes til laveste verdi av kostpris og virkelig verdi (markedsverdi) på balansedagen. Netto urealisert kurstap på porteføljen kostnadsføres under finansielle poster, mens netto urealisert kursgevinst inntektsføres (reverseres) innenfor tidligere kostnadsførte tap. Realiserte kursgevinster/-tap føres netto under samme post.

Aksjer klassifisert som anleggsmidler er vurdert til kostpris, eventuelt virkelig verdi når verdinedgangen ikke er av forbigående art.

Kundefordringer

Kundefordringer vurderes til pålydende med fradrag for påregnelig tap.

Forbruksmateriell og bunkers

Beholdninger av forbruksmateriell samt bunkersbeholdning ombord på konsernets spesialskip vurderes til den laveste verdi av anskaffelseskost og virkelig verdi, og inngår i andre kortsiktige fordringer.

Egne investeringsarbeider

Nybygging av ledninger og anlegg gjennom egen entreprenørvirksomhet utgjør en vesentlig del av investeringene. Egne investeringsarbeider i morselskapet aktiveres til kalkulert selvkost.

Forprosjekter

Kostnadene til forprosjektering (engineering) av investeringer i kabelselskapet Viking Cable AS samt samarbeidsprosjektet NorNed hvor Statnett deltar med 50 prosent andel, blir balanseført som anlegg under utførelse. Tilsvarende gjelder kabelprosjektet North Sea Interconnector (NSI) hvor Statnett samarbeider med The National Grid Company plc. Det vurderes løpende om konsesjonsforhold eller andre årsaker betinger hel eller delvis nedskrivning av påløpte forprosjektkostnader.

Renter i byggeperioden

Byggelånsrenter knyttet til egne anlegg under utførelse aktiveres. Rentene beregnes ut fra en gjennomsnittlig rente og investeringens omfang, da finansieringen ikke er identifisert spesifikt til det enkelte prosjekt.

Varige driftsmidler/avskrivninger

Varige driftsmidler vurderes til kostpris med fradrag for ordinære avskrivninger og nedskrivninger.

Ordinære avskrivninger er foretatt fra det tidspunkt driftsmidlet ble satt i ordinær drift og beregnes ut fra den økonomiske levetid. Tilsvarende gjelder også driftsmidler anskaffet fra andre netteiere. Grunnlaget for fastsettelse av økonomisk levetid tar utgangspunkt i anbefaling fra EBLs publikasjon «Avskrivninger innen energiforsyningen» og retningslinjer fra NVE vedrørende fastsettelse av overføringstariffer.

Reservedeler er aktivert sammen med tilhørende driftsmiddel, og blir avskrevet med samme satser som driftsmidlet.

Gevinst/tap ved salg av driftsmidler føres som ordinær driftsinntekt.

Finansiell leasing

Samarbeidsavtale om investeringer i elnettet i form av fiberoptiske kabler og utleie til bruk i kommersiell televirksomhet er behandlet som finansiell leasing. Årlig driftsgodtgjørelse er behandlet som periodeinntekt.

Fordringer og gjeld i utenlandsk valuta

Betalingsmidler i utenlandsk valuta omregnes til kursen på balansedagen.

Andre omløpsmidler og kortsiktig gjeld, som ikke er terminsikret eller swappet til norske kroner, er oppført til henholdsvis laveste eller høyeste av transaksjonskurs og balansedagens kurs. Urealisert tap kostnadsføres, mens urealisert gevinst bare inntektsføres i den utstrekning den medgår til å dekke urealisert tap i samme valuta.

Langsiktig opplåning i valuta knyttes sammen med swap og behandles som opplåning i norske kroner.

Finansielle instrumenter

Finansielle instrumenter omfatter verdipapirer, lån fra staten og finansinstitusjoner samt finansielle derivater. Finansielle derivater er avtaler som inngås med finansinstitusjoner om fastsettelse av fremtidige rentevilkår og/eller valutakurser. Det vises til note 2 for nærmere omtale av de ulike typer finansielle derivater som morselskapet benytter.

Finansielle derivater klassifiseres ved inngåelse enten som sikringstransaksjon eller handelstransaksjon. Det er intensjonen med inngåelse av transaksjonen som avgjør klassifiseringen. Sikringstransaksjoner består av avtaler som har til hensikt å nøytralisere en eksisterende eller forventet renterisiko og/eller valutarisiko i balansen.

Den regnskapsmessige behandlingen av finansielle instrumenter følger av intensjonen med å inngå avtalen.

Sikringsinstrumenter får først resultatvirkning ved realisasjon. Resultatet av slike transaksjoner blir periodisert sammen med underliggende objekt.

Sikringsbokføring

Morselskapet har som mål å sikre seg mot tap i følgende situasjoner:

1. Tap på gjeldsposter som følge av renteendringer.
2. Tap ved inngåelse av kjøp-/salgskontrakter i valuta som følge av endringer i valutakurser.

Sikringsbokføring innebærer at verdiendringer på sikringsobjekt og sikringstransaksjon blir bokført i samme periode. Morselskapet praktiserer sikringsbokføring når følgende tre kriterier er tilfredsstillt samtidig:

1. Det objekt eller den objektgruppe som skal sikres (sikringsobjekt) må være spesifikt identifisert, og det må utsette morselskapet for mulige tap av egenkapitalverdier ved renteendringer og/eller valutakursendringer.
2. Det (de) instrumentet(ene) som brukes må være spesielt utpekt som sikring.
3. Det er høy sannsynlighet for at det vil være høy grad av negativ korrelasjon i virkelig verdi på sikringsinstrumentet og på det objekt som skal sikres.

De instrumenter morselskapet benytter for å sikre seg mot tap er omtalt i note 2 om finansiell markedsrisiko.

Pensjonskostnader og pensjonsforpliktelser

Morselskapet og datterselskapene har pensjonsordninger som gir de ansatte rett til fremtidige pensjonsytelser (ytelsesplaner). Ytelsene er basert på antall opptjeningsår og lønnsnivå ved oppnådd pensjonsalder.

Opptjente pensjonsrettigheter er i hovedsak sikret gjennom pensjonsordninger i Statnett SFs Pensjonskasse og Statens Pensjonskasse. I tillegg har morselskapet førtidspensjonsforpliktelser som dekkes over driften.

Tilskudd til pensjonskassen skjer i overensstemmelse med den aktuarmessige beregningsmetode. Pensjonsmidlene i pensjonskassen er primært investert i verdi-papirer.

Pensjonsforpliktelser beregnes i henhold til NRS' foreløpige norske regnskapsstandard om pensjonskostnader.

Pensjonskostnader er vurdert til nåverdien av de fremtidige pensjonsforpliktelser som er opptjent på balanse-dagen og som skal dekkes gjennom egen pensjonskasse eller finansieres over driften.

Estimerte pensjonsforpliktelser fratrukket forventet verdi av pensjonsmidler pr 31. desember er tatt inn i balansen under langsiktig gjeld og pensjonsmidler.

Årets netto pensjonskostnad inngår som lønn i resultatregnskapet. Innbetalte premier behandles som investering i pensjonsmidler.

NOTE 2 Finansiell markedsrisiko

Rente- og valutawapper

Dette er avtaler hvor kontraktspartene bytter valuta- og/eller rentebetingelser for et avtalt beløp over en definert fremtidig periode. Avtalene nedenfor er inngått mot eksisterende gjeld på balansen.

Beløp i mill. Forfall	Hovedstol		Rentebetingelser	
	Utlån	Innlån	Statnett mottar	Statnett betaler
2001	NOK 350	NOK 350	Nibor 6 mnd.	Nibor 6 mnd.
2001	NOK 1 080	NOK 1 080	Nibor 6 mnd.	Fast
2001	NOK 555	NOK 555	Fast	Nibor 6 mnd.
2002	NOK 400	NOK 400	Flytende*	Fast
2002	USD 11	NOK 85	Fast USD	Nibor 3 mnd.
2006	NOK 400	NOK 400	Fast	Nibor 6 mnd.
2006	NOK 200	NOK 200	Nibor 6 mnd.	Fast
2008	NOK 800	NOK 800	Fast	Nibor 6 mnd.
2008	USD 67	NOK 500	Fast USD	Nibor 6 mnd.
2010	JPY 1 000	NOK 87	Fast JPY	Nibor 6 mnd.
2013	JPY 1 500	NOK 92	Fast JPY/USD**	Nibor 6 mnd.

* Statssertifikatrente ** Swapmotpart har årlig call opsjon

Oversikten viser brutto beløp på inngåtte renteswapper. Mange av swappene vil «gå mot hverandre» og nettobeløp vil ikke være eksponert for renteendringer. Inngåtte renteswapper med start frem i tid:

Beløp i mill. Start – forfall	Hovedstol		Rentebetingelser	
	Utlån	Innlån	Statnett mottar	Statnett betaler
2001–2004	JPY 1 000	NOK 87	Nibor 6 mnd.	Fast
2003–2006	NOK 200	NOK 200	Nibor 6 mnd.	Fast
2001–2006	NOK 438	NOK 438	Nibor 6 mnd.	Fast

Renteopsjoner

Dette er avtaler hvor man har rett, men ikke plikt til å betale(Call)/motta(Put) en gitt rente på et gitt beløp på et gitt tidspunkt eller innenfor en gitt tidsperiode. Følgende avtaler er inngått:

Beløp i mill. Forfall	Beløp	Instrument	Kjøpt/solgt
2003	NOK 200	Call	Kjøpt
2003	NOK 200	Put	Solgt

Valutaterminer

Valutaterminer inngås for å valutasikre plasseringer eller lån i annen valuta enn norske kroner. Terminenes forfall har samsvar med låneforfallene. Urealisert gevinst blir inntektsført ved realisasjon.

Foretaket hadde pr. 31. desember 2000 i alt 14 valuta-terminkontrakter. Alle var salg av euro, samlet beløp

EUR 52 mill. mot kjøp av norske kroner. Samtlige kontrakter var gjort på vegne av Viking Cable AS, og med garanti fra dem til morselskapet.

Urealisert gevinst for valutaterminene var 16 millioner kroner pr. 31. desember 2000.

NOTE 3 Informasjon om virksomhetsområder

	Statnetts drift ¹⁾	Entreprenør- virksomhet ²⁾	Kraftbørs ³⁾	Andre oppgaver ⁴⁾	Øvrig/ elimin.	Sum konsern
2000 Beløp i mill. kroner						
Driftsinntekter	2 372	385	5 662	2 438	-1 578	9 279
Driftskostnader	-1 493	-378	-5 641	-2 085	1 348	-8 249
Driftsresultat	879	7	21	353	-230	1 030
Netto finansposter		3	8	-6	-220	-215
Skattekostnad					-234	-234
Resultat	879	10	29	347	-684	581
Anleggsmidler	9 492	72	19	-	-107	9 476
Periodens investeringer	398	12	3	-	-	413
1999 Beløp i mill. kroner						
Driftsinntekter	2 272	349	4 561	2 288	-1 496	7 974
Driftskostnader	-1 517	-394	-4 543	-2 036	1 316	-7 174
Driftsresultat	755	-45	18	252	-180	800
Netto finansposter	-	-3	5	-12	-215	-225
Skattekostnad					-160	-160
Resultat	755	-48	23	240	-555	415
Anleggsmidler	9 112	182	8	-	298	9 600
Periodens investeringer	1 054	6	3	-	4	1 067

	Statnetts drift ¹⁾	Entreprenørvirksomhet ²⁾	Kraftbørs ³⁾	Andre oppgaver ⁴⁾	Øvrig/elimin.	Sum konsern
1998 Beløp i mill. kroner						
Driftsinntekter	2 501	339	3 568	2 550	-2 014	6 944
Driftskostnader	-1 694	-295	-3 560	-2 993	2 459	-6 083
Driftsresultat	807	44	8	-443	445	861
Netto finansposter	-1	-3	5	-	-201	-200
Skattekostnad	-	-	-	-	-186	-186
Resultat	806	41	13	-443	58	475
Anleggsmidler	8 788	244	7	-	229	9 268
Periodens investeringer	347	5	6	-	17	375

¹⁾ Statnetts forretningsmessige virksomhet.

²⁾ Omfatter Statnett Entreprenør AS, Statnett Rederi AS, Statnett Skagerrak AS samt 50% av Statnett Optocomm AS.

³⁾ Omfatter 50% av Nord Pool ASA.

⁴⁾ Omfatter sentralnettordningen, ett regionalt fellesnett, balansekraftavregningen samt utenlandshandelen.

NOTE 4 Driftsinntekter

MORSELSKAP				KONSERN		
2000	1999	1998	Beløp i mill. kroner	2000	1999	1998
KRAFTTRANSPORT						
2 277	2 155	1 609	Tariffinntekter	2 277	2 155	1 586
			Årets mer-/mindreinntekt			
-235	-155	450	sentralnettet og regionalt fellesnett	-235	-155	450
358	310	292	Utleie regionalnettanlegg	358	310	292
-	-	2	Mindreavkastning regionalnettanlegg	-	-	2
165	157	112	Utleie utenlandskabler	165	157	112
2 565	2 467	2 465	Sum overføringsinntekter	2 565	2 467	2 442
KRAFTSALG						
640	713	733	Salg spot- og regulerkraft	6 083	5 082	4 126
95	118	117	Salg driftskoordinering	94	117	117
735	831	850	Sum kraftsalg	6 177	5 199	4 243
ANDRE DRIFTSINNTEKTER						
13	11	4	Gebyrer	130	105	80
40	44	32	Eksterne oppdrag	237	156	155
34	37	30	Andre driftsinntekter	170	47	24
87	92	66	Sum andre driftsinntekter	537	308	259

Krafttransport

Pris (tariff) for innføring og uttak av kraft fra sentralnettet og regionalt fellesnett belastes brukerne i henhold til fastsatt prissystem. Utleie av regionalnettanlegg omfatter tjenester som ikke inngår i sentralnettordningen eller regionalt fellesnett.

Twistesaker og uavklarte forhold

Det vises til note 22 (twistesaker), samt note 23 (uavklarte forhold).

Kraftsalg

Norge og Sverige etablerte 1. januar 1996 et felles kraftmarked og en felles børs med utgangspunkt i Nord Pool ASA. Fra sommeren 1998 ble Finland et eget anmeldingsområde.

De vestlige delene av Danmark (Fyn og Jylland) ble etablert som eget prisområde i dette markedet fra 1. juli 1999. Øst-Danmark ble etablert som eget prisområde fra 1. oktober 2000.

Brutto omsetning Beløp i mill. kroner

	2000	1999	1998
Spotmarkedet	11 071	8 916	6 970
Regulerkraft*	846	944	888
Sum	11 917	9 860	7 858
Omsetning i TWh			
Spotmarkedet	96,9	75,9	56,7
Terminmarkedet (handel)**	358,9	215,9	89,1
Regulerkraft*	8,4	8,1	7,6
Sum handel i TWh	464,2	299,9	153,4
Clearing av bilaterale kontrakter i TWh***	1179,5	683,6	373,4

* Regulerkraft avregnes hos Statnett SF

** Kontraktverdi i finansielt marked utgjorde 43,3 milliarder kroner i 2000. For 1999 var den 27,6 milliarder kroner.

*** Kontraktverdi clearing (NEC) utgjorde 122,5 milliarder kroner i 2000. For 1999 var den 87,7 milliarder kroner.

Nord Pool ASA forestår omsetning på de organiserte markeder i henhold til konsesjon. Konsesjon for dette er gitt fra 2. desember 1994.

Nord Pool ASA fikk pr 10. februar 1995 konsesjon for kjøp og salg av kortsiktig elektrisk kraft mot utlandet. Aktiviteten foregår på vegne av og for regning av Statnett.

Eksterne oppdrag

Eksterne oppdrag kanaliseres i hovedsak via Statnett Entreprenør AS og Statnett Rederi AS.

I tillegg har Statnett levert ingeniørtjenester til planlegging av kabelprosjekt i Viking Cable AS.

NOTE 5 Kraftkjøp og systemtjenester

MORSELSKAP				KONSERN		
2000	1999	1998	Beløp i mill. kroner	2000	1999	1998
658	777	744	Kjøp spot- og regulerkraft	6 193	5 234	4 204
165	103	155	Kjøp driftskoordinator	165	103	155
823	880	899	Sum kraftkjøp og systemtjenester	6 358	5 337	4 359

NOTE 6 Anlegg under utførelse

MORSELSKAP				KONSERN		
2000	1999	1998	Beløp i mill. kroner	2000	1999	1998
313	551	319	Anskaffelseskost 1. januar	362	630	380
-	-75	-	Overført til Enitel ASA	-	-75	-
-278	-437	-360	Overført investeringer	-278	-438	-360
280	381	592	Beholdningsendring	316	402	610
315	420	551	Anskaffelseskost 31. desember	400	519	630
-20	-107	-	Nedskrivninger	-21	-107	-
-	-	-	Reklassifisert til langsiktig fordring	-	-50	-
295	313	551	Bokført verdi 31. desember	379	362	630

Årets beholdningsendring fordeler seg som følger:

MORSELSKAP				KONSERN		
2000	1999	1998	Beløp i mill. kroner	2000	1999	1998
123	204	413	Materialer og underentreprenører	103	153	351
69	60	58	Lønn, sosiale kostnader	92	96	107
66	103	97	Andre driftskostnader	100	138	127
258	367	568	Sum driftskostnader	295	387	585
22	14	24	Byggelånsrenter	22	15	25
280	381	592	Totalt	317	402	610

Beholdningsendringen er ført til reduksjon av de respektive poster i resultatregnskapet.

Nedskrivninger

Nedskrivninger vedrører kabelprosjekter til utlandet og tilbringende nettførsterkninger på land. Endringer i gjennomføringsplaner, fremdrift og utforming av anlegg samt usikkerhet knyttet til enkelte prosjekter har medført en

nedskrivning av anlegg under utførelse med 20 millioner kroner i 2000 mot 107 millioner kroner i 1999.

Statnetts kostnader relatert til forprosjektering i EuroKabel AS er gjort opp av eierne i EuroKraft Norge AS.

NOTE 7 Lønnskostnader, godtgjørelser, ansatte

MORSELSKAP				KONSERN		
2000	1999	1998	Beløp i mill. kroner	2000	1999	1998
185	187	202	Lønninger	295	305	310
34	32	34	Folketrygdavgift	50	46	48
32	20	63	Pensjonskostnader	40	27	69
19	18	34	Andre ytelser	21	22	36
270	257	333	Sum lønnskostnader	406	400	463
-69	-60	-58	Herav egne investeringsarbeider	-92	-96	-107
201	197	275	Netto lønnskostnader	314	304	356

Gjennomsnittlig antall årsverk i morselskap og konsern er 503 og 820 for året 2000.

Ytelser til ledende personer	Beløp i kroner	Konsernsjef	Styret
Lønn		1 111 040	1 016 000
Pensjonsutgifter		*	
Annen godtgjørelse		104 020	-
Sum ytelser		1 215 060	1 016 000

* Konsernsjef inngår i Statnett SFs ordinære pensjonsordning. Det er i februar 2000 inngått en avtale med konsernsjef om pensjonsrettigheter fra fylte 60 år. Pensjonsalder for konsernsjef er 65 år.

Revisor

Samlet godtgjørelse til revisor i 2000 er 710.025 kroner, hvorav 410.025 kroner utgjør rådgivning/konsulenttjenester.

NOTE 8 Pensjoner og pensjonsforpliktelse

MORSELSKAP			Beløp i mill. kroner	KONSERN		
2000	1999	1998		2000	1999	1998
Ytelsesplaner						
14	14	13	Nåverdi av årets pensjonsopptjening	19	19	17
16	14	13	Rentekostnad av pensjonsforpliktelsen	21	18	16
-18	-15	-15	Avkastning på pensjonsmidlene	-22	-19	-18
12	13	11	Netto pensjonskostnader	18	18	15
20	7	52	Førtidspensjoner og øvrige	22	9	54
32	20	63	Netto periodisert pensjonskostnad	40	27	69

MORSELSKAP			Beløp i mill. kroner	KONSERN		
2000	1999	1998		2000	1999	1998
Ytelsesplaner						
250	228	205	Opptjente pensjonsforpliktelse	330	286	257
37	37	35	Beregnet effekt ved fremtidige lønnsreguleringer	49	47	44
287	265	240	Beregnete pensjonsforpliktelse	379	333	301
-284	-242	-236	Pensjonsmidler til markedsverdi	-359	-295	-282
-28	-32	1	Ikke resultatførte estimatendringer	-36	-37	-1
-25	-9	5	Netto pensjonsforpl. fondsfinans. ytelsesplan	-16	1	18
98	93	99	Førtidspensjonsordninger og øvrig	119	116	119
73	84	104	Pålopte pensjonsforpliktelse	103	117	137

Pensjonsforpliktelsen er tatt med under balansen som avsetning for forpliktelse med 98 mill. kroner, pensjonsmidler med 25 mill. kroner. Forskuddsbetalt AFP-pensjon til NAVO på 4 mill. kroner inngår i andre langsiktige fordringer.

SPESIFIKASJON AV ESTIMERTE PENSJONSMIDLER I PENSJONSKASSEN

Beløp i mill. kroner	MOR	KONSERN
Premiereserve	218	273
Premiefond	35	45
Tilleggsavsetninger	11	13
Merverdi finansplasseringer	5	6
Sum faktiske pensjonsmidler pr 31. desember 2000	269	337

PENSJONSORDNINGENS OMFANG PR 31. DESEMBER 2000

Medlemmer i pensjonskassen	765	1 068
Herav pensjonister	170	190
Antall personer med i pensjonsordningen	595	878

ØKONOMISKE/AKTUARMESSIGE FORUTSETNINGER

	2000	1999	1998
Diskonteringsrente	6%	6%	6%
Forventet avkastning	7%	7%	7%
Forventet lønnsregulering	2,50%	2,50%	2,50%
Forventet pensjonsregulering	2,50%	2,50%	2,50%
Forventet G-regulering	2,50%	2,50%	2,50%
Gjenværende opptjeningstid	15 år	15 år	15 år

NOTE 9 Varige driftsmidler

KONSERN	Elektroteknisk utstyr	Telematikk	Bygninger/grunn	Øvrig driftsløsøre	Sum
<i>Beløp i mill. kroner</i>					
Anskaffelseskost 1. januar	10 967	393	746	187	12 293
Tilgang anskaffelseskost	255	100	13	45	413
Avgang anskaffelseskost	-4	-9	-15	-1	-29
Anskaffelseskost 31. desember	11 218	484	744	231	12 677
Ordinære avskrivninger 1. januar	2 918	158	113	139	3 328
Årets ordinære avskrivninger	439	41	22	30	532
Avgang ordinære avskrivninger	-2	-8		-2	-12
Ordinære avskrivninger 31. desember	3 355	191	135	167	3 848
Bokført verdi 31. desember	7 863	293	609	64	8 829
Avskrivningssatser i prosent	2,5 – 6,6	6,6 – 12,5	0 – 2	10 – 33	

KONSERN	Investering										Salg
	2000	1999	1998	1997	1996	2000	1999	1998	1997	1996	
<i>Beløp i mill. kroner</i>											
Elektroteknisk utstyr	255	950	248	140	132	2	-	-	1	-	
Telematikk	100	78	65	93	39	-	-	41	-	-	
Bygninger, grunn	13	24	33	51	21	26	36	15	12	21	
Øvrig driftsløsøre	45	15	29	42	34	127	2	5	28	2	
Totalt	413	1 067	375	326	226	155	38	61	41	23	

MORSELSKAP	Elektroteknisk utstyr		Telematikk		Bygninger/ grunn		Øvrig driftsløsøre		Sum	
<i>Beløp i mill. kroner</i>										
Anskaffelseskost 1. januar			10 967		393		717		153	12 230
Tilgang anskaffelseskost			255		100		13		30	398
Avgang anskaffelseskost			-4		-9		-14		-2	-29
Anskaffelseskost 31. desember			11 218		484		716		181	12 599
Ordinære avskrivninger 1. januar			2 918		158		112		116	3 304
Årets ordinære avskrivninger			439		41		22		20	522
Avgang ordinære avskrivninger			-1		-8		-1		-2	-12
Ordinære avskrivninger 31. desember			3 356		191		133		134	3 814

Bokført verdi 31. desember			7 862		293		583		47	8 785
Avskrivningssatser i prosent			2,5 – 6,6		6,6 – 12,5		0 – 2		10 – 33	

KONSERN	Investering										Salg
	2000	1999	1998	1997	1996	2000	1999	1998	1997	1996	
<i>Beløp i mill. kroner</i>											
Elektroteknisk utstyr	255	950	248	140	132	2	-	-	1	-	
Telematikk	100	78	65	93	39	-	-	41	-	-	
Bygninger, grunn	13	23	32	22	21	25	34	13	33	21	
Øvrig driftsløsøre	30	7	19	32	30	1	-	1	27	210	
Totalt	398	1 058	364	287	222	28	34	55	61	231	

NOTE 10 Finansposter

MORSELSKAP				KONSERN		
2000	1999	1998	<i>Beløp i mill. kroner</i>	2000	1999	1998
Finansinntekter						
4	5	4	Inntekt på investering i datterselskap	-	-	-
35	30	-	Inntekt på investering i tilknyttet selskap m.v.	33	24	42
8	15	12	Renter fra datterselskaper og felleskontrollerte foretak	-	-	-
72	74	76	Annen renteinntekt	89	89	88
2	-	1	Annen finansinntekt	2	1	1
2	3	-11	Verdiendring av markedsbaserte finansielle omløpsmidler	4	3	-11
123	127	82	Sum finansinntekter	128	117	120
Finanskostnader						
359	351	344	Rentekostnader	359	351	344
-22	-14	-25	Aktiverte byggelånsrenter	-22	-14	-25
4	4	1	Annen finanskostnad	6	5	1
341	341	320	Sum finanskostnader	343	342	320

NOTE 11 Aksjer og andeler

Firma	Type	Anskaff.-tidspunkt	Forretn.-kontor	Eierandel	Stemmeandel	Anskaff.-kost	Bokført verdi
<i>Beløp i 1000 kroner</i>							
Statnett Entreprenør AS	Datterselskap	1994	Oslo	100,0%	100,0%	60 000	71 160
Statnett Rederi AS	Datterselskap	1996	Oslo	100,0%	100,0%	50	8 478
Statnett Forsikring AS	Datterselskap	1998	Oslo	100,0%	100,0%	30 200	30 200
Nord Pool ASA	Felleskont. virks.	1992	Bærum	50,0%	50,0%	2 500	2 500
Viking Cable AS	Felleskont. virks.	1994	Oslo	50,0%	50,0%	17 250	17 750
EuroKabel AS	Felleskont. virks.	1995	Oslo	50,0%	50,0%	16 250	0
Sum datterselskaper og felleskontrollerte virksomheter						126 250	130 088
Enitel ASA	Innskudd	1996	Bærum	11,8%	11,8%	144 245	144 245
Nord Pool Consulting AS	Innskudd	1998	Bærum	33,3%	33,3%	2 000	2 000
Norwegian Pipelines AS	Innskudd	1993	Stavanger	4,1%	4,1%	70	0
Stri AB	Innskudd	1998	Sverige	12,5%	12,5%	1 407	1 407
Statnett SFs Pensjonsk.	Innskudd	1993	Oslo	100,0%	100,0%	15 000	15 000
Sum øvrige aksjer mv.						162 722	162 652
Sum total aksjer og andeler						288 972	292 740

Datterselskaper og felleskontrollerte virksomheter regnskapsføres etter kostmetoden justert for avgitte konsernbidrag (netto etter skatt).

Enitel ASA gjennomførte i 1999 aksjekapitalutvidelser uten at Statnett deltok. Frem til 30. september 1999 er Enitel ASA behandlet som et tilknyttet selskap. Etter denne dato anses aksjeposten som en investering i øvrige aksjer som følge av at eierandelen da ble lavere enn 15 prosent.

Bokført verdi av aksjene i 1999 var lik andel av Enitels egenkapital pr 30. september 1999. Statnett har deltatt i en rettet emisjon i januar 2000, samt solgt tilsvarende antall aksjer. Andre emisjoner i selskapet har skjedd uten deltakelse fra Statnett.

Bokført verdi fremkommer i konsernregnskapet som følger:

Bokført verdi, Enitel aksjer	<i>Beløp i 1000 kroner</i>	2000	1999
Bokført verdi 1. januar		158 468	180 866
Andel årets resultat til og med 30. september 1999			-13 054
Endring kostpris ved kjøp/salg		21 312	-16 250
Gevinst ved kapitalutvidelse juli 1999			6 906
Tap ved manglende deltakelse i kapitalutvidelser		-2 111	
Bokført verdi 31. desember		177 669	158 468
Markedsverdi 31. desember		201 028	607 680

Aksjer eid av datterselskaper og felleskontrollerte virksomheter

Firma	Anskaff.-tidspunkt	Forretn.-kontor	Eier-andel	Stemme-andel	Anskaff.-kost	Bokført verdi
<i>Beløp i 1000 kroner</i>						
Statnett Skagerrak AS	1998	Oslo	100,0%	100,0%	100	100
Statnett Optocomm AS	2000	Oslo	50,0%	50,0%	3 500	696
Nord Pool Consulting AS	1998	Bærum	16,7%	16,7%	1 000	1 000
Nordic Electricity Clearing House AS	1998	Bærum	50,0%	50,0%	25	25
LPX Leipzig Power Exchange GmbH	2000	Tyskland	17,4%	17,4%	11 339	11 339

NOTE 12 Fordringer med forfall senere enn ett år

MORSELSKAP				KONSERN		
2000	1999	1998	<i>Beløp i mill. kroner</i>	2000	1999	1998
82	184	205	Lån til foretak i samme konsern	-	-	-
3	48	-	Andre langsiktige fordringer	3	58	-
-	12	182	Kundefordringer	-	12	182
85	244	387	Sum	3	70	182

Lån til foretak i samme konsern omfatter datterselskaper og felleskontrollerte virksomheter.

Kundefordringer med forfall senere enn ett år gjelder mindreinntekt i sentralnettordningen, et regionalt fellesnett,

samt utleie av enkeltkomponenter i regionalnett. I henhold til NVEs forskrifter kan mindreinntekt tas inn gjennom tariff/uteiesatser senere år.

NOTE 13 Markedsverdi omløpsmidler

<i>Beløp i mill. kroner</i>					
Sertifikater	Anskaffelses-kost	Balansført verdi	Markeds-verdi	Rente	Rente-regulering
Norsk Stat	32	32	32	6,65%	fast
Norske Skog	20	20	20	7,21%	fast
BKK	20	20	20	7,66%	fast
Oslo Sporveier	20	20	20	7,76%	fast
Landkreditt	30	30	30	7,66%	fast
Narvesen	20	20	20	7,92%	fast
Sparebanken Nord-Norge	15	15	15	7,77%	fast
Nordlandsbanken	35	35	35	7,68%	fast
Oslo Kommune	10	10	10	7,55%	fast
Sum sertifikater	202	202	202		

Obligasjoner	Anskaffelses- kost	Balansført verdi	Markeds- verdi	Rente	Rente- regulering
Sparebanken Vest	50	50	50	6,97%	kvartal
Kreditkassen	200	200	200	6,29%	halvårlig
BN-Bank	200	200	200	6,33%	halvårlig
Norsk Stat	10	10	10	9,50%	fast
Norsk Stat	20	20	20	5,75%	fast
Norsk Stat	14	14	14	5,50%	fast
Kommunalbanken	10	10	10	5,55%	fast
Oslo Energi	49	49	49	5,15%	fast
Norgeskreditt	10	10	10	6,60%	halvårlig
Vestenfjeldske	20	20	20	6,10%	fast
Sparebankkreditt	10	10	10	6,75%	halvårlig
Elkem	10	10	10	8,90%	fast
Sparebanken Møre	50	50	50	7,00%	kvartal
Norske Skog	10	10	10	6,50%	fast
Orkla	10	10	10	6,10%	fast
Sum obligasjoner	673	673	673		

Alle obligasjoner Statnett eier har pålydende i norske kroner.

Aksjer	Anskaffelses- kost	Balansført verdi	Markeds- verdi
Omløpsportefølje, aksjer	22	22	22
Sum markedsbaserte verdipapirer		897	

Foretaket vurderer verdipapirene etter porteføljeprinsippet; sertifikater, obligasjoner og aksjer hver for seg. Avrundinger gir samme tall i alle kolonner.

NOTE 14 Lån fra staten og andre finansinstitusjoner

Låne- og garantiramme

Et statsforetaks samlede lån og garantier må ligge innenfor en spesifisert totalramme (jmf. statsforetaksloven § 5). Totalrammen settes til det laveste av totale eiendeler og den vedtekstbestemte rammen på 10 milliarder kroner. I henhold

til lov om statsforetak er långiverne sikret full dekning for sine krav innenfor totalrammen.

Gjenværende ikke benyttet låneramme er over 4 milliarder kroner.

Gjeld som forfaller mer enn fem år etter regnskapsårets slutt

Beløp i mill. kroner	2000	1999	1998
Obligasjonslån	1 500	1 350	800
Statslån	400	800	800
Gjeld til kredittinstitusjoner	367	700	405
Sum	2 267	2 850	2 005

Selskapet har ingen konvertible lån.

Opplysninger om statslån, obligasjonslån og lån fra kredittinstitusjoner

Valuta	Snitt- rente ¹⁾	Lånebeløp i valuta	Lånebeløp i NOK
<i>Beløp i mill.</i>			
NOK	6,6%	4 533	4 533
USD	5,9%	77	585
JPY	7,2%	2 500	179
Sum			5 297

¹⁾ Alle lån i valuta er konvertert til kroner gjennom valuta- og renteswapavtaler. Snittrenten for lånene er inklusive swap.

Avdragsprofil

Beløp i mill. kroner	2001	2002	2003	2004	2005	Deretter	SUM
	1 632	612	261	62	463	2 267	5 297

Egenbeholdning obligasjoner

Statnett SF har en egenbeholdning på 101 mill. kroner i obligasjoner med forfall i 2003.

Lånebeløpet med forfall dette år er derfor redusert med tilsvarende beløp.

NOTE 15 Annen langsiktig gjeld

MORSELSKAP				KONSERN		
2000	1999	1998	Beløp i mill. kroner	2000	1999	1998
39	41	43	Forskuddsbetalt inntekt	39	41	43
-	-	-	Avsetning periodisk vedlikehold	2	7	8
14	13	15	Øvrig langsiktig gjeld	18	18	19
53	54	58	Sum annen langsiktig gjeld	59	66	70

Forskuddsbetalt inntekt er relatert til kompenseringssanlegg vedrørende Skagerrakkablene. Inntektsføring (inkludert rentekomponent) skjer over 25 år i takt med driftsmidlenes

levetid. Øvrig langsiktig gjeld består hovedsakelig av arbeidsgiveravgift vedrørende pensjonsavsetninger.

NOTE 16 Mellomværender med selskaper i samme konsern

Beløp i mill. kroner	Kundefordringer			Langsiktige utlån		
	2000	1999	1998	2000	1999	1998
Datterselskaper	15	6	39	22	150	168
Felleskontrollerte virksomheter	3	12	13	68	41	69
Sum	18	18	52	90	191	237

Beløp i mill. kroner	Leverandørgjeld			Konsernbankkonti		
	2000	1999	1998	2000	1999	1998
Datterselskaper	23	38	60	91	109	82
Felleskontrollerte virksomheter	6	-	1	-	-	-
Sum	29	38	61	91	109	82

NOTE 17 Skatter

KONSERN Beløp i mill. kroner

Oversikt over midlertidige forskjeller

	Endring 1999-2000	2000	1999
Fordringer	5	-1	-6
Varelager	-1	-1	-
Aksjer og verdipapirer	5	3	-2
Driftsmidler	-277	-424	-147
Avsetning etter god regnskapsskikk	8	-26	-34
Pensjoner	19	-82	-101
Gevinst- og tapskonto	54	44	-10
Sum	-187	-487	-300
Underskudd til fremføring	-1	-1	-
Grunnlag for utsatt skatt i balansen	-188	-488	-300

Utsatt skatt/utsatt skattefordel i balansen	Endring 1999-2000	2000 USF	2000 US	1999 USF	1999 US
Statnett SF	87	141	-	54	-
Statnett Entreprenør AS	-3	-	3	-	-
Statnett Rederi AS	1	-	9	-	10
Statnett Skagerrak AS	-	-	-	-	-
Statnett Optocomm AS	-	-	-	-	-
Nord Pool ASA	-	1	-	1	-
Eliminering	-33	4	-2	37	-2
Utligning av US mot USF	-	-10	-10	-8	-8
Sum	52	136	0	84	0

Skattekostnad	Betalbar skatt	Endring USF/US	For mye/ lite avsatt	Skatte- kostnad
Statnett SF	271	-87	4	188
Statnett Entreprenør AS	-	3	-	3
Statnett Rederi AS	4	-1	-	3
Statnett Skagerrak AS	-	-	-	-
Statnett Optocomm AS	-	-	-	-
Nord Pool ASA	9	-	-	9
Eliminering	-2	33	-	31
Sum	282	-52	4	234

MORSELSKAP *Beløp i mill. kroner***Beregning av utsatt skatt og endring i utsatt skatt**

Oversikt over midlertidige forskjeller (grunnlag utsatt skatt)	Endring 1999-2000	2000	1999	1998
Fordringer	5	-	-5	-7
Aksjer og verdipapirer	5	3	-2	-17
Anleggsmidler	-359	-421	-62	18
Avsetning etter god regnskapsskikk	6	-11	-17	-30
Pensjoner	15	-83	-98	-119
Gevinst- og tapskonto	19	9	-10	-20
Grunnlag for utsatt skatt	-309	-503	-194	-175
Utsatt skatt/skattefordel	-87	-141	-54	-49

BETALBAR SKATT

Grunnlag for skattekostnaden og betalbar skatt	2000	1999	1998
Resultat før skattekostnad	666	551	569
Permanente forskjeller	-	2	2
Grunnlag for årets skattekostnad	666	553	571
Endring i midlertidige forskjeller	309	19	82
Grunnlag for betalbar skatt	975	572	653

Betalbar skatt (i skattekostnaden)

28% av grunnlag for betalbar skatt	273	159	183
Godtgjørelse for skatt på utbytte	-1	-1	-1
Betalbar skatt (i skattekostnaden) *	272	158	182

Betalbar skatt i balansen

Betalbar skatt i skattekostnaden	272	158	182
Skatteeffekt av konsernbidrag med virkning på betalbar skatt	1	-9	-3
Betalbar skatt (i balansen)	273	149	179

SKATTEKOSTNAD (OPPSUMMERING)**Skattekostnad**

28% av grunnlag for årets skattekostnad *	186	154	183
Godtgjørelse skatt på utbytte	-1	-1	-1
For lite/mye avsatt betalbar skatt i fjor	4	-4	1
Sum skattekostnad på ordinært resultat	189	149	183

Fordeling av skattekostnad på ordinært resultat

Betalbar skatt *	272	158	179
Endring i utsatt skatt *	-87	-5	-
For/lite mye avsatt betalbar skatt i fjor	4	-4	1
Skattekostnad på ordinært resultat (årets skattekostnad)	189	149	180

* Grunnlag for betalbar skatt i skattekostnaden i 1998 inkluderte avgitt konsernbidrag. Skattekostnaden i resultatregnskapet var dermed lik betalbar skatt i balansen i 1998. Endring utsatt skattefordel var ikke balanseført og påvirket

ikke beregningen av årets skattekostnad i 1998. Effekten av balanseføring av utsatt skattefordel er ført direkte mot egenkapitalen 1. januar 1999/31. desember 1998.

NOTE 18 Egenkapital

MORSELSKAP <i>Beløp i mill. kroner</i>	Innskuddskapital	Annen egenkapital	Sum
Egenkapital 1. januar 2000	2 700	1 431	4 131
Årets resultat (etter avsatt utbytte og konsernbidrag)		87	87
Egenkapital 31. desember 2000	2 700	1 518	4 218
KONSERN <i>Beløp i mill. kroner</i>	Innskuddskapital	Annen egenkapital	Sum
Egenkapital 1. januar 2000	2 700	1 449	4 149
Årets resultat (etter avsatt utbytte)		191	191
Egenkapital 31. desember 2000	2 700	1 640	4 340

NOTE 19 Pantestillelser, garantiansvar

Hverken morselskap, datterselskaper eller felleskontrollerte virksomheter har avgitt vesentlige garantier. Morselskapet har avgitt garantierklæringer ovenfor tredjemann på 0,7 mill. kroner på vegne av Statnett Entreprenør AS, samt SEK 10 mill. på vegne av Stri AB.

Morselskapet har ikke anledning til å pantsette foretakets eiendeler.

NOTE 20 Forsikring

Statnett Forsikring AS ble stiftet 1. april 1998 med Statnett SF som eneaksjonær. Statnett Forsikring AS overtok fra samme dato forpliktelser og innestående midler fra Statnett SFs captive ordning i Norsk Energiverk Forsikring AS. Selskapet har konsesjon til å dekke risiki vedrørende ansatte og eiendeler i Statnett konsern.

Selskapet har operert som reassuranseselskap, og har mottatt forretning innenfor følgende bransjer:

- Tingforsikring inkludert naturskade
- Ansvarsforsikring
- Personforsikring (yrkesskade, kollektiv ulykke og gruppelevil)
- Spesialforsikring

Skadeutviklingen har i 2000 vært negativ for Statnett Forsikring AS. Dette gjelder spesielt tingforsikringen, der et transformatorhavari på Rød (T1) i Skien er den største hendelsen. Totalt er skaden estimert til ca. 20 millioner kroner. Dette er det tredje store transformatorhavariet i perioden 1998-2000.

Statnettkonsernet opplevde i 2000 også havari med beredskapsskipet Elektron. Skipet havarerte ved St. Kilda utenfor Skottland. Dette fikk imidlertid ingen direkte konsekvenser for Statnett Forsikring, da skipet var forsikret eksternt.

Statnett Forsikring AS har en solid økonomi. De forsikringstekniske avsetningene overstiger myndighetenes fastsatte minstekrav med god margin. Kredittilsynet har i tillegg minstekrav til skadeforsikringsselskapenes kapitaldekning, og Statnett Forsikring AS oppfyller også disse.

Hovedtall Beløp i 1000 kroner

	2000	1999
Forfalte premier brutto	13 991	15 371
Resultat før forsikringstekniske avsetninger	5 762	10 062
Egenkapital	31 362	31 221
Forsikringstekniske avsetninger	96 849	88 801
Totalkapital	130 728	123 899

Regnskap for Statnett Forsikring AS er ikke innarbeidet i konserntallene, idet virksomheten ikke er en del av konsernets ordinære drift.

NOTE 21 Nærstående parter

Olje- og energidepartementet

Som eier av Statnett SF er Staten ved Olje- og energidepartementet (OED) en nærstående part. Statnett har følgende relasjoner til OED:

Reguleringsmyndighet

Stortinget som lovgivende myndighet vedtar lover basert på forslag fra regjeringen. Forskrifter vedtas av Kongen i statsråd. OED forvalter sin del av dette, og delegerer videre til blant annet NVE å forvalte for eksempel det meste av energiloven. I medhold av forvaltningsloven kan ethvert enkeltvedtak fattet av NVE, klages inn for overordnet instans, OED. Forøvrig, se under note 22 – Tvister.

Lån

OED er långiver for Statnett på ordinære forretningsmessige vilkår. Se note 14.

Utenlandshandelen med elektrisk kraft

Statnett administrerer på vegne av OED utenlandshandelen med kraft. Som et ledd i dette krever Statnett inn prioritetsavgift og flaskehalsinntekt på krafttransport mot utlandet på vegne av OED. Disse inngår ikke i Statnetts regnskap. Totalt er det innkrevd 100 mill. kroner i 2000. Beløpet inngår i balansen under annen kortsiktig gjeld.

Andre nærstående parter

Datterselskapene

De heleide datterselskapene Statnett Entreprenør AS og Statnett Rederi AS, samt Statnett Skagerak AS som er heleid av Statnett Rederi AS.

De felleskontrollerte selskapene

- Nord Pool ASA som eies med 50 prosent hver av Statnett og Svenska Kraftnät
- Viking Cable AS som eies med 50 prosent hver av Statnett og E-ON Energie AG (tidligere Preussen Elektra AG)
- EuroKabel AS som eies med 50 prosent hver av Statnett og EST EuroStrom Trading GmbH.

Samarbeidspartnere

Enitel ASA eies med 11,8 prosent av Statnett. Statnetts eierandel er gjennom årene blitt redusert slik at selskapet fra 30. september 1999 ikke defineres som tilknyttet selskap.

Statnett driver, i samarbeid med andre energiverk, kommersiell televirksomhet gjennom Enitel. Det er inngått en samarbeids- og utbyggingsavtale med Enitel knyttet til investeringer i og bruk av fiberoptiske kabler på elnettet.

Sep og Statnett prosjekterer NorNed-kabelen og vil eie hver sin del av denne. Sep har fra 1. januar 2001 skiftet navn til NEA (B.V. Nederlands Electriciteit Administratiekantoor).

NOTE 22 Tvister

Klagesaker vedrørende inntektsrammer

Statnett har pr 31. desember følgende uavklarte saker vedrørende inntektsrammer:

Sak	Klagetidspunkt	Status 31. desember	Mill. kroner (ca)
Effektivitetskrav for Statnett SF	Jan. 1999	Hos NVE	
Økt ramme knyttet til tilsynsfunksjon Y2K	Jan. 1999	Hos NVE	5
Anlegg knyttet til Danmarks kabler	Des. 1999	Hos NVE	33

Effektivitetskrav for Statnett SF

NVE har i enkeltvedtak fastsatt initiell inntektsramme for 1999 hvor effektivitetskrav var en av parametrene. Statnett er av den oppfatning at effektivitetskravet var satt for høyt. Ett prosentpoengs reduksjon i effektivitetskravet vil øke Statnetts inntekter med ca. 18 millioner kroner pr år. Forholdet ble påklaget til OED i januar 1999 via NVE. Saken er ennå ikke videresendt fra NVE til OED.

Økt inntektsramme knyttet til tilsynsfunksjon knyttet til Y2K-problematikken

NVE har gitt Statnett et pålegg om å påta seg en tilsynsfunksjon overfor andre selskap knyttet til 2000-problematikken. Dette pålegget ble gitt på bakgrunn av Statnetts systemansvar.

I inntektsrammen for 1999 ble det gitt et særskilt tillegg for å ta hensyn til økte kostnader knyttet til 2000-problematikken. Dette tillegget er etter Statnetts oppfatning ment å dekke nettselskapenes egne kostnader. I tillegg kommer kostnaden ved tilsynsfunksjonen, som er estimert til 5 millioner kroner.

Forholdet ble påklaget til OED i januar 1999 via NVE. Saken er ennå ikke videresendt fra NVE til OED.

Anlegg knyttet til Danmarks kabler

I NVEs vedtak om justert inntektsramme for 1997 ble den delen av inntektsrammen som var relatert til Skagerrakforbindelsen trukket ut. Fra og med 1998 ble sentralettets utstrekning endret i henhold til vedtak i NVE. En konsekvens av dette var at enkelte anlegg som tidligere var regnet som en del av Skagerrakforbindelsen dermed inngikk i sentralnettet. På tross av sitt vedtak har NVE ikke gitt Statnett økt inntektsramme relatert til forholdet. For årene 1998-2000 er det inntektsført ca 11 millioner kroner pr år. Forholdet er påklaget til OED i desember 1999 via NVE. Saken er ikke videresendt fra NVE til OED.

NOTE 23 Uavklarte forhold

Søknader om økt inntektsramme

Statnett SF har 21. desember 2000 sendt søknad til NVE om økt inntektsramme for 2000 på 27,7 millioner kroner i forbindelse med anskaffelse av effektreserver for å ivareta oppgaven som systemansvarlig i det norske kraftsystemet. Beløpet er ikke inntektsført i regnskapet.

Økt levert energi

Ved fastsettelse av den årlige inntektsramme fra NVE er forventet økning i levert energi en av parametrene. Ifølge NVEs forskrifter om teknisk og økonomisk rapportering, § 8-3, 3. ledd, skal inntektsrammen justeres opp årlig med halvparten av den forventede økningen i levert energi i nettselskapets avregningsområde.

I samme forskrift, § 11-2, sies det at NVE ved reguleringsperiodens slutt skal foreta et etteroppgjør der faktisk utvikling i levert energi hensyntas. Resultatet av etteroppgjøret skal føres som mer- eller mindreinntekt og betales ut, eventuelt tas inn via senere års tariff.

Avsluttede klagesaker

I følgende klagesaker har OED siste år stadfestet NVEs vedtak:

- Tilbakeføring av mindreadkastning 1992
 - Økt inntektsramme for linjen Kristiansand – Evje
- Vedtakene har ikke medført regnskapsmessige konsekvenser for 2000. Førstnevnte ble tatt hensyn til i regnskap 1997, mens sistnevnte ikke har vært inntektsført.

Annet

Tarifiering av enkeltkomponenter i regionalnettet
Brukerrådet i Statnett sendte i september 1999 klage til OED på vedtak i Statnetts styre vedrørende tarifiering av enkeltkomponenter (transformatorer) i regionalnettet.

Saken har ikke betydning for Statnetts samlede inntekter, men vil påvirke kostnadsfordelingen mellom Statnetts kunder, idet saken dreier seg om hvorvidt enkeltkomponenter skal tarifieres lokalt etter faktiske kostnader eller om alle komponenter skal tarifieres likt basert på gjennomsnittsbetraktning.

Tilsvarende klage er innsendt til NVE fra SFO og enkelte kunder. Klagen er fortsatt til behandling.

Ved utgangen av 2000 er det beregnet at Statnett for årene 1998-2000 har en akkumulert mindreinntekt på noe over 400 millioner kroner dersom vår forståelse av regelverket vedrørende beregning av faktisk økning i levert energi legges til grunn. Litt over halvparten av beløpet relaterer seg til siste år. En inntekts- og balanseføring av dette i reguleringsperioden, som varer til og med år 2001, krever særskilt enkeltvedtak fra NVE knyttet til fastsettelse av justert inntektsramme. NVEs metode for beregning av faktisk utvikling i levert energi er fortsatt under utredning. Det knytter seg derfor usikkerhet til beløpets størrelse. Mindreinntekten er ikke hensyntatt i regnskapet.

Revisors beretning



PricewaterhouseCoopers DA
N-0245 Oslo
Telefon 23 16 00 00
Telefaks 23 16 10 00

Til foretaksmøtet i Statnett SF

Revisjonsberetning for 2000

Vi har revidert årsregnskapet for Statnett SF for regnskapsåret 2000, som viser et overskudd på MNOK 477 for morselskapet og et overskudd på MNOK 581 for konsernet. Vi har også revidert opplysningene i årsberetningen om årsregnskapet, forutsetningen om fortsatt drift og forslaget til anvendelse av overskuddet. Årsregnskapet består av resultatregnskap, balanse, kontantstrømpoppstilling, noteopplysninger og konsernregnskap. Årsregnskapet og årsberetningen er avgitt av foretakets styre og administrerende direktør. Vår oppgave er å uttale oss om årsregnskapet og øvrige forhold i henhold til revisorlovens krav.

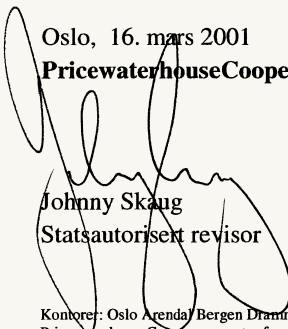
Vi har utført revisjonen i samsvar med revisorloven og norsk god revisjonsskikk. God revisjonsskikk krever at vi planlegger og utfører revisjonen for å oppnå betryggende sikkerhet for at årsregnskapet ikke inneholder vesentlig feilinformasjon. Revisjon omfatter kontroll av utvalgte deler av materialet som underbygger informasjonen i årsregnskapet, vurdering av de benyttede regnskapsprinsipper og vesentlige regnskapestimater, samt vurdering av innholdet i og presentasjonen av årsregnskapet. I den grad det følger av god revisjonsskikk, omfatter revisjon også en gjennomgåelse av foretakets formuesforvaltning og regnskaps- og intern-kontrollsystemer. Vi mener at vår revisjon gir et forsvarlig grunnlag for vår uttalelse.

Vi mener at

- årsregnskapet er avgitt i samsvar med lov og forskrifter og gir et uttrykk for foretakets og konsernets økonomiske stilling 31. desember 2000 og for resultatet og kontantstrømmene i regnskapsåret i overensstemmelse med norsk god regnskapsskikk
- ledelsen har oppfylt sin plikt til å sørge for ordentlig og oversiktlig registrering og dokumentasjon av regnskapsopplysninger i samsvar med norsk lov og god regnskapsskikk
- opplysningene i årsberetningen om årsregnskapet, forutsetningen om fortsatt drift og forslaget til anvendelse av overskuddet er konsistente med årsregnskapet og er i samsvar med lov og forskrifter.

Oslo, 16. mars 2001

PricewaterhouseCoopers DA


Johnny Skaug
Statsautorisert revisor

Virksomhetsregnskap

FORRETNINGSDRIFT

Beløp i mill. kroner

	Noter	2000	1999	1998
STATNETT SF				
Inntektsramme Statnett SF	1	1 874	1 773	1 787
Inntektsramme transporttap	2	164	173	183
Leieinntekter Skagerrakkabel	1	165	157	113
Andre inntekter		169	169	189
Sum driftsinntekter		2 372	2 272	2 272
Driftskostnader		-544	-718	-729
Transporttap		-239	-175	-178
Systemkostnader		-90	-49	-57
Refusjoner øvrige sentralnetteiere	2	5	-28	13
Avskrivninger/nedskrivninger		-542	-472	-444
Eiendomsskatt		-83	-75	-70
Sum driftskostnader		-1 493	-1 517	-1 465
Driftsresultat		879	755	807
Finansinntekter		117	139	82
Finanskostnader		-330	-343	-320
Sum finansposter		-213	-204	-238
Resultat før skattekostnad		666	551	569
ENTREPRENØRVIRKSOMHET				
Driftsinntekter		385	349	339
Driftskostnader		-378	-394	-295
Driftsresultat		7	-45	44
Finansposter netto		3	-3	-3
Resultat før skattekostnad		10	-48	41
KRAFTBØRS (NORD POOL ASA)				
Kraftsalg		5 536	4 458	3 483
Øvrige driftsinntekter		126	103	85
Sum driftsinntekter		5 662	4 561	3 568
Kraftkjøp		-5 536	-4 458	-3 483
Driftskostnader/finansposter		-97	-80	-72
Sum driftskostnader		-5 633	-4 538	-3 555
Resultat før skattekostnad		29	23	13
ØVRIGE POSTER				
Konsernelimineringer		110	49	38
Skatter		-234	-160	-186
Forretningsmessig resultat		581	415	475

ANDRE OPPGAVER

Beløp i mill. kroner

	Noter	2000	1999	1998
KRAFTTRANSPORT				
Sentralnettordningen				
Tariffinntekter faste ledd	3	2 009	1 909	1 301
Tariffinntekter variable ledd	3	226	205	241
Sum inntekter		2 235	2 114	1 542
Leiekostnader eksterne anleggseiere		-346	-353	-400
Leiekostnader Statnetts anlegg		-1 502	-1 334	-1 259
Tilbakeføringer mer-/mindreavkastning anleggseiere	4	7	21	-29
Leiekostnader anleggseiere		-1 841	-1 666	-1 688
Kostnader transporttap	2	-156	-281	-282
Korreksjoner tidligere år		-	-	-22
Sum sentralnettskostnader		-1 997	-1 947	-1 992
Finansposter	5	-7	-12	0
Mer-/mindreinntekt	6	231	155	-450
Regionale fellesnett				
Tariffinntekter faste ledd	3	73	68	96
Tariffinntekter variable ledd	3	5	5	5
Sum inntekter		78	73	101
Kostnader fra overliggende nett		-40	-27	-44
Leiekostnader eksterne og Statnetts anlegg		-26	-37	-48
Kostnader transporttap		-8	-9	-12
Sum driftskostnader		-74	-73	-104
Mer-/mindreinntekt		4	0	-3
BALANSEAVREGNING				
Gebyrinntekter		16	20	16
Driftskostnader/ finansposter		-14	-16	-6
Merinntekt	7	2	4	10
UTENLANDSHANDELEN				
Driftsinntekter		109	81	52
Driftskostnader inklusive finans		-9	-2	-1
Driftsresultat, overføres OED	8	100	79	51

Noter til virksomhetsregnskap

NOTE 1 Resultat Statnetts forretningsdrift på virksomhetsområder

Beløp i mill. kroner	Drift av nett	Utenlands-kabler	Nettap	Annet	Sum Statnett SF
Inntektsramme	1 874	–	164	–	2 038
Inntekter Skagerakkabel	–	165	–	–	165
Andre inntekter	84	2	–	83	169
Sum driftsinntekter	1 958	167	164	83	2 372
Driftskostnader	-542	-18	–	-69	-629
Nettap	-50	–	-189	–	-239
Avskrivninger	-478	-47	–	-17	-542
Eiendomsskatt	-79	-4	–	–	-83
Sum driftskostnader	-1 149	-69	-189	-86	-1 493
Driftsresultat	809	98	-25	-3	879
Anleggskapital					
Kapital 1. januar 2000	8 397	759	–	83	9 239
Kapital 31. desember 2000	8 278	721	–	81	9 080
Gjennomsnittlig kapital	8 338	740	–	82	9 160
Arbeidskapital 1 prosent	83	7	–	1	91
Beregningsgrunnlag for avkastning	8 421	747	–	83	9 251
Avkastning	9,61%	13,17%			

«Annet» består av enhetene engineering og prosjektadministrasjon for nye kabler til kontinentet. Disse områdene er ikke regulert gjennom inntektsrammen for Statnett SF, og er i tabellen over holdt utenfor ved beregning av avkastning på nettkapitalen.

Enhetene utfører hovedsakelig oppdrag internt i Statnett. Interntransaksjoner er ikke eliminert i virksomhetsregnskapene.

Inntekter nett

Tildelt inntektsramme fra NVE er grunnlag for inntektsførsel.

Inntekter utenlandskabler

Inntektene fra utenlandskabler er i henhold til egen avtale med kunde.

Kapital- og kostnadsfordeling

Avskrivninger og kapital henføres hovedsakelig direkte til nettnivå. Driftskostnader og indirekte kapital fordeles forholdsmessig ut fra nypris på komponenter tilhørende de ulike nettnivåer.

NOTE 2 Inntektsramme transporttap

Statnett har en felles inntektsramme for alle kostnader. Inntektsramme transporttap er skilt ut som en egen ramme og skal dekke transporttappet i nettet. Rammen for transporttap er justert i henhold til årets faktiske tapsveiet døgnmarkedspris 123 kr/MWh som er beregnet av NVE.

Hvis inntektsrammen ikke dekker transporttappet skal underskuddet fordeles på sentralnetteiere i forhold til den inntektsramme hver av dem representerer. Underskuddet i år 2000 (for sentralnettet) er 27 millioner kroner. Andel som belastes øvrige eiere er 5 millioner kroner.

NOTE 3 Tariffinntekter krafttransport

Inntektene fordeler seg på de ulike tariffledd som følger:

<i>Beløp i mill. kroner</i>	Sentralnettet			Regionale fellesnett		
	2000	1999	1998	2000	1999	1998
Tilknytningsleddet	626	560	369	19	18	27
Effektleddet	1 265	1 249	869	44	41	60
Reaktivt effektuttak/samordningsgevinst	6	9	-		1	-
Minimumstillegg	104	88	60	10	8	8
Utkopplbart forbruk	4	4	6	-	-	1
Refusjon ikke levert energi		-	-10	-	-	-
Korreksjoner tidligere år	4	-1	7	-	-	-
Sum tariffinntekter faste ledd	2 009	1 909	1 301	73	68	96
Energileddet	226	204	197	5	5	5
Flaskehalsinntekter		1	44			-
Sum tariffinntekter variable ledd	226	205	241	5	5	5
Sum tariffinntekter	2 235	2 114	1 542	78	73	101
Tariffer innenlands	2000	1999	1998			
<i>1000 kr/MW</i>	Inn/ut	Inn/ut	Inn/ut			
Tilknytningsleddet	11,0/14,0	12,0/13,0	8,0/9,0			
Effektleddet	45,0/63,0	46,0/57,5	31,0/43,0			

Flaskehalsinntekter blir generert som følge av overføringsbegrensninger internt i elbørs-området. Mellom Statnett, Svenska Kraftnät, Eltra og Fingrid er det inngått en avtale

som regulerer hvordan flaskehalsinntektene 2000 skal fordeles.

NOTE 4 Tilbakeført mer-/mindreinntekt fra anleggseiere

Tilbakeført meravkastning fra sentralnetteiere fremkommer som følger:

<i>Beløp i mill. kroner</i>	2000	1999	1998
Meravkastning overført fra Statnett	-	-	-90
Andre sentralnetteiere	7	21	61
Sum tilbakeført meravkastning	7	21	-29

NOTE 5 Finansposter sentralnettordningen

I henhold til retningslinjer gitt av NVE skal det beregnes renter av gjennomsnittlig saldo mer-/mindreinntekt med en rentesats på 5,7% pa. Rentekostnaden relatert til mindre-

inntekt utgjør 10 millioner kroner. Renter som er mottatt sammen med tilbakeført mer-/mindreinntekt fra sentralnetteiere utgjør en netto finansinntekt på 3 millioner kroner.

NOTE 6 Akkumulert mer-/mindreinntekt sentralnettordningen

<i>Beløp i mill. kroner</i>	2000	1999	1998
Akkumulert mindreinntekt 1. januar	-291	-446	0
Etteroppgjør*	-	-	4
Årets merinntekt	231	155	-450
Akkumulert mindreinntekt 31. desember	-60	-291	-446

NOTE 7 Balanseavregning

Gebyrinntektene skal over tid dekke administrasjonskostnadene. Akkumulert merinntekt pr. 31. desember 2000

er 21 millioner kroner. Merinntekter er balanseført som kort-siktig gjeld i morselskapets regnskap.

NOTE 8 Utenlandshandelen

Akkumulert underskudd av utenlandshandelen fra før 1992 ble overført til departementet i 1995. Årets resultat overføres departementet til nedskrivning av akkumulert underskudd.

Regnskapet for utenlandshandelen administreres av Statnett på vegne av departementet og inngår ikke i Statnetts finansregnskap.

Nominell saldo for utenlandshandelen er som følger:

<i>Beløp i mill. kroner</i>	2000	1999	1998
Akkumulert underskudd 1. januar	-117	-195	-246
Årets resultat eksklusive renter	100	78	51
Akkumulert underskudd 31. desember (nominelt)	17	-117	-195

Forbedret resultat

Statnetts virksomhet



Statnett konsern oppnådde i 2000 et resultat før skatt på 815 millioner kroner. I 1999 var resultatet 575 millioner kroner. Resultatforbedringen skyldes i hovedsak effektiviseringsprogrammet «Statnett 2000» og gevinst ved salg av kabelskipet Skagerrak.

Statnett har delt sin forretningsdrift i tre områder: Nettvirksomhet, Entreprenørvirksomhet og Kraftbørs. Ved siden av Statnetts forretningsdrift utfører foretaket oppgaver på vegne av brukerne og myndighetene: Sentralnettordningen, regionale fellesnett, balanseavregning og utenlandshandel.



Betydelige investeringer i vente

Nettvirksomhet

Forretningsområdet nettvirksomhet hadde i 2000 en omsetning på 2 372 millioner kroner og et driftsresultat før skatt på 666 millioner kroner. Dette er morselskapet, Statnett SF, sin forretningsvirksomhet. En av dagens utfordringer er veksten i kraftforbruket, kombinert med den relativt svake utviklingen når det gjelder ny produksjonskapasitet i Norge og i det nordiske markedet.

Driftsutgiftene har i 2000 vært som forventet, men resultatet er påvirket positivt av effektiviseringsprogrammet, samt salg av aksjer i Enitel, ikke driftsrelaterte aktiva, økt salg av tjenester og avklaring av omtvistede kundefordringer.

De fysiske tapene ved overføring av kraft ble høye som følge av mye eksport gjennom et nedbørsrikt år.

Utviklingen av systemkostnadene sammen med utviklingen av de fysiske tapene i nettet, vil påvirke Statnetts fremtidige resultater.

Inntekter og kostnader

Inntektene kommer fra utleie av overføringskapasitet til sentralnettet, regionale overføringsanlegg samt utleie av kabelkapasitet mellom Norge og Danmark. I tillegg får Statnett inntekter knyttet til oppgaven som koordinator for

det norske kraftsystemet. Inntektene er regulert av en inntektsramme gitt av NVE.

Ordningen med øvre grense for tillatt inntekt (inntektsrammer) gjør hovedinntektene forutsigbare. Fra og med år 2000 har Statnett fått en felles inntektsramme for sin kjernevirksomhet samt en egen ramme for fysiske tap i nettet.

Kostnadene er knyttet til drift og avskrivninger av anleggene og koordinering av det norske kraftsystemet (systemkostnadene).

Nettdrift, overvåking og styring

Statnett har systemoperatøransvar og skal sørge for at det til enhver tid er balanse mellom produksjon og forbruk.

Tre driftssentraler i Sør-, Midt- og Nord-Norge overvåker og styrer nettet. Fra Statnetts landssentral koordineres alle aktørene med betydning for sentralnettet i Norge, slik at de samlede ressurser utnyttes optimalt.

Statnett har iverksatt flere tiltak som vil kunne bidra positivt når effektbalansen er knapp: Prisen for å bruke sentralnettet er fra nyttår redusert for innmating i nettet. Det er inngått kontrakter med produsenter om å «sette av» en viss produksjonsreserve som bare

benyttes for å håndtere uforutsette situasjoner, for eksempel om forbruket øker mer enn forutsatt.

Og det er inngått kontrakter med industribedrifter som kan redusere forbruket dersom det samlede forbruket nærmer seg grensen for hvor mye kraft som kan skaffes.

Et annet tiltak for å møte vinterens forbrukstopper, har vært å legge restriksjoner på vedlikehold av kraftanlegg i de kalde vintermånedene.

Statnett deltar også i forsknings- og utviklingsprosjekter for å bidra til løsninger på lengre sikt.

Kapasitetsutvidelser

Økt forbruk både i industrien og i det alminnelige forbruk samt tilførsel av en viss produksjonskapasitet, setter krav til videreutvikling av nettet. Dette vil bety en vesentlig vekst i investeringer i kommende år.

Når Statnett skal planlegge og gjennomføre kapasitetsutvidelser i nettet, foretas samlede avveininger mellom økt utnyttelse av det eksisterende nett og behovet for ny kapasitet i nettet, for at driften skal bli så effektiv som mulig. En bevisst vurdering av risiko for avbrudd og hvilket kvalitetsnivå kunden etter spør, er viktige og sentrale premisser



i de avveininger som skal gjøres.

Statnett forsker på nye tekniske løsninger for å oppgradere 300 kV systemet til 420 kV. Samtidig blir det foretatt kartlegging av reserve-marginer i ledninger og komponenter for å kunne tillate kortvarige overbelastninger i feilsituasjoner. Realisering av kabelforbindelser til det kontinentale Europa og til England er også viktige for norsk forsyningsikkerhet.

Dette, kombinert med utviklingen av et nett som knytter det nordiske markedet tettere sammen, vil være prioriterte aktiviteter.

Statnett har sitt eget kompetansesenter på engineering knyttet til kraftransport og større utbygginger av transformatorstasjoner, kraftledninger og sjøkabler. Virksomheten omfatter også konsulent- og rådgivningstjenester, samt kontroll, oppfølging og prosjektledelse. Tiltak i nettvirksomheten skal være samfunnsøkonomisk lønnsomme.

Krav til telematikk-løsninger øker

Statnett har et eget sambandsnett som binder sammen alle Statnetts stasjoner og de etablerte driftsenhetene. Likeledes sørger virksomheten for at driftssentralene med sine komplekse datasystemer fungerer som de skal. Et økende

kraftforbruk og markedsregulert kraftomsetning fører til krav om stadig nye tele- og dataløsninger. Kombinert med kravet om kontinuerlig effektivisering som medfører at manuelle funksjoner automatiseres, stilles det store krav til sikkerheten i tele- og dataløsningene.

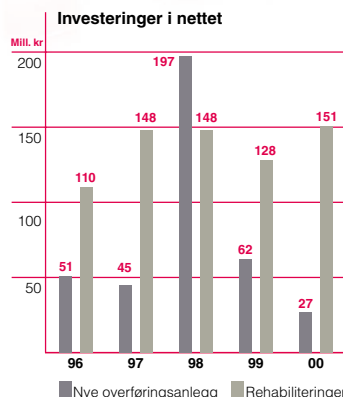
Statnett er med på å legge til rette for konkurranse i telemarkedet ved å lease ut kapasitet i sitt telenett til Enitel, som på sin side tar seg av all kommersiell aktivitet. Samarbeidet har ført til at Statnett har kunnet oppgradere og bygge ut sitt telenett til en standard det ellers ville vært kostbart å oppnå.

For regnskap og noter se s. 34-37.

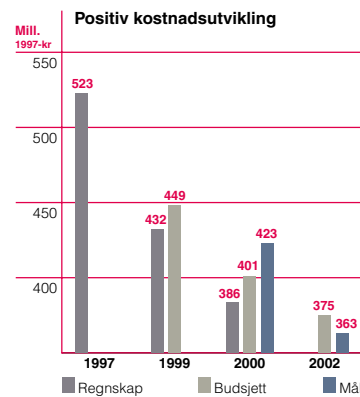
STASJONER OG LEDNINGER PR. 31. DESEMBER 2000

86 transformator-, koplings- og kompenseringstasjoner.
 30 km kabel (vekselstrøms jord- og sjøkabler)
 3 likestrømsforbindelser til Danmark
 9474 km kraftledning (luftledning), fordelt slik på ulike spenningsnivåer:
 420 kV 2 096 km
 220 og 300 kV 4 328 km
 132 kV 2 997 km

Statnett eide ca 82 prosent av sentralnettet i Norge pr. 31. desember 2000. På grunn av oppkjøp og innlemming av Skagerrakkablene i sentralnettet økte Statnetts eierandel til ca 84 prosent pr. 1. januar 2001.



Statnett har hatt en økning i antall rehabiliterte anlegg og en nedgang i nyinvesteringer.



Statnett har lyktes med effektiviseringsprogrammet. Statnetts påvirkbare kostnader i 2000 er lavere enn både målsetting og budsjettmål. For 2002 er budsjetterte kostnader høyere enn målsetting, men lavere enn kostnader i 2000.



Konkurransetsatt

Entreprenørvirksomhet

Forretningsområdet Entreprenør hadde i 2000 en omsetning på 385 millioner kroner og et resultat på 10 millioner kroner før skatt. Et stadig økende strømforbruk representerer markedsmuligheter for entreprenørvirksomheten i tiden fremover.

Statnetts entreprenørvirksomhet drives på forretningsmessig basis gjennom de heleide datterselskapene Statnett Entreprenør AS og Statnett Rederi AS. Statnett Entreprenør AS har vært i virksomhet siden sommeren 1997, mens Statnett Rederi AS ble stiftet i 1996.

Det er viktig for Statnett å ha tilgang på spesialkompetanse og ressurser til å utføre entreprenørtjenester på et stadig strammere belastet nett, til konkurransedyktige priser. Statnett Entreprenør AS har gjennom endring fra intern anleggsdivisjon til konkurranseutsatt aksjeselskap opprettholdt og videreutviklet denne kompetansen.

Statnett Entreprenør AS

Statnett Entreprenør AS skal bygge og vedlikeholde overføringsanlegg og telekommunikasjonsanlegg i Norden samt i utvalgte internasjonale områder. Selskapet har omlag 275 ansatte og en aksjekapital på 60 millioner kroner.

Statnett står overfor store utbyggingsprosjekter i årene som kommer for å tilfredsstille markedets behov for kraft. Samtidig med etablering av nye nett- og kabelforbindelser vil eksisterende nett bli utsatt for større påkjenninger som et ledd i å øke kapasiteten. Alt dette innebærer spennende markedsmuligheter for Statnett Entreprenør AS.

Statnett Entreprenør AS har utvidet sin kompetanse i bygging og drift av regional- og distribusjonsnett, blant annet ved oppkjøp av 51 prosent av selskapet ELKOM Entreprenør AS på Lillehammer i januar 2001.

Videre har Statnett Entreprenør AS etablert seg som en sentral aktør innen telekommunikasjonmarkedet og sikret viktig kompetanse gjennom sin 50 prosent eierandel i selskapet Statnett Optocomm AS og avtaler med andre strategiske samarbeidspartnere. Selskapet forventer en betydelig vekst innen telekommunikasjonssektoren.

Statnett Rederi AS

Etter salg av C/S Skagerrak sommeren 2000, eier Statnett Rederi AS ett skip, tungtransportskipet M/S Elektron. Statnett Rederi AS har ingen ansatte. Selskapet drives av Statnett Entreprenør AS gjennom en managementavtale.

M/S Elektron havarerte høsten 2000 og ligger til reparasjon.

Tungtransportskipet M/S Elektron betjener kraftforsyningen som beredskapsfartøy ved havarier, transport i forbindelse med utskiftninger og nybygg. Skipet er spesialkonstruert med hensyn til funksjon og styrke. Skipet har betjent kraftforsyningen siden 1969 og det finnes totalt ca 100 anløpssteder tilpasset M/S Elektron.

Hovedtall og noter til regnskapet for entreprenørvirksomheten er vist på side 34-37.

For ytterligere informasjon viser vi til årsrapport for Statnett Entreprenør.



Nord Pool i stadig vekst

Kraftbørs

Nord Pool ASA oppnådde vekst på alle sine produktområder. Virksomheten bidro med 29 millioner kroner før skatt i Statnetts konsernregnskap. Kraftbørsen bidrar til å utnytte de samlede kraftressursene i Norden optimalt.

Totalt ble det handlet og clearet kraftkontrakter til en samlet verdi på nær 177 milliarder kroner på Den nordiske elbørsen, Nord Pool, i 2000. Nord Pool oppnådde vekst på alle sine produktområder. Via elbørsens fysiske og finansielle marked ble det omsatt 456 TWh (milliarder kilowatttimer), en vekst på 56 prosent sammenlignet med året før. Størst var imidlertid veksten i clearede kontrakter fra det bilaterale markedet, hvor volumet endte på 1 180 TWh, som er 72,5 prosent høyere enn året før.

Spotmarkedet er viktig for kraftforsyningen

Statnett og Svenska Kraftnät eier denne børsen med en halvdel hver. Halvparten av resultatet i Nord Pool, 29 millioner kroner før skatt, inngår i Statnetts konsernregnskap.

Eierskapet i Nord Pool er av stor betydning for Statnett som systemansvarlig nettselskap. Eiertilknytningen til det fysiske døgnet markedet

(Elsport) er viktig for å sikre koordinering av forbruk og produksjon basert på markedsmessige prinsipper.

Ved etableringen av et felles nordisk marked er det samtidig utviklet et instrument basert på markedsmessige mekanismer for å takle den situasjonen vi står overfor med økt forbruk og fare for effektknapphet. Kraftbørsen bidrar til å utnytte de samlede ressursene optimalt ved at produksjon og forbruk i hele området tilpasses markedet.

Fra Norden mot Europa

Etter integreringen av Øst-Danmark som et eget prisområde 1. oktober 2000, har Nord Pool nådd visjonen om å bli en nordisk elbørs. Men Nord Pool ønsker også å være en drivende kraft for å få andre land i Europa til å velge den nordiske modellen for et kraftmarked basert på fri konkurranse.

Da den første elbørsen i Tyskland,

Leipzig Power Exchange (LPX), ble åpnet i juni 2000, var Nord Pool en aktiv samarbeidspartner og rollemodell. Nord Pool som også ønsker industrielt medeierskap i kraftbørser utenfor Norden, har en eierandel på 35 prosent i LPX.

Bedre rammebetingelser

En ny børslov ble vedtatt i Norge i 2000. I den ble det åpnet for at det kan søkes om konsesjon for markedsplasser for varederivater. Dette betyr at Nord Pool kan bli en fullverdig børs. Når forskriften som skal regulere varederivater er vedtatt, vil Nord Pool sende søknad om børskonsesjon.

Hovedtall og noter til regnskapet er vist på side 34-37.

For ytterligere informasjon viser vi til selskapets egen årsrapport.

Krafttransport ga merinntekter

Andre oppgaver

Sentralnettordningen hadde en akkumulert mindreinntekt på 60 millioner kroner, og regionalnett med Statnett som operatør, hadde en akkumulert merinntekt på 1 million kroner ved utgangen av 2000. Balanseavregningen hadde en akkumulert merinntekt på 21 millioner kroner. Ved utgangen av 2000 var nominelt underskudd for utenlandshandelen 17 millioner kroner.

I tillegg til sin forretningsmessige drift har Statnett andre oppgaver på vegne av brukere og myndigheter. Statnett har ansvar for tariffing, måling og avregning, samt ansvar for oppfølging av leiekontrakter, transportkontrakter og tilknytningskontrakter i tillegg til utenlandshandelen.

Sentralnettordningen

Sentralnettet består av kraftledninger og transformatorstasjoner som har betydning for en region, flere regioner eller hele landet. Statnett fastsetter hvert år priser (tariffer) for bruk av sentralnettet. Dette utgjør inntektsiden i sentralnettordningen.

Arbeidet med prinsippene for sentralnettstariffen førte til en viss omlegging hva gjelder tariffens

faste ledd, slik at uttak fra sentralnettet i 2001 belastes med ca. 60 prosent mot ca. 50 prosent tidligere. Det vil si at innmatning i sentralnettet nå dekker ca. 40 prosent av kostnadene, mot 50 prosent tidligere.

Kostnadssiden består av leiekostnader for stasjoner og ledninger som inngår i ordningen, samt Statnetts inntektsramme knyttet til transporttap. Det gjelder for eksempel systemtjenester, fysiske tap i nettet og administrasjon. Leiekostnadene reguleres gjennom anleggseiernes inntektsrammer, gitt av Norges vassdrags- og energidirektorat (NVE).

Tapskostnadene er regulert av en inntektsramme som baseres på en fast energimengde multiplisert med pris gitt av NVE.

Rekordstor kraftproduksjon i 2000 førte til anstrengte overføringsforhold og derved høye fysiske energitap i det norske hovednettet. Tapskostnadene i sentralnettet ble vesentlig høyere enn det den tildelte inntektsrammen fra NVE dekker. Dette underskuddet fordeles forholdsmessig på de ulike anleggseierne i sentralnettet. Hoveddelen dekkes av Statnett.

På årsbasis vil det alltid oppstå

avvik mellom faktiske inntekter og fastsatte kostnader i ordningen. Dette avviket betegnes som mer eller mindreinntekt. På sikt skal sentralnettordningen gå i balanse. Årlig avvik fra nullresultat betales enten tilbake eller kreves inn gjennom senere års transportpriser (tariffer).

Sentralnettordningen hadde en akkumulert mindreinntekt på 60 millioner kroner ved utgangen av 2000.


Regionalnett

Regionalnett er overføringsnett som har betydning for større områder, for eksempel deler av et fylke. Ledningene har gjerne et spenningsnivå på 132 kV og 66 kV. Statnett eier slike nett flere steder i landet, og disse nettene er organisert i ulike tariffområder.

Statnett er operatør for ett regionalt fellesnett, Rananettet i Nordland fylke. Dette regionalnettet hadde en akkumulert merinntekt på 1 million kroner ved utgangen av 2000.

Regulerkraft og balanseavregning

Som Norges systemansvarlige nettselskap har Statnett ansvar for regulerkraftordningen. Det vil si at Statnett har ansvar for å regulere



kraftsystemet slik at det alltid er balanse mellom forbruk og produksjon.

I kraftsystemet reguleres produksjonen av forbruket, som igjen varierer med blant annet temperaturforholdene. Følgelig vil det alltid være et visst mer- eller mindrettak av kraft i forhold til kontraherte volumer.

Statnett sammenstiller målte/ beregnede timeverdier og avtalte timeverdier, og avregner avviket i henhold til prisen i regulerkraftmarkedet. Statnetts balansavregning kan inndeles i tre trinn: Beregning av leverandørens ubalanse, prissetting av denne over regulerkraftmarkedet og oppgjør overfor leverandørene.

Balanseavregningen finansieres gjennom et gebyr (volumgebyr) på all regulerkraft i tillegg til et årsgebyr (komponentgebyr pr. avtale mellom to parter). Inntektene skal dekke administrasjonskostnadene ved ordningen.

Balanseavregningen fikk i 2000 en merinntekt på 2 millioner kroner. Denne avregningen har nå en akkumulert merinntekt på 21 millioner kroner, som vil bli tilbakeført på senere års priser.

Utenlandshandel

Olje- og energidepartementet (OED) overtok i februar 1996 daværende negative saldo for utenlandshandelen, ca. 393 millioner kroner, gjennom at foretaket fikk slettet et tilsvarende beløp i sin gjeld til staten. Som følge av dette er Statnett pålagt å overføre eventuelle overskudd på utenlandshandelen til departementet inntil underskuddet er nedbetalt.

Inntektssiden består av inntekter i forbindelse med overføringsbegrensninger i kraftutvekslingen mellom Norge og Sverige, og mellom Norge og Russland. Statnett og de andre nordiske systemansvarlige nettselskapene kom i 1999 til enighet om fordeling av slike «flaskehalsinntekter» over grensene.

Når den negative saldoen på utenlandshandelen er nedbetalt i løpet av 2001, vil inntektene bidra til å redusere tariffene i sentralnettet.

Ved utgangen av 2000 var nominelt underskudd for utenlandshandelen 17 millioner kroner.

For ytterligere informasjon om regnskapene, viser vi til side 34-37.



Statnett vil vektlegge miljøvennlige

Et økende kraftforbruk setter stadig nye krav til økt transportkapasitet i nettet. Statnett vil tilstrebe miljøvennlige løsninger for å møte dette behovet.

Statnett vil vektlegge miljø i sin virksomhet på lik linje med tekniske og økonomiske krav. Dette krever at miljøhensyn innarbeides i rutiner, mål og ansvarsforhold.

Statnett eier i 2001 nærmere 10 000 km kraftledninger, og disse båndlegger til sammen et areal på omtrent 360 000 dekar. Ledningsnettet forandrer landskapet og opplevelsesverdiene av natur og landskap.

Ambisjoner og utfordringer

I 2000 er kravene i standarden for miljøstyring, ISO 14001, tatt inn i Statnetts kvalitetssystem, som er basert på konseptet total kvalitetsledelse (TQM). Det er utarbeidet et fellesverktøy, «miljøledelse i Statnett». En viktig del av dette er at det vil bli satt miljømål for alle deler av den virksomhet som har innvirkning på natur- og miljøforhold. Miljø vil bli implementert i Statnetts NS – EN ISO 9001 – sertifiserte kvalitetssystem etter resertifiseringen våren 2001.

Begrense miljøbelastninger

Statnett ønsker å gjennomføre tiltak som gir en mer effektiv drift av nettet og som dermed begrenser behovet for nye ledninger. Følgende tiltak pågår:

- Nettutviklingsplan utarbeides for å sikre mest mulig optimal utvikling av nettet.
- Det vurderes å øke kapasiteten i eksisterende nett uten at leveringskvaliteten blir nevneverdig svekket.
- Strømpoppgradering gjennomføres for at ledninger og komponenter kortvarig kan belastes høyere. En eventuell spenningsoppgradering av dagens 300 kV-nett til 420 kV spenning vil kunne øke overføringskapasiteten med 40 prosent. Det pågår et omfattende flerårig forskningsprosjekt i Statnett på dette området.
- Etablering av nettverntiltak der eventuell overlast motvirkes ved forhåndsavtalt kortvarig utkobling.

Det er en utfordring å øke utnyttelsen i nettet uten å øke overføringstapene. For sentralnettet

utgjorde overføringstapene ca. 1,5 – 2 TWh i år 2000.

Skogrydding i kraftledningskorridorene

Ca. 50 prosent av Statnetts ledninger går gjennom skogområder, og årlig ryddes det ca. 10 000 dekar. Av hensyn til estetikk og dyreliv bør slik rydding gjøres selektivt og skånsomt slik at en del vegetasjon beholdes.

En del tilfeller av utfall på grunn av overslag til trær de senere år, samt økende krav til effektivitet og kostnadsbesparelser, har medført at tendensen nå har gått mer i retning av snaurydding av traséene. Det er en derfor en stor utfordring å få til en mer miljøtilpasset skogskjøtsel/rydding.

Villrein

Det er usikkert hvordan kraftledninger virker inn på villreins områdebruk. Statnett deltar derfor i et større flerårig forskningsprosjekt omkring kraftledninger og villrein. Prosjektet vil bli sluttført og en rapport vil foreligge i løpet av år 2001.

Elektromagnetiske felt

Mange er bekymret for om det er helsefarlig å bo nær kraftledninger. Til

løsninger

Natur og miljø

tross for mye forskning er det fortsatt knyttet betydelig usikkerhet til om elektromagnetiske felt og kraftledninger kan gi negative helsevirkninger. Nyere forskning tyder imidlertid på at mulige virkninger er beskjedne. Statnett gir støtte til forskning og er kontinuerlig oppdatert på forskning innen dette feltet.

Forurensning

Statnett legger vekt på å ha ansvarlig håndtering av miljøskadelige stoffer. Oppmerksomheten er knyttet til følgende forhold :

- Oljebereidskap for å hindre at transformatorolje kommer på avveie i tilfelle uhell. Statnett vil i løpet av de nærmeste årene ha gjennomført tiltak for bedre oljebereidskap ved alle våre transformatorstasjoner. I 2000 ble det gjennomført tiltak på ialt 11 stasjoner.

- PCB-holdige måletransformatorer blir forbudt fra 2010. Statnett har pr. 2000 skiftet ut 33 av i alt 75 gjenværende måletransformatorer, hvorav seks ble skiftet ut i 2000.

- SF₆-gass er en klimagass, og årlig utslipp av SF₆-gass fra Statnetts anlegg er estimert til maksimalt én

prosent av total gassmengde. Dette utgjør ca. 350 kg.

- Fordi klor kan dannes ved elektrodeanlegg, ble sedimentene rundt Skagerrak-elektroden undersøkt for miljøgifter i 1999-2000. Det ble ikke påvist skadelige mengder av noen klor- eller bromorganiske forbindelser.

- Krav til maksimal støy tas med under prosjektering og i de tekniske spesifikasjoner for nye transformatorstasjoner.

Helse, miljø og sikkerhet (HMS)

Sikkerhet er et prioritert område i Statnett. Håndtering av personell-sikkerhet (elsikkerhet) er integrert i vedlikeholdsprosessene. Økt effektivitet i nettet medfører krav til høyere kompetanse og beredskap for å ivareta person- og komponentsikkerheten.

Det har vært en reduksjon i antall fraværsskader siden foregående år. Det ble registrert 16 skader totalt i konsernet i år 2000, noe som gir en frekvens av fraværsskader (H-verdi) på 11,0. Tilsvarende tall for 1999 var 20 skader og H-verdi på 13,4. Sykefravær er på 4,8 prosent. Dette er noe lavere enn i 1999.

For ytterligere informasjon om Statnetts status i miljøspørsmål, se

www.statnett.no

OLJEBEREDSKAPEN FUNGERER

I mai 2000 havarete en transformator i Rød. Under den påfølgende brannen lekket det ut og brant opp 66 000 liter med transformatorolje. Under hendelsen fikk man raskt lagt ut lenser og engasjert sugebiler. Dette hindret store oljeutslipp i Hoppestadelva ned til Skien. Oljeregnskapet viser at det ble samlet opp ca. 54 000 liter olje mens ca. 10 000 liter brant opp. De resterende 2 000 liter ble borte uten å forårsake større miljøødeleggelser.

Dette er et eksempel på betydningen av Statnetts miljøberedskap.

Kraftuttrykk

Ordforklaringer

Balanseansvarlig

Kjøpere og selgere av kraft på de fysiske kraftmarkedene har ansvar for sin egen kraftbalanse. Det vil si at den balanseansvarlige bedriften har økonomisk ansvar for å bevare balanse mellom forbruk og produksjon når det brukes mer/mindre enn det de inngåtte kontraktene dekker. Statnetts balanseavregning (se under) avdekker denne ubalansen gjennom sine sammenstillinger, mens Statnetts Landssentral sørger for overordnet kraftbalanse ved opp- og nedregulering av produksjon/forbruk (regulerkraftordningen, se under).

Balanseavregning

er en sentral sammenstilling av planlagt forbruk, produksjon og bilateral handel og virkelig forbruk og produksjon for alle selskap som handler med el-kraft i engrosmarkedet i Norge. Differansen som oppstår mellom planlagt og virkelig produksjon og forbruk, er regulerkraft. Balanseavregningen gir kjøpere og selgere adgang til alle overføringsnett og åpner dermed for frihandel av el-kraft.

Balansekraft

er avviket mellom planlagt og virkelig kraftutveksling mellom Norge og Sverige («Regulerkraft over grensen»).

Balansetjeneste

I Sverige benyttes begrepet balansetjeneste på samme funksjon som regulerkraftordningen i Norge (se regulerkraftordningen under).

Bilaterale kontrakter

er kraftkontrakter som er inngått direkte mellom to avtaleparter i engrosmarkedet.

Clearing

Clearingfunksjonen hos Nord Pool innebærer at elbørsen reduserer den finansielle risikoen for de som handler med elkontrakter. Nord Pool trer inn i all handel og innmeldte kontrakter og overtar derigjennom motpartsansvaret overfor både kjøper og selger. Som juridisk motpart garanterer Nord Pool alltid for korrekt oppgjør og levering.

Distribusjonsnett

eller fordelingsnett er nett for fordeling av kraft helt fram til brukerne (høyspenningsnett opptil 22 kV, lavspenningsnett 230 og 400 V).

Effekt

Forbrukt eller produsert energi på et gitt tidspunkt.

Effektbalanse

Momentan balanse mellom produksjon og forbruk. (Ofte refereres det til gjennomsnitt over timen, MWh/h.)

Effektreserve

Reserve produksjonskapasitet samt adgang til å koble ut forbruk, for å oppnå balanse i kraftsystemet.

Elsport

er egnavnet til Nord Pools spothandel (fysisk levering av kraft neste dag, timeskontrakter).

Eltermin

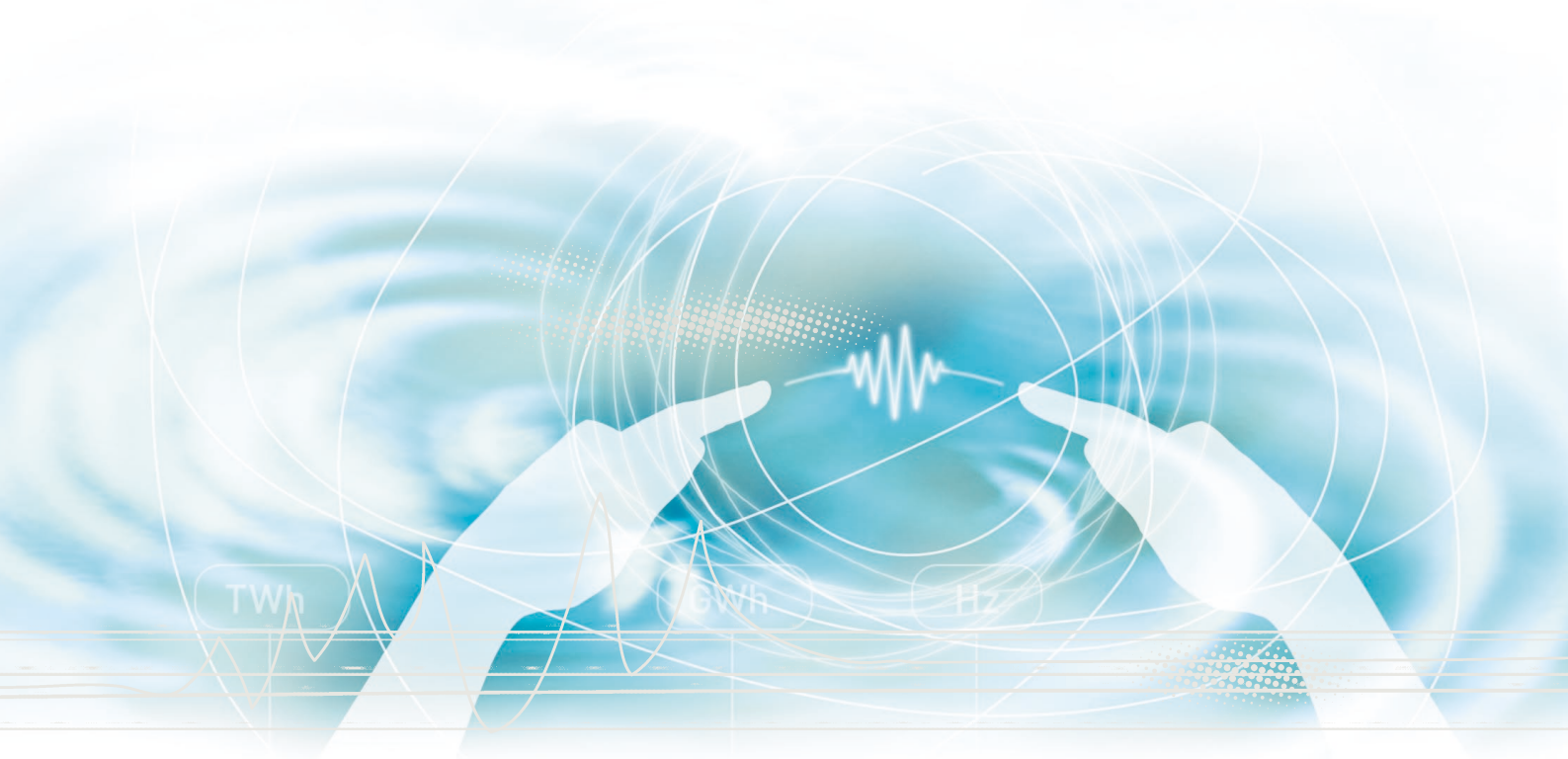
er egnavnet til Nord Pools terminhandel – finansielle kontrakter med levering inntil tre år fram i tid.

Energibalanse

Balanse mellom produksjonskapasitet og energiforbruk over tid.

Fellesnett

er felles nettordninger, f.eks. på regionalnettsnivå. Eierne av ledninger og stasjoner leier ut sine anlegg til et fellesnett. Fellesnettet har en felles operatør og felles



priser ut til kundene for krafttransport.

Inntektsramme

er en ramme for tillatt inntekt på monopolvirksomhet. Norges Vassdrags- og energidirektorat (NVE) setter en øvre grense for hvor store inntekter nettselskaper kan ha på sin monopolbaserte virksomhet.

Kraftbørs

eller elbørs er en markedsplass for organisert omsetning av elektrisk kraft. Den norsk-svenske kraftbørsen er lagt til Nord Pool ASA, som eies med en halvdel hver av Statnett og Svenska Kraftnät.

Kraftenheter

V = volt (spenning)
kV = kilovolt (1000 volt)
A = ampère (strøm)
W = watt (effekt)
kW = kilowatt (1000 watt)
kWh = kilowatttime (energi)
MW = megawatt (1000 kW)
MWh = megawatttime (1000 kWh)
GW = gigawatt (1 000 000 kW)
GWh = gigawatttime (1 mill. kWh)
TW = terawatt (1 000 000 000 kW)
TWh = terawatttime (1 mrd. kWh)

Last

Summen av den effekt som forbrukes, uttas eller produseres.

Marginaltap

er endringer i energitap i ledningsnettene som følge av endringer i produksjon og/eller forbruk.

Mer- og mindreinntekt

er avvik fra nullresultat. Uttrykkene brukes i forbindelse med de tjenester som over tid skal gi et nullresultat, slik som sentralnettordningen, krafttransport i regionalt fellesnett og balanseavregningen. Dersom ordningene et år har høyere inntekter enn kostnader, skal denne merinntekten tilbakeføres til kundene i form av lavere priser senere år. På tilsvarende måte kan et negativt resultat (mindreinntekt) hentes inn igjen over prisene senere år.

Regionalnett

eller hovedfordelingsnett er nett som har betydning for større områder – for eksempel deler av ett eller flere fylker (som regel ledninger med spenninger på 132 kV og 66 kV).

Regulerkraftordningen

er en ordning hvor balanseansvarlige anmelder pris for å redusere eller øke produksjon og/eller forbruk.

Regulerkraftordningen benyttes til å regulere kraftsystemet slik at det alltid er balanse mellom forbruk og produksjon.

Sentralnettet

er hoveddelen av kraftledningsnettene med de høyeste spenningene (hovedsakelig over 200 kV). Det inngår i et system med felles avregning av transporttjenester – sentralnettordningen. Sentralnettet består av ledninger og stasjoner som har betydning for en region, flere regioner eller hele landet. Statnett eier de fleste sentralnettanleggene og forvalter sentralnettordningen.

Systemansvar

er et overordnet ansvar for koordinering og drift av det samlede kraftsystemet. I Norge har Statnett systemansvar.

Styrende organer

Foretaksmøte

Statnett SF er et statsforetak underlagt Olje- og energidepartementet. Øverste myndighet er foretaksmøtet, som er olje- og energiministeren.

Styret

Styret skal etter foretaksmøtets bestemmelse bestå av syv til ni medlemmer. Blant disse skal det utpekes en representant fra brukerne. To, eventuelt tre, medlemmer av styret skal velges av og blant de ansatte.

Statnetts styre har siden mai 2000 hatt følgende sammensetning:

Grete Faremo (leder)
Kjell Olav Kristiansen (nestleder)
Anne Kverneland Bogsnes
Elisabeth Wille
Jonfinn Fløtre
Sverre Aam
Valgt blant de ansatte:
Rolf M. Nyheim
(vara: Kari Celius)
Jan Eskedal
(vara: Halvard D. Thommessen)
Ole Bjørn Kirstihagen
(vara: Bjørn Solberg)

Revisor

PriceWaterhouseCoopers DA ved statsautorisert revisor Johnny Skaug, er valgt til Statnetts revisor.

Brukerrådet

I vedtektene er det fastsatt at foretaket skal ha et brukerråd. Brukerrådet er opprettet for å bidra til en effektiv kontroll av Statnetts disposisjoner. Rådet har deltagelse fra de viktigste brukergruppene i sentralnettet og har forslags- og innstillingsrett overfor Statnetts styrende organer. Foretaksmøtet oppnevner brukerrådets fem medlemmer. Rådet har hatt følgende sammensetning siden mai 2000:

Leder: Odd Øygarden, oppnevnt av SFO (Statnettkundernes Fellesorganisasjon)
Nestleder: Håkon Egeland, oppnevnt av EBL (Energibedriftenes Landsforening)
Egil Arntsen, oppnevnt av EBL (Energibedriftenes Landsforening)
Helge Stanghelle, oppnevnt av NHO (Næringslivets Hovedorganisasjon)
Karstein Sandvik, oppnevnt av Forbrukerrådet

Sentrale dokumenter

Vedrørende omorganisering av forvaltningsbedriften Statkraft til statsforetakene Statnett SF og Statkraft SF pr. 1. januar 1992

- Ot.prp. nr. 32 (1990–1991)
- St.prp. nr. 100 (1990–1991)
- Innst. S. nr. 28 (1991–1992)
- Forhandlinger i Stortinget av 8.11.91

Lov om Statsforetak av 30.8.91 nr. 71

- NOU 1991:8
- Ot.prp. nr. 32 (1990–1991)
- Innst. O. nr. 67 (1990–1991)

Energiloven av 29.6.90 nr. 50

- NOU 1985:9 Energilovgivningen
- Forskrift til energiloven av 7.12.90 nr. 959
- Endring av forskrift, 10.12.93
- Endring av forskrift, kgl res 18.2.99
- Ot.prp. nr. 43 (1989–1990)
- Ot.prp. nr. 60 (1992–1993)
Om beredskap
- Ot.prp. nr. 35 (2000–2001)
Endringer i energiloven

Systemansvaret

- Retningslinjer for systemansvaret i kraftsystemet (NVE august 1999, i kraft 1.10.99)

Organiseringen av utenlandshandelen med elektrisk kraft

- St.prp. nr. 81 (1991–1992)
- Innst. S. nr. 178 (1991–1992)
- St.meld. nr. 46 (1992–1993)
- St.meld. nr. 11 (1995–1996)
Organisering av krafthandel med Sverige
- Innst. S. nr. 97 (1995–1996)
Kraftutveksling med Sverige
- St.meld. nr. 9 (2000–2001)
Kraftutvekslinga mellom Noreg og Danmark
- Innst. S. nr. 93 (2000–2001)
Kraftutveksling Danmark

Skattlegging av kraftforetak

- Forskrift til utfylling og gjennomføring mv. av skatteloven av 26. mars 1999 nr. 14. (§ 18–8)
- Rentebestemmelser for skattlegging av kraftforetak (gitt med hjemmel i skatteloven § 18–2

- fjerde ledd, § 18–3 tredje ledd b og sjette ledd a, § 18–4 annet ledd og § 18–5 sjette ledd)
- Ot.prp. nr. 23 (1995–1996)
- Ot.prp. nr. 47 (1999–2000)

Elektromagnetiske felt og helse

- Forslag til en forvaltningsstrategi NOU 1995:20

Energi- og kraftbalansen mot 2020

- NOU 1998:11

Om energipolitikken

- St. meld. nr. 29 (1998–1999)

Inntektsregulering

- Forskrift om måling, avregning og samordnet opptreden ved kraftomsetning og fakturering av nettenester (OED, 11 mars 1999 nr 301)
- Forskrift om økonomisk og teknisk rapportering, inntektsramme for nettvirksomheten og overføringstariffer (OED, 11. mars 1999, nr 302)

TANKER VED SJODALSVATN

Var det lur-tonen fra alle fossene her
Som engang lærte skaldene å kvede
Og fødte ordene i Håvamål og trollet i even-
tyrene?

I ingen land jeg vet om
Hørtes så mange horn og harper.
I alle daler, utfor alle skrenter
Toner det helt inn i tinningene
Av vann som synger, kaller,
Lokker deg til drømmer.

Nå er det meste lagt i rør
og mangt er borte, men det må være slik
som det må gå med deg og meg:
Noe må temmes ned og bli til kraft og ånd
Men noe må flomme fritt
Sånn som sangen fra Gjendeosen borti her
Og i blodet vårt,
Den som forynger verden.

ROLF JACOBSEN



Hovedkontor

Besøksadresse: Husebybakken 28 B, Oslo
Postadresse: Postboks 5192 Majorstua, 0302 Oslo
Telefon 22 52 70 00, telefaks 22 52 70 01

Region Nord-Norge

Adresse: Raipas, 9500 Alta
Telefon 78 44 46 00, telefaks 78 44 46 01

Region Midt-Norge

Adresse: Postboks 84, 6601 Sunndalsøra
Telefon 71 69 72 00, telefaks 71 69 72 01

Region Sør-Norge

Besøksadresse: Husebybakken 28 B, Oslo
Postadresse: Postboks 5192 Majorstua, 0302 Oslo
Telefon 22 52 70 00, telefaks 22 52 70 01

firmapost@statnett.no
www.statnett.no