

Årsmelding og regnskap 2000



Pensjonstrygden for sjømenn

Denne årsmelding med regnskap er godkjent av styret i Pensjonstrygden for sjømenn 26. februar 2001.

Målgruppen for årsmeldingen er først og fremst Sosial- og helsedepartementet, andre sentrale offentlige virksomheter, samt rederienes og sjømennenes hovedorganisasjoner. Årsmeldingen kan også ha interesse for våre pensjonister, lokale trygdekontorer, rederier, andre samarbeidspartnere, samt nåværende og tidligere sjømenn.

Nærmere informasjon om ordningens regelverk o.a. finnes på Internett www.pts.no eller kan fås ved henvendelse til Pensjonstrygden for sjømenn

Innhold

1.	Oversikt	s.	2
2.	Nøkkeltall	s.	5
3.	År 2000 – avklaringens år	s.	6
4.	Om serviceerklæringen	s.	9
5.	Styrets beretning	s.	10
6.	Administrasjonens beretning	s.	17
7.	Regnskap	s.	22
8.	Revisjon	s.	25
9.	Statistikk	s.	26
10.	Vedlegg: Serviceerklæring	s.	34

*Noen av Pensjonstrygdens
saksbehandlere som arbeider
med avgiftsinnkrevning*



*og behandling av
pensjonssaker*



1 Oversikt

1.1 Ordningens opprettelse og formål

Pensjonstrygden for sjømenn er en offentlig tjenestepensjonsordning etablert ved lov av 3. desember 1948. Trygden har nå vært i virksomhet i 52 år. I løpet av denne tiden er ordningen endret på vesentlige punkter. Den er tilpasset folketrygden og har som hovedformål å yte sjømannspensjon (alderspensjon) mellom 60 og 67 år til den som har opptjent minst 150 pensjongivende farts måneder. Arbeidstakere som ikke har nok fartstid for rett til pensjon, men som har innbetalt pensjonsavgift for minst 36 måneder, kan på visse vilkår i stedet få utbetalt et engangsbeløp (tilbakebetaling av pensjonsavgift).

1.2 Omfang

Pensjonsordningen omfatter som hovedregel norske statsborgere og personer med fast bopel i Norge som er ansatt som arbeidstakere på norske skip. Fra 1.1.94 kom også EU/EØS-borgere inn under ordningen. Pr. 31.12.2000 omfattet pensjonsordningen ca. 28 600 yrkesaktive på 2 915 skip og ca. 29 500 pensjonister.

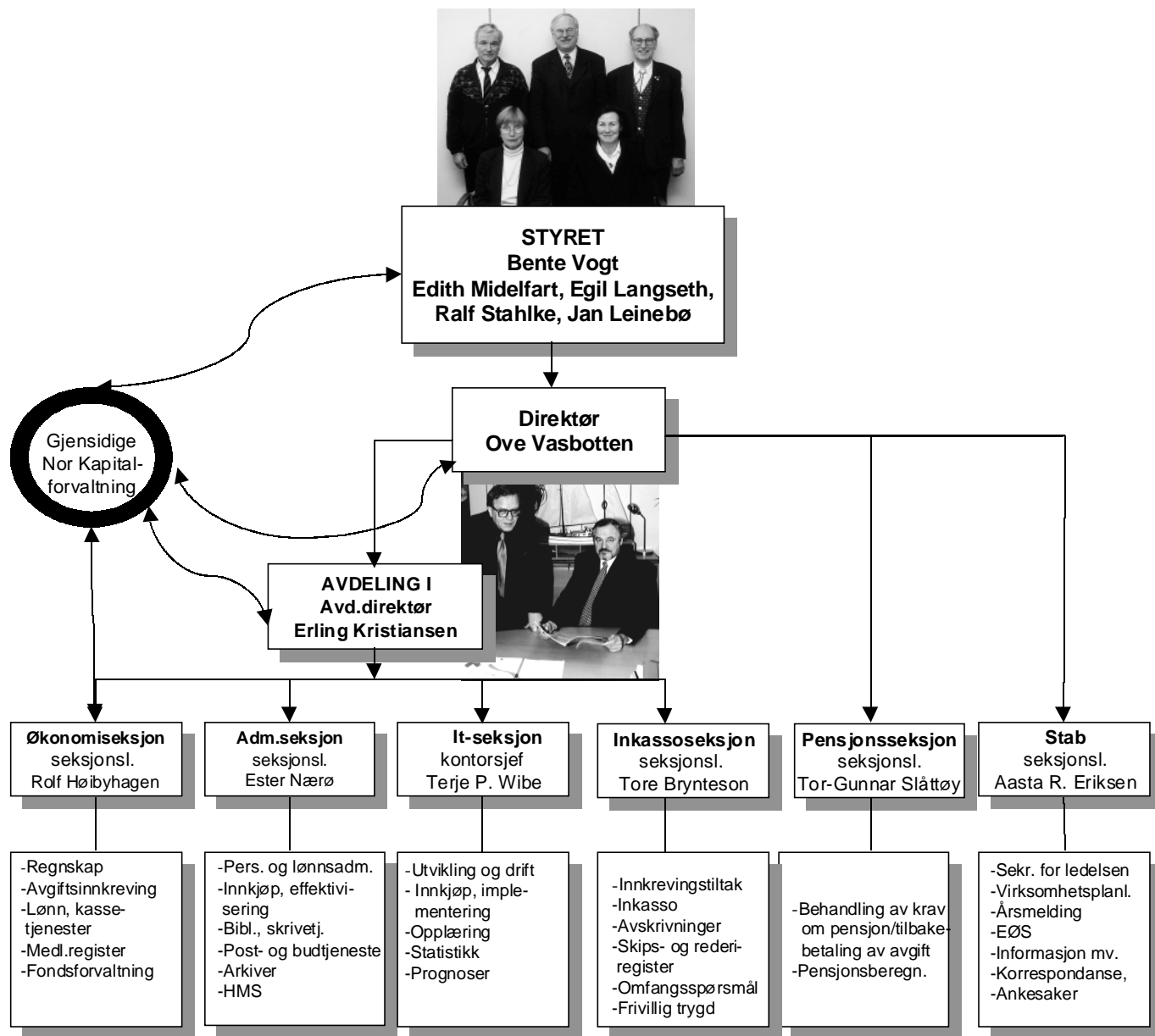
1.3 Finansiering

Trygden finansieres etter et utligningsprinsipp ved at løpende inntekter av pensjonsavgift fra sjømenn og rederier skal dekke løpende utgifter til pensjoner og administrasjon. Staten finansierer spesielle pensjonsforpliktelser, hvorav krigsfartstillegget er det viktigste. Dessuten har ordningen finansinntekter av et fast grunnfond på 186 mill. kroner og et reguleringsfond som pr. 31.12.2000 utgjorde ca. 457 mill. kroner. Ordningen har ikke kapitaldekning for sine fremtidige forpliktelser, men er garantert av staten.

1.4 Organisering

Ordningen ledes av et styre på 5 medlemmer hvorav 4 medlemmer er oppnevnt etter forslag fra rederienes og sjømennenes hovedorganisasjoner. Styrets leder kommer fra offentlig virksomhet. Styret har ansvar for trygdens virksomhet innenfor rammen av lovens bestemmelser. Forvaltningen av trygdens fond er satt bort til et privat forvaltningsselskap etter instruks fra styret. Trygdens administrasjon forestår arbeid med avgiftsinnkreving, inkasso, behandling av pensjonskrav og informasjon. Utbetaling av pensjoner skjer gjennom de lokale trygdekontor her i landet. Utbetaling til pensjonister bosatt i utlandet skjer gjennom Folketrygdekontoret for utenlandssaker. Sosial- og helsedepartementet fører tilsyn med trygdens virksomhet. Regnskapet revideres av Riksrevisjonen.

Organisasjonskart pr. 31.12.2000



1.5 Viktige saker i 2000

Trygdens viktigste ordinære arbeidsoppgaver er å innkreve pensjonsavgifter, behandle pensjonskrav, sørge for utbetaling av pensjoner/engangsbeløp, forvalte trygdens fond og å informere om virksomheten. Disse oppgaver er utført i henhold til gjeldende regelverk og etablerte rutiner.

På bakgrunn av ubalansen i trygdens økonomi, og etter anmodning fra Stortinget, utredet et utvalg i 1998 om Pensjonstrygden for sjømenn skulle fortsette som en offentlig tjenestepensjonsordning, eller om det i stedet skulle etableres en privat tjenestepensjonsordning for sjømenn, eventuelt en AFP-lignende ordning. Dette utredningsarbeid ble fulgt opp med en lovproposisjon i 1999 og lovvedtak i 2000. Resultatet ble at Pensjonstrygden for sjømenn skulle fortsette som en bedre og enklere offentlig ordning, jf. nærmere omtale av saken i årsmeldingens kap. 3.

Trygden har også i 2000 gått med underskudd på grunn av misforhold mellom antall avgiftspliktige sjømenn og pensjonister. Underskuddet var i 2000 (1999) på 99 mill. kroner (79). Med fortsatt store underskudd vil reguleringsfondet være oppbrukt om få år. Staten vil da som garantist måtte yte betydelige ekstraordinære tilskudd for å dekke trygdens utgifter.



2 Nøkkeltall

	2000	1999	1998
Antall arbeidstakere (gj.snittstall)	28 700	28 806	28 690
Antall skip i alt pr. 31.12.	2 915	2 854	2 852
- herav NOR	1811	1 766	1 776
- herav NIS	776	760	764
- herav utenlandske	328	328	312
Antall innkomne krav	3 647	4 016	3 254
Antall pensjoner i alt pr. 31.12.	29 476	30 119	30 679
- herav alderspensjon før 67 år	6 459	6 383	6 471
- herav alderspensjon etter 67 år	12 459	12 757	12 858
- herav enkepensjoner	10 479	10 892	11 254
Inntekter i alt (mill. kr)	753	735	702
- herav arbeidstakeravgift	174	167	158
- herav rederiavgift	322	314	288
- herav statstilskudd	194	199	202
- herav finansinntekter	63	55	53
Utgifter i alt (mill. kr)	852	814	809
- herav pensjoner	804	769	765
- herav tilbakebetaling avgift	24	22	21
- herav administrasjon	24	22	23
Resultat (mill. kr)	-99	-79	-107
Fonds i alt pr. 31.12. (mill. kr)	642	742	821
- herav grunnfond	186	186	186
- herav reguleringsfond	457	556	635
Fondsavkastning, bokført gj.snitt (%) alle midler	9,13	7,01	6,09
- bokført gj.snitt (%) ekskl. aksjer	6,73	7,2	6,52
- verdijustert gj.snitt (%) alle midler	6,0	10,07	-1,10
- verdijustert gj.snitt (%) ekskl. aksjer	6,16	5,85	4,15
Antall ansatte i PTS pr. 31.12.	44	44	46



3 År 2000 – avklaringens år

Per ardua ad astra – gjennom motgang til seier

Fremtiden for Pensjonstrygden for sjømenn var ganske uvis i perioden fra 1996 og fram til det avklarende lovvedtak i juni 2000. Bakgrunnen var at Pensjonstrygden for sjømenn fra og med 1994 begynte å gå med store årlige underskudd pga. ubalanse mellom trygdens inntekter og utgifter. Ubalansen skyldes at pensjonsavgifter fra et stadig minkende antall aktive sjømenn ikke ble tilstrekkelig til å dekke utgifter til et økende antall pensjonister. Ut fra denne situasjon foreslo regjeringen i en lovproposisjon i 1996 å øke den statlige medfinansiering samtidig med visse innstramminger i regelverket. Forslagene ble ikke realitetsbehandlet av Stortinget som i stedet anmodet om at det ble nedsatt et offentlig utvalg for å vurdere Pensjonstrygdens fremtid. Utvalget, som ble oppnevnt i 1997, fikk som mandat å vurdere om Pensjonstrygden skulle fortsette som en offentlig ordning, eller om den heller skulle gå over til en privat tjenestepensjonsordning, eventuelt til en AFP-lignende ordning.

Utvalget, som avga sin innstilling primo 1999, foreslo at den offentlige ordning skulle fortsette inntil videre med visse forbedringer, forenklinger og omstillingstiltak. Utvalget forutsatte samtidig en ny vurdering av ordningen omkring 2015, idet næringen på lengre sikt kan være bedre tjent med en privat tjenestepensjonsordning.

Etter at utvalgsutredningen var ute til høring ble det fremmet en ny lovproposisjon ultimo 1999 som i hovedsak bygget på utvalgets anbefalinger. Saken ble behandlet videre i Stortingets familie-, kultur- og administrasjonskomité. Til grunn for sitt arbeid innhentet komiteen diverse supplerende opplysninger fra Sosial- og helsedepartementet, og den innkalte de berørte organisasjoner og Pensjonstrygden for sjømenn til særskilte høringsmøter. Komiteen avga enstemmig innstilling i mai 2000. Innstillingen var i det alt vesentlige i samsvar med forslaget i odels-tingsproposisjonen, men med enkelte forbedringsforslag. Således foreslo

komiteen å senke kravet om fartstid de siste 60 måneder før pensjonsalderen fra 48 til 36 måneder for å få pensjonstillegg. Dessuten ble det foreslått å utvide ordningen til årskullene født 1960-64, samt å øke pensjonstillegget med 3 prosentenheter ut over departementets forslag. For øvrig gikk komiteen inn for å beholde ordningen med å ta ut redusert førtidspensjon, men dog slik at redusert pensjon ikke kan tas ut for lenger tid tilbake enn tre måneder før kravet er satt fram, og at det i slike tilfeller ikke skal gis pensjonstillegg.



“Gledens dag i Stortinget 16.6.2000”

Tidl. statsråd Magnhild Meltveit Kleppa, Ingrid Stolt-Nielsen, tidligere leder av Stortingets familie-, kultur- og administrasjonskomité og Arnljot Muren, Det norske maskinistforbund.

Komiteens forslag ble enstemmig godkjent i stortinget, og lovendringen ble sanksjonert i statsråd 16. juni 2000. Dermed var en i utgangspunktet vanskelig og kontroversiell sak brakt vel i havn.

Fra lovsakens sluttbehandling i Odelstinget 5. juni 2000 siteres følgende fra innlegg av Magnhild Meltveit Kleppa (tidligere sosialminister):

"Eg vil berre i dag gje honnør til måten komiteen har handtert ei vanskeleg sak på. Eg veit at saksordføraren begynte med ei anna innstilling ut frå den grunnhaldninga som ho hadde. Ho har lagd det til side, slik at vi har fått ei samrøystes innstilling, og det er endåtil slik – eg vil nesten seie mot alle odds – at komiteen har forbetra sentrumsregjeringa sitt forslag og sytt for ytterlegare moglegheiter både til å få del i full pensjon og til å få ein høgare pensjon enn det som låg frå oss, og som vi syntest var veldig bra.

Eg har forstått at det har vore eit nært samspel mellom komiteen og ulike organisasjonar. Det skal det vera i saker som dette. Det er langt frå alltid at resultatet er så bra som dette, som organisasjonane har all grunn til å gleda seg over i dag."

Videre anførte *sosialminister* Guri Ingebrigtsen blant annet dette i sitt innlegg:

"Jeg er glad for at komiteen nå enstemmig bringer saken vel i havn. Det var regjeringen Bondevik som fremmet proposisjonen, og forslagene følges opp av den nåværende regjeringen.

.....
Komiteen gir i dag sin tilslutning til Sjømannspensjonsutvalgets konklusjon om at den gjeldende ordningen foreløpig bør fortsette som en offentlig statsgarantert pensjonstrygd, og at de årlige underskudd om noen år må dekkes av statsgarantien.

.....
Sjømannspensjonen ble i sin tid utformet mer som en sosial trygdeordning enn en tjenestepensjon, og man ser at det blir vanskelig å legge om i en tid da det er og forventes store pensjonistkull. En eventuell overgang til en forsikringsbasert pensjon vil forsterke trygdens økonomiske problemer, fordi opptjente rettigheter da må dekkes av næringen og/eller staten. Disse utgiftene vil komme samtidig med premie til oppbygging av en fondsbasert pensjonsordning.

På denne bakgrunn har komiteen så vel som departementet sluttet seg til utvalgets oppfatning om at en eventuell privat fondsbasert pensjonsordning bør vurderes på nytt først rundt 2015. Økonomien antas da å være i bedre balanse, det vil være færre pensjonister, og det vil være en mer oversiktlig og håndterlig situasjon når det gjelder opptjente rettigheter. Videre vil tariffestede supplerende forsikringer være bygd opp. Økonomien i ordningen er likevel bekymringsfull i 10-15 år framover, og statsgarantien tilsier betydelige utbetalinger fra staten om noen få år.

Odelstinget vedtar i dag en pensjonsløsning som sjømannsorganisasjonene er tilfreds med – i hvert fall på kort sikt. Rederiene hadde nok ønsket en omlegging til en forsikringsbasert tjenstepensjonsordning allerede nå, men tidspunktet er som nevnt lite heldig.

På sikt ser jeg ikke bort fra at en ordning med sjømannspensjon som en solid grunnsikring med fordelingselement supplert med en tariffestet forsikringsbasert tilleggsordning, kan være en hensiktsmessig pensjonsløsning.”

Hva lovendringen av 16. juni 2000 nærmere går ut når det gjelder forbedringer, forenklinger og omfordelingstiltak fremgår av årsmeldingens pkt. 6.2.2.

Sosialminister
Guri Ingebrigtsen



4 Om serviceerklæringen

I likhet med andre offentlige virksomheter har Pensjonstrygden for sjømenn i år 2000 utarbeidet en serviceerklæring. Serviceerklæringen, som er inntatt som vedlegg i denne årsmelding, gir veiledning til våre brukere om hva de kan forvente seg i forhold til Pensjonstrygden for sjømenn av tjenester, rettigheter og plikter. Serviceerklæringen er publisert overfor våre brukere blant annet på Internett og i blanketter for krav om pensjon. Våre viktigste brukere er nåværende og tidligere sjømenn, sjømannspensjonister, rederier, maritime organisasjoner, trygdekontorer og øvrige samarbeidspartnere i og utenfor offentlig sektor.

Vårt utgangspunkt for arbeidet med erklæringen var en erkjennelse av at ingen, selvsagt heller ikke Pensjonstrygden for sjømenn, er perfekt, men at det er lov til å prøve. Vi kom etter hvert fram til visse generelle kriterier for hva vi selv kunne ønske oss av service fra en hvilken som helst annen offentlig eller privat forvaltning, og vi ønsket å realisere dette overfor våre mange brukere.

Vi fant således å ville sette viktige krav til oss selv slik at våre brukere bør forvente følgende av vår saksbehandling

- *Personlig service*
- *Effektivitet*
- *Rask tilbakemelding*
- *Forutsigbarhet*
- *Enkelhet*
- *Kvalitet*
- *Tilgjengelighet*

Mer konkret har vi blant annet pålagt oss selv å overholde visse svarfrister overfor våre brukere. For eksempel at telefonhenvendelser normalt besvares straks, og at svar på enkle skriftlige forespørsler gis innen 2 uker. Realistisk sett vil vi neppe til enhver tid kunne oppfylle alle kriterier i serviceerklæringen overfor alle brukere; nettopp fordi vi ikke er perfekte. Men det er jo lov å prøve, og vi føler det også som en klar forpliktelse å gjøre vårt beste på alle områder overfor våre mange brukere.

For oss er det viktigste - ikke bare å erklære villighet til å yte service - men å vise i praksis at vi tar våre brukere på alvor.



5 Styrets beretning

5.1 Styrets sammensetning

Pensjonstrygden for sjømenn har et styre på 5 medlemmer. Styrets medlemmer med personlige varamedlemmer oppnevnes av Sosial- og helsedepartementet (SHD) for 4 år om gangen, senest for perioden 1.9.99 - 31.8.2003. To medlemmer med varamedlemmer oppnevnes etter forslag fra arbeidstakernes organisasjoner og to medlemmer med varamedlemmer etter forslag fra rederienes organisasjoner. Det femte medlem er styrets leder og kommer fra offentlig forvaltning.

Fra 1.1.2000. til 31.12.2000 besto styret av



1. Rådgiver Bente Vogt som leder med førstekon-sulent Bente Sletbak som personlig varamedlem og nestleder (SHD).



2. Sekretær Ralf Stahlke med nestleder Rigmund Storøy som varamedlem (Norsk Sjømannsforbund).

3. Organisasjonssekretær Egil Langseth (Norsk Sjøoffisersforbund) med førstesekretær Arnljot Muren (Det norske maskinistforbund) som varamedlem.



4. Viseadm. dir. Jan M. Leinebø med ass. dir. Rune Mjøs som varamedlem (Rederienes Landsforening).



5. Advokat Edith Midelfart med advokat Tron Dalheim som varamedlem fra 1.1. til 31.8. og advokatfullmektig Gry W. Brandshaug som varamedlem fra 1.9.2000 (Norges Rederiforbund).



Styret tiltres av 2 representanter for tjenestemennene når det behandler tilsettingsaker og visse andre saker etter lov om statens tjenestemenn. Slike saker har ikke vært behandlet i 2000.

Pensjonstrygdens daglige leder er direktør Ove Vasbotten med avdelingsdirektør Erling Kristiansen som stedfortreder. Den daglige leder har rett og plikt til å delta i styremøtene og har stemmerett i de saker hvor representanter for tjenestemennene tiltres styret. Avdelingsdirektøren er sekretær for styret.

5.2 Virksomhetsmål

Virksomhetsmålene er grunnlaget for Pensjonstrygdens årlige virksomhetsplaner. Trygdens virksomhetsidé (overordnet mål) er:

«Riktig sjømannspensjon til alle berettigede til rett tid».

Trygden har følgende 4 hovedmål:

- *Effektiv og korrekt behandling av pensjonssaker*
- *Effektiv og korrekt innkreving av pensjonsavgift*
- *Effektiv ressurs- og økonomiforvaltning*
- *God publikumsrettet informasjonstjeneste*

5.3 Styrets virksomhet i 2000

5.3.1 Generelt

Styret har i 2000 hatt 5 møter og behandlet 64 saker. Styrets leder har deltatt i de faste etatsstyringsmøtene med Sosial- og helsedepartementet (2 møter i 2000).

Styret er holdt løpende orientert om alle viktige saker av betydning for virksomheten og har særlig lagt vekt på arbeidet med økonomien, fondsforvaltning, tilpassing av pensjonstrygdens rutiner til lovendringen fra 2001, utvidelse av medlemsregisteret samt informasjonstiltak.

5.3.2 Fondsforvaltning

Pensjonstrygdens grunnfond og reguleringsfond forvaltes av styret etter bestemmelse i pensjonstrygdlovens § 32 nr. 3 (avløses av ny tilsvarende § 14 fra 1.1.2001) og etter regler fastsatt sist ved kgl.res. av 3.11.95, godkjent ved Stortingets vedtak av 12.12.95. Dessuten har styret fastsatt nærmere retningslinjer for forvaltningen.

Etter forvaltningsreglementet kan det plasseres midler i rentebærende papirer innenfor bestemte rammer. Det kan ikke plasseres direkte i utenlandske verdipapirer.



Pensjonstrygdens obligasjons- og aksjefondsportefølje har i 2000 vært satt bort til forvaltning hos Gjensidige NOR Kapitalforvaltning ASA etter forvaltningsinstruks godkjent av styret, sist endret 15.11.2000.

I henhold til instruksen skal midlene innenfor nærmere angitte rammer forvaltes på en måte som ivaretar hensynet til sikkerhet, risikospredning og likviditet, og det søkes oppnådd så god avkastning av de forvaltede midler som mulig. Et beløp tilsvarende trygdens grunnfond, 186 millioner kroner i bokført verdi, skal til enhver tid holdes plassert i stats- og statsgaranterte obligasjoner og sertifikater og kontolån til statskassen. Av de totale fondsmidler, eksklusiv grunnfondet, skal renteporteføljen være på minimum 85%, maksimum 95%. Ellers kan det plasseres i aksjer med minimum 5%, maksimum 15%. Plasseringer i aksjefond kan kun foretas hvor eksponering i utenlandske verdipapirer utgjør maksimalt 20% av fondets verdi.

Som referanseindeks for aksjeporteføljen er i 2000 brukt Oslo Børs Totalindeks. For renteporteføljen brukes en konstruert indeks basert på DNB stat Benchmark Alle og DnB Statssertifikat med en normal rentefølsomhet på 2%. Valg av indeks er basert på at reguleringsfondet antas å bli brukt opp i løpet av 2003.

Om beholdningen av obligasjoner, sertifikater og aksjefondsandeler vises til regnskapet med noter. Renterisiko målt som rentefølsomhet, utgjør for totalporteføljen pr. 31.12.00 0,14% som er 0,03% mindre enn den sammenlignbare referanseindeks. Det ble i **2000** (1999) solgt aksjefondsandeler med en gevinst på **19,9 mill. kroner** (4,3).

Bokførte **finansinntekter** i **2000** (1999) beløp seg til **63,2 mill. kroner** (54,8). Herav utgjorde forfalte og innbetalte renter 40,8 mill. kroner (59,5) og utbytte/kursgevinst ved salg av aksjefondsandeler 20,3 mill. kroner (4,3) samt kursgevinst for rentebærende papirer med 2,1 mill. kroner (kurstap 9,0 mill. kroner).

Gjennomsnittlig **bokført avkastning av alle fondsmidlene** er for **2000** (1999) beregnet til **9,13%** (7,01). Gjennomsnittlig bokført avkastning av fondsmidlene **utenom** aksjefondsplasseringene er beregnet til **6,73%** (7,2). **Verdijustert** gjennomsnittlig avkastning **av alle fondsmidlene** er for **2000** (1999) beregnet til **6,0%** (10,07). Verdijustert gjennomsnittlig avkastning **utenom** aksjefondsplasseringene er beregnet til 6,16 (5,85).

For kapitalen som forvaltes av Gjensidige NOR Kapitalforvaltning ASA utgjorde tidsveiet avkastning (regnet på daglig basis etter fradrag for kurtasje og øvrige forvaltningskostnader) 5,38% som var 0,17% mer enn den sammenlignbare indeks. For den del av kapitalen som består av aksjefondsandeler var den tidsavveiete avkastning 0,77% som var 2,45% mer enn totalindeksen på Oslo Børs.

5.3.3 Fremskrivning av Pensjonstrygdens inntekter og utgifter

Økonomien i Pensjonstrygden for sjømenn er basert på et utligningsprinsipp slik at årets utgifter dekkes av årets inntekter. Pensjonstrygden har således ikke kapitaldekning for sitt pensjonsansvar beregnet etter vanlige forsikringstekniske prinsipper. Trygden er imidlertid garantert av Staten.

Etter lovens § 31 (§ 13 fra 1.1.2001) skal styret minst hvert 4. år foreta en forsikringsteknisk beregning av trygdens pensjonsforpliktelse, og beregne inntekter og utgifter i fremtiden. På dette grunnlag skal styret fremme forslag om mulige endringer i trygdens ytelser og hvordan utgiftene skal dekkes. Slike forsikringstekniske beregninger ble sist foretatt pr. 31.12.98.

For å få et best mulig resultatbilde av Pensjonstrygdens fremtidige økonomi, herunder av Statens garantiansvar, har trygden nå foretatt beregninger av fremtidige årsresultater som omfatter årene fra og med 2001 til og med 2020. Disse beregninger bygger på forutsetninger som har en stor grad av usikkerhet. Valg av forutsetningsknippe vil også påvirke beregningene.

Styret har lagt **følgende forutsetninger** til grunn for beregningene av de framtidige pensjonsutbetalinger og pensjonsinnbetalinger:

- Aktuelle data i Pensjonstrygdens pensjonsregister og medlemsregister pr. 31.12.2000
- Antall medlemmer blir uendret
- Grunnbeløpet i folketrygden og bruttohyrene øker med 3% pr. år
- Årlig rente forutsettes å være 6% pr. år (3% realrente)
- Statens tilskudd etter någjeldende lovgivning opprettholdes
- Lovbestemmelser gjeldende pr. 1.1.2001

Beregninger foretatt på dette grunnlag fremgår av *tabell 5.1*. Videre er det i *tabell 5.2* foretatt en kontantverdiberegning pr. 31.12.2000 etter samme forutsetninger for årene 2001-2012. Fra 2013 forventes Pensjonstrygden å gå i driftsmessig balanse. I sistnevnte tabell er det regnet med flere alternativer for realrente. De foretatte beregninger av Statens garantiansvar pr. 31.12.2000 viser noe lavere tall enn tilsvarende beregninger pr. 31.12.99. Det understrekes imidlertid at beregningsgrunnlaget fortsatt er høyst usikkert.

Pensjonstrygden vil ved utgangen av år 2001 få et adskillig bedre beregningsgrunnlag ut fra de nye lovbestemmelser som gjennomføres med virkning fra 1.1.2001. Dessuten forventes trygdens medlemsregister å bli vesentlig utvidet i løpet av 2001. Det er allikevel sikkert at Pensjonstrygden uansett vil trenge store beløp fra staten i de kommende 10-15 år for å dekke de lovpålagte pensjonsforpliktelser.

Tabell 5.1

Anslag over fremtidige årsregnskap. Mill.kroner

	2001	2002	2003	2004	2005	2006	2007	2008	2009	2010
UTGIFTER SUM	916	932	955	987	1 020	1 049	1 059	1 057	1 037	986
Pensjoner	870	880	900	930	960	990	1 000	1 000	980	930
Tilbakebetalt avgift	21	26	29	30	32	30	29	27	26	24
Administrasjon	25	25	26	27	28	29	30	30	31	32
INNTEKTER SUM	742	737	736	744	751	759	767	771	780	790
Statstilskudd	190	180	170	165	155	145	135	120	110	100
Avgifter	520	536	552	568	585	603	621	640	659	678
Finansinntekter	32	22	14	11	11	11	11	11	11	11
RESULTAT	-173	-194	-220	-242	-269	-290	-292	-286	-257	-196
FONDS										
Kapital pr. 1.1	643	470	275	186	186	186	186	186	186	186
Kapital pr. 31.12	470	275	186	186	186	186	186	186	186	186
STATENS GARANTIANSVAR	0	0	-131	-242	-269	-290	-292	-286	-257	-196

	2011	2012	2013	2014	2015	2016	2017	2018	2019	2020
UTGIFTER SUM	926	857	787	717	658	609	580	550	520	501
Pensjoner	870	800	730	660	600	550	520	490	460	440
Tilbakebetalt avgift	23	23	22	21	21	21	20	19	18	18
Administrasjon	33	34	35	36	37	39	40	41	42	43
INNTEKTER SUM	800	816	828	851	874	907	941	984	1 032	1 086
Statstilskudd	90	85	75	70	60	55	45	40	35	30
Avgifter	699	720	741	764	787	810	834	859	885	912
Finansinntekter	11	11	12	17	27	42	61	85	112	144
RESULTAT	-126	-41	41	133	216	298	361	434	513	585
FONDS										
Kapital pr. 1.1	186	186	186	227	361	577	875	1 236	1 670	2 183
Kapital pr. 31.12	186	186	227	361	577	875	1 236	1 670	2 183	2 768
STATENS GARANTIANSVAR	-126	-41	0	0	0	0	0	0	0	0



Tabell 5.2

Kontantverdier pr. 1.1.2001 av Statens garantiansvar for årene
2001-2012

Beløp i mill. kroner

	Realrente			
	0 %	2 %	3 %	4 %
UTGIFTER SUM	9 860	8 900	8 380	7 950
Pensjoner	9 300	8 400	7 900	7 500
Tilbakebetalt avgift	270	240	230	220
Administrasjon	290	260	250	230
INNTEKTER SUM	7 570	6 910	6 580	6 240
Avgifter	6 100	5 500	5 200	4 900
Statsfinansiering	1 400	1 300	1 250	1 200
Finansinntekter	70	110	130	140
RESULTAT	-2 290	-1 990	-1 800	-1 710
STATENS GARANTIANSVAR	1 850	1 550	1 540	1 350



6 Administrasjonens beretning

6.1 Organisasjon

Pensjonstrygden er organisert med 6 seksjoner, hvorav 4 seksjoner (økonomi, administrasjon, It og inkasso) er organisert under egen avdelingsdirektør. De øvrige seksjoner (pensjonsseksjonen og stab) er organisert direkte under direktøren, jf. organisasjonskartet på side 3. Fondsforvaltningen er etter instruks fra styret satt bort til ekstern forvaltning v/Gjensidige NOR Kapitalforvaltning ASA. Direktør, avdelingsdirektør og leder for økonomiseksjonen følger opp fondsforvaltningen med rapporter til styret.

Gjennom effektiviseringstiltak og en restriktiv praksis vedrørende nyansettelser er antallet årsverk redusert ved naturlig avgang fra ca. 56 i 1991 til 44 pr. 31.12.2000 (44). Sykefraværet var på 10,7% (7,7) som hovedsakelig gjelder langtidsfravær. Det har vært mye overtid i perioden, blant annet pga en «dugnad» for å nedarbeide våre restanser ved behandling av nye pensjonskrav. Pensjonstrygden har bra kontorer og arbeidsmiljøet er godt. Trygden har egen bedriftshelsetjeneste og internavisen «Flaskeposten» som kom ut med 3 nummer i 2000.

Den øvre ramme for administrasjonsutgifter på 25 mill. kroner ble overholdt med god margin.

De administrative bestemmelser i loven ble vesentlig forenklet ved lovendring av 21.12.2000 med virkning fra 1.1.2001.

Teamet har som i tidligere år bestått av direktør, avdelingsdirektør, leder for pensjonsseksjonen og IT-rådgiver, med leder for stab som sekretær. I løpet av året er det også etablert et eget team med særskilt ansvar for It-utvikling og kompetanseheving. Teamet består av leder for It-seksjonen, og leder for henholdsvis administrasjonseksjonen og stab. Det legges vekt på et godt samarbeid med de ansattes representanter.

Administrasjonen har - utenom ordinære arbeidsoppgaver - prioritert lovendringsarbeidet, herunder endring av forskrifter, saksbehandlingsrutiner og informasjon til våre brukere. Videre er prioritert å nedarbeide restansene (herunder utsendelse av direkte informasjon) slik at PTS fra 1.1.2001 skal fylle serviceerklæringens mål, jf. kapittel 10, om en saksbehandlingstid på 3-4 måneder. En annen vesentlig sak har vært arbeidet med utvidelse av medlemsregisteret slik at vi skal få et bedre grunnlag for maskinell saksbehandling og økt service til våre medlemmer.

For øvrig har trygden i løpet av året utarbeidet utkast til styreinstruks og personalreglement som skal fastsettes av henholdsvis Sosial- og helsedepartementet og Arbeids- og administrasjonsdepartementet.

6.2 Rammebetingelser

6.2.1. Generelt

Trygdens faste rammebetingelser fremgår i det vesentlige av bestemmelser fastsatt i og i medhold av lov av 3. desember 1948 om pensjonstrygd for sjømenn. Dertil kommer føringer fastsatt av Sosial- og helsedepartementet i det årlige tildelingsbrev som en del av oppfølgingen av statsbudsjettet. Departementet fastsatte blant annet, etter forslag fra styret, en øvre ramme for administrasjonsutgifter for 2000 på 25 mill. kroner.

I 2000 har det skjedd betydelige endringer i regelverket som følge av to lovendringer og tilpasning av en rekke forskrifter til de nye lovbestemmelsene. Det nye regelverket er i sin helhet gjengitt på trygdens hjemmesider på Internett.

6.2.2 Lovendringer

Ved lov av 16. juni 2000 nr 44 ble lov om pensjonstrygd for sjømenn endret med virkning fra 1. januar 2001. Endringene går dels ut på forbedringer og forenklinger av ordningen med sjømannspensjon. Dessuten ble vedtatt visse omfordelingstiltak og lovtekniske forenklinger av loven. Således ble antall kapitler i loven redusert fra 14 til 10, og antall paragrafer ble redusert fra 49 til 30.

Lovendringene bygger på NOU 1999 : 6 Sjømannspensjon, der utvalget foreslo at Pensjonstrygden for sjømenn skal fortsette som en offentlig tjenestepensjonsordning med hovedformål å yte førtids alderspensjon mellom 60 og 67 år, og med høyere ytelser for den som har lang fartstid frem til pensjonsalderen. En ny evaluering av pensjonsordningen forutsettes foretatt rundt 2015. Endringene går i hovedsak ut på at

- det innføres et pensjonstillegg på 23% i sjømannspensjon som ytes inntil 67 år for pensjonister født i årene 1934-42 på vilkår at sjømannen opptjente minst 36 farts måneder i løpet av de siste 60 måneder før pensjonen tas ut. Tillegget faller bort hvis pensjonisten får en årlig arbeidsinntekt som overstiger to ganger folketrygdens grunnbeløp. Tilsvarende tillegg ytes på samme vilkår til pensjonister født i 1943-64, men med en nedtrapping av proSENTSatsen for disse årskullene fra 20 til 5%. Nedtrappingsordningen bygger på forutsetningen at private tilleggspensjonsordninger er under oppbygging.
- På visse vilkår gis det adgang til unntak fra trygden for grupper av arbeidstakere på borefartøy og andre flyttbare innretninger i sjøen, dersom arbeidstakere- og arbeidsgiverorganisasjonene er enige om dette.
- finansiering av pensjonstillegget og unntaksbestemmelsen for offshore skjer gjennom visse omfordelingstiltak og forenklinger.

Således oppheves overgangsordningen med å kunne yte nye alderspensjoner etter 67 år og enkepensjoner etter lave fastlåste pensjonssatser for fartstid før 1967. Videre begrenses adgangen til å fylle minstekravet for rett til sjømannspensjon ved hjelp av ikke-pensjonsgivende tjeneste på mindre skip og opptjeningstid i andre pensjonsordninger. Ordningen med å kunne yte redusert sjømannspensjon på visse vilkår mellom 55 og 67 år opprettholdes, men slik at pensjon ikke kan gis for lenger tid tilbake enn 3 måneder før kravet settes fram, og uten adgang til å yte pensjonstillegg. For øvrig ble det opphevet særbestemmelser om å yte pensjon for visse perioder det ikke er betalt pensjonsavgift for.

Ved lov av 21. desember 2000 nr 124 ble sjømannspensjonstrygdloven på ny endret med virkning fra 1. januar 2001. Endringene gjelder blant annet utvidelse av trygdens omfangsbestemmelser til å omfatte visse tidsrom som likestilles med sykepenges fra folketrygden, nemlig fødselspenger, svangerskaps- og adopsjonspenger. Dessuten ble det vedtatt enkelte presiseringer og forenklinger av overgangsbestemmelsene og av bestemmelser om trygdens administrasjon.

6.2.3 Forskriftsendringer

Som følge av lovendringene ble det likeledes foretatt vesentlige endringer av forskriftsverket med virkning fra 1. januar 2001. Opprydning i forskriftsverket medførte at i alt 19 forskrifter som vedrørte sjømannspensjoneringen ble opphevet. Av disse var 3 forskrifter gitt av Kongen med hjemmel i sjømannspensjonstrygdloven. Videre ble opphevet i alt 8 forskrifter gitt av Sosial- og helsedepartementet, herav 6 forskrifter gitt med hjemmel i sjømannspensjonstrygdloven og 2 forskrifter gitt med hjemmel i samordningsloven. Dessuten ble opphevet 8 forskrifter gitt av trygdens styre. For øvrig ble 2 forskrifter gitt av departementet med hjemmel i samordningsloven endret. Bestemmelser i de opphevede forskrifter som fortsatt var aktuelle, samt nye forskrifter som ble nødvendige som følge av de nye lovbestemmelser, ble gitt av trygdens styre sist

19. desember 2000 i en egen samleforskrift om sjømannspensjonering. Samleforskriften gir brukerne av regelverket en langt bedre oversikt over de bestemmelser som gjelder for sjømannspensjoneringen utover det som følger direkte av lovens bestemmelser.

6.2.4. Endringer av satsene for sjømannspensjon og pensjonsavgifter

De ordinære sjømannspensjoner og arbeidstakeravgifter økte automatisk med ca 4,56% fra 1. mai 2000 i samsvar med samtidig forhøyelse av folketrygdens grunnbeløp fra kr 46 950 til kr 49 090. Satsene er gjengitt på innsiden av siste omslagsside i denne årsmelding.



6.3 Behandling av pensjonssaker

I løpet av 2000 (1999) kom det inn i alt 3 647 (4 016) nye pensjonskrav. I tillegg til dette kommer krav om enkepensjon etter alderspensjonister. Av behandlede krav i 2000 resulterte ca 30% i utbetaling av pensjon, tilsvarende i tilbakebetaling av avgift og ca. 40% i avslag. Ved utgangen av 2000 oppfylte PTS sin målsetting om å kunne påbegynne behandling av pensjonskrav innen 3 uker etter at kravet er mottatt. Målsettingen i den nye serviceerklæringen er at behandlingen av et ordinært pensjonskrav ikke skal ta over 3 måneder. Ved utgangen av 2000 ligger forholdene til rette for at dette skal oppfylles. Det har vært arbeidet med å rasjonalisere saksbehandlingsrutinene ved diverse effektiviserings- og forenklingstiltak. Nærmere opplysninger om antall godkjente pensjoner m.v. finnes i tabell 9.3 - 9.4.

6.4 Innkreving av pensjonsavgift/inkasso

I løpet av 2000 er det for hver måned gjennomsnittlig innkrevd pensjonsavgift fra i alt ca. 28 700 arbeidstakere og 2 587 rederier med i alt 495,5 mill. kroner. Avgift som ikke betales ved forfall innkreves etter inkassolovens bestemmelser. Statistikk over antall inkassosaker fremgår av tabell 9.2.2.

6.5 Administrasjonsutgifter

Administrasjonsutgiftene for 2000 (1999) utgjorde 23,9 mill. kroner (22,4) og er således ca. 1 mill. kroner (2,6) mindre enn resultatmålet på 25 mill. kroner (25), jf. regnskapets note 4. Økningen fra 1999 skyldes vesentlige økte IT-kostnader og personalkostnader.

6.6 Informasjon

I forbindelse med lovendringen er det utformet nye kravblanketter for pensjon – hvor hovedformålet har vært at blanketten skal være enklest mulig. Det er også utformet diverse nye rundskriv. Orientering om lovendringen er sendt alle trygdekontor og rederier og lagt ut på Internett. Det er videre gitt særskilt orientering om pensjonstillegget ved at alle løpende pensjoner hvor pensjonisten kan ha rett til pensjonstillegg er tilskrevet. Vi har også orientert de med løpende pensjoner som vil opphøre i 2001 ved fylte 67 år. I samarbeid med Statens informasjonstjeneste har PTS planlagt en riksannonse i 160 av landets aviser primo 2001. Våre hjemmesider på Internett er vesentlig oppgradert i perioden og vi har blant annet lagt ut en pensjonskalkulator.

6.7 Statistikk

I årsmeldingens kapittel 9 er inntatt en del tabeller som belyser Pensjons-trygdens virksomhet vedrørende bl.a.

- trygdens omfang (antall skip/arbeidstakere), jf. tabell 9.1
- innkreving av avgifter (fra arbeidstakere og rederier), jf. tabell 9.2
- antall pensjoner fordelt på pensjonsart, beløp, alder og utbetalingssted, jf. tabell 9.3
- tilbakebetalingsaker, jf. tabell 9.4.

Den aktuelle statistikk, sammenholdt med tidligere års statistikk, viser følgende trender:

- √ Antall aktive sjømenn som betaler avgift har vært ganske stabilt i de siste 3 år, vel 28 000 arbeidstakere.
- √ Antall pensjoner i alt går ned år for år pga liten tilgang av etterlattepensjoner og alderspensjoner etter 67 år. I en fremtidig normal-situasjon vil trygden bare ha ca. 5 000 alderspensjoner før 67 år.
- √ Av nye krav som behandles vil flesteparten av kravene resultere i at det kan tilbakebetales pensjonsavgift (engangsutbetaling for sjømenn som har opptjent mellom 36 og 150 farts måneder).

6.8 Arbeidet med arkivplan

Vi har tilsatt kompetent person på området som blant annet har gjennomgått diverse kurs og hospitert i SHD.

Arbeidet med å utarbeide arkivplan i henhold til ny arkivlov er i gang. Vi arbeider nå med å kartlegge hva vi har av arkivmaterieell og hva vi trenger å gjøre for å fylle kravene i arkivloven. Arkivplanen vil være ferdig utarbeidet innen utgangen av 2001.





7 Regnskap

Regnskapsprinsipp:

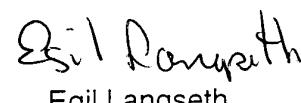
Regnskapsføringen i PTS skjer etter kontantprinsippet. Dette innebærer at betalingstidspunktet er avgjørende for når en transaksjon skal bokføres. Nåverdien av trygdens totale forpliktelser fremgår ikke av årsregnskapet, jf. imidlertid årsmeldingens pkt. 5.3.3.

PENSJONSORDNINGENS RESULTATREGNSKAP FOR 2000

	2000 kr	1999 1 000 kr	Endring i %
INNTEKTER			
Pensjonsavgift fra arbeidstakere	173 828 526,00	167 125	4
Pensjonsavgift fra rederier	321 703 409,00	314 407	2
Sum pensjonsavgift	495 531 935,00	481 532	3
Tilskudd fra staten	Note 1) 194 206 340,00	199 188	-3
Finansinntekter	Note 2) 63 214 460,17	54 762	15
SUM INNTEKTER	752 952 735,17	735 482	
UTGIFTER			
Alderspensjon	691 887 475,00	657 051	5
Uførestønad	39 846,00	55	-28
Enkepensjon	111 673 605,00	111 230	0
Barnpensjon	32 840,00	42	-22
Overgangsstønad	22 230,00	21	6
Bevilget enkepensjon	809 490,00	832	-3
Tilbakebetaling av avgift (engangsbeløp)	23 946 392,00	22 260	8
Sum utbetalte ytelser	828 411 878,00	791 491	5
Avskrevet uerholdelig avgift mv	Note 3) -	310	-100
Administrasjonsutgifter	Note 4) 23 943 826,23	22 356	7
SUM UTGIFTER	852 355 704,23	814 157	
UNDERSKUDD/FONDSBELASTNING	Note 5) -99 402 969,06	-78 675	26


Bente Vogt


Ralf Stahlke


Egil Langseth



Kap. 7 - Regnskap

BALANSE

	2000 kr	1999 1 000 kr
<i>Eiendeler</i>		
Kassabeholdning	4 209,00	-
Bankinnskudd	62 756 914,42	81 963
Avgiftsrestanser	Note 6) 1 625 985,00	1 111
Debitorer	184 159,30	57
Verdipapirer	Note 7) 578 947 947,28	659 753
SUM EIENDELER	643 519 215,00	742 884
<i>Gjeld og egenkapital</i>		
<i>Gjeld</i>		
Kreditorer	654 870,40	617
Sum gjeld	654 870,40	617
<i>Egenkapital</i>		
Grunnfond	186 000 000,00	186 000
Reguleringsfond	456 864 344,60	556 267
Sum egenkapital	642 864 344,60	742 267
SUM GJELD OG EGENKAPITAL	643 519 215,00	742 884

Oslo 31. desember 2000
26. februar 2001

Edith Midelfart
Edith Midelfart

Jan M. Leinebø
Jan M. Leinebø

Ove Vasbotten
Ove Vasbotten
direktør

Erling Kristiansen
Erling Kristiansen

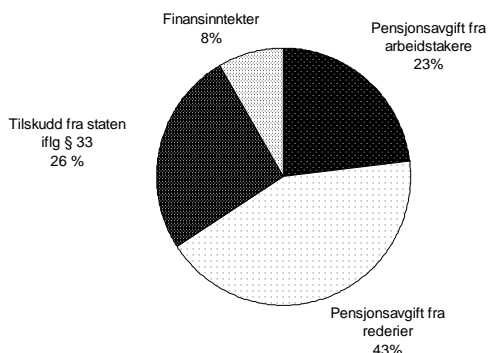
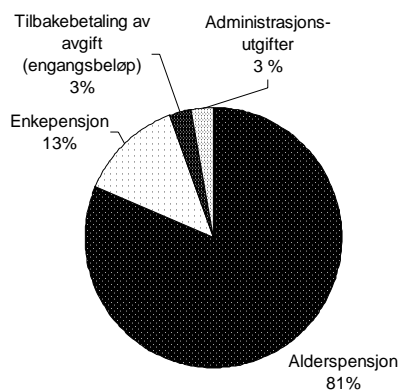


NOTER TIL REGNSKAPET

	2000	1999
	kr	1000 kr
Note 1) Tilskudd fra staten		
§ 33-1a Krigsfartstillegg	176 233 208,00	181 126
§ 33-1b Enkepensjon, mann sluttet før 1.9.39	142 025,00	150
§ 33-1c Pensjon for utenlandsk hvalfangst	3 581 107,00	3 662
§ 33-2 Fast årlig tilskudd tom år 2006	6 250 000,00	6 250
§ 33-3 Fast årlig tilskudd, varig	8 000 000,00	8 000
Samlet tilskudd	194 206 340,00	199 188
Note 2) Finansinntekter		
Renter av obligasjoner m.m.	32 489 043,00	50 848
Renter av bankinnskudd	7 570 841,84	8 036
Forsinkelsesrenter av pensjonsavgift	715 362,00	572
Utbytte av aksjefond	350 099,73	-
Kursgevinst/tap rentebærende	2 141 013,56	-9 048
Kursgevinst aksjefond	19 948 100,04	4 354
Sum finansinntekter	63 214 460,17	54 762
Note 3) Avskrivninger		
Avskrevet pensjonsavgift	-	224
Avskrevet forsinkelsesrenter av pensjonsavgift	-	32
Avskrevet utlagte rettsgebyrer	-	53
Sum avskrivninger	-	309
Note 4) Administrasjonsregnskap		
INNTEKTER		
Budsjettramme	25 000 000,00	25 000
UTGIFTER		
Personalkostnader	15 068 048,03	14 755
Lokaler og inventar	2 234 611,93	2 170
Kontorrekvisita, tlf, porto mm	883 086,94	609
IT-kostnader	1 844 794,87	1 075
Utbetaling av pensjoner	2 342 840,00	2 052
Finanskostnader (forv.honorar mm)	804 649,05	886
Øvrige administrasjonsutgifter	765 795,41	809
Sum administrasjonsutgifter	23 943 826,23	22 356
UNDERFORBRUK	1 056 173,77	2 644
Note 5) Underskudd/fondsbelastning		
Iflg § 32 nr. 2 dekkes underskudd i regnskapsåret av trygdens reguleringsfond, dvs. slik for 2000:		
Reguleringsfond pr. 1. januar 2000	kr 556 267 313,66	
Belastet for 2000 (underskudd)	<u>kr 99 402 969,06</u>	
Reguleringsfond pr. 31. desember 2000	<u>kr 456 864 344,60</u>	

Kap. 7/8 - Regnskap/Revisjon

	2000 kr	1999 1 000 kr
Note 6) Avgiftsrestanser		
Restanser vedr. pensjonsavg./forsinkelsesrente/		
rettsgebyrer	3 738 029,00	3 066
- A kontoinnbetalinger	2 112 044,00	1 955
Sum	1 625 985,00	1 111
Note 7) Verdipapirer		
Obligasjoner og sertifikater		
Stats-og statsgaranterte	272 236 365,44	240 893
Kommune-og kommunegaranterte	94 393 850,00	116 834
Statsforetak	50 000 000,00	50 000
Kredittforetak	25 000 000,00	50 000
Industri	5 007 500,00	-
Banker	94 425 225,00	129 574
	541 062 940,44	587 301
Aksjefondsandeler	37 885 006,84	72 452
Sum	578 947 947,28	659 753

Inntekter**Utgifter****8 Revisjon**

I henhold til lovens § 37 revideres trygdens regnskap av Riksrevisjonen. Av revisjonsberetning fra Riksrevisjonen datert 22. mars 2001 framgår:

Pensjonstrygden for sjømenn – regnskapet for 2000

Vi bekrefter at regnskapet for 2000 for Pensjonstrygden for sjømenn er revidert av Riksrevisjonen. Vi har ingen vesentlige bemerkninger til regnskapet.

Årsregnskapet for 2000 viser et underskudd på vel 99 mill kroner. Det regnes fortsatt med store underskudd i kommende år slik at reguleringsfondet kan være oppbrukt i år 2003. I henhold til lov om Pensjonstrygd for sjømenn av 01.01.01 § 8 garanterer staten for pensjonen.

Etter fullmakt

Trond Solås
avdelingsdirektør

Inger Johanne Bø
hovudrevisor



9 Statistikk

9.1 Trygdens omfang (antall skip og arbeidstakere)

9.1.1 Antall skip pr. 31.12.2000/1999 med trygdepliktige arbeidstakere om bord

Skipstype *	Ant. i NOR		Ant. i NIS		Sum	
	2000	1999	2000	1999	2000	1999
Tankskip (1)	61	57	287	255	348	312
Kombinert skip (2)	2	5	64	83	66	88
Bulkskip (3)	88	94	99	92	187	186
Stykkgoods (4)	244	266	230	234	474	500
Passasjerskip og ferjer (5)	444	419	18	18	462	437
Fiske-/fangstfartøyer (6)	574	548	0	0	574	548
Spesialskip/diverse (7, 8, 9)	349	328	71	69	420	397
Flyttbare boreinnretninger	15	13	1	0	16	13
Ikke spes. type**	34	36	6	9	40	45
Totalt antall norske skip	1 811	1 766	776	760	2 587	2 526
Utenlandske skip					328	328
Totalt antall skip i trygden pr. 31.12.2000					2 915	2 854

* Inndeling i skipstype følger kodene i norsk skipsregister

** Under denne gruppe er tatt med skip hvor skipstype ikke er oppgitt og mannskaper som ambulerer mellom fartøyer av forskjellig type og arbeidstakere medtatt på rederiets kontorliste.

9.1.2 Antall endringer i trygdens skips- og rederiregister 2000*

NOR skip	NIS skip	Utl. skip	Sum endring skip	Sum endring rederier	Diverse
2 995	487	153	3 635	575	1 617

*Endringene i skipsregisteret kan gjelde forhold som tilgang, avgang (herunder utflagging), navneskifte, ny tonnasje og eierskifte. Totale endringer i skips- og rederiregisteret i år 2000 er 5 826.

9.1.3 Antall trygdepliktige arbeidstakere trukket for pensjonsavgift i det enkelte år (gjennomsnittstall pr. måned)

1991	1992	1993	1994	1995	1996	1997	1998	1999	2000
23 301	23 167	23 087	24 503	24 801	25 510	27 263	28 690	28 806	28 700

9.1.4 Antall frivillig trygdede arbeidstakere som har innbetalt pensjonsavgift, kr pr. år *

1993		1994		1995		1996		1997		1998		1999		2000	
Ant.	kr	Ant.	kr	Ant.	kr	Ant.	kr	Ant.	kr	Ant.	kr	Ant.	kr	Ant.	kr
8	75 069	13	177 428	28	166 042	58	541 772	4	76 684	3	62 586	1	36 198	2	36 198

*Etter ordningen med frivillig individuell trygd innbetaler arbeidstakeren selv både arbeidstakeravgift og rederiavgift.

9.1.5 Antall arbeidstakere fordelt på skipstype og stilling pr. 31.12.2000

Skipstype *)	Underordnede	Overordnede	Sum
Tankskip (1)	1 054	2 489	3 543
Kombinert skip (2)	75	284	359
Bulkskip (3)	250	407	657
Stykkgoods (4)	866	1 516	2 382
Passasjerskip/ferjer (5)	4 284	2 974	7 258
Fiske-/fangstfartøyer (6)	285	1 856	2 141
Spesialskip/diverse (7, 8 noen 9)	1 757	2 824	4 581
Flyttbare boreinnretninger m.v.	1 157	1 289	2 446
Ikke spesifisert type **)	1 227	1 803	3 030
Sum	10 955	15 442	26 397

*) Inndeling i skipstype følger kodene i norsk skipsregister.

***) Under denne gruppen er tatt med skip hvor skipstypen ikke er oppgitt og mannskaper som ambulerer mellom fartøyer av forskjellig type og arbeidstakere medtatt på rederiets kontorliste. Totalt var 37 overordnede og 43 underordnede sykemeldt i terminen.





9.2 Avgiftsinnkreving

9.2.1 Fordeling av innbetalte pensjonsavgifter. Mill kroner pr. år

År	Avgift fra arbeidstakere	Avgift fra rederier	I alt
1991	96,6	176,8	273,4
1992	100,3	189,1	289,4
1993	103,8	191,5	295,3
1994	113,8	204,8	318,6
1995	119,7	214,4	334,1
1996	128,1	227,5	355,6
1997	142,2	254,3	396,5
1998	158,4	288,4	446,8
1999	167,1	314,4	481,5
2000	173,8	321,7	495,5

Gjennomsnittlig pensjonsavgift pr. arbeidstaker pr. måned

År	Arbeidstakere	Rederier	I alt
1991	345	641	986
1992	361	689	1 050
1993	375	700	1 075
1994	387	707	1 094
1995	402	732	1 134
1996	418	755	1 173
1997	435	790	1 225
1998	460	851	1 311
1999	483	924	1 407
2000	506	952	1 458

9.2.2 Inkassotiltak - Antall pr. år*

Type inkassotiltak	2000 Ant.	1999 Ant.
– Purring på manglende innbetaling	2 696	2 500
– Tilgang av inkassosaker	197	190
– Fordringsanmeldelser i konkursbo	22	10
– Begjært utlegg	49	54
– Arrest i skip	4	1
– Forkynt konkurvarsels	14	23
– Begjært konkurs	8	8
– Begjært tvangsauksjon	0	1
– Dom i forlikrådet	0	1
– Politianmeldelser	0	0
Sum	2 990	2 788

*Det vises til årsmeldingens pkt. 6.4.

9.3 Antall pensjoner

9.3.1 Utvikling i antall pensjoner i det siste år

Pensjonsart	Antall pr. 1.1.2000	Tilgang i året *)	Avgang i året **)	Antall pr. 31.12.2000
Alderspensjon før 67 år	6 383	1 618	1 542	6 459
Alderspensjon etter 67 år	12 757	1 049	1 347	12 459
Uførestønad	8	0	2	6
Enkepensjon	10 892	699	1 112	10 479
Overgangsstønad	2	2	3	1
Bevilget enkepensjon	68	0	5	63
Barnpensjon	9	0	0	9
Sum	30 119	3 368	4 011	29 476

*) I tallet for tilgang er medregnet 644 etterlattepensjoner etter alderspensjonister.

***) I tallet for avgang er medregnet 1 802 pensjoner hvor pensjonisten døde, 3 pensjoner hvor pensjonisten gjenopptok tjenesten til sjøs og 1 161 småpensjoner utløst med kapitalverdien.

9.3.2 Antall pensjoner pr. 31.12. gjennom de siste 10 år

1991	1992	1993	1994	1995	1996	1997	1998	1999	2000
35 409	35 461	33 108	32 781	32 424	31 986	31 356	30 679	30 119	29 476

Nedgangen fra 1992 til 1993 skyldes nye regler om kapitalutløsning av småpensjoner. Pensjoner mindre enn 4% av folketrygdens grunnbeløp (f.t kr 164,-) blir tvungent utløst.

9.3.3 Antall pensjoner og beløp (i 1000 kr) fordelt på pensjonsart pr. 31.12.2000 (99)

Pensjonsart	Antall pr. 31.12		Sum årlig pensjon	
	2000	1999	2000	1999
Alderspensjon før 67 år	6 459	6 383	519 522	483 871
Alderspensjon etter 67 år	12 459	12 757	136 008	141 709
Uførestønad	6	8	37	49
Enkepensjon	10 479	10 892	106 836	106 438
Overgangsstønad	1	2	17	18
Bevilget enkepensjon	63	68	806	808
Barnpensjon	9	9	33	32
Sum	29 476	30 119	763 260	732 925

9.3.4 Antall alderspensjoner pr. 31.12.2000 (99) redusert pga uttak før pensjonsalderen

	2000	1999
Antall pr. 31.12	1 262	1 281



9.3.5 Antall pensjoner m/ventetillegg pr. 31.12.2000 (99) som gis etter overgangsregler

	2000	1999
Ventetillegg som er opptjent før 1.1.1969 og varer livet ut	93	130
Ventetillegg som bortfaller ved fylte 67 år (senest fra 1.5.2000)	0	105
Sum	93	235

9.3.6 Antall alderspensjoner før 67 år pr. 31.12.2000 fordelt etter kravet til minste antall pensjongivende fartsmåneder for rett til pensjon

Pensjongivende fartsmåneder	150	75	36	12	Sum
Antall	5 810	28	543	78	6 459

9.3.7 Antall alderspensjoner og enkepensjoner pr. 31.12.2000 fordelt etter pensjonistens alder

Fylt alder	Alderspensjon		Enkepensjon	
	Antall	Andel i %	Antall	Andel i %
- 49 år			16	0,2
50-54			26	0,2
55-59	154	0,8	93	0,9
60-61	1 430	7,6	73	0,7
62-64	3 015	15,9	162	1,5
65-66	1 860	9,8	170	1,6
67-69	2 346	12,4	423	4,0
70-74	3 303	17,5	1 568	14,9
75-79	2 992	15,8	2 637	25,0
80-84	2 477	13,1	2 696	25,6
85-89	1 020	5,4	1 810	17,2
90-	321	1,7	869	8,2
Sum	18 918	100,0	10 543	100,0
Herav:				
før 67 år	6 459	34,1	540	5,1
etter 67 år	12 459	65,9	10 003	94,9

9.3.8 Antall alderspensjoner før 67 år pr. 31.12.2000 fordelt etter størrelsen på pensjonen *)

Pensjoner i alt		Prosentvis fordeling av årlig pensjon kr. 1 000											Gj.snitt	
Antall	Beløp	30	40	50	60	70	80	90	100	110	120	130	>130	pensjon kr
5 153	516 086 376	8	3	4	7	8	7	7	6	6	8	4	32	100 153

*Tabellen omfatter ikke fastlåste småpensjoner i tilfelle hvor det også ytes 100% uførepensjon eller lignende etter folketrygdens regelverk.

9.3.9 Antall pensjoner pr. 31.12.2000 fordelt etter fradrag for pensjon fra personskadetrygd, kr pr. år

Art	SUM		KIP		KEP		YSU		YSE	
	Ant.	Fradr.	Ant.	Fradr.	Ant.	Fradr.	Ant.	Fradr.	Ant.	Fradr.
Alderspensjon										
før 67 år	25	43 116	11	6 492	1	1 308	13	35 316		
etter 67 år	2 604	44 347 764	2 506	44 278 680	19	864	77	68 220	2	
Enkepensjon	4 000	41 286 372	19	168 924	3 745	38 496 780	5	8 376	231	2 612 292
Sum	6 629	85 677 252	2 536	44 454 096	3 765	38 498 952	95	111 912	233	2 612 292



9.3.10 Antall alderspensjoner for fylte 67 år pr. 31.12.2000 med barnetillegg

Antall pensjoner med barnetillegg	Antall barn pr. pensjon	Sum antall barn
172	1	172
45	2	90
7	3	21
1	4	4
1	11	11
Sum	226	1,3 *

* Gjennomsnittlig antall barn.

9.3.11 Antall pensjoner med beløp pr. 31.12.2000 fordelt på fylker/utlandet

Fylker	Antall	Prosent	Antall pr. 1000 innbygger	Årlig pensjon kr
Finmark	249	0,8	3,4	8 304 564
Troms	957	3,2	6,3	32 710 140
Nordland	1 526	5,2	6,4	45 389 232
Nord-Trøndelag	299	1,0	2,3	9 608 376
Sør-Trøndelag	1 121	3,8	4,2	30 177 024
Møre og Romsdal	2 578	8,7	10,6	82 827 504
Sogn og Fjordane	559	1,9	5,2	17 066 436
Hordaland	4 429	15,0	10,1	122 140 884
Rogaland	2 977	10,1	7,9	78 852 552
Vest-Agder	1 293	4,4	8,3	31 733 052
Aust-Agder	1 426	4,8	13,9	34 077 108
Telemark	858	2,9	5,2	18 163 476
Vestfold	4 038	13,7	18,8	82 322 928
Buskerud	501	1,7	2,1	12 220 176
Oppland	165	0,6	0,9	4 573 392
Hedmark	179	0,6	1,0	5 240 808
Oslo	1 467	5,0	2,9	28 150 332
Akershus	981	3,3	2,1	23 717 568
Østfold	1 221	4,1	4,9	29 036 808
Sum i Norge	26 824	91,0	6,0	696 312 360
Utenfor Norge	2 652	9,0		66 947 304
Sum totalt	29 476	100,0	6,0	763 259 664



9.4 Antall saker hvor pensjonsavgift er tilbakebetalt etter oppnådd pensjonsalder, *kr pr. år*

	Antall	Tilbakebetalt beløp kr	Gj.snittlig beløp pr. år
1991	210	714 982	3 405
1992	398	1 286 268	3 232
1993	536	6 406 910	11 953
1994	780	12 804 257	16 416
1995	755	12 441 923	16 479
1996	929	15 571 605	16 762
1997	964	16 000 557	16 598
1998	1 210	21 418 277	17 701
1999	1 262	22 259 437	17 638
2000	1 275	23 946 392	18 781

9.5 Antall personer som er gitt direkte informasjon om sine rettigheter

	2000	1999	1998
Antall informerte	1 788	3 111	501

9.6 Resultat av behandling av nye pensjonskrav*

År	Antall nye krav inkommet	Resultat				
		Ikke ferdigbehandlet	Nye pensjoner	Tilbakebetalt avgift	Foreløpig avslag	Endelig avslag
1998	3 252	0	1 411	973	188	680
1999	4 014	1	1 545	1 293	251	924
2000	3 647	745	1 084	961	284	573

*Resultatet referer seg til antall krav avgjort i samme år.

9.7 Ankesaker

	2000	1999
Restanser i Trygderetten pr. 1. januar 2000	0	1
Sendt Trygderetten i 2000	0	0
Avgjort i Trygderetten 2000	0	1*
Restanser i Trygderetten pr. 31.12.2000	0	0

* PTS sitt vedtak stadfestet

10. Vedlegg

Serviceerklæring for Pensjonstrygden

«Pensjonstrygden for sjømenn til din tjeneste»

Hva er Pensjonstrygden for sjømenn?

Pensjonstrygden for sjømenn (PTS) er en egen førtids pensjonsordning for sjøfolk. Ordningen har som hovedformål å yte sjømannspensjon mellom 60 og 67 år. PTS omfatter i hovedsak norske arbeidstakere på norskregistrerte skip og borefartøyer. Trygden omfatter også utlendinger med fast bopel i Norge samt EØS-borgere. Det er i visse tilfelle adgang til frivillig trygd under tjeneste på utenlandsk skip når sjømannen også er frivillig trygdet i folketrygden.

Avgift fra arbeidstakerne og rederiene finansierer trygdens utgifter sammen med visse tilskudd fra staten. Ordningen er garantert av staten.

PTS ledes av et styre med medlemmer fra sjømennenes og rederienes organisasjoner. Administrasjonen er lokalisert i Oslo og sørger for innkreving av avgift og utbetaling av sjømannspensjon.

Innbetaling av pensjonsavgift

Rett til ytelser er avhengig av at det er innbetalt avgift - arbeidstakeravgift og rederiavgift - til Pensjonstrygden for sjømenn. Plikten til å betale pensjonsavgift ble etablert fra 1. juli 1949, og PTS har oppgaver over avgift som er sendt inn av rederiene.

Hvilke ytelser gir trygden?

PTS er tilpasset folketrygden og yter *sjømannspensjon* på visse vilkår fra 60 til 67 år. Den tidligere ordning med alderspensjon etter 67 år og enkepensjoner er under avvikling.

For å få sjømannspensjon må det etter hovedregelen være opptjent minst 150 pensjongivende måneder. Det gis pensjon for maksimum 360 farts-måneder.



For sjømenn med minst 36 pensjongivende farts-måneder i løpet av de siste 60 måneder før pensjonsuttaket/fylte 60 år ytes det dessuten et inntektsprøvet tillegg på for tiden 23% av den ordinære pensjon. Tillegget trappes ned etter hvert som det bygges opp private tilleggspensjonsordninger for sjømenn. Tillegg ytes ikke til den som har

en årlig arbeidsinntekt som overstiger 2 ganger folketrygdens grunnbeløp. Tillegget ytes heller ikke til den som har tatt ut redusert pensjon før fylte 60 år.

Når du fyller 67 år, tilståes AFP eller hel uførepensjon eller lignende fra folketrygden før du har fylt 67 år, faller sjømannspensjonen bort.

Har du ikke opptjent nok fartstid for rett til sjømannspensjon, kan du ved oppnådd pensjonsalder få *pensjonsavgift* tilbakebetalt dersom det er innbetalt avgift for minst 36 farts måneder. Tilbakebetaling kan ikke foretas dersom du ved oppnådd pensjonsalder mottar uførepensjon eller lignende fra folketrygden for hel uførhet. Det kan heller ikke tilbakebetales avgift hvis krav fremsettes etter fylte 67 år.

Dersom du er bosatt i Norge og har fartstid på annet EØS-lands skip, hjelper vi med å fremme krav om ytelse i det (de) aktuelle EØS-land.

Hvordan fremsetter du pensjonskrav?

Krav om pensjon eller tilbakebetaling av pensjonsavgift fremsettes ved oppnådd pensjonsalder på en blankett som fås ved det lokale trygdekontoret. Blanketten kan også rekvireres direkte fra oss eller skrives ut fra vår Internettadresse www.pts.no.

Den som har rettigheter registrert hos oss, men ikke har søkt om pensjon, vil bli tilskrevet senest ved 62 år.

Om du besøker oss i Københavngaten 10 vil du få snakke med en saksbehandler som kan gi deg personlig hjelp og veiledning. Vår ordinære åpningstid er fra kl. 08.00 til 15.45. I perioden fra 15.5. til 14.9. er åpningstiden fra kl. 08.00 til 15.00 (sommertid).

Dersom du ønsker å avtale tid for besøket, kan du ringe tlf. nr. 22 35 89 00.

Hva kan du forvente av vår saksbehandling?

Vårt arbeidsmotto er

- ***Personlig service***
- ***Effektivitet***
- ***Rask tilbakemelding***
- ***Forutsigbarhet***
- ***Enkelhet***
- ***Kvalitet***
- ***Tilgjengelighet***



Telefonhenvendelser besvares normalt straks, dersom det ikke må innhentes spesielle opplysninger. Da vil en saksbehandler ringe deg tilbake etter nærmere avtale.

Svar på enkle skriftlige henvendelser gis normalt innen 2 uker. Dersom vi trenger lengre tid enn 2 uker på å behandle din forespørsel får du et midlertidig svar.

Krav om pensjon kan ventes avgjort av oss innen 3 måneder. Det er ikke mulig å si hvor lang tid en søknad om ytelse fra andre EØS-land vil ta, da behandlingstiden i de utenlandske institusjonene varierer.

Hvis du ikke er fornøyd med vår service, ønsker vi at du sier fra til oss slik at vi kan bedre vår saksbehandling.

Hvordan anker du?

Dersom du mener at vårt vedtak er feil kan du skrive til oss. Hvis du fortsatt er uenig etter å ha mottatt svaret, kan du anke vedtaket inn for Trygderetten innen 6 uker.

Hvordan utbetales ytelsen?

Pensjonen utbetales gjennom trygdekontoret der du bor. Utbetalingen skjer senest den 20. i måneden.

Dersom du bor i utlandet overføres pensjonen til din bankkonto gjennom Folketrygdkontoret for utenlandssaker.

Pensjonsavgift tilbakebetales direkte fra oss til din konto.

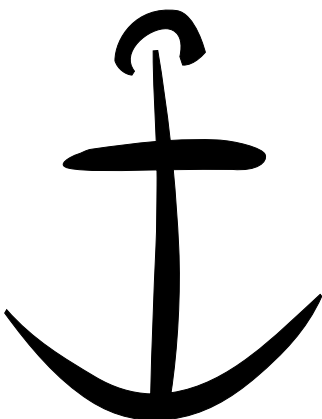
Ønsker du nærmere opplysninger?

Nærmere opplysninger kan du få

- På vårt kontor i Oslo i Københavngaten 10
- Over telefon 22 35 89 00
- Ved å skrive brev til oss med adresse Postboks 8143 Dep, N-0033 Oslo
- Ved å sende oss en faks til nr. 22 37 12 90
- Ved å sende oss e-post til post@pts.no
- Ved å slå opp på våre hjemmesider på internett www.pts.no.

Andre viktige opplysninger

- Merk at sjømannspensjon før fylte 67 år ikke gir rett til opptjening av pensjonspoeng/tilleggs pensjon i folketrygden. Skal du tjene opp flere pensjonspoeng mens du har sjømannspensjon, må du ha en brutto arbeidsinntekt som overstiger folketrygdens grunnbeløp. Trygdekontoret kan gi nærmere opplysninger.
- For den som ved oppnådd pensjonsalder er arbeidsledig/arbeids-søker kan det lønne seg å få dagpenger under ledigheten i stedet for sjømannspensjon. Arbeidskontoret kan gi nærmere opplysninger.



Satser for pensjonsavgift pr. 31.12.2000 (kr)

	Arbeidstaker- avgift	Rederiavgift fiske/fangst
<i>Fartstid som overordnet</i>	574	670
<i>underordnet</i>	447	862

Rederienes avgift utenom fiske og fangst er 3,3 prosent av sjømannens bruttoinntekt.

Pensjonsytelser pr. 31.12.2000 (kr)

	Årlig pensjon pr. fartsmd.	360 md.
<i>Ordinær sjømannspensjon 60-67 år*</i>		
<i>Fartstid som overordnet</i>	446,72	160 819
<i>underordnet etter 30.4.93</i>	373,09	134 312
<i>underordnet før 1.5.93</i>	319,09	114 872
<i>Sjømannspensjon etter fylte 67 år**</i>		
<i>Fartstid som overordnet før 1967</i>	29	10 440
<i>underordnet før 1967</i>	17	6 120
<i>Enkepensjon **</i>		
<i>Fartstid som overordnet før 1967</i>	12	4 320
<i>underordnet før 1967</i>	5	1 800

* Det ytes ikke sjømannspensjon til den som har fulle ytelser etter folkestrygdens regelverk som ufør eller som AFP-pensjonist.

** Disse pensjoner er under avvikling og ytes etter fastlåste satser og bare for fartstid før 31.12.66. Det tilstås ikke nye slike pensjoner etter 31.12.2000.



Pensjonstrygden for sjømenn
Postboks 8143 Dep.
0033 Oslo
Telefon: 22 35 89 00
E-post: post@pts.no
Internett: www.pts.no