

ÅRSMELDING & REGNSKAP

2 0 0 1



Pensjonstrygden for sjømenn

Denne årsmeldingen med regnskap er godkjent av styret i Pensjonstrygden for sjømenn 27. februar 2002.

Målgruppen for årsmeldingen er først og fremst Sosialdepartementet, andre sentrale offentlige virksomheter, samt rederienes og sjømennenes hovedorganisasjoner. Årsmeldingen kan også ha interesse for trygdekontorer, rederier, andre samarbeidspartnere, våre pensjonister samt aktive og tidligere sjømenn.

Nærmere informasjon om Pensjonstrygdens regelverk o.a. finnes på våre hjemmesider på Internett www.pts.no

Omslagsfoto: Digital Stock

Innsidebilder fra Sjøfartsdirektoratets fotokonkurranse for sjøfolk.

Utforming: Grafisk Design Eli Østgaard Plitzko

Trykk: Merkur Trykk

Opplag: 2.500

April 2002

INNHOOLD

1. Oversikt	4
2. Nøkkeltal	7
3. År 2001 - året for en bedre pensjon	8
4. Styrets beretning	9
5. Administrasjonens beretning	16
6. Regnskap	22
7. Revisjon	26
8. Statistikk	27



Vi gratulerer sjømannspensjonist, tidligere skipsfører Arne Gjos Hansen med fylte 100 år i 2001. Etter lang tids tjeneste til sjøs, arbeidet han som saksbehandler i PTS fra 1961 til han sluttet i 1982, 80 år gammel.



Konsulent Thora Skarre har vært ansatt i PTS fra 1968 til hun nå sluttet ved oppnådd pensjonsalder, dvs med hele 34 års fartstid i PTS. Og ikke nok med det: Hennes far hadde sjømannspensjon fra trygdens start i 1949. Han fikk barnetillegg for Thora som da var 14 år gammel.

OVERSIKT

Kapitel 1

1.1 ORDNINGENS OPPRETTELSE OG FORMÅL

Pensjonstrygden for sjømenn er en offentlig tjenestepensjonsordning etablert ved lov av 3.12.1948. Trygden har nå vært i virksomhet i 52 år. I løpet av denne tiden er ordningen endret på vesentlige punkter. Den er tilpasset folketrygden og har som hovedformål å yte sjømannspensjon (alderspensjon) mellom 60 og 67 år til den som har opptjent minst 150 pensjongivende fartsmåneder. Sjømenn som ikke har nok fartstid for rett til pensjon, men som har innbetalt pensjonsavgift for minst 36 måneder, kan på visse vilkår i stedet få utbetalt et engangsbeløp.

1.2 OMFANG

Pensjonsordningen omfatter som hovedregel sjømenn som er norske statsborgere eller har fast bopel i Norge og som gjør tjeneste på norske skip. Fra 1.1.94 kom også statsborgere fra andre EØS-land inn under ordningen. I 2001 omfattet pensjonsordningen ca. 28 100 yrkesaktive på 2 839 skip og ca. 28 000 pensjonister.

*Utsikt fra bøyelaster i Nordsjøen.
Foto: Purser Kjell Rasmussen,
M/S «Midnatsol».*



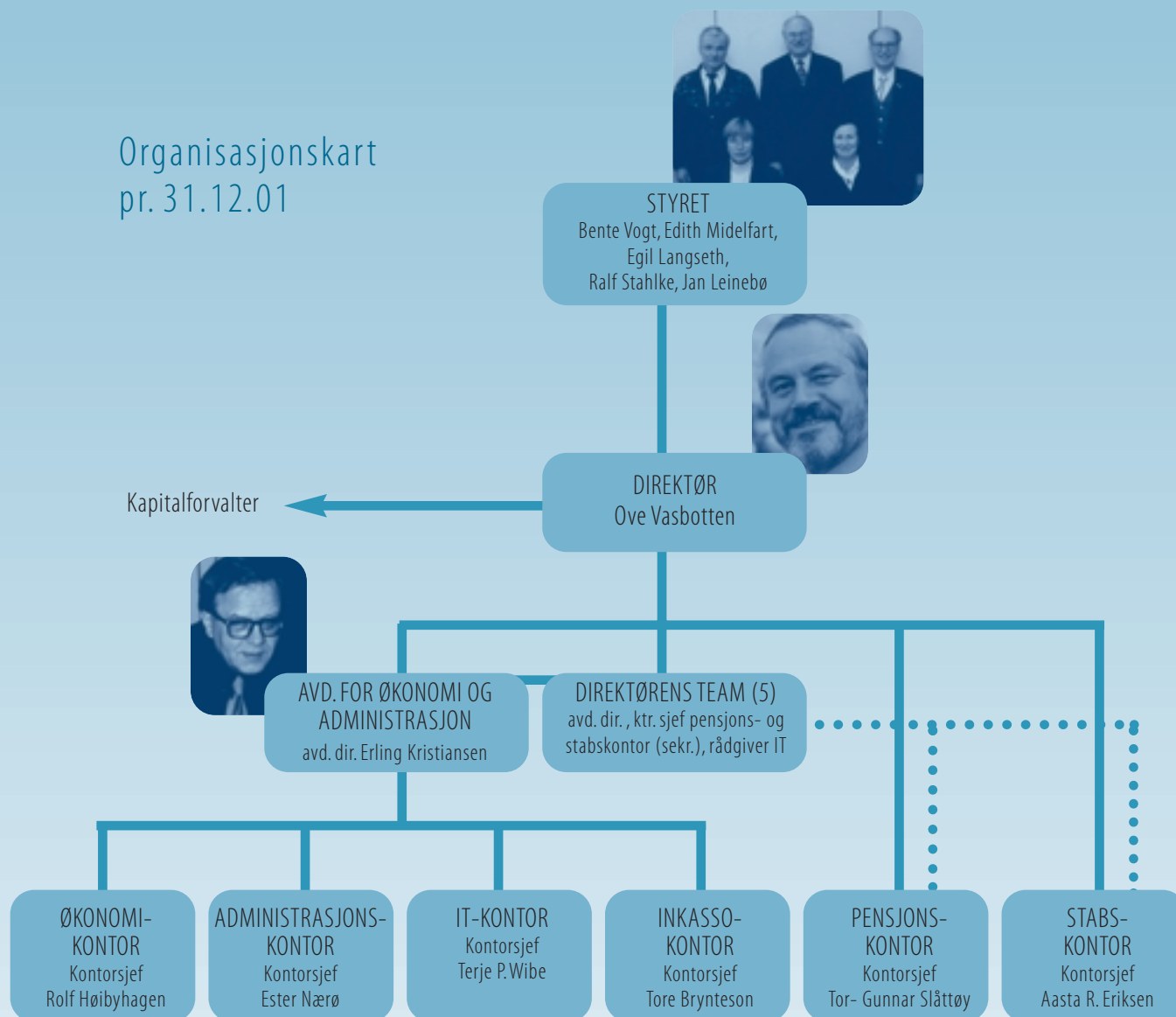
1.3 FINANSIERING

Trygden finansieres etter et utligningsprinsipp ved at løpende inntekter av pensjonsavgift fra sjømenn og rederier skal dekke løpende utgifter til pensjoner og administrasjon. Staten finansierer spesielle pensjonsforpliktelser, hvorav krigsfartstillegget er det viktigste. Dessuten har ordningen finansinntekter av et fast grunnfond på 186 mill. kroner og et reguleringsfond som pr. 31.12.2001 utgjorde ca. 271 mill. kroner. Ordningen har ikke kapitaldekning for sine fremtidige forpliktelser, men er garantert av staten.

1.4 ORGANISERING OG ANSVARFORHOLD

Ordningen ledes av et styre på 5 medlemmer hvorav 4 medlemmer er oppnevnt etter forslag fra rederienes og sjømennenes hovedorganisasjoner. Styrets leder kommer fra offentlig virksomhet. Styret har etter sin instruks fastsatt av Sosialdepartementet ansvar for å utvikle den overordnede strategien for hele virksomheten. Styret har også det overordnede ansvar for driften innenfor de rammer som er trukket opp av de politiske myndigheter.

Organisasjonskart pr. 31.12.01



Forvaltningen av trygdens fond er satt bort til et privat forvaltningsselskap etter instruks fra styret. Trygdens administrasjon forestår arbeid med avgifts-innkrevning, inkasso, behandling av pensjonskrav og informasjon. Utbetaling av pensjoner til pensjonister

bosatt i Norge skjer gjennom de lokale trygdekantor. Utbetaling til pensjonister i utlandet foretas av Folketrygdkontoret for utenlandssaker. Sosialdepartementet fører tilsyn med trygdens virksomhet. Regnskapet revideres av Riksrevisjonen.

1.5 VIKTIGE SAKER I 2001

Trygdens viktigste ordinære arbeidsoppgaver er å innkreve pensjonsavgifter, behandle pensjonskrav, utbetale pensjoner, forvalte trygdens fond og å informere om virksomheten. Disse oppgaver er i 2001 utført på vanlig måte i henhold til regelverk og etablerte rutiner.

Den viktigste oppgaven i 2001 var å gjennomføre lovrevisjonen som ble vedtatt 16.6.2000 med virkning fra 1.1.2001, herunder særlig å etablere rutiner for det nye pensjonstillegget på 23 % og den gradvise avvikling av ordningene med enkepensjoner og alderspensjoner etter 67 år. Ellers er det lagt vekt på ytterligere oppdatering av regelverk med fastsettelse av egen instruks for styret, samt ajourføring av personalreglement og retningslinjer for trygdens personal- og lønnspolitikk. Det ble også satt i gang et prøveprosjekt med å videreutvikle trygdens medlemsregister for fartstid før 1975 med sikte på etterhvert å kunne foreta full maskinell beregning av pensjoner og tilbakebetalingsbeløp. I forbindelse med Stortingets

behandling av statsbudsjettet for 2002 ble det bestemt at det fra 1.1.2002 skal etableres et eget veiledningskontor i Pensjonstrygden for sjømenn for krigsrammede etter den 2. verdenskrig. Kontoret opprettes som følge av at Nasjonalhjelpens Fond for Krigens Ofre er lagt ned som organisasjon fra 1.1.2002 med distriktskontorer og kuratorvirksomhet. En del av arbeidsoppgavene til Nasjonalhjelpens Oslo-kontor videreføres med 4 ansatte i det nye veiledningskontoret i Pensjonstrygden så lenge det er behov for det. Sosialdepartementet er tilsynsmyndighet også for det nye kontoret.

Trygdens økonomi var også i 2001 i underbalanse på grunn av misforhold mellom antall avgiftspliktige sjømenn og antall pensjonister. En del av underbalansen skyldes innføringen av det nye pensjonstillegget i 2001 som var 55 mill. kroner. Effekten av finansieringen av pensjonstillegget gjennom forskjellige omstillingstiltak vil komme gradvis i årene som kommer. Trygdens regnskapsmessige underbalanse i 2001 (2000) var 186 mill. kroner (99). Som følge av forventet underbalanse også i årene som kommer, vil reguleringsfondet bli brukt opp i 2003. Staten må som garantist fra dette tidspunkt yte betydelige ekstraordinære tilskudd for å dekke trygdens fremtidige underbalanse.

Nærmere redegjørelse om lovrevisjonen vedtatt i 2000 finnes i vår forrige årsmelding, jf. også kap. 3 i nærværende årsmelding. For øvrig viser vi til nærmere redegjørelse om vår virksomhet i 2001 i beretningene fra styret og administrasjonen, se kap. 4 og 5.

«Royal Viking Sun» går inn i Trollfjorden i Nord-Norge.
Foto: Geir-Arne Thue-Nilsen, M/S «Seaburn Sun».



NØKKELTALL

Kapitel 2

	2001	2000	1999
Antall sjømenn (gj.snittstall)	28 100	28 798	28 806
Antall registrerte skip i alt pr. 31.12.	2 839	2 915	2 854
- herav i Norsk skipsregister (NOR)	1 714	1 811	1 766
- herav i Norsk internasjonalt skipsregister (NIS)	779	776	760
- herav i utenlandsk skipsregister	346	328	328
Antall innkomne pensjonskrav	3 701	3 647	4 016
Antall pensjoner i alt pr. 31.12.	27 957	29 476	30 119
- herav alderspensjon før 67 år	6 508	6 459	6 383
- herav alderspensjon etter 67 år	11 745	12 459	12 757
- herav enkepensjoner	9 633	10 479	10 892
Inntekter i alt (mill. kr)	759	753	735
- herav arbeidstakeravgift	179	174	167
- herav rederiavgift	336	322	314
- herav statstilskudd	190	194	199
- herav finansinntekter	54	63	55
Utgifter i alt (mill. kr)	945	852	814
- herav pensjoner	900	804	769
- herav tilbakebetaling avgift	23	24	22
- herav administrasjon	22	24	22
Resultat (mill. kr)	-186	-99	-79
Fonds i alt pr. 31.12. (mill. kr)	457	643	742
- herav grunnfond	186	186	186
- herav reguleringsfond	271	457	556
Fondsavkastning, bokført gj.snitt (%) alle midler	9,77	9,13	7,01
- bokført gj.snitt (%) ekskl. aksjer	8,53	6,73	7,2
- verdijustert gj.snitt (%) alle midler	5,65	6,0	10,07
- verdijustert gj.snitt (%) ekskl. aksjer	7,45	6,16	5,85
Antall årsverk pr. 31.12.	42	44	44

ÅR 2001 - året for en ny og bedre sjømannspensjon

Kapitel 3

Året 2001 er en viktig milepæl i Pensjonstrygden for sjømanns 52-årige historie. Dette skyldes at det med virkning fra 1.1.2001 ble realisert en bedre og enklere offentlig pensjonsordning for sjømenn som følge av en større revisjon av loven om pensjonstrygd for sjømenn.

Bakgrunnen for lovrevisjonen (som ble vedtatt 16.6.2000) var vurderinger foretatt av et offentlig utredningsutvalg (NOU 1999:6) om hvorvidt Pensjonstrygden for sjømenn skulle fortsette som en offentlig tjenestepensjonsordning finansiert etter utligningsprinsippet (dvs. at løpende avgiftsinntekter skal dekke løpende pensjonsutgifter), eller om ordningen skulle omdannes til en privat pensjonsordning med kapitaldekning for fremtidige forpliktelse, eventuelt til en AFP-lignende ordning. Utvalget kom til at den offentlige ordning burde fortsette i iallfall til omlag 2015, og at ordningen da bør evalueres på nytt fordi næringen på lengre sikt kan være bedre tjent med en privat tjenestepensjonsordning. Pensjonsordningen er blitt bedre ved at det nå på visse vilkår kan ytes et særskilt tillegg på 23% av pensjonen til sjømannspensjonister født i årene 1934-43. Tillegget avtrappes for yngre årskull som

kan få større supplerende pensjoner fra private pensjonsordninger som er under oppbygging.

Pensjonstrygden for sjømenn er også blitt enklere å administrere fra 1.1.2001 ved at det ikke lenger gis lave og fastlåste enkepensjoner og alderspensjoner etter fylte 67 år. Det gis heller ikke sjømannspensjoner før 67 år når pensjonisten får dekket sitt pensjonsbehov ved uførepensjon eller lignende fra folketrygden eller ved avtalefestet pensjon som beregnes etter folketrygdens regelverk.

Hovedformålet for Pensjonstrygden for sjømenn er derfor nå klart begrenset til å yte alderspensjon mellom 60 og 67 år når det ikke ytes uførepensjon eller lignende fra folketrygden. Ved lovrevisjonen ble antall kapitler og paragrafer i loven sterkt redusert, samtidig som det ble foretatt en omfattende opprydding i forskriftsverket. Særskilte overgangsbestemmelser ble gitt for å sikre at ingen pensjonist fikk nedsatt sin løpende pensjon fra 1.1.2001. Med de foretatte endringer fremstår Pensjonstrygden for sjømenn nå som en ny, bedre og enklere offentlig pensjonsordning for sjøfolk.

Hurtigruten utenfor Trondheim.
Foto: Purser Kjell Rasmussen,
M/S «Midnatsol».



4.1 STYRETS SAMMENSETNING

Pensjonstrygden for sjømenn har et styre på 5 medlemmer. Styrets medlemmer med personlige varamedlemmer oppnevnes av Sosialdepartementet for 4 år om gangen, senest for perioden 1.9.1999-31.8.2003.

Fra 1.1.2001 til 31.12.2001 besto styret av:



1. Rådgiver Bente Vogt som leder med førstekonsulent Bente Sletbak som personlig varamedlem og nestleder.



2. Sekretær Ralf Stahlke med nestleder Rigmund Storøy som varamedlem (Norsk Sjømannsforbund).



3. Organisasjonssekretær Egil Langseth (Norsk Sjøoffisersforbund) med førstesekretær Arnljot Muren (Det norske maskinistforbund) som varamedlem.



4. Viseadm. dir. Jan M. Leinebø med ass. dir. Rune Mjøs som varamedlem (Rederienes Landsforening).



5. Advokat Edith Midelfart med advokatfullmektig Gry W. Brandshaug som varamedlem fra 1.1. til 30.11. og advokat Tron Dalheim som varamedlem fra 1.12. til 31.12. 2001 (Norges Rederiforbund).

To medlemmer med varamedlemmer oppnevnes etter forslag fra arbeidstakernes organisasjoner og to medlemmer med varamedlemmer etter forslag fra rederienes organisasjoner. Det femte medlem er styrets leder og kommer fra offentlig forvaltning.

Styret tiltres av 2 representanter for trygdens tjenestemenn når det behandler tilsettingssaker og visse andre saker etter lov om statens tjenestemenn. Slike saker har ikke vært behandlet i 2001.

Vinterbilde.
Foto: Kaptein Magne Kristiansen,
M/S «Bona Sparrow».



4.2 VIRKSOMHETSMÅL

Virksomhetsmålene er grunnlaget for Pensjonstrygdens årlige virksomhetsplaner. Trygdens overordnede mål er

«Riktig sjømannspensjon til alle berettigede til rett tid»

Trygden har følgende 4 hovedmål:

- Effektiv og korrekt behandling av pensjonssaker
- Effektiv og korrekt innkreving av pensjonsavgift
- Effektiv ressurs- og økonomiforvaltning
- God publikumsrettet informasjonstjeneste

4.3 STYRETS VIRKSOMHET I 2001

4.3.1 Generelt

Styret har i 2001 hatt 4 møter og behandlet 45 saker. Styrets leder har deltatt i de faste etatsstyringsmøtene med Sosialdepartementet (2 møter i 2001), samt et møte 4.12.2001 med sosialminister Ingjerd Schou (se bildet på baksiden av årsmeldingen). Styret er holdt løpende orientert om alle viktige saker av betydning for virksomheten og har særlig lagt vekt på arbeidet med økonomien, fondsforvaltning, tilpassing av pensjonstrygdens rutiner til lovendringen fra 2001, utvidelse av medlemsregisteret, samt informasjonstiltak.

4.3.2 Fondsforvaltning

Pensjonstrygdens grunnfond og reguleringsfond forvaltes av styret etter bestemmelse i pensjonstrygdlovens § 14 og etter regler fastsatt sist ved kgl.res. av 3.11.1995, godkjent ved Stortingets vedtak av 12.12.1995. Dessuten har styret fastsatt nærmere retningslinjer for forvaltningen, senest 25.4.2001. Etter forvaltningsreglementet kan det plasseres midler i rentebærende papirer innenfor bestemte rammer. Det kan ikke plasseres direkte i utenlandske verdipapirer. Styret har bestemt at det innenfor en ramme på 100 mill. kroner kan plasseres midler i norske aksjefond.

Pensjonstrygdens obligasjons- og aksjefondsportefølje har i 2001 vært satt bort til forvaltning hos Gjensidige NOR Kapitalforvaltning ASA etter forvaltningsinstruks fra Pensjonstrygden for sjømenn.

Kapitel 4

Styrets beretning

I henhold til instruksen skal midlene innenfor nærmere angitte rammer forvaltes på en måte som ivaretar hensynet til sikkerhet, risikospredning og likviditet, og det søkes oppnådd så god avkastning av de forvaltede midler som mulig. Et beløp tilsvarende trygdens grunnfond, 186 millioner kroner i bokført verdi, skal til enhver tid holdes plassert i stats- og statsgaranterte obligasjoner og sertifikater og kontolån til statskassen. Av de totale fondsmidler, eksklusiv grunnfondet, skal renteporteføljen være på minimum 85%, maksimum 95%. Ellers kan det plasseres i aksjefond med minimum 5%, maksimum 15%. Plasseringer i aksjefond kan kun foretas hvor eksponering i utenlandske verdipapirer utgjør maksimalt 20% av fondets verdi.

Som referanseindeks for aksjeporteføljen er brukt OSEBX-indeksen. For renteporteføljen er brukt en indeks for statssertifikater. Valg av indeks er basert på at reguleringsfondet antas å bli brukt opp i løpet av 2003.

Om beholdningen av obligasjoner, sertifikater og aksjefondsandeler vises til regnskapet med noter.

Renterisiko målt som rentefølsomhet, utgjør for totalporteføljen pr. 31.12.2001 0,06% som er 0,01% mer enn den sammenlignbare referanseindeks.

Bokførte **finansinntekter i 2001** (2000) beløp seg til **53,8 mill. kroner** (63,2). Herav utgjorde forfalte og innbetalte renter 32,9 mill. kroner (40,8) og utbytte/kursgevinst ved salg av aksjefondsandeler 9,2 mill. kroner (20,3) samt kursgevinst for rentebærende papirer med 11,6 mill. kroner (2,1 mill. kroner).



«Statsråd Lehmkuhl»s matroser klatrer oppover masten.
Foto: 1. maskinist Arvid Opdahl.

Gjennomsnittlig **bokført avkastning av alle fondsmidlene** er for **2001** (2000) beregnet til **9,77%** (9,13). Gjennomsnittlig bokført avkastning av fondsmidlene **utenom** aksjefondsplasseringene er beregnet til **8,53%** (6,73). **Verdijustert** gjennomsnittlig avkastning **av alle fondsmidlene** er for **2001** (2000) beregnet til **5,65%** (6,0). Verdijustert gjennomsnittlig avkastning **utenom** aksjefondsplasseringene er beregnet til 7,45% (6,2).

Kapitel 4

Styrets beretning

For kapitalen som forvaltes av Gjensidige NOR Kapitalforvaltning ASA utgjorde tidsveiet avkastning (regnet på daglig basis etter fradrag for kurtasje og øvrige forvaltningskostnader) 5,88% som var 1,9% mer enn den sammenlignbare indeks. For den del av kapitalen som består av aksjefondsandeler var den tidsavveiede avkastning 13,44% som var 2,38% mer enn indeksen på Oslo Børs.

4.3.3 Fremskrivning av Pensjonstrygdens inntekter og utgifter

Økonomien i Pensjonstrygden for sjømenn er basert på et utligningsprinsipp slik at årets utgifter dekkes av årets inntekter. Pensjonstrygden har således ikke kapitaldekning for sitt pensjonsansvar beregnet etter vanlige forsikringstekniske prinsipper. Trygden er imidlertid garantert av Staten.

Etter lovens § 13 skal styret minst hvert 4. år foreta en forsikringsteknisk beregning av trygdens pensjonsforpliktelser, og beregne inntekter og utgifter i fremtiden. På dette grunnlag skal styret fremme forslag om mulige endringer i trygdens ytelser og hvordan utgiftene skal dekkes.

For å få et best mulig resultatbilde av Pensjonstrygdens fremtidige økonomi, herunder av Statens garantiansvar, har trygden nå foretatt beregninger av fremtidige årsresultater som omfatter årene fra og med 2002 til og med 2021. Disse beregninger bygger på forutsetninger som har en stor grad av usikkerhet. Valg av forutsetningsknippe vil også påvirke beregningene.

Foto: Halvor G. Sandland,
M/S «Skandi Hav».



Foto: Jan Fredrik Midtflå,
M/S «Far Fosna».



Kapitel 4

Styrets beretning

Styret har lagt **følgende forutsetninger** til grunn for beregningene av de framtidige pensjonsutbetalinger og avgiftsinnbetalinger:

- Aktuelle data i Pensjonstrygdens pensjonsregister og medlemsregister pr. 31.12.2001
- Antall medlemmer blir uendret
- Grunnbeløpet i folketrygden og bruttohyrene øker med 3% pr. år
- Årlig rente forutsettes å være 6% pr. år (3% realrente)
- Statens tilskudd etter någjeldende lovgivning opprettholdes

Beregninger foretatt på dette grunnlag fremgår av tabell 4.1. Beregningene viser at statens samlede utgifter med ordinært statstilskudd og dekning av trygdens underbalanse vil øke fra ca. 410 mill. kroner i 2003 til ca. 494 mill. kroner i 2006 inntil garanti-ansvaret vil bortfalle rundt 2013. Det ordinære tilskuddet vil da utgjøre 70 mill. kroner, men reduseres ytterligere i de etterfølgende år.

Videre er det i tabell 4.2 foretatt en kontantverdi-beregning pr. 31.12.2001 etter samme forutsetninger for årene 2003-2012. Fra 2013 forventes Pensjonstrygden å gå i driftsmessig balanse. I sistnevnte tabell er det regnet med flere alternativer for realrente. Det understrekes at beregningsgrunnlaget fortsatt er usikkert. Det er allikevel sikkert at Pensjonstrygden uansett vil trenge store beløp fra staten i de kommende 10-15 år for å dekke de lovpålagte pensjonsforpliktelse.



Foto: Jan Fredrik Midtflå,
M/S «Far Fosna».

Kapitel 4

Styrets beretning

Tabell 4.1

Anslag over fremtidige årsregnskap.
Grunnbeløpsøkning: 3%. Realrente: 3%.

Beløp i mill. kroner

	2002	2003	2004	2005	2006	2007	2008	2009	2010	2011
UTGIFTER SUM	974	1 007	1 039	1 075	1 108	1 111	1 103	1 071	1 024	957
Pensjoner	925	955	985	1 020	1 055	1 060	1 055	1 025	980	915
Tilbakebetalt avgift	23	26	27	29	27	26	24	23	22	20
Administrasjon	26	26	27	26	26	25	24	23	22	21
INNTEKTER SUM	737	736	744	751	758	766	770	779	789	799
Statstilskudd	182	173	165	155	145	135	120	110	100	90
Avgifter	535	551	568	585	602	620	639	658	678	698
Finansinntekter	20	12	11	11	11	11	11	11	11	11
RESULTAT	-237	-271	-295	-324	-349	-345	-333	-292	-235	-158
FONDS										
Kapital pr. 1.1.	457	220	186	186	186	186	186	186	186	186
Kapital pr. 31.12.	220	186	186	186	186	186	186	186	186	186
STATENS GARANTIANSVAR	0	237	295	324	349	345	333	292	235	158

	2012	2013	2014	2015	2016	2017	2018	2019	2020	2021
UTGIFTER SUM	881	799	727	667	623	588	567	542	523	504
Pensjoner	840	760	690	630	585	550	530	505	485	465
Tilbakebetalt avgift	20	20	19	19	19	18	17	16	16	17
Administrasjon	20	19	18	19	19	20	20	21	21	22
INNTEKTER SUM	810	822	838	865	892	929	971	1 017	1 069	1 125
Statstilskudd	80	70	60	55	45	40	35	30	25	20
Avgifter	719	741	763	786	809	834	859	884	911	938
Finansinntekter	11	12	15	24	38	56	78	103	133	167
RESULTAT	-71	23	111	198	270	342	404	476	546	621
FONDS										
Kapital pr. 1.1.	186	186	209	321	518	788	1 130	1 534	2 009	2 555
Kapital pr. 31.12.	186	209	321	518	788	1 130	1 534	2 009	2 555	3 176
STATENS GARANTIANSVAR	71	0	0	0	0	0	0	0	0	0

Tabell 4.2

Kontantverdier pr. 1.1.2002 av statens garantiansvar for årene 2003 - 2012, dvs. til Pensjonstrygden forventes å gå i driftsmessig balanse. Beløp i mill. kroner

	REALRENTE			
	0 %	2 %	3 %	4 %
UTGIFTER SUM	8 730	7 810	7 400	7 020
Pensjoner	8 320	7 440	7 050	6 690
Tilbakebetalt avgift	210	190	180	170
Administrasjon	200	180	170	160
INNTEKTER SUM	6 400	5 740	5 440	5 170
Avgifter	5 260	4 680	4 420	4 180
Statsfinansiering	1 090	990	940	900
Finansinntekter	50	70	80	90
RESULTAT	-2 330	-2 070	-1 960	-1 850
STATENS GARANTIANSVAR	1 830	1 570	1 460	1 350

Ovennevnte beregninger avviker ikke i vesentlig grad fra tilsvarende beregninger foretatt i årsmeldingen for 2000.



Foto: Geir-Arne Thue-Nilsen,
M/S «Seabourn Sun».

ADMINISTRASJONENS BERETNING

Kapitel 5

5.1 ORGANISASJON

Pensjonstrygden har vært organisert med 6 kontorer hvorav 4 (økonomi, administrasjon, IT og inkasso) er organisert i egen avdeling for økonomi og administrasjon. De øvrige 2 kontorer (pensjon og stab) er organisert direkte under direktøren, jf. organisasjonskartet på side 5. Fondsforvaltningen er etter instruks fra styret



Pensjonstrygdens daglige leder er direktør Ove Vasbotten med avdelingsdirektør Erling Kristiansen som stedfortreder. Den daglige leder har rett og plikt til å delta i styremøtene. Avdelingsdirektøren er sekretær for styret.

satt bort til ekstern forvaltning v/Gjensidige NOR Kapitalforvaltning ASA. Direktør, avdelingsdirektør og kontorsjef i Økonomikontoret følger opp fondsforvaltningen med rapporter til styret. Lederteamet har som i tidligere år bestått av direktør, avdelingsdirektør, kontorsjef i pensjonskontoret og rådgiver i IT-kontoret med kontorsjef i stab som sekretær. Det er også etablert et eget team med særskilt ansvar for IT-utvikling og kompetanseheving (kontorsjefene i henholdsvis IT-, administrasjons- og stabskontor). Det legges vekt på et godt samarbeid med de ansattes representanter for tjenestemannsorganisasjonene.

Gjennom effektiviseringstiltak og en restriktiv praksis vedrørende nyansettelser er antallet årsverk redusert ved naturlig avgang fra ca. 56 i 1991 til 41,5 pr. 31.12.2001 (44). Sykefraværet var på 13,8% (10,7) som hovedsakelig skyldes langtidsfravær og høy alderssammensetning. Det arbeides med tiltak for å redusere fraværet. Pensjonstrygden har bra kontorlokaler og arbeidsmiljø. Trygden er tilknyttet bedriftshelsetjeneste.

5.2 RAMMEBETINGELSER

5.2.1 Generelt

Trygdens faste rammebetingelser fremgår i det vesentlige av bestemmelser fastsatt i og i medhold av lov av 3.12.1948 om pensjonstrygd for sjømenn. Dertil kommer føringer fastsatt av Sosialdepartementet i det årlige tildelingsbrev som en del av oppfølgingen av statsbudsjettet. Departementet fastsatte blant annet, etter forslag fra styret, en øvre ramme for administrasjonsutgifter for 2001 på 25 mill. kroner. Øvrige rammebetingelser for administrasjonen fremgår ellers av trygdens virksomhetsmål/virksomhetsplaner (jf. pkt. 4.2) og den serviceerklæring som gjelder for Pensjonstrygden (jf. pkt. 5.2.5).

Fra 1.1.2001 ble det gjennomført betydelige endringer i regelverket som følge av at det i 2000 ble vedtatt to lovendringer og tilpasning av en rekke forskrifter til de nye lovbestemmelsene. Det nye regelverket er gjengitt på trygdens hjemmesider på Internett.

5.2.2 Lovendringer

Ved lov av 16.6.2000 nr 44 ble lov om pensjonstrygd for sjømenn endret med virkning fra 1.1.2001. Endringene går dels ut på forbedringer og forenklinger av ordningen med sjømannspensjon. Dessuten ble vedtatt visse omfordelingstiltak og lovtekniske forenklinger av loven. Endringene er nærmere omtalt i årsmeldingen for 2000. Ved lov av 21.12.2000 nr 124 ble sjømannspensjonstrygdloven på ny endret med virkning fra 1.1.2001. Endringene gjelder blant annet utvidelse av trygdens omfangsbestemmelser til å omfatte visse tidsrom som likestilles med sykepenger fra folketrygden.

Det ble ikke vedtatt nye endringer av loven i 2001.

5.2.3 Forskriftsendringer

Som følge av lovendringene vedtatt i 2000 ble det

likeledes foretatt vesentlige endringer av forskriftsverket med virkning fra 1.1.2001. Endringene er nærmere omtalt i årsmeldingen for 2000. Styret fastsatte 25.9.2001 nye forskrifter om avgiftsterminer, forfallstidspunkter, gebyrer, inndrivelseskostnader og avskrivningsregler i samleforskrifter for sjømannspensjonering. Forskriftene finnes på trygdens hjemmesider på Internett.

5.2.4 Endringer av satsene for sjømannspensjon og pensjonsavgifter

I henhold til lovens bestemmelser økte de ordinære sjømannspensjoner og arbeidstakeravgifter automatisk med ca. 4,62% fra 1.5.2001 i samsvar med samtidig forhøyelse av folketrygdens grunnbeløp fra kr 49 090 til kr 51 360. Satsene er gjengitt på innsiden av siste omslagsside i denne årsmelding.



Oljeflak
Foto: Kaptein Finn Jørgensen,
M/T «Tarco Sea».

5.2.5 Serviceerklæring for Pensjonstrygden - utdrag

«Pensjonstrygden for sjømenn til din tjeneste»

Hvordan fremsetter du pensjonskrav?

Krav om pensjon eller tilbakebetaling av pensjonsavgift fremsettes ved oppnådd pensjonsalder på en blankett som fås ved det lokale trygdekontoret. Blanketten kan også rekvireres direkte fra oss eller skrives ut fra vår Internettadresse www.pts.no. Om du besøker oss i Københavngaten 10 vil du få snakke med en saksbehandler som kan gi deg personlig hjelp og veiledning.

Foto: Kaptein Ajay Tripathi,
M/T «Myre».



Foto: Kaptein
Gabriel Av Illenberger.
M/T «Belgrace».



Hva kan du forvente av vår saksbehandling?

Vårt arbeidsmotto er

- Personlig service
- Effektivitet
- Rask tilbakemelding
- Forutsigbarhet
- Enkelhet
- Kvalitet
- Tilgjengelighet

Telefonhenvendelser besvares normalt straks, dersom det ikke må innhentes spesielle opplysninger. Da vil en saksbehandler ringe deg tilbake etter nærmere avtale.

Svar på enkle skriftlige henvendelser gis normalt innen 2 uker. Dersom vi trenger lengre tid enn 2 uker på å behandle din forespørsel, får du et midlertidig svar.

Krav om pensjon kan ventes avgjort av oss innen 3 måneder.

Hvis du ikke er fornøyd med vår service, ønsker vi at du sier fra til oss slik at vi kan bedre vår saksbehandling.

5.3 GENERELT OM VIRKSOMHETEN

Den øvre ramme for administrasjonsutgifter på 25 mill. kroner ble overholdt med god margin ved at underforbruket utgjorde 2,9 mill. kroner. Underforbruker skyldes i vesentlig grad at en del planlagte effektiviseringstiltak er utsatt til 2002.

Administrasjonen har – utenom ordinære arbeidsoppgaver – prioritert arbeidet med gjennomføring av lovrevisjonen fra 1.1.2001, herunder endring av saksbehandlingsrutiner og informasjon til våre brukere. Videre er prioritert å nedarbeide restansene (herunder restansene når det gjelder utsendelse av direkte informasjon).

En annen vesentlig sak har vært et prøveprosjekt med utvidelse av medlemsregisteret slik at vi skal få et bedre grunnlag for maskinell saksbehandling og økt service til våre medlemmer. Prosjektarbeidet har blitt forsinket pga. visse tekniske problemer med å scanne gamle håndskrevne registerkort.

For øvrig er det i løpet av året fastsatt styreinstruks og personalreglement henholdsvis av Sosialdepartementet og Arbeids- og administrasjonsdepartementet. Dessuten er det fastsatt nye retningslinjer for trygdens lønns- og personalpolitikk.

5.4 BEHANDLING AV PENSJONSSAKER

I løpet av 2001 (2000) kom det inn 3 701 (3 649) nye pensjonskrav. I tillegg til dette kommer krav om

enkepensjon etter alderspensjonister. Av behandlede krav i 2001 resulterte ca. 30% i utbetaling av pensjon, ca. 30% i tilbakebetaling av avgift og ca. 40% i avslag.

Ved utgangen av 2001 oppfylte PTS målsettingen i serviceerklæringen om at behandlingen av et nytt pensjonskrav ikke skal ta over 3 måneder. Nærmere opplysninger om antall godkjente pensjoner m.v. finnes i tabell 8.3.1 flg.

Innføring av pensjonstillegget har medført vesentlig høyere ressursbruk ved behandling av pensjonskrav. Dette er foreløpig ikke oppveiet ved forenklinger av lovverket fra 1.1.2001.

Pr. 31.12.2001 oppebar 1 620 sjømannspensjonister pensjonstillegg etter de nye bestemmelser som ble innført fra 1.1.2001. I ca. 110 tilfelle måtte vi stoppe tillegget i løpet av året pga. at pensjonisten opplyste at han likevel ikke ville fylle kravet om å få en inntekt under 2 ganger folketrygdens grunnbeløp.

Foto: Jan-Erik Nygård



Kapitel 5

Administrasjonens beretning

5.5 INNKREVIING AV PENSJONSAVGIFT/INKASSO

I løpet av 2001 er det for hver måned gjennomsnittlig innkrevd pensjonsavgift fra ca. 28 100 arbeidstakere og 2 493 rederier med i alt 515,2 mill. kroner. Avgift som ikke betales ved forfall innkreves etter inkassolovens bestemmelser. Statistikk over antall inkassosaker fremgår av tabell 8.2.3. Pensjonstrygdens styre fastsatte 25.9.2001 at det skal innføres gebyrer ved for sen innbetaling av pensjonsavgift. Dette forutsettes å tre i kraft i 1. kvartal 2002.

Sikkerhetsøvelse på bøyelasteren M/S «Anna Knutsen». Foto: Ingrid Valen.



5.6 ADMINISTRASJONSUTGIFTER

Administrasjonsutgiftene for 2001 (2000) utgjorde 22,1 mill. kroner (23,9) og er således ca. 2,9 mill. kroner (1,1) mindre enn resultatmålet på 25 mill. kroner (25), jf. regnskapets note 4.

5.7 INFORMASJON

I forbindelse med lovendringen fra 1.1.2001 ble det utformet nye kravblanketter for pensjon. Det er også utformet diverse nye rundskriv, bl.a. nytt hovedrundskriv om avgift, orientering om pensjonstillegg og innføring av gebyrer ved innkreving av pensjonsavgift. Dessuten er utformet en ny ajourført brosjyre om sjømannspensjon, som vi har fått god respons på. Rundskriv og brosjyrer er sendt alle trygdekontorer og rederier og lagt ut på Internett. Det er videre gitt særskilte orienteringer om pensjonstillegget til pensjonister som kan ha rett til slikt tillegg. Vi har også fulgt opp vår ordning med direkte informasjon til alle som kan ha rett til ytelser herfra, men som ikke selv har tatt opp spørsmålet ved oppnådd pensjonsalder. Slik informasjon ble i 2001 sendt til 3 393 tidligere sjømenn (3 113 i 1999 og 1 790 i 2000). Restansene på dette felt er nå nedarbeidet slik at det fremover bare er 62-åringene som blir tilskrevet. Vi regner derfor med etter hvert å få inn noe færre krav.

5.8 STATISTIKK

I årsmeldingens kapittel 8 er det inntatt en del tabeller som belyser Pensjonstrygdens virksomhet vedrørende bl.a.

- trygdens omfang (antall skip/arbeidstakere), jf. tabell 8.1
- innkreving av avgifter (fra arbeidstakere og rederier), jf. tabell 8.2
- antall pensjoner fordelt på pensjonsart, beløp, alder og utbetalingssted, jf. tabell 8.3
- tilbakebetalingsaker, jf. tabell 8.4.

Aktuell statistikk, sammenholdt med tidligere års statistikk, viser følgende trender:

- Antall aktive sjømenn som betaler avgift var ganske stabilt i årene 1998–2000 med nærmere 29 000 arbeidstakere, mens antallet for 2001 er 28 100 arbeidstakere. På grunn av dette forhold reduseres også trygdens avgiftsinntekter.
- Antall pensjoner i alt går ned år for år pga. liten tilgang av enkepensjoner og alderspensjoner etter 67 år. I en fremtidig normalsituasjon vil trygden ha 4–6 000 alderspensjoner før 67 år.
- Av nye krav som behandles vil en stor del resultere i at det kan tilbakebetales pensjonsavgift (engangsutbetaling for sjømenn som har opptjent mellom 36 og 150 fartsmåneder).
- Trygden har hvert år fra og med 1994 gått med betydelig regnskapsmessig underbalanse på grunn av misforhold mellom antall avgiftsbetalende sjømenn og pensjonister. Underbalansen forventes å øke

de nærmeste år. Trygden forventes å gå i driftsmessig balanse omkring 2013, jf. kap. 4.3.3.

5.9 ARBEIDET MED ARKIVPLAN

Arbeidet med å utarbeide arkivplan i henhold til ny arkivlov er i gang. Vi arbeider nå med å kartlegge hva vi har av arkivmaterieell og hva vi trenger å gjøre for å fylle kravene i arkivloven. Arkivplanen vil være ferdig utarbeidet innen utgangen av 2002.

*Bøyelasteren
M/S «Normand Skipper».
Foto: Arvid Opdahl.*



REGNSKAP

Kapitel 6

Regnskapsprinsipp:

Regnskapsføringen i PTS skjer etter kontantprinsippet. Dette innebærer at betalingstidspunktet er avgjørende for når en transaksjon skal bokføres. Nåverdien av trygdens totale forpliktelser fremgår ikke av årsregnskapet, jf. imidlertid årsmeldingens pkt. 4.3.3.

PENSJONSORDNINGENS RESULTATREGNSKAP FOR 2001

		2001 kr	2000 1 000 kr	Endring i %
INNTEKTER				
Pensjonsavgift fra arbeidstakere		178 811 544,00	173 829	3
Pensjonsavgift fra rederier		336 347 324,00	321 703	5
Sum pensjonsavgift		515 158 868,00	495 532	4
Tilskudd fra staten	Note 1)	190 204 340,00	194 206	-2
Finansinntekter	Note 2)	53 769 750,59	63 215	-15
SUM INNTEKTER		759 132 958,59	752 953	1
UTGIFTER				
Alderspensjon		785 332 564,00	691 887	14
Uførestønad		21 010,00	40	-47
Enkepensjon		113 411 194,00	111 674	2
Barnepensjon		39 321,00	33	19
Overgangstønad		10 153,00	22	-54
Bevilget enkepensjon		801 032,00	810	-1
Tilbakebetaling av avgift (engangsbeløp)		22 564 055,00	23 946	-6
Sum utbetalte ytelser		922 179 329,00	828 412	11
Avskrevet uerholdelig avgift mv	Note 3)	472 842,00	-	-
Administrasjonsutgifter	Note 4)	22 100 851,48	23 944	-8
SUM UTGIFTER		944 753 022,48	852 356	11
UNDERSKUDD/FONDSBELASTNING	Note 5)	-185 620 063,89	-99 403	87

BALANSE

	2001 kr	2000 1 000 kr
EIENDELER		
Kassabeholdning	965,00	4
Bankinnskudd	50 659 540,19	62 757
Avgiftsrestanser	1 098 221,00	1 626
Debitorer	97 743,00	184
Verdipapirer	405 991 171,82	578 948
SUM EIENDELER	457 847 641,01	643 519
GJELD OG EGENKAPITAL		
Gjeld		
Kreditorer	603 360,30	655
Sum gjeld	603 360,30	655
Egenkapital		
Grunnfond	186 000 000,00	186 000
Reguleringsfond	271 244 280,71	456 864
Sum egenkapital	457 244 280,71	642 864
SUM GJELD OG EGENKAPITAL	457 847 641,01	643 519

Oslo 31. desember 2001

27. februar 2002

Edith Midelfart

Jan M. Leinebø

 Ove Vasbotten
 direktør

Erling Kristiansen

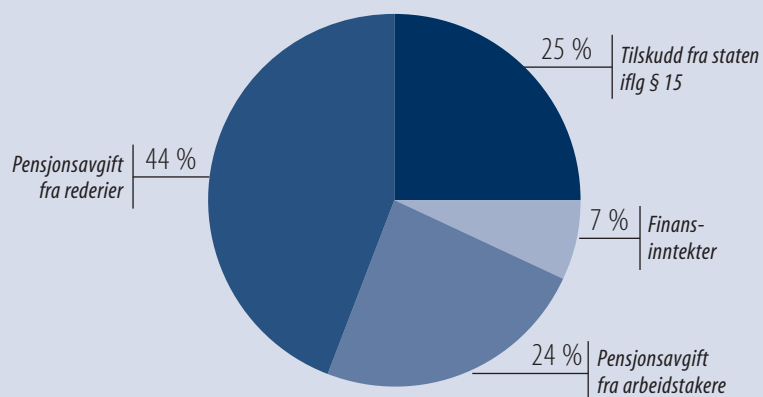
NOTER TIL REGNSKAPET

	2001 kr	2000 1000 kr
Note 1) TILSKUDD FRA STATEN		
§ 15-1a Krigsfartstillegg	172 641 385,00	176 233
§ 15-1b Enkepensjon, mann sluttet før 1.9.39	121 797,00	142
§ 15-1c Pensjon for utenlandsk hvalfangst	3 191 158,00	3 581
§ 15-2 Fast årlig tilskudd tom år 2006	6 250 000,00	6 250
§ 15-3 Fast årlig tilskudd, varig	8 000 000,00	8 000
Samlet tilskudd	190 204 340,00	194 206
Note 2) FINANSINNTEKTER		
Renter av obligasjoner m.m.	25 670 600,86	32 489
Renter av bankinnskudd	6 607 590,19	7 571
Forsinkelsesrenter av pensjonsavgift	641 225,00	715
Utbytte av aksjefond	68 363,71	350
Kursgevinst rentebærende	11 613 704,56	2 141
Kursgevinst aksjefond	9 168 266,27	19 948
Sum finansinntekter	53 769 750,59	63 214
Note 3) AVSKRIVNINGER		
Avskrevet pensjonsavgift	424 708,00	-
Avskrevet forsinkelsesrenter av pensjonsavgift	36 997,00	-
Avskrevet utlagte rettsgebyrer	11 137,00	-
Sum avskrivninger	472 842,00	-
Note 4) ADMINISTRASJONSREGNSKAP		
INNTEKTER		
Budsjetttramme	25 000 000,00	25 000
UTGIFTER		
Personalkostnader	15 067 780,95	15 068
Lokaler og inventar	2 401 443,51	2 234
Kontorrekvisita, tlf, porto mm	868 842,27	883
IT-kostnader	968 087,42	1 845
Utbetaling av pensjoner	1 130 595,00	2 343
Finanskostnader (forv.honorar mm)	604 979,65	805
Øvrige administrasjonsutgifter	1 059 122,68	766
Sum administrasjonsutgifter	22 100 851,48	23 944
UNDERFORBRUK	2 899 148,52	1 056

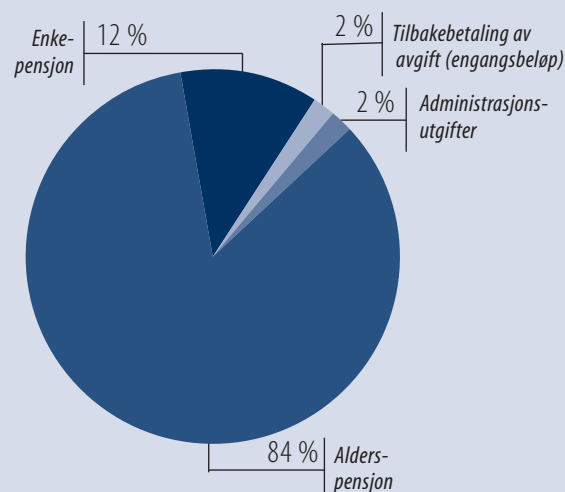
NOTER TIL REGNSKAPET

	2001 kr	2000 1000 kr
Note 5) UNDERSKUDD/FONDSBELASTNING		
Iflg § 14 nr. 2 dekkes underskudd i regnskapsåret av trygdens reguleringsfond, dvs. slik for 2001:		
Reguleringsfond pr. 1. januar 2001	456 864 344,60	
Belastet for 2001 (underskudd)	185 620 063,89	
Reguleringsfond pr. 31. desember 2001	271 244 280,71	
Note 6) AVGIFTSRESTANSER		
Restanser vedr. pensjonsavg./forsinkelsesrente/ rettsgebyrer	3 629 380,00	3 738
- A kontoinnbetalinger	2 531 159,00	2 112
Sum	1 098 221,00	1 626
Note 7) VERDIPAPIRER		
Obligasjoner og sertifikater		
Stats- og statsgaranterte	195 563 475,00	272 236
Kommune- og kommunegaranterte	75 181 000,00	94 394
Statsforetak	-	50 000
Kredittforetak	9 934 000,00	25 000
Industri	17 902 580,00	5 008
Banker	89 038 480,00	94 425
	387 619 535,00	541 063
Aksjefondsandeler	18 371 636,82	37 885
Sum	405 991 171,82	578 948

INNTEKTER



UTGIFTER



REVISJON

Kapitel 7

I henhold til lovens § 19 revideres trygdens regnskap av Riksrevisjonen.
Av revisjonsberetningen fra Riksrevisjonen datert 08.03.02 fremgår:

R
Riksrevisjonen

Virksomhetssenter
Helge Håkkjold, 22 24 18 65
Turid Sand Bakken, 22 24 13 64
Virksomhet
08.03.02

Virksomhet
4.3/4.4 2002/6/9/TSB/CMA
Adress
690
Dens referanse

Dens dato

Pensjonstrygden for sjømenn
Postboks 8143 Dep
0033 OSLO

PENSJONSTRYGGEN FOR SJØMENN
L.BE: 592
13 MAR 2002
APP./SOL. [Signature] ARLBE.
SARBEIL. [Signature]

Pensjonstrygden for sjømenn – regnskapet for 2001

Vi bekrefter at regnskapet for 2001 for Pensjonstrygden for sjømenn er revidert av Riksrevisjonen. Vi har ingen vesentlige bemerkninger til regnskapet.

Årsregnskapet for 2001 viser et underskudd på 185,6 mill kroner. Det regnes fortsatt med store underskudd i kommende år slik at reguleringsfondet kan være oppbrukt i år 2003. I henhold til lov om Pensjonstrygd for sjømenn av 01.01.01 § 8 garanterer staten for pensjonen.

Eter fullmakt
[Signature]
Trend Solås
avdelingsdirektor

[Signature]
Turid S. Bakken
rkdgiver

Kopi: Sosialdepartementet

Postadresse
Postboks 8130 Dep
0032 Oslo

Kontrolladresse
Postboks 42

Tekstlinje
22 24 10 20

Tekstlinje
22 24 10 01

Bankkonto
0205 200603

Organisasjonsnr
87470004

8.1 TRYGDENS OMFANG (antall skip og arbeidstakere)

8.1.1 Antall skip med trygdepliktige arbeidstakere om bord pr. 31.12.2001/2000

Skipstype*	Ant. i NOR		Ant. i NIS		Sum	
	2001	2000	2001	2000	2001	2000
Tankskip (1)	54	61	296	287	350	348
Kombinert skip (2)	1	2	62	64	63	66
Bulkskip (3)	95	88	93	99	188	187
Stykkogods (4)	227	244	221	230	448	474
Passasjerskip/ferjer (5)	411	444	13	18	424	462
Fiske-/fangstfartøyer (6)	565	574	0	0	565	574
Spesialskip/diverse (7, 8, 9)	315	349	89	71	404	420
Flyttbare boreinnretninger m.v.	12	15	1	1	13	16
Ikke spesifisert type**	34	34	4	6	38	40
Antall norske skip	1 714	1 811	779	776	2 493	2 587
Utenlandske skip					346	328
Antall skip i trygden pr. 31.12.					2 839	2 915

* Inndelingen følger kodene i norsk skipsregister (NOR)/norsk internasjonalt skipsregister (NIS).

** Her er tatt med tilfeller hvor arbeidstakere ambulerer mellom fartøyer av forskjellig type og tilfeller hvor arbeidstakere er medtatt på rederiets kontorliste.

8.1.2 Antall endringer i trygdens skips- og rederiregister i 2001*

NOR skip	NIS skip	Utl. skip	Sum endring skip	Sum endring rederier	I alt
2 621	668	173	3 462	711	4 173

*Endringene i skipsregisteret kan gjelde forhold som tilgang, avgang (herunder utflagging), navneskifte, ny tonnasje og eierskifte.

8.1.3 Antall trygdepliktige arbeidstakere trukket for pensjonsavgift i de siste 10 år (gjennomsnittstall pr. måned)*

1992	1993	1994	1995	1996	1997	1998	1999	2000	2001
23 167	23 087	24 503	24 801	25 510	27 263	28 690	28 806	28 798	28 100

*Her er også tatt med arbeidstakere med trekk av avgift i sykepenger o.l.

Kapitel 8

Statistikk

8.1.4 Antall frivillig trygdede arbeidstakere som har innbetalt pensjonsavgift i de siste 8 år, kr pr. år *

1994	1995	1996	1997	1998	1999	2000	2001
Ant. kr.	Ant. kr.	Ant. kr.	Ant. kr.	Ant. kr.	Ant. kr.	Ant. kr.	Ant. kr.
13 177 428	28 166 042	58 541 772	4 76 684	3 62 586	1 36 198	2 36 198	35 511 720

*Etter ordningen med frivillig individuell trygd innbetaler arbeidstakeren selv både arbeidstakeravgift og rederiavgift.

8.1.5 Antall arbeidstakere fordelt på skipstype og stilling pr. 31.12.2001 (dvs. termin 5/2001)

Skipstype *)	Underordnede	Overordnede	I alt
Tankskip (1)	876	2 192	3 068
Kombinert skip (2)	78	258	336
Bulkskip (3)	215	396	611
Stykkgoods (4)	823	1 400	2 223
Passasjerskip/ferjer (5)	3 863	2 538	6 401
Fiske/fangstfartøyer (6)	279	1 813	2 092
Spesialskip/diverse (7, 8,9)	1 884	2 894	4 778
Flyttbare boreinnretninger m.v.	1 055	1 324	2 379
Ikke spesifisert type	1 618	2 319	3 937
Totalt	10 691	15 134	25 825

* Inndelingen er den samme som i tabell 8.1.1.

** Herav var 24 overordnede og 69 underordnede sykemeldt i terminen.

8.2 AVGIFTSINNKRIVING

8.2.1 Fordeling av innbetalte pensjonsavgifter i de siste 10 år, mill. kroner pr. år

År	Avgift fra arbeidstakere	Avgift fra rederier	I alt
1992	100,3	189,1	289,4
1993	103,8	191,5	295,3
1994	113,8	204,8	318,6
1995	119,7	214,4	334,1
1996	128,1	227,5	355,6
1997	142,2	254,3	396,5
1998	158,4	288,4	446,8
1999	167,1	314,4	481,5
2000	173,8	321,7	495,5
2001	178,8	336,3	515,2

8.2.2 Gjennomsnittlig pensjonsavgift pr. arbeidstaker i de siste 10 år, kroner pr. måned.

År	Gj.snittlig avg. arbeidstakere	Gj.snittlig avg. rederier	I alt
1992	361	689	1 050
1993	375	700	1 075
1994	387	707	1 094
1995	402	732	1 134
1996	418	755	1 173
1997	435	790	1 225
1998	460	851	1 311
1999	483	924	1 407
2000	506	947	1 450
2001	530	1 016	1 546

8.2.3 Antall innkassotiltak i 2001/2000 (jf. årsmeldingens pkt. 5.5)

Type innkassotiltak	2001	2000
Purring på manglende innbetaling	2 870	2 696
Tilgang av inkassosaker	207	197
Fordringsanmeldelser i konkursbo	15	22
Begjært utlegg	31	49
Arrest i skip	1	4
Forkynt konkursvarsel	12	14
Begjært konkurs	7	8
Begjært tvangsauksjon	1	0
Dom i forliksrådet	1	0
Politianmeldelser	0	0
Sum	3 145	2 990



Kapitel 1 Statistikk

8.2.4 Forhold mellom trygdens inntekter og utgifter i de siste 10 år, mill. kroner*

ÅR	INNTEKTER				UTGIFTER								RESULTAT	
	Avgifter	Stats-tilskudd	Finansinntekter	Sum	Pensjoner		Tilbakebetalt avgift		Administrasjon		Sum		kr	%
	kr	kr	kr	kr	kr	%	kr	%	kr	%	kr	%	kr	%
1992	289,4	234,7	144,1	668,2	638,8	95,6	1,3	0,2	22,2	3,3	662,2	99,1	5,9	0,9
1993	295,3	227,6	236,3	759,1	668,0	88,0	6,4	0,8	22,9	3,0	697,3	91,9	61,9	8,1
1994	318,6	218,8	63,0	600,4	671,1	111,8	12,8	2,1	22,4	3,7	706,3	117,6	-105,8	-17,6
1995	334,1	213,6	74,6	622,4	691,7	111,1	12,4	2,0	22,6	3,6	726,7	116,8	-104,3	-16,8
1996	355,7	208,4	80,2	644,2	711,7	110,5	15,6	2,4	22,8	3,5	750,1	116,4	-105,8	-16,4
1997	396,5	203,9	60,4	660,9	725,5	109,8	16,0	2,4	23,3	3,5	764,8	115,7	-103,9	-15,7
1998	446,8	202,4	53,3	702,5	764,8	108,9	21,4	3,0	23,1	3,3	809,3	115,2	-106,8	-15,2
1999	481,5	199,2	54,8	735,5	769,2	104,6	22,3	3,0	22,7	3,1	814,2	110,7	-78,7	-10,7
2000	495,5	194,2	63,2	753,0	804,5	106,8	23,9	3,2	23,9	3,2	852,4	113,2	-99,4	-13,2
2001	515,2	190,2	53,8	759,1	899,6	118,5	22,6	3,0	22,6	3,0	944,8	124,5	-185,6	-24,5

* Prosenttallene under utgifter er utregnet i forhold til sum inntekter. Det samme gjelder prosenttallene under resultat som viser den prosentvise overdekning/underdekning.

8.3 ANTALL PENSJONER

8.3.1 Utvikling i antall pensjoner i 2001

Pensjonsart	Antall pr. 1.1.2001	Tilgang i året*)	Avgang i året**)	Antall pr. 31.12.2001
Alderspensjon før 67 år	6 459	1 599	1 550	6 508
Alderspensjon etter 67 år	12 459	447	1 161	11 745
Uførestønad	6	0	2	4
Enkepensjon	10 479	446	1 292	9 633
Overgangsstønad	1	0	1	0
Bevilget enkepensjon	63	0	3	60
Barnpensjon	9	0	2	7
Sum	29 476	2 492	4 011	27 957

* I tallet for tilgang er medregnet 397 etterlattepensjoner etter alderspensjonister.

** I tallet for avgang er medregnet 1 696 pensjoner hvor pensjonisten døde, 2 pensjoner hvor pensjonisten gjenopptok tjenesten til sjøs og 1 166 småpensjoner utløst med kapitalverdien.

8.3.2 Antall pensjoner pr. 31.12. i de siste 10 år

1992	1993	1994	1995	1996	1997	1998	1999	2000	2001
35 461	33 108	32 781	32 424	31 986	31 356	30 679	30 119	29 476	27 957

Nedgangen fra 1992 til 1993 skyldes nye regler om kapitalutløsning av småpensjoner.

Nedgangen fra 2000 til 2001 skyldes at det ikke ytes nye småpensjoner.

I 2001 ble pensjoner mindre enn 4% av folketrygdens grunnbeløp utløst.

8.3.3 Antall pensjoner og beløp (i 1000 kr) fordelt på pensjonsart pr. 31.12.2001 (2000)

Pensjonsart	Antall pr. 31.12.		Sum årlig pensjon	
	2001	2000	2001	2000
Alderspensjon før 67 år	6 508	6 459	630 914	519 522
Alderspensjon etter 67 år	11 745	12 459	128 612	136 008
Uførestønad	4	6	20	37
Enkepensjon	9 633	10 479	105 927	106 836
Overgangsstønad	0	1	0	17
Bevilget enkepensjon	60	63	785	806
Barnpensjon	7	9	34	33
Sum	27 957	29 476	866 292	763 260

8.3.4 Antall alderspensjoner pr. 31.12.2001 (2000) redusert pga. uttak før pensjonssalderen

	2001	2000
Antall	1 148	1 262

8.3.5 Antall alderspensjoner m/ventetillegg pr. 31.12.2001 (2000) som gis etter overgangsregler)

	2001	2000
Ventetillegg opptjent før 1.1.1969 som varer livet ut	64	93

8.3.6 Antall alderspensjoner før 67 år pr. 31.12.2001 fordelt etter kravet til minste antall pensjonsgivende fartsmåneder for rett til pensjon*

Pensjonsgivende fartsmåneder	150	75	36	12	Sum
Antall	5 818	24	476	190	6 508

*Hovedkravet for rett til pensjon er 150 måneder. Unntaksvis er det nok med minst 12 måneder, hvis arbeidstaker også har fartstid i annen ordning slik at summen av fartstid blir minst 150 måneder.

De pensjoner som er tatt med under kravene til 75 og 36 måneder, gjelder tilfeller hvor pensjonen er tilstått etter særregler som gjaldt før 1.1.2001.

Kapitel 8 Statistikk

8.3.7 Antall alderspensjoner og enkepensjoner pr. 31.12.2001 fordelt etter pensjonistens alder

Fylt alder	Alderspensjon		Enkepensjon	
	Antall	Andel i %	Antall	Andel i %
- 49			12	0,1
50-54			16	0,2
55-59	166	0,9	81	0,8
60-61	1 475	8,1	52	0,5
62-64	2 956	16,2	123	1,3
65-66	1 911	10,5	125	1,3
67-69	1 852	10,1	330	3,4
70-74	3 215	17,6	1 258	13,0
75-79	2 711	14,9	2 350	24,2
80-84	2 566	14,1	2 655	27,4
85-89	1 050	5,8	1 784	18,4
90-	351	1,9	907	9,4
Sum	18 253	100,0	9 693	100,0
Herav:				
før 67 år	6 508	35,7	409	4,2
etter 67 år	11 745	64,3	9 284	95,8

8.3.8 Antall alderspensjoner før 67 år pr. 31.12.2001 fordelt etter størrelsen på pensjonen*

Pensjoner i alt		Prosentvis fordeling av årlig pensjon kr 1 000												Gj.snitt pensjon kr
Antall	Beløp	30	40	50	60	70	80	90	100	110	120	130	>130	
5 563	628 252 440	10	3	2	6	7	7	7	6	5	5	4	38	112 934

* Tabellen omfatter ikke fastlåste småpensjoner i tilfelle hvor det også ytes 100% uførepensjon eller lignende etter folketrygdens regelverk.

8.3.9 Antall pensjoner pr. 31.12.2001 fordelt etter fradrag for pensjon fra personskadetrygd, kr pr. år*

Art	SUM		KIP		KEP		YSU		YSE	
	Ant.	Fradr.	Ant.	Fradr.	Ant.	Fradr.	Ant.	Fradr.	Ant.	Fradr.
Alderspensjon										
før 67 år	19	29 748	10	6 792	1	1 308	8	21 648		
etter 67 år	2 424	42 127 908	2 340	42 088 680	19	828	63	38 400		
Enkepensjon	3 849	40 422 252	19	173 736	3 605	37 757 412	5	8 436	220	2 482 668
Sum	6 292	82 579 908	2 369	42 269 208	3 625	37 759 548	76	68 484	220	2 482 668

* Forkortelsene i tabellen gjelder krigsinvalidepensjon (KIP), krigsenkepensjon (KEP), uførepensjon fra tidligere yrkesskadetrygd (YSU) og enkepensjon fra tidligere yrkesskadetrygd (YSE).

8.3.10 Antall alderspensjoner før fylte 67 år pr.31.12.2001 med barnetillegg

Pensjoner m. barnetillegg	Antall barn pr. pensjon	Sum antall barn
187	1	187
49	2	98
7	3	21
2	4	8
1	8	8
246	1,3*	322

* Gjennomsnittlig antall barn.

8.3.11 Antall alderspensjoner pr.31.12.2001 med pensjonstillegg, kr pr. år

Antall	Pensjonstillegg totalt	Gj.snittlig pensjonstillegg
1620	55 901 676	34 507

8.3.12 Antall pensjoner med beløp pr. 31.12. 2001 fordelt på fylker/utlandet

Fylker	Antall	Prosent	Antall pr. 1000 innbyggere	Årlig pensjon kr
Hordaland	4 183	15,0	9,5	139 607 412
Vestfold	3 751	13,4	17,3	89 347 524
Rogaland	2 784	10,0	7,4	89 988 216
Møre og Romsdal	2 511	9,0	10,3	99 827 820
Nordland	1 484	5,3	6,2	54 115 176
Oslo	1 331	4,8	2,6	28 871 484
Aust-Agder	1 321	4,7	12,8	35 295 312
Vest-Agder	1 221	4,4	7,7	36 571 428
Østfold	1 156	4,1	4,6	31 521 624
Sør-Trøndelag	1 077	3,9	4,0	35 675 256
Akershus	933	3,3	2,0	25 182 264
Troms	922	3,3	6,1	38 316 036
Telemark	779	2,8	4,7	19 593 060
Sogn og Fjordane	556	2,0	5,2	22 151 220
Buskerud	474	1,7	2,0	13 116 612
Nord-Trøndelag	292	1,0	2,3	11 593 080
Finnmark	255	0,9	3,5	11 551 392
Hedmark	165	0,6	0,9	5 442 492
Oppland	160	0,6	0,9	5 156 028
Sum i Norge	25 355	90,7	5,6	792 923 436
Utenfor Norge	2 602	9,3		73 368 648
Sum totalt	27 957	100,0		866 292 084

Kapitel 8

Statistikk

8.4 Antall saker hvor pensjonsavgift er tilbakebetalt etter oppnådd pensjonsalder i de siste 10 år

	Antall	Tilbakebetalt beløp kr	Gj.snittlig beløp pr. år
1992	398	1 286 268	3 232
1993	536	6 406 910	11 953
1994	780	12 804 257	16 416
1995	755	12 441 923	16 479
1996	929	15 571 605	16 762
1997	964	16 000 557	16 598
1998	1 210	21 418 277	17 701
1999	1 262	22 259 437	17 638
2000	1 275	23 946 392	18 781
2001	1 239	22 564 055	18 212

8.5 Antall personer over 60 år som har fått direkte informasjon om sine rettigheter i 1998-2001

	2001	2000	1999	1998
Antall informerte	3 393	1 790	3 113	501

8.6 Resultat av behandling av nye pensjonskrav innkommet pr.31.12.

År	Antall nye krav innkommet	Resultat				
		Ikke ferdigbehandlet	Nye pensjoner	Tilbakebetalt avgift	Foreløpig avslag	Endelig avslag
1999	4 014	0	1 546	1 294	250	924
2000	3 649	0	1 571	1 174	233	671
2001	3 701	683	916	964	401	737

8.7 Ankesaker i 2001/2000

	2001	2000
Restanser i Trygderetten pr. 1.1.	0	0
Sendt Trygderetten i året	3	0
Avgjort i Trygderetten i året	1 *	0
Restanser i Trygderetten pr.31.12.	2	0

* PTS' vedtak stadfestet.

SATSER PR. 31.12.2001 (kr)

1. FOR MÅNEDLIG PENSJONSAVGIFT

	Arbeidstaker- avgift	Rederiavgift fiske/fangst
Fartstid som overordnet	601	901
underordnet	467	701

Rederienes avgift utenom fiske og fangst er 3,3 prosent av sjømannens bruttoinntekt.

2. FOR ÅRLIG PENSJON

	Pr. fartsmd.	360 md
ORDINÆR SJØMANNSPENSJON 60-67 ÅR*		
Fartstid som		
overordnet	467,38	168 257
underordnet etter 30.4.93	390,34	140 522
underordnet før 1.5.93	333,84	120 182
SJØMANNSPENSJON ETTER FYLTE 67 ÅR**		
Fartstid som		
overordnet	29	10 440
underordnet	17	6 120
ENKEPENSJON **		
Fartstid som		
overordnet	12	4 320
underordnet	5	1 800

- * Pensjonen øker med 10% for hvert barn under 18 år som pensjonisten forsørger. For pensjonister født i årene 1934-42 kan det på visse vilkår ytes et inntektsprøvet pensjonstillegg på 23% av pensjonen, hvis pensjonisten har opptjent minst 36 pensjongivende farts måneder i løpet av de siste 5 år før uttak av pensjon eller før oppnådd pensjonsalder.

Det ytes ikke sjømannspensjon til den som har fulle ytelser etter folketrygdens regelverk som ufør eller som AFP- pensjonist.

- ** Disse pensjoner er under avvikling og ytes etter fastlåste satser og bare for fartstid før 1967. Det gis ikke nye slike pensjoner etter 31.12.2000.



Fra sosialminister Ingjerd Schous besøk i PTS 4.12.2001.

Fra venstre: Direktør Ove Vasbotten, statssekretær Osmund Kaldheim, styrets leder Bente Vogt, sosialminister Ingjerd Schou, personlig rådgiver Jan Otto Risebrobakken, avdelingsdirektør Erling Kristiansen.



Pensjonstrygden for sjømenn

Postboks 8143 Dep, 0033 Oslo

Telefon: 22 35 89 00

E-post: post@pts.no

Internett: www.pts.no