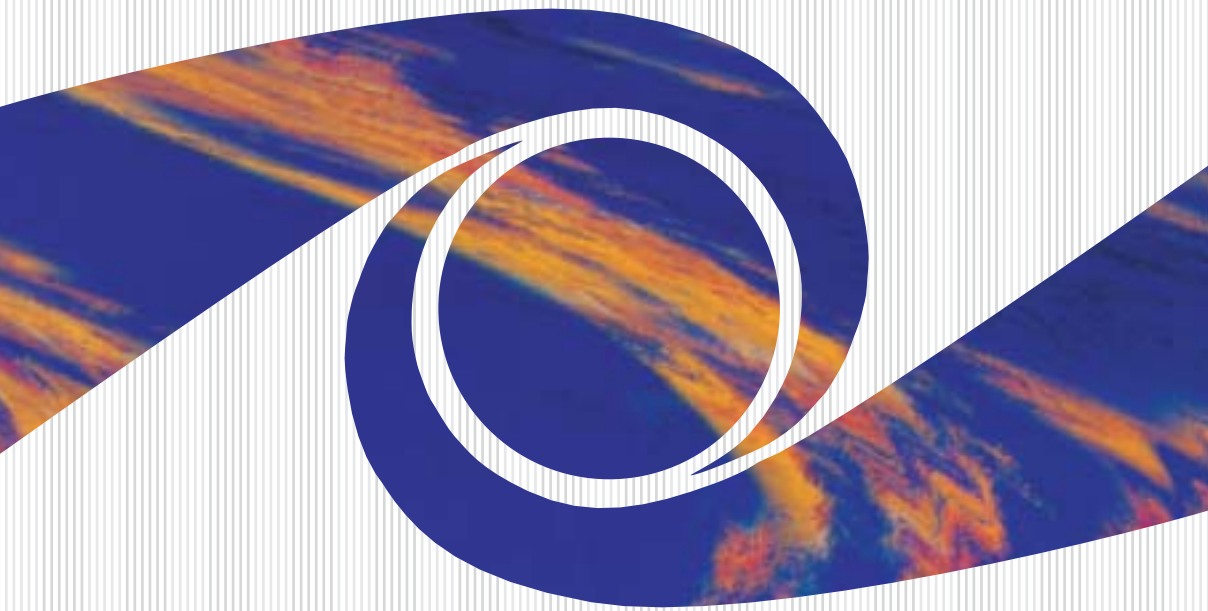




KRIMINALOMSORGEN

# Årbok 2002 Kriminalomsorgen



## Innhold:

Kriminalomsorgens fundament	s 4
Føringer fra justiskomiteén	s 4
Videreutvikling av målstyringen i kriminalomsorgen	s 4
Tildelingsbrevet til regionene	s 5
Nye kriminalomsorgsavdelingen	s 6
Regelverket for kriminalomsorgen	s 6
Innføring av samfunnsstraff	s 7
Forvaring	s 7
Forvaltningssamarbeid	s 8
Faget i fokus IV	s 9
Programvirksomheten	s 10
Kontaktbetjent	s 11
Promilleprogram	s 11
Soningskø	s 11
Byggesaker	s 12
Aktivitetsbygget på Ila	s 13
Nytt Lønn- og personalsystem	s 13
Nytt personalreglement	s 14
Lokale forhandlinger	s 15
Likestilling	s 15
Det sentrale tilsettingsrådet	s 16
Hassel fengsel 10 år	s 16
Det internasjonale fengselssamarbeidet	s 17
Besøk fra utlandet	s 18
Første kongelige besøk i kriminalomsorgen	s 18
Frivillige organisasjoner – post 70	s 19
Informasjons og kommunikasjonsteknologi	s 19
Kongsvinger fengsel	s 20
Kriminalomsorgens IT-tjeneste	s 20
KRUS	s 21
Fengselsskolen	
Profilering og rekruttering	
Sikkerhet i fengsel	
Kvalitet i varetektsarbeidet	
Verksbetjentutdanningen	
Intranettet	
FoU-avdelingen	
Foget i fokus – videooverført	
Det nordiske internforskermøtet	
En ekspedisjonssjef takker av	s 23
Økonomiske resultater for 2002	s 24
Statistikk	s 26

## Forord

I 2002 fikk vi på plass de gjenstående elementene i etatsutviklingen etter Stortingsmelding 27 Om kriminalomsorgen. Året 2002 startet med at forvaringsordningen trådte i kraft. Ila, regionadministrasjonen i nordøst og departementet hadde da gjennom flere år forberedt seg på at sikringsordningen skulle få avløsning. Bredtveit var likeledes klar da den første kvinne med forvaringsdom kom dit.

Første mars trådte straffegjennomføringsloven i kraft. Med straffegjennomføringsloven forvant et velkjent begrep - Fengselsstyret. Det ble erstattet av Kriminalomsorgens sentrale forvaltning. Et annet nytt begrep som kom med den nye loven var samfunnsstraff. Samfunnsstraff erstatter samfunnstjeneste og betinget dom med tilsyn. Friomsorgen mottok i løpet av året 424 dommer på samfunnsstraff og det skulle tyde på at reaksjonen er tatt godt i mot av påtalemyndighet og domstol, men i likhet med det vi så da samfunnstjeneste ble innført, er det igjen store variasjoner i bruk av reaksjonen mellom distriktene.

Arbeidet med retningslinjene til loven tok mye tid i Kriminalomsorgsavdelingen, og er forhåpentlig blitt det praktiske verktøyet som er nødvendig for etaten i og med at det er delegert mye ansvar og myndighet til regionalt og lokalt nivå. Tilbakemeldingene tyder på at vi på en faglig god måte tilbakeviser den frykt som enkelte utenfor etaten hadde om at vi ville få seks kriminalomsorger og problematiske avgjørelser lokalt. Å få alt dette på plass i et år preget av imponerende høy kapasitetsutnyttelse er en bragd! Samtidig økte likevel soningskøen, og arbeid med nye plasser preget derfor også året.

Arbeidet i 2002 skjedde innen økonomiske rammer tildelt etter ny budsjettfordelingsmodell, mer resultatbaserte tildelingskriterier er innført. Gjennom året pågikk et større arbeid med å videreutvikle målstyringen. Nytt hovedmål med delmål og resultatindikatorer var klart sent på høsten og ble presentert i budsjettproposisjonen for 2003.

I det året 2002 løp ut gikk ekspedisjonssjef Erik Lund-Isaksen av. Etatsutviklingen har vært hans oppgave gjennom 9,5 år. En av de utfordringene kriminalomsorgen vil møte i tiden fremover mener han er – å kunne stå i presset mellom ønsket om mer kvalitet i straffens innhold og alle innspillene fra de som bevisst ønsker en ”mer primitiv straffegjennomføring”.

Les selv i årboken om noen av aktivitetene som preget siste år. På vegne av Kriminalomsorgens sentrale forvaltning vil jeg si tusen takk for godt faglig arbeid innen alle deler av kriminalomsorgen i 2002.

Oslo, mars 2003



Kjerstin Askholt  
fung. ekspedisjonssjef

# Kriminalomsorgens fundament

## Justissektorens hoved- innsatsområder i 2002

1. Redusert kriminalitet
2. God og effektiv konfliktløsning og –forebygging
3. Sikre rettssikkerhet for individer og grupper
4. Et godt og tilgjengelig regelverk
5. Redusert sårbarhet i samfunnet
6. Helhetlig forvaltning av norske interesser i polarområdene
7. En åpen og kvalitetsbevisst justisforvaltning

Kriminalomsorgens fokus er på mål 1 og 7

## Kriminalomsorgens visjon

Aktiv kriminalomsorg  
– tryggere samfunn

## Kriminalomsorgens hovedmål

Gjennomføre de reaksjoner som fastsettes av påtalemyndigheten eller besluttes av domstol straks de er rettskraftige

- Iverksette straffereaksjoner straks de er mottatt og senest innen to måneder, når ikke annet er bestemt
- fullbyrdingen av straffereaksjoner skal skje uten rømminger, og med færrest mulig svikt eller brudd på vilkår

Legge forholdene til rette for at lovbyrteren skal kunne gjøre en egen innsats for selv å motvirke et kriminelt handlingsmønster

- flest mulig domfelte skal ha kontaktbetjent og fremtidsplan

- tilby domfelte som har behov for det program eller eksterne behandling/terapi for å motvirke ny kriminalitet
- benytte frivillige organisasjoner og medarbeidere der dette er hensiktsmessig for å ivareta behov for kontroll, støtte og oppfølging

Sikre god utnyttelse av justissektorens ressurser

*Målstrukturen revidert i 2002, se "Videreutvikling av målstyringen" nederst på siden.*

4

## Føringer fra justiskomiteén

### Budsjett-innst.S.nr.4 (2001 – 2002)

For å hindre ubalanse i straffesaks kjeden og hindre at den positive utviklingen reverseres, må man de nærmeste årene prioritere økte ressurser til domstolene og kriminalomsorgen. Kriminalomsorgen skal ha tilbud til økt antall personer som soner.

Etaten skal prioritere arbeidet med å hindre tilbakefall blant de som har utviklet en kriminell løpebane og de yngre. Etaten må ha særlig fokus på innholdet i soningen.

Innsatte med rusproblemer bør gis tilbud om rehabiliteringstiltak og voldsutøvere bør gis tilbud om sam-

taler, terapi og aktiv oppfølging. Eksterne behandling av innsatte med avhengighetsproblemer anses som et viktig bidrag til kriminalomsorgen. Frivillige organisasjoner og medarbeidere bør trekkes aktivt med og støttes av statlige midler.

Kriminalomsorgen må ha høy kvalitet på bemanning og veiledning, individuelle program og lokaliteter. Det behøves mer kvalifisert personell, det er økt kompleksitet i behandlingen og oppfølgingen av fangene. KRUS bør intensivere arbeidet med å rekruttere aspiranter med flerkulturell bakgrunn.

Komiteéns flertall (H, Frp og KrF) mener at en utvidelse av fengselskapasiteten blant annet bør baseres på at private gis mulighet til å bygge/ombygge og leie ut til kriminalomsorgens drift. Bygg skal utføres etter myndighetenes spesifikasjoner for å sikre oppsatte mål i straffegjennomføringen.

Komiteéns flertall (unntatt Frp) peker på at man i sterkere grad kan bruke samfunnsstraff og åpen soning i forbindelse med nedarbeiding av soningskøen. Særlig gjelder dette lovbyrtere i starten av en kriminell løpebane.

## Videreutvikling av målstyringen i kriminalomsorgen

Det er gjennomført et prosjekt for å videreutvikle målstyringen i kriminalomsorgen og revidere målstrukturen. Til hvert delmål er det utarbeidet resultatindikatorer som konkretiserer målsettingen.

### Nytt hovedmål og delmål

Kriminalomsorgen skal gjennom-

føre varetektsfengsling og straffereaksjoner på en måte som er betryggende for samfunnet og som motvirker straffbare handlinger ved å legge til rette for at lovbyrtere kan gjøre en egen innsats for å endre sitt kriminelle handlingsmønster.

- Varetektsplasser skal stilles til disposisjon hurtig

- Straffereaksjonen skal iverksettes hurtig
- Straffbare handlinger og svikt under gjennomføringen skal motvirkes
- Gjennomføringen skal legge til rette for at innsatte / domfelte sikres tjenester og rettigheter de har krav på

- I hele gjennomføringsperioden skal det tilrettelegges for en kriminalitetsfri tilværelse etter gjennomført straff
- Gjennomføringen skal tilpasses individuelt og være preget av målrettet samhandling mellom tilsatte og domfelte / innsatte

### Nye resultatindikatorer

De nye resultatindikatorer inngår i tildelingsbrevet til hver region. Til hver indikator fastsettes et resultatkrav eller et ambisjonsnivå. Hver region har fått en budsjett-tildeling og konkrete resultatkrav som de skal oppnå innenfor tildelingen. Resultatindikatorerne er målbare og fokuserer på områder hvor vi ønsker endring. Videre skal indikatorerne være lett tilgjengelige og dekke de viktigste delene av virksomheten.

Arbeidet med å definere resultat-

indikatorer er ikke helt avsluttet. På noen områder gjenstår litt utviklingsarbeid før vi kan begynne å bruke resultatindikatorer, det arbeidet vil pågå i 2003. Resultatene og styringsprosessen i 2003 vil fortelle hvilke indikatorer som fungerer godt, og hvilke vi må arbeide videre med. Endringer i etatens situasjon eller i politisk fokus kan gjøre andre indikatorer mer relevante. Vi legger opp til at vi kontinuerlig foredrer de resultatindikatorerne vi benytter i tildelingsbrevet.

### Endret styringsprosess

Formålet med endringene i styringsprosessen har vært å tydeliggjøre forventningene KSF har til regionene før året begynner og å forbedre styringsdialogen ved å flytte ressursbruken bort fra rapporterings-arbeidet til en diskusjon om resultatoppnåelsen.

### De viktigste endringene

Det gjennomføres en dialog med hver region om realistisk måloppnåelse før tildelingsbrevet utarbeides. Hver region får et eget tildelingsbrev (deler av dette vil være likt for alle, deler vil variere fra region til region. Det nedfelles et konkret ambisjonsnivå for hver region i tildelingsbrevet. Det benyttes målbare resultatindikatorer i tildelingsbrevet i større grad enn tidligere. Det innføres tertialvis resultatrapportering. Det forutsettes rask innrapportering av kvantitative størrelser fra regionene. Styringsdialogmøtene etter innrapporteringen konsentreres om de punktene hvor den enkelte region ikke ligger an til å nå målene. Det brukes ikke tid på områder hvor rapporteringen tilsier at utviklingen er under kontroll. Hovedfokus i dialogen blir å finne årsaken til svak måloppnåelse, og finne eventuelle korrigerende tiltak.

## Tildelingsbrevet til regionene – ny budsjettfordelingsmodell

**I tildelingsbrevet fastsetter departementet mål og resultatkrav, tildeler budsjetttrammer og delegerer budsjettfullmakter. Driftsrammen er i all hovedsak fordelt etter en ny budsjettfordelingsmodell som blant annet kopler penger og resultatoppnåelse.**

Innføringen av ny modell har medført noe omfordeling mellom regionene. Region sørvest, nord og vest har fått noe økning i rammen sammenliknet med 2001. De øvrige tre regionene har fått reduserte rammer. Fokus på høy kapasitetsutnyttelse og rask avvikling av straff samtidig som nivået på kvalitetene i straffegjennomføringen skal opprettholdes, presser etatens driftsrammer.

Soningskøen medfører at regionene må prioritere kapasitetsutnyttelse og balansen mellom varetaksbehov og domsavvikling. Det er satt konkrete resultatkrav til hvor mange soningsdøgn hver region forventes å gjennomføre.

Resultatkravet er beregnet fra en gjennomsnittlig kapasitetsutnyttelse på om lag 94%.

Det var en betydelig utfordring å tilpasse virksomheten til straffegjennomføringsloven med forskrifter som trådte i kraft første mars 2002. I tillegg hadde enkelte regioner spesielle utfordringer: Region nordøst sørget for å etablere den forvaringsordningen ved Ila, Region øst la forholdene til rette for at Bredtveit kan motta kvinnelige forvaringsdømte. Region nordøst, sør og vest iverksatte promilleprogramordningen ved noen flere friomsorgsenheter. De nye fylkene i 2002 var Hedmark, Vestfold og Hordaland.

Driftsrammen (kap 430 post 01) var på i overkant av 1,4 mrd kroner. Tidligere ble rammen fordelt ved å ta hensyn til tidligere års ramme, spesielle behov og satsinger, etatens budsjettforslag og departementets kjennskap til etaten. Den nye budsjettfordelingsmodellen bygger på tilstandskriterier som tar hensyn til forhold som bidrar til ulikt ressursbehov mellom regionene. En rekke

av kostnadene regionene har, henger sammen med soningskapasiteten. Antall fengselsplasser og sikkerhetsnivå på plassene, varierer regionene imellom. Region sør har nesten dobbelt så mange soningsplasser som Region vest, mens en lang større andel av plassene i sør er åpne. Kapasitet vektet for sikkerhetsnivå på plassene, er et viktig kriterium i modellen, de fire andre er: Aktivitet hos friomsorgen, enhetsstruktur, geografi og bygningsmasse.

Resultatkriteriene kobler faglig aktivitet og oppnådde resultater til tildeling. Til sammen er det tre resultatkrav: soningsdøgn, kontaktbetjent og programvirksomhet. Disse kriteriene kan regionene påvirke nivået på. Tildelingen etter kriteriene skjer etter et fastsatt nivå på "produksjonen" og etter en fastsatt sats. I 2002 var det bare resultatoppnåelse knyttet til programvirksomhet og soningsdøgn som kunne medføre endringer i tildelt ramme.

# Nye Kriminalomsorgsavdelingen

De seks regionadministrasjonene i kriminalomsorgen ble etablert 01.01.2001. Ny organisering av Kriminalomsorgsavdelingen trådte i kraft ved begynnelsen av 2002. Avdelingen ble i forbindelse med regionaliseringen redusert med vel 1/3 og består nå av 51 personer. Innen seksjonene fjernet man ”kontorene”.

I og med at straffegjennomføringsloven trådte i kraft opphørte

Fengselsstyret. Det var de ansatte i avdelingen som utgjorde

Fengselsstyret på visse saksområder. Avdelingens ansatte er på andre områder en ordinær departementsavdeling, for eksempel i forhold til å være politisk sekretariat, innen lovutvikling og i arbeidet med budsjettproposisjonen.

Kriminalomsorgens sentrale forvaltning erstattet fra 1.03.2002

Fengselsstyret, men har et utvidet ansvarsområde i forhold til Fengselsstyret.

## Serviceenhetens oppgaver

Profilering, alminnelig etatsinformasjon, dokumentasjonsmateriell, personaladministrative fellesoppgaver, koordinering av internbudsjett, internregnskap og intern planproses. Arkiv og forværelstjeneste.

## Organisasjonsseksjonens oppgaver

- Personalpolitikk: Avtaler og regelverk, arbeidsmiljø, utdanning (herunder Kriminalomsorgens Utdanningscenter/Fengselskolen)
- Organisasjonsutvikling
- Informasjons- og kommunikasjonsteknologi
- Budsjettutarbeidelse

- Budsjettfordeling, regnskapsoppfølging og økonomistyring
- Eiendomsforvaltning

## Straffegjennomføringsseksjonens oppgaver

- Sikkerhet- og narkotikas spørsmål
- Straffegjennomføringsloven
- Forvaring
- Nordiske og europeiske overføringssaker
- Benådning
- Erstatning
- Innholdet i straffegjennomføring, herunder arbeidsdrift og programvirksomhet.
- Forvaltningssamarbeid
- Internasjonale saker

## Bilaterale prosjekter

Bistandsarbeidet med fengsler i Russland og Latvia i nært samarbeid med UD.

# Regelverket for kriminalomsorgen

Lov av 18. mai 2001 nr 21 om gjennomføring av straff mv trådte i kraft 1. mars 2002. Unntak ble gjort for overgangsbolig, blant annet fordi departementet trengte noe mer tid til å iverksette de nødvendige administrative tiltak. Fra samme dato trådte Forskrift av 22. februar 2002 til lov om straffegjennomføring i kraft. Forskrift om gjennomføring av forvaring er under utarbeidelse og ferdigstilles i 2003.

Straffegjennomføringsloven erstatter fengselsloven av 1958 og fra 1. mars 2002 ble fengselsreglementet og alle rundskriv utgitt av Fengselsstyret og en rekke andre rundskriv opphevet. Kriminalomsorgens sentrale forvaltning erstattet Fengselsstyret fra samme dato.

Kriminalomsorgens sentrale forvaltning utarbeidet i tillegg omfattende retningslinjer til straffegjen

nomføringsloven og forskriften. Regelverket ble samlet i en ringperm - ”Regler om straffegjennomføring mv (G-0322) – med kriminalomsorgens profil og utsendt til regionalt og lokalt nivå, KRUS, KITT, domstoler, politi- og påtalemyndighet, forsvarsadvokater, m.m. Regelverket er også gjort tilgjengelig på Kriminalomsorgens intranett, ODIN og Lovdata.

## Rundskriv fra Kriminalomsorgens sentrale forvaltning

KSF 1/2002 Retningslinjer for kriminalomsorgens arbeid med framtidsplanlegging

KSF 2/2002 Retningslinjer for kontaktbetjentarbeidet

KSF 3/2002 Retningslinjer for programvirksomheten i kriminalomsorgen

KSF 4/2002 Retningslinjer for utforming, utstedelse og bruk av ID-kort i kriminalomsorgen

KSF 5/2002 Regler for dagpenger til innsatte og dagpengenes størrelse

## Rundskriv fra Justisdepartementet

G-1/2002 Promilleprogram, - forlengelse og utvidelse av prøveordning

G-3/2002 Nytt personalreglement for kriminalomsorgen på regionalt og lokalt nivå.

G-8/2002 Delegasjon av avgjørelsesmyndighet i sikringssaker fra Justisdepartementet til regionalt nivå i kriminalomsorgen

G-10/2002 Forskrift om anvendelsesområde, innhold og gjennomføring av promilleprogram

G-24/2002 Promilleprogram - utvidelse av prøveordning

# Innføring av samfunnsstraff

I forbindelse med at straffegjennomføringsloven trådte i kraft 01.03.02, ble samfunnsstraff tatt i bruk som en ny straffereaksjon. Samfunnsstraffen er en hovedstraff på linje med fengsel og bøter, og erstatter samfunnstjeneste og betinget dom med tilsyn. Den skal også være et godt alternativ til ubetinget fengsel, spesielt for unge.

Samfunnsstraffen er ment å være en restriktiv og krevende straffereaksjon og skal være et troverdig alternativ til fengselsstraff. Det er lav terskel for å reagere på brudd og det stilles betydelige krav og forventninger til den domfelte. Vedkommende må vise vilje til å samarbeide med friomsorgen både i forhold til selve gjennomføringen og vilkårene, men også til innholdet.

Straffens innhold utformes individuelt og tilpasses den enkelte domfelte, i forhold til vedkommendes behov for tiltak som kan bidra til at hun/han ikke begår ny kriminalitet. Dette forutsetter at friomsorgen har høy kompetanse på straffegjennomføring, kontroll, oppfølging, forvaltningssam-

arbeid og på innholdssiden.

En rekke tiltak ble satt i verk for å sikre en god innføring av samfunnsstraffen.

Informasjonsmaterieell ble laget, både sentralt og lokalt. Rådgivningsgrupper ble nedsatt i alle fylkesenheter, de består av representanter fra påtalemyndighet, domstol og kriminalomsorg.

En sentral rådgivningsgruppe ble nedsatt. Gruppens mandat er å påse at ordningen utvikler seg i overensstemmelse med lov og regelverk, samt sikre at det blir laget gode samarbeidsrutiner og infoflyt mellom disse myndighetene. KSF (Kriminalomsorgens sentrale forvaltning) har deltatt i møter og konferanser for å bistå regionene og enhetene.

Samfunnsstraffen var hovedtemaet på de fleste av årets strafferettskonferanser. KRUS (Kriminalomsorgens utdannings-senter) skal evaluere innføringen av samfunnsstraff. Evalueringen skal fullføres med en sluttrapport etter utgangen av 2004, men i begynnelsen av 2003 vil det foreligge en delerapport. Dette er et av mange tiltak som skal kvali-

tets sikre både innføringen og den videre bruken av samfunnsstraffen.

Fra ordningen trådte i kraft, fikk samfunnsstraffen stor oppmerksomhet fra Storting og politisk ledelse. Det forventes at ordningen tas i bruk, får et betydelig omfang og det eksisterer forventninger om at straffen på sikt skal vise seg å minske omfanget av tilbakefall til ny kriminalitet.

Pr. 31.12.02 hadde friomsorgen mottatt 424 dommer på samfunnsstraff. Omfanget av dommer blir sett på som at samfunnsstraffen er tatt godt i mot, både av påtalemyndighet og domstol. Det er imidlertid store forskjeller i antall dommer mellom fylkene. Det kan se ut som om at påtalemyndigheten i enkelte distrikter har vært tilbakeholden med å nedlegge påstand om samfunnsstraff. Dette er noe som sentrale myndigheter vil se nærmere på. Samfunnsstraff kan også bli ett av mange tiltak for å begrense soningskøen for ubetinget fengselsstraffer. Ved utgangen av 2002 forventes det en fortsatt økning i bruken av denne straffereaksjonen.

## Forvaring

### ny særreaksjonsform fra 01.01.02. Ila i gang – første dommer rettskraftige

Forvaringsordningen erstatter fengselsstraff kombinert med sikring for farlige tilregnelige lovbrøyttere. I motsetning til sikring er forvaring å anse som straff.

Særreaksjonssystemet er tredelt, kriminalomsorgens ansvar omfatter de forvaringsdømte: Lovbrøyttere som anses utilregnelige og som idømmes tvungent psykisk helsevern eller tvungen omsorg hører under sosial- og helsevesenets ansvarsområde.

Forvaringsordningen bygger på forutsetningen at reaksjonen skal ha et annet innhold enn straff i tradisjonell forstand. Innholdet i forvaringsstraffen skal tilpasses den for-

varingsdømtes særlige behov, og reaksjonens varighet skal vurderes i forhold til om han oppnår en tilfredsstillende egenutvikling og ansvarlighet i løpet av straffegjennomføringen. Hensynet til samfunnsbeskyttelsen skal ivaretas ved at den forvaringsdømte endrer adferd og dyktiggjøres for et liv utenfor fengsel.

Det ble i 1998 besluttet at Ila fengsel, forvarings- og sikringsanstalt skulle etableres som særskilt anstalt for forvaringsdømte. Bredtveit fengsel, forvarings- og sikringsanstalt er definert som midlertidig forvaringsanstalt for kvinner. Den første forvaringsavde-

lingen ved Ila fengsel, forvarings- og sikringsanstalt, avdeling C, ble åpnet 22.05.02. Da hadde betjentene ved avdelingen gjennomgått en egen opplæring på åtte uker. Ved årsskiftet 2002/2003 var elleve innsatte plassert på avdeling C, fire forvaringsdømte med rettskraftig dom, to på konvertering fra sikring til forvaring, to på sikring og tre på dom.

Inntaksavdelingen, avdeling L, åpnet august/september 2002. De forvaringsdømte skal oppholde seg i denne avdelingen i 6 - 8 uker slik at de tilsatte gis anledning til å bli

*Forts. neste side*

kjent med dem og får mulighet til å kartlegge særlige behov. Deretter overføres de til egnet avdeling hvor straffen gjennomføres. Avdeling B åpnet ved årsskiftet 2002/2003. Ombyggingen av andre avdelinger og arealer skjer suksessivt. Ila fengsel, forvarings og sikringsanstalt skal ha 60 forvaringsplasser og 17 varetektsplasser. I tillegg skal anstalten ta imot domfelte med ordinære straffedommer som har behov som samsvarer med de særlige tilbud og muligheter som forvaringsanstalten kan tilby.

Virksomheten ved Ila fengsel, forvarings- og sikringsanstalt er basert på strukturert miljøarbeid som metode i påvirknings- og endringsarbeidet. Hensikten er å fremme den innsattes muligheter for læring, mestring og personlig ansvar. I tillegg vil man tilby tiltak som kontaktbetjentarbeid og fremtidsplan, skole og arbeid, program og samtalegrupper samt fritidsaktiviteter, dessuten tilbys de innsatte behandling.

Det skal arbeides tverrfaglig, det er behov for kompetanse både for å ivareta hensynet til sikkerheten og de forvaringsdømtes særlige behov. I hver avdeling er det ansatt tre miljøterapeuter med sosialfaglig høyskoleutdanning som vernepleiere, ergoterapeuter og barne-



*Ombygget og oppusset, Avdeling C, er klar under ledelse av Stig Tangen, til venstre*

vernepedagoger. Disse er ansatt som avdelingsbetjenter på lik linje med tjenestemenn med fengselsfaglig utdanning. Videre driver fengselet et utstrakt forvaltningssamarbeid. Særlig viktig er samarbeidet med helsetjenesten og skoleetaten.

KRUS har i januar 2003 fremlagt den første delrapporten om hvordan Ila fengsel, forvarings- og sikringsanstalt og Bredtveit fengsel, forvarings- og sikringsanstalt har forberedt forvaringsstraffen.

Bredtveit fengsel, forvarings- og sikringsanstalt mottok sin første

forvaringsdømte den 28.10.02.

Fengselet vil søke å tilrettelegge et regime for hver forvaringsdømt og normalisere forholdene så mye som mulig. Spesielle tiltak utover skole, arbeid og programmer er at hver forvaringsdømt vil få to kontaktbetjenter og at det opprettes en tverrfaglig ansvarsgruppe rundt hver forvaringsdømt. Dessuten vil helseavdelingen få et særskilt ansvar og fritidslederen har også ekstra oppfølging av den forvaringsdømte.

Det vil i løpet av 2003 bli utarbeidet forskrift til gjennomføring av forvaring.

## Forvaltningssamarbeid

Forvaltningssamarbeidet har vært et prioritert område for kriminalomsorgen også i 2002. Den 14.3.02 ble det inngått en sentral samarbeidsavtale mellom kriminalomsorgen (ved Kriminalomsorgens sentrale forvaltning) og Aetat (ved Arbeidsdirektoratet). Bakgrunnen for avtalen var å videreutvikle forvaltningssamarbeidet mellom kriminalomsorgen og arbeidsmarkedsetaten, og ivareta prinsippet om at domfelte har de samme rettigheter og plikter som befolkningen for øvrig. Den sentrale avtalen regulerer ansvarsfordelingen mellom etatene, det sentrale samarbeidet og det fylkesviseregionale samarbeidet mellom etatene.

For å følge opp avtalen sentralt har KSF og Arbeidsdirektoratet nedsatt et kontaktutvalg for informasjons/kunnskapsutvikling, og for å følge opp implementeringen av avtalen på regionalt og lokalt nivå. Kontaktutvalget har avholdt til sammen fire møter etter at avtalen ble undertegnet. Høsten 2002 ble det avholdt en sentral konferanse for å påskynde implementeringen av avtalen på regionalt/lokalt nivå.

Samarbeidet mellom kriminalomsorgen og Statens utdanningskontor i Hordaland vedrørende fengselsundervisningen ble videreført i 2002. Blant annet ble det tatt initiativ til å nedsette en arbeidsgruppe

med representanter fra KSF, SUH og Læringssenteret med tanke på å utarbeide et felles rundskriv om samarbeidet og ansvarsfordelingen mellom etatene. Arbeidsgruppen vil også få i oppdrag å vurdere fremtiden til "oppfølgingsklassene." En representant fra SUH har vært med i planleggingen av virksomheten på "innholdssiden" i det planlagte Skien fengselet og utviklingen av tilbudet ved Vårdåsen (nye Kongsvinger).

Det har vært avholdt jevnlig møter mellom departementet og de sentrale helsemyndighetene i 2002.



# Kontaktbetjent

Kontaktbetjentarbeidet skal utføres i samsvar med retningslinjer i Rundskriv 3 KSF 2002. Siste halvår 2002 hadde i gjennomsnitt 87 % av

alle innsatte kontaktbetjent, slik at vi langt på vei har nådd målet om at alle innsatte skal få tildelt kontaktbetjent. Imidlertid er det et behov

for å styrke kvaliteten på innholdet i dette arbeidet og for å bedre forankringen av kontaktbetjentordningen i den øvrige fengselsdriften.

## Promilleprogram

Prøveordningen med promilleprogram ble i 2002 utvidet med 3 nye fylker; Hordaland, Hedmark og Vestfold, de øvrige fylkene er Østfold, Rogaland, Buskerud, Sør-Trøndelag, Nordland, Nord-Trøndelag, Aust-Agder, Vest-

Agder, Sogn og Fjordane. I løpet av 2002 ble det i prøvefylkene iverksatt 238 dommer med promilleprogram, en økning på ca. 50 dommer sammenliknet med 2001. De samlede tallene for hele prøveperioden siden oppstart av ordningen

i 1996 utgjorde ved utgangen av siste år 1154 iverksatte dommer. KRUS har i 2002 laget en foreløpig håndbok for promilleprogram som vil sikre en felles standard for innholdet i prøvefylkene. Håndboken skal videreutvikles i 2003.

## Programvirksomheten

Målsettingen for programvirksomheten i 2002 var å videreføre antall programmer, ha en svak vekst i antall deltakere og kvalitetssikre undervisningen og gjennomføringen av programmene.

KRUS har forbedret og utviklet flere manualer for de ulike programmene og har gjennomført samlinger som øker kompetansen

til programinstruktørene og sikrer at programmene blir gjennomført slik det er forskrevet i programhåndbøkene. KRUS er sammen med regionene ansvarlig for i kvalitetssikringsprosessen både når det gjelder igangsetting og gjennomføring av programmene. KSF har i 2002 utarbeidet retningslinjer som regulerer gjennomføringen av programmene.

KSF er fornøyd med gjennomføringen av programmene, men savner mer undervisning og mer kontinuitet slik at instruktørene får en bredere erfaring og flere straffedømte får delta i de ulike programmene. Med dagens fangebefolkning med økende rusproblemer er det viktig å få vekst i antall deltakere til rusprogrammene.

### Oversikt over gjennomførte programmer 2002

Program	Øst		Nordøst		Sør		Sørvest		Vest		Nord		SUM		
	Krav	Prod	Krav	Prod	Krav	Prod	Krav	Prod	Krav	Prod	Krav	Prod	Krav	Prod	
Ny start	6	6	6	4	3	2	3	3	4	4	2	3	24	22	
Sinnemestrings-program						2	4	3		2			4	7	
ATV-modell	1	2	4	16	8	8		3			1	3	14	32	
Sedelighets-programmer									2	2			2	2	
RIF-programmer			2	4	3	4			4	4			9	12	
Promillekurs i anstalt			17	17	20	16		3			15	15	52	51	
Andre rusprogrammer	1		1										2	0	
Mitt valg	2		2	2					4	4			8	6	
Stressmestrings-program	6	5							3	3			9	8	
Brottsbrytet	4	7			1	2					1	7	6	16	
VINN (PREP)	2	2			2	1	3	3					7	5	
PREP					3								3	0	
Promilleprogram	6	4		1	4	4	10	7	2	2	12	15	34	33	
En til en			8	5					4	20	10	18	2	46	21
SUM	28	26	40	49	44	39	20	26	39	31	49	45	220	216	

ATV = Alternativ til Vold, RIF = Rus i Fengsel, VINN = Program for kvinner, PREP = Prevention and Relationship Enhancement Program (Samlevingsprogram).

# Faget i fokus IV



*Statssekretær Jørn Holm, Jd og direktør Harald Føsler KRUS heier den fjerde Faget i Fokus konferansen i gang*

Faget i fokus ble i 2002 arrangert for fjerde år på rad. Foruten tilsatte i kriminalomsorgen, var representanter for samarbeidende etater og frivillige organisasjoner og kollegaer fra England, Island, Sverige og Russland samlet på KRUS.

## **Åpning ved statssekretær Jørn Holme, Justisdepartementet**

- Vi håper at konferansen vil gi inspirasjon til et videre arbeid med å utvikle innholdet i straffegjennomføringen. Det er ved å styrke det faglige innholdet, man kan stanse kriminaliteten.

Samfunnsstraff og konfliktråd er våre viktigste virkemidler for å få unge på rett kjøll. Vi skal prioritere de unge med gode rehabiliteringsopplegg. Vi skal være strengere overfor gjenger, volds- og vinningslovbrytere og gjengangerne. Det er ikke straffenivået, men strafferammene som bør økes. Forvaltningssamarbeidet er ikke bare et krav til kriminalomsorgen, det en mulighet til, i samarbeid med den domfelte, å legge fram-tidsplaner og gjennomføre tiltak som er preget av helhetlig tenkning. En mulighet til å sikre at når en innsatt løslates, vet han eller hun at det er en vei videre. Det er noen utenfor murene som kan følge opp dersom det er behov for det. Det er gledelig at formalise-

ring og systematisering av samarbeidet vektlegges.

## **Howdan virker de faglige tiltakene i kriminalomsorgen, ved professor Colin H. Roberts, juridisk fakultet, Universitetet i Oxford**

- Helheten og sammenhengen et tiltak brukes i er avgjørende, ikke tiltaket isolert. Selv om kriminalomsorgen kan tilby mange gode programmer, fungerer de ikke optimalt hvis man ikke satser nok på tilretteleggingen og rammebetingelsene. Man må ha en overordnet organisatorisk plan og en modell for hvilke typer programmer man vil tilby og i hvilket omfang disse programmene skal tilbys. På det individuelle nivået må man vektlegge utvelgelsen av deltakere til det enkelte program. Basis skal være reintegrering i samfunnet. Programmene må evalueres – man må måle prosessene og resultatene for å forankre praksis i forskningsbaserte funn. Man må gi de som holder programmene innsikt i teorien som programmene er basert på i tillegg til at de får utviklet de nødvendige ferdighetene for å lede dem. I tillegg må tjenestemennene få hjelp til å administrere programmene, de må få oppfølging/støtte og veiledning.

Forskning viser dessuten at man i designet av effektive rehabiliterings-

programmer må ta i betraktning flest mulig av de sosiale faktorene som påvirker lovbrøyterne, spesielt etter løslatelse fra fengsel, slik som press fra venner og tilgjengelighet av stoff og alkohol.

Læring knyttet til daglige aktiviteter med minst mulig skolepreg har vist seg gunstig, for eksempel ved å utregne tider i sportskonkurranser i stedet for å ha en ordinær mattetime. For klienter i friomsorgen bør man i størst mulig grad benytte samfunnets ordinære tilbud innen voksenopplæring, sport og fritidsaktiviteter. Det ser ut som samfunnsstraff er effektivt for å redusere tilbakefall fordi lovbrøyterne finner samfunnstjenesten nyttig og får konstruktive erfaringer med den.

## **En strategi for å minske tilbakefallet, ved Sven Åke Johanson, Kriminalvården i Sverige**

- Å redusere tilbakefall til ny kriminalitet med fem prosent i forhold til 1999 statistikken for de vanlige lovbruddskategoriene er målet i et idédokument fra den svenske kriminalomsorgen. Det er basert på det britiske "What Works" arbeidet.

Noen momenter herfra: Tiltak må ha støtte i ledelsen. Manualbaserte risiko- og behovskartlegginger er viktige instrumenter, innsats settes inn der den kan virke effektivt. Man bør benytte såkalt motivasjonelle intervjuer.

Programinstruktørene må få god opplæring og være dyktige i bruk av de enkelte programmene. Programmene skal være kvalitets-sikret og gjerne basert på kognitiv metodikk. Tydelige føringer på hva fengselsvesenet og friomsorgen skal gjøre, er nødvendig i dette arbeidet som man beregner vil kunne spare det svenske samfunnet for store beløp.

## **Straffegjennomføringen – avveininger og motsetninger, ved professor Liv Finstad, institutt for kriminologi og rettssosiologi, Universitetet i Oslo**

Aldri har vi brukt mer penger på å utrydde kriminalitet og aldri har vi hatt så mange fanger. Det er

sammenheng mellom straff og sosial klasse. Hvordan kan dette skje, er spørsmålet vi må stille, ikke hvorfor? Vi må se på livet før og etter løslatelsen og hvordan vi kan bidra til å skape rammer for et liv uten fengsel. Hvordan tolker vi handlinger og hvordan gir vi handlinger mening? "Mistankebasert kontroll" handler om tolkninger. Politiet og fengslene er en del av problemet, ikke løsningen. Når politiet tar feil, rammer de som har et miserabelt liv, møter disse ennå en påkjennning. Kriminalitet blir sammen med mange andre problemer en del av livsmønsteret. Når politiet gjør mer av det samme, gjør gatefolket mer av det samme. Dermed reproduseres en klasse av kriminelle. Hvorfor skal stoffmis-

brukere som selger til eget forbruk være politiets og ikke helsevesenets ansvar. Vi bør heve terskelen for å stoppe og sjekke misbrukere. Vi bør også ta opp politiets rolle etter løslatelse.

Soningsplaner og kontaktbetjent er positivt. Kognitive treningsprogrammer er vel og bra, men de representerer et individfokustert syn. Hovedproblemet er å skape rammer slik at den totale livssituasjon kan endre seg. Hva er verdifullt og hva er mindre verdifullt i fengslene? Betjentene forvalter makt. Man bør senke ambisjonene, ikke ha tilbakeføring til et kriminalitetsfritt liv som mål, men å forbedre deres livssituasjon, få til noen gode opplegg, gjøre godt arbeid.

Det er bred adgangen til skjønnsutøvelse i straffegjennomføringsloven og det er gitt mye makt til lokale systemer. Kriteriene for skjønnsutøvelsen må gjøres tydelige. Kommunikasjon mellom de som utdeler og de som håndterer skjønnet og innsikt i bedømmelseskriterier er viktig. Man må vise tillit til løslatte, det må være samarbeid og forståelse mellom politiet og fengselsvesenet, og man må se på interne forhold.

### Workshops

De ca 150 deltakerne på faget i fokus utdypet plenumsforedragene og drøftet temaene med innleiderne i workshops. I tillegg var det workshops innen andre aktuelle områder i kriminalomsorgen.

## Soningskø

### Utviklingen av soningskøen i 2002 fordelt på kriminalomsorgsregion

Region	31.12.01	31.03.02	30.06.02	30.09.02	31.12.02	Differanse 31.12.01-31.12.02
Øst	615	754	759	869	940	325
Nordøst	481	519	554	424	404	-77
Sør	154	59	174	114	53	-101
Sørvest	147	192	123	62	117	-30
Vest	295	420	530	587	499	204
Nord	365	499	541	453	409	44
Totalt	2 057	2 443	2 681	2 509	2 422	365

Det har vært en kraftig økning i antall dommer med ubetinget fengselsstraff som ikke er iverksatt innen 2-månedersfristen i 2002, spesielt i 1. kvartal. Antall dommer i "soningskøen" har steget fra 2057 pr 31.12.01 til 2422 pr 31.12.02, det vil si en økning på 18 %. Den totale restansen pr 31.12.02 på 2422 dommer tilsvarer full drift av et fengsel med 454 plasser i ett år.

- Økningen i "soningskøen" er forårsaket av at den jevne ordinære produksjonen av straffesaker i politi, påtalemyndighet og domstoler overstiger den kapasiteten kriminalomsorgen har til rådighet. Med fortsatt høy produksjon i øvrige deler av straffesakskjeden vil økningen fortsette uten tilførsel av nye fengselsplasser.
- Politiet har i noen sammenhenger



- også påpekt behov for mer kapasitet til varetektfengslinger.
- Kapasitetsutnyttelsen i fengslene har vært ekstremt høy i 2002 for å forsøke å nedarbeide restansen. Kapasitetsutnyttelse på over 95 % i lukket fengsel med stor gjennomtrekk blant annet av varetekt går på

- bekostning av det faglige rehabiliteringsarbeidet som krever en stabilitet i soningssituasjonen.
- Hovedtyngden av "soningskøen" er i østlandsområdet. Kriminalomsorgsregionene øst og nordøst har til sammen 58 % av restansen målt i fengselsdøgn.

# Byggesaker

12



Arkitektene og landskapsarkitektene som vant konkurransen om Halden-fengselet

## Halden fengsel Konsekvensutredning

Konsekvensutredning er gjennomført i henhold til pålegg i plan- og bygningsloven kap. VII a. Arbeidet begynte i 2001 med "Melding om konsekvensutredning" som var ute på høring den høsten. Forslag til utredningsprogram ble godkjent av Miljøverndepartementet mars 2002. Deretter begynte arbeidet med selve utredningsarbeidet. Gjennom hele året ble det arbeidet med konsekvensutredning. Utredningen var på høring fra 15.10. – 11.12.2002. Høringen gikk parallelt med tilsvarende høring av reguleringsplanen for tomteområdet. Etter at høringsuttalelsene er gjennomgått, vil Justisdepartementet som er ansvarlig myndighet for utredningen, utarbeide sluttokument. Dokumentet skal redegjøre for prosessen, for kartlagte problemområder, og for eventuelle avbøtende tiltak som enten er igangsatt eller planlagt.

## Prosjektkonkurranse - skisseprosjekt

I februar ble det utlyst prosjektkonkurranse for Halden fengsel. 23 arkitektfirmaer meldte seg, og seks

av disse ble prekvalifisert til å delta. Konkurransen ble arrangert i tidsrommet mars til juni, og vinner ble kåret 11.7. Arkitektfirmaene HLM fra Bergen, EMT fra København, og landskapsarkitektfirmaet Asplan Viak vant konkurransen. I august ble det inngått kontrakt med vinnerne for å arbeide videre med forslaget. Dette endte opp i skisseprosjekt i oktober, og etter det er det arbeidet videre mot forprosjekt i mars 2003. Dette vil være det første kvalifiserte grunnlaget for en kostnadsberegning av prosjektet.

## Fremdrift

Når reguleringsplanen er ferdig behandlet i februar 2003, vil det bli søkt om rammetillatelse (byggetillatelse). Foreløpig er prosjektet i rute i forhold til de parameterne som er satt for fremdriften.

## Tromsø

Byggearbeidene i Tromsø Trinn 1 ble igangsatt i mai. Det omfatter bygging av en åpen avdeling med 20 plasser. Ved årsskiftet lå prosjektet tre uker før tidsplanen. På høsten ble det sendt oppdragsbrev til Statsbygg for å innhente anbud på elementbygg. Dette er planlagt

til 14 innsatte for å kunne opprettholde kapasiteten i Tromsø under byggetrinn 2. Elementbygget vil bli satt opp etter regler om midlertidige bygg, og vil ha en levetid primært for å fungere under byggetrinn 2 som er ferdig sommeren 2004. Sammen med de 20 plassene i den nye åpne avdelingen vil det bli 34 plasser tilsvarende dagens kapasitet, før hele prosjektet ferdigstilles med til sammen 59 plasser.

## Nytt varetektfengsel i Bergen

Regjeringen har bedt om at det planlegges nytt fengsel i Bergen. Primært er dette tenkt som avlastning for å dekke varetektsbehovet i regionen. Statsbygg fikk oppdragsbrev om å prosjektere et lukket fengsel med plass til 90 innsatte. Tallet er justert til 100 plasser av effektivitetshensyn. Etter en diskusjon om rask fremdrift i prosjektet, ble det valgt å bruke rom- og funksjonsprogrammet for Halden fengsel som utgangspunkt. Deretter ble arkitekter og rådgivende ingeniører koblet inn for å utarbeide skisse og kostnadsestimater. Ved årsskiftet var dette arbeidet på det nærmeste ferdig.

# Aktivitetsbygget på Ila

Hall for idrett og andre kulturelle aktiviteter, bibliotek og program

## Hørt på åpningsdagen

- Omgivelsene gjør noe med menneskene, derfor tror vi Ila nå kan gjøre en enda bedre jobb, ekspedisjonssjef Erik Lund-Isaksen.  
- På et sted man bor lenge, tett og avsondret er det spesielt viktig med et slikt aktivitetsbygg. Dessuten setter forvaringsordningen sterke krav til den enkelte innsatte, han må kvalifisere for å gå videre, direktør Hilde Lundeby, Kriminalomsorgen region nordøst.  
- Dette er "mulighetenes hus", Ila direktør Knut Bjarkeid. Han minnet også om at gjennomsnittlig domslengde for de som soner på Ila er 10,5 år.  
- I snitt låner gjennomsnittsnordmannen 5,5 bøker på biblioteket i året, men innsatte låner 88,8 bøker, Bærums biblioteksjef Torny Kjekstad.

## Om Aktivitetsbygget

Vest for opprinnelige hovedbebyggelse som var ferdig i 1939, direkte tilknyttet denne. Brutto areal 950 kvm inkludert forbindelsesgang: Aktivitetshall på 400 kvm med 7 m fri takhøyde. Bibliotek. Trenings-rom med faste treningsapparater. Garderobe. Toaletter. Renholds-rom. Kontor for fritidsledelsen. Tre gruppe-rom – ett for musikk og to for program/samtalegrupper. Pris ca 20 millioner.



*Hilde Lundeby, fungerende direktør Kriminalomsorgen region nordøst, stiller huset til disposisjon for Ila ved direktør Knut Bjarkeid*

# Nytt Lønn- og personalsystem (LØP-prosjektet)

Hovedmålet til LØP-prosjektet er å gi Kriminalomsorgen tilgang til et moderne lønn- og personaldatasystem som skal bidra til en mer effektiv lønn- og personaladministrasjon, samt lette tilgangen til ledelses- og styringsinformasjon på lokalt, regionalt og sentralt nivå. På bakgrunn av anbefaling fra styringsgruppen for prosjektet har Justisdepartementet bestemt at Kriminalomsorgen skal anskaffe

nytt lønn- og personaldata-system i 2003. Nytt lønn- og personaldatasystem i kriminalomsorgen har vært etterspurt i lang tid og behovet er stort.

Det nye systemet skal innføres på regionalt, lokalt og sentralt nivå. I fase 2 har prosjektleder vært rådgiver Mathias Gellein, Kriminalomsorgen region øst. Styringsgruppen har vært ledet av

Torgeir Heimli, underdirektør i Justisdepartementet/ Kriminalomsorgens sentrale forvaltning.

Innføringen av nytt lønn- og personaldatasystem er delt i tre faser. Fase 1 var en initieringsfase der mandat, prosjektledelse og styring ble etablert. I fase 2 ble det gjennomført en rekke aktiviteter

*Forts. neste side*

for å legge til rette for anskaffelse og innføring av den nye løsningen: Arbeidsprosesser ble kartlagt, beskrevet, dokumentert og analysert. Videre har prosjektet gjennomført en utvidet kost/nytteanalyse for anskaffelsen og innføringen, samt lagt til rette for at kriminalomsorgen kan realisere identifiserte gevinster. Fase 3 er selve innføringsprosjektet.

Innledningsvis jobbet prosjektet ut i fra at anskaffelsen skulle skje i samarbeid med Skattedirektoratet og landets Skattefogdkontorer og deres prosjekt omtalt som OPAL-prosjektet (**O**rganisasjon, **P**ersonal **A**ministrasjon og **L**ønn). Kriminalomsorgen gikk inn på en intensjonsavtale med Skattedirektoratet, men tidlig i prosjektet ble det klart at Skattedirektoratet ikke ville klare å levere løsning til kriminalomsorgen før tidligst ved utgangen

av 2004. Prosjektet vurderte derfor andre alternativer.

- Prosjektet foretok en Nå-situasjonsanalyse (beskrivelse av dagens arbeidsprosesser)
- En kost-nytte analyse ble gjennomført i forhold til følgende systemer og leverandører:
- ErgoBluegarden med systemløsningen Paga
- ErgoEphorma med systemløsningen Agresso
- Skattedirektoratet med den valgte systemløsningen SAP
- Overordnet beskrivelse av kriminalomsorgens tekniske infrastruktur
- Vurdering av funksjonalitet i Agresso
- Vurdering av kriminalomsorgens tilleggskrav til fellesstatlig rammeavtale for lønn- og personaldata-system for statlige virksomheter (ref nr 00/00219)
- Vurdering av konsekvenser for Agresso Økonomi knyttet til innføring av Agresso Lønn og Personal

Valget falt på ErgoEphorma og systemet Agresso. Prosjektet anbefalte å utvide funksjonaliteten i Agresso med lønns- og personalmodulene til systemet. Prosjektet foreslo også å flytte maskin- og applikasjonsdrift av Agresso Økonomi til ErgoEphorma. Sist men ikke minst anbefalte prosjektet at kriminalomsorgen i løpet av neste år starter anskaffelsen av et felles turnussystem som integreres mot Agresso.

Avtalen mellom Kriminalomsorgen og ErgoEphorma om anskaffelse av Agresso lønn og personal samt sammenslåing med Agresso økonomi, ble undertegnet av Kriminalomsorgens sentrale forvaltning 20. desember 2002. Avtalen innebærer at kriminalomsorgen får tilgang til det nye systemet i 2003 og at vi skal være i ordinær drift på nytt system fra 01.01.2004.

## Nytt personalreglement for kriminalomsorgen på regionalt og lokalt nivå

Justisdepartementet og tjenestemannsorganisasjonene (Norsk Fængsels- og Friomsorgsforbund, Kriminalomsorgens Yrkesforbund, Fellesorganisasjonen for barnevernpedagoger, sosionomer og vernepleiere og Lærerforbundet) ble i møte 12. oktober 2001 enige om et nytt personalreglement for kriminalomsorgen på regionalt og lokalt nivå. Reglementet ble stadfestet av Arbeids- og administrasjonsdepartementet 17. desember 2001 og trådte i kraft 1. mars 2002.

Justisdepartementet har laget kommentarer til enkelte av paragraferne. Kommentarene har vært forelagt tjenestemannsorganisasjonene til uttalelse, men det er departementet som er ansvarlig for kommentarens innhold.

Reglementet avløste tilsettingsreglement for embets- og tjenestemenn i fengselsvesenet, personal-

reglement for tjenestemenn i kriminalomsorg i frihet og midlertidig personalreglement for regionadministrasjonene i kriminalomsorgen.

Regiondirektørene er embetsmenn og utnevnes av Kongen, de øvrige tilsatte er tjenestemenn og tilsettes av et tilsettingsråd. Det skal være ett tilsettingsråd i hver region for tilsetting av assisterende direktør og lokale driftsenhetsledere, ett tilsettingsråd i hver region for tilsetting av øvrige tjenestemenn ved regionadministrasjonen og som hovedregel ett tilsettingsråd ved hver lokal driftsenhet for tilsetting av øvrige tjenestemenn ved disse enhetene.

Unntaksvis tilsettes øvrige tjenestemenn ved lokal driftsenhet av et fellesråd sammensatt av to eller tre driftsenheter. Hvem som skal delta i disse fellesrådene vil variere,

avhengig av hvilken driftsenhet saken gjelder.

Tilsettingsrådene skal ikke bare behandle tilsettingssaker, men også saker om avskjed, suspensjon, oppsigelse og ordensstraff, enkelte permisjonssaker og samtykke til erverv eller arbeid utenfor tjenesten. Alle klagesakene og "mindretallsankene" skal behandles av et sentralt tilsettingsråd hvor blant annet Justisdepartementet er med.

Både det sentrale tilsettingsrådet og de øvrige tilsettingsrådene skal ha fem medlemmer, to for administrasjonen og to for tjenestemennene. I tillegg skal administrasjonen oppnevne lederen av rådet.

Sluttamtaler skal gjennomføres ved opphør av arbeidsforhold. Samtalen er frivillig. Det kan regionalt eller lokalt gis nærmere retningslinjer for bruken av slike samtaler.

# Lokale forhandlinger i kriminalomsorgen

Etter Hovedtariffavtalen pkt. 2.3.2 e åpnes det for at det kan føres forberedende lønnsforhandlinger i departementsområder som ikke er eget forhandlingssted. Etter avtale med organisasjonene ble det i region vest i 2002 gjennomført lokale lønnsforhandlinger etter Hovedtariffavtalen pkt 2.3.3. Region vest startet arbeidet med den regional lønnspolitikk i desember 2001. Det ble nedsatt en arbeidsgruppe som utarbeidet kri-

terier for regionens lønnspolitikk og en framdriftsplan for de forberedende forhandlingene. De lønnspolitiske kriteriene er kjernen i regionens lønnspolitikk. Det ble avholdt forberedende møte med organisasjonene i juni, og 14 og 15 november ble satt av til preliminære forhandlinger. I tillegg til partene var det observatører fra Kriminalomsorgsavdelingen i Justisdepartementet, KY og NFF sentralt tilstede. Forhandlings-

resultatet ble endelig godkjent under de sentrale forhandlingene som ble avholdt i Justisdepartementet i desember 2002. Erfaringene fra de forberedende forhandlingen i Region vest var gode, og det tas sikte på at alle regionene skal avholde forberedende forhandlinger i 2003. For å forberede seg på dette deltok representanter fra alle regionene på de lokale lønnsforhandlingene som ble avholdt sentralt.

## Likestilling

Det sentrale likestillingsutvalget for kriminalomsorgen har i løpet av året besøkt samtlige seks regionadministrasjoner og fem fengsler. Videre har de vært på Fengselskolen og sett grupper av aspiranter som gjennomførte øvelse i pasifisering.

I møtene med regionadministrasjonene fokuserte man spesielt på status ved det enkelte fengsel og friomsorgskontor med hensyn til eventuelle lokale likestillingstiltak som var gjennomført, effekt av disse, planlagte tiltak, samt fordeling mellom kvinner og menn i samtlige stillingskategorier. Videre fikk utvalget en redegjørelse om hva den enkelte region hadde gjort hittil innenfor det likestillingspolitiske området, foreliggende mål samt virkemidler som var tenkt brukt for å nå målene. I flere av regionene ble det presisert at de tilsatte hadde brukt en stor del av sin tid og kapasitet siden oppstarten i 2001 på å etablere regionene. De hadde dermed måttet nedprioritere enkelte ting, hvorav likestilling var et av disse områdene. Men flere av regionene hadde utarbeidet strategiske planer eller retningslinjer som blant annet omhandlet likestilling.

De fleste regionene ga uttrykk for

at det er nødvendig å likestilling er forankret i ledelsen regionalt og lokalt, at holdningsendrende arbeid må drives av ledere og at regionene har et oppfølgingsansvar i forhold til å drive holdningsendrende arbeid. Ellers hadde regionene mange gode forslag til virkemidler som kunne benyttes for å fremme likestilling. Ledersamlinger kunne brukes til å diskutere likestillingsrelaterte spørsmål. Man burde oppfordre og motivere kvinner til å fungere i høyere stillinger og søke lederstillinger osv. Økt bevissthet om å legge forholdene til rette slik at kvinner ønsket/hadde mulighet til å søke lederstillinger, bevissthet omkring utforming av stillingsbeskrivelser og utlysningstekster, etablering av kvinnelige nettverk, gjennomføring av sluttamtaler, med videre var noe av det som ble nevnt.

Utvalget har besøkt Stavanger, Kongsvinger, Bastøy, Verdal og Ålesund fengsel. Kunnskapen om og interessen for likestilling var gjennomgående meget høy ved disse fengslene. Men fordelingen mellom kvinner og menn i de respektive stillingskategorier, varierte den en del. Dette skyldes blant annet lokale variasjoner med hensyn til hvor ofte det er ledige stillinger.



*Fengselsinspektør Ellen Solbrække begynte i november 2002 som leder av Arupgate frigangshjem.*

Antall kvinnelige søkere til lederstillinger i kriminalomsorgen i 2002 utgjorde 27,6 % (121 av totalt 438). Antall kvinner som ble tilsatt i lederstillinger utgjorde 32,2 % (19 av 59). I den stillingskategori hvor det ble tilsatt flest ledere, fengselsførstebetjentstilling, utgjorde kvinnene 30,5 % av totalt antall som ble tilsatt (11 av 36).

# Det sentrale tilsettingsrådet

I følge § 11 nr. 5 jf § 10 nr. 2 i personalreglementet for embets- og tjenestemenn i kriminalomsorgen på regionalt og lokalt nivå, skal det opprettes et sentralt tilsettingsråd. Det sentrale tilsettingsrådet skal bestå av :

- En direktør på regionalt nivå (rådets leder), oppnevnt av Justisdepartementet
- En representant for Justisdepartementet
- Direktøren for den region saken kommer fra
- To representanter for de tilsatte, oppnevnt av tjenestemannsorganisasjonene sentralt

Det sentrale tilsettingsrådet ble opprettet med virkning fra

01.03.02. Direktør Ellinor Houm, Kriminalomsorgen region øst, er rådets leder. Oppnevningen gjelder for to år med virkning fra 01.03.02, men oppnevningsperioden for tjenestemannsrepresentantene er 01.03.02 til 31.12.03 for NFF og 01.03.02 til 31.12.02 for KY

Ved behandling av saker som gjelder assisterende direktør, øvrige tjenestemenn ved regionadministrasjonen eller lokale driftsenhetsledere (personalreglementet § 11 nr. 5 annet ledd), skal vedkommende direktør erstattes av en representant for administrasjonen oppnevnt av Justisdepartementet. Direktør Gudmund Idsø er oppnevnt som administrasjonens representant.

Det sentrale tilsettingsrådet skal i følge personalreglementet § 10 nr. 2, behandle følgende saker etter tjenestemannsloven (tjml.):

- Tjml. § 4 nr. 5 (uenighet mellom innstillende og tilsettende myndighet)
- Tjml. § 5 nr. 3 (mindretallsanke ved uenighet om tilsetting)
- Tjml. § 18 nr. 2 (mindretallsanke i disiplinærsaker – mindretallet ønsker en skjerpet reaksjon)
- Tjml. § 19 nr. 1 (klage over vedtak om oppsigelse, ordensstraff, suspensjon eller avskjed)

Det sentrale tilsettingsrådet utarbeider nærmere retningslinjer for hvordan sakene skal forberedes for rådet.

## Hassel fengsel 10 år

Hassel fengsel i Skotselv, Øvre Eiker kommune, Buskerud fylke er et åpent fengsel med plass til 26 innsatte. Hassel ble bygget i 1895 og har vært praktisk jenteskole, skolehjem for forsømte gutter og spesialskole. I 1989 presenterte skolens styre et forslag om å gjøre skolen til et fengsel for yngre lov- brytere. Hassel skole ble nedlagt sommeren 1992. Etter tre måneders opplærings- og samkjøringsperiode for personalet som dels kom fra fengselsvesenet og dels fra Hassel skole kom den første innsatte 2. november 1992. Fengselsleder er Helge Aaby.

Den tverrfaglig sammensetning av personalet er et særpreg ved Hassel. Virksomheten er basert på meningsfylt dagarbeid og fritidsaktiviteter som kan overføres til livet etterpå – ferdighetslæring, sosialisering, rusfri tilværelse, gjøre noe sammen med andre uten å være ruset. Landbruket med gårdsdriften og gartneriet er viktige elementer. Hassel er en stor melkeleverandør kjent for god kvalitet. Fritidsaktivitetene er strukturert i fire-ukers planer som tar utgangspunkt i den enkelte innsattes behov. Virksomhetsteorien utgjør kultur-



*Tverrdepartemental tyngde bak nøkkeloverleveringen: SHD, KUF og Jd med støtte fra Søndre distrikts Per Nielssen. Den første lederen av fengselet Johan Kampenhøy og skolens siste leder Jørgen Sorkmo*

grunnlaget for Hassel, den innsatte sees på som en ressurs. Nøkkelordet er endring.

De innsatte ved Hassel har en gjennomsnittsalder på 28/29 år, den yngste er 18, den eldste er 42 år. De soner i snitt 8 – 9 måneder på

Hassel. De fleste har begynt soningen andre steder, spesielt på de lukkede anstaltene Sem og Ringerike her i Region sør, men også i anstalter i andre regioner for eksempel Oslo, Kristiansand, Åna og Ullersmo. Hassel har 24 enkeltrom og ett dobbeltrom.



# Det internasjonale fengselssamarbeidet



1. januar 2002 fikk det internasjonale fengselssamarbeidet ny leder. Avdelingsdirektør Asbjørn Langås gikk av ved oppnådd aldersgrense og fengselsdirektør Erik Såheim tok over stafetten. I hovedsak har fengselssamarbeidet i 2002 vært videreført etter de modeller som er godt innarbeidet. Vi har syv samarbeidsfengsler i Russland. Fem av disse ligger i Murmansk oblast. I Latvia fikk vi i løpet av året et nytt vennskapsfengsel; Åna fengsel og Brasas varetektfengsel i Riga innledet et samarbeid. Vi har seks vennskapsfengsler i Latvia.

Som vanlig er det vist stor entusiasme fra ansatte ved de norske samarbeidsfengslene. I russisk sammenheng må det være lov til å framheve Hans Petter Larsen, Trondheim fengsel. I tillegg til det løpende kontakt- og oppfølgingsarbeid, sto han i september for et interessant seminar om "Living skills" i Murmansk. Det har også vært utført et solid og godt arbeid knyttet til vennskapsfengslene i Mozhaïsk. Den nye ledelsen ved Ullersmo fengsel har engasjert seg sterkt i arbeidet.

En viktig milepæl i samarbeidet med latviske fengselsmyndigheter var seminaret om undervisning i fengsel, som ble arrangert i Jurmala 29.-30. mai. Et siktemål med konferansen var å klargjøre

de latviske myndigheters ansvar for finansiering og videre utvikling av fengselsundervisningen. Samarbeidet mellom fengslet i Valmiera og Ila fengsel/Rud videregående skole har vært godt og omfattende. I tilknytning til Jurmala-seminaret ble det arrangert et besøk ved fengslet i Valmiera og ved ettervern-hjemmet, som nå etableres i tilknytning til fengslet. Rud og Ila samarbeider om å utvikle en driftsmodell. Riga sentralfengsel markerte i august sitt 100-års jubileum. Oslo fengsel representerte Norge under jubileet.

I den økonomiske og sosial situasjon Russland og de baltiske stater befant seg i på 90-tallet, var det riktig og nødvendig å legge vekt på materielle bistand. Situasjonen er imidlertid i ferd med å endre seg, men fortsatt er de hygieniske forhold i mange fengsler slik at de representerer en trussel mot liv og helse. Samfunnsøkonomien er i ferd med å komme i orden i disse landene og gradvis tar de et større ansvar for de materielle forhold. I løpet av året har vi derfor innledet et arbeid med å foreta en viss omlegging av samarbeidet. Omleggingen har vært tydeligst i samarbeidet med Russland. Vi har annonsert et ønske om å gå fra ensidig bistand i retning av en bredere faglig dialog. Siktemål med dialogen skal være å søke å

gi et bidrag til demokratiseringsprosessene i russisk samfunnsliv og til å øke respekten for menneskerettigheter. Gjennom samarbeidet ønsker vi også å få impulser som kan gi oss et bredere perspektiv i forhold til eget arbeid i norsk kriminalomsorg. I det videre arbeid har vi pekt på en del områder som skal ha særlig oppmerksomhet:

Varetektsproblematikken, helse i fengsel, undervisningstilbudet til innsatte, kvinner og ungdom i fengsel, personalopplæring. Omleggingen av samarbeidsprofilen er drøftet med sentrale politiske og administrative myndigheter og er blitt meget godt mottatt. Rådgiver Heidi Bottolfs gikk 1. august over i et engasjement hos kommisjonæren for Østersjørådet i København. Engasjementet har medført at det høsten 2002 ble etablert et tett og ambisiøst samarbeid mellom kommisjonæren og Justisdepartementet om varetektsproblematikken i Østersjørådets medlemsland. Primo februar 2003 resulterte samarbeidet i en vellykket internasjonal konferanse om varetektspraksis i St. Petersburg.

Latvia avholdt parlamentsvalg i november, det ble et politisk "jordskjelv" som har medført en viss usikkerhet om det videre arbeid i Latvia. I løpet av februar vil det imidlertid bli avholdt møter med den nye generaldirektør og justisministeren.

## Besøk fra utlandet

18



*Justisdepartementet la opp et bredt program innen norsk justisforvaltning for den indonesiske justisminister med følge, her i aktivitetsbygget på Ila.*

Justisdepartementet opplevde en økning i antall besøk fra utlandet i 2002. Vi mottok blant annet en delegasjon fra Justisdepartementet i Australia med generaldirektøren for fengselsvesenet i spissen, en delegasjon fra Justisdepartementet i Ungarn ledet av en statssekretær, en delegasjon fra Shanghai med representanter fra påtalemyndighet

og justismyndigheter og vi fikk besøk av Indonesias justisminister m/følge.

Besøkene hadde ulikt innhold og omfang, men alle bestod generelt av faglige møter med gjensidig informasjonsutvikling og diskusjon, samt ekskursjon til egnet enhet i ytre etat, normalt et fengsel i Østlandsregionen. Vi takker i den

forbindelse for godt samarbeid med de berørte fengslene. Kriminalomsorgsavdelingen deltar også i årlige rundebordkonferanser mellom Norge og Kina i regi av Utenriksdepartementet der en rekke øvrige norske og kinesiske aktører deltar. Ulike temaer knyttet til menneskerettigheter tas opp, blant annet fangers rettigheter.

## Første kongelige besøk i kriminalomsorgen



I anledning Bastøy kirkes 100-årsjubileum holdt biskop Sigurd Osberg jubileumsgudstjeste. Blant gjestene var HKH kronprins Haakon og HKH kronprinsesse Mette Marit.

Etter gudstjenesten bød fengselet på lunsj. Blant innslagene var underholdning av innsattebandet "Mission impossible". Deretter var det omvisning og orientering for et interessert kronprinspar og noen av gjestene.

# Frivillige organisasjoner - post 70

I 2002 var det avsatt kr. 8 555 000,- til fordeling på kap. 430 post 70. Av disse var det øremerket kr. 3 474 000,- til Frelsesarmeens institusjon Elevator, kr. 524 839,- til Nordisk samarbeidsråd for kriminologi og kr. 464 000,- til Forening for fangers pårørende. Til fordeling til andre søkere gjensto kr. 4 092 161,-.

Departementet mottok 28 søknader. 20 organisasjoner ble

innvilget støtte. Ved vurdering av søknadene ble det lagt vekt på de politiske føringer som fremgår av St meld nr 27 1997-98 og St prp 1 2000-2001. Vurderingene la særlig vekt på at tiltakene skulle bidra til å fremme kriminalomsorgens hovedmål. Sett på bakgrunn av at løslatelsesfasen erfaringsmessig er et kritisk tidspunkt, ble det ved tildelingen lagt vekt på å knytte til seg organisasjoner som kan tilby oppfølging også etter løslatelse.

Kriminalomsorgen ønsker et samarbeid med frivillige organisasjoner fordi det anses at økt involvering av frivillige medarbeidere vil bidra til en større variasjon i tilbudene til de straffedømte, og gi økt grad av stimulering under straffegjennomføringen. De største organisasjonene som fikk støtte ved årets tildeling var Kirkens sosialtjeneste, Norsk musikkråd, Kirkens bymisjon, Røde Kors visitortjeneste og Frelsesarmeens sosialtjeneste.

19

## Informasjons og kommunikasjonsteknologi (IKT)

### Elektronisk samhandling i straffesakskjeden

Justisdepartementet har som mål å overføre saksopplysninger direkte mellom de ulike fagsystemene i sektor. Etablering av elektronisk infrastruktur (IT-motorvei) mellom eksisterende datanett hos politiet, statsadvokatene, domstolene og kriminalomsorgen er første trinn på veien mot elektronisk samhandling i straffesakskjeden.

I 2001/2002 ble det gjennomført pilottesting av elektronisk samhandling mellom leddene i straffesakskjeden ved etablering av elektronisk infrastruktur (IT-motorvei), mellom eksisterende datanett hos politiet, domstolene og kriminalomsorgen. Testingen ble avsluttet i 2002. Løsningen gjør det mulig å overføre saksdokumenter og meldinger elektronisk mellom leddene i kjeden. Utplassering av løsningen startet i 2002 og skal etter planen avsluttes i løpet av første halvår 2003.

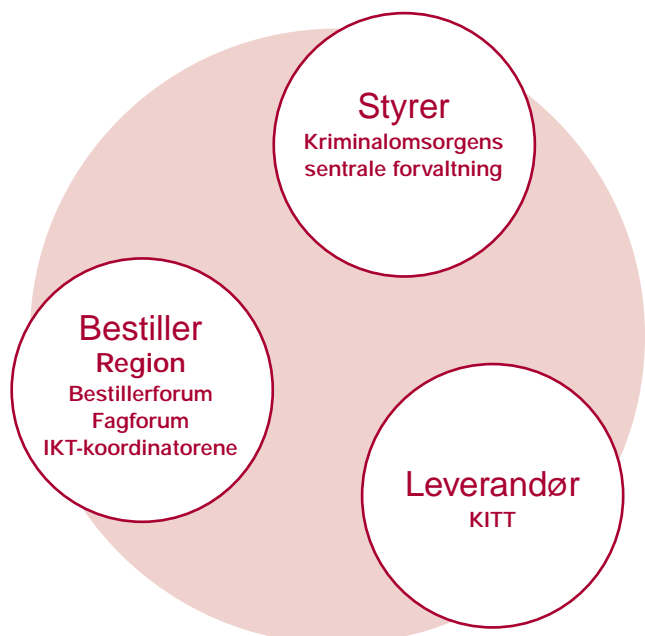
### IT-organisering i justissektoren

I 2002 ble det innført ny styringsmodell på IKT-området i kriminalomsorgen, med en inndeling i styrer-, bestiller- og leverandørroller. Styrerrollen (KSF) er strategisk og skal bidra til å gi økt fokus og handlingsevne i

forbindelse med planlegging og styring av IKT-arbeidet. Bestillerrollen (regionene) ble tydeliggjort ved at brukerne har fått større ansvar for anskaffelser og realisering av gevinstene. Målet er at dette skal bidra til en sterkere nyttefokus ved IT-anskaffelser. Leverandørrollen (KITT) er, innenfor denne styringsmodellen, avgrenset til å være ansvarlig for teknisk drift og leveranse i henhold til bestillers behov og krav.

I forbindelse med denne rolleinn- delingen ble det også opprettet et bestillerforum og et fagforum. De ulike aktørene i modellen har i tillegg andre funksjoner innenfor IKT. KITT har, i tillegg til sin rolle som leverandør, ansvar for infrastruktur, fagsystemer, rådgivning, sikkerhet og utvikling på IKT-området i Kriminalomsorgen. Det tas sikte på å evaluere de ulike rollene i 2003.

Fordeling av de ulike rollene:



# Kongsvinger fengsel

Fengselsinspektør Svein Arne Tvedt ønsket 25. september velkommen til åpning av nye Kongsvinger fengsel på Vardåsen. Da var allerede 10 personer tatt ut av soningskøen og plassert der. Den formelle beslutningen om fengsel på Vardåsen ble fattet 19. juni samme år. Ut over høsten ble Vardåsen fylt opp i takt med klargjøringen av den nye anstalten. Etter noe ombygging skal fengselet høsten 2003 ha åpen og lukket avdeling med plass til 80 innsatte.

Faglig godt kvalifisert bemanning er sikret ved et at KRUS har tatt opp et spesialkull på 28 aspiranter som startet fengselsbetjentutdanningen 3. september. Deltakerne måtte ha høy relevant

kompetanse på forhånd slik at de fikk en spesialutdanning på ett år i stedet for den vanlige toårige utdanningen. Om disse betjentene kommer til Ullersmo, Kongsvinger

eller andre steder var ikke poenget, poenget var å øke antallet fagutdannede betjenter i etaten. Ullersmo avga 11 betjenter til åpningen av anstalten.



*Inspektør Svein Arne Tvedt, Kongsvinger fengsel fikk godord og gaver på åpningsdagen, her fra KRUS ved administrasjonssjef Tor Kristen Grindaker*

20

## Kriminalomsorgens IT-Tjeneste KITT

Tilpasning av KOMPIS til ny lov og organisering

I 2002 har KITT tilpasset både fengslenes og friomsorgens fagsystemer – ”KOMPIS” - til den nye straffegjennomføringsloven. Sommeren 2002 ble det besluttet å slå sammen alle enheters databaser, slik at regionadministrasjonene skulle få så nye data fra sine enheter som mulig.

### IT-motorvei og andre sektorovergrepene saker

Sentraliseringen var nødvendig for å kunne designe en ”booking”-modul for fengslene, og for å fortsette prosjektet med overføring av data mellom alle etater i justissektoren, ”IT-motorvei.”

Bookingmodulen er på programmet for 2003. Kriminalomsorgens fagsystemer kan nå kommunisere direkte med de som brukes hos politidistriktene, domstolene, og KRIPOS, selv om denne funksjonaliteten foreløpig kun er i pilot-testing.

### E-post prosjektet

For å komme dit måtte kriminalomsorgens e-postsystem skiftes ut. Microsoft Exchange og Microsoft

Outlook er innført for alle enheter. Samtidig ble kontorstøtteverktøyet Microsoft Office oppgradert. Den store utfordringen var å holde e-postsystemet som skulle fases ut operativt, samtidig som det nye ble innført. På grunn av dette, sammen med flere avvik fra standarden enn ventet, ble prosjektet meget ressurskrevende.

Midt i 2002 kom meldingen om at Microsoft ikke lenger leverte operativsystemet NT 4 på nye maskiner. Dette medførte at prosjektet som skal innføre Windows 2000, måtte forsere sine planer noe. Det skapte problemer for oppgradering av e-postløsningen, fordi det var mangel på god nok maskinvare, og fordi løsningen ikke var testet på Windows 2000-maskiner. Etter hvert ble løsningen for arbeidsstasjoner ferdig, men det gjenstår fortsatt en del i forbindelse med servere.

Windows 2000-prosjektet benyttet samme kompetanse som e-postprosjektet og ble derfor noe skadelidende av at sistnevnte prosjekt tok mer ressurser fra KITT enn forutsatt. Likevel ble det gjort testinstallasjoner av Windows 2000. Blant annet var ingen lystne på å Nye

Kongsvinger fengsel skulle installere ”gammel” løsning. Den erfaringen viste at det fortsatt var et stykke igjen før nytt operativsystem kunne ruller ut i full skala.

### Internett

En milepæl ble nådd i 2002 - å kunne tilby ansatte i kriminalomsorgen tilgang til Internett fra samtlige arbeidsstasjoner. Med et lukket datanettverk underlagt konsesjon fra Datatilsynet, har det som lenge har vært en selvfølge for andre, vært en utfordring for de som arbeider i kriminalomsorgen. Ved hjelp av terminalserverløsning er nå tilbudet om Internett-tilgang på plass til alle som ønsker det. 528 brukere har tatt løsningen i bruk hittil.

### Videre

Mot slutten av året ble et prosjekt som skal se på KITTs organisering og tjenesteyting satt i gang av KSF. Resultatet kan få relativt store konsekvenser for hvordan KITT ser ut og arbeider i fremtiden. For øvrig mottok KITT 27.855 telefoner i 2002. Hele 30 % av de registrerte sakene dreide seg om KOMPIS-KIA.

## Fengselsskolen

KRUS mottok 1365 søknader i forbindelse med opptaket for 2003. Dette er en økning i søkermassen på 70,1 % siden forrige opptak og 125% økning siden opptaket 2001. 157 personer, hvorav 42 % kvinner, er tilbudt skoleplass fra og med 01.01.03. Det var en betydelig

økning i antall søknader fra personer med innvandrerbakgrunn og en større andel enn før fra denne gruppen fylte de formelle opptakskrav til fengselsskolen. 11 personer med innvandrerbakgrunn er tilbudt skoleplass. Dette betyr at KRUS for første gang innfrir kravet om å

rekruttere minst 10 personer med innvandrerbakgrunn.

Fengselsskolen har også etablert seg med 20 nye aspirantplasser i Region sørvest og 27 ekstraordinære plasser i Østlandsområdet.

## Profilering og rekruttering av Fengselsskolen

Kriminalomsorgens utdanningssektorer KRUS har siden 2001 rettet fokus på rekruttering og profilering i den hensikt å oppnå en god kvalitativ søkermasse til utdanningen, i tillegg til positiv omtale av etaten, yrket og utdanningen. Som ett ledd i dette arbeidet er det blant annet etablert et omfattende nettverk med

ulike medier, tidsskrifter og andre organisasjoner. KRUS har det siste året oppnådd god og informativ omtale i ulike medier som bla. radio, TV, aviser tidsskrifter m.m. KRUS deltar også ved flere yrkes- og utdanningsmesser ulike steder i landet. Dessuten gjennomføres informasjonsmøter i ulike fora.

Som spesielle satsingsområder ønsker vi å øke andelen kvinner og personer med innvandrerbakgrunn til kriminalomsorgen.

Profileringen foregår kontinuerlig, men med spesielle profileringstiltak i forbindelse med kunngjøring-er av nye opptak.

## Sikkerhet i fengsel

I oktober 2002 besluttet Justisdepartementet at utviklingsprogrammet "Sikkerhet i fengsel - SIF" i løpet av fire til fem år skal implementeres i alle norske fengsler. Programmets målsetting er å bedre sikkerheten i fengslene ved å fokusere på holdninger og atferd som kan ha avgjørende betydning. På den måten ønsker man å øke de ansattes bevissthet i den daglige

tjenesten med henblikk på å forebygge situasjoner som truer samfunnets, innsattes og ansattes trygghet. Så langt er det utdannet 45 tilretteleggere (Gruppe 1) hvorav ca. halvparten har tilhørighet i Oslo fengsel. Gruppe 2 består av 25 personer og startet opplæringen i november 2002. 10 av tilretteleggerne har gjennomført del to av til-

retteleggeopplæringen og er således kvalifisert for å gjennomføre seminar og øvelser i tillegg til teorikurset. Det har blitt gjennomført teorikurs og seminarer ved alle tre prosjektfengslene. Ved Bergen og Ringerike fengsel holdes det kurs og seminarer fortløpende, mens prosjektet foreløpig er stilt i bero ved Oslo fengsel av økonomiske årsaker.

## Kvalitet i varetektsarbeidet

Omkring en av fire innsatte sitter i varetekt. Hver tredje fengsling i løpet av året tar til med en varetekt, nærmere 40% av varetektsfengslingene begynner med restriksjoner. På bakgrunn av kritikk fra Europarådets tortuovervåkningskomité, utgav Justisdepartementet i 1997 et rundskriv som fokuserte på behandlingen av varetektsinnsatte med restriksjoner. Fengselsstyret påpekte at varetektsfengsling er en belastning for de innsatte og at oppholdet kan føre til helseskader – spesielt for dem som er underlagt restriksjoner. Viktigheten av å "avhjelpe/avdempe skadelige følger av isolasjon og mangel på menneskelig kontakt" ble understreket.

I slutten av juni utkom rapporten "Kvalitet i varetektsarbeidet" - et samarbeidsprosjekt mellom FoU-

avdelingen på KRUS og Oslo fengsel. Forskerne Trond Danielsen og Wilhelm Meek Hansen, KRUS, har undersøkt hvordan Oslo fengsel – den institusjon som mottar flest varetektsinnsatte i Norge – i tiden etter 1997 har fulgt opp departementets rundskriv. Samtidig har de sett nærmere på tjenestekvaliteten ved fengselsbetjentenes arbeid:

Undersøkelsen viser at fengselet i varierende grad oppfyller retningslinjene i rundskrivet. Mange innsatte gir uttrykk for at de er fornøyde med betjentene, men at de ser for lite til dem. I tillegg opplever de fleste fritidstilbudet og bibliotekstjenesten som positive tiltak. Både kontakten mellom betjentene og de innsatte, kontakten mellom innsatte og andre yrkesgrupper, informasjon til de inn-

satte, lufteforholdene, sysselsetting på cella og samarbeidet mellom fengsel og politi/påtalemyndighet er områder som bør styrkes og forbedres.

Forskerne har også utviklet et redskap for kvalitetsmåling av de tilsattes arbeid. Informasjon, menneskelig kontakt, aktiviteter, tjenester utført av andre faggrupper og fleksibilitet i forhold til individuelle behov, er områder som er viktige uttrykk for den samlede kvaliteten på varetektsarbeidet for innsatte med restriksjoner. Gjennom disse kvalitetsindikatorne gis man muligheten til å evaluere betjentenes arbeid på en helt annen måte enn tidligere. Metoden er enkel og lett overførbar til andre avdelinger og fengsler. Tjenestekvalitet er avhengig av både holdninger og kompetanse.

## Verksbetjentutdanning

Det ble uteksaminert 27 verksbetjenter første halvår 2002. Den halvårige etatsutdanningen for verksbetjenter (målgruppe A) ble igangsatt høsten 2002 med 24 deltakere. Av disse fullførte 23 med avsluttende eksamen i desember. Undervisningsplanen for etatsutdanningen for verksbetjenter som ble ferdigstilt i løpet av våren og dannet grunnlaget for gjennomføringen.

19. august gikk startskuddet for den første ordinære etatsutdanningen for verksbetjenter ved KRUS.

- Verksbetjentenes betydning i fengslets dagligliv er av helt avgjørende karakter”, sa direktør Harald Føsker ved KRUS og uttrykte lettelse over endelig å kunne presentere det nye studietilbud. - Å videreutvikle fag-

innhold og tilpasse dette til nye fangegrupper er viktig, og krever både ny og bredere kompetanse. Han fremhevet også de pedagogiske mulighetene som ligger i fjernundervisning. Det enkelte fengsel blir omgjort til en læringsarena.

For 2003 er det planlagt 2 halvårige gjennomføringer med totalt 48 deltakere.

## Kriminalomsorgens intranett

Kriminalomsorgens intranett har i år gått inn i sin andre sesong med KRUS som ansvarlig redaktør. Ved å bruke dette tilbudet, har den enkelte ansatte i kriminalomsorgen fått en rask, velegnet og kvalitets-sikret adgang til dokumenter og informasjon om etaten.

Intranettets hovedside hadde i løpet av 2002 omkring 170 nyhetsoppslag. Brukerstatistikk og tilbake-

meldinger tyder på at kriminalomsorgens ansatte benytter intranettet og ser på det som en nyttig ressurs. Dette ser en blant annet av diskusjonsforumet Møteplassen, som etter at det ble opprettet i august, har vært et flittig benyttet samtalested. Av andre mye brukte mapper, kan nevnes Stortingets spørretime – som gjengir alle offentlige spørsmål som er blitt stilt om kriminal-

omsorgen i Stortinget, KITTs IT-forum ”Hjelp & støtte” og ”Lover og forskrifter”, som i tillegg til aktuelle lover og forskrifter, også inneholder høringer, rundskriv, proposisjoner og en juridisk ordliste.

Alle regionene har i løpet av året etablert seg med egne nettsider der både nyheter fra regionadministrasjonen, forum og enhetsinformasjon er lagt ut.

## FoU-avdelingen

Samtalegrupper for volds- eller sedelighetsdømte er et av satsningsområdene innenfor kriminalomsorgens systematiske påvirkningsarbeid med domfelte. Satsningen medførte at KRUS i 1998 opprettet en spesialopplæring for tilsatte som skulle arbeide som gruppeledere. FOU-avdelingen har hatt koordinerende ansvar for en ekstern evaluering av erfaringene med samtalegruppene. I KRUS-rapporten ”Samtalegrupper etter ATV-modellen: En evaluering av spesialopplæringen og domfeltes erfaringer” er opplæringen av tilsatte og domfeltes erfaringer

med gruppene evaluert som positive.

FOU-avdelingen har publisert følgende håndbøker og arbeidshefter basert på motiverende samtale: ”Trafikk og rus. Et undervisningsopplegg for kriminalomsorgen” med målsetting om at domfelte ikke kjører i ruspåvirket tilstand i fremtiden. Hensikten med programmet er å gi de domfelte innsikt i hva som fikk dem til å kjøre påvirket av alkohol eller andre rusmidler, og hva de selv kan gjøre for å unngå ny kjøring i påvirket tilstand. ”Vinn - program for kvinner”, håndbok og arbeids-

hefte, har som målsetting å gi kvinnene muligheter til å utvide sine kunnskaper, få selvinnstikt og sosiale ferdigheter og finne frem til og velge nye alternativer i sine liv.

Prosessevaluering av innføringen av samfunnsstraff er longitudinell og avsluttes i 2004. Første delrapport kommer i februar 2003. Man er også i gang med en longitudinell studie av hvordan man vil tilrettelegge for de forvaringsdømte på Ila og Bredtveit. Den første rapporten blir levert i januar 2003.

## Faget i fokus

Kriminalomsorgens utdannings-senter kunne i år tilby video-overføring av Faget i fokus, et tilbud som ble betraktet som en spennende satsning fra KRUS sin side. Målet er at konferansen neste år

også skal kunne overføres til andre deler av landet.

*Den russiske delegasjonen under Collin Roberts foredrag.*



## Det nordiske internforsker møtet i Bergen

8-11 september ble det 28. årlige nordiske internforsker møtet arrangert i Bergen. Møtet ble i likehet med tidligere år innledet med kvalitetssikring av publikasjonen "Nordisk Statistik för kriminalvården i Danmark, Finland, Norge och Sverige".

### Sverige

**Lars Krantz** tok opp temaet "Om tilbakefall" og la fram den siste undersøkelsen om tilbakefall som kom i juni 2002. Dette er den tredje rapporten fra de svenske internforskerne, og arbeidet tar for seg residivet over tre år. **Frans**

**Schlyter**, tok for seg ASI/MAPS-registrering og "behandlingsplanering" og de erfaringene som er gjort.

### Norge

Rådgiver ved KRUS **Torunn Højdahl** og forsker **Ragnar Kristoffersen** (KRUS) hadde et innspill om sitt treårige forskningsprosjekt om *Evaluering av samfunnsstraffen i Norge*, mens **Trond Danielsen** (sosiolog/lektor og forsker/KRUS) presenterte Finn Gravs og hans kommende evaluering av Sikkerhet i fengsel-programmet (SIF). **Berit Johnsen**

(forsker KRUS) la fram sin dr.gradsavhandling *Sport, masculinities and power relations in prison*, **Torbjørn Skardhamar** (Kriminolog, forsker) foreleste over sin avhandling *Fangers levekår*, mens KRUS-juristen, **Sven-Erik Skotte**, holdt en innføring om *Straffegjennomføringsloven*.

### Finland

**Timo Aho** snakket om *Förändringarna och ökningen av fångtalet i Finland i perioden 1997-2002*.

## En ekspedisjonssjef takker av

Etter nær 9,5 år som ekspedisjonssjef og etatsleder for kriminalomsorgen valgte Erik Lund-Isaksen å slutte ved utgangen av 2002. Kriminalomsorgsmeldingen, regionaliseringen, straffegjennomføringsloven, samfunnsstraffen, kontaktbetjentordningen er stikkord for de 9,5 årene.

Han erfarte at mange møtte etatsutviklingen med et avslappet "det går nok over – bare vent litt". Han møtte forskrekket smiling av etatsutviklingsbrevet til alle og spørreundersøkelsen om hva som kan påvirke tilbakefall. "Det irriterte meg grenseløst og forsterket behovet for å få det til", skriver han i takk for meg brevet til etaten. "Jeg husker rotete kontorsjefkonferanser hvor vi sauset til mange ulike diskusjoner og endte opp med gjensidig frustrasjon. Jeg husker presentasjonen av opplæringspakken for kontaktbetjenter og hvor flott jeg syntes det var gjort. Jeg husker at vi endelig fikk fremmet kriminalomsorgsmeldingen og den tomme følelsen like etterpå – hva skal vi gjøre nå da? Jeg husker regionaliseringsprosjektet og nyutnevnte regiondirektører som satt på bakrommet og snekret ny organisasjon. Jeg husker lovprosjektet som endte opp med at galleriet i Stortinget var fylt av uniformerte fengselsaspiranter som betraktet Stortinget som ved-



Ekspedisjonssjef Erik Lund-Isaksen

tok nye rammebetingelser for etaten. Jeg husker en masse enkeltmennesker som har betydd mye for meg. Jeg husker.....

Nå skal jeg ikke få være med på utfordringene som kriminalomsorgen kommer til å møte i tiden fremover: Å stå i presset mellom ønsket om mer kvalitet i straffens innhold og alle innspillene fra de som bevisst ønsker en mer primitiv straffegjennomføring. "Billig-kriminalomsorgen" kan vi finne i noen

andre land – den versjonen bidrar ikke mye til et tryggere samfunn, snarere tvert om. .... Å åpne etaten for fullt innsyn og vise frem og dokumentere kvaliteten i det som gjøres. Å håndtere sterkere forventninger om å samarbeide med andre istedenfor å etablere revirer og beskyttelsesmekanismer. Å..... Ta vare på etaten – den er viktig for kvaliteten i det norske samfunnet", .. skrev han blant annet i avskjedbrevet til de ansatte.

# Økonomiske resultater for 2002

## Kap 430 Kriminalomsorg

### Post 01 Driftsutgifter

Sum bevilgning	1 500 830 000
Regnskap 2002	-1 570 049 575
Merutgift	-69 219 575
Sum refusjoner med mer	82 511 000
Mindreutgift	13 291 425

Mindreforbruket er planlagt og skyldes at det er holdt tilbake midler for å dekke etterbetaling

av det lokale lønnsoppgjøret pr. 01.09.2002 som først kommer til utbetaling i 2003. Når det tas

hensyn til dette, er forbruket godt i samsvar med tilgjengelig bevilgning.

### Post 21 Spesielle driftsutgifter

Sum bevilgning	43 663 000
Regnskap 2002	-43 677 125
Mindreutgift	-14 125

### Post 45 Større utstyrsanskaffelser og vedlikehold, kan overføres

Sum bevilgning	85 597 000
Regnskap 2002	-41 514 612
Sum budsjett- regnskap	44 082 387

Mindreforbruket skyldes bl.a. at en del større prosjekter ble ferdigstilt på slutten av 2002, slik at utbetaling først skjer i 2003. Likeledes har det blitt forsinkelser ved Oslo fengsel, der det foregår omfattende vedlikeholdsarbeid som skal gjennomføres over flere år og som har vist seg å være langt mer omfattende enn det har vært mulig å avdekke på forhånd. Dette har medført at fysiske arbeider ikke har kommet i gang slik de opprinnelige fremdriftsplanene forutsatte. Fordi fengselet er verneverdig, har også klarsignal fra vernemyndigheter medført forsinkelser og utsatt oppstarten.

Ved Ålesund fengsel har byggetil-

latelse blitt forsinket slik at oppstart av de fysiske arbeidene har blitt forsinket. Det ble bevilget midler til kapasitetsutvidende tiltak ved Trondheim fengsel og Nye Kongsvinger fengsel (Vardåsen leir) i revidert nasjonalbudsjett 2002, jf. St.prp. nr. 67 (2001-2002) og Innst. S. nr. 260 (2001-2002). Tiltakene ble igangsatt umiddelbart etter vedtaket, og kravet til kapasitetsøkninger ble oppfylt. For Nye Kongsvinger fengsels vedkommende har det imidlertid vist seg at ombyggingen har tatt lengre tid enn forventet. Forsvaret skal bruke deler av området sin virksomhet, og sambruken med fengselsvesenet har skapt problemer av teknisk art som ikke var kjent i utgangspun-

ket. Videre har sikkerhetsløsninger for fengselet, avklaring med Forsvarsbygg/Statsbygg om eierforholdet og vederlag for utstyr som kriminalomsorgen har overtatt også vært en forsinkende faktor. Ved Trondheim fengsel er arealer frigjort til soningsplasser mot at helsetjenesten får nye lokaler. Utredningen for å finne best mulig løsninger til dette formålet har tatt lengre tid enn forventet. Andbudsrundene for å få levert det produktet som er beskrevet, har også medført forskyvninger i forbruket. Også noen mindre vedlikeholdsprosjekter har forsinket ferdigstillelser og derav tilsvarende forskyvning i utgiftsbelastningen.

### Post 70 Tilskudd

Sum bevilgning	9 055 000
Regnskap 2002	-9 055 020
Sum budsjett- regnskap	0

## Kap 3430 Kriminalomsorg

### Post 02 Arbeidsdriftens inntekter

Sum bevilgning	39 631 000
Regnskap 2002	-40 354 989
Sum budsjett- regnskap	-723 989

Merinntekten skyldes at det har vært god inntjening på salg fra arbeidsdrif-

tens produksjon. Det har vært høyt produksjonsnivå i arbeidsdriften i

2002 og dette henger sammen med et høyt belegg i fengslene gjennom året.



*Post 03 Andre inntekter*

Sum bevilgning	18 362 000
Regnskap 2002	-24 973 939
Sum budsjett- regnskap	-6 611 939

Om lag 4 mill. kr av merinntektene skyldes tilskudd fra andre statlige virksomheter. Den resterende delen av merinntektene skyldes at kriminalomsorgen har oppnådd noe høyere inntekter fra boligsalg enn budsjettert.

*Post 15 Refusjon arbeidsmarkedstiltak*

Regnskap 2002	-2 889 577
Sum budsjett- regnskap	-2 889 577

*Post 16 Refusjon av fødselspenger/adopsjonspenger*

Regnskap 2002	-12 963 781
Sum budsjett- regnskap	-12 963 781

*Post 17 Refusjon lærlinger*

Regnskap 2002	-151 868
Sum budsjett- regnskap	-151 868

*Post 18 Refusjon av sykepenger*

Regnskap 2002	-59 892 522
Sum budsjett- regnskap	-59 892 522

**Kap 432 Kriminalomsorgens utdanningssenter***Post 01 Driftsutgifter*

Sum bevilgning	124 319 000
Regnskap 2002	-119 333 484
Mindreutgift	4 985 516
Sum refusjoner med mer	1 251 000
Sum budsjett- regnskap	6 236 516

Mindreforbruket skyldes blant annet at KRUS fikk en tilleggsbevilgning i revidert nasjonalbudsjett 2002 beregnet for et opptak av 50 aspiranter våren 2002. Det lot seg ikke gjøre å ta opp mer enn 28 aspiranter. Reduserte lønnsutgifter som følge av at aspirantene har sluttet, og lavere feriepengeutbetalinger enn beregnet har gitt ytterligere innsparinger. For øvrig skyldes mindreforbruket en planlagt innsparing for å dekke utgifter til en særskilt aspirantklasse i Kriminalomsorgen region sørvest.

**Kap 3432 Kriminalomsorgens utdanningssenter***Post 03 Andre inntekter*

Sum bevilgning	365 000
Regnskap 2002	-518 855
Sum budsjett- regnskap	-153 855

Merinntekten skyldes at Justisdepartementet utstedte en merinntektsfullmakt i forbindelse med kompetansemidler som ble utbetalt av Arbeids- og administrasjonsdepartementet mot en tilsvarende overskridelse av tildelt bevilgning under kap. 432, post 01.

*Post 16 Refusjon av fødselspenger/adopsjonspenger*

Regnskap 2002	-357 328
Sum budsjett- regnskap	-357 328

*Post 18 Refusjon av sykepenger*

Regnskap 2002	-739 572
Sum budsjett- regnskap per post	-739 572

# Statistikk

## Fengsler -ordinær kapasitet, aktuell kapasitet og kapasitetsutnyttelse

Region	Ordinær kapasitet	Gjennomsnitt aktuell kapasitet	Gjennomsnitt antall innsatte	Kapasitetsutnyttelse (AK)
Sum Øst	584	546	525	96 %
Sum Nordøst	595	550	536	98 %
Sum Sør	684	667	614	92 %
Sum Sørvest	476	476	458	96 %
Sum Vest	281	285	278	98 %
Sum Nord	348	348	327	94 %
<b>Totalt</b>	<b>2 974</b>	<b>2 872</b>	<b>2 738</b>	<b>95 %</b>

Ordinær kapasitet (OK) er den totale ordinære plasser til soning og varetektsformål. De oppgitte tallene er per 01.01.02 og ikke justert i løpet av året. Særplasser som sykeceller og refselsceller telles ikke med. Aktuell kapasitet (AK) tilsvarer ordinær kapasitet minus

placeringer midlertidig stengt på grunn av vedlikehold, oppussing mv. AK-tallene viser de faktiske gjennomsnitt for hele året.

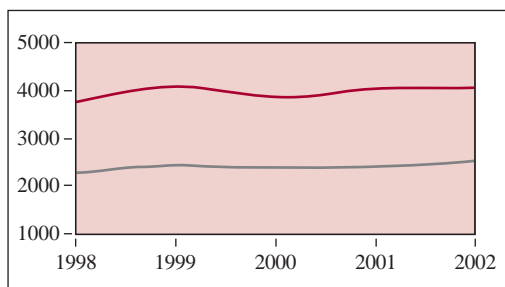
placeringer midlertidig stengt på grunn av vedlikehold, oppussing mv. AK-tallene viser de faktiske gjennomsnitt for hele året.

26

### Varetekt - Omfang og utvikling

	1998	1999	2000	2001	2002
VT som andel av alle fengselsdøgn	24%	24 %	23 %	23 %	24 %
Gjennomsnitt antall varetektsinnsatte	590	626	609	618	648
Nyinnsettelse i varetekt	3 703	3 987	3 778	3 941	3 974

### Nyinnsettelse og antall døgn i varetekt pr. år.



— Innsattdøgn i varetekt x100  
— Nyinnsettelse i varetekt

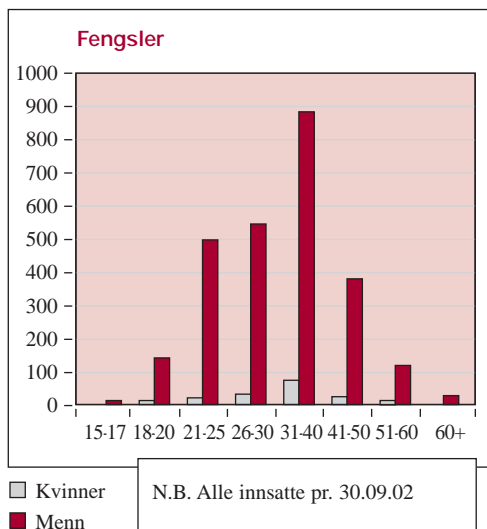
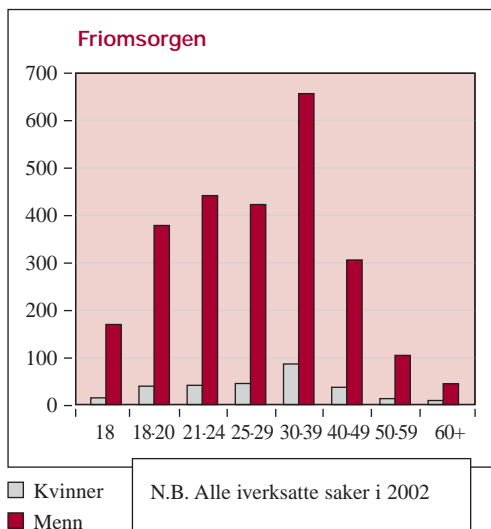
### Rømningstilfelle

- 3 rømninger fra lukket fengsel med tilsammen 3 innsatte
- 7 unnvikelsestilfelle fra åpent område ved lukket fengsel:
- 62 unnvikelsestilfelle fra åpent fengsel.

### Narkotika

Foretatt 21 663 urinprøver, 9,2% av prøvene var positive, dvs. økning i antall prøver og nedgang i positive funn i forhold til tidligere år.

## Alders- og kjønnsfordeling

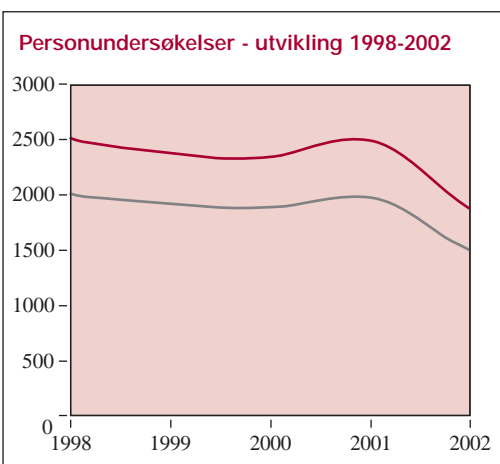


## Frimsorgen -nye oppdrag - utvikling

Region	1997	1998	1999	2000	2001	2002
Sum Øst	581	564	598	684	686	582
Sum Nordøst	388	399	406	440	569	470
Sum Sør	443	462	483	504	547	407
Sum Sørvest	597	594	592	549	557	420
Sum Vest	455	388	435	481	465	391
Sum Nord	456	477	475	462	480	487
<b>Totalt</b>	<b>2 920</b>	<b>2 884</b>	<b>2 989</b>	<b>3 120</b>	<b>3 304</b>	<b>2 757</b>

Fordeling etter kategori i 2002	Betinget dømte	Samfunns-tjeneste	Samfunns-straff	Frisikring	Prøve-løslatte	Samlet
Antall	788	402	378	14	1170	2752
Andel	28,6%	14,6%	13,7%	0,5%	42,5%	

### Personundersøkelser



— Sluttført  
— Rekvirert

	Rekvirerte	Sluttført
Øst	385	304
Nordøst	290	241
Sør	232	173
Sørvest	272	218
Vest	236	171
Nord	417	349
<b>Sum sluttført</b>		1456
<b>Sum rekvirert</b>	1832	

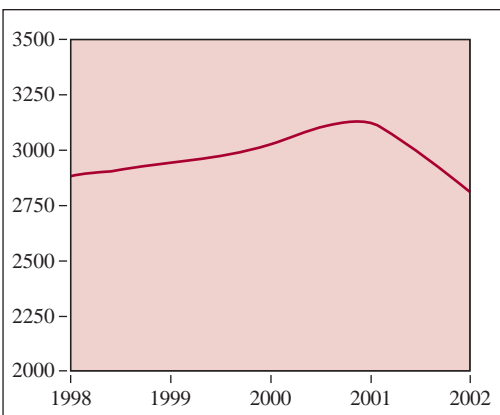
### Samfunnsstraff

- 424 dommer på samfunnsstraff mottatt

### Promilleprogram

- 238 dommer med promilleprogram ble iverksatt, en økning på 50 dommer fra året før.

### Iverksatte oppdrag - utvikling



Ikrafttreddelsen av straffegjennomføringsloven 1.03.02 medførte at samfunnsstraff erstatter samfunns-tjeneste og betinget dom med tilsyn. Samfunnsstraff er en hovedstraff på linje med fengsel og bøter, dessuten et alternativ til ubetinget fengsel -spesielt for unge. Frimsorgens oppgaver er dermed endret slik at antall oppdrag etter ny lov ikke er direkte sammen-lignbart med tidligere registreringer.

