



Årsrapport 2002



ARBEIDSTILSYNET

FORORD 4

ARBEIDSTILSYNET 5
En brukerorientert etat 7
Det gode arbeidsliv 8
Mål og strategier 8
De fire satsningsområdene 9
Dette oppnådde vi 10

VIRKEMIDLER 12
Regelverksutvikling 12
Informasjon og veiledning 14
Tilsyn 16

KAMPANJER OG SATSNINGER 22

SAMARBEID MED ANDRE 27

KOMPETANSEUTVIKLING 29

DEN STATLIGE LØNNSGARANTIORDNINGEN 30

ARBEIDSTILSYNET SOM ARBEIDSPASS 31

ARBEIDET VÅRT I TALL 33

BUDSJETT OG REGNSKAP 34

STATISTIKK 36
Tabeller 37





Forord

Arbeidstilsynet



For å begynne med det mest dramatiske: I 2002 døde 39 personer som følge av ulykker i norsk arbeidsliv. Dette er på nivå med ulykkestallet for 2001 da 37 personer døde, og et signal om en markant nedgang i antall dødsulykker sammenlignet med tidligere år. For første gang på 50 år har vi i 2002 ikke registrert dødsulykker med traktor i landbruket. Den positive utviklingen vi hadde i bygg- og anleggsnæringen i 2001 har imidlertid ikke holdt seg. Her hadde vi 13 dødsulykker i 2002. Det er tilbake på nivået for tre år siden. Tallene forteller at fortsatt målrettet innsats er helt nødvendig for å få ned antall arbeidsulykker!

Arbeidstilsynet er først og fremst en forebyggende etat. Vår hovedoppgave er å forhindre at arbeidstakerne utsettes for ulykker og helseskader som følge av forhold og hendelser i arbeidslivet. Vår strategiske plan for årene 2002 – 2006 skal støtte og fremme arbeidet for et inkluderende arbeidsliv. Våre innsatser i årene framover skal særlig rettes mot:

- ergonomiske forhold som fører til muskel- og skjelettlidelser
- organisatoriske forhold som fører til psykososiale problemer
- skadelig kjemisk påvirkning
- ulykker

Denne årsrapporten forteller om en klar tydeliggjøring av disse prioriteringene, som også vil gjelde for årene framover.

Året 2002 startet noe ubehagelig ved at Stortinget vedtok et kutt i etatens budsjett. Dette krevde tilpasninger av organisasjonen og aktivitetene. Ved behandlingen av revidert nasjonalbudsjett fikk vi imidlertid bevilget 10 millioner kroner til metode- og kompetanseutvikling med hensyn til muskel- og skjelettlidelser. Noe av disse midlene ble brukt i 2002, mens mesteparten vil bli benyttet i inneværende år. Midlene gir et godt grunnlag for økt innsats på området.

Gjennom hele 2002 har utvalget som skal fremme forslag om en ny arbeidslivsløst vært i arbeid. Dens innstilling skal foreligge innen 1. desember 2003. Vi antar at en ny lov også vil ha betydning for Arbeidstilsynets virke i fremtiden.

Arbeidstilsynet var i 2002 gjenstand for en evaluering i regi av Arbeids- og administrasjonsdepartementet (AAD). Den ble gjennomført av PricewaterhouseCoopers. Deres rapport munnet

ut i 6 hovedkonklusjoner knyttet til etatens strategier, kompetanse, effektivitet og organisering. Disse følges nå opp gjennom et utviklings- og omstillingsprosjekt der konklusjonene skal foreligge våren 2004. Prosjektet gjennomføres i et samarbeid mellom AAD og etaten selv.

I juni 2002 vedtok regjeringen at arbeidsplasser knyttet til statens lønnsgarantiordning skal flyttes fra direktoratet i Oslo til Vardø. Vedtaket innebar i første omgang at det etableres en filial/avdeling av lønnsgarantiseksjonen i Vardø med 4 – 6 medarbeidere. Når dette skrives er denne enheten i drift i Vardø.

I januar 2003 fremmet regjeringen en stortingsmelding om statlige tilsyn (st.meld. nr. 17, 2002-2003). I denne fremmes forslag om at Arbeidstilsynet skal omdannes til et Arbeidslivstilsyn med ansvar for økt grad av koordinering mellom flere tilsyn. Samtidig legges det opp til at direktoratet skal reduseres i omfang, og at det skal "konsentrere seg om oppgaver av overordnet styringsmessig art og som tilhører kjernen av direktørens resultatansvar (strategi, mål- og resultatkrav, rapportering, kontroll mv)". Den lokale organiseringen av Arbeidstilsynet skal regionaliseres, og tilføres økte ressurser. Samtidig med at regjeringen fremmet meldingen, besluttet den at direktoratet skal flyttes til Trondheim, og at dette skal skje innen utgangen av 2006. Denne beslutningen støttes av flertallet i Stortinget.

I stortingsmeldingen klargjorde regjeringen at den ville utvikle Arbeidstilsynets partssammensatte styre med den begrunnelse at "etaten skal kunne treffe sine avgjørelser mest mulig uhildet og ut fra en faglig vurdering". Dette førte til at flertallet i styret, i styremøte den 6. februar, nedla sine verv. Siden Arbeidstilsynet nå ikke lenger har styre, er denne årsrapporten heller ikke styrebehandlet.

Jeg benytter anledningen til å takke alle våre medspillere og samarbeidspartnere for innsats og samarbeid i 2002. Jeg takker medarbeiderne i etaten for god og helhjertet innsats, og for evne og vilje til å holde humøret oppe også i turbulente tider.

Ivar Leveraas
Direktør

Arbeidstilsynets oppgave er å føre tilsyn med at virksomhetene følger arbeidsmiljølovens krav. I tillegg har etaten forvaltnings-, tilsyns- og informasjonsoppgaver i forhold til følgende lover: lønnsgarantiloven, ferieloven, lov om lønnsplikt under permittering, lov om 1. og 17. mai som høytidsdager og deler av lov om tobakkskader.

Arbeidstilsynet er en statlig etat, underlagt Arbeids- og administrasjonsdepartementet. Arbeidstilsynets hovedkontor, direktoratet, er lokalisert i Oslo. Vi har 11 distriktskontor med til sammen 29 underliggende avdelingskontorer spredt over hele landet. Direktoratet styrer etatens overordnede strategi, planer og kommunikasjon med sentrale samarbeidspartnere. Lokal veiledning, informasjon og tilsyn med den enkelte virksomhet foretas av distrikts- og avdelingskontorene.

Ved utgangen av 2002 var det ansatt 151 medarbeidere i direktoratet og 380 i distriktene. Til sammen fylte disse 531 medarbeiderne 496 årsverk.

Styrets arbeid

Styrets viktigste oppgave har vært å trekke opp retningslinjer for Arbeidstilsynets virksomhet og påse at etaten utfører sine oppgaver i samsvar med arbeidsmiljøloven og dens intensjoner. I 2002 ble det avholdt 9 styremøter, og i alt 49 saker ble behandlet.

Sentrale saker

Styret har vært opptatt av etatens vanskelige økonomiske situasjon, og har lagt stor vekt på budsjettspørsmål. Styret har også i brev til statsråden redegjort for mulige konsekvenser av de trange budsjetttrammene for 2002, før etaten ble tildelt ekstra midler gjennom revidert nasjonalbudsjett.

Videre har styret drøftet etatens strategiske plan 2002-2006. Styret har også holdt seg orientert om - og diskutert den pågående omstillingen av etaten: Evalueringsrapporten fra PricewaterhouseCoopers, og regjeringens beslutning om å flytte Lønnsgarantiseksjonen til Vardø og det

øvrige direktoratet til Trondheim. Styret har også gjennom flere møter sett nærmere på arbeidsdelingen mellom styre og direktør. Videre har styret hatt fokus på etatens innsats og rolle i forhold til intensjonsavtalen om et mer inkluderende arbeidsliv.

Behandlingen av forskriftssaker har også i 2002 stått sentralt i styrets arbeid (jf. oversikt side 12).

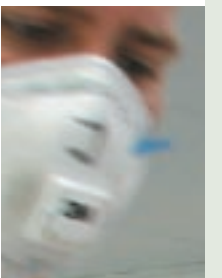
Videre er styret gjennom halvårlige rapporter holdt orientert om klagesaker som er avgjort i direktoratet. Dessuten holdes styret orientert om større kampanjer og aksjoner som gjennomføres i regi av etaten.

Styrets sammensetning:

REPRESENTANT	VARAREPRESENTANT
Uavhengige representanter:	
Nils Totland, leder Bente Holm Akselsen, nestleder (til 17.10.02) Kari Heldal (fra 17.12.02) Sissel Olaisen (representant hele året, valgt til ny nestleder 19.12.02)	Trygve Eklund (for Totland, Holm Akselsen, Heldal og Olaisen)
Arbeidsgivers representanter:	
Magnar Kleiven Anne Kverneland Bogsnes (til 13.05.02) Signy Midtbø Riisnes (fra 13.05.02)	Siri Røine Ingrid Schønning
Arbeidstakers representanter:	
Bjørn Erikson Trine Lise Sundnes	Wenche Iren Thomsen Finn Berge-Haaland
Landbrukets representanter:	
Hans Huseby	Odd Grøstad
Tilsattes representanter:	
Kjell Kristiansen Turid Brattset Oddum	Terese Fjellvær Berit Bøe

Styret gikk av

I Tilsynsmeldingen som ble lagt fram januar 2003, foreslår arbeids- og administrasjonsdepartementet å fjerne styret. Som en konsekvens av dette, gikk styret (med unntak av NHOs representanter) på eget initiativ av med umiddelbar virkning 6. februar. Den 13. mars fikk etaten ny instruks der styret var avviklet.



Administrasjon og ledelse

DIREKSJONENS ARBEID

Direksjonen møtes fast for å behandle saker som angår den overordnede styringen av etaten. I 2002 ble det avholdt 30 ordinære direksjonsmøter, der det ble behandlet 142 saker.

Sentrale saker har blant annet vært: Budsjett og planarbeid, revisjon av strategisk plan, omstillingsarbeidet (evalueringsrapporten fra PricewaterhouseCoopers og Regjeringens vedtak om å flytte Lønnsgarantiseksjonen til Vardø og det øvrige direktoratet til Trondheim).

LEDERFORUMS ARBEID

Lederforum er et samarbeidsorgan mellom ledelsen i direktoratet og distriktssjefene. I 2002 ble det avholdt 6 møter, og behandlet 58 saker. Sentrale saker har blant annet vært: Planarbeid, revisjon av strategisk plan, etatens aksjoner og kampanjer, praktisk tilsynsarbeid og intensjonsavtalen om et mer inkluderende arbeidsliv



Etatens ledelse

DIREKSJONENS MEDLEMMER:

Ivar Leveraas, direktør

Nils-Petter Wedege, divisjonsdirektør, helse-, miljø- og sikkerhetsdivisjonen

Haakon Lehmann, divisjonsdirektør, forvaltningsdivisjonen

Odd Einar Johansen, informasjonssjef, informasjonsavdelingen

Trygve Dahl, seksjonsleder, juridisk seksjon

Kari Aamot, seksjonsleder, plan- og utredningsseksjonen

Magnhild S. Brennvall, seksjonsleder, personalseksjonen (fra 06.12.02)

DISTRIKTSSJEFER:

- | | |
|---|--|
| 1. DISTRIKT: | <i>Hanne Luthen</i> |
| 2. DISTRIKT: | <i>Einar Wold</i> |
| 3. DISTRIKT: | <i>Per Rasmussen</i> |
| 5. TEVEBU
(4. distrikt, distrikt Vestfold og distrikt Telemark): | <i>Thordis Krohg</i> |
| 6. DISTRIKT: | <i>Ken Sletmo</i> |
| 7. DISTRIKT: | <i>Ole Aas Nilssen</i> |
| 8. DISTRIKT: | <i>Eli Bjørklid</i> (til 31.07.02)
<i>Ove Brunborg</i> (fung. fra 01.08.02 til 15.09.02)
<i>Kari Anne Birkeland</i> (fra 16.09.02) |
| 9. DISTRIKT: | <i>Olaug Flø Brekke</i> |
| 10. DISTRIKT: | <i>Nils Jakobsen</i> (til 31.03.02)
<i>Torgeir Alvsåker</i> (fra 01.04.02) |
| 11. DISTRIKT: | <i>Per Lind</i> (fra 01.12.01) |
| 12. DISTRIKT: | <i>Hallgerd Sjøvoll</i> |

En brukerorientert etat

Arbeidstilsynet skal være brukerorientert.

Bl.a. med bakgrunn i regjeringens satsing på modernisering, effektivisering og forenkling i offentlig sektor, har etaten arbeidet målrettet med regelverksforenkling, brukerorientering og effektivisering av virksomheten. Tilsynsetatene har et felles mål om å "reducere belastningen på brukerne/virksomhetene gjennom samordnet kontroll, harmonisering og eventuell reduksjon av regelverket og utvikling av felles tilsynsmetodikk". Nedenfor gis eksempler som er grundigere omtalt senere i årsrapporten:

Forenkling av regelverket

Hovedfokus for regelverksarbeidet i 2002 var et prosjekt for felles regelverksstruktur på området til Arbeidstilsynet og Direktoratet for brann- og elsikkerhet. Arbeidet er nå godt i gang og gjeldende forskrifter er grovsortert etter ny struktur.

Informasjon

Arbeidstilsynet utnytter tekniske muligheter for å tilrettelegge informasjon og veiledning spesielt mot virksomheter som en ikke når gjennom ordinært tilsyn, og informasjon spesielt rettet mot små og mellomstore bedrifter. Etaten har ansvar for og deltar i flere nettsider som er rettet mot virksomheter og HMS-aktører, og produserer informasjonsmaterieell i trykket form. Vi utgir fagbladet Arbeidervern.

Veiledning

Arbeidstilsynet svarer årlig på 170 000 – 180 000 henvendelser via telefon og e-post.

Moderne IKT-løsninger

Elektronisk arkiv- og saksbehandlerstøttesystem, virksomhets- og yrkesskaderegister, plan- og rapporteringssystemer m.m. muliggjør overføring av ressurser fra intern administrasjon til utadrettet virksomhet.

Samarbeid med andre

Arbeidstilsynet samarbeider aktivt med andre for å nå våre mål. En felles tilsynsdatabase over tilsynsvirksomheten til Arbeidstilsynet, Direktoratet for brann- og elsikkerhet, Næringslivets sikkerhetsorganisasjon og Statens forurensningstilsyn/Fylkesmannens miljøvernnavdeling (HMS-etatene) er nå tatt i bruk. Målet er en bedre samordning av innsatsen mot enkeltvirksomheter, og å lettere kunne spre tilsynsressursene ved å justere egne planer ut fra kunnskap om andre etaters innsats.



Det gode arbeidsliv

I et helsefremmende og inkluderende arbeidsliv er arbeidet i seg selv helsefremmende, og ingen omkommer, blir utsatt for skader eller blir syke som følge av mangler ved arbeidsmiljøet.

Vårt mål: Et inkluderende arbeidsliv
Arbeidstilsynets viktigste målsetning i 2002 har vært å bidra til å fremme et mer inkluderende arbeidsliv. Etatens hovedoppgave i dette er å bidra til at virksomhetene driver et systematisk forebyggende HMS-arbeid slik at arbeidsrelaterte sykdommer og skader ikke oppstår. Virksomhetene driver et systematisk arbeid for å tilrettelegge slik at de arbeidstakere som har fått et helseproblem fortsatt kan være i arbeid

Mål og strategier

Etaten ferdigstilte i 2002 sin strategiske plan for perioden 2002-2006.

Hovedmål

Arbeidstilsynet er en forebyggende etat som skal bidra til at sykkelighet og død som følge av forhold i arbeidslivet minimaliseres. Særlig gjelder dette de arbeidsmiljøforholdene som er de viktigste årsakene til utstøtning fra arbeidslivet (se de fire satsingsområdene som er omtalt neste side). I samme periode skal flest mulig mennesker kunne bruke og utvikle sin kompetanse gjennom fullverdig deltakelse i arbeidslivet.

Arbeidstilsynets rolle er å bidra til at arbeidsmiljølovens bestemmelser blir fulgt opp i virksomhetene.

Etatens overordnede strategi er å medvirke aktivt til at virksomhetene arbeider systematisk og målrettet for å nå målene for arbeidsmiljøet i Norge. Det er arbeidsgiver som er ansvarlig for at arbeidsmiljølovens mål blir nådd, og at arbeidsmiljøet i den enkelte virksomhet er tilfredsstillende. Arbeidstaker har rett og plikt til å medvirke.



De fire satsningsområdene

Arbeidstilsynet satte i 2002 søkelys på fire områder for forebygging, de samme som blir vektlagt i etatens nye strategi:

Ergonomiske forhold som vi vet særlig ligger bak den økende forekomsten av muskel- og skjelettlidelser

Psykososiale og organisatoriske forhold ved arbeidsmiljøet som fører til arbeidsrelaterte psykiske lidelser. Ut fra kunnskaper om hva som utgjør de største belastningene har etaten fokusert mest på tunge løft, ensidig gjentakende arbeid og organisatoriske forhold som tidspres, manglende selvbestemmelse og vold og trusler om vold.

Reduksjon av arbeidstakernes eksponering for helseskadelige kjemikalier og dårlig inneklima.

Forekomsten av helseskader som følge av slik eksponering, er fortsatt altfor stor og med alvorlige konsekvenser som resultat.

Oppfølging av alvorlige ulykker og systematisk forebyggende arbeid rettet mot ulykkesfare. Ulykkesfare og sikkerhetsproblematikk har også sammenheng med arbeidsorganisatoriske forhold. Selv med en reduksjon av dødsulykker er det fortsatt mange alvorlige skadetilfeller og ulykker.

Etaten har særlig prioritert å følge opp de arbeidsplassene og bransjene hvor vi vet at sannsynligheten er stor for at arbeidstakerne er utsatt for disse fire risikoområdene. I tråd med de fastsatte resultatmålene har etatens ressursbruk i 2002 i stor grad gått til oppfølging av de fire definerte resultatområdene.

For Arbeidstilsynet er prioriteringen av disse fire resultatområdene vårt hovedbidrag også til det inkluderende arbeidslivet og i det etablerte samarbeidet mellom trygdeetat, aetat og arbeidstilsyn.



Dette oppnådde vi

Arbeidstilsynet arbeider målretta. Det er ikke tilfeldig hvor vi går på tilsyn, hva som står på våre nettsider eller hva vi sier i møte med bransjer og virksomheter. Resultatene av forebyggende arbeid er imidlertid vanskelige å måle. En ulykke som ble unngått på grunn av gode rutiner, lar seg ikke uten videre registrere i noen statistikk. En generell vekst eller nedgang i ulykker og sykdommer kan skyldes helt andre forhold enn Arbeidstilsynets innsats. Vi har imidlertid mange indikasjoner på at arbeidet gir resultater, noen av dem kan du lese om her:

Opprydning i renholdsbransjen

Bransjen ble prioritert bl.a som følge av stor overgang fra renholdsyrket til uførepensjonering. Resultatmålene for satsningen er å få virksomhetene til å kartlegge, risikovurdere og gjennomføre tiltak for bl.a. å unngå muskel- og skjelettlidelser og helseskadelig tidspress. Satsningen pågår ut 2003.

Følgende eksempel fra Arbeidstilsynet 7. distrikt kan gi et inntrykk av arbeidet så langt: Distriktet gjennomførte ca 50 tilsyn og 25 postale tilsyn mot bransjen i 2002. Det ble i tillegg gjennomført 1 revisjon i et stort renholdsbyrå. I 19 tilfeller var det nødvendig å gi pålegg om forbedringer av HMS-systemet og opplæringstiltak. De fleste av disse påleggene ble oppfylt.

Tilbakemeldingene indikerer at kommunene har satt HMS på dagsorden for sine renholdere i form av gjennomførte kartlegginger og tiltak rettet mot ergonomiske belastninger, tilrettelegging av arbeidet og vern mot helsefarlige stoffer, samt forbedret opplæringen av ledere og renholdere. Revisjonen i det landsomfattende renholdsbyrået medførte at virksomheten bekrefter endringer som gjøres gjeldende for hele konsernet.

Stress

Europeisk arbeidsmiljøuke, 14. – 18. oktober, hadde arbeidsrelatert stress som hovedtema. Som i resten av Europa, var dette først og fremst en informasjonskampanje. Målet var å skape

oppmerksomhet i arbeidslivet om organisatoriske problemstillinger som gir arbeidsrelatert stress og andre negative effekter, samt å bidra til å øke intern kompetanse og styrke samarbeidet mellom etaten og partene i arbeidslivet.

Gjennom samarbeid med partene, konferanser, en spørreundersøkelse, intern opplæring og ulike former for tilsyn/informasjons tiltak i distriktene, mener vi å ha oppnådd stor oppmerksomhet om temaet. Det var stor medieinteresse. Etaten kan nå tilby forskjellige typer informasjon om et tema der vi tidligere hadde svært lite å tilby. Distriktene forteller om mye læring internt i etaten, og at et tema som ble sett på som vanskelig, nå har blitt lettere å ta tak i.

Tryggere på sosialkontoret

Ergonomiske og organisatoriske risikofaktorer inngikk som tema i mange tilsyn. I Arbeidstilsynets 1. distrikt ble det for eksempel gjennomført en lokal innsats rettet mot sosialkontorene, og denne kan tjene som eksempel på resultatoppnåelsen i det lokale tilsynet.

Ca halvparten av de 38 sosialkontorene som ble besøkt, kunne ikke dokumentere hvordan de arbeidet med å redusere og eliminere trusler og vold og konsekvensene for de ansatte. De som ikke hadde foretatt kartlegging og risikovurdering fikk pålegg om å gjøre dette. Distriktet ga pålegg om opplæring for de ansatte til 10 sosialkontorer. Fire sosialkontorer fikk pålegg om å etablere rutiner for individuell oppfølging av arbeidstakere utsatt for trusler og vold. Disse fire påleggene er innfridd, mens de øvrige løper ut på nyåret 2003. Med den kunnskapen etaten har om at de fleste virksomheter imøtekommer etatens pålegg, oppfatter vi at denne satsningen har bidratt til å trygge hverdagen for ansatte på sosialkontorene og at innsatsen har bidratt til å redusere risikoen for trusler og vold for de ansatte.

Bedre bakerier

I 2002 fokuserte vi på bakerier som del av en større kampanje i nærings- og nytelsesmiddelindustrien. Hovedtema var luftkvalitet og organisering av arbeidet, med bakgrunn i arbeidsmiljøbelastninger som melallergi, tungt



og ensformig arbeid, tilrettelegging av arbeidet og tidspress. I tillegg skulle det sees på hvordan virksomhetene bruker verne- og helsepersonale (VHP).

Alle bakerier med flere enn 3 ansatte (dvs 319 bakerier) ble besøkt i perioden april – juni 2002. Noen ble besøkt for andre gang, og blant disse ble det konstatert en forbedring med hensyn til bruk av VHP i arbeidet for å redusere bl.a. risikoen forbundet med melstøv. Ved første besøk var det 32 % som ikke hadde tilfredsstillende bruk av VHP. Ved annen gangs besøk ble det kun registrert 13 % som ikke brukte VHP.

Som ledd i kampanjen ble det også laget en informasjonsbrosjyre som ble godt mottatt i bransjen. Næringsmiddelbedriftenes landsforening har videreutviklet denne til en egen informasjonsbrosjyre for melstøv som er sendt ut til deres medlemsbedrifter.

Kjøkkenpersonale i hotell og restaurant

Flere av distriktene gjennomførte tilsyn rettet mot kjøkkenpersonale i hotell- og restaurantnæringen. Satsningen videreføres i 2003, og oppsummering av resultater vil først foreligge neste år. Som et eksempel på arbeidet som er gjennomført, kan likevel innsatsen til Arbeidstilsynet 9. distrikt trekkes frem: Ventilasjon, renhold og bruk av arbeidsutstyr stod sentralt i kampanjen. I tillegg inngikk ergonomiske og organisatoriske forhold. Det ble gjennomført tilsyn i 157 virksomheter. I en fase to ble 48 av disse besøkt på nytt. 84 % av kjøkkenene hadde tilfredsstillende ventilasjon ved første besøk. Ved andre besøk var denne andelen økt til 92 %. Ved første besøk

hadde 65 % en ordning med bruk av VHP som var tilfredsstillende. Ved andre besøk var denne økt til 77 %. Ved første besøk arbeidet 59 % systematisk med HMS, og 22 % hadde elementer av systematikk. Andelen som arbeidet systematisk eller delvis systematisk var økt til 92 % ved andre besøk.

Mindre eksponering for helsefarlige kjemikalier

Oppfølgingen av kjemikalieforskriften har i stor grad skjedd som en del av det risikobaserte enkelttilsynet. Et eksempel fra Arbeidstilsynet 10. distrikt viser dette. Distriktet har i 2002 gjennomført 46 tilsyn, bl.a. i trykkerier, mekaniske verksteder, galvaniseringsindustri og annen industri, hvor det spesielt er kontrollert hvordan virksomhetene kartlegger og risikovurderer arbeidsmiljøet med henblikk på eksponering for helsefarlige kjemikalier. Videre ble det kontrollert om virksomhetene hadde iverksatt tiltak for å redusere eksponeringen, f.eks ventilasjonstiltak, erstatning av kjemikalier, merking og HMS-datablad, forsvarlig lagring, renholds- og hygienetiltak, personlig verneutstyr, nødhjelpsutstyr, samt informasjon og opplæring av arbeidstakerne.

70 % av tilsynene medførte reaksjoner. Til sammen ble det gitt 106 reaksjoner. Med bakgrunn i de temaer som er tatt opp ved tilsynet, de gitte reaksjoner og virksomhetenes tilbakemelding på disse, har distriktets tilsyn bidratt til reduksjon i eksponering for helsefarlige kjemikalier. I tillegg har tilsynet bidratt til at besøkte virksomheter med plikt til å knytte til seg VHP har gjort dette.

Virkemidler

For å få virksomhetene til å arbeide systematisk og målrettet, bruker etaten alle tilgjengelige virkemidler.

Disse virkemidlene er:

- regelverksutvikling
- informasjon/veiledning
- tilsyn
- enkeltvedtak

I tillegg samarbeider vi med andre som arbeider for «det gode arbeidsmiljø».

Regelverksutvikling

Regelverksprosjektet og Prosjekt for regelverksstruktur på HMS-området

Hovedfokus for regelverksarbeidet i 2002 skulle etter planen være fase 3 i prosjektet for regelverksutvikling.

Det ble imidlertid erstattet av et prosjekt for felles regelverksstruktur på områdene til Arbeidstilsynet og Direktoratet for brann- og elsikkerhet (DBE).

Arbeidet er nå godt i gang og gjeldende forskrifter er grovsortert etter ny struktur.

Standardiseringsarbeidet skal tilpasses regelverksutviklingen

Forskrifter til arbeidsmiljøloven som setter krav til produkter og som bygger på EF-direktiver, fører til at produsenter i praksis må bygge produktene i samsvar med Europeiske harmoniserte standarder. Standardene er utarbeidet etter mandat fra EU og EFTA og er publisert i EUs Official Journal.

Disse standardene får så stor betydning for gjennomføring av forskriftene at det er viktig at vi deltar i arbeidet med dem. Vi har eksempelvis deltatt i arbeidsgrupper i den Europeiske standardiseringsorganisasjonen CEN når det gjelder maskinsikkerhet og ergonomi.

Forskrifter behandlet i 2002

Følgende forskrifter ble revidert i 2002:

Forskrift om dykking (best. nr. 511)

Forskrift om biologiske faktorer (best. nr. 550)

Forskrift om sikkerhetsdatablad (best. nr. 548)

Forskrift om arbeid av barn og ungdom (best. nr. 554)

Forskrift om merking mv av farlige kjemikalier (ikke best. nr.)

Følgende ble opphevet:

Unntak i forskrift om hvilke virksomheter som skal ha tilknyttet verne- og helsepersonale for sesongarbeidere og for dem som arbeider mindre enn fem måneder (best. nr. 501)

Forskrift om arbeidstakerregister i virksomheter som bruker glassfiber og umettet polyester som råstoff (best. nr. 388)



Frivillig merking

Skal isolasjonsmatter av mineralull merkast som "irriterande"?

Styret i Arbeidstilsynet sa først ja, mens produsentene Rockwool og Glava viste til at det ville gje ein strengare praksis enn i EU-landa. Løysinga vart eit kompromiss med ei frivillig merking som partane er enige om.

Kriteria for at eit stoff skal merkast irriterande, er laga med bakgrunn i kjemisk irritasjon. Mineralull er fiber, noko som gjer at produktet ikkje heilt kan samanliknast med andre produkt som blir merka irriterande. Heimelen for å krevja merking er usikker, og det er difor berre Sveits som har krav om slik merking for dette produktet.

Ei merking av mineralull som irriterande, ville også medføra at dette materialet automatisk måtte behandlast som spesialavfall.

Dette er ikkje ei god ordning, meinte fleirtalet i styret, og gjorde om sitt første vedtak.

Direktør Ivar Leveraas støtta forslaget om frivillig merking då saka var oppe til behandling i styret. – Produsentane si merking er på mange måtar eksemplarisk. Den gir god informasjon, både om at produkta er irriterande, og om korleis ein kan verna seg, meinte han.

Det er forøvrig fremmet forslag om endringer i forskrift om klassifisering og merking mv av farlige kjemikalier og forslag om å oppheve plikt for virksomheter til å melde fast arbeidssted i samsvar med aml. § 6.

Det ble i 2002 også vedtatt at forskrifter med hjemmel i arbeidsmiljøloven og forskrift om bruk av arbeidststyr skal gjøres gjeldende for Svalbard. Disse trådte i kraft 1. januar 2003.

Følgende nye forskrifter til arbeidsmiljøloven ble vedtatt av Arbeids- og administrasjonsdepartementet i 2002:

Forskrift om arbeid som utføres i arbeidstakers hjem (best. nr. 571)

Forskrift om husarbeid, tilsyn og pleie i privat arbeidsgivers hjem eller hushold (best. nr. 572)



Frivillig, men tydeleg merking av norsk mineralull.

Informasjon og veiledning – kommunikasjon

Informasjon som virkemiddel.

Arbeidstilsynets informasjon skal være lett tilgjengelig for dem som søker den.

I tillegg arbeider etaten aktivt for å nå ut med informasjon til virksomhetene. En del informasjonsmateriell blir brukt i forbindelse med tilsyn, og i tillegg blir informasjon og veiledning tilrettelagt for å møte behovene hos virksomheter som en ikke når gjennom ordinært tilsyn. Det blir lagt vekt på å rette informasjonen mot små og mellomstore bedrifter.

Bodø. Direktoratet fjernes fra tjenesten da fagenhetene med sin spesialkompetanse, har andre primære oppgaver.

Etaten mottar hvert år mellom 170 000 og 180 000 telefonhenvendelser. (Henvendelser relatert til administrasjon, drift, IT etc. er da ikke medregnet).

Ca. 60 % av disse henvendelsene gjelder spørsmål om rettigheter og plikter i henhold til arbeidsmiljøloven, ferieloven og andre lover. Arbeidstilsynet forvalter, med andre ord innenfor tema helse-, miljø- og sikkerhet (HMS). Spørsmålene gjelder ferie, arbeidstid, oppsigelse, ergonomi, inneklima, kjemisk helsefare, kraner, maskiner, vernetjenesten, arbeid med asbest, innleie av arbeidskraft osv.

Disse henvendelsene blir besvart av etatens svartjeneste, av inspektører i distriktene og av Helse- miljø- og sikkerhetsdivisjonen i Direktoratet. Svartjenesten er primært myntet på å håndtere HMS-samtalene.

Målet er at opptil 80 % av disse samtalene skal kanaliseres til tjenesten. For å oppnå det må bekjentgjøringen av tjenesten være lik for hele landet, og dette forenkles når tjenesten kobles til samme nettverk.

De øvrige 40 % av henvendelsene dreier seg i første rekke om saksbehandling, skjemaer publikum etterspør og annet, bl.a. får vi endel spørsmål som egentlig hører inn under forvaltningsområdet til Trygdeetaten, Skatteetaten og andre etater.

Målet med å etablere etatens svartjeneste er å effektivisere ressursbruken, holde høy kvalitet på svarene, og påse at publikum blir betjent innen rimelig tid.

Informasjonsformidling gjennom Internett

«Arbeidstilsynet.no» er etatens egen Internettside. Bruken av nettstedet fortsatte å stige i 2002. I løpet av året var 361 234 besøkende på nettstedet, noe som ga et gjennomsnitt på over 30 000 hver måned. Dette er en økning på over 46 % i forhold til 2001. Framgangen ser ut til å fortsette i 2003: Januar viste seg å bli vår beste måned noen sinne, med over 44 400 besøkende. Dette er en økning på 47 % i forhold til tilsvarende periode i 2002.

Arbeidervern

Fagbladet Arbeidervern retter seg i første rekke mot virksomhetenes ledere, verneombud og HMS-ansvarlige, og mot verne- og helsepersonell. Bladet formidler artikler, reportasjer og intervjuer om forebyggende HMS- og arbeidsmiljøarbeid. Bladet har 6 utgivelser i året og et opplag på 14 500, hvorav 11 000 er betalende abonnenter.

Svartjenesten

Publikum kan ringe Arbeidstilsynets svartjeneste på telefon 815 48 222. I menyen gis innringer tre valg: svartjenesten, sentralbordet i distriktet de ringer fra eller som tredje valg: direktoratet. 9 av etatens 13 distriktskontorer kanaliserte sine henvendelser til svartjenesten i Bodø som hadde bygget opp et svarsenter, mens de fire øvrige distriktskontorene hadde opprettet egen vakt-tjeneste. Denne ordningen ble evaluert sommeren 2002, og fra høsten 2003 skal tjenesten kobles i et felles nettverk og ledes fra

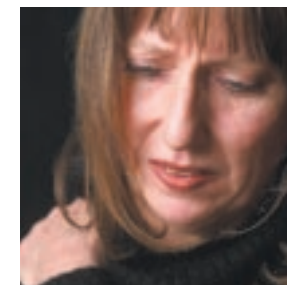


En nettbasert brukerundersøkelse våren 2002 gav svært positive resultater, med spesielt høye score på variabler som kvalitetsnivå, troverdighet og nytteverdi. Ingen klare problemområder skilte seg ut, men relativt få kjente til vår nettbaserte nyhetstjeneste. Tiltak i løpet av høsten hadde en positiv effekt på tilmeldingen, og vi får nå mellom 45 og 50 nye abonnenter hver uke. Det arbeides for tiden med ny utforming av nettstedet. Dette vil gi en mer tidsriktig grafisk utforming og bedre løsninger for å finne den informasjonen man er ute etter.

«Arbeidsplassen.no» er en del av et europeisk informasjonsnettverk som er etablert av Det europeiske arbeidsmiljøorganet i Bilbao, Spania (EU-OSHA Network). Nettstedet formidler informasjon om arbeidsmiljø også på felter som ligger utenfor etatens forvaltningsområde. Nettstedet finnes i norsk og engelsk utgave og er en unik kanal for innhenting av arbeidsmiljøinformasjon internasjonalt.

«HMS-etatene.no» Felles nettportal for fire etater med ansvar for helse-, miljø- og sikkerhetsarbeid. Nettstedet skal gjøre det lett for brukerne å få oversikt og finne fram til informasjon innenfor hele HMS-området.

«Spør oss» Nettstedet er et samarbeid mellom fem offentlige etater. Her besvares spørsmål om skatt, moms, trygd, registreringsplikter, ferieavvikling, HMS, osv. Samarbeidet mellom etatene har gått som planlagt i 2002. Nettstedet fungerer godt, og har økende besøk med gode tilbakemeldinger.



Med stress på dagsorden

– Er det meg det er bilde av på framsida av den brosjyren? Spørsmålet møtte inspektørene frå 7. distrikt då dei delte ut stressbrosjyren i ei bedrift i «stressveka».

– Det var mange som kjende seg att då me tok opp stress som tema i bedriftene, fortel seniorinspektør Leif Tore Olsen Slettebø. Han var kontaktperson for stressveka i 7. distrikt og reiste ein av dagane saman med ein kollega rundt til 11-12 bedrifter innanfor reklame, IT, media og eigedomsmeikling. – Me hadde korte møte med dagleg leiar og ein representant for dei tilsette, og vart veldig godt mottekne. Dei gav uttrykk for at det var nyttig og veldig viktig at Arbeidstilsynet sette fokus på dette temaet, seier Leif Tore, som meiner dette for dei aller fleste sin del var første møte nokon gong med Arbeidstilsynet.

Traff målgruppa på flyplassen

Neste dag var representantar frå distriktet ute på Sola flyplass og på eit stort kjøpesenter. – Dei som stod på flyplassen møtte stort sett berre arbeidsfolk mens dei venta på bagasjen sin, så det var midt i blinken. Eit par engelskmenn som arbeidde på engelsk side av Nordsjøen, kjende til arbeidsmiljøveka frå sitt eige land, fortel Leif Tore. Sjølv stod han på stand i eit stort kjøpesenter. – Etter ei stund pakka me saman og tok i staden ein runde til ei mengd verksemder inne på kjøpesenteret. Me hadde heilt korte møte med dagleg leiar, og fekk overveldande respons, fortel Leif Tore.

Høgskular

Stands og «raid» til mange verksemder vart gjennomført også i ein del andre distrikt. Telemark var eit av fleire distrikt som hadde stands på høgskular. – Mange studentar syntest at det var fint at Arbeidstilsynet viste seg, og særleg fekk me god respons frå vaksne studentar som hadde ein del erfaring frå arbeidslivet. Me var også ute på korte informasjonsbesøk i mediabedrifter, på sjukeheimar, i IT-bedrifter og hos eigedomsmeiklarar. Responsen var spesielt god i dei to sistnemnde bransjane, fortel inspektør Mona Brakstad.

Media

Stress er eit tema som fenger i media. Det har vore ein god del innslag i lokale media. Reidun Melkild i 12. distrikt vart intervjuet på NRK Norgesglasset, og Ivar Leveraas var gjest i studio under Dagsrevyen fredag den 18. oktober. Han kommenterte ei spørjeundersøking som MMI hadde gjort for Arbeidstilsynet. Den viste at 40 prosent av dei spurde det siste året hadde opplevd helseplager av vedvarande stress. 2/3 av desse hadde snakka med nokon om problema, og eit fleirtal meinte at det hadde vore til hjelp å gjera dette.

Tilsyn



Tilsynet består av etatens kontrollaktiviteter og de veilednings- og informasjonsaktiviteter som rettes direkte mot virksomhetene.

Arbeidsformer i tilsynet

Det benyttes en rekke arbeidsformer i tilsynet. I tillegg til enkelttilsyn hvor utvalget av virksomheter er basert på risiko, blir det gjennomført nasjonale kampanjer og aksjoner, distriktskoordinerte satsninger mot utvalgte bransjer, distriktsvise prosjekter, hendelsesbasert tilsyn i form av ulykkesgranskning og tilsyn med andre akutte hendelser. Det lokalt prioriterte tilsynet i form av lokale innsatser og mer løpende tilsyn utgjorde ca 45 % av ressursbruken til tilsyn i 2002, mens nasjonale kampanjer sto for 25,9 %, utvalgte bransjer for 17,1 % og hendelsesbasert tilsyn for 9,3 % av tilsynsressursene.

Tilsynsvolum; antall og ukeverk

I 2002 disponerte Arbeidstilsynet 4 643,5 ukeverk til tilsynsaktiviteter rettet mot virksomhetene. Etaten gjennomførte 11 689 tilsyn i enkeltvirksomheter. Tilsvarende tall for 2001 var ca 4 600 ukeverk til tilsyn og 15 591 tilsyn.

Når vi ser på tilsynsvolum i ukeverk, viser tallene en fortsatt utvikling mot at mer av etatens ressurser rettes inn mot tilsynsvirksomheten. Imidlertid er det en nedgang i antall tilsyn. Antallet tilsyn for 2002 er uønsket lavt, og vi vil derfor sette inn tiltak for å øke tilsynstallene.

Vi antar at nedgangen i tilsynstallene også har sammenheng med at det tar noe lengre tid å gjennomføre en del av tilsynene med organisatoriske, ergonomiske og psykososiale problemstillinger. Særlig gjør dette seg gjeldende mens etaten er i en fase med oppbygging av kompetansen og metoder på feltet. I tillegg har etaten de siste årene satt inn tiltak for å bedre kvaliteten på det enkelte tilsyn. Hensikten er å sikre at tilsynet bidrar til de ønskede resultater i form av systematisk HMS-arbeid og faktisk redusert

risiko i virksomhetene. Ressursbruken til tilsyn og hva som er godt nok i forhold til tilfredsstillende resultatoppnåelse, er et forhold etaten vil arbeide videre med.

Reaksjonsbruk

Etaten bruker reaksjoner der vi avdekker alvorlige brudd på regelverket og der vi anser det nødvendig for å få virksomheten til å ta sitt ansvar for det forebyggende HMS-arbeidet mer seriøst. I 2002 fant etaten det nødvendig å bruke reaksjoner i 40,3 % av tilsynene. Samlet sett ga Arbeidstilsynet 9 138 varsler om pålegg, 9 759 pålegg, 1 680 varsler om tvangsmulkt og 1 191 vedtak om tvangsmulkt. I løpet av året løp 70 tvangsmulkt og 26 var ferdig innkrevd.¹⁾ Etaten gjennomførte 537 stansinger og 25 politianmeldelser. Årsaken til at antall varsler om pålegg er lavere enn antall pålegg skyldes at dersom man vurderer arbeidsforholdene til å representere en overhengende fare, gis det pålegg med svært korte frister og uten skriftlig varsel.

Bak den gjennomsnittlige reaksjonsprosenten på 40,3 ligger en rekke variasjoner i reaksjonsomfang etter målgrupper, valgte arbeidsmetoder og tematikk. Eeks har flere kampanjer og prosjekter en fase 1 med mer bruk av informasjon og veiledning. Arbeidstilsynet vil heller ikke ha fullgod informasjon om alle enkeltvirksomheter i en bransje. En viss andel av tilsynet vil derfor alltid skje også i virksomheter hvor det ikke er grunnlag for reaksjoner. Vi ser i tillegg også distriktsvise variasjoner når det gjelder reaksjonsomfang. Dette er forhold etaten arbeider med som ledd i kvalitetssikringen av tilsynet.

Hvem besøker vi?

Risikobasert tilsyn vil si at det er de mest risikoutsatte arbeidsplassene som skal besøkes oftest. Det risikobaserte tilsynet ble ytterligere befestet i 2002. Både nasjonalt og lokalt ble virksomheter og bransjer prioritert etter risiko, basert på etatens fire satsingsområder og resultater fra arbeidet med "BRA-RISK" (se neste side).

¹⁾ Mange virksomheter imøtekommer Arbeidstilsynets krav når vedtak om tvangsmulkt foreligger. Forskjellen mellom antallet vedtak om tvangsmulkt, løpende tvangsmulkt og innkrevde tvangsmulkt indikerer derfor at tvangsmulkt som virkemiddel har effekt.

Risiko i ulike bransjer

Arbeidstilsynet har utviklet en metode for risikovurdering av bransjer. Metoden har fått navnet Bra-Risk (Bransjerisiko).

Formålet med risikobasert tilsyn er å sikre at etaten utfører effektivt og målrettet tilsyn slik at tilsynsressursene blir rettet mot de virksomheter hvor arbeidsmiljøet er dårligst, der viljen til selv å gjøre noe med problemene er minst, og der etatens innsats vil ha størst betydning for arbeidstakerne.

ARBEIDSMILJØBELASTNINGER

For å få en oversikt over belastningene i de ulike bransjene, er arbeidsmiljøet delt inn i 5 fagområder:

- kjemiske
- biologiske
- fysiske
- ergonomiske
- psykososiale arbeidsmiljøbelastninger

I tillegg kommer ulykker som et eget punkt.

Det er fagseksjonene i Direktoratet for arbeidstilsynet som har ansvaret for å registrere data innenfor sine fagområder. De bruker sin ekspertkunnskap på faget og bransjekunnskap i vurderingen. I tillegg blir det gitt en totalvurdering for risikoen i hver næring.

Ut fra vurderingene som gjøres foreslår fagseksjonene inntil 10 bransjer/delbransjer som har så store arbeidsmiljøbelastninger at de skal inngå i en plan for de neste 4 – 5 årene. Oversikten benyttes som en del av beslutningsgrunnlaget ved valg av bransjer, virksomheter og tema for tilsyn.



Hva ser vi etter?

Målet om et mer inkluderende arbeidsliv gjorde at Arbeidstilsynet i 2002 brukte mer av tilsynsressursene på å avdekke forhold som gir muskel- og skjelettlidelser og andre problemer knyttet til de ergonomiske, organisatoriske og psykososiale arbeidsmiljøforholdene.

I 2002 var ergonomiske, organisatoriske og psykososiale risikoforhold hovedtema i 30 % av de gjennomførte tilsynene. Etaten er et godt steg på veien i retning av en intensivert satsning på dette temaet. De ergonomiske problemstillinger var noe hyppigere hovedtema enn organisatoriske og psykososiale.

Tilsvarende var kjemiske risikoforhold og inneløst klimaproblematikk hovedtema i ca 20 % av tilsynene. For det tredje resultatområdet, forebygging av alvorlige ulykker og ulykkesfare, viser oversikter at ca 35-40 % av etatens tilsyn hadde dette som hovedtema. Tekniske problemstillinger utgjør en overvekt på ca 22-24 %, mens oppfølgingen av alvorlige ulykker var hovedgrunn for ca 10 % av tilsynene.

Tallmaterialet bygger på at den enkelte inspektør registrerer hovedtema og sekundærtema ved tilsynsbesøket i etatens register. Mange tilsyn har flere tema, så tallene over viser bare hovedtrekkene i fordeling av tema for tilsynene.

Arbeidskontrakter og arbeidstid

I en del tilfeller er det fortsatt behov for å fokusere på basiskrav som arbeidskontrakter og arbeidstid. Det finnes en mer «useriøs» del av arbeidslivet, i flere bransjer hvor dette særlig er aktuelt. Dette er viktige tema i vår informasjonsvirksomhet og et område der Arbeidstilsynet innimellom må ta tak i enkelte virksomheter og situasjoner der risikoen er stor. Blant de utsatte arbeidstakergruppene er ungdom og innvandrere.

Ungdom i arbeid

I 2002 utarbeidet Arbeidstilsynet nettsiden Ungdom i arbeid. Denne siden inneholder generell informasjon om arbeidstakers rettigheter og plikter, og framhever det som er spesielt for ungdom. Flere relevante nettstedet har ungdom som særlig målgruppe, og vi kontaktet dem og orienterte om siden. Dette ble starten på et samarbeid med Barne-, ungdoms- og familieforvaltningen (BUFA). BUFA arbeidet da med etableringen av nettstedet www.ung.no - et nettsted for offentlig informasjon om rettigheter, muligheter og plikter.

Informasjon fra Ungdom i arbeid ble dels inkorporert, dels lenket opp fra ung.no, og var på plass da nettstedet ble lansert våren 2003. Arbeidstilsynet vil også i fremtiden bidra med informasjon til ung.no, en god kanal for målrettet informasjon til ungdom.



Det ble i 2002 også gitt ut en ny brosjyre i hendig format om ungdom i arbeid (best. nr. 456).

Særskilte tema i tilsynet

– nærmere om resultatområdene

De fire resultatområdene er blitt fulgt opp i konkrete prioriteringer av tilsynsobjekter og temaer. Nedenfor følger en temavis framstilling av hva etaten har gjort i forhold til området, med utvalgte eksempler på arbeidsformer og hvilke resultater vi har oppnådd. De to første resultatområdene er slått sammen, da det er en tett sammenheng mellom disse.

Ergonomiske, organisatoriske og psykososiale risikoforhold

Etatens mål for 2002 var å videreføre arbeidet for å styrke tilsynet rettet mot ergonomiske og organisatoriske risikofaktorer slik at disse temaene kan bli dekket i flere tilsyn og overfor en bredere del av arbeidslivet enn tidligere.

Det var i første rekke ergonomiske forhold knyttet til tunge løft og ensidig gjentakelsesarbeid som var i fokus for tilsynet. Innen det organisatoriske feltet sto vold og trusler om vold, tidspress og uheldig arbeidsorganisering sentralt.

En rekke bransjer, yrker og arbeidsplasser ble omfattet av tilsynsvirksomheten. Hyppigst besøkte bransjer med hovedtema organisatorisk og psykososiale temaer var helse-, sosial og omsorgssektoren, varehandel, hotell- og restaurant og undervisning. For ergonomiske risikofaktorer sto bygg- og anlegg, nærings- og nytelsesmiddelindustrien og eiendomsdrift for 68 % av de tilsynene som har hatt dette som tema. Ergonomiske og organisatoriske risikofaktorer ble dekket opp i mange tilsynsaktiviteter. Dette omfatter de nasjonale kampanjene mot hjemmebaserte tjenester og nærings- og nytelsesmiddelindustrien. I tillegg kommer utvalgte bransjer som undervisning, sjåførere, renhold og trevareindustri. Flere av bransjene hvor det hyppigst ble registrert ergonomiske, organisatoriske og psykososiale forhold som hovedtema, ble valgt av distriktene ut fra det løpende risikobaserte enkelttilsynet og i lokale prosjekter. Dette gjelder særlig tilsyn i sosialsektoren, varehandel og bygg- og anlegg.

Ekstrasatsning på oppfølging av muskel- og skjelettlidelser

I revidert nasjonalbudsjett 2002 fikk Arbeidstilsynet en ekstratildeling på kr 10 mill til oppfølging av muskel- og skjelettlidelser. Dette ga etaten muligheter til å styrke arbeidet rettet mot ergonomiske og organisatoriske problemstillinger.

Selv om deler av midlene ble brukt i 2002, er de disponert på tiltak som først vil få stor betydning for tilsynsaktiviteten i 2003.

Det ble gjennomført et arbeidsseminar over flere dager i alle distrikter bortsett fra ett, for å gi inspektørene en form for basiskompetanse til å gjennomføre tilsyn på feltet. Arbeidsseminarene fokuserte på god tilsynspraksis (inkl veiledning og informasjon) i bransjer som de enkelte distrikter har valgt for satsninger i 2003. Dette omfatter detaljhandel, hotell- og restaurant, bygg- og anlegg, renholdere, gjenvinning, undervisning, virksomheter under omstilling, sjåførere, sykehus, kirker og døgnåpne bensinstasjoner.

Tilsynet skal gjennomføres i 2003. Det vil skje en oppfølging i løpet av første halvår og en samlet oppsummering av erfaringer og resultater etter 1. halvår 2003. Som ledd i satsningen ble det også igangsatt en rekke lokale prosjekter og tiltak for metodeutvikling og utprøving av ulike arbeidsformer. Kampanjen i hjemmebaserte tjenester fikk styrket budsjettet, slik at flere og bedre informasjonstiltak kan iverksettes.

Arbeidstilsynet 12. distrikt har fått ekstra midler i tilknytning til et lokalt prosjekt om byggesaksbehandling i fiskeindustrien. Se artikkel side 26.

Kjemisk risiko og inneklima

På slutten av 2002 ble det iverksatt basisopplæring for inspektørene i tilsyn med kjemiske risikoforhold. Opplæringen skjer distriktvis, og omfatter både kunnskap om viktige risikoforhold og praksis i form av gjennomføring av tilsyn i samarbeid med erfarne medarbeidere. Tiltaket skal være avsluttet før sommeren 2003. Vi regner med at etaten i 2003 vil fange opp kjemisk risiko i en større andel av tilsynet enn for 2002 og på en måte som gir resultater i form av redusert eksponering for arbeidstakerne.



I tilsynsaktiviteten sto kjemiske risikofaktorer og inneklima særlig sentralt i kampanjen mot nærings- og nytelsesmiddelindustrien, i utvalgte bransjer som kjøkkenpersonalet i hotell- og restaurant og undervisning, samt i tilsyn rettet mot varehandel og bygg- og anlegg. Inneklima er også et av de sentrale forhold som etaten vurderer i byggesaksbehandlingen.

På kjemikalieområdet arbeides det fortløpende bl.a. med følgende:

- Risikovurdering av eksisterende stoffer (i samarbeid med STAMI, Folkehelseinstituttet og SFT)
- Strengere klassifisering enn nå av fire kreftfremkallende stoffer i EU (i samarbeid med Avdeling for miljø- og yrkesbetinget kreft på Radiumshospitalet og SFT)
- Opplæring av Arbeidstilsynets inspektører i kjemisk helsefare.
- Administrative normer, en erstatning for YL-merking av løsemidler og oppfølging av handlingsplan for isocyanater.

Markedskontroll av kjemikalier

Markedskontroll er myndighetenes redskap til å kontrollere at produkter som omsettes er i samsvar med kravene i regelverket. På kjemisk område ble det i regi av direktoratet avsluttet 89 markedskontroll saker. Det ble kontrollert om HMS-datablad/fareetikett/deklarering var tilfredsstillende utført. 5 av sakene endte med tvangsmulkt og 3 med politietterforskning. For de øvrige ble pålegg oppfylt, eventuelt at kjemikaliene ble trukket fra markedet. Mange års erfaring tilsier imidlertid at det ofte kun er det databladet som behandles, som blir rettet opp. For å få mer effekt ut av arbeidet, er vi i gang med å utvikle en ny strategi for denne typen tilsyn.

Bygg- og anlegg

I deler av tilsynet med bygg og anlegg ble det fokusert på rutiner og opplæring i bruk av stoffkartotek. I 210 tilsyn i Arbeidstilsynet 2. distrikt viste det seg at virksomhetene manglet rutiner på opplæring og i bruk av kjemikalier. Distriktet ga pålegg om å rette opp forholdene, og samtlige av virksomhetene rapporterte tilbake at kravene nå er imøtekommet.

Forebygging av ulykkesfare

I 2002 var ulykkesfare og sikkerhetsproblematikk hovedtema i ca 35-40 % av etatens tilsyn (dvs ca 4 - 500 tilsyn). De fleste tilsynene med dette som hovedtema var innen bygg- og anleggsbransjen, hvor 64 % av de gjennomførte tilsyn hadde hovedfokus på ulykkesfare, sikkerhetsproblematikk og tekniske forhold.

I 2002 gikk ca 9,5 % av etatens tilsynsressurser til oppfølging av ulykker og akutte hendelser. I slike situasjoner deltar etaten både i granskning av selve hendelsen og årsaksforhold bak. Etaten stiller også krav til virksomhetene om forbedringer av det systematiske HMS-arbeidet for å unngå at slike hendelser skjer igjen. Dette arbeidet skjer overfor alle deler av arbeidslivet der ulykker inntreffer.

Markedskontroll av maskiner

Etatens markedskontroll inngår som et virkemiddel for å redusere ulykkesfaren. I hovedsak skjer dette som en integrert del av tilsyn med annet hovedtema rettet mot ulike bransjer og virksomheter. I 2002 ble det i to dødsulykker og en ulykke med alvorlig skade avdekket at selv om maskinene hadde CE-merking, hadde de alvorlige mangler som var sterkt medvirkende til ulykkene. Produsent/leverandør fikk pålegg om at nye maskiner, så vel som tidligere leverte, måtte oppfylle kravene i maskinforskriften.

Har tilsynet effekt?

Kvalitetssikring av tilsynet

Vårt tilsyn skal ta utgangspunkt i konkrete risikofaktorer i den virksomheten eller bransjen vi er inne i. Pålegg skal ta utgangspunkt i konkrete funn i virksomheten og peke på systematisk forebyggende HMS-arbeid som løsningen for å unngå farene.

Det gjenstår fortsatt en del å gjøre i forhold til kvalitetssikring av tilsynet, men erfaringen fra 2002 er at etaten nå i større grad enn før fokuserer på forhold som utgjør stor risiko og at dette skjer integrert med oppfølgingen av HMS-forskriften.

En viktig del av kvalitetssikringen av tilsynet er også å skaffe mer systematisk kunnskap om virksomhetene faktisk gjennomfører de krav om forbedringer som stilles, og om det drives et mer systematisk HMS-arbeid som følge av Arbeidstilsynets tilsynsaktiviteter. Derfor har etaten de siste årene hatt som mål å sjekke ut i etterkant hvilke endringer som faktisk har skjedd i noen av de gjennomførte tilsynene. Erfaringene fra oppfølging av tidligere tilsyn er ikke systematisert for 2002, bl.a fordi det ikke har vært valgt å gjennomføre dette på en standardisert måte.

Fra enkelte distrikter er erfaringen at i de fleste tilfeller er tidligere gitte pålegg oppfylt i tråd med vedtaket. Imidlertid er det en andel av virksomhetene som ikke fullt ut har gjort dette. Fra Arbeidstilsynet 11. distrikt er det rapportert en slik andel på ca 11 %. Dette skulle tilsi at Arbeidstilsynets tilsyn og reaksjoner i de fleste tilfeller fører til forbedringer av HMS-situasjonen i virksomheten. Etaten vil fortsette tiltakene for oppfølging av tidligere tilsyn og bedre systematiseringen av disse erfaringene.



Påleggsundersøkelse

Direktoratet gjennomførte en stikkprøve av pålegg som ble gitt av etaten i perioden 4. – 22. februar 2002. Gjennom undersøkelsen har Arbeidstilsynet fått inngående kunnskap om egen tilsynspraksis. Påleggsundersøkelsen er en oppfølging av en tilsvarende undersøkelse i september 2000.

– Resultatene gir innspill til problemstillinger som bør vurderes i forbindelse med en kvalitetssikring av tilsynsarbeidet i distriktene, sier Kjell Arne Johansen i tilsynsseksjonen i direktoratet.

Undersøkelsen er basert på informasjon fra 376 tilsyn som hadde resultert i reaksjoner samt basert på til sammen 55 tilsynsrapporter som ikke hadde resultert i reaksjoner, fordelt på distriktene.

Begrunnelse utelatt

– Påleggsundersøkelsen viser at det fortsatt er flere distrikter som av og til utelater begrunnelse ved reaksjoner. Det er registrert en liten forbedring fra forrige undersøkelse, men her er det et klart potensiale for forbedring. Kvaliteten på begrunnelsen varierer også sterkt, og det finnes mange eksempler på mangelfulle og vage begrunnelser. Dette er svært uheldig, så det er viktig at etaten tar det alvorlig, sier Johansen.

Tilsynspraksis

– Antall tilsyn med både generelle påleggspunkter (overordnet krav om systematisk HMS-arbeid) og konkrete påleggspunkter (krav knyttet til faktiske avvik og/eller til et identifisert område hos virksomheten) har økt. Dette betyr at etaten totalt sett i langt større grad klarer å knytte kravene opp mot konkrete problemstillinger i virksomheten. Selv om etaten er blitt bedre til å fokusere på konkrete forhold, utformes ofte selve kravet på å utarbeide rutiner. Distriktene bør også i større grad stille konkrete krav/dokumentasjon for at pålegg er utført på en tilfredsstillende måte. I dag er ikke alle distrikter nøye nok på dette området. Hensikten med tilsyn er å få virksomhetene til å gjennomføre tiltak som for eksempel utbedring av feil og kartlegging av helse, miljø og sikkerheten i arbeidsmiljøet, sier Kjell Arne Johansen.



Kampanjer og satsninger

Sentrale og lokale

Hjemmebaserte tjenester - sentral kampanje

1. oktober 2002 startet den landsdekkende satsningen rettet mot hjemmebaserte tjenester («Rett hjem»). Den retter seg i hovedsak mot arbeidsmiljøforhold til de som utøver det daglige arbeidet i hjemmetjenesten i kommunene. Kampanjen går over to år. Kampanjens resultatmål er knyttet opp mot reduksjon av tidspress, tunge løft, uheldige arbeidsstillinger og vold og trusler om vold.

I første fase gjennomførte distriktene informasjons- og samarbeidsmøter med fylkesmannen og fylkeslegen i hvert fylke. I tillegg ble det før årsskiftet gjennomført 189 tilsyn. Som ledd i forberedelsene ble det tidligere i året gjennomført erfaringskonferanse med deltagelse fra etaten, arbeidsgiver- og arbeidstakerorganisasjoner og andre ressurspersoner med kompetanse i forhold til hjemmetjenesten. Det ble også

gjennomført møter med Statens helsetilsyn, Sosial- og helsedirektoratet og Kommunenes Sentralforbund.

Opinion AS fikk oppdraget med å gjennomføre en nullpunktundersøkelse om arbeidsmiljøet i hjemmetjenesten. Resultatet av denne viser at ansatte i hjemmetjenesten i stor grad opplever høyt tidspress, tunge løft og uheldige arbeidsstillinger som en belastning. For vold og trusler om vold er det de som arbeider med omsorg for psykisk utviklingshemmede som særlig opplever dette som belastning. Undersøkelsen viser at Arbeidstilsynet har truffet godt med temaene for kampanjen.

Nærings- og nytelsesmiddelindustrien - sentral kampanje

Kampanjen startet 4. september 2001 og fortsetter til 2003. Forebygging av ergonomiske belastninger er et sentralt resultatområde i

kampanjen. En risikovurdering av bransjen viser at den preges av tidspress og mye ensidig arbeid. Bransjen ligger høyt på skadestatistikken, der også belastningslidelser og støyskader dominerer. Melstøvproblematikk kjennetegner også bransjen.

Før kampanjestart fikk 600 virksomheter i industrien besøk av etaten. Hensikten var å få et nullpunkt før innsatsen mht de hovedtemaene kampanjen omfatter. Forundersøkelsen viste at 4 av 10 virksomheter ikke prioriterte systematisk forebyggende arbeid. Virksomhetene er ikke gode nok til å risikovurdere bruken av arbeidsutstyret, eller til å kartlegge ergonomiske forhold.

Det gjennomføres tilsyn i 75 % av bransjen (ca 2000 virksomheter), med søkelys på hovedtemaene støy, ergonomi, skader og ulykker, samt hvordan verne-/helsetjenesten blir brukt.

Når det gjelder ergonomiske belastninger, inngikk disse som tema i tilsyn i 319 bakerier og i 442 andre virksomheter i bransjen i 2002.

Sjåførere - utvalgt bransje

Sjåfører var en utvalgt bransje i 2002, med følgende risikoforhold som hovedtemaer for tilsynet: Belastningslidelser, tidspress, vold og trusler om vold og ulykkesfare. Arbeidstilsynet 2. distrikt koordinerte satsningen, som skjedde i samarbeid med 5 andre distrikter (se oversikt i vedlegg 4). Ca 160 tilsyn ble gjennomført.

Erfaringene så langt viser at tilsynene særlig førte til reaksjoner mot virksomhetene mht kartlegging, risikovurdering og tiltak på de sentrale temaområdene. De avdekkede forholdene viser at det var riktig å velge sjåfører som utvalgt bransje for prioritert innsats.

Renhold - utvalgt bransje

Bransjen ble prioritert som utvalgt bransje bl.a som følge av stor overgang fra renholdsyrket til uførepensjonering. Se nærmere omtale side 10.



Øvrige utvalgte bransjer

Ergonomiske, organisatoriske og psykososiale risikoforhold har vært del-tema også i andre utvalgte bransjer. Eksempler er undervisning, kjøkkenpersonale i hotell- og restaurant og i trevareindustrien.

Pilotprosjekt i IT-bransjen

Arbeidstilsynet 1. distrikt gjennomførte i 2002 et pilotprosjekt i IT-bransjen. Formålet var å gi etaten kunnskap om den faktiske arbeidsmiljø-situasjonen i bransjen, for å danne grunnlaget for framtidige tilsynsverktøy og tilsynsaktiviteter. Distriktet gjennomførte 55 tilsyn som del av prosjektet i 2002. Det skal gjennomføres oppfølgingstilsyn i 2003 for å fange opp resultatene.

Erfaringene hittil er at bransjen inneholder store variasjoner. Tidvis ses Arbeidstilsynets krav om systematikk og dokumentasjon på som en bremsekloss og trussel. Andre arbeider bevisst med eget arbeidsmiljø. Trivsel og velferdstiltak får stor oppmerksomhet i mange virksomheter. Samtidig mangler bransjen kunnskap om HMS og de lovkrav som gjelder. I tilsynet ble det brukt mer tid enn vanlig på informasjon og gjennomgang av risikofaktorer. Rapport fra prosjektet foreligger etter oppfølgingsbesøkene i 2003.

Europeisk arbeidsmiljøuke - arbeidsrelatert stress

Aksjonen var, som i resten av Europa, først og fremst en landsdekkende informasjonskampanje. Den pågikk 14.-18. oktober 2002. Målet var å skape oppmerksomhet i arbeidslivet om organisatoriske problemstillinger som gir arbeidsrelatert stress og andre negative effekter, samt å bidra til å øke intern kompetanse og styrke samarbeidet mellom etaten og partene i arbeidslivet. Det ble også gjennomført en del tilsyn. Se nærmere omtale på side 10.

Lokale prosjekter - og det risikobaserte enkelttilsynet

Ergonomiske og organisatoriske risikofaktorer inngikk som tema i mange av de løpende tilsynene. I Arbeidstilsynet 1. distrikt ble det for eksempel gjennomført en lokal innsats rettet mot sosialkontorene. Denne kan tjene som



eksempel på resultatoppnåelsen i det lokale tilsynet. Se side 10.

Bakerier - delkampanje av kampanjen i nærings- og nytelsesmiddelindustrien

Alle bakerier med flere enn 3 ansatte ble besøkt i perioden april – juni 2002. Se side 10.

Kjøkkenpersonale i hotell og restaurant - utvalgt bransje

Arbeidet i denne bransjen hadde fokus på ventilasjon, renhold og bruk av arbeidsutstyr. I tillegg inngikk ergonomiske og organisatoriske forhold i satsningen. Se side 11.

Undervisning - utvalgt bransje

De mest sentrale problemstillingene på dette området er knyttet til manglende vedlikehold av bygningsmassen over år og et dårlig innneklima. Etatens erfaring er at dette er problemstillinger som er tunge for Arbeidstilsynet å arbeide med, men at det over tid er mulig å oppnå resultater. Muligheten for gjennomslag og rask oppfyllelse av etatens krav ser ut til å være best der det blir etablert et godt samarbeid mellom Arbeidstilsynet

og de i kommunene som fører tilsyn etter miljørettet helsevern, og særlig der hvor kravene langt på vei blir koordinert.

Bygg- og anlegg

I 2002 ble det gjennomført et samarbeidsprosjekt mellom fem av distriktene i Østlandsregionen for å samkjøre og videreutvikle etatens tilsyn med bygg- og anlegg.

I tilsynet undersøkte man status på det forebyggende arbeidet rettet mot ulykker, at virksomhetene har rutiner for å hindre at det pågår farlig arbeid, at de har VHP og bruker tjenesten i det forebyggende arbeidet. I tillegg ble det lagt vekt på å styrke virksomhetenes kunnskap om og etterlevelse av byggherres HMS-plan for byggeplassene.

Resultatene så langt viser at en større andel av virksomhetene etterlevde byggeplassens HMS-plan bedre mot slutten av prosjektet enn ved innledningen. HMS-planen ble kontrollert ved 90 tilsyn. Godt over halvparten av virksomhetene etterlevde ikke byggherres HMS-plan og hadde heller ikke tilstrekkelig kunnskap om den. Samtlige av disse virksomhetene fikk pålegg og har rapportert tilbake at kravene nå følges.

Samarbeidsprosjektet fortsetter i 2003 og består nå også av utvikling av konserntilsyn. Dette er en arbeidsform hvor de samarbeidende distrikter foretar kontroller på en rekke byggeplasser (bl.a. med bruk av raid) for så å framlegge de forhold som er avdekket for konsernledelsene. Våre distrikter rapporterer at denne arbeidsformen gir resultater, og tilbakemeldingene fra konsernledelsene er entydige positive på denne arbeidsformen. De samarbeidende distrikter melder også at samarbeidet har gitt resultater også i form av mer enhetlig tilsyn.

I løpet av 2002 ble det i mange distrikter satt i gang arbeid for bedre å fange opp ergonomiske og organisatoriske risikoforhold på byggeplassene. Formålet var å bidra til at virksomhetene driver et forebyggende HMS-arbeid som også dekker disse risikoforholdene, og ikke bare ren ulykkesforebygging. Resultatene av dette arbeidet vil først foreligge til neste år.

Kampanjen i nærings- og nytelsesindustrien omfatter også ulykkesforebyggende tiltak (se tidligere omtale).

Enkeltvedtak

- godkjenninger, dispensasjoner o.l.

Arbeidstilsynets mål er sentrale i all vår saksbehandling. Et eksempel er byggesaksbehandlingen (se side 26).



Store konserner under lupen

Arbeidstilsynet går nå de store bygg- og anleggskonsernene nærmere etter i sømmene.

Inspektørene undersøker om HMS-planer på konsernnivå virker i praksis ute på den enkelte byggeplass.

Fem av Arbeidstilsynets distriktkontorer i Østlandsområdet vil over en periode inspisere et stort antall bygg- og anleggsplasser knyttet til de store konsernene i Norge. Gjennom tilsynene ønsker Arbeidstilsynet å avdekke om det er laget helse-, miljø- og sikkerhetsplan (HMS-plan) for det aktuelle prosjektet, om planen er kjent for virksomhetene på bygg- og anleggsplassen, og om den dekker viktige områder for å ivareta de ansattes helse, miljø og sikkerhet.

Aksjonen består av tre trinn. Først tilsyn på en rekke byggeplasser, så et møte der inspektørene setter seg sammen for å gå gjennom sine funn,

og til sist et møte der konsernledelsen får presentert funnene og eventuelle pålegg.

Arbeidstilsynet gjennomførte i 2002 aksjoner i 5 konserner, med 159 tilsyn på 48 byggeplasser.

Tilsynene omfatter hovedentreprenør og 3-5 underentreprenører for å sikre at byggherre tar sitt ansvar for samordning av HMS. - På flere av byggeplassene som til nå er inspisert, har det vært rot, dårlig sikring av stillaser, dårlig eller ingen sikring ved arbeid som skjer i høyden. Arbeidstilsynet har gitt flere pålegg, og der det har vært fare for liv og helse, er arbeidet blitt stanset.

Ett av konsernene er meldt til politiet. Dette viser at det er viktig å følge opp denne bransjen. Der vi mener det er nødvendig, vil vi ha nye aksjoner senere, sier fungerende tilsynsleder Jørd Johansen fra Arbeidstilsynets 1. distrikt. Han mener ledelsen i konsernene har en lang vei å gå. - Vi ser tegn til bedring, men det er fortsatt langt mellom liv og lære.

Papirmessig kan systemene være gode, men de skal også være mulige å forstå og håndtere på den enkelte byggeplass, sier Johansen.

OPPSUMMERINGSMØTER

Etter aksjonen på byggeplassene gjennomfører Arbeidstilsynet et oppsummeringsmøte internt i Arbeidstilsynet. Resultatene fra byggeplassene samordnes og diskuteres. Etter dette møtet foretar Arbeidstilsynet og konsernledelsen en nærmere gjennomgang av HMS-planene. De ser på hvordan roller, ansvar og sikkerhet er ivarettatt i byggeprosessen, fra planleggingsstadiet og i gjennomføringen av prosjektet. Resultatene så langt viser at HMS-planer ofte er for generelle - de fanger ikke opp de spesielle risikoforholdene ved det enkelte prosjekt. Videre er de som har roller etter byggherreforskriften (prosjektleder, koordinator) ofte uklare på hva rollene innebærer av ansvar.

Konserntilsynene fortsetter i 2003.





Med rom for eit godt arbeidsmiljø

Dei studerer teikningar av nye bygg og planar for ombygging. Slik førebyggjer dei helseskadar. Vi snakkar om Arbeidstilsynet sine byggesaksbehandlarar.

Før det vert sett opp eit nytt bygg eller når eit bygg med arbeidsplassar i skal byggjast om, skal byggherren i følgje arbeidsmiljølova § 19 søkja om samtykkje til byggjeplanane frå Arbeidstilsynet. Det same gjeld når ei verksemd skal endra sine noverande lokale, produksjonsprosessar, maskinutstyr og liknande på ein slik måte at det fører til vesentlege endringar i arbeidsmiljøet.

– Det er arbeidsmiljøet og ikkje sjølve bygget som er det sentrale når vi går inn i ei "§ 19-sak". Jobben vår er å medverka til gode yrkesbygg som kan gje fullt forsvarleg arbeidsmiljø for alle. Difor er vi opptekne av både dei fysiske forholda som storleik på rom, inneklima, støyforhold, men også tilrettelegginga av arbeidet. I tillegg er vi opptekne av at også dei som kjem "utanfrå" skal ha eit godt arbeidsmiljø. Dette gjeld for eksempel dei som står for varetransport, vedlikehald og servicefunksjonar, seier rådgjevar Ivar Kristiansen ved Arbeidstilsynet 12. distrikt i Tromsø. Han er ein av dei mange i Arbeidstilsynet rundt om i landet som ser over byggteikningar og planar med eit kritisk blick for å sikra at det alt før

første spadetak er tenkt på det gode arbeidsmiljøet.

Demokratisk prosess

– Kva ser de etter når de får teikningane på bordet?
– Dersom det er eit nytt bygg, ser vi etter at det blir tilrettelagt for den aktiviteten som skal inn der. På «investeringsbygg» der det enno ikkje er heilt klart kva type arbeidsplassar som skal inn, ser vi etter grunnleggjande tilrettelegging for rullestolar etc. Ved ombygging av eksisterande bygg er vi i tillegg opptekne av at dei tilsette får vera aktivt med i planarbeidet. Både i hovudtariffavtalen og i regelverket for verneombod, er kravet om ein slik demokratisk prosess teke med, seier Kristiansen.

Inkluderande arbeidsliv

– I alle år har vi også sett på ein av dei viktige faktorane for eit inkluderande arbeidsliv, nemleg at forholda er lagt godt til rette for funksjonshemma arbeidstakarar. Byggkonsulentane i vårt distrikt veit for eksempel veldig godt at vi krev tilrettelegging av handicap-toalett for dei tilsette, ikkje berre for kundane. Slik sett er § 19-behandlinga ein unik sjanse til å sikra på eit tidleg stadium at i alle fall dei fysiske tilhøva for å få ein inkluderande arbeidsplass er til stades. Vi har også viktige område som ergonomi, inneklima, stress etc. med i vår vurdering

av kva som er viktig for å førebyggja helseskadar, seier rådgjevaren.

Dialog

– Korleis er den "gode" byggesaka?
– Vi ønskjer dialog med dei som byggjer, i større prosjekt har vi gjerne møte mellom konsulent, byggherre og tilsyn. Då kan våre fagfolk spørja: «Har de tenkt på dette?» Dette er den gode prosessen. I og med at Arbeidstilsynet er ein HMS-etat, har vi dei gode spørsmåla overfor ein konsulent som er opptekne av at bygget skal vera godt fysisk, mens han ofte gløymer at her skal det folk og maskinar inn, seier Kristiansen. Han meiner etaten har gjeve viktige bidrag til å førebyggja helseproblem gjennom dette arbeidet.

Fiskeindustrien

Arbeidstilsynet 12 distrikt fekk i 2002 ekstra midlar til eit lokalt prosjekt om byggesaksbehandling i fiskeindustrien. Distriktet gjennomførte 7 byggesaks-tilsyn i lakseslakteri og avdekka store avvik i forhold til ergonomi, støy og inneklima. På bakgrunn av dette er det utarbeida forslag til krav som ein bør ta med i byggesaksbehandling av arbeidsplassar i fiskeindustrien. Det vart også arrangert eit seminar for etatens byggesaksbehandlarar og blant anna å fanga opp ergonomiske krav på ein konkret måte.



Samarbeid med andre

Nasjonalt og internasjonalt

HMS-etatene samarbeider gjennom "direktørgruppen" og underliggende grupper for tilsyn, informasjon, regelverk og forskning/utvikling. I 2002 er det direktør Ivar Leveraas og Arbeidstilsynet som har ledet direktørgruppen.

Andre etater som deltar er:

Næringslivets sikkerhetsorganisasjon, Statens forurensningstilsyn og Direktoratet for brann- og elsikkerhet. I 2002 har gruppen blitt utvidet med representanter for Helsetilsynet og Næringsmiddeltilsynet. Oljedirektoratet har også deltatt på noen av møtene. Arbeidet har i 2002 særlig vært konsentrert om lokal og regional samordning av tilsynet. I den forbindelse har også direktørgruppen hatt møte med fylkesmennenes arbeidsutvalg. Dette arbeidsutvalget var også representert på direktørgruppens årlige seminar. Forenkling og samordning av regelverk er også en del av samarbeidet mellom HMS-etatene. Man har også en felles nettportal, www.hmsetatene.no og en felles tilsynsdatabase (se neste side).

Samarbeid med Trygdeetaten og Arbeidsdirektoratet

I løpet av 2002 ble det som ledd i myndighetenes oppfølging av avtalen om inkluderende arbeidsliv (IA-avtalen), inngått en overordnet samarbeidsavtale mellom Trygdeetaten og Arbeidstilsynet om rammer og videreutvikling av samarbeidet regionalt og lokalt. Det er etablert ordning med faste ledermøter mellom etatene på nasjonalt nivå. Det er også etablert samarbeid i form av møter og avtaler mellom Arbeidstilsynets distrikter og de fylkesvise arbeidslivssentrene. Samarbeidet har foreløpig vært konsentrert om gjensidig informasjonsutveksling, samt dialog om mulige felles tiltak. Flere steder, bl.a. i Arbeidstilsynets 1. distrikt og 11. distrikt, har samarbeidet resultert i tiltak som felles utadrettede konferanser og møter.

Samarbeidet mellom etatene skal videreutvikles i 2003. Dette gjelder bl.a. mulighetene for et mer konkret samarbeid om aktiviteter rettet direkte mot enkelte virksomheter.





Felles oversikt over alt HMS-tilsyn

I 2002 kom Felles tilsynsdatabase (FTD) på luften. Dette er en database over tilsynsvirksomheten til Arbeidstilsynet, Direktoratet for brann- og elsikkerhet, Næringslivets sikkerhetsorganisasjon og Statens forurensningstilsyn/ Fylkesmannens miljøvernavdeling (HMS-etatene).

Idéen med å etablere en felles database for tilsynsetatene er drøftet og utredet helt siden 1994, og i januar 2002 var tilsynsdatabaseen en realitet.

Felles tilsynsdatabase inneholder opplysninger om HMS-etatenes planlagte og gjennomførte tilsyn i virksomhetene. For tilsynspersonalet i HMS-etatene vil FTD på denne måten fungere som et «oppslagsverk» over det de andre etatene har gjort, og planlegger å gjøre.

Målet er at tilsynspersonellet skal bruke basen ved planlegging av tilsyn for bedre å kunne samordne innsatsen mot enkeltvirksomheter, men også for å spre tilsynsressursene ved å justere egne planer ut fra kunnskap om andre etaters innsats.

2002 var et innkjøringsår for basen. I løpet av året ble det etablert overføringsrutiner fra etatene og en driftsorganisasjon ble etablert. Basen har et stort utviklingspotensial både med hensyn til bruk av etatenes tilsynspersonell og utnyttelse av data. Det vil for 2003 være et prioritert område for HMS-etatene å utvikle basen videre.



Arbeidstilsynet vil bl.a. bidra med informasjon om IA-avtalen overfor virksomhetene slik at flere ser medlemskap som et gunstig alternativ.

Samarbeid med relevante forskningsinstitutter

Arbeidstilsynet videreutviklet i 2002 samarbeidet med ulike forskningsinstitutter gjennom seminar og møtevirksomhet. Vi har spesielt hatt nær kontakt med Statens arbeidsmiljøinstitutt (STAMI). Både STAMI og Arbeidsforskningsinstituttet (AFI) leverer faste bidrag til Arbeidstilsynet sitt fagblad, Arbeidervern.

Internasjonalt arbeid

EØS-avtalen, økt internasjonalisering av arbeidslivet og kontakt over landegrensene på myndighetsområdet har ført til et omfattende og betydningsfullt internasjonalt arbeid.

I 2002 deltok etaten i:

- EUs komité for "Senior Labour Inspectors" (SLIC)
- Arbeidet til Det europeiske arbeidsmiljøorganet i Bilbao (European Agency for Safety and Health at work)
- EU-komiteer og arbeidsgrupper under EUs maskindirektiv og direktiv for personlig verneutstyr og en rekke komiteer på det kjemiske området. Vi deltok også i det europeiske statistikkarbeidet og i ekspertmøte for utsendingsdirektivet.
- EFTA-ekspertmøter på kjemikalieområdet
- EFTAs arbeidsgruppe for arbeidsmiljø og arbeidsrett
- ILOs arbeidskonferanse og i et ILO-ekspertmøte

Etaten deltar også i nordisk arbeidsmiljøutvalg og i nordisk EU-koordineringsgruppe under Nordisk Ministerråd. I 2002 medvirket etaten for øvrig i et forprosjekt om bistand til Uganda for effektivisering av ugandisk arbeidstilsyn.

Kompetanseutvikling



Grunnopplæring

Grunnopplæringen skal, sammen med den praktiske trening de ansatte får lokalt, gi inspirerende personell den kompetanse som kreves for å utføre tilsyn i et arbeidsliv i kontinuerlig endring. Det gis regelverksopplæring, opplæring i arbeidsmiljøfag og tilsynsopplæring med fokus på tilsynsferdigheter. I 2002 deltok i alt 40 personer i hele eller deler av opplæringen. Hele grunnopplæringen omfatter fem moduler à en ukes varighet, 25 personer gjennomførte hele opplæringen i 2002.

Kjemi, ergonomi, media

I 2002 ble det særlig satset på å en bred basisopplæring for inspektørene i tilsyn med kjemiske risikoforhold og det ble holdt arbeidsseminarer for å øke kompetansen på ergonomiske og

organisatoriske problemstillinger. Dessuten ble det arrangert mediekurs i forbindelse med etatens kampanjer og et tilsvarende kurs for distriktssjefene. Der ble det gitt opplæring i god mediekontakt.

Andre opplæringstiltak

Arbeidstilsynet har flere grupper som møtes jevnlig til kollegabasert veiledning. I 2002 var det en videreføring av opplæring for veiledere til disse gruppene.

Andre tiltak på opplæringsplanen:

Fagseminarer for juridisk seksjon og lønns- og garantiseksjonen, medieseminar, medietrening, felles tilsynsopplæring (sammen med de andre HMS-etatene) og et kurs i omstillingsprosesser for de ansatte i personalseksjonen.



Den statlige lønnsgarantiordningen

Den statlige lønnsgarantiordningen har som formål å sikre at arbeidstakere får dekket sine lønnskrav m.v. ved arbeidsgivers konkurs, samt å sikre at dekning skjer mest mulig i rett tid.

Etaten fikk inn 1 948 nye konkursbo og 11 018 skriftlige henvendelser til behandling i 2002. Det ble utbetalt 604 millioner kroner, og innbetalt 96 millioner kroner i dividende.

Inngående saksmengde til den statlige lønnsgarantiordningen har økt hvert år siden 1998, og tallene for 2002 viser at man må tilbake til 1993/1994 for å finne tilsvarende saksmengde.

Den skriftlige svartiden gikk opp i løpet av 2002, og målsettingen om en gjennomsnittlig svartid på fire uker ble ikke nådd. For å avhjelpe situasjonen ble seksjonen i løpet av annet halvår tilført seks midlertidige stillinger som ble besatt i løpet av året.

I juni 2002 besluttet regjeringen å flytte garantiordningen til Vardø; i første omgang med etablering av en avdeling innen utgangen av juni 2003. I tilknytning til etablering og drift av avdelingskontoret ble det lagt ned et betydelig arbeid i seksjonen høsten 2002, slik at oppstart kunne skje i mars 2003.

FIG. 1 OVERSIKT OVER UTBETALINGER OG DIVIDENDE

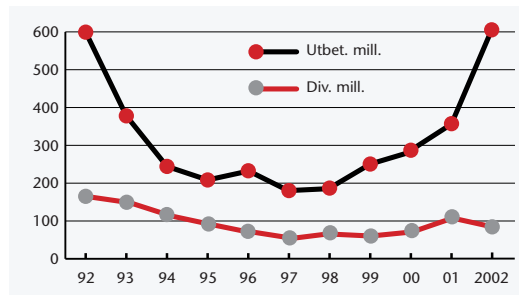


FIG. 2 ANTALL SKRIFTLIGE HENVENDELSER

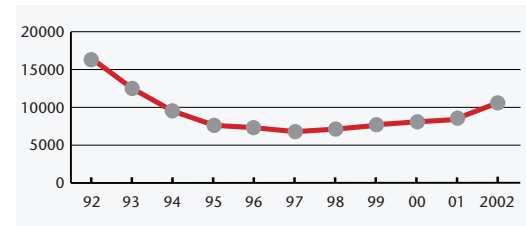
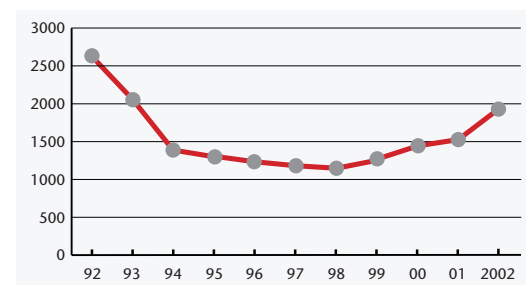


FIG. 3 ANTALL NYE SAKER/BOER



SAKSTYPER	1999	2000	2001	2002	Endring fra 2000 til 2001
Åpnede konkurser jf Brønnøysundregistrene	3243	3576	3547	4445	25,3 %
Konkurser behandlet i DAT	1326	1495	1566	1948	24,4 %
Journalførte skriftlige henvendelser	7072	8007	8554	11018	28,8 %
Ubehandlete journalførte henvendelser pr 31.12.	297	252	360	912 1	53,3 %
Utbetalt (mill. kroner)	267	297	369	604	63,7 %
Dividende (mill kroner)	55	85	104	96	- 7,7 %



Arbeidstilsynet som arbeidsplass

Personalpolitikk

Inkluderende arbeidsliv

Ledelsen og de tillitsvalgte i Arbeidstilsynet undertegnet allerede den 25.04.2002 en avtale om et forpliktende samarbeid med mål om å gjøre Arbeidstilsynet til en mer inkluderende etat. Samme dag ble en lokal avtale inngått for direktoratet, mellom de tillitsvalgte i direktoratet og ledelsen. Enhetene i Arbeidstilsynet har deretter inngått lokale avtaler og satt mål ut fra lokale forhold. Etatens HMS-rutiner for sykefravær, oppfølging av sykefravær og atferding er gjennomgått og endret i tråd med målet om en mer inkluderende etat. Etaten har en god innarbeidet seniorpolitikk, lav turnover og mange som velger å stå lenge i arbeid. Ved ansettelser innkalles kvalifisert yrkeshemmet/funksjonshemmet søker som enten er - eller blir uten arbeid.



PROSENTVIS SYKEFRAVÆR 1998 – 2001 (totalfravær hele etaten)				
1998	1999	2000	2001	2002
7,1	6,3	6,5	7,8	7,3

TURNOVER I ARBEIDSTILSYNET 1998 - 2002					
	1998	1999	2000	2001	2002
Vanlig turnover*	7	8	7	7	7
Korrigert turnover**	3	5	4	4	4

* vanlig turnover: antall fratrådte i Arbeidstilsynet
 ** korrigert turnover: antall fratrådte, fratrukket naturlig avgang (alders/invalidpensjon og død)

Seniorpolitikk

Arbeidstilsynet har integrert seniorpolitikken i etatens livsfasepolitikk. Hver enhet har en lokal seniorkontakt, og flere av enhetene har utarbeidet egen seniorpolitisk handlingsplan. Det avsettes årlig kr. 100.000.- til seniorpolitiske tiltak som er initiert av enhetene selv. Rapportering gir entydige signaler om at våre seniorpolitiske tiltak har vært med på å styrke seniorarbeidernes arbeidssituasjon.

Likestilling

Likestillingspolitikken er nedfelt i etatens tilpasningsavtale og personalreglement. Kvinner oppfordres til å søke stillinger dersom det foreligger en kjønnsmessig skjevdeling i den aktuelle stillingsgruppen. Minst en kvalifisert kvinnelig søker innkalles til intervju dersom mindre enn 40% av de tilsatte innen den aktuelle stillingsgruppen er kvinner. Etatens ledergruppe hadde i 2002 en kvinneandel på 35 %. Blant mellomlederne var 7 av 12 kvinner – en kvinneandel på 60 %.

Rekruttering av personer med minoritetsbakgrunn

For å tilføre etaten nyttig kompetanse og imøtekomme politiske føringer oppfordrer Arbeidstilsynet i kunngjøringsteksten innvandrere om å søke stillinger hos oss. Søkere med innvandrerbakgrunn vurderes alltid på lik linje med andre søkere. Etaten vektlegger verdien av flerkulturell kompetanse.

Grønn etat

For å oppfylle kravene til en "Grønn stat" integrerte vi også i 2002 miljøhensyn på flere områder i etaten. Dette gjelder blant annet ved arbeid innen renhold, kildesortering av matavfall, papiravfall og spesialavfall. Ved innkjøp er også miljøhensyn ivaretatt, eksempelvis ved kjøp av "svanemerket" papir og kontormaskiner.

Elektronisk arkiv- og saksbehandlingssystem

Arbeidstilsynet tok i 2002 i bruk et elektronisk arkiv- og saksbehandlingssystem, Ephorte. Arkivmodulen er i full drift, mens saksbehandlerdelen blir tatt i bruk i 2003. Dette systemet gjør det mulig å finne og sende saksdokumenter på en enkel måte, og i praksis gir det etaten et felles elektronisk arkiv.

Arbeidet vårt i tall

Ressursfordeling – etaten

Sammenlikning av plan og rapport 2001, 2002 og plan 2003
 Ressursbruk i % av totale ressurser

	Plan 2001	Rapp.2001	Plan 2002	Rapp.2002	Plan 2003
Aktiviteter rettet mot publikum	48,9	49,1	49,7	48,0	50,9
Tilsyn	27,8	27,5	28,6	26,1	30,1
Informasjon/ samfunns-kontakt	7,3	7,7	7,7	7,7	5,6
Beh. søknader, klager og disp.	9,1	9,1	9,2	9,3	8,8
Regelverk, stand., internasj. arbeid	2,1	1,9	1,2	1,4	1,4
Lønnsgarantiordningen	2,6	2,9	3,0	3,5	5,0
Aktiviteter som direkte støtter publikumsaktivitetene	14,8	14,5	16,4	15,5	16,7
Samarbeid med andre	2,0	1,8	2,0	1,6	1,8
Fagutvikling	3,5	3,7	2,8	3,0	3,6
Fagutvikling – tilsyn			0,8	0,9	1,0
Utviklingsprosjekter	1,8	1,8	3,2	2,4	1,7
Kompetanseutvikling	7,5	7,2	7,6	7,6	8,6
Intern adm. som støtter publikumsaktivitetene	22,2	23,2	22,4	24,5	19,8
IT-drift	1,9	1,7	1,6	1,7	1,2
Service- og støttefunksjoner	11,1	11,6	11,9	12,8	9,7
Ledelse- og møtevirksomhet	9,2	9,9	8,9	10,0	8,9
Generell administrasjon	13,2	12,2	11,8	12,1	12,4
Personal- og øk.adm.	6,3	6	5,2	5,6	5,6
Plan- og budsjettarbeid	3,9	3,3	3,6	3,5	3,5
Samarbeid med tj.mannsorg.	1,3	1,3	1,4	1,5	1,6
Eget HMS-arbeid	1,7	1,6	1,6	1,5	1,7

Budsjett og regnskap



Budsjettkommentarer

Tildelt budsjett i 2002 var lavere enn i 2001. Justert for lønns- og prisvekst var det en nedgang på 14,9 mill. som tilsvarer 5,8 %. Denne nedgangen skyldes i hovedsak driftskutt i bevilgningen på 9,3 mill og bortfall av tidsbegrensete bevilgninger på 5,5 mill. Vi fikk i juli 2002 en tilleggsbevilgning på 10 mill. Disse midler var øremerkede for å nå målsettingen om et inkluderende arbeidsliv, gjennom å påvirke virksomhetene til å arbeide preventivt for å forhindre at yrkesrelaterte skader og sykdommer oppstår. Denne bevilgningen kom sent på året. Vi fikk av den grunn ikke planlagt og brukt alle pengene i 2002.

Utadrettet virksomhet ble i 2002 som tidligere forsøkt skjermet. I 2002 var ytre etat tildelt 64 % av totalbudsjettet, en økning på 3,8 % sammenlignet med 2001. Distriktene fikk i 2002 som i 2001 et driftstillegg på 2,5 mill.

Til dekning av merarbeid med byggesaksbehandling fikk de tildelt 2,8 mill., det samme som i 2001. Året 2002 var det fjerde driftsåret som Arbeidstilsynet innkrevde gebyr på byggesaksbehandling. Inntektskravet ble satt til 12,6 mill.

Regnskapskommentarer

UTGIFTER

Av etatens samlede ressursbruk gikk 175,7 mill. kroner til utbetaling av lønn og godtgjørelser. Dette beløpet utgjør 65,1 % av de samlede utgiftene. Lønn og godtgjørelse har økt med 4,1 % i forhold til 2001.

Av etatens totale utgifter gikk 33,6 % til innkjøp av varer og tjenester. Større investeringer innenfor kommunikasjons- og informasjonsteknologi utgjorde 3,4 mill kroner mot 3,7 mill kroner i 2001. Av det totale ressursforbruket på varer og tjenester ble 32,3 mill. kroner benyttet til bygningers drift og 20,4 mill. kroner til reiser og opplæring.

Av etatens samlede ressursbruk i 2002 på 269,8 mill utgjorde distriktenes andel 149,6 mill. kroner, dvs. 61 %. Dette tilsvarer en nedgang på 0,6 prosentpoeng i forhold til 2001.

INNTEKTER

De totale inntektene utgjorde 44,7 mill kroner. Fra 2001 til 2002 har inntektsøkningen vært på 13,6 mill. kroner. Dette skyldes bl.a. en inntektsøkning på 25,7 % for Arbeidervern som i 2002 utgjorde 1,9 mill. kroner.

Denne inntektsøkningen er bl.a. et resultat av bedre innkrevingsrutiner. Det har videre vært en økning i innbetalt tvangsmulkt på 10,8 mill. kroner til 12,5 mill. kroner som hovedsakelig skyldes innbetalinger fra Oslo Kommune. Innbetalinger i forbindelse med byggesaksgebyrer beløp seg til 11,4 mill. kroner mot 12,6 mill. kroner i 2001.

Budsjettutvikling siste 5 år (alle tall i hele tusen)

	Budsjett 1998	Budsjett 1999	Budsjett 2000	Budsjett 2001	Budsjett 2002
Utgifter					
Post 01 Lønn og godtgjørelse	152 549	155 476	163 233	171 333	175 075
Post 11 Varer og tjenester	87 171	86 292	89 260	96 182	102 120
Post 45 Store investeringer	4 146	3 680	3 700	3 689	3 700
Post 46 Innredninger					
Post 70 Tilskudd HVT	2				
Sum utgifter	243 868	245 448	256 193	271 204	280 895
	Budsjett 1998	Budsjett 1999	Budsjett 2000	Budsjett 2001	Budsjett 2002
Sum inntekter	7 259	16 042	16 715	17 000	30 000

Regnskapsutvikling siste 5 år (alle tall i hele tusen)

	Regnskap 1998	Regnskap 1999	Regnskap 2000	Regnskap 2001	Regnskap 2002
Utgifter					
Post 01 Lønn og godtgjørelse	150 054	154 623	163 173	168 823	175 692
Post 11 Varer og tjenester	77 214	74 977	81 670	89 760	90 668
Post 45 Store investeringer	4 072	3 680	3 700	3 689	3 393
Post 46 Innredninger					
Sum utgifter	231 340	233 280	248 543	262 272	269 753
	Regnskap 1998	Regnskap 1999	Regnskap 2000	Regnskap 2001	Regnskap 2002
Sum inntekter	15 894	22 674	28 706	31 066	44 651

Budsjett og regnskap 1999-2001 (alle tall i hele tusen)

	Budsjett 2000	Regnskap 2000	Budsjett 2001	Regnskap 2001	Budsjett 2002	Regnskap 2002
Utgifter						
Post 01 Lønn og godtgjørelse	163 233	163 173	171 333	168 823	175 075	175 692
Post 11 Varer og tjenester	89 260	81 670	96 182	89 760	102 120	90 668
Post 45 Store nyinvesteringer	3 700	3 700	3 689	3 689	3 700	3 393
Sum utgifter	256 193	248 543	271 204	262 272	280 895	269 753
Inntekter	Budsjett 2000	Regnskap 2000	Budsjett 2001	Regnskap 2001	Budsjett 2002	Regnskap 2002
Sum inntekter	16 715	28 706	17 000	31 066	30 000	44 651

Note:

I budsjettet er alle merinntekter innarbeidet
Regnskapsinntekter gjelder både budsjetterte og ikke budsjetterte poster



Statistikk

Dødsulykker

Totalt omkom 39 personer i arbeidsulykker i 2002. Antall arbeidsulykker ligger omtrent på samme nivå som i 2001, da det var 37 omkomne.

Den positive utviklingen i den ulykkesbelastede næringen jord- og skogbruk fortsatte og er lavere enn noen sinne: I 2002 var det 5 dødsulykker, mens gjennomsnittet de 10 siste årene har vært ca.14. For første gang på 50 år er det ikke registrert dødsulykker (arbeidsulykker) med traktor i landbruket. Tre av årets ulykker skyldes ulykker med maskiner. Den mest dramatiske ulykken var ammoniakktankeksplosjonen i Tjølling hvor det også ble store materielle skader og mange dyr som ble drept eller måtte avlives. Bygg- og anleggneringen greide ikke å opprettholde det lave tallet fra 2001. Tallet økte fra 4 til 13 dødsulykker i 2002. Man er her tilbake til det samme nivået som for tre år siden. Fallulykkene som har vært dominerende i flere

år er fortsatt lave; en dødsulykke ble registrert i 2002. I fire av ulykkene i 2002 var det maskiner involvert. Mest dramatisk var sammenstyrtingen av skolebygningen på Kampen i Oslo hvor to unge svensker ble drept. Ulykkene i industrien er spredd over flere industrigrener og svært forskjellige årsaker. På 90-tallet omkom det gjennomsnittlig 58 personer pr år som følge av arbeidsulykker. Etaten ser endringen de siste årene i sammenheng med den målrettede tilsyns- og informasjonsvirksomheten Arbeidstilsynet har drevet gjennom en årrekke. Etatens landsdekkende og lokale kampanjer, samt næringslivets kurs og opplæring i regelverk og risikovurdering har også bidratt til en bedre sikkerhetskultur.

Registrerte døde i 2000-2002 etter næring (pr. 31.12.2002)^{1,2}

Nærings-kode (NACE)	2000	2001	2002
I ALT	57	37	39
U UDEFINERT		0	0
A 01-02 JORDBRUK OG SKOGBRUK	17	9	5
01 jordbruk og tjenester tilknyttet jordbruk, jakt og viltstell	16	7	5
02 skogbruk og tjenester tilknyttet skogbruk	1	2	
B 05 FISKE	1	0	0
CA 10-11 UTVINNING AV ENERGIÅSTOFFER	2	3	0
10 bryting av steinkull og brunkull, utvinning av torv	2	2	
11 utvinning av råolje og naturgass, tjenester tilknyttet olje- og gasutvinning		1	
CB 13-14 ANNEN BERGVERKSDRIFT OG UTVINNING	2	1	0
13 bryting av metallholdig malm			
14 bergverksdrift ellers	2	1	
DA 15-16 PRODUKSJON AV NÆRINGS- OG NYTELSESMIDLER	0	3	1
15 produksjon av næringsmidler og drikkevarer		3	1
16 produksjon av tobakksvarer			
DB 17-18 PRODUKSJON AV TEKSTIL- OG BEKLEDNINGSVARER	0	0	0
17 produksjon av tekstiler			
18 produksjon av klær, beredning og farging av pelskinn			
DC 19 PRODUKSJON AV LÆR OG LÆRVARER		0	0
DD 20 PRODUKSJON AV TREVARER		0	1
DE 21-22 TREFOREDLING, GRAFISK PRODUKSJON OG FORLAGSVIRKSOMHET	1	0	0
21 produksjon av papirmasse, papir og papirvarer	1		
22 forlagsvirksomhet, grafisk produksjon og reproduksjon av innspilte opptak			
DF 23 PRODUKSJON AV KULL- OG PETROLEUMSPRODUKTER		0	0
DG 24 PRODUKSJON AV KJEMIKALIER OG KJEMISKE PRODUKTER		0	0
DH 25 PRODUKSJON AV GUMMI- OG PLASTPRODUKTER		0	0
DI 26 PRODUKSJON AV ANDRE IKKE-METALLHOLDIGE MINERALPRODUKTER	2	3	3
DJ 27-28 PRODUKSJON AV METALLER OG METALLVARER	2	1	3
27 produksjon av metaller	2		1
28 produksjon av metallvarer, unntatt maskiner og utstyr		1	2
DK 29 PRODUKSJON AV MASKINER OG UTSTYR		0	1
DL 30-33 PRODUKSJON AV ELEKTRISKE OG OPTISKE PRODUKTER	1	0	1
30 produksjon av kontor- og datamaskiner			
31 produksjon av andre elektriske maskiner og apparater	1		1
32 produksjon av radio-, fjernsyns- og annet kommunikasjonsutstyr			
33 produksjon av medisinske instrumenter, presisjonsinstrumenter, optiske instrumenter, klokker og ur			
DM 34-35 PRODUKSJON AV TRANSPORTMIDLER	3	1	0
34 produksjon av motorkjøretøyer, tilhengere og deler	1		
35 produksjon av andre transportmidler	2	1	
DN 36-37 ANNEN INDUSTRIPRODUKSJON	1	1	0
36 produksjon av møbler, annen industriproduksjon			
37 gjenvinning	1	1	
E 40-41 KRAFT- OG VANNFORSYNING	1	2	0
40 elektrisitets-, gass-, damp- og varmtvannsforsyning	1	2	
41 oppsamling, rensing og distribusjon av vann			
F 45 BYGGE- OG ANLEGGSVIRKSOMHET	6	4	13
G 50-52 VAREHANDEL, REPARASJON AV KJØRETØYER OG HUSHOLDNINGSPARATER	2	2	4
50 handel med, vedlikehold og reparasjon av motorkjøretøyer og motorsykler, detaljhandel med drivstoff til motorkjøretøyer og motorsykler		1	1
51 agentur- og engros handel, unntatt med motorkjøretøyer og motorsykler	2	1	2
52 detaljhandel, unntatt med motorkjøretøyer og motorsykler, reparasjon av husholdningsvarer og varer til personlig bruk			1
H 55 HOTELL- OG RESTAURANTVIRKSOMHET		0	2
I 60-64 TRANSPORT OG KOMMUNIKASJON	12	5	2
60 landtransport og rørtransport	10	5	1
61 sjøtransport			
62 lufttransport	1		
63 tjenester tilknyttet transport og reisebyråvirksomhet	1		1
64 post og telekommunikasjoner			
J 65-67 FINANSIELL TJENESTEYTING OG FORSIKRING	0	0	0
65 finansiell tjenesteyting unntatt forsikring og pensjonsfond			
66 forsikring og pensjonsfond unntatt trygdeordninger underlagt offentlig forvaltning			
67 hjelpevirksomhet for finansiell tjenesteyting			
K 70-74 EIENDOMSDRIFT, FORRETNINGSMESSIG TJENESTEYTING OG UTELEIEVIRKSOMHET	1	0	0
70 omsetning og drift av fast eiendom	1		
71 utleie av maskiner og utstyr uten personell, utleie av husholdningsvarer og varer til personlig bruk			
72 databehandlingsvirksomhet			
73 forskning og utviklingsarbeid			
74 annen forretningsmessig tjenesteyting			
L 75 OFFENTLIG FORVALTNING	2	2	
M 80 UNDERVISNING		0	1
N 85 HELSE- OG SOSIALTJENESTER	1	0	1
O 90-93 ANDRE SOSIALE OG PERSONLIGE TJENESTER	0	0	1
90 kloakk- og renovasjonsvirksomhet			1
91 interesseorganisasjoner ikke nevnt annet sted			
92 fritidsvirksomhet, kulturell tjenesteyting og sport			
93 annen personlig tjenesteyting			
P 95 LØNNET HUSARBEID		0	0
Q 99 INTERNASJONALE ORGANER OG ORGANISASJONER		0	0

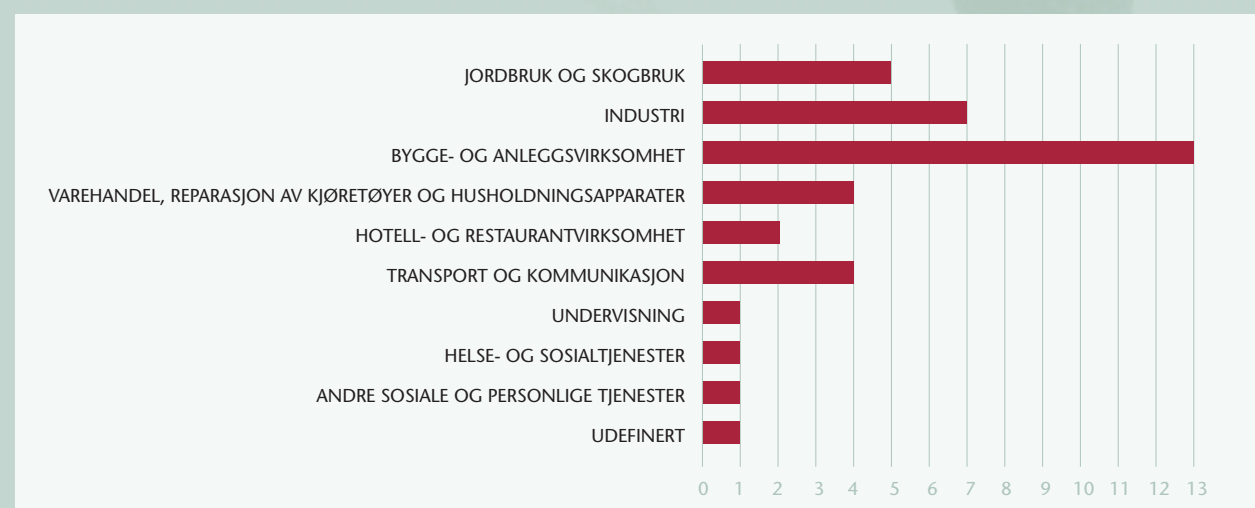
¹ Forbehold om endringer

² Arbeidstilsynet registrerer i hovedsak ikke ulykker som forekommer innen fiske og fangst, sjøfart og kysttraffikk (Sjøfartsdirektoratet) eller offshore oljevirksomhet (Oljedirektoratet)

Oversikt over årsaker til dødsulykkene

Summer antall											
typekode	1	2	3	4	5	6	9	10	13		
type ulykke	STØTT/TREFF AV GJENSTAND	SAMMENSTØTT/PÅKJØRSEL	VELT	KLEMT/FANGET	FALL	STUKKET/KUTTET AV SKARP/SPISS GJENSTAND	KJEMIKALIER	EKSPLOSION, SPRENGING, BRANN	ANNET		
NACE	nærnavn										Totalt
A	JORDBRUK OG SKOGBRUK				3		1		1	5	
D	INDUSTRI		3	1		2		1		7	
F	BYGGE- OG ANLEGGSVIRKSOMHET	3	2	1	4	3				13	
G	VAREHANDEL, REPARASJON AV KJØRETØYER OG HUSHOLDNINGSSAPPARATER	2	2							4	
H	HOTELL- OG RESTAURANTVIRKSOMHET						2			2	
I	TRANSPORT OG KOMMUNIKASJON		1		1				2	4	
M	UNDERVISNING					1				1	
N	HELSE- OG SOSIALTJENESTER		1							1	
O	ANDRE SOSIALE OG PERSONLIGE TJENESTER	1								1	
U	UDEFINERT		1							1	
Totalt		6	10	2	8	6	2	1	3	39	

Dødsulykker i arbeidslivet i 2002



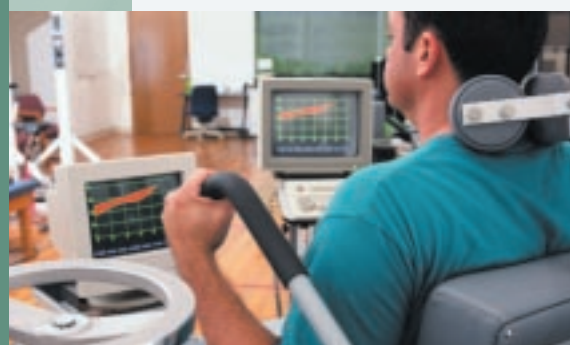
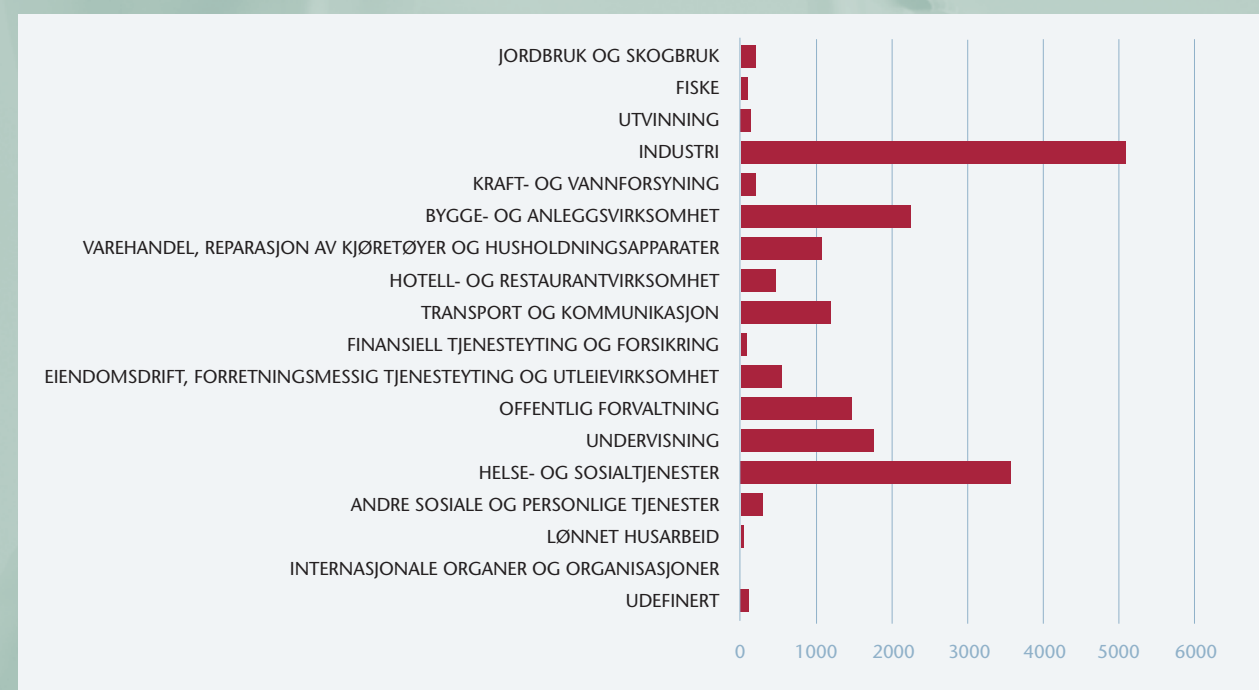
Registrerte skader 2000-2002 etter næring (pr. 31.12.2002)^{1,2}

Nærings-kode (NACE)	2000	2001	2002
I ALT	31 951	30 228	18 965
U UDEFINERT	354	296	130
A 01-02 JORDBRUK OG SKOGBRUK	471	429	252
01 jordbruk og tjenester tilknyttet jordbruk, jakt og viltstell	405	384	226
02 skogbruk og tjenester tilknyttet skogbruk	66	45	26
B 05 FISKE	83	96	53
CA 10-11 UTVINNING AV ENERGIÅSTOFFER	91	92	52
10 bryting av steinkull og brunull, utvinning av torv	20	25	7
11 utvinning av råolje og naturgass, tjenester tilknyttet olje- og gassutvinning	71	67	45
CB 13-14 ANNEN BERGVERKSDRIFT OG UTVINNING	143	160	116
13 bryting av metallholdig malm	14	17	6
14 bergverksdrift ellers	129	143	110
DA 15-16 PRODUKSJON AV NÆRINGS- OG NYTELSESMIDLER	2 010	1 984	1 399
15 produksjon av næringsmidler og drikkevarer	1 996	1 971	1 386
16 produksjon av tobakksvarer	14	13	13
DB 17-18 PRODUKSJON AV TEKSTIL- OG BEKLEDNINGSVARER	94	84	55
17 produksjon av tekstiler	83	75	52
18 produksjon av klær, beredning og farging av pelsskinn	11	9	3
DC 19 PRODUKSJON AV LÆR OG LÆRVARER	8	2	0
DD 20 PRODUKSJON AV TREVARER	565	490	373
DE 21-22 TREFOREDNING, GRAFISK PRODUKSJON OG FORLAGSVIRKSOMHET	547	535	288
21 produksjon av papirmasse, papir og papirvarer	325	339	181
22 forlagsvirksomhet, grafisk produksjon og reproduksjon av innspilte opptak	222	196	107
DF 23 PRODUKSJON AV KULL- OG PETROLEUMSPRODUKTER	10	4	7
DG 24 PRODUKSJON AV KJEMIKALIER OG KJEMISKE PRODUKTER	290	272	178
DH 25 PRODUKSJON AV GUMMI- OG PLASTPRODUKTER	233	222	126
DI 26 PRODUKSJON AV ANDRE IKKE-METALLHOLDIGE MINERALPRODUKTER	363	330	227
DJ 27-28 PRODUKSJON AV METALLER OG METALLVARER	1 325	1 287	796
27 produksjon av metaller	531	519	300
28 produksjon av metallvarer, unntatt maskiner og utstyr	794	768	496
DK 29 PRODUKSJON AV MASKINER OG UTSTYR	590	520	365
DL 30-33 PRODUKSJON AV ELEKTRISKE OG OPTISKE PRODUKTER	216	203	125
30 produksjon av kontor- og datamaskiner	2	2	1
31 produksjon av andre elektriske maskiner og apparater	167	159	100
32 produksjon av radio-, fjernsyns- og annet kommunikasjonsutstyr	21	19	6
33 produksjon av medisinske instrumenter, presisjonsinstrumenter, optiske instrumenter, klokker og ur	26	23	18
DM 34-35 PRODUKSJON AV TRANSPORTMIDLER	1 709	1 497	1 014
34 produksjon av motorkjøretøyer, tilhengere og deler	210	169	118
35 produksjon av andre transportmidler	1 499	1 328	896
DN 36-37 ANNEN INDUSTRIPRODUKSJON	281	275	159
36 produksjon av møbler, annen industriproduksjon	235	190	129
37 gjenvinning	46	85	30
E 40-41 KRAFT- OG VANNFORSYNING	459	417	259
40 elektrisitets-, gass-, damp- og varmtvannsforsyning	441	394	242
41 oppsamling, rensing og distribusjon av vann	18	23	17
F 45 BYGGE- OG ANLEGGSVIRKSOMHET	3 630	3 489	2 174
G 50-52 VAREHANDEL, REPARASJON AV KJØRETØYER OG HUSHOLDNINGSSAPPARATER	2 038	1 910	1 187
50 handel med, vedlikehold og reparasjon av motorkjøretøyer og motorsykler, detaljhandel med drivstoff til motorkjøretøyer og motorsykler	612	513	349
51 agentur- og engrosandel, unntatt med motorkjøretøyer og motorsykler	700	684	421
52 detaljhandel, unntatt med motorkjøretøyer og motorsykler, reparasjon av husholdningsvarer og varer til personlig bruk	726	713	417
H 55 HOTELL- OG RESTAURANTVIRKSOMHET	496	537	312
I 60-64 TRANSPORT OG KOMMUNIKASJON	2 618	2 267	1 299
60 landtransport og rørtransport	1 168	989	599
61 sjøtransport	34	33	5
62 lufttransport	230	187	128
63 tjenester tilknyttet transport og reisebyråvirksomhet	357	335	175
64 post og telekommunikasjoner	829	723	392
J 65-67 FINANSIELL TJENESTEYTING OG FORSIKRING	114	108	62
65 finansiell tjenesteyting unntatt forsikring og pensjonsfond	81	82	56
66 forsikring og pensjonsfond unntatt trygdeordninger underlagt offentlig forvaltning	15	18	4
67 hjelpevirksomhet for finansiell tjenesteyting	18	8	2
K 70-74 EIENDOMSDRIFT, FORRETNINGSMESSIG TJENESTEYTING OG Utleievirksomhet	960	953	630
70 omsetning og drift av fast eiendom	114	110	82
71 utleie av maskiner og utstyr uten personell, utleie av husholdningsvarer og varer til personlig bruk	56	62	35
72 databehandlingsvirksomhet	44	58	15
73 forskning og utviklingsarbeid	37	28	30
74 annen forretningsmessig tjenesteyting	709	695	468
L 75 OFFENTLIG FORVALTNING	2 622	2 215	1 508
M 80 UNDERVISNING	3 009	2 816	1 809
N 85 HELSE- OG SOSIALTJENESTER	5 960	6 104	3 619
O 90-93 ANDRE SOSIALE OG PERSONLIGE TJENESTER	658	628	389
90 kloakk- og renovasjonsvirksomhet	246	199	154
91 interesseorganisasjoner ikke nevnt annet sted	89	85	53
92 fritidsvirksomhet, kulturell tjenesteyting og sport	245	271	149
93 annen personlig tjenesteyting	78	73	33
P 95 LØNNET HUSARBEID	2	5	2
Q 99 INTERNASJONALE ORGANER OG ORGANISASJONER	2	1	0

¹ Skademeldinger kommer fortsatt inn og blir registrert fortløpende

² Arbeidstilsynet registrerer i hovedsak ikke skader som forekommer i fiske og fangst, sjøfart og kysttrafikk (Sjøfartsdirektoratet) eller offshore oljevirksomhet (Oljedirektoratet)

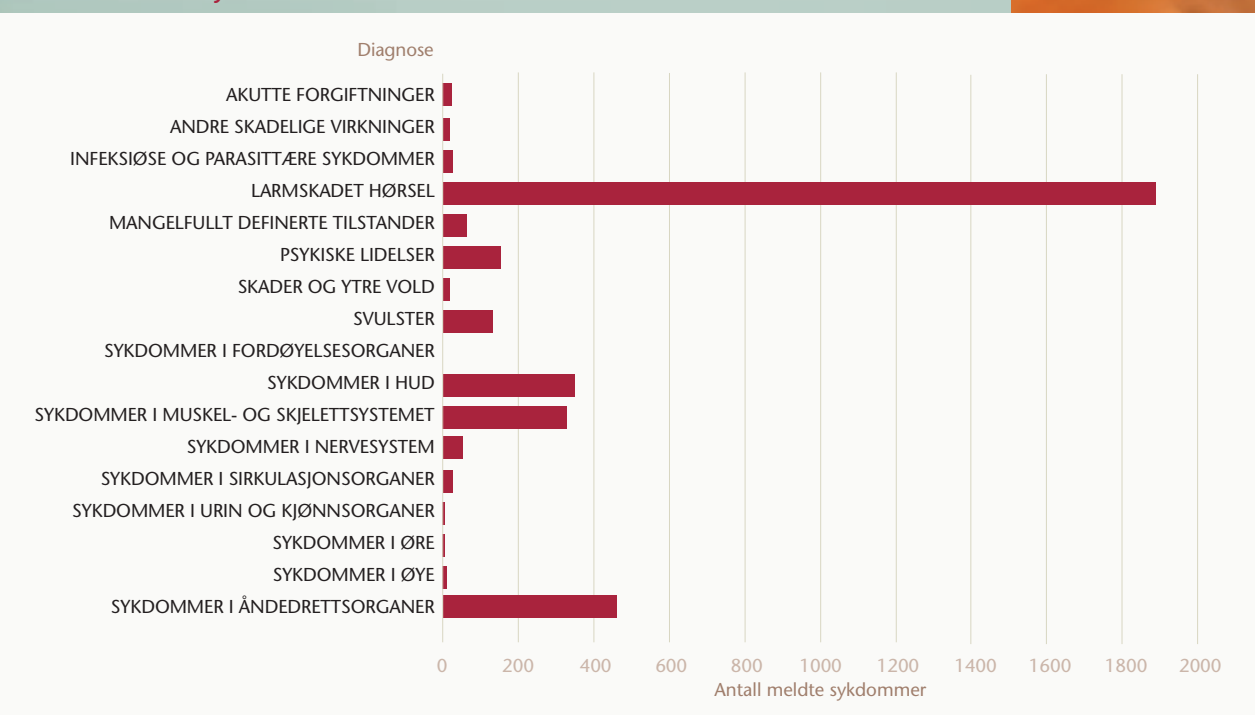
Meldte yrkesskader i 2002 (pr. 31.12.2002)



Registrerte arbeidsrelaterte sykdommer i 2000-2002 etter næring

Næringskode	Næring	Antall meldinger 2000	Antall meldinger 2001	Antall meldinger 2002
00	UOPPGITT	118	175	164
01	JORDBRUK OG TJENESTER TILKNYTTET JORDBRUK. JAKT OG VILTSTELL	70	56	62
02	SKOGBRUK OG TJENESTER TILKNYTTET SKOGBRUK	9	1	15
05	FISKE, FANGST OG FISKEOPPDRETT. TJENESTER KNYTTET TIL FISKE, FANGST OG FISKEOPPDRETT	11	17	13
10	BRYTING AV STENKULL OG BRUNKULL. UTVINNING AV TORV	2	4	8
11	UTVINNING AV RÅOLJE OG NATURGASS. TJENESTER TILKNYTTET OLJE- OG GASSUTVINNING	34	79	33
13	BRYTING AV METALLHOLDIG MALM	14	21	6
14	BERGVERKSDRIFT ELLERS	29	9	20
15	PRODUKSJON AV NÆRINGSMIDLER OG DRIKKEVARER	160	140	136
16	PRODUKSJON AV TOBAKKSVARER			1
17	PRODUKSJON AV TEKSTILER	18	8	22
18	PRODUKSJON AV KLÆR. BEREDNING OG FARGING AV PELSSKINN	7	3	3
19	BEREDNING AV LÆR. PRODUKSJON AV REISEEFFEKTER, SALMAKERARTIKLER OG SKOTØY	2	1	2
20	PRODUKSJON AV TRELAST OG VARER AV TRE, KORK, STRÅ OG FLETTEMATERIALER, UNNTATT MØBLER	48	51	78
21	PRODUKSJON AV PAPIRMASSE, PAPIR OG TREVARER	34	34	32
22	FORLAGSVIRKSOMHET, GRAFISK PRODUKSJON OG REPRODUKSJON AV INNSPILTE OPPTAK	45	36	34
23	PRODUKSJON AV KULL- OG PETROLEUMSPRODUKTER KJERNEBRENSEL	21	14	26
24	PRODUKSJON AV KJEMIKALIER OG KJEMISKE PRODUKTER	74	79	142
25	PRODUKSJON AV GUMMI- OG PLASTPRODUKTER	20	25	19
26	PRODUKSJON AV ANDRE IKKE-METALLHOLDIGE MINERALPRODUKTER	57	43	65
27	PRODUKSJON AV METALLER	238	212	156
28	PRODUKSJON AV METALLVARER, UNNTATT MASKINER OG UTSTYR	100	116	102
29	PRODUKSJON AV MASKINER OG UTSTYR	74	93	127
30	PRODUKSJON AV KONTOR- OG DATAMASKINER	1	1	
31	PRODUKSJON AV ANDRE ELEKTRISKE MASKINER OG APPARATER	26	14	19
32	PRODUKSJON AV RADIO-, FJERNSYNS- OG ANNET KOMMUNIKASJONSUTSTYR	8	6	4
33	PRODUKSJON AV MEDISINSKE INSTRUMENTER, PRESISJONSINSTRUMENTER, OPTISKE INSTRUMENTER, KLOKKER OG UR	7	3	8
34	PRODUKSJON AV MOTORKJØRETØYER, TILHENGERE OG DELER	24	15	17
35	PRODUKSJON AV ANDRE TRANSPORTMIDLER	376	275	272
36	PRODUKSJON AV MØBLER. ANNEN INDUSTRIPRODUKSJON	35	23	32
37	GJENVINNING	5	3	4
40	ELEKTRISITETS-, GASS, DAMP- OG VARMTVANNSFORSYNING	62	35	55
41	OPPSAMLING, RENSING OG DISTRIBUSJON AV VANN			1
45	BYGGE- OG ANLEGGSVIRKSOMHET	555	580	656
50	HANDEL MED, VEDLIKEHOLD OG REPARASJON AV MOTORKJØRETØYER OG MOTORSYKLER. DETALJHANDLER MED DRIVSTOFF TIL MOTORKJØRETØYER OG MOTORSYKLER	123	101	136
51	AGENTUR- OG ENGRSHANDEL, UNNTATT MED MOTORKJØRETØYER OG MOTORSYKLER	60	74	68
52	DETALJHANDEL, UNNTATT MED MOTORKJØRETØYER OG MOTORSYKLER. REPARASJON AV HUSHOLDNINGSVARER OG VARER TIL PERSONLIG BRUK	42	49	37
55	HOTELL- OG RESTAURANTVIRKSOMHET	48	34	44
60	LANDTRANSPORT OG RØRTRANSPORT	84	125	90
61	SJØTRANSPORT	146	119	18
62	LUFTRANSPORT	47	22	16
63	TJENESTER TILKNYTTET TRANSPORT OG REISEBYRÅVIRKSOMHET	24	20	31
64	POST OG TELEKOMMUNIKASJONER	17	15	17
65	FINANSIELL TJENESTYTING UNNTATT FORSIKRING OG PENSJONSFOND	54	31	13
66	FORSIKRING OG PENSJONSFOND UNNTATT TRYGDORDNINGER UNDERLAGT OFFENTLIG FORVALTNING	1	3	2
70	OMSETNING OG DRIFT AV FAST EIENDOM	7	6	6
71	UTLEIE AV MASKINER OG UTSTYR UTEN PERSONELL. UMLEIE AV HUSHOLDNINGSVARER OG VARER TIL PERSONLIG BRUK	8	8	6
72	DATABEHANDLINGSVIRKSOMHET	6	14	5
73	FORSKNING OG UTVIKLINGSARBEID	7	9	9
74	ANNEN FORRETNINGSMESSIG TJENESTYTING	40	48	36
75	OFFENTLIG ADMINISTRASJON, FORSVAR OG TRYGDORDNINGER UNDERLAGT OFFENTLIG FORVALTNING	384	426	396
80	UNDERVISNING	41	62	74
85	HELSE- OG SOSIALTJENESTER	138	173	123
90	KLOAKK- OG RENOVASJONSVIRKSOMHET	19	16	6
91	INTERESSEORGANISASJONER IKKE NEVNT ANNET STED	8	5	8
92	FRTIDSVIRKSOMHET, KULTURELL TJENESTYTING OG SPORT	15	14	14
93	ANNEN PERSONLIG TJENESTYTING	45	41	28
95	LØNNET ARBEID I PRIVATE HUSHOLDNINGER			1
99	INTERNASJONALE ORGANER OG ORGANISASJONER	1		1
	Sum	3649	3587	3519

Arbeidsrelaterte sykdommer i 2002



Antall innmeldte arbeidsrelaterte sykdommer etter hoveddiagnose 1997-2002

SYKDOMMER	1997	1998	1999	2000	2001	2002
AKUTTE FORGIFTNINGER	22	18	19	22	21	9
ANDRE SKADELIGE VIRKNINGER	2	2	1	8	8	6
INFEKSIØSE OG PARASITTÆRE SYKDOMMER	9	8	25	9	15	15
LARMSKADET HØRSEL	1620	1915	1704	1707	1773	1910
MANGELFULLT DEFINERTE TILSTANDER	45	65	46	87	69	69
MEDFØDTE MISDANNELSER HOS ARBEIDSTAKERS BARN						
PSYKISKE LIDELSER	45	73	59	91	109	140
SKADER OG YTRE VOLD	6	4	5	8	11	14
SVANGERSKAPSSYKDOMMER	12					
SVULSTER	99	121	174	162	145	120
SYKDOMMER I BLODET OG BLODDANNENDE ORGANER					1	
SYKDOMMER I FORDØYELSESGRANER	5	5	5	2	2	1
SYKDOMMER I HUD	433	499	391	487	406	350
SYKDOMMER I MUSKEL- OG SKJELETTSYSTEMET	381	277	274	363	360	337
SYKDOMMER I NERVESYSTEM	129	129	97	93	78	51
SYKDOMMER I SIRKULASJONSORGANER	19	37	28	30	36	24
SYKDOMMER I URIN OG KJØNNORGANER			1	2		1
SYKDOMMER I ØRE	5	1	1		5	3
SYKDOMMER I ØYE	10	13	7	9	13	5
SYKDOMMER I ÅNDEDRETTSGRANER	615	692	645	569	535	464
SUM	3457	3859	3482	3649	3587	3519

Opplag: 2.500

Grafisk design: Anca Grafisk Design as, Kari Schøyen as

Foto:

s. 4 © Jens Z. Meyer

s. 5 © Lise J. Grøndal

s. 5, 8, 11, 15, 16, 18, 22, 23, 32, 36 © Jonny Olsson

s. 13 © GLAVA A/S

