

ÅRSMELDING & REGNSKAP

2 0 0 2

PTS



Pensjonstrygden for sjømenn

Denne årsmeldingen med regnskap er godkjent av styret i Pensjonstrygden for sjømenn 26. februar 2003. Målgruppen for årsmeldingen er først og fremst Sosialdepartementet, andre sentrale offentlige virksomheter, samt rederienes og sjømennenes hovedorganisasjoner.

Årsmeldingen kan også ha interesse for trygdekontorer, rederier, andre samarbeidspartnere, våre pensjonister samt aktive og tidligere sjømenn.

Nærmere informasjon om Pensjonstrygdens regelverk o.a. finnes på våre hjemmesider på Internett www.pts.no

Omslagsfoto: PhotoDisc

Innsidebilder fra Sjøfartsdirektoratets fotokonkurranse for sjøfolk.

Utforming: Grafisk Design Eli Østgaard Pflitzko

Trykk: Merkur Trykk

Opplag: 2.500

Mars 2003

INNHOOLD

1. Oversikt	4
2. Nøkkeltall	7
3. År 2002 -med fokus på økonomien	8
4. Styrets beretning	10
5. Regnskap	16
6. Revisjon	20
7. Administrasjonens beretning	21
8. Statistikk	28



Arkivleder Ingrid Rolandsen, sluttet i 2002 etter 33 års fartstid i PTS. Hun har designet vår logo som ble brukt første gang i årsmeldingen for 1992. Hun var dessuten fast tegner og medarbeider i bedriftsavisen "Flaskeposten" som kom ut første gang i 1996, se selvportrettet fra den gang. Vi takker henne for godt samarbeid i alle disse år.



Konsulent i administrasjonskontoret Synnøve Andreassen sluttet i 2002 etter 29 års fartstid i PTS. Vi takker for godt samarbeid i alle disse år.

OVERSIKT

Kapittel 1



Pensjonstrygden for sjømenn er en offentlig tjenestepensjonsordning etablert ved lov av 3.12.1948

1.1 ORDNINGENS OPPRETTELSE OG FORMÅL

Pensjonstrygden for sjømenn er en offentlig tjenestepensjonsordning etablert ved lov av 3.12.1948. Trygden har nå vært i virksomhet i 53 år. I løpet av denne tiden er ordningen endret på vesentlige punkter. Den er tilpasset folketrygden og har som hovedformål å yte sjømannspensjon (alderspensjon) mellom 60 og 67 år til den som har opptjent minst 150 pensjongivende fartsmåneder. Sjømenn som ikke har nok fartstid for rett til pensjon, men som har innbetalt pensjonsavgift for minst 36 måneder, kan på visse vilkår i stedet få utbetalt et engangsbeløp.

1.2 OMFANG

Pensjonsordningen omfatter som hovedregel sjømenn som er norske statsborgere eller har fast bopel i Norge og som gjør tjeneste på norske skip. Fra 1.1.94 kom også statsborgere fra andre EØS-land inn under ordningen. I 2002 omfattet pensjonsordningen ca. 27 300 yrkesaktive på 2 410 skip og ca. 26 500 pensjonister.

1.3 FINANSIERING

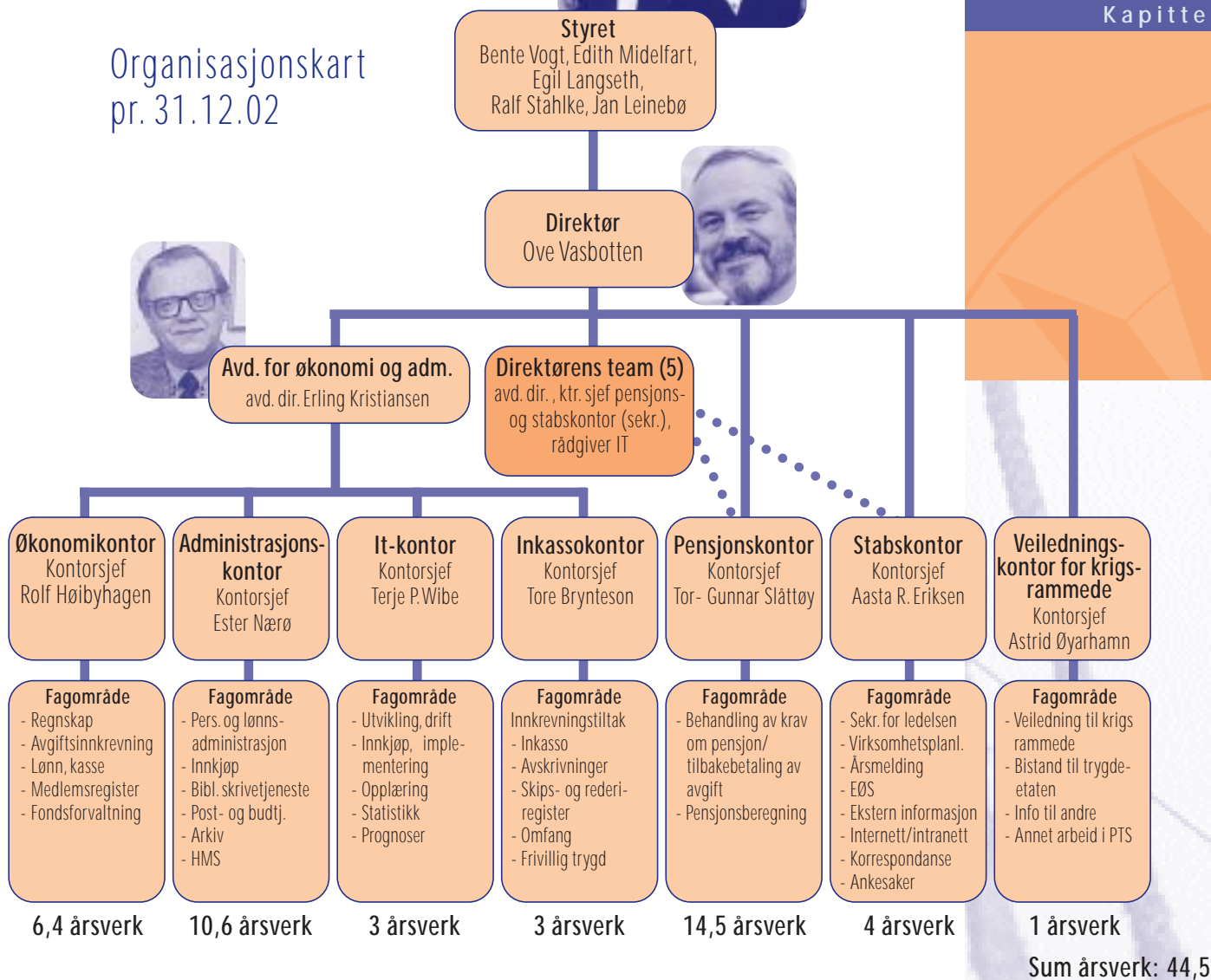
Trygden finansieres etter et utligningsprinsipp ved at løpende inntekter av pensjonsavgift fra sjømenn og rederier skal dekke løpende utgifter til pensjoner og administrasjon. Staten finansierer spesielle pensjonsforpliktelser, hvorav krigsfartstillegget er det viktigste. Dessuten har ordningen finansinntekter av et fast grunnfond på 186 mill. kroner og et reguleringsfond som pr. 31.12.2002 utgjorde 35 mill. kroner. Ordningen har ikke kapitaldekning for sine fremtidige forpliktelser, men er garantert av staten.

1.4 ORGANISERING OG ANSVARFORHOLD

Ordningen ledes av et styre på 5 medlemmer hvorav 4 medlemmer er oppnevnt etter forslag fra rederienes og sjømennenes hovedorganisasjoner. Styrets leder kommer fra offentlig virksomhet. Styret har etter sin instruks fastsatt av Sosialdepartementet ansvar for å utvikle den overordnede strategien for hele virksomheten. Styret har også det overordnede ansvar for driften innenfor de rammer som er trukket opp av de politiske myndigheter.

Forvaltningen av trygdens fond var inntil medio 2002 satt bort til et privat forvaltningsselskap etter instruks fra styret. Trygdens administrasjon forestår arbeid med avgiftsinnkreving, inkasso, behandling av pensjonskrav og informasjon. Utbetaling av pensjoner til pensjonister bosatt i Norge skjer gjennom de lokale trygdekontor. Utbetaling til pensjonister i utlandet foretas av Folketrygdekontoret for utenlandssaker. Sosialdepartementet fører tilsyn med trygdens virksomhet. Regnskapet revideres av Riksrevisjonen.

Organisasjonskart
pr. 31.12.02



1.5 VIKTIGE SAKER I 2002

Trygdens viktigste ordinære arbeidsoppgaver er å innkreve pensjonsavgifter, behandle pensjonskrav, utbetale pensjoner, forvalte trygdens fonds og å informere om virksomheten. Disse oppgaver er i 2002 utført i samsvar med god offentlig forvaltningsskikk i henhold til regelverk og etablerte rutiner. De sentrale målstyringsdokumenter for utførelsen av arbeidet er Sosialdepartementets tildelingsbrev av 4.2.2002, trygdens virksomhetsplan for 2002, godkjent av styret 27.2.2002, og Pensjonstrygdens serviceerklæring utarbeidet første gang i 2000. Nærmere omtale av utførte arbeidsoppgaver finnes dels i kapittel 4, styrets beretning, som særlig omhandler økonomiske hovedspørsmål.

I kapittel 7, administrasjonens beretning, omtales de mer ordinære arbeidsoppgaver.

I 2002 har Pensjonstrygden lagt vekt på å kvalitetssikre og effektivisere sine rutiner for behandling av pensjonskrav og innkreving av pensjonsavgifter. Høsten 2002 inngikk Pensjonstrygden avtale med Rikstrygdeverket om linjeoverføring av samordningsdata som skal igangsettes fra 2003 for å avløse någjeldende manuelle og tidkrevende prosedyrer for utveksling av relevante opplysninger via vanlig post. Pensjonstrygden har i 2002 også vektlagt arbeid med å forbedre sitt informasjonsmaterieell, herunder særlig hjemmesidene på Internett, brosjyrer, rundskriv og årsmeldingen med ny design.

oversikt...

Kapittel 1

Pensjonstrygden for sjømenn ble i 2002 kåret til vinner av «Farmandprisen» for beste offentlige årsmelding.

Satsingen på dette området resulterte i at Pensjonstrygden for sjømenn i februar 2002 ble kåret av Økonomisk Rapport som vinner av «Farmandprisen» for beste offentlige årsmelding (se bildet på baksiden av denne årsmelding).

Som følge av at Pensjonstrygdens økonomi lenge har vært i ubalanse, har trygden stadig måttet hente nødvendige midler til pensjonering fra reguleringsfondet. Disse forhold medførte at Pensjonstrygden medio 2002 måtte selge sine resterende verdipapirer under aktiv forvaltning av Gjensidige NOR Kapitalforvaltning ASA. Nedsalget skjedde på et relativt gunstig tidspunkt og med en samlet kursgevinst på nærmere 13 mill. kroner. Trygdens underdekning i resultatregnskapet for 2002 ble 236,6 mill kroner, hvilket tilsvarte prognosen i forrige årsmelding, jf tabell 4.1.

Det resterende reguleringsfond utgjorde ved utløpet av året ca 34,7 mill. kroner, hvilket ikke er tilstrekkelig – sammen med avgiftsinntekter og ordinært statstilskudd – til å dekke løpende pensjonsutgifter. Dette medfører at staten f.o.m. 2003 vil måtte yte betydelige garantitilskudd for å oppfylle opparbeidede pensjonsforpliktelser.

Pensjonstrygden har medlemsregister (databaser) med opplysninger om pensjongivende fartstid fra ca. 1975. Tidligere fartstid finnes på individuelle kort (hovedkort) som ble ført manuelt i det tidligere Direktoratet for sjømenn. Dette medfører at trygden i dag ikke kan beregne lengden av fartstiden før 1975 maskinelt. I 2001 ble det derfor påbegynt et prosjekt med sikte på maskinell registrering av fartstid fra hovedkortene for sjømenn født i årene 1944-59. For dem som er født senere er nemlig fartstiden registrert i eksisterende databaser. Som ledd i et forprosjekt er det i 2002

gjennomført skanning av hovedkortene for årsklassene 1940-59 slik at saksbehandlerne fikk elektronisk tilgang på sine PCer til disse. Forprosjektet videreføres i 2003 ved at man registrerer fartstiden fra hovedkortene for årsklassen 1944 i medlemsregisteret. Ut fra de erfaringer man høster i forprosjektet vil styret kunne beslutte hvorvidt man skal gå videre med selve hovedprosjektet, dvs. registrering av fartstiden også for årsklassene 1945-59. Hvis dette blir gjennomført, kan beregningen av pensjongivende fartstid med meget få unntak foretas maskinelt. Dette innebærer en betydelig effektivisering. Dessuten vil man mer nøyaktig kunne beregne trygdens fremtidige pensjonsforpliktelser.

Administrasjonsutgiftene for 2002 utgjorde 23,1 mill. kroner, hvilket er klart under rammen på 26 mill. kroner fastsatt av Sosialdepartementet. En del utgifter til medlemsprosjektet som var påregnet å komme i 2002 er forskjøvet til 2003. På administrativ sektor er det innført et nytt tidsregistreringssystem som vil effektivisere våre rutiner m.h.t. avlønning med mer. Vi har dessuten inngått en avtale med trygdeetatens arbeidslivssenter om et mer inkluderende arbeidsliv.

Fra 1.1.2002 skjedde det en organisasjonsendring ved at 4 ansatte i Oslo-kontoret til tidligere Nasjonalhjelpens Fond for krigens ofre (som ble nedlagt 31.12.2001) ble integrert i Pensjonstrygden for sjømenn i et nytt Veiledningskontor for krigsrammede etter 2. verdenskrig. Kontoret er lagt rett under direktøren (se organisasjonskartet på s. 5). Integreringen har vært vellykket, og ved utgangen av 2002 arbeidet 3 av de overførte fra Nasjonalhjelpens Fond innenfor andre kontorer i Pensjonstrygden. På statsbudsjettet for 2002 fikk Pensjonstrygden bevilget 1,6 mill. kroner til å dekke lønnsutgifter for de ansatte fra Nasjonalhjelpens Fond.

I 2001 startet et prosjekt med sikte på maskinell registrering av fartstid for sjømenn født i årene 1944-59

NØKKELTALL

Kapittel 2



	2002	2001	2000
Antall sjømenn (gj.snittstall)	27 500	28 200	28 798
Antall registrerte skip i alt pr. 31.12.	2 410	2 839	2 915
- herav i Norsk skipsregister (NOR)	1 494	1 714	1 811
- herav i Norsk internasjonalt skipsregister (NIS)	548	779	776
- herav i utenlandsk skipsregister	368	346	328
Antall innkomne pensjonskrav	3 365	3 701	3 647
Antall pensjoner i alt pr. 31.12.	26 532	27 957	29 476
- herav alderspensjon før 67 år	6 432	6 508	6 459
- herav alderspensjon etter 67 år	10 934	11 745	12 459
- herav enkepensjoner	9 103	9 633	10 479
Inntekter i alt (mill. kr)	747	759	753
- herav arbeidstakeravgift	182	179	174
- herav rederiavgift	338	336	322
- herav statstilskudd	183	190	194
- herav finansinntekter	43	54	63
Utgifter i alt (mill. kr)	984	945	852
- herav pensjoner	934	900	804
- herav tilbakebetaling avgift	26	23	24
- herav administrasjon	23	22	24
Resultat (mill. kr)	-237	-186	-99
Fonds i alt pr. 31.12. (mill. kr)	221	457	643
- herav grunnfond	186	186	186
- herav reguleringsfond	35	271	457
Antall årsverk pr. 31.12.	44,5	41,5	44

2002-MED FOKUS PÅ ØKONOMIEN

Kapittel 3



Generelt sett dreier pensjonering seg i all enkelthet om økonomiske sammenhenger mellom:

- premieinnbetaling (premienivå og antall innskyttere)
- forvaltning av ordningens midler (avkastningsrente og størrelsen på fonds)
- pensjonsutbetaling (pensjonsnivå og antall pensjonister)

Videre er det av sentral betydning hvilke formelle og faktiske rammebetingelser som gjelder. Et helt vesentlig forhold er om pensjonsordningen har tilstrekkelig kapitaldekning/fonds for å dekke opptjente pensjonsrettigheter som forfaller til utbetaling i fremtiden.

På grunn av den kraftige nedgangen i 2002 innenfor den globale og nasjonale økonomien med kursras på de store børsene, har mange private og offentlige pensjonsordninger fått negativ avkastning av sine midler. De har dermed fått problemer med å fylle kravene til kapitaldekning for fremtidige forpliktelser. Dette har ført til behov for ekstraordinære overføringer til pensjonsordningene.

Også Pensjonstrygden for sjømenn har behov for ekstraordinære overføringer for å dekke utgiftene til pensjonering. Men årsaken til dette ligger ikke i samfunnsøkonomien og fondsforvaltningen. Således har trygden i løpet av 2002 fått en samlet kursgevinst på nedsalg av verdipapirer på ca. 12,9 mill. kroner, herav ca. 7,7 mill. kroner for salg av aksjefondsandeler.

...2002-med fokus på økonomien

Kapittel 3



Trygdens behov for tilførsel av midler har først og fremst sammenheng med at denne spesielle pensjonsordning helt fra etableringen i 1948 ble basert på det såkalte utligningsprinsipp, dvs. at løpende pensjonsutgifter skal dekkes av løpende premieinntekter. Dette prinsipp fungerer bra i praksis ved stabile forhold i næringen, men ikke når situasjonen er blitt slik at antall aktive sjøfolk som betaler pensjonsavgift er uforholdsmessig lavt i forhold til antall sjømannspensjonister. Sårbarheten ved dette prinsipp er i loven om pensjonstrygd for sjømenn dekket opp ved en særskilt bestemmelse om at trygden er garantert av staten. Dette garantiansvar er uttrykkelig erkjent senest i St.prp. nr. 1 for 2002-2003, godkjent i statsråd 13.9.2002, hvor det er uttalt:

«Pensjonstrygden for sjømenn finansieres etter et utligningssystem, og har hatt underskudd siden 1994. Den viktigste årsaken til dette er at det er færre aktive sjøfolk nå enn i store deler av etterkrigstiden. I henhold til sjømannstrygdloven § 14 har de årlige underskuddene vært dekket av reguleringsfondet. I 2001 var underskuddet 186 mill. kroner. Reguleringsfondet var 271 mill. kroner per 31. desember 2001, og en regner med at dette

fondet vil være brukt opp i løpet av 2003. Dermed må staten innfri sitt garantiansvar. Det er foretatt beregninger over kontantverdien av statens garantiansvar per 1. januar 2002 ut fra de aktuelle data i Pensjonstrygdens pensjonsregister. Beregningene viser at med uendret antall medlemmer, 3 pst. grunnbeløpsøkning per år og 3 pst. realrente, utgjør kontantverdien av statsgarantien rundt 1 460 mill. kroner for perioden 2003-2012. Med disse forutsetninger vil trygden være i økonomisk balanse fra 2013 og senere gå med et stadig økende overskudd.»

Pensjonstrygden for sjømenn har per 1.1.2003 ajourført ovennevnte anslag som viser at kontantverdien av statens totale garantiansvar kan bli ca 2,6 milliarder, jf. nærmere om dette i årsmeldingens tabell 4.2. Dersom rammevilkårene, oppdragsmengden og sysselsettingen i norsk skipsfart svekkes ytterligere, vil behovet for garantitilskudd fra staten til Pensjonstrygden for sjømenn kunne bli vesentlig større i de neste ti-år. Det er en prioritert oppgave for Pensjonstrygden å foreta løpende økonomiske analyser av forhold som har betydning for statens garantiansvar.

Beregninger tyder på at trygden vil være i økonomisk balanse fra 2013 og senere gå med et stadig økende overskudd.

STYRETS BERETNING

Kapittel 4

Fra 1.1.2002 til
31.12.2002
besto styret av:

4.1 STYRETS SAMMENSETNING

Pensjonstrygden for sjømenn har et styre på 5 medlemmer. Styrets medlemmer med personlige varamedlemmer oppnevnes av Sosialdepartementet for 4 år om gangen, senest for perioden 1.9.1999-31.8.2003.

To medlemmer med varamedlemmer oppnevnes etter forslag fra arbeidstakernes organisasjoner og to medlemmer med varamedlemmer etter forslag fra rederienes organisasjoner. Det femte medlem er styrets leder og kommer fra offentlig forvaltning. Styret tiltres av 2 representanter for trygdens tjenestemenn når det behandler tilsettingsaker og visse andre saker etter lov om statens tjenestemenn. Slike saker har ikke vært behandlet i 2002.

4.2 STYRETS OPPGAVER

Styret leder trygdens totale virksomhet og har overordnet ansvar for strategi og drift. Styrets oppgaver er blant annet å godkjenne virksomhetsplan og budsjett, legge fram årsmelding, kontrollere økonomien og sørge for at trygdens ressurser forvaltes på en forsvarlig måte.

Virksomhetsmålene er grunnlaget for Pensjonstrygdens årlige virksomhetsplaner. Trygdens virksomhetsidé (overordnet mål) er:

**«Riktig sjømannspensjon til alle
berettigede til rett tid»**

...styrets beretning

Kapittel 4



1. Seniorrådgiver Bente Vogt som leder med første-konsulent Bente Sletbak som personlig varamedlem og nestleder.

2. Sekretær Ralf Stahlke med nestleder Rigmund Storøy som varamedlem (Norsk Sjømannsforbund).

3. Organisasjonssekretær Egil Langseth (Norsk Sjøoffisersforbund) med førstesekretær Arnjot Muren (Det norske maskinistforbund) som varamedlem.

4. Viseadm. dir. Jan M. Leinebo med ass. dir. Rune Mjøs som varamedlem til 1.2 og fra 1.2.-31.12.2002 næringspolitisk rådgiver Espen Søylen (Rederienes Landsforening).

5. Advokat Edith Midelfart med advokat Tron Dalheim som varamedlem fram til 1.11 og advokat Marianne Oftedal fra 1.11-31.12 (Norges Rederiforbund).

Trygden har følgende 4 hovedmål:

- Effektiv og korrekt behandling av pensjonssaker
- Effektiv og korrekt innkreving av pensjonsavgift
- Effektiv ressurs- og økonomiforvaltning
- God publikumsrettet informasjonstjeneste

4.3 STYRETS VIRKSOMHET I 2002

4.3.1 Generelt

Styret har i 2002 hatt 4 møter og behandlet 38 saker. Styrets leder har deltatt i de faste etatsstyringsmøtene med Sosialdepartementet (2 møter i 2002). Styret er holdt løpende orientert om alle viktige saker av betydning for virksomheten og har særlig lagt vekt på arbeidet med økonomien, forprosjektet om utvidelse av medlemsregisteret, integrering av det nye Veiledningskontoret for krigsrammede og tiltak for å redusere sykefraværet.

4.3.2 Fondsforvaltning

Pensjonstrygdens grunnfond og reguleringsfond forvaltes av styret etter bestemmelse i pensjonstrygdlovens § 14 og etter regler fastsatt sist ved kgl.res. av 3.11.1995, godkjent ved Stortingets vedtak av 12.12.1995. Dessuten har styret fastsatt nærmere retningslinjer for forvaltningen, senest 25.4.2001. Grunnfondet, som utgjør fast 186 mill. kroner, kan ikke nyttes til å dekke pensjonstrygdens løpende utgifter. Grunnfondet kan bare plasseres i stats- og statsgaranterte obligasjoner og sertifikater og kotelån til statskassen. Reguleringsfondet kan plasseres i rentebærende papirer innenfor bestemte rammer. Det kan ikke plasseres direkte i utenlandske verdipapirer. Styret har bestemt at det innenfor en ramme på 100 mill. kroner kan plasseres midler i norske aksjefond. Verdien av reguleringsfondet ble i perioden 1994–2001 redusert fra ca. 1 056 mill. kroner til ca. 271 mill. kroner. Som følge av dette ble Pensjonstrygdens obligasjons- og aksjefondsportefølje, som var satt bort til forvaltning hos Gjensidige NOR Kapitalforvaltning ASA etter forvaltningsinstruks fra Pensjonstrygden for sjømenn, avviklet i første halvår 2002.

styrets beretning...

Kapittel 4



Økonomien er basert på et utligningsprinsipp. Trygden er garantert av staten

Således ble rentepapirer og aksjefondsandeler for en bokført verdi på ca. 406 mill. kroner pr. 31.12.2001 solgt i løpet av første tertial 2002 med en samlet kursgevinst på ca. 13 mill. kroner. Noen av de frigjorte midler gikk til dekning av løpende utgifter. Et beløp tilsvarende trygdens grunnfond, 186 mill. kroner, som var plassert i statsobligasjoner/sertifikater, ble i april, etter samtykke fra Finansdepartementet, innsatt på rentebærende konto i Norges Bank som kontolån til statskassen. De resterende ca. 210 mill. kroner ble innsatt på trygdens likviditetskonto i bank. Plassering av hele reguleringsfondet på bankkonti medførte at regler i fondsforvaltningsreglement/instruks om plassering av fondsmidlene, i samråd med departementet, ble suspendert for den tid trygden ikke har vesentlige midler i reguleringsfondet.

Bokførte finansinntekter i **2002** (2001) beløp seg til **43,2** mill. kroner (53,8). Herav utgjorde forfalte og innbetalte renter 30,2 mill. kroner (32,9) og utbytte/kursgevinst ved salg av aksjefondsandeler 7,8 mill. kroner (9,2) samt kursgevinst for rentebærende papirer med 5,2 mill. kroner (11,6 mill. kroner).

4.3.3 Fremskrivning av Pensjonstrygdens inntekter og utgifter

Økonomien i Pensjonstrygden for sjømenn er basert på et utligningsprinsipp slik at årets utgifter dekkes av årets inntekter. Pensjonstrygden har således ikke kapitaldekning for sitt pensjonsansvar beregnet etter vanlige forsikringstekniske prinsipper. Trygden er garantert av staten.

Etter lovens § 13 skal styret minst hvert 4. år foreta en forsikringsteknisk beregning av trygdens pensjonsforpliktelser, og beregne inntekter og utgifter i fremtiden. På dette grunnlag skal styret fremme forslag om mulige endringer i trygdens ytelser og hvordan utgiftene skal dekkes.

For å få et best mulig resultatbilde av Pensjonstrygdens fremtidige økonomi, herunder av Statens garantiansvar, har trygden foretatt nye beregninger av fremtidige årsresultater som omfatter årene fra og med 2003 til og med 2022. Disse beregninger bygger på forutsetninger som har en stor grad av usikkerhet. Valg av forutsetningsknippe vil også påvirke beregningene.

...styrets beretning

Kapittel 4

Styret har lagt følgende forutsetninger til grunn for beregningene av de framtidige pensjonsutbetalinger og avgiftsinnbetalinger:

- Aktuelle data i Pensjonstrygdens pensjonsregister og medlemsregister pr. 31.12.2002
- Antall medlemmer blir uendret
- Grunnbeløpet i folketrygden og bruttohyrene øker med 3% pr. år
- Årlig rente forutsettes å være 6% pr. år (3% realrente)
- Statens tilskudd etter någjeldende lovgivning opprettholdes

Beregninger foretatt på dette grunnlag fremgår av tabell 4.1. Beregningene viser at statens samlede utgifter med ordinært statstilskudd og dekning av trygdens underbalanse vil øke fra ca. 450 mill. kroner i 2003 til ca. 564 mill. kroner i 2007 inntil garantiansvaret vil bortfalle fra 2014. Det ordinære tilskuddet vil da utgjøre 65 mill.

kroner, men reduseres ytterligere i de etterfølgende år. Videre er det i tabell 4.2 foretatt en kontantverdiregning pr. 1.1.2003 etter samme forutsetninger for årene 2003-2013. Fra 2014 forventes Pensjonstrygden å gå i driftsmessig balanse. I sistnevnte tabell er det regnet med flere alternativer for realrente.

Beregningene viser vesentlig større beløp for kontantverdien av statens garantiansvar enn tilsvarende beregninger foretatt pr. 1.1.2002. Dette skyldes i hovedsak at tilgangen av nye alderspensjoner ble større enn forventet i 2002, samtidig som antall avgiftspliktige sjømenn gikk ned. Dessuten ble den prosentvise grunnbeløpsøkningen fra 1.5.2002 (5,5%) større enn forutsatt (3%). Det understrekes at beregningsgrunnlaget fortsatt er usikkert. Det er allikevel sikkert at Pensjonstrygden uansett vil trenge store beløp fra staten i de kommende 10-12 år for å dekke de lovpålagte pensjonsforpliktelser.

Pensjonstrygden vil trenge store beløp fra staten i de kommende 10-12 år for å dekke de lovpålagte pensjonsforpliktelser.



styrets beretning...

Kapittel 4

Tabell 4.1

Anslag over fremtidige årsregnskap.
Grunnbeløpsøkning: 3%. Realrente: 3%.

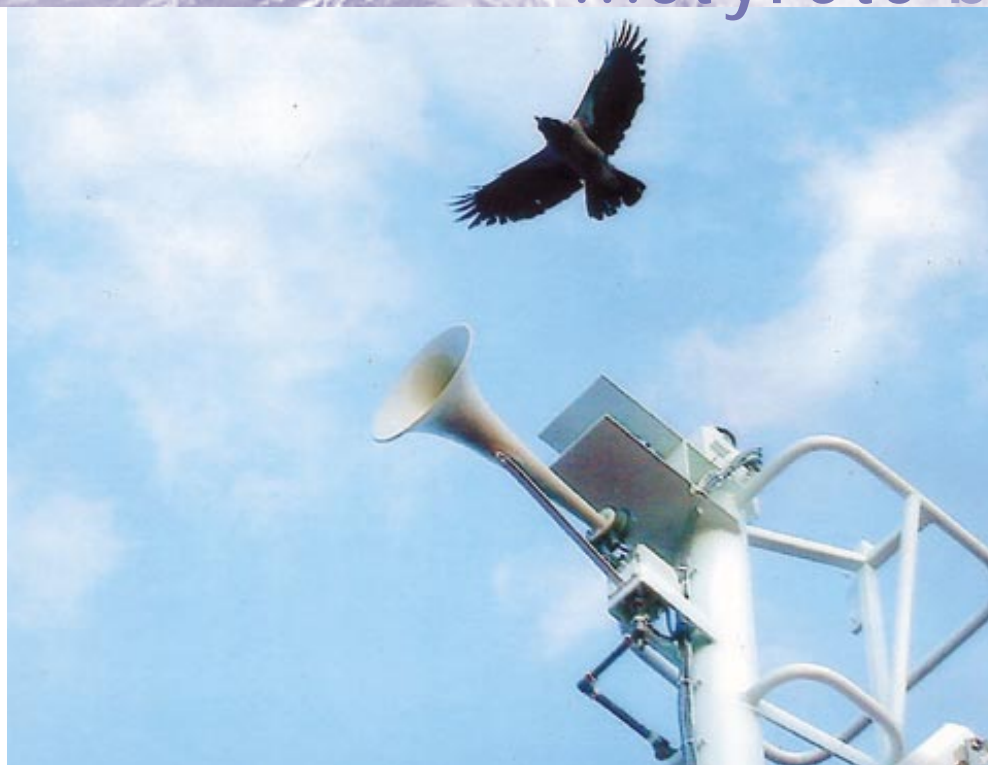
Beløp i mill. kroner

	2003	2004	2005	2006	2007	2008	2009	2010	2011	2012
UTGIFTER SUM	1 024	1 060	1 107	1 150	1 173	1 180	1 148	1 090	1 018	937
Pensjoner	970	1 005	1 050	1 095	1 120	1 130	1 100	1 045	975	895
Tilbakebetalt avgift	29	29	32	30	29	26	25	24	22	22
Administrasjon	25	26	25	25	24	23	23	22	21	20
INNETEKTER SUM	724	730	736	742	743	750	758	767	777	787
Statstilskudd	180	171	161	150	134	123	113	103	93	83
Avgifter	527	543	559	576	593	611	630	649	668	688
Finansinntekter	17	16	16	16	16	16	16	16	16	16
RESULTAT	-300	-330	-371	-407	-429	-429	-389	-323	-241	-150
FONDS										
Kapital pr. 1.1.	221	196	196	196	196	196	196	196	196	196
Kapital pr. 31.12.	196	196	196	196	196	196	196	196	196	196
STATENS GARANTIANSVAR	-275	-330	-371	-407	-429	-429	-389	-323	-241	-150

	2013	2014	2015	2016	2017	2018	2019	2020	2021	2022
UTGIFTER SUM	850	768	704	654	619	589	563	539	520	506
Pensjoner	810	730	665	615	580	550	525	500	480	465
Tilbakebetalt avgift	22	21	20	20	20	19	18	18	18	19
Administrasjon	19	18	18	19	19	20	20	21	22	22
INNETEKTER SUM	798	811	830	855	885	921	961	1 008	1 060	1 117
Statstilskudd	74	65	57	50	43	37	32	28	24	21
Avgifter	709	730	752	774	798	822	846	872	898	925
Finansinntekter	16	17	22	32	45	63	84	109	139	172
RESULTAT	-51	44	127	202	267	333	399	470	541	612
FONDS										
Kapital pr. 1.1.	196	196	240	367	569	836	1 169	1 568	2 038	2 579
Kapital pr. 31.12.	196	240	367	569	836	1 169	1 568	2 038	2 579	3 191
STATENS GARANTIANSVAR	-51	0	0	0	0	0	0	0	0	0

...styrets beretning

Kapittel 4



Tabell 4.2

Kontantverdier pr. 1.1.2003 av statens garantiansvar for årene 2003 - 2013, dvs. til Pensjonstrygden forventes å gå i driftsmessig balanse. Grunnbeløpsøkning 3%

Beløp i mill. kroner

	REALRENTE			
	0 %	2 %	3 %	4 %
UTGIFTER SUM	10 043	9 099	8 674	8 279
Pensjoner	9 575	8 673	8 268	7 890
Tilbakebetalt avgift	250	228	218	208
Administrasjon	218	198	189	181
INNEKTER SUM	6 991	6 353	6 066	5 800
Avgifter	5 704	5 125	4 866	4 627
Statsfinansiering	1 211	1 112	1 068	1 026
Finansinntekter	77	115	132	147
RESULTAT	-3 053	-2 746	-2 608	-2 479
STATENS GARANTIANSVAR	3 028	2 722	2 584	2 455

REGNSKAP 2002

Kapittel 5

Regnskapsprinsipp:

Regnskapsføringen i PTS skjer i det vesentlige etter kontantprinsippet. Dette innebærer at betalingstidspunktet er avgjørende for når en transaksjon skal bokføres. Nåverdien av trygdens totale forpliktelser fremgår ikke av årsregnskapet, jf. imidlertid årsmeldingens pkt. 4.3.3.

RESULTATREGNSKAP

		2002 kr	2001 1 000 kr	Endring i %
INNETEKTER				
Pensjonsavgift fra arbeidstakere		182 435 131,00	178 812	2
Pensjonsavgift fra rederier		338 442 759,00	336 347	1
Sum pensjonsavgift		520 877 890,00	515 159	1
Tilskudd fra staten iflg § 15	Note 1)	182 666 298,00	190 204	-4
Finansinntekter	Note 2)	43 228 594,65	53 770	-20
Innkrevet pensjonstillegg i opphørte pensjonssaker	Note 3)	259 555,00	-	
SUM INNETEKTER		747 032 337,65	759 133	-2
UTGIFTER				
Alderspensjon		825 114 869,00	785 333	5
Uførestønad		19 572,00	21	-7
Enkepensjon		108 214 594,00	113 411	-5
Barnpensjon		35 957,00	39	-8
Overgangsstønad		29 897,00	10	199
Bevilget enkepensjon		713 430,00	801	-11
Tilbakebetaling av avgift (engangsbeløp)		25 992 679,00	22 564	15
Sum utbetalte ytelser		960 120 998,00	922 179	4
Avskrevet uerholdelig avgift mv	Note 4)	346 600,00	473	-27
Administrasjonsutgifter	Note 5)	23 123 827,54	22 101	5
SUM UTGIFTER		983 591 425,54	944 753	4
UNDERDEKNING/FONDSBELASTNING	Note 6)	-236 559 087,89	-185 620	27

Bente Vogt

Ralf Stahlke

Egil Langseth

BALANSE pr. 31.12.2002

		2002 kr	2001 1 000 kr
EIENDELER			
Kassabeholdning		2 648,50	1
Bankinnskudd	Note 7)	218 571 879,67	50 660
Avgiftsrestanser	Note 8)	2 823 344,00	1 098
Debitorer		136 797,00	98
Verdipapirer	Note 9)	-	405 991
Sum eiendeler		221 534 669,17	457 848
GJELD OG EGENKAPITAL			
Gjeld			
Kreditorer	Note 10)	849 476,35	604
Sum gjeld		849 476,35	604
Egenkapital			
Grunnfond		186 000 000,00	186 000
Reguleringsfond		34 685 192,82	271 244
Sum egenkapital		220 685 192,82	457 244
SUM GJELD OG EGENKAPITAL		221 534 669,17	457 848

Oslo 31. desember 2002
26. februar 2003

Edith Midelfart

Jan M. Leinebø

Ove Vasbotten
direktør

Erling Kristiansen

NOTER TIL REGNSKAPET

	2002 kr	2001 1000kr
Note 1) TILSKUDD FRA STATEN		
§ 15-1a Krigsfartstillegg	163 893 969,00	172 641
§ 15-1b Enkepensjon, mann sluttet før 1.9.39	120 244,00	122
§ 15-1c Pensjon for utenlandsk hvalfangst	2 802 085,00	3 191
§ 15-2 Fast årlig tilskudd tom år 2006	6 250 000,00	6 250
§ 15-3 Fast årlig tilskudd, varig	8 000 000,00	8 000
Tilskudd til veiledningskontor	1 600 000,00	0
Samlet tilskudd	182 666 298,00	190 204
Note 2) FINANSINNETEKTER		
Renter av obligasjoner m.m.	9 358 104,17	25 671
Renter av bankinnskudd	20 160 979,82	6 608
Utbytte av aksjefond	121 598,55	68
Kursgevinst rentebærende	5 197 350,00	
Kursgevinst aksjefond	7 724 489,11	9 168
Forsinkelsesrenter av pensjonsavgift	565 634,00	641
Inkassogebyr	100 439,00	0
Sum finansinntekter	43 228 594,65	42 156
Note 3) INNKREVET PENSJONSTILLEGG	259 555,00	0
Gjelder beløp som i 2002 er innkrevet som feilutbetalt pensjonstillegg i 2001 i opphørte saker pga. inntektsprøving. Restbeløp som ikke er innbetalt pr. 31.12.2002 er regnskapsført i balansen under debitorer og utgjør	67 178,00	0
Note 4) AVSKRIVNINGER		
Avskrevet pensjonsavgift i 14 (23 saker)	325 838,00	425
Avskrevet forsinkelsesrenter av pensjonsavgift	16 665,00	37
Avskrevet utlagte rettsgebyrer	2 227,00	11
Avskrevet inkassogebyrer	1 870,00	0
Sum avskrivninger	346 600,00	473
Note 5) ADMINISTRASJONSREGNSKAP		
INNETEKTER		
Budsjettramme (inkl. 1,6 mill. kroner til Veiledningskontoret)	26 000 000,00	25 000
UTGIFTER		
Personalkostnader	16 193 970,77	15 068
Lokaler og inventar	2 918 698,67	2 401
Kontorrekvisita, tlf, porto mm	1 068 826,07	869
IT-kostnader	1 042 818,30	968
Utbetaling av pensjoner	1 135 178,00	1 131
Finanskostnader (forv.honorar mm)	157 931,37	605
Øvrige administrasjonsutgifter	606 404,36	1 059
Sum administrasjonsutgifter	23 123 827,54	22 101
UNDERFORBRUK	2 876 172,46	2 899

NOTER TIL REGNSKAPET

	2002 kr	2001 1000 kr
Note 6) UNDERDEKNING/FONDSBELASTNING		
Iflg § 14 nr. 2 dekkes underskudd i regnskapsåret av trygdens reguleringsfond, dvs. slik for 2002:		
Reguleringsfond pr. 1. januar	kr 271 244 280,71	
Belastet for året (underdekning)	kr 236 559 087,89	
Reguleringsfond pr. 31. desember	kr 34 685 192,82	
Note 7) BANKINNSKUDD		
Norges Bank - Kontolån til statskassen - (Grunnfond 186 mill. pluss renter for annet halvår)	192 516 624,66	-
Sparebank1 Nord-Norge - Plasseringskonto	17 922 653,30	26 515
Gjensidige NOR - Fondsforvaltning	-	6 898
Gjensidige NOR - Pensjonsavgift m.m.	2 623 648,72	5 008
Gjensidige NOR - Drift	5 508 952,99	12 239
	218 571 879,67	50 660
Note 8) AVGIFTSRESTANSER		
Restanser vedr. pensjonsavg./forsinkelsesrente/ rettsgebyrer og inkassogebyrer	7 845 218,00	3 629
- A kontoinnbetalinger	5 021 874,00	2 531
	2 823 344,00	1 098
Note 9) VERDIPAPIRER		
Obligasjoner og sertifikater		
Stats-og statsgaranterte	-	195 563
Kommune-og kommunegaranterte	-	75 181
Kredittforetak	-	9 934
Industri	-	17 903
Banker	-	89 038
	-	387 619
Aksjefondsandeler	-	18 372
	-	405 991
Note 10) KREDITORER		
Leverandørgjeld	208 887,85	-
Kemneren i Oslo - forskuddstrekk skatt	595 253,00	565
Statens Pensjonskasse - trekk av pensjonsinnskudd	45 335,50	39
	849 476,35	604

REVISJON

Kapittel 6

I henhold til lovens § 19 revideres trygdens regnskap av Riksrevisjonen.
Av revisjonsberetningen fra Riksrevisjonen datert 07.03.03 fremgår:

R
Riksrevisjonen
Office of the Auditor General
of Norway

Vår saksbehandler
Turid Sand Bakken, 22 24 13 64
Vår dato
07.03.2003
Deres dato

Vår referanse
4.2 2003/S05/TSB/CMA
Artikkode
680
Deres referanse

Pensjonstrygden for sjømenn
Postboks 8143 Dep
0033 OSLO

PENSJONSTRYGDE FOR SJØMENN
J.Nr. 477
10 MAR 2003
KTEL I ARKIVEL
SAKSBEH.

Regnskapet for 2002 - avsluttende revisjonsbrev

Riksrevisjonen har revidert Pensjonstrygden for sjømenn sitt regnskap for 2002.

Revisjonen er utført i henhold til gjeldende bestemmelser og god revisjonsskikk i Riksrevisjonen. Vår oppgave er å kontrollere at virksomhetens inntekter og utgifter, beholdninger og verdier av enhver art regnskapsføres etter gjeldende regler og vurdere om disposisjonene som ligger til grunn for regnskapet kan aksepteres. Vi har foretatt de revisjonshandlinger som vi har ansett nødvendige i utvalgte deler av grunnlagsmaterialet.

Årsregnskapet for 2002 viser et underskudd på 236,6 mill.kroner. Det regnes fortsatt med store underskudd i kommende år slik at reguleringsfondet vil være oppbrukt i 2003. I henhold til lov om Pensjonstrygd for sjømenn av 01.01.01 §8 garanterer staten for pensjonen.

I henhold til lov om Statens Revisionsvesen av 8. februar 1918 tillegger det Riksrevisjonen å godkjenne regnskapene til virksomhetene underlagt departementene.

Riksrevisjonen godkjenner regnskapet for 2002 for Pensjonstrygden for sjømenn.

Etter fullmakt

Lars Christian Møller
Lars Christian Møller
avdelingsdirektor

Turid S. Bakken
Turid Sand Bakken
rådgiver

Kopi: Sosialdepartementet

Postadresse
Postboks 8130 Dep
0032 Oslo

Kontrolladresse
Pilestredet 42
0167 Oslo

Telefon
22 24 10 00

Telefax
22 24 10 01

E-post/Internett
riksrevisjonen@riksrevisjonen.no
www.riksrevisjonen.no

Bankkonto
7904 05 06774

Org.nr.
914700543

ADMINISTRASJONENS BERETNING

Kapittel 7



«Direktørens team» Fra venstre: Kontorsjef Tor-Gunnar Slåtøy, avd.dir. Erling Kristiansen, direktør Ove Vasbotten, rådgiver Øystein Plesner, kontorsjef Aasta Richter Eriksen (sekr.)

7.1 ORGANISASJON

Fra 1.1.2002 ble det integrert et nytt Veiledningskontor for krigsrammede etter 2. verdenskrig med 4 ansatte i Pensjonstrygden for sjømenn som følge av at Nasjonalhjelpens Fond for krigens ofre ble lagt ned. Pensjonstrygden har således fra 1.1.2002 vært organisert med 7 kontorer (tidligere 6) hvorav 4 (økonomi, administrasjon, IT og inkasso) er organisert i egen avdeling for økonomi og administrasjon. De øvrige 3 kontorer (pensjon, stab og veiledningskontoret) er organisert direkte under direktøren, jf. organisasjonskartet på side 5.

Fondsforvaltningen, som var satt bort til aktiv forvaltning, ble avviklet i 1. halvår 2002. De økonomiske forhold følges opp jevnlig med rapporter til styret og departementet. Statens garantiansvar vil i årene fremover være en budsjettsak av betydelig omfang, jf. tabell 4.1 og 4.2.

Lederteamet har som i tidligere år bestått av direktør, avdelingsdirektør, kontorsjef i pensjonskontoret og rådgiver i IT-kontoret med kontorsjef i stab som sekretær. Det er også etablert et eget team med særskilt ansvar for IT-utvikling og kompetanseheving (kontorsjefene i henholdsvis IT-, administrasjons- og stabskontor). Det legges vekt på et godt samarbeid med de ansattes representanter for tjenestemannsorganisasjonene i de aktuelle fora.

Antallet årsverk utgjorde pr. 31.12.2002 44,5 (41,5). Sykefraværet i 2002 var på ca. 8,35% som er en betydelig reduksjon i forhold til 2001 (13,8%).

Pensjonstrygden har bra kontorlokaler og arbeidsmiljø. Trygden er tilknyttet bedriftshelsetjeneste som har foretatt en arbeidsplassundersøkelse, og de nødvendige endringer er foretatt med hensyn til kontorutstyr. Det har også vært brannvernopplæring og det er innført et nytt og effektivt tidsregistreringssystem.

7.2 RAMMEBETINGELSER

7.2.1 Generelt

Trygdens faste rammebetingelser fremgår i det vesentlige av bestemmelser fastsatt i og i medhold av lov av 3.12.1948 om pensjonstrygd for sjømenn. Dertil kommer føringer fastsatt av Sosialdepartementet i det årlige tildelingsbrev som en del av oppfølgingen av statsbudsjettet. Departementet fastsatte blant annet, etter forslag fra styret, en øvre ramme for administrasjonsutgifter for 2002 på 26 mill. kroner (25).

Øvrige rammebetingelser for administrasjonen fremgår ellers av trygdens virksomhetsmål/virksomhetsplaner (jf. pkt. 4.2) og den serviceerklæring som gjelder for Pensjonstrygden (jf. pkt. 7.2.5).

administrasjonens beretning...

Kapittel 7



7.2.2 Lovendringer

Loven om pensjonstrygd for sjømenn ble sist endret med virkning fra 1.1.2001. Det har ikke vært noen endringer i loven i 2002.

7.2.3 Forskriftsendringer

Nye forskrifter om avgiftsterminer, forfallstidspunkter, gebyrer, inndrivelseskostnader og avskrivningsregler trådte i kraft fra 1.1.2002. Videre ble det 19.6.2002 gitt forskrift om direktørens fullmakt til å begjære konkurs mv. i inkassosaker.

7.2.4 Endringer av satsene for sjømannspensjon og pensjonsavgifter

I henhold til lovens bestemmelser økte de ordinære sjømannspensjoner og arbeidstakeravgifter automatisk med ca. 5,5% fra 1.5.2002 i samsvar med samtidig forhøyelse av folketrygdens grunnbeløp fra kr 51 360 til kr 54 170. Satsene er gjengitt på innsiden av siste omslagsside i denne årsmelding.

7.2.5 Serviceerklæring for Pensjonstrygden - utdrag

«Pensjonstrygden for sjømenn til din tjeneste»

Hvordan fremsetter du pensjonskrav?

Krav om pensjon eller tilbakebetaling av pensjonsavgift fremsettes ved oppnådd pensjonsalder på en blankett som fås ved det lokale trygdekontor eller direkte fra Pensjonstrygden. Du kan også sende pensjonskrav elektronisk ved å bruke kravblanketten på Internettssidene. Ordinært er det ikke nødvendig å fremlegge fartstidsopplysninger.

...administrasjonens beretning

Kapittel 7

Alle opplysninger om fremsettelse av pensjonskrav og reglene for sjømannspensjon finner du på våre Internettisider, www.pts.no

Om du besøker oss i Københavngaten 10, vil du få snakke med en saksbehandler som kan gi deg personlig hjelp og veiledning.

Hva kan du forvente av vår saksbehandling?

Vårt arbeidsmotto er

- Personlig service
- Effektivitet
- Rask tilbakemelding
- Forutsigbarhet
- Enkelhet
- Kvalitet
- Tilgjengelighet

Telefonhenvendelser besvares normalt straks, dersom det ikke må innhentes spesielle opplysninger. Da vil en saksbehandler ringe deg tilbake etter nærmere avtale. Svar på enkle skriftlige henvendelser gis normalt innen 2 uker. Dersom vi trenger lengre tid enn 2 uker på å behandle din forespørsel, får du et midlertidig svar. Krav om pensjon kan ventes avgjort av oss innen 3 måneder. Hvis du ikke er fornøyd med vår service, ønsker vi at du sier fra til oss slik at vi kan bedre vår saksbehandling.

7.3 GENERELT OM VIRKSOMHETEN

Den øvre ramme for administrasjonsutgifter på 26 mill. kroner ble overholdt med god margin ved at underforbruket utgjorde 2,9 mill. kroner. Underforbruket skyldes i vesentlig grad at en del kostnadskrevende effektiviseringstiltak er utsatt til 2003.

Administrasjonen har - utenom ordinære arbeidsoppgaver - prioritert arbeidet med økonomien, oppfølging av serviceerklæringen, bedre og lettere tilgjengelig informasjon til brukerne, forarbeid til utvidelse av medlemsregisteret og administrative tiltak, som oppfølging av sykefraværet og nytt tidsregistreringssystem.

Forprosjektet «utvidelse av medlemsregisteret» har pågått de par siste år. Formålet er å gi et bedre grunnlag for maskinell saksbehandling og økt service til våre medlemmer. Dessuten vil et utvidet register gi et langt bedre grunnlag for å beregne fremtidige pensjonsforpliktelse og statens garantiansvar. Grunnlaget for prosjektet - scanning av alle sjømanns registerkort (oversikt over fartstiden) - er ved utgangen av år 2002 ferdig og elektronisk tilgjengelig på PC'er. Primo 2003 påbegynnes prøveprosjektet med registrering av fartstiden til sjøfolk født i 1944 (ca. 12 000). Forprosjektet forutsettes avsluttet medio 2003. På dette grunnlag vil det bli tatt standpunkt til det eventuelt videre arbeid.

Alle opplysninger om fremsettelse og reglene for sjømannspensjon finnes på våre internettisider www.pts.no



administrasjonens beretning...

Kapittel 7

7.4 BEHANDLING AV PENSJONSSAKER

I løpet av 2002 (2001) kom det inn 3 365 (3 701) nye pensjonskrav. I tillegg til dette kommer krav om enke-pensjon etter alderspensjonister med krigsfartstillegg.

Av behandlede krav i 2002 resulterte ca. 30% i utbetaling av pensjon, ca. 30% i tilbakebetaling av avgift og ca. 40% i avslag

Ettersom informasjon om sjømannspensjon de senere år har blitt stadig mer omfattende, får PTS stadig flere forespørsler om foreløpige beregninger, serviceberegninger og forskjellige andre henvendelser. Disse henvendelser, som ikke omfattes av statistikken, gjør at mye mer av tiden går med til å ta imot og behandle slike henvendelser enn det som tidligere var tilfelle.

Ved utgangen av 2002 oppfylte PTS målsettingen i serviceerklæringen om at behandlingen av et nytt pensjonskrav ikke skal ta over 3 måneder. Nærmere opplysninger om antall godkjente pensjoner mv. finnes i tabell 8.3.1 flg.

Innføring av pensjonstillegget til sjømenn med lang fartstid inntil pensjonsalderen medførte både i 2002 og 2001 vesentlig høyere ressursbruk enn tidligere ved behandling av pensjonskrav. Dette gjelder bl. a. flere telefonhenvendelser, mer korrespondanse og kontroll av inntektsvilkår.

Pr. 31.12.2002 oppbevar 1 742 sjømannspensjonister pensjonstillegg etter de nye bestemmelser som ble innført fra 1.1.2001, jfr. tabell 8.3.11. Gjennomsnittlig årlig pensjonstillegg pr. 31.12.2002 utgjorde 36 213 kroner. I 2002 ble det utbetalt pensjonstillegg med 64,4 mill. kroner. Ved kontroll mot inntektsopplysninger for 2001 ble det i 2002 iverksatt trekk i løpende pensjon i ca. 70 tilfelle med i alt 1.8 mill. kroner. I 10 opphørte saker har PTS tilbakekrevet for meget utbetalt pensjonstillegg for 2001 med i alt ca. 260 000 kroner, hvorav ca. 67 000 kroner ikke var tilbakebetalt pr. 31.12.2002. I 23 saker har Pensjonstrygden etterbetalt pensjonstillegg for 2001.



...administrasjonens beretning

Kapittel 7

7.5 INNKREVING AV PENSJONSAVGIFT/INKASSO

I løpet av 2002 er det for hver måned gjennomsnittlig innkrevd pensjonsavgift fra ca. 27 500 arbeidstakere. Avgift som ikke betales ved forfall innkreves etter inkassolovens bestemmelser. Statistikk over antall inkassosaker fremgår av tabell 8.2.3. Fra 1.1.2002 er det innført gebyrer ved for sen innbetaling av pensjonsavgift. Ilagte gebyrer utgjør i 2002 kr 100 439, jf. note 2 til regnskapet.

7.6 ADMINISTRASJONSUTGIFTER

Administrasjonsutgiftene for 2002 (2001) utgjorde 23,1 mill. kroner (22,1) og er således ca. 2,9 mill. kroner (2,9) mindre enn resultatmålet på 26 mill. kroner (25), jf. regnskapets note 5.

7.7 INFORMASJON

I løpet av året er det sendt ut direkte informasjon til 1 892 62-åringer (3 393) som etter våre opplysninger kan fylle vilkårene for rett til pensjon/tilbakebetaling av avgift. Det er videre sendt ut 440 brev (458) til personer som kan ha rett til pensjon på grunnlag av at de også har opptjeningstid i Pensjonstrygden for fiskere.

Vårt informasjonsmateriell spres til alle trygdekontor, rederier mv. og det er derfor viktig at dette er lettlest og lett gjenkjennelig.

Pensjonstrygdens årsmelding for 2001 vant Farmandprisen for beste offentlige årsmelding, jf. bildet på baksiden av omslaget. Basert på den layout som ble utarbeidet i denne forbindelse har vi senere gjennomført en felles grafisk profil på alt vårt informasjonsmateriell.

Våre hjemmesider på Internett ble fra 1.12.2002 oppdatert med ny struktur, grafisk profil, interaktiv kravblankett og ny pensjonskalkulator.



administrasjonens beretning...

Kapittel 7

Vi har registrert forespørsler på Internett fra 8 311 maskiner (4 500) ved utgangen av 2002. Det er også satt igang et prosjekt med å innhente e-postadresser fra rederier og trygdekontor. Siktepunktet er at informasjonsmateriell - der hvor dette er hensiktsmessig - skal kunne sendes med e-post direkte til rederier og trygdekontor og til de enkelte medarbeidere som har særskilt behov for vår informasjon.

7.8 ARBEIDET MED ARKIVPLAN

Det har i 2002 vært arbeidet med å kartlegge hva vi har av arkivmaterieil og hva vi trenger å gjøre for å fylle kravene i arkivloven. Ved utgangen av 2002 forelå et utkast til ny arkivplan.

7.9 VEILEDNINGSKONTORET FOR KRIGSRAMMEDE

Fra 1.1.2002 er Veiledningskontoret for krigsrammede etter 2. verdenskrig integrert i Pensjonstrygden for

sjømenn. Kontoret er opprettet som følge av at Nasjonalhjelpens Fond for krigens ofre er lagt ned. Kontorets oppgave er primært veiledning og informasjon til aktuelle grupper. Utgiftene til drift av kontoret dekkes fullt ut av staten så lenge kontoret består (anslagsvis ut 2007). 4 personer ble overført fra Oslo-kontoret til Nasjonalhjelpens Fond. Den ene leder Veiledningskontoret og de andre er utlånt til arbeid i trygdens øvrige kontorer.

Det har vært et betydelig antall henvendelser til kontoret i perioden. Dette gjelder 1 160 telefonhenvendelser og 209 brev. Kontoret har bistått trygdeetaten i 36 krigspensjoneringsaker. Leder for kontoret er hjelpeverge for 2 krigspensjonister. Informasjon om Veiledningskontoret er sendt til trygdekontorene og lagt ut på Pensjonstrygdens hjemmesider på Internett.

Pensjonstrygden har bistått med avviklingsregnskapet for Nasjonalhjelpens Fond som ble avgitt i oktober 2002. Det arbeides med å overføre det omfattende klientarkivet til Nasjonalhjelpens Fond til Riksarkivet.

Veiledningskontoret for krigsrammede har mottatt 1 160 telefonhenvendelser og 209 brev



...administrasjonens beretning

Kapittel 7

7.10 STATISTIKK

I årsmeldingens kapittel 8 er det inntatt en del tabeller som belyser Pensjonstrygdens virksomhet vedrørende bl.a.

- trygdens omfang (antall skip/arbeidstakere), jf. tabell 8.1
- innkreving av avgifter (fra arbeidstakere og rederier), jf. tabell 8.2
- antall pensjoner fordelt på pensjonsart, beløp, alder og utbetalingssted, jf. tabell 8.3
- tilbakebetalingssaker, jf. tabell 8.4.

Aktuell statistikk, sammenholdt med tidligere års statistikk, viser følgende trender:

- Antall aktive sjømenn som betaler avgift var ganske stabilt i årene 1998-2000 med nærmere 29 000 arbeidstakere. Antallet gikk ned til 28 100 i 2001 og ble redusert ytterligere til 27 500 i 2002. På grunn av dette forhold reduseres også trygdens avgiftsinntekter og statens garantiansvar øker.

- Antall pensjoner i alt går ned år for år pga. liten tilgang av enkepensjoner og alderspensjoner etter 67 år. I en fremtidig normalsituasjon vil trygden ha 4-6 000 alderspensjoner før 67 år. Tilgangen av alderspensjoner i 2002 var noe høyere enn forventet
- Av nye krav som behandles vil en stor del resultere i at det kan tilbakebetales pensjonsavgift (engangsutbetaling for sjømenn som har opptjent mellom 36 og 150 farts måneder).
- Trygden har hvert år fra og med 1994 gått med betydelig regnskapsmessig ubalanse på grunn av misforhold mellom antall avgiftsbetalende sjømenn og pensjonister. Underbalansen forventes å øke de nærmeste år. Trygden forventes å gå i driftsmessig balanse omkring 2014, jf. kap. 4.3.3.

På grunn av misforhold mellom antall avgiftsbetalende sjømenn og pensjonister har trygden siden 1994 gått med betydelig regnskapsmessig ubalanse



STATISTIKK

(se kommentarer foran i kap. 7.8)

Kapittel 8

8.1 TRYGDENS OMFANG (antall skip og arbeidstakere)

8.1.1 Antall skip med trygdepliktige arbeidstakere om bord pr. 31.12.2002/2001

Skipstype*	Ant. i NOR		Ant. i NIS		Sum	
	2002	2001	2002	2001	2002	2001
Tankskip (1)	43	49	209	219	252	268
Kombinert skip (2)	1	1	43	43	44	44
Bulkskip (3)	85	79	33	44	118	123
Stykkgoods (4)	168	187	140	142	308	329
Passasjerskip og ferjer (5)	382	362	13	9	395	371
Fiske-/fangstfartøyer (6)	509	519	0	0	509	519
Spesialskip/diverse (7, 8, 9)	265	251	101	76	366	327
Flyttbare boreinnretninger	14	12	1	1	15	13
Ikke spes. type**	27	23	8	4	35	27
Antall norske skip	1 494	1 483	548	538	2 042	2 021
Utenlandske skip					368	346
Totalt antall skip i trygden pr. 31.12					2 410	2 367

* Inndelingen følger kodene i norsk skipsregister (NOR)/norsk internasjonalt skipsregister (NIS)

** Her er tatt med tilfeller hvor arbeidstakere ambulerer mellom fartøyer av forskjellig type og tilfeller hvor arbeidstakere er medtatt på rederiets kontorliste.

8.1.2 Antall endringer i trygdens skips- og rederiregister i 2002*

NOR skip		NIS skip		Utl. skip		Sum endr. skip		Sum endr. rederier		Diverse		I alt	
2002	2001	2002	2001	2002	2001	2002	2001	2002	2001	2002	2001	2002	2001
3 176	2 621	707	668	137	173	4 020	3 462	616	711	1 536	1 640	6 172	5 813

*Endringene i skipsregisteret kan gjelde forhold som tilgang, avgang (herunder utflagging), navneskifte, ny tonnasje og eierskifte.

8.1.3 Antall trygdepliktige arbeidstakere trukket for pensjonsavgift i de siste 10 år (gjennomsnittstall pr. måned)*

1993	1994	1995	1996	1997	1998	1999	2000	2001	2002
23 087	24 503	24 801	25 510	27 263	28 690	28 806	28 798	28 153	27 400

*Her er også tatt med arbeidstakere med trekk av avgift i sykepenger o.l.

8.1.4 Antall frivillig trygdede arbeidstakere som har innbetalt pensjonsavgift hvert av de siste 10 år, kr pr. år *

1993		1994		1995		1996		1997	
Ant.	kr.	Ant.	kr.	Ant.	kr.	Ant.	kr.	Ant.	kr.
8	75 069	13	177 428	28	166 042	58	541 772	4	76 684
1998		1999		2000		2001		2002	
Ant.	kr.	Ant.	kr.	Ant.	kr.	Ant.	kr.	Ant.	kr.
3	62 586	1	36 198	2	36 198	35	511 720	30	407 960

* Etter ordningen med frivillig individuell trygd innbetaler arbeidstakeren selv både arbeidstakeravgift og rederiavgift.



8.1.5 Antall arbeidstakere fordelt på skipstype og stilling pr. 31.10.2002 (dvs. termin 5/2002)

Skipstype *)	Underordnede	Overordnede	I alt
Tankskip (0, 1)	877	1 908	2 785
Kombinert skip (2)	42	214	256
Bulkskip (3)	242	416	658
Stykkgoods (4)	696	1 265	1 961
Passasjerskip/ferjer (5)	3 800	2 646	6 446
Fiske/fangstfartøyer (6)	266	1 746	2 012
Spesialskip/diverse (7, 8 noen 9)	1 889	2 967	4 856
Flyttbare boreinretninger m.v. (9G-9G4)	741	878	1 619
Ikke spesifisert type **)	1 251	2 135	3 386
TOTALT	9 804	14 175	23 979

*) Inndeling i skipstype følger kodene i norsk skipsregister (NOR)/norsk internasjonalt skipsregister (NIS)

***) Under denne gruppen er tatt med skip hvor skipstypen ikke er oppgitt og mannskaper som ambulerer mellom fartøyer av forskjellig type og arbeidstakere medtatt på reders kontorliste. Totalt var 31 overordnede og 68 underordnede sykemeldt i siste termin (5)

8.2 AVGIFTSINNKRIVING

8.2.1 Fordeling av innbetalte pensjonsavgifter i de siste 10 år, mill. kroner pr. år

År	Avgift fra arbeidstakere	Avgift fra rederier	I alt
1993	103,8	191,5	295,3
1994	113,8	204,8	318,6
1995	119,7	214,4	334,1
1996	128,1	227,5	355,6
1997	142,2	254,3	396,5
1998	158,4	288,4	446,8
1999	167,1	314,4	481,5
2000	173,8	321,7	495,5
2001	178,8	336,3	515,2
2002	182,4	338,4	520,9

8.2.2 Gjennomsnittlig pensjonsavgift pr. arbeidstaker i de siste 10 år, kroner pr. måned.

År	Gj.snittlig avg. arbeidstakere	Gj.snittlig avg. rederier	I alt
1993	375	700	1 075
1994	387	707	1 094
1995	402	732	1 134
1996	418	755	1 173
1997	435	790	1 225
1998	460	851	1 311
1999	483	924	1 407
2000	503	947	1 450
2001	529	1 014	1 543
2002	557	1 052	1 609

8.2.3 Antall innkassotiltak i 2002/2001 (jf. årsmeldingens pkt. 7.5)

Type innkassotiltak	2002	2001
Purring på manglende innbetaling	2505	2 870
Tilgang av inkassosaker	295	207
Fordringsanmeldelser i konkursbo	21	15
Fodr. anmeldelser ved tvangssalg	1	1
Begjært utlegg	45	31
Arrest i skip	1	1
Forkynt konkursvarsel	9	12
Begjært konkurs	7	7
Begjært tvangsauksjon	0	1
Forlikklage	0	1
Politianmeldelser	0	0
Sum	2 884	3 145

8.2.4 Årsregnskapstall (hovedtall) i årene 1949-2002, mill. kroner

ÅR	UTGIFTER				INNTEKTER					Resultat	FONDS	
	Pensjoner	Tilbakebetalt avgift	Administrasjon mv.	SUM	Pensjonsavgifter	Tilskudd fra staten ¹⁾	Tilskudd fra lastefyravg. ¹⁾	Finansinntekter mv.	SUM		Reguleringsfond pr. 31.12	Total kapital pr. 31.12 ²⁾
1949	4,5	0,0	0,3	4,8	10,0	0,5	0,3	3,7	14,6	9,7	11,0	197,0
1950	12,0	0,0	0,5	12,6	23,4	0,7	1,3	4,7	30,0	17,5	28,5	214,5
1951	14,2	0,0	0,6	14,8	26,4	1,5	1,0	4,9	33,8	19,0	47,5	233,5
1952	18,5	0,0	0,5	19,1	30,4	1,9	1,4	5,6	39,3	20,2	67,7	253,7
1953	24,7	0,0	0,7	25,4	35,0	2,5	1,8	6,3	45,6	20,1	87,8	273,8
1954	29,3	0,0	0,6	30,0	33,1	3,0	1,7	6,9	44,7	14,8	102,6	288,6
1955	34,3	0,0	0,7	35,0	35,8	1,6	1,6	8,0	46,9	11,9	114,5	300,5
1956	40,2	0,0	0,8	40,9	37,3	0,0	1,7	9,0	48,1	7,2	121,6	307,6
1957	47,2	0,0	1,0	48,3	41,5	0,0	2,2	9,8	53,5	5,2	126,8	312,8
1958	54,8	0,0	0,9	55,7	44,9	0,0	2,3	11,6	58,8	3,1	129,9	315,9
1959	59,6	0,0	1,1	60,8	49,1	0,0	2,3	12,1	63,4	2,6	132,5	318,5
1960	61,4	0,1	1,0	62,5	50,8	0,0	2,1	12,4	65,3	2,8	135,3	321,3
1961	62,0	0,1	1,2	63,3	53,2	0,0	3,5	12,8	69,5	6,2	141,5	327,5
1962	73,0	0,1	2,0	75,1	63,2	0,0	3,7	13,3	80,2	5,1	146,7	332,7
1963	92,3	0,1	2,0	94,4	89,7	0,0	4,5	13,5	107,7	13,3	160,0	346,0
1964	113,0	0,2	2,1	115,3	115,6	13,5	3,8	15,7	148,6	33,3	193,3	379,3
1965	111,8	0,2	2,1	114,2	119,6	13,5	4,0	17,1	154,2	40,0	233,3	419,3
1966	112,0	0,2	2,3	114,6	113,8	13,7	4,0	20,2	151,7	37,1	270,4	456,4
1967	114,8	0,2	2,8	117,8	111,5	29,4	4,0	21,9	166,9	49,0	319,4	505,4
1968	133,2	0,3	3,0	136,5	108,9	35,0	4,8	26,8	175,4	39,0	358,4	544,4
1969	140,9	0,4	4,4	145,7	98,9	42,3	7,5	30,8	179,5	33,8	392,2	578,2
1970	147,3	0,2	4,7	152,2	92,4	44,6	7,4	33,8	178,1	26,0	418,2	604,2
1971	184,1	0,2	5,4	189,7	94,4	77,2	7,7	36,0	215,4	25,7	443,9	629,9
1972	194,4	0,2	5,6	200,3	96,2	79,3	7,6	36,4	219,5	19,2	463,1	649,1
1973	197,1	0,2	6,2	203,5	94,2	85,0	8,1	38,4	225,7	22,2	485,4	671,4
1974	211,0	0,1	6,7	217,8	90,5	88,4	8,4	42,0	229,3	11,5	496,8	682,8
1975	250,5	0,2	6,7	257,4	102,6	101,4	8,1	44,2	256,2	-1,2	495,7	681,7
1976	310,5	0,2	7,7	318,3	159,6	119,0	7,9	43,3	329,9	11,6	507,2	693,2
1977	330,0	0,2	8,7	338,9	185,9	127,4	7,6	46,6	367,6	28,7	536,0	722,0
1978	358,5	0,2	10,0	368,7	187,4	143,1	7,4	52,9	390,7	22,0	558,0	744,0
1979	372,2	0,2	9,6	382,0	182,6	150,4	7,3	55,3	395,5	13,5	571,5	757,5
1980	407,0	0,2	10,7	417,9	201,7	164,6	7,5	59,8	433,6	15,7	587,2	773,2
1981	438,5	0,2	12,9	451,6	229,5	181,2	7,5	66,0	484,2	32,6	619,8	805,8
1982	466,1	0,4	13,8	480,3	254,7	198,9	8,1	75,5	537,3	57,0	676,8	862,8
1983	494,0	0,5	14,6	509,0	264,2	222,5	0,0	90,9	577,6	68,5	745,3	931,3
1984	501,4	0,4	14,5	516,3	264,7	226,5	0,0	97,3	588,5	72,2	817,5	1 003,5
1985	513,0	0,6	15,5	529,2	281,4	231,9	0,0	105,6	618,8	89,6	907,1	1 093,1
1986	537,2	0,5	16,6	554,3	268,1	239,9	0,0	123,4	631,5	77,2	984,3	1 170,3
1987	556,6	0,6	17,5	574,7	244,8	245,0	0,0	140,4	630,2	55,5	1 039,8	1 225,8
1988	572,9	0,5	17,9	591,4	229,8	245,1	0,0	151,5	626,4	35,0	1 074,8	1 260,8
1989	596,5	0,8	21,0	618,3	193,9	244,0	0,0	171,2	609,1	-9,2	1 065,6	1 251,6
1990	605,1	0,8	23,8	629,7	260,0	244,7	0,0	149,1	653,8	24,1	1 089,7	1 275,7
1991	619,0	0,7	26,9	646,5	273,5	239,4	0,0	137,8	650,7	4,2	1 093,8	1 279,8
1992	638,8	1,3	22,2	662,2	289,4	234,7	0,0	144,1	668,2	5,9	1 099,8	1 285,8
1993	668,0	6,4	22,9	697,3	295,3	227,6	0,0	236,3	759,1	61,9	1 161,7	1 347,7
1994	671,1	12,8	22,4	706,3	318,6	218,8	0,0	63,0	600,4	-105,8	1 055,8	1 241,8
1995	691,7	12,4	22,6	726,7	334,1	213,6	0,0	74,6	622,4	-104,3	951,5	1 137,5
1996	711,7	15,6	22,8	750,1	355,7	208,4	0,0	80,2	644,2	-105,8	845,7	1 031,7
1997	725,5	16,0	23,3	764,8	396,5	203,9	0,0	60,4	660,9	-103,9	741,8	927,8
1998	764,8	21,4	23,1	809,3	446,8	202,4	0,0	53,3	702,5	-106,8	634,9	820,9
1999	769,2	22,3	22,7	814,2	481,5	199,2	0,0	54,8	735,5	-78,7	556,3	742,3
2000	804,5	23,9	23,9	852,4	495,5	194,2	0,0	63,2	753,0	-99,4	456,9	642,9
2001	899,6	22,6	22,6	944,8	515,2	190,2	0,0	53,8	759,1	-185,6	271,2	457,2
2002	934,1	26,0	23,5	983,6	520,9	182,7	0,0	43,5	747,0	-236,6	34,7	220,7

1) Etter at laste- og fyravgiften falt bort i 1983, har trygden fått et årlig statstilskudd på 8 mill. kroner.

2) Total kapital utgjør reguleringsfond samt grunnfond på 186 mill. kroner.

8.3 ANTALL PENSJONER

8.3.1 Utvikling i antall pensjoner i 2002

Pensjonsart	Antall pr. 1.1.2002	Tilgang i året*)	Avgang i året**)	Antall pr. 31.12.2002
Alderspensjon før 67 år	6 508	1 342	1 418	6 432
Alderspensjon etter 67 år	11 745	424	1 235	10 934
Uførestønad	4	0	0	4
Enkepensjon	9 633	382	912	9 103
Overgangsstønad	0	1	1	0
Bevilget enkepensjon	60	0	6	54
Barnepensjon	7	0	2	5
Sum	27 957	2 149	3 574	26 532

* I tallet for tilgang er medregnet 367 etterlattepensjoner etter alderspensjonister.

** I tallet for avgang er medregnet 1 855 pensjoner hvor pensjonisten døde, 2 pensjoner hvor pensjonisten gjenopptok tjenesten til sjøs og 540 pensjoner mindre enn 4% av folketrygdens grunnbeløp, utløst med kapitalverdien.

8.3.2 Antall pensjoner pr. 31.12. i de siste 10 år

1993	1994	1995	1996	1997	1998	1999	2000	2001	2002
33 108	32 781	32 424	31 986	31 356	30 679	30 119	29 476	27 957	26 532

Nedgangen fra 2000 skyldes i hovedsak at det ikke lenger ytes nye småpensjoner.



8.3.3 Antall pensjoner og beløp (i 1000 kr) fordelt på pensjonsart pr. 31.12.2002 (2001)

Pensjonsart	Antall pr. 31.12.		Sum årlig pensjon	
	2002	2001	2002	2001
Alderspensjon før 67 år	6 432	6 508	697 676	630 914
Alderspensjon etter 67 år	10 934	11 745	120 497	128 612
Uførestønad	4	4	20	20
Enkepensjon	9 103	9 633	105 458	105 927
Overgangsstønad	0	0	0	0
Bevilget enkepensjon	54	60	706	785
Barnpensjon	5	7	29	34
Sum	26 532	27 957	924 386	866 292

8.3.4 Antall alderspensjoner pr. 31.12.2002 (2001) redusert pga. uttak før pensjonssalderen

	2002	2001
Antall	1 062	1 148



8.3.5 Antall pensjoner m/ventetillegg pr. 31.12.2002 (2001) som gis etter overgangsregler

	2002	2001
Ventetillegg opptjent før 1.1.1969 som varer livet ut	50	64

8.3.6 Antall alderspensjoner før 67 år pr. 31.12.2002 fordelt etter kravet til minste antall pensjongivende fartsmåneder for rett til pensjon*

Pensjongivende fartsmåneder	150	75	36	12	Sum
Antall	5 708	18	407	299	6 432

* Hovedkravet for rett til pensjon er 150 måneder. Unntaksvis er det nok med minst 12 månede her, hvis arbeidstaker også har fartstid i annen ordning slik at summen av fartstid blir minst 150 måneder.
De pensjoner som er tatt med under kravene til 75 og 36 måneder, gjelder tilfeller hvor pensjonen er tilstått etter særregler som gjaldt før 1.1.2001.

8.3.7 Antall alderspensjoner og enkepensjoner pr. 31.12.2002 fordelt etter pensjonistens alder

Fylt alder	Alderspensjon		Enkepensjon	
	Antall	Andel i %	Antall	Andel i %
- 49 år			11	0,1
50-54			14	0,2
55-59	149	0,9	64	0,7
60-61	1 512	8,7	40	0,4
62-64	2 848	16,4	104	1,1
65-66	1 923	11,1	108	1,2
67-69	1 327	7,6	245	2,7
70-74	3 188	18,4	1 019	11,1
75-79	2 547	14,7	2 204	24,1
80-84	2 448	14,1	2 621	28,6
85-89	1 065	6,1	1 808	19,7
90 -	359	2,1	919	10,0
Sum	17 366	100,0	9 157	100,0
Herav:				
før 67 år	6 432	37,0	341	3,7
etter 67 år	10 934	63,0	8 816	96,3

8.3.8 Antall alderspensjoner før 67 år pr. 31.12.2002 fordelt etter størrelsen på pensjonen*

Pensjoner i alt		Prosentvis fordeling av årlig pensjon kr 1 000											Gj.snitt pensjon kr	
Antall	Beløp	30	40	50	60	70	80	90	100	110	120	130	>130	
5 830	696 020 412	10	3	2	5	6	7	7	6	5	4	4	41	119 386

* Tabellen omfatter ikke fastlåste småpensjoner i tilfelle hvor det også ytes 100% uførepensjon eller lignende etter folketrygdens regelverk.

8.3.9 Antall pensjoner pr. 31.12.2002 fordelt etter fradrag for pensjon fra personskadetrygd, kr pr. år*

Art	SUM		KIP		KEP		YSU		YSE	
	Ant.	Fradr.	Ant.	Fradr.	Ant.	Fradr.	Ant.	Fradr.	Ant.	Fradr.
Alderspensjon										
før 67 år	18	46 056	11	7 152	1	1 308	6	37 596		
etter 67 år	2 137	38 086 296	2 057	38 046 204	18	780	62	39 312		
Enkepensjon	3 705	39 260 232	18	132 756	3 485	36 981 408	4	8 484	198	2 137 584
Sum	5 860	77 392 584	2 086	38 186 112	3 504	36 983 496	72	85 392	198	2 137 584

* Forkortelsene i tabellen gjelder krigsinvalidepensjon (KIP), krigsenkepensjon (KEP), uførepensjon fra tidligere yrkesskadetrygd (YSU) og enkepensjon fra tidligere yrkesskadetrygd (YSE).

8.3.10 Antall alderspensjoner før fylte 67 år pr. 31.12.2002 med barnetillegg

Pensjoner m. barnetillegg	Antall barn pr. pensjon	Sum antall barn
200	1	200
59	2	118
11	3	33
2	4	8
272	1,3*	359

* Gjennomsnittlig antall barn.



8.3.11 Antall sjømannspensjonister pr. 31.12.2002 med pensjonstillegg* etter lovens § 6, kr pr. år.

Fødselsår	Antall pr. 1.1.2002	Antall pr. 31.12.2002	Pensjonstillegg pr. 31.12.2002** Totalt	Gjennomsnitt
1934	14	0		
1935	249	18	684 204	38 011
1936	264	264	9 295 308	35 210
1937	267	279	9 807 684	35 153
1938	248	259	9 401 112	36 298
1939	244	275	9 900 960	36 003
1940	208	277	10 064 424	36 334
1941	126	222	8 270 820	37 256
1942	0	148	5 659 116	38 237
Sum	1 620	1 742	63 083 628	36 213

* 23% for alle årsklasser. Tillegget avtrappes for årsklassene f.o.m. 1943

** Samlet utbetaling av pensjonstillegg i 2002 utgjorde 64,4 mill. kroner

8.3.12 Antall pensjoner med beløp pr.31.12.2002 fordelt på fylker/utlandet

Fylker	Antall	Prosent	Antall pr. 1000 innbyggere	Årlig pensjon kr
Hordaland	3 926	15	9	146 418 708
Vestfold	3 489	13	16	91 694 544
Rogaland	2 698	10	7	98 834 952
Møre og Romsdal	2 410	9	10	106 096 812
Nordland	1 424	5	6	61 069 428
Aust-Agder	1 255	5	12	38 205 300
Oslo	1 200	5	2	27 579 888
Vest-Agder	1 181	4	7	39 190 092
Østfold	1 082	4	4	33 496 452
Sør-Trøndelag	1 028	4	4	39 776 988
Akershus	902	3	2	25 944 240
Troms	901	3	6	40 958 760
Telemark	729	3	4	20 999 520
Sogn og Fjordane	531	2	5	23 308 680
Buskerud	434	2	2	13 490 808
Nord-Trøndelag	290	1	2	14 986 620
Finmark	251	1	3	12 176 652
Hedmark	159	1	1	5 886 924
Oppland	150	1	1	5 962 200
Sum i Norge	24 040	91	5	846 077 568
Utenfor Norge	2 492	9		78 308 124
Sum totalt	26 532	100		924 385 692

statistikk

Kapittel 8

8.4 Antall saker hvor pensjonsavgift er tilbakebetalt etter oppnådd pensjonsalder i de siste 10 år, kr pr. år

	Antall	Tilbakebetalt beløp kr	Gj.snittlig beløp pr. år
1993	536	6 406 910	11 953
1994	780	12 804 257	16 416
1995	755	12 441 923	16 479
1996	929	15 571 605	16 762
1997	964	16 000 557	16 598
1998	1 210	21 418 277	17 701
1999	1 262	22 259 437	17 638
2000	1 275	23 946 392	18 781
2001	1 239	22 564 055	18 212
2002	1 364	25 992 679	19 056

8.5 Antall personer over 60 år som har fått direkte informasjon om sine rettigheter i 1998-2002

	2002	2001	2000	1999	1998
Antall informerte	1 892	3 393	1 790	3 113	501

8.6 Resultat av behandling av nye pensjonskrav innkommet pr. 31.12.

År	Antall nye krav innkommet	Resultat				
		Ikke ferdigbehandlet	Nye pensjoner	Tilbakebetalt avgift	Foreløpig avslag	Endelig avslag
2000	3649	0	1 571	1 174	233	671
2001	3701	0	1 210	1 248	316	927
2002	3365	334	814	971	586	660

8.7 Ankesaker i 2002/2001

	2002	2001
Restanser i Trygderetten pr. 1. januar	2	0
Sendt Trygderetten i året	1	3
Avgjort i Trygderetten i året	2 *	1 *
Restanser i Trygderetten pr. 31.12.	1	2

* PTS' vedtak stadfestet

SATSER PR. 31.12.2002 (kr)

1. FOR MÅNEDLIG PENSJONSAVGIFT

	Arbeidstaker- avgift	Rederiavgift fiske/fangst
Fartstid som overordnet	634	951
underordnet	493	739

Rederienes avgift utenom fiske og fangst er 3,3 prosent av sjømannens bruttoinntekt

2. FOR ÅRLIG PENSJON

	Pr. fartsmd.	360 md
ORDINÆR SJØMANNSPENSJON 60-67 ÅR*		
Fartstid som		
overordnet	492,95	177 462
underordnet etter 30.4.93	411,70	148 212
underordnet før 1.5.93	352,11	126 760

* Pensjonen øker med 10% for hvert barn under 18 år som pensjonisten forsørger. For pensjonister født i årene 1934-42 kan det på visse vilkår ytes et inntektsprøvet pensjonstillegg på 23% av pensjonen, hvis pensjonisten har opptjent minst 36 pensjonsgivende farts måneder i løpet av de siste 5 år før uttak av pensjon eller før oppnådd pensjonsalder. Tillegget utgjør 20% for pensjonister født i årene 1943-45. Tillegget blir ytterligere lavere for senere årskull.

Det ytes ikke sjømannspensjon til den som har fulle ytelser etter folketrygdens regelverk som ufør eller som AFP- pensjonist.



Bristol 21.8.2002 - utdeling av Farmandprisen

Fra venstre: kontorsjef Aasta Richter Eriksen, direktør Ove Vasbotten, styreleder seniorrådgiver Bente Vogt, designer Eli Ø. Plitzko



Pensjonstrygden for sjømenn

Postboks 8143 Dep., 0033 Oslo

Telefon: 22 35 89 00

epost: post@pts.no

Internett: www.pts.no