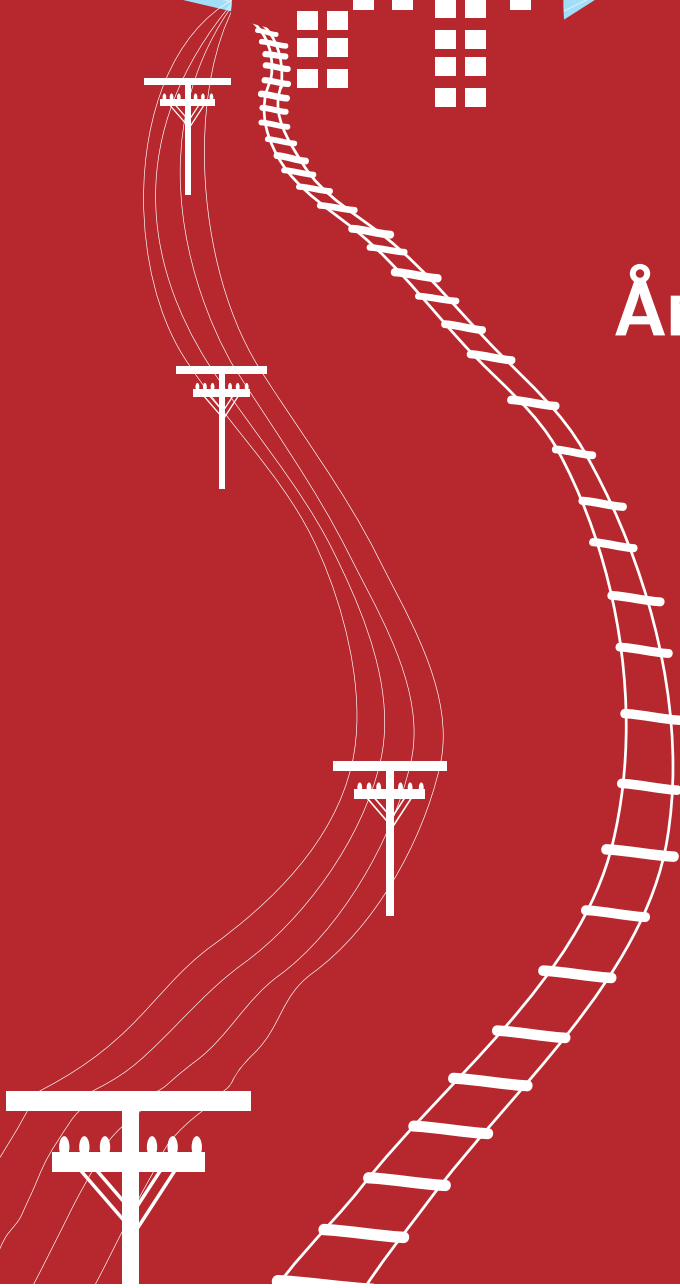


BaneTele



Årsrapport 2003



Nøkkeltall

Beløp i millioner kroner:

	2003	2002
Driftsinntekter		
Salgsinntekter	547	602
Resultat		
Driftsresultat ekskl. avskrivninger (EBITDA)	104	10
Driftsresultat	22	(75)
Årsresultat	(26)	(142)
Kapital		
Egenkapital pr. 31. 12	79	106
Totalkapital pr. 31. 12	821	894
Egenkapitalandel (%)	9,7%	11,8%
Antall ansatte pr 31. 12 (inkl. midl.)	145	180



1: Hvilken kommune i Vestfold har flest innbyggere?

A: Larvik B: Sandefjord C: Tønsberg (svar s. 10)

2: I hvilken by finner du Fredriksten festning?

A: Fredrikstad B: Trondheim C: Halden (svar s.12)

3: Hvor høy er Galdøpiggen?

A: 3456 m.o.h. B: 2469 m.o.h. C: 2345 m.o.h. (svar s.14)

4: Hvor mange TV-kanaler kan sendes samtidig gjennom et fiberoptisk «strå»?

A: 24 B: 100 C: Uendelig mange (svar s. 3)

5: BaneTeles systemingeniører bruker Siemens TNMS for å overvåke og administrere bredbåndsnettet. Hva står forkortelsen TNMS for?

A: Telecommunications Network Management System
B: Total Numismatic Multilevel Security C: Tactile Node Maintenance Solution (svar s. 17)

Forord

Matthias Peter

2003 var et utfordrende år for BaneTele. Vi kuttet kostnader, restrukturerte og nedbemannet. Samtidig var 2003 det året vi vokste mest som selskap. Vi rendyrket virksomheten og tegnet opp en klar strategi for fremtiden. Vi beholdt våre eksisterende kunder, fikk nye kunder om bord, og viktigst av alt, vi gikk med et solid overskudd på driftsresultatet. I tillegg forbedret vi rutiner for kvalitetssikring, drift og investeringer. Kort sagt ble BaneTele et veldrevet selskap. På mange måter var fjoråret både det vanskeligste og det beste året i BaneTeles historie.

BaneTele er i transportbransjen. Vi transporterer data. Kunder kommer til oss med data, vi sørger for at dataene blir fraktet dit de skal. Raskt. Sikkert. Til konkurransedyktig pris. Så enkel er egentlig virksomheten vår. Selvfølgelig er det mulig å gjøre forklaringen mer innviklet. Vi kan snakke om overføringsprotokoller og nettverksstruktur så mye vi vil. Men det gjør ikke nødvendigvis virksomheten enklere å forstå, vi er et digitalt transportbyrå. Sammenlign oss gjerne med Posten. Oppgaven er den samme: å sørge for at godset kommer frem til rett sted, til rett tid. Uten lekkasje eller usikkerhet for noen parter.

Denne oppgaven løser vi i dag på en utmerket måte. BaneTeles nettverk, teknologi og kompetanse har ført til reell konkurranse på det norske markedet for digital transport. Slik sett er selskapets grunnleggende mål nådd. Men det er ikke nok. BaneTele skal utvikle seg videre.

Den neste utfordringen er å utvide vårt aksessnett. Vi har et solid stamnett, nå må vi gjennom egen utbygging og samarbeid med partnere komme enda nærmere kundene. Det overordnede strategiske målet er å kunne tilby kunder komplett punkt-til-punkt datatransport, ikke bare til egne filialkontorer, men også til alle deres kunder, samarbeidspartnere og leverandører. Dette aksessnettet er vi fremdeles et stykke unna å se ferdig realisert, men det er innen rekkevidde. Ved å arbeide målrettet og innovativt i årene som kommer vil vi kunne realisere det fulle potensialet til BaneTele. Dette selskapet er fremdeles en uslepen diamant, og jeg ser frem til være med på å pusse fram verdiene i BaneTele i årene som kommer.

Matthias Peter
Administrerende direktør
BaneTele AS



6: Hvor mange fylker har vi i Norge?

A: 17 B: 19 C: 18 (svar s. 10)

7: IP-telefoni kan bruke datanettet til å redusere telefonregningen, men krever noe viktig for å fungere sammen med annen datatrafikk. Hva?

A: Trafikkprioritering B: Ruteroptimering
C: ISDN (svar s. 21)

8: Hvor mange e-verk er knyttet opp mot BaneTeles nett?

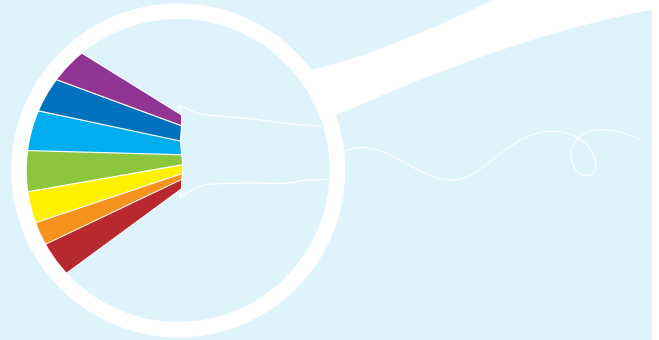
A: Ca. 80 B: Ca. 60 C: Ca.40 (svar s. 5)

9: Hvor langt er to nautiske mil?

A: 3704 meter B: 1609 meter C: 3809 meter
(svar s. 8)

Årsberetning

Fibernettet vårt gir lys og består av alle regnbuens farger



Virksomhetens art

BaneTele AS disponerer i dag et landsdekkende fiberoptisk høykapasitetsnett. Nettet, som er fundamentet for BaneTele AS sin virksomhet, består av en moderne og redundant fiberinfrastruktur langs jernbanelinjene og strømfremføringsnettet. BaneTele AS sitt transportnett på ca 12 500 km, binder sammen byer og tettsteder over hele landet. Telenettet forgrener seg ytterligere i større bynett, basert på en kombinasjon av fiberoptiske kabler og trådløs teknologi. Dette sikrer en trygg og effektiv «dør-til-dør» leveranse, enten det er mellom byer eller mellom kundeaksesser innenfor en by.

BaneTele AS leverer fiber, bølgelengder, båndbredde/kapasitet (2 Megabit/s til flere Gigabit/s) basert på SDH- og DWDM-teknologi samt internett og datakommunikasjon til bedriftsmarkedet. I tillegg leveres IP- tjenester tilpasset ulike avanserte segmenter og brukerkrav fra telekommunikasjonsindustrien, ISPer, ASPer, teknologiske høyskolemiljøer osv. BaneTele AS leverer også telefoni og datakommunikasjon til mer enn 7000 brukere til det jernbane-relaterte markedet.

Selskapet består, foruten sitt hovedkontor i Oslo, av 5 tekniske regioner med hovedansvar for å tilrettelegge innenfor det teknologiske området: Nord (Finnmark, Troms og Nordland), Trøndelag (Nord-og Sør-Trøndelag), Øst (Oslo, Akershus, Østfold, Hedmark og Oppland), Vest (Rogaland, Hordaland, Sogn og Fjordane, Møre og Romsdal) og Sør (Buskerud, Vestfold, Telemark, Aust-Agder og Vest-Agder). Regionene betjenes fra lokale driftskontor. Hovedkontoret ligger i Oslo sentrum hvor også selskapets tekniske driftssentral (NOC, Network Operations Center) er lokalisert.

Sammenlignet med 2002 viser regnskapsåret 2003 en sterk forbedring (kr 97,4 mill. i forbedret driftsresultat). Den positive utviklingen kan i hovedsak forklares med kostnadsreduksjoner og fokusert aktivitet rundt selskapets kjernevirksomhet. Selskapet vant i 2003 en rekke viktige kundekontrakter. Spesielt nevnes her en 15-årig leveranseavtale med Uninett for landsdekkende høykapasitet (2.5 Gigabit/s bølgelengder), etablering av en landsdekkende IP-MPLS tjeneste for Jernbaneverket, en rekke øvrige nye kundeavtaler innen IP-MPLS, samt avtale for leveranse av transmisjonskapasitet til det nye jernbanerelaterte sikkerhetsnettet GSM-R.

Den stadig økende Internett-trafikken medfører også at en rekke operatørkunder har oppgradert sin stamnett-kapasitet hos BaneTele AS.

Det er knyttet noe usikkerhet til utfallet av de usikre forpliktelsene som er nærmere beskrevet i notene.

Fortsatt drift

I samsvar med regnskapsloven § 3-3 bekreftes det at forutsetning om fortsatt drift er lagt til grunn ved avleggelsen av årsregnskapet. Dette bygger på resultatprognoser for år 2004 og år 2005 og selskapets langsiktige strategiske prognoser for årene fremover. Selskapets ledelse kjenner ikke til forhold etter regnskapsårets slutt som er av betydning for årsregnskapet for 2003.

Miljørapportering

BaneTele AS' drift forurenser ikke miljøet. Utbygging av nett påvirker i svært begrenset grad miljøet.

Arbeidsmiljø og ansatte

BaneTele AS hadde ved utgangen av året 145 ansatte, hvorav 142 fast ansatte og 3 midlertidige. Sykefraværet var på totalt 2443 dagsverk i 2003, og dette utgjorde 6,3 prosent av total arbeidstid i selskapet. Dette er en markant økning i forhold til 2002 og selskapet antar at det er en sammenheng mellom denne økningen og nedbemanningen i årsskiftet 2002/2003. I januar og februar 2004 er sykefraværet omlag 2% og selskapet ser derfor ikke behov å sette inn tiltak for å redusere sykefraværet. Det konstateres også at langtidssykefravær (fravær over 16 dager) utgjør hovedvekten av fraværet.

Det har ikke forekommet eller blitt rapportert alvorlige arbeidsuhell, ulykker eller nestenulykker i løpet av året. Arbeidsmiljøet betraktes som godt. Samarbeidet med de ansattes organisasjoner har vært konstruktivt og bidratt positivt til driften.

Likestilling i virksomheten

Fordelingen mellom kvinner og menn har i 2003 vært hhv. 30 og 115. På ledernivå, i det øverste skiktet, har det vært en kvinne og fem menn, som også har vært fordelingen i selskapets ledergruppe. På mellomledernivå har det vært 3 kvinner av totalt 22 ledere. BaneTele har i rekrutteringssammenheng hatt fokus på å rekruttere inn både kvinnelige ledere og medarbeidere. Når det gjelder tiltak, anser selskapet årets lønnsoppgjør som en mulighet til å fremme likelønn, uten at det er avdekket åpenbare større forskjeller mellom lønn for kvinner og menn i sammenlignbare stillinger. Når det gjelder arbeidstidsordninger er det ikke avdekket ulikheter med utgangspunkt i kjønn.

I bedriftens styre er det tre kvinner og fire menn, inkludert de tillitsvalgte representanter.

Fremtidig utvikling

Selskapet har i 2004 planlagt lansering av flere inno-

vative og nye tjenester innen transport, aksess- og IP-teknologi, som sammen med den forbedrede økonomiske situasjonen i selskapet gir rom for optimisme for ny omsetningsvekst og derigjennom ytterligere forbedrede resultater i 2004.

Utviklingen i andre deler av næringslivet preges av noe mer optimisme sammenlignet med 2003, men hovedtrenden er fremdeles ønsket om å redusere kostnader og samtidig fokusere på kjernevirksomheten. Dette gjør at flere store organisasjoner innen både privat og offentlig virksomhet i stadig større grad tar i bruk nye løsninger innen IKT for å effektivisere og kostnadsoptimalisere sine virksomheter. Dette skjer samtidig med et teknologiskifte både på overførings-teknologi (IP-MPLS) og aksess-teknologi.

Det konstateres også en stor aktivitet rundt etablering av lokale og regionale bredbåndsnett. I stortingsbehandlingen av regjeringens bredbåndsmelding har Stortinget klart uttrykt at BaneTele AS er en sentral aktør i det norske bredbåndsmarkedet som kan bidra til en større samordning av en alternativ fastnettstruktur i Norge. Selskapet registrerer stor pågang fra regionale og lokale aktører i forbindelse med tjeneste- og innholdsleveranser til og fra sine lokale nett som knytter disse til en overordnet nasjonal nettstruktur som BaneTele AS disponerer.

BaneTele AS registrerer økt interesse rundt selskapets muligheter å delta som kapasitetsleverandør i ulike leverandørkonstellasjoner. Dette gjelder større nasjonale prosjekter, eksempelvis digitalt bakkenett for kringkasting og nytt nødnett for beredskapstjenester.

Ved at BaneTele AS fremstår som en innholdsneutrale transportør, er selskapet en attraktiv samarbeidspartner for en rekke leverandører av tjenester og innhold. Selskapet intensiverer nå en videreutvikling av sitt konsept «Digital Markedsplass», som tilbyr markedet en unik mulighet til fritt å kunne velge mellom ulike tjenester som er tilgjengelig over BaneTele AS infrastruktur.

Selskapets forretningsområde BaneCom forventes å kunne øke sine leveranser av SDH-relatert transmisjon til Jernbaneverkets nye togradiosystem GSM-R, samt videre styrke sin posisjon som telefonileverandør og systemintegratør innenfor det jernbanerelatert markedet. Dette forretningsområdet vil også i større grad adressere utvalgte bedriftskunder med integrerte telefoniløsninger.

Selskapet arbeider kontinuerlig med å effektivisere

interne prosesser og fornye IKT-verktøy og støttesystemer. Dette er et viktig arbeid som vil muliggjøre en lønnsom omsetningsvekst i årene fremover.

Det er også rettet stor fokus i selskapet rundt kompetansekartlegging og -utvikling innen viktige nøkkelområder. Selskapet jobber systematisk innenfor kvalitetspolitikk, sikkerhet/beredskap og balansert målstyring med dertilhørende oppfølgingsrutiner. Økonomioppfølging og rigid kostnadsfokus har fortsatt stor oppmerksomhet.

Årsresultat og disponeringer

Styret foreslår at årets underskudd kr - 26 440 296 fremføres som udekket tap. Selskapet har ingen fri egenkapital. Styret takker de ansatte for stor innsats i en svært krevende periode for selskapet.

Oslo, 15. april 2004

Matthias Peter
Administrerende direktør

Bjørn Kristiansen
Styreleder

Geir Drangslund
Styremedlem

Kjell Knutsen
Styremedlem

Sigrun Sagedahl
Styremedlem

Ida Helliesen
Styremedlem

Monika Skiftesvik
Styremedlem

Asbjørn Stuestøl
Styremedlem



10: Når stod slaget på Stiklestad?

A: 1030 B: 1066 C: 999 (svar s. 14)

11: Hvilket bein står Sinnataggen på?

A: Høyre B: Venstre C: Begge (svar s. 22)

12: Hva står R-en i GSM-R for?

A: Railway B: Redundance C: Retransmitter (svar s. 20)

13: I en by har 4% av befolkningen hemmelig telefonnummer. Hvis du velger 100 vilkårlige telefonnummer ut av denne byens telefonkatalog, hvor mange av disse vil i gjennomsnitt være hemmelige nummer?

A: 4 B: 2 C: Ingen (svar s. 10)

14: Hva er Norges lengste palindrom?

A: Rullebrett B: Svettetokt C: Regninger (svar s. 2)

15: BaneTeles linjer er redundante, hvilket betyr:

A: At stamnettet er bygd opp i ringstruktur.

B: At linjene motvirker negativt ekko i infrastrukturen.

C: At kapasiteten kan økes uten oppgradering. (svar s. 3)

16: Hvor stor andel av BaneTeles totale nettkapasitet benyttes i dag? (svar s. 8)

A: Ca. 20 prosent B: Ca. 5 prosent C: Under 1 prosent

17: Hvor mange land grenser Norge til?

A: 2 B: 3 C: 4 (svar s. 21)

18: Hva heter Nord-Norges eldste by?

A: Vardø B: Tromsø C: Bodø (svar s. 5)

19: Hvor mye koster «tellerskritt» mellom avdelingskontor som bruker IP-telefoni i BaneTeles nett?

A: Ingenting B: 1.2 øre / minutt C: 3 øre / minutt (svar s. 10)

Resultatregnskap

	Note	2003	2002
DRIFTSINNTEKTER			
Salgsinntekter	15	547 194 744	602 315 628
SUM DRIFTSINNTEKTER		547 194 744	602 315 628
DRIFTSKOSTNADER			
Leie av overføringslinjer og trafikkostnader		211 100 376	255 486 054
Lønnskostnader m.m.	2, 3	94 816 655	130 130 930
Avskrivning på driftsmidler	4, 5, 6	81 997 382	73 246 618
Nedskrivning av driftsmidler		-	11 955 438
Annen driftskostnad	2, 7	137 235 372	206 873 308
SUM DRIFTSKOSTNADER		525 149 784	677 692 348
DRIFTSRESULTAT		22 044 960	(75 376 720)
FINANSPOSTER			
Renteinntekter		2 741 256	3 452 976
Annen finansinntekt		712 343	409 651
Rentekostnader		(48 706 465)	(58 391 964)
Annen finanskostnad		(3 232 391)	(17 638 532)
RESULTAT AV FINANSPOSTER		(48 485 257)	(72 167 869)
ORDINÆRT RESULTAT FØR SKATT		(26 440 296)	(147 544 589)
Skattekostnad på ordinært resultat	10	-	5 465 854
ÅRSRESULTAT		(26 440 296)	(142 078 735)
OVERFØRINGER			
Overført til udekket tap		(26 440 296)	(6 205 949)
Overført fra annen innskutt egenkapital		-	(19 151 184)
Overført fra overkursfond		-	(112 000 000)
Overført fra annen egenkapital		-	(4 721 603)
SUM OVERFØRINGER		(26 440 296)	(142 078 735)



20: Hvor mange bynett har BaneTele?

A: Mer enn 40 B: Mer enn 20 C: Mer enn 30
(svar s. 22)

21: I hvilket fylke ligger Søgne?

A: Rogaland B: Vest-Agder C: Telemark
(svar s. 20)

22: Når var det OL i Oslo?

A: 1952 B: 1948 C: 1956 (svar s. 9)

23: På hvilken breddegrad ligger Tromsø?

A: 71-05 B: 69-39 C: 72-17 (svar s. 2)

24: Hva er Norges fjerde største by?

A: Kristiansand B: Drammen C: Stavanger (svar s. 12)

25: Hvilket grensesnitt benytter BaneTeles konsept Digital Markeds plass?

A: Ethernet B: Token Ring C: ATM (svar s. 15)

Balanse

	Note	2003	2002
EIENDELER			
ANLEGGSMIDLER			
Immaterielle eiendeler			
Lisenser og programvare	6, 13	11 741 435	9 443 665
Goodwill	6, 13	3 700 000	-
Sum immaterielle eiendeler		15 441 435	9 443 665
Varige driftsmidler			
Telenett under utførelse	5, 13	16 879 711	4 588 764
Telenett, eid	5, 13	226 111 173	237 308 827
Telenett, leid	5, 13	408 955 237	430 933 725
Driftsløsøre, inventar o.a. utstyr	4, 13	8 575 974	12 566 276
Sum varige driftsmidler		660 522 096	685 397 592
Finansielle anleggsmidler			
Periodiserte lånekostnader	16	4 191 667	-
Overfinansiering pensjonsforpliktelse	3	1 695 125	2 367 579
Sum finansielle anleggsmidler		5 886 792	2 367 579
SUM ANLEGGSMIDLER		681 850 322	697 208 835
OMLØPSMIDLER			
Fordringer			
Kundefordringer	13	99 821 394	148 972 652
Andre fordringer	8, 13	30 862 348	23 455 552
Sum fordringer		130 683 742	172 428 204
Bankinnskudd, kontanter o.l.	13	8 056 648	24 273 733
SUM OMLØPSMIDLER		138 740 390	196 701 937
SUM EIENDELER		820 590 712	893 910 773

- 26:** Hvilken radiolisens benytter BaneTele til utbygging av trådløst aksessnet? (svar s. 4)
A: 3.5 Ghz-båndet B: 2.1 Ghz-båndet C: 3.1 Mhz-båndet
- 27:** Kristiansand ble grunnlagt av Kristian IV – men når?
A: 1624 B: 1702 C: 1641 (svar s. 6)
- 28:** Hvor mange RiksToto-kommisjonærer sender travløp direkte hver dag?
A: Ca. 500 B: Ca. 800 C: Ca. 300 (svar s. 7)
- 29:** Hvor mange telefonsamtaler kan formidles samtidig gjennom ett enkelt fiberoptisk «strå» i BaneTeles nettverk?
A: 84 340 B: 16 540 C: 120 690 (svar s. 11)
- 30:** Navnet på denne byen har utviklet seg fra det gammelnorske ordet for «grumsete vann». Hvilken by?
A: Skien B: Drammen C: Moss (svar s. 13)
- 31:** Hvilket idrettslag er «superlag» og dessuten «det beste vi har i dag»? (svar s. 23)
A: Bodø Glimt B: Manglerud Star C: Djerv 1919

Balanse

	Note	2003	2002
EGENKAPITAL OG GJELD			
EGENKAPITAL			
Innskutt egenkapital			
Aksjekapital	12	112 000 000	112 000 000
Sum innskutt egenkapital		112 000 000	112 000 000
Opptjent egenkapital			
Udekket tap		(32 646 245)	(6 205 949)
Sum opptjent egenkapital		(32 646 245)	(6 205 949)
SUM EGENKAPITAL	11	79 353 755	105 794 051
GJELD			
Avsetning for forpliktelser			
Pensjonsforpliktelse	3	2 185 209	2 714 008
Sum avsetning for forpliktelser		2 185 209	2 714 008
Annen langsiktig gjeld			
Gjeld til kredittinstitusjoner	16	291 349 049	275 617 847
Forskudd fra kunder	16	19 283 594	-
Ansvarlig lån	16	225 563 908	-
Øvrig langsiktig gjeld	16	-	213 372 215
Sum annen langsiktig gjeld		536 196 552	488 990 063
Kortsiktig gjeld			
Gjeld til kredittinstitusjoner	16	-	56 890 458
Leverandørgjeld		67 142 477	95 118 863
Skyldige offentlige avgifter		13 532 204	28 063 999
Forskuddsfakturert kunder	18	59 921 178	78 010 930
Annen kortsiktig gjeld	9	62 259 337	38 328 402
Sum kortsiktig gjeld		202 855 196	296 412 651
SUM GJELD		741 236 957	788 116 721
SUM EGENKAPITAL OG GJELD		820 590 712	893 910 773


 Matthias Peter
 Administrerende direktør


 Bjørn Kristiansen
 Styreleder


 Geir Drangslund
 Styremedlem


 Kjell Knutsen
 Styremedlem


 Sigrun Sagedahl
 Styremedlem


 Ida Helliesen
 Styremedlem


 Monika Skiftesvik
 Styremedlem


 Asbjørn Stuestøl
 Styremedlem

...tøffetøffetøffe tuut tuut tøffe tøffe tøffe...

Vi leverer kapasitet/bitstrømmer (0 og 1)
til bruk for telefonileverandører

Note 1 Regnskapsprinsipper

Årsregnskapet består av resultatregnskap, balanse, kontantstrømoppstilling samt noter, og er avlagt i samsvar med regnskapslov, aksjelov og god regnskapsskikk i Norge. Årsregnskapet er basert på de grunnleggende prinsipper om historisk kost, sammenlignbarhet, fortsatt drift, kongruens og forsiktighet. Transaksjoner regnskapsføres til verdien av vederlaget på transaksjonstidspunktet. Inntekter resultatføres når de er opptjent og kostnader sammenstilles med opptjente inntekter. Betingede tap som er sannsynlige og kvantifiserbare, kostnadsføres.

Inntektsføringsprinsipper

Driftsinntekter består primært av trafikkinntekter, abonnementsinntekter og etableringsinntekter fra telefoni, leide samband og leide nett, transport av datanettjenester og inntekter fra tjenester som internett, webhosting og telelosji. Trafikkinntekter inntektsføres i henhold til faktisk bruk / trafikk. Abonnementsinntekter inntektsføres over abonnementsperioden. Etableringsinntekter som mottas ved salg av nye abonnement inntektsføres ved salget dersom driftsinntektene ikke overstiger de direkte utgiftene. Dersom driftsinntektene overstiger de direkte utgiftene, inntektsføres disse over kontraktens levetid.

Omløpsmidler / kortsiktig gjeld

Omløpsmidler og kortsiktig gjeld omfatter normalt poster som forfaller til betaling innen ett år etter balansedagen, samt poster som knytter seg til varekretsløpet. Øvrige poster er klassifisert som anleggsmidler / langsiktig gjeld. Omløpsmidler vurderes til laveste verdi av anskaffelseskost og virkelig verdi.

Anleggsmidler / langsiktig gjeld

Anleggsmidler omfatter eiendeler bestemt til varig eie eller bruk. Anleggsmidler er vurdert til anskaffelseskost. Varige driftsmidler balanseføres og avskrives over forventet økonomisk levetid. Varige driftsmidler nedskrives til virkelig verdi ved verdifall som forventes ikke å være forbigående. Nedskrivningen reverseres når grunnlaget for

nedskrivningen ikke lenger er til stede. Langsiktig gjeld balanseføres til nominelt beløp på etablerings-tidspunktet.

Varige driftsmidler, påkostninger og vedlikehold

Varige driftsmidler balanseføres og avskrives lineært over forventet levetid. Vesentlige utskiftninger og oppgraderinger blir aktivert, vedlikehold og reparasjoner blir kostnadsført i perioden dette foretas. Vedlikehold av driftsmidler kostnadsføres løpende under driftskostnader. Påkostninger eller forbedringer tillegges driftsmidlets kostpris og avskrives i takt med driftsmidlet. Skillet mellom vedlikehold og påkostning regnes i forhold til driftsmidlets stand ved anskaffelse.

Goodwill og andre immaterielle eiendeler

Goodwill oppstår ved kjøp av virksomhet hvor kjøpesummen overstiger verdien av identifiserbare eiendeler og gjeld. Direkte utgifter knyttet til utvikling av programvare for internt bruk er balanseført som immateriell eiendel i den utstrekning kriteriene for balanseføring er oppfylt. Vedlikeholdsutgifter og opplæringsutgifter resultatføres når de påløper. Kjøp av programvare som utgjør en integrert del av et fysisk driftsmiddel anses som en del av det fysiske driftsmidlet dersom dette utgjør den mest sentrale bestanddelen. Øvrig programvare behandles som immateriell eiendel.



Samarbeid med e-verkene gir muligheter for bredbånd i vårt nett og videre via strømkabler til hver enkelt husstand



32: Hvem eier BaneTele?

A: Jernbaneverket B: Jernbanetilsynet
C: Nærings- og handelsdepartementet. (svar s. 19)

33: Når ble BaneTele AS og BaneTele Nett AS fusjonert til ett selskap? (svar s. 16)

A: 1. juli 2002 B: 1. oktober 2002 C: 1. januar 2002

34: Hvilken by var Norges første hovedstad?

A: Tønsberg B: Oslo C: Trondheim (svar s. 22)

35: Ved hvilken by ligger festningen Oscarsborg?

A: Tromsø B: Horten C: Drøbak (svar s. 15)

36: Når brant Ålesund?

A: 1904 B: 1898 C: 1912 (svar s. 2)

37: Hvor lang tid tar Fløybanen fra Bergen sentrum til toppen av Fløyen?

A: 15 minutter B: 8 minutter C: 30 minutter (svar s. 9)

Finansielle leieavtaler

Driftsmidler som er finansiert gjennom leieavtale (finansiell leieavtale), er balanseført til verdien av vederlaget i leieavtalen samtidig med den tilhørende forpliktelsen og vurderes etter de generelle vurderingsreglene.

Bytte av tilnærmet like eiendeler

Ved bytte av eiendeler og tjenester vurderes hvorvidt mottatt eiendel eller tjeneste er tilnærmet lik den som ytes. Hvis slik likhet er til stede, foreligger ikke risikooverføring og avtalen blir gjenstand for kontinuitetsgjennomskjæring.

Fordringer

Kundefordringer og andre fordringer oppføres til pålydende etter fradrag for avsetning til forventet tap. Avsetning til tap gjøres på grunnlag av en individuell vurdering av de enkelte fordringene. I tillegg gjøres det en uspesifisert avsetning for å dekke antatt tap for øvrige kundefordringer.

Valuta

Pengeposter i utenlandsk valuta omregnes til balansedagens kurs.

Skatt

Skattekostnaden i resultatet omfatter periodens betalbare skatt og endring i utsatt skatt. Skattekostnaden fordeles på ordinært resultat og resultat av ekstraordinære poster i henhold til skattegrunnlaget. Utsatt skatt er beregnet med 28% på grunnlag av de midlertidige forskjeller som eksisterer mellom regnskapsmessige og skattemessige verdier, samt ligningsmessig underskudd til fremføring ved utgangen av regnskapsåret. Skatteøkende og skatte-reduserende midlertidige forskjeller som reverseres eller kan reverseres i samme periode, er utlignet og nettoført. Selskapets utsatte skattefordel er ikke balanseført i 2003 i tråd med god regnskapsskikk.

Pensjoner

I selskapet er pensjonskostnader og pensjonsforpliktelser beregnet etter lineær opptjening basert på forutsetninger om diskonteringsrente, fremtidig regulering av lønn, pensjoner og ytelser fra folketrygden, fremtidig avkastning på pensjonsmidler samt aktuarmessige forutsetninger om dødelighet, frivillig avgang, osv. Pensjonsmidler er vurdert til virkelig verdi og fratrukket i netto pensjonsforpliktelser i balansen. Endringer i forpliktelsen som skyldes endringer i pensjonsplaner fordeles over antatt gjenværende opptjeningstid. Endringer i forpliktelsen og pensjonsmidlene som skyldes endringer i og avvik i beregningsforutsetningene (estimatendringer) fordeles over antatt gjennomsnittlig gjenværende opptjeningstid hvis avvikene ved årets begynnelse overstiger 10% av det største av brutto pensjonsforpliktelser og pensjonsmidler. Ved regnskapsføring av pensjon er lineær opptjeningsprofil og forventet sluttlønn som opptjeningsgrunnlag lagt til grunn. Planendringer amortiseres over forventet gjenværende opptjeningstid. Arbeidsgiveravgift er inkludert i beregningene.

Nærstående parter

Jernbaneverket har gjennom sitt eierskap i BaneTele AS vært en nærstående part til selskapet. Siden stiftelsen i 2001 er det inngått flere vesentlige avtaler mellom partene. Det vises til note 5 og 14 for nærmere omtale. Øvrige transaksjoner/avtaler med nærstående parter er nærmere omtalt under note 2.

Note 2 Lønnskostnader, antall ansatte, godtgjørelser, lån til ansatte mv

Tall i tkr	2003	2002
Lønninger	75 472	96 672
Arbeidsgiveravgift	12 450	14 996
Pensjonskostnader	5 032	6 840
Andre ytelser	1 863	11 623
Sum lønnskostnader	94 817	130 131

Gjennomsnittlig antall ansatte	147	175
--------------------------------	-----	-----

Ytelser til ledende personer	2003
Lønn inkl. pensjonskostnader tidligere daglig leder	1 450
Lønn inkl. pensjonskostnader daglig leder	1 204

Fremtidige forpliktelser knyttet til førtidspensjonsavtale fra fylte 62 til 67 år for tidligere daglig leder utgjør tkr 1 400 og er kostnadsført i sin helhet. Sluttvederlag til tidligere daglig leder utgjør totalt tkr 1 200 og er utbetalt med tkr 600 i 2003, resterende utbetales i 2004. Ingen i selskapets ledelse har opsjons-/tegningsrettigheter eller særskilte avtaler om sluttvederlag. Selskapet har heller ikke ytet lån eller stillet sikkerhet for lån til noen i selskapets ledelse.

Det er utbetalt styrehonorar i 2003 med tkr 579.

Honorar til revisor for 2003

	Regnskapet 2002	Regnskapet 2003	Totalt
Revisjon	407	192	599
Annen bistand	273	244	517
	680	436	1 116

Note 3 Pensjonskostnader og pensjonsmidler

Selskapet har to pensjonsordninger som gir de ansatte rett til avtalte fremtidige pensjonsytelser. Pensjonsordningene er organisert i livsforsikringselskap og Statens Pensjonskasse, og omfatter henholdsvis 129 og 14 personer.

	Kollektiv ordning	Kollektiv ordning	Statens Pensjonskasse	Statens Pensjonskasse
Tall i tkr	2003	2002	2003	2002
Nåverdi av årets pensjonsopptjening	2 699	2 181	1 100	1 559
Rentekostnad på pensjonsforpliktelsen	402	275	540	688
Forventet netto avkastn. på pensjonsm.	(476)	(507)	(579)	(669)
Periodisert arbeidsgiveravgift	267	363	149	222
Netto pensjonskostnad	2 892	2 312	1 210	1 800

Sikrede pensjoner

Beregnet pensjonsforpliktelse	9 799	7 044	9 540	12 166
Pensjonsmidler til markedsverdi	(10 319)	(9 042)	(9 739)	(11 357)
Ikke resultatført overgangsvirkning			(351)	(372)
Ikke resultatført estimatendr. og avvik	(1 182)	(369)	1 234	
Arbeidsgiveravgift	7		96	61
(Pensjonsmidler)/pensjonsforpliktelser	(1 695)	(2 367)	780	498
Usikret pensjonsforpliktelse*			1 405	
Sum (pensjonsmidler)/pensjonsforpl.	(1 695)		2 185	
Diskonteringsrente	6%	6%	6%	6%
Forventet lønnsregulering/pensjonsøkkn.	3%	3%	3%	3%
Forventet avkastning på fondsmidler	7%	7%	7%	7%
Gj.sn. arbeidsgiveravgift	14,1 %	14,1 %	14,1 %	14,1 %

*Som aktuariemessige forutsetninger for demografiske faktorer og avgang er lagt til grunn vanlige benyttede forutsetninger innen forsikring. Det er videre inngått avtale om uforsikret pensjonsavtale overfor tidligere daglig leder i selskapet. Den udekkede pensjonsforpliktelsen er aktuareberegnet og basert på de samme forutsetningene. Estimert nåverdi av pensjonsforpliktelsen pr. 31.12.03 utgjør tkr 1.405.



38: Hvor mange ansatte har BaneTele?

A: Ca. 140 B: Ca. 80 C: Ca. 220 (svar s. 11)

39: Sølvverket på Kongsberg ble drevet i 335 år. Hvor mye rent sølv ble hentet ut av berget i den perioden?

A: 1200 tonn B: 1050 tonn C: 1350 tonn (svar s. 7)

40: I hvilken by holder Urædd Ballklubb til?

A: Porsgrunn B: Stjørdal C: Lillehammer (svar s. 8)

41: Hvor stor er omsetning til BaneTele?

A: 547 millioner B: 2.1 milliarder

C: 78 millioner (svar s. 3)

42: BaneTeles driftssenter i Oslo overvåker kundenes løsninger:

A: 24/7, 365 dager i året B: 23/7, 356 dager i året

C: 18/5, 300 dager i året (svar s. 17)

43: Hvilken by er kjent for Antonio Gaudís arkitektoniske mesterverk?

A: Madrid B: Barcelona C: Lisboa (svar s. 12)

Note 4 Varige driftsmidler

Tall i tkr	Transport- midler	Inventar / innredning	IT / kontor- maskiner	Totalt
Anskaffelseskost pr. 01.01.	91	3 489	14 489	18 069
Tilgang		271	169	440
Avgang				
Anskaffelseskost 31.12.	91	3 760	14 658	18 509
Akkumulerte avskrivninger 31.12.	(20)	(1 485)	(8 429)	(9 934)
Balanseført verdi pr. 31.12.	71	2 275	6 229	8 575
Årets avskrivninger	(8)	(431)	(3 997)	(4 436)
Teknisk/økonomisk levetid	8 år	8 år	3-5 år	

Note 5 Telenett

Tall i tkr	Telenett eid				Totalt
	Anlegg under utførelse	Fiberoptisk nettverk	Telerom	Noder, radio- utstyr og tele- teknisk utstyr	
Anskaffelseskost pr. 01.01.	4 589	75 848	17 419	198 419	296 275
Tilgang	12 290	3 795	163	29 964	46 212
Avgang					
Anskaffelseskost 31.12.	16 879	79 643	17 582	228 383	342 487
Akk. avskrivninger 31.12.		(5 183)	(4 016)	(90 298)	(99 497)
Balanseført verdi pr. 31.12.	16 879	74 460	13 566	138 085	242 990
Årets avskrivninger *	-	(2 584)	(2 034)	(40 364)	(44 982)
Teknisk/økonomisk levetid	-	30 år	10 år	5-7 år	

Telenett leid

Tall i tkr	Telenett leid			Totalt
	Fiberoptisk nettverk	Noder		
Anskaffelseskost pr. 01.01.		354 472	115 829	470 301
Tilgang		6 411	0	6 411
Avgang				
Anskaffelseskost 31.12.		360 883	115 829	476 712
Akk. avskrivninger 31.12.		(28 664)	(39 093)	(67 757)
Balanseført verdi pr. 31.12.		332 219	76 736	408 955
Årets avskrivninger *		(11 974)	(16 550)	(28 524)
Teknisk / økonomisk levetid		30 år	7 år	

* Når det gjelder avskrivning av noder er et stort anlegg avskrevet over 4,5 år. Det medfører økte avskrivninger i år på tkr 5.800 i forhold til den angitte avskrivningsplanen på 7 år.

Telenett

BaneTele AS har, i tillegg til egen fiberinfrastruktur, «samarbeids- og leieavtaler» med en rekke E-verk, samt «leieavtale for infrastruktur» med Jernbaneverket. I hovedsak står Jernbaneverket og E-verkene som eiere av anleggene, mens BaneTele AS får en disposisjonsrett over de anleggene som er bygget ut. I disse avtalene er det regulert at BaneTele AS dekker utbyggingskostnadene ved etablering av kabel-/teleinfrastruktur som selskapet selv skal benytte. Disse leieavtalene er vurdert å være finansielle leieavtaler. Dette medfører at kostnader knyttet til utbygging av telenettet aktiveres i balansen og underlegges avskrivning basert på teknisk og økonomisk levetid.

Leieperioden mot E-verkene er i hovedsak regulert i avtalene til å dekke 20 pluss 10 år, med rett til forhandling om ytterligere 10 år. I tillegg belastes BaneTele AS med et årlig vederlag som representerer en årlig godtgjørelse for tjenester ytet fra energiverkene knyttet til infrastruktur som stilles til BaneTele AS sin disposisjon. Selskapet behandler denne belastningen som en periodekostnad som kostnadsføres fortløpende. For 2003 utgjorde dette vederlaget kr 29.6 mill.

Infrastrukturavtalen med Jernbaneverket gjelder til 30.06.2021, med rett til forlengelse med 10 pluss 10 år. I avtalen er det regulert at Jernbaneverket belaster BaneTele AS et årlig vederlag som representerer en årlig godtgjørelse for tjenester ytet fra Jernbaneverket knyttet til infrastrukturen som stilles til BaneTele AS sin disposisjon. BaneTele AS behandler denne belastningen som en periodekostnad som kostnadsføres fortløpende. Vederlaget er kostnadsført med kr 24 mill. i 2003 i henhold til interimsavtalen, som ble inngått samtidig med infrastrukturavtalen. BaneTele AS sin vurdering av infrastrukturavtalen er nærmere beskrevet i note 14.

Note 6 Immaterielle eiendeler

Tall i tkr	Applikasjoner programvare	Goodwill	Totalt
Anskaffelseskost pr. 01.01.	9 561	0	9 561
Tilgang	6 352	3 700	10 052
Avgang			
Anskaffelseskost 31.12.	15 913	3 700	19 613
Akkumulerte avskrivninger 31.12.	(4 172)	0	(4 172)
Balanseført verdi pr. 31.12.	11 741	3 700	15 441
Årets avskrivninger	(4 055)		(4 055)
Teknisk / økonomisk levetid	3 år	3 år	

Goodwill knytter seg til kjøp av kundeportefølje. Kjøpet har tilført selskapet en økt markedsposisjon hvor det er beregnet en økonomisk levetid på minimum 3 år fra anskaffelsestidspunktet. Total anskaffelseskost er betinget av fremtidig årsverdi beregnet ut fra faktisk kontantstrøm generert fra nevnte kundeportefølje pr. april 2004. Av foreløpig kjøpesum, tkr 3 700, er 50% innbetalt pr.31.12.2003. Endelig kjøpesum er begrenset oppad til tkr 4 500, og nedad til tkr 3 000. Endelig kjøpesum er ikke kjent pr. 31.12.2003, avskrivninger er ikke beregnet.

Vi er partnerfokuserte ved at vi ønsker å skape noe sammen med andre, bla. e-verkene

Note 7 Spesifikasjon av andre driftskostnader

Tall i tkr	2003	2002
Husleie	13 696	21 350
Vedlikehold / support	82 923	92 652
Honorarer	14 441	28 424
Tap på fordringer	6 762	13 964
Markedsføring	5 323	8 255
Annet	14 090	42 228
Sum andre driftskostnader	137 235	206 873

Note 8 Spesifikasjon av andre fordringer

Tall i tkr	2003	2002
Forskuddsbet. kostnader	29 804	23 141
Forskudd ansatte	170	167
Andre fordringer	888	148
Sum andre fordringer	30 862	23 456

Note 9 Spesifikasjon av annen kortsiktig gjeld

Tall i tkr	2003	2002
Skyldig lønn, feriep.	8 043	10 505
Påløpte driftskostnader	8 071	15 072
Påløpte kostnader nett	39 879	7 641
Andre påløpte kostnader	6 266	5 020
Sum annen kortsiktig gjeld	62 259	38 238

Note 10 Skatter

Avstemming mellom regnskapsmessig og skattemessig resultat

Tall i tkr	2003	2002
Resultat før skatter	(26 440)	(147 544)
Permanente forskjeller	623	3 797
Endring i midlertidige forskjeller	(24 737)	1 261
Årets skattegrunnlag	(50 554)	(142 486)
Skattekostnaden består av;		
Endring utsatt skatt	0	5 465
Sum skattekostnad	0	5 465

Oversikt over midlertidige forskjeller mellom regnskapsmessige og skattemessige verdier pr. 31.12.

	2003	2002	Endring
Driftsmidler	8 955	460	(8 495)
Kundefordringer	(7 772)	(7 380)	392
Pensjonsmidler	1 695	2 367	672
Pensjonsforpliktelse	(2 185)	(2 714)	(529)
Finansiell leasing	38 031	21 253	(16 778)
Fremførbart underskudd	(188 768)	(138 213)	50 555
Grunnlag for utsatt skatt	(150 044)	(124 227)	25 817
Utsatt skatt (28%)	(42 012)	(34 784)	7 229

Note 11 Egenkapital

Tall i tkr	Aksje- kapital	Udekket tap	Sum
Egenkapital pr. 01.01.	112 000	(6 206)	105 794
Årets resultat		(26 440)	(26 440)
Egenkapital pr. 31. 12.	112 000	(32 646)	79 354

Note 12 Aksjekapital og aksjonærinformasjon

Aksjekapitalen på kr 112 000 000 består av 112 000 aksjer a kr 1 000.

Selskapet er 100% eiet av Den norske stat v/Nærings- og handelsdepartement.

Note 13 Bundne midler, pantstillelser og garantiforpliktelser

Bankgarantier hos DnB NOR utgjør tkr 2 104. Garantiforpliktelser gjelder som garanti for leverandørgjeld og garanti for husleie. DnB NOR har pant i selskapets enkle pengekrav med tilhørende avtale om factoring på tkr 350 000 og pant i driftstilbehør på tkr 350 000. Av selskapets bankinnskudd er tkr 4 907 bundne midler.

Note 14 Usikre forpliktelser

E-verkene

BaneTele AS har en uavsluttet tvistesak mot E-verkene vedrørende overtagelse av utbyggingsprosjekter og utestående leie i forbindelse med utkjøpet fra Enitel ASAs konkursbo. Tvistesaken gjelder utbyggingsprosjekter som formelt var overtatt av Enitel ASA før konkursåpning, og som ikke var betalt på det tidspunkt, samt utestående leie pr. konkursåpningstidspunkt. BaneTele AS har mottatt stevning til voldgiftsak fra Statnett og 8 andre E-verk. Disse kravene beløper seg til ca. kr 25 mill. BKK Bredebånd og BKK Nett AS har reist tilsvarende krav på ca. kr 8,3 mill. BaneTele AS har mottatt begjæring om voldgift fra BKK Bredebånd og BKK Nett AS. BaneTele AS sin vurdering er at disse kravene skal rettes mot Enitel ASA, dets konkursbo, og ikke mot BaneTele AS.

Statnett

Statnett har krevd at BaneTele AS dekker kostnadene for reparasjon av fuglehakkeskader, som ble utført for Enitel ASA før konkursen. Kravet på kr 3,7 mill. er avvist.

Infrastrukturavtale Jernbaneverket

Infrastrukturavtalen som regulerer BaneTele AS sin leie av kabler, fremføringsveier og master av Jernbaneverket, beskriver at BaneTele AS skal betale Jernbaneverket en årlig leie på 4% av leieobjektene verdi, eventuelt av utbyggingskostnadene dersom det bygges nye anlegg. I tillegg skal BaneTele AS betale en omsetningsbasert leie som utgjør 5% av BaneTele AS sin omsetning som konsern. Allerede på avtaleinngåelsestidspunktet ble det inngått en interimsavtale som omdefinerte dette til kr 2 mill. pr. måned inntil endelig fastsettelse av grunnlaget for vederlagene var klarlagt. Denne interimsavtalen utløp 01.09.2002. Jernbaneverket forbeholder seg retten til å kreve leie i henhold til infrastrukturavtalen med virkning fra september 2002. BaneTele AS bestrider beregningsgrunnlaget for 4% vederlaget og vurderer den omsetningsbaserte leiekostnaden til å være i strid med St.prp. nr. 80 (2000-2001). Det er besluttet å gjennomføre mekling mellom partene hvor infrastrukturavtalen vil inngå.

Avtale om lokalleie med Jernbaneverket

Avtalen om leie av hele eller deler av lokaler (tekniske rom) spesifiserer at BaneTele AS innen utløpet av 2004 skal flytte sitt utstyr til egne rom eller arealer som er fysisk adskilt fra Jernbaneverket sitt utstyr, eller foreta fysisk adskillelse av eksisterende. Etter BaneTele AS sin vurdering er avtalebestemmelsen i strid med St.prp. nr. 80 (2000-2001). Avtale om lokalleie vil inngå i meklingen mellom Jernbaneverket og BaneTele AS.

Kabelfremføringsanlegg mellom Eidsvoll og Minnesund, Magnor og riksgrensen

BaneTele AS har mottatt krav fra Jernbaneverket region Øst om å dekke investeringskostnader på tkr 5.531 i forbindelse med kabelfremføring på strekningene Eidsvoll til Minnesund og fra Magnor til riksgrensen. Det tidligere Enitel ASA var oppdragsgiver, og anlegget var ferdigstilt og tatt i bruk av Enitel ASA før konkurstidspunktet 17.09.01. Etter BaneTele AS sin oppfatning må Jernbaneverket region Øst melde kravet på tkr 5.531, som skulle vært dekket av Enitel ASA, til Enitel ASAs konkursbo. Kravet vil inngå i meklingen mellom BaneTele AS og Jernbaneverket.

Overdragelse av GSM-R virksomheten

BaneTele AS og Jernbaneverket inngikk 23.12.2002 avtale om overføring av GSM-R prosjektet med sine prosjektresultater og ansatte fra BaneTele AS til Jernbaneverket med virkning fra 31.12.2002. Som kompensasjon skulle BaneTele AS få dekket alle påløpte kostnader knyttet til GSM-R aktivitetene frem til overdragsdatoen, beregnet til ca. kr 31,4 mill. inkl. mva. Deler av kravet er bestridt av Jernbaneverket. Kravet vil inngå i meklingen mellom Jernbaneverket og BaneTele AS.

Finansiell rådgivning

31.12.2001 inngikk BaneTele AS en avtale om finansiell rådgivningstjeneste. Denne avtalen ble sagt opp 26.11.2002. Det foreligger en tvistesak knyttet til suksesshonorar på tkr 3.375. BaneTele AS bestrider dette kravet. Partene har inngått avtale om voldgift.

Leieforhold nybygg

BaneTele AS har inngått en leiekontrakt om nybygg på Oslo Østbanestasjon for 10 år fra tidspunkt for ferdigstilling som var planlagt høsten 2003. Byggearbeidet er ikke påbegynt. Årlig leie for denne kontrakten er satt til tkr 4.734 med tillegg av indeksregulering. BaneTele AS mener at leieavtalen ikke er juridisk bindende.

Frekvensavgift for GSM 900

Som følge av vedtak i generalforsamling 13.11.2002, ble frekvenstillatelsene og tjenestekonsesjonene for GSM 900 tilbakelevert i desember 2002. BaneTele AS har i ettertid mottatt krav om frekvensavgift for oppsigelsesperioden fra Samferdselsdepartementet. Kravet er på totalt kr 2,3 mill. BaneTele AS bestrider dette kravet.

Forliksklage KPNQwest sitt konkursbo

BaneTele AS har mottatt forliksklager med krav om omstøtelse fra konkursboet til KPNQwest. Kravet relateres til innbetalinger fra KPNQwest til BaneTele AS for leverte tjenester før konkurstidspunktet på totalt kr 11 mill. BaneTele AS bestrider dette kravet.

Note 15 Salgsinntekter

Tall i tkr	Norge	Øvrige Europa	Totalt
Telefoni	38 681		38 681
Datacom	127 333	11 968	139 301
Internett	42 606		42 606
Kapasitet	281 660	7 900	289 560
IP	30 848		30 848
Annet salg	6 199		6 199
Totalt	527 327	19 868	547 195



44: Hva ble påbudt i trafikken i Norge fra 1. april 1988?

A: Kjørelys hele døgnet B: Sikkerhetsseleer i baksetet i bilene C: Ingenting. Det var en aprilspøk.
(svar s. 18)

45: Hvilken filosof står bak utsagnet «Cogito ergo sum» - «jeg tenker altså er jeg?»

A: René Descartes B: Immanuel Kant
C: Søren Kierkegaard (svar s. 10)

Note 16 Langsiktig gjeld

Tall i tkr	Ramme	2003	2002
Lån DnB NOR		252 644	203 266
Lån Nærings- og handelsdepartement		225 564	209 496
Leasinggjeld, GE Capital og Elcon Finans		38 705	72 352
Forskudd fra kunder		19 283	
Øvrig langsiktig gjeld		3 876	
Driftskreditt DnB NOR	100 000		
Sum		536 196	488 990

Langsiktig lån fra DnB NOR løper frem til 2008, hvor første avdrag forfaller til betaling 31.12.2005 med tkr 25 000 og deretter årlig med tkr 75 000. Nominell rente utgjør 4,8% p.a og er fast frem til 11.04.2008. Kostnader tilknyttet refinansiering av selskapets lån fra DnB NOR, tkr 4 000, er balanseført og kostnadsføres over lånets løpetid. Langsiktig lån fra Nærings- og handelsdepartement er et ansvarlig lån og står tilbake for selskapets øvrige låne- og leverandørgjeld. Hovedstolen inkl. renter forfaller til betaling i 2008 og renten beregnes med utgangspunkt i 12 måneders NIBOR-rente med tillegg av 550 rentepunkter.

Av langsiktig gjeld til leasingselskaper forfaller tkr 26 678 til betaling i 2004.

Forskudd fra kunder gjelder i hovedsak en innbetaling fra Uninett i 2003 på opprinnelig tkr 18 000 hvorav tkr 900 er inntektsført i 2003 som ledd i en langsiktig leveranseavtale som utløper i 2018. Mottatt forskudd reduseres lineært over leveranseavtalens lengde og renteelementet i transaksjonen føres som finanskostnad.

Note 17 Vesentlige leieavtaler

Tall i tkr

	Årlig kostnad 2003	Årlig kostnad frem i tid			
		Løpetid	1-5 år	6-16 år	17-19 år
Leie av fiber og føringsv.	13 900	5-19 år	13 900	6 000	2 400

	Årlig kostnad 2003	Årlig kostnad frem i tid			
		Løpetid	1-3 år	4 år	5-17 år
Andre leieavtaler	17 500	3-17 år	17 500	6 000	2 200

Flere av avtalene indeksreguleres i takt med konsumprisindeks. Beløpene i noten er basert på 2003-verdier.

Note 18 Forskuddsfakturerte kunder

Forskuddsfakturerte kunder består av kontraktsfestede leveranseavtaler for 1. kvartal 2004 som er fakturert kundene i 2003.



46: Hvilket land er det landet som prosentvis bruker mest kjernekraft?

A: Kina B: Russland C: Frankrike (svar s. 19)

47: Hvor langt er BaneTeles Bredbåndsnett?

A: 15000 km B: 10000 km C: 12500 km (svar s. 21)

48: Hvilket ord er ikke et anagram for «BaneTele»?

A: Neal Beat B: Betale en C: Beet Lane (svar s. 5)

49: Hvor stor del av vårt totale synsfelt dekker skarpsynet og sidesynet?

A: Skarpsynet dekker 3 grader, sidesynet 180 grader

B: Skarpsynet dekker 180 grader, sidesynet halvparten så mye. C: Skarpsynet dekker 90 grader, og det samme gjør sidesynet. (svar s. 19)

50: Hvor mange prosent av befolkningen i Norge ble drept av Svartedauen (1349-1350)?

A: 40 - 50% B: 20 - 40 % C: 50 - 70 % (svar s. 3)

Revisjonsberetning

Vi har revidert årsregnskapet for BaneTele AS for regnskapsåret 2003, som viser et underskudd på kr 26 440 296. Vi har også revidert opplysningene i årsberetningen om årsregnskapet, forutsetningen om fortsatt drift og forslaget til fremføring av underskuddet. Årsregnskapet består av resultatregnskap, balanse, kontantstrømoppstilling og noteopplysninger. Årsregnskapet og årsberetningen er avgitt av selskapets styre og administrerende direktør. Vår oppgave er å uttale oss om årsregnskapet og øvrige forhold i henhold til revisorlovens krav.

Vi har utført revisjonen i samsvar med revisorloven og god revisjonsskikk i Norge.

God revisjonsskikk krever at vi planlegger og utfører revisjonen for å oppnå betryggende sikkerhet for at årsregnskapet ikke inneholder vesentlig feilinformasjon. Revisjon omfatter kontroll av utvalgte deler av materialet som underbygger informasjonen i årsregnskapet, vurdering av de benyttede regnskapsprinsipper og vesentlige regnskapsestimater, samt vurdering av innholdet i og presentasjonen av årsregnskapet. I den grad det følger av god revisjonsskikk, omfatter revisjon også en gjennomgåelse av selskapets formuesforvaltning og regnskaps- og intern kontroll-systemer. Vi mener at vår revisjon gir et forsvarlig grunnlag for vår uttalelse.

Vi mener at

- årsregnskapet er avgitt i samsvar med lov og forskrifter og gir et uttrykk for selskapets økonomiske stilling 31. desember 2003 og for resultatet og kontantstrømmene i regnskapsåret i overensstemmelse med god regnskapsskikk i Norge
- ledelsen har oppfylt sin plikt til å sørge for ordentlig og oversiktlig registrering og dokumentasjon av regnskapsopplysninger i samsvar med lov og god regnskapsskikk i Norge
- opplysningene i årsberetningen om årsregnskapet, forutsetningen om fortsatt drift og forslaget til fremføring av underskuddet er konsistente med årsregnskapet og er i samsvar med lov og forskrifter.

Oslo, 15. april 2004

Kjelstrup & Wiggen AS

Jon Wiggen
statsautorisert revisor

Kontantstrømoppstilling

	2003	2002
Kontantstrømmer fra operasjonelle aktiviteter		
Resultat før skattekostnad	(26 441)	147 545)
Ordinære avskrivninger / nedskrivninger	81 997	85 202
+/- Reduksjon/økning i kundefordringer	49 151	10 552)
+/- Økning/reduksjon i leverandørgjeld	(27 976)	(8 132)
+/- Endring på andre tidsavgrensninger	(20 145)	111 755
Netto kontantstrøm fra operasjonelle aktiviteter	56 586	30 728
Kontantstrømmer fra investeringsaktiviteter		
Utbetaling ved kjøp av driftsmidler	(63 119)	(67 508)
Kontantstrømmer fra investeringsaktiviteter	(63 119)	(67 508)
Kontantstrømmer fra finansieringsaktiviteter		
Innbetaling ved opptak av langsiktig gjeld	84 731	15 202
Utbetaling ved nedbetaling av langsiktig gjeld	(37 525)	(33 092)
Utbetaling ved nedbetaling av kassekreditt	(56 890)	
Kontantstrømmer fra finansieringsaktiviteter	(9 684)	(17 890)
Netto kontantstrøm for året	(16 217)	(54 670)
Likviditetsbeholdning 01.01.	24 273	78 943
Likviditetsbeholdning 31.12	8 056	24 273



51: I hvilket land kjemper zapatistene?

A: Guatemala B: Mexico C: Argentina (svar s. 16)

52: En samiskspråklig film ble Oscar-nominert i 1988.

Hvilken? (svar s. 23)

A: Veiviseren B: Ante C: Orions belte

53: Hva heter myntenheten i Brazil?

A: Pund B: Brasilien Dollar C: Real (svar s. 6)

54: Hvem har hovedrollen i filmen Gjøkeredet fra 1975?

A: Jack Nicholson B: Paul Newman C: Al Pacino (svar s. 11)

55: I hvilken verdensdel ligger Mikronesia?

A: Asia B: Sør-Amerika C: Oseania (svar s. 2)

56: Hvilken dag er første sommerdag?

A: 14. april B: 10. april C: 22. april (svar s. 14)

57: Hva var navnet på Thailand inntil 1939?

A: Ceylon B: Siam C: Myanmar (svar s. 18)

58: Hvilken by har svane i byvåpenet sitt?

A: Gjøvik B: Molde C: Ålesund (svar s. 22)

59: Hvor mange stavkirker er det i Norge?

A: 14 B: 28 C: 40 (svar s. 7)

60: Hvor mange bedriftskunder har BaneTele?

A: Ca. 6000 B: Ca. 2000 C: Ca. 4000 (svar s. 1)

English summary

Directors' report 2003

The business

BaneTele AS currently controls a nationwide fibreoptic high-capacity network in Norway. This network, which forms the basis for the company's operations, comprises a modern and redundant fibreoptic infrastructure along the country's railway lines and power transmission grid.

Extending about 12 500 kilometres, the BaneTele transmission network ties together towns and cities across the country. It ramifies further into large urban networks based on a combination of fibreoptic cables and wireless technology. This ensures safe and efficient «door-to-door» delivery, whether between towns or between customer access points within a town.

BaneTele delivers fibreoptic cables, wavelengths, bandwidth/capacity (2 Megabit/s to several Gigabit/s) based on SDH and DWDM technology, and internet and data communication to the corporate market. In addition, it provides IP services tailored to various advanced segments and user requirements in the telecommunications industry, ISPs, ASPs, technological academic communities and so forth. The company also supplies telephony and data communications to more than 7 000 users in the railway-related market.

In addition to its Oslo head office, the company comprises five technical regions with principal responsibility for facilitating technological solutions. These are northern Norway (Finnmark, Troms and Nordland counties), Trøndelag (Nord- and Sør-Trøndelag), eastern Norway (Oslo, Akershus, Østfold, Hedmark and Oppland), western Norway (Rogaland, Hordaland, Sogn og Fjordane and Møre og Romsdal) and southern Norway (Buskerud, Vestfold, Telemark, Aust-Agder and Vest-Agder). The regions are served from local operating offices. The head office lies in central Oslo, together with the company's network operations centre (NOC).

The 2003 accounts show a strong improvement from the previous year, with a NOK 97.4 million increase in operating profit. This positive trend is primarily attributable to cost savings and focused activity around the company's core business. BaneTele won a number of important customer contracts in 2003. Particular mention can be made of a 15-year delivery agreement with Uninett for nationwide high-capacity broadband (2.4 Gigabit/s wavelengths), establishment of a nationwide IP-MPLS service for the Norwegian National Rail Administration, a number of other new customer contracts relating to IP-MPLS, and an agreement to deliver transmission capacity for the new railway-related GSM-R safety network.

Steadily-expanding internet traffic also means that a number of operator customers have upgraded their core network capacity with BaneTele.

Some uncertainty relates to the outcome of the unclarified commitments described in more detail in the notes.

Going concern

In accordance with section 3.3 of the Norwegian Accounting Act, it is confirmed that the accounts have been prepared on the assumption that the company is a going concern. This builds on forecast results for 2004 and 2005, and the company's long-term strategic predictions for coming years. The company's management is not aware of any developments since the end of the fiscal year which have significance for the 2003 accounts.

Environmental reporting

BaneTele's operations do not pollute the environment. Development of the network has a very limited impact on the environment.

Working environment and employees

At 31 December, BaneTele had 145 employees – 142 permanent and three temporary. Sickness absence totalled 2 443 working days in 2003, corresponding to 6.3 per cent total working hours in the company. That represents a marked increase on 2002, and the company assumes that a connection exists between this rise and the downsizing at the end of 2002. Sickness absence in January-February 2004 was about two per cent, and the company accordingly sees no need to implement measures to reduce such absence. It is also noted that the long-term component (more than 16 days) accounts for the bulk of the sickness absence.

No serious work accidents or near misses occurred or were reported during the year. The working environment is regarded as good. Cooperation with the unions has been constructive and makes a positive contribution to operations.

Equal opportunities

The workforce in 2003 comprised 30 women and 115 men. Senior management consisted of one woman and five men, as did the company's management team. Of 22 middle managers, three were female. In a recruitment context, BaneTele has focused on recruiting female managers and employees. Where measures are concerned, the company regards the pay settlement for the year as an opportunity to promote equal pay – although no obvious large differentials

exist between pay for men and women in comparable posts. No basic gender differences have been identified in the way working hours are organised. The company board consists of three female and four male members, including members elected by employees.

Future developments

BaneTele is planning to launch a number of new and innovative services during 2004 involving transmission, access and IP technology. Combined with the company's improved financial position, this gives grounds for optimism over continued growth in sales and thereby over further improvements to results for 2004.

Developments in other industrial sectors are characterised by rather greater optimism than in 2003, but the main trend is still the desire to reduce costs while focusing on core businesses. This means that a number of major organisations in both private and public sectors are increasingly adopting new ICT solutions to improve efficiency and optimise costs. At the same time, a shift is taking place in terms both of transmission (IP-MPLS) and access technologies.

A high level of activity in establishing local and regional broadband networks can also be seen. In its debate on the government's broadband White Paper, the Storting (parliament) expressed the clear view that BaneTele is a key player in the Norwegian broadband market which can contribute to greater coordination of an alternative fixed network structure in Norway. The company registered great interest from regional and local players over service and content deliveries to and from their local networks which link the latter to an overarching national network structure controlled by BaneTele.

The company has registered increased interest in its ability to participate as a capacity provider in various supplier constellations. This relates to major national projects, such as the digital terrestrial network for broadcasting and a new network for emergency services.

Since BaneTele acts as a content-neutral transmitter, it represents an attractive partner for a number of suppliers of services and content. The company is now intensifying further development of its digital marketplace concept, which offers the market a unique opportunity to choose freely between different services available over BaneTele's infrastructure.

The company's BaneCom business area is expected to

be able to increase its deliveries of SDH-related transmissions to the Norwegian National Rail Administration's new GSM-R train radio system, and to strengthen its position as a telephony supplier and system integrator in the railway-related market. This business area will also give more weight to addressing selected corporate customers with integrated telephony solutions.

BaneTele is working continuously to improve the efficiency of internal processes and to renew ICT (Information and Communication Technology) tools and support systems. This represents an important job, which will permit a profitable growth in sales over coming years.

Great attention has also been focused in the company on identifying and developing expertise in key areas. Systematic work is being pursued on quality policy, safety/emergency response and balanced performance targets with associated follow-up routines. Great weight continues to be given to financial monitoring and a rigid focus on costs.

Annual result and allocations

The board proposes that the net loss of NOK 26 440 296 be carried forward as an uncovered loss. The company has no free equity.

The board extends its thanks to the employees for a big commitment during a very demanding period for the company.

Oslo, 15 April 2004



Matthias Peter
CEO



Bjørn Kristiansen
Chairman of the Board



Geir Drangslund
Member



Kjell Knutsen
Member



Sigrun Sagedahl
Member



Ida Helliesen
Member



Monika Skiftesvik
Member



Asbjørn Stuestøl
Member

Financial highlights

Amounts in NOK million:

	2003	2002
Operating revenues		
Sales revenues	547	602
Results		
Operating result excl depreciation (EBITDA)	104	10
Operating profit/(loss)	22	(75)
Net loss	(26)	(142)
Capital		
Equity at 31 Dec	79	106
Total capital at 31 Dec	821	894
Equity ratio (%)	9,7%	11,8%
Employees at 31 Dec (incl temporary)	145	180

BaneTele-spillet

Regler

Poenget med spillet er å etablere et kommunikasjonsnettverk ved hjelp av BaneTeles bredbåndsnett. Hver spiller kan ved hjelp av sine brikker «kontrollere» en by (også kalt «node») i nettverket. Den første spilleren som kontrollerer alle de tre nodene oppdraget går ut på – å bygge enten «Verdinett» eller «Blålysnnett» - har vunnet.

Spillere

To spillere kan konkurrere om å bli den beste nettverksbyggeren.

Oppdrag

Begge spillere får ett oppdrag: å bygge enten «Verdinett» eller «Blålysnnett». Fordel oppdrag ved å slå mynt og krone.

Brikker

Hver spiller har tre spillebrikker. Press ut de perforerte brikkene i omslaget. Spilleren som skal bygge blålysnnett får brikkene med et blålys-ikon på. Spilleren som skal bygge verdinett bruker brikkene med et dollar-ikon. Du trenger ikke terning.

Start

Hver gang du svarer rett på et spørsmål kan du legge ut en brikke i en «regionshovedstad» (Oslo, Kristiansand, Bergen eller Trondheim) hvor det ikke allerede står en spillebrikke **eller** du kan flytte en brikke ute i nettverket. Du kan bare legge ut eller flytte én brikke hver runde. Du må svare rett på rundens spørsmål for å få legge ut en brikke, på samme måte som ved å flytte brikker på brettet.

Flytte brikker

Klarer du rundens spørsmål, kan du flytte **en** brikke ett felt langs bredbåndslinjene. Klarer du ikke spørsmålet, kan motspilleren flytte din brikke i stedet.

Du kan ikke stå stille, selv om du har lyst. Klarer du et

spørsmål må du alltid flytte en av dine brikker. Klarer du ikke spørsmålet, **må** motspilleren flytte en av dine brikker.

Spørsmål

På de fleste sidene i årsrapporten finner du en rekke spørsmål med tre svaralternativer. Begynn med spørsmålene på side 1 og jobb dere fremover. Du stiller spørsmål til din motspiller og kontrollerer svaret – og omvendt.

Under hvert spørsmål finner du en sideangivelse for hvor du finner svaret (A, B eller C). For å gjøre det vanskelig å jukse, er svarene samlet på forskjellige sider.

Svarer du rett på spørsmålet, kan du flytte en brikke til neste node. Deretter er det din tur til å stille motspilleren et spørsmål.

Kontrollere noder

Det kan bare stå en spillebrikke i hver node (by) av gangen. Det går ikke an å «hoppe over» motspillerens brikker – du må finne en vei rundt dem, eller flytte motspillerens brikke ut av veien når motspilleren bommer på et svar.

Den spilleren som klarer å kontrollere de tre nodene (byene) definert av oppdraget **samtidig** har vunnet og bør gratuleres av motspilleren som en kunnskapsrik nettverksbygger av rang!

Merk at det ikke går an å «kontrollere» noder i BaneTeles virkelige nettverk. BaneTeles nettverk er basert på fullstendig redundans, og kundene som benytter nettet er dessuten helt usynlige for hverandre og kan på ingen måte blokkere hverandre eller finne på andre spik. Vi bare syntes det var litt morsommere å gjøre det på denne måten i dette brettspillet.