



Skatteetaten

Årsrapport for 2003



Skatteetaten i utvikling

Elektroniske tjenester

Organisasjon og medarbeidere

Regelverksutvikling

Brukerorientering

Utvikling av Skatteetatens internettsider

Innføring av forhåndsutfylt selvangivelse

Elektroniske tjenester for levering av oppgaver fra næringslivet

Styrket innsats mot næringslivet

Flere virkemidler tas i bruk i etaten

Samarbeid med bransje- og interesseorganisasjoner

Samarbeid med offentlige etater

Samarbeid med utenlandske myndigheter

Skatteetatens drift i 2003

Skatte- og avgiftsproveny

Et riktig og oppdatert folkeregister

Det er utskrevet 3,3 mill. skattekort for 2003

Over 3,6 mill. selvangivelser er behandlet

Fastsatt skatt og trygdeavgift med 360,9 mrd. kroner

Fastsettelse av arveavgift

Fastsettelse av merverdiavgift

Innkrevning av skatt og avgift

Økonomi og personale

Organisasjonskart

Skatteetaten i utvikling

2
2
3
3
4
4
4
5



Skatteetaten har i 2003 oppnådd gode resultater. Etaten har fastsatt 572,8 mrd. kroner i skatter og avgifter; en økning på 4,7 mrd. kroner sammenlignet med året før. Flere kontroller har resultert i større avdekking enn tidligere. Etatens serviceerklæring er fulgt opp, og saksbehandlingstidene er redusert på de fleste områder. De store produksjonene ble gjennomført uten nevneverdige problemer. Skattedirektøren er godt fornøyd med de samlede resultatene.

5
6
7
8
8
8
8
9
9

Elektroniske tjenester

8
8
8
8
9
9
11
11
12

Skatteetaten arbeider med å gi publikum lettere tilgang til etatens tjenester, blant annet gjennom å bygge ut etatens internettbaserte tjenester. Det er startet utvikling av ny løsning for levering av forhåndsutfylt selvangivelse på Internett. Løsningen skal gjøre det enda enklere for skattyterne å korrigere, tilføye og gi flere opplysninger elektronisk. Den vil også effektivisere etatens arbeid. Den elektroniske selvangivelse på internett vil være fullt utviklet i 2005.

9
11
11
12
13
15

Tjeneste for elektronisk levering av flyttemelding til folkeregisteret på Internett er under etablering.

System for likning av næringsdrivende (SLN) er gradvis innført i skatteetaten. SLN gir et landsdekkende tilbud om elektronisk innrapportering av selvangivelser og likningsoppgaver fra næringslivet, i tillegg til IT-støttet saksbehandling for likningsfunksjonærene. Løsningen er godt mottatt blant aktørene i næringslivet. Innrapporteringen av likningsoppgavene skjer gjennom AltInn fra 2004, som er et samarbeidsprosjekt mellom Brønnøysundregistrene, Skatteetaten og Statistisk sentralbyrå. AltInn er en internettbasert innrapporteringskanal som gjør at næringsdrivende og privatpersoner kan utføre sine lovpålagte innrapporteringer på en enkel, sikker og effektiv måte.

Fra og med 2004 gis næringslivet lengre frist for innlevering av likningsoppgaver, slik at det blir bedre tid fra regnkapsavslutning og til oppgavene skal leveres. De som benytter elektronisk innlevering vil få frist til 31.mai med å levere likningsoppgavene, mens de som leverer på papir må levere oppgavene innen 31.mars. Endringen innebærer samtidig at kontroll av innsendte oppgaver kan gjennomføres helt til 31.mai året etter.

1. januar 2004 satte etaten i drift et nyutviklet aksjonærregister. Hensikten med registeret er i hovedsak å legge til rette for enklere beregning av skattemessig gevinst og tap ved salg av aksjer. Bruken av registeret vil føre til forenkling både for skattytere og for Skatteetaten.

Det pågår også arbeid med utvikling av et nytt system for et samlet regnskap for all skatt, trygdeavgift og arbeidsgiveravgift (SKARP-prosjektet). Løsningen vil bidra til en mer effektiv innfordring, bedre informasjonstilgang og bedre tjenester overfor næringsliv og brukere. Pilotdrift startes høsten 2005 og landsdekkende innføring er planlagt i 2007.

Organisasjon og medarbeidere

I tillegg til utvikling av etatens systemtekniske verktøy er det av vesentlig betydning å utvikle organisasjonen, medarbeiderne og lederne for å tilpasse etaten til dagens og morgendagens krav og forventninger. Gjennom de siste årene har det vært gjennomført flere endringsprosesser hvor deler av Skatteetaten har blitt omorganisert. 2003 er det andre året likningsbehandling gjennomføres med endret organisasjonsstruktur ved likningskontorene. Den nye organiseringen har gitt større fagmiljøer og er bedre tilrettelagt for erfaringsutveksling, kompetanseutvikling og arbeidsdeling. Etaten har lyktes med å øke kontrollnivået og også å dreie ressursene over på likning og kontroll av næringslivet.

2003 var det siste året Skatteetaten utførte lønns- og regnskapstjenester for andre statlige virksomheter. Fra 1.1.04 er økonomitjenestevirksomheten samlet i Senter for statlig økonomistyring (SSØ).

Skatteetaten har satt i gang et prosjekt hvor etatens samlede organisering vil bli vurdert. Siktemålet med arbeidet er å få virksomheten til å fungere bedre, bl.a. gjennom bedre utnyttelse av de muligheter som ny teknologi og nye organisasjonsformer gir.

Den etatsfaglige kompetanseutviklingen er hovedsakelig knyttet til arbeidsplassen gjennom kompetansedeling i det daglige arbeid. Som støtte til kompetanseutviklingen tilbys lokale kurs, opplæringsprogram og arbeidsseminarer. Innhold og opplegg tilpasses det enkelte kontors behov.

Kontorene samarbeider om lokale opplæringstilbud, hospitering og forelesere. Studietilbud og etatstilpassede opplegg som høgskolene tilbyr innen regnskap, økonomiske fag, arkiv og publikumsbehandling benyttes aktivt. Skatteetaten har også tatt i bruk skreddersydde e-læringsprogrammer i kompetanseutviklingen, for eksempel i det omtalte SLN-prosjektet. Skatteetaten arbeider systematisk med lederutvikling, bl.a. gjennom et eget utviklet program, «vekst, visdom og visjoner».

Regelverksutvikling

I 2003 mottok Skattedirektoratet 282 forespørsler om bindende forhåndsuttaler i skatte- og avgiftsspørsmål. For å øke servicenivået er det også ønskelig at likningskontorene kan gjøre dette. Forslag med nærmere beskrivelse er oversendt Finansdepartementet til behandling.

Etaten er også opptatt av å utvikle og effektivisere regelverket kontinuerlig. Det er bl.a. viktig å tilpasse regelverket for å kunne utvikle nye elektroniske løsninger og for å gjøre det lettere for skattytere og avgiftspliktige å handle riktig.

Skattedirektoratet har foretatt en utredning av hvordan «Stille aksept» kan innføres for den forhåndsutfylte selvangivelsen. Ordningen innebærer at selvangivelsen anses som levert hvis skattyter ikke har endringer eller tilføyelser til selvangivelsen. Det vil imidlertid fortsatt være skattyters plikt å sjekke at selvangivelsen er fullstendig og korrekt utfylt. Det er antatt at ordningen eventuelt vil kunne gjelde for ca 1,7 mill. skattytere, og at den vil være arbeidsbesparende for både skattyter og Skatteetaten.

Brukerorientering

En av skatteetatens strategier er å utvikle gode produkter tilpasset etatens målgrupper. For å vite hvilke behov og ønsker skattyterne har til vår virksomhet, benytter vi bla. brukerundersøkelser.

I 2003 ble den tredje i rekken av spørreundersøkelser rettet mot næringsdrivendes syn på etaten foretatt. Undersøkelsen viste at de næringsdrivendes totalinntrykk av etaten er relativt godt og uforandret. Nær 80 % av respondentene opplever at etaten gir respektfull behandling, har en profesjonell opptreden (76 %) og gir tilfredsstillende tilbakemelding (74 %). Hele 82 % av dem som hadde levert ligningsoppgavene elektronisk, mente det var en forenkling. Disse hadde også bedre totalinntrykk av etaten.

Gjennom en storstilt IT-satsing på 90-tallet er det utviklet nye ordninger og tjenester. Dette har gjort det enklere for de skattepliktige og har bidratt til en mer effektiv saksbehandling i etaten.

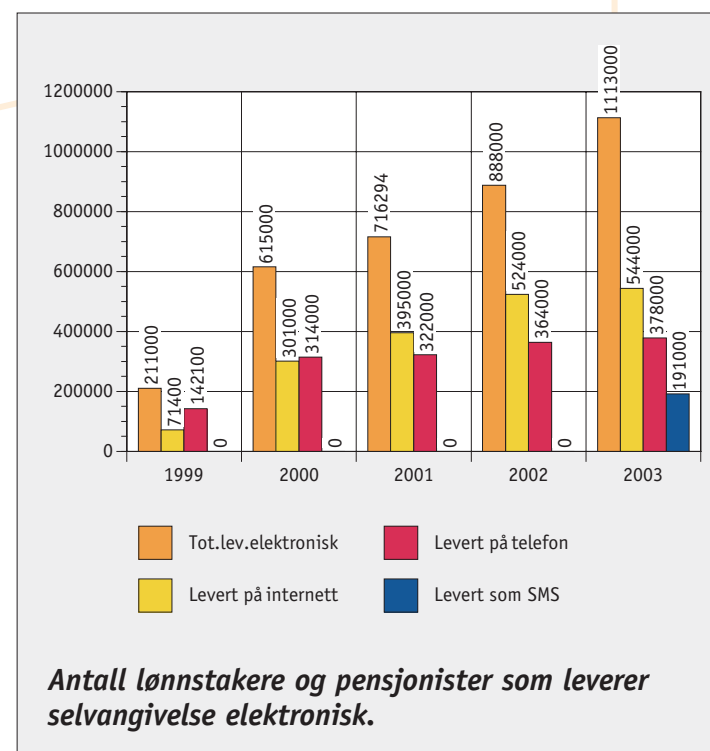
Utvikling av Skatteetatens internett sider

Her får den enkelte tilgang til Liknings –ABC, håndbok om merverdiavgift, rettleddninger til skjemaer og blanketter, vedtak i bindende forhåndsuttalelser og lignende. Hjelp til skatteberegning, bestilling av skjemaer, rettleddninger, kopi eller endring av skattekort, er eksempler på tjenester som tilbys på etatens nettsider.

I 2003 ble det bestilt over 200 000 skattekort, frikort, kopi og skjema for endring av skattekort på Internett. Ca 21% av alle endrede skattekort er endringer basert på bruk av skattekorttjenesten på Internett. I forhold til 2002 er dette en økning i bruk av Internett tjenesten på 40%.

Innføring av forhåndsutfylt selvangivelse

I april mottok over 3,4 mill. lønnsstakere og pensjonister en individuelt forhåndsutfylt selvangivelse med en foreløpig skatteberegning for inntektsåret 2002. Over 1,1 mill. valgte å levere selvangivelsen via telefon, SMS eller internett. Som første land i Europa kunne Norge tilby levering av selvangivelsen via SMS i 2003. Hele 191 000 lønnsstakere og pensjonister benyttet denne tjenesten.



Omtrent halvparten av de skattepliktige returnerte selvangivelsen uten å gjøre endringer eller tilføyelser. Nesten 90% mottok skatteoppgjøret i juni. De resterende fikk skatteoppgjøret i oktober pga sambeskatning eller behov for nærmere oppfølging av kontrollutslag.

Elektroniske tjenester for levering av oppgaver fra næringslivet

Nesten 120 000 næringsdrivende leverte selvangivelsen elektronisk i 2003. Antallet er doblet fra 2002 og utgjør 40 % av landets aksjeselskaper og 15 % av personlige næringsdrivende.

Levering av mva-oppgavene over internett har også økt. I forhold til de som kan levere har andelen økt fra 17,6 % for 1. termin til 20,6 % for 4. termin 2003. Fordelen for den næringsdrivende er bl.a. at systemet gir melding om feilutfyllinger og regnefeil, oppgaven kommer raskt frem og gir raskere utbetalinger av restitusjonsbeløp.

Styrket innsats mot næringslivet

Undersøkelse om svart arbeid, foretatt av Universitetet i Oslo, økonomisk institutt for perioden fra 1980 til 2003, viser at stadig færre nordmenn jobber svart. Hver tiende nordmann arbeidet svart i 1980 mot hver tjuende i 2003. Endrede holdninger til svart arbeid tilskrives lavere skattesatser, at færre har mulighet for svart arbeid og at folks skattemoral er bedre. Selv om holdningen til svart økonomi er bedre nå enn tidligere, er det store beløp som ikke oppgis til beskatning. Potensialet for unndragelser er stort og tilsier at etaten har stor innsats på området.

Metodene for skatte- og avgiftsunndragelser utvikles i et tempo og i et omfang som krever ytterligere innsats. Kontrollutfordringene forsterkes ved at handel og økonomisk samhandling foregår mer internasjonalt og mer elektronisk enn tidligere.

I arbeidet med å styrke etatens innsats mot næringslivet gjøres bruk av flere virkemidler for å effektivisere arbeidsutførelsen. Organisering av ressurser, kompetanseutvikling og riktig bruk av teknologi er viktige tiltak i denne forbindelse.

Det har vært viktig å effektivisere de store produksjonsoppgavene for å frigjøre ressurser til økt innsats mot næringslivet, spesielt for likningskontorene. Innføring av ordningen med forhåndsutfylt selvangivelse, utvikling av tjenester for elektronisk levering av selvangivelsen, omorganisering av likningsforvaltningen fra 435 til 99 likningskontorer, har vært tiltak for å få dette til. Som et resultat av denne satsingen, anvender likningskontorene en stadig større del av ressursene til likning og kontroll av næringslivet, både ved likningsbehandlingen og stedlige kontroller.

I tillegg til tradisjonelle bokettersyn og arbeidsgiverkontroller, har etaten satset på en mer variert og målstyrt virkemiddelbruk i etatens kontrollvirksomhet. Det kan være kontrollaksjoner og tiltak i forskjellig form og innhold, utført av etaten alene eller i samarbeid

med andre etater og instanser. Gjennomføring av kontrolltiltak sammen med andre etater og interesseorganisasjoner har vist gode resultater og gitt viktige erfaringer.

Flere virkemidler tas i bruk i etaten

Informasjon og veiledning

For å gjøre det enklere for næringslivet å handle riktig avholdes jevnlig informasjonsmøter overfor landets regnskapsførere og revisorer om skatteregler og oppgaveplikt. Etaten forsøker å nå alle nyetablerte næringsdrivende med informasjon og veiledning.

Skatteetaten legger stor vekt på holdningsskapende innsats overfor ungdom, som arrangering av tiltak på skoler og deltagelse i ulike messer for å møte folk i forskjellige målgrupper.

Økt synlighet

For å sikre avdekking av urettmessigheter og bedre etterlevelse av regelverket, legges det vekt på å gjøre etatens kontrollarbeid mer synlig. Ett av virkemidlene er aktiv bruk av media i forbindelse med målrettede kontroller. I tillegg til avdekkingseffekter hos aktører som blir underlagt kontroll, er det grunn til å tro at de preventive effektene ved mediaoppslag er betydelige.

Økt bransjekunnskap og markedsinnsikt

For mer målrettede kontroller har Skatteetaten satset på større bransjekunnskap og økt markedsinnsikt som grunnlag for kontrollaktivitetene. Aktiviteten mot ulike bransjer er intensivert, blant annet mot restauranter og aktører i byggebransjen. Kontrollene har resultert i flere anmeldte saker for svart virksomhet og som etterforskes av politiet. I mange av sakene dreier det seg som store beløp i etterberegning av unndratt omsetning og inntekt.

Oppfølging av store utbyggingsprosjekter

I store utbyggingsprosjekter ønsker etaten å være i forkant for å sikre en seriøs gjennomføring og for å hindre at useriøse virksomheter får rotfeste. De gode erfaringene fra etatens oppfølging under utbyggingen av hovedflyplassen på Gardermoen er videreført. Hovedmålsetting er at det blir enklere for involverte næringsdrivende og arbeidstakere å handle riktig, samtidig som etatens oppmerksomhet sikrer at reglene følges. På den måten etableres gode rutiner og kjennskap til regelverket allerede i starten av et prosjekt. Slik innsats forventes å gi bedre effekt enn kontroller i etterkant.

Økt kontrollaktivitet

Fylkesskattekontor, likningskontor og skatteoppkreverkontor har til sammen gjennomført vel 18 000 stedlige kontroller i 2003. Dette er 10 % flere enn i 2002. Dette er ulike typer kontroller, også noen i samarbeid med andre offentlige instanser. Her følger noen eksempler:

- *I uke 42 gjennomførte Skatteetaten årets tredje kontrollaksjon på byggeplasser i Sør-Trøndelag*
Over to dager gjennomførte kontrollører fra fylkesskattekontoret, kemnerkontoret og flere likningskontor kontroller på 95 byggeplasser i Trondheim, Røros, Holtålen, Orkdal, Rissa, Bjugn, Ørland, Hitra og Frøya. Under denne aksjonen var fokus rettet mot mindre byggeplasser som nybygging av eneboliger, rehabilitering av bygårder og lignende. På byggeplassene ble 613 personer og 257 selskaper/næringsdrivende kontrollert.
 - 12 virksomheter var i full drift uten at de var registrert.
 - 41 personer som ikke er norske statsborgere, blir i ettertid oppsøkt av politiet for kontroll av arbeids- og oppholdstillatelse.
 - Noen oppgav at arbeidet ble utført som vennetjeneste uten betaling.
 - Enkelte av de kontrollerte mottok ulike trygdeytelser.
 - Flere personer stakk av eller nektet å forklare seg for kontrollørene.
- *I november fikk 370 av Oslos 1000 barer og restauranter besøk*
Resultatene viste at hver tredje arbeidstaker i bransjen jobber svart. I en «skatterazzia» mot 160 restauranter i Oslo var 35 % av de tilsatte ikke registrerte arbeidstakere og jobbet

svart. I tillegg til å jobbe svart mottok en rekke av dem trygd. De undersøkte restaurantene unndrar skatt og avgifter for mer enn 30 mill. kroner i året. Kontroller i andre fylker bekrefter bransjens frynsete rykte.

- *Restauranter og serveringssteder i Nordland ble kontrollert i desember*
Julebordstida er høysesong for restaurant og serveringssteder, med mye besøk og stor omsetning. Aksjonen er en av de største aksjonene som er gjennomført mot en næring og er et ledd i en rekke tiltak for å få mer ryddige forhold i bransjen. Kravene til registrering av inntekt var en del av kontrollen. Samtidig ble det gitt veiledning og informasjon om hvilke rettigheter og plikter aktørene i næringen har.

Erfaringene viser at de som har straffbare skatte- eller avgiftsforhold også forbryter seg på andre områder, som for eksempel med salg av smuglervarer og utvannet eller teknisk sprit.

- *Bygging av Operaen overvåkes*
Innenfor gjerdene til det nye operahuset i Bjørvika følger skatteetaten nøye med. Det er innledet samarbeid med Statsbygg og etaten gir informasjon om pliktene som påhviler utbygger, entreprenørene og håndverkerne. I felleskap legges det til rette for at regelverket følges.

Alle kontrakter kontrolleres for å sikre at skatte- og avgiftsreglene følges. Skatteetaten følger opp med besøk på byggeplassen for å kontrollere at alle virksomheter og deres ansatte er registrert og at korrekt omsetning, lønn og merverdiavgift blir innrapportert. Avdekking av svart arbeid blir fulgt opp gjennom bokettersyn. Alvorlige forhold blir anmeldt til politiet.

- *Utbyggingen av gassfeltet Snøhvit i Barentshavet følges nøye*
Byggingen av ilandføringsanlegg og LNG-fabrikk på Melkøya utenfor Hammerfest sentrum har en total investeringsramme på ca 46 mrd. kroner. Utbyggingen ble iverksatt sommeren 2002 og har en planlagt produksjonsstart april 2006. I utbyggingsfasen vil omlag 1 200 personer arbeide på anlegget når bemanningen er på topp.

Skatteetaten har utarbeidet kort og lettfattelig informasjon på flere språk, og det er avholdt kurs for både interne og eksterne aktører om utlandsbeskatning og trekkplikt.

Etaten følger opp med kontroll og samarbeid overfor leverandører og underleverandører, regnskapsførere, revisorer og lokalt næringsliv. I tillegg er det opprettet et kontrollsamarbeid med svenske og finske skattemyndigheter.

Samarbeid med bransje- og interesseorganisasjoner

Useriøse aktører ødelegger markedet for de seriøse. Interesse- og bransjeorganisasjoner for arbeidstakere og næringslivet har et ønske om at lover og regler følges. Samarbeidet med bransje- og interesseorganisasjoner er videreført og utvidet i 2003.

Etaten deltar i LO's Sommerpatrolje og i «ungt entreprenørskap» hvor ungdom gis opplæring i å starte egen virksomhet.

I forbindelse med forebyggende og kontrollerende arbeid overfor aktører med virksomhet i grenseområdet er det innledet et samarbeid mot svart arbeid og svart økonomi mellom norske og svenske skattemyndigheter, tollvesen og LO-organisasjoner.

I 2003 er det gjennomført et samarbeidsprosjekt med Byggenæringens Landsforening, som representerer ca. 40 000 bedrifter. Byggebransjen ønsker for eksempel å innføre egne ID-kort for sine tilsatte for å sikre bedre oversikt og kontroll. De store aktørene lover å skjerpe kontrollen av sine underentreprenører. Samtidig arbeider Skatteetaten for å tilby tjenester som gjør det enklere for næringslivet å innhente nødvendige opplysninger om aktuelle aktører.

Samarbeid med offentlige etater

Stadig flere kontrollaksjoner og tiltak blir gjennomført i samarbeid med en eller flere andre offentlige etater eller tilsyn, som for eksempel Næringsmiddeltilsynet, Branntilsynet, Arbeidstilsynet, Skjenkekontrollen, Trygdeetaten, Fiskeridirektoratet, Tolletaten og Politiet. Erfaringene er svært gode og bidrar til bredere kontroller, samtidig som det er lettere å få satt en stopper for useriøse virksomheter.

Samarbeid med utenlandske myndigheter

Norge har avtaler med 23 land om bistand til innkreving av den andre stats skattekrav og i noen tilfeller avgiftskrav. Norske myndigheter har i 2003 innfordret 16 mill. kroner på vegne av utenlandske krav, mot 15 mill. kroner i 2002. I 2003 mottok norske myndigheter 19 mill. kroner fra utenlandske myndigheter, en nedgang på 1 mill. kroner sammenlignet med 2002.

For å sikre skattefundamentet i Norge legges vekt på likning og kontroll av skatte-tilpasningsområder. Skattetilpassede transaksjoner er en utbredt måte for å minimere skattebetalingen. Store formuer plasseres i utlandet. Undersøkelser viser at betydelige andeler av denne formuen unndras beskatning. Med hele verden som virkeområde er det en stor oppgave å sikre korrekt etterlevelse ved finansielle transaksjoner. Transaksjoner og pengestrømmer mellom selskaper og personer følges, og tredjemannsopplysninger utnyttes i dette arbeidet. Skatteetaten har samarbeidsrelasjoner med offentlige etater i en rekke andre land vedrørende skatte- og avgiftskriminalitet.

Skatteetatens drift i 2003

I 2003 ble det utlignet skatt og avgifter på til sammen 572,8 mrd. kroner. Restanser i direkte skatter og merverdiavgift ligger på samme nivå som for året før.

Skatte- og avgiftsproveny			
	2001	2002	2003
	i mrd.	i mrd.	i mrd.
Totalt utlignet skatt og avgift	542,4	568,1	572,8
– Skatt på inntekt/formue	201,4	208,0	211,0
– Petroleumsskatt	91,9	98,4	91,1
– Trygdeavgift	51,8	55,1	58,8
– Arbeidsgiveravgift	67,3	75,9	79,5
– Merverdiavgift ¹	128,1	129,5	131,0
– Arveavgift	1,5	1,2	1,4

¹) Tallene inkluderer avgift oppkrevd av tollvesenet. Skatteetatens del av provenyet for 2002 utgjorde 68,7 mrd. kroner og for 2003 er det 68,3 mrd.

Et riktig og oppdatert folkeregister

Opplysninger herfra blir lagt til grunn i andre offentlige registre og er av stor betydning i forhold til den enkelte borgers rettigheter og plikter overfor det offentlige.

Ved utgangen av 2003 bodde det 4 579 000 personer i Norge. Dette er 26 700 flere enn på samme tid i 2002.

For registrering av fødsler, død, vigslor osv mottar etaten meldinger fra sykehus, skifterett, kirke med flere. For å sikre raskere meldingsrutiner har tiltak overfor slike instanser vært prioritert i 2003. Det er behandlet nesten 600 000 meldinger.

Vel 30 000 bostedsaker ble nærmere gjennomgått og 1245 klager i bostedsaker er behandlet.

Det ble utskrevet 3,3 mill. skattekort for 2003

For å sikre riktig skattetrekk blir hvert skattekort individuelt tilpasset. Til grunn for utskrivningen benyttes bl.a. data fra siste likning justert med prognoser for det kommende år. På skattekortene fremgår hvilke opplysninger som er lagt til grunn. Ved behov for endring eller kopi kan skattyter ta direkte kontakt med likningskontoret eller bestille nytt skattekort over Internett. Antall krav om endringer av skattekort er redusert de senere år. Det er et tegn på økt kvalitet på utskrivningen. I forhold til i 2002 er antall endringer redusert med vel 314 000.

Over 3,6 mill. selvangivelser er behandlet

Likningsbehandlingen er en omfattende produksjonsoppgave med høye krav til service og kvalitet. Inkludert i antall selvangivelser fra selskaper er 41 selskaper som driver utvinning og rørledningstransport av petroleum på norsk kontinentalsokkel.

Antall behandlede selvangivelser

		2001	2002	2003
Selvangivelser med skatteoppgjør	Totalt antall selvangivelser	3 602 169	3 618 428	3 642 642
	– Lønnstakere og pensjonister	3 101 811	3 126 821	3 150 218
	– Personlig næringsdrivende	345 000	333 000	331 000
	– Selskaper	155 358	158 607	161 424

Skattedirektoratet mottok over 40 mill. grunnlagsdata-oppgaver i 2003

I 2003 ble 40,7 mill. oppgaver over bankinnskudd og renter, gjeld og gjeldsrenter, lønn, tilskudd, forsikringsutbetalinger, bilkjøp osv mottatt fra pliktige oppgavegivere. I tillegg til Skatteetatens egne data danner dette grunnlaget for likningsbehandlingen og for produksjonen av den forhåndsutfylte selvangivelsen.

For å sikre god kvalitet, er kontroll av oppgavegivere en del av etatens kontrollvirksomhet. Oppgavegivere som leverer for sent, følges opp. Kontroll av lønns- og trekkoppgaver og kontroll rettet mot private og offentlige arbeidsgivere er økende. Skatteetaten arbeider for ytterligere økning av kontrollinnsatsen på dette området i årene fremover.

Fastsatt skatt og trygdeavgift med 360,9 mrd. kroner

Personlige skattytere ble liknet for nesten 230 mrd. kroner, vel 7 mrd. mer enn i 2002. Disse skattyterne står for over 63 % av totalt utliknet skatt for 2002.

Skatt fra oljevirkosomheten ble redusert med 7 % fra 2001. I alt ble det utliknet 91,1 mrd. kroner i skatt fra de 25 virksomhetene som var i skatteposisjon for inntektsåret 2002.

Fordeling av fastsatt skatt på skattytergrupper

	2001	2002	2003
	<i>I mrd.</i>	<i>i mrd.</i>	<i>i mrd.</i>
Fastsatt ifm likningsbehandlingen	344,5	361,2	360,9
– Lønnstakere og pensjonister	180,3	190,5	197,6
– Personlig næringsdrivende	30,1	32,0	32,2
– Selskaper ekskl oljeselskaper	42,2	40,3	40,0
– Oljeselskaper	91,9	98,4	91,1

Ilagt forsinkelsavgift og tilleggsskatt med i alt 709,4 mill. kroner

Vel 13 000 selskaper og 28 300 personlige skattytere leverte selvangivelsen for sent og ble ilagt forsinkelsesavgift. Det er omtrent som i 2002. I alt ble det ilagt forsinkelsesavgift for nesten 63,1 mill. kroner; 17,9 mill. kroner fra selskapene og 45,2 mill. kroner fra personlige skattytere.

Nesten 3 500 selskaper, inkludert oljeselskapene, fikk tilleggsskatt på i alt 105,7 mill. kroner. Dette er nesten 400 færre selskaper enn i 2002. I alt 92 selskaper ble ilagt tilleggsskatt fordi de oppgav uriktige eller ufullstendige opplysninger som kunne ført til fastsettelse av for lav skatt. Resten av selskapene ble ilagt tilleggsskatt fordi de ikke leverte selvangivelse. Vel 28 000 personlige skattytere ble ilagt tilleggsskatt med i alt 540,6 mill. kroner.

Inntektskorreksjoner på over 42 mrd. kroner

Under ligningsbehandlingen i 2003 ble det foretatt inntektskorreksjoner på til sammen 42,1 mrd. kroner, som følge av kvalitetskontroller eller kontrollinnsats på prioriterte områder.

Foruten avdekking av urettmessigheter legger Skatteetaten ned en betydelig innsats for å sikre at grunnlagsdata og skattyternes egne opplysninger medfører et riktig skatteoppgjør. Korreksjoner som foretas i denne forbindelse vil derfor like gjerne være til skattyters favør som disfavør.

Utvikling i inntektskorreksjoner ved likningsbehandlingen de 3 siste år, fordelt på skattytergrupper

		2001	2002	2003
		<i>i mrd.</i>	<i>i mrd.</i>	<i>i mrd.</i>
Kontor-kontroller	Inntektskorreksjoner	27,6	41,6	42,1
	– Lønnstakere og pensjonister	6,2	5,3	9,5
	– Personlig næringsdrivende	8,3	8,6	13,2
	– Selskaper	13,2	27,7	19,4

Endringer etter utlegg av likningen

De fleste spørsmål blir avgjort under likningsbehandlingen, men i noen saker innkommer nye opplysninger eller oppdages feil som tilsier at likningen må rettes. I tillegg kommer klager over avgjørelser som er truffet under likningsbehandlingen. Det er behandlet

totalt 152 407 endringssaker i 2003, som er nesten 19 000 færre enn for 2002. Endringer som følge av klage fra skattyter utgjør 51 659 saker, som er ca 7 % færre enn forrige år. Rettinger tas fortløpende og klagen blir i hovedsak behandlet innen 3 måneder.

Fastsettelse av arveavgift

Skattefogdkontorene har behandlet 45 000 arve- og gavesaker. Alle arv- og gavemeldinger ble registrert innen 3 uker fra mottakelse. Dette gjelder også i hovedsak for skifteattester og øvrige innberetninger. Saksbehandlingstiden er kortet ned i løpet av de senere årene. Av 477 innkomne klager ble 77 % behandlet innen 3 måneder. Dette er en resultatforbedring på 8 prosentpoeng i forhold til 2002.

Fastsettelse av merverdiavgift

Det var pr. 31.12.03 registrert 316 000 merverdiavgiftspliktige virksomheter i avgiftsmanntallet. Samlet merverdiavgiftsproveny for tollvesenet og skatteetaten utgjorde 131 mrd. kroner for 2003. Fylkesskattekontorene behandlet nærmere 1,5 mill. mva-oppgaver. Det foretas løpende kontroll av oppgaver. Når pliktige oppgaver ikke innkommer blir de skjønnsfastsatt. Under oppgavebehandlingen er det korrigert avgift med til sammen 3,5 mrd. i 2003.

Antall i mva-registeret		2001	2002	2003
	Totalt antall mva-pliktige	305 239	306 792	316 317
– Herav terminoppgavepliktige	87 657	86 052	86 056	
– Herav årsterminoppgavepl.	–	21 532	29 114	
Antall behandlede mva-oppgaver	Totalt antall oppgaver	1 263 291	1 458 143	1 462 319
	– Herav restitusjonsoppgaver	252 618	318 589	348 172

Merverdiavgiftskorreksjoner ved kontorkontroll de siste tre år.

Kontorkontroll		2001	2002	2003
	Merverdiavgift – korreksjoner	2,5 mrd.	2,9 mrd.	3,5 mrd.

Innkrevning av skatt og avgift

Pr. 31.12.03 var 98,6 % av alle krav fra 2002 innkrevet

Tabellen nedenfor viser utlignet og totalt innbetalt skatt/avgift for 2002 pr. 31.12.03 for krav som innkreves av skatteoppkrever- og skattefogdkontorene.

Innkrevingsresultater skatteåret 2002 pr. 31.12.03 – tall i mill. kr.						
	Skatter		Avgifter			Sum skatt og avgift
	Personer	Selskaper	Merverdiavgift	Arbeids-giveravgift	Arveavgift	
Utlignet	229.851	31.700	121.172	77.035	1.258	461.016
Totalt innbetalt	98,3 %	96,9 %	98,9 %	99,6 %	99,4 %	98,6 %
Endring ift. 31.12.02	–	+ 0,6 pp.	– 0,1 pp.	– 0,1 pp.	+ 6,7 pp.	+ 0,1 pp.

Pr. 31.12.03 utgjør aktiv restanse for merverdiavgift 2,6 mrd. kroner. Dette innebærer en reduksjon på 0,2 mrd. kroner i forhold til året før.

Restanser			
	2001	2002	2003
	<i>i mrd.</i>	<i>i mrd.</i>	<i>i mrd.</i>
Direkte skatter	10,7	11,5	11,5 ¹
Merverdiavgift – akkumulert aktiv restanse	2,6	2,8	2,6

¹⁾ Eksklusiv Oslo og Sandefjord

I alt 3 481 000 skattytere fikk skatteoppgjør i 2003

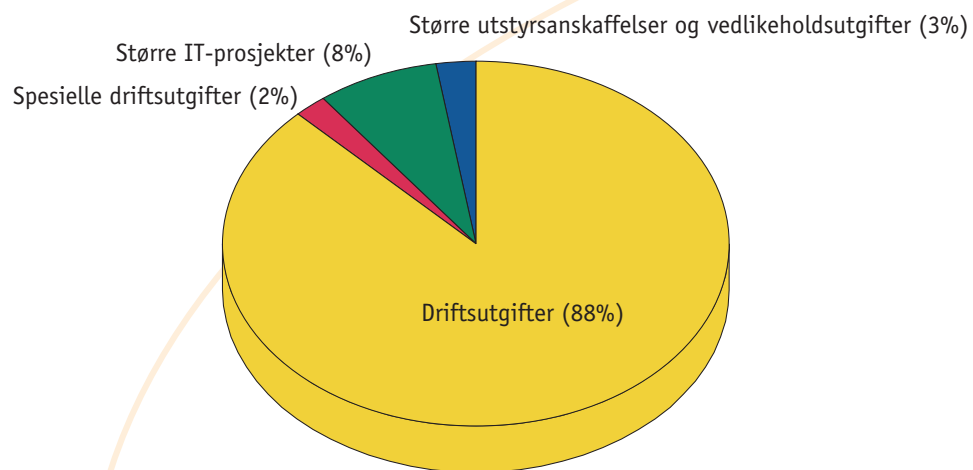
Dette er nesten 22 000 flere enn i 2002. Over 2,4 mill. skattytere hadde til sammen 21,6 mrd. kroner i skatt til gode, som er 66 000 flere skattytere enn i 2002. Samlet tilgodebeløp økte med om lag 1,8 mrd. kroner. Samlet beløp for restskatt hadde en nedgang på 252 mill. kroner sammenlignet med 2002. Over 780 000 skattytere fikk til sammen 11,5 mrd. kroner i restskatt, som er 17 000 færre skattytere enn i 2002.

Økonomi og personale

Skatteetatens utgifter i 2003 i 1000 kroner

		Regnskap 2003
01	Driftsutgifter	3.203.826
21	Spesielle driftsutgifter, overslagsbev.	77.192
22	Større IT-prosjekter, kan overføres	284.229
45	Større utstyrsansk. Og vedlikehold, kan overføres	92.780
SUM	Kap. 1618	3.658.027

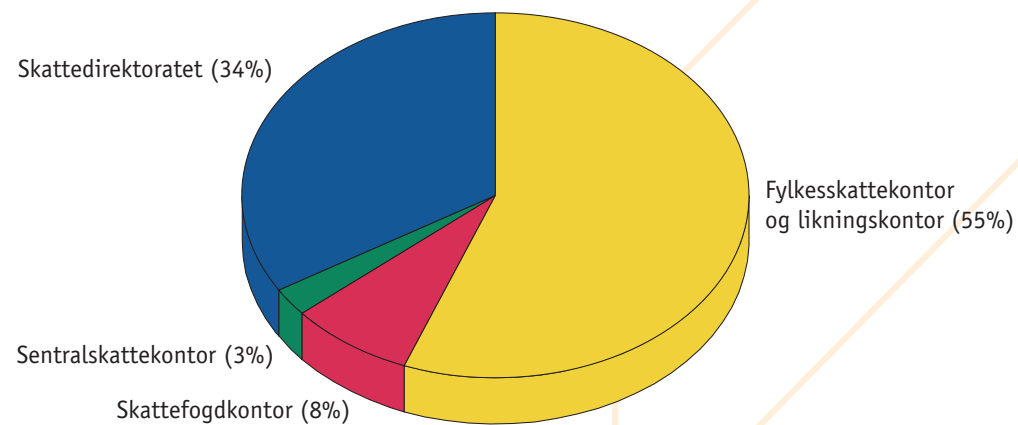
Fordeling av utgifter på kostnadstyper



Regnskap Skatteetaten 2003 enhet

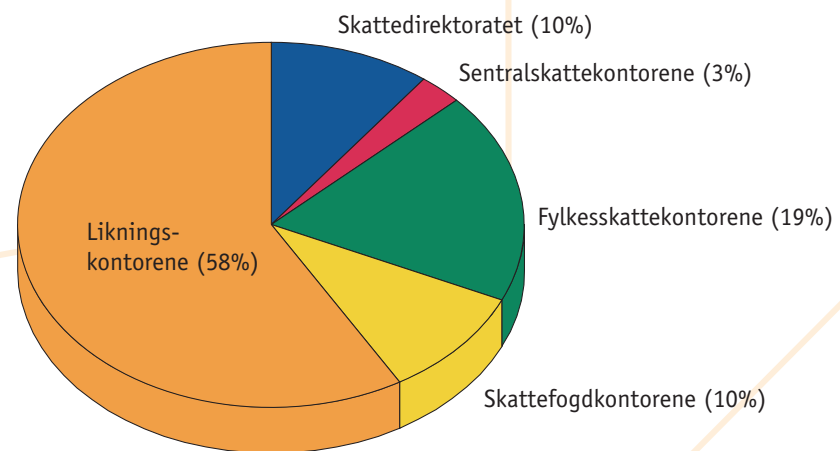
FSK/LK	Fylkesskattekontor og likningskontor	2.043.734
SFK	Skattefogdkontor	290.324
SSK	Sentralskattekontor	91.962
SKD	Skattedirektoratet	1.232.007
Totalt		3.658.027

Utgifter fordelt på etatens enheter

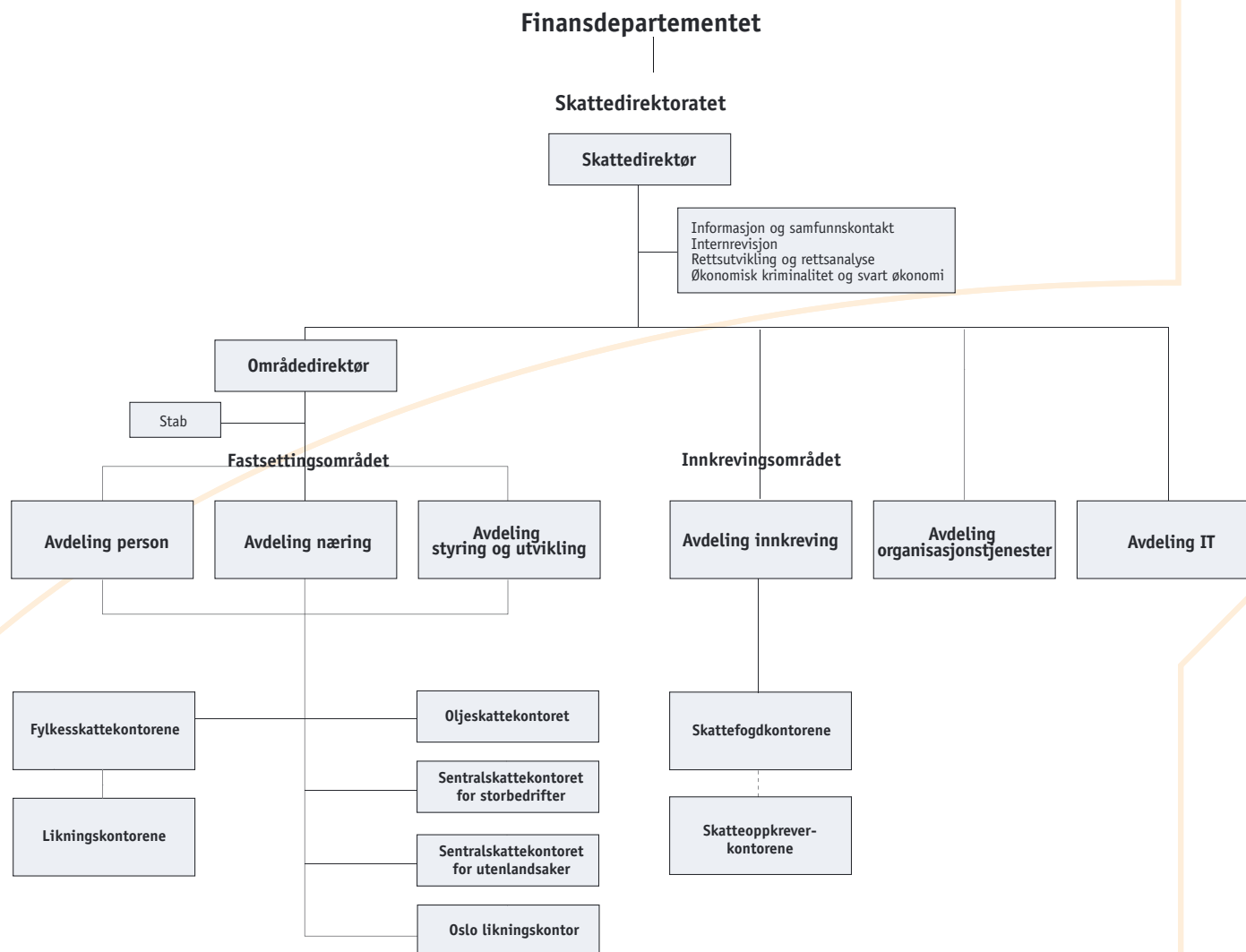


Antall årsverk i etaten i 2003 fordelt på enhet	
Skattedirektoratet	649
Sentralskattekontorene	174
Fylkesskattekontorene	1.181
Skattefogdkontorene	615
Likningskontorene	3.686
	6.305

Medgåtte årsverk fordelt på etatens enheter



Skatteetatens organisasjonskart



www.skatteetaten.no