





Innhold

Et Statens kartverk i endring	3	Basisvirksomheten	
Viktige hendelser	4	- å etablere og forvalte Norge digitalt	12
Oppgaver, hovedtall og organisasjon	5	Divisjonene:	
Resultatregnskap	6	Geodesi	15
Balanse	7	Land	17
Regnskapsprinsipper	8	Eiendom	19
Noter	9	Sjø	21
		Marked	23

► Et Statens kartverk i endring



2003 var et år i omstillingens tegn med hovedfokus på tre viktige prosesser.

Den ene var knyttet til Stortingets beslutning om at tinglysing i fast eiendom i Norge skal ut av domstolene og overføres til Statens kartverk.

I 2003 pågikk arbeidet med å planlegge tinglysingsreformen for å kunne sette i gang overføringene og gjøre Tinglysingsavdelingen operativ fra 2004. Vi står fremdeles overfor mange utfordringer på dette området før vi i 2007 kan si at vi har etablert et nasjonalt senter for tinglysing og eiendomsinformasjon i Kartverket. Grunnlaget er et nytt lovverk og nye operative systemer både for tinglysing og matrikkel.

Den andre prosessen er forankret i Stortingsmelding nr. 30 (2002–2003) «Norge digitalt – et felles fundament for verdiskaping». Norge digitalt er et samlebegrep for geodatainfrastrukturen i Norge, også eiendomsinformasjon. Ambisjonen er mer geografisk informasjon til flere brukere på nye måter.

Arbeidet med å etablere en tilfredsstillende, nasjonal geodatainfrastruktur, har utfordringer i seg som er en stormakt verdig, men som likevel må løses med småstatens begrensede ressurser. Modellen for å klare dette, er derfor et utvidet forvaltningssamarbeid på geodataområdet. Det vi si et utvidet Geovekst og Arealis under Norge digitalt-paraplyen. Et samarbeid som skal sikre økt samfinansiering, mer og bedre data i infrastrukturen og lettere tilgang til data for stadig nye brukere.

Den tredje prosessen har å gjøre med nedbemanning og skarpstilling i Statens kartverk. For få år siden var bemanningen nærmere

700 årsverk. I 2003 var den vel 600, og i løpet av 2004 vil vi være nede i 460 årsverk når vi holder Tinglysingen utenom.

Antallet kartkontorer er redusert fra 18 til 12. Kartverkets markedsdivisjon er i skrivende stund historie, i tråd med stortingsmeldingen. Norsk Eiendomsinformasjon as (NE) har overtatt forvaltnings- og formidlingsansvaret for alle Kartverkets monopolprodukter med unntak av hovedkartserien til sjøs. Fra tidligere har NE et tilsvarende ansvar for GAB-registerdataene. Den øvrige konkurranseutsatte virksomheten er solgt til Ugland IT Group AS.

Som et ledd i omstillingen er nå all landkartproduksjon tatt ut av Statens kartverk. Kartverket perfektionerer nå sin rolle som kompetent bestiller, spesifikatør og kvalitetskontrollør.

Vi framstår i dag som et rendyrket forvaltningsorgan med en forsterket myndighetsrolle. Dette er jeg svært positiv til.

2003 var et spennende, turbulent og lærerikt år. Mange av oss har følt det som det tyngste året i nyere tid. Det er forståelig. I omstillingsprosessen har vi lagt stor vekt på å beholde mest mulig kjernekompetanse, holde produksjonen oppe, og på et konstruktivt samarbeid mellom alle parter i omstillingen: tillitsvalgte, verneombud, ledelse og de enkelte berørte. Dette har vi klart, og det kan vi være stolte av.

Nå er tiden inne til igjen å heve blikket og tenke framover.

Knut Ole Flåthen

Kartverksjef

Viktige hendelser

► Stortingsmeldingen Norge digitalt

Stortingsmelding nr. 30, Norge digitalt, ble behandlet i vårsesjonen. Hovedpunktene i meldingen var at arbeidet med å etablere geodatainfrastrukturen Norge digitalt skal videreføres basert på samfinansiering mellom staten, kommuner og andre store geodatabrukere. Finansieringsgrunnlaget skal utvides ved å trekke med flere brukergrupper. Kartverket skal skarpstilles og antallet fylkeskartkontorer reduseres fra 18 til 12. Avlevering av Kartverkets monopolprodukter skal overtas av statsaksjeselskapet Norsk Eiendomsinformasjon as, og den konkurranserettede virksomheten skal selges til private aktører.



► Seks fylkeskartkontorer legges ned

Som følge av Stortingets vedtak om å redusere antallet fylkeskartkontorer fra 18 til 12, ble det bestemt å legge ned kontorene i Østfold, Oppland, Buskerud, Vestfold, Aust-Agder og Sogn og Fjordane. Oppgavene vil i løpet av første halvår 2004 overføres til nabokontorene.

► Første år for Eiendomsdivisjonen

2003 var første år for den nyetablerte Eiendomsdivisjonen. Hensikten med å etablere en egen eiendomsdivisjon var å samle all offentlig eiendomsinformasjon i Norge ett sted. Divisjonen har overtatt flere av Kartverkets eiendomsfaglige opp-

gaver og startet arbeidet med å bygge opp en tinglysingsavdeling.



► Arbeidet med tinglysingsreformen igang

I hele 2003 var det et intenst arbeid med å forberede Kartverket på å overta tinglysing i fast eiendom fra domstolene. Oppbygging av en tinglysingsavdeling startet på høstparten og tinglysingsdirektør og annet nøkkelpersonell ble tilsatt. De første overføringene vil skje mars 2004.

► Cpos-tjenesten utvidet

Kartverkets tjeneste, Cpos, som gir GPS-posisjon i sann tid med centimeters nøyaktighet, ble åpnet i 2002 for det sentrale østlandsområdet. Tjenesten er blitt positivt mottatt hos brukerne. I 2003 ble den utvidet til også å dekke store deler av Rogaland og Møre og Romsdal. I 2004 vil dekingen utvides ytterligere.



► Primar Stavanger åpnet

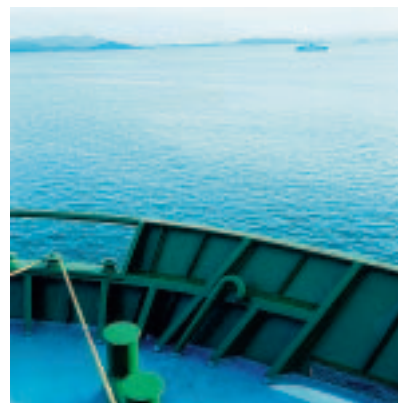
Det internasjonale, elektroniske sjøkart-senteret Primar Stavanger ble formelt åpnet 19. februar. På vegne av andre nasjoners sjøkartverk, i første rekke europeiske, gjør Primar Stavanger offisielle,

elektroniske sjøkart tilgjengelig for internasjonal skipsfart. Kartene selges gjennom et internasjonalt forhandlernet.

I løpet av 2003 undertegnet Russland og Hellas avtale med Primar Stavanger. Dermed er ti nasjoner med, inkludert Norge, og flere nasjoner har meldt sin interesse.

► Norskekysten i rute

Nymåling av norskekysten går som planlagt. Ved utgangen av 2003 var kysten fra



svenskegrensa til Brønnøysund dekket med offisielle sjøkart basert på moderne målinger.

► Internasjonal utmerkelse til Kartverket

På den Internasjonale kartografikonferansen som ble arrangert i Durban i Sør-Afrika i august, ble fylkeskart Rogaland tildelt "Award for excellens in cartography". Dette er fagjuryens pris for beste topografiske kart, og er nok et bevis på at Norge er helt i front på den internasjonale kartarena.

► Økt kommunal kompetanse

Kartverket har satt i gang et arbeid om å øke sin kompetanse om den kommunale hverdagen. Dette er gjort for at Kartverket i neste omgang kan bli en bedre samarbeidspart, veileder og tilsynsmyndighet overfor kommunene innen kart- og geodataområdet.

► Oppgaver, hovedtall og organisasjon

► Oppgaver

Statens kartverk er den nasjonale kartinstitusjonen og ivaretar Norges behov for landsdekkende geografisk informasjon og kartserier. Ansvarsområdet omfatter Norges land-, kyst- og havområder og kysten rundt Svalbard.

Kartverket er en forvaltningsbedrift under Miljøverndepartementet.

Virksomheten består av basis- og markedsoppgaver.

Basisoppgaver

Kartverkets viktigste oppgave er å etablere og forvalte en nasjonal infrastruktur av geografisk informasjon kalt Norge digitalt. Dette skjer i nært samarbeid med kommuner og andre offentlige etater. Norge digitalt bidrar til sikrere ferdsel, en mer effektiv offentlig forvaltning og privat sektor, samt verdiskaping i næringslivet.

Basisvirksomheten består av:

- et nasjonalt, geodetisk grunnlag
- en landsdekkende tjeneste for nøyaktig posisjonsbestemmelse
- landsdekkende digitale kartserier og publikasjoner
- et landsdekkende register for eiendomsinformasjon
- landsdekkende trykte kartserier og publikasjoner
- en teknologisk infrastruktur for dataflyt og -forvaltning
- nasjonale standarder for kart og geografisk informasjon
- samordning av offentlig kartvirksomhet og enkelte forvaltningsoppgaver

Basisoppgavene finansieres over statsbudsjettet og gjennom samfinansiering med andre offentlige virksomheter.

Markedsoppgaver

Markedsoppgavene omfatter salg av trykte og digitale produkter, oppdrag og konsulenttjenester basert på datagrunnlaget i Norge digitalt. Oppgavene er i all hovedsak skilt ut i en egen divisjon og finansieres i sin helhet av salgsinntektene. Stortinget har vedtatt at markedsoppgavene dels skal overføres til statsaksjeselskapet Norsk Eiendomsinformasjon as og dels selges til private aktører.

► Viktigste mål

- Dekke behovet for elektroniske sjøkart langs norskekysten basert på moderne målinger i løpet av 2006.
- Ferdigstille de fleste nasjonale primærdatabasene innen 2010.
- Etablere et nasjonalt system for arealinformasjon.
- Overta ansvaret for tinglysing i fast eiendom innen 2007.
- Etablere og drifte et nasjonalt system for eiendomsinformasjon.
- Etablere et moderne geodetisk nettverk tilpasset satellittbasert posisjonsbestemmelse innen 2009.
- Levere posisjonsdata i sann tid med centimeters nøyaktighet tilpasset brukernes behov.
- Drifte en teknologisk infrastruktur som forvalter og avgjør data fra Norge digitalt.

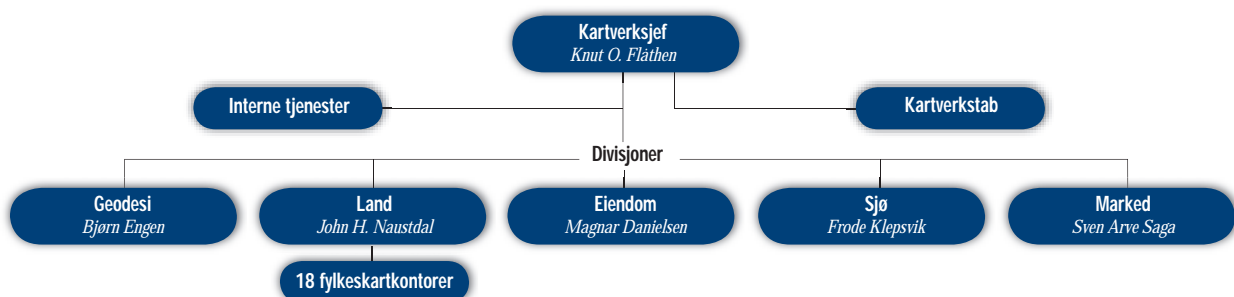
► Helse, miljø og sikkerhet

Kartverket følger forskriftene om internkontroll. Arbeidsmiljøet anses som godt. Kartverket driver ikke virksomhet som forurenser det ytre miljøet.

► Hovedtall

Millioner kroner	2003	2002	2001	2000
Inntekter	594,2	593,5	571,6	524,8
Kostnader	597,7	593,3	570,5	519,4
Resultat	-3,5	0,2	1,1	5,4
Resultatgrad (av salg og oppdrag)	-3,4	0,2	1,3	6,3
.....				
Investeringer	11,2	6,8	18,3	11,9
Lønnsandel*	56,6	52,6	59,3	59,8
Antall årsverk	615	609	609	612
.....				
Sykefravær, prosent	4,6	4,7	5,5	4,1
Gjennomsnitt for staten	7,0	6,6	5,4	5,3

*Eksklusiv samfinansiering



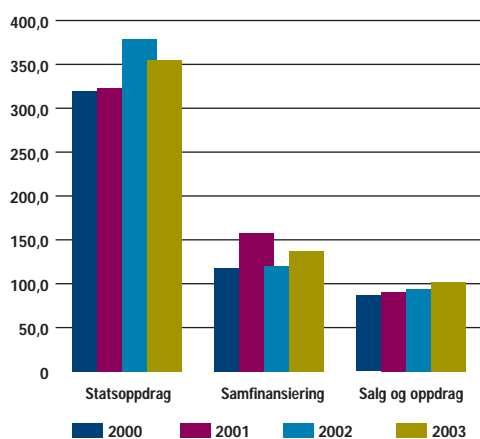
Resultatregnskap

1 000 kroner	Noter	2003	2002
Statsoppdrag		354 883	379 378
Samfinansiering	7	137 371	120 106
Salg og oppdrag	1	101 985	94 001
Sum driftsinntekter		594 239	593 485
Lønn	2	258 446	249 051
Materialforbruk		3 780	3 672
Kjøp av tjenester	3	203 431	223 428
Avskrivninger	4	11 336	12 967
Øvrige kostnader	5	119 043	102 022
Sum driftskostnader		596 036	591 140
Driftsresultat		-1 797	2 345
Renteinntekter/-kostnader	6	1 665	2 143
Resultat før ekstraordinære poster		-3 462	202
Ekstraordinære inntekter/kostnader		0	0
Resultat etter ekstraordinære poster		-3 462	202

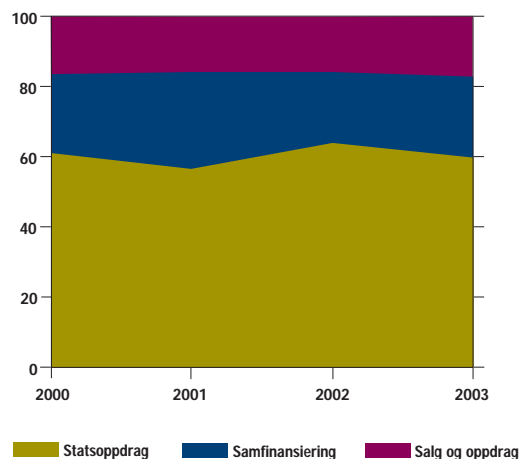
Bevilget statsoppdrag i 2002 var 360,4 millioner kroner. Ubrukte midler på 9,6 millioner kroner ble overført til 2003. Bevilget

statsoppdrag 2003 var 353,8 millioner kroner. Det er overført ubrukte midler på 8,5 millioner kroner fra 2003 til 2004.

Driftsinntekter 2000–2003 – millioner kroner



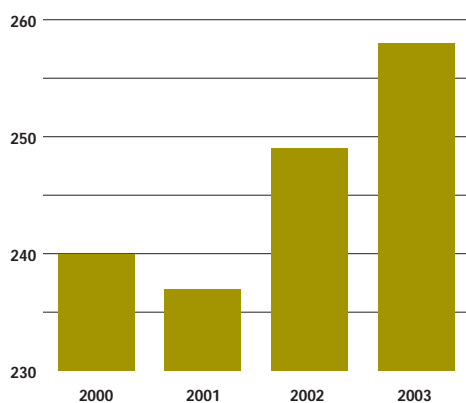
Driftsinntekter 2000–2003 – andel i prosent



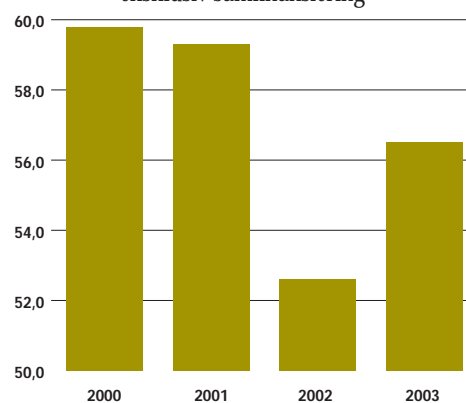
Balanse (31.12.03)

1 000 kr	Noter	2003	2002
Varige driftsmidler	4	44 368	44 543
Sum driftsmidler		44 368	44 543
Ferdigvarer		13 282	15 535
Varer i arbeid	12	2 795	5 913
Råvarer		941	1 154
Sum lager		17 018	22 602
Kundefordringer		26 168	29 717
Andre kortsiktige fordringer	8	26 460	28 495
Sum kortsiktige fordringer		52 628	58 212
Sum omløpsmidler		69 646	80 814
Sum eiendeler		114 014	125 357
Egenkapital		-85 947	-69 816
Årets resultat		-3 462	202
Reguleringsfond	11	46 218	33 927
Sum egenkapital		-43 191	- 35 687
Statens rentebærende kapital	9	48 826	49 301
Sum langsiktig gjeld		48 826	49 301
Leverandørgjeld		13 178	22 522
Øvrig kortsiktig gjeld	10	95 201	89 221
Sum kortsiktig gjeld		108 379	111 743
Sum gjeld og egenkapital		114 014	125 357

Lønnskostnader 2000–2003 – millioner kroner



Lønnskostnader 2000–2003 – andel av omsetning eksklusiv samfinansiering



Regnskapsprinsipper

Generelt

Kartverkets interne rapportering følger bedriftsøkonomiske prinsipper. Som statlig forvaltningsbedrift inngår Kartverket i statsregnskapet og avlegger regnskap til Finansdepartementet etter kontantprinsippet. Resultatregnskapet som rapportert til statsregnskapet, er vist i note 11.

I det bedriftsøkonomiske totalregnskapet er interne transaksjoner mellom enhetene fjernet. Disse interne transaksjonene er med i divisjonenes regnskapstall lenger bak i årsrapporten.

Kartverkets økonomimodell er basert på bidragsmetoden.

Driftsinntekter

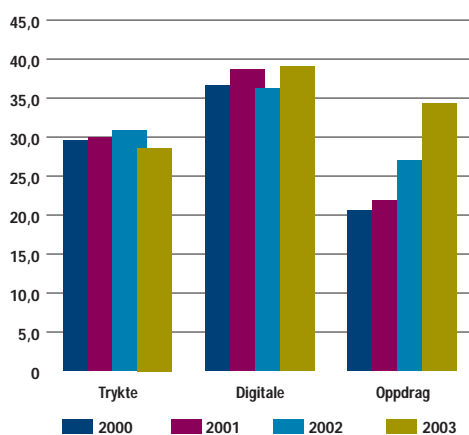
Basisproduksjonen finansieres av statsoppdraget og samfinansiering med andre offentlige virksomheter. Denne delen av virksomheten skal verken gå med over- eller underskudd. Kartverkets resultat kommer fra salgs- og oppdragsvirksomheten.

Varer i arbeid benyttes kun for salgs- og oppdragsvirksomheten. Som avregningsmetode benyttes fullført kontrakt med unntak av enkelte, større prosjekter hvor det benyttes løpende avregning med fortjeneste.

Kundefordringer

I 2003 er det kostnadsført et tap på kundefordringer på 261 211 kroner. Pr. 31.12.2003 er det avsatt kr. 1 612 144 kroner for tap på kundefordringer.

Inntekter salg og oppdrag 2000–2003
– millioner kroner



Varebeholdninger

Råvarer verdsettes til anskaffelseskost. Varer i arbeid verdsettes til minimumskost som inkluderer alle direkte kostnader. Innkjøpte ferdigvarer verdsettes til laveste av anskaffelseskost og virkelig verdi. Egenproduserte ferdigvarer settes til minimumskost.

Varige driftsmidler

Varige driftsmidler aktiveres og avskrives dersom antatt levetid er over fire år og kostprisen overstiger 200 000 kroner.

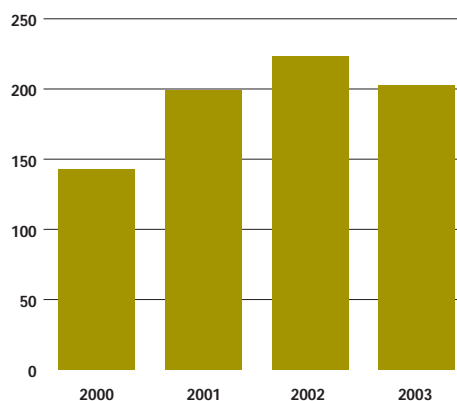
Periodisering

Beløpgrensen for periodisering er hevet til 50 000 kroner.

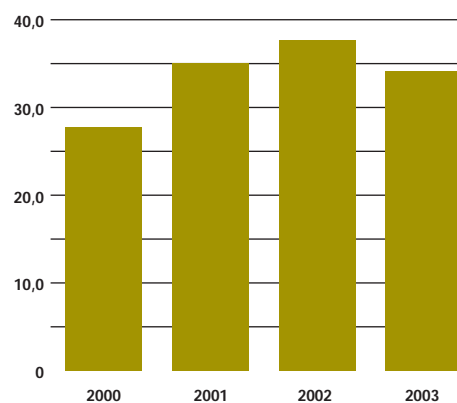
Valuta

Pengeposter er oppført til dagens valuta. Ved endelig betaling tas gevinster/tap.

Kjøp av tjenester 2000–2003 – millioner kroner



Kjøp av tjenester 2000–2003 – andel i prosent



Noter

1 Salg og oppdrag

1.000 kroner	2003	2002
Salg av analoge produkter	28 611	30 774
Salg av digitale produkter	39 071	36 213
Oppdrag	34 303	27 014
Sum	101 985	94 001

3 Kjøp av tjenester

Kjøp av tjenester inneholder alle kjøp av tjenester, inkludert IT-kostnader i form av vedlikholdsavtaler, lisenser med videre. IT-kostnadene utgjør 31,1 millioner kroner. Kostnadsreduksjonen sammenliknet med 2002 må sees opp mot reduksjonen i forbrukt statsoppdrag i samme periode.

2 Lønn

Lønn er inkludert arbeidsgiveravgift og pensjonspremie.

4 Varige driftsmidler

1000 kroner	EDB maskiner GPS- utstyr	Inventar, kontorut- styr pro- duksjons- utstyr	Biler, Satref- stasjoner, konstr.sj- maskiner	Land- mål.- utstyr, trykkeri- maskiner	Ny- Åle- sund	Måle- stasj.	Boli- ger	Anlegg under utfø- relse	Total
Anskaffelsesverdi pr 01.01	84 485	17 371	25 348	11 159	9 389	5 613	1 300	6 646	161 311
Tilgang	1 396	351	249	0	0	0	0	9 165	11 161
Avgang anskaffelsesverdi 1)	11 807	1 045	1 171	0	0	0	0	0	14 023
Overført fra anlegg under utførelse	4 648			0		0		-4 648	0
Anskaffelsesverdi pr 31.12	78 722	16 677	24 426	11 159	9 389	5 613	1 300	11 163	158 448
Akkumulerte avskrivninger pr 01.01	67 756	15 190	19 519	10 450	1 861	1 992	0	0	116 768
Avgang akkumulerte avskrivninger	11 807	1 045	1 171	0	0	0	0	0	14 023
Årets avskrivninger	7 697	1 176	1 313	243	626	281	0	0	11 336
Akkumulerte avskrivninger pr 31.12	63 646	15 320	19 661	10 693	2 487	2 273	0	0	114 081
Bokført verdi pr. 01.01	16 729	2 182	5 829	709	7 529	3 620	1 300	6 646	44 543
Bokført verdi pr .31.12	15 076	1 357	4 764	466	6 902	3 340	1 300	11 163	44 368
Avskrivningssatser	25 %	20 %	12,5	10 %	6,67 %	5 %	0		

1) Avgang anskaffelsesverdi
De største enkeltpostene i avgang anskaffelsesverdi ligger i Sjøkartverket - maskinprogramvare (3,1 millioner kroner), arbeidsstasjoner Intergraph (1,4 millioner

kroner) og microstasjon (0,8 millioner kroner) i anskaffelseskost. For øvrig består avgangene av to biler og diverse IT-utstyr som blant annet servere, plottere og programvare.

5 Øvrige kostnader

1000 kroner	2003	2002
Solgte varers kost	7 107	8 887
Frakt	1 252	1 555
Kostnader lokaler	42 280	39 973
Kjøp av datautstyr	10 548	9 010
Annet utstyr/inventar	6 863	4 527
Vedlikehold	3 831	6 192
Diverse kontorkostnader	2 963	3 139
Telekostnader	9 748	9 286
Reiser	16 938	14 548
Markedsføring	2 662	2 438
Endring produksjon til lager	-6 573	-13 967
Endring verdi varer i arbeid	854	-1 152
Diverse varelagerkostnader	2 007	1 558
Porto	2 290	2 669
Diverse kostnader	16 273	13 359
Sum	119 043	102 022

6 Renteinntekter/-kostnader

Posten er et nettoresultat som består av følgende poster:

1000 kroner	2003	2002
Renter av statens kapital	-2 780	-2 875
Andre rentekostnader	-143	-110
Andre renteinntekter	1 258	842
Sum	-1 665	-2 143

7 Samfinansiering

Den vesentligste årsaken til økningen i samfinansiering fra 2002 til 2003 er større aktivitet på internasjonale prosjekter (Kroatia) og et samfinansieringsprosjekt med Statoil om oppmåling og utgivelse av kart i forbindelse med Snøhvitutbyggingen.

8 Andre kortsiktige fordringer

Andre kortsiktige fordringer inneholder diverse periodiseringer som forskuddsbetalt husleie og øvrige forskuddsbetalte kostnader, påløpte refusjonskrav og inntekter.

9 Statens rentebærende kapital

Statens rentebærende kapital består av fem lån som tilsvarer kostpris på anleggsmidler med fradrag for avskrivninger. Avskrivningene beregnes etter statens prinsipper, dvs. at de starter året etter at investeringen er foretatt. Dette er årsaken til at statens rentebærende kapital ikke er lik verdien av varige driftsmidler. Beregnet kapital er grunnlaget for beregning av renter som Statens kartverk kostnadsfører, jf. note 6.

10 Øvrig kortsiktig gjeld

1.000 kroner	2003	2002
Skyldig MVA	3 104	-66
Skyldige lønnsposter	45 936	41 717
Forskudd fra kunder	78 188	70 869
Diverse periodiseringer	25 543	20 262
Mellomværende med statskassen	-57 570	-43 561
Sum	95 201	89 221

11 Statsregnskapet/kontantregnskapet

1000 kroner	2003	2002
Driftsinntekter	615 470	636 683
Driftsutgifter	584 654	584 535
Avskrivninger	11 745	12 924
Renter	2 780	2 875
Sum utgifter	599 179	600 334

Overskudd	16 291	36 349
Til statskassen	4 000	4 000
Til reguleringsfond	12 291	32 349

12 Varer i arbeid

I utgangspunktet verdsettes varer i arbeid til minimumskost som inkluderer alle direkte kostnader.

Fra 1. januar 2001 ble salgs- og oppdragsvirksomheten på landsiden organisert i egen divisjon. Det Markedsdivisjonen utførte av arbeid for andre divisjoner, ble avregnet Markedsdivisjonen med administrativt påslag i de andre enhetene. Disse avregningene er med i kostnadsgrunnlaget hos de oppdragene som legges til varer i arbeid. Dermed aktiveres deler av administrative kostnader i divisjoner som er underleverandør for Markedsdivisjonen, som varer i arbeid i Markedsdivisjonen.

13 Antall ansatte

Antallet ansatte i gjennomsnitt i regnskapsåret 2003 var 678 (hel- tid og deltid).

14 Ytelser til ledende personer

Lønn og godtgjørelse til kartverksjefen utgjorde 778 000 kroner. Kartverket har ikke noe ordinært styre. Kartverket betaler ikke honorarer til revisor, da Riksrevisjonen utfører revisjonen.

15 Forskning og utvikling

Det er ikke aktivert kostnader til forskning og utvikling i 2003.

16 Skattekostnad

Som statlig forvaltningsbedrift, betaler Statens kartverk ikke skatt.

17 Sammenhengen mellom bedriftsøkonomisk prinsipp og kontantprinsippet

1000 kr	2003	2002
Bedriftsøkonomisk resultat	-3 462	201
Beholdningsendringer	34 185	40 343
Bedriftsøkonomiske avskrivninger	-2 687	8 730
Miljøverndepartementets avskrivninger	-11 745	-12 924
Til reguleringsfond	-12 291	-32 350
Kontantresultat	4 000	4 000

► Basisvirksomheten – å etablere og forvalte Norge digitalt

Forkortelser

Satref - Satellittbasert referansesystem

GAB - Nasjonalt register over grunneierdommer, adresser og bygninger

DEK - Digitalt eiendomskart

GPS - Global Positioning System

SSR - Sentralt stedsnavnregister

FKB - Felles kartdatabase

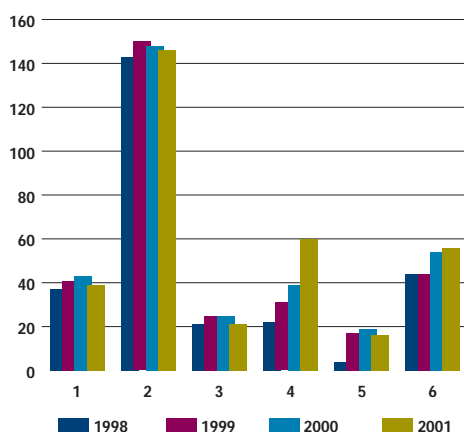
Mpos, Dpos og Cpos - posisjonstjeneste på henholdsvis meter-, desimeter og centimeternivå

Euref 89 - geodetisk datum

ENC - Electronic Navigational Chart

Geovekst - formalisert samarbeid om felles kartlegging

Etablering av Norge digitalt – status.
Milliarder kroner



- 1 Posisjonsbestemmelse
- 2 Primærdata sjø
- 3 Eiend. adresser bygn. transportnett
- 4 Primærdata land (FKB)
- 5 Kartdaserier
- 6 Lagring og levering

Kartverkets basisvirksomhet er i første rekke å etablere og forvalte geodatainfrastrukturen Norge digitalt. I tillegg kommer enkelte forvaltningsoppgaver og å være statens fagmyndighet innen kartområdet.

De geodetiske oppgavene, kartleggingen av norskekysten og forvaltningsoppgavene er finansiert fullt ut over statsbudsjettet (statsoppdraget). Arbeidet med å etablere og forvalte geodata over landområdene skjer i stor utstrekning gjennom samfinansiering og samarbeid med kommuner og andre store offentlige kartbrukere. Samarbeidet kalles Geovekst. De sentrale Geovekst-partene er kommuner, Statens vegvesen, Telenor, energiforsyningen, landbruket og Statens kartverk. 400 kommuner deltar i dette samarbeidet.

I 2003 ble det gjennomført kartleggings- og ajournholdsprosjekter samt etablert Landsnett innenfor Geovekst til en verdi av 102,4 millioner kroner. Samarbeidspartene bidro med 73 millioner kroner.

Våren 2003 behandlet Stortinget meldingen «Norge digitalt – et felles fundament for verdiskaping» (st.meld. nr. 30, 2002–2003). Det ble da vedtatt at arbeidet med Norge digitalt for landområdene skal videreføres basert på dagens form for samfinansiering mellom staten, kommunene og andre store geodatabrukere. Videre at finansieringsgrunnlaget skal utvides gjennom å trekke med flere brukergrupper. Norge digital skal heretter også omfatte arbeidet med Arealis (fylkesvise systemer for arealinformasjon).

Hittil er det investert for 2,9 milliarder kroner i å etablere Norge digitalt. Det gjenstår investeringer for 1,2 milliarder før denne infrastrukturen er fullt utbygd.

► Geodetisk grunnlag og posisjonsbestemmelse

Kartverket etablerer et nytt og mer nøyaktig horisontalt og vertikalt, geodetisk grunnlag tilpasset bruk av GPS til oppmåling og navigasjon. Framdriften i dette arbeidet har vært god de senere årene. Mange brukere har behov for å stedfeste objekter i sann tid med meget høy nøyaktighet. Kartverket tilbyr derfor to landsdekkende tjenester som leverer posisjonsdata med henholdsvis meters og desimeters nøyaktighet for hele landet. For deler av landet tilbys også en tjeneste som gir posisjon med centimeters nøyaktighet. Sammen med andre land bidrar Kartverket til å bestemme et ensartet globalt nett, blant annet gjennom det geodetiske observatoriet i Ny-Ålesund.

Langsiktige mål

1 Nytt horisontalt grunnlag skal være ferdig i 2008.

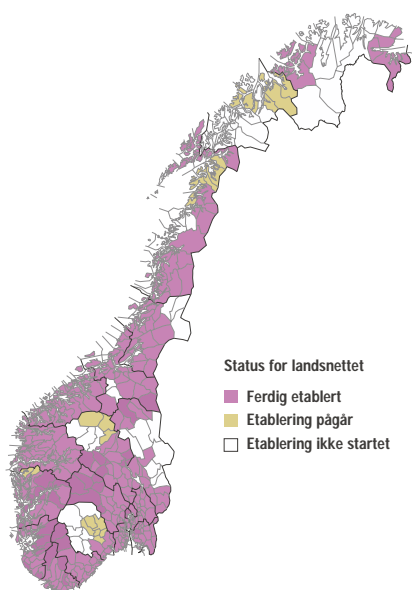
2 Nytt vertikalt grunnlag skal være ferdig i 2006.

Resultater

	Resultat	Mål
Nymålte punkter i landsnettet		750
Nyberegnete punkter i landsnettet	4400	5000
Ferdigstilt landsnettet	80%	78%
Nytt vertikalt grunnlag, km	588	315
Ferdigstilt vertikalt grunnlag	83%	77%

- Cpos-tjenesten som gir posisjon med centimeters nøyaktighet, ble utvidet til også å dekke Rogaland og Møre og Romsdal.

- Data fra de permanente GPS-målestasjonene har bidratt til å bestemme globale og regionale nett.
- Satref er brukt som plattform i å prøve ut et nytt europeisk satellittbasert navigasjonssystem, Egnos.
- Det er gjennomført 65 målekampanjer ved det geodetiske observatoriet i Ny-Ålesund, nesten som planlagt.



► Etablering og ajourhold av primærdata

Kartverket etablerer og ajourholder landsdekkende primærdata over blant annet bygninger, eiendommer, veier, adresser, høyder, vann- og kystkontur og dybder. Dette er detaljerte datasett med høy kvalitet og nøyaktighet. Primærdataene er grunnlaget for digitale og trykte kartserier og andre produkter.

Etablering av sjømålingsdata langs norskekysten basert på moderne målinger har høyeste prioritet. Framdriften i sjømålingen i 2003 var god. Det er nå etablert moderne data fra svenskegrensen til Brønnøysund. Målingene ved Svalbard

gikk ikke som planlagt på grunn av uhell med målebåten og mye dårlig vær.

Arbeidet med å etablere og ajourholde primærdata for landområdene er forsinket på grunn av reduksjonen i statsoppdraget. Likevel var produksjonen i 2003 større enn planlagt. Kartverket samarbeider med kommunene og andre offentlige etater i fylkene, Kystverket, Forsvaret og Oljedirektoratet om å etablere og holde å jour primærdataene.

Langsiktige mål

- 1 Norskekysten skal være dekket med moderne sjømålingsdata i løpet av 2006.
- 2 De fleste primærdataseriene over landområdene skal være landsdekkende i løpet av 2010.

Resultater

	Resultat	Mål
Etablert primærdata, FKB A-C, km ²	16 200	10 000
Administrativt vedlikehold, FKB A-C, kommuner	172	150
Ajourført veidatabasen, kommuner	434	425
Ferdigstilt digitalt eiendomskart (ØK-områder)	81%	81%
Ajourholdt digitalt eiendomskart, kommuner	255	292
Lagt inn stedsnavn i SSR, antall	82 909	45 000
Flyfotografering for etablering av ortofoto	20 000	5 000
Sjømålt norskekysten, randsoner, km ²	1 290	1 300
Sjømålt kyst ved Svalbard, km ²	864	2 500

Det store avviket i sjømålt areal ved Svalbard skyldes uhell med sjømålingsfartøyet.

► Digitale og trykte landkart

Landområdene dekkes av nasjonale, digitale kartdatabaser i følgende målestokker: 1:5 000, 1:50 000, 1:250 000, 1:500 000, 1:1 million og 1:2 millioner. Kartdata i målestokk 1:5 000 er under etablering og dekningen varierer. De øvrige kartdatabasene er etablert og landsdekkende. Den viktigste nasjonale trykte kartserien er Norge 1:50 000.

Langsiktige mål

- 1 Kartdatabaser i målestokk 1:50 000 og mindre skal utgis i årsversjoner.
- 2 Det skal årlig ajourføres 60 kartblad i hovedkartserien Norge 1:50 000.

Resultater

	Resultat	Mål
Ajourholdt N50 Kartdata, kommuner	401	434
Utgitt N250–N5 000 Kartdata (versjon 2003) Ajourført Norge 1:50 000, kartblad	100%	100%
	60	60

► Digitale og trykte sjøkart

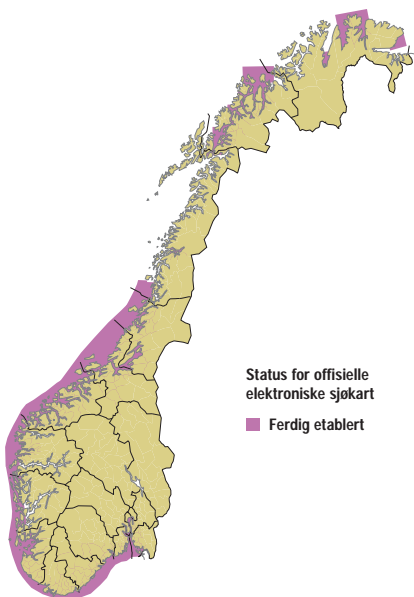
Sjøområdene dekkes av trykte kartserier og elektroniske sjøkart. I forbindelse med nymålingen av norskekysten utgis stadig nye kart. Hele kyststrekningen fra svenskegrensa til Brønnøysund (1000 nautiske mil) og enkelte områder i Troms og Finnmark er nå dekket med offisielle sjøkart basert på moderne målinger. De resterende gamle kartene i Nord-Norge vil gradvis bli skiftet ut etter hvert som det foreligger nye målinger.

Langsiktig mål

Alle viktige farleder langs Norskekysten skal være dekket med offisielle sjøkart, papir og elektroniske, basert på moderne målinger i løpet av 2006.

Resultater

	Resultat	Mål
Utgitt elektroniske sjøkart, (dekningsområde som papirkart)	16	10
Utgitt sjøkart i hovedkartserien	14	13
Oppdatert sjøkart i hovedkartserien	72	72
Utgitt havnekart	4	4
Utgitt Etterretninger for sjøfarende, utgaver	24	24



► **Arealinformasjon**

I samarbeid med kommuner, fylker og andre offentlige virksomheter etableres fylkesvise systemer for arealinformasjon, Arealis. Kartverket arbeider aktivt for å øke bruken av arealinformasjon sammen med geodata i kommunal forvaltning. Oppbyggingen av et nasjonalt satellittbildearkiv er en annen stor oppgave. Stortinget har nå bestemt at Arealis heretter skal inngå som en del av Norge digitalt

Langsiktige mål

Arealis skal etableres i alle fylker og i de fleste kommuner.

Resultater

	Resultat	Mål
Antall deltagende fylker	18	18
Antall deltagende kommuner	97	100
Fullskalaløsning i kommuner	5	5
Fullskalaløsning i fylker	2	2
Utgitte skredkart	9	9

- Også i 2003 har det nasjonale satellittdataarkivet vært i prøvedrift.
- Skredkartleggingen er overført til Norges geologiske undersøkelse.
- Det er etablert en egen Arealis-portal med tilgang til brukervennlige temakart på Internett.

► **Nasjonalt fagorgan**

Kartverket er statens fagorgan innen kart og geografisk informasjon. De viktigste oppgavene er samordning av kart- og geodatavirksomheten, standardisering, ansvaret for lov om stadnamn, delingsloven og administrative grenser, samt å støtte norsk kartbransje på utenlandsmarkedet. Andre oppgaver er å etablere og drifte Kartver-

kets forvaltnings- og distribusjonssystem for geografisk informasjon (NGIS) og det nasjonale registeret over luftfartshindre.

Resultater

- Kartverket har ledet arbeidet med å utvikle og revidere nasjonale bransjestandarder i nært samarbeid med brukerne.
- Standarden «Kart og geodata» ble ferdig desember 2003.
- Kartverket hadde formannsvervet i den tekniske komiteen for geografisk informasjon/geomatikk i ISO og ledet en av arbeidsgruppene.
- Kartverket deltok aktivt i internasjonalt standardiseringsarbeid for sjøkart.
- Kartverket ivaretok ledelsen og sekretariatet i Geovekst-forum.
- Det ble utarbeidet 18 fylkesvise geodataplaner som planlagt.
- Dataforvaltningssystemet «Quadri NGIS Tjener» var nesten ferdig testet. Den har gått i pilotdrift i ni kommuner og tilbakemeldingene er positive.
- Norgesglasset et kommet i ny utgave med bokmål, nynorsk, samisk og engelsk.
- Kartverket har ledet EU-prosjektet ACE-GIS og fått meget positive tilbakemeldinger.
- Kartverket deltok i Inspire, et program om et rammeverk for en europeisk infrastruktur av geografisk informasjon med særlig fokus på miljøforvaltning, forskning og statistikkformål.
- Det ble utført oppdrag for Norad/UD og andre samarbeidspartnere i Albania, Belize, Filippinene, Guatemala, Indonesia, Kosovo, Kroatia, Laos, Mosambik, Palestina, Romania, Serbia, Sør-Afrika, Tunisia, Uganda, Ungarn, Vietnam og Øst-Timor.

Geodesi – flere brukere av posisjonstjenestene Cpos, Dpos og Mpos

Geodesidivisjonen har ansvaret for det nasjonale geodetiske grunnlaget. Det er grunnlaget for posisjonsbestemmelse, oppmåling og kartlegging. Divisjonen driver de nasjonale tjenestene for satellittbasert posisjonsbestemmelse, Mpos, Dpos og Cpos. Virksomheten omfatter også målinger og bestemmelse av nasjonale referanserammer, geoide og høydereferanseflater, høydegrunnlaget og landheving.



Divisjonsdirektør Bjørn Engen



Cpos-tjenesten, som gir en posisjonsnøyaktighet i sann tid på centimeternivå, er blitt svært godt mottatt av brukerne. Tjenesten ble åpnet i 2002 og dekket da det sentrale Østlandet. I 2003 er den bygget ut til å dekke Rogaland og Møre og Romsdal, samt at dekningsområdet på Østlandet er utvidet. De nærmeste årene vil ytterligere nye områder bli dekket med tjenesten. Utbyggingen av Cpos forutsetter et tilstrekkelig antall brukere i området. Dpos- og Mpos-tjenesten, som gir posisjonsnøyaktighet på henholdsvis desimeter og meternivå, er også blitt positivt mottatt av brukerne.

Arbeidet med å etablere et nytt moderne, geodetisk grunnlag har også vist gode resultater. 80 prosent av landsnettet og 83 prosent av det nye høydegrunnlaget er nå etablert.

Divisjonen har i 2003 vært engasjert i flere store europeiske utviklingsprosjekter. Den har også ytt viktige bidrag til å utvikle de europeiske satellittbaserte navigasjonssystemene Egnos og Galileo. På oppdrag fra Utenriksdepartementet har divisjonen nyregnet koordinater i EUREF89 for punktene som definerer Norges grunnlinje, den nye 12 miles sjøgrensen pluss tilstøtende sone. Dette ble gjort i forbindelse med departementets arbeid med lov om Norges territorialfarvann og tilstøtende sone.

Regnskap – millioner kroner

	2003	2002
Statsoppdrag	36,4	38,6
Samfinansiering	5,3	0,6
Salg og oppdrag	7,5	2,3
Øvrige inntekter	2,7	3,5
<i>Sum driftsinntekter</i>	<i>51,9</i>	<i>45,0</i>
Lønn	21,0	19,6
Øvrige	37,3	26,6
<i>Sum driftskostnader</i>	<i>58,3</i>	<i>46,2</i>
<i>Driftsresultat</i>	<i>-6,4</i>	<i>-1,2</i>

Viktige resultater

- Det er gjennomført landsnettmålinger i 26 kommuner og ferdigstilt beregninger i 36. Ved utgangen av 2002 var landsnettet ferdig etablert i 352 kommuner.
- Det er målt 588 km av et nytt høydegrunnlag, og 83 prosent av dette er ferdig etablert.
- Cpos-tjenesten ble utvidet til å dekke Rogaland og Møre og Romsdal, samt at dekningsområdet på Østlandet ble utvidet. Ved utgangen av 2003 var det 70 brukere av tjenesten mot planlagt 25.
- Den store etterspørselen etter Cpos-tjenesten har forsinket det videre arbeidet med Dpos-tjenesten.
- Satref er også i 2003 brukt som operativt "test-bed" for det europeiske, satellittbaserte navigasjonssystemet Egnos.
- Divisjonen har bidratt med geodetisk kompetanse i utviklingen av det nye, europeiske satellittsystemet Galileo.
- Det er gjennomført 65 målekampanjer ved det geodetiske observatoriet i Ny-Ålesund.
- Divisjonen har deltatt i Utenriksdepartementets arbeid med Ot.prp. nr. 35 (2002–2003) «Om lov om Norges territorialfarvann og tilstøtende sone». Divisjonen har forestått beregning av koordinatene for Norges grunnlinje som er nedfelt i en av forskriftene.
- Divisjonen har deltatt i forskningsprosjektene Octas, finansiert av Norges forskningsråd, og Gocina, finansiert av EU. Prosjektene skal blant annet bestemme høydeflatene i havet. Høydeflatene benyttes som referanseflater for å registrere endringer i havnivå, havstrømmer mv.
- Divisjonen har bidratt innen norske bistandsprosjekter i Kroatia og på Filippinene.

Land – store omstillinger, men produksjonsmålene oppnådd



Divisjonsdirektør John H. Naustdal

Landdivisjonen har ansvaret for å etablere og forvalte kartdata og annen geografisk informasjon over landområdene. Dette skjer i samarbeid med kommuner og andre offentlige virksomheter. Divisjonen ivaretar forvaltningsoppgavene knyttet til lov om stadnamn, delingsloven og administrative grenser, og tar vare på historisk kart- og flyfotomateriale. Gjennom fylkeskartkontorene betjenes samarbeidsparter og brukere i hele landet.

2003 har vært preget av en trang økonomi og arbeidet med å omstille divisjonen i tråd med Stortingets forutsetninger. Antall fylkeskartkontorer er redusert fra 18 til 12, funksjoner er lagt ned og arbeidsoppgaver er tatt bort. Fylkeskartkontorene i Sogn og Fjordane, Oppland, Buskerud, Vestfold, Østfold og Aust Agder samlokaliseres med kontorer i andre fylker. Bemanningen vil reduseres fra 280 årsverk i 2003 til vel 190 årsverk i 2004 når omstillingen er fullført.

Dette til tross er det beundringsverdig at produksjonsmålene stort sett er nådd og budsjettet holdt. Divisjonen har også klart å opprettholde det positive samarbeidet med andre offentlige parter om å etablere og ajourholde kartdata og arealinformasjon (Geovekst og Arealis). Det er startet konstruktive samtaler med dem om hvordan dette samarbeidet skal videreføres innenfor Norge digitalt-konseptet, slik Stortinget har forutsatt.

Da Eiendomsdivisjonen ble opprettet, ble oppgavene knyttet til GAB og DEK overført dit fra 1.1.2003.

Regnskap – millioner kroner

	2003	2002
Statsoppdrag	105,4*	148,2*
Samfinansiering	86,8	100,9
Salg og oppdrag	2,4	1,2
Øvrige inntekter	45,7	22,7
<i>Sum driftsinntekter</i>	<i>240,3</i>	<i>273,0</i>
Lønn	109,9	118,0
Øvrige	130,4	155,0
<i>Sum driftskostnader</i>	<i>240,3</i>	<i>273,0</i>
<i>Driftsresultat</i>	<i>0,0</i>	<i>0,0</i>

*) Nedgangen i statsoppdraget fra 2002 til 2003 skyldes etableringen av Eiendomsdivisjonen

Viktige resultater

- Det ble etablert primærdata (FKB A-C) for 16 200 km² gjennom Geovekst-prosjekter. Samfinansieringen fra de øvrige Geovekst-partene utgjorde 73 millioner kroner.
- Det er etablert vedlikeholdsavtaler for primærdata med 37 nye kommuner. Det er nå vedlikeholdsavtaler med til sammen 203 kommuner.
- De seks kartdatabasene i målestokkområdet 1:50 000–1:5 millioner er ajourført og utgitt i 2003-versjon.
- Veidatabasen er ajourført i 425 av landets 434 kommuner
- Det ble ajourført 60 kartblad i serien Norge 1:50 000.
- Arealis-programmet er videreført. Kartverket følger opp Arealis i alle fylker.
- Arbeidet med å innføre Arealis som operativ løsning i full skala i fem kommuner og to fylker, ble fullført.
- Det er etablert en Arealis-portal. Denne gir tilgang til brukervennlige tema kart via Internett, blant annet til støtte for arealforvaltningen.
- Prøvedriften av det nasjonale satellittbildearkivet fortsatte også i 2003.
- Som en del av satsingen på prosjektet «Norge i bilder», ble det flyfotografert 20 000 km² for å etablere ortofoto. Målet var 5 000 km².
- Fra 1.1.2003 ble arbeidet med eiendomsinformasjon, slik som GAB og DEK, skilt ut av Landdivisjonen og overført til den nyopprettede Eiendomsdivisjonen.
- Omstillingen av divisjonen er gjennomført i tråd med Stortingets forutsetninger.
- Antall fylkeskartkontorer ble besluttet redusert fra 18 til 12. I tillegg til å betjene egne fylker vil kartkontoret i Hordaland heretter betjene Sogn og Fjordane, kontoret i Hedmark vil betjene Oppland, kontoret i Oslo og Akershus vil betjene Buskerud og Østfold, kontoret i Telemark vil betjene Vestfold og kontoret i Vest-Agder vil betjene Aust-Agder.

Eiendom – oppbygging av divisjonen og forberedelse til å ta imot tinglysingen

Eiendomsdivisjonen har ansvaret for å etablere og forvalte en nasjonal infrastruktur av offentlig eiendomsinformasjon. I dag omfatter dette GAB-registeret og digitalt eiendomskart (DEK), det siste i nært samarbeid med kommunene. Et nytt dataregister, Matrikkelen, er under oppbygging. Foruten GAB og DEK skal Matrikkelen inneholde opplysninger om offentlige pålegg, restriksjoner, forurenset grunn, kulturminner og offentlige arealplaner. Divisjonen vil fram til 2007 gradvis overta ansvaret for tinglysing i fast eiendom fra domstolene og med det også forvaltningsansvaret for Grunnboken.



Divisjonsdirektør Magnar Danielsen

Eiendomsdivisjonen ble opprettet 1. januar 2003. En viktig grunn til å opprette divisjonen var stortingsvedtaket om at tinglysing i fast eiendom skal overføres fra domstolene til Statens kartverk i perioden 2004–2007. Dermed kan alle de viktigste registrene med offentlig eiendomsinformasjon samles i én og samme virksomhet.

2003 har vært sterkt preget av at divisjonen er i en oppbyggingsfase rent organisatorisk og av et nitid arbeid med å planlegge overføringen av tinglysingen til Kartverket.

Ansvar for GAB-registeret og digitalt eiendomskart ble overtatt fra Landddivisjonen 1. januar. Dette er oppgaver som i stor grad blir ivaretatt ved Kartverkets kartkontorer i samarbeid med landets kommuner. Det har gått med mye tid til å etablere gode relasjoner og rutiner mellom divisjonen sentralt og kartkontorene.

Arbeidet med å bygge opp et nytt register for eiendomsinformasjon, Matrikkelen, har vist seg å være mer komplisert enn tidligere antatt. I 2003 ble det gjennomført en prosjektrevisjon, og en revidert prosjektplan ble vedtatt. Denne følges nå nøye opp.

Divisjonen har vært engasjert i en rekke prosjekter i utlandet, særlig i Øst-Europa i forbindelse med å bygge opp registersystemer for eiendommer.

Regnskap - millioner kroner

	2003	2002
Statsoppdrag	47,6	0
Samfinansiering	30,4	0
Salg og oppdrag	0	0
Øvrige inntekter	3,2	0
<i>Sum driftsinntekter</i>	<i>81,2</i>	<i>0</i>
Lønn	7,4	0
Øvrige	73,8	0
<i>Sum driftskostnader</i>	<i>81,2</i>	<i>0</i>
<i>Driftsresultat</i>	<i>0,0</i>	<i>0,0</i>



Viktige resultater

- Arbeidet med å overføre dagens GAB-system til en mer moderne, teknisk plattform, startet. Dette gjøres som en forberedelse til ny matrikkel.
- Ved utgangen av 2003 var det registrert 130 kommuner som brukte Kommune-GAB.
- Ny GAB-forskrift trådte i kraft i juni 2003.
- Digitalt eiendomskart (DEK) for ØK-områder er nå etablert i 351 kommuner. I 2003 ble DEK ajourført i 257 kommuner.
- Det er gjennomført forberedende arbeid for å ta imot de første tinglysingskontorene som skal overføres tidlig i 2004.
- Ny tinglysingsdirektør tiltrådte desember 2003.
- En del nøkkelpersonell knyttet til tinglysing i fast eiendom ble overført til Kartverket ultimo 2003. Det ble også klart at alle tinglysingsmedarbeiderne ved de to første overføringene, Ringerike tingrett og Asker og Bærum tingrett, blir med over til Kartverket.
- Det er har vært et nært samarbeid med Norsk Eiendomsinformasjon as siden de utvikler et nytt elektronisk tinglysingssystem.
- Boligadresseprosjektet, et samarbeidsprosjekt mellom Skattedirektoratet, Statistisk sentralbyrå og Kartverket, ble avsluttet årsskiftet 2002/2003. Det ble gjennomført en del oppfølgingsaktiviteter i 2003.
- I Matrikkelprosjektet er det bl.a. gjennomført en prosjekt revisjon, vedtatt en revidert prosjektplan og tilsatt flere personer for å sikre en stabil framdrift.
- I mange øst-europeiske land arbeides det med å opprette moderne eiendomsregistre, blant annet med støtte fra norske myndigheter. Divisjonen, som er fagsenter for Utenriksdepartementet og Norad på eiendomsområdet, har bistått med kompetanse i slike prosjekter i Kosovo, Kroatia, Romania, Serbia og Ukraina. Divisjonen har også ytt faglig bistand i forbindelse med Norad-prosjekter i Belize, Guatemala og Uganda.

► Sjø – norskekysten i rute – 1 000 nautiske mil ferdig



Sjøkartverket har ansvaret for å produsere sjøkart og annen informasjon som er nødvendig for sikker seilas langs norskekysten, i norske havområder og i områdene rundt Svalbard. Det utgir også informasjon om strøm og tidevann. Sjøkartverket har operatøransvaret for det internasjonale elektroniske sjøkartsenteret Primar Stavanger.



Divisjonsdirektør Frode Klepsvik

Også i 2003 har den forserte kartleggingen av norskekysten hatt høyeste prioritet i Kartverket. Ved årsskiftet var hele strekningen fra svenskegrensen til Brønnøysund, samt enkelte områder i Troms og Finnmark dekket med nye, offisielle sjøkart basert på moderne målinger. Nymålingen av alle viktige farleder langs norskekysten skal være ferdig i 2007.

Den internasjonale, elektroniske sjøkarttjenesten Primar Stavanger ble formelt åpnet 1. februar. Tjenesten som driftes av Sjøkartverket, opererer på vegne av nasjonale sjøkartverk og er ledende i verden i å levere offisielle, elektroniske sjøkart til skipsfarten. I løpet av 2003 sluttet Hellas og Russland seg til Primar Stavanger. Dermed opererer tjenesten på vegne av ti europeiske land. Det er også inngått en distributøravtale med Singapore. Flere andre nasjoner utenom Europa har meldt sin interesse.

Sjøkartverket ble ISO-sertifisert av Det Norske Veritas AS i 2003. Sertifiseringen omfatter hele virksomheten.

Viktige resultater

- Sjøkartverket sjømålte med egne ressurser 820 km² mot planlagt 800 km² i Hordaland og Nordland.
- Det tyske firmaet OSAE sjømålte 470 km² i Hordaland og Nordland mot planlagt 500 km².
- Forsvarets forskningsinstitutt (FFI) «H.U.Sverdrup» sjømålte 11 360 km² kystnære, dype områder.
- FFIs «H.U.Sverdrup» sjømålte 864 km² ved Svalbard mot planlagt 2 500 km². Det store avviket skyldtes i hovedsak grunnstøting og påfølgende verkstedsopphold.
- Det er utgitt ti nye papirkart i hovedkartserien og fire nye havnekart.
- Det er utgitt elektroniske sjøkart (ENC-er) med dekningsområde tilsvarende 16 papirkart. Planen var ENC-er tilsvarende ti papirkart.
- Det er inngått kontrakt med Statoil om å samfinansiere sjømåling og kartproduksjon i forbindelse med Snøhvitutbyggingen. Dette omfatter fem kart i hovedkartserien og elektroniske kart (ENC-er) for et

tilsvarende dekningsområde. Alt skal leveres innen medio 2005.

- Den internasjonale, elektroniske sjøkarttjenesten Primar Stavanger ble offisielt åpnet av Miljøvernminister Børge Brende i februar. Primar Stavanger leverer nå offisielle, elektroniske sjøkart på vegne av Danmark, Estland, Finland, Frankrike, Hellas, Latvia, Norge, Polen, Russland, Sverige og Singapore.
- Ved utgangen av 2003 var det 1480 ENC-er i databasen til Primær Stavanger hvorav 546 fra Norge. Tilsvarende tall for 2002 var henholdsvis 1169 og 401.
- Det ble utgitt 24 hefter av «Etterretninger for sjøfarende» og ny tidevannstabell for norskekysten og Svalbard.
- 11. mars 2003 var en merkedag. Da ble Sjøkartverket ISO-sertifisert av Den Norske Veritas.

Regnskap – millioner kroner

	2003	2002
Statsoppdrag	139,3	164,8
Samfinansiering	9,8	2,8
Salg og oppdrag	22,5	21,3
Øvrige inntekter	6,9	6,1
<i>Sum driftsinntekter</i>	<i>178,5</i>	<i>195,0</i>
Lønn	64,7	60,1
Øvrige	114,0	134,8
<i>Sum driftskostnader</i>	<i>178,7</i>	<i>194,9</i>
<i>Driftsresultat</i>	<i>0,2</i>	<i>0,1</i>

Marked – markedsvirksomheten på vei ut av Kartverket



Markedsdivisjonen har ansvaret for markedsføring og salg av Kartverkets nasjonale geodata og kartprodukter over landområdene. Divisjonen utvikler og selger også egne produkter og påtar seg ulike typer oppdrag og konsulenttjenester med utgangspunkt i Kartverkets data og kompetanse.



Divisjonsdirektør Sven Arve Saga

Året var i første rekke preget av Stortingets beslutning juni 2003 om at Kartverket ikke lenger skal drive markedsføring og salg av produkter og tjenester. Markedsdivisjonen skal legges ned. Ansvaret for å distribuere Kartverkets monopolprodukter skal overføres til Norsk Eiendomsinformasjon as. Den konkurranseutsatte virksomheten skal selges til private aktører. Mye tid har gått med til å forberede disse endringene. Dette har skapt stor usikkerhet blant divisjonens medarbeiderne og preget hverdagen siste halvår. Ved årsskiftet var ingen av disse prosessene avsluttet, og det vil gå noe ut i 2004 før alle brikkene er på plass.

Til tross for denne uroen, ble de økonomiske resultatene tilfredsstillende. Inntektene endte på rundt 70 millioner kroner, som i 2002. Det økonomiske resultatet ble 1,1 millioner kroner, en bedring på 2 millioner kroner fra 2002.

Salget av trykte kart og cd-produkter hadde en svikt på mer enn 2 millioner kroner i forhold til 2002. Salget av digitale produkter, eiendomsdata og oppdrag hadde samlet en økning på 2 millioner kroner.

Regnskap – millioner kroner

	2003	2002
Statsoppdrag	0,0	0,0
Samfinansiering	0,0	0,0
Salg og oppdrag	67,5	67,6
Øvrige inntekter	2,1	2,3
<i>Sum driftsinntekter</i>	<i>69,6</i>	<i>69,9</i>
Lønn	25,1	23,2
Øvrige	43,4	47,5
<i>Sum driftskostnader</i>	<i>68,5</i>	<i>70,7</i>
<i>Driftsresultat</i>	<i>1,1</i>	<i>-0,8</i>

Viktige resultater

- Et nytt produkt, Norge 1:50 000 digital, ble lansert. Dette er digitale kartblad av kartserien Norge 1:50 000 og selges gjennom nettbutikken mot massemarkedet.
- Det er utgitt 45 nye Norge 1:50 000-kart.
- Det er utgitt ti nye/reviderte turkart.
- Det er utgitt ett nytt fylkeskart.
- Omsetning av kartprodukter gjennom kartbutikken på hjemmesiden ble doblet i forhold til 2002.
- Det er produsert 1740 Internett-kart for Statistisk sentralbyrå for å presentere data fra Folke- og boligtellingen 2000.
- Det er levert kartmateriale og satellittbilder til en oppdatert utgave av praktverket Store Norgesatlas som utgis av Kunnskapsforlaget i samarbeid med Kartverket og Den Norske Turistforening.
- Det er levert topografiske kartdata for hele landet til Magellan GPS.
- På oppdrag har divisjonen levert kartmodulen til web-portalen iNatur.
- Divisjonen vant anbudskonkurransen om en tre års avtale om å trykke kart for Forsvarets militærgeografiske tjeneste.
- Det har vært et omfattende arbeid med avtaleverket for å overføre grossistfunksjonen for monopolprodukter til Norsk Eiendomsinformasjon as og for å utarbeide underlag for et salgsprospekt for den konkurranseutsatte delen av Kartverket.
- Divisjonen fikk et økonomisk overskudd på vel 1 million kroner til tross for tidkrevende prosesser og usikkerhet rundt fremtiden som følge av Stortingsmeldingen om Norge digitalt.

