



2
0
0
3

Å R S M E L D I N G & R E G N S K A P



Pensjonstrygden for sjømenn

PTS

Denne årsmeldingen med regnskap er godkjent av styret i Pensjonstrygden for sjømenn 25. februar 2004. Målgruppen for årsmeldingen er først og fremst Sosialdepartementet, andre sentrale offentlige virksomheter, samt rederienes og sjømennenes hovedorganisasjoner. Årsmeldingen kan også ha interesse for trygdekontorer, rederier, andre samarbeidspartnere, våre pensjonister samt aktive og tidligere sjømenn.

Nærmere informasjon om Pensjonstrygdens regelverk o.a. finnes på våre hjemmesider på Internett www.pts.no

innhold

1. Oversikt	4
2. Nøkkeltall	7
3. År 2003 - da statens garantiansvar ble aktuelt	8
4. Styrets beretning	10
5. Regnskap	16
6. Revisjon	20
7. Administrasjonens beretning	21
8. Statistikk	28



oversikt

1.1 ORDNINGENS OPPRETTELSE OG FORMÅL

Pensjonstrygden for sjømenn er en offentlig tjenestepensjonsordning etablert ved lov av 3.12.1948. Trygden har nå vært i virksomhet i 55 år. I løpet av denne tiden er ordningen endret på vesentlige punkter. Den er tilpasset folketrygden og har som hovedformål å yte sjømannspensjon (alderspensjon) mellom 60 og 67 år til den som har opptjent minst 150 pensjongivende farts måneder. Sjømenn som ikke har nok fartstid for rett til pensjon, men som har innbetalt pensjonsavgift for minst 36 måneder, kan på visse vilkår i stedet få utbetalt et engangsbeløp.

1.2 OMFANG

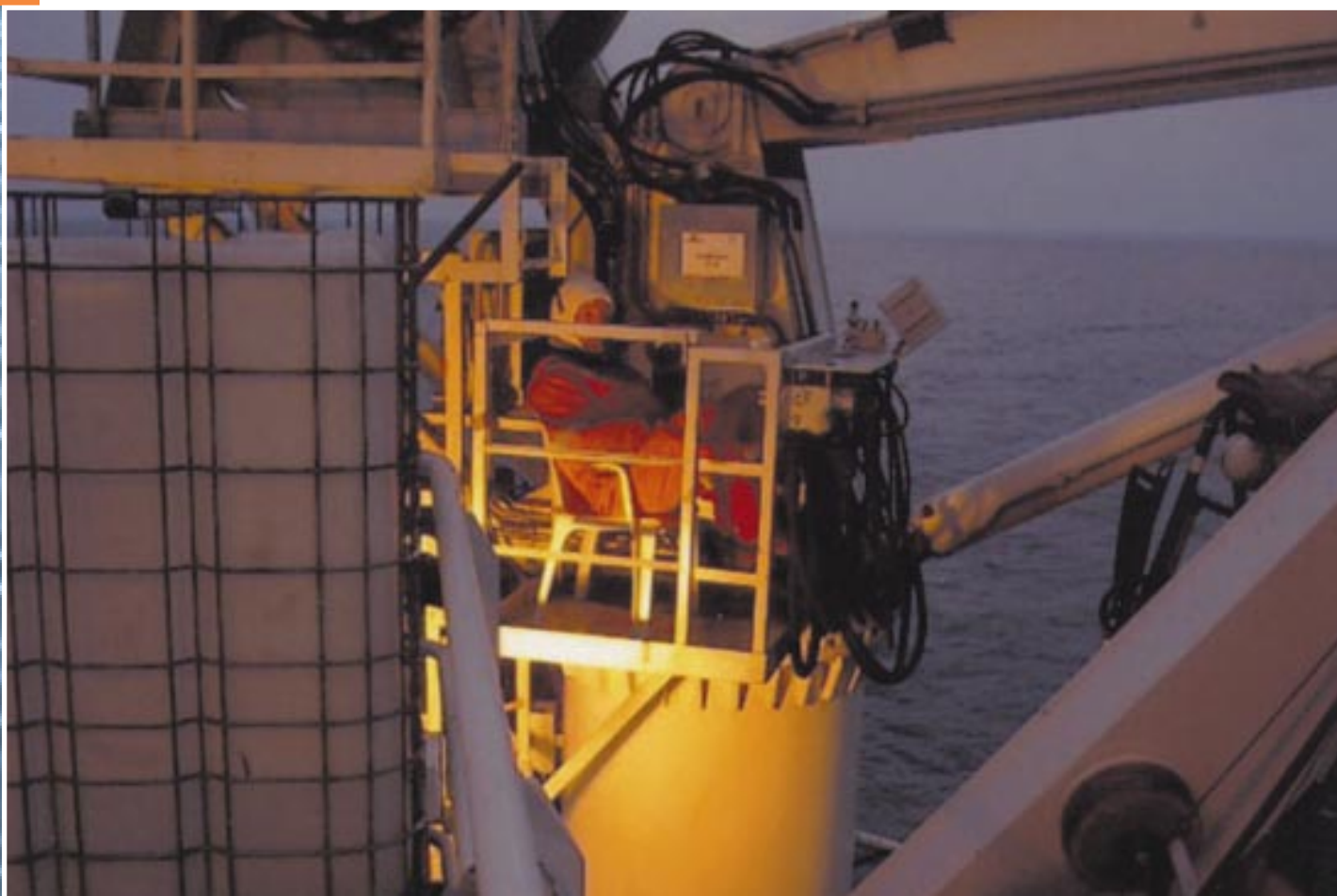
Pensjonsordningen omfatter som hovedregel sjømenn som er norske statsborgere eller har fast bopel i Norge og som gjør tjeneste på norske skip. Fra 1.1.94 kom også statsborgere fra andre EU/EØS-land inn under ordningen. I 2003 omfattet pensjonsordningen ca. 26 200 yrkesaktive på 2 222 skip og ca. 25 000 pensjonister.

1.3 FINANSIERING

Trygden finansieres etter et utligningsprinsipp ved at løpende inntekter av pensjonsavgift fra sjømenn og rederier skal dekke løpende utgifter til pensjoner og administrasjon. Staten finansierer spesielle pensjonsforpliktelser, hvorav krigsfartstillegget er det viktigste.

Ordningen har ikke kapitaldekning for sine fremtidige forpliktelser, men er garantert av staten. Ordningen har hatt underdekning siden 1994. Den viktigste årsaken til dette er at det er færre aktive sjøfolk nå enn i store deler av etterkrigstiden. I henhold til lovens § 14 har den årlige underdekning vært dekket av reguleringsfondet. Pr. 1.1.2003 utgjorde reguleringsfondet 34,7 mill. kroner, som ikke på langt nær var nok til sammen med avgiftsinnbetalingene å dekke trygdens utgifter i 2003.

Det ble derfor i 2003 nødvendig for staten, for første gang i trygdens historie, å yte et særskilt garantitilskudd på 319,3 mill. kroner. De samlede tilskudd fra staten for 2003 ble derfor i alt 497 mill. kroner. Vi viser til kapittel 3.



1.4 ORGANISERING OG ANSVARFORHOLD

Ordningen ledes av et styre på 5 medlemmer, hvorav 4 medlemmer er oppnevnt etter forslag fra rederienes og sjømennenes hovedorganisasjoner. Styrets leder kommer fra offentlig virksomhet. Styret har etter sin instruks fastsatt av Sosialdepartementet, ansvar for å utvikle den overordnede strategien for hele virksomheten. Styret har også det overordnede ansvar for driften innenfor de rammer som er trukket opp av de politiske myndigheter.

Trygdens administrasjon forestår arbeid med avgiftsinnkreving, inkasso, behandling av pensjonskrav og informasjon.

Utbetaling av pensjoner til pensjonister bosatt i Norge skjer gjennom de lokale trygdekontor. Utbetaling til pensjonister i utlandet foretas av Folketrygdkontoret for utenlandssaker. Sosialdepartementet fører tilsyn med trygdens virksomhet. Regnskapet revideres av Riksrevisjonen.

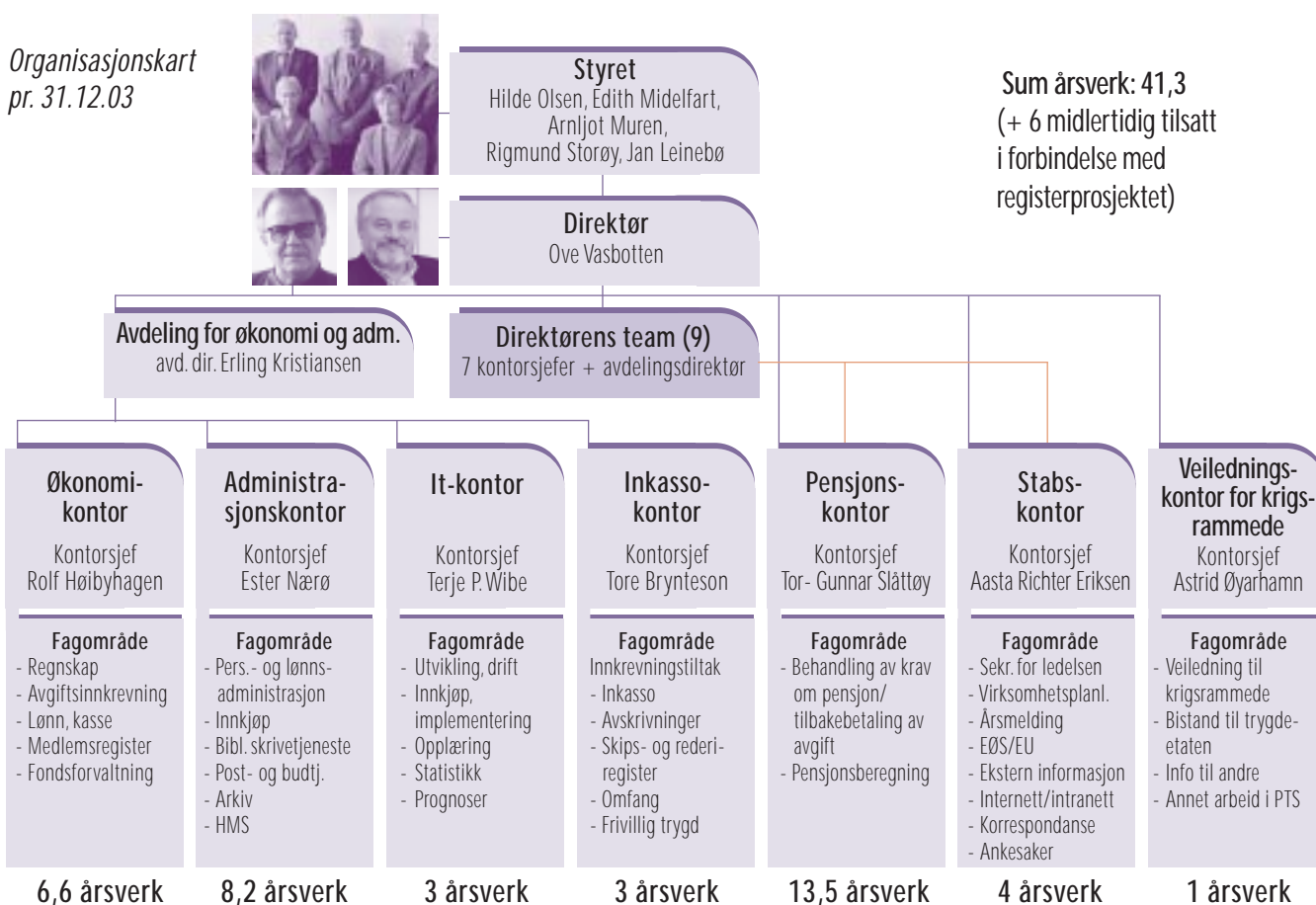
1.5 VIKTIGE SAKER I 2003

Trygdens viktigste ordinære arbeidsoppgaver er å innkreve pensjonsavgifter, behandle pensjonskrav, utbetale pensjoner og informere om virksomheten. Disse oppgaver er i 2003 utført i samsvar med god offentlig forvaltningsskikk i henhold til regelverk og etablerte rutiner.

De sentrale målstyringsdokumenter for utførelsen av arbeidet er Sosialdepartementets tildelingsbrev, trygdens virksomhetsplan og Pensjonstrygdens serviceerklæring.

Nærmere omtale av utførte arbeidsoppgaver finnes i kapittel 4, styrets beretning, som særlig omhandler økonomiske hovedspørsmål. I kapittel 7, administrasjonens beretning, omtales de mer ordinære arbeidsoppgaver.

Organisasjonskart
pr. 31.12.03





I 2003 har Pensjonstrygden prioritert arbeidet med løpende analyser av den økonomiske situasjon og tiltak for å forenkle fartstidsberegningen. Det er ellers en prioritert oppgave å sikre de berettigede pensjon til rett tid.

Trygden går fortsatt med underdekning og statens garanti ble utløst i 2003. Nøkkeltallene viser at antall arbeidstakere går ned, og det forventes at den nedadgående tendens vil fortsette de nærmeste år. På grunn av dette forhold reduseres trygdens avgiftsinntekter og statens garantiansvar øker. Dette er et betydelig usikkerhetsmoment i forhold til økonomien. Antall personer som får utbetalt pensjon går også ned. Dette er en forventet utvikling da det ikke lenger ytes pensjon etter 67 år og til etterlatte. Antall årsverk i pensjonstrygden går ned som følge av aktuelle forenklingstiltak. Fordi gjennomsnittsalderen er høy, forutsettes bemanningen redusert gjennom naturlig avgang.

Arbeidet med utvidelsen av det EDB-baserte medlemsregister har vært hovedprioriteringen. Bakgrunnen for prosjektet er at Pensjonstrygden tidligere bare hadde medlemsregister (database) med opplysninger om fartstid fra ca. 1975. Tidligere fartstid fantes kun på individuelle

hovedkort. Dette medførte at det var nødvendig å legge inn i medlemsregisteret fartstiden før 1975 for de sjømenn som framover er aktuelle pensjonssøkere (personer født i 1943 - 1959).

Etter at et begrenset prøveprosjekt var tilfredsstillende gjennomført vedtok styret i samråd med Sosialdepartementet å registrere fartstiden også for årsklassene 1945-59. Dette arbeid ble påbegynt umiddelbart i 2003. Arbeidet forutsettes sluttført i 2004 og vil gi betydelige administrative forenklinger.

Fra 19.5.2003 ble det papirbaserte systemet for meldingsutveksling med trygdekontorene erstattet med linjeoverføring av opplysninger til Rikstrygdeverkets samordningsdatabase, og vi får nå sikrere og raskere melding om tilståtte pensjonsytelser.

Trygden har i 2003 overholdt kravene i serviceerklæringen når det gjelder behandlingstiden på pensjonssaker og ordinær korrespondanse. Pensjonstrygden har i 2003 også vektlagt arbeid med å forbedre sitt informasjonsmateriell. Vi har blant annet revidert hovedbrosjyren om sjømannspensjon og oppgradert våre Internettsider. I en kvalitetsvurdering som ble foretatt av 200 statlige og 406 fylkeskommunale virksomheter var vi blant de 10 beste. Trygden har også som en forsøksordning i flere tilfelle sendt ut informasjonsmateriell med e-post.

På den administrative sektor er det anskaffet nytt telefonsystem, arbeidet med å redusere sykefraværet og ellers effektivisering av de interne rutiner. En organisasjonsendring ble vedtatt i desember 2003 mer som et ledd i å gjøre organisasjonen mindre topptung og mer effektiv, jf. kap. 7 om administrasjon.

Fra 1.1.2002 ble 4 ansatte i Oslo-kontoret til det tidligere Nasjonalhjelpens Fond for krigens ofre integrert i Pensjonstrygden for sjømenn i et nytt Veiledningskontor for krigsrammede etter 2. verdenskrig. Integreringen har vært vellykket. Kontoret er nå bemannet med en kontorsjef, mens de øvrige tre ansatte som ble overført, er integrert i trygdens øvrige kontorer. Veiledningskontoret ble i desember 2003 pålagt arbeid med den tyske erstatningsordning for slave-/tvangsarbeidere.



Foto: Halvard T. Asfjord



Foto: Onar Jøssang

nøkkeltall

	2003	2002	2001
ANTALL SJØMENN (gj.snittstall)	26 200	27 400	28 200
ANTALL REGISTRERTE SKIP I ALT pr. 31.12.	2 222	2 410	2 367
- herav i Norsk ordinært skipsregister (NOR)	1 403	1 494	1 483
- herav i Norsk internasjonalt skipsregister (NIS)	469	548	538
- herav i utenlandsk skipsregister	350	368	346
ANTALL INNKOMNE PENSJONSKRAV	3 242	3 365	3 701
ANTALL PENSJONER I ALT pr. 31.12.	25 073	26 532	27 957
- herav alderspensjon før 67 år	6 314	6 432	6 508
- herav alderspensjon etter 67 år	10 160	10 934	11 745
- herav enkepensjoner	8 542	9 103	9 633
INNTEKTER I ALT (mill. kr)	1 035	747	759
- herav arbeidstakeravgift	185	182	179
- herav rederiavgift	339	338	336
- herav ordinært statstilskudd	178	183	190
- herav garantitilskudd inkl. buffer	319	-	-
- herav finansinntekter	14	43	54
UTGIFTER I ALT (mill. kr)	1 043	984	945
- herav pensjoner	995	934	900
- herav tilbakebetaling avgift	23	26	23
- herav administrasjon	25	23	22
RESULTAT (mill. kr), ekskl. garantitilskudd	-327	-237	-186
FONDS I ALT pr. 31.12. (mill. kr)	186	221	457
- herav grunnfond	186	186	186
- herav reguleringsfond	-	35	271
ANTALL ÅRSVERK pr. 31.12.	41,3	44,5	41,5





2003 -statens garantiansvar ble aktuelt

2003 ble et merkeår i Pensjonstrygden for sjømenns 55 årige historie ved at statens garantiansvar for første gang ble aktuelt i dette året.

Staten og de maritime organisasjoner var ved etablering av Pensjonstrygden for sjømenn ved loven av 3.12.1948 fullstendig klar over at utligningsprinsippet for trygdens

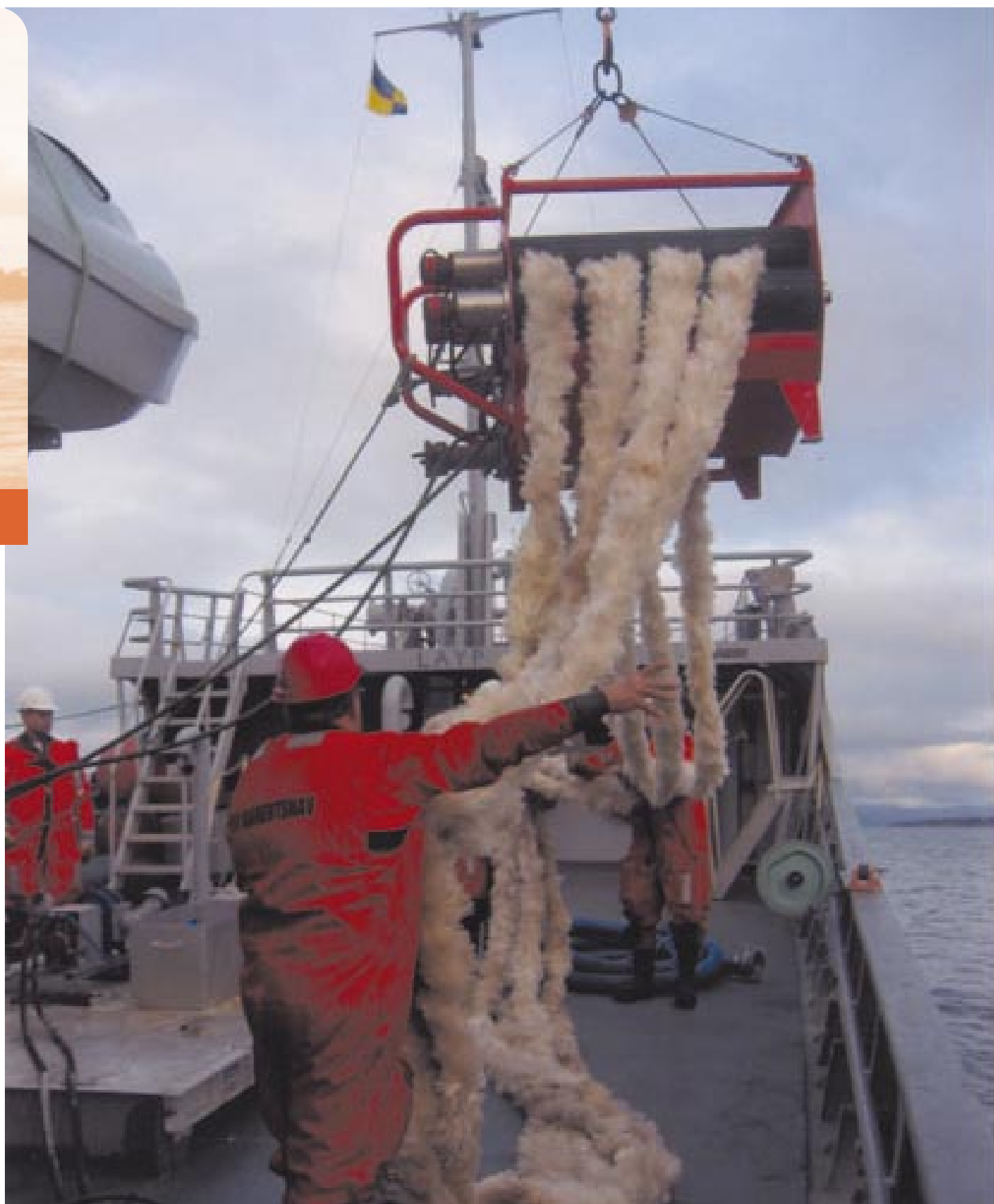


Foto: Håkon Kjølmoen

finansiering forutsatte et fremtidig mulig ansvar for staten av betydelig økonomisk rekkevidde. Dette er en konsekvens av at staten ved trygdens start ikke ytte løpende tilskudd, men skulle dekke trygdens årlige underskudd først når dette ble aktuelt.

Som et resultat av Refinansieringsutvalgets innstilling fra 1962 ble, ved en lovendring i 1963, bestemmelsen om at staten skal dekke trygdens underskudd opphevet. I stedet ble det presisert i loven at trygden er garantert av staten. Det ble videre bestemt at staten bl.a. skal dekke den beregnede del av trygdens utgifter som skyldes tillegg for fartstid under annen verdenskrig. De nye finansieringsreglene ble gitt midlertidig gyldighet til utgangen av 1967. Ved ny lovendring i 1966, og etter forhandlinger med organisasjonene, økte staten sitt årlige tilskudd samtidig som den begrensede gyldighet av finansieringsreglene ble opphevet. Fra og med 1964 har staten gitt relativt store tilskudd til pensjonstrygden, selv om trygden ikke har gått med regnskapsmessig underdekning.

Tilskuddet fra staten utgjorde i 1964 i alt 17,3 mill. kroner. Tilskuddet økte senere, år for år, inntil det i 1987/88 kom opp i 245 mill. kroner. Senere gikk tilskuddet noe ned som følge av naturlig avgang av sjømannspensjonister med krigsfartstillegg. Fra og med 1994 gikk trygden med underdekning som følge av strukturendringer i skipsfarten, og

ved at det ikke har vært tilstrekkelig stort antall aktive sjømenn til gjennom avgiftsinnbetalinger å dekke de løpende pensjonsutbetalinger.

Regnskapet for 2003 viser at reguleringsfondet pr. 1.1.2003 utgjorde 34,7 mill. kroner. Dette var på langt nær nok til sammen med avgiftsinnbetalinger mv. å dekke trygdens utgifter. Det ble derfor i 2003 nødvendig for staten, for første gang i trygdens historie, å yte et særskilt garantitilskudd på 319,3 mill. kroner. Dertil kommer de øremerkede og lovbestemte statstilskudd etter lovens § 15 til krigsfartstillegg med mer, samt et tilskudd på 1,6 mill. kroner til trygdens veiledningskontor for krigsrammede etter 2. verdenskrig. De samlede tilskudd fra staten for 2003 ble derfor i alt 497 mill. kroner.

En fremskrivning av trygdens inntekter og utgifter for de nærmeste årene viser at trygden vil ha behov for ytterligere garantitilskudd fra staten inntil trygden forventes å gå i driftsmessig balanse fra 2016, jf. nærmere om dette under pkt. 4.3.3.

Statens garantiansvar innebærer at nåværende og kommende sjømannspensjonister har krav på å få utbetalt sine pensjoner etter lovens bestemmelser, selv om trygden ikke har tilstrekkelig avgiftsinntekter eller egenkapital (reguleringsfond) til å dekke pensjonsutgiftene.

Foto fra venstre: Tor Anders Berge og Magnar Vevle



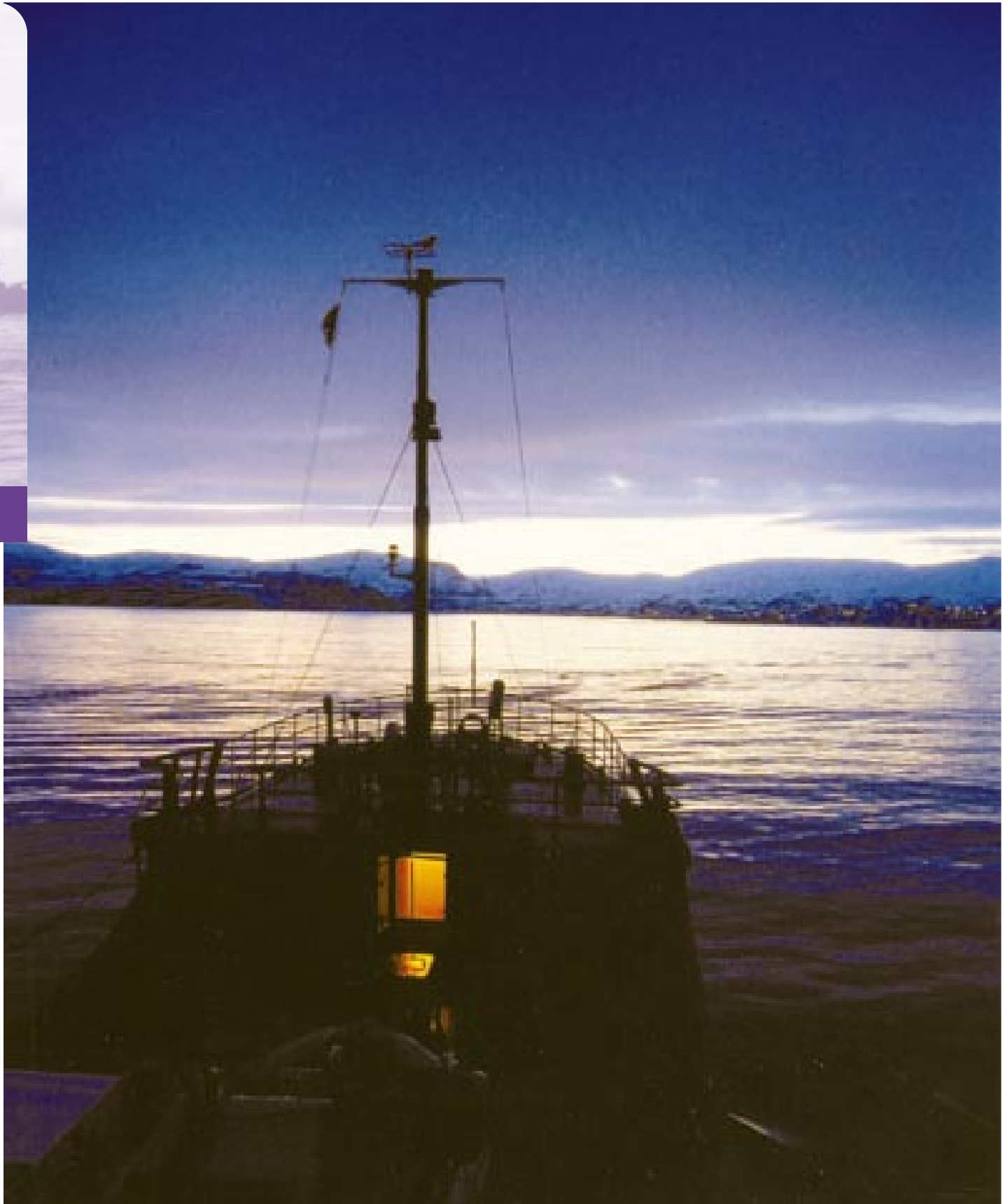


styrets beretning

4.1 STYRETS SAMMENSETNING

Pensjonstrygden for sjømenn har et styre på 5 medlemmer. Styrets medlemmer med personlige varamedlemmer oppnevnes av Sosialdepartementet (SOS) for 4 år om gangen,

senest for perioden 1.9.2003 - 31.8.2007. To medlemmer med varamedlemmer oppnevnes etter forslag fra arbeidstakernes organisasjoner og to medlemmer med varamedlemmer etter forslag fra rederienes organisasjoner.





Det femte medlem er styrets leder og kommer fra offentlig forvaltning. Styret tiltres av 2 representanter for tjenestemennene når det behandler tilsettingssaker og visse andre saker etter lov om statens tjenestemenn. Slike saker har ikke vært behandlet i 2003.

Pensjonstrygdens daglige leder er direktør Ove Vasbotten med avdelingsdirektør (fra 1.1.2004 seniorrådgiver) Erling Kristiansen som stedfortreder. Den daglige leder har rett og plikt til å delta i styremøtene og har stemmerett i de saker hvor representanter for tjenestemennene tiltrer styret.

Fra 1.1.2003 til 31.8.2003 besto styret av

1. Seniorrådgiver Bente Vogt som leder med rådgiver Bente Sletbak som personlig varamedlem og nestleder (SOS).
2. Sekretær Ralf Stahlke med nestleder Rigmund Storøy som varamedlem (Norsk Sjømannsforbund).
3. Organisasjonssekretær Egil Langseth (Norsk Sjøoffisersforbund) med førstesekretær Arnljot Muren (Det norske maskinistforbund) som varamedlem.
4. Viseadm. dir. Jan M. Leinebø med ass.dir. Rune Mjøs som varamedlem (Rederienes Landsforening).
5. Advokat Edith Midelfart med advokat Marianne Oftedal som varamedlem (Norges Rederiforbund).

Fra 1.9. 2003 til 31.12.2003 besto styret av

1. Avdelingsdirektør Hilde Olsen som leder med rådgiver Bente Sletbak som personlig varamedlem og nestleder, Rikstrygdeverket.
2. Nestleder Rigmund Storøy med forbundstyreprerentant Anita Furuvik som personlig varamedlem, Norsk Sjømannsforbund.
3. Førstesekretær Arnljot Muren, Det norske maskinistforbund, med forbundssekretær Rune Larsen Røine, Norsk Sjøoffisersforbund, som personlig varamedlem.
4. Advokat Edith Midelfart med advokat Marianne Oftedal som personlig varamedlem, Norges Rederiforbund.
5. Direktør Jan M. Leinebø med adm. sekretær Marit Torsnes som personlig varamedlem, Rederienes Landsforening.

4.2 STYRETS OPPGAVER

Styret leder trygdens totale virksomhet og har overordnet ansvar for strategi og drift. Styrets oppgaver er blant annet å godkjenne virksomhetsplan og budsjett, legge fram årsmelding, kontrollere økonomien og sørge for at trygdens ressurser forvaltes på en forsvarlig måte.



1



2



3



4



5



Foto fra venstre: Rune Flaten og Olav Emil Abrahamssen



Virksomhetsmålene er grunnlaget for Pensjonstrygdens årlige virksomhetsplaner. Trygdens virksomhetsidé (overordnet mål) er

«Riktig sjømannspensjon til alle berettigede til rett tid».

Trygden har følgende 4 hovedmål:

- ◆ Effektiv og korrekt behandling av pensjonssaker
- ◆ Effektiv og korrekt innkreving av pensjonsavgift
- ◆ Effektiv ressurs- og økonomiforvaltning
- ◆ God publikumsrettet informasjonstjeneste

4.3 STYRETS VIRKSOMHET I 2003

4.3.1 Generelt

Styret har i 2003 hatt 4 møter og behandlet 40 saker. Styrets leder har deltatt i de faste etatsstyringsmøtene med Sosialdepartementet (2 møter i 2003).

Styret er holdt løpende orientert om alle viktige saker av betydning for virksomheten og har særlig lagt vekt på arbeidet med økonomien, oppbygging av medlemsregisteret og effektivisering av administrasjonen.

4.3.2 Fondsforvaltning

Pensjonstrygdens grunnfond og reguleringsfond forvaltes av styret etter bestemmelse i pensjonstrygdlovens § 14. Grunnfondet, som utgjør fast 186 mill. kroner, kan ikke nyttes til å dekke pensjonstrygdens løpende utgifter. Grunnfondet på 186 mill. kroner har siden april 2002 stått på rentebærende konto i Norges Bank som kontolån til statskassen i samsvar med styrets vedtak. Renten for 1. halvår 2003 var 6,32 % og for 2. halvår 3,93 %.

Reguleringsfondet utgjorde pr. 1.1.2003 34,7 mill. kroner og ble i sin helhet brukt opp i løpet av 2003.

Bokførte finansinntekter i 2003 (2002) beløp seg til **13,8** mill. kroner (43,2). Herav utgjorde forfalte og innbetalte renter 13 mill. kroner (30,2), forsinkelsesrenter av pensjonsavgift 0,7 mill. kroner (0,6) og inkassogebyrer 0,156 mill. kroner (0,1).

4.3.3 Fremskrivning av Pensjonstrygdens inntekter og utgifter

Økonomien i Pensjonstrygden for sjømenn er basert på et utligningsprinsipp slik at årets utgifter dekkes av årets inntekter. Pensjonstrygden har således ikke kapitaldekning



Foto: Jonny Roaldsland

for sitt pensjonsansvar beregnet etter vanlige forsikringstekniske prinsipper. Trygden er garantert av staten.

Etter lovens § 13 skal styret minst hvert 4. år foreta en forsikringsteknisk beregning av trygdens pensjonsforpliktelser, og beregne inntekter og utgifter i fremtiden. På dette grunnlag skal styret fremme forslag om mulige endringer i trygdens ytelser og hvordan utgiftene skal dekkes. For å få et best mulig resultatbilde av Pensjonstrygdens fremtidige økonomi, herunder av statens garantiansvar, har trygden foretatt nye beregninger av fremtidige årsresultater som omfatter årene fra og med 2004 til og med 2023. Disse beregninger bygger på forutsetninger som har en stor grad av usikkerhet. Valg av forutsetningsknippe vil også påvirke beregningene.

Styret har lagt følgende forutsetninger til grunn for beregningene av de fremtidige pensjonsutbetalinger og avgiftsinnbetalinger:

- ◆ Aktuelle data i Pensjonstrygdens pensjonsregister og medlemsregister oppdatert pr. 31.12.2003
- ◆ Antall medlemmer blir uendret (26 200)
- ◆ Grunnbeløpet i folketrygden og bruttohyrene øker med 3% pr. år
- ◆ Årlig rente forutsettes å være 6% pr. år (3% realrente)
- ◆ Statens tilskudd etter någjeldende lovgivning opprettholdes

Beregninger foretatt på dette grunnlag fremgår av tabell 4.1. Beregningene viser at statens samlede utgifter med ordinært statstilskudd og dekning av trygdens ubalanse vil øke fra ca. 556 mill. kroner i 2004 til ca. 624 mill. kroner i 2008 inntil garantiansvaret vil bortfalle fra 2016. Det ordinære tilskuddet vil da utgjøre ca. 49 mill. kroner, men reduseres ytterligere i de etterfølgende år.

Videre er det i tabell 4.2 foretatt kontantverdieregning pr. 1.1.2004 etter samme forutsetninger for årene 2004 – 2015, men med flere alternativer for realrenten. Fra 2016 forventes Pensjonstrygden å gå i driftsmessig balanse.

Beregningene viser at kontantverdien av statens garanti-ansvar er økt vesentlig i forhold til tilsvarende beregninger foretatt pr. 1.1.2003. Dette skyldes flere forhold.

Pensjonstrygdens medlemsregister har tidligere manglet fartstidsopplysninger før 1975. I løpet av 2003 er registeret vesentlig oppdatert og antas endelig ajourført i 2004/2005.

Dette har medført at vi nå kan gi sikrere anslag over fremtidige pensjonsutgifter. Pensjonsutgiftene er på grunnlag av dette økt med ca. 2% frem til 2008. For senere år er økningen større. Avgiftsinntektene er redusert med ca. 5%. Reduksjonen skyldes nedgang i antall avgiftspliktige medlemmer. Ved sammenligning med beregningene fra 1.1.2003 er det tatt hensyn til at grunnbeløpet i folketrygden økte med mer enn 3% fra 1.5.2003.

Det understrekes at beregningsgrunnlaget fortsatt er usikkert. Dette har blant annet sammenheng med usikkerhet om norske rammevilkår for skipsfarten og utviklingen av skipsfarten innen EU/EØS-området.

Endringer i regelverket for pensjonering innen folketrygden og for avtalefestet pensjon kan også innvirke sterkt på pensjonstrygdens regelverk og økonomi.

Det er likevel sikkert at Pensjonstrygden uansett vil trenge store beløp fra staten de kommende 10-12 år for å dekke de lovpålagte forpliktelser.

Foto: Bjørnar Weines



Foto: Lars Taugbøl



Tabell 4.1

Anslag over fremtidige årsregnskap.
Grunnbeløpsøkning: 3%. Realrente: 3%.

Beløp i mil. kroner

	2004	2005	2006	2007	2008	2009	2010	2011	2012	2013
UTGIFTER SUM	1 100	1 143	1 187	1 215	1 233	1 232	1 211	1 156	1 082	991
Pensjoner	1 048	1 091	1 135	1 169	1 188	1 188	1 167	1 115	1 045	959
Tilbakebetalt avgift	26	28	27	22	21	20	20	17	14	9
Administrasjon	26	25	25	25	25	24	24	24	24	23
INNTEKTER SUM	720	718	724	725	731	739	747	756	765	777
Statstilskudd	177	159	149	132	122	111	101	91	82	73
Avgifter	527	543	559	576	593	611	629	648	667	688
Finansinntekter	16	16	16	16	16	16	16	16	16	16
RESULTAT	-379	-425	-463	-491	-502	-494	-464	-400	-317	-214
FONDS										
Kapital pr. 1.1.	196	196	196	196	196	196	196	196	196	196
Kapital pr. 31.12.	196	196	196	196	196	196	196	196	196	196
STATENS GARANTIANSVAR	-379	-425	-463	-491	-502	-494	-464	-400	-317	-214

	2014	2015	2016	2017	2018	2019	2020	2021	2022	2023
UTGIFTER SUM	898	818	754	700	661	637	616	599	588	584
Pensjoner	870	789	724	668	624	596	576	559	548	542
Tilbakebetalt avgift	5	7	8	11	16	21	20	20	20	20
Administrasjon	23	22	22	21	21	20	19	20	21	21
INNTEKTER SUM	788	801	817	840	867	900	937	979	1 026	1 077
Statstilskudd	64	56	49	42	36	31	27	23	20	18
Avgifter	708	729	751	774	797	821	846	871	897	924
Finansinntekter	16	16	18	24	34	47	64	85	109	136
RESULTAT	-110	-17	64	140	207	262	321	380	438	494
FONDS										
Kapital pr. 1.1.	196	196	196	260	400	606	869	1 190	1 571	2 008
Kapital pr. 31.12.	196	196	260	400	606	869	1 190	1 571	2 008	2 502
STATENS GARANTIANSVAR	-110	-17	0	0	0	0	0	0	0	0



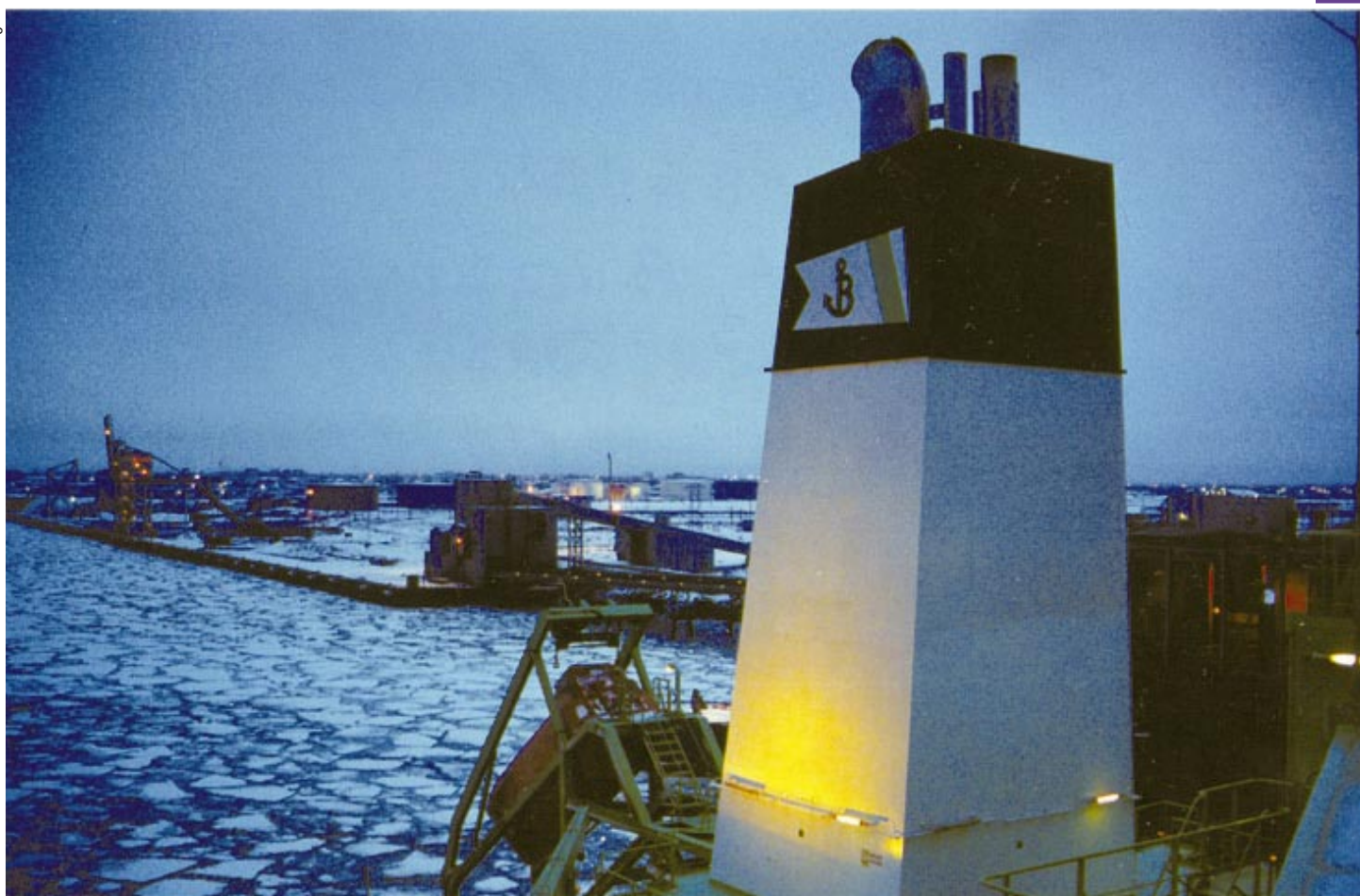
Tabell 4.2

Kontantverdier pr. 1.1.2004 av statens garantiansvar for årene 2004 - 2015, dvs. til Pensjonstrygden forventes å gå i driftsmessig balanse.

Grunnbeløpsøkning 3%

Beløp i mill. kroner

	REALRENTE					
	-1 %	0 %	1 %	2 %	3 %	4 %
UTGIFTER SUM	11 862	11 236	10 656	10 119	9 621	9 159
Pensjoner	11 408	10 805	10 246	9 728	9 247	8 802
Tilbakebetalt avgift	196	187	180	172	165	159
Administrasjon	258	244	231	219	208	198
INNETEKTER SUM	7 859	7 444	7 060	6 705	6 377	6 073
Avgifter	6 603	6 216	5 861	5 533	5 231	4 952
Statsfinansiering	1 199	1 146	1 096	1 050	1 007	966
Finansinntekter	58	82	103	122	139	154
RESULTAT/GARANTIANSVAR	-4 002	-3 792	-3 596	-3 414	-3 244	-3 086





regnskap

Regnskapsprinsipp:

Regnskapsføringen i PTS skjer i det vesentlige etter kontantprinsippet. Dette innebærer at betalingstidspunktet er avgjørende for når en transaksjon skal bokføres. Kontantverdien av statens garantiansvar fremgår ikke av årsregnskapet, jf. imidlertid årsmeldingens pkt. 4.3.3.

RESULTATREGNSKAP

	2003 kr	2002 1000 kr	Endring i %
INNTEKTER			
Pensjonsavgift fra arbeidstakere	184 741 337,00	182 435	1
Pensjonsavgift fra rederier	339 183 711,00	338 443	0
Sum pensjonsavgift	523 925 048,00	520 878	1
Tilskudd fra staten	Note 1) 497 000 000,00	182 666	172
Finansinntekter	Note 2) 13 777 243,48	43 229	-68
Innkrevet pensjon/pensjonstillegg	Note 3) 384 570,00	259	
SUM INNTEKTER	1 035 086 861,48	747 032	
UTGIFTER			
Alderspensjon	886 452 971,00	825 115	7
Uførestønad	18 046,00	19	-5
Enkepensjon	107 428 306,00	108 215	-1
Barnpensjon	27 080,00	36	-25
Overgangsstønad	-	30	-100
Bevilget enkepensjon	691 713,00	713	-3
Tilbakebetaling av avgift (engangsbeløp)	23 418 989,00	25 993	-10
Sum utbetalte ytelser	1 018 037 105,00	960 121	6
Avskrevet uerholdelig avgift mv.	Note 4) 138 486,00	346	-60
Administrasjonsutgifter	Note 5) 24 917 970,41	23 124	8
SUM UTGIFTER	1 043 093 561,41	983 591	
UNDERDEKNING/FONDSBELASTNING	Note 6) -8 006 699,93	-236 559	-97



BALANSE PR. 31.12.2003

	2003 kr	2002 1000 kr
EIENDELER		
Kassabeholdning	828,50	3
Bankinnskudd	Note 7)	212 104 141,43
Avgiftsrestanser	Note 8)	1 080 321,00
Debitorer		181 392,00
Sum eiendeler	213 366 682,93	221 535
GJELD OG EGENKAPITAL		
Gjeld		
Kreditorer	Note 9)	688 190,04
Sum gjeld	688 190,04	850
Egenkapital		
Grunnfond	186 000 000,00	186 000
Reguleringsfond	-	34 685
Mellomregnskap Sosialdepartementet	Note 10)	26 678 492,89
Sum egenkapital	212 678 492,89	220 685
SUM GJELD OG EGENKAPITAL	213 366 682,93	221 535

Oslo 31. desember 2003
25. februar 2004

Edith Midelfart

Jan M. Leinebø

Ove Vasbotten
direktør

Erling Kristiansen



NOTER TIL REGNSKAPET

		2003 kr	2002 1000 kr
Note 1)	TILSKUDD FRA STATEN		
§ 15-1a	Krigsfartstillegg	159 488 675,00	163 894
§ 15-1b	Enkepensjon, mann sluttet før 1.9.39	102 305,00	120
§ 15-1c	Pensjon for utenlandsk hvalfangst	2 252 981,00	2 802
§ 15-2	Fast årlig tilskudd tom år 2006	6 250 000,00	6 250
§ 15-3	Fast årlig tilskudd, varig	8 000 000,00	8 000
	Sum tilskudd etter § 15	176 093 961,00	181 066
	Tilskudd til Veiledningskontoret	1 600 000,00	1 600
§ 8	Garantitilskudd, inkl. buffer	319 306 039,00	-
	Samlet tilskudd	497 000 000,00	182 666
Note 2)	FINANSINTEKTER		
	Renter av obligasjoner m.m.		- 9 358
	Renter av bankinnskudd	12 949 837,48	20 161
	Utbytte av aksjefond	-	122
	Kursgevinst rentebærende	-	5 197
	Kursgevinst aksjefond	-	7 724
	Forsinkelsesrenter av pensjonsavgift	671 572,00	566
	Inkassogebyr	155 834,00	100
	Sum finansinntekter	13 777 243,48	43 228
Note 3)	INNKRIVET PENSJON/PENSJONSTILLEGG	384 570,00	260
	Gjelder beløp som i 2003 er innkrevet som feilutbetalt pensjonstillegg pga. inntektsprøving med kr 298.018,- og feilutbetalte pensjoner med kr 86.552,-. Restbeløp som ikke er innbetalt pr. 31.12.2003 er regnskapsført i balansen under debitorer og utgjør	169 045,00 67	
Note 4)	AVSKRIVINGER		
	Avskrevet pensjonsavgift	116 926,00	326
	Avskrevet forsinkelsesrenter av pensjonsavgift	8 908,00	17
	Avskrevet utlagte rettsgebyrer	12 548,00	2
	Avskrevet inkassogebyr	104,00	2
	Sum avskrivninger	138 486,00	347
Note 5)	ADMINISTRASJONSREGNSKAP		
	INNTEKTER		
	Budsjettramme (inkl. 1,6 mill. kroner til Veiledningskontoret)	26 000 000,00	26 000
	UTGIFTER		
	Personalkostnader	17 394 563,62	16 194
	Lokaler og inventar	3 271 655,68	2 919
	Kontorrekvisita, tlf, porto m.m.	1 051 714,14	1 069
	IT-kostnader	927 827,90	1 043
	Utbetaling av pensjoner	1 160 089,00	1 135
	Finanskostnader (forv.honorar m.m.)	-	158
	Øvrige administrasjonsutgifter	1 112 120,07	606
	Sum administrasjonsutgifter	24 917 970,41	23 124
	UNDERFORBRUK	1 082 029,59	2 876

	2003 kr	2002 1000 kr
Note 6) UNDERDEKNING/BELASTNINGER		
Underdekning		
Sum inntekter	1 035 086 861,48	
- garantitilskudd	-319 306 039,0	
Sum utgifter	-1 043 093 561,41	
UNDERDEKNING, EKSKL. GARANTITILSKUDD	-327 312 738,93	
UNDERDEKNING, INKL. GARANTITILSKUDD	-8 006 699,93	
Belastninger		
Iflg. § 14 nr. 2 dekkes underskudd i regnskapsåret av reguleringsfondet, dvs. slik:		
Reguleringsfond pr. 1. januar	34 685 192,82	271 244
Belastet for året	-34 685 192,82	-236 559
Reguleringsfond pr. 31. desember	-	34 685
Iflg. § 8 er trygden garantert av staten		
Underdekning ekskl. garantitilskudd	327 312 738,93	
Belastet reguleringsfondet	-34 685 192,82	
Rest belastet staten, se note 10)	292 627 546,11	
Note 7) BANKINNSKUDD		
Norges Bank - Kto.lån til statskassen - (Grunnfond 186 mill. pluss renter for 2. halvår)	189 684 940,27	192 516
Sparebank1 Nord-Norge - Plasseringskonto	10 736 882,30	17 923
Gjensidige NOR - Pensjonsavgift m.m.	5 954 895,34	2 624
Gjensidige NOR - Drift	5 727 423,52	5 509
Sum bankinnskudd	212 104 141,43	218 572
Note 8) AVGIFTSRESTANSER		
Restanser vedr. pensjonsavg./forsinkelsesrente/rettsgebyrer	7 147 187,00	7 845
- A kontoinnbetalinger	-6 066 866,00	-5 022
Sum avgiftsrestanser	1 080 321,00	2 823
Note 9) KREDITORER		
Leverandørgjeld	24 266,44	209
Kemneren i Oslo - forskuddstrekk skatt	617 669,00	595
Statens Pensjonskasse - trekk av pensjonsinnskudd	46 254,60	45
Sum kreditorer	688 190,04	849
Note 10) MELLOMREGNSKAP SOSIALDEPARTEMENTET		
Overført garantitilskudd, inkl. buffer kr 10.000.000,-	319 306 039,00	
Belastet for året	-292 627 546,11	
Overskytende tilskudd pr. 31.12.	26 678 492,89	
Herav beholdes som buffer i 2004	10 000 000,00	
Rest beholdes som forskudd på garantitilskudd for 2004	16 678 492,89	
Sum som overføres til 2004	26 678 492,89	



revisjon

I henhold til lovens § 19 revideres trygdens regnskap av Riksrevisjonen.
Av revisjonsberetningen fra Riksrevisjonen datert 16.03.04 fremgår:



7.1 ORGANISASJON

Pensjonstrygden var i 2003 organisert som tidligere med 7 kontorer hvorav 4 (økonomi, administrasjon, IT og inkasso) var organisert under avdelingsdirektør i egen avdeling for økonomi og administrasjon. De øvrige 3 kontorer (pensjon, stab og veiledningskontoret) var organisert direkte under direktøren, jf. organisasjonskartet på side 5.

I desember 2003 ble vedtatt en omorganisering av ledelsen fra 1.1.2004 som innebar at avdelingsdirektøren for avdeling for økonomi og administrasjon gikk over i stilling som seniorrådgiver, og at 3 av de 4 kontorer som var lagt under ham, ble organisert direkte under direktøren. Sammensetningen av direktørens ledelsesteam ble endret høsten 2003 ved at samtlige 7 kontorsjefer og seniorrådgiver kom med i teamet.

Pensjonstrygden er under en viss nedbemanning pga. økt effektivisering. Fordi gjennomsnittsalderen er høy forutsettes bemanningen redusert gjennom naturlig avgang.

Antall årsverk er redusert fra 2002 og utgjorde pr. 31.12.2003 41,3. I tillegg kommer 6 midlertidig ansatte for å registrere opplysninger i medlemsregisteret.

I vår avtale om et mer inkluderende arbeidsliv hadde vi som målsetning for 2003 at det gjennomsnittlige korttidsfravær må reduseres slik at det maksimalt skal utgjøre 1,9% og langtidsfraværet skal maksimalt utgjøre 6,4%. Vi fyller målsettingen når det gjelder langtidsfraværet (5,9%). Korttidsfraværet var noe høyere enn målsettingen (2,3%).

Pensjonstrygden har bra kontorlokaler og arbeidsmiljø. Trygden er tilknyttet bedriftshelsetjeneste, og det blir lagt vekt på et godt samarbeid med de ansattes representanter for tjenestemannsorganisasjonene i alle aktuelle fora.



7.2 RAMMEBETINGELSER

7.2.1 Generelt

Trygdens faste rammebetingelser fremgår i det vesentlige av bestemmelser fastsatt i og i medhold av lov av 3.12.1948 om pensjonstrygd for sjømenn. Dertil kommer føringer fastsatt av Sosialdepartementet i det årlige tildelingsbrev som en del av oppfølgingen av statsbudsjettet. Departementet fastsatte blant annet, etter forslag fra styret, en øvre ramme for administrasjonsutgifter for 2003 på 26 mill. kroner (26).

Pensjonstrygdens administrasjon v/direktøren er sekretariat for styret, og den sørger for at styrets medlemmer får nødvendig informasjon og materiell til sitt arbeid. Det har vært 2 etatstyringsmøter med SOS og departementsråd Ellen Seip var på besøk i PTS 25.2.2003.

Øvrige rammebetingelser for administrasjonen fremgår ellers av trygdens virksomhetsmål/virksomhetsplaner (jf. pkt. 4.2) og den serviceerklæring som gjelder for Pensjonstrygden.

7.2.2 Lovendringer

Loven om pensjonstrygd for sjømenn ble sist endret ved lov av 20.6.2003 nr.55 som trådte i kraft fra 1.1.2004. Endringen medfører at begrepet «tidsbegrenset uførestønad» er inntatt i de bestemmelser som omhandler pensjonstrygdens tilpassing til folketrygdens ytelser ved uførhet, dvs. § 4 nr. 3, § 5 nr. 2, § 16 nr. 1 bokstav c, § 28 nr. 2 og § 29 nr. 2.



Foto: Kjell T. Vadseth



Pensjonstrygdens direktør Ove Vasbotten

7.2.3 Forskriftsendringer

Styret fastsatte ved forskrift 26.2.2003 nr. 386 at stillingene som kokk med administrativt ansvar og 1. kokk på passasjerferger i utenriksfart skal medregnes i gruppe 1 med virkning fra 1.5.2003.

Videre fastsatte styret ved forskrift 2.10.2003 nr. 1560 at

- 1) tjenestetid i Statens Pensjonskasse opptjent som statslos regnes som opptjent på skip når det gjelder spørsmålet om det kan medregnes tjenestetid i annen offentlig tjenstepensjonsordning for å nå opp i minstekravet på 150 måneder for rett til pensjon.
- 2) følgende 6 stillinger på hurtigrutene skal føres i gruppe 1 fra 5. termin 2003: hotellssjef, kjøkkensjef, purserassistent, restaurantsjef, hovmester og husøkonom.

7.2.4 Endringer av satsene for sjømannspensjon og pensjonsavgifter

I henhold til lovens bestemmelser økte de ordinære sjømannspensjoner og arbeidstakeravgifter automatisk med 4,97% fra 1.5.2003 i samsvar med samtidig forhøyelse av folketrygdens grunnbeløp fra kr 54 170 til kr 56 861. Satsene er gjengitt på innsiden av siste omslagsside i denne årsmelding.

7.2.5 Serviceerklæring for Pensjonstrygden - utdrag

«Pensjonstrygden for sjømenn til din tjeneste»

Hvordan fremsetter du pensjonskrav?

Krav om pensjon eller tilbakebetaling av pensjonsavgift fremsettes ved oppnådd pensjonsalder på en blankett som fås ved det lokale trygdekontor eller direkte fra

Pensjonstrygden. Du kan også sende pensjonskrav elektronisk ved å bruke kravblanketten på Internettssidene. Ordinært er det ikke nødvendig å fremlegge fartstidsopplysninger.

Alle opplysninger om fremsetting av pensjonskrav og reglene for sjømannspensjon finner du på våre Internettssider, www.pts.no

Om du besøker oss i Københavngaten 10, vil du få snakke med en saksbehandler som kan gi deg personlig hjelp og veiledning.

Hva kan du forvente av vår saksbehandling?

Vårt arbeidsmotto er

- P** Personlig service
- E** Effektivitet
- R** Rask tilbakemelding
- F** Forutsigbarhet
- E** Enkelhet
- K** Kvalitet
- T** Tilgjengelighet

Telefonhenvendelser besvares normalt straks, dersom det ikke må innhentes spesielle opplysninger. Da vil en saksbehandler ringe deg tilbake etter nærmere avtale. Svar på enkle skriftlige henvendelser gis normalt innen 2 uker. Dersom vi trenger lengre tid enn 2 uker på å behandle din forespørsel, får du et midlertidig svar. Krav om pensjon kan ventes avgjort av oss innen 3 måneder. Hvis du ikke er fornøyd med vår service, ønsker vi at du sier fra til oss slik at vi kan bedre vår saksbehandling.

7.3 GENERELT OM VIRKSOMHETEN

Den øvre ramme for administrasjonsutgifter på 26 mill. kroner ble overholdt med god margin med et underforbruk på ca. 1 mill. kroner. (2,9). Det økte forbruk i forhold til 2002 skyldes i hovedsak kostnader ved registreringsprosjektet.

Administrasjonen har - utenom ordinære arbeidsoppgaver og i samsvar med prioriteringene i tildelingsbrevet fra Sosialdepartementet - prioritert arbeidet med økonomien, oppfølging av serviceerklæringen, utvidelse av trygdens medlemsregister og andre tiltak for å effektivisere fartstidsberegningen

I tillegg kommer administrative tiltak og forenklinger og informasjonstiltak for å yte best mulig service overfor brukerne. Arbeidet med utvidelsen av det EDB-baserte medlemsregister for opptjent tid i trygden har pågått et par år og forventes slutført i 2004. Bakgrunnen for prosjektet er at Pensjonstrygden tidligere bare hadde medlemsregister (database) med opplysninger om fartstid fra ca. 1975. Tidligere fartstid fantes kun på individuelle hovedkort. Dette medførte at det var nødvendig å legge inn i medlemsregisteret fartstiden før 1975 for de sjømenn som framover er aktuelle pensjonssøkere (personer født 1943 - 59). Når dette prosjektet er fullført vil medlemsregisteret kunne danne grunnlag for et maskinelt saksbehandlersystem som vil innebære en betydelig administrativ forenkling. 6 midlertidig ansatte har utført registreringsarbeidet i 2003. For at registeret skal bli mest mulig komplett registreres parallelt ferie og fridager etter 1975.

Prosjektet har allerede gitt en rasjonaliseringsgevinst ved behandling av søknader fra våre medlemmer. Denne forutsettes å øke betydelig og således gi et økt servicenivå. Dessuten vil et utvidet medlemsregister gi et langt bedre grunnlag for å beregne fremtidige pensjonsforpliktelser og statens garantiansvar.

Foto: Tor Anders Berge



7.4 BEHANDLING AV PENSJONSSAKER

I løpet av 2003 (2002) kom det inn 3 242 (3 366) nye pensjonskrav. I tillegg til dette kommer krav om enkepensjon etter alderspensjonister med krigsfartstillegg. Av behandlede krav i 2003 resulterte ca. 1/3 i utbetaling av pensjon, ca. 1/3 i tilbakebetaling av avgift og ca. 1/3 i avslag. Det er i tillegg behandlet 692 saker hvor det har vært spørsmål om godskrivning av fartstid på annet EØS/EU-lands skip, eller forespørsel om at PTS skal ta opp spørsmålet om pensjon fra utenlandsk ordning (primært Sverige).

Ettersom informasjon om sjømannspensjon de senere år er blitt stadig mer omfattende, får PTS stadig flere forespørsler om foreløpige beregninger og forskjellige andre henvendelser. Disse henvendelser, som ikke omfattes av statistikken, gjør at mye mer tid går med til å ta imot og behandle slike henvendelser enn det som tidligere var tilfelle.

Ved utgangen av 2003 oppfylte PTS målsettingen i serviceerklæringen om at behandlingen av et nytt pensjonskrav ikke skal ta over 3 måneder. Nærmere opplysninger om antall godkjente pensjoner mv. finnes i tabell 8.3.1 flg.

Masseomregning som følge av økt grunnbeløp i folketrygden ble gjennomført maskinelt til pensjonsutbetalingen for august 2003. Bare 220 saker måtte av forskjellige årsaker beregnes manuelt.

Pensjonstillegget

- ◆ Innføring av pensjonstillegg fra 1.1.2001 til sjømenn med lang fartstid inntil pensjonsalderen har medført økt ressursbruk ved beregning av pensjon. Det har vært flere telefonhenvendelser og mer korrespondanse. Pensjonstillegg skal stoppes eller settes i gang. Det skal foretas trekk i framtidig pensjon eller trekk skal stoppes. Saker av denne art har omtrent samme omfang som i 2002 med unntak for antall saker med trekk og etterbetaling etter kontroll mot inntekt, som viser en nedgang.
- ◆ Det er i løpet av 2003 foretatt kontroll av inntektsvilkåret for pensjonstillegg for 2002. 145 (148) pensjonister ble tilskrevet for purring på inntektsopplysninger for den del av året de ikke mottok pensjon. De fleste ble besvart pr. post eller ved telefon, resten fastsatt ved hjelp av medlemsregisteret. Deretter ble inntekt registrert for senere kontroll mot Skattedirektoratets opplysninger.
- ◆ Kontroll mot Skattedirektoratets opplysninger ble foretatt i juli 2003 for de med forenklet selvangivelse og i november for de øvrige. Dette resulterte i at det i 39 (70) tilfelle ble iverksatt framtidig trekk i pensjon. I 5 (10) saker som er opphørt, er pensjonisten anmodet om å tilbakebetale pensjonstillegget for 2002. I 17 (23) saker er det blitt etterbetalt pensjonstillegg for år 2002. Dessuten er det etterbetalt pensjonstillegg for 2001 i 16 saker som pga. en teknisk feil ikke kom med ved kontrollen i 2002.
- ◆ Egenerklæringer for 2004 ble sendt ut 29.9. og 24.10.2003 til 2 322 (2 096) pensjonister. 1 946 (1 728) egenerklæringer var returnert innen fristen for å komme med på maskinell beregning til januarutbetalingen. I anslagsvis 130 (70-80) tilfelle mottok vi egenerklæring så sent at pensjonstillegget opphørte maskinelt fra 1.1.2004. Dette innebærer manuell omregning av sakene for å få satt i gang pensjonstillegget igjen, fortrinnsvis til utbetalingen i februar 2004. Dette er vesentlig mer enn tilsvarende tall for egenerklæringene for 2003 og kan skyldes problemer med postgangen.

Foto: Tor Anders Berge



Avskrivninger av for meget utbetalt pensjon i forbindelse med nye bestemmelser i samordningsloven

Fra 1.1.2001 ble det innført nye bestemmelser i samordningsloven om ansvar for tap ved feilutbetaling av pensjon der meldesystemet for samordning har sviktet. Endringen innebærer at når et trygdekontor gjør feil ved å unnlate å melde, eller gir mangelfull eller feilaktig melding om tilstått annen samordningspliktig ytelse, og dette medfører at det blir utbetalt for mye sjømannspensjon, må Pensjonstrygden for sjømenn selv dekke tapet i den utstrekning det for meget utbetalte ikke blir tilbakebetalt av pensjonisten.

Pensjonstrygden for sjømenn har i 17 pensjonssaker måttet avskrive i alt kroner 865.496 på grunn av ulike feil fra trygdekontorene.

Meldingsutveksling med RTV/trygdekontorene

Fra 19.5.2003 ble det papirbaserte systemet for meldingsutveksling med trygdekontorene erstattet med linjeoverføring av opplysninger til Rikstrygdeverkets samordningsdatabase. Det nye systemet fungerer bra, og vi får med dette sikrere og raskere melding om tilståtte pensjonsytelser.

7.5 INNKREVIING AV PENSJONSAVGIFT/INKASSO

I løpet av 2003 er det for hver måned gjennomsnittlig innkrevd pensjonsavgift fra ca. 26 200 arbeidstakere.

Avgift som ikke betales ved forfall innkreves etter inkassolovens bestemmelser. Statistikk over antall inkassosaker fremgår av tabell 8.2.3. Ilagte gebyrer grunnet for sent innbetalt pensjonsavgift utgjør i 2003 kr 155 834, jf. note 2 til regnskapet.

7.6 ADMINISTRASJONSUTGIFTER

Administrasjonsutgiftene for 2003 (2002) utgjorde 24,9 mill. kroner (23,1) og er således ca. 1 mill. kroner (2,9) mindre enn resultatmålet på 26 mill. kroner (26), jf. regnskapets note 5. Utgiftene til 6 ekstra ansatte i forbindelse med utvidelse av pensjonstrygdens medlemsregister utgjorde ca. 1 mill. kroner.

7.7 INFORMASJON

Direkte informasjon

Det ble i 2003 besvart 2 153 brev og det gikk ut 2 914 brev som svar på telefonhenvendelser mv. I tillegg kommer ca. 80 000 masseforsendelser som blant annet gjelder maskinelle brev vedrørende pensjonstillegg, avslag, informasjon om endring ved 67 år, utsendelser av brosjyrer og rundskriv.





I løpet av året er det sendt ut direkte informasjon til 1 314 62-åring (1 892) som etter våre opplysninger kan fylle vilkårene for rett til pensjon/tilbakebetaling av avgift. Det er videre sendt ut 403 brev (440) til personer som kan ha rett til pensjon på grunnlag av at de også har opptjeningstid i Pensjonstrygden for fiskere.

Trygden har i perioden fått nytt telefonsystem som har vært arbeidsbesparende og gir den enkelte saksbehandler muligheter for å yte bedre service.

Høsten 2003 ble det gjennomført en prøveordning med forlenget åpningstid fra kl. 7.00 – 18.00 4 dager i uken. Ordningen ble annonsert i sjømannsbladene og på Pensjonstrygdens Internettider. Antallet henvendelser utover ordinær åpningstid var helt ubetydelig. Det forutsettes i stedet innført en servicetelefon.

Trygdens direktør holdt i september 2003 foredrag i Paris i forbindelse med 50-årsjubileet til den franske sjømannspensjonsordning. Dette foredraget er publisert i franske publikasjoner og på våre hjemmesider.

Trykt materiell

Vårt informasjonsmateriell spres til alle trygdekontor, rederier mv. og det er derfor viktig at dette er lettlest og lett

gjenkjenkelig. I 2003 ble trykt nye reviderte informasjonsbrosjyrer på norsk og engelsk som er sendt ut til trygdekontor, rederier, skip, generalkonsulater mv. Nærmere 15 000 informasjonsbrosjyrer på norsk og 2 000 engelske er sendt ut. Vi har fått mange positive tilbakemeldinger på brosjyren. Brosjyren finnes også på våre Internettider, www.pts.no.

Internett

I de første måneder av 2003 ble foretatt en kvalitetsvurdering av 200 statlige og 406 fylkeskommunale nettsteder. Pensjonstrygdens sider ble rangert med 5 stjerner, og vi er blant de 10 beste i offentlig virksomhet. Spesielt skåret vi høyt på «brukertilpasning». Vi har senere oppdatert og vedlikeholdt våre nettsider fortløpende. Antallet besøkende på våre Internettider har vært ca. 3 000 i måneden. Vi vil også nevne at vi fyller nynorskkvoten når det gjelder trykt materiell og Internettinformasjon.

Bruk av e-post ved utsendelser av materiell

Siktepunktet er at aktuelt materiell som tidligere har vært sendt med ordinær post skal sendes med e-post (der dette egner seg) til rederier og trygdekontor og til den enkelte medarbeider i etaten som har særskilt behov for dette materiell. Dersom slike utsendelser kan gjennomføres i sin fulle bredde vil det forenkle utsendelse av informasjonsmateriell og samtidig sørge for at de aktuelle mottagere får materialet direkte inn på sin PC.

Vi har foreløpig gjennomført 2 parallelle utsendelser i 2003, da vi kun har fått e-postadressen til ca. halvparten av rederiene. E-postadressene til alle trygdekontor foreligger. Det vil bli arbeidet videre med dette prosjektet i 2004.

7.8 EFFEKTIVISERING

Pensjonstrygden har gjennom flere år satsset på rasjonaliserings- og effektiviseringstiltak, spesielt når det gjelder behandlingen av pensjonskrav. Når oppbyggingen av medlemsregisteret er fullført, vil vi kunne få et maskinelt saksbehandlingssystem, og vi vil kunne sende fartstidsoppgave til tidligere og nåværende sjømenn, eller dette kan lastes ned fra Internett. Arbeidet ses i sammenheng med det prioriterte arbeid som foregår ellers i staten med modernisering, forenkling og effektivisering. Som ledd i dette arbeidet deltok Pensjonstrygdens direktør



Foto: Tor Anders Berge

på et 8 dagers seminar for topledere i staten. Det er også avholdt et internt seminar i Pensjonstrygden om de aktuelle spørsmål.

Arbeidet med arkivplanen er sluttført og utarbeidelse av kassasjonsplaner/arkivnøkkel er påbegynt. Det samme gjelder for nytt lønns- og personalsystem.

7.9 LIKESTILLING

Ledelsen og de tillitsvalgte har ansvaret for at likestillingsbestemmelsene blir fulgt. I likestillingsrapporten for 2003 konstaterte partene at det var en viss fremdrift i likestillingsarbeidet ut fra de muligheter som forelå. Det er imidlertid få av trygdens ansatte som slutter med unntak av dem som går av med pensjon. Det foretas dessuten bare nytilsetninger når det anses som absolutt nødvendig.

Som i tidligere år hadde PTS i 2003 2 menn i de øverste lederstillinger. 3 av pensjonstrygdens 7 kontorsjefer var kvinner (43,9%) og 1 av 5 rådgivere (20%). Kvinneandelen på saksbehandlerstillinger var 68%. Over halvparten av kvinnene er plassert i det lavere saksbehandlerskikt. Kvinner og menn er ulikt fordelt på kontorene. Menn tilsatt i PTS har gjennomgående bedre formell utdanning enn kvinnene, men kvinnene deltok i noen større grad på kurs, seminarer o.l. En mann (direktøren) leder fondsstyret i Garantikassen for fiskere og 1 kvinne deltar i Garantikassens ordinære styre (med mann som varamedlem).

7.10 VEILEDNINGSKONTORET FOR KRIGSRAMMEDE

Veiledningskontoret for krigsrammede etter 2. verdenskrig er nå bemannet med en kontorsjef mens de øvrige tre ansatte som ble overført fra Nasjonalhjelpens Fond, er integrert i trygdens øvrige kontorer. Det har vært et betydelig antall henvendelser til kontoret i perioden. Dette gjelder 1 339 telefonhenvendelser og 145 brev. Veiledningskontoret har også sendt ut skriftlig informasjon om aktuelle saker til tidsskriftene Krigsinvaliden, Bindersen og Griniposten. Kontoret har bistått trygdeetaten i 46 krigspensjoneringsaker. Leder for kontoret er hjelpeverge for 1 krigspensjonist.

Veiledningskontoret er ansvarlig for 2 prosjekter;

- ◆ *«sjømannspensjon til krigspensjonister»*, dvs. å avdekke om det fortsatt er krigspensjonister som fyller vilkårene for sjømannspensjon (18 måneder under krigen), men som selv ikke har tatt opp spørsmålet om dette. Prosjektet gjennomføres i samarbeid mellom flere av trygdens kontorer. Det er nå utbetalt sjømannspensjon til 67 aktuelle krigspensjonister, og arbeidet med å oppspore krigsenker er påbegynt.

- ◆ Primo desember 2003 anmodet Sosialdepartementet om at PTS v/veiledningskontoret skal overta arbeidet med tysk erstatning til etterlatte etter slave-/tvangsarbeidere. Dette arbeidet ble straks påbegynt og i løpet av desember 2003 var det 411 telefonhenvendelser om slike saker.



Foto øverst fra venstre: Kenneth Hansen, Arvid Opdahl, Håkon Kjølmoen, Jonny Roaldsand, Gaute Kongsnes og G. A. Thue-Nilsen



statistikk

I dette kapittel har vi inntatt en del tabeller som belyser Pensjonstrygdens virksomhet vedrørende bl.a. trygdens omfang, innkreving av avgifter og antall pensjoner.

8.1 TRYGDENS OMFANG

- 8.1.1 Antall skip med trygdepliktige arbeidstakere
- 8.1.2 Antall endringer i trygdens skips- og rederiregister
- 8.1.3 Antall trygdepliktige arbeidstakere trukket for pensjonsavgift
- 8.1.4 Antall frivillig trygdede arbeidstakere som har innbetalt pensjonsavgift
- 8.1.5 Antall trygdepliktige arbeidstakere fordelt på skipstype og stilling
- 8.1.6 Antall trygdepliktige arbeidstakere fordelt på skipsregister

8.2 AVGIFTSINNKREVING

- 8.2.1 Fordeling av innbetalte pensjonsavgifter
- 8.2.2 Gjennomsnittlig pensjonsavgift pr. arbeidstaker
- 8.2.3 Antall inkassotiltak
- 8.2.4 Årsregnskapstall 1949-2003

8.3 ANTALL PENSJONER

- 8.3.1 Utvikling i antall pensjoner
- 8.3.2 Antall pensjoner
- 8.3.3 Antall pensjoner og beløp fordelt på pensjonsart
- 8.3.4 Antall alderspensjoner redusert pga. uttak før pensjonsalderen
- 8.3.5 Antall pensjoner m/ventetillegg som gis etter overgangsregler

- 8.3.6 Antall alderspensjoner fordelt etter minstekrav til fartstid
- 8.3.7 Antall pensjoner fordelt etter alder
- 8.3.8 Antall alderspensjoner fordelt etter størrelsen på pensjonen
- 8.3.9 Antall pensjoner fordelt etter fradrag for personskadetrygd
- 8.3.10 Antall alderspensjoner før fylte 67 år m/barne-tillegg
- 8.3.11 Antall alderspensjoner m/pensjonstillegg
- 8.3.12 Antall pensjoner med beløp fordelt på fylker/utlandet

8.4 ANTALL SAKER HVOR PENSJONSAVGIFT ER TILBAKEBETALT

8.5 INFORMASJON OG SAKSBEHANDLING

- 8.5.1 Antall personer informert direkte om sine rettigheter
- 8.5.2 Antall pensjonskrav behandlet
- 8.5.3 Antall ankesaker behandlet

8.6 RESULTAT AV BEHANDLING AV NYE PENSJONSKRAV

8.7 ANKESAKER

Aktuell statistikk, sammenholdt med tidligere års statistikk, viser følgende trender:

- ◆ Antall aktive sjømenn som betaler avgift var ganske stabilt i årene 1998-2000 med nærmere 29 000 arbeidstakere. Antallet gikk ned til 28 100 i 2001, ble redusert ytterligere til 27 400 i 2002, og til 26 200 i 2003. På grunn av dette forhold reduseres også trygdens avgiftsinntekter, og statens garantiansvar øker.
- ◆ Antall løpende pensjoner går ned år for år fordi antall nye pensjonskrav/pensjoner blir lavere og pga. liten tilgang av enkepensjoner og alderspensjoner etter 67 år. I en fremtidig normalsituasjon vil trygden ha 4-6 000 alderspensjoner før 67 år. Tilgangen av alderspensjoner i 2003 var som forventet.
- ◆ Av antall nye krav som behandles resulterer ca. 1/3 i pensjon, ca. 1/3 i at det kan tilbakebetales pensjonsavgift og ca. 1/3 får avslag.

8.1 TRYGDENS OMFANG (antall skip og arbeidstakere)

8.1.1 Antall skip med trygdepliktige arbeidstakere om bord pr. 31.12.2003/2002

Skipstype*	Ant. i NOR		Ant. i NIS		Sum	
	2003	2002	2003	2002	2003	2002
Tankskip (1)	40	43	188	209	228	252
Kombinert skip (2)	1	1	43	43	44	44
Bulkskip (3)	87	85	23	33	110	118
Stykkods (4)	153	168	118	140	271	308
Passasjerskip og ferjer (5)	350	382	9	13	359	395
Fiske-/fangstfartøyer (6)	490	509	0	0	490	509
Spesialskip/diverse (7, 8, 9)	254	265	79	101	333	366
Flyttbare boreinnretninger	8	14	1	1	9	15
Ikke spes. type**	20	27	8	8	28	35
Antall norske skip	1 403	1 494	469	548	1 872	2 042
Utenlandske skip					350	368
Totalt antall skip i trygden pr. 31.12.					2 222	2 410

* Inndelingen følger kodene i norsk ordinært skipsregister (NOR)/norsk internasjonalt skipsregister (NIS).

** Her er tatt med tilfeller hvor arbeidstakere ambulerer mellom fartøyer av forskjellig type og tilfeller hvor arbeidstakere er medtatt på rederiets kontorliste.

8.1.2 Antall endringer i trygdens skips- og rederiregister i 2003/2002*

NOR skip		NIS skip		Utl. skip		Sum endr. skip		Sum endr. rederier		Diverse		I alt	
2003	2002	2003	2002	2003	2002	2003	2002	2003	2002	2003	2002	2003	2002
3 313	3 176	802	707	169	137	4 284	4 020	621	616	1 412	1 536	6 317	6 172

* Endringene i skipsregisteret kan gjelde forhold som tilgang, avgang (herunder utflagging), navneskifte, ny tonnasje og eierskifte.





8.1.3 Antall trygdepliktige arbeidstakere trukket for pensjonsavgift i de siste 10 år (gjennomsnittstall pr. måned)*

1994	1995	1996	1997	1998	1999	2000	2001	2002	2003
24 503	24 801	25 510	27 263	28 690	28 806	28 798	28 153	27 451	26 200**

* Her er også tatt med antall arbeidstakere med trekk av avgift i sykepenger o.l.

** I løpet av 2003 er trekk av avgift foretatt av 269 trygdekontorer. Pr. 31.12.2003 var det registrert 1 110 rederier som innbetaler pensjonsavgift.

8.1.4 Antall frivillig trygdede arbeidstakere som har innbetalt pensjonsavgift hvert av de siste 10 år, kr pr. år *

1994	1995	1996	1997	1998	1999	2000	2001	2002	2003
Ant. kr.	Ant. kr.	Ant. kr.	Ant. kr.	Ant. kr.	Ant. kr.	Ant. kr.	Ant. kr.	Ant. kr.	Ant. kr.
13 177 428	28 166 042	58 541 772	4 76 684	3 62 586	1 36 198	2 36 198	35 511 720	30 407 960	33 718 547

* Etter ordningen med frivillig individuell trygd innbetaler arbeidstakeren selv både arbeidstakeravgift og rederiavgift.

8.1.5 Antall trygdepliktige arbeidstakere fordelt på skipstype og stilling pr. 31.10.2003 (dvs. termin 5/2003)

Skipstype *)	Underordnede	Overordnede	I alt
Tankskip (0, 1)	727	1 772	2 499
Kombinert skip (2)	40	208	248
Bulkskip (3)	228	356	584
Stykkgoods (4)	620	1 128	1 748
Passasjerskip/ferjer (5)	4 285	2 553	6 838
Fiske-/fangstfartøyer (6)	236	1 696	1 932
Spesialskip/diverse (7, 8 noen 9)	1 801	3 004	4 805
Flyttbare boreinnretninger mv. (9G-9G4)	545	838	1 383
Ikke spesifisert type **)	1 139	2 052	3 191
TOTALT	9 621	13 607	23 228

*) Inndeling i skipstype følger kodene i norsk ordinært skipsregister (NOR)/norsk internasjonalt skipsregister (NIS).

***) Under denne gruppen er tatt med skip hvor skipstypen ikke er oppgitt og mannskaper som ambulerer mellom fartøyer av forskjellig type og arbeidstakere medtatt på rederiets kontorliste. Totalt var 52 overordnede og 77 underordnede sykemeldt i terminen.

8.1.6 Antall trygdepliktige arbeidstakere fordelt på skipsregister pr. 31.10.2003 (dvs. termin 5/2003)

Register	Underordnede	Overordnede	Totalt
NOR	8 103	8 673	16 776
NIS	581	2 786	3 367
UTL	937	2 148	3 085
TOTALT TERMIN 5	9 621	13 607	23 228

8.2 AVGIFTSINNKRIVING

8.2.1 Fordeling av innbetalte pensjonsavgifter i de siste 10 år, mill. kroner pr. år

År	Avgift fra arbeidstakere	Avgift fra rederier	I alt
1994	113,8	204,8	318,6
1995	119,7	214,4	334,1
1996	128,1	227,5	355,6
1997	142,2	254,3	396,5
1998	158,4	288,4	446,8
1999	167,1	314,4	481,5
2000	173,8	321,7	495,5
2001	178,8	336,3	515,2
2002	182,4	338,4	520,9
2003	184,7	339,2	523,9

8.2.2 Gjennomsnittlig pensjonsavgift pr. arbeidstaker i de siste 10 år, kroner pr. måned.

År	Gj.snittlig avg. arbeidstakere	Gj.snittlig avg. rederier	I alt
1994	387	707	1 094
1995	402	732	1 134
1996	418	755	1 173
1997	435	790	1 225
1998	460	851	1 311
1999	483	924	1 407
2000	503	947	1 450
2001	529	1 014	1 543
2002	554	1 046	1 600
2003	588	1 100	1 688

Foto: Håvard Johansen





8.2.3 Antall inkassotiltak i 2003/2002 (jf. årsmeldingens pkt. 7.5)

Type inkassotiltak	2003	2002
Purring på manglende innbetaling	2 899	2 505
Tilgang av inkassosaker	371	295
Fordringsanmeldelser i konkursbo	17	21
Fodr. anmeldelser ved tvangssalg	1	1
Begjært utlegg	67	45
Arrest i skip	1	1
Forkynt konkursvarsel	11	9
Begjært konkurs	4	7
Begjært tvangsauksjon	0	0
Forliksklage	0	0
Politianmeldelser	0	0
SUM	3 371	2 884



8.2.4 Årsregnskapstall (hovedtall) i årene 1949-2003, mill. kroner

ÅR	UTGIFTER				INNTEKTER				Resultat	FONDS		
	Pensjoner	Tilbakebetalt avgift	Administrasjon mv.	SUM	Pensjonsavgifter	Tilskudd fra staten ¹⁾	Tilskudd fra laste-/fyragv. ¹⁾	Finansinntekter mv.		SUM	Reguleringsfond pr. 31.12. ²⁾	Total kapital pr. 31.12. ²⁾
1949	4,5	0,0	0,3	4,8	10,0	0,5	0,3	3,7	14,6	9,7	11,0	197,0
1950	12,0	0,0	0,5	12,6	23,4	0,7	1,3	4,7	30,0	17,5	28,5	214,5
1951	14,2	0,0	0,6	14,8	26,4	1,5	1,0	4,9	33,8	19,0	47,5	233,5
1952	18,5	0,0	0,5	19,1	30,4	1,9	1,4	5,6	39,3	20,2	67,7	253,7
1953	24,7	0,0	0,7	25,4	35,0	2,5	1,8	6,3	45,6	20,1	87,8	273,8
1954	29,3	0,0	0,6	30,0	33,1	3,0	1,7	6,9	44,7	14,8	102,6	288,6
1955	34,3	0,0	0,7	35,0	35,8	1,6	1,6	8,0	46,9	11,9	114,5	300,5
1956	40,2	0,0	0,8	40,9	37,3	0,0	1,7	9,0	48,1	7,2	121,6	307,6
1957	47,2	0,0	1,0	48,3	41,5	0,0	2,2	9,8	53,5	5,2	126,8	312,8
1958	54,8	0,0	0,9	55,7	44,9	0,0	2,3	11,6	58,8	3,1	129,9	315,9
1959	59,6	0,0	1,1	60,8	49,1	0,0	2,3	12,1	63,4	2,6	132,5	318,5
1960	61,4	0,1	1,0	62,5	50,8	0,0	2,1	12,4	65,3	2,8	135,3	321,3
1961	62,0	0,1	1,2	63,3	53,2	0,0	3,5	12,8	69,5	6,2	141,5	327,5
1962	73,0	0,1	2,0	75,1	63,2	0,0	3,7	13,3	80,2	5,1	146,7	332,7
1963	92,3	0,1	2,0	94,4	89,7	0,0	4,5	13,5	107,7	13,3	160,0	346,0
1964	113,0	0,2	2,1	115,3	115,6	13,5	3,8	15,7	148,6	33,3	193,3	379,3
1965	111,8	0,2	2,1	114,2	119,6	13,5	4,0	17,1	154,2	40,0	233,3	419,3
1966	112,0	0,2	2,3	114,6	113,8	13,7	4,0	20,2	151,7	37,1	270,4	456,4
1967	114,8	0,2	2,8	117,8	111,5	29,4	4,0	21,9	166,9	49,0	319,4	505,4
1968	133,2	0,3	3,0	136,5	108,9	35,0	4,8	26,8	175,4	39,0	358,4	544,4
1969	140,9	0,4	4,4	145,7	98,9	42,3	7,5	30,8	179,5	33,8	392,2	578,2
1970	147,3	0,2	4,7	152,2	92,4	44,6	7,4	33,8	178,1	26,0	418,2	604,2
1971	184,1	0,2	5,4	189,7	94,4	77,2	7,7	36,0	215,4	25,7	443,9	629,9
1972	194,4	0,2	5,6	200,3	96,2	79,3	7,6	36,4	219,5	19,2	463,1	649,1
1973	197,1	0,2	6,2	203,5	94,2	85,0	8,1	38,4	225,7	22,2	485,4	671,4
1974	211,0	0,1	6,7	217,8	90,5	88,4	8,4	42,0	229,3	11,5	496,8	682,8
1975	250,5	0,2	6,7	257,4	102,6	101,4	8,1	44,2	256,2	-1,2	495,7	681,7
1976	310,5	0,2	7,7	318,3	159,6	119,0	7,9	43,3	329,9	11,6	507,2	693,2
1977	330,0	0,2	8,7	338,9	185,9	127,4	7,6	46,6	367,6	28,7	536,0	722,0
1978	358,5	0,2	10,0	368,7	187,4	143,1	7,4	52,9	390,7	22,0	558,0	744,0
1979	372,2	0,2	9,6	382,0	182,6	150,4	7,3	55,3	395,5	13,5	571,5	757,5
1980	407,0	0,2	10,7	417,9	201,7	164,6	7,5	59,8	433,6	15,7	587,2	773,2
1981	438,5	0,2	12,9	451,6	229,5	181,2	7,5	66,0	484,2	32,6	619,8	805,8
1982	466,1	0,4	13,8	480,3	254,7	198,9	8,1	75,5	537,3	57,0	676,8	862,8
1983	494,0	0,5	14,6	509,0	264,2	222,5	0,0	90,9	577,6	68,5	745,3	931,3
1984	501,4	0,4	14,5	516,3	264,7	226,5	0,0	97,3	588,5	72,2	817,5	1 003,5
1985	513,0	0,6	15,5	529,2	281,4	231,9	0,0	105,6	618,8	89,6	907,1	1 093,1
1986	537,2	0,5	16,6	554,3	268,1	239,9	0,0	123,4	631,5	77,2	984,3	1 170,3
1987	556,6	0,6	17,5	574,7	244,8	245,0	0,0	140,4	630,2	55,5	1 039,8	1 225,8
1988	572,9	0,5	17,9	591,4	229,8	245,1	0,0	151,5	626,4	35,0	1 074,8	1 260,8
1989	596,5	0,8	21,0	618,3	193,9	244,0	0,0	171,2	609,1	-9,2	1 065,6	1 251,6
1990	605,1	0,8	23,8	629,7	260,0	244,7	0,0	149,1	653,8	24,1	1 089,7	1 275,7
1991	619,0	0,7	26,9	646,5	273,5	239,4	0,0	137,8	650,7	4,2	1 093,8	1 279,8
1992	638,8	1,3	22,2	662,2	289,4	234,7	0,0	144,1	668,2	5,9	1 099,8	1 285,8
1993	668,0	6,4	22,9	697,3	295,3	227,6	0,0	236,3	759,1	61,9	1 161,7	1 347,7
1994	671,1	12,8	22,4	706,3	318,6	218,8	0,0	63,0	600,4	-105,8	1 055,8	1 241,8
1995	691,7	12,4	22,6	726,7	334,1	213,6	0,0	74,6	622,4	-104,3	951,5	1 137,5
1996	711,7	15,6	22,8	750,1	355,7	208,4	0,0	80,2	644,2	-105,8	845,7	1 031,7
1997	725,5	16,0	23,3	764,8	396,5	203,9	0,0	60,4	660,9	-103,9	741,8	927,8
1998	764,8	21,4	23,1	809,3	446,8	202,4	0,0	53,3	702,5	-106,8	634,9	820,9
1999	769,2	22,3	22,7	814,2	481,5	199,2	0,0	54,8	735,5	-78,7	556,3	742,3
2000	804,5	23,9	23,9	852,4	495,5	194,2	0,0	63,2	753,0	-99,4	456,9	642,9
2001	899,6	22,6	22,6	944,8	515,2	190,2	0,0	53,8	759,1	-185,6	271,2	457,2
2002	934,1	26,0	23,5	983,6	520,9	182,7	0,0	43,2	747,0	-236,6	34,7	220,7
2003	994,6	23,4	24,9	1 043,1	523,9	497,0	0,0	13,8	1 035,1	-8,0	26,7	212,7

1) Etter at laste- og fyragiften falt bort i 1983, har trygden fått et årlig statstilskudd på 8 mill. kroner.

2) Total kapital utgjør reguleringsfond samt grunnfond på 186 mill. kroner.

3) Fra 2003 er reguleringsfondet oppbrukt. Beløpet i denne kolonne gjelder mellomværende mellom staten og PTS. Resultatet for 2003 gjelder underdekning inkl. garantitilskudd på 319,3 mill. kroner. Den reelle underdekning ekskl. garantitilskudd utgjorde 327,3 mill. kroner.



8.3 ANTALL PENSJONER

8.3.1 Utvikling i antall pensjoner i 2003

Pensjonsart	Antall pr. 1.1.2003	Tilgang i året ^{*)}	Avgang i året ^{**)}	Antall pr. 31.12.2003
Alderspensjon før 67 år	6 432	1 316	1 434	6 314
Alderspensjon etter 67 år	10 934	325	1 099	10 160
Uførestønad	4	0	2	2
Enkepensjon	9 103	299	860	8 542
Bevilget enkepensjon	54	1	4	51
Barnepensjon	5	0	1	4
SUM	26 532	1 941	3 400	25 073

^{*)} I tallet for tilgang er medregnet 293 etterlattepensjoner etter alderspensjonister.

^{**)} I tallet for avgang er medregnet 1593 pensjoner hvor pensjonisten døde, 957 pensjoner hvor pensjonisten fylte 67 år eller ble tilstått 100% uførepensjon fra folketrygden mv., 548 pensjoner mindre enn 4% av folketrygdens grunnbeløp utløst med kapitalverdien og 4 pensjoner hvor pensjonisten gjenoptok tjenesten til sjøs.

8.3.2 Antall pensjoner pr. 31.12. i de siste 10 år*

1994	1995	1996	1997	1998	1999	2000	2001	2002	2003
32 781	32 424	31 986	31 356	30 679	30 119	29 476	27 957	26 532	25 073

* Økt nedgang fra 2000 skyldes i hovedsak at det ikke lenger ytes nye småpensjoner.

8.3.3 Antall pensjoner og beløp (i 1000 kr) fordelt på pensjonsart pr. 31.12.2003 (2002)

Pensjonsart	Antall pr. 31.12.		Sum årlig pensjon i 1 000 kr	
	2003	2002	2003	2002
Alderspensjon før 67 år	6 314	6 432	758 351	697 676
Alderspensjon etter 67 år	10 160	10 934	111 833	120 497
Uførestønad	2	4	13	20
Enkepensjon	8 542	9 103	104 190	105 458
Bevilget enkepensjon	51	54	693	706
Barnepensjon	4	5	27	29
Sum	25 073	26 532	975 107	924 386



8.3.4 Antall alderspensjoner pr. 31.12.2003 (2002) redusert pga. uttak før pensjonssalderen

	2003	2002
Antall	984	1 062

8.3.5 Antall pensjoner m/ventetillegg pr. 31.12.2003 (2002) som gis etter overgangsregler

	2003	2002
Ventetillegg som varer livet ut	38	50

8.3.6 Antall alderspensjoner før 67 år pr. 31.12.2003 fordelt etter minstekrav til fartstid*

Pensjonsgivende fartsmåneder	150	75	36	12	Sum
Antall	5 645	12	306	351	6 314

* Hovedkravet for rett til pensjon er 150 måneder. Unntaksvise er det nok med minst 12 måneder her, hvis arbeidstaker også har fartstid i annen ordning slik at summen av fartstid blir minst 150 måneder. De pensjoner som er tatt med under kravene til 75 og 36 måneder, gjelder tilfeller hvor pensjonen er tilstått etter særregler som gjaldt før 1.1.2001.

8.3.7 Antall pensjoner fordelt etter alder pr. 31.12.2003

Fylt alder	ALDERSPENSJON		ENKEPENSJON	
	Antall	Andel i %	Antall	Andel i %
- 49 år			9	0,1
50-54			11	0,1
55-59	142	0,9	50	0,6
60-61	1 645	10,0	37	0,4
62-64	2 784	16,9	81	0,9
65-66	1 743	10,6	80	0,9
67-69	846	5,1	189	2,2
70-74	3 070	18,6	815	9,5
75-79	2 386	14,5	1 944	22,6
80-84	2 349	14,3	2 577	30,0
85-89	1 122	6,8	1 821	21,2
90-	387	2,3	979	11,4
SUM	16 474	100,0	8 593	100,0
Herav:				
før 67 år	6 314	38,3	268	3,1
etter 67 år	10 160	61,7	8 325	96,9

8.3.8 Antall alderspensjoner før 67 år fordelt etter størrelsen på pensjonen pr. 31.12.2003*

Pensjoner i alt		Prosentvis fordeling av årlig pensjon kr 1 000												Gj.snitt pensjon kr
Antall	Beløp	30	40	50	60	70	80	90	100	110	120	130	>130	
5 948	757 330 380	9	3	2	4	6	6	6	5	5	5	4	45	127 325

* Tabellen omfatter ikke fastlåste småpensjoner i tilfelle hvor det også ytes 100% uførepensjon eller lignende etter folketrygdens regelverk.

8.3.9 Antall pensjoner fordelt etter fradrag for pensjon fra personskadetrygd pr. 31.12.2003 kr pr. år*

Art	SUM		KIP		KEP		YSU		YSE	
	Ant.	Fradr.	Ant.	Fradr.	Ant.	Fradr.	Ant.	Fradr.	Ant.	Fradr.
ALDRSPENSJON										
før 67 år	4	16 800			1	1 308	3	15 492		
etter 67 år	1 875	34 059 540	1 799	34 035 300	17	744	59	23 496		
ENKEPENSJON	3 558	38 247 384	18	132 936	3 349	36 090 372	4	8 544	187	2 015 532
SUM	5 437	72 323 724	1 817	34 168 236	3 367	36 092 424	66	47 532	187	2 015 532

* Forkortelsene i tabellen gjelder krigsinvalidepensjon (KIP), krigsenkepensjon (KEP), uførepensjon fra tidligere yrkesskadetrygd (YSU) og enkepensjon fra tidligere yrkesskadetrygd (YSE).



Foto: Hanne Therese Hauge



Foto: Onar Jøssang

8.3.10 Antall alderspensjoner før fylte 67 år med barnetillegg pr. 31.12.2003

Pensjoner m. barnetillegg	Antall barn pr. pensjon	Sum antall barn
215	1	215
61	2	122
9	3	27
3	4	12
1	5	5
289	1,3*	381

* Gjennomsnittlig antall barn.



8.3.11 Antall sjømannspensjonister med pensjonstillegg* pr. 31.12.2003, kr pr. år.

Fødselsår	Antall pr. 1.1.2003	Antall pr. 31.12.2003	Pensjonstillegg pr. 31.12.2003**	
			Totalt	Gjennomsnitt
1935	18	0		
1936	264	22	837 012	38 046
1937	279	286	10 479 012	36 640
1938	259	276	10 407 156	37 707
1939	275	303	11 307 300	37 318
1940	277	318	11 931 948	37 522
1941	222	290	11 112 072	38 317
1942	148	289	11 300 256	39 101
1943		157	5 301 924	33 770
SUM	1 742	1 941	72 676 680	37 443

* 23% for årsklassene 1935 - 1942 og 20% for årsklassen 1943.

** Samlet utbetaling av pensjonstillegg i 2003 utgjorde 73,6 mill. kroner.

8.3.12 Antall pensjoner med beløp fordelt på fylker/utlandet pr.31.12.2003

Fylker	Antall	Prosent	Antall pr. 1000 innbyggere	Årlig pensjon kr
Hordaland	3 723	15	8	153 224 256
Vestfold	3 235	13	15	91 483 128
Rogaland	2 542	10	7	104 902 872
Møre og Romsdal	2 307	9	9	115 333 896
Nordland	1 347	5	6	63 458 304
Aust-Agder	1 159	5	11	39 236 892
Vest-Agder	1 125	5	7	43 669 212
Oslo	1 077	4	2	27 275 880
Østfold	1 024	4	4	35 747 988
Sør-Trøndelag	984	4	4	45 146 136
Troms	858	3	6	44 655 588
Akershus	844	3	2	25 685 952
Telemark	691	3	4	23 079 696
Sogn og Fjordane	508	2	5	24 255 300
Buskerud	419	2	2	13 869 912
Nord-Trøndelag	286	1	2	17 277 792
Finnmark	247	1	3	13 050 420
Hedmark	153	1	1	6 173 136
Oppland	140	1	1	5 473 260
Totalt i Norge	22 669	90	5	892 999 620
Utenfor Norge	2 404	10		82 107 180
TOTALT	25 073	100		975 106 800



8.4 Antall saker hvor pensjonsavgift er tilbakebetalt etter oppnådd pensjonsalder i de siste 10 år, kr pr. år

År	Antall	Tilbakebetalt beløp kr	Gj.snittlig beløp pr. år
1994	780	12 804 257	16 416
1995	755	12 441 923	16 479
1996	929	15 571 605	16 762
1997	964	16 000 557	16 598
1998	1 210	21 418 277	17 701
1999	1 262	22 259 437	17 638
2000	1 275	23 946 392	18 781
2001	1 239	22 564 055	18 212
2002	1 364	25 992 679	19 056
2003	1 149	23 418 989	20 382

8.5 Antall personer informert direkte om sine rettigheter i 1998-2003

	2003	2002	2001	2000	1999	1998
Antall informerte	1 314	1 892	3 393	1 790	3 113	501

8.5.2 Antall pensjonskrav behandlet

År	Antall nye krav innkommet	Resultat				
		Ikke ferdigbehandlet	Nye pensjoner	Tilbakebetalt avgift	Foreløpig avslag	Endelig avslag
1999	4 014	0	1 546	1 294	250	924
2000	3 649	0	1 571	1 174	233	671
2001	3 701	0	1 210	1 248	316	927
2002	3 366	0	1 078	1 128	445	715
2003	3 242	586	854	836	456	510

8.5.3 Antall ankesaker behandlet i Trygderetten

	2003	2002
Restanser i Trygderetten pr. 31.12.	0	1
Sendt Trygderetten i året	2	1
Avgjort i Trygderetten i året	1*	2*
Restanser i Trygderetten pr. 1. 1.	1	0

* PTS' vedtak stadfestet.

SATSER PR. 31.12.2003 (kr)

1. FOR MÅNEDLIG PENSJONSAVGIFT

	Arbeidstaker- avgift	Rederiavgift fiske/fangst
Fartstid som		
overordnet	665	998
underordnet	517	776

Rederienes avgift utenom fiske og fangst er 3,3 prosent av sjømannens bruttoinntekt.

2. FOR ÅRLIG PENSJON

	Pr. fartsmd.	360 md.
ORDINÆR SJØMANNSPENSJON 60-67 ÅR*		
Fartstid som		
overordnet	517,44	186 274
underordnet etter 30.4.93	432,15	155 574
underordnet før 1.5.93	369,60	133 056

* Pensjonen øker med 10% for hvert barn under 18 år som pensjonisten forsørger. Sjømannspensjonist som har opptjent minst 36 pensjonsgivende farts måneder i løpet av de siste 60 måneder før pensjonen tas ut har rett til et pensjonstillegg hvis vedkommende ikke har en årlig pensjonsgivende inntekt over to ganger folketrygdens grunnbeløp. Tillegget utgjør 21% for pensjonister født i årene 1943-45. Tillegget blir lavere for senere årskull.

Det ytes ikke sjømannspensjon til den som har fulle ytelser etter folketrygdens regelverk som ufør eller som AFP- pensjonist.



Foto fra venstre: Andre Eide, Arild Lillebø og

PTS



Alle ansatte i Pensjonstrygden for sjømenn



Pensjonstrygden for sjømenn

Postboks 8143 Dep, 0033 Oslo

epost: post@pts.no

Internett: www.pts.no