

ÅRSRAPPORT FYLKESMANNEN I FINNMARK 2004

	Side
1. INNLEDNING	2
1.1 Forord	2
1.2 Organisasjon	3
2. ØKONOMISKE RAMMER OG ADMINISTRATIVE BESTEMMELSER	3
2.1 Personalressurser	3
2.2 Driftsmidler	4
2.3 Administrative bestemmelser	5
2.4 Saksbehandlingstid – systematisk sammenligninger	7
3. UTVIKLINGSTREKK I OG UTFORDRINGER FOR FINNMARK	7
4. VIKTIGE UTFORDRINGER FOR FYLKESMANNSEMBETET	18
4.1 Samordningsoppgaver og kommuneøkonomi	18
4.2 Velferd, helse og personrettet tjenesteyting	24
4.3 Barn, oppvekst og utdanning	32
4.4 Regional planlegging og arealpolitikk	33
4.5 Naturressursforvaltning – miljø og landbruk	34
4.6 Utvikling og verdiskapning	35
4.7 Samfunnssikkerhet og beredskap	36
4.8 Internasjonalt engasjement	38
5. PRIORITERINGER FOR VIRKSOMHETEN 2004	41
5.1 Samordnings- og informasjonsstaben, beredskapsstaben og juridisk stab	41
5.2 Administrasjonsavdelingen	46
5.3 Landbruksavdelingen	49
5.4 Miljøvern avdelingen	53
5.5 Oppvekst- og utdanningsavdelingen	57
5.6 Helse- og sosialavdelingen	59

1. INNLEDNING

1.1 Forord

Finnmark fylkesmannsembete legger med dette fram sin årsrapport for driftsåret 2004.

Årsrapporten viser at Embetet har hatt et godt arbeidsår i 2004 i forhold til løpende saker og pålagte oppgaver, og målsettingene som ble satt i embetets virksomhetsplan for året er i all hovedsak fulgt opp. Dette er positivt, særlig ut fra at Embetet har en liten stab i forhold til de ressursmessige kostnader forvaltningen av vårt ansvarsområde innebærer i et så stort fylke, og at vi også i 2004 har hatt høy turn-over og engasjement i forhold til omstilling. Nærmere opplysninger om embetets arbeidsoppgaver, tiltak og strategier finnes på internett www.fylkesmannen.no/Finnmark

Embetet hadde en turn-over i 2004 på 12%, sammenlignet med 9,8 året før, og noen midlertidig ledige stillinger har vært holdt vakante av budsjettmessige hensyn. Stadig nye oppgaver sammen med stramme økonomiske og personellmessige rammer har etter hvert blitt en økende belastning for de ansatte.

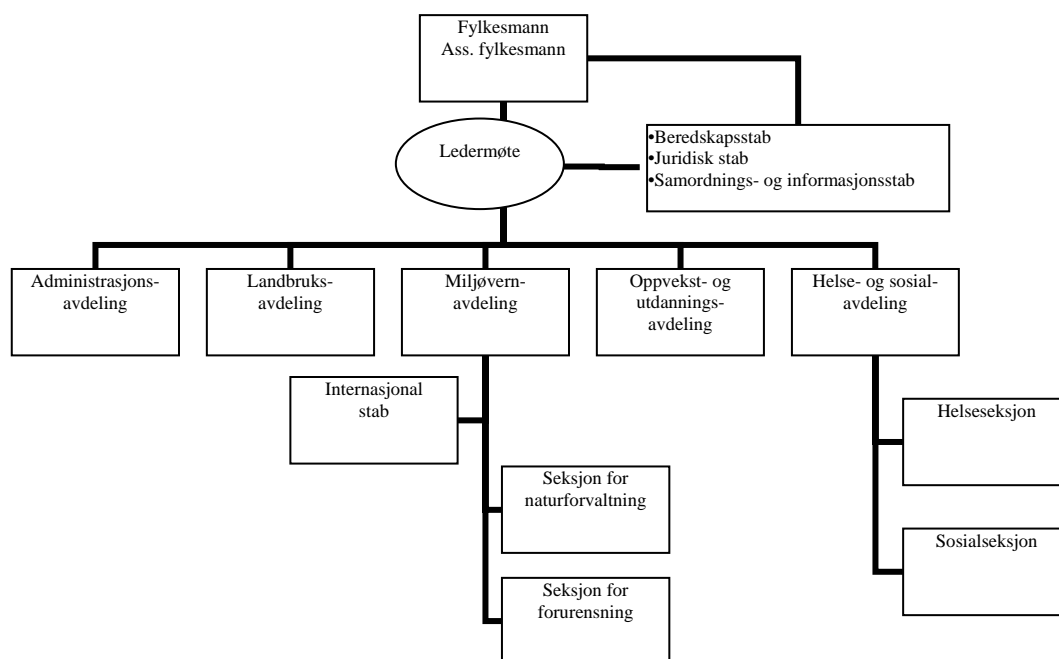
Rapporten viser at det også i 2004 har vært fokus mot etablering og konsolidering av rutiner og samarbeidsrelasjoner i forbindelse med at Fylkeslegen, og Statens utdanningskontor ble integrert i fylkesmannsembetet fra 2003. Særlig gjelder det innenfor helse- og sosialområdet som nå er samlet i en avdeling, og hvor det har vært stort engasjement rettet mot integrering og samhandling innenfor tidligere t.d. overlappende områder, samordning av tilsyn og etablering av nye relasjoner mot øvrige fagsektorer.

Vadsø, 25.02.2005

1.2 Organisasjon

I 2004 fullførte vi arbeidet med å organisere det nye embetet. Dette arbeidet ble påbegynt i 2003 da tidligere Fylkeslegen i Finnmark og Statens utdanningskontor i Finnmark ble en del av fylkesmannsembetet. Ulike modeller ble grundig utredet og vurdert. Vi kom fram til en omforent løsning som vi mener vil serve eksterne og interne aktører på en god måte.

Embetet er organisert med en embetsledelse med stabselementer, administrasjonsavdeling og fire ulike fagavdelinger med underliggende seksjoner. Helse- og sosialavdelingen utfører også tilsyn som ikke sorterer under Fylkesmannen, i direkte linje fra Statens helsetilsyn



Ledelsen i Embetet består av:

Gunnar Kjønnøy	fylkesmann
Tor Stafsnes	ass. fylkesmann
Torill Lauritsen	administrasjonssjef (perm. fra 01.05.04)
Eystein Straume	fylkeslege
Gunnar Øystein Ballari	landbruksdirektør
Bente Christiansen	fylkesmiljøvernssjef
Trygg Jakola	utdanningsdirektør

2. ØKONOMISKE RAMMER OG ADMINISTRATIVE BESTEMMELSER

2.1 Personalressurser

Ved utgangen av 2004 var det i alt 92 medarbeidere tilsatt hos Fylkesmannen i Finnmark i faste og midlertidige stillinger. Tabellen nedenfor viser faste og midlertidige stillinger (prosjektstillinger og engasjement) i årsverk pr. 31.12.2004. Noen av disse står vakante.

Avdelinger	Faste stillinger	Midlertidige stillinger	Sum årsverk
Embetsledelsen m/stab	11,5	1	12,5
Administrasjonsavdelingen	19,3		19,3
Helse- og sosialavdelingen	17,75		17,75
Landbruksavdelingen	12,7	1	12,7
Miljøvern avdelingen	16		16
Oppvekst- og utdanningsavdelingen	9,8	1	10,8
Totalt			89,05

2.2 Driftsmidler

Fylkesmannen i Finnmark hadde i 2004 et regnskap som fordelte seg slik:

Bevilgninger kap 1510, post 01	36 621 000
Tilleggs/overskridelsesfullmakter	1 701 500
Inntekt kap. 4510, post 15 refusjon arbeidsmarkstiltak	213 924
Inntekt kap. 4510, post 16 refusjon fødselspenger	746 602
Inntekt kap. 4510, post 18 refusjon sykepenger	657 189
Sum bevilgning og refusjoner	39 940 215
Utgiftsført kap. 1510, post 01, driftsutgifter	39 785 371
Sum mindreforbruk	154 844
Inntektsført kap. 4510, post 01 - 02	22 044 837
Utgiftsført kap. 1510, post 21 spesielle driftsutgifter	21 627 509
Differanse merutgift mot merinntekt	417 328

Mindreforbruk totalt, kap. 1510/4510 for FMFI: 572 172

Det var også i 2004 nødvendig for embetet å holde stillinger ledig for å holde de tildelte budsjettammene – noe som selvsagt har konsekvenser for tjenesteproduksjonen på flere av embetets avdelinger. At vi likevel ender opp med et mindreforbruk har i hovedsak sammenheng med diverse ekstratildelinger på slutten av året og som er overført for bruk på de aktuelle områder i 2005. Slike overføringer på tampen av året kommer selvsagt til nytte innenfor de aktuelle fagfelt, men vanskeliggjør en strukturell planlegging og god økonomistyring over året som helhet.

Det må for øvrig konstateres at embetet i dag i stadig større grad drives av tilleggsbevilgninger/overskridelsesfullmakter ut over rammebevilgningen fra MOD. Hele 9 stillinger ved Embetet – tilsvarende 10 % av de ansatte – har lønn finansiert over prosjekt, hvorav 8 er fast ansatt. Dette er oppgaver Embetet er blitt pålagt å utføre og hvor vi har fått driftsmidler på årsbasis.

Dersom noen av prosjektene trekkes inn, sitter Embetet fortsatt med arbeidsgiveransvar, og lønn må tas innenfor ordinær bevilgning på bekostning av i utgangspunktet for små bevilgninger til ordinær øvrig drift. Dette er en lite tilfredsstillende situasjon, og burde vært løst gjennom at prosjekt som har gått utover den tid som foranlediger krav til fast ansettelse blir inkorporert i ordinær ramme.

2.3 Administrative bestemmelser

Personalpolitikk:

Embetet la i 2004 inn betydelige ressurser på *ledelses- og organisasjonsutvikling*. Et lederprogram gikk gjennom hele året og delvis inn i 2005. Programmet omfattet dels toppledergruppen alene og for deler av programmet hele ledergruppen og de tillitsvalgte. På grunnlag av dette programmet har embetet jobbet fram et verdigrunnlag for organisasjonen.

Arbeidet med å fullføre *omorganiseringen* av det nye embetet kom i mål høsten 2004. Dette arbeidet ble påbegynt i 2003 da tidligere Fylkesmannen og Statens Utdanningskontor ble en del av fylkesmannsembetet. I den nye organisasjonen er Kommunalavdelingen avviklet, og oppgavene er fordelt i embetet forøvrig. En ny Oppvekst- og utdanningsavdeling har fått ansvar for barnehagesektoren i tillegg til utdanning. En ny Helse- og sosialavdeling har fått ansvar for det sosialfaglige området i tillegg til helse. Beredskap og kommunaløkonomi er flyttet i stab under embetsledelsen. Videre er det etablert en egen juridisk stab – også denne underlagt embetsledelsen. Så langt synes organisasjonsutviklingen å være et positivt grep for embetet.

Som følge av vakanse i stilling som administrasjonssjef i store deler av 2004 har enkelte planlagte satsinger på personalområdet måttet utsettes – bl.a. å lage en kompetanse/-opplæringsplan. Sistnevnte er på ny satt på dagsorden i januar 2005. – En helhetlig lønnspolitikk i embetet har vært en av utfordringene i 2004. Vi har lyktes med en viss lønnsharmonisering i 2004 og står i 2005 foran ytterligere arbeid med å utvikle vår lønnspolitikk. En nødvendig revisjon av Embetets delegasjonsreglement er også skjøvet til 2005.

Visjon og etikk:

Embetet begynte i 2004 å arbeide med en *visjon*, som på en kort og fengende måte illustrerer våre viktigste oppgaver. Arbeidet med en visjon må sees sammen med arbeidet med å etablere et verdigrunnlag for embetet, som var del av arbeidet i ovennevnte lederprogram. Det ble på slutten av året "utlyst" en intern konkurranse for å få frem gode forslag til en visjon for embetet. Denne prosessen er nå ferdigstilt og presentert i VP 2005..

Arbeidet med å jobbe fram et *etikkgrunnlag* for embetet måtte stanse som følge av vakanse i stilling som administrasjonssjef, og skal følges opp i 2005.

Nytt lønns- og personalsystem:

Innføring av nytt lønns- og personalsystem i alle embetene ble utsatt til 2005.

Fylkesmennes regionale Informasjonsnett (FRI):

Embetet gikk høsten 2004 over fra SRI til FRI. Vi har i dag nye internettlinjer som administreres/driftes lokalt. I forbindelse med etablering av FRI har vi også skiftet ut epostsystemet, etablert lokal proxyserver, samt oppgradert lokale brannmurer.

Elektronisk rapportering:

For å imøtekomme krav om elektronisk saksbehandling og rapportering skal registreringsreglene endres i tråd med forslag fra styret for Arkivforum.

Saksbehandlingstid:

Fylkesmannen har som målsetting å behandle enhver sak uten ugrunnet opphold, og vi utvikler stadig våre rutiner slik at vi oppfyller de tidskrav som overordnet myndighet fastsetter. I 2004 har vi ligget godt innenfor rammene, med unntak for sosialtjenesteområdet hvor vi ved årsskiftet hadde 59 ubehandlede saker og saksbehandlingstiden lå på 3 mnd. Det store antall saker har sammenheng med omfattende tilsynsaktivitet på slutten av fjoråret

og organisasjonsendringer. Avdelingen har satt inn en offensiv og ved utgangen av februar 2005 er vi igjen nede på 24 ubehandlede saker.

På grunn av vårt lave antall saksbehandlere, hvor det bare unntaksvis er flere personer på hvert fagfelt, er vi sårbare ved oppsigelser, sykdom, ferieavvikling m.v., men vi søker stadig å finne gode og varige løsninger som gjør oss mer robuste. Det vises ellers til omtale i kap. 4.1 og 4.4.

Nettbasert informasjon:

Informasjonsrådgiver og redaksjonsgruppa, som består av superbrukere fra alle avdelingene, har i 2004 hatt det daglige ansvaret for å drifte og videreutvikle hjemmesida vår, fylkesmannen.no/finnmark. Som takk for innsatsen ble nettsida vår kåret til den beste offentlige sida i fylket og den 9. beste i landet. Begrunnelsen for en slik god plassering er at brukere får tak i relevant informasjon og at den er lett tilgjengelig. Redaksjonsgruppa har som mål å legge ut en nyhetssak hver dag, for på denne måten å være dynamisk og dagsaktuell. Internt er målet at saksbehandlere ikke avslutter en sak før en har vurdert nettartikkel.

Redaksjonsgruppa har i tillegg starta arbeidet med en intern nettside for embetet som skal åpnes i løpet av første halvår 2005. Innsida er navnet på denne som skal inneholde felles informasjon, av faglig og sosial art.

Geografiske informasjonssystemer (GIS):

Embetet har i 2004 videreført arbeidet med å tilrettelegge for økt bruk av GIS for alle avdelinger. På embetets kartdataserver er alle kartdata gjort tilgjengelig for bruk på tvers av avdelingene. GIS-gruppa på embetet har sammen med fungerende GIS-koordinator utarbeidet forslag til ny Geodataplan for embetet, blant annet med forslag til tiltak for å styrke embetets GIS og GIS-kompetanse. Ny plan skal vedtas i første kvartal 2005.

Likestilling:

Embetet har i 2004 en kvinneandel på 64%. Dette er en økning på 5,3 prosentpoeng fra 2003. Embetet hadde i 2004 en *turn-over* på 12% korrigert for naturlig avgang, sammenlignet med 9,8% året før. Av dette utgjorde menn 50%, noe som er en overrepresentasjon ifht. andel ansatte. I tillegg har embetet rekruttert inn flere kvinner (70%) enn menn ved ansettelse i 2004. Dette til tross for at andelen kvinnelige søkere bare var 42%. (For ytterligere detaljer – se kap. 5.2 P/O.)

Ut fra tallene i 2004 kan det synes som om embetet i større grad blir en kvinnearbeidsplass. Embetet må belyse om dette er en ønsket utvikling, jfr. embetets oppgaver og organisatoriske sammensetning. Vi har imidlertid for lite datagrunnlag til å trekke endelige konklusjoner på grunnlag av disse tallene, men vil aktivt følge utviklingen framover.

Kvinneandelen i toppledergruppa er på 28% - tilsvarende som året før. I mellomledergruppa er kvinneandelen 75% - også dette uforandret fra 2003. Ved rekruttering oppfordrer embetet kvinner til å søke etter en konkret vurdering av den enkelte stilling. For øvrig er våre utlysninger kjønnsnøytrale.

Embetet har en høy representasjon av kvinner i lavere kontorstillinger samt tilsvarende høy representasjon av menn i topplederstillinger, noe som bl.a. gir utslag i beregnet gjennomsnittslønn for kvinner og menn. Innen de ulike sjikt (toppleder, mellomleder, fagstillinger og merkantilt) er det ikke påviste systematiske ulikheter lønnsmessig mellom menn og kvinner. Øvrige nøkkeltall om sykefravær og lønn er innarbeidet i P/O sin årsrapport, se kap. 5.2.

3. UTVIKLINGSTREKK I OG UTFORDRINGER FOR FINNMARK

Det er i dette kapitlet i tråd med anmodning i tildelingsbrevet, gitt en sammenfattet redegjørelse for tilstanden i fylket generelt og situasjonen på de satsningsområder hvor Fylkesmannen har forvaltningsansvar.

Utfordringer for fylket generelt

Finnmark preges av en rekke forhold som har betydning for utviklingen i og forvaltningen sammenlignet med andre fylker. Finnmark

- er et flerkulturelt fylke, bebodd av samer, kvener, nordmenn og et økende innslag av russere, og hvor spesielt rettigheter knyttet til urfolk har betydning for utviklingen på flere områder, særlig i forhold til arealutnyttelse og uttak av naturressurser,
- utgjør et stort område å bebygge og forvalte; fylket dekker 15 % av Norges totale landareal, men har bare vel 1,5 % av folketallet,
- har en bosetningsstruktur preget av grisgrendt punktbosetting hvorav knapt 20 pst bor i indre strøk (samisk virkeområde) og med lange avstander mellom bygdesamfunnene i fylket og i forhold til landsdels- og landssentra.

Fylket preges også ved dette årsskiftet av generelt stor fraflytting og arbeidsløshet og fortsatt stillstand i en rekke lokalsamfunn, særlig langt kysten. Mange av de bedriftene som ble innstilt eller gikk konkurs i forbindelse med problemene innenfor fiskeriene i 2003/04 er fortsatt inaktive, og de som er kommet i drift igjen har redusert aktivitet og mindre videreføring.

Utviklingen i fylket påvirkes av eksterne forhold knyttet til de sektorer som utgjør hovedaktivitetene i fylket, men også av interne forhold som tynt befolkningsgrunnlag, små sentra, svake næringsmiljøer og lange avstander både innen fylket/kommunene og til viktige beslutningssentra.

Vi står ellers overfor en rekke beredskapsmessige utfordringer spesielt knyttet til mulig utslipp fra transport av råolje, tiltakende petroleumsaktivitet i Barentshavet samt mulige utslipp fra atominstallasjoner og lagre av radioaktivt materiale på Kola.

Men det er også klare positive trekk som;

- fortsatt betydelige muligheter gjennom nærhet til ressursrike havområder for biologisk produksjon
- mange naturherligheter som grunnlag for spennende reiselivsaktiviteter og
- voksende markeder i øst.
- Finnmark er blitt et energifylke med etter hvert store forventninger knyttet til videre leting, utvinning og produksjon av gass og olje østover i Barentshavet,

Vi skimter omrisset av fremtiden. Snøhvit er begynnelsen på olje og gassutvinning i nordområdene. Vi registrerer økende interesse for letevirksomhet. Forholdet til Nordvest-Russland og Barentssamarbeid er etablert og utvikles. Fylkets muligheter for opplevelsesbasert turisme utredes og synes å ha et betydelige potensiale. Fiske og fiskeindustri må fortsatt være basisnæring. Tross konkurser er verdiskapingen økende, og fylket har gode mulighet for oppdrettvirksomhet. Kongekrabbefisket er en nisjevirksomhet som viser at slike nisjer med god inntjening kan utvikles i fylket.

Nærings- og befolkningsutviklingen i Finnmark – bortfall av kystbosetting

Finnmark har gjennom de siste årene opplevd at stadig nye bedrifter må innstille virksomheten. Dette har slått sterkes ut innenfor *fiskeindustri og i oppdrettssektoren*, og har medført stillstand i mange lokalsamfunn langs Finnmarkskysten. Til sammen er anslagsvis 800 arbeidsplasser bare innenfor fiskeindustrien falt bort. En rekke lokalsamfunn som Vardø, Båtsfjord, Mehamn, Dyfjord, Øksfjord, Hasvik og Sørvær preges fortsatt av virkningene av konkurser og innstilt virksomhet, og på steder hvor virksomhet har startet opp igjen, preges aktiviteten av sterkt redusert drift. På flere steder er det knyttet usikkerhet til framtiden for eksisterende virksomheter.

Det registreres imidlertid et løft i markedene for fiskeprodukter, som forhåpentligvis vil sikre aktiviteten ved eksisterende virksomheter, men det er fortsatt usikkerhet knyttet til om flere innstilte anlegg vil komme i drift i løpet av året.

Filetindustrien, som har hatt en sterk posisjon innenfor fiskeindustrien i fylket, og som representerer arbeidsintensiv virksomhet, er redusert fra et 40-talls bedrifter på 70-tallet til 6 nå. Så sent som i 1999 hadde vi 23 bedrifter i drift. Rekeindustrien er også ute (5 anlegg i 1995) og konvensjonell virksomhet er halvert de siste 10 år. Derimot har vi fått 6 fryseanlegg som tar imot landinger, men hvor fisken stort sett eksporteres ubearbeidet ut av fylket.

Også i indre strøk registreres en klar negativ utvikling innenfor tradisjonelt næringsliv, ikke minst gjennom nye nedleggelse innenfor landbruk og fortsatt stor overkapasitet i forhold til beitegrunnlaget innenfor reindriftsnæringen. Bedre avsetning sammen med sterke politiske føringer kan imidlertid etter hvert sikre at en nødvendig kapasitetstilpasning i reindriften. Nye virksomheter innenfor andre sektorer synes likevel å ha gitt positive ringvirkninger i flere lokalsamfunn.

Bortfall av næringsaktivitet generelt og på kysten spesielt, er således etter vår oppfatning fortsatt en av fylkets største utfordringer både i forhold til å oppbevare levedyktig bosetting og i forhold til de strategiske hensyn spesielt bosetting på kysten ivaretar. Hvis vi ikke lykkes å snu denne utviklingen, indikerer utviklingen de siste par år at bunnen etter hvert kan falle ut av flere kystsamfunn.

Folketallet i Finnmark ved årsskiftet 2004/05 var på 73043, etter en nedgang på 167 personer eller 0,2 % siste år. Dette er laveste folketall siden tidlig på 60-tallet, og 8 % lavere enn det høyeste folketallet på 70-tallet (79413 i 1975).

Etter en viss stabilisering i utviklingen fram mot sekelskiftet, har vi hatt en tiltakende negativ utvikling. Tall for 2004 viser en fortsatt høy utflytting (0,5 %) og lav fødselsoverskudd (0,3 %), med resultat en befolkningsnedgang på 0,2 % i 2004. Dette er noe lavere folketallsreduksjon enn i 2003 (-0,3 %), men på linje med de seneste 25 år, hvis vi ser bort fra år 2000 hvor folketallet var stabilt.

En vesentlig årsak til redusert netto utflytting for fylket siste år synes å være redusert utflytting fra de samfunn som har vært sterkest rammet av svikt og som derfor hadde høye flyttetall de nærmest foregående år, men hvor mobiliteten blant de gjenværende synes å ha falt selv om de fortsatt går ledige. Dette kan være mennesker som ikke har lykkes å få arbeid andre steder, eller som ikke har råd å flytte fordi livsformuen er gått tapt pga prisfall i boligmarkedet på hjemstedet og derfor ikke har økonomiske ressurser til å etablere seg på nytt i mer pressa områder.

Fylket har tradisjonelt innflyttingsoverskudd fra utlandet, spesielt knyttet til arbeide i fiskeindustrien, og etter hvert til russisk tilflytting. I 2002 hadde fylket et innflyttingsoverskudd fra utlandet på 433 personer, i 2003 på 303 personer og i 2004 på 227. Reduksjonen kan

tilskrives de mange konkursene innenfor fiskeindustrien. Korrigerer vi for et fortsatt innflyttingsoverskudd fra utlandet blir netto utflytting til det øvrige Norge således fortsatt på hele 0,9% for fylket samlet.

Ser vi på utviklingen i enkeltkommunene viser tallene at 15 av fylkets 19 kommuner hadde nedgang i folketallet og negativ flytting (14 i 2003). 8 kommuner hadde negativ fødselsoverskudd (11 i 2003).

12 kommuner hadde derimot fortsatt positiv flytting i forhold til utlandet i 2004 (15 i 2003).

Bortfall av arbeidsplasser og stor utflytting over en årrekke har også påvirket aldersstrukturen og kjønnsbalansen i fylket. Både for fylket samlet og særlig i kystkommunene er det blant de yngste aldersgrupper og i de mest arbeidsføre aldersgrupper (20 – 44 år) vi har størst reduksjon, mens særlig gruppen eldre (pensjonerte) er stabil. Tilsvarende har kjønnsfordelingen endret seg klart i retning av økende kvinneunderskudd både i fylket totalt (93 kvinner pr 100 menn, sammenlignet med 97 for landet totalt) og sterkest i kystkommunene. (Det vises til egen graf nedenfor.)

Oppsummert ser vi at folketallet fortsatt går ned i Finnmark, om noe mer dempet enn de siste år. Dette skyldes en fortsatt høy netto utflytting til rest-Norge, lave fødselsoverskudd og reduksjon i flytteoverskuddet fra utlandet, og at den negative utviklingen gjelder stadig flere kommuner i fylket. Samtidig representerer denne fraflyttingen isolert sett et stort kompetansetap, redusert andel yrkesaktive og økende kvinneunderskudd.

Kystkommunene har hatt og synes fortsatt å få den største nedgangen i bosetting. I løpet av 20 årsperioden 1980-99 ble folketallet redusert med hele 25 %. Denne trenden tiltok etter århundre-skiftet, med en reduksjon på 1,5 % i 2001, 1,8 % i 2002, 2,7 i 2003 og 2,4 % i 2004. Netto utflytting økte tilsvarende fra -1,6 % i 2002, -2,5 % i 2003, til -2,2 % i 2004.

Vi konstaterer således at mens folketallsnedgangen i og utflyttingen fra fylket totalt er noe avdempet sammenlignet med nærmest foregående år, viser kystkommunene fortsatt høy utflytting og folketallsreduksjon. Dette til tross for at utviklingen i de sterkest ramma kommunene er blitt noe dempet. Oppsummert hadde 7 av de 10 kystkommunene negativ fødselsoverskudd, og alle hadde negativ flytting og folketallsutvikling.

Størst negativ utvikling i folketallet i 2004 hadde Båtsfjord (-4,7 %), Hasvik (-4,2), Loppa (-3,4 %) og Lebesby (-3,1 %), mens nedgangen Vardø (-1,3 %) og Gamvik (-1,8 %) er noe mer dempet sammenlignet med tidligere, til tross for at ledigheten fortsatt er stabil høy.

Innlandskommunene har de siste par årene vist en klar reduksjon i utflyttingen og dermed stabilisering i befolkningsutviklingen. Gjennomsnittlig fraflytting i de 5 samisk-språklige kommunene ble -0,4 %, mot -0,6 % i 2003. Bare Nesseby viser fortsatt stor utflytting (-2,9 %) og betydelig reduksjon i folketallet (- 2,9 %), og et folketall på 900.

Et spesielt trekk i Finnmark har vært at sentraene ikke har fanget opp flyttestrømmene i samme grad som andre steder, og at flere "storkommune" har vist negativ flytting og stagnasjon i folketallet over tid. *Snøhvit-effekten* registreres å slå ut i vestfylket gjennom sterkt økt aktivitet generelt, stramt arbeidsmarked og en rekke nyetableringer både opp mot Snøhvit og som mer indirekte ringvirkninger særlig i Hammerfest og Alta, som begge nå viser netto innflytting og befolkningsøkning. I øst har den ikke gitt, og vil neppe heller gi særlig utslag. Både Vadsø og Sør-Varanger viser således en svak negativ befolkningsutvikling. Samlet hadde storkommunene null netto flytting siste år en befolkningsvekst på 0,6%.

Arbeidsledigheten i Finnmark preges i øyeblikket fortsatt av de mange konkurser og den mer dyptgripende konkurransesvekkelsen som deler av næringslivet i fylket har vært gjenstand for de siste par årene, og i tillegg av negative sesongsvingninger. Ved utgangen av januar

2005 var samlet ledighet i fylket på 6,6%, som er høyest i landet og 60% over landssnittet. Dette representerer både en økning fra måneden før (5,6%), og en økning fra samme måned året før (6,4%).

Fortsatt ligger ledigheten i de mest ramma kystkommunene på rundt og t.d. over 10%, og med Hasvik som den sterkeste ramma (13,1%). I tillegg til kystkommunene er også Kautokeino høy ledighet (10,9%), mens bare Hammerfest (3,4%) har ledighet under landssnittet (4,1%).

Årsakene til disse fortsatte negative trekkene i befolkningsutviklingen er mange:

- Fortsatt redusert aktivitet som følge av stillstand/konkurser og en generelt svekket konkurransevne med påfølgende behov for omfattende effektiviserings- og strukturelle tilpasninger innenfor fiskeforedlingsindustrien.
- Ytterligere bruksnedleggelse innenfor landbruk og generelt lav verdiskaping i reindriften.
- Omstillinger og nedskjæringer innenfor offentlig og privat sektor med tap av arbeidsplasser.
- En stadig vanskeligere *kommunal-økonomi*, med redusert tjenestetilbud, nedleggelse av skoler, helseinstitusjoner osv. Reell reduksjon i de frie inntekter i perioden 2000-2005 på nærmere 10%.
- Mangel på arbeidstilbud til kvinner og en stadig mer utdanna ungdom.

Innenfor fiskerisektoren tar det stadig lengre tid å få i gang virksomhet igjen ved konkurser og innstillinger, og ny virksomhet baseres på stadig mindre bearbeiding. Fylket blir mer og mer en råvareleverandør. Dette innebærer flytting, og fagfolk flytter først.

Med en bosettingsstruktur knyttet til små punktbosettinger med lange avstander imellom, vil slik utvikling innebære at et generelt økende vare- og tjenestekrav ikke kan imøtekommes, og dermed vil bunnen etter hvert falle ut av mange lokalsamfunn.

Den store arbeidsløsheten slår ut på sosialstatistikkene for fylket, med stor pågang på sosialhjelp (5,6 % mot 4 % på landsbasis regnet pr befolkning over 16 år).

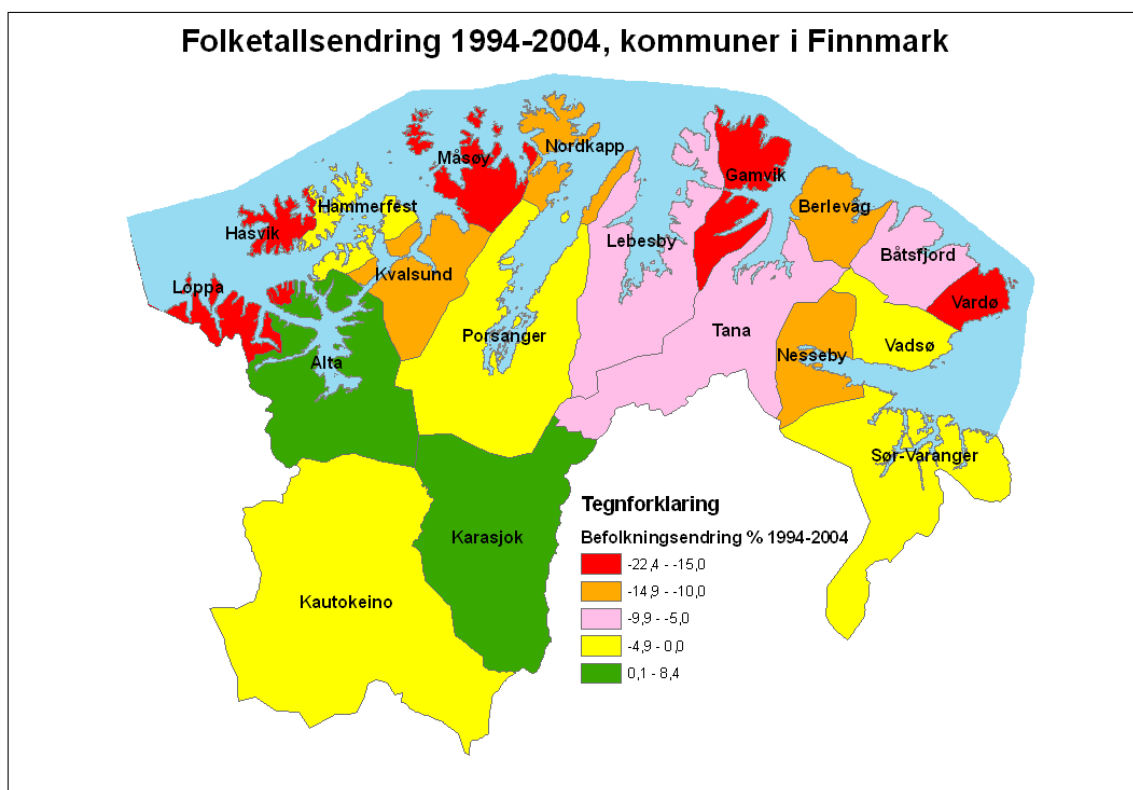
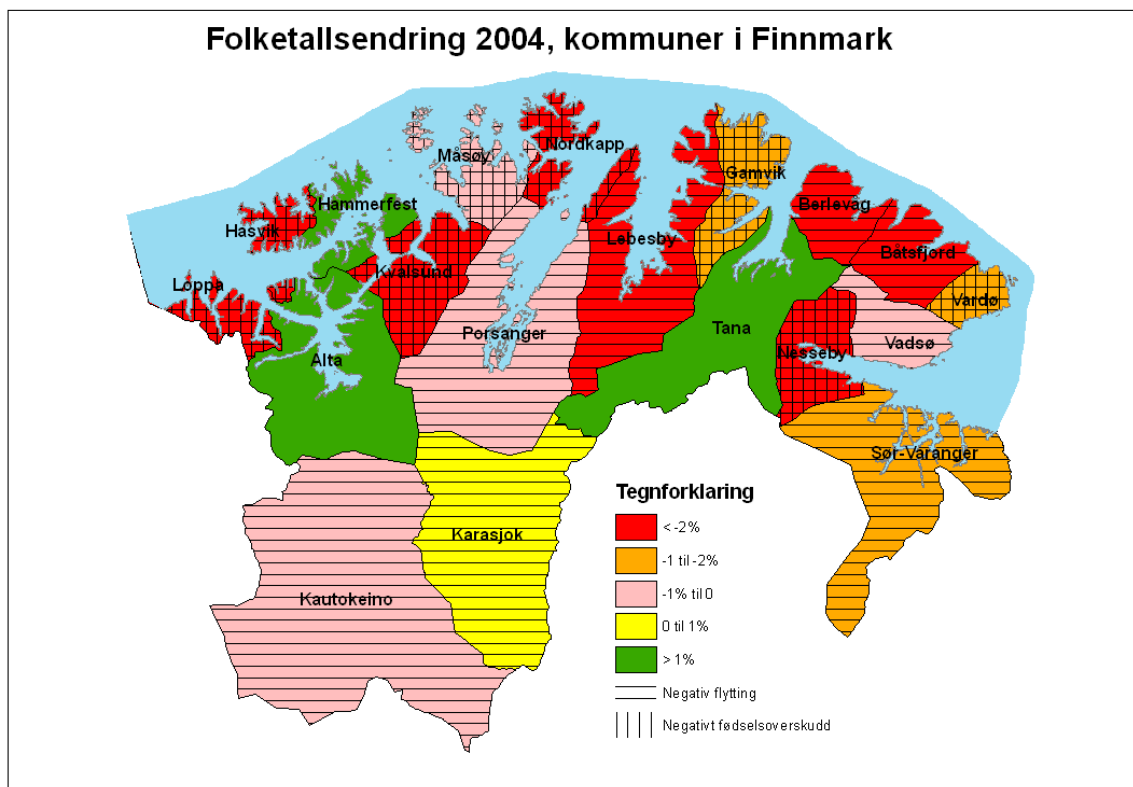
Svak kommuneøkonomi fratar kommunene å drive en aktiv virksomhet i forhold til å skaffe ny virksomhet. Tall for utviklingen i frie inntekter i perioden 2000 til 2005 viser at samtlige Finnmarkskommuner har hatt en reell reduksjon, hvorav halvparten av kommunene på mer enn 10% og tre over 15%. Samlet reell reduksjon for Finnmarkskommunene er på 7.8%.

En nylig avgitt rapport fra Norut NIBR viser at kommunene ikke får dekket de reelle kostnadene knyttet til gjennomføring av lovpålagte. Differansen mellom statens kostnadsdekning for slike tjenester og de reelle kostnader kommunene har for å yte disse tjenestene i Finnmark utgjør anslagsvis summen av det kommunene får som regional- og Nord-Norgetilskudd – tilskudd som har en helt annen begrunnelse. Produksjonen av statlig definerte velferdstjenester går slik direkte på bekostning av kommunenes engasjement i forhold til tiltaksretta innsats.

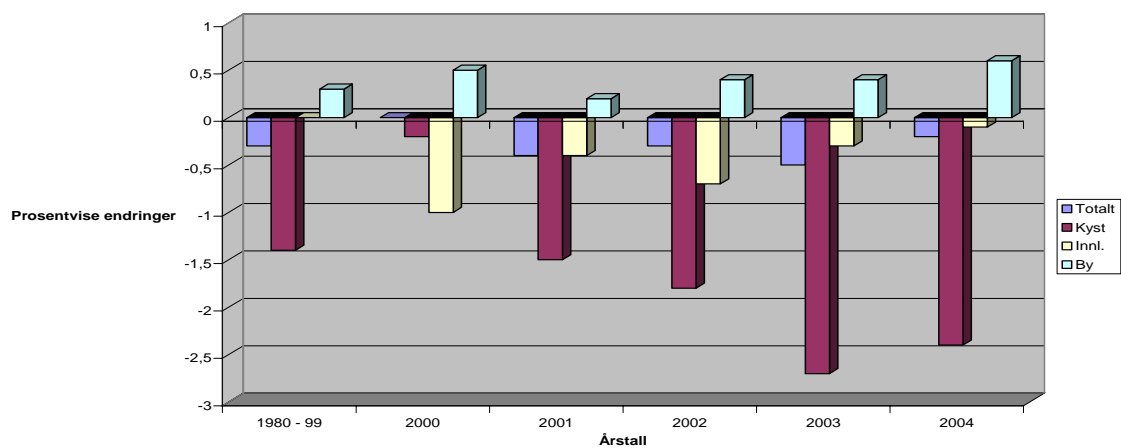
Det vises for øvrig til omtale av den kommunaløkonomiske situasjon under kap 4,1. Dersom det ikke skjer klare endringer i aktivitetsgrunnlaget eller det oppstår forventninger om aktivitet på nye områder, er det grunn til å frykte at den negative befolkningsutviklingen fortsetter i kystdistriktene og i de østre deler av fylket.

I Embetets Virksomhetsplan for 2005 er det under kap 2 gitt synspunkter på hvilke muligheter vi mener fylket har for en mer positiv utvikling og hvilke tiltak dette krever. Finnmark preges av en rekke forhold som har betydning for utviklingen i og forvaltningen sammenlignet med andre fylker.

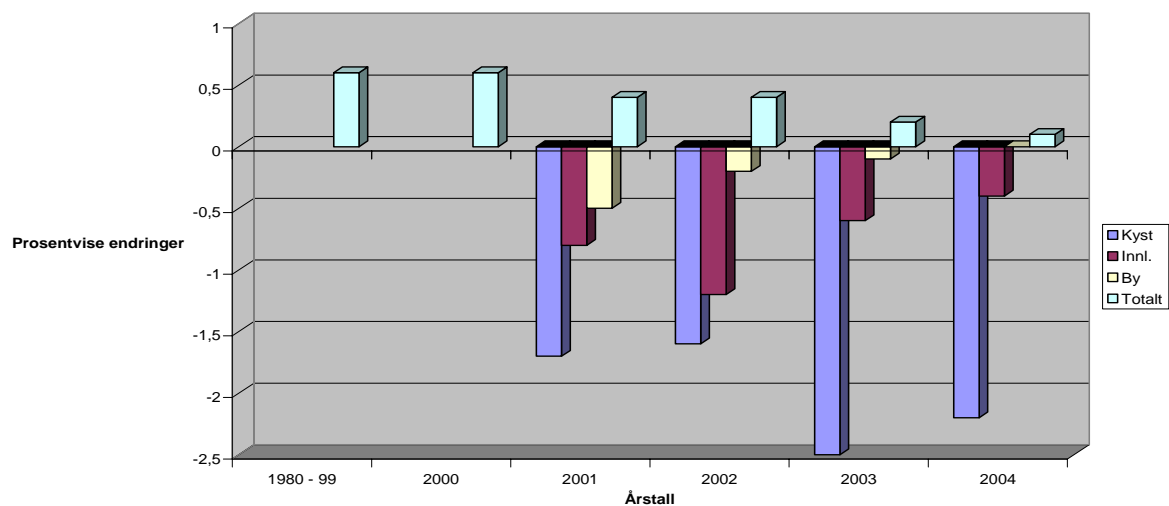
Nedenfor vises befolkningsutviklingen i Finnmarkskommunene i 2004 og i 10-årsperioden 1994 – 2004:



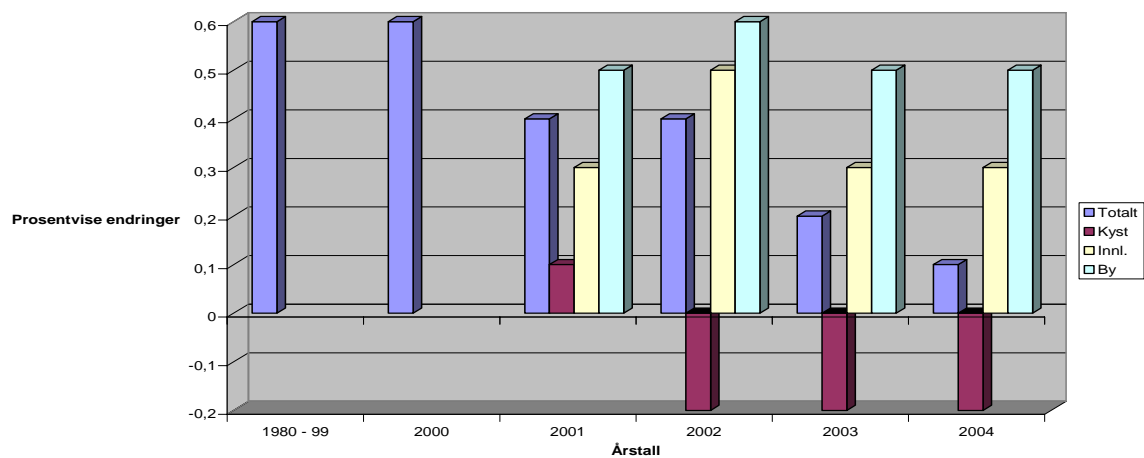
Endring i folketall 1980 - 2004



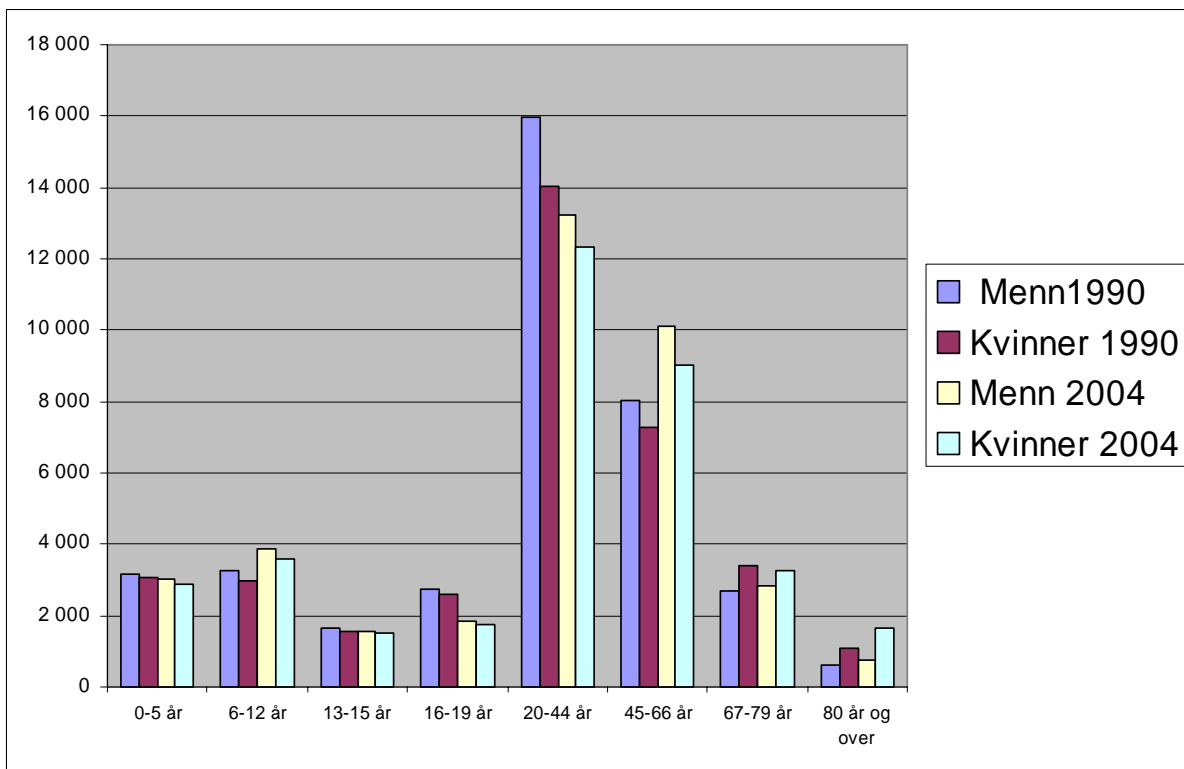
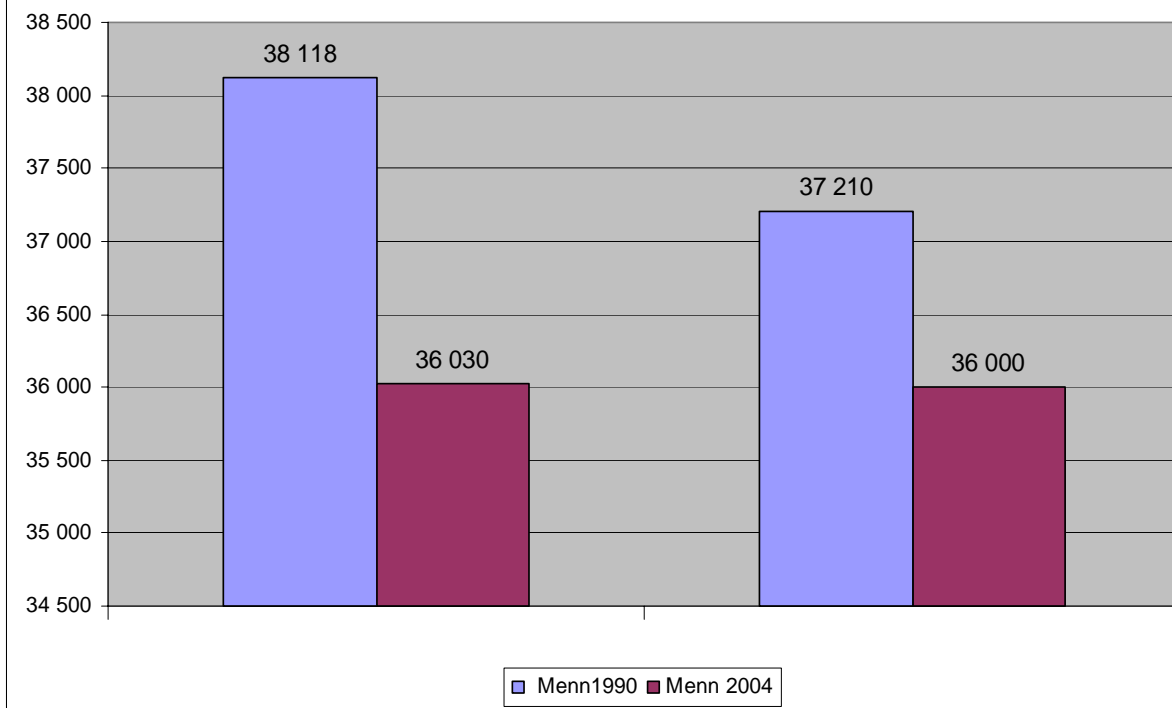
Flyttinger 1980 - 2004



Fødselsoverskudd 1980 - 2004



Finmark fylke - folkemengde etter kjønn



Landbruk og bygdeutvikling

Antall gårdsbruk har gått ned med ca 45% siden 1990, og ligger i dag på rundt 450 bruk. En stor utfordring i finnmarksjordbruket er å unngå ytterligere nedgang i antall gårdsbruk, slik at en unngår svekkelse av jordbruksfaglig miljø og ytterligere fraflytting fra bygdene. Et viktig tiltak for å opprettholde gjenværende bruksomfang er å redusere drifts- og investeringskostnadene til en nødvendig fornyelse av driftsbygninger.

Det er videre en utfordring å opprettholde nødvendig infrastruktur som danner grunnlag for et aktivt næringsliv og bosetting i bygdene.

Også utviklingen innenfor den samlede landbruksnæringen har i stor grad bidratt til at Finnmark er en råvareprodusent, med få arbeidsplasser tilknyttet videreforedling. Rammebetingelsene innenfor landbruk legger i liten grad til rette for økning i primærproduksjonen. Innen videreforedling av mat og andre råvarer er tilgjengelig utviklingspotensialet stort og mangfoldig. Rammevilkårene og mulighetene for slik satsing bør være relativt gode, bla ved at det er etablert flere verdiskapningsprogram og gjennom tilknytning mot arktisk miljø og kultur.

For å få til utvikling er det spesielt viktig å bidra til samarbeid mellom ulike offentlige og private aktører, og følge opp lokale og regionale prosjekter som er igangsatt på området.

Fra 1. januar 2004 ble en rekke oppgaver innen landbruksforvaltningen overført fra regionalt statlig nivå til kommunalt nivå. Målet er å gi kommunene økt ansvar, øke kommunens aktivitet som landbrukspolitisk aktør og bidra til en regionalt og lokalt tilpasset politikk. Innenfor juridiske virkemidler er vedtaksmyndighet i alle delingssaker etter jordloven overført, de fleste saker etter skogloven, og alle saker etter konsesjonsloven. På disse fagfeltene har fylkeslandbruksstyret derfor vært en ren klageinstans.

Kunnskap, kompetanse og oppvekst

Utdanningsnivå:

En oversikt som viser utdanningsnivået i Finnmark henholdsvis for 1986 og 2003 sammenlignet med landsgjennomsnittet er som følger:

År	Grunnskole høyeste utdanningsnivå		Videregående skole høyeste utdanningsnivå		Universitet og høgskole høyeste utdanningsnivå	
	1986	2003	1986	2003	1986	2003
Lands.gj.sn	37,4	20,1	48,3	56,4	14,4	23,5
Finnmark	45,5	26,2	44,7	54,4	9,8	19,4

Tallene er i prosent, og gjelder personer fra og med 16 år og eldre. De forteller at utdanningsnivået i Finnmark er betydelig økt i løpet av disse 17 årene. Prosenten av de med høyere utdanning er for eksempel høyere hos oss enn hva den er i 8 av landets øvrige fylker. Går en nærmere inn i tallene, ser en at det er stor forskjell når det gjelder utdanningsnivå hos menn og kvinner. Prosenten av de med høyere utdanning er på 15,9 når det gjelder menn, mens den er på 23,5 for kvinnenes vedkommende.

Det er også store forskjeller mellom kommunene i fylket når det gjelder utdanningsnivå. Nivået er høyest i Vadsø og Karasjok (24,1 % høgere utdanning), lavest i Båtsfjord (10,2 %).

Lærersituasjonen i grunnskolen:

Prosentandelen lærere uten godkjent utdanning har vært slik i fylket de 5 siste årene:

Skoleåret 00/01	9,8
Skoleåret 01/02	8,7
Skoleåret 02/03	7,5
Skoleåret 03/04	5,7
Skoleåret 04/05	4,3

Vi konstaterer at lærersituasjonen i grunnskolen har hatt en gledelig utvikling. Det er heller ikke lenger så store forskjeller mellom kommunene i fylket. Best er situasjonen i Karasjok og Kvalsund der alle lærere har godkjent utdanning, dårligst er situasjonen i Gamvik (13,9 % uten godkjent utdanning.)

Skolestruktur:

Finnmark har fortsatt en desentralisert skolestruktur både i grunnskole og i videregående opplæring. Vi har 11 videregående skoler i fylket (derav 2 statlige og 1 kommunal), og 98 grunnskoler (derav 2 private). Den minste grunnskolen har 1 elev, mens den største har over 500 elever. Til tross for anstrengt økonomi i mange kommuner, har kommunene prioritert å beholde skolestrukturen.

Læringsutbytte:

Etter hvert får man i norsk skole god dokumentasjon på læringsresultater og læringsutbytte. Vi får karakterstatistikker for grunnskole og videregående opplæring, og det blir avvirket nasjonale prøver der elevenes ferdigheter i bl a lesning og skriving blir kartlagt.

Oversiktene vi har fått i 2004 forteller at

- gjennomsnittlig har Finnmarks-elevene noe dårligere ferdigheter i lesning og skriving enn landsgjennomsnittet
- både i grunnskolen og videregående opplæring ligger karakterene noe lavere i Finnmark enn landsgjennomsnittet
- det er relativt store forskjeller i Finnmark der det er elevene på kysten som får de svakeste resultater
- jentene gjør det bedre enn guttene i de fleste fag både i grunnskolen og i videregående opplæring

Barnehage:

De fleste kommuner har tilnærmet full barnehagedekning, og den store utfordringen for kommunene er til enhver tid å tilpasse etterspørselen etter barnehageplasser etter behovet som kan variere hele tiden. I 2004 kom barnehagereformen og det har vært store endringer i forhold til ulike statstilskuddsordninger. Forskriften om foreldrebetaling trådte i kraft 23. april og alle kommunene har hatt en foreldrebetaling som ligger innenfor kravet om makspris. Den nye forskriften om likebehandling av barnehager i forhold til offentlige tilskudd har medført merarbeid for kommunene.

Helse og velferdstilbud.

Lik tilgang på helsetjenester uavhengig av bosted har vært et viktig politisk prinsipp i Norge. De senere års helsereformer har imidlertid beveget helsetjenesten i retning av privatisering og markedsstyring, som setter de grunnleggende solidariske verdiene på prøve. Finnmark befinner seg både i geografisk og sosioøkonomisk forstand i velferdsstatens randsone, og er spesielt sårbar for de nye trendene. Derfor er det en viktig oppgave for Fylkesmannen å følge med at helsetjenestene til befolkningen i Finnmark opprettholdes på forsvarlig nivå. Det siste året har det spesielt vært kravene til innsparinger i *spesialisthelsetjenesten* som vår oppmerksomhet har vært rettet mot.

Embetet har løst dette gjennom en tett og god løpende dialog mellom fylkeslegen og ledelsen i Helse Finnmark HF. I tillegg til uformelle møter, telefonsamtaler og epost-kontakt,

har vi deltatt i mer offisielle fora som Helse Nord's konferanse i Kirkenes om lokalsykehusets funksjon og framtid, og i Helse Finnmarks strategiseminar. Vi har gått igjennom konsulentrapportene som Helse Finnmark fikk utarbeidet om effektiviseringsmuligheter og faglige utfordringer, og avgitt høring om Nærpsykehuset. På grunnlag av bekymringsmeldinger i forbindelse med avdelingssammenslåinger og andre innsparingstiltak under ferieavviklingen i sommer, deltok fylkeslegen på et møte med de ansatte på Kirkenes sykehus. Vi har også holdt oss orientert om hvordan tiltakene under ferieavviklingen på Hammerfest sykehus slo ut.

Hovedinntrykket er at ledelsen har en svært vanskelig jobb med å innfri oppdragsgivers økonomiske forventninger, men at de har greid å bevare en høy bevissthet om at innsparingene skal gå minst mulig ut over pasientene. Nedskjæringene så langt er foretatt mer på administrativt nivå enn i pasientnære funksjoner, og en ny klinikkstruktur skal prøve å hente ut en samordningsgevinst mellom avdelinger og poster.

Vår bekymring nå går mer på generasjonsskiftet på de kirurgiske avdelingene, og på dårlig rekruttering av legespesialister. Vi har forventninger til det nye rekrutteringsprogrammet som Helse Finnmark setter i verk, og vil gjerne bidra til at dette samordnes med de rekrutteringsprogrammene som vi er involvert i. Rekrutteringssituasjonen for psykiatere til fylket er imidlertid den aller mest bekymringsfulle for tiden, og der har man allerede hatt et rekrutteringsprogram i mange år.

Retten til *fritt sykehusvalg* ser ut til å ramme Finnmark ekstra hardt. Antall pasientopphold utenfor egne sykehus som Helse Finnmark måtte betale for, økte med 35 % fra 720 i 2002 til 975 i 2003, som er den største økningen i Helse Nord. Utgiftene til helsehjelp som ytes andre steder reduserer Helse Finnmarks økonomiske handlingsrom ytterligere, ved at midler fra rammetildelingen dreneres ut av fylket og sykehusene går glipp av stykkprisbetalingen. Hvordan de utvidede pasientrettighetene til behandling utenfor eget helseforetak og utenfor landets grenser, som ble innført fra 1. juli 2004, vil slå ut for Finnmark, har vi ennå ikke oversikt over.

På grunn av store avstander og vanskelige kommunikasjoner er utgiftene til *transport av pasienter* høye i Finnmark. I mange tilfelle vil transporten være langt mer kostbar enn selve undersøkelsen eller behandlingen. Fra 2004 ble forvaltningen av denne transporten overført fra trygdeetaten til helseforetakene, og transporten ble definert som en pasientrettighet der Helsetilsynet i fylkene er klageinstans. Helseavdelingen hadde skjerpet beredskap for å følge med på hva denne omleggingen ville føre til for pasientene, men så langt har det ikke skjedd større forandringer. Selv om det er knyttet mye penger til pasienttransporten i Finnmark, later det ikke til at Helse Finnmark HF foreløpig har gjort noe for å omdisponere disse midlene til f.eks å flytte mer på spesialistene og mindre på pasientene. Transportordningene fortsetter omtrent som før, og Helsetilsynet i Finnmark har i 2004 bare mottatt 14 klager fra pasienter som ikke er fornøyd med det transporttilbudet de har fått.

Ansvar for *transport av helsepersonell* ble samtidig overført til kommunene. For mange kommuner ga den økningen som dette medførte i rammeoverføringene, et kjærkomment handlingsrom i budsjettet. I forkant av omleggingen fikk vi mange bekymringsmeldinger om hvordan de planlagte endringene ville gå ut over tjenestetilbudet til pasientene. Vi har imidlertid ikke mottatt noen formelle klager i 2004 som kan tilskrives omlegging av helsepersonelltransporten innad i kommunene. Reduksjon / opphør av behandlingstilbudet fra ambulerende kiropraktorer er imidlertid beklagelig.

I 2004 kom helseavdelingen endelig i gang med samarbeid med helsetjenesten i *Nordvest-Russland*. Fylkeslegen fikk sete i Helse- og omsorgsdepartementets Barentskomiteé for helse og sosiale saker, som deler ut betydelige midler til samarbeidsprosjekter i regionen. Etter et mislykket forsøk på å få i gang et samarbeid med tilsynsmyndigheten i Murmansk fylke i

2003, vendte vi oss mot primærhelsetjenesten i 2004. I Russland er både primær- og spesialisthelsetjenesten organisert under fylkeshelsesjefen. Landet har et mer enn 10 år gammelt politisk vedtak om å basere sin helsetjeneste på en godt utbygd primærlegetjeneste, men det har gått tregt med å implementere denne beslutningen. Utdanningssystemet favoriserer fortsatt spesialisthelsetjenesten og i Murmansk oblast utgjør allmennlegene mindre enn 1/10 av legestanden.

I mai 2004 reiste en gruppe allmennleger fra Finnmark, under ledelse av seniorrådgiver i helseavdelingen, til Murmansk og møtte assisterende fylkeshelsesjef og 10 allmennleger. Disse viste stor interesse for videre samarbeid, og Fylkesmannen søkte derfor prosjektmidler fra Barentssamarbeidet for å arrangere en rundtur til primærhelsetjenesten i Finnmark og et fagseminar sammen med norske leger. Søknaden ble innvilget i desember 2004 og arrangementet vil bli gjennomført våren 2005. Etterpå vil det bli evaluert om det er grunnlag for et videre, mer formalisert samarbeid og i tilfelle i hvilken form.

En annen spesiell utfordring i Finnmark er å sikre likeverdige *helsetjenester til den samiske befolkningen*. Noen av de samiske kommunene har relativt god dekning av samisktalende leger, men Kautokeino kommune har ingen samisktalende leger og har i mange år slitt med legedekningen generelt. Disse problemene har kommet høyt opp på den politiske dagsorden og to ganger i 2004 vært tema i Stortingets spørretime. Helseavdelingen har i flere år prøvd å bistå Kautokeino kommune med råd og veiledning i rekrutteringsarbeidet, og fått hjelp av fylkeslege Ole Mattis Hætta i Rogaland til dette. Sammen har vi formidlet kontakt med samisktalende leger i Alta, og planlagt videre framstøt i 2005.

Flomkatastrofen i Sør-Øst-Asia rammet også ferierende fra Finnmark. Alle kom imidlertid etter hvert til rette, og det er ingen døde eller fortsatt savnede med adresse Finnmark. Embetet var engasjert i å formidle oversikter over hjemsendte til de respektive hjemkommuner, sosial- og medisinsk oppfølging. Dette skjedde i et nært samarbeide mellom embetsledelsen, helseavdelingen og beredskapsstaben. Det er vårt inntrykk at arbeidet i kommunene fungerte godt.

Samfunnssikkerhet og beredskap

Finnmark har spesielle utfordringer som stiller krav til beredskapsarbeidet i fylket. Dette gjør at vi ikke bare kan forholde oss til beredskapsutfordringer internt i fylket, men må også implementere utfordringer som har sitt utgangspunkt utenfor landets grenser.

De største beredskapsmessige utfordringer for Finnmark i dag er fredstidskriser spesielt knyttet til mulige utslipp fra økt petroleumsaktivitet i Barentshavet, mulige utslipp fra sivile og militære atominstallasjoner og lagret radioaktivt avfall og brukt kjernebrensel på Kola.

Ressursgrunnlaget som kystsonen og Barentshavet representerer vil få økende betydning for næringsgrunnlaget både nasjonalt i Finnmark; fiskeressurser, viktige oppvekstområder for fisk, oppdrettslokaliteter, gass- og oljeressurser, inngrepsfrie naturområder som grunnlag for rekreasjon og framtidige naturopplevelser.

Oljevirkomheten utenfor Finnmark er nå gjenstand for en forsiktig oppstart og forventes gradvis ført videre østover, mens det skjer en tiltakende utvinning og utskipping fra russisk side. Nord-områdene antas å representere store potensielle olje- og gassforekomster.

Vi konstaterer at disse problemstillingene i løpet av det siste halvannet året er gitt sterkere fokus, og blitt fulgt opp med en rekke konkrete tiltak, særlig av preventiv art. Det har ikke skjedd større uhell ved transporten i norske farvann.

Kolakraftverket og atomubåtflåten har og vil fortsatt være den største akutte faren, og et utslipp fra slike installasjoner vil under spesielle forhold kunne berøre Finnmark og Norge, og innebære en direkte trussel mot helse og miljø.

De betydelige mengder radioaktivt avfall og brukt brensel på Kola er uforsvarlig sikret, og oppfattes å utgjøre en risiko for natur og miljø. Faren for at radioaktivt materiale fra disse lagrene og installasjonene skal komme på avveie og bli brukt i terrorsammenheng øker. Derfor er Norge engasjert i å renske opp og sikre mer forsvarlig lagring av avfallet og brensel og skifte ut radioaktive energikilder ved russiske fyrlykter med solcelleenergi.

Det har skjedd ett innbrudd i en russisk fyrlykt i 2004, men den radioaktive kjernen er funnet. Ellers har det ikke skjedd spesielle uhell ved slike installasjoner siste året så vidt vi kjenner til. Arbeidet med å rydde opp Andrejeva og fjerne de radioaktive energikildene har fortsatt i 2004.

Uvær har også siste år medført mange veiavstengninger og forbiseilinger av lokalsamfunn langs kysten, med konsekvenser for de daglige forsyningene. De alvorligste konsekvensene knytter seg til bortfall av strøm og telenettet, uten at det har resultert i alvorlige uhell så langt vi kjenner til.

4. VIKTIGE UTFORDRINGER FOR FYLKESMANNSEMBETET

4.1 Samordningsoppgaver og kommuneøkonomi

- Kommunesektor

Kommunene er den viktigste yter av offentlige velferdstjenester og utfører dette arbeid etter oppdrag fra Storting og Regjering. Fylkesmannen påser at kommunene følger opp statlig politikk, og bidrar til at kommunene samtidig gis handlingsrom til selv å utforme tjenestetilbudet. De viktigste virkemidlene i dette arbeidet er veiledning og tilsyn.

Fylkesmannen har gjennom året prioritert *veiledning* av kommunene, både i form av informasjon om statlig politikk på de ulike fagområdene vi forvalter, samt svart på spørsmål om forståelse av ulike lovverk og retningslinjer, statlige tiltak og politiske vedtak. Dette oppfattes som et svært viktig område for vårt arbeid idet Finnmarkskommunene kanskje sliter mer enn andre med å sikre tilstrekkelig høy fagkompetanse i sin forvaltning. Men det beslaglegger samtidig betydelige ressurser i Embetet.

Fylkesmannen har *tilsynsansvar* etter en rekke lover, og er klageorgan for kommunale enkeltvedtak etter en rekke særlover, dette for å ivareta rettssikkerheten til den enkelte og sikre at tjenestene holder tilstrekkelig kvalitet.

Fylkesmannen har gjennomført 53 tilsyn med kommunene eller kommunale institusjoner i fylket innenfor helsesektoren og til sammen 32 tilsyn innenfor sosialsektoren, herav 12 (100%) på barnevernsinstitusjoner. I tillegg har vi deltatt i 2 landsomfattende tilsyn med spesialhelsetjenesten i løpet av året. Videre er det gjennomført til sammen 12 tilsyn på utdanningssektoren og 4 på beredskapssektoren som også gjelder kommunene. I tillegg kommer anslagsvis 24 tilsyn rundt i fylket direkte overfor enkeltbedrifter i forhold til forurensning. FM har innenfor forurensning vært med i to landsdekkende tilsynsaksjoner.

Til sammen innebærer dette at Embetet har gjennomført 103 tilsyn med kommuner og kommunale institusjoner og 24 bedriftsretta tilsyn i løpet av 2004. Hensyn tatt til avstander,

reisekostnader og ikke minst reisetid i dette fylket, innebærer dette at en svært stor andel av Embetets ressurser går med til tilsyn.

Til tross for fylkets store arealressurser, har vi *konkurransen om arealer* mellom reindrift og vernehensyn på den ene siden og rekreasjon i form av hyttebygging, motorferdsel, mv og ulike former for næringsaktivitet (husdyrbeite, oppdrett, utnyttelse av grunnressurser og energi) på den andre siden. Dette resulterer i mange innsigelser til planforslag og klager i enkeltsaker fra ulike fagmyndigheter.

I plansaker der fagmyndighetene har fremmet innsigelser, skal Fylkesmannen - etter anmodning fra kommunen – gjennomføre mekling. Målet med mekling er først og fremst å komme til enighet slik at kommunen selv kan vedta planen med rettsvirkninger. Sekundært skal meklingen gi fylkesmannen grunnlag for å skrive innstilling til Miljøverndepartementet, som har myndighet til endelig å avgjøre saken. Klager i enkeltsaker avgjøres av Fylkesmannen.

I 2004 gjennomførte fylkesmannen mekling i forbindelse med rullering av kommuneplanens arealdel i en kommune. I tillegg ble det meklet om til sammen fire reguleringsplaner. På bakgrunn av at relativt mange kommuner er kommet langt i sitt arbeid med rullering av arealplan, kan det forventes at antallet meklinger vil stige i 2005.

Det årlige *kontaktmøtet mellom fylkesmannen og ordførere /rådmenn* ble gjennomført høsten 2004 med vekt på temaene kommuneøkonomi, regionalisering, moderniseringsutfordringer, statlig tilsyn og GIS som nytt planverktøy. Det var som vanlig tilnærmet full oppmøte.

Fra 1. januar 2004 ble en rekke oppgaver innen *landbruksforvaltningen* overført fra regionalt statlig nivå til kommunalt nivå. Målet er å gi kommunene økt ansvar, øke kommunens aktivitet som landbrukspolitisk aktør, og bidra til en regionalt og lokalt tilpasset politikk. Innenfor juridiske virkemidler er. På disse fagfeltene har fylkeslandbruksstyret fra 01.01.04 vært en ren klageinstans.

Oppgaveoverføringen innebærer at vedtaksmyndighet i alle delingssaker etter jordloven, de fleste saker etter skogloven og alle saker etter konsesjonsloven er overført, og videre også vedtaksmyndigheten innenfor forvaltning av miljø- og kulturlandskapstilskudd og skogtilskudd. Kommunene har i samarbeid med faglag og øvrige fagmiljø utarbeidet langsiktige strategiplaner for bruken av midlene, og Fylkesmannen vil årlig fordele tildelte midler mellom kommunene på bakgrunn av disse planene. Den totale potten til fordeling for 2004 var på rundt kr 1,5 mill.

En viktig oppgave for 2004 har vært å følge opp kommunenes praksis i slike saker, og bidra til å gjøre kommunenes politikere og administrasjon trygge på oppgaven som vedtaksmyndighet, gjennom veiledning og kursvirksomhet.

Både i forkant og i etterkant av oppgaveoverføringen har landbruksavdelingen hatt en nær dialog med kommunene, i 2004 gjennom kontakt på e-post og telefon, 2 kommunesamlinger og kurs i taksering av landbrukseiendommer.

Landbruksavdelingen har også i 2004 bidratt til kompetanseheving i kommunene innen kart og geodata, i samarbeid med andre NIJOS og Statens kartverk.

Fylkesmannen har gitt veiledning til kommunene når det gjelder *kommuneøkonomioppdraget* for 2004 og regler for økonomistyringen, forestått fordeling av skjønnsmidler og behandlet og godkjent budsjett og låneopptak for 4 kommuner underlagt særskilt kontroll (ROBEK).

Den økonomiske situasjonen for Finnmarkskommunene er fortsatt en stor utfordring. Gjennom vedtatte endringer i inntektsfordelingssystemet for kommunene er det Finnmarkskommunene som også i 2004 i utgangspunktet kom dårligst ut, og som samlet sett som eneste fylke sammen med Nordland, fikk reell reduksjon i frie inntekter. Hele 5 kommuner fikk nominell reduksjon og bare 4 fikk reell økning. Budsjettforliket innebar bare en ubetydelig bedring i forhold til dette.

Tall for utviklingen i frie inntekter i perioden 2000 til 2005 viser at samtlige Finnmarkskommuner har hatt en reell reduksjon, hvorav halvparten av kommunene på mer enn 10% og tre over 15%. Samlet reell reduksjon for Finnmarkskommunene er på 7.8%.

Embetet slutførte ved hjelp av Norut-NIBR Finnmark i 2004 et forskningsprosjekt "Gode kommunale tjenester for Finnmarks befolkning og næringsliv". Prosjektet fokuserte på velferdstjenester - nasjonale standarder på såkalte *terskeltjenester* - som rammebetingelser for å forstå mindre distriktskommuners handlefrihet i forhold til kommunaløkonomiske utfordringer generelt og moderniseringsutfordringer spesielt. Prosjektet dokumenterer langt på veg at det statlige overføringssystemet, som i stor grad baserer seg på per capita-mekanismer og nasjonale gjennomsnitt, i begrenset grad fanger opp de kostnadene og strukturelle konsekvensene nasjonal politikk og nasjonale standardkrav på terskeltjenester medfører for "vår type" kommuner.

En konkret gjennomgang av tre sektorområder i 7 utvalgte kommuner viser at kommunene ikke får dekket de reelle kostnadene knyttet til gjennomføring av lovpålagte velferdsoppgaver på disse områdene med det nivå staten har bestemt. Differansen mellom statens kostnadsdekning for slike tjenester og de reelle kostnader kommunene har for å yte disse tjenestene i Finnmark utgjør anslagsvis summen av det kommunene får som regional- og Nord-Norgetilskudd – tilskudd som har en helt annen begrunnelse. Produksjonen av statlig definerte velferdstjenester går slik direkte på bekostning av kommunenes engasjement i forhold til tiltaksretta innsats. Forskningsrapporten vil bli oversendt Kommunal- og regionaldepartementet som bidrag til kommuneproposisjonen og eventuelt som innspill til den pågående gjennomgang av inntektssystemet.

Kommunene har i flere år understreket at de opplever store oppfordringer med å få økonomien i balanse, samtidig som de skal kunne yte et godt nok velferdstilbud til befolkningen og kunne sette av ressurser til strategisk nærings- og samfunnsutviklingsarbeid. Den generelle samfunnsutviklingen, med utviklingstrekk som fraflytting, arbeidsledighet og tap av private og offentlige arbeidsplasser, bidrar til å gjøre denne type utfordringer særlig store. Utviklingstrekkenes fordrer grep på flere plan. I et mer helhetlig perspektiv er kommunene avhengige av å kunne jobbe strategisk med nærings- og samfunnsutvikling for slik å skape vekst og arbeidsplasser, noe som i et kommunaløkonomisk perspektiv også vil virke positivt for å øke deres inntekter. Med dagens økonomiske rammer og pålagte oppgaver har kommunene i Finnmark i utgangspunktet begrenset handlingsrom.

Kommunene har i budsjettarbeidet hatt fokus på kostnadsbesparende tiltak for å få orden på egen økonomi, oppnå økt handlefrihet og frigjøre midler til i økt grad å satse på samfunns- og næringsutvikling. Mange kommuner har allerede kommet godt i gang med å tilpasse organisasjonen og driften til reduserte økonomiske rammer. Andre kommuner kan igjen synes å ha utsatt disse prosessene – og ligger på etterskudd. Enkelte kommuner hevder de har tatt ut det innsparingspotensialet som ligger i organisasjonen, dette til tross for at kommunens økonomiske situasjon tilsier at ytterligere kostnadsbesparelser er nødvendige. Utfordringene er mange og ulike – hvilket har krevd både fokus på stimulering i forhold til kommunene gjennom dialog og samarbeid med dem, men også på behov for mer systematisert og dokumentert kunnskap om vilkår og mulighet for modernisering i Finnmarkskommunene.

Vi har behandlet og godkjent budsjettet til 4 kommuner i Robek, noen i flere runder, og avgitt korte uttalelser vedrørende de øvrige kommunebudsjetter. Arbeidet med å utarbeide analyser av Robek-kommunene, basert på Kostra tall, er kommet godt i gang. Analysene er først og fremst ment å skulle være en hjelp til kommunene i det løpende arbeidet relatert til økonomi og tiltak for modernisering, og som et bidrag til kommunenes arbeid med å utarbeide eller forbedre deres forpliktende plan. Vi har også startet en prosess med å rette ekstra fokus mot økonomisk vanskeligstilte kommuner med komplekse utfordringer som i dag ikke er registrert i Robek, først og fremst gjennom dialog og møter.

Omstilling og modernisering i kommunene er et nasjonalt satsingsområde i 2004 og i 2005. Regjeringens fokus er rettet mot kommunenes evne og plikt til selv å forme egen fremtid, både hva gjelder riktig dimensjonering av velferdstjenester, til riktig kvalitet og riktig pris, og hva gjelder mer helhetlige grep for samfunnsutvikling. Modernisering, i et helhetlig perspektiv, med fokus på nye og bedre løsninger innen den kommunale forvaltning som et viktig element, har vært et viktig fokus for at kommunene i Finnmark skal kunne stå bedre rustet til å møte dagens og særlig morgendagens utfordringer. Fylkesmannen har prioritert arbeidet med modernisering i kommunene i 2004.

Et viktig utgangspunkt i arbeidet med omstilling og modernisering er at kommunene selv skal beslutte hvilke løsninger de vil velge for å oppnå en mer effektiv og brukerrettet organisasjon, med mål om at organisasjonen og tjenestene skal tilpasses lokalt med utgangspunkt i innbyggerne og brukernes interesser. Fylkesmannens rolle har først og fremst vært å stimulere kommunene til å se muligheter i ulike omstillings- og moderniseringstiltak, og å være en faglig rådgiver for kommunene.

Arbeidet med modernisering ble intensivert i august 04 da prosjektleder for embetets moderniseringssatsing startet i sin stilling. Den gjeldende plan for modernisering i kommunene ble revidert og arbeidet intensivert. Ansettelsen skjedde samtidig som det ble foretatt en omorganisering i embetet – og stillingen inngår i den nyopprettede Samordningstab. Økonomirådgiver og Informasjons- og samordningsrådgiver jobber i team med prosjektleder i det kommunerettede moderniseringsarbeidet. Embetets ledelse er også aktiv medspiller i arbeidet.

Arbeidet med å få forankret prosjektet i embetets avdelinger har vært en prioritert oppgave. Moderniseringsarbeidet er forankret i embetets organisasjon ved at ledergruppen er styringsgruppe for prosjektet samt ved at kommunegruppen, med representanter fra alle avdelinger og fra stab, bidrar til å forankre og koordinere det kommunerettede moderniseringsarbeidet i hele embetet.

Følgende har vært viktige for det kommuneretta moderniseringsarbeidet i Finnmark i 2004:

- Fordeling og oppfølging av disponeringen av tilbakeholdte skjønnsmidler for å finansiere kommunale moderniseringsprosjekt
- Fokus på dialog med kommunene og oppfølging av kommunale moderniseringsprosjekt
- Fylkesmannen.no som en viktig informasjonskanal til kommunene
- Effektiviseringsnettverkene som en arena for stimuli til omstilling og modernisering i kommunene
- Oppfølging av Stifinnerkommunen Vadsø
- Deltakelse i Kommunestrukturprosjektet som ledes av KS
- Økt fokus på oppfølging av ROBEEK kommuner og øvrige økonomisk vanskeligstilte kommuner som ikke er registrert i Robek
- Deltakelse i det nasjonale moderniseringsnettverket
- Fokus på samordning internt i embetet

Målsettingen om økt moderniseringsaktivitet i kommunene har bl.a. blitt søkt oppnådd gjennom bruk av gjenstående 3 millioner kroner av skjønnsmiddelrammen for 2004 til finansiering av kommunale moderniseringsprosjekt, og gjennom dialog med enkeltkommuner og ulike kommunefora. Modernisering har vært tema under kommunesamlinger, herunder på fylkesmannens årlige ordfører og rådmannsmøte, og i en rekke møter med enkeltkommuner.

Oppfølging av henvendelser fra kommuner og konkrete moderniseringsprosjekt har vært en prioritert aktivitet. Vi har først og fremst prioritert prosjekt finansiert med midler fra Fylkesmannen. Dette både for å følge opp prosjekter ut i fra oppsatte tidsplaner og planlagte aktiviteter, men også ut fra en målsetting om å tilrettelegge for erfaringsutveksling og læring mellom kommunene. Videre har vi fulgt opp prosessen å utrede forpliktende samarbeid og sammenslåing mellom kommunene Gamvik og Lebesby.

Prosjektbeskrivelser og mottatte rapporter for moderniseringsprosjekter finansiert med tilbakeholdte skjønnsmidler ble i siste kvartal, som ledd i å tilrettelegge for erfaringsutveksling mellom kommunene, fortløpende gjort *elektronisk tilgjengelig* på fylkesmannens nettsider.

Tilgjengeliggjøring av elektronisk informasjon gjennom fylkesmannens nettsider er blitt prioritert i siste kvartal. Det er utarbeidet egne nettsider for modernisering – spesielt rettet mot kommuner i Finnmark -, og link til disse sidene fra hovedsidene vil komme på plass på nyåret 2005. Sidene skal bidra til erfaringsutveksling mellom kommuner, både i fylket men også ved å spre informasjon om erfaringer gjort i kommuner andre steder i landet. Arbeidet med å videreutvikle disse sidene prioriteres også neste år. Generelt, og ut arbeidet med modernisering spesielt, synes det likevel tydelig at den elektroniske kontakten må komme som et supplement og et viktig bidrag – og ikke som en fullverdig erstatter – til den personlige kontakten med aktører i kommunene og andre relevante aktører.

Effektiviseringsnettverkene har dette året vært en prioritert arena for å stimulere til omstilling og modernisering i kommunene. Fylkesmannen har derfor lagt ned mye ressurser i utarbeidelse av utfordringsnotat til samlinger i nettverket, samt at både prosjektleder og ansatte med faglig spisskompetanse fra fagavdelingene har deltatt på en rekke samlinger, både som innledere, dialogpartnere og tilskuere. Prosjektleder deltok dessuten på den nasjonale evalueringskonferansen som markerte avslutningen av prosjektet. Fylkesmannen vil, nå som satsingen blir en del av KS sin ordinære oppgaveportefølje, fortløpende vurdere sitt bidrag inn i nettverkene.

Vadsø er valgt som en av syv Stifinnerkommuner i landet, og har dermed en spesiell status i moderniseringsøyemed. Det er av stor interesse for Fylkesmannen å følge med på den helhetlige omstillingen som Vadsø har vedtatt å gjennomføre, og prosjektleder har derfor deltatt som observatør på møtene i styringsgruppen og søker ellers informasjon og deltakelse i naturlige fora knyttet til prosjektet.

Deltakelse i kommunestrukturprosjektet i regi av KS har vært en sentral oppgave i moderniseringsøyemed. Fylkesmannen har selv deltatt i prosjektstyregruppen, og har siden august dessuten stilt ressurser til rådighet gjennom prosjektleder for kommunerettet modernisering, bl.a. ved at det er utarbeidet grunnlagsmateriale til kommunene, gjennom dialog og samhandling med KS sin prosjektleder, og gjennom deltakelse på møter og samlinger.

- Regional stat

Fylkesmannen vil utøve sin rolle som det sentrale samordningsorganet på fylkesplanet for statlige etater, herunder bidra til å sikre at de ulike deler av statsforvaltningen opptrer samordnet overfor kommunene.

Samordningsrollen i forholdet mellom fylkesmannsembetet og andre regionale statsetater er søkt ivaretatt gjennom deltakelse i fylkesmannens kontaktmøte med ordførere/rådmenn, felles kommunebesøk, gjennom fylkesmannens meglerrolle i areal- og reguleringsplaner, samarbeide om Statens Hus, kantinedrift mv. . På grunn av særlige omstendigheter er feks det årlige kontaktmøtet denne gang blitt utsatt til over årsskiftet.

Fylkesmannen har etablert et lederforum for NAV i fylket der lederne for Aetat og trygdeetaten regelmessig har møtt ledelsen i embetet for gjensidig informasjon og praktisk samhandling. Dette forumet er viktig i arbeidet med å ivareta forventningene til embetets samordningsrolle på dette området – også direkte i forhold til kommunene.

Regional stat forutsettes å opptre samlet i forhold til fylkesplanlegging og i regionalt partnerskap. Fylkesmannens samordningsansvar i slikt arbeide har vært vanskeliggjort bla gjennom måten arbeidet har vært organisert og gjennomført. I 2004 har det likevel vært en bedre koordinering enn tidligere.

Vi har et tett og godt samarbeid med Innovasjon Norge både innenfor landbruksforvaltning, i partnerskapssammenheng og i generelle dialoger om Finnmarks utvikling.

Samordning mellom de ulike regionale statssektorer er for øvrig en noe vanskelig rolle å utøve fullt ut, både fordi de enkelte statsetatene er underlagt ulike departement og direktorat som ikke opptre samordnet, og fordi Fylkesmannen ikke er tildelt direkte myndighet i utøvelsen av rollen. Flere av disse sektoretater ledes også av valgte politiske styrer.

- Fylkeskommunen og andre

Vi har gjennom 2004 hatt dialog med Finnmark Fylkeskommune i forhold til utfordringer for Finnmark generelt og samarbeidet på en rekke områder som revisjon av fylkesplan, i regionalt partnerskapssammenheng, innenfor utdanning, motorferdsel på barmark, ved Stortingsbesøk mv. Det er etablert kontaktrelasjoner på ledernivå, på sektornivå og i tiltakssammenheng, som det er ønskelig å bygge videre på.

Arbeidet omkring fylkesplanprosessene er en spesielt viktig arena i denne sammenhengen, der embetet presenterer statens forventninger og krav på våre sektorområder.

Arbeidet med de fylkesvise *tiltaksplaner for forurensende avfallsstoffer* er inne i en praktisk fase med prøvetaking for avgrensning av de forurensede områdene i Hammerfest, samt dokumentasjon på miljøgifter i Båtsfjord. I Hammerfest har referansegruppen fastsatt miljømål. Arbeidet med å prioriteres konkrete tiltak skal avsluttes i 2005.

- Internt

Også i 2004 har vi hatt fokus på å oppfylle de krav som stilles til maksimal *saksbehandlingstid* fra overordnet myndighet, hvor føringen er at saksbehandlingstid ikke bør overstige tre måneder med unntak av vedtak etter rettshjelpsloven som ikke skal overstige to måneder.

Vi har i hele 2004 i snitt ligget innenfor kravet for *plan- og byggesaker*. Gjennomsnittlig saksbehandlingstid har ligget på rundt 70 dager. Ved inngangen til 2005 lå seks saker ubehandlet, det samme som ved forrige årsskifte, sammenlignet med 35 saker ved årsskiftet 02/03.

Når det gjelder *klagesaker etter sosialtjenesteloven* hadde vi ved årsskiftet 59 ubehandlede saker og saksbehandlingstiden lå på slutten av 2004 på 3 mnd. Det store antall saker har sammenheng med omfattende tilsynsaktivitet på slutten av fjoråret og organisasjonsendringer. Avdelingen har satt inn en offensiv og ved utgangen av februar 2005 er vi igjen nede på 24 ubehandlede saker.

Embetet gjennomførte høsten 2004 de siste omorganiseringene etter samordningen av Fylkeslegen, Statens Utdanningskontoret og Fylkesmannsembetet til et embete. Den nye organisasjonsstrukturen som i praksis blir operativ fra 2005, forutsettes å gi godt grunnlag for tettere og bedre samhandling mellom de ulike fagsektorer innenfor fylkesmannsembetet, bl.a. gjennom mer aktiv bruk av lederforumet og gjennom økt bruk av formalisert tverrgående organisering av løsningen av nærmere definerte kjerneoppgaver i embetet. Spesielt ventes sammenslåingen av helse- og sosialsektoren i en avdeling å gi ressursmessige gevinster og større fleksibilitet til å ta flaskehalsen innenfor sektoren.

Embetet har gjennom året lagt vekt på å videreutvikle gode strukturer for gjennomgang av kommunale budsjetter/regnskaper og i forhold til moderniseringsarbeidet, både via samordning internt i embetet og i forhold til andre statsetater. En viktig oppgave og utfordring for Fylkesmannen har vært å samordne ulike satsinger og fagområder for best mulig å kunne støtte opp om målsettingen om økt kommunal handlefrihet og kommunenes muligheter for å realisere ønskede prosjekter og tiltak.

4.2 Velferd, helse og personrettet tjenesteyting

Ny helse- og sosialavdeling.

I august 2004 ble det endelig besluttet at helseavdelingen skulle slås sammen med det meste av sosial- og familieseksjonen fra den tidligere kommunalavdelingen, til en Helse- og sosialavdeling. Den nye avdelingen var et faktum fra 1. oktober, men samlokalisering blir gjennomført først i 2005. Opprettelsen av den nye avdelingen har unektelig satt sitt preg på vårt arbeid dette året, og mye tid har gått med til utrednings- og planleggingsgrupper, allmøter, drøftinger med mer. Det gjenstår enda en del arbeid før den nye avdelingen har gått seg til og funnet fram til de mest høvelige strukturer og arbeidsformer. Årsrapporten for 2004 leveres derfor separat fra de tidligere avdelingene.

Helsesektoren:

Opptappingsplanen for psykisk helse:

Kommunene i Finnmark fikk utbetalt om lag 18 millioner kroner i øremerket tilskudd til psykisk helsearbeid i 2004. I tillegg ble det utbetalt 1,3 millioner kroner til kommuner som har ansatte som tar videreutdanning i psykisk helsearbeid.

Fylkesmannen fører kontroll med kommunenes bruk av øremerket tilskudd. I tillegg til kontroll, skal Fylkesmannen tilby råd og veiledning overfor kommunene. I 2004 fikk kommunene Alta, Berlevåg, Kvalsund, Porsanger, Vadsø, Vardø, Nesseby og Båtsfjord rådgivningsbesøk fra Fylkesmannen.

Individuelle planer:

Fylkesmannen har holdt kurs om individuelle planer for kommuner og avdelinger innenfor helseforetaket i løpet av året.

Samling med kommunene

I samarbeid med sosialseksjonen ble det avholdt samling med kommunene, der tema var rus, psykiatri og boligsosialt arbeid. I tillegg ble det arrangert en nettverkssamling for ledere innenfor pleie- og omsorgssektoren med fokus på rekruttering og kompetanseheving.

Samarbeid med andre instanser:

Opptrappingsplanen for psykisk helse har som hovedmålsetting at mennesker med psykiske lidelser skal få muligheter til å mestre sitt eget liv. Dette innebærer bl.a. muligheter til tilfredsstillende bolig med tilstrekkelig bistand og meningsfulle aktiviteter. I 2004 har Fylkesmannen samarbeidet med Husbanken både ved arrangering av konferanse / samling med kommunene og rådgivningsbesøk i kommunene.

Nordlandsklinikken er kompetansesenter innenfor rusfeltet i Nord-Norge, og er en viktig samarbeidspartner også innenfor Opptrappingsplanen.

I forbindelse med prosjektet "Vilje Viser Vei", samarbeider Aetat og Fylkesmannen omkring arbeid og sysselsetting og implementering av individuelle planer.

Ungdom og spiseforstyrrelser:

I samarbeid med helsesøstertjenesten i Vadsø kommune og Kirkenes sykehus v/ ernæringsfysiolog, ble det holdt temadager om kosthold og spiseforstyrrelser ved videregående skole og ungdomsskolene i Vadsø og Vestre Jakobselv. Dette var en del av det forebyggende helsearbeidet overfor barn og unge, som var et hovedsatsingsområde for Opptrappingsplanen i 2004. I etterkant av temadagene fikk helsestasjonen og ernæringsfysiologen flere henvendelser fra ungdom som var i ferd med å utvikle spiseforstyrrelser eller som allerede led av det. Dette sier mye om nytten av tiltaket og at forebygging og tidlig intervensjon er viktig.

Folkehelsearbeid:

Fra Sosial- og helsedirektoratet ved forebyggingsdivisjonen kommer det nasjonale føringer, handlingsplaner og kampanjer som skal spres rundt til aktuell målgruppe og som trenger oppfølging på forhånd, underveis og i etterkant av den nasjonale satsingen. Det kommer også tilbud om utprøving av større prosjekter og tiltak på fylkesnivå, som krever mye arbeid både i forkant og i iverksettelsesfasen. I tillegg skal mange lokale initiativ følges opp, og forebyggingsrådgiveren driver både generell og spesiell rådgivning.

Nasjonal kreftplan:

Nasjonal kreftplan skal følges opp med forebyggende og helsefremmende arbeid innen satsingsområdene ernæring, fysisk aktivitet og tobakk. Arbeidet innebærer nettverksbygging sammen med fylkeskommunen, kommunene og frivillige organisasjoner, samt tilskuddsforvaltning for å stimulere til lokale tiltak innen satsingsområdene.

Kosthold:

På kostholdssiden har vi arbeidet med frukt- og grøntabonnement i skolen som det ene store tiltaket, og vi har gitt økonomisk støtte til utprøving av tiltaket på enkelte skoler i fylket. Ordningen kan ivaretas ved en nasjonal distribusjonsordning, som ble tilgjengelig i Finnmark i 2003. I tillegg har vi prøvd ut en ordning der enkeltskoler gjør avtaler med lokale kjøpmenn / butikker. Erfaringen så langt er at den nasjonale distribusjonen går alt mye lettere og ryddigere for alle parter, og er ikke så sårbar og avhengig av enkeltpersoner.

Mosjon:

Når det gjelder mosjon gjør vi en jobb i forhold til trafikksikkerhetsforum der vi sitter som medlem. Gjennom dette forumet prøver vi å jobbe for at det satses på tilrettelegging for fysisk aktivitet og bevegelse rundt om på veiene i Finnmark. Vi følger opp den nasjonale kampanjen Aktiv skolevei med informasjon til skolene, tildeling av noen aktivitetsmidler, råd og tips i gjennomføringen av lokale tiltak og variasjoner.

Fysak er et prosjekt som startet i Nordland i 1995/96. Det er i dag mange fylker som er FYSAK – fylker. Målet med prosjektet er at man skal gi befolkningen i kommunene tilbud om fysisk aktivitet gjennom helsetjenesten i kommunen. I tillegg er det er poeng at grupper som i dag ikke har et slikt tilbud bør prioriteres i starten av prosjektet. Målet er at flest mulig skal være mest mulig i aktivitet for å forebygge livsstilssykdommer.

Finnmark fylkeskommune ble i 2004 tildelt prosjektmidler for oppstart av FYSAK-prosjekt i Finnmark. Per dags dato er det 5 kommuner som er med. I Finnmark satses det på et nært samarbeid med Statskog og lokale Jeger og fiskerforeninger. Friluftsliv og nærmiljøaktiviteter står sentralt i prosjektet i Finnmark.

Røykfrihet:

Når det gjelder tobakk og røykfrihet jobber vi for at flest mulig klasser på ungdomstrinnet i fylket skal delta i det nasjonale tiltaksprogrammet som heter VÆR røykFRI. Tiltaket er gjennomprøvd og evaluert med gode resultater. I alle sammenhenger der det er mulig blir dette tiltaket nevnt. I tillegg skriver vi oppfordringsbrev til rektorer og skoler med jevne mellomrom for å motivere til deltakelse. Alle klassene som deltar må ha en lærer som er ansvarlig for tiltaket. Disse lærerne inviteres hvert år på kurs i regi av Sosial- og helsedirektoratets avdeling tobakk. Problemet er at det er svært liten oppslutning blant lærerne, så her har vi en utfordring å gripe fatt i.

I forbindelse med opphevingen av dispensasjonen i røykeloven, som tidligere har gjort det mulig å røyke på restauranter og andre serveringssteder, gjorde vi store forberedelser for å kunne møte det "trykket" vi forventet skulle komme. Vi fikk opplæring og kursing fra direktoratet og avdeling tobakk. Vi var i kontakt med media i forkant for å markere og opplyse. Vi gjorde henvendelser til kommunene og informerte og svarte på spørsmål og problemstillinger av forskjellig karakter. Det gledelige og noe overraskende var at dette "trykket" uteble totalt, og at folk i Finnmark, som ellers i landet, er loydlige borgere og innretter seg nye bestemmelser uten problemer.

Helsefremmende og sykdomsforebyggende arbeid i helsestasjoner og skolehelsetjenesten:

Det er økt satsing på forebyggende og helsefremmende arbeid blant barn og unge, blant annet gjennom Opptappingsplanen for psykisk helse, der fokus er på det psykososiale. Hele helseavdelingen jobber kontinuerlig med dette, men det blir spesielt aktualisert i kontakten med turnuskandidater, kommunebesøk og møter med faggruppen for helsesøstre i Finnmark og annet helsepersonell.

Handlingsplan for forebygging av uønskede svangerskap og abort:

Fylkesmannen i Finnmark fikk i 2004 innvilget en søknad på kroner 180.000,- til gjennomføring av et prosjekt i forbindelse med oppfølgingen av denne handlingsplanen. Midlene ble tildelt i 2004 men av kapasitetsårsaker ble arbeidet med dette utsatt til 2005.

Smittevern:

Fylkesmannen arrangerte i februar 2004 en felles *smittevernkonferanse for fylket*, hvor målgruppen var kommuneleger og helsesøstre som jobbet i kommunene eventuelt på asylmottakene i fylket.

Konferansen var meget vellykket og det var 48 deltagere totalt med foredragsholdere. Det var bl.a. 9 kommuneleger og 17 helsesøstre, fordelt på arbeidsområdene helsestasjon og flyktingarbeid. Enkelte kommuner hadde også sendt med administrativ ledelse, noe vi synes er veldig positivt da det er viktig at smittevernarbeidet har forankring på ledelsesnivå.

Av bidragsytere var det foruten representanter fra Sosial- og helsedirektoratet, Folkehelseinstituttet og Statens Helsetilsyn, representanter fra Helse Nord, tuberkulosekoordinatorene fra Helse Finnmark, samt kasuistikker fra kommuner i Finnmark fra deres daglige arbeid og erfaringer med smittevern.

I tillegg har fylkesmannen og Statens helsetilsyn jobbet mye med *kartlegging av smittevernplaner* i 2004. Sars-epidemien som startet vinteren 2003 aktualiserte spørsmål knyttet til smittevernberedskapen og sentrale myndigheter satte derfor et økt fokus på smittevernberedskapen i landet. Helsetilsynet i fylket fikk i oppgave å følge opp dette arbeidet videre i 2004. Dette har vært et arbeid som tok mye mer tid en forutsatt. Fokus har vært på kommuners og helseforetaks lovplikt til å ha smittevernplaner. Det har også vært fokusert på kommunenes plikt til å ha tuberkulosekontrollprogram, noe som også var et deltema under de landsomfattende tilsynene i 2004.

Arbeidet med fylkesvise smittevernkonferanser og kartleggingsarbeidet har vist seg meget positivt for Finnmark. Nesten samtlige kommuner har nå fått vedtatt en oppdatert smittevernplan, og de kommuner som enda ikke har fått dette på plass, vet vi jobber aktivt med planverket.

Samfunnssikkerhet og beredskap:

Lov av 23. juni 2000 nr. 56 om *helsemessig og sosial beredskap* krever at kommuner og helseforetak har en beredskapsplan for alle de helse- og sosialtjenester de har ansvaret for. I 2004 har Helsetilsynet i Finnmark og Fylkesmannen jobbet aktivt med for å implementere og gjøre lovkravene kjent i kommunene og blant helseforetakene.

Det viktigste tiltaket har vært gjennomføring av *3 regionale arbeidsseminarer* i fylket. Formålet med seminarene har vært å bidra til en fortløpende prosessen, kvalitetssikre arbeidet og få en samordning av beredskapsplanverket.

Arbeidsseminarene ble meget godt mottatt i kommunene. Samtlige kommuner i Finnmark var representert, og de fleste med representanter både fra helse- og fra sosialsektoren. I tillegg var det også representanter fra Helse Finnmark. Totalt var det 85 deltagere fordelt på de tre seminarene.

De fleste kommuner hadde med representanter fra den øverste administrative ledelse, noe som var svært positivt da det er viktig at beredskapsarbeidet er forankret på ledelsesnivå.

Handlingsplan for eldreomsorgen, Rekrutteringsplanen og kvalitetsarbeid:

Disse statlige satsingsområdene henger nært sammen, og arbeidet med dem på vårt embete er godt samordnet både internt mellom saksbehandlerne og i vår utadrettede virksomhet. På disse feltene ser vi en stor gevinst ved sammenslåing til en felles helse- og sosialavdeling. De felles aktivitetene i 2004 er godt beskrevet i sosial- og familieeksjonens årsrapport og skal ikke gjentas her.

Ett av tiltakene fortjener imidlertid nærmere omtale. *IPLOS* er systematisert standardinformasjon basert på individopplysninger om søkere og mottakere av kommunale sosial- og helsetjenester. Dette skal innføres som et nytt, obligatorisk verktøy for dokumentasjon, rapportering og statistikk i 2005. Ny forskrift om systemet er til høring.

IPLOS har hatt tre oppstartmøter for kommunene i Finnmark i 2004. Helseavdelingen har deltatt på et av disse. IPLOS kan bidra til større rettsikkerhet for brukerne og kvalitetssikrer kartleggingen for begrunnelse av vedtak på tjenester, og sees på som et av tiltakene i kvalitetsstrategien. To representanter hos Fylkesmannen vil i 2005 få grundig opplæring i IPLOS, slik at vi kan bistå kommunene.

Øvrig rekrutteringsarbeid:

Tilgang på tilstrekkelig kvalifisert personell er en kritisk faktor for helsetjenestene. Med våre spesielle geografiske, klimatiske og befolkningsmessige utfordringer, er det en vanskelig oppgave å rekruttere tilstrekkelig høykvalifisert helse- og sosialpersonell. Selv om det

utdannes mer enn tilstrekkelig personell på landsbasis, må de aktivt rekrutteres for å komme til Finnmark. Våre små kommuner har lite ressurser til å greie dette rekrutteringsarbeidet alene, og helseavdelingen (tidligere Fylkeslegen) har gjennom mange år bistått dem gjennom forskjellige prosjekter:

Turnusprosjektet:

Turnuslegene er det viktigste rekrutteringspotensialet for legestillingene, både i kommunehelsetjenesten og spesialisthelsetjenesten i fylket. Gjennom gruppebasert veiledning av turnuslegene i Fylkesmannens regi og med midler fra Sosial- og helsedirektoratet, får vi kontakt med de aktuelle kandidatene og kan arbeide med å motivere dem for videre arbeid i Finnmark. Turnuslegene samles i grupper 3 ganger i løpet av de 6 månedene i kommune- og setter stor pris på dette tilbudet. I 2004 deltok 38 turnusleger i gruppene i Finnmark.

De unge legene som velger å ta arbeid i kommunene i Finnmark, trenger mye faglig oppfølging. Mange kvier seg for å søke jobb i små kommuner som mangler fagmiljø og erfarne kolleger å støtte seg på. Fylkesmannen bistår derfor med å hjelpe dem inn i faglige nettverk og formidler tilskuddsordninger.

Veiledning i allmenn- og samfunnsmedisin:

Spesialistutdanningen både i allmennmedisin og samfunnsmedisin baserer seg på veiledning i grupper. Dette har vist seg som et godt virkemiddel for stabilisering av legene i kommunehelsetjenesten, og Fylkesmannen ser det som viktig at de ferske legene får rask tilgang til slike grupper uten at det skal medføre for store kostnader for kommunene. Helt fra 1988 har Fylkeslegen drevet en egen gruppe i samfunnsmedisin, som etter hvert har utviklet seg til et stort og viktig nettverk for kommunelegene i Finnmark. Fra 2004 har vi også forvaltet en tilskuddsordning til veiledning i allmennmedisin for kommunene i Nord-Norge.

Tilskuddet til samfunnsmedisin gir også rom for fagutvikling og andre framstøt i lege-rekrutteringen. Det samfunnsmedisinske nettverket i Finnmark har utviklet seg til viktig fagmiljø på landsbasis, og Fylkesmannen var representert i SHdir's arbeidsgruppe som i 2004 utredet framtidens samfunnsmedisin i Norge.

Klage- og tilsynssaker:

Trygging av rettssikkerheten for enkeltmennesker er et prioritert oppgave for Fylkesmannen. Helsetilsynet i Finnmark behandler klager fra pasienter og pårørende som enten mener at de ikke har fått sine lovfestede pasientrettigheter oppfylt (*rettighetsklager*) eller som klager på helsepersonell eller virksomheter i helsetjenesten. I det siste tilfellet kan Helsetilsynet opprette en *tilsynssak* mot helsepersonellet eller virksomheten.

Vi fikk totalt inn 76 saker i 2004, i tillegg til de 23 restansesakene vi hadde ved årets begynnelse. Dette er en formidabel økning i forhold til tidligere år, da totalt antall saker har ligget på 30 - 40. Rundt 70 klagesaker ble ferdigbehandlet i 2004.

Av de 76 nye sakene var 26 rettighetsklager. 14 av disse gjaldt reiseoppgjør. Av disse klagen ble 3 gitt helt eller delvis medhold i sin klage. Av de 14 er 4 ikke behandlet ennå. Utover det var det stor spredning i klagen, fra avslag på sykehjems plass og manglende helsehjelp, til helsepersonells atferd og uforsvarlig behandling.

Tilsynssakene rettet seg mot:

Hammerfest sykehus:	7
Kirkenes sykehus	5 saker
Psykiatrisk spesialisthelsetjeneste	4 "
Psykiatritjenesten i kommunen	1 "

Legevakt (de fleste mot en spesiell lege eller sykepleier)	8	”
Navngitt allmennlege/fastlege	21	”
Hjemmebaserte tjenester	3	”
Sykehjem	2	”
Annen kommunehelsetjeneste	1	”
Ufaglærte	1	”
Helsepersonell med rus-/misbruksproblemer	3	”

Utfallet av sakene ble:

Påpekt pliktbrudd i	7 saker
Råd og veiledning gitt i	17 saker
Oversendelse til Statens helsetilsyn	4 saker

Alle oversendelsessakene gjaldt enkelt personell der Statens helsetilsyn ble bedt om å vurdere administrativ reaksjon, og to av helsepersonellet er så langt fratatt sin autorisasjon.

Rundt 1/3 av klagenes rettet seg mot allmennlege/fastlege og rundt ¼ mot spesialisthelsetjenesten (somatikk og psykiatri). Denne fordelingen er vel ikke så unaturlig, siden langt flere pasienter er i kontakt med primærhelsetjenesten. Klagenes på primærhelsetjenesten retter seg oftest mot én spesiell lege og går oftere på oppførsel enn på faglig udyktighet, mens klagenes på spesialisthelsetjenesten oftest retter seg mot hele virksomheten og omhandler den helsehjelpen de har levert.

Planlagt systemtilsyn:

I tillegg til det hendelsesbaserte tilsynet som er omtalt ovenfor, skal Helsetilsynet føre planlagt tilsyn med virksomhetene i helsetjenesten i fylket. Statens helsetilsyn bestemmer hvert år hvilke tjenester det skal føres felles tilsyn med i alle fylker. I 2004 var tilsyn med fødeinstitusjoner ett av områdene for de landsomfattende tilsynene. Tilsynet ble gjennomført av et regionalt team. Ved alle tilsyn deltok sakkyndig gynekolog og jordmor. Det ble gjort tilsyn med 26 av landets 60 fødeinstitusjoner, hvor formålet blant annet var å vurdere om fødeinstitusjonene fylte krav til forsvarlig virksomhet og var drevet innenfor de rammer som myndighetene har satt.

Oppsummeringsrapporten konkluderer med at det fortsatt er trygt å føde i Norge, men det ble også avdekket forbedringsområder. I region nord ble det gjennomført tilsyn med to fødeinstitusjoner i hvert fylke. I Finnmark ble det gjennomført tilsyn med fødeavdelingen ved Hammerfest sykehus og med fødestuen i Alta. Det ble ikke påpekt avvik ved disse institusjonene, men ved noen fødestuer ble det avdekket at linjeansvaret og det faglige ansvaret var uklart. Dette var ikke i tråd med kravet til enhetlig ledelse. På bakgrunn av SHdirs klargjøring av ansvarsforholdene ved fødestuene (St.meld.nr. 43 1999-2000 om akuttmedisinsk beredskap), skal det ikke skilles på systemansvar og faglig ansvar. Fordeling av ansvar, oppgaver og myndighet må bygge på krav til ledelse slik som det er blitt gjort rede for i rundskriv I-9/2002 Ledelse i sykehus.

Tilsyn med kommunehelsetjenesten:

Helsetilsynet i Finnmark fører også egeninitierte tilsyn med kommunene, dette gjøres på bakgrunn av ROS analyse. I 2004 ble det gjennomført tilsyn med sykehjem og sykestueplasser i fire kommuner. Det ble påpekt avvik i alle kommunene.

Førerortsaker:

Vi har behandlet 187 slike saker i 2004. Som det fremgår av tabellen gjelder de fleste av dem søknad om dispensasjon fra førerkortforskriftens helsekrav. Vi har kun hatt én klage på avslag.

I 2004 sendte Fylkesmannen melding til politiet om 40 førerkortinnehavere i Finnmark som ikke lenger fylte helsekravene. Mange av disse er mennesker med demenssykdom. Sjøførere med demenssykdom representerer en øket ulykkesrisiko i forhold til jevngamle friske bilførere. Mange av dem opplever likevel at avgjørelsen er vanskelig.

Antall saker behandlet i:	2004
Totalt antall saker om førerkort mottatt:	187
Totalt antall søknader om dispensasjon fra førerkortforskrift mottatt	135
- Herav antall avslag	3
- Herav antall klager på avslag	1
- Geografisk begrensning 1	
-Melding / råd om inndraging 40	

Velferd- og trivselsmidler:

Fylkesmannen har årlig fordelt tilskudd til velferds- og trivselstiltak til funksjonshemmedes organisasjoner. 2004 var siste året fylkemennene hadde tilskuddet til fordeling. Ordningen bortfaller fra 2005 og midlene vil i stedet fordeles av fordelingsnemnda til organisasjoner for funksjonshemmede. Dette innebærer at midler til lokale tiltak innlemmes i driftstilskuddet, og det blir opp til hver organisasjon hvordan de vil fordele midlene videre. Det er lagt ut mer informasjon på www.shdir.no/levekar og vil også bli lagt ut på våre hjemmesider.

I Finnmark mottok vi 96 søknader på i alt kr 1.549.140,- i 2004, men hadde bare kr 505.000,- til fordeling. Alle søknadene ble funnet tilskuddsberettiget og de 505.000,- kr ble skjønnsmessig fordelt mellom søkerne.

Flomkatastrofen:

Flomkatastrofen i Sør-Øst-Asia rammet også ferierende fra Finnmark. Alle kom imidlertid etter hvert til rette, og det er ingen døde eller fortsatt savnede med adresse Finnmark. Embetet var engasjert i å formidle oversikter over hjemsendte til de respektive hjemkommuner for å sikre sosial- og medisinsk oppfølging. Dette skjedde i et nært samarbeide mellom embetsledelsen, helseavdelingen og beredskapsstaben, på grunnlag av direktiver og tett kontakt mot overordnede myndigheter.

Det er vårt inntrykk at arbeidet i kommunene også fungerte godt.

Sosialseksjonen

Fylkesmannen har en viktig pådriverrolle overfor kommunene når det gjelder nasjonale mål og prioriteringer på sosial- og helsepolitikens områder bl.a. gjennom ulike handlingsplaner.

Fylkesmannen skal overvåke gjennomføringen av Handlingsplan for eldreomsorgen fram til 2007 i nært samarbeid med Husbanken, og følge utviklingen både når det gjelder personelldekning og utbygging av sykehjemsplasser og omsorgsboliger.”

De fleste kommuner har nå ferdigstilt sine bygg eller har byggeaktivitet i gang. To kommuner har ikke startet utbyggingen. Planene i disse kommunene er endret.

Personelldekningen er relativt stabil. I de kommunene der nye sykehjem er åpnet er personelldekningen styrket.

Enkelte kommuner er i en svært presset økonomisk situasjon. To kommuner har bedt om råd i en omorganiseringsprosess for å kunne få utgiftene ned i pleie- og omsorgstjenesten.

Hovedutfordringen i denne sektoren er å skaffe kvalifisert personell i tjenesten, rekruttere nytt personell og stabilisere det personell som allerede er i tjenesten. Andelen uten formell utdanning bør reduseres. Statens mål er å få redusert andelen til 10%. I 15 av fylkets 19 kommuner overstiger denne andelen 20%.

I forbindelse med rekrutteringsplanen har vi arbeidet aktivt for at voksne personer som arbeider i tjenesten skal få tilbud om å bli realkompetansevurdert. Finnmark fylkeskommune har tilbudt opplæring og mange har fått sitt fagbrev.

Vi har gitt støtte til to høgskoler som driver desentralisert sykepleierutdanning på fire steder i fylket. Årlig erstatningsbehov for sykepleiere i finnmarkskommunene er 40 årsverk. Helse-Finnmark sitt behov kommer i tillegg. Det er derfor svært viktig at slike undervisningstilbud gis.

Fylkesmannen fordelte ca 1.4 millioner til etter- og videreutdanning av personell. I 2004 prioriterte vi tilskott til formell utdanning av ufaglærte. Videre prioriterte vi tilskott til personell innen tjenesten til psykisk utviklingshemmede og tilskott til kvalifisering innen demens, geriatri og lindrende behandling.

Helse- og sosialavdelingen arrangerte et nettverksmøte for ledere i pleie- og omsorgssektoren. Møtet var lagt opp som et arbeidsseminar der deltagerne utarbeidet en mal for en kompetansehevingsplan. Enkelte kommuner har gode planer, men de kommunene som sliter med rekruttering, stor turnover og høye driftsutgifter mangler slike planer. Møtet var vellykket og deltagerne ønsker et fast forum for å kunne møtes videre for å utveksle erfaringer.

De statlige styringssignalene påpeker at vi skal ha vårt fokus rettet mot å inspirere til bedre ledelse og bedre saksbehandling i pleie- og omsorgssektoren. Begge med mål å høyne kvaliteten i tjenesten og brukernes rettssikkerhet.

Helse- og sosialavdelingen arrangerte et opplæringsseminar i saksbehandling på slutten av året. Over 70 personer deltok. Deltagerne uttrykte ønske om et oppfølgingsseminar. Begge seminarene var finansiert med midler fra rekrutteringsplanen og informasjonsmidler vi hadde til rådighet.

Kompetanseutviklingstiltakene i forhold til Tiltaksplan mot fattigdom og Handlingsplan mot rus har fortsatt dette året.

De tre nordligste fylkesmannsembetene i samarbeid med Nordlandsklinikken og Høgskolen i Tromsø satte i 2004 i gang et videre- og etterutdanningsprogram i rusrelatert arbeid, der 13 av deltakerne kommer fra Finnmark.

Opplæringsksamlingen på rus-området i 2004 fikk tittelen "Det e' her æ bor", og Husbanken var medarrangør. Samlinga hadde fokus på rusreformen og på boligsosialarbeid, og samlet ca 60 deltakere fra kommunene og 2.linjetjenesten. Som en videreføring av arbeidet med rus etablerte vi på slutten av året "Rusforum Finnmark". Deltakelsen på første møte var stor, det samme var entusiasmen. Det er dannet et arbeidsutvalg som skal møtes tidlig på nyåret for å planlegge aktiviteten i Rusforum Finnmark.

Den årlige nettverkssamlinga for sosial- og barnevernledere ble arrangert i Vadsø 21.-22.april, og som vanlig ble samlinga planlagt av arbeidsutvalget. På denne samlinga hadde

vi fokus på *gjeldsrådgivning* og på økende *vold og trakassering* på sosialkontorene. Det har ikke vært aktivitet på området *foreldreveiledning* dette året.

For femte gang arrangerte de tre nordligste embetene regional sosialledersamling i Tromsø. Denne samlinga har blitt et viktig forum der sosiallederne møtes og det settes fokus på aktuelle problemstillinger for sosialtjenesten. Årets samling hadde tittelen "Tar vi sats?", og hovedtemaer var:

- Skjønn og beslutninger i sosialtjenesten,
- Erfaringer med rusreformen og
- Ny arbeids- og velferdsforvaltning (NAV).

Sosial- og helsedirektoratet har utviklet et kartleggingsverktøy til bruk i arbeidet med langtids-sosialhjelpsmottakere. Dette verktøyet fikk fylkesmennene ansvar for å stå for opplæring i, og vi i Finnmark var ute som første fylke.

På sosialsektoren er det i 2004 gjennomført 32 tilsyn:

- 12 tilsyn med barneverninstitusjoner i fylket
- 1 tilsyn med rusinstitusjon
- 9 tilsyn etter kap. 4 A - kommunetilsyn
- 1 tilsyn med en kommunes avlastningstilbud etter kap 4 i sosialtj.loven
- landsomfattende tilsyn med kommunenes tjenester til rusmiddelmissbrukere etter kap. 4 i sosialtjenesteloven
- landsomfattende tilsyn med kommunenes oppfølging av barn som er under omsorg av det offentlige
- 3 tilsyn på familievernkontorene.

4.3 Barn, oppvekst og utdanning

Barnehage:

I 2004 var stillingen knyttet til barnehageområdet ubesatt store deler av året. Det skyldes fødselspermisjon. Konsekvensen ble at embedet fikk gjort det aller mest nødvendige, oppgavene innenfor f eks utviklingsarbeid, ble ikke prioritert.

Kvalitetsdokumentasjon, kvalitetssikring og kvalitetsutvikling i skole:

Dette arbeidet er høyt prioritert fra politisk ledelse i Utdannings- og forskningsdepartementet, og får også konsekvenser for prioriteringa ved avdelingen. Vi konstaterer at vi f eks i arbeidet med nasjonale prøver og etableringa av skoleporten.no, har brukt mer tid på dette enn opprinnelig planlagt. Utdanninga på alle nivåer er å etablere gode systemer slik at dette fungerer. Vår utfordring er videre å bidra til økt motivasjon hos både elever, foreldre, skolens personale og skoleeierne for å ta de bruk de nasjonale systemene, ikke minst i kvalitetsutviklings-arbeidet.

Kunnskapsløftet:

Stortinget gav sommeren 2004 klarsignal til å sette i gang med Kunnskapsløftet, en ny reform for grunntidninga (grunnskole og videregående opplæringa). Oppfølginga av vedtaket startet umiddelbart, også i Embedet. Arbeidet med å utvikle nye læreplaner er kommet godt i gang, og det er utarbeidet en nasjonal plan for kompetanseutvikling knyttet til reformen. Dette har gitt oss nye oppgaver som vi så vidt har startet med, og som vil komme tungt inn i åra framover.

Lærings- og oppvekstmiljø:

Dette området er i hovedsak fulgt opp gjennom prosjekter som enten er initiert fra departement, direktorat eller oss selv. Vår utfordring er å tilpasse sentralt initierte prosjekter

til vår virkelighet. Eksempler på slike prosjekter er Verdier i skoler, Manifest mot mobbing, Tilpasset opplæring, Fysisk aktivitet og måltider i skolen, Opplæring for de minoritetsspråklige og Gi rom for lesing.. Utdfordringa er også å se en sammenheng mellom alle disse prosjektene og det som ellers skjer i skolen, f eks den store satsinga gjennom Kunnskapsløftet. Ikke minst er det viktig å få skoleeierne til å se denne sammenhengen.

Ivaretagelse av elevenes rettigheter:

Dette vil alltid være en sentral oppgave for oss, og forsøkes løst på mange forskjellige måter. Ikke minst er det viktig med informasjon både til elever og foresatte, og til skoleeierne som har ansvaret for at elevenes rettigheter blir ivaretatt. I 2004 har vi hatt spesiell fokus på rettigheter i forhold til spesialundervisning og i forhold til § 9 A i Opplæringsloven (Elevenes arbeidsmiljøparagraf) . Vi har registrert at denne paragrafen er lite kjent både blant elever og foresatte, og informasjon om dette må stå på dagsorden også i 2005. Rettigheter i forhold til spesialundervisning, er blitt ivaretatt både gjennom informasjonsarbeid, tilsyn og klagebehandling.

Tilsyn:

Som en del av kvalitetssikrings- og kvalitetsutviklingsarbeidet skal tilsyn intensiveres i åra framover. Tankegangen er at departement og direktorat hvert år sier fra hvilke saksområder man spesielt skal ha tilsyn med slik at man kan få en samlet oversikt over hvordan tilstanden er i Norge på de aktuelle områdene. I tillegg kan man i hvert fylke blinke ut tilsynsområder som er spesielt aktuelle der, og hos oss vil det bli gjelde hvordan rettighetene til samisk-opplæring og finsk-opplæring blir ivaretatt.

Konkret ble det gjennomført tilsyn med hjemmel i opplæringsloven i 7 kommuner, 2 friskoler, 2 videregående skoler og i en lærebedrift, til sammen 12 tilsyn. For øvrig vises det til omtale i kap 5.5.

4.4 Regional planlegging og arealpolitikk

Fylkesmannen har mange roller i arealforvaltningen.

Fylkesmannen er *klageinstans* for kommunale enkeltvedtak etter plan- og bygningsloven, og fatter også vedtak i første instans, blant annet i saker om ekspropriasjon, forhåndstiltredelse og saksomkostninger. Videre er Fylkesmannen *sektormyndighet* på en rekke fagområder, *mekler* i forhold til innsigelser i plansaker og ikke minst *veileder* overfor innbyggerne, kommunene og øvrige regionale myndigheter.

Saksbehandlingstid søkes holdt innenfor føringer gitt av overordnet myndighet. Saker hvor det er gitt oppsettende virkning etter forvaltningsloven § 42 prioriteres, sammen med saker som i særlig grad berører enkeltpersoners rettsstilling

Vi har i hele 2004 i snitt ligget innenfor kravet for plan- og byggesaker. Gjennomsnittlig saksbehandlingstid har ligget på rundt 70 dager. Ved inngangen til 2005 lå seks saker ubehandlet, det samme som ved forrige årsskifte, sammenlignet med 35 saker ved årsskiftet 02/03.

I plansaker der fagmyndighetene har fremmet innsigelser, skal Fylkesmannen - etter anmodning fra kommunen – gjennomføre mekling. Målet med mekling er først og fremst å komme til enighet slik at kommunen selv kan vedta planen med rettsvirkninger. Sekundært skal meklingen gi fylkesmannen grunnlag for å skrive innstilling til Miljøverndepartementet, som har myndighet til endelig å avgjøre saken.

I 2004 gjennomførte fylkesmannen mekling i forbindelse med rullering av kommuneplanens arealdel i en kommune. I tillegg ble det meklet i til sammen fire reguleringsplaner. Vi har behandlet tre saker som settefylkesmann for andre embeter.

Bruken av *digitale kart* innen embetet er økende. GIS-gruppen som har deltakere fra flere avdelinger har utarbeidet forslag til ny Geodataplan for embetet og foreløpig er en GIS-koordinatorstilling som utgjør 10% opprettet.

Som ledd i oppgaven med å formidle nasjonal arealpolitikk og statlige forventninger til kommunene, er det avholdt flere *regionale samlinger* for kommunene der de nasjonale føringene for kommunenes arealforvaltning blir presentert. I tillegg er i nasjonal arealpolitikk formidlet som et ledd i konkrete kommunale planprosesser.

Fylkesmannen skal bidra til at forebyggende *samfunnssikkerhet og helsehensyn* i sterkere grad trekkes inn i samfunnsplanleggingen, og spesielt påse at det gjøres risiko- og sårbarhetsvurderinger i relevante planer etter plan- og bygningsloven som embetet har til behandling. Dette er ivaretatt i samtlige planer som har vært til behandling i 2004. Gjennom fokus på dette allerede i de forberedende planrunder har det bare ved et par tilfelle blitt fremmet konkrete innsigelser i 2004.

Fylkesmannen skal påse at produktive landbruksarealer og det biologiske ressursgrunlaget er godt dokumentert og blir ivaretatt i planleggingen etter plan- og bygningsloven og i behandling av saker etter sektorlovgivningen. Videre skal Fylkesmannen medvirke til å begrense nedbygging av verdifull dyrket mark og dyrkbare jordressurser. Dette er fulgt opp bla gjennom at *vern av jord* er søkt bedre integrert som en del av miljøvernet.

Etter at kommunene fra 2004 fikk økt handlingsrom og økt ansvar i landbrukspolitikken ble det viktig for Fylkesmannen å sikre at landbruket integreres sterkere i kommunale planer.

Fylkesmannen oppfatter at det tidlige søkelyset på *planarbeid og gode prosesser* har gitt resultater. Alle kommuner i Finnmark har i dag vedtatt kommuneplan med tilhørende arealdel. I tillegg opplever vi at planprosessene stadig blir bedre. Fylkesmannen har også i 2004 søkt fulgt dette videre opp, bla gjennom tett kontakt og gode samarbeidsprosesser og ved å påse at arealforvaltningen har skjedd i tråd med intensjonene bak vedtatte planer og plan- og bygningsregelverket for øvrig.

Fylkesmannen har i 2004 deltatt i utarbeidelse av ny fylkesplan for Finnmark 2006 -2009.

4.5 Naturressursforvaltning – miljø og landbruk

Fylkesmannen prioriterte også i 2004 arbeidet med å redusere *motorferdsel på barmark*. Behandling av disse sakene tar uforholdsmessig mye tid da omfanget i deler av Finnmark fortsatt øker. Vi registrerer en utglidning i dispensasjonspraksis som særlig knytter seg til noen få kommuner, og som synes å bunne mer i manglende vilje til å følge gjeldende retningslinjer enn mangel på innsikt i regelverket.

Finnmark fylkeskommunes prosjekt for å utvikle felles retningslinjer for barmarkskjøring for kommunene ble avsluttet i 2004 med et fylkestingsvedtak i desember. Formålet med retningslinjene er å få en strengere og mer enhetlig forvaltning av motorferdselsloven. Fylkesmannen har bistått aktivt i dette arbeidet og er i god dialog om hvordan dette skal følges opp i praksis

Fylkesmannens arbeid med *verneplaner* var meget omfattende og ressurskrevende i 2004, både oppfølging av St.meld. nr. 62 "Nye nasjonalparker og andre større verneområder i Norge" og tematiske verneplaner. Fylkesmannen ferdigstilte og sendte etter lokal høring sin tilråding for nasjonalparkene Seiland og Varangerhalvøya til Direktoratet for naturforvaltning for sentral behandling. Planen for Seiland er vedtatt i tråd med Fylkesmannens tilråding.

Fylkesmannen påbegynte videre sist på året arbeidet med forslag til verneplan for rike løvskoger.

Overvåking i Tana- og Laksefjorden samt i flere vassdrag indikerer at innslaget av rømt oppdrettslaks i 2004 var lavere enn i 2003.

Arbeidet med de fylkesvise *tiltaksplaner for forurensende avfallsstoffer* er inne i en praktisk fase med prøvetaking for avgrensning av de forurensede områdene i Hammerfest, samt dokumentasjon på miljøgifter i Båtsfjord. I Hammerfest har referansegruppen fastsatt miljømål. Arbeidet med å prioriteres konkrete tiltak skal avsluttes i 2005.

Fylkesmannen har i 2004 fulgt opp Landbruks- og matdepartementets miljørådgivning ved utarbeidelse av Regionalt miljøprogram for Finnmark 2005 - 2008, i samarbeid med ulike fagmiljø og organisasjoner. Det regionale miljøprogrammet er en del av det nasjonale miljøprogram. Regionalt miljøprogram skal synliggjøre prioritering av strategier og tiltak som anses å være formålstjenlige for å møte miljøutfordringene i fylket. I forbindelse med regionalt miljøprogram er det foreslått en regionalt tilpasset, generell tilskottsordning som vil være virksom fra 2005.

RMP gir mulighet for å tilpasse virkemidlene til regionale og lokale forhold i langt større grad enn tidligere, og fordrer et tett samarbeid mellom alle aktører i fagmiljøene. Fylkesmannen har i 2004 hatt en viktig oppgave med å trekke inn alle gode krefter for å få til hensiktsmessige løsninger med tanke på miljø, næring og brukere i fylket.

Tap av husdyr til rovdyr, - spesielt tap av sau til jerv og gaupe - har også i 2004 vært en utfordring for sauenæringa i deler av fylket. Tapene har gått noe ned de siste par åra, men er totalt sett fortsatt å betrakte som høye. Nærgående bjørn rundt bebyggelsen i Pasvik har også vært en utfordring. Landbruks- og Miljøavdelingen har bidratt faglig i å forsøke å finne hensiktsmessige løsninger på utfordringene.

Mye av lauvskogen i fylket ble skadet av lauvmakken i 2004. Angrepet førte til helt eller delvis avlauving av store skogarealer i juni/juli og omfattet skog i de fleste skogkommunene i fylket. I Varanger var dette 3. året med til dels omfattende skader. Skogen fikk imidlertid nytt lauv i midten av juli, noe som kan øke overlevelsen for bjørka.

4.6 Utvikling og verdiskaping

Arbeidet med å fremme entreprenørskap er innenfor opplæringssektoren i hovedsak ivarettatt gjennom medlemskapet i Ung entreprenørskap, Finnmark. I tillegg har vi f.eks. gjennom vår kontakt med skoleeierne i fylket, oppfordret de til å initiere ungdomsbedrifter.

Fylkesmannen har en viktig oppgave med å bidra til utvikling og verdiskaping i tilknytning til landbruket og bygdene i Finnmark.

Det er også i 2004 arbeidet med oppfølging av tiltak i Strategisk BU-plan 2002 -2005, som er styrende for bruken av BU-midler både hos Innovasjon Norge (IN) og landbruksavdelingen. Større innsatsområder på BU-siden har vært oppfølging av aktiviteten innenfor småskala mat, Nettverksbygging for småskalaprodusenter og Landbruksbygg i Arktis, Agro Fram, Finnmarkskalven og Ny giv i Nordnorsk melkeproduksjon. Alle disse prosjektene går videre i 2005.

Videre er det utarbeidet en ny strategisk BU-plan gjeldende for perioden 2005 – 2008, etter at det i jordbruksavtalen 2004 ble vedtatt å endre på BU-ordningen. Planen er godkjent av styret i IN i desember 2004.

Fylkesmannen har fått ansvaret for å utarbeide regionale strategier for landbruksrelatert næringsutvikling samt koordinere bruken av midlene. Dette er gjort for å gi fylkene større anledning til lokal tilpassing av nasjonale virkemidler. Bakgrunnen er at man i større grad ønsker at landbruket bidrar til å skape levedyktige lokalsamfunn, i tillegg til produksjon av mat og trevirke. Målet er å oppnå økt lønnsomhet i den landbruksrelaterte næringsvirksomheten gjennom nyskaping og markedsorientering. Planen skal fungere som styringsdokument for Innovasjon Norge, Fylkesmannen, kommunene, fylkeskommunen og styret i Innovasjon Norge. Dessuten er det en veileder for bønder og rådgivningstjenesten og den vil fungere som informasjon for andre som er opptatt av innovasjon og nyskaping i landbruk og tilknyttet næringer.

Embetet deltar aktivt i det regionale partnerskapet som utformer Regionalt utviklingsprogram RUP for Finnmark, med årlige tiltaksplaner. For året 2004 har videreføring av råvarer fra landbruket vært et viktig satsingsområde, og vi har deltatt i en rekke prosjekter og programmer innen dette, i tillegg til prosjekter innen tradisjonell primærproduksjon.

4.7 Samfunnssikkerhet og beredskap

Finnmark har *spesielle utfordringer* som stiller krav til beredskapsarbeidet i fylket. Klima, geografi, og nærheten til Russland er forhold som må ivaretas i det daglige arbeidet med samfunnssikkerhet og beredskap. Dette gjør at vi ikke bare kan forholde oss til nasjonale og regionale beredskapsutfordringer, men også må implementere utfordringer som har sitt utgangspunkt utenfor landets grenser. De største beredskapsmessige utfordringer for Finnmark i dag er relatert til *fredstidskriser*.

Nordområdene ansees som et av verdens reneste områder, der naturressursene i norsk forvaltningsområde har betydning for vår nasjonaløkonomi. En av de største truslene mot området kommer fra kilder utenfor regionen. Mulige utslipp fra *økt petroleumsaktivitet* i Barentshavet, en tiltakende *transport av olje* - spesielt fra russiske områder med tankskip langs Finnmarkskysten og sørover, mulige utslipp fra sivile og militære *atominstallasjoner*, samt fra lagret *radioaktivt avfall* og *brukt kjernebrensel* på Kola representerer en utfordring for beredskapen i fylket.

Selv moderate utslipp i forbindelse med disse virksomhetene kan gi omfattende negative effekter på naturressursene, miljøet og berørte samfunn. Et mulig utslipp vil også kunne få negative konsekvenser for norske næringsinteresser og norsk økonomi. Vi må kunne imøtegå mulige konsekvenser gjennom en beredskap som står i forhold til truslene.

Ressursgrunnlaget som kystsonen og Barentshavet representerer, legger premisser for verdiskapning og økonomisk utvikling både nasjonalt og for Finnmark. I tillegg er ressursgrunnlaget en vesentlig del av grunnlaget for bosetting i Nord-Norge. Vi snakker om fiskeressurser og spesielt viktige oppvekstområder for fisk, oppdrettslokaliteter, gass- og oljeressurser, og ikke minst de største inngrepsfrie naturområder som grunnlag for rekreasjon og framtidige naturopplevelser.

Samtidig antas Nordområdene å representere store potensielle olje- og gassforekomster. Oljevirkosomheten utenfor Finnmark er nå gjenstand for en forsiktig oppstart og forventes gradvis ført videre østover. Det skjer en tiltakende utvinning og utskiping fra russisk side, og transporten av olje langs finnmarkskysten er i dag omfattende, anslagsvis 12 m.tonn. Oljetransporten ventes ytterligere økt i årene framover i takt med at off-shore-produksjon starter og at en eventuell oljeledning fra Sibir til Kola blir realisert. Nye prognoser antyder 150 m tonn om 10 år. Det vil også etter hvert kunne bli åpnet for omlastninger i norske sjøområder.

Når det gjelder beredskap mot akutt oljeforurensning konstaterer vi at disse problemstillingene i løpet av det siste året er gitt et sterkere fokus og blitt fulgt opp med en rekke konkrete tiltak, særlig av preventiv art. Det har skjedd en *ansvarsavklaring* ved at Kystverket nå er gitt beredskapsansvar, *territorial-farvannet* er utvidet til 12 nm, og det er iverksatt *påbudte seilingsleder* i de østligste farvann. I tillegg til at det opprettet en *statlig slepeberedskap* samt vedtatt etablert en *trafikksentral* i Vardø, arbeides det med å styrke eksisterende oljevernutstyr og iverksette nye rapporteringsordninger (*AIS*) som supplement til dagens radarsystem.

Fortsatt gjenstår det å tydeliggjøre ansvar og oppgaver for en rekke etater og organisasjoner som må trekkes inn ved et uhell i tillegg til at den totale beredskapsorganisasjonen må øves jevnlig.

Fylkesmannen i Finnmark ønsker en bedre avklaring av ansvarsforhold og et mer direkte samarbeid med Kystforvaltningen i slike saker, og har spilt det opp i en rekke sammenhenger også i 2004 uten å få noen avklaring.

Risikoen for at en *ulykke med radioaktivt materiale* kan berøre Finnmark og Norge er reell. Kola-halvøya har større tetthet av radioaktive kilder enn noe annet område verden. Kolakraftverket og atomubåtflåten representerer kanskje den største akutte faren for en ulykke med radioaktivt materiale. Det er i tillegg lagret betydelige mengder radioaktivt avfall og brukt brensel på Kola. Mange av lagrene er uforsvarlig sikret, og oppfattes å utgjøre en risiko.

Andrejevabukta, en nedlagt ubåtbase som ligger bare fem mil øst for vår grense, representerer i dag den største risikoen hva gjelder lagret avfall og brensel. En potensiell ulykke ved en av installasjonene som bruker eller oppbevarer radioaktivt materiale kan få betydelige konsekvenser og innebære en direkte trussel mot helse og miljø. Fylkesmannen har fortsatt samarbeidet med russiske myndigheter om å tilrettelegge for opprenskning i Andrejeva også i 2004. For nærmere omtale av Fylkesmannens innsats vises det til kap 4.8.

En annen utfordring som er synliggjort de siste årene er risikoen for at *radioaktive kilder skal komme på avveie* fra nevnte lagre og installasjoner. I tillegg til den lokale forurensningsfaren fryktes det for at slike kilder skal bli brukt i terrorsammenheng. I dette perspektivet representerer russiske fyrlykter en utfordring gjennom at de drives av radioaktive energikilder (strontiumbatterier). Fram til Novaja Semlja finnes det fortsatt 110 slike energikilder, og det er siden 2001 hele 9 eksempler på forsøk på tyveri av disse kildene i det russiske Barentsområdet. Tyveriforsøkene viser hvor lett det er, for uvedkommende, å få adgang til radioaktive kilder.

Fra et beredskapsmessig ståsted er det svært viktig å gjennomføre forebyggende tiltak for å minske mulighetene for at ulykker med radioaktivt materiale skal oppstå. Norge er engasjert i en rekke prosjekter gjennom atomhandlingsplanen for å bidra til en styrket atomsikkerhet. Vi anser det også som påkrevet at arbeidet med sikring av atominstallasjoner på Kola videreføres. Fylkesmannen samarbeider med regionale og statlige russiske myndigheter for å fjerne disse radioaktive energikildene. For nærmere omtale at innsatsen på dette området i 2004 vises det til kap 4.8.

Det harde klimaet i Nord-Norge og nordområdene representerer i dag en utfordring for beredskapen i fylket. Det er indikasjoner på at klimaendringene vil forårsake mer ustabil vær. Ekstremvær skaper utfordringer først og fremst for fylkets begrensede infrastruktur. Spesielt har *telenettet* vist seg å være sårbart i deler av fylket, men også *kraftforsyningen* påvirkes av ekstremvær. Også sårbarheten innen *næringsberedskapen* i fylket er påvirket av de klimatiske forholdene. Flere lokalsamfunn er særlig utsatt i forhold til robustheten i fremføring av matvarer, og klimaendringene kan bidra til å ytterligere vanskeliggjøre fremføring av varer

under spesielle situasjoner. Dette er fulgt opp gjennom konkrete henvendelser til og møter med ansvarlige myndigheter også i 2004.

Flomkatastrofen i Sør-Øst-Asia rammet også ferierende fra Finnmark. Alle kom imidlertid etter hvert til rette, og det er ingen døde eller fortsatt savnede med adresse Finnmark. Embetet var engasjert i å formidle oversikter over hjemsendte til de respektive hjemkommuner for å sikre sosial- og medisinsk oppfølging. Dette skjedde i et nært samarbeide mellom embetsledelsen, helseavdelingen og beredskapsstaben på grunnlag av føringer fra sentrale myndigheter.

4.8 Internasjonalt engasjement

- **Radioaktivitetssamarbeide**

Knappt noe område i verden har en slik konsentrasjon av kjernefysiske installasjoner som Kolahalvøya. I tillegg til Kola kjernekraftverk, finnes åtte atomisbrytere og et stort antall atomdrevne ubåter i den russiske Nordflåten. Mange av ubåtene er tatt ut av tjeneste uten at det brukte kjernebrenselet er fjernet. I tillegg er store mengder brukt kjernebrensel og radioaktivt avfall lagret i militære baser på land og i flytende installasjoner. Sikkerheten ved atominstallasjonene er ofte mangelfull, og problemene knyttet til håndtering og oppbevaring av brukt kjernebrensel og radioaktivt avfall er omfattende. Faren for ulykker er stor. Fylkesmannens bistand til atomsikkerhet og atomoppyrdding i Nordvest-Russland er det mest omfattende enkeltområde innenfor miljøsam arbeidet med Russland.

Prioriteringene i Handlingsplanen for atomsikkerhet og miljø er gitt i St.meld. nr. 34 (1993-94) Atomsikkerhet og kjemiske våpen i våre nordlige nærområder.

Den norske bistanden har som mål å beskytte helse, miljø og næringsvirksomhet mot kjernefysisk forurensning, bidra til at atomsikringsarbeidet blir høyere prioritert av russiske myndigheter, samt å bidra til økt forpliktende internasjonalt engasjement for å løse de omfattende utfordringer Russland står overfor på dette feltet. Den norske satsningen har tiltrukket seg stor internasjonal oppmerksomhet, og Norge oppfattes å ha en ledende rolle overfor Russland i dette arbeidet.

Kartlegging og overvåking av radioaktiv forurensning fra atominstallasjoner i Nordvest-Russland er nødvendig for å skaffe informasjon om utviklingen i forurensningssituasjonen. Pålitelig kunnskap om forurensningen er en viktig del av grunnlaget for prioritering av tiltak, og helt nødvendig for å kunne vurdere forurensningens eventuelle betydning for helse, miljø og næringsvirksomhet i Russland og på norsk side av grensen. Så langt er det ikke målt urovekkende høye nivåer, men muligheten for utslipp er betydelig.

Norges bistand til konkrete atomsikkerhetstiltak har vært vellykket, men også dels preget av langsom fremdrift. De store kostnader knyttet til mange av prosjektene har gjort det nødvendig å involvere mange aktører. Erfaringen har vist at det må foretas en avveining mellom behovet for effektiv prosjektgjennomføring og behovet for bred deltakelse i finansieringen. Svak koordinering mellom berørte russiske instanser har også svekket effektiviteten, likeledes de velkjente problemer i det russiske styringsverk.

Utfordringene knyttet til sikring av kjernefysiske installasjoner og håndtering av brukt kjernebrensel og radioaktivt avfall i Nordvest-Russland er omfattende. Russlands egne ressurser er utilstrekkelige. Norge kan bare gi et bidrag. Å skape et bredt internasjonalt engasjement er derfor en hovedutfordring for oss.

Det er gjort mye fra norsk side for å hjelpe russiske myndigheter i å bygge opp sitt eget tilsyns- og kontrollapparatet for atomvirksomheten. Det har etter hvert også blitt et økt internasjonalt engasjement. Det gjenstår imidlertid mye, og det er nødvendig å fortsette vårt betydelige økonomiske engasjement for å hindre utslipp med konsekvenser for miljø og helse som vil ha betydning også for oss.

Målet med vårt engasjement er:

- videreutvikle samarbeidet med Russland om utfordringene knyttet til håndtering og oppbevaring av brukt kjernebrensel og radioaktivt avfall i våre nærrområder,
- skape et bredt internasjonalt engasjement for løsning av disse oppgavene.
- i samarbeid med Russland videreutvikle en kontinuerlig og målrettet overvåking av forurensningssituasjonen når det gjelder radioaktive stoffer. Denne overvåkingen bør inngå som en integrert del av et bredere overvåkingssamarbeid når det gjelder forurensning i nordområdene.

Fylkesmannen's konkrete prosjektarbeid i 2004:

Fylkesmannen har gjennom de siste 8 årene vært engasjert fra norsk side i arbeidet med å overvåke og rydde opp i disse forurensningene, og har til sammen disponert nærmere 95 mill kroner over Atomhandlingsplanen til gjennomføring av ulike tiltak. I 2004 har vi jobbet med og ferdigstilt 4 konkrete prosjekter, som er nærmere omtalt nedenfor, til en samlet kostnad på 24 mill kroner.

I *Andrejevbukta*, en nedlagt ubåtbase som ligger bare 5 mil øst for vår grense, er det lagret betydelige mengder radioaktivt avfall og brukt brensel. Et mulig utslipp vil kunne få negative konsekvenser for det marine økosystemet og dermed norske næringsinteresser og norsk økonomi.

Norge har så langt stilt til disposisjon ca 75 mill. NOK gjennom atomhandlingsplanen for å få på plass nødvendige grunnlagsinvesteringer og grunnundersøkelser for opprensning av området. Fylkesmannen har vært ansvarlig for og ledet gjennomføringen av størstedelen av dette arbeidet i nært samarbeid med Guvernøren i Murmansk, forestått kontroll med arbeidet og utbetalt økonomiske midler til SevRAO - et regionalt statlig selskap under Rosatom -, som har stått for selve gjennomføringen av arbeidene.

I 2004 har vi gjennomført og ferdigstilt 2 konkrete prosjekter beløpende til 13 mill. kroner. Sammen med SevRAO har vi bygd et garderobeanlegg og sammen med Strålevernet bidratt til å gjennomføre grunnundersøkelser i den urene delen av Andrejevabukta.

Russiske fyrlykter som ligger avsides til drives av radioaktive energikilder, såkalte *strontiumbatterier*. Gjennom midler over atomhandlingsplanen har Fylkesmannen i samarbeid med Nordflåtens hydrografiske avdeling, Murmansk fylkesadministrasjon og Kystverket Troms og Finnmark bidratt til å skifte ut til solpanelenergi ved 31 lykter og opprede og sluttlagre til sammen 10 brukte batterier med 15 radioaktive enheter. Sluttlagringen skjer ved fabrikkens Majak i Sør-Ural. Kostnadene til prosjektet er på 12 mill. kroner.

• **Miljøsamarbeidet**

Fylkesmannen påbegynte i 1987 et samarbeide med guvernøren i Murmansk om felles miljøprosjekter. Dette samarbeid er senere lagt inn under den norsk-russiske avtalen innen miljøområdet.

På begynnelsen av 90-tallet var det en omfattende kartlegging av forurensningen i Pasvik. Dette var begrunnet i de store utslippene fra Pechenganikel kombinatet. Det er nå besluttet

at kombinatet skal rekonstrueres for å redusere utslippene. Et større samarbeidsprogram, Pasvikprogrammet, som skal gi en beskrivelse av forurensningstilstanden i Pasvikområdet 10 år etter første undersøkelse, ble startet opp i 2004. Programmet vil harmonisere overvåkingsmålingene i Lappland, Murmansk og Finnmark og lage et fremtidig felles måleprogram som vil bli tilgjengelig for befolkningen. Programmet er støttet av Interreg-programmet Kolarctic og Nordisk Ministerråd i tillegg til midler fra finske, russiske og norske miljømyndigheter. Fylkesmannen koordinerer den norske innsatsen i programmet.

Siden 1993 har fylkesmannen samarbeidet med Russland og Finland om de felles verneområder i Pasvik-Enare. De berørte kommuner ved politisk ledelse og administrasjon deltar aktivt i samarbeidet. Det ble i 2004 besluttet å utarbeide en søknad om Interreg-midler for å videreutvikle og formalisere naturvernssamarbeidet over riksgrensene i Pasvikdalen. I 2004 har en også begynt et samarbeid for å kartlegge den felles Pasvik-Enare bjørnestammen. Fylkesmannen står for arbeidet fra norsk side.

Fylkesmannen ved fylkesmiljøvernssjefen leder den norske delegasjonen til Den norsk-finske grensevassdragskommisjonen og miljøvernavdelingen er sekretariat. Det er årlige møter.

Når det gjelder Nordkalottssamarbeidet har fylkesmannen i 2004 i tillegg til å delta i Nordkalottens miljøråd fortsatt deltakelsen i arbeidsgruppene for store rovdyr, avfall, truede arter, forurensede sedimenter og verneområder.

- **Utdanningssektoren**

Vårt internasjonale arbeid har i hovedsak vært rettet mot våre nærmeste naboland: Russland og Finland .

Vi har utarbeidet en strategiplan for samarbeidet med Nordvest-Russland for perioden 2003 – 2005. Utgangspunktet for strategiplanen er holdningsskapende arbeid gjennom felles prosjekt mellom skoler og elever i Nordvest-Russland og i Finnmark.

Satsingsområdene er: Verdier i skolehverdagen, IKT i skolen, Miljø, Spesialundervisning, Realfag/matematikk, Bli bedre lesere og Samarbeid kultur – skole.

Midlene som er knyttet til strategiplanen fordeles etter søknad til skoler og skoleeiere i fylket til å dekke deler av kostnadene knyttet til felles arrangement med russiske motparter. Vi disponerte i 2004 til sammen 480 000 kroner til 11 prosjekt/skoler.

Vår rolle er å stimulere til felles utviklingsprosjekt, mens skoler og kommuner er hovedaktørene.

I tillegg har vi direkte kontakt med regionale skolemyndigheter i Murmansk. Høsten 2004 gjennomførte vi et besøk til skoler og skolemyndigheter i Pechenga og Murmansk . På dette besøket deltok også representanter fra Utdannings- og forskningsdepartementet, Utdanningsdirektoratet og Sør-Varanger kommune.

Også kontakten mot Finland skjer i hovedsak ved at kommunene på begge sider av grensen har tett samarbeid. Et slikt samarbeid skjer i hovedsak på skolenivå. Vår rolle er å initiere til slikt samarbeid.

Samarbeidsavtalen "Grenseløst i nord" initierer en rekke samarbeidstiltak innenfor utdanning, ikke minst når det gjelder samisk skole. Avtalen skal revideres i 2005.

Avdelingen har et godt samarbeid også med regional skolemyndighet i Lappin lääni. I 2004 var vi i mai sammen med skoleledere fra Finnmark på studietur i Nord-Finland, og høsten 2004 hadde vi sammen med Finnmark fylkeskommune et felles opplegg her i Finnmark for rektorer fra videregående skoler i Nord-Finland og Finnmark.

Våren 2004 var avdelingen vertskap for en delegasjon fra Vietnam med viseutdanningsministeren i spissen. De besøkende var særlig interesserte i å bli kjent med skole i grisgrendte strøk og få kjennskap til hvordan en skole kan gi opplæringstilbud til urfolk og minoriteter. Besøket resulterte i at Embetet høsten 2004 ble invitert til å være med på Kongeparets besøk til Vietnam, og der vi sammen med rektor ved Kåfjord skole i Alta var hovedinnledere på et utdanningsseminar.

5. PRIORITERINGER FOR VIRKSOMHETEN

5.1 Samordnings- og informasjonsstab, beredskapsstaben og juridisk stab

a) Samordnings- og informasjonsstab

Samordnings- og informasjonsstaben er en organisatorisk nyskaping fra 2004. Denne staben har samordningsansvar for kommunerettet arbeid særlig rettet mot effektivisering og kommuneøkonomi i embetet som en primær oppgave, ikke minst gjennom utvikling av KOSTRA som styringsredskap. Også informasjonsarbeidet i embetet er lagt til enheten, som i det daglige er ledet av ass. fylkesmann.

Fylkesmannen skal påse at kommunene *følger opp statlig politikk*, samtidig som kommunene gis størst mulig handlingsrom til selv å utforme tjenestetilbudet. Embetets rolle som utvikler og pådriver er videreført også i år 2004, med spesiell vekt på dialog mellom regional stat og kommunene. Fylkesmannens årlige kontaktmøter med ordførere/rådmenn og utvalgte statsetater samt KS - Fylkeskretsens møter er videreført som viktige arenaer.

Finnmarkskommunenes vanskelige økonomiske situasjon har i mange år vært en utfordring. Embetet skal i henhold til Kommuneloven godkjenne budsjett-, kommunale garantier og økonomiplanvedtak til kommuner registrert i Register for betinget godkjenning og kontroll (ROBEK); og skal informere kommunene om statsbudsjettet, inntektssystemet og forstå fordeling av skjønnsmidler.

Den generelle utviklingen har gjort det aktuelt for samordningsstaben å øke den aktive delen av kommunerettet arbeid gjennom flere kommunebesøk samt aktiv kommunikasjon med kommunesektor bl.a. gjennom grundigere tilbakemelding på deres planer.

Gjennom budsjettbehandlingen for ROBEK-kommunene har embetet gjennomført møter med formannskap og administrasjon i flere kommuner. En kommune er meldt ut og følgelig er 4 kommuner i registret ved utgangen av året. Videre er det avholdt besøk i 2 andre kommune, hvor også økonomi har vært tema. Embetet har også videreformidlet informasjon om det økonomiske opplegget for kommunene, fordelt restskjønnsmidler og foreslått fordeling av skjønnsmidlene for 2005. Arbeidet med å utarbeide analyser av disse kommunene basert på Kostra tall er kommet godt i gang. Analysene er først og fremst ment å skulle være en hjelp til kommunene i det løpende arbeidet relatert til økonomi og tiltak for modernisering, og som et bidrag til kommunenes arbeid med å utarbeide eller forbedre deres forpliktende plan.

Medio august ble det ansatt egen prosjektleder for arbeidet med modernisering i kommunesektor. Dette arbeidet, som er prosjektorganisert med varighet ut 2005, er et ledd i regjeringens moderniseringsprogram for å stimulere til omstilling og modernisering i kommunene med sikte på effektivisering, lokalt tilpasset og mer brukerrettede tilbud.

Målsettingen om økt moderniseringsaktivitet i kommunene ble bl.a. søkt oppnådd gjennom bruk av deler av skjønnsmiddelrammen for 2004, og gjennom dialog med enkeltkommuner og ulike kommunefora. Modernisering har vært tema under kommunesamlinger, herunder på fylkesmannens årlige ordfører og rådmannsmøte, og i en rekke møter med enkeltkommuner.

Arbeidet med å få forankret prosjektet i embetet avdelinger har vært en prioritert oppgave. Ledergruppen er styringsgruppe for prosjektet. "Kommunegruppen" med representanter fra alle avdelinger og fra stab, bidrar til å forankre og koordinere det kommunerettede moderniseringsarbeidet i hele embetet.

Dialogen med kommunene er vært en annen prioritert oppgave i moderniseringsarbeidet. Oppfølging av kommunale moderniseringsprosjekt har vært en viktig aktivitet. Stimulering og oppfølging av resultater i henhold til prosjektplaner har vært viktige målsettinger, tilrettelegging for erfaringsutveksling en annen.

All tilgjengelig informasjon om moderniseringsprosjekt i kommunene finansiert med prosjektmidler fra Fylkesmannen er gjort elektronisk tilgjengelig på fylkesmannens nettsider. I siste del av året ble det utarbeidet egne nettsider med relevant informasjon, og disse blir åpnet på nyåret.

Embetet har deltatt i kommunestrukturprosjektet i regi av KS. Fylkesmannen selv har deltatt i prosjektstyregruppen, og embetet har siden august stilt ressurser til rådighet gjennom prosjektleder for kommunerettet modernisering. Vi har også bidratt med ressurser i det KS-initierte prosjektet Effektiviseringsnettverkene, både med å utarbeide utfordringsnotat til samlinger og med å stille på samlinger som faglig innleder eller som dialogpart og tilskuer. Prosjektleder deltok også på den nasjonale evaluering av prosjektet.

Samarbeid i behandlingen av kommunebudsjetter har vært prioritert også i moderniseringsøyemed.

Generelt har den informasjonsrelaterte aktiviteten på embetet vært liten i 2004. Dette har sammenheng med turnover og ledighet i nøkkelstilling i store deler av året.

Embetet fikk tilsatt ny informasjonsrådgiver 1.september 2004. I løpet av årets fire siste måneder prioriterte hun arbeidet med vår hjemmeside fylkesmannen.no/finnmark og arbeidet ble verdsatt i januar 2005 da vår WEB-side ble kåret til et av landets beste offentlige nettsted. Begrunnelsen for dette er at informasjonen på hjemmesida er relevant, enkel å finne og oppdatert.

På slutten av året ble arbeidet med vår egen interne nettside satt i gang, denne åpnes 1. mars 2005. I tillegg har informasjonsrådgiver vært til hjelp for saksbehandlere som skal sende ut pressemeldinger.

b) Juridisk stab

Den 01.10.04 ble Juridisk stab opprettet. Staben består ved årets utgang av 3 jurister fra den tidligere kommunalavdelingen. Ansvarsområdene er saker etter plan- og bygningsloven, rettshjelploven, vergemålsloven, kommuneloven, stiftelsesloven, valgloven, offentlighetsloven, gravferdsloven, serveringsloven, alkoholloven, samt generell forvaltningsrett. Staben skal videre være pådriver og veileder ovenfor kommunene i fylket. I tillegg bistår staben de andre avdelingene i embetet med juridisk bistand. Som en følge av omorganiseringen høsten 2004 har staben i tillegg til egne oppgaver særlig hjulpet Helse- og sosialavdelingen med klagesaksbehandling.

Oversikt over ulike saksområder

Juridisk stab har i 2004 overtatt ansvaret for saker etter vergemålsloven. I 2004 ble det behandlet 13 klagesaker etter denne loven, de fleste klagenes gjelder klage på hjelpeverge. I tillegg har juridisk stab også veiledet overformynderiene generelt i kommunene. I oktober arrangerte juridisk stab et todagers kurs for overformynderiene.

Staben har også overtatt ansvaret for å registrere stiftelser og oppdatere stiftelsesregisteret hos Fylkesmannen. Pr 31.12.2004 er det registrert 78 stiftelser i dette registeret. I 2004 ble 4 stiftelser opphevet. Fylkesmannen har i 2004 behandlet 10 nye saker etter stiftelsesloven, hvorav 1 begjæring om granskning.

Det har i 2004 vært behandlet 10 lovlighetsklager etter kommuneloven. Videre har det vært behandlet 6 saker vedrørende kommunale avgifter. Staben har i tillegg brukt betydelig med tid på veiledning i kommunalrettslige spørsmål. Det har vært relativt stor telefonisk pågang fra både politisk og administrativt hold i kommunene. I tillegg til spørsmål etter kommuneloven, er det mange henvendelser angående offentlighetsloven og forvaltningsloven.

Antall saker behandlet etter plan- og bygningsloven var i 2004 ca 40. De fleste klagesakene gjelder dispensasjoner fra plan, og det ble gitt medhold i ca 20 % av sakene. Gjennomsnittlig saksbehandlingstid har ligget på ca 72 dager, noe som er godt innenfor målsetningen om maksimalt 3 mnd. I tillegg til klagesaksbehandling har det i 2004 vært fokusert på veiledning og dialog med kommunene og øvrige regionale aktører. Fylkesmannen har i den forbindelse vært med på å arrangere to konferanser/seminarer om plan- og bygningsrett. Det har vært særlig fokus på planlegging, og på håndtering av ulovligheter.

På området *fri rettshjelp* har saksmengden vært noe stigende i forhold til tidligere år. Vi ligger imidlertid innenfor ønsket saksbehandlingstid på 2 mnd.

Helligdagsfredsloven trådte i kraft 01.04.03 og erstattet åpningstidsloven. I 2004 fattet vi kun ett vedtak i sak etter denne loven, men det har vært jevn pågang med spørsmål på telefonen.

For de øvrige saksområdenes vedkommende har arbeidsmengden vært på det jevne i forhold til tidligere år. Antallet saker er forholdsvis beskjedent, mens behovet for veiledning pr telefon er tidvis stort. Dette gjelder overfor så vel kommunene som innbyggerne.

c) Beredskapsstaben

Fylkesmannen har i sitt arbeid med samfunnssikkerhet og beredskap prioritert arbeidet mot kommunene. I 2004 har Beredskapsstaben gjennomført tilsyn og øvelser i 8 kommuner. Tilsynene danner et grunnlag for Beredskapsstabens videre arbeid med kommunene, mens øvelsene er viktig trening av kommunens kriseledelse og mediehandtering. Beredskapsstaben legger stor vekt på å gjennomføre tilsyn og øvelser av høy kvalitet. Det ble i 2004 også gjennomført 2 fellestilsyn sammen med fylkeslegen. En sentral del av disse tilsynene omfattet kommunenes helse- og sosialberedskap.

Fylkesmannen har også jobbet aktivt med å implementere og gjøre lov av 23. juni 2000 nr. 56 om helsemessig og sosial beredskap kjent i kommunene. Loven krever blant annet at kommuner og helseforetak har en beredskapsplan for alle helse- og sosialtjenester de har ansvaret for.

Det største og viktigste tiltaket har vært gjennomføring av 3 regionale arbeidsseminarer i fylket. Formålet med seminarerne har vært å bidra til en fortgang i prosessen, kvalitetssikre

arbeidet og få en samordning av beredskapsplanverket. Arbeidsseminarene ble meget godt mottatt i kommunene. Samtlige kommuner i Finnmark var representert, og de fleste med representanter både fra helse- og sosialsektoren. Totalt var det 85 deltagere fordelt på de tre seminarer. De fleste kommuner hadde med representanter fra den øverste administrative ledelse, noe som var svært positivt da det er viktig at beredskapsarbeidet er forankret på ledelsesnivå. Disse seminarer hadde ikke vært mulig å gjennomføre uten en bevilgning på kr 100.000.- fra Sosial- og helsedirektoratet.

Beredskapsstaben har i 2004 også bistått Helse Finnmark med utarbeidelser av risiko- og sårbarhetsanalyser og kriseplaner for de to sykehusene. I forbindelse med planleggingen av Barents Rescue 05, har fylkesberedskapssjefen deltatt i Helse Nord's styringsgruppe for planlegging av øvelsen. Dette videreføres i 2005.

Fylkesmannen har jobbet aktivt for å sette beredskap og samfunnsikkerhet på dagsorden ved rullering av arealplaner og ved gjennomgang av reguleringsplaner, dispensasjonsøknader og konsekvensanalyser. Det viser seg at noen kommuner vier denne oppgaven større oppmerksomhet enn andre, og årsaken er sannsynligvis at en liten kommune ikke besitter de samme ressurser til oppgaveløsning som de større.

I dag har alle kommunene i fylket en plan for kriseledelse som er nyere enn 2 år, noe som er med på å heve kommunenes evne til å håndtere krisesituasjoner.

Som leder av det regionale atomberedskapsutvalget har Fylkesmannen et særskilt ansvar innen atomberedskapen. Kolahalvøya har den største konsentrasjonen av radioaktive kilder i verden. Vår nærhet til Nordvest-Russland krever at det må opprettholdes et kontinuerlig fokus på utfordringer mot den nasjonale og regionale atomberedskapen. Fylkesmannen i Finnmark har som målsetting å gjennomføre et årlig møte i atomberedskapsutvalget. Tidspunktet for gjennomføringen i 2004 gjorde at mange av rådets medlemmer var forhindret i å delta. Møtet i atomberedskapsutvalget ble derfor utsatt og blir gjennomført i mars 2005.

På slutten av året ble det invitert til et seminar angående implementering av atomberedskapsplanlegging i kommunene. Målsetningen med dette arbeidet har vært å bidra til å øke kommunenes atomberedskapskompetanse, samt bidra til å gjøre det lettere for kommunene å starte arbeidet med kommunale atomberedskapsplaner. Møtet ble gjennomført i Alta med 10 deltakerer inkl representanter fra Helse Finnmark.

I september 2005 skal det gjennomføres en stor internasjonal rednings- og beredskapsøvelse i Finnmark. Øvelse Barents Rescue 2005 foregår i Porsanger og Nordkapp kommuner.

En av målsetningene til Barents Rescue 2005 er at planleggingen av øvelsen skal bidra til styrket kontakt mellom beredskapsstater nasjonalt og internasjonalt. Der har derfor vært arrangert flere konferanser og workshops innen landene i Barentsregionen. Fylkesmannen i Finnmark har valgt å prioritere denne øvelsen og har derfor deltatt aktivt i planprosessen gjennom hele 2004. Fylkesmannen i Finnmark er representert på flere områder innenfor planleggingsprosessen, og har brukt relativt store ressurser på dette arbeidet gjennom hele året. Arbeidet vil bli videreført i 2005.

Beredskapsstaben har som målsetning å øke sitt internasjonale engasjement. På beredskapssiden er det innledet et samarbeid mellom korresponderende beredskapsmyndigheter i Lapland (Finland), Norrbottn (Sverige) og de tre nordligste fylkene i Norge. Fylkesmannen skal i 2005 arrangere det neste møtet mellom nevnte beredskapsmyndigheter.

Fylkesmannen i Finnmark har av Nærings- og handelsdepartementet fått i oppdrag å følge

opp arbeidet med å styrke matvareberedskapen i fylket. Gjennom rapporten "Risiko- og sårbarhetsanalyse av matvareberedskapen i Nord-Norge", ble det avdekket svakheter innen matvareberedskapen i fylket. I nevnte rapport ble det også gitt konkrete oppdrag for oppfølging.

Et av disse oppdragene var å identifisere særlig utsatte lokalsamfunn i Finnmark. Fylkesmannen har engasjert NORUT Samfunn for å bidra i dette arbeidet. NORUT Samfunn gjennomførte en utredning der målsetningen var å identifisere særlige sårbare samfunn i Finnmark med tanke på forsyningssvikt. Resultatet er publisert i en rapport der det pekes på flere årsaker til at enkelte samfunn er mer utsatt for forsyningssvikt enn andre. I forlengelsen av dette arbeidet har Beredskapsstaben startet arbeidet med å planlegge for oppbygging av basislagre for matvarer. Hensikten med dette er å kunne forsyne særlig utsatte lokalsamfunn, samt kunne håndtere en situasjon med forsyningssvikt under ekstraordinære situasjoner. Departementet har bevilget kr 500.000.- til prosjektet som går over en 3-årsperiode.

Direktoratet for samfunnsikkerhet og beredskap startet i 2004 et forsøk med å øve fylkesberedskapsrådene. Øvelsen for Fylkesberedskapsrådet i Finnmark ble avholdt i Kirkenes med representanter fra DSB som øvingsledere. Hele rådet ble innkalt og det var et svært bra oppmøte.

Scenarioet for øvelsen var en strømrasjonerings situasjon i Finnmark. Målsetning var å avdekke om/når samordningsansvaret burde inntre i en slik situasjon. Øvelsen som bl.a. avdekket forskjellige tolkninger av når samordningsansvaret skulle inntre, var så vellykket at direktoratet valgte den som mal for tilsvarende øvelser i andre fylker.

Beredskapsstaben har i 2004 bistått Finnmark fylkeskommune i arbeidet med å etablere ny ordning for transportberedskap i Finnmark. Transportberedskapsorganisasjonen (TBO) skal avvikles i sin nåværende form, og erstattes med en transportberedskapsordning som er tilpasset dagens trusselbilde samt regionale utfordringer. Fylkesmannen har inntrykk av at fylkeskommunen har et gjennomarbeidet og godt alternativ til den tidligere TBO.

Det 3-årige prosjektet med måling av radioaktivitet i innsamlede utmarksprodukter ble avsluttet høsten 2004. Dette var et samarbeid i regi av Mattilsynet og Fylkesmannen med bidrag fra Statens Strålevern, Svanhøvd, fylkeskommunen, utdanningsavdelingen, grunnskoler og videregående skoler. Det har også vært kontakt med ressurspersoner i Miljøvern avdelingen og Landbruksavdelingen.

Det gjenstår å skrive sluttrapport samt systematisere innsamlede data i en database som presenteres på Fylkesmannens internettside.

Dette er et pionerarbeid som ble støttet av Sosial- og helsedirektoratet gjennom bl.a. bevilgninger til det tidligere Næringsmiddeltilsyn som hadde prosjektlederansvaret.

Fylkesmannen administrerer fortløpende fritaksordningen i Forsvaret, rekvisisjon av øvingsområder og kryptoforvaltningen etter gjeldende forskrifter.

Vi har operativt gradert samband gjennom meldingstjenesten i Forsvaret.

I 2004 har det PC-baserte graderte meldingssystemet stort sett fungert tilfredsstillende, avbrutt av linjefeil 2 ganger.

Fylkesmannen har også 4 graderte mobiltelefoner, samt 2 graderte stasjonære telefoner og telefaxer. De stasjonære telefonene og telefaxene har vært innsendt for reparasjon i 2004, og var derved ikke operative i ca. 2 mndr.

I krigskvarter er det oppmontert Pc-basert sambandssystem, men dette er ikke testet og er heller ikke operativt.

I tillegg til løpende forvaltningsoppgaver har Beredskapsstaben som oppgave å sette

samfunnsikkerhet og beredskap på dagsordenen. Gjennom ulike høringsuttalelser, foredragsvirksomhet og annen utadrettet virksomhet har Beredskapsstaben forsøkt å fremme regionale beredskapsutfordringer til ulike nasjonale og regionale aktører. Beredskapsstaben har så lagt det har vært mulig forsøkt å betjene de fleste henvendelser om veiledning, bistand og foredragsvirksomhet overfor statlige- og frivillige organisasjoner.

5.2 Administrasjonsavdelingen

Administrasjonsavdelingen er et service- og kompetanseorgan for embetsledelsen og fagavdelingene innenfor personal, økonomi, lønn, it , arkiv, ekspedisjon, sentralbord og innkjøp. Avdelingen har videre oppgaver innen Fylkesmannens organisasjon for krisehåndtering; fredskriser og katastrofeberedskap. Adm.sjef leder publikumstjenesten under FM-INFO.

Midtveis i 2004 ble avdelingen midlertidig omstrukturert for å sikre den daglige drift mens stillingene som administrasjonssjef og økonomisjef var vakante som følge av permisjoner. Avdelingdirektør-funksjonen ble formelt ivaretatt av assisterende fylkesmann mens faglederne i avdelingen fikk et seksjonslederansvar i perioden. Samarbeidet internt i administrasjonsavdelingen har fungert veldig bra med ukentlige møter med seksjonslederne. Stillingen som økonomisjef er delvis dekket opp ved bruk av en intern ressurs fra en annen avdeling.

Avdelingens ressurser er i hovedsak bundet opp i daglige driftsoppgaver for fylkesmannsembetet. Avdelingen søker å være en pådriver for embetet som helhet for å opprettholde og videreutvikle felles embetskultur på tvers av avdelingsgrensene. Avdelingen har i 2004 jobbet med å videreutvikle sine tjenester på driftssiden. Utover dette har avdelingen utviklingsoppgaver på sine fagområder og ivaretar i det vesentlige utarbeiding og ajourføring av styringsdokumenter. Avdelingen sikrer en kostnadseffektiv og rasjonell organisering av felles administrative systemer og tjenester i embetet. Samlet sett har avdelingens utviklingsoppgaver i 2004 vært svekket som følge av overnevnte vakanser, men den daglige drift er ivaretatt.

Vi hadde i 2004, for første gang, felles virksomhetsplanlegging for avdelingen, noe som ble positivt tatt i mot av de ansatte.

P/O- enheten

En stor del av P/O-enhetens oppgaveportefølje består av faste driftsoppgaver innen lønn, administrasjon av tidsregistrering, tilsettingssaker og løpende personalsaker.

Vi rekrutterte via ekstern utlysning inn i 10 stillinger, noe som er en nedgang i forhold til forrige år. Totalt fikk vi 192 søkere, av disse var 81 kvinner og 111 menn. Kvinnene utgjorde 42% av den samlede søkermasse. Andel kvinner innkalt til intervju var 45%. Andel kvinner innstilt var 37,5% (flere kandidater innstilte pr. stilling i prioritert rekkefølge), men andel kvinner innstilt på førsteplass var 50%. Endelig resultat ble at 70% av stillingene ble besatt av kvinner og 30% av menn.

I tillegg er det foretatt 6 administrative tilsettinger (vikariat) i 2004 – av disse var 5 kvinner.

P/O-enheten ledet arbeidsgruppen som utarbeidet forslag til fysisk samlokalisering i tråd med ny organisasjonsstruktur. Det er videre lagt ned et arbeid med å forbedre vår struktur/rutiner

innen helse, miljø og sikkerhet. Utover dette har P/O-enheten avgitt ressurser til å ivareta oppgaver som følge av vakant stilling som administrasjonssjef; bl.a. organisere et eget lederutviklingsprogram i embetet, ivareta kontakt med Statsbygg, organisere og initiere interne opplærings- og arbeidsmiljøtiltak samt diverse forefallende arbeid.

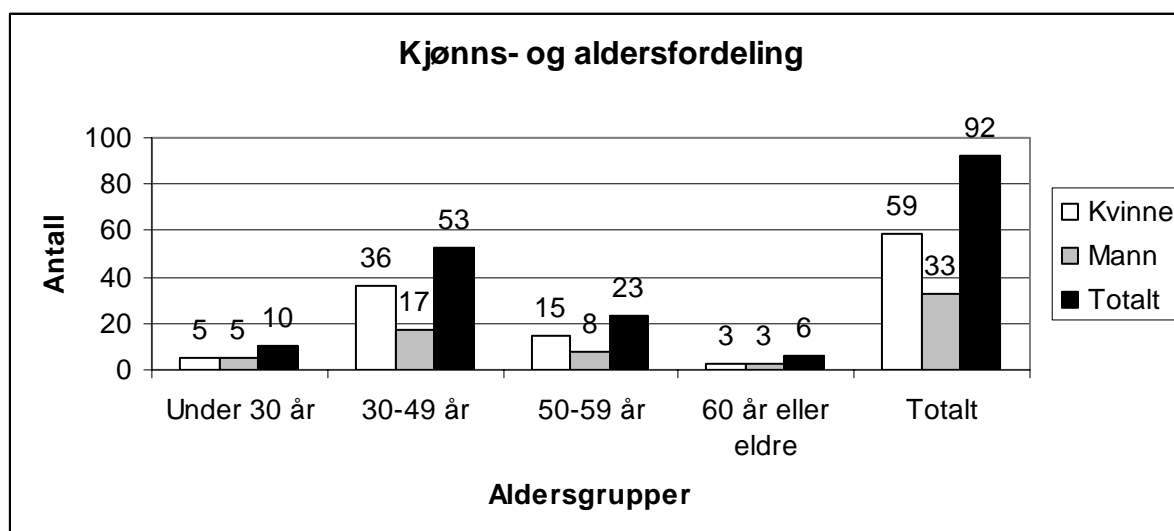
Formelt utgjør enheten 3,5 årsverk, men reelt disponerte enheten om lag 2 årsverk til sine primæroppgaver i 2004. Dette som følge av oppgaver på andre fagfelt samt fravær.

Andre nøkkeltall for embetet

Turnover angir hvor stor prosentandel av stillingsmassen som hvert år skifter stilling eller fratrer ved naturlig avgang. Turnover i 2004 er på 12 % (dvs. når naturlig avgang er trukket fra). Dette er en økning fra året før.

Embetets sykefravær utgjorde 4,82 % i 2004. Dette er en nedgang på ca. 1 prosentpoeng fra året før. AMU har behandlet fraværstallene for 2004. Sykefraværet fordelt på kjønn er slik: 0,98% menn og 3,84% kvinner.

Arbeidsstokken er forholdsmessig godt spredt aldersmessig. Via rekruttering i 2004 har vi fått flere yngre arbeidstakere slik at aldersfordelingen til forveksling er lik fjorårets. Skjematisk kan ansatte fordelt i aldergrupper – herunder kjønn - framstilles slik ved utgangen av 2004:



Lønnsoppgjøret i 2004 var 2-delt; et sentralt oppgjør og de lokale forhandlingene. Om man ser lokale og sentrale forhandlinger under ett, noe som er naturlig, ble fordeling av lønnstrinn hhv. 62% til kvinner og 38% til menn. Det sentrale oppgjøret ga også påslag på lønnstabellen for alle. Det ble i lokale forhandlinger også foretatt flere styrte justeringer av stillingskoder; 11 av disse gjaldt menn og 14 gjaldt kvinner. Ut fra antall ansatte (64% kvinner, 34% menn) har menn dermed fått noe mer i årets lønnsoppgjør enn om en ren proratafordeling skulle legges til grunn. Gjennomsnittslønn for menn er noe høyere enn for kvinner. Det skyldes at de merkantile stillinger i embetet har stor kvinneandel, noe som påvirker gjennomsnittslønn for kvinner.

Økonomienheten

I 2004 fortsatte arbeidet med å videreutvikle og implementere et godt egnet internt økonomistyringssystem tilpasset nytt embete etter sammenslåingen av Fylkeslegen, Statens

Utdanningskontor og Fylkesmannen. Arbeidet i Økonomienheten var preget av at lederen var i permisjon store deler av året.

Overføringen fra Skattefogden til SSØ på Hamar medførte endrede rutiner for embetet vårt. Så langt har vi registret at denne overføringen har medført høyere driftskostnader for oss i tillegg til ulike prosesser nok også tar lenger tid, ikke minst grunnet fysisk avstand og postgang. Vi føler nok også at vi har mistet en del av den fleksibiliteten i daglig drift som den fysiske nærheten til Skattefogden tidligere gav oss. I så måte antar vi fortsatt vi er i en innkjøringsfase i forhold til SSØ, og gevinsten med overføringen dit vil nok etter hvert bli klarere synlig ved innføring av elektronisk fakturering.

Embetet startet også i 2004 opp arbeidet med å utforme intern økonomiinstruks harmonisert til det statlige økonomireglementet. Dette arbeidet vil være sluttført primo 2005.

Arkiv

Også i 2004 har ressursene i arkiv for en stor del vært bundet opp i daglige driftsoppgaver. Opplæring av nye saksbehandlere og ledere i arkivrutiner og bruk av ePhorte har pågått gjennom hele året. Det ble gjennomført "oppfriskningskurs" for de som har ønsket det.

Vi gikk et skritt videre i retning av elektronisk saksbehandling ved at vi begynte å skanne alle inngående dokumenter, også de personsensitive, og alle utgående brev og notater skrives nå i ePhorte. Vi startet lagring av personsensitive dokumenter i ePhorte fra 1.1.2004.

Det er fortsatt for mange av saksbehandlere og ledere som låner arkiveksemplar av dokumenter. Dette har vært en merbelastning for arkivet som vi håper å få bort i løpet av 2005. Vi må fortsatt innskjerpe rutinen om at det kun er dokumenter som på grunn av ukurant format, mye farger, store vedlegg og lignende som skal leveres ut.

Arbeidet med å utarbeide nye rutiner og registreringsregler er påbegynt, men ikke ferdig. Arbeidet fortsetter neste år.

Arkivmateriale fra Fylkeslegen i Finnmark fra to perioder, før 1991 og perioden 1991 til og med 2002 ble pakket og sendt Statsarkivet i Tromsø for rydding og katalogisering. Også arkivuttrekk av journaldatabasen er sendt for deponi.

Arkivmateriale fra Utdanningskontoret i Finnmark for perioden før 1994 ble oversendt Statsarkivet i Tromsø for rydding og katalogisering på slutten av 2004. Arkivuttrekk av journaldatabasen ble også sendt for deponi.

Det gjenstår å få sendt arkivmateriale frem til og med 2002 fra Utdanningskontoret. Dette materialet ble pakket i esker på slutten av året 2004 og står klart til å sendes Statsarkivet i Tromsø for opprydding og katalogisering.

Vi har fortsatt arbeidet med å få bundet inn kopi- og møtebøker i 2004. Vi sendte 17 kollo med kopi- og møtebøker til innbinding i 2004. Disse skal returneres oss for oppbevaring i fjernarkiv.

Arkivleder har hatt møte med de fleste avdelingene i 2004 for gjensidig informasjon om rutiner og system. Dette fortsetter også neste år.

Det har også i 2004 vært en del sykemeldinger og fravær i arkivet.

Det ble registrert 5553 saker i 2004. Tilsvarende tall i 2003 var 8788. Forklaringen på den store forskjellen er at vi i 2003 overførte alle aktuelle saker fra forrige periode. De ble registrert på nytt i nytt system.

Det ble registrert 26165 journalposter mot 28451 i 2003. En nedgang på 2286 dokumenter. Journalpostene gir et korrekt bilde av totalt antall nye dokumenter registrert i 2004.

På årets arkivkonferanse som ble avholdt på Hamar deltok bare to av arkivmedarbeiderne og arkivleder. Dette på grunn av dårlig økonomi i embetet.

Arkivleder har vært medlem i styret for Fylkesmennes Arkivforum i 2004 og har også vært fylkesmennes representant i ErgoEphormas brukerforum.

IKT

Vi har i 2004 gjennomført overgangen fra SRI til FRI. Embetet er nå ansvarlig for sine egne internettlinjer. Linjekapasiteten er økt fra 2mb til 10mb, med andre ord en betydelig økning. Videre har vi oppgradert epost-systemet med ny server og programvare. E-post driftes nå kun lokalt.

I forbindelse med etablering av FRI stilles det større krav til sikkerheten lokalt. I den forbindelse har vi kjøpt inn og satt i drift en ny proxyserver hvor vi kan styre/kontrollere internettbruken vår. Videre har vi inngått avtale med FRI-organisasjonen om en sentral løsning for virusjekk og spamfiltrering av innkomne e-post. Dette i tillegg til at innkomne e-post også sjekkes lokalt.

Sommeren 2004 gikk det interne nettet vårt ned. Hovedswitchen gikk i stykker og det var ikke mulig å erstatte denne uten betydlige kostnader (gammelt utstyr). Vi klarte å etablere en midlertidig løsning hvor fiberkablene er koblet ned og vi benytter noen "gamle" linjer fra etasjene og ned til serverrommet. Videre fikk vi lånt noe utstyr hos Vegkontoret i Vadsø. Løsningen fungerer men er svært ustabile og treg. Arbeidet med å skifte ut de lokale nettkomponentene vil få førsteprioritering i 2005.

I november 2004 fikk vi tilført nye ressurser på IT. En person begynt i halv stilling. Dette gjorde at vi innen utgangen av året klarte å oppgradere alle klienter til office2003. Videre har alle klienter fått installert Outlookintegrasjon mot ePhorte.

5.3 Landbruksavdelingen

Jordbruk

Landbruksavdelingens virksomhetsidè er å arbeide for levende bygder der folk kan bo, ha arbeid, trives og ha tilgang på nødvendige tjenester innen rimelig rekkevidde.

Viktige satsingsområder i 2004 var:

- å kommunisere innholdet i og målsettingene for den gjeldende landbrukspolitikken til kommunene.
- informasjon, samarbeid og oppfølging av kommunene i forbindelse med overføring av myndighet innen forvaltning av juridiske, økonomiske og administrative virkemidler fra statlig nivå til kommunalt nivå 01.01.04
- å sikre innflytelse og påvirkning i samfunns- og arealplanleggingen, for å sikre areal som grunnlag for varig landbruksproduksjon, samtidig som arealressursene disponeres for å fremme verdiskapning, bosetting og sysselsetting.

- å dokumentere landbruket og bygdenes interesser og verdier i områder der det vurderes verneplaner, og delta i arbeidet med å få en balansert avveining mellom bygdenes behov for næringsdrift/ landbruk og behovet for vern.
- å fremme et robust og kvalitativt godt landbruk (jord- og skogbruk), som gir grunnlag for verdiskapning og sysselsetning både i primærproduksjonen og i landbruksbasert næringsmiddelindustri.
- å utvikle ny næringsaktivitet på bygdene.
- å arbeide for at rekrutteringen til landbruket styrkes.
- å trekke kvinneressursene sterkere inn i utviklingen av bygdene.
- å videreutvikle en effektiv og kvalitativ god landbruksadministrasjon.

FMLA har også i 2004 arbeidet med oppfølging av tiltak i Strategisk BU-plan 2002 -2005, som er styrende for bruken av BU-midler både hos Innovasjon Norge (IN) og landbruksavdelingen. Større innsatsområder på BU-siden har vært oppfølging av aktiviteten innenfor småskala mat, Nettverksbygging for småskalaprodusenter og Landbruksbygg i Arktis, Agro Fram, Finnmarkskalven og Ny giv i Nordnorsk melkeproduksjon. Alle disse prosjektene går videre i 2005.

I 2004 har FMLA også hatt ansvar for å utarbeide en ny strategisk BU-plan gjeldende for perioden 2005 – 2008, etter at det i jordbruksavtalen 2004 ble vedtatt å endre på BU-ordningen.

Embetet har i 2004 engasjert seg direkte overfor Landbruks og matdepartementet gjennom i møter, og har gitt innspill til jordbruksforhandlingene 2005. En har også bidratt i evaluering av overføringen av virkemidler til kommunene.

Landbruksavdelinga er sekretariat for Fylkeslandbruksstyret, og i 2004 ble det avviklet 5 ordinære møter. Styret behandlet 25 saker ihht. jord-, konsesjon-, skogbrukslov, og 16 andre saker. Sekretariatet behandlet 5 saker administrativt, hvorav 4 etter delegert myndighet fra styret. Totalt i 2004 ble det behandlet 41 saker.

Ved søknadsomgangen for *produksjonstilskudd* pr januar ble det utbetalt tilskudd til 368 foretak og pr. august til 418 foretak. Totalt er det utbetalt ca 50 mill. kroner i produksjonstilskudd for Finnmark. Da er det ikke medregnet manuelle utbetalinger etter klage.

Av disse er det 183 bruk med melkeproduksjon og 178 som driver med sauehold. Landbruket står sterkest i kommunene Alta, Tana, Sør-Varanger, Porsanger og Karasjok.

Det har vært en nedgang på ca 23% i antall aktive gårdsbruk siden 2001, og 1,5% siden 2003. En årsak er den nye forskriften om produksjonstilskudd som kom i 2002 og som stiller krav om at foretakene må være registrert som merverdiavgiftspliktig og kunne levere årsoppgave som landbruksforetak. Det vil si at små gårdsbruk med en omsetning under kr 30 000,- vil bli definert som hobbyvirksomhet og vil derfor ikke ha krav på tilskudd.

I Finnmark ble det solgt 3 melkekvoter i 2004, 1 i hver av kommunene Vadsø, Alta og Kvalsund. Til sammen utgjorde dette 238 000 liter. 79 kjøpere meldte sin interesse for kjøp (drøyt 2 000 000 liter). De fleste fikk kjøpe ca 2 000 liter hver.

Det har vært arrangert kurs og samlinger i regi av FMLA, bl.a. 2 samlinger med kommunal landbruksforvaltning. På samlingene i 2004 har *Strategisk BU-plan 2005-2008* samt Regionalt *Miljøprogram for Finnmark 2005- 2009* vært hovedtema. Samtidig har det vært viktig å sikre oppfølging og evaluering av økonomiske og juridiske virkemidler etter oppgaveoverføringen fra 01.01.04. I forbindelse med nyvalg i kommunene i 2003, og oppgaveoverføring til kommunene har FMLA også hatt opplæring i lovsaksebehandling med

politikere i flere kommuner. FMLA har i samarbeid med Innovasjon Norge også arrangert kurs i verdivurdering av landbrukseiendommer for kommunene og politikere.

I 2004 var det rundt 53 søknader, hvorav 23 ble innvilget, 10 avslått, 10 videresendt til Innovasjon Norge og 10 som ikke er behandlet/vedtatt ennå.

Et spennende og omfattende prosjekt i regi av FMLA Finnmark i 2004 er "Alternative kreativetsmiljø", også kalt kreative sentre. Dette er et prosjekt hvor tanken er at små bedrifter/gründere etablerer seg på samme fysiske sted og gjennom samarbeide skaper en større mulighet for suksess. De 4 sentre som er under etablering er blitt utvalgt til å delta i et nasjonalt pilotprosjekt for småskala næringsutvikling. Forskjellen mellom dette og andre "næringshager" er at dette foregår i små, avsidesliggende bygder, hvor et slikt tilbud ikke finnes i dag, og at ideen og oppbyggingen drives på initiativ av bygdelag. Dette er et prosjekt vi kommer til å bruke en del tid og ressurser på i tiden fremover også.

Fase I i prosjektet "Landbruksbygg i Arktis" er avsluttet, med 10 pilotbygg påbegynt, hvorav 4 ble fredigstilt i 2004. Prosjektet er fra 2004 over i fase II, med oppfølging av de oppførte byggene.

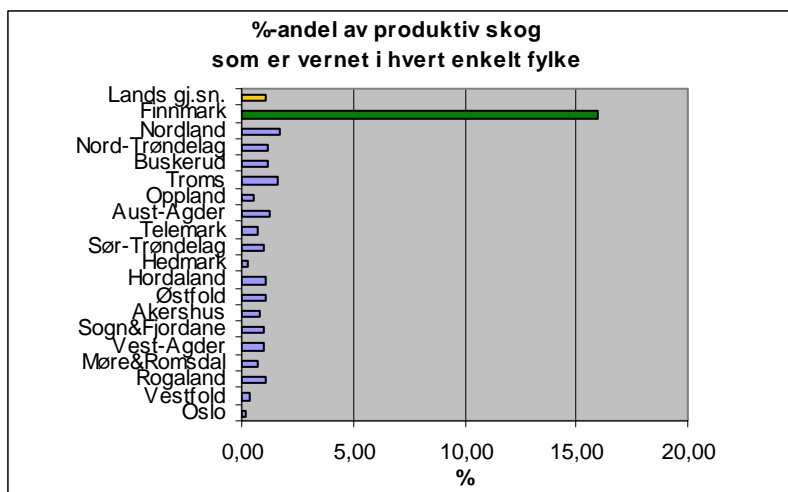
Utvikling av helhetlige strategier for de landbrukspolitiske virkemidlene i fylket har hatt høy prioritet i 2004. Arbeidet er konkretisert gjennom arbeidet med Strategisk BU-plan 2005-2008 og Regionalt miljøprogram for fylket. Planene er, i tillegg til å være styringsdokument og verktøy for beslutningstakerne, også formet slik at de kan brukes som veileder for bønder og rådgivningstjeneste.

En sentral del av Fylkesmannens landbruksavdeling sitt arbeid er forvaltning av ulike tilskuddsordninger. Følgende oversikt viser hva som er utbetalt over de mest sentrale ordningene i 2004:

Type tilskudd	innvilget kr.
Praktikantordningen	130 641
Informasjons- og utviklingstiltak	132 224
Informasjonstiltak, økologisk landbruk	262 500
Organisert beitebruk (Investeringer)	113 540
Lokalt KSL-arbeid	0
BU-midler (utrednings- og tilretteleggingstiltak)	2 089 291
BU-midler kompetanseheving	200 000
EVL	168 750
Avløsertilskudd ferie og fritid	4 324 400
Avløsning under sykdom	1 115 302
Landbruksrelatert undervisning/onnebarnehager	184 458
sum	6 087 854

Skogbruk

I Finnmark er nå 132 064 da produktiv skog vernet i nasjonalpark eller naturreservat. Det utgjør 16 % av all produktiv skog i fylket. I Norge totalt er ca 1 % av produktiv skog vernet. Det betyr at Finnmark har vernet 16 ganger så mye skog som landsgjennomsnittet. Nesten all skog i fylket er på statens grunn.



I 2004 er det utført arbeid på til sammen 604 da fordelt på de ulike tiltakene i tabellen. I forhold til i fjor har det vært en nedgang i aktivitet på 83 %. Det henger sammen med bortfallet av statstilskudd til skogkultur. Planting og rydding er utført for skogeierens egen regning. Det har vært flere deltakere på kurs i Aktivt skogbrukserien. Dette henger sammen med at Finnmark har fått egen instruktør til dette formålet og generelt stort behov for kompetanseheving i skogbruket.

Midlene er fordelt slik:

tiltak	utbetalt (kr)	areal (daa)	lengde (km)	deltakere
Planting	25 500	45		
Ungskogpleie	6 000	20		
Stammekvisting	30 000	45		
Tynning statsgrunn	106 000	351		
Tynning private	40 000	143		
Traktorveger, nyanlegg	33 000		0,5	
Skogsbilveger opprusting	85 000		7,5	
Skogbrukskurs	56 000			63
Veiryddeprosjekt, med mer.	80 000			
sum	400 000	604	8	63

Det er deltatt med midler til rydding langs veg i Karasjok og Alta. Dette er en samfinansiering med Statskog, Vegvesenet og Aetat. Prosjektet fortsetter i 2004 i Sør-Varanger. I 2003 ble det plantet to forsøksfelt med sibirsk lerk i Finnmark. Plantingene ble gjort i Sør-Varanger og Alta og er en del av det norsk-russiske lerkprosjektet. Prosjektet har samlet inn frømateriale fra russiske lerkprovenienser, foredlet frømateriale og plantet det ut i forsøksfelt i Nordland, Troms og Finnmark.

Store deler av skogen i Nord-Varanger og deler av skogen i Tana ble i 2003 av lauvmakk. Angrepet førte til total avlauving av store skogarealer i juni/juli. Skogen fikk imidlertid nytt lauv i midten av juli, noe som kan øke overlevelsen for bjørka.

5.5 MILJØVERNAVDELINGEN

Miljøvernavdelingen arbeider for å bevare Finnmarks særpregete naturkvaliteter, hindre forurensning og forøpling, og fremme bærekraftig bruk, tradisjonelt friluftsliv og trivsel. Avdelinga arbeider etter de retningslinjer som gis av Miljøverndepartementet, Direktoratet for naturforvaltning og Statens forurensingstilsyn.

Avdelingen arbeider aktivt med å redusere forurensning av helse- og miljøfarlige kjemikalier. Det har i år vært et spesielt fokus på håndtering av farlig avfall både innenfor kommunal og industriell virksomhet. Virksomheten i vestfylket i forbindelse med Snøhvitutbygningen har ført til økt tilsynsvirksomhet og også totalt flere saker til behandling. Det har vært aksjonert ved meldinger om uforsvarlig lagring og håndtering av avfall.

Avdelingen har mange oppgaver som følge av miljøavtalen mellom Norge og Russland. Fellesgruppen som er sammensatt av ansatte fra direktoratene og fylkesmannen arbeidet i 2004 med omorganisering av det norsk-russiske samarbeid.

Miljøvernssamarbeidet i Barentsregionen ledes sentralt av Finland som har utarbeidet en handlingsplan hvor også prosjekter som vi arbeider med i vårt grensenære område er med. I det regionale Barentssamarbeidet er vann og biodiversitet de to viktigste arbeidsområder. Nordkalottens miljøråd prioriterer samarbeid om store rovdyr, avfallshandtering, truede arter, verneområder og forurensende sedimenter.

Det er i 2004 fokusert spesielt på følgende fagområder:

Miljøgifter

Avdelingen har prioritert arbeidet med å hindre utslipp og spredning av miljøgifter gjennom regulering av mudring og dumping i forurensede områder

Tilsynsvirksomhet i form av kontroll og reaksjon er økt betraktelig.

Det har vært utført tilsyn på flere biloppsamlingsplasser. Det har i etterkant av disse blitt oppfølging både i forhold til håndtering og lagring av farlig avfall og som egne grunnforurensningssaker. Avdelingen har også arbeidet med å gi flere flyplasser nye utslippstillatelser.

Arbeidet med forurenset grunn har fått større fokus i 2004 pga arbeidet med Grunnforurensingsprosjektet skal avsluttes i 2005. Vi har i Finnmark hatt en omfattende grunnforurensningssak som har lagt beslag på en del ressurser. Vi har brukt noe tid på kompetanseheving på området noe vi må fortsette med i 2005.

I Hammerfest er tiltaksplan for forurenset bunnsediment godt i gang. Arbeidet skal avsluttes i 2005. Det er etablert en referansegruppe med lokale deltagere fra kommunen, havnevesen og ulik industri. Miljømål er satt, både langsiktige og konkrete delmål. Det arbeides nå med å avgrense området med de høyeste nivå av miljøgifter før konkrete forslag til tiltak skal gjennomgås og rangeres.

Motorferdsel på barmark

Fylkesmannen prioriterte også i 2004 arbeidet med å redusere *motorferdsel på barmark*. Behandling av disse sakene tar uforholdsmessig mye tid da omfanget i deler av Finnmark fortsatt øker. Vi registrerer en utglidning i dispensasjonspraksis som særlig knytter seg til noen få kommuner, og som synes å kunne mer i manglende vilje til å følge gjeldende retningslinjer enn mangel på innsikt i regelverket.

Finnmark fylkeskommunes prosjekt for å utvikle felles retningslinjer for barmarkskjøring for kommunene ble avsluttet i 2004 med et fylkestingsvedtak i desember. Formålet med retningslinjene er å få en strengere og mer enhetlig forvaltning av motorferdselsloven. Fylkesmannen har bistått aktivt i dette arbeidet og er i god dialog om hvordan dette skal følges opp i praksis

Nye nasjonalparker og andre verneområder

Fylkesmannens tilråding for nasjonalparkene Seiland og Varangerhalvøya er oversent DN i henhold til planen. Arbeidet med verneplan for rik lauvskog ble påbegynt.

Fylkesmannen har etter aksept fra DN fått utsettelse med oppstart av arbeidet med utvidelsen av Anarjokha nasjonalpark

Veiledning/opplæring av kommunene

Fylkesmannen har i 2004 prioritert veilederrollen ved å avholde 2 regionale samlinger om kommunenes ansvar og myndighet innenfor miljøområdet. Et møte ble avholdt i Tana med deltakelse av direktøren i SFT og et i Alta med deltakelse av direktøren i DN. Målgruppen var politisk og administrativ ledelse i kommunene, og formålet var å formidle statens forventninger til kommunene og klargjøre kommunenes myndighetsområder. Det var stor interesse for møtene og et godt engasjement fra deltakerne. I evalueringen av møtene var det et ønske at fylkesmannen arrangerte lignende møter i 2005.

Miljøstatus

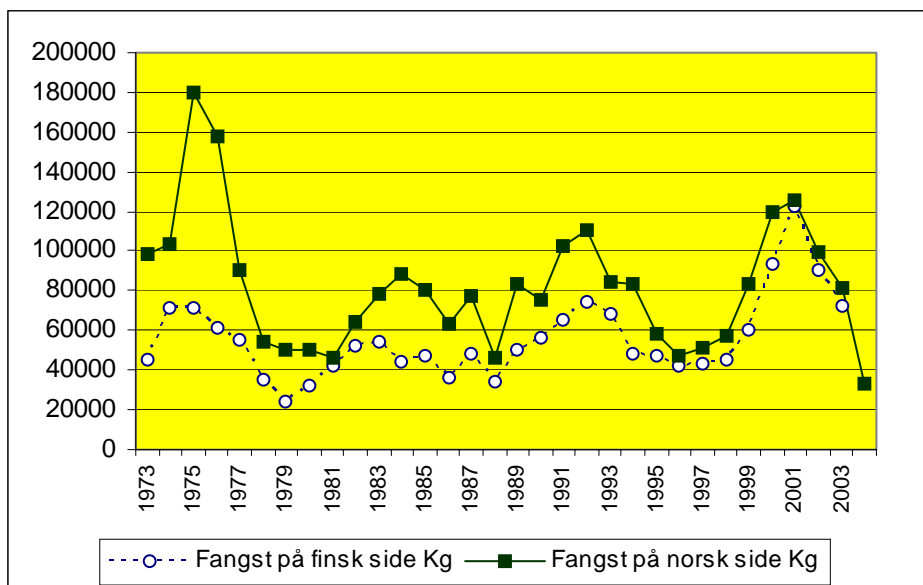
Sidene våre på Miljøstatus har fått mye positiv kritikk og i 2004 var det 6349 besøkende med 29625 vellykkede treff for hele nettstedet. Dette betyr at Miljøstatus i Finnmark hadde gjennomsnittlig 81 treff per dag i 2004. 23% av treffene er fra internasjonale internettbrukere. Redaksjonen har oppdatert sidene med aktuelt stoff og lagt inn nye bilder og grafer i 2004.

Nærmere opplysninger om miljøvernavdelingens arbeidsoppgaver og om miljøforhold i Finnmark finnes på www.miljostatus.no/finnmark/ og (www.fylkesmannen.no/Finnmark).

Grensevassdrag og villaks

Det er iverksatt et stort norsk-finsk-russisk program - Pasvikprogrammet - for overvåking og harmonisering av målemetoder i Pasvik. Programmet skal fremskaffe en miljøstatus og utarbeide et overvåkingsprogram som skal følge naturens restituering etter at renoveringen av nikkerverket er gjennomført.

Fangsten av villaks i 2004 indikerte historisk lave gytebestander, spesielt i Tana- og Neidenvassdragene. Uavhengig av dette er det satt i gang et arbeid for å vurdere behovet for endrete fiskeregler i Tanavassdraget. En ordning med frivillig fangstdagbok til lokale fiskere ble innført for å bedre kunnskapen om de ulike underbestandene i Tanavassdraget, og tilreisende fiskere måtte i 2004 betale pant på fiskekortet som de fikk tilbake når fangstrappert ble levert. Rapportene ble ført i en nyutviklet database som framover skal bidra til å bedre oversikt over vårt viktigste laksevassdrag.



Rovviltforvaltning og behandling av søknader om erstatning for rein og bufe drept av rovvilt

- Behandling av søknader om erstatning for rein og sau drept av rovvilt, og om tiltak for å forebygge rovviltskader. I alt ble det behandlet 451 erstatningssøknader på rein (det vil i praksis si alle driftsenheter i Finnmark. 27 er påklaget) og 38 på sau (3 klager), og utbetalt hhv. 6,3 mill. og 729 tusen kr i erstatning

Erstatning for reindrifftsåret 2003/2004:

Oppgjøret i tall 2003/2004:

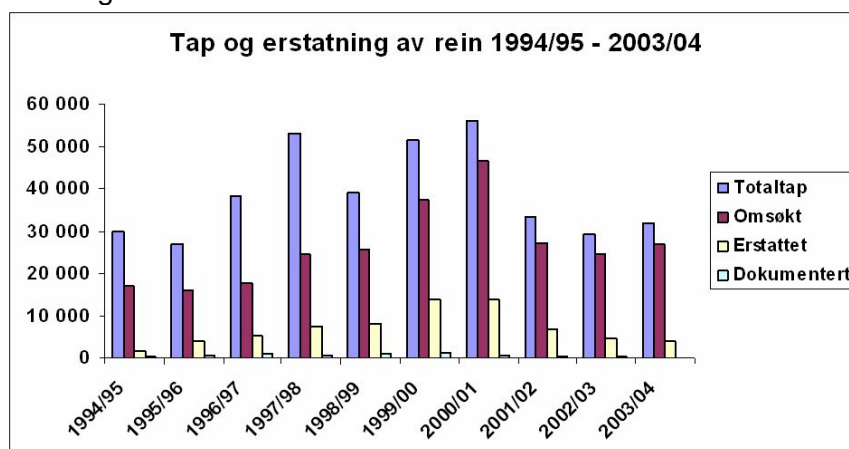
Totaltap: 31918

Omsøkt: 26737

Erstattet: 4019

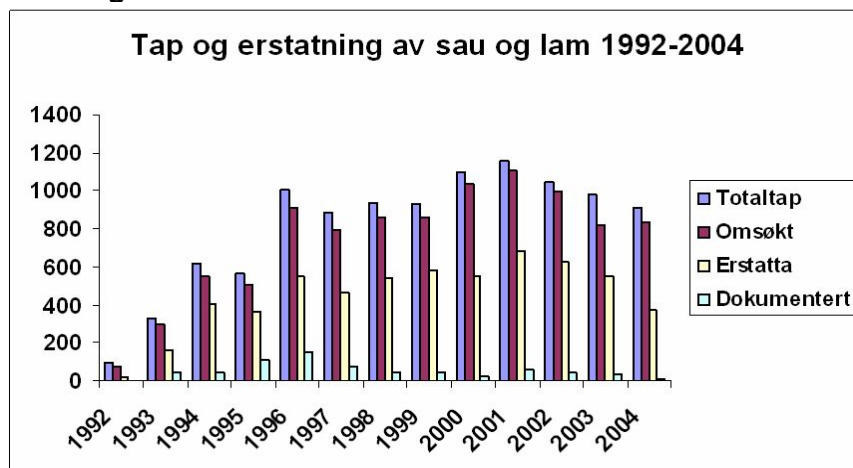
Dokumentert: 112

Utvikling over tid:



Oppgjøret i tall sau 2004:

Totaltap: 911
 Omsøkt: 832
 Erstattet: 372
 Dokumentert: 8

Utvikling over tid:**Forebyggende tiltak 2004:**

Fylkesmannen i Finnmark ble tildelt til sammen kr. 1 000 000,- til forebyggende tiltak mot rovviltskader i 2004. Fylkesmannen ble også tildelt 110 000,- til drift av det regionale rovviltutvalget.

Det kom inn totalt 29 søknader om støtte til forebyggende tiltak, hvorav 23 gjaldt tiltak rettet mot rein og 6 mot husdyr. Det omsøkte beløpet var drøyt 2,5 mill. kr.

I samsvar med vedtak i rovviltutvalget i Finnmark tildelte fylkesmannen penger til følgende tiltak i 2004 (rundet av til hele 1 000):

Konflikt	Tiltak	Utbetalt
Rein – rovvilt	Ekstra vakthold i kalvingsperioden	409 000
	Kalving på inngjerdet område (kalvehage i D-16C)	10 000
	NINA-prosjekt: "Tapsårsaker i reindriften"	90 000
	Akuttmidler (ekstra gjeting utenom kalvingsperioden)	20 000
	Meldingssentralen for reinkadaver (Kautokeino)	79 000
	TOT. rein – rovvilt	608 000
Husdyr - rovvilt	Tidligere nedsanking (15 sauebesetninger)	167 000
	Forsinket beiteslipp i Tanadalen (4 sauebesetninger)	52 000
	Inngjerdning av beredskapsareal i Porsanger (2 sauebesetninger)	29 000
	Krattrydding rundt gårder i Pasvik (2 storfebesetninger)	30 000
	Akuttmidler (Rovviltgjerde i Pasvik – 1 grisebesetning)	17 000
	TOT. husdyr – rovvilt	295 000

Generelt	Annonsering av jerve- og gaupejakt (på norsk og samisk)	27 000
	Bestandsregistreringer av rovvilt (v/lokale frivillige)	55 000
	Dusør (2 kongeørnhekkinger)	10 000
SUM		995 000

Fylkesmannen avholdt to dagsmøter i Rovviltutvalget.

Andre viktige arbeidsoppgaver i 2004 har vært:

- Samarbeid med finske og russiske miljømyndigheter om verneområder i Pasvik.
- Deltatt i karakteriseringsarbeidet for Altavassdraget og for Tanavassdraget i henhold til gjennomføringen av EUs vannrammedirektiv.
- Etablering av samarbeid med russiske viltmyndigheter for å fremskaffe en bedre oversikt over bjørnebestanden i Pasvik-Enare.
- Forvaltning av rovviltbestandene, herunder administrasjon av kvotejakt og lisensjakt, og behandling av søknader om fellingstillatelser. I 2004 ble det gitt fellingstillatelser, 1 for ulv, 1 for gaupe og 2 for jerv, ingen dyr ble felt. 1 søknad om fellingstillatelse på bjørn ble avslått.
- Det ble gitt 465 lisenser til jakt på jerv for 2004/2005 Ingen jerv felt under jakten i 2004.
- Det ble ikke felt gauper under kvotejakten i 2004.

5.5 Oppvekst- og utdanningsavdelingen

1. oktober 2005 endret utdanningsavdelingen navn til oppvekst- og utdanningsavdeling, og avdelingen ble overført ansvaret for barnehageområdet hos fylkesmannen. Rapporteringen for 2004 vil i hovedsak være i forhold til avdelingens oppgaver på utdanningssektoren.

Oppvekst- og utdanningsavdelingen skal medvirke til at den nasjonale politikken blir fulgt opp regionalt og lokalt, og 2004 ble et mellomår der vi fulgte opp vedtatte nasjonale satsinger samtidig som vi fikk St.melding nr. 30 "Kultur for læring". Arbeidet med reformen startet våren 2004 med de nasjonale prøver, og høsten 2004 ble sterkt preget av bl.a. arbeidet med skoleporten.no, nye læreplaner og kompetanseutvikling. Den årlige skolefaglige konferansen rettet mot skoleeierne fokuserte spesielt på skoleiers ansvar for å følge opp resultatene i nasjonalt system for kvalitetsvurdering.

Vi har også hentet inn kompetanse fra de øvrige nordiske landene i vår strategitenking, spesielt fra Finland, da skoleresultatene derfra er på topp i de internasjonale undersøkelsene. Derfor har vi men noen av våre skoleledere vært på studietur i Nord-Finland og vi har hatt felles kompetanseutvikling mellom rektorene i videregående skoler i Lappland og Finnmark.

Samarbeidet med kommunene i Finnmark og Finnmark fylkeskommune er viktig for at vi skal kan utføre våre oppgaver. Vi ser at der hvor vi klarer å handle felles med andre, er der hvor vi får det best til. Sametinget, spesielt opplæringsavdelingen, Styret for de to statlige videregående skolene og de to høgskolene har vi også i 2004 samarbeidet godt med. Vår rolle er i hovedsak å initiere til samarbeid og å være koordinator. Derfor er arbeid i nettverk en viktig strategi for oss.

Blant hovedoppgavene er å utøve tilsyn, og det ble gjennomført tilsyn med hjemmel i opplæringsloven i 7 kommuner, 2 friskoler, 2 videregående skoler og i en lærebedrift.

Tilsynsbesøkene i kommunene er lagt opp med separate møter med kommunens politiske og administrative ledelse, foreldre elever og lærere. I tilsynet inngår det besøk på minst en skole i kommunen. Kvalitetsutvikling, skolevurdering, tilpasset opplæring, elevenes arbeidsmiljø og spesialundervisning har vært viktige tema. Det er ikke avdekket brudd på Opplæringsloven i kommunene, og ingen pålegg er gitt. Generelt viser rapportene at kommunene bør arbeide mer med kunnskap om opplæringslovens § 9 A, finne årsak til avvik mellom standpunktkarakterer og eksamenskarakterer, bruke elever og foreldre mer i evalueringsarbeidet og fortsatt satse på økt kompetanse i pedagogisk bruk av IKT.

Det ble gitt et pålegg om at enkeltvedtak må fattes for elever tatt inn på særskilt inntak på en videregående skole. Også på videregående skole viser tilsynsbesøkene at kunnskapen om Opplæringslovens § 9A liten, og at mer systematisk arbeid med kvalitetsutvikling er et forbedringsområde. Dokumentasjon om læringsmiljø og læringsutbytte som bl.a legges ut på Skoleporten.no, vil etterhvert gi verdifull informasjon til bruk for både skoleeier og skolene selv.

Avdelingen har hatt to saker om lovlighetskontroll til behandling. Det gjelder nedleggelse av en musikk- og kulturskole og spørsmål om felles rektor for to skoler.

I 2004 er det behandlet 60 klagesaker om spesialundervisning fra kommunene. (tall fra Irene(har føyd til en fra Lisbeth– vet ikke om hun hadde flere) Mange av klagesakene, spesielt fra en kommune, kom fordi avslag/reduksjon på spesialundervisning ble begrunnet i kommunens økonomi, og at kommunen fravek sakkyndig vurdering uten å gi en individuell begrunnelse jf. §5-1 i opplæringsloven.

Avdelingen behandlet 18 klager på standpunktkarakterer fra kommunene.

Arbeidet med avvikling av eksamen og prøver i grunnskolen og videregående opplæring har høy prioritet i avdelingen. I 2004 gikk avviklingen svært greit, og det var ingen større problemer. Alle eksamensoppgaver kom tidsnok, og fellessensuren ble holdt i Alta for grunnskolen. Vi var ansvarlig for faget engelsk, og om lag 35 sensorer fra Nord-Norge deltok på fellessensor-møtet

Avdelingen har et nært samarbeid med Sametinget, og den årlige samiske skolekonferansen var i 2004 i Tromsø der temaet var samisk opplæring generelt. Konferansen samlet over 100 deltakere. Innenfor området samisk fjernundervisning har avdelingen sammen med Sametinget og Samisk høgskolearrangert samlinger for fjernundervisningslærerne.

Det ble i 2004 tildelt 5,5 studiehjemler til lærere som ønsker videreutdanning i samisk.

I finsk ble det tildelt 1,5 studiehjemler til videreutdanning. I samarbeid med Fylkesmannen i Troms er vi opptatt av å utvikle finskopplæringen videre. Antallet elever som har finsk som andrespråk er stabilt her i fylket.

Som det går fram av kap.3 er oppfølging av nasjonale prosjekter og prosjekter initiert av avdelingen selv et viktig arbeid. Prosjektene går vanligvis over flere år, og vår oppgave er bl.a. å medvirke til framdrift i prosjektene. Det handler om økt kvalitet i opplæringa, og det å spre erfaringene og de gode eksempler er noe vi mer og mer vektlegger. Skoleeiers ansvar og rolle er blitt mer og mer tydelig, og viktig at prosjektene er kommunens "eiendom", og ikke en enkelte skoles eller lærers.

Viktige satsingsområder i 2004 har vært:

- Å styrke leseferdighetene gjennom prosjektet "Gi rom for lesing"
- Å videreutvikle realfagskompetanse gjennom prosjektet "Realfag, naturligvis"
- Å følge opp det nye handlingsprogrammet for IKT i skolen

- Å følge opp Opplæringslovens § 9A om elevenes arbeidsmiljø
- Å videreføre prosjektet "Verdier i skolen og "Samiske verdier"
- Å videreutvikle samarbeidet med fylkeskommunen om "Den kulturelle skolesekken" og stimulere til samarbeid på kommunalt nivå
- Å ha mer fokus på opplærings situasjonen for de minoritetsspråklige

5.6 Helse- og sosialavdelingen

Helseseksjonen

Avdelingens aktiviteter på prioriterte områder er grundig beskrevet i de to foregående kapitlene, og vil ikke bli gjentatt her. I dette kapitlet vil vi drøfte i hvilken grad det har vært mulig å ivareta de prioriteringene vi satte høyest i virksomhetsplanen for 2004, eller om andre oppgaver som har dukket opp underveis har lagt beslag på våre ressurser.

Først må det bemerkes at avdelingen har vært sterkt underbemannet i 2004, spesielt på legesiden: To assisterende fylkesleger sluttet i 2003, og bare én av dem har etter hvert blitt erstattet. Ny assisterende fylkeslege / stedfortreder for fylkeslegen, var ikke på plass før i april og har vært sykmeldt en lengre periode. Fylkeslegen har også vært sykmeldt en lengre periode. Seniorrådgiver, som er ansatt i prosjekter finansiert av SHdir, har i perioder vært eneste lege på kontoret, og har gjennom hele året måttet ivareta en del tilsynsoppgaver for at ikke rettssikkerheten for enkeltindivider skulle lide for mye. Underdirektøren sluttet også midtveis i året, og en rådgiver, som hadde vært sykmeldt fra 2003, gikk av med avtalefestet pensjon i 2004. Ny jurist ble engasjert, senere fast ansatt.

I tillegg til denne underbemanningen er antall klagesaker / hendelsesbasert tilsyn mer enn fordoblet i forhold til 2003. Dette har ført til at vi ikke har greid å overholde normert saksbehandlingstid på alle disse sakene. Vi har prioritert de tilsynssakene der vi anså at det var størst fare for at svikt kunne oppstå igjen. Klager der det mer var snakk om vurdering av hvorvidt helsepersonell hadde handlet rett i en bestemt situasjon, måtte vi gi lavere prioritet. Den store mengden klagesaker har lagt beslag på nesten alt av juristens tid og mye av legenes tid, slik at andre oppgaver har måttet utestå. Det var imidlertid bare to planlagte systemrevisjoner som måtte utsettes til 2005.

For de arbeidsområdene vi prioriterte høyest i virksomhetsplanen, ble utfallet som følger:

- Tilsyn og overvåkning av kutt innenfor spesialisthelsetjenesten.
Dette området har vi greid å prioritere høyt, og det har tatt mye av fylkeslegens tid.
- Oppfølging av omlegging av ansvar for syketransport.
Dette har medført mindre arbeid enn vi trodde ved årets begynnelse: Vi har ikke mottatt mer enn 14 klager fra pasienter som ikke er fornøyd med transporttilbud / transportoppgjør.
- Følge opp helsetilbudet til den samiske befolkning.
Dette området har hatt høy prioritet, men vi har ikke hatt kapasitet til å innfri våre egne forventninger. Vi har behandlet mange klager på legevikarer i samiske kommuner, både for språkproblemer og faglig svikt. Vi har også brukt mye tid på rådgivning til Kautokeino kommune. Men vi har ikke hatt kapasitet til å være proaktive og kreative i dette vanskelige arbeidet.
- Oppfølging og veiledning av kommunene i arbeidet med helsemessig og sosial beredskap.

Dette har vært høyt prioritert og mye arbeid er nedlagt her, i konstruktivt samarbeid med beredskapsseksjonen.

- Oppfølging av nasjonal kreftplan.

Her har arbeidet gått som planlagt.

- Samordning, rådgivning og overvåkning av smittevernarbeidet i fylket.

Ved å bringe kommunene og helseforetaket / regionalt helseforetak sammen under smittevernkonferansen i februar, leverte vi et viktig bidrag til samordningen av smittevernet i fylket. Ellers har vi vært tilgjengelige for rådgivning i det daglige arbeidet, mens det er overvåkning / tilsyn som har lagt beslag på det meste av våre ressurser.

- Videreføre turnuslegeprosjektet og samfunnsmedisinprogrammet.

Dette har vi stort sett greid å følge opp, selv om prosjektleder har måttet ivareta mange andre oppgaver. Møtene har vært holdt etter planen, men det har ikke vært kapasitet til innovasjon og fagutvikling. Forvaltning av en tilsvarende tilskuddsordning for allmenntilrettelagt utdanning kom inn som en ny oppgave i løpet av 2004.

- Opptappingsplanen for psykisk helse

har vært fulgt opp som planlagt. Viktigheten av å satse på dette feltet har vært aktualisert av en rekke klager på det psykiske helsevernet, særlig på spesialisthelsetjenesten. Vi har en god dialog med klinikkledelsen for psykiatrien i Helse Finnmark, og ser hvordan de sliter bl.a med rekrutteringsproblemer.

- Implementere ny nasjonal strategi for kvalitet i helse- og sosialtjenesten.

Dette søkes hovedsakelig ivaretatt i vår daglige veiledning overfor helsetjenesten og i en del utadrettet aktivitet i samarbeid med sosialseksjonen. De nye skriftlige veilederne på feltet ble utgitt sent på året, og vi har ikke kommet i gang med noen spesielle framstøt for å gjøre dem kjent og tatt i bruk.

- Oppfølging av handlingsplanene for eldreomsorg og rekruttering av helse- og sosialpersonell

ble ivaretatt i samarbeid med sosialseksjonen som planlagt.

Sosialseksjonen

Seksjonen utfører oppgaver for Barn –og familiedepartementet, Sosialdepartementet, Sosial –og helsedirektoratet og Helsetilsynet.

Seksjonen har direkte tilsynsmyndighet i forhold til enkelte kapitler i sosialtjenesteloven, herunder sosiale institusjoner, barneverntjenesteloven med barnevernsinstitusjonene i fylket og med familievernkontorene. Seksjonen har også oppgaver i forhold til barneloven, barnehageloven, ekteskapsloven, vergemålslovgivningen, navnelov, statsborgerloven og behandler søknader om fritak for taushetsplikt for ansatte i sosialsektoren og skolesektoren. Utviklingsarbeid i form av kunnskapsformidling og prosjekter på flere områder er også en vesentlig arbeidsoppgave. Stor deler av seksjonens ressurser brukes til klagesaksbehandling, råd og veiledning både til førstelinjetjenesten og til privatpersoner.

Barn og familiesaker

I 2004 har vi behandlet 2 saker etter barneloven. Dette sakfeltet ble fra 1. april i år overført tingretten.

Det har vært foretatt 151 meklinger etter ekteskapsloven og 120 etter barneloven. Dette er flere enn fra året før. De fleste meklingene foregår ved familievernkontorene.

Vi har mottatt 267 søknader om separasjon, hvorav 248 er innvilget. Dette er en økning på 61 fra året før. Det er også innvilget 159 skilsmisser i 2004.

Av utenlandske skilsmisser har vi godkjent 20. Dette er en halvering av antallet i år 2000. De fleste gjelder russiske borgere.

Av statsborgersaker har vi innvilget 12, omtrent samme antall som året før.

Fra 2003 fikk vi en ny navnelov. Behandling av navnesaker skal etter denne behandles av folkeregistrene med fylkesmannen som klageinstans. Vi har kun hatt en sak til behandling på dette området.

Vi har mottatt 16 saker i forbindelse med oppsporing av biologiske foreldre.

Fylkesmannen har også oppgaven med å fordele statstilskott til krisetiltakene i fylket. Vi har et krisesenter i Hammerfest og to kombinerte krise og incestsentre i henholdsvis Kirkenes og Karasjøk. Disse har til sammen fått tildelt et beløp på kr. 2.630.527,-

Barnevern

Fylkesmannen mottok til sammen 20 henvendelser/klager innen barnevernområdet i 2004. Flere av henvendelsene gjaldt manglende oppfølging og misnøye med barneverntjenesten. Dette er en liten nedgang fra i fjor.

Vi får også henvendelser i enkeltsaker som vi som tilsynsinstans må undersøke nærmere, og som kan være tidkrevende. Enkelte saker er så omfattende at de krever møter med barneverntjenesten.

Det er sendt inn kvartalsrapporter og halvårsrapportering fra kommunene som er gjennomgått og sendt videre til departementet. Det er fortsatt slik at enkelte kommuner oversitter frister. Dette er et område vi vil prioritere å følge opp i 2005, og nye metoder for en bedre oppfølging utarbeides.

Det er gjennomført tilsyn i alle fylkets 4 barnevernsinstitusjoner. Etter at kravet om antall tilsyn i barnevernsinstitusjonene er blitt redusert i 2004, har måloppnåelsen i forhold til kravet om antall tilsyn har i 2004 vært 100 %. Fra og med i år er et av tilsynene ført etter systemrevisjonsmetoden. Tema for disse tilsynene var krav om politiattest ved ansettelse og ransaking og beslaglegging. I tillegg har det i 2004 blitt gjennomført landsomfattende tilsyn på barnevernområdet i tre kommuner. Det har vært spesiell fokus på oppfølging av barn som er under omsorg av det offentlige. Det ble funnet avvik i alle de tre kommunene.

Gjennom veiledning, kompetanseheving og økt tilsynsaktivitet har fylkesmannen fortsatt arbeidet med å gjøre barneverntjenesten bedre i stand til å ivareta sine oppgaver. I 2004 arrangerte fylkesmannen kurs i saksbehandling for barnevernansatte i kommunene. I tillegg ble det fra BFD' side avholdt en konferanse i forbindelse med de landsomfattende tilsynene, hvor fokus ble satt på de områdene som skulle tilsynes.

Sosialtjenesten

Fylkesmannen har i 2004 behandlet 116 skadeavvergende tiltak etter sosialtjenestelovens kap 4A, § 4A-5, tredje ledd, bokstav a, skadeavvergende tiltak i nødsituasjoner. Tiltakene er fordelt på 14 personer i 5 kommuner. I tillegg er det etter avtale med Fylkesmannen gjort forenklet registrering av 292 gjennomførte tiltak.

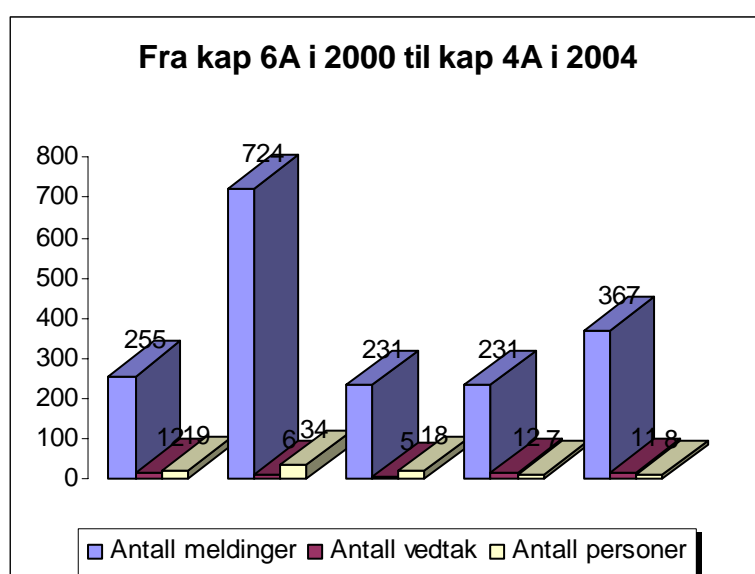
En økning i antallet personer tolkes som positivt i forhold til at flere tjenestemiljøer overholder plikten til å rapportere om bruk av tvang og makt i nødsituasjoner.

Videre har Fylkesmannen behandlet 12 vedtak etter kap 4A. 10 av vedtakene er godkjente pr 31.12.2004. Vedtakene er fordelt på 6 voksne og 2 barn.

Tallene her viser nedgang i antall vedtak og økning i antall personer. Dette er også en positiv utvikling fordi det viser bevissthet omkring det å fatte vedtak samtidig som antallet vedtak pr person går ned.

Det er i 2004 gjennomført 9 tilsynsbesøk i forhold til 9 personer, fordelt på 4 kommuner.

Fylkesmannen har gitt 31 dispensasjoner fra kravet om at tjenesteyterne skal ha utdanning på videregående- eller høgskolenivå. Behovet for kvalifisert personell følges opp i arbeidet med rekrutteringsplan for helse- og sosialpersonell.



For første gang er det i 2004 ført landsomfattende tilsyn etter sosialtjenestelovens bestemmelser. Tema for landsomfattende tilsyn var kommunens tjenestetilbud til rusmiddelmisbrukere etter lovens kap. 4. Tilsynet ble gjennomført som systemrevisjon i 3 kommuner, og det ble funnet avvik i alle kommunene. Fylkesmannen førte også tilsyn med avlastningstjenester etter sosialtjenestelovens kap.4 i en kommune. Etter at 3 av fylkets rusinstitusjoner ble definert som spesialisthelsetjenester og underlagt de regionale helseforetakene fra og med 2004, har fylkesmannen kun ført tilsyn med den ene rusinstitusjonen som ikke er definert som spesialisthelsetjeneste. Vi har ført et tilsyn her.

Det er behandlet i alt 124 klagesaker etter sosialtjenesteloven i 2004, herunder 14 klager etter lovens kap. 4, og 104 etter lovens kap. 5. Antallet klagesaker holdes seg noenlunde stabilt. Vel halvparten av sakene stadfestes, men enda er det alt for mange saker som sendes tilbake til kommunene for ny behandling fordi vurderingene er mangelfulle fra kommunenes side.

Saksbehandlingstiden har gjennomsnittlig ligget på 3 måneder.

----- ” -----