



# Tilstandsrapport 2004



## *Stunding*

Når sola renn,  
så tenkjer eg:  
I dag?

Når sola glar,  
Så tenkjer eg:  
Ein annan dag -

Dikt av Olav Kaste fra diktsamlingen "Også her er graset grønt"  
Gyldendal Norsk Forlag (1979)



## **Innholdsfortegnelse:**

- Side 1 - Innholdsfortegnelse
- Side 2 - Kvalitet
- Side 3 - Økonomiske nøkkeltall
- Side 8 - Helse- og sosial
- Side 16 - Barnehage og utdanning
- Side 27 - Landbruk, miljø og areal
- Side 31 - Samfunnssikkerhet
- Side 32 - Fylkesmannens egen innsats

# KVALITET

**Fylkesmannens hovedfokus:**

Rettsikkerhetsaspektet ved kommunal omorganisering og nye krav til virksomhetsledere.

Gjennom omorganisering i kommunene i Telemark blir omfattende og til dels nytt ansvar delegert til virksomhetsledere.

I tillegg er kommunereformen innenfor landbruksforvaltningen iverksatt. Dette innebærer flytting av nye og krevende forvaltningsoppgaver fra regional stat til kommunene.

Gjennom løpende kontakt med kommunene har fylkesmannen registrert urovekkende mangelfull og til dels dårlig saksbehandling på flere sektorer. Dette er ofte utslag av manglende kompetanse, og skaper inntrykk av at delegering av ansvar ikke i tilstrekkelig grad følges opp med opplæring.

Fylkesmannen vil understreke betydningen av at virksomhetslederne følges opp, slik at innbyggernes rettsikkerhet blir ivaretatt.

Fylkesmannens erfaringer på utvalgte områder:

- 10 av 14 kommuner utfører ikke saksbehandlingen ved tildeling av helsetjenester i samsvar med myndighetskravene. I tillegg var det to kommuner der det ble påpekt forbedringspotensiale i saksbehandlingen.
- 8 av 14 kommuner har pr. februar 2004 ikke lukket påviste avvik på helsesektoren, dvs. endret sin praksis slik at forholdene er i samsvar med myndighetskravene. Flere av disse kommunene er imidlertid i gang med forbedringsarbeidet.
- Av 86 mottatte klagesaker innenfor grunnskolens område, ble 21 sendt tilbake p.g.a. mangelfull saksbehandling.
- Av 306 mottatte klagesaker etter sosialtjenesteloven, ble 30 sendt tilbake p.g.a. feil saksbehandling.

Disse funn viser at det er for mange innbyggere i Telemark som får uklar, mangelfull eller feilaktig behandling av sin sak

**Fylkesmannens utfordring til kommunene:**

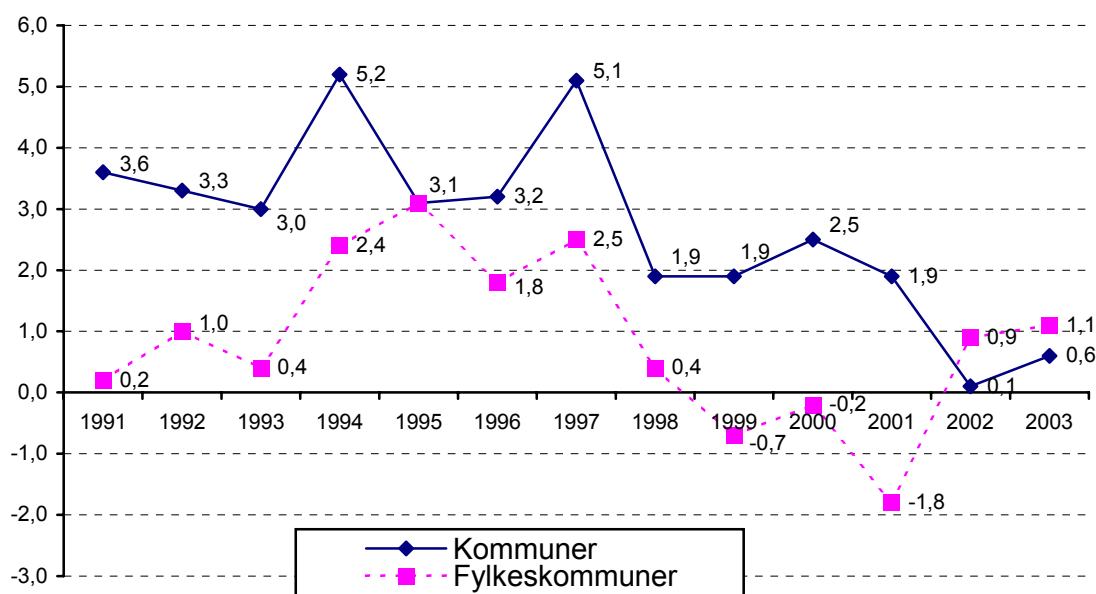
Hvordan sørger kommunen for at virksomhetsledere og andre kommunale saksbehandlere har nødvendig forvaltningsrettslig kompetanse slik at innbyggernes rettigheter bli ivaretatt?

# ØKONOMISKE NØKKELTALL

## Fylkesmannens hovedfokus:

Økonomisk ubalanse krever omstilling og nytenkning.

Utviklingen i kommuneøkonomien de senere årene er kjennetegnet ved gradvis svekkelse av netto driftsresultat. Om kommunesektorens formue skal opprettholdes, bør netto driftsresultat ifølge TBU utgjøre om lag tre prosent av inntektene. For 2003 anslår TBU at netto driftsresultat for kommunesektoren ble 0,5 prosent av inntektene. Dette er om lag på samme nivå som i 2002. Figuren nedenfor viser utviklingen i netto driftsresultat i prosent av driftsinntektene for kommunene og fylkeskommunene i perioden 1991 - 2003:



I St.prp. 64 ( 2003 – 2004 ) Om lokaldemokrati, velferd og økonomi i kommunesektoren 2005 ( kommuneproposisjonen ) har Kommunal- og regionaldepartementet presentert kommunale nøkkeltall for regnskapsåret 2003. Tallene, som i hovedsak fremstår i prosent av brutto driftsinntekter, tar utgangspunkt i KOSTRA-rapporteringen fra kommunene. Årsaken til at 8 kommuner i Telemark mangler nøkkeltall i nøkkeltaloversikten skyldes manglende KOSTRA-rapportering pr. 15. februar 2004:

Kommune	Brutto driftsresultat	Netto driftsresultat	Langsiktig gjeld	Arbeidskapital	Netto lånegjeld i kr. pr. innbygger
Porsgrunn					
Skien	-3,5	0,9	65,0	36,6	18 216
Notodden	-1,6	0,0	80,6	33,9	20 163
Siljan	3,5	3,1	50,7	34,2	19 436
Bamble	0,6	4,9	91,3	60,0	25 534
Kragerø	1,8	2,9	56,6	2,7	19 132
Drangedal	1,1	0,7	88,6	19,6	25 693
Nome	-7,1	-0,3	80,7	9,7	32 752
Bø					
Sauherad	-1,1	1,5	83,7	-7,1	31 873
Tinn					
Hjartdal					
Seljord	0,7	0,9			
Kviteseid					
Nissedal	3,4	2,9			
Fyresdal	-2,7	3,4	29,1	20,0	12 034
Tokke	-8,1	0,0	11,9	31,6	5 562
Vinje					
<b>Telemark</b>	<b>-2,1</b>	<b>1,5</b>	<b>69,6</b>	<b>30,8</b>	<b>20 855</b>

### **ROBEK - en uønsket utvikling, et lokalpolitisk ansvar**

I 2004 er det 7 kommuner i Telemark som er tatt inn i Register for betinget godkjenning og kontroll (ROBEK). Disse kommunene kan ikke ta opp lån eller inngå langvarige leiekontrakter uten statlig godkjenning. I tillegg må budsjettvedtaket lovlighetskontrolleres.

Pr. 30. april 2004 var følgende Telemarkskommuner registrert i Registeret for betinget godkjenning og kontroll (ROBEK):

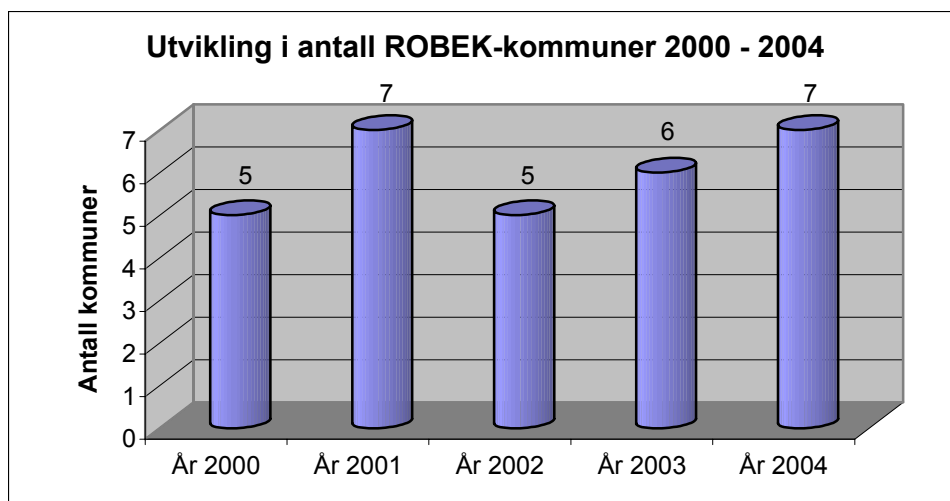
- Skien
- Porsgrunn
- Kragerø
- Notodden
- Sauherad
- Bø
- Kviteseid

Fellestrekket for disse kommunene er at de er registrert i ROBEK fordi de har et akkumulert underskudd som er vedtatt dekket inn over lenger tid enn de 2 årene kommuneloven tillater. Dette er en indikasjon på at kommunene har hatt et for høyt driftsnivå sett i forhold til

kommunens reelle inntekter. Samtidig viser utviklingen i antall ROBEK-kommuner at det er et økende antall kommuner i fylket med økonomisk ubalanse.

Da Kommunal- og regionaldepartementet ba Fylkesmannen om å kartlegge kommunenes økonomiske situasjonen høsten 2000, var det 5 kommuner som kvalifiserte for registrering i ROBEK på bakgrunn av vedtatt inndekning av akkumulert underskudd, jf. kl. § 59a nr. 1. Ytterligere 2 kommuner ble registrert i ROBEK påfølgende år pga. manglende balanse i økonomiplandokumentet. Som et resultat av at det ble fattet nye balanserte økonomiplanvedtak i de respektive kommunestyrene, ble disse kommunene meldt ut av ROBEK samme år.

Utviklingen fra 2002 viser derimot at Telemark fylke totalt sett har en økning i antall ROBEK-kommuner, jf. tabell.



Selv om årsakene til den økonomiske ubalansen varierer fra kommune til kommune, vil alle kommuner måtte arbeide for å sikre kostnadskontroll.. Utgiftene må ikke overstige inntektsnivået.

Omstilling og modernisering vil således være sentrale begreper i dette arbeidet.

### **Effektiviseringsnettverk**

Fylkesmannen vil i denne sammenheng peke på deltakelse i KS effektiviseringsnettverk som et viktig virkemiddel.

Prosjektet, som i første rekke er et samarbeid mellom KS og KRD, ble initiert i 2001 av daværende Regjering som et ledd i satsingen på fornyelse av offentlig sektor.

Regjeringens målsetting med prosjektet er:

- Bidra til forbedring av de deltakende kommunenes tjenester.
- Bidra til en effektivitetsutvikling i de deltakende kommuner.
- Frembringe nasjonale indikasjoner for den kvalitets- og effektivitetsutvikling som skjer i kommunal sektor.

I tillegg deltar innbyggerne i brukerundersøkelser, som ledd i arbeidet med å kartlegge nåværende kvalitet, produktivitet og tilgjengelighet på tjenestene.

Prosjektarbeidet har omfattet grunnskole, pleie og omsorg, barnehage, sosiale tjenester, barnevern og byggesak. Deltakerkommunene høster slike fordeler av prosjektet:

- Utarbeide analyser som kan presenteres for administrativ ledelse og folkevalgte organer og danne grunnlag for diskusjoner om mål og prioriteringer.
- Gjennom analyser av ressursbruk, produksjonsresultater og kvalitet for den enkelte kommune i nettverket, og ved sammenligninger med kommunene i nettverket, synliggjøre forbedringsområder og formidle andre kommuners erfaringer
- Bidra til at deltakerkommunene identifiserer og iverksetter forbedringstiltak som sikrer tjenestekvalitet og effektivitetsutvikling.
- Gjennom formidling av erfaring, bidra til bidra til læring i den enkelte kommune.
- Frembringe/ beskrive ”nasjonale indikasjoner” for den effektivitetsutvikling (produktivitet og kvalitet) som skjer i kommunal sektor.
- Sette kommunene i stand til å sammenligne seg selv med seg selv over tid.

Et urovekkende stort antall av kommunene i Telemark har ikke fulgt opp KOSTRA-rapporteringen. Dette vanskeliggjør arbeidet med modernisering og utvikling, gir dårligere grunnlag for kommunale beslutningsprosesser og har sterk negativ effekt på kvaliteten av statistiske oversikter og analyser.

Fylkesmannen har utarbeidet følgende oversikt over kommunenes deltakelse i KS effektiviseringsnettverk i 2004:

<b>KS effektiviseringsnettverk 2004 - kommunene i Telemark</b>		
<b>Nettverk</b>	<b>Kommune</b>	<b>Tema</b>
Sør 1	Porsgrunn Skien Bamble	Skole ( fase II ) + byggesak Skole ( fase II ) + byggesak Skole ( fase II )
Sør 4	Bamble Kragerø	Pleie- og omsorg + barnehage Pleie- og omsorg + barnehage



Sør 5	Hjartdal Seljord Kviteseid Nissedal Fyresdal Tokke Vinje	Pleie- og omsorg + skole + barnevern Pleie- og omsorg + skole + barnevern Pleie- og omsorg + skole + barnevern Pleie- og omsorg + skole + barnevern Pleie- og omsorg + skole + barnevern Pleie- og omsorg + skole + barnevern Pleie- og omsorg + skole + barnevern
Sør Øst 1	Notodden Tinn	Skole, sosial og barnevern (fase II ) / Pleie- og omsorg + barnehage Skole, sosial og barnevern (fase II ) / Pleie- og omsorg + barnehage
Sør Øst 3	Nome Sauherad Bø Siljan	Pleie- og omsorg + skole Pleie- og omsorg + skole Pleie- og omsorg + skole Pleie- og omsorg + skole

I 2004 vil 250 kommuner delta i effektiviseringsnettverkene, og hovedsatsningsområdet inneværende år vil være pleie- og omsorg.

**Fylkesmannens utfordring til kommunene:**

Hva gjøres for å tilpasse kostnadene til kommunens inntektsnivå?

Er driftsnivået på de ulike sektorene politisk villet?

Hvordan er kommunens deltakelse i effektiviseringsnettverkene forankret politisk, og hva gjør politikerne med de resultatene som vises?

Hva gjøres for å sikre KOSTRA-rapport til rett tid?

# HELSE OG SOSIAL

## 1.

### OPPTRAPPINGSPLANEN FOR PSYKISK HELSE

**Fylkesmannens hovedfokus:** Oversikt over brukerne og samhandlingen med dem.

Styrking av tjenestetilbudet til personer med psykiske lidelser er et politisk prioritert satsningsområde. I tillegg legges det vekt på forebyggende arbeid blant barn og unge.

I vilkårene for tildeling av øremerket tilskudd ( jf. IS-1/2003) er kravet om aktivitetsøkning presisert. Det forventes at kommunale innsparingstiltak- og nedskjæringer i budsjett ikke rammer tjenestetilbudet til personer med psykiske lidelser, eller forebyggende arbeidet blant barn og unge i sårbare livssituasjoner

Telemark fikk samlet kr 51 112 000 i øremerket tilskudd over Opptrappingsplanen i 2003. Tilskuddet finansierer 130 årsverk i 2003. Dette er 20 flere enn i 2002..

Flere kommuner har fortsatt uløste oppgaver i forhold til bosetting og tilrettelagt oppfølging av personer som er utskrivningsklar fra spesialisthelsetjenesten. Pr. april 2003 var det 31 pasienter innlagt ved Sykehuset Telemark HF, som ventet på utflytting til sin kommune. Dette er pasienter som defineres som særlig ressurskrevende.

Tall på nye boliger i 2003 til personer med psykiske lidelser:

- 18 boliger uten omsorgstilbud
- 16 boliger med omsorgstilbud

Bamble kommune har tatt i bruk 18 boliger, Nome 4 boliger , Siljan 4 boliger og Skien 8 boliger.

Et annet innsatsområde er samhandlingen med brukerne av psykisk helsevern. Rapporten fra 2003 viser at om lag to tredjedeler av kommunene nå har en form for strukturert samarbeid med brukerorganisasjoner, men at det i mange tilfeller er behov for å styrke dette samarbeidet.

### Fylkesmannens utfordring til kommunene:

Hvilken oversikt har kommunen over særlig ressurskrevende brukere med psykiske problemer?

I hvilken grad har disse brukerne individuelle planer for dekning av behov som for eksempel tilsyn, vernet bolig og oppfølging fra primær- eller spesialisthelsetjenesten?

Hvordan følges disse planene opp?

Hvordan sikrer kommunen at brukerne får innflytelse på gjennomføringen av psykisk helsevern?

Hvordan er brukere involvert i planleggingen av tjenestene?

Hvordan sikres medvirkning i oppfølgingen av den enkelte brukeren?

## 2.

**REKRUTTERING AV HELSE - OG SOSIALPERSONELL**

**Fylkesmannens hovedfokus:** Kvalitet i tjenesten basert på faglært personell.

For å sikre kvalitet i tjenestetilbudet, er kommunene avhengig av personell med både formell og reell kompetanse. Manglende stillinger og små stillingsstørrelse i tillegg til stor grad av ufaglærte, kan svekke kvalitet å gi økt risiko for uforsvarlig tjeneste.  
kommunene i løpet av 2006 skal kun ha 10 % ufaglærte i helse - og sosial tjenesten.

Når det gjelder tallmateriell som er benyttet, vises det til KOSTRA – rapporteringen i 2002, mens tallene for 2004 er tall fra kommunenes rapportering knyttet til Rekrutteringsplanen for helse – og sosialpersonell.

Tabellen under viser kommunevis utvikling av personell uten formell helse – og sosialfaglig utdanning i Telemark:

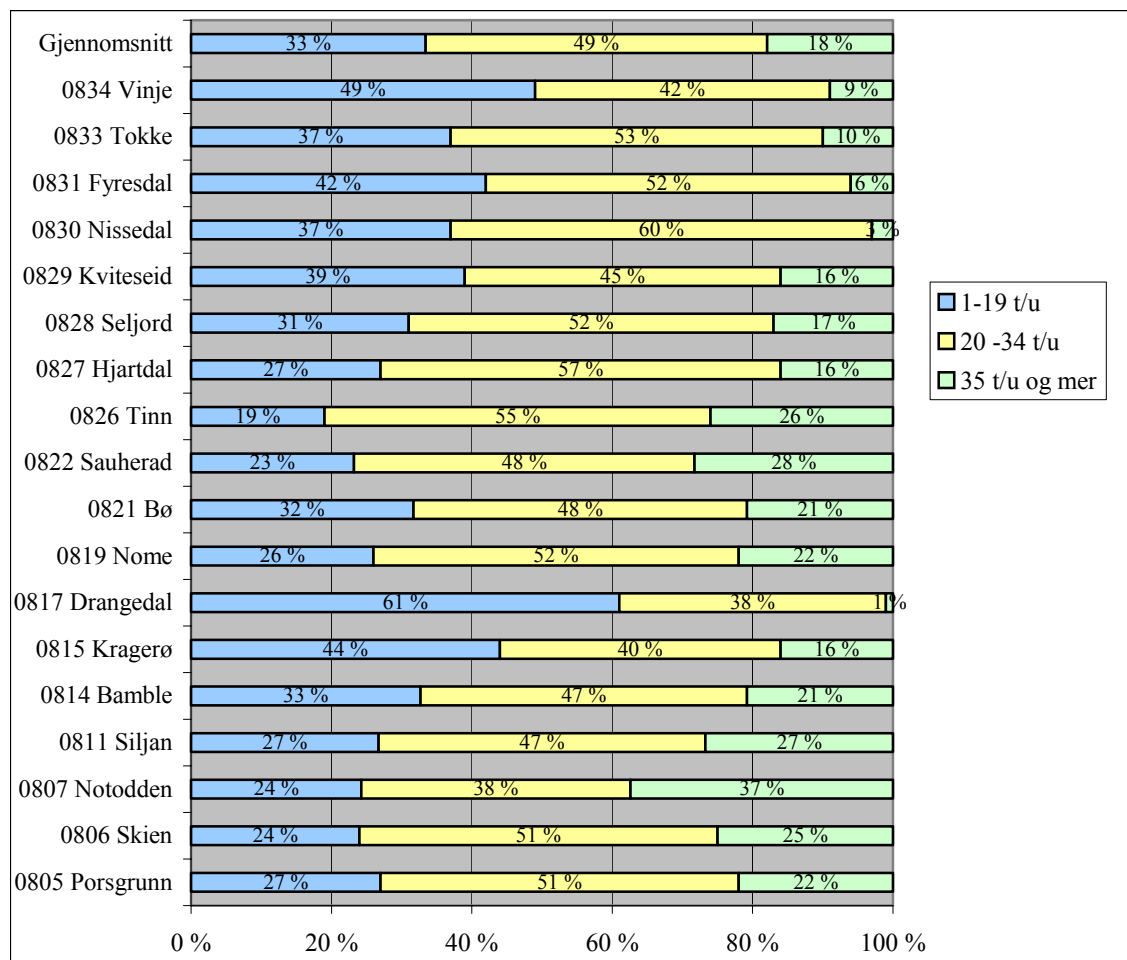
	2002	2004	Endring
<b>Kommune</b>	<b>%</b>	<b>%</b>	<b>2002 –2004</b>
	<b>%</b>	<b>%</b>	<b>%</b>
0805 Porsgrunn	18,5	18,1	-0,4
0806 Skien	21,7	18,5	-3,2
0807 Notodden	28,7	18,0	-10,6
0811 Siljan	29,7	28,8	-0,8
0814 Bamble	17,2	16,1	-1,1
0815 Kragerø	22,1	22,3	0,1
0817 Drangedal	11,9	11,6	-0,3
0819 Nome	15,4	14,3	-1,1
0821 Bø	22,0	22,0	0,0
0822 Sauherad	13,2	12,9	-0,3
0826 Tinn	33,5	29,6	-3,9
0827 Hjartdal	14,8	15,8	1,0
0828 Seljord	29,0	28,7	-0,3
0829 Kviteseid	10,8	10,1	-0,7
0830 Nissedal	14,8	15,7	0,9
0831 Fyresdal	8,5	8,5	0,0
0833 Tokke	20,4	20,4	-0,1
0834 Vinje	15,1	14,5	-0,5
Sum	20,7	18,5	-2,2

**Fylkesmannens utfordring til kommunene:**

Hva vil kommunene gjøre for å øke andelen faglært personell?

Fylkesmannen er også opptatt av deltidspromatikken innen pleie- og omsorgstjenestene. Det er uheldig for rekrutteringen til helse – og sosialyrkene dersom det i liten grad tilbys hele stillinger til de som ønsker dette.

Tabellen under viser avtalt arbeidstid for hjelpepleiere og omsorgarbeidere i kommunene i Telemark pr 01.10.02, jf.SSB:



Tabellen viser at Telemark har en stor andel ansatte i små stillinger. Bare 18 % har 100% stilling.

#### **Fylkesmannens utfordring til kommunene:**

Hvordan kan kommunen som arbeidsgiver realisere en plan for øke andelen av heltids stillinger ?

Mange små stillinger i pleie- og omsorgstjenestene begrunnes blant annet med turnusteknisk hensyn. Hvorfor er det da slik at kommuner med noenlunde like oppgaver og tjenestesammensetning har svært ulikt omfang av deltid?

Handler dette like mye om vanetenking og status som reelle behov ?

Har kommunene vurdert å øke grunnbemanningen som et tiltak for å øke stillingsandelen ?

Hvordan kan et slik tiltak virke positivt inn på et høyt sykefravær og dermed også redusere utbetalinger til sykelønn og vikarer ?  
 Hvordan kan økt grunnbemanning føre til reduksjon av innleie av vikarer ved sykefravær og annet fravær ?  
 På hvilken måte vil mange deltidsstillinger kunne påvirke tjenestekvaliteten, effektiviteten og arbeidsmiljøet ?

### 3.

#### **FOLKEHELSEARBEIDET**

**Fylkesmannens hovedfokus:** Livsstilsfaktorer og sektorovergripende partnerskap.

Rundskriv IS-1/2004 Nasjonale mål, hovedprioriteringer og tilskudd fra Sosial- og helsedirektoratet fremhever folkehelsearbeidet blant satsingene for helse- og sosialtjenesten i 2004.

St.m.16 (2002-2003) understreker betydningen av å styrke infrastrukturen i fylkeskommunenes og kommunenes folkehelsearbeid, særlig rettet mot livsstilsfaktorene tobakk, rus, kosthold og fysisk aktivitet.

Folkehelsearbeidet har fått økt oppmerksomhet på nasjonalt nivå de siste årene. Utfordringa på regionalt og lokalt nivå er bl.a å opprette og utvikle robuste, tverrfaglige og sektorovergripende partnerskap.

Det er spesielt viktig at ansvaret for folkehelsearbeidet og koordinatorfunksjoner er høyt administrativt forankret med nærhet til politisk nivå.

#### **Fylkesmannens utfordring til kommunene:**

Hvilke organer/ etater i kommunene har et spesielt ansvar for oppfølging av folkehelsearbeidet?

Legger kommunene opp til et tverretatlig samarbeid og samarbeid med frivillige organisasjoner osv.?

I hvilken grad formaliseres utadrettet samarbeid i partnerskapsavtaler?

Har kommunene rutiner for å ivareta folkehelsehensyn og utrede helsekonsekvenser i plansaker?

## 4.

**SMITTEVERNPLANER**

**Fylkesmannens hovedfokus:** Planlagt og relevant handling ut fra et gjennomtenkt risikobilde.

Det er et lovpålagt krav at kommunene skal ha en smittevernplan (fra 1. januar 1995) og smittevernansvarlig lege. Smittevernplanen skal være samordnet med plan for helsemessig og sosial beredskap og øvrig planverk for beredskap i kommunen.

Kartlegging pr 21.04.04 viste følgende status i forhold til smittevernplan i kommunene i Telemark:

- 10 kommuner har en oppdatert plan (2001- 2003)
- Av disse 10 har 9 kommuner oppdatert smittevernplan som del av godkjent plan for helsemessig og sosial beredskap.
- 5 kommuner har ikke oppdatert smittevernplanen fra 1995 – 2001
- 3 kommuner har en smittevernplan som ikke er politisk godkjent
- Alle kommuner i Telemark har utpekt smittevernansvarlig lege

Det er uholdbart at 8 av 18 kommuner i Telemark ikke har en oppdatert smittevernplan som beskriver hvilke tiltak som skal iverksettes i en akutsituasjon som f. eks. smittsom hjernehinnebetennelse. Risikoen for import av smittsomme sykdommer, aktualisert av utbruddet av fugleinfluensa i Østen, understreker hvor viktig det er å ha beredskaps- og smittevernplaner.

**Fylkesmannens utfordring til kommunene:**

Hvordan vil kommunene arbeide for en godkjent smittevernplan og rutiner for oppdatering av denne.

Hvordan vil kommunene se dette arbeidet i sammenheng med kommunens internkontrollsystem og plan for helsemessig og sosial beredskap

## 5.

**HELSESTASJONS- OG SKOLEHELSETJENESTE**

**Fylkesmannens hovedfokus:** Tilstrekkelig kapasitet.

Veilederen for helsestasjons- og skolehelsetjenesten, IK-2617 er implementert i alle kommuner i Telemark. Tjenestene på disse område er lagt om etter anbefalingene gitt i veilederen.

Det er i årene 2000 - 2003 ført tilsyn med helsestasjon- / skolehelsetjenestene i 9 kommuner i Telemark, blant annet om hvorvidt tjenesten er kjent med og følger anbefalingene gitt i veilederen. Tilsyn med skolehelsetjenesten vil fortsette i 2004, samt oppfølging av tidligere tilsyn hvor det er avdekket avvik på reviderte områder.

Til utgangen av 2002 var helsestasjons- og skolehelsetjenesten i Telemark styrket med 13 - 14 stillinger ved hjelp av Opptappingsplanen for psykisk helse. Målet i forhold til Opptappingsplanen er en styrking på minst 30 stillinger innen år 2006 for hele fylket.

Fortsatt er kapasiteten innen skolehelsetjenesten mangelfull, spesielt innen videregående skole. Dette er i flere sammenhenger tatt opp både av fylkesrådmannen, fylkesopplæringsjefen, hovedutvalget for videregående opplæring, hovedutvalget for helse- og sosialsaker, ungdomstinget og elevorganisasjoner. Helsestasjon for ungdom erstatter noe av manglende skolehelsetjeneste i de kommuner som har opprettet denne tjenesten.

I Telemark har ti kommuner opprettet helsestasjon for ungdom, blant annet ved hjelp av midler fra Handlingsplan for forebygging av uønsket svangerskap og abort, Strategiplan for forebygging av hiv og seksuelt overførbare sykdommer og via midler fra Opptappingsplan for psykisk helse.

#### **Fylkesmannens utfordring til kommunene:**

Fortsatt styrking av tjenesten i samsvar med Opptappingsplanen.

Hva vet kommunene om ungdommens behov?

Hvordan mener kommunene det er best å håndtere ungdommens behov for helsetjenester?

Hvordan nå ungdommen?

## **6.**

#### **TILTAKSPLAN MOT FATTIGDOM**

**Fylkesmannens hovedfokus:** Kommunal prioritering av de grunnleggende innsatsområdene rus, bolig og arbeid.

Gjennom Stortingsmelding nr. 6, *Tiltaksplan mot fattigdom*, fremkommer Regjeringens mål om å hjelpe personer ut av fattigdom, samt å forebygge fattigdom.

Fylkesmannen i Telemark har fokusert på situasjonen i kommunen, i forhold til noen av de tiltakene som fremkommer i regjeringens tiltaksplan.

#### **A. Tiltak for rusmiddelmissbrukere**

Hovedmålet for rusmiddelpolitikken er en betydelig reduksjon i de sosiale og helsemessige skadene av rusmiddelbruk.

Personer som søker hjelp for sitt rusmiddelmissbruk skal uten ugrunnet opphold utredes og tilbys nødvendige tiltak. Dersom nødvendige tiltak ikke kan settes i verk, skal kommunen sette inn midlertidige tiltak for å avhjelpe situasjonen.

Kommunene i Telemark har opplyst at de pr. 01.03.04 har til sammen 105 personer som har søkt, eller er under utredning for Legemiddelassistert behandling (LAR). Videre er 29 personer ferdig utredet og står på venteliste for å få tildelt slik behandling.

- Fylkesmannen registrerer med sterk bekymring at Sykehuset i Telemark varsler om at det er foreløpig inntaksstopp for nye pasienter til LAR-behandling.

Spesialisthelsetjenesten. Sosialtjenesten hadde 01.03.04, 26 pasienter plassert i rusinstitusjoner etter spesialisthelsetjenesteloven. Samtidig var det 30 rusmiddelmissbrukere som ventet på plass for behandling i spesialisthelsetjenesten. 15 personer hadde tilbud om midlertidige tiltak iverksatt fra kommunen, i påvente av behandling fra spesialisthelsetjenesten. Kommunene Bø, Sauherad, Seljord, Tøkke og Vinje oppgir imidlertid at de ikke har iverksatt midlertidige tiltak i påvente av behandling i spesialisthelsetjenesten.

- Det kan tolkes som om det er mangel på plasser i spesialisthelsetjenesten. En konsekvens av dette vil bli at kommunen vil få et økt press for å tilby midlertidige tiltak i påvente av behandling.
- Videre fremgår det at personer som venter på plass i behandling sin institusjon ikke får oppfylt kravet om midlertidige tiltak i ventetiden.

Kommunene opplyser videre at 31 rusmiddelmissbrukere venter på utredning og tiltak. Dette gjelder personer som oppholder seg i kommunene Bø, Kragerø, Nome, Notodden, Porsgrunn, Sauherad, Skien, Seljord og Vinje.

- Å operere med ventelister for rusmisbrukere vil være i strid med sosialtjenesteloven.

## **B. Tiltak for bostedsløse**

I de fleste kommuner vil det være innbyggere som av ulike årsaker har behov for bistand til å skaffe seg en bolig, og/eller for å bli boende i den boligen de har.

I lov om sosiale tjenester § 4-5 fremgår det at kommunen er forpliktet til å finne midlertidig husvære for dem som ikke er i stand til å sørge for dette selv.

Kommunene Bø, Drangedal, Hjartdal, Kviteseid, Nissedal, Porsgrunn, Sauherad opplyser at de ikke har tilgang på midlertidige boliger.



Kartlegging er nå gjennomført for første gang. Den viser at situasjonen er slik pr. 01.03.04:

- 77 personer i fylket er uten fast husvære, av disse er 50 i Skien og Porsgrunn
- 25 av de 77 oppholder seg i de kommunene som ikke har tilgang på midlertidig bolig.
- 15 av de 25 har tilhold i Drangedal

### **C. Tiltak for å få flere i arbeid**

Et overordnet mål for regjeringens tiltak mot fattigdom er at flest mulig i yrkesaktiv alder skal klare seg selv ved eget arbeid. Dette målet kan imidlertid ikke oppnås uten at tjenestene i større grad målrettes i forhold til å fange opp den enkeltes behov. Derfor har regjeringen også som mål at tjenestene skal gis en utforming som gjør det enklere for brukerne å få hjelp til å komme i jobb.

Alle kommunene samarbeider med aetat og trygdeetat ved behov. Med unntak av to kommuner har alle kommunene formalisert dette samarbeidet i en eller annen form. Kommunen Skien, Tokk/Vinje, Notodden og Bø har innført, eller står i ferd med å innføre en samordning av de tre etatene sosial, trygd og arbeid (SATS, Samordningsforsøket). Bamble kommune er den eneste som har registrert at 60 personer har fått et redusert behov for sosialhjelp som følge av samarbeid mellom de tre etatene.

### **D. Satsing mot frafall i videregående opplæring**

Læringscenteret har, på oppdrag fra Utdannings- og forskningsdepartementet satt igang et prosjekt som skal forebygge og forhindre frafall i videregående opplæring. Det er valgt ut 4 pilotfylker. Telemark er ikke blant disse, men Fylkesmannen vil likevel minne om kommunenes ansvar for elevene i overgangen mellom ungdomstrinn og videregående opplæring.

### **Fylkesmannens utfordring til kommunene:**

Hvordan vil kommunen vurdere tilbud til rusmisbrukere om midlertidige tiltak i påvente av behandling?

Hvordan vil kommunene prioritere de bostedsløse?

I hvilken grad har utvikling av samarbeid politisk prioritet?

# BARNEHAGE OG UTDANNING

Fra 13. april er fylkesmannens arbeid med barnehage- og utdanningsaker samlet i en avdeling, barnehage- og utdanningsavdelingen. I tilstandsrapporten er de to områdene samordnet i den grad det er mulig og naturlig på nåværende tidspunkt.

Det er for øyeblikket stor aktivitet på nasjonalt plan både innen barnehage og grunnsopplæring, noe som vil bli førende for arbeidet i avdelingen og i kommunene framover.

*Barnehagereformen* er grundig drøftet i avsnittet under.

*Stortingsmelding nr. 30 (2003 – 2004) ”Kultur for læring”* fra Utdannings- og forskningsdepartementet behandles i Stortinget i juni. Planen for gjennomføring av denne reformen starter opp allerede i inneværende år med kompetanseutvikling, nye læreplaner og timetallsutvidelse. Reformen er tenkt iverksatt i perioden 2006 – 2008. I meldinga er det pekt på behovet for å se på sammenhengen mellom rammeplan for barnehagen og de nye læreplanene som skal utvikles for grunnsopplæringen.

## 1.

### **BARNEHAGE**

**Fylkesmannens hovedfokus:** Barnehage til alle.

Barnehageforliket i Stortinget innebærer den største reformen i barnehagesektoren noensinne, og er en omfattende kommunereform.

Barnehageforliket innebærer en betydelig styrking av kommunene som barnehagemyndighet. Kommunen vil ha de samme forpliktelsene overfor alle barnehager, både kommunale og ikke-kommunale.

Forliket legger opp til at kommunene får et tydelig myndighetsansvar for å :

- fullføre utbyggingen og tilrettelegge lokalt for barnehageplass til alle som ønsker det
- samordne opptakene for kommunale og private barnehager
- evt justere foreldrebetalingen i forbindelse med at maksimalpris og regler for søskenmoderasjon innføres fra 1. mai 2004
- sørge for økonomisk likeverdig behandling av alle barnehager fra 1. mai 2004
- opprettholde og videreutvikle kvaliteten i barnehagene. For det videre arbeidet med barnehagereformen har departementet nedsatt ei arbeidsgruppe som bl.a. skal drøfte og beskrive kjennetegn ved kvalitet i barnehagen.

**Aktuelle tall fra Telemark pr 01.01.04** (kilde: SSB og Årsmeldinger fra kommunene)

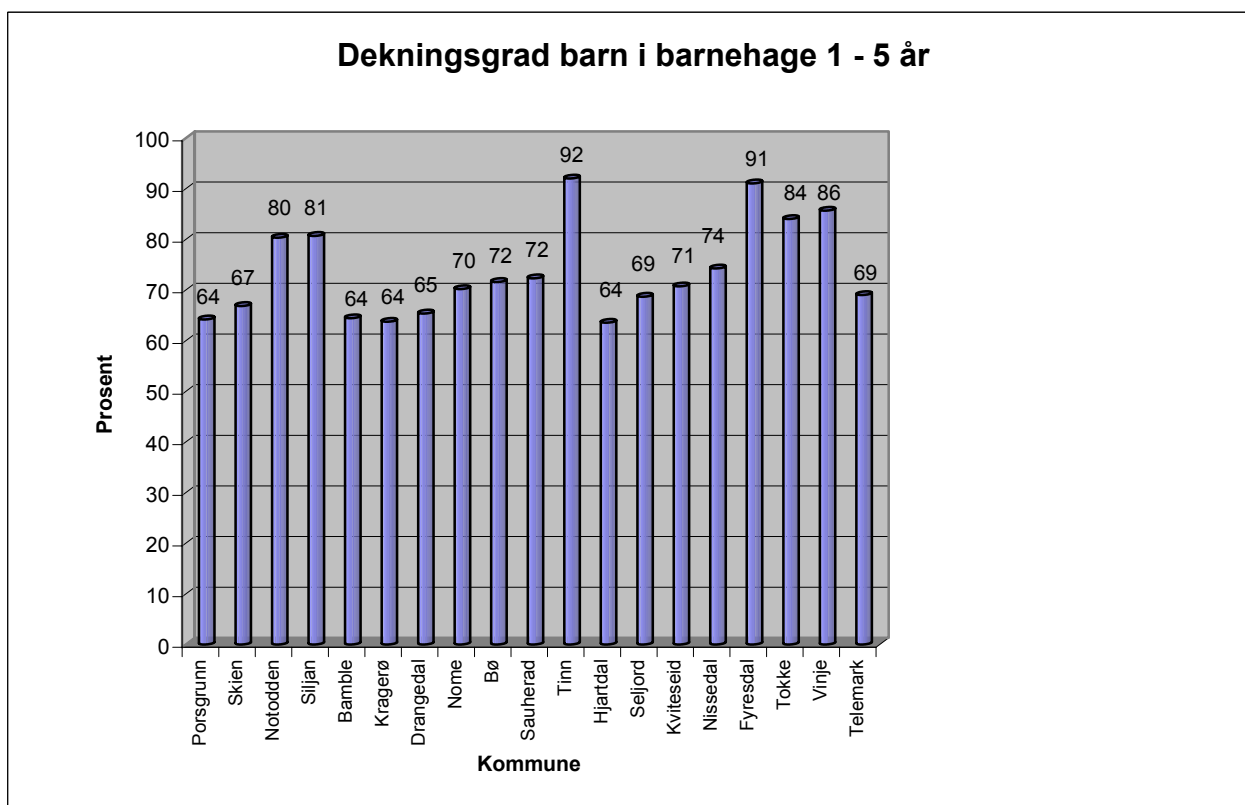
- 9570 barn i fylket 1-5 år
- 6654 barn har plass i barnehage .
- I tillegg går 280 barn i åpen barnehage

- Antall barnehager: 184
  - 112 kommunale barnehager med til sammen 4400 barn
  - 72 private barnehager med til sammen 2254 barn
- 7 av kommunene har private barnehager:

Bamble (12), Bø (2), Kragerø (4), Notodden (7), Porsgrunn (16), Skien (29) og Tinn (2). De øvrige har bare kommunale barnehager.

### Barnehagedekning

Oversikten viser antall barn i barnehage i prosent av alle barn i kommunen 1-5 år pr 01.01.04.



### Full behovsdekning

Regjeringens høyest prioriterte mål i barnehagepolitikken er full behovsdekning, dvs. barnehageplass til alle som ønsker det.

Departementet regner med at det gjennomsnittlig er behov for barnehageplass til **minst 80** prosent av alle barn i alderen 1-5 år. Det er særlig blant ett- og toåringene underdekningen er størst i dag, og det er også i denne aldersgruppen at etterspørselen vil øke mest med reduserte priser.

Ved årsskiftet hadde 69 prosent av alle barn i Telemark i alderen 1 – 5 år et barnehagetilbud, men det er store variasjoner mellom kommunene – fra 64 til 92 prosent.

Fylkesmannen gjennomførte en kartlegging mars 2004. I kartleggingen sier 12 kommuner at de har full behovsdekning, dvs plass til alle som ønsker det.

6 kommuner sier at de mangler plasser, og anslår at det til sammen mangler **526** plasser, se tabell.

Barnehagedekning - kartlegging vår 2004:

	Har full dekning	Ant. plasser som mangler
Bamble	X	
Bø	X	
Drangedal	X	
Fyresdal	X	
Hjartdal	X	
Kragerø	X	
Kviteseid	X	
Nissedal		10-12
Nome		42
Notodden		10 småbarnsplasser
Porsgrunn		100
Sauherad		6 småbarnsplasser
Seljord	X	
Siljan	X	
Skien		350
Tinn	X	
Tokke	X	
Vinje	X	
<b>Tilsammen</b>	<b>12 kommuner har full dekning</b>	<b>526 plasser mangler</b>

### **Barnehagedekning**

I Telemark vil 80 pst dekning i dag utgjøre 7656 plasser. Pr. 1.1.04 var det 6654 plasser. I forhold til regjeringens målsetting betyr det at det mangler **ca 1000** barnehageplasser i Telemark.

Kommunene anslår behovet til halvparten, og prognoser for utbygging 2004 i Telemark er **356 plasser**.

### **Foreldrebetaling – makspris**

Forskriften om foreldrebetaling i barnehagene trer i kraft 1. mai 2004. Forskriften gjelder alle barnehager og har regler for maksimalpris og søskenmoderasjon mv.

Foreldrebetaling for en plass i barnehage skal ikke settes høyere enn 2750 kroner pr måned og maksimalt 30.250 kroner pr år. Betaling for kost kan komme i tillegg.

Kommunen skal sørge for at foreldre/foresatte tilbys minimum 30 prosent søskenmoderasjon i betalingen for 2. barn og minimum 50 prosent for 3. eller flere barn.

Fylkesmannen har innhentet oversikt over betalingssatser, søskenmoderasjoner mv i de kommunale barnehagene i fylket pr. 1. mai 2004 – se tabell.

	Høyeste sats 1/1 pl	Flat Sats	Gradert etter inntekt	Ant betalings mnd pr år	Søskenmoderasjon		Kost-penger pr mnd
					2. barn	3. barn	
Bamble	2750	nei	ja	11	50 %	75%	100
Bø	2750	ja	nei	11	50 % k	75 %	0
Drangedal	2150 o/3 2500 u/3	ja	nei	10 + 11	25 %	25 %	200
Fyresdal	2750	nei	ja	11	50 %	75 %	205
Hjartdal	2805	ja	nei	11	50 %	50 %	0
Kragerø	2750	nei	ja	11	50 %	50 %	100
Kviteseid	2750	ja	nei	11	35 %	35%	140
Nissedal	2750	ja	nei	11	50 %	50 %	0
Nome	2750	nei	ja	11	50 %	75 %	0
Notodden	2500	ja	nei	11	50 %	75 %	250
Porsgrunn	2500	nei	ja	11	50 %	50 %	125
Sauherad	2750	ja	nei	11	50 %	50 %	100
Seljord	2500 2900 u/3	nei	ja	11	50 %	50 %	150
Siljan	2500 2680 u/ 3	ja	nei	11	50 %	75%	140
Skien	2500	nei	ja	11	50 %	50%	135
Tinn	2500	nei	ja	11	50 %	50 %	200
Tokke	2490	ja	nei	10-11	40 %	60%	200
Vinje	2500	nei	ja	11	50 %	75 %	250

På rapporteringstidspunktet lå 8 kommuner på maksimalprisen, 2 kommuner over og 8 kommuner under. 2 kommuner må justere søskenmoderasjonen.

Kommunene er nå i gang med å beregne om og evt hvor mye kommunale midler de private barnehagene må tilføres for å kunne innføre maksimalpris og evt justere søskenmoderasjonen. Fylkesmannen har foreløpig ikke fått melding om private barnehager som vil gå ut over maksimalprisen. Det kreves i tilfelle samtykke fra barnehagens foreldreråd, og vedtaket kan påklages til fylkesmannen.

### **Samordnet opptak**

Alle kommuner som har private barnehager har gjennomført samordnet opptak våren 2004.

### Fylkesmannens utfordring til kommunene:

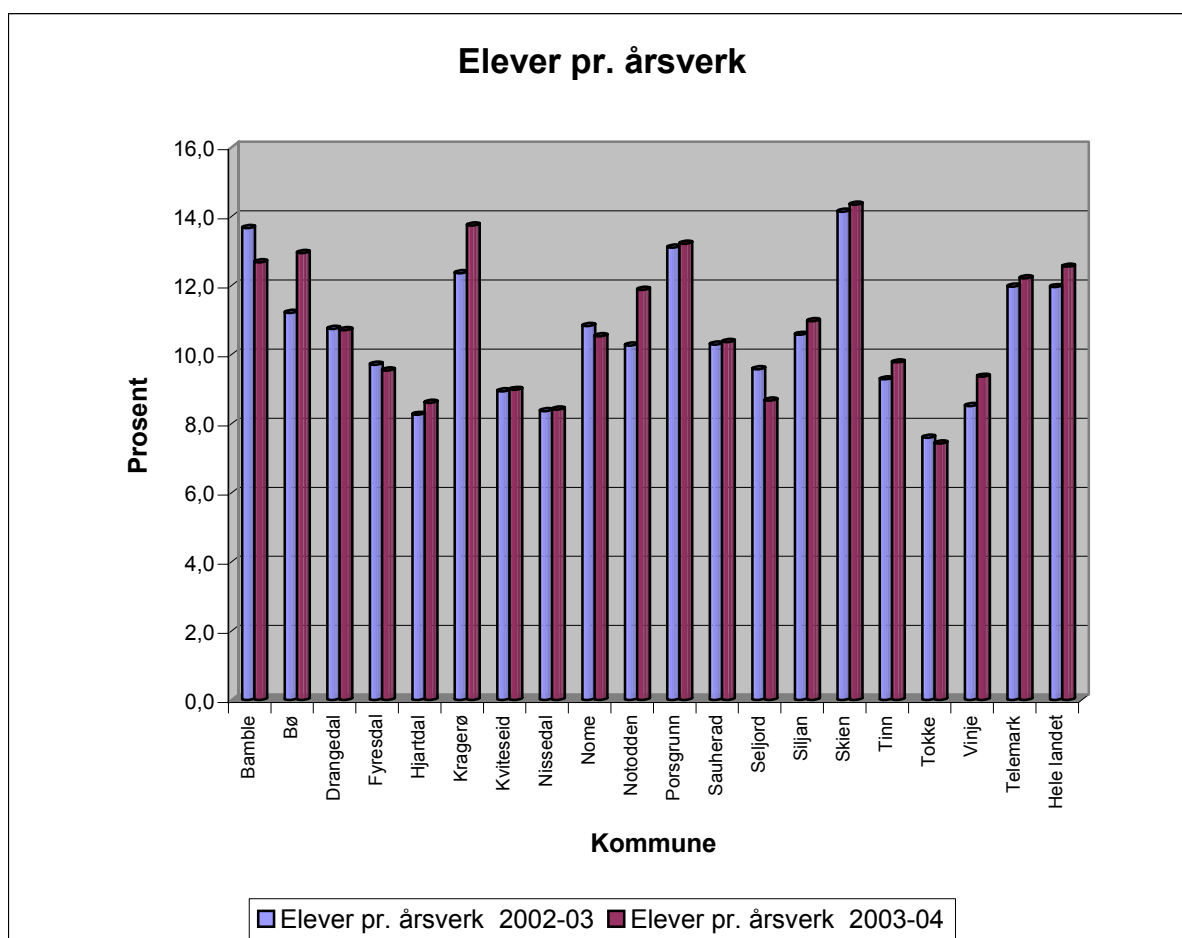
Er behov for barnehageplasser mindre i Telemark enn ellers i landet?  
 Hva vil lavere priser bety for etterspørselen?  
 Er åpningstidene tilpasset familienes behov?  
 Hvor er de barna som ikke er i barnehage?  
 Hvor er de utsatte barna/ barn med spesielle behov?  
 Hvor mange minoritetspråklige / innvandrerbarn er ikke i barnehage?  
 Hva skjer med betalingsatsene og søskenmoderasjonen i forbindelse med innføring av maksimalpris ?

## 2.1

### GRUNNSKOLE

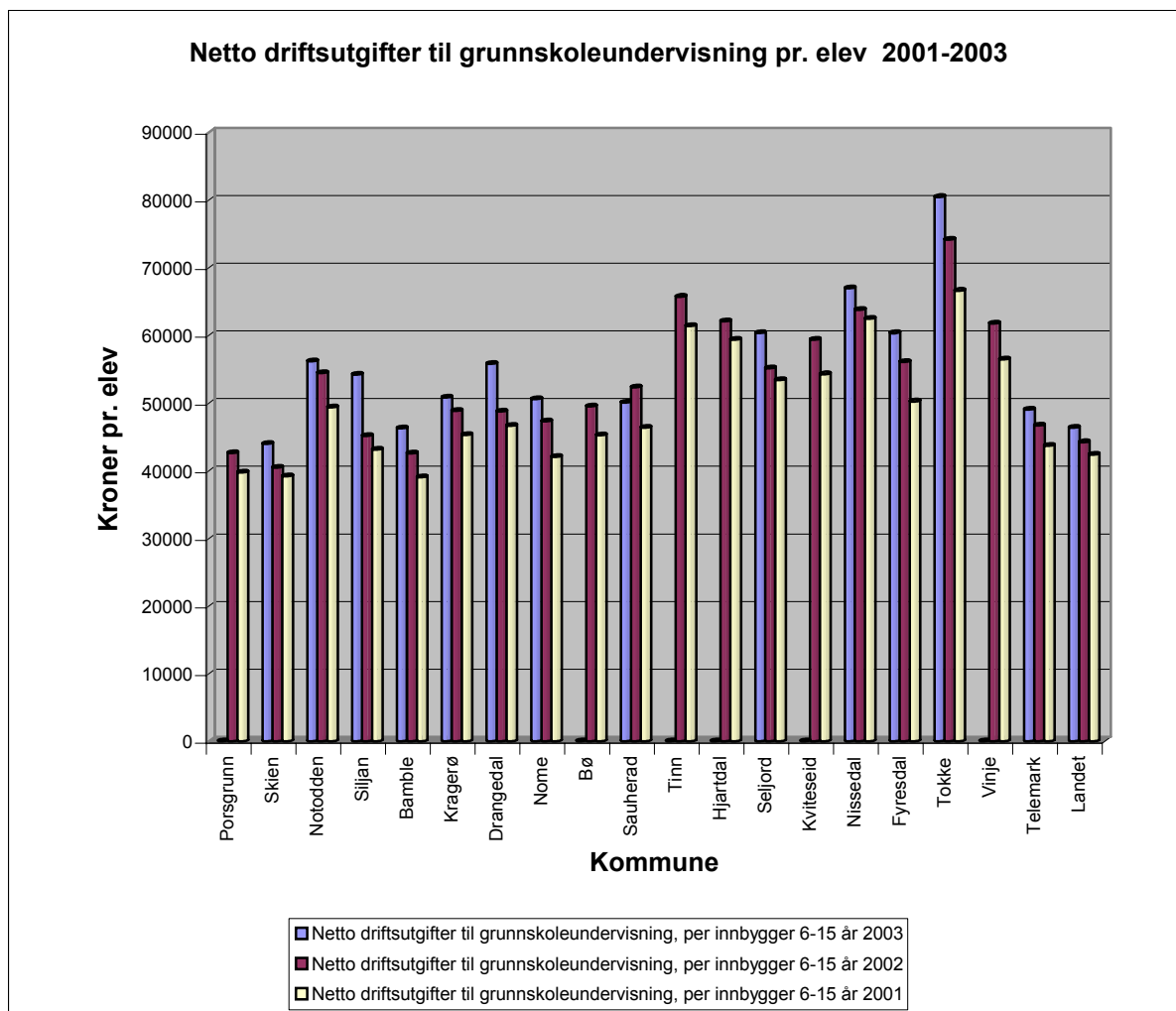
**Fylkesmannens hovedfokus:** Noen nøkkeltall som viser ressursituasjonen.

#### A. Personaltetthet – Elever pr. . lærerårsverk



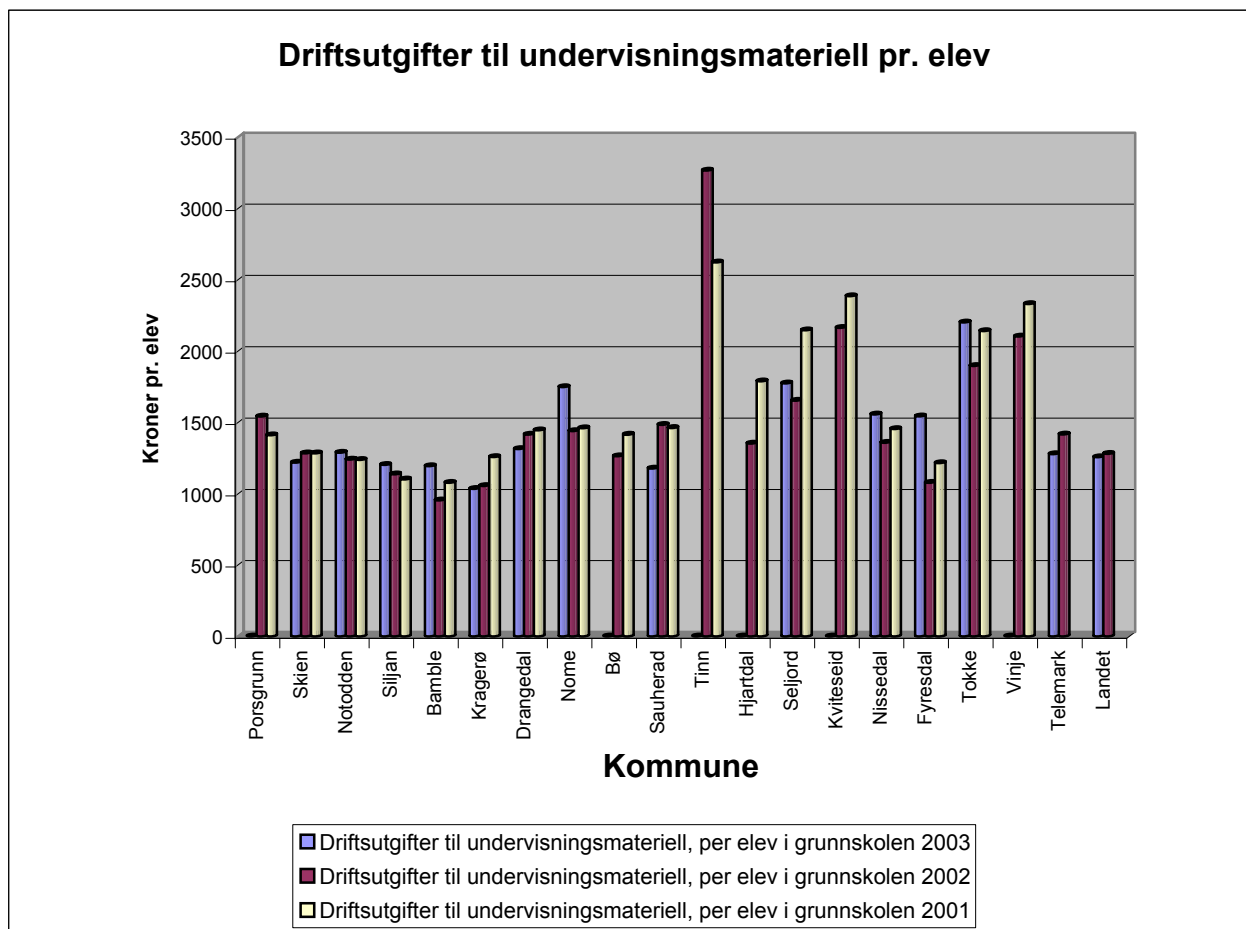
Merknad: Når det gjelder lærertetthet i skole, har det tidligere vært operert med indikatoren lærerårsverk per klasse. Etter at kapittel 8 i opplæringslova er endret, brukes ikke lenger klasse som begrep i grunnskolestatistikken (GSI). Det som nå vises i GSI, er elever per lærerårsverk. Denne indikatoren er ikke like dekkende, fordi den ikke tar høyde for at skolestørrelse/ -organisering av elevene varierer i hver kommune. Den er likevel valgt inntil det foreligger andre beregningsmåter som synliggjør personaltettheten.

## B. Netto driftsutgifter



Merknad: Driftsutgifter til grunnskoleundervisning pr. elev i grunnskolealder viser utgifter til drift utenom skolelokaler og skyss.

## C. Undervisningsmaterieill



### Fylkesmannens utfordring til kommunene:

Netto driftsutgifter til undervisning synes stabile, mens fordeling til ulike områder kan variere fra det ene året til det andre. På hvilken måte drøftes disse variasjonene på de ulike kommunale nivå



## 2.2

### **GRUNNSKOLE**

**Fylkesmannens hovedfokus:** Om elevenes rettigheter - opplæringslovas kap. 5 og 9A

#### **A. Spesialundervisning. Tendenser og utvikling**

Når det gjelder elevandel med spesialundervisning i forhold til totalt elevtall i grunnskolen, er gjennomsnittet for fylket totalt under 4 % for inneværende år. Landsgjennomsnittet ligger på ca. 5,5 %, Dette er positive tall, og er et resultat av utviklingsarbeid som har pågått over flere år. Det er imidlertid stor forskjell mellom kommunene. To av kommunene har en andel under 2 % for sist registrerte skoleår, mens to kommuner ligger på rundt 10 %.

#### **Fylkesmannens utfordring til kommunene:**

På hvilken måte tar kommunen initiativ til å drøfte forholdet mellom spesialundervisning og tilpassa opplæring ved skolene? Sentrale problemstillinger kan være  
Gir andel av elever med vedtak om spesialundervisning et realistisk inntrykk av situasjonen i kommunen?  
Er det ei nedre kritisk grense for spesialundervisning i forhold til elevers rettigheter?

#### **B. Elevers fysiske og psykososiale læringsmiljø (Opplæringslova kap. 9A)**

Det har tatt skoleeiere og skoler noe tid å fange opp realitetene i det nye kapittel 9A i opplæringslova. Samtlige kommuner har rutiner for å dokumentere forhold ved læringsmiljøet, men disse rutinene er videreføring av opplegg som skoleeierne har hatt i forbindelse med forskrift om miljøretta helsevern og eksisterende HMS-system. Fylkesmannen mener at skoleeierne må vurdere de eksisterende systemene, særlig for å få fanget opp de forsterkingene som faktisk ligger i lovhjemling. Det blir også sentralt at skolens ledelse erkjenner og understreker forpliktelsen som ligger på skolen og personalet.

De fleste skolene har tiltak som inkluderer samarbeid med elevråd og FAU/foreldre. Det er likevel et spørsmål om elevene virkelig opplever at de er involvert i arbeidet med lærings- og oppvekstmiljøet ved den enkelte skole. De kommunene som har vært med i KS sitt effektiviseringsnettverk i fylket, scorer lavt på området elevmedvirkning i brukerundersøkelsene som er gjennomført, noe som styrker antakelsen om at elevene ikke er sterkt nok involvert.

**Fylkesmannens utfordring til kommunene:**

Hvor oppdatert er kommunens rapporteringsrutiner for elevers læringsmiljø i forhold til kap 9A i opplæringslova?  
 Hvordan følges skolene opp?  
 Hvordan intensivere elevmedvirkning i skolen?

**3.****UTVIKLINGSOMRÅDER I BARNEHAGE OG SKOLE**

**Fylkesmannens hovedfokus:** Om kommunenes rolle i utviklingsarbeidet.

**A. Mobbing**

Alle kommunene har overordna planer knyttet til atferdsproblematikk eller sosial kompetanse, der mobbing inngår som et av elementene.

Fylkesmannens erfaring er at det foregår mye godt forebyggende arbeid innen sosial kompetanse på hver skole. Brukerundersøkelsene som er gjennomført i KS effektiviseringsnettverk - skole, viser høy brukertilfredshet, både hos elever og foresatte. Telemark fylke overtok stafettspinnen som følger Manifest mot Mobbing i januar 2004

**Fylkesmannens utfordring til kommunene:**

På hvilken måte kan kommunen ta initiativ til å motivere og inspirere til videre arbeid mot mobbing - Et arbeid som inkluderer både barn, unge og voksne på ulike arenaer?

**B. Digital kompetanse og IKT i skolene.**

Tallet på datamaskiner i skolene begynner å bli akseptabelt, men det er fortsatt stor forskjell i kommunene. Kragerø, Sauherad, Seljord, Tinn og Vinje har gjennomsnittlig færre enn 6 elever per datamaskin, mens Bamble, Nissedal og Nome har gjennomsnittlig flere enn 10 elever per maskin.

Kapasiteten på maskinene er imidlertid ikke akseptabel. Av maskinene som elever har tilgang til, har 2/3 en prosessorhastighet på under 300 MHz/s. For de fleste anvendelsesområder blir dette for langsomt, og er et frustrasjonsmoment i skolehverdagen.

Svært mange skoler er etter hvert kopla til bredbånd, men kapasiteten kan ikke utnyttes pga for svake maskiner. Vedlikehold og oppgradering av maskinparken er ei stor utfordring.

Fylkesmannen ser at skoler etter hvert utvikler seg i svært ulikt tempo innen området, og at elevenes tilbud har nøye sammenheng med at det finnes kompetanse og drivkrefter. Her bør

skoleeier ha en bevisst tilsettings- og kompetansehevingspolitikk, for å sikre større likeverdighet i opplæringstilbudet.

Mange lærere i fylket har deltatt i kompetansehevingsprogrammet LærerIKT. Programmet har gitt skolene et brukbart løft, men fortsatt er det stor forskjell mellom skoler.

Utviklinga på hver skole er bl.a. svært avhengig av skoleeiers oppfølging, skoleleders kunnskap og engasjement og læreres kompetanse

#### **Fylkesmannens utfordring til kommunene:**

Hvordan følges skolene opp innen IKT når det gjelder f.eks plan for pedagogisk bruk av IKT, progresjon for elevers innlæring el. kompetanseheving av personale?  
Hvordan er lærerkompetansen og skoleleders engasjement ved skolene?

#### **C. Entreprenørskap – andre satsingsområder**

Mange skoler i Telemark har satset på entreprenørskap. I mai 2004 lanseres en strategi for entreprenørskap i utdanningen.

Fylkesmannen mener at Telemark ligger langt framme på dette området.

Våren 2003 ble det i et samarbeid mellom NHO, kommunene, videregående opplæring og fylkesmannen, utarbeidet kvalitetsindikatorer og kjennetegn for entreprenørskapsskolen.

Høsten 2003 ble disse testet ut på enkelte skoler.

#### **Fylkesmannens utfordring til kommunene:**

Hvordan håndterer kommunen strategiplaner som utarbeides sentralt innenfor særskilte satsingsområder

Hvordan vurderer kommunen innsats og resultater som oppnås innenfor satsingsområdene?

#### **D. Minoritetsspråklige barn/elever i barnehage/grunnskole**

Det er viktig at arbeidet for minoritetsspråklige barn/elever blir satt på dagsorden. Det er stor forskjell på hvordan kommunene har tatt tak i området. Bare 1/3 av kommunene har utarbeidet planer, og det er ikke sammenheng mellom andel minoritetsspråklige elever i kommunen og systematikk i arbeidet. Fylkesmannen mener at den aktiviteten som foregår innen området minoritetsspråklige barn/elever er for tilfeldig. Både UFD og BFD ønsker å intensivere arbeidet for likeverdig tilbud i skole og barnehage. Relevante dokumenter i den sammenheng er UFD's Strategiplan for Likeverdig utdanning i praksis og BFD's rundskriv Q-04/2004 Tilskudd til tiltak for å bedre språkforståelsen blant minoritetsspråklige barn i førskolealder.

**Fylkesmannens utfordring til kommunene:**

Hvordan vil kommunen ta initiativ i forhold til skoler/barnehager for systematisk arbeid innen dette området?

**E. Økt handlingsrom i skolen**

Våren 2003 ble det ved lovendring gitt økt handlingsrom i skolen, ved at bl.a. paragrafen om klassestørrelse forsvant. I de aller fleste kommunene har skolene opprettholdt klasseorganiseringen i skoleåret 2003-2004, aller helst fordi endringa kom for seint i forhold til planlegging av nytt skoleår. Signalene fra kommunene er at bildet vil se annerledes ut kommende skoleår.

Skoleeierne synes å være bevisste på at det ikke skal ligge økonomiske innsparinger til grunn for endringer i organisering. For skoleeierne er det imidlertid et problem at økt handlingsrom kommer på samme tid som de økonomiske rammene blir reduserte. Fylkesmannen har forståelse for at skoleeier opplever dette som et dilemma, samtidig som vi registrerer med tilfredshet at det synes som om skoleeier først og fremst er opptatt av pedagogiske begrunnelser for alternativ organisering.

**Fylkesmannens utfordring til kommunene:**

Vil kommunen ta initiativ til ei drøfting av alternativ organisering som er pedagogisk begrunna, eller er dette overlatt til skolene?

# LANDBRUK, MILJØ OG AREAL

## 1.

### LANDBRUK

#### **Fylkesmannens hovedfokus:**

Kommunereformen - forvaltningsmessig utfordring i landbruket 2004

Som oppfølging av Stortingsmelding 19 (2001/02), har kommunene fått utvidet ansvar og myndighet på landbruksområdet, gjeldende fra 01.01.04. Landbruksdepartementet har gjennom sine utviklingsstrategier for en ny landbrukspolitikk – Landbruk Pluss – lagt til grunn at lokalt og regionalt nivå får større handlefrihet og større ansvar for omstilling, arealpolitikk og næringsutvikling.

Dette får i denne sammenheng konsekvenser for to områder:

1. På det juridiske området har kommunene fått ansvaret for å avgjøre saker etter konsesjons-, jord- og skogbruksloven der de tidligere hadde innstillingsansvar overfor fylkeslandbruksstyret.

De viktigste sakene er verdivurdering av eiendommer og krav til boplikt ved innvilging av konsesjon, delingssaker etter jordloven og oppfølging av tidligere vedtak.

Fylkeslandbruksstyret er nå klageinstans.

2. Tilsvarende er avgjørelsesmyndighet over bruken av tilskuddsmidler til miljøtiltak i jordbruket og nærings- og miljøtiltak i skogbruket flyttet fra Fylkesmannen til kommunene. Fylkesmannens oppgave er nå å fordele midlene, til hver enkelt kommune.

Kommunen har ansvar for å prioritere, lage regelverk og tildele midler til jord- og skogbrukerne innenfor rammen gitt i sentrale forskrifter for ordningen. Fylkesmannen er klageinstans.

#### **Fylkesmannens utfordring til kommunene:**

Hvordan legge politiske føringer for beslutningsprosessen, slik at beslutningene bidrar til ønsket utvikling?

Hvordan vil kommunene håndtere behovet for faglig og juridisk kompetanse?

Hvordan vil kommunene legge til rette for lokal medvirkning?

## 2.

**MILJØ OG AREAL**

**Fylkesmannens hovedfokus:** Kommunenes medansvar for friluftsliv, biologisk mangfold og håndtering av farlig avfall.

**Friluftslivet i skjærgården – ny plan for Skjærgårdsparken**

Våren 2004 har kystkommunene en ny plan for Skjærgårdsparken til behandling.

Vesentlige endringer som foreslås er utvidelse av parken (Porsgrunn), etablering av offentlige overnattingsteder i forbindelse med kystleden, videre arbeid med kyststi, bedre drift av friluftsområder, sikring av nye friluftsområder og mulig ny organisering ved overgang til et interkommunalt friluftsråd.

Planen har kommet til som et samarbeid mellom Kragerø, Bamble, Porsgrunn og Skien kommuner, Fylkeskommunen og Fylkesmannen.

Til sammen utgjør de offentlige friluftsområdene på Telemarkskysten mer enn 12000 dekar fordelt på 141 områder.

Telemarkskysten er definert som et felles *fritidshav* - en del av Oslofjorden og Skagerrak - med bruksmessig betydning regionalt, nasjonalt og internasjonalt. Samtidig er det lokalt et stort utbyggingspress på arealene til formål som hytter, boliger, turistanlegg, industri- og havneanlegg m.m..

Planen beskriver muligheter for utvikling av *Kystled Telemark*. Planprosessen har vist de beste muligheter for etablering allerede inneværende år. Det offentlige stiller da til rådighet arealer og bygninger, samtidig som organisasjonene driver aktivitetene med utleie av enkle overnatningssteder kombinert med utleie av robåter

Kystkommunene i Telemark gjør en god jobb på dette området i dag. Som en videreutvikling tar planen likevel opp et forslag om å etablere et interkommunalt friluftsråd. Aktuelle oppgaver for friluftsrådet er blant annet Skjærgårdstjenesten og drift av ”nykommeren” Kystled Telemark.

**Biologisk mangfold**

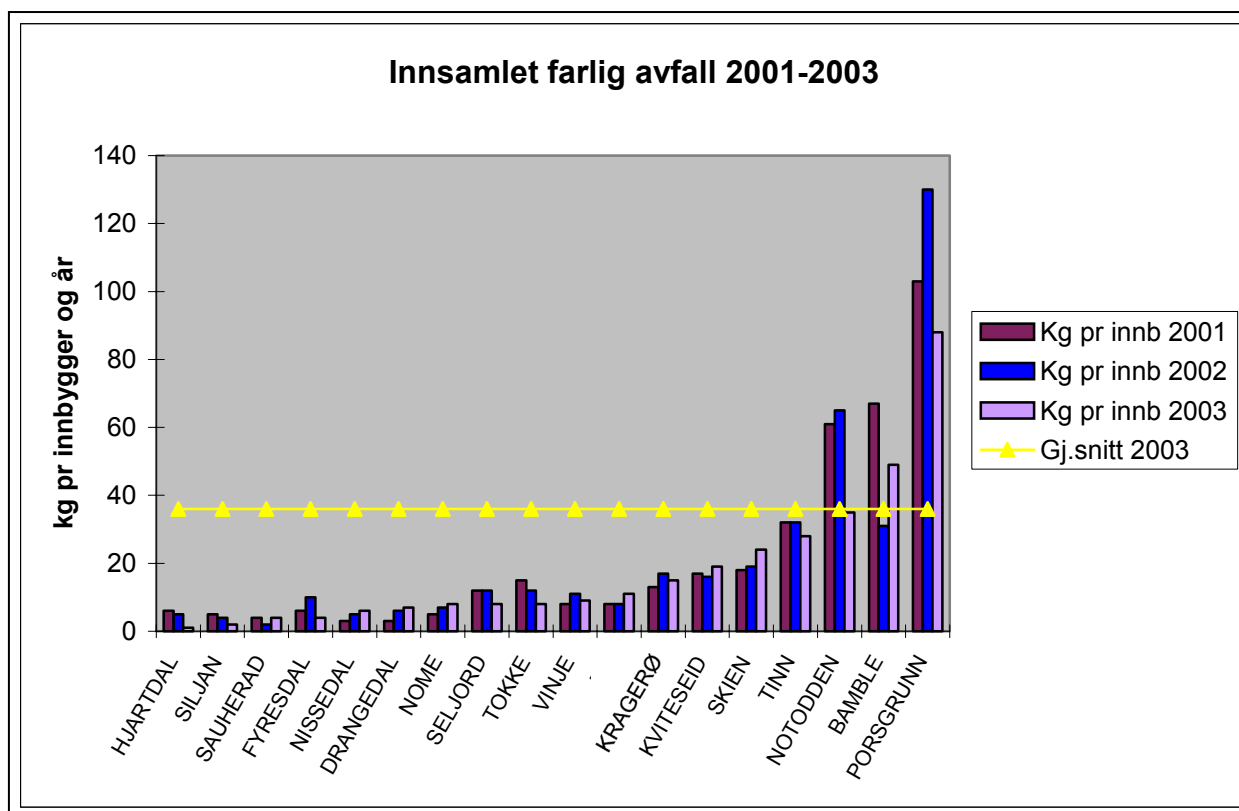
Kartlegging av viktige arealer for biologisk mangfold var ved utgangen av 2003 gjennomført i 17 av 18 kommuner i Telemark. Det er viktig at kommunene bruker kunnskapen i sin arealforvaltning og presenterer områdene i sine arealplaner. På sikt regner vi med at alle kommunene vil kunne presentere digitale kart over de viktigste naturområdene de har.

Fylkesmannen får tilsendt kartleggingsresultatene fra kommunene og gjennomgår og kvalitetssikrer dem før de legges inn i Naturbasen. Naturbasen er en åpen database som er tilgjengelig på nettsidene til Direktoratet for naturforvaltning.

### Innsamling av farlig avfall i kommunene

Kommunene har ansvaret for innsamling av farlig avfall fra husholdningene og fra mindre industri og virksomheter. Dette er et ansvar som miljøforvaltningen mener er av vesentlig betydning for å sikre at ikke miljøgifter blir spredt i naturen. Miljøgifter på avveier er en av vår tids største miljøutfordringer. Fra Grenland kjenner vi problemene med tidligere tiders utslipp av miljøgifter fra industrien og hvilke problemer dette skaper.

Av figuren under ser vi at det stor variasjon i hvordan innsamlingsordningen fungerer. Vi mener det er all grunn til å holde fokus på innsamlingsordningen med tanke på forbedringer. For at ordningene skal få så god effekt som mulig må det informeres til alle som omfattes av ordningen. Både husholdninger og mindre industri og virksomheter må informeres jevnlig.



Som vi ser av figuren er det en betydelig forskjell mellom kommunene i Telemark.. Mange kommuner ligger langt under gjennomsnittet og det er et betydelig potensiale for forbedring. Kontroller som er gjennomført den siste tiden viser at lagringsforholdene og videre-transporten av avfallet synes tilfredstillende. Imidlertid viser det seg at ordningene i svært liten grad er orientert mot mindre bedrifter og virksomheter. Innsamlingsordningene synes å ha lav innsamlingsgrad i forhold til mengde farlig avfall som produseres.

## Miljøinformasjon på nettet

Nome kommune har sammen med Oslo og Trondheim kommuner gått foran og lagt kommunal miljøinformasjonen ut på nettet gjennom Miljøstatus Norge.

Som på mange andre saksområder er internett i ferd med å bli hovedinformasjonskanalen for miljøinformasjon. Det gir lett tilgang på oppdatert informasjon, avlastet forvaltningen for alternativt informasjonsarbeid, og er ikke minst et viktig bidrag for å oppfylle krav som er stilt i den nye miljøinformasjonsloven. Miljødirektoratene har lagt til rette for kommunene på dette området gjennom Miljøstatus Norge som har en nasjonal, en regional og en kommunal del. Her har kommunene tilgang til et etablert system som bør dekke det meste av kommunens behov, til en lav kostnad.

Hovedtemaene på Nome kommunes miljøstatus er avfall og forsøpling, biologisk mangfold, geologiske ressurser, kulturminner og kulturlandskap samt vann. I tillegg finnes informasjon om sektorer som påvirker natur og miljøtilstanden i Nome.

### **Fylkesmannens utfordring til kommunene:**

I hvilken grad er det politisk vilje til å la biologisk mangfold få gjennomslag i arealforvaltningsspørsmål?

Hvordan kan kommunene forbedre innsamlingsordningen for farlig avfall?

I hvilken grad vil kommunene prioritere friluftsområder, og samarbeid om disse, langs Telemarkskysten?

Hvordan kan kommunalt samarbeid med Fylkesmannen og Fylkeskommunen, ha betydning for folks helse og trivsel, for barn og unges oppvekstvilkår og for natur- og kulturopplevelser.

I hvilken grad vil kommunene følge opp Nomes eksempel med miljøinformasjon på nettet?



# SAMFUNNSSIKKERHET

**Fylkesmannens hovedfokus:**

Planlagt og relevant handling ut fra et gjennomtenkt risikobilde.

I 2003 hadde beredskap kontakt med alle kommunene gjennom øvelser, tilsyn eller oppfølgende tilsyn (kontaktmøter). Tilstanden varierer fra kommune til kommune. Hovedinntrykket er

- Det er ikke utformet overordnede mål for samfunnssikkerhet og beredskap i kommuneplanen slik at det ikke er en rød tråd i dette arbeidet fra visjon til den mest detaljerte planlegging
- Krise- og informasjonsplaner er uklare vedr. rollefordelingen spesielt mellom ordfører og rådmann, mangler organisering og strategi for intern og ekstern informasjon og det er ikke etablert EPS (Evakuert- og PårørendeSenter)
- Risiko- og sårbarhetsanalyser (ROS-analyser) mangler, følges ikke opp i kommunens planarbeidet og/eller blir ikke jevnlig revidert

**Fylkesmannens utfordring til kommunene:**

Hvordan vil kommunene prioritere arbeidet med sammenheng i planverket og sikring av god rolleforståelse og ansvarsplassering?

# FYLKESMANNENS EGEN INNSATS

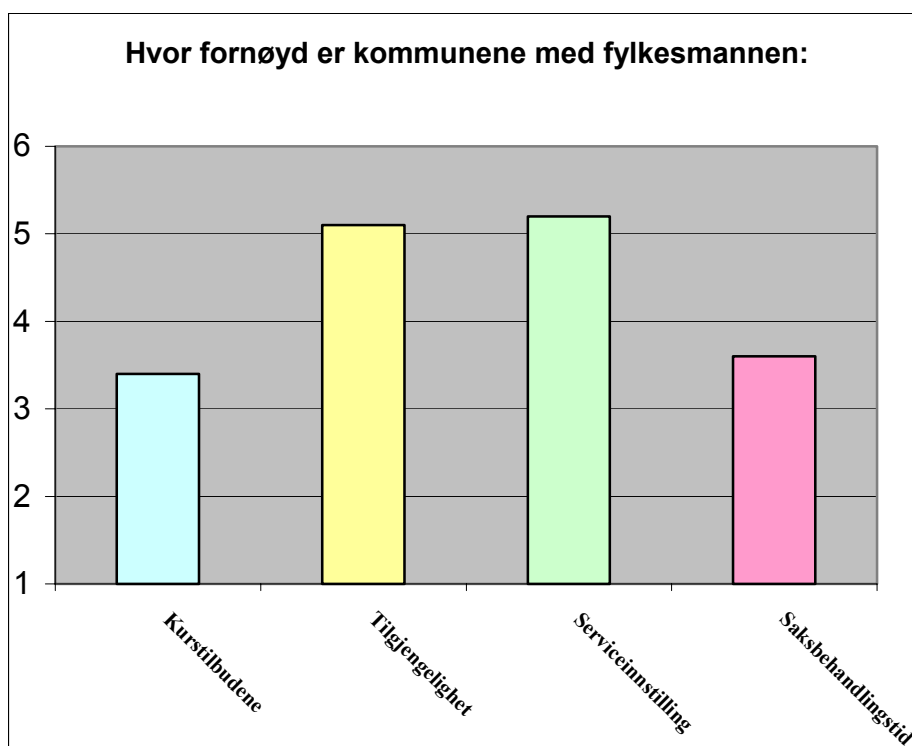
## Fylkesmannens hovedfokus:

Kommunenes opplevelse av fylkesmannens kommunerettede virksomhet.

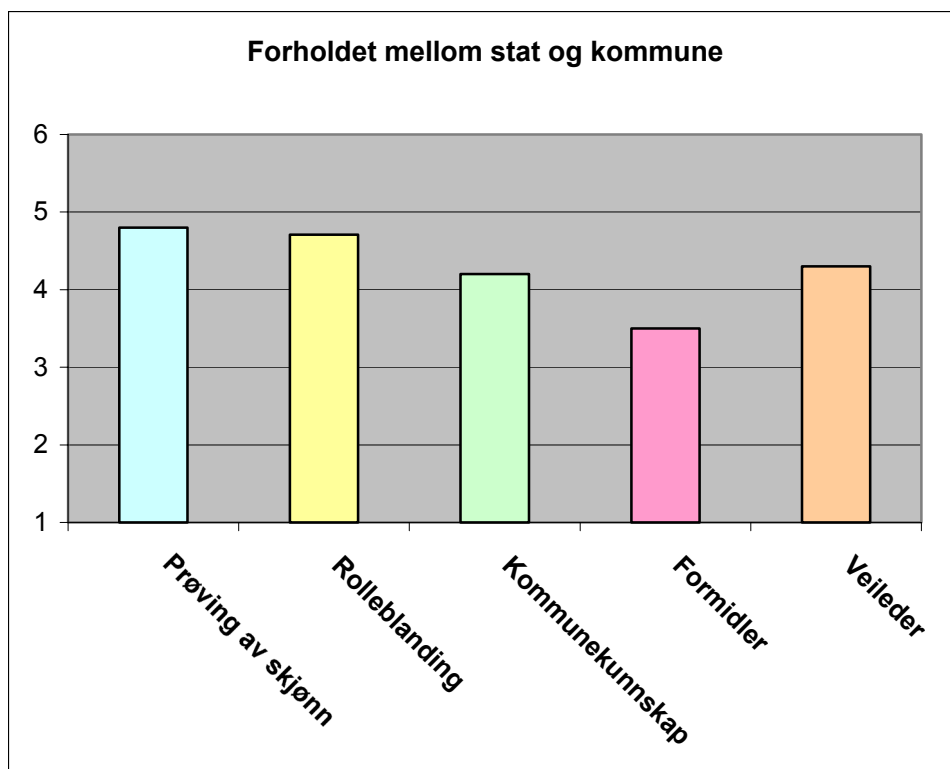
I løpet av perioden oktober til desember 2003 gjennomførte fylkesmannen en brukerundersøkelse. Kommunene var adressat for undersøkelsen. Hensikten var å finne ut i hvilken grad kommunene opplevde vår prioritering av tid og ressurser som korrekt, og om vi evner å fylle de rollene som er forventet.

Figurene nedenfor gir et inntrykk av hvordan kommunene opplever fylkesmannen. Kommunene har svart på ulike spørsmål og plassert sine erfaringer med fylkesmannen på en skala fra 1 til 6, hvor 1 gir uttrykk for svært dårlige erfaringer og 6 de svært gode.

Den første figuren omtaler fylkesmannen som serviceinstitusjon og hvorvidt kommunene opplever at embetet prioriterer kommunene som målgruppe.



Den neste figuren viser hvordan kommunene opplever fylkesmannens rolleforståelse, og ikke minst i hvilken grad kommunene opplever å bli tatt på alvor. Dette siste kommer særlig til uttrykk i søylene kalt Kommunekunnskap og Formidler. Her gis et inntrykk av i hvilken grad fylkesmannen vektlegger lokale forhold og hvordan embetet prioriterer videreformidling av si kunnskap om lokale forhold inn til sentrale myndigheter.



Søylene i begge figurene markerer hvor hovedtyngden av svarene ligger. På en rekke områder kan vi registrere at vi er svært nær de gode resultatene. Dette gjelder særlig kommunenes opplevelse av vår tilgjengelighet og serviceinnstilling. Vi må også kunne hevde at kommunene virker rimelig fornøyd når det gjelder fylkesmannens evne til å unngå rolleblanding. Likeså indikerer spørreundersøkelsen at kommunene opplever at fylkesmannen utviser respekt for lokalpolitiske vurderinger. Dette kommer til uttrykk i søylen kalt Prøving av skjønn, som viser at de fleste kommunene ikke opplever fylkesmannens eventuelle trang til overprøving av lokalpolitisk skjønn som noe typisk trekk ved embetet.

Det er imidlertid grunn til å merke seg at selv de gode søylene skjuler stor spredning i avgitte svar. Tallmaterialet viser at det er enkeltkommuner som har negative erfaringer med fylkesmannen på viktige områder som rolleforståelse og vårt forhold til det lokalpolitiske nivået.

I tillegg viser undersøkelsen at det er enkelte områder hvor kommunenes hovedinntrykk ikke er bra nok. Dette gjelder særlig vår oppgave med å informere sentrale myndigheter om lokale forhold, våre tilbud om kompetanseutvikling og vår saksbehandlingstid.

### **Felles utfordringer:**

#### **Våre egne:**

Hvordan kan vi få ned saksbehandlingstiden?

I hvilken grad skal vi være del av kommunenes kurs- og utdanningstilbud?

Hvordan kan vi sikre at hele embetet har den samme rolleforståelse og den samme respekt for lokale forhold?

#### **Kommunenes:**

Hvordan vil kommunene utfordre fylkesmannen på disse spørsmålene?

