

ÅRSRAPPORT
2004
LÅNEKASSEN



Lånkassen

↓ INNHOLD

Kort om Lånekassen	4
Direktøren har ordet: Fra ord til handling	6
RAPPORT FRA STYRET 2004	7
Hovedaktiviteter og prioriteringer	8
Gevinster forutsetter investeringer	8
Forvaltning av utdanningsstøtten	8
Hovedtall for de siste tre årene	10
Administrative aktiviteter	13
ÅRSREGNSKAP FOR 2004	15
Resultatregnskap	16
Balanse	17
Regnskapsprinsipper	18
Noter	19
Revisjonsmelding for 2004	24
DEN NYE LÅNEKASSEN	25
Nye e-løsninger for elever og studenter i 2004	26
Nye e-løsninger for tilbakebetalere i 2004	28
Kjernelånekassen	28
Den store moderniseringen er i startgropa	30
TILDELING AV STIPEND OG LÅN I 2003–2004	31
Utdanningsstøtte	32
Stipend	34
Lån	36
Utdanningsstøtte til enkelte kundegrupper	36
TILBAKEBETALING I 2004	41
Betalingsvilkår i 2004	42
Gjeldsutviklingen	42
Utlånsrenten 2004	43
Rentefritak og betalingsutsettelse	44
Ordninger med ettergivelse	46
Varsel om innbetaling	47
Innkrevning og inkasso	48
LEDELSE OG ADMINISTRASJON	51
Styret	52
Klagenemnda	53
Organisasjon og personale	54
Organisasjonskart 31. desember 2004	55

KORT OM LÅNEKASSEN

FORMÅL

Formålet med utdanningsstøtten er å medvirke til

- å fjerne ulikhet og fremme likestilling slik at utdanning kan bli gitt uavhengig av geografiske forhold, alder, kjønn og økonomisk eller sosial situasjon
- at utdanningen skjer under tilfredsstillende arbeidsforhold, slik at studiearbeidet kan bli effektivt
- å sikre samfunnet tilgang på utdannet arbeidskraft

HISTORIKK

- Lånekassen ble etablert i 1947, i forlengelsen av en rekke velferdsordninger for studenter ved høyere læresteder
- Første året ble det tildelt 3,3 millioner kroner i lån til ca. 2 200 studenter
- Videregående opplæring ble godkjent for støtte i siste halvdel av 1950-årene
- Behovsprøving mot foreldreøkonomi ble avviklet for høyere utdanning i årene rundt 1970
- På 1980-tallet ble det gjennomført en omfattende desentralisering og utbygging av regionkontorer
- Stipend- og låneordningen ble gradvis utviklet og differensiert i 1980- og 1990-årene
- Store datasystemer for massehåndtering av søknader ble utviklet i 1980- og 1990-årene

AKTIVITETER OG HOVEDTALL I 2004

- Lånekassen har i alt ca. 740 000 kunder
- I 2003–2004 ble det gitt utdanningsstøtte for ca. 16 milliarder kroner til ca. 263 000 kunder
- I 2003–2004 ble det gitt stipend med ca. 6,4 milliarder og lån med ca. 9,7 milliarder
- Tallet på tilbakebetalere er ca. 476 000
- Innbetalt beløp i 2004 er 6,9 milliarder kroner
- Utestående utdanningsgjeld utgjør i alt ca. 82,3 milliarder kroner
- I 2004 behandlet Lånekassen ca. 785 000 søknader om utdanningsstøtte og betalingslettelser
- Gjennomsnittlig behandlingstid var 11 dager i 2003–2004 for søknader om utdanningsstøtte
- Gjennomsnittlig behandlingstid var 14 dager i 2004 for søknader om betalingslettelser

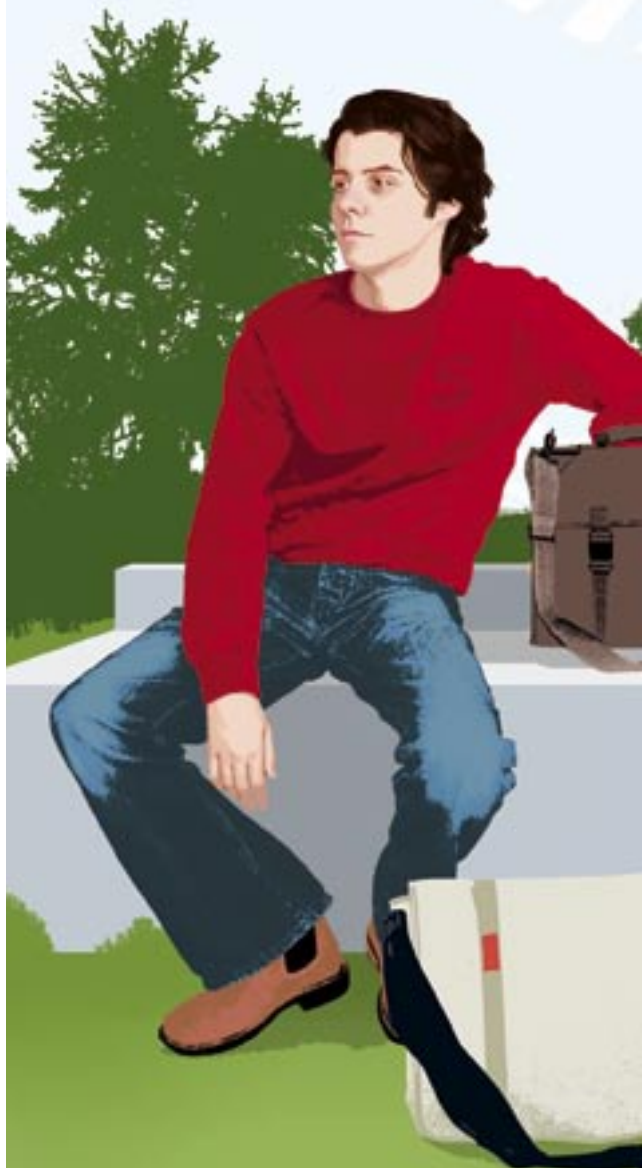
ORGANISASJON

- Hovedkontoret er i Oslo
- Lånekassen har regionkontorer i Tromsø, Trondheim, Ørsta, Bergen og Stavanger
- Lånekassen har brukt vel 350 årsverk. Ca. 240 er ved hovedkontoret, og ca. 110 er ved regionkontorene utenfor Oslo
- Driftskostnadene for Lånekassen var på 270,9 millioner kroner, og av dette var ca. 140,9 millioner kroner netto lønnskostnader
- Ca. to tredeler av de tilsatte har høyere utdanning
- 62 prosent av de tilsatte er kvinner

Sikre samfunnet tilgang til utdannet arbeidskraft

Fjerne ulikhet og fremme likestilling

82,3 milliarder i utestående gjeld



6,9 milliarder innbetalt

6,4 milliarder i stipend

9,7 milliarder i lån

740 000 kunder

476 000 tilbakebetalere



DIREKTØREN HAR ORDET:

Moderniseringen av Lånekassen vil ha to viktige resultater. Vi vil ha bedre kvalitet i leveransene til kundene, samtidig som vi også vil redusere kostnadene og ha høyere effektivitet i Lånekassen.



➤ FRA ORD TIL HANDLING

Moderniseringen av Lånekassen har vært diskutert i mange år, samtidig som Lånekassen har gjort mange tiltak for å effektivisere kundetjenester og drift. Så vedtok Stortinget endelig i 2004 at moderniseringen skulle begynne.

I året som har gått, har Lånekassen gjort en stor innsats for å prøve å nå målsettingene i St.meld.nr.12 (2003–2004). Med stor entusiasme har nær 100 personer deltatt i ulike prosjekter. Det har ført til et målbilde som alle er enige i, og som stemmer overens med Stortingsmeldingen. Samtidig med dette omfattende arbeidet har behandlingstidene blitt holdt på det nivået som ble satt for 2004, til tross for at antall søknader stadig øker. Det er fantastiske prestasjoner, som alle ansatte i Lånekassen skal ha æren av.

Lånekassen står nå overfor store forandringer, og disse forandringene kommer til å påvirke alle ansatte. Analysen av målbildet viser at

- det er nødvendig å differensiere arbeidsmetodene i forhold til ulike kundesegment
- Lånekassen må ha økt fokus på innhenting av data og et tettere samarbeid med samarbeidspartnere
- telefontjenesten må styrkes, slik at både førsteledds- og andreleddshenvendelser håndteres bedre
- spesialisering i organisasjonen må øke
- fokuset på prosessorientering og løpende forbedringer må bli sterkere

Moderniseringen av Lånekassen vil ha to viktige resultater. Bedre kvalitet i leveransene til kundene, og reduserte kostnadene og høyere effektivitet. Dette er også positivt

for samfunnet. Trolig er kostnadsreduksjonen større for samfunnet totalt enn den konkrete innsparingen som oppnås i Lånekassen.

En forutsetning for å kunne oppnå disse gevinstene er at et nytt IKT-system blir innført. Det som kan hindre Lånekassen fra å klare sine mål, er dagens IKT-system som er mer enn 20 år gammelt. En annen viktig forutsetning er et høyt tempo i moderniseringsarbeidet, og at den store entusiasmen hos de ansatte blir opprettholdt.

Allerede i 2005 kommer Lånekassens kunder og samarbeidspartnere, som for eksempel lærestedene, til å merke resultater av moderniseringsarbeidet. Den nye utbetalingsordningen som skal innføres, fører til at studentene får penger raskere, de får informasjon via SMS og så videre. Lærestedene slipper å ha ansatte som deler ut gjeldsbrevne, og henvendelsene til lærestedene og Lånekassen kommer til å minske. De som bruker den elektroniske signeringen, slipper dessuten å forholde seg til papir.

Jeg har tidligere sagt at Lånekassen om noen år skal bli oppfattet som den mest moderne offentlige etat i det offentlige systemet i Norge. Jeg står fortsatt ved denne uttalelsen, men det forutsetter at vi får de rammebetingelser som trengs for et så omfattende endringsarbeid.

BERTIL TIUSANEN
direktør

RAPPORT FRA STYRET 2004

▼ RAPPORT FRA STYRET 2004

HOVEDAKTIVITETER OG PRIORITERINGER

De viktigste målsettinger og prioriteringer i 2004 har vært

- å forbedre kundebehandlingen i forhold til gjennomsnittet i de tre foregående år
- å fullføre siste fase i arbeidet med å innføre nye støtteordninger for høyere utdanning og ordinær videregående opplæring
- å etablere et program- og planverk for å gjennomføre moderniseringen i Lånekassen.

De viktigste målsettinger og prioriteringer for 2005 vil være

- å administrere utdanningsstøtten på en god og effektiv måte
- å virkeliggjøre et moderne målbilde for utviklingen av Lånekassen
- å utvikle kjerneoppgavene i Lånekassen på en kostnadseffektiv måte og med høy kvalitet
- å utvikle gode elektroniske løsninger for kundene gjennom nye IKT-løsninger.

GEVINSTER FORUTSETTER INVESTERINGER

Arbeidet med modernisering av Lånekassen er organisert gjennom en rekke prosjekter under en felles betegnelse «LØFT» (*Lånekassens Ønskede FramTid*). Over 25 prosent av de ansatte leverer bidrag til prosjektene. Moderniseringen skal gjennomføres uten at det går utover daglig drift og uten at kundeservicen blir redusert. Samtidig har Lånekassen gjennom de siste årene opplevd en vedvarende og betydelig økning i arbeidsmengden. Omfattende omstillinger samtidig med en betydelig vekst i oppgavene vil i 2005 sette virksomheten under betydelig press og reiser en rekke utfordringer av både planmessig og driftsmessig karakter.

Det er ønskelig at moderniseringen av Lånekassen blir gjennomført på så kort tid som mulig, dels for å opprettholde motivasjon og entusiasme i organisasjonen, dels for å komme raskt til gevinstene i form av frigjorte ressurser og høyere kvalitet overfor kundene. Det er dokumentert at omstillingene vil gi betydelige gevinster. Forsinkelser vil medføre utsatte kostnadsreduksjoner og i tillegg ha en rekke negative konsekvenser for arbeidssituasjonen og for framdriften.

Det er ikke nødvendigvis slik at kostnader og gevinster kommer i de samme tidsperioder. Men tidlige realiseringer av gevinster forutsetter vilje til å få finansieringen på plass slik at de nødvendige investeringene kan gjøres. Styret vurderer ikke minst den finansielle oppfølgingen for å være en av de viktigste kritiske suksessfaktorene.

FORVALTNING AV UTDANNINGSSTØTTEN

Aktivitetene i Lånekassen er knyttet opp mot store volumer, både når det gjelder tallet på elever og studenter og de midler som blir formidlet gjennom utdanningsstøtten. De store verdiene understreker behovet for moderne, rasjonell og sikker økonomiforvaltning. Tabellen på side 10 viser utviklingen av hovedtallene i de tre siste årene.

Omgjøring av lån til stipend

Med virkning fra studieåret 2002–2003 er det etablert en ordning med omgjøring av lån til stipend ut fra faglige resultater. I 2004 var det 142 953 kunder som fikk omgjort lån til stipend for undervisningsåret 2003–2004. Til sammen er ca. 1 340 millioner kroner gjort om fra lån til stipend. Dette er ikke de endelige tallene for 2003–2004, fordi Lånekassen ennå ikke har mottatt eksamensdata fra alle aktuelle læresteder, og fordi kundene kan ta igjen en eventuell forsinkelse og i løpet av åtte år avlegge eksamen og få en omgjøring i ettertid.



Arbeidet med modernisering av Lånekassen er organisert gjennom en rekke prosjekter under en felles betegnelse «LØFT». Over 25 prosent av de ansatte leverer bidrag til prosjektene. Moderniseringen skal gjennomføres uten at det går utover daglig drift og uten at kundeservicen blir redusert.

Likningskontroll – omgjøring av stipend til lån

Utdanningsstipend og forsørgerstipend skal behovsprøves på grunnlag av formue og personinntekt/trygd ved skatteklikningen for det året støtten ble gitt. Har kunden formue eller inntekt over de fastsatte grensene, skal tidligere tildelt stipend gjøres helt eller delvis om til lån igjen. Lån er ikke behovsprøvd og blir ikke krevd tilbakebetalt.

Likningskontrollen for 2003 ble gjennomført i desember 2004. 40 703 kunder fikk helt eller delvis omgjort stipend til lån. Til sammen ble 610,6 millioner kroner gjort om til lån.



HOVEDTALL FOR DE SISTE TRE ÅRENE

Beløp i millioner kroner

Undervisningsår

TILDELING AV STØTTE

	2001–2002	2002–2003	2003–2004
Antall elever og studenter i utdanning med rett til støtte	388 000	391 000	404 000
Antall støttesøkere	246 847	264 370	285 564
Antall støttemottakere	222 997	242 774	262 885
Antall låntakere	157 754	188 485	195 248
Antall stipendmottakere	205 481	232 352	254 893
Antall stipend	321 059	354 761	449 860
Utbetalt lån	6 914,2	9 322,5	9 746,1
– av dette lån omgjort til stipend ved fullført utdanning		1 068,2	1 339,4
Utbetalt stipend	5 078,9	5 685,4	6 404,5
Lån og stipend i alt	11 993,1	15 007,9	16 150,6

Budsjettår

TILBAKEBETALING AV LÅN

	2002	2003	2004
Antall tilbakebetalere	464 951	466 745	476 130
Totale utestående fordringer	72 680,3	76 870,9	82 374,4
Utestående renter	3 187,1	3 192,0	2 698,8
Innbetalt i alt	7 544,4	7 709,1	6 963,0
Ettergivelse basert på rettigheter	443,8	448,6	464,9
Rentestøtte	1 493,7	1 588,5	882,1
Regnskapsførte tap	463,4	456,0	433,9

Det har vært et mål også i 2004 å sikre en forsvarlig behandlingstid. I alt ble det behandlet ca. 401 732 søknader om lån og stipend i 2004. Det innebar en økning på 4,2 prosent fra året før. Samtidig gikk gjennomsnittlig behandlingstid ned fra 15 til 14 dager.

Søknadsbehandlingen

Det har vært et mål også i 2004 å sikre en forsvarlig behandlingstid. Figurene til høyre viser utviklingen gjennom de siste ti år for antallet tildelings- og tilbakebetalingsaker og for gjennomsnittlig behandlingstid.

I alt ble det behandlet ca. 401 732 søknader om lån og stipend i 2004. Det innebar en økning på 4,2 prosent fra året før. Samtidig gikk gjennomsnittlig behandlingstid ned fra 15 til 14 dager.

Lånekassen behandlet i alt ca. 283 700 saker som gjaldt tilbakebetaling av utdanningslån. Det er en økning på 3,3 prosent fra året før. Gjennomsnittlig behandlingstid er redusert fra 20 til 15 dager.

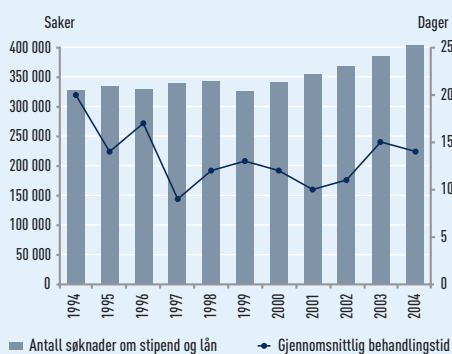
Rentenivået i Lånekassen

Lånet er rentefritt så lenge kunden får støtte til utdanning, og renten begynner først å løpe når kunden ikke lenger får utdanningsstøtte. Dette innebærer en vesentlig subsidiering av studielånet fra Lånekassens side.

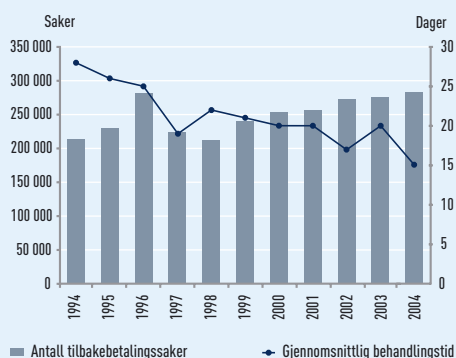
Utlånsrenten i Lånekassen er lik den renten staten selv må betale for å låne inn penger, slik dette kommer til uttrykk ved rentenivået på visse statspapirer. For å dekke en del av utgiftene til administrasjon og tap er det lagt til én prosent. Denne rentemarginen og gebyrinntektene bidrar ikke til driften av Lånekassen, men betales direkte til statskassen.

Prinsippene for å fastsette renten fører til at den enkelte låntaker nyter godt av statens kredittverdighet. Rentenivået vil derfor normalt være lavere enn for tilsvarende usikrede lån i det private markedet. Mellom observasjonsperiode og virkningstidspunkt ligger det et lite etterslep i rentefastsettelsen – både når rentene går opp og ned. Utviklingen av utlånsrenten i Lånekassen framgår av figuren til høyre.

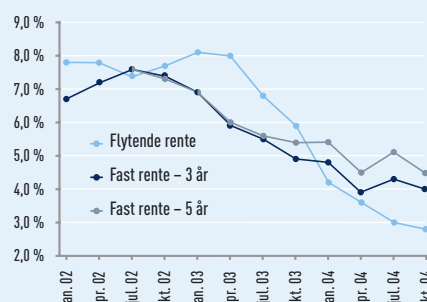
TILDELING AV STIPEND OG LÅN



TILBAKEBETALING



UTVIKLINGEN I UTLÅNSRENTA 2002–2004



Den flytende renten har vært lavere enn de faste rentene i hele 2004. Ved utgangen av 2004 var det ca. 136 000 tilbakebetalere, dvs. 28,6 prosent, som hadde bundet renten.

Fra juli 1999 har det vært mulig å binde renten for tre år, og fra juli 2002 ble ordningen utvidet med tilbud om fast rente over fem år. Den flytende renten har vært lavere enn de faste rentene i hele 2004. Ved utgangen av 2004 var det ca. 136 000 tilbakebetalere, dvs. 28,6 prosent, som hadde bundet renten.

Innkrevning av oppsagte lån

Ved utløpet av 2004 var 38 700 kunder under inkassomessig behandling mot 41 300 året før. Låntakere i inkasso hadde en utestående gjeld ved årets utgang på 4,2 milliarder kroner, som er en nedgang på 200 millioner kroner i forhold til ved utgangen av 2003.

Samtidig registrerte Lånekassen en liten økning i antallet nye kunder som fikk sagt opp lånet på grunn av mislighold. Når det likevel er færre inkassokunder ved årets slutt, så skyldes det at flere saker løses raskere enn tidligere. Kunder under inkassomessig behandling betalte inn 449,4 millioner kroner i 2004 mot 460,6 millioner kroner i 2003. Lønns- og trygde- trekk gjennom Statens innkrevingsentral utgjorde 183,5 millioner kroner i 2004 mot 187,9 millioner kroner i 2003.

Regnskapsprinsipper og samlet kostnad

Årsregnskapet for Lånekassen blir utarbeidet i samsvar med regnskapsprinsipper fastsatt i lov og forskrifter. Lånekassen kommer ikke inn under regnskapsloven eller Kredittilsynets regler for bankregnskap. Lånekassen utgiftsfører tap i årsregnskapet først når tapet er endelig konstatert. Det innebærer at det ikke er gjort spesielle avsetninger for sannsynlige tap. Det er redegjort nærmere for regnskapsprinsippene i årsregnskapet.

I samsvar med vedtatte finansieringsprinsipper kan den samlede årlige statlige kostnaden ved utdanningsstøtten gjennom Lånekassen beregnes til summen av «netto til-

SAMLET KOSTNAD 2002–2004

Beløp i millioner kroner	2002	2003	2004
Netto tilskudd over statsbudsjettet	7 990,0	8 526,7	6 235,9
Konvertert fra lån til stipend	0	868,7	1 418,8
Sum	7 990,0	9 395,4	7 654,7

skudd over statsbudsjettet» (*note 11*) og «omgjort fra lån til stipend» (*note 4*). Tabellen ovenfor viser utviklingen over samlet kostnad de tre siste årene.

Nedgangen i samlet kostnad fra 2003 til 2004 skyldes en rekke forhold, i særlig grad overgangen til den nye ordningen med konvertering av lån til stipend i etterkant av bestått eksamen, og en rentenedgang. De nye forholdene gjør det vanskelig å sammenlikne årene.

Lånekassen utviklet i 2002 en ny modell for å beregne framtidige tap. Med utgangspunkt i den totale utlånsporteføljen per 31.12. 2004 på ca. 82,4 milliarder kroner er forventet tap beregnet til ca. 5 milliarder kroner, dvs. 6 prosent. Tilsvarende tall i 2003 var 76,8 milliarder, med forventet tap 4,8 milliarder, dvs. 6,3 prosent.



ADMINISTRATIVE AKTIVITETER

Det er en sammenheng mellom vilkårene for tildeling av lån og stipend og utviklingen av tjenestetilbudet. De utdanningspolitiske målsettingene skal være styrende for forvaltningen av utdanningsstøtten. Samtidig må regelverket legges til rette for en ryddig og effektiv organisering av arbeidet. Tabellen til høyre gjengir de administrative hovedtallene for de tre siste årene.

Utviklingen av tjenestetilbudene

Lånekassen er opptatt av å effektivisere og kvalitets sikre rutinene rundt forvaltningen av utdanningsstøtten. Utviklingen går i retning av økt elektronisk dialog med kundene. I 2004 har Lånekassen videreutviklet tjenestetilbudet. Det omfatter blant annet nye tjenester på nettstedet, videreutvikling av nettsøknaden og elektronisk utbetaling av utdanningsstøtte med digital signatur.

Informasjon

Lånekassen legger vekt på at elever og studenter skal kjenne rettighetene og pliktene sine i forhold til vilkårene for tildeling av lån og stipend. I samsvar med prinsippene for den statlige informasjonspolitikken er det vedtatt en egen strategi for kommunikasjon med ulike målgrupper. Aktivitetene rundt moderniseringen av Lånekassen har preget informasjonsarbeidet i 2004. Det ble utarbeidet en egen kommunikasjonsstrategi. Lånekassen skal nå målene gjennom

- å sikre åpen, proaktiv og konsistent informasjon
- å bygge allianser og skape realistiske forventninger
- å fremheve kundenes fordeler av moderniseringen
- å etablere beredskap mot uventede saker i media
- å synliggjøre prosjektene som en integrert del av Lånekassens virksomhet

ADMINISTRATIVE KOSTNADER 2002–2004

Beløp i millioner kroner	2002	2003	2004
Lønn og godtgjørelser	129,7	133,4	140,9
Varer og tjenester	132,9	136,2	123,2
Større utstyrsanskaffelser og vedlikehold			6,7
Sum	262,6	269,6	270,8

Kundehenvendelser

Totalt sett opplever Lånekassen en jevn økning i antall kundehenvendelser. Det er et mål for Lånekassen å øke bruken av elektroniske, interaktive løsninger og selvbetjeningsløsninger i kommunikasjonen med elever, studenter og samarbeidspartnere.

I 2004 reduserte Lånekassen telefontiden for kundehenvendelser fra seks til tre timer per dag. Dette skjedde på grunn av et meget stort arbeidspress. Lånekassen besvarte rundt 420 800 telefonhenvendelser og 271 000 skriftlige brev fra kunder, noe som var en nedgang fra året før. E-post er derimot blitt en veldig populær kommunikasjonskanal blant studentene. Lånekassen registrerte og besvarte ca. 108 000 e-post i 2004. Dette tilsvarer en økning på 23 prosent fra 2003.

Samtidig hadde den automatiske telefontjenesten, Kassafonen, økt pågang i 2004, totalt ca. 325 000 henvendelser. På den internetbaserte versjonen – Dine sider – kan kundene gå inn interaktivt og få de samme opplysningene som på Kassafonen. Andelen kunder som benytter Dine sider er atskillig høyere enn dem som bruker Kassafonen. I 2004 registrerte Lånekassen 2,3 millioner besøk på sine nettsider, en økning på 4,5 prosent fra året før.

Ved utgangen av 2004 var 62 prosent av de ansatte kvinner og 38 prosent menn. Lånekassens styre består av to kvinner og tre menn. Blant mellomlederne var ca. 40 prosent kvinner.

Arbeidsmiljø

Sykefraværet i Lånekassen har gått ned fra 7,5 prosent i 2003 til 6,4 prosent i 2004, og skyldes hovedsakelig redusert langtidsfravær. Korttidsfraværet er stabilt i forhold til 2003. Reduksjonen skyldes delvis at flere har gått over på uførepensjon.

Medarbeidertilfredshet måles årlig, og viser en positiv utvikling fra 2003 til 2004. Oppfølging av resultatene inngår i arbeidsmiljøarbeidet både ved hvert kontor og samlet for hele virksomheten. Lånekassens bedriftshelsetjeneste bistår bl.a. i dette arbeidet. Det har vært gjennomført fire møter i Arbeidsmiljøutvalget i 2004. Lånekassen er en IA-virksomhet.

Likestilling

Ved utgangen av 2004 var 62 prosent av de ansatte kvinner og 38 prosent menn. Lånekassens styre består av to kvinner og tre menn. Ved utløpet av 2004 besto direktørens toppledergruppe av to kvinner og tre menn. Blant mellomlederne var ca. 40 prosent kvinner. Over halvparten av de igangsatte moderniseringsprosjektene i 2004 har kvinnelig prosjektleder, og sammensetningen av prosjektdeltakere reflekterer den samlede kjønnsfordelingen.

Kjønnsfordelingen blant de ansatte i Lånekassen tilsier at det ikke legges opp til positiv særbehandling ved rekruttering. Ved de lokale lønnsoppgjørene har kvinner de senere årene fått en større andel av midlene enn det en ren pro-rata fordeling skulle tilsi. Kvinner tilgodeses også i stor grad i kompetanseutviklingstiltakene. Lånekassen inkluderer et likestillingsperspektiv i personalpolitikken, og likestilling inngår i den lokale tilpasningsavtalen til Hovedavtalen i staten.

Miljøledelse

I henhold til Utdannings- og forskningsdepartementets tildelingsbrev for 2004 skal det rapporteres i årsrapporten om virksomhetens miljøledelse. Lånekassen er en kontorbedrift, der påvirkningen på det ytre miljø er knyttet til transport/reise, bruk av papir, avfallsbehandling og energi til lokaler og utstyr. Moderniseringsarbeidet vil gradvis føre til at kundedialogen i hovedsak skjer elektronisk. Dette medfører en vesentlig reduksjon i papirforbruket. Lånekassen har etablert rutiner og systemer for retur/gjenvinning av avfall og effektiv styring av energiforbruk. Miljøhensyn er innarbeidet i virksomhetens interne anskaffelsesrutiner. I løpet av første halvår 2005 vil videokonferanseutstyr være installert ved alle kontorstedene, og bidra til å redusere reiseomfanget. ■

Oslo 18. mars 2005

I styret for Statens lånekasse for utdanning



Siri Hatlen
LEDER



Kjetil Heltne
NESTLEDER



Arne Benjaminen



Linda Ellingsen

Halvard Hølleland



Bertil Tiusanen
DIREKTØR

REGNSKAP FOR 2004

RESULTATREGNSKAP

Beløp i 1000 kr	Note	2004	2003	2002
Renteinntekter	1	2 397 362	3 691 238	3 681 772
Rentekostnader	2	-3 279 454	- 5 279 744	-5 175 487
Rentestøtte		-882 092	-1 588 506	-1 493 715
Betalte gebyr	3	134 005	130 532	121 841
Gebyrinntekter		134 005	130 532	121 841
Stipend til elever og studenter	4, 13	-4 322 321	-5 899 122	-5 453 512
Rettighetsbaserte ettergivelser	5	-455 448	-439 105	-434 308
Særskilte tilretteleggingstiltak for utdanning i utlandet	6	-5 167	-4 987	-4 171
Stipend og rettighetsbaserte ettergivelser		-4 782 936	-6 343 214	-5 891 991
Lønn og godtgjørelse	7	-140 928	-133 355	-129 744
Varer og tjenester	8	-123 234	-136 153	-132 945
Utviklingskostnader	9	-6 749		
Netto drifts- og utviklingskostnader		-270 911	-269 508	-262 689
Tap på utlån	10	-433 971	-455 989	-463 404
Tap på utlån		-433 971	-455 989	-463 404
Netto tilskudd over statsbudsjettet	11	6 235 905	8 526 685	7 989 958
Driftsresultat		0	0	0


Beløp i 1000 kr	Note	2004	2003	2002
EIENDELER				
Kontanter		9	15	25
Innskudd i norske banker		0	0	0
Kontanter og ordinære innskudd i banker		9	15	25
Ikke-rentebærende	12, 13			
– utdanningslån		23 356 833	20 157 749	18 233 953
– opptjente, ikke betalte renter		603 849	781 510	894 791
Opptjente, ikke betalte gebyr		72 790	65 433	59 495
Sum ikke rentebærende utlån		24 033 472	21 004 692	19 188 239
Rentebærende utdanningslån	12, 13	56 221 975	53 419 948	51 193 264
Rentebærende renter		2 095 004	2 410 516	2 292 337
Sum rentebærende utlån		58 316 979	55 830 464	53 485 601
Andre kortsiktige krav	14	23 948	35 756	1 631
I mellomregning med Finansdepartementet		0	0	4 782
Andre krav		23 948	35 756	6 413
SUM EIENDELER		82 374 408	76 870 927	72 680 278
GJELD OG EGENKAPITAL				
I mellomregning med Finansdepartementet		17 501	30 097	0
Annen kortsiktig gjeld	15	6 455	5 677	6 438
Kortsiktig gjeld		23 956	35 774	6 438
Lån fra staten	16	81 042 452	75 527 153	71 365 840
Langsiktig gjeld		81 042 452	75 527 153	71 365 840
Grunnfond	16	1 308 000	1 308 000	1 308 000
Egenkapital		1 308 000	1 308 000	1 308 000
SUM GJELD OG EGENKAPITAL		82 374 408	76 870 927	72 680 278

31. desember 2004

Oslo 18. mars 2005, i styret for Statens lånekasse for utdanning


Siri Hatlen
LEDER


Kjetil Heltne
NESTLEDER


Arne Benjaminsen


Linda Ellingsen


Bertil Tiusanen
DIREKTØR


Halvard Hølleland

Regnskapsprinsipper

Årsregnskapet for Statens lånekasse for utdanning er satt opp etter regnskapsprinsipper som tilfredsstillende kravene som blir stilt i lov og forskrifter. Statens lånekasse for utdanning kommer ikke inn under regnskapsloven eller Kredittilsynets regler for bankregnskap.

Periodisering av rente- og gebyrinntekter

Både rente- og gebyrinntektene blir tatt inn i resultatregnskapet etter hvert som renter og gebyr blir opptjent.

Føring av andre inntekter og kostnader

Disse inntektene og kostnadene blir tatt inn i regnskapet etter kontantprinsippet¹⁾.

Tap på utlån

Lånekassen utgiftsfører tap i årsregnskapet først når tapet er endelig konstatert i samsvar med lov og forskrifter. Det vil si at avskrivning er foretatt etter de årsaker som er angitt i Lov om utdanningsstøtte til elever og studenter (*lov av 26.04.1985 nr. 21*), eller gjelden er avskrevet i forbindelse med permanent overføring til Statens innkrevings-sentral for videre innfordring. Statens innkrevings-sentral inntektsfører selv de inntekter som framkommer ved innfordring av permanent overførte lån. En vesentlig del av regnskapsførte tap er renter fram til realisasjonstids-punktet.

Det blir ikke beregnet tap på grunnlag av konstaterte misligholdte utlån og eller ved betalingslettelser. Dette innebærer at det i regnskapet ikke er gjort beregninger eller avsetninger for spesifiserte tap. Det er heller ikke i årsregnskapet gjort beregninger eller avsetninger for uspesifiserte tap. For at en skal kunne vurdere tapsrisikoen som ligger i utlånsporteføljen, er det gitt kommentarer og opplysninger om mislighold og lignende i årsmeldingen fra styret og som noter til årsregnskapet.

Inntektsføring av renter av misligholdte utlån

I samsvar med gjeldende regelverk stopper ikke Lånekassen inntektsføringen av renter på slike utlån. Rentene blir beregnet og inntektsført fram til tidspunktet for bokføring av konstatert tap.

Konvertering av studielån til stipend

Fra november 2002 ble utdanningsstipendet for elever og studenter i høyere utdanning økt til 40 prosent av kost-nadsnormen på kr 8 000 per måned. Deler av stipenddelen ble i 2004 betalt ut som lån og gjort om til utdannings-stipend ved gjennomført utdanning. Lånekassen har fått fullmakt til å dekke inn utgiftene til slik konvertering av lån til stipend ved å trekke på et eget Konverteringsfond.

Konverteringsfondet er etablert som et selvstendig fond med egne statutter og eget regnskap, og inngår ikke i Lånekassens årsrapport. Fondets kapital er plassert på en ikke rentebærende konto i Norges Bank.

¹⁾ Jf. Stortingets bevilgningsreglement, § 14: *Enhver statsutgift og statsinntekt medtas i statens bevilgningsregnskap for den budsjettermin da den er blitt kontant betalt.*

NOTE 1 ↘ RENTEINNETEKTER

Den flytende renten i 2004 ble fastsatt på grunnlag av renten på statskasseveksler med gjenstående løpetid fra null til tre måneder. Den faste renten var renten på statsobligasjoner med tre og fem års gjenstående løpetid. Det legges i begge tilfeller til ett prosentpoeng til dekning av administrasjonskostnader og delvis dekning av tap.

Lånekassen betaler samme rente til staten som kundene betaler på sine lån, og tillegget på en prosent tilfaller ikke Lånekassen. Når lånet er oppsagt, blir det lagt til ett ekstra prosentpoeng forsinkelsesrente.

RENTESATSENE I 2004

	1. kvartal	2. kvartal	3. kvartal	4. kvartal
Flytende rente	4,20 %	3,60 %	3,00 %	2,80 %
Fast rente, 3 år	4,80 %	3,90 %	4,30 %	4,00 %
Fast rente, 5 år	5,40 %	4,50 %	5,10 %	4,60 %

NOTE 2 ↘ RENTEKOSTNADER

Lånekassens utlånsrenter tilsvarer den renten som betales på innlån fra staten. Rentekostnadene beregnes på grunnlag av samlet utlånsportefølje innenfor hver av de ulike rentesatsene som kundene har valgt. Lånekassen betaler også renter til staten for lån til kunder under utdanning, og for lån hvor kunden er gitt rentefritak i en periode. Disse rentene beregnes i samsvar med rentesatsen for flytende renter.

I rentekostnader inngår også utgifter knyttet til rentekompensasjon i forbindelse med at kundene innfrir gjelden, og ekstraordinær innbetaling av fastrentelån til underkurs.

NOTE 3 ↘ GEBYRINNETEKTER

Posten består av betalte gebyrer fra kundene. Kundene belastes et gebyr ved førstegangsvarsling, gebyr for purring ved andregangsvarsling og gebyr for oppsigelse av lån i forbindelse med innfordring av misligholdte utlån. Gebyrsatsene i 2004 var 35 kroner ved førstegangsvarsling, 280 kroner ved andregangsvarsling og 490 kroner ved oppsigelse av lånet. Gebyrene blir akkumulert slik at ved oppsigelse av lånet påløper det i alt 805 kroner.

NOTE 4 ↘ STIPENDKOSTNADER OG STATSTILSKUDD TIL ELEVER VED PRIVATE SKOLER

I tillegg til de stipendene som er bevilget over kap. 2410, postene 70 og 71, har Lånekassen tildelt i alt 14,0 millioner kroner over kap. 0240, post 70 til statstilskudd til elever ved private skoler.

Beløp i 1000 kr		2004	2003	2002
Kap. 0240 post 70	Statstilskudd til elever i private skoler	13 729	14 047	12 019
Kap. 2410 post 70	Utdanningsstipend osv.	3 618 585	5 047 124	4 581 678
Kap. 2410 post 71	Andre stipend	690 007	837 951	859 815
	Stipend til elever og studenter	4 322 321	5 899 122	5 453 512

I 2004 har det blitt utbetalt ca. 1,6 milliarder kroner mindre i stipend i forhold til 2003. Dette skyldes i hovedsak at fra høsten 2004 ble utdanningsstipend utbetalt som lån for alle i annen utdanning enn vanlig videregående opplæring.

NOTE 5 📄 RETTIGHETSBASERTE ETTERGIVELSER

Ettergivelse og avskrivning etter særlige rettigheter i lov om utdanningsstøtte

Visse innenlandske kostnader til flyktninger kan etter OECDs statistikkdirektiv defineres som offentlig utviklingshjelp. Deler av utgiftene til ettergivelse av studielån gjelder studenter fra visse land i den tredje verden, som senere bosetter seg varig i sine hjemland. Disse utgiftene refunderes over Utenriksdepartementets budsjett, kap. 167 Flyktningetiltak i Norge, godkjent som utviklingshjelp (ODA). Denne refusjonen vises i Lånekassens regnskap på kap. 5310, post 04 ODA-midler.

Beløp i 1000 kr	2004	2003	2002
Ettergivelse ved lange studier	239 239	221 989	224 543
Ettergivelse, Finnmark	77 254	71 221	77 719
Ettergivelse til borgere fra Øst-Europa og fra u-land	26 145	18 191	26 282
Avskrevet pga. dødsfall	39 651	35 850	34 941
Avskrevet pga. sykdom	81 084	99 880	79 082
Automatisk avskrivning av små restsaldoer ved innfrielse	1 575	1 474	1 241
Sum Kap. 2410 post 73	464 948	448 605	443 808
Refusjon av ODA-godkjente utgifter kap. 5310 post 04	-9 500	-9 500	-9 500
Rettighetsbaserte ettergivelser netto	455 448	439 105	434 308

NOTE 6 📄 SÆRSKILTE TILRETTELEGGINGSTILTAK FOR UTDANNING I UTLANDET

Midler bevilget på post 75 nyttes i hovedsak til informasjonsarbeid rettet mot norske studenter i utlandet. Lånekassen har stått for utbetaling av tilskudd til dette formålet i samsvar med tildelingsbrev av 26. januar 2004 fra Utdannings- og forskningsdepartementet.

ANSA (Association of Norwegian Students Abroad) er tildelt kr 4 234 000 fra denne posten.

Det er utbetalt kr 69 342 til The Johan Jørgen Holst Scholarship Fund ved Columbia University i New York. Beløpet går til dekning av skolepenger for to norske studenter.

Videre er det utbetalt tilskudd til sommerskolen ved Universitetet i Oslo med kr 430 000, og til enkeltstudenter ved NTNU i forbindelse med sommerkurs i nordisk språk og litteratur, kr 434 000.

I tillegg er det gitt fullmakt til Utenriksdepartementet om å trekke inntil kr 212 000 i 2004.

NOTE 7 📄 LØNN, GODTGJØRELSE OG SOSIALE UTGIFTER

Beløp i 1000 kr	2004	2003	2002
Fast og midlertidig personell	121 798	115 797	111 173
Lærlinger	0	0	119
Renhold	920	1 227	1 118
Godtgjørelse til styret	345	338	255
Godtgjørelse til klagenemnda	134	131	125
Andre godtgjørelser	17	77	587
Innbetaling til Folketrygden og Statens Pensjonskasse	24 560	22 712	21 650
Sum kap. 2410, post 01 1	147 774	140 282	135 027
Diverse inntekter	-52	-99	-255
Sum kap. 5310, post 03 1	-52	-99	-255
Refundert pga. arbeidsmarkedstiltak	-153	-95	0
Refundert fødselspenger	-3 097	-2 041	-925
Refundert utgifter til lærlinger	0	0	-35
Refundert utgifter ved sykemelding	-3 544	-4 692	-4 068
Sum kap. 5310, post 15-18	-6 794	-6 828	-5 028
Netto lønnskostnader	140 928	133 355	129 744

NOTE 8 VARER OG TJENESTER

Beløp i 1000 kr	2004	2003	2002
Maskiner, inventar og utstyr	1 549	1 034	2 622
Forbruksmaterieell	2 311	1 974	2 128
Reiseutgifter osv.	6 521	6 824	5 888
Kontortjenester	42 704	46 394	45 532
Konsulenttjenester ¹	24 213	23 619	24 696
Databehandlingstjenester	26 366	31 699	29 044
Vedlikehold og drift av maskiner og utstyr	552	684	767
Vedlikehold og drift av bygninger, leie av lokale	19 757	25 068	22 304
Sum kap. 2410, post 01 2	123 973	137 296	132 981
Diverse inntekter	-739	-1 143	-36
Sum kap. 5310, post 03 2	-739	-1 143	-36
Netto varer og tjenester	123 234	136 153	132 945

¹ Godtgjørelse til revisjonen er utbetalt i 2004 med kr 628 379,92 inkl. mva

NOTE 9 UTVIKLINGSKOSTNADER

Lånekassen skal moderniseres de nærmeste årene ². Utgiftene til dette arbeidet føres i hovedsak på post 45, Større utstyrsanskaffelser og vedlikehold. For 2004 ble det brukt 6,7 millioner kroner på denne posten.

NOTE 10 TAP PÅ UTLÅN

Lånekassen yter lån til livsopphold på grunnlag av lovfestede rettigheter. Det foretas ingen kredittvurdering av låntakerne, og det kreves ikke sikkerhet for lånet. Slike usikrede forbrukslån vil normalt være forbundet med en høyere tapsrisiko enn ordinære, pantesikrede banklån hvor långiver har hatt anledning til å vurdere kundenes kredittverdighet på forhånd. Lånekassen avskriver fordringen når den overføres til Statens innkrevingsentral på permanent basis ³. I tillegg avskrives fordringer som i henhold til fastsatte regler med sikkerhet kan karakteriseres som tapte. Det vises også til note 12.

Beløp i 1000 kr	2004	2003	2002
Avskrevet som tap, gjeldsordning, uerholdelig	51 974	69 959	37 930
Avskrevet som tap og overført til SI	381 997	386 030	425 474
Tap på utlån	433 971	455 989	463 404

NOTE 11 TILSKUDD OVER STATSBUJSJETTET FOR 2004

Denne posten viser summen av inntekter og utgifter for Lånekassen i 2004 som er dekket over statsbudsjettet. Følgende tabell viser detaljer på kapittel- og postnivå i samsvar med statsregnskapets oppstilling.

Beløp i 1000 kr	2004	2003	2002
Kap. 0240 post 70 Statstilskudd til elever i private skoler	13 729	14 047	12 019
Kap. 2410 post 01-1 Lønn, godtgjørelser og sosiale utgifter	147 774	140 282	135 027
Kap. 2410 post 01-2 Varer og tjenester	123 973	137 296	132 981
Kap. 2410 post 45 Større utstyrsanskaff. og vedlikehold	6 749	0	0
Kap. 2410 post 70 Utdanningsstipend osv.	3 618 585	5 047 124	4 581 678
Kap. 2410 post 71 Andre stipend	690 007	837 951	859 815
Kap. 2410 post 72 Rentestøtte	882 092	1 588 506	1 493 715
Kap. 2410 post 73 Avskriving	464 948	448 605	443 808
Kap. 2410 post 74 Tap	433 971	455 989	463 404
Kap. 2410 post 75 Tilskudd for tilrettelegging av utdanning i utlandet	5 167	4 987	4 171
Kap. 5310 post 03 Refunderte utgifter og egne inntekter	-791	-1 242	-291
Kap. 5310 post 04 Refunderte utgifter av ODA-godkjente utgifter	-9 500	-9 500	-9 500
Kap. 5310 post 15 Refundert pga. arbeidsmarkedstiltak	-153	-95	0
Kap. 5310 post 16 Refunderte fødselspenger	-3 097	-2 041	-925
Kap. 5310 post 17 Refunderte utgifter til lærlinger	0	0	-35
Kap. 5310 post 18 Refunderte utgifter ved sykmelding	-3 544	-4 692	-4 068
Kap. 5310 post 72 Betalte gebyr, innbetalt til staten	-134 005	-130 532	-121 841
Netto tilskudd over statsbudsjettet	6 235 905	8 526 685	7 989 958

² St.melding nr. 12, (2003–2004)

³ Statens inntekter av fordringer som er permanent overført til SI inntektsføres på kap. 4634 Statens innkrevingsentral, post 85 Misligholdte lån i Statens lånekasse for utdanning. I 2004 ble det inntektsført 134 millioner kroner på denne posten.

NOTE 12 ↘ UTLÅN OG OPPTJENTE, IKKE BETALTE RENTER

Lånekassens utlånsportefølje består av ikke-rentebærende lån til kunder i utdanning, og rentebærende lån til kunder i tilbakebetalingsfasen. Låntakere i tilbakebetalingsfasen kan velge mellom fast rente med tre eller fem års bindingstid, eller flytende rente. Tilbudet for flytende og fast rente endres hvert kvartal (se også note 1).

FORDELING AV UTLÅN ETTER LÅNETYPE OG RENTENIVÅ PR. 31.12.2004:

	Prosent	Beløp i 1000 kr	Antall kunder
Ikke rentebærende lån til kunder i tildelingsfase		23 356 833	185 797
Rentebærende lån til kunder i tilbakebetalingsfase			
– flytende rente	2,9	38 504 992	339 965
– 3 års fast rente	3,9–7,6	16 354 510	110 316
– 5 års fast rente	4,5–7,6	4 134 116	25 861
		82 350 451	661 939

I beløpene for utestående lån og opptjente, ikke betalte renter per 31.12.2004, er det også inkludert lån som må defineres som tapsutsatte. Risikoen for tap vil være særlig stor innenfor beholdningen av oppsagte lån.

I tillegg til oppsagte lån vil det også være risiko for tap blant de lånene der det er gitt lettelse i betalingsvilkårene, men hvor lånet ikke er misligholdt.

Per 31.12.2004 er i alt 38 700 lån oppsagt på grunn av mislighold. Samlet sum av oppsagte lån var på dette tidspunktet 4,2 milliarder kroner.

I løpet av 2004 ble 20 090 nye låntakere overført til inkasso, mens det samtidig var 19 617 kunder som kom tilbake i en normal tilbakebetalingsordning. Av disse betalte 11 550 kunder skyldige terminbeløp eller innfridde gjelden. De resterende fikk innvilget betalingslettelse av sosiale eller økonomiske årsaker, og er dermed ikke lenger under inkassomessig oppfølging.

Inkassosaker som har vært uten vesentlig innfordringsmessig framgang i mer enn tre år etter oppsigelse, blir overført til Statens innkrevingssentral på permanent basis. Disse kundene mister alle rettigheter i Lånekassen, også muligheten til å få ny støtte. I 2004 ble 3 405 saker permanent overført til Statens innkrevingssentral. Som en følge av dette ble 381,9 millioner kroner avskrevet som tap under kap. 2410, post 74 Tap på utlån.

I 2002 utviklet Lånekassen en ny modell for å beregne framtidige tap på utestående lån. Ved bruk av modellen beregnes det forventet tap på hele utlånsporteføljen.

Forventet tap på hele utlånsporteføljen per 31.12.2004 er estimert til 5 milliarder kroner.

NOTE 13 ↘ KONVERTERINGSFONDET

Fra og med 2002 ble ordningen med utbetaling av stipend endret slik at stipenddelen av studiestøtten i større grad utbetales i form av lån som omgjøres til stipend ved bestått eksamen. Ordningen skal virke motiverende for opprettholdelse av studieprogresjon. Det er anledning til å få omgjort lån til stipend åtte år etter aktuelt kurs er påbegynt.

For å sikre at midler øremerkes for omgjøring fra lån til stipend i hele åtte års perioden, er det etablert et konverteringsfond som skal ivareta Lånekassens finansieringsbehov i forbindelse med ordningen. Utdannings- og forskningsdepartementet utbetaler årlig en avsetning til Konverteringsfondet. Avsetningens størrelse baseres på Lånekassens estimat for hvor stor andel av årets utbetalte lån som antas omgjort til stipend de neste åtte årene. Stipendkostnaden som påløper ved omgjøring av lån kostnadsføres ikke i Lånekassens regnskaper, men faktureres og belastes Konverteringsfondet fortløpende (månedlig).

Konverteringsfondets kostnader

Følgende oversikt er basert på Konverteringsfondets regnskap og viser status ved utgangen av 2004. Oversikten synliggjør hvor mye som har blitt avsatt til konverteringsfondet hvert år, hvor mye av dette som har blitt utbetalt for å finansiere omgjøringen av lån til stipend, samt hva som står igjen for å finansiere fremtidige omgjøringer for det enkelte års avsetning.

Avsetningsår (Beløp i 1000 kr)	2002	2003	2004	Totall
Tilskudd fra UFD	353 000	1 621 200	2 987 000	4 961 200
Utbetalt til Lånekassen pr 31.12.04	328 397	1 328 241	608 033	2 264 671
Rest	24 603	292 959	2 378 967	2 696 529

Total rest (2 696,5 millioner) utgjør Konverteringsfondets beholdning per 31.12.2004.

Konsekvenser for Lånekassens utlån

Som følge av at deler av stipendene tildeles/omgjøres ved bestått eksamen, vil studenter og kunder i tilbakebetalingsfasen som ikke har bestått alle kurs, ha mer gjeld til Lånekassen enn de ville hatt om studentene fikk utbetalt stipend for hvert studiemester (gammel ordning). Konverteringsfondets beholdning er et uttrykk for hvor mye av Lånekassens utlån som forventes nedskrevet som følge av omgjøring fra lån til stipend, og forklarer i tillegg deler av Lånekassens økte utlån de siste årene.

Samlede stipendkostnader tilknyttet studiestøtteordningen

Med bakgrunn i ovenstående er det viktig å merke seg at stipendkostnadene, slik de fremstår i Lånekassens regnskap, ikke inkluderer lån som er omgjort til stipend i forbindelse med bestått eksamen. Disse stipendkostnadene finansieres av konverteringsfondet, og blir kostnadsført i fondets regnskap. Skal man få en total oversikt over hvor mye stipend som er innvilget gjennom studiestøtteordningen, må lån som er omgjort til stipend, legges til stipendkostnaden som fremkommer i Lånekassens regnskap. Følgende tabell viser Lånekassens stipendkostnader, lån som er omgjort til stipend og samlede stipendkostnader de siste årene:

SAMLEDE STIPENDKOSTNADER PER ÅR

Beløp i 1000 kr	2004	2003	2002
Stipend til elever og studenter	4 322 321	5 899 122	5 453 512
Konvertert fra lån til stipend	1 418 805	868 791	0
Samlede stipendkostnader per år	5 741 126	6 767 913	5 453 512

NOTE 14 ↘ ANDRE KORTSIKTIGE KRAV

Lånekassen omgjør lån til stipend på grunnlag av avlagt eksamen (se note 4 og 13). Etter hvert som omgjøringen skjer, posteres denne som en innbetaling til Lånekassen på kap. 5310 post 93, mens utgiften føres på en interimspost. Det er først mulig å danne seg et bilde av samlet konvertert beløp i perioden i forbindelse med periodeavslutningen ved utløpet av hver måned. Dette innebærer at det alltid vil være en forskyvning på en måned mellom bokført belastning av interimsposten og den tilsvarende debitering av Konverteringsfondet, som skjer tidlig i måneden etter. I desember 2004 ble det konvertert lån til stipend for i alt kr 22 924 643 som ikke er belastet Konverteringsfondet i 2004. Beløpet bidrar til å øke saldo i Lånekassens mellomregnskap med Finansdepartementet ved utløpet av året.

Posten består for øvrig av forskuddsutbetalinger og fordringer i forbindelse med anmeldte bedrageri.

NOTE 15 ↘ ANNEN KORTSIKTIG GJELD

Skattetrekk (forskuddstrekk) som ikke er innbetalt til Skattefogden i Oslo og Akershus er bokført i årsregnskapet som annen kortsiktig gjeld.

NOTE 16 ↘ LÅN OG GRUNNFOND FRA STATEN

Beløp i 1000 kr	2004	2003	2002
Samlet innlån pr. 01.01., inkl. grunnfond	76 835 153	72 673 840	69 107 884
+ opptak nye lån i året (kap. 2410 post 90)	15 264 562	11 101 073	9 590 189
- nedbetaling avdrag (kap. 5310 post 90)	7 630 609	5 386 813	5 333 336
- tap og avskrivning (kap. 5310 post 91)	699 850	684 156	690 897
- innbetaling fra Konverteringsfondet (kap. 5310 post 93)	1 418 804	868 791	0
Lån fra staten, inkl. grunnfond	82 350 452	76 835 153	72 673 840



■ **Statsautoriserte revisorer**

Ernst & Young AS
Oslo Atrium
Postboks 20
N-0051 Oslo

■ **Føretaksregisteret**

NO 976 189 187 MW/A
Tel. +47 24 00 24 00
Fax +47 24 00 24 01
www.ey.no

Medlemmer av Den norske Revisorføring

Til Utdannings- og forskningsdepartementet

Revisjonsberetning for 2004

Vi har revidert årsregnskapet for Statens lånekasse for utdanning for regnskapsåret 2004. Vi har også revidert opplysningene i årsberetningen om årsregnskapet. Årsregnskapet består av resultatregnskap, balanse, regnskapsprinsipper og noteopplysninger. Årsregnskapet og årsberetningen er avgitt av Lånekassens styre og direktør. Vår oppgave er å uttale oss om årsregnskapet og øvrige forhold i henhold til revisorlovens krav.

Vi har utført revisjonen i samsvar med revisorloven og god revisjonsskikk i Norge. God revisjonsskikk krever at vi planlegger og utfører revisjonen for å oppnå betryggende sikkerhet for at årsregnskapet ikke inneholder vesentlig feilinformasjon. Revisjon omfatter kontroll av utvalgte deler av materialet som underbygger informasjonen i årsregnskapet, vurdering av de benyttede regnskapsprinsipper og vesentlige regnskapsestimater, samt vurdering av innholdet i og presentasjonen av årsregnskapet. I den grad det følger av god revisjonsskikk omfatter revisjon også en gjennomgåelse av Lånekassens formuesforvaltning og regnskaps- og interne kontrollsystemer. Vi mener at vår revisjon gir et forsvarlig grunnlag for vår uttalelse.

Lånekassens årsregnskap er avlagt etter spesifikt definerte regnskapsprinsipper. Regnskapsprinsippene er nærmere beskrevet i årsregnskapet.

Vi mener at

- årsregnskapet er avgitt i samsvar med gjeldende lover og forskrifter for Statens lånekasse for utdanning og gir et uttrykk for Lånekassens økonomiske stilling 31. desember 2004 og for resultatet av virksomheten i regnskapsåret i overensstemmelse med de beskrevne regnskapsprinsipper
- ledelsen har oppfylt sin plikt til å sørge for ordentlig og oversiktlig registrering og dokumentasjon av regnskapsopplysninger i samsvar med lov og god regnskapskikk i Norge
- opplysningene i årsberetningen om årsregnskapet er konsistente med årsregnskapet

Uten at det har betydning for konklusjonen i avsnittet over, vil vi presisere viktigheten av prinsippene for regnskapsføring av tap på utlån og oppgjente ikke betalte renter og reglene for konvertering av studielån til stipend ved overføringer fra et eget Konverteringsfond. Vi viser til nærmere omtale i beskrivelsen av regnskapsprinsipper og note 12 og 13.

Oslo, 18. mars 2005
ERNST & YOUNG AS

Leiv Aschehoug
statsautorisert revisor

■ **Besøksadresse:**

Oslo Atrium
Christian Fredriks plass 6
01 34 Oslo

■ **Årsted, Bergen, Bå, Drammen, Fossand, Fredrikstad, Holmestrand, Horten, Hønefoss, Kongsberg, Kragerø, Kristiansand, Larvik, Levanger, Lillehammer, Moss, Molde, Notodden, Oslo, Otta, Porsgrunn/Skien, Sarkefjord, Sjøland, Stavanger, Steinkjer, Trondheim, Trondheim, Tvedestrand, Ålesund**

DEN NYE LÅNEKASSEN

➤ DEN NYE LÅNEKASSEN

På bakgrunn av Stortingsmeldingen om moderniseringen av Lånekassen høsten 2003 og stortingsbehandlingen av meldingen våren 2004, har Lånekassen satt i gang et omfattende moderniseringsarbeid. Allerede i 2004 ble de første skrittene tatt mot en ny, moderne og mer kundeorientert organisasjon.

I Stortingsmeldingen understreket regjeringen at de ønsket å legge nye kvalitetskrav til grunn for forvaltning av utdanningsstøtten. Elever, studenter og tilbakebetalere skal oppleve høyere servicegrad og kortere behandlingstider. Lånekassens oppgaver endres slik at søknadsbehandling, regelverksforvaltning og økonomiforvaltning knyttet til utdanningsstøtten, skal være kjerneoppgavene. Lånekassen skal videre vurdere om støttefunksjonene kan utkontrakteres. Ny teknologi skal sikre høyere effektivitet.

NYE E-LØSNINGER FOR ELEVER OG STUDENTER I 2004

Utvidet nettsøknad

Lånekassens kunder ønsker kommunikasjon med Lånekassen på nettet, og i 2004 fikk nye grupper mulighet for å søke om stipend og lån via Internett. Lånekassen mottok rundt 150 000 nettsøknader i løpet av sommer og høst 2004. Dette er en økning på i overkant av 40 prosent sammenlignet med sommer og høst 2003.

Ny utbetalingsordning

I januar 2004 gjennomførte Lånekassen et pilotprosjekt med ny utbetalingsordning for stipend og lån. Lånekassen har, sammen med eksterne aktører, utviklet en løsning med elektronisk signering. 250 signerte elektronisk for lånet for våren 2004. Ordningen fungerte godt og det var mange fornøyde studenter.

Fra og med desember fikk studenter ved Universitetet i Oslo, BI-Sandvika og Høgskolen i Lillehammer prøve

ut en helt ny utbetalingsordning. 30 000 studenter ble omfattet av den nye måten å få pengene sine på. Studentene kunne velge mellom to løsninger. Den ene var en nettløsning, med digital signering, den andre var gjeldsbrevet sendt hjem i posten.

Begge løsningene innebar at studentene fikk pengene rett inn på konto, og slapp å stå i kø for å hente gjeldsbrevene sine.

Da Lånekassen mottok det signerte gjeldsbrevet på papir eller elektronisk, ble det sjekket at studenten hadde opp-tak ved lærestedet, og rett til å gå opp til eksamen for det aktuelle semesteret. Opplysningen kom fra det aktuelle lærestedet som var oppgitt på søknaden. Det ble også sjekket elektronisk at studenten eide kontonummeret som var oppgitt. Denne opplysningen kom fra skattemyndighetene.

Studentene som benyttet den nye ordningen for våren 2005, fikk pengene på et tidligere tidspunkt enn de var vant med. I 2004 fjor begynte enkelte læresteder å dele ut gjeldsbrev først 11. januar. I år hadde over 5 000 studenter pengene på konto allerede 3. januar.

Fra høsten 2005 vil alle elever og studenter kunne benytte den nye utbetalingsordningen. Felles for alle er at de får flere muligheter for selvbetjening og pengene overført direkte til konto.

Studieadministrasjonene ved Universitetet i Oslo, Høgskolen i Lillehammer og BI-Sandvika er godt fornøyd med den nye ordningen. Ikke bare sparer de ressurser ved at de slipper å behandle og å dele ut gjeldsbrevene, men de har også fått færre spørsmål enn forventet fra studentene.

Kundenes opplevelser blir evaluert i løpet av 2005.



Lånekassens kunder ønsker kommunikasjon med Lånekassen på nettet, og i 2004 fikk nye grupper mulighet for å søke om stipend og lån via Internett. Lånekassen mottok rundt 150 000 nettsøknader i løpet av sommer og høst 2004. Dette er en økning på i overkant av 40 prosent sammenlignet med sommer og høst 2003.

I 2004 ble det mulig for tilbakebetalerne å søke om betalingsutsettelse via Internett. 18 000 fikk søknaden sin behandlet helautomatisk gjennom denne tjenesten.

Koz og klemz fra Lånekassen

I november ble de første SMS-meldingene sendt fra Lånekassen til studenter. Det var studentene ved Universitetet i Oslo, Høgskolen i Lillehammer, BI-Sandvika som fikk meldinger. Meldingene gav opplysninger om behandlingstid på søknaden og hvilken adresse vi ville sende gjeldsbrevet til. Dersom vi manglet kontonummer til en student, sendte vi også SMS om dette. Kom gjeldsbrevet i retur, oppfordret vi studenten til å gå inn på www.lanekassen.no, Dine sider og legge inn rett hybeladresse. Fra sommeren 2005 vil alle studenter som ønsker det, få SMS fra Lånekassen.

NYE E-LØSNINGER FOR TILBAKEBETALERE I 2004

Søke om utsettelse av tilbakebetalingen på nett

I 2004 ble det mulig for tilbakebetalerne å søke om betalingsutsettelse via Internett. Den nye tjenesten behandler søknadene maskinelt. I overkant av 18 000 fikk søknaden sin behandlet helautomatisk gjennom denne tjenesten. Det var i underkant av 60 prosent av dem som kunne bruke ordningen.

eFaktura

De som skal betale tilbake studielån, kan benytte eFaktura. 42 500 kunder får nå regningen rett i nettbanken sin. Dette er om lag ni prosent av alle våre tilbakebetalere. Lånekassen har som mål at 25 prosent skal benytte denne ordningen. Alle som betaler studielånet via nettbank, får tilbud om eFaktura.

KJERNELÅNEKASSEN

Ny løsning for optisk lesing – en del av fremtidig strategi

Lånekassen har siden 1995 hatt en egen løsning for optisk lesing av søknadsblanketter. Denne løsningen var bygget på gammel teknologi, og risikoen for driftsproblemer var stor. Løsningen måtte erstattes. Vi ønsket å se på mulighetene for både å innføre en ny og mer moderne løsning, og samtidig vurdere om det ville være mest effektivt å la en ekstern leverandør levere løsninger og tjenester som Lånekassen trengte. Skanning og tolkning av søknadsblanketter er ikke vurdert som kjernevirksomhet. Vi ønsket også å hente erfaring fra denne type tjenesteutsettelse i forkant av den forestående moderniseringen.

På nyåret 2004 ble det derfor opprettet et prosjekt som skulle anskaffe og innføre en ny løsning, hvor både løsning og tjenester knyttet til optisk lesing av søknader og gjeldsbrev skulle leveres av en ekstern leverandør.

I september 2004 ble BBS valgt som leverandør av tjenester innenfor optisk lesing. Løsningen ble tatt i bruk i desember.

Den nye løsningen gir Lånekassen en mer effektiv håndtering av søknadene. Samtidig vil det være den eksterne leverandøren som er ansvarlig for å håndtere de store svingningene det er i søknadsvolumet gjennom året. I den nye løsningen inngår det også en funksjon for å gjøre søknadene så komplette som mulig, før de overføres til saksbehandlingssystemet. Lånekassen ser at dette allerede bidrar til at flere søknader kan ferdigbehandles maskinelt. Det forventes også at volumene for håndskrevne søknader i fremtiden vil avta og at stadig flere av Lånekassens kunder vil ta i bruk elektroniske tjenester som f.eks. nettsøknad.



Statens innkrevingsentral overtar Lånekassens innkrevingsoppgaver

I Stortingsmelding nr. 12 ble spørsmålet om overføring av oppgaver fra Lånekassen til Statens innkrevingsentral tatt opp. En arbeidsgruppe så på ulike løsninger, og på bakgrunn av dette foreslo regjeringen i revidert nasjonalbudsjett for 2004, at innkrevingsrelaterte oppgaver skulle overføres fra Lånekassen til Statens innkrevingsentral.

Begrunnelsen for vedtaket var at Lånekassen primært skal være et utdanningspolitisk virkemiddel, og at innkreving av statlige fordringer ikke skal være en av våre kjerneoppgaver. Utdannings- og forskningsdepartementet slår derimot fast at innkreving er kjerneoppgaven til

Statens innkrevingsentral. Derfor skal det legges opp til at alle innkrevingsrelaterte oppgaver knyttet til mislykkede studielån, skal overføres fra Lånekassen til Statens innkrevingsentral.

Overføringer av oppgaver skal skje i to faser. Den første fasen strekker seg til 1.1.2006.

Utkontraktering av andre oppgaver

Ny løsning for optisk lesing var starten på utkontraktering av støttefunksjonene. Lånekassen vil i løpet av 2005 starte arbeidet med å vurdere hvilke oppgaver som skal tilhøre kjernelånekassen og hvilke som skal settes ut til andre.



DEN STORE MODERNISERINGEN ER I STARTGROPA

Høyere kvalitet på service og tjenester

I moderniseringsprosessen ønsker Lånekassen også å rette søkelyset på regelverk, kundeservice og kundeinformasjon. Reglene er kompliserte, og dette gjør at det kan være vanskelig å informere på en lett og forståelig måte, samtidig som innholdet er juridisk korrekt. Kundene får behov for å ta kontakt, og dette er ressurskrevende. Gjennom tre prosjekter som på ulik måte skal jobbe med disse spørsmålene, regner Lånekassen med å kunne gi langt bedre service overfor kundene.

Det er Utdannings- og forskningsdepartementet som fastsetter forskrifter for studiestøtte. Lånekassen ønsker i større grad å få gjennomslag for et enklere regelverk som kan bidra til at elever, studenter og tilbakebetalere bedre kan forstå hvilke rettigheter og plikter de har i forhold til Lånekassen.

Høyere kvalitet på service og tjenester betyr at tilgjengeligheten for kundene må bli bedre. Telefontjenesten skal utvikles og forbedres, nettsidene skal gi bedre tjenester og fungere som hovedinformasjonskanalen til Lånekassen og det skal være mulighet for å bruke e-post som kommunikasjonskanal.

Et av spørsmålene Lånekassen må ta stilling til er i hvor stor grad vi bare skal bruke nettet som informasjonskanal eller om det er behov for skriftlig informasjon på papir til alle eller til utvalgte grupper.

Samarbeid med andre organisasjoner

I søknadsbehandlingen henter Lånekassen opplysninger fra flere ulike organisasjoner. Vår hovedsamarbeidspartner er lærestedene. De sender oss opplysninger om hvem som er tatt opp og om eksamensresultater. Skattemyndighetene sender oss kontonummer, inntekts-, og

formuesopplysninger. Vi har også et samarbeid med Arbeidsmarkedsetaten, Trygdeetaten og Vernepliktkorpsene. Lånekassen ønsker å videreutvikle dette samarbeidet og ta enda flere elektroniske løsninger i bruk. Dette blir også en viktig del av moderniseringsarbeidet.

Nytt IKT-system

En viktig del av Lånekassens modernisering er å få et nytt IKT-system. I 2004 har vi beskrevet kravene til en ny IKT-løsning. Dette var grunnlaget for å gå ut med et anbud. I november gikk vi ut med en kunngjøring, der vi etterlyste leverandører som ville være med å konkurrere om anskaffelsen. ■

TILDELING AV STIPEND OG LÅN

➤ TILDELING AV STIPEND OG LÅN

UTDANNINGSSTØTTE

Lånekassen ga i 2003–2004 støtte til 262 885 elever og studenter, som mottok ca. 16 milliarder kroner i stipend og lån. Om lag ni prosent av Norges befolkning tok i 2003–2004 utdanning som ga rett til å søke om stipend og lån.

Gjennomsnittsalderen for de som fikk støtte til høyere utdanning eller ikke rettighetsbasert videregående utdanning var 26 år. I vanlig videregående opplæring var gjennomsnittsalderen 17 år. Studentene mottok støtte fra Lånekassen i gjennomsnittlig tre år, mens elevene fikk støtte i gjennomsnittlig to år.

I vanlig videregående opplæring fikk 48 prosent av elevene støtte fra Lånekassen, og i annen videregående utdanning og høyere utdanning 60 prosent. I høyere utdanning fikk 79 prosent av studentene støtte.

SATSER FOR 2003–2004 FOR ELEVER I VANLIG VIDEREgåENDE OPPLÆRING

	Hjemmeboer per måned	Borteboer per måned
Grunnstipend	kr 1 730	kr 1 730
Læremiddelstipend	kr 350	kr 350
Bostipend	kr 0	kr 3 450
Lån	kr 2 400	kr 1 200

SATSER FOR 2003–2004 FOR ELEVER OG STUDENTER I ALL ANNEN UTDANNING

	Hjemmeboer per måned	Borteboer per måned
Utdanningsstipend (utbetalingsdel)	kr 0	kr 2 000
Utdanningsstipend (konverteringsdel)	kr 0	kr 1 200
Lån	kr 8 000	kr 4 800

STØTTEMOTTAKERE

	2002–2003				2003–2004			
	Videregående		Høyere	Totalt	Videregående		Høyere	Totalt
	vanlig	annen			vanlig	annen		
Antall								
Støttemottakere	64 372	31 451	146 951	242 774	72 734	36 221	153 930	262 885
Stipendmottakere	62 319	29 162	140 871	232 352	72 389	34 097	148 407	254 893
Låntakere	10 991	31 142	146 352	188 485	6 147	35 821	153 280	195 248
Gjennomsnitt i kroner								
Støtte	24 150	61 912	78 142	61 723	27 583	61 241	77 294	61 328
Stipend	20 717	21 021	26 678	24 369	26 634	20 683	25 220	25 015
Lån	23 977	42 842	52 783	49 460	12 722	42 237	53 203	49 916

Tabellen viser låne- og stipendbeløp før ev. omgjøring av lån til stipend ved bestått eksamen.



I vanlig videregående opplæring fikk 48 prosent av elevene støtte fra Lånekassen, og i annen videregående utdanning og høyere utdanning 60 prosent. I høyere utdanning fikk 79 prosent av studentene støtte.

Elever i vanlig videregående opplæring

Fra og med studieåret 2003–2004 ble det innført et nytt støttesystem for elever i rettighetsbasert videregående opplæring. Støttesystemet bygger i større grad på stipendtildeling og i mindre grad på lån.

Studenter og elever i all annen utdanning

Basisstøtten var utgangspunktet for hvor mye stipend og lån studentene/elevene kunne få. Studentene/elev-

ene kunne i 2003–2004 få 80 000 kroner i samlet støtte. For borteboere var stipendet på 20 000 kroner og lånet på 60 000 kroner. 12 000 kroner av lånet ble gjort om til stipend når eksamen var bestått. Studenter/elever som bodde hjemme fikk ikke stipend.

Fra og med høsten 2004 ble hele basisstøtten på 80 000 kroner utbetalt som lån. 32 000 kroner av lånet kan bli omgjort til stipend når eksamen er bestått.



STIPEND

Lånekassen ga lag 6,4 milliarder kroner som stipend, og det er en økning fra året før. Økningen skyldes til dels den store økningen i antall støttemottakere, men også økt stipendandel. I alt fikk 76 prosent av de som søkte om støtte til vanlig videregående skole, stipend.

Avslagene på søknad om stipend kom hovedsakelig av behovsprøving mot foreldreinntekten for elever i vanlig videregående opplæring. Studenter som bodde hjemme, fikk ikke utdanningsstipend. Dette var den vanligste avslagsgrunnen for denne gruppen.

Nye stipend til elever i videregående skole

Lånekassen innførte tre nye stipender i 2003–2004. Elever i vanlig videregående skole kunne få et grunnstipend og et læremiddelstipend. Begge stipendene ble behovsprøvd mot foreldrenes økonomi. Det ble også gitt et bostipend til elever som måtte bo borte. Bostipendet ble gitt uavhengig av foreldrenes økonomi.

Utdanningsstipendet

Studenter i høyere utdanning og elever i annen videregående opplæring som har rett til utdanningsstipend, fikk en del av stipendet ved utbetalingen, og resten når eksamen var bestått. For undervisningsåret 2003–2004 kunne en borteboer få utbetalt inntil 2 000 kroner per måned i stipend. Ytterligere 1 200 kroner per måned kunne bli omgjort fra lån til stipend etter at eksamen var bestått. Til sammen ble det gitt inntil 3 200 kroner per måned i stipend.

Stipendandelen, det vil si utdanningsstipendet sett i forhold til basisstøtten for en enslig borteboende student, var på 40 prosent. 25 prosent av støtten ble utbetalt som stipend. 15 prosent ble først gitt som lån, som ble omgjort til stipend etter at eksamen var bestått.

Tre steg til fullt stipend

Reglene for tildeling av utdanningsstipend gjorde at studentene først kjente stipendbeløpet sitt etter tre runder med søknadsbehandling. Det første svaret fikk studentene få uker etter at de hadde sendt inn søknad. Når studieåret var over fikk Lånekassen eksamensresultater fra lærestedene, og kunne gjøre lån om til stipend. Når skattemyndighetene hadde avsluttet arbeidet med likningen, kunne Lånekassen foreta behovsprøving av stipendbeløpet mot studentenes inntekt, formue og trygd.

Omleggingen av stipendordningen var en del av Kvalitetsreformen. Intensjonen med ordningen var å øke studentgjennomstrømningen ved de høyere lærestedene. Et annet mål var at alle studenter skulle behandles likt med hensyn til behovsprøving mot inntekt, trygd og formue.

Første søknadsbehandling

Etter den første søknadsbehandlingen fikk studentene utbetalt et støttebeløp fra Lånekassen som de skulle leve for. Studentene beholdt pengene etter de to neste behandlingene, men forholdet mellom stipend og lån ble i noen tilfelle endret.

Omgjøring av lån til stipend etter eksamen

For undervisningsåret 2003–2004 ble 1 339 millioner kroner omgjort fra lån til stipend på grunn av avlagte eksamener. Tallene er foreløpige, siden det kan omgjøres i inntil åtte år bakover i tid.

Omgjøring av stipend til lån etter likningen

Behovsprøvingen mot inntekt, formue og trygd ble foretatt for hvert kalenderår. Omgjøringen for skatteåret 2003 ble gjennomført etter at likningen var ferdig, og utført ved årsskiftet 2004–2005. For 2003 fikk til sammen 40 703 studenter gjort om stipendet helt eller delvis til lån. Av disse fikk 24 121 omgjøring på grunn av vanlig personinntekt, 10 719 på grunn av trygdeytelser, og 6 808 på grunn av formue.

For undervisningsåret 2003–2004 kunne en borteboer få utbetalt inntil 2 000 kroner per måned i stipend. Ytterligere 1 200 kroner per måned kunne bli omgjort fra lån til stipend etter at eksamen var bestått.

OMGJØRING AV LÅN TIL STIPEND

Semester	Antall studenter med hel eller delvis konvertering	Omgjøring lån til stipend mill kr
Høst 2002	129 038	346
Vår 2003	132 492	723
Høst 2003	128 204	667
Vår 2004	125 803	672

STIPENDFORMER OG STIPENDBELØP

	2002–2003			2003–2004		
	Antall stipend ³⁾	Gjennomsnittlig beløp kr	Totalt beløp i millioner kr	Antall stipend ³⁾	Gjennomsnittlig beløp kr	Totalt beløp i millioner kr
Utdanningsstipend ¹⁾	230 189	19 055	4 386,2	181 267	17 680	3 204,9
Grunnstipend				51 883	12 762	662,1
Læremiddelstipend				53 805	3 345	180,0
Bostipend				32 058	32 382	1 038,1
Flyktningstipend	669	55 645	37,2	845	38 303	32,4
Forsørgerstipend ²⁾	15 481	15 159	234,7	17 887	15 116	270,4
Fødselsstipend	3 627	49 716	180,3	4 163	48 418	201,5
Sykestipend	1 668	16 687	27,8	1 685	15 761	26,5
Reisestipend	57 344	2 238	128,4	61 759	2 001	123,6
Reisestipend i Norden	2 572	4 576	11,8	2 826	4 567	12,9
Reisestipend i Norge for utlandsstudenter	10 418	1 373	14,3	8 291	1 112	9,2
Reisestipend utland	18 730	6 461	121	19 312	5 995	115,8
Reisestipend kvotestudenter	833	5 171	4,3	806	4 655	3,8
Språkstipend	624	14 979	9,3	892	15 000	13,4
Gebyrstipend	11 871	42 578	505,4	11 735	41 552	487,6
Tilleggsstipend	735	33 435	24,6	646	34 459	22,3
Totalt	354 761		5 685,4	449 860		6 404,4

¹⁾ Den delen av utdanningsstipendet som gjøres om fra lån til stipend ved bestått eksamen, er ikke med.

²⁾ Forsørgerstillegget ble gitt som eget stipend fra undervisningsåret 2002–2003

³⁾ Én kunde kan ha flere typer stipend



Andre stipendordninger

Grunnstipend blir gitt til elever i vanlig videregående opplæring og blir behovsprøvd mot forsørgernes og egen økonomi.

Læremiddelstipend blir gitt til elever i vanlig videregående opplæring og blir behovsprøvd mot forsørgernes og egen økonomi.

Bostipend blir gitt til elever i vanlig videregående opplæring som fyller vilkårene for å få støtte som borteboer. Stipendet blir ikke behovsprøvd mot forsørgernes og egen økonomi.

Flyktningstipend ble gitt til utenlandske statsborgere som var registrerte som politiske flyktninger og tok videregående opplæring i Norge.

Forsørgerstipend ble gitt til studenter med barn. Var begge foreldre studenter, ble stipendet delt. Forsørgerstipendet ble behovsprøvd mot ektefelles inntekt.

Fødselsstipend ble gitt til studenter som fikk barn, og som hadde vært i utdanning i minst seks måneder før fødselen. Stipendet ble gitt i inntil 42 uker.

Sykestipend Lån kunne bli omgjort til stipend for inntil fire måneder og to uker ved sykdom.

Reisestipend i Norge og Norden ble gitt til søkere med lang reise mellom hjemstedet og lærestedet. Stipendet ble beregnet etter Lånkassens satser for tre tur-retur-reiser i året. Det er et fradrag på 970 kroner i egenandel for elever i vanlig videregående opplæring og 1120 kroner for elever og studenter i all annen utdanning. Det er en øvre aldersgrense på 25 år og en øvre grense for stipend-beløpet på 7 000 kroner.

Reisestipend til studenter i utlandet ble gitt som tilskudd til to tur-retur reiser i året fra hjemstedet i Norge og til lærestedet. Tilskuddet ble gitt med 100 prosent stipend for reisen i Norge og med 70 prosent som stipend og 30 prosent som lån for reisen utenfor Norge. Tillegg til reiser i Norge ble bare gitt til studenter under 25 år.

Språkstipend ble gitt til språkkurs for studenter som tok utdanning i land med et annet undervisningsspråk enn engelsk. Stipendet var på 15 000 kroner og språkkurset måtte vare i minst fire uker.

Gebyrstipend ble gitt for å dekke skolepenger for enkelte fagretninger ved læresteder utenfor Norden.

Tilleggsstipendet ble gitt til studenter i utlandet for å dekke skolepenger på utvalgte studier ved utvalgte læresteder med høye skolepenger.

LÅN

I 2003–2004 var nye utlån på om lag 9,7 milliarder kroner. Av dette kunne lån på 1,9 milliarder kroner lån omgjøres til stipend ved bestått eksamen. Nye utlån var i 2002–2003 på om lag 9,3 milliarder kroner. I ettertid er om lag 1 milliard av dette omgjort til stipend.

UTDANNINGSSTØTTE TIL ENKELTE KUNDEGRUPPER

Utdanning i utlandet – hovedtrekk

15 934 elever og studenter fikk støtte til hele utdanningen i utlandet. I tillegg fikk 7 284 elever og studenter støtte til et kortere studieopphold i utlandet, som del av utdanningen i Norge.

For tredje år på rad toppet Australia oversikten over de mest populære studielandene med 3 703 støttemottakere. Storbritannia, Danmark og USA lå på henholdsvis andre, tredje og fjerde plass

De mest populære studielandene

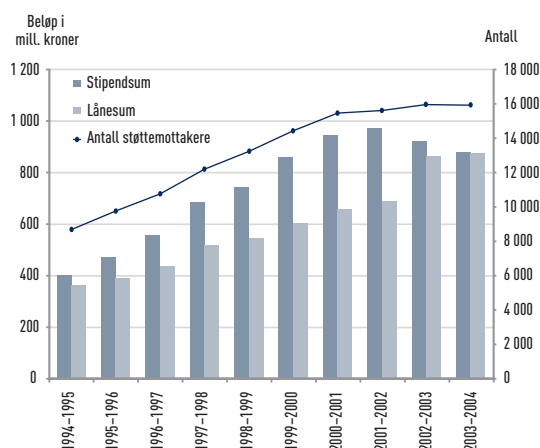
For tredje år på rad toppet Australia oversikten over de mest populære studielandene med 3 703 støttemottakere. Storbritannia (3 322), Danmark (2 247) og USA (1 116) lå på henholdsvis andre, tredje og fjerde plass og beholdt sine plasseringer fra året før. Den prosentvise økningen i antall studenter var størst i Tsjekkia. Deretter kom Spania og Italia.

Delstudentene

Blant delstudentene var Storbritannia, Australia, USA, Spania og Tyskland de mest populære landene. Selv om også delstudentene foretrakk de engelskspråklige landene, er det langt flere delstudenter enn gradstudenter som tar studieopphold i land i Afrika, Asia og Latin-Amerika.

STØTTEBELØP OG ANTALL ELEVER OG STUDENTER SOM TOK FULL UTDANNING I UTLANDET

Studenter som tok en del av utdanningen ute, er ikke med.



ANTALL SØKERE TIL STUDIER I UTLANDET I UNDERVISNINGÅRENE 1970-1971 TIL 2003-2004

Tabellen omfatter bare de som har søkt støtte til en hele utdanningen i utlandet

Undervisningsår	Australia	Danmark	Frankrike	Nederland	Polen	Spania	Storbritannia	Sverige	Tyskland	Ungarn	USA	Andre	Totall
1970-1971		184	58	68		57	950	98	784		333	1 066	3 265
1980-1981		786	143	50			644	1 011	697		915	1 393	4 724
1990-1991		528	252	104		44	1 975	1 317	832		2 234	3 345	8 397
1995-1996	72	1 137	472	193	74	85	2 884	1 092	1 020	173	1 991	2 989	10 191
1999-2000	1 982	1 822	455	532	306	140	4 171	899	784	508	1 846	3 251	14 850
2000-2001	3 081	1 918	464	575	333	171	3 948	894	710	632	1 720	3 230	15 956
2001-2002	3 724	1 932	460	554	383	212	3 587	906	649	676	1 525	3 111	16 194
2002-2003	3 969	2 091	481	520	417	262	3 477	987	584	683	1 294	2 987	16 458
2003-2004	3 733	2 278	495	424	458	322	3 344	1 069	545	736	1 137	3 034	16 438

Tall for Australia finnes ikke før 1994-1995.

Tall for Ungarn og Polen finnes ikke før 1992-1993.



Støttebeløp

I undervisningsåret 2003–2004 ble det til sammen gitt 879 millioner kroner i stipend (før omgjøring av lån til stipend ved bestått eksamen) og 878 millioner kroner som lån til norske elever og studenter i utlandet. Året før ble det gitt henholdsvis 923 millioner kroner og 866 millioner kroner. I tillegg ble det gitt 397 millioner kroner i lån og stipend til delstudenter og utvekslingselever. Dette er en økning på 12 prosent fra året før.

Utlandsstudenter hadde gjennomsnittlig større stipend og lån enn de som studerte i Norge. En student i utlandet fikk i gjennomsnitt 55 259 kroner i stipend og 56 568 kroner i lån (før omgjøring av lån til stipend ved bestått eksamen). En vanlig student i høyere utdanning, fikk i gjennomsnitt 25 220 kroner i stipend og 53 203 kroner i lån. I 2003–2004 utgjorde utlandsstudentene 10,3 prosent av stipendmottakerne i høyere utdanning, men fikk ca. 23 prosent av samlet stipendtildeling (før omgjøring av lån til stipend ved bestått eksamen). Årsaken er at over halvparten av studentene i utlandet mottar stipend til dekning av skolepenger (gebyr- og tilleggsstipend). I tillegg får de noe stipend til dekning av reiser.

Støtte til utenlandske statsborgere i Norge

Utenlandske statsborgere kan få støtte til utdanning i Norge etter spesielle regler. Studenter fra Øst-Europa og utviklingsland kan få støtte til å delta i et spesielt kvoteprogram. Programmet er lagt opp slik at utdanningslånet blir ettergitt når støttemottakeren flytter til hjemlandet og bosetter seg varig der.

EØS-borgere kan få utdanningsstøtte fra Lånekassen dersom de har status som arbeidstakere i Norge. Utdanningen må ha faglig sammenheng med arbeidet. Ordningen gjelder også for familien til EØS-borgerne. Kravet om sammenheng mellom arbeid og utdanning gjelder ikke for barna til EØS-borgerne.

Støtte til utenlandske statsborgere i utlandet

44 prosent av EØS-borgerne med støtte fra Lånekassen studerte i utlandet i 2003–2004. Dette er samme andel som året før. Av disse studerte 39 prosent i det landet de har statsborgerskap. Om lag 69 prosent av EØS-borgerne som studerte i utlandet, var 25 år eller yngre.

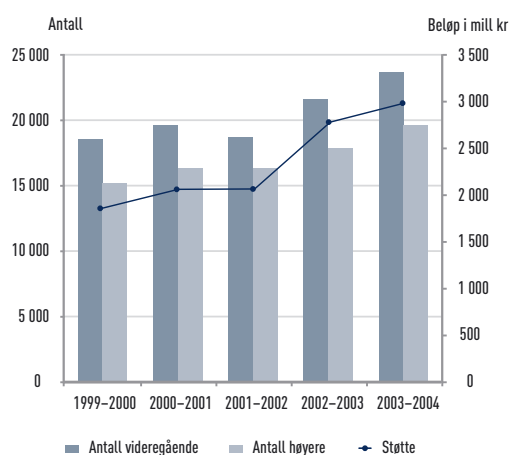
UTENLANDSKE STATSBOGGERE MED STØTTE FRA LÅNEKASSEN

	2002–2003		2003–2004	
	Støttemottakere	Totalt i millioner kr	Støttemottakere	Totalt i millioner kr
Nordiske statsborgere	1 144	66,9	1 333	77,8
Flyktninger	1 183	70,7	1 581	95,9
Opphold pga familie eller arbeid	4 348	233,9	5 444	291,3
Opphold på humanitært grunnlag	2 232	109,3	2 636	135,0
Øst-Europa og visse u-land	1 134	100,2	1 142	100,2
EØS-borgere	407	29,3	502	36,1
Totalt	10 478	610,3	12 638	736,4

20 prosent av all støtte fra Lånekassen til utdanning i Norge ble gitt til elever og studenter ved private læresteder. Tallet for året før var 21 prosent. Elever og studenter ved private læresteder utgjorde 17 prosent av alle støttemottakerne.

STØTTE TIL ELEVER OG STUDENTER VED PRIVATE LÆRESTEDER I NORGE (INKL. FOLKEHØGSKOLER).

Fra 2002–2003 viser tabellen tildeling før ev. omgjøring av lån til stipend ved bestått eksamen.



Elever og studenter ved private læresteder

20 prosent av all støtte fra Lånekassen til utdanning i Norge ble gitt til elever og studenter ved private læresteder. Tallet for året før var 21 prosent. Elever og studenter ved private læresteder utgjorde 17 prosent av alle støttemottakerne.

Elever og studenter ved private læresteder fikk lavere stipend og høyere lån, sammenliknet med støtten som ble gitt til elever og studenter som tok all utdanning i Norge. Gjennomsnittslånet var høyere enn for elever/studenter ved offentlige læresteder, fordi det ble gitt ekstra lån for å dekke skolepenger ved de private lærestedene.

Antall elever og studenter ved private læresteder som fikk stipend og lån fra Lånekassen, har hatt relativt lavere vekst enn offentlige skoler fra 2002–2003 til 2003–2004.

Kjønnsfordelingen

Kvinneandelen økte svakt fra året før, og utgjorde 58 prosent av støttemottakerne. Det var i høyere utdanning at kvinneandelen var størst; 60 prosent. Andelen kvinner blant støttemottakerne i høyere utdanning er mindre i utlandet enn i Norge.

Menn og kvinner velger ulikt

Sykepleier- og lærerutdanning hadde fortsatt stor overvekt av kvinner, og mennene var i flertall innenfor sivilingeniørutdanning og realfag. Det var bare innenfor økonomisk-administrative fag at kjønnsfordeling blant støttemottakerne var rimelig jevn.

I utlandet var økonomisk-administrative fag det mest søkte fagområdet totalt i 2003–2004, men kjønnsfordelingen for fagområdet var annerledes enn i Norge. Mannlige studenter var i flertall med nær 60 prosent av studentmassen. I Norge var det et flertall av menn som studerte realfag, mens det var flest kvinner som studerte dette faget i utlandet.

I utlandet får kvinnene minst stipend

Kvinnene som studerte i utlandet hadde lavere gjennomsnittlig stipendandel enn menn. Mens mannlige støttemottakere i høyere utdanning i utlandet fikk gjennomsnittlig 60 141 kroner i stipend, fikk kvinnene 55 333 kroner. Mennene tok også i gjennomsnitt opp ca. 1200 kroner mer i lån enn kvinnene.

Kvinnene fikk mindre stipend fordi de i mindre grad studerte fag hvor det gis gebyr- og tilleggsstipend og i mindre grad studerte i land hvor de måtte betale skolepenger. Gebyr- og tilleggsstipendet skulle gå til å dekke skolepenger i land utenfor Norden, men stipendene ble ikke gitt til alle fagområder. Utdanningene som ga rett til gebyr- og tilleggsstipend sammenfaller i stor grad med menns utdanningsvalg. Mange menn studerte også



i land der det ble gitt maksimale stipend til dekning av skolepenger, som Storbritannia og USA.

Utdanningene som ga rett til gebyr- og tilleggsstipend fantes hovedsakelig innen merkantile fag, teknologiske fag og IKT-fag.

Kvinnenes valg av utdanning førte altså til at de fikk mindre stipend ved utdanning i utlandet. Når kvinnelige støttemottakere i høyere utdanning i Norge hadde en høyere stipendandel enn menn, og det motsatte var tilfellet i utlandet, forklarer profilen for gebyr- og tilleggsstipend denne forskjellen.

Kjønn og omgjøring av lån til stipend ved bestått eksamen

Andelen kvinner som har fått omgjort lån til stipend ved bestått eksamen, er noe høyere enn andelen menn. Dette er tilfelle både for undervisningsåret 2003–2004 og 2002–2003. Kvinner har også fått omgjort et høyere beløp.

Aldersfordelingen

Andelen støttemottakere på 30 år eller eldre har økt. Den siste økningen kan henge sammen med større satsing på etter- og videreutdanning. ■

UTVIKLINGEN I TILDELING AV STIPEND OG LÅN TIL KVINNER OG MENN I UTLANDET

Kjønn	Kvinner		Menn	
	Alle stipend	Lån	Alle stipend	Lån
1997–1998	55 865	45 980	61 317	46 898
2003–2004	55 333	56 610	60 141	57 785

Tallene er i nominelle kroner. For 2003–2004 er ev. konvertering av lån til stipend ved bestått eksamen ikke med.

ALDERSFORDELINGEN BLANT STØTTEMOTTAKERNE I HØYERE UTDANNING I PROSENT

	1986–1987	1993–1994	2003–2004
Under 25	67,4	66,8	62,6
25–29	22,0	23,2	22,8
30 eller eldre	10,6	10,0	14,6

TILBAKEBETALING I 2004

TILBAKEBETALING I 2004

Per 31.12.2004 var 476 130 personer tilbakebetalere i Lånekassen. Disse hadde en gjeld på 56,2 milliarder kroner i lån og 2,1 milliarder kroner i renter. I løpet av 2004 innbetalte disse til sammen 7,0 milliarder kroner.

Gjennomsnittsalderen for alle tilbakebetalerne som har mottatt lån til høyere utdanning, er 34 år. Gjelden er på om lag 144 000 kroner i gjennomsnitt og den gjenstående nedbetalingstiden er på tolv år.

For tilbakebetalerne som har mottatt lån til videregående opplæring er gjennomsnittsalderen 30 år, gjennomsnittsgjelden er på om lag 62 000 kroner og gjenstående nedbetalingstid er sju år.

Om lag hver fjerde tilbakebetaler fikk én eller flere purringer på grunn av for sen innbetaling av terminbeløp, mens ti prosent fikk varsel om oppsigelse av gjelden en eller flere ganger. Om lag 20 prosent av tilbakebetalerne fikk innvilget betalingslettelse i 2004. Antall tilbakebetalere som har fått betalingslettelser, har økt med fire prosent fra 2003 til 2004.

BETALINGSVILKÅR I 2004

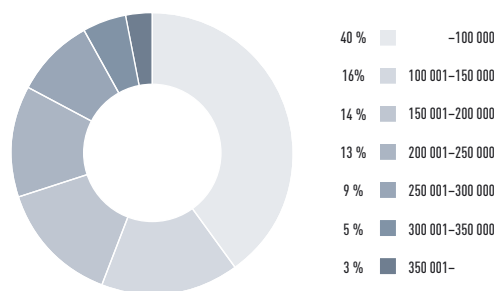
- Lånet er rentefritt i studietiden. Lånet settes rentebærende fra første måned etter avsluttet utdanning.
- Renten er markedsstyrt og blir fastsatt for ett kvartal om gangen. Den flytende renten er knyttet opp mot statskasseveksler som har fra null til tre måneder igjen til innløsning. De faste rentene er knyttet opp mot statsobligasjoner som har tre og fem år igjen til innløsning.
- Den lengste nedbetalingstiden er 20 år. For mindre lån er tilbakebetalingstiden kortere. Blir det gitt betalingsutsettelse, kan betalingstiden bli forlenget til maksimalt 30 år.
- Betalingspausen (perioden fra lånet er satt rentebærende til første terminforfall) er ca. sju måneder.
- Det kan bli gitt betalingsutsettelse og rentefritak av

sosiale og økonomiske årsaker innenfor fastsatte inntektsgrenser.

- Det kan bli gitt betalingsutsettelse med hele terminbeløp i inntil tre år, eller betalingsutsettelse med halve terminbeløpet i inntil seks år.
- Utdanningslån er personlig gjeld og kan bli ettergitt dersom kunden blir varig ufør eller dør.

GJELDSUTVIKLINGEN

GJELDSFORDELING VED AVSLUTTET UTDANNING 2004



GJENNOMSNIITSGJELD VED AVSLUTTET UTDANNING (TALL I 2004-KRONER)

Avslutningsår	Videregående		Høyere	
	Løpende kroner	Faste kroner	Løpende kroner	Faste kroner
2000	55 755	59 877	164 401	176 556
2001	57 598	60 035	164 799	171 773
2002	57 864	59 546	170 433	175 387
2003	59 667	59 931	171 500	172 260
2004	62 788	62 788	177 386	177 386



Fordelingen av gjeld ved avsluttet utdanning 2004

I 2004 var det 16,3 prosent som hadde gjeld over 250 000 kroner. I 2003 var det 14,3 prosent, og i 2002 12,9 prosent som hadde gjeld på mer enn 250 000 kroner.

UTLÅNSRENTEN 2004

Fast rente

Lånkassen tilbyr fastrente over både tre og fem år. Kunder med flytende rente kan inngå fastrentekontrakt hvert kvartal.

Nivået på den faste renten var høyere enn nivået på den flytende renten i hele 2004. Få kunder valgte derfor å binde renten.

RENTEUTVIKLINGEN DET SISTE ÅRET

Gjennomføringsdato	Flytende rente		Tre års fast rente		Fem års fast rente	
	Nominell rente	Realrente ¹⁾	Nominell rente	Realrente ¹⁾	Nominell rente	Realrente ¹⁾
1. januar	4,2	3,8	4,8	4,4	5,4	5,0
1. april	3,6	3,2	3,9	3,5	4,5	4,1
1. juli	3,0	2,6	4,3	3,9	5,1	4,7
1. oktober	2,8	2,4	4,0	3,6	4,6	4,2

¹⁾ Renten deflatert med konsumprisindeksen (gjennomsnitt for året)

Den viktigste årsaken til rentefritak i 2004 var arbeidsledighet, der Lånekassen innvilget rentefritak på til sammen 58 millioner kroner. Deretter fulgte rentefritak i forbindelse med sykdom.

ANTALL FASTRENTEKUNDER PER 31.12. 2004

TRE ÅRS BINDINGSTID

Avtaleperiode		Rentesats	Antall
Fra	Til		
1. jan. 2002	31. des. 2004	6,7	7 260
1. apr. 2002	31. mar. 2005	7,2	443
1. jul. 2002	30. jun. 2005	7,6	9 446
1. okt. 2002	30. sep. 2005	7,4	5 001
1. jan. 2003	31. des. 2005	6,9	8 861
1. apr. 2003	31. mar. 2006	5,9	64 060
1. jul. 2003	30. jun. 2006	5,5	4 874
1. okt. 2003	30. sep. 2006	4,9	7 394
1. jan. 2004	31. des. 2006	4,8	693
1. apr. 2004	31. mar. 2007	3,9	870
1. jul. 2004	30. jun. 2007	4,3	985
1. okt. 2004	30. sep. 2007	4,0	355
Totalt antall			110 242

FEM ÅRS BINDINGSTID

Avtaleperiode		Rentesats	Antall
Fra	Til		
1. jul. 2002	30. jun. 2007	7,6	1 073
1. okt. 2002	30. sep. 2007	7,3	667
1. jan. 2003	31. des. 2007	6,9	895
1. apr. 2003	31. mar. 2008	6,0	17 262
1. jul. 2003	30. jun. 2008	5,6	3 257
1. okt. 2003	30. sep. 2008	5,4	1 706
1. jan. 2004	31. des. 2008	5,4	144
1. apr. 2004	31. mar. 2009	4,5	396
1. jul. 2004	30. jun. 2009	5,1	176
1. okt. 2004	30. sep. 2009	4,6	273
Totalt antall			25 849

RENTEFRITAK OG BETALINGSUTSETTELSE

Etter Lånekassens forskrifter kan tilbakebetalerne slippe å betale renter når de tar ny utdanning, eller hvis de har sosiale og økonomiske problemer. I tillegg kan det gis utsettelse med betalingen av terminbeløpet uten at renten stoppes. Tallet på søknader om betalingslettelser økte med sju prosent fra året før.

Kostnaden med å gi rentefritak var 189 millioner kroner i 2004, det vil si en reduksjon på ca. 15 prosent. Antall personer som fikk innvilget rentefritak økte med om lag fire prosent. De reduserte kostnadene med å gi rentefritak skyldes trolig at renten var betydelig lavere i 2004 enn i 2003.

Tilbakebetalerne kan også få betalingsutsettelse med hele terminbeløpet i inntil tre år uten nærmere begrunnelse. Disse tilbakebetalerne utgjør hoveddelen av kunder under rubrikken «andre forhold».

Den viktigste årsaken til rentefritak var arbeidsledighet, der Lånekassen innvilget rentefritak på til sammen 58 millioner kroner. Deretter fulgte rentefritak i forbindelse med sykdom. Rentefritak på grunn av utdanning med rett til støtte og omsorgsplikter var på henholdsvis 16 og 22 millioner kroner.

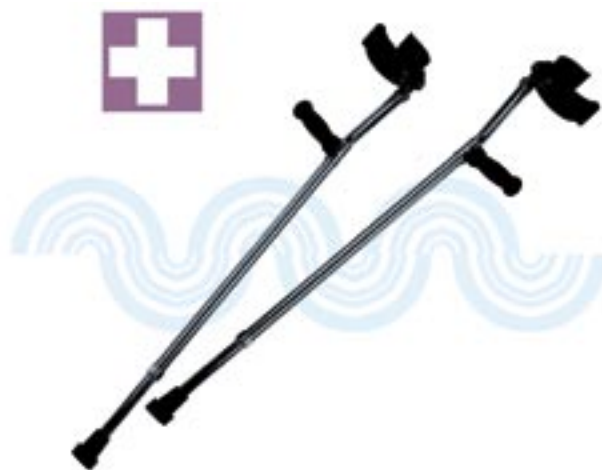
RENTEFRITAK I MILLIONER KRONER

År	2002	2003	2004
Beløp	208,0	222,0	188,5
Antall vedtak	57 423	57 147	63 300



ANTALL KUNDER SOM HAR FÅTT RENTEFRITAK OG BETALINGSUTSETTELSE PR 31.12. I 2003 OG 2004

	Betalingslettelse		Av disse rentefritak	
	2003	2004	2003	2004
Militærtjeneste	2 198	1 863	896	795
Siviltjeneste	590	432	317	244
Sykdom	9 168	8 849	6 240	6 064
Arbeidsledighet	12 989	13 113	8 003	9 225
Sosialstønnad	1 133	1 252	905	1 075
Soning	125	112	51	53
Svangerskap/fødsel	2 561	2 311	1 653	1 641
Omsorgsplikter	4 077	3 484	2 859	2 655
Lav inntekt	1 080	972	403	360
Deltidsutdanning	3 348	3 843	435	555
Godkjent utdanning	9 659	8 335	2 750	2 275
Utdanning uten godkjenning	133	114		
Utsetting av første forfall	3 614	-		
Utsettelse av halve terminbeløpet	3 313	2 038		
Andre forhold	35 320	46 142		
Totalt	89 308	92 860	24 512	25 482



ORDNINGER MED ETTERGIVELSE

Lånekassen har en rekke ordninger for hel eller delvis ettergivelse av utdanningslån.

Ettergivelse ved fullført langvarig universitets- og høyskole-utdanning

Ettergivelsen blir foretatt etter at hovedfagseksamen er bestått eller en bestemt grad avlagt. Ordningen med ettergivelse ved langvarig utdanning opphørte 1.8.2003. Studenter som var i gang med en utdanning som ga rett til ettergivelse i 2002–2003, vil imidlertid kunne få ettergitt lån til og med våren 2007.

Ettergivelse av lån for låntakere som er bosatt i Finnmark og utvalgte kommuner i andre fylker

Kunder i Lånekassen som var bosatt i og arbeidet i Finnmark eller visse kommuner i Nord-Troms, kunne få ti prosent av den opprinnelige gjelden, opptil 16 500 kroner, ettergitt i 2004. En tilsvarende ordning finnes også for leger i visse kommuner i Troms, Nordland, Nord-Trøndelag og Møre og Romsdal.

For 2005 er maksimalt beløp som kan ettergis økt til 25 000 kroner.

Ettergivelse for statsborgere fra land i Sentral- og Øst-Europa og utviklingsland

Studenter fra bestemte land i Sentral- og Øst-Europa og utviklingsland som får støtte etter et særskilt utdanningsprogram med kvotetildeling, kan få ettergitt utdanningslånet når de reiser tilbake til hjemlandet for å bosette seg varig der.

Ettergivelse og avskrivning for uføre og døde

En låntaker som er minst 50 prosent ufør og får uførepensjon fra folketrygden, kan få ettergitt gjelden helt eller delvis. Dersom en låntaker dør, blir hele gjelden avskrevet.

ETTERGIVELSE OG AVSKRIVING AV LÅN

	2002		2003		2004	
	Antall ettergivelser	Totalbeløp (millioner kr)	Antall ettergivelser	Totalbeløp (millioner kr)	Antall ettergivelser	Totalbeløp (millioner kr)
Lange studier	6 277	224,5	6 053	222,0	7 381	239,2
Øst-Europa/u-land	222	26,3	151	18,2	217	26,1
Finnmarksordningen	6 597	75,2	6 048	71,2	6 411	77,3
Uføre og døde	1 285	114,0	1 481	135,7	1 312	120,7
Andre		1,2		1,5		1,6
Sum ettergivelser		443,8		448,6		464,9

Lånekassen sender ut varsel om innbetaling fire ganger i året. Det blir sendt andregangsvarsel (purring) til kunder som ikke betaler innen fristen. Dersom de fremdeles ikke betaler, blir det sendt varsel om oppsigelse av låneforholdet.

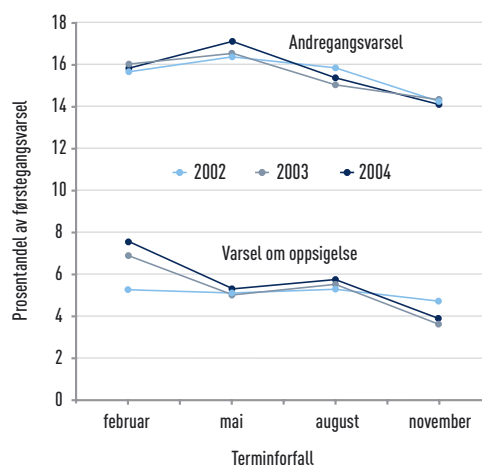
VARSEL OM INNBETALING

Lånekassen sender ut varsel om innbetaling fire ganger i året. Det blir sendt andregangsvarsel (purring) til kunder som ikke betaler innen fristen. Dersom de fremdeles ikke betaler, blir det sendt varsel om oppsigelse av låneforholdet. Hele gjelden forfaller til betaling, dersom terminbeløpet og gebyrene ikke blir betalt. Dersom kunden ikke betaler eller ikke har rett til betalingslettelser, blir renten på lånet satt opp med én prosent (forsinkelsesrente).

Gebyr

Ved førstegangsvarslingen ble det beregnet et gebyr på 35 kroner. Ved andregangsvarslingen var gebyret på 280 kroner. Dersom kunden fikk varsel om oppsigelse, var gebyret 490 kroner. En kunde som fikk varsel om oppsigelse måtte derfor til sammen betale 805 kroner i gebyrer.

ANDREGANGSVARSEL OG VARSEL OM OPPSIGELSE PER TERMIN



FØRSTEGANGSVARSEL, ANDREGANGSVARSEL OG VARSEL OM OPPSIGELSE PER TERMIN

Varsling		Terminforfall			
		15.02.2002	15.05.2002	15.08.2002	15.11.2002
2002					
Førstegangsvarsel	Tall	363 999	351 544	358 182	335 162
Andregangsvarsel	Prosent*	15,6	16,3	15,8	14,2
Varsel om oppsigelse	Prosent*	5,3	5,1	5,3	4,7
2003					
Førstegangsvarsel	Tall	360 056	340 160	343 516	323 904
Andregangsvarsel	Prosent*	16,0	16,4	15,0	14,3
Varsel om oppsigelse	Prosent*	6,9	5,0	5,5	3,6
2004					
Førstegangsvarsel	Tall	354 964	334 024	342 140	323 617
Andregangsvarsel	Prosent*	15,7	17,1	15,4	14,1
Varsel om oppsigelse	Prosent*	7,5	5,3	5,7	3,9

* Prosent = andel av førstegangsvarsel



INNKREVIING OG INKASSO

Ved utløpet av 2004 var 38 700 kunder under inkassomessig behandling, mot 41 300 året før.

Selv om Lånekassen registrerte en liten økning i antall nye kunder som fikk oppsagt sine lån på grunn av mislighold av betalingsforpliktelsene, var det ved utgangen av 2004 2 600 færre inkassosaker til oppfølging enn året før. Nedgangen skyldes at flere saker løses raskere enn tidligere.

Over tid er det relativt mange kunder som ordner opp i betalingsproblemene og går over fra å være misligholdere til vanlige tilbakebetalere. Mer enn 60 000 kunder som i dag er i vanlig tilbakebetaling, har på et eller annet tidspunkt vært under inkassomessig oppfølging.

Hovedtall

Låntakere i inkasso hadde en utestående gjeld ved årets utgang på 4,2 milliarder kroner. 3,2 milliarder kroner var lån, og resten var renter, gebyrer og omkostninger. Dette er en nedgang på 200 millioner kroner i forhold til 2003.

I løpet av 2004 ble 20 090 lån overført til inkasso. 19 617 kunder ordnet opp i misligholdet og ble tilbakeført til normale tilbakebetalingsvilkår. Av de 19 617 betalte 11 550 kunder skyldige terminbeløp, resten hadde rett til rentefritak og utsettelse med betalingen. 3 405 saker ble i 2004 overført Statens innkreivingsentral på permanent basis på grunn av grovt mislighold.

Kunder under inkassomessig behandling betalte inn 449,4 millioner kroner i 2004. Tilsvarende tall året før var 460,6 millioner kroner.

Den «typiske inkassokunde» er en ung mann med videregående skole som høyeste utdanning. Hele 66 prosent av kundene som var under inkassomessig behandling hadde videregående skole, mens denne gruppen utgjorde bare 25 prosent av alle tilbakebetalerne. 34 prosent av inkassokundene hadde høyere utdanning. De med høyere utdanning utgjorde 75 prosent av tilbakebetalerne. Men utgjorde 59 prosent av inkassokundene og men bare 47 prosent av tilbakebetalerne. Mer enn ti prosent av inkassokundene hadde mottatt støtte etter reglene for støtte til utenlandske statsborgere.

ANTALL SAKER, GJELD OG INNBETALINGER

År	Antall per 31.12.	Gjeld i milliarder kroner per 31.12.	Samlet innkreivingsresultat i millioner kroner	Innbetalinger via SI (lønns-/trygdetrekk) i millioner kroner
2000	45 100	4,5	423,6	176,1
2001	44 700	4,5	425,6	182,7
2002	44 500	4,6	403,2	127,3
2003	41 300	4,4	460,6	187,9
2004	38 700	4,2	449,4	183,5

*Antall saker som er permanent overført til Statens innkreivingsentral går fram av neste tabell.

Samlet gjeld for kunder med etablerte gjeldsordninger utgjorde ved årsskiftet 188,9 millioner kroner, mot 189,9 millioner kroner i 2003. Det har vært en økning i antall vedtatte gjeldsordninger fra 2003 til 2004.

Samarbeidet med Statens innkrevingsentral

Samarbeidet omfatter både saker der Statens innkrevingsentral er særnamnsmann og saker som overføres permanent til Statens innkrevingsentral.

Namsmannssakene

Ved årsskiftet hadde Statens innkrevingsentral 24 387 misligholdte studielån til tvangsinnkreving. I 2004 ble det oversendt 16 388 nye saker, samtidig som 17 813 saker ble tilbakekalt. Tallene for 2003 var henholdsvis 13 850 og 20 452. Sakene ble trukket tilbake på grunn av at hele gjelden ble innfridd eller ajourbetalt i forhold til betalingsplanen, det ble gitt betalingslettelse, åpnet gjeldsordningssak eller besluttet fra Statens innkrevingsentral at det ikke var noe å ta utlegg i hos låntakeren.

Permanent overførte saker

Inkassosaker som har vært uten vesentlig framgang i innkrevingen i mer enn tre år etter oppsigelse blir overført til SI på permanent basis. Disse kundene mister alle rettigheter i Lånekassen, også muligheten til å få ny støtte. Antall overførte saker i 2004 var 3 405. Siden ordningen ble innført i 1996 har om lag 36 600 kunder blitt permanent overført til Statens innkrevingsentral.

PERMANENTE OVERFØRTE SAKER

År	Antall	Gjeld – millioner kr
2000	955	124
2001	3 142	419
2002	3 485	425
2003	3 676	386
2004	3 405	382

Innkreving i utlandet

Ved årsskiftet var 2 441 krav for kunder bosatt i utlandet, under inkassobehandling. Kundene var bosatt i 110 ulike land, hvorav 431 var bosatt i USA, 437 i Sverige og 295 i Danmark.

Lånekassen har avtale med to inkassobyråer om innkreving i utlandet. Dette gir bred dekning og aktiv oppfølging over hele verden. Inkasso i Sverige skjer gjennom en fast advokatforbindelse. Av de 2 441 kravene var 625 krav under oppfølging via inkassoselskap og advokat. Totalt fikk inkassobyråene inn 8 millioner kroner i 2004. Dette er en nedgang fra året før, da innkrevingresultatet var 9,6 millioner kroner. Reduksjonen i innkrevd beløp må sees i sammenheng med at antall krav under oppfølging via inkassoselskap og advokat i 2004 ble redusert fra ca. 900 til 625.

Rettslige gjeldsordninger

Ved utgangen av 2004 var det 1 304 av låntakerne som hadde oppnådd frivillig eller tvungen gjeldsordning. Tilsvarende tall for 2003 var 1 285. 20 gjeldsordningen ble opphevet som følge av mislighold. I tillegg ble det åpnet 348 gjeldsforhandlinger i 2004 og dette er omtrent på samme nivå som i 2003, hvor det ble åpnet 355 gjeldsforhandlinger.

Samlet gjeld for kunder med etablerte gjeldsordninger utgjorde ved årsskiftet 188,9 millioner kroner, mot 189,9 millioner kroner i 2003. Det har vært en økning i antall vedtatte gjeldsordninger fra 2003 til 2004. Totalt er 244 gjeldsordninger vedtatt/stadfestet, mot 206 i 2003.

Gjeldsordningsperioden er som hovedregel på fem år. Restgjelden blir avskrevet når gjeldsordningsperioden er over og gjeldsordningen er gjennomført i samsvar med avtalen. I 2004 ble det avskrevet ca. 40,7 millioner kroner fordelt på 285 saker. Tilsvarende tall for 2003 var 53,1 millioner kroner fordelt på 395 saker.



Utbetalt dividende i gjeldsordningssaker er gjennomsnittlig svært lav. Lånekassen får en gjennomsnittlig dividende på ca. 3,03 prosent.

Lånekassen deltar i ca. 13 prosent av alle gjeldsordningssaker på landsbasis. Dette innebærer at Lånekassen er en av de kreditorene som er involvert i flest gjeldsordningssaker.

Utenrettslige gjeldsordninger/ ettergivelse av uerholdelige fordringer

I 2004 har Lånekassen behandlet 202 saker etter hjemmelen i § 8 femte ledd i utdanningsstøtteleven. Lånekassen godtok i 2004 ni forslag til utenrettslige gjeldsordninger utformet etter prinsippene i gjeldsordningsloven. 22 slike forslag ble avslått, og fem forslag ble trukket av kunden.

47 kunder fikk medhold i søknaden om å få utdanningsgjelden helt eller delvis ettergitt. 119 kunder fikk søknaden om dette avslått fordi de ikke fylte de strenge vilkårene for ettergivelse.

I 2004 er det avskrevet 7,0 millioner kroner som tap fordi kravet anses som umulig å inndrive. Dette er fordelt på 59 saker.

Utleggspant

Lånekassen hadde ved årsskiftet 3 328 gyldige utleggspant hos kunder som har misligholdt betalingsforpliktelsene. Oppfølging og realisasjon av pant var i 2004 et satsningsområde i innkreivingsarbeidet og det ble realisert mange pant i bankkonti og verdipapirer. Lånekassen begjærte i 2004 til sammen 182 tvangsrealisasjoner av utleggspant. Innbetalingene på dette området økte fra 46,1 millioner kroner i 2003 til 50,5 millioner kroner i 2004. ■

LEDELSE OG ADMINISTRASJON



STYRET

Styret i Lånekassen blir oppnevnt av Utdannings- og forskningsdepartementet. Styret skal på vegne av departementet følge opp virksomheten, og det skal kontrollere at den daglige ledelsen utfører oppgavene sine i samsvar med styringssignal og retningslinjer gitt av departementet.

Styret skal blant annet behandle Lånekassens strategiplan for å oppnå fremtidige mål, følge opp den løpende virksomheten i Lånekassen, legge fram årsrapport og årsregnskap, behandle budsjettforslag og virksomhetsplan, gi nærmere regler til forskriftene og behandle viktige saker som gjelder organisasjonen og personalet i Lånekassen.

Styret har fem medlemmer med personlige varamedlemmer. Medlemmene blir oppnevnt for tre år av gangen, bortsett fra representanter for elever og studenter, som blir oppnevnt for ett år om gangen. For første gang ble ANSA, interesseorganisasjonen for studenter i utlandet, representert i Lånekassens styre.

Styret hadde ti møter i 2004.



STYREMEDLEMMENE I 2004

Fram til 30.6.2004

Siri Hatlen, leder

Varamedlem: Hege Yli Melhus

Kjetil Heltne, nestleder

Varamedlem: Odd Arild Haugen

Arne Benjaminsen

Varamedlem: Knut Ingar Western

Njål Bele, Studentenes Landsforbund

Varamedlem: Marte Barmoen, Norsk Studentunion

Ingrid Nergaard, Elevorganisasjonen

Varamedlem: Christopher E Andersen, Elevorganisasjonen

Fra 1.7.2004

Siri Hatlen, leder

Varamedlem: Hege Yli Melhus

Kjetil Heltne, nestleder

Varamedlem: Odd Arild Haugen

Arne Benjaminsen

Varamedlem: Knut Ingar Western

Linda Ellingsen, Norsk Studentunion

Varamedlem: Petter Furan, Studentenes Landsforbund

Halvard Hølleland, Elevorganisasjonen

Varamedlem: Silje Budeng, ANSA



1: Siri Hatlen, 2: Kjetil Heltne, 3: Arne Benjaminsen, 4: Linda Ellingsen, 5: Halvard Hølleland

KLAGENEMNDA

Klagenemnda i Lånekassen blir oppnevnt av Utdannings- og forskningsdepartementet. Etter lov om utdanningsstøtte til elever og studenter av 26. april 1985 § 12, er klagenemnda klageinstans for enkeltvedtak om utdanningsstøtte. Den fortolkningen og bruken av regelverket som klagenemnda gjør, er retningsgivende for Lånekassen.

Klagenemnda har tre medlemmer med personlige varamedlemmer. Medlemmene blir oppnevnt for tre år om gangen, sist fra 1.7.2003, bortsett fra representanter for elever og studenter, som blir oppnevnt for ett år om gangen.

I løpet av 2004 ble det holdt tolv møter i klagenemnda, og det ble behandlet 329 saker.

De fleste sakene gjaldt behandling etter kapittel VI (88 saker), som omhandler blant annet betalingslettelser, gebyr, fastrente samt ettergivelse av utdanningsgjeld. Videre ble det behandlet 24 saker som omhandlet avslag på grunn av forsinkelse i utdanningen, 18 saker på grunn av avslag ved søknad om fødsels- og sykestipend, og 16 saker om ettergivelse på grunn av langvarig utdanning. 32 saker omhandlet avslag på støtte til utdanning i land utenfor Norden etter kapittel V. 31 av klagerne fikk helt eller delvis medhold i klagen sine. De fleste sakene gjaldt tildeling av støtte.

SAMMENSETNINGEN AV KLAGENEMNDA

Fram til 30.6.2004:

Ruth Anker Høyner, leder

Varamedlem: Christina Borgen Skorge

Ole Chr. Moen, nestleder

Varamedlem: Jørn Lein-Mathisen

Ane Marte Hammerø, Studentenes Landsforbund

Varamedlem: Kristin Sten, Norsk Studentunion

Fra 1.7.2004

Ruth Anker Høyner, leder

Varamedlem: Christina Borgen Skorge

Ole Chr. Moen, nestleder

Varamedlem: Jørn Lein-Mathisen

Marte Barmoen, Norsk Studentunion

Varamedlem: Ingrid Nergaard, Elevorganisasjonen





ORGANISASJON OG PERSONALE

Lånekassen har hovedkontor i Oslo og regionkontor i Oslo, Stavanger, Bergen, Ørsta, Trondheim og Tromsø. Regionkontorene tar seg av den direkte kontakten med kunder i regionene sine. I tillegg til ledelsen, er stabs- og støttefunksjonene og innkrevingsvirksomheten lokalisert til Oslo.

Ledelsen per 31. desember 2004

DIREKTØR

Bertil Tiusanen

Fagdirektør

Vigdis Moseng

Avdelingsdirektør for Administrasjonsavdelingen

Lars Birkeli

Avdelingsdirektør for Innkrevingsavdelingen

Magne Mevold

Avdelingsdirektør for IT-avdelingen

Viktor Valnes

Avdelingsdirektør for Kundeavdelingen

Ingeborg Thomassen

1: Bertil Tiusanen, 2: Lars Birkeli, 3: Vigdis Moseng, 4: Magne Mevold, 5: Ingeborg Thomassen, 6: Viktor Valnes

ORGANISASJONSKART

31. DESEMBER 2004





Lånekassen