

# ÅRSBERETNING OG REGNSKAP 2004

Store Norske Spitsbergen Kulkompani AS  
Store Norske Spitsbergen Grubekompani AS  
Store Norske Boliger AS  
Store Norske Gull AS



## Store Norske Spitsbergen Kulkompani

Aktieselskap

89. driftsår

Selskapets foretaksnr.: 916 300 395

Aksjekapital: 164 490 000

## Store Norske Spitsbergen Grubekompani

Aktieselskap

3. driftsår

Selskapets foretaksnr.: 984 015 097

Aksjekapital: 150 100 000

### Styre:

Steinar Høgaas	Leder
Ole Fredrik Hienn	Nestleder
Esther Kostøl	
Lise Chatwin Olsen	
Atle Fornes	
Sverre Henning Engh	Ansattes representant
Jarle Haagensen	Ansattes representant
Anita Johansen	Ansattes representant

### Administrasjon:

Robert Hermansen	Administrerende direktør
Ester Knudsen	Viseadministrerende direktør
Gunnar Østby	Produksjonsdirektør
Harry Higræff	Teknisk direktør
Venche Horseide	Salgs- og markedsdirektør
Gudmund Vangberg	Personaldirektør
Sissel Danielsen	Økonomidirektør
Per Nilssen	Verneleder



Administrerende direktør Robert Hermansen (til venstre), Atle Fornes, Sverre Henning Engh, Esther Kostøl, nestleder Ole Fredrik Hienn, Anita Johansen, styreformann Steinar Høgaas, Jarle Haagensen og Lise Chatwin Olsen.

## Store Norske Boliger AS

4. driftsår

Selskapets foretaksnr.: 982 786 363

Aksjekapital: 36 000 000

### Styre:

Sissel Danielsen	Leder
Robert Hermansen	Nestleder
Jarle Haagensen	Styremedlem
Geir Thomassen	Styremedlem
John Nordvik	Varamedlem
Gudmund Vangberg	Varamedlem

### Administrasjon:

Håvar Fjerdingsøy	Daglig leder
-------------------	--------------

## Store Norske Gull AS

2. driftsår

Selskapets foretaksnr.: 985 806 217

Aksjekapital: 2 000 000

### Styre:

Ester Knudsen	Leder
Dag Ivar Brekke	Styremedlem
Knut Lyng Sandvik	Styremedlem

### Administrasjon:

Jørgen Stenvold	Daglig leder
-----------------	--------------



## Innholdsfortegnelse

Forord .....	4
Årsberetning Store Norske Spitsbergen Kulkompani AS .....	8
Regnskap .....	10
Årsberetning Store Norske Spitsbergen Grubekompani AS .....	24
Regnskap .....	32
Årsberetning Store Norske Boliger AS .....	46
Regnskap .....	48
Årsberetning Store Norske Gull AS .....	56
Regnskap .....	57
Vedtekter .....	63
Viktige årstall i Store Norskes historie .....	67



## Godt lagarbeid gav resultater

### 100 år siden eventyret startet

I 1905 ankret John Munroe Longyear opp i Advent Bay. De første hus ble satt opp og den første kullasten ble produsert og fraktet ned til båten via en skjæring i terrenget. Navnet Skjæringa stammer fra den gang. Et år senere dannet Longyear, sammen med finansmannen Ayer, The Arctic Coal Company med adresse Boston. Og fra 1906 har det vært kontinuerlig bosetting og kullutvinning i det lille samfunnet som etter hvert fikk navnet Longyearbyen.

I 1916 overtok Det Norske Spitsbergen syndikat eiendomsrettighetene, og aksjeselskapet Store Norske Spitsbergen Kulkompani ble stiftet 30. november.

Så da Norge overtok suvereniteten over øygruppen i 1925, hadde kulldriften og Store Norske allerede en lang og spennende historie på Svalbard. Ja – selskapets samfunn og aktivitet i Longyearbyen var kanskje den viktigste grunnen til at øygruppen ble norsk.

Bosetting og aktivitet var viktig den gang som nå. Verdenssamfunnets interesse for nordområdene og for de

rikdommer som befinner seg over og under havbunnen i Barentshavet, er stadig økende. Midt i dette området ligger Svalbard. Et av spørsmålene som stilles er om Svalbard har en egen sokkel hvor Svalbardtraktaten gir alle like rettigheter eller er Svalbard en "øy" på den norske sokkel? Var det spennende før, blir ikke fremtiden mindre spennende.

### Et godt og trygt lokalsamfunn utvikles

Utrolig nok er det bare 15 år siden Longyearbyen var en "company town" hvor Store Norske stort sett rådde grunnen alene. Nå har byen fått mange solide ben å stå på. Fire førsteklasses hoteller bringer betalingssterke turister til øygruppen og en flora av mindre selskaper bidrar til at turistenes behov for eventyr og kunnskap blir oppfylt. Reiselivet er en næring i utvikling og fremtiden vil gi nye muligheter.

Nå ser vi den nye forskningsparken på UNIS reise seg som et nytt vakkert landemerke. Med det økte antallet studenter og forskere vil mangfoldet i Longyearbyen øke ytterligere og gi utfordringer til lokalstyret og til skolen som stadig får flere elever.



Foto: Torbjørn Johnsen, SNSG



I Store Norske merker vi den nye tida ved at nær sagt alle våre ansatte nå ønsker å bringe sine familier opp til Longyearbyen. Søkerlisten etter familieboliger er meget lang, og Store Norskes heleide boligselskap starter nå et stort utbyggingsprogram.

Hovedtyngden av Store Norskes ansatte arbeider en uke i Svea etterfulgt av en friuke i Longyearbyen. For Store Norske er derfor kvaliteten i samfunnet svært viktig – og selskapet bidrar da også på mange måter til å gjøre samfunnet trygt og godt å vokse opp i og å leve i.

Den innsats selskapet gjør for å gi de ansatte muligheten til å ha en meningsfylt fritid gir oss en lojal og produktivitetsbevisst arbeidsstokk tilbake.

## Store Norske og verden

Det er nå tre år siden Store Norske Spitsbergen Grubekompani AS ble stiftet som et heleiet datterselskap av Store Norske Spitsbergen Kulkompani AS. De to første årene gav solide overskudd. I 2004 ble salget over 1,3 milliarder kroner. Etter avskrivningen på 82 millioner kroner, og etter at vi hadde brukt over 60 millioner kroner til sikring av selskapets usikrede førtidspensjonsforpliktelse, ble overskuddet 216 millioner kroner.

Ny rekord – den tar vi sikte på å slå!

Alt kull på verdensmarkedet selges i amerikanske dollar. Selv om verdien av dollar har sunket fra 9,40 til 6,20, har vi oppnådd økte priser også omregnet til norske kroner. Den høye veksten i Kina, og etter hvert også i India, har hatt størst betydning for prisøkningen.

At Store Norske selger større og større tonnasje til den metallurgiske industrien er av stor betydning. Dette markedet for spesialkvaliteter betaler mer pr. tonn enn energikullmarkedet. Når vi har oppnådd fremgang på dette feltet, skyldes det en bevisst innsats gjennom alle prosessledd fra gruva til kundene.

Store Norske har alle de viktigste konkurrenter og kollegaer i Australia og i Nord-Amerika. Det er kullprodusentene i disse verdensdeler som fører an i den rivende tekniske utviklingen. Det er også fra disse verdensdeler vi kjøper det meste av produksjonsutstyret og sikringsmaterialene til gruvevirksomheten.

Det sier seg selv at når skipningskostnadene og metallprisene øker, så vil våre kostnader også øke.

## Vi må bli bedre – hele tiden

Heldigvis gir det nye produksjonsutstyret og vår kompetente og motiverte arbeidsstokk økt produktivitet, og dette er en av nøklene til våre resultater.

## Nøkkeltall i Store Norske

	1999	2000	2001	2002	2003	2004
Produksjon (1000 tonn)	404	632	1 788	2 132	2 944	2 904
Omsetning (mill. kroner)	124	223	557	687	940	1 310
Resultat før tilskudd/skatter (mill.kroner)	-87	-176	-133	63	78	217
Tilskudd (mill. kr)	87	154	136	0	0	0
Investeringer (mill.kroner)	63	353	347	69	181	173
Årsproduksjon – tonn pr. ansatt	1 787	2 834	7 209	9 474	12 633	10 960
Antall ansatte 31.12	226	223	248	225	233	265
Sykefravær	6,8	7,0	7,1	6,2	8,8	6,0
						<b>1999-2004</b>
Omsetningsvekst						955%
Produktivtetsvekst						619%



Men vi kan ikke hvile på våre laurbær. Forbruket av kull øker kraftig og nye effektive produsenter kommer til. Skal vi være i teten blant de mest produktive produsentene i verden må vi forbedre oss år for år. Vinteren og våren 2005 gjennomførte vi informasjons- og lagbyggingssamlinger, hvor alle ansatte i selskapet har deltatt.

Informasjon om selskapets situasjon i dag, planer, strategier, målsettinger og fundament har vært en hoveddel under samlingene. Den andre delen har dreid seg om lagbygging; hvordan vi skal jobbe sammen – og hver for oss, hva vi skal være best på, hvordan vi kan forbedre oss.

Engasjementet under samlingene har vært stort, og det er gledelig at de som jobber i Store Norske er så levende opptatt av arbeidsplassen sin. En av oppgavene under samlingene har vært å diskutere hvilke verdier vi vil at Store Norske skal stå for. Tre slike verdier går igjen i nesten alle de 20 samlingene: Stolthet, trygghet og lagånd. Disse verdiene danner fundamentet for hvordan vi skal jobbe i fremtida.

Spilleregler – regler for hvordan vi skal jobbe i Store Norske – har vært et annet diskusjonstema. Vi har fått mange gode innspill underveis, noen av dem har allerede gitt resultater. De mange forslagene til forbedringer skal vi jobbe videre med for å etablere en "beste praksis" som alle skal forholde seg til. For at vi skal nå målene våre er det viktig å huske på at alle som jobber i Store Norske er like viktige.

Hensikten med informasjons- og lagbyggingssamlingene har vært å gjøre oss i bedre stand til å takle den stadig sterkere internasjonale konkurransen. For å overleve må vi rett og slett være best og se fremover hele tiden. Vi kan ikke slå oss til ro med resultatene fra i går eller i fjor. Samlingene har vist at vi har kunnskaper, holdninger, krefter og vilje til å greie det!



Robert Hermansen

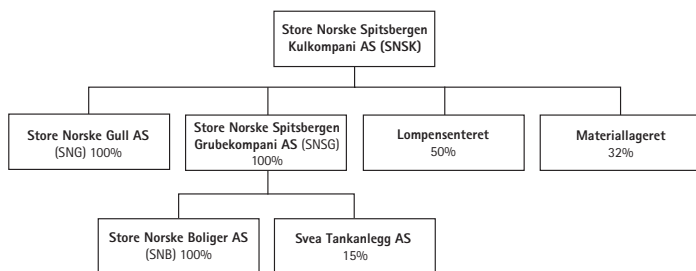




# Årsberetning Store Norske Spitsbergen Kulkompani AS

## Sentrale fakta om selskapet 2004

Dette selskapet er morselskapet i Store Norske-konsernet og eies 99,9 % av Staten ved Nærings- og handelsdepartementet. Resten er private aksjonærer som stort sett har aksjeposter av historiske grunner.



Morselskapet har ikke hatt aktiv gruvedrift siden 2001, men har fremdeles utmålsrettigheter og eiendommer. Forretning drives i tilknytning til dette.

## Heleide selskaper

### Store Norske Spitsbergen Grubekompani AS

Hoveddelen av virksomheten til Store Norske drives i dette selskapet. Selskapet hadde i 2004 et resultat før skatter på NOK 216,7 mill. fra en omsetning på NOK 1.309,9 mill. Det var 265 ansatte pr. 31.12 2004.

### Store Norske Boliger AS

Eies 100 % av Store Norske Spitsbergen Grubekompani AS (SNSG). Selskapet eier en boligmasse på 358 enheter i Longyearbyen, som leies ut til konsernselskapene for deres ansatte. SNB eier også tre hybelhus i Svea. Hoveddelen av inntektene er konserninterne, og resultatet før skatt ble NOK 11,6 mill. fra en omsetning på NOK 21,2 mill. Det var ingen ansatte i selskapet pr. 31.12 2004. Alle personaltjenester leies av SNSG.

### Store Norske Gull AS

Selskapet ble grunnlagt i 2003 og driver primært leteboring etter gullforekomster. Selskapet hadde ingen inntekter i 2004, og viser således et underskudd på NOK 1,8 mill. Det var ingen ansatte i selskapet pr. 31.12 2004. Alle personaltjenester leies av SNSG.

## Tilknyttede selskaper/andre selskaper

### Lompensenteret AS

Eies av Store Norske Spitsbergen Kulkompani AS med en andel på 50%. Aksjene ble anskaffet 01.01.04.

### Materiallageret AS

Eies av Store Norske Spitsbergen Kulkompani AS med en andel på 32%. Selskapet driver med utleie av eiendommer i Longyearbyen, hvor Store Norske har sine kontorer.

### Svea Tankanlegg AS

Selskapets formål er å skaffe, lagre og distribuere drivstoff i Svea. Eies av Store Norske Spitsbergen Grubekompani AS med en andel på 15%.

## Driftsinntekter og resultat

Omsetning i morselskapet ble på NOK 1,4 mill. Den totale konsernomsetningen ble på NOK 1.314,9 mill. Driftsresultatet ble henholdsvis NOK -0,5 mill. og NOK 223,8 mill. For morselskapet ble resultat før skatter NOK 107,6 mill. og konsernet NOK 227,2 mill.

## Ytre miljø

Morselskapet har drevet gruvedrift i området rundt Longyearbyen siden 1916, og det har i løpet av denne perioden oppstått lokalt begrenset forurensing som sur avrenning og etterlatenskaper. Disse forhold er under opprydding.

Den aktivitet som drives av konsernet medfører lokalt avgrenset forurensing i form av avfall, støv og metanutslipp. Konsernet har sterkt fokus på det ytre miljø og har et omfattende overvåkingsprogram som skal redusere den påvirkning virksomheten har på naturmiljøet.

## Likestilling

Morselskapet har ingen ansatte. I konsernet har man en bevisst holdning til likestilling. I styret er fordelingen mellom kjønnene tre kvinner og fem menn.

## Redegjørelse for årsregnskapet

Styret vurderer det årsregnskapet som avgis for morselskapet som en tilfredsstillende beskrivelse av selskapets og konsernets stilling ved årsskiftet. Regnskapet er avlagt under forutsetning om fortsatt drift, da det etter styrets syn ikke er forhold som tilsier noe annet.

## Finansielle forhold

Selskapet hadde ingen investeringer i 2004, og likviditeten er god. I konsernet ble det investert for NOK 179,3 mill. Likviditeten til et gruveselskap som har salgsinntekter i kun fem måneder av året vil alltid være av spesiell karakter.

Det er ingen valutaeksponering i morselskapet, men på konsernbasis skjer hoveddelen av omsetningen i fremmed valuta, i første rekke US dollar. Aktiv sikring og langsiktige valutalån reduserer valutarisikoen.

Ved utgangen av året hadde morselskapet ingen langsiktig gjeld. Den kortsiktige gjelden var på NOK 109,4 mill. Konsernet hadde en langsiktig gjeld på NOK 389,1 mill og en kortsiktig gjeld på NOK 349,7 mill.

## Anvendelse av overskuddet

Av morselskapets overskudd på NOK 117 mill. foreslår styret at NOK 107,4 mill. anvendes til utbytte og at NOK 9,6 mill overføres til egenkapital.

## Styret

Styret avholdt 5 møter i 2004. Et av styremøtene ble avholdt i Longyearbyen.





Foto: Tommy Simonsen, To-Foto

## Utsiktene framover

Konsernet driver omfattende leteaktivitet i området rundt Svea, men utenfor den nye Nordenskiöld nasjonalpark, som blant annet omfatter kullforekomstene i øvre Reindalen og Kolfjellet. Den geologiske informasjonen som foreligger tilsier at mulighetene for å finne nye, drivverdige felt er god.

Store Norske Gull AS startet sommeren 2004 undersøkelser på selskapets mutinger i Finnmark for å kartlegge eventuelle mineralforekomster. Resultatene var positive, og undersøkelsene fortsetter i 2005.

Styrets syn er at konsernet og de enkelte selskapenes økonomiske stilling er tilfredsstillende. Egenkapitalen til morselskapet er 64 % og for konsernet 35 %. De endrede rammebe-

tingelsene som myndighetene har gitt gjennom landskapsvern og stans i leteaktiviteten i gull ved Ny-Ålesund, gjør at det fremdeles må legges store ressurser i nye boreprogrammer og leting etter økonomisk og industrielt drivverdige kullforekomster.

Selskapene i konsernet er generelt sunne og de ansatte representerer en bred og fornuftig sammensetning av kompetanse.

## Takk til konsernets ansatte

Styret vil takke alle ansatte og tillitsvalgte i konsernet med dets datterselskaper og tilsluttede selskaper for den innsatsvilje og lojalitet de har utvist i 2004.

Longyearbyen, 31. desember 2004  
4. mai 2005

I styret for STORE NORSKE SPITSBERGEN KULKOMPANI AS

Steinar Høgaas  
styreformann

Ole Fredrik Hienn  
nestleder

Jarle Haagensen

Lise Chatwin Olsen

Atle Fornes

Anita Johansen

Sverre Henning Engh

Esther Kostøl

Robert Hermansen  
Adm.dirktør



## Resultatregnskap Store Norske Kulkompani AS

Konsern			Morselskap	
2004	2003		2004	2003
1000 kr	1000 kr	Note	1000 kr	1000 kr
1 303 502	935 772	Kullsalg cif 1)2)		
674	583	Andre salgsinntekter		
7 097	7 630	Leieinntekter	1 412	412
3 635	1 156	Andre driftsinntekter	0	0
<b>1 314 908</b>	<b>945 140</b>	<b>SUM DRIFTSINTEKTER</b>	<b>1 412</b>	<b>412</b>
24 279	15 146	Beholdningsendring kull		
-218 611	-145 787	Lønn, folketrav. og pensj.kostnader 3)4)5)	0	0
-449 388	-381 924	Frakter vedrørende kullsalg		
-362 806	-298 960	Andre produksjons- og driftskostnader 11)	-1 870	-10 800
-84 621	-64 138	Avskrivninger 7)	-75	-75
<b>-1 091 147</b>	<b>-875 663</b>	<b>SUM DRIFTSKOSTNADER</b>	<b>-1 945</b>	<b>-10 875</b>
<b>223 761</b>	<b>69 477</b>	<b>DRIFTSRESULTAT</b>	<b>-533</b>	<b>-10 463</b>
38 985	30 598	Finansinntekter 15)	109 940	25 918
-35 552	-25 843	Finanskostnader 15)	-1 762	-380
<b>3 432</b>	<b>4 755</b>	<b>NETTO FINANSPOSTER</b>	<b>108 178</b>	<b>25 537</b>
<b>227 194</b>	<b>74 232</b>	<b>RESULTAT FØR SKATTER</b>	<b>107 645</b>	<b>15 075</b>
-13 855	-13 035	Betalbar skatt 6)	0	0
5 316	3 310	Endring utsatt skatt 6)	9 374	0
<b>218 654</b>	<b>64 507</b>	<b>ÅRETS RESULTAT</b>	<b>117 019</b>	<b>15 075</b>
		Disponering av årets resultat:		
107 400	7 500	Utbytte	107 400	7 500
111 254	57 007	Annen egenkapital	9 619	7 575

Longyearbyen, 31. desember 2004  
4. mai 2005

I styret for STORE NORSKE SPITSBERGEN KULKOMPANI AS

Steinar Høgaas  
styreformann

Ole Fredrik Hienn  
nestleder

Jarle Haagensen

Lise Chatwin Olsen



Atle Fornes



Anita Johansen



Sverre Henning Engh



Esther Kostøl



Robert Hermansen  
Adm.direktør



## Balanse Store Norske Kulkompani AS

Konsern				Morselskap	
2004	2003		Note	2004	2003
1000 kr	1000 kr			1000 kr	1000 kr
		<b>ANLEGGSMIDLER</b>			
		<b>Immaterielle eiendeler</b>			
42 470	15 069	Netto overfinansiert pensjonsforpliktelse	5)	0	0
9 374	0	Utsatt skattefordel	6)	9 374	0
		<b>Varige driftsmidler</b>			
784 462	485 064	Varige driftsmidler	7)	1 829	1 904
0	204 723	Anlegg under utførelse Tunell	7)	0	0
		<b>Finansielle anleggsmidler</b>			
7 873	3 696	Inv. i datter- og tilknyttet selskap	8)	158 495	154 995
10 000	10 000	Andre langsiktige fordringer	9)	19 000	0
854 179	718 552	SUM ANLEGGSMIDLER		188 698	156 899
		<b>OMLØPSMIDLER</b>			
		<b>Varer</b>			
62 106	43 303	Beholdning av driftsmateriell	12)	0	0
67 276	42 998	Kullbeholdning	12)	0	0
		<b>Fordringer</b>			
70 661	41 314	Kundefordringer	1)13)	12	166
4 670	1 051	Andre kortsiktige fordringer	9)	127 338	47 616
		<b>Bankinnskudd, kontanter</b>			
108 955	58 339	Kontanter, bank		14	974
313 668	187 005	SUM OMLØPSMIDLER		127 364	48 755
1 167 846	905 557	SUM EIENDELER		316 061	205 654
		<b>EGENKAPITAL OG GJELD</b>			
		<b>EGENKAPITAL</b>			
-164 490	-164 490	Selskapskapital	20)	-164 490	-164 490
-249 251	-127 058	Annen egenkapital	20)	-36 940	-27 321
-413 741	-291 548	SUM EGENKAPITAL		-201 430	-191 811
		<b>GJELD</b>			
		<b>Avsetning for forpliktelser</b>			
-5 458	-1 400	Utsatt skatt	6)	0	0
-9 230	-7 230	Avsetning for forpliktelser	17)	-5 230	-5 230
		<b>Langsiktig gjeld</b>			
-389 670	-446 772	Gjeld til kredittinstitusjoner	16)	0	0
		<b>Kortsiktig gjeld</b>			
0	-48 574	Kassakreditt	16)	0	0
-157 182	-34 847	Leverandørgjeld	1)	-2	0
-12 354	-8 304	Skyldig offentlige avgifter		0	-2
-8 437	-9 897	Betalbar skatt	6)	0	0
-64 373	-49 486	Annen kortsiktig gjeld		-237	-730
-107 400	-7 500	Skyldig utbytte/konsernbidrag	9)	-109 162	-7 880
-754 105	-614 009	SUM GJELD		-114 631	-13 843
-1 167 846	-905 557	SUM GJELD OG EGENKAPITAL		-316 061	-205 654



## Kontantstrømoppstilling SNSK AS, indirekte modell

Konsern			Morselskap	
2004	2003		2004	2003
1000 kr.	1000 kr.		1000 kr	1000 kr
<b>Kontantstrømmer fra operasjonelle aktiviteter:</b>				
227 194	74 232	Resultat før skattekostnad	107 645	15 075
-4 375	-228	Periodens betalte skatt	0	0
0	10 000	Tap/gevinst ved salg anleggsmidler	0	9 126
84 621	64 138	Ordinære avskrivninger	75	75
-43 082	-17 857	Endring varelager	0	0
-29 347	-16 782	Endring i kundefordringer	153	-115
122 334	-33 975	Endring i leverandørgjeld	2	-5
-27 401	-12 952	Forskjeller i pensjonsmidler/-forpliktelser	0	0
-678	-40	Resultat ved bruk av egenkapital- og bruttometoden	0	0
0	0	Nedskrivning finansielle eiendeler	1 762	380
-24 243	-14 201	Effekt av valutakursendringer	0	0
-2 000	-10 254	Poster klassifisert som investerings- eller finansieringsaktiviteter	-109 400	-25 000
9 398	3 035	Endring i andre tidsavgrensingsposter	4 183	-4 441
312 423	45 116	Netto kontantstrøm fra operasjonelle aktiviteter	4 421	-4 905
<b>Kontantstrømmer fra investeringsaktiviteter:</b>				
0	0	Innbetaling ved salg av varige driftsmidler	0	0
-179 296	-183 908	Utbetalinger ved kjøp av varige driftsmidler	0	0
0	0	Redusert salgsvederlag tidligere solgte driftsmidler	0	-9 126
0	20 000	Innbetaling ved salg av aksjer og andeler i andre foretak	0	0
-3 500	0	Utbetaling ved kjøp av aksjer og andeler i andre foretak	-3 500	-2 000
-182 796	-163 908	Netto kontantstrøm fra investeringsaktiviteter	-3 500	-11 126
<b>Kontantstrømmer fra finansieringsaktiviteter:</b>				
0	112 018	Innbetalinger ved opptak av ny langsiktig gjeld	0	0
9 922	32 888	Innbetalinger ved opptak av ny kortsiktig gjeld	0	500
-32 859	0	Utbetalinger ved nedbetaling av langsiktig gjeld	0	0
0	0	Utbetalinger ved nedbetaling av kortsiktig gjeld	0	0
-48 574	-62 839	Nettoendring i kassakreditt	0	0
0	0	Innbetalinger av egenkapital	0	0
0	0	Tilbakebetalinger av egenkapital	0	0
-7 500	-6 500	Utbetaling av utbytte	-7 500	-6 500
0	0	Inn-/utbetaling av konsernbidrag	5 620	22 648
-79 011	75 567	Netto kontantstrøm fra finansieringsaktiviteter	-1 880	16 648
<b>Effekt av valutakursendringer på kontanter og kontantekvivalenter</b>				
50 616	-43 224	Netto endring i kontanter og kontantekvivalenter	-959	617
58 339	101 563	Beholdning av kontanter og kontantekvivalenter ved periodens begynnelse	973	357
108 955	58 339	Beholdning av kontanter og kontantekvivalenter ved periodens slutt	14	973



# Noter til regnskapet SNSK AS og Konsern

## Note 1 Regnskapsprinsipper

Regnskapet er utarbeidet i henhold til norske regnskapsregler, standarder og god regnskapsskikk. Alle tall er oppgitt i NOK 1000 dersom ikke annet er oppgitt. Beløp i utenlandsk valuta er særskilt angitt.

### Konsernregnskap

Konsernregnskapet omfatter morselskap Store Norske Spitsbergen Kulkompani AS med datterselskap og tilknyttet selskap. Oversikt over selskapene fremgår av note 8. Tilknyttede selskaper er medtatt i konsernregnskapet etter egenkapitalmetoden.

Konsernets resultat og økonomiske stilling vises som en enhet. Interne transaksjoner som inntekter, kostnader, fordringer, gjeld samt aksjeinnskudd mellom selskapene er eliminert. Forkortelser som er benyttet på navn i selskapene er:

### Mor- / datterselskap

SNSK AS Store Norske Spitsbergen Kulkompani AS  
SNSG AS Store Norske Spitsbergen Grubekompani AS  
SNB AS Store Norske Boliger AS  
SNG AS Store Norske Gull AS

### Tilknyttet selskap:

ML AS Materiallageret AS  
Lompensenteret AS

### Vurderings- og klassifiseringsprinsipper Inntektsføringsprinsipper

Salg av varer og tjenester inntektsføres på leveringstidspunktet.

### Klassifisering og vurdering av balanseposter

Omløpsmidler og kortsiktig gjeld omfatter poster som forfaller til betaling innen ett år, samt poster som knytter seg til varekretsløpet. Øvrige poster er klassifisert som anleggsmiddel/langsiktig gjeld.

Omløpsmidler vurderes til laveste av anskaffelseskost og virkelig verdi. Kortsiktig gjeld balanseføres til nominelt beløp på etableringstidspunktet.

Anleggsmidler vurderes til anskaffelseskost, men nedskrives til virkelig verdi dersom verdifallet ikke forventes å være forbigående. Langsiktig gjeld balanseføres til pålydende ved årsslutt.

### Datterselskap/tilknyttet selskap

Datterselskapet vurderes etter kostmetoden i selskapsregnskapet. Investeringen er vurdert til anskaffelseskost for aksjene med mindre nedskrivning har vært nødvendig. Det er foretatt nedskrivning til virkelig verdi når verdifall skyldes årsaker som ikke kan antas å være forbigående og det må anses nødvendig etter god regnskapsskikk. Nedskrivninger er reversert når grunnlaget for nedskrivning ikke lenger er til stede.

Utbytte og andre utdelinger er inntektsført samme år som det er avsatt i datterselskapet. Overstiger utbyttet andel av tilbakeholdt resultat etter kjøpet, representerer den overskytende del tilbakebetaling av investert kapital, og utdelingene er fratrukket investeringens verdi i balansen.

Det tilknyttede selskapet er vurdert etter kostmetoden i selskapsregnskapet. I konsernregnskapet brukes egenkapitalmetoden for tilknyttede selskaper. Andelen av resultatet er basert på resultatet etter skatt i det selskapet hvor man har investert, med fradrag for interne gevinster og eventuelle avskrivninger på merverdi som skyldes at kostpris på aksjene var høyere enn den ervervede andelen av balanseført egenkapital. I resultatregnskapet er resultatandelen vist under finansposter.

### Varebeholdninger

Kullbeholdning er vurdert til totale tilvirkningskostnader knyttet til kullproduksjonen. Beholdning av driftsmateriell og reservedeler er vurdert til laveste verdi av anskaffelseskost og virkelig verdi.

### Varige driftsmidler og avskrivninger

Varige driftsmidler balanseføres og avskrives dersom de har en levetid utover tre år og har en vesentlig kostpris. Avskrivninger er basert på driftsmidlenes økonomiske levetid.

### Fordringer

Kundefordringer og andre fordringer er oppført i balansen til pålydende etter fradrag av avsetning til forventet tap. Avsetning til tap gjøres på grunnlag av individuelle vurderinger av de enkelte fordringene. I tillegg gjøres det for øvrige kundefordringer en uspesifisert avsetning for å dekke antatt tap.

### Kontantstrøm

Kontantstrømoppstillingen er utarbeidet etter den indirekte metoden. *Kontanter og kontantekvivalenter* omfatter kontanter, bankinnskudd og andre kortsiktige, likvide plasseringer som umiddelbart og med uvesentlig kursrisiko kan konverteres til kjente kontantbeløp og med forfallsdato kortere enn tre måneder fra anskaffelsesdato.

### Fordringer og gjeld i utenlandsk valuta

Fordringer og gjeld i utenlandsk valuta er bokført til gjeldende kurs pr. 31.12.

### Oppføringskostnader

Oppføring og tilrettelegging av nye kullfelt er kostnadsført. I tilrettelegging av nye felt inngår flytting av strosseutstyr fra et panel til neste.

### Undersøkelseskostnader

Kostnader til undersøkelser av fremtidige forekomster er kostnadsført.

### Pensjonsforpliktelser

Selskapet har pensjonsordning for alle ansatte. Netto pensjonsmidler og pensjonskostnader er oppført i balansen. Det foretas årlig aktuarberegning av pensjonsforpliktelser og -kostnader. Det tas i aktuarberegningen hensyn til forventet lønnsvekst basert på lineær opptjening. Periodens netto pensjonskostnad er inkludert i lønnskostnader.



## Skatter

Årets skattekostnad er beregnet på grunnlag av årets regnskapsmessige resultat. Den omfatter både periodens betalbare skatt og endring i utsatt skatt. Utsatt skatt er beregnet på grunnlag av forskjeller mellom regnskapsmessige og skattemessige verdier.

## Note 2 Inntekter konsern

### Kullsalg cif

Kullsalg cif fordeler seg på følgende markeder og kundegrupper:

TONN	Energi	Sement	Metallurgisk	Annen industri	2004 Tonn	2003 Tonn
Svalbard	27 332				27 332	22 124
Norge		125 612			125 612	116 399
Danmark	310 132				310 132	499 045
Finland	64 867				64 867	62 772
Sverige					0	29 238
Island		13 484			13 484	0
Tyskland	519 892	15 882	877 501	123 378	1 536 653	1 156 507
Nederland			146 395		146 395	72 553
England		144 460			144 460	145 206
Polen					0	25 004
Portugal	292 649				292 649	284 354
Frankrike				155 455	155 455	146 277
Hellas		69 382			69 382	271 877
Tonn 2004	1 214 872	368 820	1 023 896	278 833	2 886 421	2 831 356
Tonn 2003	1 324 610	692 630	576 641	237 475		

Totalt kullsalg cif utgjør NOK 1.309,2 mill. Til fratrukk fra salgsinntekter går kulleksportavgift på til sammen NOK 5,7 mill.

## Note 3 Godtgjørelser til ledende personer

	Konsern		Morselskap	
	2004	2003	2004	2003
Lønn til administrerende direktør	1 811	1 664	0	0
Honorar til styre	640	555	0	0
Revisjonshonorar	452	428	44	8
Rådgiving revisor	299	294	0	0

Administrerende direktør inngår i samme pensjonsordning som øvrige ansatte. Det foreligger ikke sluttvederlagsordning for administrerende direktør. Lønn og godtgjørelser utbetales i driftsselskapet SNSG AS. Morselskapet belastes for sin andel ved fakturering av administrative tjenester i henhold til avtale med NOK 1 mill. i 2004.

## Note 4 Spesifikasjon av lønn og sosiale kostnader

	Konsern		Morselskap	
	2004	2003	2004	2003
Lønnskostnader	154 019	129 111	0	0
Pensjonskostnader	59 724	11 921	0	0
Andre ytelser	4 868	4 755	0	0
SUM	218 611	145 787	0	0

Gjennomsnittlig antall ansatte i 2004 var 258. Alle konsernets ansatte er ansatt i driftsselskapet SNSG AS.

## Note 5 Pensjonskostnader og forpliktelser - konsern

SNSG AS har pensjonsordninger som omfatter i alt 301 personer, herav 45 førtidspensjonister. Det er 117 ordinære pensjonister, fordelt på 51 alderspensjonister, 32 ektefellepensjonister, 14 barnpensjonister og 20 uførepensjonister. Ordningene gir rett til definerte fremtidige ytelser. Disse er i hovedsak avhengig av antall opptjeningsår, lønnsnivå ved oppnådd pensjonsalder og størrelsen på ytelsene fra folketrygden. Pensjonsforpliktelsene er dekket gjennom forsikringselskap.

Selskapet har pr 31.12.04 en overfinansiert pensjonsforpliktelse på til sammen NOK 42,5 mill. som er inntatt i balansen. Ved inngangen av året var den overfinansierte forpliktelsen på NOK 15,1 mill. Hele overfinansieringen kan balanseføres. I 2004 ble det besluttet å sikre alle pensjonsordningene i selskapet.

For en av tidligpensjonsordningene har ansatte tidligere år ikke opparbeidet ubetingede pensjonsrettigheter før på det tidspunktet de nådde aldersgrensen for den aktuelle tidligpensjonsordningen (60 år). Selskapet betalte ikke inn premier for den enkelte ansatte til denne ordningen i ansettelsesperioden. Dette innebar at ansatte som sluttet i selskapet før fylte 60 år ikke hadde krav på fripoliser knyttet til denne førtidsordningen. Rettigheter knyttet til denne ordningen var således usikret fram til det tidspunkt den ansatte faktisk fylte 60 år.



Fra og med 2004 er også denne ordningen i likhet med selskapets øvrige pensjonsordninger sikret. Dette innebærer at det innbetales løpende premier til ordningen i ansettelsesperioden. Sikringen medfører en vesentlig endring (økning) av pensjonsforpliktelsen knyttet til denne ordningen. Selskapet har måttet dekke etterslepet i opptjente pensjonsrettigheter som følge av endringen, gjennom store engangspremier i 2004. Endringen er en vesentlig del av forklaringen til den store økningen i beregnede opptjente pensjonsforpliktelser og pensjonsmidler. Effekten av sikringen av ordningen er regnskapsmessig behandlet som en planendring. Selskapet har valgt å resultatføre hele effekten av planendringen i 2004. Dette er den vesentligste årsaken til økningen i resultatførte estimatavvik/planendring jfr. nedenfor.

	2004			2 003		
	Sikret	Usikret	SUM	Sikret	Usikret	Sum
<b>Pensjonskostnader</b>						
Årets opptjente pensjonsrettigheter	19 014	0	19 014	7 603	2 895	10 498
Rentekostnad på opptjente pensjonsrettigheter	15 183	0	15 183	9 705	2 350	12 055
Avkastning av pensjonsmidler	-13 629	0	-13 629	-13 481	-539	-14 020
Resultatført estimatavvik/planendring	38 682	0	38 682	11 366	-142	11 225
Administrasjonskostnader	475	0	475	0	0	0
<b>Netto pensjonskostnad</b>	<b>59 724</b>	<b>0</b>	<b>59 724</b>	<b>15 193</b>	<b>4 564</b>	<b>19 758</b>
<b>Oppført i balansen</b>						
Opptjente pensjonsforpliktelser	-331 179	0	-331 179	-191 138	-43 800	-234 938
Pensjonsmidler (til markedsverdi)	306 646	0	306 646	227 009	9 911	236 920
Utsatt forpliktelse (ikke resultatførte estimatavvik)	67 002	0	67 002	17 940	-4 853	13 087
Ikke balanseført overskudd på total forpliktelse	0	0	0	0	0	0
Overfinansiert pensjonsforpliktelse som balanseføres	42 470	0	42 470	53 811	-38 742	15 069
<b>Netto overfinansiering inntatt i balansen</b>			<b>42 470</b>			<b>15 069</b>
<b>Økonomiske forutsetninger:</b>			<b>2004</b>			<b>2003</b>
Diskonteringsrente			5,0 %			6,0 %
Forventet avkastning			6,0 %			7,0 %
Lønnsøkning			4,0 %			4,0 %
G-regulering			3,0 %			3,0 %
Regulering av løpende pensjon			3,0 %			3,0 %
Forventet årlig frivillig avgang før 40 år			6 %			10 %
Forventet årlig frivillig avgang etter 40 år			1 %			5 %

Man har funnet det nødvendig å endre enkelte av de forutsetningene som ligger til grunn for beregningene. Diskonteringsrente og forventet avkastning er redusert med ett prosentpoeng fra 2003 til 2004. Dette er med bakgrunn i den generelle endring i rentemarkedet og forventninger knyttet til langsiktig risikofri rente. Basert på statistikker om frivillig avgang samt forventning om framtidig turnover, har man også funnet det riktig å endre prosentsetningene for forventet årlig frivillig avgang. Ovennevnte endringer i forutsetningene innebærer isolert både en økning i årets pensjonskostnad og brutto pensjonsforpliktelse. Effekten av endringen i forutsetningene på forpliktelsen pr. 01.01.2004 inngår i estimatavvikene som periodiseres over gjenværende opptjeningstid med bruk av korridor. Dette er en sterkt medvirkende årsak til økningen i ikke resultatførte estimatavvik.



## Note 6 Skattekostnad

	Konsern		Morselskap	
	2004	2003	2004	2003
<b>Betalbar skatt fremkommer slik:</b>				
Ordinært resultat før skattekostnad	227 194	74 232	107 645	15 075
Ekstraordinært resultat før skattekostnad	0	0	0	0
Permanente forskjeller	7 843	5 572	1 762	380
Endring midlertidige forskjeller	-53 061	11 113	-12 482	-15 605
Konserntransaksjoner tilsluttet selskap	-678	-40	0	0
Anvendelse av fremførbart underskudd	-96 925	0	-96 925	0
Konserneliminering – gevinst/nedskr. Aksjer	-1 762	7 560	0	0
Korrigert for konsernbidrag	109 400	25 000	0	0
<b>Grunnlag betalbar skatt</b>	<b>192 011</b>	<b>123 437</b>	<b>0</b>	<b>-150</b>
Skatt 10%	19 201	12 344	0	0
Betalbar skatt på årets resultat	19 201	12 344	0	0
<b>Årets skattekostnad fremkommer slik:</b>				
Betalbar skatt på årets resultat	19 201	12 344	0	0
Ettergitt skatt	-5 522	0	0	0
Brutto endring utsatt skatt	-5 316	-2 672	-9 374	0
Ikke bokført utsatt skattefordel på årets underskudd	176	53	0	0
<b>Årets totale skattekostnad</b>	<b>8 540</b>	<b>9 725</b>	<b>-9 374</b>	<b>0</b>
	2004	2003	2004	2003
<b>Betalbar skatt i balansen fremkommer slik:</b>				
Betalbar skatt på årets resultat	19 377	12 397	0	0
Betalbar skatt på konsernbidrag	-10 940	-2 500	0	0
<b>Sum betalbar skatt</b>	<b>8 437</b>	<b>9 897</b>	<b>0</b>	<b>0</b>
<b>Spesifikasjon av grunnlag for utsatt skatt/skattefordel:</b>				
<b>Forskjeller som utlignes:</b>				
Anleggsmidler	-15 382	-15 838	172	23
Omløpsmidler	-17 180	-14 750	0	0
Andre forskjeller	-89 939	-95 413	-54 564	-66 897
Regnskapsmessig endring i pensjonsforpliktelser	39 892	12 492	0	0
Gjeld	82 798	60 638	0	0
Underskudd til fremføring	-41 393	-136 556	-39 251	-136 176
Ubenyttet godtgjørelse på aksjeutbytte	-93	-333	-93	-333
<b>Sum</b>	<b>-41 297</b>	<b>-189 761</b>	<b>-93 736</b>	<b>-203 383</b>
<b>Utsatt skatt/utsatt skattefordel</b>				
Utsatt skatt / Utsatt skattefordel	-4 129	-18 976	-9 374	-20 338
Ikke bokført skattefordel	214	20 376	0	20 338
<b>Netto bokført utsatt skatt/utsatt skattefordel</b>	<b>-3 915</b>	<b>1 400</b>	<b>-9 374</b>	<b>0</b>

Netto negative forskjeller representerer et skattefradrag i fremtiden. Ved avleggelse av regnskapet i 2003 var det på grunn av delprivatiseringsprosessen stor usikkerhet om denne skattefordelen kunne nyttiggjøres, og posten var derfor ikke inntatt i balanse. Delprivatisering av SNSG AS ble ikke gjennomført, og den utsatte skattefordelen er således inntatt i balansen i 2004.





## Note 7 Varige driftsmidler, avskrivningstablå

Morselskap	Maskiner, inventar, transport-midler	Bygninger	Tekniske anlegg	Gruve-anlegg, Tomter	Anlegg under utførelse	SUM
Anskaffelseskost pr. 01.01.04	0	1 500	0	504	0	2 004
Tilgang 2004	0	0	0	0	0	0
Salg 2004	0	0	0	0	0	0
Anskaffelseskost pr. 31.12.04	0	1 500	0	504	0	2 004
Akk.avskrivninger pr. 01.01.04	0	100	0	0	0	100
Årets avskrivninger	0	75	0	0	0	75
<b>Bokført verdi pr. 31.12.04</b>	<b>0</b>	<b>1 325</b>	<b>0</b>	<b>504</b>	<b>0</b>	<b>1 829</b>
<b>Antatt levetid</b>		<b>20 år</b>				

Konsern	Maskiner, inventar, transport-midler	Bygninger	Tekniske anlegg	Gruve-anlegg, Tomter	Anlegg under utførelse	SUM
Anskaffelseskost pr. 01.01.04	17 427	243 304	267 762	428 780	204 723	1 161 996
Tilgang 2004	4 192	16 373	10 957	147 774	0	179 296
Omklassifisert	0	0	0	204 723	-204 723	0
Salg 2004	0	0	0	0	0	0
Anskaffelseskost pr. 31.12.04	21 619	259 678	278 719	781 277	0	1 341 292
Akk.avskrivninger pr. 01.01.04	12 590	45 083	100 641	313 896	0	472 209
Årets avskrivninger	1 709	4 575	22 468	55 870	0	84 621
Bokført verdi pr. 31.12.04	7 320	210 020	155 610	411 511	0	784 462
Antatt gjenværende levetid (inkl. 2004)	3-8 år	8/20 år	8 år	8 år		

Antatt levetid for anleggsmidler i SNSG AS er beregnet ut fra mengde kull i kjernefeltet i Svea Nord. Årets avskrivninger er regnet ut fra produksjonskvantum i året i forhold til antatt reserver av kull i hovedfeltet i Svea Nord. Med det planlagte uttak i de følgende år er antatt levetid på hovedfelt, inkludert 2004, 8 år.

Hybelhus tilhørende SNB AS i Svea er avskrevet over 15 år, mens boliger i Longyearbyen ikke avskrives.

	2000		2001		2002		2003		2004	
	Tilgang	Avgang	Tilgang	Avgang	Tilgang	Avgang	Tilgang	Avgang	Tilgang	Avgang
Mask., inv., transportm.	4 663	0	3 642	0	2 503	0	4 594	29 437	4 192	0
Bygninger	13 848	0	6 793	135 726	31 830	0	15 257	34 693	16 373	0
Tekniske uteanlegg	15 795	0	78 620	519	10 191	0	-354	22 080	10 957	0
Landeendom/gruver	53 153	0	258 280	0	4 901	0	22 959	8 116	147 774	0
Anlegg under utførelse	120 619	0	0	0	56 821	0	153 725	0	0	0
Tilgang SNSB/Avg. SNB	144 438	0	0	144 438	0	0	0	0	0	0
<b>SUM</b>	<b>352 516</b>	<b>0</b>	<b>347 335</b>	<b>196 016</b>	<b>106 247</b>	<b>0</b>	<b>196 180</b>	<b>94 325</b>	<b>179 296</b>	<b>0</b>

## Note 8 Aksjer

		%	Konsern		Morselskap		SNSG AS	
			2004	2003	2004	2003	2004	2003
<b>Datterselskap</b>								
SNSG AS	Sveagruva	100	0	0	150 115	150 115	0	0
SNB AS	Longyearbyen	100	0	0	0	0	36 000	36 000
SNG AS	Longyearbyen	100	0	0	2 000	2 000	0	0
<b>Tilknyttet selskap</b>								
Materiallageret AS	Longyearbyen	32	3 310	2 944	2 880	2 880	0	0
Lompensenteret AS	Longyearbyen	50	3 811	0	3 500	0	0	0
<b>Andre aksjer</b>								
Svea Tankanlegg AS	Sveagruva	15	752	752	0	0	752	752
<b>SUM</b>			<b>7 873</b>	<b>3 696</b>	<b>158 495</b>	<b>154 995</b>	<b>36 752</b>	<b>36 752</b>

I selskapsregnskapene er aksjene bokført til kostmetoden. I konsernregnskapet er aksjene ført etter egenkapitalmetoden. Store Norske har forpliktet seg til gjenkjøp av aksjene i Svea Tankanlegg AS av de øvrige aksjonærer til pålydende, dersom det ikke er andre kjøpere av disse.



## Note 9 Konsernmellomværende

	2004	2003
Morselskap		
Fordringer SNSG langsiktig	19 000	0
Fordringer SNSG kortsiktig	127 718	47 616
Fordringer SNB AS	0	0
Gjeld SNG AS	-2 142	-380
Sum	144 576	47 236

Mellomværende med tilknyttet selskap:

	2004	2003
Konsern		
Kundefordringer	0	0
Langsiktige fordringer	0	0
Kortsiktig gjeld	-211	0
Langsiktig gjeld	0	0
SUM	-211	0

## Note 12 Varebeholdning Konsern

Kullbeholdning er vurdert til totale tilvirkningskostnader knyttet til produksjon som utgjør NOK 200,- pr. tonn for 2004, mens den var NOK 135,- pr. tonn i 2003.

	2004		2003	
	Tonn	Verdi i balansen	Tonn	Verdi i balansen
Kullager Longyearbyen	6 380	1 276	5 500	743
Kullager Sveagruva	330 000	66 000	313 000	42 255
SUM	336 380	67 276	318 500	42 998

Beholdning av driftsmateriell og reservedeler er vurdert til gjennomsnittlig kostpris fra leverandør. Varer som er eldre enn ett år og som ikke forventes brukt det neste året, er satt til 0 i verdi i balansen.

	Kostpris		Verdi balanse	
	2004	Nedskrevet 2004	2004	2003
Beholdning forbruksmaterieell Longyearbyen	354	279	75	0
Beholdning forbruksmaterieell Gruve 7	17 743	15 001	2 742	0
Beholdning reservedeler Svea	84 495	62 328	22 167	21 886
Beholdning forbruksmaterieell Svea	56 531	19 408	37 123	21 417
SUM	159 123	97 016	62 106	43 303

## Note 13 Kundefordringer

	Konsern		Morselskap	
	2004	2003	2004	2003
Kundefordringer (netto) pr. 31.12	70 661	41 314	12	166
Regnskapsført tap på krav	0	-19	0	0
Endring i avsetning for fremtidig tap	0	0	0	0
Delkrederfond pr. 31.12	1 005	1 005	0	0

Delkrederfondet i konsern anses tilstrekkelig til å dekke mulige fremtidige tap.

## Note 10 Transaksjoner med nærstående

SNSG AS leier boliger til ansatte i Longyearbyen og Svea av SNB AS. SNSG AS selger administrative tjenester til øvrige selskap i konsern. Interne transaksjoner er eliminert i konsernregnskapet.

## Note 11 Andre driftskostnader

Av andre produksjons- og driftskostnader er NOK 0,6 mill. utmålsavgift. Øvrige produksjons- og driftskostnader er i hovedsak kjøp av administrative tjenester fra SNSG AS.



## Note 14 Terminkontrakter

Hovedtyngden av kullsalget er i amerikanske dollar. For å redusere risiko for svingninger i kurs inngår konsernet terminkontrakter som sikrer fremtidige salg av dollar. Den gjennomsnittlig sikrede/oppnådde kurs benyttes ved bokføring av kullsalg og frakter av kull. Da terminkontraktene benyttes som sikringsinstrument, bokføres ikke urealiserte kursgevinster på balansedagen.

Pr. 31.12.04 hadde konsernet inngått følgende terminkontrakter\* på salg av USD:

Forfall	Mill. USD	Gjennomsnittlig kurs
2005	105	7,20
2006	60	6,52
2007	30	6,35

I tillegg er det inngått følgende salgsoptjoner\* på salg av USD:

Forfall	Mill. USD	Gjennomsnittlig kurs
2005	20	7,78
2006	40	6,35

\*Salgsoptjon gir konsernet plikt, men ikke rett til salg til avtalt kurs, mens en terminkontrakt gir både plikt og rett til salg til avtalt kurs.



Foto: Tommy Simonsen, To-Foto

## Note 15 Finansposter

Finansinntekter	Konsern		Morselskap	
	2004	2003	2004	2003
Renteinntekter bankinnskudd	466	192	2	4
Urealisert agiovinning valutalån	24 243	14 201	0	0
Agiovinning øvrig	13 134	70	0	0
Aksjeutbytte	465	432	240	237
Konsernrenter	0	0	298	677
Konsernbidrag mottatt	0	0	109 400	25 000
Inntekt på investering i tilknyttet selskap	676	-2491	0	0
Gevinst ved salg av aksjer	0	18 194	0	0
SUM	38 985	30 598	109 940	25 918

### Finanskostnader

Morselskapet har i 2004 avgitt konsernbidrag til Store Norske Gull AS til dekning av underskudd med NOK 1,8 mill.

## Note 16 Gjeld til kredittinstitusjoner:

Morselskapet har ikke gjeld til kredittinstitusjoner pr. 31.12.04, og hadde således ikke pantstillelser.

Konsern		Saldo 2004	Saldo 2003
Lånetype	Bank		
Kassakreditt	Sparebank1 Nord-Norge	0	48 574
Pantelån NOK	Sparebank1 Nord-Norge	140 000	160 000
Pantelån USD	Sparebank1 Nord-Norge	231 391	267 930
Pantelån	Husbanken	18 279	18 842
SUM GJELD SOM ER PANTSATT		389 670	495 345
Gjeld som forfaller til betaling mer enn 5 år etter regnskapsårets slutt		303 592	224 690
Ubenyttet kassakredittlimit pr. 31.12		190 000	141 426
Bokført verdi av eiendeler som er pantsatt		981 130	815 039



#### Konsernet har stillet følgende eiendeler som pant:

Martikkel 12 Indre Lågfjord  
Rettigheter og utmål ved Van Mijenfjorden sør for Reindalen  
Driftsmateriell og driftstilbehør  
Kullager og varelager  
Aksjer eid av konsernet  
Kundefordringer  
Boliger i Longyearbyen og Svea

#### Garantiansvar

Konsernet har stillet garanti overfor Norske Romsenter Eiendom AS på NOK 4 mill. til dekning av kostnader i tilfelle brudd/feil på sjøfiberkabler til fastlandet. I tillegg har SNSG AS en garantistillelse overfor en leverandør av oppfaringsutstyr på EUR 1,8 mill.

## Note 17 Avsetning for forpliktelser

Annen kortsiktig gjeld er avsetning til miljøtiltak og diverse påløpne kostnader. I morselskapet er det gjort avsetning på NOK 5,2 mill til opprydding rundt gruveanlegg i Longyearbyen, mens det i SNSG AS er avsatt NOK 4 mill. til fremtidig avvikling/oppryddingskostnader i Svea.

## Note 18 Kullreserver

På grunn av de geologiske og brytningstekniske forholdene en hadde ved forekomstene i Longyearbyen fra starten av, har en til nå benyttet følgende tekniske definisjoner på kullreservene:

Sikre kull: Områder som er oppfart på tre sider, og med avstand mindre enn 300 m mellom observasjoner.  
Sannsynlige kull: Kull utenfor områder klassifisert som sikre kull, og med en gitt minste avstand til kjent observasjon.  
Påviste kull: Sum av sikre og sannsynlige kull (in situ).  
Salgskull: Er påviste kull redusert for tap grunnet geologiske forhold, avbygging, transport og oppredning.  
Med den utvikling som har skjedd over tid både med hensyn på leteboring og brytningsmetoder er definisjonen foreddet. Det er i dag mulig å fastslå størrelsen på en ressurs med nødvendig grad av sikkerhet gjennom kjerneboring.

#### Påvist salgskull

Med den erfaring en nå har fått gjennom brytningen i Gruve 7, Svea Vest og i Svea Nord, hvor vi først har gjennomført omfattende diamantboringer med til dels svært mye lengre hullavstand enn disse - for Store Norske - foredede definisjonene krever, har vi slått sammen klassene sikre og sannsynlige kull til påvist kull.

For fremtiden regner vi ikke med kull med brytningshøyde under 1,5 m. Kull med lavere mektigheter lar seg normalt ikke bryte med overskudd. Når vi så beregner tonnasje salgskull tar vi hensyn til de brytningsmetoder som er valgt. For Gruve 7 er dette rom- og pillardrift på samme måte som i dag. For Sveagruva inkludert Ispallen regner vi bare med longwallstros-sedrift, også i de partiene hvor vi skal bryte på mektigheter fra 1,5 - 2,5 meter.

#### Mulig salgskull

Dette er kull som en med en viss grad av sannsynlighet kan regne med å finne, basert på avdekninger av kullfløtsens utgå-ende og enkelte diamantborhull.

#### Reservert salgskull mill. tonn

	Mektighet	Brytningsmetode	Påvist	Mulig
Svea Nord kjerne	2,8 - 4,5	Longwallstrosse	20,0	
Sveaområde	1,5 - 2,8	Longwallstrosse	22,0	
Gruve 7	1,3 - 1,7	Rom Et Pillar	1,4	1,0
SUM	1,3 - 3,8	Alle metoder	43,4	1,0

I tillegg til disse påviste mengder av salgskull i de kjente forekomstene omkring Svea og Longyearbyen, har en på grunnlag av geologiske kunnskaper og teorier om kullforekomstenes dannelse for 60 mill. år siden, startet et omfattende program for diamantboring både vest for Sveagruva og syd for Gruve 7 i Longyearbyen. Vi regner med å få resultatet av boreprogrammet i løpet av 2-3 år.



### Fredede områder

Etter opprettelsen av Nordenskiöld nasjonalpark regner vi ikke lenger områdene omkring Reindalsforekomsten, Lunckefjellforekomsten og Kolfjellforekomsten som aktuelle undersøkelsesområder for kullutvinning. De regler som gjelder for veibygging og anleggsvirksomhet i nasjonalparken umuliggjør lønnsom kullproduksjon.

## Note 19 Egenkapital

	Konsern			Morselskap		
	Aksjekapital	Annen egenkapital	Sum	Aksjekapital	Annen egenkapital	Sum
Egenkapital pr 01.01.2004	164 490	127 058	291 548	164 490	27 322	191 811
Årets resultat		218 654	218 654		117 019	117 019
Skatteeffekt avgitt konsernbidrag		10 940	10 940			
Avsatt til utbytte		-107 400	-107 400		-107 400	-107 400
Egenkapital pr 31.12.2004	164 490	249 251	413 741	164 490	36 940	201 430

## Note 20 Aksjonærer

Aksjekapitalen i selskapet består av 328 980 aksjer à NOK 500,- med lik stemme- og utbytterett.

Oversikt over de største aksjonærene pr. 31.12.04:

Navn	Antall aksjer	Andel i %
Den Norske Stat	328 782	99,9
P. Juls Sandvik AS	33	
Christiania Minekompani AS	20	
Ole Reinholdt Samuelsen	20	
Ivar Ytreland	18	

Pr. 31.12 hadde følgende styremedlemmer mv aksjer i selskapet:

Steinar Høgaas	Styrets leder	1
Ole Fredrik Hienn	Styrets nestleder	1
Esther Kostøl	Styremedlem	1
Atle Fornes	Styremedlem	1
Lise Chatwin Olsen	Styremedlem	1
Jarle Haagensen	Ansattes representant i styret	1
Anita Johansen	Ansattes representant i styret	1
Robert Hermansen	Administrerende direktør	2



Interessen for gruvedriften på Svalbard er stor. Hvert år tar Store Norske imot flere hundre representanter fra næringsliv, offentlig forvaltning og politikere som får orientering og omvisning i Svea Nord og Gruve 7.  
Foto: Torbjørn Johnsen, SNSG



**KPMG AS**  
Rønvikveien 9  
N-8037 Bodø

Telephone +47 75 50 63 50  
Fax +47 75 50 63 60  
Internet www.kpmg.no  
Enterprise 935 174 627MVA

Til generalforsamlingen i Store Norske Spitsbergen Kulkompani AS

## REVISJONSBERETNING FOR 2004

### Ledelsens ansvar og revisors oppgave

Vi har revidert årsregnskapet for Store Norske Spitsbergen Kulkompani AS for regnskapsåret 2004, som viser et overskudd på kr 117 018 853 for morselskapet og et overskudd på kr 218 653 917 for konsernet. Vi har også revidert opplysningene i årsberetningen om årsregnskapet, forutsetningen om fortsatt drift og forslaget til anvendelse av overskuddet. Årsregnskapet består av resultatregnskap, balanse, kontantstrømoppstilling, noteopplysninger og konsernregnskap. Årsregnskapet og årsberetningen er avgitt av selskapets styre og administrerende direktør. Vår oppgave er å uttale oss om årsregnskapet og øvrige forhold i henhold til revisorlovens krav.

### Grunnlag for vår uttalelse

Vi har utført revisjonen i samsvar med revisorloven og god revisjonsskikk i Norge. God revisjonsskikk krever at vi planlegger og utfører revisjonen for å oppnå betryggende sikkerhet for at årsregnskapet ikke inneholder vesentlig feilinformasjon. Revisjon omfatter kontroll av utvalgte deler av materialet som underbygger informasjonen i årsregnskapet, vurdering av de benyttede regnskapsprinsipper og vesentlige regnskapsestimater, samt vurdering av innholdet i og presentasjonen av årsregnskapet. I den grad det følger av god revisjonsskikk, omfatter revisjon også en gjennomgåelse av selskapets formuesforvaltning og regnskaps- og intern kontrollsystemer. Vi mener at vår revisjon gir et forsvarlig grunnlag for vår uttalelse.

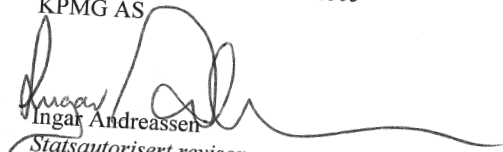
### Uttalelse

Vi mener at

- årsregnskapet er avgitt i samsvar med lov og forskrifter og gir et uttrykk for selskapets og konsernets økonomiske stilling 31. desember 2004 og for resultatet og kontantstrømmene i regnskapsåret i overensstemmelse med god regnskapsskikk i Norge
- ledelsen har oppfylt sin plikt til å sørge for ordentlig og oversiktlig registrering og dokumentasjon av regnskapsopplysninger i samsvar med lov og god regnskapsskikk i Norge
- opplysningene i årsberetningen om årsregnskapet, forutsetningen om fortsatt drift og forslaget til anvendelse av overskuddet er konsistente med årsregnskapet og er i samsvar med lov og forskrifter.

Bodø/Longyearbyen, 4. mai 2005

KPMG AS

  
Ingar Andreassen  
Statsautorisert revisor

#### Offices in:

Oslo	Haugesund	Sandnessjøen
Bodø	Kristiansand	Stavanger
Alta	Larvik	Stord
Arendal	Lillehammer	Tromsø
Bergen	Mo i Rana	Trondheim
Elvarum	Molde	Tønsberg
Finnsnes	Ræres	Ålesund
Hamar	Sandefjord	

KPMG AS is the Norwegian member firm of KPMG International,  
a Swiss cooperative.

Statsautoriserte revisorer - medlemmer av Den norske Revisorforening



# Årsberetning Store Norske Spitsbergen Grubekompani AS

## Sentrale fakta om selskapet i 2004

Stortinget ga i desember 2001 sin tilslutning til permanent kullgruve drift i Svea Nord. For tredje år på rad kan selskapet vise til et solid overskudd: NOK 216,7 mill. før skatt. De to første årene uten statstilskudd var overskuddet før skatt NOK 62,5 mill. (2002) og NOK 77,8 mill. (2003).

Virksomheten drives i to kullgruver. Begge har innganger oppe i fjellsiden og kull drives ut horisontalt i forhold til gruvegangene. Den ene gruva er Gruve 7 i Adventdalen, 15 km utenfor Longyearbyen. Den andre gruva er Svea Nord som ligger i Svea, cirka 60 km sør for Longyearbyen.

Mens det går vei mellom Gruve 7 og Longyearbyen, er det ingen veiforbindelse mellom Longyearbyen og Svea. All transport av personell skjer med 16-seters fly. Flyruten drives av Lufttransport AS, som har kontrakt med Store Norske Spitsbergen Grubekompani AS (SNSG). Denne kontrakten er nettopp forlenget med fem nye år. Det er flyavganger fem dager i uka, og det er flere avganger hver dag. I løpet av et år blir cirka 20 000 passasjerer fraktet mellom Longyearbyen og Svea med fly.

SNSG har hovedkontor i Longyearbyen, men flesteparten av de ansatte arbeider i Svea. De har ulike arbeidstidsordninger, og den mest typiske er sju dager arbeid påfulgt av sju dager fri. Svea er et gruvesamfunn kun for selskapets medarbeidere og samarbeidspartnere i arbeid.

Alle ansatte i SNSG bor i Longyearbyen. Selskapet med sine 265 ansatte og deres familier er en vesentlig bidragsyter for å opprettholde et stabilt familiesamfunn her. Anslagsvis er 400 årsverk direkte knyttet til gruve driften i Svea og Gruve 7. Dette tallet omfatter også utskilt virksomhet. Nøkternt vurdert gir gruve driften til SNSG grunnlag for om lag 600 arbeidsplasser i Longyearbyen og Svea.

I Svea kjøper SNSG transporttjenester av Leonhard Nilsen & Sønner Spitsbergen AS (LNSS) og forpleiningstjenester (messe og renhold) av ISS AS.

En viktig milepæl for selskapet i 2004 var åpningen av den 5,6 kilometer lange transporttunnelen mellom gruva i Svea Nord og ned til Braganzavågen i Svea. Tunnelen ble tatt i bruk i mai måned. Den offisielle åpningen ble foretatt av næringsminister Børge Brende i september, som i sin tale betegnet tunnelen som en "miljøtunnel".

Tunnelen reduserer transportstrekningen av kull med bil fra 12 til 5 kilometer. Transporten over den bratte Høganeshøden har opphørt, og all kulltransport med bil foregår nå på en flat veistrekning. Dette har bedret sikkerheten for sjåførene vesentlig, og det har ikke vært trafikkuhell med personskafe på kjørestrekningen mellom Svea og kullagrene ved Kapp Amsterdam etter at tunnelen ble tatt i bruk. Flukt av kullstøv og drivstofforbruk til lastebiltransport er også redusert vesentlig som følge av tunnelen. I tillegg var transporttunnelen avgjørende for å lede store mengder smeltevann ut av gruva i sommermånedene. Tunnelen sikrer også strømforsyningen til Svea Nord.

Omlag halvveis inne i tunnelen ble det slått på en sidetunnel på 800 meter inn til kullfeltene i Svea Øst. Dermed er atkomsten til dette området allerede åpnet for eventuell fremtidig drift.

Mot slutten av året kom neste generasjon oppfaringsutstyr til Svea: En såkalt bolterminer av typen ABM25. Denne maskinen kan både kutte og bolte og erstatter Continuous Miner (CM) og den tradisjonelle bolteriggen. Boltermineren veier nesten 100 tonn og blir bemannet av fem operatører. Den skal representere en forbedring av sikkerheten, fordi hengboltene settes opp umiddelbart etter kuttet.

Etter ønske fra konsernets største eier, Nærings- og handelsdepartementet, ble delprivatisering av SNSG utredet. Forutsetningen var at staten skulle være majoritetsinnehaver av aksjene. Betydelige internasjonale aktører i kullmarkedet hadde vist sin interesse for selskapet. Saken førte til uro blant de ansatte, og etter en grundig prosess innstilte styret i SNSG at fokus ble rettet mot videre utvikling av selskapet og at prosessen med delprivatisering av Store Norske ble avsluttet. Denne innstillingen ble fulgt av Nærings- og handelsdepartementet.

Selskapets årsomsetning var NOK 1.309,9 mill., og resultatet før skatter ble NOK 216,7 mill.

Pr. 31.12. 2004 var det 265 ansatte i selskapet.

## Drift

SNSGs tredje driftsår uten statsstøtte fortsatte i samme positive utvikling som i 2002 og 2003. For begge gruvene ble det produsert 2,9 millioner tonn kull i 2004.

## Svea Nord

Strosseutrustningen er hovedproduksjonsutstyret i Svea Nord og står for det meste av selskapets samlede produksjon. Tredje strossepanel i Svea Nord ble påbegynt medio mai 2004. Det ble da tatt i bruk en ny kuttmaskin. Den gamle ble sendt tilbake til fabrikken for overhaling. Ved hvert flytt gjennomføres det en omfattende overhaling og utskifting av komponenter i strosseutrustningen.

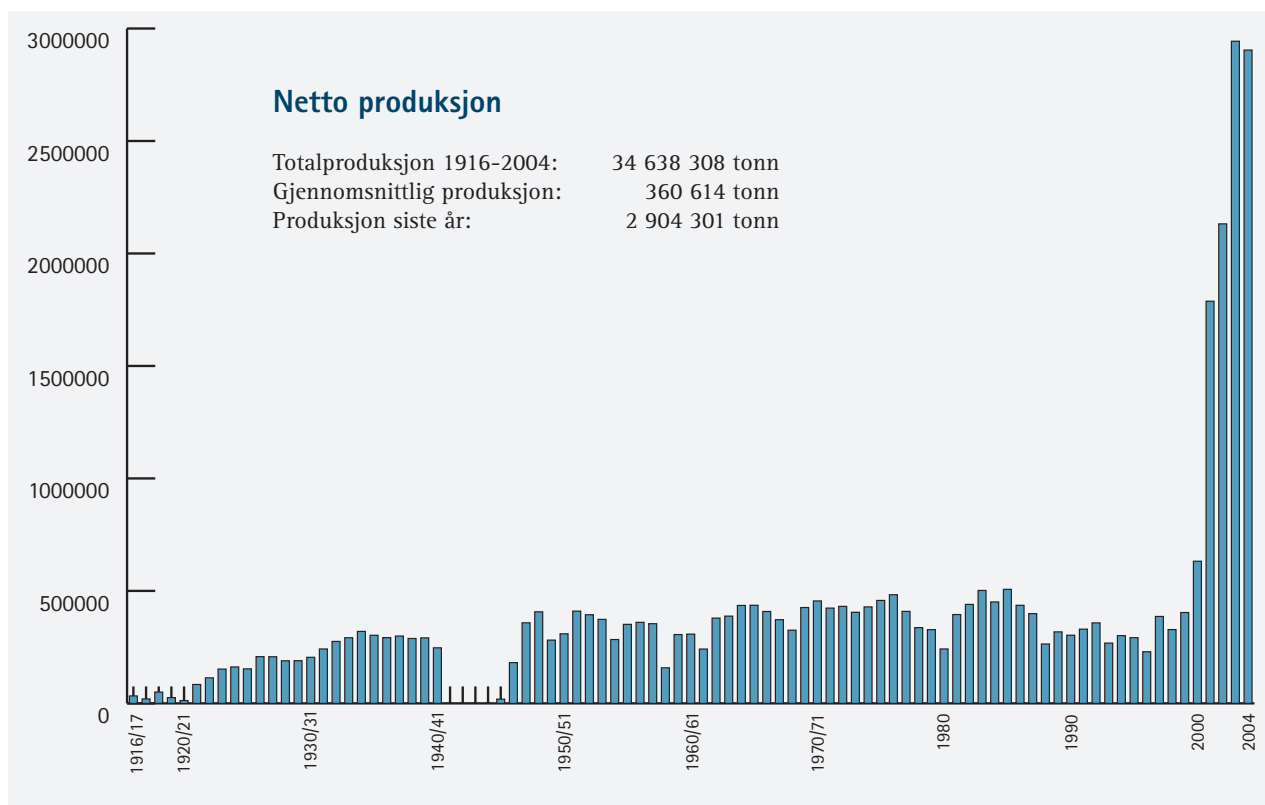
Oppfaring og strosse drift har vært stabil gjennom året. Ved årets slutt var det produsert 2 094 726 tonn fra tredje strossepanel. Totalt ble det oppfart 9 400 meter stoll (hovedstoll og tverrslag) i løpet 2004, det samme som året før. Det er en bevisst satsing fra selskapets side å øke takten på oppfaringen når kullprisene er gode.

Totalt ble det produsert 2 841 701 tonn i Svea Nord i 2004. Rundt 230 000 tonn av dette kom fra oppfaringen.

Systematisk oppfølging av hengforholdene i oppfaringen har også ført til et revidert boltømønster. Dette innebærer blant annet større bruk av lange kabelbolter. Bergmekaniske forhold i H3 førte til en del ekstra sikringsarbeider.

I 2003 skapte smeltevann problemer i gruva i sommermånedene. I 2004 var vannmengden tre ganger så stor som året





før – 6 millioner liter i timen på det meste – men vannet ble nå ledet ut gjennom transporttunnelen uten behov for pumping. Dette førte til at produksjonen kunne gå som normalt. For å sikre seg ytterligere mot vanninntrenging i gruva, er det bestilt dreneringsrør med en kapasitet på 20 millioner liter i timen. Disse rørene monteres i transporttunnelen vinteren 2005.

## Gruve 7

Gruve 7 i Adventdalen drives som en egen resultatenheter. Fra gruva blir det levert om lag 25 000 tonn årlig til det kullfyrte energiverket i Longyearbyen. Driftsteknisk og bedriftsøkonomisk ligger ideell årsproduksjon på 70-80 000 tonn, og det leveres dermed også kull fra Gruve 7 til det internasjonale markedet. Kullet fra denne gruva er av meget høy kvalitet og er etterspurt blant annet fra metallurgisk industri i Tyskland. I 2004 gikk det to laster med kull fra Gruve 7 fra den gamle kullkaia på Hotellneset utenfor Longyearbyen.

Arbeidsstokken i Gruve 7 er på 18 mann, hvorav 14 jobber inne selve gruva (under jord). I denne gruva arbeides det dagskift fem dager i uka. Produksjonsmåten kalles rom- og pillardrift. Det ble produsert 62 600 tonn kull i 2004 mot 73 257 tonn i 2003. Dette gir en effekt på 16,8 tonn pr mann/skift, mot 19,4 tonn pr mann/skift i 2003. Nedgangen skyldes i første rekke at det i 2004 ble utført mer oppfaring og klargjøring til produksjon enn tidligere.

## Salg/marked

I 2004 ble det solgt 2 886 421 tonn kull. Dette er en økning på 55 065 tonn fra året før. Hovedvekten av leveranser var

til kullkraftverk i Tyskland og Danmark. Flesteparten av kundene finnes i det nordlige Europa, men selskapet hadde også leveranser så langt sør som til Hellas.

I løpet av 2004 fortsatte kullprisene på verdensmarkedet å øke. De høye prisene skyldes delvis økt forbruk av kull, men også en prisøkning i bulkfrakt, som igjen har sin bakgrunn i at stålindustrien i Kina fremdeles har en meget stor etterspørsel etter jernmalm og kull. Dermed er en stor del av verdens bulkflåte opptatt med transport til Kina.

For selskapet var denne høye prisen fordelaktig. Samtidig har den fortsatte nedgangen i dollarkursen vært negativ. Ved å sikre dollarkursen på et tidlig tidspunkt har imidlertid SNSG ikke vært så utsatt for kursnedgangen som den reelle nedgangen skulle tilsi. Bortsett fra salget til det lokale kraftverket i Longyearbyen handles hele selskapets omsetning i USD.

Alt salg av kullet til SNSG går gjennom SSM Coal, som er en av Europas største handelsselskaper for kull, koks og antracitt. Dette markedssamarbeidet fungerer godt og gir selskapet sikkerhet for avsetning av produksjonen.

På samme måte som SSM Coal i Rotterdam og Duisburg er en strategisk samarbeidspartner for salget, er rederiet Jepsens i Bergen like sentral når det gjelder skipning. Med de spesielle farvannene, særlig ved innløpet til Van Mijenfjorden, er det viktig at SNSG styrer hvilke skip som kommer til Svea. Derfor selges alt kull CIF i Intercoms-terminologien. Dette betyr at SNSG selv kontraherer skip.



## Skipning

Isforholdene skapte store utfordringer for skipningen fra Svea i 2004. Isen gikk uvanlig sent i Van Mijenfjorden, og det første anløpet var 25. juli. Det var 18 dager senere enn i 2003. Høsten var også kald, slik at isen la seg i slutten av november og stengte for ytterligere anløp av større skip.

I løpet av skipningssesongen var det i alt 54 kullskip fordelt på 34 panmax (70 000 tonn), 11 handysize (30 000 tonn) og ni mindre skip. I Longyearbyen var det to kullskip. Til tross for isproblemer i deler av sesongen, forløp lastingen uten større problemer. Lasteffekten var i gjennomsnitt 1798 tonn pr. time på lasteanlegget på Kapp Amsterdam.

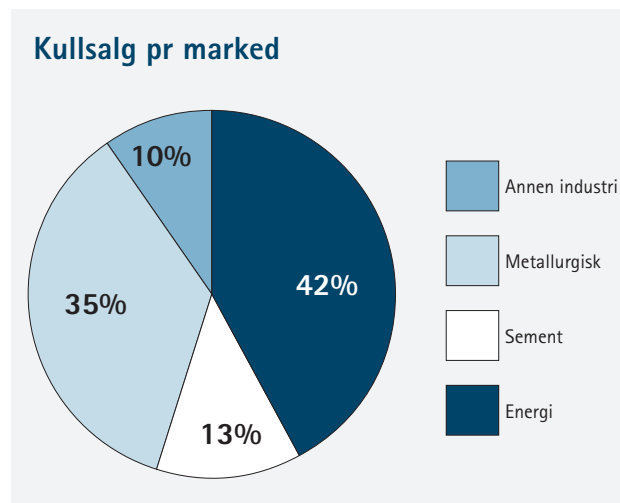
Seilingen ut og inn Van Mijenfjorden gikk problemfritt. Det samme gjorde samarbeidet med taubåtene som har base i Svea i seilingssesongen. De to danske taubåtene fra Svitser har opparbeidet seg gode kunnskaper om de lokale seilingsforholdene og farvannet fra Svea og forbi Akselsundet ytterst i fjorden.

Oljevernberedskapen holder øvelser i forhold til fastsatt plan. I samarbeid med fagpersonell fra Kystdirektoratet er det også holdt kurs i innsatsledelse. Ballastvann som er tatt inn i de store havnene i Europa, blir skiftet ut i rom sjø, slik at det bare er havvann som slippes ut i Van Mijenfjorden. Dette blir kontrollert jevnlig.

Ifølge seilingsreglementet kan panmax-skipene ha maksimalt 350 tonn bunkersolje om bord når skipet er i farvannene rundt Spitsbergen. SNSG har utarbeidet kontrollrutiner for å sikre at disse bestemmelsene blir fulgt.

FNs sjøfartsorganisasjon IMO besluttet i 2002 at alle havner med internasjonal skipstrafikk skal være terrørsikret etter den såkalte ISPS-koden innen 1. juli 2004. Dette pålegget ble fulgt og systemet ble satt i funksjon på Kapp Amsterdam i Svea og Hotellnesset i Longyearbyen. Alle som ferdes innenfor sikkerhetssonen må nå være klarert på forhånd.

Transporten og lastingen i Svea utføres av Leonhard Nilsen & Sønner Spitsbergen AS (LNSS). Selskapet er eid av Leonhard Nilsen & Sønner AS. Samarbeidet fungerer godt.



## Helse, miljø og sikkerhet

Sikkerhet har svært høy prioritet i SNSG, og selskapet har som målsetting at alt arbeid skal gjennomføres så trygt at ingen blir skadet under utførelsen av arbeidet sitt.

Det var ingen alvorlige skader i 2004. Derimot var det en rekke mindre skader som førte til fravær fra arbeidet. Skadehyppighet måles i antall fraværsskader pr. 1 million arbeidstimer (H-verdi). I 2004 ble dette tallet 22, mot 10 i 2003. Noen av skadene er trafikkskader.

Det samlede sykefraværet i 2004 var 6,0 % mot 8,8 % i 2003. Bedriftshelsetjeneste kjøpes av Longyearbyen sykehus, og representanter fra sykehuset møter fast i bedriftens arbeidsmiljøutvalg. Andre halvår av 2004 engasjerte SNSG i samarbeid med LNSS og ISS i Svea en fysioterapeut i prosjekt i halv stilling. Prosjektet hadde blant annet som formål å stimulere til økt fysisk aktivitet blant de ansatte i de tre selskapsene og å vurdere ergonomi ved den enkeltes arbeidsplass.

SNSG er hovedbedriften i Svea, hvilket betyr at selskapet har det overordnede ansvaret for vernearbeidet hos underentreprenørene. Dette ansvaret blir ivaretatt ved at vernetjenesten hos de ulike aktørene samordnes. For større prosjekter der eksterne firma deltar skal det på forhånd utarbeides HMS-planer der faremomenter synliggjøres og forebyggende tiltak beskrives. I alle drifts- og byggemøter skal HMS inngå som fast sak på dagsorden.

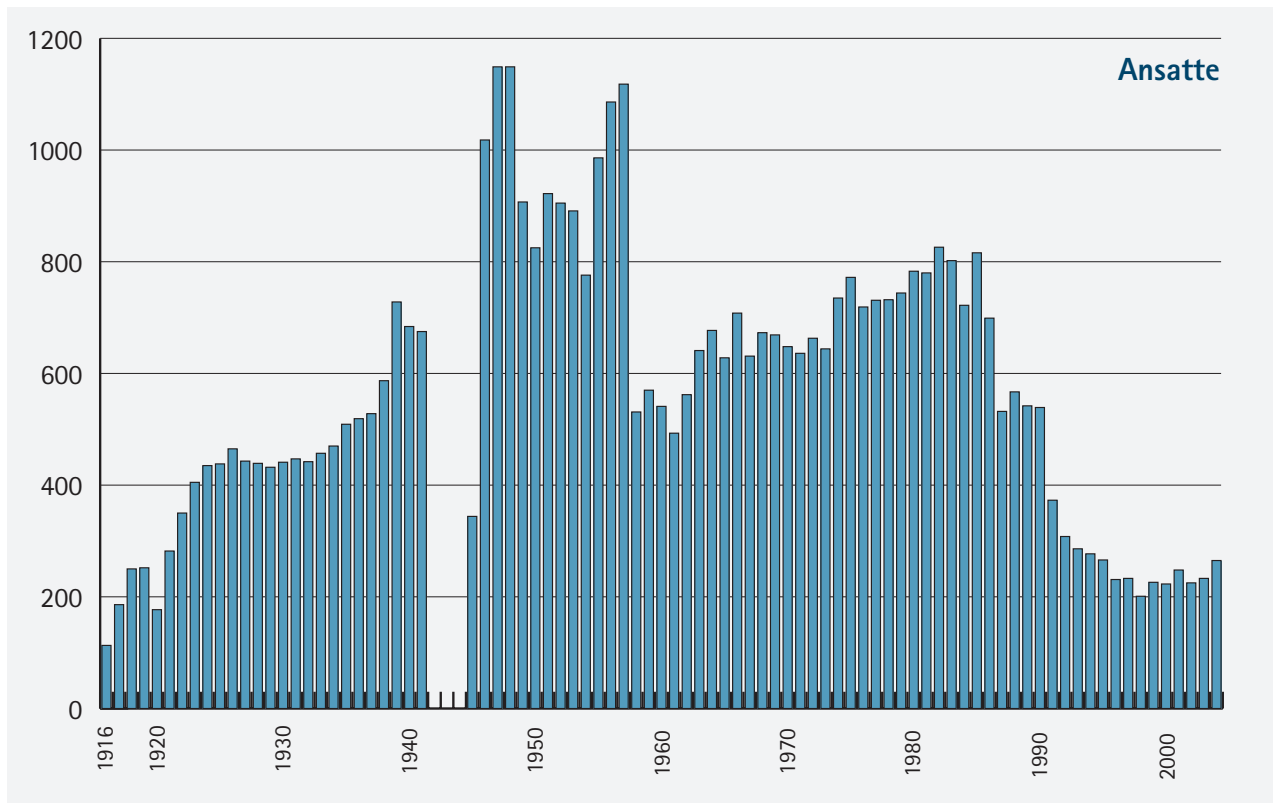
Gruve 7 ved Longyearbyen hadde ingen skader i året. Dermed er det fem år siden det har vært skade der. Dette ble markert ved at alle ansatte i Gruve 7 ble invitert til middag med næringsminister Børge Brende da han besøkte Longyearbyen høsten 2004.

Av sentrale virkemidler i HMS-arbeidet er vernetjenesten med hovedverneombud og verneombud i tillegg til en fagansvarlig (verneleder). Fordi virksomheten til selskapet er spredt, er virksomheten delt inn i 16 verneområder. Det var til sammen 21 verneombud i 2004.

## Ytre miljø

I tiden som er gått siden Stortinget i 2001 vedtok permanent drift av Store Norskes kullgruver på Svalbard og ansvarlig myndighet (Sysselmannen på Svalbard og Bergvesenet) godkjente selskapets virksomhet, har SNSG fulgt de pålegg og krav som ble stilt etter selskapets egen konsekvensutredning. Ingen av bestemmelsene er brutt, og det er ingen uenighet mellom de styrende myndigheter og selskapet om disse problemstillingene.

I 2003 stilte Statens Forurensingstilsyn (SFT) for første gang krav til SNSG om utslippstillatelse for Svea. Søknaden, som ble levert i april i 2004, fulgte samme mal som tilsvarende dokumenter på fastlandet. Det kom ingen vesentlige innsigelser eller kommentarer til søknaden i høringsrunden. Samarbeidet med SFT har vært konstruktivt og godt i arbeidet med utslippstillatelsen, og i prosessen omkring miljørisikoanalysen for virksomheten i Svea. Denne analysen danner grunnlaget for de beredskapsplanene for akutt forurensing som SFT stiller krav om i framtiden.



I 2004 har det vært omfattende opprydningsarbeider i og rundt Svea. Store mengder jernskrap er samlet sammen og sendt til fastlandet. Avfallsplanene som ble iverksatt i 2003 følges nøye opp.

Det har ikke vært problemer knyttet til skipningen, og som tidligere omtalt er sikkerhetstiltakene omfattende.

SNSG har et miljøovervåkingsprogram som blant annet omfatter overvåking av flora og fauna i influensområdet. Kulturminner i influensområdet er kartlagt og tiltak iverksatt i samarbeid med Sysselmannens miljøavdeling.

### Arbeidsmiljø

Interne undersøkelser viser at de ansatte i SNSG fremdeles oppfatter arbeidsplassen sin som god når det gjelder psykososiale forhold. Selskapet kartlegger løpende helserisiko og analyserer sikkerheten i arbeidsoperasjonene, også i et psykososialt perspektiv. Det iverksettes hele tiden nye tiltak for å bedre sikkerheten.

I 2004 ble det nye dusj- og garderobeanlegget for gruvearbeiderne i Svea åpnet.

### Beredskap og sikkerhet

SNSG arbeider aktivt med sikkerheten. De ansatte i selskapet blir stadig minnet på de risikofaktorer som finnes, og de får løpende opplæring i hvordan skader og uhell skal unngås. Ansatte i eksterne bedrifter som utfører oppdrag for SNSG får også opplæring i HMS før jobben starter.

Bergmekaniske forhold, metangass, ventilasjon, kullstøv og vann er alle forhold som påvirker sikkerheten i en kullgruve. Det samme gjør bruken av utstyret og hvordan de enkelte arbeidsoperasjonene blir utført. SNSG har nært samarbeid med de fremste fagmiljøer og leverandører av utstyr for å øke sikkerheten og forebygge skader. Dette gjelder særlig NTNU og SINTEF i Trondheim.

Som en følge av dødsulykken i gruva i 2003 ble SNSG ilagt en foretaksbot på NOK 1 mill. Det er iverksatt flere tiltak for å hindre at en lignende ulykke skal skje igjen. I 2004 ble det ansatt en bergingeniør som har spesielt ansvar for å følge opp sikringsarbeider i gruva. Det er blant annet satt opp måleinstrumenter i hengen (taket) i gruva for å kontrollere sig og rasfare.

I løpet av året ble det også tatt i bruk et mønstringssystem som ved hjelp av elektroniske brikker (tags) automatisk registrerer all persontrafikk ut og inn av gruva. Alle som ferdes i gruva er utstyrt med en slik brikke.

Avstandene på Svalbard er store og temperatur- og værforholdene kan være ekstreme. Forbindelsen til fastlandet eller til hjelpeapparatet i Longyearbyen kan derfor være avskåret. En konsekvens av dette er at SNSG har flere beredskapsgrupper som er organisert i egne enheter. Dette er grupper som gruveredningskorps, akuttberedskapsgruppe, brann- og redningstjeneste og oljevernberedskap. Gruppene øver og blir kurset jevnlig. I 2004 beviste akuttberedskapsgruppen i Svea sin kompetanse i reelle situasjoner, blant annet behandling og stabilisering av en pasient med hjerteinfarkt. Totalt er det 95 personer som er involvert i disse gruppene.



## Personal

Pr. 31.12 2004 var det 265 ansatte i selskapet, mot 233 på samme tid året før. Av disse arbeidet 151 under jord.

Turnover i bedriften var 8 % mot 12,7 % i 2003.

Gjennomsnittlig ansettelsestid i selskapet er nå 8,7 år.

Fordelingen av ansatte pr. aldersgruppe viser fortsatt en utvikling i retning av en yngre arbeidsstokk.

Gjennomsnittsalderen i selskapet er nå sunket til 38,4 år.

SNSG satser mye på utdanning og kompetanseheving blant selskapets ansatte ettersom dette stadig er et svært viktig område. Mange i SNSG tar del i videreutdanning i og utenfor selskapet. Fire kandidater har avlagt fagprøven i bergverksfaget i 2004. I tillegg har 24 kandidater tatt eksamen i yrkes-teori i bergverksfaget og ni i energimontørfaget.

I 2004 ble det innledet et samarbeid med Stjørdal tekniske fagskole om en treårig utdanning i bergteknikk. Det ble laget en egen fagplan for studiet. Interessen for tilbudet var meget stor, og høsten 2004 satte 38 studenter seg på skolebenken. De aller fleste jobber i gruva og tar utdanningen i friukene sine.

## Likestilling

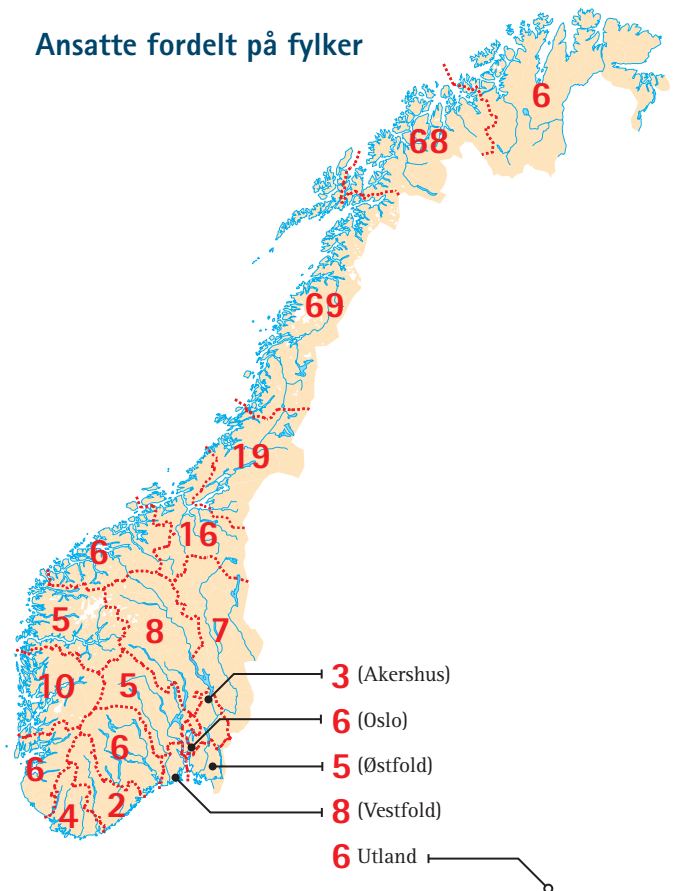
SNSG er opptatt av likestilling og bevissthet omkring mulig kjønnsdiskriminering. Tradisjonelt er gruvedrift en mannsdominert bransje med hardt fysisk arbeid. Derfor har det aldri vært mange kvinner i gruvedriften. For selskapet er det et mål å rekruttere flere kvinner til tradisjonelt mannsdominerte funksjoner i bedriften. I 2004 ble det blant annet tilsatt en kvinnelig lærling i gruva.

I selskapets styre er det tre kvinner, og det er kvinner i tre av de syv stillingene i bedriftsledelsen. Lederen av Longyearbyen Arbeiderforening, avdeling 142 av NAF, er kvinne. Longyearbyen Arbeiderforening organiserer de fleste arbeidstakerne i selskapet. Lederen av arbeiderforeningen er også medlem av selskapets styre som ansattes representant.

## Samfunnsforhold

Som den største arbeidsgiveren og det største selskapet på Svalbard har SNSG bidratt økonomisk til en rekke arrangementer i Longyearbyen i 2004. I første rekke dreier det seg om arrangementer og aktiviteter for barn og unge, men også idretts- og kulturarrangementer som Polarjazz og Svalbard skimaraton. I nordnorsk perspektiv er SNSG en av de største bedriftene i landsdelen. Brorparten av selskapets ansatte kommer fra Nord-Norge og vi ser det som naturlig å bidra til en viss grad til kultur og idrett også her. I 2004 har vi derfor hatt et samarbeid med Tromsø Idrettslag (TIL) og Troms skikrets. Konkrete resultater av samarbeidet var blant annet at A-laget til TIL besøkte Longyearbyen i august og holdt fotballskole for barn, og at aktive skiløpere fra Troms skikrets satte sitt preg på Svalbard skimaraton. I tillegg arrangerer skikretsen Store Norske-cupen, som er meget populær blant utøverne.

## Ansatte fordelt på fylker



## Økonomi

### Driftsinntekter og resultat

Kullsalg CIF ble totalt NOK 1.303,5 mill. mot NOK 935,8 mill. året før. Årsaken til økningen var i første rekke økte priser på kull. Driftsresultatet ble NOK 220,9 mill. mot NOK 68,5 mill. i 2003, mens resultatet før skatter økte fra NOK 77,8 mill. til NOK 216,7 mill.

### Investeringer

Selskapet har i 2004 investert NOK 173,4 mill.

### Likviditet

På grunn av de klimatiske forhold på Svalbard skipes kull bare i månedene juli til november. Dette medfører at selskapet fra desember til juli produserer for lager. Kontanter fra salg kommer først inn på høsten. Kontantbehovet til drift i den perioden det produseres til lager, finansieres ved kassakreditt.

### Finansiell risiko

På verdensmarkedet selges kull hovedsakelig i US dollar, mens hoveddelen av kostnadene til SNSG er i norske kroner. Kursen på dollar har endret seg fra i overkant av NOK 9 ved inngangen av 2002 til NOK 6 ved utgangen av 2004. Totalt hadde selskapet inntekter på USD 181 mill. i 2004.



For å redusere valutarisikoen inngår selskapet terminkontrakter for framtidig salg av dollar. I 2004 oppnådde selskapet en gjennomsnittlig kurs på NOK 7,06 mot NOK 8,40 i 2003. Gjennomsnittlig markedskurs USD/NOK var NOK 6,74 i 2004 mot NOK 7,08 i 2003

Selskapet har lån i USD. Dette reduserer den totale valutaeksponeringen i selskapet ved at renter og avdrag reduserer den totale valutainngangen. Samtidig faktureres transport av kull med båt i USD. En del driftsmateriell og investeringer faktureres også i USD.

### Finansielle poster

Selskapet har i 2004 redusert sin gjeld til kredittinstitusjoner (inkl. kassakreditt) med NOK 87,6 mill. Ved utgangen av året hadde selskapet ubenyttede trekkrettigheter på kassakreditt med NOK 190 mill. Den langsiktige gjelden i selskapet er både i norske kroner og US dollar.

### Anvendelse av overskudd

Av selskapets overskudd på NOK 199,9 mill. foreslår styret at NOK 109,4 mill. anvendes til konsernbidrag til morselskapet og at NOK 90,5 mill. overføres til annen egenkapital.

### Redegjørelse for årsregnskapet

Styret vurderer det årsregnskapet som avgis for morselskapet og konsernet som en tilfredsstillende beskrivelse av selskapets og konsernets stilling ved årsskiftet.

Regnskapet er avlagt under forutsetning om fortsatt drift, da det etter styrets syn ikke er forhold som tilsier noe annet.

### Styret/administrerende direktør

Styret avholdt fem møter i 2004. På generalforsamlingen i 2004 ble alle styrerepresentantene fra eierne gjenvalgt. Av representantene fra de ansatte ble Torstein Nilsen fra Gruveklubben erstattet av Sverre Henning Engh. På sitt siste møte i 2004 tilbød styret administrerende direktør Robert Hermansen å fortsette i stillingen utover fylte 67 år.

### Utsiktene framover

SNSG startet i 2004 et omfattende leteprogram med kjerneboring etter nye drivverdige kullfelt. Dette arbeidet fortsetter inn i 2005 med tre borerigger i drift i området rundt Svea. All geologisk kunnskap om området tilsier at sannsynligheten for å finne nye forekomster er høy. SNSG har knyttet til seg ekspertise som har spesiell kompetanse i utnyttelse av forekomster med lavere mektighet, og man vil benytte denne kompetansen til blant annet å planlegge drift av Ispallen som ligger like sør for Svea

Selskapet regner med at kullprisene vil holde seg høye et par år framover. For å bygge opp egenkapitalen og gjøre selskapet mer robust til å møte lavkonjunkturer, økes produksjonen og takten i oppfaringen de neste to årene. Dette innebærer at antall ansatte i gruva vil øke og at selskapet vil investere ytterligere i moderne utstyr. I denne prosessen er det viktig å holde fortsatt fokus på sikkerheten.

Moderne gruve drift stiller stadig større krav til kompetanse. SNSG vil satse mye på utdanning og kompetanseheving blant de ansatte, blant annet gjennom samarbeidet med Stjørdal tekniske fagskole og utdanningsinstitusjoner som NTNU i Trondheim, Universitetet i Tromsø og UNIS på Svalbard.

I det internasjonale kullmarkedet er forhåndssikring av kullprisen (hedging) blitt mer og mer vanlig de siste årene. SNSG sikrer også prisen på sitt kull gjennom hedging.

Gjennom et samarbeid med forskningsstiftelsen SINTEF i Trondheim engasjerer SNSG seg i internasjonale forskningsprosjekter om CO<sub>2</sub>-frie kullkraftverk (Dynamis og BIG CO<sub>2</sub>).

### Takk til selskapets ansatte

Styret takker alle ansatte i Store Norske Spitsbergen Grubekompani AS for deres innsatsvilje, faglige dyktighet og lojalitet som er blitt vist i 2004. Denne innsatsen har ført til at selskapet for tredje år på rad viser solid overskudd.

Longyearbyen, 31. desember 2004  
4. mai 2005

I styret for STORE NORSKE SPITSBERGEN GRUBEKOMPANI AS

Steinar Høgaas  
styreformann

Ole Fredrik Hienn  
nestleder

Jarle Haagensen

Lise Chatwin Olsen

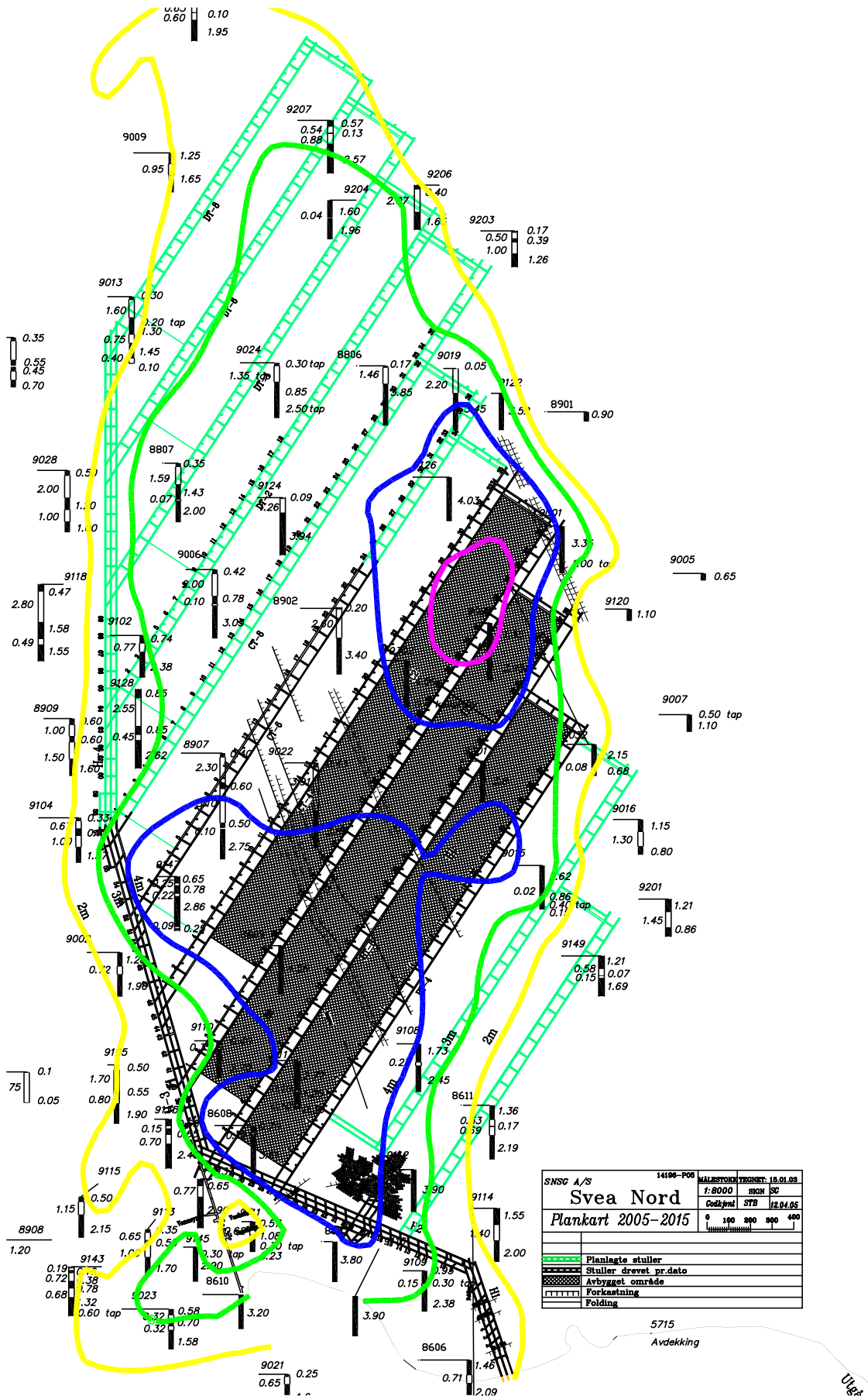
Atle Fornes

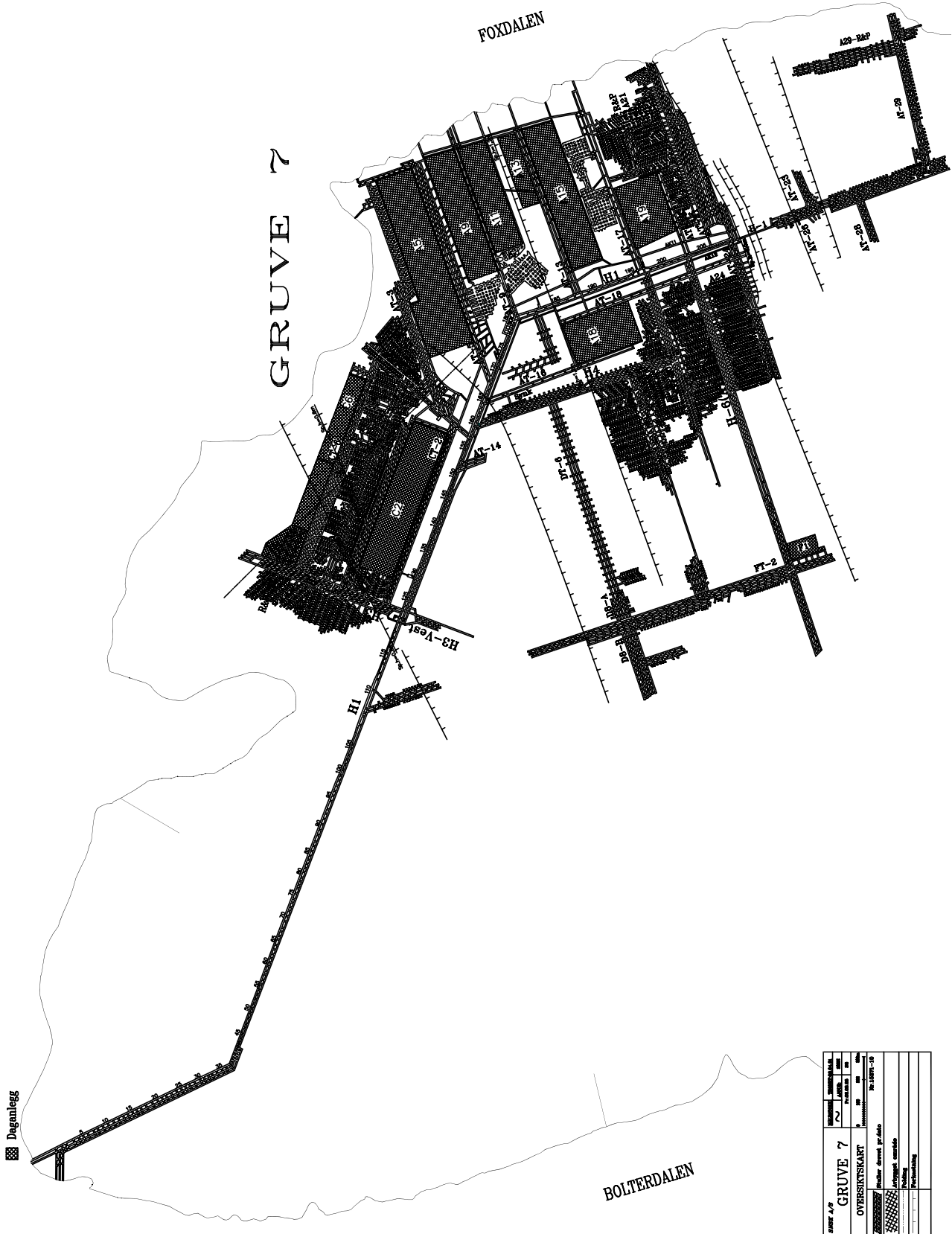
Anita Johansen

Sverre Henning Engh

Esther Kostøl

Robert Hermansen  
Adm.direktør







# Resultatregnskap

## Store Norske Spitsbergen Grubekompani AS

1000 kr	Note	Regnskap 2004	Regnskap 2003
Kullsalg cif	2)	1 303 502	935 772
Andre salgsinntekter		674	583
Leieinntekter		49	88
Andre driftsinntekter		5 629	3 069
<b>SUM DRIFTSINTEKTER</b>		<b>1 309 853</b>	<b>939 511</b>
Beholdningsendring	14)	24 279	15 146
Lønn og sosiale kostnader	3)4)5)	-230 530	-158 668
Frakter/Komm. vedr. kullsalg	6)	-449 388	-381 924
Produksjonskostnader	7)	-164 212	-129 129
Bolig- og samfunnskostnader	8)	-133 813	-113 562
Undersøkelseskostnader	9)	-15 415	-11 197
Andre driftskostnader		-37 889	-29 756
Av-og nedskrivninger	11)	-81 890	-61 953
<b>SUM DRIFTSKOSTNADER</b>		<b>-1 088 858</b>	<b>-871 043</b>
<b>DRIFTSRESULTAT</b>		<b>220 996</b>	<b>68 468</b>
Finansinntekter	16)	27 708	30 523
Finanskostnader	17)	-32 051	-21 229
<b>NETTO FINANSPOSTER</b>		<b>-4 342</b>	<b>9 294</b>
<b>RESULTAT FØR SKATTER</b>		<b>216 653</b>	<b>77 762</b>
Betalbar skatt		-13 503	-11 606
Endring utsatt skatt	10)	-3 248	3 310
<b>RESULTAT ETTER SKATTER</b>		<b>199 902</b>	<b>69 467</b>
<b>Anvendelse av årsoverskudd:</b>			
Avgitt konsernbidrag		109 400	25 000
Annen egenkapital		90 502	44 467

Longyearbyen, 31. desember 2004  
4. mai 2005

I styret for STORE NORSKE SPITSBERGEN GRUBEKOMPANI AS

Steinar Høgaas  
styreformann

Ole Fredrik Hienn  
nestleder

Jarle Haagensen

Lise Chatwin Olsen



Atle Fornes



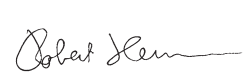
Anita Johansen



Sverre Henning Engh



Esther Kostøl



Robert Hermansen

Adm.direktør





## Balanse Store Norske Spitsbergen Grubekompani AS

1000 kr	Note	2004	2003
<b>ANLEGGSMIDLER</b>			
<b>Immaterielle eiendeler</b>			
Netto overfinansiert pensjonsforpliktelse	5)	42 470	15 069
<b>Varige driftsmidler</b>			
Varige driftsmidler	11)	586 943	290 720
Anlegg under utførelse (tunnel)	11)	0	204 723
<b>Finansielle anleggsmidler</b>			
Investeringer i tilknyttet selskap	12)	36 752	36 752
Andre langsiktige fordringer	13)	10 000	10 000
<b>SUM ANLEGGSMIDLER</b>		<b>676 165</b>	<b>557 264</b>
<b>OMLØPSMIDLER</b>			
<b>Varer</b>			
Beholdning av driftsmateriell	14)	62 106	43 303
Kullbeholdning	14)	67 276	42 998
<b>Fordringer</b>			
Kundefordringer	15)	68 501	40 104
Andre kortsiktige fordringer	13)	17 734	1 665
<b>Bankinnskudd, kontanter</b>			
Kontanter, bank	1)	104 526	55 917
<b>SUM OMLØPSMIDLER</b>		<b>320 144</b>	<b>183 986</b>
<b>SUM EIENDELER</b>		<b>996 308</b>	<b>741 250</b>
<b>EGENKAPITAL OG GJELD</b>			
<b>EGENKAPITAL</b>			
Selskapskapital	22)	-150 100	-150 100
Annen egenkapital	22)	-184 141	-82 699
<b>SUM EGENKAPITAL</b>		<b>-334 241</b>	<b>-232 799</b>
<b>GJELD</b>			
<b>Avsetning for forpliktelse</b>			
Utsatt skatt	10)	-4 061	-813
Avsetning for forpliktelse	21)	-4 000	-2 000
<b>Langsiktig gjeld</b>			
Gjeld til kredittinstitusjoner	17)	-271 665	-310 653
Langsiktig gjeld til morselskap	13)	-19 000	0
<b>Kortsiktig gjeld</b>			
Kassakreditt	17)	0	-48 574
Leverandørgjeld	1)	-155 791	-35 724
Skyldig offentlige avgifter		-12 354	-8 301
Betalbar skatt	10)	-8 085	-9 106
Annen kortsiktig gjeld	13)	-59 392	-45 665
Gjeld til selskap i samme konsern	13)	-127 718	-47 616
<b>SUM GJELD</b>		<b>-662 067</b>	<b>-508 451</b>
<b>SUM GJELD OG EGENKAPITAL</b>		<b>-996 308</b>	<b>-741 250</b>



## Kontantstrømoppstilling SNSG AS, indirekte modell

1000 kr	2004	2003
<b>Kontantstrømmer fra operasjonelle aktiviteter:</b>		
Resultat før skattekostnad	216 653	77 762
Periodens betalte skatt	-3 584	0
Ordinære avskrivninger	81 890	61 953
Endring varelager	-43 082	-17 857
Endring i kundefordringer	-28 397	-15 791
Endring i leverandørgjeld	120 068	-34 522
Forskjeller i pensjonsmidler/-forpliktelser	-27 401	-12 952
Effekt av valutakursendringer	-13 886	-6 519
Poster klassifisert som investerings- eller finansieringsaktiviteter	0	-18 194
Endring i andre tidsavgrensingsposter	-19 586	48 365
Netto kontantstrøm fra operasjonelle aktiviteter	282 675	82 245
<b>Kontantstrømmer fra investeringsaktiviteter:</b>		
Innbetaling ved salg av varige driftsmidler	0	0
Utbetalinger ved kjøp av varige driftsmidler	-173 390	-180 923
Utbetaling ved kjøp av aksjer og andeler i andre foretak	0	0
Netto kontantstrøm fra investeringsaktiviteter	-173 390	-160 923
<b>Kontantstrømmer fra finansieringsaktiviteter:</b>		
Innbetalinger ved opptak av ny langsiktig gjeld	19 000	119 582
Innbetalinger ved opptak av ny kortsiktig gjeld	0	0
Utbetalinger ved nedbetaling av langsiktig gjeld	-25 102	0
Utbetalinger ved nedbetaling av kortsiktig gjeld	0	0
Nettoendring i kassekreditt	-48 574	-62 839
Innbetalinger av egenkapital	0	0
Utbetaling av utbytte	0	0
Utbetaling av konsernbidrag	-6 000	-22 648
Netto kontantstrøm fra finansieringsaktiviteter	-60 675	34 095
<b>Effekt av valutakursendringer på kontanter og kontantekvivalenter</b>		
Netto endring i kontanter og kontantekvivalenter	48 610	-44 583
Beholdning av kontanter og kontantekvivalenter ved periodens begynnelse	55 917	100 500
Beholdning av kontanter og kontantekvivalenter ved periodens slutt	104 527	55 917



## Noter til regnskapet SNSG AS

### Note 1 Regnskapsprinsipper

Regnskapet er utarbeidet i henhold til norske regnskapsregler, standarder og god regnskapsskikk. Alle tall er oppgitt i NOK 1000 dersom ikke annet er oppgitt. Beløp i utenlandsk valuta er særskilt angitt.

#### Vurderings- og klassifiseringsprinsipper

##### Inntektsføringsprinsipper

Salg av varer og tjenester inntektsføres på leveringstidspunktet.

##### Klassifisering og vurdering av balanseposter

Omløpsmidler og kortsiktig gjeld omfatter poster som forfaller til betaling innen ett år, samt poster som knytter seg til varekretsløpet. Øvrige poster er klassifisert som anleggsmiddel/langsiktig gjeld.

Omløpsmidler vurderes til laveste av anskaffelseskost og virkelig verdi. Kortsiktig gjeld balanseføres til nominelt beløp på etableringstidspunktet.

Anleggsmidler vurderes til anskaffelseskost, men nedskrives til virkelig verdi dersom verdifallet ikke forventes å være forbigående. Langsiktig gjeld balanseføres til pålydende ved årsslutt.

##### Datterselskap/tilknyttet selskap

Datterselskapet vurderes etter kostmetoden i selskapsregnskapet. Investeringen er vurdert til anskaffelseskost for aksjene med mindre nedskrivning har vært nødvendig. Det er foretatt nedskrivning til virkelig verdi når verdifall skyldes årsaker som ikke kan antas å være forbigående og det må anses nødvendig etter god regnskapsskikk. Nedskrivninger er reversert når grunnlaget for nedskrivning ikke lenger er til stede.

Utbytte og andre utdelinger er inntektsført samme år som det er avsatt i datterselskapet. Overstiger utbytte andel av tilbakeholdt resultat etter kjøpet, representerer den overskytende del tilbakebetaling av investert kapital, og utdelingene er fratrukket investeringens verdi i balansen.

Det tilknyttede selskapet er vurdert etter kostmetoden i selskapsregnskapet. I konsernregnskapet brukes egenkapitalmetoden for tilknyttede selskaper. Andelen av resultatet er basert på resultatet etter skatt i det selskapet hvor man har investert, med fradrag for interne gevinster og eventuelle avskrivninger på merverdi, som skyldes at kostpris på aksjene var høyere enn den ervervede andelen av balanseført egenkapital. I resultatregnskapet er resultatandelen vist under finansposter.

##### Varebeholdninger

Kullbeholdning er vurdert til totale tilvirkningskostnader knyttet til kullproduksjonen.

Beholdning av driftsmateriell og reservedeler er vurdert til laveste verdi av anskaffelseskost og virkelig verdi.

##### Varige driftsmidler og avskrivninger

Varige driftsmidler balanseføres og avskrives dersom de har en levetid utover tre år og har en vesentlig kostpris. Avskrivninger er basert på driftsmidlenes økonomiske levetid knyttet opp til de totale ressursene i Svea Nord.



Foto: Torbjørn Johnsen, SNSG

##### Fordringer

Kundefordringer og andre fordringer er oppført i balansen til pålydende etter fradrag av avsetning til forventet tap.

Avsetning til tap gjøres på grunnlag av individuelle vurderinger av de enkelte fordringene. I tillegg gjøres det for øvrige kundefordringer en uspesifisert avsetning for å dekke antatt tap.

##### Fordringer og gjeld i utenlandsk valuta

Fordringer og gjeld i utenlandsk valuta er bokført til gjeldende kurs pr. 31.12.

##### Kontantstrøm

Kontantstrømoppstillingen er utarbeidet etter den indirekte metoden. *Kontanter* og *kontantekvivalenter* omfatter kontanter, bankinnskudd og andre kortsiktige, likvide plasseringer som umiddelbart og med uvesentlig kursrisiko kan konverteres til kjente kontantbeløp og med forfallsdato kortere enn tre måneder fra anskaffelsesdato.

##### Oppføringskostnader

Oppføring og tilrettelegging av nye kullfelt er kostnadsført. I tilrettelegging av nye felt inngår flytting og av utstyr fra et panel til neste.

##### Undersøkelseskostnader

Kostnader til undersøkelser av fremtidige forekomster er kostnadsført.

##### Pensjonsforpliktelser

Selskapet har pensjonsordning for alle ansatte. Netto pensjonsmidler og pensjonskostnader er oppført i balansen. Det foretas årlig aktuarberegning av pensjonsforpliktelser og -kostnader. Det tas i aktuarberegningen hensyn til forventet lønnsvekst basert på lineær opptjening. Periodens netto pensjonskostnad er inkludert i lønnskostnader.

##### Skatter

Årets skattekostnad er beregnet på grunnlag av årets regnskapsmessige resultat. Den omfatter både periodens betalbare skatt og endring i utsatt skatt. Utsatt skatt er beregnet på grunnlag av forskjeller mellom regnskapsmessige og skattemessige verdier.



## Note 2 Inntekter

Kullsalg cif fordeler seg på følgende markeder og kundegrupper:

TONN	Energi	Sement	Metallurgisk	Annen industri	2004 Tonn	2003 Tonn
Svalbard	27 332				27 332	22 124
Norge		125 612			125 612	116 399
Danmark	310 132				310 132	499 045
Finland	64 867				64 867	62 772
Sverige					0	29 238
Island		13 484			13 484	0
Tyskland	519 892	15 882	877 501	123 378	1 536 653	1 156 507
Nederland			146 395		146 395	72 553
England		144 460			144 460	145 206
Polen					0	25 004
Portugal					292 649	284 354
Frankrike				155 455	155 455	146 277
Hellas		69 382			69 382	271 877
Tonn 2004	1 214 872	368 820	1 023 896	278 833	2 886 421	
Tonn 2003	1 324 610	692 630	576 641	237 475		2 831 356

Totalt kullsalg cif utgjør NOK 1 309,2 mill. Til fratrekk fra salgsinntekter går kulleksportavgift på til sammen NOK 5,7 mill.

## Note 3 Godtgjørelser til ledende personer

	2004	2003
Lønn til administrerende direktør	1 811	1 664
Honorar til styre	585	555
Revisjonshonorar	360	375
Rådgiving revisor	288	289

Administrerende direktør inngår i samme pensjonsordning som øvrige ansatte. Det foreligger ikke sluttvederlagsordning for administrerende direktør.

## Note 4 Spesifikasjon av lønn og sosiale kostnader

	2004	2003
Lønnskostnader	154 019	129 111
Pensjonskostnader	59 724	11 921
Andre ytelser	16 787	17 636
SUM	230 530	158 668

Gjennomsnittlig antall ansatte i selskapet har i året vært 258.

## Note 5 Pensjonskostnader og forpliktelser

SNSG AS har pensjonsordninger som omfatter i alt 301 personer, herav 45 førtidspensjonister. Det er 117 ordinære pensjonister, fordelt på 51 alderspensjonister, 32 ektefellepensjonister, 14 barnpensjonister og 20 uførepensjonister. Ordningene gir rett til definerte fremtidige ytelser. Disse er i hovedsak avhengig av antall opptjeningsår, lønnsnivå ved oppnådd pensjonsalder og størrelsen på ytelsene fra folketrygden. Pensjonsforpliktelsene er dekket gjennom forsikringsselskap. Selskapet har pr 31.12.04 en overfinansiert pensjonsforpliktelse på til sammen NOK 42,5 mill. som er inntatt i balansen. Ved inngangen av året var den overfinansierte forpliktelsen på NOK 15,1 mill. Hele overfinansieringen kan balanseføres. I 2004 ble det besluttet å sikre alle pensjonsordningene i selskapet.



For en av tidligpensjonsordningene har ansatte tidligere år ikke opparbeidet ubetingede pensjonsrettigheter før på det tidspunktet de nådde aldersgrensen for den aktuelle tidligpensjonsordningen (60 år). Selskapet betalte ikke inn premier for den enkelte ansatte til denne ordningen i ansettelsesperioden. Dette innebar at ansatte som sluttet i selskapet før fylte 60 år ikke hadde krav på fripoliser knyttet til denne førtidsordningen. Rettigheter knyttet til denne ordningen var således usikret fram til det tidspunkt den ansatte faktisk fylte 60 år.

Fra og med 2004 er denne ordningen i likhet med selskapets øvrige pensjonsordninger sikret. Dette innebærer at det innbetales løpende premier til ordningen i ansettelsesperioden. Sikringen medfører en vesentlig endring (økning) av pensjonsforpliktelsen knyttet til denne ordningen. Selskapet har måttet dekke etterslepet i opptjente pensjonsrettigheter som følge av endringen, gjennom store engangspremier i 2004. Endringen er en vesentlig del av forklaringen til den store økningen i beregnede opptjente pensjonsforpliktelser og pensjonsmidler. Effekten av sikringen av ordningen er regnskapsmessig behandlet som en planendring. Selskapet har valgt å resultatføre hele effekten av planendringen i 2004. Dette er den vesentligste årsaken til økningen i resultatførte estimatavvik/planendring jfr. nedenfor.

Pensjonskostnader	2004			2 003		
	Sikret	Usikret	SUM	Sikret	Usikret	Sum
Årets opptjente pensjonsrettigheter	19 014	0	19 014	7 603	2 895	10 498
Rentekostnad på opptjente pensjonsrettigheter	15 183	0	15 183	9 705	2 350	12 055
Avkastning av pensjonsmidler	-13 629	0	-13 629	-13 481	-539	-14 020
Resultatført estimatavvik/planendring	38 682	0	38 682	11 366	-142	11 225
Administrasjonskostnader	475	0	475	0	0	0
Netto pensjonskostnad	59 724	0	59 724	15 193	4 564	19 758
<b>Oppført i balansen</b>						
Opptjente pensjonsforpliktelser	-331 179	0	-331 179	-191 138	-43 800	-234 938
Pensjonsmidler (til markedsverdi)	306 646	0	306 646	227 009	9 911	236 920
Utsatt forpliktelse (ikke resultatførte estimatavvik)	67 002	0	67 002	17 940	-4 853	13 087
Ikke balanseført overskudd på total forpliktelse	0	0	0	0	0	0
Overfinansiert pensjonsforpliktelse som balanseføres	42 470	0	42 470	53 811	-38 742	15 069
Netto overfinansiering inntatt i balansen			42 470			15 069
<b>Økonomiske forutsetninger:</b>			2004	2003		
Diskonteringsrente			5,0 %	6,0 %		
Forventet avkastning			6,0 %	7,0 %		
Lønnsøkning			4,0 %	4,0 %		
G-regulering			3,0 %	3,0 %		
Regulering av løpende pensjon			3,0 %	3,0 %		
Forventet årlig frivillig avgang før 40 år			6 %	10 %		
Forventet årlig frivillig avgang etter 40 år			1 %	5 %		

Man har funnet det nødvendig å endre enkelte av de forutsetningene som ligger til grunn for beregningene. Diskonteringsrente og forventet avkastning er redusert med ett prosentpoeng fra 2003 til 2004. Dette er med bakgrunn i den generelle endring i rentemarkedet og forventninger knyttet til langsiktig risikofri rente. Basert på statistikker om frivillig avgang samt forventning om framtidig turnover, har man også funnet det riktig å endre prosentsetsene for forventet årlig frivillig avgang. Ovennevnte endringer i forutsetningene innebærer isolert både en økning i årets pensjonskostnad og brutto pensjonsforpliktelse. Effekten av endringen i forutsetningene på forpliktelsen pr. 01.01.2004 inngår i estimatavvikene som periodiseres over gjenværende opptjeningstid med bruk av korridor. Dette er en sterkt medvirkende årsak til økningen i ikke resultatførte estimatavvik.

## Note 6 Frakter/Kommisjoner vedrørende kullsalg

	2004	2003
Skipningskostnader	303 906	225 988
Analysekostnader	1 479	1 438
Kommisjoner	43 727	32 886
Transport/Lasting Svea	100 275	121 612
SUM	449 388	381 924



## Note 7 Produksjonskostnader

Produksjonskostnader består i hovedsak av materiell og innleide tjenester til produksjonen og vedlikehold. Tilrettelegging av nye paneler kostnadsføres fortløpende forutsatt at det tilrettelegges i takt med utdriving av strossepanel.

## Note 8 Bolig- og samfunnskostnader i Svea

Ettersom det ikke er veiforbindelse til Svea bor de ansatte i arbeidsperioden i Svea. Dette medfører kostnader til innkvartering, bespising og drift av infrastruktur. I bolig- og samfunnskostnader inngår også kostnader til gods- og personbefraktning samt drift av energiverk.

## Note 9 Undersøkelseskostnader

Undersøkelser og letevirsomhet på nye felt blir utgiftsført i regnskapet. Selskapet har i 2004 foretatt letevirsomhet i Rindersbukta og Gustavdalen. Begge disse områder ligger i nær tilknytning til Svea.

## Note 10 Skattekostnad

	2004	2003
<b>Betalbar skatt fremkommer slik:</b>		
Ordinært resultat før skattekostnad	216 653	77 762
Permanente forskjeller	6 074	5 191
Endring midlertidige forskjeller	-32 477	33 103
Grunnlag betalbar skatt	190 250	116 056
Skatt 10%	19 025	11 606
Betalbar skatt på årets resultat:	19 025	11 606
<b>Årets skattekostnad fremkommer slik:</b>		
Betalbar skatt på årets resultat	19 025	11 606
Ettergitt skatt	-5 522	0
Endring utsatt skatt	3 248	-3 310
<b>Årets totale skattekostnad</b>	<b>16 751</b>	<b>8 295</b>
<b>Betalbar skatt i balansen fremkommer slik:</b>		
Betalbar skatt på årets resultat	19 025	11 606
Skatt relatert til avgitt konsernbidrag	-10 940	-2 500
<b>Sum betalbar skatt</b>	<b>8 085</b>	<b>9 106</b>
<b>Spesifikasjon av grunnlag for utsatt skatt/skattefordel:</b>		
<b>Forskjeller som utlignes:</b>		
Anleggsmidler	-16 673	-16 921
Omløpsmidler	-17 173	-14 750
Gjeld	65 096	52 986
Andre regnskapsmessige avsetninger	-30 535	-25 676
Pensjonsmidler	39 892	12 492
<b>Sum</b>	<b>40 607</b>	<b>8 131</b>
<b>Utsatt skatt</b>	<b>4 061</b>	<b>813</b>

## Note 11 Varige driftsmidler, avskrivningstablå

	Maskiner, inventar, transport-midler	Bygninger	Tekniske anlegg	Gruve-anlegg	Anlegg under utførelse	SUM
<b>Anskaffelseskost pr. 01.01.04</b>	<b>17 427</b>	<b>44 541</b>	<b>267 762</b>	<b>428 276</b>	<b>204 723</b>	<b>962 729</b>
Tilgang 2004	4020	10 639	10 957	147 774	0	173 390
Omklassifisert	0	0	0	204 723	-204 723	0
<b>Anskaffelseskost pr. 31.12.04</b>	<b>21 447</b>	<b>55 181</b>	<b>278 719</b>	<b>780 773</b>	<b>0</b>	<b>1 136 120</b>
Akkumulerte avskrivninger pr. 01.01.04	12 590	40 160	100 641	313 896	0	467 286
Årets nedskrivninger	1 675	1 878	22 468	55 870	0	81 890
<b>Bokført verdi pr. 31.12.04</b>	<b>7 183</b>	<b>13 143</b>	<b>155 610</b>	<b>411 007</b>	<b>0</b>	<b>586 943</b>
<b>Antatt gjenværende levetid (inkl 2004)</b>	<b>3 - 8 år</b>	<b>8 år</b>	<b>8 år</b>	<b>8 år</b>		

Antatt gjenværende levetid er beregnet ut fra mengde kull i kjernefeltet av Svea Nord. Årets avskrivninger er beregnet ut fra kullproduksjonen i året i forhold til gjenværende reserver i hovedfeltet. Med det planlagte uttak i de følgende år er antatt levetid på hovedfelt, inkludert 2004, 8 år



## Note 12 Aksjer i datterselskap og andre selskap

Selskap	Sted	Eierandel %	Verdi i balansen
Store Norske Boliger AS	Longyearbyen	100	36 000
Svea Tankanlegg AS	Sveagruva	15	752
<b>SUM</b>			<b>36 752</b>

Aksjene er bokført i balansen etter kostmetoden. Store Norske har forpliktet seg til gjenkjøp av aksjene i Svea Tankanlegg AS av de øvrige aksjonærer til pålydende dersom det ikke er andre kjøpere av disse.

## Note 13 Mellomværende med konsernselskaper

	2004				
	Kundefordringer	Andre fordringer	Kortsiktig Gjeld	Langsiktig gjeld	Sum
Store Norske Spitsbergen Kulkompani AS	0	0	-127 718	-19 000	-146 718
Store Norske Boliger AS	0	10 533	0	0	10 533
Store Norske Gull AS	0	8	0	0	8
<b>SUM 2004</b>	<b>0</b>	<b>10 542</b>	<b>-127 718</b>	<b>-19 000</b>	<b>-136 176</b>

	2003				
	Kundefordringer	Andre fordringer	Kortsiktig Gjeld	Langsiktig gjeld	Sum
Store Norske Spitsbergen Kulkompani AS	0	0	-47 616	0	-47 616
Store Norske Boliger AS	0	614	-1 210	0	-596
<b>SUM 2003</b>	<b>0</b>	<b>614</b>	<b>-48 826</b>	<b>0</b>	<b>-48 212</b>

## Note 14 Varebeholdning

Kullbeholdning er vurdert til totale tilvirkningskostnader knyttet til produksjon som utgjør NOK 200,- pr. tonn for 2004, mens den var NOK 135,- pr tonn i 2003.

	2004		2003	
	Tonn	NOK	Tonn	NOK
Kullager Longyearbyen	6 380	1 276	5 500	743
Kullager Sveagruva	330 000	66 000	313 000	42 255
<b>SUM</b>	<b>336 380</b>	<b>67 276</b>	<b>318 500</b>	<b>42 998</b>

Beholdning av driftsmateriell og reservedeler er vurdert til gjennomsnittlig kostpris fra leverandør. Varer som er eldre enn ett år og som ikke forventes brukt det neste året er satt til 0 i verdi i balansen.

	2004			2003		
	Kostpris	Nedskrevet	Verdi balanse	Kostpris	Nedskrevet	Verdi balanse
Beholdning forbruksmaterieell Longyearbyen	354	279	75	886	886	0
Beholdning forbruksmaterieell Gruve 7	17 743	15 001	2 742	17 591	17 591	0
Beholdning reservedeler Svea	84 495	62 328	22 167	75 841	53 955	21 886
Beholdning forbruksmaterieell Svea	56 531	19 408	37 123	43 978	22 561	21 417
<b>SUM</b>	<b>159 123</b>	<b>97 016</b>	<b>62 106</b>	<b>138 296</b>	<b>94 993</b>	<b>43 303</b>

## Note 15 Kundefordringer

	2004	2003
Kundefordringer (netto) pr. 31.12	68 501	40 104
Regnskapsført tap på krav i året	0	-19
Endring i avsetning for fremtidig tap	0	0
Delkrederfond pr. 31.12	1 005	1 005

Delkrederfondet anses tilstrekkelig til å dekke mulige fremtidige tap.



## Note 16 Finansinntekter

	2004	2003
Renteinntekter bankinnskudd	397	160
Renteinntekter konsern	74	0
Urealisert agiovinning valutalån	13 886	6 519
Agiovinning øvrig	13 127	5 219
Aksjeutbytte	225	432
Gevinst ved salg av aksjer	0	18 194
<b>SUM</b>	<b>27 708</b>	<b>30 523</b>

Gevinst ved salg av aksjer i 2003 gjelder salg av aksjer i Leonhard Nilsen & Sønner Store Norske AS

## Note 17 Gjeld til kredittinstitusjoner

Rentebærende gjeld:

Lånetype	Bank	2004		2003	
		Saldo	Rente-kostnad	Saldo	Rentekostnad
Kassakreditt	Sparebank1 Nord-Norge	0	6 228	48 574	6 854
Pantelån NOK	Sparebank1 Nord-Norge	140 000	6 053	160 093	4 884
Pantelån USD	Sparebank1 Nord-Norge	131 665	4 510	150 560	4 663
Ubenyttet kassakreditt (Limit 190 000)		190 000		141 426	
Gjeld med forfall mer enn 5 år etter regnskapsårets slutt		217 332		116 500	

Pantelånet er tatt opp i USD og er bokført til kurs pr. 31.12.

Dato	Transaksjoner	Saldo		Kurs
		USD	NOK	
Sept 2001	Opptak lån	23 864	210 000	8,80
31.12.01	Kursjustering		5 348	9,02
15.01.02	Avdrag	-597	-5 348	9,03
31.12.02	Kursjustering		-47 925	6,97
15.10.03	Avdrag	-711	-4 992	6,96
31.12.03	Kursjustering		-6 519	6,68
	Avdrag	-752	-5 009	6,66
31.12.04	Kursjustering		-13 886	6,04

Pantelånet ble opptatt av morselskapet SNSK AS i 2001 og ble overtatt av SNSG AS 01.01.2002.

## Note 18 Pantstillelser og garantier

	2004	2003
Pantelån	271 665	150 560
Byggelån	0	160 093
Kassakreditt	0	48 574
<b>SUM</b>	<b>271 665</b>	<b>359 227</b>
<b>Bokførte verdier av eiendeler som er stillet som sikkerhet for gjelden:</b>		
Varige driftsmidler	586 943	495 443
Aksjer eid av selskapet	36 752	36 752
Varebeholdning	129 382	86 301
Kundefordringer	68 501	40 104
<b>SUM</b>	<b>821 578</b>	<b>658 559</b>





Næringsminister Børge Brende (til venstre) åpnet den nye transporttunnelen fra Svea Nord til Svea i september 2004. Styreformann Steinar Høgaas og administrerende direktør Robert Hermansen var vertskap. Foto: Torbjørn Johnsen, SNSG

Selskapet har stillet følgende eiendeler som pant:

- Martikkel 12 Indre Lågfjord
- Rettigheter og utmål ved Van Mijenfjorden sør for Reindalen
- Driftsmateriell og driftstilbehør
- Kullager og varelager
- Aksjer eid av selskapet
- Kundefordringer
- Bygninger og anlegg i Svea

#### Garantiansvar

Selskapet har stillet garanti overfor Norsk Romsenter Eiendom AS på NOK 4 mill til dekning av kostnader i tilfelle brudd/feil på sjøfiberkabler til fastlandet.

I forbindelse med opsjonskjøp av oppfaringsmaskin er det stillet garanti til leverandør av denne på EUR 1,8 mill.

## Note 19 Terminkontrakter

Hovedtyngden av kullsalget selges i amerikanske dollar. For å redusere risiko for svingninger i kurs inngår selskapet terminforretninger som sikrer fremtidige salg av dollar. Den gjennomsnittlig sikrede/oppnådde kurs benyttes ved bokføring av kullsalg og frakter av kull. Da terminkontraktene benyttes som sikringsinstrument bokføres ikke urealiserte kursgevinster på balansedagen.

Pr. 31.12.04 hadde selskapet inngått følgende terminkontrakter\* på salg av USD:

Forfall	Mill. USD	Gjennomsnittlig kurs
2005	105	7,20
2006	60	6,52
2007	30	6,35

I tillegg er det inngått følgende salgsoptjoner\* på salg av USD:

Forfall	Mill. USD	Gjennomsnittlig kurs
2005	20	7,78
2006	40	6,35

\*Salgsoptjon gir SNSG AS plikt, men ikke rett til salg til avtalt kurs, mens en terminkontrakt gir både plikt og rett til salg til avtalt kurs.

## Note 20 Kullreserver

På grunn av de geologiske og brytningstekniske forholdene en hadde ved forekomstene i Longyearbyen fra starten av, har en til nå benyttet følgende tekniske definisjoner på kullreservene:

**Sikre kull:** Områder som er oppfart på tre sider, og med avstand mindre enn 300 m mellom observasjoner.

**Sannsynlige kull:** Kull utenfor områder klassifisert som sikre kull, og med en gitt minste avstand til kjent observasjon.



Påviste kull: Sum av sikre og sannsynlige kull (in situ).  
Salgskull: Er påviste kull redusert for tap grunnet geologiske forhold, avbygging, transport og oppredning.

Med den utvikling som har skjedd over tid både med hensyn på leteboring og brytningsmetoder er definisjonen foreldet. Det er i dag mulig å fastslå størrelsen på en ressurs med nødvendig grad av sikkerhet gjennom kjerneboring.

#### Påvist salgskull

Med den erfaring en nå har fått gjennom brytningen i Gruve 7, Svea Vest og i Svea Nord, hvor vi først har gjennomført omfattende diamantboringer med til dels svært mye lengre hullavstand enn disse - for Store Norske - foredede definisjonene krever, har vi slått sammen klassene sikre og sannsynlige kull til påvist kull.

For fremtiden regner vi ikke med kull med brytningshøyde under 1,5 m. Kull med lavere mektigheter lar seg normalt ikke bryte med overskudd. Når vi så beregner tonnasje salgskull tar vi hensyn til de brytningsmetoder som er valgt. For Gruve 7 er dette rom- og pillardrift på samme måte som i dag. For Sveagruva inkludert Ispallen regner vi bare med longwallstrosedrift, også i de partiene hvor vi skal bryte på mektigheter fra 1,5 - 2,5 m.

#### Mulig salgskull

Dette er kull som en med en viss grad av sannsynlighet kan regne med å finne, basert på avdekninger av kullfløtsens utgående og enkelte diamantborhull.

#### Reservert salgskull mill. tonn pr. 31.12.04

	Mektighet	Brytningsmetode	Påvist	Mulig
Svea Nord kjerne	2,8 - 4,5	Longwallstrosse	20,0	
Sveaområde	1,5 - 2,8	Longwallstrosse	22,0	
Gruve 7	1,3 - 1,7	Rom Et Pillar	1,4	1,0
<b>SUM</b>	<b>1,3 - 3,8</b>	<b>Alle metoder</b>	<b>43,4</b>	<b>1,0</b>

I tillegg til disse påviste mengder av salgskull i de kjente forekomstene omkring Svea og Longyearbyen, har en på grunnlag av geologiske kunnskaper og teorier om kullforekomstenes dannelse for 60 mill. år siden, startet et omfattende program for diamantboring både vest for Sveagruva og syd for Gruve 7 i Longyearbyen. Vi regner med å få resultatet av boreprogrammet i løpet av 2-3 år.

#### Fredede områder

Etter opprettelsen av Nordenskiöld nasjonalpark regner vi ikke lenger områdene omkring Reindalsforekomsten, Lunckefjellforekomsten og Kolfjellforekomsten som aktuelle undersøkelsesområde for kullutvinning. De regler som gjelder for veibygging og anleggsvirksomhet i nasjonalparken umuliggjør lønnsom kullproduksjon.

## Note 21 Oppryddingskostnader

Det er i regnskapet for 2004 avsatt NOK 2 mill til fremtidig oppryddingskostnader i Svea. Total avsetning i for opprydding er NOK 4 mill.

## Note 22 Egenkapital

	Aksjekapital	Annen Egenkapital	Sum
Egenkapital pr 01.01.2004	150 100	82 699	232 799
Årets resultat	0	199 902	199 902
Avgitt konsernbidrag (netto)	0	-98 460	-98 460
Egenkapital pr 31.12.2004	150 100	184 141	334 241

Aksjekapitalen består av 150 100 aksjer pålydende NOK 1000,- pr. aksje.

## Note 23 Eierstruktur

Store Norske Spitsbergen Kulkompani AS eide pr 31.12.04 100% av aksjene i selskapet.



**KPMG AS**  
Rønvikveien 9  
N-8037 Bodø

Telephone +47 75 50 63 50  
Fax +47 75 50 63 60  
Internet www.kpmg.no  
Enterprise 935 174 627MVA

Til generalforsamlingen i Store Norske Spitsbergen Grubekompani AS

## REVISJONSBERETNING FOR 2004

### Ledelsens ansvar og revisors oppgave

Vi har revidert årsregnskapet for Store Norske Spitsbergen Grubekompani AS for regnskapsåret 2004, som viser et overskudd på kr 199 902 463. Vi har også revidert opplysningene i årsberetningen om årsregnskapet, forutsetningen om fortsatt drift og forslaget til anvendelse av overskuddet. Årsregnskapet består av resultatregnskap, balanse, kontantstrømoppstilling og noteopplysninger. Årsregnskapet og årsberetningen er avgitt av selskapets styre og administrerende direktør. Vår oppgave er å uttale oss om årsregnskapet og øvrige forhold i henhold til revisorlovens krav.

### Grunnlag for vår uttalelse

Vi har utført revisjonen i samsvar med revisorloven og god revisjonsskikk i Norge. God revisjonsskikk krever at vi planlegger og utfører revisjonen for å oppnå betryggende sikkerhet for at årsregnskapet ikke inneholder vesentlig feilinformasjon. Revisjon omfatter kontroll av utvalgte deler av materialet som underbygger informasjonen i årsregnskapet, vurdering av de benyttede regnskapsprinsipper og vesentlige regnskapsestimater, samt vurdering av innholdet i og presentasjonen av årsregnskapet. I den grad det følger av god revisjonsskikk, omfatter revisjon også en gjennomgåelse av selskapets formuesforvaltning og regnskaps- og intern kontrollsystemer. Vi mener at vår revisjon gir et forsvarlig grunnlag for vår uttalelse.

### Uttalelse

Vi mener at

- årsregnskapet er avgitt i samsvar med lov og forskrifter og gir et uttrykk for selskapets økonomiske stilling 31. desember 2004 og for resultatet og kontantstrømmene i regnskapsåret i overensstemmelse med god regnskapsskikk i Norge
- ledelsen har oppfylt sin plikt til å sørge for ordentlig og oversiktlig registrering og dokumentasjon av regnskapsopplysninger i samsvar med lov og god regnskapsskikk i Norge
- opplysningene i årsberetningen om årsregnskapet, forutsetningen om fortsatt drift og forslaget til anvendelse av overskuddet er konsistente med årsregnskapet og er i samsvar med lov og forskrifter.

Bodø/Longyearbyen, 4. mai 2005

KPMG AS

  
Ingar Andreassen

Statsautorisert revisor

#### Offices in:

Oslo	Haugesund	Sandnessjøen
Bodø	Kristiansand	Stavanger
Alta	Larvik	Stord
Arendal	Lillehammer	Tromsø
Bergen	Mo i Rana	Trondheim
Elverum	Molde	Tønsberg
Finnsnes	Røros	Ålesund
Hamar	Sandefjord	

KPMG AS is the Norwegian member firm of KPMG International,  
a Swiss cooperative.  
Statsautoriserte revisorer - medlemmer av Den norske Revisorforening



Foto: Tommy Simonsen, To-Foto





# Årsberetning Store Norske Boliger AS

## Om Store Norske Boliger AS

Store Norske Boliger AS er et heleid datterselskap av Store Norske Spitsbergen Grubekompani AS (SNSG). Selskapets formål er å forvalte Store Norske-konsernets boligmasse, leie ut boliger til konsernets selskaper og samarbeidspartnere, samt sikre inntekter fra eventuelt ledig boligmasse gjennom utleie på det åpne leiemarkedet i Longyearbyen. Selskapet har boliger både i Svea og Longyearbyen. De største leietakerne er SNSG og Leonhard Nilsen og Sønner Spitsbergen AS (LNSS).

Året 2004 er selskapets fjerde driftsår.

## Selskapets boliger i Svea

Boligene i Svea er anleggsboliger. Selskapet disponerer totalt 144 boenheter med et samlet areal på 4200 kvadratmeter. Disse boenhetene vil bli solgt til SNSG i 2005.

## Selskapets boliger i Longyearbyen

Selskapet disponerer totalt 358 boliger i Longyearbyen. Disse har et samlet areal på 22.900 kvadratmeter. Boligmassen i Longyearbyen fordeler seg på følgende boligtyper:

## Leiligheter for enslige, par og familier

294 leiligheter i enebolig, rekkehus eller flermannsbolig, størrelse fra 45 til 146 m<sup>2</sup>. Leilighetene er fordelt på følgende boligstørrelser:

Ett soverom: 146 stk i størrelse 42-77 m<sup>2</sup>, hvorav 110 er møblert

To soverom: 71 stk i størrelse 51-109 m<sup>2</sup>

Tre soverom: 67 stk i størrelse 95-146 m<sup>2</sup>

Fire soverom: 14 stk i størrelsen 116-142 m<sup>2</sup>

## Anleggshybler for enslige

40 hybler og 20 hybelleiligheter i anleggsrigg i Sjøområdet, størrelse henholdsvis 15 og 31 m<sup>2</sup>

## Fordeling av boligene i Longyearbyen på leietakere pr. 04.02.05:

	SNSG	LNSN	Andre	Tom/ disponibel
Leiligheter enslige/par/familier	219	76	3	0
Anleggshybler	40	20	0	0

## Om aktiviteten i 2004

Selskapet har i 2004 gjort avtale om kjøp av 10 nye boliger. 4 av disse ble overtatt og betalt i 2004, mens resterende blir overtatt og betalt i 2005. I 2004 er det utført vedlikehold på

boligmassen for NOK 3,8 mill. Fordelt på NOK 3,4 mill. innvendig vedlikehold og NOK 0,4 mill. på utvendig vedlikehold. Det er videre brukt NOK 0,2 mill. på utskifting av innventar på hybelhusene.

## Finansiell risiko

Selskapet har gjeld i US dollar. For å redusere risiko for valutaværing er det avtalt med den største kunden, Store Norske Spitsbergen Grubekompani AS, at det utfaktureres gjennom året andel i denne valuta som tilsvarer utbetaling av renter og avdrag. Selskapet har dermed lik inn- og utbetaling USD gjennom året. Saldo på lånet ved utgangen av året bokføres til kurs pr. 31.12. Det oppstår således urealisert tap/gevinst. Gjennom den totale løpetid vil denne utlignes.

## Styrets sammensetning

Styrets sammensetning er som følger:

### Store Norskes representanter

Styreleder	Sissel Danielsen
Nestleder	Robert Hermansen
Varamedlem	Gudmund Vangberg

### Leietakernes representanter

Styremedlem	Jarle Haagensen
Styremedlem	Geir Thomassen
Varamedlem	John Nordvik

## Regnskapet for 2004

Regnskapet for 2004 viser et driftsresultat på NOK 5,1 mill og et resultat før skatter på NOK 11,6 mill. Årsresultatet utgjør NOK 10,4 mill. Overskuddet overføres til annen egenkapital. Regnskapet er avlagt basert på fortsatt drift, og styret bekrefter at forutsetningene for dette er til stede.

Styret mener det fremlagte resultatregnskap og balanse for regnskapsåret 2004 med tilhørende noter viser selskapets stilling og resultat.

Store Norske Boliger AS hadde ingen ansatte i år 2004. Alle administrative tjenester ble kjøpt inn fra Store Norske Spitsbergen Grubekompani AS.

Selskapets styre består av 1 kvinnelig og 3 mannlige styremedlemmer. Styret er bevisst de samfunnsmessige forventninger om likestilling i virksomheten og styret.

Styret kan ikke se at virksomheten har medført forurensning av det ytre miljø.

Styret er tilfreds med driften av Store Norske Boliger AS i det fjerde driftsåret.



Foto: Torbjørn Johnsen, SNSG

Longyearbyen, 31. desember 2004  
17. februar 2005

Styret for Store Norske Boliger AS

*Sissel Danielsen*

Sissel Danielsen  
leder

*Robert Hermansen*

Robert Hermansen  
nestleder

*Jarle Haagensen*

Jarle Haagensen

*Geir Thomassen*

Geir Thomassen

*Håvar Fjerdingsøy*

Håvar Fjerdingsøy  
daglig leder



## Resultatregnskap Store Norske Boliger AS

1000 kr	Note	2004	2003
Leieinntekter		21 176	25 051
Andre driftsinntekter		1	23
<b>SUM DRIFTSINNTEKTER</b>		<b>21 177</b>	<b>25 074</b>
Lønn og sosiale kostnader	2)	-5	
Forvaltningskostnader	4)	-2 024	-1 993
Boligkostnader		-11 433	-9 098
Avskrivninger	3)	-2 622	-2 110
<b>SUM DRIFTSKOSTNADER</b>		<b>-16 083</b>	<b>-13 201</b>
<b>DRIFTSRESULTAT</b>		<b>5 094</b>	<b>11 872</b>
Finansinntekter	9)	10 423	7 714
Finanskostnader		-3 900	-5 291
<b>NETTO FINANSPOSTER</b>		<b>6 523</b>	<b>2 424</b>
<b>RESULTAT FØR SKATTER</b>		<b>11 617</b>	<b>14 296</b>
Betalbar skatt	6)	-352	-1 430
Endring utsatt skatt	6)	-810	0
<b>ÅRETS RESULTAT</b>		<b>10 455</b>	<b>12 866</b>
<b>Anvendelse av årsoverskudd</b>			
Tilført egenkapital		10 455	12 866

Longyearbyen, 31. desember 2004  
17. februar 2005

Styret for Store Norske Boliger AS

Sissel Danielsen  
leder

Robert Hermansen  
nestleder

Jarle Haagensen

Geir Thomassen

Håvar Fjerdingøy  
daglig leder





## Balanse Store Norske Boliger AS

1000 kr	Note	2004	2003
<b>EIENDELER</b>			
<b>ANLEGGSMIDLER</b>			
<b>Immaterielle eiendeler</b>			
Utsatt skattefordel	6)	0	0
<b>Anleggsmidler</b>			
Boliger Longyearbyen	3)	163 605	157 974
Boliger Svea	3)	31 844	34 466
Lagerhaller	3)	103	0
SUM ANLEGGSMIDLER		195 552	192 440
<b>OMLØPSMIDLER</b>			
<b>Fordringer</b>			
Kundefordringer	7)	5	1 309
<b>Bankinnskudd, kontanter</b>			
Kontanter, bank		4 219	745
SUM OMLØPSMIDLER		4 225	2 053
SUM EIENDELER		199 777	194 493
<b>EGENKAPITAL OG GJELD</b>			
<b>EGENKAPITAL</b>			
Selskapskapital	8),10)	-36 000	-36 000
Annen egenkapital	10)	-27 443	-16 988
SUM EGENKAPITAL		-63 443	-52 988
<b>AVSETNING FOR FORPLIKTELSER</b>			
Utsatt skatt	6)	-1 397	-587
<b>LANGSIKTIG GJELD</b>			
Gjeld til kredittinstitusjoner	5)	-118 005	-136 119
<b>KORTSIKTIG GJELD</b>			
Leverandørgjeld		-952	-304
Betalbar skatt	6)	-352	-791
Annen kortsiktig gjeld		-5 094	-3 091
Gjeld til selskap i samme konsern	7)	-10 533	-614
SUM GJELD		-136 334	-141 505
SUM EGENKAPITAL OG GJELD		-199 777	-194 493



## Kontantstrømoppstilling SNB AS, indirekte modell

1000 kr	2004	2003
<b>Kontantstrømmer fra operasjonelle aktiviteter:</b>		
Resultat før skattekostnad	11 617	14 296
Periodens betalte skatt	-791	-228
Ordinære avskrivninger	2 622	2 110
Endring i kundefordringer	1 304	1 779
Endring i leverandørgjeld	648	-1 184
Effekt av valutakursendringer	-10 357	-7 682
Endring andre tidsavgrensingsposter	2 000	0
Netto kontantstrøm fra operasjonelle aktiviteter	7 043	9 091
<b>Kontantstrømmer fra investeringsaktiviteter:</b>		
Utbetalinger ved kjøp av varige driftsmidler	-5 734	-2 984
Netto kontantstrøm fra investeringsaktiviteter	-5 734	-2 984
<b>Kontantstrømmer fra finansieringsaktiviteter:</b>		
Innbetalinger ved opptak av ny langsiktig gjeld	0	0
Innbetalinger ved opptak av ny kortsiktig gjeld	9 922	1 497
Utbetalinger ved nedbetaling av langsiktig gjeld	-7 757	-7 564
Utbetalinger ved nedbetaling av kortsiktig gjeld	0	0
Netto kontantstrøm fra finansieringsaktiviteter	2 165	-6 067
<b>Effekt av valutakursendringer på kontanter og kontantekvivalenter</b>		
Netto endring i kontanter og kontantekvivalenter	3 474	40
Beholdning av kontanter og kontantekvivalenter ved periodens begynnelse	745	705
Beholdning av kontanter og kontantekvivalenter ved periodens slutt	4 219	745



## Noter til regnskapet for Store Norske Boliger AS 2004

### Note 1 Regnskapsprinsipper

Årsregnskapet er satt opp i samsvar med regnskapslovens bestemmelser og god regnskapsskikk i Norge.

#### Leieinntekter

Inntektsføring av leieinntekter skjer på leveringstidspunktet.

#### Klassifisering og vurdering av balanseposter

Anleggsmidler er eiendeler ment til varig eie og bruk i virksomheten. Anleggsmidler vurderes til anskaffelseskost, men nedskrives til virkelig verdi dersom verdifallet ikke forventes å være forbigående. Langsiktig gjeld balanseføres til opp-takskost. Omløpsmidler og kortsiktig gjeld omfatter poster som forfaller til betaling innen ett år samt poster som knytter seg til varekretsløpet. Øvrige poster er klassifisert som anleggsmiddel/langsiktig gjeld. Omløpsmidler vurderes til laveste av anskaffelseskost og virkelig verdi. Kortsiktig gjeld balanseføres til opptakskost.

#### Fordringer

Kundefordringer og andre fordringer er oppført i balansen til pålydende etter fradrag for avsetning til forventet tap. Avsetning til tap gjøres på grunnlag av individuelle vurderinger av de enkelte fordringene. I tillegg gjøres det for øvrige kundefordringer en uspesifisert avsetning for å dekke antatt tap.

#### Varige driftsmidler

Varige driftsmidler i Svea balanseføres og avskrives over driftsmidlets levetid dersom de har levetid over 3 år og har

en kostpris som overstiger NOK 15.000,-. Direkte vedlikehold av driftsmidler kostnadsføres løpende under driftskostnader, mens påkostninger eller forbedringer tillegges driftsmidlets kostpris og avskrives i takt med driftsmidlet.

Varige driftsmidler i Longyearbyen avskrives ikke og påkostninger og forbedringer aktiveres dersom det har en kostpris som overstiger NOK 15.000,-. Vedlikehold utgiftsføres direkte.

#### Skatt

Skattekostnaden i resultatregnskapet omfatter både periodens betalbare skatt og endring i utsatt skatt.

Utsatt skatt er beregnet med 10% på grunnlag av de midlertidige forskjeller som eksisterer mellom regnskapsmessig og skattemessige verdier, samt ligningsmessig underskudd til fremføring ved utgangen av regnskapsåret. Skatteøkende og skattereduserende midlertidige forskjeller som reverserer eller kan reversere i samme periode er utlignet og nettoført. Andre skattereduserende forskjeller er ikke utlignet, men balanseført dersom det er sannsynlig at foretaket kan utnytte den, og eventuelt nettoført.

### Note 2 Lønnskostnader, antall ansatte, godtgjørelser og lån til ansatte

#### Personalkostnader

Det er for 2004 ingen ansatte i selskapet og derav ikke utbetalt lønn. Det er utbetalt NOK 5.000,- i styrehonorar. Selskapet leier administrasjon av Store Norske Spitsbergen Grubekompani AS

### Note 3 Avskrivninger og nedskrivninger på aktiverte driftsmidler

1000 kr	Bygg/anlegg i Svea	Bygg/anlegg i Lyb.	Totalt
Kostpris 01.01.04	39.289	157.974	197.263
Tilgang i året	0	5.734	5.734
Avgang i året	0	0	0
Kostpris 31.12.04	39.289	163.708	202.997
Akk. avskrivninger/nedskrivninger 01.01.04	4.823	0	4.823
Årets avskrivninger	2.618	3	2.622
Bokført verdi 31.12.04	31.848	163.705	195.553

	2004	2003
Årets ordinære avskrivninger:	2.622	2.110
Økonomisk levetid:	15 år	15 år
Avskrivningsplan:	Lineær	Lineær



## Note 4 – Forvaltningskostnader

Revisor

Revisjonshonoraret for 2004 utgjør NOK 34.880,-.

Konsulentonoraret for 2004 utgjør NOK 6.450,-.

## Note 5 – Fordringer, gjeld og garantiforpliktelser

1000 kr	2004	2003
Gjeld som er sikret ved pant pr. 31.12.04	118 005	136 119
Bokført verdi av boligmassen som er pantsatt	195 552	192 440
Gjeld som forfaller til betaling mer enn 5 år etter regnskapsårets slutt	86 260	108 190

## Note 6 – Skatt

Årets skattekostnad fremkommer slik:

1000 kr	2004	2003
Betalbar skatt på årets resultat	352	791
Endring utsatt skatt	810	639
Årets totale skattekostnad på ordinært resultat	1.162	1.430

Betalbar skatt i årets skattekostnad fremkommer slik:

	2004	2003
Ordinært resultat før skattekostnad	11.617	14.296
Permanente forskjeller	7	1
Endring i midlertidige forskjeller	-8.103	-6.385
Grunnlag betalbar skatt	3.522	7.911
Skatt, 10% som utgjør sum betalbar skatt på årets resultat	352	791

Betalbar skatt i balansen fremkommer slik:

	2004	2003
Betalbar skatt på årets resultat	352	791
Betalbar skatt på konsernbidrag	0	0
Sum betalbar skatt	352	791

Spesifikasjon av grunnlag for utsatt skatt, forskjeller som utlignes:

	2004	2003
Anleggsmidler	1.119	1.060
Omløpsmidler	-7	0
Langsiktig gjeld	17.702	7.652
Kortsiktig gjeld	-4.840	-2.840
Sum	13.974	5.872
Utsatt skattefordel, 10%	1.397	587



## Note 7 Mellomværende med selskap i samme konsern

1000 kr

Kundefordringer	2004	2003
Foretak i samme konsern	0	1.210

Kortsiktig gjeld	2004	2003
Foretak i samme konsern	10.533	614

## Note 8 Aksjekapital og aksjonærinformasjon

Aksjekapitalen i Store Norske Boliger AS pr. 31.12.04 består av følgende aksjeklasser:

1000 kr	Antall	Pålydende	Balanseført
A-aksjer	3 600	10 000	36 000

### Eierstruktur

Aksjonæren i Store Norske Boliger AS pr. 31.12.04 var:

	A-aksjer	Eierandel	Stemmeandel
Store Norske Spitsbergen Grubekompani AS	3 600	100%	100%
Totalt	3 600	100%	100%

## Note 9 Finansinntekter (1000 kr)

Av finansinntekter utgjør NOK 10.357 realisert agio på valutalån.

## Note 10 Egenkapital

1000 kr	Aksjekapital	Annen egenkapital	Sum
Egenkapital 1.1.2004	36.000	16.988	52.988
Årets resultat	0	10.455	10.455
Egenkapital pr 31.12.04	36.000	27.443	63.443





**KPMG AS**  
Rønvikveien 9  
N-8037 Bodø

Telephone +47 75 50 63 50  
Fax +47 75 50 63 60  
Internet www.kpmg.no  
Enterprise 935 174 627MVA

Til generalforsamlingen i Store Norske Boliger AS

## REVISJONSBERETNING FOR 2004

### Ledelsens ansvar og revisors oppgave

Vi har revidert årsregnskapet for Store Norske Boliger AS for regnskapsåret 2004, som viser et overskudd på kr 10 454 732. Vi har også revidert opplysningene i årsberetningen om årsregnskapet, forutsetningen om fortsatt drift og forslaget til anvendelse av overskuddet. Årsregnskapet består av resultatregnskap, balanse, kontantstrømpoppstilling og noteopplysninger. Årsregnskapet og årsberetningen er avgitt av selskapets styre og daglig leder. Vår oppgave er å uttale oss om årsregnskapet og øvrige forhold i henhold til revisorlovens krav.

### Grunnlag for vår uttalelse

Vi har utført revisjonen i samsvar med revisorloven og god revisjonsskikk i Norge. God revisjonsskikk krever at vi planlegger og utfører revisjonen for å oppnå betryggende sikkerhet for at årsregnskapet ikke inneholder vesentlig feilinformasjon. Revisjon omfatter kontroll av utvalgte deler av materialet som underbygger informasjonen i årsregnskapet, vurdering av de benyttede regnskapsprinsipper og vesentlige regnskapsestimer, samt vurdering av innholdet i og presentasjonen av årsregnskapet. I den grad det følger av god revisjonsskikk, omfatter revisjon også en gjennomgåelse av selskapets formuesforvaltning og regnskaps- og intern kontrollsystemer. Vi mener at vår revisjon gir et forsvarlig grunnlag for vår uttalelse.

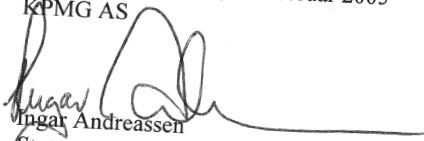
### Uttalelse

Vi mener at

- årsregnskapet er avgitt i samsvar med lov og forskrifter og gir et uttrykk for selskapets økonomiske stilling 31. desember 2004 og for resultatet og kontantstrømmene i regnskapsåret i overensstemmelse med god regnskapsskikk i Norge
- ledelsen har oppfylt sin plikt til å sørge for ordentlig og oversiktlig registrering og dokumentasjon av regnskapsopplysninger i samsvar med lov og god regnskapsskikk i Norge
- opplysningene i årsberetningen om årsregnskapet, forutsetningen om fortsatt drift og forslaget til anvendelse av overskuddet er konsistente med årsregnskapet og er i samsvar med lov og forskrifter.

Bodø/Longyearbyen, 17. februar 2005

KPMG AS

  
Ingar Andreassen  
Statsautorisert revisor

#### Offices in:

Oslø	Haugesund	Sandnessjøen
Bodø	Kristiansand	Stavanger
Alta	Larvik	Stord
Arendal	Lillehammer	Tromsø
Bergen	Mo i Rana	Trondheim
Elverum	Molde	Tønsberg
Finnsnes	Ræres	Ålesund
Hamar	Sandefjord	

KPMG AS is the Norwegian member firm of KPMG International,  
a Swiss cooperative.  
Statsautoriserte revisorer - medlemmer av Den norske Revisorforening



# Årsberetning Store Norske Gull AS

## Sentrale fakta om selskapet

Store Norske Gull er et heleid datterselskap av Store Norske Spitsbergen Kulkompani AS. Selskapet ble etablert 19.03.03 og har som formål å undersøke og drive gull- og andre mineralforekomster samt annen virksomhet som faller naturlig inn under dette. Selskapet drives fra Longyearbyen, Svalbard.

## Aktiviteten i 2004

Som følge av at Store Norske Gull AS fikk avslag på søknaden om prøveboring på gullfeltet Svansen på Svalbard, begynte selskapet å lete etter andre mineralforekomster både på og utenfor Svalbard. Valget falt på Sankt Jonsfjorden på vestkysten av Spitsbergen, hvor det ble gjort i alt 3 funnpunktmarkeringer, og Karasjok Grønnsteinsbelte i Finnmark.

For undersøkelsene i Finnmark inngikk selskapet samarbeid med Geologiske Tjenester AS som sikret Store Norske Gull et betydelig antall mineralrettigheter innen Karasjok kommune. Geologiske Tjenester ledet også forberedelsene og gjennomføringen av et innledende undersøkelsesprogram i deler av Karasjok Grønnsteinsbelte. Dette arbeidet foregikk over 3 uker på sensommeren. Målet for disse undersøkelsene var primært å finne Ni-Cu mineraliseringer samtidig med at muligheten for gullmineraliseringer ble vurdert. Arbeidet bestod av geokjemisk prøvetaking, geofysiske målinger og geologisk kartlegging. Under dette arbeidet utviklet selskapet en svært konstruktiv dialog med Karasjok kommune, det lokale reinbeitedistriktet og Sametinget. Samtalene med de lokale interessenter vitnet om stor grad av gjensidig forståelse, en viktig forutsetning for videre arbeid i området.

Årets undersøkelser påviste flere anomalier som vitner om at det finnes interessante Ni- Cu mineraliseringer i området.

## Styret

Styret hadde fire styremøter i 2004 og bestod av følgende medlemmer:

### Fram til 11.juni:

Styreleder	Ester Knudsen
Styremedlem	Robert Hermansen
Styremedlem	Knut Lyng Sandvik

### Fra 11.juni:

Styreleder	Ester Knudsen
Styremedlem	Dag Ivar Brekke
Styremedlem	Knut Lyng Sandvik

## Regnskapet 2004

Regnskapet er lagt fram under forutsetning om fortsatt drift. Selskapet er i en undersøkelsesfase og hadde således ingen inntekter i 2004.

Regnskapet for 2004 viser et underskudd på NOK 1,8 mill.

Selskapet har mottatt konsernbidrag fra morselskapet. Konsernbidraget utgjør NOK 1,8 mill. Egenkapitalen er derfor ikke svekket ved årets utgang.

## Utsiktene framover

Utviklingen selskapet gikk igjennom i 2004 og undersøkelsene som ble utført i Finnmark, vitner om at selskapet har sikret seg verdifulle rettigheter og ny kunnskap. Denne kunnskapen vil bli brukt for å gjennomføre supplerende undersøkelser i Karasjok Grønnsteinsbelte. Selskapet vil også sikre rettigheter i andre deler av Finnmark fylke.

Selskapet har ingen ansatte. Alle administrative tjenester blir kjøpt inn av Store Norske Spitsbergen Grubekompani AS.

Selskapet er ikke utsatt for kredittrisiko, renterisiko eller valutarisiko i dets ordinære forretningsvirksomhet.

Selskapets styre består av en kvinnelig og to mannlige styremedlemmer. Styret er bevisst på de samfunnsmessige forventningene om likestilling i virksomheten og styret.

Styret kan ikke se at virksomheten har medført skade på det ytre miljø.

Longyearbyen, 31. desember 2004  
24. februar 2005

I styret for Store Norske Gull AS

Ester Knudsen  
leder

Dag Ivar Brekke

Knut Lyng Sandvik

Jørgen M. Stenvold  
daglig leder





## Resultatregnskap Store Norske Gull AS

1000 kr	Note	2004	2003
Andre driftsinntekter		0	0
<b>SUM DRIFTSINNTEKTER</b>		<b>0</b>	<b>0</b>
Lønn og sosiale kostnader	7)	-55	0
Andre driftskostnader	2)	-1 706	-401
Avskrivninger	8)	-34	0
<b>SUM DRIFTSKOSTNADER</b>		<b>-1 795</b>	<b>-401</b>
<b>DRIFTSRESULTAT</b>		<b>-1 795</b>	<b>-401</b>
Finansinntekter		34	20
Finanskostnader		0	0
<b>NETTO FINANSPOSTER</b>		<b>34</b>	<b>20</b>
<b>RESULTAT FØR SKATTER</b>		<b>-1 762</b>	<b>-380</b>
Skattekostnad	3)	0	0
<b>ÅRETS RESULTAT</b>		<b>-1 762</b>	<b>-380</b>
Disponering av årets resultat:			
Overført udekket tap		-1 762	-380

31. desember 2004  
 Longyearbyen, 24. februar 2005

I styret for Store Norske Gull AS

Ester Knudsen  
leder

Dag Ivar Brekke

Knut Lyng Sandvik

Jørgen M. Stenvold  
daglig leder



## Balanse Store Norske Gull AS

1000 kr	Note	2004	2003
<b>EIENDELER</b>			
<b>ANLEGGSMIDLER</b>			
<b>Immaterielle eiendeler</b>			
Utsatt skattefordel	3)	0	0
<b>Anleggsmidler</b>			
Transportmidler	8)	137	0
SUM ANLEGGSMIDLER		137	0
<b>OMLØPSMIDLER</b>			
<b>Kortsiktige fordringer</b>			
Andre kortsiktige fordringer	4)	2 142	1 326
<b>Bankinnskudd, kontanter</b>			
Kontanter, bank		195	704
SUM OMLØPSMIDLER		2 338	2 030
SUM EIENDELER		2 475	2 030
<b>EGENKAPITAL OG GJELD</b>			
<b>EGENKAPITAL</b>			
Selskapskapital	5), 6)	-2 000	-2 000
Annen egenkapital		0	0
SUM EGENKAPITAL		-2 000	-2 000
<b>LANGSIKTIG GJELD</b>			
Gjeld til kredittinstitusjoner		0	0
<b>KORTSIKTIG GJELD</b>			
Leverandørgjeld		-436	-30
Mellomregning konsern		0	0
Betalbar skatt	3)	0	0
Annen kortsiktig gjeld		-30	0
Gjeld til selskap i samme konsern		-9	0
SUM GJELD		-475	-30
SUM EGENKAPITAL OG GJELD		-2 475	-2 030



## Kontantstrømoppstilling SNG AS, indirekte modell

1000 kr	2004	2003
<b>Kontantstrømmer fra operasjonelle aktiviteter:</b>		
Resultat før skattekostnad	-1 762	-380
Ordinære avskrivninger	34	0
Endring i andre fordringer	566	-946
Endring i leverandørgjeld	445	30
Netto kontantstrøm fra operasjonelle aktiviteter	-717	-1 296
<b>Kontantstrømmer fra investeringsaktiviteter:</b>		
Utbetalinger ved kjøp av varige driftsmidler	-172	0
Netto kontantstrøm fra investeringsaktiviteter	-172	0
<b>Kontantstrømmer fra finansieringsaktiviteter:</b>		
Innbetalinger av egenkapital	0	2 000
Mottatt utbetaling av konsernbidrag	380	0
Netto kontantstrøm fra finansieringsaktiviteter	380	2 000
<b>Effekt av valutakursendringer på kontanter og kontantekvivalenter</b>		
Netto endring i kontanter og kontantekvivalenter	-509	704
Beholdning av kontanter og kontantekvivalenter ved periodens begynnelse	704	0
Beholdning av kontanter og kontantekvivalenter ved periodens slutt	195	704



# Noter til regnskapet for Store Norske Gull AS 2004

## Note 1 Regnskapsprinsipper

Årsregnskapet er satt opp i samsvar med regnskapslovens bestemmelser og god regnskapskikk.

### Klassifisering og vurdering av balanseposter

Anleggsmidler er eiendeler ment til varig eie og bruk i virksomheten. Anleggsmidler vurderes til anskaffelseskost, men nedskrives til virkelig verdi dersom verdifallet ikke forventes å være forbigående. Langsiktig gjeld balanseføres til opptakskost. Omløpsmidler og kortsiktig gjeld omfatter poster som forfaller til betaling innen ett år. Øvrige poster er klassifisert som anleggsmiddel/langsiktig gjeld. Omløpsmidler vurderes til laveste av anskaffelseskost og virkelig verdi. Kortsiktig gjeld balanseføres til opptakskost.

### Varige driftsmidler

Varige driftsmidler balanseføres og avskrives over driftsmidlets levetid dersom de har levetid over 3 år og har en kostpris som overstiger NOK 15.000,-.

### Skatt

Skattekostnaden i resultatregnskapet omfatter både periodens betalbare skatt og endring i utsatt skatt. Utsatt skatt er beregnet med 10% på grunnlag av de midlertidige forskjeller som eksisterer mellom regnskapsmessig og skattemessige verdier, samt ligningsmessig underskudd til fremføring ved utgangen av regnskapsåret. Skatteøkende og skattereduserende midlertidige forskjeller som reverserer eller kan reversere i samme periode er utlignet og nettoført. Andre skattereduserende forskjeller er ikke utlignet, men balanseført dersom det er sannsynlig at foretaket kan utnytte den, og eventuelt nettoført.

## Note 2 Andre driftskostnader

### Revisor

Revisjonshonoraret for 2004 utgjør NOK 12.500,-.  
Konsulentonoraret for 2004 utgjør NOK 5.800,-.

### Andre driftskostnader

Andre driftskostnader utgjør NOK 1.706.036,-. Dette er i hovedsak honorarer, driftsmateriell og øvrige kostnader.

## Note 3 Skatt

Årets skattekostnad fremkommer slik:

1000 kr	2004	2003
Betalbar skatt på årets resultat	0	0
Endring utsatt skatt	0	0
Årets totale skattekostnad på ordinært resultat	0	0

Betalbar skatt i årets skattekostnad fremkommer slik:

1000 kr	2004	2003
Ordinært resultat før skattekostnad	-1 761	-380
Permanente forskjeller	0	0
Endring i midlertidige forskjeller	0	0
Grunnlag betalbar skatt	-1 761	-380
Skatt, 10% som utgjør sum betalbar skatt på årets resultat	0	0

Spesifikasjon av grunnlag for utsatt skatt, forskjeller som utlignes:

1000 kr	2004	2003
Anleggsmidler	0	0
Omløpsmidler	0	0
Skattemessig underskudd 2004 før mottatt konsernbidrag	-2 142	-380
Sum	-2 142	-380
Utsatt skattefordel, 10%	-214	-38
Balanseført utsatt skattefordel	0	0

## Note 4 Andre kortsiktige fordringer

Posten består av mellomregning med morsselskap.

## Note 5 Selskapskapital og aksjonærinformasjon

Aksjekapitalen i Store Norske Gull AS pr. 31.12.04 består av følgende aksjeklasser:

	Antall	Pålydende	Balanseført (tall i 1000)
A-aksjer	20	100.000	2.000

### Eierstruktur

Aksjonæren i Store Norske Gull AS pr. 31.12.04 var:

	A-aksjer	Eierandel	Stemmeandel
Store Norske Spitsbergen Kullkompani AS	20	100%	100%
Totalt	20	100%	100%

## Note 6 Egenkapital

1000 kr	Aksjekapital	Annen egenkapital	Sum
Innbetalt kapital pr 01.01.04	2.000	0	2.000
Udekket tap	0	-1 762	-1 762
Mottatt konsernbidrag	0	1 762	1 762
Egenkapital pr 31.12.04	2.000	0	2.000



Omlasting og transport fører til støvflukt. På årsbasis er denne støvflukten likevel mindre enn 0,01 %, og analyser viser at støvet ikke skader miljøet. Foto: Torbjørn Johnsen, SNSG

## Note 7 Lønnskostnader, antall ansatte, godtgjørelser og lån til ansatte

### Personalkostnader

Det er for 2004 ingen ansatte i selskapet og derav ikke utbetalt lønn. Styrehonorar er utbetalt med NOK 50.000,-. Selskapet leier administrasjon av Store Norske Spitsbergen Grubekompani AS.

## Note 8 Avskrivninger og nedskrivninger på aktiverte driftsmidler

1000 kr	Transportmidler
Kostpris 01.01.04	0
Tilgang i året	172
Avgang i året	0
Kostpris 31.12.04	172
Akk. avskrivninger/nedskrivninger 01.01.04	0
Årets avskrivninger	34
Bokført verdi 31.12.04	137

	2004
Årets ordinære avskrivninger:	34
Økonomisk levetid:	5 år
Avskrivningsplan:	Lineær



KPMG AS  
Rønvikveien 9  
N-8037 Bodø

Telephone +47 75 50 63 50  
Fax +47 75 50 63 60  
Internet www.kpmg.no  
Enterprise 935 174 627MVA

Til generalforsamlingen Store Norske Gull AS.

### REVISJONSBERETNING FOR 2004

#### Ledelsens ansvar og revisors oppgave

Vi har revidert årsregnskapet for Store Norske Gull AS for regnskapsåret 2004, som viser et underskudd på kr 1 761 691. Vi har også revidert opplysningene i årsberetningen om forutsetningen om fortsatt drift. Årsregnskapet består av resultatregnskap, balanse og noteopplysninger. Årsregnskapet og årsberetningen er avgitt av selskapets styre og daglig leder. Vår oppgave er å uttale oss om årsregnskapet og øvrige forhold i henhold til revisorlovens krav.

#### Grunnlag for vår uttalelse

Vi har utført revisjonen i samsvar med revisorloven og god revisjonsskikk i Norge. God revisjonsskikk krever at vi planlegger og utfører revisjonen for å oppnå betryggende sikkerhet for at årsregnskapet ikke inneholder vesentlig feilinformasjon. Revisjon omfatter kontroll av utvalgte deler av materialet som underbygger informasjonen i årsregnskapet, vurdering av de benyttede regnskapsprinsipper og vesentlige regnskapsestimater, samt vurdering av innholdet i og presentasjonen av årsregnskapet. I den grad det følger av god revisjonsskikk, omfatter revisjon også en gjennomgåelse av selskapets formuesforvaltning og regnskaps- og intern kontrollsystemer. Vi mener at vår revisjon gir et forsvarlig grunnlag for vår uttalelse.

#### Uttalelse

Vi mener at

- årsregnskapet er avgitt i samsvar med lov og forskrifter og gir et uttrykk for selskapets økonomiske stilling 31. desember 2004 og for resultatet i regnskapsåret i overensstemmelse med god regnskapsskikk i Norge
- ledelsen har oppfylt sin plikt til å sørge for ordentlig og oversiktlig registrering og dokumentasjon av regnskapsopplysninger i samsvar med lov og god regnskapsskikk i Norge
- opplysningene i årsberetningen om forutsetningen om fortsatt drift er konsistente med årsregnskapet og er i samsvar med lov og forskrifter.

Bodø, 24. februar 2005

KPMG AS

  
Ingar Andreassen  
Statsautorisert revisor

#### Offices in:

Oslo  
Bodø  
Alta  
Arendal  
Bergen  
Ekerunth  
Farsnes  
Hamar

Haugesund  
Kristiansand  
Larvik  
Lillehammer  
Molde  
Molde  
Roros  
Sandefjord

Sandnessjøen  
Stavanger  
Stord  
Tromsø  
Trondheim  
Tønsberg  
Ålesund

KPMG AS is the Norwegian member firm of KPMG International,  
a Swiss cooperative.

Statsautoriserte revisorer - medlemmer av Den norske Revisorforening



# Vedtekter

## VEDTEKTER FOR STORE NORSKE SPITSBERGEN KULKOMPANI AKTIESELSKAP

- § 1 Store Norske Spitsbergen Kulkompani Aktieselskap har til formål ved drift eller på annen måte å utnytte selskapets eiendommer og rettigheter på Svalbard. Selskapet kan videre delta i og drive annen virksomhet som står i forbindelse med dette.
- § 2 Selskapets forretningskontor er i Longyearbyen, Svalbard.
- § 3 Selskapets aksjekapital er kr 164.490.000 fordelt på 328.980 aksjer à kr 500,-. Aksjeoverdragelser må for å være gyldig, være godkjent av selskapets styre. Slik godkjenning kan bare gis til norsk statsborger, bosatt i Norge.
- § 4 Selskapet ledes av et styre på 8 medlemmer, hvorav 3 skal velges av og blant de ansatte og inntil 6 varamedlemmer. Styrets medlemmer må være norske statsborgere og bosatt i riket.
- § 5 Selskapets firma tegnes av styrets formann, eventuelt varaformann, og et styremedlem i fellesskap.
- § 6 Ordinær generalforsamling holdes hvert år innen 6 måneder etter regnskapsårets utløp. Generalforsamlingen holdes i Longyearbyen, Bergen eller Oslo. Innkalling til ordinær og ekstraordinær generalforsamling foretas av styret. Innkallingen foregår skriftlig til alle aksjonærer med kjent adresse. Ordinær generalforsamling innkalles med 14 dagers varsel. Ekstraordinær generalforsamling kan om nødvendig innkalles med 7 dagers varsel. På den ordinære generalforsamling skal behandles:
- Fastsetting av resultatregnskap og balanse.
  - Anvendelse av overskudd eller dekning av underskudd samt spørsmål om utdeling av utbytte.
  - Fastsetting av konsernresultatregnskap og konsernbalanse.
  - Valg av styre.
  - Fastsetting av godtgjørelse til selskapets tillitsvalgte og den valgte revisor.
  - Andre saker angitt i innkallingen.
- Generalforsamlingen skal ledes av styrets formann eller ved hans fravær, av styrets nestformann.

Med endringer senest 14. februar 2002

## VEDTEKTER FOR STORE NORSKE SPITSBERGEN GRUBEKOMPANI AS (endret i ordinær generalforsamling den 03.06.04)

- § 1 Selskapets firma er Store Norske Spitsbergen Grubekompani AS.
- § 2 Selskapets forretningskontor er på Spitsbergen.
- § 3 Selskapets virksomhet er å drive med kullproduksjon og hva hermed står i forbindelse på Svalbard.
- § 4 Selskapets aksjekapital er kr 150 100 000 fordelt på 150 100 aksjer, hver aksje pålydende kr 1 000.
- § 5 Overdragelse av aksjer må for å være gyldig være godkjent av selskapets styre.
- § 6 Selskapets styre skal bestå av 8 medlemmer, hvorav 3 skal velges av og blant de ansatte, og inntil 6 varamedlemmer.
- § 7 Selskapets firma tegnes av styrets leder, eventuelt nestleder, og et styremedlem i fellesskap.
- § 8 Ordinær generalforsamling skal avholdes innen utgangen av juni måned hvert år. Generalforsamlingen holdes i Longyearbyen, Tromsø, eller Oslo. Innkallelse til generalforsamling skal skje skriftlig med minst 1 ukes varsel. Innkallingen skal angi de saker som skal behandles. På den ordinære generalforsamling skal følgende saker behandles:
- Godkjenning av årsregnskapet og styrets årsberetning, herunder utdeling av utbytte.
  - Fastsettelse av honorar til revisor og til styrets medlemmer.
  - Andre saker som etter lov eller vedtekter hører inn under generalforsamlingen.
- § 9 For øvrig kommer den til enhver tid gjeldende aksjelov til anvendelse.

## VEDTEKTER STORE NORSKE BOLIGER AS

- § 1 Selskapets navn er Store Norske Boliger AS.
- § 2 Selskapets forretningskontor er på Svalbard med forretningsadresse 9170 Longyearbyen.
- § 3 Selskapets formål er å eie og drive utleie av fast eiendom samt annen virksomhet som naturlig faller inn under dette.
- § 4 Selskapets aksjekapital er på kr 100.000 fordelt på aksjer 10 à kr 10.000. Selskapets aksjer skal ikke registreres i V erdipapirsentralen.
- § 5 Selskapets styre skal ha fra 1-6 medlemmer etter generalforsamlingens nærmere beslutning. Styret velges for ett år av gangen. Generalforsamlingen velger styrets leder.
- § 6 Firmaet tegnes av styrets leder sammen med ett av styremedlemmene, eller av tre styremedlemmer i fellesskap. Styret kan meddele prokura.
- § 7 Den ordinære generalforsamling skal behandle:
- Fastsettelse av resultatregnskap og balanse, herunder anvendelse av overskudd eller dekning av underskudd.
  - Valg av styre.
  - Andre saker som i henhold til lov eller vedtekter hører inn under generalforsamlingen.
- § 8 For øvrig henvises det til den til enhver tid gjeldende aksjelovgivning.

## VEDTEKTER FOR STORE NORSKE GULL AS

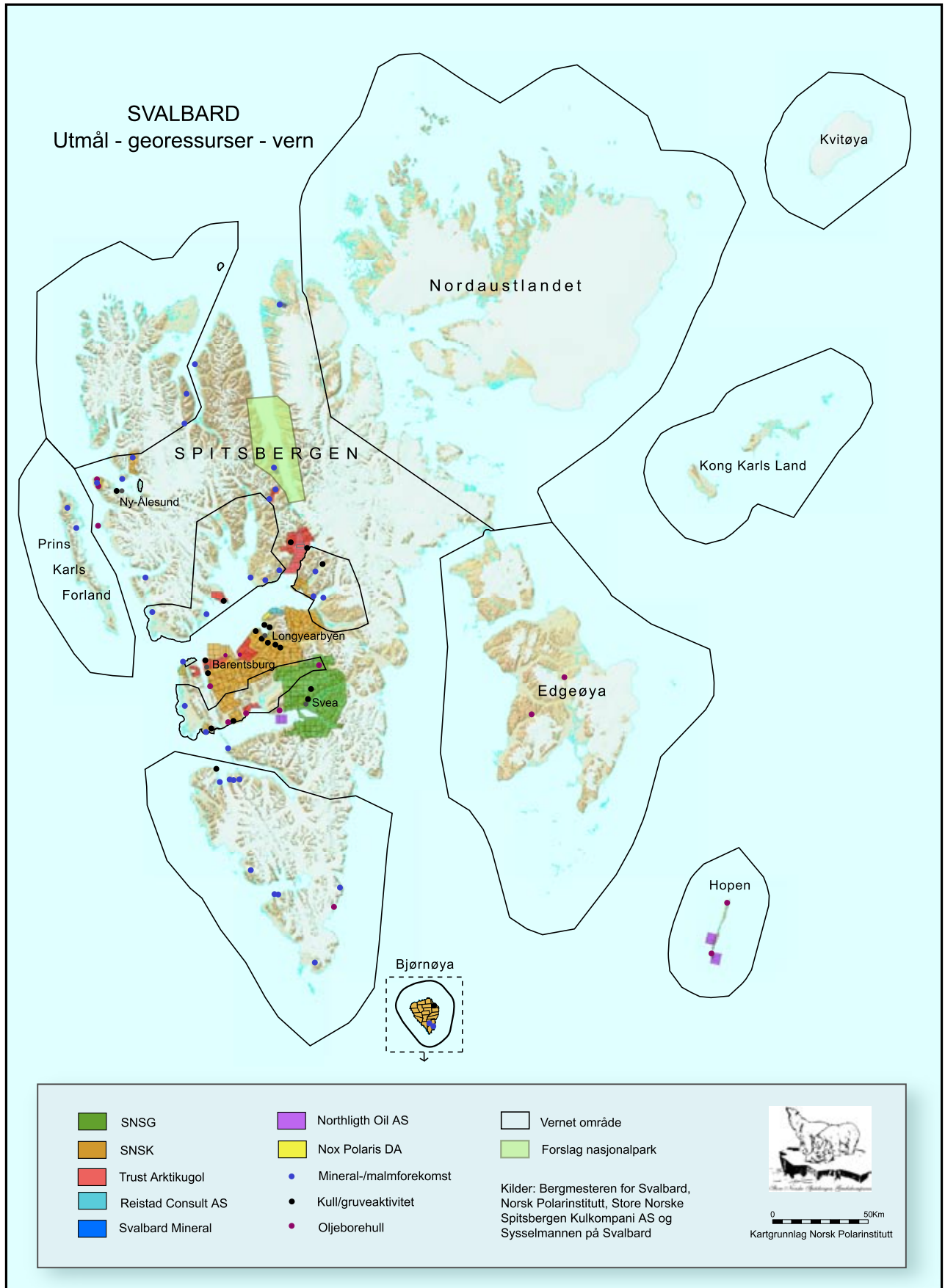
- § 1 Selskapets navn er Store Norske Gull AS.
- § 2 Selskapets forretningskontor er på Svalbard med forretningsadresse 9170 Longyearbyen.
- § 3 Selskapets formål er å undersøke og drive gull- og andre mineralforekomster samt annen virksomhet som naturlig faller inn under dette.
- § 4 Selskapets aksjekapital er på kr 2.000.000 fordelt på 20 aksjer à kr 100.000. Selskapets aksjer skal ikke registreres i verdipapirsentralen.
- § 5 Selskapets styre skal ha fra 1-6 medlemmer etter generalforsamlingens nærmere beslutning. Styret velges for to år av gangen. Generalforsamlingen utpeker styreformann.
- § 6 Firmaet tegnes av styrets leder sammen med ett av styremedlemmene, eller av tre styremedlemmer i fellesskap. Styret kan meddele prokura.
- § 7 Den ordinære generalforsamling skal behandle:
- Fastsettelse av resultatregnskap og balanse, herunder anvendelse av overskudd eller dekning av underskudd.
  - Valg av styre.
  - Andre saker som i henhold til lov eller vedtekter hører inn under generalforsamlingen.
- § 8 For øvrig henvises det til den til enhver tid gjeldende aksjelovgivning.



I løpet av vinteren lagres kullet ved Kapp Amsterdam. Foto: Torbjørn Johnsen, SNSG









## Viktige årstall i Store Norskes historie

### 1916:

15. juli: Stars and Stripes fires og ingeniør Sigurd Westby heiser det norske flagg i Longyear City

30. november: Store Norske Spitsbergen Kulkompani Aktieselskap stiftes på konstituerende generalforsamling i Oslo.

### 1919:

Mai: Avdelingskontoret i Harstad tas i bruk.

### 1920:

3. januar: Kullstøveksplasjon i Gruve 1 hvor 26 personer omkommer.

### 1921:

27. september: Lagringsanlegget på Hotellneset tas i bruk.

### 1922:

6. juni: Lasteanlegget på Hotellneset tas i bruk.

### 1925:

14. august: Norge overtar suvereniteten over Svalbard. Dagen markeres på Skjæringa i Longyearbyen.

### 1933:

16. mars: Overenskomst med Staten. Denne medfører bl. a at Staten får 2 av 5 medlemmer i styret.

### 1934:

23. juni: Overenskomst med Staten om kjøp av Sveagruva.

### 1938:

24. januar: Generalforsamlingen vedtar utbygging av Gruve 1 med den bebyggelse som senere blir kalt Sverdrupbyen.

### 1941:

2. september: Longyearbyens befolkning evakueres til Storbritania, 765 personer. Derav 570 menn, 140 kvinner og 55 barn.

### 1942:

Mai: Reokkupasjon av Svalbard (operasjon Fritham).

### 1943:

8. september: Slagskipet "Scharnhorst" og to tyske jagere går til angrep på Longyearbyen som ødelegges. I Sverdrupbyen er Gruve 1 og størstedelen av bebyggelsen urørt av angrepet.

### 1944:

August: Svea brennes ned til grunnen av personell fra tysk undervannsbåt.

### 1946:

Nybyen anlegges.

### 1947:

Funksjonærmesse, kontor, sykehus samt 3 familieboliger fullføres på Haugen.

### 1948:

Januar: Stormessen tas i bruk.

November: Første nummer av Svalbardposten kommer ut.

### 1949:

Juli: Driften i Svea innstilles.

Ultimo oktober: "Don" 3000 tonn og "Ingertre" 2000 tonn totalforliser på nordsiden av Isfjordmunningen. Ingen menneskeliv går tapt.

### 1952:

Januar: Eksplosjonsulykke i Gruve 2 hvor 6 personer omkommer.

### 1953:

Mars: Store Norskes hovedkontor flyttes fra Oslo til Bergen.

11. Juni: Rasulykke på Haugen. 3 personer omkommer. Flere bygninger ødelegges.

20. juni: AS Sundt & Co overtar butikksalget.

### 1954:

Sommeren: Et kombinert sorterings- og skeideverk ved Hotellneset tas i bruk.

### 1959:

Gruve 5 i drift (Olav Vs gruve).

### 1964:

Høsten: Oppredningsverket i drift.

### 1966:

Undersøkelser i Gruve 7 starter.

### 1967:

15. desember: "Stortingsproposisjon nr. 51 (1967/68) Norsk virksomhet på Svalbard i fremtiden". 32 mill kroner til Gruve 6.

### 1969:

1. mars: direkte telexforbindelse mellom hovedkontoret i Bergen og gruvekontoret i Longyearbyen.

31. juli: M/S "Wenny" 12000 tonn totalforliser på sydtur 100 nautiske mil nord for Andøya. 9 mennesker mister livet.

August: Gruve 6 åpnes for produksjonsdrift.

### 1970:

Staten overtar drift av skolen.

Våren: Undersøkelser i Svea Østfelt startes.

### 1971:

Mars: Gruve 3 åpnes for produksjonsdrift.

6. august: Det stedlige Svalbardråd opprettes ved Kgl. resolusjon.

### 1973:

2. februar: "Stortingsproposisjon nr. 79 (1972-73) Statens engasjement i fortsatt gruvedrift på Svalbard".

### 1976:

Mai: Stortinget bevilger midler til statlig overtakelse av de privateide aksjer i selskapet.

### 1977:

25 mars: "Stortingsproposisjon nr. 144 (1976-77) vedrørende kulldriften på Svalbard".

### 1980:

1. januar: Etter anmodning fra Norges Bank opphører selskapets fremstilling av egne betalingsmerker (Spitsbergen- penger).

### 1982:

1. januar: Staten overtar sykehuset og helsetjenesten.

20. mai: Svalbard tilknyttet det nasjonale og internasjonale fjernvalgnett for telefon.

### 1983:

21. juni: Ny kraftstasjon innvies.

Juli: Store Norskes kontor i Bergen opphører.

### 1984:

1. juli: Avdelingskontoret i Harstad opphører.

21. desember: Stortingsproposisjon nr. 46 vedrørende utbygging av Sveagruva (mellomalternativet) og Rammeplan for Longyearbyen 1985-89.

### 1985:

Norsk Hydro og Store Norske inngår samarbeidsavtale om undersøkelser etter og eventuell utvinning av naturressurser.

### 1987:

St. prop. nr. 61. om Store Norske: Driftshvile i Svea og reorganisering av selskapet vedtas av Stortinget.

### 1989:

Store Norske skiller ut to datterselskap fra 1.1.1989, Svalbard Samfunnsdrift AS og Svalbard Næringsutvikling AS. For reiseliv, innkvartering og bespisning dannes eget selskap, Spitsbergen Travel AS. Samtidig opprettes Svalbard Næringsbygg AS.

### 1993:

1. januar: Store Norske selger datterselskapene Svalbard Samfunnsdrift AS og Svalbard Næringsutvikling AS til Staten ved Nærings- og energidepartementet for 110 mill.

### 1996:

Gruve 3 er utdrevet og driften er stoppet 2. november

### 1997:

Driften i Svea gjenoptas.

### 1999:

Ved revidert nasjonalbudsjett i 1999, St. prp. nr. 67 for 1999, beslutter Stortinget å bevilge midler til fullfinansiering av undersøkelsene i Svea Nord. Åpningarbeidene i Svea Nord blir igangsatt.

### 2000:

Svea Vest er utdrevet og driften stoppet 30. november.

### 2001:

Stortinget beslutter i desember permanent drift av Svea Nord.

### 2002:

For første år siden begynnelsen av 70-tallet går kulldriften med overskudd.

### 2003:

I oktober ble det produsert 459.820 tonn. Store Norske har aldri tidligere produsert så mye på en måned.

### 2004:

September: Den 5,6 kilometer lange transporttunnelen fra Svea Nord til Svea blir åpnet av næringsminister Børge Brende. Siden 1916 har selskapet produsert 34.638.308 tonn kull.

