



*Norsk institutt for luftforskning*

# Årsberetning 2004





# Fra vitenskap til handling

**NILU er en viktig internasjonal bidragsyter og partner på felter knyttet til luft- og miljøforurensing. Vitenskapelige resultater blir anvendt basert på en grunnleggende forståelse for de fysiske og kjemiske prosessene som kontrollerer atmosfærens sammensetning. Basert på forskningsresultater utvikler NILU metoder og instrumenter som setter oss i stand til å bidra nasjonalt og internasjonalt til å kartlegge, analysere og forutsi miljøtilstanden.**

## Miljøtilstanden i Norge

I 2004 videreutviklet og anvendte NILU sitt bruker-vennlige kartlegging- og planleggingsverktøy for luftkvalitet; AirQUIS. Systemet ble i Norge brukt for å utarbeide timevise beregninger av gjennomsnittskonsentrasjoner for å identifisere overskridelser av gitte grenseverdier for luftkvalitet. Som en del av den nasjonale rapporteringen til Rikets miljøtilstand utførte NILU eksponeringsberegninger for tre byområder i Norge.

Luftforurensning er hovedsakelig et vinterproblem i Norge, relatert til spesielle meteorologiske forhold med kald luft, bakkeinversjoner og høytrykk. Med utgangspunkt i mulige helse-effekter har det de siste årene blitt fokusert på konsentrasjoner i lufta av nitrogendioksid ( $\text{NO}_2$ ), svevestøv ( $\text{PM}_{10}$ ) og benzen ( $\text{C}_6\text{H}_6$ ). Konsentrasjons- og eksponeringsberegninger har blitt sammenlignet med grenseverdier definert i EUs datterdirektiv 1999/30/EC.

## Nytt vurderingsverktøy for oljeindustrien

Med NILU som ledende instituttet i samarbeid med Statoil, Norsk institutt for vannforskning (NIVA) og Norsk institutt for naturforskning (NINA) utviklet en forenklet metode for beregning av virkninger av endring i utslipp til luft fra offshore-industrien i Norge. Dette er tenkt gjort gjennom utviklingen av en konsekvensindeks (*Environmental Impact Factor = EIF*) for regional miljøbelastning. Indeksen tar hensyn til størrelsen på det geografiske området som er berørt, miljøbelastningen i forhold til områdets tålegrenser og i hvor stor grad et enkeltutslipp bidrar til en miljøkonsekvens sammenlignet med øvrige luftforurensninger som er tilstede.

EIF-luft har beviselig gitt gode resultater for klassifisering av påvirkning av forskjellige måter å kontrollere utslipp, ikke bare for et enkelt anlegg, men også der utslippskontrollen er optimalisert med hensyn til alternative lokaliseringer. Dette betyr at resultatene

kan bli brukt til å evaluere forskjellige områder i forhold til hverandre.

## Miljøkonsekvenser ved gasskraftutbygging i Norge

NILU bruker egenutviklede modeller for å beregne avsetning av nitrogen og svovelforbindelser som utgangspunkt for vurderingen av effektene ved utslipp fra planlagte gasskraftverk i Norge.

Bidrag til forsurening av overflatevann og påvirkning på vegetasjon har blitt evaluert for forskjellige alternative steder og løsninger. På grunn av at de naturlige nitrogentilførslene gjennom nedbør er relativt små, er den sannsynlige virkningen av økte tilførsler av ammoniakk og nitrat gjennom nedbør økt gjødslingseffekt. Dette vil slå sterkest ut i næringsfattige vegetasjonstyper som nedbørsmyrer og lyngheier, og vil over tid kunne endre vegetasjonssamfunnene i retning av mer nitrogenkrevende arter. Fordi de økte tilførslene av nitrogenforbindelser påvirker så mange prosesser i jorda,



Direktør Gunnar Jordfald

vil økosystemenes tilstand og bufferevne ha stor betydning for hvilke effekter som utløses. Svovelutslippene vil sannsynligvis ha ubetydelig effekt på naturen.

### Miljøgifter og helseeffekter

I løpet av de siste årene har NILU utviklet et omfattende verktøy for å måle, identifisere og analysere nivåer av persistente forurensninger i forskjellige media i naturen.

Basert på lange tradisjoner er NILU i fronten av den raske internasjonale utviklingen av moderne kjemiske sporanalyser. For øyeblikket fokuserer NILU på flere "nye miljøgifter" gjennom investeringer i avanserte instrumenter og nye analysemetoder. Flere av prosjektene gjennomført av NILU har vært knyttet til miljøgifter der konsekvensene for menneskers helse har vært et viktig element i vurderingene.

### Ny målestasjon i Antarktis

NILU har omfattende måle og analyseprogrammer knyttet til polarstrøkene både i nord og i sør.

NILUs forskning i disse områdene omfatter blant annet studier av endringer i det globale klimaet og effekten av dette, spredning og akkumulering i næringskjeden av farlige miljøgifter samt studier av ozon og UV stråling. NILU deltok sommeren 2004 i internasjonale målekampanjer i Arktis ombord i flere forskningsskip. Ett prosjekt hadde som mål å studere hvordan kvikksølv avsettes, akkumuleres og frigjøres i Arktiske områder.

NILU startet også i 2004 målinger av drivhusgasser, UV stråling, ozon og forskjellige luftforurensninger ved den nye norske forskningsstasjonen i Antarktis. Denne stasjonen, "Troll", ble offisielt åpnet i Februar 2005.

### Fortsatt suksess i EUs



*NILU bidrar til forskningen på Troll-stasjonen med målinger av ultraviolet stråling (UV), ozon og ulike luftforurensninger.*

### forskningsprogram

I løpet av 2004 deltok NILU i mer enn 40 av EUs forskningsprogrammer. NILU koordinerte 7 av disse. Et av de nye prosjektene i 2004 var en del av EUs sjette rammeprogram. Prosjektet har tittelen: "Air Quality Assessment for Europe: From local to continental scale (Air4EU)". Dette prosjektet har som mål å gi anbefalinger for integrerte vurderinger av luftkvaliteten ved å benytte både modeller og måledata. Anbefalingene vil dekke alle skalaer, fra gatenivå til en kontinental skala.

NILUs deltakelse i Air4EU er bred i og med at den gir bidrag til mange aspekter av evalueringsprosessen og har også som mål å gi anbefalinger. NILU er spesielt ansvarlig for utvelgning og koordinering av en del konkrete eksempler. NILU vil også utvikle Internettsider som vil presentere kartbaserte resultat.

### NILU i "Network of Excellence"

ACCENT er det første "Network of Excellence" finansiert av EUs sjette rammeprogram relatert til atmosfærisk forskning. AC-

CENT-prosjektets hovedmål er å fremme en felles europeisk strategi for forskning på endringer i den atmosfæriske sammensetning, og å utvikle og vedlikeholde systemer for kommunikasjon og samarbeid innenfor de europeiske forskningsmiljøene. Et mål er også å tilrettelegge og forenkle forskningsresultatene for politikere, beslutningstakere og publikum.

NILU er et av de sentrale instituttene i ACCENT og deltar i flere av prosjektene som er identifisert for å oppfylle målene. NILU spiller en sentral rolle for utvikling av kommunikasjonen i prosjektet ved å ha ansvaret for utvikling av webportalen for ACCENT. NILU er også involvert i utdanning- og opplæringsaktiviteter. ACCENT-prosjektet vil pågå i 5 år, og overtar den viktige rollen som "EUROTRAC" og "EUROTRAC-2" har hatt for europeiske forskning på områder knyttet til luftforurensning.



*Gunnar Jordfald*  
Gunnar Jordfald

*Årsberetningen er en kortversjon av NILUs årsrapport som er tilgjengelig på engelsk.*

# Styrets beretning 2004

## Virksomhetens art og hvor den drives

Stiftelsen Norsk institutt for luftforskning (NILU) utfører forskning og utredning av tekniske, økonomiske, hygieniske og andre miljømessige spørsmål i forbindelse med forurensning av luft og rensing av luft.

NILU betjener det nasjonale markedet for forsknings- og utviklingsoppgaver innenfor feltet med 62% av omsetningen og har en utstrakt internasjonal orientering med 38% av omsetningen.

Det heleide datterselskapet, NILU Products AS (NP), etablert i 1996, har som hovedformål å ivareta morselskapets strategiske eierinteresser og kommersialisering av systemer og produkter utviklet av NILU. NILU Polska sp.z.o.o. ble etablert i 2001 av NP med eierandel på 90%.

NILUs virksomhet drives fra egne lokaler på Kjeller i Skedsmo kommune og har avdelingskontor i Tromsø.

## Sentrale oppgaver i 2004

Basisbevilgningen fra Norges forskningsråd utgjør

knappt 11% av instituttets omsetning. Av dette er vel en fjerdedel av bevilgningen øremerket Strategiske instituttprogrammer (SIP). NILUs fire SIPer er spesielt innrettet mot fremtidige arbeidsområder:

- ◆ Jordobservasjoner
- ◆ Partikler i luft (PIL)
- ◆ Air Quality Management System (AQMS)
- ◆ Development of a risk assessment toolbox for "new" organic pollutants of emerging environmental concern (NEW POLL)
- ◆ Konsekvensutredninger (felles SIP med de øvrige miljøinstituttene)

Avdelingen i Tromsø har sine viktigste oppgaver innenfor biodiversitet, jordobservasjon, klima, ozon og UV. Avdelingen arbeider nært sammen med de øvrige institusjonene i Polar miljøsentret gjennom de felles Senterprogrammene og i tett kontakt med fagmiljøene på Kjeller.

NILU har i 15 år deltatt i EUs rammeprogram for forskning og teknologisk utvikling (FP). I 2004 har NILU deltatt i til sammen 42 EU-prosjekter under FP5 og FP6. De viktigste temaene instituttet deltar i er ozonlags- og UV-endrin-

ger, forurensning og klimaendringer, satellittvalideringer, atmosfærekjemiske endringer, partikler i luft, regional og global spredning av miljøgifter, standardisering av målemetoder, elektronisk distribusjon av miljødata og miljøpåvirkning på bygningsmaterialer.

Under FP6 er NILU sentral partner i et Network of Excellence innen luftforurensning som startet 1. mars 2004. Nettverket har fått betegnelsen ACCENT, som står for "Atmospheric Composition Change: an European Network". NILU ble i 2002 deltaker i et Nordic Centre of Excellence (NcoE)/nordisk senter for fremragende forskning innen biosfære, aerosoler, skyer og klimavekselvirkninger. Målsetningen er å studere aerosolpartiklers betydning for klimaendringer og helse, som faglig sett passer godt til ovennevnte SIP om partikler i luft.

Utvikling og anvendelse av det integrerte miljøsystemet AirQUIS, som kobler sammen målinger, databehandling, geografisk informasjonssystem (GIS), beregning og presentasjon av luftkvalitet er hovedkomponenter i flere nye prosjekter i løpet av året, både innenlands og internasjonalt. NILU satser fortsatt tungt på videre utvikling og anvendelse av AirQUIS. I samarbeid med Met.no anvendes AirQUIS til varsling av luftforurensning i Oslo og flere andre byer i Norge.

Overvåking av langtransportert luftforurensning på oppdrag fra SFT er fortsatt en svært viktig



Utslipp



Konsentrasjoner



Ren luft

oppgave. NILU spiller en sentral rolle i europeiske aktiviteter ved deltakelse i temasenteret for luftkvalitet og klimaendringer (ETC-ACC) under EEA (EUs miljøbyrå), sammen med Met.no. På nasjonal basis har SFT gitt NILU i oppgave å være et nasjonalt referanselaboratorium for luftkvalitet. NILU har i mange år vært akkreditert for måling av luftkvalitet og meteorologiske parametre samt for kjemiske analyser.

Kompetanseoverføring til bistanlandsland har en viktig plass med prosjekter i Botswana, Egypt, Sør-Afrika, Senegal, Kina, India og Vietnam. De viktigste temaene er etablering av infrastruktur for å kartlegge luftkvalitet og utføre tiltaksstudier, samt kompetanseoverføring.

#### **Fortsatt drift**

Forutsetningen om fortsatt drift er til stede, og årsregnskapet for 2004 er satt opp på dette grunnlaget.

Utsiktene til den videre drift anses tilfredsstillende basert på en tilstrekkelig kontraktsreserve ved årets utgang, i tillegg til den direkte støtten gjennom Basisbevilgningen og en rimelig forventning om nye kontrakter i 2005.

#### **Likestilling**

NILU legger vekt på en balansert kjønnsmessig sammensetning av ansatte og i styret. Virksomhetens retningslinjer, lønssystem osv. er kjønnsnøytrale. Av 145 ansatte er 61 kvinner og 84 menn. Styret består av 3 kvinner og 4 menn.

#### **Arbeidsmiljø**

Instituttet har prosedyrer for HMS-arbeidet, og det er gjennomført revisjoner av systemet i tråd med

”Forskrift om internkontroll – helse og sikkerhet”. Det avgis årsrapport til Arbeidstilsynet om tiltak og status.

Det har ikke inntruffet arbeidsulykker som har medført fravær i 2004.

Det totale sykefraværet økte fra 2,9% til 5,2% i 2004.

#### **Ytre miljø**

Virksomheten forurenses i ubetydelig grad det ytre miljø. Det praktiseres kilde-sortering for ordinært avfall, mens spesialavfall leveres til godkjent mottak.

#### **Anvendelse av overskudd**

Styret foreslår at årsoverskuddet på kr 2 012 191 i morselskapet, som i konsernet, overføres til annen egenkapital.



*Kjeller, 8 april 2005*

*I styret for Norsk institutt for luftforskning*

Ole Christian Torpp  
Styreleder

Terje Johansen  
Nestleder

Trond Iversen

Ingegerd K. Rafn

Signe Nåmdal

Inga Fløisand

Roland Paltiel

Gunnar Jordfald  
Daglig leder

# Revisjonsberetning for regnskapsåret 2004

Jeg har revidert årsregnskapet for Norsk institutt for luftforskning for regnskapsåret 2004 som viser et overskudd på kr 2 012 191,- for både morselskapet og konsernet. Jeg har også revidert opplysningene i årsberetningen om årsregnskapet, forutsetningen om fortsatt drift og forslaget til anvendelse av overskuddet. Årsregnskapet består av resultatregnskap, balanse, kontantstrømoppstilling, noteopplysninger og konsernregnskap. Årsregnskapet og årsberetningen er avgitt av selskapets styre og daglig leder. Min oppgave er å uttale meg om årsregnskapet og øvrige forhold i henhold til revisorlovens krav.

Jeg har utført revisjonen i samsvar med revisorloven og god revisjonsskikk. God revisjonsskikk krever at jeg planlegger og utfører revisjonen for å oppnå betryggende sikkerhet for at årsregnskapet ikke inneholder vesentlig

feilinformasjon. Revisjonen omfatter kontroll av utvalgte deler av materialet som underbygger informasjonen i årsregnskapet, vurdering av de benyttede regnskapsprinsippene og vesentlige regnskapsestimater, samt vurdering av innholdet i og presentasjonen av årsregnskapet. I den grad det følger av god revisjonsskikk, omfatter revisjonen også en gjennomgang av selskapets formuesforvaltning og regnskaps- og internkontrollsystemer. Jeg mener at min revisjon gir et forsvarlig grunnlag for min uttalelse.

Jeg mener at

- ♦ årsregnskapet er avgitt i samsvar med lov og forskrifter og gir et uttrykk for selskapets og konsernets økonomiske stilling pr. 31. desember 2004 og for resultatet og kontantstrømmene i regnskapsåret i overensstemmelse med god regnskapsskikk.

- ♦ ledelsen har oppfylt sin plikt til å sørge for ordentlig og oversiktlig registrering og dokumentasjon av regnskapsopplysninger i samsvar med lov og god regnskapsskikk.
- ♦ opplysningene i årsberetningen om årsregnskapet, forutsetningen om fortsatt drift og forslaget til anvendelse av overskuddet er konsistente med årsregnskapet og er i samsvar med lov og forskrifter.

Oslo, 8. april 2005

**Helge Thorvik**  
Statsaut. Revisor

## Troll-stasjonen i Antarktis

NILU startet i 2004 de første målingene ved den norske forskningsstasjonen Troll i Antarktis. Noen av målene NILU har ved målingene på Troll er å fremskaffe data for forskning på stratosfærisk ozon, UV-stråling og beslektete fysiske prosesser i Antarktis. NILU studerer

effekten av mulig redusert ultrafiolett stråling i området som resultat av estimerte bedringer i ozonhullet over Antarktisk.

Etter den offisielle åpningen av Troll-stasjonen i februar 2005 vil det bli enklere å få tilgang til ny og viktig kunnskap samt gjøre sammenlignbare stu-

dier av data fra Zeppelin-fjellet på Svalbard og data fra Troll. NILU vil også samarbeide med en rekke nasjonale og internasjonale forskningsinstitusjoner for å kunne opprette en bedre forståelse av de atmosfæriske prosessene.



# Resultatregnskap for NILU

	Note	Konsern		Morselskap	
		2004	2003	2004	2003
<b>Driftsinntekter</b>					
Prosjektinntekter	1	97 172 876	96 618 118	97 172 876	96 618 118
Basisbevilgning	2	11 864 000	11 388 000	11 864 000	11 388 000
Salgsinntekter		2 015 624	1 295 959	0	0
Salg av varig driftsmidler		0	0	0	0
Diverse inntekter		187 769	479 260	187 769	479 260
<b>Driftsinntekter</b>		<b>111 240 270</b>	<b>109 781 337</b>	<b>109 224 646</b>	<b>108 485 378</b>
<b>Driftskostnader</b>					
Lønn og sosiale kostnader	3	-69 347 029	-66 727 708	-68 666 294	-66 244 268
Direkte prosjektkostnader	1	-20 626 247	-19 135 617	-20 626 247	-19 135 617
Endring prosjekter i arbeid		3 506 130	738 514	3 506 130	738 514
Vareforbruk		-1 204 496	-717 702	0	0
Husleie, lys, brensel o.l.		-3 307 887	-3 790 235	-3 307 887	-3 790 235
Forbruksmatriell, drift og vedlikehold.		-8 902 706	-8 625 643	-8 766 803	-8 503 596
Reiser og møter		-1 072 644	-564 401	-1 072 644	-564 401
Kontorhold		-2 529 991	-2 426 037	-2 529 991	-2 426 037
Andre kostnader	4	-486	-575	-400 486	-575
Tap på fordring		-1 414	-411 185	-1 414	-411 185
Avskrivning	5	-5 729 969	-5 119 131	-5 329 269	-4 889 343
<b>Driftskostnader</b>		<b>-109 216 740</b>	<b>-106 779 720</b>	<b>-107 194 906</b>	<b>-105 226 743</b>
<b>Driftsresultat</b>		<b>2 023 530</b>	<b>3 001 616</b>	<b>2 029 740</b>	<b>3 258 634</b>
<b>Finansinntekter og finanskostnader</b>					
Inntekt fra investeringer i datterselskapet			183 705	412 828	
Inntekt fra investering i tilknyttede selskaper	8	189 352	84 998		
Gevinst ved salg av aksjer		0	236 537		
Renteinntekter		513 306	1 217 964	507 784	1 196 233
Andre finansinntekter		343 449	293 331	343 449	293 331
Rentekostnader	6	-192 892	-435 788	-192 892	-435 500
Andre finanskostnader		-864 554	-564 481	-859 595	-560 136
<b>Netto resultat finansposter</b>		<b>-11 339</b>	<b>832 561</b>	<b>-17 549</b>	<b>906 756</b>
<b>Ordinært resultat før skattekostnad</b>		<b>2 012 191</b>	<b>3 834 178</b>	<b>2 012 191</b>	<b>4 165 391</b>
Skattekostnad på ordinær resultat	7	0	331 213	0	0
<b>Årsoverskudd</b>		<b>2 012 191</b>	<b>4 165 391</b>	<b>2 012 191</b>	<b>4 165 391</b>
<b>Disponering av årsoverskuddet</b>					
<b>Avsatt til annen egenkapital</b>	12	<b>2 012 191</b>	<b>4 165 391</b>	<b>2 012 191</b>	<b>4 165 391</b>

# Balansen for NILU

<i>Eiendeler</i>	Note	<b>Konsern</b>		<b>Morselskap</b>	
		31.12.2004	01.01.2004	31.12.2004	01.01.2004
<b>Anleggsmidler</b>					
<i>Immateriell eiendeler</i>					
Aktivert forsknings- og utviklingskostnad		1 290 000	1 659 000		
<b>Varige driftsmidler</b>					
Nybygg Kjeller	5	20 634 700	22 001 600	20 634 700	22 001 600
Instrumenter/feltutstyr	5	6 243 800	4 708 000	6 243 800	4 708 000
Datautstyr	5	827 700	844 700	827 700	844 700
Inventar	4	434 100	505 200	434 100	505 200
Varige driftsmidler, NILU Products	5	21 300	53 000	0	0
<b>Sum varige driftsmidler</b>		<b>28 161 600</b>	<b>28 112 500</b>	<b>28 140 300</b>	<b>28 059 500</b>
<b>Finansielle anleggsmidler</b>					
Netto pensjonsmidler		42 600	34 400		
Investeringer i datterselskap	8	145 174	88 749	1 743 982	1 560 277
Lån til datterselskap	9	0	0	1 690 000	1 790 000
Investeringer i tilknyttede selskaper	8	1 099 729	966 802	0	0
Investeringer i aksjer	8	1 647 022	1 646 216	1 647 022	1 646 216
Depositum/div. andeler		83 344	43 450	83 344	43 450
<b>Sum finansielle anleggsmidler</b>		<b>3 017 869</b>	<b>2 779 617</b>	<b>5 164 348</b>	<b>5 039 943</b>
<b>Sum anleggsmidler</b>		<b>32 469 469</b>	<b>32 551 117</b>	<b>33 304 648</b>	<b>33 099 443</b>
<b>Omløpsmidler</b>					
Varebeholdning, NILU Products	10	1 542 800	1 715 600	0	0
Oppdrag i arbeid	10	11 617 593	8 111 462	11 617 593	8 111 462
Kundefordringer		9 086 638	7 649 202	8 859 838	7 441 780
Fordring på konsernselskap		0	0	1 328 325	2 386 707
Andre kortsiktige fordringer		1 531 984	2 568 590	1 523 047	1 810 023
Bankinnskudd og kassebeholdning	11	41 988 189	42 367 542	41 655 464	42 223 329
<b>Sum omløpsmidler</b>		<b>65 767 204</b>	<b>62 412 396</b>	<b>64 984 267</b>	<b>61 973 301</b>
<b>Sum eiendeler</b>		<b>98 236 673</b>	<b>94 963 513</b>	<b>98 288 915</b>	<b>95 072 744</b>
<b>Egenkapital og gjeld</b>					
<b>Opptjent egenkapital</b>					
<b>Grunnkapital</b>		10 000 000	10 000 000	10 000 000	10 000 000
<b>Opptjent egenkapital</b>					
Annen egenkapital	12	47 116 947	45 104 756	47 116 947	45 104 756
<b>Sum egenkapital</b>		<b>57 116 947</b>	<b>55 104 756</b>	<b>57 116 947</b>	<b>55 104 756</b>
<b>Gjeld</b>					
<b>Avsetning av forpliktelser</b>					
Pensjonsforpliktelser	13	2 428 800	2 276 100	2 428 800	2 276 100
Utsatt skatt		0	0	0	0
<b>Annen langsiktig gjeld</b>					
Pantelån	14	8 122 500	8 977 500	8 122 500	8 977 500
<b>Sum langsiktig gjeld</b>		<b>10 551 300</b>	<b>11 253 600</b>	<b>10 551 300</b>	<b>11 253 600</b>
<b>Kortsiktig gjeld</b>					
Leverandørgjeld		4 929 917	6 585 451	4 905 913	6 569 316
Gjeld til datterselskap		0	0	225 060	228 252
Forskudd fra oppdragsgivere		9 887 574	7 998 912	9 839 374	7 998 912
Forskudd vedr. forvaltingsoppdrag	1	2 292 528	1 114 437	2 292 528	1 114 437
Betalbar skatt		0	0		
Skyldige offentlige avgifter		5 405 461	5 201 558	5 360 540	5 142 947
Påløpt feriepenger/lønn		7 835 752	7 621 189	7 780 059	7 576 914
Annen kortsiktig gjeld		217 194	83 610	217 194	83 610
<b>Sum kortsiktig gjeld</b>		<b>30 568 427</b>	<b>28 605 157</b>	<b>30 620 668</b>	<b>28 714 388</b>
<b>Sum gjeld</b>		<b>41 119 727</b>	<b>39 858 757</b>	<b>41 171 968</b>	<b>39 967 988</b>
<b>Sum egenkapital og gjeld</b>		<b>98 236 674</b>	<b>94 963 513</b>	<b>98 288 915</b>	<b>95 072 744</b>



# Kontantstrømanalyse

	<i>Konsern</i>		<i>Morselskap</i>	
	2004	2003	2004	2003
<b>Operasjonelle aktiviteter</b>				
Årets resultat for skatter	2 012 191	3 834 178	2 012 191	4 165 391
Periodens betalte skatt	-37 464	-14 420	0	0
Tap ved skroting av gammelt utstyr	0	0	0	0
Korrigert for ukurans i varebeholdningen	-24 087	197 989	0	0
Ordinære avskrivninger	5 729 969	5 119 131	5 329 269	4 889 343
Korrigering av rentekostnad med bidrag fra MD	0	0	0	0
Inntekt. ved bruk av egenkap.metoden vedr. aksjer	-189 352	-84 998	-183 705	-412 828
Gevinst ved salg av aksjer	0	-236 537	0	0
Endring i varelager	196 887	-438 189	0	0
Endring i kundefordringer	-756 194	-1 738 901	-736 816	-1 878 765
Endring i leverandørgjeld	-1 658 726	2 119 005	-1 666 595	2 153 533
Endring i pensjonsforpliktelse	144 500	169 500	152 700	192 300
Endring i andre tidsavgrensninger	484 192	1 237 707	706 360	888 017
<b>Netto kontantstrøm fra operasjonelle aktiviteter A</b>	<b>5 901 916</b>	<b>10 164 465</b>	<b>5 613 404</b>	<b>9 996 991</b>
<b>Investeringsaktiviteter</b>				
Innbetalinger fra datterselskap	0	0		
Kjøp av aksjer	-806	-1 517 216	-806	-1 517 216
Innbetalinger ved salg av varige driftsmidler	55 475	0	55 475	0
Utbetaling ved investering i forskning og utvikling	0	-1 843 388	0	0
Utbetaling ved investering i varige driftsmidler	-5 465 544	-2 410 334	-5 465 544	-2 410 334
<b>Netto kontantstrøm fra investeringsaktiviteter B</b>	<b>-5 410 875</b>	<b>-5 770 938</b>	<b>-5 410 875</b>	<b>-3 927 550</b>
<b>Finansieringsaktiviteter</b>				
Utbetaling ved nedbetaling av langsiktig gjeld	-855 000	-855 000	-855 000	-855 000
Utbetaling av lån til Miljøforskingsenteret	-15 394		-15 394	
Innbetalt lån fra datterselskap	0	0	100 000	4 510 000
Innbetaling ved salg av aksjer	0	5 576 495		
<b>Netto kontantstrøm fra finansieringsaktiviteter C</b>	<b>-870 394</b>	<b>4 721 495</b>	<b>-770 394</b>	<b>3 655 000</b>
Netto endring i kontanter og bankinnskudd gjennom året	<b>A+B+C</b> -379 353	9 115 022	-567 865	9 724 441
Beholdning av kontanter og bankinnskudd 1.1	42 367 542	33 252 520	42 223 329	32 498 888
<b>Beholdning av kontant og bankinnskudd 31.12</b>	<b>41 988 189</b>	<b>42 367 542</b>	<b>41 655 464</b>	<b>42 223 329</b>

# Noter til regnskapet 2004

Konsernregnskapet består av morselskapet NILU og det heleide datterselskapet NILU Products AS. Aksjebesittelsen i datterselskapet og alle interne transaksjoner er eliminert.

Kundefordringer og andre fordringer oppføres til pålydende etter fradrag for avsetning til mulige tap. Avsetning til tap gjøres på grunnlag av en individuell vurdering av de enkelte fordringene. I tillegg gjøres en uspesifisert avsetning av kundefordringer for å dekke antatt tap.

## Note 1 Prosjektinntekter

Forvaltningsprosjektene er, som i tidligere år, trukket ut av resultatregnskapet for å få frem reell omsetning. For 2004 utgjorde forvaltningskostnadene 8,9 mill. kr og for 2003 10,2 mill. kr. Tilsvarende beløp er tatt ut av direkte prosjektkostnader. Forskuddsinnbetaling på forvaltningsprosjektene er satt opp som egen post i balansen for 2004 med kr 2 292 528 og for 2003 med kr 1 114 437.

## Note 2 Basisbevilgning

		2004	2003	2002
Grunnbevilgning	Kap. 1410	8 564 000	8 788 000	8 340 000
Instituttprogram	Kap. 1410	3 300 000	2 600 000	3 400 000
<b>Sum</b>		<b>11 864 000</b>	<b>11 388 000</b>	<b>11 740 000</b>

## Note 3 Ansatte, godtgjørelse m.m.

	2004	2003	2004	2003
	Konsern	Konsern	Morselskap	Morselskap
Lønn	53 790 164	53 699 996	53 241 653	53 307 038
Lønnsavregning NILU Products AS	-34 080	-1 743 190	-34 080	-1 743 190
Arbeidsgiveravgift	8 084 778	7 660 106	8 002 836	7 601 057
Statens Pensjonskasse (SPK)	5 681 455	5 382 944	5 646 619	5 359 057
Bistand fra konsernselskapet	20 527	28 306		
Endring i pensjonsforpliktelse	144 500	169 500	152 700	192 300
Andre personalkostnader	1 659 685	1 530 046	1 656 566	1 528 006
<b>Sum lønnskostnader</b>	<b>69 347 029</b>	<b>66 727 708</b>	<b>68 666 294</b>	<b>66 244 268</b>
Daglig leder har mottatt en samlet godtgjørelse på:			717 437	
Det er utbetalt en samlet godtgjørelse til styret på:			204 500	
Gjennomsnittlig antall ansatte:			146	
Revisorhonorar for konsernet, gjelder kun revisjon:			96 850	

## Note 5 Varige driftsmidler

		Nybygget	Instrument	Datautstyr	Kontoruts.	Sum	FoU-kost.	Instrument	Sum
		NILU	NILU	NILU	NILU	Morselskap	NILU	NILU	Konsern
							Products	Products	
Anskaffelseskost	01.01.2004	73 070 514	52 316 996	12 584 308	5 211 711	<b>143 183 529</b>	1 843 388	260 661	<b>145 287 578</b>
Tilgang i året		96 550	4 775 860	473 818	119 316	<b>5 465 544</b>			<b>5 465 544</b>
Avgang i året					-55 475	<b>-55 475</b>			<b>-55 475</b>
Anskaffelseskost	31.12.2004	73 167 064	57 092 856	13 058 126	5 275 552	<b>148 593 598</b>	1 843 388	260 661	<b>150 697 647</b>
Akkumulerte avskrivn.	01.01.2004	51 068 914	47 608 996	11 739 608	4 706 511	<b>115 124 598</b>	184 388	207 661	<b>115 516 078</b>
Årets ordi. avskrivn.		1 463 450	3 240 060	490 818	134 941	<b>5 329 269</b>	369 000	31 700	<b>5 729 969</b>
Tilbakeført avskrivn.					0	<b>0</b>			<b>0</b>
Akkumulert avskrivn.	31.12.2004	52 532 364	50 849 056	12 230 426	4 841 452	<b>120 453 298</b>	553 388	239 361	<b>121 246 047</b>
Bokført verdi	31.12.2004	22 634 700	6 243 800	827 700	434 100	<b>28 140 300</b>	1 290 000	21 300	<b>29 451 600</b>
Avskrivningssatser, linære		2,0%	20,0%	25,0%	12,5%		20,0%	20,0%	

## Note 4 Driftstilskudd NILU Products

NILU Products har mottatt kr 400 000 i driftsstøtte fra morselskapet.

## Note 6 Rentekostnad

Rentekostnadene gjelder hovedsakelig pantelånet.

## Note 7 Skatter

NILU er fritatt for skatteplikt for hovedvirksomheten. Datterselskapet er skattepliktig, og skatteposisjonene fremkommer nedenfor.

Beregning av årets skatter:		
Ordinært resultat før skattekostnad		183 705
Renteinntekt skatteoppgjøret for 2003		-4 431
Tilbakeført resultat tilknyttete selskaper		-189 352
Endring i forskjell mellom regnskaps- og skattemessige verdier		-22 255
<b>Årets skattegrunnlag = Underskudd til fremføring</b>		<b>-32 333</b>

Av forsiktighetshensyn er det ikke beregnet utsatt skattefordel.

## Note 8 Aksjer

NILU Products AS er heleid med kr 750 000 i aksjekapital.

NILU har pr. 31.12.2004 aksjer i følgende selskaper:

Selskap	Aksjekapital	Antall aksjer eid	Pålydende pr. aksje	Bokført verdi
Campus Kjeller AS	246 700	80	100	86 000
Campus Kjeller AS	3 577 150	266	61	16 226
Campus Kjeller AS	37 148 573	24 590	61	1 499 990
Instidata AS	100 000	40	100	4 000
Miljøalliansen AS	150 000	30	1 000	30 000
Miljøforskningssenteret AS		7	100	700
Miljøforskningssenteret AS				1106
Norrøna Barnehage AS	60 000	1	2 000	2 000
Polarmiljøsenderet AS	60 000	14	500	7 000
<b>Sum</b>				<b>1 647 022</b>

NILU Products AS har pr. 31.12.2004 aksjer i følgende selskaper:

Tilknyttete selskaper er:	Anskaffelses-tidspunkt	Forretnings-kontor	Eier-andel	Stemme-andel
NILU Polska Ltd.	2001	Polen	90 %	90 %
Unilab Analyse AS	1998	Tromsø	49 %	49 %

Selskapene er fra og med 1999 regnskapsført etter egenkapitalmetoden, se tabell nedenfor:

	NILU Polska Ltd	Unilab Analyse AS	SUM
Anskaffelseskost	96 011	1 500 000	1 596 011
Balanseført egenkapital på kjøpstidpunktet	96 011	1 048 078	1 144 089
Goodwill		451 922	451 922
Inngående balanse 1.1.2004	88 749	966 802	1 055 551
herav uavskåret goodwill		- 90 250	- 90 250
Andel årets resultat	44 836	132 927	177 763
Kurskorrigering av inngående balanse	11 589	132 927	11 589
Sum resultat 2004	56 425	14 735	84 998
<b>Utgående balanse 31.12.2004</b>	<b>145 174</b>	<b>1 099 729</b>	<b>1 244 903</b>

#### Note 9 Lån til datterselskap

Morselskapet har lånt kr 1 690 000 til NILU Products AS i forbindelse med aksjekjøp.

#### Note 10 Oppdrag i arbeid og varebeholdning

Verdien av oppdrag i arbeid består av utført prosjektarbeid som ikke er fakturert. Fakturerbar verdi er nedskrevet med 20% en bloc som i tidligere år. I tillegg er det nedskrevet etter vurdering av hvert enkelt prosjekt med hensyn til risiko for overskridelse. Dette medfører at avsetning fra år til år kan variere noe også prosentvis.

Pr. 31.12.2004 er avsetningen 41%, som er noe lavere enn ved forrige årsskifte. Avsetningen anses forsvarlig etter konkret vurdering av den fakturerbare verdi for enkelte oppdrag.

Prosjektoppdrag NILU	31.12.2004	31.12.2003	31.12.2002	31.12.2001
Fakturerbar verdi	19 621 991	15 983 328	12 537 186	14 320 972
Avsetning	-8 004 398	-7 871 866	-4 164 237	-4 913 794
Sum oppdrag i arbeid	11 617 593	8 111 462	7 372 949	9 407 178
Avsetning i % av fakturerbar verdi	41%	49%	41%	34%

Varebeholdning i datterselskapet er vurdert til anskaffelseskostnad.

#### Note 11 Bundne midler

Av bankinnskuddet er kr 3 193 043 bundet i skattekrettsmidler, hvorav kr 3 150 812 i morselskapet.

#### Note 12 Annen egenkapital

	Konsern	Morselskap
Annen egenkapital pr. 1.1.2004	45 104 756	45 104 756
Disponeres i 2004	2 012 191	2 012 191
<b>Annen egenkapital pr. 31.12.2004</b>	<b>47 116 947</b>	<b>47 116 947</b>

#### Note 13 Pensjonsforpliktelse

Selskapets pensjonsforpliktelse dekkes via Statens Pensjonskasse (SPK) som alle ansatte er medlem i.

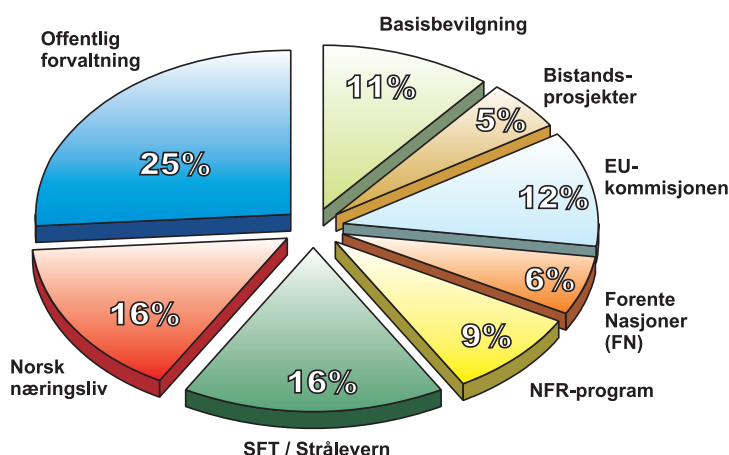
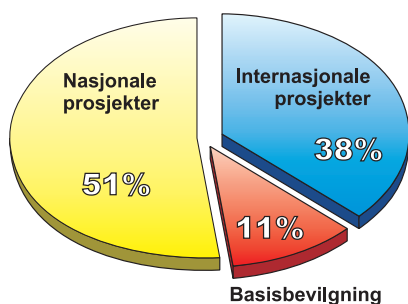
I forbindelse med innføring av den nye regnskapsloven har selskapet beregnet sin netto pensjonsforpliktelse etter ny norsk regnskapsstandard. Aktuarberegningen er utført av Statens Pensjonskasse og bygger på forventet avkastning 6%, diskonteringsrente på 6%, årlig lønnsvekst 3,5% og årlig G-regulering på 3%.

	Konsern	Morselskap
Årets kostnadsførte pensjonsforpliktelse består av:		
Netto endring i pensjonsforpliktelse	144 500	152 700
Innbetalt pensjonspremie	5 121 900	5 094 519
Innbetalt til premie til AFP	558 945	552 101
<b>Sum</b>	<b>5 825 345</b>	<b>5 799 320</b>

#### Note 14 Pantstillelser - nedbetaling av lån

Av selskapets gjeld er kr 8 122 500 sikret med pant i bygningen som pr. 31.12.2004 hadde en bokført verdi på kr 20 634 700. Restlånet nedbetales med halvårlige avdrag frem til 30.06.2014.

## Inntekter 2004



# NILUs organisasjon

## **Norsk institutt for luftforskning - NILU**

(Hovedkontor), postboks 100, Instituttveien 18,  
2027 Kjeller, Norge

Tel: 63 89 80 00

Fax: 63 89 80 50

## **NILU-Tromsø i**

### **Polarmiljøsentret**

(Avdeling) Hjalmar Johansens gate 14,  
9296 Tromsø, Norge

Tel: 77 75 03 75

Fax: 77 75 03 76

## **NILUs underselskaper:**

### **NILU Products AS**

Postal address:

Postboks 100,  
2027 Kjeller, Norway

Tel: 63 89 80 00

Fax: 63 89 80 50

### **NILU Polska Ltd.**

ul. Barbary 21 A,  
PL-40-053 Katowice, Poland

Tel./Fax: +48 (032) 2 570 858

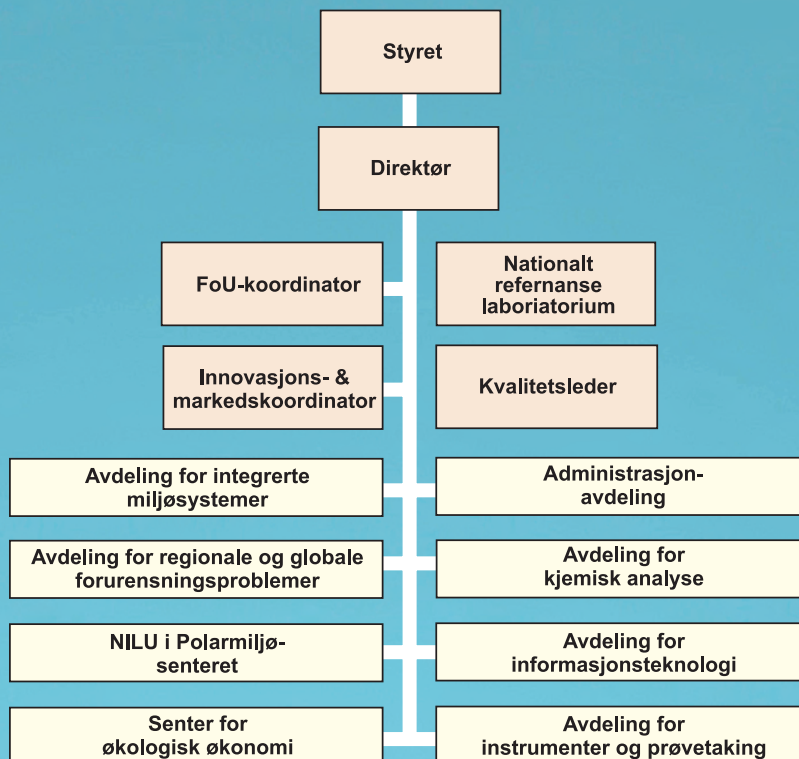
### **NILU UAE**

NILU Branch office

1301 Al Masood Tower, Hamdan street  
Abu Dhabi, UAE

Phone: +971-2-6325066

Fax: +971-2-6325112



Redaktør: Bjarne Sivertsen

Grafisk design og tilrettelegging: Finn Bjørklid

Trykket på klorfritt papir (100% TCF)

ISBN: 82-425-1666-9



NORSK  
AKKREDITERING  
P 008

NILUs laboratorier er  
akkreditert i henhold til  
NS-EN ISO/IEC 17025.  
Akkrediteringsnummer  
er P 008.



I Abu Dhabi har NILU utviklet et overvåkingsprogram for luftkvalitet for oljeindustrien (ADNOC) og for myndighetene i Abu Dhabi (ERWDA). NILU har besluttet å åpne et avdelingskontor fra 2005 i lokalene til DOME International LLC i Abu Dhabi. DOME er NILUs nasjonale serviceforhandlere og en anerkjent partner i De forente Arabiske Emirater.