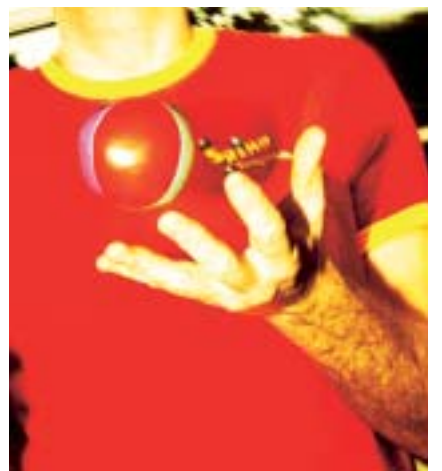


FLERE I ARBEID, FÆRRE PÅ STØNAD

Årsmelding for Aetat 2004





Innhold:

Om Aetat	4
Samarbeid er nøkkelen til gode resultater	5
Utprøving av en ny arbeids- og velferdsforvaltning	6
Yrkeshemmede er verdifull arbeidskraft	8
Virkemidler for arbeidsgivere som rekrutterer ykeshemmede	11
Arbeid mot fattigdom	12
Moderat nedgang i ledigheten	14
Bedret arbeidsmarked framover	17
Suksess med sjølvregistrering	18
Likestilling i Aetat	20
Arbeidsmiljø i Aetat 2004	20
Tabeller	22
Aetats toppledergruppe	26

For mer informasjon om Aetat og vår virksomhet, gå inn på www.aetat.no.
Her vil du også finne flere nøkkeltall for 2004.

Om Aetat

Aetats hovedoppgaver og mål

Aetat har som hovedoppgave å følge utviklingen på arbeidsmarkedet og gjennomføre den arbeidsmarkedspolitikken som politiske myndigheter fastsetter.

Aetats mål er å sikre et godt fungerende og inkluderende arbeidsmarked. Dette vil vi oppnå gjennom å utnytte arbeidssøkernes kompetanse og legge til rette for en aktiv jobbsøking for raskt å fylle ledige stillinger. Vi satser også svært mye på individuelt tilpasset bistand, herunder formidlingsbistand, kvalifisering og arbeidstrening, til ordinære og yrkeshemmede arbeidssøkere som ikke kommer i arbeid på egen hånd.

Aetats satsingsområder:

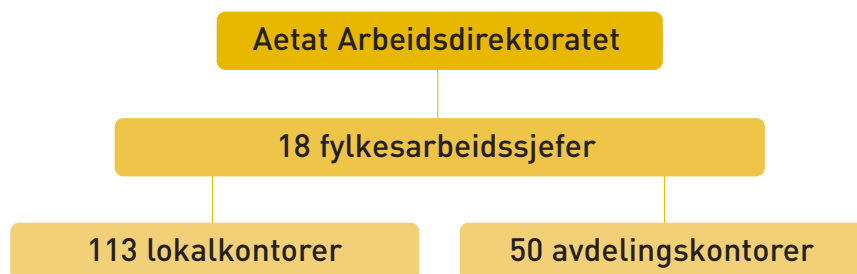
- Styrking av tjenester overfor arbeidssøkere, med fokus på raskere avgang til arbeid
- Intensivert innsats overfor grupper med spesielle problemer på arbeidsmarkedet
- Bidra til at arbeidsgivere får dekket sine rekrutteringsbehov
- Sikre tilfredshet blant våre brukere, både med tanke på hvordan de blir behandlet og kvaliteten på Aetats tjenester
- Bedre Aetats omdømme
- Sikre et godt tjenestetilbud til alle brukere gjennom tilpasning av organisasjonen med sikte på mer effektiv utnyttelse av ressursene
- Redusere sykefraværet gjennom målrettet og systematisk forbedring av arbeidsmiljøet.

Nøkeltall for 2004

Aetat forvaltet rundt 29 milliarder kroner i 2004:

- Ca. 5,1 milliard til arbeidsmarkedstiltak, herav 2,2 milliarder til ordinære arbeidsmarkedstiltak og 2,8 milliarder til arbeidsmarkedstiltak for yrkeshemmede
- Ca. 10,8 milliarder til attføringsytelser
- Ca. 11 milliarder til dagpenger
- Ca. 2,2 milliarder til Aetats administrasjon

I 2004 disponerte Aetat 3 494 årsverk.



Aetats organisasjon

Aetat Arbeidsdirektoratet

er ansvarlig for å styre Aetats virksomhet, følge utviklingen på arbeidsmarkedet og gi informasjon og råd til Arbeids- og sosialdepartementet.

Spesialenheter underlagt Aetat Arbeidsdirektoratet

- Aetat servicesenter i Mo i Rana yter service til arbeidssøkere og arbeidsgivere via telefon (800 33166), behandler meldekort fra stønadmottakere og registrerer ledige stillinger inn på www.aetat.no. Senteret gir også brukerstøtte på www.aetat.no.
- Aetat senter for yrkesrettet attføring gir service til arbeidssøkere med redusert funksjonsvansker og syns- og hørselshemminger.

Fylkesarbeidssjefene

er administrativt ansvarlig i sitt fylke og følger utviklingen på arbeidsmarkedet i regionen.

Spesialenheter underlagt fylkesarbeidssjefen

- Aetat arbeidsrådgivning er representert i alle fylker og bistår lokalkontorene med spesialkompetanse i innsatsen for arbeidssøkere som opplever spesielle hindringer og avgrensninger i forbindelse med arbeid og utdanning.
- Aetat intro gir utvidet bistand til arbeidssøkere med innvandrerbakgrunn, og har kontorer i Oslo, Bergen, Trondheim og Kristiansand.

Lokal- og avdelingskontorer

Lokal- og avdelingskontorene yter service til arbeidssøkere gjennom blant annet å gi informasjon om ledige stillinger, veiledning i forhold til yrker og utdanning, tilby og iverksette individuelt tilpassede tiltak og administrere dagpengeordningen.

Samarbeid er nøkkelen til gode resultater



Det viktigste målet for den nye forvaltningen er å bidra til flere i arbeid og færre på trygd og passive stønader.

Et velfungerende og inkluderende arbeidsmarked forutsetter tett samarbeid på mange fronter. Dette er vi mer bevisst i 2004 enn noen gang tidligere.

De nye oppgavene på attføringsområdet som vi overtok fra Trygdeetaten 1. juli fordrer fortsatt tett samarbeid for å nå målet om flere i arbeid.

Mens antallet personer som mottar rehabiliteringspenger fra Trygdeetaten har sunket med om lag 20 prosent, har tallet på personer under yrkesrettet attføring økt. I 2004 var det i gjennomsnitt registrert 86 400 yrkeshemmede arbeidssøkere i Aetat. Dette er 11 prosent flere enn i 2003. De tette sammenhengene mellom sykdom, rehabilitering, attføring og arbeid er en av de viktigste grunnene for nærmere integrering og samordning av etatene.

Jeg har sett mange gode eksempler på samordning mellom Trygdeetaten, sosialtjenesten og Aetat i året som har gått. Verdal, Kristiansand, Saupstad, Løten og Narvik er et knippe av foregangskontorene. Brukere med sammensatte behov er svært fornøyde med at vi har begynt å samarbeide tettere. Det har vært utfordringer underveis, det må vi innrømme, men ingen vil tilbake til situasjonen før de startet opp.

Tiltaksplanen mot fattigdom fordrer nært samarbeid med kommunenes sosialtjeneste. Langtids sosialhjelpsmottakere og rusmiddel-misbrukere under behandling er eksempler på grupper som får individuelt tilpasset hjelp. I Bergen møtte jeg Atle på 23 år som kom til ungdomsteamet ved Årstad arbeids- og velferdssenter for å få støtte til bolig, men som gikk ut som deltaker i jobbkubb. I dag er han i praksisplass og har muligheter for lærlingsplass.

Skal vi lykkes med å inkludere flere i arbeidslivet, er Aetat helt avhengig av god kunnskap om og tett samarbeid med arbeidslivet.

Arbeidsgivere vi samarbeider med er avhengige av at vi leverer gode og tilpassede tjenester. De gode relasjonene er avgjørende for å få til gode tiltakskjeder, særlig for arbeidssøkere med behov for tilrettelegging.

Jeg misliker ordet yrkeshemmet sterkt. I en eller annen sammenheng er de fleste av oss

yrkeshemmet. En yrkeshemming begrenser oss først og fremst i forhold til et yrke vi har hatt. Yrkeshemming dreier seg for flertallet om å bytte karriere – og for Aetat om å tilrettelegge og gi drahjelp på veien inn i en ny jobb. Frisøren som får eksem, eller maskinarbeideren som har skadet hånden kan bli dyktige ingeniører.

Mange innvandrere har kanskje bare behov for å vise seg fram for en arbeidsgiver. Dette bekreftet Trelleborg-Viking, som har om lag 25 prosent ansatte med bakgrunn fra 23 ulike land i arbeidsstokken. De sa også at den første ansettelsen var den vanskeligste.

Men viktigst av alt – vårt samarbeid med 338 000 arbeidssøkerne i 2004. De fleste kommer seg svært raskt tilbake i arbeid, enten gjennom kontakt med våre ansatte eller ved å benytte den nye selvbetjeningsløsningen på aetat.no.

– Ny arbeids- og velferdsforvaltning – hva nå? Den 11. mars i år la regjeringen fram en Stortingsproposisjon med forslag til ny organisering av arbeids- og velferdsforvaltningen i Norge. I korte trekk foreslås en samling av Aetats og Trygdeetatens oppgaver i en ny statlig etat. Det legges videre opp til at denne etaten skal ha et langt tettere samarbeid med kommunens sosialtjeneste enn i dag. Det viktigste målet for den nye forvaltningen er å bidra til flere i arbeid og færre på passive stønader.

Som arbeidsdirektør ser jeg det som min viktigste oppgave i 2005 å sikre videreutvikling og styrking av Aetats tilbud til arbeidssøkere og arbeidsgivere. Dette vil være Aetats viktigste bidrag for å oppnå en vellykket reform.

En hjertlig takk til alle våre samarbeidspartnere i 2004.

Inger-Johanne Stokke
Arbeidsdirektør



Utprøving av en ny arbeids- og velferdsforvaltning

Stortingsproposisjon nr. 46 om ny arbeids- og velferdsforvaltning ble lagt fram for Stortinget 11. mars i år. Hovedmålet med en ny organisering på dette området er å styrke jobbfokuset i velferdspolitikken, bedre kvaliteten på tjenestene gjennom økt individuell oppfølging og få en mer effektiv forvaltning og saksbehandling.

Siden 2002 har det pågått forsøksprosjekter rundt om i landet for å høste erfaringer i forbindelse med en framtidig samordning av Aetat, Trygdeetaten og kommunenes sosialtjeneste.

I alt 17 prosjekter¹ har siden 2002 mottatt forskningsmidler fra Sosial- og helsedirektoratet. Mer informasjon om disse forsøkene finnes i rapporten «Evaluering av samordningsforsøkene mellom Aetat, sosialtjenesten og

Trygdeetaten – status og foreløpige betraktninger», som blant annet finnes på nettsidene til Sosial- og helsedirektoratet (www.shdir.no).

I tillegg til de sentrale samordningsforsøkene er det startet en rekke andre forsøk rundt i landet, basert på lokale initiativ mellom sosialtjenesten i kommunene, Aetats lokalkontorer og trygdekontorene. I 2004 var Aetat involvert i slike forsøk i følgende fylker:

Hedmark

På Hamar ble deler av Aetats virksomhet samlokalisert med sysselsettingsteamet og flyktningtjenesten i Hamar kommune. I tillegg er oppfølgingstjenesten i regi av Hedmark fylkeskommune plassert i samme hus. Hamar trygdekontor vil også flytte inn så snart det foreligger et vedtak om etablering av en ny arbeids- og velferdsforvaltning.

Sogn og Fjordane

I Høyanger flyttet Aetat inn i felles lokaler med trygdekontoret og sosialkontoret, og etablerte et arbeids- og velferdstorg der alle tre aktør-

ene er representert. Alle henvendelser fra brukerne til de tre etatene går via arbeids- og velferdstorget.

Hordaland

I Fyllingsdalen ble Felleskontoret i Fyllingsdalen etablert. Dette er en ren samlokalisering av trygdekontor, sosialtjeneste og Aetat. Osterøy offentlige servicekontor ble åpnet i desember 2004, og førte til at Aetat, trygdekontor og sosialtjenesten i kommunen ble samlokalisert. Med dette er Aetat etter igjen på plass på Osterøy, etter noen års fravær.

Møre og Romsdal

På Åndalsnes deler nå Aetat og sosialkontoret lokaler. Trygdekontoret befinner seg i samme bygg. Det samme er skjedd i Vestnes og Eide.

Østfold

En felles førstelinje bestående av Aetat, trygdekontor og sosialtjeneste ble åpnet i Eidsberg i oktober 2004. Forsøket ble støttet med midler fra Kommunal- og regionaldepartementet.

¹ Arendal, Rissa, Lødingen, Moss, Årstad bydel i Bergen, Løten, Dønna, Nittedal, Verdal, Saupstad bydel i Trondheim, Skien, Frogner bydel i Oslo, Kristiansand, Orkdalsregionen, Askøy, Narvik og Tromsø.





Rett mann på rett plass

For bevegelseshemmede Johan Petter Hesselberg har veien fram til halvtidsjobben i Sør-Trøndelag fylkeskommune vært lang.

Han var 20 år da han ble hardt skadet i en fallulykke. 20. juli 2004 begynte den sterkt funksjonshemmede 58-åringen i et 18 måneders engasjement med hjelp av et lønnstilskudd fra Aetat.

Først skaffet Aetat ham et halvt års arbeidspraksis i fylkeskommunen som sekretær i Fylkesrådet for funksjonshemmede. I tillegg var han prosjektmedarbeider i det statlige prosjektet Universell utforming: «Tilgjengelighet for alle er ingen hindring». Prosjektet skal bidra til at det offentlige rom blir bedre tilgjengelig for alle typer funksjonshemmede, spesielt på de videregående skolene i Sør-Trøndelag.

Rett mann på rett plass, er omkvedet blant kollegaene på arbeidsplassen. Hvem er bedre til å jobbe med en slik problemstilling enn én som har kjent slike problemer på kroppen. I forhold til jobben i prosjektet, er funksjonshemmingen hans spisskompetanse.

For en arbeidstaker som ham, avhengig av rullestol, stilles det betydelige krav til å organisere hverdagen. Sør-Trøndelag fylkeskommune har bidratt sterkt i så måte, og Hesselberg har seks assistenter som skifter på å gi han hjelp.

Yrkeshemmede er arbeidskraft

Ved utgangen av 2004 var det 94 596 personer under yrkesrettet attføring. Dette er 17 prosent mer enn året før. Å få yrkeshemmede arbeidssøkere tilbake i arbeid er en viktig oppgave, både for de yrkeshemmede selv, for samfunnet, og ikke minst for arbeidsgiverne.

I oktober 2004 inntraff et viktig arbeidsmarkedspolitisk skille ved at antallet yrkeshemmede oversteg tallet på ordinært ledige. Dette vil, i følge prognosene fra Aetat, være normalsituasjonen i lang tid framover. Prognosene tilsier også at denne utviklingen vil fortsette inn i 2005. Mens ledigheten vil synke svakt og i gjennomsnitt ligge på 85 000 personer neste år, vil antall yrkeshemmede arbeidssøkere fortsette å stige, til et gjennomsnitt på 95 000 personer.

Tallet har steget lenge, og fra 1999 til 2003 økte antallet med om lag 23 000 personer. Det tilsvarer en økning på 42 prosent for hele perioden, eller en gjennomsnittlig årlig økning på over ni prosent. Årsakene til økningen er flere, men den skyldes blant annet at kravene for å få uførepensjon over tid er skjerpet, samt at yrkesrettet attføring nå skal vurderes tidligere for personer som går på sykepenger eller rehabiliteringspenger.

Det siste året har myndighetene tatt flere grep for å styrke innsatsen for dem som av ulike årsaker står i fare for å falle ut av arbeidslivet. Ved årsskiftet ble det innført en lovfestet plikt til å vurdere yrkesrettet attføring så tidlig som mulig i sykepengeperioden, og en tilsvarende plikt i perioden med medisinsk rehabilitering. Fra 1. juli ble dessuten myndigheten til å fatte vedtak om yrkesrettet attføring samlet i Aetat.

Aetats ansvar for yrkesrettet attføring

Sommeren 2004 overtok Aetat ansvaret for de medisinske vurderingene knyttet til søknader om yrkesrettet attføring fra Trygdeetaten nedfelt i Folketrygdlovens § 11.5. Gjennom dette er myndigheten til å fatte vedtak i attførings saker samlet i Aetat.

Før 1. juli var ansvaret delt mellom Trygdeetaten og Aetat. Trygdeetatens rolle var å gi en vurdering av om søkeren fylte de medisinske vilkårene for yrkesrettet attføring. Deretter tok Aetat stilling til hvilke tiltak som var nødvendige og hensiktsmessige for at søkeren skulle bli i stand til å skaffe seg arbeid.

Intensjonen med overføring av ansvaret til Aetat har vært at:

- Arbeidsrettede vurderinger skal være en del av attføringsprosessen helt fra starten
- Avklaring om hvorvidt yrkesrettet attføring er aktuelt skal skje så raskt som mulig
- Venteperiodene i alle ledd av prosessen skal kortes ned slik at arbeidssøkeren kommer raskere tilbake i arbeid.

Styrker innsatsen

Dersom målsettingen om et mer inkluderende arbeidsliv skal nås, har det vært nødvendig å heve ambisjonsnivået innen yrkesrettet attføring.

r verdifull

Som et ledd i dette arbeidet har Aetat utfordret seg selv. Både nasjonalt og lokalt systematiserer og gjennomfører vi tiltak som blant annet skal sikre et enda sterkere fokus på at arbeidsmarkedstiltakene skal bidra til økt integrering i ordinært arbeidsliv, og at målet med attføring er jobb.

Det betyr ikke at alle kan nå dette målet. Prinsippet om at terskelen for å få prøve attføring skal være lav, står fast. Dermed må vi godta at ikke alle lykkes.

En sterkere arbeidsretting av velferdspolitikken betyr at flere enn før skal komme raskere i arbeid, framfor å gå på stønader. Bare på denne måten kan vi bremse veksten i antall uføretrygdete og personer som står utenfor arbeidslivet, og sikre at Norge også i årene som kommer har tilgang på nødvendig arbeidskraft, en høy sysselsetting og en god verdiskapning.

I 2003 og 2004 gikk i gjennomsnitt 41 prosent av yrkeshemmede ut i arbeid. Denne andelen økte imidlertid noe mot slutten av 2004 sammenlignet med samme periode året før.

Innsatsen settes inn på mange områder samtidig; Fokuset rettes mot arbeidsrettede tiltak og formidling til arbeid tidlig i attføringsprosessen. Enklere og mer effektiv saksbehandling, og arbeidsgivere og arbeidssøkere skal få systematisk oppfølging av Aetat. Avklaringene skal skje raskt og ha god kvalitet. Venteperiodene skal gjøres så korte som mulig, arbeidstrening og kvalifisering bør skje i ordinært arbeidsliv gjennom integrerende tiltak og bistanden fra Aetat skal tilpasses den enkeltes behov.



Tilbake til arbeid

- Jeg ønsket å gjøre karriere og håpet å få en lederstilling, men sykdommen ødela for meg, sier Ann-Mari Lofthus (35). Nå skaffer hun seg nytt fotfeste i arbeidslivet gjennom arbeidsmarkedstiltaket Arbeid med bistand.

Ann-Mari Lofthus har diagnosen Bipolar lidelse 2 som betyr at hun er lettere manisk depressiv. Selv kaller hun seg hypoman. I hypomane perioder er hun oppstemt og holder et aktivitetsnivå som kan ta pusten fra de fleste, hun er overdrevet pratsom og sosial, men blir også lett irritert.

- Jeg tror at mange hadde problemer med å forholde seg til meg i de periodene jeg var dårlig, og dette var nok et hinder for avansement, sier Lofthus som har hovedfag i historie.

Etter at hun fikk diagnosen våren 2002, meldte hun seg inn i Fontenehuset i Oslo. Fontenehusets bevegelse omfatter 400 klubbhus over hele verden og alle jobber etter samme retningslinjer; å rehabiliterer psykisk syke mennesker gjennom arbeid. Fontenehuset i Oslo har ansatt to tilretteleggere i Arbeid med bistand som lønnes av Aetat. Lofthus ble AB-deltaker like før jul 2003. Hun er ansatt som prosjektleder i halv, lønnet stilling ved Rådet for psykisk helse, og tilretteleggerens oppgave er å bremse henne hvis han ser at hun begynner å ta på seg for mye. Hun har gitt klar beskjed om at ingen må ta det ille opp om hun sier nei til å ta på seg enkelte oppgaver. Ann-Mari kan være i Arbeid med bistand i inntil tre år, og hun ser på dette som en treningsperiode.

- Det er slett ikke sikkert at jeg noen gang kommer tilbake i 100 prosent stilling. Jeg får bygge meg opp steg for steg, så får vi se hvor langt jeg kommer, sier hun.



Store forskjeller

Hvem er de så, arbeidssøkerne som i statistikken havner i den litt unyanserte sekkeposten som kalles «yrkeshemmede»? Yrkeshemmede, på samme måte som arbeidsstyrken for øvrig, utgjør en svært uensartet gruppe. Fellesnevneren for yrkeshemmede arbeidssøkerne er at de på et tidspunkt har hatt en sykdom, skade eller lyte som har begrenset deres mulighet til å velge yrke eller bli værende i et yrke.

Det er viktig å være klar over at når en person har gjennomgått et yrkesrettet attføringsløp er

vedkommende klar til å gå inn i jobben han eller hun har kvalifisert seg for på en minst like god måte som andre arbeidssøkere. Mange yrkeshemmede arbeidssøkere trenger for øvrig ikke å delta på yrkesrettet attføring, men formidles rett til en ny jobb der deres yrkeshemming ikke er noen begrensning.

At man på et eller annet tidspunkt i livet har fått en skade som har resultert i yrkesrettet attføring, betyr altså slett ikke at denne skaden behøver å være noen begrensning i vedkommendes framtidige arbeid. I en del sammenhenger kan det tvert i mot være en

fordel. Ikke minst arbeidsgivere vet at omstillingstakten i arbeidslivet er stadig økende. Da kan det være et pluss å ansette arbeidstakere som av egen erfaring vet at omstilling kan være absolutt nødvendig. Dét vet alle som har vært gjennom yrkesrettet attføring.

Samarbeid med arbeidsgiverne

Gjennom ulike kvalifiserings- og arbeidstreningprogrammer bidrar Aetat til å styrke de yrkeshemmede arbeidssøkernes muligheter til å delta i arbeidslivet. Aetat ønsker å utvikle disse tilbudene videre, blant annet med sikte på i størst mulig grad å kunne skreddersy tilbudene ut fra hva den enkelte trenger.

Aetat er også opptatt av å lytte til arbeidsgivernes erfaringer. Flere bedrifter som tar i mot yrkeshemmede arbeidssøkere har gitt uttrykk for at de kunne ønske seg en tettere oppfølging fra Aetat. For oss er det viktig å ha en åpen dialog med arbeidsgiverne, der vi sammen kan finne fram til gode løsninger.

For å lykkes i arbeidet med å bringe yrkeshemmede tilbake til arbeidslivet er Aetat avhengig av at arbeidsgiverne stiller opp. Mange arbeidsgivere er IA-bedrifter, og har gjennom IA-avtalens delmål 2 et medansvar for å bidra til at flere med redusert funksjonsevne kommer i arbeid. Arbeidssøkere som har gjennomført yrkesrettet attføring representerer en verdifull arbeidskraftressurs. Å utvide rekrutteringsgrunnlaget – og dermed sikre et økt mangfold på arbeidsplassen – kan vise seg å være en god investering.

Samarbeid med Trygdeetaten

Et overordnet mål for samarbeidet mellom Trygdeetaten og Aetat er at personer med sykdom, skade eller lyte skal komme tilbake i arbeid så raskt som mulig. Etatene har felles ansvar for å ivareta brukernes behov for samordnet service og bistå dem til raskt å komme tilbake i arbeidslivet.

Trygdeetaten har ansvar for oppfølging av sykmeldte i og utenfor arbeidsforhold. I samarbeid med arbeidsgiver har Trygdeetaten ansvar for at bedriftsinterne virkemidler er forsøkt eller vurdert før den sykmeldte eventuelt henvises til Aetat.

Virkemidler for arbeidsgivere som rekrutterer yrkeshemmede

Aetat kan tilby et bredt spekter av virkemidler til arbeidsgivere som ansetter eller gir arbeidspraksis til yrkeshemmede arbeidssøkere. Aetat kan også bistå med teknisk og ergonomisk tilrettelegging av arbeidsplassen.

Arbeidspraksis

Virkemiddelet skal gi tilrettelagt arbeidstrening med oppfølging. Praksisen skal bidra til at den enkelte får prøvd ut sine muligheter på arbeidsmarkedet og styrke mulighetene til å komme i arbeid eller utdanning.

Lønnstilskudd

Arbeidsgivere som ansetter yrkeshemmede kan gis tidsbegrenset lønnstilskudd.

Personene skal ansettes på ordinære lønns- og arbeidsvilkår, med sikte på et varig arbeidsforhold.

Lønnstilskudd ved reaktivisering av uførepensjonerte

Arbeidsgivere kan gis kompensasjon ved ansettelse av uførepensjonerte som ønsker seg tilbake i jobb. Tilskuddet gis i en tidsbegrenset periode, der siktemålet er et varig arbeidsforhold på ordinære lønns- og arbeidsvilkår.

Midlertidige sysselsettingstiltak

Midlertidige sysselsettingstiltak skal gi arbeidserfaring til yrkeshemmede som har

problemer med å komme inn på arbeidsmarkedet. Arbeidsgiver har ansvar for tilrettelegging av opplæring etter en plan som skal godkjennes av Aetat.

Arbeid med bistand

Arbeid med bistand kan tilbys yrkeshemmede med omfattende yrkeshemninger, med sikte på integrering i ordinært arbeidsliv. Bistand kan gis i form av tilrettelegging og opplæring på arbeidsplassen. Det gis også råd og veiledning til arbeidsgiver.

For mer informasjon, ta kontakt med ditt lokale Aetat-kontor, eller gå inn på www.aetat.no



Arbeid mot fattigdom

Regjeringen la høsten 2002 frem Stortingsmelding nr. 6 (2002–2003) «Tiltaksplan mot fattigdom». Hovedstrategien for å bekjempe fattigdomsproblemer er å få flere i arbeid. Aetat bidrar til å nå dette målet gjennom en satsing på målrettede arbeidsmarkedstiltak.

Mål

Målet for arbeidsmarkedssatsningen er å bidra til at personer i målgruppene kan bli bedre i stand til å forsørge seg selv gjennom eget arbeid. Satsningen skal også bidra til å hindre nyrekruttering av sosialhjelpsmottakere, med særlig vekt på ungdom. Hele Aetats spekter av virkemidler og tiltak benyttes i satsningen. Satsningen gjennomføres i nært samarbeid med sosialtjenesten i kommunene.

Omfanget i 2004

I 2004 var det øremerket 1 680 tiltaksplasser i arbeidsmarkedssatsningen under «Tiltaksplan mot fattigdom». Satsningen omfattet et samarbeid med 45 kommuner.

I løpet av 2004 har 8 997 personer deltatt i arbeidsmarkedssatsningen. Av disse har 6 896 personer (77 prosent) deltatt på arbeidsmarkedstiltak. De som ikke lenger deltar i satsningen, og ikke mottar annen service fra Aetat, får tilsendt et sluttmeldekort. 2 628 personer fikk tilsendt sluttmeldekort i 2004. Halvparten (50 prosent) har svart på sluttmeldekortet og oppgitt hvilken aktivitet de er i. Av de som har svart oppgir 46 prosent at de er i arbeid på svartidspunktet, og 11 prosent oppgir at de har begynt med egenfinansiert utdanning.

Aetat har ansvar for å finne hensiktsmessige tiltak som kan bistå den enkelte bruker å komme inn på det ordinære arbeidsmarkedet. I satsningen, som i Aetats service til alle arbeidssøkere, legges det vekt på at sammen med deltakeren skal finne de rette tiltak utfra den enkeltes behov. Forskjellige former for kvalifisering, arbeidstrening, lønnstilskudd og bistand til jobbsøking er viktige virkemidler på veien mot jobb.

Tett oppfølging av brukerne har også vist seg å være sentralt.

Arbeidsmarkedsoplæring og arbeidspraksis er de tiltakene som har vært mest benyttet i 2004.

Økt innsats for brukerne

Gjennom arbeidet med satsningen har man oppnådd forbedrede samarbeidsrelasjoner mellom Aetat og sosialtjenesten. Dette er en stor gevinst.¹ Videreutviklingen av samarbeidet og økt fokus på målgruppene har blant annet bidratt til at:

- Flere personer i målgruppene får et tilbud fra Aetat enn tidligere
- Det er i større grad parallellitet i bistanden som gis fra de to etatene
- Det er bedre koordinering og prioritering av tjenester fra de to etatene
- Man får et mer helhetlig bilde og kan gi et bedre avklaringsstilbud
- Det er langsiktighet i jobbingen med målgruppene.

Erfaringer så langt viser også at Aetat gjennom satsningen i større grad bistår grupper som står lenger fra det ordinære arbeidsmarkedet enn tidligere. Dette, kombinert med at Aetat har fått økte ressurser, har ført til at flere personer i målgruppene har fått tilgang til Aetats tilbud. Den pågående evalueringen av satsningen viser også at sosialtjenesten gjennom det tette samarbeidet i større grad kan nyttiggjøre seg Aetats tilbud og virkemidler for sine brukere. Den såkalte «kasteballproblematikken» har blitt mindre gjennom de forbedrede samarbeidsrutinene mellom etatene.

Samarbeidet mellom Aetat og kommunene

Arbeidet med satsningen bygger på et tett samarbeid mellom Aetat og sosialtjenesten i kommunene. Det er hovedsakelig sosialtjenesten som velger ut kandidater som kan ha nytte av å delta i satsningen. I den videre kartleggingen benyttes ofte trekantsamtaler med deltaker, Aetat og sosialtjenesten. Oppfølging av deltakerne baseres på hver enkelt deltakers behov.

På de fleste av satsningsstedene er det inngått skriftlige samarbeidsavtaler mellom etatene. Noen steder benytter man seg av allerede eksisterende avtaler. Andre steder har man utarbeidet avtaler spesielt i forhold til arbeidet med satsningen. Et viktig suksesskriterie for samarbeidet er at man har faste kontaktpersoner i begge etater, og at man er tilgjengelige for hverandre og brukeren.

Målgrupper

- Langtids sosialhjelpsmottakere, personer som har mottatt sosialhjelp i mer enn seks måneder eller i perioder er gjengangere hvert av de tre siste år
- Ungdom mellom 20–24 år som har sosialhjelp som hovedinntekt
- Enslige forsørgere som har sosialhjelp som hovedinntekt
- Innvandrere hvor det ikke er et krav om at de mottar sosialhjelp, men at det vurderes at de trenger bistand for å komme i arbeid
- Personer som mottar legemiddellassistert rehabilitering

En klar arbeidsdeling mellom etatene og enhetlig holdning overfor brukerne er også viktig. I satsningen har Aetat hovedansvar for å finne hensiktsmessige arbeidsmarkedstiltak, gjennomføringen av tiltak og kontakt med arbeidsgivere. Aetats arbeidsmarkedskunnskap er en viktig forutsetning for dette arbeidet. Sosialtjenesten har hovedansvar for boligspørsmål, økonomisk rådgivning, og koordinering i forhold til det øvrige hjelpeapparatet.

Erfaringene fra arbeidsmarkedssatsningen under «Tiltaksplan mot fattigdom» er viktige bidrag til arbeidet med organiseringen av en ny arbeids- og velferdsforvaltning.

Arbeidsmarkedssatsningen evalueres av Arbeidsforskningsinstituttet. Det har hittil kommet to delrapporter i evalueringen. Den avsluttende rapporten vil foreligge høsten 2006.

¹ «Evaluering av arbeidsmarkedssatsningen for sosialhjelpsmottakere, delrapport 2», Arbeidsforskningsinstituttet 2004.



Moderat nedgang i ledigheten

Ledighetsutviklingen i 2004 kjenntegnes av en forsiktig nedgang i ledigheten. Årsgjennomsnittet ble 91 600, en nedgang på 1 100 eller én prosent færre enn i 2003. Antall registrerte ledige arbeidssøkere utgjorde 3,9 prosent av arbeidsstyrken i 2004.

Konjunkturoppgangen i norsk økonomi har vart siden våren 2003, og førte i 2004 til en moderat nedgang i ledigheten. Innen privat sektor har nedgangen vært mest markert innen industri, bygg og anlegg, IKT og yrker som krever høyere teknisk utdanning. For yrker i offentlig sektor gikk ledigheten opp, og da spesielt innenfor helse, pleie og omsorg.

Gjennomsnittlig var det registrert 52 200 helt ledige menn og 39 400 helt ledige kvinner. Arbeidsledigheten blant menn og kvinner utgjorde henholdsvis 4,1 og 3,5 prosent av arbeidsstyrken. Målt i forhold til 2003 har ledigheten avtatt med tre prosent for menn, mens den har økt to prosent for kvinner. Dette har sammenheng med at ledigheten avtok i mannsdominerte yrker innen industri og bygg og anlegg, mens den økte i typiske kvinneyrker som helse, pleie og omsorgsarbeid.

Utviklingen i norsk økonomi og arbeidsmarkedet

Etter å ha vært preget av svake konjunkturer tok aktiviteten i verdensøkonomien seg opp i løpet av våren 2003. Kina og USA stod sammen for det internasjonale økonomiske oppsvinget. Internasjonalt har etterspørselen etter olje tatt seg opp som en følge av sterkere vekst i

verdensøkonomien. Det var en økning på hele 25 prosent i gjennomsnittlig oljepris fra 2003 til 2004, målt i norske kroner.

Aktiviteten i norsk økonomi har siden 2. kvartal 2003 tatt seg opp som følge av internasjonal konjunkturoppgang, høye oljeinvesteringer og lave renter. Til tross for økt aktivitetsnivå har det i 2004 bare vært en moderat nedgang i ledigheten. Nedgangen i ledigheten omfattet i 2004 konjunkturutsatte yrker som industri og bygg og anlegg. Også innen IKT-relaterte yrker og yrker som krever høyere teknisk utdanning har ledigheten gått ned. Konjunkturoppgangen i industrien skyldtes internasjonale impulser samt en bedret konkurransesituasjon grunnet svekkelsen av den norske kronen og et moderat lønnsoppgjør. I tillegg medvirket økte oljeinvesteringer til nedgang i ledigheten både innen industrien og innen bygg og anlegg. Innen bygg og anlegg bidro lave renter som igjen stimulerte til økte boliginvesteringer til ledighetsnedgangen.

Offentlig sektor har ikke tatt del i veksten på samme måte som ved tidligere konjunkturoppganger. Sysselsettingen innenfor produksjon av tjenester som tradisjonelt har blitt utført i offentlig sektor, har vist klart svakere utvikling enn det som har vært vanlig. Svak kommuneøkonomi har ført til at mange kommuner må effektivisere driften, noe som gir seg utslag i økt arbeidsledighet og færre ledige stillinger innen for eksempel helse, pleie og omsorg.

Ledigheten mest ned andre halvår 2004

Ledigheten passerte 100 000 arbeidssøkere i januar 2004, noe som også utgjorde toppunktet for ledigheten i 2004. Det var i gjennomsnitt 1 000 flere arbeidsledige i første halvår av 2004 i forhold til samme periode i 2003. I andre halvår var det en nedgang på 3 200 personer.

338.000 opplevde å bli helt ledig i 2004

Det totale antallet personer som opplevde å bli arbeidsledig i løpet av 2004 var langt høyere enn hva gjennomsnittstallet 91 600 gir uttrykk for. Totalt var det 338 000 personer som i løpet av 2004 var registrert som helt ledige arbeidssøkere. Dette viser at utskiftningen blant de ledige er stor.

Til sammenlikning var det i 2003 gjennomsnittlig 92 600 helt ledige arbeidssøkere, og



totalt var 335 000 enkeltpersoner registrert som helt ledige arbeidssøkere i løpet av året. Dette betyr at det er stor gjennomstrømning blant de ledige, og at mange arbeidsledige kommer raskt i arbeid.

Færre langtidsledige

Det har vært en nedgang i antall langtidsledige (det vil si personer som har vært arbeidsledige i 26 uker eller mer) på 1 300 personer, eller fem prosent fra 2003, til 25 000 personer i 2004.

26 prosent av arbeidsledige kvinner var langtidsledige, mens det tilsvarende tallet for menn var 28 prosent i 2004.

Nedgang i ledigheten i mange fylker

Målt i prosent av arbeidsstyrken hadde Oppland og Akershus den laveste ledigheten, mens Finnmark og Oslo hadde den høyeste ledigheten i 2004.

I løpet av 2004 har ledigheten avtatt mest i Vest-Agder (-11 prosent) og i Aust-Agder (-ni prosent). Ledighetsnedgangen i disse fylkene kan relateres til den bedre situasjonen innen industrien. Ledigheten har økt mest i Sogn og Fjordane, med ti prosent. Denne økningen må ses i sammenheng med at Sogn og Fjordane hadde det laveste gjennomsnittlige tiltaksnivået blant alle fylkene i 2004. Mot slutten av 2004 begynte ledigheten også å gå ned i Sogn og Fjordane.

Ledigheten går mest ned for personer med grunnskole

Arbeidsledigheten gikk i 2004 ned med ni prosent for personer med grunnskole, og med seks prosent for personer med videregående skole, grunnkurs og videregående kurs I. Personer med grunnskoleutdanning utgjør 18 prosent av de helt ledige, mens de med videregående skole til og med VK I utgjør 31 prosent.

For personer med høyere utdanning økte ledigheten med gjennomsnittlig ti prosent i 2004. Dette gjelder både for personer med høyere utdanning inntil fire år, og over fire år.

Selv om ledigheten har økt sterkest blant personer med høyere utdanning, er det kun 23 prosent av alle ledige som har høyere utdanning.



Avtakende ledighet for personer under 29 år

Fra 2003 til 2004 avtok den registrerte ledigheten blant personer opp til 19 år med sju prosent. For personer i aldersgruppen 20-29 år gikk ledigheten ned med fire prosent, mens den økte med tre prosent for personer over 60 år.

Personer opp til 19 år utgjorde tre prosent av de helt ledige arbeidssøkerne, mens 20-29 åringerne utgjorde 31 prosent. 20-29 åringerne var også den største gruppen av arbeidsledige i 2004. Deretter fulgte 30-39 åringerne, med 30 prosent av de ledige. Denne aldersgruppen hadde ingen endring i ledighetsveksten fra 2003 til 2004.

Målt i prosent av arbeidsstyrken hadde aldersgruppen 20-24 år høyest ledighet med 6,7 prosent, mens 50-59 åringerne hadde lavest ledighet med 2,3 prosent.

Flest ledige med innvandrerbakgrunn i Oslo

Det var i gjennomsnitt 17 900 helt ledige arbeidssøkere med innvandrerbakgrunn registrert ved Aetat i 2004. Innvandrere utgjorde 40 prosent av de helt ledige arbeidssøkerne i Oslo i 2004. På landsbasis var andelen helt ledige innvandrere 20 prosent. Fylkene som etter Oslo har størst andel helt ledige arbeidssøkere med innvandrerbakgrunn er Akershus



og Buskerud, begge med 22 prosent. Nord-Trøndelag og Nordland hadde de minste andelene helt ledige arbeidssøkere med innvandrerbakgrunn, med henholdsvis sju og ni prosent.

Flere på ordinære arbeidsmarkedstiltak

I 2004 var det en opptrapping i arbeidsmarkedstiltakene sammenliknet med året før. Det var i gjennomsnitt 17 000 deltakere på arbeidsmarkedstiltak i 2004. Dette er 2 600 flere, eller 19 prosent mer, enn i 2003. Det største enkelttiltaket var arbeidsmarkedsopp-læring (AMO-kurs), med gjennomsnittlig 6 700 deltakere i 2004.

Flere ledige stillinger

I 2004 registrerte Aetat 202 500 ledige stillinger. Dette er 2 700, eller én prosent flere enn året før. Det var gjennomsnittlig flest utlyste ledige stillinger innen handel med 30 400 ledige stillinger. Transport var blant yrkene med færrest antall utlyste ledige stillinger. Her var det gjennomsnittlig utlyst 4 700 ledige stillinger i 2004.

Fortsatt vekst i antall yrkeshemmede arbeidssøkere

Veksten i antall yrkeshemmede fortsatte i 2004 som følge av blant annet innstramminger i regelverket for rehabiliteringspenger, og på

grunn av endringer i ansvarsforholdet mellom Trygdeetaten og Aetat fra 1. juli 2004. I 2004 var det gjennomsnittlig registrert 86 400 yrkeshemmede ved Aetat. Det er 8 800 (11 prosent) flere enn i 2003. Antallet yrkeshemmede oversteg antallet helt ledige arbeidssøkere i oktober 2004. Denne utviklingen fortsatte ut året.

Virkninger på arbeidsmarkedet av EU-utvidelsen

Fra og med 1. mai 2004 ble EU utvidet med ti nye land; den Tsjekiske republikk, Estland, Latvia, Litauen, Polen, Slovakia, Slovenia, Ungarn, Kypros og Malta. Disse ble fra samme tidspunkt en del av EØS-området. Norge har vedtatt å ta i bruk overgangsordninger for arbeidstakere som ønsker arbeid her i landet fra de åtte førstnevnte av de ti nye medlemslandene. Dette gir økte muligheter for å kunne regulere tilstrømningen av arbeidskraft i tråd med utviklingen på det norske arbeidsmarkedet.

Fra utvidelsen trådte i kraft og fram til utgangen av 2004 ble det registrert 982 nye arbeidssøkere¹ fra disse EU-landene. Arbeidssøkere fra Polen dominerer denne summen.² Trolig vil det være flere gjengangere i statistikken som følge av at mange vil ha korte oppdrag, som fører til at de vil melde seg til Aetat flere ganger.

Mange av de helt ledige arbeidssøkerne fra de nye EU-landene har høyere utdanning, og 42 prosent er registrert med høyere utdanning. Flertallet av arbeidssøkerne er kvinner, og overvekten av yrkesønskene til arbeidssøkerne finner vi innen helse, pleie og omsorg og merkantile yrker.

Antallet arbeidssøkere fra de nye EU-landene var i 2004 beskjedent, og har foreløpig ikke forårsaket problemer på det norske arbeidsmarkedet.

¹ Arbeidssøkere er betegnelsen på helt ledige ordinære tiltaksdeltakere, delvis sysselsatte, andre ordinære arbeidssøkere og yrkeshemmede.

² Dette er statsborgere fra de nye EU-landene som har registrert seg ved Aetats lokalkontorer etter 1. mai 2004. En del av disse vil ha bodd i Norge i lengre tid før 1. mai.

Bedret arbeidsmarked framover

Ifølge Aetats prognoser vil arbeidsledigheten fortsette å gå ned.

Fra 2003 til 2004 gikk ledigheten gjennomsnittlig ned med 1 100 personer. I første halvdel av 2004 var ledigheten forholdsvis stabil, mens den i andre halvår gikk ned med 3 200 personer. Aetat forventer at arbeidsmarkedet forbedrer seg ytterligere i 2005, og sysselsettingen antas å øke med vel 25 000 personer. Den registrerte ledigheten ventet Aetat vil gå ned fra 91 600 i 2004 til 85 000 i 2005. Antall deltakere på ordinære arbeidsmarkedstiltak forventes å gå ned fra 17 000 i 2004 til 11 000 i 2005.

Fortsatt nedgang i ledigheten innen industri og bygg og anlegg

Internasjonal konjunkturoppgang, høye oljeinvesteringer og lave renter bidro til økt aktivitet i norsk økonomi i 2004. Den internasjonale konjunkturoppgangen har sammen med styrket konkurransevne økt aktiviteten innenfor den konkurranseutsatte delen av norsk industri. Siden sommeren 2003 har utviklingen gått i retning av nedgang i ledigheten innen privat sektor, og mest tydelig innen industri-, bygge

og anleggsyrker, IKT-relaterte yrker samt yrker som krever høyere teknisk utdanning. Aetat forventer at produksjonen innen industri og bygg og anlegg vil fortsette å øke i 2005, noe som vil gi redusert nedgang i sysselsettingen for disse yrkesgruppene.

Bedret utvikling i offentlig sektor?

Sysselsettingen innenfor produksjon av tjenester som tradisjonelt har blitt utført i offentlig sektor viste en klart svakere utvikling i 2004 enn det som har vært vanlig. Trang kommuneøkonomi fører til at mange kommuner må effektivisere driften, noe som gir seg utslag i økt arbeidsledighet og færre ledige stillinger innen for eksempel helse, pleie og omsorg. Helse, pleie og omsorg samt undervisning og barnehagedrift er de største utgiftspostene i kommunene, og endringer i kommuneøkonomien har derfor stor innvirkning på sysselsetting og ledighet i disse yrkesgruppene på kort sikt.

Det ligger an til at kommunene får vekst i inntektene i 2005. Sammen med en fortsatt lav rente vil dette trolig bidra til at etterspørselen etter arbeidskraft fra kommunal sektor vil ta

seg opp i 2005. Dermed kan ledighetsveksten innen pleie- og omsorgsyrkene reduseres i inneværende år.

Økt aktivitet i serviceyrker

Siden mars 2004 har Norges Bank holdt styringsrenten på 1,75 prosent, blant annet som følge av lav inflasjon. Lavere rente og lav prisvekst har styrket økonomien i mange husholdninger, og flere har fått bedre råd som forbrukere. Dette bidrar til økt etterspørsel etter arbeidskraft innenfor handels- og andre serviceyrker i privat virksomhet, og det er ventet at sysselsettingen vil ta seg opp innen serviceyrker i 2005.

Flere yrkeshemmede

I 2004 var det gjennomsnittlig registrert 86 400 yrkeshemmede ved Aetat, en vekst på 11 prosent fra 2003. Det er ventet at beholdningen av antall yrkeshemmede arbeidssøkere vil øke videre i 2005. Veksten i antall yrkeshemmede er ventet å fortsette som følge av blant annet innstramminger i regelverket for rehabiliteringspenger, og på grunn av endringer i ansvarsforholdet mellom Trygdeataten og Aetat fra juli 2004.



Suksess med sjølvregistrering

Aetat sin internettside aetat.no har blitt ein suksess. Ved utgangen av 2004 hadde om lag 42 000 personar registrert seg sjølv som arbeidssøkjjarar på nettsiden aetat.no.

3. mai 2004 opna sjølvregistreringstenestene for arbeidssøkjjarar og arbeidsgjevarar på aetat.no. Det som blei gjort, var at ein kopla tenestene på aetat.no saman med etaten sitt saksbehandlingssystem, Arena. Aetat er først ute blant dei offentlege etatane med å tilby brukarane å registrere og endre opplysningar i eit offentleg register som inneheld personopplysningar.

Dei nye tenestene gjer det lettare å gjennomføre ei meir strukturert jobbsøking. Arbeidssøkjaren kan til dømes lagre interessante stillingsutlysingar. Det er òg høve til å lage søkjeprofilar som gjer automatiske søk i Aetat sin stillingsbase, og ein kan leggje til fleire jobbnønske. Og, ikkje minst, arbeidssøkjjarane kan bli kontakta av arbeids-

gjevarar som er på jakt etter aktuelle kandidatar.

Løysinga er innretta mot at arbeidssøkjjarane skal kunne halde seg godt orientert og dermed få seg jobb så raskt som mogleg. Moglegheita til å få e-post heim til seg, med tips om ledige stillingar innanfor den kompetansen ein har, verkar inspirerende i arbeidssøkjjarprosessen.

Mange nyttar tenesta

På nokre av kontora nyttar så mange som sju av ti høvet til å registrere seg sjølv som arbeidssøkjjar. I gjennomsnitt nyttar no snart halvparten av arbeidssøkjjarane den nye tenesta.

I fleire fylke har Aetat marknadsført tilbodet i samarbeid med mellom andre trygdeetaten. Trygdeetaten har sett opp publikums-PC-ar i lokala sine, og minner om at det er mogleg å nytta tenestene til Aetat der.

Meir tid til oppfølging

Arbeidssøkjjarane som kan greie seg sjølv, har no fått den reiskapen dei treng. Aetat kan på si side nytte meir av tida si på å hjelpe dei som

har større problem på arbeidsmarknaden, slik at dei raskare kan skaffa seg arbeid.

Sakshandsamaren hos Aetat hentar no fram opplysningar som arbeidssøkjaren har registrert på aetat.no i førevegen. Ut frå desse opplysningane kan samtalar hos Aetat nyttast til å gje rettleiing om arbeidssøkjaren sine utsikter på arbeidsmarknaden og gode råd om jobbsøkinga. Aetat spør no meir om kompetanseoversikten dei har sett opp har riktig innretning, enn om reine fakta.

Betre CV-ar

Ei erfaring Aetat har gjort det siste året, er at kvaliteten på CV-ane blir betre når arbeidssøkjjarane set dei opp sjølv og får eit eigarforhold til dei.

Når arbeidssøkjjarane sjølv registrerar kompetansen sin, kan dei betre påverke korleis dei blir presentert for arbeidsgjevarane. Dei kan òg velje å anonymisere opplysningane om seg sjølv overfor arbeidsgjevarane. All kompetanse som er registrert hos Aetat blir likevel synleg for arbeidsgjevarane.

Arbeidsgjevarane

Arbeidsgjevarane kan på si side registrere ledige stillingar og sjølv søkje etter kandidatar.

Tidlegare inneheldt CV-databasen på aetat.no berre personar som sjølv valde å leggje ut CV-en sin. No inneheld basen alle aktive arbeidssøkjjarar som er registrerte hos Aetat. Det gjer at aetat.no er ein attraktiv nettside for alle dei som treng arbeidskraft.

Vidare kan arbeidsgjevarane sende meldingar via aetat.no for å få kontakt med kandidatar som har interessant kompetanse for den stillinga dei skal ha folk til. Meldinga blir sendt til kandidatens eiga side på aetat.no.

Dersom arbeidssøkjaren ikkje har registrert seg som brukar på aetat.no, vil meldinga bli sendt vidare av Aetat. Arbeidsgjevarane kan òg ta kontakt direkte med arbeidssøkjjarar som står fram med namn i CV-basen.

For å få tilgang til å søkje i arbeidssøkjjarbasen, må kvar arbeidsgjevar godkjennast av Aetat. Det er for å sikre at det berre er reelle arbeidsgjevarar som nyttar basen.







40 prosent k

Rekruttering av flere kvinner inn i toppledergruppen har vært hovedmålet i likestillingsarbeidet de siste årene.

Toppledergruppen i Aetat, som består av arbeidsdirektøren, avdelingslederne i Aetat Arbeidsdirektoratet og de 18 fylkesarbeids-sjefene, er godt balansert. Målet om minimum 40 prosent kvinneandel i denne gruppen ble nådd i 2004. Økningen fra 2003 var på ca. 10 prosent.

Av totalt 18 fylkesarbeidssjefer er seks kvinner, i Aetat Arbeidsdirektoratet innehar kvinner fem av ni topplederstillinger.

På mellomledernivå 1 (distriktsarbeidsjefer + underdirektører) har kvinner 39 prosent av lederstillingene, mens tallet for mellomledernivå 2 (blant annet avdelingsledere på Aetats lokalkontorer) er 49 prosent. Kvinneandelen i lederstillinger totalt sett er på 43 prosent. Hvis man ser på fordelingen mellom kjønnene

Arbeidsmiljø

Aetat ønsker å skape et arbeidsmiljø preget av engasjement, trivsel og utviklingsmuligheter. Et godt arbeidsmiljø styrker Aetats tjenesteproduksjon og bedrer servicen til våre brukere.

I 2004 har vi hatt tett og jevnlig oppfølging av ledernes arbeid med å utvikle arbeidsmiljøet i egen driftsenhet. Ansvaret for arbeidsmiljøutviklingen er forankret hos toppledere og linjeledere, og alle medarbeiderne har et aktivt medansvar for å sikre et godt arbeidsmiljø.

Vår erfaring er at hardt arbeid med systematisk arbeidsmiljøutvikling fører fram. Arbeidsmiljø er integrert i etatens styringssystemer.

vinner i lederstillinger

uansett nivå, viser det seg at 64 prosent av alle ansatte i Aetat er kvinner (antall årsverk i 2004; 3 494). Dette er også kjønnsfordelingen i Aetats saksbehandlergruppe, som naturlig nok er den klart største gruppen i etaten. Mange enheter ønsker en bedre fordeling mellom kjønnene, og søker aktivt å rekruttere flere menn til saksbehandlerstillinger.

Aldersgjennomsnittet for ansatte i Aetat er 44 år for kvinner og 46 år for menn.

Lønnsforskjeller

Lønnsforskjellen mellom kvinner og menn i Aetat er minimal, med unntak av saksbehandlergruppen. Mannlige saksbehandlere har i gjennomsnitt to lønnstrinn mer enn kvinner. Denne differansen skyldes blant annet en endring av gruppens sammensetning i den senere tid. Seniorrådgivere, en gruppe med stor andel menn med høy lønn, ble definert inn i saksbehandlergruppen.

Stillingsandel

Totalt 80 prosent av alle ansatte i Aetat jobber heltid. Blant mennene er det 93 prosent som jobber heltid, andelen blant kvinnene er 73 prosent. 20 prosent av alle ansatte i Aetat har deltidsstilling. Blant alle kvinner er det 23 prosent som arbeider deltid, blant alle menn er andelen sju prosent. Blant de deltidsarbeidende i Aetat har majoriteten en stillingsandel på 80 prosent eller mindre.

Permisjoner

27 prosent av mennene som hadde omsorgspermisjon i 2004 tok ut mer enn fire uker, det vil si permisjon utover den obligatoriske fedrekvoten. Dette er en positiv trend som antas å fortsette. Aetat vektlegger tilrettelegging gjennom de ulike livsfasene for alle ansatte.

Prosjekt for likelønn

Aetat deltar i det nasjonale prosjektet «Likestilt kvinnelønn – et prosjekt for norsk

arbeidsliv», som er igangsatt av Barne- og familiedepartementet. Prosjektet skal undersøke om såkalt arbeidsvurdering som metode kan være et egnet virkemiddel for å oppnå likelønn mellom kjønnene. Aetat har vært med siden starten i 2002, arbeidet avsluttes våren 2005.

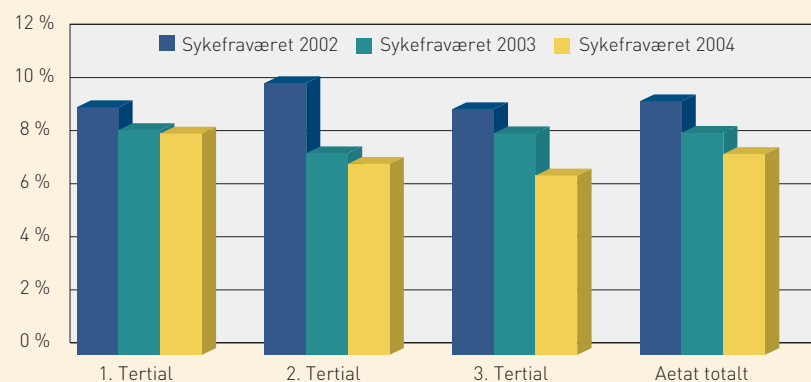


i Aetat 2004

Et tydelig fokus på arbeidsmiljø har vært avgjørende for å få til en positiv utvikling. Andre sentrale tema har vært kompetansehevende tiltak for verneombud og ledere, et tydelig fokus på hva som utvikler et forsvarlig og godt arbeidsmiljø i etaten, samt samarbeid og erfaringsutveksling i organisasjonen.

Aetat hadde også i 2004 som mål å redusere sykefraværet, og jobbet aktivt for å finne gode tiltak for å hindre sykemeldinger og legge til rette for å få sykemeldte tilbake i arbeid. Fokus på en tettere oppfølging av sykmeldte samt et styrket HMS-arbeid ga resultater. Sammenlignet med 2003 ble sykefraværet i Aetat i 2004 redusert fra 8,4 prosent til 7,6 prosent ved utgangen av desember.

Figuren viser utviklingen i Aetats sykefravær fra 2002 til 2004.



Tabeller

Tabell 1: Arbeidssøkere fordelt på arbeidsmarkedsstatus. Årsgjennomsnitt.

Arbeidsmarkedsstatus	2003	2004	Absolutt endring 2003-2004	Prosentvis endring 2003-2004
Helt arbeidsledige	92 631	91 563	-1 067	-1 %
Herav helt permitterte ²⁾	6 894	4 872	-2 022	-29 %
Ordinære tiltaksdeltakere	14 309	16 958	2 649	19 %
Delvis sysselsatte	41 409	42 225	816	2 %
Herav delvis permitterte ²⁾	4 670	3 676	-994	-21 %
Andre ordinære arbeidssøkere ¹⁾	2 752	2 555	-197	-7 %
Ordinære arbeidssøkere	151 100	153 300	2 200	1 %
Yrkeshemmede	77 645	86 402	8 757	11 %
Arbeidssøkere i alt	228 745	239 702	10 957	5 %

1) Består av jobbskiftesøkere, arbeidssøkere i skole/utdanning, vikararbeidssøkere og personer som mottar dagpenger under etablering av egen virksomhet.

2) Det er brudd i statistikk for permitterte arbeidssøkere fra og med januar 2004. Bruddet medfører at tallene blir lavere og at tallene ikke er sammenlignbare med tidligere publisert statistikk. I denne tabellen er det benyttet sammenlignbare tall.

Tabell 2: Registrerte helt ledige, fordelt på kjønn. Årsgjennomsnitt.

Kjønn	2003	2004	I prosent av arbeidsstyrken	Absolutt endring 2003-2004	Prosentvis endring 2003-2004
Menn	54 045	52 164	4,1 %	-1 881	-3 %
Kvinner	38 586	39 399	3,5 %	813	2 %
Helt ledige i alt	92 631	91 563	3,9 %	-1 067	-1 %

Tabell 3: Registrerte helt ledige, fordelt på alder. Årsgjennomsnitt.

Alder	2003	2004	I prosent av arbeidsstyrken	Absolutt endring 2003-2004	Prosentvis endring 2003-2004
Under 20 år	3 117	2 899	2,7 %	-218	-7 %
20-24 år	14 133	13 583	6,7 %	-550	-4 %
25-29 år	15 399	14 835	6,1 %	-564	-4 %
30-39 år	27 442	27 339	4,5 %	-103	0 %
40-49 år	16 361	16 737	3,0 %	376	2 %
50-59 år	11 435	11 278	2,3 %	-157	-1 %
60 år og over	4 743	4 893	2,9 %	149	3 %
Helt ledige i alt	92 631	91 563	3,9 %	-1 067	-1 %

Tabell 4: Registrerte helt ledige, fordelt på yrkesbakgrunn. Årsgjennomsnitt.

Yrkesbakgrunn	2003	2004	I prosent av arbeidsstyrken	Absolutt endring 2003-2004	Prosentvis endring 2003-2004
Administrativt og humanistisk arbeid	8 471	8 865	2,9 %	394	5 %
Annet servicearbeid	12 630	13 381	5,1 %	751	6 %
Bygg/anlegg	7 386	6 873	5,0 %	-513	-7 %
Handel	7 966	8 608	4,6 %	641	8 %
Helse, pleie og omsorg	7 963	9 029	2,4 %	1 066	13 %
Industri	15 664	14 062	5,4 %	-1 601	-10 %
Jordbruk, skogbruk og fiske	1 863	1 888	2,4 %	25	1 %
Merkantile yrker	12 739	12 852	3,8 %	113	1 %
Naturvitenskapelige yrker	5 030	4 891	2,6 %	-139	-3 %
Transport	2 816	2 955	4,3 %	139	5 %
Undervisning	2 712	2 848	1,8 %	137	5 %
Uoppgitt	7 391	5 312	-	-2 079	-28 %
Totalt	92 631	91 563	3,9 %	-1 067	-1 %

Tabell 5: Registrerte helt ledige, fordelt på ledighetsperiodens varighet. Årsgjennomsnitt.

Varighet	2003	2004	Prosentvis fordeling 2004	Absolutt endring 2003-2004	Prosentvis endring 2003-2004
Under 4 uker	25 139	24 097	26 %	-1 041	-4 %
4-7 uker	13 195	13 551	15 %	356	3 %
8-12 uker	11 357	11 646	13 %	289	3 %
13-25 uker	16 678	17 284	19 %	606	4 %
26-39 uker	9 263	9 408	10 %	145	2 %
40-52 uker	5 080	4 908	5 %	-173	-3 %
53-80 uker	6 061	5 297	6 %	-764	-13 %
81 uker og mer	5 858	5 373	6 %	-485	-8 %
Helt ledige i alt	92 631	91 563	100 %	-1 067	-1 %
Langtidsledige (26 uker og over)	26 262	24 985	27 %	-1 277	-5 %

Tabell 6: Antall personer som har vært arbeidssøkere i løpet av året, fordelt etter arbeidsmarkedsstatus.

Arbidsmarkedsstatus	2003	2004	I prosent av befolkning 16-66 år	Absolutt endring 2003-2004	Prosentvis endring 2003-2004
Helt ledige	334 828	338 380	11,3 %	3 552	1 %
Delvis sysselsatte	168 882	172 788	5,8 %	3 906	2 %
Ordinære tiltaksdeltakere	56 207	69 388	2,3 %	13 181	23 %
Yrkeshemmede	113 854	131 371	4,4 %	17 517	15 %
Registrerte arbeidssøkere i alt¹⁾	446 669	466 367	15,5 %	19 698	4 %

1) Registrerte arbeidssøkere i alt blir lavere enn sum innom ulike arbeidssøkerstatuser. Dette skyldes at samme person kan ha vært innom flere arbeidssøkerstatuser samme år.

Tabell 7: Personer på ordinære arbeidsmarkedstiltak, fordelt på type tiltak. Årsgjennomsnitt.

Type tiltak	2003	2004	Prosentvis fordeling 2004	Absolutt endring 2003-2004	Prosentvis endring 2003-2004
Arbeidspraksis	5 256	5 787	34 %	531	10 %
Lønnstilskudd	2 665	2 913	17 %	248	9 %
Midlertidig sysselsettingstiltak	69	93	1 %	24	-
Opplæring	6 042	7 021	41 %	979	16 %
Forsøks- og andre tiltak	277	1 143	7 %	866	-
Ordinære tiltaksdeltakere i alt	14 309	16 958	100 %	2 649	19 %

Tabell 8: Ordinære arbeidssøkere som har sluttet å melde seg til Aetat, fordelt etter avgangsårsak.

Avgangsårsak	Prosentvis fordeling 2003	Prosentvis fordeling 2004
Heltidsarbeid	57 %	59 %
Deltidsarbeid	13 %	14 %
Skole/utdanning/kurs	9 %	8 %
Langvarig sykemelding/medisinsk rehabilitering	6 %	5 %
Uføretrygd/alderspensjon	1 %	1 %
Arbeidsledig	7 %	6 %
Annet	6 %	7 %
I alt	100 %	100 %

Tabell 9: Registrerte yrkeshemmede under yrkesrettet attføring, fordelt på attføringsårsak og diagnose. Årsgjennomsnitt.

Årsak og diagnose	2003	2004	Prosentvis fordeling 2004
Blind/svaksynt	451	364	0 %
Døv/hørselshemmet	707	651	1 %
Hjerte- og karsykdommer	872	1 056	1 %
Hudsykdommer	1 455	1 436	2 %
Ingen registrert diagnose	15 195	20 509	24 %
Lunge- og luftveissykdommer	1 199	1 183	1 %
Muskel- og skjelettsykdommer	24 068	25 548	30 %
Nevrologiske sykdommer og hodeskader	3 449	3 385	4 %
Psykisk utviklingshemming	4 025	3 809	4 %
Psykiske lidelser	13 820	15 446	18 %
Rusmisbruk	1 990	2 042	2 %
Sosial yrkeshemming	2 060	1 691	2 %
Stoffskiftesykdommer	574	720	1 %
Andre sykdommer	3 187	3 549	4 %
Ukjente sykdommer	4 597	5 016	6 %
I alt	77 645	86 402	100 %

Tabell 10: Yrkeshemmede arbeidssøkere under yrkesrettet attføring som har sluttet å melde seg til Aetat, fordelt etter avgangsårsak.

Avgangsårsak	Prosentvis fordeling 2003	Prosentvis fordeling 2004
Heltidsarbeid	28 %	28 %
Deltidsarbeid	12 %	12 %
Skole/utdanning/kurs	3 %	3 %
Langvarig sykemelding/medisinsk rehabilitering	26 %	25 %
Uføretrygd/alderspensjon	17 %	17 %
Arbeidsledig	5 %	5 %
Annet	8 %	9 %
I alt	100 %	100 %

Tabell 11: Tilgang av ledige stillinger etter kilde. Sum for året.

Kilde	2003	2004	Absolutt endring 2003-2004	Prosentvis endring 2003-2004
Annonisert i media	130 611	130 633	22	0 %
Meldt til Aetats lokalkontorer	39 645	41 594	1 949	5 %
Registrert av arbeidsgiver på www.aetat.no	29 523	30 296	773	3 %
Sum tilgang ledige stillinger¹⁾	199 779	202 523	2 744	1 %

1) Aetat har endret definisjon av tilgang ledige stillinger. Statistikken omfatter ikke lenger vakter meldt til Aetat.

Tabell 12: Tilgang av ledige stillinger, fordelt på yrke. Årsgjennomsnitt.

Yrke	2003	2004	Prosentvis fordeling 2004	Absolutt endring 2003-2004	Prosentvis endring 2003-2004
Administrativt og humanistisk arbeid	20 764	22 215	11 %	1 451	7 %
Annet servicearbeid	27 123	25 462	13 %	-1 661	-6 %
Bygg/anlegg	10 543	12 280	6 %	1 737	16 %
Handel	29 755	30 445	15 %	690	2 %
Helse, pleie og omsorg	51 828	44 436	22 %	-7 392	-14 %
Industri	14 003	17 380	9 %	3 377	24 %
Jordbruk, skogbruk og fiske	1 727	1 464	1 %	-263	-15 %
Merkantile yrker	15 773	16 675	8 %	902	6 %
Naturvitenskapelige yrker	8 317	11 008	5 %	2 691	32 %
Transport	4 373	4 738	2 %	365	8 %
Undervisning	14 214	14 940	7 %	726	5 %
Uoppgitt	1 359	1 480	1 %	121	9 %
Tilgang ledige stillinger i alt	199 779	202 523	100 %	2 744	1 %

Aetats toppledergruppe

Aetats øverste ledelse består av arbeidsdirektøren og assisterende arbeidsdirektør, samt avdelingsdirektørene i Aetat Arbeidsdirektoratet. I tillegg kommer 18 fylkesarbeidssjefer som har det administrative ansvaret i hvert sitt fylke.

Arbeidsdirektør: Inger-Johanne Stokke
Assisterende arbeidsdirektør: Yngvar Åsholt

Avdelingsdirektør for Arbeidsmarkedsservice: Erik Oftedal
Avdelingen har ansvar for å utvikle, implementere og evaluere alle Aetats tjenester til arbeidssøkere og arbeidsgivere. Tjenestene består blant annet av formidling, oppfølging/veiledning og kvalifisering til arbeidssøkere, og rekrutteringsbistand til arbeidsgivere.

Avdelingsdirektør for Inntektssikring: Gry Fossum
Avdelingen skal legge til rette for en effektiv og stabil utbetaling av dag-penger og attføringsstønader.

Avdelingsdirektør for Analyse: Stein Langeland
Avdelingen produserer analyser, statistikk og rapporter om utviklingen på arbeidsmarkedet og gjennomføringen av arbeidsmarkedspolitikken. Dette gir et godt grunnlag for virksomhetsstyringen, og for å kunne for-utsi og forebygge arbeidsledighet.

Avdelingsdirektør for Kommunikasjon: Lisa Bang
Enheten skal informere om Aetats virksomhet og styrke etatens omdømme.

Avdelingsdirektør for IKT: Trond Ingebrigtsen
Avdelingen skal støtte Aetats gjennomføring av arbeidsmarkedspolitikken med effektive, fleksible og kostnadseffektive IKT-løsninger. Avdelingen leverer sine tjenester langs følgende akser: Anskaffelser, utvikling, forvaltning, samt drift og brukerstøtte.

Avdelingsdirektør for HR: Anne Biering
HR-avdelingen skal tilrettelegge for at Aetat gjennom rett kompetanse, bemanning og engasjement, gjennomfører arbeidsmarkedspolitikken på en tilfredsstillende måte.

Avdelingsdirektør for Økonomi: Linni Tiller
Enheten koordinerer etatens budsjettprosesser, økonomistyring og -forvaltning.

FYLKESARBEIDSSJEFER

Øivind Svensen, Aust-Agder
Helge Skatvedt, Buskerud
Arnold Eliseussen, Finnmark
Tore Nybakk, Hedmark
Tommy Johansen, Hordaland

Margot Telnes, Møre og Romsdal
Harald Jentoft Strand, Nordland
Jostein Solberg, Nord-Trøndelag
Ann Kjersti Kjeia Sletten, Oppland
Elisabeth Nilsen, Oslo/Akershus

Truls Nordahl, Rogaland
Frode Henden, Sogn og Fjordane
Bente Wold Wigum, Sør-Trøndelag
Terje Tønnessen, Telemark
Kjell Eliseussen, Troms

Hilde E.T. Høyenes, Vest-Agder
Trine Heibø Holm, Vestfold
Kristian H. Hansen, Østfold





Jobb til mennesker, mennesker til jobben



Aetat Arbeidsdirektoratet
C.J Hambros pl. 2 A1
Postboks 8127 Dep.
0032 Oslo
www.aetat.no

PB-0023. Mai 2005. Opplag: 7 500

Stavanger Offset. Foto: Werner Andersen