

# Årsberetning



# 2004

- 2 > Dette er Statens Pensjonskasse
- 3 > Året 2004
- 4 > Service 24 timer i døgnet
- 6 > Statens Pensjonskasses beretning
- 9 > Virksomhetsledelsen

- 10 > Fra virksomhetsområdene
- 10 - Bedriftskundedområdet
- 11 - Personkundeområdet
- 12 - Personkundeområdet - ytelsene
- 14 - Forsikringsområdet
- 16 - Låneområdet
- 17 - Kapitalforvaltningområdet
- 18 > SPK Forvaltningsbedrift
- 20 > SPK Forsikring
- 22 > Bestandsstatistikk
- 26 > Pensjonsordningen for statsråder

## Dette er Statens Pensjonskasse

Med ca. 930 000 personkunder fordelt på omtrent 1 600 bedriftskunder, er Statens Pensjonskasse Norges desidert største pensjonsordning. Vi forvalter opptjente rettigheter til en verdi av omtrent 270 milliarder kroner (pr. 31.12.2003). Vi administrerer pensjonsordningen for statsansatte og store deler av undervisnings- og forskningssektoren. For de statsansatte er medlemskapet i Statens Pensjonskasse obligatorisk. I tillegg er virksomheter som statsforetak, statsaksjeselskaper og andre virksomheter med offentlig tilknytning medlemmer hos oss på frivillig basis.

Statens Pensjonskasse ble opprettet i 1917.

Fra 1. januar 2001 ble Statens Pensjonskasse organisert som forvaltningsbedrift. Statens Pensjonskasse er underlagt Moderniseringsdepartementet.

Vår oppgave er å utvikle Statens Pensjonskasse til en kundeorientert og effektiv bedrift med høy kvalitet og god service, hvor statsforvaltningen og fristilte bedrifter er kunder.

For medlemskapet betaler medlemmene to prosent pensjonsinnskudd av lønnen sin hver måned. I tillegg betaler de fleste bedriftskunder (60 prosent) premie for å dekke den løpende opptjeningen.

For dette får medlemmene nytte godt av en hel rekke ytelser. Mange forbinder Statens Pensjonskasse først og fremst med alderspensjoner, men ved behov gir medlemskapet også rett til to andre viktige pensjonsytelser: uførepensjon og etterlattepensjon. I tillegg har medlemmer som ikke er ansatt i staten, og ikke omfattes av tjenestemannsloven, rett til vartpenger dersom de skulle miste arbeidet sitt på grunn av overtallighet.

På vegne av staten som arbeidsgiver og selvassurandør administrerer Statens Pensjonskasse også to forsikringsordninger: gruppelevsfor forsikring og yrkesskade for forsikring.

Alle medlemmer som er ansatt i medlemsberettiget stilling og alle pensjonister kan søke gunstig boliglån hos oss.

Utenom vår egen pensjonsordning administrerer Statens Pensjonskasse også Pensjonsordningen for statsråder, Pensjonsordningen for Den Norske Opera, Pensjonsordningen for ledsagere i utenriktjenesten, Pensjonsordningen for apoteketaten og Pensjonsordningen for sametingsrepresentanter. Dessuten beregner og utbetaler vi pensjoner for Pensjonsordningen for stortingsrepresentanter på vegne av Stortingets administrasjon.

# > Året 2004

## Januar

- Pensjonskommissjonen la frem sin rapport.
- Statens Pensjonskasse lanserte nye nettsider ([www.spk.no](http://www.spk.no)).

## Februar

- Personkundeområdet gjennomførte kundeundersøkelse og resultatet viste at våre personkunder gjennomgående er svært godt fornøyde med service, tilgjengelighet og svar på spørsmål, men at de ønsker mer informasjon om egen pensjon.

## April

- Statsrådskifte der Victor D. Norman gikk av og Morten A. Meyer overtok.

## Mai

- Renten for boliglån i Statens Pensjonskasse er knyttet til normalrenten for lån i arbeidsforhold. Frem til mai 2004 ble det beregnet et tillegg på normalrenten på 0,5 prosentpoeng for lån i Statens Pensjonskasse. Dette tillegget ble fjernet med virkning fra 1. mai. Konkurransedyktige rentevilkår medførte en økning i etterspørselen etter boliglån.

## Juni

- Alle bedriftskunder med fiktive fond mottok for første gang en egen kontoutskrift fra Statens Pensjonskasse.
- Flertallet på Stortinget gikk i mot innføringen av justert bruttoprodukt i Statens Pensjonskasse.
- Bedriftskundeområdet gjennomførte en oppfølging av fjorårets store kundeundersøkelse. Resultatet viser at vi er på rett vei i forhold til kundebehandling og at kundene har blitt mer bevisste i forhold til pensjon.

## Juli

- Nettstedet [www.spk.no](http://www.spk.no) ble nominert til å være et av de 10 beste statlige nettsted.

## September

- Nytt betjeningskonsept ble innført for våre bedriftskunder, for å tilby en kvalitativt bedre, mer effektiv og kundetilpasset service.

## Oktober

- Statens Pensjonskasse ble underlagt det nye Moderniseringsdepartementet (opprettet 1. oktober).

## November

- Ny Overføringsavtale signeres. Avtalen er en videreføring av den tidligere overføringsavtalen med et tillegg som gjør det mulig for andre livsforsikringsselskap å opptre som egne avtaleparter.

## Desember

- St.meld.nr. 12 - Trygghet for pensjonene legges frem. Det skal settes ned et bredt sammensatt utvalg med representanter fra partene i offentlig sektor, myndighetene og med uavhengige eksperter, med mandat å legge frem forslag til ny tjenstepensjonsordning i offentlig sektor. Statens Pensjonskasse regner med å bli spurt om å bidra i dette arbeidet.

## > Service 24 timer i døgnet

Det er viktig å ha ambisjoner. Like viktig er det å kunne gjennomføre det man har bestemt seg for. I Statens Pensjonskasse er vi inne i en brytningstid; mye skjer på det offentlige pensjonsmarkedet og teknologien avdekker stadig nye veier og muligheter. Vi har bestemt oss for å yte moderne service til våre kunder. Høres det rart ut? Moderne service er å være tilgjengelig, rask, til å stole på og ikke minst levere kvalitet uansett hva som etterspørres innenfor vårt ansvarsområde. Vi ser at aktørene i offentlig sektor ikke lenger er en ensartet gruppe som etterspør de samme pensjonsprodukter og tjenester. Og vi ser at personkundene, selv om de alle har rettigheter i forhold til vår bruttopensjon, har ulikt behov for informasjon og oppfølging.

Moderniseringsdepartementet, som er vårt eierdepartement, har høye ambisjoner om at offentlig sektor skal skape en enklere hverdag for borgere og næringsliv. Statsråden lanserte i 2004 en IT-politikk som skulle bidra til dette - og til større åpenhet og tilgjengelighet for oss som bor i dette landet. Elektronisk kommunikasjon bidrar i stor grad til åpenhet, tilgjengelighet og enklere løsninger. 95 prosent av våre personkunder har tilgang til internett, enten på jobb eller hjemme. Blant pensjonistene våre har nesten 90 prosent mulighet til å bruke internett! Flere og flere i dette landet bruker nettbank når de skal betale regninger, og nettet til å kjøpe varer og tjenester. I 2004 satset vi i Statens Pensjonskasse sterkt på å være tilgjengelige døgnet rundt med informasjon om våre produkter og tjenester. På spk.no ligger det alltid oppdatert informasjon om offentlige pensjoner, lånetilbudet vårt og forsikringsytelsene våre. I 2004 hadde vi 300 000 besøk på spk.no og henvendelsene på e-post bare øker. I 2004 ble vi også vurdert til å være et av de ti beste statlige

nettstedene. Likevel ser vi at det er mange ting som må på plass før vi er helt «døgnåpne»: Vi følger Moderniseringsdepartementets arbeid med e-signatur og Min Side, vi arbeider kontinuerlig med elektronisk innrapportering av data fra arbeidsgivere om ansattes pensjonsforhold (85 prosent rapporterer nå elektronisk mot 10 prosent for bare to år siden!) - og vi vil ha bedre samordning etater i mellom.

For å få til en fullstendig døgnåpen Statens Pensjonskasse, er vi avhengige av at barrierer bygges ned. Skal vi få til forenklet saksbehandling må samordning av data skje - og det må skje elektronisk. Moderniseringsdepartementet har fokus på dette, og vi er pådrivere - sammen med en rekke andre etater. Det må ryddes opp i regelverk for å kunne få til full datautveksling og tekniske løsninger må kunne harmoniseres. 2004 ble året som satte standarden for ambisjoner - og fremdrift - i forhold til service 24 timer i døgnet.

Alt foregår selvfølgelig ikke på web. Det skal det heller ikke. I 2004 lanserte vi et nytt kundebetjeningskonsept som sikrer de ulike bedriftskundenes behov for service og oppfølging. Selv om vi leverer de samme produktene til alle, er behovene ulike. Det har vårt nye betjeningskonsept tatt hensyn til. Vi skal gjøre like ting likt, men vi skal også sikre individuell behandling.

Vi registrerer at kundene våre - både på person- og bedriftssiden - er blitt mer bevisste i forhold til pensjonsområdet. Regjeringen la frem pensjonsmeldingen i desember -04; mange har skjønt at pensjon både er «dyrt og hellig». Bruttopenasjonen er en trygg ordning for enkeltpersonen, men samtidig snuser enkelte offentlige arbeidsgivere på andre muligheter. Selv om den sittende Regjering ikke ville at vi skulle tilby et etterspurt justert brutto pensjonsprodukt til de fristilte statlige bedriftene, regner vi med at siste ord ikke er sagt om det offentlige pensjonsmarkedet. Fremtidens pensjon ble på mange måter lagt i støpeskjeen i 2004. Som den største pensjonsleverandøren i Norge, må vi ta mange signaler og behov inn over oss. Vi har et enormt ansvar å forvalte når hver tredje nordmann har et forhold til oss, og opptjente pensjonsrettigheter utgjør 270 milliarder kroner. Vi skal levere kvalitet, og vi skal ha fornøyde kunder. Pensjonsmeldingen, Regjeringens ambisiøse IT-politikk og ikke minst våre egne ambisjoner, la i 2004 et sterkt grunnlag for å gå videre med døgnåpen drift. Sjekk siste nytt om offentlig pensjon på [spk.no](http://spk.no)!



Gisèle Marchand



# > Statens Pensjonskasses beretning

De sentrale satsningsområdene for Statens Pensjonskasse i 2004 har vært å skape større forutsigbarhet for våre kunder og sørge for god rådgivning for beregning av fremtidige pensjonskostnader.

I 2004 klarte vi for første gang å sende ut kontoutskrift innen 1. juni til alle bedriftskunder som betaler pensjonspremie og har et fiktivt fond. Kontoutskriften viser økonomien i bedriftens pensjonsordning. Kontoutskriften danner også grunnlag for eventuell justering av premien.

Vi har også prioritert god rådgivning og har utviklet et nytt konsept for NRSP (Norsk regnskapsstandard for pensjonskostnader). Konseptet inneholder både rådgivning og beregning av pensjonskostnader basert på kundenes egne forutsetninger.

Videre har vi hatt fokus på å videreutvikle systemløsninger som skal sikre god kvalitet og kostnadseffektiv drift i en tid hvor antall arbeidsoppgaver og pensjonister vokser raskt. Det er et uttrykt mål at Statens Pensjonskasse skal være Norges mest kostnadseffektive pensjonsleverandør. Våre investeringer har de siste årene gitt store gevinster. Fra 2001 til 2004 økte arbeidsoppgavene knyttet til informasjon, volum og premieberegning betydelig. Veksten er estimert til totalt 75 millioner kroner fra 2001 til 2004. I samme periode har nivået på driftskostnadene vært stabilt, men med en reduksjon på omtrent 12 millioner kroner fra 2001 til 2004.

## Økonomi

Årsresultatet for SPK Forvaltningsbedrift var 47,6 millioner kroner i 2004. Tilsvarende var årsresultatet i 2003 på 27,1 millioner kroner. Økningen i resultatet skyldes økte driftsinntekter, reduksjon i driftskostnadene samt reduserte avskrivningskostnader.

I SPK Forsikring utgjorde de totale pensjonsutbetalingene inkludert administrasjonskostnader og renter av lån til statskasser 13,6 milliarder kroner, mot 13,4 milliarder i 2003. Endringene skyldes økte pensjonsutbetalinger som følge av flere pensjonister, trygdeoppgjøret for 2004 og reduserte renteutgifter som følge av at låneporteføljen ble redusert grunnet mindre gunstige rentebetingelser. Premieinntektene inkludert refusjoner og renteinntekter av utlån var på 9,1 milliarder kroner, mens tilsvarende tall i 2003 var 11,4 milliarder kroner. Nedgangen fra 2003 til 2004 kan hovedsakelig forklares ved innbetaling av ekstraordinær pensjonspremie fra våre kunder i 2003.

Administrasjonskostnadene utgjorde 253 millioner kroner. Det utgjør 0,09 prosent av forsikringsfondene. Våre administrasjonskostnader målt i forhold til forsikringsfond utgjør 10 - 50 prosent, sammenlignet med kostnadene hos andre offentlige og private aktører i markedet.

De totale premieinntektene knyttet til yrkesskadeordningen utgjorde 170,5 millioner kroner, mot 92,3 millioner i 2003. Økningen i premieinntekter skyldes flere kunder i ordningen og økning i premienivået. De totale yrkesskadeutbetalingene utgjorde 55 millioner kroner, inkludert refusjon til Rikstrygdeverket. For 2003 utgjorde yrkesskadeutbetalingene 68,8 millioner kroner.

Det er kun statlige fristilte virksomheter som betaler premie for gruppelevsforikring. Premieinntektene for 2004 utgjorde 40,5 millioner kroner, mens tilsvarende tall for 2003 var 39,5 millioner kroner. Utbetalingene for 2004 utgjorde totalt 71,4 millioner kroner, mens utbetalingene for 2003 utgjorde 76,6 millioner kroner.

I 2004 utbetalte Statens Pensjonskasse 2 320 lån. Dette er en nedgang på 46 prosent fra 2003, og skyldes mindre gunstig rentenivå i 2004 enn tidligere. I 2004 ble det innført en ny rentemodell for fastsettelse av normrenten. Statens Pensjonskasse har fra 1. januar 2004 tilbudt en rente tilsvarende normrenten med et påslag på 0,5 prosentpoeng. Fra 1. mai 2004 ble dette påslaget fjernet. Likevel har ikke rentenivået for 2004 vært like gunstig som det historisk sett har vært. Den totale låneporteføljen utgjorde 11,7 milliarder kroner fordelt på 30 467 lån.

#### Kvalitet og service

Statens Pensjonskasse har en utbetalingsgaranti som innebærer at vi garanterer at pensjonen blir utbetalt første måned etter at lønnen stopper, dersom medlemmene søker i tide. I 2004 ble denne garantien oppfylt med 100 prosent.

Totalt mottok Statens Pensjonskasses kundesenter 87 580 telefoner i 2004. Av disse ble omtrent 97,1 prosent besvart første gang. Alle brev ble besvart innen fire uker, eller gitt foreløpig svar dersom saken var av en slik art at den krevde lengre saksbehandlingstid.

I 2003 gikk flere av Statens Pensjonskasses kunder over til å rapportere opplysninger om sine ansatte via nettsidene våre. I dag rapporterer omtrent 85 prosent av alle kundene sine lønnsopplysninger via internett. Denne måten å rapportere på gir kundene enklere tilgang til sine lønnsdata, samtidig som vi får gevinst i form av raskere kvalitetssikring av lønnsdataene. I tillegg får kundene raskere oppdatering av premien.

I 2004 fikk kunder som betaler premie, og har et fiktivt fond, anledning til å bestille rådgivning og beregning av pensjonskostnader basert på kundens forutsetninger. På den måten får kundene større forutsigbarhet i føringen av sine pensjonskostnader, og samtidig rådgivning i et komplisert regelverk.

I løpet av året bestilte stadig flere medlemmer elektronisk tilgang til de opplysningene som er registrert om dem i vår medlemsdatabase. På den måten kan medlemmene selv finne de opplysningene som er registrert om dem, og få en prognose for hvor stor pensjon de vil få.

Når det gjelder søknad om lån kan hvert enkelt medlem nå fylle ut lånesøknad på Statens Pensjonskasses interettsider, og sende den elektronisk til Statens Pensjonskasse. Denne måten å søke på ble valgt av omtrent 85 prosent av kundene ved utgangen i 2004.

### Ansatte

Statens Pensjonskasse hadde 306 ansatte ved utgangen av 2004.

Kjønnfordelingen var omtrent som i 2003. I 2004 var omtrent 65 prosent av de ansatte kvinner og omtrent 35 prosent menn. Statens Pensjonskasse har utarbeidet en egen likestillingspolitikk med mål og tiltak. I 2004 var over 50 prosent kvinner representert i toppledelsen.

Det overordnede målet for likestillingspolitikken er at Statens Pensjonskasse skal være en attraktiv og god arbeidsplass for kvinner og menn. Dette skal gjennomføres ved å gi like muligheter for kvinner og menn ved rekruttering, lønnsfastsettelse, kompetanse- og lederutvikling, og ved så langt som mulig å tilrettelegge arbeidssituasjonen for medarbeidere med omsorgsoppgaver.

Statens Pensjonskasse har høyt fokus på sykefravær og medarbeidertilfredshet. Det ble i 2002 inngått avtale om inkluderende arbeidsliv mellom Statens Pensjonskasse og Trygdeetaten. Sykefraværet viser en nedgang på 8,1 prosent fra 2003 til 2004.

### Organisasjonsutvikling

Vi har målt medarbeidertilfredsheten hvert kvartal i 2004. Målingene viser at det er stadig økning av medarbeidertilfredsheten. Hyppigheten av målingene og innholdet i spørreundersøkelsene vil nå bli vurdert.

Programmet for lederutviklingen ble gjennomført etter planen i 2004, med fokus på mestring av lederrollen i en kundeorientert kunnskapsbedrift.

Det har gjennom året blitt arbeidet med implementering av Statens Pensjonskasses verdier; kvalitet, ansvarlighet og nærhet til våre kunder. Alle forretningsområder har, i nær kontakt med sine medarbeidere, utarbeidet egne leveregler med bakgrunn i verdiene.

Gjennom vår egen interne skole, SPK-skolen, og eksterne kurs satses det mye på å utvikle kompetanse hos våre medarbeidere. I 2004 ble det gjennomført kurs for 431 deltagere på SPK-skolen.

### Styret

Styret i Statens Pensjonskasse er omtalt i lov om Statens Pensjonskasse §§ 2 og 3. Nærmere instruks om styret er gitt ved kongelig resolusjon av 2. april 1976, sist endret 14. september 1984.

Styret har i 2004 bestått av følgende medlemmer: Høyesterettsdommer (pensjonert) Rolv Hellesylt. Leder for LO-stat Morten Øye (varamedlem: leder for Norsk lærerlag Helga Hjetland). Administrerende direktør i Statens Pensjonskasse Gisele Marchand (varamedlem Ole Christian Moen, direktør for juridisk seksjon i Statens Pensjonskasse).

Styret hadde 7 møter i 2004.

### Moderniseringsdepartementet (MOD)

Statens Pensjonskasse er underlagt Moderniseringsdepartementet. (Arbeids- og administrasjonsdepartementet frem til 1. oktober). MOD har kontrollansvar for Statens Pensjonskasse, og beslutter hvem som skal betale pensjonspremie og fastsetter de endelige premiesatser etter innstilling fra oss.



# > Virksomhetsledelsen

 <p>1</p>	 <p>2</p>	<p>1 &gt; Gisèle Marchand Administrerende direktør</p> <p>2 &gt; Geir Bø Direktør bedriftskundeområdet</p> <p>3 &gt; Lise Løwe Direktør personkundeområdet</p>	 <p>3</p>
 <p>4</p>	<p>4 &gt; Anne Farseth Direktør lån og forsikring</p> <p>5 &gt; Bjørn Eggen Direktør kapitalforvaltnings- området</p> <p>6 &gt; Morten Buan Direktør personal og utvikling</p>	 <p>5</p>	 <p>6</p>
 <p>7</p>	 <p>8</p>	 <p>9</p>	<p>7 &gt; Svanhild Mosebakken Direktør IT-området</p> <p>8 &gt; Ingunn Jordheim Kommunikasjonsdirektør</p> <p>9 &gt; Steffen Sutorius Stabsdirektør</p>

# > Fra virksomhetsområdene

## BEDRIFTSKUNDEOMRÅDET

Bedriftskundeområdet har ansvaret for oppfølging og aktiv pensjonsfaglig rådgivning til vel 1600 bedriftskunder innen statlig sektor, skoleverket, fristilte virksomheter, universiteter og høyskoler.

Økt omstillingstakt innen offentlig sektor medfører stadig økt behov for rådgivning og informasjon omkring virksomhetens pensjonsordning. Våre kunder har i kundeundersøkelser gitt uttrykk for at de ønsker mer aktiv rådgivning fra Statens Pensjonskasse. På bakgrunn av disse tilbakemeldingene, har bedriftskundeområdet i 2004 satset på oppbemanning og kompetanseheving.

### Nytt betjeningskonsept

Vi etablerte i 2004 en egen storkundeseksjon for å blant annet ivareta interessene til de mest konkurranseutsatte virksomhetene. Våre kundeansvarlige arbeider tett på sine kunder, og til å støtte seg i dette arbeidet har de et bredt sammensatt team av ressurspersoner fra de ulike fagenhetene i Statens Pensjonskasse.

I tillegg etablerte vi i september 2004 et bedriftskundesenter som håndterer telefon- og e-posthenvendelser fra de øvrige virksomhetene. Så langt er vårt inntrykk at vår nye betjeningsmodell er tatt godt i mot av våre kunder. Gjennom en ny kundeundersøkelse i 2005, vil vi be våre kunder gi oss tilbakemelding på hvor fornøyd de er med betjeningen fra Statens Pensjonskasses bedriftskundeområde.

### Nye, mer omfattende leveranser

I samarbeid med vår aktuarseksjon har vi i løpet av 2004 gjennomført og levert forsikringsteknisk oppgjør til et stort antall kunder. Videre har vi levert ulike regnskapstekniske oppstillinger, både til de fristilte virksomhetene og til kommunal sektor. Vår målsetting med denne satsingen har vært å forenkle kundens regnskapsføring av pensjonskostnaden, og å synliggjøre kostnadene ved pensjonsordningen så tidlig som mulig.

### Økt satsing på fagkurs og seminarer

Mange av våre kunder har gitt oss tilbakemelding om at de opplever pensjonsproduktet som komplisert. Vi har derfor i 2004 lagt stor vekt på å tilby kundene skreddersydde kurs og seminar i alt fra korrekt innrapportering av lønnsdata, fag/produktkurs, økonomien i pensjonsordningen og ikke minst, vårt populære seniorkurs. Totalt har vi i 2004 hatt omtrent 3 000 deltakere på våre ulike kurs.

### Justert avkastningsmodell

Statens Pensjonskasse har kommet med forslag om justering av dagens avkastningsmodell for fiktive fond. Hensikten er å gi våre kunder en mer markedstilpasset løsning, samt redusere risikoen for våre kunder ved replassering av langsiktige statsobligasjoner ved å fordele plasseringene på flere aktivaklasser. Arbeidet videreføres inn i 2005.

### Fortsatt satsing på kvalitetsikring

En forutsetning for at våre leveranser, til både bedrifts- og personkundene skal være av god kvalitet, er at våre medlemsdata er korrekte. Kvalitetsikringen av historiske medlemsdata går i det vesentlige i henhold til plan. Pr. 31.12.04 var 262 297 av totalt 280 000 yrkesaktive medlemmer kvalitetssikret og vi har nå startet på medlemmene med oppsatte rettigheter.

### Nye og enklere rapporteringsmåter

Vi har i 2004 utviklet og forbedret de elektroniske rapporteringsløsningene for lønssystemer og internett. Rapportering via godkjente lønssystemer omfatter nå godt over 70 prosent av antall medlemmer, og gir effektivisering og bedre løsninger både for kundene og oss. Ved årets slutt var innrapportering over webrapportering tatt i bruk av 15 prosent av bedriftskundene. Vi utviklet i 2004 et nytt kvalitetssystem for bedriftskunder som rapporterer via lønssystem, slik at vi automatisk kan gi månedlige tilbakemeldinger om status i kvaliteten på medlemsdata. Det internettbaserte kvalitetssystemet tilbys kunder i 2005.



### PERSONKUNDEOMRÅDET

Personkundeområdet har ansvar for å beregne pensjoner og gi informasjon til omtrent 930 000 personer, som på forskjellig måter er tilknyttet de ulike pensjonsordningene i Statens Pensjonskasse.

De overordnede målene for området er å sørge for korrekt utbetaling av pensjoner til riktig tid, samt å gi god og lettfattelig informasjon til alle kundene om deres pensjonsforhold i Statens Pensjonskasse.

Personkundeområdets standarder for servicegrad, saksbehandling og informasjon skal være blant de fremste blant pensjonsleverandører i Norge.

En kundeundersøkelsen blant personkundene i februar 2004 viste at de gjennomgående er svært godt fornøyd med service, tilgjengelighet og svar på spørsmål. Personkundene er også godt fornøyd med behandlingstid og åpningstid i Statens Pensjonskasse, men de ønsker mer informasjon. Det er en av grunnene til at vi i 2004 satset sterkt på våre interaktive tjenester, hvor personkundene får oversikt over egen medlemshistorikk og hvor de kan få prognoser på opptjent pensjon. Utvikling av gode og informative internettsider har også vært et satsingsområde i 2004 og vil være det også i tiden fremover.

Et annet satsingsområde er elektronisk samhandling med kunder, samarbeidspartnere og leverandører. Dette blir sentralt også i årene som kommer.

### Nytt betjeningskonsept

Vi utarbeidet i 2004 et nytt betjeningskonsept og dette ble forløperen til et større endringsprogram kalt OPEK (Optimalisere Prosessene, Effektiviteten og Kvaliteten). Forprosjektet ble gjennomført i 2004, mens gjennomføringsprosjektet igangsettes i 2005 og

avsluttes medio 2007. Målet er å etablere en stabil høy kvalitet, og effektivisere prosessene slik at personkundeområdet kan håndtere den økende pensjonistbestanden med eksisterende bemanningsstørrelse.

#### Produksjon og servicenivå

Statens Pensjonskasse har i overkant av 930 000 personkunder som medlemmer, og er med dette den klart største pensjonsordningen i Norge. Kundemassen omfatter om lag 290 000 yrkesaktive, 210 000 pensjonister og 430 000 andre med ulike oppsatte rettigheter («fripoliser»).

Personkundeområdet behandlet mer enn 217 000 ulike typer saker vedrørende pensjon i 2004. Det er ca. 1 000 flere saker enn året før. Personkundeområdet mottok over 85 000 telefonhenvendelser og over 11 000 brev og e-post. Vi mottok også 540 kunder i våre lokaler.

#### Større bevissthet om pensjon

Gjennom 2004 har pensjon blitt gjenstand for vesentlig økt interesse og oppmerksomhet både i media og i samfunnsdebatten for øvrig. Pensjonskommisjonen la frem sin pensjonsmelding i desember, noe som har ført til høyere bevissthet hos våre kunder. Dette merkes gjennom økt volum på henvendelser per telefon, brev og e-post.

Vi ønsker å informere og rettlede personkundene våre på best mulig måte om de spørsmål de er opptatt av, og behandle saker vedrørende pensjonering så korrekt og effektivt som mulig. Det krever at organisasjonen utvikler seg i stadig mer kundeorientert retning, slik at vi kan møte dagens og morgendagens krav til effektivitet og service. Dette ble det jobbet systematisk med i 2004, og arbeidet fortsetter i 2005.

## PERSONKUNDEOMRÅDET - YTELSENE

### Alderspensjon

Antall alderspensjonister har de siste årene økt jevnt. Dette har sammenheng med den ekspansjonen som skjedde i statssektoren og skoleverket, særlig på 60-tallet. Selv om antall medlemmer i stilling har stagnert de siste årene, vil antall pensjonister fortsette å stige i årene fremover. Røft sett har det vært en fordobling mellom 1980 og 2000, og det forventes en ytterligere fordobling mellom 2000 og 2020. Deretter vil økningen flate noe ut med en topp rundt 2040 (Se tabellen Antatt utvikling - antall pensjonister i SPK). Disse prognosene forutsetter en medlemsbestand som er tilnærmet konstant i perioden.

### Avtalefestet pensjon (AFP)

AFP-ordningen ble utvidet fra 64 år til 62 år i 1997/1998. Dette medførte en kraftig økning i antall AFP-pensjonister. Forut for innstramningen i regelverket for avtalefestede pensjoner, som ble innført 1. august 2000, var det også en ekstraordinær økning i antallet, men etter dette har det vært en viss nedgang i antall nye pensjoneringer. Antallet løpende AFP-pensjoner fortsetter imidlertid å øke noe, og dette vil sannsynligvis fortsette de nærmeste årene fordi større alderskull nærmer seg pensjonsalder. Det er en tendens til mindre uttak av delvis AFP-pensjon etter at regelverket for dette ble innskjerpet fra 2000.

### Spesiell førtidspensjon

Spesiell førtidspensjon er en type pensjonering som brukes i en tidsbegrenset periode av enkelte virksomheter som er i en ekstraordinær nedbemanningssituasjon. Disse ordningene fastsettes ved stortingsvedtak, og gir anledning for de ansatte til å gå av fra fylte 60 år. Antall pensjonister med denne pensjonsarten har gått ned de siste årene, også i 2004. Det har de siste årene vært få nye spesielle førtidspensjoner. Over halvparten av pensjonene er nå knyttet til Forsvaret, mens det tidligere var flest fra de store fristilte foretningsevirkomhetene.

### Uførepensjon

Det har vært et forholdsvis stabilt antall nye uførepensjoner de siste fire årene, og det totale antallet uføre øker fremdeles. Det er innført en rekke tiltak som skal redusere tilgangen på nye uførepensjoner og få flere uførepensjonister tilbake i arbeid. Det er imidlertid usikkert i hvor stor grad dette vil redusere antall nye tilfeller i Statens Pensjonskasse, særlig på lang sikt.

### Etterlattepensjon (ektefelle og barn)

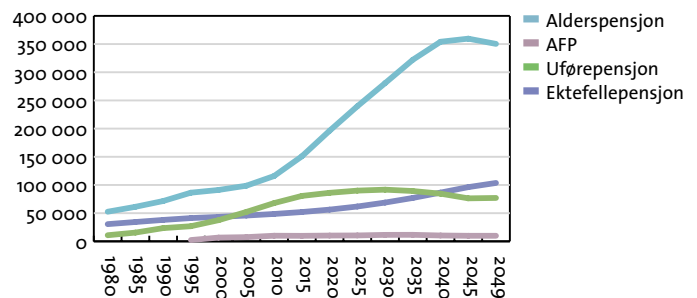
I 2004 fortsatte nedgangen i etterlattepensjoner. Nedgangen fra 2003 var på 5,5 prosent og året før var det en nedgang på 9,3 prosent. Totalt sett ble det innvilget 3 121 etterlattepensjoner i 2004.

Det ble fra 1. januar 2001 innført nye nettopensjoner for etterlatte (ektefelle og barn) som på lengre sikt vil erstatte dagens bruttopensjoner. De lange overgangsreglene (særlig for ektefeller) gjør at denne innfasingen skjer over flere tiår.

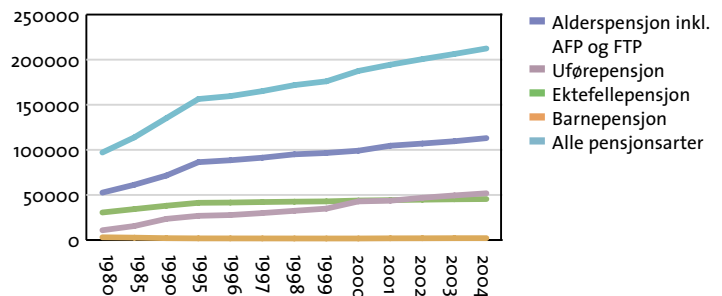
### Nivået på pensjonene

Bruttonivået på pensjonene blir regulert med Folketrygdens grunnbeløp (G). I 2004 økte grunnbeløpet med 3,37 prosent. Nettonivået på pensjonene vil også for de fleste bli regulert omtrent som G.

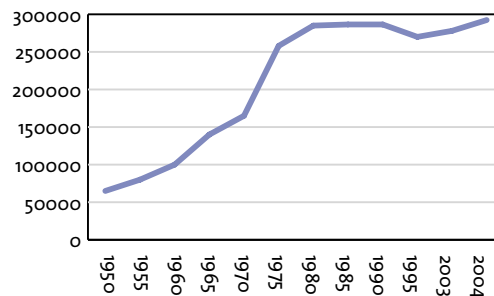
### Antatt utvikling - antall pensjonister i Statens Pensjonskasse



### Historisk utvikling i antall pensjoner



### Historisk utvikling - antall medlemmer i stilling



## FORSIKRINGSOMRÅDET

Overordnet mål for forsikringsområdet i Statens Pensjonskasse er å ivareta en forsvarlig oppgjørprosess der behandling av krav om erstatning skjer i tråd med rettsutviklingen, samt å administrere forsikringsordningene slik at de ikke går i underbalanse.

### Yrskeskadeforsikring

Alle som utfører arbeid i arbeidsgivers tjeneste er omfattet av lov om yrkesskadeerstatning. Loven sikrer arbeidstakere erstatning for skade eller sykdom som skyldes yrkesskade eller yrkessykdom. Dersom en arbeidstaker dør som følge av yrkesskade eller yrkessykdom, har de etterlatte rett til erstatning.

### Utvidet behandlingsansvar i henhold til lov om yrkesskadeerstatning

Statens Pensjonskasse overtok fra og med 1. januar 2004 ansvar for behandling av alle krav mot staten i henhold til yrkesskadeforsikringsloven. Inntil denne dato hadde Statens Pensjonskasse kun ansvar for behandling av erstatningskrav fra arbeidstakere som var omfattet av både yrkesskadeforsikringsloven og Hovedtariffavtalen i staten. De største nye gruppene er vernepliktige og innsatte i norske fengsler.

### Nye meldinger og løpende saksporfølje

Vi mottok i løpet av året 625 nye skademeldinger om yrkesskade eller yrkessykdom. Dette er en nedgang i antall meldinger i forhold til tidligere år. Sakstilgangen for de nye gruppene var i første del av 2004 noe mindre enn forutsatt, men vi registrerte en svak økning i antall nye meldinger siste kvartal 2004.

Av den totale saksporføljen ble 125 saker avsluttet med erstatningsutbetaling til skadelidte.

Samlet erstatningsutbetaling for yrkesskade eller yrkessykdom var i 2004 på 55 millioner kroner. Dette beløpet inkluderer også erstatningsutbetalinger for skader konstatert før 1. januar 1996, det vil si erstatningsutbetalinger i saker hvor yrkesskaden eller yrkessykdommen er konstatert før man innførte premiefinansiering av yrkesskadeordningen i statlig sektor.

Ved utgangen av 2004 hadde Statens Pensjonskasse omtrent 400 saker til behandling. I en rekke av sakene er skadeomfanget fortsatt uavklart, for eksempel fordi prognosen for uførhet er usikker. Selv om sakene ikke er avsluttet, kan deler av erstatningsbeløpet i flere av disse sakene være utbetalt a konto.

### Forberedelse til behandlingsansvar for ny erstatningsordning

I tillegg til løpende saksbehandling arbeidet vi i 2004 med å legge til rette for oppstart av behandlingsansvaret for en erstatningsordning for personell som har fått psykiske belastningsskader som følge av tjenestegjøring i internasjonale operasjoner. Forskriften trådte i kraft 1. januar 2005.

### Om yrkesskadeforsikringen

For staten gjelder et selvassurandørprinsipp. Statens Pensjonskasse er statens oppgjørskontor for krav etter lov om yrkesskadeforsikring og yrkesskadereglene i Hovedtariffavtalen i staten. Yrkesskadeordningen i statlig sektor er fra og med 1. januar 1996 finansiert ved at den enkelte arbeidsgiver innebetalder en aktuarielt beregnet premie. Premien beregnes særskilt for hver virksomhet, og avhenger av hvilke yrkesgrupper som er ansatt i virksomheten og hvor høy risikoen for skade antas å være for disse gruppene. For yrkesskader konstatert før 1. januar 1996 er Statens Pensjonskasse behandlingsansvarlig, men eventuelle erstatningsutbetalinger, tillagt et administrasjonsgebyr, dekkes av arbeidsgiver.

### Gruppelivsforsikring

Når en arbeidstaker som er omfattet av Hovedtariffavtalen i staten dør, har de etterlatte krav på et engangsbeløp. Engangsbeløpet utbetales uten hensyn til dødsårsak eller om dødsfallet skjer i arbeid eller fritid. Engangsbeløpet kommer i tillegg til eventuell etterlattepensjon fra Statens Pensjonskasse.

Virksomheter som er medlem i Statens Pensjonskasse, men ikke kommer inn under Hovedtariffavtalen i staten, kan inngå særskilt avtale om gruppelivsforsikring for sine ansatte, tilsvarende gruppelivsdekningen i Hovedtariffavtalen.

### Om forsikringen

Størrelsen på engangsbeløpet avhenger av avdødes alder på dødsfallstidspunktet og nedtrappes fra et maksimumsbeløp på ti ganger folketrygdens grunnbeløp for en person som er 50 år eller yngre. Minimumsbeløpet er fem ganger folketrygdens grunnbeløp, dersom avdøde er 60 år eller eldre.

Dersom en arbeidstaker ikke etterlater seg ektefelle, samboer eller barn, utbetales to ganger folketrygdens grunnbeløp til dødsboet.

Gruppelivspremien dekkes av arbeidsgiver, men arbeidstaker skatter av fordelene av å være gruppelivsforsikret.

I 2004 utbetalte Statens Pensjonskasse forsikringsbeløp etter 197 personer med til sammen 71,4 millioner kroner.

Tabellen nedenfor viser utviklingen i antall dødsfall under gruppelivsdekningen fra 1990 og fram til og med 2004.

### Utvikling i antall gruppelivsutbetalinger:

År	Antall personer	Samlet utbetaling (mill. kroner)
1990	410	48,5
1991	401	48,0
1992	367	60,5
1993	353	69,3
1994	365	76,8
1995	363	72,1
1996	264*	59,2*
1997	312	73,0
1998	281	73,5
1999	276	77,7
2000	293	80,6
2001	243	75,3
2002	260	70,9
2003	223	76,6
2004	197	71,4

\* De lave tallene for 1996 skyldes at noen virksomheter med relativt mange ansatte valgte å melde seg ut av ordningen dette året.

## LÅNEOMRÅDET

Det overordnede målet for låneområdet er å kunne tilby kundene en attraktiv og tilgjengelig låneordning med konkurransedyktige betingelser. I tillegg skal ordningen forvaltes på en måte som gir lave tap og stabil avkastning for eier.

Låneordningen i Statens Pensjonskasse er et tilbud til alle medlemmer og pensjonister i Statens Pensjonskasse. Låneformålene er kjøp og ombygging/-utvidelse av bolig, samt refinansiering av boliglån.

### Utviklingen i lånerenten

Renten på lån i Statens Pensjonskasse følger normalrenten for rimelige lån i arbeidsforhold og frem til 1. mai 2004 med et tillegg på 0,5 prosentpoeng. Fra tidligere å bli vedtatt av Stortinget i forbindelse med budsjettbehandlingen, har normalrenten f.o.m. 2004 blitt knyttet opp mot utviklingen i renten på 3 måneders statskasseveksler. Dette har medført en mer markedstilpasset normrente.

I juni 2004 vedtok regjeringen å fjerne tillegget på 0,5 prosentpoeng med tilbakevirkende kraft fra 1. mai. Rentevilkårene for lån i Statens Pensjonskasse ble etter dette igjen konkurransedyktig med det private markedet. Rentenivået i markedet har holdt seg stabilt gjennom store deler av 2004. I perioden 1. januar til 1. mai var normrenten 3,25 prosent. For lån i Statens Pensjonskasse ga dette en rente på 3,75 prosent. Med virkning fra 1. mai ble normrenten satt ned til 2,5 prosent samtidig som tillegget på 0,5 prosentpoeng ble fjernet. Renten for lån i Statens Pensjonskasse har etter dette holdt seg uendret på 2,5 prosent.

Konkurransedyktige rentevilkår har medført en økning i antallet søknader om boliglån og en reduksjon i antall innfrielser sammenlignet med 2003. Etterspørselen etter lån i Statens Pensjonskasse har likevel vært lavere enn forutsatt gjennom hele 2004.

### Produksjon og servicenivå

Behandlingstiden for søknad om lån til kjøp av ny bolig har gjennom hele 2004 vært under en måned fra søknadmottak. I snitt var behandlingstiden på omkring en uke.

Totalt utbetalte Statens Pensjonskasse 2 320 nye lån i 2004.

Samlet utlånt beløp var ved utgangen av året 11,7 milliarder, en reduksjon på 9 prosent i forhold til utgangen av 2003. Den store reduksjonen i utlånt beløp skyldes liten etterspørsel på grunn av ugunstig lånerente i de første fire månedene i 2004, samtidig som det ble innfridd flere lån enn det ble utbetalt. Antall lån er redusert med 9 prosent, fra 33 640 til 30 467. Den negative utviklingen har stagnert og til dels snudd i siste del av 2004.

Gjennomsnittlig restgjeld har økt fra 383 000 til 384 000 kroner.

I 2004 avskrev Statens Pensjonskasse 470 000 kroner i misligholdte lån, hvilket utgjør 0,004 promille av samlet utlånt beløp.

Renteinntektene fra låneordningen ble i 2004 innført med 392,5 millioner kroner i statskassens regnskap.



### Mer automatisert saksbehandling

I tillegg til løpende saksbehandling og forvaltning av låneporteføljen, har seksjonen arbeidet med systemutvikling for å få til økt grad av automatisering i søknadsbehandlingen. 78 prosent av låntakerne benyttet i 2004 vår elektroniske lånesøknad.

#### Bevegelse i utlånsmassen 2004

Antall lån	Samlet utlånt (beløp i 1 000 kr.)	Gjennomsnittlig restgjeld
Beholdning pr. 31.12.03		
<b>33 640</b>	<b>12 880 193</b>	<b>383 000</b>
Beholdning pr. 31.12.04		
<b>30 467</b>	<b>11 709 664</b>	<b>384 000</b>

### KAPITALFORVALTNINGSOMRÅDET

Kapitalforvaltningsområdet forvalter fondsmidlene til Pensjonsordningen for apoteketaten, som utgjør vel 3,5 milliarder kroner.

Det overordnede målet for Kapitalforvaltningsområdet er å skape god avkastning på pensjonsmidlene over tid, og derigjennom bidra til forutsigbare pensjonskostnader.

Kapitalforvaltningen drives på grunnlag av en overordnet investeringsstrategi fastsatt av styret for ordningen, og etter retningslinjer som er i godt samsvar med ledende praksis hos norske livs- og pensjonsforsikringsvirksomheter. Virksomheten er basert på analyse av

makroøkonomiske og markedsmessige forhold, med vekt på risikospredning gjennom plasseringer i ulike verdipapirer og markeder. Hoveddelen av investeringene plasseres nær opptil valgte referanseindekser. Aktive forvaltningsmandater er satt ut til eksterne forvaltere, med en spisskompetanse som kan bidra til å skape høyere total avkastning over tid.

#### Godt resultat

Avkastningen på pensjonsmidlene i Pensjonsordningen for apoteketaten ble 6,5 prosent i 2004. Selv om lave renter ga lav avkastning på obligasjoner, medførte en god avkastning på norske aksjer at totalavkastningen ble vesentlig høyere enn budsjettet, og bidro til å styrke økonomien i Pensjonsordningen for apoteketaten.

Avkastningen blant norske livsforsikringselskaper varierte mellom 5,9 prosent og 8,2 prosent i 2004. Forskjellene i avkastning gjenspeiler at andelen aksjer, eiendom samt anleggsobligasjoner med høy løpende rente, varierer mellom selskapene.

Markedsutviklingen i 2004 illustrerer betydningen av å ha tilgang til flere ulike aktivaklasser. Statens Pensjonskasse har bedt om og fått aksept for å kunne inkludere eiendom i investeringsporteføljen for Pensjonsordningen for apoteketaten i fremtiden.

Tabellen nedenfor viser kapitalavkastningen i livsforsikringsmarkedet i 2004.

Avkastning i norske livselskaper mv	2004
Oslo Pensjonsforsikring	8,2 %
Sparebank1	7,4 %
Storebrand	7,2 %
Vital	7,1 %
KLP	6,9 %
Statens Pensjonskasse	6,5 %
Nordea Liv	5,9 %

# > SPK Forvaltningsbedrift

## Resultatregnskap 2004

(tall i hele tusen)	2004	2003	Endring i prosent
<b>Inntekter</b>			
Driftsinntekter	282 591	281 475	0,4 %
<b>Kostnader</b>			
Lønn	132 098	135 633	-2,6 %
Andre driftsutgifter	87 295	90 049	-3,1 %
Avskrivninger	14 730	26 950	-45,3 %
Renter av statens kapital	908	1 051	-13,6 %
Sum kostnader	235 031	253 683	-7,4 %
<b>Driftsresultat</b>	<b>47 560</b>	<b>27 792</b>	71,1 %
Overført fra (avsatt til i 2003) reguleringsfondet	1 170	-6 136	-119,1 %
<b>Overskuddskrav (resultat levert til eierne)</b>	<b>48 730</b>	<b>21 656</b>	125,0 %

## Balanse pr. 31.12.2004

(tall i hele tusen)	31.12.2004	31.12.2003
<b>Eiendeler</b>		
<b>Anleggsmidler:</b>		
Driftsmidler	46 279	42 450
<b>Omløpsmidler:</b>		
Kortsiktige fordringer	110	334
Mellomværende med statskassen	25 843	30 700
Sum omløpsmidler	25 953	31 034
<b>Sum eiendeler</b>	<b>72 232</b>	<b>73 484</b>
<b>Egenkapital og gjeld</b>		
<b>Egenkapital:</b>		
Egenkapital uten reguleringsfond	29 553	29 553
Reguleringsfondet	20 208	21 379
Sum egenkapital	49 761	50 931
<b>Langsiktig gjeld:</b>		
Statens rentebærende kapital	16 726	12 897
<b>Kortsiktig gjeld:</b>		
Kortsiktig gjeld	5 745	9 655
<b>Sum gjeld og egenkapital</b>	<b>72 232</b>	<b>73 484</b>

# > SPK Forsikring

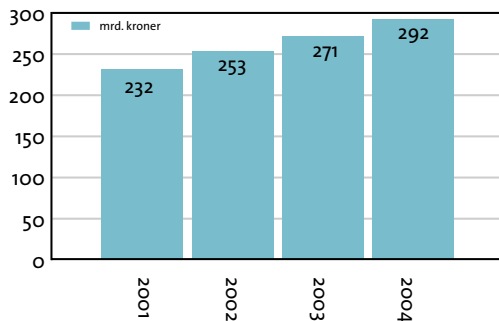
## Resultatregnskap 2004

(tall i hele tusen)	2004	2003	Endring i prosent
<b>Inntekter</b>			
Pensjonspremie	8 366 490	10 168 328	-17,7 %
Yrkesskadepremie	170 503	92 256	84,8 %
Gruppelivspremie	40 493	39 581	2,3 %
Sum premieinntekter	8 577 486	10 300 165	-16,7 %
Kapitalavkastning	392 472	892 530	-56,0 %
Gebyrer lån	10 474	14 902	-29,7 %
Sum andre inntekter	402 946	907 432	-55,6 %
<b>Sum inntekter</b>	<b>8 980 433</b>	<b>11 207 597</b>	-19,9 %
<b>Kostnader</b>			
Utbetalte pensjoner (inkl. renter og avskrevne beløp)	12 515 929	11 785 642	6,2 %
Utbetalte yrkesskadeerstatninger	51 955	63 996	-18,8 %
Utbetalte gruppelivserstatninger	71 396	76 578	-6,8 %
Sum utbetalte forsikringerstatninger	12 639 280	11 926 217	6,0 %
Renter lån av statskassen	352 330	816 205	-56,8 %
Adm.kostnader SPK Forvaltning	251 588	253 070	-0,6 %
Sum andre kostnader	603 918	1 069 275	-43,5 %
<b>Sum kostnader</b>	<b>13 243 197</b>	<b>12 995 492</b>	1,9 %
<b>Tilskudd til SPK Forsikring</b>	<b>-4 262 765</b>	<b>-1 787 895</b>	138,4 %

### Pensjonsforpliktelse i Statens Pensjonskasse 2001 - 2004

Pensjonsordningen i Statens Pensjonskasse er ikke fondert. Beregninger viser imidlertid at Statens Pensjonskasse ved utgangen av 2004 hadde omtrent 292 mrd. kroner i pensjonsforpliktelse. Endringen i forpliktelse har de siste årene utgjort omtrent 20 mill. kroner årlig.

#### Utvikling i pensjonsforpliktelse



(Forpliktelsene for 2004 er et estimat. Endelig forsikringsteknisk oppgjør foreligger først innen utgangen av mai 2005).



# > Bestandsstatistikk

## Utbetalte pensjoner 2004

Tabell A

Beløp i millioner kroner Pensjonsart	Brutto utbetalt		Samordningsfradrag		Netto utbetalt	
		%		%		%
<b>Alderspensjon</b>						
Menn	10 814,4	37,9 %	7 015,7	41,8 %	3 798,7	32,4 %
Kvinner	5 086,5	17,8 %	3 456,2	20,6 %	1 630,3	13,9 %
<b>Totalt</b>	<b>15 900,9</b>	<b>55,7 %</b>	<b>10 471,9</b>	<b>62,4 %</b>	<b>5 429,0</b>	<b>46,3 %</b>
<b>Avtalefestet pensjon</b>						
Menn	946,7	3,3 %	6,5	0,0 %	940,2	8,0 %
Kvinner	625,0	2,2 %	7,8	0,0 %	617,2	5,3 %
<b>Totalt</b>	<b>1 571,7</b>	<b>5,5 %</b>	<b>14,3</b>	<b>0,0 %</b>	<b>1 557,4</b>	<b>13,3 %</b>
<b>Spesiell førtidspensjon</b>						
Menn	208,0	0,7 %	1,4	0,0 %	206,6	1,8 %
Kvinner	91,4	0,3 %	3,1	0,0 %	88,3	0,7 %
<b>Totalt</b>	<b>299,4</b>	<b>1,0 %</b>	<b>4,5</b>	<b>0,0 %</b>	<b>294,9</b>	<b>2,5 %</b>
<b>Uførepensjon</b>						
Menn	2 546,6	8,9 %	1 694,0	10,1 %	852,6	7,3 %
Kvinner	3 677,4	12,9 %	2 249,9	13,4 %	1 427,5	12,1 %
<b>Totalt</b>	<b>6 224,0</b>	<b>21,8 %</b>	<b>3 943,9</b>	<b>23,5 %</b>	<b>2 280,1</b>	<b>19,4 %</b>
<b>Ektefellepensjon</b>						
Menn	182,7	0,7 %	118,1	0,7 %	64,6	0,5 %
Kvinner	4 258,6	14,9 %	2 246,7	13,4 %	2 011,9	17,2 %
<b>Totalt</b>	<b>4 441,3</b>	<b>15,6 %</b>	<b>2 364,8</b>	<b>14,1 %</b>	<b>2 076,5</b>	<b>17,7 %</b>
<b>Barnepensjon</b>						
Menn	43,7	0,2 %	0,0	0,0 %	43,7	0,4 %
Kvinner	44,6	0,2 %	0,9	0,0 %	43,7	0,4 %
<b>Totalt</b>	<b>88,3</b>	<b>0,4 %</b>	<b>0,9</b>	<b>0,0 %</b>	<b>87,4</b>	<b>0,8 %</b>
<b>Sum</b>						
Menn	14 742,0	51,7 %	8 835,6	52,6 %	5 906,4	50,4 %
Kvinner	13 783,6	48,3 %	7 964,8	47,4 %	5 818,8	49,6 %
<b>Totalt</b>	<b>28 525,6</b>	<b>100,0 %</b>	<b>16 800,4</b>	<b>100,0 %</b>	<b>11 725,2</b>	<b>100,0 %</b>

## Antall pensjoner

Tabell B

Pr. 31.12.2004

Pensjonsart	Menn				Kvinner			
	2003		2004		2003		2004	
	Antall	%	Antall	%	Antall	%	Antall	%
Ordinær alderspensjon	55 289	67,2 %	56 357	66,5 %	42 434	35,4 %	43 990	35,6 %
Avtalefestet pensjon	4 443	5,4 %	4 596	5,4 %	3 799	3,2 %	4 001	3,2 %
Spesiell førtidspensjon	774	0,9 %	1 051	1,2 %	484	0,4 %	511	0,4 %
Uførepensjon	15 953	19,4 %	16 651	19,7 %	32 293	26,9 %	34 018	27,6 %
Ektefellepensjon *)	4 828	5,9 %	5 094	6,0 %	39 852	33,2 %	39 888	32,3 %
Barnepensjon *)	1 018	1,2 %	1 041	1,2 %	1 030	0,9 %	1 073	0,9 %
Alle pensjonsarter	82 305	100,0 %	84 790	100,0 %	119 892	100,0 %	123 481	100,0 %

\*) Den etterlattes kjønn

## Gjennomsnittlige årlige pensjoner 2004

Tabell C

Pensjonsart	Gjennomsnittlig brutto årlig pensjon			Gjennomsnittlig netto årlig pensjon		
	Menn	Kvinner	Totalt	Menn	Kvinner	Totalt
Alderspensjon	196 912	119 737	163 080	82 411	46 290	66 576
Avtalefestet pensjon	208 771	163 355	187 634	206 781	160 185	185 096
Spesiell førtidspensjon	227 383	188 037	214 511	223 466	181 837	209 847
Uførepensjon	158 091	112 272	127 330	52 118	43 562	46 373
Ektefellepensjon	37 281	108 750	100 656	13 098	51 445	47 103
Barnepensjon	43 888	43 710	43 798	44 364	41 987	43 157

Beregnet på aktuell bestand desember 2004

# > Bestandsstatistikk

## Bestandsbevegelse

Tabell D

	Alders- og tidligpensjon	Uførepensjon	Ektefellepensjon	Barnepensjon
Bestand 31.12.2003	107 223	48 246	44 680	2 048
Samlet tilgang	7 806	5 938	2 697	375
Samlet avgang	4 523	3 515	2 395	309
Bestandsøkning i 2004	3 283	2 423	302	66
Bestand 31.12.2004	110 506	50 669	44 982	2 114

## Alders- og tidligpensjon 2003 (Fordelt på aldersgrenser)

Tabell E

Aldersgrense	Menn	Kvinner	Totalt
52 år	118	0	118
55 år	4	29	33
60 år	8 378	240	8 618
63 år	431	1 623	2 054
65 år	11 864	9 846	21 710
66 år	8	3	11
67 år	101	153	254
68 år	7 118	2 859	9 977
70 år	33 982	33 749	67 731
Totalt	62 004	48 502	110 506

## Uførepensjoner 2004 (Fordelt på uføregrad)

Tabell F

	Menn	Kvinner	Totalt
25 %	74	461	535
50 %	2 008	5 815	7 823
75 %	50	96	146
100 %	13 140	21 923	35 063
Andre uføregrader	1 379	5 723	7 102
Totalt	16 651	34 018	50 669



## Barnepensjoner 2004 (Fordelt på type)

Tabell G

Barnepensjon	Etter menn	Etter kvinner	Totalt
Enkle (bruttopensjoner)	514	208	722
Forhøyede (bruttopensjoner)	305	117	422
Nettopensjoner	638	332	970
Totalt	1 457	657	2 114

## Ektefellepensjon 2004 (Fordelt på inntektsprøve/ ikke-inntektsprøve)

Tabell H

	Menn	Kvinner	Totalt
Inntektsprøve pensjoner	4 944	1 895	6 839
Ikke-inntektsprøve pensjoner	0	37 773	37 773
Nettopensjoner	150	220	370
Totalt	5 094	39 888	44 982

# > Pensjonsordningen for statsråder

## Ytelser

Alderspensjon for en statsråd som har tre års tjenestetid utgjør 42 prosent av den årlige bruttolønn til enhver tid. For hvert tjenesteår over tre, økes prosent-satsen med fem. Toppssatsen er 57 prosent etter seks tjenesteår.

For uførepensjonister og etterlattepensjonister gjelder samme regler som i Statens Pensjonskasse. Ytelsene er samordningspliktige. Statsrådspensjonen blir derfor redusert når det samtidig blir utbetalt annen offentlig tjenestepensjon eller pensjon fra folketrygden.

## Finansiering

Statsråder skal betale pensjonsinnskudd med to prosent av bruttogodtgjørelsen. Eventuelt innskudd som samtidig betales for annen stilling som gir rett til medlemskap i Statens Pensjonskasse trekkes fra. Pensjonsutgiftene dekkes for øvrig over statsbudsjettet.

## Pensjonsordningen for statsråder

Pr. 31.12.2004

Alders - og uførepensjon	Antall	Brutto	Samordningsfradrag	Netto
Menn	48	15 474 984	10 296 000	5 178 984
Kvinner	12	4 707 756	2 767 500	1 940 256
Totalt	60	20 182 740	13 063 500	7 119 240
<b>Etterlattepensjon</b>				
Etter menn	31	5 448 948	3 258 180	2 190 768
Etter kvinner	2	151 104	7 440	143 664
Totalt	33	5 600 052	3 265 620	2 334 432
<b>Sum</b>				
Menn og deres etterlatte	79	20 923 932	13 554 180	7 369 752
Kvinner og deres etterlatte	14	4 858 860	2 774 940	2 083 920
Totalt	93	25 782 792	16 329 120	9 453 672





[www.spk.no](http://www.spk.no)