

ÅRSMELDING
& REGNSKAP

2004



Pensjonstrygden for sjømenn

Denne årsmeldingen med regnskap er godkjent av styret i Pensjonstrygden for sjømenn 10. mars 2005. Målgruppen for årsmeldingen er først og fremst Arbeids- og sosialdepartementet, andre sentrale offentlige virksomheter, samt rederienes og sjømennenes hovedorganisasjoner. Årsmeldingen kan også ha interesse for trygdekontorer, rederier, andre samarbeidspartnere, våre pensjonister, samt aktive og tidligere sjømenn. Nærmere informasjon om Pensjonstrygdens regelverk o.a. finnes på våre hjemmesider på Internett www.pts.no

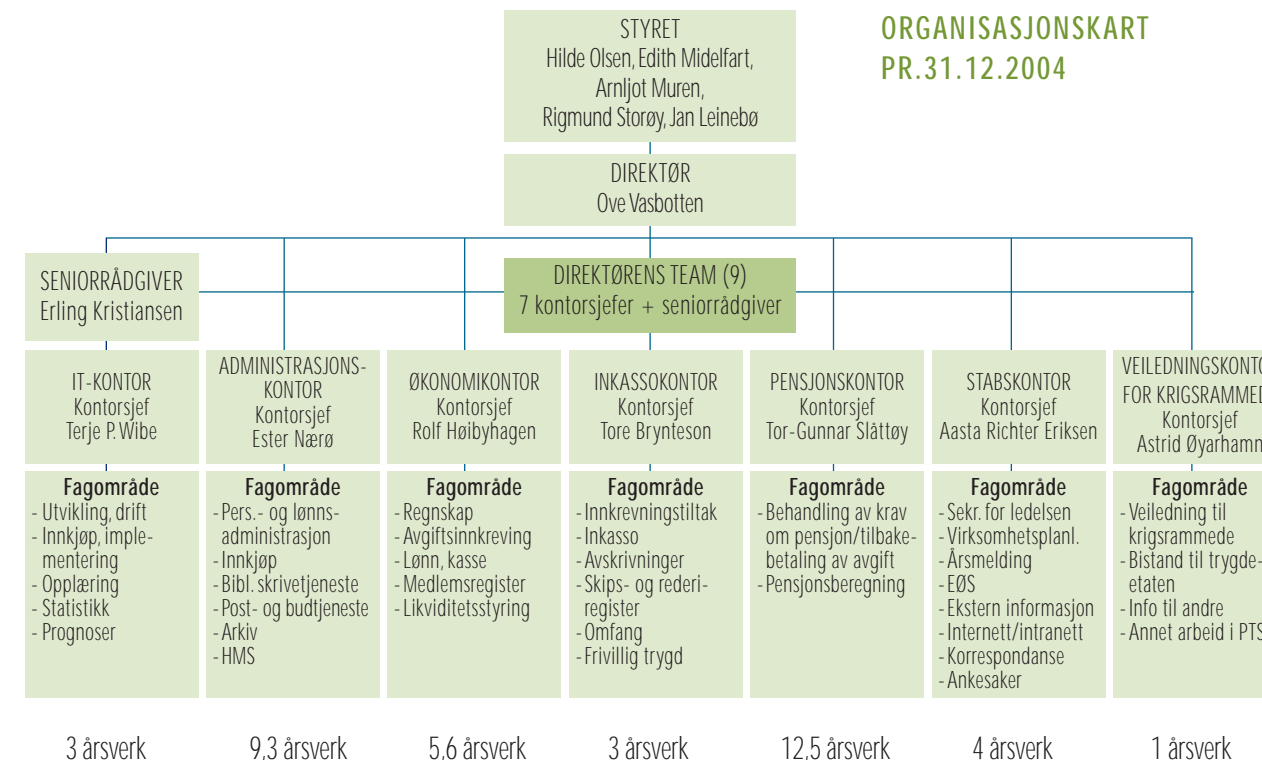
INNHold



KAPITTEL 1	Oversikt	4
KAPITTEL 2	Nøkkeltall	7
KAPITTEL 3	Utvikling i skipsfarten og sjømannspensjonen	8
KAPITTEL 4	Styrets beretning	10
KAPITTEL 5	Regnskap	16
KAPITTEL 6	Revisjon	20
KAPITTEL 7	Administrasjonens beretning	20
KAPITTEL 8	Statistikk	28

OVERSIKT

ORGANISASJONSKART PR. 31.12.2004



1.1 ORDNINGENS OPPRETTELSE OG FORMÅL

Pensjonstrygden for sjømenn er en offentlig tjenestepensjonsordning etablert ved lov av 3.12.1948. Trygden har nå vært i virksomhet i 56 år. I løpet av denne tiden er ordningen endret på vesentlige punkter. Den er tilpasset folketrygden og har som hovedformål å yte sjømannspensjon (alderspensjon) mellom 60 og 67 år til den som har opptjent minst 150 pensjongivende fartsmåneder. Sjømenn som ikke har nok fartstid for rett til pensjon, men som har innbetalt pensjonsavgift for minst 36 måneder, kan på visse vilkår i stedet få utbetalt et engangsbetrag.

1.2 OMFANG

Pensjonsordningen omfatter som hovedregel sjømenn som er norske statsborgere eller har fast bopel i Norge, og som gjør tjeneste på norske skip. Fra 1.1.94 kom også statsborgere fra andre EØS/EU-land inn under ordningen.

I 2004 omfattet pensjonsordningen ca. 25 500 yrkesaktive på 2 140 skip og ca. 24 000 pensjonister.

1.3 FINANSIERING

Trygden finansieres etter et utligningsprinsipp ved at løpende inntekter av pensjonsavgift fra sjømenn og rederier skal dekke løpende utgifter til pensjoner og administrasjon. Staten finansierer spesielle pensjonsforpliktelser, hvorav krigsfartstillegget er det viktigste.

Ordningen har ikke kapitaldekning for sine fremtidige forpliktelser, men er garantert av staten.

Ordningen har hatt underdekning siden 1994. Den viktigste årsaken til dette er at det er færre aktive sjøfolk nå enn i store deler av etterkrigstiden. I henhold til lovens § 14 har den årlige underdekning vært dekket av reguleringsfondet. Pr.1.1.2003 utgjorde reguleringsfondet 34,7 mill. kroner, som ikke på langt nær var nok til sammen med avgiftsinnbetalingene å dekke trygdens utgifter i 2003.

Det ble derfor i 2003 nødvendig for staten, for første gang i trygdens historie, å yte et særskilt garantitilskudd.

Garantitilskuddet i 2004 var på 396,5 mill. kroner (319). De samlede tilskudd fra staten for 2004 ble i alt 580 mill. kroner. (497). Vi viser til kapittel 5.

1.4 ORGANISERING OG ANSVARSFORHOLD

Ordningen ledes av et styre på 5 medlemmer hvorav 4 medlemmer er oppnevnt etter forslag fra rederienes og sjømennenes hovedorganisasjoner. Styrets leder kommer fra offentlig virksomhet. Styret har etter sin instruks fastsatt av Arbeids- og sosialdepartementet ansvar for å utvikle den overordnede strategien for hele virksomheten. Styret har også det overordnede ansvar for driften innenfor de rammer som er trukket opp av de politiske myndigheter.

Trygdens administrasjon forestår arbeidet med avgiftsinnkreving, inkasso, behandling av pensjonskrav og informasjon.

Utbetaling av pensjoner til pensjonister bosatt i Norge skjer gjennom de lokale trygdekontor. Utbetaling til pensjonister i utlandet foretas av Folketrygdkontoret for utenlandssaker. Arbeids- og sosialdepartementet fører tilsyn med trygdens virksomhet. Regnskapet revideres av Riksrevisjonen.



1.5 VIKTIGE SAKER I 2004

Trygdens viktigste ordinære arbeidsoppgaver er å innkreve pensjonsavgifter, behandle pensjonskrav, utbetale pensjoner og informere om virksomheten. Disse oppgaver er i 2004 utført i samsvar med god offentlig forvaltningsskikk i henhold til regelverk og etablerte rutiner. De sentrale

målstyringsdokumenter for utførelsen av arbeidet er departementets tildelingsbrev, trygdens virksomhetsplan og Pensjonstrygdens serviceerklæring.

Nærmere omtale av utførte arbeidsoppgaver finnes dels i kapittel 4, styrets beretning, som særlig omhandler økonomiske hovedspørsmål. I kapittel 7, administrasjonens beretning, omtales de mer ordinære arbeidsoppgaver.

I 2004 har Pensjonstrygden prioritert arbeidet med utvidelsen av det EDB-baserte medlemsregister, og arbeidet til konvertering av 3 IT-plattformer til en teknisk plattform. Videre er foretatt løpende analyser av den økonomiske situasjon. Det er ellers en prioritert oppgave å sikre de berettigede riktig pensjon til rett tid.

Trygden går fortsatt med underdekning og statens garanti ble utløst i 2003. Nøkkeltallene viser at antall arbeidstakere går ned, og det forventes at den nedadgående tendens vil fortsette de nærmeste år. På grunn av dette forhold reduseres trygdens avgiftsinntekter og statens garanti-ansvar øker. Dette er et betydelig usikkerhetsmoment i forhold til økonomien. Antall personer som får utbetalt

pensjon går også ned. Dette er en forventet utvikling da det ikke lenger ytes pensjon etter 67 år og til etterlatte. Pensjonsbeløp som utbetales øker pga. regulering av folketrygdens grunnbeløp (G) og innføring av pensjonstillegg for de som seiler opp mot pensjonsalderen.

Antall årsverk i Pensjonstrygden går ned som følge av aktuelle forenklingstiltak. Fordi gjennomsnittsalderen er høy forutsettes bemanningen redusert gjennom naturlig avgang.

Arbeidet med utvidelsen av det EDB-baserte medlemsregister for opptjent tid i trygden ble sluttført i november 2004. All fartstid for årsklassene 1943-1959 er nå registrert i medlemsregisteret. Det samme gjelder ferie- og fritid etter 1.10.1975. Utvidelsen av medlemsregisteret har allerede ført til en betydelig innsparing i fartstidsberegningen. Det arbeides videre med kvalitetskontroll av registeret.

Fra 19.5.2003 ble det papirbaserte systemet for meldingsutveksling med trygdekantorene erstattet med linjeoverføring av opplysninger til RTVs samordningsdatabase. Det nye systemet synes med noen få unntak å fungere bra, og vi får med dette sikrere og raskere melding om tilståtte pensjonsytelser, dødsmeldinger og trygdekantorendringer.

Trygden har i 2004 overholdt kravene i serviceerklæringen når det gjelder behandlingstiden for pensjonssaker og ordinær korrespondanse.

Pensjonstrygden har i 2004 også vektlagt arbeid med å forbedre sitt informasjonsmateriell. Internettssidene vedlikeholdes jevnlig, og engelsk materiell er spesielt utbygget. Trygden sender også ut informasjonsmateriell med e-post der dette er hensiktsmessig.

På den administrative sektor er det arbeidet med å redusere sykefraværet og effektivisering av de interne rutiner. Trygdens kontorareal er også redusert. Dette betyr en innsparing av utgifter f.o.m. 2005.

Veiledningskontoret for krigsrammede som ble opprettet fra 1.1.2002, har fortsatt et betydelig antall henvendelser. Totalt ble det registrert 1 337 innkomne henvendelser pr. telefon, brev og post. Kontoret har i samarbeid med pensjonskontoret sluttført prosjektet "Sjømannspensjon til krigspensjonister", jf. kapittel 7.



Antall årsverk i Pensjonstrygden går ned som følge av aktuelle forenklingstiltak. Fordi gjennomsnittsalderen er høy forutsettes bemanningen redusert gjennom naturlig avgang.

	2004	2003	2002
ANTALL SJØMENN (gj. snittstall)	25 500	26 200	27 400
ANTALL REGISTRERTE SKIP I ALT pr. 31.12.	2 140	2 222	2 410
-herav i Norsk skipsregister (NOR)	1 357	1 403	1 494
-herav i Norsk internasjonalt skipsregister (NIS)	441	469	548
-herav i utenlandsk skipsregister	342	350	368
ANTALL INNKOMNE PENSJONSKRAV	3 623	3 242	3 365
ANTALL PENSJONER I ALT pr. 31.12.	24 154	25 073	26 532
-herav alderspensjon før 67 år	6 456	6 314	6 432
-herav alderspensjon etter 67 år	9 490	10 160	10 934
-herav enkepensjoner	8 156	8 542	9 103
INNTEKTER I ALT (mill. kr)	1 113	1 035	747
-herav arbeidstakeravgift	188	185	182
-herav rederiavgift	338	339	338
-herav statstilskudd	580	497	183
-herav finansinntekter	7	14	43
UTGIFTER I ALT (mill. kr)	1 125	1 043	984
-herav pensjoner	1 070	995	934
-herav tilbakebetaling avgift	29	23	26
-herav administrasjon	26	25	23
RESULTAT (mill. kr) overføres til 2005	-12,4	-8	-237
FONDS I ALT pr. 31.12. (mill. kr)	200	213	221
-herav grunnfond	186	186	186
-herav reguleringsfond	-	-	35
- mellomværende staten og PTS	14	27	-
ANTALL ÅRSVERK pr. 31.12.	40	41	44



UTVIKLING I SKIPSFARTEN OG SJØMANNSPENSJONEN

Ved etablering av Pensjonstrygden for sjømenn i 1949 valgte myndighetene utligning ("pay as you go") som prinsipp for finansiering av trygdens utgifter til pensjoner og administrasjon. Det vil si at man la opp til at de løpende avgiftsinntekter fra rederier og aktive sjømenn skulle dekke de løpende utgifter til sjømannspensjoner.

I oppgangstiden for norsk skipsfart i etterkrigstiden ble ikke finansieringsprinsippet noe problem fordi trygden i praktisk talt alle år i perioden 1949-1993 gikk med regnskapsmessig overskudd som gikk med til å bygge opp trygdens reguleringsfond fra 11 til 1 162 millioner kroner.

Omslaget kom i 1994, da trygden for første gang fikk et vesentlig underskudd på 106 millioner kroner. Underskuddet var en konsekvens av at det etterhvert var blitt en vesentlig ubalanse mellom trygdens avgiftsinntekter (antall

aktive sjømenn) og pensjonsutgifter. Utviklingen illustreres ved at antall avgiftsbetalende sjømenn i 1950/60-årene var i gjennomsnitt ca. 49 000, mens antall sjømenn i 1980/90-årene var redusert til ca. 28 000 i gjennomsnitt. Til sammenligning økte sum pensjoner i samme periode fra ca. 75 millioner kroner pr. år til ca. 600 millioner kroner pr. år.

I historisk perspektiv gjenspeiler Pensjonstrygdens økonomi den utvikling som har skjedd gjennom årene med økt internasjonal konkurranse i skipsfarten, utflagging av norske skip og større bruk av utenlandske sjømenn som ikke omfattes av Pensjonstrygden. Den største nedbemanning i norsk skipsfart skjedde i årene fra 1960 til 1989 hvor antall sjømenn omfattet av Pensjonstrygden for sjømenn ble redusert fra 57 000 til 22 000. Innføringen av NIS fra 1987 bidro trolig til at antall norske skip og norske sjømenn ikke ble ytterligere redusert utover i 1990-årene.



Flere større rederier har signalisert utflagging, hvilket skaper utrygghet om Pensjonstrygdens fremtidige økonomi.

Ubalansen i trygdens økonomi har likevel fortsatt i alle år etter 1994, og reguleringsfondet ble brukt opp i 2003. Dette innebar at statens garantiansvar i henhold til pensjonstrygdlovens bestemmelser da ble aktuelt for første gang i trygdens 55-årige historie med 319 millioner kroner. Garantitilskuddet økte i 2004 til 397 millioner kroner. Med de ørmerkede midler som staten yter til krigsfartstillegg m.m., ble det samlede statstilskudd i 2004 på 580 millioner kroner.



Året 2004 har igjen vært preget av at skipsfartens rammevilkår har vært på den politiske dagsorden med de maritime organisasjoner som pådrivere. Dette viste seg både ved behandling av skipsfartsmeldingen, St.meld.nr 31 (2003/2004), og i forbindelse med statsbudsjettet.

Flere rederier har signalisert at de vil flagge ut sine skip. Ifølge våre anslag vil Pensjonstrygden tape opp mot 50 mill. kroner i årlige avgiftsinntekter, hvis disse rederier flagger ut sine skip. Denne situasjonen skaper stor usikkerhet om pensjonstrygdens fremtidige økonomi, og kan medføre at statens garantiansvar i årene fremover blir mye større enn i 2003 og 2004.

Ved tidligere beregninger av trygdens fremtidige økonomi er det regnet med at trygden igjen vil komme i balanse rundt 2013/2014, og at statens garantiansvar da vil opphøre. Ved beregningene i årsmeldingen for 2003 var dette anslaget endret til 2016, mens de siste beregninger for 2004 tyder på at statsgarantien vil måtte bestå til og med 2019.

Utvidelsen av EU-området med ytterligere 10 nye land fra 1. mai 2004 skulle i prinsippet innebære at sjøfolk fra disse land ville komme med i Pensjonstrygden for sjømenn fra samme tidspunkt. Denne effekten er imidlertid i det vesentlige uteblitt ved at det er inngått trygdeavtaler med Polen og Latvia om at sjøfolk fra disse land skal være medlemmer av sine egne lands trygdeordninger under tjeneste på NIS-skip.

Dessuten ser det ut til at enkelte rederier etter hvert skifter ut mannskaper fra EU/EØS-området med mannskaper fra andre land som ikke er trygdepliktige i Pensjonstrygden for sjømenn.

STYRETS BERETNING



4.1 STYRETS SAMMENSETNING

Pensjonstrygden for sjømenn har et styre på 5 medlemmer. Styrets medlemmer med personlige varamedlemmer oppnevnes av Arbeids- og sosialdepartementet (ASD) for 4 år om gangen, senest for perioden 1.9.2003-31.8.2007. To medlemmer med varamedlemmer oppnevnes etter forslag fra arbeidstakernes organisasjoner og to medlemmer med varamedlemmer etter forslag fra rederienes organisasjoner. Det femte medlem er styrets leder og kommer fra offentlig forvaltning.

Styret tiltres av 2 representanter for tjenestemennene når det behandler tilsettingssaker og visse andre saker etter lov om statens tjenestemenn. Slike saker har ikke vært behandlet i 2004.

Pensjonstrygdens daglige leder er direktør Ove Vasbotten med seniorrådgiver Erling Kristiansen som stedfortreder. Den daglige leder har rett og plikt til å delta i styremøtene og har stemmerett i de saker hvor representanter for tjenestemennene tiltrer styret.

4.2 STYRETS OPPGAVER

Styret leder trygdens totale virksomhet og har overordnet ansvar for strategi og drift. Styrets oppgaver er blant annet å godkjenne virksomhetsplan og budsjett, legge fram årsmelding, kontrollere økonomien og sørge for at trygdens ressurser forvaltes på en forsvarlig måte. Virksomhetsmålene er grunnlaget for Pensjonstrygdens årlige virksomhetsplaner. Trygdens virksomhetsidé (overordnet mål) er

«Riktig sjømannspensjon til alle berettigede til rett tid».

Trygden har følgende 4 hovedmål:

- Effektiv og korrekt behandling av pensjonssaker
- Effektiv og korrekt innkreving av pensjonsavgift
- Effektiv ressurs- og økonomiforvaltning
- God publikumsrettet informasjonstjeneste

Fra 1.1. til 31.12.2004 besto styret av

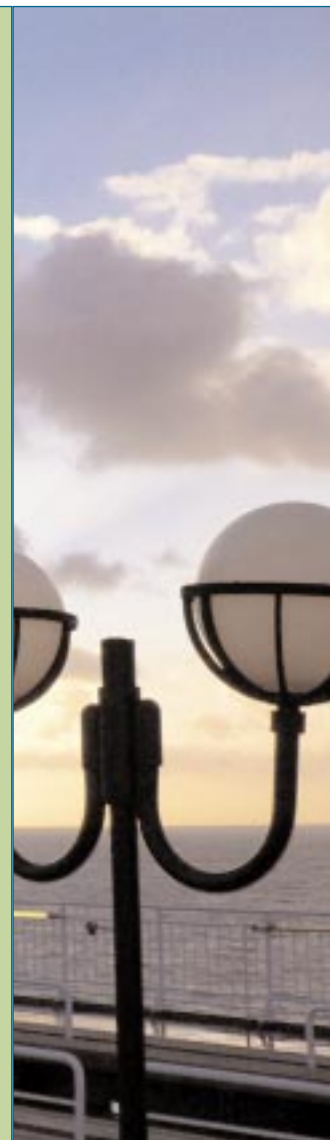
1. Avdelingsdirektør Hilde Olsen som leder (foran til venstre) med rådgiver Bente Sletbak som personlig varamedlem og nestleder, Rikstrygdeverket

2. Nestleder Rigmund Storøy (bak til høyre) med forbundsstyreprerentant Anita Furuvik som personlig varamedlem, Norsk Sjømannsforbund.

3. Ass. generalsekr. Arnjot Muren, (bak til venstre), Det norske maskinistforbund, med seniorrådgiver Rune Larsen Røine, Norsk Sjøoffisersforbund, som personlig varamedlem.

4. Advokat Edith Midelfart (foran til høyre) med advokat Marianne Oftedal som personlig varamedlem fram til 30.4.2004, og fra 1.5.2004 advokat Pål Tangen, Norges Rederiforbund.

5. Direktør Jan M. Leinebø (bak i midten) med adm. sekretær Marit Torsnes som personlig varamedlem, Rederienes Landsforening.



4.3 STYRETS VIRKSOMHET I 2004

4.3.1 Generelt

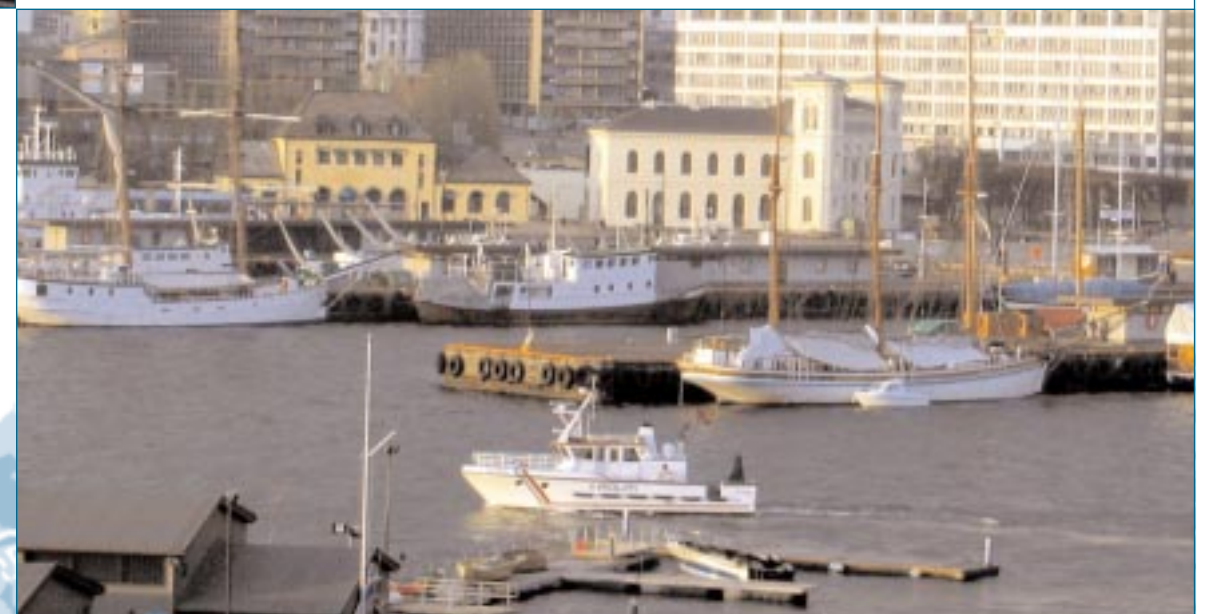
Styret har i 2004 hatt 4 møter og behandlet 41 saker. Styrets leder har deltatt i de faste etatsstyringsmøtene med Arbeids- og sosialdepartementet (2 møter i 2004).

Styret er holdt løpende orientert om alle viktige saker av betydning for virksomheten og har særlig lagt vekt på arbeidet med økonomien, slutføring av medlemsregisteret, effektivisering av administrasjonen og migrering fra Wangplattformen til en windows-basert plattform. De lovregulerte utgifter og inntekter har styret liten mulighet til å påvirke.

4.3.2 Fondsforvaltning

Pensjonstrygdens grunnfond og reguleringsfond forvaltes av styret etter pensjonstrygdlovens § 14 og etter regler fastsatt sist ved kgl. res. av 3.11.1995, godkjent ved Stortingets vedtak av 12.12.1995. Dessuten har styret fastsatt nærmere retningslinjer for forvaltningen, senest 25.4.2001. Grunnfondet, som utgjør fast 186 mill. kroner, kan ikke nyttes til å dekke pensjonstrygdens løpende utgifter. Grunnfondet på 186 mill. kroner har siden april 2002 stått på rentebærende konto i Norges Bank som kontolån til statskassen i samsvar med styrets vedtak i møte 27.2.2002. Renten for 1. halvår 2004 var 2,59 % og for 2. halvår 1,87 %. Mellomregnskapet med Arbeids- og sosialdepartementet pr. 31.12.2004 utgjorde kr 14,2 mill., hvorav kr 4,3 mill. er å betrakte som forskudd på garantitilskuddet for 2005.

Bokførte finansinntekter i 2004 (2003) beløp seg til 6,7 mill. kroner (13,8). Herav utgjorde renter av bankinnskudd 5,7 mill. kroner (13), forsinkelsesrenter av pensjonsavgift 0,8 mill. kroner (0,7) og innskossgebyrer 0,124 mill. kroner (0,156).



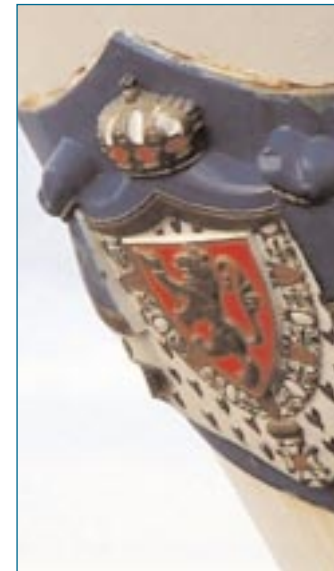
4.3.3 Fremskrivning av Pensjonstrygdens inntekter og utgifter

Økonomien i Pensjonstrygden for sjømenn er basert på et utligningsprinsipp slik at årets utgifter dekkes av årets inntekter. Pensjonstrygden har således ikke kapitaldekning for sitt pensjonsansvar beregnet etter vanlige forsikrings-tekniske prinsipper. Trygden er garantert av staten.

Etter lovens § 13 skal styret minst hvert 4. år foreta en forsikringsteknisk beregning av trygdens pensjonsforpliktelser, og beregne inntekter og utgifter i fremtiden. På dette grunnlag skal styret fremme forslag om mulige endringer i trygdens ytelser og hvordan utgiftene skal dekkes.

Styret har lagt følgende forutsetninger til grunn for beregningene av de fremtidige pensjonsutbetalinger og avgiftsinnbetalinger:

- Aktuelle data i Pensjonstrygdens pensjonsregister og medlemsregister oppdatert pr. 31.12.2004
- Antall medlemmer blir redusert til 25 000
- Grunnbeløpet i folketrygden og bruttohyrene øker med 3% pr. år
- Årlig rente forutsettes å være 6% pr. år (3% realrente)
- Statens tilskudd etter någjeldende lovgivning opprettholdes



Videre er det i tabell 4.2 foretatt kontantverdberegning pr. 1.1.2005 etter samme forutsetninger for årene 2005-2019, men med flere alternativer for realrenten. Fra 2020 forventes Pensjonstrygden å gå i driftsmessig balanse. Beregningene viser at kontantverdien av statens garantiansvar er økt vesentlig i forhold til tilsvarende beregninger foretatt pr. 1.1.2004. Dette skyldes flere forhold.

Pensjonstrygdens medlemsregister er nå endelig oppdatert med fartsstidsopplysninger for 1975 og ferie og fridager etter 1975. Det er dessuten foretatt omfattende feilretting av fartsstidsopplysninger for perioden 1975-1989 som ble overtatt fra det tidligere Direktoratet for sjømenn.

Grunnlaget for våre anslag over fremtidige pensjonsutgifter er således vesentlig forbedret. Pensjonsutgiftene er økt med ca. 2% frem til 2009. For senere år er økningen større. For årene etter 2016 er økningen mer enn 20%. Avgiftsinntektene er redusert med ca. 5%. Reduksjonen skyldes nedgang i antall avgiftspliktige medlemmer. Ved sammenligning med beregningene fra 1.1.2004 er det tatt hensyn til at grunnbeløpet i folketrygden økte med mer enn 3% fra 1.05.2004.

Det understrekes at beregningsgrunnlaget fortsatt er usikkert. Dette har blant annet sammenheng med usikkerhet om norske rammevilkår for skipsfarten og utviklingen av skipsfarten innen EU/EØS-området.

Endringer i regelverket for pensjonering innen folketrygden og for avtalefestet pensjon kan også innvirke sterkt på Pensjonstrygdens regelverk og økonomi. Det er likevel sikkert at Pensjonstrygden uansett vil trenge store beløp fra staten i en god del år fremover for å dekke de lovpålagte forpliktelser.



Endringer i regelverket kan virke sterkt inn på pensjonstrygdens økonomi. Pensjonstrygden vil trenge store beløp fra staten en god del år fremover for å dekke de lovpålagte forpliktelser

For å få et best mulig resultatbilde av Pensjonstrygdens fremtidige økonomi, herunder av statens garantiansvar, har trygden foretatt nye beregninger av fremtidige årsresultater som omfatter årene fra og med 2005 til og med 2024. Disse beregninger bygger på forutsetninger som har en stor grad av usikkerhet. Valg av forutsetningsknippe vil også påvirke beregningene.

Beregninger foretatt på dette grunnlag fremgår av tabell 4.1. Beregningene viser at statens samlede utgifter med ordinært statstilskudd og dekning av trygdens underbalanse vil øke fra ca. 635 mill. kroner i 2005 til ca. 682 mill. kroner i 2008 inntil garantiansvaret vil bortfalle fra 2020. Det ordinære tilskuddet vil da utgjøre ca. 29 mill. kroner, men reduseres ytterligere i de etterfølgende år.





Tabell 4.1

Anslag over fremtidige årsregnskap.
Grunnbeløpsøkning: 3%. Realrente: 3%.

	Beløp i mill. kroner									
	2005	2006	2007	2008	2009	2010	2011	2012	2013	2014
UTGIFTER SUM	1 174	1 221	1 254	1 271	1 274	1 270	1 244	1 189	1 117	1 040
Pensjoner	1 116	1 161	1 197	1 218	1 224	1 221	1 197	1 146	1 081	1 009
Tilbakebetalt avgift	30	34	31	26	24	23	21	17	11	6
Administrasjon	28	26	26	26	26	26	26	26	25	25
INNTEKTER SUM	709	710	710	716	722	730	738	747	756	767
Statstilskudd	169	155	138	128	117	107	96	86	77	68
Avgifter	523	539	555	572	589	607	625	644	663	683
Finansinntekter	16	16	16	16	16	16	16	16	16	16
RESULTAT	-466	-511	-544	-555	-552	-540	-506	-442	-361	-273
FONDS										
Kapital pr. 1.1.	196	196	196	196	196	196	196	196	196	196
Kapital pr. 31.12.	196	196	196	196	196	196	196	196	196	196
STATENS GARANTIANSVAR	-466	-511	-544	-555	-552	-540	-506	-442	-361	-273

	2015	2016	2017	2018	2019	2020	2021	2022	2023	2024
UTGIFTER SUM	976	923	882	862	855	844	833	833	840	854
Pensjoner	944	889	845	818	806	797	787	787	794	806
Tilbakebetalt avgift	7	9	13	20	25	25	24	24	25	25
Administrasjon	25	25	24	24	24	23	23	22	21	22
INNTEKTER SUM	779	793	807	824	842	860	883	908	937	968
Statstilskudd	60	52	45	39	33	29	25	22	19	17
Avgifter	703	725	746	769	792	815	840	865	891	918
Finansinntekter	16	16	16	16	16	16	18	22	27	33
RESULTAT	-197	-129	-75	-38	-13	16	50	75	97	114
FONDS										
Kapital pr. 1.1.	196	196	196	196	196	196	212	261	337	434
Kapital pr. 31.12.	196	196	196	196	196	212	261	337	434	548
STATENS GARANTIANSVAR	-197	-129	-75	-38	-13	0	0	0	0	0

Tabell 4.2

Kontantverdier pr. 1.1.2005 av statens garantiansvar for årene 2005 - 2019,
dvs. til Pensjonstrygden forventes å gå i driftsmessig balanse.
Grunnbeløpsøkning 3%

	Beløp i mill. kroner					
	REALRENTE					
	-1 %	0 %	1 %	2 %	3 %	4 %
UTGIFTER SUM	14 456	13 548	12 721	11 967	11 279	10 650
Pensjoner	13 861	12 989	12 195	11 472	10 811	10 207
Tilbakebetalt avgift	265	250	237	225	213	203
Administrasjon	330	309	289	271	254	239
INNTEKTER SUM	9 620	8 982	8 403	7 879	7 403	6 970
Avgifter	8 320	7 715	7 169	6 675	6 230	5 826
Statsfinansiering	1 231	1 169	1 112	1 060	1 012	967
Finansinntekter	70	98	122	143	161	177
RESULTAT/GARANTIANSVAR	-4 836	-4 566	-4 318	-4 088	-3 876	-3 680

REGNSKAP

Regnskapsprinsipp:

Pensjonstrygden for sjømenn omfattes ikke av økonomireglementet i staten, men holder på å tilpasse seg dette ved overgang av regnskapsføring fra kontantprinsippet til regnskapsprinsippet.

Nåverdien av trygdens totale forpliktelser fremgår ikke av årsregnskapet, jf. imidlertid årsmeldingen pkt. 4.3.3. Regnskapsførte pensjonsavgifter for 2004 omfatter avgift for 6. termin 2003 (med frist for innsending av avgiftsoppgaver og oppgjør 20.1.2004) og 1.–5. termin 2004. 6. termin 2004 tas med i regnskapet for 2005. Påløpt arbeidsgiveravgift for de ansatte i PTS pr. 31.12.2004 er avsatt i regnskapet for 2004, men ikke påløpte feriepenger. Avskrivninger av feilutbetalte pensjoner fremgår dels av regnskapets note 4, dels av årsberetningens pkt. 7.5.

RESULTATREGNSKAP

	2004	2003	Endring i %
	kr	1000 kr	
INNTEKTER			
Pensjonsavgift fra arbeidstakere	187 966 081,00	184 741	2
Pensjonsavgift fra rederier	337 731 932,00	339 184	-0,4
Sum pensjonsavgift	525 698 013,00	523 925	0,3
Tilskudd fra staten Note 1)	580 000 000,00	497 000	17
Finansinntekter Note 2)	6 667 047,95	13 777	-52
Innkrevet pensjon/pensjonstillegg Note 3)	486 477,00	385	26
SUM INNTEKTER	1 112 851 537,95	1 035 087	8
UTGIFTER			
Alderspensjon	957 408 545,00	886 453	8
Uførestønad	7 755,00	18	-57
Enkepensjon	111 713 242,00	107 428	4
Barnepensjon	24 018,00	27	-11
Bevilget enkepensjon	694 204,00	692	0,3
Tilbakebetaling av avgift (engangsbeløp)	28 567 076,00	23 419	22
Sum utbetalte ytelser	1 098 414 840,00	1 018 037	8
Avskrevet uerholdelig avgift m.v. Note 4)	638 575,00	139	359
Administrasjonsutgifter Note 5)	26 224 803,27	24 918	5
SUM UTGIFTER	1 125 278 218,27	1 043 094	8
UNDERDEKNING/FONDSBELASTNING Note 6)	-12 426 680,32	-8 007	55
DISPONERING/BELASTNING			
Fra reguleringsfond		-34 685	
Til/fra mellomregnskap med Arb.- og sos. dept.	-12 426 680,32	26 678	
	-12 426 680,32	-8 007	

BALANSE

	2004	2003
	kr	1000 kr
EIENDELER		
Kassabeholdning	4 582,00	1
Bankinnskudd Note 7)	198 721 418,08	212 104
Avgiftsrestanser Note 8)	2 940 773,00	1 080
Debitorer	522 350,00	181
Sum eiendeler	202 189 123,08	213 366
GJELD OG EGENKAPITAL		
Gjeld		
Kreditorer Note 9)	1 937 310,51	688
Sum gjeld	1 937 310,51	688
Egenkapital		
Grunnfond	186 000 000,00	186 000
Reguleringsfond		
Mellomregnskap Arbeids- og sosialdept. Note 10)	14 251 812,57	26 678
Sum egenkapital	200 251 812,57	212 678
SUM GJELD OG EGENKAPITAL	202 189 123,08	213 366

Oslo 31. desember 2004

10. mars 2005

Hilde Olsen

Rigmund Storøy

Arnljot Muren

Edith Midelfart

Jan M. Leinebø

Ove Vasbotten
direktør

Erling Kristiansen

NOTER TIL REGNSKAPET

	2004	2003
	kr	1000 kr
Note 1) TILSKUDD FRA STATEN		
§ 15-1a Krigsfartstillegg	165 747 135,00	159 489
§ 15-1b Enkepensjon, sluttet før 1.9.39	59 223,00	102
§ 15-1c Pensjon for utenlandsk hvalfangst	1 843 337,00	2 253
§ 15-2 Fast årlig tilskudd t.o.m. år 2006	6 250 000,00	6 250
§ 15-3 Fast årlig tilskudd, varig	8 000 000,00	8 000
Sum tilskudd etter § 15	181 899 695,00	176 094
Tilskudd til Veiledningskontoret	1 600 000,00	1 600
§ 8 Garantitilskudd, inkl. buffer	396 500 305,00	319 306
Samlet tilskudd (bevilget 600 mill.)	580 000 000,00	497 000
Note 2) FINANSINTEKTER		
Renter av bankinnskudd	5 698 272,95	12 950
Forsinkelsesrenter av pensjonsavgift	844 985,00	671
Inkassogebyr	123 790,00	156
Sum finansinntekter	6 667 047,95	13 777
Note 3) INNKREVET PENSJON/PENSJONSTILLEGG	486 477,00	385
Gjelder beløp som i 2004 er innkrevet som feilutbetalt pensjonstillegg pga. inntektsprøving med kr 180 291,- og feilutbetalte pensjoner med kr 306 186,-. Restbeløp som ikke er innbetalt pr. 31.12.2004 er regnskapsført i balansen under debitorer og utgjør	210 244,00	169
Note 4) AVSKRIVINGER		
Avskrevet pensjonsavgift	400 097,00	117
Avskrevet forsinkelsesrenter av pensjonsavgift	24 452,00	9
Avskrevet utlagte rettsgebyrer	35 242,00	13
Avskrevet inkassogebyr	3 502,00	-
Avskrevet feilutbetalte pensjoner	175 282,00	-
Sum avskrivinger	638 575,00	139
Note 5) ADMINISTRASJONSREGNSKAP		
INNTEKTER		
Budsjetttramme (inkl. 1,6 mill. kroner til Veiledningskontoret)	27 000 000,00	26 000
UTGIFTER		
Personalkostnader	17 256 995,49	17 394
Lokaler og inventar	3 507 023,97	3 272
Kontorrekvisita, tlf, porto m.m.	964 036,21	1 052
IT-kostnader	2 465 879,11	928
Utbetaling av pensjoner	1 344 428,00	1 160
Øvrige administrasjonsutgifter	686 440,49	1 112
Sum administrasjonsutgifter	26 224 803,27	24 918
UNDERFORBRUK	775 196,73	1 082

	2004	2003
	kr	1000 kr
Note 6) UNDERDEKNING/BELASTNINGER		
Sum inntekter	1 112 851 537,95	1 035 087
- garantitilskudd	-396 500 305,00	-319 306
716 351 232,95	715 781	
Sum utgifter	-1 125 278 218,27	-1 043 094
UNDERDEKNING, EKSKL. GARANTITILSKUDD	-408 926 985,32	-327 313
UNDERDEKNING, INKL. GARANTITILSKUDD	-12 426 680,32	-8 007
Note 7) BANKINNSKUDD		
Norges Bank - Kto. lån til statskassen - (Grunnfond 186 mill. pluss renter for 2. halvår)	187 753 393,97	189 685
SpareBank 1 Nord-Norge - Plasseringskonto	1 595 968,30	10 737
Gjensidige NOR - Pensjonsavgift m.m.	5 555 860,63	5 955
Gjensidige NOR - Drift	3 816 195,18	5 727
Sum bankinnskudd	198 721 418,08	212 104
Note 8) AVGIFTSRESTANSER		
Restanser vedr. pensjonsavg./forsinkelsesrente/rettsgebyrer	4 867 410,00	7 147
- A kontoinnbetalinger	-1 926 637,00	-6 067
Sum avgiftsrestanser	2 940 773,00	1 080
Note 9) KREDITORER		
Leverandørgjeld	934 329,51	24
Kemneren i Oslo - forskuddstrekk skatt	615 938,00	618
Kemneren i Oslo - arbeidsgiveravgift til folketrygden	343 073,00	-
Statens Pensjonskasse - trekk av pensjonsinnskudd	43 970,00	46
Sum kreditorer	1 957 310,51	688
Note 10) MELLOMREGNSKAP ARBEIDS- OG SOSIALDEPARTEMENTET (ASD)		
Overført garantitilskudd (inkl. buffer kr 10 mill. kr. i 2003)	396 500 305,00	319 306
Belastet for året	-408 926 985,32	-292 628
Differanse tilskudd pr. 31.12.	-12 426 680,32	26 678
Departementets tilgodehavende pr. 01.01.	26 678 492,89	-
- Differanse tilskudd for året	-12 426 680,32	26 678
Departementets tilgodehavende pr. 31.12.	14 251 812,57	26 678
Herav beholdes som buffer i 2005/2004	10 000 000,00	10 000
Rest beholdes som garantitilskudd for 2005/2004	4 251 812,57	16 678
Saldo som overføres til 2005/2004	14 251 812,57	26 678

REVISJON

I henhold til lov om Riksrevisjon av 7. mai 2004 er Riksrevisjonen revisor for Pensjonstrygden for sjømenn. Det følger også av pensjonstrygdlovens § 19 at Pensjonstrygdens regnskap skal revideres av Riksrevisjonen. Ved avslutning av den årlige revisjonen utsteder Riksrevisjonen et avsluttende revisjonsbrev (beretning) som oppsummerer konklusjonene fra revisjonsarbeidet.

Revisjonsbrevet blir først offentlig når Riksrevisjonen har rapportert om resultatene av revisjonen til Stortinget i oktober/november, jf. lov om Riksrevisjonen § 18.

Styret er orientert om resultatet av årets revisjon i møte 10. mars 2005.

ADMINISTRASJONENS BERETNING

7.1 ORGANISASJON

Fra 1.1.2004 ble det vedtatt en omorganisering av ledelsen som innebar at avdelingsdirektøren for avdeling for økonomi og administrasjon gikk over i stilling som seniorrådgiver med prosjektansvar på IT-området og fortsatt fungering for direktøren. Trygdens 6 øvrige kontorer ble organisert direkte under direktøren. Sammensetningen av direktørens ledelsesteam ble samtidig endret ved at samtlige 7 kontorsjefer og seniorrådgiver kom med i teamet, jf. organisasjonskartet på side 5.

Pensjonstrygden har gjennom de siste 15 år vært under nedbemanning pga. økt effektivisering. Fordi gjennomsnittsalderen er høy reduseres bemanningen gjennom naturlig avgang. Antall ansatte er i disse årene redusert med ca. 20 personer. Antallet årsverk ble redusert ytterligere i 2004 og utgjorde pr. 31.12.2004 40,4 (41,3).

I vår avtale om et mer inkluderende arbeidsliv hadde vi som målsetning for 2004 at det gjennomsnittlige sykefravær ikke skulle overstige 7,5% på årsbasis. Dette målet ble ikke nådd. Det gjennomsnittlige sykefraværet i PTS i

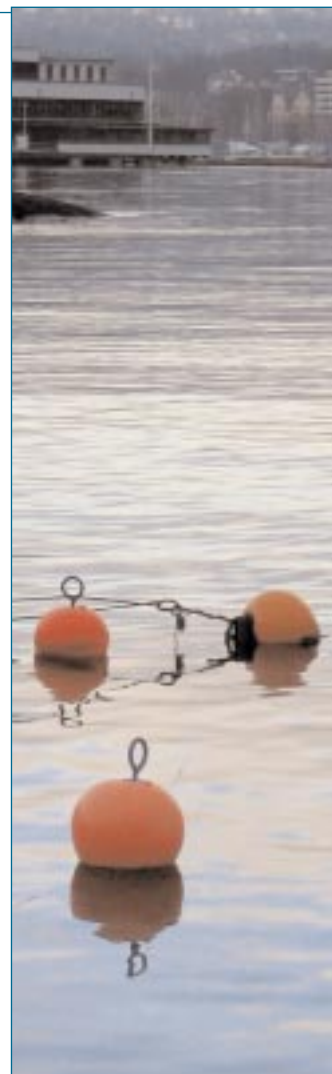
2004 var 10,35% (8,2%). Dette er høyt og skyldes i stor grad 4 langtidssykemeldte (7,8%). Administrasjonskontoret har utarbeidet rutiner for oppfølging av sykefraværet, men pga. høy alderssammensetning er det vanskelig å få til noen vesentlig bedring. Så vidt administrasjonen kjenner til skyldes ingen av sykefraværene forhold på arbeidsplassen.

Pensjonstrygden har bra kontorlokaler og arbeidsmiljø. Trygden er tilknyttet bedriftshelsetjeneste, og det blir lagt vekt på et godt samarbeid med de ansattes representanter for tjenestemannsorganisasjonene i alle aktuelle fora.

7.2 RAMMEBETINGELSER

7.2.1 Generelt

Trygdens faste rammebetingelser fremgår i det vesentlige av bestemmelser fastsatt i og i medhold av lov av 3.12.1948



Pensjonstrygdens direktør Ove Vasbotten

Alle opplysninger om fremsettelse av pensjonskrav og regler for sjømannpensjon finnes på våre nettsider www.pts.no

om pensjonstrygd for sjømenn. Dertil kommer føringer fastsatt av Arbeids- og sosialdepartementet (ASD) i det årlige tildelingsbrev som en del av oppfølgingen av statsbudsjettet. Budsjetttrammen på administrasjonsutgifter var 27 mill. kroner.

Pensjonstrygdens administrasjon v/direktøren er sekretariat for styret, og den sørger for at styrets medlemmer får nødvendig informasjon og materiell til sitt arbeid. Det har vært 2 etatsstyringsmøter med ASD i 2004.

Øvrige rammebetingelser for administrasjonen fremgår ellers av trygdens virksomhetsmål/virksomhetsplaner (jf. pkt. 4.2) og den serviceerklæring som gjelder for Pensjonstrygden.

7.2.2 Lovendringer

I forbindelse med endringer i folketrygdloven 17.12.2004, ble begrepet "foreløpig uførestønning" endret til "foreløpig uførepensjon" i en rekke andre lover, herunder lov om pensjonstrygd for sjømenn. Dette gjelder § 4 nr 3, § 5 nr. 2, § 16 nr. 1 bokstav e, § 28 nr. 2 og § 29 nr. 2.

7.2.3 Forskriftsendringer

Det har ikke vært forskriftsendringer i perioden.

7.2.4 Endringer av satsene for sjømannspensjon og pensjonsavgifter

I henhold til lovens bestemmelser økte de ordinære sjømannspensjoner og arbeidstakeravgifter automatisk med 3,37 % fra

1.5.2004 i samsvar med samtidig forhøyelse av folketrygdens grunnbeløp fra kr 56 861 til kr 58 778. Satsene er gjengitt på siste side i denne årsmelding.

7.2.5 Endringer i konvensjoner

EU/EØS ble fra 1.5.2004 utvidet med 10 nye land, hvilket innebærer at også statsborgere fra disse land kommer inn under Pensjonstrygden når de gjør tjeneste på norske skip. Utvidelsen har imidlertid hittil ikke hatt vesentlig betydning for Pensjonstrygden, da de land som har det alt overveiende antall arbeidstakere på norske skip, Polen og Latvia, har inngått avtaler med Norge som forutsetningsvis medfører at arbeidstakere fra disse land på NIS-skip er unntatt fra norske trygdeordninger.

Videre er Pensjonstrygden fra 1.9.2004 omfattet av ny nordisk trygdekonvensjon. Dette medfører at tredjelandsborgere (utenom EU/EØS-området) som er bosatt i de øvrige nordiske land, kommer inn under Pensjonstrygden når de tjenestegjør på norske skip (NOR eller NIS) som går inn under trygden.

7.2.6 Serviceerklæring for Pensjonstrygden - utdrag

«Pensjonstrygden for sjømenn til din tjeneste»

Hvordan fremsetter du pensjonskrav?

Krav om pensjon eller tilbakebetaling av pensjonsavgift fremsettes ved oppnådd pensjonsalder på en blankett som fås ved det lokale trygdekontor eller direkte fra Pensjonstrygden. Du kan også sende pensjonskrav elektronisk ved å bruke kravblanketten på Internettssidene. Ordinært er det ikke nødvendig å fremlegge fartstidsopplysninger.

Alle opplysninger om fremsettelse av pensjonskrav og reglene for sjømannspensjon finner du på våre nettsider, www.pts.no

Om du besøker oss i Københavngaten 10, vil du få snakke med en saksbehandler som kan gi deg personlig hjelp og veiledning.



HVA KAN DU FORVENTE AV VÅR SAKSBEHANDLING?

Vårt arbeidsmotto er

- P**... Personlig service
- E**... Effektivitet
- R**... Rask tilbakemelding
- F**... Forutsigbarhet
- E**... Enkelhet
- K**... Kvalitet
- T**... Tilgjengelighet

Telefonhenvendelser besvares normalt straks, dersom det ikke må innhentes spesielle opplysninger. Da vil en saksbehandler ringe deg tilbake etter nærmere avtale. Svar på enkle skriftlige henvendelser gis normalt innen 2 uker. Dersom vi trenger lengre tid enn 2 uker på å behandle din forespørsel, får du et midlertidig svar. Krav om pensjon kan ventes avgjort av oss innen 3 måneder.

Hvis du ikke er fornøyd med vår service, ønsker vi at du sier fra til oss slik at vi kan forbedre vår saksbehandling.

7.3 GENERELT OM VIRKSOMHETEN

Den øvre ramme for administrasjonsutgifter på 27 mill. kroner ble overholdt med god margin med et underforbruk på kr 775 196 (1,0). Økningen i IT-kostnadene skyldes i hovedsak diverse utgifter i forbindelse med migreringsprosjektet (overgang til Windowsbasert plattform). Administrasjonen har - utenom ordinære arbeidsoppgaver og i samsvar med prioriteringene i tildelingsbrevet fra ASD - prioritert arbeidet med økonomien, oppfølging av serviceerklæringen, utvidelse av trygdens medlemsregister og andre tiltak for å effektivisere IT-utviklingen, herunder arbeidet med konvertering av IT-systemene til én teknisk plattform (migreringsprosjektet).

I tillegg kommer administrative tiltak og forenklinger og informasjonstiltak for å yte best mulig service overfor brukerne. Arbeidet med utvidelsen av det EDB-baserte medlemsregister for opptjent tid i trygden har pågått et par år og ble

slutført i 2004. Bakgrunnen for prosjektet er at Pensjonstrygden tidligere bare hadde medlemsregister (database) med opplysninger om fartstid fra ca. 1975. Tidligere fartstid fantes kun på individuelle hovedkort. Dette medførte at det var nødvendig å legge inn i medlemsregisteret fartstiden før 1975 for de sjømenn som framover er aktuelle pensjonssøkere (personer født 1943 - 59). For at registeret skulle bli mest mulig komplett ble parallelt registrert ferie- og fridager etter 1975.

6 midlertidig ansatte utførte registreringsarbeidet i 2004. 3 av disse fratradte i april 2004 og de øvrige primo november 2004. Prosjektet danner grunnlag for et maskinelt saksbehandlersystem og har gitt en vesentlig rasjonaliseringsgevinst ved behandling av krav fra våre medlemmer. Denne forutsettes å øke betydelig. Grunnlaget for våre beregninger av fremtidige pensjonsutgifter er også vesentlig forbedret etter at pensjonstrygdens medlemsregister er ferdig oppdatert.

7.4 VIDEREUTVIKLING AV IT

IT-utviklingen i PTS har sammenheng med de faglige oppgavene. Før 1989 besto trygdens arbeidsoppgaver overveiende i å behandle krav om pensjon og å omregne løpende pensjoner. For dette formål har PTS et system som kjøres (batch) på grunnlag av data i sekvensielle registre.

Innkrevningen av pensjonsavgifter til Pensjonstrygden for sjømenn var før 1989 tillagt Direktoratet for sjømenn. Direktoratet ble nedlagt 1.1.1989, og PTS overtok da arbeidet med innkrevningen av egne pensjonsavgifter. Til



Tredjelandborgere bosatt i de øvrige nordiske landene kommer inn under Pensjonstrygden når de tjenestegjør på norske skip som går inn under trygden

bruk for dette ble det utviklet et lokalt databasesystem på VS-maskin (Wang). Dette systemet er ikke Windowsbasert.

Trygdens regnskapssystem, fellesområdet for tekstbehandling, Intranettet, manuelle hovedkort fra Direktoratet for sjømenn (skannet) og databasen for tids- og fraværkontrollsystemet er plassert på filservere. De er Windowsbaserte.

Trygdens IT-oppgaver er således fordelt på tre plattformer, Wang plattformen, en Windowsbasert plattform og en Ergo plattform. Dette er problematisk når det er behov for kommunikasjon mellom plattformer, interne eller eksterne.

PTS har 3 IT-ansatte. Hver enkelt har sin vesentlige kompetanse på bare en av plattformene. Dette har medført at IT-funksjonene er sårbare ved lengre fravær av IT-ansatte. Pga. slike problemer har PTS gjennom lengre tid hatt som mål å få brakt alle trygdens nåværende IT-oppgaver over på en åpen (Windowsbasert) plattform. I tillegg tas det sikte på å utvikle et elektronisk saksbehandlingsystem på åpen plattform. Primo 2004 ble det derfor igangsatt et prosjekt for overgang til en felles åpen plattform.

I annonse i Doffin-databasen innbød PTS 21. juli til konkurranse med forhandlinger om gjennomføringen av en migrering av programvare og data fra Wang-plattformen til åpen plattform. Samme annonse var i Norsk Lysningsblad 26. og 30. juli. Etter en anbudsrunde med 3 firmaer ble oppdraget 20. september tildelt Norske Systemarkitekter (NSA) med det belgiske firma Anubex som underleverandør. Kontrakt ble underskrevet 15. november. Leveringsdato er 9. mai 2005.

7.5 BEHANDLING AV PENSJONSSAKER

I løpet av 2004 (2003) kom det inn 3 623 (3 242) nye pensjonskrav. I tillegg til dette kommer krav om enkepensjon etter alderspensjonister med krigsfartstillegg.

Av behandlede krav i 2004 resulterte ca. 1/3 i utbetaling av pensjon, ca. 1/3 i tilbakebetaling av avgift og ca. 1/3 i avslag. Det er i tillegg behandlet 739 saker hvor det har vært spørsmål om godskriving av fartstid på annet EØS/EU-landskip, eller forespørsel om at PTS skal ta opp spørsmålet om pensjon fra utenlandsk ordning (primært Sverige).

Ettersom informasjon om sjømannspensjon de senere år har blitt stadig mer omfattende, får PTS stadig flere forespørsler om foreløpige beregninger, serviceberegninger og forskjellige andre henvendelser. Disse henvendelser, som ikke omfattes av statistikken, gjør at mye mer tid går med til å ta imot og behandle slike henvendelser enn det som tidligere var tilfelle.

Ved utgangen av 2004 oppfylte PTS målsettingen i serviceerklæringen om at behandlingen av et nytt pensjonskrav ikke skal ta over 3 måneder. Nærmere opplysninger om antall godkjente pensjoner m.m. finnes i tabell 8.3.1 flg. Masseomregning som følge av økt grunnbeløp i folkestrygden ble gjennomført maskinelt til pensjonsutbetalingen for august 2004. Omkring 210 saker måtte av forskjellige årsaker beregnes manuelt til pensjonsutbetalingen i august, september og oktober 2004.

Pensjonstillegget

Innføring av pensjonstillegg fra 1.1.2001 har medført økt ressursbruk ved beregning av pensjon. Dette gjelder flere telefonhenvendelser og mer korrespondanse. Pensjonstillegg skal stoppes eller settes i gang. Det skal foretas trekk i framtidig pensjon eller trekk skal stoppes. Saker av denne art synes å ha omtrent samme omfang som i 2002 og 2003 med unntak for antall saker med trekk og etterbetaling etter kontroll mot inntekt som igjen viser en nedgang.





Det er i løpet av 2004 foretatt kontroll av inntektsvilkåret for pensjonstillegg for 2003. Kontroll mot Skattedirektoratets opplysninger resulterte i at det i 32 (39 i 2002) tilfelle ble iverksatt framtidig trekk i pensjon med i alt kr 1 068 559. I 4 (5) saker som er opphørt, er pensjonisten anmodet om å tilbakebetale pensjonstillegget for 2003. I 12 (17) saker er det blitt etterbetalt pensjonstillegg for år 2003 med i alt kr 337 462.

Egenerklæringer for 2005 ble sendt ut 30.9. og 25.10.2004 til 2 509 (2 322 i 2004) pensjonister. 2 060 (1946) egenerklæringer var returnert innen fristen for å komme med på maskinell beregning til januarutbetalingen. Antall pensjonister som mottar pensjonstillegg viser således en stadig økende tendens.

En del pensjonister har også i år påstått vært av den oppfatning at de enten ikke har fått egenerklæringen, eller at de har returnert den uten at erklæringen er registrert inn her. Disse må tilsendes ny egenerklæring og pensjonen må regnes på nytt med etterbetaling. Det kan nevnes at vi i løpet av 2004 mottok ca. 230 egenerklæringer som medførte at pensjonen måtte omregnes med pensjonstillegg. I omtrent 100 tilfeller ble pensjonstillegget stoppet og pensjonen ble omregnet med trekk i framtidig pensjon.

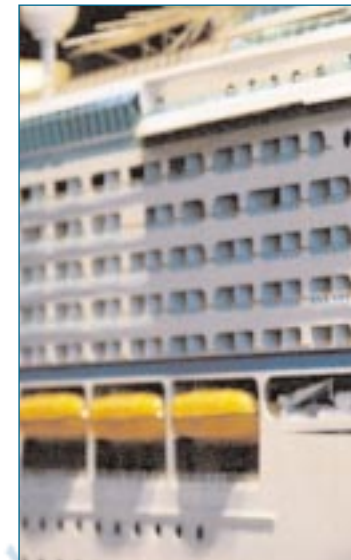
Avskrivninger av for meget utbetalt pensjon på bakgrunn av bestemmelsene i samordningsloven

Fra 1.1.2001 ble det innført nye bestemmelser i samordningsloven om ansvar for tap ved feilutbetaling av pensjon der meldesystemet for samordning har sviktet. Endringen innebærer at når et trygdekontor gjør feil ved å unnlate å melde, eller gir mangelfull eller feilaktig melding om tilstått annen samordningspliktig ytelse, og dette medfører at det blir utbetalt for mye sjømannspensjon, må Pensjonstrygden for sjømenn selv dekke tapet i den utstrekning det for meget utbetalte ikke blir tilbakebetalt av pensjonisten.

Det ble i 2004 foretatt avskrivning av 7 saker i pensjonskontoret grunnet for mye utbetalt sjømannspensjon. Tilsvarende tall for 2003 var ca. 17 saker.

Feilutbetalingen skyldes for et tilfelle at det tidligere ikke var meldt til PTS at pensjonisten mottok krigsinvalidpensjon. De øvrige 6 tilfelle gjelder feilutbetalinger fra trygdekontoret som skyldes at PTS ikke har mottatt melding fra RTV/trygdekontor om tilstått ytelse fra folketrygden, eller at trygdekontoret har utbetalt folketrygdytelsen uten å vente på refusjonskrav fra PTS.

I en spesiell sak med utbetaling av sjømannspensjon til utlandet via FFU, ble et større beløp feilaktig utbetalt til pensjonistens datter etter pensjonistens død. Hverken Folketrygdekontoret eller Pensjonstrygden fikk melding om



I løpet av 2004 mottok vi 230 egenerklæringer som medførte at pensjonen måtte omregnes med pensjonstillegg. I omtrent 100 tilfeller ble pensjonstillegget stoppet og pensjonen ble omregnet med trekk i framtidig pensjon.

pensjonistens død. Det lykkes Pensjonstrygden å innkreve ca. kr 62 000. Det resterende beløp på kr 104 000,- ble avskrevet i henhold til vedtak i styret. Det er også avskrevet 2 saker i inkassokontoret grunnet for meget utbetalt pensjon.

For i størst mulig grad å unngå framtidige feilutbetalinger ble det i juli 2004 sendt ut et informasjonsbrev til alle under 67 år som mottok alderspensjon fra PTS. Det ble her blant annet gjort oppmerksom på pensjonistens plikt til å melde fra om andre pensjonsytelser direkte til PTS.

Meldingsutveksling med RTV/trygdekontorene

Fra 19.5.2003 ble det papirbaserte systemet for meldingsutveksling med trygdekontorene erstattet med linjeoverføring av opplysninger til RTVs samordningsdatabase. Det nye systemet synes med noen få unntak å fungere bra, og vi får med dette sikrere og raskere melding om tilståtte pensjonsytelser, dødsmeldinger og trygdekontorendringer.

Eventuelle svakheter som vi oppdager i forbindelse med meldingsrutinene blir fortløpende tatt opp med RTV. For eksempel har vi i noen tilfelle av ukjent årsak ikke mottatt RTV-melding om rehabiliterings-/attføringspenger.

Informasjon til tidligere sjømenn

Pensjonstrygden for sjømenn har fortsatt med informasjon til personer som fyller 62 år. I løpet av året er det sendt ut informasjon til 1 883 62-åringer (1314 i 2003).

Som i de senere år er det sendt ut brev til mulige berettede på grunnlag av opplysninger fra Garantikassen for fiskere. Dette er personer som fylte 60 år i 2004 og som samtidig er registrert med opptjening i Pensjonstrygden for fiskere. Det er sendt ut 448 slike brev i 2004 (403 i 2003).

Prosjekt sjømannspensjon til krigspensjonister

Etter at Oslokontoret for Nasjonalhjelpens Fond for krigens ofre ble integrert i Pensjonstrygden for sjømenn fra 1.1.2002 som et eget Veiledningskontor for krigsrammede etter 2. verdenskrig, ble det startet et samarbeidsprosjekt mellom veiledningskontoret, pensjonskontoret og IT-kontoret. Formålet med prosjektet var, om mulig, å avdekke om det fortsatt finnes krigspensjonister som fyller vilkårene for sjømannspensjon, men som ikke selv har tatt opp spørsmålet, og som er falt utenfor tidligere oppsøkende virksomhet både fra Nasjonalhjelpens Fond for krigens ofre, Rikstrygdeverket og Pensjonstrygden for sjømenn. Undersøkelser i egne arkiver, samt i arkiver i Riksarkivet og i





Rikstrygdeverket, førte i første omgang til kartlegging av fartstiden til i alt 448 krigspensjonister, herav 166 krigsinvalidspensjonister og 282 enker, som muligens kunne ha rett til sjømannspensjon. Det viste seg at totalt 254 av disse personene (dvs. ca. 57%) hadde rett til løpende sjømannspensjon, herav 75 krigsinvalidspensjonister og 179 enker. Utbetalinger av sjømannspensjoner skjedde i januar og juni 2004 med tilbakevirkning fra 1.1.2000 til krigsinvalidspensjonistene med en samlet etterbetaling på 4,2 mill. kroner. For enkene skjedde utbetaling av sjømannspensjon i juli og november 2004, samt i januar og februar 2005, med en samlet etterbetaling på 9,8 mill. kroner. Det vil si at det totale etterbetalingsbeløp av sjømannspensjon til krigsinvalidene og enkene ble om lag 14 mill. kroner når prosjektet ble fullført ved årskiftet 2004/2005. Gjennomsnittlig sjømannspensjon for de aktuelle krigsinvalidene/enkene utgjør for tiden ca. kr 1250 pr. måned. Denne ytelsen gis i tillegg til pensjon fra folketrygden og krigspensjoneringen.

7.6 INNKREVING AV PENSJONSAVGIFT/INKASSO

I løpet av 2004 er det for hver måned gjennomsnittlig innkrevd pensjonsavgift fra ca. 25 000 arbeidstakere. Avgift som ikke betales ved forfall innkreves etter inkassolovens bestemmelser. Statistikk over antall inkassosaker fremgår av tabell 8.2.3. Ilagte gebyrer grunnet for sent innbetalt pensjonsavgift utgjør i 2004 kr 123 790.-, jf. note 2 til regnskapet.

7.7 ADMINISTRASJONSUTGIFTER

Administrasjonsutgiftene for 2004 (2003) utgjorde 26,2 mill. kroner (24,9) og er således ca. 700 000 kroner mindre enn resultatmålet på 27 mill. kroner (26), jf. note 5 til regnskapet.

7.8 INFORMASJON

Det ble i 2004 besvart 2 919 brev og det gikk ut 3 005 brev som svar på telefonhenvendelser m.v. I tillegg kommer

ca. 70 000 masseforsendelser som blant annet gjelder maskinelle brev vedrørende pensjonstillegg, avslag, informasjon om endring ved 67 år, utsendelser av brosjyrer og rundskriv.

Det er holdt 2 eksterne foredrag.

Internett

Vi oppdaterer og vedlikeholder våre nettsider fortløpende. I 2004 la vi spesielt lagt vekt på å bygge ut materiell på engelsk. Antallet besøkende på våre Internettsider er i overkant av 3 000 i måneden.

Bruk av e-post ved utsendelser av materiell

Siktepunktet er at aktuelt materiell som tidligere har vært sendt med ordinær post, skal sendes med e-post (der dette egner seg) til rederier og trygdekantor og til den enkelte medarbeider i etaten som har særskilt behov for dette materiell. Dersom slike utsendelser kan gjennomføres i sin fulle bredde vil det betydelig forenkle utsendelse av informasjonsmateriell og samtidig sørge for at de aktuelle mottagere får materialet direkte inn på sin PC.

Vi har i 2004 som i 2003 sendt alle rundskriv til trygdekantorene og til ca. 80% av rederiene med e-post. Det vil bli arbeidet videre med dette prosjektet i 2005.

Brukerundersøkelsen

Det ble utført en brukerundersøkelse høsten 2004. Utvalget besto av de som fremsatte krav om pensjon eller tilbakebetaling av avgift i perioden september - desember 2004. Til sammen ble utsendt 1 490 skjema pr. post i 4 månedlige puljer. Skjemaet besto av 10 spørsmål med 3 svaralternativer: «god», «dårlig» og «vet ikke».



Pr. 17.1. var det kommet i retur 466 skjema, dvs. en svarprosent på 31%. Hovedbildet er at brukerne er godt fornøyd med Pensjonstrygdens arbeid. Det påpekes imidlertid at det er viktig å gå ut med informasjon om ordningen på et tidlig tidspunkt.

Vi antar dette både gjelder generell informasjon om ordningen og spesifikk informasjon om den enkeltes fartstid. Arbeidet med dette prosjekt er påbegynt i 2005, "Informasjonsprosjektet". Det vises for øvrig til informasjonen på våre Internettsider www.pts.no om brukerundersøkelsen.

7.9 LIKESTILLING

Ledelsen og tillitsvalgte/tilsetningsrådet har ansvaret for at likestillingsbestemmelsene i Hovedavtalen og tilpasningsavtalen blir fulgt. Partene konstaterer at det er fremdrift i

likestillingsarbeidet ut fra det handlingsrom som er. Det er få av trygdens ansatte som slutter med unntak av dem som går av med pensjon, og det foretas bare nytilsetninger når det anses som absolutt nødvendig. Det er derfor få muligheter for ansatte som ønsker det, å bli satt til nye arbeidsoppgaver som kan føre til opprykk i høyere stilling. Dette gjelder både for kvinner og menn.

Kvinneandelen av saksbehandlingsstillinger er gått litt opp, 72% i år mot 67,9% i fjor. Kvinneandelen av kontorsjefer er den samme som i fjor: 42,8%. Kvinneandelen av rådgivere er gått ned fra 20% til 14,2%, pga. endring i stillingsbenevnelser. Menn tilsatt i PTS har gjennomgående bedre

formell utdanning enn kvinnene, men kvinnene deltok i noen større grad på kurs, seminarer o.l.

En mann (direktøren) leder fondsstyret i Garantikassen for fiskere og en kvinne deltar i Garantikassens ordinære styre (med mann som varamedlem).

7.10 VEILEDNINGSKONTORET FOR KRIGSRAMMEDE

Det er fortsatt et betydelig antall henvendelser til kontoret både fra inn- og utland. Henvendelsene kommer først og fremst fra krigsskadde og krigsskaddes pårørende, men også et betydelig antall henvendelser fra trygdeetaten og fra norske utenriksstasjoner.

- Totalt ble det registrert 1 337 innkomne henvendelser pr. telefon, brev og e-post.
- Det har vært 26 konkrete krav om krigspensjon, krigsenkepensjon og anker for Rikstrygdeverket/trygdeetaten.
- Leder er hjelpeverge for en krigspensjonist.

Den tyske erstatningsordningen for slave-/tvangsarbeidere og deres etterlatte har tatt svært mye tid pga. det tyske stiftelsesstyrets stadige utsettelse og endringer av tidsfrister m.m. Siste andel av erstatningen var planlagt utbetalt sommeren 2004, men er 2 ganger blitt utsatt. Den forventes nå avsluttet i løpet av første halvår i 2005 for slave-/tvangsarbeiderne, og forventet vedtak/utbetaling til arvingene er utsatt til andre halvår i 2005. Hele erstatningsordningen er bestemt å være ferdig avsluttet 09/2006.

Rikstrygdeverket linjeoverfører pensjonsdata til Veiledningskontoret om krigsinvalid- og krigsenkepensjoner. Disse dataene oppdateres regelmessig og systemet fungerer tilfredsstillende.



STATISTIKK

I dette kapittel har vi inntatt en del tabeller som belyser Pensjonstrygdens omfang, innkreving av avgifter, antall pensjoner fordelt på pensjonsart, beløp, alder og utbetalingsted.

8.1 TRYGDENS OMFANG

- 8.1.1 Skip med trygdepliktige arbeidstakere
- 8.1.2 Endringer i trygdens skips- og rederiregister
- 8.1.3 Arbeidstakere trukket for pensjonsavgift
- 8.1.4 Frivillig trygdede arbeidstakere som har innbetalt pensjonsavgift
- 8.1.5 Arbeidstakere fordelt på skipstype og stilling
- 8.1.6 Arbeidstakere fordelt på skipsregister

8.2 AVGIFTSINNKRIVING

- 8.2.1 Innbetalte pensjonsavgifter siste 10 år
- 8.2.2 Gjennomsnittlig pensjonsavgift pr. arbeidstaker
- 8.2.3 Inkassotiltak
- 8.2.4 Årsregnskapstall 1949-2004

8.3 ANTALL PENSJONER

- 8.3.1 Utviklingen i 2004
- 8.3.2 Pr. 31.12. de siste 10 år
- 8.3.3 Fordelt på pensjonsart m/beløp
- 8.3.4 Redusert pga. uttak før pensjonsalderen
- 8.3.5 Med ventetilllegg som gis etter overgangsregler
- 8.3.6 Fordelt etter minstekrav til fartstid
- 8.3.7 Fordelt etter alder
- 8.3.8 Fordelt etter størrelsen på pensjonen
- 8.3.9 Fordelt etter fradrag for personskadetrygd
- 8.3.10 Før fylte 67 år m/barnetilllegg
- 8.3.11 Med pensjonstillegg
- 8.3.12 Med beløp fordelt på fylker/utlandet

8.4 ANTALL SAKER HVOR PENSJONSAVGIFT ER TILBAKEBETALT

8.5 INFORMASJON OG SAKSBEHANDLING

- 8.5.1 Direkte informasjon
- 8.5.2 Pensjonskrav behandlet
- 8.5.3 Ankesaker behandlet

Aktuell statistikk, sammenholdt med tidligere års statistikk, viser følgende trender:

◆ Antall aktive sjømenn som betaler avgift var ganske stabilt i årene 1998-2000 med nærmere 29 000 arbeidstakere. Antallet gikk ned til 28 100 i 2001, ble redusert ytterligere til 27 400 i 2002, til 26 200 i 2003 og til 25 500 i 2004. På grunn av dette forhold reduseres også trygdens avgifts-inntekter og statens garantiansvar øker.

◆ Antall løpende pensjoner i alt går ned år for år fordi antall enkepensjoner og alderspensjoner etter 67 år reduseres. I en fremtidig normalsituasjon vil trygden ha 4-6 000 alderspensjoner før 67 år. Tilgangen av alderspensjoner i 2004 var som forventet.

◆ Til tross for at antall pensjoner reduseres, øker summen av pensjonsbeløpene. Dette skyldes dels G*-reguleringen av ordinære alderspensjoner før 67 år og av krigsfartstillegg i øvrige pensjoner. Dessuten skyldes det økt antall alderspensjoner før 67 år med høye pensjonssatser.

◆ Av antall nye krav som ble behandlet resulterte ca. 1/3 i pensjon, ca. 1/3 i tilbakebetaling av pensjonsavgift og ca. 1/3 fikk avslag.

◆ Trygden har hvert år fra og med 1994 hatt betydelig regnskapsmessig underbalanse på grunn av misforhold mellom antall avgiftsbetalende sjømenn og pensjonister. Underbalansen forventes å øke de nærmeste år.

G* = folketrygdens grunnbeløp

8.1 TRYGDENS OMFANG (antall skip og arbeidstakere)

8.1.1 Skip med trygdepliktige arbeidstakere om bord pr. 31.12.2004/2003

Skipstype*	Ant. i NOR		Ant. i NIS		Sum	
	2004	2003	2004	2003	2004	2003
Tankskip (1)	37	40	167	188	204	228
Kombinert skip (2)	1	1	42	43	43	44
Bulkskip (3)	75	87	28	23	103	110
Stykkogods (4)	139	153	112	118	251	271
Passasjerskip og ferjer (5)	348	350	11	9	359	359
Fiske-/fangstfartøyer (6)	472	490	0	0	472	490
Spesialskip/diverse (7, 8, 9)	252	254	72	79	324	333
Flyttbare boreinnretninger	8	8	2	1	10	9
Ikke spes. type**	25	20	7	8	32	28
Antall norske skip	1 357	1 403	441	469	1 798	1 872
Utenlandske skip					342	350
Totalt antall skip i trygden pr. 31.12.					2 140	2 222

* Inndelingen følger kodene i norsk skipsregister.

** Her er tatt med skip hvor skipstypen ikke er oppgitt.

8.1.2 Antall endringer i trygdens skips- og rederiregister i 2004/2003*

NOR skip		NIS skip		Utl. skip		Sum endr. skip		Sum endr. rederier		Diverse		I alt	
2004	2003	2004	2003	2004	2003	2004	2003	2004	2003	2004	2003	2004	2003
2 927	3 313	788	802	214	169	3 929	4 284	648	621	1 247	1 412	5 824	6 317

* Endringene i skipsregisteret kan gjelde forhold som tilgang, avgang (herunder utflagging), navneskifte, ny tonnasje og eierskifte.

8.1.3 Antall trygdepliktige arbeidstakere trukket for pensjonsavgift i de siste 10 år (gjennomsnittstall pr. måned)*

1995	1996	1997	1998	1999	2000	2001	2002	2003	2004
24 801	25 510	27 263	28 690	28 806	28 798	28 153	27 451	26 282	25 500**

* Her er også tatt med antall arbeidstakere med trekk av avgift i sykepengesaker o.l.

** I løpet av 2004 er trekk av avgift foretatt av 257 trygdekontorer. Pr. 31.12.2004 var det registrert 1 072 rederier som innbetaler pensjonsavgift.

8.1.4 Frivillig trygdede arbeidstakere som har innbetalt pensjonsavgift hvert av de siste 10 år, kr pr. år *

1995	1996	1997	1998	1999	2000	2001	2002	2003	2004
Ant. kr.	Ant. kr.	Ant. kr.	Ant. kr.	Ant. kr.	Ant. kr.	Ant. kr.	Ant. kr.	Ant. kr.	Ant. kr.
28 166 042	58 541 772	4 76 684	3 62 586	1 36 198	2 36 19	35 511 720	30 407 960	33 718 547	38 668 624

* Etter ordningen med frivillig individuell trygd innbetaler arbeidstakeren selv både arbeidstakeravgift og rederiavgift.

8.1.5 Trygdepliktige arbeidstakere fordelt på skipstype og stilling pr. 31.12.2004 (dvs. termin 5/2004)

Skipstype *)	Underordnede	Overordnede	I alt
Tankskip (0, 1)	637	1 631	2 268
Kombinert skip (2)	39	194	233
Bulkskip (3)	214	336	550
Stykkogods (4)	559	1 047	1 606
Passasjerskip/ferjer (5)	4 090	2 625	6 715
Fiske-/fangstfartøyer (6)	219	1 716	1 935
Spesialskip/diverse (7, 8 noen 9)	1 870	3 006	4 876
Flyttbare boreinnretninger mv. (9G-9G4)	578	871	1 449
Ikke spesifisert type * *)	1 170	1 973	3 143
TOTALT	9 376	13 399	22 775

*) Inndeling i skipstype følger kodene i norsk skipsregister.

***) Her er tatt med skip hvor skipstypen ikke er oppgitt og mannskaper som ambulerer mellom fartøyer av forskjellig type og arbeidstakere medtatt på rederiets kontorliste. Totalt var 41 overordnede og 57 underordnede sykemeldt i terminen.

8.1.6 Trygdepliktige arbeidstakere fordelt på skipsregister pr. 31.12.2004 (dvs. termin 5/2004)

Register	Underordnede	Overordnede	Totalt
NOR	7 980	8 906	16 886
NIS	450	2 463	2 913
UTL	946	2 030	2 976
TOTALT TERMIN 5	9 376	13 399	22 775

8.2 AVGIFTSINNKREVING

8.2.1 Fordeling av innbetalte pensjonsavgifter i de siste 10 år, mill. kroner pr. år

År	Avgift fra arbeidstakere	Avgift fra rederier	I alt
1995	120	214	334
1996	128	228	356
1997	142	254	397
1998	158	288	447
1999	167	314	482
2000	174	322	496
2001	179	336	515
2002	182	338	521
2003	185	339	524
2004	188	338	526

8.2.2 Gjennomsnittlig pensjonsavgift pr. arbeidstaker i de siste 10 år, kroner pr. måned

År	Gj.snittlig avg. arbeidstakere	Gj.snittlig avg. rederier	I alt
1995	402	732	1 134
1996	418	755	1 173
1997	435	790	1 225
1998	460	851	1 311
1999	483	924	1 407
2000	503	947	1 450
2001	529	1 014	1 543
2002	554	1 046	1 600
2003	586	1 099	1 685
2004	614	1 126	1 740

8.2.3 Antall inkassotiltak i 2004/2003 (jf. årsmeldingens pkt. 7.6)

Type inkassotiltak	2004	2003
Purring på manglende innbetaling	2 552	2 899
Tilgang av inkassosaker	367	371
Fordringsanmeldelser i konkursbo	27	17
Fordringsanmeldelser ved tvangssalg	2	1
Begjært utlegg	64	67
Arrest i skip	1	1
Forkynt konkursvarsel	7	11
Begjært konkurs	2	4
Begjært tvangsauksjon	0	0
Forlikklage	0	0
Politianmeldelser	0	0
SUM	3 022	3 371

8.2.4 Årsregnskapstall (hovedtall) i årene 1949-2004, mill. kroner

År	Utgifter				Inntekter				Resultat	Fonds		
	Pensjoner	Tilbake- betalt avgift	Administra- sjon mv.	SUM	Pensjons- avgifter	Tilskudd fra staten ¹⁾	Tilskudd fra laste-/ fyravg. ¹⁾	Finansinn- tekter mv.		SUM	Regulerings- fond pr. 31.12. ³⁾	Total kapital pr. 31.12. ²⁾
1949	4,5	0,0	0,3	4,8	10,0	0,5	0,3	3,7	14,6	9,7	11,0	197,0
1950	12,0	0,0	0,5	12,6	23,4	0,7	1,3	4,7	30,0	17,5	28,5	214,5
1951	14,2	0,0	0,6	14,8	26,4	1,5	1,0	4,9	33,8	19,0	47,5	233,5
1952	18,5	0,0	0,5	19,1	30,4	1,9	1,4	5,6	39,3	20,2	67,7	253,7
1953	24,7	0,0	0,7	25,4	35,0	2,5	1,8	6,3	45,6	20,1	87,8	273,8
1954	29,3	0,0	0,6	30,0	33,1	3,0	1,7	6,9	44,7	14,8	102,6	288,6
1955	34,3	0,0	0,7	35,0	35,8	1,6	1,6	8,0	46,9	11,9	114,5	300,5
1956	40,2	0,0	0,8	40,9	37,3	0,0	1,7	9,0	48,1	7,2	121,6	307,6
1957	47,2	0,0	1,0	48,3	41,5	0,0	2,2	9,8	53,5	5,2	126,8	312,8
1958	54,8	0,0	0,9	55,7	44,9	0,0	2,3	11,6	58,8	3,1	129,9	315,9
1959	59,6	0,0	1,1	60,8	49,1	0,0	2,3	12,1	63,4	2,6	132,5	318,5
1960	61,4	0,1	1,0	62,5	50,8	0,0	2,1	12,4	65,3	2,8	135,3	321,3
1961	62,0	0,1	1,2	63,3	53,2	0,0	3,5	12,8	69,5	6,2	141,5	327,5
1962	73,0	0,1	2,0	75,1	63,2	0,0	3,7	13,3	80,2	5,1	146,7	332,7
1963	92,3	0,1	2,0	94,4	89,7	0,0	4,5	13,5	107,7	13,3	160,0	346,0
1964	113,0	0,2	2,1	115,3	115,6	13,5	3,8	15,7	148,6	33,3	193,3	379,3
1965	111,8	0,2	2,1	114,2	119,6	13,5	4,0	17,1	154,2	40,0	233,3	419,3
1966	112,0	0,2	2,3	114,6	113,8	13,7	4,0	20,2	151,7	37,1	270,4	456,4
1967	114,8	0,2	2,8	117,8	111,5	29,4	4,0	21,9	166,9	49,0	319,4	505,4
1968	133,2	0,3	3,0	136,5	108,9	35,0	4,8	26,8	175,4	39,0	358,4	544,4
1969	140,9	0,4	4,4	145,7	98,9	42,3	7,5	30,8	179,5	33,8	392,2	578,2
1970	147,3	0,2	4,7	152,2	92,4	44,6	7,4	33,8	178,1	26,0	418,2	604,2
1971	184,1	0,2	5,4	189,7	94,4	77,2	7,7	36,0	215,4	25,7	443,9	629,9
1972	194,4	0,2	5,6	200,3	96,2	79,3	7,6	36,4	219,5	19,2	463,1	649,1
1973	197,1	0,2	6,2	203,5	94,2	85,0	8,1	38,4	225,7	22,2	485,4	671,4
1974	211,0	0,1	6,7	217,8	90,5	88,4	8,4	42,0	229,3	11,5	496,8	682,8
1975	250,5	0,2	6,7	257,4	102,6	101,4	8,1	44,2	256,2	-1,2	495,7	681,7
1976	310,5	0,2	7,7	318,3	159,6	119,0	7,9	43,3	329,9	11,6	507,2	693,2
1977	330,0	0,2	8,7	338,9	185,9	127,4	7,6	46,6	367,6	28,7	536,0	722,0
1978	358,5	0,2	10,0	368,7	187,4	143,1	7,4	52,9	390,7	22,0	558,0	744,0
1979	372,2	0,2	9,6	382,0	182,6	150,4	7,3	55,3	395,5	13,5	571,5	757,5
1980	407,0	0,2	10,7	417,9	201,7	164,6	7,5	59,8	433,6	15,7	587,2	773,2
1981	438,5	0,2	12,9	451,6	229,5	181,2	7,5	66,0	484,2	32,6	619,8	805,8
1982	466,1	0,4	13,8	480,3	254,7	198,9	8,1	75,5	537,3	57,0	676,8	862,8
1983	494,0	0,5	14,6	509,0	264,2	222,5	0,0	90,9	577,6	68,5	745,3	931,3
1984	501,4	0,4	14,5	516,3	264,7	226,5	0,0	97,3	588,5	72,2	817,5	1 003,5
1985	513,0	0,6	15,5	529,2	281,4	231,9	0,0	105,6	618,8	89,6	907,1	1 093,1
1986	537,2	0,5	16,6	554,3	268,1	239,9	0,0	123,4	631,5	77,2	984,3	1 170,3
1987	556,6	0,6	17,5	574,7	244,8	245,0	0,0	140,4	630,2	55,5	1 039,8	1 225,8
1988	572,9	0,5	17,9	591,4	229,8	245,1	0,0	151,5	626,4	35,0	1 074,8	1 260,8
1989	596,5	0,8	21,0	618,3	193,9	244,0	0,0	171,2	609,1	-9,2	1 065,6	1 251,6
1990	605,1	0,8	23,8	629,7	260,0	244,7	0,0	149,1	653,8	24,1	1 089,7	1 275,7
1991	619,0	0,7	26,9	646,5	273,5	239,4	0,0	137,8	650,7	4,2	1 093,8	1 279,8
1992	638,8	1,3	22,2	662,2	289,4	234,7	0,0	144,1	668,2	5,9	1 099,8	1 285,8
1993	668,0	6,4	22,9	697,3	295,3	227,6	0,0	236,3	759,1	61,9	1 161,7	1 347,7
1994	671,1	12,8	22,4	706,3	318,6	218,8	0,0	63,0	600,4	-105,8	1 055,8	1 241,8
1995	691,7	12,4	22,6	726,7	334,1	213,6	0,0	74,6	622,4	-104,3	951,5	1 137,5
1996	711,7	15,6	22,8	750,1	355,7	208,4	0,0	80,2	644,2	-105,8	845,7	1 031,7
1997	725,5	16,0	23,3	764,8	396,5	203,9	0,0	60,4	660,9	-103,9	741,8	927,8
1998	764,8	21,4	23,1	809,3	446,8	202,4	0,0	53,3	702,5	-106,8	634,9	820,9
1999	769,2	22,3	22,7	814,2	481,5	199,2	0,0	54,8	735,5	-78,7	556,3	742,3
2000	804,5	23,9	23,9	852,4	495,5	194,2	0,0	63,2	753,0	-99,4	456,9	642,9
2001	899,6	22,6	22,6	944,8	515,2	190,2	0,0	53,8	759,1	-185,6	271,2	457,2
2002	934,1	26,0	23,5	983,6	520,9	182,7	0,0	43,2	747,0	-236,6	34,7	220,7
2003	994,6	23,4	24,9	1 043,1	523,9	497,0	0,0	13,8	1 035,1	-8,0	26,7	212,7
2004	1 069,8	28,6	26,2	1 125,3	525,7	580,0	0,0	6,7	1 112,9	-12,4	14,3	200,3

1) Etter at laste- og fyravgiften falt bort i 1983, har trygden fått et årlig statstilskudd på 8 mill. kroner.

2) Totalkapitalen utgjøres av reguleringsfond samt grunnfond på 186 mill. kroner.

3) I 2003 ble reguleringsfondet oppbrukt. F.o.m. 2003 gjelder beløpet i denne kolonnen mellomværende mellom staten og PTS. Resultatet for 2003 og 2004 gjelder underdekning inkludert garantitilskudd. Den reelle underdekning eksklusivt garantitilskudd utgjorde 327 mill. kroner i 2003 og 409 mill. kroner i 2004

8.3 ANTALL PENSJONER

8.3.1 Utvikling i antall pensjoner i 2004

Pensjonsart	Antall pr. 1.1.04	Tilgang i året ^{*)}	Avgang i året ^{**)}	Antall pr. 31.12.04
Alderspension før 67 år	6 314	1 478	1 336	6 456
Alderspension etter 67 år	10 160	349	1 019	9 490
Uførestønad	2	0	1	1
Enkepension	8 542	389	775	8 156
Bevilget enkepension	51	0	3	48
Barnepensjon	4	0	1	3
SUM	25 073	2 216	3 135	24 154

*) I tallet for tilgang er medregnet 210 etterlattepensjoner etter alderspensjonister.

***) I tallet for avgang er medregnet 1593 pensjoner hvor pensjonisten døde, 945 pensjoner hvor pensjonisten fylte 67 år eller ble tilstått 100% uførepensjon fra folketrygden mv., 329 pensjoner mindre enn 4% av folketrygdens grunnbeløp, utløst med kapitalverdien og 3 pensjoner hvor pensjonisten gjenoptok tjenesten til sjøs.

8.3.2 Antall pensjoner pr. 31.12. i de siste 10 år*

1995	1996	1997	1998	1999	2000	2001	2002	2003	2004
32 424	31 986	31 356	30 679	30 119	29 476	27 957	26 532	25 073	24 154

* Økt nedgang fra 2000 skyldes i hovedsak at det ikke lenger ytes nye småpensjoner.

8.3.3 Antall pensjoner og beløp (i 1000 kr) fordelt på pensjonsart pr. 31.12.2004 (2003)

Pensjonsart	Antall pr. 31.12.		Sum årlig pensjon i 1 000 kr	
	2004	2003	2004	2003
Alderspension før 67 år	6 456	6 314	831 736	758 351
Alderspension etter 67 år	9 490	10 160	104 580	111 833
Uførestønad	1	2	6	13
Enkepension	8 156	8 542	102 859	104 190
Bevilget enkepension	48	51	654	693
Barnepensjon	3	4	24	27
SUM	24 154	25 073	1 039 869	975 107

8.2.4 Årsregnskapstall (hovedtall) i årene 1949-2004, mill. kroner

År	Utgifter				Inntekter				Resultat	Fonds		
	Pensjoner	Tilbake- betalt avgift	Administra- sjon mv.	SUM	Pensjons- avgifter	Tilskudd fra staten ¹⁾	Tilskudd fra laste-/ fyravg. ¹⁾	Finansinn- tekter mv.		SUM	Regulerings- fond pr. 31.12. ³⁾	Total kapital pr. 31.12. ²⁾
1949	4,5	0,0	0,3	4,8	10,0	0,5	0,3	3,7	14,6	9,7	11,0	197,0
1950	12,0	0,0	0,5	12,6	23,4	0,7	1,3	4,7	30,0	17,5	28,5	214,5
1951	14,2	0,0	0,6	14,8	26,4	1,5	1,0	4,9	33,8	19,0	47,5	233,5
1952	18,5	0,0	0,5	19,1	30,4	1,9	1,4	5,6	39,3	20,2	67,7	253,7
1953	24,7	0,0	0,7	25,4	35,0	2,5	1,8	6,3	45,6	20,1	87,8	273,8
1954	29,3	0,0	0,6	30,0	33,1	3,0	1,7	6,9	44,7	14,8	102,6	288,6
1955	34,3	0,0	0,7	35,0	35,8	1,6	1,6	8,0	46,9	11,9	114,5	300,5
1956	40,2	0,0	0,8	40,9	37,3	0,0	1,7	9,0	48,1	7,2	121,6	307,6
1957	47,2	0,0	1,0	48,3	41,5	0,0	2,2	9,8	53,5	5,2	126,8	312,8
1958	54,8	0,0	0,9	55,7	44,9	0,0	2,3	11,6	58,8	3,1	129,9	315,9
1959	59,6	0,0	1,1	60,8	49,1	0,0	2,3	12,1	63,4	2,6	132,5	318,5
1960	61,4	0,1	1,0	62,5	50,8	0,0	2,1	12,4	65,3	2,8	135,3	321,3
1961	62,0	0,1	1,2	63,3	53,2	0,0	3,5	12,8	69,5	6,2	141,5	327,5
1962	73,0	0,1	2,0	75,1	63,2	0,0	3,7	13,3	80,2	5,1	146,7	332,7
1963	92,3	0,1	2,0	94,4	89,7	0,0	4,5	13,5	107,7	13,3	160,0	346,0
1964	113,0	0,2	2,1	115,3	115,6	13,5	3,8	15,7	148,6	33,3	193,3	379,3
1965	111,8	0,2	2,1	114,2	119,6	13,5	4,0	17,1	154,2	40,0	233,3	419,3
1966	112,0	0,2	2,3	114,6	113,8	13,7	4,0	20,2	151,7	37,1	270,4	456,4
1967	114,8	0,2	2,8	117,8	111,5	29,4	4,0	21,9	166,9	49,0	319,4	505,4
1968	133,2	0,3	3,0	136,5	108,9	35,0	4,8	26,8	175,4	39,0	358,4	544,4
1969	140,9	0,4	4,4	145,7	98,9	42,3	7,5	30,8	179,5	33,8	392,2	578,2
1970	147,3	0,2	4,7	152,2	92,4	44,6	7,4	33,8	178,1	26,0	418,2	604,2
1971	184,1	0,2	5,4	189,7	94,4	77,2	7,7	36,0	215,4	25,7	443,9	629,9
1972	194,4	0,2	5,6	200,3	96,2	79,3	7,6	36,4	219,5	19,2	463,1	649,1
1973	197,1	0,2	6,2	203,5	94,2	85,0	8,1	38,4	225,7	22,2	485,4	671,4
1974	211,0	0,1	6,7	217,8	90,5	88,4	8,4	42,0	229,3	11,5	496,8	682,8
1975	250,5	0,2	6,7	257,4	102,6	101,4	8,1	44,2	256,2	-1,2	495,7	681,7
1976	310,5	0,2	7,7	318,3	159,6	119,0	7,9	43,3	329,9	11,6	507,2	693,2
1977	330,0	0,2	8,7	338,9	185,9	127,4	7,6	46,6	367,6	28,7	536,0	722,0
1978	358,5	0,2	10,0	368,7	187,4	143,1	7,4	52,9	390,7	22,0	558,0	744,0
1979	372,2	0,2	9,6	382,0	182,6	150,4	7,3	55,3	395,5	13,5	571,5	757,5
1980	407,0	0,2	10,7	417,9	201,7	164,6	7,5	59,8	433,6	15,7	587,2	773,2
1981	438,5	0,2	12,9	451,6	229,5	181,2	7,5	66,0	484,2	32,6	619,8	805,8
1982	466,1	0,4	13,8	480,3	254,7	198,9	8,1	75,5	537,3	57,0	676,8	862,8
1983	494,0	0,5	14,6	509,0	264,2	222,5	0,0	90,9	577,6	68,5	745,3	931,3
1984	501,4	0,4	14,5	516,3	264,7	226,5	0,0	97,3	588,5	72,2	817,5	1 003,5
1985	513,0	0,6	15,5	529,2	281,4	231,9	0,0	105,6	618,8	89,6	907,1	1 093,1
1986	537,2	0,5	16,6	554,3	268,1	239,9	0,0	123,4	631,5	77,2	984,3	1 170,3
1987	556,6	0,6	17,5	574,7	244,8	245,0	0,0	140,4	630,2	55,5	1 039,8	1 225,8
1988	572,9	0,5	17,9	591,4	229,8	245,1	0,0	151,5	626,4	35,0	1 074,8	1 260,8
1989	596,5	0,8	21,0	618,3	193,9	244,0	0,0	171,2	609,1	-9,2	1 065,6	1 251,6
1990	605,1	0,8	23,8	629,7	260,0	244,7	0,0	149,1	653,8	24,1	1 089,7	1 275,7
1991	619,0	0,7	26,9	646,5	273,5	239,4	0,0	137,8	650,7	4,2	1 093,8	1 279,8
1992	638,8	1,3	22,2	662,2	289,4	234,7	0,0	144,1	668,2	5,9	1 099,8	1 285,8
1993	668,0	6,4	22,9	697,3	295,3	227,6	0,0	236,3	759,1	61,9	1 161,7	1 347,7
1994	671,1	12,8	22,4	706,3	318,6	218,8	0,0	63,0	600,4	-105,8	1 055,8	1 241,8
1995	691,7	12,4	22,6	726,7	334,1	213,6	0,0	74,6	622,4	-104,3	951,5	1 137,5
1996	711,7	15,6	22,8	750,1	355,7	208,4	0,0	80,2	644,2	-105,8	845,7	1 031,7
1997	725,5	16,0	23,3	764,8	396,5	203,9	0,0	60,4	660,9	-103,9	741,8	927,8
1998	764,8	21,4	23,1	809,3	446,8	202,4	0,0	53,3	702,5	-106,8	634,9	820,9
1999	769,2	22,3	22,7	814,2	481,5	199,2	0,0	54,8	735,5	-78,7	556,3	742,3
2000	804,5	23,9	23,9	852,4	495,5	194,2	0,0	63,2	753,0	-99,4	456,9	642,9
2001	899,6	22,6	22,6	944,8	515,2	190,2	0,0	53,8	759,1	-185,6	271,2	457,2
2002	934,1	26,0	23,5	983,6	520,9	182,7	0,0	43,2	747,0	-236,6	34,7	220,7
2003	994,6	23,4	24,9	1 043,1	523,9	497,0	0,0	13,8	1 035,1	-8,0	26,7	212,7
2004	1 069,8	28,6	26,2	1 125,3	525,7	580,0	0,0	6,7	1 112,9	-12,4	14,3	200,3

1) Etter at laste- og fyravgiften falt bort i 1983, har trygden fått et årlig statstilskudd på 8 mill. kroner.

2) Totalkapitalen utgjøres av reguleringsfond samt grunnfond på 186 mill. kroner.

3) I 2003 ble reguleringsfondet oppbrukt. F.o.m. 2003 gjelder beløpet i denne kolonnen mellomværende mellom staten og PTS. Resultatet for 2003 og 2004 gjelder underdekning inkludert garantitilskudd. Den reelle underdekning eksklusivt garantitilskudd utgjorde 327 mill. kroner i 2003 og 409 mill. kroner i 2004

8.3 ANTALL PENSJONER

8.3.1 Utvikling i antall pensjoner i 2004

Pensjonsart	Antall pr. 1.1.04	Tilgang i året ^{*)}	Avgang i året ^{**)}	Antall pr. 31.12.04
Alderspensjon før 67 år	6 314	1 478	1 336	6 456
Alderspensjon etter 67 år	10 160	349	1 019	9 490
Uførestønad	2	0	1	1
Enkepensjon	8 542	389	775	8 156
Bevilget enkepensjon	51	0	3	48
Barnepensjon	4	0	1	3
SUM	25 073	2 216	3 135	24 154

*) I tallet for tilgang er medregnet 210 etterlattepensjoner etter alderspensjonister.

***) I tallet for avgang er medregnet 1593 pensjoner hvor pensjonisten døde, 945 pensjoner hvor pensjonisten fylte 67 år eller ble tilstått 100% uførepensjon fra folketrygden mv., 329 pensjoner mindre enn 4% av folketrygdens grunnbeløp, utløst med kapitalverdien og 3 pensjoner hvor pensjonisten gjenoptok tjenesten til sjøs.

8.3.2 Antall pensjoner pr. 31.12. i de siste 10 år*

1995	1996	1997	1998	1999	2000	2001	2002	2003	2004
32 424	31 986	31 356	30 679	30 119	29 476	27 957	26 532	25 073	24 154

* Økt nedgang fra 2000 skyldes i hovedsak at det ikke lenger ytes nye småpensjoner.

8.3.3 Antall pensjoner og beløp (i 1000 kr) fordelt på pensjonsart pr. 31.12.2004 (2003)

Pensjonsart	Antall pr. 31.12.		Sum årlig pensjon i 1 000 kr	
	2004	2003	2004	2003
Alderspensjon før 67 år	6 456	6 314	831 736	758 351
Alderspensjon etter 67 år	9 490	10 160	104 580	111 833
Uførestønad	1	2	6	13
Enkepensjon	8 156	8 542	102 859	104 190
Bevilget enkepensjon	48	51	654	693
Barnepensjon	3	4	24	27
SUM	24 154	25 073	1 039 869	975 107

8.3.4 Antall alderspensjoner pr. 31.12.2004 (2003) redusert pga. uttak før pensjonssalderen

	2004	2003
Antall	930	984

8.3.5 Antall pensjoner m/ventetillegg pr. 31.12.2004 (2003) som gis etter overgangsregler

	2004	2003
Ventetillegg som varer livet ut	29	38

8.3.6 Antall alderspensjoner før 67 år pr. 31.12.2004 fordelt etter minstekrav til fartstid*

Pensjonsgivende farts måneder	150	75	36	12	SUM
Antall pr. 31.12.	5 782	7	203	464	6 456

* Hovedkravet for rett til pensjon er 150 måneder. Unntaksvis er det nok med minst 12 måneder her, hvis arbeidstaker også har fartstid i annen ordning slik at summen av fartstid blir minst 150 måneder. De pensjoner som er tatt med under kravene til 75 og 36 måneder, gjelder tilfeller hvor pensjonen er tilstått etter særregler som gjaldt før 1.1.2001.

8.3.7 Antall pensjoner fordelt etter alder pr. 31.12.2004

Fylt alder	ALDERSPENSJON		ENKEPENSJON	
	Antall	Andel i %	Antall	Andel i %
- 49 år			9	0
50-54			8	0
55-59	120	1	36	0
60-61	1 777	11	32	0
62-64	2 899	18	65	1
65-66	1 660	10	67	1
67-69	703	4	145	2
70-74	2 614	16	680	8
75-79	2 398	15	1 747	21
80-84	2 206	14	2 556	31
85-89	1 189	7	1 845	22
90-	380	2	1 014	12
SUM	15 946	100	8 204	100
Herav:				
før 67 år	6 456	40	217	3
etter 67 år	9 490	60	7 987	97

8.3.8 Alderspensjoner før 67 år fordelt etter størrelsen på pensjonen pr. 31.12.2004*

Antall	Beløp	Prosentvis fordeling av årlig pensjon kr 1 000											Gj.snitt pensjon kr	
		30	40	50	60	70	80	90	100	110	120	130		>130
6 263	831 181 020	8	3	2	4	5	6	6	6	5	4	4	47	132 713

* Tabellen omfatter ikke fastlåste småpensjoner i tilfelle hvor det også ytes 100% uførepensjon eller lignende etter folketrygdens regelverk.

8.3.9 Antall pensjoner fordelt etter fradrag for pensjon fra personskadetrygd pr. 31.12.2004, kr pr. år*

Art	SUM		KIP		KEP		YSU		YSE	
	Ant.	Fradr.	Ant.	Fradr.	Ant.	Fradr.	Ant.	Fradr.	Ant.	Fradr.
ALDERSPENSJON										
før 67 år	3	16 020	0	0	0	0	3	16 020	0	0
etter 67 år	1 715	31 577 172	1 644	31 551 312	17	2 016	54	23 844	0	0
ENKEPENSJON	3 530	37 948 956	16	92 892	3 335	36 060 576	5	8 580	174	1 786 908
SUM	5 248	69 542 148	1 660	31 644 204	3 352	36 062 592	62	48 444	174	1 786 908

* Forkortelsene i tabellen gjelder krigsinvalidpensjon (KIP), krigsenkepensjon (KEP), uførepensjon fra tidligere yrkesskadetrygd (YSU) og enkepensjon fra tidligere yrkesskadetrygd (YSE).

8.3.10 Antall alderspensjoner før fylte 67 år med barnetillegg pr. 31.12.2004

Pensjoner m. barnetillegg	Antall barn pr. pensjon	Sum antall barn
221	1	221
68	2	136
11	3	33
4	4	16
304	1,3 *	406

* Gjennomsnittlig antall barn.

8.3.11 Alderspensjoner med pensjonstillegg* etter lovens § 6, kr. pr. år

Fødselsår	Antall pr.1.1.2004	Antall pr.31.12.2004	Pensjonstillegg pr.31.12.2004**	
			Totalt	Gjennomsnitt
1936	22	0		
1937	286	25	994 224	39 769
1938	276	279	10 833 672	38 830
1939	303	321	12 261 600	38 198
1940	318	339	13 110 444	38 674
1941	290	338	13 293 372	39 330
1942	289	369	14 678 568	39 779
1943	157	266	9 270 432	34 851
1944		181	6 407 664	35 401
SUM	1 941	2 118	80 849 976	38 173

* 23% for årsklassene 1936 - 1942 og 20% for årsklassen 1943 - 1944.

** Samlet utbetaling av pensjonstillegg i 2004 utgjorde 82,9 mill. kroner.

8.3.12 Antall pensjoner med beløp fordelt på fylker/utlandet pr. 31.12.2004

Fylker	Antall	Prosent	Antall pr. 1000 innbyggere	Årlig pensjon kr
Hordaland	3 558	15	8	160 629 780
Vestfold	3 064	13	14	95 167 152
Rogaland	2 453	10	6	111 973 608
Møre og Romsdal	2 229	9	9	121 187 064
Nordland	1 321	5	6	69 814 368
Vest-Agder	1 099	5	7	47 993 400
Aust-Agder	1 097	5	11	42 074 244
Oslo	1 024	4	2	28 841 376
Østfold	986	4	4	36 434 376
Sør-Trøndelag	957	4	4	51 452 856
Troms	844	3	6	47 086 596
Akershus	791	3	2	25 468 788
Telemark	670	3	4	25 630 104
Sogn og Fjordane	507	2	5	26 939 100
Buskerud	396	2	2	14 389 692
Nord-Trøndelag	290	1	2	20 039 832
Finnmark	245	1	3	14 336 196
Hedmark	151	1	1	6 527 892
Oppland	136	1	1	5 800 668
Totalt i Norge	21 818	90	5	951 787 092
Utenfor Norge	2 336	10		88 081 908
TOTALT	24 154	100		1 039 869 000

8.4 ANTALL SAKER HVOR PENSJONSAVGIFT ER TILBAKEBETALT ETTER OPPNÅDD PENSJONSALDER I DE SISTE 10 ÅR, kr pr. år

År	Antall	Tilbakebetalt beløp kr	Gj.snittlig beløp pr. år
1995	755	12 441 923	16 479
1996	929	15 571 605	16 762
1997	964	16 000 557	16 598
1998	1 210	21 418 277	17 701
1999	1 262	22 259 437	17 638
2000	1 275	23 946 392	18 781
2001	1 239	22 564 055	18 212
2002	1 364	25 992 679	19 056
2003	1 149	23 418 989	20 382
2004	1 338	28 567 076	21 351

8.5 INFORMASJON OG SAKSBEHANDLING

8.5.1 Antall personer over 60 år informert direkte om sine rettigheter i 1998-2003

	2004	2003	2002	2001	2000	1999	1998
Antall informerte	1 883	1 314	1 892	3 393	1 790	3 113	501

8.5.2 Antall pensjonskrav behandlet

År	Antall nye krav innkommet	Resultat				
		Ikke ferdigbehandlet	Nye pensjoner	Tilbakebetalt avgift	Foreløpig avslag	Endelig avslag
2000	3 649	0	1 571	1 174	233	671
2001	3 701	0	1 210	1 248	316	927
2002	3 366	0	1 078	1 128	445	715
2003	3 243	0	1 123	1 052	445	623
2004	3 622	522	1 020	996	453	631

8.5.3 Antall ankesaker behandlet i Trygderetten

	2004	2003
Restanser i Trygderetten pr. 1. januar	1	0
Sendt Trygderetten i året	0	2
Avgjort i Trygderetten i året	1*	1*
Restanser i Trygderetten pr. 31.12.	0	1

* PTS' vedtak stadfestet.

SATSER pr. 31.12.2004 (kr)

1. PENSJONSAVGIFT, kr. pr. måned

	Arbeidstakeravgift	Rederiavgift fiske/fangst
Fartstid som		
overordnet	688	1 032
underordnet	535	802

Den ordinære rederiavgiften utenom fiske og fangst er 3,3 prosent av bruttoinntekten om bord.

2. ORDINÆR SJØMANNSPENSJON 60 - 67 ÅR, kr. pr. år*

	Pr. fartsmd.	360 md.
Fartstid som		
overordnet	534,88	192 557
underordnet etter 30.4.93	446,72	160 819
underordnet før 1.5.93	382,06	137 542

*Pensjonen øker med 10% for hvert barn under 18 år som pensjonisten forsørger. Sjømannspensjonist som har opptjent minst 36 pensjonsgivende farts måneder i løpet av de siste 60 måneder før pensjonen tas ut, eller før oppnådd pensjonsalder, har rett til et pensjonstillegg hvis vedkommende ikke har en årlig pensjonsgivende inntekt over to ganger folketrygdens grunnbeløp. Tillegget utgjør 20% for pensjonister født i årene 1943-45. Tillegget blir lavere for senere årskull.

Det ytes ikke sjømannspensjon til den som har fulle ytelser etter folketrygdens regelverk som ufør eller som AFP-pensjonist.

Utforming: Grafisk Design Eli Østgaard Plitzko,
eli@grafiskdesign.no

Fotos: "Fotograppa"
i Pensjonstrygden for sjømenn

Trykk: Merkur Trykk

Opplag: 2.200

April 2005



Pensjonstrygden for sjømenn

Postboks 8143 Dep, 0033 Oslo

epost: post@pts.no

Internett: www.pts.no

16
15
14
13
12
11
10
9
8
7
6
5
4
3
2
1