



**FYLKESMANNEN I FINNMARK  
FINNMÁRKKU FYLKAMÁNNI**

# Årsrapport 2006

**Vi bryr oss om Finnmark**





## INNHOLD

### 1. INNLEDNING

1.1 Utviklingstrekk i Finnmark og utfordringer for fylkesmannsembetet	2
1.2 Organisasjon	3

### 2. ØKONOMISKE RAMMER OG ADMINISTRATIVE FØRINGER

2.1 Personalressurser	3
2.2 Driftsmidler	4
2.3 Administrative føringer	4
2.4 Saksbehandlingstid	7

### 3. FYLKESMANNENS AKTIVITETER INNENFOR SATSINGSOMRÅDENE

3.1 Modernisering innenfor offentlig sektor	7
3.2 Samordning og veiledning	8
3.3 Velferd, helse – og personrettet tjenesteyting	10
3.4 Oppvekst- og utdanningsavdelingen	14
3.5 Reginal planlegging og arealpolitikk	15
3.6 Naturressursforvaltning	16
3.7 Informasjonsformidling og –forvaltning	17
3.8 Innovasjon og verdiskapning	17
3.9 Samfunnssikkerhet og beredskap	18
3.10 Internasjonalt engasjement	20

### 4. PRIORITERINGER FOR VIRKSOMHETEN

4.1 Stabene	21
4.2 Landbruksavdelingen	24
4.3 Miljøvern avdelinge	29
4.4 Utdannings- og oppvekst avdelingen	32
4.5 Helse- og sosialavdelingen	33



## INNLEDNING

### 1.1 Utviklingstrekk i Finnmark og utfordringer for fylkesmannsembetet

Fylkesmannen i Finnmark legger med dette fram sin årsrapport for driftsåret 2005.

Årsrapporten viser at Embetet har hatt et rimelig godt arbeidsår i 2005 i forhold til løpende saker og pålagte oppgaver. Målsettingene som ble satt i embetets virksomhetsplan for året er i all hovedsak fulgt opp. Dette er positivt, særlig ut fra problemer som har preget fylket de senere år og at Embetet har en liten stab i forhold til de ressursmessige kostnader forvaltningen av vårt ansvarsområde innebærer i et så stort fylke.

Finnmark preges ved utgangen av 2005 av en betydelig større optimisme rent generelt sammenlignet med de nærmest foregående år. Dette knytter seg særlig til aktiviteter rundt Snøhvit-utbyggingen, hvor ringvirkningene synes stadig klarere spesielt i Hammerfest/Alta-området, til nye gass- og oljefunn med forventninger om utbygging og krav til ilandføring, nye blokktildelinger i Barentshavet i 19. konsesjonsrunde og økte forventninger om norsk deltakelse i utbygginger på russisk side med nedslag i vårt fylke. Regjeringens sterke satsing på nordområdene generelt, sammen med økt innsats på flere andre sektorer forsterker denne optimismen og gir forventninger om ny aktivitet til erstatning for de mange arbeidsplasser som har gått tapt gjennom den vanskelige perioden fylket har vært gjennom.

Til tross for denne optimismen preges fylket ved slutten av 2005 likevel fortsatt av betydelig fraflytting og arbeidsløshet og fortsatt stillstand i en rekke lokalsamfunn, særlig langt kysten. Mange av de bedriftene som ble innstilt eller gikk konkurs i forbindelse med problemene innenfor fiskeriene de seneste år er kommet i drift igjen, men med langt lavere aktivitet og lite ny aktivitet har kommet til erstatning for de virksomheter som er gått tapt.

Bortfall av næringsaktivitet generelt, og på kysten spesielt, er således fortsatt en av fylkets største utfordringer, både i forhold til å oppebære levedyktig bosetting generelt i fylket, å kunne utnytte det økte fokus og muligheter nordområdene representerer og i forhold til de strategiske hensyn spesielt bosetting på kysten ivaretar.

Finnmark preges også av en rekke forhold som har betydning for utviklingen i og forvaltningen av fylket sammenlignet med andre fylker. Finnmark er et flerkulturelt fylke hvor rettigheter knyttet til urfolk har betydning for utviklingen på flere områder. Finnmark preges videre av gravgrendt punktbosetting, små sentra, svake næringsmiljøer og lange avstander både innen fylket/kommunene og til viktige beslutningssentra. Dette forsterker utslagene av svikt i næringslivet og svekker mulighetene for realisering av ny aktivitet.

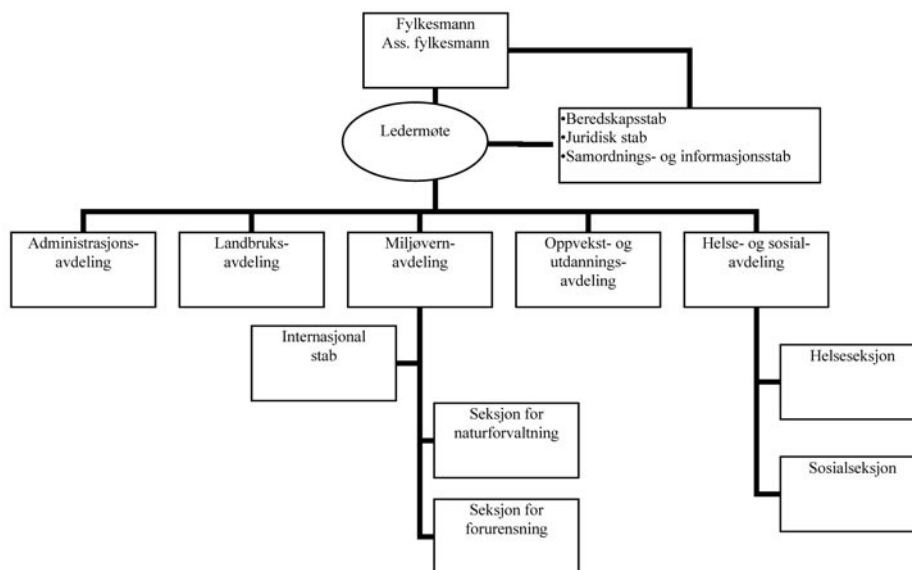
De utfordringer som preger fylket generelt, vil også være utfordringer for og prege oppgaveløsningen i fylkesmannsembetet, både direkte gjennom vårt tiltaksrettede engasjement overfor næringer og kommuner og indirekte i forhold til å ivareta rettssikkerheten for enkeltmennesker i en tid med store strukturelle endringer i arbeidsliv og boforhold. Dette kommer i tillegg til oppgavene pålagt i oppdragsbrev mv.

Målt opp mot disse forhold har vi gjennom året vært nødt til å prioritere ned oppgaver innenfor flere fagområder. I den sammenheng har vi likevel søkt å prioritere oppgaver som vedrører rettssikkerhet for enkeltmennesker bl.a. gjennom tilsyn, og oppgaver som oppfattes viktige i forhold til utviklingen i fylket generelt.



## 1.2 Organisasjon

Fylkesmannen i Finnmark er organisert med en embetsledelse med stabselementer, administrasjonsavdeling og fire ulike fagavdelinger med underliggende seksjoner. Helse- og sosialavdelingen utfører også tilsyn i direkte linje fra Statens helsetilsyn.



## 2. ØKONOMISKE RAMMER OG ADMINISTRATIVE FØRINGER

### 2.1 Personalressurser

Ved utgangen av 2005 var det i alt 92 medarbeidere tilsatt hos Fylkesmannen i Finnmark i faste og midlertidige stillinger. Tabellen nedenfor viser faste og midlertidige stillinger (prosjektstillinger og engasjement) i årsverk pr. 31.12.2005. Noen av disse står vakante.

Avdelinger	Faste stillinger	Midlert. stillinger	Sum årsverk
Embetsledelsen m/staber	11		11
Administrasjonsavdelingen	18,3		18,3
Helse- og sosialavdelingen	18,75	0,5	19,25
Landbruksavdelingen	12,7	1	13,7
Miljøvern-avdelingen	16	2	18
Oppvekst- og utdanningsavdelingen	9,5		9,5
<b>Totalt</b>	<b>86,25</b>	<b>3,5</b>	<b>89,75</b>



## 2.2 Driftsmidler

Fylkesmannen i Finnmark hadde i 2005 et regnskap som fordelte seg slik:

Bevilgninger kap 1510, post 01	36.460.000
Tilleggs/overskridelsesfullmakter	1.187.000
Inntekt kap. 4510, post 15 refusjon arbeidsmarkstiltak	160.800
Inntekt kap. 4510, post 16 refusjon fødselspenger	312.690
Inntekt kap. 4510, post 18 refusjon sykepenger	664.020
<b>Sum bevilgning og refusjoner</b>	<b>38.784.510</b>
Utgiftsført kap. 1510, post 01, driftsutgifter	39.861.750
<b>Sum merforbruk</b>	<b>1.077.240</b>
Inntektsført kap. 4510, post 01 - 02	40.687.448
Utgiftsført kap. 1510, post 21 spesielle driftsutgifter	39.643.426
<b>Differanse merutgift mot merinntekt</b>	<b>1.044.022</b>
<b>Merforbruk totalt, kap. 1510/4510 for FMFI:</b>	<b>33.218</b>

Det var også i 2005 nødvendig for embetet å holde stillinger ledig for å holde de tildelte budsjetttrammene – noe som selvsagt har konsekvenser for tjenesteproduksjonen på flere av embetets avdelinger.

Det må for øvrig konstateres at embetet i dag i stadig større grad drives av tilleggsbevilgninger/ overskridelsesfullmakter ut over rammebevilgningen fra MOD.

Hele 10 stillinger ved embetet – tilsvarende 11 % av de ansatte – har lønn finansiert over prosjekt. Dette er oppgaver embetet er blitt pålagt å utføre og hvor vi har fått driftsmidler på årsbasis.

Dersom noen av prosjektene trekkes inn, sitter embetet fortsatt med arbeidsgiveransvar, og lønn må tas innenfor ordinær bevilgning på bekostning av i utgangspunktet for små bevilgninger til ordinær øvrig drift.

## 2.3 Administrative føringer

### Nytt lønns- og personalsystem

Innføring av nytt lønns- og personalsystem i alle embetene ble utsatt til 2006.

Fylkesmannen i Finnmark var i 2005 pilotembete ved innføring av en ansettelsesmodul og et elektronisk søknadsskjema til bruk ved søknad på stilling. Løsningen har medført effektivisering av arbeidet knyttet til ansettelses og er samtidig et bedre tilbud til majoriteten av søkere.

### Verdigrunnlag, visjon, personalpolitikk og etikk

Embetet har samlet seg om en visjon for vårt arbeid: "Vi bryr oss om Finnmark". I 2005 fortsatte arbeidet med å fundamentere et verdigrunnlag i organisasjonen. Flere lokale styringsdokumenter for ledelse, økonomi og arbeidsmiljø ble utviklet eller revidert i 2005, bl.a. ble det laget en lederplakat. Embetet vil i 2006 fortsette sitt arbeid med å skape klarere rammer for organisasjonen, ledelse og ansatte gjennom gode styringsdokumenter.



Redaksjonsgruppa, som består av superbrukere fra alle avdelingene, har hatt det daglige ansvaret for å drifte og videreutvikle vår hjemmeside: [www.fylkesmannen.no/finnmark](http://www.fylkesmannen.no/finnmark).

En intern nettside for embetet, "Innsia", ble åpnet i 2005. "Innsia" inneholder felles informasjon av faglig og sosial art.

### **Elektronisk dokumentutveksling og elektronisk signatur**

Embetet startet planlegging av overgang til elektronisk arkiv i 2005. Arbeidet videreføres i 2006. Elektronisk dokumentutveksling avventes i påvente av sentral løsning for elektronisk signatur.

### **Elektronisk rapportering**

Embetet har gjennomgått rutiner for registrering av saksfelt for de kapitler departementet skal ha elektronisk rapportering på. Første rapportering ble sendt departementet siste kvartal 2005. Arbeidet videreføres i 2006.

### **Geografiske informasjonssystemer (GIS)**

Fylkesmannen startet i 2005 en prosess for å forankre GIS-funksjonen organisatorisk i embetet. Arbeidet blir videreført i 2006.

### **Likestilling**

I sin utadrettede virksomhet har embetet initiert eller deltatt i ulike prosjekt der likestilling er et element.

Oppvekst- og utdanningsavdelingen arbeidet i 2005 fram en prosjektplan for et 3-årig prosjekt kalt "Gutter i Finnmark - en utfordring i skolen". Statistikk og rapporter viser at gutter i Finnmark får mest ressurser i skolen og har dårligere karakterer enn jenter. Det søkes og tildeles mest spesialundervisning til guttene. I videregående opplæring er det flere gutter enn jenter som ikke fullfører skolen. I prosjektet skal man se på hvilke grep vi kan gjøre for å rette fokuset på gutter i skolen. Prosjektet er tenkt å starte høsten 2006.

Landbruksavdelingen har i 2005 gjennomført flere prosjekt med formål å utvikle kvinnearbeidsplasser i bygdene: "Småskala mat", etablering av "Kreative sentre" (mininæringshager i bygdene) og "Hest som næring". Landbruksavdelingen har ellers i 2005 gitt betydelig økonomisk støtte til et kurs i coaching. Kurset henvendte seg i stor grad mot næringsutvikling for kvinner i Finnmark. Kurset utdannet coacher som kan hjelpe alle typer etablerere fram.

Måltall for likestilling i embetet som arbeidsgiver:

Andel kvinnelige ansatte var 64%, tilsvarende som året før. Kvinneandelen i toppledergruppa er formelt på 14,3% ved utgangen av året. Dette er en reduksjon i forhold til 2004 og skyldes at vi har rekruttert ny administrasjonssjef. Dette økte andelen menn i en kvinne-dominert avdeling, men reduserte samtidig kvinneandelen i toppledergruppa. Reell kvinneandel i toppledergruppe er imidlertid 28,5% som følge av fungering i en stilling. I mellomledergruppa er kvinneandelen 72,7% - en liten reduksjon fra 2004. Dette som følge av vakanse i en stilling.

Kvinner i embetet har 17,8 prosentpoeng lavere gjennomsnittslønn enn menn dersom embetsledelse og avdelingsdirektører er inkludert. Uten toppledergruppa er gjennomsnittslønn for kvinner 9,6 prosentpoeng lavere enn menn. Det skyldes i hovedsak at vi også i 2005 har hatt høy andel av kvinner i merkantile stillinger, noe som reduserer kvinners gjennomsnittslønn.





Det har ikke vært nyrekruttering på dette nivået i 2005.

Gjennomsnittslønn for menn og kvinner på stillingene for overingeniør, rådgiver og førstekonsulent (eksl. merkantilt personale) viser at kvinner har 0,8 prosentpoeng lavere lønn enn menn. En oversikt over de mest brukte stillingskategoriene i embetet viser følgende: Av ansatte med høyere utdanning er det flere kvinner enn menn i stillingskode førstekonsulent. Avansementsstillingene rådgiver og overingeniør viser samlet sett at andel menn er noe høyere enn kvinner. Kvinner er overrepresentert i stillingskodene sekretær og konsulent.

	Tot	Menn	Kvinner	Andel menn	Andel kvinner
Rådgiver	19	5	14	26,32	73,68
Overing	10	8	2	80,00	20,00
Førstekonsulent*	15	6	9	40,00	60,00
Førstesekretær	7	1	6	14,29	85,71
Konsulent	10	0	10	0	100,00

\*Eksl. førstekonsulenter uten høyere utdanning.

De små skjevhetene innen kjønn for stillingskodene rådgiver, overingeniør og førstekonsulent er knyttet til rekrutteringstidspunkt og ansiennitet.

Kjønnsfordeling for heltids-/deltidsansatte viser at embetet har 4 deltidsansatte. Dette er kvinner, hvorav 2 av disse har sin hovedstilling hos annen arbeidsgiver. Det er ikke nødvendig å sette inn tiltak her.

Sykefraværet fordelt på kjønn var slik i 2005: 7,5% kvinner og 3,7% menn. Sykefraværet var totalt på 6,1 % etter omregning av andel kvinner og menn. Dette er en økning på 1,3 prosentpoeng fra 2004. Fylkesmannen har tilrettelagt flere arbeidsplasser ergonomisk i 2005 uten at dette har gitt målbar effekt hittil. Vi planlegger ytterligere tiltak for å redusere sykefraværet knyttet til belastningsskader.

Vi rekrutterte via ekstern og intern utlysning samt administrative tilsetninger til 16 stillinger i 2005. Totalt fikk vi 189 søkere til utlyste stillinger - hvorav 72 kvinner og 117 menn. Kvinnene utgjorde 38% av søkermassen, noe som er en nedgang på 4 prosentpoeng fra året før. Vi innkalte 21 menn og 26 kvinner til intervju. Andel kvinner og menn var likt for innstilling til ansettelse; 14 kvinner og 14 menn (flere kandidater innstilte pr. stilling i prioritert rekkefølge). Av disse var menn innstilt på 1. plass i 6 stillinger, men kvinner var innstilt på 1. plass i 8 stillinger (administrative tilsetninger er helt holdt utenfor). Totalt takket 9 kvinner og 7 menn ja til jobbtillbud hos oss i 2005. Embetet har dermed rekruttert inn flere kvinner enn menn ved ansettelser i 2005. Embetet ser ikke behov for å sette i verk spesielle tiltak.

På den annen side var turnover i 2005 på 7,61% og korrigert (dvs. når naturlig avgang er trukket i fra) på 6,52%. Dette er en reduksjon på 4,35 (5,44 korrigert) prosentpoeng fra 2004. 70% av de som sluttet i embetet i 2005 var kvinner, noe som er en viss overrepresentasjon ifht. totalt andel kvinner ansatt i embetet. Året før var menn overrepresentert ifht. turnover. Embetet ser ikke behov for å sette i verk spesielle tiltak.

Likestilling vil få ytterligere fokus i embetet i 2006.

### **Grønn stat**

Der ble i 2005 nedsatt ei gruppe som skal arbeide for integrering av miljøhensyn i embetets ordinære drift.





## 2.4 Saksbehandlingstid

Det er en løpende utfordring for embetet å tilfredsstille formalkrav til saksbehandlingstid på samtlige av våre ansvarsområder. På de aller viktigste områdene er dette realisert, jf. fagavdelingenes egenrapporteringer.

Fylkesmannen har som målsetting å behandle enhver sak uten ugrunnet opphold, og vi utvikler stadig våre rutiner slik at vi oppfyller de tidskrav som overordnet myndighet fastsetter. I 2005 har vi ligget innenfor rammene.

Det ble registrert totalt 4836 saker i 2005. Tilsvarende tall i 2004 var 5553. Det ble i 2005 registrert 25348 journalposter mot 26165 i 2004. Journalpostene gir et korrekt bilde av totalt antall nye dokumenter registrert gjennom året.

Det ble behandlet 149 klagesaker etter sosialtjenesteloven. 129 saker etter lovens kap 5, 19 saker etter kap 4 og 1 sak etter andre bestemmelser i loven. Gjennomsnittlig saksbehandlingstid har ligget på 71 dager, noe som ligger innenfor målsettingen om maksimalt 3 mnd. saksbehandlingstid. Det var 14 ubehandlede saker ved utgangen av 2005.

Antall saker behandlet etter plan- og bygningsloven var i 2005 49. Gjennomsnittlig saksbehandlingstid har ligget på 65 dager, noe som er innenfor målsettingen om maksimalt 3 mnd.saksbehandlingstid. Det var 27 ubehandlede saker ved utgangen av 2005.

På området *fri rettshjelp* har saksmengden vært stabil i forhold til tidligere år. Vi ligger innenfor ønsket saksbehandlingstid på 2 mnd.

Fylkesmannen behandlet 21 saker etter lov om barneverntjenester i 2005. 2 av sakene var klager over enkeltvedtak fattet i kommunen, mens de resterende 19 er tilsynssaker/beklagelser.

På grunn av vårt lave antall saksbehandlere, hvor det bare unntaksvis er flere personer på hvert fagfelt, er vi sårbare ved oppsigelser, sykdom, ferieavvikling m.v., men vi søker stadig å finne gode og varige løsninger som gjør oss mer robuste.

## 3. FYLKESMANNSEMBETETS AKTIVITETER INNENFOR SATSINGSOMRÅDENE

### 3.1 Modernisering innenfor offentlig sektor

#### Samordningsstab

Den ekstraordinære satsingen på modernisering i kommunene ble videreført fra 2004. Ekstramidlene fra sentralt hold ble i hovedsak benyttet til egen stillingsressurs som spesielt har jobbet med omstilling og modernisering i kommunene.

I tillegg til utadrettet arbeid er det også brukt ressurser internt i embetet for å sikre mer samordnet forståelse for de utfordringer og valg kommunene står overfor.

Fylkesmannen i Finnmark delte i 2005 totalt ut i underkant av 9 millioner kroner til kommunale omstillings- og moderniseringsprosjekter. Totalt 33 prosjekter ble tildelt midler hvorav 5 var interkommunale prosjekter.

Gjennom "Landbruk pluss" satsingen har Fylkesmannen satset aktivt på modernisering



av landbrukspolitikken i fylket. Det har vært satset offensivt på ny næringsvirksomhet i bygdene, mobilisering av den frivillige bygdebevegelsen gjennom bygdelag til mer samfunns- og næringsorienterte aktiviteter. Det er også lagt stor vekt på fylle rollen som regionalt kompetansesenter for kommunene i landbrukssatsingen. Finnmark deltar aktivt i det nasjonale pilotprosjektet "Kommunene som førstelinje for småskala næringsutvikling" hvor kommunene Tana, Lebesby, Gamvik og Porsanger er med.

Aktiviteter som kan nevnes:

- Dialog med kommuner om aktuelle prosjekter for omstilling og modernisering, ut fra et generelt utgangspunkt eller ut fra konkrete utarbeidede skisser og forslag som en kommune presenterer og ønsker tilbakemelding på.
- Oppfølging av omstillingsprosjekter som Fylkesmannen har bidratt til å finansiere. Ikke alle prosjekter følges opp likt. Enkelte prosjekter følges tett opp mens andre mer følges opp i forbindelse med rapportering.
- Deltakelse i det nasjonale moderniseringsforum. En av årets samlinger ble arrangert i Vadsø i Finnmark. Fylkesmannen bidro som teknisk arrangør.
- Slutføring av samarbeidsprosjektet "Ny fremtidig kommunestruktur".
- Omstilling i kommunene var et av flere tema som ble tatt opp under Fylkesmannens årlige samling for ordførere og rådmenn i fylket.
- Dialog med KS om videreutvikling av samarbeid
- Egne sider på Fylkesmannens nettsider der bl.a. søknader og rapporter har blitt lagt ut for å stimulere til erfaringsoverføring mellom kommunene.
- Internt i embetet har Kommunegruppen, som består av representanter fra alle avdelinger, vært viktig i arbeidet med intern samordning av arbeidet mot kommunene når det gjelder omstilling og modernisering. Oppmerksomheten i første halvdel av året var spesielt rettet mot kommuner i register om betinget godkjenning og kontroll (ROBEK) og hvordan få forståelse for deres situasjon og mulige tiltak.

## 3.2 Samordning og veiledning

### Kommunesektor

Fylkesmannens kommunerettede aktivitet er stor.

Kontroll- og tilsynsaktiviteten, som er svært omfattende og også økende, fremgår sektorvis av rapport fra de ulike avdelingene. Samlet har embetet gjennomført 55 tilsyn med kommuner og kommunale institusjoner samt 38 bedriftsrettede tilsyn i 2005. Denne aktiviteten binder stadig større deler av våre ressurser.

Aktiviteten i embetet preges av de spesielle forholdene som kjennetegner Finnmarkskommunene: svak kommuneøkonomi, lite utviklet privat sektor, problemer i fylkets kjernenæringer samt generelt stor kompetansemangel og høy turnover på en rekke kommunale nøkkelsektorer. Informasjons- og veiledningsaktiviteten mot kommunene vurderes derfor som spesielt viktig her i fylket. Dette gjelder både på fagkanal og det mer generelle veiledningsarbeidet mot kommunene. Til tross for at kommunene har behov for tett oppfølging og veiledning, er det av ressursmessige årsaker vanskelig å opprettholde denne aktiviteten på det vi oppfatter som et ønsket nivå.

Gjennom den generelle dialogen med kommunene har vi søkt å stimulere til å lære av hverandres erfaringer. Erfaringsutveksling har vært et stikkord i den kommunerettede dialogen, særlig i dialogen om omstilling og modernisering. Informasjon om kommunale



omstillings- og moderniserings prosjekter, som har mottatt midler fra Fylkesmannens tilbakeholdte skjønnsmidler, har også blitt lagt ut på Fylkesmannens nettsider. Nettsidene brukes aktivt for å spre informasjon til bl.a. kommuner i fylket.

Også for vårt embete er kommuneøkonomi en stor utfordring. Kommuneopplegget for 2005 videreførte trenden med relative reduksjoner i overføringene til kommunene. Arbeidet er ressurskrevende og den utadrettede aktiviteten mot kommunene vurderes som veldig viktig. Dette gjelder informasjon om det økonomiske opplegget for kommunesektoren generelt, og for kommunene spesielt, i forbindelse med fremlegging av Kommuneproposisjonen og Statsbudsjettet. Finnmark har fortsatt 4 kommuner i ROBEK ved årets utgang. Vi har hatt aktiv kontakt med ROBEK-kommunene gjennom året og jobber med å finne rutiner for å ytterligere forbedre våre rutiner for oppfølging av disse.

I embetets kommunegruppe er det i året som er gått spesielt blitt fokusert på hvordan embetets avdelinger og staber gjennom veilednings- og tilsynsarbeid knyttet til økonomi og sektorforvaltning besitter kunnskap som bedre må nyttes til å utarbeide systematiske og helhetlige analyser av enkeltkommuner. Gjennom et særlig fokus på kommunenes søknader om midler til omstillings- og moderniseringsprosjekter har en i gruppen søkt å komme med gode innspill til enkeltkommuner. Arbeidet med å utarbeide *kommuneark* ble startet opp og dette arbeidet videreføres i 2006.

Det tilføyes at embetet, for å treffe representanter fra kommunene i veiledningsøyemed, fokuserer på å finne arenaer som medfører minst mulig reisekostnader både for embetets ansatte og for kommunene. Embetet møter kommunene samlet i samband med KS-møtene og vårt eget kontaktmøte med ordførere og rådmenn. Dette er svært viktige og velfungerende grensesnitt. Også de interkommunale samarbeidsorganene, regionrådene og effektiviseringsnettverkene, blir stadig viktigere fora. Det ble for øvrig i 2005 lagt til rette for en generell samarbeidsavtale mellom embetet og KS-fylkeskretsen.

## **Regional stat**

Samordning på statlig regionalt nivå er en stor utfordring for fylkesmannen generelt. Sentral segmentering og store organisasjonsprosesser innen statlig forvaltning, i kombinasjon med uklar myndighet for fylkesmannen, gjør det tidvis vanskelig å realisere regional statlig samordning der dette kunne vært ønskelig, selv om vi har et godt samarbeidsklima og -kultur i fylket vårt.

Statlig samordning i fylket skjer gjennom etablerte strukturer, kontaktmøter med kommunene, felles kommunebesøk, bilaterale kontakt-, tema- og informasjonsmøter og samarbeidet i Statens Hus. Fylkesmannens årlige kontaktmøte med statsetatene er en viktig arena, og ble i 2005 gjennomført med stor deltakelse. Andre viktige og velfungerende samarbeidsfora er Arealplanforum og GIS-partnerskapet.

Arenaene for fylkesplanlegging og regionalt partnerskap er sentrale for statlig samordning, men her er det fortsatt behov for bedre koordinering. Samarbeidet med Innovasjon Norge er imidlertid velfungerende.

Arbeidet med å forberede og implementere Ny arbeids- og velferdsforvaltning (NAV) i Finnmark har gått etter planen, og er organisert i et lederforum bestående av de berørte statsetatene og fylkesmannsembetet på ledernivå. Samarbeidet mot Sametinget fungerer godt på fagkanal, men vi har behov for å videreutvikle



dette samarbeidet på ledelsesnivå, ikke minst med henvisning til den vedtatte konsultasjons ordningen.

### **Fylkeskommunen**

Det har også i 2005 vært løpende dialog med fylkeskommunen omkring arbeidet med fylkesplan og i prosessene med de regionale utviklingsprogrammene. I tillegg er det en veletablert kontaktstruktur på fagkanal. Aktuelle samarbeidsområder har vært bl.a. motorferdsel, vindmøller, arealplanforum, statlige arbeidsplasser og folkehelsearbeid. Det har også vært gjennomført møter på ledernivå omkring generelle samarbeidsrammer mellom embetet og fylkeskommunen. Vi ser imidlertid fortsatt behov for å videreutvikle alle disse relasjonene, både innholdsmessig og kulturelt.

Fylkesmannen deltar aktivt i partnerskapet for Regionalt utviklingsprogram (RUP), samordning av den landbruksbaserte næringsutviklingen med øvrig næringsutvikling. Det er også naturlig samordning i forhold til Sametingets satsing på næringsutvikling. Gjennom arbeidet med "Regionale Miljøprogram for landbruket" har en utnyttet partnerskapstanken mot fylkeskommunen, Sametinget og næringsorganisasjonene.

Fra fylkesmannen deltar både landbruks- og utdanningsavdelingen i satsingen på "Ungt entrepenørskap" i Finnmark.

### **Internt**

I en situasjon med reduserte rammer til drift kombinert med økende oppgaveportefølje, har embetet løpende arbeidet aktivt med å utvikle og implementere gode administrative styringssystemer. Organisatorisk har utfordringene i 2005 vært å implementere strukturene vedtatt i 2004. Det er fortsatt et behov for å bedre samordning på tvers av avdelingsgrensene i embetet, både faglig og administrativt, men vi har i dag både strukturer og kultur for å i møtekomme dette på en god måte.

Fylkesmannen har også administrativt ansvar for økonomi- og personalforvaltning for Rettshjelpskontoret i Indre Finnmark.

## **3.3. Velferd, helse – og personrettet tjenesteyting**

### **Systemrevisjonstilsyn/individtilsyn**

Etter helsetjenestelovgivningen har det vært gjennomført 5 systemrevisjonstilsyn. 3 av disse er landsomfattende tilsyn, hvorav 2 tilsyn var felles for helse- og sosialseksjonene. Tema for tilsynet var kommunale helse- og sosialtjenester til voksne personer (over 18 år) med langvarige og sammensatte behov.

Det siste landsomfattende tilsyn var med spesialisthelsetjenesten og omhandlet kommunikasjon i forhold til gastrokirurgiske pasienter. Det har vært gjennomført 2 egeninitierte tilsyn med sykehjem med fokus blant annet på medikamenthåndtering, internkontroll, infeksjonskontroll, opplæring og legevaktjenesten.

Etter sosialtjenestelovgivningen har det vært gjennomført 5 landsomfattende systemrevisjonstilsyn. 2 av tilsynene var felles for helse og sosial der tema var kommunale helse- og sosialtjenester til voksne personer (over 18 år) med langvarige og sammensatte behov. De 3 resterende landsomfattende tilsyn var med kommunens bruk av tvang og makt overfor personer med psykisk utviklingshemming etter sosialtjenestelovens kap 4 a.

Etter lov om barneverntjenester har det vært gjennomført landsomfattende tilsyn med den



kommunale barneverntjenesten i 3 kommuner med fokus på kommunens oppgaver ved plassering av barn i institusjon og fosterhjem.

Det har vært gjennomført 4 systemrevisjoner ved barneverninstitusjonene med fokus på rettighetsforskriften.

Vi mangler et individtilsyn ved en institusjon. Dette skyldes blant annet kunnskap om at institusjonen ble lagt ned i juni 2005. Vi har ført tilsyn med 2 fosterhjem etter § 4-27. Det ene ble avvirket ved påsketider. Der er det gjennomført 1 tilsyn. I det andre fosterhjemmet er 3 av 4 lovpålagte tilsyn gjennomført

### **Klagesaker og tilsyn med enkelthendelser**

Det ble behandlet 149 klagesaker etter sosialtjenesteloven. 129 saker etter lovens kap 5, 19 saker etter kap 4 og 1 sak etter andre bestemmelser i loven. Antall klagesaker ser ut til å holde seg noenlunde stabilt. 36 saker er sendt tilbake til ny behandling i kommunen. Hovedårsaken til dette er feil saksbehandling. Det har vært arbeidet med kompetanseheving for kommunene på dette området i inneværende år. 40 av sakene, var saker innkommet i 2004.

Det har ikke vært klagesaker på vedtak fattet etter sosialtjenestelovens kap 4 a. Fylkesmannen har mottatt 300 meldinger om skadeavvergende tiltak i nødssituasjoner som omfatter 16 personer fordelt på 6 kommuner. Pr 2005 har Fylkesmannen behandlet 16 vedtak om bruk av tvang eller makt fordelt på 6 personer i 4 kommuner. Fylkesmannen har gitt 9 dispensasjoner fra utdanningskravet.

Fylkesmannen behandlet 21 saker i 2005 etter lov om barneverntjenester. 2 av sakene var klager over enkeltvedtak fattet i kommunen, mens de resterende 19 er tilsynssaker/beklagelser.

Det kom inn 88 saker i 2005 til behandling av Helsetilsynet i fylket. Totalt ble 93 saker avsluttet i 2005. Av disse er 20 rettighetsklager og 73 tilsynssaker.

### **Barne- og familiesaker**

Det har vært foretatt 138 meklinger etter ekteskapsloven og 100 etter barneloven. Dette er en liten nedgang fra året før. De fleste meklingene har foregått ved familievernkontorene. Det ble innvilget 212 separasjoner og 200 skilsmisser. Antallet separasjoner er mindre enn året før, mens antallet skilsmisser er større enn året før. Vi har mottatt 23 utenlandske skilsmisser og godkjent 22, gitt avslag på 1. De fleste gjelder russiske borgere.

Det er gitt tilskott til 2 incestsenter med samlet beløp kr 615.000. Krisesentrene ble fra 1. januar 2005 overført til Barne-, ungdoms- og familiedirektoratet.

Fylkesmannen har i 2005 mottatt og innvilget 14 søknader om erverv av norsk statsborgerskap.

Vi har mottatt 20 saker i forbindelse med oppsporing av biologiske foreldre.

Fylkesmannen har ikke mottatt noen klager på navnesøknader, som er blitt behandlet av folkeregistrene.

Det er ikke mottatt noen saker etter barneloven, der begge foreldrene ber om at Fylkesmannen kan fastsette at en skriftlig avtale om foreldreansvar, bosted og samvær skal kunne tvangsfullføres. Fylkesmannen har råd og veiledning på barneloven, der har det vært en del telefonhenvendelser. Saker etter barneloven blir behandlet av tingretten.



Det har vært gjennomført 1 tilsyn ved et av familievernkontorene i henhold til lov om familievern. Dette tilsynet skulle ha vært gjennomført i 2004. Tilsynet ved de tre andre kontorene har ikke vært prioritert i 2005.

### **Opptrappingsplan psykisk helse**

Kommunene i Finnmark fikk utbetalt kr. 32.469.000 i øremerket tilskudd i 2005. Det vil si at det ikke ble tilbakeholdt midler, og at kommunene oppfylte kravene i Rundskriv IS-1/ 2005 som blant annet krevde at kommunene skulle utarbeide overordnede rutiner for arbeidet med individuell plan.

Fylkesmannen i Finnmark fokuserte også i 2005 på individuell plan. Det ble holdt kurs om individuell plan i flere kommuner. Fylkesmannen gjennomførte 6 kommunebesøk til kommuner som trengte råd og veiledning i forbindelse med sitt arbeid med Opptrappingsplanen. Det ble også gjennomført flere rådgivningsmøter med kommuner via lyd/bilde- studio (telematikk).

1.- 2. november gjennomførte Fylkesmannen sin årlige samling med kommunene med tema rus og psykiatri. Over 70 personer fra kommuner og helseforetak deltok på samlingen.

### **Helsetjeneste til innsatte i fengsel, inkludert tannhelsetjeneste, samt helsetjenester til asylsøkere og flyktninger**

Det har vært ytt bistand til å implementere veileder for helsetjenesten til innsatte via kommunen. Helsetilsynet har også hatt noen få klagesaker på dette området.

Når det gjelder helsetjenesten til asylsøkere og flyktninger har Helsetilsynet mottatt tilbakemeldinger på tilsynsrapportene fra kommunene etter tilsynene som ble utført i 2004.

### **Tilrettelegging av det kommunale tjenestetilbudet til barn med nedsatt funksjonsevne og deres familier**

Fylkesmannen har deltatt i Sosial- og helsedirektoratets forberedelser for opplæring i kommunene vedrørende tilrettelegging av det kommunale tjenestetilbudet til barn med nedsatt funksjonsevne og deres familier.

### **Ny arbeids- og velferdsforvaltning**

Det har vært rettet oppmerksomhet mot dette området under Fylkesmannens sosial- og barnevernledernetverk i Alta 7.-8.juni der det ble satt fokus på NAV, boligsosialt arbeid samt BUF-etats arbeid mot kommunene. 1.september ble det avholdt felles informasjons- og dialogmøte for Troms og Finnmark i regi av Sosial- og Helsedirektoratet dir med NAV som tema. Fylkesmannen i Troms var praktisk arrangør for møtet. Målgruppe for møtet var ordførere, rådmenn, helse- og sosialledere/enhetsledere i kommunene. Fra Finnmark møtte 11 kommuner, hovedsakelig fra sosialtjenesten.

### **Folkehelsearbeidet**

Fylkesmannen i Finnmark har også i 2005 lagt ned mye arbeid rettet mot Finnmark fylkeskommune for opprettelse av partnerskapsmodellen og satsing på folkehelsearbeid og FYSAK-Finnmark. Det regionale partnerskapet er ikke formalisert men er innen rekkevidde i løpet av vår 2006. Lokale partnerskap i forlengelsen av FYSAK i kommunene er også innen rekkevidde i løpet av første halvår.

### **Handlingsplanen for fysisk aktivitet**

Gjennom planarbeid i fylkesmannens arealplangruppe er vi med å sette fokus på viktigheten av lokalmiljøet /nærmiljøet, samt tilgang og tilgjengelighet på mulighetene for å fremme en mer aktiv hverdag i befolkningen. Aktive skolebarn blir publisert som et tiltak og en metode i arbeidet med å få elevene til å være mer aktive. Gjennomføringen er opp til den enkelte





skole og kommune. Grønn resept er under utprøving i enkelte FYSAK-kommuner for å høste erfaringer og for raskere og mer effektiv spredning.

### **Fysisk aktivitet og måltider i skolen**

FM har gitt tilskudd til åtte grunnskoler og en kommune i forbindelse med prosjektet "Fysisk aktivitet og måltider i skolen". Det er avholdt en samling for prosjektskolene.

Prosjektet ble i 2005 utvidet til også å gjelde videregående skoler, men ingen av de videregående skolene i Finnmark deltok.

Av andre satsinger som vi jobber med mot skolen er frukt og grønt abonnement og tips og råd mot skolekantiner og andre skoletilbud verdt å nevne.

### **Røykfrihet**

På dette området gjør ressursgruppen for tobakksforebygging i Finnmark en strålende jobb. Bred satsing på alt fra skoletiltak, VÆR røykFRI, røykesluttkurs, samt innenfor idretten, kommuner og på strategiske områder slik som fylkeskommunene og videregående skoler.

### **Handlingsplan for uønskede svangerskap og abort**

Fylkesmannen har fulgt opp kommuner, arrangert en konferanse, fått MSO (medisineres seksualopplysning) fra Tromsø til å satse og involvere seg i Finnmark, samt lyst ut og tildelt midler etter søknad fra kommuner.

### **Rekrutteringsplan for helse- og sosial personell**

Fylkesmannen ser med bekymring på den høye gjennomsnittsalderen fylket har når det gjelder hjelpepleiere og den store andelen uten utdanning i den brukerrettede pleie- og omsorgssektoren. Vi har derfor prioritert arbeidet med å få ansatte i tjenesten "voksenkompetansevurdert" og gitt tilskott til fylkeskommunen slik at ekstraordinære klasser for hjelpepleiere kunne opprettes. Kommunene i Finnmark driver en høy opplæringsaktivitet med stor egenfinansiering. Tilskottet gitt fra rekrutteringsplanen representerer en liten andel av de faktiske utgifter.

Helse- og sosialavdelingen er også involvert i noen spesielle prosjekter for å bedre legedekningen, spesielt i primærhelsetjenesten: Til sammen 43 turnusleger har deltatt i gruppebasert veiledning i 2005 og ca. halvparten av dem har fortsatt å arbeide i landsdelen etter endt turnustjeneste, derav 8 i kommunehelsetjenesten i Finnmark. Vi forvalter tilskudd til veiledning i for de legene som går inn i allmenn- eller samfunnsmedisin i Nord-Norge. Til sammen 46 leger mottok slikt tilskudd i 2005. Vi driver en egen utdanningsgruppe i samfunnsmedisin (for tiden 12 deltakere), og er involvert i et prosjekt for primærlegedekningen i Indre Finnmark.

### **Innvandrerens rett til norskopplæring**

Fylkesmannen i Finnmark har arrangert konferanse for ledere, administrativt personale og lærere med ansvar for voksenopplæring hvor fokus var introduksjonsloven, NIR og ny læreplan. Foredragsholdere var bl.a. fra KRD og UDI.





### 3.4 Oppvekst- og utdanningsavdelingen

#### Kvalitetsutvikling

Oppvekst- og utdanningsavdelingen skal medvirke til at den nasjonale politikken blir gjennomført regionalt og lokalt. Kunnskapsløftet innføres i august 2006, og det har vært arrangert 3 høringskonferanser om de nye læreplanene. Avdelingen har også hatt nasjonale oppgaver knyttet til nye læreplaner i finsk og samisk, og en referansegruppe i naturbruk ga innspill til de nasjonale læreplangruppene.

I 2005 ble det fordelt kr 6 733 692 til kommuner / fylkeskommune / friskoler til kompetanseutvikling. Midlene ble bl.a. brukt innen disse områdene: nye læreplaner og læreplanforståelse, skoleledelse og organisasjonsutvikling, tilpasset opplæring og utdannings- og yrkesrådgivning.

Fylkesmannen tok initiativ til å opprette en arbeidsgruppe som utarbeidet et notat om modeller for programfag til valg og 2.fremmedspråk, og de spesielle utfordringer Finnmark har. Veiledningen ble sendt skoleeier til bruk lokalt og regionalt.

Samarbeidet med kommunene i Finnmark og Finnmark fylkeskommune er viktig for at vi skal kunne utføre våre oppgaver. Vi ser at der vi klarer å handle felles med andre, er der vi får det best til. Sametinget, spesielt opplæringsavdelingen, Styret for de to statlige videregående skolene og de to høgskolene har vi også i 2005 samarbeidet godt med. Tema i de ulike fora har i hovedsak vært "Kunnskapsløftet". Andre viktige tema som bl.a. tiltak mot mobbing er blitt tatt opp på en egen konferanse. Innenfor området spesialundervisning har forholdet mellom hva som er opplæring og hva som er pleie/omsorg vært aktuelt tema på flere møter. Den årlige skolefaglige konferansen rettet mot skoleeierne fokuserte spesielt på skoleeiers ansvar for å følge opp resultatene i nasjonalt system for kvalitetsvurdering i et 13-årig løp.

#### Tilsynsbesøk

Blant hovedoppgavene er å utøve tilsyn, og det ble gjennomført tilsyn i fem kommuner, to friskoler, en fylkeskommunal og en statlig videregående skole og i en lærebedrift. Kvalitetsvurdering, skolevurdering, tilpasset opplæring, elevenes arbeidsmiljø og spesialundervisning har vært viktige tema. Tre kommuner har etter tilsyn fått melding om å redegjøre nærmere for sine prosedyrer på området spesialundervisning. Det er ikke avdekket brudd på Opplæringsloven under tilsynsbesøkene, og ingen pålegg er gitt.

Det ble foretatt tilsyn ved fem skoler for å få klargjort om gruppestørrelsene var et brudd på Stortingets forutsetninger om gruppestørrelser. Tilsynet ble gjort ved skriftlig henvendelse og svar fra kommunenivået. Det ble ikke avdekket forhold som tilsa å gi pålegg. Ett av tilfellene skyldtes feil registrering i GSI. De andre fire skolene var udelte og fådelte som nødvendigvis får variasjoner fra år til år.

De fleste skoleeiere har noe system for vurdering av opplæring og oppfølging av resultatene, men etter fylkesmannens vurdering arbeides det ikke tilstrekkelig systematisk med dette, og tilsynet i 2006 vil rette særlig oppmerksomhet mot skoleeiers plikter jf. Opplæringslovens § 13.10.

Fylkesmannen gjennomførte tilsyn med at fylkeskommunen overholdt lovens krav om gratis videregående opplæring, jf Opplæringsloven § 3-1 niende ledd, i forhold til pålegg om innkjøp av bærbar PC, og det ble ikke funnet avvik fra gratisprinsippet.



## **Barnehage**

Finnmark har god barnehagedekning. Kun 3 kommuner, Hammerfest, Alta og Vadsø, hadde ventelister i 2005. En annen utfordring for enkelte kommuner har vært å opprettholde plassene i perioder der mange har gått arbeidsledig over lengre tid på grunn av stopp i fiskeindustrien.

Fylkesmannen i Finnmark har sammen med fylkesmannen i Troms og Nordland etablert et fast samarbeid med Husbanken, og Husbanken har også knyttet direkte kontakt med de kommunene som planlegger utbygging.

Innføring av nye forskrifter om foreldrebetaling og likeverdig behandling av private og offentlige barnehager, samt mer rapportering fra kommunene bidro i 2005 til at mer ressurser ble brukt til forvaltning av dette området. Det er mange ulike tilskudds- og rapporteringsordninger om barnehager, og det er behov for forenkling på dette området.

Barnefaglig møte for hele fylket ble avviklet dagen før skolefaglig møte, og de ny forskriftene og barnehagereformen ble gjennomgått for kommunene. Representant for barnehagene er fast medlem i Fylkesmannens samarbeidsforum som møtes tre ganger i året. Det er også etablert en fylkesgruppe for å bidra til kvalitetsutvikling innen området barnehage.

## **3.5 Regional planlegging og arealpolitikk**

Det har ikke vært større endringer i den nasjonale arealpolitikken i 2005. Bevaring av biologisk mangfold, strandsonen og inngrepsfrie områder er fortsatt de viktigste hensyn som ivaretas gjennom Fylkesmannens saksbehandling. Det har imidlertid vært økt fokus på tilgjengelighet for alle og helseaspektet i planleggingen, og det er innledet et sterkere samarbeid mellom avdelingene for bedre å kunne ivareta disse hensynene.

Også støy har vært sterkere fokusert de siste årene, og det ble vedtatt nye støvforskrifter i 2005. Fylkesmannen har ansvar for å påse at støyhensyn blir ivaretatt i planleggingen. Det har vært fremmet flere innsigelser mot planer hvor potensielle støyulemper ikke er utredet. Formålet er å hindre at flere blir utsatt for støyplager.

Kommuneplanens arealdel er revidert i Karasjok og Kvalsund kommuner i 2005. Fylkesmannen har i tillegg avgitt uttalelse til en rekke reguleringsplaner, spesielt i Hammerfest, Kvalsund og Alta kommuner, og i en rekke enkeltsaker.

## **GIS**

Bruken av digitale kart innen embetet er økende. GIS-gruppen som har deltakere fra flere avdelinger har utarbeidet forslag til ny Geodataplan for embetet og foreløpig er en GIS-koordinatorstilling som utgjør 10% opprettet.



## 3.6 Naturressursforvaltning

### Sjølaksefiske

Det ble i 2005 gitt melding om at det ville bli fisket på 657 lakseplasser på privat grunn i Finnmark. I tillegg utviste Finnmark jordsalgskontor 614 plasser. Det har vært en jevn nedgang i antall plasser de siste 10 årene. Størst har nedgangen vært på privat grunn.

Foreløpige tall fra Statistisk sentralbyrå viser at det ble tatt ca 170 tonn laks under sjølaksefisket i 2005. Dette er betydelig mer enn i 2004, og omtrent på nivå med gjennomsnittet de siste 15 årene.

### Laksefiske i elv

Laksefisket i elv var gjennomgående godt i Finnmark i 2005. Det ble tatt ca 56 tonn laks utenom Tanavassdraget. Dette er vesentlig mer enn de foregående årene. For Tanavassdraget var imidlertid tallene dystre. Her ble det kun tatt ca 32 tonn laks på norsk side, noe som er historisk lavt. Også kortsalget i Tanavassdraget var lavt i 2005.

### Rovvilt

Som følge av vedtak i Stortinget våren 2004 ble det oppnevnt en ny rovviltnemnd for Troms og Finnmark (region 8). Denne trådte i kraft i 2005 og har overtatt mye av den myndigheten som tidligere lå til Fylkesmannen og Direktoratet for naturforvaltning. Fylkesmannen i Troms er sekretær for nemnda, men Fylkesmannen i Finnmark forbereder saker som gjelder Finnmark spesielt. Nemnda arbeider nå med en ny forvaltningsplan for rovvilt i regionen.

Det var i 2005 først og fremst bjørn som skapte problemer. To ungbjørner trakk inn i bebyggelsen i Pasvik, og den ene måtte avlives pga. manglende skyhet. I tillegg forvoldte en bjørn store skader på sau i området Klubbvik – Vestre Jakobselv på høsten. Bjørnen ble felt etter langvarig jakt.

Tapene av husdyr til rovvilt har i 2005 økt i omfang. En god del av forklaringen er innvandring av bjørn til Tana, Nesseby og vestlig del av Vadsø, men også jerv og gaupe er skadevolder i en del områder. Vest i fylket er det spesielt deler av Alta som hatt en økning i tapsomfanget. I Porsanger har tapstallene totalt sett gått nedover. Her har det blitt felt flere jerv de siste par årene, noe som bidrar til reduserte tap.

Tapene av rein til rovvilt økte noe i 2005 i forhold til de foregående årene. En sterk økning i reintallet, spesielt i Vest-Finnmark, er nok noe av forklaringen på dette.

### Skog

Mye av lauvskogen i fylket ble skadet av lauvmakken i 2005. Angrepet førte til helt eller delvis avlauving av store skogarealer i juni/juli og omfattet skog i de fleste skogkommunene i fylket. Særlig hardt var angrepet i Tana og i deler av Karasjok og Kautokeino. I Varanger var dette 4. året med til dels omfattende skader. Skogen fikk imidlertid nytt lauv i midten av juli, noe som kan øke overlevelsen for bjørka.

### Regionalt miljøprogram for landbruket

Fylkesmannen har i 2005 fulgt opp Landbruks- og matdepartementets miljøsatsing ved utarbeidelse av Regionalt miljøprogram for Finnmark 2005 – 2008. I Regionalt miljøprogram synliggjøres prioriteringer av strategier og tiltak som anses å være formålstjenlige for å møte miljøutfordringene i fylket. I forbindelse med regionalt miljøprogram er det utarbeidet



en regionalt tilpasset, generell tilskuddsordning som var virksom fra 2005, med første søknadsomgang i august 2005. Det kom inn i alt 179 søknader på ordningen, og totalt ble det utbetalt kr 1, 43 mill.

### **3.7 Informasjonsformidling og -forvaltning**

*Arbeidet med nettsiden [www.fylkesmannen.no/finnmark](http://www.fylkesmannen.no/finnmark) er blitt prioritert også i år. Det er også blitt brukt en god del ressurser på Fylkesmannens interne nettside, som ble åpnet 1. mars 2005.*

*I årets første halvdel var informasjonsrådgiver, som leder av embedets web-gruppe, en viktig pådriver for arbeidet med videreutvikling av arbeidet med nettsidene. Det ble etablert gode rutiner i avdelinger og staber for informasjonsformidling på nett.*

*I årets andre halvdel, etter at informasjonsrådgiver valgte å slutte i sin stilling, har koordineringsfunksjonen for web-gruppa gått på omgang blant gruppas medlemmer. Web-gruppa, hvor alle embedets avdelinger og også stab er representert, har gjort en solid innsats med å følge opp og videreutvikle embedets nettsider. I det videre vil imidlertid embedet ha en person med ansvar for å lede arbeidet i embedets web-gruppe.*

For å møte føringer gitt av ulike departement og gjennom embetsoppdraget mht. Fylkesmannens aktivitet innen Geografiske informasjonssystemer, vil det bli opprettet en GIS-koordinatorstilling på 50 % fra 2006.

Videre er det investert i en webinnsynsløsning som vil gjøre embedet i stand til å ta i bruk stedfestet informasjon og geografiske informasjonssystemer i sin saksbehandling. Webinnsynsløsningen vil bli implementert i løpet av våren 2006.

I tråd med Regjeringens målsettinger i St.meld. 30 (2002-2003) "Norge digitalt – et felles fundament for verdiskaping" ble det 9.12.05 opprettet en styringsgruppe for arbeidet med Norge Digitalt regionalt. Styringsgruppens medlemmer er GIS-koordinator for FMFI, fylkeskartsjefen i Finnmark og Finnmark fylkeskommune ved leder for Areal/kulturvern avdelingen. Organiseringen fremover er ikke avklart.

Gjennom oppdatering og utvikling av nettstedet [www.miljostatus.no/finnmark/](http://www.miljostatus.no/finnmark/) bidrar Fylkesmannen til å sikre allmennhetens tilgang på tilrettelagt informasjon om status og utvikling av miljøet i Finnmark.

### **3.8. Innovasjon og verdiskaping**

I Finnmark er det særlig i Hammerfest-regionen at det er behov for nye barnehageplasser. Det har sammenheng med det som skjer innenfor olje og gass-utbygging. Fylkesmannen har invitert Hammerfest kommune til å være med i et nord-norsk barnehage-nettverk der pressområdene i landsdelen er med, og der også Husbanken deltar. Vårt inntrykk er at regionen i stor grad ser sammenhengen mellom et aktivt næringsliv og flere barnehageplasser, og satser i forhold til det.

Arbeidet med å fremme entreprenørskap er innenfor opplæringssektoren i hovedsak ivarettatt gjennom medlemskapet i Ung Entreprenørskap, Finnmark. I tillegg har vi gjennom vår kontakt med skoleeierne i fylket, oppfordret de til å initiere ungdomsbedrifter.



Fylkesmannen har en viktig oppgave med å bidra til utvikling og verdiskapning i tilknytning til landbruket og bygdene i Finnmark.

Fylkesmannen har ansvaret for å utarbeide regionale strategier for landbruksrelatert næringsutvikling samt koordinere bruken av midlene. Dette gir fylkene anledning til lokal tilpassing av nasjonale virkemidler. Bakgrunnen er at man i større grad ønsker at landbruket bidrar til å skape levedyktige lokalsamfunn, i tillegg til produksjon av mat og trevirke. Målet er å oppnå økt lønnsomhet i den landbruksrelaterte næringsvirksomheten gjennom nyskaping og markedsorientering. Planen skal fungere som styringsdokument for Innovasjon Norge, Fylkesmannen, kommunene og fylkeskommunen.

Det er i 2005 arbeidet med oppfølging av tiltak i Strategisk BU-plan 2005 -2008, som er styrende for bruken av BU-midler både hos Innovasjon Norge (IN) og landbruksavdelingen. Større innsatsområder på BU-siden har vært oppfølging av aktiviteten innenfor småskala mat, gründeropplæring, etablering av kreative sentere i 4 bygder, Landbruksbygg i Arktis, fase II, og deltakelse i ulike prosjekter retta mot bedriftsutvikling i jordbruket.

I 2005 overtok FMLA ansvaret for fordeling av Bygdeutviklingsmidlene i fylket mellom Innovasjon Norge og FMLA. I alt ble det fordelt kr 10,9 mill i tilskuddsmidler, og 26, 6 mill i rentestøtte.

Embetet deltar aktivt i det regionale partnerskapet som utformer Regionalt utviklingsprogram RUP for Finnmark, med årlige tiltaksplaner. For året 2005 har videreføring av råvarer fra landbruket vært et viktig satsingsområde. Vi har deltatt i en rekke prosjekter og programmer innen dette, i tillegg til prosjekter innen generell etableringsopplæring og tradisjonell primærproduksjon.

### **3.9 Samfunnssikkerhet og beredskap**

Finnmark har spesielle utfordringer som stiller krav til beredskapsarbeidet i fylket. Klima, geografi, og nærheten til Russland er forhold som må ivaretas i det daglige arbeidet med samfunnssikkerhet og beredskap. Dette gjør at vi ikke bare kan forholde oss til nasjonale og regionale beredskapsutfordringer, men må også implementere utfordringer som har sitt utgangspunkt utenfor landets grenser. De største beredskapsmessige utfordringer for Finnmark i dag er relatert til kriser og katastrofer i fredstid.

Nordområdene antas å representere store potensielle olje- og gassforekomster.

Gassproduksjonen starter når Snøhvit kommer i drift, og oljelettevirkosomheten utenfor Finnmark startet og forventes gradvis ført videre østover. Det skjer en tiltakende utvinning og utskipping fra russisk side og transporten av olje langs Finnmarkskysten er i dag omfattende. Oljeomlastning i Bøkfjorden i Sør-Varanger har startet og oljetransporten ventes ytterligere økt i årene framover i takt med at offshore-produksjon akselererer.

Nordområdene anses i dag som et av verdens reneste områder. De største truslene mot området kommer fra kilder utenfor regionen.

Selv små uhell ved moderate utslipp i forbindelse med disse virksomhetene kan gi omfattende negative effekter på naturressursene, miljøet og berørte samfunn.

Det er vedtatt og til dels iverksatt en rekke konkrete tiltak mot akutt oljeforurensning i løpet av de siste årene. Fortsatt gjenstår det imidlertid å tydeliggjøre ansvar og oppgaver for etater



og organisasjoner som må trekkes inn ved et uhell. Fylkesmannen er gitt en rådgivende rolle i forhold til miljøspørsmål, mens vårt ansvar som beredskapsmyndighet er fortsatt uavklart. Dette kom også fram under Øvelsen Barents Rescue 2005. Det er fortsatt behov for en langt kraftigere dimensjonert oljevernberedskap for å kunne begrense skader av et eventuelt havari i åpent farvann spesielt under vinterlige forhold. Bruken av kystområdene til strandsetting av fartøy ved uhell er ennå ikke avklart med berørte lokale og regionale planmyndigheter. Det er fortsatt planverk fra 1980 tallet som gjelder.

Fylkesmannen i Finnmark ønsker en bedre avklaring av ansvarsforhold og et mer direkte samarbeid med kystforvaltningen i slike saker og har spilt det opp i en rekke sammenhenger uten å få noen avklaring.

Risikoen for at en ulykke med radioaktivt materiale kan berøre Finnmark og Norge er reell. Kolahalvøya har større tetthet av radioaktive kilder enn noe annet område i verden. Kolakraftverket og atomubåtflåten representerer kanskje den største akutte faren for en ulykke med radioaktivt materiale. Det er i tillegg lagret betydelige mengder radioaktivt avfall og brukt brensel på Kola. Mange av lagrene er uforsvarlig sikret, og oppfattes å utgjøre en risiko. Andrejevabukta, en nedlagt ubåtbase som ligger bare fem mil øst for vår grense, representerer i dag den største risikoen hva gjelder lagret avfall og brensel. En potensiell ulykke ved en av installasjonene som bruker eller oppbevarer radioaktivt materiale kan få betydelige konsekvenser og innebære en direkte trussel mot helse og miljø.

En annen utfordring som er synliggjort de siste årene er risikoen for at radioaktive kilder skal komme på avveie fra nevnte lagre og installasjoner. I tillegg til den lokale forurensningsfaren fryktes det for at slike kilder skal brukes i terrorsammenheng.

Fra et beredskapsmessig ståsted er det svært viktig å gjennomføre forebyggende tiltak for å minske mulighetene for at ulykker med radioaktivt materiale skal oppstå. Norge er engasjert i en rekke prosjekter gjennom atomhandlingsplanen for å bidra til en styrket atomsikkerhet. Vi anser det også som påkrevet at arbeidet med sikring av atominstallasjoner på Kola videreføres. Fylkesmannen er gitt et direkte ansvar for å følge opp dette både i forhold til Andrejeva og fyrlyktene fra Utenriksdepartementet. Det vises til konkret omtale under punkt 3.10.

Det harde klimaet i Nord-Norge og nordområdene representerer i dag en utfordring for beredskapen i fylket. Det er indikasjoner på at klimaendringene vil forårsake mer ustabil vær. Ekstremvær skaper utfordringer først og fremst for fylkets begrensede infrastruktur. Spesielt har *telenettet* vist seg å være sårbart i deler av fylket, men også *kraftforsyningen* påvirkes av ekstremvær. Også sårbarheten innen *næringsberedskapen* i fylket er påvirket av de klimatiske forholdene. Flere lokalsamfunn er særlig utsatt i forhold til robustheten i fremføring av matvarer og eksport av ferdigprodukter fra fiskeindustrien. Klimaendringene kan bidra til å ytterligere vanskeliggjøre fremføring av varer og tjenester under spesielle situasjoner. Det er flere eksempler på at transport av syke ikke kommer i gang på grunn av ekstreme værforhold. Fylkesmannen har løpende fokus på disse forhold og arbeider både overfor Telenor, kraftforsyningen og sentrale myndigheter for å bedre situasjonen.

Lov av 23. juni 2000 nr. 56 om helsemessig og sosial beredskap krever at blant annet kommuner og helseforetak har en *beredskapsplan* for alle de *helse- og sosialtjenester* de har ansvaret for. Hovedprinsippet er at den virksomhet som har ansvaret for en tjeneste, også har ansvaret for nødvendige beredskapsforberedelser og ansvaret for å kunne tilby tjenester under krig og ved katastrofer i fredstid.

Oppfølging av kommunale planer som ikke ivaretar regelverkets minimumskrav, skal skje av helsetilsynet, som har tilsynet med beredskapsplan for helse- og sosialtjenesten både på kommunalt og foretaksnivå, og i nært samarbeid med fylkesmannen. Arbeidet med å få på





plass kommuners og helseforetaks planer om helsemessig- og sosial beredskap har vært prioritert i 2005.

Beredskapen i fylket ble satt på prøve under redningsøvelsen "Barents Rescue",. Fylkesmannen fikk flere oppgaver i forbindelse med øvelsen. Både Beredskapsstaben, Miljøvernavdelingen og Helse- og sosialavdelingen var engasjert. Fylkesmannen hadde særskilt ansvar for besøktjenesten og ivaretok dermed en særdeles viktig oppgave. Fylkesmannen deltok i varslingsøvelsen som var den innledende fase og hvor vi fikk testet varslingsrutinene mot sentrale beredskapsmyndigheter og internt til en del av fylkesberedskapsrådets medlemmer.

### 3.10 Internasjonalt engasjement

De betydelige mengder radioaktivt avfall og brukt kjernebrensel på Kolahalvøya er til dels uforsvarlig sikret og utgjør en trussel mot natur, miljø og helse.

Kola kraftverket, utrangerte atomubåter, atomisbryterflåten og lagringen av brukt kjernebrensel i Andrejevabukta og Grimikha samt store radioaktive strontiumkilder på fyrlykter utgjør de største truslene.

Faren for at radioaktivt materiale fra disse lagrene og installasjonene skal komme på avveie og bli brukt i terrorsammenheng er reelt tilstede.

Fyrlyktene og strontiumbatteriene er dårlig fysisk sikret, noe som er bekreftet ved tre anledninger der det har vist seg mulig å stjele metaller uten at eieren kunne hindret det, men de radioaktive enhetene er blitt funnet.

Fylkesmannen i Finnmark har i samarbeid med Guvernøren i Murmansk og SevRAO arbeidet med følgende oppgaver i 2005:

- Planlegging og bygging av fysisk sikring i Andrejevabukta
- Dokumentasjon av kaia i Andrejevabukta
- Planlegging av grunnlagsinvesteringer i Andrejevabukta
- Innsamling og avfallsbehandling av 41 strontiumbatterier med 76 radioaktive enheter fra russiske fyrlykter
- Ombygging og påmontering av 30 solcellepanel anlegg på fyrlykter

Nordflåtens hydrografiske avdeling deltar i de to siste prosjektene som eier.

Fylkesmannen gjennomfører oppgavene på vegne av Utenriksdepartementet. Økonomisk ramme for prosjektene i 2005: 45,4 mill. NOK

### Oppvekst- og utdanningsavdelingen

Avdelingens internasjonale arbeid har vært rettet mot våre nærmeste naboer: Russland og Finland.

Vår strategiplan for samarbeid med Nordvest-Russland gikk ut i 2005. I samarbeid med noen av våre medaktører har vi evaluert planen og kommer til å gjøre noen endringer. Vi kommer imidlertid fortsatt til å satse på tiltak som handler om folk-til-folk-samarbeid på elev-, lærer- og også foreldre-nivå.

Avdelingen har fortsatt et samarbeid med de regionale skolemyndighetene i Murmansk oblast.





Arrangementet av Barentskonferansen (skole) i 2005 skjedde bl a i samarbeid med dem og med myndighetene i Finland.

Samarbeidet med Finland i 2005 har i stor grad vært kanalisert gjennom Grenseløst i nordprosjektet. Det er utarbeidet forslag til en rekke aktuelle tiltak, og noen av de er allerede igangsatt. Innenfor det samiske området er samisk skole i Sverige også inkludert i en del av tiltakene.

Avdelingen har et meget godt samarbeid med utdanningsavdelingen hos fylkesmannen i Lappin lääni.

**Miljøvern**avdelingen har flere oppgaver innen internasjonalt miljøvern. I Barentsregionens regionale miljøgruppe har det vært to møter i 2005 og to rapporter om biologisk mangfold og om vannressurser i Barentsregionen er ferdigstilt. Vi har deltatt i 2 møter i den sentrale miljøgruppe og i ministermøte i Rovaniemi oktober 2005. Den bilaterale norsk-russiske kommisjon for miljøarbeid hadde møte i januar 2005 og prioriterte arbeidsområder for en to-års periode. Vårt arbeidsfelt er innen Det grensenære samarbeid, her arbeider vi med *Pasvikprogrammet*, et overvåkingsprogram som vil gi en forurensingsstatus for området og et fremtidig måleprogram. *Vennskapsparken Pasvik-Inari* etableres på de eksisterende verneområder og er et prosjekt som blant annet skal utvikle naturturisme. Prosjektet fikk tilsagn fra Interreg-Naboskapsprogrammet i desember. I Nordkalottens miljøråd ble det besluttet å satse på utredning om motorferdsel og om vindkraft.

Den norsk-finske grensevassdragskommisjon kunne feire 25 års samarbeid. Dette ble markert under det årlige møte i Karasjok i august. Det er flere konkrete prosjekter initiert av kommisjonen. I Småsamfunnsgruppen under Nordisk Ministerråd var det tre møter i 2005 der fokus er satt på avfallshåndtering i småsamfunn i Norden, samt miljøledelse i små og mellomstore bedrifter.

**Landbruks**avdelingen sitt internasjonale engasjement det siste året har vært knyttet til samarbeid mot Nordvest Russland og Nordkalottensamarbeid. På nordkalottensiden var Fylkesmannen vertskap for hele den regionale finske landbruksforvaltningen på deres fagtur til Øst-Finnmark våren 2005. Vi har deltatt i en arbeidsgruppe finansiert av Nordkalottrådet med oppdrag å utarbeide tiltak for bygdeutvikling på Nordkalotten. Arbeidsgruppen har arbeidet på følgende områder, felles satsing på tradisjonsmat fra Nordkalotten som har resultert i en Interreg IIIA Nord søknad "Nordkalotten livsmedel – identitet, tradition och globalisering" (NorMat). Det har vært gjennomført et felles treff for bygdelag fra hele Nordkalotten hvor 8 bygdelag fra Finnmark deltok. Målsetningen var å skape nettverk og erfaringsutveksling mellom bygdene på Nordkalotten.

I arbeidet med Nordvest Russland har vi i første rekke bidratt med teknisk planlegging og driftsplanlegging rettet mot bruksutbyggere på russisk side. I tillegg har vi støttet kommuner og andre fagmiljøer innen landbruk i deres nabosamarbeid med landbruksmiljøer i Murmansk fylke.

## 4. PRIORITERINGER FOR VIRKSOMHETEN

### 4.1. Stabene

#### **Samordnings- og informasjonsstab**

Samordnings- og informasjonsstaben, ledet av assisterende fylkesmann, har samordningsansvar for kommunerettet arbeid med kommuneøkonomi og omstilling i kommunene som viktige oppgaver. Embetets interne kommunegruppe er et viktig



redskap i dette arbeidet. Generelle samordningsoppgaver er også lagt til enheten samt informasjonsarbeid herunder ledelse av embedets web gruppe.

Prioriterte oppgaver:

- Gjennom budsjettbehandlingen for ROBEK-kommunene har embedet gjennomført møter med formannskap og administrasjon i flere kommuner. Ved utgangen av 2005 er 4 kommuner i registret. Disse kommunene preges av store utfordringer sett ut fra et rent kommunaløkonomisk perspektiv. Flere av kommunene har imidlertid langt mer sammensatte utfordringer å forholde seg til, med synkende folketall, sviktende inntektsgrunnlag og lavere overføringer etc. Disse kommunene antas å ville ha behov for tett oppfølging også i året som kommer
- Embedet har analysert og viderefremmet informasjon om regjeringens økonomiske opplegg for kommunene våre, fordelt restskjønnsmidler og foreslått fordeling av de ordnære skjønnsmidlene for 2006. Trenden de siste årene er at overføringene til kommunene i Finnmark går ned. Det kan være grunn til engstelse for hvordan enkelte kommuner, og særlig dem med svakest befolkningsgrunnlag, fremover skal kunne tilby tilfredsstillende velferdstjenester til befolkningen om ikke utviklingen snur
- Arbeidet med å utarbeide analyser av kommunene basert på Kostra-tall er kommet godt i gang og arbeidet videreføres
- Regjeringens moderniseringsprogram for å stimulere til omstilling og modernisering i kommunene med sikte på effektivisering, lokalt tilpasset og mer brukerrettede tilbud har vært en hovedutfordring også i 2005. Målsettingen om økt moderniseringsaktivitet i kommunene ble bl.a. søkt oppnådd gjennom bruk av deler av skjønsmiddelrammen for 2005, gjennom dialog med enkeltkommuner og i ulike kommunefora. Modernisering har vært tema under kommunesamlinger, herunder på fylkesmannens årlige ordfører og rådmannsmøte, og i en rekke møter med enkeltkommuner
- Høringsuttalelser på en rekke viktige dokumenter som for eksempel Distriktskommisjonens utredning er blitt prioritert. Mange samtidige prosesser og høyt omstillingstempo gjør det stadig viktigere å følge med og analysere utviklingen med fokus på utfordringer for Finnmarkskommunene. Imidlertid ville det vært ønskelig å legge ned enda mer ressurser i dette arbeidet
- Arbeidet med å videreutvikle embedets eksterne og interne nettsider. I et fylke med lange avstander og høye reisekostnader blir nettbasert informasjon et veldig viktig supplement til fysiske møter og ordinær post

### **Beredskapsstaben**

Fylkesmannen har en rolle som veileder og pådriver overfor kommunene i forhold til arbeidet med samfunnsikkerhet og beredskap. Aktiviteter rettet mot kommunene for å støtte det kommunale beredskapsarbeidet er prioritert fra embedets side. Fylkesmannen har som vanlig sendt et forventningsbrev til kommunene som synliggjør nasjonale forventninger til samfunnsikkerhet og beredskap på kommunenivå.

Arbeidet med å få på plass, samt kvalitetssikre kommuners og helseforetaks *planer om helsemessig- og sosial beredskap*, har vært prioritert av Fylkesmannen og Helsetilsynet også i 2005.

Fylkesmannen har etter beste evne forsøkt å følge opp forventningene om å sikre at samfunnsikkerhet og beredskap ivaretas ved kommunal planrullering, reguleringsplaner og bebyggelsesplaner. Vi har i vår tilnærming til kommunene forsøkt å føre en aktiv dialog ved rullering av kommuneplaner, i forhold til hvordan samfunnsikkerhet og beredskap følges opp i planprosessen. Manglende oppfølging fra kommunene var forutsatt fulgt opp gjennom aktiv bruk av innsigelser. Dette er ikke blitt gjort.



Fylkesmannen har gjennomført beredskapstilsyn med fire kommuner hvor tema for tilsynene var kommunenes systemer og rutiner for å ivareta samfunnssikkerhet og beredskap i de ordinære plan- og styringssystemene. I tillegg er fire kommuner øvd i strategisk krisehåndtering med særskilt fokus på informasjon til kommunens innbyggere.

Fylkesmannen tok sikte på å samordne statlige myndigheters forventninger til samfunnssikkerhet og beredskap i fylket, for å sikre koordinerte tilsyn og øvelser, samt arbeide for en felles tilnærming til områder hvor flere myndigheter stiller krav, herunder miljø, landbruk, helse og sosial. Fylkesmannen ansvar for å ha en oppdatert oversikt over de viktigste samfunnssikkerhets- og beredskapsmessige utfordringer i fylket knyttet til særskilte risikoområder, aktuelle risikovirkomheter og samfunnskritiske funksjoner ble nok en gang utsatt. Det ble søkt om prosjektmidler fra DSB for få i gang et prosjekt om "Risiko og sårbarhet i fylket" (fylkes-ROS).

Nye utfordringer medfører at samarbeidet mellom sivile og militære myndigheter må revitaliseres. Fylkesmannen vil ivareta sine oppgaver i forhold til sivilt-militært samarbeid og i henhold til Fylkesmannens beredskapsinstruks, bidra til en styrket samhandling mellom militære og sivile etater i landsdelen tilpasset endringene i trussel- og risikobildet. Fylkesmannen øvde Atomberedskapsutvalget i Finnmark i forhold til slike problemstillinger, samtidig som fokus også rettes mot informasjonsberedskapen.

Fylkesmannen i Finnmark har de senere år jobbet for å styrke matvareberedskapen i fylket. Det er blant annet gjennomført analyser for å identifisere lokalsamfunn som er særlig utsatt i forhold til svikt i matvareforsyning. Arbeidet med å styrke matvareberedskapen i fylket ble videreført også i 2005.

Samarbeid på tvers av landegrensene kan bidra til å styrke beredskapen innen Barentsregionen. Gjennom samarbeid, informasjons- og erfaringsutveksling på områder med felles utfordringer kan også beredskapsorganisasjonen i Finnmark bli styrket. Vi har videreutviklet våre kontakter mot internasjonale samarbeidspartnere, med målsetning om å styrke beredskapen i Finnmark gjennom samarbeid med våre kolleger i Troms og Nordland, samt Norrbotten i Sverige og Lappland i Finland. Fylkesmannen arrangerte et møte i Vadsø i februar hvor rammen for en Memorandum of Understanding ble utarbeidet. Dette dokumentet ble forelagt Utenriksdepartementet og med mindre endringer ble avtalen underskrevet av samtlige fylkesmenn/guvernører i Lakselv under Barents Rescue-øvelsen. Også Murmansk oblast ble invitert inn i samarbeidet og deltok som part under møtet i Lakselv.

Følgende oppgaver ble prioritert i 2005.

- Sikre at forebyggende samfunnssikkerhet ivaretas i fylkesplanleggingen og i konsekvensutredninger etter *plan- og bygningsloven*.
- Prioritere planlegging og deltakelse under *Øvelse Barents Rescue 2005*.
- Videreutvikle atomulykkeskompetansen innen embetet og i atomberedskapsutvalget (ABU).
- Videreutvikle fylkesberedskapsrådet mandat og sammensetning
- Utvikle *internasjonalt beredskapssamarbeid*.
- Følge opp arbeidet med å styrke *matvareberedskapen* i fylket.
- Utvikling av *sivilt-militært samarbeid*
- Fortsatt høy fokus på *kystsikkerhet*.
- Tiltak som sikrer en effektiv samordning og *krisehåndtering* i fred og krig, herunder opplæring og øvelser i egen stab.



### **Juridisk stab**

Ansvarsområdene er saker etter plan- og bygningsloven, rettshjelploven, vergemålsloven, kommuneloven, stiftelsesloven, valgloven, offentlighetsloven, gravferdsloven, serveringsloven, alkoholloven, samt generell forvaltningsrett. Staben skal videre være pådriver og veileder ovenfor kommunene i fylket. I tillegg bistår staben de andre avdelingene i embetet med juridisk bistand.

#### *Oversikt over ulike saksområder*

Juridisk stab har ansvaret for saker etter vergemålsloven. I 2005 ble det behandlet 7 klagesaker etter denne loven, de fleste klagen gjelder klage på hjelpeverge. I tillegg har juridisk stab også veiledet overformynderiene i kommunene. Vi har gjennomført 5 tilsyn.

Det har i 2005 vært behandlet 10 lovlighetsklager etter kommuneloven. Videre har det vært behandlet 10 saker vedrørende kommunale avgifter. Staben har i tillegg brukt betydelig med tid på veiledning i kommunalrettslige spørsmål. Det har vært stor telefonisk pågang fra både politisk og administrativt hold i kommunene. I tillegg til spørsmål etter kommuneloven, er det mange henvendelser angående offentlighetsloven og forvaltningsloven.

Antall saker behandlet etter plan- og bygningsloven var i 2005 49. De fleste klagesakene gjelder dispensasjoner fra plan, og det ble gitt medhold i ca 20 % av sakene. Gjennomsnittlig saksbehandlingstid har ligget på 65 dager, noe som er godt innenfor målsetningen om maksimalt 3 mnd. I tillegg til klagesaksbehandling har det i 2005 vært fokusert på veiledning og dialog med kommunene og øvrige regionale aktører. Fylkesmannen har i den forbindelse vært med på å arrangere en konferanse/seminar om plan- og bygningsrett.

På området *fri rettshjelp* har saksmengden vært stabil i forhold til tidligere år. Vi ligger innenfor ønsket saksbehandlingstid på 2 mnd.

*Helligdagsfredsloven* trådte i kraft 01.04.03 og erstattet åpningstidsloven. I 2005 fattet vi kun 2 vedtak i sak etter denne loven, men det har vært jevn pågang med spørsmål på telefonen.

For de øvrige saksområdenes vedkommende har arbeidsmengden vært på det jevne i forhold til tidligere år. Antallet saker er forholdsvis beskjedent, mens behovet for veiledning pr telefon er tidvis stort. Dette gjelder overfor så vel kommunene som innbyggerne.

## **4.2 Landbruksavdelingen**

### **Jordbruk**

Landbruksavdelingens virksomhetsidè er å arbeide for levende bygder der folk kan bo, ha arbeid, trives og ha tilgang på nødvendige tjenester innen rimelig rekkevidde.

Viktige satsingsområder i 2005 var:

- Ha et ansvar for å samordne og skape samhandling overfor kommuner, fylkeskommunen, Innovasjon Norge og andre statlige aktører regionalt.
- Være et utviklingsorgan for landbruksnæringen og kommunene og stimulere til mobilisering, samarbeid og fellestiltak, samt innovasjon og verdiskaping.
- Arbeide for å synliggjøre og utvikle miljøverdier og produksjon av miljøgoder med basis i landbrukets kulturlandskap.
- Forvaltning av landbrukspolitiske virkemidler på en måte som gir borgerne den nødvendige rettsikkerhet.



- Juridiske virkemidler: Klagebehandling etter jordloven, konsesjonsloven og odelsloven. Gi uttalelser som regional landbruksmyndighet i plansaker. Drive juridisk rådgivning og veiledning ovenfor kommunene.
- Være sekretariat for fylkeslandbruksstyret som er klageorgan etter landbrukets særlover.

Embetet har i 2005 hatt besøk av LMD i embedsstyringsmøte, og ellers deltatt i sentrale, overordna møter med LMD. FMLA har i 2005 gitt innspill til jordbruksforhandlingene 2006, blant annet med særlig vekt på kvoteordningen for melk som en sentral faktor i utvikling av primærjordbruket i Finnmark.

FMLA har arrangert 2 samlinger med kommunal landbruksforvaltning i 2005. På samlingene har Regionale miljøtilskudd for *Finnmark* 2005- 2009 vært hovedtema, samt evaluering av SMIL- og skog-ordningen som kommunene forvalter, foruten aktuelle faglige tema.

### **Jordbruket i Finnmark**

Antallet aktive gårdsbruk er fra 2004 til 2005 blitt redusert med 7 stk (1,7 %). Antall aktive bruk var pr. august 2005 392 stk. Jordbruksareal i drift har ikke endret seg det siste året og er på 99 000 da. Arealstørrelsen på det gjennomsnittlige gårdsbruket i Finnmark økte med 5 da (2 %) fra 2004 og er i 2005 på 239 daa.

I fylket ble det i 2005 solgt hele 8 melkekvoter på til sammen 513 500 liter. Interessen for å kjøpe melkekvote var rekordstor. Det ble etterspurt 2,85 mill liter melk fra 101 melkeprodusenter i fylket.

### **Bygdeutvikling**

FMLA har i 2005 arbeidet med oppfølging av tiltak i Strategisk BU-plan 2005 -2008. Planen er styrende for bruken av BU-midler både hos Innovasjon Norge (IN) og landbruksavdelingen. I 2005 overtok FMLA ansvaret for fordeling av fylkesvise BU-midler mellom FMLA og IN.

Større innsatsområder innen bygdeutvikling og "Landbruk pluss" har vært oppfølging av aktiviteten innenfor småskala mat, Nettverksbygging for småskalaprodusenter og Landbruksbygg i Arktis del II, Kreative sentere i bygde-Finnmark, og markering av landbrukets hundreårsmarkering Norge 2005 gjennom STREIF og Kortreist mat i ungdomsskolene.

Også i 2005 har "Kreative sentre i bygde-Finnmark" vært høyt prioritert. Prosjektet har status som pilot i det nasjonale prosjektet "kommunen som førstelinjetjeneste i småskala næringsutvikling". Prosjektet har i 2005 bidratt til 4 mini-næringshager under etablering i kommunene Tana, Porsanger, Gamvik og Lebesby.

Fase II i prosjektet "Landbruksbygg i Arktis" ble satt i gang i 2004, og gikk videre i 2005 Sentrale oppgaver i prosjektet er nå ferdigstilling og oppfølging av de i alt 10 pilotbyggene i Nordland, Troms og Finnmark.

### **Miljø og kulturlandskap**

Regionalt miljøprogram (RMP) for Finnmark ble utarbeidet i 2004. På bakgrunn av RMP ble det i 2005 for første gang utarbeidet regionale tilskuddsordninger med formål å møte landbrukets utfordringer innen miljø og kulturlandskap. Tilskuddsordningene er retta mot aktive jordbruksforetak i fylket, og hadde i 2005 en ramme på 1,6 mill. Ca 50 % av gårdbrukerne, i alt 179 i fylket søkte på ordningen ved den første søknadsomgangen høsten 2005.



### Tilskuddsforvaltning

En sentral del av Fylkesmannens landbruksavdeling sitt arbeid er forvaltning av ulike tilskuddsordninger. Følgende oversikt viser hva som er utbetalt over de mest sentrale ordningene i 2005:

Type tilskudd	Innvilget kr 2005
Regionalt miljøprogram for Finnmark	1 435 315,-
Praktikantordningen	478 154,-
Informasjons- og utviklingstiltak	204 700,-
Informasjonstiltak, økologisk landbruk	236 250,-
Lokalt KSL-arbeid	0
BU-midler (utrednings- og tilretteleggingstiltak)	3 480 000,-
BU-midler kompetanseheving	179 559,-
EVL	119 940,-
Avløsning under sykdom	1 248 298,-
Landbruksrelatert undervisning/onnebarnehager	198 918,-
Tilskudd til grøfting	416 827,-
<b>sum</b>	<b>7 997 961,-</b>

Ved søknadsomgangen for produksjonstilskudd pr januar ble det utbetalt tilskudd til 319 foretak og pr. august til 392 foretak. Totalt er det utbetalt ca 63 mill. kroner i produksjonstilskudd for Finnmark. Da er det ikke medregnet manuelle utbetalinger etter klage.

Av disse er det 181 bruk som driver med melkeproduksjon og 168 bruk som driver med sau. Landbruket står sterkest i kommunene Alta, Tana, Sør-Varanger, Porsanger og Karasjøk.

Landbruksavdelingen utarbeidet i 2005 en saksbehandlerhåndbok til bruk for saksbehandlere i landbruksforvaltningen i fylket, og en 4-årsmelding som viser aktiviteten innen landbruket i fylket årene 2000 - 2004.

### Arealforvaltning

Fylkesmannsembetene har en spesielt viktig veiledningsfunksjon overfor kommunene, etter at avgjørelsesmyndighet i en rekke saker etter jordloven og konsesjonsloven ble overført kommunene fra 01.01.04. Det er lagt til grunn at fylkesmannsembetene, i større grad enn tidligere skal fungere som et kompetansesenter ovenfor kommunene. Dette arbeidet har vært et satsingsområde også i 2005.





## Lovsaksbehandling

I 2005 ble det behandlet i alt 25 saker fordelt på 3 møter i fylkeslandbruksstyret. 11 av sakene ble behandlet administrativt etter delegert myndighet fra styret.

	2005
Konsesjon	1
Bo- og driveplikt	0
Deling	4
Omdisponering	2
Plansaker	3
Andre	15
<b>Sum</b>	<b>25</b>

### Plansaker

Saksbehandlere for plansaker ved embetet er tilsluttet embetets arealplangruppe. Dialog mellom avdelingene på dette området er nyttig og lærerikt. På denne måten effektiviseres behandlingen av enkeltsaker.

## Skogbruk

Det er kommunene som forvalter det meste av midlene til skogbrukstiltak. Dette gjøres i Finnmark gjennom "Retningslinjer for skogtilskudd" og den sentrale forskriften om nærings- og miljøtiltak i skogbruket. Begge dokumentene kan leses på [www.fylkesmannen.no/finnmark](http://www.fylkesmannen.no/finnmark) under landbruk/skogbruk. I tillegg disponerer Fylkesmannen tilskudd til transport i skogbruket, kursmidler til skogeiere og tilskudd til økt aktivitet i næringa. Dette er etter årlig søknad til LMD.

### Tildeling

<b>Tildeling</b>	<b>Beløp</b>
Nærings- og miljøtiltak i skogbruket	400 000
Skogbruksplan	50 000
Kurs	50 000
Transportstøtte	50 000
<b>Sum</b>	<b>550 000</b>

Kommunene behandler søknadene og treffer vedtak, mens fylkesmannen utbetaler og fører kontroll.





## Skogbruksaktivitet i Finnmark

Aktivitet	Daa	Beløp
Ungskogpleie inkl. skjermhogst	180	29,500
Stammekvisting	206	104,200
Tynning maskinelt	70	14,000
Tynning manuelt	381	138,110
Skogsveger opprusting	495 m	65,790
Skogbruksplaner	4 stk	42,517
Aktivt skogbrukskurs		50,000
Vegprosjekt (Pasvik)		50,000
Transportstøtte		6,800
<b>Sum</b>		<b>500,917</b>

I underkant av 50 000 er ubrukte midler i 2005. Dette er midler til transportstøtte av tømmer langs veg som vi har hatt få søknader på. Til de øvrige formålene har vi hatt flere søknader enn disponible midler.

### Fylkesmannens skogoppgaver

Fylkesmannen har en fagstilling knytta til skogbruk og næringsutvikling i skognæringa. Oppgaver har i 2005 konsentrert seg om blant annet dette:

- Oppfølging av næringsaktører i næringa, gjennom tilskudd og veiledning
- Kontakt og samarbeid med kommunene i skogspørsmål
- Kursvirksomhet gjennom Aktivt skogbruk
- Arbeid med bioenergi, ett aktuelt prosjekt i Sør-Varanger
- Arealaker med skoginteresser. Særlig vektlagt skogbehandling i beiteområder, vern av skog, arealomdisponering og taksering av skogarealet
- Kontroll og rapportering av hogster i forhold til ivaretagelse av miljøverdier og med hensyn på foryngelse.
- Kontroll og rapportering av skogskader i fylket, blant annet omfattende bjørkemålerangrep
- Informasjonsvirksomhet gjennom skogdager, møter, nettside
- Samarbeid med nasjonale myndigheter om virkemiddelbruk og satsingsområder



### 4.3. Miljøvernavdelingen

Miljøvernavdelingen arbeider for å bevare Finnmarks særpregete naturkvaliteter, hindre forurensning og forsøpling, og fremme bærekraftig bruk, tradisjonelt friluftsliv og trivsel.

Det er i 2005 fokusert spesielt på følgende fagområder:

#### **EUs rammedirektiv for vannressurser**

Avdelingen har arrangert et møte med andre myndigheter i fylket, hvor man gikk gjennom planene for implementering av vanddirektivet. Grovkarakterisering av vannressursene er gjennomført.

#### **Biologisk mangfold i Finnmark**

Fylkesmannen gjorde i 2005 flere henvendelser til kommuner som ikke har fullført kartleggingen av biologisk mangfold for å få fortgang i arbeidet. Ekstra midler stilt til disposisjon for FM fra DN har gått til avtaler med NINA Tromsø for ferdigstilling av førstegangs kartlegging i flere kommuner som ikke selv har fått gjort dette. FM har videre informert ordførerne på kontaktmøte og i et oppfølgende brev om historikk, status og planlagt utvikling innenfor temaet kartlegging av biologisk mangfold.

#### **Miljøgifter**

Avdelingen arbeider aktivt med å redusere forurensning av helse- og miljøfarlige kjemikalier. Det har i år vært et spesielt fokus på håndtering av farlig avfall og mottaksordninger. Det har vært aksjonert ved meldinger om uforsvarlig lagring og håndtering av avfall.

Avdelingen har prioritert arbeidet med å hindre utslipp og spredning av miljøgifter gjennom arbeidet med forurenset grunn og sedimenter. Tilsynsvirksomhet i form av kontroll og reaksjon er også i år holdt på et høyt nivå.

Også i 2005 har det vært utført tilsyn på biloppsamlingsplassene. Det har i etterkant av disse blitt oppfølging i forhold til håndtering og lagring av farlig avfall, samt vurdering i forhold til overholdelse av krav i forskrift. Vurdering av videre drift vil bli utført i 2006.

Arbeidet med forurenset grunn har også i 2005 hatt stort fokus. Miljøtilstand er avklart for de lokaliteter som har vært med i *Grunnforurensingsprosjektet 2005*. Arbeidet skal følges opp med avbøtende tiltak for noen av sakene. Fylkesmannen har i 2005 lagd en oppdatert oversikt over nedlagte søppelplasser i fylket ved hjelp av informasjon fra kommunene og vil i 2006 følge opp i hvilken grad kommunene har utført tilfredsstillende opprydding av disse.

Bare de deponier med liten risiko for utlekking av miljøgifter får drive etter 2009. Vi har derfor arbeidet med å få inn tilfredsstillende miljørisikovurderinger og sigevannsdata for deponiene i Finnmark. Arbeidet med å vurdere undersøkelsene er nå i gang. For deponier med uakseptabel miljørisiko må anlegget oppgraderes eller legges ned.

Ved utarbeidelse av tiltaksplan for forurenset sediment i Hammerfest er det blitt utført oppdaterte miljøgiftundersøkelser i sediment i havneområdet for å stadfeste utbredelse og nivå. Det er også utført undersøkelser på land i forbindelse med kildekartlegging. Det er brukt betydelige ressurser på å slutføre arbeidet med tiltaksplanen.



### **Motorferdsel**

Fylkesmannen har hatt uvanlig mange klagesaker i motorferdsel i 2005. Klagesakene har vist at flere kommuner har en dispensasjonspraksis som ikke er i samsvar med loven. Dette gjelder primært for motorferdsel på barmark.

### **Nye nasjonalparker og andre verneområder**

Fylkesmannen har i 2005 fremmet forslag til verneplan for rike lauvskoger. Forslaget innebærer etablering av 15 nye verneområder. Arbeidet med registrering av verneverdier i myrer og våtmarker samt i Øvre Anarjohka nasjonalpark er påbegynt i 2005. Det er videre satt i gang arbeid med nye forvaltningsplaner for Stabbursdalen og Øvre Pasvik nasjonalpark.

### **Veiledning og opplæring av kommunene**

Fylkesmannen veileder daglig kommunene innen miljøområdet. Det har i 2005 ikke vært gjennomført opplæringskurs, dette utsettes til 2006.

### **Miljøstatus**

Sidene våre på Miljøstatus har fått god kritikk og i 2005 var det over 8000 besøkende med hele 230 000 vellykkede treff for hele nettstedet. Dette betyr at Miljøstatus i Finnmark hadde gjennomsnittlig 27 besøk per dag i 2005. 31% av treffene er fra internasjonale internettbrukere. Redaksjonen har oppdatert sidene med aktuelt stoff og lagt inn nye bilder og grafer i 2005.

Nærmere opplysninger om miljøvernavdelingens arbeidsoppgaver og om miljøforhold i Finnmark finnes på [www.miljostatus.no/finnmark/](http://www.miljostatus.no/finnmark/) og ([www.fylkesmannen.no/Finnmark](http://www.fylkesmannen.no/Finnmark)).

### **Grensevasdrag og villaks**

Fylkesmannen har ansvaret for kortsalg og oppsyn i Tanavassdraget. Dette ble i 2005 organisert som tidligere år. Innføring av pant på fiskekort også for innenbygdsboende har medført økt innlevering av fangstoppgaver og dermed bedre fangststatistikk.

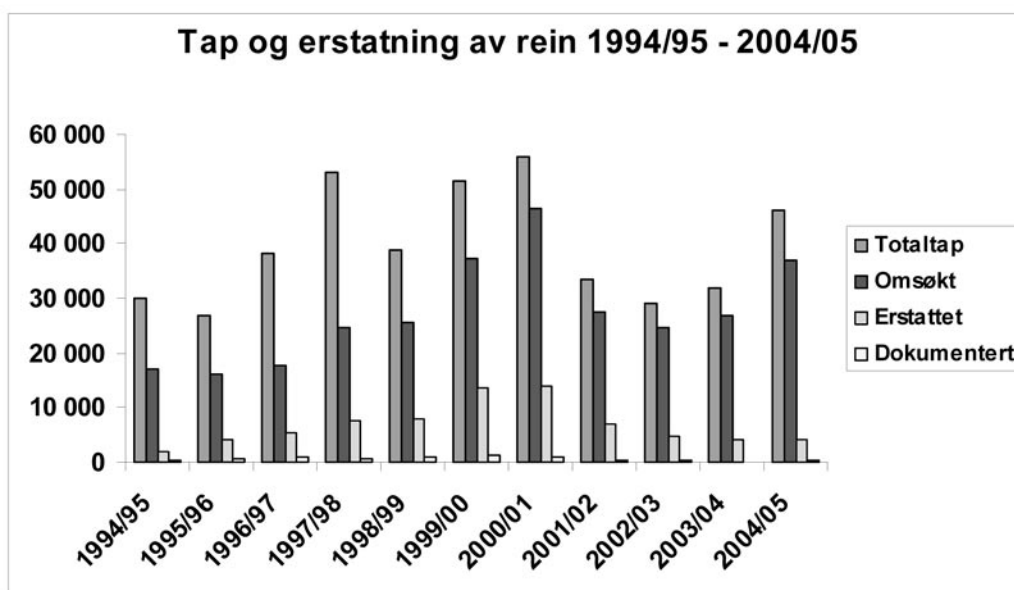
### **Rovvilt**

Også i 2005 var det problemer med nærgående bjørner i Pasvik. For å kunne takle slike situasjoner er det oppnevnt en beredskapsgruppe lokalt. Gruppen har fått solid opplæring i 2005, og har også fått erfaring i å håndtere bjørnesituasjoner. En ungbjørn ble felt i forbindelse med en slik situasjon i Pasvik i 2005. I tillegg ble det felt en bjørn i Nesseby etter omfattende skader på sau høsten 2005.

Også i 2005 var det åpnet for lisensjakt på jerv og kvotejakt på gaupe. Det ble felt en jerv og en gaupe i forbindelse med jakta. I tillegg ble det felt en gaupe og en ulv på skadefellingstillatelse.

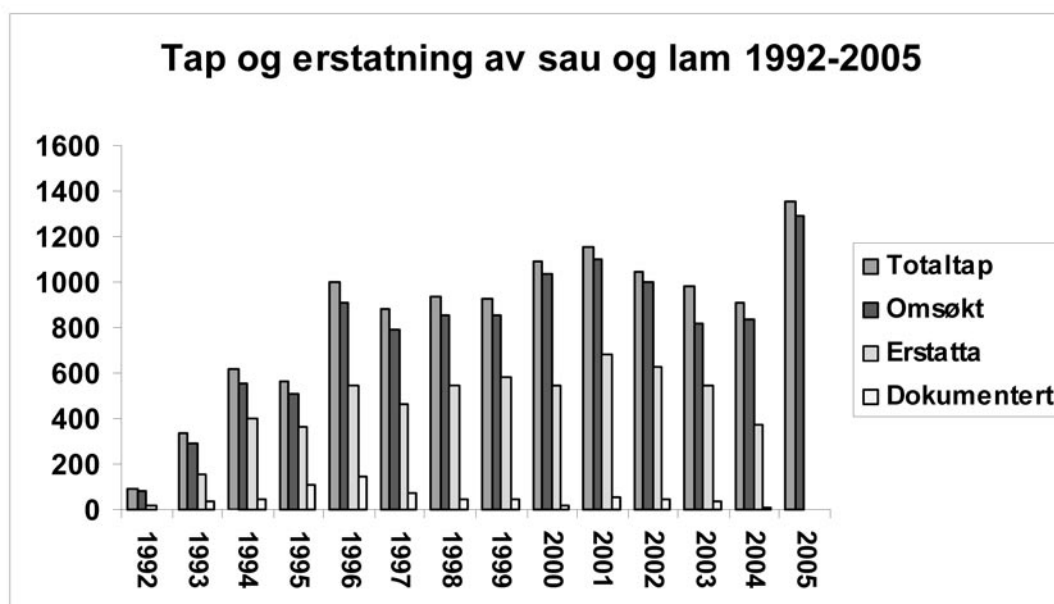
### **Erstatning for tap av rein til rovdyr**

Det ble i 2005 behandlet 450 søknader om erstatning og utbetalt 8 millioner kr i erstatning. Tallene for totaltap, omsøkt rovdyrerstattet, erstattet og dokumenterte tap framgår av diagrammet nedenfor.



#### Erstatning for tap av sau til rovdyr

Det ble i 2005 behandlet 50 søknader om erstatning og utbetalt 1.8 millioner kr i erstatning. Tallene for totaltap, omsøkt rovdryrerstattet, erstattet og dokumenterte tap framgår av diagrammet nedenfor.





### **Forebyggende og konfliktdependende tiltak**

For 2005 bevilget den regionale rovviltnemnda i region 8 (Troms og Finnmark) totalt 1.6 mill kroner til forebyggende og konfliktdependende tiltak mot rovviltskader på bufe og rein i Finnmark. Vi mottok 65 søknader og det omsøkte beløpet var på 13 millioner kr.

### **Andre viktige arbeidsoppgaver i 2005 har vært:**

- Vi har arbeidet for at universell utforming skal ligge i bunn av all kommunal planlegging, gjennom blant annet veiledning og innspill ved oppstart av planarbeid og uttalelser til planutkast. (Fylkesmannen har et bra samarbeid med Finnmark Fylkeskommune og Fylkets råd for funksjonshemmede på dette området.)
- Samarbeid med finske og russiske miljømyndigheter om etablering av *Pasvik-Inari vennskapspark*.
- Deltatt i 3 oljevernberedskapsøvelser i Tana, Ingøy og i Barents Rescue
- Deltatt og vært med-arrangør av markering av friluftslivets år og hundreårs markering av unionsoppløsningen
- Forvaltning av rovviltbestandene, herunder administrasjon av kvotejakt og lisensjakt, og behandling av søknader om fellingstillatelser. I 2005 ble det gitt fellingstillatelser for både ulv, gaupe, bjørn og jerv. Tillatelsene førte til at en gaupe, en ulv og en bjørn ble felt. En søknad om fellingstillatelse på kongeørn ørn ble avslått.
- Det ble gitt drøyt 400 lisenser til jakt på jerv for 2005/2006. Tre jerv ble felt under lisensjakten.
- Det ble felt en gaupe under kvotejakten i 2005.
- Avholdt fellesmøte med biloppsamlere i fylket og bransjeorganisasjon for avklaring av hvordan ny ordning etter 1.1.2007 vil bli.
- Samarbeidet med SFT, Reindriftsforvaltningen og Mattilsynet om vurdering av og føringer for nedgraving av slakteavfall ved feltslakting av rein. Tillatelser til nedgraving er gitt med en total ramme på 4000 rein.
- Gitt tillatelser til oppdrett av laks i sjø i henhold til nye bestemmelser.

## **4.4. Utdannings- og oppvekstavdelingen**

### **Kvalitetsdokumentasjon, kvalitetssikring og kvalitetsutvikling i skole**

Dette arbeidet var høyt prioritert fra politisk ledelse i Utdannings- og forskningsdepartementet, og fikk også konsekvenser for prioriteringa ved avdelingen. Vi konstaterer at vi f eks i arbeidet med nasjonale prøver har brukt mer tid på dette enn opprinnelig planlagt. Utfordringa på alle nivåer er å etablere gode systemer slik at dette fungerer. Vår utfordring er videre å bidra til økt motivasjon hos både elever, foreldre, skolens personale og skoleeierne for å ta de bruk de nasjonale systemene, ikke minst i kvalitetsutviklings-arbeidet.

### **Ivaretakelse av elevenes rettigheter**

Dette vil alltid være en sentral oppgave for oss, og forsøkes løst på mange forskjellige måter. Ikke minst er det viktig med informasjon både til elever og foresatte, og til skoleeierne som har ansvaret for at elevenes rettigheter blir ivaretatt. I 2005 har vi hatt spesiell fokus på rettigheter i forhold til spesialundervisning og i forhold til § 9 A i Opplæringsloven (Elevenes arbeidsmiljøparagraf) . Vi har registrert at denne paragrafen er lite kjent både blant elever og foresatte. Rettigheter i forhold til spesialundervisning, er blitt ivaretatt både gjennom informasjonsarbeid, tilsyn og klagebehandling.



## Nasjonale og regionale prosjekt 2005

Oppfølging av nasjonale prosjekter og prosjekter initiert av avdelingen selv er et viktig og prioritert arbeid på avdelingen. Prosjektene går vanligvis over flere år, og vår oppgave er bl.a. å medvirke til framdrift i og koordinering av prosjektene. Det handler om økt kvalitet i opplæringa, og det å spre erfaringer og de gode eksempler er noe vi mer og mer vektlegger. Prosjektene er en del av arbeidet med innføringen av Kunnskapsløftet, og erfaringene har vært brukt i denne prosessen. Skoleeiers ansvar og rolle er blitt mer og mer tydelig, og viktig at prosjektene også er kommunens "eiendom", og ikke en enkelte skoles eller lærers.

- Å styrke leseferdighetene gjennom prosjektet "Gi rom for lesing/Gi rom for lesning samisk"
- Å videreutvikle realfagskompetanse gjennom prosjektet "Realfag, naturligvis"
- Å følge opp Opplæringslovens § 9A om elevenes arbeidsmiljø
- Å videreføre prosjektet "Verdier i skolen og "Samiske verdier"
- Å videreutvikle samarbeidet med fylkeskommunen om "Den kulturelle skolesekken" og stimulere til samarbeid på kommunalt nivå
- Å følge opp strategiplanen "Likeverdig utdanning i praksis"
- Å videreutvikle prosjektet "Landsdelsbaserte læremidler"
- Å etablere grupper innenfor prosjektet "Lærende nettverk"
- Å sette fokus på "Fysisk aktivitet og måltider" i skolen
- Å følge opp prosjektet "Grenseløs i Nord "
- Å følge opp strategiplanen for samarbeid med Nord-Vest Russland
- Å følge opp prosjektet "Samisk fjernundervisning"
- Å utvikle finsk som andrespråk
- Å videreføre prosjektet " Tilpasset opplæring –Gutter og jenter, sitter og venter?"
- Å følge opp kvalitetsutvikling i barnehagen
- Å etablere gode nettverk innen området barnehage
- Å følge opp kravet om full barnehagedekning

## 4.5 Helse- og sosialavdelingen

Helse- og sosialavdelingen ble opprettet i oktober 2004 og bygger sin virksomhet på en helhetlig forståelse av livsvilkår og helse. Vi vil være en aktør i arbeidet for trygge sosiale kår og god helse for alle i Finnmark.

Først i januar i år, var helse- og sosialavdelingen med en helseseksjon og en sosialseksjon, samlokalisert. Året har vært preget av betydelige og til dels langvarig sykefravær og velferdspermisjoner i begge seksjoner, en har sluttet og det har vært vanskeligheter med å rekruttere ass. fylkeslege til nyopprettet stilling.

Dette har blant annet ført til stor belastning på gjenværende personalressurser, nedprioritering og omprioriteringer av arbeidsoppgaver. Dette gjelder både utadrettede oppgaver og interne oppgaver for å få samordnet den nye avdelingen.

Avdelingen har vært nødt til å få hjelp av eksterne aktører for å få gjennomført noen tilsyn, samt hatt legevikarer både fra Helsetilsynet sentralt og fylkesvis, samt fra Sosial- og helsedirektoratet, for å bistå med klagesaksarbeid.

Avdelingen har en rekke viktige oppgaver blant annet i form av å være en rettsikkerhetsgarantist, men skal også følge opp viktige nasjonale satsinger på en rekke områder. Avdelingen utfører



oppgaver på vegne av MOD og flere andre departement, Sosial- og helsedirektoratet og Helsetilsynet.

Arbeidet med å være rettsikkerhetsgarantist, i form av klagebehandling, gjennomføring av tilsyn og råd/veiledning, har vært høyt prioritert i avdelingen.

Avdelingen har i arbeidet med sosialklagesaker og rettighetsklager etter helselovgivningen, holdt seg godt innenfor maksimal saksbehandlingstid på 3 måneder.

Saksbehandlingstiden når det gjelder klager på helsepersonell er satt til 5 måneder.

Avdelingen er også her innefor fristen. Antall saker synes å holde seg stabilt sammenlignet med tall fra i fjor. Når det gjelder saker etter barnevernlovgivningen, er kravet om 3 måneders saksbehandlingstid oversittet i noen saker.

Også arbeidet med tilsyn har vært høyt prioritert i år. Avdelingen har med unntak av landsomfattende tilsyn med kommunale helse- og sosialtjenester til voksne med langvarige og sammensatte behov, gjennomført de tilsyn barnevernlovgivningen stiller krav om, de krav som er stilt av Barne- likestillingsdepartementet og Helsetilsynet når det gjelder landsomfattende tilsyn. Det har også vært gjennomført noen egeninitierte tilsyn. Tilsynene har med få unntak avdekket lovbrudd.

Arbeidet med råd og veiledning har også vært høyt prioritert. Avdelingens råd og veiledningsfunksjon er en viktig del av daglige arbeidet. Vi gir også råd og veiledning gjennom den kontakten vi har med virksomhetene når vi er ute på tilsyn.

Avdelingen anser dette arbeidet som et viktig virkemiddel for å få iverksatt ønskede endringer, og som en hjelp til virksomhetene i deres løpende daglige arbeid.

Avdelingen har ansvaret for å behandle separasjoner og skilsmisser, godkjenning av utenlandske skilsmisser mv. Saksbehandlingstiden ligger godt innefor en maksimal saksbehandlingstid på tre måneder.

En annen viktig del av avdelingens arbeid, og som har vært prioritert, er knyttet til oppfølging/ iverksetting av nasjonale prosjekter og satsingsområder.

De fleste av avdelingens prosjekter går over flere år. En viktig del av arbeidet har bestått i å bistå kommunene/virksomhetene med å nå de målene som prosjektene setter. Avdelingen har bidratt til dette gjennom å gi råd og veiledning, holde kurs, arrangere samlinger, sørge for at det søkes om midler og at det rapporteres.





Av satsingsområder som har vært prioritert i år kan nevnes:

- opptrappingsplanen for psykisk helse
- helsetjenesten til innsatte i fengsel, inkludert tannhelsetjenesten, samt helsetjenester til asylsøkere og flyktninger
- tilrettelegging av det kommunale tjenestetilbudet til barn med nedsatt funksjonsevne og deres familier
- ny arbeids og velferdsforvaltning, boligsosialt arbeid, økonomisk rådgivning/ gjeldsrådgivning, opplæringstiltak for kommunalt ansatte som arbeider med rusmiddelmissbrukere
- utvikling av regionale og lokale partnerskap som tiltak for å bedre folkehelsen, handlingsplan for fysisk aktivitet, fysisk aktivitet og måltider i skolen og arbeidet med røykfrihet
- rekrutteringsplanen for helse- og sosialpersonell
- handlingsplan for eldreomsorg der utbyggingen har vært fulgt tett opp
- turnusveiledningsprosjektet





**Adresse:**  
Fylkesmannen i Finnmark  
Statens hus, 9815 Vadsø

**Telefon:**  
78 95 03 00

**Telefaks:**  
Ekspedisjonen: 78 95 03 07

**E-post:**  
[Postmottak@fmfi.no](mailto:Postmottak@fmfi.no)

**Internett:**  
[www.fylkesmannen.no/Finnmark](http://www.fylkesmannen.no/Finnmark)