



# Årsrapport 2005

kap 1510

Fylkesmannen i Nordland



## RAPPORT 1/2006

Dato: 1. mars 2006  
ISBN NR: 82-92558-22-5

Tilgjengelighet: Offentlig, i digitalt format

Forfatter: Fylkesmannen i Nordland ved embetsledelsen

Antall sider: 43 (47 med innledning)

Åshild Hauan  
fylkesmann

Ola Bjerkaas  
assisterende fylkesmann

---

Innledning	
1 Tilstanden i fylket og embetet.....	1
2 Arbeidet med sentrale politiske føringer.....	7
2.1 Modernisering av offentlig sektor.....	7
2.2 Samordning og veiledning.....	8
2.3 Velferd, helse og personrettet tjenesteyting.....	10
2.4 Oppvekst og utdanning.....	12
2.5 Regional planlegging og arealpolitikk.....	15
2.6 Naturressursforvaltning.....	17
2.7 Informasjonsformidling og –forvaltning.....	20
2.8 Innovasjon og verdiskapning.....	21
2.9 Samfunnssikkerhet og beredskap.....	23
2.10 Internasjonalt engasjement.....	23
3. Rapportering på resultatområder.....	25

## Innledning

Årsrapport 2005 fra Fylkesmannen i Nordland er vår årlige rapportering til våre oppdragsgivende departementer og direktorater. Vår rapportering er gjort ut fra krav formulert i vårt tildelingsbrev og embetsoppdrag.

Kapittel 1 er en kort redegjørelse for tilstanden i embetet og fylket, samt rapportering på områder beskrevet i tildelingsbrevets kapittel 1.

I kapittel 2 *Arbeidet med sentrale politiske føringer* rapporterer Fylkesmannen etter avgrensninger gjort av Fornyings- og administrasjonsdepartementet, beskrevet i kapittel 2 i fylkesmannens tildelingsbrev.

Kapittel 3 er rapportering til oppdragsdepartementer på resultatområder beskrevet i vårt embetsoppdrag. Her finner du kun rapporteringer på de områder hvor årsrapporten er angitt som rapporteringsmåte. Nummereringa tilsvarer nummerering i embetsoppdraget.

Embetsoppdraget finner du på [www.fmno.no](http://www.fmno.no), under Om Fylkesmannen/Embetsoppdrag i toppmenyen.

Fylkesmannen rapporterer mange særskilte rapporteringer direkte til styringsdepartement og direktorat, i tillegg til Årsrapport 2005 til FAD. Vi har henvist til enkelte av disse rapporteringene i Årsrapport 2005. Årsrapporten som du nå holder i hånden gir derfor ikke et fullstendig bilde av vår virksomhet.

Vi har brukt tidligere departementsnavn knyttet til rapportering på resultatområdene. Dette fordi disse var brukt i fjorårets embetsoppdrag.

## 1. Tilstanden i fylket og embetet

### **Om fylket**

Nordland er et fylke med store muligheter og utfordringer. Med ca. 25 % av Norges kystlinje har vi store ressurser i havet av både fisk, olje og gass. Vi har store fredede naturområder, og store muligheter for en videreutvikling av turisme.

I 2005 ble Vegaøyene en del av verdensarven. Det ble behørlig markert, og fikk stor oppmerksomhet.

Nordland er det eneste fylket med tre store samiske folke- og språkgrupper: nord-samisk, sør-samisk og lulesamisk. Fra 1. januar ble Tysfjord kommune en del av det samiske forvaltningsområdet, noe som også gir utfordringer for oss.

Nordland er det fylket i landet med flest kommuner: 44 små og store. Utfordringen er i hovedsak de små kommunene: 20 kommuner har under 2000 innbyggere, fire kommuner har under 1000 innbyggere. For disse kommunene er det en utfordring å gi et likeverdig tilbud der blant annet rettssikkerhet blir ivaretatt.

Folketallet i de fleste kommunene i Nordland har gått drastisk ned de siste årene. I 1993 var vi i underkant av 243.000 innbyggere i fylket. 1. januar i 2006 var det 236.260 innbyggere i Nordland. Prognosene tilsier at denne negative utviklingen vil fortsette.

Kommuneøkonomien er ei utfordring for de fleste kommunene. Per i dag er seks kommuner på ROBEK-lista. Utfordringene samlet gjør at vi må jobbe på en annen måte enn andre fylkesmenn. Vi ser på rådgivning og veiledning som en veldig viktig oppgave for Fylkesmannen i Nordland.

Kommunestrukturprosjektet i regi av Kommunenes Sentralforbund resulterte ikke i konkrete forslag om endringer i Nordland. Fylkesmannen konstaterer at det ikke synes å være interesse for dette i fylkets kommunestyre. Flere kommuner har imidlertid pekt på behovet for mer omfattende og forpliktende interkommunalt samarbeid

### **Internt i embetet**

Internt i embetet har 2005 i all hovedsak vært et normalt arbeidsår. Vi opplever fortsatt avvik mellom forventninger i aktivitet og tilgjengelige budsjetttrammer. Streng budsjettstyring har vært nødvendig, og samtlige avdelinger har utvist god budsjett disiplin.

Vi har et embete som er preget av kompetente og ansvarsbevisste medarbeidere. Utfordringa framover er å beholde disse medarbeiderne, samtidig som vi har mulighet til å tilby faglig utvikling.

Landbruksavdelinga har gjennomført en OU-prosess. Bakgrunnen er betydelig rolleendring og Moderniseringsdepartementets pålegg om å opprettholde et kontor i Mosjøen med både skogbruksfaglig og jordbruksfaglig kompetanse. Ny organisasjonsplan er fastsatt, det er iverksatt tiltak for å bedre det interne arbeidsmiljøet og ny leder for virksomheten i Mosjøen er tilsatt med tiltredelse i april.

Personalomsetningen har i 2005 vært høyere enn normalt. Konkurransen med Luftfartstilsynet om dyktige medarbeidere er en forklaringsfaktor, en konkurranse der vi i tre tilfeller har "tapt" grunnet et vesentlig høyere lønnsnivå for jurister og administrativt personell. To erfarne saksbehandlere har sluttet/er i permisjon grunnet overgang til konsulentfirma. Vi har ellers

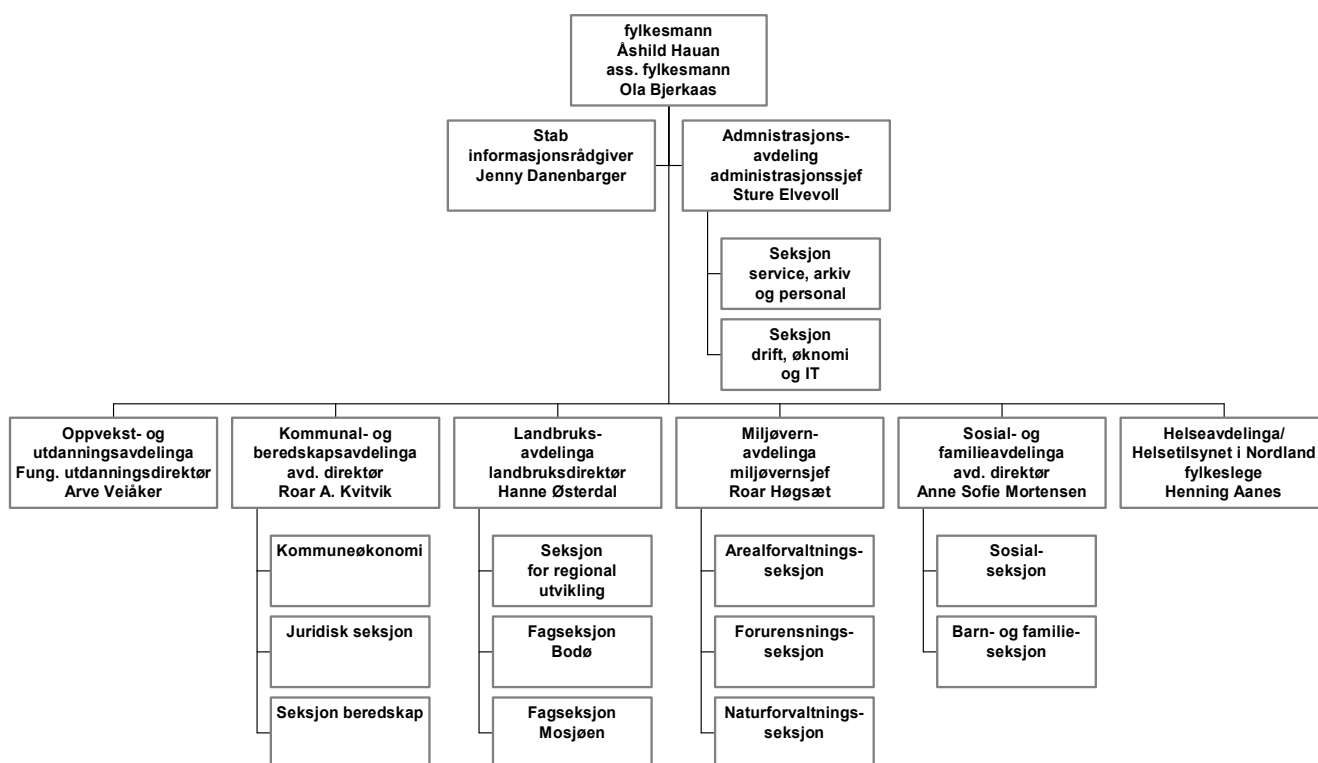
erfart at vi ved rekruttering av nye medarbeidere har måttet tilby et høyere lønnsnivå enn tidligere år. For samtlige utlyste stillinger har det imidlertid meldt seg flere godt kvalifiserte søkere.

To felles OU-tiltak er iverksatt i videreutvikling av embetet. Vi har avsluttet et arbeid med å utvikle et felles verdigrunnlag som startet i 2004. Redelighet, respekt og rettferdighet er fastsatt som kjerneverdier for embetet både internt og eksternt. Så er det gjennomført et felles to-dagers kurs i coaching for alle ledere. På årets fellesmøte i desember ble det blant annet satt fokus på personlig effektivitet. Dette vil bli fulgt opp i 2006.

Vi opplever en positiv utvikling i samarbeidet på tvers av avdelingsgrensene, og har ved årsskiftet ingen planer om å endre på dagens organisering. Debatten om regionalisering og forvaltningsreform følges med en til dels spent, men avventende holdning.

I februar 2005 hadde Fylkesmannen i Nordland 152 ansatte, dette tilsvarte ca 130,9 årsverk. Disse var fordelt på sju avdelinger og stab.

Organisasjonskart per 1. januar 2006:



Ni av våre ansatte har kontorsted Mosjøen. For de øvrige er kontorstedet Statens hus, Bodø. Fylkesmannen har ansvaret for drift av Statens hus i Bodø.

I 2005 hadde Fylkesmannen i Nordland en grunnbevilgning til drift på 63,3 mill. kr på budsjettkapittel 1510. Regnskapet viser en samlet inntekt på kr 17,4 mill og et totalt forbruk på kr 80,5 mill.

Oversikt over enkelte aktiviteter i 2005	Antall saker
<b>Arkiv</b>	
Antall registrerte nye saker 1/1 til 31/12.2005	13.922
Antall dokumenter registrert 1/1 til 31/12.2005	44.501
<b>Økonomi/regnskap</b>	
Antall regnskapsbilag totalt 1/1 til 31/12. 2005	17.004

### Saksbehandlingstid

Saksbehandlingstid etter sosialtjenesteloven og plan- og bygningsloven (PBL) rapporteres både i systematisk sammenligning og i egne rapporter til oppdragsgiver.

Fylkesmannen i Nordland var omfattet av Moderniseringsdepartementets tiltaksplan for raskere saksbehandling, og ble bistått av Fylkesmannen i Troms. Gjennomsnittlig saksbehandlingstid gikk betydelig ned i løpet av den perioden tiltaksplanen omfattet. Eksempelvis var gjennomsnittlig saksbehandlingstid etter PBL for hele 2004 på ca. 4,7 måneder, mens den for 2005 var redusert til ca. 2,4 måneder. Når det gjelder klager etter sosialtjenesteloven i 2005, hadde sju av 307 saker en saksbehandlingstid lenger enn to måneder, fire hadde lenger enn tre måneder.

### IA

Fylkesmannen i Nordland har som mål at staten skal gå foran i arbeidet med et inkluderende arbeidsliv. Fylkesmannen ble, som første offentlige virksomhet i Nordland, månedens IA-virksomhet i januar 2005. Fylkesmannens mål ved rekruttering er å oppnå en balansert alders- og kjønnsammensetning, rekruttere personer med innvandrerbakgrunn, og legge til rette for personer med redusert funksjonsevne.

I 2005 mottok Fylkesmannen i Nordland søknad fra en søker med innvandrerbakgrunn. Søkeren ble ikke innkalt til intervju fordi søkeren ikke var kvalifisert til stillinga.

Delmål 1 i samarbeidsavtalen er å redusere sykefraværet. Fylkesmannens mål siden avtaleinngåelse i 2002 har vært å holde sykefraværet på et lavest mulig nivå. Gjennomsnittlig sykefravær i 2002 var 5,30 % og pr. tredje kvartal i 2005 3,03 %. Til sammenligning hadde statlige virksomheter et gjennomsnittlig sykefravær i 2002 på 6,20 % og pr. tredje kvartal 2005 5,4 %.

Delmål 2 i samarbeidsavtalen gjelder rekruttering av personer med nedsatt funksjonsevne. Statlige virksomheter har i denne sammenheng fått et særskilt ansvar med å gå foran i inkluderingsarbeidet ved at 5 % av alle nytilsettinger innen 30.07.06 skal være personer med nedsatt funksjonsevne. Innen 09.09.05 ble virksomheter innen det statlige tariffområdet bedt om å innrapportere opplysningene om virksomhetenes arbeid. Innrapporteringa var nettbasert med fire spørsmål. Denne type innrapportering er rask og enkel, men gir ikke et helhetlig bilde av virksomhetenes IA-arbeid. I brevet fra Moderniseringsdepartementet som kom i forkant av innrapporteringa skriver departementet følgende om målgruppa: "Det kan være utfordrende å avgjøre hvem det er som faller inn under betegnelsen "personer med nedsatt funksjonsevne". En grunn til dette er at funksjonsevne avhenger av den arbeidsplassen og de arbeidsoppgavene man har. Det som gir nedsatt funksjonsevne på en arbeidsplass trenger ikke å ha betydning på en annen arbeidsplass." Fylkesmannen er en kontorvirksomhet, og vår praktiske tilnærming til definisjonen av redusert funksjonsevne innebærer at svært få vil falle inn under denne betegnelsen, eller betegnelsen redusert arbeidsevne. Fylkesmannens mål er å

tilrettelegge arbeidsplassen, sosialt og ergonomisk, slik at det skal være rom for alle. Fylkesmannen lyste ut 16 stillinger og foretok 12 nytilsetninger i 2005. Det framkom ikke at noen av søkerne kunne være i målgruppa ”reduert funksjonsevne”, og tilsettingsmyndigheten har ikke tilgang til å innhente andre helseopplysninger enn dem som er nødvendige i henhold til stillinga, i utlysinga eller på annen måte be om at søkerne skal gi slike opplysninger. Fylkesmannen fikk tidligere henvendelser fra andre statlige etater (aetat og trygdeetaten) om hospitering og arbeidsutprøving for personer som har problemer med å få innpass i arbeidslivet. Fylkesmannen stiller seg positive til denne type tiltak for bidra til et mer inkluderende arbeidsliv.

Fylkesmannens delmål 3 i IA-avtalen er å sørge for at ansatte hos Fylkesmannen blir værende i jobb hos oss så lenge som mulig. Alderssammensetningen blant nyrekrutterte i 2005 var fra 26 år til 62 år (ikke medregnet lærlinger). Fylkesmannen har gjennom arbeidet med seniorpolitiske retningslinjer gjort seg noen erfaringer om hvor vi har forbedringspotensial i forhold til seniorer og brukertilpasset opplæring. Likeså har vi gjort oss noen erfaringer i forbindelse med opplæring av alle medarbeidere ved overgangen til fullelektronisk arkiv og saksbehandling. Fylkesmannens mål er å sette større fokus på individuell mestring ut fra den rollen hver enkelt har i organisasjonen og å legge stor vekt på internopplæring, spesielt innenfor IKT.

### **Nettbasert informasjon**

Fylkesmannens internettside [www.fylkesmannen.no/nordland](http://www.fylkesmannen.no/nordland) er vår primære informasjonskanal mot våre målgrupper. Vår nettside [www.fylkesmannen.no/nordland](http://www.fylkesmannen.no/nordland) fikk fem stjerner på Norge.no's kvalitetstest høsten 2005. Vår internettside er rangert som den beste offentlige internettsiden i Nordland. Vår strategi er at internettsiden skal være knutepunktet for statlig informasjon i Nordland. Vi har formulert følgende hovedmål:

- 1 Dekke vårt og våre brukeres informasjonsbehov
- 2 Bedre og døgnaåpen forvaltning
- 3 Mer effektiv bruk av arbeidstid og ressurser

Vi mener at nettsiden ikke er god nok på toveis kommunikasjon. Dette vil vi jobbe med framover, men er avhengig av at også departementer og direktorater tilrettelegger for dette.

Vi etablerte intranett i Digimaker-løsningen i juni 2004. Denne er i aktiv bruk, og blir sett på som et viktig internt informasjonsverktøy.

Vi opplever ikke i dag at FM-nett er kommunikasjonskanal mellom embetene, eller mellom embeter og departement/direktorat. Den fungerer som en informasjonskanal fra enkelte departement og direktorat til fylkesmennene. Vi etterlyser en strategi for FM-nett, som beskriver rolle, funksjon, innhold og ansvar.

### **Elektronisk dokumentutveksling**

Fylkesmannen i Nordland har som det første embetet i landet gått over til ”ekte” fullelektronisk arkiv og saksbehandling fra 1.1.2005. Arbeidet med dette har vært ressurskrevende for organisasjonen som helhet, men vi har sett det som nødvendig ut fra en fremtidig effektiviseringsgevinst. Overgangen er et viktig steg i retning av døgnaåpen forvaltning, og er et moderniseringstiltak som gir mer effektiv saksbehandling og en bedre tjeneste overfor våre brukere. Vårt arbeid har svært stor overføringsverdi og vi opplever stor pågang med henvendelser fra de andre embetene.



### Geografiske informasjonssystemer (GIS)

Fylkesmannen i Nordland har sammen med Nordland fylkeskommune og Statens kartverk etablert nye samarbeidsfora for geodatavirksomheten i fylket i henhold til retningslinjer fra Norge digitalt samarbeidet. De nye samarbeidsfora ble opprettet sommeren 2005, og erstatter tidligere Geovekst- og Arealisfora.

Fylkesmannen i Nordland har også i 2005 vært aktiv pådriver for ortofotosatsingen i fylket. I løpet av 2007 vil omtrent halvparten av fylkets areal være dekket av ortofoto.

Fylkesmannen i Nordland har fra og med 2005 skannet alle kart og bilder med større format enn A3 i innkommet post, for digital lagring i ePhorte.

### Likestilling

Av sju avdelingsledere er to kvinner. I utvidet ledergruppe (embetsledelsen, avdelingsledere og mellomledere) er 1/3 kvinner.

Aktuelle nøkkeltall om kjønnsfordeling i embetet:

Avdeling	Kvinne-andel i %	Antall ledere	Antall kvinnelige ledere	Antall kvinner i redusert stilling	Antall menn i redusert stilling
Miljøvern-avdelinga	50	4	1	1	0
Landbruks-avdelinga	46	2	1	2	2
Kommunal- og beredskaps-avdelinga	47	2	0	0	0
Utdannings-avdelinga	64	1	0	0	1
Administrasjons-avdelinga	64	3	2	3	0
Sosial- og familie-avdelinga	62	3	1	0	1
Helse-avdelinga	61	4	2	2	1
Stab og embetsledelse	50	2	1	1	1

Noen gjennomsnittstall:

De mest brukte stillingskodene	Antall stillinger	Herav kvinner	Alder Menn	L.trinn menn	Alder kvinner	L. trinn kvinner
Fylkesagronom	9	5	52	47	37	46
Kontorsjef	9	3	50	56	37	55
Førstekonsulent	26	13	46	43	43	43
Rådgiver	36	18	47	50	46	50
Konsulenter	16	14	40	36	50	36
Førsteseekretær	8	8			56	33

Eks.: Gjennomsnittslønn i kodene førstekonsulent, konsulent og rådgiver er lik for kvinner og menn.

Samlet kvinneandel i embetet er 53 %.

Den største gruppen med redusert stillingsandel er de som av helsemessige årsaker (uførhet) har redusert stillingsandel. Neste kategori er de som er involvert i prosjekter. Det er under en prosent som har midlertidig redusert stilling i henhold til AML. § 46 a., tallet varierer gjennom året og fra år til år.

### **Ansettelse i 2005**

Av 14 faste ansettelser var sju menn. Det ble i 2005 ansatt to ledere på mellomledernivå og begge disse var menn. Til disse to stillingene var det få kvinnelige søkere, henholdsvis to av 11 og to av 17.

Nå er to av sju avdelingsdirektører kvinner, samt at øverste leder er kvinne. Vi har fremdeles utfordringer når det gjelder å få kvinnelige ledere. På mellomledernivå er det fem kvinner av 15 ledere. Ved å ha fokus på likestilling i rekrutteringsprosessene vil vi på sikt kunne oppnå en jevnere fordeling.

Ved utlysning av stillinger vurderer vi alltid om vi skal ha med en spesiell oppfordring til kvinner/menn til å søke. Vi har et ønske om at arbeidsstaben vår skal gjenspeile befolkningssammensetningen for øvrig. For å oppnå et større mangfold i kulturbakgrunn blant våre ansatte bruker vi rekrutteringsprosessene aktivt og bevisst. Til tross for oppfordringer så har vi svært få søkere med annen kulturell bakgrunn til våre stillinger. Fylkesmannen har stor tro på at vi oppnår det beste arbeidsmiljøet ved å ha balanse mellom kjønn samt spredning i aldersammensetning.

Fylkesmannen i Nordland har vært IA-virksomhet siden 2002. Vi har i denne tiden klart å sette fokus på alle delmålene samtidig. Vi viser for øvrig til rapportering om Inkluderende arbeidsliv.

### **Annet**

15 primærorganisasjoner er representert i embetet. Tillitsvervene er jevnt fordelt mellom kjønnene. Av fire hovedtillitsvalgte er tre kvinner. I tilsettingsrådet er arbeidstakerne representert med to kvinner som faste medlemmer og to menn som varamedlemmer. For øvrig består tilsettingsrådet av fylkesmannen og assisterende fylkesmann samt den avdelingsdirektør saken måtte angå.

I 2005 ble det ikke avholdt *lokale forhandlinger*. *Overtid* brukes i svært liten grad. En uskreven regel er at *møter* legges innefor kjernetiden (0900-1430). Se også rapport under resultatområde 48.

Fylkesmannen hadde i 2005 tre *lærlinger*: en andrårslærling i kontorlag og to førsteårslærlinger i henholdsvis kontorlag og ikt.

### **Grønn stat**

Fylkesmannen i Nordland har over lang tid arbeidet med å integrere miljøhensyn i sin drift. Det meste av dette er dokumentert i vårt internkontrollsystem og i våre HMS-prosedyrer.

## 2. Arbeidet med sentrale politiske føringer

### 2.1 Modernisering av offentlig sektor

Kommunal- og regionaldepartementet (KRD) ønsker at fylkesmannen skal ha en aktiv rolle i arbeidet med å stimulere til omstilling og modernisering i kommunene. På bakgrunn av dette har fylkesmannsembetene fått tilført ekstra ressurser fra KRD i perioden 2004 – 2005. Målet er at kommunene skal bli mer effektive og gi et mer brukerrettet tilbud.

#### **Omstillingsprosjekt**

KRD har gjennom retningslinjer for skjønnsmidler gitt Fylkesmannen anledning til å støtte kommunale utviklingsprosjekt. Dette kan være interne omstillingsprosjekt, interkommunale samarbeidsprosjekt eller utredning av kommunesammenslutning.

Fylkesmannen har i 2005 gitt skjønnsmidler til kommuner som er kommet i en vanskelig økonomisk situasjon. Videre har vi støttet sektorovergripende prosjekter for bedre planlegging, økonomistyring, effektivisering eller iverksetting av prosjekter for å oppnå en mer brukerorientert forvaltning. Eksempler på slike prosjekt er etablering av sørviskontor, lederutviklingsprogram, samordnet oppvekstpolitikk og ortofoto.

Vi har også gitt skjønnsmidler til en rekke interkommunale prosjekter. Eksempler på slike prosjekt er interkommunalt samarbeid om kommuneplan, felles desentralisert administrasjon, felles landbrukskontor, rovvilt-forvaltning og kartlegging av friluftsområder.

Fylkesmannen har vært med i styringsgrupper til ulike omstillingsprosjekt nevnt ovenfor og ellers deltatt i effektiviseringsnettverkene i regi av KS.

#### **Forvaltningsveiledere på nett**

Fylkesmannens miljøvernavdeling har lagt ut forvaltningsveiledere og skjema for å sikre god rådgiving og god tilgjengelighet, på internettsiden vår. Dette gjelder oppgaver knyttet til behandling av saker etter forurensingsloven, fiskeoppdrett, erstatning rovvilt m.m.

#### **Pilotprosjekt for rådgiving**

Videre har miljøvernavdelinga gjennomført et pilotprosjekt for rådgiving for bedrifter som har utslipp, i samarbeid med NHO og Nordland fylkeskommune. Bakgrunnen er tilsyn etter forurensingsloven som avslørte betydelige avvik og erkjennelsen av at dette ikke skyldes uvilje til å ta miljøansvar, men at små og mellomstore bedrifter har behov for et støtteapparat for å skaffe seg tilstrekkelig kunnskap og råd om hvordan miljøhensyn skal tas.

#### **Tilgjengelighet**

Fylkesmannen har i 2005 bidratt til implementering av regjeringas handlingsplan for økt tilgjengelighet for personer med nedsatt funksjonsevne ved blant annet:

- informasjon til fylkesrådet for funksjonshemmede om handlingsplanen
- bidrag på kurs for kommunale råd for funksjonshemmede
- bidrag på kurs i brukermedvirkning i regi av fylkesrådet for funksjonshemmede
- innspill til kommuneplaner, jf [Fylkesmannens standardinnspill](#) under Planlegging i venstremenyen på Fylkesmannens internettside

- informasjon på tre regionale plankonferanser i november og desember 2005

Fylkesmannen følger for øvrig opp tiltaksplanen ved å vektlegge hensynet til universell utforming gjennom ulike tilskuddsordninger. Fylkesmannen er tilfreds med den aktive rollen Nordland fylkeskommune tar for oppfølging av målsettinga i St.melding nr 40 om økt tilgjengelighet for alle.

Fylkesmannen har gjennomført en rekke tiltak i henhold til mål og strategier i Landbruk Pluss. Disse er nærmere beskrevet i årsmeldingen i kap 2.2, 2.5 og 2.6.

### **Småkommuneprosjektet**

Småkommuneprosjektet har vært ledet av Fylkesmannen og ble avsluttet i 2005. Prosjektet har hatt som mål å styrke kvaliteten på arbeidet i sosial- og barneverntjenesten i små kommuner, og det er utprøvd og beskrevet en rekke tiltak som kan bidra til dette. 15 små- og mellomstore kommuner på Sør Helgeland, Ytre Helgeland og Nord Salten har deltatt i prosjektet sammen med Nordlandsforskning, Høgskolen i Bodø og KS.

Interkommunalt samarbeid har vært en av de bærende strategiene i prosjektet, hvor det er tatt utgangspunkt i småkommunenes særlige sårbarheter og styrker. Prosjektet peker på at kvalitet og effektivitet er variabler som er avhengig av den konteksten som tjenesten skal utøves i, og at det er viktig at en ved utforming av statlige krav og ved teori- og metodeutvikling tar hensyn til dette.

Sluttrapporten og syv delrapporter fra prosjektet ferdigstilles i 2006. De blir gjort tilgjengelig på nettsidene [www.fmno.no](http://www.fmno.no) og [www.fylkesmannen.no/smakommuner](http://www.fylkesmannen.no/smakommuner):

- 1 Idéhefte for utredning av interkommunalt samarbeid i sosial- og barneverntjenesten
- 2 Fagutvikling med utgangspunkt i praksis
- 3 Kvalitetssystemer i sosial- og barneverntjenesten i små kommuner
- 4 Strategisk informasjonsplan i sosial- og barneverntjenesten, herunder barnevern som samfunnsansvar
- 5 Interkommunalt samarbeid – lokalt eller statlig forankret
- 6 Nærhet og verdikonflikter – er det mulig å være profesjonell sosialarbeider i en småkommune
- 7 Kunnskapsutvikling med utgangspunkt i praksis

## **2.2 Samordning og veiledning**

Fylkesmannens kommuneretta tilsynsvirksomhet samordnes gjennom et eget tilsynsforum som ledes av assisterende fylkesmann. Vi legger vekt på å unngå uheldige kollisjoner tidsmessig, samt å tilstrebe samtidighet/felles tilsyn der dette er hensiktsmessig. Det er også gjennomført kontaktmøte med Arbeidstilsynet for å sikre samordning med deres tilsynsvirksomhet.

### **ROBEK**

Ved inngangen til 2005 var 13 kommuner innregistrert i ”ROBEK”. Ved inngangen til 2006 var dette tallet redusert til seks kommuner. Disse har utarbeidet sine forpliktende planer for å komme i økonomisk balanse. Fylkesmannen følger disse opp gjennom dialog, veiledning og møtevirksomhet. I denne sammenheng benytter vi også KOSTRA-data.

## **Landbruk**

Med 44 kommuner i fylket, har vi ikke prioritert oppfølging av hver enkelt kommune i landbruksspørsmål. I forhold til oppfølging av enkeltkommuner har Fylkesmannen vært på tilbudssiden. Kommuner som har etterspurt en nærmere dialog med Fylkesmannen er blitt prioritert i 2005.

Kommunene i Nordland får god sørvis fra Fylkesmannen når det gjelder svar på spørsmål og rådgiving/oppfølging i enkeltsaker innenfor landbrukssektoren. Dette viser også Fylkesmannens brukerundersøkelser. I tillegg til oppfølging av enkeltsaker og spørsmål fra kommunene, har vi også i år prioritert å gjennomføre en rekke regionale seminarer i fylket som en del av den landbrukspolitiske dialogen. I denne dialogen har vi lagt vekt på å skape arenaer med deltakelse fra administrativ og politisk ledelse og tilsatte på andre sektorområder i kommunene samt lokale faglag, i tillegg til landbrukstilsatte. Vi har også prøvd ut dialogmøter med kommunene i vårt utviklingsarbeid.

I 2005 gjennomførte vi tre regionale seminarserier innen temaene:

- næringsutvikling
- miljøprogram og miljøtilskudd
- arealpolitikk, næringsutvikling og bosetting i landbruksområdene

Innenfor stramme økonomiske rammer er det mange kommuner som ikke prioriterer å opprettholde en landbruksfaglig kompetanse. Dette er en stor utfordring for Fylkesmannen, og medfører en relativt høy ressursbruk fra vår side for at gårdbrukerne skal ha relativt likeverdige rammebetingelser i hele fylket. Vi opplever at vi i økende grad blir et sikkerhetsnett for å opprettholde et godt forvaltningsapparat, og at dette går utover vår mulighet til å gjennomføre gode kontrolltiltak og å ta tak i eget utviklingsarbeid.

Fylkesmannen er en aktiv part i Partnerskap Nordland, ved landbruksavdelinga og oppvekst- og utdanningsavdelinga. Landbruksdirektøren er en del av det indre partnerskapet som møtes regelmessig og som arbeider frem det årlige handlingsprogrammet Utviklingsprogram Nordland. Landbruksavdelinga deltar i følgende prosjekter i samarbeid med Partnerskap Nordland:

- Småskala næringsutvikling på Nord-Helgeland
- Kvinnesatsing er næringsutvikling
- Fylkesdelplan og verneplan for Lomsdal-Visten
- Fylkesdelplan og verneplan for Sjunkan-Misten
- Nordland digitalt
- Økologisk landbruk
- Grønn omsorg
- Småskala mat
- Matopplevelser i Nord

## **Samordnet veiledning på miljøområdet**

Miljøvernavdelinga samarbeider bredt med både regionale statlige etater og fylkeskommunen for å sikre samordnet veiledning over for kommuner og bedrifter. Dette er et omfattende oppdrag og med den ressursituasjonen de statlige etatene har, vil det alltid være et forbedringspotensiale. Arbeidet vanskeliggjøres av at ikke alle statlige regionale etater har en inndeling som følger fylkesgrensene. Samarbeidet med etater som har samme grenser som embetet og kontorsted samme sted blir langt mer effektivt og bedre enn der kontorsted og grenser avviker.

## 2.3 Velferd, helse og personrettet tjenesteyting

Helsetilsynet i Nordland gjennomførte tilsyn med somatisk spesialisthelsetjeneste vedrørende forsvarlig kommunikasjon mellom pasient og helsepersonell og mellom ulike helsepersonell ved to av fylkets sykehus. Helsetilsynet i Nordland og Fylkesmannens sosial- og familieavdeling gjennomførte tilsyn med kommunale helse- og sosiale tjenester til voksne brukere med langvarige og sammensatte behov i fire kommuner. Helsetilsynet i Nordland gjennomførte i tillegg seks andre tilsyn med kommune- og spesialisthelsetjeneste. Tilsyn med sosiale tjenester er gjennomført i samsvar med krav fra Helsetilsynet og oppsatte planer.

Vi viser for øvrig til årsrapport til Statens helsetilsyn om gjennomførte tilsyn i 2005.

### **Opptappingsplan psykisk helse**

Oppfølgingen av kommunene i opptappingsplanen for psykisk helse er, som tidligere år, rettet mot en helhetlig vurdering av tjenestetilbudet. Det er viktig at det blir sett på sammenhenger mellom de ulike tjenestene, mellom ulike yrkes-/profesjonsgrupper og rammer for å kunne yte tilbud til målgruppen. Fylkesmannen har i 2005 avholdt møter med ca. halvparten av Nordlands 44 kommuner hvor tema var målsetninger i opptappingsplanen, samt lokale utfordringer.

Vi opplever at det er flere som tar del i tilrettelegging av tilbudet til de som har utviklet et psykisk problem og de som er i risikogrupper. Det var i 2005 spesiell oppfølging av ROBEK -kommuner i forbindelse med godkjenning av strategisk plan. Det har vært et utstrakt samarbeid med ulike relevante aktører; Husbanken, brukerorganisasjoner og brukerråd, representanter for helseforetakene m.fl. Helseavdelinga har deltatt på flere seminarer og møter der fokus bl.a. har vært implementering av individuell plan.

### **Helsetjenester til fengselsinnsatte**

Fylkesmannen har i 2005 ikke hatt spesiell oppmerksomhet rettet mot helsetjenestetilbudet til fengselsinnsatte. I 1999 og 2001 ble det gjennomført systemrevisjoner med tema kommunale helsetjenester til fengselsinnsatte. De avvik som ble funnet ved tilsynene, er lukket.

### **Konferanser**

Fylkesmannen arrangerte i 2005 en konferanse for helsepersonell i primær - og spesialisthelsetjenesten med praksis i svangerskaps- og fødselsomsorgen i Nordland fylke. Målgruppe var jordmødre i kommune- og spesialisthelsetjenesten, gynekologer i spesialisthelsetjenesten, fastleger, privatpraktiserende gynekologer/jordmødre. Målet med konferansen var å formidle nasjonal politikk innen svangerskapsomsorgen samt bedre samhandlingen/samarbeidet mellom ulike yrkesgrupper som arbeider innenfor svangerskaps- og fødselsomsorgen.

Om tilrettelegging av det kommunale tjenestetilbudet til barn med nedsatt funksjonsevne og deres familier ( St.m.40, kap.9 ): På bakgrunn av initiativ fra Sosial – og helsedirektoratet, har Fylkesmannen deltatt i planleggingen av tre regionale konferanser i fylket som skal gjennomføres våren 2006. Fra Fylkesmannen vil helseavdelinga, oppvekst- og utdanningsavdelinga og sosial- og familieavdelinga delta ved gjennomføringa av konferansene.

Rekrutteringsplan for helse – og sosialpersonell har egen rapportering, jf. brev fra Sosial- og helsedirektoratet datert 06.12.05, frist 1.03.06.

### **Prosjekter om folkehelse**

Om utvikling av regionale og lokale partnerskap for folkehelse: Fylkesmannen i Nordland har også i 2005 hatt et nært samarbeid med Nordland fylkeskommune og FYSAK Nordland. Til tross for at Nordland ikke har blitt tildelt midler til partnerskap for folkehelse, har partnerskapsavtalen mellom fylkeskommunen og Fylkesmannen i Nordland blitt fulgt opp. Blant annet ble det arrangert en felles folkehelsekonferanse i samarbeid med Nordland fylkeskommune og Sosial- og helsedirektoratet. Tilskuddsmidler til lokale folkehelseiltak har også blitt diskutert med representanter fra fylkeskommunen før tildeling.

Fylkesmannen i Nordland ble sammen med Nordland fylkeskommune, Fylkesmannen i Buskerud og Buskerud fylkeskommune tildelt midler til en videreutvikling av Frisklivs-/FYSAK-sentraler. I samarbeid med Nordland fylkeskommune har Fylkesmannen bistått de kommunene som deltar i dette prosjektet. FYSAK-sentraler er opprettet i sju av kommunene i Nordland. Opprettelsen av disse sentralene er støttet økonomisk av Fylkesmannen i Nordland. Dette er en videreføring av FYSAK, og hvor tanken er at det skal finnes et konkret tilbud et mottaksapparat for mennesker som har behov for livsstilsveiledning. Tilbudet skal etter hvert omfatte både tilbud om fysisk aktivitet i grupper, kostholdsveiledning og tilbud om røykesluttkurs.

Handlingsplan for fysisk aktivitet ble lagt fram høsten 2005. Fylkesmannen i Nordland har presentert handlingsplanen gjennom ulike fora. Fylkesmannen har også gått inn i prosjektet Sprekere skolebarn, et prosjekt i regi av Nordland idrettskrets, hvor også fylkeskommunen deltar. Dette prosjektet omfatter seks skoler.

Fylkesmannen i Nordland og Nordland fylkeskommune samarbeider om prosjektet "Helsefremmende skoler - med vekt på fysisk aktivitet og skolemåltid". I 2005 ble prosjektet tildelt 250.000 kroner fra nasjonalt prosjekt initiert av Sosial- og helsedirektoratet og Utdanningsdirektoratet, til iverksetting av tiltak. Hovedstrategiene er: regionalt samarbeid/partnerskap, innsalg av budskapet - ikke kostnadskrevenne løsninger, kanalisere skolene inn mot eksisterende tiltaksordninger, tilrettelegge for nettverksarbeid og skolering av lærere og erfaringsspredning gjennom internettside.

Prosjektet Fysisk aktivitet og måltider i skolen har fått en god mottakelse i Nordland. Over 70 av fylkets ca 250 grunnskoler deltar nå i prosjektet. Imidlertid er foreløpig ingen videregående skoler med, noe det jobbes med. Videre- og etterutdanning av lærere er sentralt for å få til mer og bedre aktivitet.

Fylkesmannen i Nordland fikk i 2005 200.000 kr fra Landbruks- og matdepartementet til støtte for eksisterende prosjekter som bidrar til økt forbruk av frukt og grønt blant barn og unge. Midlene ble brukt til å følge opp flere prosjekter som allerede var i gang; fysisk aktivitet og skolemåltid, entreprenørskap og gården som pedagogisk resurs, samt kortreist mat under delprosjektet Mat og kulturlandskap 2005.

### **Ny arbeids- og velferdsforvaltning, NAV**

I 2005 vedtok Stortinget at den kommunale sosialtjenesten skal samlokaliseres med arbeidskontoret og trygdekontoret innen utgangen av 2009. De to statlige etatene skal fra 2006 slås sammen til en statlig etat, kalt Ny arbeids og velferdsforvaltning (NAV). Fylkesmannen har i 2005 gjort følgende:

- 1 Bidratt til samordning og koordinering av arbeidet med å starte opp reformarbeidet i Nordland gjennom samarbeidsforum Nordland. Dette forumet består av representanter fra A-etat Nordland, Fylkestyrygdekontoret, KS og Fylkesmannen i Nordland.
- 2 Informasjonsarbeid via nettsiden [www.fylkesmannen.no/navno](http://www.fylkesmannen.no/navno), gjennom informasjonsavisa SOFUS og via konferanser: Dialogkonferanse rettet mot kommuneledelse og ledelsen av de tre etatene, to sosiallederkonferanser og deltakelse på regional konferanse for ansatte i de tre NAV-etatene.
- 3 Veiledning av kommunene pr telefon.
- 4 Kartlagt status for hvor langt kommunene var kommet i samordning av tjenester med de to statsetatene
- 5 Bidratt med innspill til overordnede myndigheter
- 6 Bidratt med innspill til videreutvikling av utdanningstilbudene ved Høgskolen i Bodø med utgangspunkt i NAV
- 7 Deltatt i styringsgruppene til fylkets tre samordningsforsøk i Dønna, Lødingen og Narvik kommuner. Forsøkene er avsluttet i 2005.
- 8 Utarbeidet idèhefte for utredning av interkommunale samarbeidstiltak i sosial- og barneverntjenesten, som kan ha relevans for NAV arbeidet videre, i regi av Småkommuneprosjektet.

### **Introduksjonsloven**

Introduksjonsloven og endringer i tilskuddsordningen har vært tema på tre regionale konferanser. UDI har vært arrangør av konferansene. I tillegg har det vært arrangert tre regionale konferanser der hovedvekten har lagt på det nasjonale registreringssystemet, men også tilskuddsordningen har vært tema.

Fylkesmannen i Nordland har, i samarbeid med fylkesmennene i Troms og Finnmark, tatt initiativet til en internettside med informasjon om opplæring for språklige minoriteter i barnehage, skole og voksenopplæring.

Fylkesmannen har brukt mye tid til å informere og veilede kommunene, svare på spørsmål både om en til dels komplisert og byråkratisk tilskuddsordning og forståelse av introduksjonsloven. Fylkesmannen behandlet i 2005 fem klager fra personer som deltar i introduksjonsprogrammet.

## **2.4 Oppvekst og utdanning**

### **Tverrsektorielt samarbeid om barn og unges oppvekst**

Den utadrettede aktiviteten er ivaretatt av avdelingene. I dialogen med kommunene og andre samarbeidspartnere har avdelingene fokus på samordning og samarbeid når kurs og konferanser arrangeres, samt i den daglige veiledningen pr. telefon.

Vi har etablert et internt forum for barn og unge, hvor de fleste avdelingene er representert. Forumet skal bidra til styrket samarbeid om barn og unges oppvekstmiljø. Forumet har i 2005 i hovedsak drevet internt informasjonsarbeid med tanke på å samordne aktiviteter og informasjonsarbeid innen følgende områder: Kommunale planer og strategier, friluftsliv og kosthold, grønn omsorg og styrking av det tverrfaglig forebyggende arbeidet rettet mot utsatte barn og unge. Det er utarbeidet forslag til en del felles tiltak på områdene i 2006.



Fylkesmannen har gitt skjønnsmidler til et oppvekstprosjekt i Bodø kommune som skal gå over to år. Prosjektet er godt i gang, og en håper at resultatene vil kunne ha overføringsverdi til andre kommuner. Hovedmålene med prosjektet er:

- 1 Styrke integrering av frivillig sektor i aktiviteter rettet mot barn og ungdom.
- 2 Utvikling av familiestøtte/-veiledning til familier med barn i alderen 0 – 12 år.
- 3 Bedre tjeneste- og aktivitetstilbud til ungdom 13 – 20 år.
- 4 Samordne tjenester rettet mot barn og unge.

### **Småkommuneprosjektet**

Gjennom Småkommuneprosjektet har fem kommuner på Sør-Helgeland utviklet prosjektet ”Med barnevern som samfunnsansvar”. Barnevernet inviterer samarbeidspartnere, politikere og lokalsamfunnet for øvrig for å styrke den felles innsatsen i kommunene om utsatte barn og unge. Som et ledd i dette er det blant annet utarbeidet en informasjonsavis til alle husstander om barnevernet. Regionen har utarbeidet en strategisk informasjonsplan, bl.a. med opplæring av samarbeidspartnere og frivillige om barnevern.

### **Barnevern**

I Nordland fylke var det ved årsskiftet 2005/2006 åtte barneverninstitusjoner, hvorav to private. Fylkesmannen har gjennomført tilsyn ved disse med det minimum antall besøk som fremgår av forskrift om tilsyn ved barneverninstitusjoner. Det er gjennomført revisjoner i alle institusjoner. Dette er samordnet med fylkesmennene i Troms og Finnmark. Vi viser til egen årsrapport om barneverntilsynet til Barne- og likestillingsdepartementet.

Fylkesmannen utarbeider halvårs- og kvartalsrapporter i samsvar med de føringer som er lagt fra departementet. Det har vært gjennomført stedlig tilsyn i fem kommuner i 2005, og dokumentgjennomgang av enkelte sakstyper i tre kommuner. Fire av fem stedlige tilsyn har vært en del av de landsomfattende revisjoner som er initiert fra tidligere BFD.

Fylkesmannen har arrangert konferanse for ansatte i den kommunale barneverntjeneste i samarbeid med lokale fagteam i Bufetat. Konferansen var en del av en forberedende prosess i forhold til innføring av internkontrollplikt for kommunene fra 01.01.06.

Fylkesmannen er klageinstans på vedtak som er fattet av den kommunale barneverntjeneste. Mange av disse klageene er ikke rettet mot enkeltvedtak som kommunen har fattet, men mot det enkelte opplever som dårlig behandling fra ansatte eller tjenesten generelt. Fylkesmannen vurderer da om disse henvendelsene skal følges opp som tilsynssaker overfor kommunen.

### **Barnehage**

De fleste kommunene gir barnehageplass til alle som søker, mange småkommuner har overkapasitet, mens noen få må øke kapasiteten for å nå målet. Hovedutfordringen for Fylkesmannen er å følge opp kommunene i forhold til ulike behov, først og fremst de som har et utbyggingsbehov, men også de andre med utfordringer innenfor økonomi, administrasjon og kvalitetsutvikling. Fylkesmannen samarbeider med fylkesmennene i Troms og Finnmark og Husbankens avdelinger i Hammerfest og Bodø.

I Nordland samarbeider de fleste kommunene i regionale nettverk, regionale kompetansekontor(RKK). Fylkesmannen har deltatt på RKK-ledernes samlinger og i enkelte nettverk, og der fått informasjon om og gitt innspill til planer . For øvrig har også 2005 vært et travelt år med hovedfokus på gjennomføring av barnehagereformen, hvor arbeid i forhold til økonomi, informasjon og utbygging har vært prioritert.

Fylkesmannen har oppfordret kommunene til å se sammenhengen mellom barnehage og grunnskolen i Kunnskapsløftet.

Fylkesmannen har ikke mottatt klager på foreldrebetalingen, og er ikke kjent med at barnehager har tatt foreldrebetaling over maksimalgrense. Vi har derimot fått en del henvendelser fra private barnehager som klager på at kommunene bruker lang tid på å beregne og fatte vedtak når det gjelder kommunalt tilskudd til private. Fylkesmannen har for 2005 mottatt skriftlige klager fra fem private barnehager i tre kommuner. Mange av nordlandskommunene har etter omorganisering blitt tonivåkommuner og ressursene på administrativt nivå er redusert. Kommunene mangler et koordinerende ledd og sliter med oversikt, rapportering, tilskuddsberegning og øvrig saksbehandling. Dette resulterer i merarbeid hos Fylkesmannen. Det har vært en utfordring å overholde departementets korte frister på ulike oppdrag, gi god informasjon samt råd og veiledning på telefon og e-post, og samtidig være tilgjengelig for møter.

Fylkesmannen har opprettet ei arbeidsgruppe som skal jobbe med Menn i barnehage og Handlingsplan for likestilling. Det ble sendt ut en spørreundersøkelse til alle kommunene i fylket som omhandlet kommunenes arbeid med rekruttering/bevaring, integrering av likestilling i daglig barnehagearbeid, bruk av rundskriv Q-07/98 i utlysning/tilsetninger og planer for likestillingsarbeid. På bakgrunn av svarene har arbeidsgruppa utarbeidet en tiltaksplan for sitt videre arbeid. Fylkesmannen har jevnlig kontakt med de andre medlemmene i gruppa, samt faste møter med fylkeskontakten for Menn i barnehage. Fylkesmannen har også gitt delfinansiering til Prestelva barnehage i Sortland kommune som har prosjekt om rekruttering av menn til arbeid i barnehage.

### **Tilsyn**

Fylkesmannen har gjennomført tilsyn med kommunen som skoleeier, hvor temaet for tilsynet har vært kommunens arbeid med kvalitetsutvikling, jf. opplæringsloven § 13-10, ressursituasjonen, opplæringslovens kapittel 9a og kommunen som barnehagemyndighet, jf. barnehageloven § 10. Fylkesmannen har påpekt i noen tilfeller at system og rutiner knyttet til kvalitetsvurdering og kommunen som barnehagemyndighet har et forbedringspotensiale.

Fylkesmannen har også ført tilsyn med fylkeskommunens LOSA-tilbud og en privat grunnskole. På oppdrag fra Utdanningsdirektoratet har Fylkesmannen gjennomført tilsyn med 18 skoler i 12 kommuner, om gruppestørrelse og pedagogisk forsvarlige grupper, jf opplæringsloven § 8-2 og Stortingets forutsetning om gruppestørrelse. Ellers viser vi til rapportering på resultatområde 31.1: tilsyn.

### **Satsingsområder**

Fylkesmannen har fulgt opp sentrale satsingsområder, dels ved å fordele midler på grunnlag av politisk vedtatte planer til skoleeiere og dels ved å delta i planlegging av aktiviteten i regionene sammen med det regionale nettverket RKK.

Fylkesmannen har opprettet et regionalt forum for Kunnskapsløftet. Forumet består av representanter for kommunene, fylkeskommunen, høgskolene i fylket, organisasjonene,

foreldre og andre kompetansemiljø. Foruten å være et informasjonsforum, diskuteres ulike problemstillinger knyttet til satsingen på kompetanseutvikling.

Fylkesmannens inntrykk er at skoleeiere er blitt mer bevisst sitt ansvar for kvalitets- og kompetanseutvikling, sannsynligvis som en følge av kravet om politisk behandling av kommunale planer. Vi ser også at ikke bare samarbeidet mellom skoleeier og fagmiljøene er blitt styrket, det gjelder også mellom høgskolene. Fremdeles varierer kvaliteten på planene, men de holder jamt over høgt nivå. Imidlertid er vi noe i tvil i hvor stor grad planene avspeiler det faktiske behovet for etter- og videreutdanning på skolene. Behovskartlegging er et område som vi vil fokusere mer på innværende år.

Fylkesmannen har oppsummert høringsuttalelser til nye læreplaner i grunnutdanningen. Antallet høringsuttalelser fra begge skoleslagene har vært relativt begrenset. Om det har sammenheng med at skoler og skoleeiere er enig i forslagene eller at det mer er uttrykk for at de ikke tar seg tid til å gi uttalelse, er noe usikkert. Fylkesmannen bisto Utdanningsdirektoratet i den nasjonale oppsummeringen av de gjennomgående læreplanene og læreplaner for videregående kurs 1, 2 og 3.

Fylkesmannen har også oppnevnt referansegruppe som har gitt tilbakemelding på forslaget til læreplan videregående kurs 1 i design og håndverk. I forbindelse med høringsarbeidet arrangerte vi en egen høringskonferanse for lærere og skoleledere, i samarbeid med fylkeskommunen.

For øvrig viser vi til rapportering på resultatområde 31-37.

## 2.5 Regional planlegging og arealpolitikk

Fylkesmannen i Nordland samarbeider med fylkeskommunen i forbindelse med fylkesplaner og fylkesdelplaner. Fylkesmannen bidrar i denne forbindelse med oversikt og begrunnelse for statlige forventninger i arealpolitikken.

Fylkesmannen og fylkeskommunen og regionale statlige etater forsøker å koordinere sine signaler om prioriterte arealpolitiske spørsmål overfor kommunene.

Fylkesmannen hatt større fokus på helseperspektivet i saksbehandling av kommune- og arealplaner, enn tidligere år.

### **Nasjonalparkutredninger**

I forbindelse med utredning av nasjonalparker i Nordland, er det etablert et tett samarbeid mellom Fylkesmannen og fylkeskommunen ved at det utarbeides forslag til verneplaner og fylkesdelplaner samtidig. I denne forbindelse legges det stor vekt på næringsutvikling og annen bruk av områdene som vil grense til mulig framtidige nasjonalparker. Det legges vekt på en helhetlig areal og ressursforvaltning. Arbeidene styres av styringsgrupper med deltakelse av Fylkesmannen, fylkeskommunen og kommunene. Prosessene ser så langt ut til å gi ryddige og gode prosesser og det ligger godt til rette for å komme fram til omforente løsninger. Arbeidsformen stiller krav til noe endret samhandling med DN/MD under prosessene.

### **Plan- og bygningslovssaker**

Antall klagesaker etter plan- og bygningsloven (PBL) har vært økende de siste årene. Dette gjelder også i forhold til klagesaker på planer – reguleringsplaner og

bebyggelsesplaner. Saksbehandlingstiden har i hovedsak tilfredsstilt kravet fra departementet om maks tre måneder. Mot slutten av året har imidlertid saksbehandlingstiden gått noe opp.

Fylkesmannen tar utgangspunkt i St.meld. 23/2001-2002 i vår rådgiving og behandling av saker etter PBL i tettbebygde strøk/byer. I de større byene ser vi at det kan være vanskelig å prioritere hensynet til barn og unge ved fortetting i sentrumsområdene. Ellers registrerer Fylkesmannen at mange kommuner har problemer med å opprettholde tilstrekkelig kompetanse innen bl.a. plan og bygningslovens fagfelt som f.eks. støy.

Fylkesmannen har i 2005 lagt spesielt vekt på bedre forvaltning av strandsonen. Vi har for den nordlige landsdel hatt ansvaret for etablering av et strandsonenettverk. Det er også gitt skjønnsmidler til kommunene som ligger under Salten Regionråd til et prosjekt for kartlegging og prioritering av friluftsområder/strandsonen.

### **Fagdata**

Fylkesmannen arbeider for at de ulike sektors fagdata skal bli tilgjengelig digitalt både for kommunene, andre regionale etater, organisasjoner og enkeltpersoner.

Tilbakemeldinger viser at kommunene opplever Fylkesmannen som en interessant og viktig dialogpartner i kommuneplanlegginga, og mange kommuner ønsker at vi skal delta mer aktivt i planprosessene. Vi mener også at økt deltakelse underveis i planprosessene vil bidra til bedre planer og at landbruksinteressene blir bedre ivaretatt. Dette fordrer imidlertid at det brukes mindre tid i høringsfasen, spesielt på reguleringsplannivået.

### **Planlegging innen landbruket**

Landbruksavdelinga brukte i 2005 ca. 0,7 årsverk til behandling av plansaker, samt veiledning overfor kommunene i forbindelse med arealplanlegging i landbruksområdene. I tillegg ble det gjennomført fire regionale seminarer med fokus på arealpolitikk, næringsutvikling og bosetting.

Fylkesmannen har gitt landbruksfaglige innspill til tre kommuneplanens strategidel, tre kommuneplanens arealdel, en kommunedelplan og 11 reguleringsplaner i forbindelse med melding om oppstart. Fylkesmannen har videre gitt landbruksfaglige merknader til seks kommuneplanens arealdel, fem kommunedelplaner og 15 reguleringsplaner. Fylkesmannen har ikke fremmet innsigelse til kommunale planer med bakgrunn i hensynet til landbruksinteressene i 2005. Fylkesmannen har påklaget ett vedtak om å gi dispensasjon fra kommuneplanens arealdel i 2005.

Med unntak av noen få pressområder der landbruksarealene er attraktive til byutviklingsområder og til næringsareal, er de største utfordringene på arealområdet i Nordland knyttet til gjengroing og at kommunene har "mer enn nok" areal. Fylkesmannen har derfor i 2005 lagt vekt på å få en dialog med kommunene for å motivere kommunene til å ta en aktiv rolle som landbrukspolitisk aktør. Målet har vært å få til en prosess der de ulike etatene i kommunen og politikerne blir bevisste på hvilken rolle de har som tilretteleggere for et aktivt landbruk, næringsutvikling og bosetting. Videre ønsket vi å synliggjøre hvilke konsekvenser ulike valg kan gi på lang sikt. Som et ledd i dette arbeidet arrangerte Fylkesmannen et seminar om arealpolitikk, næringsutvikling og bosetting i landbruksområdene. Seminaret ble gjennomført over to dager fire steder i fylket. Seminarene ble gjennomført i samarbeid med Norsk Institutt for jord- og skogkartlegging.

I Nordland er tilrettelegging for fortsatt aktiv drift den beste måten å sikre jordvernet på. Fylkesmannen valgte derfor å rette fokus på kommunens rolle som tilrettelegger for et fortsatt aktivt landbruk, attraktive bosteder og næringsutvikling på disse seminarene. Målet med seminarene var blant annet å få til en dialog mellom kommunene, Fylkesmannen og næringa om de utfordringene som finnes lokalt. En ordfører, samt en representant fra landbruksnæringa i hver region var derfor invitert til å holde et innlegg på seminarene. I tillegg var det et ønske om å sette i gang en prosess for å få satt disse temaene på dagsorden i kommunene. Det ble derfor sendt ut en bred invitasjon til både politikere og administrasjon i kommunene, regionrådene, Nordland fylkeskommune, samt lokallag av Nordland Bondelag, Nordland Bonde- og Småbrukarlag og Skogeierforeninga Nord. Ca. 200 deltok på seminarene, herav 15 ordførere. Deltakelsen på seminarene viser at interessen for dette politikkområdet er stor i kommunene.

## 2.6 Naturressursforvaltning

### **Kulturlandskap**

Nordland preges av gjengroing av mange landbruksarealer. Årsakene til gjengroing er sammensatte, og varierer mye i ulike deler av fylket. Det er også variasjoner mellom innmark og utmark. Endret og redusert beitebruk er en viktig årsak til gjengroing av både ut- og innmark. De strukturendringene som landbruket har gjennomgått, har stor innvirkning utviklingen av kulturlandskapet i Nordland. I tillegg har endringer i bosettingsmønsteret stor betydning, mange steder hvor det tidligere bodde mange mennesker, er nå helt fraflyttet. I beste fall nyttes slike steder til fritidsbolig. Dette ser vi spesielt godt i fiskerbondens landskap.

I Nordland er det flere områder med konflikter mellom husdyr og rovvilt. Nedlegging av husdyrhold som følge av i rovviltproblemer fører til økt gjengroing i disse områdene.

### **Regionalt miljøprogram**

Det er altså svært mange forhold som til sammen fører til gjengroing av både utmark og innmark, og at mange av dem er det er vanskelig å sette inn tiltak mot. Fylkesmannen i Nordland håper at en gjennom målrettet bruk av virkemidlene knyttet til Regionalt miljøprogram og av de kommunale miljøvirkemidlene kan sikre viktige verdier i kulturlandskapet.

Tilskuddsordningene i Regionalt miljøprogram har i hovedsak som mål å hindre gjengroing og å øke beitebruken. Vi vil forsette målrettingen av tilskuddordningene og ta større hensyn til reiselivet når vi prioriterer hvilke områder som skal gis tilskudd.

Det ble iverksatt en rekke informasjonstiltak i forbindelse med innføringen av regionale miljøtilskudd:

- Informasjon i landbrukskalenderen 2005.
- Alle søkere om produksjonstilskudd fikk tilsendt informasjonshefte i april. Heftet ga informasjon om de nye ordningene, søknadsfrister m.v.
- Alle lokallag av Nordland Bondelag fikk informasjon på sine årsmøter i 2005.
- Fylkesmannens internettside ble brukt aktivt som informasjonskanal. Det ble også informert i lokalpressen i Nordland.

Fylkesmannen har deltatt på åpne møter i kommunene der alle landbruksforetak har vært invitert. Fylkesmannen har også deltatt på årsmøter og medlemsmøter i flere av

forsøksringene i fylket. I tillegg har vi møtt alle forsøksringlederne i fylket og informert om de nye tilskuddene.

Fylkesmannen har oppfordret kommuner og forsøksringer til å skrive om de nye ordningene i sine informasjonsskriv til jordbruksforetakene.

I forbindelse med første søknadsomgang for miljøtilskudd inviterte vi kommunene (mai 05) til seminar om saksbehandlingsrutinene knyttet til søknadene om de nye miljøtilskuddene. Formålet var opplæring av kommunene foran søknadsomgangen, samtidig som vi ønsket tilbakemeldinger på arbeidet så langt. Alle rutiner, veiledningshefte, kommentarer, rundskriv, forskrift og søknadsskjema ble presentert for deltakerne på seminarene. De fikk mulighet til å gi innspill både under og i etterkant av seminaret. Ved ferdigstilling av søknadsmaterialet tok vi hensyn til de innspill vi fikk, så langt det var mulig.

Kommunalt ansatte, de enkelte forsøksringene i Nordland og en representant fra hvert lokallag av faglagene ble invitert til å delta på seminarene. Vi arrangerte seminar tre steder i fylket, i Vesterålen, Salten og Helgeland, med til sammen 78 deltakere.

I november 2005 inviterte Fylkesmannen ti kommuner til dialogmøte med erfaringsutveksling etter første søknadsomgang av miljøtilskudd. Målsetting med møtet var å få drøftet behov og muligheter for endringer / justeringer etter den første søknadsomgangen med miljøtilskudd i Nordland.

### **Verneplaner**

Landbruksavdelinga og miljøvernavdelinga samarbeider godt i forbindelse med ulike verneplaner. Det er gitt jord- og skogbruksfaglige innspill og vurderinger i forhold til ulike verneplaner, samt at næringsinteressene er synliggjort i verneplansakene. På Helgeland har det vært flere vernesaker under vurdering der store produktive skogressurser, med stor andel hogstmoden skog, inngår. Fylkesmannen har gitt skogfaglige innspill og gjort utredninger av næringsinteressene i disse sakene. I forbindelse med felles fylkesdelplan og verneplan for de to områdene Lomsdal-Visten og Sjunkan-Misten, har Fylkesmannen gjort landbruksvurderinger i forhold til ulike eksterne konsekvensutredninger for disse områdene.

I forbindelse med ulike konsekvensutredninger i andre plansaker, har Fylkesmannen gitt landbruksfaglige innspill og merknader i forbindelse med innspill til utredningsprogram og ved høringer.

Fylkesmannen driver oppfølging og veiledning innen miljøoppdraget gjennom jevnlig kontakt med kommunene. Mange av de små kommunene har liten administrasjon og har sterke begrensninger i forhold til å besitte tilstrekkelig kompetanse på flere viktige områder. Det medfører at behovet for råd og veiledning går utover det vi kan klare å følge opp. Vi bruker internettsida aktivt som informasjonskanal overfor kommunene.

Arbeidet i Lomsdal/Visten og Sjunkan/Misten er litt forsinket i forhold til planen. Dette skyldes at prosessen er utført i et nært samarbeid med fylkeskommunen og kommunene. Disse trenger mer tid i prosessen, blant annet til politisk behandling. Denne aksepten er viktig for å videreføre det positive samarbeidet som er etablert. Vi mener at gode prosesser i denne fasen gir betydelig tidsgevinst i sluttfasen

I arbeidet med utredning av bruk og vern Tysfjord/Hellemo har Fylkesmannen vært inne i en god dialog med lulesamiske befolkninga. Arbeidet bygger på at det lulesamiske og miljøhensynet skal være to likeverdige pilarer i arbeidet. Arbeidet med grunnlaget for videreføring av det praktiske arbeidet er betydelig forsinket. Det hadde et betydelig element av nybrottsarbeid, ikke bare i form av avveining av de ulike interessene sett i forhold til ILO-konvensjonen, og ved å få en samkjøring av samiske beslutningsprosesser og statsforvaltningens beslutningsprosesser. Arbeidet med fase en ble slutført i desember 2005. Vi viser forøvrig til styringsdialogen med Direktoratet for naturforvaltning (DN), hvor tidsbruken i disse tre prosessene er klarert.

### **Annet**

Ramsarområder: Vi peker på at det er behov for ressurser til utarbeiding av forvaltningsplaner for Ramsarområdene i fylket.

Fylkesmannen har fulgt opp og avsluttet gyroaksjonen fra 2004.

### **Rovviltforvaltning**

Fylkesmannen har så langt gjennomført de endringer som følger av ny rovviltpolitikk. Den nye rovviltnemnda er etablert og Fylkesmannen registrerer en god samhandling mellom sekretariatet og nemnda. Samtidig ser Fylkesmannen at de konkrete målsettingene knyttet til de ulike artene av rovvilt nå medfører store utfordringer for enkeltbønder og reindriftsutøvere. Fylkesmannen er usikker på om en har tilstrekkelige virkemidler tilgjengelig for å sikre at politikken ikke medfører utilsiktede konsekvenser.

Fylkesmannen har stor aktivitet knyttet til innsamling, kvalitetssikring, forvaltning og formidling av geografiske miljødata. De fleste kommunene ser ut til å utføre sitt arbeid med innsamling av data på en akseptabel måte, selv om kvaliteten og omfanget av kartlegging varierer mye. Noen få kommuner har ennå ikke grepet fatt i arbeidet, men vi arbeider med å få de siste kommunene med i dette arbeidet.

Etter at Statens naturoppsyn (SNO) nå er etablert på ytre strøk i Nordland, i tillegg til Fjelltjenesten som på indre strøk gjør oppdrag for SNO, har Fylkesmannen etablert en god bestillingsdialog for naturoppsyn og andre oppdrag i verneområdene.

### **Forurensning**

Arbeidet med tiltaksplaner forurensede sedimenter og arbeidet med grunn er utført i samsvar med oppdrag.

Fylkesmannen har gjennomført tilsyn med prioriterte helse- og miljøfaglige kjemikalier og farlig avfall, i samsvar med oppdraget og som en del av de sentrale tilsynskampanjene. Fylkesmannen mener kampanjeformen gir et effektivt tilsyn og tilsynet får en oppmerksomhet mediamessig som sannsynligvis gir effekter utover de bedriftene som har tilsyn.

### **EU-direktiver**

Fylkesmannen i Nordland har tatt fatt på arbeidet med EUs rammedirektiv for vann i samsvar med oppdraget. Fylkesmannen vil peke på at dette etter hvert vil bli et svært arbeidskrevende oppdrag, og at utfordringene til samhandling med regionalt politisk nivå fram mot fylkesdelplaner er store. Det vil være svært viktig å bruke ressurser på å etablere en god samhandling med fylkeskommunen og dens politikere i startfasen.

Fylkesmannen i Nordland har fulgt opp EU direktivet om deponering av avfall i samsvar med oppdraget.

På miljøområdet vises det for øvrig til foreløpig årsrapport sendt DN og SFT.

### **Tilsyn med næringslivet**

Fylkesmannen legger til rette for økt tilsyn med næringslivet. Dette er viktig for at de som tar miljøhensyn på en god måte og i samsvar med regler og forskrifter ikke skal få konkurranseulemper i forhold til de som tar lettere på slike hensyn.

Etter tilsynskampanjen i 2004, tok Fylkesmannen kontakt med Nordland fylkeskommune og NHO Nordland for å få på plass et støtteapparat for næringslivet. Dette ut fra at tilsynet viste store mangler på kunnskaper, men stor vilje til å ta miljøhensyn. Fylkeskommunen og NHO bidrar med finansiering av et pilotprosjekt, mens Fylkesmannen bidrar med fagekspertise. Formålet er bedre miljøkunnskap hos bedriftsledere i små og mellomstore bedrifter, en enklere hverdag for bedriftslederne og et bedre miljø.

Det at verneplaner i Lomsdal/Visten og Sjunkan /Misten som samkjøres med fylkesdelplaner for samme områder og omliggende arealer, er et innovasjonspreget arbeid. Dette både i forhold til selve prosessen, men også for å legge til rette for næringsutvikling knyttet til verneområdene og de omkringliggende områder.

Fylkesmannen i Nordland er også med i et prosjekt knyttet til Nordland Nasjonalparksenter. Nasjonalparksenteret forsøker å tilrettelegge og stimulere til bærekraftig næringsutvikling knyttet til turisme og miljøverdiene i området.

## **2.7 Informasjonsformidling og –forvaltning**

Fylkesmannens internettside [www.fylkesmannen.no/nordland](http://www.fylkesmannen.no/nordland) er vår primære informasjonskanal mot spesielt målgruppene folk flest og kanalen media. Også i forhold til målgruppa kommunene opplever vi via tilbakemeldinger at nettsida er mer etablert som informasjonskanal. Vi har tatt i bruk flere av mulighetene til toveis kommunikasjon i Digimaker, blant annet elektronisk påmelding til kurs og konferanser og abonnementsordning. Vi har imidlertid langt igjen til å kunne kalle internettsida for en kommunikasjonskanal mellom oss og våre brukere.

Vi oppdaterer informasjonen på [www.miljostatus.no/nordland](http://www.miljostatus.no/nordland) årlig, og opplever at Miljøstatus og Fylkesmannens internettside utfyller hverandre på miljøområdet.

Vi har tatt i bruk prosjektsider i Digimaker, med interne login-sider, for å effektivisere arbeidet i flere av våre prosjekter. Eksempel: Småkommuneprosjektet, Forvaltning av gress i Nord-Trøndelag og Nordland, verneplanprosessene Lomsdal-Visten og Sjunkan-Misten, NAV i Nordland m.fl. Vi opplever at dette har gitt oss stor effektiviseringsgevinst.

Vi mener at nettsiden ikke er god nok på toveis kommunikasjon. Blant annet skjema er et område vi håper skal digitaliseres. For å kunne tilby våre brukere digitale skjema, er vi avhengig av at skjemaene digitaliseres disse. Vi ber FAD sørge for at FAD selv og øvrige styringsdepartement og –direktorat tilgjengeliggjør skjema i digital form. Vi vil snart kunne tilby en bedre web-basert kartløsning.



Vi etablerte intranett i Digimaker-løsningen i juni 2004. Denne er i aktiv bruk, og blir sett på som et viktig internt informasjonsverktøy.

### **Nordland digitalt**

Norge digitalt-samarbeidet i Nordland er fra og med sommeren 2005 organisert som følger:

- Et fylkesforum hvor alle Norge digitalt partene i Nordland kan møte. Forumet ledes av Fylkesmannen ved assisterende fylkesmann, og vil normalt møtes annet hvert år.
- Et arbeidsutvalg (som erstatter tidligere Geovekst samordningsutvalg og Arealis-utvalg). Arbeidsutvalget ledes av Fylkesmannen ved assisterende fylkesmann, og vil normalt møtes fire ganger i året.
- Et sekretariat ledet av fylkeskartsjefen, Statens kartverk Bodø. I sekretariatet deltar representanter for fylkeskommunen og Fylkesmannen.

Fylkesmannen skanner alle tilsendte plankart. Kommuneplankart og delplaner georefereres for bruk i Fylkesmannen i Nordlands GIS. I høringsprosesser utnytter Fylkesmannen i Nordland dette til kontroll mot tematiske geodata. Metoden er kostnadseffektiv, og gir bedre kvalitetssikring enn tradisjonell kontroll mot papirkart.

Nordland fylke har store arealer som mangler tilfredsstillende kart- og geodata. Det mangler både etablering og ajourføring. Fylkesmannen kan derfor ikke utnytte GIS optimalt. Dette er noe av årsaken til den store satsingen på ortofotoetablering i Nordland. Her har Fylkesmannen vært en viktig pådriver fordi ortofoto oppveier noe av ulempene ved manglende kartdekning. Ortofoto blir bedre forstått av uøvde kartbrukere, og gir saksbehandlerne bedre kunnskap om terrenget i for eksempel arealsaker. Vi ser ei potensiell effektivisering, fordi vi slipper enkelte befaringer.

Fylkesmannen i Nordland bruker kart og geodata til mange ulike formål. Vi er derfor avhengig av nødvendige rettigheter til bruk av kart- og geodata, samt visning av slike data i Fylkesmannen i Nordlands web-tjenester. Fylkesmannen i Nordland er dermed helt avhengig av FAD fortsatt prioriterer å sikre embetene disse rettighetene.

## **2.8 Innovasjon og verdiskapning**

2005 var første året med Næringsstrategier for landbruket i Nordland 2005-2008. Det er utviklet et partnerskap der Nordland fylkeskommune, Innovasjon Norge, faglagene og Fylkesmannen deltar. Kommunenes Sentralforbund har ikke prioritert å delta i partnerskapet. Fylkesmannen er sekretariat for partnerskapet. I tillegg til arbeidet med næringsstrategien, følger partnerskapet opp gjennomføringen i fire årlige møter. Ut fra tilgang på midler valgte partnerskapet ikke å bruke hele handlingsrommet for tilskudd til investeringer i tradisjonelt landbruk. Det gis 20 prosent tilskudd på godkjente prosjekter, men ut fra ønsket om en variert bruksstørrelse i Nordland, ble det ikke satt et øvre tak for investeringsstøtte. Dette innebærer at to prosjekter i 2005 fikk to millioner kroner hver i tilskudd. Faglagene ønsker å innføre tak på investeringstilskuddet med inntil en million kroner i støtte pr prosjekt. Landbruksdirektøren valgte å videreføre ordningen uten tak for 2006, men har varslet en ny gjennomgang av næringsstrategiene når det foreligger klarere politiske føringer fra regjeringa.

Fylkesmannen har videreført satsingen med småskala mat i 2005 i samarbeid med Innovasjon Norge. Vårt arbeid knyttet til verdiskaping Mat og småskala matproduksjon generelt skjer i all hovedsak gjennom prosjektet Matopplevelser i Nord. I prosjektets styre sitter medlemmer fra Nordland Bondelag og Norsk Bygdeturisme og gardsmat. Målet for prosjektet er å bidra til utvikling av flere levedyktige småskala matbedrifter i fylket. Prosjektet har ulike delmål som overbygning for de aktivitetene som prosjektet arbeider med. Aktivitetene er knyttet til informasjon, hjelp i etableringsprosessen, kompetanse, nettverk og marked.

I tillegg til samarbeidspartene som deltar prosjektets styringsgruppe, har vi et bredt samarbeid med andre aktører. Her kan nevnes: Nordnorsk kompetansenettverk for småskala matproduksjon og dets ulike kompetanseleverandører, fylkesmennene i Troms og Finnmark, Reiselivsbedriftenes landsforening i Nord-Norge, Arktisk Meny, Nordland Reiseliv, Norsk Bygdeturisme og Gardsmat Nordland, Nordland fylkeskommune, kommuner, lokale/regionale utviklingsprosjekt, videregående skoler og enkeltbedrifter innenfor matområdet.

### **Grønn omsorg**

Grønn omsorg er et viktig satsingsområde for Fylkesmannen. I 2005 har vi arbeidet frem og fått finansiert et nytt 3-årig prosjekt innen Grønn omsorg. Målet for prosjektet er å få flere gårdbrukere med som tilbydere av tjenester og å øke kommunene og andre etater sin etterspørsel etter omsorgstjenestene som gårdbrukere i Nordland tilbyr.

Fylkesmannens landbruksavdeling og oppvekst- og utdanningsavdeling har i samarbeid med 4H i flere år hatt prosjekter knyttet til gården som arena for elever, barn, unge og voksne med spesielle behov – Grønn omsorg, Inn på tunet og Gården som pedagogisk ressurs. Disse tiltakene har vist seg å være svært vellykkede og Fylkesmannen ønsker å videreføre programmet i tråd med sentrale føringer.

I arbeidet for å nå ut til et tilbud til alle elevene i fylket, har vi trukket inn flere samarbeidspartnere både fra høyskolene i fylket og Ungt entreprenørskap. Hensikten er å skape ei entreprenøriell tenking rundt gården som en sentral og viktig ressurs i mange kommuner i Nordland. Målet er at det blir inngått forpliktende partnerskapsavtaler mellom skole/kommune og gård. Fylkesmannen har deltatt på studieturer og seminarer som bakteppe for å kunne utvikle gode samarbeidsmodeller og -strategier. Dette har resultert i at det fra høsten 2006 blir gitt tilbud om høgskolestudium med tema ”gården som pedagogisk ressurs” for gårdbrukere og lærere.

### **Verneplaner**

Arbeidet med verneplaner i Lomsdal/Visten og Sjunkan /Misten som samkjøres med fylkesdelplaner for samme områder og omliggende arealer, er et innovasjonspreget arbeid. Nyskapende både i forhold til selve prosessen, men også i forhold til å legge til rette for næringsutvikling knyttet til verneområdene og de omkringliggende områder. Fylkesmannen i Nordland er også med i et prosjekt knyttet til Nordland Nasjonalparksenter hvor en forsøker å tilrettelegge og stimulere til bærekraftig næringsutvikling knyttet til turisme og miljøverdiene i området.

### **Tilsyn med næringslivet**

Fylkesmannen har økt tilsynet med næringslivet. Dette er viktig for at de som tar miljøhensyn på en god måte og i samsvar med regler og forskrifter, ikke skal få konkurranseulemper i forhold til de som tar lettere på slike hensyn.

Fylkesmannen, Nordland fylkeskommune og NHO Nordland samarbeider om å få på plass et støtteapparat for næringslivet innen miljøkunnskap. Se 2.6, under tilsyn med næringslivet (s20).

## 2.9 Samfunnssikkerhet og beredskap

Oppdraget med å utføre en fylkes-ROS for Nordland står fortsatt på ”vent”. Dette av ressursmessige grunner.

Kommunenes planer for helsemessig og sosial beredskap er mangelfulle, og områdene forsyningssikkerhet og omlegging av drift (større behov eller redusert kapasitet) er særlig problematisk og utfordrende.

Det har blitt gjennomført tilsyn med ni kommuner på dette området. Fokus på tilsynene har vært kommunens plan for kriseledelse, risiko- og sårbarhetsanalyse, samt integrering av samfunnssikkerhet i kommunes arbeid etter plan- og bygningsloven.

I det årlige møtet i Fylkesberedskapsrådet ble det denne gangen fokusert på atomberedskap. Rådet hadde blant annet en nyttig gjennomgang av hvilket ansvar Fylkesmannen og regionale sektorer har i en krisesituasjon. En viktig erfaring her var oppdatering av eget planverk.

Beredskapsdagen ble arrangert ved Sandnes skole i Hadsel kommune. Målgruppe var elevene på 8. og 9. klassetrinn. Målsettingen for Beredskapsdagen er å rette fokus mot elever i ungdomsskolen for å øke deres kunnskaper om beredskap, sårbarhet og samfunnssikkerhet. Markeringa fikk god oppslutning med entusiastiske og lydhøre elever.

Vi har også gjennomført to øvelser der til sammen seks kommuner har deltatt med sine kriseledelser. Øvelsene har vært gjennomført som diskusjonsøvelser. Hovedtema har vært krise og risikokommunikasjon, omsorg for skadde og pårørende og kommunens rolle og oppgavefordeling i forhold til politi/lensmann.

Arealbruken legger vesentlige føringer for utviklingen av risiko- og sårbarhetssituasjonen i samfunnet. En grundig og god arealplanlegging er et viktig forebyggende tiltak for å bygge et trygt og robust samfunn. Fylkesmannen er derfor opptatt av at risiko- og sårbarhetshensyn blir synliggjort og ivaretatt i alt arealplanarbeid, på lik linje med andre hensyn som inngår i planleggingen. Det er i denne sammenheng gjort bruk av innsigelsesinstituttet.

Som en hjelp til kommuner og private planleggere, er det blitt utarbeidet en sjekklister som gir en oversikt over typiske faremomenter som må tas i betraktning i arealplanleggingen. Sjekklista skal ikke oppfattes som en fullverdig risiko- og sårbarhetsanalyse, men fungerer godt ved oversiktlige forhold, og er blitt mye brukt. Lista er tilgjengelig på vår internettside.

Det har også vært god dialog og kontakt med de militære myndigheter ved Landsdelskommando Nord-Norge som også har arrangert et eget sivil-militært kontaktmøte med deltakere fra hele den nordlige landsdel.

## 2.10 Internasjonalt engasjement

### **Twinningprosjektet**

Fylkesmannen har, som Norges representant, deltatt i Twinningprosjektet i Serbia. Prosjektet har vært finansiert av Utenriksdepartementet. Fylkesmannens oppdrag har vært å yte bistand i regionene Leskovac og Nis i forbindelse med oppbygging av en regional utdannings-

administrasjon, implementering av ny læreplan i grunnskolen og oppbygging av et kompetansesenter for minoritetsgrupper. I arbeidet har fylkesmannen involvert seks grunnskoler, som har samarbeidet med seks skoler i Serbia. På grunn av den ustabile situasjonen i Serbia våren 2005, som blant annet førte til at tidligere samarbeidspartnere ble fjernet, ble ikke alle planlagte tiltak gjennomført. Prosjektet ble avsluttet med oppsummeringskonferanse i Beograd i mars 2005.

Som en konsekvens av deltakelsen i Twinningprosjektet i Serbia har Fylkesmannen blitt engasjert i etablering og oppbygging av et etterutdanningscenter for lærere i Nis. Norge har bidratt med betydelige midler for å bygge senteret. Det er ønskelig fra norsk side at fylkesmannen bidrar til at senteret kommer i ordinær drift.

**Enis** – European Network of Innovative Schools - er et ledd i Norges deltakelse i det europeiske skolenettet (EUN). Skolene skal være foregangsskoler innen IKT på nasjonalt plan og skal ha erfaring med og engasjement i internasjonalt arbeid. I vårt fylke er Steigen sentralskole i Steigen og Straumen skole i Sørfold Enis-skoler.

**Prosjekt Nepal** er rettet inn mot skoleutvikling i Nepal og er initiert av Træna kommune. Fylkesmannen i Nordland v/ oppvekst- og utdanningsavdelinga har sagt ja til å være representant i referansegruppen for prosjektet.

**Arion** har som mål å stimulere til utveksling av informasjon om og ideer og erfaring med utdanningssystemene i de europeiske landene gjennom studiereiser der temaene er lagt innenfor bestemte undervisningsområder. I katalogen for 2005/2006 har Fylkesmannen i Nordland tilbud om studiereise lagt til Nordland på temaet ”Læring gjennom nettverk”.

**Barentskonferansen 2005** ble avholdt 19.-22. september 2005 i Murmansk. Årets tema var ”Priority directions of education development in the Barents region”. Konferansen hadde deltakere fra Russland, Finland og Norge.

### **OD og IU**

Når det gjelder Operasjon dagsverk (OD) og Internasjonal uke (IU), ble det gjort svært lite i 2005. Det ble ikke meldt inn kandidater fra Nordland for 2005.

Kabelvåg videregående skole fikk tildelt diplom for meget flott gjennomføring av Internasjonal uke i forbindelse med Operasjon Dagsverk 2004, der temaet var Vold i Sør-Afrika.

### **Barents 2010**

I samsvar med departementsoppdrag på miljøområdet, deltar Fylkesmannen i det interregfinansierte prosjektet Barents 2010. Dette er et sektorovergripende prosjekt med industri, skogbruk, undervisning, forskning, samferdsel og miljø som tema. I tillegg er miljøvern avdelingen aktiv i Nordkalottarbeidet hvor en ved Nordkalottmidler får gjennomført områdeovergripende prosjekter på områdene avfall, motorferdsel, rovvilt, vern med mer.

### **Beredskap**

Det har vært en betydelig interesse for et mer ”formalisert” samarbeid på Nordkalotten på beredskapsområdet. En intensjonsavtale ble i denne sammenheng undertegnet under øvelse ”Barents Rescue 2005”.

### 3. Rapportering på resultatområder

#### Resultatområde 001-002 Kongehuset

Ingen rapportering.

#### Resultatområde 01-11 Miljøverndepartementet

Rapportering direkte til DN og SFT.

#### Resultatområde 21-25: Landbruk og matdepartementet

I 2004 utarbeidet Fylkesmannen i samarbeid med Innovasjon Norge, Nordland fylkeskommune, Nordland Bondelag, Nordland Bonde- og småbrukarlag og Skogeierforeningen Nord "Næringsstrategier for landbruket i Nordland 2005-08". Ansvar for gjennomføring har stort sett vært lagt til Innovasjon Norge og Fylkesmannen. Samarbeidspartene i planfasen har møttes til kvartalsvise møter i 2005 for å følge opp arbeidet med å gjennomføre strategiene. Det er et stort engasjement fra alle parter, med unntak fra Nordland fylkeskommune som ikke har prioritert oppfølging. Det er et stort etterslep i Nordland når det gjelder investeringer i driftsbygninger. Og finansieringsstøtten (20 % tilskudd) har ført til stor etterspørsel og stort press på BU-midlene. Det er for øyeblikket uenighet i partnerskapet om næringsstrategien som den foreligger nå. En del investeringssaker har stort omfang, og faglagene har ønsket å sette et tak på 1 million kroner pr prosjekt. Fylkeskommunen og innovasjon Norge er uenig i å sette tak fordi dette er i strid med næringsstrategien som de foreligger nå. Partene er enig i å sette i gang en revidering av næringsstrategien i 2006 i tråd med nye politiske signaler fra Regjeringen.

For fullstendig rapportering, se rapportering på embetsoppdraget 2005 oversendt LMD 1.2.06.

#### 22.3 Miljøprogram og miljøplan

Gjennom de analyser som ble gjort av miljøutfordringene under arbeidet med miljøprogram for landbruket i Nordland, kom det fram at gjengroing er den viktigste miljøutfordringen for landbruket i Nordland. Tilskuddordningene som er innført har derfor i hovedsak som mål å hindre gjengroing og å øke beitebruken. Vi vil forsette målrettingen av tilskuddordningene og ta større hensyn til reiselivet når vi prioriterer hvilke områder som skal gis tilskudd.

Det ble iverksatt en rekke informasjonstiltak i forbindelse med innføringen av regionale miljøtilskudd.

- Informasjon i landbrukskalenderen 2005.
- Alle søkere om produksjonstilskudd fikk tilsendt informasjonshefte i april. Heftet ga informasjon om de nye ordningene, søknadsfrister m.v.
- Alle lokallag av Nordland Bondelag fikk informasjon på sine årsmøter i 2005.
- Fylkesmannens internettside ble brukt aktivt som informasjonskanal. Det ble også informert i lokalpressen i Nordland.

Fylkesmannen har deltatt på åpne møter i kommunene der alle landbruksforetak har vært invitert. Fylkesmannen har også deltatt på årsmøter og medlemsmøter i flere av forsøksringene i fylket. I tillegg har vi møtt alle forsøksringlederne i fylket og informert om de nye tilskuddene.

Fylkesmannen har oppfordret kommuner og forsøksringer til å skrive om de nye ordningene i sine informasjonsskriv til jordbruksforetakene.

I forbindelse med første søknadsomgang for miljøtilskudd inviterte vi kommunene (mai 05) til seminar om saksbehandlingsrutinene knyttet til søknadene om de nye miljøtilskuddene. Formålet var opplæring av kommunene foran søknadsomgangen, samtidig som vi ønsket tilbakemeldinger på arbeidet så langt. Alle rutiner, veiledningshefte, kommentarer, rundskriv, forskrift og søknadsskjema ble presentert for deltakerne på seminarene. De fikk mulighet til å gi innspill både under og i etterkant av seminaret. Ved ferdigstillelse av søknadsmateriellet ble det tatt hensyn til de innspill vi fikk så langt det var mulig.

Kommunalt ansatte, de enkelte forsøksringene i Nordland og en representant fra hvert lokallag av faglagene ble invitert til å delta på seminarene. Det ble avholdt seminar tre steder i fylket; Vesterålen, Salten og Helgeland, med til sammen 78 deltakere.

### **23.3 Jord- og landskapsressurser**

Nordland preges av gjengroing av mange landbruksarealer. Årsakene til gjengroing er sammensatte, og varierer mye i ulike deler av fylket. Det er også variasjoner mellom innmark og utmark. Endret og redusert beitebruk er en viktig årsak til gjengroing av både ut- og innmark. De strukturendringene som landbruket har gjennomgått har stor innvirkning på utviklingen av kulturlandskapet i Nordland. I tillegg har endringer i bosettingsmønsteret stor betydning, mange steder hvor det tidligere bodde mange mennesker er nå helt fraflyttet. I beste fall nyttes slike steder til fritidsbolig. Dette ser vi spesielt godt i fiskerbondens landskap. I Nordland er det flere områder med konflikter mellom husdyr og rovvilt. Nedlegging av husdyrhold som følge av rovviltproblemer fører til økt gjengroing i disse områdene. Det er altså svært mange forhold som til sammen fører til gjengroing av både utmark og innmark, og mange av dem er det vanskelig å sette inn tiltak mot.

Et annet forhold som fører til reduksjon i jordressursene og endringer i landskapet er nedbygging av areal. Fradeling av enkelttomter til boligformål i landbruksområdene er imidlertid ikke noe omfattende problem i Nordland, sett fra et jordvernspunkt. Dette fordi de fleste kommunene i fylket sliter med fraflytting, og det er dermed få slike saker pr. år. Den vesentligste omdisponeringa av dyrka jord skjer ved utarbeidelse av plan. Det er særlig sentrumsnære arealer som blir omdisponert, samt arealer som skal nyttes til veiformål. For statistikk over omdisponerte arealer vises det til kommunens KOSTRA-rapportering.

Det er kommunene som har ansvaret for å ivareta jord- og landskapsressursene som landbruks- og planmyndighet. På de regionale seminarene om arealpolitikk, næringsutvikling og bosetting i landbruksområdene høsten 2005 ble det lagt vekt på å få en dialog med kommunene for å motivere kommunene til å ta en aktiv rolle som landbruks- og planpolitisk aktør. Målet har vært å få til en prosess der de ulike etatene i kommunen og politikerne blir bevisste på hvilken rolle de har som tilretteleggere for et aktivt landbruk, næringsutvikling og bosetting. Videre ønsket vi å synliggjøre hvilke konsekvenser ulike valg kan gi på lang sikt.

### **24 Inntekts- og velferdspolitiske tiltak**

Saksbehandlingen er stort sett delegert til kommunene. Fylkesmannens primære rolle er å være et kompetansesenter for kommunene og gjennomføre kontroll. Fylkesmannen har dessverre ikke fått den avlastningen som delegering til kommunene skulle tilsi. Dette skyldes i hovedsak at mange kommuner har svak kompetanse og at fagsystemene/IKT-verktøyene ikke er tilpasset at oppgavene er videre delegert fra Fylkesmannen til kommunene.

Fylkesmannen bruker mye tid på oppfølging av kommunene. Det er stor forskjell på kommunene når det gjelder kompetanse og kapasitet til å utføre de delegerte oppgavene. De fleste kommunene holder et forsvarlig faglig nivå, men vi ser en uheldig utvikling i mange kommuner. Det kommer mange henvendelser fra kommunene om relativt enkle og

grunnleggende spørsmål, søknadsskjema fra kommunene er mangelfullt utfylt og det går mye tid på å rette opp feil som har skjedd i den kommunale behandlingen av saker. Vi opplevde også å få mye ekstra arbeid med manuelle utbetalinger av produksjonstilskuddet i 2005 pga av feil fra kommunene. Vår erfaring er at kommuner som ikke har tilfredsstillende kapasitet og kompetanse kan overlate ansvaret for en tilfredsstillende saksbehandling til Fylkesmannen, uten at vi har mottiltak å sette inn.

IKT-verktøyene ikke er utviklet i takt med delegasjon til kommunene. Dette gjelder for alle virkemidler som ble delegert til kommunene i 2004. Dette innebærer at kommunene fatter vedtak, deretter sendes saken til Fylkesmannen som må føre inn saken i fagsystemene. Med andre ord må samme oppgave gjøres to ganger, først i kommunen og så hos Fylkesmannen. Dette er en meget dårlig disponering av allerede knappe ressurser i landbruksforvaltningen. I sum fører denne situasjonen til at Fylkesmannen ikke er i stand til å gjennomføre kontrolloppgavene slik vi ønsker og at utviklingsoppgavene blir en salderingspost.

## Resultatområde 31-37: Utdannings- og forskningsdepartementet

### 31.1 Tilsyn

Fylkesmannen gjennomførte i 2005 tilsynsmøter med fire kommuner, en friskole og fylkeskommunen. Kommunene ble valgt dels ut fra at det var lenge siden sist kommunen hadde tilsyn og dels ut fra henvendelser om elevsaker. Møtene ble gjennomført som dialogbaserte tilsyn. Tema for alle tilsynene i kommunene var kommunens arbeid med kvalitetsutvikling, jf opplæringsloven § 13-10, ressursituasjonen, opplæringslovens kapittel 9a og kommunen som barnehagemyndighet, jf barnehageloven § 10. For første gang har Fylkesmannen hatt samtidig tilsyn med barnehage og opplæring. Ingen av tilsynene avdekket avvik, men Fylkesmannen hadde i noen tilfeller merknader. Merknadene er i hovedsak knyttet til at kommunene har et forbedringspotensiale både med hensyn til forsvarlig system for vurdering og oppfølging av resultat og systematisk arbeid i forhold til opplæringsloven kapittel 9a. Når det gjelder kommunen som barnehagemyndighet har vi påpekt at rutineene for tilsyn med barnehagene kan forbedres.

Fylkesmannen gjennomførte i 2005 tilsyn med fylkeskommunens LOSA-tilbud. LOSA står for "Lokalt Opplæringstilbud i Samarbeid med Arbeidslivet". Siden LOSA er to ulike tilbud, ble to videregående skoler besøkt. Fylkesmannen hadde møter/samtaler med elever, skolens ledelse, lærere, foresatte og representanter for næringslivet. Fokus under tilsynet var innholdet i tilbudet i forhold til læreplanene, ansvarsdeling mellom skole og bedrift, innhold i avtalene med bedriftene, evaluering, skolens oppfølging av bedriften, tilpasset opplæring og spesialundervisning. Det ble ikke avdekket noen avvik, men Fylkesmannen hadde en merknad knyttet til det forholdet at de systemene som er etablert i forbindelse med utplasseringen av elever i bedriftene ikke fanger opp situasjoner hvor elever og praksisbedriftene ikke blir godt nok forberedt på hvilke faglige mål praksisen skal være rettet inn mot. Fylkeskommunen har allerede tatt initiativ til å forbedre kommunikasjonen mellom skolene og praksisbedriftene.

Fylkesmannen har, på grunnlag av mange klagesaker om spesialundervisning med formelle feil, hatt en egen skolering om saksbehandlingsreglene i forvaltningsloven og opplæringsloven for skoleledere i en region. Det er ikke avdekket forhold som gir grunn til å anta at elevenes rettigheter ikke er oppfylt.

Fylkesmannen har på oppdrag fra Utdanningsdirektoratet gjennomført tilsyn med 18 skoler i 12 kommuner om gruppestørrelse og pedagogisk forsvarlige grupper, jf opplæringsloven § 8-2 og Stortingets forutsetning om gruppestørrelse. Resultatet av tilsynet var at 4 skoler har fått pålegg om å øke ressursen, mens 2 saker ble henlagt på grunn av omorganisering eller

endret eierform. For de øvrige skolene viste det seg at det enten var feil i GSI eller at ressursen ble vurdert som tilfredsstillende innenfor en fädeltorganisering.

Fylkesmannen har gjennomført tilsyn med en friskole. Skolen er relativt nyetablert og hadde tilsyn for første gang. Fylkesmannen hadde derfor en bred gjennomgang av skolens virksomhet. Skolen er etter tilsynet blitt bedt om å omarbeide søknadsskjemaet for inntak slik at bare opplysninger som er nødvendig for inntak framkommer. Skolen arbeider godt med elevenes fysiske og psykososiale miljø, men er bedt om å utarbeide planer for dette området for å være forberedt på forventet elevøkning.

I brev fra Utdanningsdirektoratet datert 20.09.05 blir fylkesmannen bedt om å melde i årsrapporten om eventuelle avvik fra *gratisprinsippet* knyttet til pålegg om innkjøp av bærbare PCer for elever i den videregående skolen. Fylkesmannen har på denne bakgrunnen bedt Nordland fylkeskommune samt elevorganisasjonen om en tilbakemelding på om hvorvidt elever i videregående skoler i fylket har blitt pålagt å kjøpe inn bærbare PCer. Fra fylkeskommunen fikk vi en tilbakemelding om at elever så langt ikke har blitt pålagt innkjøp av bærbare PCer, men at fylkesrådet i desember 2005 skulle behandle en sak som omhandlet innkjøp av bærbare PCer også til elever. Fylkesmannen har bedt fylkeskommunen om en tilbakemelding med orientering om hvordan en har tenkt å realisere innkjøp av bærbare PCer til elevene uten at dette medfører økning i elevenes kostnader. Fylkesmannen har per i dag ikke mottatt svar fra fylkeskommunen på dette.

### 31.2 Klagebehandling

§ i opplæringsloven	Antall saker	Antall gutter/menn	Antall jenter/kvinner	Stadfesting av vedtak/ ikke medhold - antall	Nytt vedtak/ medhold - antall	Vedtak opphevet - antall
§ 5-7 Spesialpedagogisk hjelp til førskolebarn	2	2	0	2	0	0
§ 5-1 Spesialundervisning i grunnskolen	64	43	21	35	5	24
§ 3-1 VGO i inntil to år ekstra	3	3	0	0	3	0
§ 3-1 Inntak til særskilt grunnkurs	5	5	0	4	1	0
§ 4A-1 Grunnskoleopplæring for voksne	1	1	0	0	0	1
§ 4A-2 Spesialundervisning på grunnskolens område	2	2	0	0	2	0
<b>SUM</b>	<b>77</b>	<b>56</b>	<b>21</b>	<b>41</b>	<b>11</b>	<b>25</b>
<b>I % av totalt antall</b>	<b>100%</b>	<b>73%</b>	<b>27%</b>	<b>53%</b>	<b>14%</b>	<b>33%</b>



## Resultatområde 32: Kvalitetsvurdering, dokumentasjon og analyse

### 32.1 Nasjonale prøver, avgangsprøver, eksamen

Det er ikke registrert forhold som bryter med forskrifter, læreplaner eller sentralt gitte retningslinjer. Det har heller ikke vært særlige praktiske problemer underveis.

### 32.2 Skoleporten

Fylkesmannen har i forbindelse med årsrapporten bedt kommunene og de andre skoleeierne om en tilbakemelding knyttet til bruken av nettstedet skoleporten.no i sitt arbeid med kvalitetsvurdering og kvalitetsutvikling i 2005. 17 kommuner og en eier av private skoler har besvart henvendelsen. Av disse er det 8 som sier at de har vært innom skoleporten og sett på dataene som ligger der. Kun en av kommunene gir tilbakemelding om at de aktivt har brukt skoleporten som redskap i dette arbeidet.

## 33: Kvalitets- og kompetanseutvikling

### 33.2 Kompetanseutvikling

Fylkesmannen har fulgt opp sentrale satsingsområder, dels ved å fordele midler på grunnlag av politisk vedtatte planer til skoleeiere, og dels ved å delta i planlegging av aktiviteten i regionene sammen med det regionale nettverket RKK. Fire ganger i året har fylkesmannen møter med RKK for å diskutere strategier og satsingsområder for kompetanseutvikling.

Fylkesmannen har opprettet et regionalt forum for Kunnskapsløftet. Forumet består av representanter for kommunene, fylkeskommunen, høyskolene i fylket, organisasjonene, foreldre og andre kompetansemiljøer. Foruten å være et informasjonsforum, diskuteres ulike problemstillinger knyttet til satsingen på kompetanseutvikling.

Fylket fikk tildelt noe i underkant av 1.3 mill kr til 2. fremmedspråk, mens det kom inn søknader for om lag 3.9 mill kr. For disse midlene deltar 120 lærere i videreutdanning, de fleste i desentraliserte tilbud og i spansk. Dette er et resultat av et nært samarbeid mellom RKK og kommuner på den ene siden og høyskolene i Bodø og Nesna på den andre.

Fylkesmannens inntrykk er at skoleeiere er blitt mer bevisst sitt ansvar for kvalitets- og kompetanseutvikling, sannsynligvis som en følge av kravet om politisk behandling av kommunale planer. Vi ser også at samarbeidet mellom skoleeier og fagmiljøene og samarbeidet høyskolene imellom er blitt styrket. Ennå varierer kvaliteten på planene, men de holder jamt over høyt nivå. Imidlertid er vi noe i tvil i hvor stor grad planene avspeiler det faktiske behovet for etter- og videreutdanning på skolene. Behovskartlegging er et område som vi vil fokusere mer på innværende år.

For å bidra til kompetanseutvikling og *implementering av ny læreplan i KRL-faget*, har fylkesmannen arrangert seminarer i nord-, midt- og sørfylket for til sammen ca. 200 deltakere. Fylkesmannen har samarbeidet med høyskolene i Bodø og Nesna om innholdet i konferansene, og lærere fra disse høyskolene ble benyttet som foredragsholdere. Fylkesmannen har også hatt samtaler med biskopen i Sør-Hålogaland om skole-kirke-samarbeid og ny læreplan i KRL-faget. Biskopen og Fylkesmannen har samarbeidet om brev ut til alle menighetsråd, fellestråd og ansatte i Sør-Hålogaland om bl.a. avklaring av formål og rammer for opplæringen i faget, fritaksregler, skolegudstjenester, kirkevandringer og samarbeid skole - kirke.

Fylkesmannen har fordelt midler til skoleeier til kompetanseutvikling og planlagte KRL-tiltak i kommunene gjennom tildeling til det regionale nettverket RKK. På oppdrag fra kommunene

i den enkelte region er det RKK som gjennomfører de planlagte KRL-tiltakene i regionen. Midlene er i hovedsak blitt benyttet til fordypningstiltak.

### **33.3 Forsøks- og utviklingsarbeid**

Fylkesmannen har godkjent at 13 grunnskoler i fylket fikk ta i bruk nye læreplaner fra høsten 2005. Forøvrig har ikke Fylkesmannen i 2005 behandlet søknader om forsøk fra kommuner eller grunnskoler. Det har heller ikke vært gjennomført informasjonsopplegg knyttet spesielt til forsøks- og utviklingsarbeid.

Fylkesmannen har behandlet og videresendt 6 søknader fra videregående skoler om forsøk til Utdanningsdirektoratet. Samtlige søknader var knyttet til vurderingsformer til sentralt gitt eksamen.

### **33.5. Likeverdig utdanning i praksis!**

Fylkesmannen arrangerte høsten 2005 oppstartseminar for fylkeskommunen og kommunene (både barnehage- og skoleansvarlige) i forhold til strategiplanen Likeverdig utdanning i praksis! Seminaret tok utgangspunkt i strategiplanens tiltak 5, og Fylkesmannen samarbeidet med Utdanningsdirektoratet, NAFO og høgskolene i Bodø og Nesna, både når det gjaldt faglig innhold og framlegg på seminaret. Oppslutningen om seminaret var dessverre ikke så stor som ønskelig. Dette kan skyldes at kommunene i en travel tid med planlegging og gjennomføring av Kunnskapsløftet ikke ønsket å prioritere seminar om kommunens og skolens helhetlige planlegging på dette området.

Fylkesmannen har også arrangert et heldagsmøte mellom demonstrasjonsbarnehager og grunnskoler, videregående skole og voksenopplæring i fylket, PPT, NAFO og høgskolene i Bodø og Nesna. Opplevde kompetansebehov i forhold til opplæringen for språklige minoriteter og erfaringsspredning var tema for møtet.

Fylkesmannens vurdering er at kommunene/fylkeskommunen er kommet i gang med inkluderingen av opplæringen for språklige minoriteter i plandokumentene. Det er imidlertid store forskjeller kommunene imellom når det gjelder helhetlig planlegging av opplæringen ved den enkelte enhet (skole og barnehage) og for det enkelte barn, tilbud og samarbeid med foreldre og sikring av helhet og sammenheng i plandokumentene. Kommunene har ikke dokumentert en god sammenheng mellom den særskilte opplæringa for språklige minoriteter og den øvrige opplæringa. Fylkesmannen vil følge opp kommunenes arbeid og utfordre dem på dette området også i 2006.

### **34: Lærings- og oppvekstmiljø**

I 2005 – 2007 vil manifestpartene følge opp arbeidet fra den første manifestperioden. Her ble verdi- og holdningsskapende arbeid knyttet sammen med arbeidet med å forebygge og motvirke mobbing og annen problematferd.

Prosjektet Verdier i skolehverdagen har tatt utgangspunkt i skolens verdigrunnlag, slik det er utformet i opplæringsloven og i læreplaner. Fylkesmannen i Nordland satte ned ei tverrfaglig samarbeidsgruppe, Forum for barn og unge, for å blant annet å styrke verdiformidlingen og verdibevisstheten i skoler og lærebedrifter.

I løpet av skoleåret 2005/2006 er det fire prosjekter som arbeider aktivt. Prosjektene er:

1. Mobbeprosjektet "Zero"
2. Samarbeid rundt eldre skolekultur, vektlegging av gamle teknikker innenfor kunst og håndverk. Kunst- og håndverkskompetanse skal resultere i ei internasjonal kulturuke.

3. Skape møteplasser i lokalsamfunnet som er basert på gjensidighet og for å skape noe sammen. Samarbeid skole – hjem og kommunikasjon står sentralt.
4. Samarbeid med minoritetsspråklige foreldre om læringsmiljøet. Mangfold, inkludering, samarbeid og mestring.

Fylkesmannen har ved kommunebesøk blant annet fokusert på elevens arbeids- og læringsmiljø. Hovedinntrykket er at skolene arbeider godt med problematikken. Likevel viser antallet henvendelser fra foreldre at det ennå gjenstår en del arbeid før en kan si seg tilfreds. Små og oversiktige miljøer ser ikke samme verdi i å ha planer for antimobbearbeid som større skoler. De har derfor heller ikke den beredskapen til å takle problemene om de skulle oppstå.

Programmene i ”Psykisk helse i skolen” bidrar til økt kunnskap og åpenhet om barn og unges psykiske helse og er en del av utdanningssektorens målrettede innsats for å bedre elevenes lærings- og oppvekstmiljø i skolen. Satsingen retter seg mot ungdomsskoletrinnet og videregående skole. Arbeidet i Nordland er forankret i oppvekst- og utdanningsavdelingen og helseavdelingen hos fylkesmannen. Psykisk helse i skolen, sekretariatet, og Fylkesmannen skal i samarbeid støtte kommunene, fylkeskommunen og skolene i dette arbeidet.

Nordland fylkeskommune og fylkesmannen samarbeider om prosjektet ”Fysisk aktivitet og måltider i skolen”. Fylkeskommunen har tilsatt egen prosjektleder for tre år for å lede arbeidet. Inneværende skoleår deltar 58 skoler av totalt ca. 300 enheter. Disse skolene følges opp med veiledning i forhold til fysisk aktivitet og kosthold.

Kostholdsdelen ivaretas gjennom veiledning og kursing i samarbeid med helseavdelingen hos fylkesmannen. Fylkesmannen har også søkt Landbruks- og matdepartementet om midler for lokale og regionale tiltak for å videreutvikle tilbudet på frukt og grønt. Undersøkelser vi gjorde i 2004 viser at de som bruker nærmiljøanleggene, i stor grad er aktive fra før. Vår modell bygger på enkle lavterskeltilbud. Fokus er å nå de inaktive med tilbud som fører til endret atferd både i forhold til kosthold og til fysisk aktivitet.

### **36.1 Oppgaver som gjelder alle fylkesmannsembetene**

Fylkesmannen er representert i styringsgruppen for *Den kulturelle skolesekken* (Dks) i Nordland. Dks har nå vært i drift i to år med stadig økende aktivitet rundt om i kommunene i Nordland. De to første årene etter at Dks kom i gang i Nordland var styringsgruppen og fylkesmannen aktive pådrivere i utviklingsarbeidet. Prosjektleder for Dks ble invitert inn i fylkesmannens ulike nettverk som f. eks. RKK og diverse møter og konferanser i regi av fylkesmannen.

Nordland fylkeskommunen finansierer i sin helhet administrasjon av Dks. Fylkeskommunen har uttrykt ønske om ytterligere økonomisk medvirkning fra fylkesmannen til produksjonsarbeidet i Dks. Dette har fylkesmannen ikke funnet økonomisk grunnlag for å imøtekomme. Imidlertid bidrar fylkesmannen med 50% ressurs til turnéplanlegging av skolekonsertene. Disse inngår formelt i Dks. Ut over dette er ikke fylkesmannen finansielt inne i driften av Dks.

Det har ikke vært avsatt ressurser til styringsgruppens arbeid det siste året. Dette arbeidet har derfor ikke hatt samme omfang som de første to årene. Det er allikevel etablert rimelig god kontakt mellom RKK og prosjektleder for Dks. Dette skjer ikke i samme grad gjennom formelle kontaktpunkter i regi av fylkesmannen, men er et resultat av samarbeid i forbindelse med konkrete Dks-prosjekter.

Enkelte RKK har tatt Dks aktivt i bruk i forbindelse med annet utviklingsarbeid i skolene. Dette gjelder også for kompetanseheving i skolene. Et eksempel på sistnevnte er RKK Rana der RKK stod for kompetansehevingsprosjekt innen musikk/drama for ca 30 lærere, mens Dks Nordland i etterkant fulgte opp ved å finansiere ”Write an opera” – prosjekt ved 10 skoler i området. I disse prosjektene engasjerte en profesjonelle musikere og scenekunstnere som gikk inn og virket i skolen sammen med elever og lærere.

Dks er et samarbeid mellom en rekke aktører, kunstnere, kulturinstitusjoner, kommuner og ikke minst skole- og kultursektoren. Det er svært viktig at også skolesiden av dette samarbeidet kontinuerlig holder fokus på Dks som en virksomhet som skolene i Nordland faktisk skal være med på. Her har fylkesmannen en sentral rolle å spille, også i tiden fremover.

*Rikskonsertenes skolekonserter* er en del av Den kulturelle skolesekken i Nordland fylke. Fylkesmannen i Nordland, oppvekst- og utdanningsavdelinga, har ansvaret for tilretteleggingen av skolekonserter i Nordland fylke. Alle 44 kommuner er med på ordningen og den omfatter ca. 260 skoler. Alle klassetrinn får tilbud om to konserter hvert semester. I 2005 ble det avholdt totalt 650 skolekonserter rundt omkring på skolene i Nordland. Programmet har vært variert og både fylkets egne distriktsmusikere og andre profesjonelle musikere har vært engasjert som utøvere.

I arbeidet med skolekonserter har vi et nært samarbeid med Rikskonsertene sentralt og Musikk i Nordland (Nordland fylkeskommune) regionalt.

### **37.1 Tilskuddsforvaltning**

For tre meget arbeidsomfattende *tilskuddsordninger* (språklige minoriteter i grunnskolen, for barn og unge i asylmottak og norskopplæring for voksne innvandrere) har det i 2005 vært bytte av saksbehandlere. Det har følgelig for disse krevd litt merarbeid å sette seg inn i regler og rutiner for ordningene og å annektere og/eller forbedre et overtatt system for beregning av og kontroll med tilskuddene. Uten god systemforståelse og nitid kontroll med utbetalingene, kan det gjøres feil. Fylkesmannen kan heller ikke stole på at kommunene har kontroll med regelverket slik at vi får tilbakemelding dersom tildelingen er ukorrekt. Dessverre fikk vi en slik uheldig dobbeltbetaling i 2005.

På den annen side er vi ikke sikre på at alle kommuner, som har krav på tilskudd, presenterer sitt krav for oss, f eks gjelder dette tilskuddet til leirskoleopplæring. Dette til tross for at vi mener vi har gjort det vi kan gjøre med å informere om ordningen og be om at skjemaene (som ligger på nettet) blir innsendt.

Fylkesmannen er også pålagt å føre kontroll med at tilskuddene brukes etter forutsetningene. Dessverre er dette et pålegg som vi ikke har klart å gjøre noe med i 2005. Årsaken er flere:

1. Antallet oppgaver hver enkelt saksbehandler har totalt i forhold til arbeidstiden utløser et behov for prioritering.
2. Manglende kompetanse på hvordan en skal kunne få gjort denne kontrollen i kommunen. Her kunne vi tenke oss at det sentralt ble utarbeidet prosedyrer for gjennomføring av slik kontroll.
3. Manglende tilgang på egnet(e) redskap(er) (regnearkmodeller ?) som kan gjøre oppgaven enklere både med hensyn til struktur og tid, se punkt 2.
3. Alt for lavt reisebudsjett med hensyn til antallet kommuner og avstandene i Nordland og antallet oppgaver som krever reise. Denne oppgaven er automatisk lavt prioritert, f eks i forhold til annet tilsyn
4. Vi må stole på at kommunene ikke ser noen grunn til å benytte tilskuddene på andre formål enn tiltenkt og at kommunerevisjonen også ser til at midlene benyttes korrekt.

## Resultatområde 41-45: Barne- og familiedepartementet

### 42. Familierett

*Familiemekling:* Egen rapportering 15. februar

*Ekteskapsaker:* Det ble innvilget 629 separasjoner og 519 skilsmisser i 2005. Tilsvarende tall for 2003 og 2004 var 668/584 og 618/491. Saksbehandlingstid for separasjoner er 1 – 2 uker og for skilsmisse ca. 1 – 2 måneder.

Det ble i tillegg behandlet 51 saker vedrørende godkjenning av utenlandsk skilsmisse, mot 46 i 2004.

### 43. Familievern

Det er fem familievernkontor i fylket. Alle familievernkontorene har en meget stabil bemanningssituasjon og det er mottatt få klager eller beklagelser på tjenesten. Fylkesmannen har også god og jevnlig kontakt med familievernkontorene i forbindelse med meklingsordningen. Ut fra en risiko og sårbarhetsvurdering fant vi det forsvarlig å ikke gjennomføre tilsyn ved familievernkontorene i 2005. Det skal imidlertid gjennomføres tilsyn ved alle kontorene i 2006.

### 45. Barnevern

Jf kap. 3.3 Barn og oppvekst. Egen årsrapport for tilsyn i kommuner og på barneverninstitusjoner. Denne er publisert på [www.fmno.no](http://www.fmno.no)

45.3 Budsjettmidler informasjon blir rapportert direkte til BFD. Frist er 15. april.

## Resultatområde 51-52: Justisdepartementet

### 51.5 Tomtefestelov

Det ble behandlet tre søknader om innløsning av festetomt. I to av sakene ble det gitt avslag under henvisning til at innløsning av de aktuelle eiendommer var et privatrettslig spørsmål som måtte avklares mellom partene. En sak ble avslått under henvisning til fristoversittelse med hensyn til tidspunkt for krav om innløsning.

To av sakene er påklaget videre for behandling av departementet.

### 52.1 Rettshjelp – fri rettshjelp

Antall innkomne saker 2005: 2051 (inkluderer både fritt rettsråd og fri sakførsel). Hvis vi går på journalpostnivå var antall innkomne journalposter 3582 – av disse var 1389 fremmedsaker og 2193 ”norske saker”. Det har vært stor nedgang i antall fremmedsaker mens antall ”norske saker” har vært stigende.

Saksbehandlingstiden ligger fast på 1-2 måneder.

## Resultatområde 53-57: Samfunnssikkerhet og beredskap

Det er ikke gjennomført noen form for systematisk analyse av risiko og sårbarhet i fylket knyttet til særlige risiko-områder, aktuelle risikovirkomheter og samfunnskristiske funksjoner. Det tenkes da på en fylkes-ROS. Dette er en oppgave som har vært satt på ”vent” i flere år. Dette har sin årsak i embetets ressursituasjon på området. I denne sammenheng kunne det vært ønskelig at JD bidro med en ressursforsterkning.

Se for øvrig kapittel 2.9. Egen detaljert rapport er sendt til DSB.

## Resultatområde 61-67: Kommunal- og regionaldepartementet

### **62.1 Kontroll og godkjenning etter økonomibestemmelsene i kommuneloven**

1. Behandling av økonomisaker etter kommuneloven: Alle fylkets 44 kommunebudsjett er gjennomgått. Ett budsjett opphevet på grunn av formelle feil. To budsjett ble opphevet på grunn av budsjettets økonomiske innhold.

2. Godkjenning av kommunale låneopptak: Vi behandlet ni søknader om godkjenning av kommunale låneopptak. Av disse ble åtte godkjent. En søknad ble ikke godkjent.

3. Godkjenning av kommunale garantier: Vi behandlet 15 søknader om godkjenning av kommunale garantivedtak. Alle disse ble godkjent av Fylkesmannen.

### **63.1 Kommunalrett (Lovlighetskontroll)**

Lovlighetskontroll tatt opp etter klage- jf kommunelovens § 59 nr. 1- i ni saker.

I seks av disse sakene ble de kommunale avgjørelsene opprettholdt. Tre saker ble avvist da problemstillingene var utenfor de forhold som kan henføres under § 59.

Fylkesmannen har ikke tatt opp saker til lovlighetskontroll etter eget initiativ – jf kommuneloven § 59 nr. 5.

Vi har for øvrig fått flere henvendelser vedrørende saker som i utgangspunktet har vært oppfattet som lovlighetsklager, men som ikke har oppfylt formkravene etter § 59 nr 1.

### **63.2 Valglov**

Vi arrangerte valgkonferanser i Bodø 4. april og Mo i Rana 11. april, i med god deltakelse. Til sammen var 42 kommuner representert på konferansene.

### **64 Forvaltningsrett og offentlighetsloven i forhold til kommunesektoren**

Fylkesmannen skal veilede kommunene og svare på henvendelser vedrørende forvaltningslov og offentlighetslov i kommunalrettslige saker. Fylkesmannen skal også behandle klager om partsinnsyn i kommunale saker og klager over avslag om begjæringer om innsyn etter offentlighetsloven. Vi har fått flere henvendelser – både skriftlig og muntlig – fra media og enkeltpersoner som ikke har fått ønsket innsyn i aktuelle saker. Fylkesmannen har fulgt opp disse sakene i forhold til kommunene.

Vi har behandlet tre klager på avslag etter offentlighetsloven § 9 tredje ledd.

### **66.1 Byggesaker**

#### **1. Klagesaker etter plan- og bygningsloven (NB! Kun byggesaksdelen)**

1.1 Klagesaker hvor Fylkesmannen har truffet vedtak: Det kom inn 142 saker. Vi har truffet 122 vedtak. Underinstansens vedtak ble stadfestet fullt ut eller delvis i 80 saker.

1.2 Fylkesmannens behandlingstid på klagesakene: Lengste behandlingstid var 44 uker. Gjennomsnittlig behandlingstid var 10 uker.

1.3 Gjenstående saker pr 31.12.05: Det gjensto 47 saker til behandling ved årsskiftet.

Totalt kom det inn 172 saker til klagebehandling i 2005. Av disse var fem saker behandling av klage på avvisning. 25 saker var rene plansaker som sorterer under Miljøverndepartementet (klager i sammenheng med regulerings- og bebyggelsesplaner). De øvrige 142 sakene var klager i byggesaker (KRD-saker, se ovenfor).

De siste par årene har det vært stor oppmerksomhet rundt fylkesmennes saksbehandlingstid i klagesaker. Dette i sammenheng med fylkesmannens rolle som rettssikkerhetsinstans. I Nordland har saksbehandlingstiden i 2005 på klagesaker etter plan- og bygningsloven i gjennomsnitt vært 2,5 måneder. Normert saksbehandlingstid er av departementet satt til maks 3 måneder. Saksbehandlingstiden har økt mot slutten av året, på grunn av økningen i saksmengden.

## **2. Saker etter kapittel VIII i plan- bygningsloven (ekspropriasjon)**

2.1 Saker hvor Fylkesmannen har truffet vedtak: Det kom inn tre saker. Fylkesmannen har truffet to vedtak som førsteinstans. Fylkesmannen har truffet ett vedtak som klageinstans. Underinstansens vedtak ble stadfestet fullt ut eller delvis i en sak.

2.2 Fylkesmannens behandlingstid på saker der det er truffet vedtak: Lengste behandlingstid var 13 uker. Gjennomsnittlig behandlingstid var 9,5 uker.

2.3 Gjenstående saker pr 31.12.05: En sak gjensto.

## **Resultatområde 71-77 Arbeids- og sosialdepartementet/ Helse- og omsorgsdepartementet**

### **71. Folkehelsearbeid**

#### **71.1 Folkehelsearbeid generelt**

Fylkesmannen i Nordland har også i 2005 hatt et nært samarbeid med Nordland fylkeskommune og FYSAK Nordland. Til tross for at Nordland ikke har blitt tildelt midler til partnerskap for folkehelse, har partnerskapsavtalen mellom fylkeskommunen og Fylkesmannen i Nordland blitt fulgt opp. Vi har blant annet arrangert en folkehelsekonferanse i samarbeid med Nordland fylkeskommune og Sosial- og helsedirektoratet. Tilskuddsmidler til lokale folkehelseiltak har også blitt diskutert med representanter fra fylkeskommunen før tildeling.

Det har blitt opprettet en intern folkehelsegruppe hos Fylkesmannen i Nordland bestående av representanter fra helseavdelinga, landbruksavdelinga, oppvekst- og utdanningsavdelinga, samt sosial- og familieavdelinga.

Fylkesmannen i Nordland ble sammen med Nordland fylkeskommune, Fylkesmannen i Buskerud og Buskerud fylkeskommune tildelt midler til en videreutvikling av Frisklivs-/FYSAK-sentraler. I samarbeid med Nordland fylkeskommune har Fylkesmannen bistått de kommunene som deltar i dette prosjektet. FYSAK-sentraler er opprettet i sju av kommunene i Nordland. Opprettelsen av disse sentralene er støttet økonomisk av Fylkesmannen i Nordland. Dette er en videreføring av FYSAK. Tanken er at det skal finnes et konkret tilbud om mottaksapparat for mennesker som har behov for livsstilsveiledning. Tilbudet skal etter hvert omfatte både tilbud om fysisk aktivitet i grupper, kostholdsveiledning og tilbud om røykesluttkurs. Hittil har disse sentralene bare hatt tilbud om fysisk aktivitet i grupper, men nå er det utdannet kursledere i røykeslutt samt kostholdsveiledning. Det ligger dermed an til et helhetlig tilbud om livsstilsveiledning i disse kommunene.

## 71.2 Miljørettet helsevern

Råd og veiledning til kommunene har vi gitt ved henvendelse, i hovedsak over telefon og e-post. Det var i sommer en del forespørsler angående praktisk anvendelse av det nye regelverket vedrørende legionella.

I vår informasjonsavis, Resæften, har det vært artikler om hygiene på institusjonskjøkken, ballbinger, helseaspektet i kommuneplaner og legionella. Det er utarbeida et generelt innspill til bruk for kommunene ved oppstart av arbeidet med kommuneplanens strategidel. Artikkene er også publisert på fylkesmannens internettsider. På helsepersonellkonferansen høsten 2005 var legionella samt enkelte vannbårne infeksjoner og drikkevannsregelverket tema.

Vi har mottatt fire klagesaker etter kommunehelsetjenesteloven kap. 4a. To saker vedrørende støy er ikke ferdig behandla, en sak vedrørende kattehold er avslutta og en sak vedrørende inn klima i en skole er sendt tilbake til kommunen for ny behandling. Denne siste saken ble behandla både etter kommunehelsetjenesteloven og opplæringsloven.

## 71.3 Ernæring, fysisk aktivitet og tobakk

*Ressursgruppe ernæring* ble startet i juni 2004, og har bestått også i 2005.

Ressursgruppa ble tildelt kr 50 000 som har gått til møtevirksomhet samt faglig oppdatering av gruppemedlemmene. Gruppa består av fagfolk fra ulike sektorer som er opptatt av, og jobber med ernæringsfaglige spørsmål. Gruppa fungerer i hovedsak som en diskusjonsgruppe for folkehelserådgiver hos Fylkesmannen. Den laget en prosjektsøknad til Helse og rehabilitering, hvor kartlegging av kostholdet i barnehager og utvikling av et konsept for bedre kosthold til bruk i undervisning av barnehagepersonell, var tema. Søknaden ble imidlertid ikke innvilget. Flere av ressursgruppas medlemmer brukes også som foredragsholdere i ulike sammenhenger, blant annet i barnehager og skoler, hvor sunn kost er tema.

*Handlingsplan for fysisk aktivitet* ble lagt fram høsten 2005. Fylkesmannen i Nordland har presentert handlingsplanen gjennom ulike fora som for eksempel Fylkesmannens internettside, i ulike nettverk, i brev/konferanseinvitasjoner til kommunene, samt delt ut til deltakerne på folkehelsekonferansen og i andre sammenhenger. Fylkesmannen har også inngått i prosjektet Sprekere skolebarn, et prosjekt i regi av Nordland idrettskrets, hvor også fylkeskommunen deltar. Dette prosjektet omfatter seks skoler. Det ble ikke tildelt tiltaksmidler til prosjektet i 2005, men Fylkesmannen v/folkehelserådgiver er med i styringsgruppa for det.

Fylkesmannen i Nordland og Nordland fylkeskommune samarbeider om prosjektet "*Helsefremmende skoler - med vekt på fysisk aktivitet og skolemåltid*". I skoleåret 2004/2005 deltok 71 skoler fra Nordland i prosjektet. Målet er å innføre én time fysisk aktivitet per dag og ha fokus på skolemåltidet i 25 prosent av skolene første år, og 75 prosent av skolene i løpet av prosjektperioden 2004-2007.

I 2005 ble prosjektet tildelt kr. 250.000 kr fra nasjonalt prosjekt initiert av Sosial- og helsedirektoratet og Utdanningsdirektoratet, til iverksetting av tiltak. *Tiltaksmidlene* er ment som stimuleringsmidler til mer og bedre aktivitet og fokus på skolemåltidet. I Nordland har vi satset på lavterskeltilbud som er lite kostnadskreven og derfor mulig å gjennomføre også når prosjektmidlene tar slutt. Hovedstrategiene er: regionalt samarbeid/partnerskap, innsalg av budskapet: "ikke kostnadskreven løsning",



veilede skolene om eksisterende tiltaksordninger, tilrettelegge for nettverksarbeid og skolering av lærere, erfaringspredning gjennom nettside.

Prosjektet *Fysisk aktivitet og måltider i skolen* har fått en god mottakelse i Nordland. Over 70 av fylkets ca 250 grunnskoler deltar nå i prosjektet. Imidlertid er foreløpig ingen videregående skoler med, noe det jobbes med. Fylkeskommunen har ansatt en prosjektleder som helseavdelingen og oppvekst- og utdanningsavdelingen hos Fylkesmannen samarbeider nært med. Videre- og etterutdanning av lærere er sentralt for å få mer og bedre aktivitet, og det har vært holdt kurs for lærere i ulike deler av fylket.

Fylkesmannen i Nordland ved helseavdelinga, landbruksavdelinga og oppvekst- og utdanningsavdelinga, søkte i 2005 midler fra Landbruks- og matdepartementet til støtte for eksisterende prosjekter som bidrar til økt forbruk av frukt og grønt blant barn og unge. Søknaden ble innvilget med 200 000 kr. Disse midlene ble brukt som et ledd i å følge opp flere prosjekter som allerede var i gang; Fysisk aktivitet og skolemåltid, Entreprenørskap og gården som pedagogisk resurs, Kortreist mat under delprosjektet Mat og kulturlandskap 2005. 21 skoler deltok i Kortreist mat prosjektet i Nordland, og det var mange bidrag i form av prosjektoppgaver, fagplaner, omtale i media, musikalske innslag, videoer og CD-er som har vært spennende og interessante. Prosjektet har resultert i mye nyskapende og flott arbeid med fokus på lokalproduserte råvarer og muligheter innen mat, undervisning, fysisk aktivitet og helse.

*Ressursgruppe tobakk* i Nordland har fortsatt sitt arbeid også i 2005, og ble i likhet med ernæringsgruppa tildelt 50 000 til møtevirksomhet og faglig oppdatering. Det har vært holdt fire møter i gruppa, i tillegg var en del av medlemmene med på ressursgruppesamling i regi av Sosial- og helsedirektoratet. Ressursgruppa deltok aktivt i markeringen av Verdens røykfrie Dag i samarbeid med en rekke frivillige organisasjoner, lag og foreninger. Det ble skrevet brev i forkant av Verdens røykfrie Dag til primærleger, helsestasjoner og tannklinikker med oppfordring om å ta i bruk mini intervensjon samt materiell om røykeslutt i primærhelsetjenesten, utviklet av Sosial- og helsedirektoratet.

## **72 Primærhelsetjenesten**

### **72.1 Fastlegeordningen og allmennlegetjenesten**

Alle kommunene i Nordland er med i fastlegeordningen. Per desember 2005 var det 220 opprettede og 31,4 ledige legestillinger.

### **72.3 Helsetjenesten til innsatte i fengsel**

I Nordland er det to fengsler, henholdsvis i Bodø og i Mosjøen. Daværende Fylkeslegen i Nordland foretok både i 1999 og 2001 systemrevisjoner med tema kommunale helsetjenester til fengselsinnsatte. Fokus var bl.a. rettet mot tjenestens behov for kommunal forankring, legemiddelhåndtering og overholdelse av taushetsplikten. De avvik som ble funnet ved tilsynene, er lukket. Det har kun vært et fåtall tilsynssaker vedr. helsetjenester til fengselsinnsatte de senere år.

Fylkesmannen i Nordland har i 2005 ikke hatt spesiell oppmerksomhet rettet mot helsetjenestetilbudet til fengselsinnsatte.

En forutsetter at Sosial- og helsedirektoratet i løpet av 2005 sendte den nye veilederen for helsetjenesten til innsatte i fengsel til aktuelle kommuner. Fylkesmannen har fortsatt ikke mottatt veilederen.

## Resultatområde 72.4 Helsetjenestetilbud til asylsøkere og flyktninger

Det var ikke spesielt fokus på dette område i 2005. Det ble arrangert en konferanse om svangerskap og fødsel for helsepersonell i primær- og spesialisthelsetjenesten hvor noen av emnene var spesielt rett mot kvinner med innvandrerbakgrunn (kost og kjønnslemlestelse).

### 72.10 Smittevern

Fylkesmannen i Nordland har ikke behandlet noen saker etter smittevernloven med forskrifter i 2005.

Fylkesmannen har ikke mottatt meldinger om utbrudd av sykehusinfeksjoner i 2005. Det er kommet enkelte meldinger om allmennfarlige smittsomme sykdommer. Forekomsten av slike sykdommer i Nordland er å finne på Folkehelseinstituttets MSIS-rapporter.

Fylkesmannen og Helsetilsynet i Nordland hadde i 2004 et omfattende arbeid knyttet til kommunenes manglende eller mangelfulle smittevernplaner. Som kjent har vi på dette området både tilsynsoppgaver og oppgaver av rådgivende karakter. Informasjon om kommuner uten smittevernplaner ble oversendt Statens helsetilsyn for vurdering av varsel om pålegg. Lukking av avvikene ble og blir fulgt opp av Statens helsetilsyn. Per utgangen av 2005 var det en kommune som fortsatt ikke hadde vedtatt smittevernplan. Kommuner som ifølge egen rapportering hadde mangelfulle planer, er gitt skriftlig og muntlig tilbakemelding og rådgivning herfra i flere omganger. I 2005 har det hovedsakelig handlet om beredskapsaspektet i smittevernplanene, herunder beredskap for influensapandemi.

I Nordland ble den fylkesvise smittevernkonferansen arrangert i sammenheng med den årlige helsepersonellkonferansen 03.-05.10.05. Konferansen hadde omtrent 90 deltakere, i hovedsak kommuneleger og helsesøstre, men også fastleger og personell fra spesialisthelsetjenesten. Tema var smittevern i forhold til rusmisbrukere, tuberkulose, vaksiner og vaksinasjonsrutiner, HIV/AIDS, MRSA, fugleinfluensa, ny smittevernforskrift og veileder, giardia og vannbårne infeksjoner. Konferanser med tema smittevern blir godt mottatt og oppfattes som relevante og interessante. Å arrangere slike konferanser annet hvert år synes rimelig ettersom fagområdet stadig er aktuelt og i endring.

I vår informasjonsavis, Resæften, har det vært artikler om hygiene på institusjonskjøkken, legionella, kikhostevaksine, regionalt kompetansesenter i smittevern, smitteoppsporing når pasienten ikke samarbeider og smittsomme sykdommer hos arbeidstakere i helsetjenesten og næringsmiddelvirksomheter.

Fylkesmannen har ikke bidratt til utarbeidelse av retningslinjer for lokal tilpasning for smittevernet i sykehjem og tilsvarende institusjoner. En kan heller ikke se hvordan slike retningslinjer skulle formuleres eller hva som skulle være hensikten. Fylkesmannen har ved henvendelser fra sykehjem m.v. gitt råd og veiledning vedr. myndighetskrav, veiledere mv., for å bidra til et forsvarlig og tilpasset smittevern ved institusjonene.

### 73.3 Kompetanseutvikling sosialtjenesten

- Det er bevilget tilskudd til lokale opplærings- og utviklingstiltak i 5 regioner.
- Fem interkommunale faglige fora fra Kunnskap og Brubygging er fortsatt i drift.
- Det er gjennomført en kartlegging av kompetansebehov for sosialtjenesten.

- Det er arrangert to sosiallederkonferanser i løpet av året. En for Nordland og en for Nord Norge.
- Det er etablert et arbeidsutvalg med tre sosialledere, og en representant for RKK som rådgir fylkesmannen i spørsmål knyttet til opplærings- og utviklingsspørsmål.
- Det er gjennomført samarbeidsmøter med regionale kontoret for kompetanseheving, i forhold til hvordan de kan bidra til kompetanseutvikling i sosialtjenesten.
- Samarbeid med Høgskolen i Bodø om etablering av kontaktnettverk for institusjoner i Nord Norge som driver med kompetanseutvikling, Småkommuneprosjektet (se eget punkt), Kompetansemøter mellom utdanning og praksis og det er gitt innspill til innhold og form på ulike utdanningsprogram. Fylkesmannen sitter som representant i styret til avdeling for samfunnsfag.
- Det er startet opp et samarbeid med Høgskolen i Bodø om utvikling av et kursprogram om praktisk sosialt arbeid etter sosialtjenesteloven.
- Gjennom Veilederforum Nordland er det gitt støtte til deltakelse på veilederutdanning for ansatte i kommunene. Veilederbanken ligger på nettet.
- Det er gitt ut et nummer av informasjonsavisa SOFUS med informasjon om utviklingsområdene til sosialtjenesten
- Fylkesmannen.no brukes aktivt til informasjonsarbeid
- Fylkesmannen har gjennom hele året deltatt i Sosial- og Helsedirektoratets arbeid med å utarbeidet forslag til handlingsplan for å styrke utøveren i sosialtjenesten, som et ledd i Nasjonal strategi for kvalitetsutvikling i helse- og sosialsektoren.
- Fylkesmannen i Nordland har vært med i planlegging og gjennomføring av ”Nasjonal arena for sosialtjenesten” januar 2005.
- Fylkesmannen i Nordland har en representant i Nordiska utdanningsprogrammet innom det sosiale området (NOPUS) kompetanseråd.

Småkommuneprosjektet har vært ledet av fylkesmannen og ble avsluttet i 2005. Prosjektet har hatt som mål å styrke kvaliteten på arbeidet i sosial- og barneverntjenesten i små kommuner, og det er utprøvd og beskrevet en rekke tiltak som kan bidra til dette. 15 små- og mellomstore kommuner på Sør Helgeland, Ytre Helgeland og Nord Salten har deltatt i prosjektet sammen med Nordlandsforskning, Høgskolen i Bodø og KS. Småkommuneprosjektet er grundig beskrevet i årsrapportens kap 2.1.

Oppfølging med arbeidet med ny arbeids- og velferdsforvaltning, jf kap 2.3, side 11.

### **73.2 Rettssikkerhet ved bruk av tvang og makt overfor enkelte personer med psykisk utviklingshemming**

- Det vises til særskilt rapportering som er oversendt Statens helsetilsyn.
- Fylkesmannen deltar sammen med helseforetakene ved habiliteringstjenesten i fagforum knyttet til sosialtjenestelovens kap. 4A.
- Fylkesmannen bistår kommunene med utstrakt veiledning pr telefon, og har i samarbeid med habiliteringstjenesten gjennomført to kommunemøter.

### **74.1. Tiltaksplan mot fattigdom**

- Tre kommuner har fått støtte til å prøve ut tiltak i sosialtjenesten mot fattigdom i barnefamilier.
- Fylkesmannen har på vegne av Sosial- og helsedirektoratet foretatt kartlegging av kortidsnormer og barns inntekts betydning for utmåling av sosialhjelpen 2005.
- I samarbeid med Sosial- og helsedirektoratet har Fylkesmannen arrangert grunnkurs i gjelderådgivning.
- Fylkesmannen samarbeider med husbanken, Bodø kontoret, om oppfølging av nasjonal strategi mot bostedsløshet. Det er etablert kontaktforum for relevante

instanser i nord-Norge og nettverk for 6 av de største kommunene i Nordland. I 2005 er det avviklet tre møter i nettverket. Se for øvrig særskilt rapportering.

- Det er gjennomført en kartlegging av kommuner som anvender KIS. Kartlegging viser at kommunene i liten grad bruker systemet

## **75 Spesialisthelsetjenesten**

### **75.2 Lov om transplantasjon**

Ingen saker behandlet i 2005.

### **75.4 Fritak for forvaltningsmessig taushetsplikt**

Det ble behandlet en sak i 2005.

### **75.6 Særfradrag**

Det ble behandlet fem saker i 2005. Det typiske for disse sakene var at de var såpass lite opplyst at det ikke alltid var mulig å gi et sikkert svar på de tre spørsmålene vi skal uttale oss om.

### **75.8 Pasientjournaler**

Helseavdelinga mottok i 2005 ingen pasientarkiv som følge av opphør av virksomhet.

### **75.9 Beredskapslager**

Alle lagrene er avviklet. Vi fikk ikke tildelt beredskapsmidler i 2005, men det ble brukt kr. 10.483,40 – kap. 0702.1. Dette er rapportert tidligere.

### **75.11 Turnustjeneste**

Det ble avviklet et vår- og et høst-kurs i offentlig helsearbeid og trygdemedisin for turnusleger i kommunehelsetjenesten. Fysioterapikandidatene er med på høstkurset. Til sammen deltok 75 turnusleger, 12 fysioterapikandidater og en kiropraktor.

Det påsees at det er nok turnusplasser i forhold til tildelte kandidater. Det er opprettet 3-årsavtaler mellom kommune og stat for å ha turnusleger, men ettersom det er svært varierende antall turnusleger 1. halvår og 2. halvår må det avtales med enkelte kommuner om ½ -1 års-avtaler for å få kabalen til å gå opp. Dette er gjort i samråd med Sosial- og helsedirektoratet.

Noen få kandidater sender inn evalueringsskjema. Attesterte søknader om tilskudd for å ha turnusleger blir oversendt til Sosial- og helsedirektoratet samlet fra alle kommunene som har turnusleger to ganger i året.

## **76 Utviklingsoppgaver**

### **76.1 Pleie- og omsorgstjenester**

#### **76.1.1 Kvalitet i pleie- og omsorgstjenesten**

Helseavdelingen arrangerer i samarbeid med sosial- og familieavdelingen årlige konferanser for ansatte i den kommunale pleie- og omsorgstjenesten i Nordland. Temaene er kvalitet/internkontroll, individuell plan og saksbehandling er gjennomgående.

Grunnleggende behov med utgangspunkt i kvalitetsforskriften har vært et sentralt tema ved systemrevisjonene som gjennomføres hvert år i kommunenes sykehjem og hjemmesykepleie. I 2005 ble det gjennomført 7 slike tilsyn.

Det blir regelmessig informert om nytt og aktuelt stoff vedrørende kvalitetsutvikling og regelverksendringer i vår informasjonsavis Resæften.

### **76.1.2 Saksbehandling i helse- og sosialtjenesten**

Saksbehandling og utforming av enkeltvedtak inngår i vår daglige rådgivning, veiledning gjennom klagesaksbehandling og tilsynsarbeid ovenfor kommunene.

Ved forespørsel fra kommuner og høyskoler har vi deltatt på informasjonsmøter/undervisning om saksbehandling.

### **76.1.3 Tjenester til eldre**

Det vises til Fylkesmannens halvårlig rapport til HOD.

### **76.1.5 IPLOS**

I samarbeid med SHdir har Fylkesmannen deltatt ved gjennomføring av informasjons- og oppstartmøter for implementering av IPLOS i kommunene. To representanter fra embetet har gjennomført IPLOS-opplæring.

## **76.2 Psykisk helse**

### **76.2.7 Opptrappingsplan for psykisk helse**

Det har vært avholdt møter med ca. halvparten av Nordlands 44 kommuner. Tema var målsetninger i opptrappingsplanen samt lokale utfordringer. Det er blitt foretatt oppsummering vedrørende utbygging av omsorgsboliger i regi av opptrappingsplanen – sluttmøter med Husbanken, pluss egen oppfølging av de kommunene som ikke hadde igangsatt planene sine. Det var i 2005 spesiell oppfølging av ROBEK-kommuner i forbindelse med godkjenning av strategisk plan, sammen med kommunerådegivere hos Fylkesmannen.

Det ble gjennomført jevnlig møter med brukerorganisasjoner og brukerråd. Helseavdelingen har deltatt på flere seminarer og møter der fokus bl.a. har vært implementering av individuell plan. Det har vært jevnlig samarbeid med representanter av helseforetakene. Kommunenes planer for psykisk helse har vært fulgt opp, samt rapportert om bruk av øremerket tilskudd. Fylkesmannen har rapportert til Sosial- og helsedirektoratet vedrørende forvaltning av tilskuddsmidler, samt oppsummering av utviklingen av Opptrappingsplanen i Nordland. Tilskudd til videre- og etterutdanning innen psykisk helse er fordelt i henhold til oppdraget.

## **76.3 Rusområdet**

### **76.3.2 Rusmiddelarbeid**

11.-12.04.2005 holdt Fylkesmannen ”Erfaringskonferanse om rusreformen” i samarbeid med Nordlandsklinikken og Nordnorsk Kompetansesenter rus ved Nordlandsklinikken.

Den 19.10.2005 ble det avholdt ”Inspirasjonskonferanse om samordnet oppfølging av rusmisbrukere”, en oppfølgingskonferanse om erfaringer med rusreformen. Konferansen ble arrangert av Nordnorsk kompetansesenter rus, ved Nordlandsklinikken, på oppdrag fra Sosial- og helsedirektoratet og i samarbeid med Fylkesmannen i Nordland.

Den 03.11.2005 gjennomførte Fylkesmannens rusforum studiebesøk ved LAR i Nord, Tromsø.

Det er opprettet et internt rusforum hos Fylkesmannen i Nordland, representert ved rådgivere og jurister ved helseavdelinga og sosial- og familieavdelinga.

Helseavdelinga og sosial- og familieavdelinga behandlet søknader vedrørende rusmiddeltiltak.

- Det er gitt støtte til drift av Rusforum Nordland og miljøarbeiderforum Nordland, for gjennomføring av konferanser og drift av forumet.
- Fylkesmannen har bidratt i arbeid med etablering av brukerforum for rusmisbrukere
- Det er gitt skjønnsmidler til Oppvekstprosjekt i Bodø kommune, som bla fokuserer på å styrke rusforebygging
- 100 timers kurs i rusmiddelarbeid som vi arrangerte i et samarbeid med Nordnorsk Kompetansesenter for rus og Høgskolen i Tromsø er avsluttet og evaluert
- Det er startet opp et arbeid i samarbeid med nordnorsk kompetansesenter for rus for utvikling av individuelle planer i rusomsorgen.

Statlige etater er invitert til et samarbeid for å samordne arbeidet med utvikling og implementering av individuelle planer i rusomsorgen.

## **76.4 Habilitering og rehabilitering**

### **76.4.1 Koordinering og samhandling**

Dette har vært tema på de felles landsomfattende tilsyn med kommunale helse- og sosialtjenester til voksne personer med langvarige og sammensatte behov. Det ble gjennomført 4 tilsyn i ulike kommuner

## **77 Kvalitet og samhandling**

### **77.1 Samarbeid mellom 1. og 2. linjetjenesten**

Samarbeid mellom 1. og 2. linjetjenesten har vært tema på konferanser vi har gjennomført inneværende år for helsepersonell. Det har vært rettet fokus på lindrende behandling/erfaring i arbeid med alvorlig syke og døende, spesialisthelsetjenestens samarbeid med kommunehelsetjenesten, målgruppen for denne konferansen var ansatte innen pleie- og omsorgstjenestene.

Vi har arrangert konferanse for helsepersonell i primær - og spesialisthelsetjenesten med praksis i svangerskaps- og fødselsomsorgen i Nordland fylke; jordmødre i kommune- og spesialisthelsetjenesten, gynekologer i spesialisthelsetjenesten, fastleger, privatpraktiserende gynekologer/jordmødre. Målet med konferansen var å formidle nasjonal politikk innen svangerskapsomsorgen, oppdatere eksisterende klinisk kunnskap, ferdigheter og holdninger i arbeid med de gravide, samt bedre samhandlingen/samarbeidet mellom de ulike yrkesgruppene som arbeider innenfor svangerskaps- og fødselsomsorgen i fylket.

Helse Nord RHF har bestemt at geriatri er et satsningsområde. I handlingsplan for geriatri 2004-2010 er målgruppen definert som: Geriatrike pasienter med langt komne aldersforandringer, flere sykdommer og fysiske og eller mental funksjonssvikt. I den forbindelse er det etablert områdegeriatri ved Hålogalandssykehuset Narvik. Det er etablert et

geriatriisk team som skal serve kommunene som hører til sykehusets nedslagsfelt. En av hovedvirksomhetene til teamet er å drive utadrettet virksomhet. De kan bl.a. bidra med

veiledningsvisitter i sykehjem, veiledning og undervisning i forhold til geriatriske problemstillinger

Kompetanseoverføring mellom spesialisthelsetjeneste og primærhelsetjeneste. Seksjon for opplæring og kompetanseutvikling ved Nordlandssykehuset HF gjennomfører i samarbeid med Fylkesmannen i Nordland et utviklingsprosjekt innen temaene kompetanseutvikling blant ansatte innen de kommunale helse- og sosialtjenestene i Nordland.

Prosjektet gjennomføres på oppdrag fra Sosial- og helsedirektoratet, og det vektlegger:

- brukerperspektivet innen kompetanseutvikling
- god samhandling mellom nivåene (nettverksbygging, veiledning, kurs)
- flerfaglig tilnærming til problemstillingene
- bred metodisk tilnærming til kompetanseutvikling i organisasjonene.

### **77.3 Individuell plan**

Individuell plan har vært tema ved flere konferanser og seminar som har vært arrangert i regi av helseavdelingen hos Fylkesmannen, blant annet helsepersonellkonferanse og russeminar. Individuell plan er et sentralt tema i ulike møter helseavdelingen har med kommunehelsetjenesten, samt tema ved tilsyn. Se forøvrig resultatområde 76.3.

Vi har skrevet om individuell plan i Resæften, som er helseavdelingens/Helsetilsynet i Nordlands informasjonsavis til helsepersonell i fylket.

### **77.4 Nasjonal strategi for kvalitetsforbedring i sosial- og helsetjenesten**

21.-22.09.2005 ble det avholdt konferanse for ansatte i kommunal pleie- og omsorgstjeneste. Hovedtema for konferansen var ny veileder til forskrift om kvalitet i pleie- og omsorgstjenestene.

## **Resultatområde 81-82: Helsetilsynet**

Særskilt rapportering til Helsetilsynet.

## **Resultatområde 91-92: Samferdselsdepartementet**

### **92 Konesjon til anlegg og drift av taubaner**

Fylkesmannen skal behandle søknader om godkjenning/konesjon til anlegg og drift av taubaner. I 2005 ble det behandlet tre slike saker. I en sak ble det besluttet å trekke tilbake konesjon for taubane som ikke lenger var i drift..

## **Resultatområde 93-94: Utenriksdepartementet**

Ingen rapportering.

## **Resultatområde 95-97: Kultur- og kirke departementet**

### **96 Gravferdsloven**

Fylkesmannen er tillagt ansvaret for å behandle søknader om tillatelse til å spre aske for vinden etter Gravferdsloven. Det ble behandlet 26 søknader; 25 ble innvilget mens det ble gitt avslag på en søknad.