



Fylkesmannen i Telemark

Tilstandsrapport 2005



Flatdal. Utsikt fra Kongehella. Foto: Leif Jamtveit

Det er vi

Det er vi som er bærere
av det som var,
av det som er, og
av drømmen.
Drømmen om at det skal fortsette
å lyse i husene,
i tiden som kommer til oss.

Dikt av Solveig Hellevig

Innholdsfortegnelse

<i>Kommunestruktur og samarbeid</i>	2
<i>Kommuneøkonomi og omstilling/modernisering</i>	5
<i>Helse og sosial</i>	9
Opptappingsplanen for psykisk helse.....	9
Brukermedvirkning	11
Individuell plan	12
Barnevern.....	13
Sosialtjenesten.....	14
<i>Barnehage og utdanning</i>	18
Barnehage	18
Skole	22
<i>Landbruk, miljø og regional planlegging</i>	26
Landbruk.....	26
Miljø	29
Regional planlegging.....	34
<i>Samfunnssikkerhet og beredskap</i>	39

Denne rapporten finner du også på vårt nettsted
www.fylkesmannen.no/telemark

Kommunestruktur og samarbeid

Fylkesmannens hovedfokus:

Kommunestrukturen må være tilpasset forventningene om en kvalitets- og kostnadseffektiv kommunal tjenesteproduksjon.

Kommunestrukturprosjektet

Kommunenes Sentralforbund og Kommunal- og regionaldepartementet har etablert samarbeidsprosjektet "Framtidens kommunestruktur – kommuner med ansvar for egen utvikling".

Gjennom dette prosjektet har kommunene i Telemark gjennomført egne prosesser med fokus på kvalitet og effektivitet knyttet til egne tjenester, samarbeid og struktur. Kommunene har selv tatt ansvar for prosessen, og de folkevalgte har med dette forsøkt å debattere premissene for kommunens framtid. Målet er en kommunestruktur som styrker kommunene som velferdsyttere, samfunnsutviklere og som lokaldemokratisk arena. Resultatene av prosessen skal legges fram for Stortinget i 2006.

Alle kommunene i Telemark har gjort vedtak i kommunestyrene. Det har i liten grad vært gjort forsøk på konklusjoner om felles utfordringer på tvers av kommunegrensene. Unntaket er Midt-Telemark, som har hatt to felles kommunestyremøter. De ulike regionene har ellers drøftet utfordringer av mange slag, men det er ikke gjort konkrete vedtak.

Kommunestyrene er bedt om å gjøre vedtak som viser prioriterte ønsker for egen kommune. Skien bystyre har som 1. prioritet gjort vedtak om utredning av sammenslåing av flere Grenlandskommuner. Kommunestyret i Bø har vedtatt ny Midt-Telemarkkommune bestående av Bø, Sauherad og Nome som sin 1. prioritet. Alle andre kommuner har i vedtaks form gjort det klart at de først og fremst vil fortsette som egen kommune.

Som alternativ til kommunesammenslåing har kommunestyrene gjort vedtak om fortsatt utvikling av interkommunalt samarbeid. Kommunestrukturprosjektet har gitt ekstra fart til debatten om samarbeid.

Interkommunalt samarbeid – ingen løsning alene

Samtlige kommuner i Telemark er aktivt med i ulike former for samarbeid. Dette er initiativ kommunene selv har tatt uavhengig av kommunestrukturprosjektet. Motivet har gjerne vært en kombinasjon av behov for kvalitativ forbedring av tjenestene og en mer kostnadseffektiv drift. I hvilken grad behovet dekkes varierer med det aktuelle tjenesteområdet og den samarbeidsmodell, som er valgt. Alle utprøvde former for interkommunalt samarbeid støter før eller siden på problemer knyttet til deltakerkommunenes styringsbehov og hensynet til demokratisk kontroll.

Norsk forvaltning besitter i dag stor og dokumenterbar kunnskap om interkommunalt samarbeid og hvilke muligheter og begrensninger som finnes. Det vil alltid være områder og situasjoner hvor samarbeid vil være nødvendig og fornuftig. Dette vil gjelde uavhengig av

kommunestruktur. Alle vanskeligheter og alle nye utfordringer kan likevel ikke løses bare gjennom samarbeid. Det må være grenser for hvor lenge endrede krav og forventninger skal finne sin løsning gjennom nye utredninger av mulige samarbeidsmodeller.

Interkommunalt samarbeid bør ikke uten videre godtas som et fullverdig alternativ til strukturelle grep.

Mulige strukturendringer

De 4 Grenlandskommunene Siljan, Skien, Porsgrunn og Bamble utgjør i dag et felles bolig og arbeidsmarked. Regionen har 100.000 innbyggere og 45.000 arbeidsplasser. 85 prosent av de som bor i regionen, har også arbeid her. Grenland har befolkningsvekst, men sammenlignet med andre storbyregioner, er veksten svak og avtakende.

Gjennom Grenlandsamarbeidet forsøker kommunene å håndtere felles utfordringer. Beslutningssystemet i samarbeidet inviterer imidlertid til kritikk og uro omkring hensyn som demokrati og deltakelse. Samarbeidet har gode effekter på mange enkeltstående områder, men er ikke i stand til å gi Grenland nødvendig styrke som regional utvikler.

En stor Grenlandskommune, bestående av de fire nevnte, vil være et riktig grep for å gi regionen den tiltrengte slagkraft som samfunnsutvikler. Dette er avgjørende ikke bare for regionen selv, men også for det øvrige Telemark. Det vises til ”Utredning vedrørende kommunestruktur i Grenland”, Agenda Utredning og Utvikling A/S, 17.01.2005.

Midt-Telemarkkommunene Bø, Sauherad og Nome har kommet lengst hva gjelder samarbeid. Regionen kan vise til mange fornuftige samarbeidsprosjekter med til dels gode resultater. Kommunene har også tatt prisverdige initiativ og gjennomført tunge politiske prosesser i forhold til konfliktfylte lokaliseringsspørsmål.

Begrensningene som generelt er knyttet til interkommunalt samarbeid, gjør seg også gjeldende her. Det er neppe realistisk å tro at fortsatt utredning av ulike samarbeidsmodeller vil gi økt gevinst. Det neste skritt for denne regionen bør være utredning av en Midt-Telemarkkommune.

Det oppfølgende arbeidet etter kommunestrukturprosjektet bør gå etter disse linjene når det gjelder Grenland og Midt-Telemark. Dette er arbeid de involverte kommunene, i kommune-styrene og på samarbeidsarenaer, selv bør ta initiativ til og drive fram.

Tilstandsrapport 2005 – sammenheng med struktur og samarbeid

Gjennom denne rapporten forsøker fylkesmannen å vise en faktisk tilstand på utvalgte politikkområder. Det er tilstanden i Telemark slik fylkesmannen opplever den, det er snakk om. Rapporten beskriver også utfordringer kommunene står overfor.

Tilstandsrapporten gir ikke noe dekkende bilde av kommunal tjenesteyting i Telemark i dag. Den gir dermed heller ikke noe fullstendig bilde av hvilke forventninger og krav sentrale myndigheter og innbyggerne stiller til kommunesektoren. Tilstandsrapporten gir et bidrag til forståelsen av de utfordringer kommunene vil møte. Kommunesektoren må innrette seg slik at den blir i stand til å takle de krav som til enhver tid blir stilt.

Svært mange kommuner vil ha vanskeligheter med å sikre en fullverdig tjenesteyting på egen hånd. Noen situasjoner kan håndteres gjennom samarbeid, mens andre krever grep av mer strukturell karakter. Kommunene har selv ansvaret for å sikre at sektoren er organisert for de oppgaver den er forventet å skulle håndtere.

Fylkesmannens utfordring til kommunen:

- Hvordan vil kommunen sikre en kvalitativ og effektiv tjenesteyting til beste for innbyggerne?
- På hvilke måter kan de gode prosessene fra strukturprosjektet følges opp?

Kommuneøkonomi og omstilling/modernisering

Med utgangspunkt i KOSTRA-dataene pr. 15. juni 2004 har Fylkesmannen utarbeidet et statistikkverktøy som viser nøkkeltall for de enkelte kommunale tjenesteområdene: barnehagesektoren, grunnskolen, barnevern, pleie- og omsorg, kommunehelse, befolkning, sosialkontor og kultur, samt vann, avløp og renovasjon. Grafer og oversikter er å finne på nettstedet vårt www.fylkesmannen.no/telemark, menypunkt Modernisering, "Kostra nøkkeltall 1-16".

Fylkesmannens hovedfokus:

Omstilling og modernisering er avgjørende for en positiv økonomisk utvikling i kommunene.

Utviklingen av netto driftsresultat for landet

Utviklingen i kommuneøkonomien har de siste årene vært kjennetegnet ved en gradvis svekkelse av netto driftsresultat. Fra 2003 til 2004 viser utviklingen derimot en klar forbedring av netto driftsresultat for kommunesektoren. Netto driftsresultat, som i sin helhet ble 2,4 prosent av inntektene i 2004, tilsvarer om lag 5,5 milliarder kroner. Dette går frem av Teknisk beregningsutvalgs (TBU) vårrapport for 2005.

Utvalget betrakter netto driftsresultat som den primære indikatoren for økonomisk balanse i kommunesektoren, da netto driftsutgifter viser hvor mye kommunene har til disposisjon etter at driftsutgifter, renter og avdrag er betalt.

Forbedringen i netto driftsresultat må sees i sammenheng med sterk inntektsvekst og moderat sysselsettingsvekst i kommunesektoren. Realveksten i de samlede inntektene ble knapt 7 milliarder kroner, som tilsvarer 3,5 prosent. Dette er den sterkeste inntektsveksten siden 1997.

Det samlede aktivitetsnivået i kommunesektoren var om lag uendret fra 2003 til 2004. Sysselsetningen økte med vel 1 prosent, kjøp av varer og tjenester økte reelt med 1,75 prosent, mens investeringene falt med 8 prosent.

Utviklingen av netto driftsresultat i Telemark

Foreløpige KOSTRA-tall pr. 15. mars 2005 viser at kommunene i Telemark har en annen tendens enn landsgjennomsnittet. Snittet for Telemark viser en nedgang fra 2,2 prosent til 0,7 prosent sett i forhold til brutto driftsinntekter, mens det for landet var en økning fra 0,7 prosent til 2,2 prosent. Hvorvidt dette resultatet avspeiler den faktiske situasjonen i Telemark er noe usikkert, da det ikke foreligger økonomiske data for kommunene Bø, Hjartdal og Kviteseid i den foreløpige KOSTRA-publiseringsen. Manglende rapportering reduserer derfor verdien av KOSTRA som hjelpemiddel i økonomistyringen frem til endelige nøkkeltall foreligger den 15. juni 2005.

Tabellen nedenfor viser utviklingen i brutto og netto driftsresultat i prosent av brutto driftsinntekter fra 2003 til 2004 for kommunene i Telemark. Forenklete definisjoner av disse begrepene tilsier at ”brutto driftsresultat er differansen mellom driftsinntekter og driftsutgifter” og ”netto driftsresultat er det som er tilbake av driftsinntektene etter at driftsutgifter, netto renteutgifter og netto avdrag er dekket”. Som det går frem av tabellen har Telemark som fylke en positiv utvikling av brutto driftsresultat fra 2003 til 2004. Videre viser tabellen at Telemark, selv ved et positivt netto driftsresultat i 2004 på 0,7 prosent, har en negativ utvikling mht. netto driftsresultat fra 2003 til 2004 sett i forhold til landet for øvrig.

Fylkesmannen minner om at tabellen tar utgangspunkt i foreløpige KOSTRA-tall for 2004, og at resultatene kan endre seg når endelige KOSTRA-tall for 2004 foreligger den 15. juni 2005:

Kommune	Brutto driftsresultat i % av brutto driftsinnt. 2003	Brutto driftsresultat i % av brutto driftsinnt. 2004	Netto driftsresultat i % av brutto driftsinnt. 2003	Netto driftsresultat i % av brutto driftsinnt. 2004
Porsgrunn	-4,5	-1,3	4,6	0,9
Skien	-3,4	-1,2	1,0	0,3
Notodden	-1,8	-6,1	-0,2	-5,3
Siljan	3,5	3,0	3,1	3,5
Bamble	0,6	4,5	4,9	3,7
Kragerø	1,8	4,3	2,7	2,4
Drangedal	1,1	1,6	0,7	1,2
Nome	-7,1	0,9	-0,3	0,9
Bø	-4,6		3,0	
Sauherad	-1,2	0,0	1,2	0,0
Tinn	-4,2	0,6	-1,6	2,1
Hjartdal	0,2		1,7	
Seljord	0,7	-0,6	0,9	-0,2
Kviteseid	1,6		-0,6	
Nissedal	3,4	-0,5	2,9	-0,4
Fyresdal	-2,7	-1,4	3,4	4,1
Tokke	-8,7	-6,0	-0,2	1,1
Vinje	3,7	-2,6	8,7	1,7
Telemark	-2,4	-0,5	2,2	0,7
Landet u/ Oslo	-0,7	1,2	0,7	2,2

ROBEK - går utviklingen i riktig - og ønsket - retning?

Register for betinget godkjenning og kontroll (ROBEK) er et landsomfattende register over kommuner med økonomisk ubalanse. Disse kommunene kan ikke ta opp lån eller inngå langvarige leiekontrakter uten statlig godkjenning. I tillegg må budsjettvedtaket lovlighetskontrolleres.

Kommunal- og regionaldepartementet har siden innføringen av ROBEK-registeret i 2000 hatt som utalt målsetning å redusere antall registrerte kommuner. Utviklingen i antall registrerte

kommuner har de siste årene derimot hatt et negativt fortegn. Pr. 15. april 2005 var 122 (33 prosent) av landets kommuner registrert i ROBEK-registeret. Av nevnte antall var 8 kommuner fra Telemark (Skien, Porsgrunn, Notodden, Kragerø, Sauherad, Bø, Hjarthdal og Kviteseid). Bare i løpet av de tre første månedene av 2005 har ROBEK-registeret hatt en netto økning på 3 kommuner i landet. Dette indikerer at antallet kommuner med økonomisk ubalanse forblir relativt uendret selv om de økonomiske rammebetingelsene for kommunene har hatt en positiv utvikling siden 2003, jf. utvikling netto driftsresultat.

Fylkesmannen er kjent med at det vil være grunnlag for å melde Skien kommune ut av ROBEK-registeret når endelig vedtak for regnskap 2004 foreligger, men er samtidig spent på hvordan den generelle utviklingen i antall ROBEK-kommuner vil bli i 2005. Fokuseringen på omstilling og modernisering i kommunal sektor står her sentralt, og det vil være opp til de respektive kommunestyre å sikre kostnadskontroll og en positiv økonomisk vekst for kommunene i årene som kommer. Kun da vil den nasjonale målsetningen om å redusere antall ROBEK-kommuner kunne gjennomføres.

Forpliktende plan

Kommunal- og regionaldepartementet har gitt Fylkesmannen slikt oppdrag:

”For kommuner med økonomisk ubalanse (registrert i Registeret for betinget godkjenning og kontroll, ROBEK), skal Fylkesmannen påse at kommunen følger en forpliktende plan ut fra kommunelovens rammer, og evt gripe inn ved behandlingen av årsbudsjett og låneopptak, dersom kommunene ikke følger en slik plan. Som hovedregel skal det ikke gis skjønn til kommuner i ROBEK uten at det knyttes til en slik forpliktende plan for omstilling”.

For Fylkesmannen innebærer disse signalene en skjerpet oppfølging av de kommuner som er registrert i ROBEK. Kravet om en forpliktende plan underbygger denne innstramningen, som for øvrig er omtalt i både kommuneproposisjonen for 2005 (St.prp. nr. 64 (2003-2004)) og St.prp. nr.1 (2004-2005).

Ordningen med en forpliktende plan innebærer som nevnt at registrerte kommuner ikke skal gis ordinært skjønn uten at det knyttes en forpliktende plan for omstilling til tildelingen. Dette har for budsjettbehandlingen 2005 medført at ROBEK-kommunene har måttet identifisere, beskrive, tallfeste og vedta kostnadsreduksjoner, samt redegjøre for aktuelle moderniserings- og omstillingstiltak. I tillegg har ROBEK-kommunenes tiltenkte skjønnsramme foreløpig blitt holdt tilbake.

Kravene til kommunesektoren kan sammenfattes slik:

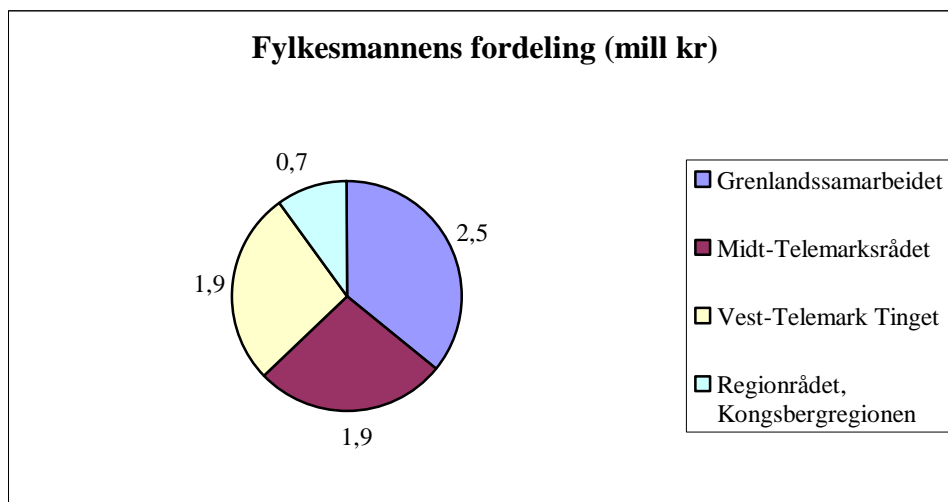
1. Underskudd skal dekkes inn
2. Driften skal tilpasses inntektene

Etter en gjennomgang av kommunenes budsjettdokumenter og vedtak om forpliktende plan, har Fylkesmannen så langt funnet grunnlag for å utbetale deler av den tiltenkte skjønnsramme til 7 av 8 ROBEK-kommuner i fylket. Dette innebærer at disse kommunene har vedtatt tilfredsstillende planer, som i tilstrekkelig grad angir konkrete innsparingstiltak. Fylkesmannen forventer at kommunene følger opp vedtaket vedrørende forpliktende plan gjennom året, og vil på bakgrunn av rapportering fra kommunene vurdere om resterende andel skjønnsmidlene skal utbetales til de respektive kommuner i 2005.

Tildeling av skjønnsmidler 2005 tilknyttet omstillings- og moderniseringsprosjekter

Fylkesmannen i Telemark ble for året 2005 tildelt 69,789 mill kroner i ordinære skjønnsmidler fra Kommunal- og regionaldepartementet. I likhet med tidligere år har Fylkesmannen vedtatt å holde tilbake en andel av disse midlene for å stimulere omstillings- og moderniseringsprosjekter i de etablerte samarbeidsregionene. Grunnet en sentral omfordeling av skjønnsmidlene mellom landets fylker og en "reservepott" ved embetet på 2,5 mill kr, ble det fra Fylkesmannens side satt av 7 mill kroner til denne type prosjekter i 2005. Dette er en nedgang på 1 mill kroner sammenlignet med 2004.

På bakgrunn av de innkomne søknadene, har Fylkesmannen foretatt følgende fordeling av de totalt 7 mill kroner som er øremerket omstillings- og moderniseringsprosjekter for 2005:



På bakgrunn av rapportering fra samarbeidsregionene gjennom året, vil Fylkesmannen legge ut informasjon om iverksatte prosjekter på embetets nettsider.

Fylkesmannens utfordring til kommunen:

- Hva anser kommunen for å være kommunens viktigste strategiske grep for å sikre en forsvarlig økonomisk drift i egen kommune de kommende årene?
- På hvilken måte har kommunestyret planlagt å følge opp vedtatt forpliktende plan og plan for underskuddsinndekning i 2005?
- Hvordan vil politikerne bruke resultatene/erfaringene fra effektiviseringsnettverkene i videre kommunal planlegging?
- Hva er gevinsten ved kommunesamarbeidet for egen kommune/region? Hvilke prosjekter finansiert av Fylkesmannens skjønnsmidler har vi grunn til å være stolte av?
- Hva slags innvirkning har dagens kommunestruktur på kommunens økonomiske situasjon og for fremtidens økonomiske utvikling?

Helse og sosial

Medisinalmelding 2004 er fylkesmannen og Helsetilsynet i Telemark sin årlige rapport om befolkningens helsetilstand og helsetjenesten i fylket. Den inneholder faktaopplysninger med kommentarer, resultatene av tilsyn med helsetjenesten og områder av helsepolitisk betydning. Les meldingen på nettstedet vårt www.fylkesmannen.no/telemark, meny punkt Rapporter.

Opptrappingsplanen for psykisk helse

Fylkesmannens hovedfokus:

Hvordan er tilstanden og hvilke utviklingstrekk ser vi på området psykisk helse?

Den overordnede målsetting med Opptrappingsplanen (Stortingsmelding nr 25, 1996-97 Åpenhet og helhet) er at den skal bidra til å fremme selvstendighet og evne til å mestre eget liv for personer med psykiske lidelser.

Dette overordnede målet forutsettes lagt til grunn for all planlegging, utbygging, organisering og daglig drift av tjenester på alle nivå. Planen lister opp følgende sentrale temaområder:

- Økt vekt på forebygging av psykiske lidelser
- Økt vekt på brukerperspektivet – respektfullt og likeverdig samarbeid
- Økt vekt på funksjon, mestring, ressurser og mindre vekt på sykdom
- Desentralisering og tilbud der brukeren bor
- Helhet, sammenheng og samarbeid
- Bedre tilgjengelighet og høy kvalitet på tjenestene
- Redusert tvangsbruk

Regjeringen har vedtatt å utvide planperioden med to år ut 2008. Kommunene må kunne dokumentere at helsetilbudet for personer med psykiske lidelser er forsvarlig også uten de øremerkede midlene. Kommunene skal ikke erstatte eget bidrag til det psykiske helsetilbudet med bidrag fra opptrappingsplan. Det er også vilkår for utbetaling av øremerkede midler er at aktivitetsøkningen minst utgjør tilskuddet, jf. rundskriv IS-1/2005.

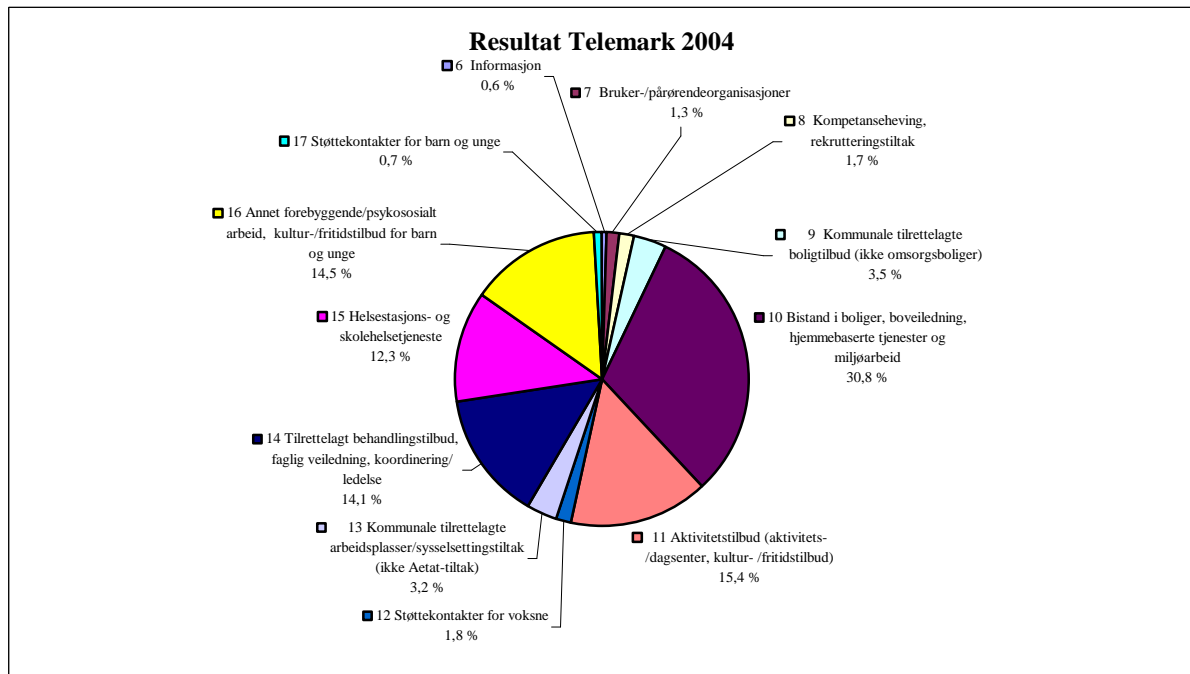
Telemark fikk samlet 59 302 000 kroner i øremerket tilskudd over Opptrappingsplanen i 2004. Tilskuddet finansierte 160 årsverk. Dette er 30 flere enn i 2003.

Flere kommuner har ferdigstilt omsorgsboliger for mennesker med psykiske lidelser i løpet av året: Porsgrunn har tatt i bruk 10 boliger, Skien 24 boliger, Notodden 6 boliger, Sauherad 3 boliger. Kartlegging i mars 2005 tyder på at det fortsatt er et behov for boliger.

Et prioritert område i Opptrappingsplan er å styrke helsestasjon- og skolehelsetjenesten. Det psykososiale arbeidet innenfor denne virksomheten skal økes og målet er at det fra 1999 til 2008 skal tilføres 800 årsverk fordelt på ulike faggrupper.

Målsettingen er at minst 20 prosent av de øremerkede midlene brukes til barn/unge. Det forutsettes at kommunen ikke reduserer sin egenfinansiering på dette området, for å sikre at det skjer en opptrapping av tilbudet. Som et ledd i det forbyggende arbeid blant barn/unge

oppfordres kommunene til å ta i bruk programmet ”Alle har en psykisk helse”, som er en del av skolesatsningen ”Psykisk helse i skolen”. I 2004 brukte Telemark 27 prosent av det øremerkede tilskuddet på barn/unge. Det er likevel stor variasjon i hvor mye kommunene bruker på barn/unge, noe som ikke avspeiles i diagrammet under.



Diagrammet viser hva de øremerkede midlene ble brukt til i 2004.

Fylkesmannens utfordring til kommunen:

Fører øremerkede tilskudd til at det skjer en reell opptrapping av det psykiske helsetilbudet i kommunen?

Brukermedvirkning

Fylkesmannens hovedfokus:

Påse at kommunen utreder, tilbyr og gjennomfører tjenestetilbudet i samarbeid med tjenestemottaker, slik dette er nedfelt i gjeldende lover og forskrifter for helse- og sosialtjenesten.

Sosial- og helselovene understreker viktigheten av at tjenestene i størst mulig grad utformes og utføres med medbestemmelse/brukermedvirkning som et førende prinsipp. Dette kan skje på ulike nivå:

- På politisk nivå utøves brukermedvirkning som en demokratisk rettighet der brukergrupper får uttale seg i viktige saker som angår dem, før endelige beslutninger fattes.
- Brukermedvirkning på systemnivå kan sikres gjennom organisert samarbeid med pasient- og brukerorganisasjoner.
- På individnivå betyr brukermedvirkning at tjenestemottaker skal ha innflytelse på innholdet i tjenestetilbudet, vite hvilke arbeidsoppgaver hjelperne skal utføre, hvem som skal utføre disse, og når hjelpen skal gis.

Regjeringen forventer at kommunene og helseforetakene arbeider systematisk med kvalitet, jf Nasjonal strategi for kvalitetsforbedring i sosial- og helsetjenesten "... og bedre skal det bli!" Et gjennomgående element er å styrke brukeren gjennom faglig gode tjenester, levert på en menneskelig sett god måte i et system som fremmer helhet.

Fylkesmannen har ingen samlet og systematisk oversikt over hvordan brukermedvirkning praktiseres i de ulike kommunene i Telemark, men har samarbeidet med Kommunenes sentralforbund (KS) i Effektivitetsnettverkene i 2004/2005, der dette har vært et viktig fokus. Funn fra gjennomførte brukerundersøkelser i pleie- og omsorgstjenestene, viser at kommunene i Telemark har forbedringspotensiale i forhold til brukermedvirkning og informasjon. Eksempelvis mangler flere kommuner system for behovskartlegging der både bruker og pårørende blir hørt. Flere kommuner gir mangelfull informasjon om hvilken hjelp den enkelte har rett til å få, og om muligheten til å få hjelp utover det som er avtalt. Undersøkelsen viser også at flere kommuner har lang saksbehandlingstid i forhold til tildeling av tjenester.

Fylkesmannens utfordring til kommunen:

- Hvordan har kommunen kontroll med at tjenestemottaker får den tjenesten vedkommende har behov for?
- Hvor går grensene for individuell tilpasning og ressursfordeling?
- Hvordan mottar kommunen tilbakemelding om tjenestetilfredshet fra enkeltbrukere? Fra brukerorganisasjonene?
- Hvordan benytter kommunen disse tilbakemeldingene til systematisk forbedring av tjenestene?

Individuell plan

Fylkesmannens hovedfokus:

Sikre at det utarbeides individuelle planer for de som har rett til slike planer, og som ønsker det.

Forskriften om individuell planer kom 1. juli 2001, og ble sist endret 01.01.2005. Retten til å få utarbeidet individuell plan er nedfelt i en rekke lover: pasientrettighetsloven, lov om sosiale tjenester, kommunehelsetjenesteloven, spesialisthelsetjenesteloven, lov om psykisk helsevern.

Alle som har behov for langvarige og koordinerte tjenester har rett til å få utarbeidet en individuell plan. Planen skal bidra til at den enkelte får et helhetlig og individuelt tilpasset tjenestetilbud. Dette skal sikres gjennom brukermedvirkning, styrking av samarbeid mellom helsetjenestene, økt grad av koordinering og tydelig ansvarsfordeling. Individuell plan er en overordnet plan og skal samordne andre fagplaner.

Kommunene og helseforetakene har begge et likt ansvar når det gjelder plikten til å sørge for at arbeidet med individuell plan påbegynnes. Dette er et viktig samarbeidsområde for kommunene og spesialisttjenestene. I Opptrappingsplanen for psykisk helse er det bl.a. satt som vilkår for full utbetaling av øremerkede midler i 2005 at kommunene har skriftlige rutiner for utarbeiding av individuelle planer.

Fylkesmannen gjennomfører nå en kartlegging av status for arbeidet med individuelle planer i kommunene og de distriktpsikiatriske sentrene (DPS). Dette gjelder personer med psykiske lidelser, rus/psykiatriproblematikk og der hvor innfallsvinkelen er sosiale problemer. Foreløpig resultat av denne kartleggingen vil foreligge i mai måned. Én tendens er at kommuner og DPS-er ikke har oversikt over antall personer som har rett til individuell plan. Det oppgis forskjellige grunner til dette, bl.a. mangelfulle og utilstrekkelige datasystemer.

Fylkesmannens utfordring til kommunen:

- Har alle som har rett til og som ønsker det, fått utarbeidet individuell plan? Hvis nei, hva er i tilfelle forklaringen på dette?
- Hva gjør kommunen for å oppfylle forskriften om individuelle planer?

Barnevern

Fylkesmannens hovedfokus:

Fylkesmannen vil følge opp barnevernstjenestens utarbeidelse av tiltaksplaner/ omsorgsplaner og oppfølging av tilsyn med barn plassert i fosterhjem og institusjon. Fylkesmannen vil videre ha et særlig fokus på fristbrudd i henhold til barnevernsloven.

Fylkesmannen i Telemark gjennomførte i 2004 landsomfattende tilsyn etter systemrevisjonsmetoden med barneverntjenesten i 3 kommuner. Temaet for tilsynet var kommunens oppgaver ved plassering av barn i institusjon og fosterhjem.

Ved tilsynene i de 3 kommunene ble det avdekket 13 avvik. Ingen av kommunene hadde oppfylt lovens krav om å arbeide tiltaksplaner og omsorgsplaner i alle saker. Kommunene hadde heller ikke oppnevnt tilsynsfører for alle barn som var plassert i fosterhjem. De øvrige avvikene knyttet seg til brudd på ulike krav knyttet til tilsynsførerordningen, men ikke alle kommunene fikk avvik på dette. Det vises for øvrig til Fylkesmannens Årsrapport for barnevernet for 2004.

Barne- og familiedepartementets (BFD) oppsummering av de landsomfattende tilsynene, viser at disse avvikene går igjen i svært mange kommuner. Det kan derfor være grunn til å anta at funnene er representative for tilstanden i mange av de andre kommunene i Telemark.

Kommunene rapporterer til Fylkesmannen hvert kvartal antall brudd på frister etter barnevernsloven. Fylkesmannen registrerte i tredje kvartal 27 fristbrudd, mens det i fjerde kvartal ble registrert 42 fristbrudd, dvs en økning på 15 fristoverskridelser fra tredje til fjerde kvartal. I halvårsrapporteringene Fylkesmannen mottar fra kommunene, oppgis det gjennomgående et lavere antall fristoverskridelser enn hva Fylkesmannen registrerer gjennom kvartalsrapporteringene. Bakgrunnen for dette er at kommunene i en del tilfeller ikke gir noen begrunnelse for en utvidelse av undersøkelsesfristen, eller begrunnelsen er så dårlig at den ikke oppfyller vilkårene for utvidelse.

Fylkesmannen mener det er for mange fristbrudd i kommunene og vil følge opp dette i sin dialog med de kommunene det gjelder.

Fylkesmannens utfordring til kommunen:

- Hvordan sikrer kommunen at lovpålagte oppgaver ved plassering av barn i institusjon og fosterhjem følges?.
- Hva gjør kommunen for å sikre at barnevernslovens frister blir overholdt?

Sosialtjenesten

Fylkesmannens hovedfokus:

Kommunenes prioritering av de grunnleggende innsatsområdene rus, bolig og arbeid.

Rusmiddelmissbrukere

Regjeringen styrker innsatsen på det rusmiddelpolitiske området både gjennom "Handlingsplan mot rusmidler" og gjennom "Tiltaksplanen mot fattigdom". Hovedmålet med rusmiddelpolitikken er en betydelig reduksjon i de sosiale- og helsemessige skadene av rusmiddelmissbruk.

Rusmisbrukere med behov for langvarige og koordinerte tjenester har rett til å få utarbeidet Individuell plan, jf. avsnitt om Individuell plan. Fylkesmannen har, på bakgrunn av sin kontakt med kommunene, grunn til å tro at svært få rusmisbrukere har fått utarbeidet Individuell plan.

Arbeidet med langtids rusmiddelmissbrukere krever stor grad av samordning av tjenestene. Den enkelte misbruker kan ha behov for bistand fra både Aetat, trygdeetat, sosialtjeneste, psykiatri, boligkontor, pleie- og omsorgstjenesten og helsetjenesten.

Fylkesmannen har ved sin kartlegging av status i sosialtjenesten pr. 31.03.2005 bl.a. spurt om hvor mange av kommunenes rusmiddelmissbrukere som mottar tjenester etter kapittel 4 i sosialtjenesteloven, for eksempel praktisk bistand og opplæring, hjemmehjelp, støttekontakt og utarbeidelse av Individuell plan. Kun 9 kommuner har fattet vedtak om slike tjenester.

Vi har videre spurt om det er faste samarbeidsfora i kommunen, der arbeidet i forhold til rusmisbrukere kan planlegges og samordnes. Det er kun 6 kommuner som har denne type fora. Ingen av kommunen opplyser at boligkontoret deltar i slik samarbeidsgruppe.

Fylkesmannen gjennomførte i 2004 tilsyn med tjenestetilbudet til rusmiddelmissbrukere i tre kommuner i Telemark. Et av våre funn var at ingen av kommunene kunne godtgjøre et system som sikret praktisk bistand/opplæring og/eller støttekontakt til personer med rusmiddelmissbruk. Fylkesmannen har grunn til å tro at dette vil gjelde de fleste av kommunen i fylket. Rapporter fra Fylkesmennes tilsyn rettet mot tjenestetilbudet til rusmiddelmissbrukere er å finne på www.helsetilsynet.no

Fylkesmannens utfordring til kommunen:

- Mener kommunen at rusmisbrukerens behov i hovedsak bør dekkes av sosialtjenesten?
- Hvis ikke - hvordan vil kommunen utarbeide et system som sikrer at den enkelte rusmiddelmissbruker får sine rettigheter, på lik linje med andre som bor i kommunen?
- Hvordan kan kommunene sikre at de rusmiddelmissbrukere som har rett på Individuell plan får utarbeidet dette?

Boligsosialt arbeid

Nasjonal strategi for forebygging og bekjempelse av bostedsløshet er lansert i St.meld. nr. 23 (2003 – 2004) – Om boligpolitikken.

Arbeidet i 2005 skal være rettet mot hvordan nå resultatmålene i På vei mot egen bolig – strategi for å forebygge og bekjempe bostedsløshet.

Resultatmålene er blant annet følgende:

- Antall begjæringer om utkastelser skal reduseres med 50 prosent og antall utkastelser med 30 prosent.
- At ingen skal måtte tilbringe tid i midlertidig løsninger ved løslatelse fra fengselsopphold.
- At ingen skal måtte tilbringe tid i midlertidige løsninger etter utskrivelse fra institusjon.

Tall som Fylkesmannen i Telemark har innhentet viser at det i 2004 ble begjært 278 utkastelser og avholdt 26. Dette er høye tall, for eksempel sammenlignet med Kristiansand som hadde hhv 139 og 28. En forklaring kan være at det er et stort utleiemarked i nedre Telemark.

Økonomisk rådgivning og et nært samarbeid med namsmannen er nødvendig for å få redusert antall begjæringer og utkastelser. Ifølge en oversikt vi har fått fra 14 av kommune i fylket, er det 8 kommuner som oppgir at de har etablert et samarbeid med namsmannen. 11 av de 14 kommunene som har svart på spørreskjema, sier at det er behov for opplæring på området. Fylkesmannen vil i løpet av 2005 arrangere et 2 dagers grunnkurs i økonomisk rådgivning.

Fylkesmannens utfordring til kommunen:

- Hvordan vil kommunen dekke behovet for økonomisk rådgivning til innbyggere som trenger det for å bli boende i boligen?
- Hva vil kommunen gjøre for å hindre at noen skal måtte tilbringe tid i midlertidig løsninger ved løslatelse fra fengselsopphold ? Vil det bli tatt initiativ til å få etablert et samarbeid med kriminalomsorgen?
- Hva vil kommunen gjøre for at ingen skal måtte tilbringe tid i midlertidige løsninger etter utskrivelse fra institusjon ?
- Hva vil de kommunene som mangler et samarbeid med Namsmannen, gjøre for å etablere dette?

Ny arbeids- og velferdsforvaltning – tiltak for å få flere i arbeid

Regjeringen la 11. mars 2005, fram forslag for Stortinget om å samordne Aetat, trygdeetaten og sosialtjenesten. Stortingsbehandling vil etter planen skje 31.05.2005.

Flere mennesker skal ut i arbeid og aktiv virksomhet. Færre skal på trygd og sosialhjelp. Dette er målet for forslaget om en ny reform for velferdsforvaltningen. Etatene skal bli mer brukerrettet og mer effektiv. Brukerne med sammensatte behov skal ikke være kasteballer mellom etatene, men møte en felles førstelinje som skal gi dem råd og oppfølging. For mer

informasjon, se Arbeids- og sosialdepartementet sine nettsider www.odin.dep.no/asd, tema Samordning av Aetat, trygdeetaten og sosialtjenesten.

I vårt fylke har kommunene Skien og Tokke helt- eller delvis, samlokalisert Aetat, trygdeetat og sosialtjeneste.

Det er ytterligere 7 kommuner som nå planlegger en eller annen form for samlokalisering. Samarbeidsavtale mellom Aetat og kommunen finnes i 10 av fylkets 18 kommuner, mens 6 kommuner har skriftlig samarbeidsavtale mellom trygdeetat og kommunen.

Fylkesmannen vil også peke på et prosjekt som nå prøves ut i Porsgrunn kommune. Kommunen har innledet samarbeid med Aetat om et prosjekt der alle ungdom mellom 18 og 25 år som søker sosialhjelp, vil bli henvist til en 5 ukers avklaring i regi av arbeidstreningsprosjektet (ATP) i Porsgrunn. Tilbudet skal gi raskere avklaring, bedre utnyttelse av nye og eksisterende tiltaksplasser, en bedre sikkring av rett person på rett plass og en innsparing på sosialhjelpsbudsjettet.

Fylkesmannens utfordring til kommunen:

Hvordan vil kommunen forberede seg på den reformen som vil komme?

Økonomisk sosialhjelp

Fylkesmannens hovedfokus:

Sosial- og helsedepartementet ga i 2001 veiledende retningslinjer for beregning av stønad til livsopphold etter sosialtjenesteloven. Satsene ble sist prisjustert 29.01.2004. Fylkesmannen ønsker å følge utviklingen innefor dette feltet.

I Tilstandsrapport for 2003 sammenlignet Fylkesmannen de beløp kommunene benyttet ved beregning av sosialhjelp til enslige og til ektepar. Det fremgikk at det var store forskjeller mellom kommunene. Fylkesmannen har utarbeidet en ny oversikt over hvilke beløp kommunene benytter ved utregning av livsopphold pr. 31.03.2005. Det fremgår at det nå er større likehet mellom kommunene ved beregning av sosialhjelp for et ektepar. 12 kommuner benytter en sats som tilsvarende statlige veiledende retningslinjer, eller over. Fylkesmannen kjenner til at to kommuner vil øke sine satser tilsvarende statlige retningslinjer i løpet av våren.

Vår oversikt viser at forskjellen mellom kommunene, er mye mindre enn det som var tilfelle i 2003, i de beløp som benyttes ved beregning av livsopphold .

Fylkesmannen ser en positiv utvikling i kommunene som kan sikre større likhet ved behandling av søknader om sosialhjelp.

De 6 kommunene som ligger under retningslinjene, benytter seg av den satsen som var gjeldende i juli 2001 eller i februar 2002. Disse kommunene har altså ikke justert sine satser som følge av Sosial- og helsedirektoratets prisjustering.

Fylkesmannens utfordring til kommunen:

- Hva skyldes det at justering av ytelser ovenfor brukere av sosialtjenesten ikke blir foretatt automatisk i kommunene?
- Er det grunn til å tro at de behov gruppen sosialhjelpsmottakere har, ikke følger den alminnelige prisvekst i samfunnet?

Barnehage og utdanning

Barnehage

Fylkesmannens hovedfokus: Barnehageplass til alle.

Regjeringens viktigste mål på barnehageområdet er barnehageplass til alle som ønsker det. I barnehageforliket var det et mål at dette skulle oppnås i løpet av 2005, men det er forutsatt at tidsplanen om full barnehagedekning skal vurderes fortløpende i lys av utbyggingssituasjonen og etterspørselen etter flere plasser.

Flere økonomiske og juridiske virkemidler er tatt i bruk for å bidra til at målet om full dekning kan nås:

- Kommunene har fått en lovfestet utbyggingsplikt som gjør barnehager til en lovpålagt oppgave for kommunene
- Kommunene har fått plikt til å ha en samordnet opptaksprosess

Økonomisk er det mer gunstig enn noensinne å etablere nye barnehageplasser:

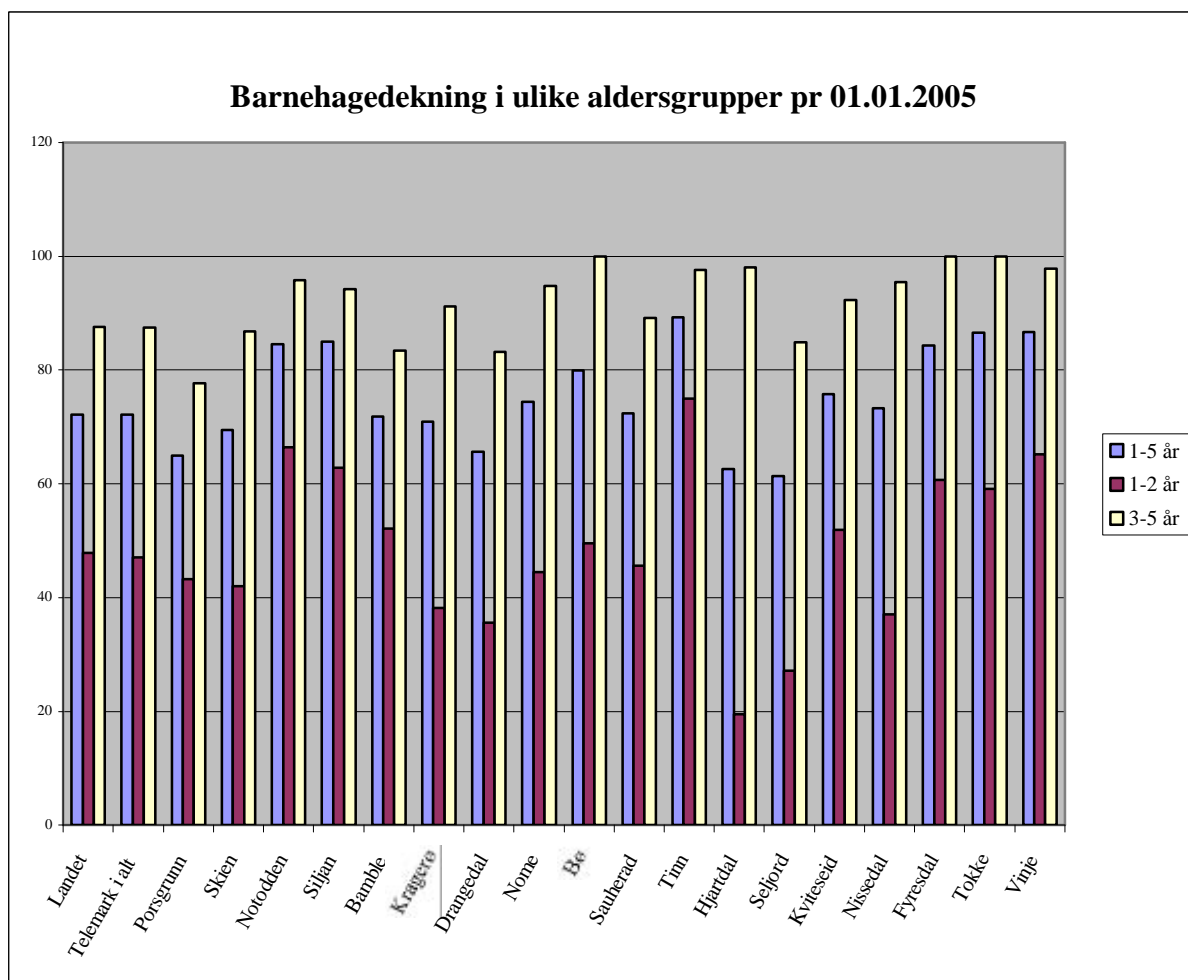
- Staten fullfinansierer i gjennomsnitt nye plasser av normal standard gjennom et eget investeringstilskudd og et øremerket driftstilskudd
- I tillegg utløser nye plasser skjønnsmidler fra staten som dekker det som ellers ville vært kommunens andel til drift av de nye plassene

Aktuelle tall fra Telemark pr. 01.01.2005 (kilde: SSB og årsmeldinger fra kommunene):

- 6904 barn har plass i barnehage, i tillegg går 325 barn i åpen barnehage
- 181 barnehager fordelt på 107 kommunale og 74 ikke-kommunale
- 7 kommuner har private barnehager: Bamble, Bø, Kragerø, Notodden, Porsgrunn, Skien og Tinn
- 64 prosent av barna er i kommunale barnehager og 36 prosent i private

Barnehagedekning

Oversikten viser antall barn i barnehage i prosent av alle barn i kommunene 1 –5 år, 1-2 år og 3-5 år pr. 01.01.2005.



Oversikten viser at 72.1 prosent av alle barn i Telemark i alderen 1-5 år har et barnehagetilbud, men dekingen varierer sterkt fra kommune til kommune: fra ca 61 prosent til ca. 89 prosent. Når det gjelder aldersgruppene 3-5 år varierer det fra 77 prosent til 100 prosent deking, og for 1-2 år fra ca 19,5 prosent til 75 prosent.

Utbygging i 2004

Nye plasser som er etablert i løpet av året er 400, men 150 plasser er "spist opp" av at mange barn har fått utvidet plass. Kommunenes prognoser for utbygging var ca 350 nye plasser fordelt på ca 180 kommunale og 170 private.

Nettotilveksten i barnehagene i 2004 er 250 barn fordelt på 25 i offentlige barnehager og 225 i private, og 100 barn under 3 år og 150 barn over 3 år. Korrigerte tall viser at tilveksten året før var på 68 barn. 325 barn benyttet åpen barnehage, mot 280 året før.

Når blir det full barnehagedekning i Telemark?

Kommunen har plikt til å sørge for at det blir nok barnehageplasser i kommunen – dvs at alle som ønsker det får den plassen de har behov for. Det er f.eks ikke godt nok å tilby en deltids plass til de som ønsker heldag, eller å nedprioritere etablering av plasser for barn under 3 år.

Tidligere regnet en med at det gjennomsnittlig var behov for barnehageplass til minst 80 prosent av alle barn i alderen 1-5 år. Erfaring viser at behovet øker i takt med bedre

tilgjengelighet og lavere priser, og Fylkesmannen mener det er realistisk å regne med at de fleste ønsker en barnehageplass når trinn 2 i maksprisen innføres. Når det gjelder aldersgruppa 3-5 år er det nå bare Porsgrunn som har en dekningsgrad på under 80 prosent, og gjennomsnittet for fylket er 87,5 prosent.

I Telemark er det Porsgrunn og Skien som mangler flest barnehageplasser, og har dermed de største utfordringene med å nå målsettingene i barnehagereformen. Når det gjelder fylket for øvrig mangler Nome og Drangedal noen plasser og har planlagt utbygging. De øvrige kommunene dekker etterspørselen pr. i dag og har ingen utbyggingsplaner.

Fylkesmannen tror ikke det reelle behovet vil komme klart fram før trinn 2 i maksprisen innføres.

Foreldrebetaling – makspris

Forskriften om foreldrebetaling i barnehagene trådte i kraft 1. mai 2004. Forskriften gjelder alle barnehager og har regler for maksimalpris og søskenmoderasjon mv.

Foreldrebetaling for en plass i barnehage skal ikke settes høyere enn 2 750 kroner pr. måned og maksimalt 30 250 kroner pr. år. Betaling for kost kan komme i tillegg. Kommunen skal sørge for at foreldre/foresatte tilbys minimum 30 prosent søskenmoderasjon i betalingen for 2. barn og minimum 50 prosent for 3. eller flere barn.

Fylkesmannen har innhentet oversikt over betalingssetser pr. 01.02.2005 i de kommunale barnehagene for barn over 3 år med heldagsplass.

	A. Pris 2003 / 2004 (høsten 2003)			B. Pris 2004 / 2005 (februar 2005)			Endring kr.	Endring kr.	Endring kr.
	Inntekt	Inntekt	Inntekt	Inntekt	Inntekt	Inntekt	kol. A - B	kol. A - B	kol. A - B
	3 - 4 G	5 - 7 G	9 - 12 G	3 - 4 G	5 - 7 G	9 - 12 G	3 - 4 G	5 - 7 G	9 - 12 G
	(176'-235')	(294'-411')	(529'-705')	(176'-235')	(294'-411')	(529'-705')	(176'-235')	(294'-411')	(529'-705')
Porsgrunn *									
Skien	2000	2500	2500	2200	2750	2750	200	250	250
Notodden	2500	2500	2500	2750	2750	2750	250	250	250
Siljan	2500	2500	2500	2750	2750	2750	250	250	250
Bamble*	1840	2980	2980	2200	2750	2750	360	-230	-230
Kragerø*	1850	2410	3190	1750	2750	2750	-100	340	-440
Drangedal*	1995	1995	1995	2322	2322	2322	327	327	327
Nome*	1960	2590	3200	1860	2230	2750	-100	-360	-450
Bø	1415	2215	3540	2750	2750	2750	1335	535	-790
Sauherad	2730	2730	2730	2750	2750	2750	20	20	20
Tinn*	1050	2040	2400	1094	2125	2500	44	85	100
Hjartdal	2750	2750	2750	2750	2750	2750	0	0	0
Seljord*	542	2500	2500	542	2500	2500	0	0	0
Kviteseid	2500	2500	2500	2750	2750	2750	250	250	250
Nissedal	2500	2500	2500	2750	2750	2750	250	250	250
Fyresdal	335	2320	2500	335	2320	2750	0	0	250
Tokke	2490	2490	2490	2590	2590	2590	100	100	100
Vinje	1421	2252	2500	1421	2252	2500	0	0	0

* Drangedal og Kragerø kommune har en mellomstas på kroner 1900 pr. mnd. for inntekt mellom kroner 200 000 – 300 000.

* Seljord kommune benytter eget utregningssystem mht. brukerbetaling som vanskelig lar seg gjenspeile i dette skjemaet i kolonne 3 - 4G.

* Tinn, Nome og Porsgrunn bruker annen inndeling en G-systemet - oversikten kan derfor bli noe misvisende mht. foreldrebet. i G-sprangene

* Bamble kommune skiller foreldrebetalingen i over/under kroner 250 000. Kolonne 2 blir således noe misvisende.

Oversikten viser at mange av kommunene har justert betalingssatsene etter at maksprisen ble innført, og at 11 kommuner har økt satsene. 5 kommuner har satser som ligger under makspris, og 6 kommuner har flat sats.

Fylkesmannen minner om at forskriften om foreldrebetaling sier at alle kommuner skal ha ordninger som kan tilby barnefamilier med lavest betalingsevne en reduksjon i eller fritak for foreldrebetaling.

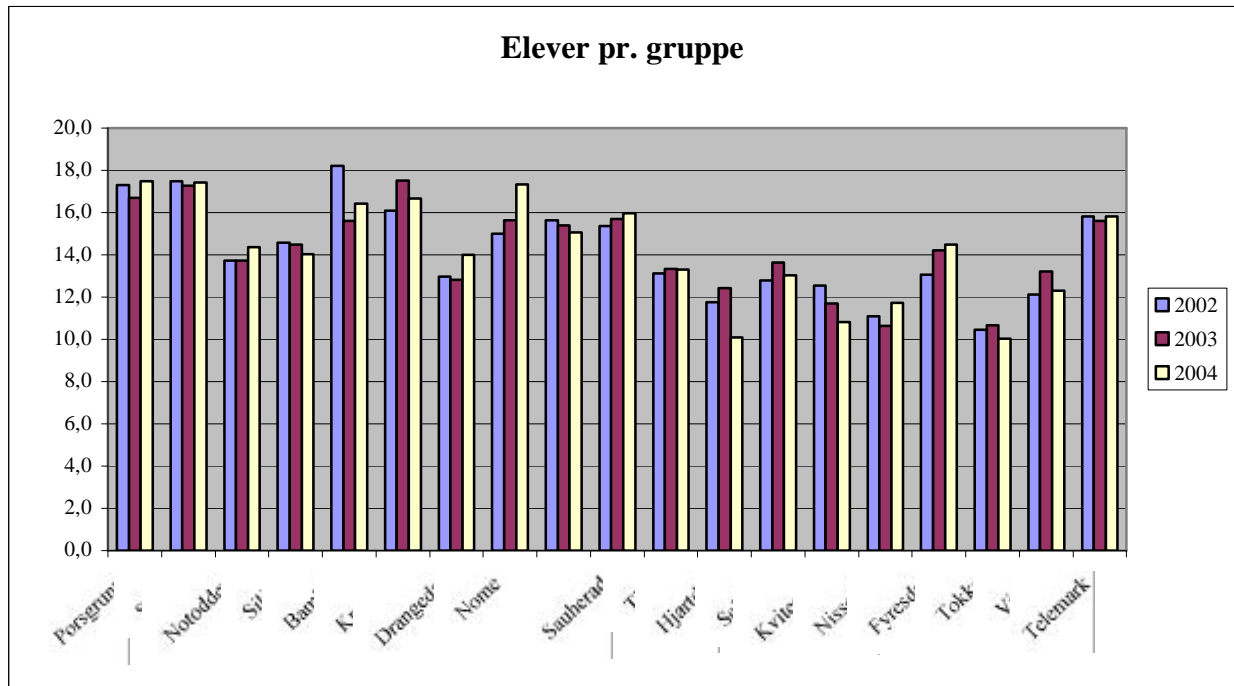
Fylkesmannens utfordring til kommunen:

- Hvordan sikrer kommunen nok barnehageplasser til alle aldersgrupper?
- Er plassene tilpasset småbarnsforeldrenes behov når det gjelder oppholdstid?
- Har kommunen en beredskap for å etablere nye plasser i takt med økende etterspørsel?
- Finnes det tilgjengelige/egnede tomter til barnehageetablering?

Skole

Fylkesmannens hovedfokus: Ressurssituasjon, reform og rettigheter

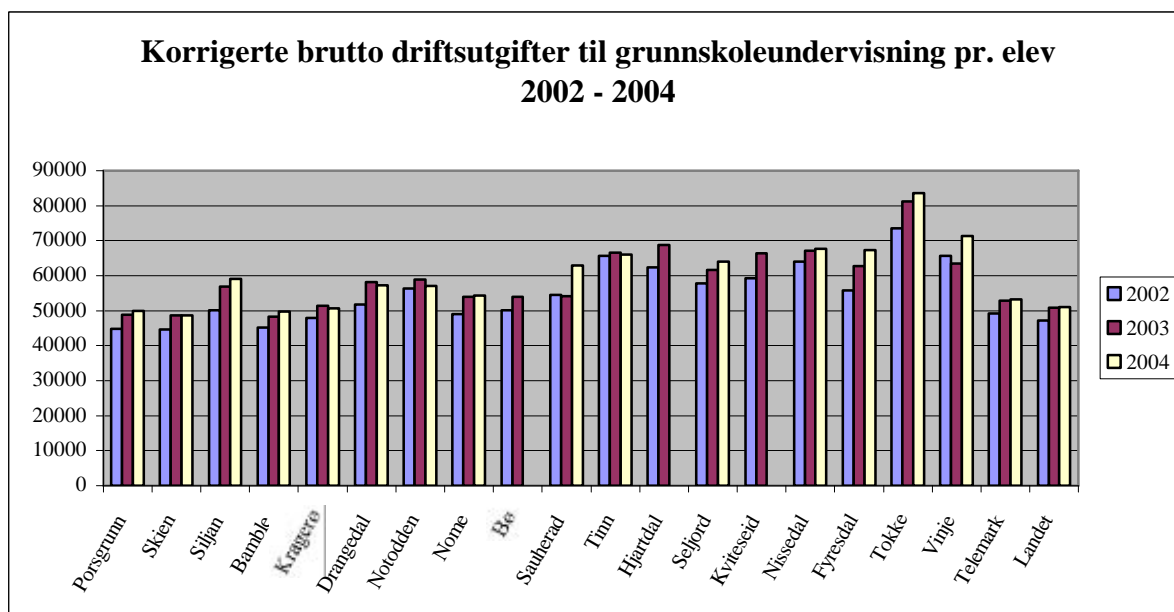
Ressurser



Etter endringer i opplæringslova § 8 erstatter nå indikatoren elever pr. gruppe indikatoren elev pr. klasse i grunnskolestatistikken. Gruppestørrelsen er basert på opplysninger om elevtimer og lærertimer. Bare timer til ordinær undervisning fratrukket elevtimer til spesialundervisning og særskilt norsk er med. Lærertimer er ordinære undervisningstimer.

Fylkesmannens utfordring til kommunen:

Rundt 2/3 av kommunene rapporterer om økt gruppestørrelse i 2004. Hvordan ivaretar kommunen de føringene som ble gitt i forbindelse med lovendringen i § 8-2, om at klassedelingstallet skal ligge til grunn som minstenivå for ressurstildelingen, også etter at bestemmelsen om klassedelingstall er opphevet? (Jf. Inst. O. Nr. 126 (2002-2003))



Merknad: Driftsutgifter til grunnskoleundervisning pr. elev i grunnskolealder viser utgifter til drift utenom skolelokaler og skyss.

Fylkesmannens utfordring til kommunen:

Svært mange av kommunene i Telemark har hatt skole som fokusområde i Effektiviseringsnettverkene, og er nå ferdig med fase 1. Hvordan blir analysen og refleksjonene rundt de ulike indikatorene videreført i kommunene?

Kunnskapsløftet

Reformen i grunnskole og videregående opplæring kalles nå Kunnskapsløftet, og den er i sin helhet presentert i rundskriv F-13/04 fra UFD. Reformen blir satt i verk fra høsten 2006. Det som gjelder reformrelatert kompetanseutvikling er omtalt i heftet "Kompetanse for utvikling – Strategi for kompetanseutvikling i grunnopplæringen 2005 – 2008.", det s.k. "Epleheftet". Fylkesmannen har i tilstandsrapporten prioritert noen av områdene.

Nasjonale prøver – omfang for Telemark

- Nasjonale prøver ble innført i 2004. Dette var første året, og prøvene var ikke i fullt omfang. Ca 2000 elever på 4. trinn hadde 2 prøvfag, og ca 1500 elever i 10. trinn hadde 3 prøvfag. I alt fikk ca 600 lærere opplæring for gjennomføring og vurdering av prøvene. Gjennomføringsgraden i 10. trinn var 70 prosent og 95 prosent i 4. trinn.
- Fra og med skoleåret 2004-05 er nasjonale prøver innført i fullskala. Det vil si at prøvene gjennomføres på 4., 7. og 10. trinn i grunnskolen og grunnkurs i videregående skole. Elevene i 4. trinn har prøve i 3 fag, mens de øvrige elevene får 4 prøver. Med ca 2000 elever pr. årskull vil ca 8000 elever og 1500 lærere involveres i nasjonale prøver våren 2005.

Fysisk aktivitet i skolen

Fysisk aktivitet er en forutsetning for god læring, og et satsingsområde innen kompetanse for utvikling. I skolenes rapportering til Utdanningsdirektoratet oppga 50 av 128 skoler i Telemark at de hadde lagt til rette for fysisk aktivitet utenom kroppsøvingstimene. Det utgjør 39 prosent skolene. Skolenes fokus er økende, og Fylkesmannen forventer at alle skoler rapporterer om tilrettelegging for fysisk aktivitet i 2005. I 2004 søkte 8 skoler i Telemark om stimuleringsmidler utlyst av Utdanningsdirektoratet og Sosial- og helsedirektoratet. I 2005 har 30 skoler søkt. Satsingen gjelder også fokus på sunne måltider.

System for kvalitetsvurdering og oppfølging

Etter opplæringslova § 13-10 er skoleeier pålagt å ha et system for vurderings av om krav i opplæringslov og forskrifter til lov blir oppfylt, og et system som sikrer at vurderingene blir fulgt opp. Fylkesmannens erfaring er at mange kommuner fortsatt mangler system i tråd med opplæringslov.

Fylkesmannens utfordring til kommunen:

- Kommunen har som skoleeier ansvar for å legge til rette for at skolene er i stand til planlegging og gjennomføring av tiltakene i Kunnskapsløftet i tråd med føringene. Hvordan involveres de aktuelle partene?
- Hvordan ivaretas behov for nytt materiell og læremidler tilpasset ny læreplan – bli det en diskusjon om ressurser, eller en pedagogisk diskusjon?
- Skolen bør i sin organisering av skoledagen sørge for at elevene på alle trinn i grunnsopplæringen har fysisk aktivitet de dagene de ikke har kroppsøving. Hvordan ivaretar kommunen dette området?
- Hvordan vil skoleeier sikre at lovkrav om system for kvalitetsvurdering og oppfølging blir oppfylt?

Elevenes rettigheter

A. Spesialundervisning. Tendenser og utvikling

Elevandel med spesialundervisning i forhold til totalt elevtall i grunnskolen, er for fylket gjennomsnittlig 3,5 prosent for inneværende år, noe lavere enn forrige år. Landsgjennomsnittet er som i fjor på ca. 5,5 prosent Det er fortsatt stor forskjell mellom kommunene. To av kommunene har en andel på rundt 1 prosent for sist registrerte skoleår, mens to kommuner ligger på rundt 10 prosent .

Fylkesmannen gjør oppmerksom på Ot.prp. 57 Om endringer i opplæringslova og friskolelova, som også inneholder forslag til endringer ift. spesialundervisning

Fylkesmannens utfordring til kommunen:

- Hvordan tar kommunen initiativ til å drøfte forholdet mellom spesialundervisning og tilpassa opplæring ved skolene. På hvilken måte blir elevenes rettigheter ivaretatt?
- Hvordan vil skoleeier sørge for å sette personalet i stand til å sette i verk evt. nye endringer i opplæringslova?

B. Klagesaksbehandling

Av 68 mottatte klagesaker i 2004 på grunnskolens område ble 16 sendt tilbake grunnet mangelfull saksbehandling. Antall mottatte klager er noe lavere enn året før, men antall returnerte saker utgjør prosentvis tilnærmet samme andel som året før.

Fylkesmannens utfordring til kommunen:

Hvordan sørger kommunen for at virksomhetsledere og andre kommunale saksbehandlere har nødvendig forvaltningsrettslig kompetanse slik at elevenes rettigheter bli ivaretatt?

C. Minoritetsspråklige barn/i barnehage/elever i grunnskole

Både UFD og BFD har fokus på likeverdig tilbud i skole og barnehage for minoritetsspråklige barn og unge. Relevante dokumenter i den sammenheng er UFD's Strategiplan for Likeverdig utdanning i praksis og BFD's rundskriv Q-04/2004 Tilskudd til tiltak for å bedre språkforståelsen blant minoritetsspråklige barn i førskolealder.

Tilstandsrapportering fra kommunene 2004 til Utdanningsdirektoratet viser at tallet på kommuner som har utarbeidet plan for opplæring av språklige minoriteter fortsatt er 1/3, som ved forrige rapportering. Det er positivt å registrere at nesten halvparten av kommunene har rutiner/retningslinjer for å avklare når den enkelte elev har tilstrekkelige kunnskaper i norsk. Bare 1/4 av kommunene oppgir å ha tilstrekkelig tilgang på morsmåslærere og 1/5 av kommunene har nok lærere med tospråklig kompetanse.

Følgende skoler er ressurs- eller fokusvirksomheter i Telemark:

Ressursskole: Holla Ungdomsskole, Nome kommune

Fokusskoler: Lunde videregående skole, Stridsklev barneskole i samarbeid med Lyngveien barnehage, Porsgrunn kommune og Nome voksenopplæring.

Fylkesmannens utfordring til kommunen:

Hvordan arbeider kommunen systematisk med dette området i forhold til skoler/barnehager, både når det gjelder tiltak og rekruttering av personell?

Landbruk, miljø og regional planlegging

Landbruk

Fylkesmannens hovedfokus:

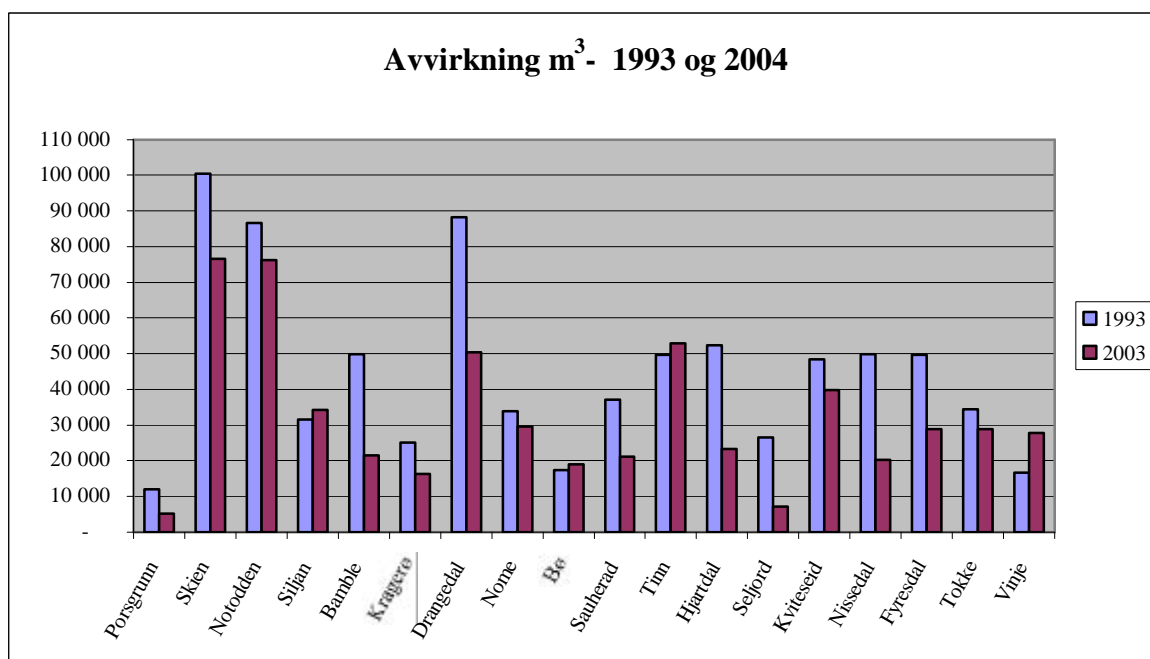
Bærekraftig, kompetansebasert bruk av naturressursene på landbruksarealene, som grunnlag for næring og bosetning i kommunene.

Landbruks- og matdepartementet har gjennom sine utviklingsstrategier for en ny landbrukspolitikk – Landbruk Pluss – lagt til grunn at lokalt og regionalt nivå får større handlefrihet og større ansvar for omstilling, arealpolitikk og næringsutvikling.

Skogbruk

Tradisjonelt skogbruk har endret seg markant de siste årene, i driftsform, sysselsetting og økonomisk betydning. Skogsdriften er i stor grad helmekanisert der hogstmaskiner står for ca 80 prosent av avvirkningen, skogeierne er i større grad sysselsatt utenfor eiendommen og det økonomiske overskuddet av skogsdriften er for mange skogeiere marginalt. Hogstkvantumet har dermed gått ned i denne perioden. Det er imidlertid påfallende at utviklingen er svært forskjellig i ulike kommuner i Telemark.

Hvis vi ser på hogstkvantumet i kommunene i 1993 og 2003, vil vi se følgende utvikling:



Verdi - million kroner

Kommune	1993	2003	%-endring
Porsgrunn	3,2	1,5	-53,1
Skien	30,0	20,6	-31,3
Notodden	24,2	22,3	-7,9
Siljan	9,2	10,2	10,9
Bamble	13,7	6,5	-52,6
Kragerø	6,7	4,6	-31,3
Drangedal	24,8	16,8	-32,3
Nome	9,3	8,7	-6,5
Bø	4,9	5,6	14,3
Sauherad	10,5	6,1	-41,9
Tinn	13,9	15,1	8,6
Hjartdal	11,5	6,7	-41,7
Seljord	7,5	2,1	-72,0
Kviteseid	13,6	11,5	-15,4
Nissedal	14,3	6,6	-53,8
Fyresdal	13,7	8,8	-35,8
Tokke	9,5	8,1	-14,7
Vinje	4,4	7,7	75,0
Sum Telemark	224,9	169,5	-24,6

Det kan være mange årsaker til utviklingen, så som tidligere avvirkningsnivå, topografi, stormfelling og alternativ sysselsetting. Det er imidlertid bekymringsfullt at flere kommuner i Telemark har hatt stor nedgang i avvirkningen de siste årene, med negative konsekvenser for inntekt og næringsutvikling.

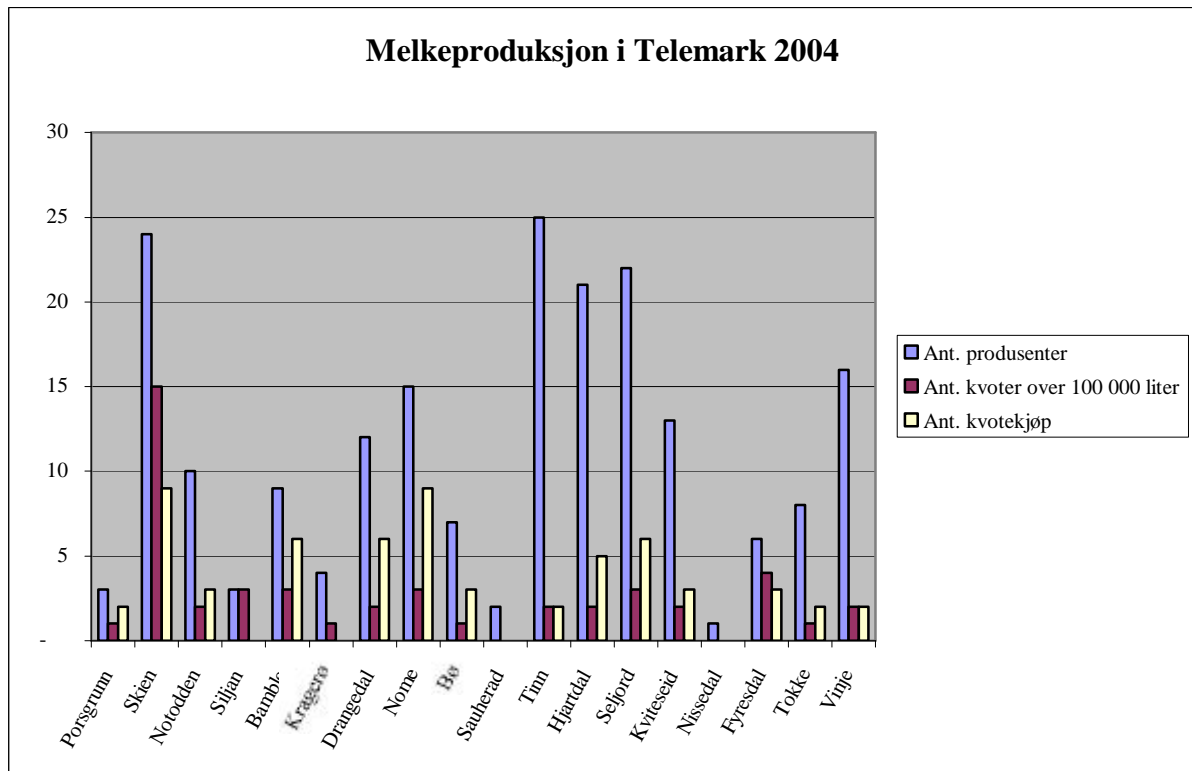
Husdyrhold

Fylkesmannen ønsker å sette fokus på husdyrholdet i fylket. Forholdet til lønnsomhet er svært avgjørende i en periode med synkende priser som ikke kompenseres over jordbruksavtalen. Lønnsomheten må i hovedsak gjenvinnes og opprettholdes gjennom kostnadsreduksjoner og vil medføre store strukturutfordringer i framtida. Telemark må med sitt småskalajordbruk i stor grad finne sin løsningsmodell i samarbeidstiltak mellom eiere og produsenter.

En spesiell utfordring har fylket i bruk av grasarealene til grovforbasert husdyrbruk. Dette kulturlandskapet opprettholdes i hovedsak gjennom høsting av fôr på beite og til vinterfôr. Enhver reduksjon av dette husdyrholdet, - eller intensivering av grasproduksjonen, fører til gjengroing, ofte av areal som har stor verdi i et samlet landskapsbilde i bygdene våre.

Fylkesmannen har gjennom mjølkeprosjekt, Regionalt miljøprogram og Styringsplan for BU-midlene gitt sine bidrag til å opprettholde grasproduksjonen og kulturlandskapet gjennom et tilpasset husdyrhold. 2005 blir et viktig avklaringsår for mange produsenter i forhold til oppkjøp av melkekvoter og valg av framtidig driftsopplegg. Dette gir utfordringer både for produsenter og kommuner.

Vi kan illustrere situasjonen ved å se på status for melkeproduksjon pr. 01.01.2005:



Samlet melkeoppgjør for produsentene i fylket representerer om lag 60 mill kroner. Diagrammet illustrerer sårbarheten og utfordringen i et lite og spedt produsentmiljø, med små produksjonsenheter og liten kjøpsvilje på kvotesiden.

Fylkesmannens utfordring til kommunen:

- Hvordan kan kommunen medvirke til større aktivitet i skogbruk, bl a når det gjelder økt avvirkning?
- Hvordan kan kommunen medvirke til økt satsing på robust og framtidsretta husdyrhold, bl a når det gjelder melkesektoren?
- Hvordan kan kommunen medvirke til å ta i bruk og øke omfanget av kunnskapsbasert næringsutvikling basert på råvarene fra jord- og skogbruk?

Miljø

Helhetlig vannforvaltning

Fylkesmannens hovedfokus:

Arbeidet med implementering av EU's vannrammedirektiv skal startes, i første rekke skal fylkets vannforekomster kategoriseres.

Rammedirektivet skal fremme en integrert og helhetlig vannforvaltning med utgangspunkt å tilstrebe god økologisk og kjemiske tilstand i ferskvann og marine områder ut til en nautisk mil utenfor grunnlinja.

Integrert vannforvaltning

Alle typer påvirkning av vann skal i henhold til det nye direktivet kunne sees i sammenheng. Som ledd i dette skal hele vassdraget sees under ett og en regional myndighet skal kartlegge og planlegge aktiviteter som påvirker vassdraget. Planlegging, miljøkunnskap, vannressurser og økonomiske analyser skal med andre ord være del av en helhetlig tenkning.

Lokal deltagelse

Det er lagt opp til en stor grad av medvirkning fra kommuner, fylkeskommuner, lokalbefolkning og ulike interesserte aktører i beslutninger som skal taes om vassdraget. Tiltaksplaner og forvaltningsplaner skal utformes i åpne prosesser, og en aktiv deltagelse av alle interessenter skal tilstrebes.

Økonomiske analyser

For første gang har EU inkludert økonomiske og samfunnsmessige analyser i et miljødirektiv. Vannbruken og den tilhørende samfunnsøkonomiske betydningen skal kartlegges. Store samfunnsinteresser som vannkraft vil kunne redusere nivået på miljømålet. Kostnadsdekking, "forurensers betaler prinsippet" og vannprising vil være viktige redskaper. Tiltakene i vassdraget skal vurderes ved hjelp av kostnadseffektivitetsanalyser. Trender i utviklingen av vannbruken skal også kartlegges og inkluderes i risikovurderingen av vannforekomstene.

Fylkesmannens utfordring til kommunen:

- Hvordan vil kommunen organisere arbeidet og deltakelsen i utarbeidelse av tiltaksplaner og forvaltningsplaner for vannforekomstene og sikre en aktiv deltagelse fra alle interessenter?
- Hvordan vil kommunen arbeide for at målene om god vannkvalitet oppnås?

Miljøgifter

Fylkesmannens hovedfokus:

- Farlig avfall skal samles inn og håndteres på en måte som gjør at miljøskadelige stoffer ikke slippes ut i naturen.
- Lokalteter med forurenset grunn og sedimenter skal kartlegges og arealene disponeres på en måte som hindrer spredning av miljøskadelige stoffer.

Forurenset sjøbunn

SFT har i samarbeid med Fylkesmennene valgt ut flere fjordområder hvor det skal lages tiltaksplaner for opprydding i forurensete sedimenter innen utgangen av 2005. For Telemark sin del gjelder dette Grenlandsfjordene.

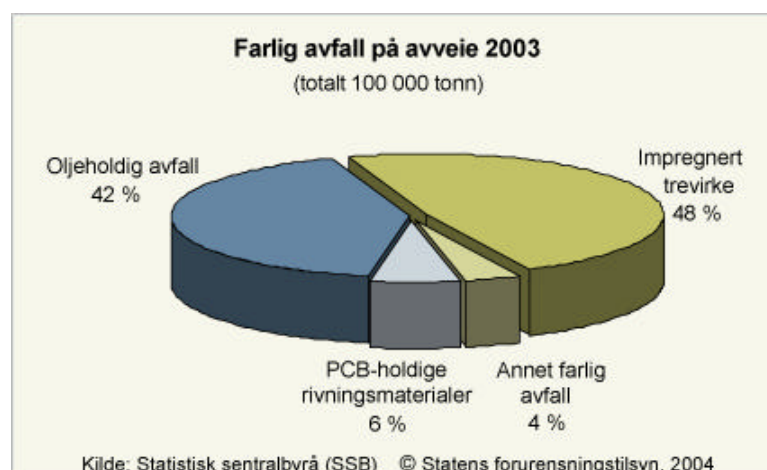
Første fase av arbeidet er gjennomført. Rapporten som foreligger fra dette arbeidet omfatter gjennomgang av eksisterende data, kildesporing og en nærmere prioritering av delområdene for eventuelle videre undersøkelser.

Konklusjonen er at ingen delområder kan friskmeldes helt, mens 3-4 delområder er karakterisert som høyrisiko områder med mulig fortsatt eksisterende kilder. For 6 områder eksisterer det en del data, men disse må suppleres for tilfredsstillende karakterisering. For et par områder finnes det ikke data og disse bør derfor undersøkes nærmere.

Håndtering av farlig avfall

Den viktigste utfordringen er å få mest mulig av det farlige avfallet inn i mottakssystemet og at avfallet får sikker håndtering på veien fram til sluttbehandling.

Det oppstår årlig ca 780 000 tonn farlig avfall i Norge (2003). Om lag 100 000 tonn av disse er på avveie og fanges ikke opp i det ordinære avfallsmottakssystemet. Figuren viser fordeling av de avfallsfraksjoner som er på avveie.



Fylkesmannen har gjennomført tilsyn med kommunale mottaksstasjoner og resultatene viser at det samles inn for lite farlig avfall i forhold til mengden avfall som produseres.

For perioden 2004-2006 har Statens forurensningstilsyn foreslått tiltak for de 12 farligste avfallstypene. Disse inneholder blant annet PCB, kvikksølv og bromerte flammehemmere som alle er oppført på miljøvernmyndighetenes liste over prioriterte stoffer.

Kommunene er viktig i arbeidet med å forbedre innsamlingsgraden av farlig avfall og forbedre kvaliteten på håndteringen av innsamlet avfall fram mot sluttbehandling. Dette særlig gjennom sitt ansvar for innsamling av farlig avfall fra husholdningene og mindre virksomheter slik som fastsatt i forskrift om farlig avfall.

Avfall fra bygg- og anleggs virksomhet (BA avfall)

I avfallet fra bygg og anleggs virksomhet finnes det store mengder farlige stoffer. Erfaringen er at mye av dette avfallet ikke når frem til godkjente behandlingsordninger. Til nå har vi kun registret 5 kommuner som har innført krav om avfallsplan i bygge- og rivningssaker. Vi mener det er en forutsetning for å bedre håndteringen av BA avfallet at kommunene innfører en egne forskrift med krav om avfallsplaner. Dernest vil det være avgjørende at kommunene følger opp kravene med noe mer kontroll i forhold til etterlevelse av planen. De nærmeste årene vil det være et betydelig press i bygg og anleggs markedet og det vil være svært viktig for håndtering av avfallet fra denne aktiviteten at kommunene følger opp med krav om avfallsplaner.

Forurenset grunn

Statens forurensningstilsyn har satt i gang et landsomfattende prosjekt kalt "Grunnforurensning 2005". Prosjektet skal sikre at målsetningene for arbeidet med opprydding på steder med forurenset grunn blir nådd innen utgangen av 2005. Den enkelte kommune har ansvaret for gjennomføring av miljøundersøkelser ved 13 nedlagte kommunale deponiene i Telemark. Undersøkelsene skal fastslå om og i hvilken grad deponiene representerer en forurensningsfare og om faren eventuelt kan motvirkes.

Arealbruk og kommunale miljømål er viktige faktorer i Fylkesmannens vurdering av tilstanden og behovet for tiltak. Prosjektet omfatter kun de lokaliteter som allerede er definert inn i prosjektet. Nye tilfeller av forurensning i grunnen håndteres av kommunene i forbindelse med bygge- og gravearbeider, jf forskrift om opprydding i forurenset grunn ved bygge- og gravearbeider. Også gjennom sine oppgaver knyttet til nedgravde oljetanker vil kommunen ha et ansvar relatert til forurenset grunn problematikk.

Fylkesmannens utfordring til kommunen:

- Hvordan kan Grenlandskommunene bidra i prosessen for å fastsette mål for opprydding i forurenset sjøbunn?
- Hva kan kommunen gjøre for at innsamlingsordningene for farlig avfall skal bli mer effektive særlig i forhold til mindre virksomheter?
- Vil flere kommuner innføre krav om avfallsplan i bygge- og rivningssaker og høyne kvaliteten på miljøsanering?
- Hvordan kan kommunen systematisk rette større oppmerksomhet mot forurenset grunn ved bygge- og gravearbeider?

Naturvernarbeidet i Telemark

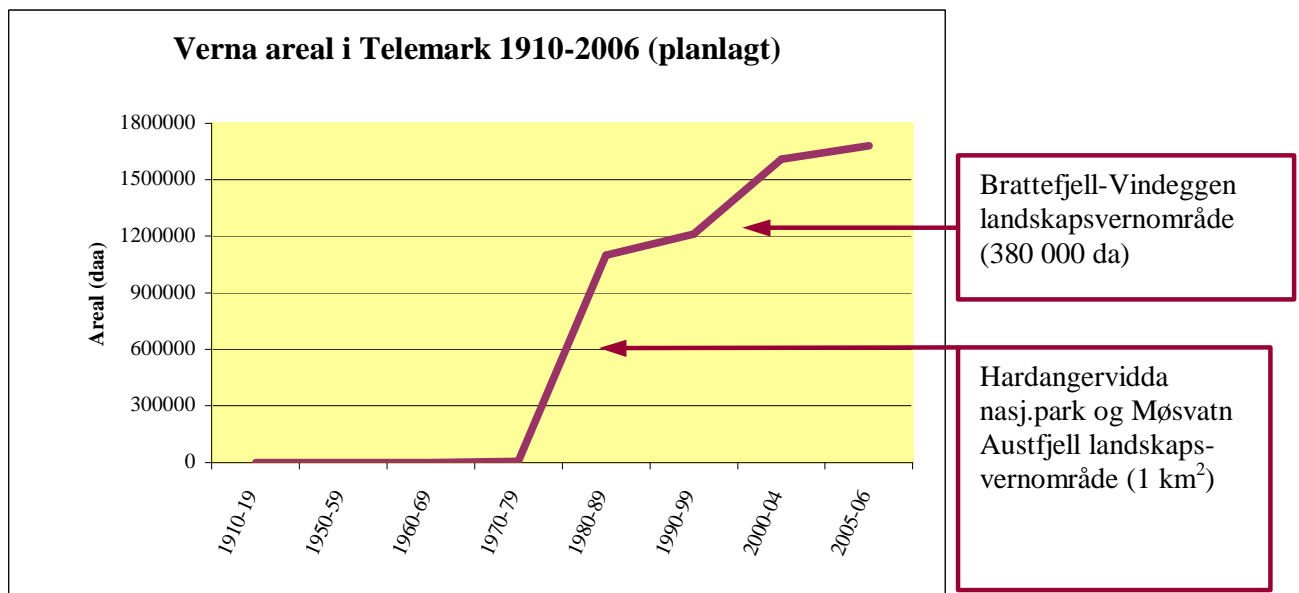
Fylkesmannens hovedfokus:

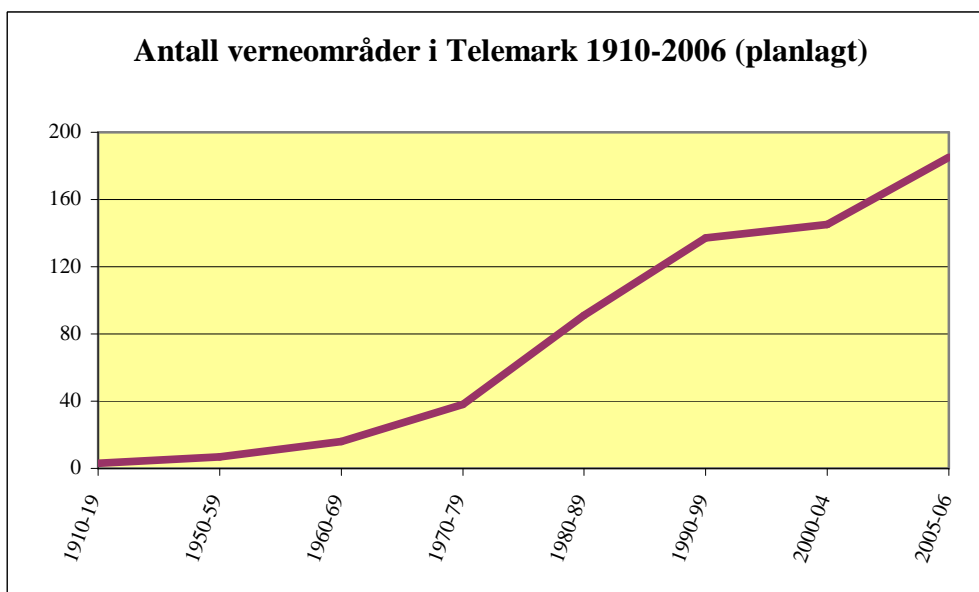
- Satsning på vern av skog gjennom frivillige avtaler med private og statlige grunneiere.
- Bevaring av gjenværende viktige naturområder langs kysten.

I 2005 vil det bli lagt stor vekt på arbeidet med bevaring av viktige naturområder gjennom vern etter naturvernloven. Hoveddelen av arbeidet er rettet spesielt inn mot vern av skog gjennom frivillige avtaler med private og statlige grunneiere. Det er foreslått vern av deler av Statsskogs eiendommer i Drangedal, Nissedal og Tinn kommuner. Videre har fylkesmennene i Buskerud og Telemark fått tilbud fra Norges Skogeierforbund om å inngå avtaler om frivillig vern på privat grunn i et større område rundt Skrim-Sauherad fjella. I Telemark berører dette Sauherad, Notodden og Skien kommuner, i tillegg berøres arealer i Kongsberg kommune. Samlet vil dette utgjøre Norges største naturreservat.

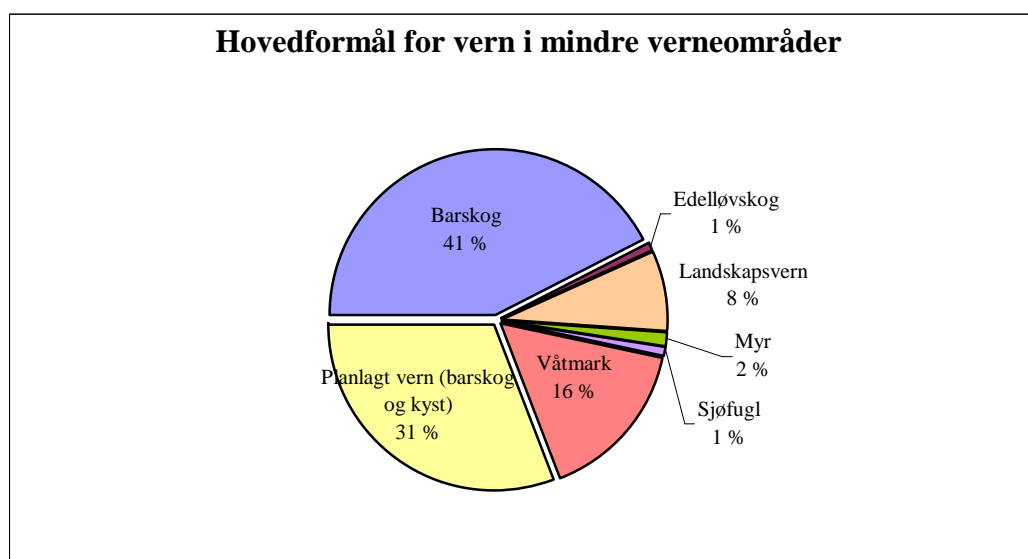
Fylkesmannen har videre fokus på vern av gjenværende viktige naturområder langs kysten, der presset på arealene er stort. Det er etter en omfattende prosess foreslått vern av 26 områder i Porsgrunn, Bamble og Kragerø. Det er også sendt på høring forslag til vern/ferdselsrestriksjoner for 15 hekkeplasser for sjøfugl i kystkommunene.

Totalt er 144 områder vernet og 55 nye er planlagt vernet i Telemark. Utviklingen i arbeidet med bevaring av viktige naturområder for framtidige generasjoner i vårt fylke er vist nedenfor.





Ca 9 prosent av Norges areal er verna. I Telemark utgjør verneområdene på Hardangervidda og Brattefjell-Vindeggen 9 prosent av fylkets areal. Mindre verneområder som barskogreservater og edelløvsogreservater utgjør kun 1 prosent av arealet i fylket. Figuren under viser hvor stor andel av det vernede arealet de ulike verneformålene i de mindre verneområdene utgjør.



Fylkesmannen er forvaltningsmyndighet for de fleste verneområdene i Telemark. For verneområdene i Tokke, Tinn, Hjartdal og Fyresdal er kommunene forvaltningsmyndighet. I tillegg har Seljord og Vinje overtatt forvaltningsmyndigheten for sin del av Brattefjell-Vindeggen landskapsvernområde, slik at de sammen med Hjartdal og Tinn kommuner nå forvalter hele området lokalt. De fire kommunene har etablert et samarbeidsutvalg for forvaltningen av landskapsvernområdet og vil i løpet av 2005 sammen utarbeide en forvaltningsplan for Brattefjell-Vindeggen.

Fylkesmannens utfordring til kommunen:

- Hvordan vil kommunen sikre at verneverdiene i fredete områder ikke blir redusert pga tiltak i randområdene?
- Hvordan vil kommunen sikre en lokal forvaltning som ivaretar verneverdiene i møte med lokale forventninger om økt bruk/utnyttelse av verneområdene?

Regional planlegging

Fylkesmannens hovedfokus:

- Påse at nasjonal politikk formidles og ivaretas i behandlingen av regionale og kommunale planer.
- Forsøke å komme i dialog med, og gi innspill så tidlig som mulig i planarbeidet.
- Samordne statlige interesser. Samordne regional stats deltakelse i kommunal og regional planlegging og bidra til å få et mest mulig helhetlig bilde av statens forventninger og krav i planleggingen

Kommuneplaner som styringsinstrument

Det mest sentrale planloven er plan- og bygningsloven. Det går i § 20-1 fram at *kommuneplanen er kommunens planredskap og har flere formål. Den skal omfatte alle virksomhetsfelt, også statens og fylkeskommunenes ansvarsområder, og søke å samordne horisontalt og vertikalt.*

Kommuneplanen som styringsverktøy skal gi overordnede retningslinjer for den fysiske, økonomiske, sosiale, estetiske og kulturelle utviklingen i kommunen. Kommuneplanen består av både en langsiktig, strategisk måldel, og arealdelen.

Kommuneplanen, både strategisk måldel og arealdel, skal rulleres en gang i hver valgperiode, dvs. hvert 4. år. Vi minner om at kommunene etter plan- og bygningsloven så tidlig som mulig skal søke samarbeid med bl.a offentlige myndigheter i utarbeiding av kommuneplanen.

Vi minner også om kravet om at egengodkjente planer skal sendes til Miljøverndepartementet, Fylkesmannen, fylkeskommunen og berørte statlige fagmyndigheter til orientering (§ 20-5). Dette blir ofte glemt.

Samfunnsdel

Samfunnsdel kalles også langsiktig, strategisk del eller måldel. Den skal gi mål for kommunens utvikling. Samfunnsdelen skal ha en kortsiktig del, eller handlingsdel, med 4-års perspektiv. Den skal rulleres årlig. Økonomiplanen kan være lik eller del av handlingsdelen. I tillegg kan kommunen utarbeide sektorplaner ihht særlovgivning. Disse kan innlemmes i kommuneplanen.

Arealdelen

Arealdelen skal være i henhold til de overordna regningslinjene i langsiktig del. Den gir føringer for arealbruken i kommunen, og kart med bestemmelser er juridisk bindende. Arealdelen er et virkemiddel for å sikre at arealbruken i kommunen bidrar til å nå de mål som blir vedtatt for kommunens utvikling. Arealdelen brukes til å vise områder kommunen ønsker en spesiell planinnsats på kommunedelplan- og detaljnivå, og for å illustrerer arealer som er viktige å forvalte på bestemte områder.

Det kan utarbeides mer detaljerte kommuneplaner (kommunedelplaner). Vi minner om at kommunedelplaner følger samme lovverk som kommuneplanene, og skal derfor også tas opp til revisjon hvert 4. år.

Situasjonen i Telemark

Alle kommunene i Telemark har utarbeidet kommuneplanens arealdel. Det er imidlertid stor forskjell kommunene imellom hvor ofte arealdelen blir tatt opp til revisjon. Hele 3 kommuner har arealdeler som er vedtatt 1995 eller tidligere, mens 12 kommuner har arealdeler som er vedtatt i 2000 eller senere.

De fleste kommunene i Telemark har utarbeidet kommuneplanens samfunnsdel. Flere har imidlertid samfunnsdel som er svært gammel, eks. Bø, Kviteseid, Sauherad, Tokke og Vinje. Andre har nyere samfunnsdel, og ser ut til å rullere den forholdsvis jevnlig, eks. Porsgrunn som nå er i gang med å rullere samfunnsdelen igjen. Eneste kommunen i Telemark som ikke har utarbeidet samfunnsdel er Skien, som kun har utarbeidet ”Strategisk dokument for Skien”, med et 4-årsperspektiv.

Fylkesmannen er i tvil om samfunnsdelen til kommuneplanen i praksis har fått preg av å være det styringsdokumentet som plan- og bygningsloven har lagt opp til. Dette gjelder spesielt for de kommunene som har gamle kommuneplaner, og som ikke har revidert disse hver valgperiode.

Til langsiktig del av kommuneplanen skal det i tillegg utarbeides et 4-årig handlingsprogram. For de fleste kommunene består dette av økonomiplanen. Imidlertid er koblingen mellom langsiktig kommuneplan og handlingsprogram/økonomiplan svak – i mange av økonomiplanene er langsiktig kommuneplan overhodet ikke nevnt.

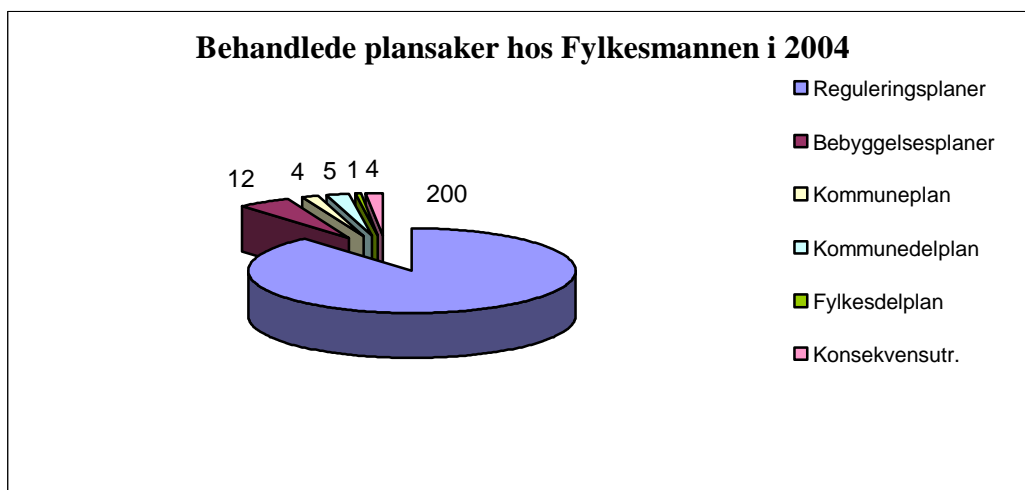
Fylkesmannens utfordring til kommunen:

- Hvordan kan kommunen få kommuneplanens langsiktige samfunnsdel til å bli det styringsverktøyet som den er ment å være?
- Bør kommuneplanens samfunnsdel rulleres?
- Kommunen må forholde seg til nabokommunene/regionen for eksempel når det gjelder bosetting, næringsutvikling, arbeidsplasser og transport. Er det mulig å få til et interkommunalt samarbeid rundt kommuneplanleggingen, for å se egen kommune i sammenheng med utviklingen i regionen?

Arealplanlegging

Antall plansaker i 2004

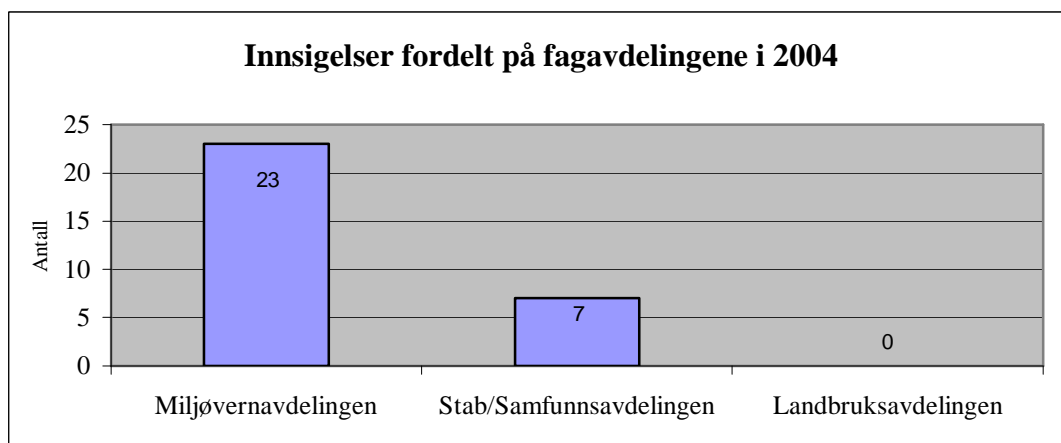
Det ble behandlet 226 plansaker hos Fylkesmannen i 2004 (fordelt på planvarsler og høringer til de ulike plantypene som vist i diagrammet.) Fordelt på plantype og planfase (innspill og høringer) ble det behandlet 200 reguleringsplaner, 12 bebyggelsesplaner, 4 kommuneplaner, 5 kommunedelplaner, 1 fylkesdelplan og 4 konsekvensutredningers. Antall innkomne plansaker øker for hvert år.



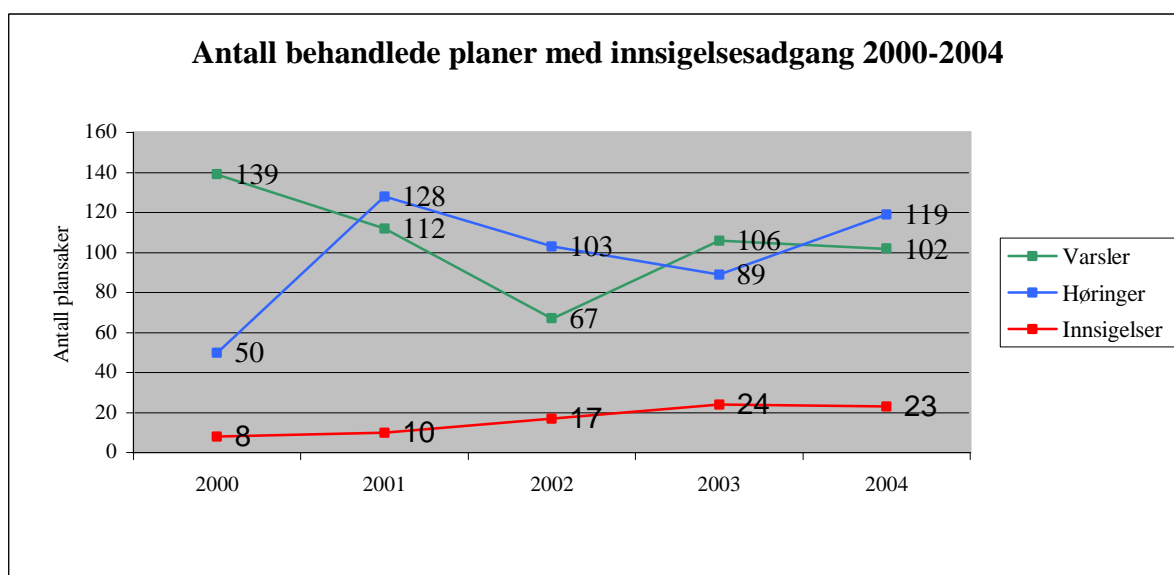
Det er ønskelig med en mer effektiv behandling av plansaker hos Fylkesmannen. Vi har derfor startet arbeidet med å utrede ulike alternativer for forenkling og effektivisering av vår planbehandling. Vi vil sannsynligvis ta kontakt med noen av kommunene i løpet av 2005 for et eventuelt videre samarbeid.

Bruk av innsigelser i fylkesmannens behandling av plansaker

I utgangspunktet er det kommunene som ut fra en helhetsvurdering bestemmer hvordan arealene skal nyttes, men fylkeskommuner, nabokommuner og berørte statlige myndigheter kan fremme innsigelse til planer dersom regionale eller nasjonale verdier er berørt. Innsigelsen skal være forankret i, og begrunnet ut fra vedtatte nasjonale eller regionale mål, rammer og retningslinjer, som for eksempel st. melding, rikspolitiske retningslinjer, rundskriv, fylkesplan og lignende.



Det er fremmet 30 innsigelse til 23 planer der regionale og nasjonale interesser har vært berørt. Fordelt på avdelingene viser tallene at miljøvernavdelingen har fremmet 23 innsigelser, samfunnsavdelingen/stab 7 og landbruksavdelingen 0. De fleste innsigelsene er fremmet på grunn av manglende utredninger, barn- og unges interesser og hensynet til strandsonen/Rikspolitiske retningslinjer for Oslofjorden. Flesteparten av innsigelsene er blitt løst ved at de er etterkommet eller løst ved drøfting.



En offensiv strandsonepolitikk

Selv om det har vært generelt byggeforbud i 100 metersbelte i strandsonen siden 1965 er utviklingen ikke tilfredstillende. Miljøverndepartementet har i brev i 1999 og 2002 understreket behovet for en streng plan- og dispensasjonspraksis. Arbeidet har og skal fortsatt ha stort fokus i tiden fremover.

Fylkesmannen har i samarbeid med Grenlandskommunene og fylkeskommunen utarbeidet prinsipper for forvaltningen av strandsonen i Telemark. Disse er nå tatt i bruk av kommunene og erfaringene så langt er gode.

Fylkesmannens utfordring til kommunen:

- Hvordan kan kommunen opprettholde en streng praksis ved behandling av plansaker og dispensasjoner i 100 metersbelte i strandsonen ?
- Hvordan er allemannsretten og utøvelse av det allmenne friluftsliv ivaretatt i planleggingen?
- Er det biologiske ressursgrunlaget godt nok dokumentert, og er hensynet til disse arealene ivaretatt/lagt til grunn i planarbeid?
- Er barn- og unges interesser godt nok ivaretatt i planleggingen, og hvordan er barnerepresentantordningen fulgt opp?
- Blir samfunnssikkerhet fulgt opp i planarbeid?

Samfunnssikkerhet og beredskap

Fylkesmannens hovedfokus:

Kvalitetsheving på kommunenes arbeid med samfunnssikkerhet og beredskap.

Direktoratet for samfunnssikkerhet og beredskap har fra 2002 i samarbeid med Agenda Utredning & Utvikling A/S gjennomført en landsdekkende undersøkelse innenfor området samfunnssikkerhet og beredskap (Kommuneundersøkelsen). Fylkesmannen har sett på noen av temaene fra Kommuneundersøkelsen fra 2004, spesielt status for Telemark i forhold til landet for øvrig. I 2004 har 17 av 18 kommuner i Telemark svart.

Gjennomføring av Risiko- og sårbarhetsanalyser (ROS-analyser) spesielt knyttet til arealbruk

Kommuneundersøkelsen viser at landsgjennomsnittet for gjennomføring av ROS en eller flere ganger i løpet av de siste fire år er 68 prosent. Telemark er det beste fylket med 88 prosent.

For ROS-analyser knyttet til arealplanlegging er landsgjennomsnittet 37 prosent, mens Telemark er det beste fylket med 87 prosent.

Spørsmålet er hvilke forebyggende tiltak som er iverksatt i forhold til de uønskede hendelsene som er beskrevet gjennom ROS?

Når det gjelder tiltak i forbindelse med rullering av kommuneplan er andelen for Telemark 38 prosent (landsgjennomsnitt 26 prosent). For reguleringsplaner er andelen 44 prosent (beste fylke).

Fylkesmannen kan reise innsigelse dersom hensynet til samfunnssikkerhet og beredskap ikke er ivarettatt i kommuneplanens arealplan og reguleringsplaner. Formell innsigelse fremmes dersom dette temaet ikke er utredet. Bakgrunnen er at slike vurderinger kan få direkte konsekvenser for innholdet i planen.

Antall planer til behandling innenfor samfunnssikkerhet og beredskap

	2003	2004
Kommuneplanens arealdel	7	1
Kommunedelplaner	11	4
Reguleringsplaner	96	197

Antall innsigelser

	2003	2004
Areal (-del-)planer	6	3
Reguleringsplaner	3	5

Fylkesmannens utfordring til kommunen:

Antall arealplaner som inneholder bestemmelser og retningslinjer vedrørende samfunnssikkerhet og beredskap er økende. Hvordan følges dette opp av kommunen ved utarbeidelse av regulerings- og bebyggelsesplaner?

Plan for kriseledelse og informasjon

Kommuneundersøkelsen viser stor aktivitet vedrørende oppdatering av krise- og informasjonsplan i Telemark (94 prosent). Når det gjelder nytten av planen, svarer bare ca. 50 prosent av kommunene våre at den er stor.

Fylkesmannens utfordring til kommunen:

Har kommunene vedtatt en plan uten reelt innhold?

Helsemessig og sosial beredskap

16 kommuner i Telemark har bekreftet at de har plan for helsemessig og sosial beredskap (88 prosent). Kommuneundersøkelsen viser på landsbasis 79 prosent.

Hva med kvaliteten på planen?

- Er det utarbeidet prosedyrer for ressursomdisponering og omlegging av drift for eks. ved bortfall av strøm og vann over lengre tid, brann, datakrasj, større ulykker og stengte veier for de helse- og sosialtjenester kommunen er ansvarlig for?
- Hvordan er planverket for helsemessig og sosial beredskap koordinert med planen for kriseledelse og informasjon og andre sektorplaner? Kommuneundersøkelsen viser på landsbasis at en fjerdedel av kommunene mener dette ikke er skjedd i tilstrekkelig grad. Årsaker som blir oppgitt er sektorisering og ulikt eierskap til planene.

Fylkesmannens utfordring til kommunen:

Hvordan har kommunen samordnet beredskapsplanene internt?