

Årsrapport 2005

Fylkesmannen i Troms

Tilstandsrapport 2005	6
1. Økonomiske rammer og administrative føringer	6
1.2 Budsjett.....	6
1.2 Regnskap 2005	6
1.4 Systematisk sammenligning	7
1.5 Administrative føringer	7
2. Sentrale politiske føringer	7
2.1 Modernisering av offentlig sektor	7
2.2 Samordning og veiledning	8
2.3 Velferd, helse og personrettet tjenesteyting	8
2.4 Oppvekst og utdanning.....	10
2.5 Regional planlegging og arealpolitikk	11
2.6 Naturressursforvaltning	11
2.7. Kf. Omtale i kap 1.5.	12
2.8 Innovasjon og verdiskaping	12
2.9 Samfunnssikkerhet og beredskap	13
Rapportering i henhold til embetsoppdraget	14
3. Oppgaver etter resultatområde	14
Oppgaver for Kongehuset	14
Resultatområde 00.1: Kongelige besøk.....	14
Resultatområde 00.2: Tildeling av ordener og medaljer	14
Oppgaver på Miljøverndepartementets område	14
01 Bærekraftig bruk og vern av biologisk mangfold	14
01.1 Arbeid etter naturvernloven.....	14
01.2 Truede og hensynskrevende arter og naturtyper	15
01.4 Forvaltning av vilt og ferskvannsfisk.....	16
01.6 Forvaltning av trua arter	16
02 Friluftsliv	16
04 Overgjødsling og oljeforurensning.....	16
04.1 Helhetlig vannforvaltning	16
04.3 Akutt forurensning	17
05 Helse- og miljøfarlige kjemikalier	17
06 Avfall og gjenvinning.....	17
07 Klimaendringer, luftforurensninger og støy.....	18
08 Internasjonalt miljøvernssamarbeid, bistand, nord-/polarområdene.....	18
09 Regional planlegging.....	18
Resultatområde 09.1 Ansvar for at nasjonal politikk formidles og ivaretas	18
Resultatområde 09.3: Regional planlegging, klagesaker	19
11 Tverrgående virkemidler og fellesoppgaver.....	19
11.1 Miljødata	20
11.2 Tilsyn.....	20
11.3 Vektlegge miljøhensyn ved fordeling av skjønnsmidler.....	20
Landbruks- og matdepartementet	20
Resultatområde 21: Landbruksbasert næringsutvikling	20
21.1 Jordbruk.....	20
21.2 Skogbruk	23
21.3 Bygde- og næringsutvikling	26
21.4 Verdiskapingsprogrammene.....	26
Resultatområde 22: Miljøtiltak i landbruket	27
22.1 Kulturlandskap, biologisk mangfold m.m.....	27

22.2 Tiltak for å redusere forurensninger	29
22.3 Miljøprogram og miljøplan	29
22.4 Økologisk landbruk	30
22.5 Tre og miljø	31
Resultatområde 23: Ressurs- og eiendomspolitikk	31
23.1 Samfunnsplanlegging	31
23.2 Eiendomspolitikk	33
23.3 Jord- og kulturlandskapsvern	34
Resultatområde 24: Inntekts- og velferdspolitiske tiltak.....	34
24.1 Tilskuddsforvaltning	34
Resultatområde 25: Kommunene som landbrukspolitisk aktør	36
25.1 Kompetansesenter	36
25.2 Landbrukspolitisk dialog med kommunene	36
25.3 Miljøvirkemidlene i jordbruket og de økonomiske virkemidlene i skogbruket.....	37
Opgaver for Kunnskapsdepartementet	38
31.1: Tilsyn.....	38
31.2 Klagebehandling.....	38
32: Kvalitetsvurdering, dokumentasjon og analyse	40
32.1 Nasjonale prøver:	40
32.2 Skoleporten.....	40
33: Kvalitets- og kompetanseutvikling	40
33.2 Ny læreplan i KRL-faget.....	40
33.3 Forsøks- og utviklingsarbeid	40
33.5 Likeverdig utdanning i praksis	40
33.6 Gi rom for lesing	41
34: Lærings- og oppvekstmiljø	41
36.5 Koordinering av sensur for sentralt gitt eksamen i videregående opplæring	42
37: Tilskuddsforvaltning	44
Opgaver på Barne- og familiedepartementets område	47
Resultatområde 41 - Barnehager	47
Resultatområde 42 - Familierett	49
Resultatområde 43 - Krisetiltak.....	50
Resultatområde 44 - Familievern	50
Resultatområde 45 – Barnevern	50
Resultatområde 48: Ligestilling – Ligestillingsloven	52
Opgaver på Justisdepartementets område	54
Resultatområde 51 – Siviladministrasjon.....	54
51.1 Stiftelser	54
51.2 Overformynderier/vergemål	54
51.3 Forliksrådene	54
51.5 Tomtefestelov	54
Resultatområde 52 - Borgerrettigheter	55
52.1 Fri retts hjelp	55
52.2 Voldsoffererstatning	55
52.3 Navneloven.....	55
Resultatområder 53-57: Samfunnssikkerhet og beredskap	55
Resultatområde 53: Regional samordner innen samfunnssikkerhet og beredskap	55
Resultatområde 54: Fylkesmannens rolle som veileder og pådriver overfor kommunene	56
Resultatområde 55: Forebyggende samfunnssikkerhet i arealplanleggingen	56

Resultatområde 56: Ivaretagelse av forpliktelser vedrørende samordning ved ekstraordinære kriser i fred, sikkerhetspolitiske kriser og krig	57
Resultatområde 57: Sivilt-militært samarbeid.....	57
Oppgaver på Kommunal- og regionaldepartementets område.....	57
Resultatområde 61.1: Samordning	57
Resultatområde 61.2 – Modernisering	59
Resultatområde 62.1 – Lovlighetskontroll og veiledning	59
Resultatområde 62.1 – Kommuneøkonomi – kontroll og godkjenning.....	59
Resultatområde 62.2: Økonomiforvaltning – veiledning.....	60
Resultatområde 63 - Kommunalrett og valglov	60
Resultatområde 63.1: Kommunalrett	60
Resultatområde 63.2: Valgloven	61
Resultatområde 64: Forvaltningsloven og offentlighetsloven i forhold til kommunesektoren	61
Resultatområde 65.1: Kommuneinndeling.....	61
Resultatområde 66 Bolig- og bygningsrett.....	62
Resultatområde 66.1 Byggesaker	62
Resultatområde 66.2: Saker om ekspropriasjon.....	62
Resultatområde 67 - Innvandring	63
67.1 Statsborgersaker	63
Resultatområde 67.2: Bosetting av flyktninger.....	63
67.3 Introduksjonsloven	63
Oppgaver fra Helse- og omsorgsdepartementet	63
Resultatområde 71.1 Folkehelsearbeid generelt.....	63
Resultatområde 71.2 Miljørettet helsevern	64
Resultatområde 71.3 Ernæring, fysisk aktivitet og tobakk	64
Resultatområde 72 Primærhelsetjeneste.....	65
Resultatområde 72.1 Fastlegeordningen og allmennlegetjenesten	65
Resultatområde 72.3 Helsetjenesten til innsatte i fengsel	66
Resultatområde 72.4 Helsetjenestetilbud til asylsøkere og flyktninger	66
Resultatområde 72.10 Smittevern	66
Resultatområde 75 Spesialisthelsetjenesten	67
Resultatområde 75.3 Lov om transplantasjon.....	67
Resultatområde 75.4 Fritak for forvaltningsmessig taushetsplikt.....	67
Resultatområde 75.6 Særfradrag	67
Resultatområde 75.8 Pasientjournaler.....	67
Resultatområde 75.11 Turnustjeneste	68
Resultatområde 76 Utviklingsoppgaver	68
Resultatområde 76.1 Pleie- og omsorgstjenester	68
76.1.1 Kvalitet i pleie- og omsorgstjenesten	68
76.1.3 Tjenester til eldre.....	69
76.1.4 Unge personer med nedsatt funksjonsevne i alders- og sykehjem.....	69
Resultatområde 76.2 Psykisk helse	69
76.2.7 Opptappingsplan for psykisk helse	70
Resultatområde 76.4 Habilitering og rehabilitering.....	70
76.4.1 Koordinering og samhandling	70
Resultatområde 77: Kvalitet og samhandling	70
Resultatområde 77.1 Samarbeid mellom 1. og 2. linjetjenesten	70
Resultatområde 77.3 Individuell plan	71
Oppgaver på Arbeids- og sosialdepartementets område	71

Resultatområde 75 og 81: saks- og klagesaksbehandling samt tilsyn etter sosialtjenesteloven.....	71
Resultatområde 75 - lov om sosiale tjenester.....	71
Resultatområde 75.2 - Rettssikkerhet ved bruk av tvang overfor psykisk utviklingshemmede).....	72
RESULTATOMRÅDE 73 SOSIALTJENESTE	72
73.3 Kompetanseutvikling og formidlingstiltak generelt.....	73
73.4 Kompetanseutvikling i sosialtjenesten	73
Resultatområde 74: Levekår.....	73
Resultatområde 76: Utviklingsoppgaver	75
76.1.1. Kvalitet i pleie- og omsorgstjenesten	75
76.1.2. Saksbehandling i helse- og sosialtjenesten.....	75
Resultatområde 76.3.1: Alkoholloven.....	76
76.3.2 Rusmiddelarbeid.....	76
Resultatområde 77: Kvalitet og samhandling	77
Oppgaver på Kultur- og kirkedepartementets område	79
Resultatområde 95 Tros- og livssynssamfunn	79
Resultatområde 97 – Lov om helligdager og helligdagsfred m.v.	79

Tilstandsrapport 2005

1. Økonomiske rammer og administrative føringer

1.2 Budsjett

I 2005 ble ny budsjettfordelingsmodell iverksatt. Fylkesmannen fikk betydelig kutt i bevilgningen, noe som har medført store utfordringer knyttet til nedbemanning og lønnsbudsjett. I 2005 ble det utformet en økonomiplan for perioden 2005-2008 med mål om å styre økonomien i balanse ved utgangen av 2008. Økonomiplanen er basert på budsjettmodellen, og ble godkjent av MOD i september 05.

1.2 Regnskap 2005

BUDSJETT/REGNSKAP 2005 - KAP 1510			
Post	Art	Justert BUD SJETT 2005	31.12.05 REGNSKAP 2005
INNTEKTER			
kap 1510	Bevilgning fra FAD (MOD)	47 555 000	47 555 000
	Div. komp		1 477 214
	Refusjon sykep/fødselsp	828 000	2 064 120
	Div inntekter 4510.01-02	2 752 000	9 291 417
	Over/underskudd forrige år	-386 000	-386 000
SUM INNTEKTER		50 749 000	60 001 751
1510. UTGIFTER			
1111-1189	Lønn og godtgjørelser	36 700 000	36 611 167
	Refusjon sykep/fødselsp		
1211-1294	Maskiner, inventar og utstyr	950 000	649 368
1221-1228	Forbruksmaterieil	600 000	748 635
1231-1239	Reiseutgifter	3 000 000	2 757 723
1243-1249	Kontortjenester	1 500 000	1 303 723
1251-1258	Kjøp av eksterntjenester	280 000	289 308
1261-1266	Andre personalkostnader	319 000	340 196
1271-1279	Vedlikehold og drift av maskiner	930 000	727 460
1286-1286	Vedlikehold bygg og anlegg	50 000	183 690
1291-1297	Bygningers drift og lokalleie	8 200 000	7 407 582
	Div. utgifter 1510 post 21		9 212 030
1510 1111-1297	SUM UTGIFTER	52 529 000	60 230 882
Resultat årsverk			94,8

Sum inntekter	60 001 751
Sum utgifter kap 1510 post 01 og 21	60 230 882
Beregnet resultat 2005	<u>-229 131</u>

1.4 Systematisk sammenligning

Fylkesmannen har i 2005, som tidligere år, prioritert sterkt å ha kort saksbehandlingstid og god faglig kvalitet på våre avgjørelser i enkeltsaker. Vi har også i 2005 oppfylt kravet om maksimalt 3 måneders saksbehandlingstid av klagesaker etter sosialtjenesteloven og plan- og bygningsloven.

1.5 Administrative føringer

Økonomiplanen innebærer en nedbemanning på 10% i perioden. Embetet har i tilknytning til dette hatt fokus på dimensjonering av avdelinger/staber og gjennomgang av oppgaver.

Arbeidet med oppfølging av målene i IA-avtalen har vært gitt prioritet, men representerer store utfordringer som følge av nedstyring av embetets budsjett. 9% av personalet har funksjonshemninger og nær 20% av personalet er over 60 år.

Fylkesmannen har i 2005 igangsatt prosjekt for overgang til fullelektronisk saksbehandlings- og arkivsystem 1. mai 2006.

1. september ble vårt nye intranett åpnet, nettet har samme plattform som FM-nett. Embetet har nå etablert egen nettredaksjon som arbeider både med intern og ekstern informasjon.

Prosjektet har avdekket stort behov for å ansette egen informasjonsrådgiver.

Fylkesmannen har i løpet av året omstrukturert sitt datanettverk i tråd med de anbefalinger som er kommet fra FM i Vest-Agder. Embetet har ikke hatt ressurser til gjennomføring av risikovurdering.

Fylkesmannen har egen GIS-koordinator som skal ha det overordnede ansvar for arbeid med utvikling og bruk av GIS som verktøy i embetets saksbehandling. Embetet har dermed styrket sin kompetanse på området, og anser dette som et virkemiddel til effektivisert saksbehandling og økt bruk av stedfestet informasjon på flere fagfelt. Embetet har igangsatt utstrakt samarbeid om kartinnsynsløsninger med andre offentlige instanser i Troms og Finnmark.

Man står nå foran en stor utfordring i å finne økonomisk dekning for nødvendige investeringer i kart- og programlisenser. Fylkesmannen har forventninger til at det tas sentralt initiativ til innkjøpssamarbeid for GIS-programvare.

Likestilling og samarbeidet med Det Kongelige Slott er omtalt i vedlegg.

2. Sentrale politiske føringer

2.1 Modernisering av offentlig sektor

Informasjon om omstilling er formidlet til kommunene og modernisering har vært tema på kommunesamlinger og i møter med sju kommuner.

- Deltatt i kommunestrukturprosjektet, samt levert problemnotat, statistisk materiale og beregninger til de regionvise prosjektgruppene.
- Kostra-analyser for ROBEK kommuner og møte/gjennomgang med formannskapene i to av disse.
- Levert statistisk materiale og problemnotat til KS-effektivitetsnettverk for barnehager, pleie- og omsorg og grunnskole, samt deltatt i samlinger i nettverkene.
- I 2005 ble 10 mill. kroner av skjønnsmidlene fordelt til kommunene til omstillings- og moderniseringsprosjekter. Mesteparten av midlene ble fordelt til interkommunale prosjekter for mer effektive tjenester og til IKT. I noen større prosjekter deltar FM i styringsgruppen.
- Modernisering har vært fast tema på ledermøtene

Forsterket innsats i forhold til ROBEK kommunene har bidratt til at antall registerkommuner er redusert fra elleve til seks. Mye tyder på at ytterligere én kommune kan utmeldes om kort

tid. Opphør av prosjektmidler til embetenes arbeid med modernisering og Regjeringens endring av fokus fra modernisering mot fornying, gjør at vi i 2006 vil prioritere ressursbruken til fornyingsarbeid i kommunene på følgende områder:

- støtte opp om fornyingsprosjekter i tråd med retningslinjene for bruk av skjønnsmidler
- følge opp vanskeligstilte kommuner
- formidle gode eksempler og erfaringer fra
- informere og rettlede om omstillingsprosjekter

Det generelle bilde av økonomien i kommunene er at **utviklingen går i positiv retning og at forsterket fokus på effektivitet i tjenesteproduksjonen og brukertilpassing av tjenestene, ser ut til å ha bidratt til dette**. For å opprettholde den positive utviklingen, må omstilling og effektivisering i kommunesektoren fortsatt være i fokus.

2.2 Samordning og veiledning

Fylkesmannen har gjennom året hatt økt fokus på samordning og kommunerettet styring. Etter samråd og vurdering bl.a. med kommunal sektor har FM i Troms ikke valgt forventningsbrev som verktøy i kommunedialogen. Samordning og kommunerettet styring har foregått bl.a. på følgende arenaer:

- Årlig møte med alle kommuner i januar. Samarbeid med Universitetet i Tromsø og Høgskolene i fylket. Alle kommuner deltar med ordfører og rådmann. Statlige styringssignaler samt aktuelle fagtema er på dagsorden. Det 5. møte ble gjennomført i 2005.
- Etatsjefmøte med 35 statlige etater.
- Planforum: En samarbeids og koordineringsarena for plansaker. Alle regionale statsetater som bidrar i arealplanleggingen deltar i forumet etter behov.
- Kommunemøter: Møter med 7 kommuner gjennomført.
- 6 regionale møter i f m kommunestrukturprosjektet.
- Intern KOSTRA-gruppe
- Møte i ledergruppa hver 14. dag.
- Samarbeid med Troms fylkeskommune: Landbruk, fylkesplan, næringsstrategier, RUP.

Embetet har gjennomført 2 møter med de statlige etatsjefer. 35 statlige etater innkalles, og det har vært god oppslutning om møtene. Tema for vårmøtet var regionalisering. På høstmøtet var temaet samarbeid stat-næringsliv og diskusjon rundt de fremtidige etatsjefmøtene. Som følge av dette er det besluttet økt aktivitet og mer spisset program for møtene. Initiativet om mer samarbeid mer næringslivet skal følges opp, og evt. gjennomføres som prosjekt.

Fylkesmannen fikk for øvrig orientering fra Fylkesmannen i Vestfold om det prosjekt som er gjennomført i samarbeid mellom stat og næringsliv i Vestfold.

Etter drøftinger i etatsjefmøtet om fremtidig organisering av møtene er det lagt til rette for i større grad enn til nå å kunne sette samordningssaker på dagsorden – og gjennom dette et forum for samordning av statlige etater i Troms.

2.3 Velferd, helse og personrettet tjenesteyting

Innenfor sosialtjenesteloven kap 4 og kap. 4A gjennomførte Fylkesmannen 8 virksomhetstilsyn (systemrevisjoner) i 8 forskjellige kommuner i 2005, og oppfylte dermed Helsetilsynets volumkrav. Alle tilsyn var landsomfattende. Tilsynene etter kap. 4 ble

gjennomført i 5 ulike kommuner, og ble utført som felles tilsyn av helseavdelingen og Justis- og sosialavdelingen.¹

Troms vil ikke nå målet i rekrutteringsplanen for helse- og sosialpersonell om å redusere andelen ufaglærte i pleie- og omsorgssektoren til 10 %.

Fra 2002 - 2004 er prosentandelen med helse- og sosialutdanning økt med 4,4 %, mens den for landet har økt med 3,4 %. Årsverktviklingen for hjelpepleiere og omsorgsarbeidere i samme periode viser en svak økning på kun 1,3%. For sykepleiere er tilsvarende tall for Troms 3,3 %. Det har vært betydelige problemer knyttet til validiteten i personelldataene, og Fylkesmannen får fortsatt melding fra mange kommuner om feil i datagrunnlaget. Dersom dataene fra SSB pr 1.7.05 er riktige, er det en betydelig nedgang i antall årsverk i pleie- og omsorgstjenesten i Troms.

I 2005 er det etablert en samarbeidsgruppe på ledernivå i tilknytning til NAV-reformen. Det har vært avholdt 3 møter i 2005.

Virksomhetstilsyn

Helsetilsynet i Troms har etterspurt kommunenes smittevernplaner og påpekt at de skal være revidert i forhold til nye lover og forskrifter. Helseavdelingen har fokusert på dette arbeidet og avholdt årlige dagskonferanser med over 100 deltakere. Konferanse om ny forskrift i 2004 (Turberkuloseforskriften), HIV/AIDS konferansen dagen før Mandelakonserten i 2005 og smittevernkonferansen i februar 2006 med MRSA, infeksjonskontrollprogram i sykehjem, pandemisk influensa er andre aktuelle tema på området.

Helsetilsynet i Troms har hatt 12 tilsyn i kommunehelsetjenesten: Tilsyn med kommunale helse- og sosialtjenester til brukere med langvarige og sammensatte behov i 5 kommuner. I tillegg ble det gjennomført tilsyn med sykehjem i fire kommuner, tilsyn med helsetjenester til flyktninger og asylsøkere i en kommune og tilsyn i legevaktsentralen i to kommuner.

I spesialisthelsetjenesten gjennomførte Helsetilsynet i Troms sammen med Helsetilsynet i Nordland og Helsetilsynet i Finnmark fem tilsyn med kommunikasjon i gastrokirurgisk avdeling på Klinikkk Hammerfest, Universitetssykehuset i Tromsø, Divisjon Harstad sykehus, Nordlandssykehuset i Bodø og Helgelandssykehuset Sandnessjøen.

Helsetilsynet har mottatt 104 tilsyn/rettighetsklager i 2005. 40 av disse var klager på tvang i psykiatrien.

Opptappingsplan for psykisk helse

For å nå målene i Opptappingsplanen for psykisk helse har Fylkesmannen bistått kommunene gjennom råd- og veiledning og kontroll med bruk av øremerkede midler. Fylkesmannen har prioritert sin innsats på bakgrunn av dokumentasjon og forespørsel fra kommunene. Rådgivning er gitt i form av kommunebesøk, møter og konferanser. Kommunene i Troms fikk i 2005 til sammen 66 millioner kroner i øremerket tilskudd til psykisk helsearbeid. Dette var 26 % økning fra 2004. Prosentvis økning for den enkelte kommune varierte fra 16 % til 27 % . Kommunene i Troms bruker psykiatrimidlene i hovedsak til stillinger. I 2004 (siste tilgjengelig rapporteringstall) har kommunene 141 årsverk finansiert med psykiatrimidler mot bare 39 årsverk i 1995. Flere personer mottar støttekontakt- og aktivitetstilbud, og tilbudet til barn og unge med psykososiale problem har etter hvert fått større fokus. I 2004 ble 14 % av øremerket tilskudd brukt til barn og unge. Dokumentasjon fra kommunene tyder på at dette tallet vil være noe høyere for 2005.

¹ Rapportene fra tilsynene finnes på Statens helsetilsyn sin hjemmeside.

Helsetjenester til innsatte i fengsel

Tromsø fengsel har 35 plasser, derav 10 varetekt i Høysikkerhetsavdelingen, I Lavsikkerhetsavdelingen er det 34 plasser. Det er null toleranse for rus.

Det er fast kontor for tannlegetjenesten i fengselet. Dersom større tannarbeid må utføres, må dette søkes dekket gjennom sosialstønad i fangens hjemkommune.

Regionale og lokale partnerskap

I august 2005 ble Partnerskap for folkehelse i Troms formelt etablert. Fylkesmannen har bistått Troms fylkeskommune i utviklingen av dette samarbeidet. Allerede første halvår er flere samarbeidstiltak mellom aktørene iverksatt. Her samarbeidet Troms fylkeskommune, Fylkesmannen i Troms, Statsskog, Grønn Hverdag og Troms Turlag om et kurstilbud som gjennomføres 5 ganger (regionalt) i Troms. I 2005 er også 9 kommuner tatt inn i Partnerskap for folkehelse. Alle har folkehelsekoordinator i 50 % stilling eller mer.

Fysisk aktivitet og måltider i skolen

Ingen videregående skoler i Troms deltok i satsingen "Fysisk aktivitet og måltider i skolen". Troms fylkeskommune har valgt ut 4 videregående skoler til en særskilt offensiv innen folkehelsearbeid.. Fylkesmannen har bistått i gjennomføringen av prosjektet "Fysisk aktivitet og måltider i skolen". 14 skoler deltar i Troms i skoleåret 2005/2006, og en omfattende erfaringsformidling er påbegynt. Fylkesmannen mener det er uheldig at Utdanningsdirektoratet har nedprioritert arbeidet med hjemmesidene knyttet til denne satsingen.

2.4 Oppvekst og utdanning

Troms fylke har 250 barnehager (11 flere enn i 2004). Ca. 40 % av barnehagene er private og 60 % er kommunale. De fleste av kommunene i Troms dekker behovet for barnehageplasser til barn over 3 år, men det er fortsatt behov for utbygging i våre største kommuner. Mange av våre distriktskommuner med full dekning har overskudd av barnehageplasser.

Dekningsprosenten i Troms for barn i alderen 1-5 år er 73,8 %. Dette er en økning fra 2004 med 3,7 %. Det er fylkets største kommuner som fortsatt har ventelister og planer om å bygge ut nye plasser.

Innenfor barnevernsområdet er det utført 3 kommunetilsyn i 2005, herav 2 som systemrevisjoner. Det ble samlet gitt 5 avvik og 4 merknader. Fylkesmannen har i 2005 gjennomført det antall tilsyn med barnevernsinstitusjonene som loven krever. Det ble til sammen gjennomført 49 tilsyn med institusjonene. Det ble utført systemrevisjoner i 9 av institusjonene. Det ble registrert 5 avvik og gitt 11 merknader.

Strategi for kompetanseutvikling 2005-08.: Rapporteringen 10.01.06 viste at kommunene yter omtrent like mye i egeninnsats til kompetanseutvikling som de mottar i statlige midler.

Fordeling på ca 3. mill. til etterutdanning og 17.mill til videreutdanning:

Alle kommunene er involvert.

Godt samarbeid mellom skoleeierne, H/U-sektoren og Fylkesmannen i Troms i planleggingsprosessene. Skoleeierne bedre bestillerkompetanse, mens U/H-sektoren fleksibel i forhold til "ønskene" som er framkommet. Etterutdanning i spansk og tysk gode eksempler på dette, samt skreddersydde, regionvise lederutdanningstilbud.

2.5 Regional planlegging og arealpolitikk

Innen resultatområdet regional planlegging har mange kommuner manglende eller har gamle og lite oppdaterte arealdeler til kommuneplanen. To av de fire kommunene som fremdeles er uten heldekkende arealplan, har kommet i gang med konkret arbeid for å imøtekomme kravet om at kommuneplanen skal inneholde en arealdel. Den ene har opprettet en egen stilling for dette arbeidet. Til den andre kommunen har Fylkesmannen tildelt skjønnsmidler for om mulig å få dokumentert mer effektive måter å utarbeide og rullere planer i kommunene.

Antallet dispensasjonssaker og enkeltsaker har økt sterkt de senere år og vår kapasitet på området er langt på vei sprengt. Det må derfor gjøres en hard prioritering på området. Vi har prioritert ivaretagelse av biologisk mangfold og strandsonen. Fylkesmannen har håp om at kommunene skal få til en mer differensiert forvaltning av strandsonen i fylket. For å bedre beslutningsgrunnlaget har vi i samarbeid med Troms fylkeskommune, berørte kommuner og en rekke regionale instanser også i 2005 videreført prosjektet på skråbildefotoograferingsprosjekt av kystsonen og de største vassdragene i Troms. Det er et håp om at kommunene gjennom dette prosjektet skal få et nyttig saksbehandlingsverktøy for saker i strandsonen samt et verktøy for differensiert forvaltning av strandsonen.

Det kommunale arbeidet med samfunnssikkerhet har vært en prioritert oppgave i 2005. De fleste kommunene i Troms er små med begrensede ressurser, og kommunene tar sjelden egne initiativ til f. eks. øvelser. En utfordring er å etablere personuavhengige beredskapssystem som den enkelte virksomhet selv kan opprettholde. Alle kommunene har egen overordnet kriseplan. Så langt har 1/3 av kommunene gjennomført overordnet ROS-analyse, de øvrige er på ulike stadier i prosessen. Implementering av lov om helsemessig og sosial beredskap har vært gitt spesiell prioritet, via møter og dialog med interne aktører. De fleste kommunene er noe på etterskudd mht. utarbeidelse av egne planer på dette felt.

2.6 Naturressursforvaltning

Ved miljøvernavdelingen er det i dag totalt 16,5 personer inkludert fylkesmiljøvernssjef. Året 2005 har generelt vært preget av svært høyt aktivitetsnivå, sterk prioritering og knapphet på ressursene i forhold til oppgaver. Avdelingen har gjennomført en strategiprosess der målsettingen har vært å øke kvaliteten, effektiviteten og fleksibilitet i oppgaveløsningen. Avdelingen ble omorganisert i 2005, og består nå av 3 faggrupper.

Ordningene i Regionalt miljøprogram som ble utarbeidet i 2004, ble satt ut i livet i 2005. Det er utarbeidet forskrifter, rettleiing og søknadsskjema for de ulike ordningene og det er gjennomført informasjonskampanje både mot bønder og mot kommuner.

Verneplanarbeid har hatt høyeste prioritet også i 2005. Det har vært arbeidet med utvidelse av Øvre Dividal nasjonalpark, ny nasjonalpark i Bardu kommune, landskapsverneområder i Kvænangen kommune, verneplan for rik lauvskog i Troms og marin verneplan. På grunn av ressursknapphet, og avtalen mellom stat og sametinget om konsultasjoner, har det vært forsinkelser i deler av verneplanarbeidet. I tillegg har det miljøvernavdelingen arbeidet med forvaltningsplan for Reisa nasjonalpark og Raisduottarhaldi landskapsvernområde og bistått i arbeidet med forvaltningsplan for Lyngsalpan landskapsvernområde.

2005 var første år som sekretariat for den regionale rovviltneemnda i region 8, Troms og Finnmark. Samarbeidet med nemnda har fungert godt. Det har vært et utstrakt samarbeid mellom landbruksavdelinga og miljøvernavdelinga innenfor dette arbeidet. Konfliktnivået har

ikke økt i til tross for økt tap av rein og sau i 2005. Det fortsatt høyt konfliktnivå i Troms. For å bøte på dette har vi arbeidet med et forprosjekt sammen med landbruksavdelingen, miljøvernavdelingen, saueneringa, reindriftsnæringa og 4 i Nord-Troms med mål om å redusere tap, konfliktnivå, og bedre tillit mellom næring og forvaltning.

Det er lagt ned betydelig arbeidsinnsats på oppfølging av kommunene mht kartlegging av biologisk mangfold. Det har også vært arbeidet med å få de kommuner som ikke er kommet i gang med kartleggingen til å starte opp. På dette feltet er ligger det fortsatt store utfordringer i Troms. Fylkesmannen har bidratt med skjønnsmidler til kommuner som har samarbeidet om kartlegging av biologisk mangfold også i 2005.

Kapasiteten innenfor forurensning er redusert med et halvt årsverk i løpet av året. Noen få enkeltbedrifter tar fortsatt forholdsvis store ressurser, særlig innenfor støy, forurenset grunn og utslipp til luft. Det er derfor viktig fortsatt å prioritere plansaker slik at fremtidige konfliktområder kan unngås. Støysaker er særlig viktig i denne sammenhengen. I tillegg til reduksjon med 20 ukeverk etter omorganiseringen har forureningsgruppen, pga. langtidssykemelding og avgivelse av betydelige ressurser til SFT, vært vesentlig svekket i 2005. Dette har ført til at oppfølging av sigevannsovervåkingen, noe tilsyn, samt enkeltprosjekter er utsatt. Videre har saksbehandlingstiden på enkelte områder økt.

En vesentlig del av arbeidet innen avfall omhandler farlig avfall og sigevannsovervåking, samt tidsbruk knyttet til søknader fra deponieiere om videreføring/avslutning av deponi som en følge av endringer i deponikapittelet i avfallsforskriften.

Kontroll- og tilsynsvirksomheten utgjorde 39 ukeverk i 2004. SFTs målsetting om 1 kontrollårsverk ble stort sett oppnådd. De nasjonale aksjonene har vært ressurseffektive, mens egeninitierte kontroller inkl. to revisjoner er mer ressurskrevende. I tillegg er administrativt arbeid, samt kurs og seminarer innen kontroll- og tilsynssektoren relativt ressurskrevende.

Generelt har irreversibel forurensning vært prioritert på bekostning av reversible utslipp. I praksis innebærer dette at vi ikke har drevet oppsøkende virksomhet overfor fiskeindustri og innen avløpsområdet (særlig avløpsslam). Farlig avfall, avfallsforbrenning og deponi har vært høyt prioritert. Arbeidet med fylkesvise tiltaksplaner for forurensete sedimenter er stort sett slutført.

Avdelingen har også måttet bruke betydelig med ressurser på grovkarakteriseringsarbeidet i forbindelse med implementeringen av EUs rammedirektiv for vann. Dette til tross for små ressurser til dette arbeidet.

2.7. Kf. Omtale i kap 1.5.

2.8 Innovasjon og verdiskaping

I mars 2004 startet et arbeid for å komme fram til en enklere og mer effektiv organisering av landbruksavdelingen. I løpet av 2005 er det gått flere runder med nye utredninger og diskusjoner. I desember 2005 ble beslutning om omorganisering tatt av embetsledelsen. Seksjonene ble lagt ned og det skal etableres tre fagteam for å ivareta de forskjellige arbeidsområder og funksjoner. Den nye strukturen skal iverksettes i løpet av 1. halvår 2006.

I partnerskap med Innovasjon Norge Troms og Troms fylkeskommune har vi fått to av landets 15 pilotprosjekter på banen - gjennom virksomhet i kommunene Nordreisa og Sørreisa.

Vi har hatt betydelig trykk på utvikling av aktiviteter og tilbud innenfor ”*Inn på tunet*”. I nær tilknytning til dette er også studietilbudet *Gården og kysten som læringsrom* - et samarbeid med Universitetet for miljø-og biovitenskap (UMB).

I forbindelse med hundreårsmarkeringa Norge 2005, var vi med på å arrangere vi flere streif i kulturlandskapet der også lokal og kortreist mat var i fokus.

2.9 Samfunnssikkerhet og beredskap

Troms er et topografisk sammensatt fylke, preget av få bysentra og mange mindre tettsteder. Kombinasjonen av isolerte bygder, spredt bosetning langs en rekke fjorder og en sårbar infrastruktur gir en rekke beredskapsmessige utfordringer. Identifisering av kritisk infrastruktur i fylket er en omfattende oppgave som ikke vil kunne løses uten aktiv medvirkning fra berørte etater, og i et samspill mellom ulike forvaltningsnivå. Fylkesmannen vil videreføre arbeidet med nettverksbygging på dette området.

Fylkesmannen ser det som viktig å gjennomføre en fylkes-ROS som omhandler sårbarheten i tjenestetilbudet. Gjennomføring av en fylkes-ROS vil imidlertid kreve tilføring av ekstra ressurser. Av naturbaserte farer er rasproblematikken den mest åpenbare. Fylkesmannen søker aktivt å følge opp dette og andre risikoforhold via sin rolle som høringsinstans i kommunale plansaker. Fylkesmannen har vært en pådriver for etablering av varslingsystemer for snøskred, og vil i dialog med kommunene søke å utvide dette nettverket. Fylkesmannen har deltatt i et prosjekt om ustabile fjellparti i Troms, sammen med berørte kommuner og NGU. Ansvar, organisering og finansiering ved overvåking av slike fjellparti har vært diskutert og avklart.

Oppfølgingen av samfunnssikkerhet i de regionale statsetatene er en betydelig utfordring. Svært få av Fylkesberedskapsrådets medlemsetater har i dag egne planer for risikoforhold og oppfølging av eget ansvar under kriser. Dette vil vanskeliggjøre Fylkesmannens samordningsrolle. Dette gjelder også den regionale atomberedskapen. Arbeid med bygging av faglige nettverk på de ulike områdene er startet opp via dialog og møter. Omleggingen av det sivil-militære samarbeidet i landsdelen har vært fulgt opp via møter. Omleggingen av Forsvaret i regionen er en spesiell utfordring med tanke på dynamisk oppfølging fra Fylkesmannens side. Intensjonsavtale (MOU) om beredskapssamarbeid er inngått mellom de statlige myndighetene i Barentsregionen.

Rapportering i henhold til embetsoppdraget

3. Oppgaver etter resultatområde

Oppgaver for Kongehuset

Resultatområde 00.1: Kongelige besøk

Fylkesmannen har bidratt med tilrettelegging og planlegging for 3 anledninger hvor medlemmer av kongefamilien har besøkt fylket:

1. Mandela-konserten i juni.(HHK Kronprinsesse Mette Marit)
2. Byfest/rådhusåpning og 100-års markering i augus(HM Dronning Sonja)
3. Offisiell åpning av Hålogaland Teaters nye bygg(HM Dronning Sonja)
- 4.

Resultatområde 00.2: Tildeling av ordener og medaljer

Følgende medaljer er innvilget i 2005:

Kommandør av Den Kongelige St. Olav Orden
Professor Nils Jernsletten, Tromsø

Ridder 1. klasse av Den Kongelige Norske St. Olavs Orden
Professor dr. med. Knut Rasmussen, Tromsø

Kongens fortjenstmedalje

Gull
Lærer Margit Hansen-Krone, Nordreisa

Sølv
Førstekonsulent Marit Sebergsen, Lenvik
Persontrafikkleder Arne Magne Jacobsen, Harstad
Konsulent Liv Åse Larssen, Tromsø
Sjefssykepleier Bjørg Holthe, Tromsø
Idrettsleder Karl Eilertsen, Harstad
Fylkesutdanningsjef Arnljot Næss, Tromsø

Carnegies Heltefond for Norge
Per Valter Ingebrigtsen, Harstad
Per Christian Ingebrigtsen, Harstad

Oppgaver på Miljøverndepartementets område

Resultatområde

<u>01 Bærekraftig bruk og vern av biologisk mangfold</u>	
<u>01.1 Arbeid etter naturvernloven</u>	
Fylkesvise verneplaner	Status Det arbeides intensivt med verneplan for rik løvskog i Troms. Stor motstand

	etter oppstartsmelding. Stramme tidsfrister kan være i motstrid med lokal involvering. Håper å kunne holde tidsfrister.
Utvidet skogvern	Status Ikke noe arbeid utføres på dette området
Nasjonalparker og større verneområder	Status Arbeider for å holde framdriftsplan, men det er vanskelig på grunn av medvirkningsprosess og generelt tidspress. NP Bardu blir forsinket grunnet konsekvensutredning. <u>Kvænangsbotn/Navitdalen</u> : arbeidet er godt i gang, men på grunn av prosess og medvirkning særlig fra reindriftingsinteressene kan arbeidet bli forsinket. Den kommunale medvirkning i prosessen kan også bli vanskeliggjort pga stillingsreduksjon i kommunene. Dette vil sannsynligvis også kunne forsinke framdriften. Arbeidet med forvaltningplan for Reisa er godt i gang, men pga av ønsket om sterk lokal medvirkning og at arbeidet med å avklare reindriftings bruk av området tar tid er det ikke sannsynlig at forslag til forvaltningsplan er klar til 31.12.05. En egen utredning om turisme og tilrettelegging for turisme er også ønsket i tilknytning til forvaltningsplanen. Dette vil også forsinke ferdigstilling.
	Resultatkrav/avvik Arbeidet med NP Bardu blir forsinket pga konsekvensutredningsarbeidet. Fylkesmannens innstilling kan ikke foreligge før våren 2006.
	Oppdrag spes. for 2005. Instilling ØDN er levert men forsinket. NP Bardu vil på grunn av arbeid med konsekvensutredning tidligst kunne leveres vår/forsommer 2006.
Marin verneplan	Status Har kontakt med Fiskeridir regionkontor om saken, men venter på sentral avklaring/signaler
	Oppdrag spes. for 2005 01S08 ikke gjennomført. Venter på nærmere avklaring fra DN.
Forvaltning og naturoppsyn i verna områder	Status Arbeidet går greit. Litt sen avklaring av midler fra SNO. Regner med at SNO overtar ansvaret for midlertidig oppsyn når ny SNO kystoppsettingsstilling kommer i Troms.

01.2 Truede og hensynskrevende arter og naturtyper

Kartlegging og overvåking av biologisk mangfold	Status Sliter ennå med liten kapasitet i kommunene, men når har de fleste kommunene i fylket enten levert eller satt i gang prosjekt. Det er også kommet inn en del data fra kommunene for kvalitetssikring hos FM. Dataleveransene fra Troms vil bedres både når det gjelder kvalitet og kvantitet i år.
	Oppdrag spes. for 2005 01SO20: Data i Elvedeltabasen oppdateres kontinuerlig når endringer registreres.
Ivaretagelse av viktige områder for biologisk mangfold	Status Gjøres fortløpende særlig i forbindelse med arealsaker etter PBL.
	Resultatkrav/avvik 01RE7: Mangler kapasitet til fullt ut å prioritere PBL og arealplanarbeidet Oppdrag spes. for 2005 01SO23: Grovkarakterisering startet, regner ikke med fullføring innen 01.10. 01SO25: Rapportert innen fristen
Motorferdsel i utmark	Snescooterløyper og klagesaker er behandlet tilfredsstillende. Nedprioritert veiledning til kommunene om lovene og dispensasjoner, pga manglende kapasitet.

	Faste oppdrag Ikke utført lovlighetskontroll av kommunenes dispensasjonsvedtak pga manglende kapasitet
--	--

01.4 Forvaltning av vilt og ferskvannsfisk

	Generell viltforvaltning
Tilskuddsforvaltning	Fulgt opp. Midlene fordelt stort sett innen fristen.
Forvaltning av hjortevilt	Oppdrag spes. for 2005 01SO32: Info-møter ikke gjennomført i flere kommune pga manglende kapasitet 01SO33: Er på etterskudd i arbeidet med å sikre innlegging i Hjorteviltreg pga manglende kapasitet
Forvaltning av anadrom laksefisk og innlandsfisk	Status Arbeidet går greit. Har hovedfokus på forvaltning av laks og nasjonale laksevassdrag, særlig Reisa og Måselva. Deltar i prosjekt vedrørende til laksebestanden i Reisa sammen med NINA og elveeierlaget. Krav til fangstrapportering følges opp.

01.6 Forvaltning av trua arter

Rovviltforvaltning	Status Arbeidet har gått greit. Fagsjefens permisjon f.o.m. august kan gi kapasitetsproblemer i høst.
	Faste oppdrag Erstatning rein fordeles i september

02 Friluftsliv

	Allemannsretten
Stimulerings/ motiveringstiltak	Status Prosjekt på verdisetting av friluftsområder igangsatt

04 Overgjødning og oljeforurensning

	Status Grovkarakterisering/vannr.direktivet ligger etter SFT/DN frist 1. okt. Øvrige oppdrag og prosesser er utført eller under gjennomføring.
<u>04.1 Helhetlig vannforvaltning</u>	
	Oppdrag spes. for 2005 Se rammedirektivet for vann nedenfor.

Rammedirektivet for vann	Status Arbeidet går greit og følges opp så langt vi har kapasitet.
	Resultatkrav/avvik Gjennomfører grovkarakterisering så langt vi klarer, men vil pga begrenset kapasitet ha problemer med å ha gjennomgått hele fylket innen 01.10.

04.3 Akutt forurensning

	Resultatkrav/avvik MOB-marint utarbeidet for 4-5 år siden. Oppdtering antas gjennomført i 2006. En intern arbeidsgruppe arbeider med MOB-land for fylkets to IUA'er ('Akerhus-modellen').
--	---

05 Helse- og miljøfarlige kjemikalier

	Status B-listesakene blir sluttført i løpet av 2005 etter en treg start.
	Resultatkrav/avvik G-2005 prosjektene er i rapporteringsfasen etter en treg start. Tre B-listesaker (Harstad og Tromsø).
	Oppdrag spes. for 2005 05SO1: Se resultatkrav. 05SO.3 Arbeidet med småbåthavner er ikke påbegynt fordi vi er blitt meddelt å avvente nærmere initiativ fra SFT.
	Fylkesspesifikke oppdrag 05FO.1: Undersøkelser er rapporteringsfasen.
	Rapportering 05Ra.4 er endret og rapporteres i vedlagte mal. 05Ra.5 utgår.
Grunnforurensningsprosjektet	Status Rapporteres direkte til prosjektet.
	Resultatkrav/avvik G-2005 prosjektene er i rapporteringsfasen etter en treg start. Tre B-listesaker (Harstad og Tromsø).
Tiltaksplaner for forurensede sedimenter	Status Rapporteres direkte til prosjektet.
	Resultatkrav/avvik G-2005 prosjektene er i rapporteringsfasen etter en treg start. Tre B-listesaker (Harstad og Tromsø).

06 Avfall og gjenvinning

	Status Arbeidet er i hht. til embetsoppdraget og senere justering av progresjonen av arbeidet med utsteding av nye utslippstillatelser for deponier. Deponier som skal legges ned har fått frist for avvikling til juli
--	---

	2008.
Avfall fra skip	Enkelte kommuner er ikke i mål.

07 Klimaendringer, luftforurensninger og støy

	<p>Status Enkelte industribransjer/bedrifter har vi ikke kapasitet til å følge opp aktivt. Skipsindustrien er godt fulgt opp, men SFT må ta nasjonalt initiativ mht. felles strategi overfor skipsindustrien og rensing av høytrykkspylevann. Dette er muntlig også meldt fra SFT.</p>
	<p>Faste oppdrag STØY: Vi bruker store tidsressurser på forebyggende arbeid i plansaker.</p>
IPPC-direktivet	<p>Oppdrag spes. for 2005 Ny utslippstillatelser er utstedt</p>
	<p>Rapportering 07Ra.1 rapporteres under status.</p>

08 Internasjonalt miljøvernsamarbeid, bistand, nord-/polarområdene

	<p>Status Informasjonssamarbeid med Nord-Sverige og Nord-Finland ble startet i 2004. Nytt møte i oktober 2005. Deltakelse i Barents 2010 samt Nordkalottens miljøråd. Deltar i flere samarbeidsprosjekter finansiert av Nordkalottens miljøråd.</p>
--	--

09 Regional planlegging

	<p>Status Utfører den daglige saksbehandlingen. By- og tettsteder, untatt støy, er nedprioritert. Venter på biologisk-mangfold-data for tilfredsstillende beh av viktige omr. Veiledning til kommunene er viktig, men må nedprioriteres. Den europeiske landskapskonvensjonen mangler norske retningslinjer og praktisering.</p>
	<p>Oppdrag spes. for 2005 09SO.2: Savner kurs i den nye forskrift om KU. Trenges for tilfredsstillende saksbehandling. 09SO.5: Tilfredsstillende samarbeid med kommunene, men p.t. lite samarbeid med fylkeskommunen</p>

Resultatområde 09.1 Ansvar for at nasjonal politikk formidles og ivaretas

Det er avholdt 5 meklingsmøter i plansaker med innsigelse i 2005. I møtene ser vi til at sakene er opplyst så langt det er mulig, og at alternative løsninger er vurdert. Vi informerer om statlige styringssignaler, og om resultatet i sammenlignbare saker. Det har ikke vært nødvendig å sende noen av disse sakene til departementet til avgjørelse.

I den løpende dialogen med kommunene, og i merknader/innsigelser til planforslag fokuserer vi på de foreliggende statlige styringssignalene. Fylkesmannens innspill til planer har også vært betont iht. nasjonal politikk. Vi har møter med enkeltkommuner som har særlig behov for planfaglig veiledning. Slike møter avholdes dels på eget initiativ, dels på oppfordring fra adm./politisk nivå i kommunene. Denne dialogformen er imidlertid stadig avtakende på grunn av ressursituasjonen.

Resultatområde 09.3: Regional planlegging, klagesaker

Klagesaksbehandling

Justis- og sosialavdelingen har i 2005 behandlet 117 klager. Av disse gjaldt 13 saker klager over kommunale planvedtak. Av de resterende 104 "rene" byggesakene sakene var 66 saker i hovedsak knyttet til plandelen av plan- og bygningsloven, mens 38 saker var knyttet til byggesaksdelen.

På klagesaksbehandling brukte avdelingen 32,21 ukeverk. Dette utgjør gjennomsnittlig 9,63 timer pr. sak innenfor resultatområdene 09.3 og 66.1 (disse resultatområdene henger sammen/overlapper hverandre).

Saksbehandlingstiden for klagesakene har i gjennomsnitt vært på 40 dager.

Råd og veiledning

Fylkesmannen har arrangert plan- og byggekonferanse over to dager for plan- og byggesaksbehandlerne fra fylkets 25 kommuner.

Avdelingen har brukt 9,55 ukeverk på opplæring og veiledning innenfor Miljøverndepartementets område (resultatområde 09). For øvrig vises til egen resultatrapportering til Miljøverndepartementet samt Samordningsstabens rapportering knyttet til dette resultatområdet.

Barn og plan

Fylkesmannen har gitt uttalelser/merknader i saker som er vurdert i forhold til barn og unges interesser etter plan – og bygningsloven.

Justis- og sosialavdelingen har i 2005 vurdert omkring 161 saker ut fra RPR – Rikspolitiske retningslinjer for å styrke barn og unges interesser i planleggingen, og har reist 2 innsigelser og gitt 12 merknader til reguleringsplaner i Troms fylke.

Det er medgått **4,5 ukeverk** til oppgaven i 2005 mot **13,3 ukeverk** i 2004.

Resultatområde

<u>11 Tverrgående virkemidler og fellesoppgaver</u>	
	Status Det arbeides mer eller mindre løpende med Miljøstatus. Vi har avgitt store tidsressurser til SFT i forbindelse med arbeidet med 'Forurensning'.

<u>11.1 Miljødata</u>	
Miljøstatus	Status Ny oppdateringen er i gang, dette arbeidet går kontiunerlig. Nye standardnøkkeltall ventes fullført i løpet av 2005
<u>11.2 Tilsyn</u>	
	Status Egeninitierte tilsyn ligger etter vår tidsplan. Dette er ressurskrevende, og det er ikke mulig å få til et systematisk tilsynsarbeid i den enkelte kommune.
<u>11.3 Vektlegge miljøhensyn ved fordeling av skjønnsmidler</u>	
	Status Har blitt fulgt opp

Landbruks- og matdepartementet

Resultatområde 21: Landbruksbasert næringsutvikling

21.1 Jordbruk

Utviklingen på jordbruksområdet

Det er en stadig nedgang i aktive bruk. Fra 2004 til 2005 ble antallet bruk som søker produksjonstilskudd redusert fra 1 397 til 1.340, en reduksjon på om lag fire prosent. **Fra 1996 til 2005 er brukstallet redusert med 39 prosent.** Samtidig har jordbruksareal i drift holdt seg noenlunde stabilt.

Grovfôr- og beitebasert husdyrproduksjon er hovedproduksjonene i Troms-jordbruket. 12 kumelkprodusenter (3,2 prosent) og fem geitmelkprodusenter (3,3 prosent) solgte kvote i 2005. Det er samtidig stor etterspørsel etter melkekvoter, og all tilgjengelig kvote blir solgt innen fylket. Det skjer dermed en svak strukturendring mot større bruk i melkeproduksjonen. I Troms har det vært liten interesse for etablering av samdrifter i melkeproduksjon.

Saueholdet viser god stabilitet, til tross for store problemer med rovviltskader i enkelte distrikter. Særlig i saueproduksjonen skjer det en betydelig strukturendring mot større enheter. Fylket har svært gode beiteressurser, men i enkelte områder er sauetallet gått opp så mye at beitepresset blir i største laget. Det er derfor behov for å utarbeide beitebruksplaner og styre en del av beitinga mot mindre utnyttede områder.

Over en del år har en arbeidet med å auke potetproduksjonen i fylket. I 2005 økte leveransene til Tromspotet AS på Silsand med over 50 prosent, vesentlig fra Midt-Troms. Arbeid med å finne nye markedskanaler har gjort det mulig å auke produksjonen av potet og grønt også i

Sør-Troms og i Tromsø-området. En settepotetprodusent i Nordreisa og to i Alta produserer all økologisk settepotet Gartnerhallen har behov for i hele landet.

Ved utarbeiding av ”Strategier for landbruksrelatert næringsutvikling i Troms 2005 – 2008” vedtok partnerskapet å utnytte handlingsrommet som var gitt i de sentrale forskriftene, og åpnet for tilskudd til investeringer i faste anlegg med inntil 30 prosent av kostnadsoverslag, og uten å innføre tak for tilskudd. Det har lenge vært etterlyst bedre finansieringsordninger for jordbruket, og endringene førte til meget stor pågang etter investeringsstøtte i 2005. Med bruk av bl.a. overføring av ubrukte rammer fra tidligere år, ble det gitt investeringsstøtte til i alt 40 saker for tradisjonelt jordbruk i 2005. Dette gir et inntrykk av stort behov for utbygging dersom driftsapparatet skal kunne vedlikeholdes og gi grunnlag for å opprettholde fylkets andel av de viktigste produksjonene.

Med endret struktur fortsetter andelen av leiejord å øke, og andelen er nå over 50 prosent. Det viser seg svært vanskelig å få kjøpt jord som tilleggsjord, og det er også en stor utfordring å få i stand langsiktige leieavtaler, som er en minste forutsetning for å få rimelig stabilitet i ressursgrunnlaget med tanke på investeringer.

Rovviltkompensasjon.

Midlene til rovviltkompensasjon er i 2005 hovedsaklig brukt til et forprosjekt med utarbeidelse av en prosjektbeskrivelse til prosjekt Nord-Troms samt forberedelser til igangsetting av dette prosjektet. Dette prosjektet er et samarbeid mellom 4 av de 6 nordligste kommunene i Troms, sau- og reindriftsnæringa og rovviltforvaltningen hos fylkesmannen representert ved både Landbruksavdelinga og Miljøvernavdelinga. Bakgrunnen for prosjektet er flere år med store tap til rovvilt og en svært konfliktfylt situasjon mellom næringsutøvere og enkelte kommuner på den ene siden og rovviltforvaltningen på den annen side.

Prosjektet har som hovedmålsetting å redusere tap til rovvilt og senke konfliktnivået mellom forvaltningen og næringene. Prosjektet har 4 satsingsområder:

1. Forbedret oversikt og bedre bestandsregistrering av rovvilt i regionen
2. Etablering av fellingslag/rekruttering av lokale jegere
3. Konfliktdempende tiltak - utvikling av fagopplæringsprogram
4. Direkte tapsforebyggende tiltak

Vi har fortsatt et svært tett samarbeid med Miljøvernavdelinga med felles drift av sekretariatet for Rovviltnemnda og ukentlige internmøter. Vi har arbeidet svært strukturert sammen om uttalelser og høringer. Vi har gjennomført en rekke felles møter med beitelag, fylkeslaget Troms sau- og geitagslag, lokallagene og enkeltgrupper av sauebønder med informasjon om rovviltforvaltningens forutsetninger, mulighetene for skadeforebyggende tiltak og næringa sine muligheter for tilpasninger i drifta.

Ut fra erkjennelsen om at tillit er nødvendig og at den bygges på grunnlag av kunnskap, har vi gjennomført orienteringer også i møte med kommuner, i regionrådene, i forhold til politikere og sauebøndene spesielt.

Vi ser at mange av de mest berørte kommunene ønsker å være med på tilrettelegging for sine bønder. Vi mener å registrere at vi er inne i et godt spor der den store utfordringa er å bygge tillit mellom næringa og rovviltforvaltningen.

Beitebruk samt tapsstatistikk.

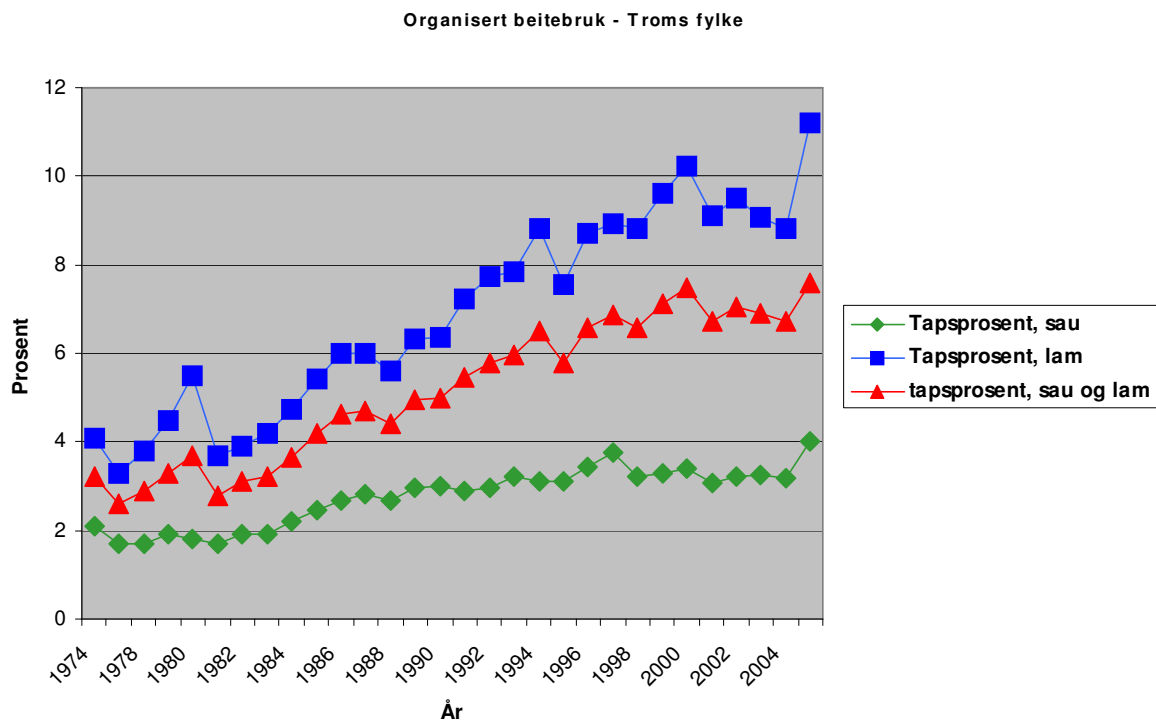
I alt var det ca 136 000 sau og lam på beite beitesesongen 2005 i Troms (søknad om produksjonstillegg). Av disse var 46 141 sau samt 76 542 lam registrert i ordningen "organisert beitebruk" i Troms. Dette utgjør ca 90 % av beitebrukerne med sau i fylket. I tillegg var det 1 081 storfe og 1 546 geit registrert på beite gjennom denne ordningen. De to siste årene er det i alt 49 beitelag som har søkt om driftsmidler gjennom ordningen, som nå er en del av regionalt miljøprogram for Troms.

Det har ikke skjedd endringer, verken i antall beitelag eller når det gjelder arealene som brukes til beite de siste 2-3 årene. Det har over flere år vært manglende oppdatering av beitelagsgrensene på digitale kartverk. Dette gjør at en del viktige beiteområder ikke vises i bl.a. NIJOS sin kartvisning på internett. Dette gjelder først og fremst kommunene Lyngen og Tromsø, men også andre kommuner er berørt. Arbeidet med oppdatering av beitelagenes beiteområder digitalt vil bli prioritert i 2006. Ellers registreres det en del mindre fungerende beitelag samt konflikter mellom beitebrukere internt i beitelagene. Dette planlegges det nå kurs for beitelag kommende år for å bedre disse forholdene.

Som figuren nedenfor viser var det rekordstore tap av beitedyr sesongen 2005. Figuren viser gjennomsnittstall for fylket over en lang årrekke. Enkelte områder og enkeltbrukere har langt høyere tap. Dette gjelder spesielt i indre strøk i fylket og i Nord-Troms (Nordreisa). Både med bakgrunn i omsøkt erstatning samt kjennskapen til omfanget og utbredelsen av rovdyr i fylket, er det rimelig å anta at økningen i all hovedsak skyldes tap til rovdyr. Jerv er den desidert største skadevolderen. Anslagsvis 80 % av tap til rovdyr skyldes jerv.

De høye tapstallene skyldes i hovedsak at en over flere år ikke har klart å ta ut kvotene, spesielt når det gjelder jerv. Hovedprinsippet for uttak av rovdyr i Norge er kvote- og lisensfelling der det er lagt opp til at næringens og publikums interesse for jakt er såpass stor at dette vil utgjøre et stort nok jakttrykk til å ta ut kvotene. For Nord-Norge fungerer ikke dette prinsippet fordi antall jegere er for lite. For å ta ut kvotene på jerv og gaupe framover, må det settes inn andre tiltak som bl.a. innebærer kompensasjon/betaling slik at profesjonelle jegere kan styres inn mot kontrollert uttak (for eksempel skadefellinger).

Det er også en klar tendens til at rovviltforekomsten samt tapene sprer seg utover til kysten til de mer konsentrerte saueområdene. I en situasjon der en forvaltningsmessig ikke har verktøy for å ta ut skadevolderne er dette dramatisk for sauenæringa i fylket.



21.2 Skogbruk

Skogkultur

Planteaktiviteten har gått ytterligere ned i år. Kun 37 000 planter er solgt fra Bardufoss planteskole. Det er bare et par prosent av antall solgte planter i forhold til før tilskottet blei tatt bort.

Vi forventer en auke i planteaktiviteten til neste år da tilskott til planting er gjeninnført. Det vil likevel ikke være mulig å oppnå samme aktivitet som tidligere da planteskolen har vært nødt til å redusere planteproduksjonen kraftig.

Skogavgiftsordninga har ikke kompensert for bortfallet av tilskottet.

Ungskogpleieaktiviteten har hatt om lag samme nivå som i fjor da tilskottet blei gjeninnført. Det er likevel langt under det nivået som var på nittitallet og først på dette tiåret.

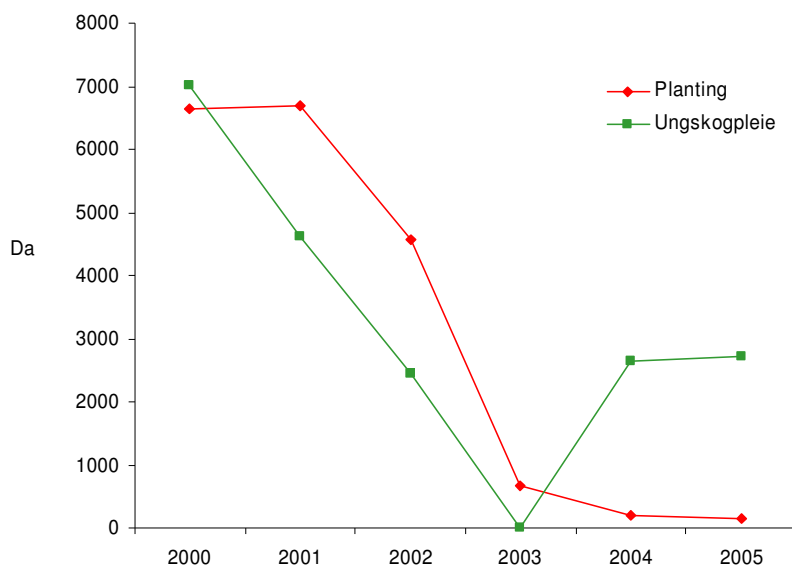


Fig. 1 Skogkulturaktiviteten i perioden 2000 - 2005.

Det er utbetalt tilskott på kr 660 000 til ungskogpleie, 95 000 til stammekvisting og 100 000 kr til skjermhogst. Det er utbetalt kr 43 000,- til skogkulturprosjekt.

Avvirking

Det var ikke tele i marka i år og driftsforholdene var til tider svært vanskelige både i vinter- og barmarksesongen. En god del av virket ble derfor lunna i terrenget for framkjøring ved bedre føreforhold. Det framkjørte virket dekket stort sett behovet fra kjøperne, med unntak av for rundvirke av lauv. Behovet fra industri og vedprodusenter var større enn det som ble framkjørt. Leveransene av brenselstflis holdt seg på et stabilt nivå til de 3 biobrenselanleggene i fylket mye på grunn av store fremkjørte virkeslager.

Det kan se ut som om avvirkinga av ved til brensel har gått noe ned på grunn av en mild vinter. Totalavvirkinga i fylket kan nok derfor ha gått noe ned i forhold til i fjor.

Troms Tre ble begjært konkurs i november. Det arbeides med å få nye investorer inn i bedriften, men foreløpig er situasjonen for bedriften uavklart. Vi er bekymret for avsetningsmulighetene for industrivirke i fylket, dersom Troms Tre skulle forsvinne.

Det er gitt kr 134 000,- i tilskott til tynning på 452 dekar furu, gran og lauvskog. Det er tatt ut 1 400 m³ virke.

Skogsvegbygging

Behovet for skogsvegbygging er stor og interessen for skogsvegbygging har vært økende de siste årene. Dette skyldes blant annet høye vedpriser som har gjort det mer aktuelt for skogeiere å ha ei biinntekt fra vedproduksjon.

Investeringene i skogsvegbygging er litt lavere enn i 2004. Prosentandelen investert i bilveger og traktorveger er omtrent på samme nivå som i fjor. Fylket fikk mindre midler totalt til å bruke på skogbruk og dette gir seg også utslag i mindre investeringer i skogsveger. I tillegg setter 50 % regelen begrensninger på skogsvegbygginga. Interessen for skogsvegbygging er for tiden mye større enn tilskottsmidlene som står til rådighet.

Det er ferdigstilt flere meter skogsbilveg i år enn i fjor. På de fleste ferdigstilte anleggene har det meste av arbeidet pågått over flere år, og i år er det sluttarbeider som er blitt utført tidlig på sesongen.

Ferdigstilte traktorveger har gått svært mye ned i antall anlegg og meter. Mye av arbeidene på veganleggene ble utført på høsten, og mye nedbør og vanskelige byggeforhold er nok en av hovedårsakene til at flere veganlegg ikke kunne ferdigstilles.

Skogbrukets miljøarbeid

Formålet med ordninga "Miljøtilskott i skog" er å ivareta spesielle miljøverdier i skog gjennom langsiktige avtaler eller støtte til skjøtselstiltak. Det er ikke utbetalt tilskott til noen slike prosjekt i år eller tidligere.

Skogfaglige og miljømessige flerbrukshensyn er ivaretatt i de gjennomførte tiltakene. Avvirkinga gjennom Skogeierforeninga Nord kvalitetssikres gjennom sertifiseringen og "Levende-skog" standardene.

I resultatkontrollen for skogsvegbygging og foryngelse ble det ikke registrert noen vesentlige merknader eller mangler.

Skogbruksplanlegging

Det er i år taksert i underkant av 56 000 da. Av dette er det en fellestakst og 52 enkelttakster. Miljøregistreringer er gjennomført på heile arealet i hkl IV og V. Totalt er det brukt kr 584 191,- til skogbruksplanlegging i år.

Korte distriktskurs og informasjonstiltak for skogsarbeidere og yrkesaktive skogeiere

Heile ramma på kr. 70 000,- ble bevilga til kurs og tiltak. Det ble utbetalt kr. 50.923,- innen ordninga i år.

Midlene er disponert til:

- Aktivt skogbrukskursaktivitet for 2005 – dekning underskott.
- Kurs, opplæring i spikking og emne vurdering for lærere og elever i samband med utstillinga "Emnetre".
- Kurs arrangert av Norsk Bygdesagforening i Stolpe- /Grindverksbygg
- Samling for skogsentreprenører i 2004 – utbetalt i 2005
- Samling for skogsentreprenører i 2005 – bevilget, men ikke utbetalt pga at samlingen var seint i desember.

Interessen for kurs er stigende, slik at det er behov for mer midler til dette formålet.

Drift av lauvtrevirke til industri

Det er utbetalt kr. 135 720,- innen ordninga i år for til sammen 3393 fm³ lauvtrevirke. Av dette kvantumet var ca 500 fm³ levert til Industriflis Nord i Salten og Møre tidlig på året. Det ble levert lite virke til Troms Tre i år. Troms Tre ble begjært konkurs i midten av november. Behovet for midler i 2006 er vanskelig å stipulere, da det også avhenger av hva som skjer videre med Troms Tre.

Transportstøtte

Det er ikke betalt ut transportstøtte i år. Troms Tre ble slått konkurs i november i år. Behovet for midler til transportstøtte i 2006 er vanskelig å anslå, da det avhenger av hva som skjer videre med Troms Tre.

21.3 Bygde- og næringsutvikling

Samarbeidet med Innovasjon Norge Troms har fungert godt også i 2005. Vi har samarbeidsavtale og har jevnlig gjensidige informasjonsmøter, vi er observatører i styremøtene til Innovasjon Norge Troms og fordeling av saker og diskusjoner rundt samfinansiering av prosjekter går uten problemer.

Fylkesmannen, landbruksavdelingen, deltar i RUP-partnerskapet, som koordineres av fylkeskommunen. I praksis er det mest samarbeid med Innovasjon Norge, fylkeskommunen, Sametinget og aetat, hvor det er muligheter for samfinansiering av prosjekter.

Troms fylkeskommune har rullert fylkesplanen i 2005. Fylkesmannen har ikke vært involvert i dette arbeidet. I fylkesplanen 2005 står det: "Høsten 2004 utarbeidet Fylkesmannen i Troms, landbruksavdelingen (FMLA) i samarbeid med næringsorganisasjonene, fylkeskommunen, KS og Innovasjon Norge en regional strategi for landbruksbasert næringsutvikling tilpasset de utfordringer og muligheter som er spesielt viktige i Troms – *"Strategier for landbruksrelatert Næringsutvikling i Troms 2005-2008"*. Strategien legger føringer på bruk av de regionale BU-midlene som skal forvaltes i Troms og er i samsvar med gjeldene innsatsområder i fylkesplanen. Fylkesrådet ser det derfor ikke som nødvendig å revidere landbrukskapitlet ved mellomrevisjon av fylkesplanen." Landbruk og landbruksrelatert næringsutvikling er godt beskrevet i RUP for Troms 2004-2007.

To kommuner i Troms, Nordreisa og Sørreisa, er pilotkommuner i et nasjonalt prosjekt som skal styrke kommunen som førstelinjetjeneste i forhold til næringsutvikling. Dette prosjektet og andre tiltak som er satt i verk har bedret situasjonen i noen kommuner i forhold til kommunenes rolle som en aktiv førstelinjetjeneste blant annet på BU-området.

Fylkesmannen i Troms deltar også i flere utviklings- og tilretteleggingsprosjekter sammen med fylkesmennene i Nordland og/eller Finnmark, og Innovasjon Norge. Av de viktigste kan nevnes Landbruksbygg i Arktis, Noras HUS (prosjekt for utvikling av nye bygningsløsninger for geit) og Ny Giv for nordnorsk melkeproduksjon.

21.4 Verdiskapingsprogrammene

Treprogrammet

Det er ikke kommet noen nye prosjekter innen Treprogrammet i år. Prosjektet til Skogeierforeninga Nord, "Arktisk Tre", ble avsluttet i år.

I Troms er det flere småbedrifter som driver med videreforedling av trevirke.

Det har vært flere leveranser av lokalt foredla virke til lokale bygg i løpet av året. Flere arkitekter har større fokus på bruk av lokale råvarer i nybygg, og ønsker å bruke lokalt virke dersom det kan framskaffes. Det blir stort sett små leveranser, men det er med på å profesjonalisere småprodusentene. Av litt større leveranser kan nevnes at det er lagt bjørkestavparkett i det nye biblioteket i Tromsø av råvarer fra Troms levert av lokale produsenter.

Bioenergiprogrammet

Det er informert om programmet i aktuelle sammenhenger og fora.

I flere kommuner arbeides det med å se på muligheten for å etablere litt større biobrenselanlegg i aktuelle områder. To prosjekter er inne i en forprosjektfase, og det ser lovende ut så langt.

I forhold til etablering av gårdsanlegg har det vært få henvendelser.

Matprogrammet

I denne forbindelse har vi ikke prioritert noe innsats, ut over å føre diskusjoner med Innovasjon Norge og andre aktører.

Resultatområde 22: Miljøtiltak i landbruket

22.1 Kulturlandskap, biologisk mangfold m.m.

Hovedelementa i Fylkesmannens arbeid med kulturlandskap i 2005:

- Utarbeiding av regionalt miljøprogram og gjennomføring av første søknadsomgang. (se punkt 22.3)
- Utdeling av pris for årets kulturlandskap
- Rådgiving overfor kommuner og brukere i forhold til spesielle miljøtiltak/kulturlandskapstiltak.
- Deltakelse i Interreg-prosjektet NORWAT/ Prosjekt Reisavassdraget, med fokus på vassdragsforvaltning, landskap/lokalsamfunn og miljøundervisning/formidling.
- Streif - Mat og kulturlandskap 2005, med ulike Streif-arrangement rundt i fylket med fokus på kulturlandskap.

Gjennomførte Streif under Norge 2005 – mat og kulturlandskap i Troms:

Arrangement	Sted	Dato	Info	Arrangør
Polar Norge 2005	Tromsø Museum	9.feb	Servering av lokale produkt og utstilling over lokale mattradisjoner.	FMLA
Bygdedag i Malangen	Fjellbygda	23.apr	Bygdedag i Malangen med fylkesmesterskap på ski for bønder. Med geita i fokus.	UIL Røyken og Malangen bygdekvinnelag
Familiedag på Tromsøya	Tromsøya	5.juni	”Fra post til post”. Løype med aktiviteter fra ulike lag og foreninger. Kafé og bålkos for hele familien. Smaksprøver på lokal mat.	Troms Turlag
Folkefrokost	Torget i Tromsø	7.juni	Servering av frokost med lokale produkt i samband med Miljøuka.	Grønn Hverdag
Matstreif i Oslo	Karl Johan, Oslo	11.-12. juni	Fylkesstand med marknadføring av lokale produkt og mattradisjonar frå Troms. Sal av produkt frå lokale produsentar samt sal av fylkesrett.	FMLA
Grensesøm-stafetten	Dividalen-Torshamn	21.-26. juni	Vandring frå hytte til hytte. Servering av lokal mat og guiding i kulturlandskapet.	Troms Turlag
Streif på Landbruks-messa	Balsfjord	25.-26. juni	Kulturlandskapsvandring med lokal guide i nærområdet. Utstilling over lokale mattradisjonar.	FMLA

Streif på Havnnes	Havnnes	19.aug	Utdeling av kulturlandskapsprisen for 2004. Kulturlandskaps-vandring og servering av lokal mat.	Johs H. Giæver og FMLA
Streif til Treriksrøysa	Tre-riksrøysa	20.-21. august	Markering av Friluftslivets år. Dagstur med båt eller lengre vandring med overnatting til Treriksrøysa. Guida kulturlandskapsvandring, servering lokal mat.	Troms Turlag og FMLA
Matfestival i Tromsø	Tromsø sentrum	medio sept	Festival med fokus på lokal og kortreist mat.	Grønn Hverdag

Tilstandsvurdering:

Kulturlandskapet i Troms er forma av jordbruksdrift gjennom lang tid, der omfattende beitebruk med sau, storfe, geit og tamrein har vært en viktig faktor. Gras er de viktigste dyrka vekstene. Troms fylke har kulturlandskapsverdier av både regional og nasjonal verdi.

Fylket er kjennetegnet av et variert landskap med en topografi med storskala former. Vi kan dele inn kulturlandskapet i kyst-, fjord- og indre kulturlandskap. I tillegg kommer fjellbygder. I fjellet har reindrifta påverka landskapet. Jordbruksareala ligger i dag for det meste langs fjordene og langs de store elvedalene i indre deler av fylket. Kystlandskapet på ”ytersida” har ei lang bosettingshistorie med kombinasjonsbruk av fiske og jordbruk. Samisk, kvensk og norsk, eller ”de tre stammers møte”, har i hundreår levd sammen. Tradisjonelt har både samer, kvener og nordmenn drevet jordbruk, både som kombinasjonsnæring og som hovedleveveg. Dette gir et mangfold i kulturlandskapet som vi finner igjen i byggeskikk og driftsmåter nord i fylket. Ofte finnes element fra flere kulturer i ett og samme kulturlandskap. I kulturlandskapet inngår varierte kulturmarker som kulturskog med preg av skogsbeite eller skogslått, tresatte beitemarker, utmarksbeite og kulturbeite, slåttenger i inn- og utmark, hager og åkerbruk.

I 2005 utgjorde jordbruksareal i drift 260 702 daa. Av dette er størsteparten eng til slått og kulturbeite. Jordbruksareal i drift har de siste tiåra vært mer stabilt enn antall bruk. Det skyldes at eksisterende bruk har overtatt drift av jorda på bruk som blir lagt ned, samt en del nydyrking. Siden bruka i gjennomsnitt er blitt større, er heller ikke tallet på dyr redusert i samme omfang som tallet på bruk. Tallet på sauer er gått opp mens tallet på storfe og geit har gått ned. Det innebærer at en opprettholder beitetrykket i høgda, mens det blir færre dyr på beite i låglandet. Færre bruk innebærer også en konsentrasjon av beitedyr. Husdyrholdet var tidligere basert på at en stor del av fôret blei henta fra utmarksbeite. Det har satt sitt preg på kulturlandskapet. Beitedyr har åpna landskapet og hindra gjengroing. Nedlegging og konsentrasjon av gardsbruk og nye driftsmetoder har ført til en gradvis redusert bruk av utmarka siden 1950. Dette fører til at store deler av kulturlandskapet gror igjen.

Behov for konkrete tiltak:

- Behov for bedre kartlegging av viktige kulturlandskapsområde, ut fra ulike kulturlandskapskvaliteter: biologisk mangfold, kulturhistorisk betydning, betydningen for friluftsliv, reiseliv og annen verdiskapning etc. Her trenges både lokale pilotprosjekt og bredere kartlegging med bruk av ulike dokumentasjonsmåter (tekst, kartfesting, fotografi etc).
- Behov for bevisstgjøring av lokale politikere, forvaltere og utøvere om kulturlandskapets verdi og hvordan en skal ta hensyn til disse i planlegging og næringsvirksomhet.
- Behov for styrking av regionale og kommunale miljøvirkemiddel retta mot ivaretaking av kulturlandskapet.

22.2 Tiltak for å redusere forurensninger

Forurensninger fra jordbruket oppfattes som et marginalt problem i Troms, og regionalt miljøprogram har derfor ikke ordninger som er rettet direkte mot forurensninger. Med unntak av enkelte punktutslipp fra silo og gjødsellager er det lite forurensninger fra landbruket. Punktutslipp behandles separat innenfor kommunenes ansvarsområde.

22.3 Miljøprogram og miljøplan

Regionalt miljøprogram for jordbruket i Troms ble utarbeidet i 2004, og godkjent av Statens Landbruksforvaltning etter samråd med avtalepartene i jordbruksoppgjøret i brev av 17.12.2004.

Følgende ordninger/satsingsområder ble innarbeidet i programmet:

1. Tilskudd til dyr på beite
 - a) Generelt tilskudd til dyr på beite i utmark og tidligere kulturmark
 - b) Ekstra tilskudd til landskapsskjøtsel med ammeku, utegangersau og ammegeit.
2. Tilskudd til organisert beitebruk
3. Tilskudd til sæterdrift/fellesbeite
4. Tilskudd til sommersamarbeid for melkeprodusenter
5. Tilskudd til beite på øyene
6. Driftsvansketilskudd til brattlendt areal
7. Tilskudd til skjøtsel av freda kulturminner
8. Tilskudd til dyrking av fôr i fjellet.

Utfordringen i vårt fylke er i hovedsak gjengroing, i mindre grad forurensing. Derfor er beiting prioritert i ordningene. Ordning nr. 2, 3 og 6 har eksistert tidligere, men er endret/modernisert noe. Ordning 8 utgår i 2006 på grunn av svært lite omfang. De øvrige ordningene er nye og utprøves for første gang.

Så langt er vår oppfatning at programmet er blitt vel mottatt av både næring, kommuner og publikum generelt. Det ser ut som om både informasjonsmateriell samt søknadsskjema har fungert tilfredsstillende. I alt er det kommet inn 1170 søknader.

Ordning nr 7 om skjøtsel av freda kulturminner er den eneste ordningen som så langt ikke har fungert etter intensjonen. Her har det vært for dårlig kommunikasjon mellom Fylkesmannen og fylkeskommunen i utarbeidelsen av søknadsskjema og veiledningsmaterieill. Dette har ført til at ordningen er blitt upresis og tydeligvis virket forvirrende både på kommunene og søkere. Vi er nå i gang med revisjon av denne ordningen slik at den skal fremstå mer avklarende for 2006.

Våren 2005 ble det utarbeidet infoskriv som ble sendt til alle mottakere av produksjonstilskott. Videre ble det utarbeidet forskrifter, rettleiing og søknadsskjema, som ble sendt til alle brukere i god tid før søknadsfristen. Søknadsfristen var satt til 20. august for alle tiltak unntatt tilskott til beitelag i organisert beitebruk, hvor søknadsfristen var 1. november.

Miljøplan

I Troms har forsøksringene hatt hovedansvaret for veiledningsarbeidet ved innføring av miljøplan. Vi har ikke hatt kapasitet til å prioritere dette området.

22.4 Økologisk landbruk

I 2005 har det kommet 5 nye økologiske bruk i Troms, samtidig er to falt fra, slik at vi til nå ser en økning på 3 bruk, dette vil si at vi har 47 bruk i Troms som enten er omlagte eller i omleggingsfasen. Fra Fylkesmannen i Troms ser vi dette som en positiv trend som vi satser på skal fortsette. Vi har blant annet utarbeidet strategier for landbruksrelatert næringsutvikling i Troms der økologisk landbruk er skilt ut som et eget satsingsområde med egne prioriteringer og strategier.

Fylkesmannen i Troms fikk i 2005 kr 284 520,- fra handlingsplanen for økologisk landbruk. Vi valgte i år å gi midler til ulike aktører i det økologiske landbruksmiljøet. Vi har også fordelt midlene på de tre feltene: kunnskapsoppbygging innen økologisk dyrking i nord, prosjekt rettet mot marked og forbruker samt prosjekt rettet mot å skape og opprettholde møteplasser i økomiljøet i Troms.

Prosjekt/tiltak som fikk midler over handlingsplanen 2004

Søker	Prosjekt	Tildelt
Nordnorsk kompetansesenter Holt	Økologisk sauekjøttproduksjon i Troms og Finnmark.	30 000
OIKOS	Økologisk festivalmat under TIFF (Tromsø internasjonale filmfestival)	15 000
Økologisk Ideforum	Driftsstøtte for 2005	70 000
Sør-Troms forsøksring	Økologisk dyrking av urter i veksthus	41 000
Nordnorsk kompetansesenter Holt	Underkultur i korn til krossing	20 120
Nordnorsk kompetansesenter Holt	Alternative gjødselmidler	23 400
Tromsø og omegn forsøksring	Økologisk grønt – fra jord til bord	10 000
Forsøksringene i Troms og Finnmark	Økologisk landbruk i Troms og Finnmark – kunnskapsoppbygging, informasjon og rådgiving	75 000
SUM 2005:		284 520

22.5 Tre og miljø

Fylket har et høgt forbruk av ved til brensel og det er økende interesse for flisfyring. I år åpna flisfyringsanlegget ved Universitetssykehuset i Tromsø med et antatt årlig forbruk på 12 – 15 000 m³. I noen kommuner utredes mulighetene for nye flisfyringsanlegg.

Det er stor interesse for bruk av lokalt trevirke i nye offentlige bygg. Det er mellom anna brukt bjørkeparkett i det nye biblioteket i Tromsø. Det er også brukt lokalt trevirke i ytterkledning på Veksthuset i Bardu, Viken senter og en helseheim i Målselv.

Fylket har stort underskott av bartrevirke og av lauvtrevirke av god kvalitet. Det er et langsiktig mål å rette opp dette.

Resultatområde 23: Ressurs- og eiendomspolitikk

23.1 Samfunnsplanlegging

Utfordringer og aktiviteter for å sikre at landbrukets arealinteresser blir ivaretatt i samfunnsplanlegging, herunder arbeidet med verneplaner og konsekvensutredninger.

De viktigste utfordringene i fylket er å informere kommuner og andre sektormyndigheter om prinsippene for jordvern. Intensjonene er å etablere en positiv holdning til å ivareta landbrukets ressursgrunnlag, og skape forståelse for at dette er grunnlaget for framtidig desentralisert næringsutvikling og bosetting. Informasjonen må utøves fortløpende og ved passende anledninger, fortrinnsvis i samrådsmøter i samband med kommuneplaner og andre plantyper. Det er et mål at innspillene gis så tidlig som mulig, slik at innsigelser kan unngås.

FMLA har også reist rundt til enkeltkommuner som har anmodet om drøftingsmøter om kommunale planer, herunder både kommuneplaner og reguleringsplaner. Videre deltar også FMLA i "Planforum" i regi av Troms fylkeskommune. Kommunene oppfordres til å lage egne "Landbruksplaner" med utgangspunkt i LMDs veileder om landbruksplan og "Kjerneområder". LMDs DVD om jordvern er delt ut til alle kommunene i fylket, og er mottatt med interesse. Som veiledningsmaterial var dette et meget godt tiltak.

I forhold til verneplaner er det i løpet av siste år etablert et samarbeid mellom Miljøvern-avdelingen og Landbruksavdelingen om verneplan for lauvskog. Utfordringene er å legge til rette for vern og bruk av skogarealene i fylket. For landbruk er det viktig å få fram næringsinteressene i områdene og belyse hvilke muligheter for jord- og skogbruk som ligger i de enkelte foreslåtte områdene. Det er ulike syn på arealbruken for enkelte områder. Prosessen må avklare hvilke områder som ikke bør båndlegges av hensyn til sysselsetting og bosetting, og hvilke områder som har så omfattende og vesentlige verneverdier at landbruksinteressene må vike. Arbeidet pågår, og samarbeidsforumet er viktig for et godt sluttprodukt. I andre verneplaner er det også innledet et samarbeid, men dette har foreløpig en relativt uformell karakter, for eksempel oppstart av arbeidet med ny nasjonalpark i Bardu

kommune hvor Landbruksavdelingen har bidratt med innspill til konsekvensutredning og deretter, uformelt, har vurdert rapporten som et ledd i kvalitetssikringen før utsending på offentlig høring. Det er fortsatt utviklingsmuligheter for samarbeidet om verneplaner i fylkesmannsembetet.

I forhold til konsekvensutredninger er det et informasjonsbehov om jordvern. I Troms er det fremmet flere planer om vindkraftanlegg og overføringsledninger. Det er ikke etablert et eget fellesforum for konsekvensutredninger i embetet. Planene er ikke drøftet i andre fellesfora, for eksempel fylkeskommunens planforum. Landbruksavdelingen har gitt innspill til aktuelle utredningspunkter for landbruk, basert på LMDs veileder M-0692B ”Konsekvensutredninger og landbruk”. Så langt har ikke forslagstiller sendt konsekvensutredningene på høring.

Dialogen med kommunene for å nå de nye nasjonale målene for å ivareta jord- og kulturlandskapsressursene i et langsiktig perspektiv.

I 2003 utarbeidet FMLA en egen veileder om forvaltningsprinsipper for landbruket i Troms. Veilederen tar utgangspunkt i nasjonale føringer innen ulike områder som jordvern, planarbeid, forvaltning etter jordlov, skogbrukslov, konsesjonslov, odelslov og overfører dette til lokale forhold i fylket.

Kommunene utarbeider i liten grad planbeskrivelser som anskueliggjør formålet og konsekvensene med de ulike arealdisponeringene i en plan. FMLA må ofte anmode om en egen utredning for å få fram de momenter som trengs for en landbruksfaglig behandling, for eksempel arealkvaliteter, arealtilstand, driftsforhold, landskap mv. Dette synes å være en vedvarende oppgave. En mulig forklaring kan være at de fleste reguleringsplaner og bebyggelsesplaner er private, og at kommunen i liten grad selv utarbeider planene, men snarere kun håndterer innkomne planer uten å sette klare kvalitets og utredningskrav til forslagstiller.

Dette betyr at fylkesmannens landbruksavdeling bør endre sin veiledning til også å omfatte overføring av kunnskap om kvalitetssikring. Det synes ikke som om de kommunale landbruksfunksjonærene er involvert i planarbeidet i tilstrekkelig grad før planer sendes ut på høring. Vi vil også peke på reduksjonen i både kompetanse og bemanning som skjer i den kommunale landbrukssektoren. Dette har konsekvenser for å ivareta landbruksinteressene i planprosesser på kommunalt nivå.

I de to siste årene har vi i Troms registrert et høgt antall private reguleringsplaner for hytter i LNF-sonen. De fleste kommuneplanene er gamle og lite funksjonelle. Behovet for modernisering er stort, og det er da naturlig å vise til LMDs veileder om ”kartfesting av landbrukets kjerneområder”. Kommunene viser interesse, men har i liten kapasitet til å gjennomføre planarbeidet. De sentrale landbruksarealene er derfor i liten grad kartfestet i kommuneplansammenheng. Kommunene mangler slik sett et egnet styringsverktøy i samband med omdisponerings og delingssaker samt eiendomsoverdragelser. Dette kan ha negative konsekvenser for en langsiktig jordvernpolitikk i fylket.

I all vår veiledning til kommunene holder vi fram nytten av å kartfeste kjerneområdene for landbruket.

Data fra geovekst og ”Norge digitalt” hos alle avdelingene i embetet.

I Troms er det tilsatt egen GIS-koordinator og dette kan gi geodata-arbeidet større framdrift i alle avdelinger. Alle avdelinger hos FM har tilgang til en egen kartserver. I praksis er det

stort sett miljø, landbruk og beredskap som anvender digitale data. Det er utarbeidet forslag til geodataplan for FM-Troms. Det kan fortsatt utvikles bedre samhandlingsrutiner og felles bruk av basene.

Nytten av digitale kartbaser er god i embetet. Tilgjengeligheten av basene er god for alle avdelinger, og basene nyttes aktivt i all arealforvaltning, men i noe ulikt omfang. Vi antar at basene oftest nyttes til oppslag og i mindre grad til analyse og konsekvensutredning. Dette kan skyldes mangel på kompetanse og oppgradering av analyseverktøy.

Deltakelse i Geovekst/Norge digitalt – samarbeidet, erfaringer og dekning av kartbehovet.

Aktiviteten er begrenset og følger i hovedsak prosjekter som er planlagt i "Geodataplanen for Troms". Kommunene har lite midler og dette hemmer etablering av nye prosjekter og utsetter pågående prosjekter. Framdriften i arbeidet er ikke som ønskelig, noe som ikke skyldes mangel på vilje blant aktørene, men er et uttrykk for vanskelig økonomi.

Landbruket deltar i alle prosjekter med unntak av rene sentrumsprosjekter. Der vi ikke går inn med midler fra geovekst-tildelingen, bidrar vi med leveranse av DMK. På den måten får vi eierskap i alle prosjekter og bidrar til oppbygging av digitale kartbaser i fylket.

Statens kartverk har vært veldig aktiv i 2005 og prioriterer nå geovekstarbeidet. Kartverket framstår nå som et kompetansesenter og prosjektkoordinator. Dette gir resultater i flere nye større prosjekter og avslutning av pågående prosjekter.

Kartdekningen er god i fylket, men det er etter hvert behov for ajourføring i flere kommuner. Flere baser er av relativt gammel dato. Ortofoto av dyrket mark har ikke gått så effektivt som ønskelig fra landbruksmyndighetene på grunn av manglende kommunal finansiering. Det er sendt en egen rapport til LMD om geovekstarbeidet i fylket.

23.2 Eiendomspolitikk

Rapporter etterspurt av Statens landbruksforvaltning.

Fylkesmannens landbruksavdeling er sekretariat for Fylkeslandbruksstyret. Saksmengden har gått ned betydelig i løpet av 2004. Det er få klagesaker. Plansaker er omtrent på samme nivå som i tidligere år.

Fylkeslandbruksstyret har ikke iverksatt et arbeid med et arealpolitisk strategidokument for Troms, men har fått samme informasjonsmaterieell som er delt ut til kommunene, jfr pkt. 23.1.

Henvendelsene fra kommunene om juridiske spørsmål er mange, og kommunene mangler ofte relevant kompetanse. "De gamle landbrukskontorene" i kommunene bygges ned og FMLA registrerer at både landbruksfaglig kompetanse og kapasitet reduseres. Dette er en betenkelig utvikling i forhold til forvaltning av landbrukets lovverk.

FMLA har oversendt en rapport til SLF om kommunal praktisering av jord- og konsesjonslov for 2004.

23.3 Jord- og kulturlandskapsvern

Kommunen er arealforvalter og lokal landbruksmyndighet. Fylkesmannen har ingen oversikt over arealer som omdisponeres som følge av tillatelser i medhold av jordloven, da kommunens rapportering fra og med rapporteringsåret 2005 foregår direkte gjennom KOSTRA. Den langsiktige delen blir ivarettatt gjennom planarbeidet hvor vi har direkte mulighet til å komme i inngrep, og landbruksavdelingen benytter seg av denne muligheten.

På vegne av fylkeslandbruksstyret ga landbruksavdelingen uttalelse i 405 saker om dispensasjon fra kommuneplanens arealdel. Av disse var 12 uttalelser negative. Vi ga ikke uttalelse i saker hvor kommunen hadde avslått søknaden i medhold av jordloven.

Fylkeslandbruksstyret hadde 4 møter i 2005. Det ble her behandlet 68 saker. Av disse var 23 klage i delingssaker etter jordloven hvor 20 ble stadfestet og 3 tatt til følge, 6 var klage konsesjon hvor alle ble stadfestet, 4 var klage fritak fra bo og driveplikten hvor alle ble stadfestet og 2 var odelsfrigjøringssaker, hvor en var klagesak sendt Statens landbruksforvaltning. Fylkeslandbruksstyret ga uttalelser i 30 plansaker, hvor 3 var til kommuneplanens arealdel, 26 var til reguleringsplaner og 1 var til bebyggelsesplan. Fylkeslandbruksstyret kom også med 3 høringsuttalelser til lovendringer.

Landbruksavdelingen har gjennom dialog med kommunen, og som klageorgan i saker etter konsesjonsloven og odelsloven søkt å bidra til at kommunens ønsker om å styrke bosetting på bygdene blir ivarettatt. Lokale behov veier tungt når fylkeslandbruksstyret behandler saker som gjelder konsesjon og fritak fra bo og driveplikt. I saker som gjelder omdisponering av produktiv mark veies lokale behov opp mot nasjonale hensyn hvor jordvern og kulturlandskap står sterkt.

Resultatområde 24: Inntekts- og velferdspolitiske tiltak

24.1 Tilskuddsforvaltning

Fondet for etter- og videreutdanning i landbruket

I Troms ble det i 2005 gjennomført 17 EB-kurs med EVL-finansiering. Kursene trakk 232 deltakere og hadde en kvinneandel på 31,5 %.

I tillegg til EVL-midlene bevilger BU-fondet betydelige midler til EB-kurs og andre kompetanseutviklingstiltak i Troms. Også andre virkemidler, som f.eks. informasjonsmidler nyttes til opplæringstiltak.

Det gjennomføres en rekke "andre" kompetansetiltak i form av prosjekter og andre samarbeidstiltak. Andre tiltak enn EB-kurs utgjør den største delen av opplæringstiltakene i Troms. De viktigste andre tiltak er:

- Bygdekompasset. Gjennomført av 12 grupper med 114 deltakere
- Gården og kysten som læringsrom
- Mat- og kulturstudium
- Ny Giv – et ledelsesutviklingsprogram for mjølkeprodusenter
- Fram-Agro
- Birøkteropplæring på internett
- Prosjekt tilleggnering – et hefte med innføring i aktuelle tilleggsnæringer
- VO-kurs agronom- og gartnerutdanning, komprimerte opplæringsløp

Etterutdanningsvirksomheten i Troms er i dag meget bra organisert. Troms landbruksfaglige senter ble i 2002 opprettet på permanent basis for å drive ulike kompetansehevede tiltak i og i tilknytning til landbruket. Fagsenteret har ei grunnfinansiering fra Troms fylkeskommune og er administrativt underlagt de to ”grønne” videregående skolene i Troms. Fagsenteret ledes av ei styringsgruppe med representanter fra fagorganisasjonene i landbruket, de økonomiske organisasjonene, rektorene og landbruksavdelingen.

Det er fagsenteret som står for den praktiske gjennomføringen av de aller fleste opplæringstiltakene i Troms. Ny giv går i regi av Tine Nord-Norge, Fram-Agro i regi av Innovasjon Norge og ”Gården og kysten som læringsrom” i regi av FMLA og UMB.

Forum for kompetanseutvikling er en årlig konferanse i regi av EB-utvalget og Troms landbruksfaglige senter. Konferansen har stor og bred deltakelse fra veiledningen, forvaltningen, faglagene, FoU-miljø mv, vanligvis 70-80 eller flere deltakere. Konferansen tar opp aktuelle tema som har med kompetanseutviklingen i Tromslandbruket å gjøre. EB-utvalget har innstiftet ”Såmannsprisen” som tildeles en eller noen som har gjort en særlig innsats for kompetanseutviklingen i Tromslandbruket.

Produksjonstilskudd og velferdsordninger:

For de web-baserte nettløsningen har det ikke vært gjennomført spesielle kurs/samlinger for kommunene i 2005. Veiledning har vært gitt pr telefon til de som har hatt behov.

Fylkesmannen har ikke i 2005 sendt ut egne rundskriv eller brev som omhandler regelverket til kommunene.

Fylkesmannen har i 2005 gjennomført en stikkprøvekontroll av en bruker, men det har ikke vært gjennomført stikkprøvekontroller sammen med noen kommuner. Dette arbeidet skal prioriteres i 2006.

I Troms er det bare en kommune som har fått tilsendt gårdskart fra NIJOS. Ajourholdet av arealet er godt i gang og skal være avsluttet innen 01.04.06.

Dispensasjoner:

Produksjonstilskudd

- innvilget 19 dispensasjoner fra kravet §3 i forbindelse med oppstart/virksomhetsoverdragelse.

Avløserordningen

- innvilget 3 dispensasjoner fra kravet i §14 næringsinntekt
- innvilget 1 dispensasjon fra kravet i §13 1. ledd
- avslått 1 dispensasjon fra kravet i §18 søknadsfristen

Klagesaker:

Produksjonstilskudd

- 1 klage på avkorting av produksjonstilskudd, klagen ikke tatt til følge.
- 2 klager ikke godkjent dokumentasjon, klagen ikke tatt til følge.
- 1 klage der fylkesmannen omgjorde kommunens vedtak, saken sendt SLF. FM vedtak opprettholdt.

Avløserordning ved sykdom

- 1 klage på trekk av for mye sykepenger. Klagen tatt til følge.

Avløserordning ferie- og fritid

- 2 klager ikke godkjent dokumentasjon. Klagen ikke tatt til følge.

Vi viser ellers til utskrifter fra Saturn og Agresso for rapportering om ordningene.

Resultatområde 25: Kommunene som landbrukspolitisk aktør

25.1 Kompetansesenter

Vi har hatt en rekke henvendelser som gjelder kommunenes arbeid med de juridiske virkemidlene de fikk overført ansvaret for i 2004. Vi har fått en del bistand fra Justis- og sosialavdelinga i noen juridiske spørsmål, men savner nok fremdeles landbruksjuristen for å være godt skodd som kompetansesenter på dette fagområdet.

Også dette året har vi hatt vakanser i fagstillinger som har gjort det til ei utfordring å ha tilgjengelig kompetanse på noen av de fagområdene vi har ansvar for. For øyeblikket har vi vakanse i stillinga som fylkesagronom i jord- og plantekultur og håper at denne ikke blir berørt av kravet om reduksjon i antall ansatte hos Fylkesmannen i Troms på 10%.

Regionalt har det å bistå med kompetanse i forbindelse med regional utviklingsplan (RUP) har gått relativt greit, men samarbeidet med fylkeskommunen er dessverre ikke godt nok på en del områder. Vi bistår også Innovasjon Norge med spesialkompetanse og ellers til de som måtte ha behov for det.

Vi har dessverre ikke sett oss i stand til å arrangere fagsamling for de landbruksansvarlige i kommunene i 2005 heller, både av økonomiske og kapasitetsmessige grunner.

25.2 Landbrukspolitisk dialog med kommunene

Vi har også i 2005 hatt en svært direkte dialog med kommunene, særlig ordførere og rådmenn.

En stor konferanse om areal, næringsutvikling og bosetting høsten 2005 måtte utsettes til nyåret 2006 fordi det ble arrangert en rekke andre konferanser i oktober, november og desember med omtrent samme målgruppe

Også i 2005 hadde vi ambisjoner om å gjennomføre en rekke enkeltmøter med kommunene for å diskutere aktuelle forhold for den enkelte kommune. Dette viste seg vanskelig å få til av forskjellige tidsmessige og kapasitetsmessige årsaker både i kommunene og internt i avdelingen.

Landbruksdirektøren har deltatt i Fylkesmannens dialogmøter med en rekke kommuner og bidratt med innlegg både om areal- og plansaker, Landbruk Pluss, næringsutvikling og fokus på landbrukets betydning i egen kommune.

Vi registrerer fremdeles en økende interesse for og bevissthet omkring landbruksnæringa og dens betydning for næring og bosetting i kommunene, særlig fra ordførere og rådmenn. I kommunestyrene generelt er det nok fremdeles en vei å gå. Flere av kommunene har arrangert idemøter for bønder, faglag og andre interesserte for å legge grunnlag for en plan for bruk av ulike typer landbruksressurser og arealer, her har vi bidratt med innspill.

I tillegg har fagfolk i FMLA daglig kontakt med landbruksfaglig ansvarlige i kommunene omkring aktuelle spørsmål og problemstillinger.

25.3 Miljøvirkemidlene i jordbruket og de økonomiske virkemidlene i skogbruket

Det gis tilskott til nærings- og miljøtiltak i skogbruket (NMSK), skogbruksplanlegging og spesielle miljøtiltak i jordbruket (SMIL).

Tiltak	Innvilga 2005	%	Utbetalt
NMSK			
Skogkultur	1 089 440	29,3	1 020 528
Skogsveger	2 346 670	63,0	1 991 264
Miljøtiltak	0	0	
Taubane, hest o.a.	262 470	7,0	297 900
Andre tiltak	24 252	0,7	0
SUM	3 722 832	100	3 309 692
Skogbruksplanlegging	584 191		412 984
SMIL			
Kulturlandskapstiltak	2 083 534		2 710 064
Organisert beitebruk	695 780		712 989
Områdetiltak	121 001		235 000
SUM	2 900 315		3 658 053

Nærings- og miljøtiltak i skogbruket

Fylket blei tildelt 3,5 mill kr til nærings- og miljøtiltak i skogbruket i 2005 mot 5,3 mill kr i 2004 (av de 5,3 mill kr var i underkant av 1 mill ansvar på veg). Innmeldt behov fra kommunene i 2005 var 8,4 mill kr til skogbrukstiltak. Det er behov for økte rammer til skogformål for å kunne oppnå ønska aktivitet.

Skogavgift er et økonomisk virkemiddel i skogbruket som kan brukes til om lag de samme tiltaka som det gis tilskott til. Dessverre er det så få skogeiere i fylket som har innestående skogavgift, og så små beløp, at dette har liten praktisk betydning for aktiviteten.

Skogbruksplanlegging

I 2005 blei Troms tildelt kr 0,5 mill til skogbruksplanlegging mot 0,7 mill kr i 2004. Innmeldt behov fra fylket var 0,8 mill kr.

En halv million er litt for lite midler til å kunne holde ønska aktivitet.

Spesielle miljøtiltak i jordbruket

Troms blei tildelt kr 3,2 mill i 2005 mot 2,6 mill kr i 2004. innmeldt behov fra kommunene i 2005 var 8,8 mill kr.

Oppgaver for Kunnskapsdepartementet

31.1: Tilsyn

Avdelingen har hatt utskifting av flere erfarne medarbeidere i 2005 og fått ny leder. Dette har påvirket arbeidskapasiteten og tilsynsvirksomheten har vært relativt liten. Høsten 2005 fikk tre av medarbeiderne, deriblant to nye, opplæring i revisjonsmodellen i regi av Utdanningsdirektoratet.

Utdanningsavdelingen hadde tilsyn med 2 kommuner i 2005, Karlsøy 26.04.05 og Skjervøy 26.05.05. Det ble satt fokus på saksbehandling av vedtak om spesialundervisning, herunder forvaltningslovens saksbehandlingsregler og delegeringsrutiner. I tillegg vurderte vi kommunens håndtering og oppfølging av reglene om elevenes skolemiljø i henhold til opplæringsloven kapittel 9a.

Utdanningsavdelingen deltok også i et felles tilsyn med Helseavdelingen og Jusa i Longyearbyen 12.09.05. På sistnevnte tilsyn så vi på forholdene innenfor helse, skole og barnevern for barn- og unge i Longyearbyen, og samhandlingen mellom etatene. Utdanningsavdelingen foretok også et ”papirtilsyn” med friskolene i fylket i henhold til friskoleloven. Det er utarbeidet rapport om dette tilsynet.

Det ble ikke utarbeidet pålegg i forbindelse med tilsynene. Fylkesmannens merknader ble fulgt opp relativt raskt.

31.2 Klagebehandling

Kretsregulering:

1 sak, grunnskole, ikke til følge

Skoleskyss: 2 saker, grunnskole, ikke til følge

Kretsregulering: 4 saker, grunnskole

- 1 tatt til følge

- 3 ikke til følge

Voksenopplæring: 3 saker, videregående

- 1 tatt til følge

- 2 ikke til følge

Inntak: 1 sak, videregående, ikke til følge

Spesialundervisning

Kapittel 5 – Spesialundervisning : 35 klagesaker (4 fra videregående skole)

21 saker medhold, 8 ikke medhold, 1 delvis medhold, 5 saker returnert som følge av manglende opplysninger.

Statistisk oversikt over klagesaker på grunnskolens område i Troms:

1998/99: 158 klagesaker

1999/00: 71 "

2000/01: 65 "

2001/02: 12 "

2002/03: 23 "

2003/04: 33 "

2004/05: 31 ”

Antallet klagesaker på grunnskolens område er redusert siden 1998/99. Da startet Fylkesmannen en prosess i samarbeid med skoleeierne om å iverksette tiltak for å styrke det ordinære undervisningstilbudet. På denne måten ville skolen få bedre muligheter til å tilpasse opplæringen etter elevenes forutsetninger, og behovet for å fatte vedtak om spesialundervisning ville minke. Statistikken over klagesaker synes ved første øyekast derfor å være flatterende. Fylkesmannen får imidlertid meldinger fra foreldre, lærere, PPT-ledere og skoleledere om at mange elever får mangelfull opplæring på grunn av knappe ressurser i skolesektoren. Rektorene er blitt enhetsledere i to-nivå kommuner og har overtatt administrative oppgaver som tidligere var lagt til skolesjefsnivået. Skolens budsjettammer synes å gi rektor få muligheter til å tilføre enkeltelever ekstra ressurser etter at Fylkesmannen eventuelt har gitt klagen om manglende ressurser medhold. På denne bakgrunn finner Fylkesmannen det lave tallet over klagesaker bekymringsfullt. Et relevant spørsmål å stille synes å være hva som ligger bak de lave tallene i statistikken. Er de et reelt uttrykk for at kommunene tilpasser opplæringen etter elevenes behov, eller er de et resultat av at elevene faktisk ikke får oppfylt rettigheter etter kapittel 5 i opplæringsloven om spesialundervisning?

Dersom statistikken over klagesaker ikke er spesiell for Troms, noe vi ikke tror, burde dette være et aktuelt tema for et nasjonalt tilsyn i skolesektoren.

Kapittel 9a – Elevene sitt skolemiljø

2 klager om mobbing. 1 sak medhold, 1 sak ikke medhold

Kapittel 4A – Grunnskoleopplæring for voksne

Spesialundervisning:

- 1 returnert pga. manglende opplysninger
- 2 gis ikke medhold

Grunnskoleopplæring:

- 1 gis ikke medhold

Fylkesmannen har relativt få klager på grunnskoleopplæring for voksne. Dette kan skyldes at noen kommuner muligens ikke tilbyr og orienterer om slik undervisning. Av den grunn får ikke borgerne informasjon om sin rett og mulighet til slik opplæring, noe som igjen kan påvirke antall klager hos Fylkesmannen.

Introduksjonsloven

Stans i introduksjonsprogram

- 1 returnert pga. manglende opplysninger

§ 2-8. Særskilt språkopplæring for elever fra språklige minoriteter

Fylkesmannen mottar sjelden og aldri klager som gjelder særskilt norsk og morsmålsundervisning for elever i grunnskolen. Dette kan komme av foreldrenes manglende forståelse av klageretten, noe som kan skyldes kommunenes veiledning. Fylkesmannen har også erfart at ikke alle kommuner behandler disse sakene som enkeltvedtak.

Klager på standpunkt karakter

Klager på standpunkt karakter i grunnskolen: Av 46 innkomne saker har 15 fått medhold og 31 har ikke fått medhold.

Klage på standpunkt karakter i privat grunnskole: 1 innkommet sak. Denne har ikke fått medhold.

32: Kvalitetsvurdering, dokumentasjon og analyse

32.1 Nasjonale prøver:

På grunn av sent innkomne krav, er ikke alle refusjoner og utbetalinger fullført. Det er derfor behov for ekstra midler.

32.2 Skoleporten

Fylkesmannen har ikke sikre indikasjoner på i hvor stor grad skoleporten.no brukes i arbeidet med kvalitetsvurdering og kvalitetsutvikling. Inntrykket er at resultatene fra elevundersøkelsen brukes en del, men at tallmaterialet for øvrig i skoleposten.no i liten grad brukes systematisk.

33: Kvalitets- og kompetanseutvikling

33.2 Ny læreplan i KRL-faget

Det er gjennomført 2 seminarer for skoleledere og lærere i fylket med bistand fra fagmiljøene. Videre ble det planlagt 4 fordypningsseminarer for lærere, 2 av disse høsten 2005 og 2 vinter 2006. Her bistår også fagmiljøene. Fordypningsseminarene gjennomføres av regionene i fylket.

33.3 Forsøks- og utviklingsarbeid

Utdanningsavdelingen har fulgt opp sentrale satsingsområder gjennom Lærene nettverk, Gi rom for lesing, Fysisk aktivitet og måltider i skolen og Minerva.

Av lokale initiativ kan nevnes et Realfagprosjekt for skole og barnehage. Her har Fylkesmannen deltatt i etableringen av prosjektet og sitter i styrings- og prosjektgruppe. Videre fortsetter prosjekt "Nord-Norske Læremidler" Troms har også prosjektet Finske læremidler.

Utdanningsavdelingen har vært aktiv i å kartlegge skoler som er aktuelle i første runde av skoleutviklingsprogrammet.

Utdanningsavdelingen følger de ulike satsingene i prosjektperioden og bruker erfaringer fra disse skolene i spredningsarbeid. Avdelingen jobber også ut mot kommunene gjennom "Regionkontaktmøtene" Dette er blitt et nettverk hvor regionkontaktene, høgskole/universitet, lærerorganisasjonene og KS deltar sammen med FM.

33.5 Likeverdig utdanning i praksis

Fylkesmannen avviklet 13. april 2005 en konferanse som hadde tiltak 5. i strategiplanen som tema:

"Skoleeierne utfordres til å inkludere opplæringen for språklige minoriteter i kommunens/fylkeskommunens og aktuelle skoler plandokumenter. For å sikre helhet

og sammenheng i opplæringen er det viktig at de særskilte opplæringstiltakene for elever fra språklige minoriteter inngår i den helhetlige planleggingen i kommunen/fylket.”

Antall deltakere var mellom 40 og 50.

Fylkesmannen ble tildelt kr. 50 000,- til planlegging og gjennomføring av konferansen.

Fokusenheter i fylke

I forbindelse med strategiplanen er følgende fokusenheter valgt:

Borgtun barneskole, Tromstun ungdomsskole, Sjøvegan videregående skole, Barnely barnehage, Voksenopplæringa i Harstad og Tromsø.

Hjulmøte med enhetene ble avviklet den 14. april. Målet er å tilrettelegge for to møter i året a to dager, noe enhetene selv har meldt som behov.

Samarbeidsprosjekt med Høgskolen i Tromsø

Fylkesmannen har etablert et samarbeid med Høgskolen i Tromsø om kompetanseheving av lærere til undervisning av minoritetsspråklige elever. Samarbeidsprosjektet fikk tildelt kr. 100 000,- i 2004 og 600 000,- i 2005. Tildelingene kom i slutten av året og ble/blir utbetalt påfølgende år. Studiet er gratis for studentene, oppstart blir høsten 2005 og avslutning våren 2007.

Studiet er beregna for regionsvise grupper av norske lærere, morsmållærere og PPT- ansatte i Troms som arbeider med innvandrelever i grunn- og videregående skole.

Målet for studiet er å bidra til kompetanseheving og utvikling av bærekraftige nettverk og møteplasser mellom ulike grupper som jobber med innvandrelever. Samarbeidsprosjekter og erfaringspredning på tvers av skoler og yrkesroller blir derfor vektlagt i studiet.

33.6 Gi rom for lesing

7 enkeltskoler fordelt på 7 kommuner har fått midler, herav er Longyearbyen en av skolene. 2 kommuner har fått midler til ei felles satsing på kompetanseheving innenfor begrep og språk. Nord-Troms-regionen har fått midler til oppfølging organisert av regionkontakten. Fylkesbiblioteket har fått midler for å gi tilbud til skolene i fylket. Sees i sammenheng med DKS. Fylkeskommunen har fått midler til oppfølging i forhold til videregående skoler.

34: Lærings- og oppvekstmiljø

Utdanningsavdelingen har ikke ført tilsyn med de alternative, kommunale opplæringstilbudene til elever med atferdsproblemer. På utfordring fra rektor ved en av de alternative skolene i Tromsø, avklarte imidlertid Fylkesmannen skriftlig forholdet mellom spesialundervisning og tilpasset opplæring for elevene som ble rekruttert til skolen.

Utdanningsavdelingen skulle arrangere en konferanse som oppfølging av Manifest mot mobbing der stafettpinnen skulle videreføres til et nytt fylke, men arrangementet ble avlyst på grunn av for lav påmelding.

Utdanningsavdelingen har ikke hatt befatning med strategiplan for barn – og unges hele ("sammen om psykisk helse"). Dette er ivarettatt av Helseavdelingen og det har ikke vært samhandling mellom avdelingene på dette området.

”Fysisk aktivitet og måltider”

14 skoler er med i prosjektet Fysisk aktivitet og måltider i skolen. Helseavdelingen og Utdanningsavdelingen samarbeidet om innstilling til utvelgelse av skolene. Det har også vært et nært samarbeid om oppfølging av skolene. Kontakten til prosjektets arbeidsgruppe har i hovedsak vært ivaretatt av Helseavdelingen. Det løpende arbeidet med oppfølging av skolene har i hovedsak vært ivaretatt av helseavdelingen.

36.5 Koordinering av sensur for sentralt gitt eksamen i videregående opplæring

Sentralt gitt eksamen og fellessensur vår og høst, er arrangert i samsvar med retningslinjer gitt av departementet og Utdanningsdirektoratet. I forbindelse med sentral sensuravvikling har FMTR ansvar for veiledning og problemløsning overfor skolene, å oppnevne sensorer, fordele besvarelser til sensorer å organisere og gjennomføre sensurmøtene i regionen. Landet er delt inn i seks eksamensregioner. Eksamensregionene i landet har et godt samarbeid seg imellom. I tillegg har FMTR ansvar for klagesensuren i sjøfartsfag etter både vår og høsteksamen.

Finsk som andrespråk

Fylkesmannen i Troms, utdanningsavdelingen har det nasjonale ansvaret for opplæringen i finsk. Elevene i Finnmark og Troms kan velge opplæring i finsk som andrespråk (Opplæringsloven § 2-7, L97), grunnskoleelever i hele landet har mulighet for opplæring i morsmålet og/eller kan velge finsk som tilvalgsspråk. I Troms fylke er det 272 elever som får opplæring i finsk som 2.språk.

Utdanningsavdelingen tildeler statlige midler til opplæringen i finsk som andrespråk og halv studiehjemmel til lærere som ønsker å studere finsk (Kap. 224. post 64). Våren 2004 ble ½ studiehjemmelen tildelt en lærer i Tromsø, vedkommende studerer finsk ved Universitet i Tromsø.

Ansvaret for utvikling av avgangsprøver for finsk som andrespråk, grunnskole er delegert til Fylkesmannen i Troms. Avdelingen oppnevner fagnemnda for arbeidet og følger opp både faglig og økonomisk. I 2005 utarbeidet fagnemnda eksempeloppgaven og alle 10.klasse elever som fikk opplæring i finsk som andrespråk ble trukket. Med dette grunnlagsmateriellet utarbeidet utdanningsavdelingen vurderingsrapport og nivåbeskrivelser.

Tiltaket var nyttig både for lærere og elever, men også for utdanningsavdelingens arbeid i utforming av avgangsprøver og det ga også nyttig informasjon for læreplanarbeidet.

Utdanningsavdelingen har deltatt aktivt i Språkpermprosjektet (utforming av den norske versjonen), prøvd ut materiell med finskelever og informert skoler og lærere om prosjektet.

Kvalitetsutvikling i finsk opplæring (Kap. 226 post 21 prosjektnr. 69.410)

Finskisidene på skolenettet har fått en ny og mer selvstendig form, som innplugget modul (nettadresse: www.skolenettet.no/finsk). Redaksjonen har arbeidet mer med materiell for kvensk. For videregående opplæring har finskfagene fått serverplass fra Troms Fylkeskommune (nettadresse: www.finsk.no).

Læremiddelprosjektet: Finsk som minoritetskultur i Norden og Russland er publisert på www.finsk.no og prosjektet har fått ny finansiering fra Nordisk ministerrådets kulturfond for å samle lærestoff fra Norge, Sverige og Finland. Prosjektarbeidet videreføres i 2006.

Nettverk for finsklærere prosjektet fikk EU-finansiering (Sokrates, Minerva), prosjektets intensjon er å utvikle online-rollespill, web-site og gi kompetansehevende kurs i IKT- og språkundervisning for finsklærere. Prosjektet pågår i to år.

Kvenantologiprojektet ble avsluttet høsten 2004, lærestoff publiseres på finsksidene www.finsk.no og www.skolenettet.no/finsk.

Utdanningsavdelingen samarbeider med **IKT-kvensk prosjektet** (Høykom finansiert) I forbindelse med **IKT konferanse i Alta** hadde utdanningsavdelingen en sesjon om Projectlink og et workshop om læremateriell på nettet for finsk opplæring.

Ved **IKT –konferansen i Tromsø** hadde utdanningsavdelingen en sesjon for språklærere generelt om IKT i språkopplæring og et workshop for finsklærere om EU-prosjektet og læremidler på internett.

I Tromsø utprøves nettundervisning med elever på ungdomstrinnet: 2 timer kontakt undervisning og 1 time via nettet, tilbakemeldinger hittil svært positive.

I mai 2005 arrangerte Utdanningsavdelingen IKT-kurs for finsklærere i Troms.

Utviklingsprosjekt i samisk

I Troms gis det opplæring i samisk i 14 kommuner av disse bare Kåfjord hører til samisk forvaltningsområde foreløpig. GSI viser at det i Troms er 661 elever som får opplæring i og på samisk. 1/3 av elever ved videregående som får opplæring i samisk er nettopp i Troms fylke, dette er interessant med tanke på at Troms kommunene hovedsakelig tilhører ikke samisk forvaltningsområde. Dette kan fortolkes slik at holdningene mot samisk i Troms fylke er positive i et vitaliseringsperspektiv.

Lærende nettverk-samisk er et samarbeid mellom 6 grunnskoler og 2 videregående skoler i Troms og Finnmark.

Modulbasert opplæring i samisk er et større langsiktig prosjekt innen samisk som andrespråk. Det ble startet opp etter den første nordisk-samiske lærerkonferansen som var i Tromsø, og det var Utdanningsavdelingen som tok initiativet til dette arbeidet i samarbeid med kommunene Gáivuotna./Kåfjord, Lavangen og Tromsø. Lærere fra disse tre kommunene har utgjort arbeidsgruppa og har utviklet 5 moduler og videreutviklet en av dem. Målsettingen er at alle samiske andrespråkselever i grunnskolen skal ha muligheten får å få et undervisningsinnhold som er noenlunde likt. Disse modulene passet fint inn i arbeidet og utformingen av den nye læreplanen som kommer fra 2006.

Prosjektet Samisk kulturkunnskap i den videregående skolen i Troms går etter planen. Romssa fylkasuohkan/Troms fylkeskommune har vedtatt at alle elevene i vg skole i Troms i løpet av sine 3 år skal lære om samisk kultur. Prosjektet kom i gang som et resultat av samarbeidsavtalen mellom Romssa fylkkasuohkan/Troms fylkeskommune og Sámediggi/Sametinget og går over 3 år. Det er en styringsgruppe og en prosjektgruppe i arbeid, og prosjektleder er Silje K Muotka.

Det meste av utviklingsarbeid innenfor samisk skole skjer fortsatt i det daglige arbeidet mellom elever, lærere og foreldre. Selv om midlene til slikt arbeid er blitt redusert, viser de rapportene som Utdanningsavdelingen får tilsendt, at det foregår mye egeninitiert arbeid i kommuner og i skolene. Mange lokale prosjekt blir til som en del av faget Samisk kulturkunnskap. Andre prosjekt er for eksempel Samisk dag, Språkleir, Stedsnavnprosjekt, Samiske mattradisjoner, Samisk musikk o.a. Som regel er det kommunen som i dag må yte

midler til slike prosjekter. Statlige ressurser dekker i dag bare utgifter til ren undervisning og til 3 halve studiehjemler.

Utviklingsarbeidet i samisk i Troms er i godt gjenge, især i den videregående skolen, der det både er bevilget midler til prosjektet og tilsatt prosjektleder. Men også i grunnskolen skjer det mye godt arbeid på utviklingssektoren, både slike prosjekter som skolene/kommunene selv initierer, men især slike prosjekt som det gis eksterne midler til.

I samisk i Troms vil den nettbaserte undervisningen stadig vinne større terreng, og skolene må derfor ha et så godt utstyr at de kan nyttiggjøre seg de tilbud som er på dette området.

37: Tilskuddsforvaltning

Hovedelementene i tilskuddsforvaltningen er fastslått i økonomireglementets §§ 3.2. og 3.3. Der fastslås at det skal formuleres målsettinger for hver tilskuddsordning. Det skal utarbeides oppfølgingskriterier som svarer til Stortingets intensjoner med bevilgningen. Det skal utformes rapportmetoder om resultater i henhold til fastsatte kriterier. Fylkesmannen skal følge opp og utføre kontroller overfor tilskuddsmottakerne samt evaluere hvorvidt man har oppnådd de fastsatte målsettinger.

Generelle kommentarer til arbeidet med tilskuddsforvaltningen

For å imøtekomme Stortingets intensjon med de ulike tilskuddsbevilgningene utarbeider Fylkesmannen årlige kunngjøringsbrev, ett for hver av tilskuddsordningene. Brevene sendes til kommunene hvert år og tar for seg vilkårene som er knyttet til ordningen og eventuelle kontrolltiltak som kan bli iverksatt av Fylkesmannen.

Noe av hensikten med tilskuddsordningene er å sette kommunene i stand til å oppnå ønskede resultater på aktuelle ansvarsområder. De viktigste elementene i kontrollen kan da bestå i å vurdere rapporter om aktivitet og resultater sett i forhold til de mål som er fastsatt for tilskuddsordningen.

De kontrolloppgavene som er skissert i retningslinjene for de ulike ordningene er forsøkt fanget opp i bl.a. søknads-/refusjonsskjema.

Fylkesmannen foretar ”formalia- og rimelighetskontroller” som skissert i retningslinjene fra Utdanningsdirektoratet – m.a. stikkprøvekontroller i forhold til registreringer i GSI.

Gjennomgang av arbeidet med de enkelte tilskuddsordningen som alle Fylkesmannsembetene har ansvar for

Kap. 0225 Tiltak i Grunnskoleopplæringen

Fylkesmannen har sendt ut de årlige kunngjøringsbrevene med søknadsfrister og satser for de ulike ordningene. Sammen med kunngjøringen ble det også sendt skjema for søknad på ressurser samt refusjonskrav. Søknadsskjema for minoritetsspråklige elever og opplæring i norsk med samfunnskunnskap for voksne innvandrere kjøres ut fra GSI.

Post 64.11 og 12 – Undervisning av minoritetsspråklige elever i grunnskolen

Fylkesmannen har fått tildelt og utbetalt tilskudd etter behov.

Forbruket totalt på kap. 0225 post 64 er redusert med 8,9 % fra 2004 til 2005.

Tallene er i hele 1000

År	Tildeling av statstilskudd til undervisning i:		Sum
	Norsk og morsmål	Asylmottak	
2005	15169	2946	18115
2004	16149	3738	19887
2003	17252	3902	21154

Reduksjonen i forbruket kan blant annet forklares med kommunenes organisering av opplæringen. Noen kommuner, eksempelvis Tromsø, har organisert undervisningen i IFK (innføringsklasser). En slik organisering fører til en lavere tilskuddsutbetaling fordi timer til særskilt norsk beregnes på skolenivå. Beregningen av timer til slik undervisning vil da føre til færre timer iflg. beregningsregelen. Dette fordi elever fra flere skoler samles i innføringsklasser på en skole.

Post 66 Leirskole

Ordninga skal stimulere kommunene til å gi alle elever ett leirskoletilbud i løpet av skoletiden.

Fylkesmannen har fått tildelt og utbetaler tilskuddet etter behov. Regnskapet viser pr. 31.12.05 en utbetaling på 1765752 tildelingen var på kr. 1829000,- dvs. et mindreforbruk på 64248. Avviket skyldes endringer i antall elever som ble sendt på leirskole høsten 2005, endringene er i forhold til kommunenes rapportering for høsten.

Tromsø kommune ble valgt ut for kontroll. Fylkesmannen reduserte tilskuddet med 3 klasser som kommunen hadde søkt tilskudd for, klasser som ikke ble sendt på leirskole i 2005.

Kap. 521 post 61 - Tilskudd til opplæring i norsk og samfunnskunnskap.

Det sendes et kunngjøringsbrevet hvert år. Brevet tar for seg vilkårene som er knyttet til ordningen, søknadsfrister, satsene for de ulike ordningene og eventuelle kontrolltiltak som kan bli iverksatt av Fylkesmannen. Kunngjøringen tilpasses hvert år i forhold til sentrale endringer.

Fylkesmannen har fått tildelt midler etter behov. Regnskapet pr. 31.12.05 viser et forbruk på 40 855 000,- tildelt beløp er på kr. 41 000 000,- dvs. et mindreforbruk på kr. 145000,-. Avviket skyldes kommunens rapportering av et høyere behov for tilskudd enn nødvendig per 31.08.05.

(i 1000 kroner)

År	Sum
2005	40 855
2004	38 706

Fylkesmannen mottar bekymringsmeldingen fra en del kommuner angående ny tilskuddsordning. Noen kommuner mener de kommer dårlig ut økonomisk, dette kan føre til større grupper som vil påvirke kvaliteten på opplæringa. Det kan se ut som at noen kommuner skiller mellom integreringstilskuddet fra Utlendingsdirektoratet (UDI) og tilskudd til norsk og samfunnskunnskap fra Fylkesmannen. Rundskriv nr. 04/2005 fra UDI, Integreringsavdelingen presiserer at "Integreringstilskuddet skal sammen med bl.a. tilskudd til norskopplæring for

voksne innvandrere, finansiere kommunenes utgifter til introduksjonsordningen for nyankomne innvandrere.” Den ”skarpe” delingen mellom tilskuddene kan føre til en uheldig økonomisk fordeling i noen kommuner. Fylkesmannen ser at dette forholdet kan påvirke målet med introduksjonsloven om ”... å styrke nyankomne innvandreres mulighet for deltakelse i yrkes- og samfunnslivet, og deres økonomiske selvstendighet.”

Stikkprøvekontroller

Fylkesmannen foretok stikkprøvekontroll i Bjarkøy og Ibestad kommune våren 2005.

Vi ba om å få tilsendt:

- Kopi av kommunens regnskap, utskrift av hovedbokskonto(er) som viser hvilke og hvor utgiftene og tilskuddet er bokført vedrørende norskopplæring for voksne innvandrere.
- En oversikt som viser gjennomført opplæring for gruppene.
- Timeplan(er) for gruppene og hvem som er ansvarlig for undervisningen.
- Oversikt over gruppene hvor følgende informasjon fremkommer:
 - o Gruppens ”nivå” (Eksempelvis A eller B-løpsgruppe)
 - o Navn på deltakerne i hver gruppe, hvor de kommer fra, grunnlaget for bosettingen i kommunen, når de startet opplæringen i kommunen og hvor mange undervisningstimer hver enkelt har fått per 31.12.2004.
- Deltakerlister/fraværslister.
- En oversikt som viser at undervisningstimer og deltakertimer er avstemt i forhold til søknad/utbetaling av tilskudd.

Følgende merknader:

Ibestad:

- Fikk reduksjon på kr. 13 466,- for innrapporterte deltakertimer i GSI som gjaldt arbeidsinnvandrere som ikke kommer inn i personkretsen som utløser statstilskudd.

Bjarkøy:

- Fylkesmannen hadde flere merknader til kommunens søknad. I eget møte ble kommunen gjort oppmerksom på retningslinjer og reglene for ordningen. Kommunen skal endre sin tidligere praksis i forhold til Fylkesmannens anmerkninger.

Post 63 – Tilskudd til samisk i grunnopplæringen

Ordninga skal dekke merutgifter til lærerlønn som kommunene her ved å gi undervisning i og på samisk, og å styrke kompetansen til lærere som underviser i samisk.

Tilskuddet er utbetalt til kommuner som underviser etter L97-samisk, og som har egne skoler eller klasser for opplæring i og på samisk eller som gir undervisning i samisk som andrespråk eller L97.

Fylkesmannen har fått tildelt midler etter søknad. Tabellen under viser en økning i utbetaling på 13,8 % i forhold til fjoråret.

	2004	2005	Avvik	Prosent
68.11 Undervisning i samisk og norsk (språklige særtiltak)	3 592 928	4 260 042		
68.12 Samisk for norsktalende	3 478 125	4 506 752		

68.13 Videreutdanning i samisk	75 472	412 819		
68.14 Nedsatte/konverterte timer i samisk	918 894			
	<u>8 065 418</u>	<u>9179613</u>	<u>-1114195</u>	<u>13,8 %</u>

66 500,- er etterbetalt på u.p. 13

37 366,- er etterbetalt på u.p. 12

Post 67 – Tilskudd til opplæring i finsk

Tilskuddet er utbetalt til kommuner i Troms og Finnmark som gir elever med kvensk/finsk bakgrunn opplæring i finsk.

Fylkesmannen har fått tildelt midler etter behov.

Utbetalt tilskudd til kommunene i 2005 var på kr. 2 391 998,- i forhold til 2004 hvor utbetalingen var på 2 234 977,- er det en økning på 7 %.

År	Utbetalt tilskudd til:		Sum
	u. timer	videreutd.	
2005			2 391 998
2004	2 033 827	201 150	2 234 977
2003	1 842 915	132 086	1 975 001

Oppgaver på Barne- og familiedepartementets område

Resultatområde 41 - Barnehager

Arbeidet med den årlige tilstandsrapporten for barnehagesektoren i Troms for 2005 er utsatt. Rapporten vil bli utarbeidet i løpet av mars måned 2006.

Troms fylke har 250 barnehager (11 flere enn i 2004). Ca. 40 % av barnehagene er private og 60 % er kommunale. De fleste av kommunene i Troms dekker behovet for barnehageplasser til barn over 3 år, men det er fortsatt behov for utbygging i våre største kommuner. Mange av våre distriktskommuner med full dekning har overskudd av barnehageplasser.

Dekningsprosenten i Troms for barn i alderen 1-5 år er 73,8 %. Dette er en økning fra 2004 med 3,7 %. Det er fylkets største kommuner som fortsatt har ventelister og planer om å bygge ut nye plasser.

Utviklingen i fylket har fremdeles vært at foreldre i stigende grad har ønsket lengre oppholdstid for barna. Dette har medført at bruttoøkningen av nye barnehageplasser langt på vei har blitt ”spist opp” av at barn har fått lengre oppholdstid i barnehagene.

Troms fylke har flest private barnehager i byene og i tettbygde strøk. Tromsø kommune som har flest private barnehager, har i løpet av året gjennomført det store "barnehageløftet" og bygd mange nye kommunale barnehager - og er i ferd med å oppnå full barnehagedekning.

Utviklingsområdet

På utviklingsområdet har hovedtyngden av arbeidet også i 2005 vært knyttet til *barnehagereformen*, herunder å sikre videre utbygging av barnehageplasser frem mot full behovsdekning i kommunene. Ut over dette har fylkesmannen gjennom møter med regionkontakter/nettverk, fag- og kontaktmøter og på annet vis gitt kommunene informasjon om

- endringer i barnehageloven/ høringer,
- maksprisordningen for foreldrebetaling,
- regelverket omkring økonomisk likeverdig behandling av private og offentlige barnehager, herunder saksbehandlingsregler ihht. forvaltningsloven
- ulike statlige tilskudd.

Det er arrangert konferanse i samarbeid med Husbanken og de øvrige fylkesmannsembetene i Nord-Norge om etablering, finansiering og utforming av barnehager. Fylkesmannen har videre deltatt i planlegging og gjennomføring av nasjonal samisk barnehagekonferanse.

I tillegg har Justis- og sosialavdelingen hatt en nært samarbeid med Høgskolen i Tromsø om et FOU-arbeid om vurdering, pedagogisk dokumentasjon og refleksjon. Det har også, som ledd i **handlingsplan for likestilling** vært samarbeidet, faglig og økonomisk med Høgskolen og regionansvarlig for Nord-Norge, om to tiltak som har likestillingsfokus.

Det er gitt økonomiske midler til barnehagenettverkene i fylket også for 2005.

Det er utført Kostraanalyser av barnehagefeltet for 3 av kommunene i 2005. Fylkesmannen har i den forbindelse også samarbeidet med KS sitt nettverk på barnehagefeltet.

Forvaltningsområdet

Fylkesmannen har fordelt kr 320 792 349,- i ordinære statlige driftstilskudd til godkjente barnehager i fylket. Tilsvarende tall for 2004 var kr. 295.496.000. I tillegg er det for 2005 utbetalt kr 24 831 984,- til tiltak for funksjonshemmede barn i barnehagen. Det er også bevilget kr 3 021 232,- i investeringstilskudd for 2005. I 2004 ble det gitt kr. 8.831.409,- investeringstilskudd.

Det er bevilget kr. 1.458 840,- til tiltak for å bedre språkforståelsen blant minoritetsspråklige barn og kr. 1 006 486,- i tilskudd til nyankomne flyktningers barn.

Det er behandlet 76 endringsmeldinger i 2005, mot 62 i 2004.

Fylkesmannen behandlet i 2005 i alt 13 klager etter forskrift om likeverdig behandling og en klagesak som gjaldt oppsigelse av kommunal barnehageplass behandlet.

Generell veiledning knyttet til rundskriv Q-2/2005 og barnehageloven er gitt fortløpende.

Tidsbruken har utviklet seg slik målt i ukeverk:

	2005	2004
Utviklingsområdet	15,8	23,1
Forvaltningsområdet	45,1	28,2
Sum	60,9	51,3

Resultatområde 42 - Familierett

Ekteskapsloven m.v.

Fylkesmannen mottok i 2005 828 søknader om separasjon og skilsmisse mot 794 i 2004. Det ble gitt 385 separasjonsbevillinger og 364 skilsmissebevillinger i 2005. Tilsvarende tall for 2004 var hhv. 419 og 347. Totalt 11 søknader ble avvist mot 5 året før. Nedgangen i antall separasjonsbevillinger kan dels forklares med økning i antall avvísninger. I tillegg er det i 2005 mottatt flere separasjonssøknader fra søkere der ektefellen bor på kjent eller ukjent adresse i utlandet. Disse sakene avventer bistand fra UD om forkynning.

Fylkesmannen mottok 50 søknader om godkjenning av utenlandsk skilsmisse eller skiftefritak i 2005. Tilsvarende tall for 2004 var 46.

Det er ellers behandlet en søknad om inngåelse av ekteskap etter ekteskapslovens § 2 der vergen ikke samtykket. Videre er det i 2005 innkommet en søknad etter lovens § 7 om adgang til å benytte kun en forlover ved inngåelse av ekteskap. I tillegg har fylkesmannen etter klage opphevet ett vedtak fattet av folkeregistret om å ikke utstede prøvingsattest.

Barneloven

Dette området er blitt mindre omfattende idet behandlingen av barnelovsakene som tidligere ble behandlet av fylkesmannen, fra 1.4.2004 behandles av Tingsretten.

Vi har i 2005 behandlet 4 saker, herav 2 saker som gjelder reisekostnader ved samvær og 2 saker som gjelder stadfestelse av private avtaler som foreldrene har inngått. Til sammenligning kan nevnes at det i 2004 ble behandlet i alt 17 saker.

Fylkesmannen får imidlertid daglig flere telefonhenvendelser fra foreldre som ber om informasjon, råd og veiledning om forhold som knytter seg til barneloven. Det er særlig spørsmål om samvær, foreldreansvar og fast bosted som tas opp.

Meklingsordningen m.v.

Fylkesmannen har avholdt kurs/samling for meklerkorpset i samarbeid med Fylkesmannen i Finnmark. Kurset ble holdt i Vadsø. Hovedtemaet var delt bosted for spedbarn/barn i alder 0-3 år. I tillegg ble domstolens erfaringer med barnelovsakene etter de nye saksbehandlingsreglene, tatt opp. Meklerne har løpende fått råd og veiledning pr. telefon om regelverket vedrørende mekling mv., samt gjennom veiledningsskriv som ble utarbeidet. Det ble gitt meklingsbevilling til en ny mekler.

Fylkesmannen har i 2005 benyttet i alt 25 familiemeklere i fylket, hvorav 14 arbeider ved familievernkontorene i fylket.

For de eksterne meklerne (de som ikke er ansatt ved familievernkontorene) er det utbetalt **kr. 255.436,-** i godtgjøring, mens opplæringstiltak i 2005 for alle meklere i fylket har kostet **kr. 156.655,-**.

Tidsbruken innenfor de ulike områdene var som følger (målt i ukeverk):

	2005	2004
Ekteskaps-/partnerskapsloven:	57	48,5
Barneloven:	8,7	19,3
Mekling:	5,9	5,8

Resultatområde 43 - Krisetiltak

Fylkesmannen hadde inntil 2004 ansvar for alle krisesentre og incestsentre. Fra 2005 har vi kunne hatt ansvar for incestsentrene.

I 2005 ble det gitt statsstøtte til Støttesentret mot incest i Tromsø med til sammen **kr. 465.899,-**.

Det ble brukt 0,13 ukeverk for å ivareta oppgavene innenfor dette resultatområdet i 2005 mot 0,84 ukeverk året før.

Resultatområde 44 - Familievern

Fylkesmannen har i 2005 utført ett tilsyn med hver av fylkets 3 familievernkontorer. Helseavdelinga har bistått med rådgiver under besøkene. I 2005 ble det satt særlig fokus på journalforskriften gitt i medhold av familievernkontorloven. Det er ikke gitt begrunnet melding til eller pålegg om endring av kontorenes drift eller praksis i 2005.

Det ble brukt 2,7 ukeverk på å ivareta oppgavene innenfor dette resultatområdet i 2005 mot 1,1 ukeverk i 2004.

Resultatområde 45 – Barnevern

Det er utført 3 kommunetilsyn i 2005, herav 2 som systemrevisjoner (Kvæningen og Målselv). Det ble samlet gitt 5 avvik og 4 merknader. I 2004 ble det utført 4 systemrevisjoner. Både i 2004 og 2005 har temaene for tilsyn vært gitt som landsomfattende tema, med vekt på oppfølging av og tilsyn med barn i fosterhjem. I tillegg ble det utført et samordnet tilsyn om tjenester til barn og unge i Longyearbyen. Dette ble gjort i nært samarbeid mellom to av de øvrige avdelingene i embetet. (Helse og Utdanning).

Institusjonstilsynet har et kvantitativt resultat på 114 % i 2005, målt i forhold til minimumstallet som kreves i forskriften om tilsyn med barneverninstitusjonene. I 2005 var det i løpet av året 10 barneverninstitusjoner i drift. En av institusjonene (Ibot as i Nordreisa) ble i løpet av året nedlagt. En ny (Håkøy behandlingssenter) var planlagt igangsatt, men oppstart ble forskjøvet til 2006. Det ble i 2005 utført i alt 49 tilsynsbesøk. Under mange av

besøkene ble flere av avdelingene i institusjonene besøkt. Det ble i 2005 utført systemrevisjoner med 9 av institusjonene. Det ble gitt 5 avvik og 11 merknader. De fleste merknadene ble gitt ut fra praksis med begrensninger av bevegelsesfriheten til barna. Avvik ble gitt i forhold til bl.a. ulovlig bruk av tvang eller på prosedyrer knyttet til dette området.

I 2005 kom det inn 14 nye klager etter tilsynsforskriftens § 11, mot kun 8 i 2004. 12 av klagenes var ferdig behandlet ved årets utgang. I tillegg er en rekke beklagelser/henvendelser fra barn og foresatte tatt opp med den enkelte institusjon. For å øke institusjonsbarnas mulighet for kontakt med tilsynet, innførte fylkesmannen i februar 2005 en ordning med SMS-meldinger. I løpet av året mottok vi i alt 10 slike meldinger og 3 inngående samtaler på det aktuelle telefonnummeret. Det avgis for øvrig egen årsrapport til Barne- og familiedepartementet for tilsynsvirksomheten i barneverninstitusjonene.

Det ble i 2005 mottatt 71 nye journalførte enkeltsaker på barnevernområdet, mot 61 i 2004. En større andel av sakene omhandler klager på kommunale enkeltvedtak eller klager på andre forhold ved tilbudet som gis fra kommuner eller institusjoner. I tillegg til nevnte saker er et stigende antall ikke journalførte e-post henvendelser besvart.

Utviklingen har vært slik:

	2005	2004
Klager på enkeltvedtak kommune	10	9
Tilsynsklager på kommunal barneverntjeneste	25	17
Klager fra barn/ungdom i institusjon	14	8
Samlet antall klager	49	34

Øvrige saker gjelder ulike forespørsler, søknad om støtte, lovfortolkninger, samt tvistesaker mellom kommunenes barneverntjenester.

En av våre ansatte har gjennomført revisjonslederopplæring i 2005.

Fylkesmannen har fulgt opp enkeltkommuner som har hatt fristoversittelser knyttet til barnevernundersøkelser, bl.a. som tema under systemrevisjoner. Arbeidet med kontroll av tidsfrister vil bli prioritert i 2006.

Fylkesmannen har for øvrig hatt særlige møter og/eller telefonkonferanser med barneverntjenestene i flere kommuner, i tillegg til løpende råd og veiledning med alle kommunenes (og Svalbards) barneverntjenester. Fylkesmannen har vært i nær kontakt med Harstad og Bjarkøy kommuner som har søkt om adgang til å ha felles barneverntjeneste, som et forsøk etter forsøksloven. Fylkesmannen har også hatt kontakt med flere kommunegrupper som bl.a. gjennom skjønnsmidler utreder interkommunalt samarbeid i barnevernet.

Det har ellers vært møter mellom barnevernansvarlige hos fylkesmennene i Nord-Norge og ett møte med BUFetats regionkontor og fagteamene i Tromsø og Sortland. Fylkesmannen har også i 2005 hatt et nært samarbeid med Barnevernets utviklingscenter i Nord-Norge

Fylkesmannen har i 2005 gitt **kr. 50.000.-** til arbeid med utvikling av rutiner og internkontrollsystemer for barneverntjenestene i 10 Midt-Troms kommuner.

Det ble avholdt ett fagseminar for barneverntjenestene i kommunene i 2005. Seminaret som fokuserte på saksbehandling, ble avholdt i Harstad i juni.

En av embetets ansatte har vært engasjert av BFD i 2005, til ulikt løpende arbeid knytte til barneverntilsyn. I tillegg har den ansatte også deltatt i to ulike departementale arbeidsgrupper dette året.

Fylkesmannen har i 2005 utbetalt **kr. 175.914,-** i refusjon for kommunale utgifter med enslige umyndige flyktninge- og asylsøkerbarn. Refusjonen gjelder beløp som er påløpt i 2002.

Det ble mottatt 41 skriftlige henvendelser vedrørende opprinnelige foreldre. Sakene omhandler adopterte barn som leter etter sine biologiske foreldre, herunder krigsbarnsaker og henvendelser i skiftesaker mottatt fra skifteretten eller private skifteforvaltere.

Tidsbruken innenfor de ulike områdene var i 2005 som følger (målt i ukeverk):

	2005	2004
Tilsyn kommuner og institusjoner	57,6	51,6
Annet barnevernsarbeid:	26,5	23,1
Opprinnelige foreldre:	4,8	1,6

Resultatområde 48: Likestilling – Likestillingsloven

Likestillingsrapport 2005

1) Tallmessig oversikt:

Hos Fylkesmannen i Troms er det pr. 31.12.05 - 110 ansatte. 60 % kvinner og 40 % menn.

I ledergruppa som består av 9 personer er det 4 kvinner.

Antall deltidsstillinger er 21 - 71% av de som har deltidsstillinger er kvinner.

Fordelt på de enkelte avdelingene er fordelingen slik:

Avdeling	Kvinneandel i %	Antall kvinner i redusert stilling	Antall menn i redusert stilling	Gj. snittslønn (lønnstrinn)
Miljøvernavdeling	42 %	2	1	50
Landbruksavdeling	39 %	3	1	48
Justis- og sosialavdeling	65 %	1	1	48
Utdanningsavdeling	78 %	0	0	52
Helseavdeling	79 %	3	2	56
Administrasjonsstab	80 %	6	1	39
Samordningsstab	0	0	0	54
Samfunnsikkerhet og beredskapsstab	50 %	0	0	51
Embetsledelse (fylkesmann og ass fylkesmann)	0	0	0	

Redusert stillingsandel

Den største gruppen med redusert stillingsandel er de som av helsemessige årsaker ikke kan jobbe 100%. Dernest kommer de som har II-stillinger, dette gjelder for helseavdelingen. Hos Fylkesmannen er det 8 stk, dvs. 7,3 % av arbeidsstyrken som er funksjonshemmet.

Ansettelse 2005

I 2005 er det ansatt 5 personer i faste stillinger. Av disse er det 4 kvinner. En av disse er avdelingsleder. I engasjement og vikariat (til sammen 19 ansettelse) er kvinneandelen 74%.

Ved utlysning av nye stillinger tas det alltid med i utlysningsteksten at vi oppfordrer kvinner eller menn til å søke, avhengig av om det er overrepresentasjon av kvinner eller menn i den avdelingen/staben vi søker nye medarbeidere til. Ved å ha fokus på likestilling i rekrutteringsprosessen håper vi på sikt å kunne oppnå en jevnere fordeling også avdelingsvis. Fylkesmannen har stor tro på at vi oppnår det beste arbeidsmiljøet ved å ha balanse mellom kjønn samt spredning i alderssammensetningen.

De mest brukte stillingskodene

Rådgivere	37 Stillinger	-24 kvinner / 12 menn
Konsulent	14 stillinger	-13 kvinner / 1 mann
Førstekonsulent	12 stillinger	- 6 menn / 6 kvinner
Sekretær/ Førstesekretær	6 stillinger	- 6 kvinner
Overingeniør	5 stillinger	- 4 menn / 1 kvinne

Sykefraværet i 2005

Totalt sykefravær i 2005 var 5,7 %. Kvinner 7,2 %. Menn 3,9 %.

Videreutdanning

I løpet av 2005 er det gitt en del permisjoner m/ lønn både til menn og kvinner for videreutdanning (dekning av kurs/studieavgift, fri til samlinger og dekning av bøker).

2) Virksomhetens likestillingsaktiviteter:

Intern hos Fylkesmannen i Troms har vi fokus på likestilling ved utlysning og tilsetning i nye stillinger, både faste, vikariat og engasjement. I denne sammenheng har vi også fokus på kravet om større andel ansettelse av innvandrere. På dette området vil vi forsterke fokus i 2006.

Skjevfordeling av lønn mellom kjønnene prøver vi å ta hensyn til ved lokale lønnsforhandlinger. I våre lønnspolitiske retningslinjer heter det: "Forhandlingene skal bidra til likestilling mellom kvinner og menn ved at kvinner får en større del av potten enn en proratafordeling tilsier, hvor lønnsforskjellene ikke skyldes faktiske ulikheter i ansvar, kompetanse og prestasjoner." Potten som skal fordeles strekker ikke til for å utjevne den skjevfordelingen som har historiske årsaker. Sentrale oppgjør burde i større grad kunne knyttes til slike tiltak.

I forhold til tilsynsansvar og veiledningsoppgaver ut mot kommuner og fylkeskommune er det kun en avdeling som har gitt tilbakemelding på at de jobber konkret med likestilling. Dette Justis- og sosialavdelingen som jobber med likestilling på barnehageområdet. "Handlingsplan

for likestilling i barnehagene 2004 – 2007” er en nasjonal plan og har to likeverdige fokus; å få flere menn inn i barnehagene og å utvikle og styrke likestillingsarbeidet i den daglige virksomheten med barna. I Troms har vi i Kråkeslottet barnehage igangsatt et prosjekt om likestilling i barnehagen som pågår fremdeles. I tillegg arrangerte Fylkesmannen i Troms i samarbeid med Høgskolen i Tromsø i mars 2005 en konferanse om ”Den likestilte barnehage”. I det videre arbeidet på dette området skal handlingsplanen følges opp og fylkesmannen skal være representert på en nasjonal konferanse om likestilling i barnehagen.

3) Planlagte tiltak:

Utover det som er nevnt ovenfor har Fylkesmannen i Troms ingen andre planlagte tiltak på området.

Oppgaver på Justisdepartementets område

Resultatområde 51 – Siviladministrasjon

51.1 Stiftelser

Den nye stiftelsesloven trådte i kraft 1.1.2005. Dette innebærer at Fylkesmannen ikke lenger har tilsynsansvaret for stiftelsene. Det nye stiftelsestilsynet er i Førde, og er samlokalisert med Lotteritilsynet. I en overgangsperiode på 2 år skal Fylkesmannen kun registrere endringer av styre m.v. for eksisterende stiftelser. Etter denne tid skal alle stiftelsene være registrert i de nye stiftelsestilsynet. Det har medgått 1,63 ukeverk til arbeidet med stiftelser i 2005.

51.2 Overformynderier/vergemål

Fylkesmannen har ikke holdt kurs for overformynderiene i 2005. Dette gjøres annet hvert år etter hvert nyvalg av overformynderere i kommunene. Ved årets utgang hadde 4 overformynderi ikke sendt inn regnskap for 2004. Forholdsvis mange av overformynderiene leverer regnskapene flere måneder etter at fristen er gått ut. Det medfører at mye tid går med til purring. Fylkesmannen behandlet 3 klagesaker knyttet til vergemålsloven i 2005. Vi har gjennomført tilsyn hos to overformynderi i fylket. Det har medgått 10,06 ukeverk til vårt arbeid knyttet til vergemålsloven i 2005.

51.3 Forliksrådene

Vi har behandlet klager fra publikum og inkassobyråer på enkelte forliksråd pga for sen saksbehandling. Vi brukte 0,66 ukeverk på vårt arbeid knyttet til forliksrådene i 2005.

51.5 Tomtefestelov

Det er behandlet 1 sak om innløsning av festetomt i 2005. Det er registrert 0,55 ukeverk på området.

Resultatområde 52 - Borgerrettigheter

52.1 Fri rettshjelp

I 2005 har Fylkesmannen i Troms behandlet 1093 saker som gjaldt fri rettshjelp. Det er en liten nedgang i fritt rettsrådssaker sammenlignet med 2004 da det ble behandlet 1236 saker. Nedgangen skyldes at asylsøkere ikke lenger får fri rettshjelp i forbindelse med søknad om asyl, men bare i klageomgangen. Det kommer også færre asylsøkere til landet. Det er imidlertid en liten økning i øvrige rettsrådssaker, noe som trolig skyldes at beløpsgrensen for å få fritt rettsråd er hevet.

Innvilgede og avslåtte saker fordeler seg som følger:

	Fritt rettsråd	Fri sakførsel
Innvilget	868	89
Avslått	115	21

Av de innvilgede søknadene om fri sakførsel gjelder 39 saker kontrollkommissjonen ved UNN. Dette er omtrent som foregående år. Disse sakene blir innvilget av kontrollkommissjonen og anvist av Fylkesmannen.

Samlet tidsbruk på området var 57,63 ukeverk. Saksbehandlingstiden har vært holdt innenfor 2-3 uker.

52.2 Voldsoffererstatning

Behandlingen av disse sakene er overført til Kontoret for Voldsoffererstatning. Fylkesmannen har som oppdrag å videresende feilsendte søknader til Kontoret for Voldsoffererstatning. Det er ikke registrert tidsbruk på området i 2005.

52.3 Navneloven

Den nye navneloven trådte i kraft 01.01.03. Folkeregistrene/likningskontorene skal nå behandle alle navnesaker. Fylkesmannen er klageinstans. Fylkesmannen mottok 5 klagesaker i 2005.

Samlet tidsbruk på området var 0,7 ukeverk. Saksbehandlingstiden har vært under 4 uker.

Resultatområder 53-57: Samfunnssikkerhet og beredskap

Resultatområde 53: Regional samordner innen samfunnssikkerhet og beredskap

- Kritisk infrastruktur: Fylkesmannen har startet arbeidet med identifisering av kritisk infrastruktur i fylket. Arbeidet er ikke fulgt opp pga. ressursmangel.

- Fylkes-ROS: Gjennomføring av en fylkes-ROS vil kreve tilføring av ekstra ressurser i form av personell og økonomiske midler.
- Fylkeskommunal planlegging: Fylkesmannen har etablert en dialog med fylkeskommunen for å sikre at samfunnssikkerhet blir fulgt opp.
- Konsekvensutredninger: Kommentarer gitt/ dialog med utbyggere.
- Fylkesmannen har videreutviklet arbeidet med opparbeiding av kompetanse/ samarbeidsformer/ interne nettverk innen samfunnssikkerhet ved embetet.
- Fylkesmannen har videreutviklet samarbeidsnettverk med beredskapsansvarlige i Nord-Sverige og Nord-Finland.
- Fylkesmannen har vært representert i beredskapsutvalgene ved lufthavnene i fylket.

Resultatområde 54: Fylkesmannens rolle som veileder og pådriver overfor kommunene

- Tilsyn: Det er gjennomført tilsyn med ¼ av kommunene, med fokus på ivaretagelse av samfunnssikkerhet i kommunale arealplanprosesser.
- Øvelser: Det er gjennomført fullskalaøvelser i ¼ av kommunene med vekt på krise- og risikoinformasjon for strategisk ledelse, varslingsøvelse og samordning av redningsetater. Eksterne parter er trukket med i øvelsene.
- Kriseplaner: Alle kommunene har egen overordnet kriseplan.
- ROS-analyser: Så langt har 1/3 av kommunene gjennomført overordnet ROS-analyse, de øvrige er på ulike stadier i prosessen. Fylkesmannen bistår aktivt i arbeidet etter behov.
- Spørsmålet om interkommunalt samarbeid er blitt fulgt opp i dialog med kommunene, og mulige prosjekt er søkt kartlagt.
- Implementering av lov om helsemessig og sosial beredskap i kommunene har vært gitt spesiell prioritet, via møter internt på embetet.
- Fylkesmannen har oppdatert og videreutviklet rutinene for krisevarsling til kommunene.
- Metodikken i kommunale ROS-analyser er videreutviklet med tanke på tilpasning til den enkelte kommune.
- Implementering av atomberedskapen i kommunene er gjennomført via utvikling og gjennomføring av egen strålevernøvelse i samarbeid med Tromsø kommune og Sivilforsvaret.

Resultatområde 55: Forebyggende samfunnssikkerhet i arealplanleggingen

- Samfunnssikkerhetsaspektet har vært aktivt vurdert i de arealplansakene som Fylkesmannen har mottatt til høring.
- Innsigelsesinstituttet er aktivt benyttet i de tilfellene hvor samfunnssikkerhet ikke er tilstrekkelig utredet i planforslagene.
- Aktiv deltakelse i internt samordningsutvalg for plansaker.
- Aktiv deltakelse i eget planforum rettet mot kommunene.

Resultatområde 56: Ivaretagelse av forpliktelser vedrørende samordning ved ekstraordinære kriser i fred, sikkerhetspolitiske kriser og krig

- Årlig øvelse/ møte med Fylkesmannens kriseledelse er gjennomført.
- Kriseplanene ved embetet er oppdatert med tanke på ivaretagelse av samordningsfunksjonen i kriser.
- Bygg- og anleggsdatabasen og det regionale BA-kontoret er oppdatert etter behov.
- Fylkesmannen har gjennomført årlig oppdatering av fritaksordningen.
- Atomberedskapsutvalget: To møter avholdt i 2005.
- Fylkesberedskapsrådet: Årlig møte i rådet ble avholdt 08.12.2005.

Resultatområde 57: Sivilt-militært samarbeid

- Omleggingen av det sivilt-militære samarbeidet er ivaretatt via jevnlige møter med CIMIC-offiser og samarbeidsinstanser i Forvaret/ LDKN.
- Samarbeidsnettverket med heimevernet er videreutviklet. Fylkesmannen har deltatt på møte i TNNN.

Oppgaver på Kommunal- og regionaldepartementets område

Resultatområde 61.1: Samordning

Generell samordning

Fylkesmannen har i hovedsak en god løpende dialog med fylkets kommuner. Det er løpende direkte kontakt mellom fagenhetene hos fylkesmannen og administrasjonen i kommunene.

Kommuneøkonomi

- Foredrag om kommuneøkonomi på møter med sju kommuner: Dyrøy, Sørreisa, Kvæfjord, Skånland, Storfjord, Nordreisa, Kvæningen.
- Koordinering og saksbehandling av skjønnsmidler for 2006. Samordning av prioritering fra avdelingene. Sendt brev til KRD innen fristens utløp, samt gitt informasjon til kommunene (brev og info.) på FM-Troms -hjemmeside). Tilbakeholdt 10 mill. kroner til prosjektskjønn og for å møte ad hoc problemer i kommunene med.
- Foretatt økonomisk gjennomgang av 9 klagesaker fra private barnehager.

Kommunemøter

Det er avholdt 7 møter mellom Fylkesmannens ledergruppe og formannskapet i disse kommunene. I tillegg er som oftest rådmannen tilstede sammen med sentrale sektorledere. Møtene gjennomføres som en del av styringsdialogen med kommunene. Vi gjennomførte en brukerundersøkelse om kommunemøtene i 2005. Undersøkelsen var anonym og rettet seg både mot formannskapet og de andre deltakerne i møtene fra kommunen. Det er derfor ikke mulig å si eksakt hvor mange kommuner vi mottok svar fra, men vi fikk inn 38 svar totalt, og har på grunnlag av formuleringer i spørsmål og svar grunn til å tro at 15 av 25 kommuner var

representert i besvarelsene. Kommunemøtene oppfattes gjennomgående som en god arena for dialog. Vi har til nå gjennomført ett slikt møte i hver kommune i hver valgperiode.

Januarmøtet

Vi arrangerer årlig det såkalte *Januarmøtet* der vi samler fylkets ordførere og rådmenn for formidling av styrings signaler. I 2005 formidlet og drøftet vi resultatene fra MODs brukerundersøkelse i 2003. For øvrig ble ulike tema fra våre fagavdelinger belyst under fanen *statlige styringssignaler*.

Etatsjefmøter

Embetet har gjennomført 2 møter med de statlige etatsjefer. 35 statlige etater innkalles, og det har vært god oppslutning om møtene. Tema for vårmøtet var regionalisering. På høstmøtet var temaet samarbeid stat-næringsliv og diskusjon rundt de fremtidige etatsjefmøtene. Som følge av dette er det besluttet økt aktivitet og mer spisset program for møtene. Initiativet om mer samarbeid mer næringslivet skal følges opp, og evt. gjennomføres som prosjekt. Fylkesmannen fikk for øvrig orientering fra Fylkesmannen i Vestfold om det prosjekt som er gjennomført i samarbeid mellom stat og næringsliv i Vestfold. Etter drøftinger i etatsjefmøtet om fremtidig organisering av møtene er det lagt til rette for i større grad enn til nå å kunne sette samordningssaker på dagsorden – og gjennom dette et forum for samordning av statlige etater i Troms.

Høringer

Det ble registrert inn ca 160 høringer til embetet i 2005. Det ble skrevet uttalelser i ca 20 av disse. Alle høringene ble registrert i samordningsstaben, som sørger for at uttalelser i størst mulig grad blir skrevet inn i ett brev. Det er videre et mål at fagenhetene i minst mulig grad skal motsi hverandre i disse sakene.

Samordning av saker etter plan- og bygningsloven

Høring/merknadsinnhenting i plan og dispensasjonssaker

I likhet med høringene på andre fagområder tilstrebes det å harmonisere signalene fra embetet i størst mulig grad i plan- og dispensasjonssakene. Det skrives ett brev fra fagenhetene, bortsett fra landbruksavdelingen, som skriver separate brev på vegne av fylkeslandbruksstyret. Fylkesmannen har ett fast planutvalg der alle fagenheter er representert. I 2005 lyktes vi å avholde møter ca. annenhver måned.

Samarbeid andre etater

Fylkesmannen har et løpende samarbeid med fylkeskommunen i plansaker. Fylkeskommunen har ansvar for drift av det regionale *planforum* der Fylkesmannens fagenheter deltar etter behov i konkrete saker. Møtet har nok mer karakter av samarbeid enn av samordning, men det legges frem en del forslag til tiltak over bordet som bidrar til å bringe plansaker til en løsning uten at det blir nødvendig å fremme innsigelser.

GIS

I 2005 har Fylkesmannen sammen med fylkeskommunen forhandlet frem en avtale om en felles kartinnsynsløsning. Det arbeides fortløpende med å etablere nye saksbehandlingssystemer med kartinnsyn, og med å skaffe oppdaterte data til systemene.

Resultatområde 61.2 – Modernisering

- Behandlet 44 søknader på prosjektskjønnsmidler, hvorav 26 ble innvilget. Av de innvilgede gjaldt 23 av prosjektene interkommunalt samarbeid.
- Deltatt på fire møter i KS-nettverk Troms – informert om statlig målsetting for modernisering og virkemidler (prosjektskjønnsmidler), bruk av KOSTRA nøkkeltall i planlegging, m.v., samt hatt observatørstatus.
- Koordinert arbeidet med KOSTRA - analyser av tre ROBEEK kommuner i Troms: Målselv, Salangen og Nordreisa. De øvrige kommunene på ROBEEK liste i Troms ble analysert i 2004. Gjennomført møte med to kommuner (Nordreisa, Målselv) hvor hovedkonklusjoner fra analysen ble gjennomgått med formannskapene som grunnlag for gjennomføring av forpliktende plan for underskuddsdekning. I 2006 vil det avholdes tilsvarende møte med Salangen kommune.
- Arrangert et møte i intern koordineringsgruppe for moderniseringsarbeidet.
- Deltatt på 2 samlinger i Moderniseringsforum (Kristiansand og Vadsø)
- Utviklet Excel-modell for likviditetsplanlegging og prognostisering av driftsresultat. Modellen er beregnet særlig for små og mellomstore kommuner med begrensede administrative ressurser og er tilgjengelig på FM-Troms – hjemmeside.
- Deltatt i og gitt støtte til prosjekt i regi av NKK - Troms for å utvikle en veileder i saksframlegg for budsjett/økonomiplan, samt minimumskrav til innhold i innstilling til budsjettvedtak. Veilederen er tilgjengelig på FM-Troms – hjemmeside.

Resultatområde 62.1 – Lovlighetskontroll og veiledning

- Gjennomført 11 lovlighetskontroller av budsjett-/økonomiplanvedtak. Ingen vedtak ble opphevet. Saksbehandlingstidene i henhold til virksomhetsplanen ble overholdt.
- Gjennomført økonomimøter med formannskapene i tre ROBEEK kommuner, Nordreisa, Torsken og Målselv, samt to møter med ordfører/rådmann i Salangen kommune (også ROBEEK kommune) hvor økonomi var tema.

Resultatområde 62.1 – Kommuneøkonomi – kontroll og godkjenning

- Behandlet 23 vedtak om kommunale garantier. To av disse ble ikke godkjent fordi vedtakene var ufullstendige i forhold til forskrift om kommunale garantier.
- Behandlet 14 budsjettvedtak for ikke ROBEEK kommuner. Ingen av vedtakene kvalifiserte for innmelding i ROBEEK.
- Behandlet 25 regnskapsvedtak. 24 av vedtakene var i orden og kvalifiserte ikke til innmelding i ROBEEK. Ett vedtak ble ikke godkjent fordi det ikke var vedtatt hvordan underskuddet skulle inndekkes. Vedkommende kommune var allerede ROBEEK kommune.
- 5 kommuner ble utmeldt av ROBEEK som følge av at tidligere underskudd var inndekket i henhold til avlagte regnskap. En kommune kunne utmeldes fordi kommunen fikk medhold fra KRD i klage på Fylkesmannens vedtak. Saken gjaldt bruk av feriepengeavsetning fra 1991 for å dekke inn tidligere underskudd.
- 38 søknader fra ROBEEK kommuner om låneopptak (inkl. opptak av kassakredittlån og lån til videre utlån) ble behandlet. 2 avslag ble gitt fordi lånene ikke var innarbeidet i årsbudsjett. Noen godkjenninger ble utsatt til regnskapsvedtakene forelå.

Resultatområde 62.2: Økonomiforvaltning – veiledning

- Det ble besvart 42 henvendelser vedr. KOSTRA spørsmål.
- Fordeling av skjønnsmidler på Troms kommunene ble gjort innen KR D's frist.
- Det ble avholdt et økonomimøte med formannskapet i en ikke ROBEK kommunen (Sørreisa), samt fire økonomimøter med rådmenn/ordførere i ikke ROBEK kommuner. Disse møtene var av rent forebyggende art for å kunne unngå innmelding i ROBEK.
- 5 informasjonsskriv om kommuneøkonomi ble utsendt i 2006, inkludert info om kommuneproposisjon (1 skriv) og statsbudsjett (2 skriv).
- Det ble informert om kommuneproposisjon og statsbudsjett på kommunekonferanser i regi av KS-Troms.
- Deltatt på vår - og høstkonferanse i regi av KR D (Svalbard og Oslo).
- Deltatt på orienteringsmøte BFD i forbindelse med barnehagereformen.
- Deltatt på 2 fagseminar om kommuneøkonomi i regi av NKK Troms.

Resultatområde 63 - Kommunalrett og valglov

Resultatområde 63.1: Kommunalrett

Samordningsstaben har hovedansvaret for dette fagområdet – dvs. å veilede kommunene i kommunalrettslige spørsmål, samt behandle lovlighetsklager (lovlighetskontroll) fra et mindretall i kommunestyret og eventuelt iverksette lovlighetskontroll av eget tiltak. Justis- og sosialavdelingen bistår Samordningsstaben på dette området ved behov. Justis- og sosialavdelingen har brukt 1,26 ukeverk på dette arbeidet i 2005.

Det har ikke vært avholdt egne kurs i kommunalrett for kommunene i 2005. Det ytes betydelig veiledning over telefon. Dette anses som en lite effektiv måte å formidle signaler på, selv om man da kan svare akkurat på det innringeren ønsker å vite.

Lovlighetskontroll

Fylkesmannens lovlighetskontroll av kommunale avgjørelser, jf. kommuneloven §59:

Lovlighetskontroll tatt opp etter klage, jf. kommuneloven § 59 nr. 1	Antall: 3
a) I hvor mange av disse sakene har fylkesmannen truffet vedtak i 2002?	3
b) Hvor mange av avgjørelsene har fylkesmannen opprettholdt?	2
c) Hvor mange av avgjørelsene har fylkesmannen kjent ulovlige?	1

Lovlighetskontroll tatt opp på fylkesmannens eget initiativ, jf. kommuneloven § 59 nr. 5	Antall: 9
a) I hvor mange av disse sakene har fylkesmannen truffet vedtak i 2002?	0
b) Hvor mange av avgjørelsene har fylkesmannen opprettholdt?	0
c) Hvor mange av avgjørelsene har fylkesmannen kjent ulovlige?	0

Samordningsstaben har i 2005 behandlet 12 skriftlige henvendelser om lovlighetskontroll. Flere av disse avstedkom relativ vidtrekkende vurderinger, før vi fant at det ikke var grunnlag for å ta saken opp til kontroll. Når det ikke er relativt klart at det vil komme frem ulovlige forhold i en sak, synes det best i samsvar med prinsippene som er nedfelt i veilederen om lovlighetskontroll å meddele den som anmodet om kontrollen at vi ikke finner grunnlag for å ta saken opp til kontroll, dog med våre innledende vurderinger. De fleste sakene inneholdt etter vår gjennomgang momenter til veiledning/korrigerende for kommunene de angikk. I tillegg har vi ytt en del generell veiledning om lovlighetskontroll etter kommuneloven både til private parter og til politikere og administrativt ansatte i kommunene. I mange tilfeller later det til at veiledningen har ført til at partene har unnlatt å fremme krav om lovlighetskontroll, bl.a. fordi man har blitt kjent med begrensningene i kontrolladgangen.

Resultatområde 63.2: Valgloven

Fylkesmannen skal veilede kommunene om valgloven og i valgår arrangere veiledningskonferanser for kommunene om valglovgivningen, herunder om den praktiske gjennomføringen av valg. Avdelingen har arrangert og stått for det faglige innholdet av to konferanser på fagområdet i 2005, og deltatt på en sentral valgkonferanse i regi av KR.D. Samlet tidsbruk på området var 5,21 ukeverk.

Resultatområde 64: Forvaltningsloven og offentlighetsloven i forhold til kommunesektoren

"Fylkesmannen skal veilede kommunene og svare på henvendelser vedrørende forvaltningsrett og offentlighetslov i kommunalrettslige saker, behandle klager på enkeltvedtak truffet av kommunestyrene, jf. forvaltningsloven § 28 andre ledd, behandle klager over avslag om partsinnsyn i kommunale saker, jf. forvaltningsloven § 21, samt behandle klager over avslag om begjæringer om innsyn etter offentlighetsloven § 9 tredje ledd.

Fylkesmannen har mottatt 17 skriftlige henvendelser i 2005 vedrørende kommunenes praktisering av forvaltningsloven i enkeltsaker. I all hovedsak knytter disse seg til lang saksbehandlingstid i kommunene. Videre har vi behandlet to klagesaker vedrørende dekning av saksomkostninger etter forvaltningsloven § 36, mens én slik sak kom inn i 2005 og ble ferdigbehandlet i 2006. Avdelingen behandlet 9 klager over avslag på begjæringer om dokumentinnsyn etter offentlighetsloven, herunder en klage som også gjaldt den generelle praktiseringen av offentlighetsloven i en kommune. Samlet tidsbruk på området var 3,29 ukeverk i 2005.

Resultatområde 65.1: Kommuneinndeling

Fylkesmannen deltok i prosjektgruppa for kommunestrukturprosjektet i Troms. Gruppa avslutta sitt arbeid våren 2006. Alle kommuner med unntak av én, deltok aktivt i prosjektet, blant annet med kommuneinterne drøftinger og i regionale møter med formannskapene tilstede. Ingen kommuner i Troms gikk inn for konkrete tiltak med formål å slå sammen kommuner. I regi av prosjektet er det gjennomført en utredning om alternative organisasjonsmodeller for kommunene i Troms, hvor ulike alternativer til større

kommuneenheter er vurdert. Analysen er gjennomført i et samarbeid mellom Asplan-Viak og Barlindhaug Norfico AS.

Fylkesmannens bidrag i prosjektgruppa var bl.a. å bidra med grunnlagsdata om kommunene i Troms (demografi, økonomi osv.)

Resultatområde 66 Bolig- og bygningsrett

Resultatområde 66.1 Byggesaker

Klagesaksbehandling

Justis- og sosialavdelingen har i 2005 behandlet 117 klager. Av disse gjaldt 13 saker klager over kommunale planvedtak. Av de resterende 104 "rene" byggesakene sakene var 66 saker i hovedsak knyttet til plandelen av plan- og bygningsloven, mens 38 saker var knyttet til byggesaksdelen.

På klagesaksbehandling brukte avdelingen 32,21 ukeverk. Dette utgjør gjennomsnittlig 9,63 timer pr. sak innenfor resultatområdene 09.3 og 66.1 (disse resultatområdene henger sammen/overlapper hverandre).

Saksbehandlingstiden for klagesakene har i gjennomsnitt vært på 40 dager.

Råd og veiledning

Fylkesmannen har arrangert plan- og byggekonferanse over to dager for plan- og byggesaksbehandlerne fra fylkets 25 kommuner.

Avdelingen har brukt 5,13 ukeverk på opplæring og veiledning innenfor Kommunal- og regionaldepartementets område (resultatområde 66.1).

For øvrig vises til egen resultatrapportering på eget skjema til Kommunal- og regionaldepartementet.

Resultatområde 66.2: Saker om ekspropriasjon

Avdelingen skal behandle saker vedrørende ekspropriasjon og forhåndstiltredelse etter oreigningsloven samt saker om ekspropriasjon etter plan- og bygningsloven.

Det ble i 2005 ferdigbehandlet 3 saker om samtykke til forhåndstiltredelse i medhold av oreigningsloven. Fylkesmannen traff dessuten vedtak i 1 klagesak der kommunen hadde ekspropriert i medhold av plan- og bygningsloven. Fylkesmannen har behandlet 1 sak om samtykke til ekspropriasjon til kraftledning etter oreigningsloven. 1 klage på et kommunalt ekspropriasjonsvedtak kom inn sent på året, og ble ikke behandlet før i 2006.

Samlet tidsbruk på området var 1,89 ukeverk i 2005.

Resultatområde 67 - Innvandring

67.1 Statsborgersaker

22 meldinger om norsk statsborgerskap er kommet inn og behandlet i 2005. Alle meldingene oppfylte kravet til norsk statsborgerskap. Det har dessuten vært gitt en god del veiledning om statsborgerloven per telefon. Samlet tidsbruk på området var 1,11 ukeverk.

Resultatområde 67.2: Bosetting av flyktninger

I den løpende kontakten med kommuner i forbindelse med kommuneplanlegging, sjekkes det at kommunen faktisk er kjent med Husbankens ordninger for bosetting av flyktninger. Dette bekreftes vanligvis fra kommunene at dette er kjent.

67.3 Introduksjonsloven

Fylkesmannen har behandlet 3 klager etter introduksjonsloven i 2005. Vi har brukt 1,3 ukeverk på introduksjonsloven i 2005, iberegnet tidsbruk knyttet til råd, veiledning og kontakt med departementet om ordningen.

Oppgaver fra Helse- og omsorgsdepartementet

Resultatområde 71.1 Folkehelsearbeid generelt

Rapportering

- Årsrapport: Rapportere på status for arbeid med partnerskap for folkehelse og for arbeidet med kommunale folkehelseplaner.
- Rapportere på status for det lokale folkehelsearbeidet

Troms ble et fyrtårnfylke for folkehelsearbeid i 2004. Handlingsplan for folkehelse i Troms 2004-2007 (som er en fylkesdelplan) ble vedtatt i fylkestinget samme år. Fylkesmannen samarbeidet nært med fylkeskommunen i planarbeidet.

I august 2005 ble Partnerskap for folkehelse i Troms formelt etablert. På fylkesnivå er disse partnerne med i et ledelsesforankret, avtalefestet samarbeid t.o.m. 2007: Fylkeskommunen, Fylkesmannen, Høgskolen i Tromsø, Høgskolen i Harstad, Universitetet i Tromsø, Nasjonalt senter for telemedisin, Helse Nord, KS, NorSafety, Statskog, Grønn Hverdag, Troms Idrettskrets, LHL Nord Elisabethsenteret, Funksjonshemmedes Fellesorganisasjon, Troms Turlag, Midnight Sun Marathon, Kreftforeningen Tromsø. Flere andre aktører har i løpet av 2005 meldt sin interesse for å delta, og vil bli innlemmet i 2006.

Fylkesmannen har bistått Troms fylkeskommune i utviklingen av dette samarbeidet. Allerede første halvår er flere samarbeidstiltak mellom aktørene iverksatt. Det første initiativet var en kursrekke for lærere om det skolenære friluftslivet, knyttet til Friluftslivets år. Her samarbeidet Troms fylkeskommune, Fylkesmannen i Troms, Statskog, Grønn Hverdag og Troms Turlag om et kurstilbud som gjennomføres 5 ganger (regionalt) i Troms. Dette er et eksempel på hvordan aktører som forener sine faglige og økonomiske ressurser, kan iverksette betydelig større tiltak sammen enn de kan gjøre hver for seg.

I 2005 er også 9 kommuner tatt inn i Partnerskap for folkehelse: Storfjord, Kåfjord, Lyngen, Balsfjord, Målselv, Bardu, Lavangen, Salangen og Gratangen. Alle kommunene er godt i gang med systematisk folkehelsearbeid, hvor fysisk aktivitet, ernæring, tobakksforebygging og andre faglige tema inngår. Alle 9 kommuner har folkehelsekoordinator i 50 % stilling eller mer.

FYSAK Troms er et annet systematisk, langsiktig, avtalefestet folkehelseprogram. 24 av 25 kommuner deltar i FYSAK Troms. Fylkesmannens hovedinntrykk er at det er høy aktivitet i FYSAK- kommunene.

, som ble utarbeidet i forbindelse med en nasjonal konferanse om partnerskap for folkehelse 6. og 7. desember 2005.

Resultatområde 71.2 [Miljørettet helsevern](#)

Resultatkrav

- Kommunene skal ha fått bistand til å implementere ny forskrift og veileder.
- Klager etter kommunehelsetjenesteloven § 4 a –12 skal behandles innen 8 uker.

Rapportering

- Området og antall klagesaker omtales i årsrapporten.

Helseavdelingen arbeid innen miljørettet helsevern blir omtalt under resultatområde 71.1 Folkehelsearbeid generelt. Avdelingen har i 2005 ikke behandlet noen klager i henhold til kapittel 4 a i loven.

Resultatområde 71.3 **Ernæring, fysisk aktivitet og tobakk**

Rapportering

- Økonomirapport på tildelte aktivitetsmidler i henhold til SHdirs fullmaktsbrev for 2005.
- Årsrapport: beskrivelse av aktiviteter i henhold til tiltaksplan (omtalt i fullmaktsbrev)

Økonomirapport: Sendt Sosial- og helsedirektoratet innen fristen 15. januar.

Beskrivelse av aktiviteter:

I 2005 krevde ikke Sosial- og helsedirektoratet at hvert embete skulle utarbeide tiltaksplan. Denne rapporteringen forholder seg til oppdraget formulert fra Sosial- og helsedirektoratet.

- *Fylkesmannen har vært mye etterspurt fra kommuner, organisasjoner, fylkeskommunen og andre samarbeidspartnere i folkehelsespørsmål som angår de tre områdene ernæring, fysisk aktivitet og tobakk.*
- *Fylkesmannen har formidlet og iverksatt statlig politikk og nasjonal programmer på de tre områdene, bl.a. i artikler i Medisinalmeldingen, i en rekke mediaoppslag, via møter*

med mange ulike fagmiljøer i Troms, i møter med kommunene, ved undervisning i helsefagutdanninger osv..

- Fylkesmannen har gitt faglig støtte og fordelt aktivitetsmidler i tråd med nasjonale prioriteringer. Blant annet ble et større beløp brukt til å styrke satsingen "Fysisk aktivitet og måltider i skolen". I og med at Troms er et partnerskapsfylke for folkehelse er aktivitetsmidlene disponert i tråd med partnerskapets prioriteringer.
- Fylkesmannen har samarbeidet med andre aktører om informasjon og kompetansehevende tiltak, utviklingsarbeid og tilrettelegging av lavterskeltilbud på lokalplanet. Det har skjedd delvis i samband med Partnerskap for folkehelse, og delvis via andre samarbeidskanaler. Stikkord for tiltakene er Forum for røykeslutt, Ernæringsfaglig forum, to større fagkonferanser om hhv. mat i skolen og overvektige barn, samt nær dialog med en rekke fagmiljøer i Troms.
- Fylkesmannen har bistått i gjennomføringen av prosjektet "Fysisk aktivitet og måltider i skolen". 14 skoler deltar i Troms i skoleåret 2005/2006, og en omfattende erfaringsformidling er påbegynt. Fylkesmannen mener det er uheldig at Utdanningsdirektoratet har prioritert ned arbeidet med hjemmesidene knyttet til denne satsingen.
- Fylkesmannen har videreført og videreutviklet arbeidet med å gi befolkningen hjelp til røykeslutt. Forum for røykeslutt i Troms er Fylkesmannens ressursgruppe på området, og aktiviteten er høy. Arbeidet er presentert for Sosial- og helsedirektoratet flere ganger. Se www.fylkesmannen.no/roykeslutt

Detaljert oversikt over arbeidet Fylkesmannen i Troms har utført på folkehelseområdet i 2005 er tidligere oversendt Sosial- og helsedirektoratet på e-post.

Resultatområde 72 Primærhelsetjeneste

Resultatområde 72.1 Fastlegeordningen og allmennlegetjenesten

Oppdrag

- Følge med i dimensjoneringen av allmennlegetjenesten/listekapasitet til fastlegene, og om kommunene dekker behovet for allmennmedisinsk offentlig legearbeid
- Rette oppmerksomhet mot kommunenes bruk av de lokale, partssammensatte samarbeidsutvalg for fastlegeordningen (LSU) og kommunenes bruk av de individuelle fastlegeavtalene
- Følge med på fastlegenes arbeid med LAR (legemiddelassistert rehabilitering)
- Avgjøre om en kommune skal få suspensjon fra plikten til å ha fastlegeordning
- Bistå med informasjon i tilknytning til den forskningsbaserte evalueringen av fastlegereformen
- Gi uttalelse ved søknad om nye legestillinger til kommunehelsetjenesten

Resultatkrav

- Ha fulgt med i dimensjoneringen av allmennlegetjenesten/listekapasitet til fastlegene i henhold til oppdraget, herunder om kommunene dekker behovet for allmennmedisinsk offentlig legearbeid.

Rapportering

- **Omtales i årsrapporten (blant annet hvor mange kommuner som har fått suspensjon)**
Det utarbeides fortløpende oversikter over dimensjonering av allmennlegetjenesten i fylket.

Resultatområde 72.3 Helsetjenesten til innsatte i fengsel

Oppdrag

- Bistå kommunene i arbeidet med å skape en tjeneste som
 - har en sterkere forankring i den øvrige kommunale helsetjeneste
 - samarbeider med spesialisttjenesten, med særlig fokus på psykisk helsevern
 - har gode prosedyrer på legemiddelhåndtering og overholdelse av taushetsplikten
- Ta del i implementering av ny veileder for helsetjenesten til innsatte i fengsel.

Resultatkrav

- Ha bistått i implementeringen av veileder for helsetjenesten til innsatte i fengsel.

Rapportering

- Orienterer om arbeidet i årsrapporten.

Avholdt møte med fengselet og helsetjenesten i 2005. Helsetjenesten er styrket med tannlege og psykiater en dag i uken. Fengselet er bygget ut hvor også helsetjenesten har fått nye lokaler.

Resultatområde 72.4 Helsetjenestetilbud til asylsøkere og flyktninger

Oppdrag

- Bidra slik at veileder om helsetjenestetilbudet til asylsøkere og flyktninger blir tatt i bruk i kommunene

Resultatkrav

- Ha bidratt til at veilederen er godt kjent og tatt i bruk i kommunene.

Rapportering

- Orienterer om arbeidet i årsrapporten.

Kommunene er informert om veileder om helsetjenestetilbudet til asylsøkere og flyktninger.

Resultatområde 72.10 Smittevern

Oppdrag

- Behandle saker etter lov om smittevern og tilhørende forskrifter
- Holde Sosial- og helsedirektoratet orientert om allmennfarlige smittsomme sykdommer i fylket
- Bistå kommunene i arbeidet med smittevernplaner (spesiell oppfølging av kommuner som ikke har vedtatt eller ikke har adekvat oppdaterte smittevernplaner)
- Arrangere fylkesvise smittevernkonferanser i samarbeid med Sosial- og helsedirektoratet med flere
- Bidra til utarbeiding av retningslinjer for lokal tilpasning for smittevernet i sykehjem og tilsvarende institusjoner

Rapportering

- Omtale av smittevernområdet i årsrapporten
- Kort rapport fra hver fylkeskonferanse om smittevern (deltakelse, emner, behov for neste konferanse).

Alle kommuner har utarbeidet smittevernplan.

Det er avholdt en dagskonferanse om HIV/AIDS med ca 100 deltakere i 2005. Det arrangeres en smittevernkonferanse i februar 2006.

Resultatområde 75 Spesialisthelsetjenesten

Resultatområde 75.3 Lov om transplantasjon

Oppdrag

- Fylkesmannen skal godkjenne inngrep på personer under 18 år og på personer som mangler evnen til å gi eget samtykke, før organer eller annet biologisk materiale kan tas til behandling av sykdom eller legemsskade hos en annen.

Rapportering

- Årsrapporten (antall saker)

Ingen slike saker i 2005 i Troms.

Resultatområde 75.4 Fritak for forvaltningsmessig taushetsplikt

Oppdrag

- Vurdere søknader om fritak for forvaltningsmessig taushetsplikt for helsepersonell som føres som vitner for domstolene etter tvistemålsloven § 204 og straffeprosessloven § 118

Resultatkrav

- **Behandle søknader om fritak for taushetsplikt så raskt som mulig og uten ugrunnet opphold.**

Rapportering

- Årsrapporten (antall saker)

Ingen slike saker i 2005 i Troms.

Resultatområde 75.6 Særfradrag

Oppdrag

- På grunnlag av henvendelse fra likningskontor eller fra skatteyter, behandle spørsmål om vilkårene for særfradrag for utgifter til behandling utenfor den offentlige helsetjenesten er oppfylt.

Rapportering

- Årsrapporten (antall behandlede saker).

Det var 3 saker i 2005 i Troms.

Resultatområde 75.8 Pasientjournaler

Oppdrag

- Være adressat for mottak av pasientjournaler etter opphør av virksomhet m.v.
- Oppbevare pasientjournaler dersom vilkårene i forskriften er oppfylt

Rapportering

- Årsrapporten (antall saker)

Det var en sak i 2005 i Troms.

Resultatområde 75.11 Turnustjeneste

Oppdrag

- Administrere turnustjenesten i hht. forskrifter og retningslinjer om turnustjeneste for leger og fysioterapeutkandidater
- Turnustjeneste for jordmorkandidater: Fremskaffe og godkjenne turnusplasser for turnusjordmødre med 1-årig utdanning som skal avtjene 1 års turnustjeneste ihht. Veiledningshefte om turnustjenesten for jordmorkandidater
- Sørge for å opprette et tilstrekkelig antall turnusplasser i kommunehelsetjenesten og i spesialisthelsetjenesten
- Melde inn til SHdir ved behov for endringer av regelverk og retningslinjer.
- Melde inn til SAFH ved mangel på turnusplasser i fylket
- Melde til SAFH dersom det oppdages avvik som kan få konsekvenser for autorisasjon.
- Evaluering av turnustjenesten for leger: Evalueringsskjema for turnusleger som deltar i gruppebasert veiledning er utarbeidet og skal sendes til Ola Jøsendal i Radøy kommune.
- Godkjenne/underkjenne turnussteder i forhold til faglige og andre krav.
- Gjennomføre valg for turnus i kommunehelsetjenesten for turnusleger.
- Arrangere kurs for turnusleger, turnusfysioterapeuter og turnuskiropraktorer i offentlig helsearbeid m.v.
- Oversende attesterte regninger på Turnustilskudd til kommuner til Sosial- og helsedirektoratet, Avdeling for personell v/førstekonsulent Heidi Øyen.

Resultatkrav

- Fremskaffe det nødvendige antall turnusplasser hvert år og sikre at målbeskrivelsen er oppnåelig
- Påse at bestemmelser i forskrift og retningslinjer overholdes

Rapportering

- Økonomirapport, jf. SHdirs fullmaktsbrev for 2005

Turnusplasser er fremskaffet for jordmødre, fysioterapeuter og leger. Administrasjon av turnustjenesten for aktuelle faggrupper har vært utført som foregående år, uten store endringer, bortsett fra for jordmødre som holder på med å avvikles. Spesialisthelsetjenesten gir tilbakemelding om at tilskuddet som gis til sykehusene for å ta imot turnuskandidater er for lavt og må justeres. Økonomirapport sendt 15/1-06.

Resultatområde 76 Utviklingsoppgaver

Resultatområde 76.1 Pleie- og omsorgstjenester

76.1.1 Kvalitet i pleie- og omsorgstjenesten

Oppdrag

- Veilede kommunene i å måle og sammenlikne kvalitet ved bruk av indikatorer for pleie- og omsorgstjenesten (jf. Kvalitetsavtalen).
- Gi råd og veiledning til kommunene i forhold til kvalitetsutvikling av pleie- og omsorgstjenesten, med spesiell fokus på samhandling og kvalitetsforbedring.
- Bidra til implementering av:
 - veileder til forskrift om kvalitet i pleie- og omsorgstjenesten
 - veileder til forskrift om internkontroll av sosial- og helsetjenesten
 - forskrift til individuell plan
 - veileder til forskrift om individuell plan

Resultatkrav

- Ha lagt til rette for at kommunene får nødvendig kunnskap om regelverksendringer og informasjon om nytt veiledningsmateriell.
- Ha bistått kommunene i kvalitetsforbedringer i tjenestetilbudet.

Rapportering

- Årsrapport: Rapportere hvilke informasjons-, kunnskaps- og implementeringstiltak som er gjennomført.

Fylkesmannen har arrangert kurs for helse- og sosialtjenesten om kvalitetsforbedringer og informert om nytt veiledningsmaterieil.

76.1.3 Tjenester til eldre**Oppdrag**

- Overvåke gjennomføringen av Handlingsplan for eldreomsorgen i nært samarbeid med Husbanken fram til og med 2007. Rapporteringen skal omfatte personelldekning, rekruttering og kompetanse, utbyggingen av sykehjem og omsorgsboliger, eneromsdekning og hva dette betyr for dekningsgrader og situasjonen i den enkelte kommune og for fylket. (jf. tidligere rapportering på Handlingsplanen for eldreomsorgen). I tillegg er det ønskelig med rapportering vedrørende interkommunalt samarbeid og betalingsordninger.
- Følge utvikling av tjenestetilbudet, påse at kommunene tar i bruk utredningsskjema for diagnostisering av personer med demens.

Resultatkrav

- Påse at kommunene har tatt i bruk kartleggingsskjema for utredning av personer med aldersdemens

Rapportering

- Fylkesmannen skal utarbeide halvårslige rapporter til Helse- og omsorgsdepartementet med oversikt over utviklingen, jf. eget brev fra HOD om rapporteringsoppdraget
- Rapportere om kartleggingsskjemaet for utredning av demens er tatt i bruk.

Fylkesmannen har utarbeidet halvårslige rapporter jfr eget brev fra HOD.

Kommunene er informert om utredningsskjema for demens.

76.1.4 Unge personer med nedsatt funksjonsevne i alders- og sykehjem**Oppdrag**

- Fylkesmennene skal ta kontakt og bistå med råd og veiledning til de kommuner som i følge kartleggingen i 2004 har unge personer med nedsatt funksjonsevne bosatt i alders- og sykehjem
- Oppfordre aktuelle kommuner til å utarbeide individuell plan for den enkelte dersom de har krav på det.

Resultatkrav

- Ha bistått kommunene som har unge personer med nedsatt funksjonsevne bosatt i alders- og sykehjem, slik at alle som ønsker det får tilbud om et egnet bo- og tjenestetilbud.

Rapportering

- Resultatkrav omtales i årsrapporten.

Kartlagt alle personer under 67 år som er bosatt på sykehjem og fått en oversikt kommunenes planer om utflytting.

Resultatområde 76.2 Psykisk helse

76.2.7 Opptrappingsplan for psykisk helse

Oppdrag

- Formidle statlig politikk og nasjonale prioriteringer innen psykisk helsearbeid
- Følge opp Opptrappingsplanen for psykisk helse i tråd med St. prp. nr. 1 for 2005
- Forvalte tilskuddsmidler
- Samarbeide med brukerorganisasjoner i gjennomføringen av Opptrappingsplanen.
- Følge opp vilkåret om brukermedvikning og tilskudd til brukerorganisasjonene som forutsetning for utbetaling av øremerkede midler til kommunene
- Stimulere til at det utarbeides individuell plan for mennesker med psykiske lidelser og som har langvarige og sammensatte behov

Rapportering

- Økonomirapport, jf. SHdirs fullmaktsbrev for 2005
- [Særskilt rapportering fra kommunene for 2004 og planlagt disponering av tilskudd for 2005 jf. Rundskriv IS 24/2004](#)

Det er sendt inn økonomirapport til SHdir for 2005 og sendt inn særskilt rapportering fra kommunene i henhold til Rundskriv IS 24/2004

Resultatområde 76.4 Habilitering og rehabilitering

76.4.1 Koordinering og samhandling

Oppdrag

- Gjennom råd og veiledning bidra aktivt til at arbeidet med rehabilitering og habilitering organiseres og følges opp i henhold til forskriften, med spesielt fokus på koordinerende enhet.
- Gjennom råd og veiledning bidra aktivt til økt bruk av individuell plan i henhold til bestemmelsene i forskrift om individuell plan, slik at alle kommuner har system for utarbeidelse av individuell plan.

Resultatkrav

- Ha bidratt til at flere kommuner har etablert koordinerende enhet for arbeidet med rehabilitering.
- Ha bidratt til at alle kommunene har etablert systemer for bruk av individuell plan

Rapportering

- Omtales i årsrapporten.

Gjennomført en kartlegging i alle kommuner om etablering av koordinerende enhet. Det er få kommuner i Troms som har etablert denne ordningen i 2005. Kommunenes organisering med tonivåsystem gjør at etablering av koordinerende enhet blir en utfordring de i Troms ikke har greidd å ivareta. De har heller ikke klart å gjennomføre tiltak som ivaretar intensjonen i forskriften. Se pkt 77.3. angående individuell plan.

Resultatområde 77: Kvalitet og samhandling

Resultatområde 77.1 Samarbeid mellom 1. og 2. linjetjenesten

Oppdrag

- Bidra til samarbeid mellom 1. og 2. linjetjenesten, spesielt på samarbeidsprosjekter og samarbeidsrutiner
- Bidra til at kommunene og sykehusene har samarbeids- og saksbehandlingsrutiner ved utskrivning av utskrivningsklare pasienter

Resultatkrav

- Ha oversikt over kommuner og sykehus som er i gang med eller har gjennomført samarbeidsprosjekter, eller har innført samarbeidsrutiner som ser ut til å være særlig egnet som eksempler på god praksis.

Rapportering

- Resultatkrav omtales i årsrapporten

Regionalt helseforetak Nord har ansatt koordinator for praksiskonsulenter. Det er en ordning hvor allmennpraktikere har en liten bistilling i sykehusavdelinger, og hvor formålet er å bedre samarbeidet mellom 1. og 2. linjetjenesten. I tillegg er arbeidet i gang med å lage skriftlige samarbeidsavtaler mellom kommunene og HF.

Resultatområde 77.3 Individuell plan

Oppdrag

- Gi råd og veiledning, spesielt formidle kunnskap og erfaringer, og følge med i kommunenes arbeid med å implementere forskriften om individuell plan

Resultatkrav

- Ha bidratt til at individuell plan tas i bruk for brukere som faller innenfor bestemmelsen.

Rapportering

- Orienter om arbeidet i årsrapporten.

Alle kommuner har sendt inn dokumentasjon på etablering av rutiner for arbeidet med individuell plan i forbindelse med øremerkede midler til opptrappingsplan for psykisk helse. Det er gjennomført en kartlegging om individuell plan i alle kommuner i Troms. Det er avholdt kurs i 2005 for helsepersonell innen psykiatrien, rus-omsorgen og habiliteringstjenesten.

Oppgaver på Arbeids- og sosialdepartementets område

Resultatområde 75 og 81: saks- og klagesaksbehandling samt tilsyn etter sosialtjenesteloven

Resultatområde 75 - lov om sosiale tjenester

Fylkesmannens behandling av sosialklagesaker fremgår av tabellen under.

	2004	2005
Saker behandlet i alt	245	220
Herav omgjort	32	26
Herav opphevet	24	22
Herav avvist	3	5

Saksbehandlingstiden har i gjennomsnitt vært 33 dager.

Samlet tidsbruk for behandling av sosialklagesaker var 44,5 ukeverk, noe som gir en gjennomsnittlig tidsbruk per sak på 7,08 timer.

Tilsyn

Innenfor sosialtjenesteloven kap 4 og kap. 4A gjennomførte Fylkesmannen 8 virksomhetstilsyn (systemrevisjoner) i 8 forskjellige kommuner i 2005. Alle tilsyn var landsomfattende. Tilsynene etter kap. 4 ble gjennomført i 5 ulike kommuner, og ble utført som felles tilsyn av helseavdelingen og Justis- og sosialavdelingen, med temaet ” *kommunale helse- og sosialtjenester til voksne personer (over 18 år) med langvarige og sammensatte behov.*”

De 3 tilsynene etter sosialtjenesteloven kap. 4A gjaldt ”*bruk av tvang og makt overfor personer med psykisk utviklingshemning*” – og ble iht. veilederen for tilsynet gjennomført i kommuner der det var truffet vedtak om bruk av tvang og makt i enkelttilfeller.

Rapportene fra tilsynene finnes på Statens helsetilsyn sin hjemmeside.

Resultatområde 75.2 - Rettssikkerhet ved bruk av tvang overfor psykisk utviklingshemmede)

I 2005 gjennomførte Fylkesmannen 10 stedlige tilsyn i forhold til tiltak etter sosialtjenesteloven kap 4A. Vi mottok 41 vedtak fra kommunene til overprøving. Vedtakene omfattet 29 personer. Av disse ble 35 ferdigbehandlet per 31.12.05. 33 vedtak ble stadfestet og 2 nektet stadfestet. Det innkom ingen klager på Fylkesmannens vedtak i overprøvingssakene.

Fylkesmannen mottok 1554 meldinger om skadeavvergende tiltak i enkelttilfelle i 2005. Meldingene omfattet 34 personer. Det ble fremmet 1 klage, og denne ble tatt til følge. Vi viser til særskilt rapportering på eget skjema innsendt til Helsetilsynet pr. 20. januar 2006.

Fylkesmannen gir råd og veiledning i forhold til sosialtjenesteloven kap 4A overfor kommunene, habiliteringstjenesten, hjelpeverger, pårørende og tjenestemottakere. Råd- og veiledningsarbeidet omfatter muntlig veiledning, brev og deltakelse i møter med bl.a. kommuner og brukerrepresentanter, men også gjennom kurs, konferanser og kommuneundersøkelser. I tillegg deltar Fylkesmannen i en nettverksgruppe sammen med utvalgte kommuner, helseforetakene, NFU Troms og Høgskolen i Harstad. Nettverksgruppa drøfter og setter fokus på tverrfaglige problemstillinger knyttet til praktiseringen av kap 4A.

Det medgikk 24,21 ukeverk til arbeidet knyttet til sosialtjenesteloven kap 4A.

RESULTATOMRÅDE 73 SOSIALTJENESTE

I forbindelse med Handlingsplan for sosialtjenestens førstelinje (”Kunnskap og brubygging”) ble det etablert 5 faglige fora for sosialtjenesten i Troms fylke. Disse fora eksisterer fremdeles, og i 2005 har Fylkesmannen vektlagt å delta på samlinger for disse. Tema som har vært berørt er NAV-reformen, boligsosialt arbeid, KIS, individuelle planer og individuell plan. Fylkesmannen har videre gitt økonomisk tilskudd til faglige fora for at de selv skal kunne iverksette kompetansehevende tiltak.

Fylkesmannen registrerer at det er noe ulikt i hvilken grad det er aktivitet i de faglige fora. I 2006 må det særlig vurderes om Fylkesmannen skal følge opp enkelte fora særskilt.

Fylkesmennene i Nordland, Finnmark og Troms arrangerte den sjette regionale sosialledersamling i 2005. Tilbakemeldingene tyder på at dette er en viktig og nyttig møteplass for lederne av sosialkontorene. I fortsettelsen blir det en utfordring å vurdere form, innhold og deltagelse opp i mot en iverksetting av NAV-reformen.

73.3 Kompetanseutvikling og formidlingstiltak generelt

Det vises til omtale under punktene 73.4, 74.1, 76.3.2 og 77.2

73.4 Kompetanseutvikling i sosialtjenesten

Fylkesmannen var representert på "Fremtidsverksted for sosialtjenesten". I den sammenheng ble det også gitt tilskudd til reiseutgifter for kommuner i Troms som ønsket å delta på konferansen. Den årlige Formidlingskonferansen i regi av direktoratet ble avlyst i Tromsø. I den forbindelse ga Fylkesmannen tilskudd til reiseutgifter til kommuner som deltok på konferansene i Oslo og Trondheim. Fylkesmannen har holdt innlegg på to møter for Norsk Helse- og Sosiallederlag, Troms vedrørende NOU 2004:18 og om NAV-reformen.

Fylkesmennene i Finnmark, Nordland og Troms arrangerte i 2005 den sjette regionale sosiallederkonferansen. Konferansen hadde tittelen "På nye eventyr...", og tok utgangspunkt i tema knyttet til NAV-reformen. Fylkesledd for Aetat og trygdeetat, samt KS, var representert på konferansen. Fylkesmannen har holdt innlegg på samling for Faglig Fora Sør-Troms. Tema som ble berørt var individuell plan, NAV-reformen og KIS. Vi har også hatt innlegg på samling for Faglig Fora for Balsfjord, Storfjord og Lyngen. Tema som ble berørt var NAV-reformen, KIS og boligsosialt arbeid.

Vi har deltatt på todagens samling for Faglig Fora for Midt-Troms. Første dag deltok også representanter fra lokale arbeids- og trygdekontor, og tema var knyttet til NAV-reformen. Andre dag holdt Fylkesmannen, i samarbeid med Lenvik kommune, innlegg vedrørende KIS og boligsosialt arbeid.

Vi har videre deltatt på samling for Faglig Forum Nord-Troms. På deler av samlingen deltok også representanter fra lokalt arbeidskontor og trygdeetat. Tema som ble berørt var NAV-reformen, KIS og bakgrunn for/ intensjonene med Faglige Fora.

Fylkesmannen har gitt tilskudd til ulike kompetansehevede tiltak i regi av faglige fora og enkeltkommuner. En del av disse tiltak omtales under andre underpunkt.

Resultatområde 74: Levekår

Økonomisk rådgivning - Kommunene etterspurte kurs i økonomisk rådgivning/gjeldsrådgivning i 2005. Kurset som ble avholdt fikk svært positive tilbakemeldinger, (de fleste av Troms kommunene var representert), hvor det blant annet ble påpekt at dette er et nødvendig satsningsområde, samt at det er ønskelig med videre påbygningskurs. Fylkesmannen er av den mening at videre satsning vedrørende

kompetanseheving på området økonomisk rådgivning for sosialkontoransatte er en riktig satsing med tanke på å bedre brukernes rettsikkerhet.

KIS – Kartlegging av Troms-kommunenes (sosialtjenestens) bruk av KIS.

Resultat av kartleggingsundersøkelsen er oversendt Sosial- og helsedirektoratet. KIS har videre vært et gjennomgående tema ved Fylkesmannens møter med Faglige Fora. Fylkesmannen har også gitt tilskudd knyttet til implementering av KIS, herunder til Tromsø kommune v. sosialtjenesten sin studietur til Kristiansand, opplæringsdag og evalueringsdag. KIS var ett av temaene under den regionale sosiallederkonferansen, der Lenvik kommune la frem sine rutiner og erfaringer.

Nasjonal strategi mot bostedløshet – Fylkesmannen i Troms har i 2005 i tett samarbeid med Husbankens regionkontorer i Hammerfest og Bodø, samt Fylkesmennene i Finnmark og Nordland, lagt til rette for nettverk på ulike nivå for drifting av boligstrategien ”På vei til egen bolig”. Fylkesmannen har imidlertid, ved årsskiftet, ikke kunnet gi en tilbakemelding på hvorledes/om resultatmålene i strategien har endret seg i løpet av 2005. Dette har sammenheng med at de parametere som det skal måles ut i fra så langt ikke er pålitelige nok, for eksempel underrapportering, mangel på rapportering, etc. i Kostra. Det er metodiske problemer knyttet til resultatmåling (slik målene er formulert) sett i lys av de analyseverktøy Fylkesmannen rår over.

Fylkesmannen har i samarbeid med Husbanken arbeidet med implementering av strategien ”På vei til egen bolig” på ulike nivåer i forvaltningen. De viktigste tiltak har vært:

- To møter i Regionalt kontaktforum Nord-Norge.
- Kommunesamling.
- Tre arbeidsgruppemøter, hvor blant annet handlingsplan for region Nord-Norge er utarbeidet.

Fylkesmannen har i samarbeid med Sosial- og helsedirektoratet ytt tilskudd til bruk på området boligsosialt arbeid, herunder:

- Nordreisa kommune: Lønnsutgifter til prosjekt knyttet til boligsosialt arbeid i kommunen.
- Målselv kommune: Lønnsutgifter til prosjekt knyttet til boligsosialt arbeid i kommunen.
- Harstad kommune: Reiseutgifter i forbindelse med konferanser og samlinger vedrørende oppfølgingstjenester til bostedløse i bolig.

Fylkesmannen har videre ytt tilskudd knyttet til kompetansehevende tiltak vedrørende boligsosialt arbeid, herunder:

- Faglig fora Midt-Troms: Studietur til Tromsø (Natthjemmet, Ørrettholmen, Marborg og Bukta hybelhus)
- Tromsø kommune, sosialtjenesten: Studietur til Oslo/Trondheim vedrørende samarbeidsrutiner og seminar.

Resultatområde 76: Utviklingsoppgaver

Fylkesmannens Justis- og sosialavdeling og Helseavdeling arrangerte ”grunnkurs” vedrørende saksbehandling innen pleie- og omsorgstjenesten i 2005. Kurset ble tilbudt alle kommuner. Kurset gikk over to dager, og ble arrangert først i Harstad og videre i Tromsø. Fylkesmannen arrangerte et lignende opplegg i 2003 og bidro til opplæring i regi av enkelte kommuner i 2004. Det har vært stor interesse for disse opplæringstiltakene.

For 2006 bør det vurderes om opplæringstiltak bør knyttes til mer spesifikke tema og mer konkrete problemstillinger som kommunene står overfor i saksbehandlingen.

Opplæringstiltak knyttet til rusmiddelarbeid var i 2005 knyttet til avslutning av videre- og etterutdanningsprogram i rusrelatert arbeid (i samarbeid med Nordnorsk Kompetansesenter – Rus, Høgskolen i Tromsø og fylkesmennene i Finnmark/Nordland). Videre kan det nevnes at Fylkesmannen har gitt tilskudd blant annet til kursrekke for Rusforum Midt-Troms vedrørende individuelle planer.

Fylkesmannen vil i 2006 skaffe seg ytterligere kunnskap om kompetansebehovet i kommunene på dette området. Vi vurderer en nærmere kartlegging vedrørende dette. Det er videre behov for å styrke samordningen og utviklingen av tiltak sammen med Nordnorsk Kompetansesenter – Rus. Dette vil bli vurdert på samarbeidsmøte i mars og fortløpende fremover.

Fylkesmannen har arrangert konferanse i 2005 for ledere i pleie- og omsorgstjenesten hvor følgende tema ble dekket: Dilemmaer i helse- og omsorgstjenesten, Berntutvalgets innstilling, problemstillinger knyttet til forholdet mellom spesialisthelsetjenesten og den kommunale pleie- og omsorgstjenesten, økende individualisering som trussel mot familieomsorgen, Rekrutteringsplan for helse- og sosialpersonell, resultater fra Effektiviseringsnettverkene i Troms, Nasjonalt kompetansemiljø for tjenester til psykisk utviklingshemmede og brukermedvirkning og selvbestemmelse. Kommunene ga uttrykk for at det er behov for en slik konferanse årlig og har bedt Fylkesmannen bidra til at dette blir gjennomført også i 2006.

Utbygging av sykehjem, omsorgsboliger og renovering av eldre bygningsmasse i kommunene i Troms går som planlagt i handlingsplanperioden. 4 kommuner oppgir i 2005 at de har prosjekter som er utsatt til 2006. 5 av 25 kommuner har eller hadde planer om å omgjøre sykehjemsplasser til omsorgsboliger. Fylkesmannen har vært bekymret for at antall sykehjemsplasser i fylket synes å gå ned.

76.1.1. Kvalitet i pleie- og omsorgstjenesten

76.1.2. Saksbehandling i helse- og sosialtjenesten

Fylkesmannen finner det hensiktsmessig å rapportere samlet for disse to underpunktene.

Høgskolen i Bergen tilbyr videreutdanningen ”Organisering og veiledning av støttekontakter, avlastere og frivillige”. Direktoratet ønsket å desentralisere utdanningen, og fra 2006 blir utdanningen også arrangert i Tromsø. Fylkesmannen deltok på møte i Bergen der desentralisering ble drøftet, og har bidratt faglig i referansegruppearbeid.

Fylkesmannen la frem erfaringer fra klagesaksbehandling på møte for Norsk Helse- og Sosiallederlag, Troms. Vi arrangerte kurs for alle kommuner i fylket vedrørende vederlag for opphold i institusjon. I etterkant av kurset har Fylkesmannen mottatt en del problemstillinger fra kommunene, som er besvart i eget skriv. Fylkesmannen har også arrangert kurs vedrørende saksbehandling (herunder kvalitetssikring og internkontroll) innen pleie- og omsorgstjenesten. Kurset ble tilbudt alle kommuner, gikk over to dager og ble arrangert i Harstad og Tromsø.

Arbeidet med implementering av regelverk knyttet til individuell plan mv., må også ses i sammenheng med gjennomførte landsomfattende tilsyn for 2005. Fylkesmannen i Troms/Helsetilsynet i Troms hadde tilsyn i 5 kommuner når det gjaldt tilbud til voksne med sammensatte behov.

Fylkesmannen har arrangert konferanse for ledere i pleie- og omsorgstjenesten med tema "Kvalitet i pleie- og omsorgstjenestene – Et sømløst tilbud til brukere av pleie- og omsorgstjenester". Her ble følgende tema dekket:

Dilemmaer i helse- og omsorgstjenesten, Berntutvalgets innstilling, problemstillinger knyttet til forholdet mellom spesialisthelsetjenesten og den kommunale pleie- og omsorgstjenesten, økende individualisering som trussel mot familieomsorgen, Rekrutteringsplan for helse- og sosialpersonell – med kommuneeksempler, resultater fra Effektiviseringsnettverkene i Troms, Nasjonalt kompetansemiljø for tjenester til psykisk utviklingshemmede og brukervedvirkning og selvbestemmelse.

Fylkesmannen har arrangert konferanse for fylkets kommuner vedrørende sosialtjenesteloven kapittel 4A, med hovedfokus på problemstillinger knyttet til aldring og utviklingshemning.

Fylkesmannen deltar i en nettverksgruppe sammen med utvalgte kommuner, helseforetakene, NFU Troms og Høgskolen i Harstad. Nettverksgruppa drøfter og setter fokus på tverrfaglige problemstillinger knyttet til praktiseringen av sosialtjenesteloven kapittel 4A. I 2005 var det to møter i nettverksgruppa.

Resultatområde 76.3.1: Alkoholoven

Fylkesmannen har i 2005 behandlet 3 klagesaker etter alkoholoven. I samarbeid med Sosial- og helsedirektoratet ble det høsten 2005 arrangert kurs for kommunene om alkoholoven.

Det er behandlet 32 søknader om utvidet skjenketid/skjenkeareal fra forsvarets befalsmesser.

76.3.2 Rusmiddelarbeid

Nordnorsk Kompetansesenter – Rus, har arrangert "Erfaringskonferanse om rusreformen" i Tromsø. Fylkesmennene i Finnmark, Nordland og Troms ga innspill til gjennomføring av konferansen og deltok.

I 2004 gikk kompetansesenteret, Høgskolen i Tromsø og fylkesmennene i Finnmark, Nordland og Troms sammen om å tilby videre- og etterutdanningsprogram i rusrelatert arbeid. Utdanningen ble avsluttet våren 2005. Fylkesmannen har bidratt i forhold til utforming av tilbudet, har stått for enkelte forelesninger og har finansiert veiledning knyttet til utdanningen.

Fylkesmannen har ytt tilskudd knyttet til kompetansehevende tiltak vedrørende rusmiddelarbeid, herunder:

Tromsø kommune, Rus- og psykiatritjenesten: Opplæring i kartleggingsverktøyet ADDIS
Rusforum Midt-Troms (13 kommuner): Kursrekke vedrørende individuelle planer i regi av Nordnorsk Kompetansesenter – Rus

Faglig Forum for Balsfjord/Storfjord/Lyngen: Studietur vedrørende tilbud for rusmisbrukere i Finland og Sverige

Resultatområde 77: Kvalitet og samhandling

I forhold til NAV-reformen ble det i 2005 etablert en samarbeidsgruppe på ledernivå. Gruppen består av Aetat/trygdeetat på fylkesnivå, KS Finnmark og Troms, samt Fylkesmannen. Fylkesmannen står for innkalling og referat. Det har vært avholdt 3 møter i 2005. Denne gruppen vil være sentral i den videre samordning av tiltak og oppfølging. Konkrete arenaer i 2005 der NAV var et sentralt tema var i første rekke regional sosiallederkonferanse, informasjons- og dialogmøte i september og oppfølging i faglige fora.

Det er vår vurdering at de fleste kommuner i fylket har kommet forholdsvis kort når det gjelder konkret planlegging, og det er en utfordring å bidra til nødvendig informasjon og kompetansebygging. En sentral utfordring vil være hvilke kommunale tjenester som skal legges inn i de fremtidige NAV-kontor, og dette er særlig aktuelt i mindre kommuner. Fylkesmannen tar sikte på å besøke kommuner i samarbeid med NAV-Interims midlertidige fylkesledd i 2006.

Fylkesmannen har i flere år deltatt i det såkalte HAUST-samarbeidet i Troms, sammen med Aetat Troms, Fylkestyrgdekontoret og Troms Fylkeskommune v/ Utdanningsetaten. I 2005 ble det avholdt ett ledermøte og fire møter i saksbehandlergruppen. NAV-reformen og individuelle planer har vært sentrale tema.

Fylkesmannen i Troms og KS Finnmark/Troms stod for det praktiske arrangement i forbindelse Sosial- og helsedirektoratets informasjons- og dialogmøte for kommunene i Troms og Finnmark. Sosial- og helsedirektoratet m.fl. hadde innlegg på møtet.

Fylkesmannen har ytt tilskudd knyttet til kompetansehevende tiltak vedrørende NAV-reformen, herunder:

- Samlinger i faglige fora knyttet til NAV-reformen (se 73.4)
- Flere samlinger / studieturer som blir arrangert i 2006.

I forbindelse med arbeidet med Rekrutteringsplanen for helse- og sosialpersonell har Fylkesmannen arrangert flere samarbeidsmøter mellom høgskolene, NSF, Fagforbundet, Fylkeskommunen, KS og Kommunenes Opplæringskontor for å bedre søkningen og utdanningstilbudet til helse- og sosialfagene.

I 2005 har FM spesielt arbeidet med å få kartlagt menns utdanningsvalg innenfor helsefagene med sikte på å utarbeide tiltak på dette området i 2006, etablert samarbeid med

Arbeidstilsynet og Trygdeetatens Arbeidslivssenter og gjennomført en rekrutteringskampanje rettet mot lærerne i alle ungdomsskolene i fylket.

I forbindelse med utlysning og fordeling av midler til kommunene og aktuelle tilbydere, gir kommunene tilbakemelding til Fylkesmannen om at selv om midlene fra rekrutteringsplanen kun utgjør en delfinansiering av de kompetansehevingstiltakene faktisk koster kommunen, har midlene stor betydning for at kompetanseheving er på dagsorden og at tiltak blir iverksatt.

Troms vil, som landet for øvrig, ikke nå målet om å redusere andelen ufaglærte i pleie- og omsorgssektoren til 10%. Fra 2002 – 2004 er prosentandelen med helse- og sosialutdanning økt med 4,4% mens den for landet har økt med 3,4%. Når det gjelder årsverk for hjelpepleiere og omsorgsarbeidere i samme periode, er det en svak økning i Troms på kun 1,3%. Tilsvarende tall for landet er 2,9%. For sykepleiere er tilsvarende tall for Troms 3,3% og 7,3% for landet.

Det har vært betydelig problemer knyttet til validiteten i personelldataene, og Fylkesmannen får fortsatt melding fra flesteparten av kommunene at det er en del feil i dataene fra personellplanen når det gjelder antall årsverk. Totalt sett for pleie- og omsorgstjenesten i kommunene ser det ut til at det er en betydelig nedgang i antall årsverk i pleie- og omsorgstjenesten i Troms dersom dataene fra SSB pr 1.7.05 var riktige.

Fylkesmannens viktigste aktiviteter innenfor dette området har i 2005 vært:

- Deltakelse i direktoratets Samarbeidsutvalg.
- Deltakelse i styringsgruppen til undervisningssykehjemmet (USH) i Tromsø.
- Utlysning og fordeling midler til kommunene o.a.
- Purring og kontroll av fordelte midler i 2004.
- To samarbeidsmøter med KS for å knytte nærmere samarbeid om planen.
- Innspill til Fylkeskommunen med tanke på å få etablert fagskoleordning for helse- og sosialfagene i Troms fylke.
- Tatt initiativ til å få planen inn på agendaen til prosjekt ”Regional Ungdomsvekst” i Fylkeskommunen.
- Deltakelse på avslutning ifm kvalifisering av omsorgsarbeidere i Storfjord kommune.
- Kommunemøte med Nordreisa hvor rekrutteringsplanen var ett av temaene.
- Gjennomført 3 møter i Koordineringsgruppen som består av representanter fra KS, NSF, Fagforbundet, Fylkeskommunens utdanningsetat, Kommunenes Opplæringskontor, Høgskolen i Harstad, Høgskolen i Tromsø og FM.
- Presentert utfordringer og resultater knyttet til planen på Kvalitetskonferanse for ledere i pleie- og omsorgssektoren i Tromsø i oktober.
- Presentert utfordringer og resultatet knyttet til planen på to møter med Regionkontaktene for grunnskolen.
- Etablert samarbeid med Arbeidstilsynet og Trygdeetatens Arbeidslivssenter mtp tiltak for å redusere sykefraværet.
- Holdt innlegg om planen i møte med Norsk Helse- og sosiallederlag, Troms.
- I samarbeid med Utdanningsavdelingen hos FM utarbeidet rekrutteringskampanje rettet mot alle ungdomsskolene i fylket.
- Rapportert resultat- og plandata til direktoratet for alle fylkets kommuner.
- Utarbeidet særreportering til direktoratet pr. 1.10.

- Planlagt kommunekonferanse i 2006 sammen med Arbeidstilsynet og Trygdeetatens Arbeidslivssenter.
- Fulgt opp Tromsø kommune ifm midler fra storbysatsingen.
- Utarbeidet artikkel til Medisinalmeldingen for Troms 2005.
- Gjennomført eget strategimøte med høgskolen om mulige framtidige satsinger i Troms.
- Gjennomført kartlegging av menns valg av helsefaglig utdanning ved Høgskolen i Harstad (sykepleierstudenter og vernepleierstudenter, 42 studenter) med tanke på utforming av tiltak i Troms 2006.

Samlet tidsbruk i 2005 innenfor resultatområdene 73, 74, 76 og 77 var 85 ukeverk.

Oppgaver på Kultur- og kirkedepartementets område

Resultatområde 95 Tros- og livssynssamfunn

Ingen nye trossamfunn ble registrert i Troms i 2005. Det var heller ingen trossamfunn som ble strøket dette året. 17 trossamfunn er nå registrert i Troms. Det er ingen spesielle forhold i forbindelse med trossamfunn vi finner grunn til å rapportere. Vi har ikke mottatt søknader i medhold av trossamfunnsloven § 18 første ledd. Endring i lov og ny forskrift om trossamfunn trådte i kraft i 2005. Dette innebærer blant annet at alle trossamfunn som søker om statstilskudd må sende inn oversikter over fødselsnummer for alle medlemmene. Samlet tidsforbruk på området har vært 1,49 ukeverk.

Resultatområde 97 – Lov om helligdager og helligdagsfred m.v.

I 2005 kom det inn 3 søknader om dispensasjon fra de alminnelige åpningstidene i § 2 i loven. Alle søknader ble ferdigbehandlet i 2005.

Det gikk med 0,3 ukeverk i 2005 mot 0,5 ukeverk i 2004.
