



Fylkesmannen i Vestfold

# Årsrapport 2005



*Bokemoa landskapvernområde, Stokke*

# 1 ØKONOMISKE RAMMER OG ADMINISTRATIVE FØRINGER

## 1.4 Saksbehandlingstid og systematisk sammenligning

Med basis i det fokus som har vært på saksbehandlingstider hadde vi i vår virksomhetsplan for 2005 satt mål for maksimal saksbehandlingstid på alle saksområder. Dette ble gjort for å få en samlet oversikt over tilstanden, og for å finne områder med forbedringspotensial.

Saksbehandlingstiden er definert som antall dager fra innkommende brev til avgjørelse av saken i utgående brev. Måloppnåelsen er definert som antall innen frist / totalantallet.

Vi satte tidsfristene såpass stramt at vi skulle få noe avvik . Statistikken viser likevel at det for andre halvår 2005 da registreringen startet har vært en saksbehandlingstid under 30 dager pr sak for enklere saksbehandling, og at det kun er et fåtall helt spesielle saker som overskrider lovens krav på 3 mnd. Komplette statistikk for andre halvår ettersendes elektronisk sammen med rapportene på embetsoppdragene.

## 1.5 Øvrige administrative føringer

### *Personalpolitikk*

Vi har følgende målsetting for personalpolitikken "*Fylkesmannen skal gjennom konkrete tiltak fokusere på livslang læring, likestilling, etikk og inkluderende arbeidsliv*".

Tiltaksplanen for 2005 hadde følgende hovedelementer :

- Informasjon - Tilrettelegge for effektiv og målrettet intern informasjon
- Samarbeid - Oppfølging av kollegaveiledningsprosjektet
- Ledelse - Introduksjonsprogram, medarbeidersamtaler, delegasjon og rollefordeling.
- Kompetanse- Individuelle kompetanseplaner med fokus på virksomhetens og individets behov.
- Rammebetingelser - Lønn, likestilling, hjemmekontor, telefon og bilordning.

I hovedsak er tiltaksplanen slutført i løpet av 2005.

Personalplanen er under revisjon, og nye mål / tiltak settes opp i løpet av våren 2006.

### *Nettbasert informasjon*

Det har vært jobbet svært godt med nettsiden til Fylkesmannen i Vestfold i løpet av 2005.

Nettsiden ([fylkesmannen.no/vestfold](http://fylkesmannen.no/vestfold)) ble nummer ni i en kvalitetsvurdering av 700 offentlige nettsteder i 2005. Rangeringen, som blant annet Norge.no står bak, legger vekt på tilgjengelighet, brukertilpasning og grad av nyttig innhold. I sammenligning med andre offentlige nettsteder i Vestfold kom fylkesmannens side på 2. plass.

Noe av grunnen til de gode plasseringene er at vi våren 2005 har gått igjennom alt stoff på vårt nettsted. Det er lagt ned et stort arbeide med å oppdatere informasjonen på samtlige fagområder. Samtidig ble alle linker kontrollert for "råte", eventuelt fjernet eller erstattet med nye. Det er altså satt inn mye resurser med tanke på å holde all den faglige informasjonen oppdatert.

I tillegg har embetet lansert nettstedet [vlg.no](http://vlg.no) på sin hovedside. Her har vi samlet og systematisert lover, regler og retningslinjer om arealforvaltning på en oversiktlig og lettfattelig måte. Målgruppen er kommuner, konsulenter, private entreprenører eller andre som driver planleggings- og utbyggingsarbeid i fylket.

Tommeliten.no har også fått fast plass på hovedsiden. Sidene har landbruket i Vestfold som tema, og henvender seg til barn i grunnskolen. Her finner de spill, oppgaver og informasjon om primærnæringene i fylket.

Også Miljøstatus i Vestfold ([miljostatus.no/vestfold](http://miljostatus.no/vestfold)) er blitt oppdatert i løpet av 2005. Det vil bli satset på en mer gjennomgripende oppdatering i 2006.

I tillegg til faginformatjon og mer spesifikke satsninger (vlg, miljøstatus og Tommeliten) har det hele året vært god produksjon av oppslag til hovedsidens nyhetsfelt, beregnet på media og allmennheten. Det er svært ofte gode respons fra mediene (hovedsakelig lokalt) på sakene som legges ut på siden. Vi ser også at andre nettstedet i forvaltningen plukker opp stoff fra våre sider der det er relevant for dem. Nettredaksjonen, som består av en person fra hver avdeling, har jevn og tett kontakt for å finne aktuelle og relevante saker å legge ut.

### *Elektronisk dokumentutveksling*

Vi har planlagt innføring av elektronisk dokumentutveksling i perioden 01.01.07- 01.07.07.

### *Fylkesmannens regionale informasjonsnett- FRI*

FRI prosjektet ble gjennomført i løpet av 2004 og alle embeter var i drift før årsskiftet 2004/2005. Både planlegging, innføringsprosjekt og drift har vært og er forankret i kompetansemiljøet som IT-konsulentene hos embetene utgjør.

Da Statens forvaltningstjeneste skulle avvikle sitt driftsansvar for Internett, e-post, kommunikasjon mot fagsystemer og andre nett-tjenester for embetene ble dette forsøkt løst ved å bruke bl.a. Statskonsult som rådgiver. De produserte utredninger og løsningsforslag som ble sendt ut på høring til embetene. Flere embeter hadde innvendinger mot Staskonsults forslag og det ble etablert en arbeidsgruppe med representanter fra IKT-forum og et par embeter. Denne gruppen laget i løpet av kort tid reviderte forslag til løsning og testet dette ut i piloter. Løsningen baserte seg på allerede etablerte sikkerhetsløsninger i embetene og bruk av "hyllevarer" innefor sikker kommunikasjon over internett – VPN. Driftsansvaret for de sentrale komponentene ble lagt til et embete – Fylkesmannen i Hedmark.

Det ble gjennomført en anbudskonkurranse og Egroup ble valgt som leverandør av utstyr og tjenester. Løsningen ble etablert gjennom en solid innsats fra arbeidsgruppen, Fylkesmannen i Hedmark og et fruktbart samarbeid med departementet.

FRI har nå vært i drift et drøyt år. Erfaringene med drift og stabilitet sett fra et embete er positive. Vi opplever stabilitet og eventuelle feilsituasjoner blir raskt rettet opp. Omfanget av tjenester som tilbys oppleves som relevant, og det er en fornuftig deling av ansvar mellom embete og den sentrale driftsorganisasjonen.

Det er et par momenter som vi vil holde fram som har bidratt til at dette er et vellykket prosjekt:

- Representanter fra IT-konsulentene fra embetene har styrt prosjektet. Vi kjenner selv oppgaver og utfordringer og det ligger mye god kompetanse ute i embete.
- Det er brukt eksterne konsulenter på tyngre tekniske områder. Disse har blitt tildelt klare og vel definerte oppdrag forankret i overordnet strategi.
- Vi var "heldige" med timingen på utviklingen på teknologien som ble valgt. Et år i forveien hadde dette vært vanskeligere og dyrere å gjennomføre.
- Samarbeidet med departementer og direktorater som vi trenger kommunikasjon med har fungert bra. Dette tror vi kan tilskrives at arbeidsgruppen selv gjorde denne jobben. Folk kjenner hverandre fra før og kommunikasjonen blir relevant.

Som en konklusjon vil vi si at dette er en god måte å gjennomføre prosjekter på. Vi må stole på egne kunnskaper og innsikt i hvilke oppgaver som skal løses. En viktig forutsetning er å få tak i motiverte og relevante representanter fra embetene. Disse må så få kjøpt fri tid hjemme slik at de kan gjøre en god jobb i prosjektet.

### *Geografiske informasjonssystemer*

Embetet har jobbet aktivt med geografiske informasjonssystemer siden midt på 90-tallet. Mye av dette arbeidet har vært knyttet til Arealis- prosjektet, og Vestfold har vært et pionerfylket når det gjelder å tilrettelegge for systematisering og utveksling av tematiske geodata.

Siden 2000 har embetet brukt GIS som saksbehandlingsverktøy. Utviklingen har hele tiden gått i positiv retning hva gjelder datatilfang, datakvalitet, brukervennlighet og antall brukere. I dag benyttes programmet ArcReader som innsynverktøy mot kartprosjektet FM-ATLAS der vi har tilrettelagt et svært stort antall datasett. FM-ATLAS er blant Norges mest innholdsrike digitale kartbibliotek.

GIS- arbeidet er organisert gjennom en felles GIS-rådgiver i embetet, og en arbeidsgruppe bestående av superbrukere fra hver avdeling samt IT, arkiv og jordskifteverket. GIS-rådgiver leder gruppa og utfører alt praktisk GIS-arbeid som tilrettelegging og drift av kartbaser og innsynsprosjekt, opplæring og analyser. Superbrukeren fra miljøvernavdelingen tar seg av de fleste administrative oppgaver knyttet til AREALIS og superbrukeren fra landbruksavdelingen er GEOVEKST-ansvarlig. Dette samarbeidet fungerer godt.

Positive trekk er det stadig stigende antallet brukere, og den sentrale plassen tematiske geodata har i saksbehandlingen. Samarbeidet med kommunene er godt utviklet, ikke minst takket være det langvarige arbeidet med AREALIS.

Nedleggelsen av kartkontoret var et stort tilbakefall for arbeidet med temadata, og det utvidede kartkontoret i Skien har ikke klart å videreføre det arbeidet som ble gjort her. Dette har svekket vår evne til å bistå kommunene i driften av temadatasett.

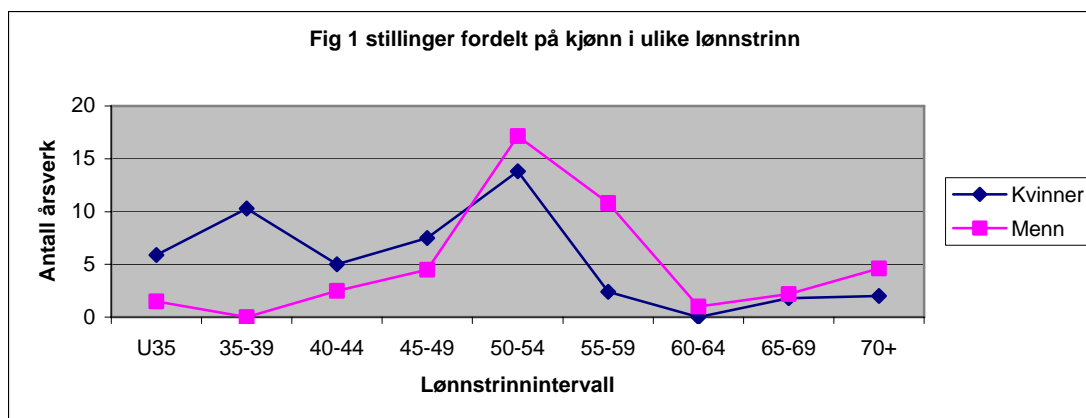
Det er også et negativt trekk at vi enda ikke er operative med GIS på Internett.

8 av 14 kommuner i Vestfold har en felles web-løsning for kartdata. På grunn av dette har vi konkludert med at det ikke er fornuftig av Fylkesmannen og etablere en "konkurrerende" fylkesdekkende løsning. Høsten 2005 innledet vi et samarbeid med de aktuelle kommunene med tanke på å utvide deres web-løsning til å bli fylkesdekkende og samtidig ruste opp innholdet av temakart. Gjennom denne løsningen har vi ambisjoner om å bli en regional leverandør av geodata til Norge Digitalt. Dette samarbeidet blir vårt hovedsatsingsområde fremover.

### *Likestilling*

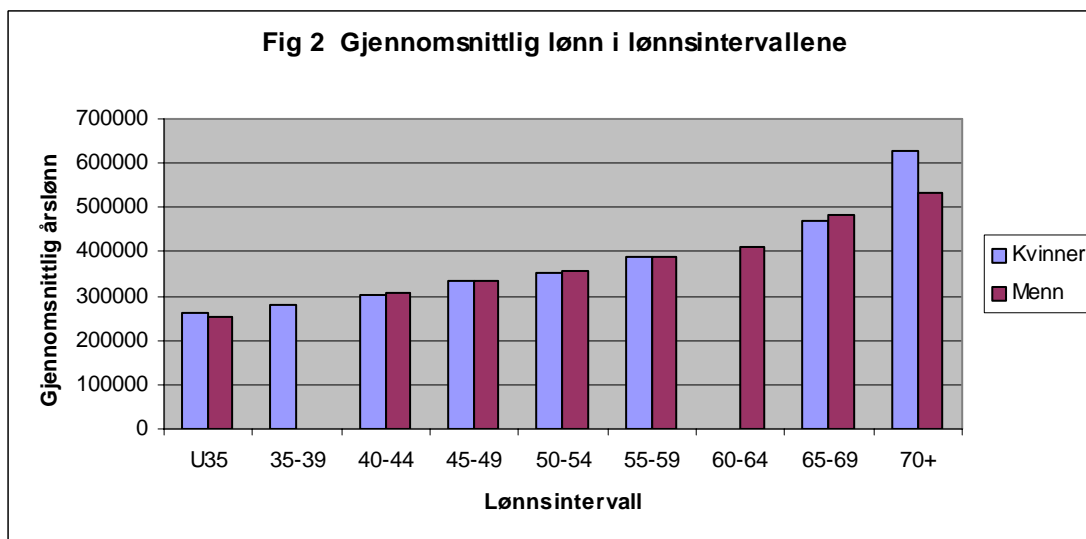
Hos Fylkesmannen i Vestfold var det ved utgangen av 2005 92,95 årsverk fordelt på 52,4% kvinner og 47,6 % menn. Sammenlignet med 2004 har kvinneandelen gått ned med ca 1%.

Siden det ikke var lokale forhandlinger i 2005 har lønnsrelasjonene mellom gruppene endret seg lite. Vi har også en stabil arbeidskraftsituasjon der oppnådd pensjonsalder er viktigste årsak til ledighet i stillinger. I figur 1 er gjennomsnittstallene splittet opp i lønstrinnintervaller. I intervallene 30-34 og 35-39 er det kun kvinner som er tilsatt, og dette dreier seg i hovedsak om merkantile stillinger..

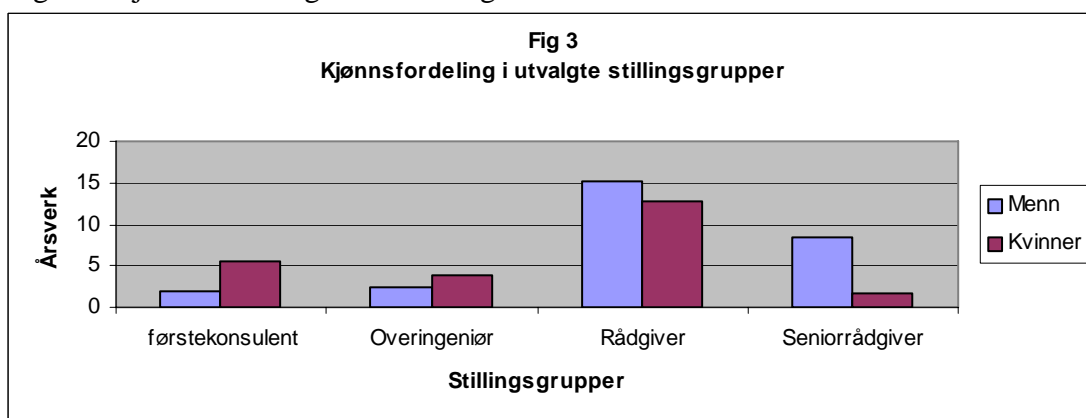


Figur 1 viser tilnærmet samme situasjon som i forrige års rapport. Det etablerte saksbehandlersjiktet fra ltr 50 til ltr 60 domineres av menn, og stillingene under ltr 50 domineres av kvinner.

Når det gjelder avlønning i de ulike lønnstrinnsintervallene ligger lønningene for kvinner og menn tilnærmet likt. Se fig 2.

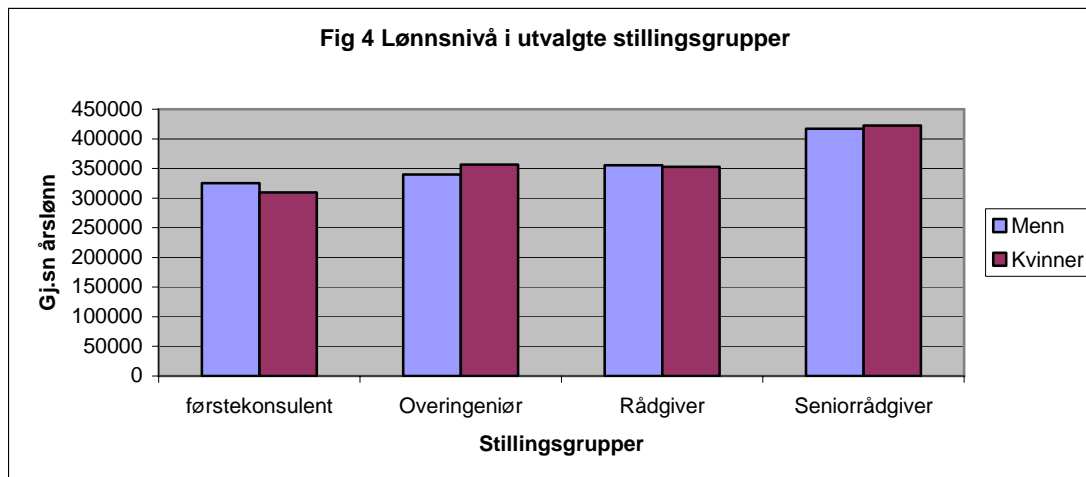


Ser vi på et utvalg av stillingskoder med såpass mange tilsatte at det går å sammenligne har vi følgende kjønnsfordeling som vist i fig 3





Tilsvarende gjennomsnittslønn for kvinner og menn går fram av fig 4



For ledelsen 5 avdelingsdirektører + fylkesmann og assisterende fylkesmann har vi en kvinne som fylkesmann og en som landbruksdirektør. Dette utgjør en kvinneandel på 28,6 %. Det har ikke vært personellmessige endringer i ledelsen siden 2002.

Når det gjelder overtid som er nevnt spesifikt i tilbakemeldingen fra Likestillingsombudet for 2004 kan nevnes at det ikke legges opp til bruk av overtid. Når overtid brukes er dette knyttet til helt ekstraordinære situasjoner.

Når det gjelder deltidstillinger har vi følgende situasjon:

6 kvinner i delt stilling utfører 4 årsverk.

5 menn i delt stilling utfører 3,5 årsverk

Av disse 11 på deltid har 5 personer redusert stilling som følge av helsemessige årsaker.

Det er nedsatt en arbeidsgruppe som arbeider med likestilling. Dette arbeidet fortsetter i 2006.

Vi har foreløpig ikke vært særlig aktive mot regional stat og kommunene. I 2006 vil vi velge ut noen eksterne satsinger.

### *Grønn Stat*

Vår tilnærming til temaet er nedfelt i et miljøledelsesdokument som ble gjort gjeldende fra 2004.

Vi har bla hatt fokus på reduksjon av papirforbruk miljøhensyn ved innkjøp og kollektive reiser der dette er mulig. Bla er dobbeltsidig kopiering lagt inn på alle printere som standard oppsett.

Økologisk møtemat er innført som standard når vi er møtearrangør.

Det er imidlertid ikke lett å måle effektene. I vårt årlige virksomhetsstyringsdokument har vi mål for innkjøp innenfor innkjøpsavtale, og det ser ut til å kunne fungere greit. Et annet måleområde på restavfall blir verre særlig når en flytter og kaster gammelt skrot fra år tilbake.

Ass. fylkesmann leder nå et nyoppnevnt nasjonalt panel som skal fremme miljøbevisste offentlige innkjøp

## 2 SENTRALE POLITISKE FØRINGER

### 2.1 Modernisering av offentlig sektor

Fylkesmannen i Vestfold har i 2005 fortsatt å stimulere kommunenes moderniseringsarbeid. Embetet har jobbet direkte med fylkets tre Robek-kommuner; Larvik, Holmestrand og Svelvik langs de linjene som ble trukket opp i 2004 og som er redegjort for i vedlegg I til rapporten for dette året. Både Holmestrand og Svelvik fikk også i 2005 prosjektskjønnsmidler til ytterligere utredninger på økonomisk viktige områder av virksomheten, med sikte på å få et godt beslutnings- og gjennomføringsgrunnlag for forpliktende plan.

I 2005 har embetet også utviklet en kontakt og dialog med Horten om kommunens økonomiske utfordringer etter mønster av samhandlingen med de tre Robek-kommunene. Kommunen er ikke i Robek, men har stått overfor betydelige omstillings- og innstrammingsbehov.

Embetets arbeid med modernisering er videreført på det grunnlaget som ble etablert i 2004. Enkelte av prosjektene som fikk støtte i 2004 var planlagt over to, enkelte også over tre år. Støtten til disse ble videreført i 2005. Nye prosjekter er også kommet til. Den fullstendige listen framgår av Kommunaldepartementets prosjektdatabase (FM-nett). Ønsket om prosjektstøtte varierer mye - i innretning, etter virksomhetsområde og type begrunnelse. Hovedsaken for embetet er fortsatt å ta utgangspunkt i kommunens ståsted og søke å kople prosjektskjønnet til den lokale problemsforståelsen og beslutningshorisonten. I noen tilfelle gjelder søknadene helt nye prosjekter (innovasjon), andre ganger er det kommuner som ønsker å prøve å få til tjenesteforbedring etter mønster/inspirasjon fra andre. Det kan være kommuner som trenger støtte for å sikre/berede grunnen for overgang fra utviklingsarbeid til drift eller som vil løfte eget utviklingstiltak inn i interkommunale samarbeider. Embetets ambisjon er altså å kople prosjektskjønn til den enkelte kommunes (eller kommunesamarbeids) situasjon.

Fra porteføljen i 2005 kan bl.a. følgende nye prosjekter nevnes (blant flere):

- a) Dagtilbud for yngre personer med demens i Horten (forankre driften)
- b) IKT-pårørende støtte (utvidelse fra Nøtterøy til kommuner 12 K)
- c) Innsatsstyrt finansiering av hjemmetjenesten (Tønsberg, jf BUM og fritt brukervalg)
- d) Vurdere felles skoleopptaksområder, evt friere skolevalg (Tønsberg/Nøtterøy)
- e) Felles innkjøp og implementering av IKT-verktøy for ROS-analyse og beredskap for alle kommunene i Vestfold, i samarbeid med fylkesmannen og andre beredskapssetater
- f) Revisjon av Vestfolds lille grønne; kommunenes, fylkesmannens, statens vegvesens og fylkeskommunens håndbok om styringssignaler og prosedyrer i arealforvaltningen
- g) Utrede IKT-struktur i 9K/12K som kan legge bedre til rette for samarbeid
- h) Modellkommuneforsøk (Holmestrand i samarbeid med Fagforbundet)

Stat-næringsliv satsningen startet i Vestfold i 2000 som et prosjekt hvor ni statlige etater gikk sammen for å effektivisere offentlig sektor lokalt og bedre dialogen mellom forvaltningen og lokalt næringsliv. Målsettingen med prosjektet er å skape konkurransefortrinn for bedriftene i Vestfold. Prosjektet har nå vart i seks år, og bærer frukter. Man har fått til en mer effektiv saksgang mot næringslivet, deltakelse i hverandres arenaer (felles kulturforståelse), opplæringstiltak for ansatte i offentlig sektor, erfaringsoverføring mellom etatene mm. Dialogen er god og partene er svært fornøyd med samarbeidet. Det arbeides nå med å utvikle nye innsatsområder i prosjektet.

### 2.2 Samordning og veiledning.

Fylkesmannen i Vestfold har i 2005 videreført sitt samarbeid med Vestfold-kommunene og fylkeskretsen av KS, fylkeskommunen og andre regionale statsetater om møter med kommunal ledelse både for å formidle nasjonale politiske styringssignaler og for å drøfte erfaringer, spørsmål og utfordringer i den kommunale hverdagen. "Jakten", både på felles virkelighetsforståelse og på mulige felles initiativ, grep og løsninger, står sentralt, jf samarbeidet om felles innkjøp av ROS- og

beredskapsverktøy og revisjon av Vestfolds lille grønne, begge nevnt foran. Vi vil også framheve samarbeidet med 12 K, som i den seinere tid har trukket fylkesmannen inn i arbeidet med utformingen av et nytt prosjekt for ”digital plandialog”. Hensikten er å:

- a) Etablere en webbasert, åpent tilgjengelig planadministrator som er integrert med kommunens sak/arkivsystem og kartverktøyet WebInnsyn. Løsningen innebærer at alle nye reguleringsplaner utarbeides i digital form.
- b) Tilrettelegge og ta i bruk annet digitalt beslutningsunderlag som ortofoto, temakart, 3D-modeller, videoopptak el.a.

Med prosedyrene som lenge har vært omforent gjennom Vestfolds lille grønne, kan dette prosjektet bringe planforberedelse og -behandling ytterligere skritt framover.

Fylkesmannen registrerte i 2005 at det årelange og meget nære samarbeidet med KS-kretsen nå synes å bli stilt spørsmål ved, ikke fra styret, men fra administrasjonen. Mens embetet legger Lokaldemokratikommisjonens perspektiv til grunn, om en *integrasjonsmodell mellom stat og kommune, som forutsetter et partnerskap for i fellesskap å løse offentlige oppgaver* – synes KS på sin side å oppfatte stat og kommune som to parter med motstridende interesser. Embetet vil gjøre sitt til at dette ikke får prege samarbeidet, men vil samtidig anmode KRD om å legge vekt på krav om konstruktivt samarbeid, i de kvalitetsutviklingsavtalene som inngås sentralt mellom staten og KS, i kjølvannet av konsultasjonsordningen.

Det gode samarbeidet med de øvrige statsetatene i fylket er videreført, både på fag- og ledelsesnivå. Ledernivået har bl.a. hatt fokus på integrering, gjennom et eget møte med direktøren for det nyopprettede IMDI. Sammen med fylkesmennene i Vest-Agder, Aust-Agder, Telemark og Buskerud er det også etablert regelmessige treffpunkter med lederne i de regionaliserte statsetatene, for avklaring av samordningsbehov og kontaktrutiner.

Fylkesmannen leder også en egen NAV-arbeidsgruppe på fylkesplan, som ble etablert i 2005 for å styrke samhandlingen mellom aetat, trygd, NAV-Interim og kommunene i Vestfold i reformarbeidet.

Fylkesmannen har laget en egen modell for samordning av tilsyn, og jobber nå sammen med Arbeidstilsynet overfor kommunene etter en felles tilsynskalender; der samordningen nå uttrykkes både i samling av ulike tilsyn overfor den enkelte kommune i tid, som bla.a kan gi grunnlag for felles varslingsbrev og/eller åpningsamtale, og gjennomføring av felles tilsyn. Tilsvarende har embetet et våkent øye på de økonomiske konsekvensene for den enkelte kommune av pålegg gitt etter tilsyn.

Embets og statsetatenes forventningsbrev utformes med et tydelig skille mellom må og bør signaler, og tydeliggjøring av kommunenes handlingsrom.

Kommuneøkonomien i Vestfold-kommunene har vært stram også i 2005. Også dette året har nivået på skatteinntektene og mekanismene i inntektssystemet sørget for at mange av kommunene i Vestfold ikke har nok frie inntekter til å dekke det beregnede utgiftsbehovet. Nivået på skjønnsmidlene som bevilges til Vestfold er, regnet pr innbygger, er blant det laveste i landet og gjør at skjønnsmidlene i mindre grad kan bli et aktivt virkemiddel for å rette opp situasjonen. Dette har vedvart over flere år og legger kontinuerlig et betydelig press på kommunenes evne til omstilling, alternativ finansiering og husholdning med tilgjengelige midler.

En del økonomiske elementer som ikke direkte styres gjennom kommuneoppbygget, men som likevel er viktige for kommuneøkonomien, har i 2005 hatt en mer positiv utvikling for flere av fylkets kommuner enn forutsatt. Dette gjelder for eksempel finansavkastning, pensjonsutgifter og momskompensasjon. Denne typen ”engangs effekter” har i 2005 ført til at de aller fleste kommunene i fylket har avlagt regnskaper som avviker positivt fra budsjettene. Dette gjør at fylket ved inngangen til 2006 ikke har nye kommuner på vei inn i ROBEK-registeret. Videre vil en av de tre kommunene som er i registeret i dag trolig kunne tas ut i løpet av året. Fylket vil da stå igjen med to ROBEK-kommuner, Larvik og Svelvik, som etter alle tegn vil kunne meldes ut i 2007.



Fylkesmannens mål er fortsatt at ingen Vestfold-kommuner skal være i ROBEK. Vi fortsetter derfor vårt aktive arbeid med rådgiving og støtte for at kommuner som er i ROBEK snarest mulig kommer ut av registeret. Dernest skal rekrutteringen til ROBEK begrenses. Fylkesmannen har her en viktig oppgave gjennom løpende å drive rådgiving og overvåking av alle kommuner. Vi oppsøker særlig aktivt de kommunene som er inne i en negativ utvikling og gir disse klare tilbakemeldinger i forhold til vedtatte planer og tiltak. Det er vår oppfatning at denne oppfølgingen kan være med på å legge grunnen for nødvendige innstramminger og gi upopulære kutt en større grad av legitimitet. Vi orienterer også disse kommunene spesielt om følgene av å være innmeldt i ROBEK, i form av krav om forpliktende plan, Fylkesmannens lovlighetskontroll og muligheter for å miste skjønnsmidler.

## 2.3 Velferd, helse og personrettet tjenesteyting

### *Resultatområde 71, Folkehelsearbeid*

Fylkesmannen (Fm) har etablert et godt samarbeid med Vestfold fylkeskommune (VFK). Samarbeidet er formalisert gjennom egen punkt i partnerskapsavtalen mellom Fm og VFK og det er dessuten et aktivt samarbeid med knutepunkt i trafikksikkerhetsutvalget der Fm deltar i egen styringsgruppe som arbeider for etablering av trygge lokalsamfunnskommuner sammen med Statens vegvesen, politiet og VFK. Vestfold har fremdeles ikke oppnådd status som „Fyrtårnsfylke“ i det forebyggende arbeidet. I kontakt med Sosial- og helsedirektoratet har vi gitt uttrykk for at ordningen med utnevning av to nye „Fyrtårnsfylker“ pr år ikke står i noe rimelig forhold til utsagnene om at det helsefremmende og forebyggende arbeidet er viktig. Vi har valgt å se bort fra ideen om å bli oppnevnt som „Fyrtårnsfylke“ fordi det så langt har ført til alt for mange forklaringsvanskeligheter når vi er i kontakt med kommuner eller andre som har blitt forespeilet økonomiske bidrag når fylket ville oppnå denne status. Til tross for dette ser vi at det er stor lokal aktivitet, ikke minst på grunn av målrettet satsning i kommunene og vesentlige økonomiske bidrag fra VFK. Det er opprettet stilling for folkehelsekoordinator i 5 av 14 kommuner.

Muligheten for å etablere interkommunale samarbeid er bare delvis tatt i bruk. En rekke kommuner i midtre og nordre del av fylke samarbeider om miljørettet helsevern, men det er kun to kommuner som samarbeider om bruk av kommunelege (Holmestrand og Sande)

### *Resultatområde 72, Primærhelsetjenesten*

Alle kommuner deltar i fastlegeordningen. Det interkommunale samarbeidet i „12-K“ har arbeidet for å få fram felles helestilsbud til flyktninger og asylsøkere. Kun tre kommuner deltar. Ordningen med felles smittevernbiand fra Sykehuset i Vestfold til alle kommuner er utvidet fra å dekke alle sykehjem til også å omfatte hjemmesykepleien. Ordningen sikrer også godt samarbeid mellom sykehus og kommune ved akutte tilfelle, slik som ved pasienter med MRSA (Meticillinresistente gule streptokokker). Alle kommuner har smittevernplaner, men det er et vedvarende behov for å revidere og øve planverket sammen med den øvrige beredskapsplanen for kommunene. Dette følges opp ved tilsyn. Sandefjord kommune med Torp flyplass har en spesiell utfordring ved det store antall passasjerer som kommer fra utlandet. Beredskapen har vist seg å fungere tilfredsstillende ved to aktuelle hendelser, SARS og Tsunamikatastrofen.

### *Resultatområde 73, Sosialtjenesten*

Fm har fulgt opp arbeidet etter tiltaksplan mot fattigdom og Vestfold er blant de fylkene som har hatt størst nedgang i antall utkastelsessaker. Det gjennomføres samlinger for

sosialtjenesten i kommunene. Sekretariatet for KS i Buskerud Telemark og Vestfold foreslo reduksjon i antall nettverksgrupper for sosialtjenesten, blant annet til kompetanseutvikling, men de vil bli videreført etter ønske fra fagmiljøet i kommunene.

#### *Resultatområde 75, Spesialisthelsetjenesten*

Spesialisthelsetjenesten har også hatt stor oppmerksomhet i tilsynssammenheng det siste året. Avdelingen har i kraft av helsetilsyn i Vestfold blant annet gjennomført tilsyn med journalføring og overbelegg. Se kommentar om 1. – 2. Linjen under resultatområde 76

#### *Resultatområde 76, Utviklingsoppgaver*

##### *Pleie- og omsorgstjenesten*

Det er rapportert særskilt om status etter handlingsplanen for eldre og opptrappingsplanen for psykiatri. Det er et gjennomgående inntrykk at kommunesektoren ikke øker antall stillinger i pleie- og omsorgssektoren i takt med økende antall brukere. Fm har arbeidet for utvikle den praktiske forståelsen av kvalitets- og internkontrolltenkningen i kommunene. Til tross for dette har tilsynssaker vist betydelig svikt i hvordan tjenestene gjennomføres, også i 2005. Mange kommuner har fullstendige kvalitetssystemer på papir eller tilgjengelig via IKT. Det er et inntrykk at det er mangelfull tid til eller kompetanse til praktisk ledelse, spesielt av avdelinger som driver hjemmebaserte tjenester. Markedsmekanismene gjør seg tydeligvis ikke gjeldende når det gjelder pleie- og omsorgsoppgaver. Det er avstand mellom hva som sies om nødvendighet og viktighet av tjenesten, sammenliknet med rekruttering, anseelse og lønnsnivå for de som arbeider i tjenesten. Alle som kritiserer utførerne burde ha en tilleggsstrategi som økte status for pleie- og omsorgspersonell.

##### *Psykisk helse*

Det er ingen under privat forpleining i Vestfold. Fm har hatt spesiell oppmerksomhet på tilbudet til de yngste det siste året og bidratt til etablering av nettverk for utvikling av samarbeid mellom kommuner og BUPA. Det vises til egen rapport for opptrappingsplanen.

#### *Resultatområde 76, Kvalitet og samhandling*

Fm tok våren 2005 initiativ til å samle representanter for kommuner og sykehusforetak i fylket for å øke samarbeidet. Helse Sør RHF tok et tilsvarende initiativ noe senere og gjennomførte dialogkonferanser i fylkene. Ved utgangen av 2005 er den lokale samarbeidsgruppen reaktivert og foretar nå en gjennomgang av alle fellesprosjekter som allerede er etablert. Foreløpig status viser at det er ca 20 prosjekter som krysser linjen mellom kommune og sykehus.

Fm har en sentral rolle i arbeidet med NAV- reformen og deltar i en fast gruppe sammen med Aetat, fylkestrygdekontoret, og kommunene/KS.

Det er gjennomført den forventede aktiviteten i forbindelse med rekrutteringsplan for helse- og sosialpersonell. Det synes likevel å være lite tvil om at rekrutteringen må styrkes ytterligere i årene som kommer og det ser ut til å være en gjennomgående lav bevissthet om dette hos ledere i kommuner og sykehus.

## 2.4 Oppvekst og utdanning

### *SAMORDNING*

Fylkesmannen i Vestfold er organisert med Avdeling for oppvekst og opplæring som har ansvaret for oppgavene knyttet til barnehage, barnevern og opplæring/utdanning. Avdelingen samarbeider med Avdelingen for helse og sosial om bl.a. holdningsskapende prosjekter, og med Miljøvernavdelingen om plansaker. Dette gir et godt utgangspunkt for å se barn og unges leve- og oppvekstvilkår og tjenestetilbudet til gruppen i sammenheng, og å ha en bred tilnærming i kontakten med kommunene om barn og unges forhold. Det er imidlertid en betydelig utfordring for Fylkesmannen å være tydelig på dette perspektivet. Fylkesmannens oppgaver på området barn og unge kommer sektorvis fra en rekke departementer, og uten at disse er innbyrdes koordinert. Fylkesmannen vil gjennom tilsyn, motivering og utviklingsinitiativ ytterligere styrke sin oppmerksomhet på samordning og forebygging i kommende periode.

### *BARNEHAGEREFORMEN*

Dekningsgraden for barnehageplasser i Vestfold pr 01.01.05 var 66,9 %, mens den ved slutten av året var 69,9 %. Årsaken til den beskjedne bedring av dekningsgraden til tross for betydelig utbygning er stor overgang fra deltids- til heltidsplasser. Enkelte av de større kommunene hadde ved begynnelsen av året fortsatt mangelfulle planer for hvordan man skulle kunne komme fram til full dekning, men med ett unntak er dette kommet godt på plass i løpet av året.

Arbeidet med barnehagereformen har vært gitt høy prioritet hos Fylkesmannen. Reformen har vært tema på en rekke fellesmøter med kommunene. Det har vært holdt særlige møter med kommuner som har langt igjen til målet om full barnehagedekning, til dels sammen med Husbanken. I hovedsak virker det som om kommunene har håndtert de nye forskriftene bra, noe som har resultert i få klager til fylkesmannen.

Når det gjelder Fylkesmannens virksomhet på utviklingsområdet ises til særreport.

### *BARNEVERN*

*I de fleste kommunene har situasjonen når det gjelder fristbrudd for barnevernmeldinger og barnevernsaker vært god gjennom hele året. I en kommune med svært mange fristbrudd i første del av året er situasjonen rett opp. I en annen kommune fikk man mange fristbrudd ved slutten av året. Dette har trolig sammenheng med ganske snau bemanning av barnehagetjenesten i de fleste kommunene i fylket, noe som fører til at man blir sårbar når det gjelder å ta uforutsette toppe. Bemanningen er ytterligere noe redusert i løpet av året. Den omstrukturering og styrking som er skjedd i forhold til barneverninstitusjonene har styrket kvalitet og rettssikkerhet der. Det er et tankekors at kommunale barneverntjenester ikke har samme mulighet til å utvikle sitt tilbud for eksempel når det gjelder det forebyggende arbeidet.*

Skolering av Fylkesmannens personale i tilsynsmetodikk har fortsatt. Tilsynet er gjennomført som forutsatt og metodikk og opplegg har fungert hensiktsmessig. Fylkesmannen har med over 100% fylt lovkravene om individtilsyn ved barneverninstitusjonene og har dessuten gjennomført systemrevisjoner i institusjoner og kommuner som forutsatt. Veiledning og informasjon til kommunene har vært gitt på faste fellesmøter, og i stort antall på grunnlag av enkeltforespørsler fra kommunene. Det vises for øvrig til særreport om Fylkesmannens virksomhet på barnevernområdet.

### *TILSYN PÅ UTDANNINGSOMRÅDET*

Fylkesmannen har styrket sitt tilsyn på opplæringsområdet fra 2004 til 2005. Når det gjelder omfang av spesialundervisning undervisning er det bare funnet få tilfelle av direkte lovbrudd. Det er likevel grunn til å peke på at kvaliteten på tilbudene er varierende. Gjennomgående er det langt igjen for de

fleste skolene før en har klart å utvikle så gode former for tilpasset opplæring i det ordinære tilbudet at behovet for spesialundervisning blir vesentlig redusert.

Ettersom lovbestemmelsene om at skoleeierne skal etablere forsvarlige systemer for oppfølging av rettssikkerhet og kvalitet i skolen er relativt nye, er slike systemer i liten grad fullt ut på plass ennå. Fylkeskommunen og de fleste kommuner er imidlertid godt i gang med arbeidet.

Selv om det neppe kan sies at endringen av § 8-2 i opplæringsloven er brukt som sparetiltak av skoleeierne, har den generelle tilstrømningen av økonomien for de fleste av kommunene i fylket ført til at mange skoler har mindre voksentetthet. En rundspørring fylkesmannen har foretatt høsten 2005 viser at få av skolene har utnyttet lovendringen til å ta nye grep når det gjelder organisering og undervisning.

### *KUNNSKAPSLØFTET*

Fylkesmannen har veiledet kommunene om nasjonale prøver og gjennomført skolering av ekspertvurdere. Mange skoleeiere og enkeltpersoner ser de nasjonale prøvene som nyttige, og har uttrykt bekymring for at man kan miste oppmerksomheten på systematisk vurdering og oppfølging av de grunnleggende ferdighetene i det oppholdet i arbeidet som en nå har. Mange skoleeiere bruker nå i stadig større grad data fra de nasjonale basene, og fra egne vurderingsopplegg, til systematisk kvalitetsoppfølging. Fylkesmannen bruker dataene i sin dialog med kommunene.

I Vestfold samarbeider Fylkesmannen med KS om å drifte Lederforum for oppvekst og opplæring der de offentlige skoleeierne er representert. Etter avtale med forumet gjennomførte Fylkesmannen høsten 2004 og våren 2005 seks halvdags seminarer for å gi et godt grunnlag for skoleeierens planlegging av kompetanseutviklingen knyttet til Kunnskapsløftet. I august 2005 ble det gjennomført en felles konferansedag for alle lærerne i fylket for å markere starten på arbeidet med Kunnskapsløftet på skolene. De fleste skoleeierne har laget planer for kompetanseutviklingen som er godt forankret i virksomhetene og på en god måte ivaretar intensjonene i Kunnskapsløftet.

Fylkesmannen har sammenfattet høringsuttalelser om de nye læreplanene og har veiledet og gitt informasjon til skoleeierne om prinsipper og bruk. Fjorten skoler i fylket har helt eller delvis tatt de nye planene i bruk allerede skoleåret 2005-2006. Erfaringene disse skolene gjør blir spredt til andre skoler i fylket.

## **2.5 Regional planlegging og arealpolitikk**

### *Planlegging*

Fylkesmannens plangruppe har i alt behandlet 193 plansaker og 239 dispensasjonssaker i 2005. Dette ligger omtrent på gjennomsnittsnivå for de siste 5 år. Antall påklaginger i disp.saker viser klar økning, mens innsigelsene ligger omtrent på gjennomsnittet. Innsigelsene løses i hovedsak uten meglings og innsending til MD.

Næringsutvikling i strandsonen (Grepan, Havna Rica, Furustrand) og handelsetableringer utenfor by/tettsted og veiutbygging (planlegging og miljøoppfølging E-18 og Tønsbergpakken) har vært tunge saksområder i 2005. Vi ser et ønske i mange kommuner om å imøtekomme handelsetableringer, ofte på tvers av egen kommuneplan, særlig hvis etableringen kan gi flere arbeidsplasser.

Arbeidet med å beholde og videreutvikle levende og mangfoldige by- og tettstedsentra og hindre kjøpesenteretableringer utenfor, oppfattes som en stor utfordring fremover. Mange kommuner har lav bevissthet om dette temaet. Et positivt trekk vi ser er at markedet etterspør by- og tettstedsnære boliger, og dette bidrar til økt konsentrasjon.

Relativt få kommuneplaner har vært til revisjon i 2005, men revisjonen i noen av kommunene har vært tidkrevende. Vi ser en tendens til at noen kommuner er mer opptatt av grunneierønsker om utbygging, enn av et bevisst og langsiktig utbyggingsmønster. Det er ellers en viktig oppgave for oss å bidra til at planbeslutninger i kommunen tas på et best mulig beslutningsgrunnlag. Vi har stadig formelle innsigelser til et for svakt beslutningsgrunnlag.

Vi har ellers forventninger til forsøket med delt forvaltning i strandsonen i Tjøme kommune. Vi arbeider for å gjøre tilsvarende grep i flere kommuner, og vi har utviklet et informasjonsopplegg i denne forbindelse.

”Vestfolds lille grønne” – håndbok for samarbeid i arealforvaltningen er revidert i 2005, og foreligger nå som nettstedet [www.vlg.no](http://www.vlg.no) og som håndbok i papiirutgave. Kommuneplanavtalen og felles uttalelse med Statens vegvesen og NVE videreføres. Vi har informert om våre prosjekter i fylkene Telemark, Buskerud, Oslo/Akershus og Oppland

#### *Landbruksressurser*

I Vestfold er det stort press på arealer for utbygging, spesielt langs kysten. Kommuneplan og kommunens arbeid med denne, er i Vestfold et stadig bedre grunnlag for arealforvaltningen. Kommunene oppfordres til grundige kommuneplanprosesser hvor fylkesmannen er med tidlig i prosessen for å klargjøre nasjonale mål. Revideringen av håndboken ”Vestfolds Lille Grønne” og kommuneplanavtaler er viktig verktøy i dialogen. Generelt har kommunene høy oppmerksomhet på jordvern, selv om det i snitt de siste 10 åra er omdisponert nærmere 1000 daa årlig, ca halvparten nedbygges til offentlig virksomhet, boligbygging, industri og samferdselsformål. Resten er skogplanting, juletreproduksjon, golfbaner med mer.

Dyrka og dyrkbar jord i Vestfold er under press og mye god matjord omdisponeres til fordel for golfbaner, boligutbygging og samferdsel. Årlig omdisponering framgår av KOSTRA tall.

Fylkeslandbruksstyret har aktivt sluttet seg til regjeringens mål om å halvere den årlige omdisponeringen av verdifullt jordbruksareal innen 2010 ved å vedta en strategi for bedret jordvern i Vestfold. Kommunene er beviste på å forsøke å unngå å ta i bruk dyrket areal til utbyggingsformål. Men når alle våre byer og større sentra er omgitt av jordbruksareal, er ikke dette lett. Kommuner i innlandet med mindre arealpress, tillater en lavere utnyttelsesgrad ved utbygging enn kommuner langs kysten, men forholdet til dyrket mark er ikke tilsvarende forskjellig. Skal Vestfold nå regjeringens mål om å halvere den årlige omdisponeringen av verdifullt jordbruksareal innen 2010, krever det en strammere arealforvaltning i alle kommuner og spesielt i kommuner hvor omdisponeringen har vært stor. Det er en utfordringen for kommunene framover å utnytte arealer som allerede er tatt i bruk til utbyggingsformål og se om disse kan utnyttes bedre, før en eventuelt tar i bruk nye arealer. Omregulering eller fortetting er grep som må utnyttes.

Vi tror ikke en storstilt næringsutvikling i LNF-områdene er viktig i Vestfold på samme måte som i distriktene. I Vestfold er det neppe stort behov for fradeling av store boligtomter i landbruksdistrikter for på den måte å styrke bosettingen eller for næringsutvikling og etablering av tilleggsvirksomhet på landbrukseiendommer. Vestfold er et pressområde og næringsvirksomhet bør samles i områder som er avsatt til dette formål.

Fylkesmannen har deltatt i en kommunes prosjektgruppe i fastlegging av ”Kjerneområde landbruk” i vedkommende kommune. Her har vi høstet nyttig erfaring som vi vil bringe videre til andre kommuner som ønsker å gjøre det samme.

## 2.6 Naturressursforvaltning

### Miljøverndepartementet

#### Resultatområde 1 Bærekraftig bruk og vern av biologisk mangfold

Forvaltning av verneområder slik at naturverdiene ikke forringes er en stor utfordring. Spesielt i de mange kulturbetingede verneområdene er det behov for aktiv skjøtsel. Fylkesmennene har i senere år opplevd et økende misforhold mellom antall verneområder og forvaltningsbehovet på den ene siden, og avsatte midler på den andre. Dette har ført til et akkumulert etterslep når det gjelder planlegging og gjennomføring av viktige forvaltningsoppgaver. I tillegg til å sette naturverdier på spill, kan dette bidra til å svekke den forståelse og respekt som er opparbeidet for naturverntanken, både blant grunneiere og allmennheten.

SNO-lokalt er en verdifull bidragsyter og samarbeidspartner i naturforvaltningen og samarbeidet. Samarbeidet med politiet m.fl. i miljøforum er i god gjenge.

Fylkesmannen har prioritert arbeidet med bekjempelse av *Gyrodactulus salaricus* i Sandevassdraget, og deltatt som en aktiv partner i dette arbeidet.

#### Resultatområde 2 Friluftsliv

Vi har etablert en samarbeidsgruppe med Skifte Eiendom, fylkeskommunen og kommunene for å skaffeoversikt og kartlegge friluftsinnteressene for de militære eiendommene i Vestfold. Oversikten omfatter 31 eiendommer. Målet med arbeidet er å klargjøre interessene knyttet til eiendommen slik at avhendingsprosessen kan gå så enkelt som mulig. Det er en utfordring i Vestfold at arbeidet med å fjerne ferdselshindrende stengsler i strandsonen er så lavt prioritert i kommunene. Utover dette arbeidet vi aktivt mot kommunene for å oppfylle den nasjonale målsettingen og å unngå nedbygging av strandsonen.

#### *Resultatområde 5 Helse-og miljøskadelige stoffer*

**Grunnforurensningsprosjektet 2005 er avsluttet innenfor tidsfristen for alle lokalitetene. Prosjektet er rapportert til SFT i egen rapportering. Fylkesvise tiltaksplaner for forurensede sedimenter, endelig plan for Vestfold er sendt til SFT innen fristen Dette gjelder arbeidet i Sandefjordfjorden hvor der er avdekket betydelige forurensninger av sjøbunnen. Forholdene med forurensede bunnsedimenter i Vrengensundet gir også grunn til bekymring. Helse –og miljøfarlige stoffer har vært et prioritert område i vart tilsynsarbeide**

#### *Resultatområde 6 Avfall og gjenvinning*

**Oppfølging av deponiregelverket har høy prioritet. Et av tre gjenværende deponier er vedtatt lagt ned innen 01.01.06 (Norde Foss, Veidekke Gjenvinning). Vi har behandlet ferdig søknadene vi har mottatt om unntak fra kravet til dobbel bunntetting, og begge disse fikk innvilget dette på bakgrunn av gjennomførte miljørisikovurderinger (Nordre Foss og Tønsberg fyllplass).**

Vi har mange søknader om tillatelse til avfallsanlegg og bruker derfor mye tid på ordinær konsesjonsbehandling. Fylkesmannen følger ellers opp avfallsbehandlingsanleggene gjennom tilsyn. Arbeidet med å redusere mengden farlig avfall på avveie prioriteres gjennom vår tilsynsaktivitet.

#### Resultatområde 11 Tverrgående virkemidler og oppgaver

Tilsynsplan for 2005 utarbeidet etter SFTs mal. Vi har også deltatt i de sentrale kontrollaksjonene i regi av SFT (PCB, deponier, biloppsamlere). Ingen store avvik er avdekket.

De sentrale tilsynsaksjonene fungerer bra og det nære samarbeidet med SFT i disse sakene gir embetene god drahjelp i dette arbeidet. Vi har videre lagt ned mye arbeid når det gjelder oppfølging av



de store vegnprosjektene i Vestfold. Det er en utfordring å få satt av tilstrekkelig ressurser til tilsynsarbeidet.

Miljøstatus har vi ikke maktet å gi tilstrekkelig prioritet i 2005. Mye av stoffet er derfor produsert i 2002/2003 med mindre senere oppdateringer der dette har vært nødvendig.

Høsten 2005 gjorde vi en innsats på nettstedet slik at status pr i dag er:

- Alt stoffet gjennomgått og slik at det ikke forekommer gale/forelda opplysninger, men mange av artiklene kunne med fordel vært revidert både språklig og innholdsmessig.
- Enkelte artikler ble kraftig revidert og forbedret (Klima, Regional planlegging, de fleste undertema under Biologisk mangfold)
- Mange av sidene fikk en ansiktsløftning med ny grafikk og nye bilder samt en opprydning i linker og tekst.
- Det er gjort en jobb med å knytte de nye kart og miljødatasidene på miljøstatus i Norge tettere til de enkelte temasider på Miljøstatus i Vestfold. Her gjenstår likevel en del arbeid.
- De fleste obligatoriske nøkkeltall er på plass.

## Landbruks- og matdepartementet

Regionalt miljøprogram for landbruket i Vestfold er bygget opp med bakgrunn i utfordringer knyttet til utviklingen i landbruket, landbruket og almenheten, vann /vassdrag og jordvern. Landbrukets kulturlandskap er et resultat av landbruksdrift og skiftende rammevilkår gjennom tidene. Både historien og mulighetene for videreutvikling skal ivaretas i programmet.

Fylkesmannens arbeid med forurensningsrelaterte spørsmål på landbruksområdet er i stor grad knyttet direkte til regionalt miljøprogram (RMP). Størst omfang har de rettighetsbaserte tilskuddsordningene for tiltak mot forurensning (tidligere endra jordarbeiding). Det ble i 2005 tildelt ca 11,9 mill kr til slike tiltak. Fylkesmannen har i samarbeid med næringsorganisasjonene utarbeidet tilskuddsordningene, informert bøndene, tilrettelagt registreringsprogrammet og registrert søknadene. Fylket har mange vassdrag og innsjøer med dårlig vannkvalitet. Å redusere tap av jord og næringssalter er derfor helt sentralt i programmet. Det har vært noe mindre oppslutning om tilskuddsordningen ”endra jordarbeiding” i fylket de siste årene. Markedsføring av tilskuddsordningen bør intensiveres. Fylkesmannen har gjennom Regionalt miljøprogram (RMP) en stor utfordring i å videreutvikle og forbedre tilskuddsordningene for tiltak mot forurensning. Dette gjøres sammen med kommunene, forsøksringene og faglag. Kommunene har her gode muligheter til å påvirke.

Vestfold med stor befolkning nær gode landbruksområder gjør at tilrettelegging for ferdsel og opplevelser i landskapet, samt forsøk på å unngå konflikter knyttet til landbruksdrift også søkes om ikke løst, så i alle fall bedret, gjennom programmet. Det er tilskudd til skjøtsel av kulturminner og drift av stinett. For å redusere gjengroing og utnytte beiteressursen etablerte vi tilskudd til beitende husdyr, med forhøyet sats der det beites i skjærgården.

Videreutvikling av tilskuddsordninger i RMP i fylket for å fremme kulturlandskapet er en prioritert oppgave for kommunene og Fylkesmannen i året som kommer. Det bør gjøres en ny kartlegging av særlig verdifulle kulturlandskap i kommunene. DN har bedt om en slik revisjon. Kulturlandskapskart er et viktig grunnlag for tilskuddsordningene.

Oppfølging av EU sitt vanddirektiv tilligger miljøvernnavdelingen. Dette arbeidet er av stor betydning for landbruket både som forbruker av vann og som forvalter av vann i og med at vannet i vassdrag kommer fra mye landbruksareal. Landbruksavdelingen følger derfor dette arbeidet opp, sammen med miljøvernnavd.

## 2.7 Informasjonsformidling og forvaltning

Vi har beskrevet vår satsing på GIS og våre nettsider under kap 1.5

## 2.8 Innovasjon og verdiskaping

Fylkesmannen har i 2005 lansert *tommeliten.no* – Norges første nettsted om landbruk for barn. Dette er etter vår vurdering et unikt verktøy for kommunikasjon og tverrfaglig samarbeid innen fylkesmannens portefølje.

Fylkesmannen deltar i mange ulike partnerskap med både offentlige og private aktører. Verdiskaping Vesfold, hvor fylkeskommunene er sekretariat, er et slikt forum på regionalt nivå, med formål å bidra til utvikling og verdiskaping i fylket.

På landbruksområdet er et bredt partnerskapet som skulle legges til grunn ved utarbeidelsen av de regionale strategiene for landbruksrelatert næringsutvikling (nedenfor forkortet SLN), var etablert gjennom det mangeårige arbeidet med Strategisk plan for landbruks- og bygdeutvikling (SPLB) i Vestfold. I SLN-prosessen ble også representanter for foredlingsbedrifter for råvarer fra jord- og skogbruk tatt med. Strategiene ble utarbeidet i fellesskap og med forståelse for at de skulle legges til grunn for forvaltningen av virkemidler på regionalt nivå.

Disse prosessene har i tillegg hatt viktige roller som arenaer. Arenabyggingen ble våren 2005 også videreført gjennom en meget vellykket dialogkonferanse mellom landbruk, øvrig næringsliv og offentlig sektor med formål å bidra til styrket konkurransekraft og markedsretting i Vestfold-landbruk, som var direkte avledet av hovedmålet i SLN. Konferansen var et ledd i FM's stat-næringsliv-satsing.

Fylkesmannen legger vekt på å videreføre det gode samarbeidet vi opplever med viktige aktører i verdikjedene innen jord- og skogbruk, formelt som uformelt, og både på strategisk og operativt nivå. Dette gir FM viktig innsikt i og forståelse av roller og aktører i kjedene fra produsent til forbruker.

Etter omleggingen av BU-ordningen får IN sin BU-kvoteprosent tildelt av FM. Kommunikasjonen var god begge veier i forkant av tildelingen. Dette sammen med gode relasjoner mellom IN og FM både på strategisk og operativt nivå fra tidligere bidro til at omleggingen alt i alt gikk greit. IN er med både i SLNs prosessgruppe og i arbeidsgruppen som forberedte, gjennomførte og har fulgt opp arbeidet med strategiene. Ved neste tildeling bør vi likevel vurdere en tydeligere spesifisering av satsingsområder for bruken av midlene. Det er stor etterspørsel etter økonomiske virkemidler innen alle deler av landbruk og landbrukstilknnyttede næringer. Det er derfor behov for økt tildeling for å beholde innovasjonstakten i det markedsnære landbruket i fylket.

Det var i 2005 en økning i avvirkingen i fylket på 10 prosent sammenlignet med 2004. I økt verdiskaping utgjør dette en verdi på 60 til 70 millioner kroner. Investeringene i ny skog holdes godt oppe og spesielt er det gledelig at det skjer en økning i ungskogpleien. I areal økte den fra 15000 dekar i 2004 til i overkant av 18000 dekar i 2005. Det er tydelig at kommunenes prioritering av virkemidler til skjøtsel av framtidsskogen har en god effekt.

## 2.9 Samordning og beredskap

*Resultatområde 53: Regional samordner innen samfunnsikkerhet og beredskap.*  
Tilknyttet de ulike deloppdragene har vi følgende kommentarer:

- En egen arbeidsgruppe ved embetet arbeider med samordnet tilsyn, og det er gjort forsøk på dette i 2005. Arbeidet vil bli videreført i større omfang i 2006.
- Basert på Fylkes-ROS med tilhørende planverk er det god oversikt over de viktigste sikkerhets- og beredskapsmessige utfordringer i Vestfold. Fylkes-ROS vil bli oppdatert i 2006.
- Gjennom uttalelser til kommuneplaner og reguleringsplaner er det arbeidet spesielt satt fokus på at planverket skal innholde utfyllende tekst tilknyttet samfunnssikkerhet og beredskap generelt, og det er satt spesielt fokus på krav om ROS-analyser tilknyttet nye utbyggingsområder. Med basis i plan- og bygningsloven er det varslet innsigelser tilknyttet dette tema..
- Den årlige beredskapsdagen er gjennomført i samarbeid med Tønsberg kommune på Byskogen skole.
- Fylkesberedskapssjefen er representert i beredskapsutvalget ved Torp Lufthavn hvor det ikke har vært møter i 2005, men den store "Samvirkeøvelsen" ble gjennomført der og medførte god gjennomgang av planverk.
- Det har vært god kontakt med Vestfold fylkeskommune tilknyttet etableringen av ny TBO-organisasjon for Vestfold.
- Vi har etablert et godt og aktivt samarbeid med aktuelle aktører i Vestfold i Vestfold beredskapsforum som arena for langsiktig øvelsesplanlegging og gjennomføring.
- Vi har etablert et beredskapsnettverk hvor beredskapsjef hos fylkesmannen og beredskapsansvarlige i de 14 kommunene i Vestfold deltar. Dette er en nyttig arena for faglig utvikling og praktisk gjennomføring av tiltak.

*Resultatområde 54: Veileder og pådriver overfor kommunene.*

Tilknyttet de ulike deloppdragene har vi følgende kommentarer:

- Det er gjennomført to prosjekter innen tverretattlig samarbeid innen samfunnssikkerhet og beredskap hvor også politi, sykehus, brannvesen, sivilforsvar og frivillige organisasjoner har deltatt. Prosjektene har vært tilknyttet interkommunalt/tverretattlig samarbeid og utredning av brannberedskapen i Vestfold.
- Vi har ivarettatt vår funksjon som kompetansegiver overfor kommunene tilknyttet ROS-analyser og beredskapsplaner. Det er gjennomført innkjøp av et felles IKT-system innen dette temaområdet for alle kommunene i Vestfold basert på bruk av skjønnsmidler. Valget av system falt på SIRI fra Teleplan AS.
- Vi har gjennomført tilsyn i 5 av Vestfolds kommuner.
- Vi har gjennomført kommuneøvelser i 8 av Vestfolds kommuner, for de fleste ved en fellesøvelse tilknyttet atomberedskap.

*Resultatområde 55: Forebyggende samfunnssikkerhet i arealplanleggingen.*

Tilknyttet de ulike deloppdragene har vi følgende kommentarer:

- Vi har deltatt aktivt tilknyttet revisjon av kommuneplaner i aktuelle kommuner i Vestfold. Spesielt aktivt har vi deltatt i Larvik kommune ved ny kommunedelplan for Larvik sentrum og ny kommuneplan for hele kommunen.

***Resultatområde 56: Ivaretagelse av forpliktelser vedrørende samordning av ekstraordinære kriser i fred, sikkerhetspolitiske kriser og krig.***

Tilknyttet de ulike deloppdragene har vi følgende kommentarer:

- Vi har deltatt aktivt i prosjektarbeid tilknyttet utvidet tverretattlig samarbeid i Vestfold.

- Nytt IKT-system SIRI er innkjøpt ved embetet i 2005 og legger grunnlag for revisjon av ROS og kriseplanverk i 2006.
- Nye planverk SBS og BFF er implementert ved embetet
- Det er gjennomført to møter i Fylkesberedskapsrådet

### ***Resultatområde 57: Sivilt-miltært samarbeid.***

Tilknyttet de ulike deloppgavene har vi følgende kommentarer:

- Etter ny organisering dekker HV01 Vestfold og Østfold. Vi har hatt flere møter med ny ledelse i HV01 og arbeider med å trekke dem inn i samarbeidet i Vestfold Beredskapsforum. På den måte vil alle aktuelle aktører innen samfunnssikkerhet og beredskap på sivil og militær side delta.
- Vi har deltatt i øvrig aktuelt samarbeid innenfor Totalforsvarsnemndene med ny organisering.

## **2.10 Internasjonalt engasjement**

Fylkesmannen i Vestfold deltar i et 5 årig utviklingsprogram med Tanga regionen i Tanzania. Hovedområder for samarbeidet er utdanning, småskala bedriftsetablering, lokaldemokrati og kommuneadministrasjon.

## Kapittel 3

### Fylkesmannen i Vestfold

## Rapport til Landbruks- og matdepartementet embetsoppdraget 2005

Fylkesmannen er Landbruksdepartementets viktigste samarbeidspartner for oppfølging av nasjonal landbrukspolitikk regionalt og lokalt. Fylkesmannen skal formidle nasjonal landbrukspolitikk og skal være et kompetansesenter generelt og for kommunene spesielt innen fagområdet.

Arbeidsoppgavene på fagområdet er fordelt på fem resultatområder etter oppgavens karakter. Det er videre lagt inn resultatkrav og spesifikke rapporteringskrav på hvert fagområde. Vi har valgt å bygge opp årsrapporten med et kort sammendrag og en spesifikk del. Sistnevnte er bygd opp ved at rapporteringskravet under hvert resultatområde er tatt inn, og så "besvart" i tråd med embetsoppdragets oppbygning. Det vises også til fylkesmannens årsrapport på tildelingsbrevet fra MOD, og rapporter på fagmidler sendt Innovasjon Norge (IN), LMD og Statens Landbruksforvaltning (SLF).

### Sammendrag

Hovedfokus har i 2005 vært på implementering og oppfølging av regionalt miljøprogram (RMP) og regionale strategier for landbruksrelatert næringsutvikling (RS), utarbeidet i 2004. Fylkesmannens funksjon som kompetansesenter for kommunene og næringa er videreutviklet i 2005 bl.a via kompetansesamlinger for kommunene, både internt i fylket og i samarbeid med andre fylker (eks KOLA-Viken) Bruken av FM's nettside for å formidle informasjon og nyheter om Vestfoldlandbruket er økt, og det er videre bearbeidet statistikk og utarbeidet 1.generasjonsanalyse for landbruket i fylket, jfr pkt 21.1 og plansjer vedlagt denne rapporten.

Vi har i 2005 lansert **tommeliten.no** – Norges første nettsted om landbruk for barn. Dette er etter vår vurdering et unikt verktøy for kommunikasjon og alliansebygging rettet mot samfunnet rundt oss. Det gir også gode muligheter for tverrfaglig samarbeid hos fylkesmannen. Verktøyet kan tilpasses andre fylker.

Gjennomføring av ulike arrangementer, eks *streif*, som ledd i LMD's satsing på Mat og kulturlandskap i 2005 har vært arbeidskrevende, men også inspirerende. Det har i 2005 vært mye fokus på Vestfoldmat i mange ulike sammenhenger, f.eks i tilknytning til Vestfoldfestspillene. Denne type samhandling er viktig for å skape forståelse for hva landbruket representerer av verdiskaping og muligheter i fylket vårt.

Det er en økende og viktig forståelse i Vestfold av at landbruk er en del av næringslivet. Dette har særlig sammenheng med at jord- og skogbrukets foredlingsvirksomheter og tilgrensende virksomheter representerer betydelige arbeidsplasser og inntekter. Dette er viktig for hele Vestfold-samfunnet. Gilde Fellesslakteriet er f eks en av fylkets største industriarbeidsplasser. Næringsmiddelindustrien ønsker - og vil kanskje bare kunne - produsere på norsk råstoff. Derfor er primærproduksjonen viktig. Forståelsen av dette samspillet er styrket gjennom vårens dialogkonferanse mellom landbruk, øvrig næringsliv og offentlig sektor og pågående oppfølging av den. Dialogkonferansen er et ledd i Fylkesmannens stat-næringslivprosjekt.

Kommunereformen av 2004 og utvikling av landbrukspolitisk dialog med kommunene er fulgt opp bl.a med fagsamtaler med 2/3 av kommunene. Hovedfokus i kommunenes hverdag, både hos administrasjon og politikere, er nok knyttet til kjerneområdene helse, omsorg og skole. Likevel har de tatt godt i mot ansvaret på landbruksområdet. På lovområdet er kommunene positive til reformen med overføring av myndighet. Spesielt er det stor interesse fra politisk side ettersom de ser nye muligheter til å definere framtidig utvikling i de respektive kommuner. Kommuneadministrasjonene uttrykker ikke uventet noe mer skepsis i forhold til reformen, i og med at den medfører noe mer arbeid og flere oppgaver – noe som ikke alltid speiles i kommunenes ressursituasjon. Det er heller ikke alltid like lett å se mulighetene i "det økede handlingsrommet" som skal finnes etter reformen.

Når det gjelder økonomiske virkemidler til kommunen har de utarbeidet kommunale tiltakstrategier og vi Regionalt miljøprogram. Tildeling til kommunene skjer en gang pr år og bygger på deres tiltakstrategier, og hittil også noe på historisk aktivitet. Vi oppfordret i forkant av oppgaveoverføringen faglaga til å være aktive i dette arbeidet. Vi mener nyorganiseringen med mer ansvar i kommunen bidrar til at bøndene tar mer ansvar for miljøutfordringene. Vi ser at aktivitetsnivået i kommunene er økende.

Kommunene er ikke lenger så sentrale i utviklingsarbeidet som tidligere. Flere har ikke lenger næringsjefer og i kommunal landbruksforvaltning har mindre ressurser og dekker større fagfelt. Vi ser at stillinger ikke besettes når fagpersonell slutter. Fylkesmannen næringsutviklingsarbeid skjer derfor i stor grad via andre kanaler, jfr utarbeidelse av Regional strategi for landbruksrelatert næringsutvikling.

## Resultatområde 21 Landbruksbasert næringsutvikling

### 21.1 Jordbruk

#### Resultatkrav

- Sikre at prioriteringene i jordbrukspolitikken er kjent i næringen og i kommunene.
- Bidra til en effektiv forvaltning av økonomiske og juridiske virkemidler overfor jordbruksforetak.
- Gjennom koordinering av midler og tiltak bidra til at målsettinger innenfor beitebruk og rovvilt nås

#### Rapportering

- **Beskrive kort i årsrapporten utviklingen på jordbruksområdet**

#### Strukturendringer:

Press på produktpriser og tilpasninger i rammebetingelsene har gitt større enheter i alle produksjoner i landbruket. Det er fra politikerne og samfunnet en ønsket utvikling for å få billigere matvarer. De større produksjonseenhetene viser at landbrukspolitikken virker i Vestfold.

Utvikling i størrelsen på jordbruksforetakene i fylket er en indikator på i hvor stor grad bøndene har tilpasset seg nye rammebetingelser. Jordbruksareal i drift er stabilt, men utviklingen med færre søkere om produksjonstilskudd, større landbruksforetak og mer leiejord fortsetter, jfr vedlegg 1.

Vi har sammenlignet antall foretak som søker produksjonstilskudd og gjennomsnittlig størrelse på foretak i 1995 og 2005. Antall foretak er redusert med 718 eller 29 %, mens gjennomsnittsstørrelsen er økt med 65 dekar eller 38 % i perioden.



I 1991 ble 9 % av jordbruksarealet drevet av foretak større enn 500 dekar. I 2004 er dette økt til 29 % av jordbruksarealet. Fortsatt drives 69 % av jorda i Vestfold på foretak som er mindre enn 500 dekar. Gjennomsnittlig kornareal pr foretak var kun på 186 dekar i 2005. Det er grunn til å tro av strukturendringen fortsetter og sannsynligvis i et raskt tempo.

Vi har sett på endringen i antall foretak og produksjonsvolum i 1994 og 2004, jfr. vedlegg 2. Vi ser da at antall foretak er redusert med mer enn 25 % i de fleste produksjoner, unntatt kylling. Produksjonsvolumet har i samme periode økt for grønnsaker, bær, svin og kylling. Det er stabilt eller en svak nedgang innen poteter og korn. Når det gjelder melk, er det stor reduksjon i både antall produsenter og volum. Antall produsenter er redusert med ca 45 % og volumet med ca 20 % i perioden. Det er registrert økning i antall ammekyr i fylket de senere år, og utgjør nå 4 % av landets produksjon. Totalt for fylket er reduksjonen i volum langt mindre enn reduksjonen i antall foretak i de fleste produksjoner. Dette betyr at de gjenværende produsenter øker sin produksjon, og fylket opprettholder samlet volum. Dette er gunstig med tanke på leveranser til næringsmiddelindustrien i fylket. Vestfolds andel av Norges landbruks produksjon er langt større enn størrelsen skulle tilsi. Det illustreres ved følgende tabell:

#### 1. Nøkkeltall for volumproduksjon (melk, korn, kjøtt, mm.)

Planteproduksjon	Dekar	Andel av Vestfold	Andel av Norge
Eng	70817	17 %	1 %
<b>Matkorn</b>	<b>163860</b>	<b>40 %</b>	<b>19 %</b>
Fôrkorn	116896	28 %	5 %
Oljevekster	8837	2 %	13 %
<b>Engfrø</b>	<b>15269</b>	<b>4 %</b>	<b>35 %</b>
<b>Konserveserter</b>	<b>6792</b>	<b>2 %</b>	<b>62 %</b>
<b>Grønnsaker</b>	<b>11966</b>	<b>3 %</b>	<b>22 %</b>
Potet	15942	4 %	12 %
Frukt	1298	0,3 %	6 %
<b>Bær</b>	<b>2999</b>	<b>0,7 %</b>	<b>11 %</b>
<b>Sum dyrka jord</b>	<b>414676</b>	<b>100 %</b>	<b>4 %</b>

Husdyrproduksjon	Antall	Andel av Norge
<b>Melkekyr</b>	<b>2576</b>	<b>1 %</b>
Ammekyr	2465	4 %
Avlspurker	4075	7 %
<b>Slaktegris</b>	<b>32470</b>	<b>8 %</b>
<b>Slaktekylling</b>	<b>759358</b>	<b>10 %</b>
Verpehøns	140890	4 %
<b>Ender, kalkun, gjess</b>	<b>51830</b>	<b>16 %</b>
Søyer	3588	0,4 %
Hester	1457	5 %

Kilde: SLF - Produksjonstilskudd 2005

Korn dekker 75 % av jordbruksarealet, og står for ca 39 % av inntektene. Grønnsaker dekker 3 % av arealet, men representere 24 % av salgsinntektene. Frukt og bær dekker 1 % av arealet, men står for 15 % av salgsinntektene, jfr. Vedlegg 3.

Det er stor etterspørsel etter BU-midler i tradisjonelt landbruk. Investeringsviljen er fordelt på alle driftsformer. Det er også god etterspørsel etter utviklingsmidler til ulike tilleggsnæringer på matområdet. Det er interesse for å utvikle tilleggsnæringer innen Grønn omsorg/Inn på tunet og ulike tjenesteprodukter. Det er stort behov for virkemidler for å opprettholde innovasjonstakten i landbruket i de klimatiske gunstige og markedsnære områder for landbruket som bl.a Vestfold representerer.

- **Beskrive i årsrapporten hvordan rovviltkompensasjonen er benyttet og gjennomførte tiltak**

Rovviltnemnda for region 2 vedtok at FM Vestfold skulle få kr 10 000 til disposisjon, primært for å ha en beredskap ved akutte situasjoner. Slike situasjoner oppsto ikke. I samråd med rovviltnemnda ble de som hadde søkt om erstatning for tap av sau på beite på grunn av fredet rovvilt, tilskrevet og gjort oppmerksom på den gjenstående potten til forebyggende tiltak. En søker, som de siste år har hatt jevnlig tap, og som derfor har utsatt slipp og framskyndet nedsanking fikk som forkompensasjon innvilget kr 10 000.

- **Beskrive beitebruk i årsrapporten og utarbeide tapsstatistikk**

Organisert beitebruk har ikke så stor betydning i Vestfold. Vi har fire beitelag. Ett med bare sau, ett lag med bare storfe, og to med både sau og storfe. Mange av dyra beiter på egen eller leid grunn og er ikke med i noen beitelag. Statistikken basere seg derimot på tall fra organisert beitebruk. Statistikken baserer seg på 5,8 % av ammekuene/ungdyra, og 16,8 % av sauen .

På storfe er det registrert et tap på 0,32 %. Gjennomsnittlig tapsprosent på sau og lam var 4,7. Det er store individuelle forskjeller mellom lagene, fra 1,0 % til 6,9%. Det er også store besetningsforskjeller. Det ble betalt ut erstatning for tap av dyr pga. freda rovvilt til 4 besetninger. To av disse var i ett tradisjonelt gaupeområde, mens de to andre søknadene kom fra brukere som ikke var med i beitelag. En av disse var fra et område der det ikke er forventet rovvilt.

## 21.2 Skogbruk

### Resultatkrav

- Bidra til en aktiv og langsiktig ressursforvaltning som legger til rette for verdiskaping og miljøsatsing.
- Sikre gjennomføring av resultatkontrollen i skogbruket i tråd med fastlagte retningslinjer

### Rapportering

- **Rapportere i årsrapporten og gjennom fagsystemene om utviklingen i skogsektoren.**

Det var i 2005 en økning i avvirkingen i fylket på 10 prosent sammenlignet med 2004. I økt verdiskaping utgjør dette en verdi på 60 til 70 millioner kroner. Investeringene i ny skog holdes godt oppe og spesielt er det gledelig at det skjer en økning i ungskogpleien. I areal økte den fra 15000 dekar i 2004 til i overkant av 18000 dekar i 2005. Det er tydelig at kommunenes prioritering av virkemidler til skjøtsel av framtidsskogen har en god effekt. Skogbrukets miljøsatsing er generelt ivaretatt gjennom overholdelse av Levende Skogstandardene i forbindelse med hogst og andre tiltak i skogen. Gjennom ressursregistreringene og utarbeiding av skogbruksplaner vil MIS-registreringene være konkrete resultater av næringens miljøhensyn og oppfølging. Det er gjennomført MIS-reg. i Larvik kommune i forbindelse med taksering av kommunen.

Resultatkontroll er gjennomført for foryngelse etter at utvalg av kontrollobjekter er foretatt gjennom skogfondsystemet. Det er også gjennomført resultatkontroll av skogsveier i forbindelse med ferdigstilling. Det gjelder både traktor- og bilveier og opprusting så vel som nyanlegg. I 2005 er det i Vestfold snakk om kun 2 prosjekter.

En generell bekymring fra Vestfold i forhold til verdiskaping fra skogbruket, er at skogsveiene forfaller med de alvorlige konsekvenser dette får i forhold til den framtidige aktivitet og verdiskaping som skal skje. Det må settes inn tiltak for å sørge for at eksisterende veier blir ivaretatt gjennom opprusting og standardheving. Et viktig signal til kommunene blir framover å prioritere veier også i virkemiddelsammenheng.

***Til departementet er det viktig å gi signal om at en bør vurdere å se på regelverket (NMS-forskriften), som sier at det kommunen ikke kan bruke over 50 % av virkemidlene over en fireårs-periode som tilskudd til skogsveier. Fylkesmannen i Vestfold vil anmode departementet om å vurdere å oppheve denne bestemmelsen i tilskuddsforskriften.***

Det vises for øvrig til rapportering gjennom fagsystemene og til SLF når det gjelder bruken av virkemidlene i henhold til MNS-forskriften.

## 21.3 Bygde- og næringsutvikling

### Resultatkrav

- Bruke de fylkesvise BU-midlene målrettet for å opprettholde utviklingskraften regionalt og lokalt.
- Fordele oppgaver og midler til de aktuelle aktører i tråd med regional næringsstrategi
- Bidra til et godt og målrettet samarbeid med Innovasjon Norge innen næringsutvikling.

### Rapportering

- **I fylkesmannens årsrapport beskrive samarbeidet med regionale aktører innen næringsutvikling, herunder redegjøre for hvilke aktører som følger opp de ulike delene av den regionale næringsstrategien**

Samarbeidet med regionale aktører innen næringsutvikling er forankret i Regionale strategier for landbruksrelatert næringsutvikling i Vestfold. Strategiene er utarbeidet i et bredt sammensatt partnerskap som bidrar til eierskap til strategiene, som gir de regionale føringene for næringsutviklingen i landbruket. En vellykket dialogkonferanse mellom landbruk og øvrig næringsliv i april tok utgangspunkt i strategiernes hovedmål. Landbruksavdelingen deltar i mange forskjellige nettverk med deltakelse fra både kommunale/fylkeskommunale, faglagene i landbruket og andre private aktører. Det er vårt inntrykk at alle parter forholder seg til strategiene i næringsutviklingsspørsmål.

Etter omleggingen av BU-ordningen får IN sin BU-kvoteprosent tildelt av FM. Kommunikasjonen var god begge veier i forkant av tildelingen. Dette sammen med gode relasjoner mellom IN og FM både på strategisk og operativt nivå fra tidligere bidro til at omleggingen alt i alt gikk greit. IN er med både i prosessgruppe og i arbeidsgruppen som forberedte, gjennomførte og har fulgt opp arbeidet med strategiene.

Samarbeidet med Innovasjon Norge Buskerud Vestfold (INBV) er godt. INBV og landbruksavdelingene i Buskerud og Vestfold har samrådsmøte hvert halvår. INs Vestfold-kontor og representanter for landbruksavdelingen møtes i forbindelse med rapporteringen til FLA. Kontakten på saksbehandlernivå er også god, men skal videreutvikles. Den er viktig for gjensidig orientering om nye prosjekter/tiltak og for eventuell samordning av finansiering.

Forholdet til BU-styret for Buskerud Vestfold er også godt. FLA er til stede på deres møter med leder eller en stedfortreder.

- **Koordinere resultatrapporteringen på BU-midlene ift. den regionale næringsstrategien fra Innovasjon Norge og evt. Kommunene**

I rapport til Innovasjon Norge sentralt redegjøre for fylkesmannens bruk av BU- midler, og gi en vurdering av bruken av midlene i forhold til vedtatte mål og strategier.

BU-midlene i fylket er brukt i henhold til nasjonale mål og regionale strategier for landbruksrelatert næringsutvikling.

Det vises til våre rapportert til henholdsvis Innovasjon Norge av 10.01.06 og LMD av 15.02.06 for ytterligere opplysninger.

## 21.4 Verdiskapingsprogrammene

### Resultatkrav

- Bidra aktivt i samarbeid med Innovasjon Norge for å nå målene i verdiskapingsprogrammet for norsk mat og matproduksjon.
- Bidra aktivt i samarbeid med Innovasjon Norge for å nå målene i Verdiskapingsprogrammet for bruk og foredling av trevirke.

### Rapportering

- **Melde tilbake om aktiviteten og samarbeidet med ulike aktører på dette området i årsrapporten**

Aktiviteten innen VSP-mat har i 2005 vært meget stor, både målt i antall prosjekter og samlet innvilget beløp (8,3 mill kr). IN har her gjort en solid innsats. Samhandlingen mellom IN og FLA er beskrevet under pkt 21.3.

Innen VSP-tre har fylkesmannen gjennomført en kartlegging av bedrifter i fylket som baserer sin produksjon med trevirke som råstoff. Undersøkelsen er gjennomført som bedriftsbesøk hvor utfordringer og skranker for bedriften er diskutert. Der det har latt seg gjøre har også representanter fra kommunen vært med. Mottagelsen i bedriftene har vært entydig positive og flere gav uttrykk for at det var første gang at noen fra det offentlige viste sin interesse for deres bedrift. Resultatene fra undersøkelsen i forhold til verdiskaping er presentert i eget skrift.

## Resultatområde 22 Miljøtiltak i landbruket

### 22.1 Kulturlandskap, biologisk mangfold m.m.

#### Resultatkrav

- Bidra til økt allmenn oppmerksomhet om kulturlandskapsutfordringene og kulturlandskapets potensiale når det gjelder næringsutvikling og produksjon av miljøgoder og sikre en kunnskapsbasert forvaltning.
- Sikre at langsiktige hensyn til kulturlandskapet blir ivaretatt i kommuneplaner og samfunnsplanlegging for øvrig.

#### Rapportering

- **Beskrive i årsrapporten hovedelementene i fylkesmannens arbeid med landbruksrelatert biologisk mangfold, kulturlandskap og friluftsliv.**

Landbruksrelatert biologisk mangfold er hovedsakelig knyttet til reetablering av gammel kulturmark . Tiltakssida er knyttet opp i mot kommunenes prioriteringer ved bruk av tiltaksmidler. Kulturlandskapsgruppa er videreført og har med sin brede sammensetning, viktig i det strategiske arbeide.

- **Gi i årsrapporten en vurdering av tilstand og utvikling for kulturlandskapet i fylket.**

Utviklingen av kulturlandskapet følger utviklingen i resten av landbruket, som et resultat av at antall melkeprodusenter går tilbake mens antall ammekyr øker. Vi ser en sakte gjengroing ved at marginale arealer tas ut av bruk og vedlikehold av areal til deles forsømmes. Det kjøres utenom blaute områder isteden for å nygrøfte. Det er behov for et bedre beslutningsgrunnlag for prioritering av områder hvor en bør gå inn med tiltak og hvilke områder det er viktig å bevare.

- **Beskrive i årsrapporten behovet for konkrete tiltak og endret virkemiddelbruk.**

Et tiltak i regionalt miljøprogram er tilskudd til dyr på beite. Vi tror dette vi bidra til redusert gjengroing ved at større arealer beites. Videre har vi forventninger til registrering av viktige kulturlandskap i kommunene som grunnlag for målretting av virkemiddelbruken.

- **Følge opp rapporteringskrav fra Statens landbruksforvaltning,**  
Viser til vårt brev til SLF, datert 31.01.06: Årsrapport 2005- fordeling av landbrukspolitiske virkemidler

## 22.2 Tiltak for å redusere forurensninger

### Resultatkrav

- Bidra til å minimere negative utslipp fra landbruket til vann, jord og luft.
- Sikre at langsiktige strategier for å begrense forurensning fra landbruket blir synliggjort i kommuneplaner/tiltaksstrategier og samfunnsplanleggingen for øvrig.
- Oppfylging av Nordsjødeklarasjonen og EUs nitratdirektiv og nasjonale mål som settes for oppfølging av EUs rammedirektiv for vann.

### Rapportering

- **Beskrive i årsrapporten hovedelementene i fylkesmannens arbeid med forurensningsrelaterte spørsmål på landbruksområdet.**

Fylkesmannens arbeid med forurensningsrelaterte spørsmål på landbruksområdet er i stor grad knyttet direkte til regionalt miljøprogram (RMP). Størst omfang har de rettighetsbaserte tilskuddsordningene for tiltak mot forurensning (tidligere endra jordarbeiding). Det ble i 2005 tildelt ca 11,9 mill kr til slike tiltak. Fylkesmannen har i samarbeid med næringsorganisasjonene utarbeidet tilskuddsordningene, informert bøndene, tilrettelagt registreringsprogrammet og registrert søknadene.

Fylkesmannen brukte ca 400 000 kr til informasjon og utviklingstiltak innen regionalt miljøprogram. Ca 200 000 kr ble brukt til forsøk og tiltak mot forurensning som forsøksringene i fylket gjennomførte.

Fylkesmannen fordeler fylkets andel av "Spesielle miljøtiltak i jordbruket" (SMIL) mellom kommunene. I 2005 innvilget kommunene ca 1,5 mill kr for tiltak mot forurensning. En del midler blir brukt til områdetiltak rundt viktige innsjøer og vassdrag (Goksjø, Eikeren og Borrevannet). I noen områdetiltak er det samarbeid mellom kommunene for å utvikle planer og koordinerte tiltak mot forurensning.

Fylkesmannen er ansvarlig for de obligatoriske kursene og vedlikehold av databasen for brukere av plantevernmidler. Det er et tiltak i handlingsplanen for redusert risiko ved bruk av plantevernmidler. Gjennom året er det en del spørsmål og utfordringer i forhold til husdyrgjødsel og gjødslingsplaner generelt.

Oppfølging av EU sitt vanndirektiv tilligger miljøvernavdelingen. Dette arbeidet er av stor betydning for landbruket både som forbruker av vann og som forvalter av vann i og med at vannet i vassdrag kommer fra mye landbruksareal. Landbruksavdelingen følger derfor opp dette arbeidet, sammen med miljøvernavdelingen.

- **Gi en vurdering i årsrapporten av tilstand og utvikling for forurensning fra landbruket i fylket.**

Omfanget av det viktigste tiltaket i tidligere endra jordarbeiding "Åker i stubb" er redusert med 5 % i 2005. Det skyldes delvis nye gårdskart som viser en nedgang i arealene det søkes produksjonstilskudd for på 3 %. Men det skyldes nok også en økende oppfatning om at høstpløying gir større avlinger enn vårpløying. Noen år med en regnværsperiode midt i våronna er nok årsak til det. På de store foretakene (mye leiejord) er det dessuten ei tidsklemme i våronna som løses med mer høstpløying.

Siste året har omfanget av grasdekte vannveier økt til nesten fire ganger så stort areal som året før. Det er en positiv utvikling da vi ser grasdekte vannveier som et viktige tiltak mot jordtap og avrenning av plantevernmidler.

- **Følge opp rapporteringskrav fra Statens landbruksforvaltning,**  
Viser til vårt brev til SLF, datert 31.01.06: Årsrapport 2005- fordeling av landbrukspolitiske virkemidler
- **Beskrive i årsrapporten behovet for konkrete tiltak og endret virkemiddelbruk.**

I håp om å motivere bøndene til å satse mer på vårpløying er Vestfold forsøksring utfordret til å sammenstille tidligere forsøk som viser at vårpløying er likeverdig og til dels bedre på enkelte jordarter.

Tilskuddsordningene innen RMP skal evalueres og revideres i løpet av vinteren.

## 22.3 Miljøprogram og miljøplan

### Resultatkrav

- **Synliggjøre landbrukets miljøinnsats overfor det øvrige samfunn**

### Rapportering

- **Beskrive i årsrapporten prioriteringer og tiltak fylkesmannen har gjennomført i tilknytning til regionalt miljøprogram.**

Regionalt miljøprogram for landbruket i Vestfold er bygget opp med bakgrunn i utfordringer knyttet til utviklingen i landbruket, landbruket og allmennheten, vann /vassdrag og jordvern. Landbrukets kulturlandskap er et resultat av landbruksdrift og skiftende rammevilkår gjennom tidene. Både historien og mulighetene for videreutvikling skal ivaretas i programmet.

Vestfold med stor befolkning nær gode landbruksområder gjør at tilrettelegging for ferdsel og opplevelser i landskapet, samt forsøk på å unngå konflikter knyttet til landbruksdrift også søkes om ikke løst, så i alle fall bedret, gjennom programmet. Det er tilskudd til skjøtsel av kulturminner og drift av stinett. For å redusere gjengroing og utnytte beiteressursen etablerte vi tilskudd til beitende husdyr, med forhøyet sats der det beites i skjærgården.

Fylket har mange vassdrag og innsjøer med dårlig vannkvalitet. Å redusere tap av jord og næringsalter er derfor helt sentralt i programmet. Videreføring av endra jordarbeidingsordningene var opplagt, utvidet med tilskudd til direkte sådd vårkorn og økt sats for fangvekster etter tidligkulturer. Å etablere grasdekke på utsatt vannveier var et mål, og et tiltak som fikk god tilslutning. Videre ønsket vi å redusere bruk av plantevernmidler gjennom å stimulere til ugrasharving.



- **Beskrive i årsrapporten informasjons- og veiledningsarbeidet ved innføring av regionalt miljøprogram**

Landbruksavdelingen har deltatt og informert om regionalt miljøprogram i mange møter rundt omkring i fylke, mye i regi av lokale bondelag. Videre er det sendt eget informasjonsskriv til alle bønder tidlig våren 2005 med orientering om de nye tilskuddsordningene. Til søknadsomgangen høsten 2005 ble det utarbeidet eget veiledningshefte som er sendt adressert til alle foretak i fylke som søkte produksjonstilskudd. I tillegg er det annonsert i aviser, nettstedet til Grønt fagsenter og på fylkesmannens hjemmesider.

## 22.4 Økologisk landbruk

### Resultatkrav

- Bidra til å nå målsettingen om at 10% av jordbruksarealet skal drives økologisk innen 2010, forutsatt et marked for de økologiske produktene.

### Rapportering

- **Gi tilbakemelding om fylkesmannen har utarbeidet/revidert handlingsplan for økologisk landbruk og en oversikt over gjennomførte tiltak i fylkesmannens årsrapport.**

Fylkesmannen i Vestfold utarbeider handlingsplaner for økologisk landbruk med tiltak som revideres hvert år. Handlingsplanen for økologisk landbruk i Vestfold gjelder ut 2005. Arbeidsgruppa for økologisk landbruk vil utarbeide en ny handlingsplan som gjelder fra 2006 – 2010. Dette arbeider startet opp i desember 2005.

Handlingsplanen har fokus på produksjon, marked og mobilisering/informasjon. Vi vektlegger disse områdene ulikt fra år til år.

### Aktiviteter i 2005:

Formål	Ansvarlig	Tiltak	Budsjett
Produksjon:	Fabio	Kvalitet i grønnsakproduksjon: ugras, sopp og insekthemmende tiltak	100000
	Finstad gård	Ugrasteknologi, utvikling av redskap. Overføringsverdi til konv.grønnsakprod.	80000
	Martin Danielsen	Studietur Nederland Øke kompetansen på tomatdyrking i jord, danne ressursgruppe	6000
	Fabio , Kvelde Mølle, Den gode baker	Utvikle brød med historie, bakt av lokale kornsorter. Skaffe frø, teste i dyrking, Prøvemaling og prøvebaking	50000
Marked:	FMLA	Vestfoldfestspillene, profilering av økologisk mat	6105
	Helios Tønsberg	Produksjon av infokort til cateringkunder Hva er økologisk landbruk?	10000
	Helios Tønsberg	Økologisk mat på Middelalderfestivalen	10000
Mobilisering/ informasjon:	FMLA/Uniform	Skoleaktivitet, materiell. info mot ungdom Nettside(ikke ferdig) og flyers	87895
		<b>SUM forbruk</b>	<b>350000</b>

Handlingsplanen for økologisk landbruk har fokus på fylkets fortrinn som grønnsakfylke, innovative bønder og et stort og viktig marked i regionen. De regionale strategiene har 4 hovedstrategier:

- Kostnadseffektiv produksjon
- Nyskaping og innovasjon
- Alliansebygging
- Kompetanse

Fylkesmannens arbeid med økologisk landbruk er integrert som en del av næringsutviklingsarbeidet. Økologiansvarlig hos fylkesmannen er også matansvarlig og har næringsutvikling som arbeidsfelt. Dette gjør koblingen mellom økologisk landbruk og næringsutvikling generelt enklere.

## 22.5 Tre og miljø

### Resultatkrav

- Legge til rette for økt aktivitet og gode resultater av virkemidlene rettet mot økt bruk av trevirke og økt satsing på bioenergi

### Rapportering

- **Gi tilbakemelding i årsrapporten på aktivitet knyttet til økt bruk av trevirke til energiformål o.a.**

Fylkesmannen har bidratt på dette området gjennom å arbeide innenfor nettverket Vestfold Energiforum. Forumet arbeidet på bred basis for å utbre kompetanse om fornybar energi samt å initiere pilotanlegg innenfor bioenergi.

Avdelingen har bidratt til planlegging og gjennomføring av en bioenergidag i samarbeide med Viken Skogeierforening, Vestfold Skogselskap og Melsom videregående skole. Prosjektet Lauvtre i Vestfold, med Viken Skogeierforening som prosjekteier, er avsluttet i 2005, med blant annet resultat at det er dannet et kompetanse- og markedsnettverk under navnet "Vestfoldlauv". Nettverket jobber med profilering og markedsføring av lauvtre som materiale og består av så vel innovative miljøer som håndverksbedrifter og ideelle organisasjoner. Fylkesmannen deltar som observatør. I etterkant av lauvtreprosjektet er det i samarbeide med Viken Skogeierforening tatt initiativ til å igangsette et arbeide med profilering og markedsmessig tilrettelegging for salg av trelast/høvel-last av lauvtre. Dette arbeidet vil starte i første halvår i 2006.

De største utfordringene når det gjelder økt uttak av lauvtre og foredling/verdiskaping i Vestfold ligger på industrisiden og på markedsføring/salg. Det mangler et rasjonelt produksjonsanlegg som kan sørge for en sikker og rasjonell opparbeiding og behandling av råstoffet. Det trengs her kort og godt kapital for å få dette på skinner. Disse utfordringen var tydelige allerede ved starten av lauvtreprosjektet for tre år siden, men er dessverre ikke løst i løpet av prosjektperioden.

## Resultatområde 23 Ressurs- og eiendomspolitikk

### 23.1 Samfunnsplanlegging

#### Resultatkrav

- Sikre langsiktig ivaretagelse av landbrukets ressursgrunnlag
- Bidra til aktiv og målrettet bruk av landbruksrelatert arealdokumentasjon og -statistikk på fylkes- og kommunalt nivå, herunder kart over kjerneområder for landbruk fra kommunene.
- Sikre god utnyttelse av data fra Geovekstsamarbeidet/ "Norge digitalt samarbeidet" i løpende oppgaver, analyser og generelt informasjonsarbeid

#### Rapportering

- 33 **Beskrive i årsrapporten de viktigste utfordringene og aktivitetene som er iverksatt for å sikre at landbrukets arealinteresser blir ivaretatt i samfunnsplanleggingen, herunder arbeidet med verneplaner og konsekvensutredninger.**

I Vestfold er det stort press på arealer for utbygging, spesielt langs kysten. Kommuneplan og kommunens arbeid med denne, er i Vestfold et stadig bedre grunnlag for arealforvaltningen. Kommunene oppfordres til grundige kommuneplanprosesser hvor fylkesmannen er med tidlig i prosessen for å klargjøre nasjonale mål. Revideringen av håndboken "Vestfolds Lille Grønne" og kommuneplanavtaler er viktig verktøy i dialogen. Generelt har kommunene høy oppmerksomhet på jordvern, selv om det i snitt de siste 10 åra er omdisponert nærmere 1000 daa årlig, ca halvparten nedbygges til offentlig virksomhet, boligbygging, industri og samferdselsformål. Resten er skogplanting, juletreproduksjon, golfbaner med mer.

Ser vi på utviklingen fra 1991 til 2004 finner vi følgende.

I gjennomsnitt er ca 920 daa pr år fjernet som jordbruksareal, dvs de er omdisponert fra dyrka og dyrkbare jordbruksarealer til annen bruk. **Ca 30 % av dette er nedbygget til offentlig virksomhet, boligbygging og industri, vel 20 % er gått til samferdselsformål** og resten ca 50 % til, skogplanting, juletreproduksjon, golfbaner med mer.

Utfordringen for kommunene framover må være å utnytte arealer som allerede er tatt i bruk til utbyggingsformål og se om disse kan utnyttes bedre, før en evt tar i bruk nye arealer. Omregulering eller fortetting er grep som må utnyttes.

Fylkets byer og bygdesentre er omkranset av jordbruksarealer. Det skaper problemer når by eller bygdesenteret har behov for nye arealer. Samtidig som man ivaretar sentrenes behov for utvikling, skal det vurderes og begrunnes hvordan man søker å spare dyrket mark og kulturlandskap, som for eksempel ved å bygge i høyden eller ned i bakken.

Skal Vestfold nå regjeringens mål om å halvere den årlige omdisponeringen av verdifullt jordbruksareal innen 2010, krever det en strammere arealforvaltning i alle kommuner og spesielt i kommuner hvor omdisponeringen har vært stor.

- 34 **Beskrive aktivitet og utfordringer i dialogen med kommunene for å nå de nye nasjonale målene for å ivareta jord- og kulturlandskapsressursene i et langsiktig perspektiv.**

Det vises til punktet over. Videre har fylkesmannen tett dialog med kommunene i forvaltningen av SMIL og NMSK- midlene. Vi har også vært aktive gjennom kontakt med enkeltkommuner og via seminar for å få til en sterkere utnyttelse av beiteressursene. Fylkesmannen har deltatt i en kommunes prosjektgruppe i fastlegging av "Kjerneområde landbruk" i vedkommende kommune. Her har vi høstet nyttig erfaring som vi vil bringe videre til andre kommuner som ønsker å gjøre det samme.

### **35 Beskrive i årsrapporten bruk og nytte av data fra Geovekst og "Norge digitalt" hos alle avdelingene ved embetene.**

Embetet har jobbet aktivt med geografiske informasjonssystemer siden midt på 90-tallet. Mye av dette arbeidet har vært knyttet til Arealis-prosjektet, og Vestfold har vært et pionerfylket når det gjelder å tilrettelegge for systematisering og utveksling av tematiske geodata.

Embetet har brukt tilrettelagte geodata som saksbehandlingsverktøy siden år 2000. Utviklingen har hele tiden gått i positiv retning hva gjelder datatilfang, datakvalitet, brukervennlighet og antall brukere. I dag benyttes programmet ArcReader som innsynsverktøy mot kartprosjektet FM-ATLAS der vi har tilrettelagt et svært stort antall datasett. FM-ATLAS er blant Norges mest innholdsrike digitale kartbibliotek. Datainnholdet består av både lokalt tilrettelagte data og WMS-tjenester.

### **36 Beskrive i årsrapporten deltakelse i Geovekst/Norge digitalt-samarbeidet, erfaringer og dekning av kartbehovet**

Vi har også gode erfaringer med bruk av diverse geodata i geografiske analyser. Eksempler på slike prosjekter er floghavreoversikt, kontroll med engfrøarealer og avrenning fra landbruksarealer (GIS-avrenning).

Vi deltar aktivt i Norge Digitalt gjennom Geodatautvalget i Vestfold og Telemark.

### **37 For rapportering av omdisponert areal og arbeidet med å peke ut viktige jordbruksareal og kulturlandskap i et langsiktig perspektiv, vil FM få krav til rapportering i eget brev fra SLF,**

Viser til vårt brev til SLF, datert 31.01.06: Årsrapport 2005- fordeling av landbrukspolitiske virkemidler

## **23.2 Eiendomspolitik**

### **Resultatkrav**

- Sørge for at omleggingen av de juridiske virkemidlene knyttet til eiendomspolitikken blir kjent i landbruket.

### **Rapportering**

- **Avgi rapporter etterspurt av Statens landbruksforvaltning,**  
Viser til vårt brev til SLF, datert 31.01.06: Årsrapport 2005- fordeling av landbrukspolitiske virkemidler.

Vi har valgt i årsrapporten for 2005 å rapportere på de ulike områdene i forhold til inndelingen i tildelingsbrev for 2005.

Et av hovedtemaene i fjoråret var innføring av Regionalt Miljøprogram. Vi er fornøyd med resultatet hva gjelder både programmet og forskriften. Vi er godt fornøyd med SLFs arbeid og tilrettelegging for innføringen av regionalt miljøprogram.

Vi opplever SLFs arbeid med økt bruk elektroniske verktøy som fremtidsrettet utviklingsarbeid, som også kommunene slutter opp om. Vi setter pris på å bli brukt i dette arbeidet.

SLFs etablering av nettverk for arealforvaltning ser vi på som et nyttig forum for erfaringsutveksling for medarbeidere som arbeider med disse spørsmåla.

Vi vil også takke for et godt og konstruktivt styringsmøte med SLF, og LMD, i november 2005.

### 23.3 Jord- og landskapsressurser

#### Resultatkrav

- Bidra aktivt til å nå de nye nasjonale målene i St prp 1 (2004-2005) ved å redusere omfang av nedbygging av verdifull dyrka mark, dyrkbare jordressurser og verdifulle kulturlandskap til et minimum
- Bidra til å øke effektiviteten i arealutnyttelsen i de deler av landet som har arealknapphet og pressproblemer.

#### Rapportering

- **Se rapporteringskrav under 23.1.**  
- rapportert under 23.1

### Resultatområde 24 Inntekts- og velferdspolitiske tiltak

#### 24.1 Tilskuddsforvaltning

##### Resultatkrav

- Bidra til en effektiv tilskuddsforvaltning og følge opp retningslinjene som er gitt om kontroll innen de ulike ordningene.

##### Rapportering

- **Rapportere i årsrapport til styret for [Etter- og videreutdanningsfondet i landbruket](#) om hovedaktiviteter, prioriteringer og samhandlingen med andre kompetansemidler samt økonomirapportering fra saksbehandlersystemet.**

Forvaltningen av midlene fra EVL-fondet - EB-midlene - skjer i samsvar med regelverket og etter prioriteringer i EB-utvalget. EB-utvalget har gitt fylkesmannen fullmakt til å innvilge kurstillkudd. BSF Vestfold er eneste kursarrangør og står for den tekniske gjennomføringen av alle kursene. Samarbeidet med BSF er meget bra. - I 2005 var Vestfold tildelt en kvote på kr 220.000. Kr 219.960 er disponert på i alt 12 forskjellige kurstillbud. Ingen kurs er avlyst, og oppslutningen har vært god.

I tillegg har en vesentlig del av BU-midlene til utrednings- og tilretteleggingstiltak direkte eller indirekte bidratt til kompetanseutvikling for bøndene.

- **Gjennom utskrifter fra Saturn og Agresso rapportere om ordningene. Utbetalinger iht regelverk om tilskudd til nedskrivning av utgifter til skyssgodtgjørelse og reisetillegg ved veterinærers sjuke- og inseminasjonsbesøk rapporteres gjennom statsregnskapet. Rapport om resultat av kontroll jf rundskriv Mattilsynet 21/97**

## **Resultatområde 25 Kommunene som landbrukspolitisk aktør**

### **Resultatkrav**

- Tilføre kommunene nødvendig kompetanse i forhold til nye oppgaver, nytt ansvar og nye virkemidler
- Samarbeide med KS regionalt og Innovasjon Norge om den faglige oppdateringen av kommunene.

### **Rapportering**

Gi en beskrivelse i årsrapporten av hvordan kompetansesenterfunksjonen blir ivaretatt. Vi arrangerer jevnlig kompetansesamlinger for kommunene med svært god oppslutning. I tillegg er det mye løpende kontakt gjennom året mellom medarbeidere i landbruksavdelingen på de fleste fagområder, og kommunal landbruksforvaltning. Det kan illustreres ved følgende: En av våre medarbeidere førte statistikk over sine henvendelser fra og til fylkets 14 kommuner gjennom året. I snitt pr. måned var det henholdsvis 35 fra, og 7 til kommunen. Arbeidsfeltet er tilskuddsordninger. Vi brukes. FLA utarbeider halvårige kompetanseplaner hvor kommunene er hovedmålgruppe, men også hvor IN og fylkeskommunen og i noen tilfelle faglagene i landbruket kan delta. Tiltakene i planene utarbeides etter forslag fra målgruppene og ut fra behov som FLA registrerer. I 2005 ble i alt 11 tiltak gjennomført på denne måten. Ett av dem var en tre dagers studietur til England for kommunal landbruksforvaltning og FLA med landbruksrelatert næringsutvikling i EU som tema. Alle arrangementene har hatt god oppslutning. Andre tiltak er at bruken av FM's nettside for å formidle informasjon og nyheter om Vestfoldlandbruket er økt, og det er videre bearbeidet statistikk og utarbeidet 1.generasjonsanalyse for landbruket i fylket, jfr pkt 21.1 og plansjer vedlagt denne rapporten.

## **25.2 Landbrukspolitisk dialog med kommunene**

### **Resultatkrav**

- Gjennomføre dialog med kommunene, i samarbeid med KS regionalt, som skal bidra til økt landbrukspolitisk engasjementet i kommunene.

### **Rapportering**

Beskrive i årsrapporten den landbrukspolitiske dialogen fylkesmannen har med kommunene.

### **En kort redegjøring for dialogformer med kommunen:**

#### **Forventningsbrevet**

Forventningsbrevet har i flere år vært en viktig del av Fylkesmannens kommunikasjon med kommunene. Formålet med brevet har hele tiden vært å effektivisere kontakten mellom regional stat og Vestfold-kommunene.

I tillegg til avdelingene hos Fylkesmannen, er Arbeidstilsynet, Aetat, Fylkestrygdekontoret, Statens vegvesen, Politiet i Vestfold og Biskopen i Tunsberg er bidragsytere.

**Forventningsbrevet og kommunesamtalene** er utviklet for myndighetsdialogen mellom regional stat og kommunene i Vestfold. Forventningsbrevet publiseres en gang hvert år, mens kommunesamtalene gjennomføres med den enkelte kommune ca hvert annet år.

Forventningene angis som krav (må/skal) eller prioriteringssignaler (bør). Dette skillet er sentralt, for å få fram det kommunale handlingsrommet. Pålegg om tiltak er ledsaget av tidsfrister, hvor dette er aktuelt. Signaler på strategisk styringsnivå er vektlagt, (*myndighets-/styringsdialog*), mens det er gjort en avgrensning mot faglig veiledning mellom stat og kommuner innenfor virksomhetsområdene, (*kyndighets-/fagdialogen*).

Forventningsbrevet erstatter således ikke statens kontinuerlige kommunikasjon med kommunene, men er et forsøk på å gi bedre oversikt, helhet og sammenheng på strategisk nivå, én gang årlig. Brevet ligger som link på [www.fylkesmannen.no/Vestfold](http://www.fylkesmannen.no/Vestfold). Det kan bli oppdatert ved behov. Ved eventuelle vesentlige endringer vil kommunene bli informert.

### **Fagsamtaler.**

Fylkesmannen har i 2005 gjennomført samtaler på landbruksområdet med 11 av fylkets 14 kommuner. Formålet har vært dialog mellom kommunes fagpersonell og deres ledelse for å utdype forventninger og erfaringer mellom FMLA og kommunene. Sentrale tema har vært erfaringer og utfordringer knyttet til oppgaveoverføringen fra 01.01.04. Generelt er kommunene positive til økt myndighet. Det har hele året vært nær kontakt mellom kommunene og FMLA i forbindelse med forvaltning av virkemidlene. Kommunenes rolle som landbruksmyndighet er også tema i Fylkesmannens samtaler med kommunens toppledelse.

### **Fagsamlinger.**

Landbruksavdelingen utarbeider halvårsplaner for kompetansetiltak. Primær målgruppe er kommunal landbruksforvaltning, men også Innovasjon Norge lokalt, Vestfold Fylkeskommune og landbrukets faglag inviteres til å delta. Formålet med tiltakene er:

- dyktiggjøring innen sentrale temaer og viktige roller
- videreutvikling av forholdet mellom lokal og regional landbruksforvaltning
- stimulering til samhandling mellom landbruksforvaltning og annen forvaltning.

Disse finansieres i stor grad via kompetansemidler fra SLF. Samlingene er viktige og godt mottatt av deltagerne.

### **Daglig oppfølging.**

Kontakten mellom kommuner og landbruksavdeling i det daglige varierer mye på de ulike fagområder. Kontakten er størst innenfor lovforvaltning og forvaltning av ulike økonomiske virkemidler. Vi synes vi har en god kontakt med kommunen.

### **Økonomiske virkemidler til kommunen.**

Kommunene har utarbeidet kommunale tiltakstrategier og vi Regionalt miljøprogram. Tildeling til kommunene skjer en gang pr år og bygger på deres tiltakstrategier, og hittil også noe på historisk aktivitet. Kommunene er generelt positive til å få økt myndighet. Enkelte uttrykker frustrasjon over mye arbeid som grunnlag for fordeling av "noen få tilskuddskroner", men ser at arbeidet styrker nettverket mot næringen. Vi oppfordret i forkant av oppgaveoverføringen, faglaga til å være aktive i dette arbeidet. Vi mener nyorganiseringen med mer ansvar i kommunen bidrar til at bøndene tar mer ansvar for miljøutfordringene. Vi ser at aktivitetsnivået i kommunene er økende.

Gjennom tiltak i kompetanseplanen formidles gjeldende politikk og regelverk til kommunene. Kompetanseplanen utarbeides av fylkesmannen landbruksavdelingen, men bl.a Innovasjon Buskerud Vestfold og faglaga er bidragsyttere både som resurs og deltagere. I tillegg til disse møteplassene er det mye løpende kontakt gjennom året mellom medarbeidere i landbruksavdelingen og kommunal landbruksforvaltning.

I Vestfold er det stort press på arealer for utbygging, spesielt langs kysten. Kommuneplan og kommunens arbeid med denne, er i Vestfold et stadig bedre grunnlag for arealforvaltningen. Kommunene oppfordres til grundige kommuneplanprosesser hvor fylkesmannen er med tidlig i prosessen for å klargjøre nasjonale mål. Se for øvrig omtale under pkt 23.1.

Vi vil også nevne at Vestfold er et av referansefylkene i Norsk Institutt for Bygdeforskning sitt prosjekt " Kommunalisering Pluss", og ved hadde stor nytte av besøket fra Bygdeforskning når det gjaldt å få politikeren i tale på tema kommunen som landbruksmyndighet.

Vi mener at nyorganiseringen med mer ansvar til kommunene, bidrar til at bøndene tar mer ansvar for miljøutfordringene, aktivitetsnivået i kommunene er økende.

## **25.3 Miljøvirkemidlene i jordbruket og de økonomiske virkemidlene i skogbruket**

**Bakgrunnsinformasjon:**

**Resultatkrav**

- Utvikle rasjonelle rutiner for forvaltning av de økonomiske virkemidlene.
- Etablere en god dialog med kommunene om prioritering og bruk av virkemidlene

**Rapportering**

Fylkesmannen skal:

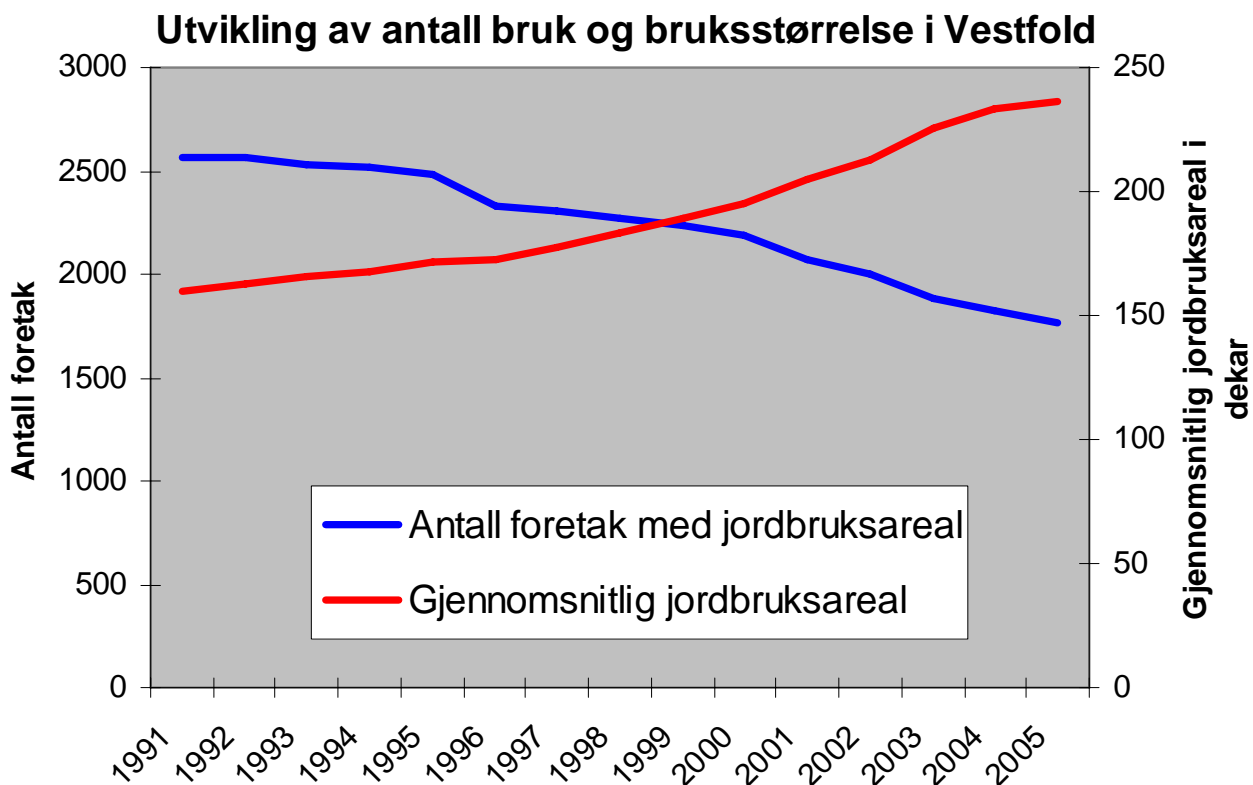
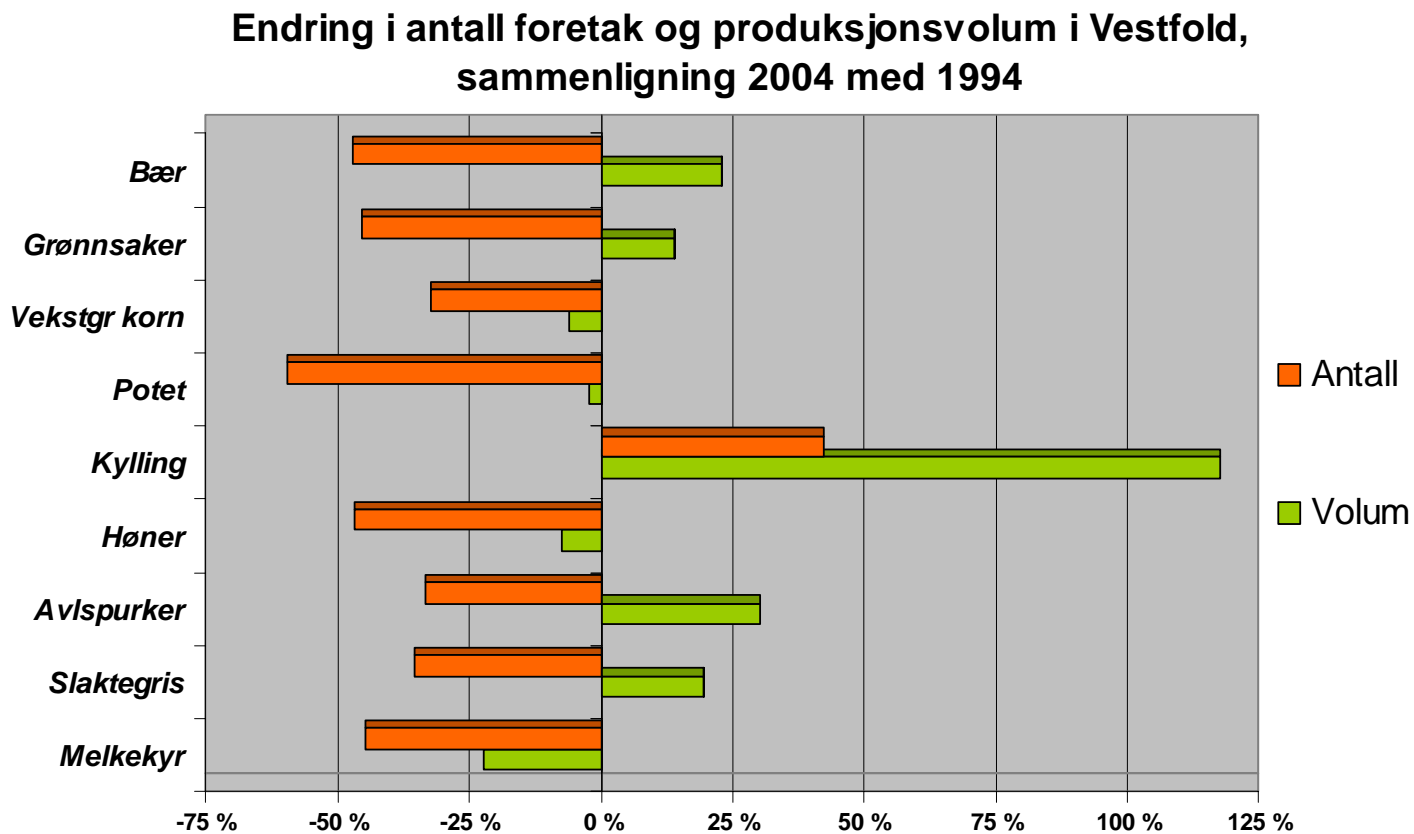
- **Rapportere til SLF og departementet gjennom fagsystemene om oppnådde resultater siste år og årlig aktivitetsbudsjett for kommende år som er utarbeidet på grunnlag av kommunale tiltaksstrategier knyttet til de økonomiske virkemidlene på jord- og skogbruksområdet.**
- **Informasjon knyttet til skogbruksplanlegging med miljøregistreringer og tilskudd til miljøtiltak i skogbruket rapporteres gjennom fagsystemet TSKOG.**

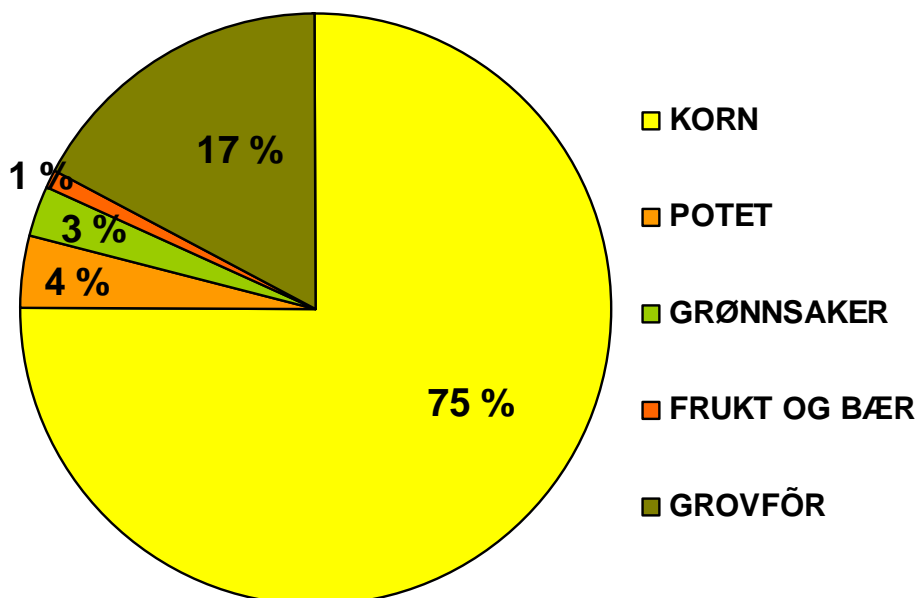
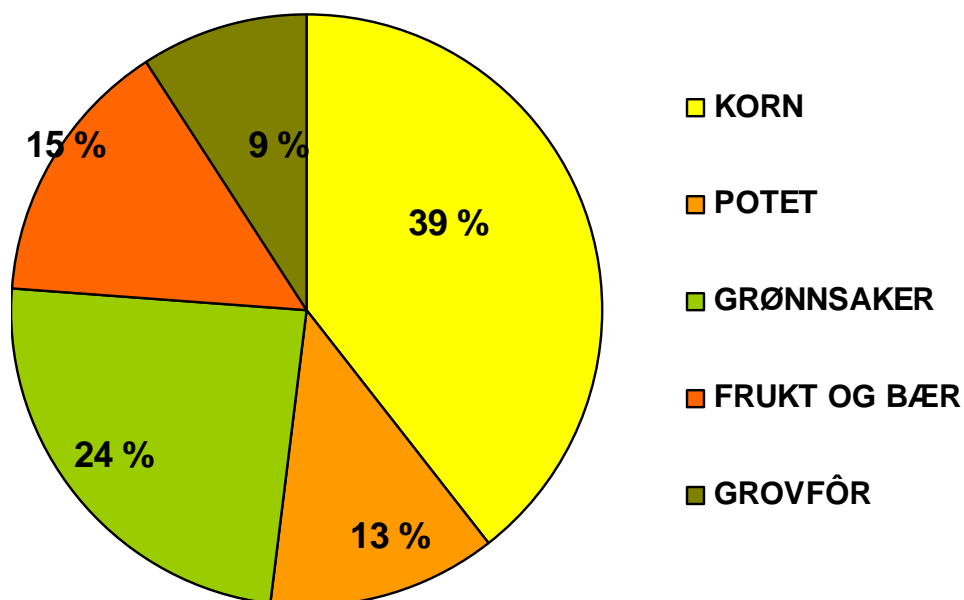
Det er rapportert til SLF på de ordninger som det er krav om å rapportere på.

Skogbruksplanlegging og MIS-registreringer er rapportert gjennom fagsystemet TSKOG

Viser til vårt brev til SLF, datert 31.01.06: Årsrapport 2005- fordeling av landbrukspolitiske virkemidler. Det vises også til omtale av kompetansesenterfunksjonen under pkt 25.



**Vedlegg 1:****Vedlegg 2:**

**Vedlegg 3:****Arealfordeling****Salgsinntekter jordbruksvekster i Vestfold**

Kilde: SLF – Produksjonstilskudd. Dekningsbidragskalkyler fra NILF for salgsv verdier av de forskjellige jordbruksproduksjonene.

## **Fylkesmannen i Vestfold**

### **Rapport på embetsoppdrag 2005 til Kunnskapsdepartementet**

#### **31.1 Tilsyn**

I 2005 har Fylkesmannen i Vestfold undersøkt ressursbruk, organisering og gjennomføring av tilpasset opplæring i alle kommunale og private grunnskoler i fylket etter § 8.2. Rektor ved samtlige skoler har fylt ut to spørreskjemaer som tar for seg henholdsvis pedagogisk og trygghetsmessig forsvarlig gruppestørrelse og utvikling av ressursbruken fra 2003 til 2006, og gjennomføring av prinsippet om tilpasset opplæring. Undersøkelsen følges opp med analyse og tilbakemelding, tilsyn i kommuner og skoler der resultatene gir grunn til ekstra oppmerksomhet.

Fylkesmannen har fulgt opp skoler som i 2005 var ført opp på utdanningsdirektoratets liste gjennom utsjekking, analyse og brev til kommunene. Det er ikke funnet forhold som har gitt grunnlag for pålegg om retting.

Det er ført tilsyn med en ungdomsskole i Larvik kommune på bakgrunn av bekymringsmeldinger fra foreldre og gitt pålegg om endring i ressursbruk og organisering av undervisningen. Påleggene er rettet av kommunen.

Det er videre ført tilsyn med opplæringsfeltet i Vestfold fylkeskommune, med eget tilsynsbesøk ved Horten videregående skole.

De tre hovedområdene i tilsynet var

1. Krav om at elevene kjøper/leier bærbar PC
2. Omfanget av opplæringen
3. Forsvarlig gruppestørrelse.

Forhold som er omtalt i rapporten: kontaktlærerordningen, oppfølging av foreldrekontakt, mangel på individuell tilpasning av opplæringen, enkeltlæreres tilstedeværelse i undervisningstimer.

Fylkesmannen har også ført tilsyn med gjennomføring av lokal gitt eksamen i Fylkeskommunen. Ingen vesentlige merknader.

I samarbeid med arbeidstilsynet og helse og sosialavdelingen har avdeling for oppvekst og opplæring ført tilsyn med to kommuner etter opplæringslovens § 9A, herunder skolebesøk i hver av kommunene. Mange skoler, særlig på ungdomstrinnet har en dårlig bygningsmessig og materiell standard, med økonomiske rammer som gir begrensede muligheter for utbedring og oppgradering. Elevene opplever at mulighetene for medvirkning er svært begrenset. Det er gitt pålegg med tidsfrister for oppfølging på følgende områder; måling av inn klima og psykososialt arbeidsmiljø.

Fylkesmannen har i 2005 ført fullt tilsyn med alle friskolene som driver grunnskole eller videregående opplæring. For tre av friskolene har tilsynene både økonomisk, administrativt og pedagogisk tilsyn, herunder ressursbruk, kvalitetsvurderingssystem, organisering av undervisningen, styring og ledelse, forholdet til foreldre, medvirkning for elevene, betalingsordninger mv. På hver av skolene er det gitt 5 –8 pålegg om retting av avvik. Påleggene gjelder foreldrebetaling, ordensreglement, inntaksreglement, elevråd, gaver og donasjoner, regnskapsføring, system for vurdering, skille mellom skoledrift og øvrig drift.

På de øvrige friskolene er det ført deltilsyn innenfor utvalgte områder.

### 31.2 Klagebehandling

På utdanningsområdet hadde Fylkesmannen i 2005 175 klagesaker som fordelte seg som vist i skjemaet.

#### Klagesaker innenfor i grunnskolen og videregående opplæring

Type sak	Medhold	Ikke medhold	Annet*	Sum
Spesialundervisning grunnskoleopplæring	9	10	4	23
Spesialpedagogisk hjelp førskolebarn	2	1	0	3
Elevpermisjon	0	2	0	2
Skolested	10	29	2	41
Bortvisning	1	1	0	2
Skyss	5	11	0	16
Utsatt/framskutt skolestart	1	1	0	2
Elevenes skolemiljø (oppl. kapittel 9a)	1	4	0	5
Særskilt språkopplæring etter oppl. § 2-8	0	2	0	2
Fritak opplæring	0	1	0	1
Standpunkt karakterer	44**	29	0	73
Inntak videregående opplæring	1	4	0	5
Sum	74	95	6	175

\*førsteinstansens vedtak oppheves og retur for ny behandling

\*\*sendt tilbake til skolen for ny vurdering

Merknad:

2 av spesialundervisningsklagene (1 medhold og 1 ikke medhold) og 1 sak om elevpermisjon gjaldt elever i frittstående skoler.

### 32.2: Skoleporten.no (KST)

Fylkesmannen har ikke data for bruk av skoleporten blant skoleeiere og skoler. Henvendelser til fylkesmannen om skoleporten.no har i hovedsak vært av teknisk art. Det er likevel vårt inntrykk at skoleeiere i større grad enn tidligere bruker data i sentrale baser som del av grunnlaget for sitt analysearbeid. Men dette behøver ikke nødvendigvis være knyttet til skoleporten.no. Bruken av skoleporten.no har i hovedsak slik vi ser det vært knyttet til tidspunkter for publisering av nytt datamateriale. Når det gjelder resultater fra elevinspektørene og nasjonale prøver er det tilgjengelig for skoleledere og skoleeiere rett etter gjennomføring i egne program.

### **33.2 Kompetanseutvikling**

Tilskudd til generell kompetanseheving og videreutdanning i 2. fremmedspråk er fordelt til skoleeier i tråd med føringene fra Utdanningsdirektoratet.

For at skoleeier skulle komme raskt i gang med sitt arbeid, etablerte Fylkesmannen i samarbeid med kommunene, fylkeskommunen og Kommunenes Sentralforbund et nettverks-samarbeid for innføring av Kunnskapsløftet. Fra desember til juni ble det arrangert sju samlinger med ulike tema. Nettverket hadde ca 70 deltakere som stod sentralt i skoleeiers implementeringsarbeid. Det har også vært arrangert rektorkonferanser og en dagskonferanse med alle lærere som målgruppe (3 400 deltakere).

Tildelingen til kompetanseheving i KRL (kr 228.000) ble i sin helt fordelt til skoleeier etter søknad og ble bruket til både etter- og videreutdanning. Fylkesmannen fikk i oppdrag å bidra til at flest mulig skoleeiere, skoleledere og lærere fikk delta i kompetanseutviklingstiltak. Fylkesmannen laget i samarbeid med Høgskolen i Vestfold program for en informasjonsdag om KRL-faget. Det ble arrangert 5 slike dager i september /oktober med mer enn 700 deltakere.

### **33.3 Forsøks- og utviklingsarbeid**

Det ble ikke mottatt søknader om nye forsøksprosjekter (opplæringsloven § 1-4) fra grunnskolen side i 2005, men det ble gitt anledning til videreføring av et prosjekt med brukerstyrte skoler. Fra videregående opplæring kom det inn en del søknader, som ble oversendt Utdanningsdirektoratet.

I forbindelse med Gi rom for lesing, var Fylkesmannen delaktig i en erfaringsspredningskonferanse der kommuner var arrangører, samt medarrangør i en regional konferanse på oppdrag fra direktoratet. Fylkesmannen har også hatt oppfølging og veiledning med prosjekter som har fått midler, samt at rapporter er lagt ut på [www.fylkesmannen.no](http://www.fylkesmannen.no).

Innenfor Lærende nettverk har Fylkesmannen deltatt i nettverkssamlinger, fordelt midler og sittet i referansegruppe sammen med Høgskolen i Vestfold.

### **33.5: Likeverdig utdanning i praksis**

Fylkesmannen har hatt kontakt med fokusskolene, og har sammen med NAFO hatt et oppsummeringsmøte med disse. Det er videre i samarbeid med Stokke kommune arrangert en konferanse om inkludering av opplæring for minoritetsspråklige i kommunale planer. Opplæring for minoritetsspråklige har også vært tema på møter mellom Fylkesmannen og kommunene.

### 33.6 Gi rom for lesing

Midlene for Vestfold ble i 2003 og 2004 i hovedsak tildelt større prosjekter med spredningseffekt for barn og unge i aldersgruppen under 16 år; slik som lesestrategier for hele kommuner eller lokalsamfunn, samarbeid skole – bibliotek og gutter og lesing.

I 2005 ble derfor prosjektmidlene brukt slik:

1. Videreføring, avrunding, evaluering og erfaringsspredning av kommuneprosjekter og andre prosjekter som ble tildelt midler i 2004.
2. 2Nye leseprosjekter i videregående opplæring. Fylkesmannen har samarbeidet med Vestfold fylkeskommune om prioritering og tildeling av prosjektmidler til sju nye leseprosjekter i videregående skoler i fylket.
3. Lesestimulering for barn og unge med særskilte behov. Fylkesmannen har startet prosjekter både i grunnskolen og videregående skole, og vil utvide denne satsingen i 2006.

Nærmere beskrivelse av det enkelte prosjekt som har fått prosjektmidler i Vestfold 2005, samt kommentarer og vurderinger fra Fylkesmannen blir rapportert til Utdanningsdirektoratet elektronisk på <http://www2.udir.no/lesing/fylkesmann.asp>

### 34. Lærings- og oppvekstmiljø

Fylkesmannens oppvekst- og opplæringsavdeling har samarbeidet med helse- og sosialavdelingen om prosjektet "Fysisk aktivitet og måltider". Det har vært gjennomført tre nettverkssamlinger for prosjektskolene. Videre har det vært arrangert en samling der prosjektskolene har videreført sine erfaringer til andre skoler.

## **Fylkesmannen i Vestfold Rapport på embetsoppdrag 2005 til Barne- og likestillingsdepartementet**

### **Resultatområde 42.1 Ekteskapsloven**

Det er gitt 741 separasjonsbevillinger (2004:788), og 658 skilsmissebevillinger (2004: 629). Utenlandske separasjoner/skilsmisser har vært 20 (2004:30).

### **Resultatområde 44. Familievern**

Fylkesmannen har gjennomført tilsyn med Familievernkontoret i Vestfold, Tønsberg, og Kirkens Familievernkontor i Sandefjord. Det ble gjennomført et tilsyn ved hvert kontor. Det er utarbeidet egne tilsynsrapporter. Fylkesmannen har ingen alvorlige merknader til driften, men Kirkens Familievernkontor er, i tilsynsrapporten, anmodet om å ha et økt fokus på tidsfristene for gjennomføring av meklinger i 2006. Det er mottatt to klager på Familievernkontoret i Vestfold i løpet av 2005.

## **Fylkesmannen i Vestfold**

### **Rapport på embetsoppdrag 2005**

#### **Justis og politidepartementet**

##### Resultatområde 51.1 Stiftelser

Saksfeltet er i overgang til annen etat. Saker er løpende behandlet og videreformidlet.

##### Resultatområde 51.2 Vergemålsloven

Det er behandlet 39 saker knyttet til vergemålsloven. I tillegg er det avholdt kurs for hjelpeverger og foretatt et tilsynsbesøk.

##### Resultatområde 51.3 Forlikrådene

Det er behandlet 4 saker som relaterer seg til klager på saksbehandling hos forlikrådet.

##### Resultatområde 51.4 Tilsynsråd for fengslene

De oppgaver som ligger til området (oppnevninger) er utført.

##### Resultatområde 51.5 Tomtefestelov

Det er behandlet 3 saker om innløsning av festetomt.

##### Resultatområde 51.6 Dekningsloven

Det er behandlet 4 saker som knytter seg til beslagsfrihet og oppnevning av tillitsmann

##### Resultatområde 52.1 Rettshjelp

Fylkesmannen har fattet 2199 enkeltvedtak (2004: 2512) om fritt rettsråd, og 133 (2004: 141) enkeltvedtak om fri sakførsel, samt 75 saker vedr. kontrollkommissjonen

##### Resultatområde 52.3 Navneloven

Det er behandlet 2 klagesaker.



**Resultatområder 53-57: Samfunnssikkerhet og beredskap**

Fylkesmennene er viktige veiledere og påseere i forhold til regionalt og lokalt samfunnssikkerhetsarbeid. Fylkesmennene skal ha oversikt over risiko og sårbarhet i fylket. Fylkesmennene skal arbeide forebyggende for å sikre liv, helse, miljø og kritiske samfunnsfunksjoner og materielle verdier mot ekstraordinære hendelser, og er pådrivere for at kommunene arbeider målrettet og systematisk med samfunnssikkerhet og beredskap. Fylkesmannen skal bidra til god beredskap gjennom å samhandle med regionale- og lokale myndigheter og organisasjoner og være pådrivere for sivil-militært samarbeid i fylket. Fylkesmennene skal være forberedt på å løse samordningsoppgaver ved ekstraordinære krisesituasjoner, og bidra til at kommunene styrker sin krisehåndteringskompetanse.

Fylkesmannen har et særlig ansvar for å kartlegge viktige utfordringer i fylket knyttet til arealbruk og alvorlige faresituasjoner, og for å sikre at slike forhold kartlegges og vurderes i større utviklingsprosjekter og i forbindelse med fylkeskommunal og kommunal planbehandling.

**Rapportering**

Det skal rapporteres på fylkets utfordringer innen samfunnssikkerhet og beredskap, samt embetets ressurser og muligheter for å møte utfordringen, i embetets årsrapport til Moderniseringsdepartementet. Det skal også vektlegges hvordan embetet har klart å redusere identifiserte sårbarheter i fylket. En mer detaljert rapport skal gis i eget skjema til Direktoratet for samfunnssikkerhet og beredskap (DSB) med frist 28. februar 2006

<b>Resultatområde 53: Regional samordner innen samfunnssikkerhet og beredskap</b>	
53.1	Fylkesmannen skal samordne statlige myndigheters forventninger til samfunnssikkerhet og beredskap i fylket og tilrettelegge for mest mulig koordinerte beredskapsveiledning, tilsyn og øvelser.
53.1	<i>Samordnet tilsyn – egen intern gruppe i embetet</i>
	<b>Egen gruppe arbeider med dette ved embetet. Arbeidet er ikke slutført. Videreføres i 2006.</b>
53.1.1	<i>Samordning av statlige etater mht øvelser, tilsyn oa på samfunnssikkerhetsområdet</i>
	<b>Ivaretas gjennom vår deltagelse i Vestfold Beredskapsforum. Samvirkeøvelsen ble gjennomført ved Sandefjord Lufthavn Torp høsten 2005.</b>
53.2	Fylkesmannen skal gjennomføre systematisk analyse av risiko og sårbarhet i fylke knyttet til særskilte risikoområder, aktuelle risikovirkomheter og samfunnskritiske funksjoner, og følge opp dette arbeidet gjennom forebyggende samfunnssikkerhet, sivil-militær samarbeid, øvelser og krise- og beredskapsplanlegging.
53.2	<i>Fylkes-ROS. Oppdatering skal oppdateres (nytt IKT-verktøy)</i>
	<b>Ble utsatt i 2005 og tas når nytt IKT verktøy tas i bruk i 2006.</b>
53.3	Fylkesmannen skal være pådriver og ivareta en koordinerende rolle i forbindelse med regional og kommunal beredskapsplanlegging som omfatter risiko- og sårbarhetsanalyser.
53.3 55.1.3	<i>Forebyggende samfunnssikkerhet – kommuneplaner. Oppfølging av kommunale ROS og planer. Deltakelse i ROS Horten (BJO)</i>
	<b>Vi har deltatt i ROS-prosjekter i Stokke og Horten kommuner i 2005.</b>
53.4	Fylkesmannen skal følge opp kommunale og regionale beredskapsforberedelser til

	håndtering av flom og skred i og ved vassdrag, dambrudd og ekstraordinære kraftsituasjoner.
53.4	<i>Utarbeide oversikt over prioriterte strømbrukere</i>
	<b>Oversikt over prioriterte strømbrukere er ikke gjennomført i 2005. Kommuneøvelse i Lågendalen sammen med aktuelle kommuner og øvrige etater hadde dambrudd som tema, og for øvrig har vi samarbeidet med regiongeologen tilknyttet aktuelle plansaker og kommuneplaner.</b>
53.5	Fylkesmannen skal bistå helsemyndighetene med oppfølging av lov av 23. juni 2000 nr 56 om helsemessig og sosial beredskap, og dets krav til helse- og sosialtjenesten, herunder risiko- og sårbarhetsanalyser og beredskapsplaner.
53.5	<i>Oppfølging av lov om helsemessig og sosial beredskap. Ref koordineringsgruppen. Involverer fylkeslegen</i>
	<b>Vi har samarbeidet med fylkeslegen i tilsyn i kommuner</b>
53.6	Fylkesmannen bidra til å styrke smittevernberedskapen gjennom egen planlegging og bistand til kommunene i samarbeid med nasjonale fagmyndigheter.
53.6	<i>Smittevern – alle kommuner skal sende inn sine planer for godkjenning</i>
	<b>Vi har samarbeidet med fylkeslegen i tilsyn i kommuner.</b>
53.7	Fylkesmannen skal bistå i avvikling av gamle helseberedskapslagre av medisinsk materiell og utstyr til kommuner, helseforetak, stat, humanitære og frivillige organisasjoner.
53.7	<i>Bistå ved avvikling av lager – medisinsk utstyr</i>
53.8	Fylkesmannen skal på forespørsel bistå Direktoratet for samfunnssikkerhet og beredskap i arbeidet med å utarbeide evalueringsrapporter etter større hendelser.
53.9	Fylkesmannen skal arrangere den årlige beredskapsdagen i eget fylke.
53.9 55.1.4	<i>Beredskapsdagen gjennomføres ved Byskogen 19.april</i>
	<b>Beredskapsdagen ble gjennomført som planlagt.</b>
53.10	Fylkesmannen skal være representert i beredskapsutvalgene ved lufthavnene.
53.10 55.1.5.	<i>Beredskapsutvalg ved Torp</i>
	<b>Det har ikke vært møter i utvalget i 2005, men Samvirkeøvelsen ble gjennomført på Torp og på den måte ble deres planverk gjennomgått og prøvet.</b>
53.10	<i>Se kompetanseplan</i>
53.11	Fylkesmannen skal bistå fylkeskommunen i arbeidet med avviklingen av Transportberedskapsorganisasjonen (TBO) og etableringen av en ny ordning for transportberedskap tilpasset utfordringene i fylket.
53.11 55.1.6	<i>Transportberedskap TBO v/Eivind Abrahamsen. Ny organisasjon etableres. Bistand</i>
	<b>Vi har sendt høringsuttalelse før etablering av ny organisasjon, og deltatt ved etablering av den nye organisering i regi av Vestfold fylkeskommune.</b>
53.12	Fylkesmannen bør aktivt bidra til å tilrettelegge for hensiktsmessig samarbeid om beredskapsforberedelser og krisehåndtering, herunder hvordan frivillige beredskapsorganisasjoner kan trekkes best mulig med å regionalt og lokalt beredskapsarbeid.
53.12	<i>Frivillige organisasjoner. Ivaretas i eget prosjekt (samarbeidsprosjekt Vestfold)</i>
	<b>Frivillige organisasjoner representert ved Røde kors har deltatt i prosjektarbeid for bedret samarbeid i Vestfold i 2005.</b>

## Særskilte embetsoppdrag 2005

53.13	Fylkesmennene i <b>Nordland, Troms og Finnmark</b> skal videreføre arbeidet med aktuelle tiltak (4.4.4/pkt.15) i Risiko- og sårbarhetsanalyse av dagligvareforsyningen til Nord-Norge.
53.14	<b>Fylkesmennene i Rogaland, Vest-Agder og Finnmark</b> skal i samarbeid med Post- og teletilsynet og Direktoratet for samfunnssikkerhet og beredskap delta i et prosjekt for å utarbeide kriterier for utvelgelse av samfunnskritisk funksjoner som skal prioriteres ved telebrudd. I tillegg skal det kartlegges aktuelle funksjoner i prosjektfylkene for å få et bilde av omfanget og realismen i kriteriene.
53.15	Fylkesmennene i <b>Finnmark, Troms og Nordland</b> skal følge opp distriktenes ordninger for jodtabletter.
53.16	<b>Utvalgte embeter</b> inviteres med i et samarbeid med DSB for å videreutvikle retningslinjer for fylkesmannsembetenes beredskapsmessige kontakt med kommunene.
53.17	<b>Utvalgte embeter</b> skal i samarbeid med DSB vurdere aktuelle områder hvor fylkesmennene kan bistå DSB i forebyggende arbeid knyttet til gass.

### Arbeidsbeskrivelse

#### 53.1.

Fylkesmannen har et særskilt ansvar for å samordne statlige myndigheters forventninger til samfunnssikkerhet og beredskap i fylket, og må bidra aktivt inn mot ansvarlig regionale myndighet, kommuner og virksomheter for å få på plass nødvendige forebyggende tiltak og samordnede kriseberedskapsplaner.

#### 53.2

St.meld. nr. 39 (2003-2004) Samfunnssikkerhet og sivilt-militært samarbeid legger vekt på sikkerhets- og beredskapsarbeidet innen sektorer som kraftforsyning, transport, havneberedskap, petroleumsvirksomheten, mattrygghet, drikkevannssikkerhet og næringsberedskap.

Innen utgangen av 2005 bør alle ha gjennomført en systematisk analyse av risiko og sårbarhet i fylket. Oppmerksomhet bør i 2005 rettes mot hendelser med potensielt alvorlige samfunnsmessige konsekvenser og behov for samordnet beredskapsplanlegging og/eller krisehåndtering.

Det forventes at de embeter som har gjennomført en systematisk analyse av risiko og sårbarhet i fylket anskueliggjør og dokumenterer plan for å forebygge eller etablere bedre kriseberedskap i forhold til avdekkede funn i analysen.

#### 53.5

I 2005 rettes det særlig fokus på kommunenes gjennomføring av loven, samt helseforetakenes ferdigstillelse av beredskapsplaner. Det rettes spesielt fokus på forsyningssikkerhet, samt

samarbeid og samordning av beredskapsplanene mellom kommunene, de regionale helseforetakene, helseforetak/sykehusene og andre samarbeidsparter.

#### 53.6

Tiltak som gjennomføres for å styrke smittevernberedskapen sees i sammenheng med tiltak for å sikre gjennomføring av lov om helsemessig og sosial beredskap.

#### 53.8

Fylkesmannen skal på forespørsel bistå Direktoratet for samfunnssikkerhet og beredskap i arbeidet med å utarbeide evalueringsrapporter etter større hendelser. Samt etter vurdering utarbeide rapporter etter fylkesvise hendelser av regional betydning, knyttet til de sentrale sårbarheter.

#### 53.11

Fylkesmannen skal i arbeidet med ny transportberedskapsorganisasjon (TBO) bidra til at den tilpasses Forsvarets logistikkorganisasjonsmodell. I 2005 vil samarbeidet ha form av deltakelse på eventuelle møter og arrangementer om transportberedskap i regi av fylkeskommunen/transportberedskapsorganisasjonen.

#### 53.12

DSB forventer at fylkesmannen aktivt bidrar til å skape en arena for samarbeide mellom de frivillige organisasjonene og kommune/fylke.

De frivillige organisasjonene bør være representert i fylkesberedskapsrådet og kommunene bør oppfordres til ha de frivillige organisasjonene med i eget beredskapsråd.

#### 53.13

Oppfølgingen skal skje i nært samarbeid og etter nærmere avtale med NHD. Det må søkes om midler etter behov utover de som ble overført i 2003.

#### 53.17

Bruk av gass som energikilde er økende i mange av landets fylker, og særlig i kystfylkene. Det vil bli tatt initiativ til å se nærmere på Fylkesmannens rolle i forhold til risiko og sårbarhet på dette området DSB vil komme tilbake til prosjektet til aktuelle embeter.

<b>Resultatområde 54: Veileder og pådriver overfor kommunene</b>	
54.1	Fylkesmannen skal gi de kommunerrettede aktivitetene høy prioritet, og prioritere aktivitetene ut fra forventet nivå på kommunenes samfunnssikkerhet og beredskapsarbeid. Fylkesmannen skal i større grad differensiere mellom kommunene ut fra kommunestørrelse, en vurdering av utsatthet/grad av risiko i den enkelte kommune/region og/eller ut fra en vurdering av kommunenes behov for bistand.
54.1	<i>Utarbeide prioriteringsliste i Vestfold</i>
	<b>Vi har valgt å videreføringen "todelingen" av kommunen i Vestfold slik at tilsyn og øvelser kjøres annet hvert år. Med 14 kommuner er dette godt overkommelig og ønskelig.</b>
54.2	Fylkesmannen bør oppfordre og legge til rette for interkommunalt samarbeid innen samfunnssikkerhet og beredskap, for å sikre at kommunene effektivt bruker hverandres kompetanse på samfunnssikkerhet og beredskap ved gjennomføring av

	risiko- og sårbarhetsanalyser, implementering av kriseinformasjonstiltak med mer.
54.2 55.2.1	<i>Interkommunalt samarbeid – prosjekt videreføres</i>
	<b>Vi har gjennomført 2 samarbeidsprosjekter i 2005 som sluttføres i februar 2006. Det ene prosjektet går på samarbeid generelt i Vestfold mellom de ulike aktuelle aktører, og det andre prosjektet går på brann- og redningsberedskap i Vestfold..</b>
54.3	Fylkesmannen er påseer og kompetansegiver for kommunenes helhetlige og samordnede krise- og beredskapsplanverk.
54.4	Fylkesmannen skal samordne og føre tilsyn med samfunnssikkerhets- og beredskapsarbeidet i kommunene. Tilsynene må være målrettede, herunder vurdere kommunens systemer og rutiner for å ivareta samfunnssikkerhet og beredskap i de ordinære plan- og styringssystemene.
54.3 54.4 55.2.3.	<i>Tilsyn i halvparten av kommunene Re, Svelvik, Horten 2.kv Nøtterøy 3. kv Sande, Tønsberg 4.kv Ref samordnet tilsyn</i>
	<b>Tilsyn er gjennomført som planlagt bortsett fra Nøtterøy som er flyttet til 1. kvartal 2006.</b>
54.5	Fylkesmannen skal øve kommunene i strategisk krisehåndtering, blant annet med fokus på informasjon til kommunenes innbyggere.
54.5 55.2.2.	<i>Øve halvparten av kommunene Andebu, Stokke, Sandefjord, Larvik/Lardal, Tjøme, Hof, Holmestrand Fokus på kriseinformasjon</i>
	<b>Larvik/Lardal er øvet tilknyttet en fellesøvelse med tema dambrudd i Lågendalen. De øvrig deltar i en samøvelse tilknyttet atomberedskap som strekker seg inn i 2006.</b>
54.6	Fylkesmannen skal i etterkant av større kriser og ulykker ta initiativ til og bistå berørte kommune(r) i deres evaluering av egen krisehåndtering for å sikre at nødvendige forbedringer gjøres.
54.6	<i>Ved behov</i>
	<b>Det ble laget evaluering etter tsunamien som er sendt aktuelle aktører.</b>
54.7	Fylkesmannen skal bistå kommunene i arbeidet med å rydde i utdaterte graderte dokumenter og sørge for at disse behandles etter gjeldende regelverk.
54.7	<i>Brev til kommunene med tilbud om bistand ved rydding av gradert materiell</i>
	<b>Vi har vært ute i kommunene i forbindelse med opphør av rasjoneringsordning. En del dokumenter er makulert/ryddet i den forbindelse. Tas opp videre som tema i beredskapsnettverket.</b>
54.8	Fylkesmannen skal på hensiktsmessig måte videreformidle nasjonale beredskapsmyndigheters risikovurderinger til de aktuelle kommunene.
54.8	<i>Formidle risikovurdering fra NSM ved behov</i>
	<b>Gjennomført som forutsatt.</b>
54.9	Fylkesmannen skal følge opp iverksettingen av atomulykkesberedskapen i kommunene. Oppfølgingen ses i sammenheng med oppfølgingen av lov om helsemessig og sosial beredskap.
54.9	<i>Atomberedskapsnivå ref. tilsyn (Helse o.a.) Øvelse for 2 – 4 kommuner i atom</i>
	<b>Gjennomført som del av vårt øvelsesopplegg for kommunene i 2005.</b>

54.10	<b>Utvalgte embeter</b> vil bli bedt om å bistå i DSBs gjennomføring av øvelser mellom kommuner og særskilte industrivirksomheter.
54.11	<b>Utvalgte embeter</b> skal delta i et samarbeidsprosjekt mellom DSB og Kystverket for å drøfte fylkesmannens rolle knyttet til oppfølging av kommunenes ansvar for havneberedskap.

### Arbeidsbeskrivelser

54.1	<p>Fylkesmannen skal gi særlig prioritet til befolkningsrike og/eller spesielt risikoutsatte kommuner.</p> <p>DSB vil fastsette kriterier for differensiering mellom kommunene, herunder definere nivå på samfunnssikkerhetsarbeidet i kommuner og kriterier, som sikrer en tilstrekkelig oppfølging av alle kommuner. Fylkesmannen har et særskilt ansvar for å gi råd og legge til rette for kommunenes forebyggende og systematiske arbeid med samfunnssikkerhet og beredskap, samt bidra aktivt til å bedre kommuneledelsens evne til å håndtere ekstraordinære påkjenninger og kriser.</p>
54.2	<p>Fylkesmannen bør legge forholdene til rette for å inkludere samfunnssikkerhet og beredskap i eksisterende interkommunale samarbeidsordninger eller aktivt påvirke til etablering av nye. Tilretteleggingen av nye interkommunale samarbeidsrelasjoner innen samfunnssikkerhet og beredskap bør være positivt incentivpreget</p> <p>DSB forventer at Fylkesmannen videreformidler gode eksempler på interkommunalt samarbeid innen samfunnssikkerhet og beredskap til fylkets kommuner samt til DSB for eventuell videre formidling.</p>
54.3	<p>Fylkesmannen motiverer og veileder kommunene i å samordne krise- og beredskapsplaner og oversikter over ressurser i kommunene.</p> <p>Kommunene har ansvar for, eller er del av ordninger med ansvar for, en rekke beredskapsordninger. Dette gjelder blant annet brannberedskap, helse- og sosialberedskap, akutt forurensing, havneberedskap, psykososial støttetjeneste, vannforsyning, smittevern og oppfølging av miljørettet helsevern i skoler og barnehager. Videre har kommunene en rekke beredskapsressurser, som må vurderes i forhold til risiko- og sårbarhet i kommunen eller krise- og beredskapsplaner.</p> <p>Fylkesmannen skal se til at beredskapsplaner for drikkevann og vann til brannslukking samordnes.</p>
	<p>Fylkesmannen skal arbeide aktivt for å styrke kommunenes evne til å samordne offentlige og private innsatsressurser ved kriser. Kommunene bør oppfordres til å ha oversikter over offentlige og private innsatsressurser, mennesker og materiell, som et supplement til kommunenes egne ressurser.</p>
54.4	

DSB forventer at tilsynene er samordnet med relevante tilsyn internt ved embetet og med aktuelle fagmyndigheter om gjennomføring av tilsyn med samfunnssikkerhet og beredskap i kommunene. Gjennom tilsynene bør kommunene få en vurdering av systemer og rutiner for det generelle samfunnssikkerhets- og beredskapsarbeidet, og hvordan arbeidet med for eksempel helse- og sosialberedskap og smittevernberedskapen kan integreres. Tilsynene skal være veiledede for kommunene med en beskrivelse av hvordan arbeidet kan styrkes.

54.5

DSBs veileder for øvelser skal ligge til grunn for gjennomføringen.

Fylkesmennene bør vurdere om atomberedskap kan inkluderes i kommuneøvelsene.

Nasjonalt utdanningscenter innen samfunnssikkerhet og beredskap kan **på oppfordring** bistå fylkesmennene i gjennomføring av kommuneøvelser i strategisk krisehåndtering.

54.7

Fylkesmennene skal bistå kommunene med arbeidet, inkludert forestå forskriftsmessig makulering der kommunen ikke håndterer dette selv.

54.8

Risikovurderingen formidles i henhold til informasjonens gradering.

54.9

Fylkesmannen bør vurdere å inkludere atomberedskap i kommuneøvelsene.

54.10

DSB vil komme tilbake til øvelsene i eget brev til de aktuelle embetene.

55.1	Fylkesmannen skal ha oversikt over viktige samfunnssikkerhets- og beredskapsmessige utfordringer knyttet særskilte risikoområder, risikovirkosomheter, klimaforhold og samfunnskritiske funksjoner i arbeidet med forebyggende samfunnssikkerhet i fylket. Dette innebærer aktiv informasjonsinnhenting, i bruk av geografiske informasjonssystemer (GIS) og oppfølging av regionale risiko- og sårbarhetsanalyser. Fylkesmannen skal se til at kommunene følger opp risikoområder for skred og kvikkleire som er avdekket.
55.1	<i>Utvikling av GIS – AREALIS eget prosjekt og miljøvernnavd (Wexelsen)</i>
	<b>Gjennomført videreutvikling ved embetet generelt.</b>
55.1.3	<i>Se 53.3</i>
55.1.4.	<i>Se 53.9</i>
55.1.5	<i>Se 53.10</i>
55.1.6	<i>Se 53.11</i>
55.1.7	<i>NSM – klarering/nytt bygg/samband</i>
	<b>Gjennomført som forutsatt.</b>
55.2	Fylkesmannen skal bidra til at forebyggende samfunnssikkerhet ivaretas i

	fylkesplanleggingen, i konsekvensutredninger og i kommunenes arealplanlegging etter plan- og bygningsloven for å sikre liv, helse, kritiske samfunnsfunksjoner og materielle verdier mot ekstraordinære hendelser.
55.2	<i>Plangruppen følges opp med tett samarbeid. Møte med Pål Otto MVA</i>
	<b>Samarbeid gjennomført som forutsatt. Vi har deltatt spesielt aktivt tilknyttet ny kommuneplan for Larvik kommune.</b>
55.2.1	<i>Se 54.2</i>
55.2.2.	<i>Se 54.5</i>
55.2.3	<i>Se 54.3 og 54.4</i>
55.2.4	<i>Ressursdatabase – interkommunalt</i>
	<b>Ingen spesiell aktivitet på dette i 2005.</b>
55.3	Fylkesmannen skal informere, veilede og påvirke kommunene ved rullering av kommuneplanen, med hensyn til hvordan samfunnssikkerhet og beredskap kan følges opp i arealplanlegging, reguleringsplaner og bebyggelsesplaner. Fylkesmannen skal være spesielt oppmerksom på behovet for sikring av kommunenes drikkevannskilder i arealplanleggingen.
55.4	Fylkesmannen skal gi råd om oppfølging av risiko og sårbarhet kommunene står overfor.
55.4	<i>Følges opp i større prosjekter og i plangruppen</i>
	<b>Gjennomført som forutsatt.</b>
55.5	Fylkesmannen skal bidra til at kommunene samordner og utnytter kompetansen og informasjonen som foreligger om kommunens risiko- og sårbarhetsforhold i brann- og redningstjenesten og i kommuneplanmiljøet
55.5	<i>Følges opp i tilsyn og samarbeidsprosjektet</i>
	<b>Gjennomført som forutsatt.</b>

### Arbeidsbeskrivelser

#### 55.1

Det forventes at de embeter som har gjennomført en systematisk analyse av risiko og sårbarhet i fylket anskueliggjør og dokumenterer plan for oppfølgingen og ansvarliggjøring for å forebygge eller etablere bedre kriseberedskap i forhold til avdekkede funn i analysen.  
For at Fylkesmannen skal kunne bidra med nyttige innspill i plansakene, og foreta en reell vurdering av planlagte tiltak, er det nødvendig med god kunnskap om lokale risikoforhold.

Fylkesmannen oppfordres til aktivt å bruke geografiske informasjonssystemer (GIS) i samfunnssikkerhetsarbeidet, samt å bidra til/motivere for at kommunene gjør det samme. NGUs skrednett (Skrednett.no) kan være et viktig verktøy i denne sammenhengen. Det forsettes også at Fylkesmannen er aktiv i regionale planfora for å sette samfunnssikkerhet og beredskap på dagsordenen.

#### 55.2

Fylkesmannen skal informere om forventninger til samfunnssikkerhet og beredskap tidlig i planprosessen i forbindelse med konsekvensutredninger og rullering av fylkesplaner og kommuneplaner.

#### 55.3

Kommunene plikter ved rullering av kommuneplan, herunder arealplanen, å gjennomføre en risiko- og sårbarhetsanalyse for det arealet som skal reguleres i kommuneplanen.



Fylkesmannen skal som hovedregel varsle innsigelse dersom ikke ROS analyser er en del av beslutningsgrunnlaget i en planprosess. Det forventes også at fylkesmannen prioriterer innsatsen i kommunene i henhold risikoprofilen til kommunen (når denne foreligger)

55.4

Fylkesmannen skal veilede kommunene i deres oppfølging av nye forebyggende tiltak for å redusere sårbarheten i kommunene. Fylkesmannen skal også etterspørre denne informasjonen fra kommunene.

	<b>Resultatområde 56: Ivaretagelse av forpliktelser vedrørende samordning ved ekstraordinære kriser i fred, sikkerhetspolitiske kriser og krig.</b>
56.1	Fylkesmannen har ansvar for å bedre regionale myndigheters evne til å samhandle og håndtere ekstraordinære påkjenninger og kriser. Fylkesmannen arbeider for å styrke samfunnets beredskap mot krisesituasjoner i fred, mot terror og sabotasje og sikkerhetspolitiske kriser og krig.
56.1	<i>Videreføre prosjekt</i>
	<b>Gjennomført via våre aktuelle prosjekter og samarbeidet i Vestfold Beredskapsforum</b>
56.2	Fylkesmannen skal gjennomføre årlig øvelse / samling for embetets ledergruppe og krisestaben for å teste hvordan planverket og kriseorganisasjonen fungerer, og for å sikre bevissthet og kunnskap om fylkesmannens rolle og funksjon.
56.2	<i>Øvelse for FM's kriseorganisasjon når plan er på plass. I tillegg øves embetsledelsen separat</i>
	<b>Øvelse utsatt til 1. halvår 2006 når nytt planverk er lagt inn i nytt IKT-verktøy.</b>
56.3	Fylkesmannen skal ha et oppdatert kriseplanverk for ivaretagelse av samordningsfunksjonen i fred, sikkerhetspolitiske kriser og krig. Planverket skal dekke Fylkesmannens totale ansvar for krisehåndtering og tilpasses utfordringene i det enkelte fylke.
56.3	<i>Kriseplan inn i nytt IKT-verktøy – revurderes. Erfaringene fra flomkatastrofen i Asia må tas inn i planverket. Personelloppsett oppdateres</i>
	<b>Gjennomføres i hovedsak i 2006</b>
56.4	Fylkesmannen skal under krisesituasjoner ivareta en koordinerende rolle i forbindelse med informasjonshåndtering, inklusive varselmottaker og formidler, og ev. bistå med tilgang av ekstraressurser under krisesituasjoner i samband med NVE, vassdragssektoren og kraftforsyningens aktører.
56.4	<i>Motta og videreformidle varsel fra DNMI, NVE og Strålevernet. Vakt- og varslingsordning vurderes</i>
	<b>Gjennomført som forutsatt.</b>
56	<i>SBS skal oppdateres</i>
	<b>Ny versjon er på plass. Personell har deltatt på kurs ved NUSB.</b>
56.5	Fylkesmennene skal ha oppdatert plan for det regionale atomberedskapsutvalget (ABU).
56.5	<i>Atomberedskapsplanen skal oppdateres (integreres)</i>
	<b>Vi avventer ny veileder som kommer i 2006.</b>
56.6	Fylkesmannen skal vedlikeholde og videreutvikle atomulykkeskompetansen i embetet og atomberedskapsutvalget (ABU) ved deltakelse på kurs og øvelser.

56.6	<i>Møte avvikles i ABU (2.halvår) – kurs og eventuell øv (ref øvelse for kommuner)</i>
	<b>Møte i ABU utsatt til ny veileder kommer.</b>
56.7	Fylkesmannen skal følge opp forskrift for bygg- og anleggsberedskapen blant annet gjennom oppdatering av ressursdatabasen og utskrivning av både anleggsmaskiner og bygg og anleggstjenester. Fylkesmannen skal i tillegg påse at egne fastlagte tidsskrifter følges, og rapportere om status for utskrivingsarbeidet i henhold til forskrift for fagfeltet.
56.7	<i>BA-beredskap</i>
	<b>Ny person er ansatt og har overtatt i BA-beredskap</b>
56.8	Fylkesmennene skal gjennomføre minst ett årlig møte i fylkesberedskapsrådet og i atomberedskapsutvalget.
56.8	<i>Fylkesberedskapsrådet – møte 1.halvår</i>
	<b>Møter gjennomført 8.3 og 8.11. Begge møter hadde godt fremmøte av rådets medlemmer.</b>
56.9	Fylkesmannen skal holde pålagte instruksjer og planer for kryptoutstyret og sambandstjenesten oppdatert, og tilrettelegge tjenesten slik at personellet gis anledning til å praktisere og vedlikeholde kunnskaper, slik at de til enhver tid er i stand til å operere det graderte systemet.
56.9	<i>Gradert samband skal følges opp. Kryptoforvaltning - nytt bygg følges særlig opp</i>
	<b>Gjennomført som forutsatt.</b>

56.10	Fylkesmannen i <b>Finnmark</b> skal bistå i planlegging og gjennomføring av Øvelse Barents Rescue.
56.11	Fylkesmennene i <b>Nordland, Troms og Finnmark</b> skal organisere bygg- og anleggskontor for å ivareta oppgaver knyttet til bygg- og anleggsberedskap i en beredskaps- eller krigssituasjon.
56.12	Fylkesmennene i <b>Aust-Agder, Vest-Agder, Rogaland, Nordland og Troms</b> skal delta i planleggingen og gjennomføringen av Kystdirektoratets havneberedskapsøvelser.
56.13	Fylkesmennene i <b>Hordaland, Hedmark og Troms</b> skal delta i Styringsgruppen for atomulykkesberedskap mellom Statens strålevern og fylkesmennene, jf. gruppens mandat. Øvrige fylkesmenn deltar i prosjekt- og arbeidsgrupper etter styringsgruppens anmodning.
56.14	<b>Utvalgte embeter</b> skal i samarbeid med DSB vurdere hensiktsmessige vaktordninger, og nye ordninger for varsling og rapportering.

## Arbeidsbeskrivelse

56.1.

Fylkesmannen må etablere gode informasjonsrutiner med sentrale regionale fagetater og virksomheter med samfunnskritiske funksjoner. Ved kriser har Fylkesmannen til oppgave å samordne og sikre en enhetlig informasjon utad. Det bør årlig vurderes behov for å arrangere egne seminar eller strategiske krisehåndteringsøvelser i samarbeid med regional fagmyndighet eller annen samfunnskritisk virksomhet.

56.2.

Fylkesmennene kan få bistand fra Nasjonalt utdanningscenter for samfunnssikkerhet og beredskap til å gjennomføre stabsøvelser for embetet.

## 56.3

Fylkesmannen må sikre god kommunikasjon. Kriseplanverket bør være basert på aktuell risiko og sårbarheter i fylket. Fylkesmannen bør ved jevne mellomrom vurdere hvilke type kriser som kan involvere Fylkesmannen, for å sikre at eventuell ny risiko og sårbarhet fanges opp i planverket.

Planverket skal synliggjøre enhetlige rutiner for mottak og videreformidling av varsel og meldinger fra alle statlige etater.

## 56.5

Planen oppdateres i 2005, med utgangspunkt i ny kongelig resolusjon om atomulykkesberedskapen, som etter planen foreligger våren 2005, og distribueres til medlemmene i ABU. Planverket for ABU skal så langt det er hensiktsmessig være en del av plan for ivaretagelse av samordningsansvaret ved kriser i fred.

Fylkesmannen skal gi råd og sikre kvalitet på ABU-etatenes beredskapsplaner og vurdere sammenhengen mellom dem.

## 56.6

Det forventes at Fylkesmannen vedlikeholder og utvikler kompetanse innen atomulykker, som et minimum, tilsvarende kurs ved NUSB innen atomulykkeberedskap.

Det forventes også at ABU medlemmene deltar på tilsvarende kurs for å vedlikeholde egen kompetanse. Fylkesmannen skal også oppmuntre kommunene til å oppdatere sin kompetanse på området.

## 56.8

Fylkesmannen bør vurdere sammensetningen av fylkesberedskapsrådet, herunder vurdere deltakelse fra frivillige organisasjoner og den regionale kulturminneforvaltningen.

## 56.12

Havneberedskapsøvelsene vil blant annet legge vekt på havnenes planverk og tiltak til de nye sikkerhetsbestemmelsene, ISPS-koden.

## 56.14

DSB kommer tilbake til dette prosjektet i eget skriv til aktuelle embeter.

## Rapport på embetsoppdrag 2005 til Kommunal og regionaldepartementet

### Resultatområde 61. Samordning og omstilling

#### 61.1. Samordning

Samordning er fortsatt et viktig innsatsområde for embetet i Vestfold. Fylkesmannen har i 2005 videreført sitt samarbeid med Vestfold-kommunene og KS' fylkeskrets, fylkeskommunen, 12 K og øvrige regionale statsetater, både for å formidle nasjonale politiske styringssignaler, registrere kommunenes erfaringer og oppfatninger, samt drøfte aktuelle spørsmål og felles utfordringer. "Jakten", både på felles virkelighetsforståelse og på mulige felles initiativ, grep og løsninger, står sentralt. Noen eksempler illustrerer variasjonsbredden:

- samarbeidet om felles innkjøp av ROS- og beredskapsverktøy
- samarbeidet mellom 12 av 14 Vestfold-kommuner om mottak av ofre for seksualisert vold hadde sitt første prøvedriftsår i 2005 (Svelvik og Sande samarbeider med kommunene i Drammens-området om samme tema)
- Revisjon av Vestfolds lille grønne, håndboka i arealforvaltning (omtalt fyldigere i tidligere rapportering)

Prosjektskjønnet er et viktig redskap for gjennomføring av mange slike felles initiativ, se neste punkt 61.2.

Fylkesmannen registrerte i 2005 at det årelange og meget nære samarbeidet med KS-kretsen nå synes å bli stilt spørsmål ved, ikke fra styret, men fra administrasjonen. Mens embetet legger Lokaldemokratikommisjonens perspektiv til grunn, *om en integrasjonsmodell mellom stat og kommune, som forutsetter et partnerskap for i fellesskap å løse offentlige oppgaver* – synes KS på sin side å oppfatte stat og kommune som to parter med motstridende interesser. Embetet vil gjøre sitt til at dette ikke får prege samarbeidet, men vil samtidig anmode KRD om å legge vekt på krav om konstruktivt samarbeid, i de kvalitetsutviklingsavtalene som inngås sentralt mellom staten og KS, i kjølvannet av konsultasjonsordningen. Fylkesmannens klare oppfatning er at det er kommunenes behov som må være utgangspunktet for dette samarbeidet og de avtalene som inngås.

Det gode samarbeidet med de øvrige statsetatene i fylket er videreført, både på fag- og ledelsesnivå. Ledernivået har bl.a. hatt fokus på integrering, gjennom et eget møte med direktøren for det nyopprettede IMDI.

Sammen med fylkesmennene i Vest-Agder, Aust-Agder, Telemark og Buskerud er det også etablert regelmessige treffpunkter med lederne i de regionaliserte statsetatene, for avklaring av samordningsbehov og kontaktrutiner. Det er enighet om at etatene skal bruke fylkesmennenes arenaer og rutiner for kommunekontakt, for å unngå oppsplitting av samhandlingen med kommunene. Det er også innført en ordning med at fylkesmannen der etaten har hovedkontor, har et særlig kontakt- og formidlingsansvar mellom etaten og de berørte fylkesmennene.

Fylkesmennene rundt Oslo-fjorden har også et samarbeid om felles problemstillinger. I 2005 behandlet forumet spørsmål rundt behandling av saker i strandsonen, med fokus på likebehandling og rettssikkerhet på tvers av fylkesgrensene. Sivilombudsmannen var med som kompetanseressurs.

Assisterende fylkesmann leder en egen NAV-arbeidsgruppe på fylkesplan, som ble etablert i 2005 for å styrke samhandlingen mellom aetat, trygd, NAV-Interim og kommunene i Vestfold i reformarbeidet.

Tilsynssamordningen har fortsatt og embetet jobber nå sammen med Arbeidstilsynet overfor kommunene etter en felles tilsynskalender. Samordningen kommer til uttrykk både i samling av ulike tilsyn overfor den enkelte kommune i tid, som bla.a kan gi grunnlag for felles varslingsbrev og/eller åpningssamtale, og gjennomføring av felles tilsyn. Embetet har en rutine for å vurdere de økonomiske konsekvensene for den enkelte kommune av pålegg gitt etter tilsyn, se også neste punkt 61.2.

Embetets og statsetatenes forventningsbrev utformes med et tydelig skille mellom mål og bør signaler, og tydeliggjøring av kommunenes handlingsrom. Vi søker også å få fram hvordan regional stat kan understøtte kommunenes oppgaveløsning.

Embetets **analysearbeid** er nå dokumentert i et utkast til tilstandsrapport for Vestfold, som følger vedlagt. Den er fortsatt under utvikling og utkastet må derfor betraktes som uferdig. Dette arbeidet er med på å utvikle Fylkesmannens rolle som formidler av nasjonal politikk, lyttepostfunksjonen og rollen som utvikler og samordner i Vestfold-samfunnet. Arbeidet skal videre bidra til å skape grunnlag for en helhetlig fremstilling av informasjon, både innad hos fylkesmannen og utad. Det er også et mål å klarlegge trender for utviklingen i fylket, som bakgrunn for å vurdere innsatsområder og prioritere tiltak. Profiler for enkeltkommuner utarbeides løpende som verktøy til bruk i kommunedialogen. Kommuneprofilene tar utgangspunkt i en helhetlig innfallsvinkel, der også Fylkesmannens rolle kommer klart frem.

## 61.2 Omstilling og fornying i kommunene

Embetets arbeid med modernisering er videreført på det grunnlaget som ble etablert i 2004. Enkelte av prosjektene som fikk støtte i 2004 var planlagt over to, enkelte også over tre år. Støtten til disse ble videreført i 2005. Nye prosjekter er også kommet til. Den fullstendige listen framgår av Kommunaldepartementets prosjektdatabase (FM-nett). Ønsket om prosjektstøtte varierer mye - i innretning, etter virksomhetsområde og type begrunnelse. Hovedsaken for embetet er fortsatt å ta utgangspunkt i kommunens ståsted og søke å kople prosjektskjønnet til den lokale problemsforståelsen og beslutningshorisonten. I noen tilfelle gjelder søknadene helt nye prosjekter (innovasjon), andre ganger er det kommuner som ønsker å prøve å få til tjenesteforbedring etter mønster/inspirasjon fra andre. Det kan være kommuner som trenger støtte for å sikre/berede grunnen for overgang fra utviklingsarbeid til drift eller som vil løfte eget utviklingstiltak inn i interkommunale samarbeider. Embetets ambisjon er altså å kople prosjektskjønn til den enkelte kommunes (eller kommunesamarbeids) situasjon.

Fra porteføljen i 2005 kan bl.a. følgende nye prosjekter nevnes (blant flere):

- Dagtilbud for yngre personer med demens i Horten (forankre driften)
- IKT-pårørende støtte (utvidelse fra Nøtterøy til kommuner 12 K)

- Innsatsstyrt finansiering av hjemmetjenesten (Tønsberg, jf BUM og fritt brukervalg)
- Vurdere felles skoleopptaksområder, evt friere skolevalg (Tønsberg/Nøtterøy)
- Felles innkjøp og implementering av IKT-verktøy for ROS-analyse og beredskap for alle kommunene i Vestfold, i samarbeid med fylkesmannen og andre beredskapssetater
- Revisjon av Vestfolds lille grønne; kommunenes, fylkesmannens, statens vegvesens og fylkeskommunens håndbok om styringssignaler og prosedyrer i arealforvaltningen
- Utrede IKT-struktur i 9K/12K som kan legge bedre til rette for samarbeid
- Modellkommuneforsøk (Holmestrand i samarbeid med Fagforbundet)

Det er embetets moderniseringsrådgiver som forestår det løpende utviklingsarbeidet innenfor moderniseringsprogrammet; søknadsutlysning og –behandling, kommunekontakt, de interne koplingene i embetet, osv., med assisterende fylkesmann som lederforankring.

Arbeidet med **ROBEK-kommunene** i Vestfold er redegjort for under neste punkt, 62. Kommuneøkonomirådgiveren har det løpende ansvaret. Kravet om realistisk forpliktende plan for å løse ut ordinære skjønnsmidler er absolutt. Det er også brukt prosjektskjønn i 2005 for å hjelpe kommunene til å få fram nødvendige grunnlagsanalyser og dokumentasjon over ressursbruk i viktige sektorer og avklaring av innsparingsmuligheter.

Kommunene er opptatt av å få integrert dialogen med fylkesmannens fagmiljøer sammen med diskusjonen om økonomi og rammer. Derfor deltar nå fagavdelingene regelmessig i forberedelsene til og på møtene med ROBEK-kommunene. Vi følger tilnærmet samme mønster overfor kommuner som har store økonomiske problemer, men som ikke er i ROBEK, bortsett fra at koplingen mellom skjønn og forpliktende plan ikke er så absolutt.

Det følges også en egen samordningsprosedyre i embetet for ROBEK-kommunene i tilsynssammenheng. Den bygger på en forståelse av at embetets ansvar for samordning av kommunerettet tilsyn også er motivert ut fra at tilsyn ikke skal skje isolert fra kunnskapen om kommunenes økonomiske situasjon. Embetet følger nøye opp at man ikke legger inn forventninger eller krav/ pålegg i etterkant av tilsyn som ikke er lovbasert. Pålegg over en viss størrelse avklares med kommuneøkonomirådgiver og embetsledelse i tråd med rutinene for samordnet tilsyn fra 2004 (se fjorårets rapport).

Derfor har embetet også i 2005 en vesentlig opptrappet ressursinnsats knyttet til systematisk oppfølging av kommuner i økonomiske vansker. I og med at så mange deler av embetet nå er involvert, er det vanskelig å anslå konkret samlet ressursbruk.

Moderniseringsrådgiveren har deltatt systematisk i tilrettelegging for, og samhandling med de 3 Robek-kommunene som følges opp individuelt og regelmessig. I 2005 har vedkommende også hatt sekretæransvaret for den arbeidsgruppa for samordning av tilsyn, som har planlagt og tilrettelagt for en felles tilsynskalender.

## 62. Kommuneøkonomi

## 62.1 Kontroll og godkjenning etter økonomibestemmelsene i kommuneloven

Behandling av økonomisaker etter kommuneloven

1. Behandling av kommunale budsjettvedtak, jf. kommunelovens § 59 og 60.

1.1 Fylkesmannens behandling av kommunale budsjettvedtak	Antall
Hvor mange budsjetter har fylkesmannen behandlet i 2005?	3

1.2 Opphevelse av kommunale budsjettvedtak	Antall
a) Budsjettet ble opphevet på grunn av formelle feil.	0
b) Budsjettet ble opphevet på grunn av budsjettets økonomiske innhold.	0
c) Budsjettet ble opphevet av andre årsaker.	0

2. Godkjenning av kommunale låneopptak, jf. kommunelovens § 50

2 Fylkesmannens behandling av kommunale låneopptak i 200...	Antall
a) I hvor mange søknader om godkjenning av kommunale låneopptak har fylkesmannen <b>truffet vedtak</b> i 2005?	0 *
b) Hvor mange av disse låneopptakene <b>godkjente</b> fylkesmannen?	0
c) Hvor mange av låneopptakene ble <b>ikke godkjent</b> av fylkesmannen?	0

3. Godkjenning av kommunale garantier, jf. kommunelovens § 51

3 Fylkesmannens behandling av kommunale garantivedtak i 200...	Antall
a) I hvor mange søknader om godkjenning av kommunale garantivedtak har fylkesmannen <b>truffet vedtak</b> i 2005?	2
b) Hvor mange av disse garantivedtakene <b>godkjente</b> fylkesmannen?	2
c) Hvor mange av garantivedtakene ble <b>ikke godkjent</b> av fylkesmannen?	0

\* Tre saker om godkjenning av låneopptak i IKS og KF.

## 62.2 Økonomiforvaltning – veiledning

### Veilede kommuner i økonomisk planlegging og forvaltning

Fylkesmannen legger vekt på veiledning til de kommunene som er registrert i ROBEK. Det vises til egen utdypende omtale nedenfor. Videre fremhever Fylkesmannen viktigheten av aktiv veiledning med sikte på at økonomiske problemer kan unngås. Fylkesmannen har en aktiv rådgivningsfunksjon knyttet til utarbeidelsen av økonomiplan også i de kommunene som ikke er registrert i ROBEK. Mindre kommuner med et begrenset fagmiljø har ofte behov for rådgivning og idéutsjekking. I den grad kapasiteten hos Fylkesmannen ikke strekker til, oppmuntres kommunene til samarbeide og kunnskapsdeling rundt dette.

### Veilede og formidle kunnskap om regelverk på økonomi-, rapportering og planleggingsområdet

Fylkesmannen formidler løpende kunnskap om budsjett- og regnskapsbestemmelsene i lov og forskrift, herunder notater, høringsutkast og standarder for god kommunal regnskapsskikk. Særlig i de tilfeller der denne typen materiale ikke også sendes direkte til kommunene vil Fylkesmannen ha et særlig ansvar for informasjon og veiledning. Det føres tilsyn med at bestemmelsene etterleves, særlig ovenfor de kommunene som er registrert i ROBEK. I 2005 har det vært et særlig

behov for orientering og tilretteleggelse av informasjon knyttet til bytte av regjering og innarbeiding av tilleggsproposisjon til statsbudsjettet.

#### **Yte faglig støtte og veiledning til kommunene i bruk av KOSTRA-data**

Fylkesmannen har i 2005 ikke arrangert egne orienteringsmøter for kommunene omkring forhold knyttet til KOSTRA-rapporteringen. Fylkesmannen veileder ved utfyllingen av de ulike KOSTRA-rapporteringsskjema ved behov. Det er grunn til å peke på at innføringen av KOSTRA som rapporteringssystem i kommunene nå synes å ha kommet langt i den betydning at den kommunale kompetansen knyttet til utfylling av skjema og innsending av data synes å fungere godt. Fylkesmannens arbeid vinkles derfor nå mer inn mot bruken av de tilgjengelige KOSTRA-data i styringsdokumenter, beslutningsunderlag og ulike analyser. Her er kommunene kommet svært ulikt. Noen kommuner har aktivt tatt KOSTRA-data og annen statistikk inn i denne typen dokumenter, mens andre ikke i samme grad har begynt dette arbeidet. Fylkesmannen har tidligere engasjert seg praktisk i dette gjennom å utarbeide en "statistikkmotor" for forenkling av KOSTRA-bruken. Dette er gitt egen omtale i tidligere årsrapport. Den såkalte "statistikkmotoren" er blitt vedlikeholdt også i 2005, men Fylkesmannen ønsker ikke å opprettholde dette verktøyet. Hensikten har vært å være å hjelpe kommunene til å komme i gang med bruk av KOSTRA-data på en aktiv måte. Dette er oppnådd et stykke på vei og flere kommune rapporterer at verktøyet er nyttig og har blitt brukt aktivt i kommunenes eget arbeid.

Statistikkmotoren har gitt ferdig oppsett av tabeller og grafer på bakgrunn av nøkkeltallene i KOSTRA. Statistikkmotoren har vært lagt ut på Fylkesmannen i Vestfold sin nettside og har vært tilgjengelig for alle. utfordringen er knyttet til de betydelige ressurser fra embetets side som kreves for utvikling og oppdatering av dette verktøyet. Samtidig øker kompleksiteten i KOSTRA og i kommunens ulike behov for statistikk og nøkkeltall. En slik utvikling gjør at Fylkesmannen ikke kan prioritere de nødvendige ressursene for å vedlikeholde et verktøy som er tilstrekkelig dekkende i forhold til datamengden i KOSTRA og sikkert i forhold til endringer i dataoppbygging, sammensetning og presentasjon. Fylkesmannen vurderer allikevel andre måter å gi kommunene et tilbud på.

Etter Fylkesmannens oppfatning er det SSB eller KRD som bør ha ansvaret for å utvikle funksjoner rundt den tilgjengelige statistikken som er bedre enn i dag og som gjør kommunene bedre i stand til, på en enkel måte, å nyttiggjøre seg den statistikken som finnes. Fylkesmannen i Vestfold har derfor flere ganger anmodet KRD om å ta ansvaret for å videreutvikle et verktøy som kan forenkle og forbedre tilgang og bruk av tilgjengelig KOSTRA-statistikk.

#### **KOSTRA – bruk av data i internt analysearbeide**

Arbeidet med analyse i de ulike avdelingene hos Fylkesmannen ses i sammenheng, og videreutvikles i forhold til allerede eksisterende verktøy og fagstatistikk. Fylkesmannens analysegruppa består av en representant fra hver avdeling og skal bidra til å utvikle Fylkesmannens rolle som formidler av nasjonal politikk, lyttepost-funksjon og rollen som utvikler og samordner i Vestfold samfunnet. Arbeidet bidrar til å skape grunnlag for en helhetlig fremstilling av informasjon, både innad hos Fylkesmannen og utad. Det er også et mål å klarlegge utviklingstrender i fylket, som grunnlag for å analysere innsatsområder og prioritere tiltak.



Embetet har derfor utarbeidet et første utkast til tilstandsrapport for fylket. Ut fra tilstandsrapporten utarbeides det mer konkrete og poengterte kommuneprofiler til bruk ved for eksempel kommunesamtaler. Tilstandsrapporten skal ta utgangspunkt i en helhetlig innfallsvinkel, der fylket som helhet settes i fokus og der Fylkesmannens rolle kommer klart frem. Tilstandsrapporten er ikke ferdig, men vedlegges i form av et utkast som viser hvor langt arbeidet til nå er kommet. Rapporten ferdigstilles i løpet av relativt kort tid og presenteres deretter i en hensiktsmessig form på Fylkesmannens hjemmesider.

#### **Informere kommunene om statsbudsjettet og inntektssystemet**

Fylkesmannen tilrettelegger, sammen med KS-Vestfold, orienteringsmøter ved fremleggelsen av kommuneproposisjonen i mai og statsbudsjettet i oktober. Vi gir fortløpende orienteringer ved endringer i inntektssystemet og til effekten av vedtatte endringer eller nyordninger. Det har, som følge av regjeringsskiftet og fremleggelsen av tilleggsproposisjon til statsbudsjettet for 2006, vært betydelig merarbeid knyttet til dette punktet i 2005.

#### **Fordele skjønnsmidler til kommunene**

Vestfold er også i 2005 blitt tildelt en svært lav andel skjønnsmidler. Fylkesmannen har imidlertid valgt å bruke de skjønnsmidlene som skal fordeles, aktivt. Dette gjelder både det ordinære skjønnsstilskuddet og tilbakeholdte skjønnsmidler som øremerkes kommunale utviklingsprosjekter. I tilknytning til fordeling av den ordinære skjønnsrammen valgte Fylkesmannen i Vestfold i 2005 å holde tilbake skjønnsmidlene til en av ROBEK-kommunene - Holmestrand. Dette er redegjort nærmere for nedenfor.

Fylkesmannen har også valgt å holde igjen en pott av fylkets ramme til fordeling til kommunene gjennom året. Denne rammen har igjen vært delt i en ramme til utviklingsprosjekter og en mindre ramme til dekning av ikke-forutsette forhold av særlig karakter som oppstår gjennom året. Skjønnsmidler til kommuner i ROBEK er ikke gitt uten at dette har vært knyttet til en forpliktende plan for nødvendig omstilling.

#### **Bistå departementet i innsamling av informasjon fra kommunene**

Fylkesmannen har løpende gjennomført de innsamlinger av opplysninger og data, i forbindelse med kartlegginger i kommunene, som har vært etterspurt fra departementene eller andre.

### **Andre forhold**

#### **Særlig om oppfølgingen av ROBEK-kommuner i Vestfold**

Kommuneøkonomien i Vestfold-kommunene har vært stram også i 2005. Nivået på skatteinntektene og mekanismene i inntektssystemet har sørget for at mange av kommunene i Vestfold ikke har nok frie inntekter til å dekke det beregnede utgiftsbehovet. Nivået på skjønnsmidlene som bevilges til Vestfold er, regnet pr innbygger, er blant det laveste i landet og gjør at skjønnsmidlene i mindre grad kan bli et aktivt virkemiddel for å rette opp situasjonen. Dette har vedvart over flere år og legger kontinuerlig et betydelig press på kommunenes evne til omstilling, alternativ finansiering og husholdning med tilgjengelige midler.

En del økonomiske elementer som ikke direkte styres gjennom kommuneopplegget, men som likevel er viktige for kommuneøkonomien, har i 2005 hatt en mer positiv utvikling enn forutsatt for flere av fylkets kommuner. Dette gjelder for eksempel finansavkastning, pensjonsutgifter og momskompensasjon. Denne typen "engangs-effekter" har i 2005 ført til at de aller fleste kommunene i fylket har avlagt regnskaper

som avviker positivt fra budsjettene. Dette gjør at fylket ved inngangen til 2006 ikke har nye kommuner på vei inn i ROBEK-registeret. Videre vil to av de tre kommunene som er i registeret i dag trolig kunne tas ut i løpet av året. Fylket vil da stå igjen med en ROBEK-kommune, Larvik, som etter alle tegn vil kunne meldes ut i 2007.

Fylkesmannens mål er fortsatt at ingen Vestfold-kommuner skal være i ROBEK. Vi fortsetter derfor vårt aktive arbeid med rådgiving og støtte for at kommuner som er i ROBEK snarest mulig kommer ut av registeret. Dernest skal rekrutteringen til ROBEK begrenses. Fylkesmannen har her en viktig oppgave gjennom løpende å drive rådgiving og overvåking av alle kommuner. Vi oppsøker særlig aktivt de som er inne i en negativ utvikling og gir disse klare tilbakemeldinger i forhold til vedtatte planer og tiltak. Det er vår oppfatning at denne oppfølgingen kan være med på å legge grunnen for nødvendige innstramninger og gi upopulære kutt en større grad av legitimitet. Vi har også orientert disse kommunene spesielt om følgene av å være innmeldt i ROBEK, i form av krav om forpliktende plan, Fylkesmannens lovlighetskontroll og muligheter for å miste skjønnsmidler.

I Vestfold har vi også i 2005 behandlet kommunene enkeltvis. Situasjonen er kort gjennomgått nedenfor.

#### Svelvik:

Svelvik har 6.500 innbyggere og ble innmeldt i registeret i 2004 pga tidligere underskudd som ikke ble inndekket i 2003 og heller ikke ville bli det i 2004.

Kommunen har hele tiden vært aktive i forhold til analyse av egen situasjon og sammenligning med andre kommuner knytte til arbeidet med forpliktende plan. Dette arbeidet har bl.a. basert seg på en KOSTRA-analyse av kommunens virksomhet som Fylkesmannen har vært med på å finansiere gjennom moderniseringsmidlene.

Med bakgrunn i regnskap 2005 synes det nå klart at Svelvik kan meldes ut av registeret. Dette vil skje i august, etter at kommunestyret har vedtatt regnskapet i løpet av juni.

#### Holmestrand:

Holmestrand kommune har vel 9.000 innbyggere. Denne ROBEK-kommunen har fordret størst innsats fra Fylkesmannen de siste årene.

Kommunen ble ikke tildelt skjønnsmidler i statsbudsjettet for 2005. Disse ble holdt tilbake i påvente av en forpliktende plan og i påvente av dokumenterte effekter av den forpliktende planen. Ved lovlighetskontroll og godkjenning av budsjett 2005 og økonomiplan 2005-2008, ble den forpliktende planen godkjent og halvdelen av skjønnsmidlene for 2005 ble utbetalt. Gjennom månedlige rapporteringer til Fylkesmannen, bl.a. på gjennomføringen av de enkelte tiltakene i den forpliktende planen, dokumenterte kommunen gjennom 2005 etter hvert en forbedret styrings- evne. I august 2005 ble derfor resterende halvdel av skjønnsmidlene utbetalt.

Situasjonen i Holmestrand vurderes nå som bedret. Fylkesmannen anser at kommunen har forbedret sine interne styrings- og rapporteringsrutiner og etablert en bredere forståelse for viktigheten av økonomisk kontroll. Kommunen har avlagt et regnskap for 2005 som er betydelig bedre enn budsjettet. Årsakene til dette er i stor

grad engangsinntekter og midlertidige effekter av regelverksendringer. Korrigert for dette er likevel den driftsmessige situasjonen i balanse på en bedre måte enn tidligere og bidrar også til det gode 2005-resultatet. Kommunen vil, gjennom vedtak om disponering av 2005-resultatet, kunne dekke inn siste rest av tidligere underskudd og dermed bli tatt ut av ROBEK-registeret i august i år. Inntil det skjer følger Fylkesmannen kommunen relativt tett, gjennom bl.a. månedlige rapporter.

#### Larvik:

Larvik kommune har 40.000 innbyggere og pådro seg i 2002 et betydelig underskudd knyttet til sviktende avkastning fra energifondet. Den løpende økonomistyringen innenfor kommunes enheter har vært svært god i mange år. Kommunen har slik sett hatt et godt grunnlag for å arbeide seg ut av ROBEK-registeret.

Kommunen har utarbeidet forpliktende planer i tråd med departementets retningslinjer, innarbeidet disse i styrings- og rapporteringsdokumentene og hatt en kontrollert driftsmessig situasjon i både 2004 og 2005. Regnskapsmessig vil resultatet for 2005 bli betydelig bedre enn budsjettert. At kommunen skal følge den opprinnelige planen og dekke inn siste del av 2002-underskuddet i 2006, er derfor overveiende sannsynlig. Larvik vil derfor fortsatt være en ROBEK-kommune, men etter planen kunne skrives ut av registeret i løpet av 2007.

#### Andre kommuner:

Den økonomiske situasjonen for kommunene i Vestfold synes nå, samlet sett, betydelig bedre enn ved forrige rapportering. De avlagte regnskapene for 2005 viser i stor grad bedre resultater enn budsjettert. Mye av denne effekten kan henvises til inntekter av engangskarakter og effekter av regelendringer og lignende. Gjennom de endringer som kom i statsbudsjett/tilleggsproposisjon for 2006 er inntektsnivået øket noe og har gitt grunnlag for noe mer robuste budsjetter i 2006. De gode resultatene i 2005 gir også muligheten for å kunne ha en drift i 2006 som kan sikres bedre finansielt. Kommunene i Vestfold er vant til å ha et inntektsnivå blant de aller laveste i landet og svært mange av kommunene har allerede en driftsmessig situasjon preget av god økonomisk styring og evnen til god husholdning med midlene.

Fylkesmannen har tidligere gjort departementet oppmerksom på den vanskelige situasjonen som gjennom de siste årene har utviklet seg i Horten kommune. Denne kommunen sto i 2005 i fare for å pådra seg et betydelig regnskapsmessig merforbruk. Også denne kommunen har engangsinntekter, effekter av regelomlegginger og driftsmessige innsparinger langt over det budsjetterte. Kommunen ser derfor nå ut til å unngå å bli innført i ROBEK-registeret. Fylkesmannen vil i alle tilfeller følge opp Horten kommunes situasjon også i 2006.

## Resultatområde 63. Kommunalrett og valglov

### 63.1. Kommunalrett

#### Lovlighetskontroll

Fylkesmannens lovlighetskontroll av kommunale avgjørelser, jf. kommuneloven §59:

Lovlighetskontroll tatt opp etter klage, jf. kommuneloven § 59 nr. 1	Antall
a) I hvor mange av disse sakene har fylkesmannen <b>truffet vedtak</b> i 2005?	4
b) Hvor mange av avgjørelsene har fylkesmannen opprettholdt?	4
c) Hvor mange av avgjørelsene har fylkesmannen kjent ulovlige?	0

Lovlighetskontroll tatt opp på fylkesmannens eget initiativ, jf. kommuneloven § 59 nr. 5	Antall
a) I hvor mange av disse sakene har fylkesmannen <b>truffet vedtak</b> i 2005?	0
b) Hvor mange av avgjørelsene har fylkesmannen opprettholdt?	0
c) Hvor mange av avgjørelsene har fylkesmannen kjent ulovlige?	0

### 63.2 Valglov

Fylkesmannen har, våren 2005, arrangert veiledningskonferanse for kommunene i samarbeide med fylkeskommunen. Alle kommunene deltok på konferansen.

I tilknytning til felles maskinell optelling av stemmesedler har Fylkesmannen deltatt og assistert fylkeskommunen med noe praktisk bistand.

## Resultatområde 64

Det er behandlet 5 saker etter offentlighetsloven.

## Resultatområde 65. Kommunestruktur og samarbeid

9k-samarbeidet ble høsten 2005 utvidet til 12 K og rommer nå samtlige Vestfold-kommuner, bortsett fra Sande og Svelvik, som er orientert nordover og har knyttet seg til samarbeidet i Drammensområdet. I 2005 ga embetet 9K/12K støtte til et prosjekt for å utrede en IKT-struktur som kan legge bedre til rette for å utnytte samarbeidsmuligheter. 12 K og fylkesmannen samarbeider også om utformingen av et nytt prosjekt kalt "digital plandialog". Hensikten er å:

- Etablere en webbasert, åpent tilgjengelig planadministrator som er integrert med kommunens sak/arkivsystem og kartverktøyet WebInnsyn. Løsningen innebærer at alle nye reguleringsplaner utarbeides i digital form.
- Tilrettelegge og ta i bruk annet digitalt beslutningsunderlag som ortofoto, tema-kart, 3D-modeller, videoopptak el.a.

Med prosedyrene som lenge har vært omforent gjennom Vestfolds lille grønne, kan dette prosjektet bringe planforberedelse og -behandling ytterligere skritt framover. I første omgang er det forberedt en grundig prosjektbeskrivelse som skal danne søknad til Høykom om støtte.

Embetets helse- og sosialavdeling har også nær kontakt med 12 K's pleie- og omsorgsnettverk. Vi deltar videre i 12 K-samarbeidet om overformynderienes virksomhet og vergemålordningen. Og embetet har deltatt i forberedelsen til et felles seminar om offentlighetsprinsippet i praksis, sammen med 12 K, og Høgskolen i Vestfold. Seminaret tar opp en rekke problemstillinger som blir aktuelle ved overgangen til elektronisk saksbehandling:

- Offentlighetsprinsippet sett fra pressens synspunkt - er forvaltningens praksis i tråd med offentlighetslovens intensjon?
- Saksbehandling på e-post - skjer det? - og blir offentlighetsprinsippet og arkivloven fulgt?
- Offentlighetsloven og prinsipp om meroffentlighet, ny offentlighetslov - hvordan skal vi bruke loven i praktisk saksbehandling?
- Hvordan sikrer vi personvernet i en elektronisk forvaltning?
- Mediestrategi og offentlighetsprinsippet

Som rapportert i fjor fant embetet det hensiktsmessig, i lys av KS' strukturprosjekt, å bidra til de strukturutredningene kommunene i fylket mente ville være nyttige for egne avklaringer i prosessen. Embetets moderniseringsrådgiver har i 2005 bistått KS' prosjektleder med utarbeidelsen av samlereporten fra Vestfold. Samlet ressursbruk anslås til mer enn ett månedsverk.

Rapporten oppsummerte våren 2005 situasjonen i Vestfold slik:

*Kommunene i Vestfold mener de er best tjent med å opprettholde egen kommune. Flere sier likevel at de vil vie strukturspørsmålet oppmerksomhet framover. Enkelte framhever dette som et sentralt strategisk spørsmål når kommuneplanens langsiktige del skal rulleres. Å debattere framtidens utfordringer med utgangspunkt i dagens rammebetingelser er en krevende øvelse.*

*De foretatte utredningene er faglig veldokumenterte, men de legger dagens rammebetingelser, herunder gjeldende inntektssystem, oppgavefordeling, organisering av mellomnivået i forvaltningen, osv, i all hovedsak til grunn. Utredningene synes ikke å gi kommunene grunnlag for å foreslå endret kommunestruktur i dag. Vestfold-kommunene mener med få unntak at de er robuste nok til å takle de utfordringer som ligger foran. Flere gir imidlertid uttrykk for at selv om konklusjonen pr i dag er egen kommune, så åpnes det for løpende vurderinger.*

*Alle peker på behov for å utvikle det interkommunale samarbeidet – og flere mener det bør skje med utgangspunkt i 9k-samarbeidet. Svelvik og Sande ser som nevnt mot Drammen. En fortsatt utvikling av interkommunalt samarbeid kan gi tilfredsstillende løsninger der enkeltkommuner blir for små, enten som tjenesteprodusent, planleggingsenhet eller regional utvikler/påvirker.*

*Tvangssammenslutning er fra kommunene sin side sterkt uønsket.*

Prosjektgruppa slutter seg til synspunktene og mener det må tas hensyn til dette i det videre arbeidet. Det er viktig å ta vare på den investeringen som er gjort gjennom prosessen. Den viser at kommunene har et årvåkent øye på behov for ev endringer i framtidig struktur og videre samarbeidsutvikling, som egen strategi, ikke minst dersom forutsetningene endres, jf IS, oppgavefordeling, regionspørsmålet e.a.

Prosjektgruppa mener at en viktig del av videre arbeid blir å avklare framtidige rammebetingelser – oppgavefordeling og spørsmålet om regionstruktur. Uavklarte rammebetingelser gjør kommunene avventende.

Prosjektgruppa mener denne debatten må få gå videre i årene framover, tidsperspektivet i prosjektet gjør at prosessen som har vært så langt må sees på som start på en debatt, som må få tid til å modnes. Debatten så langt og de utredninger som er gjennomført, har lagt et godt grunnlag for videre utvikling.

Prosjektgruppa registrerer med interesse at Vestfoldkommunene gjennom sine vedtak, og premissene som ligger bak, synes å slutte opp om generalistkommuneprinsippet. Sande og Svelvik er opptatt av å utvikle nærservicekommunen, der kjerneoppgaver løses godt i egen kommune. For andre mer krevende oppgaver er alternativet mer forpliktende interkommunalt samarbeid.

Prosjektgruppa registrerer at kommunen som regional utviklingsaktør og påvirkningskraft har fokus. Kommunene kompensere mangel på egen gjennomslagskraft gjennom videre utvikling av interkommunalt samarbeid.

Faglig/økonomisk robusthet løses interkommunalt – mange er opptatt av dette perspektivet. Ingen ser noe trusselbilde i forhold til å rekruttere fagfolk, men peker på at de kan være sårbare.

Byene løste i hovedsak sine arealproblemer på 60- og 80-tallet (Larvik, Horten, Holmestrand, Tønsberg og Sandefjord) gjennom kommunesammenslutninger. Det er ingen akutte problem i Vestfold i dag. Største utfordringen ligger imidlertid i Tønsbergområdet, som er et tett integrert byområde, med stor daglig arbeidsinnpendling til Tønsberg fra omegnskommunene.

En fersk meningsmåling i Tønsberg Blad viser at 34% er positive mens 60% ikke ønsker kommunesammenslåing. Det er resultatet dersom det er egen kommune det gjelder. 45% positive mens 44% er negative til at kommuner generelt slås sammen. Dette tilsier en nyansert debatt i årene framover.

#### By og land

Holdningen til sammenslutning i folket er omtrent den samme i de fire bykommunene, Larvik, Sandefjord, Tønsberg og Horten og i landkommunene. Det er overraskende fordi landkommuner gjerne er negative til sammenslutning med bykommune. Unge er mest skeptisk, menn over 50 er mest positive.

Derimot er skepsisen til å bli slått sammen med en større bykommune stor i landkommunene, som heller orienterer seg sammen i innlandet. Her er frykten for å bli utkant er absolutt til stede i Vestfold. Utredningen i regi av Innlandskommunene viser dette perspektivet. Vedtakene fra landkommunene viser ønske om å videreføre status som landkommune enten enkeltvis eller sammen dersom det blir aktuelt med sammenslutning.

Flere er opptatt av faren for interne konflikter i eventuelt sammenslåtte kommuner på grunn av konkurrerende sentra og/eller sentrum/utkantproblematikk.

*Utredningene har først og fremst hatt et perspektiv som trekker diskusjonene mot her og nå. Kombinert med prosess om framtidens utfordringer og muligheter har diskusjonene åpnet landskapet og synliggjort hvilke løsningsalternativ Vestfoldkommunene står overfor i årene framover.*

*Diskusjonene om kommunestruktur vil måtte prege debatten i årene framover. Prosjektgruppas anbefaling er å ta vare på den investeringen som er gjort og gjøre kommunestrukturspørsmålet til en integrert del av diskusjonen om finansieringssystem, oppgavefordeling, og i diskusjonene om forvaltningsnivå. For kommunen vil det være normalt å se dette i sammenheng.*

Lardal og Larvik utredet gjennom 2004 og 2005 et omfattende samarbeid. Et vedtak i Lardal kommunestyre høsten 2005 satte en foreløpig stopper for en konkret oppfølging av de planlagte samarbeidsområdene. Derimot meldte begge kommunene seg inn i det som nå er 12 K.

## **Resultatområde 66 Bolig og bygningsrett**

Det er behandlet 216 klagesaker på vedtak etter plan- og bygningsloven. 41 av klagen ble tatt til følge. I tillegg ble det behandlet 21 klager på reguleringsvedtak. Det ble avholdt 3 3 meglingsmøter

### **Resultatområde 66.2 Ekspropriasjon**

Det ble behandlet 3 saker om ekspropriasjon

### **Resultatområde 67.1 Statsborgersaker**

Det er innvilget 34 søknader.

## Fylkesmannen i Vestfold

### Rapport på embetsoppdrag 2005 til Sosial og helsedirektoratet

Resultatområde	Rapportkrav	Rapport
<b>71 FOLKEHELSE -ARBEID</b>		
71.1 Folkehelsearbeid generelt	Årsrapport: Rapportere på status for arbeid med partnerskap for folkehelse og for arbeidet med kommunale folkehels	<p>Arbeidet om folkehelse er organisert etter partnerskapsmodellen.</p> <p>VFK og FM har en underskrevet avtale. 5 kommuner har inngått avtale, 3 av disse hadde tilsatt folkehelsekoordinator ved årsskiftet . 3 frivillige fylkesorganisasjoner har underskrevet intensjonsavtale.</p> <p>Det bygges opp et nettverk mellom deltakende partnere, hvorav 4 kommuner har signert avtale om å arbeide mot godkjennelse som ”trygge lokalsamfunn.”</p> <p>Partnerskapet har vært inne i 3 arbeidsgrupper i forbindelse med forarbeidene til fylkesplanen. Partnerskapet har hatt ett felles seminar om ernæring. Det har vært samarbeide om å øke prosjektkompetanse:</p> <ol style="list-style-type: none"> <li>1) Utarbeiding av en prosjekthåndbok</li> <li>2) Og FK v/KS har 2 ganger avvirket 2 dagers kurs i prosjektstyring.</li> </ol> <p>Partnerskapet har åpnet egen nettside: folkehelse.vfk.no.</p>
71.2 Miljørettet helsevern	<ul style="list-style-type: none"> <li>• Området omtales i årsrapporten</li> <li>• Antall klagesaker oppgis i årsrapporten</li> </ul>	<p>Fylkesmannen har behandlet 4 klagesaker i løpet av året.</p> <p>I oktober (12.10.) ble det gjennomført smittevernskonsferanse der 3te ene av to hovedteam var Legionella, risiko for smitte og gjennomgang av forskriften. Her deltok også teknisk hygienisk personale fra kommunene</p> <p>Avdelingen deltar sammen med miljøvernavdelingen som faste medlem i oppfølging og konsekvensutredning av nye E 18 gjennom Vestfold</p>



<p>71.3 Ernæring, fysisk aktivitet og tobakk</p>	<ul style="list-style-type: none"> <li>• Økonomirapport på tildelte aktivitetsmidler i henhold til SHdirs fullmaktsbrev for 2005.</li> <li>• Årsrapport: beskrivelse av aktiviteter i henhold til tiltaksplan (omtalt i fullmaktsbrev)</li> </ul>	<p>1) Nettverksgruppe fysisk aktivitet og ernæring, hvori inngår de skolene som deltar i prosjektet "Fysisk aktivitet og tilrettelagt skolemåltid". 42 registrerte medlemmer. – 2 halvdagsmøter.  2) Nettverksgruppe tobakk, - 32 medlemmer hvori røykesluttinstruktørene inngår, - 2 halvdagsmøter  3) Ledende helsesøstre, 19 deltakere – 3 halvdagsmøter+ en hel fagdag. I tillegg har alle helsesøstre hatt tilbud om en seminar dag om "Overvektige barn, - en manual til bruk for kartlegging av livsstil" (Etter en svensk modell) Alle tre gruppene har fått 2 hele seminar dager, med temaene "Ungdom og livsstil" og "Ernæring, - praktiske tips og råd i yrkeshverdagen". Fylkesmannen har støttet økonomisk og deltatt i styringsgrupper til 3 store prosjekter; Ett røykesluttprosjekt, Ett om "God livsstil" og ett om "Overvektige barn" med 80.000,- til hver. De øvrige midlene er spredt på mindre prosjekter gjennom året.  Det har vært nedlagt mye arbeid med å samordne søknader til tilskuddsordninger med andre internt i embetet; landbruk, oppvekst- og opplæring og miljøvernavdelingen. Samordningen har også gått inn i partnerskapet opp mot Fylkeskommunens ulike tilskuddsordninger. Gevinsten har vært en bedre samlet styring av midler og mer økonomisk robuste prosjekter.</p>
<p>71.4 Forebygging av osteoporose og osteoporotiske brudd</p>	<p>Ingen rapportering</p>	
<p>71.5 Forebygging av uønskede svangerskap og abort</p>	<ul style="list-style-type: none"> <li>• Økonomirapport, jf. SHdirs fullmaktsbrev for 2005 (gjelder fylkesmenn som har mottatt tilskuddsmidler).</li> </ul>	<p>Dagsseminar for helsesøstre 15/6, tema: Ungdom og sex. – Hvordan nå utsatte grupper? – ca. 60 deltakere</p>
<p><b>72 PRIMÆRH ELSE- TJENESTE</b></p>		
<p>72.1 Fastlegeordning og allmennlegetjenesten</p>	<p>Omtales i årsrapporten (blant annet hvor mange kommuner som har fått suspensjon)</p>	<p>Alle kommuner i Vestfold deltar i fastlegeordningen. Ingen er suspendert</p>

72.2 Lov om helsetjenesten i kommunene, klager og godkjenninger	Ingen rapportering	
72.3 Helsetjenesten til innsatte i fengsel	Orienterer om arbeidet i årsrapporten	Det har ikke gjennomført samlede tiltak i forhold til fengselshelsetjenesten i 2005.
72.4 Helsetjenestetilb ud til asylsøkere og flyktninger	Orienterer om arbeidet i årsrapporten	Det er ikke gjennomført samlede tiltak i forhold til målgruppen i 2005. Noen av kommunene samarbeider om helsetjeneste til målgruppen. Det er etablert som eget tiltak i en interkommunal organisasjon, 12-K.
72.5 Helse - og sosialtjenester i et flerkulturelt samfunn	Ingen rapportering	
72.6 Helsestasjons- og skolehelsetjenest en	Ingen rapportering – det vises til rapporteringskrav i styringsdokumenter til opptrappingsplanen for psykisk helse	
72.7 Svangerskapsom sorgen	Ingen rapportering	
72.8 Kjønnslemlestels e	Ingen rapportering	
72.9 Tannhelse	Ingen rapportering	
72.10 Smittevern	<ul style="list-style-type: none"> <li>• Omtale av smittevernområdet i årsrapporten</li> <li>• Kort rapport fra hver fylkeskonferanse om smittevern (deltakelse, emner, behov for neste konferanse).</li> </ul>	Det er gjennomført smittevernkonferanse med deltagelse fra alle kommuner i Vestfold og Sykehuset i Vestfold. Kommunene og fylkesmannsembetene i nabofylkene Telemark og Buskerud var også invitert og til sammen møtte det 20 personer fra disse. Temaene var Legionellautruddet i Østfold, nye forskrifter for håndtering av Legionella, MRSA-status i Vestfold og en orientering om status for smittevernsamarbeidet mellom kommuner og Sykehuset i Vestfold
72.11 Strålevern	Ingen rapportering	

<b>73</b> <b>Sosialhelsetjene</b> <b>ste</b>		
73.1 Lov om sosiale tjenester	Rapportering på gjennomførte aktiviteter i forhold til oppdraget	Rapport oversendt Statens helsetilsyn pr.20.01.06  Se for øvrig også Medisinalmelding 2005Gjennomført aktiviteter i forhold til oppdraget.  I 2005 mottok vi totalt 318 klagesaker til behandling ( 238 saker etter kap.5 – økonomisk stønad, 57 etter kap.4 – sosiale tjenester, og 23 - andre bestemmelser). Dette er en liten nedgang fra i fjor hvor fikk inn 365 saker. Selv om innkomne saker varierer noe fra år til år, er det over tid behandlet omtrent like mange saker hvert år. Antall klagesaker til Fylkesmannen representerer kun en veldig liten del av antall vedtak som fattes av kommunene. Endringer i sakstall sier derfor lite om forhold som arbeidsmarkedssituasjon, boligmarked, nivået på sosialhjelpssatser m.v. Fylkesmannen stadfestet 81,1% av sakene, 12,3 % ble opphevet og sendt tilbake for ny behandling, mens 6,6% ble omgjort.  Prosentvis fordeler det seg slik at opphevelsesprosenten er en del høyere på kap.4 sakene i forhold til Kap.5 sakene, for øvrig ingen store variasjoner.
73.2 Rettsikkerhet ved bruk av tvang og makt overfor enkelte personer med psykisk utviklingshemmi ng	Økonomirapport, jf. SHdirs fullmaktsbrev for 2005	21. og 22. november 2005 arrangerte vi i samarbeid med Habiliteringstjenesten på Solvang og Glenne autismesenter, et seminar knyttet til sosialtjenesteloven kapittel 4A om tvang og makt overfor enkelte psykisk utviklingshemmede. Seminalet omfattet 107 deltakere og ble avholdt på Kongsberg

73.3 Kompetanseutvikling og formidlingstiltak -generelt	<ul style="list-style-type: none"> <li>• Økonomirapport, jf. SHdirs fullmaktsbrev for 2005.</li> <li>• Årsrapport: Rapportere på status og utviklingstrekk</li> </ul>	<p>Tilskuddsmidler til disse satsingene og rapporteringskrav i forhold til disse midlene omtales samlet under dette punktet. For en nærmere beskrivelse av oppdragene vises til omtale under</p> <p>73.4 <a href="#">Kompetanseutvikling i sosialtjenesten</a></p> <p>74.1 <a href="#">St.meld. nr. 6 (2002-2003) Tiltaksplan mot fattigdom</a></p> <p>76.3.2 <a href="#">Rusmiddelarbeid</a></p> <p>77.2 <a href="#">Ny arbeids- og velferdsforvaltning.</a></p>
73.4 Kompetanseutvikling i sosialtjenesten	<b>Årsrapport: Gjennomgang av status og iverksatte tiltak.</b>	<p>I Vestfold fungerer det flere faglige fora – tiltaksforum ( tiltaksarbeid) – foreks (for merkantilt personale på sosialkontoret) – økonomisk stønad og saksbehandling – rusforum – flyktningeforum og forum for sosialledere.</p> <p>Dette er fora som Fylkesmannen deltar i etter ønske fra kommunene. De ulike foraene har faste møter. Vi ser dette som utmerkede arenaer for utveksling av informasjon og erfaringer mellom kommunene og mellom Fylkesmannen og kommunene. Arenaene blir også benyttet til å videreutvikle kompetanse og kvaliteten i arbeidet i kommunene utfører overfor befolkningen.</p> <p>Den 01.06 ble det gjennomført opplæring/kurs for kommunene om vederlagsforskriften.</p> <p>Jf.resultatområde 74.1, 76.3.2., 73.2 og 77.2</p>
<b>74</b>	<b>Levekår</b>	

74.1 Tiltaksplan mot fattigdom	<ul style="list-style-type: none"> <li>• Bostedsløse: Halvårlig rapportering om embetets arbeid innen det boligsosiale arbeidet. Rapporten skal inneholde gjennomførte aktiviteter, type bistand til kommunene, vise til gode resultater kommunene har gjort og utfordringer kommunene står overfor.</li> <li>• Økonomisk rådgivning: Halvårlig rapportering om embetets arbeid. Rapporten skal inneholde gjennomførte aktiviteter og type bistand til kommunene.</li> <li>• Årsrapport: Rapportere på resultatkrav og iverksatte tiltak</li> </ul>	<p>Det er gjennomført kurs i økonomisk råd. for kommunen i Buskerud, Telemark og Vestfold. Husbanken v/Foss hadde innlegg om målene i strategien På vei til egen bolig og om økonomisk rådgiving sin rolle i denne.</p> <p>I april gjennomførte vi kartlegging blant kommunene i Vestfold med spørsmål knyttet til boligsosialt arbeid, økonomisk rådgivning, KIS og rus og spørsmål om ønske å delta i nettverket knyttet til boligsosialt arbeid. Senere ble det i mai og september gjennomført seminar for kommunene i nettverket. Drammen. 11 kommuner deltok. 6 kommuner fra Vestfold og 5 kommuner fra Buskerud på ”oppstartseminar” for kommunenettverket Buskerud-Vestfold.</p> <p>Det er også anholdt et møte med representanter i 2 kommuner (Nedre Eiker og Tønsberg) med ønske om innspill/synspunkter på hvordan HB og FM kan jobbe med strategien</p> <p>Fylkesmannen har hatt et godt samarbeid om gjennomføringen med Husbanken og fylkesmannen i Buskerud.</p>
<b>75</b>	<b>Spesialisthelsetjenesten</b>	
75.1 Abortloven	<ul style="list-style-type: none"> <li>• Ingen rapportering.</li> </ul>	
75.2 Sterilisering	<ul style="list-style-type: none"> <li>• Ingen rapportering</li> </ul>	
75.3 Lov om transplantasjon	<ul style="list-style-type: none"> <li>• Årsrapporten (antall saker)</li> </ul>	Ingen saker
75.4 Fritak for forvaltningsmessig taushetsplikt	<ul style="list-style-type: none"> <li>• Årsrapporten (antall saker)</li> </ul>	Det var en sak i 2005
75.5 Tillatelse til å rekvirere sentralstimulerin de legemidler	<ul style="list-style-type: none"> <li>• Ingen rapportering</li> </ul>	
75.6 Særfradrag	<ul style="list-style-type: none"> <li>• Årsrapporten (antall behandlede saker).</li> </ul>	Totalt 41 saker behandlet. 25 saker behandlet av Fylkesmannen som første instans, 15 klagebehandlinger og 1 omgjøring av eget vedtak.
75.7 Førerforsaker	<ul style="list-style-type: none"> <li>• Ingen rapportering</li> </ul>	Ca 600 saker. Behandlingstiden var under 7 dager for halvparten av sakene. Hvis lengre tid, skyldtes det hovedsakelig innhenting av opplysninger

75.8 Pasientjournaler	<ul style="list-style-type: none"> <li>• Årsrapporten (antall saker)</li> </ul>	Det er ikke mottatt nye journalarkiv Fylkesmannen besvarte 11 henvendelser i 2005 med ønske om å få utlevert journal fra det journalarkivet vi forvalter.
75.9 Beredskapslager	<ul style="list-style-type: none"> <li>• Løpende rapportering om avviklede lager.</li> <li>• Økonomirapport, jf. SHdirs fullmaktsbrev for 2005</li> </ul>	Dette styres fra Shdir. Beredskapslagrene i Vestfold skal være avviklet i følge de opplysningene som er gitt tidligere fra SHdir
75.10 Ambulanser og utrykningskjøretøy	<ul style="list-style-type: none"> <li>• Ingen rapportering</li> </ul>	
75.11 Turnustjeneste	<ul style="list-style-type: none"> <li>• Økonomirapport, jf. SHdirs fullmaktsbrev for 2005</li> </ul>	To kommuner fikk pålegg om opprettelse av turnusplass for lege etter anmodning fra oss. To turnusveiledere har vært ansatt hos FM for hhv sykehus og kommunene. De har holdt møter med turnusleger. Avtale inngått med SIV HF om turnusveiledning.
75.12 Kosmetisk plastikkirurgiske inngrep	<ul style="list-style-type: none"> <li>• Ingen rapportering</li> </ul>	
75.13 Rett til trygderefusjon	<ul style="list-style-type: none"> <li>• Ingen rapportering</li> </ul>	
75.14 Godkjenning av private sykehus, privat medisinsk laboratorie- og røntgenvirksomhet og opptreningsinstitusjoner	<ul style="list-style-type: none"> <li>• Ingen rapportering</li> </ul>	
75.15 Funksjonsprogram for nye offentlige sykehusbygg	<ul style="list-style-type: none"> <li>• Ingen rapportering</li> </ul>	

76	Utviklingsoppgaver	
<b>76.1 Pleie- og omsorgstjenester</b>		
76.1.1 Kvalitet i pleie- og omsorgstjenesten	<ul style="list-style-type: none"> <li>• Årsrapport: Rapportere hvilke informasjons-, kunnskaps- og implementeringstiltak som er gjennomført.</li> </ul>	<p>Med bakgrunn i en kartlegging innen kvalitetsarbeidet fra alle kommunene i Vestfold, er det tatt initiativ til nettverksamlinger og individuelle veiledningsmøter med kommunene. 7 av 14 kommuner er blitt kontaktet, en kommune med spesielle problemstillinger har fått veiledning seks ganger i løpet av året. Målgruppen er ledere (mellomledere) og ansatte i helse- og sosialtjenesten. Internkontrollforskriften med fokus på avvik og forbedringer - knyttet opp mot kvalitetsforskriften er brukt som metode. For at dette arbeidet skal forankres på alle nivå , inkludert det adm/politiske miljø, er økonomiens betydning satt i fokus. Kartlagte risikoområder basert på avvik (internkontrollforskriften) rapportert i årsmeldinger, budsjettforslag mv. tilbake til øverste ledelse er tiltak som er blitt anbefalt for lederne</p>
76 .1.2 Saksbehandling i helse- og sosialtjenesten	Resultatkrav omtales i årsrapporten	<p>Fylkesmannen følger nøye opp saksbehandlingen i kommunene, særlig gjennom klagesaksbehandlingen. Dette gjelder særlig i forhold til bruk av sosialtjenesteloven, kommunehelsetjenesteloven og forvaltningsloven. Mangler ved saksbehandlingen/vedtak følges opp gjennom råd og veiledning, men også ifbm andre kompetansehevende tiltak.</p> <p>Fylkesmannen sender i februar hvert år ut en eksempelsamling til kommunene. Innholdet i denne eksempelsamlingen er et utvalg saker (klager og annet) som har vært til behandling hos Fylkesmannen i 2005 og som er av prinsipiell og avgjørende betydning. I tillegg vedlegges brev og skriv (eks. fra departement, direktorat og andre) med informasjon som vil være nyttige for kommunene.</p> <p>jf. pkt.73.3, 73.4, 74.1, 76.3.2 og 77.2</p> <p>Se pkt.73.2 – implementering av Rundskriv om lov om sosiale tjenester kap.4A</p>

76. 1.3 Tjenester til eldre	<ul style="list-style-type: none"> <li>Fylkesmannen skal utarbeide halvårslige rapporter til Helse- og omsorgsdepartementet med oversikt over utviklingen, jf. eget brev fra HOD om rapporteringsoppdraget</li> <li>Rapportere om kartleggingsskjemaet for utredning av demens er tatt i bruk</li> </ul>	<p>Rapporteringene er innlevert i tråd med oppdragene. Fylkesmannen følger ferdigstillingen av omsorgsboligene og sykehjemsplassene og har ellers jevnlig kontakt med kommunene i fylket for oppdatering av personellsituasjonen</p> <p>Fylkesmannen har vært i kontakt med alle kommunene i fylket for å minne om bruken av kartleggingsskjemaet for demens. Ikke alle fylkets kommuner har valgt å benytte seg av dette.</p>
76. 1.4 Unge personer med nedsatt funksjonsevne i alders- og sykehjem	Resultatkrav omtales i årsrapporten	<p>Fylkesmannen kartla omfanget av personer under 50 år med nedsatt funksjonsevne i alders- og sykehjem sommeren 2005 (se vårt brev til SHdir datert 04.07.05, vår ref 2005/4507).</p> <p>Kartleggingen viste at det var tre personer i denne. To av beboerne hadde ikke ønske om å flytte ut. En beboer hadde boligen klar for utflytting så snart tilstanden gjorde det mulig</p>
76. 1.5 IPLOS – Individbasert pleie- og omsorgsstatistikk	Ingen rapportering	
<b>76.2.</b> <b>Psykisk helse</b>		
76.2.1 Tvungen undersøkelse	Ingen rapportering	
76.2.2 Behandling uten eget samtykke	Ingen rapportering	
76.2.3 Privat forpleining i det psykiske helsevernet	Ingen rapportering	
76.2.4 Godkjenning av psykiatriske institusjoner	Ingen rapportering	
76.2.5 Vedtak om overføring	Ingen rapportering	



76.2.6 Forpleining, kontroll og tilsyn med psykiatriske pasienter	Økonomirapport, jf. SHdirs fullmaktsbrev for 2005	Rapport er oversendt
76.2.7 Opptrappingspla n for psykisk helse	<ul style="list-style-type: none"> <li>• Økonomirapport, jf. SHdirs fullmaktsbrev for 2005</li> <li>• <a href="#">Særskilt rapportering fra kommunene for 2004 og planlagt disponering av tilskudd for 2005 jf. Rundskriv IS 24/2004</a></li> </ul>	Rapport er oversendt
<b>76.3 Rusområdet</b>		
76.3.1 Alkoholloven	<ul style="list-style-type: none"> <li>• Økonomirapport, jf. SHdirs fullmaktsbrev for 2005.</li> <li>• <a href="#">Egen rapportering etter utarbeidet mal</a></li> </ul>	Rapport er oversendt
76.3.2 Rusmiddelarbeid et	Resultatkravene omtales i årsrapporten	<p>I Vestfold er det etablert et rusfaglig nettverk (Rusforum). Forumet består av konsulenter fra rusmiddelarbeidet i kommunene samt representanter fra spesialisthelsetjenestens rusomsorg. Forumets mandat er å bidra til erfaringsutveksling og kompetanseutvikling innen fagfeltet. I 2005 har forumet hatt 4 møter. Ved behov deltar Fylkesmannen i forumets arbeidsutvalg. Fylkesmannen dekker forumets årlige driftsutgifter.</p> <p>I Vestfold er det etablert et lederforum for russektoren. Lederforum er et samhandlingsforum bestående av kommunenes helse- og sosialledere, ledere for ruspoliklinikk/rusteam i psykiatrien i Vestfold og ledere ved Vestfoldklinikken. Aktiviteten koordineres av et arbeidsutvalg. Fylkesmannen er medlem av arbeidsutvalget. Lederforum for rusfeltet har hatt 4 møter i 2005.</p> <p>Overlege Svein Dittmann v/Vestfoldklinikken har i 2005 hatt et møte med fastleger i forhold til kompetanseutvikling i arbeidet med rusmiddelmissbrukere.</p>
<b>76.4 Habilitering og rehabilitering</b>		

76.4.1 Koordinering og samhandling	Omtales i årsrapporten	Gjennomført i henhold til oppdraget. Se også rapport til Statens Helsetilsyn om Landsomfattende tilsyn med kommunale helse og sosialtjenester 2005 og pkt.73.3, 73.4 og 76.1.2
76.4.2 St.Meld. nr 40 Nedbygging av funksjonshemmen- de barrierer	<ul style="list-style-type: none"> <li>• Ingen rapportering</li> </ul>	
<b>77</b>	<b>Kvalitet og samhandling</b>	
77.1 Samarbeid mellom 1. og 2. linjetjenesten	<ul style="list-style-type: none"> <li>• Resultatkrav omtales i årsrapporten</li> </ul>	<p>Fylkesmannen har tidligere vært aktiv for analysere samarbeidet mellom 1. og 2. Linjetjenesten. I februar 2005 tok Fm initiativ til drøftinger mellom kommuner og sykehusene i Vestfold. Noe senere kom et tilsvarende initiativ fra det regionale helseforetaket. Ved utgangen av 2005 er den lokale arbeidsgruppen aktiv og kartlegger alle (mer enn 20) tiltak som allerede eksisterer mellom sykehusene eller enkeltavdelinger ved sykehusene og kommunene</p> <p>Fylkesmannen deltar også i et prosjekt som ser på samarbeidsrutiner i forbindelse med legemiddelhåndtering i overgangen mellom omsorgsnivåene. Gruppen består av leger (r ), sykepleiere fra kommune og foretak</p>

<p>77.2 Ny arbeids- og velferdsforvaltning (NAV)</p>	<ul style="list-style-type: none"> <li>• Resultatkrav omtales i årsrapporten</li> </ul>	<p>Fylkesmannen har i okt. 2005 tatt initiativ til etablering av Samarbeidsforum NAV med deltakelse fra trygdeetaten, aetat, KS / kommunene og Fylkesmannen. Forumet skal bidra til samordning av NAV-satsingen i fylket, og er et drøftingsorgan for gjensidig informasjon, erfaringsdeling og tilrettelegging for reformen. Samarbeidsforum er fornankret i embetsledelsen og møtes jevnlig.</p> <p>Som ledd i kompetanseutvikling, har Fylkesmannen i juni 2005 arrangert dialogkonferanse om NAV for kommunene, aetat og trygdeetaten. Vi medvirket også i Arbeids- og sosialdepartementets konferanse for Buskerud og Vestfold i august 2005. Ny konferanse er forberedt i februar 2006.</p> <p>For å orientere om sentrale føringer og stimulere arbeidet lokalt, har Fylkesmannen deltatt i besøk til nær alle kommuner i fylket sammen med midlertidig fylkesledd i NAV-interim. Det er gitt råd og veiledning ved henvendelser og også gjennom besøk i den enkelte kommune etter deres ønske. Gjennom deltakelse i møter i Sosiallederlaget i Vestfold er det også formidlet løpende informasjon om NAV.</p> <p>Ingen av kommune i fylket har deltatt i SATS, men aktive samarbeidsordninger, i første rekke mellom aetat og sosialtjeneste, har vært fulgt opp. Ellers har vi gitt faglige innspill til NAV-interim og til Sosial- og helsedirektoratets arbeid med NAV</p>
<p>77.3 Individuell plan</p>	<p>Orienterer om arbeidet i årsrapporten</p>	<p>I samarbeid med regionalt kompetansesenter (Borgestadklinikken), Regional Enhet for Samordning av rustiltak i spesialisthelsetjenesten (RESA) og Fylkesmannsembetene i helseregion SØR, er det i november 2005 gjennomført en fagkonferanse om tvang og om Individuell Plan i forhold til rusmiddelmissbrukere. Mellom 150 og 200 personer deltok på konferansen.</p> <p>Gjennomført en toleddet dialogkonferanse om Individuell Plan for barn og unge med sammensatte og langvarige psykososiale problemer. Fokus var satt på forutsetninger for å bedre samarbeidet mellom ulike delaktige instanser.</p>

77.4 Nasjonal strategi for kvalitetsforbedring i sosial- og helsetjenesten	Orienterer om arbeidet i årsrapporten	Det er avholdt en nettverksamling i november for Helse- og sosialtjenesten, Sykehuset i Vestfold HF og Psykiatrien i Vestfold HF, i samarbeide med Sosial- og helsedirektoratet. Forelesere seniorrådgiver Anne Grete Skjellanger og seniorrådgiver Anders Baalsrud. Målet med nettverksamlingen var å få presentert Nasjonal strategi for kvalitetsforbedring... å bedre skal det bli, og å se sammenhenger mellom strategien, internkontrollforskriften og kvalitetsforskriften. I tillegg presenterte 2 kommuner sitt system for avvik/forbedring med eksempler på hvordan de hadde løst utilsiktede hendelser fra hverdagen
77.5 Rekruttering for bedre kvalitet- rekrutteringssplanen for helse- og sosialpersonell	<ul style="list-style-type: none"> <li>• Økonomirapport, jf. Shdirs fullmaktsbrev for 2005.</li> <li>• Særskilt rapportering – Rekrutteringsplanen:</li> </ul> <p>Sammenfatning av rapportene fra kommunene sendes til Hans Petter Hansvik <a href="mailto:hanspha@online.no">hanspha@online.no</a> innen 1.4.2005. Rapporteringsskjema sendes ut til fylkesmennene pr e-post</p>	Særskilt rapportering – rekrutteringsplanen er innlevert i henhold til oppdraget - jfr. dette.  Alle tildelte midler er fordelt til kommunene i tråd med intensjonen i rekrutteringsplanen. Fylkesmannen (ved helse- og sosialavd. og oppvekst- og opplæringsavd.) har et nært samarbeid med fylkeskommunen – ikke minst knyttet til gjennomført møte for rådgivere/lærere i helse- og sosialfag i videregående skole og to prosjekter. Det ene prosjektet gjelder rekruttering av ungdom til helse- og sosialfag i Tønsberg kommune (sammen med Færder Videregående skole) og det andre dreier seg om utdanning av ufaglærte til hjelpepleiere. Dette prosjektet drives fra Holmestrand kommune/Holmestrand Videregående skole, men omfatter også kommunene Svelvik og Hof. En klasse hjelpepleiere uteksamineres pr nyttår 06.
77.6 Sosial- og helsemessig beredskap	Ingen rapportering	

### Resultatområde 72 alkoholloven

Det er behandlet 7 klager vedrørende skjenkebevilling, og det er gitt 5 skjenkebevillinger for skip.

## **Andre departementer**

### **Resultatområde 91 Avkjørselssaker etter vegloven**

Det er behandlet 12 klagesaker etter veiloven. I tre av tilfellene ble klagen tatt til følge

### **Resultatområde 93 Apostiller**

Det er behandlet 1019 enkeltdokumenter

### **Resultatområde 56 Tros-og livsynssamfunn**

Det er registrert 4 nye.

### **Resultatområde 57 Gravferdsloven**

Det er behandlet 48 søknader, hvorav 7 er gitt avslag.