

Årsmelding 2005



NILF

Norsk institutt for
landbruksøkonomisk forskning

Ledende innen landbruks- og matvareøkonomi

INNHold

NILF in 2005 – a brief summary	1
Kort om NILF	2
NILFs styre	3
Styrets beretning	4
Årsregnskap 2005	8
Likestilling	13
Tid for samvirke!	14
Aktiviteten i 2005	15
Avdeling for forskning	15
Avdeling for statistikk og analyse	16
Avdeling for utredning	17
Prosjekter 1.1.2006	18
Personalet	32
NILFs publikasjoner og materiell	33
Adresser	34

General information

The Norwegian Agricultural Economics Research Institute (Norwegian: Norsk institutt for landbruksøkonomisk forskning – NILF) is an independent research institute, focusing on economic issues within the agricultural and food sector.

The institute carries out a number of permanent tasks, in addition to extensive research for public administration, trade organizations, business and industry.

The institute is headed by a professional board consisting of seven members, who are appointed by the Ministry of Agriculture. The board appoints the managing director. NILF is organized in five departments: the Research Department, the Department of Analysis, the Department of Statistics and Documentation, the Accounting Department and the Administration Department.

NILF's headquarter is in Oslo with regional offices in Bergen, Trondheim and Bodø. In June 2005 the headquarter moved from Schweigaards gate to Storgata 2-4-6. As of 31 December 2005, the institute had 66 employees in fulltime and part-time positions. Gross turnover in 2005 was NOK 41,9 million, and the financial statement shows a surplus of NOK 1,013 million

Research

A strategic decision to focus on scientific research, competence and quality has more than doubled the number of qualified researchers in a few years and increased the output of internationally refereed articles and papers. As NILF competes with other institutions for research funding, these achievements have been important to make NILF a vital research institute.

NILF is partner in an EU project titled "Integration of animal welfare in the food quality chain: from public concern to improved welfare and transparent quality (Welfare Quality)" that started spring 2004. In 2005, NILF became partner in another major EU project titled "Towards a Policy Model of Multifunctional Agriculture and Rural Development (TOP-MARD)". Other important projects have been "Risk exposure and risk management in food production", "Strategic decisions in

Norwegian farm households", "Legitimacy and compliance in Norwegian offshore fisheries" and "Towards the operationalization of multifunctionality in the CAPRI modeling system (an agricultural policy model for the EU and Norway)". Many of these projects draw on data from NILF's agricultural data base.

Collaboration with other institutions, nationally and internationally, often on a multidisciplinary basis, is important to ensure the relevance of research results to policymakers and food processing industries.

Analysis

The Department of Analysis has been involved in a wide range of projects in 2005, where main topics have been related to the value chain for food production, national and international agricultural policy and rural development. Topics have covered both agriculture and marine sectors. The Department of Analysis provides analysis and applied research for a broad range of private and public clients.

Statistics and documentation

Numerous permanent tasks are performed by the Department of Statistics and Documentation, including the role as a secretariat for the Budget Committee for Agriculture. The Committee is responsible for preparing the background material for the annual agricultural negotiations between the government and the farmers unions. As part of this work, a total account and budget for the agricultural sector are compiled, including data for the national budget. Another major task is the annual publication of the "Account Statistics for Agriculture and Forestry", which included 932 farms in the 2004-issue.

Publications

Eleven articles in international, peer-reviewed journals were published in 2005. Five other articles have been accepted for publication.

A total of 28 "Reports" and "Working papers" were published in NILF's own series. In addition, a number of other annual reports, surveys, etc. were published. Members of staff at NILF presented 51 papers/posters in 2005.

Norsk institutt for landbruksøkonomisk forskning (NILF) er et frittstående og uavhengig statlig forskningsinstitutt som arbeider med økonomiske spørsmål innen landbruks- og matvaresektoren. Instituttet utfører en rekke faste oppgaver og påtar seg i stor utstrekning også forsknings- og utredningsoppdrag for bl.a. forvaltning, organisasjoner og næringslivet.

NILF er organisert som statlig forvaltningsorgan med særskilte fullmakter. Instituttet ledes av et styre som består av syv medlemmer, oppnevnt av Landbruks- og matdepartementet. Styret tilsetter direktør som er daglig leder.

Internt er NILF organisert i fem avdelinger:

Avdeling for forskning (AF) ivaretar forskning angående matvaresektoren, herunder verdikjedeanalyse, nasjonal og internasjonal landbrukspolitikk, matvaretrygghet og foretaksøkonomi i landbruket.

Avdeling for utredning (AU) har det faglige ansvar for store deler av NILFs utredningsoppgaver og tilbyr og utfører utredninger og analyser om økonomiske og politiske rammebetingelser og utviklingstrekk i matvareindustri og landbruk.

Avdeling for statistikk og analyse (ASA) utvikler og formidler foretaks- og sektorøkonomisk dokumentasjon og analyser for matvareindustri, landbruk og for nærings- og bygdeutvikling. Avdelingen er også sekretariat for Budsjettnemnda for jordbruket.

Avdeling for administrasjon (ADM) har ansvaret for de interne administrative funksjonene, herunder personale, IKT, arkiv osv.

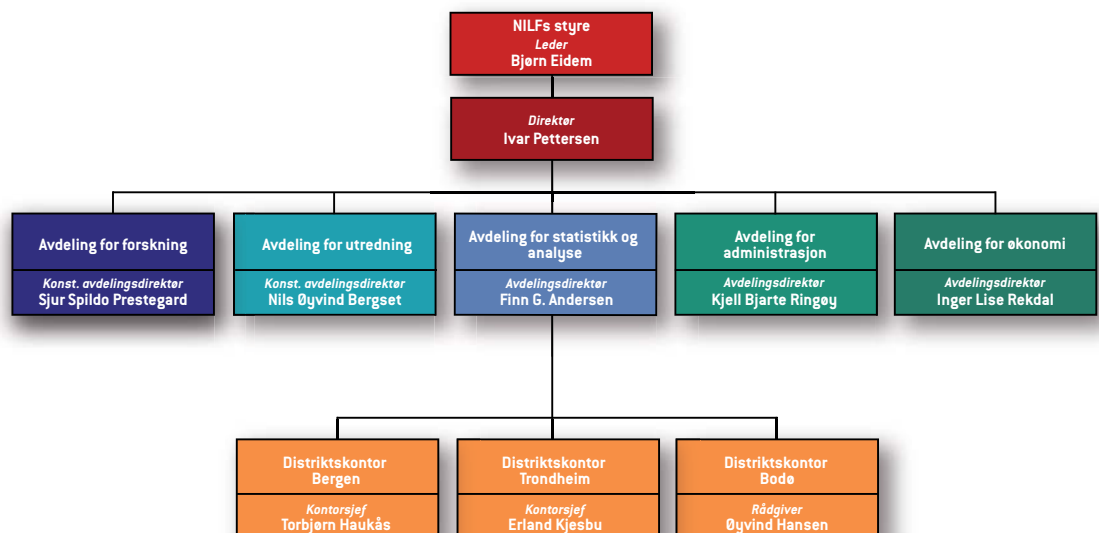
Avdeling for økonomi (AØ) har ansvaret for NILFs regnskap og budsjett.

NILF har hovedkontor i Oslo og tre distriktskontorer: Bergen, Trondheim og Bodø. I juni 2005 flyttet hovedkontret fra lokaler i Schweigaards gate til nye lokaler i Storgata 2-4-6.

Distriktskontorene er kontaktpunkt til landbruksnæringen, matvareindustrien, organisasjoner og myndigheter i sitt distrikt. De er sentrale i arbeidet med bl.a. driftsgranskningene og arbeider også med prosjekter, ofte med forankring i regionen.

NILF hadde pr. 31. desember 2005 i alt 66 medarbeidere i heltids- og deltidstillinger: 50 ved hovedkontoret og 13 ved distriktskontorene.

Organisasjonskart pr. 31.12.2005



Styret i 2005

Styremedlemmene representerer stor bredde, med erfaring fra forskning, forvaltning og næringsliv. I 2005 var styret sammensatt slik:

Leder: Adm. direktør Bjørn Eidem
Varamedlem: Konsernsjef Hanne Refsholt

Nestleder: Landbruksdirektør Tore Bjørkli
Varamedlem: Fylkesjordsjef Åse M. Vaag

Medlem: Adm. direktør Inger Solberg
Varamedlem: Direktør Roald Gulbrandsen

Medlem: Forskningsdirektør Marit S. Haugen
Varamedlem: Professor Rolf J. Brunstad

Medlem: 1. amanuensis Sigurd Rysstad
Varamedlem: 1. amanuensis Gro Ladegård

Medlem: Seniorrådgiver Lars Johan Rustad
Varamedlem: Konsulent Liv Astrid Tessem

Medlem: Rådgiver Heidi Knutsen
Varamedlem: Konst. avdelingsdirektør
Nils Øyvind Bergset

Litt om styremedlemmene

Bjørn Eidem, styreleder. Siviløkonom, Adm. dir. for Siviløkonomene. Tidligere direktør for Dagligvareleverandørenes Forening (DLF) og daglig leder for Kjøttindustriens Landsforening, KIFF, i NHO.

Tore Bjørkli, nestleder. Cand.agric. Landbruksdirektør i Sør-Trøndelag.

Inger Solberg, cand.mag. Bedriftsøkonom fra BI. Administrerende direktør for Norgården AS. Tidligere direktør i Kjøttbransjens Landsforening.

Marit S. Haugen, dr.polit. i sosiologi. Forskningsdirektør ved Norsk senter for bygdeforskning.

Sigurd Rysstad, dr.scient i landbruksøkonomi. 1. amanuensis ved Institutt for økonomi og ressursforvaltning, Universitetet for miljø- og biovitenskap.

Lars Johan Rustad, cand.agric. Seniorrådgiver ved NILF og leder for sekretariatet for Budsjettnemnda for jordbruket, representant for de tilsatte.



NILFs styre pr. 31.12.2005

Bak fra venstre: Ivar Pettersen (direktør i NILF), Sigurd Rysstad, Lars Johan Rustad, Tore Bjørkli
Foran fra venstre: Inger Solberg, Bjørn Eidem, Heidi Knutsen

Heidi Knutsen, cand.agric. Tilsatt ved NILFs distriktskontor i Bergen, representant for de tilsatte. Fagsjef for NILFs spesialundersøkelser i driftsøkonomi.

Nye styremedlemmer i 2005

Fra 1.1.2005 gikk fire av styremedlemmene ut av styret etter å vært med i to perioder; Geir Isaksen, Kari Skrede, Marie Steen og Berit Rogstad.

Følgende nye medlemmer kom inn:

Bjørn Eidem, leder
Marit S. Haugen
Sigurd Rysstad
Heidi Knutsen



Hovedtrekkene

2005 har vært et godt arbeidsår for NILF. Spesielt vil styret fremheve høy kvalitet i arbeidet med driftsgranskningene og Budsjettnemnda for jordbruket, økende aktivitet innenfor fiskeri- og havbrukssektoren, vekst i EU-finansierte prosjekter og solid internasjonal publisering av forskningsarbeider. God prosjektutvikling og kontroll med kostnadene har gitt NILF et godt utgangspunkt for 2006. NILF hadde i 2005 samlede driftsinntekter på nær 42 millioner kroner og et overskudd på en million.

Kunnskap for forvaltning av landbruks- og matressurser

NILF har som mål å være et ledende forsknings- og kompetansemiljø innenfor landbruks- og matvareøkonomi. Arbeidsområdet omfatter forskning, utredning, analyse og dokumentasjon av økonomiske og politiske forhold.

Landbrukssektoren bidrar til å løse høyt prioriterte samfunnsoppgaver utover tradisjonell jordbruksproduksjon. Jordbruket skal gi forbrukerne sunne og gode matopplevelser og samtidig grunnlag for en konkurransedyktig, innovativ matindustri. Landbruket skal gi livskraft til bygder med et utsatt bosettingsgrunnlag. Landbrukssektoren må derfor være konkurransedyktig både innen tradisjonell matproduksjon og som leverandør av fellesgoder.

Sektorens nasjonale rammebetingelser skal formes innenfor et stadig strammere sett av internasjonale avtaler. Landbrukets utfordringer skaper behov for ny kunnskap og innsikt om verdiskapingen på gården, inntektsforholdene for jordbrukshusholdningene, samspillet med industrien, handelen, bygdesamfunnet og forbrukerne. NILF opplever at interessen rundt landbruks- og matøkonomiske problemstillinger øker. Instituttet arbeider for å styrke evnen til å yte relevante, faglig solide kunnskapsbidrag. En strategiprosess som ble igangsatt høsten 2005, skal legge grunnlaget for tilpasninger i virksomheten og organisasjonen.

Forskningsavdelingen

Den positive utviklingen av forskningsaktiviteten fortsatte i 2005. NILF har i 2005 drevet forskning på problemstillinger som

dekker hele verdikjeden fra jord til bord og både landbruksbasert og marin matsektor. Problemstillingene på primærleddet har omhandlet bl.a. risikohåndtering og forståelse av lønnsomhetsforskjeller i primærjordbruket og modellbasert analyse av endringer i internasjonale rammebetingelser. En av de store satsingene har dreiet seg om å forstå effekter av nye rammebetingelser og problemstillinger knyttet til organisering i samvirkeorganisasjonene. Internasjonale rammebetingelser og handelspolitikk har vært studert både med referanse til landbruks- og havbrukssektoren. I løpet av 2005 har NILF videre startet et flerårig prosjekt om problemstillinger knyttet til multifunksjonelt jordbruk og bygdeutvikling der Hordaland fylke er valgt som studieområde i Norge. Prosjektet er EU-finansiert og NILF er en del av et bredt, internasjonalt partnerskap. NILF deltar også i et EU-prosjekt for å forstå holdninger og tiltak vedrørende dyrevelferd.

Hoveddelen av forskningen i NILF er finansiert av Norges forskningsråd. To strategiske instituttprogrammer og grunnbevilgningen fra Norges forskningsråd benyttes til doktorgradsstudier, annen kompetanseoppbygging, produksjon av internasjonale artikler og annen meritterende forskning. Grunnbevilgningen dekker også opphold ved universitet i utlandet og deltakelse på forskningskonferanser.

Ved utgangen av 2005 hadde NILF i alt 13 medarbeidere med doktorgradskompetanse og tre doktorgradsstudenter. I tillegg har NILF knyttet til seg en professor ved Universitetet for miljø- og biovitenskap og en professor ved Universitetet i Stavanger, begge i 20 %-stillinger.

Medarbeiderne fra NILF har i 2005 deltatt og presentert et stort antall arbeider på seminarer og kongresser i Norge og utlandet, noe som gir grunnlag for vitenskapelig publisering og samarbeid nasjonalt og internasjonalt. To seniorforskere var på lengre studie-/gjesteforskeropphold i USA, mens en var i Australia i to måneder. To av forskerne har arbeidet med sine post.doc.-studier.

I løpet av året er det arbeidet på over 25 ulike forskningsprosjekter. Publiseringsaktiviteten i NILF er kommet opp på et stabilt, høyt nivå. 16 ansatte i forskningsavdelingen har publi-

sert 11 artikler i internasjonale vitenskapelige tidsskrifter og ytterligere 9 artikler er antatt. Det strategiske instituttprogrammet Risk exposure and risk management in food production. Comparing aqua- and agriculture, som ble startet opp i 2003, er en sentral del av satsingen innenfor foretaksøkonomi og risikohåndtering. Et nytt strategisk instituttprogram: Farm entrepreneurship: the potential and challenges of farm-based new venturing, som er et samarbeidsprosjekt med Nordlandsforskning, vil gi ny innsikt i innovasjonsprosesser og entreprenørskap i landbruket. Våren 2005 ansatte NILF en stipendiat på dette strategiske instituttprogrammet

Forvaltningsoppgavene: Avdeling for statistikk og analyse

De forvaltningsrettede aktivitetene utgjør en sentral del av NILFs samlede virksomhet og omfatter driftsgranskningene i jord- og skogbruk, sekretariatet for Budsjettnemnda for jordbruket, spesialundersøkelser og driftsøkonomisk veiledning. I tillegg til forvaltningsoppgavene ivaretar avdelingen kursvirksomhet og utredninger spesielt for regionale aktører.

Driftsgranskningene som bl.a. viser utviklingen i jordbrukshusholdningenes inntekter, gjennomgår en betydelig fornyelse. Effektivisering av arbeidet med granskningene skal gi større rom for analyser av tilleggsnæringer og samdrifter. Resultatene fra driftsgranskningene for regnskapsåret 2004, ble offentliggjort i november 2005 og omfattet 947 bruk spredt over hele landet. I juni arrangerte NILF et intereuropeisk PACIOLI-seminar i Hardanger hvor det deltok forskere og statistikere fra 12 europeiske land.

Som sekretariat for Budsjettnemnda for jordbruket, utarbeider NILF grunnlagsmateriale for de årlige jordbruksforhandlingene. Totalalkylen for jordbruket er en av publikasjonene fra dette arbeidet og viser bl.a. totalsummer for inntekter og kostnader i norsk jordbruk. Budsjettnemndas materiale brukes også i nasjonalregnskapet og av EUROSTAT.

Spesialundersøkelsene skal dekke produksjoner og annen økonomisk virksomhet som ikke blir tilstrekkelig belyst i driftsgranskningene. Av prosjekter som det er

arbeidet med i 2005, kan nevnes «Økologisk sauehold», «Frukt på Vestlandet», «Inn på tunet» og «Billigere driftsbygninger».

NILFs kursvirksomhet omfattet i 2005 to kurs i analyse og planlegging og to kurs for regnskapsførere i jordbruket. I tillegg ble det avholdt to strategisamlinger for Fylkesmennenes landbruksavdelinger. NILF tar i 2006 sikte på å fornye kursvirksomheten gjennom samarbeid med for eksempel næringsorganisasjoner og lokal forvaltning. Distriktskontorene i Bergen, Trondheim og Bodø har, ved siden av forvaltningsrettede aktiviteter, også arbeidet med ulike utredningsprosjekter vedrørende verdiskapingen i landbruket i de ulike landsdeler og fylker.

Avdeling for utredning

Ett av de strategiske målene for NILF er å øke den markedsrettede utredningen ved NILF. Avdeling for utredning har en viktig rolle i dette arbeidet og ansvar for utredninger i nært samspill med en rekke oppdragsgivere innenfor forvaltning og næringsliv. Avdelingen beskjeftiger i dag fire personer og har i løpet av 2005 hatt ansvaret for rundt 35 utredningsprosjekter. Utredningsprosjektene trekker på hele bredden i NILFs kompetanse.

Oppdragsgivere har vært myndigheter, organisasjoner og næringslivet for øvrig. Eksempler på temaområder har vært forhandlingene i Verdens Handelsorganisasjon (WTO), utviklingen i norsk næringsmiddelindustri, marginutvikling i verdikjedene for landbruksbaserte matvarer, regional verdiskaping i landbruket, fordelingen av BU-midler, utviklingen i norsk dagligvarehandel og markedsordningen for melk.

Publisering og formidling

Publisering og formidling av resultatene fra virksomheten har fulgt den gode trenden fra tidligere år. I tillegg til publisering i vitenskapelige tidsskrifter, er det holdt 38 presentasjoner på internasjonale kongresser og seminarer og 12 presentasjoner av forskningsarbeid på nasjonale seminarer. Den populærvitenskapelige publiseringen i aviser og tidsskrifter har også vært høy i 2005.

Det er utgitt 23 rapporter og notater i NILFs egne serier, samt en rekke rapporter til opp-

dragsgivere direkte. I tillegg kommer Handbok for driftplanlegging, Driftsgranskinger i jord- og skogbruk, Utsyn over norsk landbruk – Tilstand og utviklingstrekk 2005, Norwegian Agriculture – Status and Trends 2005, Mat og industri 2005 og fire publikasjoner utgitt av Budsjettnemnda for jordbruket.

NILFs åpne seminarer har hatt godt fremtømte. Det er også holdt seminarer ved NILFs distriktskontorer i Trondheim og Bodø, og NILF har vært aktiv bidragsyter i regional faglig aktivitet rundt alle distriktskontorene. I 2005 er det sendt ut 11 pressemeldinger fra hovedkontoret. I løpet av året er det registrert 583 presseklipp med referanse til NILFs arbeid, mot 538 i 2004.

Økonomi

Regnskapet for 2005 viser et overskudd på kr 1 013 000. Samlet sett har NILF en tilfredsstillende økonomisk og likviditetsmessig handlefrihet. I forbindelse med revidert nasjonalbudsjett våren 2005 mottok NILF en tilleggsbevilgning til forvaltningsbevilgningen som kompensasjon for økte pensjonskostnader.

Arbeidsmiljø og likestilling

Flytteprosessen til nye lokaler i Oslo ble godt gjennomført tross omfattende arbeid med gammelt arkivmateriale. Arbeidet i samarbeidsorganer mellom ansatte og ledelse er styrket og forholdet mellom ledelsen og de ansattes organisasjoner er godt. Det er avholdt syv møter i Utvalg for medbestemmelse.

Sykefraværet i 2005 var 2,8 %, mot 3,0 % i 2004 og 3,5 % i 2003. Det er ikke registrert personskader som følge av arbeidsmiljøet. NILF er med i ordningen Inkluderende Arbeidsliv (IA-bedrift) og arbeider med innføring av Grønn Stat.

Arbeidet med likestilling i NILF er forankret i Strategisk plan. Ved slutten av 2005 hadde instituttet 66 ansatte hvorav 27 var kvinner og 39 menn. NILFs styre består av sju medlemmer hvorav fire menn og tre kvinner. Ledergruppen i NILF består for tiden av fem menn og bare en kvinne etter at tre kvinnelige medlemmer har sluttet. Målet er å endre kjønns sammensetningen også i ledelsen. NILF vektlegger likestillingskravet både ved

tilsettinger, lønnsjusteringer, permisjonsordninger, avansementsmuligheter og kompetanseutvikling.

NILF i 2005 hadde æren av å overrekke H.M. Kongens fortjenestmedalje i sølv til Marit Holmelid etter mer enn 52 års sammenhengende arbeid i NILF.

Utsiktene for 2006

Utsiktene for 2006 er gode. Samlede driftsinntekter forventes å øke. Landbruks- og matdepartementet og Forskningsrådet har reelt opprettholdt basisfinansieringen. Søknadene til Forskningsrådet høsten 2005 har gitt et godt grunnlag for forskningen også i 2006. Det økonomiske resultatet for 2006 vil være avhengig av god prosjektgjennomføring, fortsatt fornyelse av forvaltningsoppgavene, samt vekst i staben av dyktige medarbeidere.

En økende del av aktiviteten finansieres i et konkurranseutsatt marked hvor aktive relasjoner til næringsutøvere og brukere av forskning og utredning har stor betydning. Virksomheten har et godt grunnlag i kompetente forsknings- og utredningsressurser. Distriktskontorenes fagmiljøer gir nærhet til det regionale virkemiddelapparatet og næringsmiljøene. NILF nyter også godt av faglig samspill med sentrale næringsorganisasjoner, forvaltning, matindustri og dagligvarehandel.



Sau med lam. Øvre Børve mot Sørfjorden, Hardanger

Foto: © Bård Løken / NN / Samfoto

Styrets arbeid i 2005

Styret har i alt holdt 5 styremøter i 2005 og behandlet 52 saker. Styret har bl.a. vært engasjert i oppstarten av strategiprosessen som skal lede frem til ny strategi for 2007–2009 og oppfatter styringsdialogen med Landbruks- og matdepartementet som god. Fra 1.januar 2005 er styret fornyet med Adm.dir. Bjørn Eidem som ny styreleder. Forskningsdirektør Marit S. Haugen, førsteamanuensis Sigurd Rysstad og fagsjef Heidi Knutsen er nye styremedlemmer.

Styret takker medarbeiderne i NILF for arbeidet som er utført i 2005.

Sigurd Rysstad

Marit S. Haugen

Bjørn Eidem

Dore Bjørken

Heidi Knutsen

Marit S. Haugen

Sigurd Rysstad

RESULTATREGNSKAP FOR 2005

	Note nr.	2005	2004
Driftsinntekter			
Grunnbevilgning		5 000 000	4 800 000
Strategiske instituttprogram		2 597 000	3 795 000
Driftsøkonomiske analyser m.m.		21 528 000	19 406 000
Prosjektinntekter		11 564 000	11 240 000
Salg av publikasjoner m.m.		874 000	868 000
Andre driftsinntekter		342 000	327 000
Sum driftsinntekter	9	41 905 000	40 436 000
Driftskostnader			
Lønn og personalkostnader	7,8	30 287 000	29 858 000
Avskrivning på varige driftsmidler	1	778 000	942 000
Andre driftskostnader		9 827 000	9 564 000
Sum driftskostnader		40 892 000	40 364 000
Driftsresultat		1 013 000	72 000
Årsresultat	5	1 013 000	72 000



Bjørkestamme om våren. Friske, grønne nye blader. Maridalen, Oslo

Foto: © Bjørn Rørslett / NN / Samfoto

BALANSE 31.12.2005

	Note nr.	2005	2004
Eiendeler			
Anleggsmidler			
Kontorutstyr, inventar m.m.	1	585 000	251 000
IT-utstyr	1	991 000	1 173 000
Aksjer	2	1 000	1 000
Sum anleggsmidler		1 577 000	1 425 000
Omløpsmidler			
Kundefordringer	3	2 873 000	1 585 000
Opptjent, ikke fakturert arbeid		2 056 000	2 693 000
Andre kortsiktige fordringer		4 000	338 000
Forskuddsbetalt husleie og felleskostnader			0
Kontanter og bankinnskudd		14 930 000	11 734 000
Sum omløpsmidler		19 863 000	16 350 000
Sum eiendeler		21 440 000	17 775 000
Egenkapital og gjeld			
Egenkapital	4	10 020 000	9 007 000
Langsiktig forpliktelseser			
Langsiktig forpliktelseser lokaler	5	1 643 000	
Kortsiktig gjeld			
Leverandørgjeld		1 256 000	323 000
Fakturert, ikke utført arbeid		2 277 000	1 447 000
Skyldig skattetrekk		1 094 000	1 294 000
Skyldig arbeidsgiveravgift for november og desember		554 000	696 000
Skyldig Statens pensjonkasse	10	469 000	315 000
Skyldig merverdiavgift	10	378 000	224 000
Skyldige feriepenger, arbeidsgiveravgift og pensjon på feriepenger		2 959 000	3 083 000
Annen kortsiktig gjeld	6	790 000	1 386 000
Sum kortsiktig gjeld		9 777 000	8 768 000
Sum egenkapital og gjeld		21 440 000	17 775 000

Noter til regnskapet

Regnskapsprinsipper

Årsregnskapet er utarbeidet i samsvar med regnskapslovens bestemmelser og i overensstemmelse med god regnskapsskikk der hvor det er vesentlig i forhold til NILFs aktiviteter. Dette er i henhold til hovedinstruksen for økonomiforvaltningen i NILF.

Offentlige tilskudd i form av bevilgninger fra Norges forskningsråd og Landbruks- og matdepartementet er inntektsført i sin helhet.

Inntektsføring skjer på leveringstidspunktet ved salg av publikasjoner og på ytelsestidspunktet ved prosjektrettet arbeid, det vil si at prosjekter inntektsføres etter prinsippet løpende avregning med fortjeneste. Når vurdering av en kontrakt viser at den vil gi tap, gjøres det avsetning for hele det forventede tapet uavhengig av fullføringsgraden.

Inntekt på vegne av samarbeidspartnere nettoføres mot kostnaden.

Utført, ikke fakturert arbeid ved årsskiftet er inntektsført og aktivert under posten «opp-tjente, ikke fakturerte inntekter». Forskudd som er mottatt er vist som «fakturert, ikke utført arbeid» i balansen.

Kundefordringer og andre fordringer oppføres til pålydende etter fradrag for avsetning til forventet tap.

Eiendeler og gjeld knyttet til NILFs driftsaktiviteter er klassifisert som omløpsmidler og kortsiktig gjeld. Andre kortsiktige eiendeler og annen kortsiktig gjeld er klassifisert som kortsiktige poster i den grad de forfaller innen ett år etter tidspunktet for regnskapsavslutningen. Øvrige eiendeler er klassifisert som anleggsmidler.

Varige driftsmidler er oppført til opprinnelig anskaffelseskost med fradrag for akkumulerte ordinære avskrivninger. Ordinære avskrivninger beregnes lineært over driftsmidlenes antatte økonomiske levetid.

Leieinntekter knyttet til fremleie av lokaler reduserer andre driftskostnader.

Note 1 – Varige driftsmidler

	Kontorutstyr/inventar	IT-utstyr
Anskaffelseskost pr. 1.1	1 566 000	4 571 000
+ Tilgang i året	558 000	373 000
– Avgang	207 000	1 798 000
Anskaffelseskost 31.12	1 917 000	3 146 000
– Samlede avskrivninger 31.12	1 332 000	2 155 000
Bokført verdi 31.12	585 000	991 000
Årets ordinære avskrivninger	224 000	555 000
Procentsats for ordinære avskrivninger	20/25 %	20/25 %

Note 2 – Aksjer

Aksjer i Bioparken	Antall: 10	Pålydende per aksje: 2 500	Bokført verdi: 500
Aksjer i Instrumenttjenesten	Antall: 50	Pålydende per aksje: 1 000	Bokført verdi: 500
			Bokført verdi 31.12: 1 000

Ut fra en markedsverdivurdering ble aksjene tidligere nedskrevet til samlet kr 1 000. Basert på en totalvurdering er nedskrevet beløp videreført.

Note 3 – Kundefordringer

Kundefordringene er oppført til pålydende etter fradrag for avsetning til mulige tap på kr 120 000.

Note 4 – Egenkapital

	2005	2004
Egenkapital 1.1	kr 9 007 000	kr 8 935 000
Årets overskudd	kr 1 013 000	kr 72 000
Egenkapital 31.12	kr 10 020 000	kr 9 007 000

Note 5 – Langsiktige forpliktelser

Langsiktig forpliktelser er mottatt husleiekompensasjon og rabatt for husleie for de 4 første årene vedrører hovedkontoret i Oslo. Forpliktelsen blir periodisert over hele leieperioden.

Note 6 – Annen kortsiktig gjeld

Annen kortsiktig gjeld består av periodisering av påløpne kostnader, herunder reisekostnader, felleskostnader og kostnader som følge av vannskade høsten 2001 samt tap ved utleie av lokaler i Bodø.

Note 7 – Lønnskostnader

Lønnskostnader består av følgende:

	2005	2004
Lønn	kr 23 130 000	kr 23 880 000
Arbeidsgiveravgift	kr 3 520 000	kr 3 552 000
Pensjonskostnader Statens Pensjonskasse 11,12 %	kr 2 385 000	kr 1 456 000
Andre ytelser	kr 1 252 000	kr 970 000
Sum	kr 30 287 000	kr 29 858 000

De fast ansatte trekkes 2 % lønn til Statens Pensjonskasse, i alt er de ansatte trukket ca kr 421 000.

Det var gjennomsnittlig 68 ansatte i 2005.

Note 8 – Ytelser til ledende personer

Det er utbetalt kr 257 400 i styrehonorar. Til direktøren i 2005 er det utbetalt kr 754 300 i lønn og andre godtgjørelser.

Note 9 – Samarbeidspartnere, prinsipp for inntekstføring

Inntekter fra samarbeidspartnere er ikke resultatført. Kostnadene er redusert tilsvarende.

Samarbeidspartnere utgjør følgende beløp:

	2005		2004	
Strategiske instituttprogram	kr	853 000	kr	191 000
Prosjekter	kr	1 535 000	kr	958 000
Totalt	kr	2 388 000	kr	1 149 000

Note 10 – Skyldig Statens pensjonskasse og skyldig merverdiavgift

Skyldig Statens pensjonskasse er for november og desember.

Skyldig merverdiavgift er for november og desember.



Arbeidet med likestilling i NILF er forankret i Strategisk plan 2004–2006: «NILF skal arbeide aktivt for å fremme likestilling».

Faktisk tilstand per 31. desember 2005
Stillings- og lønnsnivå i NILF i 2004. Oversikten omfatter alle ansatte, både heltids- og deltidsstillinger.

Kjønnsfordeling

Ved slutten av 2005 hadde NILF totalt 66 ansatte hvorav 27 var kvinner og 39 menn. I administrasjonsavdelingen og økonomiavdelingen var det i alt 8 kvinner og 3 menn, i Avdeling for forskning 5 kvinner og 14 menn, i Avdeling for utredning 1 kvinne og 3 menn og i Avdeling for statistikk og analyse inkl. distriktskontorene var det 13 kvinner og 16 menn. I tillegg kommer to forskere med professorkompetanse (menn) i 20 %-stillinger.

NILFs styre består av 7 medlemmer hvorav 4 menn og 3 kvinner. Ledergruppa i NILF bestod ved slutten av 2005 av 5 menn og bare 1 kvinne etter at 3 kvinnelige medlemmer sluttet tidligere i året.

Alder og etatsansiennitet

Gjennomsnittsalderen for kvinner og menn i NILF var hhv. 47 og 48 år i 2005. Gjennomsnittlig etatsansiennitet var 16 år for begge grupper.

Arbeidstid

I 2005 hadde 8 kvinner og 7 menn deltidsstilling. Tilsvarende tall for heltidsstilling var 19 kvinner og 30 menn.

Rekruttering

I 2005 ble det rekruttert 5 personer hvorav 3 kvinner (1 avdelingsdirektør, 2 konsulenter) og 2 menn (1 seniorrådgiver, 1 første-konsulent). De siste 5 årene er det rekruttert 26 personer hvorav 14 kvinner og 12 menn.

Sykefravær

NILF er IA-bedrift. Gjennomsnittlig sykefravær for hele institusjonen var 2,8 % i 2005. For kvinner var sykefraværet 4,8 %, for menn 1,4 %. Forskjellen skyldes i hovedsak at to kvinner har vært langtidssykemeldte.

Tiltak

- Ved utlysning av alle ledige stillinger oppfordres det underrepresenterte kjønn å søke.
- Tilsettinger skjer etter kvalifikasjoner, men under ellers like forhold gis tilbud til søker fra det underrepresenterte kjønn.
- Det arbeides kontinuerlig for å sørge for at det gis lik lønn for likt arbeid. I forbindelse med lokale lønnsforhandlinger gjennomføres lønnskartlegging av ulike arbeidstakergrupper. Videre er det utarbeidet kriterier for lønnsopprykk som gjennomgås med de ansatte i medarbeidersamtaler.
- De ansattes ønsker og behov for etterutdanning og kompetanseheving kartlegges gjennom medarbeidersamtaler. Alle ansatte har muligheter for etterutdanning og kompetanseutvikling. Videre lyses det ut spesielle kompetansemidler to ganger i året, primært for forskere og utredere, men der også andre kan søke.
- Det er lagt til rette for tilfredsstillende arbeidsforhold for begge kjønn, både med muligheter for deltidsstillinger, hjemmekontor og spesielle arbeidstidsordninger (for eksempel å kunne komme senere eller gå tidligere enn normal arbeidstid).
- Begge kjønn har alle formelle rettigheter til permisjoner (for eksempel fødselspermisjon). Ved behandling av permisjons-søknader gjøres ingen forskjell.
- Det skal arbeides for å øke kvinneandelen i NILFs ledergruppe.



	Kvinner		Menn	
	Antall	Gj.snitt lønnstrinn	Antall	Gj.snitt lønnstrinn
1062 Direktør			1	83
1060 Avdelingsdirektør	1	63	4	65
1054 Kontorsjef			2	57
1111 Forskningssjef			1	67
1109 Forsker	2	60	9	59
1108 Forsker	1	55		
1017 Stipendiat			2	43
1364 Seniorrådgiver			3	61
1434 Rådgiver	7	46	9	48
1408 Førstekonsulent	4	42	6	42
1064 Konsulent	11	38		
1063 Førstesekretær	1	34		
Sum	27	44	37	54



Direktør
Ivar Pettersen

Klisjeen «fra jord til bord» er kanskje ikke så populær akkurat nå. Bekymring for at også uønskede jordiske organismer finner veien til spisebordet, preger norsk matsektor. Jeg skal forsøke å gi uttrykket aktualitet i en videre sammenheng enn bare mattrygghet. «Fra jord til bord» kan assosieres med et populært uttrykk i foretaksøkonomisk litteratur: Helhetlig leveringskjedeledelse eller «supply chain management». I norsk matsektor finnes det mange eksempler på leveringskjedeledelse som er ganske helhetlig.

I rapporten «Dagligvarehandel og mat» har NILF nylig vist hvordan norsk matindustri og dagligvarehandel samarbeider om effektive løsninger på praktiske logistikkoppgaver som informasjonsutveksling, merking, emballasje osv. Under konseptet ECR (Efficient consumer response) drøfter industri og handel styring av varestrømmer til tross for at de til dels har sterkt ulike interesser. Enkelte dagligvareforetak, som f.eks. Reitan-gruppen, inngår nære allianser med matindustriforetak for å strømlinjeforme produksjon, merkebygging og vareflyt. Forholdet til Norsk Kylling er et eksempel. Forbrukersamvirket har også lang tradisjon for integrering av matindustri og handel.

Også matindustrien og bøndene samarbeider med sikte på effektive leveringskjeder. Q-meieriene på Jæren har tilpasset virksomheten med sikte på effektiv vareflyt mellom melkeprodusent og meieri, og samarbeider med dagligvarehandelen for å unngå småskala-ulemper i distribusjonen. Innovative, landbruksbaserte konsepter er helt avhengig av helhetlige leveringskjeder. Odelia, den norske matoljen fra et lite landbrukssamvirke i Østfold, hadde neppe sett dagens lys uten nært samspill med presseriet i Askim og dagligvarehandelen.

Den «moderne» leveringskjedetankegangen har lang tradisjon i norsk landbruk. Bøndene fikk på 1930-tallet kontroll med foredlingen av landbruksråvarer. Hvis målet bare var å unngå å bli presset av en sterk industri, ville det vært tilstrekkelig med et rent salgssamvirke. Landbrukssamvirket i Norge gir imidlertid store muligheter for koordinering mellom primærproduksjon, foredling og markedsføring. Det er ikke gitt at koordineringsmulighetene utnyttes fullt ut, men

konseptet åpner muligheter som er i tråd med moderne leveringskjedetenkning.

De handelspolitiske rammene for landbruket, matindustrien og dagligvarehandelen gjør jord til bord-tenkningen helt nødvendig. WTO, RÅK-ordning og internasjonalisering av dagligvarekjedenes innkjøp, fjerner gevinstmulighetene ved å øve ensidig press mot leverandør eller kunde innenfor én felles leveringskjede. I stedet må fellesinteressen for å oppnå samlet effektivitet utforskes og utnyttes – fra jord og helt til forbrukerens bord. Det å samvirke er en god idé!

Problemet er at denne formen for samvirke, tross røtter i norsk landbruk, utfordrer sentrale deler av landbrukspolitikken. Jordbruksforhandlingene er et slags samvirke, men det er forvaltningen og primærnæringen alene som i realiteten forhandler om rammebetingelsen for industrien og dagligvarehandelen. Landbrukspolitikken har en regional profil med sikte på aktivt landbruk over hele landet, som skal utnytte areal- og næringsressurser og gi rom for husdyrproduksjon i bratte lier og perifere distrikter. Regningen for denne delen av norsk distriktspolitikk havner imidlertid hos deler av matindustrien. Kan sofistikerte systemer med fraktutjevning og regional differensiering av driftsstøtte over tid sikre at våre viktige landbrukspolitiske målsettinger ikke blir til hinder for internasjonal konkurranseevne for norsk matsektor?

Den «enkle» løsningen er å gi avkall på tyngende hensyn i landbrukspolitikken. Det krevende er å sørge for at hensyn til landskap, bygder og næringsøkonomi kan forenes. Slikt krever en helhetlig tenkning – fra jord til bord. Hvis ikke politikk for å ivareta viktige samfunnsinteresser – og næringens presserende behov for effektivitet – samvirker, kan viktige samfunnsverdier stå på spill.

Vår strategi for de kommende årene sier at NILF skal bidra med kompetanse for å sikre at forvaltningen av norske landbruks- og matressurser kan skje i et helhetlig verdikjede- og samfunnspektiv.

Ivar Pettersen

AVDELING FOR FORSKNING

Kompetanse og kvalitet i forskinga

Det vart i 2005 helde fleire presentasjonar på nasjonale og internasjonale seminar og konferansar enn nokon gang før. I alt vart det publisert 11 artiklar i internasjonale vitenskaplege tidsskrift, mens ytterlegare 9 artiklar var godkjende for publisering ved årets slutt. Det er i tillegg utgjeve fleire forskingsrapportar og -notat i NILF sine seriar. Også den populærvitenskaplege formidlinga var høg i 2005, med mellom anna mange artiklar, avis-kronikar, intervju og foredrag.

Styrking og vidareutvikling av forskingskompetanse og -kvalitet er sentralt for å kunna leva opp til visjonen vår om å vera leiande innan landbruks- og matvareøkonomi. Det vert difor lagt stor vekt på forskarutdanning, kompetanseutvikling, nettverksbygging og meritterande forskning. NILF hadde 13 forskarar med doktorgradskompetanse ved utgangen av 2005. I tillegg har NILF knytt til seg ein professor ved Universitetet for miljø- og biovitenskap og ein professor ved Universitetet i Stavanger i 20 %-stillingar. Forskar Gudbrand Lien var på eit to månaders forskingsopphald ved University of Queensland i Australia hausten 2005, mens forskar Karen Refsgaard starta på eit eittårig forskings- og studieopphald ved University of Vermont i USA i august 2005. Stipendiat Ole Jakob Bergfjord hadde eit fire månaders studieopphald ved Texas A&M University hausten 2005.

I eit femårig strategisk instituttprogram om risiko og risikotilpassing i jord- og havbruk er det arbeid med nye metodar og modellar for å vurdere produksjonssystem med ulik grad av risiko. Det strategiske instituttprogrammet *Farm entrepreneurship: the potential and challenges of farm-based new venturing* i samarbeid med Nordlandsforskning, som starta i 2005, vil gje ny innsikt i innovasjonsprosessar og entreprenørskap i landbruket.

Kvantitative analyseverktøy og modellar er viktige for å utvikla kunnskap om verknader for jordbruket av handelspolitikk, næringspolitikk og offentleg verkemiddelbruk. I 2005 starta NILF opp eit prosjekt om vidareutvikling av analysemodellen JORDMOD i samarbeid med Samfunns- og næringslivs-

forskning i Bergen, der Tine og Gilde Norsk Kjøtt bidrar med nødvendige data. I eit anna prosjekt er den europeiske jordbruksmodellen Capri, der norsk jordbruk no er inkludert, vidareutvikla og nytta til å analysere korleis endringar i verkemiddelbruk kan påverka jordbruket si multifunksjonelle rolle, til dømes knytt til endringar i kulturlandskapet. Prosjektet Risiko og risikohandtering i økologisk jordbruksproduksjon vart avslutta ved utgangen av året. Dette prosjektet har gjeve auka innsikt i mange tilhøve vedrørende økologisk jordbruk, mellom anna spørsmålet om kva som får gardbrukarar til å leggja om til økologisk drift. Prosjektet har resultert i ein uvanleg stor vitenskapleg produksjon.

I 2005 vart det arbeid på over 30 forskingsprosjekt i avdelinga. Internasjonale rammevilkår og handelspolitikken i landbruks- og havbrukssektoren er studert i fleire prosjekt. Dei to forskarane Svein Ole Borgen og Frode Veggeland publiserte i 2005 artikkelen *Negotiating International Food Standards: The World Trade Organization's Impact on the Codex Alimentarius Commission* i tidsskriftet *Governance*. I 2004 var *Governance* det høgast rangerte tidsskriftet i disiplinen Public Administration. Forskar Stig S. Gezelius avslutta i 2005 sitt treårige post.doc.-studium *Legitimacy and compliance in Norwegian offshore fisheries*. Prosjektet har generert kunnskap om årsaker til regelhalding og regelbrot i norsk pelagisk havfiske. Prosjektet genererte i tillegg data om samspelet mellom konkurranse og samarbeidsnormer på fiskefeltet, og betydninga av dette for effektiviteten til flåten. Desse data vart brukte i utviklinga av ein teoretisk modell som integrerer spelteori med klassisk sosiologisk teori om tillit og normativ handling. Desse resultatane vil verta presenterte i det prestisjefylte tidsskriftet *Sociology*.

NILF er eit lite forskingsinstitutt. Det er difor viktig å ha god kontakt og samarbeid med andre forskingsmiljø i inn- og utland for å utfylla eigen kompetanse. NILF er partner i eit EU-prosjekt om dyrevelferd som starta våren 2004. I 2005 kom NILF med i sitt andre, større EU-finansierte forskingsprosjekt. Det er eit treårig prosjekt om problemstillingar knytt til multifunksjonelt jordbruk og bygdeutvikling der Hordaland er valt som studieområde i Noreg.



Konstituert forskningsdirektør
Sjur Spildo Prestegard



Avdelingsdirektør
Finn G. Andersen

AVDELING FOR STATISTIKK OG ANALYSE

NILFs faste oppgaver for Landbruks- og matdepartementet og analysevirksomheten for øvrig, er hovedsakelig tillagt Avdeling for statistikk og analyse. Aktiviteten i avdelingen er organisert i tre satsingsområder: foretaksøkonomisk dokumentasjon inkludert regnskapsundersøkelser i jord- og skogbruk, næringsøkonomisk dokumentasjon inkludert sekretariatsarbeid for Budsjettnemnda for jordbruket, og driftsøkonomisk veiledning og styring inkludert kursvirksomhet.

Driftsgranskinger

De årlige driftsgranskningene i jord- og skogbruk har røtter tilbake til 1911 og er av de eldste regnskapsstatistikker for landbruksforetak i Europa. Grunnlagsmaterialet er brukerfamilienes skatteregnskap som omarbeides i NILF til driftsregnskap. I tillegg innhentes data for bl.a. arbeidsforbruk, arealbruk og avlingsnivå. Det er lagt vekt på å vise variasjonen i lønnsomheten i tillegg til rene gjennomsnittstall. Driftsgranskingspublikasjonen viser også totaløkonomien for brukerfamiliene. Materialet i driftsgranskningene er delt inn etter størrelsesgrupper, produksjoner og geografisk beliggenhet. Statistikken for regnskapsåret 2004 omfattet 947 bruk.

I juni ble det arrangert en konferanse i Hardanger med deltakelse fra elleve land. Temaet for konferansen var kombinasjonen jordbruk og annen næringsvirksomhet. Konferansen inngikk i de årlige PACIOLISamlingene for nøkkelpersonell som arbeider med regnskapsundersøkelser i landbruket i forskjellige land.

Spesialundersøkelser og andre analyser

Driftsgranskningene viser bare tall for hovedproduksjonene i landbruket. I tillegg til driftsgranskningene foretar NILF derfor også mer spesifikke driftsøkonomiske analyser av spesielle driftsformer og andre forhold i landbruket. I alt var det under arbeid ti slike spesialundersøkelser i 2005 hvorav fem ble avsluttet dette året.

På oppdrag fra Landkreditt har NILF i 2005 med utgangspunkt i driftsgranskingsmaterialet for 2004, gjennomført en undersøkelse om driftskredittforholdene i landbruket. Markeds-

andelene for de ulike typer finansieringsinstitusjoner varierte både med tanke på regioner, størrelsesgrupper og driftsformer.

Budsjettnemnda

En viktig del av NILFs faste oppdrag er å være sekretariat for Budsjettnemnda for jordbruket (BFJ). Budsjettnemnda er en partsammensatt fagnemnd som har som oppgave å legge fram grunnlagsmateriale for de årlige jordbruksforhandlingene. Mens driftsgranskningene bygger på resultat for det enkelte bruk, viser Totalkalkylen for jordbruket, som utarbeides av BJJ, de totalverdier som skapes i jordbruket ved utnyttelse av jordbrukets produksjonsfaktorer. Utover bruken i jordbruksforhandlingene, nyttes totalkalkylen som grunnlag for nasjonalregnskap/-budsjettberegninger og til beregninger av matvareforbruk. Data fra totalkalkylen brukes også som kilde for statistikk til internasjonale organisasjoner og til forskningsformål. NILF møter med en fast representant på et årlig møte om totalregnskap for jordbruket i EUROSTAT.

Utsynet

Hvert år utgir NILF rapporten Utsyn over norsk landbruk som gir en kortfattet og lett tilgjengelig oversikt over tilstand og utvikling i norsk landbruk. Målgruppen for rapporten er politikere, journalister, studenter og andre som er interessert i landbruket. Årets utgave er den tolvte utgave av Utsynet. I 2005 ble Utsynet også utgitt i en engelsk versjon.

Driftsøkonomisk veiledning og planlegging

NILF utarbeider en rekke hjelpemidler til bruk i driftsøkonomisk veiledning og planlegging. Den årlige Handbok for driftsplanlegging inneholder ajourførte opplysninger om priser, tilskuddsordninger, produksjonstall m.m. foruten kalkyleeksempler for de mest vanlige produksjonene. Planleggingsprogrammet NORKAP er et edb-program som brukes ved utarbeiding av driftsplaner for gårdsbruk med eventuelle tilleggsnæringer.

Som vanlig ble det i 2005 avholdt to tradisjonelle kurs for regnskapsførere. Kursopplegget på disse kursene er todelt hvor den første delen omhandler bedriftsøkonomi og rådgivning mens den andre delen omfatter regnskap og skatt. Det ble også holdt to kurs i bruk av planleggingsverktøyet NORKAP.

AVDELING FOR UTREDNING

Avdeling for utredning har i 2005 gjennomført sitt første hele kalenderår som egen avdeling. NILF ønsker å være et brukerrettet forskningsinstitutt og har valgt å legge mye av den markedsrettede utredningen til denne avdelingen. Avdelingen består ved utgangen av 2005 av 4 medarbeidere totalt. Avdelingen har hatt om lag 35 større eller mindre oppdrag i løpet av året for et bredt kundegrunnlag innen privat og offentlig virksomhet. I tillegg har vi hatt en del foredragsvirksomhet.

Verdikjeden for mat

NILF har over en lang periode tatt steget fra å fokusere på primærnæringen alene til å se hele verdikjeden for matproduksjonen i sammenheng. I høst presenterte vi en marginstudie med oversikt over utviklingen i bruttomarginene på alle ledd i verdikjeden for kjøttsektoren. Resultatene viste at bonden og dagligvarehandelens andel av forbrukerpris er synkende, mens bruttomarginen til slaktning, skjæring og foredling har økt fra 2000 til 2004.

Mat og industri har blitt en av NILFs årlige publikasjoner, og beskriver status og utvikling på sentrale områder for norsk nærings- og nytelsesmiddelindustri, deriblant omfang, økonomiske nøkkeltall, rammevilkår, markedsutvikling og konkurransekraft.

I 2005 fikk vi også i oppdrag å se på sammenhengen mellom matproduksjon og varehandelen. Rapporten ble utgitt våren 2006.

Internasjonale rammevilkår

Norsk landbruk og matproduksjon må også tilpasse seg endrede internasjonale rammevilkår og trender i matmarkedet. NILF følger blant annet opp dette gjennom et brukerstyrt prosjektet for Næringsmiddelindustriens WTO-gruppe der vi ser på konsekvenser av mulige utfall av WTO-forhandlingene. I prosjektet har NILF blant annet studert konsekvenser av å fjerne eksportstøtte og effekten av tollkvoter dersom en benytter seg av sensitive produkter. Vi har også gjort beregninger av konsekvenser av de forslagene som foreligger om kutt i tollsatser.

På basis av det brukerstyrte WTO-prosjektet og annen kompetanse som finnes i NILF, har vi også gjennomført mindre prosjekter for bedrifter i Norge og forvaltningen hvor vi vurderer framtidige rammebetingelser for produksjon i Norge.

Sjømat og viltkjøtt

NILF har i lengre tid benyttet vår kunnskap om handelsmessige og produksjonsmessige betingelser til å utvikle vårt faglige arbeidsfelt gjennom å arbeide med sjømatsektoren. I 2005 offentliggjorde NILF et prosjekt om rammebetingelser for lakseoppdrett i Norge og Chile.

I 2005 har vi også gått gjennom markedsmulighetene for norsk hjortekjøtt og startet opp et arbeid med å vurdere markedsforholdene for reinkjøtt. Dette viser at NILF på basis av vår grunnleggende kunnskap om landbrukspolitikk og -økonomi er nyttige og interessante for andre sektorer og kunder.

Verdiskapingen i norsk landbruk

Vi ser en økende regionalisering av norsk landbrukspolitikk med større ansvar på kommuner og fylkesmenn. Hos de lokale myndighetene oppstår det dermed behov for å få oversikt over betydningen av landbruket i sitt område. NILF har hatt flere prosjekter knyttet til å kartlegge verdiskapingen i landbruket for eksempel i Nord-Norge, Hedmark og Trøndelag. For Landbruks- og matdepartementet har vi også laget et forslag til kriteriebasert fordeling av fylkesvise bygdeutviklingsmidler og startet arbeidet med å forberede evaluering av tiltaket.

Norsk politikk

Landbrukspolitikk og derigjennom kunnskap om markedsordningene er en del av kjernevirksomheten i NILF. Vi brukes derfor som rådgiver på større og mindre prosjekter på dette området av både forvaltning og næringsliv. Vi har vært spesielt involvert i utviklingen innenfor melkesektoren hvor vi bl.a. hvert halvår gjennomfører en etterkontroll av prisutjevningsordningen for melk.



Avdelingsdirektør (konstituert)
Nils Øyvind Bergset



PROSJEKTER 1.1.2006

Tittel, oppdragsgiver, varighet og prosjektleder.

Foretaksøkonomi

Revidering av avlingsskadetrygdprogrammet. Statens landbruksforvaltning (SLF). Løpende. Knut Skarsen.

Beregning av erstatningssatser for tap på grunn av rovdyrskade. Direktoratet for naturforvaltning. Løpende. Svein Olav Holien.

Ekstensive driftsformer. FMLA Sogn og Fjordane. 2004–2007. Rolf Rye.

Billigere driftsbygninger. Landbruks- og matdepartementet. 2002–2006. Svein Olav Holien.

Inn på tunet. Landbruks- og matdepartementet. 2005–2008. Kristin Stokke.

Tilleggsnæringer. Landbruks- og matdepartementet. Erland Kjesbu.

Samdrifter. Landbruks- og matdepartementet. Svein Olav Holien.

Risk exposure and risk management in food production. Comparing aqua- and agriculture. Norges forskningsråd. 2003–2007. Gudbrand Lien.

Mer og bedre grovfôr. Norges forskningsråd. NILF er samarbeidspartner med Institutt for husdyr- og akvakulturvitenskap, UMB. 2005–2009. Ola Flaten.

Produksjon av halal-kjøtt fra småfe. Skattefunn. 2005–2007. Leif Jarle Asheim.

Kartlegging av økologisk grønnsaksproduksjon. Bioforsk. 2005–2006. Agnar Hegrenes.

Verdien av utmarksbeite. Norsk Sau og Geit. 2005–2006. Leif Jarle Asheim.

Verpehøns frå bur til lausdrift. Mattilsynet. 2005–2006. Agnar Hegrenes.

Income supported farming: The economic behaviour of farmer households. Norges forskningsråd. 2006–2008. Gudbrand Lien.

Effektiv kjøttproduksjon med ammekyr. Norges forskningsråd. Brukerstyrt innovasjonsprosjekt med Gilde Norsk Kjøtt, Felleskjøpet Fôrutvikling og Norsk Kjøttfeavlslag. 2006–2009. Ola Flaten.

Bygde- og næringsutvikling

Verdiskaping i landbruket i Nord-Trøndelag. FMLA Nord-Trøndelag. 2006. Erland Kjesbu.

Landbruksrelaterte næringer i Trøndelag. FMLA Sør-Trøndelag og Nord-Trøndelag. 2005–2006. Otto Sjelmo.

Verdikjedevurdering i landbruket. FMLA Hordaland. 2005–2006. Torbjørn Haukås.

Strategic decisions in Norwegian farm households. Changes in the 1995–2002 period. Norges forskningsråd. 2003–2006. Samarbeid med SSB og NIBR. Agnar Hegrenes.

Kulturlandskap i endring i Hardanger, Sogn og Nordfjord – Konsekvensar for opplevingsturismen på Vestlandet. Norges forskningsråd. Brukerstyrt prosjekt med Hotel Ullensvang, Kviknes Hotel og Hotel Alexandra. 2004–2006. Heidi Knutsen.

Towards a Policy Model of Multifunctional Agriculture and Rural Development (TOPMARD). EUs 6. rammeprogram. 2005–2008. Sjur Spildo Prestegard.

Farm entrepreneurship: the potential and challenges of farm-based new venturing. Norges forskningsråd. Samarbeid med Nordlandsforskning. 2005–2007. Ola Flaten.

Evalueringkriterier for BU-satsinga. Landbruks- og matdepartementet. 2005–2006. Erland Kjesbu.

Matvareindustri og -marked

Konsekvenser for norsk landbruksbasert næringsmiddelindustri av mulige utfall av WTO-forhandlingene. Norges forskningsråd. Brukerstyrt prosjekt med Næringsmiddelindustriens WTO-gruppe. 2004–2006. Nils Øyvind Bergset.

Etterkontroll av prisutjevningsordningen for melk. Statens landbruksforvaltning (SLF). 2004–2007. Nils Øyvind Bergset.

Mat og industri 2006. Næringsmiddelbedriftenes landsforening (NBL), Norsk Nærings- og Nytelsesmiddelarbeiderforbund (NNN), Norsk Landbrukssamvirke, Kjøttindustriens Fellesforening (KIFF) og Innovasjon Norge. Johanne Kjuus.

Konkurransesituasjonen for norske RÅK-varer 2006. ORKLA ASA. 2005–2006. Johanne Kjuus.

Konkurranseskraft i kjøtt- og fjørfeindustrien. KIFF. 2004–2006. Ivar Pettersen.

Kjøttpriser fra bonde til butikk – marginstudie. Innovasjon Norge og Forskningsmidler over jordbruksavtalen. 2004–2006. Nils Øyvind Bergset.

Integration of animal welfare in the food quality chain: from public concern to improved welfare and transparent quality (Welfare Quality). EUs 6. rammeprogram. 2004–2006. Svein Ole Borgen.

Utvikling av prognosemodell for kjøtt, fjørfe og egg. Norsk Landbrukssamvirke. 2004–2006. Geir W. Gustavsen.

Spesialproduksjoner i Gilde – Tilpasning av samvirkeformen. Norges forskningsråd. Brukerstyrt prosjekt med Gilde Norsk Kjøtt. 2005–2006. Svein Ole Borgen.

Evaluerings av dagens landbrukspolitikk. Kjøttbransjens Landsforbund. 2005–2006. Anders Nordlund.

Markedet for reinkjøtt. Forskningsmidler over reindriftsavtalen. 2005–2006. Johanne Kjuus.

Norsk dagligvarehandel 2006. Handels- og Servicenæringens Hovedorganisasjon, Norgesgruppen, Coop Norge, ICA Norge og Rema 1000. 2005–2006. Johanne Kjuus.

Health, Nutrition and Food Demand – Effects of Information and the Substitution between Good Foods and Bad Foods. Norges forskningsråd. 2006–2008. Kyrre Rickertsen.

Konkurransedyktig norsk matindustri. Norges forskningsråd. Brukerstyrt innovasjonsprosjekt med Næringsmiddelbedriftenes Landsforening. 2006. Ivar Pettersen.

Optimal helse, velferd og mattrygghet for kvalitetsprodukter fra norsk geiteproduksjon. Norges forskningsråd. Brukerstyrt innovasjonsprosjekt med Helsetjenesten for Geit. 2006–2010. Ola Flaten.

Nasjonal og internasjonal politikk

Økonomisk utvalg for reindrift. Landbruks- og matdepartementet. Løpende. Finn G. Andersen.

Towards the operationalization of multi-functionality in the CAPRI modeling system. Norges forskningsråd. 2003–2006. Klaus Mittenzwei.

Vitenskap vs. politikk i internasjonale matregimer. Studier av kunnskapsgrunnlaget for internasjonale reguleringer på matvareområdet. Post.doc. Norges forskningsråd. 2004–2006. Frode Veggeland.

Erfaringer med ekvivalensvurderinger (studie av EUs erfaringer med MRAs og ekvivalensvurderinger). Fiskeri- og kystdepartementet. 2005–2006. Frode Veggeland.

Potensial for redusert pesticidbruk i de nordiske land. Nordisk Råd. 2005–2006. Agnar Hegrenes.

Markedsadgang for norsk sjømat; betydningen av handelspolitiske virkemidler i mellomstatlig konflikt og samarbeid. Norges forskningsråd. 2005–2007. Frode Veggeland.

Videreutvikling av JORDMOD med fokus på næringsmiddelindustrien og bondens tilpasning til endret virkemiddelbruk. Norges forskningsråd. 2005–2007. Klaus Mittenzwei.

Ecological effects of sheep grazing. Norges forskningsråd. NILF er samarbeidspartner med Universitetet i Oslo. 2005–2007. Leif Jarle Asheim.

Analyse av Vitskapskomiteen for mattryggleik. Norges forskningsråd. NILF er samarbeidspartner til Senter for teknologi, innovasjon og kultur (TIK) ved Universitetet i Oslo. 2005–2007. Guro Ådnegard Skarstad.

Implementation of TACs in the North Atlantic Fisheries. Norges forskningsråd. 2006–2007. Stig S. Gezelius.

Changing cultural landscapes: stakeholders' preferences, values and priorities. Norges forskningsråd. 2006–2008. Maria L. Loureiro.

Internationalisation of Agricultural Policies: Consequences for the Agricultural Sector in Northern Norway. Norges forskningsråd. 2006–2007. Klaus Mittenzwei.

Landscape protection as a management tool – does it fulfil its aims? Norges forskningsråd. NILF er samarbeidspartner med Norsk institutt for jord- og skogkartlegging (Norsk institutt for skog og landskap). 2006–2008. Klaus Mittenzwei.

New fish in a new environment. Challenges to a holistic management of different natures. Norges forskningsråd. 2006–2010. Guro Ådnegard Skarstad.

DISC – Dynamics of International Executives. A Comparative Study of the European Commission, the OECD Secretariat and the WTO Secretariat. Norges forskningsråd. Samarbeidsprosjekt mellom Høgskolen i Agder, NILF, Universitetet i København og Universitetet i Stockholm. 2006–2008. Frode Veggeland.

Nye reguleringsformer og kriterier og mål for sammenligning og etablering av tillit i tilsynssystemer. Fiskeri- og kystdepartementet. 2006–2007. Frode Veggeland.

PUBLISERING OG FORMIDLING

Artikler i internasjonale vitenskapelige tidsskrifter med bedømmelsesordning

Asheim, L.J. & I. Mysterud. External effects of mitigating measures to reduce large carnivore predation on sheep. *Journal of Farm Management* 12(4): 206–213.

Asheim, L.J. & L.O. Eik. Animal welfare conditions for free ranging sheep in Norwegian predator habitats. *Biotechnology in Animal Husbandry* 21(5–6): 105–109.

Flaten, O., G. Lien, M. Koesling, P.S. Valle & M. Ebbesvik. Comparing risk perceptions and risk management in organic and conventional dairy farming: empirical results from Norway. *Livestock Production Science* 95(1–2): 11–25.

Hansen, B.G., G. Stokstad, A. Hegrenes, E. Sehested & S. Larsen. Key Performance Indicators on Dairy Farms. *Journal of International Farm Management* 3(1). <http://ifmaonline.org/pdf/journals/VollEd1Pap1%20Hansen.pdf>

Loureiro, M.L. & A.M. Jervell. Farmers' participation decisions regarding agro-tourism in Norway. *Tourism Economics* 11(3): 453–469.

Loureiro, M.L. & J. Lotade. Interviewer Effects on the Valuation of Goods with Ethical and Environmental Attributes. *Environmental and Resource Economics* 30:49–72.

Prestegard, S.S. Multifunctional agriculture, non-trade concerns and the design of policy instruments: applications to the WTO agricultural negotiations. *International Journal of Agricultural Resources, Governance and Ecology (IJARGE)* Volume 4 (3/4): 232–245.

Trondal, J., M. Marcussen & F. Veggeland. Re-discovering international executive

institutions. *Comparative European Politics* 3(2): 232–258.

Ugland, T. & F. Veggeland. Towards an Integrated Approach? Food Inspection Reforms in Canada and the European Union. *Policy and Society* 23(4): 104–124.

Veggeland, F. & S.O. Borgen. Negotiating International Food Standards: The World Trade Organization's Impact on the Codex Alimentarius Commission. *Governance* 18(4): 675–708.

Veggeland, F. Institusjonalisering av internasjonale standarder som reguleringsform: Codex Alimentarius Commission møter WTO. *Nordiske Organisasjonsstudier* 7(1): 33–56.

Kapitler eller artikler i bøker, lærebøker, konferanserapporter

Asheim, L.J., J.W. Richardson, K.D. Schumann & P. Feldman. Stochastic optimization: An application to sub-arctic Dairy Farming. Proceedings from the 15th IFMA Congress, Campinas, Brasil. August 14–19. http://www.ifmaonline.org/pages/con_full_articles.php?abstract=215.

Borch, O.J., S.O. Borgen & E.P. Stræte. Verdikjeder i matvaresektoren. I Borch, O.J., G.-T. Kvam og E.P. Stræte (red): *Matgründeren – om å utvikle småskala og spesialiserte matbedrifter*. Tapir Akademisk Forlag.

Borgen, S.O., A.M. Jervell & A.-C. Sørensen. Markedsføring og markedskanaler: Utfordringer og muligheter for matgründere. I Borch, O.J., G.-T. Kvam og E.P. Stræte (red): *Matgründeren – om å utvikle småskala og spesialiserte matbedrifter*. Tapir Akademisk Forlag.

Flaten, O. & G. Lien. Stochastic utility-efficient programming of organic dairy farms. Proceedings from the XIth International EAAE Congress, August 24–27. <http://www.eaae2005.dk/scientificprogramme.htm>.

Flaten, O. & G. Lien. Organic dairy farming in Norway under the 100% organically produced feed requirement. Proceedings Part I from the 15th IFMA Congress, August 14–19, 103–111.

Flaten, O. & G. Lien. 100% organically produced feed – how to adjust in dairy farming systems? NJF-Seminar 369: Organic farming for a new millennium – status and future challenges, Alnarp, Sweden, June 15–

17, 2005, Nordic Association of Agricultural Scientists (NJF). NJF Report, Vol. 1, No. 1, 2005: 133–137.

Flaten, O., G. Lien, M. Ebbesvik, M. Koesling & P.S. Valle. Characteristics, goals and motivations among organic dairy farmers in relation to time of conversion. NJF-Seminar 369: Organic farming for a new millennium – status and future challenges, Alnarp, Sweden, June 15–17, 2005, Nordic Association of Agricultural Scientists (NJF). NJF Report, Vol. 1, No. 1, 2005: 31–35.

Flaten, O., G. Lien, M. Ebbesvik, M. Koesling & P.S. Valle. Risk perceptions and management responses of organic and conventional dairy farmers in Norway. NJF-Seminar 369: Organic farming for a new millennium – status and future challenges, Alnarp Sweden June 15–17, 2005, Nordic Association of Agricultural Scientists (NJF). NJF Report, Vol. 1, No. 1, 2005: 270.

Haukås, T. Økonomien i vestlandsjordbruket. Plantemøtet Vestlandet 2005, Bioforsk Vest, Ullensvang.

Haukås, T. & E. Øvren. Farm-based supplementary enterprises in the Norwegian Survey of Account Statistics. I Krijn J. Poppe (ed.): Pacioli 13. Microeconomic Data on Farm Diversification, Rural Businesses and Intra-generational Transfer. Agricultural Economics Research Institute (LEI), Haag, 15–22.

Kjesbu, E. & O. Flaten. Perceptions and impacts of FRAM-A: a Norwegian farm business development programme. Proceedings Part I from the 15th IFMA Congress, August 14–19, 48–58.

Koesling, M., M. Ebbesvik, G. Lien, O. Flaten & P.S. Valle. Das Potential umstellungsbereiter Betriebe in Norwegen. I: Hess, J. & G. Rahmann (red.), Ende der Nische, Beiträge zur 8. Wissenschaftstagung Ökologischer Landbau in Kassel, 01.03.2005 – 04.03.2005. Fachbereich Ökologische Agrarwissenschaften der Universität Kassel, Institut für Ökologischen Landbau der Bundesforschungsanstalt für Landwirtschaft (FAL). Universitätsverlag Kassel University Press, Kassel, Tyskland, 553–556.

Koesling, M., M. Ebbesvik, G. Lien, O. Flaten & P. S. Valle. Potential for conversion to organic farming in Norway. NJF-Seminar 369: Organic farming for a new millennium – status and future challenges, Alnarp Sweden June 15–17, 2005, Nordic Association of



Agricultural Scientists (NJF), NJF Report, Vol. 1, No. 1, 2005: 268.

Lien, G., O. Flaten, A. Korsæth, K.D. Schumann, J.W. Richardson & R. Eltun. Are organic crop farming more risky than integrated and conventional crop farming? NJF-Seminar 369: Organic farming for a new millennium – status and future challenges, Alnarp Sweden June 15–17, 2005, Nordic Association of Agricultural Scientists (NJF). NJF Report, Vol. 1, No. 1, 2005: 269.

Lien, G., O. Flaten, A. Korsæth, K.D. Schumann, J.W. Richardson & R. Eltun. Comparison of risk between cropping systems in Eastern Norway. Proceedings from the XIth International EAAE Congress, August 24–27. <http://www.eaae2005.dk/scientific-programme.htm>.

Lien, G., O. Flaten, A. Korsæth, K.D. Schumann, J.W. Richardson, & R. Eltun. Comparison of risk in organic, integrated and conventional cropping systems in Eastern Norway. Proceedings Part I from the 15th IFMA Congress, August 14–19, 168–179.

Sørensen, A.-C. Mixed Markets in the Food Processing Industry. Proceedings from the XIth International EAAE Congress, August 24–27. <http://www.eaae2005.dk/scientific-programme.htm>.

Valle, P.S., O. Flaten, G. Lien, M. Ebbesvik & M. Koesling. Differences in health and health handling between organic dairy farmers in Norway depending on time of conversion.

NJF-Seminar 369: Organic farming for a new millennium – status and future challenges, Alnarp Sweden June 15–17, 2005, Nordic Association of Agricultural Scientists (NJF). NJF Report, Vol. 1, No. 1, 2005: 271.

Rapporter i ekstern rapportserie

Jervell, A.M., S.S. Prestegard & K. Refsgaard. Multagri Project: WP4. Multifunctionality of activities, plurality of identities and new institutional arrangements. D4.2 Regional report for Nordic Countries. www.multagri.net.

Størdal, S. & G. Lien. Kunde- og leverandørtilpasset omsetning av tømmer – En diskusjon av virkemidler og bonusordninger i norsk tømmeromsetning med resultater frå en undersøkelse blant medlemmer i Mjøsen skogeierforening. Østlandsforskning, Rapport nr. 10/2005.

Rapporter til oppdragsgivere

Gustavsen, G.W. Økonomiske virkemidler i ernæringspolitikken. Sosial- og helsedirektoratet.

Pettersen, Ivar. Grunnlag for landbruksbasert verdiskaping. Notat basert på foredrag ved Yara's hundreårsmarkering, 22. november 2005.

Det er også utarbeidet elleve rapporter som ikke er offentlige.

Paper/poster presentasjoner

Asheim, L.J. & L.O. Eik. Animal Welfare Conditions for free ranging Sheep in Norwegian Predator Habitats. 8th International Symposium. Institute of Animal Husbandry, Belgrade-Zemun.

Asheim, L.J., G. Lien, J.W. Richardson, R. Tveterås & F. Veggeland. Modelling risks in the salmon industry and markets. Presentasjon på seminaret «The economics of aquaculture with respect to fisheries». European Association of Agricultural Economists 95th Seminar Civitavecchia (Rome) 9 – 10 December 2005.

Asheim, L.J., J.W. Richardson, K.D. Schumann & P. Feldman. Stochastic optimization: An application to sub-arctic Dairy Farming. 16th International Farm Management Congress, Campinas, Brasil 13–19 August 2005.

Bullock, D.S. & K. Mittenzwei. Using Evolutionary Game Theory to Examine U.S.

and EU Agricultural Policy Institutions. XIth EAAE-congress «The Future of Rural Europe in the Global Agri-Food System», København, Danmark, 24.–27.8.

Flaten, O. & G. Lien. Stochastic utility-efficient programming of organic dairy farms. XIth International EAAE Congress, København, Danmark, 24.–27.8.

Flaten, O. & G. Lien. Organic dairy farming in Norway under the 100% organically produced feed requirement. 15th IFMA Congress, Campinas - São Paulo, Brasil, 14.–19.8.

Flaten, O. & G. Lien. 100% organically produced feed – how to adjust in dairy farming systems? NJF seminar no. 369 «Organic farming for a new millennium», 15.–17.6., Alnarp, Sverige.

Flaten, O., G. Lien, M. Ebbesvik, M. Koesling, & P.S. Valle. Stochastic utility-efficient programming of organic dairy farms. Fagkonferanse i bedriftsøkonomiske emner FIBE XXII, Norges Handelshøyskole, Bergen, 6.–7.1.

Flaten, O., G. Lien, M. Ebbesvik, M. Koesling & P.S. Valle. Characteristics, goals and motivations among organic dairy farmers in relation to time of conversion. NJF seminar nr. 369 «Organic farming for a new millennium», 15.–17.6., Alnarp, Sverige.

Flaten, O., G. Lien, M. Ebbesvik, M. Koesling & P.S. Valle. Risk perceptions and management responses of organic and conventional dairy farmers in Norway. NJF seminar no. 369 «Organic farming for a new millennium», 15.–17.6., Alnarp, Sverige.

Flaten, O. FARMENTRE: Farm entrepreneurship: the potential and challenges of farm-based new venturing. PhD-seminaret «New perspectives on entrepreneurship», Kjerringøy, 16.9.

Gezelius, S., K. Refsgaard & A. Vatn. Barriers to rational decision making in environmental planning. Paper presentert på 6th International Conference of the European Society for Ecological Economics, Lisboa, 14.–17.6.

Gustavsen, G.W. Public policies and the demand for carbonated soft drinks – a censored quantile regression approach. 27. nasjonale forskermøtet for økonomer. Handelshøyskolen BI, Sandvika, 6.–7.1.

Gustavsen, G.W. Public policies and the demand for carbonated soft drinks – a censored

quantile regression approach. The XIth EAAE Congress. 23.–27.8. København, Danmark.

Gustavsen, G.W. & K. Rickertsen. A censored quantile regression analysis of vegetable demand: Effects of changes in prices, income and information. 97th EAAE seminar: The economics and policy of diet and health, Reading, Storbritannia, 21.–22.4.

Gustavsen, G.W., A.M. Jervell & K. Rickertsen. Good foods – bad foods? On public policies for promotion and prevention. 97th EAAE seminar: The economics and policy of diet and health, Reading, Storbritannia, 21.–22.4.

Haukås, T. & E. Øvren. Farm-based supplementary enterprises in the Norwegian Survey of Account Statistics. Pacioli-workshop, Hardingasete, Kvam, 5.–8.6.

Hegrenes, A. The Need for Strategic Planning. NJF Seminar 362, Strategic Planning and Management on Farms. 15.–17.6., Vantaa, Finland.

Hegrenes, A. & A. Snellingen Bye. From Farmers to Farm Firms – Some Recent Changes in Norwegian Politics and Implications for Agricultural Statistics. The EAAE Seminar No. 94 on Institutional Units in Agriculture, Wye, Storbritannia, 9.–10.4.

Hegrenes, A. & B.G. Hansen. Factors affecting the economy in milk and meat production. NJF Seminar 362, Strategic Planning and Management on Farms, 15.–17.6., Vantaa, Finland.

Jenssen, P.D., K. Refsgaard, T.A. Stenström & P.H. Heyerdahl. Recycling systems for wastewater treatment – a system evaluation. International Ecological Engineering Society. Third international conference on ecological sanitation, 23.–26.5., Durban, Sør-Afrika.

Jervell, A.M. Multifunctional agriculture and pluriactive farmers: on the MULTAGRI project. Seminar om Levekår i landbruket, 25.–26.1.

Kjesbu, E. & O. Flaten. Perceptions and impacts of FRAM-A: a Norwegian farm business development programme. 15th IFMA Congress, Campinas, São Paulo, Brasil, 14.–19.8.

Kjuus, J. Development of gross margins in the Norwegian meat sector. NFJ-seminar No 381 The Northern European food industry, Helsinki, Finland, 25.11.

Koesling, M., M. Ebbesvik, G. Lien, O. Flaten & P.S. Valle. Das Potential umstellungsbereiter Betriebe in Norwegen. Ende der Nische, 8. Wissenschaftstagung Ökologischer Landbau, Kassel, Tyskland, 1.–4.3.

Koesling, M., M. Ebbesvik, G. Lien, O. Flaten & P. S. Valle. Potential for conversion to organic farming in Norway. NJF seminar no. 369 «Organic farming for a new millennium», Alnarp, Sverige, 15.–17.6.

Koesling, M., M. Ebbesvik, G. Lien, O. Flaten & P.S. Valle. Motives and potential for conversion to organic farming in Norway. XXI Congress of the ESRS, Keszthely, Ungarn, 22.–27.8.

Kumbhakar, S., G. Lien, O. Flaten & R. Tveterås. Changes in output growth during a period with quota scheme: the case of Norwegian dairy production. The Nordic efficiency and productivity workshop. MTT Economic Research, Helsinki, Finland, 4.–5.7.

Kumbhakar, S., G. Lien, O. Flaten & R. Tveterås. Changes in output growth during a period with quota scheme: The case of Norwegian dairy production. Presentasjon ved arbeidsseminar om «Entrepreneurship in agriculture», Nordlandsforskning, Bodø, 1.11.





- Lien, G., O. Flaten, A. Korsæth, K.D. Schumann, J.W. Richardson & R. Eltun. Are organic crop farming more risky than integrated and conventional crop farming? NJF seminar no. 369 «Organic farming for a new millennium», Alnarp, Sverige, 15.–17.6.
- Lien, G., O. Flaten, A. Korsæth, K.D. Schumann, J.W. Richardson & R. Eltun. Comparison of risk between cropping systems in Eastern Norway. XIth International EAAE Congress, København, Danmark, 24.–27.8.
- Lien, G., O. Flaten, A. Korsæth, K.D. Schumann, J.W. Richardson & R. Eltun. Comparison of risk in organic, integrated and conventional cropping systems in Eastern Norway. 15th IFMA Congress, Campinas, São Paulo, Brasil, 14.–19.8.
- Lien, G., O. Flaten, A. Korsæth, K.D. Schumann, J.W. Richardson, & R. Eltun. Comparison of business risk between cropping systems in Norway. Fagkonferanse i bedriftsøkonomiske emner FIBE XXII, Norges Handelshøyskole, Bergen, 6.–7.1.
- Loureiro, M.L. Farmers' health and agricultural productivity. Seminar om Levekår i landbruket, 25.–26.1.
- Loureiro, M.L. & A.M. Jervell. Farmers' Health and Production Efficiency. The European Meeting of Environmental and Resource Economics, Bremen, Tyskland, juni.
- Lyng, A., H. Knutsen & T. Haukås. Kulturlandskapet i endring. Streifseminar, Ullensvang, 22.4.
- Mittenzwei, K., W. Dramstad, W. Fjellstad, O. Flaten, O.K. Gjertsen, M.L. Loureiro & S.S. Prestegard. Designing regions to analyse the effects of agricultural policies on agriculture's multifunctionality: The Norwegian case. 79th AES Annual Conference, University of Nottingham, England, 4.–6.4.
- Prestegard, S.S., K. Mittenzwei & L.J. Asheim. Regional Impacts of EU Membership on Norwegian Agriculture. 79th AES Annual Conference, University of Nottingham, England, 4.–6.4.
- Skarstad, G.Å. «Happy pigs produce better» – on the complex relationship between animals' welfare and the economy of the farmer. XXI Congress of the ESRS, Keszthely, Ungarn, 22.–27.8.
- Skarstad, G.Å. Fisk som risiko og sunn mat. Workshop for marine samfunnsvitere, Universitetet i Oslo, 18.11.
- Størdal, S., G. Lien, & J.F. Hair, Jr. Differences in management and risk characteristics of forest owners in Eastern Norway and the role of forest owners' associations. IUFRO Research Group 3.08.00: Small-scale Forestry, Symposium «Small-scale forestry in changing environment», Vilnius, Litauen, 30.5.–2.6.
- Sørensen, A.-C. Produktdifferensiering i salgssamvirker – Implikasjoner for organisasjonsstruktur. Det 27. forskermøtet for økonomer, BI, Sandvika, 6.–7.1.
- Sørensen, A.-C. Mixed Markets in the Food Processing Industry. Presentasjon på XIth International EAAE Congress, København, Danmark, 24.–27.8.
- Sørensen, A.-C. Mixed Markets in the Food Processing Industry. Presentasjon på IEA 14th World Congress, Marrakech, Marokko, 29.8.–2.9.
- Sørensen, A.-C. Samvirke som eierform – Samfunnsøkonomiske konsekvenser. Seminaret «Forbrukerrettet nyskaping i norsk matsektor – til glede for både forbrukeren og matbedriften?», Oslo, 2.6.
- Sørensen, A.-C. & S.O. Borgen. Alternative models for integrating speciality producers in a large producer cooperative. Presentasjon på NJF-seminar nr. 381, Helsinki, 24.–25.11.
- Tveterås, R., O. Flaten & G. Lien. Production risk in multi-output industries: Estimates from Norwegian dairy farms. The Nordic efficiency and productivity workshop. MTT Economic Research, Helsinki, 4.–5.7.
- Ugland, T. & F. Veggeland. New public management, policy integration and the organization of cross-cutting issues: Food inspection reforms in Canada and the European Union. SCANCOR Workshop: Autonomization of the state: From integrated administrative models to single purpose organizations, Stanford University, California, USA, 1.–2.4.
- Valle, P.S., O. Flaten, G. Lien, M. Ebbesvik & M. Koesling. Time of conversion and animal health – the differences in health and health handling between organic dairy herds in Norway depending on time of conversion. NJF-seminar nr. 369 «Organic farming for a new millennium», Alnarp, Sverige, 15.–17.6.

Veggeland, F. & T. Ugland. Experiments in Food Safety Policy Integration in the European Union. Nasjonal fagkonferanse i statsvitenskap, Hurdal, 5.–7. 1.

Veggeland, F. & L.-E. Kjekshus. Changing the Role of the State: Major Reforms in the Healthcare Sector and the Food Policy Sector. XIV NOPSA Conference, Reykjavik, Island, 11.–14.8.

Veidal, A. Research proposal: Farm-based entrepreneurship in Norway. PhD-seminaret «New perspectives on entrepreneurship», Kjerringøy, 16.9.

Veidal, A. Opportunity recognition and sources of entrepreneurial opportunities for pluriactive entrepreneurs in the Norwegian agricultural sector. Arbeidsseminar om «Entrepreneurship in agriculture», Nordlandsforskning, Bodø, 1.11.

Populærvitenskapelige artikler

Bergset, N.Ø. & E. Kjesbu. Landbruk Pluss – begrepet og politikken. Ringnytt 2/2005.

Bergset, N.Ø. & E. Kjesbu. Landbrukspolitikken og utfordringene for rådgivningstjenesten. Ringnytt 3/2005.

Borgen, S.O. Aktivt eierskap: Mye å lære av Danish Crown. Gildebonden (nettutgaven) <http://www.medlem.gilde.no>

Flaten, O. Kvotekjøpsøkonomi – mer enn tall-eksersis med førnormene. Buskap 8/2005: 43–45.

Hansen, Ø. Mindre både fra gårdsdrifta og arbeid utenom bruket. Norden 1/2005.

Hegrenes, A. Sentrale utviklingstrekk i norsk husdyrbruk etter krigen. Norsk veterinærtidsskrift 117 (Nr. 5/2005): 327–330.

Veggeland, F. Norges klage i WTO på EUs «safeguards» på import av laks. Eksport Aktuelt 7/2005 (6 sider) (<http://eksportaktuelt.no/>).

Foredrag

Andersen, F. Aksjonærmodellen, fritaksmodellen og deltakermodellen. Kurs for regnskapsførere i landbruket, Trondheim, 1.–2.11., Gol, 15.–16.11.

Andersen, F. Foretaksmodellen. Kurs for regnskapsførere i landbruket, Gol, 15.–16.11.



Andersen, F. Det nye skattesystemet og beregningsmodeller. Kurs for regnskapsførere i landbruket, Trondheim, 1.–2.11., Gol, 15.–16.11.

Andersen, F. Aktuelle skatteendringsforslag i statsbudsjettet for 2006. Kurs for regnskapsførere i landbruket, Trondheim, 1.–2.11., Gol, 15.–16.11.

Bergset, N.Ø. Etterkontroll av prisutjevningssystemet første halvår 2004. Bransjeforum for meierier i SLF, Oslo, 12.1.

Bergset, N.Ø. Framtidsmuligheter for norsk landbruk. Åpent møte arrangert av Numedal forsøksring, Numedal, 3.2.

Bergset, N.Ø. Etterkontroll av prisutjevningssystemet andre halvår 2004. Bransjeforum for meierier i SLF, Oslo, 4.5.

Bergset, N.Ø. Tollkvoter. Møte i Næringsmiddelindustriens WTO-gruppe, Oslo, 20.5.

Bergset, N.Ø. Status i WTO-forhandlingene og beregninger av konsekvenser for tollvernet. Møte i Næringsmiddelindustriens WTO-gruppe, Oslo, 14.9.

Bergset, N.Ø. WTO-forhandlingene: beregninger av konsekvenser for tollvernet og politisk handlingsrom i framtiden. Styret i Kjøttbransjens Landsforbund, Oslo, 26.10.

Bergset, N.Ø. Status for WTO-forhandlingene. Næringsbedriftenes Landsforenings handelspolitiske utvalg, Oslo, 25.10.

Bergset, N.Ø. Hvor blir det av pengene mellom pris til produsent og forbruker? Årsmøtet i Norsk Fjørfeleg, 27.5.

Flaten, O. Hvorfor er noen så svinaktig gode? Informasjonsmøte om NILFs aktiviteter, Landbruks- og matdepartementet, 4.2.

Flaten, O. Produsentenes motivasjon for omlegging. Samling økologisk landbruk for prosjektledere og FMLA, Asker, 9.11.

Gezelius, S.S. En levekårsundersøkelse for fiskere? Strukturelle særtrekk av betydning for fiskeres levekår. NFR-seminar om levekår i landbruket, 25.–26.1.

Gezelius, S.S. Lokalsamfunnet som håndhevelsessystem i fiske. MARE avslutningskonferanse, Oslo, 12.10.

Haug, T. Tilskuddsendringer i jordbruket. Kurs for regnskapsførere i landbruket, Trondheim, 1.–2.11., Gol, 15.–16.11.

Haug, T. & K. Heie. Strukturutvikling i planteproduksjonen. Kurs for regnskapsførere i landbruket, Trondheim, 1.–2.11., Gol, 15.–16.11.

Haukås, T. Økonomisk utvikling i landbruket i Sogn og Fjordane. Innovasjon Norge, Førde, 1.2.

Haukås, T. Økonomien i Vestlandsjordbruket. Plantemøte, Bioforsk, Sandsli, 28.2.

Haukås, T. Økonomisk utvikling i Vestlandsjordbruket. Seminar FMLA Hordaland, Bergen, 16.12.

Hegrenes, A. WTO, EU og norsk landbruk. Kornutvalget i Norges Bondelag, Oslo, 2.3.

Hegrenes, A. Økonomiske verkemiddel i landbruksforvaltning. Riksrevisjonen, Oslo, 5.12.

Heie, K. Jordleie, økonomi og avtaler. Kornmøte, Buskerud Bondelag, Tyrifjord Hotell, 9.2.

Heie, K. Samarbeid i kornproduksjonen – økonomi. Kornmøte, «Felles faglig utvalg for korn, Østfold og Akershus Bondelag», Skedsmo, 14.2.

Heie, K. Samarbeid i kornproduksjonen – økonomi. Kornmøte, «Felles faglig utvalg for korn, Østfold og Akershus Bondelag», Rakkestad, 15.2.

Heie, K. Økte investeringskostnader i jordbruket pga. det offentlige regelverket. Kurs for regnskapsførere i landbruket, Trondheim, 1.–2.11., Gol, 15.–16.11.

Kjesbu, E. Kostnadsbildet i europeisk og trøndersk kornproduksjon. Kornutvalget i Trøndelag, Orkdal, Skjetlein, Mære og Stjørdal 9.–10.11.

Kjesbu, E. Utviklingen i trøndersk landbruk. Samling for landbrukskonsulenter i Sparebank 1 Midt-Norge, Sandvika, 8.12.

Kjesbu, E. WTO og trøndersk landbruk – en vurdering av ulike forhandlingsforslag. Samling for landbrukskonsulenter i Sparebank 1 Midt-Norge, Sandvika, 8.12.

Kjuus, J. Konkurransesituasjonen for RÅK-varer. Arbeidsmøte Orkla, 3.3.

Kjuus, J. Utvikling og utfordringer i norsk bakerbransje. Cerealfagdagen, Matforsk, 9.6.

Kjuus, J. Rammevilkår – struktur og utvikling i bakerbransjen. Bransjestrategi for bakerbransjen, Oslo, 5.9.

Kjuus, J. Rammevilkår og internasjonale handelsavtaler. Bransjestrategi for bakerbransjen, Oslo, 6.9.



Kjuus, J. Mat og industri 2005. Årsmøte Norsk Nærings- og Nytelsesmiddelarbeiderforbund, 26.5.

Kjuus, J. Muligheter og utfordringer i norsk nærings- og nytelsesmiddelindustri. Matindustriutvalget, Norsk Nærings- og Nytelsesmiddelarbeiderforbund, 20.6.

Lund V. & O. Flaten. Farming in Norway: Fløtten, a typical dairy farm. Presentasjon, The Gerald J. and Dorothy R. Friedman School of Nutrition Science and Policy, Tufts University, Boston, Massachusetts, USA, 13.4.

Pettersen, I. Landbruket som viktig verdiskaper i 2015: Hva kreves, hva er alternativet? Foredrag ved Yara's hundreårsmarkering. Oslo, 22.11.

Pettersen, I. Strategier for landbruksbasert næringsutvikling – endringer i Fylkesmannen og Innovasjon Norge sine roller. Hamar, 8.11.

Pettersen, I. Verdiskaping i landbruket. Kurs for regnskapsførere i landbruket, Trondheim, 1.–2.11.

Prestegard, S.S. Internasjonale utfordringer for gardbrukarane på Austlandet? Hof Bondelag m.fl., Åsnes, 17.2.

Prestegard, S.S. Norsk jordbruk og næringsmiddelindustri: En oversikt. Styret for Matprogrammet, Norges forskningsråd, 18.10.

Sjelmo, O. Like bruk – ulike resultater. TINES kurs for økonomiveiledere, Stjørdal, 5.9.

Sjelmo, O. Den kostnadseffektive bonde. Norsk Bonde- og Småbrukarlags fylkesårsmøte for Møre og Romsdal, Ålesund, 26.2.

Sjelmo, O. Utviklinga i jordbruket i Trøndelag. FRAM-A kurs, Mære landbruksskole, 3.3.

Sjelmo, O. Arbeidsforbruk og faste kostnader på større melkebruk. TINEs kurs for økonomiveiledere, Stjørdal, 5.9.

Sjelmo, O. Verdiskaping og sysselsetting i jordbruket i Sør-Trøndelag. NILFs pressekonferanse, Trondheim, 8.9.

Sjelmo, O. Verdiskaping og sysselsetting i jordbruket i Sør-Trøndelag. FMLA Sør-Trøndelags allmøte, Trondheim, 17.10. og Sparebankenes landbruksforum, Trondheim, 24.10.

Sjelmo, O. Like bruk – ulike resultater. Sparebankenes landbruksforum, Trondheim, 24.10.

Stornes, O.K. Verdiskaping og sysselsetting i primærjordbruket. Troms fylkeskommune, Tromsø, 19.4.

Stornes, O.K. Verdiskaping og sysselsetting i primærjordbruket. Finnmark fylkeskommune, Vadsø, 6.6.

Stornes, O.K. Innledning til landbrukspolitisk debatt, Horva, Nordnorsk landbruksutstilling, Sandnessjøen, 25.8.

Sørensen, A.-C. Samvirke som eierform. Matmerk, 17.10.

Sørensen, A.-C. Spesialproduksjoner i Gilde. Gilde Norsk Kjøtt, 11.11.

Veggeland, F. Internasjonal regulering av «trade remedies». Brukerseminar i regi av Eksportutvalget for fisk, Fiskeri- og kystdepartementet, 11.3.

Veggeland, F. & C. Elvestad. A Comparison of International Guidelines on Equivalence and Mutual Recognition. Presentasjon av notat fra prosjekt, Fiskeri- og kystdepartementet, 13.5.

Veidal, A. Fører miljøinnsatsen i landbruket til ønskede resultater? NJF-seminar – Miljøtiltak i landbruket og kart som effektivt hjelpemiddel, Ås, 25.10.

Veidal, A. Fører miljøinnsatsen i jordbruket til målbare resultater? Landbrukets Forsøksringer, Hafjell, 17.11.

Ledere, kommentarer, anmeldelser, kronikker o.l. publisert i tidsskrifter og dagspresse

Andersen, F. Beskatning av skogbruk. Kronikk, Østlendingen 16.6.

Flaten, O. Er all økodrift like økologisk? Nationen 30.4.

Flaten, O. Kvotekjøp ved økt mjølkeavdrått. Bondebladet 18.8.

Kjesbu, E. Ikke så dramatisk for bøndene. Trønderavisa 28.11.

Mittenzwei, K. Jordbruksoppgjøret gått ut på dato? Aftenposten 4.5.

Sjelmo, O. Grunneiere og hytteturister. Gudbrandsdølen og Dagningen 6.4.





Rapporter og notater utgitt av NILF

NILF-rapport/NILF-report

2005-1

International Trade and Guidelines on Equivalence and Mutual Recognition. Christel Elvestad, Frode Veggeland, 47 s.

2005-2

Marknadstilpassing gjennom nye kontraktsformer i jordbruket. Agnar Hegrenes, Svein Ole Borgen, 73 s.

2005-3

«Norsk laksenærings konkurransevne». En komparativ analyse av politiske rammevilkår i Chile og Norge. Erland Kjesbu, Lars Liabø, Ivar Pettersen (red.), 196 s.

2005-4

Risiko og risikohandtering i økologisk jordbruksproduksjon. Ola Flaten, Gudbrand Lien, Martha Ebbesvik, Matthias Koesling, Paul Steinar Valle, 210 s.

Notat/Working paper

2005-1

Towards some principles of good practice for decision analysis in agriculture. J. Brian Hardaker, Gudbrand Lien, 36 s.

2005-2

Hvorfor er noen så svinaktig gode? Ola Flaten, Kristin Stokke, Rolf Wensbakk, 43 s.

2005-3

Praktiske og økonomiske konsekvenser ved ny erstatningsordning for rovviltskader på sau. Agnar Hegrenes, Johanne Kjuus, Leif Jarle Asheim, Svein Olav Holien, 37 s.

2005-4

Melding om årsveksten 2004. Normalårsavlinger og registrerte avlinger. Ola Wågbo, Oddmund Hjukse, 16 s.

2005-5

Prisutjevning melk – kontroll for andre halvår 2004. Nils Øyvind Bergset, Mads Svennerud, 65 s.

2005-6

A Contractual Perspective on the Norwegian Agri-food Sector. Agnar Hegrenes, Svein Ole Borgen, 28 s.

2005-7

How Can Transaction cost Economics Add to the Understanding of New Contractual Formats in the Norwegian Agri-food Systems? Svein Ole Borgen, Agnar Hegrenes, 49 s.

2005-8

Betydningen av landbruket for verdiskaping og sysselsetting i Nord-Norge. Ole Kristian Stornes, Espen Køhn, Reidun Grevsrud, 88 s.

2005-9

Økonomiske virkemidler i ernæringspolitikken. Geir Wæhler Gustavsen, 48 s.

2005-10

Marginer i kjøttsektoren – Utvikling i priser fra bonde til butikk. Nils Øyvind Bergset, Johanne Kjuus, Mads Svennerud, Ivar Pettersen, 54 s.

2005-11

Prisutjevning melk – kontroll for første halvår 2005. Nils Øyvind Bergset, Mads Svennerud, 78 s.

2005-12

Verdiskaping og sysselsetting i jordbruket i Sør-Trøndelag. Otto Sjelmo, Svein Olav Holien, Knut Skarsem, 49 s.

2005-13

Markedet for hjortekjøtt – en undersøkelse av marked og markedskanaler for hjortekjøtt i Norge. Erland Kjesbu, Mads Svennerud, Charlotte S. Nymoen, Svein Ole Borgen, 40 s.

2005-14

Kriteriebasert fordeling av fylkesvise BU-midler – forslag til fordelingsmodell. Erland Kjesbu, Ivar Pettersen, 36 s.

2005-15

Økosau – liv laga på Vestlandet? Ane Margrethe Lyng, 21 s.

2005-16

Økonomien i jordbruket i Rogaland og Agder-fylka. Trendar og økonomisk utvikling siste tiåret. Tabellsamling 2000–2004. Siv Karin Paulsen Rye, Torbjørn Haukås, Heidi Knutsen, 72 s.

2005-17

Økonomien i jordbruket i Nord-Norge. Driftsgranskningene i jord- og skogbruk 2004. Aktuelle artikler og tabellsamling 2000–2004. Øyvind Hansen, 83 s.

2005-18

Driftskredittundersøkelse på bakgrunn av driftsgranskingsmaterialet for 2004. Ivar Hovland, Siv Karin Paulsen Rye, Torbjørn Haukås, 35 s.

2005-19

Økonomien i jordbruket i Trøndelag. Utviklingstrekk 1995–2004. Tabellsamling 2000–2004. Erland Kjesbu, Otto Sjelmo, Kjell Staven, 83 s.

Andre NILF-serier

Utsyn over norsk landbruk. Tilstand og utviklingstrekk 2005. Berit Rogstad (red.), 178 s.

Norwegian Agriculture. Status and Trends 2005. Berit Rogstad (red.), 168 s.

Mat og industri 2005. Status og utvikling i norsk nærings- og nytelsesmiddelindustri. Johanne Kjuus (red.), 162 s.

Driftsgranskinger i jord- og skogbruk. Regnskapsresultater 2004, 209 s.

Handbok for driftsplanlegging 2005/2006, 302 s.

Publikasjoner fra Budsjettnemnda for jordbruket

Resultatkontroll for gjennomføringen av landbrukspolitikken. Avgitt april 2005, 227 s.

Totalkalkylen for jordbruket. Jordbrukets totalregnskap 2003 og 2004 og budsjett 2005. Totale inntekter, kostnader og vederlag til arbeid og egenkapital i jordbruket. Avgitt juni 2005, 230 s.

Referansebruksberegninger 2005. Beregninger basert på driftsgranskingene. Regnskapstall for 2003. Framregnede tall for 2004 og 2005. Avgitt juni 2005, 60 s.

Undervisning og sensoroppgaver

Rammevilkår i norsk landbruk. Institutt for plante- og miljøvitenskap, UMB. PJH102 Innføringsemne i plantevitenskap. O. Flaten.

EUs felles landbrukspolitikk. Institutt for økonomi og ressursforvaltning, UMB. Gjeste forelesning i ECN260/360 Landbrukspolitikk, 6.12. K. Mittenzwei.

Doha-runden: WTO-forhandlinger om landbruk. Institutt for økonomi og ressursforvaltning, UMB. Gjeste forelesning i ECN260/360 Landbrukspolitikk, 17.11. S.S. Prestegard.

Courses in economic and institutional aspects in relation to naturebased wastewater technology. Institutt for matematiske realfag og teknologi, UMB. THT280 Økologisk renseteknologi. K. Refsgaard.

Multicriteria analysis – case studies. Institutt for økonomi og ressursforvaltning, UMB. ECN271 Prosjektanalyse og verdsetting av miljøgoder. K. Refsgaard.

Organic farming – economics. Institutt for plante- og miljøvitenskap, UMB. PØL100 Økologisk landbruk. K. Refsgaard.

Totalregnskapet i jordbruket. Institutt for økonomi og ressursforvaltning, UMB. Gjeste forelesning i ECN260/360 Landbrukspolitikk, 8.11. L.J. Rustad.

Borgen, S.O. Strategisk planlegging – sentrale begreper. Forelesning på UMB, AOS 234, 15.1.

Gezelius, S.S. The fishing community as a law-enforcement system. Universitetet i Akureyri, Island, 11.11.

Sensurert en hovedoppgave i kurset Næringsutvikling og entreprenørskap ved Institutt for økonomi og ressursforvaltning, UMB, A. Hegrenes.

Sensurert en masteroppgave ved Institutt for statsvitenskap, Universitetet i Oslo, G.Å. Skarstad.

Sensurert tre hovedoppgaver ved Institutt for statsvitenskap, Universitetet i Oslo, F. Veggeland.

Sensurering, innføringsemne STV 1100 Politisk teori, statsvitenskap, Universitetet i Oslo, F. Veggeland.

Sensurering, fordypningsemne STV 3090 Politisk analyse, statsvitenskap, Universitetet i Oslo, F. Veggeland.

Sensurering, bacheloremne STV 1520 Det politiske systemet i Norge fra 1814 til i dag, statsvitenskap, Universitetet i Oslo, F. Veggeland.

Sensurering, masterkurs STV 4445 EU and the Nation States: Policy Formulation and Implementation, statsvitenskap, Universitetet i Oslo, F. Veggeland.

Sensurering, innføringsemne STV 1200 Internasjonalpolitikk, statsvitenskap, Universitetet i Oslo, F. Veggeland.

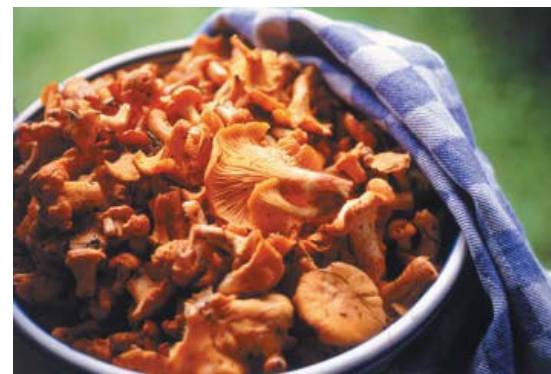
Sensurering, utsatt eksamen kurs MRK 21103 Den europeiske utfordring, Norges Markedshøyskole, Handelshøyskolen BI, F. Veggeland.

Sensurering, kurs ST 408 The EU and Domestic Public Administration, Høgskolen i Agder, F. Veggeland.

Konferanser, seminarer, undervisning og kurs mv. arrangert av NILF eller med NILF som medarrangør

ØkologiPlan – Planleggingsmodell beregnet for omlegging til økologisk kornproduksjon. Norkap-basert. Februar. K. Heie og K. Refsgaard.

WTO-seminar arrangert av NILF, Fylkesmannens Landbruksavdeling i Nord-Trøndelag og i Sør-Trøndelag. Konsekvenser av ulike forhandlingsforslag i WTO. Trondheim, 5.12. E. Kjesbu ansvarlig fra NILF.



Pressekonferanse arrangert av NILF. Verdiskaping og sysselsetting i jordbruket i Sør-Trøndelag. Trondheim, 8.9., O. Sjelmo fra NILF. Deltakelse av T. Bjørkli, FMLA Sør-Trøndelag.

13th Pacioli-seminar, arrangert av NILF og LEI, Nederland. Microeconomic Data on Farm Diversification, Rural Businesses and Intra-generational Transfer. Hardingasete, Kvam, 5.–8.6. A.M. Lyng, T. Haukås og F.G. Andersen fra NILF.

Kurs for regnskapsførere i landbruket. Bedriftsøkonomi, skatt. Trondheim, 1.–2.11., Gol, 15.–16.11. F. Andersen, T. Haug, K. Heie og A.B. Ellevoid.

Planleggingskurs, NILF. Bruk av planleggingsverktøyet NORKAP. Fagernes, 8.–9.3., Knut Heie.

Planleggingskurs, NILF. Bruk av planleggingsverktøyet NORKAP. Bodø, 1.12., Ole Kristian Stornes.

Seminarer i regi av NILFs seminar-komité

Seminarkomiteen, som har vært ledet av Nils Øyvind Bergset, har hatt ansvaret for følgende seminarer:

Bør markedsreguleringen for kjøtt slaktes? Rolf Røtnes og Rolf Sverre Asp, Econ Analyse, 18.1.

Risiko i konvensjonell, økologisk og integrert planteproduksjon, Ola Flaten og Gudbrand Lien, NILF, 8.2.

Markedstilpasning gjennom nye kontraktsformer i jordbruket. Agnar Hegrenes og Svein Ole Borgen, NILF, 8.3.

Kampen om matpolitikken. Opptakten til Mattilsynet. Kristin Asdal, TIK-senteret ved Universitetet i Oslo, 4.4.

Nutritional Label Use, Caloric Intakes and Diet Quality. Rodolfo M. Nayga, Jr., Texas A&M University, 25.4.

Konflikt og samspill i leveringskjedene for matvarer. Har produsenter, distributører og detaljister evne til å utvikle helhetlige, effektive leveringskjeder? Innledere: Bjørn Eidem, adm.dir., Dagligvareleverandørenes forening og Per Roskifte, Konserndirektør, informasjon og samfunnskontakt, Norgesgruppen. Møteleder: Ivar Pettersen, direktør, NILF, 26.4.

Utnyttelse av utmark. Eksempel fra Selbu. Otto Sjelmo, NILF. Verdiskaping fra nordnorsk landbruk: Verdiskaping og sysselsetting i primærjordbruket. Ole Kristian Stornes, NILF. Verdiskaping fra nordnorsk landbruk: Ringvirkninger av jordbruket. Reidun Grefsrud, Østlandsforskning, 21.6. (Seminaret ble holdt ved NILFs distriktskontor i Bodø.)

Økologisk mjølkeproduksjon ved krav om 100 % økofør. Ola Flaten og Gudbrand Lien, NILF, 20.9.

Landbrukssamvirket og konkurransepolitikken. Lars Sørgård, sjeføkonom i Konkurransetilsynet, kommentar av Ann-Christin Sørensen, 4.10.

Handlingsrommet for norsk landbrukspolitikk i lys av WTO-forhandlingene. Klaus Mittenzwei, NILF, 31.10.

EU sugar policy. Marcel Adenäuer, Bonn University, 15.11.

Driftsgranskningene 2004. Torbjørn Haukås og Eva Øvren, NILF, 24.11.

Mot nye regioner i norsk forvaltning; konsekvenser og utfordringer for landbruksforvaltninga. Jørund Nilsen, ECON Analyse, kommentarer ved Reidar Mørk, Kommunenes Sentralforbund, 1.12.

Status for og mulige konsekvenser av WTO-forhandlingene. Klaus Mittenzwei og Erland Kjesbu, NILF, 5.12. (Seminaret ble holdt ved NILFs distriktskontor i Trondheim.)

Bedømmelsesoppgaver (tidsskrifter)

Medarbeidere i NILF har hatt oppgaver for følgende tidsskrifter:

Agricultural Systems.
 Environment and Planning C: Government and Policy.
 European Journal of Operational Research.
 European Review of Agricultural Economics.
 Journal of Agricultural & Food Industrial Organization.
 Journal of Rural Studies.
 Nordiske Organisasjonsstudier.
 Preventive Veterinary Medicine.
 Review of Agricultural Economics.

Verv i utvalg, råd og nemnder

Styremedlem og kasserer. European Society for Ecological Economics. K. Refsgaard.

Medlem, OECDs ekspertgruppe for PSE-klas-sifikasjon. N.Ø. Bergset.

Medlem av representantskapet i Norsk Riks-toto. A. Hagen.

Medlem av Tilsynsutvalget for Omsetnings-rådet. A. Hagen.

Styreleder i Landkreditt Holding. A. Hagen.

Leder i Foreningen Landbruksøkonomisk forum. S.S. Prestegard.

Utvalgsleder i Økonomisk utvalg for rein-drifta. F. Andersen.

Medlem av Nordisk kontaktnett for jord- og skogbruksstatistikk, SSB. L.J. Rustad.

Medlemmer av Prognoseutvalgene for melk, kjøtt og egg og fjørfekjøtt. Norsk Landbrukssamvirke. G. Gustavsen, O. Hjukse, I. Hovland og L.J. Rustad.

Medlem av Rådgivende utvalg for jordbruks-statistikk, SSB. L.J. Rustad.

Landsrepresentant i arbeidsgruppe for Agri-cultural accounts and prices, Eurostat. L.J. Rustad.

Medlem av Norges forskningsråds planleg-gingsgruppe for programmet Arealbasert næringsutvikling. A.M Jervell.

Marit Holmelid er tildelt Kongens Fortjenstmedalje i sølv



Marit Holmelid

gikk i 2005 av med pensjon, etter å ha vært ansatt i NILF i 52 år. For sin lange innsats ble hun belønnet med Kongens Fortjenestmedalje i sølv. Til høyre hilser hun på H. M. Kong Harald under en mottakelse på Slottet 9. mars 2006



PR. 1.1.2006

Ivar Pettersen, direktør

Avdeling for administrasjon

Ringøy, Kjell Bjarte, avdelingsdirektør

Fauske, Siri, konsulent
 Nymoen, Charlotte S.,
 informasjonskonsulent/rådgiver
 Tronstad, Erik, rådgiver
 Wien, Hans, rådgiver
 Wood, Ingunn, personalkonsulent/rådgiver

Avdeling for økonomi

Rekdal, Inger Lise, avdelingsdirektør

Hultin, Gerd, konsulent
 Teigen, Mai-Britt, konsulent
 Tessem, Liv Astrid, konsulent

Avdeling for forskning

Prestegard, Sjur Spildo, avdelingsdirektør
 (konstituert)

Asheim, Leif Jarle, forsker
 Bergfjord, Ole Jakob, stipendiat
 Borgen, Svein Ole, forsker
 Flaten, Ola, forsker
 Gezelius, Stig Strandli, forsker
 Grimrud, Berit, førstesekretær (80 %)
 Gustavsen, Geir Wæhler, forsker
 Hegrenes, Agnar, forskningssjef
 Lien, Gudbrand, forsker
 Loureiro, Maria, forsker (30 %)
 Mittenzwei, Klaus, forsker
 Refsgaard, Karen, forsker (80 %)
 Rickertsen, Kyrre, forsker (20 %)
 Skarstad, Guro, forsker
 Spissøy, Arvid, førstekonsulent
 Sørensen, Ann-Christin, forsker
 Tveterås, Ragnar, forsker (20 %)
 Veggeland, Frode, forsker

Avdeling for utredning

Bergset, Nils Øyvind, avdelingsdirektør
 (konstituert)

Kjuus, Johanne, rådgiver
 Nordlund, Anders, seniorrådgiver (60 %)
 Svennerud, Mads, førstekonsulent

Avdeling for statistikk og analyse

Andersen, Finn G., avdelingsdirektør

Bøe, Erik, rådgiver
 Ellevold, Anne Bente, konsulent
 Haug, Terje, rådgiver (20 %)
 Hjukse, Oddmund, førstekonsulent
 Hoveid, Øyvind, forsker (80 %)
 Hovland, Ivar, førstekonsulent (70 %)
 Kristiansen, Berit, førstekonsulent (75 %)
 Langeland, Berit, konsulent (80 %)
 Rogstad, Berit, førstekonsulent (80 %)
 Rustad, Lars Johan, fagsjef/seniorrådgiver
 Sjøtveit, Olav, førstekonsulent (60 %)
 Skarsem, Knut, rådgiver
 Tronbøl, Guri, konsulent (50 %)
 Veidal, Asbjørn, rådgiver
 Wågbø, Ola, førstekonsulent
 Wårum, Laila, konsulent
 Øvren, Eva, rådgiver (90 %)

Distriktskontorene

Bergen

Haukås, Torbjørn, kontorsjef

Grønningsæter, Irene, konsulent (95 %)
 Knutsen, Heidi, fagsjef/rådgiver
 Lyng, Ane Margrethe, rådgiver
 Rye, Rolf, førstekonsulent (50 %)
 Sværen, Jon, førstesekretær

Trondheim

Kjesbu, Erland, kontorsjef

 Holien, Svein Olav, rådgiver
 Rye, Siv Karin Paulsen, førstekonsulent
 (70 %)
 Sjelmo, Otto, seniorrådgiver (80 %)
 Staven, Kjell, rådgiver
 Stokke, Kristin, rådgiver
 Øyen, Bjørg Vandvik, konsulent

Bodø

Hansen, Øyvind, rådgiver
 Stornes, Ole Kristian, rådgiver

Begynt 2005

Anders Nordlund (60 %)	01.06.2005
Inger Lise Rekdal	04.08.2005
Irene Grønningsæter (95 %)	08.08.2005
Guri Snellingen	01.12.2005
Arild Spissøy	12.12.2005

Sluttet 2005

Kristin Magnussen	31.01.2005
Anne Moxnes Jervell	28.02.2005
Anny Beth Hagen	30.04.2005
Knut Heie	31.05.2005
	(pensjonist)
Marit Holmelid	30.06.2005
	(pensjonist)
Anne-Karin Hellebust	30.06.2005
	(pensjonist)
Viil Søyland	31.07.2005
Elisabeth Wennevold	31.10.2005

Resultater fra forskning og utredning

gis ut i to serier og kommer med varierende antall titler til ulike tider gjennom året:

«NILF-rapport»

– for publisering av resultater fra forskning og større utredninger.

«Notat»

– for publisering av arbeidsnotater, resultater fra analysebruk, delrapporter, foredrag og sluttrapporter fra mindre prosjekter.

Faste årlige publikasjoner

- Driftsgranskinger i jord- og skogbruk
- Handbok for driftsplanlegging
- Utsyn over norsk landbruk. Tilstand og utviklingstrekk
- Mat og industri.

Fra Budsjettnemnda for jordbruket

- Totalkalkylen for jordbruket. Jordbrukets totalregnskap og budsjett
- Referansebruksberegninger
- Resultatkontroll for gjennomføringen av landbrukspolitikken
- Volum- og prisindeksar for jordbruket.

Materiell for regnskap og planlegging

- Merverdiavgiftsnøkkel for landbruket
- Kontoplan for landbruksregnskap tilpasset NS 4102
- Veiledning i bruk av kontoplanen
- Driftsanalyse. Skjemasamling
- Driftsplan. Skjemasamling, Brukerveiledning
- NORKAP – edb-program for driftsplanlegging.

Fullstendig publikasjonsliste sendes på anmodning.



ADRESSER

HOVEDKONTOR

Postadresse: Postboks 8024 Dep
0030 OSLO

Kontoradresse: Storgata 2-4-6

Telefon: 22 36 72 00

Telefaks: 22 36 72 99

E-post: postmottak@nilf.no

Internett: www.nilf.no

DISTRIKTSKONTORER

Bergen

Postadresse: Postboks 7317, 5020 BERGEN

Telefon: 55 57 24 97

Telefaks: 55 57 24 96

E-post: postmottak@nilf-ho.no

Trondheim

Postadresse: Statens Hus, 7468 TRONDHEIM

Telefon: 73 19 94 10

Telefaks: 73 19 94 11

E-post: postmottak@nilf.fmst.no

Bodø

Postadresse: Mørkvedbukta, 8020 BODØ

Telefon: 75 55 16 00

Telefaks: 75 55 16 09

E-post: postmottak@nilf-nn.no