



((2005))

Innhold

I Styrets beretning	4
Resultatregnskap	8
Balanse	8
Noter	9
Kontantstrømpoppstilling	11
Revisjonsberetning	12
II Virksomheten	14
Informasjon om virksomhetsområdene	14
Utenlandsturnéer	16
Styre og ledelse	18
Ekstern styrerepresentasjon	18
Den Norske Operas sponsorer	18
Årets premierer	20
Virksomheten i Oslo – Opera	23
Virksomheten i Oslo – Ballett	25
Turnévirksomheten	27
Kunstneriske gjester	28
DNO som nasjonalt kompetansesenter	32
III DNO på vei mot nytt operahus	34
IV Personalet	
Personalet	38



Hege Høisæter
i "Den fjerde nattevakt"

3



Fra operaen "Julius Cæsar"



Styrets beretning

Hovedvirksomheten i Den Norske Opera as er produksjon og formidling av opera og ballett av høy kvalitet til et bredt publikum. Selskapets forretningskontor er i Oslo. Operaens organisasjon har også i dette beretningsåret hatt fokus på i hovedsak tre områder. Først og fremst har det vært konsentrasjon om den løpende virksomhet, med produksjon og formidling av et kunstnerisk programtilbud som kjerneaktivitet. Dernest ble 2005 det andre år med reell opptrapping av bemanningen foruten at flere omstillingsprosjekter ble igangsatt eller videreført. For det tredje har selskapets interne prosjektorganisasjon fortsatt ivarettatt brukerinteressene ved prosjektering og bygging av det nye operahuset i Oslo. Det vises også til virksomhetsberetningen som dokumenterer dette nærmere.

Programtilbud og publikumsoppslutning

Selskapets totale programtilbud på hovedscenen, andre arenaer i Oslo samt på turne i inn- og utland utgjorde 197 forestillinger og konserter. Antall premierer og urpremierer var rekordhøyt, hele 11 premierer, herav 4 urpremierer, foruten 13 produksjoner fra det stående repertoar. Programmet for Oslo-virksomheten omfattet foruten hovedsceneforestillinger også formidlingsproduksjoner og flere konsertproduksjoner.

Virksomhetens geografiske spredning omfattet foruten Oslo også 25 forestillinger og konserter fordelt på 14 byer og steder ellers i landet, det vil si Sandvika, Askim, Skien, Tønsberg, Sandefjord, Sarpsborg, Halden, Fredrikstad, Lillehammer, Sandnes, Haugesund, Molde, Ålesund og Fauske. I tillegg ble det gjennomført samarbeidsprosjekter og gjestespill i Sør-Afrika, Russland, USA og Finland med til sammen 9 konserter og forestillinger. Publikumsbesøket på hovedscenens forestillinger utgjorde 117.068 personer, dvs. 85% i gjennomsnittlig setebelegg og med om lag identisk gjennomsnittlig setebelegg for opera-, respektive ballettforestillingene. Konsert-, formidlings- og biscenevirksomheten i Oslo hadde en oppslutning på 10.959 publikummere. Det totale besøk av barn og unge utgjorde 20.849, det vil si ca 18% av publikumsmassen for hovedscene-, formidlings- og biscenevirksomheten. Turnevirksomheten fordelte seg med 12.460 publikummere utenlands og 17.268 innenlands. Det totale publikumstall utgjorde 157.755. I tillegg ble det gjennomført mer enn 260 introduksjoner, oppsøkende og prosjektutviklingsrettede arrangement med god publikumsdeltakelse. Operaens ressurser og kompetanser har kommet en rekke eksterne produksjons- og formidlingsmiljøer til gode gjennom bistand, utleie, utlån og direkte samarbeid. 2005 var første driftsår under den nye rammeavtalen med NRK som sikrer jevnlig opptak og sending i radio og TV av DNOs produksjoner. To forestillinger ble

tatt opp av NRK-TV og fire forestillinger/konserter ble tatt opp av NRK Radio. Som ledd i omstillingen mot nytt hus har Operaen for sesongen 2005/06 igangsatt en prøveordning med forestillingstilbud på søndager. Ordningen, som foreløpig innebærer forestillinger på 8-10 søndager i løpet av sesongen vil bli videreført i sesongen 2006/07, med evaluering underveis.

Økonomi

Sum driftsinntekter utgjorde kr 291.742.723,-. Av dette utgjorde Statens samlede driftstilskudd og bokførte øremerkete tilskudd kr 239.997.507,-. I tillegg til billett- og programsalgsinntekter genererte driften andre inntekter, som til sammen utgjorde kr 51.745.216,-. Netto finansposter utgjorde i tillegg kr 866.316,-. Regnskapet pr. 31.12.2005 viser etter dette et bokført overskudd på kr 2.593.790,-. Overskuddet skyldes i hovedsak høyere billettsalg og et lavere kostnadsforbruk enn budsjettet. Foretatte periodiseringer og aktiveringer fremgår av noter til regnskapet. I notene fremgår også de parametre som er lagt til grunn for beregning av pensjonsforpliktelsene, og der diskonteringsfaktor og forventet avkastning på pensjonsmidlene er uendret vurdert i forhold til sannsynlig nivå i et langsiktig perspektiv. Overskuddet foreslås overført selskapets egenkapital, som derved utgjør kr 5.523.631,-. Styret kjenner utover dette ikke til forhold som er vesentlig for å bedømme selskapets stilling som ikke fremgår av resultatregnskap, balanse og noter. Det er heller ikke inntruffet andre forhold etter regnskapsårets utløp som er vesentlig for å bedømme selskapets resultat og stilling. Etter styrets oppfatning gir årsregnskapet et rettviseende bilde av selskapets resultat og stilling i 2005. Virksomhetens fremste risikofaktor er knyttet til avveiningen mellom behovet for langsiktig planlegging og binding av institusjonens ressurser på den ene siden og usikkerheten i tilgangen på finansielle midler på den annen. Styret legger imidlertid til grunn Stortingets uttalte ambisjoner for Den Norske Opera i nytt hus. Årsregnskapet fremlegges derfor under forutsetning om fortsatt drift.

Styre, ledelse, organisasjon og miljø

Styret fikk ved ordinær generalforsamling 13. juni ny sammensetning. Styreleder Leif T. Løddesøl fratrådte etter 9 år i denne funksjonen. Styremedlemmene Anne Enger Lahnstein og Kirsti Kolte Grøndahl gikk også ut av styret, i likhet med observatørene for de ansatte, Anne Felberg og Marianne Westbye. Ved årsslutt fratrådte også nestleder i styret, Bjørn T. Grydeland. Vi takker de fratrådte styremedlemmer, og i særdeleshet styreleder Leif T. Løddesøl, for stor og engasjert innsats for Den Norske Opera gjennom mange år. Styret er ved beretningsårets utgang kjønnsmessig sammensatt av 3 kvinner og

4 menn. Den daglige ledelse har vært uforandret i beretningsåret. Den Norske Opera hadde ved siste årsskiftet 464 fast ansatte, som utgjorde 442 årsverk. De ansatte fordeler seg kjønnsmessig med 229 kvinner og 235 menn. For personer i ledende stillinger er fordelingen om lag 40% kvinner og 60% menn. Det samlede antall personer engasjert av Den Norske Opera i 2005 utgjorde 1424. Stillingsfratredelser, naturlig avgang m.v. (turnover) i løpet av året utgjorde 4 % av stillingsmassen. Selskapet har et internkontrollsystem for virksomhetens helse-, miljø- og sikkerhetsarbeid. Antall registrerte arbeidsuhell som har ført til sykefravær i driftsåret var 10. Antall registrerte tilfeller av arbeidsrelaterte sykdommer var 2. Det totale antall sykefraværsdager utgjorde 5984 dager eller 6,5 %. Styret vurderer eventuelle sammenhenger mellom fravær og arbeidsforholdene i Operaen. Det er utarbeidet sektorvise handlingsplaner for HMS-arbeidet. Styret følger dette opp gjennom årlige HMS-rapporter. Institusjonen ble IA-bedrift fra 1.1.2005. Selskapets virksomhet medfører ingen forurensning av det ytre miljø.

Nytt operahus

Byggeprosjektet har, ut fra det styret kjenner til, utviklet seg meget positivt i løpet av beretningsåret. Dag for dag har vi kunnet observere at landets største og fremste kulturbygg er i ferd med å bli en fysisk realitet. I løpet av høsten ble en plan for Operaens ibruktakelse av bygget utarbeidet. Det er nå avklart at Operaen kan starte innflytting av deler av organisasjonen høsten 2007 og at den offisielle åpning av operahuset skal finne sted lørdag 12. april 2008. Styret er svært tilfreds med dette. Styret har understøttet prosjektorganisasjonens fokus på kvalitet og funksjonalitet og vært opptatt av at kortsiktige sparehensyn ikke må stå i veien for gode, langsiktige løsninger for et av nasjonens viktigste signalbygg. Detaljprosjekteringen av brukerstyr innenfor den vedtatte økonomiske ramme har vært sterkt prioritert fra Operaens side i beretningsåret, idet det er vesentlig at bygget innredes og utstyres på en slik måte at det møter samfunnets forventninger til kvalitet og fremtidsrettede løsninger.

Oslo kommunes reguleringsplan for Bjørvika har vært viktig å følge opp for å sikre at operabygget gis en optimal bymessig innpassing. Siktlinjer og hensiktsmessige trafikkmønstre har betydning for åpenhet, synlighet og tilgjengelighet. Det har vært nødvendig å følge kritisk med på det videre utviklingsarbeid, idet behov for romlighet og åpenhet rundt operahuset nå er truet av de markedsmessige arealutnyttingskrav i Bjørvika-utbyggingsprosjektet. Vi er glade for at arbeidet med senketunnelen nå er kommet i gang, og understreker betydningen av at fremdriften ikke forsinkes. Samtidig har vi vært opptatt av at den midlertidige infrastruktur, herunder nødvendig gangbro over E18, på en adekvat måte hensyntar Operaens tilgjengelighetsbehov overfor et stort publikum.

Omstilling og opptrapping frem mot nytt hus

Opptrappingen frem mot 2008 er i hovedsak fundert på tre søyler: Kunstnerisk produksjon, oppbemanning og omstillingsprosjekter. Det organisatoriske endringsarbeidet frem mot nytt hus er blitt omstrukturert til omstillingsprogrammet "OPERASJON 08", med hovedvekt på i alt 9 omstillingsområder. For 2004 og 2005 ble det gledeligvis klart at en moderat opptrapping av bemanningen og andre tiltak kunne igangsettes. Ytterligere fart får omstilling og oppbemanning i 2006 gjennom en vesentlig

økning av rammetilskuddet. Med den nå korte tid som gjenstår til 2008, fremstår det som særdeles vesentlig at opptrappings- og omstillingsarbeidet kan fortsette med stor kraft og tyngde i 2007. Dette bekreftes også i Regjeringens Kulturmelding som ble behandlet i Stortinget våren 2004 (sitat):

Den Norske Opera står framom særs krevjande og omfattande oppgåver dei næraste åra. Fram til det nye huset vert opna, vil det vera eit mål for Operaen å kunna kvalifisera og førebu dei tilsette og heile organisasjonen på dei utfordringane og det handlingsrommet som eit nytt operahus vil gje. Innanfor ramma av ein omstillings- og opptrappingsplan vil framsynings- tilbodet verta utvida, slik at det nye repertoaret som vert utvikla, både skal kunna presenterast i noverande lokale og tilpassast eit nytt hus. Dette føreset òg utvida mannskap innanfor dei fleste personellgruppene og at publikumsarbeidet vert styrkt.

Staten har uttrykt et meget høyt ambisjonsnivå for Norges nye operahus, både arkitektonisk som nasjonalt signalbygg og innholdsmessig som nasjonal spydspiss for opera- og ballettkunsten. Styret har vært opptatt av at disse ambisjoner gis sitt motsvar i et tilpasset driftstilskuddsnivå. Stortingets familie-, kultur- og administrasjonskomite ba i forbindelse med budsjettinnstillingen for 2005 departementet foreta en gjennomgang av driftsbetingelsene for Operaen i det nye operahuset og komme tilbake til Stortinget med en orientering i Revidert nasjonalbudsjett for 2005, idet komiteen viste til følgende:

"Komiteens flertall har merket seg at operahusprosjektet er i rute både økonomisk og fremdriftsmessige og at det tegner til å bli et praktbygg som vil oppfylle de fleste funksjonelle og estetiske forventninger, og i tillegg vil vekke internasjonal interesse. Flertallet viser til den forutsetning som har ligget til grunn fra vedtaket om å bygge nytt operahus ble fattet, at driftstilskuddet til Den Norske Opera skulle trappes gradvis opp under byggetiden, for å gjøre det mulig for Operaen å nå målet om en fullt utbygget operaorganisasjon til åpningen i 2008".

Operaens styre og administrasjon oversendte våren 2005 sin oppdaterte analyse og innstilling til departementet, basert på en målsetting om fordobling av antall forestillinger og publikumsbesøk, hvilket forutsetter et vesentlig høyere driftstilskudd enn i dag. Kostnader til forvaltning, drift og vedlikeholde kommer i tillegg til ordinært driftstilskudd. Vi har lagt dette ambisjonsnivå til grunn for den videre planlegging. Styret har vært opptatt av å understreke at det er i denne fase, frem mot åpningen – der forventningene bygges kraftig opp hos publikum og den almene opinion – at organisasjonen må gis det nødvendige og varige løft. Dette er den gyldne mulighet som gis for å bringe Den Norske Opera opp på et sammenliknbart nivå for mellomstore, nasjonale europeiske operascener, og som kan sette organisasjonen i stand til å nå de kulturpolitiske mål som er satt for det nye operahuset.

Takk

Styret vil rette en stor takk til alle ansatte for innsatsen i 2005. Samtidig takker vi Kultur- og kirke departementet for meget godt og konstruktivt samarbeid også gjennom dette året. Operaens øvrige bidragsytere, samarbeidspartnere og sponsorer takkes likeledes. Endelig sender vi en hjertelig takk til Operaens store og entusiastiske publikum.

Ingebjørg Kosmo i "Olav Tryggvason"



Oslo, 20. mars 2006

Einar Solbu
Styrets leder

Anne Carine Tanum
Styrets nestleder

Bergljót Jónsdóttir

Håkon Berge

Knut Skram

Anne-Lise Vabø

Kjell Andersen

Bjørn E. Simensen
Operasjef

Espen Giljane
Ballettsjef

Bernt E. Bauge
Direktør

Resultatregnskap

	Noter	2005	2004
Driftsinntekter			
Billett- og programsalg	15	30 504 735	21 671 345
Andre inntekter	3	21 240 482	17 764 583
Driftstilskudd	4	239 997 507	227 689 000
Sum driftsinntekter		291 742 723	267 124 928

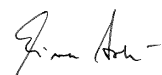
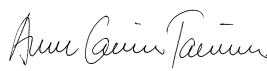
Driftskostnader

Lønn, honorarer og andre personalkostnader	6, 11	216 131 381	195 060 274
Avskrivninger	12	4 470 088	4 686 007
Materialkostnader		12 078 232	9 316 849
Salgs- og informasjonskostnader		7 712 559	8 310 955
Kostnader vedrørende lokaler	13	19 314 909	18 981 760
Vedlikeholds- og ombygningkostnader		3 182 608	2 665 170
Utstyrskostnader		3 121 437	3 192 051
Andre driftskostnader		23 991 109	22 898 608
Tap på fordringer		12 927	47 760
Sum driftskostnader		290 015 248	265 159 434
Driftsresultat		1 727 475	1 965 494

Finansinntekter/-kostnader

Finansinntekter		1 290 205	1 111 665
Finanskostnader		423 890	255 121
Resultat før ekstraordinære poster		2 593 790	2 822 039
Ordinært resultat		2 593 790	2 822 039

Oslo, 20. mars 2006


Einar Solbu
Styrets leder

Anne Carine Tanum
Styrets nestleder

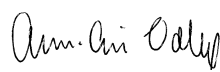

Bergljót Jónsdóttir



Håkon Berge



Knut Skram



Anne-Lise Vabø



Kjell Andersen


Bjørn E. Simensen
Operasjef

Espen Giljane
Ballettsjef

Bernt E. Bauge
Direktør**Balanse**

	Noter	31/12/05	31/12/04
Eiendeler			
Anleggsmidler			
Inventar, biler, teknisk utstyr, EDB-utstyr	12	6 797 404	5 972 180
Bygningsmessige anlegg	12	1 942 614	2 892 674
Kontolån fra Staten	5	10 300 000	10 300 000
Aksjer		10 000	0
Overfinansiert pensjonsforpliktelse	2	18 059 525	11 427 461
Sum anleggsmidler		37 109 543	30 592 315

Omløpsmidler

Andre kortsiktige fordringer og periodiseringer		7 635 085	2 281 637
Aktiverte produksjonskostnader	8	1 992 997	1 172 764
Bank- og postinnskudd	9	23 018 192	12 213 586
Sum omløpsmidler		32 646 274	15 667 987
Sum eiendeler		69 755 817	46 260 302

Egenkapital og gjeld**Egenkapital**

Aksjekapital	14	100 000	100 000
Annen innskutt egenkapital	5	10 300 000	10 300 000
Annen egenkapital	16	-4 876 369	-7 470 159
Sum egenkapital		5 523 631	2 929 841

Kortsiktig gjeld:

Skattetrekk m.v.		7 262 405	6 441 300
Arbeidsgiveravgift		5 050 274	3 939 750
Merverdiavgift		311 343	309 349
Diverse kreditorer		6 207 308	5 894 669
Abonnement/forsalg		5 234 214	5 784 592
Påløpte kostnader / forskuddsbetalte inntekter	10	40 166 643	20 960 802
Sum kortsiktig gjeld		64 232 186	43 330 461
Sum egenkapital og gjeld		69 755 817	46 260 302

Note 1

Regnskapsprinsipper

Årsregnskapet er satt opp i samsvar med regnskapslovens regler og er utarbeidet etter anbefalinger til god regnskapsskikk i Norge. Omløpsmidler er vurdert til laveste av anskaffelseskost og virkelig verdi. Fordringer og gjeld er klassifisert som omløpsmidler / kort-siktig gjeld hvis de forfaller innen ett år etter regnskapsavslutnings-tidspunktet. Øvrige eiendeler er klassifisert som anleggsmidler, og øvrig gjeld er klassifisert som langsiktig. Anleggsmidler er opp-ført til anskaffelseskost fratrukket avskrivninger basert på antatt økonomisk levetid. Netto overfinansiering av pensjonsforpliktelsene er innarbeidet i selskapets balanse. Billettinntekter er inntektsført når forestilling er avholdt. Forestillingskostnader er periodisert til det år forestillingen har premiere (note 8). Forøvrig fremgår anvendte regnskapsprinsipper av notene nedenfor. Selskapet mottok i 2001 et egenkapitaltilskudd fra Kultur- og kirke departementet på kr 10.300.000,- til delvis dekning av påløpte pensjonsforpliktelser. Tilskuddet er klassifisert som annen innskutt egenkapital.

Note 2

Pensjonsforpliktelser

Den Norske Opera har tre ulike pensjonsordninger. To av ordningene er forsikrede ordninger i henholdsvis Statens pensjonskasse og Vital Forsikring. I tillegg kommer forpliktelse knyttet til avtalefestet pensjon som administreres av Vital Forsikring. Pensjonsforpliktelsene er aktuarmessig beregnet ut i fra følgende parametere:

Diskonteringsrente	6 %
Forventet avkastning	7 %
Lønnsøkning	3 %
Regulering av løpende pensjon	2,5 %

På grunn av at Statens Pensjonskasse har strengere krav til risiko-profil i sine plasseringer, er forventet avkastning av pensjonsmidlene i denne ordningen satt til 5,3 %. Regulering av løpende pensjon i Statens Pensjonskasse er 3%.

Sammensetning av pensjonsforpliktelsene:

	31.12.2005	31.12.2004
Forsikret ordning Statens Pensjonskasse	-9 870 879	-9 090 000
Forsikret ordning Gjensidige	-12 852 216	-5 183 585
Avtalefestet pensjon	4 663 570	2 846 124
Netto oppført i balansen	-18 059 525	-11 427 461
Ikke resultatførte estimatavvik	18 032 882	5 400 054
Brutto over-/underfinansiert pensjonsforpl.	-26 643	-6 027 407

Sammensetning av netto pensjonskostnad:

Årets pensjonsopptjening	19 643 796	16 442 737
Rentekostnad	15 304 493	13 915 466
Avkastning på pensjonsmidlene	-15 138 106	-13 545 192
Medlemsinnskudd / arbeids-takerdel	-1 715 429	-1 338 501
Netto pensjonskostn. ekskl. arb.g.avg.	18 094 755	15 474 510

Aktuarberegnet overfinansiering er balanseført da de forventede kontantverdiene av de totale pensjonsforpliktelsene, i henhold til de aktuarmessige beregningene, overstiger verdiene av pensjonsmidlene. Pensjonsordningene er nettoført da det antas mulig å overføre overfinansiering mellom ulike forsikrede ordninger. Det ble i 2004 reforhandlet pensjonsavtale på spesielle vilkår med operasjefen. Ordningen er forsikret og det betales årlig premie som antas å dekke påløpt forpliktelse.

Note 3

Andre inntekter

Sponsorinntekter	9 903 196
Oppgjør fra turnésamarbeidspartnere	2 024 099
Skolepenger - Ballettskolen	1 207 148
Utgiftsrefusjoner	2 891 698
Salgsinntekter	567 020
Oslo Kommune - Ballettskolen	266 200
Leieinntekter	477 990
Oppgjør fra konsertsamarbeidspartnere	3 801 530
Operaens barnekor - elevkontingent	101 600
Sum	21 240 482

Note 4

Statlige tilskudd

Kapittel 324 post 70	- Rammetilskudd	238 970 000
Kapittel 323 post 78	- Støtte til prosjekt "Eugen Onegin", Murmansk fra UD	250 000
	- Støtte til prosjekt "Fengselskonserter", Murmansk fra Justisdep.	30 000
	- Støtte til prosjekt "Peer Gynt", St. Petersburg fra UD	50 000
	- Støtte til prosjekt "Peer Gynt", Minneapolis fra UD	200 000
	- Støtte til bestillingsverk fra Norsk Kulturråd	31 500
	- Støtte til bestillingsverk fra Norsk Kulturråd	50 000
	- Støtte til bestillingsverk fra Norsk Kulturråd	107 500
	- Støtte til CD innspilling fra Norsk Kulturråd	200 000
Kapittel 226 post 21	- Støtte til demonstrasjonsbedrift - Utdanningsdirektoratet	100 000
	- Støtte til videreføring av demo.bedrift - Utdanningsdirektoratet	8 507 *)
	Sum	239 997 507

*) Støttebeløpet utgjør kr 100.000,-. Differansen er overført til 2006.

Note 5**Kontolån fra staten**

Selskapet mottok i 2001 et tilskudd til egenkapitalen på kr 10.300.000,- fra Kultur- og kirkedepartementet. Beløpet er plassert som rentebærende kontolån til staten og forrentes for tiden med 5% p.a. Tilskuddet kan disponeres av selskapets styre, dog slik at dette er bundne midler og ikke kan benyttes til å dekke ordinære driftsutgifter eller lignende.

Note 6**Lønnskostnader**

Lønninger	175 913 208
Folketrygdavgift	17 918 107
Pensjonskostnader	18 094 755
Andre ytelser	4 205 311
Sum	216 131 381

Note 7**Ansatte**

Det har i regnskapsåret vært sysselsatt 442 årsverk ved Den Norske Opera. Det samlede antall personer engasjert av Den Norske Opera 2005 utgjorde 1424.

Note 8**Aktivering av produksjonskostnader**

Påløpte kostnader knyttet til oppsetninger med premiere etter 1/1-2006 er aktivert med kr 1.992.997,-. Aktiveringen er begrenset til direkte variable kostnader og er ikke oppført høyere enn budsjetterte egeninntekter.

Note 12**Avskrivninger**

	Ansk. kost pr. 01.01.05	Tilgang i 2005	Akk. kostpris pr. 31.12.05	Akk. avskrivn. pr. 01.01.05	Avskrivn. i 2005	Akk. avskrivn. pr. 31.12.05	Bokført verdi pr. 31.12.05	Avskrivn.- satser
Teknisk utstyr	12 007 368	1 208 735	13 216 103	9 926 052	1 055 318	10 981 370	2 234 729	20%
Byggmessige anlegg	25 161 335	386 700	25 548 035	22 268 661	1 336 760	23 605 421	1 942 614	10%-33,33%**
Teknisk utstyr (>10år)	0	520 796	520 796	0	52 080	52 080	468 716	
Biler	1 370 840	0	1 370 840	1 075 449	137 084	1 212 533	158 307	10%
Inventar	3 627 253	136 244	3 763 497	3 242 332	208 082	3 450 415	313 081	20%
IKT	6 950 161	1 444 450	8 394 611	5 730 995	1 026 815	6 757 810	1 636 802	25%
Instrumenter	1 343 465	269 498	1 612 963	449 914	161 296	611 211	1 001 752,95	10%
Ekstern opera-/ ballettprøvesal	3 184 098	378 830	3 562 928	2 086 263	492 653	2 578 916	984 012	15%-33,33%**
Sum	53 644 521	4 345 252	57 989 772	44 779 666	4 470 088	49 249 754	8 740 013	

* Aktiverte driftsmidler avskrives lineært.

** Avskrivningssatsen på byggmessig anlegg er fra år 2004 33,33%.

Note 9**Skattetreksmidler / garantiforpliktelser**

Bundne skattetreksmidler utgjorde pr. 31/12-05 kr 4.388.283,-. Den Norske Opera hadde pr. 31/12-2005 ingen lånegaranti overfor ansatte.

Note 10**Forskuddsbetalte inntekter / påløpte kostnader**

Forskuddsbetalte inntekter	10 020 000
Påløpte lønnskostnader og feriepenger	21 783 281
Andre påløpte kostnader	8 363 362
Sum	40 166 643

Note 11**Honorarer**

Utbetalte styrehonorarer har beløpt seg til kr 274.850,-, hvorav honorar til styreleder utgjør kr 105.000,-. Lønn og godtgjørelser til operasjefen har utgjort kr 899.042,-. Revisjonshonorar har beløpt seg til kr 206.125,- inkl. mva. Honorar til revisor for attestasjoner kr 6.470,- inkl. mva. Konsulenthonorar til revisor har utgjort kr 68.374,- inkl. mva.

Note 13

Leieavtaler

Den Norske Opera har inngått en avtale om leie av ballettprøvesaler i Rolf Wickstrømsvei 15 i perioden 15. august 2002 til 31. desember 2007, med årlig opsjon på forlengelse frem til 30.9.2012. Leieavtalen ble gjort mulig med bakgrunn i en særskilt tilleggsbevilling fra Kultur- og kirkedepartementet. Til formålstjenlig ombygging av lokalene har gårdeier investert ca 6,8 millioner kr. Den årlige kapital-kostnaden inndekkes gjennom husleien over en avskrivningsperiode på 10 år. Lokalene anses nå meget hensiktsmessige for ballett-/danse-/utdanningsformål. Dersom Den Norske Opera ikke forlenger leieforholdet ved utløpet av 2007 eller gårdeier ikke har ny leietaker fra samme tidspunkt, vil det gjenstå kr 4.818.545,- av investeringsbeløpet, som i så fall må innbetales til gårdeier som et engangsbeløp. Kultur- og kirkedepartementet er innforstått med denne finansieringsløsningen. Den Norske Opera har stilt bankgaranti frem til 1. mars 2008 for beløpet.

Den Norske Opera har inngått en avtale om leie av operaprøvesal i Rolf Wickstrømsvei 15 i perioden 15. august 2003 til 31. desember 2007. Til formålstjenlig ombygging av lokalene har gårdeier investert ca 2,4 millioner kr. Den årlige kapital-kostnaden inndekkes gjennom husleien over en avskrivningsperiode på 9 år. Dersom Den Norske Opera ikke forlenger leieforholdet ved utløpet av 2007 eller gårdeier ikke har ny leietaker fra samme tidspunkt, vil det gjenstå kr 1.728.043,- av investeringsbeløpet, som i så fall må innbetales til gårdeier som et engangsbeløp. Kultur- og kirkedepartementet er innforstått med denne finansieringsløsningen. Den Norske Opera har stilt bankgaranti frem til 1. juni 2008 for beløpet.

Leiekontrakt for lokaler i Folketeaterbygningen har 12 måneders oppsigelsestid.

Kontantstrømoppstilling

Kontantstrømmer fra operasjonelle aktiviteter

	2005	2004
Innbetalinger fra salg av billetter og programmer	29 907 851	23 771 259
Innbetaling andre inntekter	15 933 540	18 853 417
Innbetalinger ved offentlige tilskudd	239 997 507	227 689 000
Utbetalinger for materialkostnader og andre driftskostnader	-49 895 300	-64 191 803
Utbetalinger til ansatte, pensjon, arbeidsgiveravgift, skattetrekk mv.	-222 763 445	-199 692 921
Innbetalinger av renter	1 290 205	1 111 665
Utbetalinger av renter og andre finanskostnader	-423 890	-255 121
Netto kontantstrøm fra operasjonelle aktiviteter	14 046 469	7 285 496
Kontantstrømmer fra investeringsaktiviteter		
Utbetalinger ved kjøp av varige driftsmidler	-4 345 252	-2 367 974
Netto kontantstrøm fra investeringsaktiviteter	-4 345 252	-2 367 974
Kontantstrømmer fra finansieringsaktiviteter		
Periodisering av produksjonskostnader (material-, lønnskostnader)	-820 233	1 681 602
Investering i finansielle anleggsmidler	-10 000	-
Endring i offentlig gjeld	1 933 623	448 539
Netto kontantstrøm fra finansieringsaktiviteter	1 103 389	2 130 141
Netto endring i kontanter og kontantekvivalenter	10 804 606	7 047 663
Beholdning av kontanter og kontantekvivalenter ved periodens begynnelse	12 213 586	5 165 923
Beholdning av kontanter og kontantekvivalenter ved periodens slutt	23 018 192	12 213 586

Note 14

Aksjekapital / aksjonærer

Aksjekapitalen utgjør kr 100.000,- fordelt på 180 A-aksjer á kr 500,- og 20 B-aksjer á kr 500,-. A-aksjer kan bare eies av Den norske stat, B-aksjer bare av Det Norske Operafond. A- og B-aksjer er likestilt bortsett fra særlige bestemmelser i vedtektene: Fire av styrets medlemmer med varamedlemmer velges av A-aksjonærene og ett medlem med varamedlem av B-aksjonærene. Leder og nestleder velges av A-aksjonærene.

Note 15

Egne inntekter spesifisert på virksomhetsområder og geografisk marked

	Oslo	Turné og Riksopera	Totalt
Billett- og programsalg	30 494 595	10 140	30 504 735
Andre inntekter	19 279 854	1 959 277	21 239 132
Driftstilskudd	231 912 672	8 084 835	239 997 507
Sum	281 687 121	10 054 252	291 741 373

Note 16

Egenkapital

	Aksje-kapital	Annen innskutt egenkapital	Annen egen-kapital	Sum
Egenkapital pr. 31.12.2004	100 000	10 300 000	-7 470 159	2 929 841
Resultat 2005			2 593 790	2 593 790
Egenkapital pr. 31.12.2005	100 000	10 300 000	-4 876 369	5 523 631

STATSAUTORISERTE
REVISORER

Independent member

BKR

INTERNATIONAL

Til generalforsamlingen i

Den Norske Opera AS

REVISJONSBERETNING FOR 2005

Vi har revidert årsregnskapet for Den Norske Opera AS for regnskapsåret 2005, som viser et overskudd på kr 2.593.790,-. Vi har også revidert opplysningene i årsberetningen om årsregnskapet, forutsetningen om fortsatt drift og forslaget til anvendelse av overskuddet. Årsregnskapet består av resultatregnskap, balanse, kontantstrømoppstilling og notecopplysninger. Regnskapslovens regler og god regnskapskikk i Norge er anvendt ved utarbeidelsen av regnskapet. Årsregnskapet og årsberetningen er avgitt av selskapets styre, operasjef og direktør. Vår oppgave er å uttale oss om årsregnskapet og øvrige forhold i henhold til revisorlovens krav.

Vi har utført revisjonen i samsvar med lov, forskrift, god revisjonsskikk i Norge og revisjonsstandarder vedtatt av Den norske Revisorforening. Revisjonsstandardene krever at vi planlegger og utfører revisjonen for å oppnå betryggende sikkerhet for at årsregnskapet ikke inneholder vesentlig feilinformasjon. Revisjon omfatter kontroll av utvalgte deler av materialet som underbygger informasjonen i årsregnskapet, vurdering av de benyttede regnskapsprinsipper og vesentlige regnskapsestimater, samt vurdering av innholdet i og presentasjonen av årsregnskapet. I den grad det følger av god revisjonsskikk, omfatter revisjon også en gjennomgåelse av selskapets formuesforvaltning og regnskaps- og intern kontrollsystemer. Vi mener at vår revisjon gir et forsvarlig grunnlag for vår uttalelse.

Vi mener at

- årsregnskapet er avgitt i samsvar med lov og forskrifter og gir et rettvise bilde av selskapets økonomiske stilling 31. desember 2005 og for resultatet i regnskapsåret i overensstemmelse med god regnskapskikk i Norge
- ledelsen har oppfylt sin plikt til å sørge for ordentlig og oversiktlig registrering og dokumentasjon av regnskapsopplysninger i samsvar med lov og god bokføringskikk i Norge
- opplysningene i årsberetningen om årsregnskapet, forutsetningen om fortsatt drift og forslaget til anvendelse av overskuddet er konsistente med årsregnskapet og er i samsvar med lov og forskrifter

Stabekk, den 7. april 2006
NITSCHKE ASMorten Hurum
statsautorisert revisorHans Hagen
statsautorisert revisor

Nitschke AS

Gamle Drammensv. 40. Postadresse: Postboks 23, 1321 Stabekk.

Telefon: 67 10 77 00. Telefaks: 67 53 59 89. E-mail: firmapost@nitschke.no. www.nitschke.no

Bankgiro: 8200 02 06853. Postgiro: 0807 3808 403. Org.nr: 914658314 MVA

Itziar Galdos og Aleksandrs Antonenko
i "Manon Lescaut"



13

Den Norske Opera totalt

	2001	2002	2003	2004	2005
Driftsinntekter	229 366 429	241 163 851	252 378 736	267 124 928	291 742 723
Offentlige tilskudd	192 667 083	201 018 295	212 174 675	227 689 000	239 997 507
Egne inntekter	36 699 346	40 145 556	40 204 061	39 435 928	51 745 217
Driftskostnader	230 545 510	241 692 749	254 324 815	265 159 434	290 015 248
Lønnsutgifter	169 531 057	177 794 547	187 857 406	195 060 274	216 131 381
Øvrige driftsutgifter	61 014 453	63 898 202	66 467 409	70 099 160	73 883 867
Årsresultat	465 231	1 580 087	57 241	2 822 039	2 593 790
Selvdekningsgrad	16	17	16	15	18
Antall premieer og nyinnstuderinger	7	7	6	8	11
Antall repertoarproduksjoner	21	20	22	24	24
Antall forestillinger og konserter	172	184	183	183	197
Antall besøkende	155 934	129 324	125 524	134 142	157 755

Virksomheten i Oslo

	2001	2002	2003	2004	2005
Driftsinntekter	221 928 501	232 005 176	245 111 475	255 678 130	281 687 121
Offentlige tilskudd	186 559 425	193 945 640	205 843 112	219 984 170	231 912 672
Egne inntekter	35 369 076	38 059 536	39 268 363	35 693 960	49 774 449
Driftskostnader	221 577 994	230 259 671	246 952 313	254 410 245	281 246 361
Lønnsutgifter	163 953 626	171 036 916	182 544 287	188 621 180	209 969 927
Øvrige driftsutgifter	57 624 368	59 222 755	64 408 026	65 789 065	71 276 434
Årsresultat	1 994 819	3 854 490	162 482	2 124 480	1 308 425
Selvdekningsgrad	16	17	16	14	18
Antall premieer og nyinnstuderinger	6	6	6	7	9
Antall repertoarprod. (hovedscenen)	12	10	12	10	11
Antall forestillinger (hovedscenen)	113	107	127	109	130
Antall forestillinger (biscene)	18	25	10	25	25
Antall konserter	14	8	6	9	7
Antall diverse prosjekt	22	24	27	29	38
Antall besøkende (hovedscene/konserter)	143 118	109 316	107 957	103 284	128 027
Beleggsprosent (hovedscenen)	84%	86%	76%	76%	85%

Turnévirksomheten

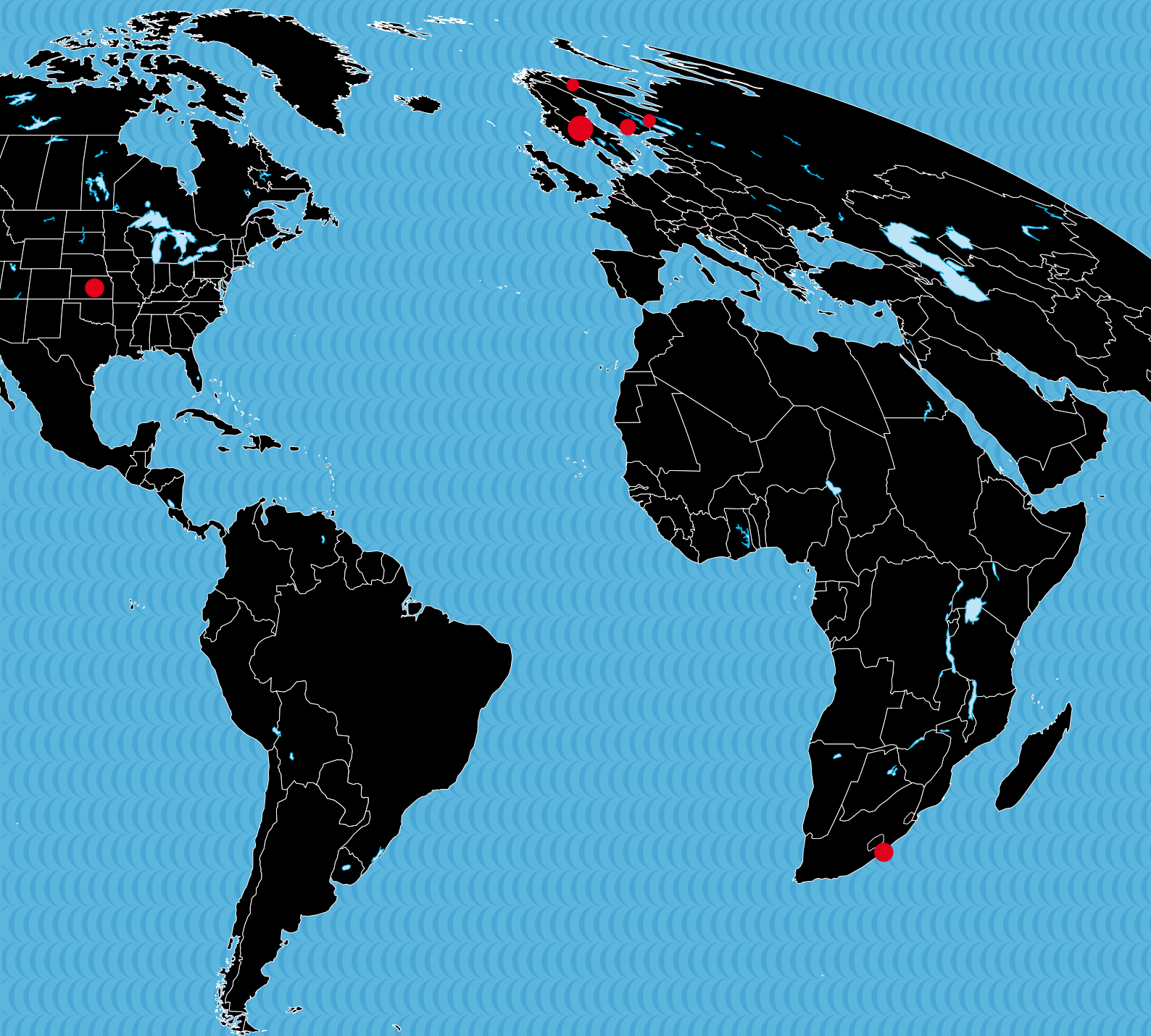
	2001	2002	2003	2004	2005
Driftsinntekter	7 437 928	9 158 675	7 267 261	11 446 798	10 054 252
Offentlige tilskudd	6 107 658	7 072 655	6 331 563	7 704 830	8 084 835
Egne inntekter	1 330 270	2 086 020	935 698	3 741 968	1 969 417
Driftskostnader	8 824 891	11 433 078	7 372 502	10 749 189	8 768 887
Lønnsutgifter	5 434 806	6 757 631	5 313 119	6 439 095	6 161 453
Øvrige driftsutgifter	3 390 085	4 675 447	2 059 383	4 310 094	2 607 434
Årsresultat	-1 386 963	-2 274 403	-105 241	-697 559	1 285 365
Selvdekningsgrad	15	18	13	35	23
Antall premieer og nyinnstuderinger	1	1	0	1	2
Antall repertoarproduksjoner	9	10	10	14	13
Antall forestillinger og konserter	27	44	40	39	35
Antall ekstraaktiveter	15	0	1	38	60
Antall besøkende	12 816	20 008	17 567	30 858	29 728

Virkomheten i Oslo - Besøk 2005

Produksjoner	Antall forest.	Antall besøkende	Besøksprosent	Billettinntekter	Billettpris gj.snitt
Svanesjøen	8	8 498	101	1 951 587	229,65
Momentum (3-delt ballettprogram)	7	3 811	52	665 925	174,74
Askepott	6	5 671	90	1 075 534	189,66
Våren - Ballett	21	17 980	81	3 693 046	205,40
Madama Butterfly	3	3 191	101	717 301	224,79
Julius Cæsar	8	8 364	100	2 019 704	241,48
Tosca	7	6 933	94	1 747 861	252,11
Ariadne på Naxos	5	3 811	59	653 586	171,50
Olav Tryggvason	5	2 517	48	407 687	161,97
La Traviata	10	8 111	77	2 062 131	254,24
Våren - Opera	38	32 927	81	7 608 270	231,06
4 X Paul Lightfoot & Sol León	8	7 101	84	1 356 001	190,96
Mesteraften 2005	5	3 435	65	686 302	199,80
Nøtteknekkeren	17	17 484	98	3 904 044	223,29
Høsten - Ballett	30	28 020	89	5 946 347	212,22
Show Boat	13	13 637	100	4 172 660	305,98
Manon Lescaut	10	6 858	65	1 574 772	229,63
Tryllefløyta - ein folkeopera	3	3 148	100	576 073	183,00
Den fjerde nattevakt	7	6 143	83	1 265 732	206,04
La Boheme	8	8 355	100	2 320 463	277,73
Høsten - Opera	41	38 141	89	9 909 700	259,82
Ballett (hovedscenen)	51	46 000	86	9 639 393	209,55
Opera (hovedscenen)	79	71 068	85	17 517 970	246,50
Ballett og opera (hovedscenen)	130	117 068	85	27 157 363	231,98
Brundibar	11	1 647	94	90 960	55,23
NOKO, Det Norske Teatret	4	658	86	39 233	59,62
Vi lager opera! På Kunsthøgskolen i Oslo	8	1 060	88	86 160	81,28
Ballettskolens elevforestillinger	2	872	42	59 860	68,65
Bisceneforestillinger	25	4 237	87	276 213	65,19
Mestersangerne, Oslo Konserthus	1	675			
Harbison/Beethoven, Oslo Konserthus	1	1 404			
Jubileumskonsert, Oslo Konserthus	1	1 408			
Vigelandskonsert	1	100			
Friluftskonsert, Karpedammen	1	1 800			
Dronning Sonja Internasjonale Musikkonkurranse	1	905			
Konsert i Trefoldighetskirken	1	230		28 188	
Konsert i Frogner kirke	1	200			
Konsserter	7	6 722		28 188	
Totalt	162	128 027		27 461 764	
Herr Alkabars nese	1				
Ophelias Death by water singing	1				
Ibsens kvinner	1				
Grandmother and the guru	1				
September	1				
Komponist-workshop	1				
Hedda Gabler	1				
Operatoriet	7				
Prosjekter med Caverna, Fiskum, Ruutu og Sá	2				
Ballettlaboratoriet	2				
Lørdans	2	150			
Huskonsserter	10	563			
Arrangement på Oslo City	4	608			
Arrangement på Rikshospitalet	4	2 500			
Div. arr. i Oslo	11				
Diverse	31	3 821			
Informasjon før forestillinger	124	7 712			
Omvisninger	74	1 738			
Faglig scenografiseminar	1	200			
Skolebesøk	24				
Formidling	223	9 652			

Turnévirksomheten

Produksjoner	Sted	Tid	Antall forest.	Antall besøkende
Opera:				
Figaros bryllup	Sandnes	Februar	3	1 860
Carmen på pub	Halden	Februar	1	-
Figaros bryllup	Haugesund	Mars	3	1 200
Den fjerde nattevakt (utdrag)	Røros	Mars	1	850
Aurora	Halden	Juni	3	8 000
Trubaduren (konsertant)	Fredrikstad	August	1	850
Jubileumsgalla	Fauske	Desember	1	1 300
Ballett:				
Askepott (utdrag)	Sarpsborg	April	1	106
NOKO	Skien	Mai	1	510
Ballettprogram	Lillehammer	Juni	1	288
Septemberdans	Sandvika	September	3	655
Septemberdans	Ålesund	September	1	163
Septemberdans	Askim	September	1	66
Septemberdans	Sandnes	September	1	276
Septemberdans	Molde	September	1	296
Septemberdans	Sandefjord	September	1	113
Ballettprogram	Skien	November	1	485
Ballettprogram	Tønsberg	November	1	250
Sum Turné innland			26	17 268
Opera:				
Eugen Onegin (konsertant)	Murmansk	April	2	3 360
Fengselskonsert	Murmansk	April	1	400
17. mai-konsert	Murmansk	April	1	1 000
Peer Gynt (konsertant)	St. Petersburg	Juni	1	1 800
Operagalla	Durban, Sør-Afrika	September	1	1 600
Peer Gynt (konsertant)	Minneapolis, USA	Oktober	2	3 600
Ballett:				
SH-Boom	Tampere	August	1	700
Sum Turné utland			9	12 460
Sum Turné			35	29 728
Oppsøkende:				
Oppvisning NRK Oppland	Lillehammer	Juni	1	
Oppvisning Høgskolen i Lhmr	Lillehammer	Juni	1	
Oppvisning Vingar barneskole	Lillehammer	Juni	1	
Oppvisning hos Plan B	Lillehammer	Juni	1	
Oppvisning Voksenopplæringscenteret	Lillehammer	Juni	1	
Oppvisning Buvollen skole	Lillehammer	Juni	1	
Oppvisning Jørstadmoen skole	Lillehammer	Juni	1	
Oppvisning Skårsetlia eldresenter	Lillehammer	Juni	1	
Oppvisning Oppland fylkeskommune	Lillehammer	Juni	1	
Oppvisning Røyslimoen barneskole	Lillehammer	Juni	1	
Oppvisning Søre Ål barneskole	Lillehammer	Juni	1	
Oppvisning Kunstpausen	Lillehammer	Juni	1	
Halden Ballettskole, klasse + samtale	Halden	September	2	
Indre Østfold Dans og ballett, klasse + samtale	Mysen	September	2	
Universitetet i Stavanger, samtale	Sandnes	September	1	
Sum ekstraaktiviteter			17	
Sum totalt			52	



Den Norske Operas gjestespill til utlandet i 2005:

- Det Dramatiske Teateret, Murmansk, Russland: EUGEN ONEGIN (konsertant)
- Leir 18, Murmansk, Russland: FENGSELSKONSERT
- Filharmonien, Murmansk, Russland: OPERAKONSERT
- Mariinskijteateret, St. Petersburg, Russland: PEER GYNT (semi-konsertant)
- Ordway Center, Minneapolis, USA: PEER GYNT (semi-konsertant)
- Tampere Hall, Tampere, Finland: SH-BOOM
- City hall, Durban, Sør Afrika: OPERAGALLA
- University of Kwa-Zulu Natal, Durban, Sør Afrika: MasterClass, Audition



Ledelsen



Espen Giljane,
Ballettsjef

Bjørn Simensen,
Operasjef

Bernt E. Bauge,
Direktør

Styre

Den norske stat

Leif Terje Løddesøl (leder til 13/6-05)

Einar Solbu (leder fra 13/6-05)

Bjørn Trygve Grydeland (nestleder)

Kirsti Kolle Grøndahl (til 13/6-05)

Anne Carine Tanum (fra 13/6-05)

Anne Enger Lahnstein (til 13/6-05)

Bergljót Jónsdóttir (fra 13/6-05)

Vararepresentanter:

1. Anne Borg (til 13/6-05)

Håkon Berge (fra 13/6-05)

2. Håkon Berge (til 13/6-05)

Solveig Leinan-Hermo (fra 13/6-05)

Det Norske Operafond

Knut Skram

Vararepresentant:

Erik Davidsen

Den Norske Operas ansatte

Anne-Lise Vabø

Observatør Anne Felberg (til 13/6-05)

Observatør Hilde Andersen (fra 13/6-05)

Vararepresentanter:

1. Tone Kruse (til 13/6-05)

Kristian Støvind (fra 13/6-05)

2. Arne Auråker (til 13/6-05)

Magne Fremmerlid (fra 13/6-05)

Kjell Andersen

Observatør Marianne Westbye (til 13/6-05)

Observatør Anniken Gulbrandsen (fra 13/6-05)

Vararepresentanter:

1. Gisle Stenersen

2. Pia Jonsson (til 13/6-05)

May Brit Grønli (fra 13/6-05)

Organisasjoner

Den Norske Opera er medlem/medstifter i følgende organisasjoner:

- Norsk teater- og orkesterforening (NTO)
- Arbeidsgiverforeningen NAVO
- Opera Europa
- Visit Oslo
- Dronning Sonja Internasjonale Musikkonkurranse
- Ultima festivalen
- Den Flyvende Hollender i Tvedestrand

Stiftelser

Den Norske Opera forvalter følgende stiftelser:

- Operaens stipendfond
- Thorleif Dahls Ballettfond
- Erling Kroghs sangerlegat

Ekstern styrerepresentasjon

Den Norske Opera har i 2005 vært representert i styrene for følgende organisasjoner/prosjekter:

- Opera Europa (operasjefen)
- Etiklutvalget i NHO (operasjefen)
- Norsk teater- og orkesterforening (direktøren)
- Styringsgruppen for Prosjekt Nytt Operahus (direktøren)

Den Norske Operas sponsorer

SIEMENS

PRICEWATERHOUSECOOPERS

VG

DnBNOR

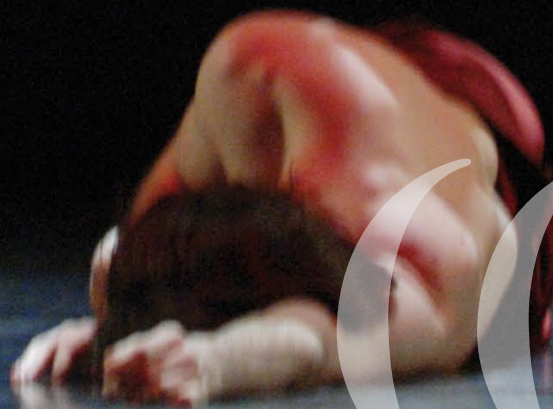
OBOS

ColorLine

emantor



Kristian Støvind og Kristian
Ruutu i "Celts"



19

Årets premierer

Julius Cæsar

Première: 5. februar 2005
 Komponist: Georg Friedrich Händel
 Libretto: Nicola Francesco Haym
 Overtekster: Bjørn Giertsen / Maria af Klinteberg Herresthal
 Musikalsk ledelse:
 Rinaldo Alessandrini
 Regi: Stefan Herheim
 Dramaturg: Alexander Meier-Dörzenbach
 Scenografi/kostymer:
 Heike Scheele
 Lysdesign: Gretar Sveinbjörnsson
 Solister: Matthias Rexroth, Birgitte Christensen, Ingebjørg Kosmo, Charles Humphries, Hege Høisæter, Johan Rydh, Robert Ogden, Gregg Santa

Momentum

Première: 12. mars 2005

1. Maninyas

Koreografi: Stanton Welch
 Musikk: Ross Edwards
 Scenografi og kostymer:
 Stanton Welch
 Lysdesign: Lisa Pinkham

2. Fractured Wake

Koreografi: Douglas Lee
 Musikk: Lydcollage av Frank Henne over Giuseppe Tartini
 Scenografi: Douglas Lee
 Lysdesign: Andreas R. Rinkes

3. Celts

Koreografi: Lila York
 Musikk: Paddy Monoley, Mason Daring, William J. Ruyle, The Chieftains, Celtic Tunder, Dan Ar Braz
 Kostymer: Tunji Dada
 Lysdesign: James F. Ingalls

Den Norske Nasjonalballett

Brundibar

Première: 23. april 2005
 (Fanehallen, Akershus festning)
 Komponist: Hans Krása
 Libretto: Adolf Hoffmeister
 Oversettelse: Tor Fagerland
 Musikalsk ledelse:
 Steffen Kammler
 Regi: Olga Papalexio
 Scenografi/lysdesign:
 Jannicke Lie
 Kostymer: Marianne Westbye
 Solister: Paul Ottar Haga (skuespiller), Benedicte Årving, Inga Marie Hanstveit, Carl Martin Prebensen, Sebastian Fongen, Henrik Flinstad, Håkon Gimse, Alexandra Sæves Rivertz, Eira Huse Sjaastad, Siri Sandvik,

Gerda Marcela Randem, Hillevi Herrestad, Aino Haugan, Sigrid Högström, Sigmund Berg, Jon Henrik Eikli Yuen, Jakob Tunaal, Kristen Sverre Østensvik, Rebecca Haaland Simuyemba, Sebastian Lewis, Fanny Norbye

NOKO / Nordiske koreografer

Première: 27. april 2005
 (Det Norske Teateret)

1. Cut to Drive

Koreografi: Jorma Elo
 Musikk: Antonio Vivaldi
 Kostyme: Bregje van Balen
 Lysdesign: Kristin Bredal

2. Billeder med et skær af skrøbelighet

Koreografi: Ingun Bjørnsgaard
 Musikk: Ludwig van Beethoven bearbejdet av Per Henrik Svalastog
 Kostyme: Rachel Quarmbly
 Lysdesign: Kristin Bredal

3. Light in a night's coat

Koreografi: Pontus Lidberg
 Musikk: Maurice Ravel, D. Lang
 Kostyme: Rachel Quarmbly
 Lysdesign: Kristin Bredal

4. On the adjacent sides

Koreografi: Tim Rushton
 Musikk: Johann Sebastian Bach
 Kostyme: Charlotte Østergaard
 Lysdesign: Kristin Bredal

Den Norske Nasjonalballett

Aurora

Première: 10. juni 2005
 (Fredriksten festning, Halden)
 Komponist: Trygve Madsen
 Libretto: Jon Bing
 Musikalsk ledelse: Ingar Bergby
 Regi: Ronald Rørvik
 Koreografi: Toni Herlofsson
 Scenografi: Øystein Hansen
 Kostymer: Else Lund
 Lysdesign: Hans-Åke Sjöquist
 Solister: Lars Fosser, Magne Fremmerlid, Henrik Engelsviken, Merete Løkkeberg Meyer, Ingebjørg Kosmo, Ole Jørgen Kristiansen, Magnus Gislason, Torben Demstrup, Jan Erik Fillan

Septemberdans

Bærum Kulturhus
 Premiere: 8. september 2005

1. Open for Discussion

Koreografi: Kaloyan Boyadjiev
 Musikk: Johann Pachelbel, Tomaso Albinoni, Jacques Brel, Antonio Vivaldi

2. Partita for ham og henne

Koreografi: Kristian Støvind
 Musikk: Arne Nordheim, Johann Sebastian Bach

3. Tre, tre eller tre?

Koreografi: Cina Espejord
 Musikk: Ragnar Heyerdahl, fremført av "Sturm und Drang"

Kostymer: Kari-Anne Nilssen

Lysdesign: Vidar Sævarang

Den Norske Nasjonalballett

Manon Lescaut

Première: 14. september 2005
 Komponist: Giacomo Puccini
 Libretto: Luigi Illica, Domenico Oliva, Marco Praga, Giulio Ricordi
 Overtekster: Maria af Klinteberg Herresthal
 Musikalsk ledelse: Olaf Henzold
 Regi: Daniel Slater
 Koreografi: Lynne Hockney
 Scenografi/kostymer:
 Robert Innes Hopkins
 Lysdesign: Simon Mills
 Solister: Liana Aleksanyan/Itziar Galdos, Trond Halstein Moe/Ole Jørgen Kristiansen, Hugh Smith/Aleksandrs Antonenko, Magne Fremmerlid/Njål Sparbo, Kjell Magnus Sandve/Marek Lipok, Karl Pudik, Katarina Wikström/Tone Kristin Aasen, Bagriel Birjovanu, Eusebiu Cristea, Gregg Santa, Rolf Magne Asser

4 x Paul Lightfoot & Sol León

Première: 7. oktober 2005
 Musikalsk ledelse: Michael Lloyd
 Scenografi/kostymer:
 Paul Lightfoot, Sol León
 Lysdesign: Tom Bevoort

1. Softly, as I leave you

Koreografi: Paul Lightfoot, Sol León
 Musikk: Arvo Pärt, Gioacchino Rossini, Giacomo Puccini, de Vita/H. Shaper, Jacques Offenbach, Johann Sebastian Bach

2. Shutters shut

Koreografi: Paul Lightfoot, Sol León
 Lyd: Resitasjon: "If I told him: A Completed Portrait of Picasso" av og med Gertrude Stein

3. Shangri-La

Koreografi: Paul Lightfoot, Sol León
 Musikk: Nikolai Rimsky-Korsakov, Padilla, anonym (lirekassen)

4. Subject to Change

Koreografi: Paul Lightfoot, Sol León
 Musikk: Franz Schubert

Den Norske Nasjonalballett
 Den Norske Operas kor
 Den Norske Operas orkester

Den fjerde nattevakt

Urpremière: 5. november 2005
 Komponist: Gisle Kverndokk
 Libretto: Ivar Tindberg
 Musikalsk ledelse: Rolf Gupta/Terje Boye Hansen
 Regi: Ivar Tindberg
 Koreografi: Lars Jacob Holm/Halldis Olafsdottir
 Scenografi/kostymer: Tine Schwab
 Lysdesign: Kristin Bredal
 Solister: Frode Olsen, Toril Carlsen, Ketil Hugaas, Hege Høisæter, Nils Harald Sødal, Thor Inge Falch, Tone Kruse, Åse-Rakel Bøhn, Ulf Øien, Berit Aarøe, Ole Hermod Henriksen, Vidar Hellkås, Gregg Santa, Arve Marmont-Ramsey, Rolf Magne Asser, Anne Søyland, Valeska Zürn, Anne Felberg, Per Andreas Tønder, Stål Westerhus, Leif Furfjord, Ingeborg Barstad, Helen Wanggaard, Tone Kristin Aasen, Sigrid Ohlsson
 En felespiller: Sven Nyhus

Vi Lager Opera! (Let's make an opera!)

Première: 11. november 2005
 (Kunsthøgskolen i Oslo)
 Komponist: Benjamin Britten
 Libretto: Eric Crozier etter Charles Dickens
 Musikalsk ledelse: Steffen Kammler
 Regi: Hilde Andersen
 Oversettelse: Tor Fagerland
 Scenografi/kostymer:
 Hilde Brunstad
 Lysdesign: Cato Finsal
 Solister: Eva Kristine Hernes, Patrik Landgren, Magnus Wennerberg, Signe Sannum Lund, Hanne Dancke Arnesen, Maia Haraldsen, Steffen Kammler, Valdemar Fongen, Ferdinand Bergström, Jakob Tunaal, Karl Gustav Georgsen, Jonathan Steen Bjørnseth, Jakob Schram, Christian Henrik Gullaksen, Hugo Gjelsvik Herrman, Elizabeth Balfour, Johanna Nesse, Gidske Dekker, Hanna Kjellberg-Line

Den Norske Operas Barnekor
 Musikere fra Barratt Dues musikkinstitut

Årets premierer



Maninyas



Julius Cæsar



Fractured Wake



Den fjerde nattevakt



Cut to Drive



Softly as I leave you



Fractured Wake



Manon Lescaut



Billeder med et skær af skrøbelighed



Shutters shut



Vi lager opera!



On the adjacent sides



Shangri-La



Open for Discussion



Aurora



Light in a night's coat



Subject to Change



Partita for ham og hende



Brundibar



Tre, tre eller tre?

21

Frode Olsen i "Den fjerde nattevakt"



Opera



Premièrer og nyinnstuderinger

Julius Cæsar

Komponist: Georg Friedrich Händel

Manon Lescaut

Komponist: Giacomo Puccini

Den fjerde nattevakt

Komponist: Gisle Kverndokk

Brundibar

Komponist: Hans Krása

Vi Lager Opera!

Komponist: Benjamin Britten

Fra repertoaret

Madama Butterfly

Komponist: Giacomo Puccini

Tosca

Komponist: Giacomo Puccini

Ariadne auf Naxos

Komponist: Richard Strauss

Olav Tryggvason

Komponist: Edvard Grieg, Rikard Nordraak, Ragnar Söderlind

La Traviata

Komponist: Giuseppe Verdi

La Bohème

Komponist: Giacomo Puccini

Gjesteforestillinger

Show Boat

Musikal av: Jerome Kern og Oscar Hammerstein
Et samarbeid mellom Cape Town Opera, Staatstheater Nürnberg og Den Norske Opera

Tryllefløyta, ein folkeopera

Komponist: Wolfgang Amadeus Mozart

Gjestespill fra Rikskonsertene, Svenska Riksteatern og Västernå Teater, Sverige

Konsserter

Mestersangerne i Nürnberg

Komponist: Richard Wagner
Oslo Konserthus, 19. mars

Fredskonsert

Ludwig van Beethoven:
Symfoni nr 9
John Harbison: Abraham
Oslo Konserthus, 13. april
I samarbeid med Religioner for fred

Stortingets festkonsert

Unionsoppløsningen,
100 års markering
Oslo Konserthus, 7. juni

Sommerkonsert

Vigelandmuseet, 11. august

Akershuskonsert

Friluftskonsert ved
Karpedammen, 20. august

Dronning Sonja Internasjonale Musikkonkurranse

Finalekonsert i Oslo Konserthus,
26. august

Barokkonsert

Sammensatt program fra
Charpentier, Mascitti, Vivaldi,
Händel og Bach
Konsert i Trefoldighetskirken,
14. oktober

Seminarkonsert

Blåserkonsert i Frogner kirke,
11. november

Huskonsserter

Det ble arrangert 11 huskonsserter
i Krohg-salen

Operatoriet

Ibsens Kvinner

Prosjekt med komponist Jon
Øivind Ness og tekst av Liv Helløe
Bestillingsverk Opera Vest

Hr. Alkabars nese

Prosjekt med komponist Ole Hen-
rik Moe og tekst av Kari Saanum
Bestillingsverk Bodø Sinfonietta

Ophelias Death by water singing

Prosjekt med komponist Henrik
Hellstenius og tekst av Cecilie Løveid
Bestillingsverk Opera Vest

Grandmother and the guru

Prosjekt med komponist
Henrik Hellstenius og tekst av
Axel Hellstenius
Bestillingsverk Den Norske Opera

September

Prosjekt med komponist
Eivind Buene
Bestillingsverk Opera Vest

Komponist-workshop

Utviklingsseminar i samarbeid
med Cool Opera

Hedda Gabler

Prosjekt med komponist
Kyrre Sassebo Haaland
Bestillingsverk Ultima

Transmisjoner

Tosca

Komponist: Giacomo Puccini
Forestillingen ble tatt opp og
sendt i NRK-radio i februar 2005

Mestersangerne

Komponist: Richard Wagner
Forestillingen ble tatt opp og
sendt i NRK-radio i mars 2005

La Traviata

Komponist: Giuseppe Verdi
Forestillingen ble tatt opp av
NRK i juni 2005 og TV-sendt
i desember 2005

Stortingets festkonsert

Unionsoppløsningen, 100 års
markering, sendt 7. juni i TV2

Dronning Sonja Internasjonale Musikkonkurranse

Forestillingen ble tatt opp og
sendt i NRK-TV i august 2005

CD-utgivelse

“Fange og fri”
Komponist: Erik Hovland
Den Norske Operas solister
og kor.
Kringkastingsorkesteret
Dirigent: Terje Boye Hansen

Shinobu Sakaguchi i "Billeder med et skær av skrøbelighed"



Ballett

25

Premièrer og nyinnstuderinger

Momentum

1. Maninyas

Koreografi: Stanton Welch
Musikk: Ross Edwards

2. Fractured Wake

Koreografi: Douglas Lee
Musikk: Lydcollage av Frank Henne over Giuseppe Tartini

3. Celts

Koreografi: Lila York
Musikk: Paddy Monoley, Mason Daring, William J. Ruyle, The Chieftains, Celtic Tunder, Dan Ar Braz

NOKO (Nordiske Koreografer)

Det Norske Teateret

1. Cut to Drive

Koreografi: Jorma Elo
Musikk: Antonio Vivaldi

2. Billeder med et skær af skrøbelighet

Koreografi: Ingun Bjørnsgaard
Musikk: Ludwig van Beethoven

3. Light in a night's coat

Koreografi: Pontus Lidberg
Musikk: Maurice Ravel, D. Lang

4. On the adjacent sides

Koreografi: Tim Rushton
Musikk: Johann Sebastian Bach

4 x Paul Lightfoot & Sol León

1. Softly, as I leave you

Koreografi: Paul Lightfoot, Sol León
Musikk: Arvo Pärt, Gioacchino Rossini, Giacomo Puccini, de Vita/H. Shaper, Jacques Offenbach, Johann Sebastian Bach

2. Shutters shut

Koreografi: Paul Lightfoot, Sol León
Lyd: Resitasjon: "If I told him: A Completed Portrait of Picasso" av og med Gertrude Stein

3. Shangri-La

Koreografi: Paul Lightfoot, Sol León
Musikk: Nikolai Rimsky-Korsakov, Padilla, anonym (lirekassen)

4. Subject to Change

Koreografi: Paul Lightfoot, Sol León
Musikk: Franz Schubert

Fra repertoaret

Svanesjøen

Koreografi: Marius Petipa, Lev Ivanov, Konstantin Sergejev, Anna-Marie Holmes
Musikk: Peter Tsjaikovskij

Askepott

Koreografi: Ben Stevenson
Musikk: Sergei Prokofiev

Mesteraften 2005

1. De fire temperament

Koreografi: George Balanchine
Musikk: Paul Hindemith

2. Workwithinwork

Koreografi: William Forsythe
Musikk: Luciano Berio

3. Bella Figura

Koreografi: Jiri Kylián
Musikk: Lukas Foss, Giovanni Battista Pergolesi, Alessandro Marcello, Antonio Vivaldi, Guiseppi Torelli

Nøtteknekkeren

Koreografi: Dinna Bjørn
Musikk: Peter Tsjaikovskij

Presentasjonsprogram

Lørdans, 5. mars

i forbindelse med "Momentum" hos Norsk Arkitektur og Design senter

Lørdans, 24. september

i forbindelse med "4X Paul Lightfoot Sol León" hos Norsk Arkitektur og Design senter

Oppsøkende virksomhet

Oslo City 8. januar

Utdrag fra "Svanesjøen"

Oslo City 5. mars

Utdrag fra "Momentum"

Siemens 14. mars Sponsor-arrangement

Utdrag fra "Momentum"

Rikshospitalet 14. april

Besøk i barneavdelingen ved 3 dansere fra Nasjonalballetten

Rikshospitalet 3. mai

Utdrag fra "Askepott"

Oslo City 7. mai

Utdrag fra "Askepott"

Oslo Rådhus "Kulturnatt" 3. juni

Utdrag fra "Askepott", "Por vos muero", "Nøtteknekkeren"

BI Nydalen 27. September

Utdrag fra "4 x Paul Lightfoot & Sol León"

Universitetet i Oslo 14. oktober

Utdrag fra "4 x Paul Lightfoot & Sol León"

Oslo City 5. november

Utdrag fra "Mesteraften 2005"

Oslo City 26. november

Dans med barn fra "Nøtteknekkeren"

Rikshospitalet 29. november

Dans med barn fra "Nøtteknekkeren"

Ballettlaboratoriet

Visning 3. juni

Prosjekt med Ella Fiskum til musikk av Elliot Goldenthal og Francis Poulenc
Prosjekt med Kristian Ruutu til musikk av George Frideric Händel og Felipe de Leon

Visning 21. oktober

Prosjekt med koreograf Bruno Caverna til musikk av Michael Galasso og Goodspeed You Black Emperor
Prosjekt med koreograf Cristiane Sá til musikk av Vinicius de Moraes

Transmisjoner

Stortingets festkonsert

Unionsoppløsningen, 100 års markering, sendt 7. juni i TV2
Opptak på Stortinget og Det Kongelige Slott
Koreografi: Toni Herlofson
Musikk: Edvard Grieg, Rikard Nordraak

Softly, as I leave you

Shangri-La
Koreografi: Paul Lightfoot, Sol León
Ballettene ble tatt opp i oktober 2005
Softly, as I leave you ble sendt 2. april 2006 i NRK2

Niklas Mattson og Hedda Staver-Cooke i "Light in a night's coat"



Turnévirksomheten

Operaturnéer

Premièrer og nyinnstuderinger

Aurora, Fredriksten
festning, Halden
Komponist: Trygve Madsen

Fra repertoaret

Figaros Bryllup, Sandnes
Komponist: Wolfgang
Amadeus Mozart

Carmen på pub, Halden
Komponist: Georges Bizet

Figaros Bryllup, Haugesund
Komponist: Wolfgang
Amadeus Mozart

Vinterfestspillene i Bergstaden, Røros
Utdrag fra "Den fjerde nattevakt"
Komponist: Gisle Kverndokk

Eugen Onegin (konsertant), Murmansk, Russland
Komponist: Peter Tsjaikovskij

Operakonsert, Murmansk, Russland

Peer Gynt (semi-konsertant), St. Petersburg, Russland
Komponist: Edvard Grieg

Il Trovatore (konsertant), Fredrikstad
Komponist: Giuseppe Verdi

Operagalla, Durban, Sør-Afrika

Peer Gynt (semi-konsertant), Minneapolis, USA
Komponist: Edvard Grieg

Jubileumskonsert, Fauske

Nasjonalballettens turnéer

Premièrer og nyinnstuderinger

Septemberdans
Bærum Kulturhus

1. Open for Discussion
Koreografi: Kaloyan Boyadjiev
Musikk: Johann Pachelbel,
Tomaso Albinoni, Jacques Brel,
Antonio Vivaldi

2. Partita for ham og henne
Koreografi: Kristian Støvind
Musikk: Arne Nordheim, Johann
Sebastian Bach

3. Tre, tre eller tre?
Koreografi: Cina Espejord
Musikk: Ragnar Heyerdahl,
fremført av "Sturm und Drang"

Fra repertoaret

Dansens dag, Sarpsborg
1. Utdrag fra "Askepott"
Koreografi: Ben Stevenson
Komponist: Sergei Prokofiev

NOKO, Skien
1. Cut to Drive
Koreograf: Jorma Elo
Komponist: Antonio Vivaldi

2. Billeder med et skær af skrøpelighet
Koreograf: Ingun Bjørnsgaard
Komponist: Ludwig van Beethoven

3. Light in a night's coat
Koreograf: Pontus Lidberg
Komponist: Maurice Ravel,
D. Lang

4. On the adjacent side
Koreograf: Tim Rushton
Komponist: Johann
Sebastian Bach

Ballettprogram, Lillehammer

1. SH-Boom
Koreografi: Paul Lightfoot,
Sol León
Musikk: Musikkcollage

2. Utdrag fra Svanesjøen
Koreografi: Marius Petipa,
Lev Ivanov, Konstantin Sergejev,
Anna-Marie Holmes
Musikk: Peter Tsjaikovskij

3. Por vos Muero
Koreografi: Nacho Duato
Musikk: Tradisjonell spansk
musikk fra 1500- og 1600 tallet

Tampere, Finland
SH-Boom
Koreografi: Paul Lightfoot,
Sol León
Musikk: Musikkcollage

Septemberdans
Askim Kulturhus
Sandnes Kulturhus
Parken, Ålesund
Bjørnsonhuset, Molde
Hjertnessalen, Sandefjord

1. Open for Discussion
Koreografi: Kaloyan Boyadjiev
Musikk: Johann Pachelbel,
Tomaso Albinoni, Jacques Brel,
Antonio Vivaldi

2. Partita for ham og henne
Koreografi: Kristian Støvind
Musikk: Arne Nordheim, Johann
Sebastian Bach

3. Tre, tre eller tre?
Koreografi: Cina Espejord
Musikk: Ragnar Heyerdahl,
fremført av "Sturm und Drang"

Ballettprogram, Skien og Tønsberg

Ibsenhuset, Skien
Oseberg Kulturhus, Tønsberg

1. De fire temperamenter
Koreografi: George Balanchine
Musikk: Paul Hindemith

2. Workwithinwork
Koreografi: William Forsythe
Musikk: Luciano Berio

3. Celts
Koreografi: Lila York
Musikk: Paddy Monoley, Mason
Daring, William J. Ruyle, The
Chieftains, Celtic Tunder, Dan
Ar Braz

Ballettens oppsøkende virksomhet på turné

Lillehammer, 6.-9. juni
Et omfattende program som
inkluderte besøk hos barne-
og ungdomskole, videregående
og høyskole, Voksenopplærings-
senteret, alders- og sykehjem,
NRK Oppland, Oppland Fylkes-
kommune, Kunstmuseum

Østfold, 10. og 11. september
Besøk hos ballettskoler i fylket
for klasser og samtaler med
koreografene for "Septemberdans"

Stavanger, 16. september
Universitetet i Stavanger,
danseelever så på klasse
og hadde samtale med Cina
Espejord etter forestillingen

Kunstneriske gjester - Opera

Sangsolister

Aleksanyan, Liana (Manon Lescaut)
 Antonenko, Aleksandrs (Manon Lescaut)
 Brenden, Thor Even (Karpedammen)
 Bøhn, Åse-Rakel (Den fjerde nattevakt)
 Christensen, Birgitte (Julius Cæsar, La Traviata)
 Dominique, Ingrid (Mestersangerne i Nürnberg)
 Engelsen, Henrik (Tosca, La Bohème)
 Eriksen, Torill (Olav Tryggvason)
 Falch, Tor Inge (Mestersangerne i Nürnberg, La Traviata, Den fjerde nattevakt)
 Fegran, Espen (Mestersangerne i Nürnberg)
 Helleland, Arild (Mestersangerne i Nürnberg, Ariadne auf Naxos, La Traviata)
 Heigre, Rita (Ariadne auf Naxos)
 Hernes, Eva Kristine (Vi Lager Opera!)
 Humphries, Charles (Julius Cæsar)
 Hugaas, Ketil (Den fjerde nattevakt)
 Knudsen, Deborah (Madama Butterfly)
 Klavenes, Peter (Mestersangerne i Nürnberg, Ariadne auf Naxos)
 Kirkbride, Simon (Ariadne auf Naxos)
 Kvits, Marcus (Tosca)
 Landgren, Patrik (Vi Lager Opera!)
 Löfgren, Ulrika (Karpedammen)
 Lund, Signe Sannem (Karpedammen)
 Matz, John (La Bohème)
 Martinucci, Nicola (Tosca)
 Melo, Raúl (La Traviata)
 Mykotenko, Olga (La Bohème)
 Olsen, Frode (Mestersangerne i Nürnberg, Den fjerde nattevakt)

Ogden, Robert (Julius Cæsar)
 Popov, Dmitri (La Traviata)
 Postma, Kari (Figaros bryllup, La Bohème)
 Rexroth, Matthias (Julius Cæsar)
 Rhys-Evans, Huw (Ariadne auf Naxos)
 Ruud, Thomas (La Bohème)
 Rydh, Johan (Julius Cæsar)
 Seo, He-Ion (Madama Butterfly)
 Smith, Hugh (Manon Lescaut)
 Shafajinskaia, Anna (Tosca)
 Sparbo, Njål (Mestersangerne i Nürnberg, La Traviata, Manon Lescaut, Den fjerde nattevakt)
 Statsenko, Boris (La Traviata)
 Stensvold, Terje (Olav Tryggvason)
 Stein, Caroline (La Traviata)
 Stiklestad, Knut (Olav Tryggvason)
 Sødal, Nils Harald (Mestersangerne i Nürnberg, Ariadne auf Naxos, Den fjerde nattevakt)
 Tjønn, Hege Gustava (Ariadne auf Naxos)
 Urbanova, Eva (Tosca)
 Vangen, Anders (Tosca, Olav Tryggvason)
 Wegner, John (Tosca)
 Weisser, Johannes (La Bohème)
 Wennerberg, Magnus (Vi Lager Opera!)
 Øvrebø, Linda (Ariadne auf Naxos)

Dirigenter

Alessandrini, Rinaldo (Julius Cæsar)
 Arnell, Johan (Tosca)
 Fournillier, Patrick (La Traviata)
 Gupta, Rolf (Den fjerde nattevakt)
 Horne, Albert (Show Boat)
 Kammler, Steffen (Brundibar, Vi lager opera!)
 Korsgård, Trond (Vigelandskonsert)

Skalstad, Per Kristian (Karpedammen)
 Wallner, Gunter (Show Boat)

Regissører

Baardson, Bentein (Stortingets festkonsert)
 Fosser, Per E. (Tosca)
 Herheim, Stefan (Julius Cæsar)
 Papalexu, Olga (Brundibar)
 Tindberg, Ivar (Den fjerde nattevakt)
 Slater, Daniel (Manon Lescaut)
 Walsh, Sean (Ariadne auf Naxos)

Scenografer

Brunstad, Hilde (Vi lager opera! Ass. på Julius Cæsar)
 Hopkins, Robert Innes (Manon Lescaut)
 Kvamme, Ingeborg (Stortingets festkonsert)
 Lie, Janicke (Brundibar)
 Scheele, Heike (Julius Cæsar)
 Schwab, Tine (Den fjerde nattevakt)

Kostymedesignere

Grimstad, Mona (Stortingets festkonsert)
 Hopkins, Robert Innes (Manon Lescaut)
 Scheele, Heike (Julius Cæsar)
 Schwab, Tine (Den fjerde nattevakt)
 Westbye, Marianne (Brundibar)

Lysdesignere

Lie, Janicke (Brundibar)
 Mills, Simon (Manon Lescaut)
 Bredal, Kristin (Den fjerde nattevakt)
 Skjærven, Torkel (Stortingets festkonsert)
 Sveinbjørnsson, Gretar (Julius Cæsar)

Koreografer

Herlofson, Toni (Olav Tryggvason)
 Hockney, Lynne (Manon Lescaut)
 Holm, Lars Jacob (Den fjerde nattevakt)
 Olafsdóttir, Haldis (Den fjerde nattevakt)

Dramaturger

Meier-Dörzenbach, Alexander (Julius Cæsar)

Instrumentsolister/ konferansier

Gundersen, Rune (Trombone, Vigelandskonsert)
 Nyhus, Sven (felespiller, Den fjerde nattevakt)
 Strykere og perkusjon fra Unge Talenter ved Barratt Dues musikk institutt (Brundibar, Vi Lager Opera!)

Innstudering

Trimbom, Richard (Mestersangerne i Nürnberg)
 Terje Kvam (Mestersangerne i Nürnberg)
 Tore Erik Moen (Fredskonsert)

Andre medvirkende

Oslo Domkor (Mestersangerne i Nürnberg)
 Oslo Filharmoniske Kor (Fredskonsert)
 Elever fra Talentskolen ved Barratt Dues musikk institutt (Brundibar)
 Forsvarets Stabsmusikkorps (Operagalla, Karpedammen)
 Haga, Paul Ottar (skuespiller, Brundibar)

Jon Anders Halvorsen i "Tryllefloyta -
ein folkeopera"



029

Kunstneriske gjester - Ballett

Dansere

Hveding, Kirsten (Nøtteknekkeren)
Konrad, Frederic (Nøtteknekkeren)
Rødsten, Kjersti (Nøtteknekkeren)
Toney, Brian (Nøtteknekkeren)

Dirigenter

Bergby, Ingar (Nøtteknekkeren)
Kropsu, Kari (Askepott)
Lloyd, Michael (4 x Paul Lightfoot
& Sol León)
Romanul, Myron (Svanesjøen)
Skalstad, Per Kristian
(Mesteraften 2005)

Koreografer

Bjørn, Dinna (Nøtteknekkeren)
Bjørnsgaard, Ingun (Billeder med
et skær af skrøbelighet)
Boyadjiev, Kaloyan (Open for
Discussion)
Elo, Jorma (Cut to Drive)
Espejord, Cina (Tre, tre eller tre?)
Herlofson, Toni (Stortingests
festkonsert)
Holmes, Anna-Marie (Svanesjøen)
Lee, Douglas (Fractured wake)
León, Sol (SH-Boom, Softly, as I
leave you, Shutters Shut,
Shangri-La, Subject to change)
Lidberg, Pontus (Light in night's
coat)
Lightfoot, Paul (SH-Boom, Softly,
as I leave you, Shutters Shut,
Shangri-La, Subject to change)
Rushton Tim (On the adjacent
side)
Stevenson, Ben (Askepott)
Støvind, Kristian (Partita for ham
og henne)
Welch, Stanton (Maninyas)
York, Lila (Celts)

Scenografer/kostymedesignere
van Balen, Bregje (Cut to Drive)
Björk, Thomas (Billeder med et
skær af skrøbelighet)

Grimstad, Mona (Stortingests
festkonsert)
Lee, Douglas (Fractured Wake)
León, Sol (SH-Boom, Softly, as
I leave you, Shutters Shut,
Shangri-La, Subject to change)
Lightfoot, Paul (SH-Boom, Softly,
as I leave you, Shutters Shut,
Shangri-La, Subject to change)
Quarmby, Rachel (Light in a
night's coat)
Schmiedecke, Diana (Fractured
Wake)
Welch, Stanton (Maninyas)
Østergaard, Charlotte (On the
adjacent side)

Lysdesignere

Bevoort, Tom (4 x Paul Lightfoot
& Sol León)
Bredal, Kristin (NOKO)
Ingalls, James F. (Celts)
Pinkham, Lisa (Maninyas)
Rinkes, Andreas (Fractured Wake)

Instruktører

Allemann, Sabina (Maninyas)
Borne, Elyse (De fire tempera-
menter)
Euverink, Nancy (Shangri-La)
Gro Gudim (Nøtteknekkeren)
Johnson, Jill (Workwithinwork)
Knill, Hans (Bella Figura)
Meza, Alejandro (Nøtteknekkeren)

Pedagoger

Ballester, Svetlana
Evreinoff, Olga
Harvey, Cynthia
Konrad, Frederic
Mayr, Thomas
Mercier, Margaret
Mudry, Charles
Tallis, Andrea
Torres, Javier
Ziemski, Andrzej

Andre gjester

Blom, Eric (lysteknisk realisering,
4 x Paul Lightfoot & Sol León)
Dalsgaard, Elsa Súsanna
(mezzosopran, Softly, as
I leave you)
Gross, Sabine (sopran, Softly,
as I leave you)
Lotsberg, Geir Inge (fiolin,
Workwithinwork)
Tallis, Andrea (assistent,
Fractured Wake)

Toda, Yoko (klaver, Softly,
as I leave you)
Tomter, Kjell (fiolin, Work-
withinwork)
Den Norske Operas kor (Softly,
as I leave you)
Barn fra Den Norske Operas
ballettskole (Svanesjøen,
Askepott, Nøtteknekkeren)
Den Norske Operas barnekor
(Nøtteknekkeren)



(Eugenie Skilnand i "Work-
withinwork")

Kunstneriske gjester - Turné og riksopera

Sangsolister

Andersen, Kristian (Figaros bryllup, Sandnes og Haugesund)
Arntzen, Mette Lill (Carmen på pub, Halden)
Bek, Norlan (Eugen Onegin, Murmansk)
Buarøy, Torunn (Figaros bryllup, Sandnes og Haugesund)
Ekeberg, Kjersti (Eugen Onegin, Murmansk)
Eriksen, Torill (Figaros bryllup, Sandnes og Haugesund)
Gross, Sabine (Figaros bryllup, Sandnes og Haugesund)
Hagerupsen, Siv (Figaros bryllup, Sandnes og Haugesund)
Heigre, Rita (Figaros bryllup, Sandnes)
Hugaas, Kjetil (utdrag fra Den fjerde nattevakt, Røros)
Haavelsrud, Inger Lise W. (Carmen på pub, Halden)
Olaugsdatter, Gunnhild (Figaros bryllup, Sandnes og Haugesund)
Pencheva, Mariana (Trubaduren, Fredrikstad)
Postma, Kari (Figaros bryllup, Sandnes og Haugesund)
Sidorenko, Galina (Eugen Onegin, Murmansk)
Sparbo, Njål (utdrag fra Den fjerde nattevakt, Røros)
Sølberg, Marita Kvarving (Peer Gynt, St. Petersburg og Minneapolis)
Vangen, Anders (Figaros bryllup, Sandnes og Haugesund)

Dansere

Krogslrud, Dagfinn (Peer Gynt, St. Petersburg og Minneapolis)

Dirigenter

Aadland, Eivind (Figaros bryllup, Sandnes)
Brunell, Philip (Peer Gynt, Minneapolis)
Gregor Bühl (Figaros bryllup, Haugesund)
Gupta, Rolf (Peer Gynt, St. Petersburg)
Iorio, Damian (Eugen Onegin, Murmansk)

Koreografer

Herlofson, Toni (Figaros bryllup, Sandnes og Haugesund, Aurora, Halden)
Andøl, Tiril (Peer Gynt, St. Petersburg og Minneapolis)

Øvrige

Maurstad, Toralv (skuespiller Peer Gynt, St. Petersburg og Minneapolis)
Fjeldstad, Lise (skuespiller Peer Gynt, St. Petersburg og Minneapolis)
Økland, Nils (fele Peer Gynt, St. Petersburg og Minneapolis)



(Frode Olsen og Hege Høisæter i "Den fjerde nattevakt")

(31

Kostymeutleie/utlån

Den Norske Opera har som ledd i sin riksdekkende virksomhet også en funksjon som ressurs- og kompetansesenter, med siktemål å fremme produksjon og formidling av opera og ballett i Norge. Bl.a. gjennom våre permisjonsordninger har et stort antall av Operaens kunstnere også i 2005 medvirket i realiseringen av selvstendige opera- og ballettproduksjoner utover landet. I tillegg er følgende ressurser lånt eller leid ut i løpet av året:

Den Norske balletthøgskole	cape, kjole, stakk, hansker, kjoler fra Così, vanter
Dissimilis	overdel, knebukse
Fagerborg vgs.	tütü'er med liv fra gml. Nøtteknekeren
Grusomhetens teater	rustning
KHiO	bukser, skjorter, tricoter, sokker
	tütü'er, kjoler, overdeler, liv, herrekostymer fra Svanesjøen
	kjole Anna Karenina, skjorter fra Napoli
Losbyspillene	damekostyme fra Butterfly, skjorte
Morten Krogvold	kjole fra Giselle, kjole fra Momentum
Norges idrettshøgskole	flosshatter
Opera Island	jakker, skjorte, skjortebryst, fisjy
Opera Omnia	sjakett, bandolær
Opera vest	livkjoler, bukser, underskjørt, vester, korsett, skjorter, sløyfer
Operaen i Kr.sund	korkapper
PricewaterhouseCoopers	damekostyme og herrekostyme fra Rheingold
Rogne Musikk- og Ballettsenter	herrekostyme fra Coppelia
Ulv SceneProduktion	bukse, krinoline, sko
	livkjoler, flosshatter, dress, krinoline, tiara

Diverse henvendelser angående rådgivning, materialer, søm, mønster og litteratur.

Vi er også behjelpelige med målskjemaer til sangere og dansere i andre operahus.

Utleie/utlån fra maskøravdelingen

Komsa Frisørdrift	parykk til foto
Non Stop production	sminke/hårstyling til prosjekt "spøkelser"
Ringsakeroperaen	parykk "Grevinne Maritza"
Stageway production	parykk til forestilling på Smuget

Utleie/utlån av notemateriell

Kristiansand Symfoniorkester, Opera Nordfjord, Trondheim Symfoniorkester, Kringkastingsorkesteret, Oslo Filharmoniske Orkester, Sandnes Orkesterforening, Opera Island, Operaen i Kristiansund, Det Kongelige Teater København, Odense Symfoniorkester, Göteborg Symfoniorkester, Stavanger Symfoniorkester, Barratt-Dues musikkinstitut, Norges Musikkhøgskole, Filharmonien Murmansk, Høgskolen i Agder, Høgskolen i Rogaland, Lofoten og Vesterålen Orkesterforening, Det Norske Blåseensemble, Bærum Symfoniorkester, Peer-Gynt stemnet, Tårnseilerne, Oslo Symfoniorkester, Griegakademiet, Bodø Sinfonietta, Opera Sør Kristiansand, Operahøgskolen, Risør Kammermusikkfest, VocalEssence Minneapolis, Minneapolis Symphony Orchestra.

Lærlingpraksis ved Den Norske Opera

Den Norske Opera ved Produksjonsavdelingen er lærebedrift for håndverksfagene kostymesyer, møbelsnekker, maskør- og parykkmaker og modist. Vi har jevnlig inntak av nye lærlinger. Vi har en lærlingkoordinator som skal sikre at alle lærlingene får den oppfølgingen og veiledning de har krav på og bistå de faglige lederne med tilretteleggingen.

Videreføring som Demonstrasjonsbedrift

Den Norske Opera ved Kostymeseksjonen ble valgt ut som Demonstrasjonsbedrift 2003-2005 av Utdannings- og forskningsdepartementet. Den Norske Opera ved Produksjonsavdelingen ble videreført som demonstrasjonsbedrift 2005-2006 av Utdannings- og forskningsdepartementet. Felles for alle Demonstrasjonsbedrifter er en god og tydelig opplæringspraksis for lærlinger i bedriften.

Den Norske Opera har definert sin rolle og etablert egne utviklingsmål som Demonstrasjonsbedrift. Les mer om dette på www.operaen.no, Kostymeseksjonen.

Besøks- og praksisprogrammer for skoleelever og studenter

Den Norske Opera og Produksjonsavdelingen tar årlig imot utplaserings elever og studenter fra videregående trinn og høyskoler. De får tilrettelagt praksisperioder utfra egne behov og ifht kapasitet på verkstedene. I tillegg deltar Den Norske Opera på yrkeslivsmesser og tar imot skoleklasser for omvisning og yrkesorientering,

Kostymeseksjonen arrangerer årlig en "Oppløvelsesdag" i samarbeid med Skoleetaten i Oslo, et tilbud som gis til elever på 9. trinn.

Kurs

Maskørgruppen i Den Norske Opera arrangerte 3. og 4. mars stilhistorisk forelesning innen hår og make-up. Foreleser var Kirsten Røvig Håberg, førstelektor ved Høgskolen i Oslo. Det var i alt 37 deltagere fra Det Norske Teater, Nathionalteateret, Oslo Nye Teater, Dugg frisørsalong, Lørenskog videregående skole, samt ansatte fra Den Norske Operas Kostymeseksjon.

Målsettingen var å videreføre og tilegne seg ny verdifull faglig kunnskap som er viktig i det daglige arbeidet. Ved at det deltar mange fra de andre teatrene i Oslo i tillegg til Den Norske Operas ansatte, bidrar dette til økt nettverk, samarbeid og erfaringsutveksling.

Ballettskolen

Den Norske Operas Ballettskole har i 2005 markert 40 års virksomhet med en rekke aktiviteter i og utenfor Den Norske Opera. Skolen har hatt elever med i Svanesjøen, Askepott, Nøtteknekkeren og i tillegg hatt sin egen jubileumsforestilling på hovedscenen. Man har vist Nøtteknekker-utdrag hos Ementor, i Oslo City og på Rikshospitalet, lånt ut elev til markering av H.C. Andersen-jubileet, hatt visning for Ballettklubben, i Nasjonalgalleriet og ved UNICEF-arrangement i Den Norske Opera. Skolen arrangerte i oktober nordisk samling for ballettelever, inkludert forestilling på Engebråten skole. Skolen har hatt deltagere i to ballettkonkurranser; norsk EBU-finale hvor en av skolens elever vant, og nordisk-baltisk ballettkonkurranse i Sverige, hvor det ble tre i finalen. Sist, men ikke minst, har en gjennomført rundt regnet 1750 treningsklasser og et anselig antall prøver.

Ballettskolen har i jubileumsåret mottatt støtte fra:

Nordisk Kulturfond
Norsk Kulturfond
Musikk i Skolen
Oslo kommune, bydel St.Hanshaugen



På vei mot nytt operahus

OPERAsjon 08

Omstillingsarbeidet ble omstrukturert høsten 2004 til omstillingsprogrammet "OPERAsjon08" med hovedvekt på følgende 10 omstillingsområder.

Organisasjon

Den Norske Opera har gjennom Verdi- og profilprosjektet kommet frem til en ny visjon, virksomhetsidé, publikumsløfte, interne verdier og merkevarepersonlighet. Dette skal gi Den Norske Opera et godt forankret verdi- og profilgrunnlag og et merkevareløfte som vil gi bredere publikumsrekruttering og økt publikumsopplutning, og mer motiverte medarbeidere. Resultatet fra prosjektet skal kommuniseres og innarbeides internt i Den Norske Opera i løpet av 2006/2007.

For å kunne videreutvikle Den Norske Opera som et nasjonalt ressurs- og kompetansesenter fra 2008 har Den Norske Opera kartlagt eksterne forventninger hos opera- og ballett Norge og gjennomført en intern kartlegging av ressursbruk og behov. Med dette som bakgrunn har Den Norske Opera utarbeidet et forslag til hvilke aktiviteter som bør ligge inn under et nasjonalt ressurs- og kompetansesenter og hvordan den interne organiseringen bør være. Dette vil ferdigstilles i løpet av 2006.

Den Norske Opera skal i løpet av omstillingsperioden øke bemanningen betraktelig. For å få en god og oversiktlig bemanningsplan og oversikt over ansettelser, så har Den Norske Opera satt i gang et prosjekt som skal ivareta dette. Prosjektets oppgave er å foreta riktige prioriteringer ift oppbemanning og å sørge for at Den Norske Opera har god struktur, metode og ansvarsdeling i rekrutteringsprosessen. Prosjektet har fått på plass en rekrutteringsorganisasjon med klare ansvarslinjer. Det jobbes med å heve rekrutteringskompetansen til medarbeidere i Personal- og organisasjonsavdelingen. Pr. 31.12.05 er bemanningen økt med om lag 20 årsverk. For 2006 planlegges i underkant av 30 nye årsverk.

Den Norske Opera vil vurdere en ny organisasjonsmodell fordi nye utfordringer som følge av endringer i rammevilkår og betingelser for virksomheten leder til behov for organisasjonsmessige endringer.

Informasjons- og kommunikasjonsteknologi (IKT)

Den Norske Opera har utviklet en IKT-strategi som skal lage en struktur og organisering av IKT frem mot nytt hus. Med bakgrunn i IKT-strategien har Den Norske Opera satt i gang følgende prosjekter:

- Valg og innføring av arkivsystem/Valg og innføring av system for planlegging og ressursstyring
- Anskaffelse av IKT-utstyr og etablering av forvaltnings-, drifts- og vedlikeholdsavtaler for IKT-utstyr og IKT-løsninger

Markedsbygging

Med basis i et godt forankret verdi- og profilgrunnlag og et merkevareløfte, vil Den Norske Opera utvikle en helhetlig markedsføringsstrategi frem mot 2008 som bl.a. vil bestå av; et visuelt profilprogram, lanseringsprogram, ny internettside, nytt abonnementsprogram og nytt formidlingsprogram.

Kommersiell virksomhet

I nytt hus vil de kommersielle utfordringer og muligheter for Den Norske Opera øke betydelig i omfang. Den Norske Opera har utarbeidet kommersielle retningslinjer og vil vurdere organiseringen av den kommersielle virksomheten. Den Norske Opera skal også utvikle driftskonsept og velge driftsoperatør for serveringssteder og eventuelt kantine, utvikle driftskonsept for butikk, eventuelt utvikle og produsere lisensprodukter, lage nytt omvisningsprogram, nytt sponsorprogram og kundelosjeprogram.

Personalpolitikk

Den Norske Operas personalpolitikk bygger på respekt for den enkelte. Vi har som mål å rekruttere, utvikle og beholde medarbeidere med den kompetansen som er nødvendig for å virkeliggjøre Den Norske Operas visjon og målsetting. Vår personalpolitikk er nedfelt og videre utdypet i Den Norske Operas Personalthåndbok som er elektronisk basert og tilgjengelig for alle våre medarbeidere.

Kompetanseutvikling

En konsekvens av omstilling til nytt hus, er at krav til kompetanse innenfor flere av våre arbeidsfelt også endres, særlig innenfor det teatertekniske området. Den Norske Opera arbeider systematisk med kompetanseutvikling relatert til fremtidig kompetansebehov.

Lederutvikling

Omstilling stiller endrede krav til ledelse. Alle ledere i Den Norske Opera med personalansvar gjennomgår systematisk ledertrening med særlig vekt på organisasjon og ledelse, endringsledelse, kommunikasjon, samhandling, konflikthåndtering og teamutvikling.

Avtaleverk

I samarbeid med Den Norske Operas tillitsvalgtapparat arbeides det aktivt og kontinuerlig med problemstillinger som har relevans for vårt avtaleverk og de fremtidige driftsforutsetninger i nytt hus. Dette arbeidet er også et ledd i vår organisasjonsutvikling og speiler den situasjonen Den Norske Opera er inne i nå.

Helse, miljø og sikkerhet (HMS)

Arbeidet med helse, miljø og sikkerhet har et sterkt fokus i Den Norske Opera. Vi har et systematisk HMS-arbeid og har opprettet en egen funksjon som HMS-kordinator som ledd i å sikre dette arbeidet. I samarbeid med ledere og vernetjeneste er det utarbeidet konkretiserte handlingsplaner for HMS-arbeidet i alle avdelinger i Den Norske Opera.

Flytting

Flyttingen av Den Norske Opera fra Folketaterbygningen til det nye operahuset er en stor og omfattende prosess. Den Norske Opera får også et nytt lager på Karihaugen som skal etableres samtidig med flyttingen til Bjørvika.



Totalt vil over 6000 kvadratmeter av operahuset kles med aluminium. Platene danner et helhetlig mønster basert på gamle vevmønstre som spiller på lys og skygge slik at det gir liv til flatene. Det er tekstilkunstnerne Astrid Løvaas og Kirsten Wagle som har utformet denne kunstneriske delen av operahuset.



På operahusets sørfasade vil såkalte wafere forvandle sollys til elektrisitet. Solcellene er integrert i glassfasaden og utgjør det hittil største solcellepanelet i Norge.



35

Operahuset

Bygging av et nytt operahus er den største kulturpolitiske enkeltsak i Norge i dag. Operahuset, som vil bli det største kulturbygg i Norge siden Nidarosdomen, vil fremstå som et viktig symbol for hva det moderne Norge representerer som nasjon, og den vekt kunstnerne opera og ballett skal ha i samfunnet. Grunnflaten til operahuset utgjør et flateinnhold som tilsvarer fire internasjonale fotballbaner. Bygget får 1100 rom fordelt over flere bygningselementer. De er:

Publikumsområdene ligger i byggets vestlige del, med adkomst fra området ved Oslo Sentralstasjon. De består av foajé, Store sal med 1350 sitteplasser, Scene 2 med 400 sitteplasser og en prøvesal med 200 sitteplasser. Store sal er en "klassisk" hesteskoformet operasal med stor takhøyde, formet for naturlig akustikk og med gode siktforhold. Store sal vil være egnet for hele bredden innen klassisk og moderne opera og ballett, foruten konserter og musikal. Scene 2 vil gi rom for flere former for kunstuttrykk og for det opera- og ballettrepertoar som ut fra form og format passer i et mindre scenerom. Foajéområdet vil bli et stort, åpent rom med varierte lysinnfall og god utsikt mot fjorden og Hovedøya. Foruten pauseareal, garderobes og toalettanlegg blir det billettsalg, operabutikk, restaurant, kafé og barer. Rommet vil framstå med få, gjennomgående materialer og minimaliserte detaljløsninger. Blikkfanget blir en høy bølgerende vegg av eik som definerer overgangen mellom foajé og saler.

Scenområdet Operahuset får en av verdens mest moderne operascener. Scenene dekker et betydelig område, og vil foruten hoved-

scenen bestå av underscene, sidescener og bakscene. Ni meter høye kulisser kan stå klar under hovedscenen og heises opp under forestillinger. Elektromotorer sørger for at dreiescenen beveger seg lydløst. Hovedscenene har en spilleflate på 16 x 16 meter. Den består av 16 individuelle elementer som kan heises opp og ned, skråstilles eller roteres slik at man kan lage landskap på scenen. Over hovedscenen ligger scenetårnet med totalt 35 meters høyde, noe som muliggjør kompliserte scenetekniske løsninger. Flyttbare elementer på hver side av hovedscenen gjør det mulig å redusere og forstørre sceneåpningen for best mulig tilpasset akustikk og spilleflate. Orkestergraven er regulerbar i høyde og størrelse avhengig av orkesterbesetning og scenografi.

Produksjonsdelen Her ligger verksteder, lagerrom, øvingsrom, garderobes, kontorer og prøvesaler, rom som er nødvendige for å kunne utvikle en opera- eller ballettproduksjon. Bygningen har fire etasjer og underetasje. Produksjonsområdet er fleksibelt og robust, slik at endringer er mulig over tid. Arkitektur og materialbruk er teknisk preget, med utstrakt bruk av metall.

Taklandskapet vil være åpent for publikum. De horisontale og skrånende planene uttrykker monumentalitet og gir operabygget et dramatisk annerledes uttrykk enn de omkringliggende bygninger. Ved åpenhet og tilgjengelighet både inne og ute, vil bygget appellere til et bredt spekter av brukere. Taklandskapet kles med kunstnerisk bearbeidet hvit italiensk marmor.

Kunstneren Pae White fra USA vant konkurransen om hvordan sceneteppet skal se ut med forslaget MetaFoil.



Kulturpolitisk hovedmål for Norges nye operahus

“Et nytt operahus skal tilrettelegge for produksjon og formidling av opera og ballett på et høyt internasjonalt nivå til et bredt publikum i generasjoner fremover. Huset skal fremstå som et viktig monumentalbygg som både markerer Norge som kulturnasjon og Den Norske Operas betydning i nasjonens kultur- og samfunnsliv”.

Operahusets programmeringsmessige muligheter

A. Hovedscenen (ca 1370 publikumsplasser)

- Hele bredden innen klassisk og moderne opera og ballett
- Musikaler og operetter
- Store konserter
- Store internasjonale gjestespill

B. Scene 2 (ca 400 publikumsplasser)

- Rom for flere former for kunstuttrykk
- Rom for et “smalere” opera- og ballettrepertoar
- Rom for et repertoar som ut fra form og format passer i et mindre og mer fleksibelt scenerom
- “Mindre” operaer og balletter fra alle stilepoker
- Konserter for større og mindre ensembler
- Ny musikk- og dansedramatikk/bestillingsverker
- Verksteds- og utviklingsprosjekter
- Formidlingsprogrammer for barn og unge, inkludert barns egenmedvirkning og egenaktivitet
- Gjestespill av egnede kvalitetsproduksjoner fra musikk- og danseteatermiljøet samt tilgrensende uttryksformer, i Norge og fra utlandet

C. Prøvesalen (ca 200 publikumsplasser)

- Små verksteds- og utviklingsprosjekter i tillegg til prøvesalsfunksjonen
- Operatoriet
- Ballettlaboratoriet

D. Formidlingscenteret

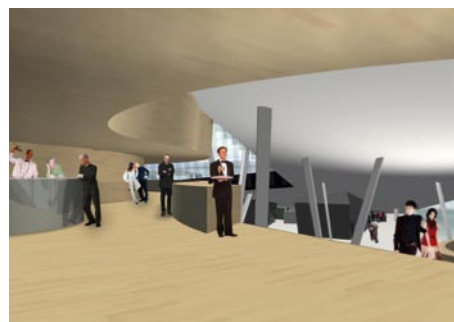
- Formidlingsprogrammer for barn og unge
- Introduksjonsprogrammer for etablert og potensielt publikum

E. Foajé og uteområder

- Publikumsarrangementer, småformatkonserter
- Friluftsforestillinger/-konserter

F. Riksdekkende virksomhet

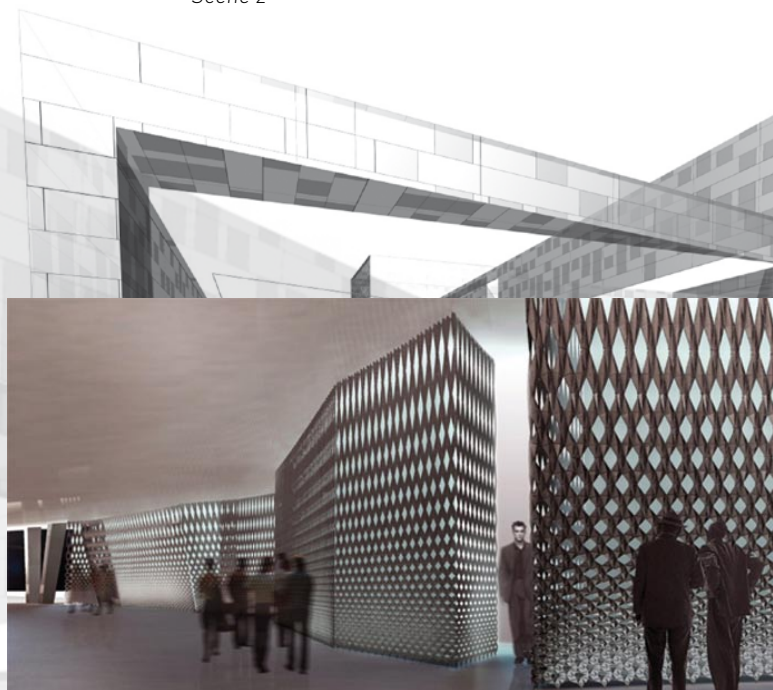
- Turnéforestillinger og samarbeidsproduksjoner av opera og ballett
- Funksjon som nasjonalt ressurs- og kompetansesenter
- Radio- og TV-transmisjoner
- Lyd- og bildeproduksjoner



Adkomstgalleri i foajé



Scene 2



Foajé

Personalet

Denne oversikten viser Operaens fast ansatte personale i hel- eller deltidstilling pr 31.12.2005. Oversikten fanger således ikke opp endringer i personalsammensetningen gjennom året.

Ledelse

Bjørn E. Simensen, operasjef
Espen Giljane, ballettsjef
Bernt E. Bauge, direktør

Operakompaniet

Bjørn E. Simensen, operasjef
Olaf Henzold, sjefdirigent
Stein Winge, sjefregissør
Tore Dingstad, operasjefens assistent
Per B. Larsen, operaproducent
Jon Larsen, rådgiver
Kari Eikli, operasjefens sekretær

Solister

Boris Schäffer, studieleder

Sopran

Toril Carlsen
Itziar Martinez Galdos
Ingjerd Oda Mantor
Ragnhild Heiland Sørensen

Mezzo-sopran

Hege Høiseiter
Ingebjørg Kosmo

Tenor

Ivar Gilhuus
Svein Erik Sagbråten
Kjell Magnus Sandve

Baryton

Jens Olai Justvik, perm
Ole Jørgen Kristiansen
Trond Halstein Moe

Bass

Magne Fremmerlid
Carsten Harboe Stabell

Plan og engasjementservice

Øyvind Lunestad, plansjef

Anita Dahlstrøm, plansjefens assistent
Are Frode Søholt, plankonsulent

Regissører

Hilde Andersen
Ronald Rørvik
Wilhelm Johan Sandven
Heidi Bruun Nedregaard

Inspisienter

Gunnar Bergstrøm, 1. inspisient
Janet Edin
Lars Kolstad
Johan Neergaard

Dramaturgiat

Maria af Klinteberg
Herresthal, leder
Bibbi Moslet, dramaturg

Repetitører

Leiv Amundsen
Lars Notto Birkeland, perm
Helge Evju
Markus Kvits
Bjarne Sakshaug
Magnus Løberg Loddgard, vikar
Zelina Sannum, vikar

Sufflører

Arne Stavø Auråker
Inger Katrine Hansteen
Edna Sundøen

Den Norske Operas kor

Steffen Kammler, kormester
Gudrun Glette, korinspisient
Edle Stray-Pedersen, leder barnekoret

Sopran

Charlotta Fresk
Helene Jarlsrud
Deborah Friedman Knudsen
Elisabeth Mangan
Erzsébet Rajta
Kjersti Kongssund
Evelyn Monica Rosén
Anne Søyland
Helen Wanggaard
Berit Hofseth Aarøe

Ingeborg Barstad
Sabine Gross
Thale Bergsaune Helbø
Nanna Maria Cortes, perm
Ying Teng, vikar

Alt

Elsa Súsanna Dalsgaard
Anne Felberg
Lena Maria Petterson
Anneli C. Svensson
Gerd Berit Utgård
Katarina Wikström
Inger-Lise Øirås
Tone Kristin Aasen
Valeska Zürn
Anne Baensch
Sigrid Ohlsson

Tenor

Gabriel Birjovanu
Kjetil Haug
Vidar Hellkås
Marek Lipok
Krzysztof Aureliusz Luczynski
Cai Da Sheng
Ulf Gunnar Øien
Tore Walmsnæss, perm
Stål Georg Westerhus
Huw Reynolds
Eusebiu Cristea
Christoph Lauer
Rolf Robert Sostmann

Bass

Petter Fegran
Leif Arild Furfjord
Ole Hermod Henriksen
Arve Marmont-Ramsey
Rolf Magne Schmidt Asser
Karl Pudik
Per Andreas Tønder
Gregg Santa
Nils Petter Tveten
Dmitry Kapilov, perm
Øystein Skre
Øyvind Schiøtt, vikar

Den Norske Nasjonalballett

Espen Giljane, ballettsjef
Paul Podolski, administrator
Janek Schergen, ballettmester

Sissel Westnes, ballettmester
Britt Friberg, koreolog
Helle Sørbye Larsen, turné og formidlingsprodusent
Runa Flaa, resursplanlegger
Irene Schøyen, sekretær
Carina Scherman, vikar

Solister

Alexandra Santana, perm
Beatrix Balazs
Christine Thomassen
Christopher Kettner
Dirk Weyershausen
Ingrid Lorentzen
Kaloyan Boyadjiev
Line Alsaker
Maiko Nishino
Marek Jez
Mariusz Malecki
Richard Suttie
Sissel Maria Aarseth, perm

Corps de Ballet

Andreas Heise, vikar
Anne Korneliusen
Camilla Spidsø, perm
Caroline Roca
Charlotte Ingleson, vikar
Cina Espejord
Clair Constant
Cristiane Sá
Elisabeth Harrod, vikar
Eugenie Skilnand
Fernando Duarte, vikar
Gakuro Matsui, vikar
Gry Hermansen
Hanne Thorbjørnsen
Hayley Laura Forskitt
Hedda Staver-Cooke
Igor Ivanov
Ingeborg Zackariassen
Jessica Edgley, vikar
Jørund Eriksen
Kári Freyr Björnsson
Kristian Alm, perm
Kristian Ruutu
Kristian Støvind
Larissa Savenkova
Lindsay Craig
Lisa Nielsen
Maris Sveilis



Maiko Nishino
i “Softly, as
I leave you”

(39)

Natasha Jones, vikar
 Niklas Mattson, vikar
 Ole Willy Falkhaugen
 Philip Currell, vikar
 Roberth Bergly Refling
 Scott Casban
 Solange Melo, vikar
 Stine Østvold
 Thomas Halvorsen
 Trude Skogen
 Ulf Scheerbarth
 Victoria Herbert

Aspiranter

Celine Kraal
 Maja Størseth

Ballettrepetitører

Andrey Podborskiy
 Milan Petrovic
 Ola Faye
 Yoko Toda
 Øivind Sørum

Ballettlaboratoriet

Lars Kolstad, prosjektleder

Den Norske Operas

Ballettskole

Knut Breder, leder
 Irene Kantardjiev, sekretær
 Jörg Wiesner, studiekoordinator

Pedagoger

Aranka Sestak
 Brian Toney
 Espen Jansen
 Frederic Konrad
 Igor Ivanov
 Jeanette Hansson
 Larissa Savenkova
 Richard Lessey
 Sandra Beaurain Wiesner
 Suzanne Turgeon Ims
 Zoltan Szolnoki

Repetitører

Brian Toney
 Claudia Iftime
 Lars Bjerke
 Milan Petrovic
 Olga Nødtvedt
 Orlin Kantardjiev
 Stanislaw Norkowski

Den Norske Operas orkester

Olaf Henzold, sjefdirigent
 Sigmund Jaang, orkestersjef
 Gunnar Larsen, orkesterregissør
 Jon Fanavoll, podieinspisient
 Nils Atle Bjercke Strøm,
 podieinspisient

1. fiolin

Ole Bøhn, konsertmester 1

Øyvind Bjorå, konsertmester 1
 Odd Hannisdal, konsertmester 2
 Daniel Dalnoki, konsertmester 3
 Czeslaw Prejsnar
 Per Stenseth
 Gunnar Ihlen
 Anne-Lise Vabø
 Fred-Henrik Aase
 Pia Nadine Jacobsen
 Elisabeth Belfrage Nesse
 Elin Fainberg
 Dominic Griffiths
 Ledig stilling

2. fiolin

Kjell Tomter
 Astrid Kirschner
 Thomas Backofen
 Sunniva Bergsaune
 Aage Reitung
 Geir Wold
 Yukiko Mikami
 Rasmus Hagerup
 Heggdal

Ragnfrid Bogen
 Anna Skogmann
 Ledig stilling

Bratsj

Witold Serafin
 Mark Tukh
 Øyvind Plassen
 Marek Bugajski
 Johan Otto Johansen
 Inger Ekern
 Truls Carlsborg
 Bernhardsen
 Maciej Frajczyk

Cello

Jan Koop
 Ernst Simon Glaser
 Gustavo Tavares, perm
 Vojtech Novak, vikar
 Kai Endre Hager
 Jan Stoszek
 Anne-Marie Sigvardsen
 Marit Bekken

Kontrabass

Torbjörn Göransson
 Håkon Thelin, vikar
 Sture Janson
 Frank Nesse
 Tor Sigvardsen

Harpe

Ledig stilling

Fløyte

Vivian Ellefsen, perm
 Anders Bøhler, vikar
 Finn Henry Olsen
 Heléne Magnusson
 Karin Heistø Kittelsen

Piccolo

Karin Heistø Kittelsen
 Heléne Magnusson

Obo

Lars Petter Berg
 Gro Gjerdevik
 Erik Tage Gustavsson
 Svein Nafstad

Engelsk horn

Svein Nafstad
 Gro Gjerdevik

Klarinett

Andreas Sundén, perm
 Andjei Maevski
 Kim Stigen Fureli
 Terje Lerstad

Bassklarinet

Terje Lerstad
 Kim Stigen Fureli

Fagott

Kari Foss
 Embrikt Snerte
 Preben Andersen
 Jaran Stenvik

Kontrafagott

Preben Andersen
 Jaran Stenvik

Horn

Terje Aadne, perm
 Rune Brodahl
 Wenche Bårdstu
 Rønnaug Madslie
 Ole Jan Alfredsén
 Ingegård Øien

Trompet

Lars Næss
 John Fredheim
 Vivi Chronholm
 Heidi Johannessen

Trombone

Rune Gundersen
 Torgrim Grong
 Jarl Boye Hansen

Basstrombone

Ola Rønnow

Tuba

Torbjørn Kvist

Pauker

Anders Rønningen
 Pål Bugge

Slagverk

Jonas Blomqvist

Laila Sjørbotten
 Rune Martinsen
 Pål Bugge

Notearkiv

Thor Johan Pedersen
 Einar Winther
 Musikk bibliotek
 Anne-Margrethe Skari

Turné

Jan Helge Trøen, turnésjef
 Tove Bagroen, turnèkonsulent
 Linn Korsssjøen, turnèkonsulent
 Terje Boye Hansen, kapellmester

Operatoriet

Michael Mc Carthy,
 kunstnerisk leder
 Gunnar Bergstrøm,
 administrativ leder

Felles og støttefunksjoner

Direktør Bernt Bauge

Prosjekt Nytt Operahus

Karina Miller, prosjektleder
 omstilling
 Håkon Harv, prosjektleder
 bygg og brukerstyr

Produksjonsavdeling

Helge Gjerløw Wettre,
 produksjonssjef
 Per Arstad, teknisk konsulent
 Victoria Aase, produksjons-
 konsulent
 Marianne Westbye, lærling
 koordinator
 Mats Grotmol, lærling

Sceneseksjonen

Paulo Da Luz, scenesjef

Scene

Kjell Andersen, leder scenen
 Torbjørn Christensen,
 scenemester
 Magne Moen, scenemester
 Sebastian Ekeberg,
 scenemester
 Jan Olav Dahlen, lagleder
 Øivind Prøis, lagleder, perm
 Sofie Nilsen, lagleder, vikar
 Erland Wenes, lagleder
 Ståle Tråsdahl, lagleder, vikar
 Nils Jacob Langvik, loftsmester
 Eivind Staal, loftmester, vikar
 Jørgen Rausandaksel
 Geir Glenster
 Dag Andersen
 Lars Bogen, perm
 Audun Bull Hansen
 Thomas Dahlen
 Judy Eivindsen

Ole Kristian Stavnsborg, perm
Knut Sigurd Engedal
Roar Friberg
Pål Godager
Tom Armand Karlsen, perm
Knut Lassen
Victoria Gjertrud Madsø
Øystein Mora
Øyvind Olsen
Halvor Pedersen
Rolf Steinar Ruud
Jørn Erik Schauerud
Olav Uthaug
Jon Magnar Viken
Svein Olav Østerbø
Mats Eriksen, vikar
Bjørn Otten, vikar
Klaus Vaadal, vikar
Torggrim Linchausen, vikar

Lys

Paul Vidar Sævarang, leder lys
Torbjørn Stenersrød, lysmester
Gretar Sveinbjørnson, lysmester
Jannicke Borg, lysbordoperatør
Jens Andreas Zakariassen, lysbordoperatør
Bente Amundsen, lagleder
Tommy Ingebretsen, lagleder
Jacob Christensen
Karine Elstad
Cato Finsal
Helge Johansen
Kjell Erik Johansen
Anton Olav Mercoll
Per Christian Varran
Harald Lie

Lyd

Nicolai Ekeberg, leder
Pål Søvik, lydtekniker

Video

Olaf Lommerud, svakstrømsmontør

Rekvisitt

Åge Sørumsaugen, leder
Anne Kari Brekke
Pia Christina Jonsson
Shalom Ohayon
Ina Kathrine Røvang

Transport

Jon Ivar Kirkholt, transportsjef
Alf Jan Berg
Kai Roar Halvorsen
Arne Rune Holter
Petter Magnus Sønsteby
Justin Newall, vikar

Verkstedseksjonen

Tom Lund, verkstedssjef
Oddvar Nilsen, konstruktør

Snekkerverksted

Marvin Helge Larsen, leder
Kjell Holgersen, nestleder
Linda Midtsund, lærling

Møbelverksted

Anne Helene Radoor
Ronny Borlaug

Malersal

Pål Erik Olsen, leder
Justinus Van Vliet, nestleder
Hilde Dehli
Gabrielle Tillson
Turid Ousland

Tapetserverksted

Hege Blom, leder

Smie

Berit Wiken, leder
Freddy Kopaas

Kostymeseksjonen

André Bibow, kostymesjef
Cathrine Runhovde, seksjons
assistent

Damesystue

Kari-Anne Nilssen, leder
Anniken Gulbrandsen, nestleder
Maria Jansson
Turid Knudsmoen
Rikke Anett Lamo, perm
Rakel Melvær Berge, vikar
Mariann Lund
Maj Lisbeth Marman
Elisabeth Hustad Nonstad, perm
Marianne Flyen, vikar
Inger Kari Rosten

Herresystue

Lise Guttormsen Eckbo, leder
Hilde K. Bjørklund Olsen, nestleder
Ruth Barrera Guerrero
Eli Ploompuu Kask
Halvard Leirvik
Ann-Merethe Skaug
Anett Steinseth
Maria Valsdottir
Karin Ølstad Aas

Reprise/turné

Anne Sofie Feden Aass, leder
Lisbeth Lunke Berg
Janne Opsahl
Anette Rosendal
Pedro Tavares Sequeira
Britt Lønaas
Inger Bjørkavåg Sæhaug
Berit Tjelmeland Adeler
Tonje Schmidt
Pamela Valland Ducran

Farging/patinerings

Kari Alette Bækkevold, leder
Katrine Dokken

Modist/maskemaker

Ellen Haugane, leder

Lærlinger

Guro Ballangrud Jøssang

Parykk/frisør/sminke

Per Ragnar Karlsen, leder
Angela Christensen
Cathrine Andersen Holterfelt
Jaroslaw Lange
Monique AG Nielsen
Mette Høibak Pettersen
Astrid Rommetveit, vikar
Heidi Elisabeth Rød
Anna Sveen
Anne Lise Lillian Winther
Vlasta Zakostelska
Katja Schuster

Lærlinger

Maria Abelsen
Therese Lia
Påkledere
Sylvia Rasch-Olsen, leder
Hege Alwilde Johansen
Jorunn Sandtrøen
Berit Hammeø
Ingeborg Ugland, perm
Elen Beate Børresen
Marianne Soknes Øiamo
Ingunn Elisabeth Huseby
Åse Sjuls
Karoline Carlsen, vikar

Kostymelager

Anne Guri Brænders, leder
Hege Broen, perm
Solveig Aas, vikar
Skolager
Eva Solberg, leder
Iren Godfredsen, perm
Marianne Moen Ødegaard
Mari Beatriz Schrøder, vikar

Markeds- og kommunikasjonsavdeling

Liv Beate Skavdahl, markeds- og kommunikasjonsjef
Tine Fredriksen Solum, markedssekretær

Informasjon

Inger Schedell Flattum, informasjonssjef
Gisle Stenersen, informasjons- konsulent
Erik Berg, fotograf

Marked

Tonje Lië, salgssjef

Jannicke Mohr, salgskonsulent
Jorid Marie Kruse, markeds- konsulent

Billettsalg

Jorunn Fredriksen
Tove Andersen
Anne - Karin Slette
Berit Kromvoll
Torill Aanerud Jensen

Formidling

Tor Fagerland, leder/produsent
Marianne Outie Wiik, formidlingskonsulent

Publikumsservice

Arne Johansen, leder
Anne May Gaathaug
Annebeth Grundtvig Hansen
Randi K. Magnussen Hoefs
Mette Lorentzen
Bjørn Løvvik
Maria Vagle, vikar
Geir Breyholtz, vakt
Lars Ivar Grønvold, vakt
Knut Helge Drivernes, vakt

Sponsoravdeling

Terje Baskerud, sponsorsjef

Økonomiavdeling

Elin Borander, økonomisjef
Inis Merete Laakso, økonomi- konsulent
Bente Gjerde, regnskapsleder
Ingrid Haukner, regnskaps- konsulent
Jostein Grøthe, regnskaps- konsulent

Personal- og organisasjons- avdelingen

Eli Borchsenius, Personal- og organisasjonsjef
May Brit Grønli, HMS-koordinator
Gunnel Berit Malmberg, rådgiver

Personal/lønn

Heid Hope, lønningsleder
Janicke Lee Tombre, personal- konsulent
Toril Gote, personalkonsulent
Trude Rostad, personal- og organisasjonskonsulent

IT

Knut Brotnow, IT-leder
Geir Erik Mortil, IT-konsulent

Bedriftshelsetjeneste

Wenche Ferdinandsen, sykepleier / leder av BHT
Per Erling Holck, lege
Maria Gabriella Astrup

Benestad, fysioterapeut
Ranveig Sødal Raastad,
fysioterapeut
Gordon Craig, massør

Drift

Edgar B Schwuchow, driftssjef
Tom Arne Winnje, konsulent

Elektro

Frank Merg, leder
Vedlikehold
Kjell Andersson, leder
Renhold
Jorunn Rønningen, leder
Unni Fornes Hansen, nestleder
Dzedije Redza
Zemrije Saciri
Irjet Sati
Reidun Saus
Åse Weiby
Julie Zhu, perm
Hatidze Fetisi
Fisnike Fetisi
Yadira Torres Hernandez
Yandis Durruthy Viken, vikar

Resepsjon

Jorunn Kristensen, leder
Kirsten Nordhus
Odd Geir Gundersen
Gøril Eie
Kari Lise Forset
Kim Ortveit, bud

Personalets tillitsvalgte

Sangsolister
Ragnhild Heiland Sørensen

Dansere

Jørund Eriksen

Musikere

Rasmus Hagrup Heggdal

Kor

Kjersti Kongssund

Teknisk personale

Pål Godager

Administrasjon

Odd Geir Gundersen

Arbeidsmiljøutvalget

Fra ledelsen

Eli Borchsenius, leder i AMU
Sigmund Jaang
Helge Wettre

Fra de ansatte

Einar Winther, hovedvernombud
Kjersti Kongssund, repr.

kunstnergruppen
Åge Sørumschaugen,
øvrigt ansatte

Brukerstyret PNO

Bernt E. Bauge, leder
Håkon Harv
Liv Beate Skavdahl
Knut Breder
Helge Wettre
Eli Borchsenius

Fra de ansatte

Nils Petter Tveten,
hovedvernombud PNO
Pål Godager
Inger Lise Øirås
Tone Kruse

Brukerråd - Publikum

Liv Beate Skavdahl, leder
Jorid Kruse
Gisle Stenersen
Terje Baskerud
Tonje Lie
Tor Fagerland

Brukergruppe - Publikumsområder

Gisle Stenersen, leder
Pål Olsen
Bjørn Løvvik

Brukergruppe - Kommersielle/ serviceområder

A. Espen Karlsen Urffjell, leder
Terje Baskerud
Svein Petter Haslerud
Stella Rømcke

Brukergruppe - Salgsområder

Tonje Lie, leder
Tine Solum Fredriksen
Gisle Stenersen

Brukergruppe - Undervisning og formidling

Tor Fagerland, leder
Hilde Andersen
Paul Podolski

Brukerråd - Kunstnerisk

Knut Breder, leder
Lars Kolstad
Gudrun Glette
Sigmund Jaang
Tore Dingstad

Brukergruppe - Ballett

Lars Kolstad, leder
Sissel Westnes
Line Alsaker
Christopher Kettner
Jørund Eriksen

Knut Breder
Ola Faye
Sylvia Rasch-Olsen
Jörg Wiesner

Brukergruppe - Kor

Gudrun Glette, leder
Inger-Lise Øirås
Karl Pudik
Steffen Kammler
Berit Aarøe

Brukergruppe - Orkester inkl. akustikk

Sigmund Jaang, leder
Gunnar Ihlen
Tore Dingstad
Thor Johan Pedersen
Svein Nafstad
Trond Halstein Moe
Marit Bekken
Nicolai Ekeberg
Inger-Lise Øirås

Brukergruppe - Opera

Tore Dingstad, leder
Itziar M. Galdos
Bjarne Sakshaug
Ronald Rørvik
Ole Jørgen Kristiansen
Wilhelm Sandven

Brukerråd - Produksjon

Helge Wettre, leder
Tom Lund
Paulo da Luz
Vidar Sæverang
Oddvar Nilsen
André Bibow
Per Ragnar Karlsen
Edgar Schwuchow

Brukergruppe - Verksteder

Tom Lund, leder
Kjell Holgersen
Joost van Vliet
Åge Sørumschaugen
Berit Wiken
Anne Radoor

Brukergruppe - Overmaskineri

Paulo da Luz, leder
Oddvar Nilsen
Vidar Sæverang
Torbjørn Christensen
Sebastian Ekeberg
Knut Engedal

Brukergruppe - Lys

Vidar Sæverang, leder
Paulo da Luz
Oddvar Nilsen
Tommy Ingebretsen
Bente Amundsen

Brukergruppe - Undermaskineri

Oddvar Nilsen, leder
Paulo da Luz
Vidar Sæverang
Torbjørn Christensen
Jan Dahlen
Sofie Nilsen

Brukergruppe - Kostyme

André Bibow, leder
Eli Kask
Turid Knutsmoen
Lisbeth Berg
Sylvia Rasch-Olsen
Pamela Valland

Brukergruppe - Parykk og maske

Per Ragnar Karlsen, leder
Monique Nilsen
Lillian Winther

Brukergruppe - Logistikk og eksternt lager

Edgar Schwuchow, leder
Oddvar Nilsen
Åge Sørumschaugen
Hege Broen
Jon Ivar Kirkholt
Knut Engedal

Brukerråd - Administrasjon

Eli Borchsenius, leder
Knut Brotnow
Gunnel Malmberg
Wenche Stoltz Ferdinandsen

Brukergruppe - IKT

Knut Brotnow, leder
Geir Mortil, nestleder
Øyvind Lunestad
May Brit Grønli
Vidar Sæverang
Gunnar Larsen

Brukergruppe - Kontorområder inkl. kantine

Gunnel Malmberg, leder
Gunnar Larsen, nestleder
Inger Schedell Flattum
Kari Eikli
Anne-Margrethe Skari

Brukergruppe - BHT/Renhold

Wenche Stoltz
Ferdinandsen, leder
Per Holck
Ranveig Sødal Raastad
Maria Benestad Astrup
Gordon Craig
Reidun Saus



H. M. Dronning Sonja,
Den Norske Operas høye beskytter

DEN NORSKE OPERA

www.operaen.no