

1. STYRETS ÅRSBERETNING
2. ÅRSREGNSKAP
3. REVISORS BERETNING



STYRETS ÅRSBERETNING

2005

1. HOVEDTREKK OG HOVEDTALL FOR OMSETNING, STUDENTER OG ANSATTE	3
a. Forskning og utviklingsarbeid	3
b. Formidling	4
c. Studenttall	4
d. Økonomi og ansatte	4
2. OPPLYSNINGER OM HELSE, MILJØ OG SIKKERHET	6
3. OPPLYSNINGER OM FORHOLDET TIL DET YTRE MILJØET	7
4. REDEGJØRELSE FOR RESULTATER OG GJENNOMFØRING AV DEN BEVILGNINGSFINANSIERTE VIRKSOMHETEN	7
a. Studenttall	7
i. Søkertall	7
ii. Opptakstall	8
iii. Kandidat- og studiepoengproduksjon	9
b. Vitenskapelige publikasjoner	11
c. Formidling	11
d. Internasjonalisering	12
e. Årsregnskap	14
5. REDEGJØRELSE FOR RESULTATER OG GJENNOMFØRING AV DEN EKSTERNT FINANSIERTE VIRKSOMHET	14
6. FORHOLDET MELLOM RESULTATER OG RESSUR SINNSATS	15
7. VURDERING AV INSTITUSJONENS ØKONOMISKE STILLING OG FREMTIDSUTSIKTER	16
8. RESULTATDISPONERING	16
9. STYRINGSORGANER OG ADMINISTRASJON	17

1. HOVEDTREKK OG HOVEDTALL FOR OMSETNING, STUDENTER OG ANSATTE

a. Forskning og utviklingsarbeid

Høgskolen hadde i 2005 i alt 47 tilsatte som var i doktorgradsprogram:

- 17 tilsatte i egne stipendiatstillinger finansiert over høgskolens budsjett
- 6 tilsatte i PhD - utdanning ved Vestnorsk nettverk – forskerutdanningen, med fullfinansiering over høgskolens budsjett
- 24 tilsatte som benytter FoU - ressurs eller er i permisjon uten lønn for å ta doktorgrad

I tillegg er det i underkant av 40 tilsatte som er i opplegg for kvalifisering til førstelektor.

I 2005 var det følgende kvalifikasjonsopprykk:

- 6 til førsteamanuensis
- 6 til førstelektor

Ved Avd. for helse og sosialfag (AHS) og Avd. for lærerutdanning (AL) er det egne institutter/program for FoU som ledes av instituttleder /programansvarlig. Ved Avd. for ingeniørutdanning (AI) er faglig ledelse av FoU - arbeidet lagt direkte under dekan. Høgskolen har en sentral FoU - gruppe der lederne for FoU - virksomheten ved de tre avdelingene deltar sammen med personaldirektør og utdanningsdirektør. Høgskolen tilsatte i 2005 en egen forskningskoordinator, som bl.a. er sekretær for FoU - gruppen, som skal bistå med støtte til søknadsskriving og stimulere til og legge til rette for FoU-arbeid.

Høgskolen vedtok i 2005 å opprette følgende tre sentre fra 01.01.06:

- Senter for kunnskapsbasert praksis ved AHS
- Senter for nyskaping ved AI
- Senter for kunstfag, kultur og kommunikasjon ved AL

Høgskolen har et aktivt og omfattende samarbeid med det lokale nærings- og samfunnsliv. Blant høgskolens samarbeidspartnere er bedrifter, næringsorganisasjoner, offentlige institusjoner, barnehager, grunnskoler, videregående skoler, menigheter, kulturkontor og bibliotek. Høgskolen samarbeider også med kommuner, for eksempel Bergen kommune, Fjell kommune, Voss kommune, Hordaland fylkeskommune og helseforetak. Høgskolen har også formalisert samarbeid med Universitetet i Bergen og Havforskningsinstituttet.

b. Formidling

- *Utgivelse av tidsskrifter m.m.*
Skriftserien 2005: 6
- *Populærvitenskapelig virksomhet*
Registreringer i Forskdok pr. 31.03.06: 572
- *Artikler i forskning.no* 14
- *Høgskolens bidrag på Forskningsdagene i Bergen*
 - Kronikker 3
 - Populærvitenskapelige foredrag 4
 - Skoleprosjekt 2
 - Kokkekamp
 - Byvandring
 - Uteskole på Fløyen

c. Studenttall

Høgskolen hadde per november 2005 5.472 studenter + 54 studenter ved vernepleierutdanning, deltid, samlet 5.526 studenter. Til sammenligning hadde høgskolen 5.430 studenter i 2004. AHS hadde en nedgang i studenttallet, mens AI hadde en økning.

Antall studenter fordelt på avdelinger og studienivå

Avdeling/	Lavere grad	Mastergrad	Høgskolekandidat utdanning	Videre-utdanning	Høyere grad	Total
	Totalt	Totalt	Totalt	Totalt	Totalt	Totalt
HIBE (uspesifiserte underenhet)	4	-	-	-	-	4
Avdeling for lærerutdanning	1 799	44	-	18	2	1 863
Avdeling for helse- og sosialfag	1 489	-	-	282	-	*1 771
Avdeling for ingeniørutdanning	1 721	48	65	-	-	1 834
Sum	5 013	92	65	300	2	5 472

* I tillegg 54 studenter på vernepleierutdanning, deltid

d. Økonomi og ansatte

Fra 01.01.03 har høgskolen blitt gitt unntak fra statens bruttobudsjetteringsprinsipp. Som nettobudsjettert institusjon har høgskolen blitt tildelt en nettobevilgning over statsbudsjettets post 50. Ordningen innebærer utvidede fullmakter for høgskolen, blant annet kan unyttet midler overføres i sin helhet til neste budsjettertermin og i tillegg disponeres eksterne inntekter fullt ut til virksomhetens formål.

Høgskolen har, i forbindelse med overgang til nettobudsjetteringsprinsippet, også fått fritak for føring av regnskapet etter kontantprinsippet. Høgskolens regnskap er ført etter et modifisert regnskapsprinsipp.

Høgskolen er i all vesentlig finansiert av statlig grunnbevilgning. I tillegg mottar høgskolen enkelte øremerkede offentlige tildelinger, kursavgifter fra høgskolens etter- og videre- utdanningsaktiviteter og inntekter fra eksterne oppdragsgivere fra forsknings- og utredningsoppdrag som høgskolen påtar seg.

Økonomidata (alle i tusen kr):	2003	2004	2005
<i>Budsjett</i>			
Grunnbevilgning fra UFD	390 701	435 385	458 902
<i>Regnskap</i>			
Tilskudd fra UFD og andre departement	386 983	436 104	459 857
Inntekter fra NFR og oppdragsvirksomhet	39 038	41 360	46 243
Andre Inntekter	17 653	9 071	7 524
<i>Sum inntekter</i>	<i>443 674</i>	<i>486 535</i>	<i>513 624</i>
Lønnskostnader	269 546	290 131	320 130
Husleie	53 157	54 336	64 861
Øvrige drifts- og investeringskostnader	118 655	123 872	142 207
<i>Sum kostnader</i>	<i>441 358</i>	<i>468 339</i>	<i>527 198</i>
Samlet driftsresultat	2 316	18 196	-13 574

Tabellen nedenfor er fra Database for statistikk om høgre utdanning (DBH), den viser totalt antall årsverk per 01.10.05 for de fire siste årene fordelt på stillingsgrupper, prosent kvinner og totalt antall tilsatte. I tabellen er samtlige tilsatte tatt med uavhengig av om de er fast tilsatt, åremålstilsatt, midlertidig tilsatt, finansiert av oppdragsinntekter, i bistilling eller stipendiater.

Stillingskategori	2002		2003		2004		2005	
	Kvinner prosent	Totalt	Kvinner prosent	Totalt	Kvinner prosent	Totalt	Kvinner prosent	Totalt
Andre drifts- og vedlikeholdsstillinger	16,7%	6,00	7,7%	6,50	0,0%	6,00	0,0%	6,00
Andre stillinger	100,0%	0,80	100,0%	0,80	51,9%	1,54	19,3%	16,10
Bibliotekstillinger	100,0%	13,45	100,0%	13,00	100,0%	14,15	100,0%	13,45
Ingeniører	8,3%	24,00	12,0%	25,00	18,6%	25,80	12,9%	29,40
Kontorstillinger	96,4%	13,80	96,8%	15,80	96,1%	12,97	96,0%	12,50
Lederstillinger	66,7%	3,00	57,1%	7,00	57,1%	7,00	57,1%	7,00
Mellomlederstillinger	42,9%	7,00	40,9%	22,00	39,1%	23,00	35,5%	24,80
Professor II	0,0%	2,00	0,0%	0,40	14,3%	1,40	0,0%	0,00
Rekrutteringsstillinger	44,4%	9,00	61,5%	13,00	62,5%	16,00	64,7%	17,00
Renholdstillinger	0,0%	0,00	0,0%	0,00	0,0%	0,00	100,0%	0,70
Saksbehandler-/utredersstillinger	71,5%	88,80	70,5%	90,20	73,1%	93,45	66,9%	97,55
Tekniske stillinger for undervisning, forskning og formidling	0,0%	2,00	0,0%	2,00	0,0%	3,00	0,0%	3,00
Undervisnings- og forskerstillinger	57,1%	368,76	56,4%	341,59	57,5%	373,97	55,9%	390,05
Sum	58,2%	538,61	57,6%	537,29	58,6%	578,28	55,1%	617,55

Tabellen viser at høgskolen pr. 01.10.05 har tilsatte i til sammen vel 617 årsverk. Økningen på 39 fra 2004 skyldes i hovedsak at Statens dykkerskole med ca 18 årsverk ble del av høgskolen fra 01.01.05. Majoriteten av de ansatte der er i lønnsplan og koder for statlige skoler, de passer ikke inn i grupperingene i database for høgre utdanning, og er i basen ført under koden ”andre stillinger” og stillingskode udefinert 9999. Det er dessuten en økning på vel 16 årsverk i undervisnings- og forskerstillinger, noe som er en naturlig følge av at rammen her ble utvidet i 2005. Det er også mindre økning i gruppen saksbehandlere og mellomledere (ny programansvarlig AL og omgruppering AI).

Høgskolen hadde ved utgangen av 2005 seks professorer i hel stilling innenfor følgende fagområder:

- fysikk ved Avdeling for ingeniørutdanning, mann
- historie ved Avdeling for lærerutdanning, mann
- akvakultur ved Avdeling for ingeniørutdanning, mann
- høgskolepedagogikk ved Avdeling for lærerutdanning, mann
- profesjonsvitenskap ved Avdeling for lærerutdanning (ny i 2005), kvinne
- sosial marginalisering ved Avdeling for helse- og sosialfag, mann.

I tillegg ble det i 2005 tilsatt professor i:

- kunnskapsbasert praksis ved Avdeling for helse- og sosialfag, kvinne, fra 01.01.06
- kommunikasjonsteknologi ved Avdeling for ingeniørutdanning, mann, tiltrer 15.04.06

Av tabellen nedenfor går det frem at 52 av de 88 kunngjorte stillingene ved høgskolen i 2005 var faste stillinger. Det var forholdsvis god søkermasse til de fleste stillinger, det var samlet 1289 søkere til ledige stillinger ved høgskolen i 2005.

	Antall kunn- gjøringer	Undervisnings og forskningsstillinger			Teknisk-administrative stillinger			Antall søkere
		Total	Fast	Midl.	Total	Fast	Mi dl.	
AHS	30	25	9	16	5	1	4	273
AI	28	21	19	2	7	5	2	238
AL	23	17	10	7	6	3	3	594
SA	7	-	-	-	7	5	2	184
HiB	88	63	38	25	25	14	11	1289

2. OPPLYSNINGER OM HELSE, MILJØ OG SIKKERHET

Høgskolen har læringsmiljøutvalg, arbeidsmiljøutvalg (AMU), attføringsutvalg, AKAN-utvalg, velferdsutvalg og arbeidsgruppe for inkluderende arbeidsliv. Det er hovedverneombud og syv verneombud. Høgskolen har bedriftshelsetjeneste.

AMU hadde fem møter i 2005, av saker som utvalget behandlet nevnes:

- Kvalitetssikringssystem – medarbeidertilfredshet
- Eksisterende bygningsmasse – nybygg
- Arbeidsmiljøprisen - arbeidsmiljødag
- Beredskap
- Sykefraværet
- Brannvern

- Handlingsplan for fysisk aktivitet
- Renhold
- Vernerunder
- Retningslinjer for konflikthåndtering
- Kjemikalierregistrering

Høgskolen har meget lav turnover, totalt sluttet kun seks fast tilsatte i 2005 av andre grunner enn pensjonering. Gjennomsnittsalderen for høgskolens tilsatte var 48,7 år. Sykefraværet for heltidsansatte var i 2005 3,5 %, for deltidsansatte 3,6 %.

Høgskolen har i 2005 ikke registrert skader eller ulykker knyttet til virksomheten.

3. OPPLYSNINGER OM FORHOLDET TIL DET YTRE MILJØET

Høgskolen har koblet seg til nett for levering av fjernvarme ved studiested Nygård og studiested Landås. Dette har gjort det mulig å koble ut de oljefyrte kjelene. Når det gjelder håndtering av spesialavfall og kildesortering, har høgskolen et samarbeid med Statsbygg Vest ved studiested Landås og Haukelandsbakken om rutiner knyttet til dette. Ved studiested Nygård tar driftpersonalet hånd om alt spesialavfall og sørger for destruering på forskriftsmessig måte.

4. REDEGJØRELSE FOR RESULTATER OG GJENNOMFØRING AV DEN BEVILGNINGSFINANSIERTE VIRKSOMHETEN

a. Studenttall

i. Søkertall

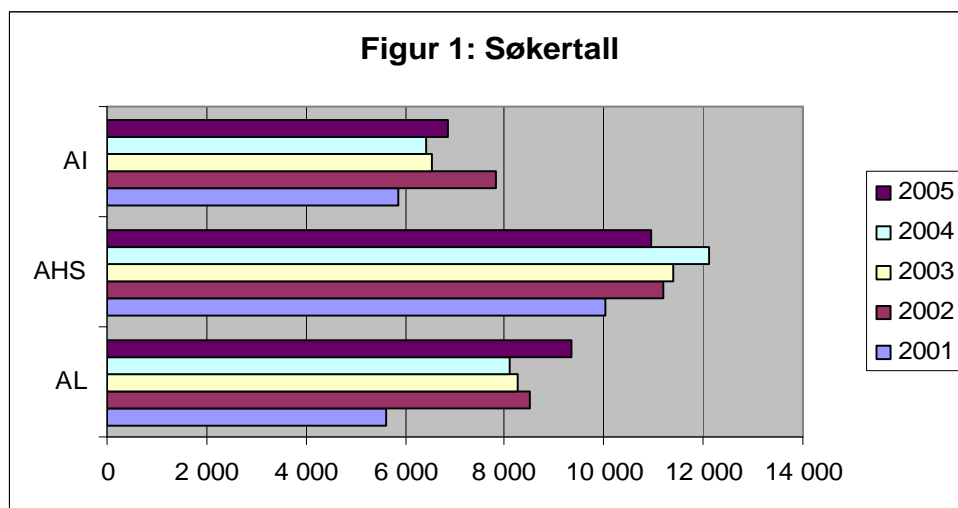
Høgskolen har i 2005 tatt opp til mastergradsstudier, bachelorgradsstudier, årsheter, halvårsenheter og videreutdanninger. Høgskolen hadde et godt opptak og alle studier, med unntak av ett, ble fylt opp. Det totale søkertallet økte med ca 2 % fra 2004. AHS hadde en liten nedgang i søkertallet, mens AL og AI hadde økning i søkertallet.

Søkertall fordelt på avdelinger og utdanningsnivå

Avdeling	Lavere grad	Mastergrad	Høgskolekandidat utdanning	Videreutdanning	Uspesifisert niva	Total
	Totalt	Totalt	Totalt	Totalt	Totalt	Totalt
Avdeling for lærerutdanning	9 267	51	-	38	-	9 356
Avdeling for helse- og sosialfag	10 474	-	-	465	-	10 939
Avdeling for ingeniørutdanning	6 250	-	171	-	*443	6 864
Sum	25 991	51	171	503	*443	27 159

*Forkurs og realfagkurs. På AL er avdelingens års- og halvårsenheter registrert som lavere grad og ikke som videreutdanning. Søkertall fordelt på avdelinger og årstall

Avdeling	2001	2002	2003	2004	2005
	Totalt	Totalt	Totalt	Totalt	Totalt
Avdeling for lærerutdanning	5 599	8 498	8 261	8 093	9 356
Avdeling for helse- og sosialfag	10 015	11 181	11 386	12 095	10 939
Avdeling for ingeniørutdanning	5 869	7 842	6 544	6 412	6 864
Sum	21 483	27 520	26 191	26 600	27 159



ii. Opptakstall

Høgskolen tok opp 2 310 studenter i 2005. I tillegg er det tatt opp 54 studenter til vernepleierutdanning, deltid.

Opptakstall for delt på avdeling og utdanningsnivå

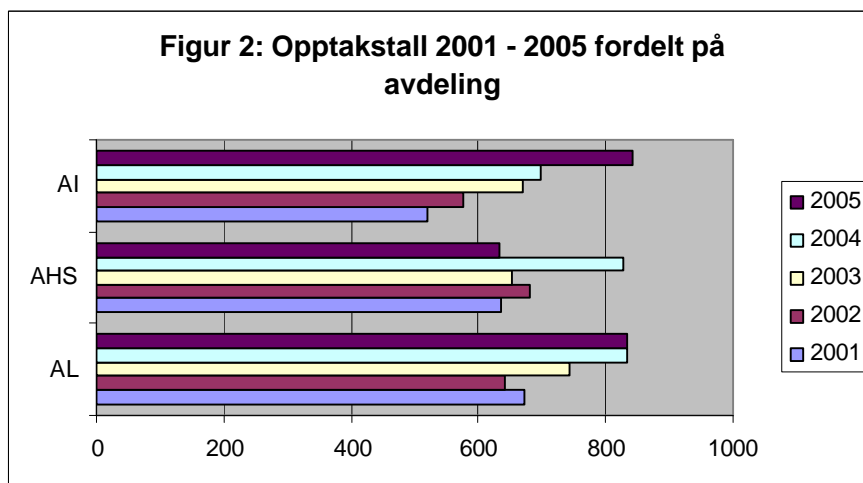
Avdeling	Lavere grad	Mastergrad	Høgskolekandidat utdanning	Videreutdanning	Uspesifisert nivå	Total
	Totalt	Totalt	Totalt	Totalt	Totalt	Totalt
Avdeling for lærerutdanning	765	35	-	34	-	834
Avdeling for helse- og sosialfag	510	-	-	124	-	*634
Avdeling for ingeniørutdanning	672	-	34	-	136	842
Sum	1 947	35	34	158	136	*2 310

Opptak til videreutdanninger på AL er registrert på Lavere grad. * I tillegg er det tatt opp 54 studenter til vernepleierutdanning, deltid

Opptakstall 2001 – 2005 fordelt på avdeling

Avdeling	2001	2002	2003	2004	2005
	Totalt	Totalt	Totalt	Totalt	Totalt
Avdeling for lærerutdanning	672	641	743	832	834
Avdeling for helse- og sosialfag	637	681	652	829	*634
Avdeling for ingeniørutdanning	519	576	669	698	842
Sum	1 828	1 897	2 064	2 359	*2 310

*I tillegg 54 studenter på vernepleierutdanning, deltid.



iii. Kandidat- og studiepoengproduksjon

Kandidattall

Høgskolen hadde en økning på ca 2 % i kandidattallet sammenlignet med 2004.

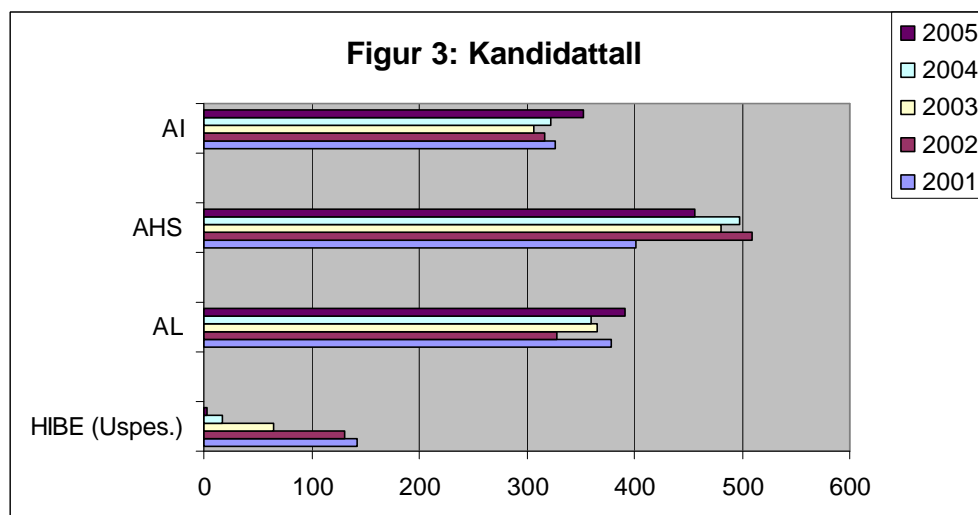
Kandidattallene fordeler seg på avdelingene i 2005 slik:

Avdeling	Lavere grad	Mastergrad	Høgskolekandidat utdanning	Videreutdanning	Høyere grad	Total
	Totalt	Totalt	Totalt	Totalt	Totalt	Totalt
HIBE (uspesifiserte underenhet)	3	-	-	-	-	3
Avdeling for lærerutdanning	381	8	-	-	3	392
Avdeling for helse- og sosialfag	449	-	-	*7	-	456
Avdeling for ingeniørutdanning	331	-	21	-	-	352
Sum	1 164	8	21	*7	3	1 203

*Jordmorstudenter. Fordi jordmorutdanningen gikk over fra ettårig til toårig utdanning i 2004, skulle det normalt ikke ha vært utdannet jordmødre våren 2005. De 7 som ble utdannet var overheng fra tidligere kull. Videreutdanningene for øvrig er registrert under Lavere grad.

Kandidattall fordelt på avdelinger og år

Avdeling	2001 Totalt	2002 Totalt	2003 Totalt	2004 Totalt	2005 Totalt
HIBE (uspesifiserte underenhet)	-	-	3	-	3
Avdeling for lærerutdanning	379	328	364	353	392
Avdeling for helse- og sosialfag	402	509	481	498	456
Avdeling for ingeniørutdanning	326	317	306	323	352
Sum	1 107	1 154	1 154	1 174	1 203



Studiepoengproduksjon

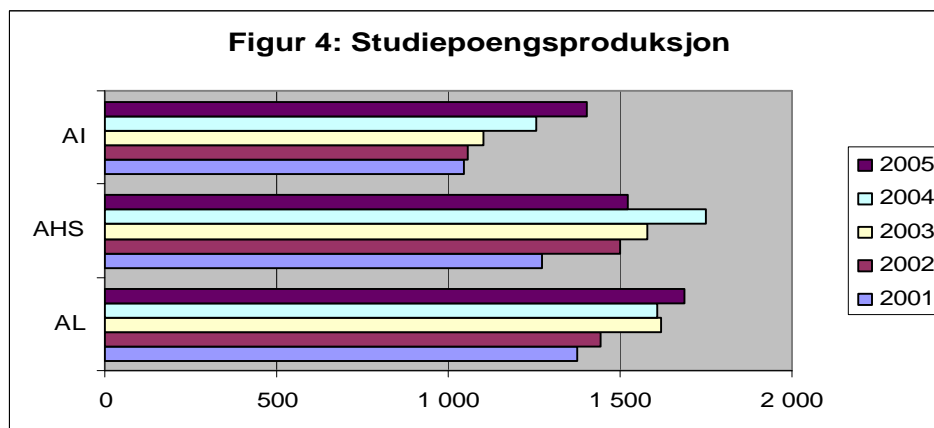
AL og AI hadde en økning i studiepoengproduksjon i 2005 i forhold til 2004, mens AHS hadde en nedgang. Nedgangen kan i hovedsak knyttes til vernepleier- og sykepleierutdanningene og skyldes variasjon i fagplanene og plassering av eksamen. Om en eksamen legges til desember eller til januar vil i denne sammenheng få stor betydning. I 2004 var det en opphopning av eksamener i kalenderåret, mens det i 2005 var færre eksamener i kalenderåret. Variasjon i tidspunkt for eksamen kan føre til at produksjonene svinger fra år til år. AI hadde en liten økning i produksjon av studiepoeng. Dette må ses i sammenheng med oppretting av nye studier og omgjøring av økonomisk administrativ utdanning fra to til tre år.

Studiepoeng fordelt på avdelinger og utdanningsnivå

Avdeling	Lavere grad Totalt	Mastergrad Totalt	Høgskolekandidat utdanning Totalt	Videreutdanning Totalt	Høyere grad Totalt	Total
Avdeling for lærerutdanning	1654,1	16,5	-	11,5	8,0	1690,1
Avdeling for helse- og sosialfag	1328,7	-	-	192,3	-	1520,9
Avdeling for ingeniørutdanning	1111,4	7,5	285,2	-	-	1404,1
Sum	4094,2	24,0	285,2	203,8	8,0	4615,2

Studiepoeng fordelt på avdelinger og år

Avdeling	2001 Totalt	2002 Totalt	2003 Totalt	2004 Totalt	2005 Totalt
Avdeling for lærerutdanning	1373,8	1445,8	1616,8	1605,9	1690,2
Avdeling for helse- og sosialfag	1275,1	1502,0	1577,4	1748,8	1520,9
Avdeling for ingeniørutdanning	1045,5	1054,0	1102,6	1254,2	1404,1
Sum	3694,4	4001,7	4296,8	4608,9	4615,2



b. Vitenskapelige publikasjoner

I 2004 var tallet på vitenskapelige publiseringer ved høgsolen 49. I 2005 var det et likt antall publiseringer og dette er ikke i takt med den økningen som ble skissert i Strategisk Plan. Tabellen under viser hvordan de vitenskapelige publikasjonene fordeler seg per enhet, målt i publikasjonspoeng.

Publikasjonspoeng for vitenskapelige publikasjoner:

	2004	2005	Endring (%)
SA	0,5	2,3	+360
AI	6,2	5,4	-12,9
AHS	14,9	8,4	-43,6
AL	15,4	20	+29,9
Totalt	37,1	36,23	-2,3

c. Formidling

Høgsolen har hatt en positiv utvikling når det gjelder formidling og er blitt flinkere til å registrere i FORSKDOK. Andelen vitenskapelige publikasjoner er fremdeles lav. Det har flere årsaker, for det første publiserer mange faglig ansatte i tidsskrifter som er

vitenskapelige, men som ikke er kommet på listen over godkjente og tellende tidsskrifter, for det andre publiserer de i tidsskrifter som ikke oppfyller kriteriene for å være vitenskapelige og for det tredje formidles mange forskningsresultater på faglige konferanser.

Det totale antall registreringer var FORSKDOK var i 2004 434, mens det totale antallet har i 2005 steget til 572. Disse registreringene består av vitenskapelige publikasjoner, andre publikasjoner og utgivelser, konferansebidrag etc. Dette betyr at den formidlingsaktiviteten er økende ved høgskolen. Tabellen under viser hvordan FORSKDOK registreringene fordeler seg på avdeling.

Totale FORSKDOK registreringer

	2004	2005	Endring (%)
AI	62	81	30,6
AHS	125	214	71,2
AL	223	260	16,6
Totalt	434	572	31,8

Høgskolen har hatt hovedansvaret for Forskningsdagene i Bergen i 2004 og 2005. Høgskolen satses på webbasert informasjon og formidling og hadde i 2005 landets beste offentlige web. Høgskolen avholdt 3 medietreningskurs for faglig ansatte i 2005.

d. Internasjonalisering

I 2005 hadde høgskolen en liten nedgang i samlet antall utreisende studenter, mens det var en svak økning i tallet på utreisende studenter over tre måneder. Det er fremdeles AHS som står for det meste av den totale studentmobiliteten ved høgskolen. Alle høgskolens innreisende utvekslingsstudenter er innenfor Nordplus- og Erasmusprogrammene. I 2005 reiste flere lærere ut innenfor Erasmusprogrammet enn året før, mens tallet på utreisende lærere innenfor Nordplus hadde en nedgang.

Avdeling for helse- og sosialfag 2005

Avtale	Utreisende			Innreisende			Total		
	Menn	Kvinner	Totalt	Menn	Kvinner	Totalt	Menn	Kvinner	Totalt
Andre program	10	35	45	-	-	-	10	35	45
Bilaterale avtaler	1	25	26	-	-	-	1	25	26
Sokrates/ERASMUS	1	9	10	4	13	17	5	22	27
Erasmus Link	-	-	-	-	2	2	-	2	2
Nordplus	-	8	8	2	6	8	2	14	16
Sum	12	77	89	6	21	27	18	98	116

Avdeling for lærerutdanning 2005

Avtale	Utreisende			Innreisende			Total		
	Menn	Kvinner	Totalt	Menn	Kvinner	Totalt	Menn	Kvinner	Totalt
Bilaterale avtaler	2	1	3	-	-	-	2	1	3
Sokrates/ERASMUS	-	-	-	1	9	10	1	9	10
Nordplus	2	2	4	1	1	2	3	3	6
Sum	4	3	7	2	10	12	6	13	19

Avdeling for ingeniørutdanning 2005

Avtale	Utreisende			Innreisende			Total		
	Menn	Kvinner	Totalt	Menn	Kvinner	Totalt	Menn	Kvinner	Totalt
Andre program	1	-	1	-	-	-	1	-	1
Bilaterale avtaler	21	9	30	-	-	-	21	9	30
Sokrates/ERASMUS	2	-	2	12	3	15	14	3	17
Sum	24	9	33	12	3	15	36	12	48

Utreisende studenter

Avdeling	2001	2002	2003	2004	2005
	Totalt	Totalt	Totalt	Totalt	Totalt
Avdeling for lærerutdanning	3	3	7	17	7
Avdeling for helse- og sosialfag	47	36	47	81	89
Avdeling for ingeniørutdanning	15	11	22	24	33
Sum	65	50	76	122	129

Innreisende studenter

Avdeling	2001	2002	2003	2004	2005
	Totalt	Totalt	Totalt	Totalt	Totalt
Avdeling for lærerutdanning	9	14	21	20	12
Avdeling for helse- og sosialfag	-	11	16	27	27
Avdeling for ingeniørutdanning	5	7	8	23	15
Sum	14	32	45	70	54

Tilsatte i utvekslingsprogrammer

Avdeling	2005
	Totalt
Avdeling for helse- og sosialfag	31
Avdeling for ingeniørutdanning	1
Avdeling for lærerutdanning	19
Sum	51

Høgskolen har økt avtaleporteføljen siden innføringen av kvalitetsreformen. De fleste avtalene har blitt benyttet av studenter og lærere de siste årene.

e. Årsregnskap

Høgskolen hadde driftsinntekter på 513,6 mill. kr, og driftskostnader på 527,2 mill. kr, og årsresultatet var på 4,5 mill. kr. Årsresultatet er periodens akkumulerte egenkapital, dvs. kapital som høgskolen selv forvalter, og som det ikke er knyttet forpliktelser til. I henhold til retningslinjer gitt av departementet, er det bare den eksternt finansierte virksomheten som kan gi fortjeneste/overskudd, og derved skape grunnlag for egenkapital.

Fremtidig forpliktelse knyttet til bevilgningsfinansiert virksomhet, totalt om lag 27,8 mill. kr. er balanseført i regnskapet, og vil bli overført til neste budsjettermin. Avsetningen inkluderer også en særbevilgning i forbindelse med opprettelse av aksjeselskap for kjøp av utstyr til fremtidig klokkekykkerutdanning, totalt 11,5 mill. kr (hvor av 1 mill. kr er knyttet til avskrivning av utstyret). Justert for særbevilgningen utgjør avsatt andel om lag 3,5 % av total mottatt bevilgning i 2005.

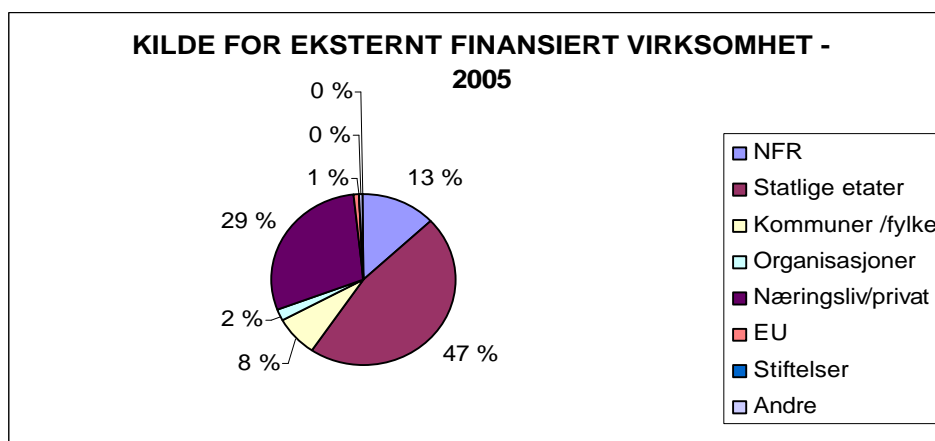
Overskudd fra den eksterne virksomheten var om lag 4,5 mill. kr i 2005, i tillegg kommer akkumulert, unyttet overskudd på totalt 6,7 mill. kr. Akkumulert overskudd utgjør totalt ca. 11,2 mill. kr. En stor del av denne summen ble brukt til å dekke inn avdelingenes merforbruk på ordinær drift i 2005. Per 01.01.06 vil AHS ha et akkumulert overskudd på ca. 2 mill. kr. knyttet til den eksterne virksomheten. De andre avdelingene har ikke mulighet til å avsette midler på grunn av budsjettoverskridelsene på driftbudsjettet i 2005. Høgskolens sentralt avsatte overskudd ("konsernbidraget") utgjorde per 31.12.05 om lag 1,8 mill. kr.

Høgskolen hadde en likviditetsreserve på 105 mill. kr ved utgangen av 2005. Hovedparten av beløpet gjelder avsetninger til ulike avgifter/trekk og opptjent ferielønn, som først vil belaste regnskapet i 2006. Av nevnte beløp, utgjør forskuddsinnbetalte oppdragsinntekter om lag 11,5 mill. kr.

For øvrig vises det til høgskolens årsregnskap.

5. REDEGJØRELSE FOR RESULTATER OG GJENNOMFØRING AV DEN EKSTERNT FINANSIERTE VIRKSOMHET

Høgskolen legger vekt på et godt og mangfoldig samarbeid med samfunns- og næringsliv. Den eksternt finansierte virksomheten økte fra 35 mill. kr i 2004 til 40 mill. kr i 2005. De største oppdragsgiverne var statlige etater og privat næringsliv. Den eksterne finansieringen bidrar både til å styrke institusjonens forskning og kompetanseheving, og til å øke høgskolens tjenester overfor samfunns- og næringsliv.



Etter inndekning av direkte og indirekte kostnader, gav oppdragsvirksomheten et overskudd/ resultat på 4,5 mill. kr. 3,8 mill. kr av resultatet er knyttet til overskudd ved avdelingene, mens 0,7 mill. kr er knyttet til høgskolens konsernbidrag/egenkapital.

Høgskolen hadde i 2005 eierinteresser i følgende aksjeselskaper:

IT-Vest AS	3 %
Enlab AS	16 %
DeepNor AS	51 %
Bergen Vitensenter AS	18 %

6. FORHOLDET MELLOM RESULTATER OG RESSURSINNSATS

Høgskolen har en svært positivt sammenheng mellom ressursinnsats og resultater knyttet til undervisningsvirksomheten. Høgskolen har om lag 3 669 studiepoengsenheter finansiert ved basistildeling fra departementet. I 2005 ble det avlagt 4 615 egenfinansierte 60 studiepoengsenheter. Om lag 950 studiepoengsenheter finansieres altså ut fra satsene i det resultatbaserte finansieringssystemet, som ligger på 40 % av totalkostnadene. Innføringen av kvalitetsreformen har, så langt, ikke hatt noen særlig synlig effekt på avlagte studiepoeng per student. Høgskole opplevde en liten nedgang i avlagte studiepoeng per student fra 2004 til 2005, hhv. 50,84 til 50,61.

Høgskolen har fremdeles for dårlig uttelling når en ser på ressursinnsats og resultater knyttet til FoU- og formidlingsvirksomhet. Til tross for økt satsing på FoU i 2005, er det ikke registrert en økning målt ift. publikasjonspoeng. Høgskolen kommer også relativt dårlig ut sammenliknet med øvrige høgskoler når det gjelder andel EU- og NFR-prosjekter.

Høgskolen vil i det videre arbeidet forsøke å fremskaffe bedre målesystemer, som på en bedre måte enn i dag, kan synliggjøre sammenhengen mellom ressursinnsats og resultater.

I pkt. 1 og 4 fremkommer øvrige nøkkeltall og indikatorer for høgskolen de senere årene.

7. VURDERING AV INSTITUSJONENS ØKONOMISKE STILLING OG FREMTIDSUTSIKTER

Høgskolen har hatt en relativ sunn økonomi de senere årene. De viktigste forklaringsfaktorene har vært god studentrekruttering, økt studentgjennomstrømming og økt overskudd fra eksterne virksomhet. Regnskapet for 2005 og foreløpige prognoser for budsjettet i 2007 kan imidlertid tyde på at økonomiske stillingen forverres. Det generelle aktivitetsnivået synes ikke å være tilpasset budsjetttrammene. utfordringen de kommende år blir å sikre et bedre samsvar mellom aktivitetsnivå og budsjetttrammer. I forbindelse med budsjettarbeidet i 2006 er alle enheter bedt om å gjennomføre kostnadsbesparende tiltak, herunder en gjennomgang av det samlede studietilbud.

Høgskolens eksterne omsetning utgjør i dag om lag 7,8 % av total omsetning. Høgskolens målsetning er at denne andelen skal økes til 10 % i 2010. Den eksterne virksomheten styrker høgskolens ordinære virksomhet og gir et positivt bidrag til den økonomiske handlingsfrihet.

8. RESULTATDISPONERING

Regnskapet for høgskolen gav et resultat på om lag 4,5 mill. kr. Resultatet fremkommer som et resultat av høgskolens oppdragsvirksomhet. Av nevnte resultat, avsettes 691.000 kr som fri egenkapital for høgskolen. En stor del av den resterende summen vil bli brukt til å dekke inn avdelingenes merforbruk på drift i 2005. Per 01.01.06 vil AHS ha et akkumulert overskudd på ca. 2 mill. kr knyttet til den eksterne virksomheten. De andre avdelingene har ikke mulighet til å avsette midler på grunn av budsjettoverskridelsene på driftbudsjettet i 2005.

For øvrig vises det til årsregnskapet.

9. STYRINGSORGANER OG ADMINISTRASJON

Høgskolens styre, valgt for perioden 01.08.2003-31.07.2007, består av følgende medlemmer:

Leder (rektor):

Bergsvik, Eli

Nestleder (prorektor):

Haagensen, Margareth H.

Tilsatte i undervisnings- og forskerstillinger:

Mekki, Tone E.

Monstad, Mons E.

Teknisk/administrativt personale:

Kvernhusvik, Trine

Studenter (ett-års valgperiode):

Rosvold, Tina

Hausberg, Lars Olav

Eksterne medlemmer (oppnevnt av KD):

Christensen, Bjørn

Haugland, Kristen

Torbjørnsen, Margaret

Tryti, Anna Elisa

Styret hadde til sammen 10 møter og behandlet 122 saker i 2005.

Høgskolen innførte ny modell for styring, organisering og ledelse fra 01.08.03. På ledersamling i juni 2005 var det midtveisevaluering av ordningen. Etter samlingen ble det nedsatt en arbeidsgruppe for å se på instituttleder-/programansvarligrollen. Gruppen avga sin innstilling 21.11.05. Den ble sendt på høring til ledere og tillitsvalgte. Ledelsen vil iverksette endringene i 2006.

Faglig og administrativ ledelse

Rektor:

Eli Bergsvik

Prorektor:

Margareth H.

Haagensen

Høgskoledirektør:

Nils Mæhle

Utdanningsdirektør: (Seksjon for utdanning og kvalitet)

Kari Lorentz

Personaldirektør: (Seksjon for personal- og organisasjonsutvikling)

Åse Løkeland

Økonomidirektør: (Seksjon for økonomi og oppdragsvirksomhet)

Jan Ove Henriksen

Underdirektør: (Enhet for drifts- og fellestjenester)

Steinar Harberg

Avdeling for helse- og sosialfag

Dekan:	Lene Bakke
Prodekan:	Monica Nortvedt
Instituttledere:	
• Institutt for ergoterapi	Sigrun Grayston Isachsen
• Institutt for helse- og sosialforskning	Monica Nortvedt
• Institutt for fysioterapi	Mildrid Haugland
• Institutt for radiografi	Nina Kleven-Madsen
• Institutt for sykepleie	Margareth H. Haagenen
• Institutt for vernepleie og sosialt arbeid	Knut Erik Simonsen
• Institutt for videreutdanning	Inger-Helene Fure Rustøy
Kontorsjef:	Olav Hauken

Avdeling for ingeniørutdanning

Dekan:	Ole-Gunnar Søgne
Prodekan:	Karl Olav Nummedal
Instituttledere:	
• Institutt for akvakultur-, kjemi- og bioingeniørfag	Ove Jan Kvammen
• Institutt for bygg- og jordskiftefag	Arne Johan Haugland
• Institutt for data- og realfag	Carsten Helgesen
• Institutt for elektrofag	Lars Edgar Berg
• Institutt for maskin- og marinfag	Arne Lundberg
• Institutt for økonomisk- administrative fag	Terje Simonsen
Kontorsjef:	Børt Helge Carlsen

Avdeling for lærerutdanning

Dekan:	Björg Kristin Selvik
Prodekan:	Thorolf Krüger
Programansvarlige:	
• Program for masterstudier og fagfordypning	Magne Eide Møster
• Program for allmennlærerutdanning, oblig. del.	Arne Jacob Melting
• Program for førskolelærerutdanning	Rita Nagel
• Program for Fou	Thorolf Krüger
• Program for praktisk pedagogisk utdanning	Per Ivar Jensen
Kontorsjef:	Tone E. Børslid

Fra 01.08.05 ble det foretatt endringer i sammensetningen av programmene ved Avdeling for lærerutdanning og det ble opprettet ett nytt program. Det er nå følgende program ved AL:

- Program for masterstudier og fagfordypning
- Program for allmennlærerutdanning, obligatorisk del
- Program for førskolelærerutdanning
- Program for FoU
- Program for praktisk pedagogisk utdanning

Det er også foretatt mindre endringer i administrasjonen ved AL, slik at alle i administrative stillinger ved avdelingen nå rapporterer til kontorsjefen.

Det ble også foretatt endringer i ledelsen ved Avdeling for ingeniørutdanning ved at prodekan ikke lengre er instituttleder, men er kontaktperson for dykkerutdanningen.

Den tidligere Statens dykkerskole er fra 01.01.05 del av høgskolen, i 2005 var den organisert direkte under høgskoledirektøren under navnet "Dykkerutdanningen". Det har i 2005 vært en omfattende prosess for integrasjon av utdanningen og for videreutvikling av dykkekompetanse. Omstillingsavtalen for overføring av Statens dykkerskole til høgskolen ble i juli forlenget fra 31.07.05 til 31.12.05. I brev av 14.12.05 ber høgskolen om ytterligere forlenging til 31.07.06.

Som vedlegg følger organisasjonskart for høgskolen pr. 31.12.05.

Det har i 2005 vært møter i alle organ i henhold til høgskolens tilpasningsavtale til hovedavtalen i staten om medbestemmelse:

- informasjons-, drøftings- og forhandlingsutvalg for hele høgskolen (virksomhetsnivå). I 2005 var det 14 møter på virksomhetsnivå med til sammen 45 saker
- informasjons- og drøftingsutvalg, ett ved hver resultatenhets (AHS, AI, AL og SA)
- spesialutvalg for hele høgskolen med spesielle mandat:
 - Arbeidsmiljøutvalg
 - Likestillingsutvalg
 - Velferdsutvalg

I mars 2005 var det to dagers erfaringsutvekslingsseminar for tillitsvalgte, verneombud og ledere, med til sammen 39 deltakere.

Bergen 05.04. 2006

Eli Bergsvik
rektor

Margareth Haagenen
prorektor

Tone E. Mekki
førstelektor

Mons E. Monstad
høgskolelektor

Lars Olav Hausberg
student

Yvonne Fredriksen
student

Bjørn Christensen
ordfører

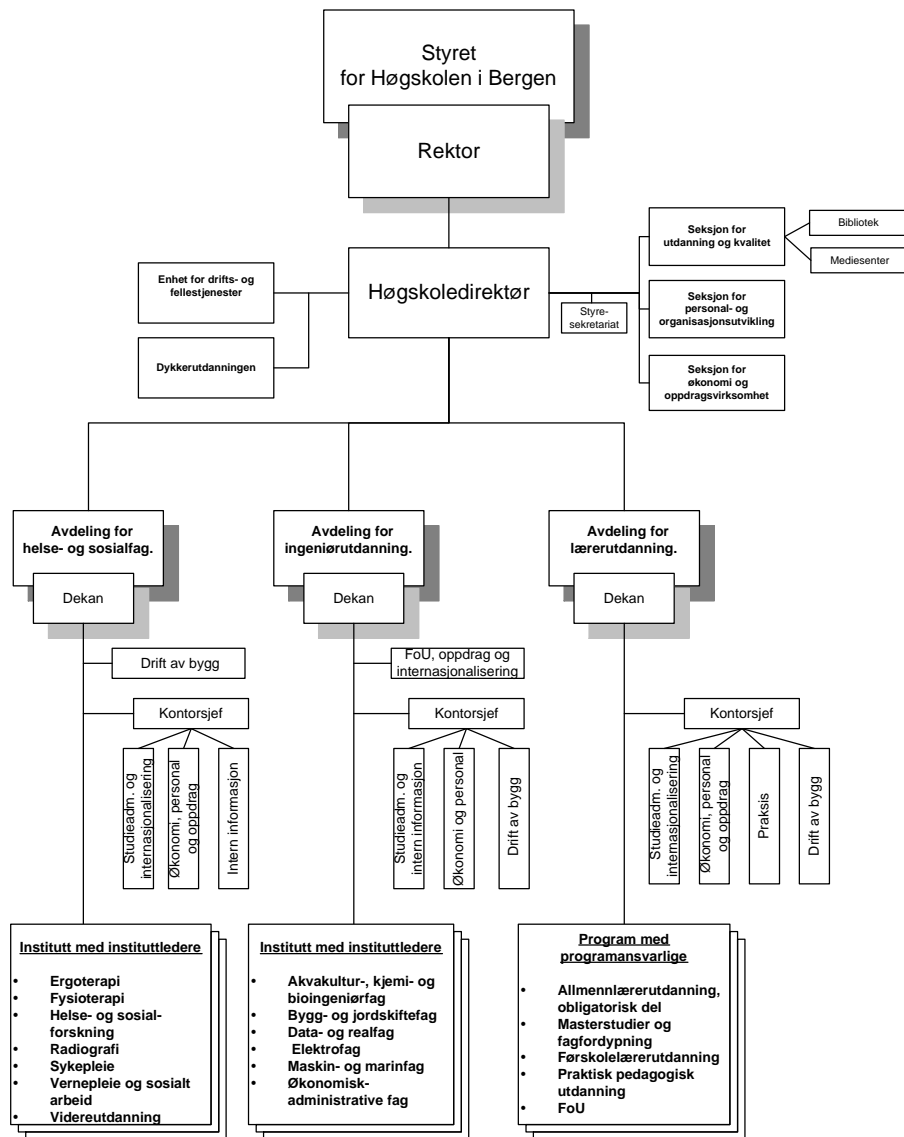
Tom Knudsen
regiondirektør

Margaret Torbjørnsen
fagkonsulent

Anna Elisa Tryti
generalsekretær

Trine Kvernhusvik
førstekonsulent

ORGANISASJONSKART FOR HØGSKOLEN I BERGEN



Det er tversgående grupper (team) mellom SA og avdelingene for:

- ❖ FoU
- ❖ Oppdragsvirksomhet
- ❖ Internasjonalisering
- ❖ Informasjon
- ❖ HMS og inkluderende arbeidsliv
- ❖ Førsteinjetjenesten
- ❖ Bygningers drift og arealdisponering
- ❖ Innkjøp.

31.12.05

ÅRSREGNSKAP 2005

RESULTAT

(Beløp i NOK 1000)

	Note	2005	2004
Tilskudd fra UFD og andre departement	1	459 857	436 104
Tilskudd fra NFR	1	6 218	6 339
Inntekt fra oppdragsvirksomhet	1	40 025	35 021
Salg av eiendom, utstyr og lignende	1	0	0
Andre inntekter	1	7 524	9 071
Sum driftsinntekt		<u>513 624</u>	<u>486 535</u>
Lønnskostnader	2	(320 130)	(290 131)
Investeringer og vedlikehold	3	(18 368)	(12 151)
Andre driftskostnader	4, 9	<u>(188 700)</u>	<u>(166 057)</u>
Sum driftskostnad		<u>(527 198)</u>	<u>(468 339)</u>
Driftsresultat før avregning bevilgningsfinansiert virksomhet		<u>(13 574)</u>	<u>18 196</u>
Netto avregning bevilgningsfinansiert virksomhet	15	<u>10 670</u>	<u>(15 287)</u>
Driftsresultat etter avregning bevilgningsfinansiert virksomhet		<u>(2 904)</u>	<u>2 909</u>
Netto finansinntekt/(-kostnad)	5, 12	<u>(72)</u>	<u>3</u>
Ordinært resultat		<u>(2 976)</u>	<u>2 912</u>
Ekstraordinær inntekt		840	0
Ekstraordinær kostnad		<u>(842)</u>	<u>(38)</u>
Sum ekstraordinære poster	6	<u>(2)</u>	<u>(38)</u>
Årsresultat		<u><u>(2 978)</u></u>	<u><u>2 874</u></u>
Underskudd bevilgningsfinansiert virksomhet belastet:			
Virksomhetskapskapital ved enhetene		7 376	254
Annen virksomhetskapskapital		94	0
Resultat fra ekstern finansiert virksomhet		<u>4 492</u>	<u>3 128</u>
Disponering av fra resultat ekstern finansiert virksomhet			
Til virksomhetskapskapital ved enhetene	16	3 801	2 674
Til annen virksomhetskapskapital	17	<u>691</u>	<u>454</u>
Sum fordelt		<u>4 492</u>	<u>3 128</u>

Balanse

(beløp NOK i hele 1000)

	Note	2005	Omarbeidet 2004	Opprinnelig 2004
EIENDELER				
Aksjer	7	245	227	227
Beholdninger	8	0	0	0
Kundefordringer	9	1 516	1 616	1 616
Prosjektfordringer	10	928	81	0
Andre fordringer	11	705	398	398
Bankinnskudd, kontanter og lignende	12	105 199	112 401	112 401
SUM EIENDELER		108 593	114 723	114 642
 VIRKSOMHETSKAPITAL OG GJELD				
Virksomhetskapskapital				
(fra eksternt finansiert virksomhet)				
Bundet virksomhetskapskapital	18	68	50	227
Virksomhetskapskapital ved enhetene	16	2 025	5 619	5 619
Annen virksomhetskapskapital	17	1 693	1 095	1 095
Sum virksomhetskapskapital		3 786	6 764	6 714
 AVSETNINGER FOR FORPLIKTELSER				
Avsatt andel av tilskudd til bevilningsfinansiert virksomhet	15	27 809	38 479	33 358
 GJELD				
Aksjer	7,18	177	177	227
Leverandørgjeld		11 649	84	84
Skyldige skattetrekk		11 341	11 514	11 546
Andre skyldige offentlige trekk		25	32	2 048
Skyldige offentlige avgifter	13	12 626	7 577	7 577
Avsatte feriepenger		26 645	26 713	23 433
Prosjektgjeld	10	11 540	17 993	23 033
Annen kortsiktig gjeld	14	2 995	5 390	6 622
Sum gjeld		76 998	69 480	74 570
 SUM VIRKSOMHETSKAPITAL OG GJELD				
GJELD		108 593	114 723	114 642

Kontantstrømoppstilling

(beløp NOK i hele 1000)

	2005	2004
Driftsresultat	(2 904)	2 909
Kostnadsføring av driftsmidler	18 368	12 384
Endring i varer	0	0
Endring i kundefordringer	100	7 363
Netto endring prosjektfordringer/-gjeld	(7 667)	(1 256)
Endring i leverandørgjeld	11 565	66
Endring i andre tidsavgrensningsposter	2 466	2 540
(A) Netto kontantstrøm fra operasjonelle aktiviteter	21 928	24 006
(Investering)/salg av aksjer	(18)	
Kostnadsføring av driftsmidler	(18 368)	(12 384)
(B) Netto kontantstrøm fra investeringsaktiviteter	(18 386)	(12 384)
Endring avsatt andel av tilskudd til bevilningsfinansiert virksomhet	(10 670)	15 287
Netto finansinntekt/(-kostnad)	(72)	3
(C) Netto kontantstrøm fra finansieringsaktiviteter	(10 742)	15 290
Sum ekstraordinære poster	(2)	(38)
(D) Netto kontantstrøm andre endringer	(2)	(38)
(E) Netto endring i bankinnskudd, kontanter og lignende (A-B+/-C+/-D)	(7 202)	26 874
(F) Beholdning av bankinnskudd, kontanter og lignende ved periodens begynnelse	112 401	85 527
Beholdning av bankinnskudd, kontanter og lignende ved periodens slutt (F+/-E)	105 199	112 401
Spesifikasjon av kontantbeholdningen ved periodens slutt:		
Innskudd statens konsernkonto (ikke rentebærende)	105 199	112 398
Andre rentebærende bankinnskudd	0	0
Håndkasser og andre kontantbeholdninger	0	3
Sum bankinnskudd og kontanter	105 199	112 401

Note 0: Regnskapsprinsipper

Årsregnskapet er satt opp etter mal fra regnskapsloven og god regnskapsskikk, tilpasset universitet- og høyskolesektoren.

Anvendt regnskapsprinsipp

Inntekter

Tilskudd fra UFD, andre departement, statlige etater og NFR inntektsføres i den perioden tilskuddet mottas. Øvrige inntekter er resultatført i den perioden rettigheten til inntekten er opptjent.

Den andel av det statlige tilskuddet (BFV) som ikke er benyttet ved regnskapsavslutningen er å anse som en forpliktelse. Ved årsavslutning gjennomføres avregning av mottatte midler mot faktisk forbrukte midler, ubrukte midler føres som forpliktelse i balansen.

Kostnader

Kostnader er resultatført i den perioden den er pådratt eller når det er identifisert en forpliktelse.

Prosjekter

Inntekten knyttet til prosjekter innenfor ekstern finansiert virksomhet (EFV) inntektsføres gjennom saldering av aktive prosjekter. Denne metoden tilsier at påløpte kostnader tilsvarer fremdriften i prosjektet. Dette gir en periodisering som tilsvarer løpende avregning uten fortjeneste.

Det foretas ikke en generell vurdering knyttet til latente tap i aktive prosjekter, eventuelle tap kostnadsføres som hovedregel ved endelig konstatering av eventuell underdekning i prosjektet. Tap er først kjent ved avslutning av prosjektet. For aktive prosjekter hvor det er konstatert sannsynlig tap, er det avsatt for latente tap.

Investeringer og påkostninger

Investeringer og påkostninger i eiendom, bygg og utstyr balanseføres ikke i regnskapet, slike anskaffelser kostnadsføres fortløpende. Balanse- og resultatregnskapet inkluderer derfor henholdsvis ikke driftsmidler eller avskrivninger. Investeringer defineres som anskaffelser større enn kr. 15.000/50.000 og med en levetid utover tre år.

Klassifisering og vurdering av balanseposter

Eiendeler som er tilknyttet varekretsløpet er klassifisert som omløpsmidler. Fordringer klassifiseres som omløpsmidler hvis de skal tilbakebetales i løpet av ett år etter utbetalingstidspunktet. For gjeld er analoge kriterier lagt til grunn.

Omløpsmidler vurderes til laveste av anskaffelseskost og virkelig verdi. Kortsiktig gjeld balanseføres til nominelt beløp på etableringstidspunktet.

Aksjer og andre finansielle eiendeler

Aksjer og andre finansielle eiendelere balanseføres i utgangspunktet til anskaffelseskost.

Investeringer i aksjer foretatt før 01.01.2003, hvor investeringene er bokført i statens kapitalregnskap, skal presenteres med regnskapsmessig netto verdi tilsvarende kr. 0. I regnskapet fremkommer dette gjennom balanseføring av en gjeld tilsvarende investeringens bokført verdi.

Aksjer anskaffet etter 01.01.2003, som ikke er bokført i statens kapitalregnskap og er finansiert ved opptjent virksomhetskapital fra den eksternt finansierte virksomheten, balanseføres til kostpris.

Varebeholdninger

Lager av innkjøpte varer er verdsatt til laveste av anskaffelseskost etter FIFO- prinsippet og virkelig verdi. Det foretas nedskrivning for påregnelig ukurans.

Fordringer

Kundefordringer og andre fordringer er oppført i balansen til pålydende etter fradrag for tap. Det er gjort fradrag for tap i samsvar med reglene i Statens økonomireglement. I tillegg er det foretatt uspesifisert avsetning for å dekke antatt tap.

Internhandel

Alle vesentlige interne transaksjoner og mellomværender er eliminert i finansregnskapet.

Pensjoner

De ansatte er tilknyttet Statens Pensjonskasse (SPK). Det er ikke foretatt beregning eller avsetning for eventuell over-/underdekning i pensjonsordningen. Årets pensjonskostnad tilsvarer årlig premie til SPK.

Valuta

Pengeposter i utenlandsk valuta er vurdert etter kursen ved regnskapsårets slutt.

Ekstraordinære poster

Transaksjoner som anses som uvanlige, uregelmessige og vesentlige klassifiseres som ekstraordinære.

Virksomhetskapi tal

Universitet og høyskoler kan kun opptjene virksomhetskapi tal innenfor den ekstern finansierte virksomheten (EFV). Ubenyttede midler innenfor den bevilningsfinanserte virksomheten anses som en forpliktelse, med henvisning til gjennomføring av statsoppdraget.

Deler av de midlene som opptjenes innenfor EFV føres tilbake til organisasjonen og inngår i deres tilgjengelige midler til dekning av drift, anskaffelser eller andre forhold innenfor formålet til institusjonen. Midler som gjennom interne disponeringer er øremerket slike formål, er klassifisert som virksomhetskapi tal ved enhetene.

Kontantstrøm

Kontantstrømsoppstillingen følger den direkte metode. Oppstillingen er dog vesentlig tilpasset universitet- og høyskole-sektoren. Tilpasningen er i første rekke knyttet til prinsippet om kostnadsføring av investeringer og at sektoren ikke har noen form for finansiering gjennom lån.

Kontoplan

Samtlige universiteter benytter NS 4102 som utgangspunkt for sin interne kontoplan. Det er gjort tilpasninger innenfor kontogruppe 4, som følge av at investeringer kostnadsføres fortløpende. Anskaffelser som etter regnskapsloven ville blitt balanseført kostnadsføres i kontogruppe 4.

Org. Nr. 974652366

NOTER

Note 1 Spesifikasjon av driftsinntekter

	2005	2004
Årets tilskudd fra UFD	1) 459 857	436 104
Årets tilskudd fra andre departement og statlige etater	0	0
<i>Årets tilskudd fra UFD, andre departement og statlig etater</i>	459 857	436 104
<i>Årets tilskudd fra NFR</i>	6 218	6 339
<i>Inntekt fra eksternt finansiert virksomhet (EFV):</i>		
Statlige etater	21 255	19 982
Kommunale og fylkeskommunale etater	3 547	4 300
Organisasjoner	971	824
Næringsliv/privat	13 461	8 038
EU tilskudd/tildeling fra rammeprogram for forskning	543	407
EU tilskudd/tildelinger til undervisning og annet	0	0
Stiftelser	39	17
Andre	209	1 453
<i>Sum inntekt fra eksternt finansiert virksomhet (EFV)</i>	40 025	35 021
<i>Salg av eiendom, utstyr og lignende*</i>		
Salg av eiendom	0	0
Salg av utstyr	0	0

Salg av andre driftsmidler	0	0
----------------------------	---	---

Sum salg av eiendom, utstyr og lignende	0	0
--	----------	----------

Andre inntekter:

Andre inntekter 1

Andre inntekter 2

Andre inntekter 3

Andre inntekter 4

Øvrige andre inntekter

Sum andre inntekter	7 524	9 071
----------------------------	--------------	--------------

Sum driftsinntekt	513 624	486 535
--------------------------	----------------	----------------

1) Kr 840.000 av bevilgningen for 2005 er ført som ekstraordinær inntekt, pga. endring i regnskapsprinsipp.

Dette gjelder kompensasjon av feriepengeutb. vedr. overgang til nettobudsjettering for Dykkerutdanningen. Jfr. Riksrevisjonen

Note 2 Lønnskostnader, antall ansatte mm.

Lønnskostnader	2005	2004
Lønninger	(232 447)	(209 440)
Feriepenger	(26 470)	(24 033)
Arbeidsgiveravgift	(39 250)	(35 582)
Pensjonskostnader	(27 327)	(24 358)
Sykepenger og andre refusjoner	6 536	6 693
Andre ytelser	(1 172)	(3 411)
Sum lønnskostnader	(320 130)	(290 131)
Gjennomsnittlig antall årsverk i løpet av regnskapsåret	550	540

Note 3 Investeringer og påkostninger av driftsmidler

Universiteter og høyskoler med skal kostnadsføre alle anskaffelser og påkostninger løpende.

Anskaffelser med en kostpris større enn kr. 30.000 (dersom dette avviker fra benyttet sats, skal faktisk sats oppgis) og med en levetid utover 3 år anses som investeringer.

Vedlikehold og mindre investeringer og påkostninger kostnadsføres som andre driftskostnader.

Regnskapsposten består av investeringer og påkostninger til:	2005	2004
Teknisk data og undervisningsutstyr	(12 004)	(8 505)
Anleggsmaskiner og transportmidler	1) (2 735)	(907)
Kontormaskiner og annet inventar	(3 629)	(2 739)
Sum investeringer og påkostninger av driftsmidler	(18 368)	(12 151)

1) Kontogruppe 46 er korrigert i note 3 og 4 jfr. riksrevisjonens kommentarer.

Note 4 Andre driftskostnader

Andre driftskostnader består av:	2005	2004
Husleie	(64 861)	(59 203)
Frakt/transport/spedisjon	(715)	(505)
Kostnader vedr lokaler	1) (20 566)	(14 887)
Maskiner, inventar og utstyr - leie	(3 857)	(3 774)
Utstyr, inventar og materiell - driftskjøp	(13 065)	(12 130)

Reparasjon og vedlikehold av utstyr, bygninger m.m	2)	(8 262)	(7 786)
Fremmed tjeneste		(37 047)	(35 377)
Kontorkostnad, trykksak, o.l		(7 801)	(5 359)
Porto, telefon mv.		(7 561)	(5 831)
Kostnader og godtgj. vedr. reise,diett, bil o.l.		(17 051)	(15 140)
Representasjon, bevertning, markedsføring		(4 840)	(2 608)
Kontingenter, gaver og tilskudd		(2 480)	(2 474)
Forsikringer		(456)	(337)
Annen kostnad		(138)	(422)
Tap. og lignende		0	(225)
Sum andre driftskostnader		(188 700)	(166 057)

1) Høgskolen ble belastet ca. 1,3 mill. for mye i strømutfgifter i 2005, pga. feil ved en strømmåler. Beløpet blir refundert i 2006. Denne informasjonen var ikke kjent for høgskolen på balansedagen.

2) Reparasjon og vedlikehold av utstyr og bygninger m.m. er korrigert for kr 242.000 i kontogruppe 46.

Note 5 Netto finansinntekt/(-kostnad)

	2005	2004
Finansinntekter		
Renteinntekter	12	28
Mottatt utbytte fra egenfinansierte aksjer	0	0
Annen finansinntekt (agio)	6	0
Sum finansinntekter	18	28

Finanskostnader

Rentekostnad	1)	(85)	(25)
Andre finanskostnader		(3)	0
Agiotap		(2)	0
Sum finanskostnader		(90)	(25)

1) Halvparten av rentekostnadene skyldes forsinket betaling av arbeidsgiveravgift i 2005.

Note 6 Ekstraordinære poster

	2005	2004
Ekstraordinære inntekter		
Tildeling feriepenger Dykkerutd. v/Overgang til nettobudsjettering.	840	0
Type 2		
Type 3		
Sum ekstra ordinære inntekter	840	0

Ekstraordinære kostnader

Feriepenger Dykkerutd. v/Overgang til nettobudsjettering.	(842)	(38)
Type 2		
Type 3		
Sum ekstra ordinære kostnader	(842)	(38)

Note 7 Investeringer i aksjer og selskapsandeler

Investeringer i aksjer foretatt før 01.01.2003, hvor investeringener bokført i statens kapitalregnskap, skal presenteres med regnskapsmessig netto verdi tilsvarende kr. 0. I regnskapet fremkommer dette gjennom balanseføring av en gjeld tilsvarende investeringens bokført verdi.

Aksjer anskaffet etter 01.01.2003, som ikke inngår i statens kapitalregnskap og er finansiert ved opptjent virksomhetskapsital fra den eksternt finansierte virksomheten, balanseføres til kostpris.

	Eierandel	Stemme-andel	Brutto balansef ørt verdi
<i>Aksjer inkludert i statens kapitalregnskap</i>			
IT Vest AS	3 %	3 %	75
DeepNor AS	51 %	51 %	<u>102</u>
<i>Sum</i>			<u>177</u>
<i>Aksjer finansiert ved virksomhetskapsital</i>			
<i>EFV</i>			
Enlab AS	16 %	16 %	50
Bergen Vitensenter AS	18 %	18 %	<u>18</u>
<i>Sum</i>			<u>68</u>
Brutto balanseført verdi 31.12.			245

Note 8 Beholdninger**2005** 2004

Beholdninger knyttet til undervisnings- og/eller forskningsvirksomhet:

Beholdning 1	0	0
Beholdning 2	0	0
Beholdning 3	0	0

Beholdninger beregnet på videresalg:

Varelager 1	0	0
Varelager 2	0	0
Varelager 3	0	0
<i>Sum anskaffelseskost</i>	0	0

Beholdninger vurdert til anskaffelseskost	0	0
Beholdninger vurdert til virkelig verdi	0	0
<i>Sum ukurans</i>	0	0

Sum beholdninger	0	0
-------------------------	----------	---

Note 9 Kundefordringer

	2005	2004
Kundefordringer til pålydende	1516	1616
Avsatt til latent tap		
Sum kundefordringer	1516	1616

Kostnadsført tap utgjør

Aldersfordeling kundefordringer:

Antall dager	Ikke forfalt	1-30	31-60	61-90	91-180	181-360	> 360	Sum
2005	671	478	101	81	67	88	30	1 516
2004	158	1 037	22	210	39	109	41	1 616

Note 10 Prosjektfordringer/-gjeld

	2005	2004	3) Endring i 2004 tall Konto 2992-2993-2994
Påløpt, ikke fakturert inntekt aktive prosjekter	1) 928	81	
Forskuddsfakturert inntekt aktive prosjekter	2) (11 540)	(17 993)	(1 304)
Netto prosjektfordring/(-gjeld)	(10 612)	(17 912)	

Aktive prosjekter er nullstilt, slik at bidraget per 31.12 for aktive prosjekter utgjør kr. 0. Påløpte kostnader er benyttet

som estimat på fremdriften i prosjektet. Dette prinsippet er valgt som en tilnærming til løpende avregning uten fortjeneste, da Høgskolen ikke har verktøy som gjør det mulig å vurdere status i det enkelte prosjekt løpende ved gjennomføring av prosjektet.

1) Prosjekt med debet-saldi er ført opp som påløpte, ikke fakturerte inntekter aktive prosjekter.

Korrigert NFR og 0281
(5121)
Omarb.
saldo
Brutto prosjektgjeld
(17 993)

2) Prosjekter med kredit-saldi er ført opp som forskuddsfakturerte inntekter aktive prosjekter.

3) Høgskolen har endret prinsipp for balanseoppsettet vedr. prosjektgjeld. Dette tallet inneholder kun konto 2991.

I 2004 var opprinnelig konto 2992, 2993 og 2994 med. Disse kontiene er heretter med under annen kortsiktig gjeld.

Høgskolen har følgende hovedgrupper av prosjekter:

Oppdragsprosjekter: dette er prosjekter universitetet/høgskolen utfører for en ekstern oppdragsgiver og hvor oppdragsgiver som hovedregel har eiendomsretten til resultatene av prosjektet. Denne formen for prosjekter har som hovedregel en fast pris og stiller institusjonen ovenfor en finansiell risiko ved gjennomføring. Det er et krav at oppdragsinntekten skal dekke estimert kostnad, herunder indirekte kostnader, for prosjektet ved prosjektstart.

Under oppdrag har Høgskolen og kursvirksomhet, som i økonomimodellen er delt inn i oppdragskurs for bedrifter, og egenandelskurs for studenter.

Bidragsprosjekter: dette er prosjekter hvor universitetet/høgskolen henter støtte fra eksterne bidragsyttere, uten konkrete krav til leveranser. Det er ikke krav om fullfinansiering av slike prosjekter. Institusjonen vil som hovedregel ha eiendomsretten til forskningsresultatet. Tap i denne typen av prosjekter anses som ordinær drift for institusjonen, det avsettes derfor ikke som latente tap i bidragsprosjekter.

Note 11 Andre fordringer

	2005	2004
Fordringer på ansatte:		
Reise- og ekskursjonsforskudd	183	188
Personallån	158	180
Andre fordringer på ansatte	60	44
Sum fordringer på ansatte	401	412

Periodiseringer:

Påløpt, ikke fakturert/mottatt andre inntekter*		
1) Forskuddsbetalte kostnader	304	
Andre periodiseringer*		
Sum periodiseringer	304	0
Depositum		
Øvrige fordringer**		(14)
Sum andre fordringer	705	398

*Veiledning; enkelt periodiseringer som er større enn 10% av Sum periodiseringer skal spesifiseres i noten.

Periodiserte lønnskostnader skal alltid angis i noten.

**Spesifiseres ytterligere dersom det er andre vesentlige poster som bør fremgå av regnskapet.

1) Beløpet gjelder husleie for Odfjell for 1. kv. 2006

Note 12 Bankinnskudd, kontanter og lignende

	2005	2004
Innskudd statens konsernkonto (ikke rentebærende)	105 199	112 398
Andre bankinnskudd og interimskonti		
Håndkasser og andre kontantbeholdninger	0	3
Sum bankinnskudd og kontanter	105 199	112 401
Bundne bankinnskudd:		
Garantier		
Andre bundne innskudd		
Sum bundne bankinnskudd*	0	0

Note 13 Skyldige offentlige avgifter

	2005	2004
Skyldig merverdiavgift	73	37
Skyldige arbeidsgiveravgift	1) 12 553	7 540
Andre offentlige avgifter	0	0
Sum skyldige offentlige avgifter	12 626	7 577

1) Konto 2783 inneholder to innbetalinger fra kemneren på til sammen 2,793 mill.

Dette var ikke kjent før balansedagen. Høgskolen er i dialog med kemneren vedr. dette.

Årsaken til dette er at kemneren mangler lister over arbeidsgiveravgift av pensjon, som først ble beregnet fra 3. termin 2003. Dette vil bli tilbakebetalt i 2006.

Forholdet vil bli ryddet opp i i forbindelse med avstemming for 3. termin 2006.

Note 14 Annen kortsiktig gjeld

	2005	2004
Gjeld til ansatte:		
Reiseregninger		
Utlegg		
Annen gjeld til ansatte	(38)	12
Sum gjeld til ansatte	(38)	12
Periodiseringer:		
Mottatt/forskuddsfakturert andre inntekter*		
Periodiserte påløpte lønnskostnader, variabel lønn utbetalt i januar	2 114	1 603
Periodiserte påløpte driftskostnader-utbetalt i januar	1 616	376

Andre periodiseringer*	0	0
Sum periodiseringer	3 730	1 979
<hr/>		
Forskuddsinnbetalte stipender, Internasjonalisering m.m.	2 566	1 260
1) Pensjonstrekk	(3 456)	2 112
Øvrig kortsiktig gjeld	193	27
Sum øvrig kortsiktig gjeld	(697)	3 399
Sum annen kortsiktig gjeld	2 995	5 390

Veiledning: enkelt periodiseringer som er større enn 10% av Sum periodiseringer skal spesifiseres i noten.

Periodiserte lønnskostnader skal alltid angis i noten.

Spesifiseres ytterligere dersom det er andre vesentlige poster som bør fremgå av regnskapet.

1) Saldo på konto 2641-2643 er 3.455.765 i debet. Dette skyldes en dobbeltinnbetaling av restbeløp fra 2003.

Statens Pensjonskasse er kontaktet vedr. denne saken. Kontiene skal og salderes jfr. rutine 4.2a

Dvs. at 2006-regnskapet vil inneholde en kreditering av pensjon på ca. 190.000,-

Note 15 Netto avregning bevilgningsfinansiert virksomhet

Det statlige bevilgningsreglementet tilsier at den andel av det statlige tilskuddet som ikke er benyttet ved regnskapsavslutningen er å anse som en forpliktelse. Tildelte, ubenyttede midler er avregnet som forpliktelse.

Det er foretatt følgende interne avsetninger til de angitte oppgaver/formål innenfor statsoppdraget:

		2 005	Omarbeidet 2 004	Netto Endring 2 004	Netto endring 2004-2005
NFR					
NFR-Prosjekter 2005					
93012	AI-Nyskapningscupen 2005	256			
96001	SA - NFR KUL	1 029			
	AL -				
96***	Kunstfagdidaktikk	316			
96006	AI-FORNY (Idehjelpen) 49138	372			
96008	AI-Næringsettet Høgskolesatsing	1 207			
96***	AI-SMB kompetanse 2002	629			
96*	AI-Diverse prosjekter	21			
<hr/>					
Sum NFR	1)	3 830	4 363	4 363	-533
<i>Andre disponeringer</i>					
Investeringsmidler til klokkekykkerutstyr (Deepnor AS)	2)	10 500	10 500	0	
Avskrivning klokkekykkerutstyr (Deepnor AS)	2)	1 000	0	0	
Internasjonalisering		76			
Leder- /personalutvikling		410			
Tiltak for funksjonshemmede studenter		250			
Sentrale FoU-midler		480			

Pedagogiske kval.		93			
Investeringer i bygg/inventar		1 695			
Stipendiatmidler		100			
Rekruttering og gjennomstrømming		250			
Kompetansmidler Dykkerutdanningen		465	0		
Midler til fagpersonale ved lærerutdanningen (kap 0281)		1 239	1 458	739	
Sum andre disponeringer		16 558	11 958	739	4 600
<i>Udisponerte midler ved enhetene</i>	3)	470	14 306	0	(13 836)
<i>Udisponerte midler ved styret</i>		6 951	7 852	19	(901)
Sum avsatt andel av tilskudd til bevilningsfinansiert virksomhet		27 809	38 479	5 121	(10 670)

1) Høgskolen har endret regnskapsprinsipp vedr. bokføring av NFR-midler. NFR-prosjekter ble tidligere ført sammen med EFV-prosjekter.

F.o.m. 2005 føres NFR-Prosjekter på egne konti. I balansen avsettes ledige midler på konto 2982, som kommer inn i note 15.

Kolonnen med endring 2004 viser endringene i forhold til den opprinnelige 2004-balansen på kr 33.358.000.

2) Deep Nor vil bli avvirket i løpet av 2006. Det er ikke besluttet hva som skal skje med balanseførte midler knyttet til selskapet.

3) Udisponerte midler ved enhetene skulle vært 1,3 mill høyere, pga. for mye belastet strømutfgifter, jfr. note 4.

Note 16 virksomhetskaper ved enhetene

Universiteter og høyskoler kan ikke etablere virksomhetskaper innenfor den bevilgningsfinansierte virksomheten, se note 15. Opptjent virksomhetskaper tilsvarer dermed resultatet fra den eksternt finansierte virksomheten.

Disponert andel av overskudd fra den eksternt finansierte virksomheten er presentert som virksomhetskaper ved enhetene. Det er foretatt følgende disponeringer til tiltak og prosjekter:

	2005	Ny avset- ning 2005	Benyttet andel 2005	2004
Sentraladministrasjonen	0	1 588	2 088	500
Avd. for Lærerutdanning	0	670	1 725	1 055
Avd. for Ingeniørutdanning	0	323	3 582	3 259
Avd. for Helse- og Sosialfag	2 025	1 220	0	805
Sum virksomhetskaper ved enhetene	2 025	3 801	7 395	5 619

Note 17 Annen virksomhetskaper

Universiteter og høyskoler kan ikke etablere virksomhetskaper innenfor den bevilgningsfinansierte virksomheten, se note 15. Opptjent virksomhetskaper tilsvarer dermed resultatet fra den eksternt finansierte virksomheten. Annen virksomhetskaper tilsvarer tilgjengelig kapital etter at det er tatt hensyn til intern disponert andel av resultatet, se note 16.

Annen virksomhetskaper	
01.01	1 095
Overført fra virksomhetskaper ved enhetene	0
Underskudd bevilgningsfinansiert virksomhet belastet annen virksomhetskaper	(75)
Overført til/fra bunden virksomhetskaper ved investering i aksjer	(18)
Overført fra årets resultat	691
Annen virksomhetskaper 31.12.	1 693

Note 18 Bunden virksomhetskapi

Universitet og høyskoler kan anvende virksomhetskapi fra EFV til å finansiere investeringer i randsone virksomhet. Når virksomhetskapi er anvendt til dette formålet, er den å anse som bundet virksomhetskapi, dvs den kan ikke anvendes til å dekke eventuelle underskudd innenfor den løpende driften.

Bunden virksomhetskapi	
01.01	50
<i>Overført fra:</i>	
Virksomhetskapi ved	
enhetene	0
Annen virksomhetskapi: (kjøp av aksjer i Bergen Vitensenter)	18
<i>Overført til:</i>	
Annen virksomhetskapi ved nedskrivning av aksjer/salg av aksjer	0
Bunden virksomhetskapi 31.12	68
<hr/>	
Bokført verdi balanseførte	
aksjer	245
Bokført verdi aksjer i gruppe 1 (innskutt virksomhetskapi)	0
IT-Vest AS	(75)
DeepNor AS	(102)
Netto verdi balanseførte aksjer	68