

ÅRSMELDING
& REGNSKAP

2005



Pensjonstrygden for sjømenn

Denne årsmeldingen med regnskap er godkjent av styret i Pensjonstrygden for sjømenn 16. mars 2006. Målgruppen for årsmeldingen er først og fremst Arbeids-og inkluderingsdepartementet, andre sentrale offentlige virksomheter, samt rederienes og sjømennenes hovedorganisasjoner. Årsmeldingen kan også ha interesse for trygdekontorer, rederier, andre samarbeidspartnere, våre pensjonister, samt aktive og tidligere sjømenn. Nærmere informasjon om Pensjonstrygdens regelverk o.a. finnes på våre hjemmesider på Internett www.pts.no



*Bilder utlånt av
Sjøfartsdirektoratet:
Sjøfolk i arbeid og fritid,
fra 1960-70-tallet*

		<i>SIDE</i>
KAPITTEL 1	OVERSIKT	2
KAPITTEL 2	NØKKELTALL	5
KAPITTEL 3	MENS VI VENTER PÅ AVKLARING..	6
KAPITTEL 4	STYRETS BERETNING	8
KAPITTEL 5	REGNSKAP	14
KAPITTEL 6	REVISJON	18
KAPITTEL 7	ADMINISTRASJONENS BERETNING	19
KAPITTEL 8	STATISTIKK	26



1.1 ORDNINGENS OPPRETTELSE OG FORMÅL

Pensjonstrygden for sjømenn er en offentlig tjenstepensjonsordning etablert ved lov av 3.12.1948. Trygden har nå vært i virksomhet i 57 år. I løpet av denne tiden er ordningen endret på vesentlige punkter. Den er tilpasset folketrygden og har som hovedformål å yte sjømannspensjon (alderspensjon) mellom 60 og 67 år til den som har opptjent minst 150 pensjonsgivende fartsmåneder. Sjømenn som ikke har nok fartstid for rett til pensjon, men som har innbetalt pensjonsavgift for minst 36 måneder, kan på visse vilkår i stedet få utbetalt et engangsbeløp.

1.2 OMFANG

Pensjonsordningen omfatter som hovedregel sjømenn som er norske statsborgere eller har fast bopel i Norge, og som gjør tjeneste på norske skip. Fra 1.1.94 kom også statsborgere fra andre EU/EØS-land inn under ordningen og fra 1.9.2004 tredjelands statsborgere bosatt i et annet nordisk land.

I 2005 omfattet pensjonsordningen 25 750 yrkesaktive på 2 096 skip og ca. 23 000 pensjonister.

1.3 FINANSIERING

Trygden finansieres etter et utligningsprinsipp ved at løpende inntekter av pensjonsavgift fra sjømenn og rederier skal dekke løpende utgifter til pensjoner og administrasjon. Staten finansierer spesielle pensjonsforpliktelser, hvorav krigsfartstillegget er det viktigste. Ordningen har ikke kapitaldekning for sine fremtidige forpliktelser, men er garantert av staten.

Ordningen har hatt underdekning siden 1994. Den viktigste årsaken til dette er at det er færre aktive sjøfolk nå enn i store deler av etterkrigstiden. I henhold til lovens § 14 har den årlige underdekning vært dekket av reguleringsfondet.

Pr. 1.1.2003 utgjorde reguleringsfondet 34,7 mill. kroner, som ikke på langt nær var nok til sammen med avgiftsinnbetalingene å dekke trygdens utgifter i 2003. Det ble derfor nødvendig for staten, for første gang i trygdens historie, å yte et særskilt garantitilskudd.

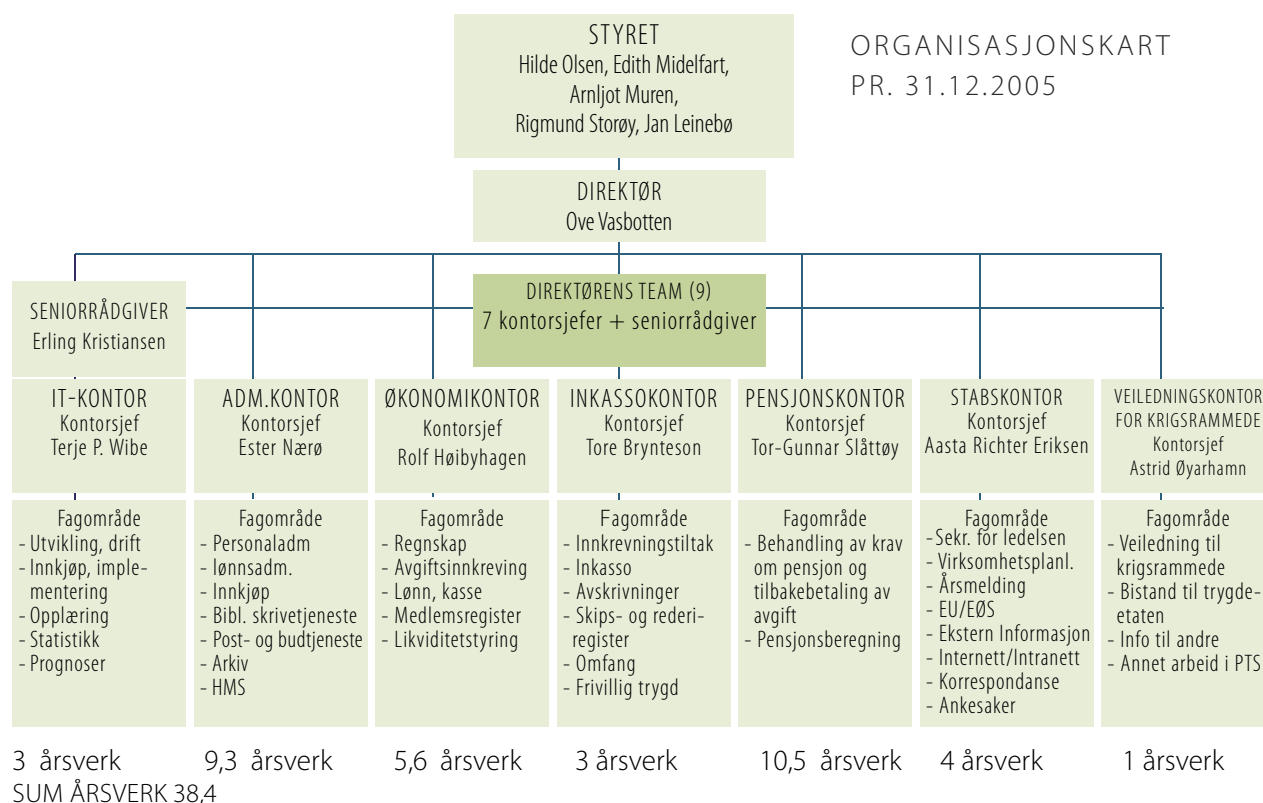
Garantitilskuddet i 2005 var på 468,7 mill. kroner (396,5). De samlede tilskudd fra staten for 2005 ble i alt 638 mill. kroner (580). Vi viser til kapittel 5.

1.4 ORGANISERING OG ANSVARFORHOLD

Ordningen ledes av et styre på 5 medlemmer hvorav 4 medlemmer er oppnevnt etter forslag fra rederienes og sjømennenes hovedorganisasjoner. Styrets leder kommer fra offentlig virksomhet. Styret har etter sin instruks fastsatt av Arbeids- og sosialdepartementet (fra 1.1.2006 Arbeids- og inkluderingsdepartementet) ansvar for å utvikle den overordnede strategien for hele virksomheten. Styret har også det overordnede ansvar for driften innenfor de rammer som er trukket opp av de politiske myndigheter.

Trygdens administrasjon forestår arbeidet med avgiftsinnkreving, inkasso, behandling av pensjonskrav og informasjon.

Utbetaling av pensjoner til pensjonister bosatt i Norge skjer gjennom de lokale trygdekontor. Utbetaling til pensjonister i utlandet foretas av Folketrygdkontoret for utenlandssaker. Arbeids- og sosialdepartementet fører tilsyn med trygdens virksomhet. Regnskapet revideres av Riksrevisjonen.

ORGANISASJONSKART
PR. 31.12.2005

1.5 VIKTIGE SAKER I 2005

Trygdens viktigste ordinære arbeidsoppgaver er å innkreve pensjonsavgifter, behandle pensjonskrav, utbetale pensjoner og informere om virksomheten.

Disse oppgaver er i 2005 utført i samsvar med god offentlig forvaltningsskikk i henhold til regelverk og etablerte rutiner. De sentrale målstyringsdokumenter for utførelsen av arbeidet er departementets tildelingsbrev, trygdens virksomhetsplan og Pensjonstrygdens serviceerklæring. Nærmere omtale av utførte arbeidsoppgaver finnes dels i kapittel 4, styrets beretning, som særlig omhandler økonomiske hovedspørsmål. I kapittel 7, administrasjonens beretning, omtales de mer ordinære arbeidsoppgaver.

I 2005 har Pensjonstrygden prioritert arbeidet med nødvendig migrering av data fra Wang-plattformen til en mer moderne teknisk plattform. Arbeidet ble sluttført i mai. Videre er foretatt løpende analyser av den økonomiske situasjon.

Medlemsregistret over tidligere fartstid er videreutviklet og kvalitetsikret i 2005, og det er utviklet program som brukes ved utsendelse av informasjon til personer før fylte 60 år.

Trygden går fortsatt med underdekning og statens garanti ble utløst i 2003. Nøkkeltallene viser at antall arbeidstakere gikk noe ned fra 2004 til 2005, men den nedadgående tendens synes nå å ha stoppet opp.

Antall personer som i alt får utbetalt pensjon går ned. Dette er en forventet utvikling da det ikke lenger ytes pensjon etter 67 år og til etterlatte. Antallet alderspensjonister mellom 60 og 67 år har økt noe fra 2004 til 2005. Pensjonsbeløp som utbetales øker pga. regulering av folketrygdens grunnbeløp (G) og innføring av pensjonstillegg for de som seiler opp mot pensjonsalderen.

Antall årsverk i Pensjonstrygden går ned som følge av naturlig avgang kombinert med aktuelle forenklingstiltak. Pensjonstrygden har i de siste år ikke tilsatt nye arbeidstakere etter ansatte som har gått over på pensjon.

Trygden har i 2005 overholdt kravene i serviceerklæringen når det gjelder behandlingstiden for pensjonssaker og ordinær korrespondanse.

Pensjonstrygden har i 2005 også vektlagt arbeid med å forbedre sitt informasjonsmateriell. Internettssidene vedlikeholdes jevnlig, og nynorsk materiell er spesielt utbygd. Trygden sender også ut informasjonsmateriell med e-post der dette er hensiktsmessig. Vi har videre sendt ut informasjon til sjømannskirker og generalkonsulater i utlandet for å oppfylle vår informasjonsplikt overfor pensjonister/sjøfolk bosatt utenfor Norge.

På den administrative sektor har PTS lykket med å redusere sykefraværet, og det er foretatt en omfattende opprydding i trygdens arkiver, som fortsetter i 2006.

Milepæler

- ◇ Styret fastsatte i mars 2005 ny økonomiinstruks for PTS.
- ◇ PTS inngikk i mars 2005 en avtale med RTV om utbetaling av sjømannspensjoner.
- ◇ 3.8.05 ble det sendt ut informasjon til 6 133 alderspensjonster under 67 år om omregningen fra 1.5.05 og plikten til å sende melding om endrede ytelser.
- ◇ I brev av 8.8.2005 avga PTS en høringsuttalelse til utredningen om obligatorisk tjenstepensjon.
- ◇ PTS fullførte i august 2005 arbeidet med å ajourføre vår brosjyre om sjømannspensjon.
- ◇ 27.10. ble det for første gang sendt ut informasjonsbrev om opptjent fartstid til sjømenn før 60 år.
- ◇ I brev av 25.11.2005 avga PTS en høringsuttalelse til lovutkastet om en ny arbeids- og velferdsforvaltning (NAV).

NØKKELTALL

	2005	2004	2003
ANTALL SJØMENN (gj.snittstall)	25 750	25 600	26 200
ANTALL REGISTRERTE SKIP I ALT	2 096	2 140	2 222
herav i Norsk Skipsregister (NOR)	1 370	1 357	1 403
herav i Norsk Internasjonalt Skipsregister (NIS)	376	441	469
herav i utenlandsk skipsregister	350	342	350
ANTALL INNKOMNE PENSJONSKRAV	3 575	3 623	3 242
ANTALL PENSJONER I ALT pr. 31.12.	23 163	24 154	25 073
herav alderspensjon før 67 år	6 712	6 456	6 314
herav alderspensjon etter 67 år	8 672	9 490	10 160
herav enkepensjoner	7 735	8 156	8 542
INNTEKTER I ALT (mill. kr)	1 196	1 113	1 035
herav arbeidstakeravgift	195	188	185
herav rederiavgift	356	338	339
herav statstilskudd	638	580	497
herav finansinntekter	6	7	14
UTGIFTER I ALT (mill. kr)	1 187	1 125	1 043
herav pensjoner	1 126	1 070	995
herav tilbakebetaling avgift	31	29	23
herav administrasjon	28	26	25
RESULTAT (mill. kr) overføres til 2006	9	-12,4	-8
FONDS I ALT (mill. kr)	209	200	213
herav grunnfond	186	186	186
herav reguleringsfond	-	-	-
mellomværende staten og PTS	23	14	27
ANTALL ÅRSVERK pr. 31.12.	38,4	40,4	41



MENS VI VENTER PÅ AVKLARING.....

Ved Nortrashippoppgjøret i 1946 ble det avsatt 186 mill. kroner til delvis finansiering av en "fast varig pensjonsordning for norske sjøfolk." I den senere lov av 3.12.1948 om pensjonstrygd for sjømenn ble det fastsatt at disse midler skal utgjøre trygdens faste grunnfond. Loven omfattet opprinnelig bare norske statsborgere, men ble fra 1951 utvidet til også å omfatte personer med fast bopel i Norge.

En større utvidelse av trygdens omfang skjedde i 1994, da statsborgere fra andre EU/EØS-land kom med i trygden. Etter utvidelsen av EU/EØS med 10 nye medlemsland fra 1.5.2004 er statsborgere fra i alt 27 land utenom Norge omfattet av Pensjonstrygden for sjømenn under tjeneste på norske skip. I tillegg kommer sjømenn/statsborgere fra land utenom EU/EØS som har fast bopel i Norge/Norden.

Forutsetningen fra 1946/1948 om at den norske ordning med sjømannspensjon bare skal omfatte "norske sjøfolk" gjelder således ikke lenger. Men hva med den andre forutsetningen om at ordningen skal være "varig"?

Det første skudd for baugen til denne forutsetning kom ved en behandling i Stortinget 15.11.1996 hvor det ble foreslått at Regjeringen skulle forberede en overføring til privat tjenstepensjonsordning for yrkesaktive medlemmer av pensjonstrygden for sjømenn. Forslaget ble nedstemt med 73 mot 23 stemmer. I stedet ble det vedtatt, med 54 mot 49 stemmer, å utrede om pensjonstrygden for sjømenn skulle fortsette som en offentlig pensjonsordning eller som en eventuell AFP-lignende ordning. En overgang til forsikringsmessig beregning av sjømannspensjon skulle også vurderes. Utvalget som utredet disse spørsmål foreslo i 1999 at gjeldende pensjonstrygd for sjømenn foreløpig skulle fortsette som en statsgarantert offentlig ordning med visse forbedringer, forenklinger og omfordelingstiltak.

Samtidig forutsatte utvalget at det foretas en ny vurdering av ordningen omkring 2015 (da trygdens økonomi ble regnet med å være i bedre balanse), idet næringen på lengre sikt kan være bedre tjent med en privat tjenstepensjonsordning. Et samlet Storting var enig i disse vurderinger da saken ble behandlet våren 2000.

Perspektivet har imidlertid blitt vesentlig endret siste år på grunn av statens arbeid med PENSJONSREFORMEN. Dette arbeid har som hovedmålsetning å innføre reformer innenfor folketrygdsystemet med virkning fra 2010. En del av reformen er en allmenn fleksibel tidligpensjonering i folketrygden fra 62 år. Den nærmere utforming av ordningen skal skje etter at uførepensjonen er utredet og etter at hovedtariffoppgjøret i 2006 er avsluttet.

Dessuten er det forutsatt at – etter at det er vedtatt ny modell for folketrygdens pensjonssystem – lovgivningen for offentlige og private tjenestepensjoner må tilpasses den nye folketrygdmodellen.

Det er også varslet en gjennomgang, og forhandlinger mellom partene i arbeidslivet, av ordninger med særaldersgrenser knyttet til bestemte yrkesgrupper i privat og offentlig sektor.

Styret har i en nærmere begrunnet høringsuttalelse vurdert det slik at det er både formelle og reelle grunner til å opprettholde pensjonstrygden for sjømenn som en supplerende offentlig tjenestepensjon også etter innføring av en ny folketrygdmodell med adgang til alderspensjon fra fylte 62 år.

Mens vi venter på avklaring av disse spørsmål fortsetter Pensjonstrygden sitt kontinuerlige arbeid med etter beste evne å forbedre sine administrative rutiner; bl.a. ved å ta nye elektroniske hjelpemidler i bruk for å kunne yte en stadig bedre service overfor sjømenn, sjømannspensjonister og rederier m.fl.

Etter at vi i 2005 fikk fullført arbeidet med å etablere et elektronisk medlemsregister over sjømenns pensjongivende fartstid, og vi har tatt denne databasen i bruk ved "forhåndsinformasjon" om opptjente rettigheter til sjømenn som nærmere seg pensjonsalderen, får vi nå mange spørsmål også fra yngre sjømenn om de har opparbeidet nok fartstid for rett til sjømannspensjon og hvor stor pensjonen eventuelt vil bli. Vi er glad for at vi nå nærmest umiddelbart, og til og med over telefon, kan gi tilbakemeldinger på slike spørsmål som betyr meget for den enkeltes planlegging av sin fremtidige pensjonisttilværelse. En ytterligere forbedring av vår service vil komme når vi med tiden får etablert et system hvoretter sjømenn selv kan hente frem slike opplysninger om seg selv på Internett gjennom den planlagte innbyggerportalen MinSide.

Pensjonstrygden er for øvrig inne i en prosess med å anskaffe nye elektroniske systemer for post, arkiv og saksbehandling. Dette er systemer vi trenger som en servicevirksomhet for å møte morgendagens utfordringer og frem til i alle fall år 2010, da pensjonsreformen skal gjennomføres. Noen lenger horisont for vår virksomhet tør vi foreløpig ikke ha noen sikker formening om inntil det foreligger politiske avklaringer om ovennevnte spørsmål.



Ove Vasbotten, direktør

4.1 STYRETS SAMMENSETNING

Pensjonstrygden for sjømenn har et styre på 5 medlemmer. Styrets medlemmer med personlige varamedlemmer oppnevnes av Arbeids- og sosialdepartementet (ASD) for 4 år om gangen, senest for perioden 1.9.2003-31.8.2007. To medlemmer med varamedlemmer oppnevnes etter forslag fra arbeidstakernes organisasjoner og to medlemmer med varamedlemmer etter forslag fra rederienes organisasjoner. Det femte medlem er styrets leder og kommer fra offentlig forvaltning.

Styret tiltres av 2 representanter for tjenestemennene når det behandler tilsettingssaker og visse andre saker etter lov om statens tjenestemenn. Slike saker har ikke vært behandlet i 2005.

Pensjonstrygdens daglige leder er direktør Ove Vasbotten med seniorrådgiver Erling Kristiansen som stedfortreder. Den daglige leder har rett og plikt til å delta i styremøtene og har stemmerett i de saker hvor representanter for tjenestemennene tiltrer styret.

4.2 STYRETS OPPGAVER

Styret leder trygdens totale virksomhet og har overordnet ansvar for strategi og drift. Styrets oppgaver er blant annet å godkjenne virksomhetsplan og budsjett, legge fram årsmelding, kontrollere økonomien og sørge for at trygdens ressurser forvaltes på en forsvarlig måte. Virksomhetsmålene er grunnlaget for Pensjonstrygdens årlige virksomhetsplaner.

Trygdens virksomhetsidé (overordnet mål) er

«Riktig sjømannspensjon til alle berettigede til rett tid».

Trygden har følgende 4 hovedmål:

- Effektiv og korrekt behandling av pensjonssaker
- Effektiv og korrekt innkreving av pensjonsavgift
- Effektiv ressurs- og økonomiforvaltning
- God publikumsrettet informasjonstjeneste



4.3 STYRETS VIRKSOMHET I 2005

4.3.1 Generelt

Styret har i 2005 hatt 4 møter og behandlet 41 saker. Styrets leder har deltatt i de faste etatsstyringsmøtene med Arbeids- og sosialdepartementet (2 møter i 2005).

Styret er holdt løpende orientert om alle viktige saker av betydning for virksomheten og har særlig lagt vekt på arbeidet med økonomien, kvalitetssikring av medlemsregisteret, effektivisering av administrasjonen og utsendelse av informasjon til tidligere sjøfolk. De lovregulerte utgifter og inntekter har styret liten mulighet til å påvirke.

Styret blir gjennom en særskilt sak til hvert styremøtet orientert om all samhandling med departementet. Det orienteres også i en særskilt sak om IT-utviklingen i PTS.

Fra 1.1. til 31.12.2005 besto styret av (se bildet over)

1. Avdelingsdirektør Hilde Olsen som leder med rådgiver Bente Sletbak som personlig varamedlem og nestleder, Rikstrygdeverket
2. Nestleder Rigmund Storøy med forbundsstyrerepresentant Anita Furuvik som personlig varamedlem, Norsk Sjømannsforbund.
3. Generalsekretær. Arnljot Muren, Det norske maskinistforbund, med seniorrådgiver Rune Larsen Røine, Norsk Sjøoffisersforbund, som personlig varamedlem.
4. Advokat Edith Midelfart med advokat Pål Tangen, som personlig varamedlem, Norges Rederiforbund.
5. Direktør Jan M. Leinebø med adm. sekretær Marit Torsnes som personlig varamedlem, Rederienes Landsforening.

4.3.2 Trygdens fond

Pensjonstrygdens grunnfond og reguleringsfond forvaltes av styret etter pensjonstrygdlovens § 14 og etter regler fastsatt sist ved kgl. res. av 3.11.1995, godkjent ved Stortingets vedtak av 12.12.1995. Dessuten har styret fastsatt nærmere retningslinjer for forvaltningen, senest 25.4.2001.

Grunnfondet, som utgjør fast 186 mill. kroner, kan ikke nyttes til å dekke pensjonstrygdens løpende utgifter. Grunnfondet har siden april 2002 stått på rentebærende konto i Norges Bank som kontolån til statskassen i samsvar med styrets vedtak i møte 27.2.2002. Renten for 1. halvår 2005 var 1,75 % og for 2. halvår 2,04 %. Mellomregnskapet med departementet pr. 31.12.2005 utgjorde kr 22,9 mill., hvorav kr 12,9 mill. er å betrakte som forskudd på garantitilskuddet for 2006.

Bokførte finansinntekter i 2005 (2004) beløp seg til 6,4 mill. kroner (6,6). Herav utgjorde renter av bankinnskudd 5,5 mill. kroner (5,7), forsinkelsesrenter av pensjonsavgift 0,8 mill. kroner (0,8) og inkassogebyrer 0,097 mill. kroner (0,124).

4.3.3 Fremskrivning av Pensjonstrygdens inntekter og utgifter

Økonomien i Pensjonstrygden for sjømenn er basert på et utligningsprinsipp slik at årets utgifter dekkes av årets inntekter. Pensjonstrygden har således ikke kapitaldekning for sitt pensjonsansvar beregnet etter vanlige forsikringstekniske prinsipper. Trygden er garantert av staten.

Etter lovens § 13 skal styret minst hvert 4. år foreta en forsikringsteknisk beregning av trygdens pensjonsforpliktelser, og beregne inntekter og utgifter i fremtiden. På dette grunnlag skal styret fremme forslag om mulige endringer i trygdens ytelser og hvordan utgiftene skal dekkes.

For å få et best mulig resultatbilde av Pensjonstrygdens fremtidige økonomi, herunder av statens garantiansvar, har trygden foretatt nye beregninger av fremtidige årsresultater som omfatter årene fra og med 2006 til og med 2025, jf. tabell 4.1. Disse beregninger bygger på forutsetninger som har en stor grad av usikkerhet. Valg av forutsetningsknippe vil også påvirke beregningene.

Styret har lagt følgende forutsetninger til grunn for beregningene av de fremtidige pensjonsutbetalinger og avgiftsinnbetalinger:

- Aktuelle data i Pensjonstrygdens pensjonsregister og medlemsregister oppdatert pr. 31.12.2005.
- Antall medlemmer øker til 25 750.
- Grunnbeløpet i folketrygden og bruttohyrene øker med 3 % pr. år.
- Årlig rente forutsettes å være 6 % pr. år (3 % realrente).
- Statens tilskudd etter någjeldende lovgivning opprettholdes.

Beregningene på dette grunnlag viser at statens samlede utgifter med ordinært statstilskudd og dekning av trygdens underbalanse vil øke fra ca. 687 mill. kroner i 2006 til ca. 772 mill. kroner i 2009 inntil garantiansvaret vil bortfalle fra 2018/2019. Det ordinære tilskudd til krigsfartstillegget m.m. er beregnet å utgjøre 29 mill. kroner i 2020 og reduseres med 2-4 mill. kroner i hvert av de senere år.

TABELL 4.1

Anslag over fremtidige årsregnskap.
Grunnbeløpsøkning: 3 %. Realrente: 3 %.

	2006	2007	2008	2009	2010	2011	2012	2013	2014	2015
UTGIFTER SUM	1 261	1 319	1 373	1 398	1 406	1 388	1 329	1 225	1 118	1 030
Pensjoner	1 199	1 267	1 323	1 353	1 362	1 345	1 289	1 191	1 088	999
Tilbakebetalt avgift	35	28	25	21	19	18	15	10	6	7
Administrasjon	27	25	25	25	25	25	25	25	24	24
INNTEKTER SUM	731	730	736	744	751	760	769	780	791	804
Statstilskudd	157	139	128	118	107	97	87	78	69	60
Avgifter	558	575	592	610	628	647	666	686	706	728
Finansinntekter	16	16	16	16	16	16	16	16	16	16
RESULTAT	-530	-589	-637	-654	-655	-627	-560	-445	-327	-226
FONDS										
Kapital pr. 1.1.	196	196	196	196	196	196	196	196	196	196
Kapital pr. 31.12.	196	196	196	196	196	196	196	196	196	196
STATENS GARANTIANSVAR	-530	-589	-637	-654	-655	-627	-560	-445	-327	-226

	2016	2017	2018	2019	2020	2021	2022	2023	2024	2025
UTGIFTER SUM	954	890	849	833	809	780	759	740	719	692
Pensjoner	922	854	808	785	763	733	713	694	671	645
Tilbakebetalt avgift	8	12	18	25	24	25	25	25	26	25
Administrasjon	24	24	23	23	22	22	21	21	21	22
INNTEKTER SUM	818	834	851	870	894	921	954	991	1 033	1 080
Statstilskudd	52	45	39	34	29	25	22	19	17	15
Avgifter	749	772	795	819	844	869	895	922	950	978
Finansinntekter	16	16	16	17	20	26	36	49	66	86
RESULTAT	-136	-56	2	37	84	141	194	251	314	387
FONDS										
Kapital pr. 1.1.	196	196	196	196	225	309	449	643	894	1 207
Kapital pr. 31.12.	196	196	198	225	309	449	643	894	1 207	1 594
STATENS GARANTIANSVAR	-136	-56	0	0	0	0	0	0	0	0

Videre er det i tabell 4.2 foretatt kontantverdideregning pr. 1.1.2006 etter samme forutsetninger for årene 2006-2017, men med flere alternativer for realrenten. Fra 2018 forventes Pensjonstrygden å gå i driftsmessig balanse. Beregningene viser at kontantverdien av statens garantiansvar er økt noe i forhold til tilsvarende beregninger foretatt pr. 1.1.2005.

Dette skyldes følgende forhold:

- ◊ Feilretting av fartstidsopplysninger for perioden 1975-1989 som ble overtatt fra det tidligere Direktoratet for sjømenn er videreført i 2005. Dette har medført at anslagene for fremtidige stønadsutgifter er økt med ca. 3,0 % for hele beregningsperioden.
- ◊ Anslaget for avgiftsinntekter er økt med ca. 3,1 % som følge av at antall arbeidstakere har økt i 2005.

Ved sammenligning med beregningene fra 1.1.2005 er det tatt hensyn til at grunnbeløpet i folketrygden økte med mer enn 3 % fra 2004 til 2005.

Det understrekes at beregningsgrunnlaget fortsatt er usikkert. Dette har blant annet sammenheng med usikkerhet om norske rammevilkår for skipsfarten og utviklingen av skipsfarten innen EU/EØS-området.

Endringer i regelverket for pensjonering innen folketrygden og for avtalefestet pensjon kan også innvirke sterkt på Pensjonstrygdens regelverk og økonomi. Det er likevel sikkert at Pensjonstrygden uansett vil trenge store beløp fra staten i en god del år fremover for å dekke de lovpålagte forpliktelser.

TABELL 4.2

Kontantverdier pr. 1.1.2006 av statens garantiansvar for årene 2006 - 2017, dvs. til Pensjonstrygden forventes å gå i driftsmessig balanse.

Grunnbeløpsøkning 3 %

Beløp i mill. kroner						
REALRENTE						
	-1 %	0 %	1 %	2 %	3 %	4 %
UTGIFTER SUM	13 826	13 068	12 370	11 725	10 725	10 221
Pensjoner	13 343	12 611	11 936	11 312	10 353	9 864
Tilbakebetalt avgift	199	190	182	174	159	153
Administrasjon	284	267	252	238	214	204
INNTEKTER SUM	8 738	8 233	7 770	7 345	6 549	6 235
Avgifter	7 610	7 128	6 688	6 285	5 538	5 243
Statsfinansiering	1 066	1 017	972	930	872	837
Finansinntekter	62	88	110	130	139	154
RESULTAT/GARANTIANSVAR	-5 088	-4 835	-4 600	-4 380	-4 176	-3 986

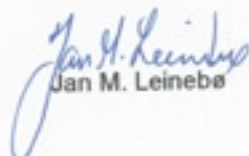
Styret 16. mars 2006


Hilde Olsen, leder


Rigmund Storøy


Arnljot Muren


Edith Midelfart


Jan M. Leineba


Ove Vasbotten
direktør

RESULTATREGNSKAP FOR 2005 (2004)

Om regnskapsprinsipper, se nedenfor Note 1 side 16

		2005	2004	Endring
		kr	1 000 kr	i %
INNTEKTER				
Pensjonsavgift fra arbeidstakere		195 014 434	187 966	4
Pensjonsavgift fra rederier		355 606 112	337 732	5
Sum pensjonsavgift		550 620 546	525 698	5
Tilskudd fra staten	Note 2)	638 000 000	580 000	10
Finansinntekter	Note 3)	6 432 090	6 667	-4
Innkrevet pensjon/pensjonstillegg	Note 4)	523 340	487	7
SUM INNTEKTER		1 195 575 976	1 112 852	7
UTGIFTER				
Alderspensjon		1 017 552 200	957 409	6
Uførestønad		6 036	8	-25
Enkepensjon		107 720 843	111 713	-4
Barnepensjon		20 657	24	-14
Bevilget enkepensjon		584 531	694	-16
Tilbakebetaling av avgift (engangsbeløp)		30 615 690	28 567	7
Sum utbetalte ytelser		1 156 499 957	1 098 415	5
Avskrevet uerholdelig avgift mv	Note 5)	1 973 840	639	209
Administrasjonsutgifter	Note 6)	28 452 301	26 225	8
SUM UTGIFTER		1 186 926 098	1 125 279	5
OVER/UNDERDEKNING	Note 7)	8 649 878	-12 427	-170
DISPONERING:				
Note 11)				
Til/fra mellomregnskap med Arb.- og sos.dept.		8 649 878	-12 427	
		8 649 878	-12 427	


Hilde Olsen,
leder


Rigmund Storøy


Arnlipt Muren

BALANSE PR. 31.12.2005 (2004)

		2005	2004
		kr	1 000 kr
EIENDELER			
Kassabeholdning		2 232	5
Bankinnskudd	Note 8)	207 976 433	198 721
Avgiftsrestanser	Note 9)	3 444 668	2 941
Debitorer		197 442	522
SUM EIENDELER		211 620 775	202 189
GJELD OG EGENKAPITAL			
Gjeld			
Kreditorer	Note 10)	2 719 084	1 937
Sum gjeld		2 719 084	1 937
Egenkapital			
Grunnfond		186 000 000	186 000
Reguleringsfond		-	-
Mellomregnskap Arbeids- og sosial. dept.	Note 11)	22 901 691	14 252
Sum egenkapital		208 901 691	200 252
SUM GJELD OG EGENKAPITAL		211 620 775	202 189

Oslo, 31. desember 2005
16. mars 2006

Edith Midelfart
Edith Midelfart

Jan M. Leinebo
Jan M. Leinebo

Ove Vasbotten
Ove Vasbotten
direkteur

R. Høibyhaugen
Rolf Høibyhaugen
økonomisjef

NOTER TIL REGNSKAPET FOR 2005 (2004)

Note 1) Regnskapsprinsipper

Pensjonstrygden for sjømenn omfattes ikke direkte av statens økonomireglement og heller ikke av regnskapsloven. Styret har imidlertid etter anmodning fra Arbeids- og sosialdepartementet fastsatt egen økonomiinstruks for virksomheten gjeldende fra 1.7.2005. Ifølge instruksen skal Pensjonstrygden for sjømenn følge statens regelverk for økonomistyring så langt det passer. Dette innebærer bl.a. at virksomhetens regnskapsføring nå i det vesentlige baseres på regnskapsprinsippet i stedet for kontantprinsippet.

Regnskapsføring av pensjonsavgifter for 2005 omfatter avgift for 6. termin 2004 (hvor frist for innsending av avgiftsoppgaver og oppgjør var 20.1.2005). Tilsvarende vil avgift for 6. termin 2005 tas med i regnskapet for 2006.

Ny praksis for regnskapet for 2005 er at påløpte feriepenges for virksomhetens ansatte i opptjeningsåret, som ikke utbetales før året etter, avsettes og utgiftsføres i opptjeningsåret.

For overgangsåret 2005 innebærer dette dobbel utgiftsføring av feriepenges (for 2004 og 2005). Ekstrabelastningen for feriepenges i 2005 utgjør kr 1.526.980,50 og er i virksomhetens regnskap ført i balansen som gjeld under kreditorer for utbetaling i 2006. Det samme gjelder for arbeidsgiveravgift av avsatte feriepenges som utgjør kr 191.747,-. Fordi denne praksis er ny, og gjennomføres etter råd fra Riksrevisjonen i brev av 8.3.2005, jf. også økonomiinstruksen fra 1.7.2005, ble disse to postene, som til sammen utgjør kr 1.718.727,50, ikke medtatt i budsjettet for 2005. Dette fikk som konsekvens at den totale budsjetttrammen for 2005 på 28 mill. kroner teknisk sett overskrides med kr 452.301,21. Dersom regnskapsføringen hadde fulgt samme praksis som i tidligere år på dette punkt, ville samlede administrasjonsutgifter utgjøre kr 26.733.573,71, dvs. et underforbruk i forhold til budsjettet på kr 1.266.426,29. Underforbruket har i det vesentlige sammenheng med at anskaffelse av elektronisk system for arkiv, post og saksbehandling er utsatt til 2006.

	2005	2004
	kr	1 000 kr
Note 2) TILSKUDD FRA STATEN		
§ 15-1a Krigsfartstillegg	151 879 750	165 747
§ 15-1b Enkepensjon, ektefellen sluttet før 1.9.39	56 792	59
§ 15-1c Pensjon for utenlandsk hvalfangst	1 529 886	1 844
§ 15-2 Fast årlig tilskudd tom år 2006	6 250 000	6 250
§ 15-3 Fast årlig tilskudd, varig	8 000 000	8 000
Sum tilskudd etter § 15	167 716 428	181 900
Tilskudd til veiledningskontoret	1 600 000	1 600
§ 8 Garantitilskudd	468 683 572	396 500
Samlet tilskudd (bevilget 641 mill.)	638 000 000	580 000
Note 3) FINANSINNTEKTER		
Renter av bankinnskudd	5 486 097	5 698
Forsinkelsesrenter av pensjonsavgift	848 645	845
Inkassogebyr	97 348	124
Sum finansinntekter	6 432 090	6 667

NOTER TIL REGNSKAPET FOR 2005 (2004)		2005	2004
		kr	1 000 kr
Note 4)	INNKRIVET PENSJON/PENSJONSTILLEGG	523 340	487
	Gjelder beløp som i 2005 er innkrevet som feilutbetalt pensjonstillegg pga inntektsprøving med kr 193.893,- og feilutbetalte pensjoner med kr 329.447,-. Restbeløpet som ikke er innbetalt pr. 31.12.2005 er regnskapsført i balansen under debitorer og utgjør	131 672	210
Note 5)	AVSKRIVNINGER		
	Avskrevet pensjonsavgift	1 702 093	400
	Avskrevet forsinkelsesrenter av pensjonsavgift	87 729	25
	Avskrevet utlagte rettsgebyrer	56 042	35
	Avskrevet inkassogebyr	22 091	4
	Avskrevet feilutbetalte pensjoner	105 885	175
	Sum avskrivninger	1 973 840	639
Note 6)	ADMINISTRASJONSREGNSKAP		
	INNETEKTER		
	Budsjettramme (inkl. 1,6 mill. kroner til Veil.kontoret)	28 000 000	27 000
	UTGIFTER		
	Personalkostnader	18 984 285	17 257
	Lokaler og inventar	2 851 790	3 507
	Kontorrekvisita, tlf, porto m.m.	1 101 553	964
	IT-kostnader	2 983 357	2 466
	Utbetaling av pensjoner	1 630 049	1 344
	Øvrige administrasjonsutgifter	901 267	687
	Sum administrasjonsutgifter	28 452 301	26 225
	OVER-/UNDERFORBRUK	-452 301	775
Note 7)	OVER-/UNDERDEKNING		
	Sum inntekter	1 195 575 976	1 112 851
	- garantitilskudd	-468 683 572	-396 500
		726 892 404	716 351
	Sum utgifter	-1 186 926 098	-1 125 278
	Underdekning, eks. garantitilskudd	-460 033 694	-408 927
	Over-/underdekning, inkl. garantitilskudd	8 649 878	-12 427
Note 8)	BANKINNSKUDD		
	Norges Bank - Kto.lån til statskassen - (Grunnfond 186 mill. pluss renter for 2. halvår)	187 913 064	187 753
	Sparebank1 Nord-Norge - Plasseringskonto	12 484 022	1 596
	DnBNOR - Pensjonsavgift m.m.	3 047 527	5 556
	DnBNOR - Drift	4 531 820	3 816
	Sum bankinnskudd	207 976 433	198 721

NOTER TIL REGNSKAPET FOR 2005 (2004)	2005	2004
	kr	1 000 kr
Note 9) AVGIFTSRESTANSER		
Restanser pensjonsavg./forsinkelsesrente/rettsgebyrer	5 760 835	4 868
- A kontoinnbetalinger	-2 316 167	-1 927
Sum avgiftsrestanser	3 444 668	2 941
Note 10) KREDITORER		
Leverandørgjeld	48 873	934
Kemneren i Oslo - forskuddstrekk skatt	579 892	616
Kemneren i Oslo - arbeidsgiveravgift til folketrygden	329 107	343
Statens Pensjonskasse - trekk av pensjonsinnskudd	42 485	44
Skyldige feriepenger	1 526 980	-
Påløpt arbeidsgiveravgift av feriepenger	191 747	-
Sum kreditorer	2 719 084	1 937
Note 11) MELLOMREGNSKAP ARBEIDS- OG SOSIALDEPARTEMENTET (ASD)		
Overført garantitilskudd (inkl. buffer på 10 mill. kr i 2004)	468 683 572	396 500
Belastet for året	-460 033 694	-408 927
Differanse tilskudd pr. 31.12.	8 649 878	-12 427
Departementets tilgodehavende pr. 01.01.	14 251 813	26 679
Differanse tilskudd for året	8 649 878	-12 427
Departementets tilgodehavende pr. 31.12.	22 901 691	14 252
Herav beholdes som buffer i 2006/2005	10 000 000	10 000
Rest beholdes som garantitilskudd for 2006/2005	12 901 691	4 252
Saldo som overføres 2006/2005	22 901 691	14 252

6. REVISJON

I henhold til lov om Riksrevisjon av 7.mai 2004 er Riksrevisjonen revisor for Pensjonstrygden for sjømenn. Det følger også av pensjonstrygdlovens § 19 at Pensjonstrygdens regnskap skal revideres av Riksrevisjonen. Ved avslutning av den årlige revisjonen utsteder Riksrevisjonen et avsluttende revisjonsbrev (beretning) som oppsummerer konklusjonene fra revisjonsarbeidet. Revisjonsbrevet blir først offentlig når Riksrevisjonen har rapportert om resultatene av revisjonen til Stortinget i oktober/november, jf. lov om Riksrevisjonen § 18. Styret er orientert om resultatet av årets revisjon i møte 16. mars 2006.

7.1 ORGANISASJON

Som tidligere har virksomheten vært organisert med 7 kontorer lagt direkte under direktøren. Seniorrådgiver har det overordnede ansvar for IT-kontoret og prosjektansvar på IT-området. Lederne for de 7 kontorene og seniorrådgiver deltar i direktørens ledelsesteam.

Pensjonstrygden har gjennom de siste 15 år vært under nedbemanning pga. økt effektivisering. Fordi gjennomsnittsalderen er høy reduseres bemanningen gjennom naturlig avgang. Antallet årsverk ble redusert ytterligere i 2005 og utgjorde ved årsskiftet 38,4.

Sykefraværet i 2005 var på 6,3 %. Dette er en nedgang på 4 % fra ifjor og det beste resultat siden 1998. Langvarig sykefravær følges opp etter de regler som er fastsatt i intensjonsavtalen for et mer inkluderende arbeidsliv, dvs. med regelmessig kontakt med arbeidsplassen og andre hensiktsmessige tiltak.

Pensjonstrygden har bra kontorlokaler og arbeidsmiljø. Trygden er tilknyttet bedriftshelse-tjeneste, og det blir lagt vekt på et godt samarbeid med de ansattes representanter for tjenestemannsorganisasjonene i aktuelle fora.

Det ble avholdt 2 etatsstyringsmøter med ASD og 4 styremøter. 41 saker ble behandlet i styret. Pensjonstrygdens direktør og personalsjef har deltatt i flere arrangementer i regi av departementet, bl.a. har direktøren vært på to topplederkonferanser. Pensjonstrygden har rapportert til departementet i samsvar med tildelingsbrevet og styret er gjennom en særskilt etatsstyringssak til hvert møte orientert om all samhandling med ASD.

Direktøren er oppnevnt som leder for Fiskertrygdens likviditetsfond i Garantikassen for fiskere for sin annen periode og kontorsjef i

stab er medlem av det ordinære styret for en 3. periode. Etaten har for øvrig et godt faglig samarbeid med GFF.

7.2 RAMMEBETINGELSER

7.2.1 Generelt

Trygdens faste rammebetingelser fremgår i det vesentlige av bestemmelser fastsatt i og i medhold av lov av 3.12.1948 om pensjonstrygd for sjømenn. Dertil kommer føringer fastsatt av departementet i det årlige tildelingsbrev som en del av oppfølgingen av statsbudsjettet. Budsjettrammen på administrasjonsutgifter var 28 mill. kroner.

Pensjonstrygdens administrasjon v/direktøren er sekretariat for styret, og sørger for at styrets medlemmer får nødvendig informasjon og materiell til sitt arbeid. Øvrige rammebetingelser for administrasjonen fremgår ellers av trygdens virksomhetsmål/virksomhetsplaner (jf. pkt. 4.2) og den serviceerklæring som gjelder for Pensjonstrygden.

7.2.2 Lovendringer

Det har ikke vært lovendringer i perioden.

7.2.3 Forskriftsendringer

Bestemmelsen i forskriftenes § 2-1 er endret ved at tillegget for feriegodtgjøring og fritidskompensasjon før 1.10.75 er økt fra 18 % til 20 %.

7.2.4 Endring av satsene for sjømannspensjon og pensjonsavgifter

I henhold til lovens bestemmelser økte de ordinære sjømannspensjoner og arbeidstakeravgifter automatisk med 3,27 % fra 1.5.2005 i samsvar med samtidig forhøyelse av folketrygdens grunnbeløp fra kr 58 778 til kr 60 699. Satsene er gjengitt på siste side i denne årsmelding.

7.2.5 Endringer i konvensjoner

Det har ikke vært endringer i denne periode, men en av kontorsjefene i PTS har deltatt på en ILO-konferanse i Geneve om sjømanns arbeids- og levevilkår. Konvensjonsarbeidet avsluttet i 2006.

7.2.6 Serviceerklæring for Pensjonstrygden - utdrag

«Pensjonstrygden for sjømenn til din tjeneste»

Hvordan fremsetter du pensjonskrav?

Krav om pensjon eller tilbakebetaling av pensjonsavgift fremsettes ved oppnådd pensjonsalder på en blankett som fås ved det lokale trygdekantor eller direkte fra Pensjonstrygden.

Du kan også sende pensjonskrav elektronisk ved å bruke kravblanketten på Internettsidene. Ordinært er det ikke nødvendig å fremlegge fartstidsopplysninger.

Alle opplysninger om fremsettelse av pensjonskrav og reglene for sjømannspensjon finner du på våre Internettsider, www.pts.no.

Om du besøker oss i Københavngaten 10, vil du få snakke med en saksbehandler som kan gi deg personlig hjelp og veiledning.

Dersom du glemmer å fremsette pensjonskrav vil vi tilskrive deg senest ved 62 år hvis du har rett til sjømannspensjon eller tilbakebetaling av avgift. Pensjonstrygden sender fra 2005 også ut informasjon til sjømenn før 60 år om den fartstid som er opptjent.

HVA KAN DU FORVENTE AV VÅR SAKSBEHANDLING?

Vårt arbeidsmotto er

P...	Personlig service
E...	Effektivitet
R...	Rask tilbakemelding
F...	Forutsigbarhet
E...	Enkelhet
K...	Kvalitet
T...	Tilgjengelighet

Telefonhenvendelser besvares normalt straks, dersom det ikke må innhentes spesielle opplysninger. Da vil en saksbehandler ringe deg tilbake etter nærmere avtale. Svar på enkle skriftlige henvendelser gis normalt innen 2 uker. Dersom

vi trenger lengre tid enn 2 uker på å behandle din forespørsel, får du et midlertidig svar. Krav om pensjon kan ventes avgjort av oss innen 3 måneder. Hvis du ikke er fornøyd med vår service, ønsker vi at du sier fra til oss slik at vi kan forbedre vår saksbehandling.

7.3 GENERELT OM VIRKSOMHETEN

Hovedmålsettingene for 2005 er nådd ved at vi i hovedsak fikk sluttført de to vesentlige prosjekter.

- ◇ Migreringsprosjektet (overgang fra trygdens gamle plattform til en Windowsbasert plattform). Dette innebar migrering av avgiftssystemet (rederi-, skips- og medlemsreskontro) og pensjonssystemet (kravjournal med saksoppfølging m.v.) fra Wangplattformen til mer åpen plattform (Oracle). Nytt lønns- og personalsystem er anskaffet, tatt i bruk og fungerer tilfredsstillende.
- ◇ Utsendelse av informasjon til sjømenn før 60 år.

Administrasjonen har for øvrig i tillegg til de ordinære arbeidsoppgaver og i samsvar med prioriteringene i tildelingsbrevet fra ASD prioritert arbeidet med økonomien, oppfølging av serviceerklæringen og arbeidet med å anskaffe elektronisk saks- og arkivsystem som fyller statens kravspesifikasjoner.

7.4 VIDEREUTVIKLING AV IT

Informasjon om fartstid

Trygden har siden desember 1998 informert sjømenn, som er fylt 62 år og ikke selv har krevd sjømannspensjon, om deres mulighet til å få pensjon eller tilbakebetalt avgift. Vi hadde da ikke oversikt over fartstid opptjent før 1975. Vi har imidlertid et register fra Direktoratet for sjømenn hvor året for første påmønstring og datoen for siste avmønstring er registrert. Hvis tidsrommene mellom første påmønstring og siste avmønstring var lengre enn 150/36 måneder, var det en viss sannsynlighet for at vedkommende kunne ha rett til henholdsvis pensjon eller tilbakebetaling av avgift. Vi sendte da informasjon til sjømannen om dette og vedla kravkravblankett.

I ikke så få tilfelle viste det seg at når det ble innsendt krav og fartstiden ble klarlagt, så hadde sjømannen ikke engang nok fartstid til å få tilbakebetalt avgift slik at det måtte gis avslag på kravet. Dette medførte arbeid både for pensjons søkeren og for pensjonskontoret som vi heretter unngår ved at vi har et fullstendig medlemsregister med nærmere 100 % oversikt over fartstiden. For å kunne nyttiggjøre oss dette for gruppen mellom 60 og 62 år har IT-kontoret først måttet omskrive informasjonsprogrammene.

Et fullstendig medlemsregister har medført at antall personer som blir informert er redusert med ca. 40 % i forhold til antallet som ble informert gjennom den tidligere rutinen. Når vi får innarbeidet "etterslepet", regner vi med en ikke ubetydelig reduksjon av antall krav om pensjon/tilbakebetaling av avgift som må behandles i tiden fremover.

Arbeidet med utvidelsen av det EDB-baserte medlemsregister for opptjent tid i trygden har pågått et par år og ble slutført i 2004. Bakgrunnen for prosjektet er at Pensjonstrygden tidligere bare hadde medlemsregister (database) med opplysninger om fartstid fra ca.1975. Tidligere fartstid fantes kun på individuelle hovedkort. Dette medførte at det var nødvendig å legge inn i medlemsregisteret fartstiden før 1975 for de sjømenn som framover er aktuelle pensjonssøkere (personer født 1943 - 59). For at registeret skulle bli mest mulig komplett ble parallelt registrert ferie-og fridager etter 1975.

Elektronisk saks- og arkivsystem

Arbeidet med å anskaffe et elektronisk saks- og arkivsystem med postjournal som oppfyller kravspesifikasjonen (Noark 4), som er fastsatt av Riksarkivaren, ble påbegynt i 2005.

Seks av trygdens ansatte er med i en prosjektgruppe som er opprettet for gjennomføringen av dette. Det er senere inngått en kontrakt med Statskonsult om bistand til arbeidet. Arbeidet forutsettes slutført i 2006.

7.5 BEHANDLING AV PENSJONSAKER M.M.

7.5.1 Antall behandlede pensjonskrav

I løpet av 2005 (2004) kom det inn 3 575 (3 623) nye pensjonskrav. I tillegg til dette kommer krav om enkepensjon etter alderspensjonister med krigsfartstillegg.

Av behandlede krav i 2005 resulterte ca. 18 % i pensjon, 56 % i tilbakebetaling av pensjonsavgift og 26 % fikk avslag. Antallet med avslag vil i det vesentlige falle bort når vi etter hvert bare informerer de som har rett til ytelse herfra.

Det er i tillegg behandlet 692 (739) saker hvor det har vært spørsmål om godskrivning av fartstid på annet EU/EØS-lands skip, eller forespørsel om at PTS skal ta opp spørsmålet om pensjon fra utenlandsk ordning (primært Sverige).

7.5.2 Pensjonsberegning

Folketrygdens grunnbeløp økte fra kr 58 778 til kr 60 699 fra 1.5.2005.

Dette medførte automatisk tilsvarende forhøyelse av satsene for ordinær sjømannspensjon og krigsfartstillegg. Masseomregning som følge av økt grunnbeløp ble gjennomført maskinelt til pensjonsutbetalingen for august 2005 for i alt 17 751 pensjoner. Omkring 210 saker måtte av forskjellige årsaker beregnes manuelt til pensjonsutbetalingen i august/september/oktober. Det ble 3.8.2005 sendt ut 6 133 informasjonsbrev til alderspensjonister før 67 år som har pensjon med ordinære pensjonssatser. Brevet inneholder bl.a. opplysninger om økt pensjon fra 1. mai 2005 og om plikten til å melde fra om tilståelse av andre pensjonsytelser.

Pensjonsberegnerne har fått egen skriver for utskrift av beregningsblanketter. Dette innebærer at det ikke lenger sendes ut håndskrevne blanketter. Programmet som ligger bak utskriften inneholder dessuten diverse kontroller og maskinelle utregninger som har medført en effektivisering av pensjonsberegningen. I denne forbindelse kan det også nevnes at pensjonistens kopi av beregningen nå sendes direkte til pensjonisten ved at hans adresse føres på beregningsblanketten. Tidligere rutine var at pensjonistens kopi ble sendt via trygdekontoret.

7.5.3 Avtale med RTV om utbetaling av sjømannspensjon

PTS utarbeidet i august 2003 et utkast til avtale med RTV om utbetaling av sjømannspensjon via trygdeetaten. Slik avtale var nødvendig fordi tidligere generelle forskrifter fastsatt av departementet om utbetaling av pensjoner gjennom trygdekontorene var opphevet. Fordi RTV ikke hadde kapasitet til å følge opp saken ble arbeidet sluttført først ved undertegning av avtalen i mars 2005. Avtalen er i det vesentlige i samsvar med vårt første utkast fra 2003.

7.5.4 Meldingsutveksling med RTV/trygdekontorene

Fra 19.5.2003 ble det papirbaserte systemet for meldingsutveksling med trygdekontorene erstattet med linjeoverføring av opplysninger til/fra RTVs samordningsdatabase. Det nye systemet fungerer nå bra, og vi får med dette sikrere og raskere melding om tilståtte pensjonsytelser, dødsmeldinger og trygdekontorendringer.

Det kan nevnes at av i alt 5 feilutbetalingsaker i 2005 skyldes bare en at vi ikke fikk melding fra RTV/trygdekontoret om den tilståtte ytelse.

7.5.5 Feilutbetalinger

Det ble i 2005 foretatt avskrivning av for mye utbetalt sjømannspensjon i 5 pensjonssaker med et samlet beløp på kr 105.885. Tilsvarende antall saker i 2003 var 17, og i 2004 var det 9 slike saker. Dette vil si at det har vært en klar nedgang i antall saker med feilutbetaling.

Feilutbetalingene i 2005 skyldes i 4 av sakene at trygdekontoret ikke ventet med å utbetale folketrygdytelsen før det forelå refusjonskrav fra

Pensjonstrygden for sjømenn slik gjeldende forskrift foreskriver. I den femte saken fikk vi ikke melding om rehabiliteringspenger fra RTV/trygdekontoret, men ved telefon fra pensjonisten. Trygdekontoret hadde da allerede foretatt utbetaling av rehabiliteringspengene uten å vente på refusjonskrav fra Pensjonstrygden for sjømenn, og det ble dermed feilutbetaling for en måned.

Feilutbetalinger som nevnt dekkes ikke lenger av trygdekontor/RTV. Pensjonstrygden må selv ta opp spørsmål om eventuell tilbakebetaling direkte med pensjonisten. Det vurderes deretter av direktøren (styret for beløp over kr 100.000) om det kan foretas avskrivning av det som er for mye utbetalt. For ytterligere å unngå framtidige feilutbetalinger ble det 3.8.2005 sendt ut et informasjonsbrev til alle under 67 år som mottok alderspensjon fra Pensjonstrygden for sjømenn. Det ble her blant annet gjort oppmerksom på pensjonistens plikt til å melde fra om andre pensjonsytelser direkte til Pensjonstrygden for sjømenn, jf. pkt. 7.5.2.

7.5.2.

7.5.6 Pensjonstillegget

Innføring av pensjonstillegg fra 1.1.2001 har medført økt ressursbruk ved beregning av pensjon. Dette gjelder flere telefonhenvendelser og mer korrespondanse. Pensjonstillegg skal stoppes eller settes i gang. Det skal foretas trekk i framtidig pensjon eller trekk skal stoppes. Saker av denne art synes å ha omtrent samme omfang som tidligere år med unntak for antall saker med trekk og etterbetaling etter kontroll mot inntekt som nå viser en økning.

Det er i løpet av 2005 foretatt kontroll av inntektsvilkåret for pensjonstillegg utbetalt i 2004. Kontroll mot Skattedirektoratets opplysninger resulterte i at det i 43 tilfelle (32 i 2004) ble iverksatt framtidig trekk i pensjon med i alt kr 1.429 205. I 4 saker (samme som i 2004) som er opphørt, er pensjonisten anmodet om å tilbakebetale pensjonstillegget for 2004. I 17 saker (12 i 2004) er det blitt etterbetalt pensjonstillegg for år 2004 med i alt kr 438.426.

Egenerklæringer for 2006 ble sendt ut 21.9. og 24.10.2005 til 2 725 pensjonister (2 509 for 2005 og 2 322 for 2004). 2 218 av egenerklæringene, dvs. 81,3 %, (2 060 forrige år) var returnert innen

fristen for å komme med på maskinell beregning til januarutbetalingen 2006. Antall pensjonister som mottar pensjonstillegg viser således en stadig økende tendens.

7.5.7 Fartstidsberegning

Pr. 31.12.2005 var ca. 160 nye krav ikke tatt til behandling. Dette innebærer en ventetid på ca. 2 uker før innkommet krav tas til behandling, dvs. godt innenfor vårt mål om at krav skal være avgjort innen 3 måneder.

Informasjon om sjømannspensjon har i de senere år blitt stadig mer omfattende, idet vi får stadig flere forespørsler om foreløpige beregninger, serviceberegninger og forskjellige andre henvendelser. Disse henvendelser gjør at mye mer av tiden går med til å ta imot og behandle slike henvendelser enn det som tidligere var tilfelle.

7.5.8 Medlemsregisteret

I 2005 er medlemsregisteret over tidligere fartstid videreutviklet og kvalitetssikret. Det er utviklet program som skal brukes ved utsendelse av informasjon til personer før 60 år. Første pulje som omfattet månedsklassene 1/1946 og 2/1946 ble sendt ut 25.11.2005 til 290 personer. Samme program vil også bli benyttet for å informere de som gjenstår av årgang 1944 og 1945. Det forventes at dette vil medføre flere fordeler ved behandlingen av innkomne krav. Blant annet betyr dette at vi i større grad får inn krav hvor det på forhånd er klarlagt at det foreligger rett til pensjon eller tilbakebetaling av pensjonsavgift, dvs. at vi nå ikke lenger sender ut informasjon i tilfelle hvor det viser seg at vedkommende ikke har opptjent tilstrekkelig fartstid for rett til ytelse herfra. Selve fartstidsberegningen vil også bli enklere ved at man slipper mange manuelle undersøkelser som man tidligere var nødt til å foreta.

På grunn av den kvalitet som er oppnådd i registeret, kan vi nå normalt gi direkte svar over telefon om opptjent fartstid og pensjon.

7.5.9 Informasjon til tidligere sjømenn mellom 60 og 62 år

Pensjonstrygden for sjømenn har også i 2005 sendt ut informasjon til utvalgte personer mellom 60 og 62 år. I løpet av året ble det sendt ut informasjonsbrev til i alt 2 791 personer (1 883 brev i 2004).

Som i de senere år er det sendt ut brev til mulige berettigede på grunnlag av opplysninger fra Garantikassen for fiskere. Dette er personer som fylte 60 år i 2005 og som samtidig er registrert i vårt medlemsregister og med opptjening i Pensjonstrygden for fiskere. Det ble sendt ut 351 slike brev i 2005 (448 i 2004). Det vil framover bli langt færre slike saker på grunn av at de fleste nå vil være omfattet av den samme informasjonsrutinen som er innført for de som er under 60 år, jf. det som er nevnt ovenfor under medlemsregisteret.

7.6 INNKREVIING AV PENSJONSAVGIFT/INKASSO

I løpet av 2005 er det for hver måned gjennomsnittlig innkrevd pensjonsavgift for 25 750 arbeidstakere. Avgift som ikke betales ved forfall innkreves etter inkassolovens bestemmelser fra de ansvarlige rederier.

Statistikk over antall inkassosaker fremgår av tabell 8.2.3. Ilagte gebyrer grunnet for sent innbetalt pensjonsavgift utgjør i 2005 kr 97 348,- (123 790,-), jf. note 3 til regnskapet.

7.7 ADMINISTRASJONSUTGIFTER

Administrasjonsutgiftene for 2005 (2004) utgjorde kr 28,5 (26,2) mill. kroner og er således ca. 500 000 kroner mer enn resultatmålet på 28 mill. kroner (27), jf. note 6 til regnskapet. Dette er imidlertid kun en teknisk overskridelse grunnet endret prinsipp for regnskapsføring, jf. forklaringen i regnskapsnets note 1.

Dersom vi hadde fulgt samme praksis som i tidligere år på dette punkt, ville samlede administrasjonsutgifter utgjøre kr 26,7 mill. dvs et underforbruk i forhold til budsjettet på kr 1,3 mill. Underforbruket har i det vesentlige sammenheng med at anskaffelse av elektronisk system for arkiv, post og saksbehandling er utsatt til 2006.

7.8 INFORMASJON

Det er i 2005 besvart 2 720 (2 919) inngående brev og sendt ut 3 006 (3 005) brev etter telefonhenvendelse etc.

Videre er det gått ut ca. 80 000 masseforsendelser i forbindelse med omregningen fra 1.5.2005, maskinelle brev om pensjonstillegg, avslag, informasjon om pensjonsrettigheter m.m. Høsten 2005 ble informasjonsbrosjyren revidert og sendt alle våre kontakter. Videre ble hovedrundskrivet om avgift revidert i 2005, men trykkingen ble først avsluttet i 2006.

Internett

Alt vårt materiell kan leses og skrives ut fra våre internettsider. Vi orienterer også på siden "Aktuelt" om utsendelser av informasjon, brev angående pensjonstillegg m.m. Nynorsk materiell ble vesentlig utbygd i 2005 slik at vi nå langt på vei fyller kvoten for bruk av nynorsk i henhold til mållova. Det har i 2005 vært ca. 45 000 oppslag på sidene (33 716). Antallet sjømenn som tar kontakt via e-post er stadig økende.

Det er en prioritert oppgave at de ansatte på intranettet skal finne aktuell informasjon til bruk i det daglige arbeid.

Informasjonsmateriell

PTS har gått helt bort fra å trykke mindre rundskriv og dette skrives ut lokalt. Når det gjelder personlige henvendelser sender vi ut materiell med post eller e-post avhengig av vedkommendes ønsker.

Siktepunktet er for øvrig at aktuelt materiell, skal sendes med e-post (der dette egner seg) til rederier og trygdekontor, og til den enkelte medarbeider i den aktuelle etat som har særskilt behov for dette materiell. Dersom slike utsendelser kan gjennomføres i sin fulle bredde vil det betydelig forenkle utsendelse av informasjonsmateriell og samtidig sørge for at de aktuelle mottagere får materialet direkte inn på sin PC.

Vi har i 2005, som i de to siste år, sendt alle rundskriv til trygdekontorene og til ca. 80 % av rederiene med e-post (i tillegg til at rederiene har fått dem med ordinær post).

Det vil bli arbeidet videre med dette prosjektet i 2006.

Direkte informasjon ved 60/62 år sendes kun til tidligere sjøfolk bosatt i Norge. For bedre å nå de som er bosatt i utlandet gjennomførte PTS høsten 2005 et spesielt informasjonsprosjekt ved at vi sendte ut plakater om PTS til alle sjømannskirker og generalkonsulater. Dette har medført flere henvendelser hit fra sjømenn bosatt i i utlandet. I 2005 hadde vi også en annonse i sjømannskirkenes månedlige blad "Bud og Hilsen".

7.9 HØRINGSUTTALELSER TIL DEPARTEMENTET

PTS har i 2005 avgitt høringsuttalelser til departementet om etablering av

- ◊ obligatorisk tjenestepensjon for alle
- ◊ ny arbeids- og velferdsforvaltning (NAV)

7.10 LIKESTILLING

Ledelsen og tillitsvalgte/tilsetningsrådet har ansvaret for at likestillingsbestemmelsene i Hovedavtalen og tilpasningsavtalen blir fulgt. Ettersom trygden er under nedbemanning, foretas nytilsetninger bare når det er absolutt nødvendig. Det er derfor få muligheter for ansatte som ønsker det, å bli satt til nye arbeidsoppgaver som kan føre til opprykk i høyere stilling. Dette gjelder både for kvinner og menn. Spesielle tiltak for å øke kvinneandelen er derfor lite aktuelt. PTS legger imidlertid stor vekt på at ansatte utvider og oppgraderer sin kompetanse og det er spesielt kvinner som benytter seg av denne muligheten.

Kvinneandelen av saksbehandlerstillinger er gått litt ned, 58,6 % i år mot 61,3 % i fjor. Årsaken til dette er at en kvinne har gått av med AFP og en har permisjon uten lønn pga. sykdom. Kvinneandelen av kontorsjefer er den samme som i fjor, 42,8 %. Kvinneandelen av rådgivere er 14,2 %.

I saksbehandlergruppen er 55,6 % av 1408 Førstekonsulent kvinner. Dette er en økning fra i fjor, og årsaken er at en mann har gått av med AFP.

7.11 VEILEDNINGSKONTORET FOR KRIGSRAMMEDE

Det er fortsatt vært et betydelig antall henvendelser til Veiledningskontoret både fra inn- og utland. Henvendelser om den tyske erstatningsordningen for slave- og tvangsarbeidere har vært atskillig mer tidkrevende enn de krigspensjonsrelaterte henvendelsene.

- ◊ Totalt ble det registrert 1 208 (1 337) innkomne henvendelser pr. telefon, brev og e-post.
- ◊ Det har vært 26 konkrete krav om krigspensjon, krigsenkepensjon og anker for Rikstrygdeverket/trygdeetaten.
- ◊ Leder er hjelpeverge for en krigspensjonist.

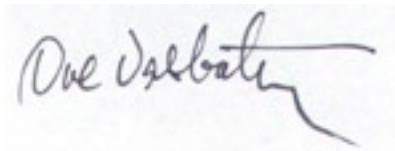
IOM, som administrerer den tyske erstatningsordningen, arbeider nå under et kraftig tidspress frem mot utgangen av september 2006, fordi

det tyske stiftelsesstyret har bestemt at alle midler som ikke er tildelt/utbetalt eller hevet innen utgangen av september 2006, skal tilbakeføres til Tyskland.

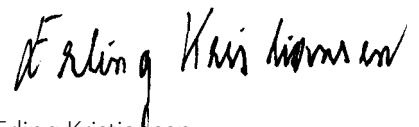
Den andre og siste del av erstatning til slave- og tvangsarbeiderne ble sendt til søkerne i overgangen mai/juni 2005. I kjølvannet av denne utsendelsen har Veiledningskontoret hatt mye arbeid med å oppspore rette mottakere hvor det er returnert sjekker som følge av at søkere enten er døde, innlagt på institusjon eller har flyttet til nye adresser. Arbeidsspråket har hele tiden vært engelsk og mange av søkerne forstår ikke brevene de får fra IOM. Hele tiden har det vært stadige utsettelse av utbetalingene, endringer av tidsfrister, krav om nye skriftlige dokumentasjoner osv. Dette har medført stor grad av frustrasjon blant søkerne.

I slutten av 2005 ble utsendelse av erstatning til arvingene påbegynt. Dermed dukket det opp et nytt problem som medfører mange henvendelser. Utsendelse av erstatning til arvinger medfører også det samme problemet med returnerte sjekker, endrede adresser, dødsfall, krav om nye dokumentasjoner osv. Hele dette arbeidet har medført og vil fortsatt medføre et betydelig informasjonsarbeid og etterslepsarbeid utover i 2006.

Staten har f.o.m. 2002 dekket Pensjonstrygdens utgifter til drift av veiledningskontoret med 1,6 mill. kr pr. år. Kontoret forutsettes nedlagt 31.12.2006 etter at bistanden til den tyske erstatningsordningen m.m. er fullført.



Ove Vasbotten
direktør



Erling Kristiansen
stedfortreder

STATISTIKK 2005

I dette kapittel har vi inntatt en del tabeller som belyser Pensjonstrygdens omfang, innkreving av avgifter, antall pensjoner fordelt på pensjonsart, beløp, alder og utbetalingsted. Dessuten er det oppgitt tall over antall saker som er behandlet og antall personer som er informert direkte om sine rettigheter til sjømannspensjon.

8.1 TRYGDENS OMFANG

- 8.1.1 Skip med trygdepliktige arbeidstakere
- 8.1.2 Endringer i trygdens skips- og rederiregister
- 8.1.3 Arbeidstakere trukket for pensjonsavgift
- 8.1.4 Frivillig trygdede arbeidstakere
- 8.1.5 Arbeidstakere fordelt på skipstype og stilling
- 8.1.6 Arbeidstakere fordelt på skipsregister

8.2 AVGIFTSINNKREVIING

- 8.2.1 Innbetalte pensjonsavgifter siste 10 år
- 8.2.2 Gjennomsnittlig pensjonsavgift pr. arbeidstaker
- 8.2.3 Inkassotiltak
- 8.2.4 Årsregnskapstall 1950-2005

8.3 ANTALL PENSJONER

- 8.3.1 Utviklingen i 2005
- 8.3.2 Pr. 31.12. de siste 10 år
- 8.3.3 Fordelt på pensjonsart m/beløp
- 8.3.4 Redusert pga. uttak før pensjonsalderen
- 8.3.5 Med ventet tillegg som gis etter overgangsregler
- 8.3.6 Fordelt etter minstekrav til fartstid
- 8.3.7 Fordelt etter alder
- 8.3.8 Fordelt etter størrelsen på pensjonen
- 8.3.9 Fordelt etter fradrag for personskadetrygd
- 8.3.10 Før fylte 67 år m/barnetillegg
- 8.3.11 Med pensjonstillegg
- 8.3.12 Med beløp fordelt på fylker/utlandet

8.4 ANTALL SAKER HVOR PENSJONSAVGIFT ER TILBAKEBETALT

8.5 INFORMASJON OG SAKSBEHANDLING

- 8.5.1 Direkte informasjon
- 8.5.2 Pensjonskrav behandlet
- 8.5.3 Ankesaker behandlet

Aktuell statistikk, sammenholdt med tidligere års statistikk, viser følgende trender:

- ◇ Antall aktive sjømenn som betaler avgift var ganske stabilt i årene 1998-2000 med nærmere 29 000 arbeidstakere. Antallet gikk ned til 28 100 i 2001, ble redusert ytterligere til 27 400 i 2002, til 26 200 i 2003, og til 25 600 i 2004. På grunn av dette forhold ble trygdens avgiftsinntekter redusert og statens garantiansvar økte. Antall aktive sjømenn har hatt en svak oppadgående tendens i 2005 (25 750).
- ◇ Antall skip i alt som går inn under trygden viser en klar nedadgående tendens.
- ◇ Antall løpende pensjoner i alt går ned år for år fordi antall enkepensjoner og alderspensjoner etter 67 år reduseres. I en fremtidig normalsituasjon vil trygden ha 5-6 000 alderspensjoner før 67 år. Tilgangen av alderspensjoner i 2005 var som forventet.
- ◇ Til tross for at antall pensjoner reduseres, øker summen av pensjonsbeløpene. Dette skyldes dels G*-reguleringen av ordinære alderspensjoner før 67 år og av krigsfartstillegg i øvrige pensjoner. Dessuten skyldes det økt antall alderspensjoner før 67 år med høye pensjonssatser.
- ◇ Av antall nye krav som ble behandlet resulterte ca. 18 % i pensjon, 56 % i tilbakebetaling av pensjonsavgift og 26 % fikk avslag. Avslag vil i det vesentlige falle bort når vi etterhvert bare informerer de som har rett til ytelse herfra.
- ◇ Trygden har hvert år fra og med 1994 hatt betydelig regnskapsmessig underbalanse på grunn av misforhold mellom antall avgiftsbetalende sjømenn og pensjonister. Underbalansen forventes å øke de nærmeste år.
- ◇ Antall inkassotiltak er synkende.

G* = folketrygdens grunnbeløp

8.1 TRYGDENS OMFANG (ANTALL SKIP OG ARBEIDSTAKERE)

8.1.1 Skip med trygdepliktige arbeidstakere om bord pr. 31.12.2005/2004

SKIPSTYPE*	NOR		NIS		SUM	
	2005	2004	2005	2004	2005	2004
Tankskip (0,1)	38	37	158	167	288	204
Kombinert skip (2)		1	36	42	47	43
Bulkskip (3)	78	75	20	28	172	103
Stykkgoods (4)	131	139	87	112	326	251
Passasjer/ ferjer (5)	349	348	6	11	398	359
Fiske/ fangst (6)	461	472	0	0	512	472
Spesialskip/ diverse (7-9,)	280	252	59	72	422	324
Flyttbare boreinnretn. (9G)	7	8	2	2	9	10
Ikke spes. type**	26	25	8	7	41	32
Antall norske skip	1 370	1 357	376	441	1 746	1 798
Utenlandske skip					350	342
Aktuelle skip i PTS med trygdepliktige arbeidstakere pr. 31.12.05					2 096	2 140

* Inndelingen følger kodene i norsk skipsregister.

**Her er tatt med skip hvor skipstypen ikke er oppgitt.

8.1.2 Antall endringer i trygdens skips- og rederiregister i 2005/2004*

NOR skip		NIS skip		Utl. skip		Sum endr. skip		Sum endr. rederier		Diverse		I alt	
2004	2005	2004	2005	2004	2005	2004	2005	2004	2005	2004	2005	2004	2005
2 927	3 658	788	828	214	200	3 929	4 686	648	664	1 247	1 221	5 824	6571

*Endringene i skipsregisteret kan gjelde forhold som tilgang, avgang (herunder utflagging), navneskifte, ny tonnasje og eierskifte.

8.1.3 Antall trygdepliktige arbeidstakere trukket for pensjonsavgift i de siste 10 år (gjennomsnittstall pr. måned)*

1996	1997	1998	1999	2000	2001	2002	2003	2004	2005
25 510	27 263	28 690	28 806	28 798	28 153	27 451	26 282	25 611	25 750**

*Her er også tatt med antall arbeidstakere med trekk av avgift i sykepenger o.l.

**I løpet av 2005 er trekk av avgift foretatt av 286 trygdekontorer. Pr. 31.12.2005 var det registrert 984 rederier som innbetaler pensjonsavgift.

8.1.4 Frivillig trygdede arbeidstakere som har innbetalt pensjonsavgift de siste 10 år, kr pr. år

1996		1997		1998		1999		2000		2001		2002		2003		2004		2005	
Ant.	kr	Ant.	kr	Ant.	kr	Ant.	kr	Ant.	kr	Ant.	kr	Ant.	kr	Ant.	kr	Ant.	kr	Ant.	kr
58	541 772	4	76 684	3	62 586	1	28 836	2	36 198	35	511 720	30	407 960	33	718 547	38	668 624	37	774 166

* Etter ordningen med frivillig individuell trygd innbetaler arbeidstakeren selv både arbeidstakeravgift og rederiavgift.

8.1.5 Trygdepliktige arbeidstakere fordelt på skipstype og stilling pr. 31.12.2005 (dvs. t.o.m. termin 5/2005)

SKIPSTYPE *)	Underordnede	Overordnede	I alt***
Tankskip (0, 1)	587	1 480	2 067
Kombinert skip (2)	21	174	195
Bulkskip (3)	226	326	552
Stykkgoods (4)	561	973	1 534
Passasjerskip/ferjer (5)	4 908	2 567	7 475
Fiske/fangstfartøyer (6)	232	1 679	1 911
Spesialskip/diverse (7, 8 noen 9)	2 183	3 377	5 560
Flyttbare boreinnretninger m.v. (9G-9G4)	972	1 197	2 169
Ikke spesifisert type **)	1 512	2 092	3 604
TOTALT	11 202	13 865	25 067

*) Inndeling i skipstype følger kodene i norsk skipsregister

***) Her er tatt med skip hvor skipstypen ikke er oppgitt og mannskaper som ambulerer mellom fartøyer av forskjellig type og arbeidstakere medtatt på rederiets kontorliste.

****) Søket er sortert etter skipstype, fnr, gruppe

Dersom en person har skiftet skip med en annen skipstype eller stilling som medfører gruppeendring, kan vedkommende bli talt flere ganger.

8.1.6 Trygdepliktige arbeidstakere fordelt på skipsregister pr. 31.12.2005 (dvs. t.o.m. termin 5/2005)

REGISTER	Underordnede	Overordnede	Totalt
NOR	9 296	9 771	19 067
NIS	433	2 128	2 561
UTL.	1 308	2 248	3 556
TOTALT TERMIN 5	11 037	14 147	25 184

8.2 AVGIFTSINNKRIVING

8.2.1 Fordeling av innbetalte pensjonsavgifter i de siste 10 år, mill. kroner pr. år

År	Avgift fra arbeidstakere	Avgift fra rederier	I alt
1996	128	228	356
1997	142	254	397
1998	158	288	447
1999	167	314	482
2000	174	322	496
2001	179	336	515
2002	182	338	521
2003	185	339	524
2004	188	338	526
2005	195	356	551

8.2.2 Gjennomsnittlig pensjonsavgift pr. arbeidstaker i de siste 10 år, kroner pr. måned

År	Gj.snittlig avgift arbeidstakere	Gj.snittlig avgift rederier	I alt
1996	418	755	1 173
1997	435	790	1 225
1998	460	851	1 311
1999	483	924	1 407
2000	503	947	1 450
2001	529	1 014	1 543
2002	554	1 046	1 600
2003	586	1 099	1 685
2004	612	1 122	1 734
2005	631	1 174	1 805

8.2.3 Antall innkassotiltak i 2005/2004 (jf. årsmeldingens pkt. 7.6)

Type innkassotiltak	2005	2004
Purring på manglende innbetaling	2 293	2 552
Tilgang av inkassosaker	235	367
Fordringsanmeldelser i konkursbo	4	27
Fodr. anmeldelser ved tvangssalg	1	2
Begjært utlegg	47	64
Arrest i skip	1	1
Forkynt konkurvarsel	6	7
Begjært konkurs	5	2
Begjært tvangsauksjon	0	0
Forliksklage	0	0
Politianmeldelser	0	0
SUM	2 592	3 022

8.2.4 Årsregnskapstall (hovedtall) i årene 1949-2005, mill. kroner

ÅR	UTGIFTER			INNTEKTER					Resultat	FONDS		
	Pensjoners avgift	Tilbakebet. avgift	Adm. mv. SUM	Pensjons- avgifter	Tilskudd fra staten ¹⁾	Tilsk. laste-fyravg. ¹⁾	Finansinnt. mv.	SUM		Reg. fond pr. 31.12 ³⁾	Total kap. pr. 31.12 ²⁾	
1949	4,5	0	0,3	4,8	10	0,5	0,3	3,7	14,6	9,7	11	197
1950	12	0	1	13	23	1	1	5	30	17	28	214
1951	14	0	1	15	26	1	1	5	34	19	47	233
1952	19	0	1	19	30	2	1	6	39	20	68	254
1953	25	0	1	25	35	3	2	6	46	20	88	274
1954	29	0	1	30	33	3	2	7	45	15	103	289
1955	34	0	1	35	36	2	2	8	47	12	114	300
1956	40	0	1	41	37	0	2	9	48	7	122	308
1957	47	0	1	48	42	0	2	10	53	5	127	313
1958	55	0	1	56	45	0	2	12	59	3	130	316
1959	60	0	1	61	49	0	2	12	63	3	133	319
1960	61	0	1	62	51	0	2	12	65	3	135	321
1961	62	0	1	63	53	0	3	13	69	6	142	328
1962	73	0	2	75	63	0	4	13	80	5	147	333
1963	92	0	2	94	90	0	5	13	108	13	160	346
1964	113	0	2	115	116	14	4	16	149	33	193	379
1965	112	0	2	114	120	13	4	17	154	40	233	419
1966	112	0	2	115	114	14	4	20	152	37	270	456
1967	115	0	3	118	112	29	4	22	167	49	319	505
1968	133	0	3	136	109	35	5	27	175	39	358	544
1969	141	0	4	146	99	42	8	31	180	34	392	578
1970	147	0	5	152	92	45	7	34	178	26	418	604
1971	184	0	5	190	94	77	8	36	215	26	444	630
1972	194	0	6	200	96	79	8	36	219	19	463	649
1973	197	0	6	204	94	85	8	38	226	22	485	671
1974	211	0	7	218	90	88	8	42	229	11	497	683
1975	250	0	7	257	103	101	8	44	256	-1	496	682
1976	310	0	8	318	160	119	8	43	330	12	507	693
1977	330	0	9	339	186	127	8	47	368	29	536	722
1978	358	0	10	369	187	143	7	53	391	22	558	744
1979	372	0	10	382	183	150	7	55	396	13	572	758
1980	407	0	11	418	202	165	8	60	434	16	587	773
1981	439	0	13	452	230	181	8	66	484	33	620	806
1982	466	0	14	480	255	199	8	76	537	57	677	863
1983	494	0	15	509	264	222	0	91	578	69	745	931
1984	501	0	15	516	265	227	0	97	588	72	817	1 003
1985	513	1	16	529	281	232	0	106	619	90	907	1 093
1986	537	1	17	554	268	240	0	123	631	77	984	1 170
1987	557	1	18	575	245	245	0	140	630	55	1 040	1 226
1988	573	1	18	591	230	245	0	152	626	35	1 075	1 261
1989	597	1	21	618	194	244	0	171	609	-9	1 066	1 252
1990	605	1	24	630	260	245	0	149	654	24	1 090	1 276
1991	619	1	27	647	273	239	0	138	651	4	1 094	1 280
1992	639	1	22	662	289	235	0	144	668	6	1 100	1 286
1993	668	6	23	697	295	228	0	236	759	62	1 162	1 348
1994	671	13	22	706	319	219	0	63	600	-106	1 056	1 242
1995	692	12	23	727	334	214	0	75	622	-104	952	1 138
1996	712	16	23	750	356	208	0	80	644	-106	846	1 032
1997	725	16	23	765	397	204	0	60	661	-104	742	928
1998	765	21	23	809	447	202	0	53	702	-107	635	821
1999	769	22	23	814	482	199	0	55	736	-79	556	742
2000	805	24	24	852	496	194	0	63	753	-99	457	643
2001	900	23	23	945	515	190	0	54	759	-186	271	457
2002	934	26	24	984	521	183	0	43	747	-237	35	221
2003	995	23	25	1 043	524	497	0	14	1 035	-8	27	221
2004	1 070	29	27	1 125	526	580	0	7	1 113	-12	14	200
2005	1 126	31	30	1 187	551	638	0	7	1 196	9	23	209

1) Etter at laste- og fyravgiften falt bort i 1983, har trygden fått et årlig statstilskudd på 8 mill. kroner.

2) Totalkapitalen utgjøres av reguleringsfond samt grunnfond på 186 mill. kroner.

3) I 2003 ble reguleringsfondet oppbrukt. F.o.m. 2003 gjelder beløpet i denne kolonnen mellomværende mellom staten og PTS. Resultatet for 2004 og 2005 gjelder under-/overdekning inkludert garantitilskudd. Den reelle underdekning eksklusivt garantitilskudd utgjorde 409 mill. kroner i 2004 og 460 mill. kroner i 2005.

8.3 ANTALL PENSJONER

8.3.1 Utvikling i antall pensjoner i 2005

PENSJONSART	Ant. pr. 1.1.05	Tilgang i året	Avgang I året **)	Ant. pr. 31.12.05
Alderspensjon før 67 år	6 456	1 428	1 172	6 712
Alderspensjon etter 67	9 490	199	1 017	8 672
Uførestønad	1	1	1	1
Enkepensjon	8 156	344	765	7 735
Bevilget enkepensjon	48	0	7	41
Barnepensjon	3	0	1	2
SUM	24 154	1 972	2 963	23 163

*) I tallet for tilgang er medregnet 291 etterlattepensjoner etter alderspensjonister.

***) I tallet for avgang er medregnet 1549 pensjoner hvor pensjonisten døde, 873 pensjoner hvor pensjonisten fylte 67 år eller ble tilstått 100 % uførepensjon fra folketrygden m.v., 327 pensjoner mindre enn 4 % av folketrygdens grunnbeløp, utløst med kapitalverdien og 6 pensjoner hvor pensjonisten gjenopptok tjenesten til sjøs.

8.3.2 Antall pensjoner pr. 31.12. i de siste 10 år*

1996	1997	1998	1999	2000	2001	2002	2003	2004	2005
31 986	31 356	30 679	30 119	29 476	27 957	26 532	25 073	24 154	23 163

* Økt nedgang fra 2000 skyldes i hovedsak at det ikke lenger ytes nye småpensjoner.

8.3.3 Antall pensjoner og beløp (i 1000 kr) fordelt på pensjonsart pr. 31.12.2005 (2004)

PENSJONSART	Antall pr. 31.12.		Sum årlig pensjon i 1.000 kr	
	2005	2004	2005	2004
Alderspensjon før 67 år	6 712	6 456	917 295	831 746
Alderspensjon etter 67 år	8 672	9 490	95 773	104 580
Uførestønad	1	1	6	6
Enkepensjon	7 735	8 156	100 421	102 859
Bevilget enkepensjon	41	48	517	654
Barnepensjon	2	3	16	24
SUM	23 163	24 154	1 114 029	1 039 869

8.3.4 Antall alderspensjoner pr. 31.12.2005 (2004) redusert pga.uttak før pensjonssalderen

	2005	2004
Antall	887	930

8.3.5 Antall pensjoner m/ventetillegg pr. 31.12.2005 (2004) som gis etter overgangsregler

	2005	2004
Ventetillegg som varer livet ut	25	29

8.3.6 Antall alderspensjoner før 67 år pr. 31.12.2005 fordelt etter minstekrav til fartstid*

Pensjonsgivende fartsmåneder	150	75	36	12	Sum
Antall	6 021	4	128	559	6 712

*Hovedkravet for rett til pensjon er 150 måneder. Unntaksvist er det nok med minst 12 måneder her, hvis arbeidstaker også har fartstid i annen ordning slik at summen av fartstid blir minst 150 måneder. De pensjoner som er tatt med under kravene til 75 og 36 måneder, gjelder tilfeller hvor pensjonen er tilstått etter særregler som gjaldt før 1.1.2001.

8.3.7 Antall pensjoner fordelt etter alder pr. 31.12.2005

Fylt alder	ALDERSPENSJON		ENKEPENSJON	
	Antall	Andel i %	Antall	Andel i %
- 49 år			8	0
50-54			10	0
55-59	122	1	27	0
60-61	1 789	12	28	0
62-64	3 111	20	58	1
65-66	1 690	11	63	1
67-69	546	4	121	2
70-74	2 170	14	552	7
75-79	2 361	15	1 532	20
80-84	1 926	13	2 390	31
85-89	1 288	8	1 933	25
90-	381	2	1 054	14
Sum	15 384	100	7 776	100
Herav:				
før 67 år	6 712	44	194	2
etter 67 år	8 672	56	7 582	98

8.3.8 Alderspensjoner før 67 år fordelt etter størrelsen på pensjonen pr. 31.12.2005

Pensjoner i alt		Prosentvis fordeling av årlig pensjon kr 1 000												Gj.snitt.
Antall	Beløp	30	40	50	60	70	80	90	100	110	120	130>130	pensjon kr	
6 625	917 061 396	7	2	2	3	5	6	6	6	4	5	4	50	138 424

*Tabellen omfatter ikke fastlåste småpensjoner i tilfelle hvor det også ytes 100 % uførepensjon eller lignende etter folketrygdens regelverk.

8.3.9 Antall pensjoner fordelt etter fradrag for pensjon fra personskadetrygd pr. 31.12.2005, kr pr. år*

ART	TOTALT		KIP		KEP		YSU		YSE	
	Ant.	Fradr.	Ant.	Fradr.	Ant.	Fradr.	Ant.	Fradr.	Ant.	Fradr.
ALDERSPENSJON										
før 67 år	1	16 536	0	0	0	0	1	16 536	0	0
etter 67 år	1 475	27 463 800	1 412	27 437 616	15	1 992	48	24 192	0	0
ENKEPENSJON	3 384	36 408 276	14	81 300	3 195	34 545 324	5	8 616	170	1 773 036
SUM	4 860	63 888 612	1 426	27 518 916	3 210	34 547 316	54	49 344	170	1 773 036

*Forkortelsene i tabellen gjelder krigsinvalidpensjon (KIP), krigsenkepensjon (KEP), uførepensjon fra tidligere yrkeskadetrygd (YSU) og enkepensjon fra tidligere yrkesskadetrygd (YSE).

8.3.10 Antall alderspensjoner før fylte 67 år med barnetillegg pr. 31.12.2005

Pensjoner med barnetillegg	Antall barn pr. pensjon	Sum antall barn
238	1	238
68	2	136
10	3	30
4	4	16
SUM	320	420

8.3.11 Alderspensjoner med pensjonstillegg* etter lovens § 6

Fødselsår	Ant. pr. 31.12.2004	Ant. pr. 31.12.2005	Årlig pensjonstillegg pr. 31.12.2005, kr **	
			Totalt	Gjennomsnitt
1937	25	0		
1938	279	24	906 348	36 254
1939	321	331	13 077 444	46 873
1940	339	353	14 062 116	43 807
1941	338	349	14 077 980	41 528
1942	369	404	16 431 432	48 614
1943	266	363	12 807 684	34 709
1944	181	284	10 261 248	38 576
1945		161	5 856 672	32 357
SUM	2 118	2 269	87 480 924	38 555

* 23% for årsklassene 1937 - 1942 og 20 % for årsklassene 1943 - 1945.

** Samlet utbetaling av pensjonstillegg i 2005 utgjorde 87,9 mill. kroner.

8.3.12 Antall pensjoner med beløp fordelt på fylker/utlandet pr. 31.12.2005

Fylker	Ant.	Prosent	Ant. pr. 1000 innbygger	Årlig pensjon kr
Hordaland	3 353	14	7	166 243 536
Vestfold	2 878	12	13	99 257 952
Rogaland	2 352	10	6	117 933 348
Møre og Romsdal	2 161	9	9	132 602 784
Nordland	1 351	6	6	82 618 332
Vest-Agder	1 050	5	10	45 693 696
Aust-Agder	1 047	5	6	49 122 456
Oslo	939	4	4	38 817 804
Østfold	939	4	2	31 439 172
Sør-Trøndelag	908	4	3	53 172 768
Troms	825	4	5	50 242 152
Akershus	749	3	2	26 858 868
Telemark	648	3	4	27 952 632
Sogn og Fjordane	509	2	5	31 456 452
Buskerud	384	2	2	16 026 540
Nord-Trøndelag	262	1	4	17 108 844
Finnmark	260	1	2	18 703 692
Hedmark	158	1	1	8 407 440
Oppland	136	1	1	6 823 512
Totalt i Norge	20 909	90	5	1 020 481 980
Utenfor Norge	2 254	10		93 547 068
TOTALT	23 163	100		1 114 029 048

8.4 ANTALL SAKER HVOR PENSJONSAVGIFT ER TILBAKEBETALT ETTER OPPNÅDD PENSJONSALDER I DE SISTE 10 ÅR, KR PR. ÅR

År	Antall	Tilbakebetalt beløp	Årlig gj.snitlig beløp
1996	929	15 571 605	16 762
1997	964	16 000 557	16 598
1998	1 210	21 418 277	17 701
1999	1 262	22 259 437	17 638
2000	1 275	23 946 392	18 781
2001	1 239	22 564 055	18 212
2002	1 364	25 992 679	19 056
2003	1 149	23 418 989	20 382
2004	1 338	28 567 076	21 351
2005	1 435	30 615 690	21 335

8.5 INFORMASJON OG SAKSBEHANDLING

8.5.1 Antall personer informert direkte om sine rettigheter i 1998-2005*

	2005	2004	2003	2002	2001	2000	1999	1998
Antall informerte	3 075	1 883	1 314	1 892	3 393	1 790	3 113	501

*Ordningen med direkte informasjon til de enkelte rettighetshavere før pensjonering, tok til i 1998. Ordningene omfattet opprinnelig personer over 62 år som ikke selv hadde søkt om pensjon. F.o.m. 2005 gis informasjon til alle berettigede noen måneder før de fyller 60 år. I perioden 1998-2005 er slik direkte informasjon gitt til i alt 16 000 personer.

8.5.2 Antall pensjonskrav behandlet

ÅR	ANTALL NYE KRAV	RESULTAT				
		Ikke ferdig-behandlet	Nye pensjoner	Tilbakebetalt avgift	Foreløpig avslag	Endelig avslag
2001	3701	0	1 210	1 248	316	927
2002	3366	0	1 078	1 128	445	715
2003	3243	0	1 123	1 052	445	623
2004	3623	1	1 310	1 225	373	714
2005	3573	432	888	1 127	492	634

8.5.3 Antall ankesaker behandlet i Trygderetten

	2005	2004
Restanser i Trygderetten pr. 1. januar	0	1
Sendt Trygderetten i året	2	0
Avgjort i Trygderetten i året	1*	1*
Restanser i Trygderetten pr. 31.12	1	0

* PTS' vedtak stadfestet

SATSER pr. 31.12.2005 (kr)

1. PENSJONSAVGIFT, kr. pr. måned

	Arbeidstakeravgift	Rederiavgift fiske/fangst
Fartstid som		
overordnet	710	1 065
underordnet	552	829

Den ordinære rederiavgiften utenom fiske og fangst er 3,3 prosent av bruttoinntekten om bord.

2. ORDINÆR SJØMANNSPENSJON 60 - 67 ÅR, kr. pr. år*

	Pr. fartsmd.	360 md.
Fartstid som		
overordnet	552,37	198 853
underordnet etter 30.4.93	461,32	166 075
underordnet før 30.4.93	394,55	142 038

*Pensjonen øker med 10 % for hvert barn under 18 år som pensjonisten forsørger. Sjømannspensjonist som har opptjent minst 36 pensjonsgivende farts måneder i løpet av de siste 60 måneder før pensjonen tas ut, eller før oppnådd pensjonsalder, har rett til et pensjonstillegg hvis vedkommende ikke har en årlig pensjonsgivende inntekt over 2 ganger folketrygdens grunnbeløp. Tillegget utgjør 20 % for pensjonister født i årene 1943-45. Tillegget blir lavere for senere årskull.

Det ytes ikke sjømannspensjon til den som har fulle ytelser etter folketrygdens regelverk som ufør eller som AFP-pensjonist.



Pensjonstrygden for sjømenn er en offentlig tjenstepensjonsordning som er tilpasset folketrygden. Ordningen har som hovedformål å yte sjømannspensjon (alderspensjon) mellom 60 og 67 år.

Pensjonstrygden finansieres ved avgifter fra sjømenn og rederier og ved tilskudd fra staten. Trygden hører administrativt inn under Arbeids- og inkluderingsdepartementet (fra 1.1.2006).



Pensjonstrygden for sjømenn

Postboks 8143 Dep, 0033 Oslo

epost: post@pts.no

Internett: www.pts.no

Telefon: 22 35 89 00