

Årsrapport

NSB - konsernet

2005

NSB AS

Årsrapport 2005

Styrets årsberetning – NSB- konsernet

NSB i fremgang.

2005 ble på flere områder et meget godt år for NSB;

- Punktligheten økte
- Kundetilfredsheten økte
- Omdømmet økte
- Volumene økte
- Driftsresultatet er på det høyeste nivå så langt i NSBs historie
- For første gang legges det opp til at NSB betaler utbytte til eieren

Resultat før skatt på 502 MNOK. (Fjorårets tall i parentes)

Konsernets resultat før skatt for 2005 ble 502 MNOK (170 MNOK). Forbedringen på 332 MNOK skyldes i hovedsak:

- Betydelige forbedringer i persontogvirksomheten som følge av økt kostnads-effektivitet og positiv trafikkutvikling
- Økte volumer og bedret resultat i den norske delen av godsvirksomheten
- Bedret drift i bussvirksomheten
- Økte salgsgevinster i eiendomsvirksomheten

Konsernets driftsresultat for 2005 er betydelig forbedret, men i forhold til eiers krav er det fortsatt ikke på et tilfredsstillende nivå. NSB har i løpet av året fortsatt det systematiske arbeidet med å effektivisere driften for å oppnå forbedret konkurransekraft i markedet. Ytterligere resultater av dette forventes å komme i årene fremover.

Trafikksikkerhet.

Ingen passasjerer eller egne medarbeidere omkom i sammenheng med vår virksomhet i noen del av konsernet i 2005. For person- og godstogvirksomheten er dette det femte hele driftsåret på rad uten noen større jernbaneulykke med omkomne eller alvorlig skadde personer.

I persontogvirksomheten er antall mindre alvorlige skader 90, en økning på 16 fra 2004. Økningen har kommet i kategorien "uønskede hendelser i tog" og skyldes for en stor del voldshandlinger mot konduktører. Tre personer omkom og en ble alvorlig skadet ved påkjørsler i 2005 uten at NSB lastes for hendelsene.

Antall personskader i forbindelse med godstogvirksomheten er 7 (12), nær en halvering fra 2004.

I trafikkulykker hvor Nettbuss var involvert, omkom 3 personer. Dette er en halvering i forhold til året før. Antall alvorlige personskader er redusert til 5 (7) i 2005.

NSB arbeider systematisk og målrettet for å styrke trafikksikkerheten. Risiko-reducerende tiltak rettes mot økt aktsomhet, bedre trening og informasjon til medarbeidere med sikkerhetskritiske oppgaver og mot forbedrede tekniske systemer. Det registreres fortsatt for mange tilløp til alvorlige ulykker som følge av manglende tekniske barrierer på jernbanenettet. Kartlegging av disse forholdene er i samarbeid med Jernbaneverket iverksatt høsten 2005. Etablering av slike barrierer er nødvendig for å redusere risikoen for sammenstøt mellom tog.

God punktlighetsutvikling i togvirksomheten.

92 prosent av alle NSB tog var i rute i 2005. Dette er en bedring i forhold til 2004 da 90 prosent av NSBs tog var i rute. NSBs persontog er dermed blant de ledende i europeisk sammenheng når det gjelder punktlighet blant nasjonale togoperatører. Lokaltogene i Bergen (Arna - Bergen) er landets mest punktligste med 99 prosent av togene i rute. For den mest komplekse trafikken, lokaltrafikken i Osloområdet, er tallet 91 prosent for hele døgnet under ett, og 85 prosent i rushtiden. Det ligger et systematisk arbeid bak forbedringen i punktlighet, både i NSBs organisasjon, på verkstedene og hos Jernbaneverket som ansvarlig for infrastrukturen.

Målet for punktligheten er at minst 90 prosent av togene skal være i rute. For NSB Lokaltog og NSB Regiontog i Østlandsområdet betyr det ankomst til endestasjon senest tre minutter etter rutetid. For NSB Regiontog for øvrig er kravet fem minutter.

Selv om punktlighet i gjennomsnitt er blitt bedre, er det fortsatt noen som opplever at deres tog er forsinket. Målet er derfor å bedre punktligheten ytterligere.

Det viktigste for NSB er å levere sikre og punktligste tog til kundene hver eneste dag. I tillegg skal kundene oppleve en service som gjør at de ønsker å benytte NSB igjen.

Punktligheten for godsvirksomheten i Norge var på 88 prosent, også her en bedring på 2 prosentpoeng i forhold til i fjor, men fortsatt 3 prosentpoeng under målet.

Fortsatt rom for forbedring.

For å nå konsernets mål, må effektiviseringen fortsette. Oppmerksomhet på punktlighet og regularitet, oppgradering av tog, god kundeservice, effektivisering av salgskanaler, drift og vedlikehold skal være med på å forbedre resultatene i NSB ytterligere.

NSB Anbud AS som vant anbudet på Gjøvikbanen, er godt i gang med forberedelsene til oppstart 11. juni 2006. Avtalen med Samferdselsdepartementet innebærer et utvidet tilbud til kundene på Gjøvikbanen.

Innenfor de øvrige virksomhetsområder legges det vekt på at:

- Introduksjon av nye kombipendler innen godsvirksomheten i Sverige skal gi et bedre og mer stabilt tilbud til kundene og økt lønnsomhet.
- Konsolidering av bussvirksomheten og satsing på lønnsomme anbud i Sverige skal gi økte marginer i et marked preget av sterk konkurranse.
- Videre utvikling av sentrumsnære eiendommer skal sikre salgsgevinster og knutepunktutvikling skal stimulere til flere kollektivreisende.

NSB har etablert gode arbeidsrutiner når det gjelder å avdekke og styre risiko knyttet til bl.a. trafiksikkerhet, finansiering, skader og ulykker. For systematisk å avdekke og møte risiko, er det innarbeidet prosesser for helhetlig risikostyring i konsernet. Arbeidet inngår som en del av plan- og budsjettprosessen og det løpende oppfølgingsarbeidet i de ulike virksomhetsområdene.

Virksomhetens art og eierforhold.

NSB er et av Norges største transportkonsern. Morselskapet NSB AS eies av staten ved Samferdselsdepartementet. Konsernets hovedkontor er i Oslo, mens virksomheten er spredt over det meste av Norge og i deler av Sverige og Danmark.

Selskapets formål er jernbanetransport, annen transportvirksomhet, samt virksomhet som står i naturlig sammenheng med dette.

Konsernet er delt i flere virksomhetsområder:

- NSB AS ivaretar konsernfunksjoner, og sammen med datterselskapet NSB Anbud AS persontogvirksomheten.
- I bussvirksomheten inngår Nettbuss-konsernet som omfatter persontransport med buss samt spesialtransporter.
- I godstogvirksomheten inngår NSBs del av virksomheten i CargoNet-konsernet med datterselskapet CargoNet AB.
- Eiendomsvirksomheten består av virksomheten i ROM-konsernet og NSB Eiendom AS.
- I støttefunksjoner inngår verksted og vedlikeholdsvirksomheten for tog ved Mantena-konsernet og NSB Trafikkservice AS, samt administrative støttefunksjoner ved Finse Forsikring AS og Arrive-konsernet.

Generalforsamling og styre.

Generalforsamlingen i NSB består av staten ved Samferdselsdepartementet. Styret består av åtte medlemmer, hvorav tre medlemmer velges av og blant de ansatte.

Eierstyring og selskapsledelse.

Styret legger avgjørende vekt på at eier og andre interessenter har tillit til NSB, og vedtok i 2005 å innføre norsk anbefaling om eierstyring og selskapsledelse med tilpassing til konsernets og datterselskapenes eierstruktur.

En nærmere beskrivelse av eierstyring og selskapsledelse i NSB-konsernet er gitt i eget vedlegg til årsrapporten.

Mål og strategier.

Styret har fastsatt følgende strategiske mål for konsernet:

- Ingen skade på mennesker og miljø
- NSB-konsernet skal ha fornøyde kunder
- NSB-konsernet skal ha en avkastning i samsvar med eiers krav
- NSB-konsernet skal være det ledende landbaserte transportselskapet i Norden

For å nå målene er følgende konsernstrategier valgt:

- Arbeide for kontinuerlig forbedring av trafiksikkerhet
- Gjøre det enkelt for kunden
- Sikre god basiskvalitet, kundetilfredshet, lønnsomhet og kommunikasjon
- Videreutvikle kompetanse på operativ drift og ressursplanlegging for å sikre konkurransekraft og vinne i markedet
- Sikre ressurseffektivitet og fleksibilitet
- Gjennomføre styrt konkurranseutsetting

Persontogvirksomheten.

Det økonomiske resultatet utviklet seg positivt i 2005. Driftsresultatet i virksomheten ble på 249 MNOK (-34 MNOK), en vesentlig forbedring fra året før.

Totalt reiste 47,3 mill. passasjerer med NSBs persontog i 2005, hvilket er om lag 1,7 prosent flere enn i 2004. Målt i passasjerkilometer var veksten 2,1 prosent.

NSB Lokaltog i og utenfor Oslo-området utvikler seg meget positivt. NSB Regiontog hadde på de lengste strekningene i Sør-Norge en gjennomsnittlig nedgang i antall reisende på 2 prosent. De øvrige regiontogene på Østlandet hadde god trafikkøkning. Totalt sett økte antall reisende på NSB Regiontog med 6 prosent.

Kundetilfredsheten er forbedret i forhold til fjor og er nå den høyeste som NSB har målt. Kundene opplever forbedret punktlighet, bedre informasjon og enklere tilgang til billetter. I takt med introduksjonen av nytt lokaltogmateriell, øker også kundenes tilfredshet med NSBs togtyper og kupékomfort.

Satsing på lavprispilletter har vært vellykket. Tiltaket med miniprisbilletter videreføres i 2006. Fra og med januar 2006 er det også gjennomført endringer i tilbud av sovevogner i nattog.

Den nye selvbetjente salgskanalen ble satt i drift fjerde kvartal i 2005.

NSB AS kjøpte 34 prosent av aksjene i det svenske persontogselskapet Svenska Tågkompaniet AB i 2005.

Det legges vekt på ytterligere tiltak for å forbedre resultatene i 2006.

Bussvirksomheten.

Nettbuss AS er heleid datterselskap av NSB AS. Nettbuss-konsernet består av morselskapet Nettbuss AS som har driftsenhetene Nettbuss Lillestrøm og Nettbuss Vest. I tillegg har morselskapet per årsskiftet 19 datterselskap og 14 datterdatterselskap. Kjernevirksomheten er rutekjøring på kontrakt med fylkeskommunene, turkjøring og ekspressbusskjøring. Verksteddriften har stedvis utviklet seg fra å være en ren støttefunksjon til å bli en kommersiell aktør i vedlikeholdsmarkedet for tyngre kjøretøy. Etter kjøpet av Orusttrafiken AB i 2002, er Nettbuss-konsernet også blitt en betydelig aktør i det svenske markedet for kollektivtrafikk.

Virksomheten har hatt positiv utvikling i 2005. En vesentlig del av forbedringen skyldes positiv utvikling av ekspressbussaktiviteten. Det vil i kommende år måtte settes fokus på den generelle resultatutviklingen i den svenske del av virksomheten. Driftsresultat

for virksomheten er 90 MNOK (74 MNOK). Konsernets omsetning for 2005 var 2 921 MNOK (2 730 MNOK), en økning på 7 prosent fra året før.

I 2005 ble det startet flere nye ekspressbusslinjer. Det ble startet TIMEkspresser mellom Arendal og Kristiansand, Volda-Ålesund-Molde-Kristiansund, Orkanger-Trondheim og Vikersund-Drammen-Oslo. Samtlige ruter har utviklet seg positivt. Grunnet svak lønnsomhet ble ruten mellom Oslo og Bergen samt Dovreekspressen lagt ned.

I Norge deltok Nettbuss-konsernet i anbud i Rogaland, Oppland, Vestfold og Akershus. Nettbuss tapte anbudene i Rogaland, Oppland og Vestfold, men vant anbudet i Nittedal som var en del av pakkene i Akershus. Videre vant Nettbuss sammen med en annen aktør anbud i Grenland.

I Sverige deltok Nettbuss i anbudskonkurranser, og vant mindre anbud i Borås og Norrköping.

Godstogvirksomheten.

Videre satsing på kombinerte transport er godt mottatt i det norske markedet. Den norske virksomheten har i året hatt en vekst på 10 prosent i antall transporterte enheter. Tilrettelegging av tilstrekkelig kapasitet ble derfor en utfordring på en rekke strekninger. Konseptet med et høyfrekvent nettverk for kombinerte transport oppfattes av de store transportør- og speditørkundene som en fremtidsrettet og god transportløsning. Dette kombinert med skarpt fokus på kvalitet og forutsigbarhet utgjør grunnlaget for en fortsatt positiv utvikling.

Kvalitet og punktlighet er avgjørende suksesskriteria. Den norske virksomheten oppnådde en leveringspunktlighet til kunde på 88 prosent målt på minuttet.

Resultatutviklingen i den svenske virksomheten er ikke tilfredsstillende. Det er i 2005 gjennomført omstilling og restrukturering av den svenske virksomheten for å sikre fremtidig lønnsomhet. Nytt driftsopplegg basert på samme modell som i Norge, ble iverksatt fra januar 2006.

Driftsresultatet for godstogvirksomheten ble på 16 MNOK (- 38 MNOK).

Eiendomsvirksomheten.

Eiendomsvirksomheten gir et positivt driftsresultat på til sammen 210 MNOK (232 MNOK). Av resultatet er 172 MNOK (131 MNOK) relatert til gevinst ved salg av eiendommer.

Eiendomsvirksomheten omfatter et totalt utleieareal på ca. 735.000 kvm.

2005 har vært et gjennombruddsår for utviklingen i Bjørvika. Det er tegnet leiekontrakter for oppføring av ca 40.000 kvm kontorbygg. Interessen for området er stor.

Konsernet har i 2005 godkjent ny strategi- og forretningsmodell for eiendomsvirksomheten. Strategien legger større vekt på langsiktighet i realisering av driftsuavhengig eiendom med stasjonsutvikling som nytt forretningsområde.

For å styrke eierrollen i eiendomsvirksomheten, ble det høsten 2005 besluttet at forvaltning av porteføljen skal utføres av egne ansatte etter at avtalen med Aberdeen Property Investors utløper i 2006.

Støttefunksjoner.

De fleste støttefunksjoner er skilt ut i egne aksjeselskaper. Verksted- og vedlikeholdsfunksjonene er ivaretatt av det heleide datterselskapet Mantena AS med datterselskapet MiTrans AS. NSB Trafikkservice AS ivaretar togrenhold og gjennomfører en effektiviseringsprosess for å oppnå et konkurransedyktig kostnadsnivå.

Driftsresultatet for støttefunksjonene er 24 MNOK (33 MNOK).

Økonomisk utvikling.

NSB-konsernet viser et årsresultat på 328 MNOK (90 MNOK), en bedring på 238 MNOK. Driftsresultatet er 589 MNOK (266 MNOK), en bedring på 323 MNOK.

Morselskapet NSB AS viser et årsresultat etter skatt på 414 MNOK (137 MNOK). Konsernbidrag fra datterselskaper er inkludert i årsoverskuddet med 395 MNOK (338 MNOK). Driftsresultatet er forbedret med 283 MNOK.

Konsernets netto kontantstrøm for året er på - 867 MNOK (812 MNOK). Endringen skyldes i hovedsak nedbetaling av langsiktig gjeld.

Inkludert årets resultat, utgjorde egenkapitalen i morselskapet 6694 MNOK (6525 MNOK). Egenkapitalandelen er 62 prosent (55 prosent). Fri egenkapital for morselskapet utgjorde 1158 MNOK. For NSB-konsernet var egenkapitalen 5881 MNOK (5816 MNOK) hvilket gir en egenkapitalandel på 50 prosent (45 prosent). Forskjellen mellom egenkapital i morselskap og konsernet skyldes i hovedsak effekter av konserninterne transaksjoner som er eliminert i konsernregnskapet.

Neste forfall på langsiktige lån med totalt 650 MNOK er i januar 2007.

Styret tar til etterretning generalforsamlingens utbyttevedtak og foreslår følgende disponering av årsresultatet for morselskapet NSB AS:

Avsatt til utbytte	246 MNOK
Avsatt til annen egenkapital	168 MNOK
Sum disponert	414 MNOK

Regnskapet er avlagt under forutsetning av fortsatt drift av virksomheten.

Finansiell risiko.

NSB tar opp lån i de markeder og valutaer som gir gunstigste betingelser, og har derfor lån i utenlandsk valuta. Slike lån byttes til norske kroner gjennom valutabytte-

avtaler. NSB tar ikke valutarisiko i finansforvaltningen. I den daglige drift er NSB i liten grad eksponert for valutarisiko da hoveddelen av inntekter og kostnader er i NOK.

NSB er eksponert for endringer i NIBOR (Norwegian Interbank Offered Rate) og norske SWAP renter. Morselskapet benytter finansielle instrumenter for å redusere renterisikoen og oppnå ønsket rentestruktur på gjelden. Det er etablert retningslinjer som regulerer andelen av lån som kan rentereguleres i en tolv måneders periode, og for rentebindingen på porteføljen.

NSB AS plasserer overskuddslikviditet i norske obligasjoner og sertifikater med kort løpetid. Endring i rentenivå kan påvirke verdien på plasseringene, men normalt beholdes verdipapirene til forfall. Det er etablert rammer for kreditteksponering mot sektorer (stat, kommune, bank etc), samt at det er klarert rammer for enkelt - motparter basert på en kredittvurdering.

Det er etablert retningslinjer for hvor stor del av den totale låneportefølje som forfaller/skal refinansieres i en tolv måneders periode. Etter gjeldende regler skal låneforfall i neste tolv måneders periode være dekket gjennom fri likviditet og etablerte trekkfasiliteter. NSB-konsernet har en målsetning om å ha en fri likviditetsbeholdning på minimum 500 MNOK.

Arbeidsmiljø.

Sykefraværet for konsernet for 2005 er på 8,4 prosent (9,0 prosent). Nedgangen i sykefravær har vært nesten 2 prosentpoeng de siste to år. Det har vært en noe større nedgang i NSB enn i landsgjennomsnittet for perioden.

Det har ikke vært alvorlige arbeidsulykker eller skader med varig mén som har involvert våre ansatte i 2005. Det er fortsatt ansatte som får konstatert larmskader etter støyeksposering i jobbsammenheng, men de viktigste utfordringene det siste året har vært psykososiale arbeidsmiljøproblemer. Det er igangsatt tiltak mot mobbing og seksuell trakassering, og det er igangsatt arbeid for å revitalisere atferingsarbeidet.

NSB tilstreber å heve andelen av flerkulturelle blant sine ansatte. NSB er en IA (Inkluderende arbeidsliv) bedrift.

Ytre miljø.

NSB skal tilfredsstillere oppdragsgivers, myndigheters og publikums krav og forventninger til ytre miljø. I tillegg stiller NSB strenge og anerkjente miljøkrav til egne leverandører.

I løpet av 2005 har persontogvirksomheten i NSB AS blitt sertifisert i henhold til ISO 14001.

NSB konsernet tilstreber at enheter og datterselskaper reduserer miljøbelastningen til et minimum. Våren 2005 ble det satt i gang et bredt anlagt prosjekt for energi-økonomisering i togdriften. Prosjektet støttes med 12 MNOK fra ENOVA og skal gå over flere år.

Konsekvensen er at NSB konsernet trapper opp arbeidet med energieffektivisering, fortsetter arbeidet med sanering av forurenset grunn og utvikler forbedrede systemer for kildesortering av avfall. Gjennom kontinuerlig arbeid med trafiksikkerhet er målet at risikoen for miljøskade ved ulykker reduseres ytterligere.

Likestilling.

Kvinneandelen i NSB AS i 2005 er 29,2 prosent (29,9 prosent). Kvinneandelen synker til tross for at kvinneandelen ved rekruttering er 52,3 prosent. Dette skyldes særlig omstillingen som har foregått i Salg.

Kvinneandelen i ledelsen i konsernets selskaper og virksomhetsområder varierer, med høyest andel i Persontog med 33 prosent. De aksjonærvalgte styremedlemmer i NSB AS har en kvinneandel på 40 prosent. Styreleder er kvinne.

Gjennomsnittlig arbeidstid for både menn og kvinner i NSB AS har økt i forhold til 2004, og øker mest for kvinner. Gjennomsnittslønnen for kvinner øker mer enn for menn både i absolutte kroner og prosent. Dette skyldes i hovedsak økning av andelen av kvinner i mellomlederposisjoner.

Fremtidige utfordringer.

NSB Anbud AS vant anbudet om persontransporten med tog på Gjøvikbanen. Trafikken starter 11. juni 2006. Ytterligere konkurranseutsetting av strekninger er foreløpig utsatt av Samferdselsdepartementet, men NSB må forberede seg på økt konkurranse og krav om effektivisering.

Det deleide svenske selskapet SvenskaTågkompaniet AB har vunnet flere anbud med start i 2006. Selskapet vil i 2006 bl.a. starte drift av City-pendelen i Stockholm sammen med SJ. Dette utgjør en betydelig aktivitetsøkning i Sverige.

I bussvirksomheten er det små marginer både innen turkjøring, ekspressbusskjøring og kontraktskjøring. Samtidig utgjør de korte avtaleperiodene i kontraktskjøring for fylkene en utfordring. Det er viktig å utnytte drifts- og markedsmessige synergier mellom rute-, ekspress- og turvirksomhet. Dette er i første omgang knyttet til anlegg, utnyttelse av materiell, sjåførere og administrasjon.

Innen godstogvirksomheten er utfordringen å klare markedets krav til volumøkning i Norge, og omleggingen til pendelkonseptet i Sverige. Pendelkonseptet vil medføre bedret ressursutnyttelse og et stabilt tilbud til kundene. Det er en sentral del av omstillingen for å skape tilfredsstillende lønnsomhet i den svenske del av virksomheten.

Innen eiendomsvirksomheten arbeides det med å se utviklingsporteføljen i et mer langsiktig perspektiv. Forvaltningen av eiendommene vil skje i egen regi for å øke lønnsomhet og kontroll med driften.

Stortingets vedtak om ekstra satsing for utvikling av jernbanens infrastruktur er viktig for at jernbanen raskt kan få en nødvendig standard- og kapasitetsøkning samt ta

igjen tidligere års etterslep. Togets konkurransekraft er avhengig av en bedret infrastruktur med få flaskehalsar og stabil drift, som med høy fremføringshastighet og god sikkerhet kan bringe mennesker og gods til sine bestemmelsessteder. I tillegg til investeringer i ny infrastruktur, kreves det betydelig oppmerksomhet hos infrastrukturforvalter i det daglige arbeidet for å sikre at en sårbar infrastruktur gir tilfredsstillende leveranser hver eneste dag.

Styret takker NSB-konsernets medarbeidere for deres bidrag til å sikre økt kvalitet på produktene og en god forbedring av lønnsomheten i 2005.

Oslo, 15. juni 2006


Ingeborg Moen Borgerud
styreleder


Christian Brinch


Jon L. Gjemble


Bente Hagem


Tore Rasmussen


Øystein Aslaksen


Ole Reidar Rønningen


Øystein Sneisen

Eierstyring og selskapsledelse.

Konsernstyret vedtok i 2005 å innføre norsk anbefaling om eierstyring og selskapsledelse med tilpassing til konsernets og datterselskapenes eierstruktur.

Anbefalingen er utarbeidet for å sikre at børsnoterte selskap skal ha eierstyring og selskapsledelse som klargjør rolledelingen mellom aksjeeiere, styre og daglig ledelse utover det som følger av lovgivingen. Det er i eiers og samfunnets interesse at selskapene styres og ledes på en betryggende måte. Anbefalingen skal bidra til å styrke tilliten til selskapet blant aksjeeiere, i kapitalmarkedet og hos andre interessenter.

NSB AS og NSB-konsernet har en hovedaksjonær, og forvalter store verdier og samfunnsinteresser på vegne av eier. Konsernet har som målsetting å ha et godt omdømme og fornøyde kunder. Konsernet er videre avhengig av langsiktig og prisgunstig finansiering. En innføring av anbefalingen tilpasset aksjonærstrukturen i NSB AS og i datterselskapene vil styrke tilliten til NSB-konsernet hos eiere, kunder og i finansmarkedet.

Virksomhetens art og eierforhold.

NSB er Norges største transportkonsern. Morselskapet NSB AS eies av staten ved Samferdselsdepartementet. Konsernets hovedkontor er i Oslo mens virksomheten er spredt over det meste av Norge og i deler av Sverige.

Selskapets formål er jernbanetransport, annen transportvirksomhet samt virksomhet som står i naturlig sammenheng med dette.

Konsernet er delt i flere virksomhetsområder;

- NSB AS ivaretar konsernfunksjoner, og sammen med datterselskapet NSB Anbud AS, persontogvirksomheten.
- I bussvirksomheten inngår Nettbusskonsernet som omfatter persontransport med buss samt spesialtransporter.
- I godstogvirksomheten inngår NSBs del av virksomheten i CargoNet-konsernet med datterselskapet Cargonet AB.
- Eiendomsvirksomheten består av virksomheten i ROM-konsernet og NSB Eiendom AS.
- I støttefunksjoner inngår verksted og vedlikeholdsvirksomheten for tog ved Mantena-konsernet og Trafikkservice AS samt administrative støttefunksjoner ved Finse Forsikring AS og Arrive-konsernet.

Utbyttepolitikk

NSBs styre har anbefalt, med bakgrunn i de foreliggende planer og behovet for fortsatte investeringer i et tidsriktig og moderne transporttilbud, at maksimalnivået for utbytte settes til 30 prosent. Stortinget vedtok i forslag til statsbudsjett 2006 et utbytte på 116 MNOK.

Eier, Den norske Stat ved Samferdselsdepartementet nyttet sin rett i samsvar med Aksjelovens § 20,4 til å vedta et høyere utbytte enn det som ble foreslått av styret og regnskapet er derfor på nytt behandlet i styremøte den 15. juni 2006 og styret vedtok der årsregnskapet med utbytte på 246 MNOK, noe som er i overensstemmelse med vedtaket i generalforsamlingen av 23. mai 2006.

Generalforsamling og styre.

Generalforsamlingen i NSB består av staten ved Samferdselsdepartementet. Styret består av åtte medlemmer hvorav tre medlemmer velges av og blant de ansatte. Selskapets styre er sammensatt på bakgrunn av erfaring, kompetanse og evne til å bidra til utviklingen av selskapet. Av praktiske årsaker er det ikke nedsatt en valgkomité for valg av konsernstyre. De aksjonærvalgte medlemmene utnevnes av generalforsamlingen ved

Samferdselsdepartementet. Ingen av selskapets ledende ansatte er representert i styret. Styrets medlemmer velges for 2 år av gangen.

Datterselskapene styres gjennom egne styrer og konsernfelles retningslinjer. Det legges opp til at styret i heleide datterselskap skal ha minimum to konsern-eksterne og uavhengige styremedlemmer.

Styrets medlemmer og revisor har møterett på generalforsamlingen.

Styrets arbeid.

Styret følger aksjelovens krav om å forvalte selskapets verdier på vegne av eierne. Styrets arbeid er fastsatt i egen instruks. Styret arbeider etter en årlig arbeidsplan for sin virksomhet. Arbeidsplanen bygger på styrets hovedoppgaver med vekt på mål, strategi, organisering og kontroll av virksomheten. Styret evaluerer årlig sin virksomhet.

Styret har fastsatt egen instruks for konsernsjef.

Verdigrunnlag og etiske retningslinjer.

Konsernstyret har i forbindelse med den årlige planprosess gjennomgått NSB's verdigrunnlag, og som er ledd i dette vedtatt oppdaterte etiske retningslinjer for konsernet.

Internkontroll.

For å sikre helhetlig styring av selskapet er det utarbeidet et eget styringssystem, som omfatter ledelsesdokument, beredskapsplaner, sikkerhetsprosedyrer og prosesser for å styre og kontrollere virksomheten. Som en del av dette er det utarbeidet retningslinjer, rutiner, håndbøker og fullmaktsmatriser for å styre og kontrollere selskapets økonomi, regnskap og finansiering.

Det gjennomføres årlig risikoanalyser for konsernets aktiviteter, og det evalueres og iverksettes tiltak for å styre risikobildet.

Transaksjoner mellom selskapet og aksjeeier.

Samferdselsdepartementet og NSB AS har inngått avtale om offentlig kjøp av persontrafikkjenester for å sikre et togtilbud på strekninger som ikke er kommersielt lønnsomme. Gjøvikbanen er konkurranseutsatt med virkning fra 1. juli 2006, og Samferdselsdepartementet har inngått avtale med NSB's datterselskap NSB Anbud AS om å trafikkere denne banestrekningen.

Transaksjoner med nærstående.

Retningslinjer for behandling av ikke uvesentlige transaksjoner mellom selskapet og styremedlemmer/ledende ansatte er innarbeidet i konsernets etiske retningslinjer, og vil bli innarbeidet i instruks for styre og daglig leder.

Godtgjørelse til styret og ledende ansatte.

Godtgjørelse til styre og ledende ansatte oppgis i note til årsregnskapet.

Revisor.

Revisor velges av generalforsamlingen. Selskapet har som policy å minimere oppdrag og honorar til revisor utenom revisjon. Revisor utarbeider to ganger årlig Management Letter til styret, som oppsummerer revisjon av selskapet og status vedr. styring og kontroll av virksomheten. Revisor vil fra 2006 årlig ha et møte med styret uten at daglig ledelse er til stede. Revisor møter på generalforsamlingen.

Informasjon og kommunikasjon.

Offentlig informasjon om konsernet gis av konsernets ledelse eller kommunikasjonsansvarlig. All finansiell informasjon legges ut på selskapets internettside.

Gjennom vedtektenes § 10 har NSB en særskilt informasjonsplikt overfor eier om konsernets virksomhet. Saker som gjelder utsalg av vitale eiendeler og materiell for togdriften på det nasjonale jernbanenettet som ikke omfattes av avtale om statens kjøp av persontransporttjenester, skal legges fram for samferdselsministeren før styret treffer endelig vedtak i saken.

Styret skal hvert år legge frem for samferdselsministeren en plan for virksomheten med datterselskaper, som omfatter følgende forhold:

1. Konsernets hovedvirksomhet de kommende år, herunder større omorganiseringer, videreutvikling og avvikling av eksisterende virksomheter og utvikling av nye. Det samme gjelder større endringer av tjenestetilbudet.
2. Konsernets økonomiske utvikling.
3. Vesentlige investeringer, med finansieringsplaner for disse.

Styret skal forelegge for samferdselsministeren vesentlige endringer i slike planer som tidligere er forelagt for samferdselsministeren.

Videre avholdes det tertialvise møter med Samferdselsdepartementet som eier, hvor trafikkutvikling, kvalitetsoppnåelse og økonomiske resultater gjennomgås.

Resultatregnskap for perioden 1. januar - 31. desember

(Tall i MNOK)	Note nr.:	MORSELSKAP		KONSERN	
		2005	2004	2005	2004
DRIFTSINNEKTER					
Transportinntekter	2, 3	3 524	3 340	7 619	7 154
Salgsgevinster		0	0	197	165
Andre driftsinntekter		207	236	812	923
Sum driftsinntekter		3 731	3 576	8 629	8 242
DRIFTSKOSTNADER					
Personalkostnader	5, 6	1 201	1 184	3 621	3 576
Avskrivninger	11, 12	404	372	908	909
Andre driftskostnader		1 877	2 054	3 511	3 491
Sum driftskostnader		3 483	3 610	8 040	7 976
DRIFTSRESULTAT		249	-34	589	266
FINANSPOSTER					
Finansinntekter		530	469	99	131
Finanskostnader		178	206	186	227
Netto finansposter	7	352	263	-87	-96
RESULTAT FØR SKATTER		600	229	502	170
Skatter	20	186	91	172	91
Minoritetsinteresser		0	0	-2	11
ÅRSRESULTAT		414	137	328	90
Disponering av resultat					
Avsatt til utbytte		246	0	246	0
Overført annen egenkapital		168	137	82	90
Sum disponeringer		414	137	328	90

Balanse per 31. desember

(Tall i MNOK)	Note nr.:	MORSELSKAP		KONSERN	
		2005	2004	2005	2004
EIENDELER					
Immaterielle eiendeler	12	0	0	177	195
Varige driftsmidler	11	4 554	4 775	8 600	8 772
Finansielle anleggsmidler	14, 15	5 194	5 016	125	229
Sum anleggsmidler		9 748	9 791	8 902	9 196
Varelager	10	62	0	267	293
Kundefordringer		17	26	407	391
Kortsiktige fordringer Konsern		424	419	0	0
Andre kortsiktige fordringer	8	380	555	839	907
Finansielle instrumenter	17	140	1 001	482	1 330
Betalingsmidler	9	41	29	762	781
Sum omløpsmidler		1 063	2 030	2 758	3 702
SUM EIENDELER		10 811	11 821	11 660	12 898
GJELD OG EGENKAPITAL					
Innskutt egenkapital		5 536	5 536	5 536	5 536
Opptjent egenkapital		1 158	989	346	280
Sum egenkapital	22	6 694	6 525	5 881	5 816
Minoritetsinteresser		0	0	202	203
Pensjonsforpliktelser	6	1	13	0	73
Utsatt skatt	20	438	252	335	164
Lån fra finansinstitusjoner	16	1 880	3 565	1 956	3 624
Annen langsiktig gjeld	18	262	344	325	407
Sum langsiktig gjeld		2 582	4 174	2 615	4 268
Leverandørgjeld		107	96	325	439
Kortsiktig gjeld Konsern		183	34	0	0
Betalbar skatt	20	0	0	1	3
Skyldige offentlige avgifter		47	87	184	197
Annen kortsiktig gjeld	19	1 199	905	2 451	1 972
Sum kortsiktig gjeld		1 535	1 122	2 962	2 611
Sum gjeld		4 117	5 296	5 779	7 082
SUM GJELD OG EGENKAPITAL		10 811	11 821	11 660	12 898

Oslø, 15. juni 2006

Ingeborg Moen Borgerud, styreleder

Christian Brinch

Tore Rasmussen

Øystein Sneisen

Jon L. Gjemble

Øystein Aslaksen

Bente Hagem

Ole Reidar Rønningen

Einar Enger, konsernsjef

Kontantstrømanalyse for perioden 1. januar – 31. desember

(Tall i MNOK)	MORSELSKAP		KONSERN	
	2005	2004	2005	2004
Kontantstrømmer fra operasjonelle aktiviteter				
Resultat før skattekostnad	600	229	502	170
Gevinst ved salg av anleggsmidler	0	0	-197	-207
Av- og nedskrivninger anleggsmidler	404	371	908	909
Endring i varelager	-62	0	26	126
Endring i kundefordringer	19	17	-16	250
Endring i leverandørgjeld	58	-18	-114	41
Omregningsdifferanse valuta	13	0	-11	-5
Endring i andre tidsavgrensingsposter	239	-316	395	46
Netto kontantstrøm fra operasjonelle aktiviteter	1 271	283	1 492	1 330
Kontantstrømmer fra investeringsaktiviteter				
Innbetalinger ved salg av varige driftsmidler	0	0	282	831
Utbetalinger ved kjøp av varige driftsmidler	-183	-35	-896	-965
Innbetalinger ved salg av aksjer	0	30	23	55
Utbetalinger ved kjøp av aksjer	-154	-57	-27	36
Netto kontantstrøm fra investeringsaktiviteter	-337	-62	-618	-43
Kontantstrømmer fra finansieringsaktiviteter				
Ny langsiktig gjeld	263	437	400	0
Utbetalinger ved nedbetaling av langsiktig gjeld	-2 034	-187	-2 068	-424
Endring i netto pensjonsforpliktelse	-12	0	-73	-51
Netto kontantstrøm fra finansieringsaktiviteter	-1 783	250	-1 741	-475
Netto kontantstrøm for perioden	-849	471	-867	812
Beholdning av kontanter og kontantekvivalenter 01.01	1 030	559	2 111	1 299
Beholdning av kontanter og kontantekvivalenter 31.12	181	1 030	1 244	2 111

REGNSKAPSPRINSIPPER

Generelt

NSB var frem til 30. november 1996 en statlig forvaltningsbedrift. Forvaltningsbedriften NSB ble per 1. desember 1996 omdannet til NSB BA og senere per 1. juli 2002 omdannet til NSB AS med forutsetning om regnskapsmessig kontinuitet. Årsregnskapet for NSB AS er utarbeidet i overensstemmelse med regnskapsloven og god regnskapsskikk.

I styremøte 9. mars fastsatte styret årsregnskapet med et anbefalt utbytte på 116 MNOK. Eier, Den norske Stat ved Samferdselsdepartementet nyttet sin rett i samsvar med Aksjelovens § 20,4 til å vedta et høyere utbytte enn det som ble foreslått av styret og regnskapet er derfor på nytt behandlet i styremøte den 15. juni 2006 og styret vedtok der å foreslå utbytte med 246 MNOK, noe som er i overensstemmelse med vedtaket i generalforsamlingen av 22. mai 2006.

Konsernregnskap

Konsernregnskapet viser økonomiske resultat og finansielle stilling når morselskapet NSB AS med eierandeler i datter- og tilknyttede selskaper presenteres som en økonomisk enhet.

Datterselskap er selskaper hvor NSB AS direkte eller indirekte har en langsiktig eierinteresse og/eller bestemmende innflytelse ved en eierandel eller stemmeandel på mer enn 50 % av den stemmeberettigede aksjekapital.

Felles kontrollert virksomhet og tilknyttede selskaper defineres som selskaper hvor NSB AS direkte eller indirekte har en langsiktig eierinteresse og vesentlig innflytelse ved en eierandel på 20 % til 50 %.

Konsolideringsprinsipper

Datterselskaper konsolideres etter oppkjøpsmetoden. Datterselskapene utarbeider selskapsregnskap i samsvar med de prinsipper som legges til grunn for konsernregnskapet. Utenlandske datterselskap som benytter andre prinsipper i sin rapportering som følge av lokal lovgivning, omarbeides i samsvar med konsernregnskapets prinsipper ved konsolidering.

Oppkjøpsmetoden innebærer at aksjer i datterselskapet er eliminert mot bokført egenkapital i datterselskapet på kjøpstidspunktet. Eventuell merverdi som oppstår henføres til identifiserbare materielle og immaterielle eiendeler og gjeld, og avskrives i takt med disse. Utsatt skatt på merverdier føres opp som langsiktig gjeld i balansen og inntektsføres i takt med avskrivningene på merverdiene. Eventuell merverdi som ikke kan henføres til identifiserbare eiendeler og gjeld balanseføres som goodwill.

Felles kontrollert virksomhet konsolideres etter bruttometoden. Tilknyttede selskaper konsolideres etter egenkapitalmetoden.

Selskapsregnskap

Investering i datterselskaper og tilknyttede selskaper vurderes etter kostmetoden i selskapsregnskapet.

Goodwill

Goodwill ervervet ved investeringer i datter- og tilknyttede selskaper, vurderes til anskaffelseskost etter fradrag for planmessige avskrivninger. Goodwill spesifiseres og vurderes for hvert enkelt virksomhetsoppkjøp. Avskrivningsplanen skal vise forventet profil på fremtidig inntjening (fremtidige kontantstrømmer) og usikkerheten i denne. Økonomisk levetid utover 5 år er begrunnet i konsesjon, avtale eller andre forhold som underbygger en lengre avskrivningsplan. Avskrivning på goodwill klassifiseres som ordinær avskrivning.

Omregning av regnskap i utenlandsk valuta

Omregning av balanseposter i utenlandsk valuta ved konsolidering, eller regnskapsføring etter egenkapitalmetoden, omregnes etter dagskurs. Omregningsdifferanser føres mot egenkapital. Inntekter og kostnader omregnes med periodens gjennomsnittlige transaksjonskurs

Minoritetsinteresser

Konsernregnskapet omfatter 100 % av balansen og resultatregnskapet for datterselskaper med minoritetseiere. Minoritetens andel av resultat etter skatt og andel av egenkapitalen er presentert på egne linjer.

Konsernbidrag

Mottatt konsernbidrag inntektsføres i morselskapet som avkastning på investering. Konsernbidrag utover opptjent resultat i eierperioden føres som tilbakebetaling av anskaffelseskost. Konsernbidrag mellom søsterselskaper føres som egenkapitaltransaksjoner.

Tidsavgrensning

Inntekter resultatføres når de opptjenes. Utgifter sammenstilles med inntektene slik at kostnadene resultatføres i samme regnskapsperiode som tilhørende inntekter. Utgifter knyttet til inntekter som opptjenes i senere perioder balanseføres og periodiseres i samsvar med inntektene.

Offentlige kjøp av tjenester

Myndighetenes kjøp av tjenester som ikke forventes å gi bedriftsøkonomisk lønnsomhet for NSB, men som ønskes utført av samfunnsmessige hensyn, avtales mellom myndighetene og NSB i forhandlinger eller gjennom anbudskonkurranser. Inntektene som dette gir klassifiseres som driftsinntekter.

Pensjonskostnad og pensjonsforpliktelser

De fleste konsernselskapene har pensjonsordninger som gir de ansatte rett til avtalte fremtidige pensjonsytelser (ytelsesplan). Ytelsene er basert på antall opptjeningsår og lønnsnivå ved pensjonsalder. I tillegg er det inngått sikrede pensjonsordninger for toppledere. Videre foreligger det usikrede pensjonsordninger i form av avtalefestet førtidspensjon (AFP).

Pensjonsforpliktelsene regnskapsføres med utgangspunkt i nåverdiberegninger basert på demografiske forutsetninger samt økonomiske forutsetninger om renter, forventet fremtidig lønnsvekst og pensjonsregulering.

De ansattes rett gjennom tariffavtale til avtalefestet førtidspensjon (AFP) fra 62 år regnskapsføres basert på beregnede forpliktelser med forutsetninger om uttakstilbøyelighet, forventet framtidig lønnsvekst og pensjonsregulering.

Arbeidsgiveravgift for pensjonskostnader kostnadsføres basert på innbetalt pensjonspremie for kollektive pensjonsordninger, mens den er periodisert i samsvar med endring i netto pensjonsforpliktelse for udekkede pensjoner.

Skatter

Skattekostnaden i regnskapet inneholder både periodens betalbare skatt og endringen i utsatt skatt/skattefordel. Endring i utsatt skatt/ skattefordel er den del av skatten som er en konsekvens av periodens regnskapsmessige resultat, men som kommer til betaling i senere perioder. Utsatt skatt/skattefordel er beregnet ved å foreta full avsetning av midlertidige forskjeller inklusive underskudd til fremføring etter gjeldsmetoden med bruk av balansedagens skattesatser og nominelle størrelser.

Klassifisering av balanseposter

Eiendeler knyttet til varekretsløpet er klassifisert som omløpsmidler. Dette gjelder tilsvarende for kortsiktig gjeld. Fordringer og gjeld som ikke knytter seg til varekretsløpet, er klassifisert som omløpsmidler/kortsiktig gjeld hvis de forfaller innen ett år etter tidspunktet for regnskapsavleggelse. Øvrige eiendeler er klassifisert som anleggsmidler og øvrig gjeld som langsiktig. Aksjer i andre selskaper som betraktes som strategiske investeringer er klassifisert som anleggsmidler.

Transaksjoner, fordringer og gjeld i utenlandsk valuta

Transaksjoner i utenlandsk valuta omregnes til kursen på transaksjonstidspunktet. Fordringer og gjeld i utenlandsk valuta vurderes etter kurs på balansedagen, hensyntatt eventuell sikring.

Kundefordringer/Andre fordringer

Kundefordringer/andre fordringer er i balansen ført opp etter fradrag for avsetning til påregnelig tap.

Varige driftsmidler og avskrivninger

Varige driftsmidler vurderes til anskaffelseskost etter fradrag for planmessige avskrivninger. Dersom virkelig verdi er vesentlig lavere enn bokført verdi og verdifallet ikke vurderes som forbigående, nedskrives eiendelen til virkelig verdi.

Balansførte lånekostnader

Balansføring av lånekostnader beregnes med utgangspunkt i gjennomført investering med en rentesats lik gjennomsnittlig lånerente. Lånekostnader beregnes i investeringsperioden og balanseføres som en del av investeringen.

Reservedeler

Reservedeler anses som en del av investeringen i driftsmiddelet og balanseføres og avskrives over driftsmiddelets levetid.

Oppgradering av rullende materiell

Oppgraderinger som øker materiellets virkelige verdi, aktiveres sammen med materiellet og avskrives planmessig. Oppgraderinger som påvirker materiellets økonomiske levetid hensyntas ved vurdering av materiellets avskrivningsplan.

Vedlikehold

Vedlikehold og reparasjoner av rullende materiell kostnadsføres fortløpende. Det foretas ingen avsetning for fremtidige periodiske vedlikeholdskostnader.

Miljø – miljøforurensning

Det foretas avsetning for identifiserte kostnader til opprensning som skyldes tidligere virksomhet.

Immaterielle eiendeler

Immaterielle eiendeler aktiveres og avskrives planmessig dersom det er sannsynliggjort at eiendelen vil bidra til økte fremtidige økonomiske fordeler (fremtidige kontantstrømmer) og anskaffelseskost er identifiserbar. Ved utvikling av edb-programmer/systemer vil forprosjekter, løpende tilpasning og videreutvikling av eksisterende systemer normalt kostnadsføres.

Lagerbeholdning

Lagerbeholdningen består av forbruksvarer og komponenter. Komponentlageret består av komponenter og reservedeler for tog. Både innkjøpte og reviderte komponenter balanseføres. Beholdningen inngår i balansen til anskaffelseskost, for reviderte komponenter til påløpte kostnader til reparasjon og oppgradering. Verdien er redusert med ukurans på basis av fysiske tellinger, varenes omløpshastighet samt utrangeringsplaner for rullende materiell. Varer og komponenter er vurdert til det laveste av gjennomsnittlig anskaffelseskost og virkelig verdi.

Leieavtaler

En leieavtale klassifiseres som finansiell eller operasjonell i samsvar med avtalens reelle innhold. Dersom det vesentligste av økonomisk risiko og kontroll knyttet til leieobjekt er gått over på leietaker klassifiseres avtalen som finansiell og tilhørende eiendeler og forpliktelser balanseføres. Andre leieavtaler klassifiseres som operasjonelle.

Usikre forpliktelser og betingede eiendeler

Ved regnskapsmessig vurdering av betingede eiendeler og usikre forpliktelser benyttes beste estimat. Estimatet baseres på sannsynlig utfall og ledelsens beste kvantifisering av den betingede eiendel/ usikre forpliktelsen.

Bruk av estimater

Utarbeidelsen av årsregnskapet i samsvar med lovkrav og god regnskapskikk/-prinsipper krever i enkelte sammenhenger bruk av estimater og forutsetninger som påvirker rapporterte tall. Dette gjelder både eiendeler, gjeld, kostnader, inntekter samt noter. Resultatet av vurderingene kan i etterkant vise seg å være forskjellig fra de faktiske tall.

Kontantstrøm

Ved utarbeidelse av kontantstrømoppstilling benyttes den indirekte modellen.

Overgang til IFRS

NSB vil fra 1. januar 2006 avlegge regnskapene i samsvar med International Financial Reporting Standards (IFRS).

For NSB er de potensielt største effekter ved innføring av IFRS knyttet til

- avskrivninger,
- pensjoner,
- goodwill,
- finansielle instrumenter og
- utsatt skatt knyttet til de forannevnte forhold.

Varige driftsmidler (IAS 16 og IAS 17).

Overgangen vil medføre endringer i avskrivninger grunnet dekomponering. Dekomponering gjelder i første rekke nyere togmateriell hvor de finnes lett identifiserbare hoveddeler som har andre levetider enn tog-chassiet. For driftsmidler som dekomponeres vil avskrivningene endres fordi en rekalkulerer driftsmidlene som dekomponerte tilbake fra de ble anskaffet. Differansen mellom ny verdi som dekomponert og bokført verdi etter NGAAP ved overgangen føres mot egenkapital. I tillegg til togmateriell er bygninger dekomponert.

Reservedelslageret

Reservedelene ligger i dag i varelageret. I forbindelse med overgang til IFRS skal reservedelene identifiseres, reklassifiseres og avskrives parallelt med driftsmiddelet de er knyttet til over driftsmiddelets levetid.

Tungt vedlikehold

Vedlikehold er differensiert i tungt periodisk vedlikehold (hovedrevisjoner) og ordinært løpende vedlikehold. Tungt vedlikehold aktiveres på driftsmiddelet og avskrives frem til tidspunktet for neste planlagte vedlikehold. Konsekvensene er medtatt i de dekomponerte verdiene.

Investerings eiendommer (IAS 40)

Investerings eiendom er eiendom som innehas med tanke på å oppnå leieinntekter eller verdistigning. Eiendom som brukes i egen produksjon eller forsyning av varer eller tjenester eller til administrative formål regnes som anleggsmiddel.

NSB har valgt å regnskapsføre investerings eiendommer etter kostmodellen. Kostmodellen innebærer at investerings eiendelen regnskapsføres til anskaffelseskost med fradrag for akkumulerte avskrivninger og evt. akkumulert nedskrivninger. Virkelig verdi (markedsverdi) opplyses om i note.

Pensjoner (IAS 19):

Overgang til IFRS vil medføre at estimatavvik mellom balanseførte pensjonsmidler og –forpliktelser, og virkelige pensjonsmidler og pensjonsforpliktelser i samsvar med IFRS, er ført mot konsernets egenkapital.

Som en konsekvens av at avvikene føres mot egenkapitalen vil de fremtidige årlige pensjonskostnadene bli lavere på grunn av at amortisering av tidligere avvik bortfaller. Samtidig vil ny korridor opparbeides.

Goodwill (IFRS 3)

I IFRS skal goodwill ikke avskrives og negativ goodwill skal resultatføres, ikke balanseføres.

Da avskrivninger på goodwill ikke er en ordinær kostnad etter overgangen, vil resultatet forbedres. Det må imidlertid foretas årlige verdivurderinger av goodwill med eventuelle påfølgende nedskrivninger for mindreverdier.

Finansielle instrumenter (IAS 39)

IFRS stiller strengere dokumentasjonskrav for sikringsbokføring enn gjeldende norske regler og vil ha resultateffekter på grunn av forskjellig regnskapsbehandling.

NSB har for lån valgt å måle lånene til virkelig verdi i balansen med løpende verdiendringer over resultatet. Videre har NSB valgt at alle vesentlige elementer av det som under NGAAP er benevnt som finanskostnader og finansinntekter vil bli presentert på samme måte under IFRS. NSB AS vil ikke måle noen av de eksisterende obligasjonslån til amortisert kost. Derimot vil konserninterne lån i stor grad måles til amortisert kost.

Utsatt skatt (IAS 12)

De endringer som foretas på pensjoner, immaterielle eiendeler, driftsmidler og forpliktelser gir grunnlag for endringer i utsatt skatt. For øvrig er der ingen vesentlige endringer.

Noter til årsregnskapet 2005

1. Vesentlige enkelttransaksjoner i året
2. Segmentrapportering/Virksomhetsområder
3. Transportinntekter
4. Usikre forpliktelser og betingede eiendeler
5. Personalkostnader, godtgjørelser, bemanning
6. Pensjonsmidler og pensjonsforpliktelser
7. Finansposter
8. Kortsiktige fordringer
9. Betalingsmidler
10. Varelager
11. Varige driftsmidler
12. Goodwill
13. Hjemmeloverføring
14. Aksjer i datterselskap og tilknyttet selskap
15. Fordringer med forfall senere enn ett år
16. Rentebærende gjeld og forfallsstruktur
17. Finansiell markedsrisiko
18. Annen langsiktig gjeld
19. Annen kortsiktig gjeld
20. Skatter
21. Garantiforpliktelser og pantstillelser
22. Egenkapital

1. VESENTLIGE ENKELTTTRANSAKSJONER I ÅRET

Vesentlige transaksjoner i 2005 er salget av:

- Tomtearealer og eiendommer i Bjørvika, Oslo. Salgssum er 88 MNOK, gevinst er 63 MNOK.
- Tomtearealer Alna, Oslo. Salgssum er 59 MNOK, gevinst er 40 MNOK.

2. SEGMENTRAPPORTERING /VIRKSOMHETSOMRÅDER

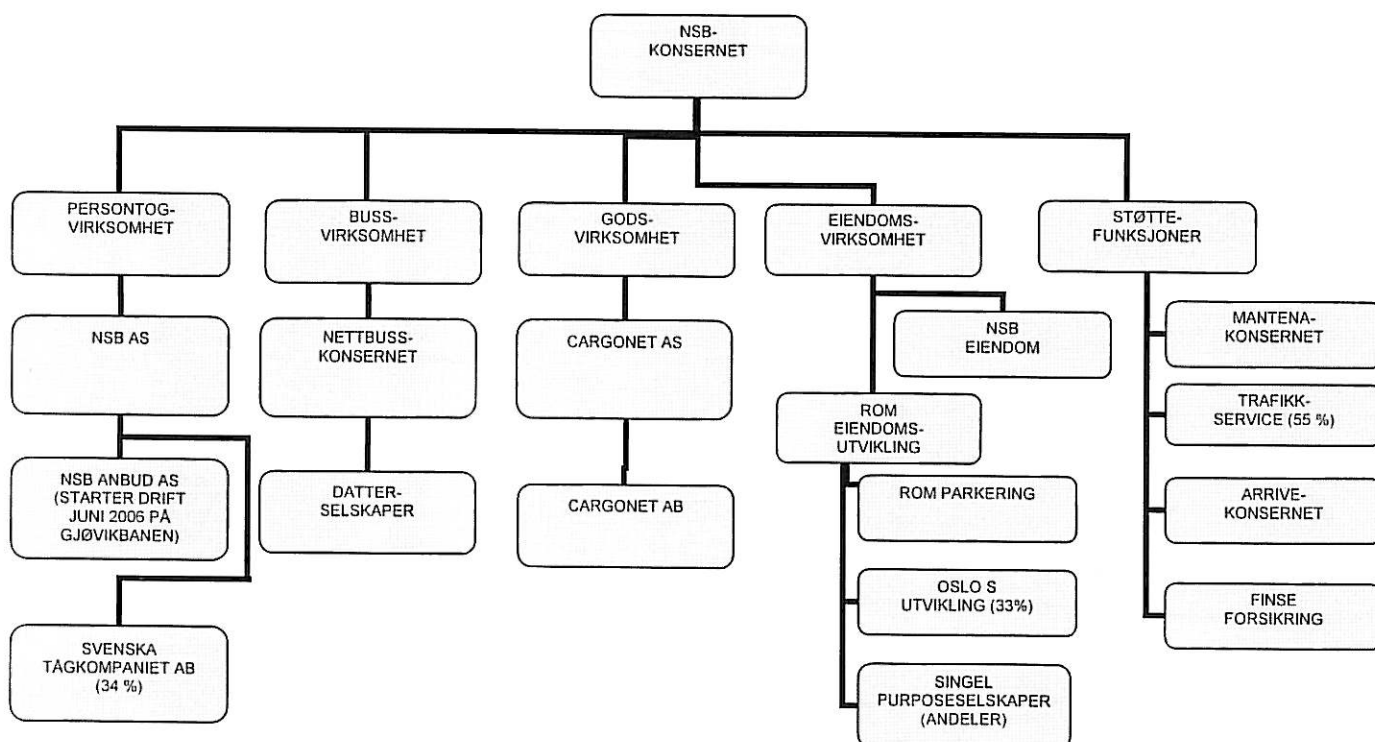
KONSERN (Tall i MNOK)	PERSONTOG- VIRKSOMHET		BUSS- VIRKSOMHET		GODS- VIRKSOMHET		EIENDOM- VIRKSOMHET		STØTTE- FUNKSJONER		TOTALT	
	2005	2004	2005	2004	2005	2004	2005	2004	2005	2004	2005	2004
	Driftsinntekter	3 665	3 534	2 921	2 730	1 421	1 381	428	372	193	225	8 629
Driftskostnader	2 074	2 181	2 620	2 441	1 159	1 186	301	288	978	971	7 132	7 067
Interne fordelinger	-938	-1 015	57	51	-174	-106	194	233	860	837	0	0
Avskrivninger	404	372	268	267	73	126	111	85	51	59	908	909
Driftsresultat	249	-34	90	74	16	-38	210	232	24	33	589	266
Eiendeler	5 203	6 413	1 999	1 985	726	715	2 635	2 681	1 042	1 104	11 605	12 898
Rentefri kortsiktig gjeld	1 369	1 032	434	414	231	240	354	501	580	578	2 969	2 765
Investeringer	685	1 131	414	416	75	24	215	280	38	56	1 427	1 907

Fotnoter:

Ved klassifisering av virksomhet plasseres konsernselskapene i det virksomhetsområde de har hovedvekten av sin virksomhet (i tabellen er ikke tilknyttede selskaper inkludert);

- I Persontog inngår hele virksomheten i NSB AS samt Tågkompaniet AB.
- I Buss inngår virksomheten i Nettbuss-konsernet.
- I Godstog inngår virksomheten i CargoNet-konsernet.
- I Eiendom inngår virksomheten i ROM eiendomsutvikling-konsernet samt NSB Eiendom AS.
- I Støttefunksjoner inngår virksomheten i verksted- og vedlikeholdsselskapene Mantena-konsernet, NSB Trafikkservice AS, samt administrative støttefunksjoner ved Finse Forsikring AS og Arrive-konsernet.

NSB driver virksomhet i Norge, Sverige og Danmark. Virksomheten styres i virksomhetsområder (som avviker noe fra den organisatoriske struktur):



3. Transportinntekter

Av transportinntektene utgjør offentlig kjøp av tjenester 1.527 MNOK (1.458 MNOK) i morselskapet og 2.095 MNOK (1.946 MNOK) i konsernet.

4. USIKRE FORPLIKTELSER OG BETINGEDE EIENDELER

MORSELSKAPET

Ventelønn - omstillingsforpliktelse

I forbindelse med stiftelsen av NSB AS ble selskapet påført forpliktelse til å refundere ventelønn til de som blir oppsagt på grunn av overtallighet før 1.januar 2005. NSB ble i den forbindelse kompensert for en begrenset beregnet forpliktelse som inngår i annen langsiktig gjeld i balansen.

Yrkesskade

Erstatning for yrkesskade som personer ble påført i perioden 1. januar 1990 frem til etableringen av NSB BA 1.desember 1996 dekkes av selskapet. Det er i regnskapet foretatt avsetninger til å dekke estimert forpliktelse basert på forventninger til saker som er under behandling, samt ikke rapporterte, men påregnelige saker.

Miljøforurensninger

NSB AS har som tog-, verkstedsoperatør og eiendomsbesitter et betydelig ansvar for forurensninger som skyldes virksomheten. Kjente forpliktelser er kvantifisert og avsatt i regnskapet. Etter hvert som forholdene blir ryddet og klargjort tilbakeføres avsetningen mot erlagte kostnader.

KONSERNET

Forurenset grunn - solgte tomter

Ved salg av tomter er det i noen tilfeller oppdaget forurensning i grunn som skyldes kreosot. Ved etablering av NSB BA var selve forurensningsproblematikken kjent, men ikke omfanget, og det ble ikke avsatt for miljøforpliktelser på grunn av at NSB BA ikke var forurenser. Krav mot Jernbaneverket er fremmet. Etter ønske fra eier er forholdene til vurdering hos departementet. Beregnede opprenskingskostnader og forventet refusjon er hensyntatt i regnskapet.

Forurenset grunn – utviklingstomter i eiendomsvirksomheten

Undersøkelser av grunn indikerer latente miljøforpliktelser. Ved identifisering av utviklingsprosjekter hensyntas kostnader til klargjøring av grunn, herunder kostnader relatert til forurensete masser, og disse kostnadene inngår i prosjektkostnadene.

Fredede bygninger - vedlikeholdsforpliktelser

Dersom fredede bygninger benyttes kommersielt, inngår vedlikeholdet som en naturlig del av det løpende vedlikehold. Dersom fredede bygninger ikke benyttes kommersielt, foretas det avsetninger for å dekke fremtidige vedlikeholdsforpliktelser med mindre vedlikeholdet forventes dekket av fremtidige leietakere eller eiere.

Rettsvister

NSB-konsernet er innblandet i tvister der en del av dem vil bli prøvd for rettsapparatet. I de tilfeller der det vurderes å foreligge sannsynlighetsovervekt og kvantifiserbar tapsrisiko, gjøres løpende avsetninger i regnskapet.

5. PERSONALKOSTNADER, GODTGJØRELSER OG BEMANNING

PERSONALKOSTNADER

(Tall i MNOK)	MORSELSKAP		KONSERN	
	2005	2004	2005	2004
Lønn og andre ytelser	956	958	2 916	2 901
Sosiale kostnader	173	161	515	498
Pensjonskostnader	72	65	190	177
Sum	1 201	1 184	3 621	3 576

Alle ansatte har andel i kollektiv pensjonsordning. Konsernsjef har i tillegg avtale slik at totalpensjonen ved pensjonsalder skal være 66 % av lønnen ved sluttidspunktet. Konsernsjef kan søke førtidspensjon

fra fylte 60 år. Dersom konsernsjef på fratredelsestidspunktet har innehatt stillingen i minst 5 år, er han sikret pensjonsrettigheter fra fylte 62 år. Pensjonen er avtalt samordnet med opptjening fra tidligere arbeidsforhold. Konsernsjef har avtale om maksimalt 2 års etterlønn ved fratreden etter styrets ønske. Konsernsjefen har ingen bonusavtale. Konsernsjef sin lønn i 2005 er 1,95 MNOK (1,85 MNOK i 2004) samt fri bil 0,1 MNOK (0,1 MNOK) og pensjonspremie 1,1 MNOK (1,1 MNOK).

HONORAR TIL STYRE OG REVISOR

(Tall i TNOK)	MORSELSKAP		KONSERN	
	2005	2004	2005	2004
Styret	1 223	846	3 661	2 716
Revisjon	883	692	5 453	4 908
Attestasjonsoppgaver revisor	86	100	219	203
Andre tjenester revisor	0	0	1 129	1 462

Generalforsamlingen i NSB AS har vedtatt årshonorar for styreleder på 300 TNOK, nestleder på 180 TNOK og de andre styremedlemmene 150 TNOK hver. I datterselskapene betales det ikke styrehonorar til styremedlemmer som er ansatt i NSB-konsernet.

BEMANNING

Beregningen er basert på en vektning av faktisk antall årsverk gjennom året.

	MORSELSKAP		KONSERN	
	2005	2004	2005	2004
Gjennomsnittlig antall årsverk	2 489	2 571	8 855	8 798
Gjennomsnittlig antall ansatte	2 889	2 992	10 648	10 432

6. PENSJONSMIDLER OG PENSJONSFORPLIKTELSER

Morselskapets pensjonsordning i SPK omfatter ytelser etter lov om Statens Pensjonskasse og utbetaling av pensjoner er garantert av staten. Ytelsene er alders-, uføre-, ektefelle- og barnepensjon: Pensjonsytelsene samordnes med folketrygdens ytelser. Årets pensjonskostnad og beregning av pensjonsforpliktelsene skjer etter actuarielle prinsipper for ytelsesplaner i samsvar med god regnskapsskikk. Pensjonsordningen i den svenske delen av CargoNet-konsernet er knyttet til ALECTA og er av det svenske Redovisningsrådet klassifisert som ytelsesplan. På grunn av manglende informasjon fra ALECTA behandles ordningen som en tilskuddplan i regnskapet.

Ved beregningen av forpliktelser og kostnader er i hovedsak følgende forutsetninger lagt til grunn:

Økonomiske forutsetninger:	2005	2004
Diskonteringsrente	5,5 %	6,0 %
Forventet avkastning	5,0 %	5,5 %
Lønnsregulering	3,0 %	3,0 %
Regulering løpende pensjoner	2,5 %	2,9 %
Arbeidsgiveravgift - sats	14,1 %	14,1 %

SPESIFIKASJON AV PENSJONSKOSTNADER SIKRET:

	MORSELSKAP		KONSERN	
	2005	2004	2005	2004
Årets pensjonsopptjening	85	77	210	185
Rentekostnader	128	136	229	234
Forventet avkastning på pensjonsmidler	-140	-148	-240	-247
Resultatførte estimatavvik	-1	0	-9	5
SUM ÅRETS PENSJONSKOSTNADER	72	65	190	177

ÅRETS PENSJONSMIDLER OG FORPLIKTELSER I BALANSEN

Langsiktige fordringer - midler netto	2	10	91	63
Langsiktig gjeld - forpliktelser netto	-3	-23	-21	-75
Langsiktig gjeld - udekkede ordninger	0	0	-67	-61
SUM	-1	-13	3	-73

STATUS ALLE ORDNINGER 31. DESEMBER

Estimert verdi pensjonsmidler	2 674	2 639	4 568	4 348
Estimert påløpt pensjonsforpliktelse	-2 713	-2 607	-4 933	-4 597
Ikke resultatførte estimatavvik	38	-45	368	176
SUM STATUS ALLE ORDNINGER	-1	-13	3	-73

STATUS SIKREDE ORDNINGER MED NETTO PENSJONSMIDLER

Estimert verdi pensjonsmidler	0	23	1 113	1 311
Estimert påløpt pensjonsforpliktelse	0	-12	-1 220	-1 333
Ikke resultatførte estimatavvik	0	-2	178	85
SUM STATUS	0	9	71	63

STATUS SIKREDE ORDNINGER MED NETTO PENSJONSFORPLIKTELSER

Estimert verdi pensjonsmidler	2 674	2 616	3 455	3 037
Estimert påløpt pensjonsforpliktelse	-2 713	-2 595	-3 594	-3 161
Ikke resultatførte estimatavvik	38	-43	138	49
SUM STATUS	-1	-22	-1	-75

STATUS USIKREDE ORDNINGER

Estimert påløpt pensjonsforpliktelse	0	0	-108	-88
Ikke resultatførte estimatavvik	0	0	52	42
Arbeidsgiveravgift på udekket del av forpl.	0	0	-11	-15
SUM STATUS	0	0	-67	-61

ANTALL PERSONER I ORDNINGENE

	MORSELSKAP		KONSERN	
	2005	2004	2005	2004
Statens pensjonskasse	4 015	4 387	6 075	6 567
Andre ordninger	18	14	5 222	4 297
SUM	4 033	4 401	11 297	10 864

Usikrede førtidspensjoner er inkludert i 2005 tallene.

7. Finansposter

(Tall i MNOK)	MORSELSKAP		KONSERN	
	2005	2004	2005	2004
Renteinntekt	113	118	33	37
Konsernbidrag	395	338	0	0
Gevinst ved salg av aksjer	0	0	0	43
Annen finansinntekt	22	13	66	50
Sum finansinntekt	530	469	99	131
Sum finanskostnader	178	206	186	227
Netto finansposter	352	262	-87	-96

Note 8: Kortsiktige fordringer

Andre fordringer inneholder tidsavgrensninger, konsernbidrag og kortsiktige fordringer som ikke er knyttet til varekretsløpet.

Note 9: Betalingsmidler

Morselskapet har bundne skattetrekksmidler på 46 MNOK (49 MNOK), konsernet har bundne skattetrekksmidler på 118 MNOK (128 MNOK).

Note 10: Varelager

(Tall i MNOK)	MORSELSKAP		KONSERN	
	2005	2004	2005	2004
Reservedeler og komponenter	62	0	261	277
Annet forbruksmateriell	0	0	6	17
Sum	62	0	267	293

Note 11: Varige driftsmidler

MORSELSKAP	MASKINER OG UTSTYR	TRANSPORT- MIDLER	TOMTER OG ANLEGG UNDER BYGNINGER	UTFØRELSE	TOTALT
(Tall i MNOK)					
Bokført verdi 01.01	177	3 971	0	626	4 775
Tilgang i år	162	207	0	311	680
Avgang i år	0	0	0	-497	-497
Årets avskrivninger	-70	-335	0	0	-404
Bokført verdi 31.12	270	3 844	0	440	4 554
- herav balanseførte finanskostnader	0	71	0	0	71
Økonomisk levetid	3 - 15 år	15 - 20 år	10-30 år		
Avskrivningsplan	lineær	lineær	lineær		
Årlig leie av ikke balanseførte driftsmidler	0	4	0	0	0

KONSERN (Tall i MNOK)	MASKINER	TRANSPORT-	TOMTER OG ANLEGG UNDER	TOTALT
	OG UTSTYR	MIDLER	BYGNINGER UTFØRELSE	
Bokført verdi 01.01	540	5 192	2 257	8 772
Tilgang i år	224	631	77	1 427
Avgang i år	-6	-80	-107	-723
Årets av- og nedskrivninger	-150	-587	-132	-888
Omregningsdifferanse	1	11	0	12
Bokført verdi 31.12	609	5 167	2 095	8 600
- herav balanseført finanskostnader		71		76
Økonomisk levetid	3 - 15 år	15 - 20 år	10-30 år	
Avskrivningsplan	lineær	lineær	lineær	
Årlig leie av ikke balanseførte driftsmidler	1	125	0	0

Note 12: Goodwill

Tall i MNOK	KONSERN	
	2005	2004
Inngående balanse 01.01	195	250
Tilgang i år	2	17
Årets justeringer	-20	-73
Bokført verdi 31.12	177	195

Økonomisk levetid og avskrivningsplan for goodwill fastsettes ved individuell vurdering av hvert enkelt virksomhetsoppkjøp. Avskrivningstiden er fastsatt på bakgrunn av forventninger om at fremtidige kontantstrømmer relatert til identifiserte merverdier og avskrivningsplanen er lengre enn 5 år.

Note 13: Hjemmeloverføring

Ved selskapsdannelsen i 1996 overtok NSB BA eiendommer fra staten som tilhørte forvaltningsbedriften NSB. Arbeidet med hjemmeloverføring er ikke fullført og forventes å ta flere år.

Note 14: Aksjer i datterselskap og tilknyttet selskap

Tabellen viser morselskapets direkte eide investeringer. Konsernet består i tillegg av selskaper og eierinteresser i indirekte eie.

Datterselskap

(Tall i MNOK)	ANSKAFFELS-	KONTOR	STEMME- OG	BOKFØRT	ÅRETS	BAL.VERDI
<u>DATTERSELSKAP</u>	<u>TIDSPUNKT</u>	<u>ADRESSE</u>	<u>RES.ANDEL</u>	<u>EGENKAPITAL</u>	<u>RESULTAT</u>	<u>31. DES.</u>
Nettbuss AS	01.12.1996	Oslo	100	445	55	418
ROM eiendomsutvikling AS	18.12.1998	Oslo	100	539	64	440
Arrive AS	01.07.2001	Oslo	100	18	6	21
NSB Trafikkservice AS	01.10.2001	Oslo	55	1	0	1
Finse Forsikring AS	01.12.2001	Oslo	100	50	0	50
CargoNet AS	01.01.2002	Oslo	55	430	4	295
Mantena AS	01.01.2002	Oslo	100	262	7	250
NSB Eiendom AS	01.01.2002	Oslo	100	243	22	161
BaneStasjoner AS	02.01.2002	Oslo	100	0	0	0
NSB Anbud AS	01.04.2005	Oslo	100	16	0	16
SUM				2 004	158	1 651

Eierandelen i NSB Trafikkservice AS ble i 2005 redusert fra 85 % til 55 % ved salg til ISS ASA.

Tilknyttet selskap

(Tall i MNOK)	ANSKAFTELS-	KONTOR	ANSK.	STEMME- OG	BAL.VERDI	ENDR.	ANDEL	BAL.VERDI
<u>TILKNYTTET SELSKAP</u>	<u>TIDSPUNKT</u>	<u>ADRESSE</u>	<u>KOST</u>	<u>RES.ANDEL</u>	<u>01. JAN</u>	<u>I ÅRET</u>	<u>ÅRSRES.</u>	<u>31. DES.</u>
Oslo S Parkering AS	01.04.1997	Oslo	12	25 %	9	0	2	6
Linjearkitekter AS	01.09.2000	Oslo		30 %	0	0	0	0
Linx AB (under avvikling)	12.05.2000	Gøteborg		50 %	5	-5	0	0
Tågkompaniet AB	01.04.2005	Gävle	23	34 %	0	24	4	28
SUM					<u>14</u>	<u>19</u>	<u>6</u>	<u>34</u>

Øvrige aksjer

(Tall i MNOK)	EIER-	BAL.VERDI
<u>Øvrige aksjer</u>	<u>ANDEL I %</u>	<u>31. DES.</u>
Fjord Tours AS	41 %	1
Diverse	-	1
SUM		<u>2</u>

NOTE 15: FORDRINGER MED FORFALL SENERE ENN ETT ÅR

Fordringer i morselskapet med forfall lengre frem enn ett år med totalt 3.506 MNOK (3.453 MNOK) er fordringer på konsernselskaper.

NOTE 16: RENTEBÆRENDE GJELD OG FORFALLSSTRUKTUR

NSB AS signerte i november 2003 en avtale om en Multicurrency revolving credit facility på 1.000 MNOK med norske og internasjonale banker. Kreditten har en løpetid på 5 år. Renten på lånet er NIBOR (Norwegian Interbank Offered Rate) basert. Per 31.desember 2005 er det ikke trukket på dette lånet.

NSB AS la i juni 1998 ut to obligasjonslån i det europeiske markedet. Lånene er på totalt 650 MNOK. Lånene løper med fast rente og forfaller i 2007. Obligasjonslånene er notert på børsen i Luxembourg. Det ble i 1999 etablert et langsiktig EMTN -program med en ramme på 750 MEUR.

Gjennomsnittlig veid løpetid på morselskapets rentebærende gjeld er 3,9 år ved utgangen av året. Gjennomsnittlig durasjon, inklusive effekt av rentesikringsinstrumenter, er 2,3 år per 31.desember 2005. All opplåning i NSB-konsernet håndteres gjennom morselskapet NSB AS. NSB AS har tilfredsstillende kredittrating fra Standard & Poor's (AA/A-1+) og Moody's (Aa1/Prime-1).

(Tall i MNOK)	MORSELSKAP		KONSERN	
<u>Rentebærende gjeld per lånetype</u>	<u>2005</u>	<u>2004</u>	<u>2005</u>	<u>2004</u>
Obligasjonslån	650	650	650	650
Låneopptak under EMTN-programmet	1 230	2 914	1 230	2 914
Andre lån fra kredittinstitusjoner	0	0	76	60
Sum rentebærende gjeld	<u>1 880</u>	<u>3 565</u>	<u>1 956</u>	<u>3 624</u>

NSB AS har ved utgangen av året 0 MNOK og konsernet 51 MNOK i rentebærende gjeld med forfall i 2006.

Den totale rentebærende langsiktige gjelden har følgende forfallsstruktur:

(Tall i MNOK)	MORSELSKAP	KONSERN
<u>ÅR</u>		
2006	0	51
2007	650	667
2008	0	5
2011	1 230	1 233
	<u>1 880</u>	<u>1 956</u>

Oversikt over obligasjonslån/lån under EMTN-programmet:

<u>BELØP</u>	<u>RENTE</u>	<u>FORFALL</u>
350 MNOK	5,75 %	2007
300 MNOK	5,85 %	2007
150 MEUR	4,63 %	2011

NOTE 17: FINANSIELL MARKEDSRISIKO

Valutarisiko

For å utnytte fordelene av gunstigere rentebetingelser i andre lånemarkeder, tar NSB opp lån i utenlandsk valuta. Slike lån byttes til norske kroner gjennom valutabytteavtaler. NSB tar ikke valutarisiko i finansforvaltningen.

Renterisiko

NSB er eksponert for endringer i NIBOR på alle lån som er basert på flytende rente. Morselskapet benytter rentesikringsinstrumenter for å redusere risiko og oppnå ønsket rentestruktur på sin gjeld.

Status for valuta- og rentesikringsinstrumenter per 31. desember 2005:

<u>BELØP</u>	<u>NSB BETALER</u>	<u>NSB MOTTAR</u>	<u>INSTRUMENT</u>	<u>FORFALL</u>
MNOK 90	SEK 3,46 %	NOK 3,34 %	Rente- og valutabytteavtale	2006
MNOK 100	NOK 5,92 %	NOK	Rentebytteavtale	2007
MNOK 200	NOK NIBOR 6 mnd	NOK 5,75 %	Rentebytteavtale	2007
MNOK 200	NOK 6,04 %	EUR Fast: 4,625%	Rente- og valutabytteavtale	2009
MNOK 310	NOK 6,83 %	EUR Fast: 4,625%	Rente- og valutabytteavtale	2010
MNOK 410	NOK 6,20 %	EUR Fast: 4,625%	Rente- og valutabytteavtale	2011
MNOK 310	NOK NIBOR 6 mnd	EUR Fast: 4,625%	Rente- og valutabytteavtale	2011

Obligasjoner og sertifikater

NSB AS plasserer overskuddslikviditet i noterte korte norske obligasjoner og sertifikater. Per 31. desember var det foretatt plasseringer på 482 MNOK, herav ved Finse Forsikring AS 342 MNOK.

NOTE 18: ANNEN LANGSIKTIG GJELD

Annen langsiktig gjeld er både for morselskap og konsern i all vesentlighet bestående av miljø-, restrukturerings-, omstillings-/ventelønnsavsetninger samt langsiktig gjeld i datterselskaper som ikke inngår i konsernets låneprogram.

Estimerte kostnader til opprensning av kjente miljøforurensninger er gjort med basis i konkrete undersøkelser med kvantifisering av opprenskingskostnader. Per 31. desember er det i morselskapet avsatt 135 MNOK (155 MNOK) og i konsern 165 MNOK (188 MNOK).

I posten inngår forventede kostnader til ventelønn/omstillings- og restruktureringsavsetninger for NSB AS sine ansatte som er oppsagt før 1.januar 2005 med 127 MNOK (127 MNOK).

NOTE 19: ANNEN KORTSIKTIG GJELD

(Tall i MNOK)	<u>MORSELSKAP</u>		<u>KONSERN</u>	
	<u>2005</u>	<u>2004</u>	<u>2005</u>	<u>2004</u>
Forskuddsbetalte inntekter	33	34	233	236
Påløpte kostnader	770	702	1 215	1 198
Avsatt utbytte	246	0	246	0
Annen kortsiktig gjeld	150	169	757	538
Sum	1 199	905	2 451	1 972

NOTE 20: SKATTER

(Tall i MNOK)

	MORSELSKAP		
	2005	2004	Endring
Spesifikasjon av midlertidige forskjeller			
Omløpsmidler/kortsiktig gjeld	225	286	-61
Anleggsmidler/langsiktig gjeld	1 752	1 614	138
Sum forskjeller	1 977	1 900	77
Underskudd til fremføring	-411	-997	586
Grunnlag utsatt skatt	1 566	903	663
herav 28 % utsatt skatt	438	253	186
Analyse av skattegrunnlag	2005	2004	
Resultat før skatter	600	229	
Endring midlertidige forskjeller	-77	-89	
Permanente forskjeller	88	101	
Underskudd til fremføring	-611	-241	
Årets skattegrunnlag	0	0	
Sammensetning av årets skattekostnad	2005	2004	
Endring utsatt skatt	186	91	
Årets skattekostnad	186	91	
Analyse av årets skattekostnad	2005	2004	
Skatt på årets ordinære resultat	168	64	
Skatt på permanente forskjeller	25	27	
For mye (lite) avsatt utsatt skatt tidligere år	-7	0	
Årets skattekostnad	186	91	
Faktisk skattesats	31,0 %	39,7 %	

(Tall i MNOK)

	KONSERN		
	2005	2004	Endring
Spesifikasjon av midlertidige forskjeller			
Omløpsmidler/kortsiktig gjeld	833	1 030	-197
Anleggsmidler/langsiktig gjeld	831	692	139
Sum midlertidige forskjeller	1 664	1 723	-59
Underskudd til fremføring	-470	-1 138	668
Grunnlag utsatt skatt	1 194	585	609
Utsatt skatt 28%	335	164	171
Sammensetning av årets skattekostnad	2005	2004	
Betalbar skatt	1	3	
Endring utsatt skatt	171	88	
Årets skattekostnad	172	91	
Analyse av årets skattekostnad	2005	2004	
28% av resultat før skatt	141	48	
Skatteeffekter av permanente forskjeller	10	50	
Skatteeffekter av endrede eierandeler	-1	-12	
For mye skatt tidligere år	7	0	
Konsernposter uten skatteeffekt	0	2	
Ikke balanseført utsatt skattefordel	9	0	
Andre forskjeller	6	3	
Årets skattegrunnlag	172	91	
Faktisk skattesats	34,2 %	53,5 %	

NOTE 21: GARANTIFORPLIKTELSER OG PANTSTILLELSER

(Tall i MNOK)	MORSELSKAP		KONSERN	
	2005	2004	2005	2004
Sum garantiforpliktelser	85	16	267	29
Sum pantesikret gjeld	0	0	40	60
Sum	85	16	307	89
Sum pantsatte eiendeler	0	0	67	96

NSB AS har stilt garanti for regulering av pensjonsforpliktelsene ved et opphør av Nettbuss AS slik at overføringsavtalen av 1974 kan legges til grunn. Konsekvensen er at Nettbuss AS ikke kan gjøre endringer i pensjonsordningen uten godkjenning fra styret i NSB AS.

NSB AS har gitt en morselskapsgaranti overfor CargoNet AS sin leasingavtale med HSBC Rail (UK) Ltd. Avtalen avsluttes i mai 2006.

NSB AS har gitt en morselskapsgaranti overfor Handelsbanken for garanti overfor Samferdselsdepartementet i forbindelse med NSB Anbud AS leveranse på Gjøvikbanen.

NOTE 22: EGENKAPITAL

Innskutt egenkapital

Selskapets innskutte egenkapital eies av Staten og utgjør aksjekapital, 3.685 MNOK (3.685 MNOK) samt overkursfond 1.850 MNOK (1.850 MNOK). Aksjekapitalen er fordelt på 3.685.500 aksjer som alle har lik stemmerett, hver pålydende 1.000 kroner.

(Tall i MNOK)	MORSELSKAP		KONSERN	
	2005	2004	2005	2004
Egenkapital 01.01	6 525	6 388	5 816	5 731
Omregningsdifferanse valuta	0	0	-16	-5
Avsatt til utbytte	-246	0	-246	0
Resultat 01.01 - 31.12	414	137	328	90
Egenkapital 31.12	6 694	6 525	5 881	5 816