

# Årsrapport 2006





## Innhold

Dette er Statnett	2
Statnetts historie	2
Nøkkeltall	3
Konsernsjefens betraktninger	4
Kraftmarkedet	6
Det norske kraftkartet	7
Virksomheten	8
Nettvirksomheten	10
Forvaltningsoppgaver	12
Andre aktiviteter	14
Samfunnsansvar	16
Styringsform og eierskap	22
Statnetts konsernledelse	24
Brukerrådet	25
Statnetts styre	26
Årsberetning 2006	28
Resultatregnskap	35
Balanse	36
Kontantstrømpstilling	38
Noter	39
Revisjonsberetning	65
Statistikk	66
Kraftuttrykk	68



Statnett er inne i en periode med store investeringer og høy aktivitet. De store investeringene i sentralnettet skyldes blant annet en kraftig økning i forbruket uten en tilsvarende økning i produksjonen. Utfordringene er særlig store i Midt-Norge, der Statnett de siste årene har gjort investeringer for 2 milliarder kroner, og de neste årene vil gjøre ytterligere og omfattende investeringer.

Kraftlinjeutbygging er også nødvendig for å bedre forsynings-sikkerheten flere steder i landet. Målet for planleggingen er å etablere fremtidsrettede løsninger, som vil tåle alternative utviklingstrekk i energisystemet. Utviklingen av sentralnettet er basert på samfunnsøkonomiske kriterier, der miljø vektlegges på lik linje med andre hensyn. For hele Norge planlegger Statnett investeringer for 19 milliarder kroner de neste ti årene.

# Dette er Statnett

Statnett er et heleid statlig selskap med hovedansvar for å gi norske forbrukere sikker levering av strøm. Dette innebærer å koordinere og styre kraftsystemet fra time til time, dag for dag. Strøm kan ikke lagres, og må brukes i det øyeblikk den produseres. Statnett skal sørge for at det er balanse mellom tilgang på elektrisitet og forbruk.

Som systemansvarlig nettselskap har vi et overordnet ansvar for å styre driften av landets kraftsystem. Statnett har ikke ansvar for strømproduksjonen, men skal legge til rette for at strømmen kommer frem til forbrukerne.

Statnetts visjon er å være Europas ledende og mest effektive systemansvarlige nettselskap (TSO). Vi skal ivareta fellesskapets interesser gjennom å sikre at strømmen kommer trygt fram hele veien fra kraftverkene til industri og husholdninger.

Forretningssideen er å legge til rette for et velfungerende kraftmarked med høy leveringskvalitet. Vi har ansvar for det norske sentralnettet og plikt til å påse at dette er åpent for alle aktører i kraftmarkedet. Sentralnettet er ledninger og stasjoner med de høyeste spenningene som har betydning for en hel region, flere regioner eller hele landet. Statnett eier omlag 85 prosent av dette nettet.

Vi utvikler og driver nettet ut fra samfunnsøkonomiske kriterier. Dette innebærer at vi vil gi det norske samfunnet en pålitelig

kraftforsyning med tilstrekkelig kapasitet til en lavest mulig total-kostnad. Når Statnett bygger nytt nett er valgene basert på hvordan vi forventer at produksjonen og forbruket av kraft vil endre seg over tid. Det er derfor viktig at vi har god kunnskap om hvor det vil bli etablert ny kraftproduksjon, og om forbruket vil øke eller reduseres i de enkelte delene av landet.

Statnett eier også halvparten av den nordiske kraftbørsen Nord Pool ASA og 100 % av de heleide datterselskapene Statnett Transport og Statnett Forsikring AS.

## STATNETTS HOVEDOPPGAVER

- sikre kvalitet på lang sikt gjennom utvikling av det norske sentralnettet.
- sikre kvalitet på kort sikt gjennom å koordinere produksjon og forbruk av elektrisitet.
- tilby tilgang til transportnettet på like vilkår for alle gjennom å administrere sentralnettordningen.
- sørge for tilgjengelige transportveier gjennom godt vedlikehold.

## Statnetts historie

Statnett ble stiftet 20. desember 1991, etter stortingsvedtak 8. november samme år. Foretakets virksomhet startet 1. januar 1992.

### 1919-21

Norges vassdrags- og elektrisitetsvesen (NVE) blir utformet og opprettet.

### 1932

Samkjøringen av kraftverkene i Norge blir stiftet.

### 1986

Statskraftverkene skilles ut fra Norges vassdrags- og elektrisitetsverk.

### 1991

Dagens energilov trer i kraft.

### 1992

Den statlige forvaltningsbedriften Statskraftverkene deles i de to selvstendige statsforetakene Statkraft SF og Statnett SF.

### 1993

Samkjøringen av kraftverkene i Norge blir en del av Statnett. Statnett Marked AS opprettes som heleiet datterselskap av Statnett og får ansvaret for den norske kraftbørsen.

### 1996

Norge og Sverige etablerer et felles marked for kraft. Statnett Marked AS utvider sitt virksomhetsområde og blir til Nord Pool ASA. Svenska Kraftnät blir medeier i Nord Pool ASA, slik at Statnett og Svenska Kraftnät eier 50

prosent hver av den nordiske elbørsen, og driver felles kraftbørs for det nordiske området.

Statnetts to skip; C/S "Skagerrak" og M/S "Elektron", skilles ut i det heleide datterselskapet Statnett Rederi AS.

### 1997

Statnetts anleggs- og vedlikeholdsvirksomhet skilles ut fra Statnett SF som det heleide datterselskapet Statnett Entreprenør AS.



# Nøkkeltall

MORSELSKAP			KONSERN			
2004	2005	2006	(Beløp i mill. kr)	2006	2005	2004
<b>HOVEDTALL</b>						
5 071	5 096	6 661	Driftsinntekter	6 848	5 244	5 214
769	424	529	Driftsresultat	580	466	800
543	179	353	Resultat før skattekostnad	412	235	591
391	131	261	Årsoverskudd	303	174	431
11 830	12 477	13 539	Totalkapital	13 978	12 845	12 156
<b>NØKKELTALL</b>						
7,7 %	4,4 %	4,9 %	Avkastning sysselsatt kapital	5,4 %	4,7 %	8,0 %
7,1 %	4,0 %	4,6 %	Totalrentabilitet	5,0 %	4,4 %	7,4 %
8,9 %	3,0 %	5,8 %	Egenkapitalrentabilitet etter skatt	6,3 %	3,7 %	9,3 %
37,3 %	35,8 %	33,8 %	Egenkapitalprosent	35,2 %	37,1 %	38,5 %

<b>Avkastning sysselsatt kapital:</b>	$\frac{\text{Driftsresultat}}{\text{Gjennomsnittlig sysselsatt kapital}}$
<b>Totalrentabilitet:</b>	$\frac{\text{Driftsresultat} + \text{finansinntekter}}{\text{Gjennomsnittlig totalkapital}}$
<b>Egenkapitalrentabilitet etter skatt:</b>	$\frac{\text{Årsresultat}}{\text{Gjennomsnittlig egenkapital}}$
<b>Egenkapitalprosent:</b>	$\frac{\text{Egenkapital pr. 31. desember}}{\text{Totalkapital pr. 31. desember}}$

## 1998

Finland blir en del av det nordiske kraftmarkedet.

## 1999

Vest-Danmark blir en del av det nordiske kraftmarkedet.

## 2000

Kabelskipet C/S Skagerrak solgt. Skagerakkablene blir åpne for alle aktørene i kraftmarkedet fra januar 2000. Øst-Danmark blir en del av det nordiske kraftmarkedet.

## 2001

På grunn av kaldt vær når man en forbrukstopp mellom kl 9 og 10 den 5. februar på 23 054 MW.

## 2002

Selskapet Nord Pool Spot etableres og eies av alle de nordiske systemoperatørene og Nord Pool ASA med 20 prosent hver. Statnett Rederi endrer navn til Statnett Transport. Stortinget vedtar Statnetts oppgaver som systemansvarlig nettselskap. Stortinget fjerner statsgarantien fra statsforetak fra 1. januar 2003.

## 2003

Statnett selger Statnett Entreprenør til Eitel Networks Corporation.

## 2004

Statnett og nederlandske TenneT får konsesjon for å legge likestrømskabel mellom Norge og Nederland.

Statnett får utvidet ansvar for å sikre balanse i det norske kraftsystemet til enhver tid.

## 2005

Anleggsarbeidene på NorNed-kabelen starter opp. Statnett vedtar å anskaffe nytt beredskapsskip for dagens M/S Elektron.

## 2006

Statnett gjør avtaler om kjøp av to mobile reservekraftverk på til sammen 300 MW til plassering i Midt-Norge. Statnett inngår også en prøveordning om energiopsjoner med åtte norske industribedrifter.

## Konsernsjefens betraktninger

# Norsk vannkraft en europeisk miljøressurs

Klimaendringene er den største utfordringen vi står overfor, og det er ikke til å komme forbi at disse har nær sammenheng med produksjon og forbruk av energi. Dette er utfordringer som også angår oss i Statnett, og som vi tar alvorlig.

Som systemansvarlig nettselskap skal vi legge til rette for at kraftmarkedet fungerer etter hensikten. Ett av mange mål i denne sammenheng har vært å utvide markedet og bidra til at handel med kraft kan skje på tvers av landegrensene. På den måten har vi ment at ressursene ville bli best utnyttet.

Dette vil være enda viktigere når vi ser at klimaet forandrer seg. Norge som resten av verden, opplever store klimasvingninger. Svingningene påvirker tilsiget til vannmagasinene som igjen påvirker mulighetene for kraftproduksjon. Samtidig gir endringer i vær og temperaturer store variasjoner i kraftforbruket. I et mer uforutsigbart kraftmarked, vurderer vi derfor at tettere integrasjon og friere handel med Norden og Europa vil gi oss sikrere tilgang på strøm og et ekstra ben å stå på.

Vi mener også at slik handel er fordelaktig miljømessig. Det er en nær sammenheng mellom handel med kraft og utslipp av CO<sub>2</sub> fra kraftsektoren i de ulike landene. Selv om det er viktig å se på utslipp fra norsk jord, må vi ikke glemme at tiltak i Norge kan påvirke utslippene i andre land. I kraftsektoren er dette særlig tydelig. Økt netto import til Norge bidrar til å øke utslipp fra kull- og gasskraftverk i våre naboland, mens eksport gir tilsvarende reduksjoner. Et godt samarbeid mellom landene er viktig for å oppnå en effektiv reduksjon av CO<sub>2</sub>-utslippene samlet sett.

## GRØNN KRAFT FRA NORGE VARMER EUROPA

Det aller meste av ny kraftproduksjon som forventes i Norden de neste 20 årene har liten fleksibilitet. I Finland satses det på kjernekraft, og i Sverige og Danmark har man ambisiøse mål for utbygging av vindkraft og kombinert kraft- og varmeproduksjon (CHP, combined heat and power). For slike "kombi-kraftverk" som både produserer fjernvarme og elkraft, er kraftproduksjonen i utgangspunktet styrt av behovet for oppvarming. Tyskland planlegger en utbygging av offshore vindkraft på opp til 19.000 MW (forbrukstoppen en ekstra kald vinterdag i Norge er ca 23.000 MW). Vind produserer kraft når det blåser og er derfor lite fleksibel.

Mindre fleksibel kraftproduksjon og mer produksjon som styres av været, forutsetter større muligheter for handel med kraft over lange avstander, slik at tilgangen kan tilpasses forbruket. I denne sammenheng kan norsk vannkraft med stor og billig reguleringsevne spille en viktig rolle. Bedre tilgang til denne reguleringsevnen øker mulighetene til å kjøpe nabolandenes produksjonsanlegg effektivt og gjør det lettere å ta i bruk for eksempel vindkraft i disse landene. Det typiske handelsmønsteret vil være at Norge importerer på natten og i helgene og når vindkraften produserer mye, mens vi eksporterer når kraft- etterspørselen i nabolandene er stor og når deres fornybare energi gir lavt tilskudd.

**“En bedre kraftbalanse i Norge og økende utvekslingskapasitet vil bidra til lavere CO<sub>2</sub>-utslipp fra kraftsektoren i våre naboland.”**

En bedre kraftbalanse i Norge og økende utvekslingskapasitet vil altså begge bidra til lavere CO2-utslipp fra kraftsektoren i våre naboland.

### **ØKT KRAFTBEHOV, NYE LEDNINGER – KRAV OM KABLING**

Den økende bevisstheten om natur og miljø møter vi ikke bare i sammenheng med de store, globale spørsmål. Det økende behovet for overføringskapasitet gjør at vi i Statnett har flere nye kraftledningsprosjekter til konsesjonsbehandling hos lokale og sentrale myndigheter. Kravet om å legge de nye forbindelsene som sjø- og jordkabler fremmes med stadig større kraft, og vi møter dette kravet i sammenheng med nesten alle prosjekter.

Det er politikernes selvfølgelig privilegium å fortsette politikken på dette området, og Statnett må naturligvis følge de retningslinjene som til enhver tid gjelder. Det er imidlertid samtidig vår plikt å gjøre oppmerksom på at en mer liberal kablingspolitikk har kostnader for samfunnet. Konsekvensene for industri, annet næringsliv, offentlig virksomhet og vanlige forbrukere må naturligvis belyses. Vårt poeng er med andre ord at man i debatten om kraftlinjer og kabling både omtaler visuelle og økonomiske konsekvenser, og at man også er klar over de miljømessige konsekvensene ved kabling på høye spenningsnivåer.

### **STATNETT SER NASJONALE BEHOV**

Miljøverndepartementet og Olje- og energidepartementet har utformet sentrale retningslinjer som Stortinget sluttet seg til. Retningslinjene la følgende til grunn: Blir kabling av 420 kV først valgt en del steder, så vil denne praksisen i stor grad spre seg

til alle anlegg som fremover skal bygges eller ombygges. Samtidig er det slik at forsterkning av sentralnettet er et spleiselag der alle deltar.

Nytten av kabling kan alltid knyttes til ett begrenset område, mens kostnadene betales av alle. De som får all nytte i en sak, betaler dermed kun en liten del av kostnadene. Å kable de nye kraftledningene som Statnett planlegger er 6 – 12 ganger så dyrt som ledninger i master. Denne kostnaden vil gå til forbrukeren. Skulle man om noen år ende opp med kabling på for eksempel 10 prosent av strekningen, vil dette medføre kostnader som tilsier nesten en fordobling av sentralnettтарiffen.

Økt miljøbevissthet i samfunnet og verden generelt gir med andre ord Statnett utfordringer vi vil og skal takle i årene som kommer. Statnett vil jobbe aktivt for å finne løsninger som er mest mulig miljømessig hensiktsmessig, for Norge og Europa.

**Odd Håkon Hoelsæter**  
Konsernsjef





## Kraftmarkedet –

# Hvordan er det bygd opp?

Kraft leveres som andre varer til sluttbruker etter at kjøp og salg, pris og leveringsbetingelser er fastsatt. Salgsprosessen er likevel mer komplisert enn for tradisjonelle handelsvarer siden strøm ikke kan lagres og leveres over disk. Kraftomsetningen foregår enten via den nordiske kraftbørsen Nord Pool eller direkte mellom kjøper og selger (bilateralt).

I motsetning til markeder der kjøper og selger har et fysisk produkt som overleveres direkte, forutsetter salg av kraft både et system for å sette pris og for å levere varen. Å levere kraft forutsetter derfor at vi har et velfungerende kraftsystem som kan levere den totale energimengden som etterspørres på det tidspunkt som brukeren ønsker og uten avbrudd.

### KRAFTMARKEDET – ET PARAPLYBEGREP

Det nordiske kraftmarkedet består av svært ulike aktører; husholdninger, bedrifter, store og små kraftleverandører, kraftkrevende storindustri og alt fra små lokale kraftverk til store kraftprodusenter. Kraftmarkedet består også av flere delmarkeder.

I sluttbrukermarkedet er vi alle aktører når vi velger blant leverandører som gir oss tilbud. I det fysiske engrosmarkedet møtes de store aktørene. En betydelig del av kraften som kjøpes her skal leveres videre til sluttbrukermarkedet. I det finansielle markedet er det hovedsakelig de større aktørene som opptrer, som kraftselskaper og mer tradisjonelle finansielle institusjoner. I det finansielle markedet handles det kraftderivater for å sikre seg mot fremtidige bevegelser i spotprisen, eller for å spekulere i et forsøk på å oppnå en prisgevinst.

I et velfungerende kraftmarked må vi ha gode handelsmodeller og tilstrekkelig mange og store aktører til at markedet blir likvid. Dette er tilfellet når det alltid finnes tilstrekkelig antall selgere og

kjøpere i det noen vil gjennomføre en transaksjon. I det fysiske engrosmarkedet, og det finansielle markedet i Norden, er den felles nordiske kraftbørsen Nord Pool den viktigste markedsplassen.

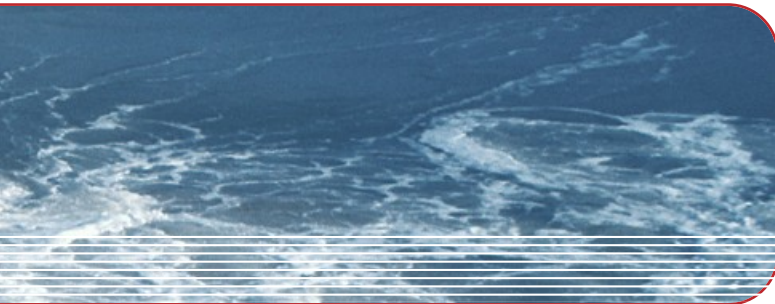
Sett i en internasjonal sammenheng fungerer det norske og nordiske kraftmarkedet godt. Likevel er det nødvendig å videreutvikle markedsløsningene for å opprettholde et effektivt totalmarked. Gode handelsmodeller, likvide handelsplasser med riktige produkter og tilstrekkelig konkurranse i kraftmarkedet er forutsetninger for at markedene skal fungere.

### DE ULIKE MARKEDENE

#### Det fysiske engrosmarkedet

Den viktigste nordiske markedsplassen for elektrisk kraft er Nord Pools fysiske kraftbørs (Nord Pool Spot). Her inngås avtaler i elspotmarkedet der prinsippene tilpasser seg svingningene i forbruk og etterspørsel gjennom døgnet. I alle de nordiske landene har Nord Pools elspotmarked hatt en jevnt stigende markedsandel i forhold til totalt forbruk. Markedsandelen i Norden var i 2006 63,3 % mot 45 % i 2005. I tillegg til å styrke likviditeten, styrker den høye markedsandelen spotprisen som referansepris. Norden er ett marked, men innenfor dette markedet finnes det begrensninger i overføringskapasiteten. Derfor er markedet inndelt i flere faste områder, Norge og Danmark har normalt to (Norge har tre ved inngangen til 2007), mens Finland og Sverige utgjør ett område hver.





### Finansielt marked

Nord Pools finansielle marked er den eneste nordiske markedsplassen med børskonsesjon for handel med finansielle kraftkontrakter – det vil si terminkontrakter som forwards- og futures-kontrakter samt opsjoner. Terminkontrakter og opsjoner benyttes til prissikring og risikostyring for produsenter og store forbrukere i engrosmarkedet.

### Sluttbrukermarkedet

Sluttbrukermarkedet er deregulert i alle de nordiske landene. Dette gir sluttbrukerne mulighet til fritt å velge kraftleverandør ut fra pris eller andre kriterier. Valgmulighetene er imidlertid foreløpig begrenset til eget land. Sluttbrukermarkedet i Norden er ikke harmonisert og fungerer derfor ikke som et felles nordisk marked.

### Regulerkraftmarkedet

Regulerkraftmarkedet er et "restmarked" for andre markeder, og overvåking av dette markedet er viktig for å unngå misbruk av disse markedene. Derfor overvåker og analyserer Statnett handelen i regulerkraftmarkedet med tanke på å identifisere ubalanser. Særlige forhold blir påtalt og rapportert videre til NVE, og totalt sett bidrar markedsovervåkingen til at kraftmarkedet fungerer godt.

### Det norske kraftkartet –

## Hvem har ansvaret for hva?

#### MYNDIGHETENE

**Regjeringen** fatter vedtak om tillatelse til utbygging i kraftsektoren.

**Stortinget** avgjør om store/kontroversielle regulerings- og kraftutbyggingssaker skal få konsesjon. Kongen i Statsråd er den formelle utsteder av konsesjonene.

**Olje- og energidepartementet (OED)** tilrettelegger for en samordnet og helhetlig energipolitikk og ivaretar statens eierfunksjoner i Statnett SF, Statoil ASA, Gassco AS, Petoro AS og Enova SF.

**Norges vassdrags- og energidirektorat (NVE)** er fagdirektoratet for energi- og vassdragsforvaltningen.

**Enova** skal fremme omlegging til mer miljøvennlig bruk og produksjon av energi.

#### PRODUSENTENE

**Kraftprodusentene**, som for eksempel Statkraft, lager kraft fra ulike energikilder som vann, kull, vind, gass, olje, biomasse og kjernekraft. De selger kraft på den nordiske kraftbørsen og leverer den inn på overføringsnettet. Det er derfor ikke mulig etterpå å skille de ulike leveransene fra hverandre. Når en forbruker slår på strømmen, vet han/hun ikke hvilken produsent kraften kommer fra.

#### NETTSELSKAPENE

**Statnett** har ansvar for det norske sentralnettet og skal i tillegg koordinere og styre kraftsystemet fra time til time slik at strømmen når fram dit den skal, så rimelig som mulig og til minst mulig ulempe for omgivelsene.

**De lokale og regionale nettselskapene** eier, og er ansvarlig for, de lokale og regionale strømmnettene. Disse skal sørge for at strømmen transporteres helt fram til huset ditt. Siden det ville vært svært ulønnsomt om konkurrerende nettselskap skulle bygge hvert sitt parallele strømmnett, har de lokale og regionale nettselskapene monopol på sine tjenester, innenfor sitt geografiske område. Det er derfor ikke mulig å bytte nettselskap.

#### MARKEDET

**Nord Pool** er den fellesnordiske kraftbørsen. Her foregår kjøp og salg som på en ordinær varebørs. Sluttbrukermarkedene for strøm er foreløpig nasjonale. Men strømkundene kan selv velge leverandør av kraft i sitt land.

**Strømleverandører**, eller "sluttbrukerselskaper", er den aktøren i kraftmarkedet de vanlige forbrukere oftest kommer i kontakt med. De fleste leverandørene kjøper strømmen i den nordiske kraftbørsen for så å selge den videre til vanlige husholdninger.

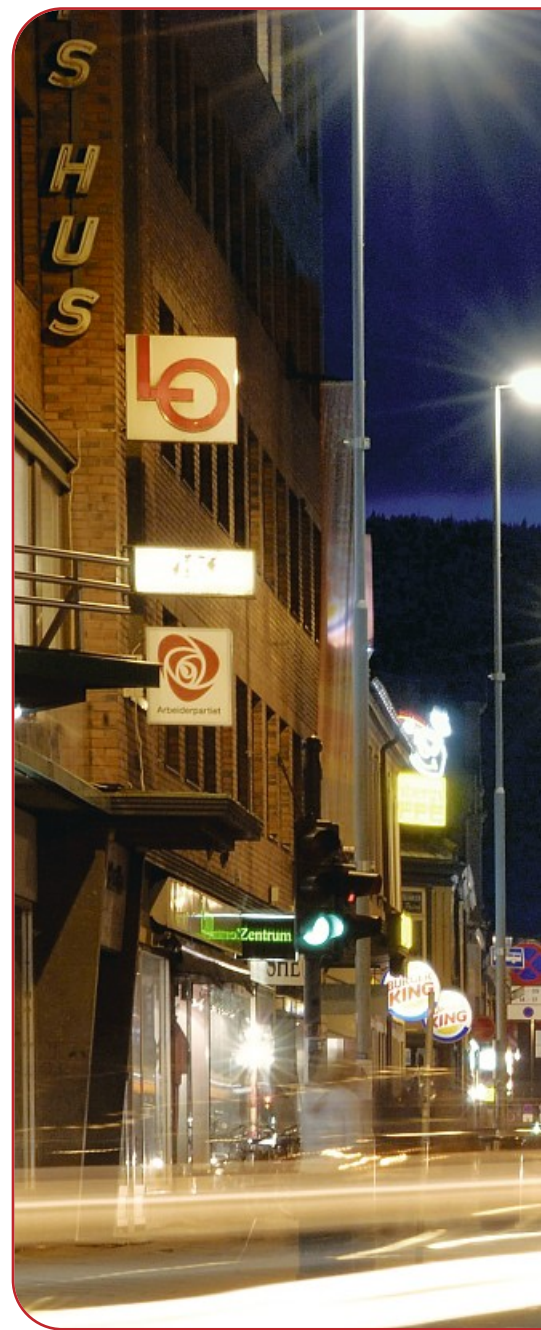
Virksomheten:

## Høyt tempo i 2006

Statnetts virksomhet omfatter de tre hovedområdene nettvirksomheten, sentralnettordningen og regulerkraft, samt datterselskapene Nord Pool og Statnett Transport.

Hoveddelen av Statnetts inntekter kommer gjennom utleie av anlegg til sentralnettordningen. I tillegg får Statnett inntekter som systemansvarlig nettselskap (TSO) for å koordinere kraftsystemet.

Inntektene er regulert gjennom en inntektsramme gitt av Norges vassdrags- og energidirektorat (NVE). Den øvre grensen for tillatt inntekt har til hensikt å gi forutsigbare rammer for nettselskapene, samtidig som den begrenser muligheten for høy avkastning på nettvirksomheten.

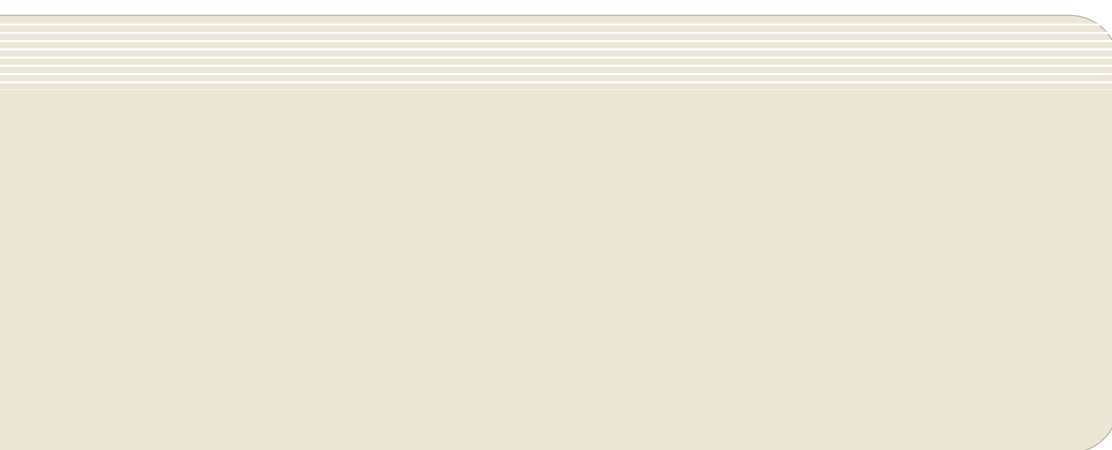


En terrawatttime (1 TWh) tilsvarer en milliard kilowattimer. En TWh kan få 25 millioner 40-watts lyspærer til å lyse en time, eller tilsvarer omtrent ett års elforbruk i en by med 50 000 innbyggere. Totalt ble det brukt 122,5 TWh i 2006.

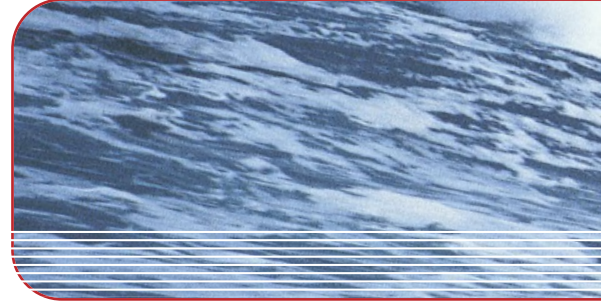




© Dag Pøttering / NN / Samfoto







## Nettvirksomheten:

# Store investeringer og sikker drift

Statnetts nettvirksomhet omfatter utvikling og vedlikehold av vår andel av sentralnettet, samt koordinering av kraftsystemet (utøvelse av systemansvaret).

Fjoråret var preget av at Statnett nå er inne i en fase med planlegging og gjennomføring av flere store investeringer. Høsten ble preget av at Norge opplevde svært lite tilsig til vannmagasinene gjennom sommeren og tidlig høsten 2006, med påfølgende bekymring for kraftsituasjon vinteren 2007.

Byggingen av NorNed, verdens lengste likestrøms sjøkabel som skal legges fra Norge til Nederland, er godt i gang, og prosjektet Nettilknytning Ormen Lange ble fullført på tid og budsjett.

Ved inngangen til 2006 var kraftsituasjonen for Norge meget god, med 77 % magasinifylling. Men noe nedbørssvikt i vinterseongen med relativt lavt snømagasin før snøsmeltingen, etterfulgt av nedbørssvikt i sommermånedene og første del av høsten, gjorde at magasinifyllingen i september var nær bunnivået for de siste ti årene. Sviktende tilsig kom samtidig med at halvparten av overføringskapasiteten mot Danmark var ute (Skagerrak 3-kabelen) med utsikter for å komme i drift igjen først mot våren 2007. I tillegg var det usikkerhet knyttet til svensk kjernekraft. Til sammen førte dette til bekymring for forsyningssikkerheten vinteren 2006/2007.

Skagerrak 3-kabelen kom i drift flere måneder tidligere enn først antatt, samtidig som november og desember ble svært nedbørsrike og milde måneder, med godt tilsig til kraftmagasinene. Dette førte til at kraftsituasjonen var tilfredsstillende med magasinifylling på 67 %, ved årets slutt.

Den nye hovedtransformatoren for Skagerrak 3-kabelen havarerte i januar, etter bare tre måneders drift. Reparasjonen

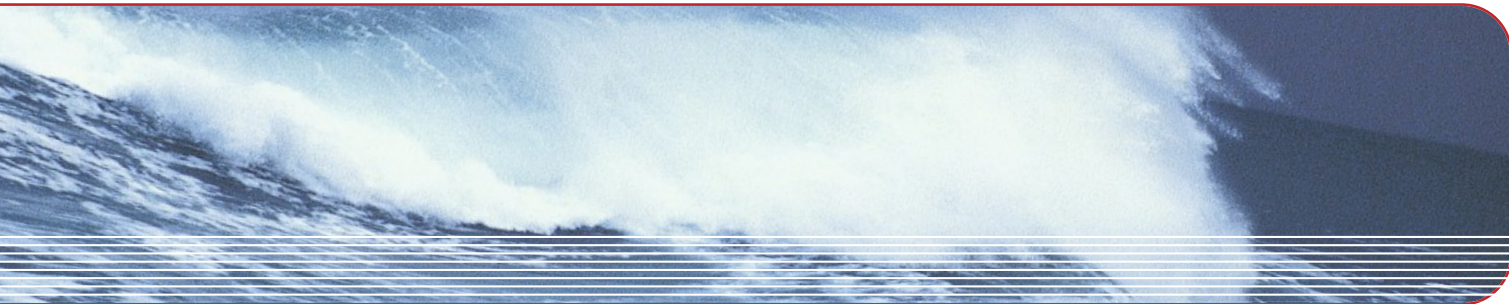
av transformatoren ventes ferdig våren 2007, men en midlertidig løsning gjorde at kabelen kunne settes i drift igjen allerede 30. november 2006.

Fra 20. november ble Nord- og Midt-Norge delt i to (tidligere NO2 delt i NO2 og NO3), og Trøndelag og Møre og Romsdal ble opprettet som eget markedsområde. Området har lav produksjonskapasitet i forhold til forbruket og er avhengig av stor import. Eget markedsområde ble opprettet for å legge til rette for tilførsel av kraft til regionen fra resten av Norge og Sverige gjennom god utnyttelse av overføringsnettet.

### Stormen Narve ga utfordringer

Ekstremværet Narve skapte store utfordringer i Nord-Norge på nyåret. Stormen varte i seks døgn og førte til hyppige og mange utfall av linjer fra Salten og nordover. Uværet medførte skader på strøms- og telekommunikasjonsnettet. Narve var på sitt verste fredag 20. januar og deler av Nord-Norge nord for Ofoten var mørklagt som følge av brudd i Statnets kraftnett i til sammen 1,5 timer.

I løpet av 2006 var det betydelige prisforskjeller i elspot mellom Norge og Jylland. Forskjellene økte fra 2005, og ble i stor grad påvirket av flaskehalsen som oppstod de vel ti månedene Skagerrak 3-kabelen var ute av drift. Importkapasiteten fra Sør-Sverige mot Sør-Norge under lavlastperioder som natt og helg, har i lange perioder vært redusert. Dette skyldes hovedsakelig problemer med Vestkystsnittet i Sør-Sverige.



### **Statnetts anlegg blant de mest pålitelige**

På vedlikeholdssiden har Statnett i lang tid lagt vekt på å levere tilgjengelige, pålitelige og kostnadseffektive anlegg. Tre uavhengige internasjonale benchmarkinger viste i 2006 at Statnett på dette området er helt i front.

Det ble også lagt vekt på ytterligere å redusere feil som forårsakes av eget og innleid personell. I tillegg fortsatte arbeidet med skogrydding for å unngå feil som følge av kontakt mellom ledninger og trær. Det ble i 2006 også etablert en treårsplan for å plassere nødvendige utkoblinger i nettet på optimale tidspunkt. Hensikten er å opprettholde og forbedre system-sikkerheten.

### **Stor utbyggingsaktivitet**

Byggingen av NorNed, verdens lengste likestrøms sjøkabel, følger framdriftsplanen med sikte på å sette kabelen i drift ved årsskiftet 2007/08. Over 500 km kabel er produsert og testet. Statnett og det nederlandske nettselskapet TenneT er godt i gang med å utvikle systemer for krafthandel mellom landene i samarbeid med kraftbørsene Nord Pool og APX. I desember 2006 besluttet Statnett å bygge en 420 kV kraftledning gjennom Setesdalen for å sikre tilstrekkelig kapasitet i det innenlandske nettet (forutsatt tildeling av konsesjon).

Statnett har i 2006 hatt stor utbyggingsaktivitet i Midt-Norge. Det er bygget og idriftsatt to nye stasjonsanlegg i Molde-området, og om lag 100 kilometer 420 kV kraftledning som forbinder disse med hovednettet i Viklandet. Prosjektene vil blant annet sørge for kraftforsyningen til Ormen Lange-anlegget. Statnett

har også besluttet å gjennomføre omfattende tiltak for å bedre spenningsforholdene i nettet. Totalt skal det installeres kondensatorbatterier og SVC-anlegg i sju stasjoner i regionen.

I desember 2006 besluttet Statnett å etablere 300 MW reservekraft i Midt-Norge. Anleggene skal være klare til å kunne produsere kraft i en eventuelt svært anstrengt kraftsituasjon vinteren 2007/08. Statnett besluttet samtidig å bygge en 420 kV kraftledning fra Nea i Midt-Norge til Järpstrømmen i Sverige i samarbeide med Svenska Kraftnät. Prosjektene i Midt-Norge har en total kostnadsramme i overkant av 3 mrd kroner.

### **Videre planer i kraftnettet**

Midt-Norge er også i fokus på plansiden, og våren 2006 forhåndsmeldte Statnett en 420 kV kraftledning fra Ørskog i Sunnmøre til Fardal i Sogn. Konsesjonssøknad vil bli sendt i starten av 2007. Ørskog-Fardal er viktig for å øke evnen til å importere kraft til Midt-Norge. Statnett ble videre meddelt konsesjon for 420 kV-forbindelsen mellom Tjeldbergodden og Trollheim i januar 2006. Denne forbindelsen vil være aktuell ved etablering av et eventuelt gasskraftverk på Tjeldbergodden. En ny 420 kV linje mellom Sima innerst i Hardangerfjorden og Samnanger ble konsesjonssøkt sommeren 2006. Bakgrunnen for dette prosjektet er økt importbehov i Hordaland nord for Hardangerfjorden.

Selskapets virksomhet innenfor systemplanlegging er generelt økende som følge av vekst i el-forbruket, nye produksjonsplaner og økt fokus på forsyningssikkerhet.



## Forvaltningsoppgaver:

# Nye løsninger i Regulerkraftmarkedet

Utover Statnetts kjerneoppgaver knyttet til nettvirksomheten har bedriften ansvar for å forvalte Sentralnettordningen og Regulerkraft, balanseavregning og Ediel på vegne av norsk kraftforsyning. Dette er oppgaver som ikke påvirker Statnetts resultat, men som er helt avgjørende for et velfungerende kraftsystem.

### SENTRALNETTORDNINGEN

**Sentralnett** i Norge er eid av Statnett og 26 andre selskaper. Statnett eier ca 85 prosent av sentralnett. Sentralnettordningen er et system for felles prissetting (tariffing) og avregning (fakturering) av transporttjenester i sentralnett.

Alle som er tilknyttet anlegg i sentralnett, enten i form av å være produsenter, forbrukere (prosessindustri) eller regionale kraftselskaper som videregir kraft til sluttbruker, er kunder i sentralnettordningen.

Som operatør av ordningen er Statnett ansvarlig for å utarbeide og oppdatere tilknytningskontrakter med kundene og leie inn nettanlegg som inngår i ordningen. Det er også Statnetts oppgave å fastsette årlige tariffer, samt måle og avregne kundene i henhold til fastsatt tariff.

Totale tariffinntekter skal over tid dekke alle kostnader i sentralnettordningen. Innenfor det enkelte år vil det oppstå avvik mellom inntekter og kostnader. Dersom de totale tariffinntekter ett år blir høyere enn årets kostnader, oppstår det en "merinntekt". Er tariffinntektene lavere oppstår det en "mindreinntekt". Ved utgangen av 2006 var det opparbeidet en akkumulert mindreinntekt på 92 millioner kr. Akkumulert resultat hensyntas ved fastsettelse av påfølgende års tariffer.

Kostnadene i sentralnettordningen er knyttet til leie av ledninger og stasjoner fra anleggseiere, fysiske strømtap i nettet og system-

kostnader. Systemdriftskostnadene inkluderer blant annet spesialreguleringer, kjøp av regulerstyrke og regulerkraftopsjoner.

Alle kostnader som inngår i ordningen er regulert av Norges vassdrags- og energidirektorat (NVE). Reguleringen skjer ved at NVE fastsetter årlige inntektsrammer for den enkelte netteier og operatør. Inntektsrammene setter tak for hvor mye den enkelte anleggseier/operatør kan kreve blir dekket gjennom sentralnettordningen.

De samlede kostnadene i sentralnettordningen var i 2006 ca 3 milliarder kroner. Utviklingen av sentralnettkostnader fra 2004 til 2006 er illustrert på side 13.

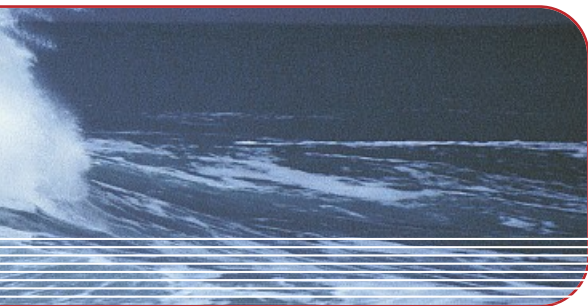
Det utarbeides årlige regnskap for sentralnettordningen. Resultatet av sentralnettordningen påvirker ikke Statnett SFs årsresultat.

### REGULERKRAFTMARKEDET, BALANSEAVREGNING OG EDIEL

**Statnett er systemansvarlig nettselskap (TSO) og avregningsansvarlig. Systemansvaret innebærer at Statnett har ansvar for å regulere kraftsystemet slik at det alltid er balanse mellom forbruk og produksjon.**

Avregningsansvaret innebærer at Statnett i ettertid sammenstiller målte og avtalte energivolum, beregner avviket, samt foretar det tilhørende økonomiske oppgjøret mellom aktørene. Oppgjørene er basert på prisene i regulerkraftmarkedet.





I 2006 var det omlag 135 aktører som mottok økonomiske oppgjør fra balanseavregningen (balanseansvarlige), noe varierende over året. Avregningen av regulerkraftmarkedet finansieres gjennom gebyrer på handelen og skal over tid balansere. Omsetningen i regulerkraftmarkedet har stabilisert seg på rundt 8 TWh/år, som gir en årlig gebyrinntekt på ca 12 millioner kroner.

Statnett jobber aktivt for å skape et mer velfungerende regulerkraftmarked. Intensivert arbeid med markedsovervåkning er et viktig bidrag til dette. Markedsovervåkingen har to formål. Det første er å holde så lave sikkerhetskrav som mulig. Sikkerhetskrav binder kapital hos aktørene og er derfor et problem. Ved god markedsovervåkning får vi ingen overraskelser og kan forutse oppgjøret før det beregnes. Derfor kan vi ha lave sikkerhetskrav. Det andre formålet med markedsovervåking er å holde ubalansene i regulerkraftmarkedet innenfor et akseptabelt nivå.

Det utvikles kontinuerlig nye IT-løsninger for å støtte opp om en sikker og stabil drift, og for å gi aktørene bedre service. I november 2006 ble et nyutviklet system for balanseavregning satt i drift. I dette systemet (BalanseWeb.no) kan aktørene over internett se alle sine handelsrelasjoner, regulerkraftoppgjør og historie. Systemet er utviklet i tett samarbeid med aktørene.

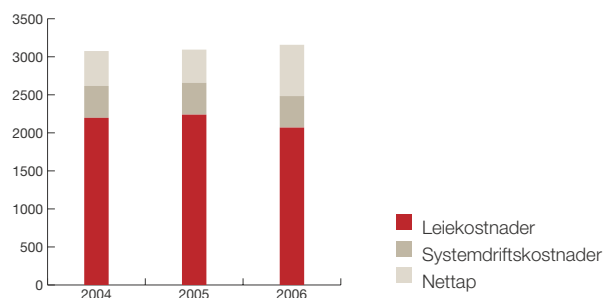
#### Ediel-virksomheten i Statnett

Ediel er betegnelsen på en internasjonal standard som brukes til elektronisk utveksling av handelsinformasjon i kraftbransjen. Standarden tilpasses til en viss grad nasjonale forhold. Ediel-meldinger benyttes eksempelvis mellom aktører i forbindelse med leverandørbytter og når målestander skal utveksles. I Norge er det omlag 370 aktører som utveksler Ediel-meldinger med hverandre.

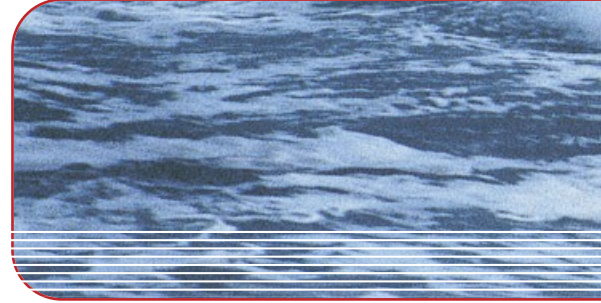
Statnett er gjennom Systemstøtte for Ediel (SSE) tillagt et ansvar for å vedlikeholde standarden, samt å legge til rette

for at alle aktører benytter gjeldende standard. For å løse denne oppgaven er det etablert testløsninger i Ediel-portalen ([www.ediel.no](http://www.ediel.no)).

Alle aktører er gjennom sine konsesjonsbetingelser pålagt å være godkjent av SSE, for å kunne utveksle Ediel-meldinger. Ediel-virksomheten i Statnett jobber derfor aktivt, sammen med bransjen, for å videreutvikle ordningen, samt harmonisere norsk standard på nordisk og europeisk nivå. Dette arbeidet er viktig for å ivareta en god informasjonsutveksling i kraftbransjen. Samarbeidet med Sverige er videreført i løpet av 2006 og om lag 440 svenske aktører benytter seg av testløsningene til SSE.



KOSTNADER SENTRALNETT 2004-2006



## Andre aktiviteter:

# Ny handelsrekord på Nord Pool og tunge løft i Statnett Transport

I tillegg til egen virksomhet eier Statnett halvparten av den nordiske kraftbørsen Nord Pool ASA, 20 prosent av det fysiske kraftmarkedet Nord Pool Spot AS og 100 prosent av datterselskapet Statnett Transport AS.

### **NORD POOL – DEN NORDISKE KRAFTBØRSEN**

Nord Pool er verdens første og største internasjonale råvarebørs for kraft, elsertifikater og utslippsrettigheter for CO<sub>2</sub>. Nord Pool omfatter markedsplassen for handel og clearing av fysiske og finansielle kraftkontrakter i Norden (Finland, Sverige, Danmark og Norge).

Nord Pool gruppen består av Nord Pool ASA og Nord Pool Spot AS. I Nord Pool ASA inngår de heleide datterselskapene Nord Pool Clearing ASA og Nord Pool Consulting AS. Nord Pool ASA eies av Svenska Kraftnät og Statnett med 50 prosent hver.

Nord Pool Spot er det fysiske kraftmarkedet i Norden og eies av de nordiske systemansvarlige nettselskapene med 20 prosent hver, i tillegg til Nord Pool ASA.

Nord Pools virksomhet er lokalisert i Oslo, Fredericia, Stockholm, Helsingfors, Berlin og Amsterdam.

### **Nord Pool – verdens største kraftbørs**

Spotmarkedet er grunnlaget for de systemansvarlige nettselskaperens balansering av kraftflyten mellom landene i Norden. Omsetningen i 2006 var 250 TWh mot 176 TWh i 2005, noe som utgjør en oppgang på 42,5 prosent. Verdien av omsetningen var 101 milliarder kroner. Nord Pool Spot hadde i snitt 63

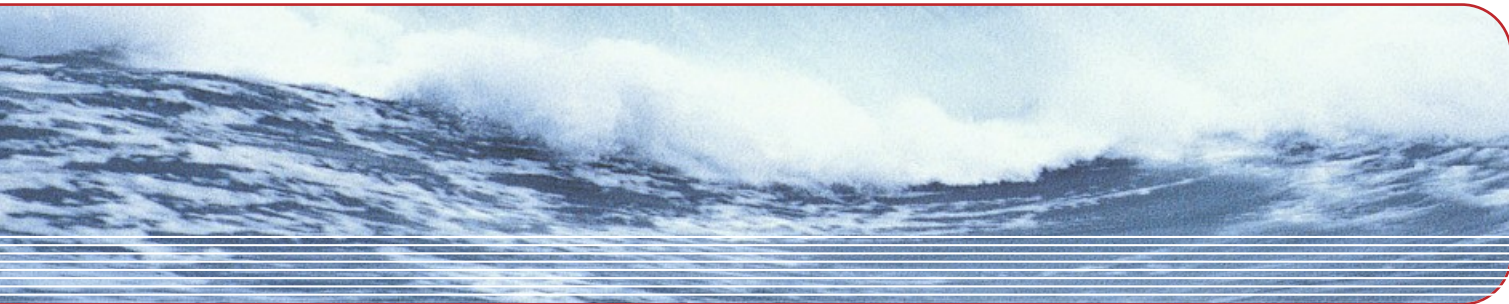
prosent markedsandel for kjøp og salg av kraft i Norden i 2006, noe som er ny rekord. Økningen skyldes en overgang fra nettoinnmelding til bruttoinnmelding som gjør at både bruttosalg og bruttokjøp meldes børsen. Endringen har årsak i nye EU-regler.

Det fysiske kraftmarkedet er delt i Elspot og Elbas. Elspot er et felles nordisk marked for handel med kraftkontrakter for levering neste døgn. Elbas er et fysisk justermarked for handel i Sverige, Finland og Øst-Danmark, med timekontrakter som handles kontinuerlig hele døgnet.

Eksklusive Nord Pool Spot ble det handlet og clearet kontrakter over kraftbørsen til en verdi av 660 milliarder kr mot 390 milliarder i 2005. Dette er den høyeste verdi noensinne. Ved utgangen av 2006 hadde Nord Pool over 295 medlemmer i det fysiske markedet og 340 medlemmer i det finansielle markedet. Dette gjør Nord Pool til verdens største kraftbørs.

### **Ny handelsrekord**

Nord Pool ASA tilbyr handel med termin- og opsjonskontrakter til børsmedlemmer i det finansielle markedet. Dette er finansielle kraftkontrakter som benyttes ved prissikring og risikostyring av handel med elektrisk kraft. Elspots systempris fungerer som referansepris for prissetting av den finansielle krafthandelen i Norden. I 2006 ble det omsatt 766 TWh med en samlet



kontraktverdi på 302 milliarder kroner over børsens finansielle marked. Nord Pool nådde også det høyeste antall transaksjoner i det finansielle markedet noensinne med 141 000, en økning på 13,4 prosent fra året før.

#### **Clearing økte volumet**

Nord Pool Clearing trer inn som kontraktspart i finansielle kraftkontrakter. Gjennom daglig sikkerhetsstillelse for dekning av fremtidige oppgjør reduseres den finansielle risikoen for de som har inngått kontraktene. Nord Pool Clearing trer automatisk inn i alle kontrakter som handles på kraftbørsen. Det samlede handelsvolum clearert av Nord Pool Clearing ASA var 2 220 TWh i 2006 sammenlignet med 2 102 TWh året før.

#### **Utsikter**

Styrene forventer en positiv utvikling av børsens markedsandeler og antall medlemmer i 2007.

### **STATNETT TRANSPORT AS**

**Statnett Transport AS har markedets mest effektive utstyr for transport av enheter opptil 350 tonn på offentlig vei, og opptil 500 tonn på lukket område.**

Sammen med selskapets ro-ro skip MS Elektron, utfører selskapet kompliserte og tunge transportoppdrag til vanskelig tilgjengelige steder. Selskapet disponerer også en 18-akslet jernbanevogn for transport av enheter opptil 210 tonn. 2006 var et meget godt år med mange store oppdrag.

Statnett Transport har primært oppdrag for norsk kraftforsyning, men også for flere internasjonale oppdragsgivere. Selskapet er et heleid datterselskap av Statnett SF og skal sikre en effektiv,

operativ gjennomføring av forpliktelsene til transportberedskap for kraftforsyningen som er pålagt Statnett. Samtidig drives selskapet effektivt og konkurransedyktig.

I 2006 var omsetning på 45 millioner kroner mot 27 millioner i 2005. Årsresultat etter skatt var et overskudd på 5 millioner kroner mot et underskudd på 3 millioner i 2005. Resultatet skyldes i hovedsak stor etterspørsel etter Statnett Transport sin kompetanse både på sjø- og landsiden. Det var mange store oppdrag i 2006.

#### **Fremtidsutsikter**

Med behov for utskiftninger og nyinvesteringer i kraftforsyningen, ser selskapet positivt på markedet fremover. Selskapet vil arbeide for å opprettholde det gode økonomiske resultatet, samtidig som bestrebelsene på sikker og effektiv gjennomføring av beredskapsforpliktelsene opprettholdes. Dette gjøres blant annet gjennom ny- og reinvestering.

Selskapet har i løpet av 2006 flyttet. Forretningsadresse og hovedkontor er nå på Holmen i Drammen. Selskapet har 25 ansatte.



Samfunnsansvar:

## Åpen og ærlig kommunikasjon

Statnetts aktiviteter har stor betydning for det norske samfunnet. Det er derfor et viktig prinsipp for oss å være åpne og ærlige.

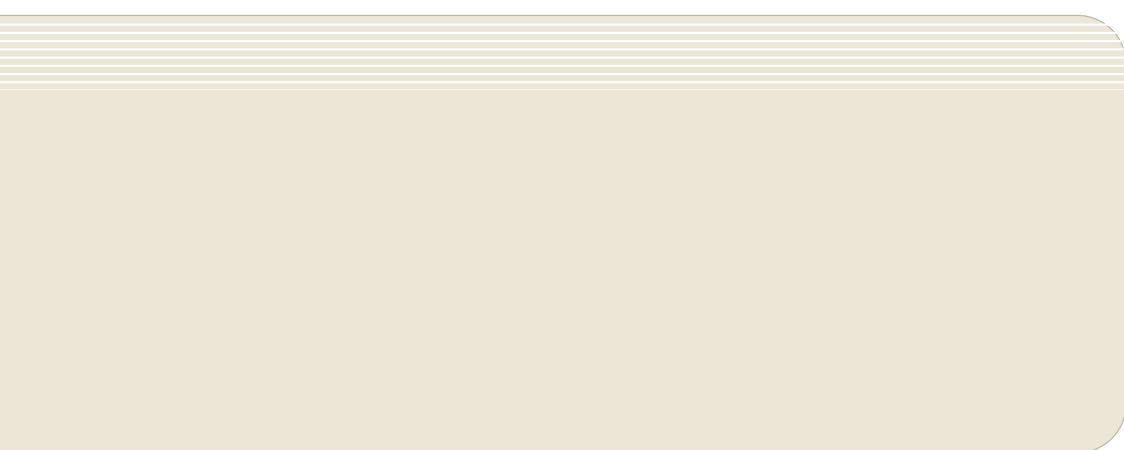
Ett av målene med en åpen dialog er å gi kundene og samfunnet innsikt i virksomheten og øke forståelsen av Statnetts rolle i samfunnet. Samtidig erfarer vi at dialog gir innspill som bidrar til gode og effektive løsninger.

De fysiske installasjoner berører både lokalsamfunn og mange ulike og vitale interesser i samfunnet. I forbindelse med nye prosjekter bidrar en tidlig dialog med lokalsamfunnene til at vi sammen finner løsninger som er tilpasset lokale ønsker og tekniske og økonomiske hensyn.

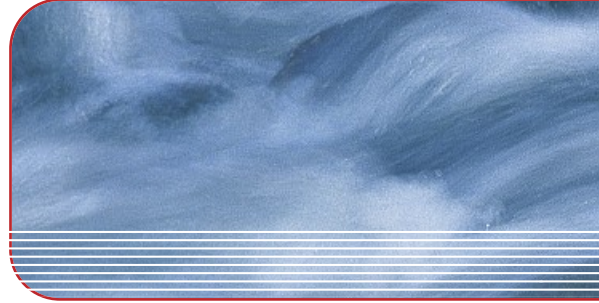
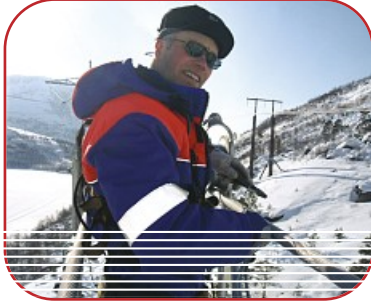
Statnett har som forretningsidé å legge til rette for et vel fungerende kraftmarked, og vi skal være en ledende, uavhengig ekspert når det gjelder kraftmarkedet og kraftsystemet. Dette er basisen vi bygger på, og det skal aldri herske tvil om at vi utøver vår rolle på en profesjonell og betryggende måte.



Norges lengste ledningsspenn er over 4,5 km langt, og strekker seg over Sognefjorden. Bare ett fjordspenn i verden er lengre – Ameralik-spennet på Grønland, som er mer enn 5 km, bygget med assistanse fra Statnett.







## ETIKKOMBUD HOLDER ORDEN

Statnett oppnevnte i 2006, som en av landets første bedrifter, eget etikkombud. Ombudet skal være en tillitsperson som styrker de ansattes rettssikkerhet, bidrar til å avdekke kritikkverdige forhold og mangler ved systemet som praktiseres.

I løpet av de siste årene har flere korrupsjonssaker ødelagt illusjonen om at norske bedrifter er ærligere og redeligere og med høyere moral enn i mange andre land. Etikkombudet skal bidra til at det blir enda vanskeligere å utvikle uønskede kulturer og holdninger blant de ansatte. I Statnett er vervet ivaretatt av en advokat på juridisk avdeling.

### En tillitsperson

Etikkombudet skal gjøre undersøkelser etter henvendelser fra ansatte eller ansattes organisasjoner, veilede de ansatte i etiske spørsmål og ta opp saker etter eget initiativ. Mistanke om urett og feil som blir gjort av bedriften, enkelte ansatte eller ledelsen, vil bli undersøkt og rapportert direkte til konsernsjefen. I tilfeller der konsernets toppledelse eller konsernsjef skulle vært involvert, vil etikkombudet ha direkte kontakt med styrets leder.

Etiske problemstillinger bør i utgangspunktet først behandles i linjen, for eksempel at man tar saken opp med nærmeste leder. Alle ansatte kan forøvrig kontakte etikkombudet direkte og anonymt, uten risiko for represalier. Ombudet skal avggi en årlig rapport på antall henvendelser og på saker som er blitt behandlet.

### Arbeidsmiljølovens regler om varsling

Stortinget vedtok i 2006 (ikrafttredelse 1. januar 2007) nye regler om det som betegnes som "varsling". Reglene er nedfelt i arbeidsmiljøloven. Loven slår nå fast at en arbeidstaker har rett til å varsle om kritikkverdige forhold i virksomheten han jobber. Et hovedformål med lovendringen er å signalisere at varsling er både lovlig og ønsket. Med "kritikkverdige forhold" menes blant

annet forhold som er lovstridige, i strid med bedriftens etiske regler, dårlig arbeidsmiljø, generell ukultur og skadelig aktivitet. Det er tale om varsling dersom en arbeidstaker sier fra om slike forhold, enten internt (til ledelsen eller andre i virksomheten) eller eksternt (tilsynsmyndigheter, media m.v.). En egen bestemmelse "Vern mot gjengjeldelse ved varsling" forbyr gjengjeldelse mot den som varsler. Begrepet "gjengjeldelse" skal tolkes vidt, slik at arbeidstakeren sikres en best mulig beskyttelse.

Bedrifter av en viss beskjedne størrelse (Statnett faller klart innenfor) plikter i henhold til loven å "utarbeide rutiner for intern varsling, eller sette i verk andre tiltak som legger forholdene til rette for intern varsling om kritikkverdige forhold i virksomheten". Ordningen med et etikkombud tar sikte på tilfredsstillende lovens nye krav om varsling.

Det er viktig at den som varsler skal kunne opptre anonymt, og at den som varsler beskyttes av konsernets øverste ledelse og styre hvis vedkommende velger å stå fram. Ordningens suksess vil ha nær sammenheng med etikkombudets tillit og utøvelse av sitt verv.

### Etiske prinsipper for Statnetts ansatte

Statnetts rolle både i samfunnet og kraftsystemet tilsier at vi må ha absolutte krav til integritet og ikke fravike våre etiske prinsipper. Statnetts ansatte skal opptre ærlig og redelig, med åpenhet, etterrettelighet og gjennomsiktighet i organisasjonen. Vi skal ikke opptre på en måte som kan svekke vår nøytralitet, integritet og troverdighet. Statnetts ansatte har ikke anledning til å motta gaver eller tjenester som vil kunne påvirke vår opptreden eller uavhengighet.

Vi stiller krav om at anskaffelser til Statnett skal foretas etter en forsvarlig og upartisk vurdering av saklige og objektive hensyn. Medarbeidere i Statnett skal ikke bruke sin stilling til personlig gevinst, og skal avstå fra å røpe opplysninger





som er gitt konfidensielt eller som kan gi urettmessig fordel til en enkelt leverandør. Samtidig anser vi at moderate former for gjestfrihet og sosialt samvær hører med til høflig forretningsomgang. Det er forøvrig en forutsetning at slik omgang aldri må utvikles slik at den påvirker beslutningsprosessen eller vanskeliggjør denne.

### **STATNETT – EN KONSTRUKTIVT KREVENDE KUNDE**

**Statnett er inne i en betydelig investeringsfase. I løpet av kommende 10-års periode vil vi bygge kraftledninger, kabler og transformatorstasjoner for om lag 19 milliarder kroner. Dette gjør Statnett avhengig av et velfungerende leverandørmarked med både profesjonelle lokale og globale aktører.**

Vi søker samarbeid med konkurransedyktige leverandører som kan bidra til positiv utvikling for Statnett i et leverandørforhold basert på høy etisk standard og gjensidig respekt. Dette betyr at vi legger vekt på å være en god kunde gjennom åpenhet, forutsigbarhet og likebehandling.

Helse, miljø og sikkerhet (HMS) er sammen med ytre miljøområder som har stor oppmerksomhet og betydning i Statnett. I tillegg til å være konkurransedyktige når det gjelder pris og kvalitet forventer vi at våre leverandører etterlever både vår policy for HMS og ytre miljø.

Statnett satser mye på å gi informasjon til markedet både i forkant og etterkant av større anskaffelser. Prosjektinformasjon legges ut på Statnetts nettsider når prosjektene er sendt myndighetene for behandling, og før tilbudskonkurranser settes i gang. Som ledd i en kontinuerlig forbedringsprosess, arrangeres ofte møter hvor det gis tilbakemeldinger til leverandører som har tapt tilbudskonkurranser, det gjennomføres kvalitetsrevisjoner i løpet av prosjektgjennomføringsfasen og vi gir også tilbakemelding til leverandører etter gjennomført leveranse.

### **FORSKNING OG UTVIKLING GIR MERVERDI**

**Statnett har som mål å anvende 1,2 prosent av inntektsrammen på forskning og utvikling (FoU). Satsing har så langt gitt en rekke prosjekter som har medvirket til å gi oss posisjonen som et ledende systemansvarlig nettselskap i Europa.**

Vi søker å være der premissene for fremtiden legges og engasjerer oss derfor i utviklingsmiljøer i og utenfor landets grenser. Egne prioriteringer kommer i første rekke, men vi bidrar gjerne til vinn-vinn-situasjoner med eksterne samarbeidspartnere. Statnett samarbeider blant annet med SINTEF Energiforskning AS og forskningslaboratoriet STRI i Sverige, der Statnett er medeier.

#### **Kun det beste er godt nok**

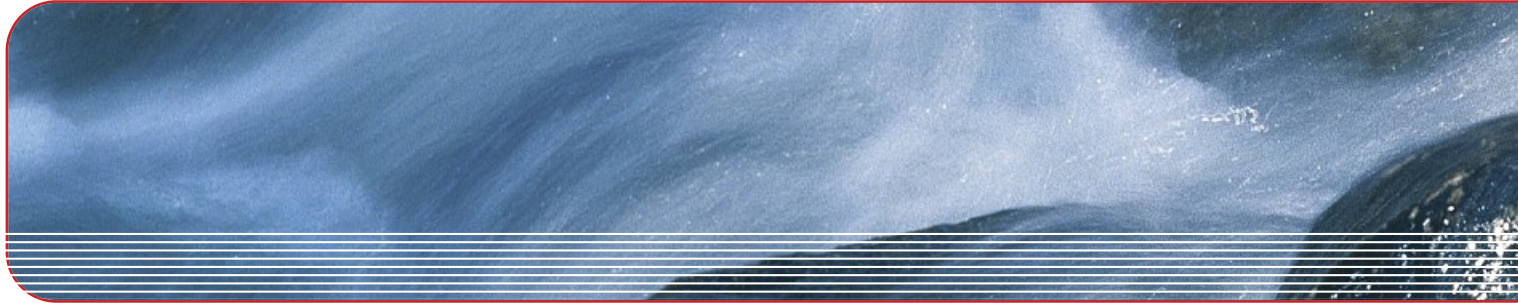
Statnetts forskning og utvikling skjer i de ulike avdelingene, der kvalifiserte medarbeidere og ledere deltar. Mange ser på dette som en mulighet til faglig utvikling og medvirkning.

Forsknings- og utviklingsvirksomheten tiltrekker også oppmerksomhet fra studenter, særlig på høyskole- og universitetsnivå. Statnett-prosjekter utfordrer blant annet til doktorgradsstudier, master- og prosjektoppgaver. FoU-innsatsen synliggjør spennende utfordringer for fremtidens arbeidskraft, og er viktig med tanke på rekruttering.

#### **Forskning og utprøving**

Resultatene av FoU-satsingen synliggjøres gjennom økt kostnadseffektivitet og løsninger som bidrar til å gjøre konsernet effektivt på andre måter. FoU-prosjektene har både kort og lang tidshorison. Det dreier seg ofte om kompliserte prosesser, hvor mye ny mark skal pløyes og der resultatene veies og etterprøves.

Statnetts FoU-virksomhet var i 2006 nedfelt i fem strategiske FoU-programmer som mobiliserer kompetanse fra alle fagområder i Statnett, og i relevante eksterne miljøer.



## TAR ANSVAR FOR MILJØET

**Miljømål legger aktivt føringer for Statnetts virksomhet, og blir rapportert på lik linje med strategiske mål. Statnett er sertifisert etter miljøstandard ISO 14001:2004, som legger føringer for miljøvennlig drift ved alle sider av bedriftens virksomhet.**

ISO 14001-standarden stiller krav som gjør det mulig å etablere et miljøstyringssystem hvor vi tar hensyn både til lovbestemte miljøkrav og miljøkrav organisasjonen pålegger seg selv.

Årlige miljøgjennomganger og revisjoner gir grunnlag for våre miljømål. Sammen med egne Key Performance Indicators (KPIer) for miljøhensyn utgjør disse Statnetts miljøprogram. Disse er implementert i selskapets mål- og resultatstyringssystem og blir nå fulgt opp på lik linje med de strategiske målene.

Hvert år foretar Statnett også en gjennomgang der miljøpåvirkningen av hver enkelt avdelings virksomhet blir kartlagt og vektet. Alle endringer i lover og forskrifter på miljøområdet blir sjekket ut mot de ulike prosedyrer for å sikre at disse blir overholdt. I tillegg blir Statnetts prosjekter systematisk revidert for å møte miljøkrav og krav til helse, miljø og sikkerhet (HMS).

### Det ytre miljøet

Hensynet til det ytre miljøet har stor oppmerksomhet. Natur og miljø skal vektlegges på linje med funksjonelle, tekniske og økonomiske hensyn. Det vil også bli økt aktivitet når det gjelder miljørevisjoner i årene som kommer.

Det er iverksatt en rekke tiltak for å møte bedriftens miljømål. Blant annet er det satt i gang et program for å erstatte nedgravde dieseltanker for Statnetts nødstrømsaggregater. Dette skal redusere risikoen for miljøskadelige utslipp. Statnett har også stilt krav for å redusere bruken av gassen SF6 i Statnetts anlegg. SF6 er en gass som fungerer svært godt som isolator i transformatorer, men som skader ozonlaget dersom den slippes ut.

Statnett tar videre på alvor den generelle skepsis i befolkningen når det gjelder helseisiko knyttet til elektromagnetiske felt. Derfor er det igangsatt et forsknings- og utviklingsprosjekt for å utvikle kraftledningsmaster som skal redusere elektromagnetiske felt rundt kraftledninger.

## MENNESKER MED MULIGHETER

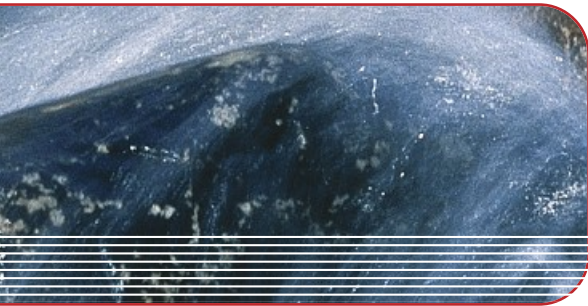
**Statnetts visjon om å være Europas ledende og mest effektive systemansvarlige nettselskap kan bare realiseres dersom vi har engasjerte og kompetente medarbeidere. Det satses derfor mye på utviklingstiltak og læring i forhold til Statnetts behov, strategier og verdier.**

Vi legger stor vekt på systematisk kompetanseutvikling. Derfor blir ledere i Statnett blant annet målt på om de holder medarbeidersamtaler og utarbeider og gjennomfører kompetanseplaner. Statnett forsøker så langt mulig å trene lederes evne til å inspirere og utvikle medarbeidere.

Alle ledere har de senere år gjennomgått et omfattende lederprogram der praktisk ledelse, mål og resultatstyring samt god kommunikasjon har vært hovedemner. Det holdes jevnlig interne lederseminarer for hele tiden å holde fokus på god ledelse i Statnett.

Effekten av ledertreningen og andre tiltak for å utvikle bedriften måles gjennom medarbeiderundersøkelser og og ulike personalmålinger. Seneste medarbeiderundersøkelse viste en totaltilfredshet på 85 prosent.

Statnett satser på utstrakt kompetansespredning på tvers av bedriften, og det legges til rette for intern mobilitet. I 2006 skiftet 25 medarbeidere stilling internt i Statnett. Det jobbes også aktivt for å rekruttere og beholde gode medarbeidere. Fremover ser vi en særlig utfordring når det gjelder ansatte med teknisk utdannelse, som fagarbeidere og sivilingeniører. For å sikre at vi beholder de beste gjennomfører vi i 2006/2007 et talentprogram. Vi planlegger et nytt program i 2007/2008.



### Likestilling og mangfold

Statnett har i mange år jobbet systematisk for å få flere kvinner inn i ledende og tekniske stillinger. Gjennom praktiske ordninger har vi lagt til rette for at både kvinner og menn kan kombinere arbeids- og familieliv på en god måte. Statnett har egen barnehage, utvidet permisjonstid for småbarnsforeldre og fleksibel arbeidstid. Vi erfarer nå at menn på alle stillingsnivåer benytter mer av permisjonstiden enn tidligere og er hjemme med syke barn på linje med småbarnsmødre.

Kvinner og menn i sammenlignbare stillinger er lønnsmessig likestilt. Medarbeiderundersøkelsen viser at begge kjønn opplever at kvinner og menn har like muligheter i Statnett. Vi vil fortsatt bestrebe oss på å rekruttere kvinner til tekniske stillinger og til lederstillinger. Vi ønsker også å fremme kvinners deltakelse i konsernets styre og ser positivt på at våre kvinnelige ansatte blir valgt inn i styre i andre bedrifter.

Statnett har i flere år deltatt i NHO-programmet Female Future, noe som forutsetter at bedriften arbeider aktivt med å rekruttere og beholde kvinner i ledende stillinger og i styreverv. I alt har 10 kvinnelige ledere i Statnett deltatt i dette programmet, som foruten å gi kvalifikasjoner i ledelse og styrearbeid, bidrar til nettverksbygging mellom kvinner i ledende stillinger.

### Rekruttering og samarbeid med universiteter og høyskoler

Statnett har behov for jevnlig å rekruttere fagkompetanse fra universitets- og høyskolemiljøene. Rekrutterings-aktivitetene er særlig rettet mot de tekniske linjene på NTNU, spesielt elektro-faget. Vi har et trainee-samarbeid med SINTEF og en del andre bedrifter i bransjen. For å øke kjennskapet til bedriften deltar vi på jobbmesser arrangert av studentene og tilbyr sommerjobber. Fremover vil vi i enda større grad tilby studenter å skrive prosjekt- og masteroppgaver i Statnett. I den forbindelse har vi inngått avtale med UIO, Vitenskapsbutikken, og lagt ut tilbud om prosjektsamarbeid på deres nettportal.

### OPPFORDRER TIL KULTURENGASJEMENT

**Vårt ønske om å bidra til gode muligheter for barn og unge ligger til grunn for at vi hvert år gir bidrag til lag og organisasjoner. Denne tanken lå også til grunn for etableringen av samarbeidet mellom Statnett og The Brazz Brothers i 2001. Etter seks vellykkede år, ble engasjementet avsluttet ved utgangen av 2006.**

Statnett engasjerer seg i barne- og ungdomsaktiviteter for å skape gode oppvekstmiljøer i lokalsamfunn. Gjennom støtteordninger oppmuntrer vi våre medarbeidere til samfunnsnyttig innsats på dette området.

I 2006 ga Statnett økonomisk bidrag til barne- og ungdomsaktiviteter i 33 forskjellige lag og organisasjoner. For å få tildelt midler må medarbeidere i Statnett ha et tillitsverv eller en annen viktig og aktiv rolle i arrangementet, foreningen eller laget det søkes støtte til. Videre må arbeidet være organisert gjennom et lag, en forening eller lignende. Det er også en forutsetning at arbeidet har et klart ideelt formål.

### The Brazz Brothers

Samarbeidet med The Brazz Brothers har hatt som mål å skape en kreativ samarbeidsform, som inspirerer og begeistrer lokalbefolkning, studenter, myndigheter, kunder, ledelse og ansatte i Statnett. Samtidig har vi hatt et ønske om å støtte det inspirerende arbeidet The Brazz Brothers gjør for det frivillige musikkiv. Musikken er spontan og kreativ og er slik sett et uttrykk for Statnetts verdier.

Samarbeidet med The Brazz Brothers ble avsluttet ved utgangen av 2006. Men Statnett vil fortsette å ha fokus på kultur i utviklingen av gode relasjoner, både eksternt og internt, i 2007 og årene som kommer.



Styringsform og eierskap

## Statnett – et selvstendig selskap

Statnett er et statsforetak opprettet i henhold til Statsforetaksloven og eid av Staten ved Olje- og energidepartementet. Foretaket er selvstendig og står selv ansvarlig for sine forpliktelser.

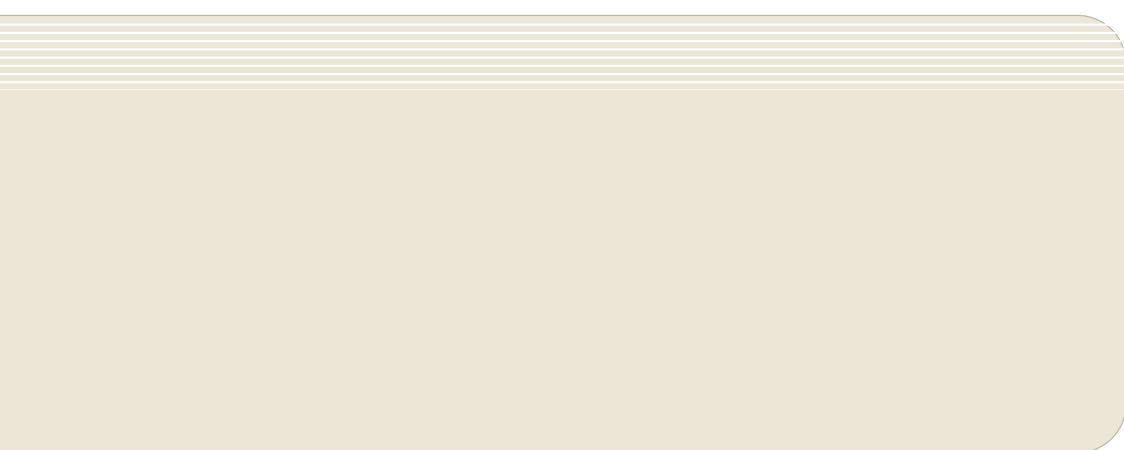
Statnetts inntekter kommer hovedsakelig fra monopolbasert virksomhet. Disse inntektene er regulert av en inntektsramme gitt av Norges vassdrags- og energidirektorat (NVE). NVE fører også tilsyn med Statnetts virksomhet.

Vanlige generalforsamlingsspørsmål blir behandlet på Foretaksmøtet. Her fattes det beslutninger som utnevning av styre og brukerråd. Møtet ledes av Olje- og energiministeren.

Statnetts styre har som hovedoppgaver å sørge for strategi, kontroll og effektiv organisering av virksomheten. Brukerrådet har forslags- og innstillingsrett overfor styret og skal supplere NVEs tilsyn med virksomheten. Konsernsjef har ansvar for den daglige ledelse av konsernet.



NorNed-kabelen mellom Norge og Nederland blir med sine 580 km verdens lengste undersjøiske strømkabel når den står ferdig ved slutten av 2007. Den får en kapasitet tilsvarende årlig strømforbruk for halve Oslo.





## Statnetts konsernledelse



**Odd Håkon Hoelsæter**  
Konsernsjef

Odd Håkon Hoelsæter er sivilingeniør elektro sterkstrøm fra NTH. Han har erfaring fra Samkjøringen av kraftverkene i Norge, Årdal og Sunndal Verk AS og som leder av Hydro Aluminium Energi på Årdalstangen. Han var den første President i ETSO, der han fortsatt er medlem av Steering Committee. Han har tidligere også sittet i styret til Gassco AS. Hoelsæter er styreleder i Nord Pool ASA og sitter i Nordels Steering Committee.



**Bente Hagem**  
Konserndirektør Markedsdivisjonen

Hagem er utdannet sivilagronom (industriell økonom) ved Universitetet for Miljø og Biovitenskap. Hun har vært slakteridirektør i Fellesslakteriet og assisterende markedsdirektør i Gilde Norsk Kjøtt AB. Ansatt i Statoil ASA som direktør for gassalg og gassforedling. Hagem er konserndirektør i Statnett med ansvar for marked og markedsdesign. Hun er styremedlem i NSB AS, Institutt for Energiteknikk samt medlem av NHOs hovedstyre.



**Kåre Schjetne**  
Visekonsernsjef

Schjetne er sivilingeniør bygg fra NTH. Han har vært ansatt i rådgivende ingeniørvirksomhet i seks år, og har innehatt en rekke stillinger gjennom mer enn 20 år i Statkraft, sist som stabsdirektør. Ved siden av å være visekonsernsjef i Statnett er han konserndirektør for Konsernstaben med ansvar for strategi, HR, kommunikasjon, juridisk, FoU, ressursoptimalisering og kvalitet/HMS.



**Håkon Borgen**  
Konserndirektør Nettstyringsdivisjonen

Borgen er sivilingeniør elkraft fra NTH. Han har tidligere hatt lederstilling i BKK og har innehatt flere lederstillinger internt i Statnett. Borgen er i dag varamedlem i Nord Pool Spots styre. Nettstyringsdivisjonen ivaretar systemdriften av det norske kraftsystemet og samdriften med Norden.



**Anne Breive**  
Konserndirektør Økonomistaben

Anne Breive er handelsekonom og har en International Master of Business Administration fra Glasgow University. Hun har tidligere vært direktør for Corporate Controlling og direktør for Corporate Finance i Norske Skog. Breive har også erfaring fra Kreditkassen, og er i dag styremedlem i TTS Marine ASA.





**Øivind Kristian Rue**

Konserndirektør Divisjon for Utvikling og Investering

Rue er utdannet Cand. Polit. ved UiO. Han har tidligere vært underdirektør i Næringsdepartementet og direktør i Saga Petroleum for Sagas strategiavdeling og for Norsk Sokkel Sør. Rue er i dag leder for Statnetts Utviklings og Investeringsdivisjon. Divisjonen har ansvar for alle investeringsprosjekter i Norge og til utlandet.



**Audun Severin Hustoft**

Konserndirektør Vedlikeholdsdivisjonen

Hustoft er sivilingeniør, Elkraft. Han har tidligere vært driftsbestyrer i Statkraft, region-sjef i Statnett og avdelingsleder for systemdriftsavdelingen i Statnett. I dag leder Hustoft Vedlikeholdsdivisjonen som har ansvar for vedlikehold og reinvesteringer i Statnetts anlegg, og derved sikre at sentralnettet er tilgjengelig.

## Brukerrådet 2006

### MEDLEMMER

**Ada Solberg**

Leder. Etter innstilling fra Energibedriftenes Landsforening

**Karstein Sandvik**

Nestleder. Etter innstilling fra Forbrukerrådet

**Inger Kristin Holm**

Etter innstilling fra NHO ved Norsk Industri

**Øivind Torkildsen**

Etter innstilling fra Energibedriftenes Landsforening

**Cathrine Møller Faaberg**

Etter innstilling fra Handels- og Servicenæringens Hovedorganisasjon

**Eilif Amundsen**

Etter innstilling fra Forum for Strategisk Nettutvikling

### VARAMEDLEMMER

**Linette Heiberg**

Etter innstilling fra Forbrukerrådet

**Berit Flægstad**

Etter innstilling fra Energibedriftenes Landsforening

**Helge Stanghelle**

Etter innstilling fra NHO ved Norsk Industri

**Jørgen Tysnes Fossum**

Etter innstilling fra Handels- og Servicenæringens Hovedorganisasjon

**Caroline Lund**

Etter innstilling fra Forum for Strategisk Nettutvikling

**Hans Olav Ween**

Etter innstilling fra Energibedriftenes Landsforening



## Statnetts styre



**Svein Rennemo**  
Styreleder

Rennemo tiltrådte som ny styreleder i Statnett i 2005. Han er i dag konsernsjef i Petroleum Geo-Services ASA, og har tidligere blant annet vært partner i ECON Management, konsernsjef i Borealis, samt hatt flere toppstillinger i Statoil. Rennemo er sosialøkonom fra Universitetet i Oslo, og har både norsk og internasjonal styreverfaring.



**Christine B. Meyer**

Christine Benedichte Meyer er førsteamanuensis ved Norges Handelshøyskole i Bergen, og var statssekretær i Arbeids- og Administrasjonsdepartementet fra 2001 til 2003. Hun har også vært internasjonal vise- rektor ved NHH. Meyer er utdannet siviløkonom og dr.oecon fra Norges Handelshøyskole og ble medlem av Statnetts styre i 2005.



**Kjell Olav Kristiansen**  
Nestleder

Kristiansen er utdannet sosialøkonom ved Universitetet i Oslo og har sittet i styret siden 2000. Han har lang erfaring fra offentlig virksomhet, blant annet som ekspedisjonssjef i Olje- og energidepartementet. Kristiansen er nå direktør i Point Carbon AS.



**Heidi Ekrem**

Heidi Ekrem er utdannet jurist, og advokat og partner i Advokatfirmaet Mageli ANS på Hamar. Hun arbeider i det vesentligste med forretningsjuridiske spørsmål for større selskaper, herunder selskaper innenfor energisektoren. Ekrem ble valgt til nytt styremedlem i Statnett på nyåret 2006.



**Grethe Høiland**

Høiland er sivilingeniør i elkraftteknikk, NTH og Bedriftsøkonom fra BI har vært i Statnetts styre siden 2002. Hun er administrerende direktør i Lyse AS, og har bred erfaring fra ledende stillinger i energisektoren samt fra en rekke styreverv.



**Thor Håkstad**

Håkstad er utdannet maskiningeniør ved NTH. Han sluttet som seniorrådgiver i Norsk Hydro ved utgangen av 2004, etter mer enn 30 års ansettelse. I Hydro har Håkstad innhatt en rekke lederstillinger, og var medlem av konsernledelsen i en 10 års periode. Han har hatt og har diverse styreverv både nasjonalt og internasjonalt, og har sittet i Statnetts styre siden 2004.



**Ole Bjørn Kirstihagen**

Kirstihagen er elektroingeniør fra Stavanger Ingeniørhøgskole og overingeniør ved IKT-divisjonen i Statnett. Han har tidligere erfaring fra Røldal – Suldal Kraft AS og Samkjøringen av Kraftverkene i Norge. Kirstihagen er leder i NITOs konserngruppe i Statnett og har sittet som ansattes representant i Statnetts styre siden 1996.



**Steinar Jøråndstad**

Jøråndstad er ansatt som energitekniker i Statnett og leder av EL&ITs landsdekkende fagforening i Statnett. Han begynte som lærling i 1981 etter grunnkurs og VK1 elektro, har tidligere vært hovedvernombud og sitter i dag i Statnetts arbeidsmiljøutvalg. Han har vært ansattes representant i styret siden 2004. Jøråndstad sitter også i kommunestyre og formannskap i Vågå for Arbeiderpartiet.



**Kirsten Faugstad**

Faugstad er sivilingeniør elkraft fra NTH. Hun har vært ansatt i Statkraft/ Statnett siden 1989 og var leder av NIF-gruppen ved etableringen av Statnett. Hun er i dag prosjektleder i Statnetts Teknologidivisjon og har vært ansattes representant i Styret siden 2004.



# Årsberetning 2006

**Statnetts virksomhet er preget av at foretaket har betydelige investeringsprosjekter både under planlegging og gjennomføring. Dette skyldes særlig at enkelte deler av landet har hatt sterk forbruksøkning, uten tilsvarende utbygging av produksjonskapasiteten i de aktuelle områdene. Statnett investerer derfor i overføringskapasitet både innenfor og inn til de aktuelle områdene.**

Statnett har fått et økt ansvar for å håndtere situasjoner med anstrengte kraftsituasjoner i Norge. I 2006 har selskapet besluttet å innføre energiopsjoner og investere i reservekraft for å ivareta denne oppgaven.

Statnettkonsernet fikk i 2006 et overskudd etter skatt på 303 millioner kroner, mot 174 millioner kroner året før. Styret er fornøyd med det økonomiske resultatet for 2006 sett i lys av den inntektsreguleringen vi hadde frem til nyttår, og som slo særlig negativt ut i perioder med stor investeringsaktivitet. Fra og med 2007 innføres nye, og for Statnett gunstigere retningslinjer for hvordan nettselskapenes inntekter skal fastsettes.

Ratingselskapet Standard & Poors bekreftet i desember Statnetts langsiktige rating på AA.

Det har vært en dødsulykke ved utbygging av Statnetts anlegg i 2006. I forbindelse med anleggsarbeid ved ilandføringsstasjonen for NorNed kablen omkom en medarbeider hos en av Statnetts underleverandører. Dette understreker betydningen av å videreføre den sterke vektleggingen av helse, miljø og sikkerhet.

## **KVALITET OG FORSYNINGSSIKKERHET**

Det samlede kraftforbruket i 2006 var på 122,5 TWh, en reduksjon på om lag 3 prosent sammenlignet med 2005. Den samlede kraftproduksjonen i 2006 var på 121,7 TWh, noe som ga en netto import på nesten 1 TWh. Perioden juli – oktober var svært tørr med lite nedbør. Dette medførte stigende priser i markedet. På grunn av svært høyt tilsig i siste kvartal 2006 er magasin-fyllingen ved utgangen av året omtrent på gjennomsnittsnivå for perioden 1990-2003.

## **Kvalitet**

Målet om at ingen sluttbruker skal være rammet av strømstans mer enn to timer, eller utkobling på mer enn 1000 MW grunnet feil i Statnetts overføringsanlegg, ble nådd. Totale KILE-kostnader i 2006 var 17 millioner kroner, en oppgang på 9 millioner kroner sammenlignet med året før. KILE er ikke-levert energi (utfall) i MWh multiplisert med den samfunnsøkonomiske kostnaden ved utfall. NVEs vedtatte KILE-ramme for Statnett er basert på omfanget av tidligere utfall, og utgjør 64 millioner kroner for 2006.

## **Forsyningssikkerhet**

I henhold til Forskrift om systemansvar, har Statnett ansvar for å utrede og utvikle nødvendige virkemidler for å håndtere perioder med anstrengt kraftsituasjon (AKS) og svært anstrengt kraftsituasjon (SAKS). Statnett har bedt om myndighetenes tilslutning til, og har fått godkjent tilrettelegging for bruk av følgende virkemidler:

### ***En energiopsjonsordning i forbruk***

Som en følge av den anstrengte kraftsituasjonen høsten 2006 forårsaket av lite nedbør gjennom sommeren, inngikk Statnett avtaler med 8 bedrifter i Norge om rett til å redusere kraftforbruket deres vinteren 2007. Totalt kan kraftforbruket reduseres med til sammen inntil 370 MW eller totalt 0,9 TWh. Hensikten med ordningen er å redusere risikoen for rasjonering ved at større bedrifter mot avtalt kompensasjon gir Statnett en rett til å redusere deres forbruk. Avtalene vil ikke bli benyttet med mindre Statnett vurderer faren for rasjonering som svært høy.

### ***En reservekraftordning***

Som et langsiktig permanent tiltak for å håndtere perioder med svært anstrengt kraftsituasjon har Statnett inngått avtale om

anskaffelse av mobile reservekraftanlegg. Anleggene skal kun benyttes for å unngå rasjonering, og iverksettelse av tiltaket krever godkjenning av NVE. Anleggene vil i første omgang installeres i Midt-Norge, men kan senere flyttes til andre regioner dersom kraftsituasjonen skulle tilsi det.

## INVESTERINGER

Statnetts virksomhet er preget av at foretaket har betydelige investeringsprosjekter både under planlegging og gjennomføring. Dette skyldes særlig at enkelte deler av landet har hatt sterk forbruksøkning, uten tilsvarende utbygging av produksjonskapasiteten i de aktuelle områdene. Statnett investerer derfor i overføringskapasitet både innenfor og inn til de aktuelle områdene.

### STØRRE INVESTERINGSBESLUTNINGER I 2006

#### Stabilisering av spenningen i kraftnettet i Midt-Norge

Statnett vil i de kommende to årene investere i størrelsesorden 500 millioner kroner i anlegg som skal bidra til å stabilisere spenningen i kraftnettet i Midt-Norge. Regionen preges av et økende kraftunderskudd. For å fortsatt ha en pålitelig strømforsyning i et område med sterk forbruksøkning, vil Statnett blant annet kjøpe inn utstyr som skal bidra til å holde spenningen innenfor akseptable grenser. Det vil bli installert kondensatorbatterier og SVC-anlegg som skal bidra som spenningstøtte i Midt-Norge. Kondensatorbatteriene vil bli plassert i eksisterende transformatorstasjoner i Nordland, Trøndelag og Oppland innen vinteren 2007/2008. SVC-anleggene installeres høsten 2008.

#### Trøndelag – Sverige

Bygging av ny 420 kV kraftledning mellom Nea i Trøndelag og den svenske riksgrensen er besluttet. Ledningen på 25 km vil erstatte eksisterende 300 kV ledning. Investeringen, inkludert 2 koplingsstasjoner, vil koste om lag 400 millioner kroner. I regi av Svenska Kraftnät vil den bli forlenget med 75 km inn på svensk side av grensen frem til Järpstrømmen transformatorstasjon. Konesjon ble gitt vinteren 2007, og hele prosjektet skal stå klart i løpet av 2009.

#### Skåreheia – Holen i Setesdal

Bygging av en 420 kV ledning gjennom Setesdalen fra Skåreheia i Birkenes kommune til Holen kraftstasjon i Bykle

kommune ble besluttet i fjerde kvartal. Endelig konsesjonsvedtak ventes i løpet av første halvår 2007. Gjennomføring av utbyggingen avhenger av at Statnett får konsesjon. Ledningen, inkludert fire koplingsstasjoner, er kostnadsberegnet til om lag 900 millioner kroner og vil bli 100 km lang. Utbyggingen er viktig for å opprettholde sikker strømforsyning i Sør-Norge ved å overføre strøm til og fra sjøkablene mellom Norge og kontinentet, i tillegg til å kunne møte behov knyttet til regionale utbyggingsplaner. Ledningen forventes fullført i løpet av 2008.

#### Reservekraft

Statnett er gjennom Forskrift om systemansvar pålagt et ansvar for å håndtere anstrengte og svært anstrengte kraftsituasjoner. I den forbindelse er det besluttet å investere 1,5 milliarder kroner i reservekraftanlegg. Anleggene vil plasseres på Tjeldbergodden og Nyhamna og ha en kapasitet på 150 MW hver. Reservekraftanlegget på Tjeldbergodden skal være ferdig senest 1. januar 2008, mens reservekraftanlegget på Nyhamna skal være driftsklart senere samme vinter. Anleggene skal stå i beredskap, og skal kun brukes i svært anstrengte kraftsituasjoner. Reservekraftanleggene skal drives på naturgass. Statnett vurderer også fremtidige muligheter for å eventuelt kunne drive disse anleggene på biodiesel.

### UNDER UTBYGGING

#### NorNed

Kabelen i Nordsjøen mellom Norge og Nederland (NorNed) vil bli 580 km lang og blir dermed verdens lengste HVDC-sjøkabel. Kabelen vil innebære en betydelig økning av samhandelen med kraft mellom Norden og Kontinentet. Utbyggingen er så langt i henhold til budsjett. Statnetts andel av investeringskostnadene totalt vil bli ca. 2,3 milliarder kroner. NorNed forventes fullført innen utgangen av 2007.

#### Nytt skip for tungtransportberedskap

For å ivareta Statnetts beredskapsansvar for transport av tungt utstyr for kraftbransjen bygger Statnett nytt skip til erstatning for eksisterende M/S Elektron som er på slutten av teknisk levetid. Det nye beredskapsskipet vil stå ferdig høsten 2007 og koste om lag 180 millioner kroner.

# Årsberetning 2006

## **FERDIGSTILTE INVESTERINGER**

### **Viklandet – Fræna – Nyhamna**

Bygging av ny 420 kV ledning fra Viklandet i Sunndal til Fræna ble fullført i desember 2006. Ledningen kostet nærmere 600 millioner kroner. Statnett har også ferdigstilt en 420 kV forbindelse fra Fræna til Nyhamna for Norsk Hydro. Tiltakene styrker forsyningsikkerheten for strøm i ytre del av Møre og Romsdal og legger til rette for forsyning av strøm til det nye gassbehandlingsanlegget for Ormen Lange i Aukra.

Statnett investerer i tillegg i en rekke andre mindre anlegg og ledninger.

## **ØKONOMISKE RESULTATER**

### **Driftsinntekter**

Konsernet hadde totale driftsinntekter på 6 848 millioner kroner i 2006, en økning på 1 604 millioner kroner sammenlignet med året før.

Av driftsinntektene sto krafttransport for 3 466 millioner kroner, som er 293 millioner kroner høyere enn samme periode året før. Krafttransport består hovedsakelig av sentralnettets inntekter som fastsettes av Norges vassdrags- og energidirektorat (NVE). Som følge av ny inntektsregulering fra 2007 har NVE endret metode for beregning av justeringsparameter for nyinvesteringer foretatt i 2003 og 2004. Den nye metoden ga et økt tillegg i forhold til tidligere metode. Økningen på 115 millioner kroner er inntektsført i 2006.

Statnett driver hele sentralnettet og fakturerer kundene gjennom tariffen. Totalt fakturerte inntekter utgjorde 3 225 millioner kroner. Akkumulert balanseført mindreinntekt per 2006 utgjør 85 millioner kroner. Mindreinntekten vil bli lagt på tariffene kommende år.

Kraftsalg ble 2 878 millioner kroner, en økning på 1 122 millioner kroner sammenlignet med samme periode året før. Hoveddelen av kraftsalg er foretakets salg av kraft i forbindelse med balanseavregning. Tilsvarende beløp er bokført under driftskostnader slik at resultateffekten av kraftkjøp/kraftsalg i balanseavregningen er null.

Andre driftsinntekter i 2006 ble 504 millioner kroner, en økning på 189 millioner kroner sammenlignet med året før. Økningen skyldes hovedsakelig inntekter for byggingen av overføringslinjen Fræna-Nyhamna på vegne av Hydro ASA. Resultateffekten ved byggingen av overføringslinjen Fræna-Nyhamna er tilnærmet null da kostnadene også har økte med tilsvarende beløp.

### **Driftskostnader**

Konsernets driftskostnader ble totalt 6 268 millioner kroner i 2006 sammenlignet med 4 778 millioner kroner året før. Endringen fra fjoråret skyldes hovedsakelig økte kostnader ved kjøp av regulerkraft gjennom balanseavregningen med 1 054 millioner og økte kostnader til overføringstap med 288 millioner kroner.

### **Resultat**

Driftsresultatet for konsernet ble 580 millioner kroner i 2006 sammenlignet med 466 millioner kroner året før. Netto finanskostnader utgjorde 168 millioner kroner, mot 231 millioner kroner i 2005. Reduserte netto finanskostnader skyldes lavere renter.

Konsernets resultat etter skatt ble et overskudd på 303 millioner kroner sammenlignet med 174 millioner kroner året før.

Morselskapet, Statnett SF hadde et resultat etter skatt på 261 millioner kroner i 2006, sammenlignet med 131 millioner kroner året før.

### **Investeringer**

Totalt har Statnett SF investert 2 180 millioner kroner i 2006 mot 855 millioner kroner året før. 1 688 millioner kroner er investert i nye ledninger og transformatorstasjoner. Reinvesteringer i eksisterende sentralnett utgjorde 165 millioner kroner og andre investeringer 327 millioner kroner.

### **Kontantstrøm og balanse**

Den operasjonelle virksomheten i konsernet ga en kontantstrøm på 1 117 millioner kroner i 2006. Investeringer for totalt 2 153 millioner kroner er gjennomført i konsernet. Totalt ble det nedbetalt lån med 2 400 millioner kroner, og tatt opp nye lån på 3 163 millioner kroner. Ved utgangen av året var konsernets likviditetsbeholdning (inkludert investeringer i markedsbaserte



verdipapirer) 1 115 millioner kroner, en reduksjon på 360 millioner kroner fra året før. Konsernet hadde ved utløpet av 2006 en total kapital på 13 978 millioner kroner, mot 12 845 millioner kroner året før.

Egenkapitalen i konsernet var ved årsskiftet 4 918 millioner kroner, mot 4 767 millioner kroner året før. Foretakets frie egenkapital er 1 869 millioner kroner. Egenkapitalandelen i konsernet utgjør 35,2 prosent sammenlignet med 37,1 prosent året før. Styrets søknad om tilførsel av 2,0 milliarder kroner i egenkapital fra 2005 ble avslått i Revidert nasjonalbudsjett 2006. Statnett vil opprettholde og gjennomføre sine investeringsplaner selv om foretaket ikke fikk tilført egenkapital. Dette skal sees på bakgrunn av at ratingselskapene opprettholdt sin rating av Statnett og at inntektsreguleringen er endret i positiv retning fra 2007.

Alle lån tatt opp før 2003, med saldo 1 087 millioner kroner ved årsskiftet, er garantert av staten. Statnett betaler en garanti-premie til staten for de lån som er garantert. Garantipremien inngår i finanskostnadene og utgjorde 5 millioner kroner i 2006.

#### **Transportvirksomhet og beredskap**

Statnett SF er pålagt en transportberedskap for norsk kraftforsyning. Det heleide datterselskapet Statnett Transport AS skal sikre en effektiv og konkurransedyktig gjennomføring av disse forpliktelsene.

Driftsinntektene for datterselskapet Statnett Transport AS ble 45 millioner kroner i 2006, sammenlignet med 27 millioner kroner året før. Resultatet etter skatt ble 5 millioner kroner, en forbedring fra minus 3 millioner kroner året før. Resultatforbedringen skyldes høyere aktivitetsnivå enn året før.

#### **Kraftbørsen Nord Pool**

Nord Pool gruppen består av Nord Pool konsernet og tilknyttede selskaper.

I Nord Pool konsernet inngår morselskapet Nord Pool ASA og de heleide datterselskapene Nord Pool Clearing ASA og Nord Pool Consulting AS.

Nord Pool ASA eies av Statnett SF og Svenska Kraftnät med 50 prosent hver. I Nord Pool gruppen inngår i tillegg det tilknyttede selskapet Nord Pool Spot AS, der Nord Pool ASA eier 20 prosent av aksjene og Statnett SF 20 prosent.

Nord Pool Gruppen bidro til Statnetts resultat med 41 millioner kroner etter skatt i 2006, inklusive resultatandelen av Nord Pool Spot. Tilsvarende tall for året før var 26 millioner kroner.

#### **Finansiell Risiko**

Statnett har som mål å kunne gjennomføre 12 måneders drift, investeringer og refinansiering uten å ta opp ny gjeld. Foretaket har derfor som følge av økte investeringer i 2006 utvidet trekkfasiliteten fra NOK 1,5 mrd til NOK 2,0 mrd som løper til 2012. Trekkfasilitetens låneramme er et ledd i å skaffe tilstrekkelig finansiell fleksibilitet for å gjennomføre foretakets investeringsprogram de neste årene. Trekkfasiliteten er ubenyttet ved årsskiftet.

Statnetts inntekter er i norske kroner. Inntekter fra nettvirksomheten var i perioden fram til 2006 utsatt for renteendringer fordi avkastningen på nettkapitalen baserte seg på et 3 års gjennomsnitt av daglige noteringer av 3 års statsobligasjonsrente. Fra 2007 vil avkastningen på nettkapitalen basere seg på et årlig gjennomsnitt av daglige noteringer av 5 års statsobligasjonsrente. Statnett søker å få best mulig korrelasjon mellom effekt av disse renteendringene og finanskostnadene.

Valutarisikoen minimeres ved at valutaforpliktelsene i investeringsprosjektene terminsikres ved valutabytteavtaler. Alle Statnetts lån i utenlandsk valuta er konvertert til norske kroner gjennom valutabytteavtaler.

Statnett påtar seg kredittrisiko ved plasseringer av overskuddslikviditet hos utstedere av verdipapirer. Statnett har rammer som setter krav til kredittverdighet for motparter og maksimal eksponering for hver enkelt plassering.

Foretaket har en høy kredittverdighet med kredittratinger for langsiktige låneopptak på AA og Aa3 fra henholdsvis Standard & Poor's og Moody's Investor Service.

# Årsberetning 2006

## Miljø

Statnett tilstreber løsninger som reduserer miljøbelastninger. Dette er særlig viktig ved bygging av nye kraftledninger, men også for å redusere miljøbelastninger ved all vår virksomhet. Vi er sertifisert etter ISO 14001:2004 Miljøstyringssystemer.

Avhending av miljøskadelige stoffer skjer i henhold til myndighetenes krav og retningslinjer.

Statnett tar spørsmålet om eventuell helsevirkning av kraftledninger alvorlig. Foretaket legger et forsiktighetsprinsipp til grunn ved valg av trasè for nye ledninger. Samtidig sørger Statnett for å være kontinuerlig oppdatert på den forskning som pågår.

Statnetts internetsider gir ytterligere miljøinformasjon.

## Medarbeidere

Ved årsskiftet 2006/2007 var det 613 fast ansatte i Statnett SF, mot 599 året før. Antall årsverk var 596 mot 581 i 2005. Økningen er i det vesentlige knyttet til økte oppgaver i forbindelse med planlegging og gjennomføring av utbyggingsprosjekter.

Sykefraværet i morselskapet var 3,9 prosent i 2006 mot 3,6 prosent i 2005. Konsernet hadde et fravær på 4,0 prosent. I forbindelse med anleggsarbeid ved ilandføringsstasjonen for NorNed-kabelen ble en av Statnetts underleverandører 12. oktober rammet av en dødsulykke. Statnett som byggherre har et totalansvar for helse, miljø og sikkerhet i sine prosjekter. Som en følge av dette har Statnett derfor gjennomgått sine rutiner og tatt nødvendige skritt for å påse at slike ulykker ikke skjer igjen. Politiets rapport foreligger ikke i skrivende stund. I 2006 har Statnett SF hatt to personskader med fravær, og Statnetts underleverandører har i tillegg hatt syv personskader med fravær.

## Likestilling

Fire av ni representanter i Statnetts styre (45 prosent) er kvinner. To av sju medlemmer av konsernledelsen er kvinner.

Av likestillingsregnskapet for 2006 går det frem at det var vel 22 prosent kvinner i foretaket. Kvinnelige ledere utgjorde

20 prosent av lederstillingene (medregnet stasjonsledere og ledningsmestere), uendret fra 2005. Andelen kvinner i merkantile stillinger var ca. 60 prosent. Gjennomsnittlig stillingsprosent er 91 prosent (98 prosent eksklusive regulerte deltidsstillinger) for kvinner og 99 prosent for menn.

Ansettelsesforholdene for kvinner og menn overvåkes kontinuerlig gjennom ulike rutiner, blant annet lønnsvurderinger og medarbeiderundersøkelser. Kvinner og menn med tilnærmet lik utdanning og erfaring er lønnsmessig likestilt i sammenlignbare stillinger. Statnett har som mål å øke kvinneandelen til tekniske stillinger og lederstillinger.

## God virksomhetsstyring

Statnett har obligasjoner notert på Oslo Børs og London Stock Exchange. Styret har lagt opp til at virksomhetsstyringen ("Corporate Governance") i Statnett følger Oslo Børs' anbefalinger. Styringsprinsipper skal legge til rette for konstruktive prosesser, grundig vurdering av risiko og høy kvalitet på de beslutningene som fattes, for å oppnå verdiskaping over tid.

Statnett opprettet sommeren 2006 et etikkombud. Etikkombudet skal være en tillitsperson som skal styrke de ansattes rettssikkerhet, bidra til avdekking av eventuelle kritikkverdige forhold og mangler ved systemet som praktiseres.

## FREMTIDSUTSIKTER

Aktivitetene i foretaket fremover vil bli sterkt preget av det store investeringsnivået som skal gjennomføres i løpet av de nærmeste årene.

Resultatet i 2007 forventes å bli bedre enn i 2006. Årsaken er hovedsakelig høyere inntekter som følge av nye retningslinjer for hvordan nettselskapenes inntekter skal fastsettes.

Norges vassdrags- og energidirektorat (NVE) offentliggjorde i september 2006 hovedtrekkene i nye retningslinjer for hvordan nettselskapenes inntekter skal fastsettes fra 2007. De nye retningslinjene tar i større grad høyde for at nettselskapene, inkludert Statnett, nå er inne i en fase med stor investeringsaktivitet. For Statnett er den viktigste endringen i inntekts-

reguleringen at kostnadsgrunnlaget oppdateres årlig. Risiko-  
påslaget i den såkalte NVE-renten er også økt. En modell som  
delvis baserer seg på effektivitetsmåling er et viktig signal til  
Statnett og Statnetts kunder om at selskapet også i fremtiden  
må tilstrebe å opprettholde og videreutvikle posisjonen som et  
av de mest kostnadseffektive systemansvarlige nettselskap i  
Europa.

Statnett går fra 1. januar 2007 over til rapportering i henhold  
til IFRS (International Financial Reporting Standard).

I samsvar med regnskapslovens § 3-3a. bekreftes det at  
forutsetningen om fortsatt drift av foretaket er tilstede.

#### Disponering av overskudd

For regnskapsåret 2006 har eier gjennom behandlingen av  
statsbudsjettet for 2007 lagt til grunn at det tas et utbytte fra  
Statnett på 50 prosent av konsernets overskudd. Styret foreslår  
på bakgrunn av dette følgende disponering av overskuddet fra  
Statnett SF

Beløp i millioner kroner:

Utbytte til eier	152
Til annen egenkapital	109
<b>Sum</b>	<b>261</b>

Oslo, 20. mars 2007  
Styret



Svein Rennemo  
Styrets leder



Kjell Olav Kristiansen  
Styrets nestleder



Christine B. Meyer



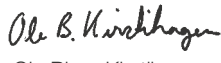
Grethe Høiland



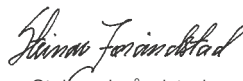
Thor Håkstad



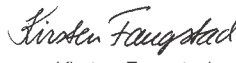
Heidi Ekrem



Ole Bjørn Kirstihagen



Steinar Joråndstad



Kirsten Faugstad



Odd Håkon Hoelsæter  
Konsernsjef



# Statnetts årsregnskap 2006

Resultatregnskap	35
Balanse	36
Kontantstrømoppstilling	38
Noter:	
1 – Regnskapsprinsipper	39
2 – Finansiell markedsrisiko	43
3 – Informasjon om virksomhetsområder	45
4 – Driftsinntekter	46
5 – Kraftkjøp og systemtjenester	50
6 – Anlegg under utførelse	51
7 – Lønnskostnader, ansatte, godtgjørelse	52
8 – Pensjonskostnader og pensjonsforpliktelser	54
9 – Varige driftsmidler og immaterielle eiendeler	55
10 – Finansposter	56
11 – Aksjer og andeler	57
12 – Fordringer med forfall senere enn ett år	58
13 – Markedsbaserte omløpsmidler	58
14 – Rentebærende gjeld	59
15 – Annen langsiktig gjeld	60
16 – Mellomværende med selskaper i samme konsern	60
17 – Skatter	61
18 – Egenkapital	62
19 – Pantstillelser, garantiansvar	62
20 – Forsikring	63
21 – Nærstående parter	64
22 – Uavklarte forhold	64

# Resultatregnskap

MORSELSKAP			INKLUSIVE SENTRALNETTORDNINGEN		KONSERN		
2004	2005	2006	(Beløp i mill. kr)	Note	2006	2005	2004
<b>DRIFTSINNTEKTER</b>							
3 179	3 173	3 466	Krafttransport	4	3 466	3 173	3 179
1 803	1 756	2 878	Kraftsalg	4, 5	2 878	1 756	1 803
89	167	317	Andre driftsinntekter	4	504	315	232
<b>5 071</b>	<b>5 096</b>	<b>6 661</b>	<b>Sum driftsinntekter</b>		<b>6 848</b>	<b>5 244</b>	<b>5 214</b>
<b>DRIFTSKOSTNADER</b>							
1 853	1 949	3 003	Kraftkjøp	5	3 003	1 949	1 853
300	250	258	Systemtjenester		258	250	300
472	543	831	Overføringstap		831	543	472
331	375	335	Leie av overføringsanlegg		335	375	331
115	168	304	Materialer og underentreprenører	6	299	168	115
263	307	354	Lønnskostnad	6, 7, 8	408	354	308
687	698	704	Avskrivning på varige driftsmidler	9	712	706	696
-50	19	-7	Nedskrivning av varige driftsmidler	6, 9	-7	19	-50
331	363	350	Andre driftskostnader	6	429	414	389
<b>4 302</b>	<b>4 672</b>	<b>6 132</b>	<b>Sum driftskostnader</b>		<b>6 268</b>	<b>4 778</b>	<b>4 414</b>
<b>769</b>	<b>424</b>	<b>529</b>	<b>Driftsresultat</b>		<b>580</b>	<b>466</b>	<b>800</b>
62	66	74	Finansinntekter	10	86	80	80
288	311	250	Finanskostnader	10	254	311	289
<b>226</b>	<b>245</b>	<b>176</b>	<b>Netto finansposter</b>		<b>168</b>	<b>231</b>	<b>209</b>
<b>543</b>	<b>179</b>	<b>353</b>	<b>Resultat før skattekostnad</b>		<b>412</b>	<b>235</b>	<b>591</b>
152	48	92	Skattekostnad	17	109	61	160
<b>391</b>	<b>131</b>	<b>261</b>	<b>Årsresultat</b>		<b>303</b>	<b>174</b>	<b>431</b>
<b>Opplysninger om disposisjoner:</b>							
370	87	152	Foreslått utbytte		152	87	370

# Balanse

MORSELSKAP			INKLUSIVE SENTRALNETTORDNINGEN		KONSERN		
2004	2005	2006	(Beløp i mill. kr)	Note	2006	2005	2004
<b>EIENDELER</b>							
<b>IMMATERIELLE EIENDELER</b>							
-	-	-	EDB handelssystemer	9	7	10	14
112	104	85	Utsatt skattefordel	17	54	73	85
<b>112</b>	<b>104</b>	<b>85</b>	<b>Sum immaterielle eiendeler</b>		<b>61</b>	<b>83</b>	<b>99</b>
<b>VARIGE DRIFTSMIDLER</b>							
9 515	9 518	9 662	Varige driftsmidler	9	9 671	9 528	9 523
667	792	2 118	Anlegg under utførelse	6	2 118	792	667
<b>10 182</b>	<b>10 310</b>	<b>11 780</b>	<b>Sum varige driftsmidler</b>		<b>11 789</b>	<b>10 320</b>	<b>10 190</b>
<b>FINANSIELLE ANLEGGSMIDLER</b>							
151	148	151	Investering i konsernselskaper	11	-	-	-
16	16	16	Investering i andre aksjer og andeler	11	78	70	72
50	50	50	Lån til foretak i samme konsern	12, 16	-	-	-
-	-	-	Andre langsiktige fordringer	12	-	-	-
55	42	27	Pensjonsmidler	8	27	42	55
<b>272</b>	<b>256</b>	<b>244</b>	<b>Sum finansielle anleggsmidler</b>		<b>105</b>	<b>112</b>	<b>127</b>
<b>OMLØPSMIDLER</b>							
263	292	694	Kundefordringer	12	712	299	270
12	11	24	Konsernfordringer	16	-	-	-
32	29	146	Andre kortsiktige fordringer	12	162	43	52
2	504	32	Forskudd leverandører		32	504	2
-	9	-	Kortsiktig utlån		-	9	-
776	762	374	Investering i markedsbaserte verdipapirer	13	605	966	938
179	200	160	Betalingsmidler		510	509	478
<b>1 264</b>	<b>1 807</b>	<b>1 430</b>	<b>Sum omløpsmidler</b>		<b>2 023</b>	<b>2 330</b>	<b>1 740</b>
<b>11 830</b>	<b>12 477</b>	<b>13 539</b>	<b>Sum eiendeler</b>		<b>13 978</b>	<b>12 845</b>	<b>12 156</b>



MORSELSKAP			INKLUSIVE SENTRALNETTORDNINGEN		KONSERN		
2004	2005	2006	(Beløp i mill. kr)	Note	2006	2005	2004
<b>EGENKAPITAL OG GJELD</b>							
<b>EGENKAPITAL</b>							
2 700	2 700	2 700	Innskuddskapital		2 700	2 700	2 700
1 716	1 760	1 869	Annen egenkapital		2 218	2 067	1 980
<b>4 416</b>	<b>4 460</b>	<b>4 569</b>	<b>Sum egenkapital</b>	<b>18</b>	<b>4 918</b>	<b>4 767</b>	<b>4 680</b>
<b>AVSETNINGER FOR FORPLIKTELSER</b>							
102	94	95	Pensjonsforpliktelser	8	108	102	108
-	-	-	Avsetning til naturskadefond	20	21	20	19
-	-	-	Avsetning periodisk vedlikehold		2	1	1
<b>102</b>	<b>94</b>	<b>95</b>	<b>Sum avsetninger for forpliktelser</b>		<b>131</b>	<b>123</b>	<b>128</b>
<b>LANGSIKTIG GJELD</b>							
4 365	4 565	7 054	Obligasjonslån	14	7 054	4 565	4 365
400	-	-	Lån fra staten	14	-	-	400
187	-	-	Lån fra finansinstitusjoner	14	-	-	187
31	29	27	Annen langsiktig gjeld	15	27	29	31
<b>4 983</b>	<b>4 594</b>	<b>7 081</b>	<b>Sum langsiktig gjeld</b>		<b>7 081</b>	<b>4 594</b>	<b>4 983</b>
<b>KORTSIKTIG GJELD</b>							
1 179	2 400	674	Rentebærende kortsiktig gjeld	14	674	2 400	1 179
358	556	699	Leverandørgjeld		710	559	369
1	2	2	Konserngjeld	16	-	-	-
114	39	72	Betalbar skatt	17	90	49	123
59	81	27	Skyldige avgifter og skattetrekk		33	84	62
370	87	152	Foreslått utbytte		152	87	370
248	164	168	Annen kortsiktig gjeld	22	189	182	262
<b>2 329</b>	<b>3 329</b>	<b>1 794</b>	<b>Sum kortsiktig gjeld</b>		<b>1 848</b>	<b>3 361</b>	<b>2 365</b>
<b>11 830</b>	<b>12 477</b>	<b>13 539</b>	<b>Sum egenkapital og gjeld</b>		<b>13 978</b>	<b>12 845</b>	<b>12 156</b>
9	9	9	Pantstillelser, garantiansvar	19	9	9	9
			Finansielle derivater	2			

Oslo, 20. mars 2007  
Styret

  
Svein Rennemo  
Styrets leder

  
Kjell Olav Kristiansen  
Styrets nestleder

  
Christine B. Meyer

  
Grethe Høiland

  
Thor Håkstad

  
Heidi Ekrem

  
Ole Bjørn Kirstihagen

  
Steinar Jøråndstad

  
Kirsten Faugstad

  
Odd Håkon Hoelsæter  
Konsernsjef

# Kontantstrømoppstilling

MORSELSKAP				KONSERN		
2004	2005	2006	(Beløp i mill. kr)	2006	2005	2004
<b>KONTANTSTRØMMER FRA</b>						
<b>OPERASJONELLE AKTIVITETER</b>						
543	179	353	Resultat før skattekostnad	412	235	591
-10	-4	-6	Tap/ gevinst(-) ved salg av anleggsmidler	-6	-6	-10
637	717	697	Ordinære avskrivninger og nedskrivninger	705	725	646
-172	169	-259	Endring i kundefordringer/ leverandørgjeld	-264	161	-167
-6	-664	259	Endring i andre tidsavgrensingsposter	270	-662	-10
<b>992</b>	<b>397</b>	<b>1 044</b>	<b>Netto kontantstrøm fra operasjonelle aktiviteter</b>	<b>1 117</b>	<b>453</b>	<b>1 050</b>
<b>KONTANTSTRØM FRA</b>						
<b>INVESTERINGSAKTIVITETER</b>						
80	10	23	Innbetalinger ved salg av varige driftsmidler	23	13	81
-1 153	-711	-861	Utbetalinger ved kjøp av varige driftsmidler og immaterielle eiendeler	-866	-718	-1 157
140	-144	-1 319	Beholdningsendring anlegg under utførelse	-1 319	-144	140
1	-	-	Endring i langsiktige lånefordringer	-	-	1
-	-9	9	Endring i kortsiktige lånefordringer	9	-9	-
7	-	-	Endring aksjeinvesteringer	-	-	-1
<b>-925</b>	<b>-854</b>	<b>-2 148</b>	<b>Netto kontantstrøm fra investeringsaktiviteter</b>	<b>-2 153</b>	<b>-858</b>	<b>-936</b>
<b>KONTANTSTRØMMER FRA</b>						
<b>FINANSIERINGSAKTIVITETER</b>						
1 196	2 201	3 163	Innbetalinger ved opptak av ny langsiktig gjeld	3 163	2 201	1 196
-665	-1 367	-2 400	Utbetalinger ved nedbetaling av langsiktig gjeld	-2 400	-1 367	-665
-518	-370	-87	Utbetalinger av utbytte	-87	-370	-518
<b>13</b>	<b>464</b>	<b>676</b>	<b>Netto kontantstrømmer fra finansieringsaktiviteter</b>	<b>676</b>	<b>464</b>	<b>13</b>
<b>80</b>	<b>7</b>	<b>-428</b>	<b>Netto kontantstrøm for perioden</b>	<b>-360</b>	<b>59</b>	<b>127</b>
875	955	962	Kontanter og kontantekvivalenter ved periodens begynnelse	1 475	1 416	1 289
955	962	534	Kontanter og kontantekvivalenter ved periodens slutt	1 115	1 475	1 416

Inkludert i kontanter og kontantekvivalenter pr. 31. desember 2006 er bundne skattetrekksmidler med 33 millioner kroner i morselskapet og 35 millioner kroner i konsernet.

Ubenyttet trekkrettighet på 2 000 millioner kroner er ikke inkludert i kontanter og kontantekvivalenter ovenfor.

## Note 1 – Regnskapsprinsipper

### GENERELT

Regnskapene for morselskap og konsern er avlagt i samsvar med Lov om årsregnskap av 17. juli 1998 og god regnskapsskikk i Norge.

### KONSOLIDERINGSPRINSIPPER

#### Konsoliderte selskaper

Konsernregnskapet omfatter Statnett SF og datterselskaper der Statnett SF har bestemmende innflytelse. Normalt vil dette være selskaper der Statnett SF enten direkte eller indirekte via datterselskaper eier mer enn 50 % av de stemmeberettigede aksjene. Konsernregnskapet er utarbeidet etter oppkjøpsmetoden og viser konsernet som om det var en enhet. I konsernregnskapet er alle mellomværende og interne transaksjoner mellom selskaper innenfor konsernet eliminert.

Kostprisen på aksjer i datterselskaper er eliminert mot egenkapitalen på oppkjøpstidspunktet. Merverdier utover den underliggende egenkapital i datterselskaper fordeles til de eiendeler og gjeldsposter som merverdien kan knyttes til. Den del av kostprisen som ikke kan tilskrives bestemte eiendeler representerer goodwill.

Statnett SFs Pensjonskasse er ikke en del av konsernet. Pensjonskassen er vurdert til laveste av kostpris og virkelig verdi, og er klassifisert som finansielle anleggsmidler.

#### Investering i felleskontrollert virksomhet

Betydelige eierandeler i selskaper hvor det foreligger samarbeidsavtaler som gir felles kontroll sammen med en eller flere parter, er inkludert med forholdsmessige andeler av eiendeler, gjeld, inntekter og kostnader i de enkelte linjer i regnskapet (bruttometoden). Behandlingen av merverdier og mellomværender, samt interne transaksjoner, i de felleskontrollerte selskapene gjennomføres etter samme prinsipper som for konsolidering av datterselskaper.

#### Investering i tilknyttede selskaper

Eierandeler i selskaper der konsernet har betydelig innflytelse behandles etter egenkapitalmetoden. Normalt vil dette være selskaper hvor konsernet eier mellom 20 – 50 %. Dette innebærer at konsernets andel av årets resultat etter skatt og avskrivninger på eventuelle merverdier resultatføres som finansposter i resultatregnskapet. Behandlingen av merverdier i de tilknyttede selskapene gjennomføres etter samme prinsipper som for konsolidering av datterselskaper. I konsernbalansen står eierandeler i tilknyttede selskaper oppført som finansielle anleggsmidler til opprinnelig kostpris med tillegg av akkumulerte resultatandeler og fradrag for utbytte.

#### Kjøp/salg av datterselskaper, felleskontrollerte selskaper og tilknyttede selskaper

Ved kjøp og salg av datterselskaper, felleskontrollerte selskaper og tilknyttede selskaper er disse inkludert i konsernregnskapet for den del av året de har vært del av eller tilknyttet konsernet.

#### Investering i andre selskaper

Investering i selskaper hvor konsernet eier mindre enn 20 prosent av den stemmeberettigede aksjekapital behandles etter kostmetoden.

#### Investering i datterselskaper, felleskontrollerte selskaper og tilknyttede selskaper i Statnett SF (selskapsregnskapet)

Investeringer i datterselskaper, felleskontrollerte selskaper og tilknyttede selskaper behandles etter kostmetoden i selskapsregnskapet. Avgitt konsernbidrag (netto etter skatt) tillegges kostpris på investering i datterselskap. Mottatt konsernbidrag og utbytte resultatføres som finansinntekt i den grad utbytte og konsernbidrag ligger innenfor opptjente resultater i eierperioden. Utbytte utover resultater i eierperioden behandles som reduksjon av aksjeinvesteringen.

#### KONTANTSTRØMOPPSTILLING

Kontantstrømoppstillingen er utarbeidet etter den indirekte metoden. Beholdning av kontanter og kontantekvivalenter består av betalingsmidler og markedsbaserte verdipapirer.

#### PRINSIPPER FOR INNTEKTSFØRING OG KOSTNADSFØRING

Inntekter/kostnader resultatføres når de er opptjent/påløpt.

#### SENTRALNETTORDNINGEN (KRAFTTRANSPORT)

##### Krafttransportinntekter

Innmating og uttak av kraft fra sentralnettet faktureres brukerne i henhold til fastsatt prissystem. Prissystemet består av faste ledd og variable ledd (strømmengde x faktisk strømpris). Faste ledd inntektsføres jevnt over året, mens variable elementer inntektsføres i takt med innmating eller uttak av strøm i nettet.

##### Prisregulering

Resultatet for sentralnettordningen skal over tid være lik null. Eventuell mer-/mindreinntekt på driften av sentralnettordningen innkalkuleres og godtgjøres/inndekkes i prisene for senere år. Mer-/mindreinntekten periodiseres i regnskapet som henholdsvis leverandørgjeld og kundefordring.

##### Leie av sentralnettanlegg

Statnett eier hovedtyngden av det samlede sentralnett. Resten leies fra andre eiere. Leiekostnadene føres i regnskapet som egen post under driftskostnader. Innleie av Statnetts sentralnettanlegg er eliminert i morselskapet.

#### REGIONALE FELLESNETT

Regnskapsmessig behandles disse på samme måte som sentralnettordningen.

#### OPERATØRFUNKSJONENE

##### Inntekter

Statnett har en egen inntektsramme for overføringstapet i sentralnettet. En del av Statnetts ordinære inntektsramme er knyttet til overføringstap i regionalnett. Denne delen er overført til operatør-



funksjonen i egne regionale fellesnett. Inntektsrammen for overføringstapet justeres ved årsslutt i henhold til faktisk elspotpris over året. Denne korreksjonen er beregnet og tatt hensyn til i regnskapet.

Inntektsrammene for operatør er tilsvarende kostnad i sentralnettordningen og regionale fellesnett. I finansregnskapet er dette eliminert.

Avvik mellom inntektsramme for overføringstap og virkelige kostnader skal i henhold til retningslinjene fordeles mellom anleggseierne i det enkelte fellesnett. I regnskapet er det forutsatt at andre eiere i sentralnettet dekker en andel i henhold til sin inntektsramme for 2006.

#### **Overføringstap (kraftkjøp)**

Kostnadsføring skjer i takt med målt avvik mellom innmating og uttak av strøm i sentralnettet. Tapets størrelse pr. time vil blant annet variere avhengig av temperatur, belastning i nettet og strømpris. Tap ved transport av kraft i sentralnettet og de regionale fellesnett dekkes av nettets operatør og regnskapsføres som ordinær driftskostnad.

#### **UTLEIE AV NETT**

##### **Inntektsføring**

Nettinntektene reguleres gjennom en inntektsramme fastsatt av NVE.

Fra og med 2003 startet en ny reguleringsperiode for Statnett SF. Inntektsrammen for denne perioden er basert på kostnadsnivå i perioden 1996-1999, justert for prisstigning samt en effektiviseringsfaktor. Nyinvesteringer kan etter særskilt søknad gi økt inntektsramme. I tillegg dekkes eiendomsskatt og transittkostnader i henhold til faktiske kostnader. Effektiviseringsfaktoren for årene 2003-2006 er satt til 1,5049 prosent.

Avkastning utover maksimalgrensen skal tilbakeføres til kundene, mens avkastning under minimum kan belastes kundene.

Statnett har både sentralnett og regionalnett. Inntektsrammen blir av Statnett fordelt på disse nettene. Inntektsføring skjer månedlig med 1/12-del av inntektsrammen. Inntekter for utenlandskablene utenfor norsk sektor er basert på kontrakt og inngår ikke i Statnetts inntektsramme. Økte inntekter som følge av forhold som krever søknader om justering av inntektsrammer eller fortolkning av forskrifter som er søkt avklart med NVE er kun tatt med i regnskapet i den utstrekning det vurderes som overveiende sannsynlig at inntekten vil bli en realitet.

#### **KRAFTSALG/-KJØP**

Inntekter/kostnader resultatføres når de er opptjent/påløpt, det vil si på leveringstidspunktet.

#### **KUNDEPROSJEKTER**

For prosjekter anvendes løpende inntektsføring. Dette innebærer at inntektsføringen skjer etter hvert som arbeidet utføres i henhold til fullførelsesgraden. Det vil si at opparbeidet andel av prosjektets forventede fortjeneste tas til inntekt. Fullførelsesgraden fastsettes på grunnlag av utført produksjon. Inntekter inngår i andre driftsinntekter. Fakturerte og opptjente prosjektinntekter inngår i kundefordringer.

For prosjekter som forventes å gi tap, er hele det forventede tap kostnadsført.

#### **VEDLIKEHOLD / PÅKOSTNING**

Vedlikeholdskostnader resultatføres når de er påløpt. Det er kun foretatt avsetninger til periodisk vedlikehold for konsernets skip.

Kostnader som vesentlig forlenger anleggets levetid og/eller øker kapasiteten regnskapsføres som investeringer.

#### **ERSTATNINGER**

Løpende erstatninger i forbindelse med grunnverv og lignende resultatføres i det året hvor erstatningen pådras.

Engangserstatninger inkluderes i kostpris på driftsmidlet.

#### **RENTEINNTEKTER/-KOSTNADER**

Renteinntekter/-kostnader resultatføres når de er opptjent/påløpt.

#### **SKATTER**

Skattekostnaden i resultatregnskapet omfatter både periodens betalbare skatt og endringen i utsatt skatt. Endringen i utsatt skatt reflekterer de fremtidige betalbare skatter som oppstår som følge av årets virksomhet. Utsatt skatt i balansen er den skatten som påhviler det akkumulerte resultatet, men som kommer til betaling i senere perioder. Det blir beregnet utsatt skatt etter gjeldsmetoden av netto skatteøkende midlertidige forskjeller mellom regnskapsmessige og skattemessige balanseverdier etter utligning av skattereduserende midlertidige forskjeller og skattemessige underskudd til fremføring. Dersom skattereduserende midlertidige forskjeller og skattemessig underskudd til fremføring overstiger skatteøkende midlertidige forskjeller, blir skattefordelen kun balanseført såfremt bruken av skattefordelen kan sannsynliggjøres.

Ved konsolidering av Statnett Forsikring AS er forsikringstekniske avsetninger (unntatt avsetning til naturskadefond) samt erstatningsavsetning for egen regning behandlet som midlertidige forskjeller.

Eiendomsskatter resultatføres og betales i inntektsåret. Disse klassifiseres under andre driftskostnader.

#### **KLASSIFISERING AV POSTER I BALANSEN**

Eiendeler som knytter seg til varekretsløpet, fordringer som tilbakebetales innen ett år samt "eiendeler som ikke er bestemt til varig eie eller bruk for virksomheten" er omløpsmidler. Andre eiendeler er

anleggsmidler. Skillet mellom kort og langsiktig gjeld trekkes ved ett år til forfallstidspunktet. Første års avdrag på langsiktige lån blir reklassifisert til kortsiktig gjeld.

## VERDIPAPIRER

Obligasjoner er klassifisert som omløpsmidler. Verdipapirene styres som en portefølje og vurderes etter porteføljeprinsippet. Porteføljen vurderes til laveste verdi av kostpris og virkelig verdi (markedsverdi) på balansedagen. Netto urealisert kurstap på porteføljen kostnadsføres under finansielle poster, mens netto urealisert kursgevinst inntektsføres (reverseres) innenfor tidligere kostnadsførte tap. Realiserte kursgevinster/-tap føres netto under samme post.

Aksjer klassifisert som anleggsmidler er vurdert til kostpris, eventuelt virkelig verdi når verdinedgangen ikke er av forbigående art.

## KUNDEFORDRINGER

Kundefordringer vurderes til pålydende med fradrag for påregnelig tap.

## EGNE INVESTERINGSARBEIDER

Egne investeringsarbeider i morselskapet aktiveres til selvkost.

## FORPROSJEKTER

Kostnadene til forprosjektering (engineering) av investeringer, blir balanseført som anlegg under utførelse etter beslutning om investering. Det vurderes løpende om konsesjonsforhold eller andre årsaker betinger hel eller delvis nedskrivning av påløpte prosjekt-kostnader. Nedskrivninger reverseres dersom grunnlaget for nedskrivning ikke lenger er til stede.

## RENTER I BYGGEPERIODEN

Byggelånsrenter knyttet til egne anlegg under utførelse balanseføres. Rentene beregnes ut fra en gjennomsnittlig innlånsrente og investeringens omfang, da finansieringen ikke er identifisert spesifikt til det enkelte prosjekt.

## VARIGE DRIFTSMIDLER/AVSKRIVNINGER

Varige driftsmidler vurderes til kostpris med fradrag for ordinære avskrivninger og nedskrivninger.

Ordinære lineære avskrivninger er foretatt fra det tidspunkt driftsmidlet ble satt i ordinær drift og beregnes ut fra den økonomiske levetid. Tilsvarende gjelder også driftsmidler anskaffet fra andre netteiere. Grunnlaget for fastsettelse av økonomisk levetid tar utgangspunkt i anbefaling fra EBLs publikasjon "Avskrivninger innen energiforsyningen" og retningslinjer fra NVE vedrørende fastsettelse av overføringstariffer. Dersom gjennvinnbart beløp av driftsmidlet er lavere enn balanseført verdi foretas nedskrivning til gjennvinnbart beløp. Gjennvinnbart beløp beregnes som høyeste av salgssum og neddiskonterte fremtidige kontantstrømmer. Nedskrivningen reverseres når grunnlaget for nedskrivning ikke lenger er til stede.

Reservedeler er aktivert sammen med tilhørende driftsmidler, og blir avskrevet med samme satser som driftsmidlet.

Gevinst/tap ved salg av driftsmidler føres som ordinær driftsinntekt/-kostnad.

## FINANSIELL LEASING

Samarbeidsavtale om investeringer i fiberoptiske kabler i elnettet og utleie til bruk i kommersiell televirksomhet er behandlet som finansiell leasing til leietaker. Årlig driftsgodtgjørelse er behandlet som periodeinntekt.

## FORDRINGER OG GJELD I UTENLANDSK VALUTA

Pengeposter i utenlandsk valuta omregnes til kursen på balansedagen.

Langsiktig opplåning i valuta knyttes sammen med rentebytte avtale (swap) og behandles som opplåning i norske kroner.

## GJELD I NORSKE KRONER

Gjeld i norske kroner verdsettes til nominell verdi. Kostnader ved låneopptak resultatføres over lånets løpetid.

## FINANSIELLE INSTRUMENTER

Finansielle instrumenter omfatter verdipapirer, lån fra staten og finansinstitusjoner samt finansielle derivater. Finansielle derivater er avtaler som inngås med finansinstitusjoner om fastsettelse av fremtidige rentevilkår og/eller valutakurser. Det vises til note 2 for nærmere omtale av de ulike typer finansielle derivater som morselskapet benytter.

Finansielle derivater klassifiseres ved inngåelse enten som sikringstransaksjon eller handelstransaksjon. Det er intensjonen med inngåelse av transaksjonen som avgjør klassifiseringen.

Sikringstransaksjoner består av avtaler som har til hensikt å nøytralisere en eksisterende eller forventet renterisiko og/eller valutarisiko i balansen.

Resultatet av slike transaksjoner blir periodisert sammen med underliggende objekt.

## PENSJONSKOSTNADER OG PENSJONSFORPLIKTELSE

Morselskapet og datterselskapene har pensjonsordninger som gir de ansatte rett til fremtidige pensjonsytelser (ytelsesplaner). Ytelsene er basert på antall opptjeningsår og lønnsnivå ved oppnådd pensjonsalder. Ordningene oppfyller krav i lov om obligatorisk tjenestepensjon.

Opptjente pensjonsrettigheter er i hovedsak sikret gjennom pensjonsordninger i Statnett SFs Pensjonskasse og Statens Pensjonskasse. I tillegg har morselskapet førtidspensjonsforpliktelser som dekkes over driften.

Tilskudd til pensjonskassen skjer i overensstemmelse med den aktuarmessige beregningsmetode. Pensjonsmidlene i pensjonskassen er primært investert i verdipapirer.

Pensjonsforpliktelser beregnes i henhold til NRS' norske regnskapsstandard om pensjonskostnader. Pensjonsforpliktelser er vurdert til nåverdien av de fremtidige pensjonsforpliktelser som er opptjent på balansedagen og som skal dekkes gjennom egen pensjonskasse eller finansieres over driften.

Netto pensjonsforpliktelse i balansen fremkommer etter korrigerer for utsatt resultatføring av virkning av endringer i estimater og pensjonsplaner, samt avvik mellom faktisk og forventet avkastning på pensjonsmidler som ennå ikke er resultatført. Netto pensjonsforpliktelser vises som avsetning for forpliktelser. Overfinansierede ordninger hvor midler ikke kan overføres til underfinansierede ordninger vises som pensjonsmidler (finansielle anleggsmidler).

Endringer i forpliktelsen og pensjonsmidlene som skyldes endringer og avvik i beregningsforutsetningene (estimatendringer) fordeles over antatt gjennomsnittlig gjenværende opptjeningstid hvis avvikene ved årets begynnelse overstiger 10 prosent av det største av brutto pensjonsforpliktelser og pensjonsmidler. Det er kun den delen av avviket som overstiger 10 prosent som amortiseres.

Ved beregning av pensjonsforpliktelse er det tatt hensyn til den arbeidsgiveravgift som foretaket må betale ved utbetaling av direkte pensjoner og ved innbetaling av premier til fondsbaserte ordninger. Arbeidsgiveravgiften er et delelement i foretakets ytelse og er bokført som en del av pensjonsforpliktelsen.

Årets netto pensjonskostnad inngår som lønn i resultatregnskapet. Innbetalte premier behandles som investering i pensjonsmidler.

## **IFRS IMPLEMENTERING**

Samtlige børsnoterte selskaper er fra og med regnskapsåret 2005 pålagt å avlegge konsernregnskapet etter de internasjonale regnskapsstandardene IFRS fra IASB. I vedtaket fra EU (herunder Norge som medlem av EØS) er det inkludert en medlemslandsopsjon som innebærer at foretak med kun børsnoterte obligasjonslån kan vente med implementering av IFRS til 2007.

Statnett har etter en samlet vurdering valgt å vente med implementering av IFRS til 2007. Første års regnskap avlagt etter IFRS vil inkludere ett års sammenligningstall.

Foretaket har kartlagt konsekvensene for Statnett SF ved en overgang fra dagens regnskapsprinsipper basert på god regnskapsskikk i Norge til regnskapsprinsipper basert på IFRS. Regnskapsprinsippene etter IFRS er imidlertid under utvikling og endringer i prinsipper som må påregnes ved overgangen til IFRS er derfor til en viss grad usikre. Basert på nåværende IFRS er det identifisert avvik i forhold til regnskapsprinsippene etter god

regnskapsskikk i Norge knyttet til periodisering av inntekter, pensjoner og finansielle instrumenter.

## **Periodisering av inntekter**

NVE fastsetter en inntektsramme som representerer det inntektsnivået som tillates å kreve inn i nettleie. Statnett SF må på basis av sin tildelte inntektsramme, samt forventet overføringsvolum fastsette tariffen (nettleien) som skal gjelde for kommende år. Er det flere eiere i fellesnettet, slik som i sentralnettet, må Statnett SF som operatør av fellesnettet ta hensynt til også de øvrige eieres inntektsramme ved fastsettelsen av tariffen.

Volumet vil kunne svinge betydelig avhengig av blant annet klimatiske forhold. Det oppstår derfor avvik mellom tildelt inntektsramme og den inntekten som periodens leverte volum kan avregnes til i henhold til tariffen. Er avregnet inntekt mindre enn periodens inntektsramme, kan dette beløpet tillegges tariff for neste periode. Motsatt vil avregnet inntekt som er større enn inntektsrammen (merinntekt) redusere fremtidig tariff. Resultatet for sentralnettordningen og regionale fellesnett skal over tid være lik null. Mer-/mindreinntekten periodiseres i regnskapet som henholdsvis leverandørgjeld og kundefordring. Den regnskapsmessige behandling i dag er i tråd med god norsk regnskapspraksis og i samsvar med NVEs regelverk. Hovedregelen for inntektsføring etter IFRS er at fakturert tariffpris skal legges til grunn som inntekt. En fremtidig rett til å innkreve mindreinntekt eller godtgjøre merinntekt i senere års tariff tillates ikke regnskapsført som justering av årets inntekt i henhold til IFRS, og balanseførelse som mer-/mindreinntekt ved årets slutt kan ikke skje.

Oversikt over resultatførte mer-/mindreinntekter de tre siste år samt balanseførte mer-/mindreinntekter pr. 1. januar og 31. desember 2006 er vist i note 4. Balanseført merinntekt knyttet til Regulerkraft er omtalt i notens beskrivelse av gebyrinntekter.

## **Pensjoner**

Alle ikke resultatførte estimatavvik pr. 1. januar 2006 vil bli nullstilt. Alle endringer etter 1. januar 2006 vil inngå i nye estimatavvik.

## **Finansielle instrumenter**

Implementeringseffekten vil være liten og primært knyttet til derivater (kontantstrømsikring).

## **Annet**

Presentasjonsformen med hensyn til sentralnettet og kjøp/salg av kraft vil bli vurdert.



## Note 2 – Finansiell markedsrisiko

### Rente- og valutaswapper

Dette er avtaler hvor kontraktspartene bytter valuta- og/eller rentebetingelser for et avtalt beløp over en definert fremtidig periode.

Avtalene nedenfor er knyttet til eksisterende gjeld på balansen:

(Beløp i mill. kr) Forfall:	Hovedstol Utlån		Hovedstol Innlån		Markeds- verdi *	Rentebetingelser Statnett mottar	Rentebetingelser Statnett betaler
<b>Renteswapper</b>							
2008	NOK	250	NOK	250	-13	Nibor 3 mnd.	Fast
2008	NOK	250	NOK	250	-8	Nibor 3 mnd.	Fast
2008	NOK	200	NOK	200	4	Fast	Nibor 6 mnd.
2008	NOK	200	NOK	200	-6	Nibor 6 mnd.	Fast
2008	NOK	300	NOK	300	-11	Nibor 6 mnd.	Fast
2008	NOK	800	NOK	800	19	Fast	Nibor 6 mnd.
2010	NOK	250	NOK	250	-6	Nibor 6 mnd.	Fast
2010	NOK	282	NOK	282	7	Nibor 6 mnd.	Fast
2010	NOK	250	NOK	250	1	Nibor 6 mnd.	Fast
2010	NOK	87	NOK	87	4	Nibor 6 mnd.	Fast
2014	NOK	200	NOK	200	5	Nibor 6 mnd.	Fast
2014	NOK	200	NOK	200	8	Nibor 6 mnd.	Fast
2015	NOK	200	NOK	200	8	Fast	Nibor 6 mnd.
2015	NOK	200	NOK	200	8	Nibor 6 mnd.	Fast
2023	NOK	600	NOK	600	0	Fast	Nibor 6 mnd.
2025	NOK	600	NOK	600	11	Fast	Nibor 6 mnd.
<b>Sum</b>					<b>31</b>		

(Beløp i mill.)

### Rente- og valutaswapper\*\*

2010	CHF	150	NOK	782	-17	Fast CHF	Nibor 6 mnd.
2010	JPY	1 000	NOK	87	-33	Fast JPY	Nibor 6 mnd.
2014	JPY	5 000	NOK	296	-38	Fast JPY	Nibor 6 mnd.
2017	CHF	250	NOK	1 290	-27	Fast CHF	Nibor 6 mnd.
<b>Sum</b>					<b>-115</b>		
<b>Totalsum</b>					<b>-84</b>		

\* Markedsverdi er inklusive påløpte renter. For kombinerte rente- og valutaswapper inngår urealisert valutaeffekt i markedsverdi.

\*\* Alle rente- og valutaswapper er knyttet til underliggende lån i valuta og eventuelt tap/(gevinst) på swappen vil derfor tilsvare gevinst/(tap) på lånet.

Foretaket hadde pr. 31. desember 2006 ingen renteswapper med start frem i tid.

## Note 2 – Finansiell markedsrisiko (fortsettelse)

Avtalene nedenfor er knyttet til plasseringer i obligasjonsmarkedet

(Beløp i mill. kr) Forfall:	Hovedstol Plassering	Rentebytte avtale	Markeds- verdi	Rentebetingelser Statnett mottar	Rentebetingelser Statnett betaler
2007	NOK 100	NOK 100	-4	Nibor 6 mnd.	Fast
<b>Sum</b>			<b>-4</b>		

### Renteopsjoner:

Foretaket hadde pr. 31. desember 2006 ingen renteopsjoner.

### Valutaterminer:

Valutaterminer inngås for å valutasikre transaksjoner i annen valuta enn norske kroner.

Foretaket hadde pr. 31. desember 2006 valutaterminkontrakter som vedrørte samlet kjøp av EUR 8 millioner mot salg av NOK samt kjøp av SEK 94 millioner mot salg av NOK. Samtlige kontrakter er knyttet til anlegginvesteringer i utenlandsk valuta. Urealisert gevinst/tap for valutaterminene reduserer/øker kostpris på investeringene ved realisasjon. Urealisert gevinst for valutaterminene var ca. 3,5 millioner kroner pr. 31. desember 2006.

### Råvareterminer:

Råvareterminer er blitt inngått for å sikre investering i kabel.

Foretaket hadde pr. 31. desember 2006 i alt 4 råvareterminkontrakter. Råvareterminene er finansielle kontrakter som sikrer fremtidig kjøp av 1300 metriske tonn bly. Samtlige kontrakter er knyttet til anlegginvesteringer. Urealisert gevinst/tap for råvareterminene reduserer/øker kostpris på investeringene ved realisasjon. Urealisert gevinst for råvareterminene var ca. 5,9 millioner kroner pr. 31. desember 2006.

## Note 3 – Informasjon om virksomhetsområder

(Beløp i mill. kr)	Statnetts drift <sup>1)</sup>	Andre oppgaver <sup>2)</sup>	Elimin. morselskap	Statnett SF	Kraftbørs <sup>3)</sup>	Øvrig virksomhet <sup>4)</sup>	Elimin. konsern	Sum konsern
Tariffinntekter		3 149	-38	3 111				3 111
Årets mer(-)/mindreinntekt fellesnett			236	236				236
Inntektsramme Statnett SF	2 376		-2 268	108				108
Inntektsramme overføringstap	737		-737	0				0
Leieinntekter utenlandskabel	11			11				11
Kraftsalg	1 357	3 215	-1 694	2 878				2 878
Årets mer(-)/mindreinntekt balanseavregningen			2	2				2
Andre driftsinntekter	309	15	-9	315	164	68	-45	502
<b>Sum driftsinntekter</b>	<b>4 790</b>	<b>6 379</b>	<b>-4 508</b>	<b>6 661</b>	<b>164</b>	<b>68</b>	<b>-45</b>	<b>6 848</b>
Kraftkjøp	-1 339	-3 215	1 551	-3 003				-3 003
Systemtjenester	-408		150	-258				-258
Overføringstap	-810	-725	704	-831				-831
Leiekostnader eksterne anleggseiere	-2	-306		-308				-308
Leiekostnader Statnetts anlegg		-2 163	2 163	0				0
Tilbakeføring mer-/mindreinntekt anleggseiere		-144	117	-27				-27
Kostnader overliggende nett		-38	38	0				0
Materialer og underentreprenører	-304			-304			5	-299
Lønn og sosiale kostnader	-345	-9		-354	-40	-17	3	-408
Avskrivninger	-704			-704	-7	-5	4	-712
Nedskrivninger	7			7				7
Øvrige driftskostnader	-271	-9	23	-257	-82	-32	35	-336
Eiendomsskatt	-93			-93				-93
<b>Sum driftskostnader</b>	<b>-4 269</b>	<b>-6 609</b>	<b>4 746</b>	<b>-6 132</b>	<b>-129</b>	<b>-54</b>	<b>47</b>	<b>-6 268</b>
<b>Driftsresultat</b>	<b>521</b>	<b>-230</b>	<b>238</b>	<b>529</b>	<b>35</b>	<b>14</b>	<b>2</b>	<b>580</b>
Finansinntekter	84	2	-12	74	14	21	-23	86
Finanskostnader	-252	-10	12	-250	-5	-1	2	-254
Sum finansposter	-168	-8	0	-176	9	20	-21	-168
<b>Resultat Statnett før skatt</b>	<b>353</b>	<b>-238</b>	<b>238</b>	<b>353</b>	<b>44</b>	<b>34</b>	<b>-19</b>	<b>412</b>
Skattekostnad	-92			-92	-12	-5		-109
<b>Årsresultat</b>	<b>261</b>	<b>-238</b>	<b>238</b>	<b>261</b>	<b>32</b>	<b>29</b>	<b>-19</b>	<b>303</b>
<b>Balanseføring mer- / mindreinntekt</b>				<b>238*</b>				

\* Mer-/mindreinntekter knyttet til andre oppgaver balanseføres hos Statnett SF.



## Note 3 – Informasjon om virksomhetsområder (fortsettelse)

(Beløp i mill. kr)	Statnett SF	Kraft- børs <sup>3)</sup>	Øvrig virksom- het <sup>4)</sup>	Elimin. konsern	Sum konsern
<b>Eiendeler</b>					
Immaterielle eiendeler	85	11	0	-35	61
Varige driftsmidler	11 780	4	9	-4	11 789
Finansielle anleggsmidler	244	33	0	-172	105
Omløpsmidler	1 430	349	270	-26	2 023
<b>Sum eiendeler</b>	<b>13 539</b>	<b>397</b>	<b>279</b>	<b>-237</b>	<b>13 978</b>
<b>Egenkapital og gjeld</b>					
Innskuddskapital og aksjekapital i konsernselskaper	2 700	120	37	-157	2 700
Annen egenkapital 1. januar 2006	1 760	137	41	129	2 067
Årsresultat (etter foreslått utbytte)	109	17	17	8	151
<b>Sum egenkapital 31. desember 2006</b>	<b>4 569</b>	<b>274</b>	<b>95</b>	<b>-20</b>	<b>4 918</b>
Avsetninger for forpliktelseser	95	11	152	-127	131
Langsiktig gjeld	7 081	50	0	-50	7 081
Kortsiktig gjeld	1 794	62	32	-40	1 848
<b>Sum egenkapital og gjeld</b>	<b>13 539</b>	<b>397</b>	<b>279</b>	<b>-237</b>	<b>13 978</b>

1) Statnetts forretningsmessige virksomhet.

2) Omfatter sentralnettordningen, tre regionale fellesnett og balanseavregningen.

3) Omfatter 50 % av Nord Pool ASA, Nord Pool Clearing ASA og Nord Pool Consulting AS.

4) Omfatter Statnett Transport AS, Statnett Forsikring AS og Statnett Skagerrak AS.

## Note 4 – Driftsinntekter

MORSELSKAP			KONSERN			
2004	2005	2006	(Beløp i mill. kr)	2006	2005	2004
<b>Krafttransport</b>						
2 840	3 295	3 111	Tariffinntekter	3 111	3 295	2 840
182	-242	236	Årets mer(-)/mindreinntekt sentralnettet og regionale fellesnett	236	-242	182
113	111	86	Utleie regionalnettanlegg	86	111	113
1	-2	22	Årets mer(-)/mindreinntekt regionalnettanlegg	22	-2	1
32	-	-	Mer(-)/mindreinntekt KILE	-	-	32
11	11	11	Utleie utenlandskabler	11	11	11
<b>3 179</b>	<b>3 173</b>	<b>3 466</b>	<b>Sum overføringsinntekter</b>	<b>3 466</b>	<b>3 173</b>	<b>3 179</b>
<b>Kraftsalg</b>						
1 467	1 499	2 342	Salg regulerkraft	2 342	1 499	1 467
336	257	536	Salg kraft til utlandet	536	257	336
<b>1 803</b>	<b>1 756</b>	<b>2 878</b>	<b>Sum kraftsalg</b>	<b>2 878</b>	<b>1 756</b>	<b>1 803</b>
<b>Andre driftsinntekter</b>						
7	6	9	Gebyrinntekt	127	105	96
34	102	245	Eksterne oppdrag	278	124	57
48	59	63	Andre driftsinntekter	99	86	79
<b>89</b>	<b>167</b>	<b>317</b>	<b>Sum andre driftsinntekter</b>	<b>504</b>	<b>315</b>	<b>232</b>

## Krafttransport

Pris (tariff) for innmating og uttak av kraft fra sentralnett og regionale fellesnett belastes brukerne i henhold til fastsatt prissystem.

Utleie av regionalnettanlegg omfatter tjenester som ikke inngår i sentralnettordningen eller regionale fellesnett.

Utlandskabler inngår i sentralnett. Utleie utenfor norsk sektor faktureres særskilt til dansk kunde.

## Balanseførte mer(-)/mindreinntekter

(Beløp i mill. kr)	Balanseført mindreinntekt 2005	Balanseført merinntekt 2005	Årets mer/mindre- inntekt	Balanseført mindreinntekt 2006	Balanseført merinntekt 2006
Sentralnettordningen		-156	248	92	
Regionale fellesnett	9	-10	-12	6	-19
<b>Sum fellesnett</b>	<b>9</b>	<b>-166</b>	<b>236</b>	<b>98</b>	<b>-19</b>
Utleie regionalnettanlegg		-1	22	21	
<b>Krafttransport totalt</b>	<b>9</b>	<b>-167</b>	<b>258</b>	<b>119</b>	<b>-19</b>

Balanseførte mindreinntekter inngår i kundefordringer og kan belastes kunder i form av økte tariffer senere år. Balanseførte merinntekter inngår i leverandørgjeld og skal godskrives kundene i form av lavere tariffer senere år. For sentralnettordningen har dette medført reduksjon i tariffer for 2006. Ved fastsettelse av tariffer for 2007 er akkumulerte balanseførte mer-/mindreinntekter tatt hensyn til.

## Uavklarte forhold

Det vises til note 22 (uavklarte forhold).

## KILE

NVE innførte fra og med 2001 en ordning med KILE (Kvalitetsjusterte inntektsrammer for ikke-levert energi). Ordningen er ment å være et insentiv til å sikre akseptabel overføringskvalitet. NVE har beregnet en forventet "KILE-ramme" for netteierne som skal gjenspeile de samfunnsøkonomiske kostnadene ved avbrudd. Ved årets slutt vil det oppstå en differanse mellom faktisk KILE og rammen, såkalt mer-/mindreinntekt. Statnett har gjort en vurdering om hvordan faktiske KILE-beløp kan påregnes å utvikle seg over tid i forhold til forventet KILE-beløp. De siste årene er det investert betydelig i nye nettanlegg hvor begrunnelsen har vært redusert sannsynlighet for avbruddkostnader.

Historisk utvikling for årene fra og med 2001, samt investeringer og økt satsning på skogrydding, forventes å gi en varig reduksjon i avbruddkostnader.

For 2006 har det vært lave KILE-kostnader utover kostnader relatert til stormen "Narve". Det er i 2006 inntektsført 47 millioner kroner i KILE som er belastet direkte mot sentralnettordningen og regionale fellesnett. Tilsvarende inntektsførsel i 2005 var 57 millioner kroner.

I regnskap 2004 ble akkumulert mindreinntekt for tidligere år, samt årets mindreinntekt, inntektsført med henholdsvis 18 og 14 millioner kroner. Denne mindreinntekten ble belastet mot sentralnettordningen og regionale fellesnett i 2005.

## Note 4 – Driftsinntekter (fortsettelse)

### Kraftsalg i Statnett SF

De bokførte tallstørrelser er etter eliminerings. Bruttotall og sammenheng mot kraftkjøp er vist i note 5.

### Kraftsalg – de forskjellige markeder

	2006	2005	2004
<b>Brutto omsetning</b> (Beløp i mill. kr)			
Spotmarkedet*	98 799	43 489	39 064
Regulerkraft*	3 215	2 047	2 080
<b>Sum</b>	<b>102 014</b>	<b>45 536</b>	<b>41 144</b>
<b>Omsetning i TWh</b> (Tall i TWh)			
Spotmarkedet*	249,8	175,9	166,6
Terminmarkedet (handel)**	766,0	786,0	590,2
Regulerkraft*	7,9	8,1	8,2
<b>Sum handel i TWh</b>	<b>1023,7</b>	<b>970,0</b>	<b>765</b>
<b>Clearing av bilaterale kontrakter i TWh***</b>	<b>2 221,0</b>	<b>2 102,0</b>	<b>1 207,0</b>

\* Sportmarkedet avregnes hos Nord Pool Spot AS. Regulerkraft avregnes hos Statnett SF.

\*\* Kontraksverdi i finansielt marked utgjorde 292,1 milliarder kroner i 2006. For 2005 og 2004 var den 189,4 og 148,5 milliarder.

\*\*\* Kontraksverdi clearing OTC-kontrakter utgjorde 344,8 milliarder kroner. For 2005 og 2004 var den 209,2 og 201,6 milliarder.

1. januar 1996 ble det etablert et felles kraftmarked og en felles børs med utgangspunkt i Nord Pool ASA. Selskapet er fra 1. januar 2002 delt i tre forskjellige selskaper; Nord Pool ASA, Nord Pool Clearing ASA og Nord Pool Spot AS. Kraftmarkedet omfatter nå hele Norden.

Nord Pool Spot AS er markedsplassen for organisert handel med fysiske kraftkontrakter i Norden.

Nord Pool ASA er gitt konsesjon som børs for varederivater med elektrisitet som underliggende produkt. Samtidig er Nord Pool Clearing ASA innvilget konsesjon som oppgjørssentral for varederivater med elektrisitet som underliggende produkt.

### Sikkerhetsstillelse

#### Fysisk handel – Elspot via Nordpool Spot AS

Aktørene forplikter seg gjennom Regelverket for Fysiske Elkontrakter til å stille tilfredsstillende sikkerhet for sin krafthandel. Sikkerhetskravet i henhold til Regelverkets "Regler for oppgjør og sikkerhetsstillelse" reflekterer Nord Pool Spot AS' oppgjørssisiko, og beregnes løpende til aktørens siste syv dagers netto handel i Elspot inklusive merverdiavgift.

Minimumskravet for å kunne handle er en bunnsikkerhet på 100 000 kroner. Sikkerheten skal være registrert hos Nord Pool Spot AS før handel starter.

Sikkerheten stilles i form av påkravsgaranti eller kontanter på pantsatt bankkonto, eller på annen måte godkjent av Nord Pool Spot AS i henhold til Regelverket. Reglene for sikkerhetsstillelse kan endres med en ukes varsel.

Nord Pool Spot AS hadde pr. 31. desember 2006 utestående fordringer på 616 millioner kroner knyttet til det fysiske markedet. Sikkerhetskravet mot aktørene på samme tidspunkt var 780 millioner kroner. (Da Nord Pool ASA er tilknyttet selskap vises ikke fordringen i konsernregnskapet).

Alle aktørene på det fysiske markedet hadde ved årsskiftet stilt tilfredsstillende sikkerhet i henhold til Regelverket.

#### Fysisk handel – Regulærkraft via Statnett SF

Godkjente aktører (balanseansvarlige) forplikter seg gjennom inngått balanseavtale å stille tilfredsstillende sikkerhet for økonomisk oppgjør av krafthandel i Regulerkraftmarkedet.

Sikkerhetskravet beregnes ukentlig i henhold til reglene beskrevet i Balanseavtalens vedlegg 2. Beregningen baseres på handelsvolum og markedspriser, og gjenspeiler balanseansvarliges oppgjørssisiko. Statnett vurderer i tillegg sikkerheten løpende og kan kreve mer sikkerhet på et hvert tidspunkt dersom nødvendig.

Minimumskravet for å kunne handle er en bunnsikkerhet på 200 000 kroner. Sikkerheten skal være registrert hos Statnett før handel starter.

Sikkerhet stilles i form av påkravsgaranti eller kontanter på pantsatt bankkonto, eller på annen måte godkjent av Statnett i henhold til regelverk. Reglene for sikkerhet kan endres med en ukes varsel.

Statnett hadde pr. 31. desember 2006 utestående fordringer på 78 millioner kroner knyttet til det fysiske markedet. Sikkerhetskravet mot balanseansvarlige på samme tidspunkt var 280 millioner kroner. Samlet sikkerhetsstillelse ved årsskiftet var 815 millioner kroner.

Alle balanseansvarlige hadde stilt tilfredsstillende sikkerhet i henhold til Balanseavtalen.

### **Finansielle kraftmarkeder**

Ved inngåelsen av medlemsavtalene for det finansielle kraftmarkedet aksepterer medlemmene de til enhver tid gjeldende standardvilkårene for handel og clearing, som blant annet regulerer sikkerhetsstillelsen for de handlede og clearede kontraktene. Nord Pool Clearing ASA krever bunnsikkerhet og daglig sikkerhetsstillelse ut fra medlemmenes posisjoner.

Daglig sikkerhetskrav beregnes som summen av porteføljens urealiserte tap og maksimalt forventet tap for porteføljen som følge av en simulering i et risikobasert porteføljesystem.

Sikkerheten stilles i form av kontantdepot og eventuelt bankgaranti, eller på annen måte godkjent av Nord Pool Clearing ASA i henhold til standardvilkårene. Det kan kreves ekstraordinær sikkerhet med en times varsel dersom særlige forhold tilsier det.

Ved årsskiftet hadde Nord Pool Clearing ASA en åpen balanse (fremtidige kontraktsforpliktelser) på 67,1 milliarder kroner. Sikkerhetskravet mot medlemmene pr. 31. desember 2006 var 16,4 milliarder kroner. Samlet sikkerhetsstillelse ved årsskiftet var 36,2 milliarder kroner, og alle medlemmene hadde stilt tilfredsstillende sikkerhet i henhold til standardvilkårene.

### **Gebyrer**

Gebyrer i Statnett SF er knyttet til Regulerkraftmarkedet. Årets mindreinntekt på 2 millioner kroner er nettet mot fakturerte gebyrinntekter. Balanseførte merinntekt på 15 millioner kroner inngår i leverandørgjeld og skal godskrives kundene i form av lavere gebyrer senere år. Tilsvarende merinntekt i fjor var på 17 millioner kroner.

### **Eksterne oppdrag**

Statnett har et større kundeprosjekt hvor det bygges en 420 kV ledning (Fræna-Nyhavna) for Norsk Hydro ASA. Ledningen ble satt i drift i desember 2006. Kunden vil betale Statnett, inklusive rentekomponent, ved ferdigstillelse av prosjektet i 2007. Eksterne oppdrag for øvrig i konsernet utføres i hovedsak av Statnett Transport AS.

### **Geografiske markeder**

I hovedsak er morselskapets omsetning innen Norge. Nord Pool selskapenes omsetning er innen Norden.



## Note 5 – Kraftkjøp og systemtjenester

(Beløp i mill. kr)	2006	2005	2004
<b>Kraftsalg</b>			
Salg regulerkraft	3 215	2 047	2 080
Salg kraft til utlandet	1 357	771	812
Elimineringer	-1 694	-1 062	-1 089
<b>Sum kraftsalg</b>	<b>2 878</b>	<b>1 756</b>	<b>1 803</b>
<b>Kraftkjøp</b>			
Kjøp regulerkraft	3 215	2 047	2 080
Kjøp kraft fra utlandet	1 339	790	776
Elimineringer	-1 551	-888	-1 003
<b>Sum kraftkjøp</b>	<b>3 003</b>	<b>1 949</b>	<b>1 853</b>

### Regulerkraft

Regulerkraft benyttes til å regulere kraftsystemet slik at det alltid er balanse mellom forbruk og produksjon. Aktørene anmelder pris for å redusere eller øke produksjon og/eller forbruk i regulerkraftmarkedet. Statnett formidler regulerkraft mellom de balanseansvarlige. Kostnadene ved avregningen dekkes av gebyrer, og avregningen drives på selvkostbasis.

### Salg og kjøp av kraft mot utlandet

Ved ubalanser mot utlandet må det gjøres tilsvarende reguleringer. Reguleringene gjøres også her gjennom regulerkraftmarkedet men betegnes da som kjøp og salg av Effektkraft og Balansekraft. Prisforskjeller mellom landene gir mindre kostnader/inntekter for Statnett. I situasjoner der det ikke er mulig å gi markedet den overføringskapasitet på utenlandsforbindelsene som er lovet kan det oppstå ekstraordinære flaskehalsen i driftsdøgnet. Dette medfører at kjøp og salg av Balanse- og Effektkraft skjer til ulike priser og Statnett får en kostnad på denne handelen. I 2006 har Statnett hatt netto inntekter på til sammen 8 millioner kroner på denne handelen.

I tillegg til balansehåndteringen er det også noe salg av systemtjenester mot utlandet. Dette er primært salg av regulerstyrke til Sverige. Statnett kjøper inn regulerstyrke i Norge og videreselger til Sverige. Dette har gitt brutto inntekt mot utlandet på 10 millioner kroner i 2006.

### Elimineringer

Kraft som selges mot utlandet kjøpes innenlands i regulerkraftmarkedet. Motsatt skjer ved kjøp fra utlandet. I tillegg har del av salget i regulerkraftmarkedet motpost som kjøp av systemtjeneste og er eliminert mot kjøpet der.

## Note 6 – Anlegg under utførelse

MORSELSKAP				KONSERN		
2004	2005	2006	(Beløp i mill. kr)	2006	2005	2004
874	691	818	Anskaffelseskost 1. januar	818	691	874
1 067	855	2180	Årets tilgang	2180	855	1 067
-1 153	-711	-861	Overført til varige driftsmidler	-861	-711	-1 153
-87	-17	-14	Konstaterte tap	-14	-17	-87
-10	-	-	Avgang til anskaffelseskost	-	-	-10
<b>691</b>	<b>818</b>	<b>2 123</b>	<b>Anskaffelseskost 31. desember</b>	<b>2 123</b>	<b>818</b>	<b>691</b>
-24	-26	-5	Akkumulert nedskrivning	-5	-26	-24
<b>667</b>	<b>792</b>	<b>2 118</b>	<b>Balansført verdi 31. desember</b>	<b>2 118</b>	<b>792</b>	<b>667</b>
-12	-19	-16	Latente og konstaterte nedskrivninger	-16	-19	-12
62	-	23	Reverserte latente nedskrivninger	23	-	62
<b>50</b>	<b>-19</b>	<b>7</b>	<b>Årets nedskrivninger(-)/reverseringer</b>	<b>7</b>	<b>-19</b>	<b>50</b>

### Nedskrivninger

Nedskrivninger vedrører kabelprosjekter til utlandet og tilbringende nettforsterkninger på land. Statnett har vært og er involvert i flere slike kabelprosjekter.

Endringer i gjennomføringsplaner, fremdrift og utforming av anlegg samt usikkerhet knyttet til enkelte prosjekter kan medføre nedskrivning av anlegg under utførelse.

### Årets tilgang fordeler seg som følger:

MORSELSKAP				KONSERN		
2004	2005	2006	(Beløp i mill. kr)	2006	2005	2004
724	513	1 747	Materialer og underentreprenører	1 747	513	724
132	120	145	Lønn, sosiale kostnader	145	120	132
183	175	215	Andre driftskostnader	215	175	183
<b>1 039</b>	<b>808</b>	<b>2 107</b>	<b>Sum driftskostnader</b>	<b>2 107</b>	<b>808</b>	<b>1 039</b>
28	47	73	Byggelånsrenter	73	47	28
<b>1 067</b>	<b>855</b>	<b>2 180</b>	<b>Totalt</b>	<b>2 180</b>	<b>855</b>	<b>1 067</b>

Beholdningsendringen er ført til reduksjon av de respektive poster i resultatregnskapet.

## Note 7 – Lønnskostnader, ansatte, godtgjørelse

MORSELSKAP				KONSERN		
2004	2005	2006	(Beløp i mill. kr)	2006	2005	2004
277	291	333	Lønninger	372	327	310
47	49	55	Arbeidsgiveravgift	59	55	53
54	62	84	Pensjonskostnader	95	66	59
17	25	27	Andre ytelser	27	26	20
<b>395</b>	<b>427</b>	<b>499</b>	<b>Sum lønnskostnader</b>	<b>553</b>	<b>474</b>	<b>442</b>
-132	-120	-145	Herav egne investeringsarbeider	-145	-120	-134
<b>263</b>	<b>307</b>	<b>354</b>	<b>Netto lønnskostnader</b>	<b>408</b>	<b>354</b>	<b>308</b>

Antall sysselsatte årsverk har vært 606 i morselskapet og 709 i konsernet i 2006.

### Ytelser til ledende personer

(Beløp i kr)	Styrehonorar	Lønn	Andre godtgjørelser	Pensjonskostnad	Samlet godtgjørelse
<b>Konsernledelsen</b>					
Odd Håkon Hoelsæter, konsernsjef		1 444 339	168 722	1 408 515	3 021 576
Kåre Schjetne, visekonsernsjef		1 030 646	123 839	840 535	1 995 020
Håkon Borgen, konserndirektør		957 827	123 097	382 963	1 463 887
Anne Breive, konserndirektør		1 017 539	136 587	551 756	1 705 882
Bente Hagem, konserndirektør		997 318	119 917	643 907	1 761 142
Audun Severin Hustoft, konserndirektør		1 006 571	121 657	585 752	1 713 980
Øivind Kristian Rue, konserndirektør		1 090 928	112 060	724 770	1 927 758
<b>Styret</b>					
Svein Rennemo, styrets leder	300 000				300 000
Kjell Olav Kristiansen, styrets nestleder	200 000				200 000
Heidi Ekrem, styremedlem	145 000				145 000
Kirsten Faugstad, styremedlem*	145 000				145 000
Thor Håkstad, styremedlem	145 000				145 000
Grethe Høiland, styremedlem	145 000				145 000
Steinar Jøråndstad, styremedlem*	145 000				145 000
Ole Bjørn Kirstihagen, styremedlem*	145 000				145 000
Christine B. Meyer, styremedlem	145 000				145 000
<b>Samlede godtgjørelser</b>	<b>1 515 000</b>	<b>7 545 168</b>	<b>905 879</b>	<b>5 138 198</b>	<b>15 104 245</b>

Vararepresentanter og observatører i styret mottar ikke honorar.

\* For ansattes representanter oppgis kun styrehonorar.

## BETINGELSER KNYTTET TIL KONSERNLEDELSEN

Tittel/navn	Betingelser pensjonsalder/førtidspensjon/alderspensjon	
<b>Konsernsjef</b> <b>Odd Håkon Hoelsæter</b>	<p>Konsernsjef har ordinær pensjonsalder ved fylte 65 år, men rett til å fratre etter eget ønske på ethvert tidspunkt mellom fylte 62 år og 65 år.</p> <p>Ved fratreden mellom 62 år og 65 år skal det utbetales en årlig godtgjørelse på 66 % av pensjonsgrunnlaget. Dvs. avtalt årslønn uten eventuelle særtillegg. Pensjonsgrunnlaget reguleres årlig prosentvis like meget som endringen i folketrygdens grunnbeløp.</p> <p>Dersom konsernsjef fratrer før fylte 65 år og oppbærer førtidspensjon, og samtidig mottar inntekter (lønn eller honorarer) fra Statnett SF eller konsernselskaper, skal førtidspensjonen avkortes med et beløp tilsvarende denne inntekten. Hvis eventuell inntekt mottas fra annen arbeidsgiver/oppdragsgiver og den sammen med utbetalt førtidspensjon fra Statnett SF overstiger sluttlønnen, skal førtidspensjonen avkortes med 50 % av det beløp som overstiger sluttlønnen.</p> <p>Fra fylte 65 år utgjør full årlig alderspensjon 66 % av pensjonsgrunnlaget. Dvs. av fast, ordinær årslønn på fratredelsestidspunktet. Pensjonsgrunnlaget reguleres årlig med samme prosentvise økning som folketrygdens grunnbeløp. Fra fylte 67 år samordnes den årlige alderspensjon på 66 % med Statnett SFs Pensjonskasse og folketrygden.</p>	
<b>Visekonsernsjef</b> <b>Kåre Schjetne</b>	<p>Pensjonsalder er 65 år, men rett til å fratre med førtidspensjon på et hvert tidspunkt etter fylte 60 år. Ved fratreden mellom 60 og 65 år skal det utbetales en årlig godtgjørelse på 66 % av lønn. Godtgjørelsen reguleres årlig med samme prosentvise økning som folketrygdens grunnbeløp.</p> <p>Fra fylte 65 år utgjør full årlig alderspensjon 66 % av pensjonsgrunnlaget. Dvs. av fast, ordinær årslønn på fratredelsestidspunktet. Pensjonsgrunnlaget reguleres årlig med samme prosentvise økning som folketrygdens grunnbeløp. Fra fylte 67 år samordnes den årlige alderspensjon på 66 % med Statnett SFs Pensjonskasse og folketrygden.</p>	
<b>Konserndirektørene</b> <b>Håkon Borgen</b> <b>Anne Breive</b> <b>Bente Hagem</b> <b>Audun Severin Hustoft</b> <b>Øivind Kristian Rue</b>	<p>Pensjonsalder er 65 år, men rett til å fratre med førtidspensjon på et hvert tidspunkt etter fylte 62 år. Ved fratreden mellom 62 og 65 år skal det utbetales en årlig godtgjørelse på 66 % av pensjonsgrunnlaget. Dvs. av fast ordinær årslønn på fratredelsestidspunktet. Pensjonsgrunnlaget reguleres årlig med samme prosentvise økning som folketrygdens grunnbeløp.</p> <p>Dersom eventuell inntekt mottas fra andre og den sammen med utbetalt førtidspensjon fra Statnett overstiger sluttlønn, skal førtidspensjonen avkortes med 50 % av det beløp som overstiger sluttlønn.</p> <p>Fra fylte 65 år utgjør full årlig alderspensjon 66 % av pensjonsgrunnlaget. Dvs. av fast, ordinær årslønn på fratredelsestidspunktet. Pensjonsgrunnlaget reguleres årlig med samme prosentvise økning som folketrygdens grunnbeløp. Fra fylte 67 år samordnes den årlige alderspensjon på 66 % med Statnett SFs Pensjonskasse og folketrygden.</p> <p>Personenes rett til pensjonsytelser utover fripoliser fra Statnett SFs pensjonskasse fra fylte 62 år bortfaller dersom de ikke lenger er ansatt i Statnett SF når de fyller 62 år.</p>	
<b>Revisor – honorar</b> (Beløp i kroner)		
	<b>MORSELSKAP</b>	<b>KONSERN</b>
Revisjon av årsregnskap 2006	445 000	575 200
Andre att. tjenester	327 900	348 525
Skatterelatert bistand	223 188	223 188
Annen bistand *	649 030	669 074
<b>Sum honorar (ekskl. mva.)</b>	<b>1 645 118</b>	<b>1 815 987</b>

\* Annen bistand er i all hovedsak knyttet til forestående IFRS implementering.



## Note 8 – Pensjonskostnader og pensjonsforpliktelser

Pensjonsordningens omfang pr. 31. desember 2006	Konsern	Morselskap
Medlemmer i pensjonskassen	1053	925
Herav pensjonister	275	266
<b>Antall personer med i pensjonsordningen*</b>	<b>778</b>	<b>642</b>

\* Medlemmer i felleskontrollerte selskaper inngår i antallet.

Økonomiske/aktuarmessige forutsetninger:	2006	2005	2004
Diskonteringsrente	4,5 %	4,5 %	5,0 %
Forventet avkastning	6,0 %	5,0 %	5,5 %
Forventet lønnsregulering	4,5 %	3,0 %	3,0 %
Forventet pensjonsregulering	4,5 %	3,0 %	3,0 %
Gjenværende opptjeningstid	15 år	15 år	15 år

Forutsetninger for AFP-uttak i morselskapet:	2006
62 år	25 %
63 år	5 %
64 år	5 %
65 år	35 %

MORSELSKAP			KONSERN			
2004	2005	2006	(Beløp i mill. kr)	2006	2005	2004
<b>Ytelsesplaner</b>						
38	41	71	Nåverdi av årets pensjonsopptjening	78	45	42
31	33	31	Rentekostnad av pensjonsforpliktelsen	33	34	33
<b>69</b>	<b>74</b>	<b>102</b>	<b>Brutto pensjonskostnad</b>	<b>111</b>	<b>79</b>	<b>75</b>
-24	-24	-28	Estimert avkastning på pensjonsmidlene	-30	-25	-25
9	12	10	Resultatførte estimatendringer og avvik	11	12	9
<b>54</b>	<b>62</b>	<b>84</b>	<b>Netto pensjonskostnad</b>	<b>92</b>	<b>66</b>	<b>59</b>
8	9	10	Arbeidsgiveravgift	11	9	8
<b>62</b>	<b>71</b>	<b>94</b>	<b>Netto pensjonskostnad inklusiv arbeidsgiveravgift</b>	<b>103</b>	<b>75</b>	<b>67</b>
<b>Ytelsesplaner</b>						
739	928	1 267	Beregnete pensjonsforpliktelser	1 326	888	765
-474	-593	-591	Pensjonsmidler til estimert markedsverdi	-615	-540	-490
-218	-283	-608	Ikke resultatførte estimatendringer	-630	-288	-222
<b>47</b>	<b>52</b>	<b>68</b>	<b>Netto pensjonsforpliktelser inklusiv arbeidsgiveravgift</b>	<b>81</b>	<b>60</b>	<b>53</b>
33	41	83	* Herav arbeidsgiveravgift	88	43	34
<b>Medtatt i balansen som:</b>						
55	42	27	Pensjonsmidler	27	42	55
102	94	95	Pensjonsforpliktelser	108	102	108

### Fordeling av forvaltningskapitalen i pensjonskassen i 2006

Eiendom	11 %
Anleggsobligasjoner	16 %
Norske obligasjoner	37 %
Sertifikater	20 %
Hedgefond og internasjonale aksjefond	16 %
<b>Sum</b>	<b>100 %</b>

## Note 9 – Varige driftsmidler og immaterielle eiendeler

### VARIGE DRIFTSMIDLER – KONSERN

(Beløp i mill. kr)	Elektroteknisk utstyr	IKT utstyr	Bygninger/ grunn	Øvrig driftsløsøre	Sum
<b>Anskaffelseskost 1. januar</b>	<b>13 915</b>	<b>658</b>	<b>1 016</b>	<b>417</b>	<b>16 006</b>
Tilgang anskaffelseskost	635	94	128	14	871
Avgang anskaffelseskost	-44	-93	-7	-3	-147
<b>Anskaffelseskost 31. desember</b>	<b>14 506</b>	<b>659</b>	<b>1 137</b>	<b>428</b>	<b>16 730</b>
<b>Ordinære avskrivninger 1. januar</b>	<b>5 639</b>	<b>441</b>	<b>234</b>	<b>165</b>	<b>6 479</b>
Årets ordinære avskrivninger	547	119	23	18	707
Avgang ordinære avskrivninger	-32	-89	-3	-3	-127
<b>Ordinære avskrivninger 31. desember</b>	<b>6 154</b>	<b>471</b>	<b>254</b>	<b>180</b>	<b>7 059</b>
<b>Balanseført verdi 31. desember</b>	<b>8 352</b>	<b>188</b>	<b>883</b>	<b>248</b>	<b>9 671</b>
Avskrivningssatser (lineære) i prosent	2,5–6,6	6,6–12,5	0–2	10–33	

### INVESTERINGER SALG – KONSERN

(Beløp i mill. kr)	Investering					Salg				
	2006	2005	2004	2003	2002	2006	2005	2004	2003	2002
Elektroteknisk utstyr	635	461	867	533	753	14	1	68	168	8
Telematikk	94	52	144	52	45	-	-	1	-	-
Bygninger, grunn	128	85	107	65	37	5	8	9	17	11
Øvrig driftsløsøre	14	120	32	27	104	1	1	3	1	3
<b>Totalt</b>	<b>871</b>	<b>718</b>	<b>1 150</b>	<b>677</b>	<b>939</b>	<b>20</b>	<b>10</b>	<b>81</b>	<b>186</b>	<b>22</b>

### IMMATERIELLE EIENDELER – KONSERN

(Beløp i mill. kr)	EDB- handelssystemer
<b>Anskaffelseskost 1. januar</b>	<b>17</b>
Tilgang anskaffelseskost	1
<b>Anskaffelseskost 31. desember</b>	<b>18</b>
<b>Ordinære avskrivninger 1. januar</b>	<b>7</b>
Årets ordinære avskrivninger	4
<b>Ordinære avskrivninger 31. desember</b>	<b>11</b>
<b>Balanseført verdi 31. desember</b>	<b>7</b>

Lineær avskrivningssats på tjue prosent er benyttet.

# Noter

## Note 9 – Varige driftsmidler og immaterielle eiendeler (fortsettelse)

### VARIGE DRIFTSMIDLER – MORSELSKAP

(Beløp i mill. kr)	Elektroteknisk utstyr	IKT utstyr	Bygninger/ grunn	Øvrig driftsløsøre	Sum
<b>Anskaffelseskost 1. januar</b>	<b>13 915</b>	<b>658</b>	<b>1 015</b>	<b>361</b>	<b>15 949</b>
Tilgang anskaffelseskost	635	94	128	10	867
Avgang anskaffelseskost	-44	-93	-6	-3	-146
<b>Anskaffelseskost 31. desember</b>	<b>14 506</b>	<b>659</b>	<b>1 137</b>	<b>368</b>	<b>16 670</b>
<b>Ordinære avskrivninger 1. januar</b>	<b>5 639</b>	<b>441</b>	<b>234</b>	<b>117</b>	<b>6 431</b>
Årets ordinære avskrivninger	547	119	23	15	704
Avgang ordinære avskrivninger	-32	-89	-3	-3	-127
<b>Ordinære avskrivninger 31. desember</b>	<b>6 154</b>	<b>471</b>	<b>254</b>	<b>129</b>	<b>7 008</b>
<b>Balanseført verdi 31. desember</b>	<b>8 352</b>	<b>188</b>	<b>883</b>	<b>239</b>	<b>9 662</b>
Avskrivningssatser (lineære) i prosent	2,5–6,6	6,6–12,5	0–2	10–33	

### INVESTERINGER/SALG – MORSELSKAP

(Beløp i mill. kr)	Investering					Salg				
	2006	2005	2004	2003	2002	2006	2005	2004	2003	2002
Elektroteknisk utstyr	635	461	867	533	753	14	1	68	168	8
Telematikk	94	52	144	52	45	-	-	1	-	-
Bygninger, grunn	128	85	107	65	37	5	8	9	17	8
Øvrig driftsløsøre	10	113	35	24	93	1	1	2	1	-
<b>Totalt</b>	<b>867</b>	<b>711</b>	<b>1 153</b>	<b>674</b>	<b>928</b>	<b>20</b>	<b>10</b>	<b>80</b>	<b>186</b>	<b>16</b>

## Note 10 – Finansposter

MORSELSKAP			KONSERN			
2004	2005	2006	(Beløp i mill. kr)	2006	2005	2004
			<b>Finansinntekter</b>			
2	-	12	Inntekt på investering i datterselskap	-	-	-
7	10	11	Inntekt på investering i felleskontrollert foretak	-	-	-
-	6	5	Inntekt på investering i tilknyttet selskap	14	7	8
			Renter fra datterselskaper og felleskontrollerte foretak			
4	4	4		-	-	-
39	31	32	Annen renteinntekt	48	41	49
7	15	17	Annen finansinntekt	19	17	10
			Verdiendring av markedsbaserte finansielle omløpsmidler			
3	-	-7		5	15	13
<b>62</b>	<b>66</b>	<b>74</b>	<b>Sum finansinntekter</b>	<b>86</b>	<b>80</b>	<b>80</b>
			<b>Finanskostnader</b>			
-	3	-	Nedskrivning av finansielle anleggsmidler	-	-	-
307	343	309	Annen rentekostnad	313	343	308
-28	-47	-73	Balanseførte byggelånsrenter	-73	-47	-29
9	12	14	Annen finanskostnad	14	15	10
<b>288</b>	<b>311</b>	<b>250</b>	<b>Sum finanskostnader</b>	<b>254</b>	<b>311</b>	<b>289</b>

## Note 11 – Aksjer og andeler

Firma (Beløp i 1000 kroner)	Type tidspunkt	Anskaffelses- kontor	Forretnings- Eierandel	andel	Stemme- felseskost	Anskaf- verdi	Bokført
Statnett Transport AS	Datterselskap	1996	Oslo	100,0 %	100,0 %	6 680	18 321
Statnett Skagerrak AS	Datterselskap	2003	Oslo	100,0 %	100,0 %	100	100
Statnett Forsikring AS	Datterselskap	1998	Oslo	100,0 %	100,0 %	30 200	30 200
Nord Pool ASA	Felleskontr. virksomhet	1992	Bærum	50,0 %	50,0 %	102 190	102 190
Nord Pool Spot AS *	Tilknyttet selskap	2002	Bærum	20,0 %	20,0 %	320	320
<b>Sum datterselskaper, felleskontrollerte virksomheter og tilknyttede selskaper</b>						<b>139 490</b>	<b>151 131</b>
Stri AB	Innskudd	1998	Sverige	12,5 %	12,5 %	1 407	1 407 <sup>1)</sup>
Statnett SFs Pensjonskasse	Innskudd	1993	Oslo	100,0 %	100,0 %	15 000	15 000 <sup>1)</sup>
<b>Sum øvrige aksjer mv.</b>						<b>16 407</b>	<b>16 407</b>
<b>Sum total aksjer og andeler i morselskap</b>						<b>155 897</b>	<b>167 538</b>

### Aksjer eid av Nord Pool Gruppen

(Konsernets indirekte eierandel)

Firma (Beløp i 1000 kroner)	Anskaffelses- tidspunkt	Forretnings- kontor	Eierandel	Stemme- andel	Anskaf- felseskost	Bokført verdi
European Energy Exchange AG	2000/2001	Tyskland	8,7 %	8,7 %	18 450	18 450 <sup>1)</sup>

\* Konsernets direkte og indirekte eierandel er 30%

1) Aksjene inngår blant investering i andre aksjer og andeler

### Bokført verdi, aksjer i Nord Pool Spot AS

(Beløp i 1000 kroner)

	Konsern
Bokført verdi 1. januar	35 526
Mottatt utbytte	-7 387
Andel av årets resultat	13 962
<b>Bokført verdi 31. desember 2006</b>	<b>42 101<sup>1)</sup></b>
Eierandel i tilknyttet selskap	30 %
Egenkapital i tilknyttet selskap pr. 31. desember 2006	140 337

### Nord Pool Gruppen

Nord Pool Gruppen består av Nord Pool ASA og de heleide datterselskapene Nord Pool Clearing ASA og Nord Pool Consulting AS. I tillegg inngår Nord Pool Spot AS som tilknyttet selskap.

Nord Pool ASA er eid med 50 prosent hver av Statnett SF og Affärsverket Svenska Kraftnät.

Nord Pool Spot AS eies 20 prosent av Statnett SF og 20 prosent av Nord Pool ASA. De øvrige nordiske systemansvarlige selskapene (Affärsverket Svenska Kraftnät, Energinet.dk og Fingrid Oy) eier de resterende aksjer med 20 prosent hver.

Selskapenes aktiviteter er beskrevet i note 4 under kraftsalg – de forskjellige markeder.

Nord Pool Consulting AS driver rådgivning om drift og etablering av kraftmarkeder internasjonalt.

### Statnett Transport AS

Selskapet driver tungtransport på land og sjø.



## Note 12 – Fordringer med forfall senere enn ett år

### Lån til Nord Pool ASA

Lån til Nord Pool ASA er gitt med 50 millioner fra hver av selskapets to eiere og er prioritert etter all annen gjeld. Lånet er utbetalt i februar 2002. Det løper uten avdrag og forfaller i sin helhet etter 10 år. Rentebesatt er 8,75 prosent p.a.

Låntaker har rett til å forlenge lånets løpetid med ytterligere fem år. Låntaker har etter fem år, med Kredittilsynets forutgående godkjenning, rett til å innfri lånet helt eller delvis.

## Note 13 – Markedsbaserte omløpsmidler

MORSELSKAP				KONSERN		
Anskaffelseskost	Balansført verdi	Markedsverdi*	(Beløp i mill. kr)	Anskaffelseskost	Balansført verdi	Markedsverdi*
21	21	21	Stat	54	51	51
-	-	-	Statsforetak	5	5	5
-	-	-	Kommuner/kommunal forretningsdrift	29	29	29
275	268	268	Finansinstitusjoner inkl. bank	340	332	332
86	85	85	Privat/industri	109	107	107
<b>382</b>	<b>374</b>	<b>374</b>	<b>Sum obligasjoner</b>	<b>537</b>	<b>524</b>	<b>524</b>
-	-	-	Norske aksjer	27	53	53
-	-	-	Utenlandske aksjer	2	4	4
-	-	-	<b>Sum aksjer</b>	<b>29</b>	<b>57</b>	<b>57</b>
-	-	-	Utenlandske aksjefond	20	24	24
-	-	-	<b>Sum fond</b>	<b>20</b>	<b>24</b>	<b>24</b>
<b>382</b>	<b>374</b>	<b>374</b>	<b>Totalt</b>	<b>586</b>	<b>605</b>	<b>605</b>

\* Verdien i kolonnen er inklusive verdi på renteswapper som er tilknyttet obligasjonene

Alle obligasjoner som Statnett eier har pålydende i norske kroner. For Statnett SF er gjennomsnittlig effektiv rente 3,95% og gjennomsnittlig durasjon på omløpsmidlene er 1,4.

### Kredittrisiko

Selskapene i Statnett konsernet har rammer på obligasjonsutstedere. De gitte rammene baseres på rating eller egen kredittvurdering. På bakgrunn av vurderingen tildeles hver motpart en ramme for tillatt kreditteksponering. Rammen oppdateres årlig.

## Note 14 – Rentebærende gjeld

Lån som er tatt opp av Statnett SF innen 31. desember 2002 har statsgaranti og vil være garanterthelt til lånene forfaller. Lån som tas opp fra og med 1. januar 2003 vil ikke være garantert av staten. Statnett SF betaler en garantipremie til staten for lån som er garantert. Garantipremien beregnes individuelt for det enkelte lån. Saldo for statsgaranterte lån var 1 087 millioner kroner per 31.12.2006.

### Rentebærende kortsiktig gjeld\*

(Beløp i mill. kr)	2006	2005	2004
Sertifikatlån	550	1 200	-
Annen rentebærende gjeld	124	-	-
Obligasjonslån	-	800	716
Lån fra staten	-	400	400
Lån fra finansinstitusjoner	-	-	63
<b>Sum morselskap</b>	<b>674</b>	<b>2 400</b>	<b>1 179</b>

\* Viser rentebærende gjeld som forfaller i påfølgende år, samt lån hvor motpart har rett til å be om innfrielse av lånet i påfølgende år.

### Rentebærende langsiktig gjeld

#### Avdragsprofil

(Beløp i mill. kr)	2008	2009	2010	2011	Deretter	Sum
Obligasjonslån	1 500	-	782	-	4 772	7 054
Lån fra staten	-	-	-	-	-	-
Lån fra finansinstitusjoner	-	-	-	-	-	-
<b>Sum morselskap</b>	<b>1 500</b>	<b>-</b>	<b>782</b>	<b>-</b>	<b>4 772</b>	<b>7 054</b>

Avdragsprofil er inklusive hovedstol på rente og valutaswapper.

På eksisterende obligasjonslån kan Statnett SF emittere ytterligere 2 600 millioner kroner i det norske markedet. Statnett SF har en ubenyttet trekkfasilitet på 2 milliarder kroner som utløper i 2012.

### Gjeld som forfaller mer enn fem år etter regnskapsårets slutt

(Beløp i mill. kr)	2006	2005	2004
Obligasjonslån	4 772	2 196	2 181
Lån fra staten	-	-	-
Lån fra finansinstitusjoner	-	-	-
<b>Sum morselskap</b>	<b>4 772</b>	<b>2 196</b>	<b>2 181</b>

Morselskapet og øvrige konsernselskaper har ingen konvertible lån.

## Note 14 – Rentebærende gjeld (fortsettelse)

### Opplysninger om rentebærende gjeld

#### Valuta

(Beløp i mill.)	Snitt- rente <sup>1)</sup>	Lånebeløp i valuta	Lånebeløp i NOK
NOK	4,3 %	5 150	5 150
JPY	3,8 %	6 000	383
CHF	4,1 %	400	2 072
<b>Sum</b>			<b>7 604</b>

<sup>1)</sup> Alle lån i valuta er konvertert til kroner gjennom valuta- og renteswapavtaler. Snittrenten for lånene er inklusive renteswapavtaler

#### Egenbeholdning obligasjoner:

Statnett SF har pr. 31. desember 2006 ingen egenbeholdning i obligasjoner.

## Note 15 – Annen langsiktig gjeld

Beløpet består av forskuddsbetalt inntekt og er relatert til kompensingsanlegg vedrørende Skagerrakkablene. Inntektsføring (inklusive rentekomponent) skjer over 25 år i takt med driftsmidlenes levetid.

## Note 16 – Mellomværender med selskaper i samme konsern

(Beløp i mill. kr)	Kundefordringer			Langsiktig lån		
	2004	2005	2006	2004	2005	2006
Datterselskaper	8	7	20	-	-	-
Felleskontrollerte virksomheter	4	4	4	50	50	50
<b>Totalt</b>	<b>12</b>	<b>11</b>	<b>24</b>	<b>50</b>	<b>50</b>	<b>50</b>

(Beløp i mill. kr)	Leverandørgjeld		
	2004	2005	2006
Datterselskaper	1	2	1
Felleskontrollerte virksomheter	-	-	1
<b>Totalt</b>	<b>1</b>	<b>2</b>	<b>2</b>

## Note 17 – Skatter

### KONSERN

(Beløp i mill. kr)

Skattekostnad	2006	2005	2004
Betalbar skatt	90	49	123
Endring utsatt skatt	19	12	37
For mye/lite avsatt tidligere år	-	-	-
<b>Sum skattekostnad</b>	<b>109</b>	<b>61</b>	<b>160</b>

Oversikt over midlertidige forskjeller (Grunnlag for utsatt skatt)	Endring 2005-2006	2006	2005	2004
Aksjer og verdipapirer	11	3	14	8
Driftsmidler	-119	-182	-301	-347
Avsetning etter god regnskapsskikk	-5	-5	-10	-2
Pensjoner	19	-80	-61	-53
Gevinst- og tapskonto	35	-57	-22	-11
Forsikringstekniske avsetninger	1	127	128	112
Underskudd til fremføring	-9	-	-9	-11
<b>Grunnlag for utsatt skattefordel i balansen</b>	<b>-67</b>	<b>-194</b>	<b>-261</b>	<b>-304</b>
<b>Utsatt skattefordel i balansen</b> (28 % av grunnlag for utsatt skattefordel)		<b>54</b>	<b>73</b>	<b>85</b>

### MORSELSKAP

(Beløp i mill. kr)

#### Beregning av utsatt skatt og endring i utsatt skatt

Oversikt over midlertidige forskjeller (Grunnlag for utsatt skatt)	Endring 2005-2006	2006	2005	2004
Aksjer og verdipapirer	10	2	12	8
Driftsmidler	-121	-171	-292	-341
Avsetning etter god regnskapsskikk	-5	-3	-8	-2
Pensjoner	14	-67	-53	-47
Gevinst- og tapskonto	33	-63	-30	-19
<b>Grunnlag for utsatt skattefordel i balansen</b>	<b>-69</b>	<b>-302</b>	<b>-371</b>	<b>-401</b>
<b>Utsatt skattefordel i balansen</b> (28 % av grunnlag for utsatt skattefordel)		<b>85</b>	<b>104</b>	<b>112</b>

#### Betalbar skatt

Grunnlag for skattekostnaden og betalbar skatt	2006	2005	2004
Resultat før skattekostnad	353	179	543
Permanente forskjeller	-28	-8	-2
<b>Grunnlag for årets skattekostnad</b>	<b>325</b>	<b>171</b>	<b>541</b>
Endring i midlertidige forskjeller	-69	-30	-135
<b>Grunnlag for betalbar skatt</b>	<b>256</b>	<b>141</b>	<b>406</b>



# Noter

## Note 17 – Skatter (fortsettelse)

	2006	2005	2004
<b>Betalbar skatt (i skattekostnaden)</b>			
28 % av grunnlag for betalbar skatt	72	39	114
<b>Betalbar skatt (i skattekostnaden)</b>	<b>72</b>	<b>39</b>	<b>114</b>
<b>Betalbar skatt i balansen</b>			
Betalbar skatt i skattekostnaden	72	39	114
<b>Betalbar skatt (i balansen)</b>	<b>72</b>	<b>39</b>	<b>114</b>
<b>Skattekostnad (Oppsummering)</b>			
<b>Skattekostnad</b>			
28 % av resultat før skatt	99	50	152
28 % av permanente forskjeller	-8	-2	-
For lite/mye avsatt betalbar skatt i fjor	1	-	-
<b>Sum skattekostnad på ordinært resultat</b>	<b>92</b>	<b>48</b>	<b>152</b>
<b>Fordeling av skattekostnad på ordinært resultat</b>			
Betalbar skatt	72	39	114
Endring i utsatt skattefordel	19	8	38
For lite/mye avsatt betalbar skatt i fjor	1	1	-
<b>Skattekostnad på ordinært resultat (årets skattekostnad)</b>	<b>92</b>	<b>48</b>	<b>152</b>

## Note 18 – Egenkapital

(Beløp i mill. kr)	Innskudds- kapital	Annen egenkapital	Sum
<b>MORSELSKAP</b>			
Egenkapital 31. desember 2005	2 700	1 760	4 460
Årsresultat (etter foreslått utbytte)		109	109
<b>Egenkapital 31. desember 2006</b>	<b>2 700</b>	<b>1 869</b>	<b>4 569</b>
<b>KONSERN</b>			
Egenkapital 31. desember 2005	2 700	2 067	4 767
Årsresultat (etter foreslått utbytte)		151	151
<b>Egenkapital 31. desember 2006</b>	<b>2 700</b>	<b>2 218</b>	<b>4 918</b>

## Note 19 – Pantstillelser, garantiansvar

Verken morselskap, datterselskaper eller felleskontrollerte virksomheter har avgitt vesentlige garantier. Morselskapet har avgitt garanti-erklæring ovenfor tredjemann på SEK 10 millioner på vegne av STRI AB.

Morselskapet har ikke anledning til å pantsette foretakets eiendeler.

## Note 20 – Forsikring

Statnett Forsikring AS ble stiftet 1. april 1998 med Statnett SF som eneksjonær. Statnett Forsikring AS overtok fra samme dato forpliktelse og innstående midler fra Statnett SFs captive ordning i Norsk Energiverk Forsikring AS. Selskapet har konsesjon til å dekke risiko vedrørende selskaper i Statnett konsernet.

Selskapet opererer både som direktetegnende skadeforsikringselskap og som reassuranseselskap for Statnetts risiko dekket av andre forsikringsleverandører. Selskapet har i 2006 hatt risiko innenfor

- Tingforsikring inkludert naturskade
- Ansvarsforsikring
- Prosjektforsikring

Tilfredsstillende skadeutvikling for selskapets forsikringsengasjementer i 2006 førte til et positivt skaderesultat for Statnett Forsikring AS. Dessuten bidro en gunstig utvikling i finansmarkedene til et godt resultat fra selskapets kapitalforvaltning.

Statnett Forsikring AS har en solid økonomi. De forsikringstekniske avsetningene overstiger myndighetenes fastsatte minstekrav med tilfredsstillende margin. Ansvarlig kapital i selskapet er økt til 74,1 millioner kroner som tilsvarer en kapitaldekning på 59,6 prosent av risikovektet balanse. Kredittilsynets minstekrav til kapitaldekning er pr 31. desember 2006 på 23,4 millioner kroner og 8 prosent. Av årets resultat etter skatt på 23,7 millioner kroner er 11,9 millioner avsatt som utbytte til Statnett SF, med resterende 11,8 millioner overført til annen egenkapital i selskapets balanse.

### Hovedtall

(Beløp i mill. kr)	2006	2005	2004
Forfalt bruttopremie	26,0	20,8	20,4
Premieinntekt for egen regning	21,8	19,1	15,9
Resultat før sikkerhetsavsetning og skatt	27,1	17,8	20,7
Egenkapital	74,1	62,3	45,4
Forsikringstekniske avsetninger	155,3	153,6	135,4
Totalkapital	244,9	218,1	184,4

Selskapet har i 2006 mottatt varsel fra Sentralskattekontoret for storbedrifter om fravik i de to foregående års selvangivelse begrunnet i forsikringstekniske avsetninger som Sentralskattekontoret mener var 37,9 millioner kroner for store. Avsetningene er gjort i tråd med Kredittilsynets gjeldende regelverk og på basis av anvendte aktuarrapporter. Det er i årsregnskapet for 2006 således ikke gjort avsetning for økt betalbar skatt og tilsvarende utsatt skattefordel, da selskapet mener det ikke er grunnlag for Sentralskattekontorets endringsvarsel. Resultateffekten av økt betalbar skatt og tilsvarende utsatt skattefordel vil i selskapsregnskapet til Statnett Forsikring uansett være null.

Ved konsolidering Statnett Forsikring AS er alle forsikringstekniske avsetninger (unntatt avsetning til naturskadefond) samt erstatningsavsetning for egen regning i selskapet, behandlet som midlertidige forskjeller. 28 prosent av disse avsetninger inngår som utsatt skatt og er nettet mot utsatt skattefordel i øvrige konsernselskaper. De øvrige 72 prosent inngår i konsernets egenkapital. I konsernregnskapet for 2006 er det heller ikke gjort avsetning for økt betalbar skatt og tilsvarende økning i utsatt skattefordel.

Alle norske forsikringselskaper som tegner brannforsikring er pålagt å delta i Naturskadepoolen. Driftsoverskudd fra ordningen settes av i naturskadefondet. Avsetningen kan bare benyttes til å dekke kostnader i forbindelse med naturskader.

## Note 21 – Nærstående parter

### **Olje- og energidepartementet**

Som eier av Statnett SF er Staten ved Olje- og energidepartementet (OED) en nærstående part. Statnett har følgende relasjoner til OED:

### **Reguleringsmyndighet**

Det er Stortinget som lovgivende myndighet som vedtar lover basert på forslag fra regjeringen. Forskrifter vedtas av Kongen i statsråd. OED forvalter sin del av dette, og delegerer for eksempel forvaltning av de fleste områder i energiloven til NVE. I medhold av forvaltningsloven kan ethvert enkeltvedtak fattet av NVE, klages inn for overordnet instans, OED.

### **Lån**

OED er garantist for lån tatt opp før 1. januar 2003. Se note 14.

### **Andre nærstående parter er:**

#### **Datterselskaper:**

De heleide datterselskapene Statnett Transport AS, Statnett Forsikring AS og Statnett Skagerrak AS.

#### **Felleskontrollert selskap:**

Nord Pool ASA som eies med 50 prosent hver av Statnett og Affärsverket Svenska Kraftnät

#### **Samarbeidspartner:**

Tennet bv og Statnett prosjekterer og bygger NorNed-kabelen. Selskapene vil eie hver sin 50 prosent del av denne.

## Note 22 – Uavklarte forhold

### **Erstatningssak – magnetfelt**

Statnett SF har brakt inn for Høyesterett en sak om overskjønn vedrørende utbyggingen av linjen Klæbu – Viklandet, og de krav om erstatning fra berørte grunneiere som der ble behandlet. Statnett har ved utbyggingen fulgt det regelverk og den praksis som gjelder. Den som får en kraftledning i sin nærhet opplever ulemper. I henhold til gjeldende rett er tradisjonelle nærføringsulemper i form av magnetfelt, forverret estetikk og støy ulemper av allmenn karakter, som det i utgangspunktet ikke gis erstatning for. Erstatning gis kun dersom ulempene overstiger den såkalte "tålegrensen" i nabolovens § 2. Helse- og miljørisiko ved å bo nært kraftlinjer har hatt økt fokus i samfunnet. I St.prp. nr. 66 (2005-2006) behandles denne risikoen nærmere, og det anbefales der at det ved nyanlegg skal benyttes en grense på 0,4 mikrotesla som utredningsnivå. Mikrotesla er et uttrykk for hvor stort magnetfeltet er.

Både underskjønnet (tingretten) og overskjønnet (lagmannsretten) slo fast at dersom en eiendom blir utsatt for magnetfelt over 0,4 mikrotesla, er nabolovens tålegrense overskredet. Dette utløser erstatningsplikt for eieren av kraftlinjen. Det omtvistede beløpet i den konkrete saken er lite, og det er i regnskapet ikke foretatt noen form for avsetning knyttet til forholdet. Avgjørelsen i Høyesterett vil imidlertid kunne få betydning utover den konkrete saken.

### **Skattesak – Statnett Forsikring AS**

Det vises til nærmere omtale i note 20.

# Revisjonsberetning



## ■ Statsautoriserte revisorer

**Ernst & Young AS**  
Oslo Atrium  
Postboks 20  
NO-0051 Oslo

## ■ Foretaksregisteret:

NO 976 389 387 MVA  
Tel. +47 24 00 24 00  
Fax +47 24 00 24 01  
www.ey.no

Medlemmer av Den norske Revisorforening

Til foretaksmøte i  
Statnett SF

## Revisjonsberetning for 2006

Vi har revidert årsregnskapet for Statnett SF for regnskapsåret 2006, som viser et overskudd på kr 261 000 000 for morselskapet og et overskudd på kr 303 000 000 for konsernet. Vi har også revidert opplysningene i årsberetningen om årsregnskapet, forutsetningen om fortsatt drift og forslaget til anvendelse av overskuddet. Årsregnskapet består av selskapsregnskap og konsernregnskap. Selskapsregnskapet består av resultatregnskap, balanse, kontantstrømpoppstilling og noteopplysninger. Konsernregnskapet består av resultatregnskap, balanse, kontantstrømpoppstilling og noteopplysninger. Regnskapslovens regler og god regnskapsskikk i Norge er anvendt ved utarbeidelsen av årsregnskapet. Årsregnskapet og årsberetningen er avgitt av foretakets styre og konsernsjef. Vår oppgave er å uttale oss om årsregnskapet og øvrige forhold i henhold til revisorlovens krav.

Vi har utført revisjonen i samsvar med lov, forskrift og god revisjonsskikk i Norge, herunder revisjonsstandarder vedtatt av Den norske Revisorforening. Revisjonsstandardene krever at vi planlegger og utfører revisjonen for å oppnå betryggende sikkerhet for at årsregnskapet ikke inneholder vesentlig feilinformasjon. Revisjon omfatter kontroll av utvalgte deler av materialet som underbygger informasjonen i årsregnskapet, vurdering av de benyttede regnskapsprinsipper og vesentlige regnskapsestimater, samt vurdering av innholdet i og presentasjonen av årsregnskapet. I den grad det følger av god revisjonsskikk, omfatter revisjon også en gjennomgåelse av foretakets formuesforvaltning og regnskaps- og interne kontrollsystemer. Vi mener at vår revisjon gir et forsvarlig grunnlag for vår uttalelse.

Vi mener at

- årsregnskapet er avgitt i samsvar med lov og forskrifter og gir et rettviseende bilde av foretakets og konsernets økonomiske stilling 31. desember 2006 og av resultatet og kontantstrømmene i regnskapsåret i overensstemmelse med god regnskapsskikk i Norge
- ledelsen har oppfylt sin plikt til å sørge for ordentlig og oversiktlig registrering og dokumentasjon av foretakets regnskapsopplysninger i samsvar med lov og god bokføringsskikk i Norge
- opplysningene i årsberetningen om årsregnskapet, forutsetningen om fortsatt drift og forslaget til anvendelse av overskuddet er konsistente med årsregnskapet og er i samsvar med lov og forskrifter.

Oslo, 20. mars 2007  
ERNST & YOUNG AS

Jan Egil Haga  
statsautorisert revisor

## ■ Besøksadresse:

Oslo Atrium  
Christian Frederiks plass 6  
0154 Oslo

■ Arendal, Bergen, Bø, Drammen, Fosnavåg, Fredrikstad, Holmestrand, Horten, Hønefoss, Kongsberg, Kragerø, Kristiansand, Larvik, Levanger, Lillehammer, Moss, Måløy, Notodden, Oslo, Otta, Porsgrunn/Skien, Sandefjord, Sortland, Stavanger, Steinkjer, Tromsø, Trondheim, Tønsberg, Vikersund, Ålesund

## Statistikk

# Kraftforbruket jevnt stigende

Nesten all elektrisitet produsert i Norge kommer fra vannkraftverk. Vannkraftverkernes muligheter til å produsere kraft varierer i stor grad med nedbørsforholdene fra år til år. I år med mye nedbør kan det bli produsert langt mer enn det blir brukt i Norge, mens vi i tørre år er avhengige av import fra våre naboland. På disse to sidene presenteres blant annet tall for totalproduksjon, nyttbart tilsig og totalforbruk for Norden tilbake til 2000. De samme tallene for Norge presenteres tilbake til 1975.

År	Total- produksjon (TWh)	Nyttbart tilsig (TWh)	Total- forbruk (TWh)	Import (TWh)	Eksport (TWh)	Netto utveksling (eksport +/- import -)
2000	380,3	232,3*	377,7	4,5	7,1	2,6
2001	382,5	209,4	388,1	12,0	6,5	-5,6
2002	379,4	177,9	384,8	12,2	6,7	-5,4
2003	360,6	174,6	377,7	21,2	4,2	-17,1
2004	382,3	201,1	394,2	18,8	6,8	-11,9
2005	391,0	227,5	390,0	13,6	14,6	0,9
2006	379,1	182,0	390,5	18,9	7,5	-11,4

\* Tilsig 2000 uten Finland.

STATISTIKK FOR NORDEN 2000–2006

Kilde: Nord Pool

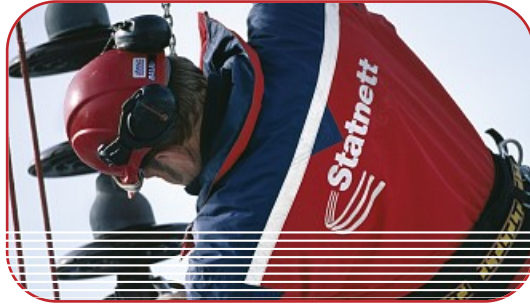


År	Total- produksjon (TWh)	Nyttbart tilsig (TWh)	Total- forbruk (TWh)	Import (TWh)	Eksport (TWh)	Netto utveksling (eksport +/- import -)	(Midlere vannkraft- produksjon (1970-99))
1975	77,5	126,8	71,9	0,1	5,7	5,6	87,0
1976	82,1	109,5	75,5	0,2	6,9	6,6	88,5
1977	72,4	100,4	73,5	2,7	1,6	1,1	89,5
1978	81,0	107,7	77,6	0,8	4,3	3,4	91,3
1979	89,1	117,2	84,5	0,8	5,5	4,7	93,3
1980	84,1	95,8	83,6	2,0	2,5	0,5	95,9
1981	93,4	121,2	88,2	1,9	7,2	5,2	100,9
1982	93,2	113,2	87,1	0,6	6,7	6,1	103,2
1983	106,4	140,2	93,0	0,4	13,8	13,4	105,4
1984	106,7	122,2	98,4	0,9	9,1	8,3	105,9
1985	103,3	108,2	102,7	4,1	4,6	0,5	108,1
1986	97,3	111,8	99,3	4,2	2,2	-2,0	108,9
1987	104,3	106,7	103,9	3,0	3,3	0,3	111,3
1988	110,0	114,1	104,4	1,7	7,4	5,6	111,8
1989	119,2	145,7	104,3	0,3	15,2	14,9	114,0
1990	121,8	145,8	105,9	0,3	16,2	15,9	114,3
1991	111,0	108,9	108,2	3,3	6,0	2,8	114,3
1992	117,5	130,3	108,8	1,4	10,1	8,7	115,6
1993	120,1	119,2	112,2	0,6	8,5	7,9	115,8
1994	113,2	119,9	113,1	4,8	5,0	0,1	116,3
1995	123,0	132,1	116,3	2,3	9,0	6,7	116,8
1996	104,7	90,2	113,7	13,2	4,2	-9,0	117,2
1997	111,4	125,4	115,2	8,7	4,9	-3,8	117,4
1998	116,8	119,1	120,4	8,0	4,4	-3,6	117,5
1999	122,4	127,2	120,5	6,9	8,8	1,9	117,9
2000	142,8	141,0	123,8	1,5	20,5	19,1	118,0
2001	121,6	114,3	125,2	10,8	7,2	-3,6	118,2
2002	130,5	111,0	120,8	5,3	15,0	9,7	118,3
2003	107,2	111,8	115,1	13,5	5,6	-7,9	118,4
2004	110,5	120,0	122,0	15,3	3,8	-11,5	119,0
2005	138,1	140,9	126,1	3,7	15,7	12,0	119,7
2006	121,7	110,1	122,5	9,8	8,9	-0,9	120,7

Kilde NVE

STATISTIKK FOR NORGE 1975–2006

Det høyeste registrerte strømforbruket i Norge noen sinne fant sted mandag 5. februar 2001. Årsaken var streng kulde over hele landet. Forbrukstoppen denne formiddagen ble målt til 23 054 MW. På en normal vinterdag ligger forbrukstoppen på ca 20 000 MW.



## Kraftuttrykk

### Avregning

er en sentral sammenstilling av planlagt forbruk, produksjon og bilateral handel, og virkelig forbruk og produksjon for alle selskap som handler med el-kraft i engrosmarkedet i Norge. Differansen som oppstår mellom planlagt og virkelig produksjon og forbruk, er regulerkraft. Avregningen gir kjøpere og selgere adgang til alle overføringsnett og tilrettelegger dermed for frihandel av kraft.

### Balanseansvarlig

Kjøpere og selgere av kraft på de fysiske kraftmarkedene har ansvar for sin egen kraftbalanse. Det vil si at den balanseansvarlige bedriften har økonomisk ansvar for å bevare balansen mellom forbruk og produksjon når det brukes mer/mindre enn det de inngåtte kontraktene dekker. Statnetts Avregning (se under) avdekker denne ubalansen gjennom sine sammenstillinger, mens Statnetts Landssentral sørger for overordnet kraftbalanse ved opp- og nedregulering av produksjon/forbruk (regulerkraft, se under).

### Balanseskraft

er avvirket mellom planlagt og virkelig kraftutveksling mellom Norge og Sverige ("Regulerkraft over grensen").

### Balansetjeneste

I Sverige benyttes begrepet balansetjeneste. Dette tilsvarer regulerkraftordningen i Norge, se regulerkraft nedenfor.

### Bilaterale kontrakter

Kraftkontrakter som er inngått mellom to avtaleparter.

### Distribusjonsnett

Distribusjonsnett, eller fordelingsnett, er nett for fordeling av kraft helt frem til brukerne (høyspenningsnett opptil 22 kV, lavspenningsnett 230 og 400 V).

### Fellesnett

er felles nettordninger, for eksempel på regionalnettsnivå. Eierne av ulike ledninger og stasjoner leier ut sine anlegg til et fellesnett. Fellesnettet har en felles operatør og felles priser ut til kundene for krafttransport.

### Flaskehals

oppstår når overføringsnettet ikke er i stand til å overføre nok elektrisk kraft. Det vil si når ønsket forbruk i et område overstiger den mulige produksjon og importkapasitet, og tilsvarende når ønsket produksjon i et område overstiger forbruk og eksportkapasitet. En flaskehals oppstår som en konsekvens av for liten tilgjengelig produksjonskapasitet i sammenheng med begrenset importmulighet, eller som konsekvens av produksjonsoverskudd i sammenheng med begrenset eksportmulighet.

### Høyspenningsledning

Ledning med spenning på over 1 000 volt (1kV).

### Inntektsramme

er en ramme for tillatt inntekt på monopolvirksomhet. Norges Vassdrags- og energidirektorat (NVE) setter en øvre grense for hvor store inntekter nettselskaper kan ha på sin monopolbaserte virksomhet.

### Islast

Om vinteren legger det seg snø og is på ledningene. Dette kalles islast, og måles vanligvis i antall kilo is per meter ledning. På det norske hovednettet er de fleste ledningene dimensjonert for å tåle at det legger seg minst fire kilo is per meter, men på mange strekninger er ledningene dimensjonert for å tåle opp til 20-30 kilo is per meter.

### Kraftbørs

Markedsplass for organisert omsetning av elektrisk kraft.

### Kraftenheter

V = volt (spenning)  
A = ampere (strøm)  
W = watt (effekt)  
kV = kilovolt (1 000 volt)  
kW = kilowatt (1 000 watt)  
kWh = kilowattime (energi)  
MW = megawatt (1 000 kW)  
MWh = megawattime (1 000 kWh)  
GW = gigawatt (1 000 000 kW)  
GWh = gigawattime (1 mill. kWh)  
TW = terawatt (1 000.000 000 kW)  
TWh = terawattime (1 mrd kWh)

kWh – En kilowattime er like mye energi som brukes når en vifteovn på 1 000 watt står på i en time. Et gjennomsnittlig energiforbruk i et vanlig bolighus regnes å være rundt 25 000 kilowattimer i året. Det er lavere i leiligheter.

GWh – En gigawattime er en million kilowattimer. Dette er nok energi til et byggefelt på omtrent 40 bolighus. I Vang kommune i Valdres, som har 1 700 innbyggere, blir det brukt om lag 33 GWh elektrisk energi i løpet av ett år.

TWh – En terawattime er en milliard kilowattimer. Dette er omtrent så mye strøm som det blir brukt i Drammen i løpet av ett år. I Oslo blir det brukt 9 TWh elektrisk energi hvert år, mens det i Norge ble brukt totalt ca. 122,5 TWh i 2006.

MW – En megawatt er 1 000 kilowatt. Dette er et mål på effekt. Maksimal effekt for Drammen er 260 MW, mens det i Oslo er nesten 2 000 MW. I Vang kommune i Valdres er tilsvarende tall 8 MW. Det høyeste vi har målt for Norge totalt er 23 054 MW (målt 5. februar 2001).

### Marginaltap

er endringer i energitap i ledningsnettet som følge av endringer i produksjon og/eller forbruk.

### Mer- og mindreinntekt

er avvik fra nullresultat. Uttrykkene brukes i forbindelse med de tjenester som over tid skal gi et nullresultat, slik som sentralnettordningen og krafttransport i regionale fellesnett. Dersom ordningen ett år har høyere inntekter enn kostnader, skal denne merinntekten tilbakeføres til kundene i form av lavere priser senere år. På tilsvarende måte kan et negativt resultat (mindreinntekt) hentes inn igjen over prisene senere år.

### Regionalnett

er nett som har betydning for større områder – for eksempel deler av ett eller flere fylker (som regel ledninger med spenning på 132 kV og 66 kV).

### Regulerkraft

benyttes til å regulere kraftsystemet slik at det alltid er balanse mellom forbruk og produksjon. Aktører anmelder pris for å redusere eller øke produksjon og/eller forbruk.

### Sentralnettet

Hoveddelen av kraftledningsnettet med de høyeste spenningene (420, 300 eller 132 kV) inngår i et system med felles avregning av transporttjenester. Dette er ledninger og stasjoner som har betydning for en hel region, flere regioner eller hele landet.

### Systemansvar

Overordnet ansvar for koordinert planlegging og drift av det samlede kraftnettet. I Norge har Statnett systemansvar.

### TSO

(Transmission System Operator): Systemansvarlig nettselskap.



