



Fylkesmannen i Oppland



ÅRSRAPPORT

2006

Innholdsfortegnelse

Innholdsfortegnelse.....	side 2
Innledning.....	side 2
Nøkkelopplysninger.....	side 3

DEL 1

Fylkesmannens personlige kommentar.....	side 4
---	--------

Utviklingstrekk og utfordringer

1.1 Utviklingstrekk i Oppland.....	side 5
1.2 Fylkesmannsembetet.....	side 6

DEL 2

2.1 Fornying og samordning.....	side 7
2.2 Velferd, helse og personrettet tjenesteyting.....	side 8
2.3 Oppvekst, familie, barnehager og utdanning.....	side 8
2.4 Arealdisponering og byggesaker.....	side 9
2.5 Landbruksbasert næringsutvikling.....	side 10
2.5 Naturressursforvaltning og miljøvern.....	side 10
2.6 Samfunnsikkerhet og beredskap.....	side 12

DEL 3

Miljøverndepartementet.....	side 13
Landbruksdepartementet.....	side 13
Kunnskapsdepartementet.....	side 23
Barne- og familiedepartementet.....	side 28
Justis- og politidepartementet.....	side 29
Kommunal- og regionaldepartementet.....	side 30
Helse- og sosialdepartementet.....	side 31
Kultur- og kirke departementet.....	side 37

Innledning

Vi viser til endelig tildelingsbrev for 2006 med føringer for utarbeidelsen av årsrapporten for 2006. Fylkesmannen i Oppland har valgt å dele årsrapporten inn i 3 deler.

Del 1 har fokus på beskrivelsen av tilstanden og utviklingstrekk for Oppland fylke og for embetet.

Del 2 er en kommentardel til kapitlene 2.1 til 2.6 i endelig tildelingsbrev.

Del 3 er en beskrivelse av status i forhold til det elektroniske embetsoppdraget.

Fylkesmannen i Oppland har dessuten valgt å lage en oversikt over nøkkelopplysninger for fylket.

Nøkkelopplysninger Oppland 2006



Antall kommuner: 26
Innbyggere: 183 037 (tall pr. 1. januar 2007, -0.1% fra 2006, landet for øvrig har en vekst på 0.89%, SSB).

Største kommune folketall:
Gjøvik med 27819 innbyggere
Minste kommune folketall:
Etnedal med 1389 innbyggere

Areal: 25192 km².
Største kommune areal:
Lesja: 2249 km² (På størrelse med hele Vestfold fylke).
Minste kommune areal:
Jevnaker: 224 km²



Fødsler: Underskudd på 300 (2006, SSB)
Innflytting: 225 (netto alle flyttinger 2005, 2006: SSB, Det er innvandring fra utlandet som gjør at fylket kommer i pluss)
15 av 26 kommuner hadde negativ netto innflytting, hovedsak utkantkommuner (2006, SSB).



Næringsvirksomhet: 21 942 registrerte virksomheter. Høy andel virksomheter med ≤19 ansatte (2006, SSB)
Nye foretak: 321 (2006, SSB, noe mindre enn gjennomsnittet for landet for øvrig målt i absolutte tall).
Overskuddsforetak: Omtrent på linje med landet for øvrig (2006, SSB).
Sysselsetting: Høy andel i landbruk, hotell og restaurant, industri, samt bygg og anlegg (2006, SSB).



Arbeidsledighet: 1.5 % (desember 2006, NAV, ett av de laveste nivå i landet)
Sykefravær: 6.8 % (3. kvartal 2006, NAV, 6.1% i gjennomsnitt i landet)

Andelen i yrkesaktiv alder som står utenfor arbeidslivet: 28 % (august 2006, NAV, noe høyere enn gjennomsnittet for landet).

Innbyggernes vurdering av egen helsetilstand: 81 % vurderer helsen som god (2005, SSB, omtrent på linje med landet for øvrig).



Innbyggernes vurdering av egen fysisk aktivitet: 68 % mosjonerer ukentlig eller oftere (2005, SSB, noe under landsgjennomsnittet, men en økning fra 1998 hvor andelen var 58 %).



Samferdsel: 426 personer ble alvorlig skadd eller drept i trafikken (2006, SSB, noe under landsgjennomsnittet i absolutte tall og 75 færre enn i 2005).

Offentlig vegnett:
Riksveger: 1655 km
Fylkesveger: 2057 km
Kommunale veger: 1869 km
Totalt: 5581 km (2006, SSB)



Utdanningsnivået: Ca. 22.000 eller om lag 12 % befolkningen over 16 år har utdanning utover vdg (2005, SSB. Landsgjennomsnittet var om lag 24 %).

Levekår: 14 av 26 kommuner eller 53 % har en lav score på SSB sin levekårsindeks. Lav score = gjennomsnittlig gode levekår (SSB 2006, i Hedmark ligger om lag 33 % av kommunene på tilsvarende lave nivå).



Naturvern: 27 % av Opplands areal er vernet (2006, SSB, mot 12 % i landet).
Støyplager: 28 % eller omlag 50.000 utsatt for gjennomsnittlig støynivå over 55 db (2006, SSB, under landsgjennomsnittet som er på 30 %)



Fylkesmannens personlige kommentar

Det er langt fra Jevnaker til Lesja. Forskjellene på kommunene i Oppland er store, både i topografi og geografi. Nærings- og naturgrunnlaget er like forskjellig. Men en ting har mange av dem felles - de har befolkningsnedgang eller en svært lav befolkningstilvekst.

Dette er mange kommune- politikeres hodebry. Hvordan få nye innbyggere til kommunen? Og hvordan holde på ungdommen? Hvordan skape lokale rammer for et allsidig næringsliv som påvirkes av både nasjonale og internasjonale trender og avtaler? Kommunale ledere blir markedsførere og lobbyister. Samtidig skal de ivareta ansvaret for lovpålagte oppgaver til beste for gammel, voksen og ung.

En region i Oppland skiller seg ut med andre, men med like spesielle utfordringer. På Hadeland er det mer enn fire av ti arbeidstgere som pendler ut av kommunen for å få jobb. Dette gjør området svært avhengig av forhold utenfor sin egen regionen.

I denne kompleksiteten er det Fylkesmannen manøvrerer.

På et allmøte i embetet i 2006 var et av temaene *"den brede veg og den smale sti"*. *"Den brede veg"* er Fylkesmannens trygge og solide håndheving av rettssikkerheten og å påse at grunnleggende prinsipper som rettferdighet og likeverdighet, uavhengighet og habilitet blir fulgt. *"Den smale sti"* var betegnelsen på oppgaver knyttet til politikformidling og det å hjelpe lokalt nærings- og samfunnsnivå til hvordan de kan utnytte sine ressurser og muligheter innenfor rammene av nasjonal politikk. Det er neppe noen stor overraskelse at det er enklere å manøvrere langs en bred veg enn langs en smal sti.

Min konklusjon er at vi har beveget oss trygt og

sikkert langs de stier og vegger Stortinget og Regjeringen har trukket opp.

Fylkesmannen i Oppland hadde et godt arbeidsår i 2006. Riktignok var det stort arbeidspress på

enkeltavdelinger og enkelt- personer, og riktignok finnes det oppgaver som måtte nedprioriteres, men i det store og hele ble det tatt grep innenfor en rekke forskjellige områder. Fylkesmannens allsidighet gjør det umulig å nevne alt, det spenner fra at vi bidrar til å sikre internasjonale forpliktelser gjennom å bidra til praktisk vern av villreinens områder - til å påvirke kommunene til i større grad å etterstrebe en god kjønnsfordeling når verv fordeles. Vi fikk en ny regulerings- eller bebyggelsesplan til behandling på bordet omtrent hver eneste arbeidsdag. Vi har ført tilsyn innen miljøsektoren og barnehagesektoren, bidratt til fylkesdelsplan for samfunnssikkerhet og beredskap og hatt møter om jordvern i kommunene.



Kristin Hille Valla

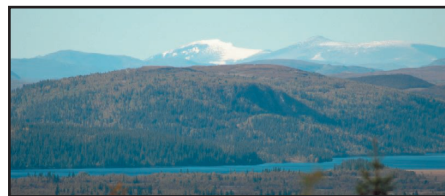
Begreper som "veiledning", "rettsikkerhet" og "samordning" er gitt innhold til beste for Opplandssamfunnet.

12 oppdragsdepartement og en rekke direktorater har gitt oss oppdragene - over 600 sider tekst former vår hverdag og våre prioriteringer. Med en så stor oppdragsmengde fordrer det tydelighet i våre prioriteringer, og nettopp tydelighet er et av nøkkelordene i den strategiplanen som Fylkesmannen i Oppland skal legge til grunn for sitt arbeid de nærmeste årene. Andre nøkkelord er tilgjengelighet og synlighet. Det er i alles interesse at vi er tydelige i vår rolle, at vi er tilgjengelig for våre brukere og synlige som samfunnsaktør.

Også i år hører med en honnør til embetets medarbeidere, som med faglig dyktighet og entusiasme har bidratt til at 2006 ble et godt år for Fylkesmannen i Oppland.

Kristin Hille Valla

Tilstand, utviklingstrekk og utfordringer - Oppland og embetet



1.1. Utviklingstrekk i Oppland

Alderssammensetningen i fylket er i dag kjenne-tegnet av færre unge og flere gamle mennesker. Lavere dødelighet og færre fødte er noen av forklaringene til dette. Fylket hadde i 2006 et fødselsunderskudd og en reduksjon i netto innenlandsk innflytting. Sett i forhold til alle flyttinger hadde fylket imidlertid en økning. Dette skyldes den utenlandske innvandringen som var økende. Dersom en legger SSB's aldersfremskriving til grunn videreføres trenden med fødselsunderskudd i fylket samtidig som andelen eldre over 67 år øker med over 40 %. Ser en derimot på antallet eldre over 80 år vil denne gruppen bli redusert i samme periode.

19 av 26 kommuner hadde en nedgang i folketallet. Dette gjelder spesielt de mindre kommunene og kommuner som ligger et stykke fra de største tettstedene i fylket. Den negative befolkningsutviklingen i fylket er en sentral utfordring for alle. Innbyggertallet er det viktigste kriteriet for beregning av rammetilskudd til kommunene. Negativ utvikling i folketallet gir dermed lavere inntekter og en større utfordring i å finansiere tjenestetilbudet i kommunen, noe som igjen kan virke negativt inn på bosettingsmønsteret og hvor attraktiv kommunen er å bosette seg i.

Det blir stadig færre arbeidsledige i Oppland. Det er mange ledige stillinger og mangel på arbeidskraft i mange sektorer. Samtidig er det store grupper som ikke er i arbeid, og denne andelen er økende. Oversikt over de som står utenfor yrkeslivet, viser at fylket har en stor uutnyttet ressurs. Utviklingen i folketall og alderssammensetning i Oppland betyr at vi trenger "flere hender" og flere til å bidra økonomisk for at offentlig garantert velferd skal kunne opprettholdes. En er derfor avhengig av å lykkes med å integrere flere personer i arbeidslivet, anspore flere eldre til å jobbe lengre og redusere utstøtingen blant de som allerede er i arbeid.

Selv om fylket fortsatt er blant de laveste i landet i forhold til utdanningsnivå, viser tall fra SSB at utdanningsnivået i Oppland har økt. Økningen har vært jevn i alle aldersgrupper. Studietilbudene i fylket er også på høyde med landsgjennomsnittet. Til tross for dette forblir utdanningsnivået lavere enn landsgjennomsnittet. Mye tyder derfor på at det ligger en utfordring i å beholde kompetansen

i fylket, og slik motvirke at Oppland eksporterer tiltrengt kompetanse og arbeidskraft.

Mange av kommunene i Oppland har i flere år drevet aktivt for å rekruttere flere innbyggere og etablere nye arbeidsplasser. Mange mindre foretak (unntatt offentlig forvaltning og primærnæringer) ble etablert i 2006. Oppland er imidlertid ett av tre fylker hvor andelen etableringer reduseres fra 2005 til 2006. I de resterende fylkene øker andelen nyetableringer.

Næringslivet i Oppland hadde den femte høyeste andelen overskuddsforetak i 2001. Lønnsomheten ble ytterligere forbedret i 2005 og 2006, på linje med landet for øvrig.

Oppland er nå det fylket som har mest vernet areal etter naturvernloven. 27 % av Opplands areal er vernet (mot ca 20 % i 2005). I 2006 fikk Reinheimen status som nasjonalpark, den tredje største i Norge. Fire Opplandskommuner og kommuner i Møre og Romsdal blir berørt. Vernevedtak innebærer at lokale myndigheter skal forvalte nasjonale og internasjonale verdier. For tiden arbeides det med utvidelse av Ormtjernkampen nasjonalpark, med etablering av nasjonalpark i Breheimen og med utvidet skogvern. Vern av naturressurser gir nye muligheter for reiselivsnæringen og andre vekstnæringer i fylket. Samtidig er det avgjørende at en bærekraftig utvikling av reiselivet ikke kommer i konflikt med verneverdiene.

Støyplager er det miljøproblemet som berører flest personer i Oppland i dag. Hovedkilden til dette er veitrafikk. Om lag 50.000 Opplendinger er utsatt for et gjennomsnittlig støynivå over 55 dB ved boligen sin, og rundt 18.000 av disse er mye eller sterkt plaget. Selv om det i enkelte transportsektorer som jernbane har vært en reduksjon, har samferdselssektoren totalt sett økt støybelastningen. Dette som følge av økt trafikk og økt bosetting langs veiene i tettbygde strøk. Støybelastningen kan være helseskadelig og rammer ofte de svakeste gruppene i samfunnet. Gjennom god plansaksbehandling kan fremtidige støyplager reduseres.

Oppland er landets største hyttefylke. Utviklingen av hytte- og reiselivsområder er særlig stor i Valdres og Gudbrandsdalen. Utbyggingspress i høyfjellet og utbyggingsplaner som kan komme i konflikt med villreinens leveområder har vært satt i fokus.

1.2 Fylkesmannsembetet

2006 har vært et stabilt og godt arbeidsår for embetet. Med utgangspunkt i arbeidsplassundersøkelsen fra 2005 er det iverksatt flere tiltak internt i embetet. For å videreutvikle det tverrfaglige samarbeidet gjennomføres det orienteringer (kalt vannhull) for hele embetet på områder som de respektive fagavdelinger/staber mener det er viktig at resten av embetet er kjent med. Videre har en i større grad enn tidligere tatt i bruk allmøter som informasjonskanal til de ansatte. Orienteringene gis i hovedsak fra embetsledelsen for å sikre ensartet informasjon ut i organisasjonen.

Embetet har jobbet videre med kommunikasjon og omdømmebygging, for ved dette å bygge opp under Fylkesmannens legitimitet og tillit og legge grunnlag for en god dialog med kommuner og andre brukere. En egen webredaksjon samles hver måned for gjensidig oppdatering og gjennomgang av aktuelt stoff. Det ble utarbeidet nytt informasjonsmaterieil og holdt internkurs i nettjournalistikk og presentasjonsteknikk.

I forbindelse med omorganiseringen av embetet i 2003 ble det etablert en flat ledelsesstruktur. Erfaringene over tid har vist at det var avsatt for lite ressurser til ledelse. Medio 2006 ble det derfor bestemt å styrke ledelsen på avdelings- og stabsnivå. Det er innført nestledere i alle avdelinger med unntak av beredskapsstaben. Nestlederne skal i tillegg til ledelsesfunksjonen ivareta fagoppgaver.

Et partssammensatt utvalg har utarbeidet en strategiplan for embetet for perioden 2007-2010. I arbeidet med å utvikle strategiplanen har det vært satt fokus på å sikre bred forankring av dokumentet i organisasjonen. Strategiplanen lister tre hovedsatsingsområder som er **tydelighet**, **tilgjengelighet** og **synlighet**.

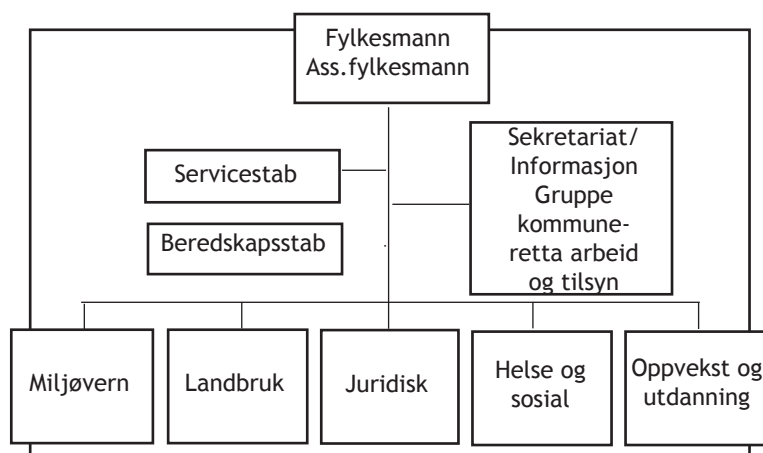


Nøkkelopplysninger 2006 Fylkesmannen i Oppland

Formidlet mer enn 700 millioner kroner til Opplandssamfunnet
Budsjett: 55 millioner kroner
Ansatte totalt: 115 medarbeidere,
45 % kvinner, 55 % menn,
I lederstillinger: 44 % kvinner og 56 % menn
Ekstern informasjon: Publisert 552 saker på www.fmop.no og 60 kronikker i fylkets aviser.
Intern informasjon: Publisert 360 saker på internett, hatt 3 allmøter og 8 tverrfaglige "vannhull".

I løpet av året har embetet tatt inn to lærlinger på kontrakt. Det gjelder en lærling innenfor kontor- og servicefag og en innenfor IKT.

Prosjekt Dialog StatBedrift, som Fylkesmannen gjennomfører sammen med 8 andre statlige etater, ble videreført i 2006. I løpet av 2006 har Mattilsynet sluttet seg til prosjektet.





DEL 2: Kommentardel til kapitlene 2.1 til 2.6 i endelig tildelingsbrev.

2.1 Fornyning og samordning

Fornyning av kommunal sektor

Kommunene i Oppland jobber systematisk med fornyelsesarbeid. Fylkesmannen har ønsket å støtte aktivt opp om dette arbeidet, og bidra til at arbeidet lettere kan gis prioritet innenfor kommunenes økonomiske rammer. For å oppnå dette har embetet holdt igjen skjønnsmidler til fornyingsprosjekter i kommunene. I 2006 holdt Fylkesmannen igjen 9,7 mill. kroner til slike prosjekter. Mange av prosjektene som har fått støtte er knyttet til interkommunalt samarbeid. Imidlertid er det også gitt vesentlig støtte til utviklingsprosjekter i enkeltkommuner. De støttede prosjektene har et vidt spenn, og eksempelvis kan det nevnes at det er gitt midler til flere samarbeidsprosjekter tilknyttet kunnskapsløftet. Det er likedan gitt midler til utvikling og etablering av samarbeidsløsninger innen IKT, og det er disponert midler til utvikling av nye styringsformer. Fylkesmannen har også gitt støtte til utviklingsprosjekter tilknyttet verneprosesser, verneområder og randsonene til disse. Dette er nytt av året.

En viktig indikator på kvaliteten i fornyingsarbeidet er nivået på tjenesteproduksjonen i kommunene. Det er et høyt nivå på tjenesteproduksjonen i Opplandskommunene sett i forhold til landet forøvrig. Produksjonen foregår også innenfor forsvarlige økonomiske rammer. Dette viser beregninger foretatt av det tekniske beregningsutvalget for kommunal sektor. (TBU, desember 2006).

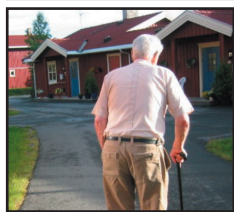
Fylkesmannen har i samarbeid med kommunene videreutviklet styringsdialogen. I 2006 er det gjennomført regionsvise møter med kommunene hvor hele Fylkesmannens ledergruppe møter politisk og administrativ ledelse i kommunene. Til disse møtene er det utarbeidet "kommunebilder", det vil si data som beskriver status for den enkelte kommune på sentrale tjenesteområder. Erfaringene er positive for begge parter, og det er et uttrykt ønsket om å videreføre ordningen i 2007.

Samordning og veiledning

Fylkesmannen ivaretar samordningsansvaret på flere områder og har tatt konkrete initiativ i 2006 med tanke på samordning og samfunnsutvikling. Fylkesmannen leder NAV-forum, som er et samarbeidsorgan som skal forberede og samordne gjennomføringen av reformen i Oppland. I Oppland er det svært mange små kommuner. NAV Forum har derfor vært opptatt av en regional tilnærming, slik at lokale enheter kan dele kompetanse og ressurser på tvers av kommunegrensene til beste for den enkelte bruker. I 2006 ble det etablert en regional løsning i Nord-Gudbrandsdalen, foreløpig som den eneste i landet.



Gemyttlig pause under regionmøte i Nord-Gudbrandsdal: Fylkesmiljøvernsjef Sigurd Tremoen og ordfører i Lom, Simen Bjørgen.



2.2 Velferd, helse og personrettet tjenesteyting

Helse- og sosialavdelingen har i 2005 gjennomført fem systemrevisjoner i egne helsevirksomheter. To medarbeidere har deltatt på landsomfattende tilsyn i habiliteringstjenesten for barn (fem tilsyn) og tverrfaglige spesialiserte tjenester til rusmiddelmissbrukere (fem tilsyn). Avdelingen skulle hatt 15 tilsyn i egne virksomheter.

Målsetningen var å ha flere tilsyn, men vakanser i to legestillinger og en underdirektørstilling samt mye tilsyn i andre fylker har gjort at flere ikke lot seg gjennomføre. Avdelingen har prioritert arbeid med individuelle klager og saker som gjelder enkeltpersoners rettigheter, for eksempel saker som gjelder førerkortforskriftenes helsekrav.

Landsomfattende tilsyn med bruk av tvang og makt overfor psykisk utviklingshemmede er gjennomført i henhold til krav. I tillegg er det gjennomført 15 individuelle tilsyn.

Handlingsplan for eldre er fulgt opp.

Det er i 2006 vedtatt å etablere voldtektsmottak i Gjøvik kommune. Det arbeides med å få dette gjennomført i 2007.

Opptrappingsplan for psykisk helse er fulgt opp i henhold til kravene. Det har vært et godt samarbeid med oppvekst- og utdanningsavdelingen i forhold til barn og psykisk helse.

Partnerskap for folkehelse har fortsatt i et godt spor, der samarbeidet med fylkeskommunen er sentralt.

Kompetanseutvikling for sosialtjenesten har medført fire samlinger for ledere, med stimulering av erfaringsutveksling og nettverksbygging.

I tilknytning til handlingsplan mot rusmiddelproblemer har det vært arrangert tre konferanser i samarbeid med Fylkesmannen i Hedmark og Østnorsk kompetansesenter. I tillegg er det arrangert studietur til Bergen for representanter for brukerne og tilsatte i noen kommuner.



2.3 Oppvekst, familie, barnehager og utdanning

Med hjemmel i lov om barneverntjenester ble det i 2006 ført tilsyn med fylkets sju barnevern-institusjoner. Samtlige institusjoner, unntatt to, tar imot barn etter lov om barneverntjenester. Med unntak av tre systemrevisjoner, ble samtlige tilsyn og revisjoner utført. Fylkesmannen mottok og behandlet i alt 34 klager fra beboere på barnevern-institusjonene. I tillegg ble flere henvendelser fra beboere og pårørende behandlet.

Det ble i 2006 gjennomført tilsyn som systemrevisjoner i to kommuner, Jevnaker og Lillehammer. Fylkesmannen har behandlet fire klagesaker på barneverntjenestens vedtak og et langt høyere antall beklagelser og henvendelser.

Fylkesmannen arrangerte i 2006 en "juskonferanse" for barneverntjenestens ansatte og en fagsamling for barneverntjenestens ledere.

Den kommunale barneverntjenesten rapporterer halvårlig om saksmengde m.m. og kvartalsvis om overholdelse av frister i saksbehandling. Rapporteringen gjennomgås og følges opp av Fylkesmannen.

I 2006 ble det etablert 247 nye barnehageplasser i Oppland i aldersgruppa ett til fem år. Disse fordeler seg med 188 småbarnsplasser og 59 plasser for barn over tre år. Det gir en dekningsprosent på 77,4 % i aldersgruppa ett til fem år. Det er fortsatt de minste barna som har lavest dekningsprosent. For denne gruppen er tallet 50,8 %. De aller fleste kommunene vil nå målet om full barnehagedekning i løpet av 2007. Fylkesmannen har særlig fokus på fem kommuner som fortsatt har en utfordring i forhold til denne målsettingen. Alle har en plan for hvordan målsettingen skal nås.

Fylkesmannen har fordelt midler til implementering av rammeplan til nettverk i regionene, til enkeltkommuner og til kommuner i samarbeid. Det er informert om ny barnehagelov og rammeplan i samling for alle kommuner, og det er informert skriftlig.

Fylkesmannen har i 2006 brukt en del tid og ressurser på oppfølging etter tilsyn innenfor området spesialpedagogisk hjelp og tiltak for barn med nedsatt funksjonsevne i barnehager. I tillegg er det



2.4 Arealdisponering og byggesaker

gjennomført tilsyn med fire kommuner om det er samsvar mellom årsrapport/søknad om ordinært driftstilskudd og antall barn i barnehagen.

Kompetansemidlene på barnehageområdet er fordelt etter søknad til regioner og kommuner. Tiltak i forhold til styrere og pedagogiske ledere har vært prioritert.

Fylkesmannen i Oppland gjennomførte i 2006 tilsyn med fire kommuner med tema forsvarlig system for vurdering og oppfølging av at forskrift til opplæringsloven overholdes. Det er avgitt egen rapport til Utdanningsdirektoratet. I tillegg har Fylkesmannen ført tilsyn med tre kommuner og Oppland fylkeskommune om hvorvidt lovpålagte oppgaver knyttet til spesialundervisning blir gjennomført. Det er også ført tilsyn med en friskole på grunnskoleområdet og hendelsesbasert tilsyn om overholdelse av gratisprinsippet og lovverket om spesialundervisning. Avvik som er avdekket er lukket.

Fylkesmannen har jobbet aktivt med innføringen av Kunnskapsløftet med særlig fokus på nye læreplaner. Fylkesmannen har etablert referansegruppe for media- og kommunikasjonsfag som har gitt innspill til læreplangruppa. Fylkesmannen har oppsummert høringer og gitt innspill til "Prinsipper for opplæringen". Kunnskapsløftet og læreplanarbeid har vært tema på kurs og konferanser med skoleledere og skoleeiere som målgruppe, og i Strategisk gruppe for kompetanseutvikling og i møter med de hovedtillitsvalgte innen skolesektoren. Dessuten har Fylkesmannen fulgt opp særlige satsinger som "Gi rom for lesing", "Lærende nettverk", "Fysisk aktivitet og måltider i skolen" og "Psykisk helse i skolen".

Fylkesmannen har fordelt tilskudd til norsk med samfunnskunnskap i tråd med retningslinjer gitt av departementet.

I 2006 behandlet Fylkesmannen 60 kommune (-del)planer og 426 regulerings-/bebyggelsesplaner. Av disse var henholdsvis 29 og 229 nye i 2006. Til sammenlikning ble det i 2005 behandlet 52 kommune(-del)planer og 411 regulerings-/bebyggelsesplaner. Dette er en liten økning fra fjoråret som også var et år med mange plansaker. Det ble behandlet 251 dispensasjonssaker, omtrent det samme antallet som året før. Tallet på plansaker holder seg altså på et stabilt, høyt nivå sett i forhold til antall kommuner og befolkningsutvikling sammenliknet med andre fylker.

Arbeidet med overordnede planer er blitt prioritert, og blant annet er kommunene tilbudt egne møter tidlig i kommuneplanprosessen. Det er også gjennomført befaringer i slike saker. Et arealplanmøte, som arrangeres en gang i måneden, er en viktig arena for samordning av statlig politikk. Der deltar foruten Fylkesmannen også Statens vegvesen, NVE, Jernbaneverket og andre berørte statlige etater samt fylkeskommunen. Alle fagavdelinger hos Fylkesmannen deltar i ukentlige, interne planmøter.

Det er i den senere tid satt økt fokus på Norges ansvar for å ivareta villreinen, noe som medfører et stort ansvar for Oppland. Fylkesmannen har derfor gått til innsigelse eller opprettholdt innsigelse til planer hvor villreinens interesser har vært til stede.

Fylkesmannen har brukt innsigelsesinstituttet der planer er i strid med nasjonale føringer. I de fleste tilfeller blir saken løst ved at kommunen tar innsigelsen til følge eller at saken blir løst gjennom meklings. I 2006 gikk fire saker til Miljøverndepartementet for avgjørelse. Departementet har fulgt Fylkesmannens tilrådning i samtlige saker som er avgjort.

I arbeidet med plansaker har Fylkesmannen ut fra sentrale føringer hatt økt fokus på jordvern. For øvrig har Fylkesmannen lagt vekt på at kommunene bruker registreringene av biologisk mangfold. Det er lagt vekt på å unngå fragmentering av viktige natur- og friluftsområder, ta vare på nasjonalt viktige kulturlandskapsområder, sikre tilgjengelighet til vann og vassdrag og hindre nedbygging av strandsona. Videre er det lagt vekt på å sikre grøntstrukturer i utbyggingsområder og friluftsområder rundt byer og tettsteder.



2.5 Landbruksbasert næringsutvikling

Fylkesmannen har både gjennomført og deltatt i ulike tiltak innenfor landbruksbasert næringsutvikling knyttet til jord- og skogbruk, både for å utvikle tradisjonelt jord- og skogbruk, og for å få fram ny næringsvirksomhet med utgangspunkt i landbrukets ressurser.

Jordvern har vært et prioritert arbeidsområde. Det er fulgt opp blant annet ved at Fylkesmannen har hatt møte med formannskapene i 23 av fylkets 26 kommuner, for å bevisstgjøre kommunene på utfordringer og muligheter knyttet til jordvernet.

Kulturlandskap og biologisk mangfold har også vært prioriterte områder. Fylkesmannen i Oppland har fulgt opp arbeidet med områdeplaner for syv av de 13 nasjonalt verdifulle kulturlandskapene i fylket, og stimulert til kartlegging av biologisk verdifull innmark i 11 av fylkets 26 kommuner.

Det er videreført tiltak innen bioenergi/tre, turisme/utmark, Inn på tunet (grønn omsorg) og småskala matproduksjon. Nytt i 2006 er satsing på setring/støling. Dette er en femårig satsing som Landbruks- og matdepartementet står bak, og det skjer i samarbeid med fylkesmennene i Hedmark og Møre og Romsdal.

Fylkesmannen har i 2006 hatt ansvar for videreføring av arenaene bioenergi og mat/reiseliv i Innlandet 2010. Bioenergi har komme lengst i prosessen, og der er søknad om arenaprogram sendt.

Tiltakene er i stor grad gjennomført innen det regionale partnerskapet, dvs. i samarbeid med Oppland fylkeskommune, Innovasjon Norge, kommuner/regionråd, høyskoler/forskning, landbruksorganisasjoner og private virksomheter m. fl. Kontakten mot regionene/kommunene er spesielt godt ivaretatt gjennom regionstillinger. Fylkesmannen har opprettholdt slike stillinger i alle de seks regionene.

Valdres og Nord-Gudbrandsdal har deltatt på tredje året i forsøksordningen med lokal forvaltning av bygdeutviklingsmidlene. Forsøksordningen varer 1 år til.



2.5 Naturressursforvaltning og miljøvern

Nasjonalparker

Alle planene som ligger i nasjonalparkplanen er startet opp, og kort status er følgende:

Reinheimen: Reinheimen nasjonalpark med tilliggende landskapsvernområder og naturreservat ble vedtatt i november 2006. Dette er Norges tredje største nasjonalpark og medfører at Oppland i dag er det fylket med størst andel vernet areal (ca 27 %) i Norge.

Ormtjernkampen: Verneplanarbeidet for utvidelse av Ormtjernkampen fortsatte i 2006. Det er gjennomført en rekke møter med referansegrupper, kontaktutvalg, grunneiere og brukerinteresser, i tillegg til befaringer med alle referansegruppene. Oppstartsmelding ble sendt ut i april 2006.

Breheimen: Prosessen er videreført gjennom etablering av lokale referansegrupper og et overbyggende kontaktutvalg, møter i grupper/utvalg, andre møter og befaringer. Det er utarbeidet flere fagrapporter som grunnlag for videre arbeid.

Jotunheimen: Arbeid med revisjon av forvaltningsplanen er videreført. Planutkastet er gjennomgått av DN og vil nå bli sendt på høring. Planen skal ferdigstilles i 2007.

Rondane /Dovre: Arbeidet med forvaltningsplanen for Rondane og Dovre nasjonalparker med tilliggende andre verneområder er videreført i samarbeid med berørte kommuner og Fylkesmannen i Hedmark. Planutkastet blir sendt DN for gjennomgang på nyåret 2007.

Utvidet skogvern

Det ble sendt ut oppstartsmelding for vern av syv områder under ordningen med frivillig vern. Dette er fulgt opp med møter, naturfaglige registreringer, skogregistreringer og forhandlinger om erstatning og makeskifte.

Kartlegging av biologisk mangfold

I Oppland har samtlige kommuner gjennomført kartlegging av biologisk mangfold. Ved årsskiftet var kvalitetssikrede data fra 24 av 26 kommuner oversendt til DN og Naturbasen.

Samtlige kommuner, med unntak av Dovre kommune, har nå levert sine datasett til Fylkesmannen. Fylkesmannen regner med å ha kvalitetssikret data fra alle kommuner i løpet av våren 2007.

Tilsyn - kontroll, forurensning og avfall

Fylkesmannen har deltatt i tre landsomfattende

kontrollaksjoner i 2006:

- Mottaksanlegg for farlig avfall; 3 private bedrifter og 16 miljøstasjoner kontrollert.
- Kjemikalier og farlig avfall i mindre bedrifter; 20 virksomheter kontrollert, hovedsakelig vaskerier/reenserier, plastprodusenter og bilverksteder.
- PCB i bygg; 9 kommuner, 14 andre byggeiere og 4 entreprenører kontrollert.

Systemrevisjon ble gjennomført overfor Gran kommune på avløpsområdet. I tillegg ble det, i samarbeid med SFT, gjennomført tilsyn med Gjøvik kommune sin oppfølging av støykrav.

Grunnforurensning

I Grunnforurensningsprosjekt 2005 hadde Fylkesmannen ansvaret for seks enkelt-prosjekter (såkalte B-liste saker). Disse sakene gjelder gamle kommunale deponier, og alle kommunene har nå gjennomført nødvendige undersøkelser. Alle sakene er ferdig rapportert i grunnforurensningsdatabasen (B-liste-målet er nådd). Ved et av deponiene, Nygard i Gjøvik, skal det gjennomføres tiltak for å redusere utlekkningen. Det foreligger forslag til tiltaksplan.

Rovviltforvaltning

Det ble registrert fem familiegrupper av gaupe og syv ynglinger av jerv i Oppland. Forvaltningsplanen for rovdyr i Oppland ble vedtatt av rovviltnemnda etter høring samt faglig gjennomgang av DN. Erstatningsoppgjørene ble 5668 sau (474 søknader) og 20 tamrein (2 søknader). Tre jerv ble felt under lisensfelling i 2005/06. Tre gauper ble skutt under kvotejakta. 13 søknader om skadefelling ble behandla. Én ulv og én jerv ble felt på skadefelling i beitesesongen.

EUs vanddirektiv

Gjennomført og kvalitetssikret grovkarakterisering av vannforekomstene i fylket i henhold til EUs vannrammedirektiv. Virksomheten i 2006 ble mindre enn forutsatt som følge av at forskriften først trådte i kraft f.o.m. 2007. Fylkesmannen har

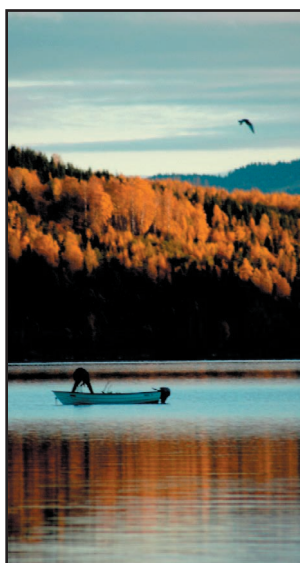
foreslått to vannområder til første planperiode, og startet arbeidet med å organisere arbeidet i de berørte kommunene i 2006.

Avfallsdeponi

Fylkesmannen har under behandling fire søknader for videre drift av deponi i kategori to (ordinært avfall) og en søknad gjeldende deponi kategori tre (inert avfall). I påvente av at vedlegg II til avfallsforskriften ble implementert i regelverket, er søknadene ikke sluttbehandlet. Arbeidet med nye tillatelser vil bli avsluttet i 2007.

Miljøstatus

Videreutvikling, oppdatering og markedsføring av Miljøstatus i Oppland har ikke kommet så langt som planlagt. Delvis skyldes dette at sentral konvertering og overgang til nytt publiseringsverktøy har blitt forsinket. Det er derimot lagt ned et omfattende arbeid i å sammenstille og presentere lokale og regionale miljødata i "kommunebildene" for fylkets seks regioner.



Låsåsildfiske på Mjøsa



2.6 Samfunnssikkerhet og beredskap

Situasjonen ved årsskifte 2005-2006

6 kommuner hadde revidert første generasjons risiko- og sårbarhetsanalyser.

Det er avvirket til sammen 22 øvelser i forsøket med "kommune over kommune".

Det gjennomføres årlige beredskapstilsyn i utvalgte kommuner, koordinert med fylkesmannens øvrige fagområder.

Prioriteringer 2006

Gjennomføring av regionvise seminarer om kommunenes atomulykkesberedskap og kriseinformasjonshåndtering, beredskapsmessige hensyn i planprosesser og tilsyn med beredskapsarbeidet i kommunene hadde høyeste prioritet.

Fylkesmannen arrangerte et oppsummeringsmøte etter flomskredulykka i Lom/Vågå.

Fylkesdelplan for sivil beredskap 2006 - 2009/ Risiko og sårbarhetsanalyse for Oppland ble ferdigstilt i et samarbeid med Oppland fylkeskommune og andre aktører, og ble godkjent av Miljøverndepartementet.

Situasjonen ved årsskifte 2006-2007

Alle kommunale planer som sendes fylkesmannen til uttalelse, blir vurdert ut fra hensynet til samfunnssikkerhet og beredskap.

Kommunenes vurderinger av ny øvelsesmodell er evaluert.

En justert modell legges til grunn for kommunale krisehåndteringsøvelser fra og med 2007.

Det ble gjennomført beredskapstilsyn i 6 kommuner, ett tilsyn samtidig med DSB.

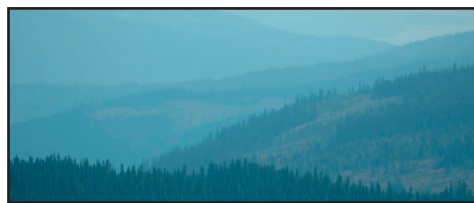


Fylkesdelplanen ble lansert for offentligheten i samarbeid med Forsvaret og Sivilforsvaret, som benyttet anledningen til å vise fram utstyr.



Etter en flomskredulykke i Lom og Vågå, arrangerte Fylkesmannen evaluseringsmøte der alle involverte myndigheter var med.

DEL 3: Følger i hovedsak den kronologiske rekkefølgen i det elektroniske embetsoppdraget der det er bedt om tilbakemelding i årsrapporten.



Miljøverndepartementet

06Ra.2: Fylkesmannen har under behandling fire søknader for videre drift av deponi i kategori 2: ordinært avfall og en søknad gjeldende deponi kategori 3: inert avfall. I påvente av at vedlegg II til avfallsforskriften kap. 9 Deponering av avfall ble implementert i regelverket, er søknadene foreløpig ikke sluttbehandlet. Arbeidet med dette vil fortsette og avsluttes i 2007.

07Ra.1: Det er ingen IPPC-bedrifter i Oppland der Fylkesmannen er myndighet. SFT er myndighet for tre bedrifter, Hydro Automotive Structures, O. Mustad og Toten metall. (Det er for øvrig ingen fjærfebedrifter i Oppland som er så store at de kommer innenfor IPPC.)

9.3. Klagesaker, saksomkostninger og rettsaker
Det skal rapporteres tertialvis på "systematisk sammenligning" (rapportering.fylkesmannen.no).

11Ra.1 Inspirasjonsdugnad med SFT er gjennomført våren 2006, men arbeidet med videreutvikling, oppdatering og markedsføring av Miljøstatus i Oppland har kommet vesentlig kortere enn planlagt. Mye av årsaken ligger i at konvertering og overgang til nytt publiseringsverktøy i regi av SFT har blitt forsinket. Tyngden av dette "grunnarbeidet" kommer derfor i løpet av våren 2007.

Men det er lagt ned et omfattende arbeid i å sammenstille og presentere lokale og regionale miljødata i "kommunebildene" for fylkets 6 regioner.

Av markedsføringstiltak nevnes utdeling av brosjyren "Miljøstatus i Norge" (begge målformer), samt plassering av stort banner i inngangspartiet i Statens Hus.

11Ra.2: Fylkesmannen har deltatt i følgende 3 landsomfattende kontrollaksjoner i 2006:

- Mottaksanlegg for farlig avfall; 3 private bedrifter og 16 miljøstasjoner kontrollert.
- Kjemikalier og farlig avfall i mindre bedrifter; 20 virksomheter kontrollert, hovedsakelig vaskerier/reenserier, plastprodusenter og bilverksteder.
- PCB i bygg; 9 kommuner, 14 andre byggeiere og 4 entreprenører kontrollert.

Systemrevisjon HMS ble gjennomført overfor Gran

kommune på avløpsområdet. I tillegg er det, i samarbeid med SFT, gjennomført tilsyn med Gjøvik kommune sin oppfølging av støykrav.

Landbruksdepartementet

21 Landbruksbasert næringsutvikling

21.1 Jordbruk

Utviklingen på jordbruksområdet

Landbruket er en svært viktig næring i Oppland. Sysselsettinga i primærproduksjonen i jord- og skogbruk utgjør 7,2 % av den totale sysselsettingen. Det er imidlertid store regionvise forskjeller.

Antall foretak som søkte produksjonstillegg gikk ned fra 5564 i 2005 til 5480 i 2006, en nedgang på 1,5 %. Gjennomsnittlig jordbruksareal per foretak i 2006 var 191,2 dekar.

Valdres og Nord-Gudbrandsdal gjennomførte i 2006 sitt tredje år av den 4-årige forsøksperioden med interkommunale BU-midler. Til sammen disponerte de to regionene 40,3 % av fylkets BU-midler. Midlene forvaltes etter strategier basert på egne fortrinn og utfordringer, innen rammen av de regionale strategiene for fylket som helhet.

Fylkesmannens landbruksavdeling har regionale medarbeidere i alle fylkets 6 regioner. Disse deltar aktivt i gjennomføring av prioriterte tiltak på landbruksområdet i egen region. Mange av disse tiltakene inngår i regionens partnerskapsavtale med fylkeskommunen.

Innspill til jordbruksoppkjøret

Det er sendt til Statens landbruksforvaltning innen fristen.

Rovvilt

Hovedansvaret for sekretariatsfunksjonen for rovviltneimda for "Region 3" er lagt til landbruksavdelingen. Erfaringene etter 2 år viser at dette medfører at betydelige ressurser må settes inn fra Fylkesmannen sin side på dette området. Landbruksavdelingen deltar også i behandlingen av søknader om erstatning for rovviltskader.

Fylkesmannen er tildelt oppgaven med å fordele midler til konfliktdependende og forebyggende tiltak mot rovviltskader etter retningslinjer gitt i regelverk og med prioriteringer gitt av rovvilt-



Setring i Valdres.

nemnda. I Oppland er ansvaret for dette lagt til landbruksavdelingen. Av den tildelte rammen for 2006 på 2.0 mill kr gikk $\frac{3}{4}$ til forebyggende tiltak (ekstraordinært tilsyn, tidlig nedsanking, utarbeidning av beredskapsplaner m.m.) inkludert vederlag for fellingsforsøk. Resterende midler ble brukt til konfliktdependende tiltak med vekt på kompetanseheving (kursing av rovviltjegere m.m.), bestandsregistrering (gaupe), informasjonstiltak m.m. Her må også nevnes gjennomføringa av et forsøk med bruk av vokterhund, som ga positive resultater og grunnlag for oppfølging kommende år.

Ut fra rapportene fra lagene synes det som om forebyggende tiltak som ekstraordinært tilsyn kombinert med tidlig nedsanking har gitt best resultat. Beredskapsplaner med varslingsrutiner ved unormale og akutte situasjoner, er nå på plass i de fleste kommunene. Tilbakemeldingene på nytten av disse er gode.

Beitebruk i utmark

Oppland er det nest største beitefylket i landet med 38.000 storfe, 253.000 sau, 6.000 geit og 850 hester på utmarksbeite. Stordelen av disse er med i ett av de 121 organiserte beitelagene (95 % av sauen). Vel 3.000 gårdsbruk i Oppland slipper dyr på utmarksbeite, det vil si over halvparten av alle bruksenheter. Antall dyr holder seg rimelig stabilt, mens antall beitebrukere går ned. Siden 2005 er det gitt tilskudd til leid tilsyn innen organiserte beitelag gjennom regionale miljøtilskudd i jordbruket. 30 % av lagene benytta seg av dette i 2006. Tiltaket synes å ha positiv virkning med hensyn til tap, dyrevelferd og arbeidsforbruk.

Beiteopptaket i utmarka i Oppland i 2006 har en verdi på ca. 110 millioner kroner. I tillegg kommer ikke tallfestede verdier som opprettholdelse av kulturlandskapet i inn- og utmark.

Rapportene fra beitelagene danner grunnlag for utarbeidelse av tapsstatistikken. Etter to år med nedgang fikk vi i år rekordhøye tap av sau på utmarksbeite i Oppland - 5,66 % med en variasjon fra 11,54 % i Skjåk til 2,06 % i Vestre Slidre. Økningen i tapene kommunevis er i stor grad sammenfallende med økningen i rovviltskader.

21.2 Skogbruk

I 2006 kom optimismen tilbake til skogbruket. Sammen med kommunene og skognæringen økte da også Fylkesmannen ambisjonene for aktivitet, verdiskaping og investeringer i framtidsskogen. Ny skogbrukslov trådte og i kraft fra årsskiftet. Fylkesmannen innledet derfor året med at kommunene og andre sentrale aktører innen skogbruket i Oppland ble gitt en solid innføring i forvaltningen av denne, på den tradisjonelle vårsamlingen skogbruket har.

Fylkesmennene i Hedmark og Oppland og Hedmark og Oppland fylkeskommuner utarbeidet sammen med skognæringen et omfattende bidrag til de nasjonale strategier for økt avvirking. Det at mange nærings- og samfunnsaktører klarte å stå sammen om å fronte viktige momenter for skogbruket i innlandet, og for å gjøre næringen mest mulig konkurransedyktig i et bærekraftig perspektiv, ble lagt merke til i det nasjonale arbeidet. Arbeidet hadde og betydning lokalt, siden Fylkestinget fattet viktige beslutninger for skogbruk ved behandlingen av innspillet til de nasjonale strategiene.

Fylkesmannen har lagt vekt på å utvikle rollen som kompetansesenter og å formidle kunnskap og kompetanse til kommunene gjennom samlinger og daglig kontakt. Skogbruksplanlegging og ressurskartlegging, teknologiinnføring for effektivisering, forvaltning av verneskog og bruk av skogvirke til energiformål er alle tema som er lagt vekt på gjennom året. Overfor allmennheten har Fylkesmannen i samarbeid med Oppland Skogselskap spesielt lagt vekt på kontakt mot skolene og formidlet kunnskap om bruk av skogen i energisammenheng.

Kommunene melder om bra kontroll på virksomheten i skogbruket gjennom daglig kontakt og oversikt over det som foregår i skogen. Mer direkte kontrollvirksomhet og dokumentasjon av denne, er likevel av de tiltakene som kan bli bedre. Resultatkontrollen er godt gjennomført, men annen kontroll som bruken av skogfond og tilskudd til nærings- og miljøtiltak i skogbruket bør bli mer omfattende.

Fylkesmannen har ivaretatt ansvaret for å koordinere konglesankingen i fylket høsten 2006. Med stadig mindre arbeidskraft i skogen, viser det seg

imidlertid at organisering av slike periodiske tiltak blir vanskeligere å få gjennomført i lokalområdene der selve sankingen foregår.

Investering i skogen

Gjennom skogfundsordningen er det investert for nesten 40 millioner kroner i skogbruket i Oppland i 2006, inkludert virkemidlene på litt over 9 millioner kroner som kommunene forvalter til nærings- og miljøtiltak i skogbruket. Fylkesmannen har gjennom året drevet aktivt arbeid for å påvirke investeringsnivået i skogen, bl. a. ved bruk av nettstedet www.fmop.no og annen veiledningsvirksomhet i aktivt samarbeid med skognæringen for øvrig i fylket.

Kvalitetsfremmende skogkulturtiltak

Motivasjonen for å drive kvalitetsfremmende skogkulturtiltak har tradisjonelt vært god i fylket, og det er brukt mye ressurser på holdningsskapende arbeid for å bygge opp framtidige skogverdier. Det er også bra aktivitet, men likevel forsømmes arealer hvert år, slik at innsatsen kunne vært bedre. I tråd med sentrale føringer, motiverer Fylkesmannen kommunene til å bruke virkemidler til kvalitetsfremmende skogkulturtiltak, og i 2006 ble det brukt midler til dette i alle kommuner. Totalt ble det brukt 5.247.671 kroner i tilskudd på skogkultur. Samla er det likevel et mål å øke innsatsen av de kvalitetsfremmende tiltak i skogbruket.

Taubane og hest

Det er få hestedrifter i fylket, men noen drifter er det hvert år. Det ble utbetalt 24.762 kroner i tilskudd til 450 m³ drevet fram i Søndre Land og Sør-Aurdal kommuner.

Driftene med taubane har gått i Gudbrandsdalen og i Nordre Land kommune. Taubanetilskuddet er viktig for å unngå skjemmende terrenginngrep i vanskelig terreng. I alt er det utbetalt 1.139.480 kroner til drift av 18.397 m³ fordelt på 31 drifter. Entreprenørsituasjonen er noe ustabil.

Skogsveger

Skogsvegbyggingen var preget av bra aktivitet i 2006. Det ble ferdigstilt 29 skogsbilveganlegg bygd med tilskudd, derav 2 nyanlegg. I tillegg ble det foretatt 13 mindre investeringer, som det ikke ble gitt tilskudd til. Det ble ferdiggodkjent 2.160 meter

ny skogsbilveg bygd med tilskudd og 24.250 meter med ombygd skogsbilveg, bygd med tilskudd. I alt 6 bruer ble rustet opp eller byttet ut. Det ble investert for 7.913.392 kroner i skogsbilveger.

Det er bygd 19.220 meter traktorveg til en kostnad på 1.302.451 kroner. Derav er 10.230 meter bygd med tilskudd.

Vegplanleggerordningen som dekker hele fylket har vært meget viktig for å sikre en god planlegging av vegbyggingen, både med hensyn på å ivareta miljøverdier og å sikre teknisk gode veger.

Skogbruksplanlegging

Virkemidlene til skogbruksplanlegging, 2,85 mill. kroner ble brukt til skogbruksplanlegging i Skjåk, Lom, Vågå, Gausdal, Øyer, Nordre Land og Gran kommuner. I Gausdal var registreringene en etterregistrering av miljøverdier i skog. De øvrige prosjektene er ordinære områdetakster med miljøregistreringer. Prosjektene i Lom, Skjåk, Søndre Land og Gran kommuner ble ferdigstilt i 2006. Prosjektet i Øyer er halvferdig og prosjektene i Nordre Land og Gausdal er på det aller nærmeste ferdig.

Miljøtiltak i skog

Aktiviteten av miljøtiltak i skog påvirkes i stor grad av framdriften i områdeplanleggingen og registrering av miljøverdier. Det er gitt tilskudd både til å sette av viktige livsmiljøer urørt og å foreta skjøtsel av livsmiljøer for å bedre livsvilkårene for spesielle arter. I 2006 ble det gitt tilsagn om tilskudd i 9 kommuner på til sammen 676.000 kroner, hvorav 121.000 kroner er gitt til skjøtselstiltak. Tilskuddsandelen utgjør en liten andel av den totale verdien på skogen som prioriteres til å ivareta miljøverdier istedenfor å produsere tømmer, men er viktig for å synliggjøre en samla satsing på å ivareta miljøverdiene i skog.

21.3 Bygde- og næringsutvikling.

Revisjon av strategier for landbruksrelatert næringsutvikling i Oppland er gjennomført på slutten av året 2006. Et forum for strategiarbeid på landbruksområdet i Oppland ble nedsatt i oktober 2006 for å behandle alle strategiene for landbruket.

Følgende organisasjoner - i tillegg til Fylkesmannens landbruksavdeling og miljøvernnavdeling - deltar i forumet:

- Oppland Bondelag
- Oppland Bonde- og Småbrukerlag
- Skogeierorganisasjonene Mjøsen og Viken (felles representant)
- Innovasjon Norge
- Oppland fylkeskommune og Oppland fylkesting
- Kommunene (2 repr. hvorav en fra forsøksregionene Valdres/Nord-Gudbrandsdal og en fra annen del av fylket). Disse er oppnevnt av KS Oppland.
- Fylkeslandbruksstyret
- Annet næringsliv (v/NHO Innlandet)

Det er i tillegg faste møtepunkter med Innovasjon Norge og næringsorganisasjonene gjennom året. Her drøftes særlig prinsipielle og større BU-saker.

Regionforsøket med interkommunale BU-midler i Valdres og Nord-Gudbrandsdal har fortsatt på 3. året. Fylkesmannen har tatt initiativ til å sikre at regionenes næringsstrategier er i samsvar med fylkets samlede næringsstrategi.

Fylkesmannen har et godt samarbeid med Mattilsynet på næringsutviklingsområdet.

21.4 Verdiskapingsprogrammene

Verdiskapingsprogrammene for mat, tre og bioenergi rettes delvis mot landbruket, men også mot andre aktører. I Oppland har det vært stor interesse for tiltak innen bioenergi. Tabellen under viser talla for 2006:

VIRKEMIDDEL	Innvilget beløp, kr	Antall saker innvilget	Antall saker avslått
Verdiskapingsprogrammet for mat	1 456 247	5	3
Trebasert innovasjonsprogram	690 000	1	1
Bioenergiprogrammet	3 448 200	51	3
Innlandet 2010, til utvikling av bioenergi miljøet i innlandet	2 115 000	2	0
Verdiskapingsprogram for rein	866 500	2	0
Sum landbruksrelaterte program	8 575 947	61	7

Det har i 2006 vært færre investeringer i Oppland enn forventet. Det ble gjennomført mange foranalyser og forprosjekt innen bioenergi i 2005, som ikke kom til konkrete byggeprosjekt i 2006. Det er forventet flere realiserte prosjekter i 2007. Nytt for

2006 var at bioenergiprogrammet åpnet for tilskott til gardbrukere som skal foreta investeringer i bioenergi på egen gard. Om lag 25 bønder har nå fått innvilget tilskott til dette.

22 Miljøtiltak i landbruket

22.2 Tiltak for å redusere forurensning

Hovedelementer innen arbeid med landbruksforurensning

Hovedområdet for arbeidet med forurensnings-spørsmål er knyttet til det regionale miljøprogrammet og bruk av økonomiske virkemidler gjennom regionale miljøtilskudd for jordbruket. Her er rammene lagt for virkemiddelbruken for årene 2005-2008. Hovedvekten er lagt på å redusere arealavrenning gjennom tiltak som utsatt og redusert jordarbeiding, bruk av fangvekster og grasdekte soner.

Landbruksavdelingen har tatt initiativ til et samarbeid med miljøvernnavdelingen om kurs rettet mot kommunene på tema forurensning fra landbruket. Det ble holdt to regionale kurs i 2006. Fokus var rettet mot kommunenes ansvar på forurensningsområdet og hvordan det kan løses. Disse kursene har ført til flere direkte henvendelser fra kommuner knyttet til konkrete saker. Fylkesmannen vil følge opp dette arbeidet i 2007.

Informasjons- og utviklingsmidlene blir aktivt brukt til å støtte tiltak som har fokus på metoder for å redusere forurensning fra jordbruket. Forsøksringene i fylket er aktive medspillere i dette arbeidet og Fylkesmannen diskuterer aktuelle tiltak med dem.

Det skjer årlige tilfeller med at gjødselkellere eller gjødselporter sprennes og store mengder husdyrgjødsel går ukontrollert ut. Det er stor usikkerhet rundt betongkvalitet i en del eldre gjødselkellere. Landbruksavdelingen sin bygningstekniske kompetanse har tilbud om kontroll av betongkvalitet i gjødselkellere for å forebygge slike episoder.

Tilstand og utvikling for forurensning fra landbruket i fylket

Arealavrenningen fra jordbruket er redusert gjennom oppslutning om tiltak rettet inn mot utsatt og



Storfe - også en utfordring.

redusert jordarbeiding. Nær 50 % av åpent åkerareal ligger i stubbåker over vinteren.

Når det gjelder utfordringer med lokal forurensning, så er storfe som utgangspunkt et stort problem i enkelte kommuner. Det gjelder spesielt håndtering av gjødsel. Her er regelverket lite presist og vanskelig å håndheve når det gjelder grenser og definisjoner. Dette er en produksjonsform som øker og som det dermed vil bli større problemer med fremover.

Behov for konkrete tiltak og endret virkemiddelbruk

Håndtering av husdyrgjødsel vil alltid være en utfordring. Det er vanskelig å få til stort nok reelt spredeareal. Med fokus på klimautfordringene og utslipp til luft, så bør jordbruket vurdere sine tilrådinger og metoder for overgjødsling med husdyrgjødsel i vekstsesongen.

Den samme problemstillingen har vi med gjødsel-lager. Nye lagre bygges gjerne som åpne, utendørs lagre uten tildekking. Størrelsen på tapet fra disse lagrene kontra gjødselkjellere eller lagre med dekke, bør utredes.

Landbruksavdelingen og miljøvernavdelingen samarbeider om iverksettning av vannrammedirektivet, der det er gjennomført og kvalitetssikret grovkarakterisering av vannforekomstene. Virksomheten i 2006 ble mindre enn forutsatt som følge av at forskriften først trådte i kraft f.o.m. 2007. Fylkesmannen har foreslått to vannområder til første planperiode, og startet arbeidet med å organisere arbeidet i de berørte kommunene i 2006. Resultater fra pilotområder vil bli brukt i rulleringen av regionalt miljøprogram. Muligheter og behov for differensiering av tiltak og virkemidler ut fra forholdene i resipientene vil bli aktivt vurdert.

22.3 Miljøprogram og miljøplan Prioritering og tiltak i tilknytning til regionalt miljøprogram

Regionale miljøtilskudd for jordbruket i Oppland er videreført med de samme tiltakene som i 2005. Fylkesmannen har i samråd med faglagene i jordbruket budsjettert ordningen for 2006 og justert noen av satsene ut fra erfaringene fra 2005. Tilfanget av søknader ble i grove trekk som forventet, og endelige sats ble lik de foreløpige satsene.

Fylkesmannen har støttet kartlegging av biologisk mangfold i et utvalg kommuner for å støtte opp om tilskuddsformålet skjøtsel av biologisk verdifull innmark.

Det er holdt kurs om biologisk mangfold, skjøtsel/tilrettelegging av kulturminner og i bygningsvern. Målgruppa er kommuner, forsøksringer og håndverkere/eiere av verneverdige bygninger.

Oppland har svært mange freda og verneverdige bygninger knyttet til landbrukseiendommer. Fylkesmannen har god kompetanse på dette området og bistår kommunene i deres arbeid på dette fagfeltet.

Fylkesmannen har vært involvert i et arbeid som Norsk institutt for skog og landskap har gjort på å lage vassdragsstatistikk ved hjelp av jordsmonnsdata i utvalgte områder. Dette kan bli et verktøy for å prioritere tiltak og områder i miljøprogrammet.

Når det gjelder arbeid med jordvern knyttet til føringer i miljøprogrammet, så er det omtalt under pkt. 26.1.

Overordnede resultater av virkemidler/ordninger som er innført, herunder informasjons- og veiledningsarbeidet

En hovedprioritering i utforming av regionale miljøtilskudd, har vært å styrke grunnlaget for seterdrift. Det gjelder både for å bevare seterdrift som driftsform i jordbruket og som redskap for å holde et åpent kulturlandskap i fjellet. Satsene for seterdrift er derfor økt i forhold til tidligere. I de siste to årene har avgangen av setrer i aktiv drift vært mindre enn tidligere. Det er også noen som har tatt opp igjen seterdriften det siste året.

Ved å innføre tilskudd til skjøtsel av biologisk verdifulle arealer (etter kriterier for naturtypekartlegging) er mye "nytt" areal blitt registrert. Det supplerer biologisk mangfold-registreringene som kommunene har gjort tidligere. Regionale markdager om forvaltning av dette tilskuddet har bidratt til økt kompetanse i kommunene på området.

Regionalt miljøtilskudd til dyr på beite har ført til en systematisk registrering av den bevaringsverdige sauerasen "gammalnorsk spælsau", som har en relativt stor utbredelse i Oppland.



Skogen er viktig for Oppland.

På forurensningssiden er det lagt spesielt vekt på informasjon om bruk og effekter av grasdekte soner. Det er holdt flere markdager om det og det har vært tema på ulike møter. Interessen for metoden er økende og mengden omsøkte tiltak er økt med 50 % det siste året.

22.4 Økologisk landbruk

Fylkesmennene i Hedmark og Oppland har iverksatt revidert handlingsplan for økologisk landbruk 2006-2007. Det er etablert et råd for handlingsplanen som har gjennomført 3 møter og behandlet bl.a. disse sakene:

Opprettelse av faggrupper for de fire hovedsatsingsområdene i planen, vedtatt regionale prioriteringskriterier for bruken av midler til oppfølging av handlingsplanen, gjennomgått felles søknader og fordelt midler, vedtatt støtte til prosjektet "Fellesløft for norsk økologisk matkorn" og prioritert ressurser til lokal oppfølging, gjennomgang av de regionale miljøprogrammene for begge fylkene for å vurdere ordninger som kan stimulere økologisk landbruk, avgitt innspill til jordbruksforhandlingene 2007, gjennomført to fagmøter for kommunene, forsøksringer m.fl. med temaene økologisk mjølk / kjøttproduksjon og økologisk korn / grøntproduksjon.

Fylkesmannen har videre innhentet søknader og fordelt midler fra SLF til 8 aktører med ulike tiltak i handlingsplanen, bl.a. Bioforsk Apelsvolls arbeid med økologisk korn. Bioforsk Kise i samarbeid med FØKO og Spor-andelslag har sett på faktorer som påvirker kvaliteten på økologiske grønnsaker. Vestoppland forsøksring har prøvd ut "Terra Biosa" i økologisk løkdyrking. Øko-Gudbrand har gjennomført elleve ulike arrangement i sine fire dyrkings/produksjonsgrupper. Valdres forsøksring har arbeidet videre med "økologisk potetdyrking i Valdres". TINE i samarbeid med Gilde og FØKO har startet rekrutteringsarbeidet for mer økologisk mjølk i regionen. Oikos Innlandet har arbeidet med lokal markedsføring og salg av økologiske varer. I tillegg har Fylkesmannen brukt noe av midlene til egne tiltak nevnt ovenfor.

Fylkesmannen har i samarbeid med Spor-andelslag presentert økologisk mat i kantina på Statens Hus, Lillehammer med svært god respons fra de ansatte. Fylkesmannen har innledet samarbeid med Lunner

barneskole for å få kortreist og økologisk mat inn i SFO og skolekjøkkenet på den nye store skolen.

Statistikken fra Debio viser en nettonedgang på ti bruk av de som er med i kontrollordningen, mens omlagt areal har økt med ca 300 daa til 40.250 daa. Karensarealet viser en viss stagnasjon siste året, men vedtaket i TINE i høst om å gjøre Oppland til klyngeområde for økologisk mjølk vil forhåpentligvis være en utløsende faktor for økt omlegging.

Landbruksavdelingen arbeider med revisjon av næringsstrategiene, og det tas grep for å kople økologisk landbruk bedre til strategiene.

22.5 Tre og miljø

Fylkesmannen i Oppland har i lengre tid arbeidet for øke interessen for bruk av bioenergi i fylket. Den største innsatsen i år har blitt gjort gjennom det treårige samarbeidsprosjektet "Entreprenørskap innen Bioenergi" som startet opp høsten 2005. Prosjektlederen har kontorsted ved landbruksavdelingen. Prosjektets mål er å øke virksomheten innen småskala biovarmeproduksjon i Oppland. Fylkesmannen deltar også i prosjektet "Økt kunnskap om bioenergi og skog", som tilbyr undervisningsopplegg for grunnskolen. Generelt er økt bruk av tre i Oppland et prioritert innsatsområde og Fylkesmannen har deltatt i flere samarbeidsgrupper innen dette temaet.

23 Eiendoms- og bosettingspolitikk

23.2 Eiendoms- og bosettingspolitikk

Her er det i eget brev til SLF rapportert angående klagesaksbehandling og jordfondet.

24 Inntekts- og velferdspolitiske tiltak

Hovedprioriteringer i forvaltningen av virkemidlene og forhold/faktorer som særlig har påvirket resultatoppnåelsen

I vårt arbeid med inntekts- og velferdspolitiske tiltak, legger Fylkesmannen stor vekt på nær kontakt og oppfølging av kommunene. Det er holdt regionvise møter og kurs med kommunene på tema produksjonstilskudd, avløsning og innføring, bruk og ajourhold av gardskart. Fylkesmannen legger vekt på å være tilgjengelig for kommunene for å svare på spørsmål og gi avklaringer på tolkning av regelverket.

En av Fylkesmannens oppgaver er å sørge for at nasjonale føringer på disse områdene blir oppfattet og tatt til etterretning i kommunene. Det er en løpende og utfordrende oppgave å bidra til harmonisering av forvaltningspraksisen i kommunene slik at brukerne opplever størst mulig likebehandling uavhengig av kommune. Det er store forskjeller mellom kommunene i ressursinnsatsen til landbruksforvaltning. Dekningsgraden målt som antall foretak i jordbruket pr. årsverk i landbruksforvaltningen varierer fra 55 til 124 foretak pr. årsverk, med et snitt på 74.

Om kontrollvirksomheten for de aktuelle ordninger og resultatet av denne

For ordningen produksjonstilskudd i jordbruket, har Fylkesmannen i 2006 startet opp med en forvaltningskontroll av kommunene. Det ble plukket ut 2 kommuner dette året, men målet er å øke kontrollinnsatsen vesentlig. Kontrollen er gjennomført etter en fastlagt mal der 2 personer fra landbruksavdelingen er på besøk i kommunen. Det blir gjennomført intervju av saksbehandler(e) og nærmeste leder, deltagelse på kommunens kontroll på utvalgte gardsbruk og det blir skrevet rapport i ettertid.

Et hovedfunn i kontrollen gjelder kommunenes reaksjonsmåte ved funn av avvik mellom søknadsdata og kontrolldata. Når det ikke er store avvik, er det vanlig at søknaden kun blir korrigert til faktisk antall dyr/daa. Det blir ikke reagert med avkorting av tilskudd. Det bekrefter Fylkesmannens tidligere inntrykk ved at det er svært få innmeldte saker fra kommunene om avkorting av søknadsbeløp.

Oversikt over klager og dispensasjonssøknader behandlet av Fylkesmannen:

Ordning	Ant. klager	Ant. disp.
Produksjonstilskudd i jordbruket	4	35
Tilskudd til avløsning	8	47
Tidligpensjon i jordbruket	1	1
Administrasjonstilskudd til avløserlag	Ordningen er avviklet	
Tilskudd til landbruksvikarvirksomhet	0	0
Erstatning for katastrofetap i husdyrhold	0	0
Erstatning etter offentlig pålegg og restriksjoner	0	0
Erstatning etter klimabetinget svikt i plante- og honningproduksjonen	0	0

Dispensasjonssaker innen produksjonstilskudd i jordbruket dreier seg i hovedsak om vurdering av minstekravet til omsetning og noen få saker om registrering i Brønnøysundregistrene innen søknadsfristen.

25 Kommunene som landbrukspolitisk aktør

25.1 Kompetansesenter

I forbindelse med oppgaveoverføringen til kommunene har Fylkesmannen et forsterket fokus på rollen som kompetansesenter overfor kommunen.

Formidling av nasjonal landbrukspolitikk og kommunenes ansvar har vært hovedfokus for kurs, konferanser og møter gjennom året. Det har vært lagt spesiell vekt på å styrke dialogen med politikerne både i kommunene og i fylkeskommunen.

Kommunen melder stort behov for opplæring, større enn det vi klarer å etterkomme.

Det er avholdt et stort antall kurs og fagsamlinger, der både fagpersoner og politikere har vært målgruppe. Tilbudet presenteres i egen kursplan på begynnelsen av året.

Mye kompetanseoverføring skjer via telefon, e-post og Fylkesmannens hjemmeside.

25.2 Landbrukspolitisk dialog med kommunene

Fylkesmannen har i dialogen med kommunene lagt stadig større vekt på å involvere både politisk og administrativ ledelse. Dette er gjort ved spesiell invitasjon til møter, kurs og samlinger.

Dette er blitt svært godt mottatt, noe som ble

tydelig uttrykt i forbindelse med Fylkesmannens møter om jordvern med formannskap og planutvalg i nesten alle fylkets kommuner.

Kommunene er svært forskjellige i forhold til utfordringer, økonomi, kapasitet, kompetanse,

næringsstruktur, politiske prioriteringer m.m.

Kommunedialogen er i større grad tilpasset den enkelte kommunes behov. Det vil bli prioritert ytterligere differensiering av både fagopplæring og politikkformidling i tiden som kommer.

Antall tilsatte ved landbrukskontorene i Oppland varierer fra ca. 10 til 1-3 ansatte. Ved de største kontorene har det vært mulig å foreta en viss spesialisering på fagområder, noe som gjør at behovet for bistand fra Fylkesmannen er mindre enn ved de små kontorene.

I forbindelse med strategiarbeid har det vært viktig å engasjere kommunene. Det ble høsten 2006 etablert "forum for strategier for landbruket", der bl.a. kommuner og fylkeskommunen er representert.

Som tidligere nevnt initierte Fylkesmannen i 2006 "Forum for strategiarbeid på landbruksområdet". Her inngår KS som en av flere sentrale partnere.

25.3 Miljøvirkemidlene i jordbruket og de økonomiske virkemidlene i skogbruket

Her vises det til rapportering til SLF og departementet gjennom fagsystemene om oppnådde resultater siste år og årlig aktivitetsbudsjett for kommende år.

Det er gjennomført forvaltningskontroll av SMIL-forvaltningen i 2 kommuner, i form av gjennomgang av søknadsmateriale, intervju med saksbehandler og ansvarlig leder om forvaltningsrutiner og effekter av ordningen samt befaringer av gjennomførte tiltak.

26 Jord- og landskapsressurser

26.1 Jordvern og kulturlandskap

Behov for konkrete tiltak og endret virkemiddelbruk

Det er behov for mer målrettet bruk av virkemidler rettet mot beitebruk/gjengroing og tiltak som forbedrer rammebetingelsene for seterdrift. Vi viser også til innspill til jordbruksforhandlingene når det gjelder utforming av beitetilskuddene (høsten 2006). Fylkesmannen har tidligere pekt på behovet for ha regionale tilskuddsmidler til større planleggings-/tilretteleggingsprosjekter for å unngå at kommuner som er direkte involvert i slike prosjekter, kommer i en dobbeltrolle. Endret virkemiddelbruk på regionalt/kommunalt nivå vil være tema for rulering av regionalt miljøprogram som startes opp i løpet av året.

For 7 av de 13 nasjonalt verdifulle kulturlandskapsområdene blir det nå laget områdeplaner, og dette bør skje også i de øvrige 6 områdene. Fylkesmannen ønsker å kunne bruke mer ressurser på å drive veiledning og støtte utviklingstiltak i disse områdene, særlig i forhold til å drive god arealforvaltning og finne fram til effektive virkemidler for landskapsskjøtsel.

Behovet for bedre kartlegging av arealer med biologisk mangfold som krever aktiv skjøtsel er svært stort. Fylkesmannen har initiert slik kartlegging i en del kommuner, men ressursene setter sterke begrensninger på framdriften.

Aktiviteter og utfordringer i dialogen med kommunene for å nå de nye nasjonale målene for å ivareta jord- og kulturlandskapsressursene i et langsiktig perspektiv

Fylkesmannen startet i 2006 opp arbeidet med en jordvernstrategi for fylket ved å iverksette dialogmøter med formannskap/planutvalg i kommunene. I løpet av 2006 er det gjennomført slike møter i 23 av fylkets 26 kommuner. Fylkesmannen har fått gode synspunkter fra kommunepolitikerne, og de på sin side har gitt uttrykk for at de har fått nyttige innspill til sitt arbeid med arealforvaltningen i kommunen.

Omdisponert areal og arbeidet med å peke ut viktige jordbruksareal og kulturlandskap i et langsiktig perspektiv, jf. Fullmaktsbrev fra SLF

Når det gjelder omdisponering av dyrka og dyrkbare arealer så skjer dette gjennom KOSTRA-rapportering. 2005 var det første året med KOSTRA-rapportering på dette området, og det er et betydelig potensiale for forbedring av denne rapporteringen. Fylkesmannen formidlet til kommunene hjelpeskjema som var laget av SLF for å forenkle KOSTRA-rapporteringen.

Beskrivelse av tiltak og dokumentasjon av arealene som i 2006 er registrert som spesielt verdifulle kulturlandskap, samt en beskrivelse av forvaltningen av disse

Registreringen av spesielt verdifulle kulturlandskap vil ikke skje før i 2007, og det er derfor ikke relevant å beskrive tiltak, dokumentasjon og forvaltning av disse områdene.

Vurdering av tilstand og utvikling for kulturlandskapet i fylket

Oppland har store utfordringer knyttet til gjen-
groing. Aktiv beitebruk har fått større oppmerk-
somhet blant brukerne. Samtidig står mange mindre
husdyrbruk, spesielt innen mjølkeproduksjon, i fare
for nedleggning ved generasjonsskifte og pga. krav
til nyinvesteringer. Større andel av besetninger i
samdrifter med nye storfjøs vil sannsynligvis føre
til mindre beiting på innmarksbeite og i utmark.
Nedgang i antall mjølkeprodusenter, delvis knyttet
til det store antallet samdrifter, fører til mindre
aktiv bruk av setrene.

Fylket har også en svært stor, bevaringsverdig
bygningssmasse. Bruksnedleggning og økning i antall
større samdrifter med nybygde fjøs fører til at
driftsbygninger går ut av bruk og blir lite regnings-
svarende å holde vedlike. Det er likevel stor i
nteresse for restaureringstiltak blant eierne av
bevaringsverdige bygninger i landbruket.

26.2 Samfunnsplanlegging

De viktigste utfordringene og aktivitetene som
er iverksatt for å sikre
at landbrukets arealin-
teresser blir ivaretatt i
samfunnsplanleggingen

Viser til punkt 26.1 ved-
rørende Fylkesmannens
dialog med kommunene
i arealplanprosesser og i
forbindelse med arbeid
med jordvernstrategier
for fylket.

Behovet for utbyggings-
areal til bolig, næring og offentlig formål er størst
rundt byene Lillehammer og Gjøvik, samt på Hade-
land hvor det er press fra Osloområdet. Disse
områdene har og den beste jorda i Oppland, og
dette gjør at utfordringene når det gjelder jordvern
er størst her. I forhold til jordvern blir det videre
en betydelig utfordring i forbindelse med store
utbygginger på vegsida i fylket. En del er avklart i
tidligere planer, men det er og prosjekter som ikke
er avklart. Et av de større her er en utbygging av E6
til firefelts veg til Lillehammer, og denne vil legge
beslag på mye jordbruksareal.

I forhold til omdisponering av annet produktivt
landbruksareal som skog og beiteområder, så skjer
det en betydelig omdisponering av disse arealene
til fritidsformål. Denne omdisponeringen av arealer
fanges ikke opp i noen statistikk, og Fylkesmannen
mener at det er en svakhet at en ikke har en bedre
arealdokumentasjon. Dette bør kunne løses gjen-
nom en utviding av den ordinære KOSTRA-
rapporteringen på landbruksområdet.

I forbindelse med behandling av arealplaner frem-
met Fylkeslandbruksstyret innsigelse til 7 ar-
ealplaner i 2006. I 2 tilfeller har kommunen tatt
innsigelsen til følge, i ett tilfelle har saken gått til
Miljøverndepartementet som opprettholdt fylkes-
landbruksstyrets innsigelse og 4 planer er fortsatt
under behandling. Fylkeslandbruksstyret fremmet
innsigelse til en plan mer enn det Fylkesmannen
foreslo.



I Lillehammer er det diskusjon om arealbruken.

Bruk og nytte av data fra Geovekst og Norge Digitalt

Tilgang på kartdata fra Norge Digitalt og Geovekst er en forutsetning for GIS- og geodataarbeidet ved Fylkesmannen. I Oppland har vi i geovekstsamarbeidet startet opp mange og store kartleggings- og ortofotoprojekter det siste året.

Kartet over FKB -prosjekter (FellesKartDatabase) (side 22) viser ferdig etablerte primærdatasett pr. november 2006. I løpet av 2007/2008 vil vi i følge Geodataplanen ha etablert ferdig førstegangs kartdata for hele fylket.

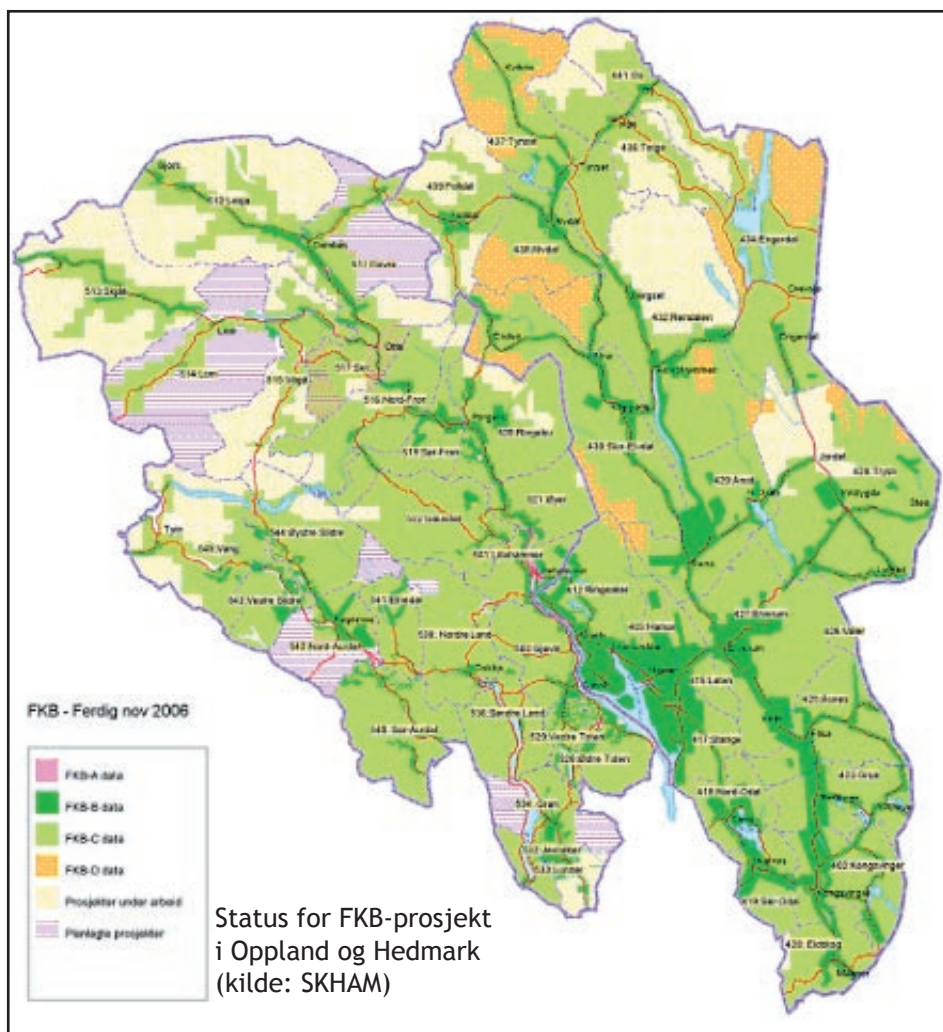
Vi nærmer oss også full dekning av ortofoto for hele fylket. Kartet viser status januar 2007 (side 23).

De planlagt omløpsfotograferingene vil gi fulldekkende ortofoto også over fjellarealene.

Samarbeidet med Statens Kartverk Hamar (SKHAM) og Skog og landskap er av uvurderlig betydning for at vi nå har tilgang til gode og etter hvert nøyaktige digitale kart i fylket.

Spesielt har bidraget fra Skog og landskap når det gjelder finansiering av ortofotoprojekter vært helt avgjørende. Bidraget fra Skog og landskap i form av digitale markslagskart (DMK) er også avgjørende for at landbruksparten har kunnet delta i alle geovekstprosjekter til nå.

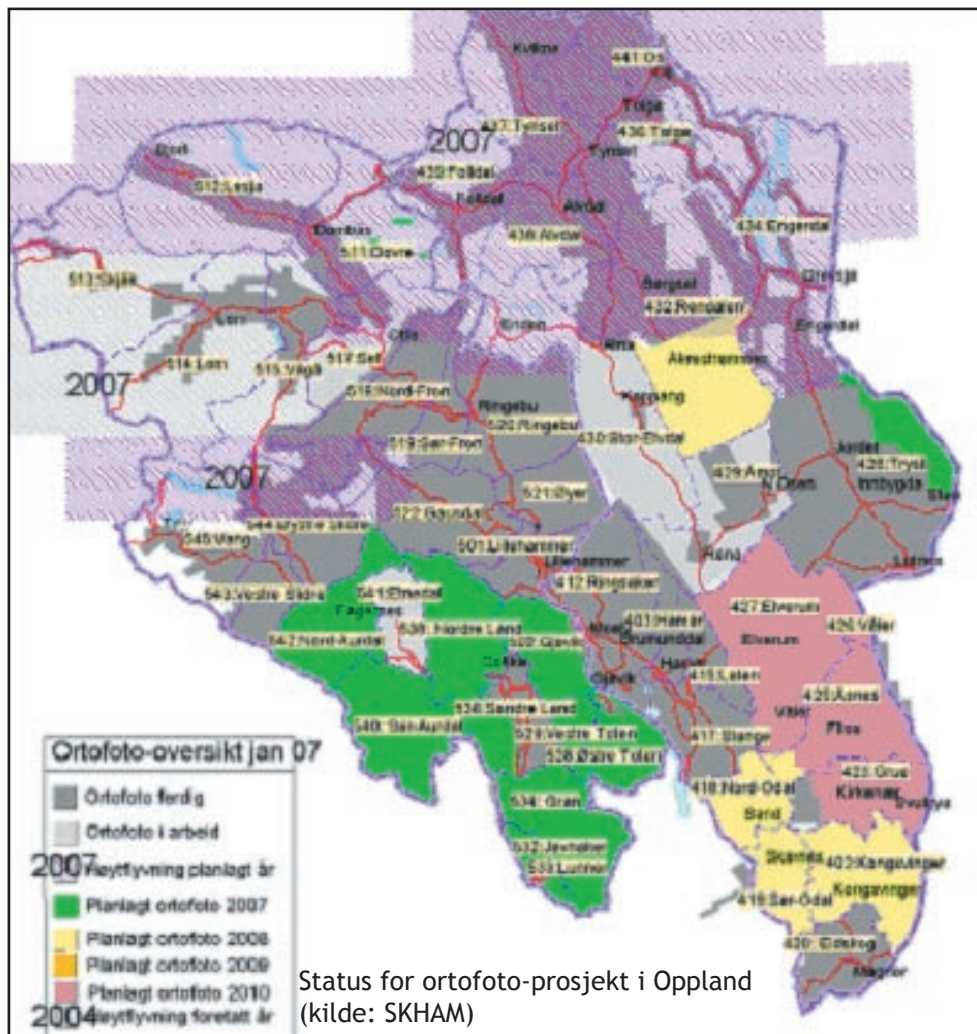
Fylkesmannen deltar i Geovekst. Årets bevilgning fra LMD øremerket til Geovekst var på 227.000 krone. Midlene ble fordelt på geovekstprosjekter som pågår i de fleste kommuner i fylket.



Landbruket bidrar også til vedlikehold av kartdata. Vedlikeholdsprosjekter er nå startet opp i alle kommuner, og avtaler om dette er på plass i de fleste kommunene. I tillegg deltar landbruket i prosjekter for etablering av det nye stamnettet/EUREF89 (landsnett) som består av nye fastpunkter som måles med GPS. Landsnettet skal dekke behovet for framtidige målinger.

Webinnsyn for ansatte hos Fylkesmannen

Fortsatt er det miljø- og landbruksavdelingene hos Fylkesmannen som er de vesentlige brukere av kartdata. Vi er nå imidlertid kommet langt i et samarbeid mellom fylkeskommunene og fylkesmennene i Hedmark og Oppland om en felles web-løsning for kart- og geodata. En felles kartserver er installert



fagtema og se disse i sammenheng. På denne måten skal de ansatte ta i bruk kartene som et hjelpemiddel og som et beslutningsstøtteverktøy på sine respektive fagområder.

Samarbeidsløsningen er et direkte resultat av "Norge digital"-satsningen. Dette er et initiativ forankret i Stortingsmelding nr. 30 (2002-2003), og er kort fortalt et samarbeid mellom virksomheter som har ansvar for å fremskaffe stedfestet informasjon og/eller er store brukere av slik informasjon. I Hedmark og Oppland er det også en målrettet satsning i kommunene for å etablere gode interkommunale GIS løsninger. Disse løsningene er integrerte med den kommunale saksbehandlingen.

Stasjonen på Fylkes-GIS

hos fylkeskommunen i Oppland. Alle kart- og geo-data driftes fra denne serveren.

Dette er et innsynsverktøy for internt bruk i organisasjonene. Tilgang til oppdaterte og nøyaktige kartdata og ortofoto er avgjørende for at denne løsningen skal bli vellykket. Kartløsningen er basert på teknologi som overfører kart via internett.

Innsynsløsningen gir en sammenstilt inngang til geografiske data som våre organisasjoner har rett til innsyn i. Det som imidlertid er spesielt i forhold til tidligere er at avanserte sammenstillinger kan foretas i en standard nettleser og at en ikke lenger skal behøve å lete i en vrimmel av ulike portaler. Dette betyr at en for eksempel har mulighet til å se kart med spesielt fokus på et fagtema, og slå på andre

vil være et viktig element i å skape samspill mellom forvaltningsnivåene. Den koordinerte satsning på GIS-løsninger interkommunalt og i fylkene i Innlandet åpner for mer effektiv forvaltning - og mer næringsutvikling.

I tiden framover skal det jobbes i fellesskap for å videreutvikle løsningen. Denne måten å samarbeide om løsninger på er gunstig økonomisk og ikke minst oppnår man at man får et lite fagmiljø som har erfaring med utvikling og drift av løsningen. Man satser på at løsningen skal være i drift 24 timer i døgnet alle dager med et minimum av driftstans. Kartløsningen er tilgjengelig gjennom en vanlig internettleser som Internet Explorer og internetadressen er: www.innlandsgis.no

Kunnskapsdepartementet

31.1 Tilsyn

Innenfor det nasjonale tilsynet førte Fylkesmannen i Oppland i 2006 tilsyn med 3 kommuner, Gjøvik, Nordre Land og Skjåk, med tema forsvarlig system for vurdering og oppfølging av at forskrift til opplæringsloven overholdes. Det er avgitt egen rapport til Utdanningsdirektoratet. 2 av kommunene fikk avvik. Disse er nå lukket.

I etterkant av det nasjonale tilsynet valgte Fylkesmannen å gjennomføre et tilsvarende tilsyn med en fjerde kommune, Sel. Det ble avdekket ett avvik. Kommunen har frist til 01.02.07 med å gi en skriftlig redegjørelse for de tiltak som vil bli gjennomført for å rette opp avviket.

Fylkesmannen i Oppland har fulgt opp det nasjonale tilsynet med en skoleeiersamling med tema systematisk vurderingsarbeid.

I tillegg til det nasjonale tilsynet har Fylkesmannen ført tilsyn med 3 kommuner, Jevnaker, Østre Toten og Dovre, og Oppland fylkeskommune om hvorvidt lovpålagte oppgaver knyttet til spesialundervisning blir gjennomført. Alle fikk avvik som er lukket i etterkant.

Det er også ført tilsyn med en friskole på grunnskoleområdet. Tilsynet omhandlet følgende emner:

- Inntak av elever
- Ordensreglement
- Styrets system for vurdering av om kravene i lov og forskrift og forutsetningene for godkjenningen blir fulgt opp. Videre styrets system for å følge opp resultatene fra disse vurderingene og nasjonale kvalitetsvurderinger.

Fylkesmannen avdekket at inntaksreglementet ikke var i samsvar med friskoleloven. Dette er det rettet opp i.

Fylkesmannen

gjennomførte en rekke skriftlige, hendelsesbaserte tilsyn om overholdelse av gratisprinsippet og lovverket om spesialundervisning. Det ble truffet avvik i alle tilfeller, men det dukker stadig opp nye tilfeller.

31.2 Klagebehandling

Barn i førskolealder

I 2006 behandlet Fylkesmannen i Oppland 3 klagesaker vedrørende spesialpedagogisk hjelp til barn i førskolealder. Av disse ble alle avslått. Fylkesmannen behandlet i 2005 9 klager på vedtak vedrørende spesialpedagogisk hjelp, det har med andre ord vært en klar nedgang i antall klagesaker på dette området.

Grunnskole

I 2005 var det 18 klager vedrørende skoleplassering og 4 av klagen ble tatt til følge. I 2006 hadde antallet klagesaker sunket til 6, og ingen ble tatt til følge.

Fylkesmannen behandlet i 2005 16 klager på vedtak om skoleskyss, og 2 av klagen ble tatt til følge. I 2006 hadde antallet slike saker økt til 26, og av disse klagen ble 12 tatt til følge, helt eller delvis (sendt tilbake til kommunen for ny behandling).

Når det gjelder spesialundervisning, mottok Fylkesmannen i 2005 21 klager, og av disse ble 12 tatt helt eller delvis til følge. I 2006 var det 16 klager på spesialundervisning, og 9 ble tatt helt eller delvis til følge. 2 av klagen som ble sendt tilbake, gjaldt spesialundervisning for voksne.

I 2006 var det samlede antall klagesaker 84, i 2005 var det 117, med andre ord en klar nedgang i antall klagesaker. Når det gjelder skyss, har det likevel vært en økning av antall klagesaker i 2006.

KLAGER	Medhold	Delvis medhold/ tilbakesendt	Avslag	Avvist	Sum
Grunnskolen, inklusive friskoler, barn i førskolealder					
Skoleplassering			6		6
Skoleskyss	10	2	14		26
Spesialundervisning	8		9	4	21
Spesialpedagogisk hjelp		2	4		6
Standpunktkarakterer			20		20
Annet			2	3	5
Sum					84

Videregående skole

Fylkesmannen behandlet i 2006 19 klager på inntak til særskilt prioritert utdanningsprogram på videregående trinn 1. En av klagen ble tatt til følge. I 2005 var antallet 11, det har altså vært en økning.

Fylkesmannen i Oppland har ansvaret for gjennomføring av klagebehandling av eksamensbesvarelser med sentral sensur i videregående opplæring innenfor fagområdene musikkorientering, nyere kunst- og kulturhistorie og fellesfag for teknisk fagskole. Fylkesmannen oversender klagen til sensorer og klagenemnder. I 2006 ble det totalt behandlet 98 klagesaker i disse tre fagene, henholdsvis 25 på tverrfaglig eksamen i fagskole, 57 på musikkorientering og 14 i nyere kunst- og kulturhistorie.

Fylkesmannen viser ellers til særreportering til Utdanningsdirektoratet.

Det er ikke foretatt lovlighetskontroll av kommunale eller fylkeskommunale avgjørelser som er fattet i medhold av opplæringsloven, jf kommuneloven.

32 Kvalitetsvurdering, dokumentasjon og analyse

32.1 Nasjonale prøver, avgangsprøver, eksamen
Siden det i 2006 har vært pause i gjennomføringen av nasjonale prøver, har det også fra Fylkesmannens side vært liten aktivitet på dette området. Det har vært ytt noe teknisk bistand overfor skoleeier. Bruk av resultater fra nasjonale prøver har vært etterspurt, bl.a. i gjennomføringen av det nasjonale tilsynet. Utover dette har Fylkesmannen deltatt på ett møte om nasjonale prøver i Utdanningsdirektoratet høsten 2006.

Når det gjelder gjennomføringen av avgangsprøva og eksamen i videregående skole, ble eksamensstatistikk sendt direktoratet etter eksamen.

Både skriftlig og muntlig avgangsprøve og eksamen forløp uten at det oppstod problemer som ikke lot seg håndtere umiddelbart.

Fylkesmannen i Oppland hadde også i 2006 nasjonalt ansvar for gjennomføringen av sensuren for morsmål som B/C-språk i videregående skole og morsmål som tilvalgsfag i grunnskolen. Vi hadde også nasjonalt

ansvar for gjennomføring av sensur i norsk som andrespråk i grunnskolen.

Gjennomføring av disse oppdragene gikk greit, selv om sensureringen av noen besvarelser i morsmål som B/C-språk tok uforholdsmessig lang tid.

Fylkesmannen brukte i 2006 anslagsvis 1,4 årsverk til arbeidet med avgangsprøva, eksamen i videregående skole og nasjonale prøver.

Fylkesmannen har ikke nyttet informasjon fra avgangsprøva og eksamen i forbindelse med tilsyn.

32.2 Skoleporten

Det har vært gjennomført en skriftlig spørreundersøkelse blant skoleeierne om kommunenes bruk av Skoleporten. Resultatet fra undersøkelsen er presentert for Utdanningsdirektørens strategiske gruppe for kompetanseutvikling, se resultatområde 35.1.

Det har vært informert om resultater fra elevundersøkelsen i møte med skoleeierne.

Fylkesmannen har vært 1.linje brukerstøtte for skoleeiere og skoleledere når det gjelder teknisk bistand og administrering av Skoleporten. Kontoret har besvart ca. 10 slike henvendelser i løpet av 2006.

Informasjon fra Skoleporten er benyttet i forbindelse med gjennomføringen av tilsynet i 2006.

Fylkesmannen har brukt ca. 0,2 årsverk på oppgaver i tilknytning til Skoleporten.

33 Kvalitets- og kompetanseutvikling

33.1 Læreplanarbeid

Ingen rapportering i årsrapporten.

33.2 Kompetanseutvikling

I forbindelse med strategien for kompetanseutvikling i grunnopplæringen 2005-2008 - "Kompetanse for utvikling" - har Fylkesmannen fordelt ca. 15,1 mill. kroner til skoleeiere. Av dette var vel 1,6 mill. kroner øremerket styrking av 2. fremmedspråk og naturfag, og ble fordelt til skoleeiere etter

søknad. De øvrige midlene ble fordelt etter objektive kriterier fastsatt av Utdanningsdirektoratet, og etter at planer for kompetanseutvikling var vedtatt i den enkelte kommune/fylkeskommune/styre. I denne forbindelsen har Fylkesmannen for noen kommuner valgt å godta administrative vedtak av årlig tiltaksplan med utgangspunkt i den strategiske planen som var vedtatt politisk i 2005.

For å bidra til koordinering og samarbeid om kompetanseutvikling har Fylkesmannen etablert en strategisk gruppe/nettverk der KS, lærerorganisasjonene, høyskolene og representanter fra skoleeierne deltar, jf resultatområde 35.1. Fylkesmannen har hatt en samlet ressursbruk på dette området på 0,3 årsverk.

33.3 Forsøks- og utviklingsarbeid

Fylkesmannen har mottatt en søknad fra Sør-Fron ungdomsskole i Sør-Fron kommune om forsøk etter opplæringsloven § 1-4. Det er søkt om avvik fra forskrift til opplæringsloven § 3-9 siste ledd. Fylkesmannen innvilget søknaden om at "Hovudgrunnet for fastsettning av standpunkt karakterer i orden og åtfærd skal vere orden og åtfærd hos eleven det siste skoleåret".

33.4 Lærende nettverk

Fylkesmannen har samarbeidet aktivt med fagmiljøet ved Høgskolen i Lillehammer gjennom alle fasene i prosjektperioden. Det er delt ut kompetanseutviklingsmidler ihht retningslinjer til deltakerskolene i prosjektperioden.

Fylkesmannen har bidratt til kunnskapsdeling gjennom å gi informasjon om nettverket på skoleleder-samlinger og regionale fagdager. Det er arbeidet systematisk med å skape interesse for LÆRNO i andre møter med skoler og skoleeiere.

Fylkesmannen har deltatt på samlinger og fagdager i nettverket - både regionalt og nasjonalt. Det har vært arrangert 3 regionale samlinger og 3 fagdager i 2006. Her har Fylkesmannen bidratt med faglige innlegg. Det har vært arrangert 4 nasjonale nettverkssamlinger i Oslo i samme periode der Fylkesmannen i Oppland har deltatt.

Det er opprettet et nytt lærende nettverk i 2006. Fylkesmannen har samarbeidet med HiL om utlysning og utvelgelse av skoler.

33.5 Nasjonale strategiplaner

Likeverdig utdanning i praksis

I forbindelse med strategiplanen "Likeverdig utdanning i praksis" og i samarbeid med Utdanningsforbundet Oppland ble det avholdt en konferanse for kommunene/ fylkeskommunen i september 2006. Her var det bl.a. bidrag fra fylkets fokusenheter. Konferansen var opprinnelig planlagt til mai 2006, men denne måtte avlyses pga. at sentrale bidragstere meldte avbud.

Fylkesmannen har samarbeidet med Nasjonalt senter for flerkulturell opplæring (NAFO) om oppfølging av fokusenheter. I Oppland var det i 2006 fokusenheter for barnehage, grunnskole, videregående skole og voksenopplæringscenter. Valdres voksenopplæringscenter opphørte ved utgangen av 2006, og ved inngangen til 2007 har ikke Oppland noen fokusenheter på voksenopplæringsområdet.

Fylkesmannen har gitt økonomisk bidrag til fokusenheter for å stimulere til arbeidet med minoritetsspråklige innbyggere og for å utvikle og spre kompetanse på dette området.

Gi rom for lesing!

Etter utlysning kom det inn 9 søknader om prosjektmidler i tilknytning til strategiplanen "Gi rom for lesing!" i 2006. 4 prosjekt har fått tildelt til sammen 473.000 kroner fordelt på 1 barneskole, 2 kommuneomfattende prosjekter og ett interkommunalt prosjekt.

Fylkesmannen i Oppland var sammen med fylkesmannsembetene i Hedmark, Nord- og Sør-Trøndelag og Utdanningsdirektoratet medarrangør av en regional konferanse i Hamar i slutten av april 2006.

Mot slutten av året innledet Fylkesmannen et samarbeid med Norsk litteraturfestival - Sigrud Undsetdagene. Dette handler om en satsing mot barn og unge i regionen gjennom året, som vil ende opp i seminarer, presentasjoner og verksteder under festivaldagene. Fylkesmannen ser dette som et bidrag til videreføring av satsingsområdene i "Gi rom for lesing!"

For øvrig vises det til særreportering.

Den kulturelle skolesekken

Oppland fylkeskommune har hovedansvaret for planlegging og gjennomføring av det fylkesvise arbeidet innenfor Den kulturelle skolesekken (DKS).



Rom for lesing...

Fylkesmannen samarbeider med fylkeskommunen om denne satsingen gjennom å delta i et team med jevnlig møter. Videre har Fylkesmannen sammen med fylkeskommunen deltatt i regionale nettverks-samlinger rundt i fylket, hvor både kultur og skole har deltatt i diskusjoner om hvordan man best mulig kan tilrettelegge for et bredt og profesjonelt kultur-tilbud i skolene.

34 Lærings- og oppvekstmiljø

Fysisk aktivitet og måltider i skolen

Fylkesmannen har behandlet rapporter for aktiviteter skoleåret 2005/2006 fra skoler/skoleeiere knyttet til prosjektet "Fysisk aktivitet og måltider i skolen". Det er også behandlet søknader om stimuleringsstilsudd fra skoler/skoleeiere for skoleåret 2006/2007 og foretatt innstilling overfor Utdanningsdirektoratet. 13 skoler ble tildelt stimuleringsmidler (170.000 kroner) for skoleåret 2006/2007 fra Utdanningsdirektoratet.

Fylkesmannen har foretatt innstilling på modell-skoler i prosjektet "Fysisk aktivitet og måltider i skolen" og fordelt stimuleringsstilsudd til de valgte modellskolene.

Det er også arrangert planleggings- og strategimøte for modellskolene.

Fylkesmannen har fulgt opp skoler/skoleeiere i fylket knyttet til prosjektet og deltatt på kurs/konferanser i regi av Utdanningsdirektoratet/Sosial- og helsedirektoratet.

Det vises for øvrig til særreportering.

Psykisk helse i skolen

Fylkesmannen har fordelt stimuleringsstilsudd etter søknader fra skoler og skoleeiere.

Fylkesmannen har invitert til kurs i satsingen psykisk helse i skolen, men på grunn av låber interesse, ble seminarene avlyst.

Fylkesmannen har innledet samarbeid med lokale ressurspersoner på dette området og har fulgt opp skoler/skoleeiere i fylket knyttet til prosjektet. Fylkesmannen har deltatt på erfaringsamlinger i Sosial- og helsedirektoratet.

Samlet ressursbruk for "Fysisk aktivitet og måltider" og "Psykisk helse i skolen" anslås til 0,2 årsverk.

35 Informasjon, veiledning og samarbeid

35.1 Samarbeid med andre

Fylkesmannen har i 2006 arrangert to samlinger for skoleeiere. Samlingen våren 2006 hadde som tema lokalt læreplanarbeid. I denne samlingen deltok også skoleledere/rektorer. Skoleeiersamlingen høsten 2006 hadde systematisk vurderingsarbeid som tema. Dette var en oppfølging av det nasjonale tilsynet våren 2006.

I desember arrangerte Fylkesmannen en dagssamling om regelverket rundt spesialundervisning med ca. 120 deltakere fra skoleeiere, skoler og ppt.

Fylkesmannen i Oppland hadde i 2006 møter i Strategisk gruppe for kompetanseutvikling (en kommune pr. region, KS, fylkeskommunen, Høgskolen i Lillehammer og Utdanningsforbundet) og med de hovedtillitsvalgte på skolesektoren med Kunnskapsløftet som tema.

Fylkesmannen hadde i 2006 tre samarbeidsmøter med Oppland fylkeskommune. Tema for møtene har vært Kunnskapsløftet og kvalitet i videregående skole. Ett av møtene hadde regelverk for inntak til videregående skole som tema, og fylkeskommunen og Fylkesmannen redegjorde for egen tolkning og drøftet dette med tanke på framtidig praksis. I etterkant av møtet har Utdanningsdirektoratet avklart en sak der det var uenighet i tolkningen.

Fra 2006 har Fylkesmannen i Oppland en kontaktperson pr. region på grunnskolens område og for fylkeskommunen. Disse har et særskilt ansvar for å følge opp kommunen/fylkeskommunen i regionene med særlig fokus på Kunnskapsløftet. Slik holdes også Fylkesmannen oppdatert om utviklingen i grunnopplæringen i Oppland.

35.2 Informasjon og veiledning

Fylkesmannen i Oppland har i 2006 informert skoleeiere/skoleledere om aktuelle temaer i 2 samlinger over 2 dager og en dagssamling. I disse møtene har Fylkesmannen lagt vekt på å formidle nasjonale mål for grunnopplæringen og å in-

formere om endringer i lov og forskrift, jf resultatområde 35.1.

Det er avholdt tre møter med fylkeskommunen om videregående opplæring, jf resultatområde 35.1.

Fylkesmannen i Oppland har et eget tverrfaglig team som saksbehandler planer etter plan- og bygningsloven. Her sitter det bl.a. en representant for skole- og barnehagefeltet hos Fylkesmannen som skal ivareta barn og unges interesser i lokale og regionale planer.

Fylkesmannen utarbeidet også i 2006 såkalte kommunebilder for alle kommunene der bl.a. grunnskoleopplæringen i kommunene blir omtalt. Kommunebildene var tema i regionmøtene, se resultatområde 35.1.

Utover dette informerer Fylkesmannen foreldre, elever, skoleeiere og andre løpende pr. telefon og e-post og ved aktiv bruk av hjemmesida.

38 Barnehager

For resultatområdene 38.1 og 38.3 vises det til særreportering.

38.2 Barnehager - oppgaver etter barnehageloven
Fylkesmannen har ikke mottatt noen klagesaker etter barnehageloven.

Fylkesmannen har ikke mottatt noen søknader om varig dispensasjon fra utdanningskravet til styrer og pedagogisk leder.

Fylkesmannen har ikke mottatt noen søknader om dispensasjon fra norm for pedagogisk bemanning.

Barne- og familiedepartementet

42.1 Ekteskapsloven

Det framgår av embetsoppdraget at det skal rapporteres fra ePhorte. Det er uklart for Fylkesmannen om tallene skal oppgis i årsmeldingen eller om departementet henter ut tallene selv. Fylkesmannen kan uansett opplyse tallene for 2006:

- Antall gitte separasjoner: 438
- Antall gitte skilsmisser: 355

42.2 Anerkjennelsesloven

Godkjennelse av utenlandske separasjoner og skilsmisser:

Godkjent: 15

Avslag: 1

Familierett. 42.3 - Barneloven

Det ble i 2006 i alt mottatt 7 saker som gjaldt lov om barn og foreldre. 2 saker vedrørende stadfestelse av samværsavtale, ble henlagt da gyldig meklingsattest ikke forelå.

Familierett. 42.4 - Mekling og meklingsinstituttet

Fylkesmannen utstedte i 2006 2 nye meklingsbevilgninger. 1 ekstern mekler har sagt opp meklerfunksjonen pr. 31.12.2006.

Fylkesmannen dekket utgiftene til opplæring av 2 nye meklere gjennom innføringskurs i meklingsarbeid arrangert av Barne- ungdoms- og familiedirektoratet.

Meklingsstatistikken til SSB viser en svak nedgang på meklingsoppdragene samlet, med en nedgang hos de eksterne meklerne og en økning på familievernnet.

Familievern. 44 - Familievern

Fylkesmannen har i medhold av Lov om familievernkontorer og Retningslinjer for Fylkesmannens tilsyn med familievernkontorene av 29. mars 1999, ansvar for å føre tilsyn med virksomheten ved familievernkontorene i fylket.

Det ble i 2006 utført tilsyn ved samtlige familievernkontorer i fylket.

Følgende tema ble tatt opp:

- Den generelle driften ved Familievernkontoret
- Bemanning, kompetanse og faglig utvikling
- Journalføring, oppbevaring
- Opplysningsplikt/meldeplikt

Besøkene ga ikke grunnlag for spesielle anmerkninger eller pålegg.

Fylkesmannen har mottatt 1 skriftelig klage på familievernkontorene i 2006.

Muntlige henvendelser har blitt besvart fortløpende.

I samarbeid med Fylkesmannen i Hedmark, arrangerte Fylkesmannen i Oppland i 2006 en 2-dagers konferanse med aktuelle fagrelaterte tema for familievernkantorene og samtlige meklere i de to fylkene.

45.1 Tilsyn barneverninstitusjoner

Fylkesmannen skal med hjemmel i Lov om barneverntjenester føre tilsyn med alle statlige og offentlig godkjente barneverninstitusjoner i fylket. Det ble i 2006 ført tilsyn med 2 statlige, 3 private og 2 kommunale barneverninstitusjoner. Samtlige institusjoner, unntatt 2, tar imot barn etter Lov om barneverntjenester og skal etter forskriften Q-0818 ha minimum 4 individrettede tilsynsbesøk pr. år, de 2 andre skal ha 2 besøk hver. I tillegg skal alle institusjoner ha en systemrevisjon pr. år, jf forskrift om tilsyn med barn i barneverninstitusjoner for omsorg og behandling. Med unntak av 3 systemrevisjoner, ble samtlige tilsyn og revisjoner utført.

Fylkesmannen har i 2006 mottatt og behandlet 34 skriftlige klager fra beboerne ved barneverninstitusjonene. Dette er en fordobling av klager sammenlignet med foregående år. Flere beboere og pårørende har også henvendt seg til tilsynet med forespørsler og beklagelser som ikke er blitt registrert som klagesaker, men som enten er tatt opp under samtaler med klager og institusjon, eller underlagt vanlig saksbehandling.

45.1.2 Oppfølging av den kommunale barneverntjenesten

Det ble i 2006 gjennomført tilsyn som systemrevisjon i 4 kommuner, Jevnaker og Lillehammer. Systemrevisjonen omhandlet kommunenes oppgaver, planarbeid og oppfølging ved plassering av barn i institusjon og fosterhjem. Det ble avdekket henholdsvis 3 og 5 avvik. Samtlige avvik er etter tiltak fra kommunen lukket.

Fylkesmannen har behandlet 4 klagesaker på barneverntjenestens vedtak og et høyere antall beklagelser og henvendelser.

Den kommunale barneverntjenesten rapporterer halvårlig om saksmengde m.m. og kvartalsvis om overholdelse av frister i saksbehandling. Rapporteringen gjennomgås og følges opp om nødvendig av Fylkesmannen.

Fylkesmannen arrangerte i 2006 en "juskonferanse" for barneverntjenestens ansatte og en fagsamling for barneverntjenestens ledere.

45.2 Fritak for taushetsplikt

Det framgår av embetsoppdraget at det skal rapporteres fra ePhorte. Fylkesmannen er usikker på om det innebærer at tallene skal oppgis i årsmeldingen eller om departementet henter ut tallene selv. Fylkesmannen kan uansett opplyse at det i 2006 ble behandlet ti saker.

Justis- og politidepartementet

51.2 Vergemålsloven

Følgende saker ble behandlet i 2006:

1 søknad om lån av umyndiges midler - Innvilget i henhold til overformynderiets innstilling.

3 klager på overformynderiets vedtak om overtakelse av forvaltningen - Overformynderiets vedtak stadfestet. I en av sakene ble det også klaget over at overformynderiet ønsket å selge eller leie ut boligen. På dette punkt ble overformynderiets vedtak omgjort.

1 klage på oppnevning av hjelpeverge - Oppnevningen opphevet.

1 søknad om forskudd på arv - Avslag i henhold til overformynderiets vedtak.

Det ble skrevet 20 brev.

Det ble avholdt en todagers samling i juni for overformynderiene i Hedmark og Oppland. Konferansen var et samarbeid mellom Fylkesmennene i Hedmark og Oppland og KS-Oppland.

51.5 Tomtefesteloven

Fylkesmannen har i 2006 fattet vedtak i 3 saker vedrørende søknad om innløsning av festetomt.

52.1 Fri rettshjelp

Det rapporteres på eget skjema kvartalsvis. Fylkesmannen kan opplyse at det kom inn totalt 1.389 søknader om fritt rettsråd i 2006 og av disse ble 1.092 innvilget. Det ble utbetalt 5.740.687 kroner til advokater i disse sakene. I tillegg er det utbetalt 488.686 kroner til dekning av utgifter. Dette er i hovedsak tolkeregninger.

53-57: Samfunnssikkerhet og beredskap Utfordringer

Fylkets største utfordring er statusen i det sårbarhetsreducerende arbeidet. Alle kommunene gjennomførte risiko- og sårbarhetsanalyser i perioden 1994-98, til nå er bare et fåtall av disse revidert. I de kommunale planprosessene er det i for liten grad dokumentert at beredskapsmessige hensyn blir ivaretatt.

Ressurser og muligheter

Innenfor den ressursrammen beredskapsstaben har løses de høyest prioriterte oppgavene. Beredskapsmessige hensyn i samfunnsplanleggingen, øke kommunenes krisehåndteringskompetanse og beredskapstilsyn er de høyest prioriterte arbeidsoppgavene. Det er nødvendig at DSB fortsatt bidrar med midler til arbeidet i kommunene.

Sårbare forhold

“Fylkesdelplan for utvikling av sivilt beredskap i Oppland 2006-2009/Fylkes-ROS” er distribuert til aktuelle myndigheter. For alle identifiserte uønskede hendelser er det angitt ansvarlig myndighet og aktuelle tiltak i prioritert rekkefølge. De ansvarlige rapporterer status for gjennomføringen i Fylkesberedskapsrådet en gang årlig. Det ble gjennomført 3 møter med Fylkesberedskapsrådet, hvorav ett grunnet mulig utbrudd av fugleinfluenza.

Kommunal- og regionaldepartementet

62.1 Kontroll og godkjenning etter økonomibestemmelsene i kommuneloven

I løpet av 2006 ble kommunenes vedtak om årsregnskapet for 2005, årsbudsjett for 2006 og vedtatte økonomiplaner for perioden 2006-2009 kontrollert i forhold til Register om betinget kontroll (ROBEK). Gjennomgangen i 2006 ga grunnlag for en innmelding i registeret for Opplands vedkommende. Dette innebærer at antallet ROBEK-kommuner i Oppland i løpet av 2006 økte fra en til to.

Fylkesmannen har i 2006 gjennomført lovlighetskontroll av vedtak om årsbudsjett i 1 kommune (ROBEK-kommune). Vedtaket ble ikke opphevet.

I løpet av året er ROBEK-kommunene fulgt opp

spesielt fra Fylkesmannens side i form av møter og kontakt for øvrig. Det er rapportert spesielt til Kommunaldepartementet om oppfølgingen av disse kommunene i brev fra Fylkesmannen datert 25. juli 2006 og 15. desember 2006.

Fylkesmannen behandlet i 2006 2 lånevedtak som begge ble godkjent.

Når det gjelder garantivedtak behandlet Fylkesmannen i 2006 3 saker hvorav alle ble godkjent.

Ingen vedtak om økonomiplaner ble tatt opp til lovlighetskontroll i 2006.

62.2 Økonomiforvaltning - veiledning

ROBEK-kommunene i fylket har i løpet av året vært fulgt opp spesielt fra Fylkesmannens side. Tilknyttet lovlighetskontrollen av budsjettvedtak er det i budsjettbrev gitt en vurdering og analyse av den finansielle stillingen.

Fylkesmannen har prioritert ressurser til veiledning tilknyttet KOSTRA i 2006. Dette gjelder både i forhold til rapportering og bruk av KOSTRA-data. I forhold til rapporteringen har kommunene fått oppgitt kontaktpersoner hos Fylkesmannen tilknyttet de ulike rapporteringsskjemaene. Fylkesmannen har også fulgt opp kommuner med sen rapportering spesielt for å bidra til at KOSTRA-databasen for Opplands del blir mest mulig komplett. Når det gjelder bruk av KOSTRA-data har det vært deltagelse fra Fylkesmannen i arbeid i effektiviseringsnettverk som er etablert i fylket. Med bakgrunn i arbeid som er gjort hos andre fylkesmenn, er det ellers videreutviklet en kommunevis nøkkeltalls-presentasjon som hovedsaklig er basert på KOSTRA-databasen. Denne statistikkmonitoren er lagt ut lett tilgjengelig på Fylkesmannens hjemmeside.

Med utgangspunkt i arbeid som ble startet opp i 2005 er regionvise “kommunebilder” videreutviklet i 2006. Bruk av KOSTRA-data spiller en sentral rolle i disse bildene. I løpet av året er det fullført arbeid med Kommunebilder for alle de 26 kommunene i fylket.

“Kommunebildene” er presentert på regionsamlinger i de 6 regionene i fylket. I tillegg er det laget regionvise kommunebilledokumenter som



Fylkesmannen og 4 Valdresordførere i en hektisk pause under et Valdresting.

er presentert på Fylkesmannens hjemmeside. Fra kommunene er det gitt positive tilbakemeldinger på nytteverdien av "kommunebildene".

Fra embetets side har det vært gitt veiledning og blitt informert om kommuneproposisjonen, kommuneprogget i statsbudsjettet og om inntekts-systemet. Fylkesmannen har i den sammenheng blant annet gitt bidrag tilknyttet kommunesamling i regi av KS-Oppland den 20. oktober 2006. Fylkesmannen arrangerte selv en samling for kommunene med tema tilknyttet kommuneproposisjonen den 18. mai 2006. Fylkesmannen i Oppland har brukt hjemmesida aktivt som informasjonskanal.

Fylkesmannen har fordelt en restpott av skjønnsmidler for 2006, og fordelt mesteparten av skjønnsrammen for 2007. Fylkesmannens ulike fagenheter har vært involvert i arbeidet. Restpotten av 2006-rammen utgjorde 9,7 mill. kroner og ble i hovedsak fordelt til omstillings- og utviklingstiltak med spesiell vekt på interkommunale prosjekter. For 2007 har Fylkesmannen holdt igjen 9,15 mill. kroner av skjønnsrammen til omstillings- og utviklingsprosjekter. Prosessen relatert til fordelingen av disse midlene ble startet opp i 2006. Det er tilsvarende som i fjor lagt opp til en egen søknadsprosedyre tilknyttet dette arbeidet.

63.1 Kommunalrett

Fylkesmannen har i 2006 truffet vedtak i 2 saker om lovlighetskontroll etter kommuneloven; den første ble brakt inn utenfra, mens den andre ble behandlet etter eget initiativ.

Den første saken gjaldt kommunestyrevedtak om intensjonsavtale om bruk av en kommunal eiendom. 3 kommunestyrerepresentanter ba om lovlighetskontroll av vedtaket under henvisning til at vedtaket ikke var forenlig med et tidligere fattet kommunestyrevedtak om daværende leietakers bruk av eiendommen. Klagerne viste bl.a. til kommunens etiske retningslinjer som tilsa lojalitet til kommunens vedtak. Fylkesmannen opprettholdt kommunens vedtak.

Den andre saken, som Fylkesmannen tok opp av eget initiativ, gjaldt kommunens egenrevisning av en reguleringsplan. Fylkesmannen kjente vedtaket ugyldig på grunn av saksbehandlingsfeil. Bakgrunnen

var at kommunen gjorde endringer og tilføyelser i planforslaget etter at det hadde vært lagt ut til offentlig ettersyn. Etter Fylkesmannens oppfatning var endringene så vesentlige at det burde ha vært gjennomført nytt offentlig ettersyn.

I 2006 ble det også mottatt en ekspropriasjonssak til lovlighetskontroll, men vedtaket om ekspropriasjon ble senere opphevet, slik at grunnlaget for lovlighetskontrollen bortfalt.

63.2 Valglov

Det ble ikke avholdt veiledningskonferanse i 2006 da det ikke var valgår.

64 Forvaltningsloven og offentlighetsloven i forhold til kommunesektoren

Fylkesmannen har i 2006 behandlet 3 klager på avslag om begjæring om innsyn, jf offentlighetsloven § 9 tredje ledd og forvaltningsloven § 21 annet ledd

65.1 Kommuneinndeling

Det kom ikke inn nye saker i 2006. En sak er under behandling.

66.1 Byggesaker

Rapportering skjer hvert tertial gjennom systematisk sammenlikning (<http://rapportering.fylkesmannen.no>)

66.2 Saker om ekspropriasjon

Fylkesmannen har i 2006 behandlet en klagesak der kommunens vedtak om samtykke til ekspropriasjon for framføring av veg i henhold til godkjent reguleringsplan, ble stadfestet.

Helse- og sosialdepartementet

71.1 Folkehelsearbeid generelt

Det vises til eget brev (vår ref 2007/609) til Sosial- og helsedirektoratet vedrørende utdyping av oppdrag i embetsoppdraget for 2006, resultatområdet 71.1.

Nasjonal politikk formidlet gjennom folkehelseprogrammet, kurs og konferanser og nettpubliseringsprogrammet. Fylkesmannen deltar i partnerskap med Oppland fylkeskommune i henhold til en egen avtale.

Gjennom folkehelseprogrammet "Opplandsresep-ten" realiseres nasjonale målsettinger. Det er gitt faglig og økonomisk støtte gjennom opplæring "Helse i Plan" og gjennom konferanser i fylket eller i samarbeid med Fylkesmannen i Hedmark. Spesielt er det bidratt til at kommuner bringer helse, trivsel og tilgjengelighet inn i planprosesser gjennom "Helse i plan"-prosjektet. Det forvaltes en rekke midler for å oppnå disse resultatene, i samarbeid også med andre avdelinger i embetet.

Det er satt spesielt fokus på sosiale ulikheter i helse. Gjennom dette arbeidet har alle kommuner blitt gjort kjent med de nasjonalt utviklede verktøy, og i vårt fylke er Gjøvik, Toten og Land - regionen utvalgt til å delta aktivt i "Helse i plan"-prosjektet.

71.2 Miljørettet helsevern

Avdelingen har i 2006 behandlet en klage knyttet til støyproblematikk. Arbeidet i kommunene med miljørettet helsevern har blitt fulgt opp kontinuerlig ved gjennomgang av relevant planverk.

Det er avholdt en konferanse vedrørende smittevern og interkommunalt samarbeid om miljørettet helsevern. Kommuner med dårlig planverk er fulgt opp i samarbeid med Helsetilsynet.

Kommuner har fått bistand til å implementere nytt regelverk om kontroll av legionella. Klage behandlet innenfor tidsfristen på 8 uker.

71.3 Ernæring, fysisk aktivitet og tobakk

Nasjonal politikk er formidlet gjennom egen konferanse om strategi for tobakksforebygging. Det er forankret i samarbeid på tvers av embetets avdelinger, spesielt Landbruks- og Oppvekst- og utdanningsavdelingen.

Lokale kursledere for røykeslutt er fulgt opp gjennom partnerskap med Nasjonalforeningen for folkehelsen. Det er ansatt en egen "Vær røykfri"-koordinator i fylket.

Fysisk aktivitet og måltider i skolen er ivaretatt blant annet ved utpeking av modellskoler. Det ble arrangert en konferanse om kommunikasjonsstrategi om fysisk aktivitet i desember 2006.

Det har blitt utarbeidet en løpende statistikk på området "fysiotek". Her er det et prosjekt som

gjennomgår en nasjonal evaluering.

71.5 Forebygging av uønsket svangerskap og abort

Det er arrangert kurs for kommunalt nøkkelpersonell i samarbeid med Fylkesmannen i Hedmark. Det er gjennomført tiltak knyttet til utdeling av tilskuddsmidler. Dette rapporteres i særskilt rapport.

72 Primærhelsetjeneste

72.1 Fastlegeordningen og allmennlegetjenesten

Embetet har fulgt med i dimensjoneringen av allmennlegetjenesten, og har behandlet fire søknader om utvidelse av antallet legestillinger i kommunene. Listekapasiteten til fastlegene ser ut til å være tilfredsstillende, selv om det til tider har vært så vidt fylt opp at det ikke er lett å gjennomføre et reelt fritt legevalg. Ingen kommuner har søkt om dispensasjon fra fastlegeordningen.

72.2 Turnustjeneste

Opgavene er utført i forhold til bestilling. Antallet kommunale turnusplasser har vi klart å tilpasse til etterspørselen. Noen steder har fastlegene så korte lister at det kan ha vært vanskelig å få til en tilfredsstillende mengde pasienter for kandidatene. Det har blitt avholdt 2 kurs for turnuskandidater, både fysioterapeuter og leger. Oppland har de siste par år hatt kursene for både Hedmark og Oppland. I tillegg er det gjennomført 6 samlinger med gruppeveileder og kurs i legevaktsmedisin for høstkullet 2006 (gjennomført januar 2007).

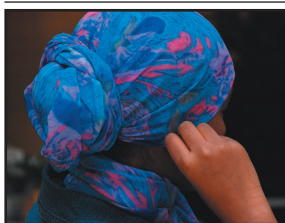
72.4 Helsetjenesten til innsatte i fengsel

Fylkesmannen har hatt tilsyn i ett av våre 2 fengsler i 2006, og har også besøkt det andre fengselet i forbindelse med en konkret sak. Tjenestene har mangler, men er stort sett innenfor det som må betegnes som forsvarlig.

72.5 Helsetjenestetilbud til asylsøkere og flyktninger

Den årevisse Maihaugkonferansen er gjennomført sammen med nettpubliseringer som berører området.

Vi kontaktet vertskommuner for asylmottak fordi noen av disse i en konkret mediasak hevdet at oppgavene til kommunene hadde økt i omfang, slik at bevilgningene ikke lenger dekker kostnadene til



Samarbeid med IMDi og UDI blant annet om Maihaugen-konferansen.

disse kommunene. Vi har fått svar fra kun en kommune i 2006, og fortsetter med saken i 2007.

72.6 Helse og sosialtjenester i et flerkulturelt samfunn

Fylkesmannen har hatt samarbeid med IMDi og UDI indre østland i alt fra enkeltsaker til den store årlige konferansen på Maihaugen. Fylkesmannen vil framheve den gode samarbeidsrelasjonen mellom de statlige regionale aktørene på dette området.

72.7 Helsetjenestetilbud til personer utsatt for seksuell vold

Det planlegges en styrking av helsetjenestene for denne gruppen, ved at det opprettes et eget mottak på Gjøvik knyttet til legevakten der. Planleggingen har kommet langt, og arbeidet fortsetter i 2007.

72.8 Helsestasjons- og skolehelsetjenesten

For å bidra til implementering av forskrift om kommunens helsefremmende og forebyggende arbeid i helsestasjons- og skolehelsetjenesten er det gjennomført en konferanse i samarbeid med Fylkesmannen i Hedmark. Strategiplan for barn og unges psykiske helse er forankret også i Oppvekst- og utdanningsavdelingen. Det vises også til egen rapportering til "Opptappingsplanene for psykisk helse".

72.9 Svangerskapsomsorgen

Når det gjelder jordmortjenesten i kommunene har det blitt gjennomført kartlegging på basis av KOSTRA-tall. Tjenestene er marginale mht omfang, men det har ikke skjedd en forverring i 2006.

72.10 Kjønnslemlestelse

Det er gjennomført en kartlegging av fenomenet sammen med Sykehuset Innlandet HF.

72.11 Tannhelse

Fylkestannlegen følger med på at beboere i sykehjem får ivaretatt sine tannhelsebehov.

72.12 Smittevern

Her har Fylkesmannen flere samarbeidspartnere, som Beredskapsstab, Landbruksavdelingen og Miljøvernnavdelingen. Det har vært arrangert konferanse i 2006, der smittevern var i fokus. Spesiell fokus på influensa (fugleinfluensa, pandemisk influensa). Status mht smittevernplaner viste at alle kommuner har slik plan, men flere planer er ikke oppdaterte i

forhold til nyere forskrifter og krav. Dette gjelder tema som e-coli, tuberkulose, pandemisk influensa og SARS. Innen dette området er det samarbeid med Mattilsynet, Arbeidstilsynet, Statens helsetilsyn, Folkehelse og Sosial- og helsedirektoratet.

72.13 Strålevern

Avd.direktør deltok i 2006 i seminar/øvelse med Statens Strålevern og andre avdelinger hos Fylkesmannen. Beredskapsstaben har et koordinerende ansvar i embetet.

73 Sosiale tjenester

73.1 Lov om sosiale tjenester

Juridisk avdeling rapporterer.

73.2 Ny arbeids- og velferdsforvaltning - NAV.

I dette arbeidet har embetsledelsen vært sterkt involvert. Helse- og sosialavdelingen har bidratt med sosialfaglig personell, og følgende er gjort:

- tema på alle sosialledersamlinger (se 73.3), informasjon på hjemmesiden
- forenklet utgave av "samtalepakkene"
- sekretariat for NAV Forum Oppland (representanter fra NAV fylkesledd, Fylkesmannen, KS og rådmannsutvalget). 9 møter i 2006, i tillegg 1 møte sammen med ordførere og rådmenn i pilotkommunen(e) og statssekretær fra AID
- Dagskonferanse planlagt og arrangert sammen med NAV arbeid, NAV trygd og KS. Målgruppe: Deltagere i prosjektgrupper, ordførere og rådmenn, kommunale tjenesteledere og statlige enhetsledere i NAV, arbeidstakerorganisasjoner og andre

73.3 Kompetanseutvikling og formidlingstiltak

I 2006 er det gjennomført 4 samlinger for ledere i sosialtjenesten for å informere og stimulere til erfaringsutveksling og nettverksbygging. Tema har vært sosial ulikhet i helse og i kommunenes utgifter til sosial hjelp, NAV, kvalitetsstrategien, tilskuddordninger fra Sosial- og helsedirektoratet/Husbanken og aktuell informasjon ellers. Oppslutningen har vært noe lavere enn tidligere år, vel halvparten av kommunene har deltatt jevnlig. I tillegg til møtene er det lagt vekt på informasjon på hjemmesida og pr. e-post.

Folkehelserådgiver, fylkesleddet i NAV, Sosial- og helsedirektoratet og representanter fra kommunene selv har i særlig grad bidratt til innholdet i samlingene.

En representant fra hver region ble invitert til konferansen i tilknytning til 10-års jubileet for Foreningen for Forskning i Sosialt Arbeid i Norge (FORSA) i desember 2006.

Dagskonferanse om veiledning ble arrangert av Høgskolen på Lillehammer som et resultat av samarbeidet mellom kommunene, institusjonene, høgskolen og fylkesmennene i Hedmark og Oppland.

NAV og daglig drift tar mye fokus i kommunene. Det er Fylkesmannens inntrykk at sosialtjenesten sliter med å implementere den nye kvalitetsstrategien i det daglige arbeidet. Det ser også ut til at det er vanskelig for mange kommuner å benytte prosjektarbeid og statlige tilskuddordninger for å få til et planmessig arbeid i forhold til kvalitetsheving og utvikling av tjenestene. Søknader krever ressurser og oversikt som ikke alle har eller bruker, i tillegg til at noen opplever prosjektfinansiering som usikker.

Regionalt samarbeid på sosialtjenesteområdet i form av faglige fora har hatt liten aktivitet, mens det har vært mye samarbeid i forbindelse med NAV-reformen. Fylkesmannen har bidratt med midler til flere av disse tiltakene.

74 - Levekår

74.1 Oppfølging av tiltaksplan mot fattigdom

Fylkesmannen har ikke tatt noen initiativ i forhold til KS. Sammen med Husbankens regionkontor og Fylkesmannen i Hedmark har det blitt gjennomført 2 arbeidsseminar for kommunene:

- 2-dagers samling med fokus på hele strategien (alle kommunene i fylket invitert)
- nettverkssamling med fokus på resultatmål 2 og 3 (nettverkskommunene invitert)

Til sammen har 9 av Opplandskommunene vært involvert i forhold til strategien.

Kommunene som mottar tilskudd til oppfølging i bolig eller tilskudd til oppfølging av rusmiddelmisbrukere var samlet på Røros i juni 2006 med fokus erfaringsutveksling. Samlingen var et samarbeid mellom Hedmark, Oppland, Sør-Trøndelag og Nord-Trøndelag.

2 kommuner avsluttet sine prosjekter i forhold til boligsosialt arbeid i 2006, og prosjektene har gått inn i daglig drift. Ett prosjekt var rettet mot ungdom og ett mot personer med langvarige problemer i forhold til rusmiddelmisbruk. Det ble ikke søkt om nye prosjekter i noen av Opplandskommunene. Fylkesmannen har deltatt på møte i en av kommunene i forbindelse med "restart" av prosjekt.

74.2 Universell utforming. St. meld nr. 40 (2002-03). Nedbygging av funksjonshemmende barrierer.

Arbeidet har i 2006 vært å komme med innspill til kommunale planer gjennom plangruppa. I tillegg har det vært avholdt en konferanse i samarbeid med Sosial- og helsedirektoratet, der det har vært fokusert på opplæring av kommunalt tilsatte i forhold til å bygge ned terskler for funksjonshemmede barn. (TAKT)

75 Spesialisthelsetjenesten

75.3 Lov om transplantasjon

Ingen saker i 2006.

75.4 Tillatelse til å rekvirere sentralstimulerende legemidler

Det er et økende antall søknader på dette området. Ingen rapporteringskrav.

75.6 Godkjenning av private sykehus, private medisinske laboratorie- og røntgenvirksomhet

Ingen rapportering.

75.7 Funksjonsprogram for nye offentlige sykehus

Ingen rapportering.

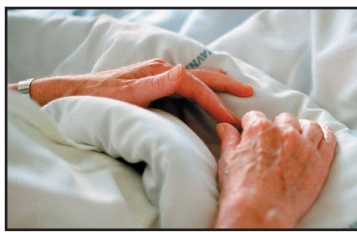
75.10 Ambulanser og utrykningskjøretøy

Oppgaven med å godkjenne ambulanser gikk ut i 2006. Ingen rapportering.

76 Tverrgående områder

76.1.1 Kvalitet i pleie og omsorgstjenesten

Fylkesmannen i Oppland har gitt kommunene i Oppland 3 ulike opplæringstilbud i 2006. Opplæringstilbudene har som formål å gi ansatte økt kompetanse innenfor ledelse, systematisk forbedringsarbeid og evaluering av kvaliteten på egen tjenestener. 11 kommuner har benyttet seg av tilbudene i 2006. Til sammen har ca 80 kommune-



Det var vært kurs i ledelse i pleie- og omsorgssektoren.

ansatte deltatt på kursrekker i 2006. Nedunder følger en kort presentasjon av kursrekkene

- Fylkesmannen har i samarbeid med KS prosjektet "Flink med Folk" gjennomført opplæringskurs for ledere i pleie- og omsorgstjenestene i 7 kommuner i 2006. Til sammen har 38 ledere fått opplæring. Målsetningen med opplæringen er at kommunene skal bli i stand til å utvikle systematisk veiledning som redskap for bedre ledelse i pleie- og omsorgssektoren. 5 av de 7 kommunene deltok også på opplæringen i 2006

- Fylkesmannen har gjennomført kurs for 2 kommuner innenfor temaet systematisk forbedringsarbeid, med til sammen 25 deltakere. Gjennom kursene er deltakerne gitt kunnskap om hvordan de kan jobbe systematisk for å kartlegge, endre og måle kvaliteten på tjenestens arbeidsprosesser. Utgangspunktene for kursene har vært at kommunene har definert områder som skal forbedres

- 3 kommuner har i 2006 fått opplæring i internrevisjon. Deltakere fra disse kommunene vil i 2006 få opplæring i internrevisjon som vil danne grunnlag for at de får økt kunnskap i hvordan de kan evaluere kvaliteten på egne tjenester.

- På Fylkesmannen i Opplands hjemmeside er det et eget område for kvalitetsutvikling. På denne siden presenteres de ulike kursene som tilbys av Fylkesmannen. Det er også lagt ut et læringshefte i forbedringsarbeid og ulike verktøy som kan brukes i prosessforbedring på samme side.

76.1.3 Dimensjonering av pleie og omsorgstjenesten

Egen rapport.

76.1.4 Tjenester til eldre

Fylkesmannen har i samarbeid med Fylkesmannen i Hedmark og Statens Senter for aldersdemens utviklet en dagssamling hvor målgruppen var kommunene. Her ble det presentert ulike utdannings tilbud i regi av Nasjonalt senter for aldersdemens.

76.1.5. Unge personer med nedsatt funksjonsevne i alders- og sykehjem

Fylkesmannen har rapportert i henhold til oppdrag (kommuner som har unge personer i institusjon har blitt kontaktet og har oppgitt årsak til at disse befinner seg på institusjon).

76.2 Psykisk helse

76.2.7 Opptrappingsplan psykisk helse

I 2006 pågår gjennomføringen av Opptrappingsplanen på 8. året. De strukturelle målene knyttet til antall fagpersonell, boliger, konsultasjoner mv. anses som oppfylt. Det jobbes fortsatt med samordning av tjenester i form av forpliktende avtaler mellom kommuner og helseforetak innen psykisk helsearbeid.

I kommunene i Oppland er det innværende år overført:

Øremerkede tilskudd til kommunene -
101.869.000 kroner

Tilskudd til tverrfaglig videreutdanning i psykisk helsearbeid - 586.800 kroner

Tilskudd til lokale etterutdanningstiltak i kommunene - 154.000 kroner

Utfordringer videre vil være:

- Implementering av veileder for barn og unges psykiske helse i kommunene
- Samordning spesialisthelsetjeneste / kommunehelsetjeneste ift. psykisk helsearbeid
- Etablering av videreutdanning i psykososialt arbeid for barn og unge

76.3.2 Rusmiddelarbeid - opplæring

Det er inngått et mer forpliktende samarbeid med fylkesmannen i Hedmark og Østnorsk Kompetansesenter for rus og avhengighet (ØKS) i 2006, og det forebyggende arbeidet er trukket mer inn i samarbeidet enn tidligere.

To større konferanser er arrangert av de tre samarbeidspartnere i 2006, en med tema rusforebyggende arbeid, og en med tema boligsosialt arbeid, samarbeid mellom kommunen og spesialisthelsetjenesten, brukermedvirkning og individuell plan.

På begge konferansene ble det benyttet en "open space"-metodikk, der deltagerne selv har stor innvirkning på hvilke tema som skal tas opp. Konferansene skal følges opp i 2007. Målgruppe for konferansene var ansatte både i spesialisthelsetjenesten og kommunene.

Det ble arrangert studietur til Bergen for representanter fra brukerne og noen av kommunene. Turen

ble brukt til besøk på et fleksibelt arbeidstilbud for rusavhengige, og et rusprosjekt i Ytrebygda, NAV-pilotkontoret i Hordaland. Deltagerne ga tilbakemelding om at turen var nyttig og inspirerende.

Aktiviteten i kommunale rusfora har vært varierende, og flere fora har ikke fungert. Det har vært ett møte i Rusforum Innlandet. Her møtes representanter både fra brukerne, kommunene, helseforetaket og private aktører, i tillegg til fylkesmennene og ØKS.

Fylkesmannen har bidratt økonomisk til et fylkeskommunalt støttet prosjekt som arbeider forebyggende i forhold til rusmiddelproblemer i Oppland.

76.5.3 Nasjonal strategi for kvalitetsforbedring i sosial- og helsetjenesten

Fylkesmannen har deltatt på samling i regi av Sosial- og helsedirektoratet med 2 deltakere. Samlingen ble avholdt i Oslo og var en presentasjon av Nasjonal strategi for kvalitetsforbedring i sosial- og helsetjenesten. Konferansen konkretiserte ikke noe spesifikt oppdrag for fylkesmennene i forbindelse med videreutvikling av strategien. Fylkesmannen har informert om strategien i møter med kommunene.

77 andre oppdrag

77.1 Helsemessig og sosial beredskap

Noen kommuners beredskapsplaner har blitt fulgt direkte opp av Statens helsetilsyn, fordi det var vesentlige mangler som medførte pålegg til noen få kommuner.

Det ble gjennomført en kartlegging ved begynnelsen av 2006. (Jfr pkt 72.12).

Det er opprettet et samarbeid mellom Helse- og sosialavdelingen og Beredskapsstaben, slik at smittevernplaner og planer for helsemessig og sosial beredskap sees i sammenheng med kommunenes generelle kriseplaner/beredskapsplaner.

77.2 Fritak forvaltningsmessig taushetsplikt

Ingen saker i 2006.

77.3 Særfradrag

Antall saker i 2006 var 8.

77.4 Førerkortsaker

Behandlede førerkortsaker 2004 - 2006.

	2004	2005	2006
Inndragning		280	205
Dispensasjon fra helsekravene		294	276
Annet;			
- oppfylte helsekrav			43
- ikke dispensasjon			24
- rådgiv/div			51
- mer oppl / søke selv			123
- anmodn om praktisk kjøret			40
- klager			8
		188	
SUM	691	762	770

For 2004 mangler det detaljerte opplysninger, der forefinnes bare sum.

Det er et stort antall saker hvor det må innhentes mer opplysninger. Store grupper her er:

- legen har søkt for pasienten uten å være part i saken
- det mangler legeattest (spesialisterklæring / NA0202) ved søknad om tilbakelevering/ dispensasjon
- mangler i spesialisterklæringer, dvs det mangler opplysninger som veileder viser at skal være belyst før sak om dispensasjon kan behandles

Det kan være bekymringsfullt at det er en relativt stor nedgang i antall inndragningssaker. Vi vet ikke om dette skyldes at det er et større antall saker som er unndratt meldeplikten, eller om det er statistiske tilfeldigheter.

Økningen i antall saker pr. år er på om lag 10 %. Økningen fra 2005 til 2006 er lavere enn 2004 til 2005, men på så små tall kan antall restanser ved årsskiftet være utslagsgivende.

Det har i 2006 vært en total tidsbruk på 160 dager på førerkortsaker. Saksbehandlingstiden har for de aller fleste saker ligget godt under normtiden på seks uker. I tilfeller hvor det må innhentes ytterligere opplysninger kan saksbehandlingstiden komme over seks uker. Målsettingen er å ha en saksbehandlingstid på 2-3 uker.

Kultur- og kirkedepartementet

95 Tros- og livssynssamfunn

Fylkesmannen i Oppland har i 2006 betalt ut 572.894 kroner i tilskudd til 20 tros- og livssynssamfunn. Et trossamfunn har ikke levert årsmelding og regnskap for 2005 og har derfor ikke fått utbetalt tilskudd. Alle trossamfunn i Oppland er nå registrert i enhetsregisteret og det har dette året vært foretatt en "opprydding" av dobbeltregistrerte medlemmer mot Den Norske Kirke og andre trossamfunn.

Det er ikke kommet eller behandlet klager over kommunale vedtak om tilskudd i 2006.

Det er registrert et nytt trossamfunn i Oppland i 2006. Ingen tros-/livssynssamfunn er slettet, og det er nå 21 registrerte tros- og livssynssamfunn i Oppland. Det er utstedt 2 attester om godtakelse av erklæring fra prest/forstander i trossamfunn, samt behandlet 3 saker vedrørende bytte av prest/forstander.

Det har også dette året vært 2 utbetalingsrunder og det har vært noe ekstraarbeid i forhold til spørsmål vedrørende feillister. Andre utbetalingsrunde ble en god del forsinket i henhold til planen da departementet brukte lang tid på å finne ut hvordan personvernet skulle ivaretas i forbindelse med utsendelse av feillister. Tilskuddsbrev ble sendt 22. november. Dialogen med både departementet og Brønnøysundregistrene har vært bra.

96 Gravferdsloven

Det ble i 2006 gitt 44 tillatelser til å spre aske for vinden og 3 avslag.

En sak er oversendt annen fylkesmann og 4 saker er til behandling.

97 Lov om helligdager og helligdagsfred

Fylkesmannen behandlet 7 saker i 2006. 6 av sakene gjaldt dispensasjon fra åpningstidsbestemmelsene og 1 sak gjaldt spørsmål om å bli godkjent som typisk turiststed.

Bildene:

Alle bildene i denne årsrapporten er tatt av Ivar Ødegaard, Fylkesmannen i Oppland, med unntak av:
Side 4: Kirsti Hovde
Side 35: Scanpix

Fylkesmannen i Oppland
www.fmop.no

Besøksadresse:
**Storgt. 170,
Lillehammer**

Postadresse:
**Serviceboks,
2626 Lillehammer**

Telefon 61 26 60 00 e-post:
postmottak@fmop.no

Årsrapport 2006
Februar 2007