

Innhold

Forord	2
Kommuneøkonomi	3
Informasjons- og kommunikasjonsteknologi i kommunene.....	7
Likestilling.....	12
Helse og sosial	14
Barnehage og utdanning.....	22
Landbruk	31
Miljø.....	35
Samfunnsikkerhet og beredskap	47

*Rapporten kan også leses på nettstedet vårt www.fimte.no
Bildene på forsiden er Copyright Scanpix*

Forord

Fylkesmannen legger med dette fram tilstandsrapporten for 2007.

Rapporten gir oversikt over status og utviklingstrekk, sammenholdt med nasjonale mål for utvalgte viktige politikkområder i kommunene i Telemark.

De samme politikkområdene gjenfinnes i fylkesmannens embetsoppdrag. Rapporten er sentral i vår formidling av nasjonal politikk og i dialogen med kommunene om virkemiddelbruk og valg av lokale mål og tiltak. Vi ønsker at rapporten både skal skape debatt og gi grunnlag for informerte valg.

En levende kommunedialog forutsetter gjensidighet. Vi oppfordrer derfor kommunene både på politisk og administrativt nivå til å melde tilbake reaksjoner på rapporten slik at den kan forbedres og gjøres mer aktuell også i forhold til de utfordringer kommunene møter.

Rapporten er redigert og sammensatt av fylkesmannens kommunegruppe som består av følgende ansatte:

- kommunerådgiver Stein Elseth
- beredskapssjef Elisabeth Danielsen
- rådgiver Kristin Vindvad
- nestleder Ingvar Oland
- nestleder Jan Furumo
- nestleder Ola Fadnes
- nestleder Mari Mogstad

Skien, mai 2007

Kari Nordheim-Larsen

Kommuneøkonomi

Fylkesmannens hovedfokus:

Et utgiftsnivå som er forsvarlig i forhold til påregnelige inntekter.

Netto driftsresultat er en av de viktigste indikatorene for mål på økonomisk balanse i kommuner. Netto driftsresultat viser driftsoverskudd etter at renter og avdrag er betalt, og er et uttrykk for hva kommunene sitter igjen med til avsetninger og investeringer.

Kommunesektoren har hatt svake netto driftsresultater de senere årene. Netto driftsresultat for sektoren utgjorde gjennomgående 3 - 5 prosent av driftsinntektene i årene fra 1990 til 1997, mens i årene fra 1999-2003 lå driftsresultatet så lavt som omlag 1 prosent av inntektene. Fra 2004 har utviklingen vist en positiv tendens og ligger på 3,5 prosent av inntektene i 2006 i gjennomsnitt for landet. Tilsvarende tall for Telemark er 3,9 prosent.

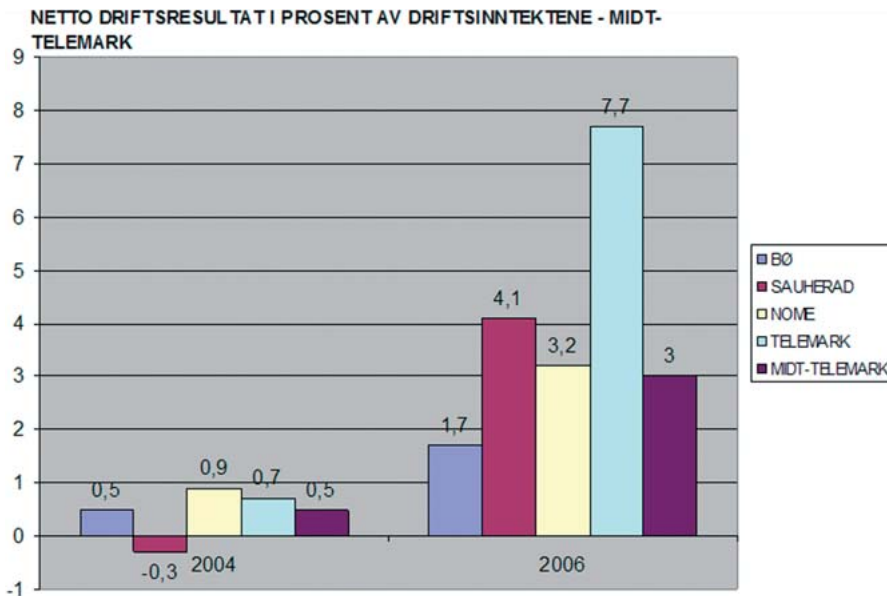
Fra 1997 til 2003 var inntektsveksten gjennomgående lavere og netto driftsresultatet redusert, blant annet som følge av at sysselsettingsutviklingen gjennomgående har vært sterkere enn inntektsveksten. Høy inntektsvekst og noe lavere reell vekst i sysselsettingen og andre driftsutgifter de to siste årene har bidratt til å øke driftsresultatet for kommunesektoren.

Telemark

Det er store variasjoner mellom kommunene. Under har vi sett nærmere på de samarbeidsrelasjonene som er i kommune-Telemark pr i dag:

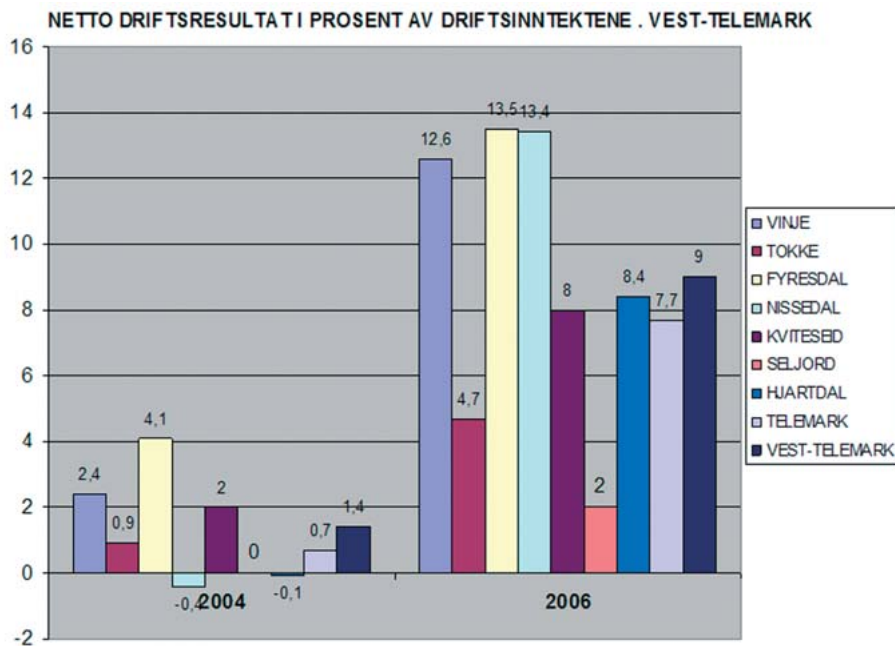
- Midt-Telemark (Bø, Sauherad, Nome)
- Vest-Telemark (Vinje, Tokke, Fyresdal, Nissedal, Kviteseid, Seljord, Hjartdal)
- Grenland (Bamble, Kragerø, Drangedal, Porsgrunn, Siljan, Skien)
- Kongsbergregionen (Tinn, Notodden, Nore og Uvdal, Rollag, Flesberg, Kongsberg og Øvre Eiker)

Midt-Telemark (Bø, Sauherad, Nome)



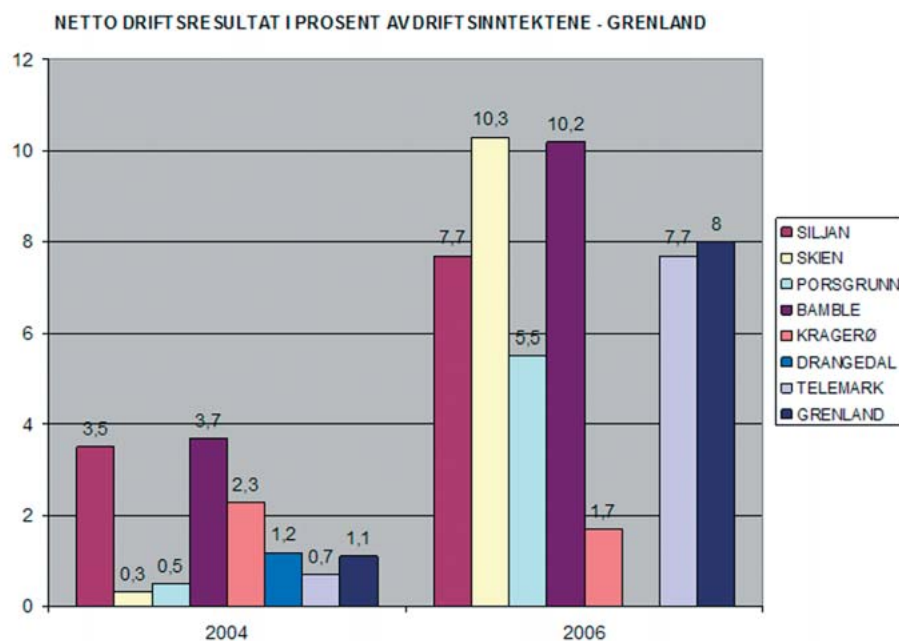
Sauherad (ROBEK) har hatt den mest positive utviklingen fra 2004 til 2006 målt ved netto driftsresultat i prosent av driftsinntektene. Kommunen sliter tungt med å dekke inn det akkumulerte underskuddet og å få et driftsnivå som er tilpasset de rammer som er til disposisjon. År med underskudd har medført at det ikke er reelt handlingsrom til tross for bedring i resultatet. Bø må også dekke inn akkumulert underskudd før den meldes ut av ROBEK. Nome har også hatt en positiv utvikling i driftsresultat. Alle de tre kommunene ligger under fylkesgjennomsnittet.

Vest-Telemark (Vinje, Tokke, Fyresdal, Nissedal, Kviteseid, Seljord, Hjartdal)



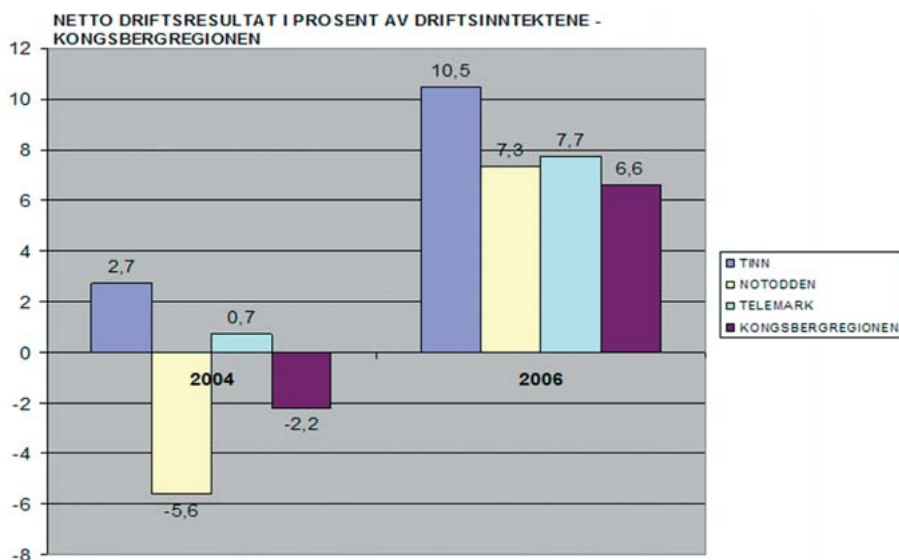
De fleste Vest-Telemarkkommunene har betydelige inntekter fra kraftområdet. Spesielt gjelder dette for Vinje og Tokke. Alle kommunene har relativt lavt innbyggertall, med Vinje som største med 3684 innbyggere og Fyresdal minste 1363 innbyggere, og relativt spredt bosetting noe som innebærer særskilte utfordringer mht å sikre et godt tjenestetilbud for alle. Alle disse kommunene har en meget positiv utvikling fra 2004 til 2006, og med unntak av Tokke ligger alle over fylkesgjennomsnittet.

Grenland (Bamble, Kragerø, Drangedal, Porsgrunn, Siljan, Skien)



Alle kommunene i Grenland har styrket sin økonomiske stilling. Bamble og Skien markerer seg spesielt i Grenlandsområdet, tett fulgt av Porsgrunn og Siljan. De to førstnevnte ligger godt over gjennomsnittet for både fylket og Grenland-regionen i 2006. Kragerø har en reduksjon i samme periode. Drangedal har ikke rapportert for 2006. Skien og Bamble ligger over gjennomsnittet for både Grenland, Telemark og landet samlet. Mye av årsaken til dette, for kommunene Siljan, Skien, Porsgrunn og Bamble, ligger i svært god avkastning på plasseringer av midlene etter salget av Skagerak Energi.

Kongsbergregionen (Tinn, Notodden)



Notodden har hatt en kraftig forbedring i netto driftsresultat. Dette skyldes i all hovedsak, som for mange andre kommuner, en betydelig vekst på inntektssiden i kommunens regnskap gjennom økt skatteinnngang og større statlige overføringer. Kommunen, som er en ROBEK-kommune, har slitt med et stort akkumulert underskudd de siste årene. Dette er nå på god vei

til å bli dekket inn, og kommunen bør kunne gå ut av registeret ved utgangen av 2008. Tinn er en kraftkommune, og har med bakgrunn i dette hatt solid økonomi, men har de siste ti årene brukt opp det meste av sine fond og er derfor mer sårbar i forhold årlige inntekter enn tidligere. Sammenlignet med de øvrige kommunene i Kongsbergregionen, så er resultatet for Tinn og Notodden i forhold til dette økonomiske nøkkeltallet tilfredsstillende for 2006.

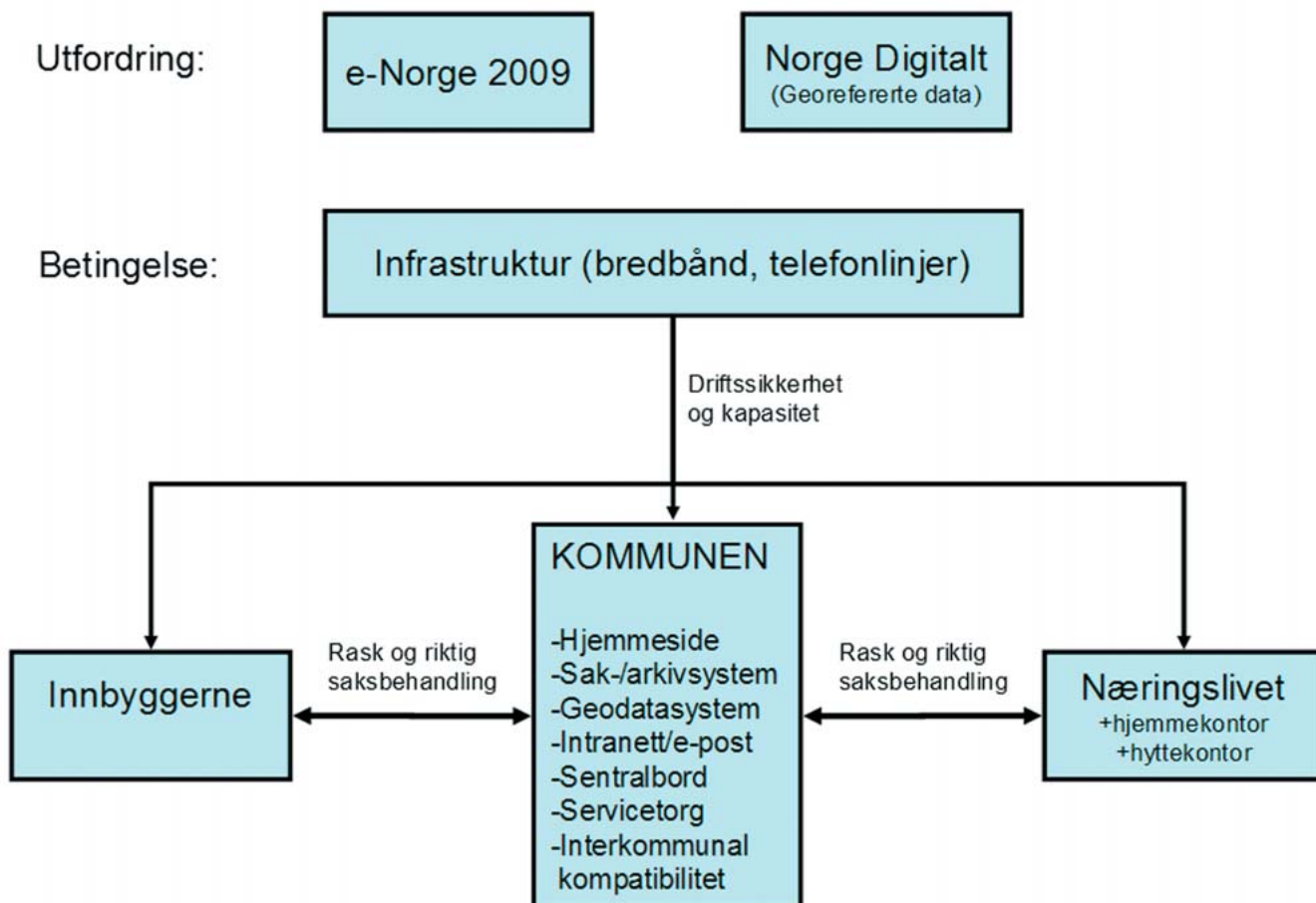
Fylkesmannens utfordring til kommunen:

Kommunen bør planlegge en økonomisk utvikling som over tid stabiliserer netto driftsresultat på om lag 3 %.

Informasjons- og kommunikasjonsteknologi i kommunene

Fylkesmannens hovedfokus:

Tilrettelegging for elektronisk dialog og saksbehandling, og tilgjengeliggjøre kommunale planer og tilhørende georefererte data.



e-Norge 2009

Gjennom e-Norge 2009 er målsettingen at alle relevante statlige, kommunale og fylkeskommunale tjenester skal kunne tilbys digitalt senest i 2009. Innenfor nettbasert tjenesteproduksjon skal det tilrettelegges for interaktive tjenester og økt elektronisk dialog.

Ved produksjonen av slike tjenester må kommunen ta hensyn til kravet om tilgjengelighet for brukergrupper med blant annet funksjonshemninger og/eller fremmedkulturell bakgrunn.

Fylkesmannens utfordring til kommunen:

Hvordan skal kommunen få på plass et nettbasert tjenestetilbud som oppfyller forventningen om "Digital deltakelse for alle".

Hvordan skal kommunen følge opp for å sikre innbyggere og lokalt næringsliv tilgang på nødvendig infrastruktur (bredbåndstjenester) for å delta i 'det digitale spranget' som e-Norge 2009 legger opp til?

Hjemmeside

Grunnlaget for tilbudet av elektroniske tjenester ligger i det enkelte kommunale nettsted. Nedenfor er data fra kvalitetsvurderingen til norge.no lagt til grunn for å sammenligne kommunene og se på utviklingen fra 2005 til 2006. I og med at det trengs et solid utgangspunkt for å kunne tilby de nye tjenester som etter hvert må på plass på nettstedet, er det interessant å se om man har en positiv utvikling på dette området.

I snitt har kommunene bedret seg, fra 59,5 % i 2005 til 60,5 % i 2006. Dette holder akkurat til et snitt på 4 stjerner. I landsammenheng er fylket omtrent på snittet. Flere kommuner har en, til dels markant, bedring fra 2005 til 2006, mens noen har en markant nedgang. Dette er spesielt bekymringsfullt tatt i betraktning de økte krav som vil bli lagt på denne tjenesten.

2005			2006		
Kommune	Gjennomsnitt	Stjerner	Kommune	Gjennomsnitt	Stjerner
Vinje kommune	73 %	*****	Nissedal kommune	72 %	*****
Nissedal kommune	70 %	****	Fyresdal kommune	69 %	****
Fyresdal kommune	68 %	****	Vinje kommune	69 %	****
Tokke kommune	68 %	****	Kragerø kommune	66 %	****
Porsgrunn kommune	66 %	****	Tokke kommune	66 %	****
Skien kommune	66 %	****	Nome kommune	64 %	****
Drangedal kommune	64 %	****	Drangedal kommune	63 %	****
Kragerø kommune	64 %	****	Bamble kommune	61 %	****
Kviteseid kommune	64 %	****	Hjartdal kommune	61 %	****
Nome kommune	64 %	****	Skien kommune	61 %	****
Bamble kommune	56 %	****	Kviteseid kommune	60 %	****
Hjartdal kommune	56 %	****	Bø kommune	57 %	****
Notodden kommune	55 %	****	Seljord kommune	57 %	****
Siljan kommune	52 %	****	Sauherad kommune	56 %	****
Sauherad kommune	48 %	***	Notodden kommune	55 %	****
Tinn kommune	48 %	***	Siljan kommune	55 %	***
Seljord kommune	45 %	***	Porsgrunn kommune	53 %	***
Bø kommune	44 %	***	Tinn kommune	45 %	***

Tabell: Fra siste kvalitetsvurdering av offentlige nettsteder i regi av norge.no sammenholdt med resultatet fra fjorårets vurdering. Bakgrunnsmateriale finnes på www.norge.no. Fargekodingen av kommunenavnene har utgangspunkt i interkommunalt samarbeid. I 2006-kolonnen for gjennomsnittlig score indikerer røde tall negativ utvikling, grønne tall positiv utvikling og sorte tall samme score som i 2005. Understrekingen markerer beste og dårligste kommune i prosentvis forbedring/forverring fra 2005 til 2006.

Fylkesmannens utfordring til kommunen:

Hvordan vil kommunen videreutvikle nettstedets grunnleggende funksjonalitet samtidig som nye og mer fremtidsrettede tjenester skal kunne tilbys de nærmeste årene.

Bredbåndsdekning

Det jobbes bra i fylket med å etablere bredbåndsdekning. Som omtalt i fjor kan det konstateres at spesielt gjennom nettselskapene satses det i kommunene. Skagerrak har nå også lagt fram planer for en storstilt fiberkabelsatsing i Grenland.

Også de mest perifere områdene av fylket har fått og kan få bredbåndsdekning. Alle områder som dekkes av det gamle NMT-900 mobilnettet kan få nettoppkobling med brukbar hastighet. (www.ice.no)

Privat kreativitet og initiativ viser også vei, med et strålende eksempel i Mikkel Aanderaa som for egen lommebok har bygd sendernet for bredbånd, og nå tilbyr sine tidligere nettløse naboer rundt Møsvatn oppkobling for en forholdsvis rimelig penge. I tillegg til å få nødvendig nettoppkobling for egen næringsvirksomhet kan dette tiltaket kanskje vise seg å kunne bli ei fin tilleggsnæring etter hvert.

En av de utfordringene man støter på nå er at kapasiteten på sentralene som tidligere har kunnet tilby bredbåndstilko- bling er i ferd med å sprenges. Dette gjelder ikke bare i utkantområder, men kanskje i vel så stor grad i tettstedene/byene. Eksempelvis har enkelte abonnenter i Brevik og Porsgrunn ikke kunne få bredbånd selv om sentralen de er tilkoblet kan tilby dette, fordi kapasiteten er sprengt. I skrivende stund møtes man med samme problemstillingen i et helt nytt boligfelt i Bø (Breisås).

Fylkesmannens utfordring til kommunen:

Hvordan skal kommunen være pådriver/bidragster for å sikre fortsatt utbygging av bredbåndstjenester i områder hvor det markedsmessig ikke er grunnlag for utbygging eller utvidelse av eksisterende nettverk.

Norge digitalt

Norge digitalt har som mål både at samfunnet har pålitelige og relevante geodata tilgjengelig, samt å sørge for at oppgaven med å skaffe frem, forvalte, drifte og vedlikeholde geodata skjer på en kostnadseffektiv måte. Norge digitalt skal i tillegg bidra til å utvikle nye eller forbedre eksisterende tjenester som det offentlige yter til innbyggerne og næringslivet.

Forventninger

Norge digitalt skal betjene offentlig virksomhet og gjennom Norge digitalt skal alle brukere kunne henvende seg ett sted og få frem de beste geodata som finnes på området. Kommunene vil være en nøkkelaktør i Norge digitalt ved at de i stor grad er gitt ansvaret for å betjene enkeltmennesket og lokalsamfunnene. Norge digitalt vil bli ett av verktøyene som må til for at denne naturlige forpliktelsen skal bli oppfylt. Norge digitalt er en videreutvikling av GEOVEKST-samarbeidet og vil legge merverdier på dette arbeidet ved å effektivisere all utveksling av og innsyn i dataene. Fylkesmannens rolle i Norge Digitalt er å ha en faglig veiledningsrolle overfor kommunene, samt å være en pådriver og ha en ledende og koordinerende rolle i fylkets geodataaktiviteter.

Oppsummering av viktige trekk

Fagområdet geodata er fortsatt stadig i utvikling. Innen Norge digitalt-samarbeidet i Telemark er det et mål å effektivisere offentlig saksbehandling gjennom aktiv og riktig bruk av relevant, geografisk informasjon, samt å fremstille den elektronisk på en lettforståelig måte. Videre er det et mål å skape effektive system for etablering, forvaltning, drift og vedlikehold av geodata. Arbeidet for å realisere disse målene må organiseres på en formålstjenlig og samfunnsøkonomisk god måte, både administrativt og teknologisk. Geodataplan for Telemark og Vestfold 2007-2010 finner du på: www.statkart.no

Noe av det som er kartlagt

Fylkesmannen er glad for å registrere at det pr 2006 foreligger FDV-avtaler (forvaltning, drift og vedlikehold) som dekker alle kommunene i Telemark. Dette gir et godt utgangspunkt for økt bruk av digital saksbehandling og samhandling.

For å få til en vellykket digital samhandling, både på kommunalt, regionalt og nasjonalt nivå, er det viktig at alle parter er seg sitt ansvar bevisst for å legge til rette for en slik aktivitet. Fylkesmannen arbeider i så måte for å integrere kart i sitt eget saksbehandlingssystem. Dette er et arbeid som foregår i samarbeid med andre fylkesmannsembeter og fylkeskommuner. Målet er blant annet å effektivisere offentlig saksbehandling. En forventer at en slik integrasjon vil være gjennomført i løpet av 2007/2008, avhengig av samarbeidsformer og økonomiske rammer/behov knyttet til tiltaket.

Fylkesmannen har i tillegg gjennomført en foranalyse for å belyse mulighetene for å tilgjengeliggjøre kommuneplan, kommuneplanens arealdel og kommunedelplaner som digitale stedfestede data på internett. Foranalysen viser at kommunene i Telemark er opptatt av å benytte internett for å tilgjengeliggjøre og kommunisere arealplaner. Undersøkelsen viser også at det er behov for å gjøres noe arbeid på de eksisterende kommuneplanene. Dette for å ivareta krav til stedfestingsnøyaktighet, koding og presentasjon av planinnholdet som følger av overgang fra analog til digital form. Fylkesmannen er fornøyd med at det jobbes målbevisst for å realisere Norge Digitalt og e-Norge 2009 i kommunene.

Kommune	FDV-avtale	Digital kom- mune-plan	Webkart	Digitalt sak/ arkiv	Integrasjon kart/ sak-arkiv
Porsgrunn	+	+	+	+	(+)
Skien	+	+	+	+	+
Siljan	+	+	-	+	-
Bamble	+	+	+	+	+
Kragerø	+	+	-	+	-
Drangedal	+	+	-	-	-
Nome	+	+	+	+	-
Bø	+	-	+	+	(+)
Sauherad	+	+	+	+	-
Notodden	+	+	-	+	-
Tinn	+	+	-	+	-
Hjartdal	+	+	+	+	-
Seljord	+	-	+	+	-
Kviteseid	+	+	+	+	-
Nissedal	+	+	+	+	-
Fyresdal	+	+	+	+	-
Tokke	+	+	+	-	-
Vinje	+	+	+	+	-

Tabell: Fra sist kartlegging er det gledelig å se at alle kommuner har FDV-avtaler. Det er i tillegg bra at 16 av 18 kommuner har kommuneplan på digital form. Det foregår arbeid både i Bø og Seljord kommuner for å etablere kommuneplan på digital vektorform. Videre har 13 av 18 kommuner verktøy for å publisere kartdata i form av webkart på internett. Tinn og Kragerø vil få slikt verktøy i 2007. Tre kommuner tilgjengeliggjør kartdata ved å legge ut pdf-filer eller skanne bilder. 16 kommuner har et digitalt system for sak/arkiv. De fleste har ingen integrasjon mellom kartsystem og systemet for sak/arkiv.

Likestilling

Fylkesmannens hovedfokus:

En kommunal forvaltning som aktivt jobber for likestilling.

Offentlige myndigheter skal arbeide aktivt, målrettet og planmessig for likestilling mellom kjønnene på alle samsfunnsområder. Arbeidslivets organisasjoner har tilsvarende aktivitetsplikt innenfor virkefelt.

Årsberetningen skal redegjøre for den faktiske tilstanden når det gjelder likestilling i virksomheten. Det skal også redegjøres for tiltak som er iverksatt, og tiltak som planlegges iverksatt for å fremme likestilling, og for å hindre forskjellsbehandling i strid med loven.

Kommuneloven § 36 nr. 2 fastslår prinsippet om kjønnsmessig balanse i kommunale utvalg, hvor disse er sammensatt på grunnlag av forholdsvalg. Skal det velges 4 eller flere representanter, skal hvert kjønn være representert med minst 40 % blant de foreslåtte kandidatene på den enkelte liste. Skal det velges 2 eller 3 representanter, skal begge kjønn være representert.

Kravene til kjønnsmessig representasjon gjelder absolutt, med 2 unntak

1. Organer som etter lov bare skal bestå av medlemmer av kommunestyre
2. Organer som er arbeidsutvalg for folkevalgte organer

Her skal imidlertid reglene følges så langt det er mulig.

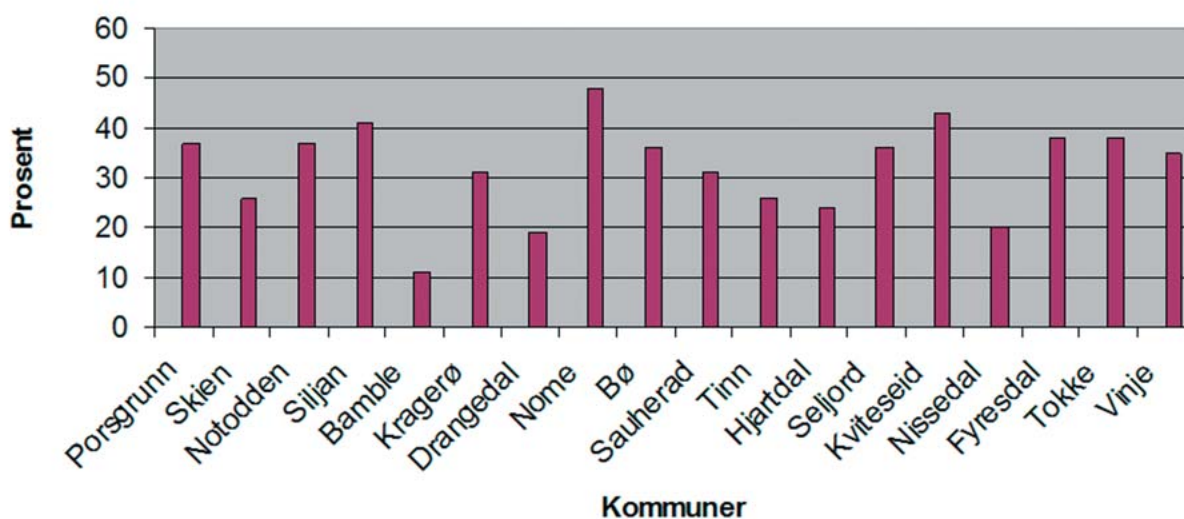
Kommuneloven § 37 nr. 3 regulerer hvordan en skal forholde seg dersom den kjønnsmessige balansen innen den enkelte gruppe ikke oppfyller lovens krav, etter at representantplassene er fordelt på valglistene. Valgoppgjøret må i slike tilfelle justeres, ved at kandidater fra det underrepresenterte kjønn rykker opp som faste medlemmer, inntil den lovbestemte balanse er oppfylt.

Reglene om valgoppgjør må derfor vike dersom de fører til at kravene til kjønnsmessig representasjon ikke blir oppfylt.

Status for kvinnerepresentasjon

Tabellen viser andel kvinner i kommunestyrene i inneværende valgperiode. I forhold til målsettingen om kjønnsmessig balanse, har de fleste kommunene fortsatt et arbeid å gjøre. Dette er likevel primært et partipolitisk ansvar.

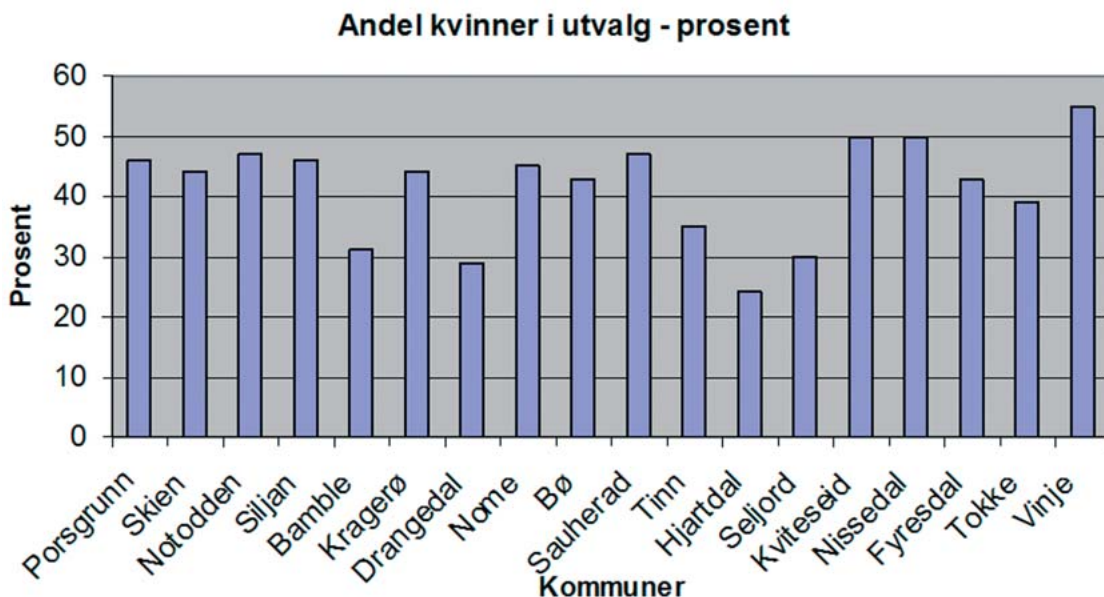
Andel kvinner i kommunestyret



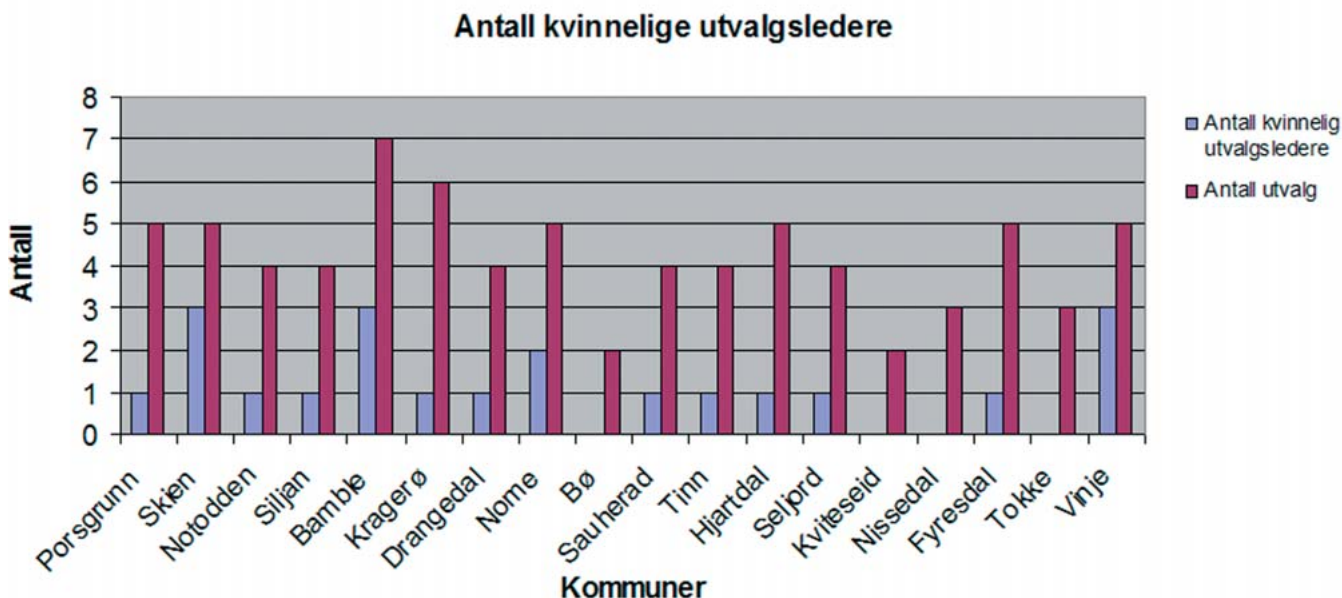
Tabellen nedenfor viser andel kvinner i faste utvalg i inneværende valgperiode. Formannskapet er ikke tatt med, da representasjonen her i stor grad styres av den kjønnsmessige fordelingen i kommunestyret.

Øvrige faste utvalg kan settes sammen ved fri bruk av valglister. Kommunestyrets ansvar for likestilling mellom kjønn kommer her klart til uttrykk.

Så vel utvalgsstrukturen som antall faste utvalg varierer i kommunene. Tabellen nedenfor baserer seg på faste utvalg innenfor kommunenes kjerneområder, så som pleie og omsorg, sosial, oppvekst og næring/teknisk. Dette gir et antall utvalg for hver kommune varierende fra 3 til 6. Tabellen viser derfor et snitt i prosent av antall utvalg for den enkelte kommune.



Tabellen nedenfor er i faktiske tall og viser antall kvinnelige utvalgsledere. Vi har lagt til grunn faste utvalg som tabellen ovenfor.



Fylkesmannens utfordring til kommunen:

Hvordan kan kommunen jobbe politisk og organisatorisk for å sikre et kjønnsmessig likestilt lokalsamfunn?

Helse og sosial

Boligsosialt arbeid

Fylkesmannens hovedfokus:

Alle skal ha rett til en trygg og god bolig.

”På vei til egen bolig” er regjeringens strategi for å forebygge og bekjempe at personer blir uten bolig. I Telemark er det særlig aktuelt å rette fokus mot et av hovedmålene, motvirke at folk blir bostedsløse. Det er her igjen 3 resultatmål, hvorav det første er at antall begjæringer om utkastelser skal reduseres med 50 % og antall gjennomførte utkastelser med 30 %. Tall vi har innhentet viser her en markant nedgang, fra 456 begjæringer om utkastelser i 2004 til 215 i 2006. Når det gjelder gjennomførte utkastelser er disse redusert fra 61 til 36 i samme periode. Det betyr at målene for Telemarks del er oppfylt, men det må fortsatt arbeides for ytterligere reduksjoner.

Når det gjelder det andre resultatmålet, at ingen skal tilbringe tid i midlertidig løsninger ved løslatelse fra fengsel, er utfordringen å få utarbeidet gode samarbeidsavtaler mellom kriminalomsorgen og kommunene i forbindelse med løslatelse. Forpliktende samarbeidsavtaler kan hindre at personer står uten bolig når de løslates. Bolig er nødvendig i forbindelse med rehabiliteringen. KS sentralt og kriminalomsorgen har laget en sentral samarbeidsavtale, som det arbeides med å tilpasses lokalt.

Resultatmål tre, at ingen skal måtte tilbringe tid i midlertidig løsninger etter utskrivelse fra institusjon, byr på den største utfordringen. Majoriteten blant de som står uten bolig har sosiale, rus og / eller psykiske lidelser. Dette stiller store krav til samarbeid internt i kommunen og mellom kommunen og spesialisthelsetjenesten.

Mange av de som utskrives fra institusjon har liten boevne, det kan være i forhold til kosthold, ernæring, personlig hygiene, økonomistyring og lignende. De vil ha behov for tjenester fra ulike instanser i kommunen. Mange av disse vil ha rett til å få utarbeidet individuell plan, og en slik plan vil ofte være et nyttig redskap i arbeidet med denne gruppen. I samarbeidet mellom 1. og 2. linjen må det utarbeides avtaler som ikke er personavhengige. Noen kommuner har allerede utarbeidet slike avtaler. Det er viktig at kommunene allerede ved innleggelse i institusjon tenker utskrivning.

For å realisere målene i strategien er det mulig å søke tilskuddsmidler fra Sosial- og helsedirektoratet. Kommunene Skien, Porsgrunn og Notodden mottok i 2006 tilskuddsmidler til styrking og utvikling av oppfølgingstjenester til denne gruppen. Tilskuddsmidlene fortsetter inn i 2007.

Fylkesmannens utfordring til kommunen:

Kommunene må samordne sine tjenester slik at de som ikke mestrer sin boligsituasjon, settes i stand til å bo i boligen. De som har rett på det må få utarbeidet individuell plan.

De kommunene som ikke allerede har utarbeidet en samarbeidsavtale for utskrivning fra spesialisthelsetjenesten må utarbeide dette.

Kompetanseløftet 2015

Fylkesmannens hovedfokus:

Flere ansatte med høyere utdanning.

Regjeringen har en målsetting om 10 000 flere fagutdannede årsverk i omsorgstjenesten innen utgangen av 2009. Ut fra en befolkning på 3,6 % i Telemark, vil det stipulerte tallet for fylket være 360 nye stillinger innen utgangen av 2009. Det er et krav om at måltallet nås.

Rekrutteringsplanen for helse- og sosialpersonell avløses i 2007 av Kompetanseløftet 2015 (K 2015). Den inngår som ett av tiltakene i Omsorgsplan 2015. K 2015 er et 4-årig rullerende handlingsprogram med en planperiode på 9 år fra 2007 fram til 2015 (første planperiode til og med 2009). Hovedmålet med K 2015 er å sikre tilstrekkelig og stabilt personell til kommunens omsorgstjenester og øke andelen personell med høyere utdanning i omsorgssektoren.

Publiserte KOSTRA-tall pr 15.03.07 fra Telemark viser at tallet på ansatte uten relevant utdanning fortsetter å gå ned. Mens det i 2005 var 67,2 % årsverk med relevant utdanning i pleie- og omsorgstjenestene, er det i 2006 rapportert om 71 %. At det fortsatt er 29 % uten relevant utdanning, begrunnes fra kommunene med at det er vanskelig å rekruttere faglærte vikarer, og personer til å fylle ledige småstillinger. Kravet for Telemark er at det innen utgangen av 2009 skal være opprettet 360 nye stillinger, en utfordring Fylkesmannen forventer kommunene vil oppfylle.

Sykefraværet innenfor pleie- og omsorgstjenestene i Telemark er høyt med 11,7 % i 2005 og 13,4 % i 2006, noe som er nær gjennomsnittet for landet (11,4 % og 13,5 %). Dette sier noe om belastningen med å jobbe i pleie- og omsorgstjenesten, og det sier noe om vikarbruk. Samtlige kommuner forteller om en minimumsbemanning i pleie- og omsorgstjenesten. Etter vår oppfatning vil økning i grunnbemanningen kunne gi positive resultater, og spørsmålet er om kommunene er villige til å øke denne? Tjenestene ville da "tåle" fravær et par dager, og dermed slippe å bruke tid på å skaffe vikarer og til stadighet måtte lære opp nye vikarer. Et mer stabilt arbeidsmiljø ville gi positive konsekvenser for fagligheten både for personell og pasienter. Det er også grunnlag for å stille spørsmålet om det fortsatt er noe å gjøre med antall deltidsstillinger i kommunene? Et av tiltakene i Kompetanseløftet 2015 er å øke andelen som arbeider heltid.

Som diagrammet nedenfor viser har antall eldre over 80 år i Telemark passert toppen, men fylket får som landet ellers en økning etter 2020.

**Innbyggere 80 år og over i perioden
2007-2025 Telemark**



Kilde: SSB, Middels nasjonal vekst

Selv om antall eldre går ned i planperioden betyr ikke det at utfordringene for pleie- og omsorgstjenesten blir redusert. Det blir flere personer under 67 år med funksjonshemming som følge av at flere overlever ulykker og fødsler med større skader, flere med kronisk sykdom, flere med alvorlige psykiske lidelser og rusmisbruk. I tillegg har en fått brukere med innvandrerbakgrunn der en må være oppmerksom på ulike kulturelle forhold.

Regjeringen legger vekt på at økt aktivisering både sosialt og fysisk bør inngå som en del av den framtidige omsorgstjenesten. Forskning viser at fysisk aktivitet gir helsefordeler, også i eldre år. Det refereres her til undersøkelser som viser at bare seks prosent av de mellom 67 og 97 år oppfyller de faglige anbefalingene om 30 minutters moderat daglig fysisk aktivitet.

For å møte dette mangfoldet av medisinske tilstander og de sosiale og fysiske behov, trenger kommunen økt differensiering i tjenestetilbudet, økt generell kompetanse og særlig mer tverrfaglighet.

Fylkesmannens utfordring til kommunen:

Kommunen må lage en plan for å sikre økt antall fagpersonell og personell med høyere utdanning til kommunens pleie- og omsorgstjenester knyttet til måltall.

Hvordan vil kommunen sikre kompetanse i pleie- og omsorgstjenesten for å imøtekomme det mangfoldet i behov som både dagens og framtidige brukergrupper i pleie- og omsorgstjenesten representerer. Kompetanseheving må inngå i økonomiplanen.

NAV

Fylkesmannens hovedfokus:

Samarbeid om felles arbeidsmetoder og kompetanseutvikling.

Fylkets første NAV kontor åpnet 02.10.06 i Tokke og dette er foreløpig eneste NAV-kontor i Telemark. Kommunen tok med "alle" oppgavene fra det gamle sosialkontoret inn i NAV-kontoret. Dette har ført til spesielle utfordringer innenfor arbeidet med rusmisbrukere, og eventuelt i forhold til andre som har behov for tjenester etter sosialtjenesteloven.

I 3 og 4 kvartal 2007 følger Notodden, Vinje, Fyresdal, Sauherad og Tinn etter som NAV-kontor.

Telemark er i rute i forhold til NAV arbeidet, selv om det er en lang og omfattende prosess å gjennomføre en reform av denne størrelsen i alle fylkets kommuner.

I 2008 og 2009 vil resten av kommunene i Telemark få opprettet sine NAV- kontor.

Arbeidet med innføring av NAV-kontor har vært tema på flere samlinger med sosialledere og med øvrige ansatte på sosialkontorene i fylket. Ansatte i NAV-arbeid og NAV-trygd blir også invitert med i de opplæringsaktiviteter og i de refleksjonsfora som Fylkesmannen har for ledere og ansatte ved sosialkontorene i fylket.

NAV-Telemark har vært opptatt av en god kommunikasjon med kommunene, og både Fylkesmannen v. fagavdeling og KS har blitt trukket med i arbeidet. Fylkesmannen, KS og NAV har hatt felles møter, både med rådmenn, med sosialledere og med ledere fra NAV-trygd og NAV-arbeid.

Det ble tidlig i 2006 opprettet en samordningsgruppe på "fagnivå", som har jevnlige møter, der bla felles kulturbygging og felles kompetansetiltak diskuteres. Likeverdig samarbeidsarena for fylkesdirektør NAV Telemark, leder i KS og Fylkesmannen ble opprettet i januar 2007. NAV har opprettet eget brukerutvalg på Fylkesnivå, og referat fra møter i utvalget legges ut på NAV Telemark sin hjemmeside.

Fra 2007 vil Fylkesmannen og NAV i samarbeid tilby opplæring i basiskunnskap for alle ansatte som skal inn i nye NAV-kontor. Målet vil være at det enkelte NAV-kontor representerer en brukeropplevd forbedring av det samlede faglige tjenestetilbudet. Kompetansetiltakene må derfor målrettes slik at de støtter opp under den tenkningen som ligger til grunn for NAV-reformen.

Det er viktig at samtlige kommuner setter av tid til egne forberedelser, og starter dette arbeidet i god tid.

Fylkesmannens utfordring til kommunen:

Et NAV-kontor må være i stand til å nyttiggjøre seg fordelene ved å ha samlet fagkompetanse fra alle de tre tidligere etatene, til brukernes beste. Hvordan vil kommunene bidra til dette?

Rettsikkerhet for barn

Fylkesmannens hovedfokus:

Utsatte barns rettsikkerhet.

Det kommunale barnevernet skal ivareta rettsikkerheten for barn som lever i omsorgs- og overgrepssituasjoner, disse skal ha beskyttelse gjennom barnevernloven. Rettsikkerheten blir ivaretatt på mange måter og i 2007 vil Fylkesmannen særskilt fokusere følgende spørsmål:

Henlegges det saker enten etter meldingsgjennomgang eller undersøkelse i den kommunale barneverntjenesten som ikke skulle vært henlagt?

Brukes det for lang tid på å undersøke hvordan disse barna har det, etter at bekymringsmelding er mottatt?

Har den kommunale barneverntjenesten, som er selve nøkkelledet i barnevernet, tilstrekkelig kapasitet og kompetanse til å ivareta disse barnas rettsikkerhet?

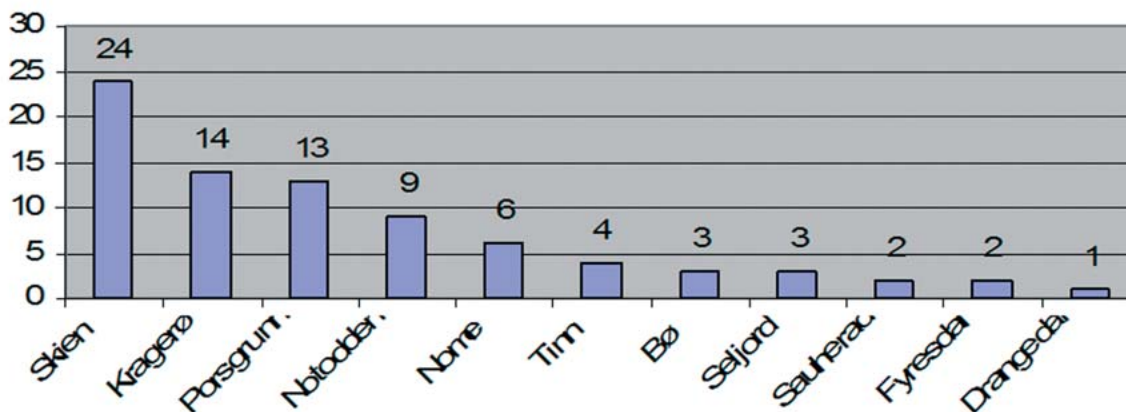
Antall meldinger til barnevernet i Telemark har vært relativt stabilt de siste fem årene, med 1026 i 2003 som var året med det laveste antallet, til en topp i 2006 med 1184 meldinger. Omtrent halvparten av meldingene de siste fem årene ble henlagt etter meldingsgjennomgang/ undersøkelse, noe som samsvarer med landet for øvrig. Det er avgjørende for et effektivt barnevern at barn som trenger barnevernets hjelp ikke blir "avvist", og det er en utfordring for barnevernet å ikke bomme i rollen som "portvokter". Her er det behov for mer kunnskap og Fylkesmannen vil i 2007 gjennomføre tilsyn med dette som tema.



Copyright Scanpix

På spørsmålet om for mange barn venter for lang tid på at undersøkelser skal avsluttes, er svaret et entydig ja. Det viser statistikken for fristoversittelser. Antall oversittelser av fristen på 3 og 6 mnd ut fra telemarkskommunenes kvartalsrapporteringer har riktignok hatt en nedgang fra 2004 t.o.m. 2006. I 2004 var oversittelsene 121, i 2005 var det 109, mens det i 2006 var 81 fristoversittelser. Den prosentmessige nedgangen er fra 14 til 8,5 %. Tallene er likevel fortsatt for høye og gir grunn til bekymring. Det er også stor variasjon mellom kommunene slik det går frem av diagrammet nedenfor.

Fordelingen av fristoversittelser på kommunene i 2006 ut fra kvartalsrapportene*.



Kilde: Kommunenes kvartalsrapporteringer 2006.

* Kommuner som ikke hadde fristoversittelser er ikke tatt med.

Fristoversittelsene fordelt på kommuneregionene i fylket viser at Grenlandsregionen har de langt fleste oversittelsene med 52, mens Midt- og Vest-Telemark som har interkommunale barneverntjenester har henholdsvis 11 og 5 og Kongsbergregionen (i vårt fylke Tinn og Notodden) hadde 13. I enkelte saker der fristoversittelsen skyldes forhold i saken kan oversittelse aksepteres, men aldri ut over 6 mnd. Det er opp til fylkesmannen å avgjøre om oversittelse av undersøkelsestiden er akseptabel eller ikke. Fylkesmannen ser det som en viktig utfordring er at ingen kommuner i Telemark i løpet av 2007 har fristbrudd.

Den kommunale barneverntjenestens kompetanse ser ut til å være rimelig god, målt gjennom opprettede fagstillinger. Alle disse stillingene har de siste årene vært besatt. I hvilken grad kommunene gir de ansatte i barnevernet muligheter til kompetanseutvikling vet Fylkesmannen lite om, men det er indikasjoner på at det her er store variasjoner fra kommune til kommune. Fylkesmannen vil understreke nødvendigheten av kontinuerlig kompetanseutvikling på et så komplekst og komplisert område som barnevern. Det er ikke mulig å slå fast om bemanningen i barnevernet er tilstrekkelig eller ikke, men også her er det sannsynligvis store variasjoner mellom kommunene. Det vi kan slå fast er at forholdet mellom antallet stillinger og antallet saker som barnevernet arbeider med viser en utvikling mot økt arbeidsmengde pr. saksbehandler. Det totale antall saker var i 2006 1551, mens det i 2002 var 1261. "Det store spranget" skjedde fra 2004 til 2005 da antallet saker økte med 251. Ser vi på antall stillinger var det i 2002 opprettet 117 stillinger i tjenesten, mens det i 2006 var 118. Antall stillinger har dermed stått på stedet hvil, mens antall saker har økt betraktelig. I tillegg bør det tas med at sakene har fått økt i kompleksitet i løpet av disse fem årene. Særlig har det stigende antall innvandrersaker betydd økede og nye utfordringer for den kommunale barneverntjenesten. I lys av at kommunene de siste årene har fått bedret sin økonomiske situasjon utfordrer fylkesmannen kommunene til å ta en gjennomgang på ressurssituasjonen innenfor barnevernet i 2007. Hovedspørsmålet er om barnevernet er tilstrekkelig dimensjonert i forhold til nye krav og økende antall saker.

For ytterligere utdyping av situasjonen i den kommunale barneverntjenesten fra 2002 t.o.m. 2006 vises det til rapporten Barnevernet i Telemark 2002-2006.

Fylkesmannens utfordring til kommunen:

Ingen kommuner i Telemark skal bryte fristene i barnevernsloven i 2007.

Kommunene foretar en gjennomgang av ressurssituasjonen i barneverntjenesten sett i forhold til økt saksmengde og nye utfordringer tjenesten står ovenfor. Gjennomgangen må legges frem for kommunens politiske ledelse.

Tobakksrøyking og folkehelsearbeid

Fylkesmannens hovedfokus:

Antall røykere i Telemark bør reduseres.

Over flere år har utviklinga vært god når det gjelder røykevaner. Telemark, som landet for øvrig, høster gevinster av et internasjonalt sterkt fokus på tobakken og dens skadevirkninger.

Spesielt stor betydning fikk tobaksskadelovens endring med innføring av tobakksfrie serveringssteder i 2004. Telemarkingene røyker mer enn nordmenn flest, slik statistikken nedenfor viser.

Tabell: Andel som røyker daglig blant menn og kvinner og totalt, 16-74 år, fylkesvis, gjennomsnitt for 5-årsperioden 2002-2006. Tall i prosent.

	2002-2006			
	Totalt %	Menn %	Kvinner %	Antall intervjuete personer
Østfold	32	33	31	1 343
Akershus	22	22	22	2 603
Oslo	22	23	21	2 843
Hedmark	28	28	28	1 011
Oppland	29	29	29	989
Buskerud	25	26	25	1 304
Vestfold	28	30	27	1 124
Telemark	31	31	30	884
Aust-Agder	29	31	27	565
Vest-Agder	29	32	26	919
Rogaland	26	27	24	2 233
Hordaland	25	26	24	2 480
Sogn og Fjordane	24	24	24	589
Møre og Romsdal	26	27	25	1 376
Sør-Trøndelag	25	25	25	1 645
Nord-Trøndelag	23	22	25	744
Nordland	30	28	32	1 319
Troms	29	30	28	813
Finnmark	32	30	35	433
Norge totalt *	26	27	26	25 217

Kilde: SSB

De siste tallene fra 2006 viser at 24 % av voksne nordmenn røyker daglig. Menn røyker nå for første gang like lite som kvinner. Når andelen røykere for Norge totalt i tabellen over blir 26 prosent og ikke 24 prosent som er røykeandelen i 2006, skyldes det at man her har slått sammen resultatene for de fem siste årene 2002-2006. 26 prosent er altså et gjennomsnitt for denne femårsperioden, mens 24 prosent kommer fra enkeltmålingen i 2006. På 50-tallet var det menn som røykte klart mest. Over 70 prosent av voksne menn røykte daglig. Sammenligningstall som følger utviklingen kom imidlertid først i 1973. Da var det 52 % dagligrøykere blant menn og 32 % kvinner på landsbasis.

Statistikken er ikke delt på kommunenivå, men vi går ut fra at det er relativt like røykevaner på tvers av kommunegrensene. Som det går frem var det i gjennomsnitt i perioden 2002- 2006 31 % menn og 30 % kvinner i fylket vårt som oppgav at de var dagligrøykere. Det betyr at det er ca 25 % flere røykere i Telemark enn gjennomsnittet for landet. Bare i Østfold og Finnmark røykes det mer enn i Telemark.

De samme tendenser viser seg også når yngre Telemarkinger blir spurt. Blant ungdomsskoleelever er det på landsbasis ca 5 % røykere, derav færre 8. klassinger og betydelig flere 10. klassinger. I Telemark er det ca 7 % dagligrøykere i denne aldersgruppen, mens Finnmark har ca 8 %.

For elever i videregående skole er ikke tallene delt på fylker. Men gjennomsnittet på landsbasis viser her en gledelig utvikling. Fra 24 % dagligrøykere i 2005 er andelen sunket til 20 % i 2006.

Gravide og fødende er de gruppene som vi har best statistikk på. Det er klart flere som stumper røyken under graviditeten i gjennomsnitt for landet, enn i Telemark.. Mens ca 23,8 % (2005) røykte ved svangerskapets start på landsbasis, var det sunket til ca 21,3 % ved svangerskapets slutt.

Forskning på forhold som påvirker røyking viser at foreldrenes røykevaner, samt omgangsvenners atferd, betyr mye for om ungdom begynner å røyke. Når det gjelder voksne betyr utdanningsnivået mye. Blant de med grunnskole som høyeste utdanning er det opptil tre ganger så mange røykere som blant høyskole- og universitetsutdannede.

Den nasjonale strategien for det tobakksforebyggende arbeidet 2006-2010 vil prioritere arbeidet med å forebygge røykestart. Ungdomsrøykingen skal reduseres, og utviklingen er positiv. Når det gjelder røykeslutt vil det bli satset på en bedre tilrettelegging av hjelpetilbud.

Forebyggende innsats i Telemark skjer på mange arenaer. Men fylket har ingen tydelig felles strategi, selv om Folkehelseprogram for Telemark 2006-2009 også har røyking på agendaen.



Foruten både gode og dårlige impulser fra nasjonale og internasjonale massemedia, møter elevene i ungdomsskolen den mest systematiske påvirkning i forebyggingsarbeidet. Her benytter ca 2/3 av klassene det anbefalte tobakksforebyggende undervisningsprogrammet

I kommunehelsetjenestens oppfølging av småbarnsforeldre og gravide er røyking et naturlig tema. Når det gjelder hjelp til røykeslutt er det få kurs som tilbys, mens fastlegene har en sentral rolle i individuell pasientkontakt.

Et tverretattlig og tydelig organisert folkehelsearbeid kan være en god ramme for arbeidet mot røyking. Pr. april 2007 har ca halvparten av Telemarkskommunene inngått partnerskapsavtale med Telemark fylkeskommune i forhold til Folkehelseprogram for Telemark.

Fylkesmannens utfordring til kommunen:

Kommunene bør ta i bruk undervisningsprogrammet "FRI" (www.fristedet.no) for alle ungdomsskoleelever. Helsepersonell, spesielt helsesøstre, jordmødre og fastleger, har store påvirkningsmuligheter, og bør ta opp spørsmålet om røykevaner i sin kontakt med klienter i kommunehelsetjenesten. Alle kommuner skal tilby røykeslutttiltak. Kommunene må påse at røykeloven etterleves.

Barnehage og utdanning

Barnehage

Fylkesmannens hovedfokus:

Barnehageløftet.

Målet for Barnehageløftet er

- full barnehagedekning
- høy kvalitet
- lav pris

Barnehageløftet står sentralt i Regjeringas politikk for å skape trygge og gode oppvekst- og opplæringsvilkår for barn og unge.

Barnehageforvaltninga er inkludert i Kunnskapsdepartementet. Regjeringa ønsker med dette å medvirke til større helhet og sammenheng i opplæringstilbudet til barn og unge, og samtidig fokusere på den kompetansen som en trenger og tilegner seg i førskolealderen.

Framdriften for Barnehageløftet er slik:

Regjeringens målsetting er at alle som søker barnehageplass innen fristen for hovedopptaket våren 2007, **vil få plass i løpet av 2007**. Definisjonen er regjeringens **måleverktøy**. Kommunene har allerede en plikt i barnehageloven til å skaffe et tilstrekkelig antall plasser.

Det tas sikte på at **lovfestet rett** til barnehageplass trer i kraft 1. januar 2009.

Det tas sikte på at de statlige tilskuddene innlemmes i rammefinansieringen til kommunene fra 1. januar 2009.

Barnehagedekning

Ved årsskiftet hadde 7198 barn plass i barnehagene i fylket. Det utgjør 78,4 prosent av alle barn i Telemark i alderen 1-5 år, og er under landsgjennomsnittet, som var 80,4 prosent.

Barnehagedekningen i Telemark økte med 3,6 prosentpoeng fra 2005. På landsplan var økningen 4,4 prosentpoeng.

Tabellen på neste side viser antall barn i barnehage i prosent av alle barn 1-5 år, 1-2 år og 3-5 år i kommunene i Telemark og samla for Telemark fra 2004 til 2006. Barnehageplasser i åpne barnehager er ikke med her.

Det er store variasjoner i kommunene, fra ca 69 prosent til 100 prosent av barna i alderen 1-5 år som har et barnehagetilbud. Når det gjelder aldersgruppene 1-2 år, varierer det fra ca 36 til 91 prosent, og for gruppen 3-5 år varierer det fra ca 85 til 100 prosent. 15 av kommunene har alle 3-5 åringer barnehageplass.

Barnehagedekning 2004-2006

	1-5 år			1-2 år			3-5 år		
	2004	2005	2006	2004	2005	2006	2004	2005	2006
Norge	72,2	76,0	80,4	47,0	53,9	61,9	87,9	90,6	92,8
Telemark	70,7	74,8	78,4	40,1	50,4	56,5	88,8	90,2	91,9
Porsgrunn	64,9	68,6	72,2	43,2	46,3	52,5	77,6	83,1	85,6
Skien	69,4	71,4	72,9	42,0	44,7	47,5	86,8	88,9	88,9
Notodden	84,6	88,1	89,0	66,4	70,4	70,4	95,8	97,2	100,0
Siljan	85,0	88,5	89,2	62,8	71,1	74,5	94,2	97,7	98,7
Bamble	71,8	77,8	81,6	52,1	57,8	59,7	83,4	89,2	93,8
Kragerø	70,9	74,3	81,4	38,1	49,2	62,2	91,1	89,8	92,8
Drangedal	67,4	68,4	78,4	35,6	38,3	59,0	85,9	85,4	89,9
Nome	74,4	74,2	79,5	44,4	41,3	51,4	94,8	97,1	98,1
Bø	79,9	82,5	85,1	49,6	56,6	64,9	100,0	101,1	96,4
Sauherad	72,4	72,1	79,2	45,7	40,0	50,6	89,1	91,5	95,1
Tinn	89,2	91,1	100,0	75,0	79,2	91,2	97,6	98,3	104,5
Hjartdal	62,6	64,0	78,0	19,5	24,4	40,0	98,0	97,9	100,0
Seljord	61,4	70,9	80,9	27,1	41,7	61,8	84,9	95,3	95,5
Kviteseid	75,8	72,9	79,0	51,9	39,6	47,7	92,3	91,83	96,2
Nissedal	73,2	83,9	68,8	37,0	61,9	36,4	95,5	95,1	85,7
Fyresdal	84,3	88,2	92,1	60,7	71,4	78,1	100,0	100,0	102,3
Tokke	86,6	87,5	98,3	59,1	66,0	90,7	100,0	101,4	102,8
Vinje	86,7	81,7	87,0	65,2	63,8	76,3	97,9	94,0	94,0

Kilde: KOSTRA. 2006 er foreløpige tall

I Telemark var det til sammen 184 barnehager fordelt på 104 kommunale og 80 ikke-kommunale. Dvs. at 56,5 prosent av barnehagene er kommunale og 43,5 prosent er private. Dette er motsatt av situasjonen på landsplan, der andelen kommunale barnehager er 45 prosent og ikke-kommunale utgjør 55 prosent.

En del av de private barnehagene er små, bl.a. gjelder det familiebarnehager, slik at 63 prosent av barna er i kommunale barnehager og 37 prosent i private. 8 av kommunene i Telemark har private barnehager: Det er Bamble, Bø, Kragerø, Nissedal, Notodden, Porsgrunn, Skien og Tinn.

Vil kommunene i Telemark nå målsettinga i barnehageløftet om full barnehagedekning i løpet av 2007?

Ved rapporteringen høsten 2006 oppga 10 kommuner at de regnet med å ha full barnehagedekning i løpet av året, de øvrige regner med å komme i mål i løpet 2007.

Fleire kommuner som har nye barnehager under planlegging, har tatt i bruk midlertidige lokaler for å kunne oppfylle regjeringas målsetting.

Fleire av kommunene som tidligere har meldt om full barnehagedekning og ingen barn på venteliste, opplevde at etterspørselen etter småbarnsplasser plutselig økte til hovedopptaket i 2006. Lavere pris og bedre tilgjengelighet har stor betydning for den økte etterspørselen. Men det kan også være at flere foreldre nå velger barnehage framfor andre løsninger, fordi de er opptatt av barnehagens betydning for læring og utvikling også for de minste barna.

Det mangler flest plasser for små barn. Her er også variasjonene størst mellom kommunene.

Tinn har høyeste andel småbarn i barnehage med 91 prosent, mens Nissedal har lavest andel med 36,4 prosent.

I Telemark er det Porsgrunn, Skien og Sauherad som har de største utfordringene med å komme i mål i løpet av 2007, men Fylkesmannen har forstått det slik at alle tre kommunene setter alt inn på klare målsettingen.

Når det gjelder fylket for øvrig, ser det ut til at de fleste kommunene vil kunne dekke etterspørselen framover. Men erfaring viser at behovet kan endre seg fort, så Fylkesmannen vil likevel oppfordre kommunene til å ha planer og beredskap for å imøtekomme økt etterspørsel, spesielt når det gjelder småbarnsplasser.

Barnehager er også et betydelig næringspolitisk virkemiddel for kommunene. Tilbud om barnehageplass kan være avgjørende for om unge mennesker vil bosette seg i kommunen, og for å få besatt stillinger i næringslivet eller i kommunal administrasjon.

Fylkesmannens utfordring til kommunen:

Hva slags beredskap har kommunen for å etablere nye plasser i takt med økende etterspørsel?
Hvordan tar kommunen høyde for at det blir størst behov for småbarnsplasser framover?
På hvilken måte er barnehageutbyggingen forankret i annen kommunal planlegging som økonomiplan mv?
I hvilken grad bruker kommunen tilbud om barnehageplasser som et næringspolitisk virkemiddel?

Ny rammeplan for barnehagens innhold og oppgaver

Ny rammeplan for barnehagens innhold og oppgaver trådte i kraft 1. august 2006.

I den nye rammeplanen er det innarbeidet en tydeligere sammenheng mellom innholdet i barnehagen og læreplanene i grunnskolen, og fagområdene er i stor grad de samme som barn seinere vil møte i grunnskolen. Men virksomheten i barnehagen skal fortsatt baseres på lek, omsorg og læring. Den nye rammeplanen understreker også barns rett til medvirkning, og barnehagens plikt til å ta hensyn til hvert enkelt barns forutsetninger og behov.

Arbeidet med å implementere den nye rammeplanen er en krevende oppgave for alle barnehageeiere og for kommunen som barnehagemyndighet. Fylkesmannen samarbeider med Høgskolen i Telemark for å bistå kommunene og barnehageeierne i dette arbeidet, men den enkelte barnehageeier må sjøl ta ansvar for kompetanseutvikling for egne ansatte gjennom å kartlegge kompetansebehovet og lage planer for gjennomføring.

Strategi for kompetanseutvikling i barnehagesektoren 2007- 2010

Kunnskapsdepartementet har nylig lagt fram en *Strategi for kompetanseutvikling i barnehagesektoren 2007-2010*. Departementet ønsker gjennom denne strategien å videreutvikle barnehagen som en lærende organisasjon med et aktivt forhold til kompetanseutvikling. De ansattes kompetanse er helt sentral for å styrke både barnehagen som pedagogisk institusjon og de ansattes yrkesstatus.

Kunnskapsdepartementet prioriterer noen sentrale områder i denne kompetansesatsingen:

- Pedagogisk ledelse
- Barns medvirkning
- Språk- og språkstimulering
- Overgang fra barnehage til skole.

Fylkesmannen skal forvalte de statlige midlene til lokale kompetansetiltak og tilrettelegge for samarbeid med kommunene og høgskolen.

Kommunen som barnehagemyndighet skal sikre et helhetlig barnehage tilbud som er av god kvalitet og tilpasset lokale behov. For å få statlige kompetansemidler må kommunen som barnehagemyndighet søke fylkesmannen. Et vilkår for å få midler er at kommunen kartlegger kompetansebehov og utvikler og gjennomfører planer for kompetanseutvikling innenfor de nasjonalt prioriterte områdene. Det forutsettes at alle kommunale og ikke-kommunale barnehager ivaretas i dette arbeidet.

Fylkesmannens utfordring til kommunen som barnehagemyndighet:

Hvilken oversikt har kommunen som barnehagemyndighet over kompetansebehovet i private og kommunale barnehager?

Hvordan vil kommunen sikre at det blir utarbeidet en kompetanseplan for alle barnehager?

Hvordan fører kommunen tilsyn med innholdet i private og kommunale barnehager?

Bemanning i barnehagene

God pedagogisk og faglig kompetanse er en forutsetning for god kvalitet og utviklingsarbeid i barnehagene. For tilsatte i stillinger som styrer og pedagogisk leder er det krav om førskolelærerutdanning. Kommunene kan gi midlertidig dispensasjon fra utdanningskravet dersom det ikke er mulig å rekruttere tilsatte med førskolelærerutdanning.

I Telemark er det i 2006 gitt 17 dispensasjoner fra førskolelærerutdanninga, mot 22 i 2005 og 21 i 2004. Fylkesmannen har forstått det slik at de fleste dispensasjonene gjelder vikariater og deltidsstillinger. Det er foreløpig ikke meldt om problemer med å skaffe nok førskolelærere til nye barnehager.

Når det gjelder andelen menn i barnehagene er situasjonen annerledes. *Den nasjonale Handlingsplan for likestilling i barnehagene 2004 – 2007* har som målsetting at andelen menn i barnehagene skal utgjøre 20 prosent i løpet av 2007. Foreløpige Kostra-tall viser at i Telemark har andelen menn til basisstillinger i barnehagene sunket i stedet for å øke siste år. I 2004 var andelen menn 8,3 prosent, i 2005 9,7 prosent og i 2006 4,2 prosent.

Fylkesmannen oppfordrer kommunene som barnehagemyndighet til økt bevissthet når det gjelder å øke andelen menn i barnehagene, og minner om at Likestillingsloven åpner for særbehandling av menn i forbindelse med undervisning av og omsorg for barn, jf rundskriv Q -07/98.

Fylkesmannens utfordring til kommunen:

Hva gjøres for å øke andelen mannlige ansatte i barnehagene?

Hva gjøres for å markedsføre yrkene som førskolelærer eller fagarbeider/assistent i barnehagene som aktuelle også for menn?

Grunnoppfølging**Fylkesmannens hovedfokus:**

Kunnskapsløftet.

Målet for Kunnskapsløftet er å styrke elevens faglige og sosiale utvikling, samt læringsmiljøet på skolen ved å utvikle skolen som virksomhet.

Fylkesmannens utfordring til kommunen:

Kommunen skal som skoleeier sikre forankring av ansvaret for gjennomføring av reformen. Hvordan ivaretar kommunene dette ansvaret innenfor de prioriterte områdene i Kunnskapsløftet?

Kompetanseutvikling

Kommunene har rapportert inn kompetanseutviklingstiltak i 2006. Rapporteringen viser at kommunene har fokus på de prioriterte områdene som går fram av strategidokumentet "Kunnskap for utvikling 2005–2008", men det er store forskjeller på hvilke områder som er prioritert. På spørsmålet om hvor mange skoler som har vært involvert i iverksatte kompetanseutviklingstiltak i budsjettåret 2006, svarte kommunene slik:

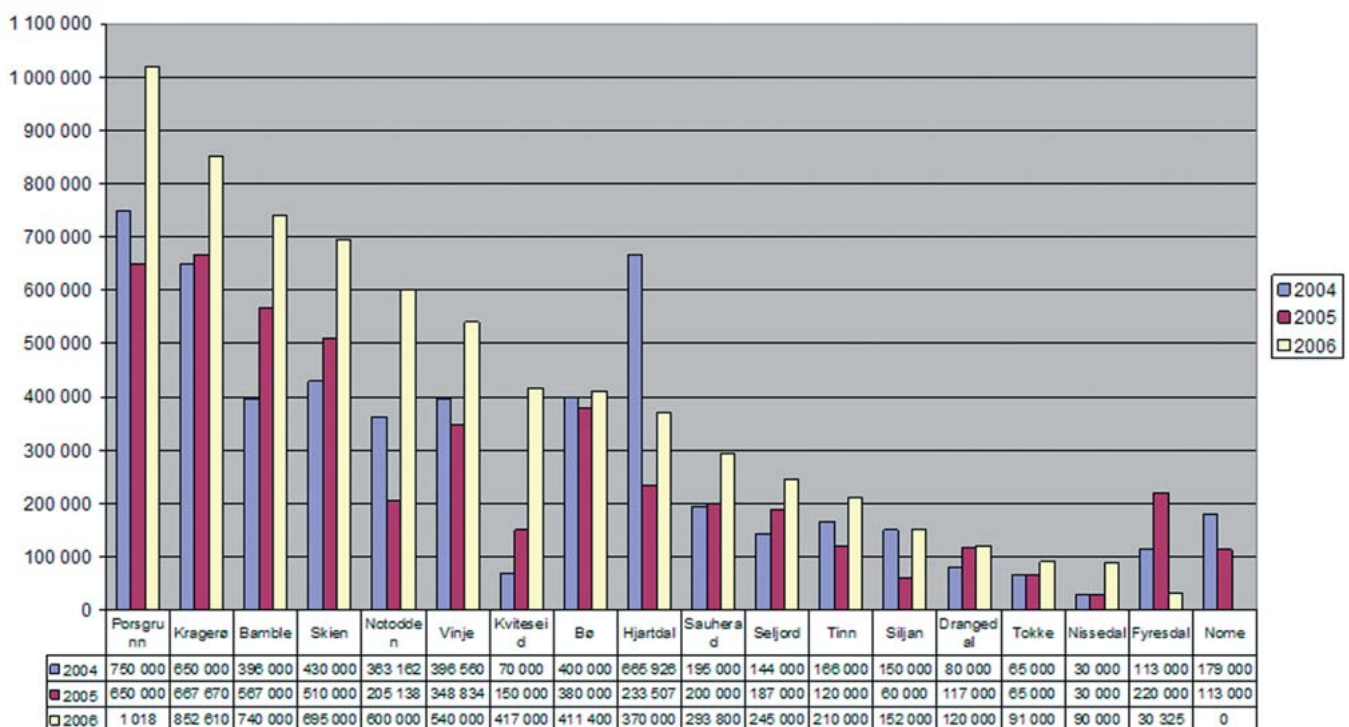
Fagområde	Antall skoler
Fag	128
Læreplananalyse/læreplanforståelse	126
Pedagogisk bruk av IKT	120
Skoleledelse	119
Tilpasset opplæring/utvikling av læringsmiljø/forebygging av atferdsproblemer	118
Evaluering av egen praksis, herunder bruk av nasjonalt og/eller lokalt kvalitetsvurderingssystem	86
Fysisk aktivitet	49
Utdannings- og yrkesrådgivning/karriereveiledning	40
Elevvurdering	38

Det er i alt 130 kommunale grunnskoler i fylket; 45 av disse er skoler med ungdomstrinn.

Rapporteringen ga også oversikt over statlig og kommunal finansiering av tiltakene. Statlig andel til kompetanseutvikling ble betydelig økt i 2005, og en forutsetning var at denne økningen ikke skulle bety en lavere kommunal andel i forhold til 2004.

Fylkesmannen er fornøyd med at kommunene samlet sett brukte 1,6 millioner kroner mer i egne midler på kompetanseutvikling i 2006 enn i 2004. Bare 3 kommuner brukte mindre i 2006 enn i 2004.

Bruk av egne midler til kompetanseutvikling 2004 - 2006



Forskningsstiftelsen Fafo har fått i oppdrag å evaluere arbeidet knyttet til *Strategi for kompetanseutvikling i grunnskoleopplæringen 2005-2008* gjennom hele perioden. Den første rapporten kom i mai 2006. Den viste bl.a. at det er en utfordring for skoleeierne å forankre kompetanseutviklingsarbeidet i behovene ved den enkelte skole. Lokal forankring har vist seg å være avgjørende for at kompetanseutviklingen skal få en god og varig virkning i praksis.

Det kommer ny Fafo-rapport i begynnelsen av mai.

Fylkesmannens utfordring til kommunen:

Hvordan sikrer kommunen at alle de statlig prioriterte områdene blir ivaretatt i løpet av perioden 2005– 2008?
 Hvordan sikrer kommunen at det blir gitt kommunale ressurser til kompetanseutvikling i tråd med intensjonen?
 På hvilken måte vil kommunen sikre at lokal delaktighet og forankring blir ivaretatt?

Ressurssituasjonen i skolene

Fylkesmannen har valgt å se nærmere på hvordan antall årsverk for undervisningspersonale har slått ut da kommunene er tilført betydelige frie midler de siste årene.

Tabellen viser årsverk for undervisningspersonalet, endring årsverk og endring i elevtallet for perioden 2003-04 til 2006-07.

Kommune	2003-04	2004-05	2005-06	2006-07	Endring årsverk	Endring elevtall
Skien	452,2	470,5	468,6	469,1	16,9	-171
Kragerø	99,8	103,6	99,9	108,1	8,3	-54
Notodden	124,8	130,3	126,8	132,1	7,2	-67
Drangedal	48,2	48,3	47,2	48,8	0,6	23
Seljord	38,1	37,5	38,1	37,8	-0,3	-2
Siljan	34,3	33,3	34,8	33,7	-0,6	-16
Nissedal	24,2	22,2	22,8	23,2	-1,0	-22
Fyresdal	18,6	20,2	19,2	17,2	-1,3	27
Porsgrunn	332,9	336,7	327,5	331,2	-1,7	-73
Nome	88,1	78,0	78,2	86,2	-1,9	-9
Vinje	59,5	57,9	58,1	57,6	-2,0	-57
Hjartdal	26,6	25,9	23,4	24,6	-2,0	-31
Tokke	42,1	40,2	36,4	38,9	-3,3	-5
Bø	56,0	56,6	51,7	52,7	-3,3	17
Sauherad	59,7	57,7	55,1	56,2	-3,6	-53
Tinn	80,6	84,4	73,5	76,3	-4,3	-53
Kviteseid	38,7	40,6	32,2	31,8	-6,9	-34
Bamble	166,2	163,5	158,2	147,6	-18,5	-153
Telemark					-17,6	-733

Tabellen viser at det kun er Drangedal kommune som samtidig har en positiv elevtallsutvikling og en bedret situasjon for antall årsverk for undervisningspersonalet. Fyresdal og Bø kommuner har også en positiv elevtallsutvikling, men en negativ utvikling i antall årsverk for undervisningspersonalet.

Ytterpunktene er mellom Bamble og Skien kommuner der Bamble har 18,5 færre årsverk i perioden med en negativ elevtallsutvikling tilsvarende 153 elever, mens Skien kommune har en bedret situasjon på 16,9 årsverk med en negativ elevtallsutvikling tilsvarende 171 elever.

Fylkesmannens utfordring til kommunen:

Hvordan vurderer og eventuelt sikrer kommunen at det er en tilfredsstillende ressursituasjon for grunnskoleområdet?

Skriftlig tilsyn med svømmeopplæring, retten til gratis grunnskoleopplæring og skolemiljøutvalg

Fylkesmannen sendte i januar 2006 ut et kartleggingskjema til alle kommunene der vi ba om tilbakemelding på hvordan kommunen ivaretar lov- og forskriftbestemte krav knyttet til retten til gratis grunnskoleopplæring, skolemiljøutvalg og kompetansemål for svømmeopplæring.

Fylkesmannen avdekket 14 avvik fordelt på 10 kommuner. I 7 kommuner ble det funnet avvik knyttet til retten til gratis offentlig grunnskoleopplæring, 6 kommuner oppfylte ikke læreplanens kompetansemål for svømmeopplæringen, og i 1 kommune var det ikke opprettet skolemiljøutvalg slik opplæringsloven krever. Avvikene er nå, med ett unntak, rettet opp. Det siste avviket vil være lukket før sommeren.

Fylkesmannens utfordring til kommunen:

Erfaring fra andre fylker viser at det ikke alltid er samsvar mellom kommunens informasjon og skolens praksis når det gjelder retten til gratis grunnskoleopplæring. Hvilket system har kommunen for å etterspørre skolens praksis på dette området?



Copyright Scanpix

Spesialundervisning

Forskning viser at det er vesentlig større bruk av spesialundervisning på ungdomstrinnet enn det er på 1.-4. trinn og 5.-7. trinn.

I St.meld.nr. 16 (2006-2007) Tidlig innsats for livslang læring s. 29 står det følgende:

”Statistikk som viser omfanget av spesialundervisning, underbygger antakelsen om at tiltak settes inn på et for sent tidspunkt. Bruken av spesialundervisning øker med elevenes alder, noe som er i strid med prinsippet om tidlig innsats.”

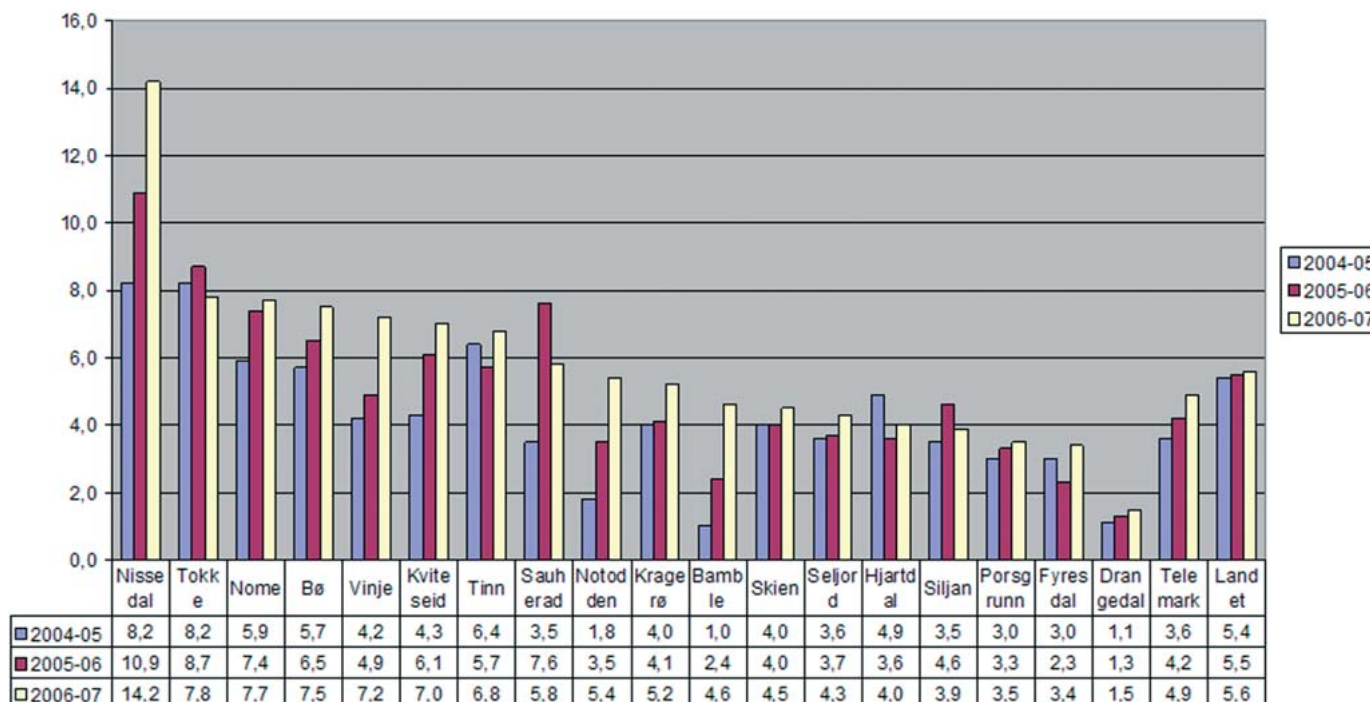
Fylkesmannens utfordring til kommunen:

Hvordan vurderer kommunen fordelingen av andel elever som får spesialundervisning på de ulike årstrinnene? Er kommunens tidlige innsats tilfredsstillende?

Andel elever som får spesialundervisning

Andel elever som får spesialundervisning i Telemark, viser en oppgang på 0,6 %. Også på landsbasis er det oppgang, men bare med 0,1 prosent. Totalt for fylket er andel elever 4,9 prosent mot 5,6 prosent i hele landet. I hele 14 av 18 kommuner er det en økning. 8 kommuner ligger over landsgjennomsnittet, noe som er 2 flere enn forrige år.

Andel elever i kommunale grunnskoler som får spesialundervisning pr 01. oktober



Fylkesmannen gjennomfører våren 2007 felles nasjonalt tilsyn i fem kommuner og fylkeskommunen med temaet tilpasset opplæring og spesialundervisning. ”Felles nasjonalt tilsyn” betyr at tilsynet gjennomføres etter samme metode, i samme omfang og på samme område i alle landets fylker. Det er så langt funnet avvik, først og fremst relatert til formelle feil og mangler i saksbehandlingen. Når resultatet av tilsynet foreligger, vil Fylkesmannen drøfte det videre arbeidet med kommunene.

Fylkesmannens utfordringer til kommunen:

Hva vet skoleeier om bakgrunnen for økningen i elevandelen som mottar spesialundervisning?
Hvordan har kommunen sikret at området tilpasset opplæring og spesialundervisning er ivaretatt i det overordna kvalitetsvurderingssystemet?
Hva kan årsaken være til en økning i antall elever som mottar spesialundervisning være, i de kommunene som faktisk har en økning?

System for kvalitetsvurdering

I 2004 fikk opplæringsloven et krav om at kommunen/fylkeskommunen skal ha et forsvarlig system for å vurdere om opplæringsloven følges og for oppfølging av kvalitetsvurderinger. Tilsyn etter denne bestemmelsen i 2006 og annen kontakt med kommunene viste at mange kommuner ikke hadde etablert et slikt system. Fylkesmannen inviterte kommunene i Telemark til å delta i nettverksgrupper for å arbeide fram slike systemer. 14 av 18 kommuner deltok og gjorde et svært godt arbeid. Gruppene kom fram til et felles forslag som kommunene kan bruke som utgangspunkt for eget arbeid. Gjennom det nasjonale tilsynet som Fylkesmannen nå gjennomfører, ser vi at mange kommuner er kommet godt i gang.

Fylkesmannens utfordring til kommunen:

På hvilken måte har kommunene tatt i bruk kvalitetsystemet som verktøy for god styring av skolesektoren?

Programfag til valg og karriereveiledning

Kommunene skal fram til våren 2008 utvikle og prøve ut modeller for programfag til valg. Bedre karriereveiledning og gjennomføring av programfag til valg skal gi elevene et godt grunnlag for å velge yrke og utdanning. Programfag til valg skal gi elevene erfaring med innhold, oppgaver og arbeidsmåter fra videregående opplæring.

Kommunene må bestemme mål, innhold, retningslinjer for vurdering og praktisk organisering av faget. For å nå målene med faget vil det kreves utstyr, materiell og lærerkompetanse som få skoler har i utgangspunktet. Det vil være en utfordring for skolene å finne gode praktiske løsninger og et nært samarbeid med de videregående skolene vil være avgjørende.

Fylkesmannens utfordringer til kommunen:

Hva gjør kommunen for å utvikle konkrete planer for gjennomføring av programfag til valg?
Hvordan etablerer kommunen forpliktende samarbeid med aktuelle videregående skoler?
På hvilke måter har kommunen satt i gang tiltak for å styrke karriereveiledningen, i tillegg til den skolering som gis i regi av fylkeskommunen?

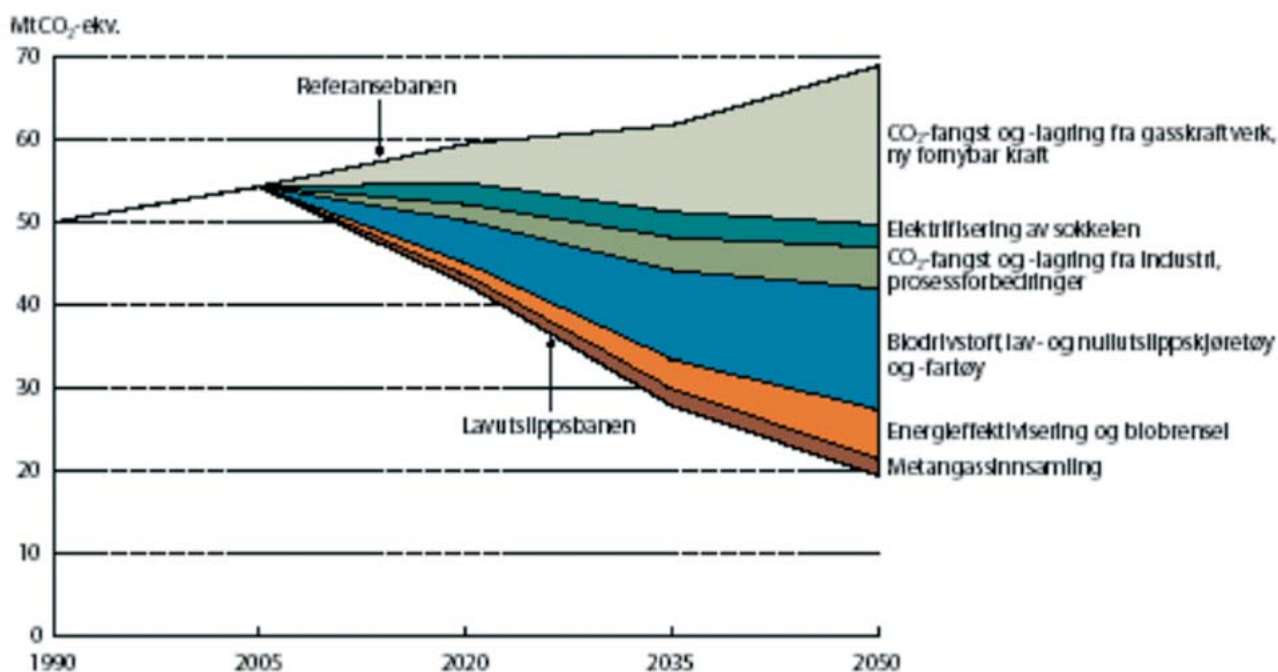
Landbruk

Bioenergi

Fylkesmannens hovedfokus:

Miljø/klima. Forsyningsikkerhet. Næringsutvikling.

FNs klimapanel slår fast at vår klode har store utfordringer når det gjelder å få kontroll på våre utslipp av farlige klimagasser. Dersom vi skal klare å begrense den globale, menneskeskapte oppvarmingen på et nivå som ikke overstiger mer enn 2 grader utover før-industrielt nivå, må de globale utslipp av klimagasser reduseres 50-80 % innen 2050 (FNs klimapanel). I Lavutslippsutvalgets innstilling konkluderes det med at dette vil være nødvendig, gjørbart og ikke umulig dyrt.



Figur 1. Lavutslippsutvalgets helhetsløsning for hvordan vi kan klare å redusere våre utslipp av klimagasser med 50-80 % innen 2050. Referansebanen angir sannsynlige utslipp uten at vi setter inn tiltak.

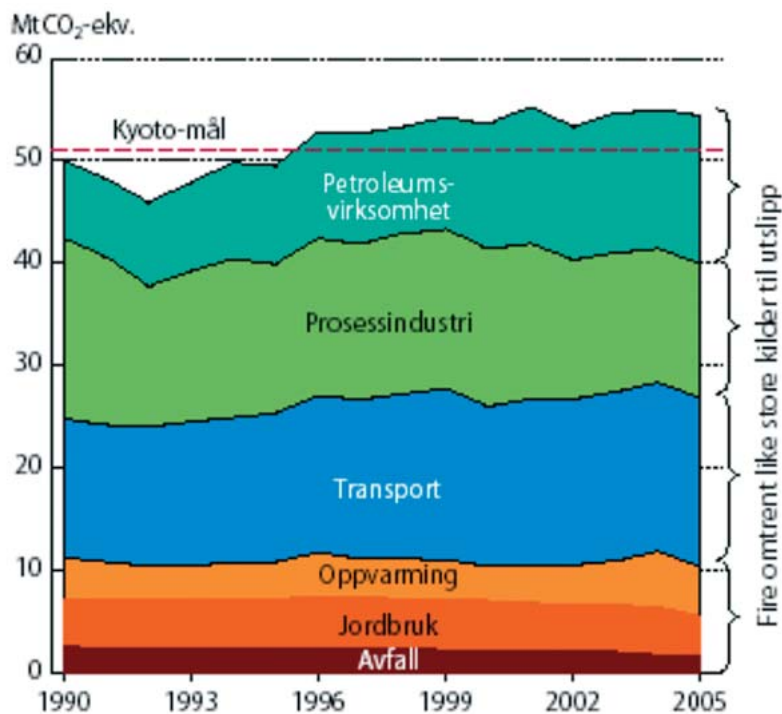
Statsministeren uttalte på Arbeiderpartiets landsmøte i april 2007 at "Norge skal gå foran med å overoppfylle vår del av Kyotoavtalen, kutte utslippe med 30 prosent innen 2020 og ta ansvar for kutt tilsvarende 100 prosent av våre utslipp innen 2050."

Norges samlede utslipp av klimagasser utgjør drøyt 55 millioner tonn CO₂ ekvivalenter. Utslippene stammer fra fire omtrent like store kilder:

- petroleumsvirksomhet
- prosessindustri
- transport
- oppvarming, jordbruk og avfallsdeponier

Fordelt på hver nordmann utgjør dette ca 12 tonn CO₂ ekvivalenter pr innbygger. De globale årlige utslipp av klimagasser utgjør til sammenlikning 25-30 milliarder tonn CO₂ ekvivalenter årlig.

Gjennom Kyoto-avtalen som ble undertegnet i 1990 skulle de norske utslipp av klimagasser ikke overstige et nivå som var høyere enn 1 % av 1990 nivå i perioden frem til 2010-2012. Ved inngangen til 2007 ligger vi an til å overstige utslippene fra 1990 nivå med ca 10 %.



Figur 2. Årlig utslipp av klimagasser fra ulike kilder i forhold til Kyotomål.

Kommunene spiller en svært viktig rolle i arbeidet med energiomlegging og effektivisering av energibruken i Norge. Kommunen opptre som planmyndighet, samtidig forvalter den også egen bygningsmasse og egen bilpark.

Kommunal ministeren har uttalt at Norske kommuner lett kan bidra til å kutte Norges utslipp av klimagasser med 15 % ved lokale tiltak. I denne sammenheng er det nødvendig å fokusere på bruk av fornybare energikilder som ikke øker innholdet av klimagasser i atmosfæren.

Det norske energimarkedet kjennetegnes av at vi bruker svært mye elektrisk energi til oppvarming. Ca 30 % (ca 30 TWh) av norsk el-produksjon går med til stasjonær oppvarming. Norsk vannkraft er en høyforedlet vare som i hovedsak bør brukes til strømspesifikke formål i industri, transportsektor og husholdning. I et gjennomsnittså bruker Norge som nasjon mer elektrisitet enn vi klarer å produsere. Det har derfor vært nødvendig å bygge overføringskapasitet til Norden og Europa. I overskuddsperioder gir slik nettkapasitet også mulighet for eksport av fornybar norsk vannkraft til kunder som ellers ville være avhengig av elektrisitet basert på fossile energikilder. Slik eksport bidrar sterkt til reduksjon av globale utslipp av klimagasser.

Strømmen vi importerer kommer i stor grad fra kraftverk basert på fossil energi. Når man produserer strøm av kullkraft (uten CO₂ rensing) blir utslippene av klimagasser meget store. Dette fordi virkningsgraden i kraftverkene er lav, ned mot 40-30%. Produksjon av 2500 kWh elektrisitet fra kullkraft avstedkommer med utslipp av ca 3 tonn CO₂. Dette er like mye CO₂ som en gjennomsnittlig familiebil slipper ut i løpet av et år med 20 000 km årlig kjørelengde.

Konvertering fra elkraft til fornybar varmeenergi (f. eks. bioenergi) vil redusere utslippene av klimagasser betydelig siden elkraften i vårt internasjonale utvekslingsnett i stor grad er basert på fossile kilder.

Fokusområder

Vannbåren varme/miljø & energiplaner i kommunene

Kommunene spiller en svært viktig rolle i arbeidet med energiomlegging og effektivisering av energibruken i Norge. Kommunen opptrer som planmyndighet, samtidig forvalter den også egen bygningsmasse. Gjennom Enovas "varmeprogram" gis det støtte til utarbeidelse av kommunale energi- og miljøplaner, til utredning av mulige prosjekter for anlegg for nærvarme, fjernvarme og varmeproduksjon og til utredning av mulige prosjekter for energieffektivisering og konvertering i kommunale bygg og anlegg.

Det foreligger en energiutredning for hver kommune. Energiutredningene gir et godt utgangspunkt for utarbeidelse av kommunale energiplaner. Gjennom Enovas støtteprogram gis kommunene mulighet til å videreføre ideer og prosjekter som har blitt identifisert gjennom energiutredningen.

Gjennom en lokal energi- og miljøplan blir energiarbeidet løftet opp på strategisk nivå og utgjør en del av beslutningsunderlaget for valg av energiløsninger. Planen vil kunne ta opp i seg både nasjonale energimål og økonomiske, klimamessige og næringsmessige forhold i den enkelte kommune.

Kommuner med konsesjonskraft avtaler bør vurdere andre virkemidler for tilbakeføring av slik avkastning enn å legge dette på strømgregningen. I forhold til de globale klimautfordringene er det unødvendig å bruke strøm til oppvarming i en konsesjonskraftkommune som i andre kommuner.

Reduserte utslipp av klimagasser fra transportsektoren

Transportsektoren står for 25 % av de norske utslipp av klimagasser. En gjennomsnittlig privatbil som går på diesel eller bensin slipper i snitt ut 150 g CO₂ pr kilometer. Dersom vi benytter fornybar vannkraft til opplading av elbiler ville dette muliggjort transport uten utslipp av klimagasser. Ved bruk av biodrivstoff reduseres utslippene av klimagasser til 13-35 g CO₂ pr kilometer avhengig av type biodrivstoff. Sverige har nær 1000 fyllestasjoner for etanol (E85). 13 % av nye biler i Sverige er flexifuel biler som kan gå på både dette drivstoffet og vanlig 95 oktan bensin.

Når kommunene skal fornye sin bilpark bør man seriøst vurdere konvertering til flexifuel biler.

Fylkesmannens utfordring til kommunen:

Samtlige Telemarkskommuner bør utnytte Enovas virkemidler for utarbeidelse av miljø og energiplaner. Telemarkskommunene bør i størst mulig grad legge til rette for infrastruktur i vannbåren varme. Kommunene bør konvertere egen bilpark i retning av lav- og nullutslippskjøretøy. Ved å bruke markedsmakt kan det offentlige fremskynde utviklingen med introduksjon av biodrivstoff i kommunene.

Jordvern

Fylkesmannens hovedfokus:

I samsvar med statlige signaler om et styrket jordvern skal det fokuseres på jordvern og statistikk for omdisponering av dyrka/dyrkbar jord. Målet om halvering av årlig omdisponert areal innen år 2010 sikres med et styrket jordvern og pålitelig statistikk.

I 2003 ble det fra Landbruks- og matdepartementet satt et mål om at omdisponeringstakten skulle halveres innen 2010. KOSTRA -rapportering for denne type statistikk kom i gang fra og med 2005. I gjennomsnitt for åra 2001 – 2004 var årlig omdisponering 155,9 dekar. Av tabellen under kan vi trekke at samlet omdisponering i 2006 var 218 dekar. Vi minner om at talla for 2006 er foreløpige – tabellen kan komme til å endres når endelige tall foreligger 15. juni 2007.

Tabellen nedenfor viser oversikt over omdisponering av dyrka/dyrkbar jord (dekar) etter Plan- og bygningsloven og Jordloven for åra 2005 og 2006.

Tall fra KOSTRA-rapporteringen Sammenholdt med omdisponert areal 2001-2004.									
Kommune	Omdisponert	Omdisponert etter PBL				Omdisponert etter jordloven			
	i alt	Dyrka jord		Dyrkbar jord		Dyrka jord		Dyrkbar jord	
	2001 - 2004	2005	2006	2005	2006	2005	2006	2005	2006
Porsgrunn	64,0	10					1		
Skien	23,0	38				3	1		
Notodden	6,0		6		3	5	9	1	
Siljan	0,5					2			
Bamble	220,4			3			34	9	1
Kragerø	52,0	20				80			
Drangedal	27,4			6	10	3		3	7
Nome	33,0	29		35		1	5		1
Bø	22,5					17	10		1
Sauherad	36,7		3			3			4
Tinn	17,0						108		
Hjartdal	4,0			134		2		5	
Seljord	45,0								
Kviteseid	34,6					2	3		
Nissedal	34,5					15	2		
Fyresdal	0,0						6		
Tokke	0,0					4		1	
Vinje	3,0		1				2		
Summer fylket	623,6	97	10	178	13	137	181	19	14

Fylkesmannens utfordring til kommunen:

Å holde fokus på jordvern for å sikre fortsatt nedgang i omdisponert dyrka/dyrkbar jord til andre formål. Samtidig er det viktig at den årlige registreringen gjennom KOSTRA blir sikret kvalitetsmessig – slik at tallene vil være pålitelige.

Miljø

Miljøregistrering i skog

Fylkesmannens hovedfokus:

Informasjon om miljøkvaliteter i skogbruket er viktig. Registrering letter forholdene for et aktiv skogbruk.



Bildet er tatt ved Igletjern, Skrimfjellet

Andelen kommuner som har gjennomført miljøregistrering øker jevnt og trutt - 10 av 18 kommuner har avsluttet arbeidet - programmet for framdriften er klar.

Miljøregistrering i skog (MiS) er en integrert del av den ordinære skogbruksplanleggingen. Denne utføres kommunevis, etter et opplegg og framdriftsplan som er definert i "Hovedplan for skogbruksplanleggingen i Telemark 2006 – 2015". Det er viktig å merke seg at framdriften bygger på arbeid i 1 – 2 kommuner hvert år. Innen 2012 forventes alle kommuner å ha fullført miljøregistreringen.

Miljøregistreringen skal gjennom et sett av målbare kriterier plukke ut områder i skogen som er spesielt viktige å ta hensyn til i miljøsammenheng. Dette er områder som kan være viktige leveområder for sårbare insekter, fugler, planter, lav og moser. Slike områder kan enten bevares urørt, pleies for å bedre forholdene for enkelte arter, eller at deler av skogen kan høstes.

Nedenstående tabell viser hvilke kommuner som har gjennomført miljøregistreringene, resultatene av disse og tidspunkt for ferdigstilling av de resterende:

Kommune	Produktiv skog (daa)	Utvalgte miljøfigurer (daa)	% utvalgte av produktiv skog	Status MiS	Plan MiS
Porsgrunn	76 367	3 321	4,35	avsluttet	
Gjerpen	53 008	2 704	5,10	avsluttet	
Siljan	13 688	221	1,61	avsluttet	
Bamble	181 000	4 448	2,46	avsluttet	
Kragerø	165 518	2 795	1,69	avsluttet	
Drangedal	650 000	5 650	0,87	avsluttet	
Skien eks. Gjerpen	200 000			oppstart 2010	avsluttes 2012
Sauherad	165 919	2 810	1,69	avsluttet	
Bø	130 268	1 768	1,36	avsluttet	
Nome	183 000			under arbeid	avsluttes 2007
Hjartdal	180 000			oppstart 2011	avsluttes 2013
Tinn	321 000			oppstart 2008	avsluttes 2010
Notodden	482 000			oppstart 2008	avsluttes 2011
Seljord	211 000			under arbeid	avsluttes 2008
Kviteseid	252 000			under arbeid	avsluttes 2007
Nissedal	266 966	2 519	0,94	avsluttet	
Fyresdal	280 000			under arbeid	avsluttes 2009
Tokke	256 000	4 390	1,71	avsluttet	
Vinje	189 000			under arbeid	avsluttes 2008
TELEMARK*	4 256 734				

* i tillegg kommer storskogbruket med ca. 700 000 daa

Tabell: Tabellen gir en oversikt over produktivt skogareal i hver kommune, eks. storskogbruket, samt status og plan vedrørende miljøregistrering i kommunene. I tillegg vises areal og andel av miljøfigurer i de kommunene hvor MiS er avsluttet.

Skogeierne, Staten v/Fylkesmannen og AT Skog bruker hvert år ca 3,5-4 mill kroner på å utarbeide skogbruksplaner, og ca 800.000 brukes til miljøregistreringer.

Det er viktig at denne kunnskapen brukes aktivt i skogbruket, slik at miljøverdiene i skog tas vare på. Samtidig trenger ikke skogeierne vegre seg for å gjennomføre viktige tiltak som vegbygging, hogst og tynning på grunn av usikkerhet om denne aktiviteten blir utført på riktig sted i skogen.

Fylkesmannens utfordring til kommunen:

På hvilken måte blir miljøregistreringene tatt i bruk ved all planlegging i skogbruket i kommunen
Gjøre miljøregistreringene i skog kjent som et viktig miljøtiltak i kommunen, enten disse er eller snart blir gjennomført

Kartlegging og verdisetting av viktige områder for biologisk mangfold (naturtypekartlegging)

Fylkesmannens hovedfokus:

Tapet av biologisk mangfold skal stanses.

For å unngå arealbruk som ødelegger mer biologisk mangfold, er det avgjørende at kommunene kjenner godt til verdiene i egen kommune og forvalter ut fra det.

Fylkesmannen har gitt nærmere kr 984 000 til kartlegging av naturtyper i kommunene etter DN-håndbok nr 13. 17 kommuner har så langt utført kartlegging.

I St.meld. 58 (1996-97), *Miljøpolitikk for en bærekraftig utvikling* var det en politisk målsetting at alle landets kommuner skulle ha gjennomført kartlegging og verdisetting av viktige områder for biologisk mangfold innen utgangen av 2003. Kommunenes oversikt over eget biologisk mangfold er en grunnleggende forutsetning for å ivareta naturkvaliteter. Hensikten med arbeidet er at resultatene fra kartleggingen skal benyttes i flest mulig av de plantypene som vedtas politisk på kommunalt nivå og integreres i forvaltningen av arealer, eksempelvis i plan- og byggesaksbehandlingen.

Direktoratet for naturforvaltning (DN) utarbeidet i forbindelse med dette en håndbok, DN-håndbok 13 (1999) som beskriver 56 naturtyper som er antatt å være spesielt viktig for biologisk mangfold. Kommunene er ansvarlige for å kartlegge og stedfeste de beskrevne naturtypene. De 56 naturtypene er fordelt på følgende utvalgte hovednaturtyper: Myr, rasmark/bark/kantkratt, fjell, kulturlandskap, ferskvann/våtmark, skog og kyst/havstrand.

Kartleggingen ble startet opp i Telemark i 1999. Fylkesmannen ga etter søknad fra den enkelte kommune tilskudd til gjennomføringen. Fram til utgangen av 2003 ble det gitt nærmere kr 984 000 i tilskudd, fordelt på 17 (av 18) kommuner. Fylkesmannen har i utgangspunktet gått inn med et maksimalbeløp på kr 50 000,-/kommune. Flere kommuner har likevel fått tilskudd to ganger for å kunne gjennomføre en best mulig kartlegging, men da har tilskuddet vært mindre enn dette begge gangene. En kommune som har fått tilskudd har ikke gjennomført kartleggingen og kartleggingen har i enkelte kommuner vært begrenset til et utvalg av de syv hovednaturtypene. Skog har i liten grad blitt kartlagt etter denne metoden, fokus har vært rettet mer mot myr, ferskvann/våtmark og kulturlandskap. At skog ikke har blitt tatt med etter denne metodikken, skyldes at kommunene i stor grad har valgt å dekke opp disse viktige områdene etter MIS-metodikken (miljøregistreringer i skog). Et viktig mål med kartleggingen er å få lagt dataene inn i Naturbasen, der både privatpersoner, kommunen og Fylkesmannen kan hente ut dataene etter behov. Innleggingen forestås av DN. I løpet av vinteren 2006/2007 vil 12 kommuner være lagt inn.

Tabellen under viser hvilke kommuner som har gjennomført naturtypekartlegging etter DN-håndbok nr 13 i Telemark i tidsrommet 1999 – 2006.

Kommune	Søkt støtte fra FM	Kartlagt	Antall objekt	Leverte faktaark	Kartdata sendt DN	Lagt inn data i Naturbase
Bamble	Ja	Ja	200	Ja	Ja	Ja
Bø	Ja	Ja	35	Ja	Nei	Nei
Drangedal	Ja	Ja	223	Ja	Ja	Ja
Fyresdal	Ja	Ja	24	Ja	Ja	Ja
Hjartdal	Ja	Ja	27	Ja	Ja	Ja
Kragerø	Ja	Ja	281	Ja	Ja	Ja
Kviteseid	Ja	Ja	48	Ja	Ja	Ja
Nissedal	Ja	Ja	21	Ja	Ja	Ja
Nome	Ja	Ja	60	Ja	Ja	Ja
Notodden	Ja	Ja	260	Ja	Ja	Nei
Porsgrunn	Ja	Ja	156	Ja	Ja	Ja
Sauherad	Ja	Ja	61	Delvis	Nei	Nei
Seljord	Ja	Ja	43	Ja	Ja	Ja
Siljan	Ja	Ja	33	Ja	Nei	Nei
Skien	Ja	Ja	159	Ja	Ja	Ja
Tinn	Nei	Noe*	141	Ja	Nei	Nei
Tokke	Ja	Ja	47	Ja	Ja	Ja
Vinje	Ja	Påbegynt	20	Nei	Nei	Nei
Tilskudd	983 600**		1839			

*) Kartlegging i forbindelse med kommunedelplaner

***) Sum utbetalt tilskudd

De siste par årene har det fra DN sin side vært fokus på at kartleggingen må være kvalitetssikret og at det bør suppleres innenfor dårlig dekte arealer eller innenfor utvalgte hovednaturtyper. I 2007 vil Fylkesmannen bruke noen ressurser på kvalitetssikring og supplering i utvalgte kommuner.

Fylkesmannens utfordring til kommunen:

Alle kommuner skal gjennomføre kartlegging.

Ha gode rutiner på å bruke dataene aktivt i forbindelse med forvaltning av arealer (Naturbase).

Etablere rutiner for å oppdatere og supplere kartleggingen, samt formidle dette til Fylkesmannen og Direktoratet for naturforvaltning for innlegging i Naturbase.

Miljøgiften PCB i lysarmaturer og isolerglassruter

Fylkesmannens hovedfokus:

Kommunene må håndtere egne produkter og alt avfall som inneholder PCB forsvarlig, og avlevere til godkjente avfallsmottak.

PCB -holdige kondensatorer i lysarmatur

Reglene om utfasing av PCB -holdige kondensatorer i lysarmaturer kom allerede i 2000. Kravet var da at kondensatorene skulle være tatt ut av bruk innen 1.01.05. Det viste seg imidlertid at det kom inn svært små mengder kondensatorer til systemet for håndtering av farlig avfall. Det var da all grunn til å tro at det skjedde lite på dette området og det var fare for spredning av PCB til vann, jord og luft.

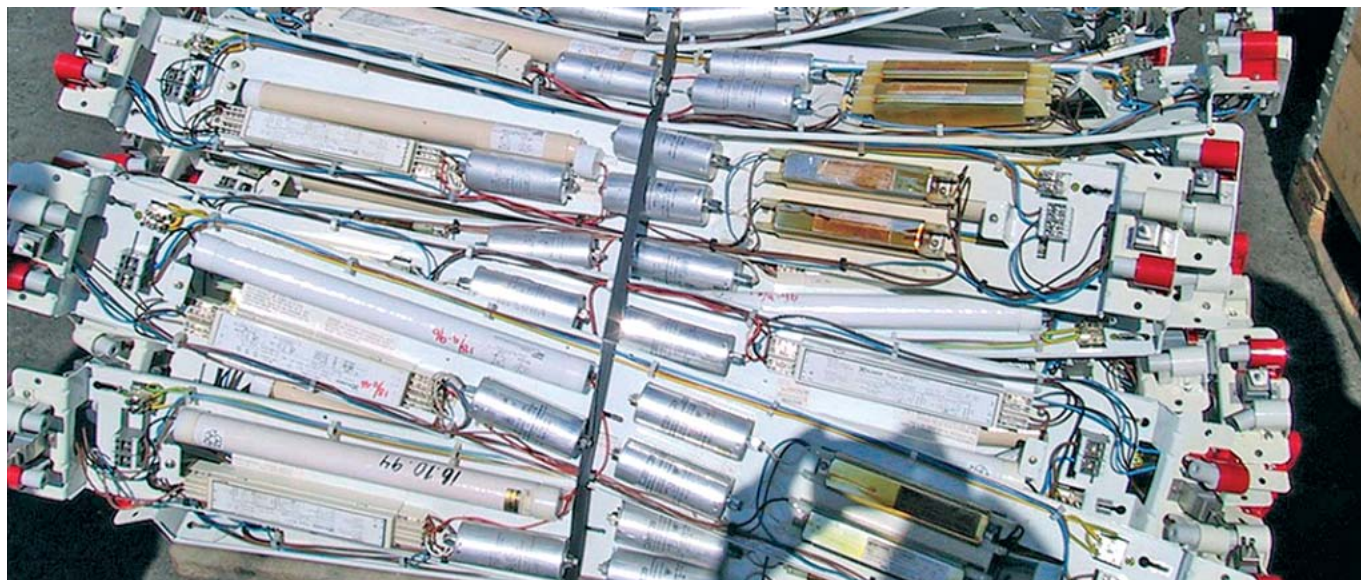
I desember 2004 ble forskriften endret slik at man kunne utsette utfasingen til 31.12.2007 under visse vilkår. I produktforskriften heter det:

Det er forbudt å ha følgende PCB -produkter i bruk:

- Transformatorer
- Kraftkondensatorer
- Kondensatorer i innendørs lysarmatur produsert fra 1965 til 1979

Forbudet gjelder fra 01.01.05, men for lysarmaturer gjelder det ikke før 31.12.07 dersom:

- PCB -holdige kondensatorer er kartlagt
- Det er utarbeidet plan som sikrer utfasing
- Det kan dokumenteres budsjettdekning for gjennomføring
- Det er utarbeidet plan for avfallshåndtering i alle deler av utskiftingen



Lysarmaturer med PCB -holdig kondensator. (Foto: RENAS AS)

Tilsyn med gjennomføring av utfasingen

Statens forurensningstilsyn og alle Fylkesmenn har gjennomført kontroll med dette arbeidet i to omganger. Den siste kontrollaksjonen avsluttes våren 2007. Det settes altså inn betydelig innsats fra myndighetene for å følge opp dette forbudet.

Resultater fra kontroll av utfasing av PCB -holdige lysarmaturer i kommunene i Telemark 2006

Kommune	Kontrollert	Skiftet ut	Utfasingsplan	Avvik m/frist
Bamble	Brevkontroll, 11.10.06		OK	
Bø	Brevkontroll, 11.10.06	OK		
Drangedal	Kontroll, 08.04.05	OK		
Fyresdal	Brevkontroll, 11.10.06		OK	
Hjartdal	Brevkontroll, 11.10.06			05.05.07
Kragerø	Tlf. kontroll 25./30.10.06	OK		
Kviteseid	Tlf. kontroll 24.10.06	OK		
Nissedal	Tlf. kontroll 04.11.06		OK	
Nome	Brevkontroll, 11.10.06			15.03.06 ¹
Notodden	Brevkontroll, 11.10.06		OK ²	
Porsgrunn	Brevkontroll, 11.10.06		OK	
Sauherad	Brevkontroll, 11.10.06			20.03.07 ³
Seljord	Brevkontroll, 11.10.06		OK	
Siljan	Kontroll, 04.04.05	OK		
Skien	Brevkontroll, 11.10.06		OK	
Tinn	Kontroll, 13.04.05		OK	
Tokke	Kontroll, 12.04.05		OK	
Vinje	Kontroll, 14.04.05		OK	

¹ Nome kommune sier i brev av 26.03.07 at de vil legge fram sak om tilleggsbevilgninger til utfasing av PCB -holdige kondensatorer i kommunestyremøtet 20.05.07.

² Notodden kommune har søkt SFT om utsatt frist for utfasing av PCB -holdige kondensatorer for 2 av sine bygg, har utfasingsplan for resterende bygg.

³ Sauherad kommune har redegjort for sine utfasingsplaner i brev av 20.03.07. Planene tilfredsstiller ikke kravene i forskriften. Fylkesmannen vil kreve ytterligere redegjørelse.

Det er aktuelt å følge opp de kommunene som ikke har skiftet ut alle PCB - holdige kondensatorer når de endelige fristene løper ut. Ved en slik oppfølgingskontroll vil det også være aktuelt å kontrollere kartlegging og merking av PCB -holdige isolerglassruter i kommunale bygg inkludert boliger og leiligheter.

PCB -holdige isolerglassruter

Det er forbudt å importere, eksportere, omsette, ta i bruk og gjenbruke PCB -holdige isolerglassruter.

Det er innført en obligatorisk merkepliktordning for PCB -holdige isolerglassruter som sitter i bygg. Merkeplikten medfører at en må kartlegge bruken av PCB -holdige isolerglassruter i kommunale bygg inkludert kommunale boliger/leiligheter og sørge for tilstrekkelig merking.

Avfallshåndtering

PCB -holdig avfall med et innhold av PCB på 50 mg/kg eller mer, er farlig avfall. Hvis en er usikker på om innholdet overstiger denne grensen skal avfallet håndteres som farlig avfall.

Fylkesmannens utfordring til kommunen:

For de som ikke har skiftet ut PCB -holdige lysarmaturer; gjennomføre utfasingen før fristen 31.12.07. Gjennomføre kartlegging og merking av PCB -holdige isolerglassruter i kommunale bygg.

Arbeidet med helhetlig vannforvaltning i Telemark

Fylkesmannens hovedfokus:

Stimulere kommunene og øvrige aktører til innsats.

For å stimulere til økt innsats, vil det i første fase av arbeidet være stramme tidsfrister. Det betyr at alle delaktige kommuner må ha forståelse for at dette arbeidet vil kreve ressurser, innsats og oppfølging for å gjennomføre til de fastsatte fristene.

Ny vannforskrift

EUs Rammedirektiv for vann er nå tatt inn i norsk rett. Ny forskrift om vannforvaltning trådte i kraft 1. januar 2007. Forskriften innebærer mer helhetlig vannforvaltning, basert på nedbørsfelt. Norge deles inn i ni vannregioner.

Formålet med forskriften er å gi rammer for fastsettelse av miljømål som skal sikre en mest mulig helhetlig og bærekraftig bruk av vannforekomstene.

Forskriften skal sikre at det utarbeides og vedtas regionale forvaltningsplaner med tilhørende tiltaksprogrammer med sikte på å oppfylle miljømålene og sørge for at det fremskaffes nødvendig kunnskapsgrunnlag for arbeidet.

Vannregionmyndighet

I hver vannregion er det utpekt et fylkesmannsembete som regionmyndighet. Vannregionmyndigheten skal koordinere arbeidet med å gjennomføre arbeidet i forhold til forskriften i sin region, i nært samarbeid med et vannregionutvalg.

Vannregion 2

Fylkesmannen i Buskerud har fått ansvar for region 2. Regionen omfatter deler av Oppland (Etna/Dokka og Begna), Buskerud, Vestfold, mesteparten av Telemark (Skiensvassdraget og Kragerøvassdraget), samt de nære kystområdene utenfor. Telemarksdelen av Arendalsvassdraget hører med til region 3 og foreslås delt inn som et eget vannområde. Det er Fylkesmannen i Vest-Agder som er vannregionmyndighet i denne regionen.

Organisering

I hver vannregion skal det etableres et vannregionutvalg. Utvalget skal være sammensatt av berørte regionale sektormyndigheter, fylkesmannsembeter, fylkeskommuner og kommuner. Vannregionutvalget ledes og utnevnes av vannregionmyndigheten. Det skal også opprettes en referansegruppe knyttet til vannregionutvalget. Referansegruppen skal bestå av representanter for berørte rettighetshavere, private og allmenne brukerinteresser.

Forvaltningsplan

Gjennom vannforvaltningsforskriften vil fokus i større grad enn tidligere være rettet mot å sikre en helhetlig vannforvaltning. For å oppfylle miljømålene skal det i hver vannregion utarbeides en sektorovergripende forvaltningsplan med blant annet et tiltaksprogram. Som grunnlag for arbeidet med forvaltningsplan og tiltaksprogram stiller forskriften krav om at tilstanden i vannforekomstene skal kartlegges (karakteriseres) og overvåkes.

Tiltaksprogram

Sektormyndigheter, fylkeskommuner og kommuner har innenfor sine ansvarsområder ansvar for å utrede forslag til typer tiltak, samt å utrede premissene for fastsettelse av miljømål. Den myndighet som har ansvar for å treffe vedtak om tiltak, blir dermed også en sentral premissleverandør innenfor sitt ansvarsområde ved utarbeidelse av planer og programmer.

Inndeling i vannområder i Telemark

Oppfølging av denne nye forskriften vil i praksis skje innenfor geografisk avgrensede vannområder. Det vil si at fylket må deles inn i vannområder ut fra en del praktiske hensyn og rent forvaltningsmessige hensyn på bakgrunn av forskjellige brukerinteresser og miljøproblemer. Fylkesmannen har gjort en foreløpig gjennomgang av forskjellige problemstillinger og kommet til en slik inndeling (se også kart):

- Skienselva med Grenlandsfjordene
- 1a) Børsesjøvassdraget – Lilleelva
- Farrisvassdraget – Siljan
- Kragerøvassdraget med kysten i Kragerø og Bamble
- Midtfylket
- Arendalsvassdraget – Telemark (ikke del av region 2)
- Tokke/Vinje-vassdraget
- Øst-Telemark vassdraget

Minst ett av vannområdene skal velges ut som eget arbeidsområde i første fase av arbeidet med å lage en forvaltningsplan. Det betyr at for dette området skal det lages en forvaltningsplan innen utgangen av 2009 og det skal være gjennomført nødvendige tiltak i tråd med planen innen 2015. For resten av vannområdene i fylket skal en samlet forvaltningsplan foreligge innen 2015 og tiltakene skal være gjennomført innen 6 år seinere.

Etter en kort høringsrunde i kommunen og noe nærmere dialog med enkelt kommuner har Fylkesmannen foreslått overfor vannregionmyndigheten å velge områdene Tokke/Vinje- vassdraget og Børsesjøvassdraget – Lilleelva.

Tidsplan for arbeidet i 2007

For arbeidet med forskriften knyttet til det utvalgte vannområde til første fase er fremdriftsplanen stram. For å få gjennomført arbeidet i tråd med forskriften må følgende oppgaver gjennomføres i 2007:

- Utarbeide et planprogram for første planperiode og sende dette på høring senest 31. mars
- Velge ut vannområder som skal være med i første planperiode, snarest og senest innen utgangen av mai
- Gjennomføre fullkarakterisering og utarbeide overvåkingsprogram for vannområdene som er valgt ut til første planperiode
- Starte opp arbeidet med tiltaksplaner og forvaltningsplaner i de utvalgte vannområdene innen 1. oktober

Fylkesmannen vil starte organiseringen av arbeidet i Telemark i vår og følge opp slik at fremdriften som er fastsatt i forskriften holdes.



Fylkesmannens utfordring til kommunen:

Delta aktivt i arbeidet med utarbeiding av forvaltningsplan for vannforekomstene i egen kommune.
Bidra til at fremdriften i arbeidet holdes.

Forvaltningsplan for Skjærgårdsparken Telemark

Fylkesmannens hovedfokus:

Forvaltningsplanen for Skjærgårdsparken Telemark skal danne grunnlag for en helhetlig og rasjonell forvaltning og drift av alle offentlige friluftslivsområder på Telemarkskysten.

På vegne av Miljøverndepartementet og Direktoratet for naturforvaltning godkjente Fylkesmannen forvaltningsplanen for Skjærgårdsparken Telemark i desember 2006.

Planen er utarbeidet i et samarbeid mellom Kragerø, Bamble, Porsgrunn og Skien kommuner, Fylkeskommunen og Fylkesmannen.

Planen skal være en rettesnor og et praktisk hjelpemiddel for myndigheter, driftspersonell og andre aktører i arbeidet med drift og forvaltning av Skjærgårdsparken Telemark. Det å opprettholde en høy standard, sikre nye områder og videreutvikle arealene for å bedre allmennhetens tilgang til sjøen og i kystlandskapet har vært viktig i arbeidet. Planen gjelder i hovedtrekk:

- Hvordan **tilrettelegge, drifte og vedlikeholde** Skjærgårdsparkområdene på en rasjonell og god måte?
- Forslag til **sikring** (offentlig erverv) av nye områder
- Utvikling av **kystled** – Telemark
- Forslag til tiltak for å gjennomføre etablering av **kyststier**
- Forslag om å vurdere etablering av et **interkommunalt friluftsråd** for Telemarkskysten.

Det er ressursbesparende at alle disse områdene for Telemarks del vurderes i sammenheng, og at det i fellesskap er utarbeidet et handlingsprogram med prioritering av oppgaver. Handlingsprogrammet er viktig i finansiering og samarbeid om gjennomføring av enkelttiltak og felles prosjekter i Skjærgårdsparken. Handlingsprogrammet har en kostnadsramme på ca. 13,5 mill kroner fram mot 2010. Det er også tenkt at planen skal danne grunnlag for overføring av mer myndighet og oppgaver til kommunene knyttet til friluftsområdene. For å få til en god samordning mellom kommunene og de ulike aktørene ellers anbefales det at det vurderes etablering av et interkommunalt friluftsråd for Telemarkskysten.



Langøytingen Fyr inngår i Skjærgårdsparken og har tilbud om utleie av kystledhytte. Foto Mapaid as

Samla behov for midler til drift og investeringer i Skjærgårdsparken Telemark 2006 – 2010:

Utgifter/oppgaver beskrevet i planen:	2006	2007	2008	2009	2010	Totale kostnader 2006- 2010
Tiltak enkeltområder Porsgrunn	160.000 **	170.000	595.000	475.000	680.000	2.080.000
Tiltak enkeltområder Bamble	50.000 **	342.000	517.000	739.000	1.017.000	2.665.000
Tiltak enkeltområder Kragerø	270.000 **	630.000	473.000	475.000	397.000	2.245.000
Nytt teknisk driftsutstyr og båter		5.000.000*	800.000	1.500.000		7.300.000
Forvaltning/ Fellestiltak	215.000	775.000	745.000	620.000	620.000	2.975.000
Driftskonsekvens nye tiltak		375.000	375.000	375.000	375.000	1.500.000
Sum kostnader kr:	695.000 **	7.292.000	3.505.000	4.184.000	3.089.000	18.765.000

* Kostnader til ny båt i Porsgrunn på kr 5 mill er finansiert.

** En del foreslåtte tiltak for 2006 er gjennomført og/eller finansiert.

Fylkesmannens utfordring til kommunen:

Fremme søknader om erverv og sikring av nye områder for allmennhetens bruk til friluftsområder i tråd med prioriteringene.

Etablere gode relasjoner til frivillige organisasjoner for utvikling av kystled og kyststi.

Bidra til at det blir gjort en grundig vurdering av mulig etablering av interkommunalt friluftsråd for Telemarkskysten.

Klagesaker etter plan- og bygningsloven

Fylkesmannens hovedfokus:

Byggesaksbehandlingen skal tilfredsstille kravene til rettsikkerhet.



Stor byggeaktivitet stiller krav til plan- og byggesaksbehandlingen, både når det gjelder kapasitet og kvalitet. I kombinasjon med at innbyggerne generelt stiller krav og prøver sine rettigheter, skulle en forvente at mengden klagesaker til Fylkesmannen ville øke i samme takt. Det er imidlertid ikke tilfelle. Saksmengden har vært relativt stabil de siste årene. Når det for eksempel gjelder rene byggesaksklager kom det i 2006 inn 142 nye klager, mens tallet for 2002 viser 127.

Fylkesmannen ser det slik at selv om saksmengden er relativt stabil, bør det være mulig å redusere antall klagesaker, til fordel for både innbyggerne og forvaltningen.

For å forebygge klager og bidra til raskere saksbehandling hos Fylkesmannen, ber vi kommunene om å være bevisste på følgende:

Vise i vedtaket til den rettsregel vedtaket bygger på (hjemmel) og sikre at vedtak blir begrunnet i tråd med kravene i forvaltningsloven

Sørge for at sakene er godt opplyst gjennom beskrivelse av faktum og vedlegg av foto, kart, plan og planbestemmelser

For egen del har Fylkesmannen hatt for lang saksbehandlingstid på klagesaker etter plan- og bygningsloven det siste året. Dette er nå under forbedring, og fra mai 2007 forventer vi å kunne overholde kravet om 3 måneder saksbehandlingstid.

Fylkesmannen utfordring til kommunen:

Alle vedtak må gis forsvarlig begrunnelse. Holde god kvalitet i saksbehandlingen. Opprettholde og utvikle kompetansen på byggesaksområdet.

Samfunnssikkerhet og beredskap

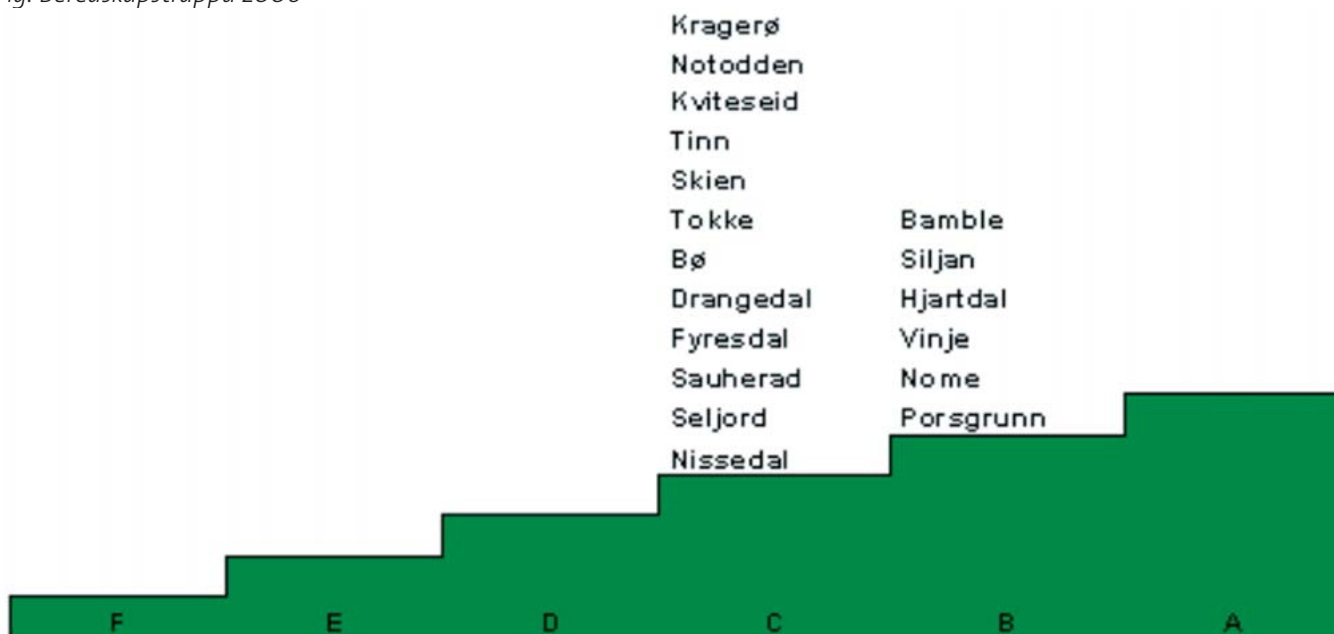
Fylkesmannens hovedfokus:

Kommunene er grunnfjellet i det nasjonale sikkerhets- og beredskapsarbeidet. Hensynet til samfunnssikkerhet og beredskap må være en integrert del av alt kommunalt planarbeid, og bygge på kartlegging og vurdering av risiko- og sårbarhetsforhold.

Status for beredskapsarbeidet i kommunene – Beredskapstrappa

I Tilstandsrapporten for 2006 presenterte vi Beredskapstrappa. Vi tok da opp en rekke kriterier som vi ville evaluere kommunene ut fra. En tilsvarende vurdering av konsulentfirmaet Agenda viste at Telemarkskommunene i snitt kom best ut på landsbasis. Som vi ser av figuren nedenfor - som er vår plassering av kommunene i trappa - kom ingen av kommunene på noen av de tre nederste trinnene i trappa. Dette forteller at grunnberedskapen er på plass. Samtidig ser vi at alle kommunene har gjenstående utfordringer og noe å strekke seg etter.

Fig: Beredskapstrappa 2006



For 2007 byttes en rekke av kriteriene i trappa ut og erstattes med nye. Disse nye kriteriene blir tatt med blant annet på bakgrunn av tema fra seminar, øvelser og tilsyn.

I tillegg til å sjekke ut enkelte konkrete ting som implementering av atomberedskap og etablering av EPS-planverk så vil vi ta for oss kriterier for robustgjøring av beredskapsarbeidet (interne/eksterne nettverk eller grupper, faste møter, kvalitetssystem etc.) og kriterier knyttet til arbeidet med kriseinformasjon.

Fylkesmannens utfordring til kommunen:

Etter hvert som grunnberedskapen kommer på plass blir det mer og mer krevende å vedlikeholde og forbedre innsatsen innenfor samfunnssikkerhet og beredskap. Hvordan vil kommunen håndtere denne utfordringen?

Status for kartlegging av risiko- og sårbarhetsforhold i Telemark – Fylkes-ROS

Fylkesmannen har i år ferdigstilt første utgave av Fylkes-ROS for Telemark. Dokumentet er en innledende kartlegging og vurdering av risiko- og sårbarhetsutfordringer på fylkesnivå. Fylkes-ROS er ikke et avsluttet dokument, og vil bli revidert og videreutviklet med flere analyseområder.

I tillegg til å gi grunnlag for beredskapsarbeidet på fylkesnivå er Fylkes-ROS ment å skulle gi kommunene et grunnlag for sine risiko- og sårbarhetskartlegginger.

Fylkesmannens utfordring til kommunen:

Hvordan vil kommunen bruke Fylkes-ROS som verktøy i sitt beredskapsarbeid?