



Fylkesmannen i Vestfold

# Årsrapport 2006



Oseberghaugen i Slagen, Tønsberg

# Innholdsfortegnelse:

	<b>Side</b>	
<b><u>Kapittel 1 Tilstanden i Fylket og embetet</u></b>		
1.0 Tilstanden i Vestfold	2	
1.1 Styringsdialogen	5	
1.2 Budsjett 2006	5	
1.3 Elektronisk embetsoppdrag og rapportering	6	
1.4 Saksbehandlingstid og systematisk sammenligning	6	
1.5 Elektronisk forvaltning	6	
1.6 Ledelse organisering og styring	8	
<b><u>Kapittel 2 sentrale politiske føringer</u></b>		
2.1 Fornyning av offentlig sektor – generelle samordningsoppgaver	11	
2.2 Velferd helse og personlig tjenesteyting	14	
2.3 Oppvekst, familie, barnehager og utdanning	17	
2.4 Arealdisponering og byggesaker	19	
2.5 Landbruk, næringsutvikling, naturressursforvaltning og miljøvern	21	
2.6 Samfunnssikkerhet og beredskap	23	
<b><u>Kapittel 3 Resultatområdene i embetsoppdraget</u></b>		
	<b>Resultatområde</b>	
Kongehuset (Ikke rapportering)	00	
Miljøverndepartementet	01 – 11	25
Landbruks- og matdepartementet	21- 26	28
Vedlegg 1		77
Vedlegg 2		79
Kunnskapsdepartementet	31 – 38	44
Vedlegg 3		80
Barne- og likestillingsdepartementet	42 – 48	48
Justis- og politidepartementet	51 – 57	50
Kommunal- og regionaldepartementet	61 –65	53
Helse- og omsorgsdepartementet	71 – 75	61
Arbeids og inkluderingsdepartementet	73 – 79	75
Helsetilsynet	81 – 82	75
Samferdselsdepartementet	91 – 92	75
Utenriksdepartementet	93 –94	75
Kultur- og kirkedepartementet	95 – 97	76
Fornyings- og administrasjonsdepartementet	99	76

# Kapittel 1 Tilstanden i Fylket og embetet

## 1.0 Tilstanden i Vestfold

### Kommuneøkonomi og finansiering av offentlig forvaltning i Vestfold

#### *Det generelle inntektsnivået i fylket*

Fylkesmannen har ved flere anledninger kommentert Vestfold-kommunenes lave inntektsnivå pr innbygger, korrigert for variasjoner i utgiftsbehov. I budsjettet for 2006 er det få endringer i Vestfold-kommunenes "bunn plassering". Variasjonene mellom kommunene er også små. De siste år er det bare unntaksvis at enkelte kommuner i Vestfold har hatt et inntektsnivå på 100 % eller høyere.

#### *Økonomiske rammer målt opp i mot forventningene*

Fylkesmannens vurdering er at det i dag eksisterer et betydelig gap mellom den forventningen om økt aktivitet og økt tjenestenivå som er skapt på sentralt nivå, særlig gjennom siste del av 2005 og 2006, og hva som faktisk kan forventes gjennomført etter økningene i kommunesektorens samlede økonomiske rammer. Særlig tydelig blir dette i våre kommuner, hvor inntektene i utgangspunktet er svært lave. Mekanismene i inntektssystemet forsterker skjevhetene når kommunesektorens totale rammer øker. Samtidig er forventningene til kommunene om høyere tjenesteproduksjon og økt kvalitet ikke fordelt etter prinsippene i inntektssystemet. Disse forventningene er like høye uansett hvor i landet vi befinner oss. Til tross for dette er Vestfold også fortsatt på et bunnivå når det gjelder fordeling av skjønnsmidler til kommunene, med en av de laveste tildelingene totalt og pr innbygger. Ingen andre fylker kan sammenlignes med Vestfold når inntektsnivået og tildeling av skjønnsmidler ses i sammenheng. Vestfold er da i den situasjonen at et av de laveste inntektsnivåene følges opp med en av de laveste tildelingene av skjønnsmidler. Kommunene i fylket omfattes i svært liten grad av de regionalpolitiske virkemidlene som er rettet mot sektoren. Bare to av fylkets kommuner omfattes av ordningen med regionaltilskudd og den ene av disse er allerede på vei ut av ordningen som følge av økt folketall.

#### *Situasjonen på Torp flyplass*

Behovet for styrket innsats på Torp, grunnet den formidable veksten i flytrafikken, har vært vanskelig for kontrollatene (politi og toll) å svare opp innen de ordinære budsjettammer. Fylkesmannen ba om, og fikk, derfor et møte med justisministeren for en gjennomgang av situasjonen, sammen med politimester og regiondirektør for tollvesenet, høsten 2006.

Blant flere forhold la fylkesmannen særlig vekt på at offentlig virksomhet i Vestfold systematisk synes å komme dårlig ut gjennom eksisterende modeller for ressursfordeling. Dette gjelder så vel for statsetatene, som for finansiering av kommunene. Eksempelvis er det slik at Vestfold er i en særstilling hva gjelder bystruktur. Vi er et lite fylke med 4 større – nesten sammenhengende byer - med et kriminalitetsbilde (eksempelvis kriminalitet pr. 1.000 innbygger) som kun overgås av Oslo. Vi har en befolkning på oppunder 200 000 på en rett linje fra Larvik i syd til Horten i nord. En strekning på ca 5 mil.

Politiet har en oversikt som viser at byene i Vestfold ikke får uttelling som tettsteder over 50.000 innbyggere. Folketallet i Larvik, Sandefjord og Tønsberg inkludert Nøtterøy ligger på denne grensen, men havner likevel i gruppen 20 000 til 50 000, som gir relativt dårlig uttelling i modellen. Tønsberg inklusive nabokommunen Nøtterøy har til sammen over 57.000 innbyggere, men dette gir ikke utslag da kun 45.000 bor tettbygd.

Denne tette bystrukturen er helt unik for Vestfold, men er likevel ikke tatt hensyn til gjennom ressursfordelingen i politiet. Dette til tross for at denne strukturen underbygges av høyere kriminalitet enn alle andre distrikter, bortsett fra Oslo.

#### *Sekundærvirkninger av ressursmangelen*

Denne knappheten bidrar til at det ofte er en stor utfordring for Vestfold-kommunene å skaffe den nødvendige egenandel for å kunne delta i felles initiativ med andre virksomheter, jf f.eks politiets SLT-tiltak. Dette er nå i gang i flere kommuner, men har vært svært krevende å få på plass. Det er derfor fortsatt Fylkesmannens oppfatning at situasjonen er urimelig og raskt bør korrigeres. Fordelingsmekanismene i inntektssystemet må forbedres slik at alle kommuner i landet får en reell mulighet til å følge opp regjeringens klart uttalte målsetting om et likeverdig tjenestetilbud til alle innbyggere.

Kommuneøkonomien i Vestfold sammenfaller altså med situasjonen til tolletaten og i politiet. Fylkesmannen legger vekt på sammenhengen mellom kommunenes og politiets virksomhet, fordi både kriminalitetsforebygging, håndtering av de sosiale skadevirkninger kriminalitet medfører og tilbakeføring av straffedømte til samfunnet, i stor grad er et felles anliggende for lokalsamfunnets myndigheter, kriminalomsorgen og politiet.

Som for politiet, er det slik i inntektssystemet for kommunene at det særskilte storbytillegget, over 50 000 innbyggere, som særlig er begrunnet i rus/psykiatri, på grunn av kommunenes innbyggertall ikke kommer noen av Vestfold-kommunene til gode. Vestfold-byene henger sammen og preges av akkurat det samme problembilde som bykommuner med 50 000 eller flere innbyggere. I tillegg har de altså i sin midte en stor, og raskt voksende, internasjonal trafikk, med de risiki som følger når det gjelder smugling, ulovlig innvandring, menneskehandel osv.

Enkelte områder i enkelte Vestfold-kommuner har en foruroligende negativ score på SSB's levekårsindeks, et poeng som forsterker Fylkesmannens bekymring når det gjelder inntektssystemets urimelige utslag for de samme kommunene (svært lave inntekter).

#### Stat – næringsliv

Statlige etater i Vestfold har siden 2000 gjennomført et samarbeidsprosjekt overfor næringslivet som kan vise til gode resultater og som i tillegg har gitt overføringsverdi til andre fylker. Både næringsliv og offentlig sektor har ønsket et felles pilotprosjekt på hvordan offentlig sektor på en bedre måte kan hjelpe nyetablerere og småbedrifter i endring. Initiativet antas iverksatt i 2007 i et samarbeid mellom Tønsberg, Sandefjord og Larvik kommuner, Innovasjon Norge, Fylkeskommunen og de berørte statlige etater som skatteetaten, NAV, Fylkesmannen, Høg-skolen i Vestfold m.m. Horten kommune får nå også tilbud om å være med. Nærings- og handelsdepartementet er meget positive til pilotprosjektet og har bevilget kr. 400.000 over 2 år. Bevilgningen er likevel lavere enn opprinnelig søknad, og det betyr at prosjektet er avhengig av delfinansiering med lokale midler. Målet er at stat og kommuner skal være et fortrinn for bedriftene og at sårbarheten i de nye bedriftene reduseres, gjennom forenkling, forutsigbarhet og samordnet tjenestetilbud fra offentlig sektors side. Prosjektet vil løfte ambisjonsnivået til over gjennomsnittet for slike tjenester i Norge. Med det menes at offentlig sektor i samarbeid med kommersielle hjelpere skal tilby en veiledning som gir etablererne større mulighet for å vokse og overleve.

## Helsemessige utfordringer

### *Rusområdet*

Ved utgangen av 2006 kommer det blandede meldinger om situasjonen for rusmiddelmissbrukerne i Vestfold. Sosialtjenesten i kommune har ikke rapportert om store endringer, men de som arbeider i første linje, feltpleie og liknede, er urolige over økende omsetning av illegale stoffer. Kapasiteten for legemiddelassistert rehabilitering (LAR) er for liten og ventetiden øker for de som søkes til behandling. Kapasiteten for medikamentfri behandling er enda knappere. Rusmiddelmissbrukerne er lite aktive med å søke hjelp og klage over mangel på tilbud.

### *Partnerskap for folkehelse.*

Samarbeidet mellom fylkesmannen, fylkeskommunen, kommunene og frivillige organisasjoner er etablert. Det fungerer godt og det er oppnådd konkrete resultater. Det er inngått formell partnerskapsavtale med syv av fjorten kommuner. I løpet av 2006 er det lagt vekt på å utvikle planverktøy. Formålet har vært å bidra til alminnelig planstøtte for kommunene og bidra til at personell i helse- og sosialtjenesten skal bli mer aktive i kommunalt planarbeid. Planverktøyet heter "Helse i plan" og introduseres nå for kommunene

## Barn og unge

Statistikk og undersøkelser viser at Vestfolds unge på flere områder kommer dårlig ut sammenlignet med landsgjennomsnittet. Det er høyt frafall fra videregående opplæring. Ungdomskriminaliteten er av de høyeste i landet, og det er betydelige rusproblemer blant unge. I tillegg til de mange personlige tragedier som er knyttet til disse forholdene, representerer de et betydelig samfunnsproblem ved at så mange kan komme inn i en tilværelse som passive trygdemottakere i stedet for aktiv arbeidsinnsats. Fylkesmannen legger stor vekt på å støtte opp om de nasjonale strategiene om samarbeid på tvers av sektorene, og om tidlig innsats for å møte utfordringene til barn og unge med vansker. I samarbeid med blant andre fylkeskommune og kommuner er det tatt initiativ til å prøve ut modeller for tiltak for unge i gråsonen, og evaluering av slike tiltak som kommunene allerede har gjennomført. Som ledd i arbeidet er det satt i gang et to-årig prosjekt med kompetanseutvikling for tverretattlig samarbeid i forhold til barn og unge, og det planlegges et samarbeidsprosjekt om utfordringen i forhold til atferd i barnehager og skoler. Fylkesmannen mener at det store tallet på sentralt initierte tiltak som rettes mot barn og unge, og som ikke er koordinerte, kan skape vansker for en samordnet og målrettet innsats på dette feltet.

Fylkesmannen har registrert at det er overraskende stor forskjeller når det gjelder kvalitet mellom skoler og barnehager i fylket. Dette gjelder ofte også innbyrdes i den enkelte kommune. Noen skoler og barnehager er preget av systematisk og godt arbeid og høy kvalitet. Andre kan være ganske dårlige – og får lov til å fortsette å være det. Mange kommuner har i stor grad delegert myndighet til enkeltinstitusjonene, uten samtidig å sørge for at gode måle- og rapporteringssystemer for kvalitet er på plass. Fylkesmannen ser det som viktig at kommunene i større grad enn nå ivaretar sitt ansvar som skoleeier og barnehagemyndighet ved å få på plass en bedre oppfølging av virksomhetene.

## Situasjonen i landbruket

Vestfold er et fylke med et aktivt primærlandbruk og stor næringsmiddelindustri i et tett befolket område med betydelig arealpress. På alle nivå i landbruket arbeides det kontinuerlig med fornyelse, videreutvikling og kostnadseffektiv drift for å kunne bidra til et

konkurransedyktig norsk landbruk og næringsmiddelindustri. Det er viktig at landbruket i denne delen av landet blir tilgodesett i tildeling av virkemidler og i omtalen av norsk landbruk.

Et signal om at jordbruket i sentrale strøk, med gunstig klimatiske, jordsmonns- og arronderingsmessige forhold for rasjonell produksjon, tillegges liten vekt ved fordeling av virkemidler i landbrukspolitikken vil være et uheldig signal til både næringens utøvere og industrien.

Det er viktig med et aktivt, moderne landbruk i områdene rundt Oslofjorden, både med tanke på jordvern, alliansebygging og kulturlandskap. Det er viktig å stimulere fremtidsro, også i områder hvor behovet for arbeidskraft er stort i andre næringer, når en ønsker å ”ta hele landet i bruk”. *Det er stort behov for virkemidler for å opprettholde motivasjon og innovasjonstakten i landbruket i de klimatiske gunstige og markedsnære områder for landbruket som bl.a Vestfold representerer.*

Det er en utfordring å få til en helhetlig debatt på kommunens landbrukspolitik, når kommunenes fokus er på rollen som tjenesteleverandør. Arenaene som etableres og videreutvikles via arbeidet med regionale strategier er imidlertid et viktig tiltak for å få kommunene engasjert, og øke forståelsen for landbrukets rolle i Vestfoldsamfunnet.

### Miljøområdet

Vestfold er i sterk vekst. Det forventes en befolkningsvekst på 40000 personer i løpet av 20 år. Hovedtyngden av bosettingen er i kystkommunene, og det er her befolkningsveksten er størst. Den sterke veksten fører til at vi får mange saker til behandling, både saker etter forurensingsloven og plansaker. Befolknings tettheten og arealkonflikten gjør at disse sakene blir konfliktfylte og arbeidskrevende. Saksbehandling etter spesiallovverket og samt sakene etter plan- og bygningsloven tar derfor hoveddelen av miljøvern avdelingens arbeidskapasitet.

Strandsonen i Vestfold har betydelig fokus, og vi legger ned store resurser for å følge opp dette viktige nasjonale arbeidet. Vi registrer gjennom enkelt avgjørelser og på ulike fagsamlinger at departementet har en sterk fokus på strandsonepolitikken, noe vi synes er positivt. Etter vår vurdering ville det være nyttig og til stor hjelp i dette arbeidet om den endrede strandsonepolitikken kunne presiseres i et eget strandsonebrev til kommunene.

## **1.1 Styringsdialogen**

Med bakgrunn i årets omfordeling av budsjettmidler mellom fylkene er det sterkt ønskelig at slike forhold blir tatt opp i foreløpig tildelingsbrev, slik at vi får muligheter til å gi tilbakemelding på konsekvensene før endelig tildeling foretas. Vi viser forøvrig til de synspunkter som fremmes i rapporten fra fylkesmennes ressursutvalg ” et magrere liv for løven”.

## **1.2 Budsjett 2006**

Budsjettrammene som stilles til disposisjon for Fylkesmannen i Vestfold har generelt vært for trange til at bemanningen kan opprettholdes. Ved utgangen av 2006 var vi nede i ca 92 årsverk etter å ha kuttet ca 2 årsverk i løpet av året, og det må kuttes ytterligere i 2007. Årsakene ligger i at bevilgningene er for knappe til å dekke opp kostnadsøkning og lønnsglidning. Dette gjelder både stillinger 1510 og stillinger på prosjekt- og fagmidler.

### **1,3 Elektronisk embetsoppdrag og rapportering**

Våre erfaringer med det elektroniske embetsoppdraget er gode. Basen gir en samlet oversikt over arbeidsoppgavene og det er forholdsvis greit å finne fram i systematikken. Form og detaljeringsgrad på oppdraget varierer mellom oppdragsgiverne, og burde kunne samordnes bedre.

I tildelingsbrevet blir det presisert at budsjettstyringen er overordnet embetsoppdraget. Dette innebærer at synkende bemanning tvinger fram en sterkere prioritering av arbeidsoppgavene. Utformingen av embetsoppdraget bør understøtte en slik prioriteringsprosess.

### **1,4 Saksbehandlingstid og systematisk sammenligning**

Fylkesmannen i Vestfold har hatt et sterkt fokus på saksbehandlingstider, og har laget et oppfølgingssystem på alle saksområder. Gjennomgående ligger saksbehandlingstidene for den store massen av saker under 30 dager, men vi har også et fåtall saker som overskrider 3 mnd. Dette har som regel alltid en årsak i spesielle forhold knyttet til saken, og har lite med kapasitet hos saksbehandler å gjøre. Årsakene kan ofte være enkle, som eksempelvis at søknaden kommer for tidlig i forhold til rettighetstidspunktet eller at vitale dokumenter mangler og som det tar tid å skaffe til veie.

## **1.5 Elektronisk forvaltning**

### Saks- og arkivsystem

Våren 2006 startet vi opp prosjektet fullelektronisk saksbehandling og arkiv for Fylkesmannen i Vestfold. Prosjektgruppa var sammensatt av en person fra IT, arkivleder og to saksbehandlere fra fagavdelingene. Høsten 2006 gjennomførte vi møter og kurs for samtlige ledere og saksbehandlere, for å kunne legge til rette for en best mulig elektronisk saksflyt. Det har vært et meget tett og nyttig samarbeid mellom IT- og arkivenheten i prosjektperioden. Saksbehandlere har fått utplassert to skjermer, dokumenter blir nå OCR-tolket for gjenbruk av tekst og det er laget gode søk i ePhorte. Brukerveiledninger og nye rutinebeskrivelser er lagt ut på vårt intranett NettOpp. Arkivenheten har hele tiden vært à jour med daglige driftsoppgaver.

1. Januar 2007 startet vi opp med fullelektronisk arkiv og saksbehandling ved embetet. Vi har valgt i forlengte prosjektperioden fram til sommeren 2007, for å kunne følge opp våre saksbehandlere over i en driftsperiode, videreutvikle bruken av ePhorte og se på mulighetene til å få til en elektronisk kommunikasjon med kommunene.

### Elektroniske tjenester

Gjennom fylkesmannen.no/vestfold tilbyr embetet følgende elektroniske tjenester:

- Elektronisk søknadsskjema for stillinger ved embetet.
- Elektronisk påmelding til kurs og konferanser.
- Tildeling av turnuslegeplasser i kommunehelsetjenesten.

Det ligger en rekke skjemaer på vår nettside. I påvente av en løsning når det gjelder elektronisk signatur, må disse skrives ut på papir, signeres og sendes i posten.

### Nettbasert informasjon

Det har vært jobbet svært godt med nettstedene til Fylkesmannen i Vestfold i løpet av 2006.

Arbeidet utføres av en nettredaksjon, som består av en person fra hver avdeling samt informasjonsrådgiveren. Disse har ukentlige lunsjmøter.

Embetet drifter følgende nettsteder:

*Fylkesmannen.no/vestfold*: Embetets offisielle nettside. Nettsiden ble nummer syv i en kvalitetsvurdering av nesten 700 offentlige nettsteder i 2006. Fylkesmannens nettsted ble det beste offentlige nettstedet i Vestfold, sammen med Larvik kommunes. Rangeringen legger vekt på tilgjengelighet, brukertilpasning og grad av nyttig innhold. Fylkesmannen legger stor vekt på å oppdatere det faglige innholdet på nettstedet. Det har i tillegg vært en god produksjon av nyhetssaker. Det er god respons fra mediene på sakene som legges ut på siden.

*vlg.no*: Her har vi samlet og systematisert lover, regler og retningslinjer om arealforvaltning. Nettstedet gir også kjøreregler for gode prosesser i arealsaker. Det legges jevnlig ut nyhetssaker på nettstedet. Målgruppen er kommuner, konsulenter, private entreprenører eller andre som driver planleggings- og utbyggingsarbeid i fylket.

*Tommeliten.no*: Har landbruket i Vestfold som tema, og henvender seg til barn i grunnskolen. Her finner de spill, oppgaver og informasjon om primærnæringene i fylket.

*Miljostatus.no/vestfold*: Nettsted om miljøvern. I 2006 er det nedlagt et stort arbeid i å oppdatere alt innhold på nettstedet. Det oppdaterte innholdet vil bli publisert så snart nettstedet flyttes over til en ny teknisk plattform (våren 2007).

*Fylkesmannen.no/turnusleger*: Et nettsted for legers valg av distriktsturnus. Vestfold har egen side på nettstedet der vi legger ut informasjon som angår Vestfold spesielt, bl.a. elektronisk valg av turnusplass i kommunehelsetjenesten i Vestfold.

### Kart og stedfestet informasjon

Fylkesmannen i Vestfold har etter hvert tilgang til et godt digitalt kartverk + ortofoto.

Alle tilsatte med behov og ønsker har tilgang til dette materialet.

Vi har også en relativt god situasjon med hensyn til ajourhold av fagrelaterte kartdatabaser.

Etablering av felles lisenspool på Hamar vil kunne gi noen innsparinger over tid.

### Informasjonsnett (FRI)

Vi opplever FRI som en stabilt og relevant tjeneste. Oppetiden er meget god og eventuelle feilsituasjoner blir raskt rettet opp. Omfanget av tjenester som tilbys er relevant, og det er en fornuftig deling av ansvar mellom embete og den sentrale driftsorganisasjonen. Vi vil spesielt fremheve kontroll av e-post for virus og spam som sikrer at de dataene som når embetene er rene. Den nye tjenesten for fjernaksess er også blitt godt mottatt.

I fjor kommenterte vi den lokale forankringen i embetene av FRI-prosjektet på en positiv måte. Vi vil igjen understreke dette. Også i en driftsituasjon vider det seg at dette er en gunstig måte å organisere dette på. Fylkesmannen i Hedmark gjør en flott jobb med FRI.

### Informasjonssikkerhet

Fylkesmannen i Vestfold har gjennomført arbeidet med å utarbeide retningslinjer for informasjonssikkerhet slik det er omtalt i Tildelingsbrevet for 2006. Vi har et Sikkerhetsutvalg som løpende ivaretar revisjonen av retningslinjene. Vi har ikke hatt situasjoner som har medført eksponering av personsensitivt materiale eller som på annen måte har truet informasjonssikkerheten i embetet.



## 1.6 Ledelse organisering og styring

### Forvaltningsreformen

Vi avventer situasjonen med hovedvekt på å opprettholde produktivitet og ro i organisasjonen.

### Personalpolitikk

Vi har følgende målsetting for personalpolitikken "Fylkesmannen skal gjennom konkrete tiltak fokusere på livslang læring, likestilling, etikk og inkluderende arbeidsliv".

*Følgende personalpolitiske områder hadde fokus i 2006:*

- Kompetanseutvikling 2006/2007 – To satsningsområder: 1. Analyse, 2. Omstilling og endring.
- Lønnspolitikk ble etablert, det jobbes videre med delområder.
- Likestillingspolitikk utarbeidet i 2006, ligger nå til godkjenning hos partene lokalt.
- Telefonordning ble etablert.
- Tidsregistreringssystemet TidBank ble implementert fra 01.01.2006.

### Likestilling

#### *Kompetansebyggende tiltak*

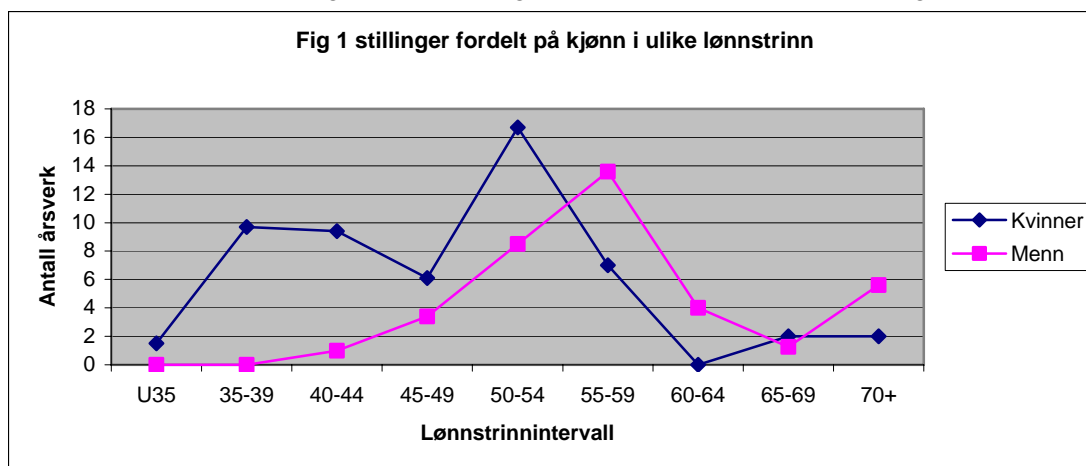
Fylkesmannen i Vestfold har våren 2006 deltatt på et todelt opplæringsopplegg om Aktivitets- og redegjørelsesplikten i regi av Barne- og likestillingsdepartementet og Kvinneuniversitetet Nord. Første del var en samling for ledelsen i alle embeter på Gardermoen, to av våre ledere deltok på dette. Andre del var et seminar som ble gjennomført lokalt, her deltok vår ledergruppe, tillitsvalgte og personal.

Ut av seminaret kom en liste over interne satsningsområder, som er inntatt i vår likestillingspolitikk som er omtalt under "Personalpolitikk". Tiltak mot diskriminering, på områder som etnisitet, alder og nedsatt funksjonsevne, inngår som en integrert del av vår likestillingspolitikk.

#### *Aktuell statistikk ved utgangen av 2006*

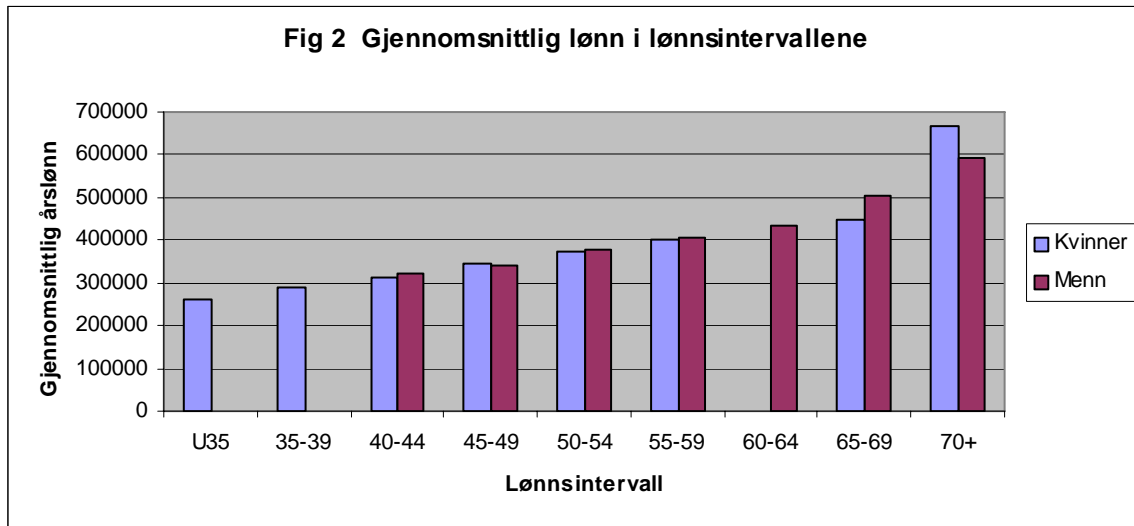
Hos Fylkesmannen i Vestfold var det ved utgangen av 2006 91,75 årsverk fordelt på 59,3 % kvinner og 40,7 % menn. Sammenlignet med 2005 har kvinneandelen gått opp med 6,9 %. Dette skyldes at vi har hatt en unormalt høy turnover i 2006, som følge av det stramme arbeidsmarkedet. Det er en betydelig overvekt av menn som har sluttet, og disse er i hovedsak erstattet med kvinner. Vi er på vei mot en nokså skjev kjønnsfordeling om trenden fortsetter.

Vi har sett på de tilsvarende grupperingene som i fjorårets rapport, men har i tillegg tatt med oversikt over stillingskodene førstesekretær/konsulent. I fig 1 er gjennomsnittstallene for kvinner og menn splittet opp i lønnstrinnintervaller. I intervallene 30-34 og 35-39 førstesekretær og konsulent, er det kun kvinner som er tilsatt, og dette dreier seg i hovedsak om merkantile stillinger.

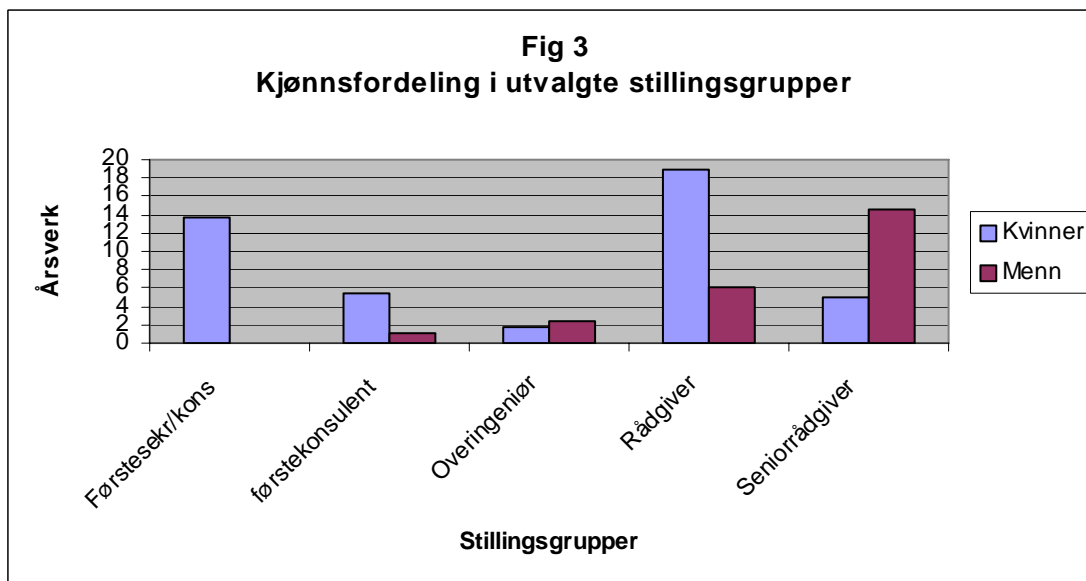


Figur 1 viser tilnærmet samme situasjon som i forrige års rapport. Det etablerte saksbehandlersjiktet fra ltr 55 og oppover domineres av menn, og stillingene under ltr 55 domineres av kvinner. Kjønnfordelingen i fig 1 viser samme tendens som i figur 3.

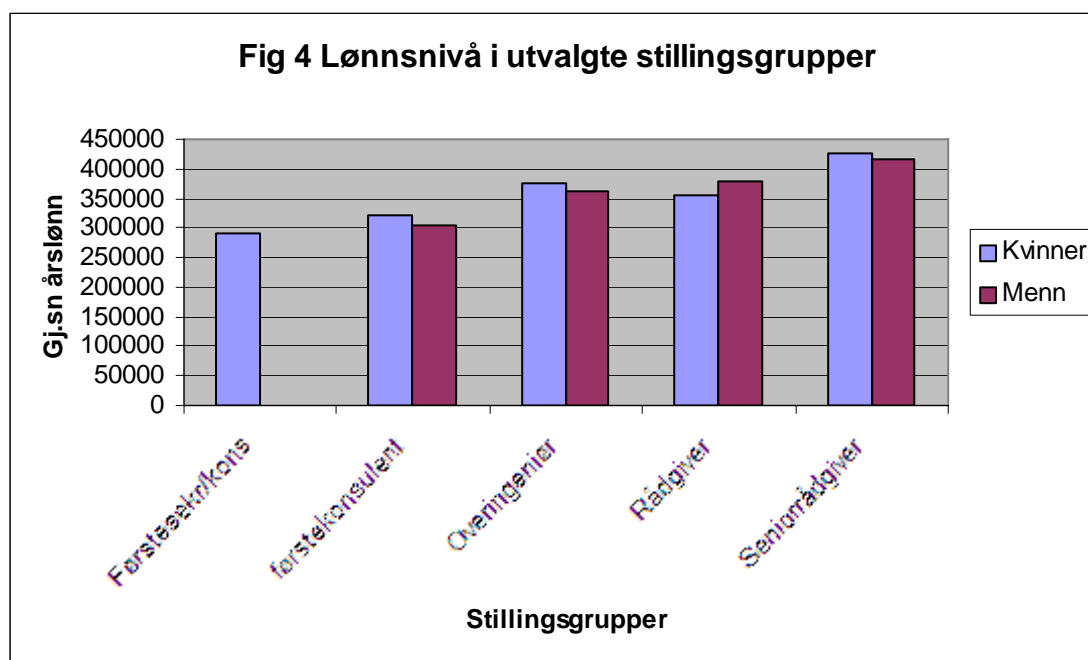
Når det gjelder avlønning i de ulike lønnsstrinnsintervallene ligger lønningene for kvinner og menn tilnærmet likt. Se fig 2.



Ser vi på det samme utvalg av stillingskoder som i forrige års rapport ser vi at gruppen ingeniør nesten er borte. Stillingskodene rådgiver og seniorrådgiver er nå de dominerende. Vi ser en kjønnsmessig forskyvning av menn fra førstekonsulent og rådgiver, over på seniorrådgiver. Kjønnfordelingen i fig 3 viser samme tendens som i fig 1.



Tilsvarende gjennomsnittslønn for kvinner og menn går fram av fig 4. Når det gjelder avlønning innenfor det forskjellige stillingsgruppene ligger lønninger for kvinner og menn tilnærmet likt.



For ledelsen 5 avdelingsdirektører + fylkesmann og assisterende fylkesmann har vi en kvinne som fylkesmann og en som landbruksdirektør. Dette utgjør en kvinneandel på 28,6 %. Det har ikke vært personellmessige endringer i ledelsen siden 2002.

#### Nytt lønns og personalsystem

Prosjektet ble utsatt fra sentralt hold, slik at vi først kommer i gang med opplæring implementering fra 2007.

#### Grønn stat – miljøledelse i staten

Fylkesmannen er medlem i Vestfolds offentlige innkjøpsamarbeid. Vi har gjennom dette medlemskapet tilgang til rammeavtaler som også ivaretar miljøaspektet.

Dette er en gunstig ordning for en liten organisasjon med hensyn til å følge opp gjeldende regelverk på innkjøpsområdet.

#### Lærlinger

Fylkesmannen i Vestfold avsluttet i 2006 en lærlingkontrakt innenfor området IKT.

Kontrakten ble fullført og avsluttet med et vellykket resultat. Lærlingen ble motivert til videre utdanning ved Teknisk fagskole, hvor han også vil få sin studiekompetanse, med sikte på videre studier ved høyskole/universitet.

Vi har vurdert det slik at det er innenfor IKT -faget, at fylkesmannen kan gi sitt kvalitative bidrag i lærlingordningen. Vi har tidligere hatt lærling i kontorlaget, men slik vi har organisert virksomheten vår i dag, vil vi vanskelig kunne sikre en god gjennomføring av lærlingperiode for lærlinger innenfor dette faget.

Vi så oss ikke i stand til å gå direkte på en ny lærlingkontrakt høsten 2006, men ser for oss at vi har kapasitet til å ta inn ny lærling fra høsten 2007, og har så vidt begynt å planlegge for dette.

## Kapittel 2 sentrale politiske føringer

### 2.1 Fornyning av offentlig sektor – generelle samordningsoppgaver

#### Ny arbeids- og velferdsforvaltning (NAV)

Gjennom dialog og samarbeid med NAVs fylkesledd og sosialtjenesten i mange kommuner har Fylkesmannen deltatt aktivt i videreutvikling av NAV-arbeidet i fylket. De viktigste aktivitetene har vært:

- *Ledelse og drift av Samarbeidsforum NAV.* Forumet er et drøftingsorgan for representanter for ledelse i NAV Vestfold, KS BTV v/ sekretariat og rådmannsutvalg, sosiallederne i kommunene og ledelse og fagavdeling hos Fylkesmannen. Hensikten med forumet er legge til rette for best mulig samhandling mellom de statlige og kommunale instanser som har ansvar for gjennomføring av reformen i fylket. Forumet har hatt 6 møter. De viktigste oppgavene har vært vurdering av pilot-søknader, gjennomføring av konferanser, oppfølging av pilotkommunen og felles kommunebesøk. Erfaringen tilsier at forumet er en nyttig arena for gjensidig informasjon og drøfting, koordinering av NAV-innsatsen og strategisk planlegging for videreutvikling av reformarbeidet i fylket.
- *Råd og veiledning til kommunene* i forbindelse med forberedelse til etablering av NAV-kontor. Ut fra lokale behov og ønsker har vi deltatt på ulike arenaer for drøfting og planlegging sammen med kommuneledelse, sosialtjeneste og NAVs fylkesledd og lokale representanter.
- *Fordeling av tilskuddsmidler til kompetanseutvikling* etter søknad fra den enkelte kommune. Hensikten var å stimulere lokalt samarbeid om kompetanseutvikling og kulturbygging for ansatte i sosialtjenesten og NAV arbeid og trygd. Til sammen 11 kommuner fikk tilskudd til å gjennomføre fellessamlinger, studiebesøk, fagdager mv.
- *Oppfølging av pilotkommunen* for å få del i erfaringer og utfordringer i etableringsprosessen. Kompetansebehov, ledelse, arbeidsmetoder og tilrettelegging for brukerne har vært de viktigste temaene under besøk og samtaler.
- *Regelmessig deltakelse på møter i Sosiallederlaget i Vestfold* for å formidle informasjon og drøfte erfaringer i utvikling av NAV-arbeidet. Vi har deltatt på 5 møter der NAV har vært fast tema.
- *Arrangement av NAV-konferanse* i februar 2006 for ledelse i kommunene (ordførere, rådmenn og ledere i sosialtjenesten), ledere i NAV arbeid og trygd og hovedtillitsvalgte i organisasjonene. Konferansen samlet ca 95 deltakere, og hovedtemaer var status for NAV og videre utviklingsarbeid. Ledelse i NAV interim og fylkesledd bidro som foredragsholdere. Ny konferanse om Arbeid, velferd og inkludering planlegges for de samme målgruppene i mars 2007.

#### Samordning – og kommunikasjon med kommunene

Den norske forvaltningsmodellen er både kjennetegnet av en sterk stat og sterke kommuner, samtidig, og en sterk integrasjon mellom de to nivåene. Fylkesmannen er et viktig bindeledd mellom det sentrale og lokale demokratiet, er sentralforvaltningens operative "uteapparat" på

svært mange områder og skal være en viktig lyttepost for regjeringen. Fylkesmannens mange fagområder, oppgaver, funksjoner og kompetanser gjør embedene til en viktig partner for kommunene og til en viktig ”operatør” utover landet, for staten sentralt. Embedene har et flertall av departementer og direktorater som oppdragsgivere og bidrar til at en ”fragmentert stat” kan samordnes regionalt. Denne rolleforståelsen har ligget til grunn for Fylkesmannens samordningsaktiviteter også i 2006.

Formålet med forventningsbrevet, som kommunene fortsatt ønsker at vi lager, er effektiv styringskommunikasjon mellom staten og kommunene; både for å klargjøre ansvarsdelingen mellom nivåene, (herunder kommunenes ansvar), og graden av lokalt handlingsrom. Videre identifiseres gjennom utarbeidelsen aktuelle behov for samordning mellom sektorer i stat og kommune. Brevet er også et utgangspunkt for dialog og læring mellom kommunene og regional stat; ikke minst sammen med informasjon fra KOSTRA. Selv om innbyggernes rettigheter i mange tilfelle er definert ved lov, er det på mange områder både behov og rom for lokal politikkutforming, lokale mål og lokal kreativitet for å finne de gode løsningene. Forventningsbrevet understreker dette. Bidragsyttere er Politiet i Vestfold, Statens vegvesen Vestfold, Arbeidstilsynet i Vestfold, NAV Vestfold, Biskopen i Tunsberg og Norges vassdrags- og energidirektorat. Arbeidet samordnes av Fylkesmannen i Vestfold.

Fylkesmannen har i 2006 videreført sitt samarbeid med Vestfold-kommunene og fylkeskretsen av KS, fylkeskommunen og andre regionale statsetater om møter med ledelsen i kommunene. Disse arenaene er både effektive for å formidle nasjonale politiske styringssignaler, herunder det økonomiske opplegget, og for å få signaler fra kommunene til staten.

Erfaringer, spørsmål og utfordringer i den kommunale hverdagen bearbeides også bilateralt, gjennom systematiske samtaler mellom ledelsen i hver enkelte kommune og ledelsen i regional stat. Det siste året har vi hatt slike samtaler med Andebu, Hof, Larvik, Re og Tjøme. Sentralt står søket etter felles virkelighetsforståelse om oppgaver og økonomi, og etter mulige felles initiativ, bistand og grep som kan bidra til å løse problemer for kommunene. Samtalene er også et godt verktøy for å fange opp viktige budskap fra kommunene til sentrale myndigheter. For eksempel tok Andebu opp en problemstilling vedrørende kirken og økonomi. Denne kommunen har vært nøye på å ta vedlikeholdsansvaret for sine kirker, inklusive stavkirken. Andebu opplever det derfor svært urimelig og urettferdig at den ikke tilgodeses med vedlikeholdsmidler fra riksantikvaren, som tvert imot kanaliserte alle støttebidragene til de kommunene/ stavkirkene som har vedlikeholdsmessig etterslep, (negativt signal).

Re tok bl.a opp refusjonsordningen for ressurskrevende brukere. Etter fylte 67 år stopper den statlige refusjonen, men ikke den kommunale kostnaden. Kommunen har også relativt mange brukere som får tjenester med en pris like under refusjonsgrensen. Slike tilfeldige variasjoner slår sterkest ut for mindre kommuner og bør vurderes kompensert ved endring i ordningen.

Tjøme og Larvik har lenge vært opptatt av de ekstra kostnadene hytte- og sommerturismen påfører kommunen, ikke minst når det gjelder velferdstjenester. Det vil være naturlig at disse forholdene vurderes av inntektssystemutvalget.

Det er arrangert en rekke konferanser på ledelses- og fagnivå for kommunene, der det legges stor vekt på å utveksle erfaringer og løfte fram gode lokale eksempler.

### Samarbeid i regional stat

Samarbeidet med de øvrige statsetatene i fylket er fortsatt godt, både på fag- og ledelsesnivå. Ledernivået har bl.a. hatt fokus på omdømme, gjennom en felles konferanse med stat – næringsliv - prosjektet. Sammen med fylkesmennene i Vest-Agder, Aust-Agder, Telemark og Buskerud (Helse-Sør regionen) er det også etablert regelmessige treffpunkter med lederne i de regionaliserte statsetatene innenfor dette området, for avklaring av samordningsbehov og kontaktrutiner. Også fylkesmennene rundt Oslofjorden har et systematisk samarbeid, bl.a. om felles praksis i strandsonen m.m.

### Tilsyn

Fylkesmannen i Vestfold har i flere år arbeidet for et mer samordnet tilsyn overfor kommunene i fylket. Arbeidstilsynet har vært med i samarbeidet, med sikte på å utvikle felles samhandling. Allerede midt på 90-tallet stod Fylkesmannen i spissen for et flerårig utviklingsarbeid mellom ulike parter i Vestfold, både om samordning av internkontrollbasert tilsyn på regionalt/ lokalt nivå og om kvalitetsutvikling i kommunal tjenesteproduksjon, herunder om sammenhengen mellom disse prosessene (Tønsbergprosjektet).

Utviklingsarbeidet fra 10 år tilbake har siden preget embetets og tilsynenes samhandling med kommunene. Men de ambisiøse, helhetlige systemene ble ikke implementert i full skala. Det var ikke forankret et tilstrekkelig eierskap til systemene og prosedyrene, verken i tilsynsetatene, (ledelse/ fagnivå), eller i Vestfold-kommunene flest.

Etter hvert har embetet startet med å utvikle samordningspraksis ”nedenfra”. Vi har høstet gode erfaringer med felles tilsyn med Arbeidstilsynet på flere barne- og ungdomskoler i fire kommuner, for å undersøke arbeidsmiljøet for både lærere, andre tilsatte og elevene. For skolene og kommunene var det en klar fordel at de i alle faser av tilsynsopplegget kunne kommunisere med et samordnet tilsynsteam, både for å fremlegge dokumentasjon og for organisering og gjennomføring av selve tilsynet.

Embetet har siden 2004/2005 år jobbet etter en ”praktisk arbeidsmodell for kommunerettet tilsyn i Vestfold”, som er retningsgivende for samordnede tilsyn.

I 2006 har Fylkesmannen vektlagt å samordne tilsyn med kommunene i tid. Tidspunktene fremgår av en egen tilsynskalender som ligger på Fylkesmannens nettsider. På denne måten kan kommunene sjekke ut tidspunkt for tilsyn og evt gi tilbakemelding til Fylkesmannen hvis det ikke passer å få tilsynsbesøk på angitte tidspunkt. Gjennom dialog, både før og etter tilsyn, ønsker Fylkesmannen å styrke helhetsforståelsen for målet med tilsyn; fra fagnivå til administrativ og politisk ledelse i kommunene.

De landsomfattende tilsyn embetet blir pålagt av sentrale oppdragsgivere er ofte en utfordring for fylkesmannens samordning; både i tilfelle de meddeles sent i planprosessen, med stramme frister for gjennomføring, og i de tilfelle omfanget beslaglegger det meste av embetets samlede tilsynsressurser. Da kan det bli for lite kapasitet igjen til viktige regionalt ROS-initierte tilsyn, f.eks sammen med andre regionale tilsyn.

Høsten 2006 hadde vi også en første generell erfaringskonferanse med kommunene, (ordførere, rådmenn og fagledere), om tilsyn. Målet var felles avklaringer av hensikten med tilsynet og en klargjøring av roller. Vi ville også innhente kommunenes synspunkter på hvordan tilsyn oppleves. Fylkesmannen ønsker å bedre samspillet mellom tilsynsmyndigheter

og kommuner/ virksomheter og dermed styrke forutsetningene for at tilsyn kan fungere lærende.

I 2006 startet forberedelsene til iverksetting av kommunelovens nye bestemmelser om Fylkesmannens samordning av kommunerettet tilsyn. Parallelt har Fylkesmannen også tatt et initiativ, i samarbeid med Høgskolen i Vestfold, for å vurdere hvordan kunnskapsgrunnlaget for analyse og områdeovervåking på utvalgte velferdsområder, kan utvikles. God kunnskap fra systematiske tilstandsvurderinger er viktig, både for prioritering av tilsyn, kommunenes løpende forbedringsarbeid og for tilbakemelding til oppdragsgivere. Det er samtidig et mål å fremskaffe ny kunnskap om hvordan tilsyn oppfattes og virker i kommunene og virksomhetene, for dermed å kunne bedre treffsikkerheten ved tilsynsmetoder og virkemidler. Gjennom samarbeidet med Høgskolen håper vi også her å få nyttige bidrag.

Ikke minst er vi opptatt av hvordan erfaringene fra Rettsikkerhetsprosjektet i pleie og omsorg (rapport februar 2005 – oversendt departementet tidligere) eventuelt kan tas i bruk på nye områder. Fylkesmannen ønsket gjennom dette prosjektet, sammen med kommunene Sande, Stokke og Sandefjord, å få bedre kunnskap om graden av samsvar mellom klagesakerfaring og kommunens håndteringen av rettsikkerhetskrav innen pleie- og omsorgssektoren. Sammenhengen mellom rettsriktige avgjørelser og tjenestemottagernes tilfredshet med saksbehandling og tjenester, ble også undersøkt. Videre var intensjonen å søke etter bedre metoder for tolking og analyse av tilgjengelig informasjon på saksfeltet.

#### Fornyning og utvikling – bruk av prosjektskjønn

Kommunene i Vestfold har fortløpende fokus på fornying og embetet bruker prosjektskjønn for å støtte viktige initiativ. Kvalitet i tjenestene er fellesnevneren for mye av utviklingsarbeidet. Tjenesteutvikling og forebyggingsprosjekter i forhold til barn/unge med atferdsproblemer har engasjert flere Vestfoldkommuner. I 2006 ble det gitt midler til et felles dokumentasjons- og evalueringsprosjekt, med Nøtterøy som vert. Fylkesmannen er opptatt, både av erfaringsoverføring mellom kommuner og av hvordan kommunene vil bygge inn gode prosjekterfaringer i ordinær drift og styring. Begge deler forutsetter systematisk dokumentasjon. Nøtterøy og Holmestrand er pilotkommuner for et felles utviklingsarbeid, sammen med flere statsetater og partene i arbeidslivet, med sikte på å hindre ungdoms frafall fra skole og marginalisering i forhold til arbeidsliv – kalt LOS.

Stokke har satt kvalitet i barnehagene i sentrum, og har fått støtte til et utviklingsprogram for hele sektoren, kalt ”Fremragende barnehager”.

Sandefjord jobber med et driftskonsept for ”gråsonerebrukere”, der målet er å sikre kontinuitet og kompetanse for utsatte grupper innen psykisk utviklingshemming/psykiatri, innad i førstelinjen, og i forhold til spesialisttjenestene og andre statlige virksomheter, som f.eks politi. Sandefjord og Larvik jobber sammen om en modell for oppfølging av utplasserte sykepleiestudenter, sammen med avd Helsefag ved Høgskolen i Vestfold. Med tanke på rekrutteringsutfordringene i framtidens pleie og omsorg er dette viktig. Det bygger bl.a. videre på erfaringene fra det såkalte Stokkeprosjektet (2002 – 2005).

Ikt står sentralt i flere prosjekter. Bl.a. har Sande og Svelvik fått støtte til Ikt-samarbeid (felles driftssentral) med Drammen, der Fylkesmannen i Buskerud har støttet Drammen. 12-kommune-samarbeidet har fått støtte til et omfattende prosjekt for utvikling av digitale tjenester til hjemmeboende pasienter og deres pårørende, kalt TrygghetsNett. Dette er et område hvor Nøtterøy er en foregangskommune.

Andebu og Lardal har fått støtte til å utrede samarbeid om kommuneøkonomifunksjonen, (Andebu er nå i ferd med å overta oppgavene for Lardal). Re og Holmestrand utreder muligheter for samordnet administrasjon og evt drift av kulturskolene. Holmestrand, Hof, Andebu og Stokke har siden 2004 jobbet sammen om ledelses- og organisasjonsutvikling.

Horten kommune satser tungt på å få realisert et enkelt, samordnet og brukertilpasset helhetlig kvalitetssystem, med tilhørende internkontroll.

Holmestrand har fortsatt sitt omstillingsarbeid etter modellkommune-metodikken.

## **2.2 Velferd helse og personlig tjenesteyting**

### Rekrutteringsplanen og Omsorgsmeldinga

Fylkesmannen har tatt initiativ til samarbeidsgruppe knyttet til helsefagarbeideropplæringen. Deltakere er KS, Fagforbundet, Opplæringskontoret for offentlig sektor, fylkeskommunen og fylkesmannens avdelinger for oppvekst og opplæring og helse- og sosial. Arbeidet er nær knyttet til KS sitt landsomfattende prosjekt på området. Vi har vært medarrangører av konferanser for helsefagarbeiderutdanningen og arbeidsmiljøveilederen. I tillegg følger vi opp tre prosjekter om samarbeid mellom kommuner og skoler/utdanningsinstitusjoner. Kommunene i Vestfold er oppfordret til å melde sin interesse for å etablere undervisningssykehjem. Bakgrunnen er at vi mener at dette kan være et viktig bidrag for å øke kompetanse og faglig interesse for de økende faglige oppgavene som ventelig kommer rundt sykehjemmene. Det er på langt nær alle kommuner i fylket som vil oppleve økning i antall eldre de første 10 årene, men det er tydelig at alle kommuner allerede har fått økende faglige medisinske og pleiemessige utfordringer. Fylkesmannen mener at det bør utarbeides et utdanningsløp for allmennleger som får 1 års spesialutdanning i geriatri og lindrende behandling på kommune/sykehjemsnivå for å møte disse utfordringene. Dagens utdanningsordning i geriatri er tilpasset sykehusene og har alt for liten kapasitet i forhold til behovet.

### Habiliteringstilsynet

Det landsomfattende tilsynet med habilitering til barn og unge viste at det er gode enkelttjenester, men for mange eksempler på dårlig samhandling mellom tjenestene, også i Vestfold. Tjenestene kan bli bedre dersom lederne stiller krav til samhandling, også på tvers av etater. Lederne må følge opp at samarbeidet gjennomføres, kontinuerlig. Vi har sett det samme ved tilsyn av andre områder, men kravet til ledelse og oversikt er særlig stort når det gjelder habilitering av barn og unge. Det er fordi de mottar tjenester fra mange og høyspesialiserte fagmiljø og fordi tiltakene er langvarige.

### Voldtektsmottak

Det er etablert et interkommunalt voldtektsmottak i Vestfold. Det er fire legevakter i Vestfold. Mottaket er organisert med en fast gruppe av spesialutdannede sykepleiere som rykker ut når den som er offer for seksuelt overgrep henvender seg til legevakten. Sykepleierne arbeider etter faste rutiner og samarbeider med vakthavende lege på stedet. Det kan synes paradoksalt at landets minste fylke har valgt en desentralisert modell. Erfaringen er at undersøkelsene gjennomføres i tråd med faglige krav og kravene til etterforskning. I en spørreundersøkelse blant brukerne kom det fram at de legger vekt på nærhet og tilgjengelighet til hjelp etter et



overgrep. Under forutsetning av at kvaliteten holdes på et forsvarlig nivå antar vi at det er viktig at tilbudet er lett tilgjengelig. Det er viktig at det kommer en snarlig avklaring av driftsansvaret og finansiering. Fylkesmannen bidro med kr 500 000 i skjønnsmidler det første driftsåret, 2005/2006 og mottaket har fått de statlige tilskuddene i forbindelse med oppstart. Flere av deltakerkommunene spør nå om de har plikt til å delta etter at mottaket må baseres på full egenfinansiering fra kommunene. Det er viktig at dette spørsmålet avklares fra sentrale myndigheter. Det vil være uakseptabelt dersom dette tilbudet avvikles på grunn av uklarhet om finansiering og ansvar for den enkelte kommune.

### Opptappingsplanen for psykisk helse – Atferdsavvik hos barn og unge

Fylkesmannen har bestemt at avdeling for oppvekst og opplæring og helse- og sosialavdelingen skal samarbeide om tiltak for barn og unge. Barn med atferdsavvik utmerker seg som en viktig gruppe. Det er mange som har utviklet tiltak for denne gruppen, men tiltakene synes ikke å bli gjennomført på en systematisk måte i vårt fylke. Enkelte skoler viser at de takler disse elevene på en god måte uten at naboskolen eller andre skoler i samme kommune gjør seg nytte av erfaringsoverføring. Innad i helse- og sosialtjenestene og barnevernstjenesten er det også mange metoder for behandling av barn og unge med atferdsavvik. Det mangler mye kunnskap om hvilke av disse metodene som er best. Som følge av dette arrangerer vi en seminarrekke, ”Så lenge det finns ungær finns det håp”, over to år for å fremme faglighet og samhandling mellom alle faggruppene som møter disse unge menneskene behov for hjelp. Seminarene gjennomføres i tett samarbeid med Psykiatrien i Vestfold. Vi har også tatt initiativ til evaluering av erfaringen med tiltak som er iverksatt. Det gjelder tilbud i seks av kommuner som har mottatt omstillings- og fornyingsmidler for å etablere tiltak til barn og unge. Fylkesmannen har bevilget midler til evaluering av disse tiltakene. Hensikten er å få fram de tiltakene som har dokumentert, eller synes å ha erfart, at de har effekt. Svar på dette vil foreligge i 2007.

### Partnerskap for folkehelse.

Samarbeidet mellom fylkesmannen, fylkeskommunen, kommunene og frivillige organisasjoner er etablert. Det fungerer godt og det er oppnådd konkrete resultater. Det er inngått formell partnerskapsavtale med syv av fjorten kommuner. I løpet av 2006 er det lagt vekt på å utvikle planverktøy. Formålet har vært å bidra til alminnelig planstøtte for kommunene og bidra til at personell i helse- og sosialtjenesten skal bli mer aktive i kommunalt planarbeid. Vestfold har vært ett av sju fylker som har deltatt i utviklingen av ”Helse i plan -begrepet”. Etter samarbeid mellom Sosial- og helsedirektoratet, Miljøverndepartementet, Vestfold fylkeskommune, Larvik og Re kommuner og fylkesmannen er det laget en planveileder: ”Helse i plan”. Veilederen foreligger i elektronisk format og vil bli distribuert og implementert i kommunene i 2007. Den vil også være tilgjengelig for alle fylker og kommuner.

### Rusområdet

Ved utgangen av 2006 kommer det blandede meldinger om situasjonen for rusmiddel-misbrukerne i Vestfold. Sosialtjenesten i kommune har ikke rapportert om store endringer, men de som arbeider i første linje, feltpleie og liknede, er urolige over økende omsetning av illegale stoffer.

Kapasiteten for legemiddelassistert rehabilitering (LAR) er for liten og ventetiden øker for de som søkes til behandling. Kapasiteten for medikamentfri behandling er enda knappere.

Situasjonen har åpenbar sammenheng med at en av legene i fylket ikke lenger forsyner sine pasienter med legemidler i morfingruppen (opioider).

Vi har ikke sikre tall for hvor mange som fikk medikamenter, direkte eller indirekte, fra denne legen. Det er grunn til å tro at det var mer enn 100 personer. Legen mistet først retten til å skrive ut vanedannende medikamenter og har senere gitt avkall på legeautorisasjonen.

Vi erfarer at dette har ført til mer ordnede forhold i medikamentutleveringen til den aktuelle brukergruppen, samtidig som det uten tvil er flere medikamentbrukere som har kommet i en vanskeligere situasjon og blir avhengige av illegale rusmidler igjen. Dette er et alvorlig dilemma der helsemyndighetene på den ene siden stanser en ureglementert utlevering, samtidig som andre ledd i helse- og sosialtjenesten ikke har kapasitet til å følge opp.

Sammenliknet med andre grupper er medikamentbrukerne gjennomgående lite aktive med å kreve sin rett og klage over vedtak. Mange unnlater helt å be om hjelp. Konsekvensen er at underdekningen blir lite synlig i offisiell statistikk. I tillegg er brukerne fordelt på flere kommuner. Dette bidrar til å gi mindre oversikt. Selv om det er et gradvis økende antall plasser for LAR i Vestfold er det heller ingen tvil om at Vestfold har en stor gruppe rusmiddelmissbrukere som ikke får behandling. Samlet sett er det grunn til å anta at de har fått det verre i løpet av 2006.

Vi følger dette tett, både i egenskap av fylkesmannsrollen og som helsetilsyn. I denne fasen har vi en rolle med å informere Sosial- og helsedirektoratet og følge opp om kommuner og spesialisthelsetjenesten gir lovpålagt hjelp. Samtidig står vi fast med at det var nødvendig å reagere i forhold til denne legen som i en årrekke har skrevet ut store mengder vanedannende medikamenter. Konsekvensen av ikke å reagere vil innebære økende ulykke for pasientgruppen. Dersom en ser hele situasjonen under ett bør helse- og sosialmyndigheter være enda mer aktive i en tidlig fase for å ha et tilbud klart når rusmiddelmissbrukerne mister en så stor forsyningskilde som i dette tilfellet. Utviklingen synes å ha gått den veien vi fryktet mest, nemlig at store deler av de som fikk medikamenter via denne legen, unnlater å søke hjelp. Dermed framstår de som ikke hjelpetrengende. Den reelle nøden undervurderes når en vurderer situasjonen ut fra antall søkere til behandlingstiltak. Vi følger utviklingen.

### **2.3 Oppvekst, familie, barnehager og utdanning**

Fylkesmannen i Vestfold har lagt vekt på å samordne sitt arbeid i forhold barn og unges oppvekst. Samarbeidet mellom Sosial- og helseavdelingen og Avdeling for oppvekst og opplæring er styrket, og andre avdelinger trekkes også inn etter behov. Dette gjør at initiativ som tas i en sektor erkjent for, og drøftes med andre sektorer før iverksetting. På denne måten kan også initiativene samordnes når det er hensiktsmessig.

I 2006 har Fylkesmannen gjennomført en kursrekke om taushetsplikten for barnevernet og de samarbeidende etatene. Det er gjennomført tilsyn i en kommune som særlig fokuserte på samarbeidet mellom barnevern og skole.

Etter initiativ fra Fylkesmannen er det såkalte LOS-prosjektet satt i gang i to kommuner. Her samordner kommunale og statlige etater sine tiltak overfor utvalgte unge i bekymringssonen. Alle ungdommene som er med har en bestemt "los" som koordinerer tiltakene. Fylkesmannen har også tatt initiativ til evaluering av erfaringene fra seks kommuner som har

mottatt omstillings- og fornyingsmidler for å etablere tiltak til barn og unge. Fylkesmannen har bevilget midler til evaluering av disse tiltakene. Hensikten er å få fram de tiltakene som har dokumentert, eller synes å ha erfart, at de har effekt. Evalueringen er ferdig i 2007. Det vises for øvrig til noen av de tiltakene som er omtalt under 2.2.

Fylkesmannen har gjennom året hatt tett kontakt med kommunene om barnehageutbyggingen. Dette har delvis skjedd gjennom fellesmøter for alle kommunene, og delvis i form av særskilte møter med ledelsen i de kommunene som har særskilt store utfordringer med å nå målet om full dekning i løpet av 2007. Etterspørselen etter plasser har vokst mer enn forventet, og til tross for et stort antall nye plasser sto høsten 2006 over 1000 barn i Vestfold på venteliste. Det er fortsatt 3-4 kommuner der det gjenstår betydelig utbygging før behovet er dekket. Fylkesmannen har lagt opp til fortsatt tett kontakt med disse kommunene. Fylkesmannen har etter forespørsel fra noen kommuner organisert en studietur til Tromsø og Trondheim som er to kommuner som har lykket særlig godt med barnehageutbyggingen.

I samarbeid med Høgskolen i Hedmark og Folkeuniversitetet har Fylkesmannen arrangert et todagers seminar om den nye barnehageloven med mer enn 100 deltakere fra kommunene. Etter forslag fra Fylkesmannen har de to samarbeidspartnerne etterpå gjennomført et 15 studiepoengs opplegg i barnhagerett for 24 deltakere. Fylkesmannen har funnet det hensiktsmessig å bruke 2006 til å ha dialog med kommunene om de oppgaver og plikter de har som barnehagemyndighet etter den nye barnehageloven, mens Fylkesmannens *tilsyn* i forhold til dette vil bli foretatt i 2007.

Fylkesmannen har ved hjelp av Høgskolen i Vestfold etablert et nettverk med kommunene der kompetanseutfordringene knyttet til ny rammeplan for barnehagene er analysert til hjelp for barnehageeierens drøfting og planlegging av kompetansetiltak. Sammen med Høgskolen er det også plukket ut noen "fyrtårnsbarnehager" som er kommet langt i sitt arbeid med kompetanseutvikling, og som er villig til å bistå andre barnehager med hjelp og veiledning.

I 2006 har Fylkesmannen, med unntak av 2 tilsyn som måtte utsettes til over nyttår på grunn av sykdom, gjennomført det antall tilsyn i offentlige og private barneverninstitusjoner som loven forutsetter. I tillegg har det vært gjennomført to tilsyn med kommunale barneverntjenester. Det har videre vært avholdt møter med kommuner som har hatt mange fristbrudd i forhold til barneverns-/meldinger eller /-tiltak.

Etter Fylkesmannens vurdering har barneverntjenesten i de fleste kommuner i Vestfold knappe ressurser i forhold til oppgavene. Dette gjør at forebyggende tiltak kan utebli eller bli satt inn sent. Fylkesmannen har tatt opp betydningen av tidlig forebygging på møter med kommunene. Situasjonen for den enkelte kommunale barneverntjenesten er også blitt vanskeliggjort ved at det i enkelte tilfelle har vært lange ventetider for å få institusjonsplasser eller fosterhjem.

Det har vært gjennomført tilsyn ved de to familievernkontorene i fylket. Det private barnevernkontoret i Sandefjord hadde i begynnelsen av året betydelige problemer blant annet på grunn av underbemanningen. Fylkesmannen har fulgt opp utviklingen og vurderer det nå slik at kontoret er i godt gjenge.

Tilsyn i forhold til opplæringsloven og friskoleloven har i 2006 utgjort en større del av Fylkesmannens virksomhet enn tidligere. I tillegg til det nasjonale tilsynet og tilsyn i forhold

til forsvarlig gruppestørrelse i grunnskolen, har det vært utført tilsyn med videregående opplæring, tilsyn med de frittstående skolene og hendelsesbaserte tilsyn. For de fleste tilsynsobjektene vedkommende er det gode elementer av intern kontroll og oppfølging uten at en kan si at de har et tilfredsstillende gjennomgående system. Dette er tatt opp med skoleeierne i forskjellige fora.

Lederforum for oppvekst og opplæring i Vestfold har representanter fra alle kommuner og fylkeskommunen og driftes av KS Vestfold og Fylkesmannen i fellesskap. Høgskolen i Vestfold og Utdanningsforbundet deltar også på møtene. Forumet har møter 4-6 ganger i året og er en viktig arena der Fylkesmannen kan klargjøre nasjonale føringer og nasjonal politikk og samtidig få innblikk i de utfordringene skoleeierne har med gjennomføringen. I siste år har de fleste temaene på møtene hatt tilknytning til Kunnskapsløftet. Et gjennomgående tema har vært tilpasset opplæring. Skoleeierne føler at de har store utfordringer med å realisere en god tilpasset opplæring. Lederforumet vil derfor også i 2007 legge opp til aktiviteter som kan være til støtte for skoleeierens utviklingsarbeid på dette området.

Fylkesmannen har deltatt i UDI's opplæringstiltak og møter om introduksjonsordningen. Fylkesmannen har også deltatt i drøftinger om norskopplæringen for nykomne innvandrere i noen møter i det samarbeidsorganet som kommunene i fylket har for voksenopplæring.

## **2.4 Arealdisponering og byggesaker**

### Planarbeidet

Fylkesmannens plangruppe har i alt behandlet 168 plansaker i 2006. Dette ligger lavere enn gjennomsnittsnivået for de siste 5 år, til tross for omfattende utbyggingspress. Reduksjonen skyldes trolig virkningen av kommuneplanavtalen, som innebærer at "kurante" reguleringsplaner ikke sendes oss til uttalelse. Innsigelsene ligger omtrent på gjennomsnittet, og løses i hovedsak uten meglings og innsending til MD.

Vi hadde 248 dispensasjonssaker i 2006, og antallet holder seg på et høyt nivå, og antall påklaginger ligger over gjennomsnittet i forhold til siste 5-årsperiode. Vi får medhold i de aller fleste klageavgjørelser.

Det har vært stor aktivitet i kommuneplanleggingen i 2006. I alt 11 av 14 kommuner har kjørt kommuneplanprosesser i ulike faser. Sandefjord og Hof kommuner gjorde endelige kommuneplanvedtak i 2006. Vi fremmet formell innsigelse til kommuneplan Sandefjord pga. manglende prioritering blant en stor mengde utbyggingsforslag. Dette ble rettet opp, og planen kunne egengodkjennes. Fortsatt ser vi at flere kommuner har en for lav bevissthet om et gjennomtenkt og langsiktig utbyggingsmønster.

Flere kommuner har nå gjennomført KU av kommuneplanene etter KU- forskriften. Erfaringene med dette er gode, ikke minst pga. et godt datatilfang i form av temakart i Vestfoldkommunene. Det er likevel en del usikkerhet om utredningsnivået. Mange velger ganske detaljerte utredninger for hvert utbyggingsområde, mens overordnede konsekvensvurderinger av valgt utbyggingsmønster ofte mangler.

### Store prosjekter

Næringsutvikling i strandsonen, handelsetableringer utenfor by/tettsted og veiutbygging (planlegging og miljøoppfølging E-18 og Tønsbergpakken) har vært tunge saksområder også i 2006.

Miljøverndepartementet opphevet reguleringsplanen på Grepan, og bidro derved til en tydeligere strandsonopolitikk også i avsatte byggeområder. Dette legges nå til grunn.

Vi opplever et "aggressivt" marked for handelsetablering utenfor by/tettsted, særlig i korridoren langs E-18. Ofte får prosjektene god lokalpolitisk støtte. Såkalte regionale handelssentra med nye handelskonsepter kjøres frem flere steder, for eksempel Jarlsberg travbane i Tønsberg, Nykirke i Horten, Bakkejordene i Holmestrand og Ringdalskogen i Larvik. Vi fører en konsekvent linje i disse sakene med forankring særlig i fylkesdelplanen for kjøpesentre i Vestfold, men møter tidvis kritikk fra store utbyggere om at praksisen her varierer fra fylke til fylke.

Vi har i 2006 hatt flere tyngre fornyelsesprosjekter hvor tidligere næringsområder omdannes til boligformål eller bolig/næring. Eksempler på slike har vært Nordre Jarlsberg Brygge i Sande, Jarlsø i Tønsberg og Hammerdalen i Larvik, alle med en sjønær beliggenhet. Generelt er vi positive til denne type prosjekter, men vi legger stor vekt på å sikre friluftsområder og allmenn ferdsel langs sjøen.

Vi har i også i 2006 nedlagt betydelig innsats i planprosesser for firefelts E18 gjennom Vestfold. Det har pågått KU og planarbeid på 3 parseller med samlet lengde på ca. 40 km og investeringskostnad på omkring 4,7 mrd. kroner. Vår innsats rettes mot å redusere barriereeffekt, støypåvirkning, tap av biologisk mangfold og dyrket mark. På parsellene i sydfylket har ulykkesrisiko og skjerming av drikkevannskilder vært viktige tilleggshensyn.

#### *Viktige momenter i planarbeidet*

Helse i plan har fått større oppmerksomhet i 2006, bl.a. gjennom utarbeidelse av en egen veileder. Helse i plan er løftet opp særlig i kommuneplansammenheng. Universell utforming og tilgjengelighet for alle formidles inn i de fleste reguleringsplanprosesser.

Det er etablert et godt og tett samarbeid mellom fylkeskommunen, Statens vegvesen, NVE og fylkesmannen innenfor arealforvaltningen i Vestfold. Viktige nasjonale og regionale styringssignaler følges opp av partene og samordningen er god. For øvrig er et plannettverk i funksjon som særlig retter seg mot planmiljøet i kommunene. Dette bidrar til kompetansebygging og overføring av erfaringer på tvers av kommuner og forvaltningsnivåer.

#### *Jordvernets stilling*

Vern av dyrka og dyrkbar mark er fylkets største miljøutfordring sett i et langsiktig perspektiv. Vestfold er et fylke med stor befolkningsvekst og stor andel dyrka mark. Omdisponeringen av dyrka og dyrkbar mark i Vestfold er høy. Årlig er det siden 1991 omdisponert 950 daa, halvparten er nedbygget til bolig, nærings og offentlige formål, bla samferdsel. Skal Vestfold nå regjeringens mål om å halvere den årlige omdisponeringen av verdifullt jordbruksareal innen 2010, krever det en strammere arealforvaltning i alle kommuner og spesielt i kommuner hvor omdisponeringen har vært stor. (se figur i vedlegg 1).

Det er en utfordring for kommunene framover å utnytte arealer som allerede er tatt i bruk til utbyggingsformål og se om disse kan utnyttes bedre, før en eventuelt tar i bruk nye arealer. Omregulering eller fortetting er grep som må utnyttes.

Plangruppen hos fylkesmannen deltar tidlig i planprosesser som revisjon av kommuneplaner med hensikt å klargjøre nasjonal politikk tidlig i prosessene. På samme måte har landbruksavdelingen sammen med representant for plangruppen deltatt i Vegvesenets referansegruppe i forbindelse med utbyggingen av E18 gjennom Vestfold. Denne deltagelsen avklarer mange utfordringer tidlig i prosessen.

Nøtterøy kommune har utarbeidet temakart "Kjerneområde landbruk". Landbruksavdelingen deltok i prosjektgruppen med tanke på overføringsverdi til andre kommuner. Foreløpig har ingen kommuner laget tilsvarende temakart.

### Byggesaker.

I 2006 fattet Fylkesmannen vedtak i 217 klagesaker etter plan- og bygningsloven. I 51 saker ble vedtaket opphevet eller omgjort, hvilket tilsvarer 23 % av det totale antall. Dette er en prosent omtrent på det normale i forhold til andre år.

Fylkesmannen fattet også vedtak i 27 klagesaker på reguleringsplanvedtak. En klager fikk medhold.

Det generelle inntrykk er at kommunene i fylket gjør en grundig og god jobb på dette området. Fylkesmannen har nær kontakt med kommunene i det daglige i enkeltsaker og på prinsipielle spørsmål. I 2006 ble det gjennomført et seminar for tilsatte i bygningsetaten i alle kommunene som ledd i en mer målrettet kompetansedeling. Det ble også gjennomført møter med planutvalgene i flere kommuner på relevante temaer.

## **2.5 Landbruk, næringsutvikling, naturressursforvaltning og miljøvern**

### Landbruksområdet

Fylkesmannens arbeid med landbruksbasert næringsutvikling og naturressursforvaltning har i 2006 vært fokusert rundt oppfølging og videreutvikling av mål, strategier og tiltak under regionale strategier for landbruksrelatert næringsutvikling (RS), og regionalt miljøprogram (RMP). Fylkesmannens funksjon som kompetansesenter for kommunene og næringa er vedlikeholdt og videreutviklet via kompetansesamlinger, både internt i fylket og i samarbeid med andre fylker (eks KOLA-Viken). FM's nettside er en viktig kanal for å formidle informasjon og nyheter om Vestfoldlandbruket, og vi har fokus på å "holde trykket" på dette området. Satsingen på bearbeiding av statistikk og analyse har fortsatt i 2006, jfr vedlegg til denne rapporten. Dette hilses velkommen både av kommunene og næringa. Fylkesmannen har her en genuin rolle ved tilgang til data og som en nøytral formidler av fakta om utviklingen i fylkets landbruk.

Det har i 2006 vært jobbet målbevisst med videre matsatsing i fylket. Et matkartet ble utgitt i samarbeid med Vestfoldfestspillene, og nådde dermed et utsedvanlig bredt publikum (bla sendt til alle husstander og hytter i fylket). Det har i etterkant ført til økt dialog og mulig samarbeid mellom ulike miljøer som jobber med mat, og mellom de ulike arrangementer som har mat enten som hovedingrediens eller krydder. Denne type samhandling er viktig for å skape forståelse for hva landbruket representerer av verdiskaping og muligheter i fylket vårt.

Forstudie på hest som næring har fanget stor interesse, og vil bli fulgt opp i et tverrfaglig forum med hestemiljø, næringsorganisasjoner og offentlig forvaltning. Forstudie på mat og

reiseliv peker på mulige satsinger på dette felt i Vestfold. Det er i 2006 innledet samarbeid med fylkesmannen i Telemark for å videreutvikle *tommeliten.no*, nettsted for barn om landbruk.

Grønn omsorg / Inn på tunet er i 2006 videreutviklet innen blant annet fagområdet demens, og vi har fått dokumentert at satsing på grønn omsorg er kostnadseffektivt for kommunene. Når det gjelder bioenergi og treprogrammet har FMLA arbeidet både via ulike nettverk og kompetansetiltak for å få økt fokus på begge områder.

Samhandlingen med næringslivet er videreutviklet i 2006. Det gjelder både mat og fiber. Vi ser en økende forståelse for betydningen av å arbeide langs hele verdikjeden fra ”stube til stol” og fra ”jord til bord”. Det er en økende og viktig forståelse i Vestfold av sammenhengen mellom primærlandbruket og at jord- og skogbrukets foredlingsvirksomheter representerer betydelige arbeidsplasser og inntekter. Dette er viktig for hele Vestfold-samfunnet. Gilde Fellesslakteriet er f eks en av fylkets største industriarbeidsplasser. Næringsmiddelindustrien ønsker - og vil kanskje bare kunne - produsere på norsk råstoff. Derfor er primærproduksjonen viktig. Forståelsen av dette samspillet er styrket gjennom høstens dialogkonferanse mellom landbruk, øvrig næringsliv og offentlig sektor og pågående oppfølging av den. Dialogkonferansen er et ledd i Fylkesmannens stat-næringslivprosjekt.

Utvikling av den landbrukspolitisk dialogen med kommunene er fulgt opp bl.a med kommunesamtaler og fagsamtaler med 1/3 av kommunene i 2006. Det har videre vært møter med 1/4 av planutvalgene med fokus på arealforvaltning. Hovedfokus i kommunenes hverdag, både hos administrasjon og politikere, er nok knyttet til kjerneområdene helse, omsorg og skole. Kommunene positive til reformen med overføring av myndighet på landbruksområdet. Spesielt er det stor interesse fra politisk side ettersom de ser nye muligheter til å definere framtidig utvikling i sine respektive kommuner. Det er en utfordring å finne frem til gode metoder for å følge opp kommunenes praktisering av lovverket på en hensiktsmessig måte. Det er en utfordring å stimulere kommunene til å ta en landbruks-politisk diskusjon på et overordnet nivå, da det heller ikke alltid er like lett å se mulighetene i ”det økede handlingsrommet” som skal finnes etter reformen.

De økonomiske virkemidlene til kommunene fordeles i tråd med vedtatte strategier, og faglag er aktive for å få fokus på dette arbeidet. Vi oppfordret i forkant av oppgaveoverføringen faglaga til å være aktive i dette arbeidet, og mener nyorganiseringen med mer ansvar i kommunen, bidrar til at bøndene tar mer ansvar for miljøutfordringene. Vi ser at aktivitetsnivået i kommunene er økende.

Det er utfordringer knyttet til kapasitet og kompetanse på landbruksområdet i kommunene. Kommunal landbruksforvaltning dekker større fagfelt og har mindre ressurser. Vi ser at stillinger ikke besettes når fagpersonell slutter. Fylkesmannens næringsutviklingsarbeid skjer derfor i stor grad via andre kanaler, jfr utarbeidelse av Regional strategi for landbruksrelatert næringsutvikling.

### Miljøområdet

Vi opplever omfattende markedsføring av handelsetablering utenfor by/tettsted, særlig i korridoren langs E-18. Ofte får prosjektene god lokalpolitisk støtte. De fleste prosjektene er i strid med nasjonale føringer om areal og transport og ønske og bevaring at gode og attraktive

bysentra. Klare og tydelige signaler fra departementet i disse sakene vil være et viktig støtte i dette viktige arbeidet.

Verneplanen for Oslofjorden ble vedtatt sommeren 2006. Vi har registrert signalene fra Direktoratet for Naturforvaltning at det ikke er midler til å utarbeide forvaltningsplaner for disse områdene. Dette er meget beklagelig.

God forvaltningen av disse områdene er svært viktig ettersom mange områder ligger lett tilgjengelig og nær fylkets tettest befolkete områder, og er i flere tilfeller sammenfallende med områder som er i utstrakt bruk til friluftsmål. Skal en lykkes med å bevare verneverdiene som er grunnlaget for det enkelte verneområde samt skape forståelse dette viktige arbeidet, må det stilles vesentlig mer ressurser til rådighet til planlegging og gjennomføring av forvaltningstiltak for områdene. Dette gjelder også for mange tidligere etablerte verneområder

## **2.6 Samfunnssikkerhet og beredskap**

I all hovedsak er de krav som er stilt opp for 2006 gjennomført som forutsatt. Det forutsettes at fylkesmannen skal differensiere mellom kommunene for sikre oppfølging av befolkningstette kommuner og kommuner hvor det er identifisert særskilt risiko. I Vestfold med 14 kommuner har vi i hovedsak valgt å behandle alle kommuner på rimelig likt nivå i forhold til oppfølging med tilsyn, øvelser og oppfølging av deres planarbeid med kommuneplaner, reguleringsplaner med mer. I forhold til hyppighet av tilsyn og øvelser gjennomfører vi dette med en frekvens som er den dobbelte av kravstillingen med øvelser og tilsyn som er hvert 4. år., og dette er hovedbegrunnelsen for at vi har valgt ikke å differensiere mellom kommunene.

Vår oppfatning er at kommunene og andre aktører arbeider seriøst innenfor området samfunnssikkerhet og beredskap i Vestfold og at det er gode samarbeidsrelasjoner og godt klima for samarbeid i fylket. Etter felles innkjøp av IKT-system for alle kommunene i fylket og hos Fylkesmannen er de fleste kommuner i gang med revisjon av egen kommune-ROS og Fylkesmannen reviderer sin Fylkes-ROS fra 2002. I løpet av 2007 forventes dette arbeidet ferdigstilt, og alle kommunene og Fylkesmannen vil ha eget nytt kriseplanverk på plass med bruk av IKT.

Fylkesmannen samarbeider med alle kommunene i et etablert "Beredskapsnettverk i Vestfold" med møter 6 ganger i året. Formålet er praktisk samarbeid og faglig utvikling for deltakerne til beste for Vestfolds innbyggere.

Videre samarbeider vi med kommuner, brannvesen, politi, sykehus, sivilforsvar, kirken, HV og frivillige org. innenfor Vestfold Beredskapsforum. Hovedformål her er plan- og øvingssamarbeid med en stor årlig samvirkeøvelse og for øvrig samarbeidsspørsmål mellom de ulike aktører. Her ivaretas også det sivilt/militære samarbeid i fylket.

Det ligger en utfordring i å få bygd ut tidsmessig infrastruktur med 4 felts E-18 gjennom hele Vestfold, og forsering av dobbeltsporet jernbaneutbygging fra Vestfold i retning Oslo.

En naturgitt risiko er de betydelige forekomster av kvikkleire, som gir fylkesmannen viktige utfordringer i oppfølging av kommunenes planlegging av nye byggeområder.



Innefor fagområdet samfunnssikkerhet og beredskap har det gjennom lang tid skjedd en nedtrapping av bemanning tilpasset en ny beredskapssituasjon med hovedvekt på sivil beredskap.

Det er vår oppfatning av bemanningen innenfor samfunnssikkerhet og beredskap har nådd et minimumsnivå hos Fylkesmannen dersom de forventede arbeidsoppdrag skal kunne utføres på en tilfredstillende måte.

Det er også grunn til å nevne at Fylkesmannen ikke har noe etablert vaktsystem utenfor normal arbeidstid og i helger/høytider innenfor samfunnssikkerhet og beredskap. Spesielt i forbindelse med krav om rask viderevarsling i akutte krisesituasjoner, og tilhørende oppfølging og statusrapportering til overordnet myndighet må dette kunne sies å være en lite tilfredsstillende løsning.

# Kapittel 3 Resultatområdene i embetsoppdraget

## Miljøverndepartementet

### Resultatområde 1 Bærekraftig bruk og vern av biologisk mangfold

Verneplan for Oslofjorden ble vedtatt 31. juni med 32 nye verneområder. Forvaltningen av disse er en utfordring ettersom mange områder ligger lett tilgjengelig og nær fylkets tettest befolkete områder, og er i flere tilfeller sammenfallende med områder som er i utstrakt bruk til friluftsmål. Skal en lykkes med å bevare verneverdiene som er grunnlaget for det enkelte verneområde, må det stilles vesentlig mer ressurser til rådighet til planlegging og gjennomføring av forvaltningstiltak for områdene. Dette gjelder også for mange tidligere etablerte verneområder.

Oppfølgingen av etablerte barskogreservater er i rute. Prosessen med frivillig vern av to skogstrekninger er igangsatt. Arbeidet med revisjon av forskrift og avgrensing for Ilene og Presterødkilen naturreservater er forsinket. Nytt fugleobservasjonstårn ble reist ved Presterødkilen på høstparten. Ny forvaltningsplan for Gullkronene naturreservat er i slutfasen. Arbeidet med ny uteinformasjon i utvalgte verneområder er videreført (Gullkronene og Ilene). Samarbeidet med politiet (Miljøforum), Kystvakten og med Statens Naturoppsyn er godt.

Utenom verneområdene, ivaretas biologisk mangfold og forekomster av rødlistearter bl.a. gjennom medvirkning i plan- og inngrepssaker. For tiden er det få saker til behandling etter forskriftene til skogloven (skogveier, skogsprøyting). Kontakten med skogbruket er god.

Forvaltningen av store rovdyr skjer under ledelse av rovviltnemnda for region 2 (Aust-Agder, Telemark, Buskerud og Vestfold). Fylkesmannen i Buskerud har sekretariatet og er en viktig samarbeidspart. Forvaltningsplanen for regionen er ferdig. Rovviltskadene på husdyr på beite økte i forhold til foregående år.

Når det gjelder Naturbase og kartlegging av biologisk mangfold vises det til hva som står under resultatområde 10.

### Resultatområde 2 Friluftsliv

Samarbeidet med Skifte Eiendom er godt, og 11 av forswarets områder er overtatt av offentlige organer til friområder. 2 andre områder er også kjøpt til samme formål og Direktoratet for naturforvaltning har gitt tilsagn om bidrag til kjøp av enda to eiendommer. Staten bidrar vesentlig til å sikre arealer til utøvelse av friluftsliv, men forventningene til våre bidrag til å stimulere til mer utøvelse av friluftsliv er større enn tilgjengelige ressurser kan innfri. Helsedirektoratet legger mye ressurser i å stimulere til mer fysisk aktivitet. Dette åpner mulighet for synergieffekt av en eventuell sterkere satsning fra miljøforvaltningen. Mulighetene for å formalisere et samarbeid med frivillige organisasjoner og enkelte private selskaper om naturveiledning eventuelt med finansiering av spillemidler bør vurderes.

## **Resultatområde 4 Overgjødning og oljeforurensning**

Det er gjennomført opplæring og en møterunde med de enkelte kommuner i forbindelse med gjennomføring av nye forskrifter innen avløpssektoren. Kommunene har gjennom mange år bygd opp en betydelig kompetanse innen avløpssektoren, Etter vår vurdering er det derfor riktig at kommunene nå får med myndighet inne denne sektoren.

Vi er også godt i gang med arbeidet med vanddirektivet. I dette arbeidet er det viktig at det lokale engasjementet som er i kommunene og i ulike vannbrukslag blir kanalisert inn i arbeidet. Dette er en betydelig oppgave for fylkesmannen, og omfanget av vår innsats i 2007 vil avhengig av at prosjektet støttes med midler fra våre direktorater

## **Resultatområde 5 Helse og miljøskadelige stoffer**

Vestfold er et pressområde i forhold til nybygg, og områdene langs sjøen er spesielt attraktive. Inne i bykjernene tas stadig nye områder i bruk til boligbygging, og mange av disse områdene har forurenset grunn som fekk industriområder eller gamle avfallsfyllinger. I tillegg ser det ut til at omfanget av mudring utenfor private og offentlige brygger stor. Presset på saksbehandlingen er derfor som stort.

**Arbeidet med opprydding i Sandefjordsfjorden er et av 9 prosjekter om forurensete fjorder i Norge som har fått midler av SFT i 2007. Arbeidet med oppstart av fase III for Sandefjordsfjorden har tatt noe lengre tid enn forventet, men det ser nå ut til at vi kan komme i gang med arbeidet. Grunnforurensningsprosjektet 2005 er i sluttfasen. I arbeidet med B-liste saker venter vi på brev fra SFT, med signaler om hvordan vi skulle jobbe videre.**

## **Resultatområde 6 Avfall og gjenvinning**

Mange søknader om nye eller reviderte tillatelser for avfallsanlegg. Dette er store og tunge saker, med høyt konfliktpotensiale. Årsaken til dette er at avfallsanleggene ligger nær trettbyge områder. Oppfølgingen av deponiregelverket har høy prioritet. Tilsynsaksjonen som ble gjennomført hos biloppsamlingsplasser resulterte i konsesjonsbehandling av tre anlegg som tidligere ikke hadde tillatelser. Farlig avfall prioriteres gjennom deltagelse i tilsynsaksjoner, i tillegg til at det ble gitt fem nye tillatelser til mottaksanlegg i 2006. De fleste mottaksanlegg for farlig avfall drives nå av private aktører.

## **Resultatområde 7 Klimaendringer, luftforurensning og støy**

Mange søknader om endring av utslippstillatelser fra de bedriftene vi fikk delegert fra SFT i 2004. Dette er store og tunge saker, med høyt konfliktpotensiale. Har gjennomført utstrakt rådgivning til Larvik kommune i deres arbeid med 29 utslippstillatelser til Larvikittbruddene. Vår innsats har vist seg å være konfliktdempende, og foreløpig har det bare blitt en klagesak. Arbeid med skytebaner, støy og lokalluftkvalitet er nedprioritert. Oppdatering av Forurensning er gjennomført. IPPC er gjennomgått for den ene næringsmiddelsbedriften som omfattes, og vi er nå i gang med å se på deponiene.

## **Resultatområde 09 Regional planlegging**

Det vises her til kommentarene under punkt 2.4

## **Resultatområde 10. kart og geodata.**

Embedets GIS-rådgiver har driftsansvar for felles GIS-verktøy FM ATLAS som gjøres tilgjengelig for alle ansatte i embedet ved henvendelse hit. Her er det tilrettelagt detaljert grunnkart av beste kvalitet, flybildekart (ortofoto) og en rekke tematiske kartdata om landbruk, befolkning, barns lekeområder, friluftsliv natur, landskap, forurensning m.m. Det har i praksis ikke vært driftsstans på systemet i 2006. Vårt fagmiljø på GIS deltar i utviklingsarbeid når det gjelder integrasjon mellom Ephorte og GIS, samt innenfor digital kommunikasjon i plansaker. Vi er à jour med leveranse av geodata om verneområder og sikre friluftsområder til Naturbasen. Arbeidet med å styrke lokalitets- og områdebeskrivelser for prioriterte naturtyper pågår.

## **Resultatområde 11 Tverrgående virkemidler og fellesoppgaver.**

### Tilsyn

Vi prioritert og deltatt i 4 landsdekkende kontrollaksjoner

- Mottak/mellomlagring av farlig avfall ved mottaksanlegg (7 virksomheter) jf. 06SO.5
- Kjemikaliebruk og håndtering av farlig avfall i virksomheter (23 virksomheter) jf. 06.SO.7
- Skipsverft (3 virksomheter) jf. 05FO.3
- Utfasing av PCB-kondensatorer og PCB-holdig isolerglass (9 virksomheter)

I tillegg er det gjennomført en brevkontroll mht kontroll av utfasing av PCB-kondensatorer/lysarmatur. Det er sendt ut brev til ca 100 virksomheter.

Det er ikke avdekket alvorlige brudd på regelverket. Ordningen med felles landsomfattende tilsynsaksjoner fungerer bra, og bør fortsette.

### **I tillegg er det gjennomført en rekke egeninitierte tilsyn bl.a. er det**

i samarbeide med hhv Larvik kommune og Arbeidstilsynet gjennomført kontroll ved 7 tannlegekontorer og 4 ungdomsskoler (kjemilaboratorier

Det er imidlertid vanskelig å få prioritere tilsynet i det omfanget vi ønsker. Årsaken til dette er at vi vil må bruke mye av våre ressurser til behandling av søknader og klagesaker.

# Landbruks- og matdepartementet

## Sammendrag

Fylkesmannen er Landbruksdepartementets viktigste samarbeidspartner for oppfølging av nasjonal landbrukspolitikk regionalt og lokalt. Fylkesmannen skal formidle nasjonal landbrukspolitikk og skal være et kompetansesenter generelt og for kommunene spesielt innen fagområdet.

Arbeidsoppgavene på fagområdet er fordelt på fem resultatområder etter oppgavens karakter. Det er videre lagt inn resultatkrav og spesifikke rapporteringskrav på hvert fagområde. Vi har valgt å bygge opp årsrapporten med et kort sammendrag og en spesifikk del. Sistnevnte er bygd opp ved at rapporteringskravet under hvert resultatområde er tatt inn, og så "besvart" i tråd med embetsoppdragets oppbygning. Det vises også til fylkesmannens årsrapport på tildelingsbrevet fra FAD, og rapporter på fagmidler sendt Innovasjon Norge (IN), LMD og Statens Landbruksforvaltning (SLF).

Fylkesmannens arbeid med landbruksbasert næringsutvikling og naturressursforvaltning har i 2006 vært fokusert rundt oppfølging og videreutvikling av mål, strategier og tiltak under regionale strategier for landbruksrelatert næringsutvikling (RS), og regionalt miljøprogram (RMP). Fylkesmannens funksjon som kompetansesenter for kommunene og næringa er vedlikeholdt og videreutviklet via kompetansesamlinger, både internt i fylket og i samarbeid med andre fylker (eks KOLA-Viken). FM's nettside er en viktig kanal for å formidle informasjon og nyheter om Vestfoldlandbruket, og vi har fokus på å "holde trykket" på dette området. Satsingen på bearbeiding av statistikk og analyse har fortsatt i 2006, jfr vedlegg til denne rapporten. Dette hilses velkommen både av kommunene og næringa. Fylkesmannen har her en genuin rolle ved tilgang til data og som en nøytral formidler av fakta om utviklingen i fylkets landbruk.

Det har i 2006 vært jobbet målbevisst med videre matsatsing i fylket. Et matkartet ble utgitt i samarbeid med Vestfoldfestspillene, og nådde dermed et utsedvanlig bredt publikum (bla sendt til alle husstander og hytter i fylket). Det har i etterkant ført til økt dialog og mulig samarbeid mellom ulike miljøer som jobber med mat, og mellom de ulike arrangementer som har mat enten som hovedingrediens eller krydder. Denne type samhandling er viktig for å skape forståelse for hva landbruket representerer av verdiskaping og muligheter i fylket vårt.

Forstudie på hest som næring har fanget stor interesse, og vil bli fulgt opp i et tverrfaglig forum med hestemiljø, næringsorganisasjoner og offentlig forvaltning. Forstudie på mat og reiseliv peker på mulige satsinger på dette feltet i Vestfold. Det er i 2006 innledet samarbeid med fylkesmannen i Telemark for å videreutvikle *tommeliten.no*, nettsted for barn om landbruk.

Grønn omsorg / Inn på tunet er i 2006 videreutviklet innen blant annet fagområdet demens, og vi har fått dokumentert at satsing på grønn omsorg er kostnadseffektivt for kommunene. Når det gjelder bioenergi og treprogrammet har FMLA arbeidet både via ulike nettverk og kompetansetiltak for å få økt fokus på begge områder.

Samhandlingen med næringslivet er videreutviklet i 2006. Det gjelder både mat og fiber. Vi ser en økende forståelse for betydningen av å arbeide langs hele verdikjeden fra "stube til

stol” og fra ”jord til bord”. Det er en økende og viktig forståelse i Vestfold av sammenhengen mellom primærlandbruket og at jord- og skogbrukets foredlingsvirksomheter representerer betydelige arbeidsplasser og inntekter. Dette er viktig for hele Vestfold-samfunnet. Gilde Fellesslakteriet er f eks en av fylkets største industriarbeidsplasser. Næringsmiddelindustrien ønsker - og vil kanskje bare kunne - produsere på norsk råstoff. Derfor er primærproduksjonen viktig. Forståelsen av dette samspillet er styrket gjennom høstens dialogkonferanse mellom landbruk, øvrig næringsliv og offentlig sektor og pågående oppfølging av den. Dialogkonferansen er et ledd i Fylkesmannens stat-næringslivprosjekt.

Utvikling av den landbrukspolitisk dialogen med kommunene er fulgt opp bl.a med kommunesamtaler og fagsamtaler med 1/3 av kommunene i 2006. Det har videre vært møter med 1/4 av planutvalgene med fokus på arealforvaltning. Hovedfokus i kommunenes hverdag, både hos administrasjon og politikere, er nok knyttet til kjerneområdene helse, omsorg og skole. Kommunene positive til reformen med overføring av myndighet på landbruksområdet. Spesielt er det stor interesse fra politisk side ettersom de ser nye muligheter til å definere framtidig utvikling i sine respektive kommuner. Det er en utfordring å finne frem til gode metoder for å følge opp kommunenes praktisering av lovverket på en hensiktsmessig måte. Det er en utfordring å stimulere kommunene til å ta en landbruks-politisk diskusjon på et overordnet nivå, da det heller ikke alltid er like lett å se mulighetene i ”det økede handlingsrommet” som skal finnes etter reformen.

De økonomiske virkemidlene til kommunene fordeles i tråd med vedtatte strategier, og faglag er aktive for å få fokus på dette arbeidet. Vi oppfordret i forkant av oppgaveoverføringen faglaga til å være aktive i dette arbeidet, og mener nyorganiseringen med mer ansvar i kommunen, bidrar til at bøndene tar mer ansvar for miljøutfordringene. Vi ser at aktivitetsnivået i kommunene er økende.

Det er utfordringer knyttet til kapasitet og kompetanse på landbruksområdet i kommunene. Kommunal landbruksforvaltning dekker større fagfelt og har mindre ressurser. Vi ser at stillinger ikke besettes når fagpersonell slutter. Fylkesmannens næringsutviklingsarbeid skjer derfor i stor grad via andre kanaler, jfr utarbeidelse av Regional strategi for landbruksrelatert næringsutvikling.

## **Utfordringer – oppsummering.**

### **1. Regionalt miljøprogram (RMP)**

Planen er utarbeidet i et bredt sammensatt partnerskap og mål og strategier i planen legges til grunn også til grunn for FM's egen innsats og bruk av virkemidler.

- *Jordavgang*

Skal Vestfold nå regjeringens mål om å halvere den årlige omdisponeringen av verdifullt jordbruksareal innen 2010, krever det en strammere arealforvaltning i alle kommuner og spesielt i kommuner hvor omdisponeringen har vært stor. Det er en utfordringen for kommunene framover å utnytte arealer som allerede er tatt i bruk til utbyggingsformål og se om disse kan utnyttes bedre, før en eventuelt tar i bruk nye arealer. Omregulering eller fortetting er grep som må utnyttes.

- *Forurensning*

Oppslutning om tilskuddsordningen ”endra jordarbeiding” økte med 7% fra 2005 til 2006, men areal som blir høstpløyd har endret seg lite de senere år. Markedsføring av tilskuddsordningen bør intensiveres. Fylkesmannen har gjennom Regionalt miljøprogram (RMP) en stor utfordring i å videreutvikle og forbedre tilskuddsordningene for tiltak mot forurensning. Dette gjøres sammen med kommunene, forsøksringene og faglag.

- *Kulturlandskap*

Videreutvikling av tilskuddsordninger i RMP i fylket for å fremme kulturlandskapet er en prioritert oppgave for kommunene og Fylkesmannen i året som kommer.

- *Skog*

Eiendomsstrukturen i fylket gjør at skogfond har begrenset effekt som virkemiddel til nye investeringer. Behovet for NMSK- midler er stort pga små fondsavsetninger.

## **2. Regionale strategier for landbruksrelatert næringsutvikling (RS)**

Planen er utarbeidet i et bredt sammensatt partnerskap og mål og strategier i planen legges til grunn også til grunn for FM's egen innsats og bruk av virkemidler.

- *Strukturendringer*

Strukturendringene i landbruket går raskt. Landbrukspolitikken virker i Vestfold. Bøndene tilpasser seg nye rammebetingelser. Antall foretak er redusert med 14% siste 5 år, og er nå under 1700. Gjennomsnittsforetaket har nå 244 dekar, og utviklingen vil sannsynligvis fortsette i samme tempo de nærmeste årene. Reduksjonen i antall foretak skjer både i husdyr- og planteproduksjoner. Produksjonsvolumet er i hovedtrekk stabilt. Foretakene blir dermed større. Det er stort behov for virkemidler for å opprettholde innovasjonstakten i landbruket i de klimatiske gunstige og markedsnære områder for landbruket som bla Vestfold representerer.

- *Investeringer og avvirking i skogbruket*

Skogbruket er avhengig av internasjonale rammebetingelser. Dette har i de siste årene preget økonomien og ført til redusert lønnsomhet. Gran er dominerende treslag. Den produktive delen utnyttes godt, men investeringene i framtidsskog er for lave. Andelen lauv som hogges for salg, er lav i forhold til tilveksten. Fylket har store ressurser av virke egnet for produksjon av bioenergi. De største utfordringene er å opprettholde aktiviteten på de små og mellomstore skogeiendommene, og sørge for at skogbrukets miljøansvar blir ivaretatt. Bedre utnytting av Vestfold stor lauvtreproduksjon er krevende.

## **Resultatområde 21 Landbruksbasert næringsutvikling**

### **21.1 Jordbruk**

#### Resultatkrav

- Sikre at prioriteringene i jordbrukspolitikken er kjent i næringen og i kommunene.
- Bidra til en effektiv forvaltning av økonomiske og juridiske virkemidler overfor jordbruksforetak.
- Gjennom koordinering av midler og tiltak bidra til at målsettinger innenfor beitebruk og rovvilt nås.

## Rapportering

- Beskrive kort i årsrapporten utviklingen på jordbruksområdet

Økt internasjonalisering, tilpasninger i rammebetingelsene og press på produktpriser har gitt større enheter i alle produksjoner i landbruket. Utvikling i størrelsen på jordbruksforetakene i fylket er en indikator på i hvor stor grad bøndene har tilpasset seg nye rammebetingelser. Gjennomgangen viser at næringsutøverne i Vestfold tilpasser seg endrede rammevilkår. Jordbruksareal i drift er stabilt, men utviklingen med færre søkere om produksjonstilskudd, større landbruksforetak og mer leiejord fortsetter, jfr vedlegg 1.

Antall foretak er redusert med 14% siste 5 år, og er nå under 1700. Gjennomsnittsforetaket har nå 244 dekar, men fortsatt drives 28 % av jorda i Vestfold på foretak som er mindre enn 200 dekar. Gjennomsnittlig kornareal pr foretak var på 206 dekar i 2005 (vekstgruppe korn). Det er grunn til å tro av strukturendringen fortsetter og sannsynligvis i et raskt tempo.

Reduksjonen i antall foretak skjer både i husdyr- og planteproduksjoner. Produksjonsvolumet er i hovedtrekk stabilt. Foretakene blir dermed større.

Det er sterk strukturendring og spesialisering i potet- og grønnsakproduksjon, noe mer moderat i kornproduksjonen og kraftforkrevende produksjoner. Når det gjelder melk, er det stor reduksjon i både antall produsenter og volum. Det er registrert økning i antall ammekyr i fylket de senere år, og dette utgjør nå 4 % av landets produksjon.

Korn er i areal den dominerende jordbruksveksten. Verdiskapingen er stor i grønnsaker, potet, frukt og bær og veksthus (blomster). Grønnsaker, poteter, frukt og bær utgjør 8% av dyrket areal i Vestfold, men står for 53 % av førstehandsverdien av samlet planteproduksjon. Alle produksjoner preges av et innovativt og markedsrettet miljø (produksjon, omsetting og foredling).

Vi har sett på endringen i antall foretak og produksjonsvolum i 1995 og 2005, jfr. vedlegg 1. Vi ser da at antall foretak nesten er halvert i de fleste produksjoner, unntatt kylling. Produksjonsvolumet har i samme periode økt for grønnsaker, bær, svin og kylling. Det er stabilt eller en svak nedgang innen poteter og korn. Totalt for fylket er reduksjonen i volum langt mindre enn reduksjonen i antall foretak i de fleste produksjoner. Dette betyr at de gjenværende produsenter øker sin produksjon, og fylket opprettholder samlet volum. Dette er gunstig med tanke på leveranser til næringsmiddelindustrien i fylket. Vestfolds andel av Norges landbruks produksjon er langt større enn størrelsen skulle tilsi.

Når det gjelder økologisk landbruk, har Vestfold en betydelig del av landets grønnsak- og engfrøproduksjon. Ca 3,5 % av jordbruksarealet i fylket er nå økologisk. I forhold til målsettingen om 15 % økologisk areal, har Vestfold et særlig ansvar innen grønnsaker, potet, engfrø og korn.

For øvrig kan det vises til avsnitt 5.2 og nettsiden på fylkesmannen.no/Vestfold - "Fakta om landbruket".

Det er stor etterspørsel etter BU-midler i tradisjonelt landbruk. Investeringsviljen er fordelt på alle driftsformer. Det er også god etterspørsel etter utviklingsmidler til ulike tilleggsnæringer på matområdet. Det er interesse for å utvikle tilleggsnæringer innen Grønn omsorg/Inn på



tunet og ulike tjenesteprodukter. Det er stort behov for virkemidler for å opprettholde innovasjonstakten i landbruket i de klimatiske gunstige og markedsnære områder for landbruket som bl.a Vestfold representerer.

- Gi innspill til Statens landbruksforvaltning i forbindelse med forberedelse til jordbruksoppgjøret.

Gjennomført ved brev av 10.11.06 til SLF.

- Beskrive i årsrapporten hvordan rovviltkompensasjonen er benyttet og gjennomførte tiltak

Etter vedtak i rovviltnemnda var det bare mulig å søke midler til fellestiltak i 2006. Enkelbrukere kunne ikke søke midler. Det kom ikke inn søknader i 2006., og det er ikke betalt ut tilskudd til rovviltkompensasjon i Vestfold.

- Beskrive beitebruk i årsrapporten og utarbeide tapsstatistikk.

Organisert beitebruk har ikke så stor betydning i Vestfold. Vi har fire beitelag. Ett med bare sau, ett lag med bare storfe, og to med både sau og storfe. De fleste dyra i fylket beiter på egen eller leid grunn og er ikke med i noe beitelag. Tapstatistikken basere seg på tall fra organisert beitebruk og omfatter 6 % av ammekuene/ungdyra, og 16 % av sauene i fylket . På storfe er det registrert et tap på 0,5 %. Gjennomsnittlig tapsprosent på sau og lam var 5,5. Det er store individuelle forskjeller mellom lagene, fra 0,5 % til 11,5 %. Det er også store besetningsforskjeller. Det ble dokumentert rovviltskade i ett tilfelle, men det er betalt ut erstatning for tap av dyr pga. freda rovvilt til 5 besetninger. To av disse var i ett tradisjonelt gaupeområde, mens en av var fra et område der det ikke er forventet rovvilt.

## **21.2 Skogbruk**

### Resultatkrav

- Bidra til en aktiv og langsiktig ressursforvaltning som legger til rette for verdiskaping og miljøsatsing.
- Sikre gjennomføring av resultatkontrollen i skogbruket i tråd med fastlagte retningslinjer

### Rapportering

- Rapportere i årsrapporten og gjennom fagsystemene om utviklingen i skogbruket.

Avvirkningen i fylket økte i 2006 i forhold til foregående år. Spesielt stor er avvirkningen av gran. I Vestfold skjer det en overavvirkning på gran vurdert i forhold til det beregnede balansekvantumet for tresalget, jfr den nylige utarbeidede rapporten fra landskogtakseringen. Avvirkningen av lauv er imidlertid betydelig lavere enn det beregnede balansekvantumet. Kun 10% av den potensielle lauvtømmermengden som årlig kan avvirket blir registrert avvirket. I 2006 har investeringene for å bygge opp kvalitetsskog for framtida gått tilbake med ca 15%. Dette gjelder både nyplanting og kvalitetsfremmende tiltak i ungsoggen. Gapet mellom avvirkning og nyinvesteringer øker. Det er en utfordring å stimulerer til interesse for å drifte egen skogeierendom, med den eiendomsstrukturen vi har i fylket. Skogeierforeningen står for avvirkningen på ca 95 % av skogarealet.

Resultatkontroll er gjennomført for foryngelse etter at utvalg av kontrollobjekter er foretatt gjennom skogfondsystemet. Det er også gjennomført resultatkontroll av skogveier i forbindelse med ferdigstilling.

Skogbrukets miljøsertifisering er generelt ivaretatt gjennom overholdelse av Levende Skogstandardene i forbindelse med hogst og andre tiltak i skogen. En av standardene omhandler å ta vare på det biologiske mangfoldet. I 2006 ble det gjennomført MIS - utvelgelsesprosess i Larvik kommune hvor hele 7,5% av det produktive skogarealet ble utfigurert som MIS – områder. Totalt for fylket vil trolig ca 30.000 daa bli utfigurert som MIS områder når hele fylket blir kartlagt.

## **21.3 Bygde- og næringsutvikling**

### Resultatkrav

- Bruke de fylkesvise BU-midlene målrettet for å opprettholde utviklingskraften regionalt og lokalt.
- Fordele oppgaver og midler til de aktuelle aktører i tråd med regional næringsstrategi
- Bidra til et godt og målrettet samarbeid med Innovasjon Norge innen næringsutvikling.
- Bidra til fokus på landbruksbasert næringsutvikling i kommunene

### Rapportering

- I fylkesmannens årsrapport beskrive samarbeidet med regionale aktører innen næringsutvikling, herunder redegjøre for hvilke aktører som følger opp de ulike delene av den regionale næringsstrategien

Samarbeidet med regionale aktører innen næringsutvikling er forankret i Regionale strategier for landbruksrelatert næringsutvikling i Vestfold. Strategiene er utarbeidet i et bredt sammensatt partnerskap som bidrar til eierskap til strategiene. Strategiene gir de regionale føringene for næringsutviklingen i landbruket og legges til grunn for virkemiddelforvaltningen. Alle parter synes å forholde seg til strategiene i næringsutviklingsspørsmål. En ny dialogkonferanse mellom landbruk og øvrig næringsliv i oktober (oppfølging av den i april 2005) tok utgangspunkt i strategiernes hovedmål viste at ”dialogen” utvikler seg positivt. Gjennom tilbud til kommunene i kompetanseplanen og i kommunesamtaler fokuseres på landbruksbasert næringsutvikling. Oppfølgingen fra kommunene varierer, særlig avhengig av bemanning på landbrukssektoren.

Landbruksavdelingen deltar i mange forskjellige nettverk med deltakelse fra både kommunale /fylkeskommunale organer, faglagene i landbruket og andre offentlige og private aktører.

- Koordinere resultatrapporteringen på BU-midlene i forhold til den regionale næringsstrategien fra Innovasjon Norge og evt. Kommunene

Samarbeidet med Innovasjon Norge Buskerud Vestfold (INBV) er godt. INBV og landbruksavdelingene i Buskerud og Vestfold har samrådsmøte hvert halvår. På saksbehandlernivå er det kontakt etter behov og fellesmøte en gang pr måned. De er viktig for gjensidig orientering om nye prosjekter/tiltak og for eventuell samordning av finansiering.

- I rapport til Innovasjon Norge sentralt redegjøre for fylkesmannens bruk av BU-midler, og gi en vurdering av bruken av midlene i forhold til vedtatte mål og strategier.

Etter vår vurdering er tiltak og aktiviteter som innvilges BU-støtte i tråd med de mål og strategier som er nedfelt i regionale strategier for landbruksrelatert næringsutvikling i Vestfold. Det vises for øvrig til rapporter sendt Innovasjon Norge sentralt 10.01.07 og 15.02.07.

## **21.4 Verdiskapingsprogrammene**

### Resultatkrav

- Bidra aktivt i samarbeid med Innovasjon Norge for å nå målene i verdiskapingsprogrammet for matproduksjon.
- Bidra aktivt i samarbeid med Innovasjon Norge for å nå målene i Verdiskapingsprogrammet for bruk og foredling av trevirke.

### Rapportering

- Gi tilbakemelding på aktiviteten og samarbeidet med ulike aktører på dette området i årsrapporten.

Innen VSP-tre har fylkesmannen i samarbeid med Innovasjon Norge gjennomført en samling med bedrifter som baserer sin produksjon med trevirke som råstoff. Formålet med samlingen var å presentere virkemidler som både Innovasjon Norge og Forskningsrådet kan bidra med inn i verdikjeden fra ”Stubbe til stol”. Dette var en direkte oppfølging av bedriftsbesøkene og bedriftsundersøkelsen i trebasert sektor som ble gjennomført av fylkesmannen i 2005.

Fylkesmannen har et godt samarbeid med IN og andre både offentlige og private aktører innen trebransjen i vid forstand.

Aktiviteten innen VSP-mat har i 2006 vært mindre enn i 2005, både målt i antall prosjekter og samlet innvilget beløp (8,3 mill kr). I et godt samarbeid med IN er aktiviteten på matsektoren er likevel stor.

Interessen for utvikling av mat i fylket er stor, med størst fokus på utvikling av nye spesialiteter innen kjøttbearbeidende bedrifter. Det er få gårdsmatprosjekter, men desto flere som omfatter større deler av verdikjeden. Mat og reiseliv og/eller tjenestetilbud er også viet oppmerksomhet, med flere prosjekter som kombinerer mattilbud til andre tjenestetilbud på foretaket. Strukturendringene i grøntsektoren har medført interessante prosjekter, bl a har gårdspakkerier blitt konvertert til næringsmiddelbedrifter. - I alt er 11,8 mill kr disponert til matrelaterte prosjekter.

Samarbeidet med IN er beskrevet i pkt. 21.3.

## **Resultatområde 22 Miljøtiltak i landbruket**

### **22.2 Tiltak for å redusere forurensninger**

#### Resultatkrav

- Bidra til å minimere negative utslipp fra landbruket til vann, jord og luft.
- Sikre at langsiktige strategier for å begrense forurensing fra landbruket blir synliggjort i kommuneplaner/tiltaksstrategier og samfunnsplanleggingen for øvrig.
- Oppfylging av Nordsjødeklarasjonen og EUs nitratdirektiv og nasjonale og lokale mål som settes for oppfølging av EUs rammedirektiv for vann.

## Rapportering

- Beskrive i årsrapporten hovedelementene i fylkesmannens arbeid med forurensningsrealterte spørsmål på landbruksområdet.

Tilskudd til tiltak mot forurensning i Regionalt miljøprogram (RMP) er det viktigste elementet i arbeidet mot forurensning. Fylkesmannen er ansvarlig for utforming av tiltakene og markedsføring av disse, bl.a. gjennom utsending av en veileder hvert år. Fylkesmannen fordeler tilskuddsmidler til kommunene og følger opp tiltak mot forurensning i SMIL (spesielle miljøtiltak innen landbruket). Tilskuddsordningene forvaltes i nært samarbeid med kommunene og næringsorganisasjonene i landbruket. Fylkesmannen har overordnet ansvar for plantevernkursene og underviser blant annet i miljødelen av kurset.

SMIL-midler rettet mot forurensning er i stor grad praktiske rettet tiltak som følge av satsing på områdeiltak. Områdeiltak er nå gjennomført/under gjennomføring i de viktigste resipientene i Vestfold. Dette er et godt bidrag inn i landbrukets arbeid i forhold til vanndirektivet.

Fylkesmannen er kompetansesenter for kommunene og for andre spørsmål innen forurensning som for eksempel miljøplan, husdyrgjødsel, slam, jorderosjon, avrenning av næringsstoffer og plantevernmidler.

- Gi en vurdering i årsrapporten av tilstand og utvikling for forurensning fra landbruket i fylket.

Det viktigste tiltaket mot forurensning er åker i stubb gjennom vinteren. Tilskudds-berettiget areal har økt med 7 % det siste året. Det var imidlertid en tilsvarende nedgang i arealet året før. Arealet som blir høstpløyd har forandret seg lite de seinere årene.

Vi har grunn til å tro at plantevernkursene i forbindelse med fornying av bøndenes plantevernsertifikat er med på å redusere avrenning av plantevernmidler (særlig reduserte punktutslipp).

Vi mener det bør stimuleres til økt grøfting gjennom tilskudd. Grøfting er et godt miljøtiltak. Det gir redusert overflateavrenning og dermed mindre erosjon. Økte avlinger etter grøfting gir bedre utnytting av gjødsel og plantevernmidler, særlig i blaute år. Det gir mindre avrenning av næringsstoffer. Vi hører argumentet om at grøfting er et av de mest kostnadseffektive tiltakene bonden kan gjøre og derfor ikke bør støttes. I praksis viser det seg i at bøndene ikke har økonomi til å investere selv i det mest kostnadseffektive tiltaket, fordi inntjeningsstiden er for lang. Det viser alvorret i situasjonen. Økt andel leiejord og dermed kortsiktige hensyn er en klart medvirkende faktor til svært lite grøfting.

- Beskrive i årsrapporten behovet for konkrete tiltak og endret virkemiddelbruk.

Det er fortsatt mulig å øke arealet med åker i stubb gjennom vinteren betydelig. Vi har økt satsene i de to høyeste erosjonsrisikoklassene dette året og ønsker høye satser videre framover for å øke arealet i stubb. Kostnadseffektiviteten er klart størst i de to høyeste klassene. I samarbeid med forsøksringene vil vi informere og motivere for å redusere høstpløyingen. Blant annet er det i ferd med å bli en vanlig oppfatning blant bøndene at vårpløyning gir dårligere avlinger enn høstpløyning. Mangeårige forsøk viser at det ikke er riktig.

## 22.3 Miljøprogram og miljøplan

### Resultatkrav

- Synliggjøre landbrukets miljøinnsats overfor det øvrige samfunn

### Rapportering

- Beskrive i årsrapporten prioriteringer og tiltak fylkesmannen har gjennomført i tilknytning til regionalt miljøprogram.

Regionalt Miljøprogram for Vestfold utarbeidet i 2005 med tilhørende forskrift ligger fast. Innretningen av virkemidlene er videreført med noen mindre justeringer i 2006. Som følge av tilskuddet til dyr på beite som ble innført i jordbruksavtalen, ble dette tatt ut av RMP Vestfold. Nivået på tilskuddsatsene ble justert noe innbyrdes slik at midlene kanaliseres dit vi ønsker og effekten er størst. Tilskudd til fangdammer (vannspeilet med sedimentasjonskammer og våtmarksfilter) ble tatt inn som ny ordning og tilskudd til direktesådd vårkorn tatt ut, fordi mereffekten i forhold til åker overvintret i stubb er relativt liten, og at ordningen er vanskelig å kontrollere.

- Beskrive i årsrapporten de overordnede resultater av virkemidler/ordninger som er innført, herunder informasjons- og veiledningsarbeidet.

Tilskudd i Regionalt Miljøprogram:

	2005	2006	Endring
Åker i stubb, dekar	103826	110873	7 %
Sum tilskudd forurensning, kr	11 782 390	14 510 103	23 %
Sum tilskudd kulturlandskap, kr	740 580	1 069 645	44 %
Sum tilskudd	12 522 970	15 579 748	24 %

Ramme fra SLF i 2006: 16,5 mill kr

Informasjonsarbeidet ble gjennomført på samme måte som i 2005: Informasjonsskriv til alle gårdbrukere som uadressert C-post med info om ordninger og foreløpige tilskuddsatsers medio april. Veileder og søknadsskjema som adressert brev til alle som søkte produksjonstilskudd i august 2006. Videre som info på fylkesmannens hjemmeside og gjennom media. Det ble og arrangert fagdager med tema forurensning og kulturlandskap med deltagere både fra bønder, veiledningsapparat og forvaltningen. Vårt mål framover er å dreie mer av virkemidlene over mot kulturlandskapstiltak.

## 22.4 Økologisk landbruk

### Resultatkrav

- Bidra til å nå de nasjonale målene for økologisk landbruk om 15% produksjon og salg av økologiske varer innen 2015.

### Rapportering

- Gi tilbakemelding på om fylkesmannen har utarbeidet/revidert handlingsplan for økologisk landbruk og en oversikt over gjennomførte tiltak i fylkesmannens årsrapport.

Fylkesmannen i Vestfold har revidert handlingsplanen for økologisk landbruk i 2006. Den nye planen gjelder fra 2006 til 2010. Tiltakene revideres årlig. Hovedmålet er at ved utgangen av 2010 skal vi være i rute for å nå målet om at 15 prosent av matproduksjonen og matforbruket skal være økologisk i fylket innen 2015. Strategier: Vi skal utnytte Vestfolds fortrinn som plantefylke og med vår markedsnærhet og kundegrunnlag tilby økologiske kvalitetsprodukter.

Fylkesmannen skal være pådriver for utvikling av økologisk landbruk i Vestfold. Vi vil inkludere økologisk landbruk i vårt arbeid med regionalt miljøprogram (RMP) og regionale strategier for landbruksbasert næringsutvikling (RS).

Vi vil sette økologisk landbruk inn i en større sammenheng og ha fokus på alternative energikilder og resirkulering av næringsstoffer.

Det vises til egen rapport til SLF på gjennomføring av tiltak i 2006.

## **22.5 Tre og miljø**

### Resultatkrav

- Legge til rette for økt aktivitet og gode resultater av virkemidlene rettet mot økt bruk av trevirke og økt satsing på bioenergi

### Rapportering

- Gi tilbakemelding i årsrapporten på aktivitet knyttet til økt bruk av trevirke til energiformål o.a.

Fylkesmannen har bidratt på dette området gjennom å arbeide innenfor nettverket Vestfold Energiforum. Forumet arbeider på bred basis for å utbre kompetanse om fornybar energi samt initiere pilotanlegg innenfor bioenergi.

Fylkesmannen har arrangert kurs i ”ferdig varmeleveranse ” hvor målgruppen var skogeiere som vurderte dette som tiltak for sin eiendom. Av 35 deltagere på kurset er 6 i ferd med å gjennomføre en forstudie finansiert av Innovasjon Norge for levering av varme til eksterne kunder. 7 skogeiere har fått finansiering til eget gårdsvarmeanlegg i 2006. Arbeidet med å spre kunnskap om varmeleveranser basert på biobrensel vil bli fulgt opp i 2007 med kurs arrangert ute i skogeierlagene i fylket.

I Vestfold avvirkes kun ca 10% av det beregnede balansekvantumet for lauv, mens det faktisk foregår en overavvirkning i fylket på gran. Mulighetene for økt verdiskaping fra trebasert sektorer er store hvis etterspørselen etter biodrivstoff og bioenergi øker.

## **23 Eiendoms- og bosettingspolitikk**

### **23.2 Eiendoms- og bosettingspolitikk**

#### Resultatkrav

- Har et ansvar for å gjøre kommunen oppmerksom på det ansvaret kommunene har fått på landbruksområdet.
- Bistå kommunene med å legge til rette for en variert bruksstruktur som sikrer landbruksproduksjon, næringsutvikling og bosetting.

#### Rapportering

- Rapportere til Statens landbruksforvaltning angående klagesaksbehandling, jf. Fullmaktsbrev fra Statens landbruksforvaltning

Gjennomført ved rapport av 15.02.07. Totalt 8 klagesaker ble behandlet.

- Avgi rapport til Statens landbruksforvaltning angående jordfondet. Jordfondet er avviklet i Vestfold i 2005.

## **Resultatområde 24 Inntekts- og velferdspolitiske tiltak**

### Resultatkrav

- Bidra til en effektiv tilskuddsforvaltning og følge opp retningslinjene som er gitt om kontroll innen de ulike ordningene.

### Rapportering

- Rapportere i årsrapport til styret for Etter- og videreutdanningsfondet i landbruket om hovedaktiviteter, prioriteringer og samhandlingen med andre kompetansemidler samt økonomirapportering fra saksbehandlersystemet.

Forvaltningen av midlene fra EVL-fondet - EB-midlene - skjer i samsvar med regelverket og etter prioriteringer i EB-utvalget. EB-utvalget har gitt fylkesmannen fullmakt til å innvilge kurstilskudd. BSF Vestfold er eneste kursarrangør og står for den tekniske gjennomføringen av alle kursene. Samarbeidet med BSF er meget bra. - I 2006 var Vestfold tildelt en kvote på kr 264.000 hvor alt er disponert på i alt 12 forskjellige kurstilbud. Ingen kurs er avlyst, og oppslutningen har vært god.

I tillegg har en vesentlig del av BU-midlene til utrednings- og tilretteleggingstiltak direkte eller indirekte bidratt til kompetanseutvikling for bøndene.

- Gjennom utskrifter fra Saturn og Agresso rapportere om ordningene.

Det er utført.

- Gi en kort orientering til Statens landbruksforvaltning ang. hovedprioriteringene i forvaltningen av virkemidlene og forhold/faktorer som særlig har påvirket resultatoppnåelsen.

I gårdskartprosessen har 8 av 14 kommuner kjørt 2. gangs jordregister. En nyttig sideeffekt er opprydding i eiendomsdataene i kommunene som gjør disse mer korrekt for ettertiden. Det har og bidratt at personellet i kommunen tydeligere ser viktigheten av at dataene er korrekte og at det letter deres arbeid.

- Kort orientering til Statens landbruksforvaltning om kontrollvirksomheten for de aktuelle ordninger, og resultatet av denne.

Skog: Resultatkontroll er gjennomført for foryngelse etter at utvalg av kontrollobjekter er foretatt gjennom skogfondsystemet. Det er også gjennomført resultatkontroll av skogveier i forbindelse med ferdigstilling.

Jord: Det er gjennomført stikkprøvekontroll på ordningene i RMP. Ingen vesentlige avvik  
Det er ikke gjennomført kontroll med investeringsvirkemidlene i år.

- Gi en oversikt til Statens landbruksforvaltning over klager og dispensasjonssøknader behandlet av fylkesmannen.

Etter at ordningen med organisasjonsnummer i Brønnøysund ble etablert er antall feillistebehandlinger og klager gått drastisk ned. I 2006 hadde vi 49 opprettinger hovedsakelig med basis i feillister fra den sentrale kjøringen. Vi hadde 2 klager på trekk i forbindelse med søknadsfrist og en klage med basis i avkortning på grunn av for lavt avlingsnivå.

- Avgi rapport til statens landbruksforvaltning om forbruksprognose vinterskader på eng.

Utført.

- Utbetalinger iht. regelverk om tilskudd til nedskrivning av utgifter til skyssgodtgjørelse og reisetillegg ved veterinærers sjuke- og inseminasjonsbesøk rapporteres gjennom statsregnskapet. Rapport om resultat av kontroll jf rundskriv Mattilsynet 21/97 .

Det er foretatt stikkprøvekontroller på lengden på reisen, samt enkelte kontroller på at veterinærene faktisk har utført tjenestene.

## **Resultatområde 25 Kommunene som landbrukspolitisk aktør**

### **25.1 Kompetansesenter**

#### Resultatkrav

- Tilføre kommunene nødvendig kompetanse tilknyttet oppgavene på landbruks- og matområdet slik at disse ses i et bredere perspektiv.
- Samarbeide med Innovasjon Norge om den faglige oppdateringen av kommunene.

#### Rapportering

- Beskrive i årsrapporten av hvordan kompetansesenterfunksjonen blir ivaretatt.

Kompetansesenter funksjonen ivaretas på flere ulike måter, og kan samles under følgende overskrifter: Kompetansetiltak, råd- og veiledning, nettverksarbeid, effektiv saksbehandling og analyse. I tillegg kommer den del av kompetansesenterfunksjonen som er beskrevet under pkt 25.2.

#### *Kompetansetiltak.*

Landbruksavdelingen utarbeider halvårsplaner for kompetansetiltak. Primær målgruppe er kommunal landbruksforvaltning, men også Innovasjon Norge lokalt, Vestfold Fylkeskommune og landbrukets faglag inviteres til å delta. Formålet med tiltakene er:

- dyktiggjøring innen sentrale temaer og viktige roller
- videreutvikling av forholdet mellom lokal og regional landbruksforvaltning
- Stimulering til samhandling mellom landbruksforvaltning og annen forvaltning.
- Tilrettelegge for tilegning av ny kunnskap og erfaringsutveksling

Disse finansieres i stor grad via kompetansemidler fra SLF og vårt driftsbudsjett.

Samlingene er viktige og godt mottatt av deltagerne.

I 2005 og 2006 har det også vært gjennomført kompetansetiltak for kommunene i samarbeid med fylkesmennene i Østfold, Telemark, Buskerud, Oslo/Akershus og Vestfold. (KOLA-Viken). Tema i 2005: utvikling og verdiskaping. Tema 2006: Forvaltningsrett og landbrukslovgivning. Tema 2007: Miljø- og arealforvaltning.

I 2005 og 2006 ble det arrangert studieturer for kommunene med fokus på internasjonalisering og næringsutvikling. Disse gikk til England i 2005 og Trøndelagsfylkene i 2006. Studieturene ble finansiert via fagmidler over kap 1144 post 77.



Råd og veiledningsfunksjonen omfatter fag, forvaltning, politikk, prosess og nettverksbygging. Vi er blitt mer og mer bevisst vår rolle som nettverksutvikler og vår henvisningskompetanse. Kontakten mellom kommuner og landbruksavdeling i det daglige varierer mye på de ulike fagområder. Kontakten er størst innenfor lovforvaltning og forvaltning av ulike økonomiske virkemidler. Vi mener vi har en god kontakt med kommunen og næringa.

Vi har også utarbeidet ulike maler og saksbehandlingsverktøy for å legge til rette for rasjonell saksbehandling og effektiv rapportering og samhandling innen forvaltningen. Fylkesmannen har en god anledning til å spille på sin tverrfaglige kompetanse og drøfte nye problemstillinger og yte veiledning til kommunen eks innen forurensning og bynært landbruk og nye selskapsformer. Denne delen av kompetansesenterfunksjonen er det rom for å videreutvikle.

### *Analyse*

Vi har det siste året arbeidet mye med å kartlegge status og utviklingstrekk i fylket, basert på de data fylkesmannen har tilgjengelig på. Dette er viktig både som bakgrunnsmateriale og for utforming av regional politikk. Dataen legges også tilgjengelig for kommunene og næringa via nettstedet [www.fylkesmannen.no/vestfold](http://www.fylkesmannen.no/vestfold)

## **25.2 Landbrukspolitisk dialog med kommunene**

### Resultatkrav

- Gjennomføre dialog med kommunene, i samarbeid med KS regionalt, som skal bidra til økt landbrukspolitisk engasjementet i kommunene.

### Rapportering

- Beskrive den landbrukspolitiske dialogen fylkesmannen har med kommunene i årsrapporten

Det vises til rapporten for embetsoppdraget i 2005 hvor vi redegjorde for de ulike dialogformene fylkesmannen i Vestfold har med kommunene. Hovedstrukturen i dialogen ligger fast, og hovedelementene på overordnet nivå er forventingsbrevet og kommunesamtalene. I tillegg har det i 2006 blitt gjennomført fagsamtaler med 1/3 av kommunene hvor dette ikke ble gjort i 2005, samt møter med 1/4 av planutvalgene, for å få fokus på arealforvaltning.

- Beskrive samarbeidet med KS regionalt i årsrapporten

Vi legger vekt på å inkludere og involvere kommunene i prosesser i tilknytning til regionalt miljøprogram og utvikling og oppfølging av regionale strategier for landbruksrelatert næringsutvikling. KS oppnevner representanter til å delta i disse prosessene.

Vi deltar også aktivt på etablerte arenaer for formidle landbrukspolitikk til ordførere og rådmenn og øvrig ansatte i kommunen.

## 25.3 Miljøvirkemidlene i jordbruket og de økonomiske virkemidlene i skogbruket

### Resultatkrav

- Utvikle rasjonelle rutiner for forvaltning av de økonomiske virkemidlene.
- Etablere en god dialog med kommunene om prioritering og bruk av virkemidlene

### Rapportering

- Rapportere til SLF og LMD gjennom fagsystemene om oppnådde resultater siste år og årlig aktivitetsbudsjett for kommende år i henhold til anmodninger i fullmaktsbrevet fra SLF og LMD.

Etterspurte data er lagt inn i fagsystemet.

- Informasjon knyttet til skogbruksplanlegging med miljøregistreringer og tilskudd til miljøtiltak i skogbruket rapporteres gjennom fagsystemet TSKOG.

Etterspurte data er lagt inn i fagsystemet.

## Resultatområde 26 Jord- og landskapsressurser

### 26.1 Jordvern og kulturlandskap

#### Resultatkrav

- Bidra til å nå de nasjonale målene om jordvern og kulturlandskap.
- Bidra til å øke effektiviteten i arealutnyttelsen i de deler av landet som har arealknapphet og pressproblemer.
- Bidra til økt allmenn oppmerksomhet om viktige kulturlandskapsutfordringene og kulturlandskapets potensiale når det gjelder næringsutvikling og produksjon av miljøgoder og sikre en kunnskapsbasert forvaltning.
- Sikre at langsiktige hensyn til jordvern og kulturlandskapet blir ivaretatt i kommuneplaner og samfunnsplanlegging for øvrig.

#### Rapportering

- Gi tilbakemelding om behovet for konkrete tiltak og endret virkemiddelbruk i årsrapporten.

Formidling av beiter/beitedyr slik at vi klarer å bruke beitedyr på de arealer som vi ønsker skal beites, men hvor grunneier ikke har egne dyr. For å målrette virkemiddelbruken er det behov for kartlegging av verdifulle kulturlandskap i kommunene. FM ser behov for å foreta en utvidet kartlegging i forhold til det vi ser kommer fra nasjonalt nivå.

Kulturlandskapstiltak utgjør foreløpig en liten andel av beløpene i RMP. Vi ser en stor utfordring å finne effektive og formålstjenelige tiltak for å endre på dette. Det arbeides aktivt bl.a gjennom faglagene og kulturlandskapsgruppa for å endre dette.

- Beskrive aktivitet og utfordringer i dialogen med kommunene for å nå de nye nasjonale målene for å ivareta jord- og kulturlandskapsressursene i et langsiktig perspektiv i årsrapporten.

Fylkesmannen har god dialog med kommunene for å nå målene. Korte avstander gir muligheter for samlinger for kommunene ved behov. Forvaltningen av SMIL – midlene og RMP er viktig i denne sammenheng. Fylkesmannen har hatt møter med enkelte kommuner, administrasjon og politikere i forbindelse med planarbeid. Her blir også hensynet til kulturlandskapet diskutert.

Av SMIL-midlene brukes ca 60% på kulturlandskapstiltak. Dette er i hovedsak enkelttiltak spredt i hele fylket. Stiprosjektet i Tønsberg, ferdselstiltak langs Aulivassdraget og ryddeprosjektet i Lardal er eksempler på større prosjekter.

Endringer bruks/foretaksstruktur med store enheter og mye leiejord gir utfordringer i forhold til vedlikehold av hydrotekniske anlegg og grøfter. Manglende vedlikehold og svært liten aktivitet på grøfting gjør at jordressursen forringes. Her ligger en stor utfordring for næringa og forvaltningen på alle nivåer.

- Rapportere om omdisponert areal og arbeidet med å peke ut viktige jordbruksareal og kulturlandskap i et langsiktig perspektiv, jf. Fullmaktsbrev fra SLF

Det rapporteres gjennom KOSTRA fra kommunene omdisponert areal. Likeså rapporterer vi til SLF for saker behandlet i fylkeslandbruksstyret. En kommune har utarbeidet temakart "Kjerneområde landbruk" for bruk i sitt planarbeid. Vi oppmuntrer andre kommuner til å gjøre det samme.

- Gi en beskrivelse av tiltak og dokumentasjon av arealene som i 2006 er registrert som spesielt verdifulle kulturlandskap, samt en beskrivelse av forvaltningen av disse i årsrapporten.

Vi avventer utarbeidelsen av kriterier for spesielt verdifulle kulturlandskap før vi går videre med å utpeke arealer, men har ambisjon om å kunne starte dette arbeidet i 2007. I etterkant ønsker vi å målrette en del av miljøvirkemidlene mot disse.

- Gi en vurdering av tilstand og utvikling for kulturlandskapet i fylket i årsrapporten. Vestfold preges av store befolkningskonsentrasjoner med påfølgende press på arealer til utbygging og rekreasjon. I de samme områdene drives intensiv planteproduksjon. Befolkningens behov for arealer for rekreasjon og friluftsliv kombinert med intensivt landbruk gir utfordringer.

I andre deler av fylket er marginale arealer i forhold til kornproduksjon i ferd med å gå ut av produksjon. Liten andel beitedyr og at de dyra som finnes ikke nødvendigvis går på de "rette" arealene gir utfordringer i forhold til gjengroing.

Vestfoldkysten har store kvaliteter i forhold til natur, rekreasjon og friluftsliv. Å opprettholde landbruket er viktig for å sikre disse verdiene. Tiltak i form av rydding, beiting og tilrettelegging for ferdsel gir positive resultater.

## **26.2 Samfunnsplanlegging**

### Resultatkrav

- Sikre langsiktig ivaretagelse av landbrukets ressursgrunnlag.

- Bidra til aktiv og målrettet bruk av landbruksrelatert arealdokumentasjon og statistikk på fylkes- og kommunalt nivå, herunder kart over kjerneområder for landbruk fra kommunene.
- Sikre god utnyttelse av data fra Geovekstsamarbeidet/ "Norge digitalt samarbeidet" i løpende oppgaver, analyser og generelt informasjonsarbeid

### Rapportering

- Beskrive i årsrapporten de viktigste utfordringene og aktivitetene som er iverksatt for å sikre at landbrukets arealinteresser blir ivaretatt i samfunnsplanleggingen, herunder arbeidet med verneplaner og konsekvensutredninger.

Vern av dyrka og dyrkbar mark er fylkets største miljøutfordring sett i et langsiktig perspektiv. Vestfold er et fylke med stor befolkningsvekst og stor andel dyrka mark. Omdisponering fremgår av vedlegg 2.

Plangruppen hos fylkesmannen deltar tidlig i planprosesser som revisjon av kommuneplaner med hensikt å klargjøre nasjonal politikk tidlig i prosessene. På samme måte har landbruksavdelingen sammen med representant for plangruppen deltatt i Vegvesenets referansegruppe i forbindelse med utbyggingen av E18 gjennom Vestfold. Denne deltagelsen avklarer mange utfordringer tidlig i prosessen.

Nøtterøy kommune har utarbeidet temakart "Kjerneområde landbruk". Landbruksavdelingen deltok i prosjektgruppen med tanke på overføringsverdi til andre kommuner. Foreløpig har ingen kommuner laget tilsvarende temakart.

- Beskrive i årsrapporten bruk og nytte av data fra Geovekst og "Norge digitalt" hos alle avdelingene ved embedene.

Embedet har jobbet aktivt med geografiske informasjonssystemer siden midt på 90-tallet. Mye av dette arbeidet har vært knyttet til Arealis-prosjektet, og Vestfold har vært et pionerfylket når det gjelder å tilrettelegge for systematisering og utveksling av tematiske geodata.

Embedet har brukt tilrettelagte geodata som saksbehandlingsverktøy siden år 2000. Utviklingen har hele tiden gått i positiv retning hva gjelder datatilfang, datakvalitet, brukervennlighet og antall brukere. I dag benyttes programmet ArcReader som innsynsverktøy mot kartprosjektet FM-ATLAS der vi har tilrettelagt et stort antall datasett. FM-ATLAS er blant Norges desidert mest innholdsrike digitale kartbibliotek. Datainnholdet består av både lokalt tilrettelagte data og WMS-tjenester. I 2006 er det igangsatt et samarbeidsprosjekt med fylkesmennene i Telemark og Buskerud om valg av kartløsninger i forhold til ePhorte. Hvis finansiering av programvare og GIS-ressurser på embedet ivaretas vil man kunne ta i bruk kartkobling i ePhorte høsten 2

# Kunnskapsdepartementet

## 31.1 Tilsyn (utdanning)

Fylkesmannen har rapportert det nasjonale tilsynet i egen særreport. Oversikt over andre tilsyn følger som vedlegg 3 da dette følger departementets rapporteringsmal.

## 31.2 Klagebehandling (utdanning)

### Klager etter opplæringsloven og friskoleloven på utdanning som er avgjort i 2006

#### *Grunnskolen*

Spesialundervisning § 5-1:	35 klager.	26 stadfestet - 7 medhold - 2 opphevet
Spesialpedagogisk hjelp § 5-7:	3 klager.	3 stadfestet.
Voksenopplæring § 4 a-2:	1 klage.	1stadfestet.
Skoleskyss § 7-1:	6 klager.	5 stadfestet - 1 medhold.
Psykososialt miljø § 9a-3:	2 klager.	2 medhold
Skolested § 8-1:	12 klager.	10 stadfestet - 1 gitt medhold - 1 opphevet.
Bortvisning u-trinn § 2-10:	1 klage.	1 stadfestet.
Annet:	2 klager.	2 stadfestet

#### *Videregående opplæring*

Inntak særskilt grunnkurs f § 6-20:	1 klage.	1 stadfestet.
Tap av retten § 4a-9:	1 klage.	1 opphevet

#### *Friskoler*

Grunnskolen - inntak § 3-1:	1 klage.	1 gitt medhold
Grunnskolen - spesialunderv. § 3-6:	1 klage.	1stadfestet
Vgs - særskilt prioritert grunnkurs:	4 saker.	4 opphevet
<b>SUM sluttbehandlet i 2006:</b>	<b>70 klager.</b>	<b>50 stadfestet - 12 medhold - 8 opphevet -</b>

## 32.1 Nasjonale prøver, avgangsprøver, eksamen

Sentralt gitt eksamen i grunnskolen og i videregående skole har i 2006 blitt gjennomført etter sentrale retningslinjer. Da det ikke har vært gjennomført Nasjonale prøver i 2006, har det heller ikke vært noe særlig arbeid knyttet til dette området. Fylkesmannens ressursbruk i forhold til dette arbeidsområdet utgjør samlet ca ett årsverk.

Bruk av informasjon om avvikling av prøver og eksamener i tilsynsarbeidet, har ikke vært gjort da det ikke har vært oppdaget spesifikke avvik på dette området??

## **32.2 Skoleporten**

Det har dette i løpet av året vært få henvendelser om skoleporten.no som har gitt grunnlag for veiledning og brukerstøtte. Dette kan ha sammenheng med at den sentrale aktiviteten på skoleporten.no har vært dempet i året som gikk. Mange av de aktuelle dataene har vært tilgjengelig fra andre datakilder på et tidligere tidspunkt.

Sentrale data blir i stor grad brukt tilsyn, men ofte hentet fra andre datakilder enn skoleporten.no slik som GSI, Utdanningsdirektoratets egen statistikkfunksjon og SSB..

## **33.1 Læreplanarbeid**

Ingen rapporteringskrav.

## **33.2 Kompetanseutvikling**

Fylkesmannen har gitt informasjon om, og drøftet, kompetanseutviklingsstrategien i møter med bl.a. skoleeiere, Høgskolen i Vestfold og Utdanningsforbundet. I tillegg har det vært informert gjennom brev og Fylkesmannens hjemmeside. Fylkesmannens arbeid har bestått i å tildele tilskudd til skoleeier til kompetanseutvikling og videreutdanning i naturfag og 2. fremmedspråk. Det var få søkere til naturfag. Det resulterte i at det ble startet et eget studium på 30 studiepoeng gjennom et samarbeid mellom Fylkesmannen og Høgskolen i Vestfold. Studiet fikk ca 40 deltakere.

Når det gjelder skoleeiers elektroniske rapportering i forhold til bruk av det statlige tilskuddet, har Fylkesmannens oppgave vært informasjon, veiledning og kvalitetssikring av rapporteringen.

Tre tilsatte ved kontoret har deltatt i dette arbeidet og har brukt ca 16 ukeverk totalt.

## **33.3 Forsøks- og utviklingsarbeid**

Det er ikke mottatt søknader om forsøks- og utviklingsarbeid i 2006.

## **33.4 Lærende nettverk**

Fylkesmannen har i tillegg til utvelgelsen av skoler, deltatt på nettverksmøtene mellom høgskolen, prosjektkommunene og skoleeierne. Samarbeidet har vært godt. Fylkesmannen har vært opptatt av at prosjektet skal ha preg av et aktivt nettverk med gjensidig læring. En har derfor sett det som viktig å bidra til å unngå at prosjektet utvikler seg til et høgskolekurs.

### **33.5 Nasjonale strategiplaner**

Fylkesmannen har informert om, og drøftet, strategiplanen Likeverdig utdanning på et møte med kommunene. I samarbeid med Larvik kommune er det gjennomført planlegging av en konferanse om minoritetsspråklige elevers plass i kommunal planlegging.. På grunn av sykdom har selve gjennomføringen av konferansen måtte utstå til på nyåret 2007.

### **34 Lærings- og oppvekstmiljø**

Fylkesmannens arbeid på området har bestått av gjennomføring av konferansen ”Oppvekst i endring”, deltakelse på andre konferanser og møter, veiledning, klagebehandling og tilsyn (planlagte og hendelsesbaserte). Fylkesmannens ressursbruk på området utgjør ca 15 ukeverk.

### **35.1 Samarbeid med andre**

Ingen rapporteringskrav

### **35.2 Informasjon og veiledning**

Fylkesmannen drifter sammen med KS Vestfold nettverket ”Lederforum for oppvekst og opplæring” der kommunene og fylkeskommunen er med. Nettverket er et viktig forum for Fylkesmannens informasjons- og veiledningsvirksomhet. I tillegg brukes Fylkesmannens hjemmeside aktivt til veiledning. Fylkesmannen mottar mange henvendelser om veiledning skriftlig og på veiledning. Kontoret legger vekt på å gi rask hjelp, enten ved egen veiledning eller ved å henvise til rette vedkommende. De fleste henvendelsene gjelder lov og regelverk, men fylkesmannen mottar også spørsmål vedkommende nasjonal politikk og andre nasjonale føringer. Fylkesmannen utgir hvert år et forventingsbrev der nye statlige forventninger til kommunene på de forskjellige politikkområdene er oppsummert.

### **36.1 Løpende drifts- og forvaltningsoppgaver**

Ingen rapporteringskrav

### **37.1 Tilskuddsforvaltning (utdanning)**

Særskilt økonomirapport sendt

### **38.1: Barnehager – Tilskuddsforvaltning**

Særrapporter er sendt.

### **38.2: Barnehager – Oppgaver etter barnehageloven**

Fylkesmannen har mottatt 31 klager etter forskrift om likeverdig behandling. 26 av klagenes som gjelder en og samme kommune er behandlet av Fylkesmannen i Østfold. Ingen av disse klagenes er gitt medhold. For de 5 andre klagenes vedkommende er kommunens vedtak opphevet.

Fylkesmannen har ikke mottatt saker om pedagogisk bemanning og unntak fra kompetansekravene.

### **38.3: Barnehager – Gjennomføring og formidling av nasjonal barnehagepolitikk**

Særrapporter er sendt.



# Barne- og likestillingsdepartementet

## 42.3 Barneloven - Behandle saker etter lov om barn og foreldre med tilhørende rundskriv

Antall saker rapporteres fra Ephorte

## 42.4 Mekling og meklingsinstituttet

Særrapporter er sendt

## 42.5 Veiledning

Ingen rapporteringskrav

## 45.1 Tilsyn med barneverninstitusjoner og oppfølging av og tilsyn med den kommunale barneverntjenesten

Særrapporter er sendt.

## 45.3 Kompetanstiltak/Informasjonsvirksomhet

Særrapporter er sendt.

## 45.4 Biologisk opphav

Ingen rapporteringskrav.

## Resultatområde 42.1 Ekteskapsloven (inkl partnerskap)

Gitte separasjonsbevillinger - 685

Gitte skilsmissebevillinger - 634

Utenlandske separasjon/skilsmissebevillinger (inkl skiftefritak) - 35

## Resultatområde 44. Familievern

Ingen klager mottatt.

## Resultatområde 48. Likestilling

Fylkesmannen har i 2006 gjennomført flere aktiviteter knyttet til arbeidet med likestilling mellom kjønnene. Likestillingsspørsmål tas opp direkte med kommunene i den løpende dialogen, bl.a. i kommunesamtalene. Likestillingsaspektet ligger også til grunn for deler av det arbeidet Fylkesmannen gjør, knyttet til f.eks. rekruttering, opplæring og bemanning i kommunene.

Fylkesmannen har presisert ovenfor kommunene hvilken rapporteringsplikt om likestillingsspørsmål som foreligger i regnskap/årsrapport. Dette følges aktivt opp ovenfor kommunene når disse dokumentene gjennomgår av Fylkesmannen.

I tilknytning til valget i 2007 forberedte Fylkesmannen i slutten av 2006 et møte for de politiske partiene, der spørsmål omkring representasjon og likestilling skulle tas opp. Møtet

ble planlagt for å informere partiene om viktigheten av å ta hensyn til kjønnsmessig balanse i nominasjonsprosessen og hvilke følger manglende balanse kan få etter valget. Fylkesmannen samarbeidet med Likestillings- og diskrimineringsombudet om forberedelse og innhold i dette møtet. Som kjent er ikke partienes nominasjonsprosess og listeforslag underlagt lovregulering når det gjelder kjønnsmessig balanse. Kommunestyret og fylkestinget er imidlertid i sitt virke underlagt en rekke bestemmelser om kjønnsmessig representasjon og balanse. En nominasjonsprosess, som ikke i nødvendig grad tar hensyn til dette, vil derfor skape unødige problemer og vanskeliggjøre arbeidet for de som til slutt velges inn i kommunestyre og fylkesting. Fylkesmannen inviterte samtlige politiske partier i fylket og kommunene til dette møtet. Tilbakemeldingen fra partiene var imidlertid at dette var problemstillinger som var godt kjent og som ville bli ivaretatt i nominasjonsprosessen. Fylkesmannen valgte derfor å avlyse dette møtet.

# Justis- og politidepartementet

## Resultatområde 51.1 Stiftelser

Samme som 2005. Etter 01.01.07 skal alle stiftelser/legater som ikke er oversendt til Lotteri og stiftelsestilsynet kopier og oversendes. Stiftelsene må oppbevares hos FM frem til 2012

## Resultatområde 51.2 Vergemål

11 saker (inkl regnskap) 28 saker

## Resultatområde 51.3 Forlikrådene

Klage - 1  
Godkjenning av møteplan - 2  
Oppnevning av settemedlem - 2

## Resultatområde 51.4 Tilsynsråd

Samme som 2005

## Resultatområde 51.5 Tomtefeste

Mottatt 2 søknader hvorav en i desember som ikke er behandlet

## Resultatområde 51.6 Dekningsloven (beslagsfrihet)

Saker - 2

## Resultatområde 52.1 Rettshjelp

Fritt rettsråd  
Behandlede søknader - 625  
Anviste arbeidsoppgaver - 1253  
Fri sakførsel - 33  
Kontrollkommisjonen - 57

## Resultatområde 52.3 Navneloven

Mottatt 12 saker hvorav 5 var klager (de øvrige var feilsendte søknader som ble videreført til folkereg.  
samt noen forespørsler om bekreftelse på tidligere gitte navneendringer)

## Resultatområde 53: Regional samordner innen samfunnsikkerhet og beredskap.

Tilknyttet de ulike deloppdragene har vi følgende kommentarer:

- En egen arbeidsgruppe ved embetet arbeider med samordnet tilsyn, og det er gjort forsøk på dette i 2007. Arbeidet vil bli videreført i 2007.

- Basert på Fylkes-ROS med tilhørende planverk er det god oversikt over de viktigste sikkerhets- og beredskapsmessige utfordringer i Vestfold. Fylkes-ROS vil bli oppdatert i 2006/2007
- Gjennom uttalelser til kommuneplaner og reguleringsplaner er det arbeidet spesielt satt fokus på at planverket skal innholde utfyllende tekst tilknyttet samfunnssikkerhet og beredskap generelt, og det er satt spesielt fokus på krav om ROS-analyser tilknyttet nye utbyggingsområder. Med basis i plan- og bygningsloven er det varslet innsigelser tilknyttet dette tema..
- Fylkesberedskapssjefen er representert i beredskapsutvalget ved Torp Lufthavn.
- Det har vært god kontakt med Vestfold fylkeskommune tilknyttet etableringen av ny TBO-organisasjon for Vestfold.
- Vi har etablert et godt og aktivt samarbeid med aktuelle aktører i Vestfold i Vestfold beredskapsforum som arena for langsiktig øvelsesplanlegging og gjennomføring.
- Vi har videreført aktiviteten i et beredskapsnettverk hvor beredskapssjefen hos fylkesmannen og beredskapsansvarlige i de 14 kommunene i Vestfold deltar. Dette er en nyttig arena for faglig utvikling og praktisk gjennomføring av tiltak.

### **Resultatområde 54: Veileder og pådriver overfor kommunene.**

Tilknyttet de ulike deloppdragene har vi følgende kommentarer:

- Det er slutført to prosjekter innen tverretattlig samarbeid innen samfunnssikkerhet og beredskap hvor også politi, sykehus, brannvesen, sivilforsvar og frivillige organisasjoner har deltatt. Prosjektene har vært tilknyttet interkommunalt/tverretattlig samarbeid og utredning av brannberedskapen i Vestfold.
- Vi har ivaretatt vår funksjon som kompetanselever overfor kommunene tilknyttet ROS-analyser og beredskapsplaner. Det er gjennomført felles opplæring og igangsetting av et felles IKT-system, SIRI fra Teleplan AS, innen dette temaområde for alle kommunene i Vestfold.
- Vi har gjennomført tilsyn i 4 av Vestfolds kommuner.
- Vi har gjennomført kommuneøvelser i 4 av Vestfolds kommuner, ved fellessamling og kommunevis øvelse tilknyttet atomberedskap.

### **Resultatområde 55: Forebyggende samfunnssikkerhet i arealplanleggingen.**

Tilknyttet de ulike deloppdragene har vi følgende kommentarer:

- Vi har deltatt aktivt tilknyttet revisjon av kommuneplaner i aktuelle kommuner i Vestfold.

### **Resultatområde 56: Ivaretagelse av forpliktelser vedrørende samordning av ekstraordinære kriser i fred, sikkerhetspolitiske kriser og krig.**

Tilknyttet de ulike deloppdragene har vi følgende kommentarer:

- Vi har deltatt aktivt i prosjektarbeid tilknyttet utvidet tverretattlig samarbeid i Vestfold.
- Nye planverk SBS og BFF er implementert ved embetet
- Det er gjennomført et møte i Fylkesberedskapsrådet og en øvelse for rådet i regi av DSB.

## **Resultatområde 57: Sivilt-miltært samarbeid.**

Tilknyttet de ulike deloppdragene har vi følgende kommentarer:

- Etter ny organisering dekker HV01 Vestfold og Østfold. HV01 er trukket inn i samarbeidet i Vestfold Beredskapsforum på en god måte. På den måte deltar alle aktuelle aktører innen samfunnssikkerhet og beredskap på sivil og militær side.

Vi har deltatt i øvrig aktuelt samarbeid innenfor Totalforsvarsnemnda med ny organisering.

# Kommunal- og regionaldepartementet

## Resultatområde 61: Samordning, omstilling og fornying i kommunene

### 61.1 Samordning

For resultatområdet 61.1 vises til kap. 2.1, rapporteringen på sentrale politiske føringer – (Fornyng av offentlig sektor) – generelle samordningsoppgaver

### 61.2 Omstilling og fornying i kommunene

Tilsvarende gjelder for resultatområdet 61.2: se kap. 2.1, rapporteringen på sentrale politiske føringer – Fornyng av offentlig sektor (– generelle samordningsoppgaver). Som det framgår nedenfor under 62, er det nær sammenheng mellom Fylkesmannens arbeid med omstilling og fornying i kommunene og arbeidet med kommuneøkonomien, ikke minst i forhold til Robek-kommunene/ kommuner med en anstrengt økonomisk situasjon.

## Resultatområde 62. Kommuneøkonomi

### Behandling av økonomisaker etter kommuneloven i 2006

1. Behandling av kommunale budsjettvedtak, jf. kommunelovens § 59 og 60.	Antall
a) Hvor mange budsjetter har fylkesmannen behandlet i 2006?	3
b) Budsjettet ble opphevet på grunn av formelle feil.	0
c) Budsjettet ble opphevet på grunn av budsjettets økonomiske innhold.	0
d) Budsjettet ble opphevet av andre årsaker	0

2. Godkjenning av <b>kommunale</b> låneopptak, jf. kommunelovens § 50	Antall
a) I hvor mange søknader om godkjenning av kommunale låneopptak har fylkesmannen truffet vedtak i 2006? *	0
b) Hvor mange av disse låneopptakene godkjente fylkesmannen?	0
c) Hvor mange av låneopptakene ble ikke godkjent av fylkesmannen?	0

\*) Oppfatter dette til å gjelde vedtak knyttet til lånerammer utover det som følger av behandling av budsjett, jfr. 1.a over.

3. Godkjenning av kommunale garantier, jf. kommunelovens § 51	Antall
a) I hvor mange søknader om godkjenning av kommunale garantivedtak har fylkesmannen truffet vedtak i 2006?	6
b) Hvor mange av disse garantivedtakene godkjente fylkesmannen?	6
c) Hvor mange av garantivedtakene ble ikke godkjent av fylkesmannen?	0

Tre av fylkets 14 kommuner var registrert i ROBEK-registeret ved inngangen til 2006 (Larvik, Svelvik og Holmestrand). Fylkesmannen har redegjort nærmere for arbeidet i forhold til disse kommunene under avsnitt 62.2.

Fylkesmannen har ikke behandlet saker som gjelder låneopptak i tillegg til den behandlingen av dette som skjer gjennom den ordinære budsjett- /økonomiplanbehandlingen av ROBEK-kommunene. Videre er det behandlet 6 saker som gjelder godkjenning av kommunal garanti etter kommunelovens § 51.

Fylkesmannen har i 2006 behandlet en lovlighetsklage fra et mindretall i et kommunestyre.

## 62.2 Økonomiforvaltning – veiledning

### Omtale av de enkelte punktene i oppdraget

De økonomiske rammebetingelsene for kommunene i Vestfold-kommunene har også i 2006 vært preget av lave skatteinntekter, lav uttelling i inntektssystemet, lite skjønnsmidler og økt etterspørsel etter kommunale tjenester. Fortsatt er det slik at mekanismene i inntektssystemet og nivået på skatteinntektene gjør at flere av kommunene i Vestfold knapt nok har frie inntekter til å dekke det beregnede utgiftsbehovet. Nivået på skjønnsmidlene som bevilges til Vestfold er, regnet pr innbygger, blant det laveste i landet. Dette er en situasjon som har vedvart over flere år og som kontinuerlig legger et betydelig press på kommunenes evne til omstilling og husholdning med de tilgjengelige midlene. Til tross for dette har Vestfoldkommunene i 2005 oppnådd et netto driftsresultat som ligger over landsgjennomsnittet (3,8% i Vestfold og 3,5% i landet). Dette er, samlet sett, et nivå på netto driftsresultat som er høyt nok til å sikre en bærekraftig økonomi på sikt. Årsaken til at Vestfoldkommunene oppnår dette resultatet under de gitte rammebetingelsene, er en kombinasjon av streng husholdning med midlene, minimumsløsninger innenfor mange tjenesteområder og en del egeninntekter av engangskaraktter. Foreløpige regnskapstall for 2006 tyder på at resultatene for dette året vil komme til å ligge på et enda høyere nivå. Det vises også til omtale av dette under ”andre forhold” nedenfor.

### Veilede kommuner i økonomisk planlegging og forvaltning.

Fylkesmannen har også i 2006 lagt vekt på veiledning til de kommunene som er registrert i ROBEK. Det vises til egen utdypende omtale nedenfor. Fylkesmannen har i tidligere rapporteringer fremhevet viktigheten av også å prioritere aktiv veiledning med sikte på at økonomiske problemer kan unngås. Dette har også i 2006 vist seg å være en riktig strategi. Fylkesmannen har hatt en aktiv rådgivningsfunksjon, både knyttet til den generelle økonomiske situasjonen i kommuner, og knyttet til særlige økonomiske problemstillinger. Fylkesmannen har også bidratt med råd og veiledning i forhold til utarbeidelsen av budsjett/økonomiplan i kommuner som ikke er registrert i ROBEK. Mindre kommuner med et begrenset fagmiljø har ofte behov for rådgivning og ideutsjekking. I den grad kapasiteten hos Fylkesmannen ikke strekker til, oppmuntres kommunene til samarbeide og kunnskapsdeling rundt dette.

### Veilede og formidle kunnskap om regelverk på økonomi-, rapportering og planleggingsområdet.

Fylkesmannen formidler løpende kunnskap om budsjett- og regnskapsbestemmelsene i lov og forskrift, herunder notater, høringsutkast og standarder for god kommunal regnskapsskikk. Særlig i de tilfeller der denne typen materiale ikke også sendes direkte til kommunene vil Fylkesmannen ha et særlig ansvar for informasjon og veiledning. Det føres tilsyn med at bestemmelsene etterleves, særlig overfor de kommunene som er registrert i ROBEK. I 2006 har det vært et særlig behov for orientering og tilretteleggelse av informasjon knyttet til utvikling i skatteinntektene og til forståelsen av økonomibestemmelsene i kommuneloven og tilhørende forskrifter.

### Yte faglig støtte og veiledning til kommunene i bruk av KOSTRA-data.

Fylkesmannen har i 2006 ikke arrangert generelle orienteringsmøter for kommunene omkring forhold knyttet til KOSTRA-rapporteringen. Før rapportering ble det brukt en del tid på å orientere og bistå kommunene rundt forhold knyttet til pleie- og omsorgsrapporteringen, herunder rapportering av utvikling i årsverk. Fylkesmannen har for øvrig drevet en betydelig

veiledningsvirksomhet knyttet til utfylling og forståelse av de ulike rapporteringsskjemaene. De kommunene som har hatt problemer med tidsfristene har fått særlig oppmerksomhet fra vår side.

KOSTRA, som rapporteringssystem i kommunene, synes nå å ha kommet langt i den betydning at den kommunale kompetansen knyttet til utfylling av skjema og innsending av data fungerer godt. Fylkesmannens arbeid har derfor også i 2006 blitt ytterligere rettet mot bruken av de tilgjengelige KOSTRA-data i styringsdokumenter, beslutningsunderlag og ulike analyser. Her er kommunene fortsatt på svært ulikt nivå. Noen kommuner har aktivt tatt KOSTRA-data og annen statistikk inn i denne typen dokumenter, mens andre kommuner ikke i samme grad har påbegynt dette arbeidet.

Fylkesmannen har tidligere engasjert seg praktisk i dette gjennom å utarbeide en ”statistikkmotor” for forenkling av KOSTRA-bruken. Dette er gitt egen omtale i årsrapporter tidligere. Den såkalte ”statistikkmotoren” er ikke blitt vedlikeholdt fra vår side i 2006. Dette verktøyet har ment å være en hjelp til kommunene for å komme i gang med bruk av KOSTRA-data på en aktiv måte. Det er fortsatt vår klare oppfatning at dette er oppnådd, flere kommuner rapporterer tilbake at dette har vært et nyttig verktøy og har blitt brukt aktivt i kommunenes eget arbeid. Fylkesmannen har i årsrapporten for 2005 pekt på at arbeidet med statistikkmotoren har krevd betydelige ressurser fra embetets side knyttet til utvikling og oppdatering av dette verktøyet. Samtidig øker kompleksiteten i KOSTRA-tallene og kommunens ulike behov for statistikk og nøkkeltall. Det var en samlet vurdering av disse forholdene som medførte at Fylkesmannen ikke vedlikeholdt dette verktøyet i 2006. Fylkesmannen pekte imidlertid på det klare ansvaret som departementet (KRD) og SSB har i forhold til KOSTRA. Det er fortsatt vår oppfatning at SSB eller KRD bør ha ansvaret for å utvikle funksjonalitet og brukervennlighet rundt den tilgjengelige statistikken. Vi konstaterer at det heller ikke i 2006 er skjedd noe i forhold til den problematikken vi nå har påpekt ved flere anledninger de siste årene. Det er fortsatt vår klare oppfatning at et forbedret brukergrensesnitt og bedre hjelpemidler vil kunne være vesentlige bidrag til å gjøre kommunene enda bedre i stand til å nyttiggjøre seg de data som finnes.

#### KOSTRA – bruk av data i internt analysearbeide.

De ulike avdelingene hos Fylkesmannen har i 2006 videreført arbeidet med analyse av fylket, kommunene og utvalgte problemstillinger. Arbeidet er organisert i en analysegruppe med en representant fra hver avdeling og skal være med på å utvikle Fylkesmannens rolle som formidler av nasjonal politikk, lyttepost funksjonen og rollen som utvikler og samordner i Vestfold samfunnet. Arbeidet bidrar til å skape grunnlag for en helhetlig fremstilling av informasjon, både innad hos Fylkesmannen og utad. Det er også et siktemål å klarlegge trender for utviklingen i fylket, som bakgrunn for å analysere innsatsområder og prioritere tiltak. Analysegruppa har i 2006 vært benyttet aktivt i Fylkesmannens informasjonsarbeide. En rekke problemstillinger og saker har fått oppmerksomhet etter behandling i fagavdeling og arbeidsgruppe.

Embetet har utarbeidet et første utkast til tilstandsrapport for fylket. Ut fra tilstandsrapporten utarbeides det mer konkrete og poengterte dokumenter til bruk ved for eksempel kommunesamtaler. Det arbeides fortsatt for å finne en optimal form på tilstandsrapporten og fastlegge gode rutiner for oppdatering. Rapporten presenteres deretter i en hensiktsmessig form på Fylkesmannens hjemmesider.



### Informere kommunene om statsbudsjettet og inntektssystemet.

Fylkesmannen organiserer orienteringsmøter knyttet til fremleggelsen av kommuneproposisjon i mai og statsbudsjett i oktober. Vi har som mål å presentere innholdet i kommuneproposisjonen og statsbudsjettet samme dag som disse dokumentene legges frem, eller senest med en dags opphold. I 2006 har vi hatt en tre-delt presentasjon gjennom først å presentere hovedinnhold og konsekvenser for kommunene v/ økonomisjefer/rådmenn. Deretter har vi hatt gjennomgang for pressen med vekt på lokale konsekvenser. I samarbeid med KS arrangerer vi deretter møte for politisk- og administrativ ledelse i kommunene der stortingsbenken, departement, KS og Fylkesmannen deltar. Det er en klar positiv tilbakemelding fra kommuner og presse på dette informasjonsopplegget.

Det gis videre løpende orienteringer knyttet til endringer i inntektssystemet og til effekten av vedtatte endringer eller nye ordninger som vedtas.

### Fordele skjønnsmidler til kommunene.

Vestfold er i 2006 på nytt blitt tildelt en svært lav andel skjønnsmidler. En tildeling av skjønnsmidler med drøyt 34 mill. kr, eller 156 kr pr. innbygger er ikke nok til å korrigere verken påviste skjønsmessige særforhold i fylkets 14 kommuner, eller de betydelige inntektsmessige skjevhetene som følger av inntektssystemet. Fylkesmannen har også i 2006 valgt å fordele skjønnsmidlene etter to hovedlinjer. For det første er Fylkesmannens innstilling til fordeling av skjønnsmidlene i statsbudsjettet, basert på kommunenes innmeldte problemstillinger og særlige behov. Videre er en betydelig del av skjønnsmidlene holdt tilbake og øremerket kommunale utviklingsprosjekter. Dette er gjort fordi vi regner nytteverdien av de begrensede skjønnsmidlene som størst når de benyttes til konkrete og avgrensede prosjekter i en eller flere kommuner. I tilknytning til fordeling av den ordinære skjønnsrammen valgte Fylkesmannen i Vestfold også i 2006 å holde tilbake skjønnsmidlene til en av ROBEK- kommunene - Holmestrand. Disse midlene ble imidlertid anmodet utbetalt så snart det ble klart at kommunen ville få et regnskapsmessig resultat som bragte kommunen ut av ROBEK- registeret. Det er redegjort nærmere for dette nedenfor. Skjønnsmidler til øvrige kommuner i ROBEK er ikke gitt uten at dette har vært knyttet til en forpliktene plan for nødvendig omstilling.

### Bistå departementet i innsamling av informasjon fra kommunene.

Fylkesmannen har løpende gjennomført de innsamlinger av opplysninger og data, i forbindelse med kartlegginger av kommunene, som har vært etterspurt fra departementene eller andre.

## **Andre forhold.**

### Status for ROBEK-kommunene i Vestfold, oppfølging av andre kommuner.

Fylkesmannen har i rapport for 2005 påvist at en del viktige økonomiske elementer som ikke direkte styres gjennom kommuneopplegget, hadde en mer positiv utvikling for flere av fylkets kommuner enn forutsatt. Dette gjaldt for eksempel finansavkastning, pensjonsutgifter og momskompensasjon. Denne typen "engangseffekter" førte i 2005 til at de aller fleste kommunene i fylket avla regnskap med et positivt resultat. Fylket hadde derfor ved inngangen til 2006 ikke noen nye kommuner på vei inn i ROBEK-registeret. I løpet av 2006 har en del av de samme forhold som bidro til gode resultater i 2005, blitt forsterket. Dette gjelder særlig kommunenes finansavkastning. Samtidig har overføringene til kommunene økt betydelig og skatteinntektene gjennom 2006 har til dels blitt betydelig over det budsjetterte. Det faktiske inntektsnivået for 2006 vil derfor ligge godt over det budsjetterte aktivitetsnivået dette året. Som en følge av dette vil resultatene ligge tilsvarende over det budsjetterte i 2006. Ved

inngangen til 2007 er det derfor ingen nye kommuner som er i en økonomisk situasjon som skulle tilsi ROBEEK-registrering i løpet av dette året.

Vestfold hadde ved siste rapportering tre kommuner i ROBEEK-registeret. Dette var Larvik, Svelvik og Holmestrand. Ved inngangen til 2007 kan situasjonen for disse kommunene oppsummeres som følger:

#### Svelvik:

Svelvik ble innmeldt i registeret i 2004 pga tidligere underskudd som ikke ble dekket inn i tråd med vedtatt plan for dette. Kommunen har hele tiden vært aktiv i forhold til analyse av egen situasjon og sammenligning med andre kommuner, finansiert bl.a. gjennom Fylkesmannens moderniseringsmidler. Det lyktes ikke kommunen å dekke inn hele den resterende delen av underskuddet gjennom regnskapet for 2005, en mindre del gjensto. De foreløpige regnskapstallene for 2006 viser at den siste delen av underskuddet nå kan dekkes inn. Det ligger derfor an til at Fylkesmannen kan melde Svelvik ut av registeret sommeren 2007, etter at kommunestyret har vedtatt regnskapet i løpet av juni.

#### Holmestrand:

Resultatet i 2005 satte kommunen i stand til å dekke inn siste rest av tidligere underskudd og dermed bli tatt ut av ROBEEK-registeret sommeren 2006. En betydelig grad av engangsinntekter i 2005 gjorde dette mulig. Situasjonen i Holmestrand er, etter Fylkesmannens vurdering, fortsatt vanskelig – de problemene som brakte kommunen inn i ROBEEK-registeret er fortsatt til stede i noen grad. Kommunen har forbedret sine interne styrings- og rapporteringsrutiner og etablert en bredere forståelse for viktigheten av økonomisk kontroll. Men inntektsnivået er fortsatt lavt, samtidig som presset på og forventningene til nivå og omfang på de kommunale tjenestene er betydelig. Fylkesmannen følger derfor utviklingen i Holmestrand og er i dialog med kommunen.

#### Larvik:

Larvik kommune pådro seg i 2002 et betydelig underskudd knyttet til sviktende avkastning fra energifondet. Den løpende økonomistyringen innenfor kommunes enheter har hele tiden vært svært god. Kommunen har slik sett hatt et godt grunnlag for å arbeide seg ut av ROBEEK-registeret.

Kommunen har utarbeidet forpliktende planer i tråd med departementets retningslinjer, innarbeidet disse i styrings- og rapporteringsdokumentene og hatt en kontrollert driftsmessig situasjon siden underskuddet oppsto. Vedtatt plan for inndekning av regnskapsunderskuddet er fulgt i 2004 og 2005. Regnskapsmessig vil resultatet for 2006 bli betydelig bedre enn budsjettert og inndekning av siste del av 2002-underskuddet vil skje som planlagt i 2006. Larvik vil derfor kunne skrives ut av registeret i løpet av 2007, i tråd med hva som hele tiden har vært forutsetningen.

#### Andre kommuner:

Fylkesmannens mål er at ingen Vestfold-kommuner skal være registrert i ROBEEK-registeret. Vi har derfor i 2006 fortsatt vårt aktive arbeid med rådgiving og støtte for at kommuner som er i ROBEEK snarest mulig skal komme ut av dette registeret. Den økonomiske situasjonen for kommunene i Vestfold synes ved inngangen til 2007 forbedret, sammenlignet med forrige rapportering. Gjennom kommunesektorens økte inntektsramme i statsbudsjett/tilleggsproposisjon for 2006 ble grunnlaget lagt for mer robuste budsjetter i 2006 og fremover. Vi har flere ganger tidligere pekt på Vestfold-kommunenes lave inntektsnivå og

vektlegger dette sterkt også ved denne rapporteringen. Men kommunesektorens økte inntekter i 2006 har også slått ut i Vestfold og gitt en del positive konsekvenser. Etter mange år med et inntektsnivå blant de aller laveste i landet, har våre kommuner i stor grad etablert et driftsnivå preget av god økonomisk styring og evnen til streng husholdning med midlene. I en situasjon der inntektene øker er det denne typen kommuner som raskt vil kunne omsette et økt inntektsnivå til økt tjenesteproduksjon.

Fylkesmannen arbeider aktivt for å hindre at kommuner kommer i en slik situasjon at de må registreres i ROBEK-registeret. Vi har lite økonomiske hjelpemidler i dette arbeidet, men baserer oss desto mer på rådgiving og overvåking av alle kommune gjennom året. De kommunene som er inne i en negativ utvikling får særlig oppmerksomhet og klare tilbakemeldinger i forhold til vedtatte budsjetter, planer og eventuelle tiltak. Det er vår oppfatning at denne oppfølgingen er med på å legge grunnen for nødvendige styringsmessige korreksjoner og gir upopulære vedtak en større grad av legitimitet. Vi orienterer også disse kommunene spesielt om følgene av å være innmeldt i ROBEK, i form av krav om forpliktende plan, Fylkesmannens lovlighetskontroll og muligheter for å miste skjønnsmidler.

### **Særlige utfordringer knyttet til rask økonomisk vekst.**

Fylkesmannen vil peke på noen forhold knyttet til den økonomiske situasjonen i kommunene i dag. Kommunene har bak seg noen tøffe år, økonomisk sett. Perioden fra ca 1997 til 2003 var for svært mange kommuner en periode med nedskjæringer i tjenestetilbudet, hard prioritering blant brukerne og svake økonomiske resultater. Mange kommuner har derfor i denne perioden forsømt det løpende vedlikeholdet av egen realkapital, utsatt nødvendige investeringer og hatt et tjenestenivå ned mot et absolutt minimumsnivå innenfor mange områder. I 2004 og 2005 har kommunesektoren totalt opplevd en tiltagende forsiktig bedring av den økonomiske situasjonen. Som vi tidligere har vært inne på, skyldes en del av dette "ikke-varige" effekter av ulike økonomiske forhold knyttet til konjunkturer og regelendringer. Videre har vi i perioden opplevd et rekordlavt rentenivå og en betydelig vekst i økonomiske indikatorer for sektoren og samfunnet ellers. Kort sagt, optimismen er stor og pilene peker stort sett oppover.

Med denne situasjonen som bakgrunn har kommunene nå gått gjennom 2006. Dette året har vært preget av betydelige økninger i overføringene til kommunene, herunder en vekst i skatteinntektene som flere ganger har sprengt prognosene. Når regnskapene for 2006 legges frem, vil vi trolig få se at kommunesektorens resultater blir rekordhøye. I 2006 er det også vedtatt et inntektsnivå for sektoren i 2007 som ligger meget høyt. I et år med svært høye inntekter er det altså etablert en forventning om et fortsatt høyt inntektsnivå neste år. I denne situasjonen preges mange vedtatt budsjetter og økonomiplaner av økte driftsrammer og betydelige investeringer de nærmeste årene. I tillegg diskuteres det nå aktivt flere større prosjekter som ikke er konkretisert i vedtatte budsjett og økonomiplaner. Et godt regnskapsmessig resultat ved avleggelsen av regnskap senere i år, kombinert med høye forventninger og valg senere i høst, vil kunne føre til at terskelen for å vedta ytterligere drifts- og investeringsøkninger senkes enda mer.

Vår uro knytter seg derfor til at den økonomiske situasjonen i øyeblikket kan synes for opphetet. Dette skjer i en periode hvor kommunene gjennomfører en stor og arbeidskrevende reform innenfor barnehagesektoren, rentenivået er på vei oppover og mangelen på arbeidskraft begynner å bli betydelig innenfor en del sektorer. Økningen i antallet eldre er kjent, men konsekvensene - i form av utbygging av institusjoner og hjemmetjeneste - er neppe fullt ut gjennomført. Det synes også åpenbart at landets og kommunesektorens behov for arbeidskraft vil være betydelig i de nærmeste årene. Mangelen på arbeidskraft er for

mange sektorer like åpenbar og vil kunne gi konsekvenser i form av bl.a. lønnspress langt utover det forutsatte.

### **Økonomibestemmelsene i kommuneloven, noen kommentarer.**

Kommuneloven med tilhørende forskrifter inneholder klare bestemmelser om bl.a. budsjett og økonomiplan. Et av hovedkravene som gjelder knytter seg til fullstendighet og realisme. For økonomiplanen gjelder dette selvsagt for alle fire årene. Fylkesmannens kontroll av de vedtatte budsjett og økonomiplaner er nå i hovedsak knyttet til lovlighetskontrollen av ROBEK-kommunenes vedtak. De øvrige kommunene underlegges ikke den samme detaljerte kontrollen. Dette er i tråd med gjeldende regelverk og har vært situasjonen siden kommunelovens krav om statlig godkjenning falt bort etter lovendringene i år 2000.

Vedtatte årsbudsjett og økonomiplaner oversendes nå Fylkesmannen til orientering. Gjennomgangen blir derfor noe mer skjematisk og skal sikre at de viktigste form- og innholds krav som følger av kommuneloven og tilhørende forskrifter, er oppfylt. En detaljert gjennomgang av budsjettets ulike størrelser, som inntekts-/utgiftsnivå, investeringsramme og låneopptak, gjøres derfor som hovedregel ikke. Fylkesmannen i Vestfold vurderer de innsendte budsjett og økonomiplaner for perioden 2007-2010 som solide og i tråd med kommunelovens form- og innholds krav. Det er noen mindre avvik, men ikke av en slik alvorlighetsgrad at det må iverksettes formelle tiltak. Mindre avvik drøftes løpende med kommunene, som korrigerer dette så snart det er praktisk.

For økonomiplanperioden 2007-2010 synes Fylkesmannen å ha merket en tendens i flere av kommunenes vedtatte økonomiplaner. Dette gjelder omfanget av investeringene og dermed beregning av renter/avdrag og driftsmessige konsekvenser ellers. Det kan, etter vår mening, synes som om budsjetteringen av investeringer jevnt over er fallende mot slutten av perioden. Dette kan være uttrykk for en normal situasjon og bety at kommunene er ferdig med de fleste betydelige investeringer. Men det kan også bety at fokus ved administrasjonens utarbeiding av økonomiplanen, og den påfølgende politiske behandlingen, er konsentrert om første del av 4-årsperioden. Fylkesmannen vil derfor trekke denne problemstillingen inn i embetets analysearbeide i 2007. Vi ønsker både å se nærmere på hvordan utviklingen i kommunenes budsjetterte investeringer faktisk er i perioden 2007-2010, hvordan en tidligere periode har blitt budsjettert og det regnskapsmessige resultatet for en slik periode. På grunnlag av de dataene som fremkommer og Fylkesmannens vurdering av disse, vil vi vurdere å be kommunene om en tilbakemelding på denne problemstillingen.

## **Resultatområde 63. Kommunalrett og valglov**

### Lovlighetskontroll

Fylkesmannens lovlighetskontroll av kommunale avgjørelser, jf. kommuneloven §59:

<b>Lovlighetskontroll tatt opp etter klage, jf. kommuneloven § 59 nr. 1</b>	<b>Antall</b>
a) I hvor mange av disse sakene har fylkesmannen <b>truffet vedtak</b> i 2006?	1
b) Hvor mange av avgjørelsene har fylkesmannen opprettholdt?	1
c) Hvor mange av avgjørelsene har fylkesmannen kjent ulovlige?	0

<b>Lovlighetskontroll tatt opp på fylkesmannens eget initiativ, jf. kommuneloven § 59 nr. 5</b>	<b>Antall</b>
a) I hvor mange av disse sakene har fylkesmannen <b>truffet vedtak</b> i 2006?	0
b) Hvor mange av avgjørelsene har fylkesmannen opprettholdt?	0
c) Hvor mange av avgjørelsene har fylkesmannen kjent ulovlige?	0

### Habilitet.

Fylkesmannen har i løpet av 2006 mottatt flere henvendelser om habilitetsbestemmelsene i kommuneloven og forvaltningsloven. Henvendelsene har særlig knyttet seg til vurderingen av habilitet hos folkevalgte som samtidig har tillitsverv i lokale foreninger. Et konkret eksempel er om et medlem av kommunestyret, som samtidig er formann i den lokale fotballklubben, er inhabil når kommunestyret skal behandle en konkret sak om utbygging av anlegget til vedkommende klubb. I forlengelsen av dette dukker også spørsmålet om habilitet opp i tilknytning til budsjettbehandlingen når idrettsklubben er blant kommunens aktuelle kandidater til å få tilskudd til kunstgress. Til slutt har spørsmålet om habilitet også i dette tilfellet vært knyttet til hele budsjettbehandlingen i kommunen, fordi avgjørelse i saken om kunstgressbane kan få betydning for andre utbyggingsprosjekter og den totale prioriteringen i budsjettet.

Denne problematikken har vist at det trolig er en viss grad av habilitetsproblematikk i kommunene gjennom at folkevalgte ikke i tilstrekkelig grad melder seg og kjennes inhabile i situasjoner der de har kryssende interesser. Vi antar at spørsmålet også er aktuelt i tilknytning til det arbeidet som foregår i "Forum for etikk i kommunesektoren". Fylkesmannen vil arbeide for at spørsmål av denne typen tillegges sterkere vekt ved for eksempel opplæring av folkevalgte og ved at denne typen diskusjoner tas opp på de arenaer der kommunene møtes.

## **63.2 Valglov**

### Rapportering 2006.

Det var ikke valg i 2006 og Fylkesmannen har derfor ikke arrangert veiledningskonferanse for kommunene i samarbeide med fylkeskommunen.

I samarbeide med primærkommunene og fylkeskommunen er det startet opp et prosjekt, "Valg 2007". I dette prosjektet organiseres samarbeidet mellom primærkommunene, fylkeskommunen og Fylkesmannen frem mot valget i 2007. Prosjektet har følgende mål:

- utvikle felles rutiner, prosedyrer med mer
- arbeide med faglig oppdatering iht valglov
- planlegge og gjennomføre felles skanning og stikking av stemmesedler

Prosjektet administreres av 12-kommunesamarbeidet i Vestfold.

## **Resultatområde 64: Forvaltningsloven og offentlighetsloven i forhold til kommunesektoren**

Saker – 5 stk

## **Resultatområde 65: Kommuneinndeling og interkommunalt samarbeid**

### **65.1 Kommuneinndeling**

Ingen aktuelle saker.

### **65.2 Interkommunalt samarbeid**

I prosjektskjønnet er ikke minst felleskommunalt fornyingsarbeid prioritert. Vi har gjennom mange år aktivt støttet forskjellige prosjekter i regi av det som nå heter 12-k. Dette samarbeidet omfatter alle Vestfold-kommunene, så nær som de to i nord-fylket, Sande og Svelvik. Regionalt har de valgt å samarbeide mot Drammen-regionen, i tråd med det dominerende pendlings- og reisemønsteret i området. De har fått støtte til utviklingsprosjekter med Drammen og omegnskommuner, som i sin tur er støttet av Fylkesmannen i Buskerud. Se for øvrig kap 2.1.

# Helse- og omsorgsdepartementet

## Resultatområde 71 Folkehelsearbeid

### 71.1 Folkehelsearbeid generelt

#### Rapportkrav

Redegjøre for resultatkrav, samt ivaretagelse av folkehelseperspektivet i regional stat. Rapportere på status for det lokale folkehelsearbeidet

#### Rapport

Folkehelsearbeidet drives etter modellen ”Partnerskap for folkehelse”. Vestfold Fylkeskommune, Høgskolen i Vestfold, Statens vegvesen er sammen med Fylkesmannen aktive samarbeidspartnere i mange av prosjektene.

I Fylkesplanen for Vestfold 2006-2009, er Folkehelse tatt inn som eget kapittel hvor satsinger på sosial ulikhet og helse i plan er nevnt spesielt. Som oppfølging av fylkesplanen arrangerte partnerskapet i oktober/november en 2-dagers konferanse om levekår og sosial ulikhet i helse. Vestfold er utprøvningsfylke i forbindelse med det nasjonale prosjektet helse i plan. I denne forbindelse er det nedsatt en arbeidsgruppe med representanter fra helse- og plan/miljø avdeling hos Fylkesmannen, fylkeskommunen, to kommuner i Vestfold og Høgskolen i Vestfold. Arbeidet er rettet mot å utarbeide og implementere ”Veileder for helse i plan”, samt utvikle et 15.studiepoengs modul for å øke plan- og prosesskompetansen for ansatte i helsesektoren. Studiet startet opp i januar 2007 ved Høgskolen i Vestfold og er en del av masterstudiet i helsefremmende arbeid.

I Vestfold har 9 kommuner underskrevet partnerskapsavtale. Det er etablert et nettverk for folkehelsekoordinatorer der representanter frivillige organisasjoner er invitert.

5 kommuner har signert avtale om å arbeide for godkjenning som trygge lokalsamfunn.

For tannhelsetjenesten har partnerskapet arrangert en konferanse om ernæring.

Det er etablert et samarbeid mellom ledende tannpleiere og ledende helsesøstre om utarbeiding av skriftlig informasjon til etniske minoriteter.

Det er gitt tilbud om gratis 2-dages kurs i prosjektledelse i regi av Fylkeskommunen / KS. Gjennomført konferanse om trafiksikkerhet og en konferanse ”Sammen om trygge lokalsamfunn”.

Partnerskapet i Vestfold driver nettsiden: ”folkehelse.vfk.no”

### 71.2 Miljørettet helsevern

#### Rapportkrav

Rapportere på bistand til kommunene med: implementering av Regelverk for kontroll av legionella.

Handlingsplan for samfunns-medisin

Antall klage-saker etter k.h.tj.loven § 4-12

#### Rapport

I 2006 er det behandlet 4 klagesaker. Fylkesmannen har deltatt og vært involvert i arbeid rundt konsekvensutredning av ny E-18 (veitrasse Gulli-Langåker, Bommestad – Sky og til grense Telemark). Fra Fylkesmannen er arbeidet skjedd i samarbeid med miljøvern-/helse- og sosial- og landbruksavdelingen. (arbeidet pågår fortsatt).

Andre arbeidsoppgaver har blant annet vært miljøledelse i Statens Park, presentasjon og bekjentgjøring av nye brosjyrer fra Folkehelseinstituttet, samt generell råd og veiledning innen fagområdet.

### **71.3 Ernæring, fysisk aktivitet og tobakk**

#### Rapportkrav

Omtale status på resultatkravene (se pkt 71.1 i embetsoppdraget) på hvert av områdene

- ernæring
- fysisk aktivitet
- tobakk

#### Rapport

Det drives nettverksgruppe for fysisk aktivitet og ernæring. Gruppene inngår i prosjektene knyttet til "Fysisk aktivitet og måltider i skolen". Nettverksgruppen drives og er organisert på tvers av avdelinger i embetet. Søknader til tilskuddsmidler behandles i nettverksgruppen. Gjennomført konferanse i partnerskapet : "1-2-30" i forhold til lansering av handlingsplan for fysisk aktivitet. Gjennomført ernæringsseminar i regi av partnerskapet for å spre kompetanse til barnehage, skole og SFO, helsesøstere og tannpleiere. Lansert handlingsplan for bedre kosthold i befolkningen. Utført kompetansehevingstiltak rettet mot å videreføre tiltak om "sunne kantiner". Videreføre støtte til vannkjølere på alle ungdomsskoler og videregående skoler i fylket under kampanjen: "Vann som første tørstedrikk".

I forhold til tobakksforebyggende arbeid har det i 2006 vært fokus på oppfølging av nettverk, samt i forhold til røykesluttinstruktører. Presentasjon av FRI-programmet og implementering av dette i ungdomsskolene. Gjennomført ulike aktiviteter i forbindelse med verdens røykfrie dag den 31.mai.

### **71.4 Forebygging av osteoporose og osteoporotiske brudd**

#### Rapportkrav

Ingen rapportering

#### Rapport

Deltatt på fagdager og nettverksmøter for ledende helsesøstre.

### **71.5 Forebygging av uønskede svangerskap og abort**

#### Rapportkrav

Økonomirapport, jf. SHdirs fullmaktsbrev for 2006 (gjelder fylkesmenn som har mottatt tilskuddsmidler).

#### Rapport

Obs oversikten fra Anne Slåten

## **Resultatområde 72 Primærhelsetjeneste**

### **72.1 Fastlegeordningen og allmennlegetjenesten**



### Rapportkrav

Omtales i årsrapporten (blant annet hvor mange kommuner som har fått suspensjon)

## **72.2 Turnustjeneste**

### Rapportkrav

Økonomirapport jfr SHdirs fullmaktsbrevet for 2006

Gi rapport per 01.04 og 01.10 om antall besatte/ubesatte turnusplasser

### Rapport

I vårsemesteret var 12 av 13 plasser i kommunehelsetjenesten besatt.

Fra 15. august var alle 13 plasser besatt. I 2006 fikk Vestfold egne midler til styrket oppfølging av turnustjenesten i sykehus. Arbeidet med det viste at sykehuset ikke sikrer veiledning og at alle turnuslegene får opplæring i de praktiske prosedyrer som er forventet. Sykehuset har nå organisert et eget prosjekt over 6 måneder for å forbedre rutinene. Fylkesmannen organiserer veilederkurs der også sykehusets leger deltar

## **72.3 Lov om helsetjeneste i kommunene, klager og godkjenninger**

### Rapportkrav

Rapporteres til Helsetilsynet

## **72.4 Helsetjenesten til innsatte i fengsel**

### Rapportkrav

Orienterer om arbeidet i årsrapporten

### Rapport

Det har vært avholdt kontaktmøter med så vel helsetjenesteansatte som sikkerhetsansatte i fengslene i fylket, samt vært nær kontakt hele året med Kriminalomsorgens Region Sør

## **72.5 Helsetjenestetilbud til asylsøkere og flyktninger**

### Rapportkrav

Orienterer om arbeidet i årsrapporten

### Rapport

Det har vært løpende kontakt med ”migrasjonshelsetjeneste-senteret” i Tønsberg (et interkommunalt samarbeidsprosjekt). Vi deltar i psykososialt flyktningarbeid i helseregion Sør.

## **72.6 Helse - og sosialtjenester i et flerkulturelt samfunn**

### Rapportkrav

Orienterer om arbeidet i årsrapporten

### Rapport

Vestfold Flyktningeforum et forum der ansatte fra kommunenes helse- og sosialtjeneste, samt voksenopplæringene deltar. Forumet treffes 4-6 ganger pr.år. Fylkesmannen deltar fast.

## **72.7 Helsetjenestetilbud til personer utsatt for seksuell vold**

### Rapportkrav

Økonomirapport på tildelte midler

### Rapport

Vestfoldkommunen har opprettet et interkommunalt mottak for personer utsatt for seksuelle overgrep

## **72.8 Helsestasjons- og skolehelsetjenesten**

Ingen rapportering – det vises til rapporteringskrav i styringsdokumenter til opptrappingsplanen for psykisk helse

## **72.9 Svangerskapsomsorgen**

Tema på møte med helsesøstre. Vi har ikke hatt egne tiltak i 2006

## **72.10 Kjønnslæstelse**

Vi har ikke hatt egne tiltak i 2006

## **72.11 Tannhelse**

### Rapportkrav

Omtales i årsrapporten hvor mange kommuner som er kontaktet i sakens anledning

### Rapport

I samarbeid med Fylkeskommunen og partnerskap for folkehelse, har det i 2006 vært fokus på utvidet tannhelsetilbud til rusavhengige (jf rundskriv nr I-2/2006). Tilbudet har vært informert om i ulike forum relatert til arbeid med rusavhengige. Færre enn antatt har benyttet seg av tilbudet. Fylkesmannen i Vestfold har som del av partnerskapsavtale deltatt i prosjektgruppe for lavterskel tannhelsetjeneste til rusavhengige i Sandefjord kommune.

## **72.12 Smittevern**

### Rapportkrav

Omtale av smittevernområdet i årsrapporten

Kort rapport fra hver fylkeskonferanse om smittevern (deltakelse, emner, behov for neste konferanse).

### Rapport

Helsetilsynet i Vestfold har, i samarbeide med fylkesmannens beredskapsgruppe deltatt i tilsyn med samfunnsikkerhet, beredskap og smittvern i tre kommuner i 2006 (Lardal, Nøtterøy og Tjøme

- Hovedtema for smitteverndagen 2006 i Vestfold var Sykehuset i Vestfold HFs smittevern bistand til kommunehelsetjenesten. Blant andre punkter på programmet kan nevnes resistensproblematikk hos ”svingdørspasienter” – pasienter som skrives inn og ut mellom primær- og spesialisthelsetjenesten

## 72.13 Strålevern

### Rapportkrav

Omtale av status for atomulykkesberedskapen innenfor embetet og fylket i årsrapporteringen

### Rapport

Vestfold fylke har planverk for atomberedskap. Den er ikke øvet i 2006

## 73 Sosialhelsetjeneste

### 73.1 Lov om sosiale tjenester

Klagesaker rapporteres til Helsetilsynet.

Gjennomføringsplan/rapport på sosialtjenesteområdet skal sendes Sosial- og helsedirektoratet i egen sending pr. 15.03.07. Det henvises til disse rapporteringene

### 73.2 Ny arbeids- og velferdsforvaltning (NAV)

#### Rapportkrav

Gjennomgang av status og iverksatte tiltak i henhold til oppdraget

#### Rapport

Er rapportert som del av rapporten til FAD

### 73.3 Kompetanseutvikling og formidlingstiltak

#### Rapportkrav

- Gjennomførte aktiviteter
- Samarbeidspartnere
- Målgruppe/deltakere
- Generell vurdering av status i kommunene

#### Rapport

Gjennomførte aktiviteter: se resultatområde 73.1

**Kommunene i Vestfold har gjennom flere år organisert seg i ulike fagfora.**

**Fylkesmannen tilrettelegger og/eller deltar etter kommunens ønske.**

- Tiltaksforum (tiltaksarbeid)
- For merkantilt personale på sosialkontoret som behandler økonomisk stønad og annen saksbehandling
- Rusforum og ruslederforum
- Flyktningeforum
- Forum for sosialledere.

Vi ser dette som gode arenaer for utveksling av informasjon og erfaringer kommunene imellom og mellom Fylkesmannen og kommunene. Arenaene blir også benyttet til å videreutvikle kompetanse og kvaliteten i arbeidet i kommunene utfører overfor befolkningen.

Fylkesmannen har for øvrig arrangert kurs i saksbehandling, deltatt på møter med kommunene

Fylkesmannen har også deltatt i og lagt til rette for kurs/møter på NAV-området og innenfor rus og boligsosialt arbeid.

## **73.4 Gjeldsrådgivning**

### Rapportkrav

Rapportere om embetets arbeid. Rapporten skal inneholde gjennomførte aktiviteter og type bistand til kommunene

### Rapport

Grunnkurs i økonomisk rådgivning ble i samarbeid med SHDir gjennomført som et to-dagers kurs i januar. Ca. 90 personer deltok.

Videregående kurs i økonomisk rådgivning, ble gjennomført 22. og 23. nov. Kurset hadde 58 deltakere fra kommunene.

Det er opprettet et gjeldsråd (faglig fora for økonomiske rådgivere) for Vestfold og Telemark. Rådet drives av kommunen selv og arrangering av samlinger går på omgang. Fylkesmannen har deltatt på et av møtene i 2006.

## **74 Levekår**

### **74.1 Stortingsmelding nr 6 (2002-2003) Oppfølging av tiltaksplan mot fattigdom**

#### Rapportkrav

Bostedsløse: Halvårlig rapportering om embetets arbeid innen det boligsosiale arbeidet.

Rapporten skal inneholde gjennomførte aktiviteter, type bistand til kommunene, vise til gode resultater kommunene har gjort og utfordringer kommunene står overfor.

Se rapporteringskrav under punktet om Kompetanseutvikling og formidlingstiltak

#### Rapport

FM i Vestfold samarbeider med FM i Buskerud og Husbanken om iverksetting av Nasjonal strategi mot bostedsløshet. Det er avholdt jevnlig samarbeidsmøter med formål å planlegge tiltak i forhold til strategien. Det er gjennomført 2 kommune-nettverksamlinger for utvalgte kommuner i Buskerud og Vestfold. Fra Vestfold har kommunen Holmestrand, Horten, Tønsberg, Nøtterøy, Sandefjord og Lavik deltatt. Samlingene har tatt for seg resultatmålene i strategien. I tillegg ble det arrangert et seminar med fagtemaer knyttet til strategien for alle kommunene i Buskerud og Vestfold, over 2 dager.

5 kommuner får tilskudd fra SHDir til oppfølgingstjenester i bolig. Alle tilskuddskommunene ble besøkt i løpet av jan. 06 hvor det ble gitt nærmere info. om tiltakene. Det vises til halvårlige rapporter sendt til SHDir. fra tilskuddskommunene.

## **74.2 Universell utforming. Stortingsmelding nr 40 (2002-2003) Nedbygging av funksjonshemmedes barrierer**

### Rapportkrav

Rapportere på resultatkrav og iverksatte tiltak

### Rapport

Dette oppdraget løses i samarbeid med miljøvernavdelingen.

Vår oppfølging har i 2006 skjedd innenfor følgende områder:

1. Løpende oppfølging skjer først og fremst gjennom embetets uttalelser til løpende saker etter plan- og bygningsloven. Særlig gjelder dette i kommuneplaner og reguleringsplaner.
2. Universell utforming og tilgjengelighet for alle vektlegges som kriterium ved fordeling av tilskuddsmidler i embetet, f.eks. ved fordeling av friluftsmidler
3. Tilgjengelighet for alle er løftet inn i prosjektet "helse i plan", hvor siktemålet er å styrke helsetemaet i planleggingen. Det er utarbeidet en egen veileder for helse i plan, hvor tilgjengelighet for alle/universell utforming er synliggjort.

## **75 Spesialisthelsetjenesten**

### Ingen rapportering på følgende områder

75.1 Abortloven

75.2 Sterilisering

75.3 Lov om transplantasjon Årsrapporten (antall saker)

75.4 Tillatelse til å rekvirere sentralstimulerende legemidler

75.5 Kosmetisk plastikkirurgiske inngrep

75.6 Godkjenning av private sykehus, privat medisinsk laboratorie- og røntgenvirksomhet og opptreningsinstitusjoner

75.7 Funksjonsprogram for nye offentlige sykehusbygg

75.8

75.9

75.10 Ambulanser og utrykningskjøretøy

## **76 Utviklingsoppgaver**

### **76.1 Pleie- og omsorgstjenester**

#### **76.1.1 Kvalitet i pleie- og omsorgstjenesten**

### Rapportkrav

Rapportere Bistand til kommunene i å etablere kvalitetsapparat

Bistand til kommunene i kvalitetsutvikling i pleie- og omsorgstjenesten

### Rapport

Med utgangspunkt i Nasjonal strategi for kvalitet ...og bedre skal det bli – knyttet opp mot internkontrollforskriften og kvalitetsforskriften, er det gitt veiledning til kommunenes

hjemmetjenester. Tilnærming: det kartlegges på systemnivå og veiledes på individnivå (ansatte nærmest brukeren).

Bistått til å etablere system for intern revisjon i kommunene.

## **76 .1.2 Saksbehandling i helse- og sosialtjenesten**

### Rapportkrav

Resultatkrav omtales i årsrapporten, dvs om alle kommuner har hatt tilbud om kurs og veiledning i saksbehandling og om fylkesmannen har foretatt en tilstandsvurdering om kompetanseutviklingen på dette området

### Rapport

Fylkesmannen har arrangert kurs i saksbehandling for alle kommunene  
Se rapport til Helsetilsynet.

## **76. 1.3 Dimensjonering av pleie- og omsorgstjenesten**

### Rapportkrav

Fylkesmannen skal rapportere om status for gjennomføringen av investeringer (sykehjem og omsorgsboliger), herunder også omfanget av og årsaker til utsettelse. Rapportene sendes Helse- og omsorgsdepartementet med kopi til Sosial- og helsedirektoratet per 1. mars og 1.august.

Omtales i årsrapporten

### Rapport

Gjennomført informasjonsmøte med alle kommunene og fylkeskommunen i forbindelse med rapportering for 2005.

Fulgt opp igangsatte prosjekter (3)

Utbetalt tilskuddsmidler

Tatt initiativ til samarbeidsgruppe knyttet til helsefagarbeideropplæring. Deltagere KS, Fagforbundet, Opplæringskontoret for off. sektor, fylkeskommunen, fylkesmannens oppvekst- og opplæringsavd og helse- og sosialavdeling. Arbeidet er nært knyttet an til KS sitt landsomfattende prosjekt på området.

Vært medarrangør av konferanse om helsefagarbeiderutdanningen.

Vært medarrangør av konferanser om arbeidsmiljøveilederen

Informert 12k om helsefagarbeiderutdanning, arbeidsmiljøveilederen og omsorgsmeldingen.

Deltatt i 12 K`s nettverk knyttet pleie- og omsorg.

Arrangert stor konferanse om Omsorgsmeldinga sammen med KS.

Tatt initiativ til og vært vertskap for to drøftingsmøter om Vestfolds videre arbeid med oppfølgingen av Omsorgsmeldinga/Kompetanseløftet. Deltagere har vært fylkeskommunen, fagforbundet, opplæringskontoret for off. sektor, tre utvalgte kommuner og politisk ledelse i KS regionalt.

Tatt initiativ til å få Vestfoldkommuner i gang som undervisningssykehjem/satelitter og deltatt på møte om dette.

Deltatt i Sosial- og helsedirektoratets nettverk og landsomfattende konferanser på området.

## **Se ellers tre særskilte rapporteringer**

### **76.1.4 Tjenester til eldre**

#### Rapportkrav

Rapportere om kommunene tar i bruk utredningsverktøy for utredning av personer med demens i årsrapporten

#### Rapport

Med utgangspunkt i Nasjonal strategi for kvalitet ...og bedre skal det bli – knyttet opp mot internkontrollforskriften og kvalitetsforskriften, er det gitt veiledning til kommunenes hjemmetjenester. Tilnærming: det kartlegges på systemnivå og veiledes på individnivå (ansatte nærmest brukeren).

Bistått til å etablere system for intern revisjon i kommunene

### **76. 1.5 Unge personer med nedsatt funksjonsevne i alders- og sykehjem**

#### Rapportkrav

Bistå direktoratet i oppfølgingen av kommuner med unge med nedsatt funksjonsevne som bor på alders- og sykehjem.

Bistå kommunene med at det utarbeides individuell plan og tilrettelagt bo og tjenestetilbud.

Resultatkrav omtales i årsrapporten

#### Rapport

Oppdrag fra sosial- og helsedirektoratet er utført.

### **76.1.6 Rettssikkerhet ved bruk av tvang og makt overfor enkelte personer med psykisk utviklingshemming**

#### Rapportkrav

Økonomirapport, jf. SHdirs fullmaktsbrev for 2006

#### Rapport

Se egen rapport innsendt til Helsetilsynet

### **76. 1.7 IPLOS – Individbasert pleie- og omsorgsstatistikk**

Ingen rapportering

## **76.2. Psykisk helse**

### Rapportkrav

Ingen rapportering på følgende punkter

76.2.1 Tvungen undersøkelse

76.2.2 Behandling uten eget samtykke

76.2.3 Privat forpleining i det psykiske helsevernet

76.2.4 Godkjenning av psykiatriske institusjoner

76.2.5 Vedtak om overføring

### **76.2.6 Forpleining, kontroll og tilsyn med psykiatriske pasienter**

#### Rapportkrav

Økonomirapport, jf. SHdirs fullmaktsbrev for 2006

#### Rapport

Er rapportert i egen rapport

### **76.2.7 Opptrappingsplan for psykisk helse**

#### Rapportkrav

- Økonomirapport, jf. SHdirs fullmaktsbrev for 2006
- Oversikt over status for det psykiske helsearbeidet for kommunene i fylket og fylkesmannens tiltak på feltet psykisk helsearbeid, jf. Oppdragsbeskrivelse av 29. oktober 2005.

Særskildt rapportering fra kommunene for 2005 og planlagt disponering av tilskudd for 2006 jf. Rundskriv IS 24/2005

#### Rapport

Er rapportert i egen rapport

### **76.2.8 Dispensasjon fra forskrift om faglig ansvarlig for vedtak i det psykiske helsevernet**

Ingen rapportering

## **76.3 Rusområdet**

### **76.3.1 Alkoholloven**

#### Rapportkrav

- Økonomirapport, jf. SHdirs fullmaktsbrev for 2005.
- Egen rapportering etter utarbeidet mal

#### Rapport

Klager - 6

Skjenkebevillinger - 4

### **76.3.2 Rusmiddelarbeidet opplæring**

#### Rapportkrav

Se rapporteringskrav under punkt om kompetanseutvikling



### Rapport

I Vestfold er det etablert et rusfaglig nettverk (Rusforum). I 2006 har forumet hatt 4 møter. Ved behov deltar Fylkesmannen i forumets arbeidsutvalg. Fylkesmannen dekker forumets årlige driftsutgifter. Samme forum har våren 2006 gjennomført et seminar om etikk i rus- og psykiatritjenesten.

I Vestfold er det etablert et lederforum for rusfeltet. Fylkesmannen er medlem av arbeidsutvalget. Lederforum for rusfeltet har hatt 4 møter i 2006.

I samarbeid med Fylkesmennene i Helseregion Sør og Borgestadklinikken, er det gjennomført to konferanser med tema samarbeid, samordning og samhandling av tjenester innen rus og psykiatri.

I samarbeid med Larvik kommunen og Borgestadklinikken gjennomført erfaringskonferanse fra regionprosjektet.

## **76.4 Habilitering og rehabilitering**

Ingen rapporteringskrav for:

76.4.1 Habilitering og rehabilitering – nasjonal strategi

76.4.2 St.Meld. nr 40 Nedbygging av funksjonshemmende barrierer

## **76.5 Kvalitet og samhandling**

### **776.5.1 Samarbeid mellom 1. og 2. linjetjenesten**

#### Rapportkrav

Resultatkrav, dvs oversikt over samhandlingsprosjekter og gode erfaringer mellom 1. og 2. linjetjenesten omtales i årsrapporten

#### Rapport

Kommunene og spesialisthelsetjenesten i Vestfold samarbeider i flere fora det viktigste er Kontaktutvalget der direktørene fra Sykehuset i Vestfold, Psykiatrien i Vestfold og kommunale helse- og sosialledere er representert. Fylkesmannen deltar også. I tillegg er det en egen arbeidsgruppe under "Helsedialog" som har hatt spesiell oppmerksomhet på samhandlingsprosjekter og tiltak mellom kommunene og sykehusene. Det er nå registrert mer enn 20 prosjekter.

### **76.5.2 Individuell plan**

#### Rapportkrav

Orienterer om arbeidet i årsrapporten

#### Rapport

Høsten 2005 gjennomført to parallelle, bredt anlagte konferanser om IP for barn og unge med formål:

- å avklare kommunenes og spesialisttjenestenes roller og ansvar ved oppstart og rullering av individuelle planer for barn og unge med sammensatte og langvarige psykososiale problemer og stort habiliteringsbehov
- å bidra til å få fortgang i arbeidet med individuelle planer.

140 personer deltok.

I januar 2006 ble en tredje konferanse gjennomført, der de av deltakerne som er i lederposisjoner kom sammen for å arbeide videre med de oppgavene de første to

konferansene hadde kommet frem til. Hver kommune og enhet utarbeidet en tiltaksliste (hjemmelekse”) for seg selv.

Konferansene følges opp med en spørreundersøkelse våren 2007 til deltakende enhetene hvor vi ber om status i arbeidet med individuelle planer for barn og unge. Etter det vil behovet for ytterligere tiltak bli vurdert.

For rus- og psykiatritjenesten er det gjennomført to konferanser der IP var sentralt tema. Konferansen ble gjennomført i samarbeid med Fylkesmennene i Helseregion og Borgestadklinikken.

### **76.5.3 Nasjonal strategi for kvalitetsforbedring i sosial- og helsetjenesten**

#### Rapportkrav

Orienterer om arbeidet i årsrapporten

#### Rapport

Med utgangspunkt i Nasjonal strategi for kvalitet ...og bedre skal det bli – knyttet opp mot internkontrollforskriften og kvalitetsforskriften, er det gitt veiledning til kommunenes hjemmetjenester. Tilnærming: det kartlegges på systemnivå og veiledes på individnivå (ansatte nærmest brukeren).

Bistått til å etablere system for intern revisjon i kommunene

### **76.5.4 Rekruttering for bedre kvalitet- rekrutteringsplanen for helse- og sosialpersonell 2003-2006**

#### Rapportkrav

Økonomirapport, jf. SHdirs fullmaktsbrev for 2006.

Særskilt rapportering – fra kommunene. Sammenfatning av rapportene fra kommunene sendes til Hans Petter Hansvik [hanspha@online.no](mailto:hanspha@online.no) innen 1.4.2006. Rapporteringsskjema sendes ut til fylkesmennene pr e-post

#### Rapport

Særskilt rapportering fra kommunene mottatt. Se ellers resultatområde 76.1.3

### **76.5.5 Felles digitalt nødnett**

Ikke rapportering fra Vestfold

## **77 Andre oppdrag**

### **77.1 Helsemessig og sosial beredskap**

#### Rapportkrav

Omtale av status for helse- og sosialberedskap og atomulykkesberedskapen i årsrapporten

### Rapport

Alle kommuner har smittevernplan. Smittevern følges opp i forbindelse med tilsyn som utføres sammen med beredskapsavdelingen hos fylkesmannen. Hver kommune har i gjennomsnitt et tilsyn fra beredskapsavdelingen/smittevern hvert 2.-3. år.

## **77.2 Fritak for forvaltningsmessig taushetsplikt**

### Rapportkrav

Rapportere antall saker

### Rapport

30 saker behandlet om fritak for forvaltningsmessig taushetsplikt på embetet

## **77.3 Særfradrag**

### Rapportkrav

Årsrapporten (antall behandlede saker).

### Rapport

55 utgående dokumenter i 2006

## **77.4 Førerkortsaker**

### Rapportkrav

Omtales i årsrapporten, blant annet antall saker

### Rapport

720 saker (964 utgående dokumenter)

## **77.5 Pasientjournaler**

### Rapportkrav

Årsrapporten (antall saker)

### Rapport

2 Arkiv overført

4 Innsyn i overførte arkiv

## **77.6 Rett til trygderefusjon**

Ingen rapporteringskrav

Klagesaker på dekning av transportutgifter 35 utgående dokumenter i 2006

# Arbeids og inkluderingsdepartementet

## 78.1: Statsborgersaker

Avventer nu ordning med statsborgersermoni

## 78.2 Bosetting av flyktninger

Fylkesmannens inntrykk er at kommunene er godt kjent med Husbankens tilskuddsområder, og at kommunene tar direkte kontakt med Husbanken. Fylkesmannen deltar for øvrig i Vestfold Flyktningeforum, der bosetting og utfordringer mht til dette regelmessig blir tatt opp, og hvor Husbanken settes på dagsorden når det er behov for det, jf. Resultatområde 72.6.

## 78.3 Introduksjonsordning for nyankomne innvandrere (introduksjonsloven)

Alle kommunene i Vestfold har kommunene iverksatt ordningen. Flere av kommunene samarbeider om interkommunal løsning (6 av 14 kommuner). Enkeltvedtak etter introduksjonsloven som påklages behandles av avdeling for helse og sosial. Vi gir også råd og veiledning i spørsmål som har med ordningen og loven å gjøre. I 2006 hadde vi 8 saker til klagebehandling, hvorav alle ble stadfestet. Fylkesmannen samarbeider nært med Imdi i disse sakene. Klagen gjaldt avslag på forlengelse av program (2), avslag på deltagelse i program (4, hvorav 2 sekundærflyttinger), avslag på permisjon (1) og trekk i stønad (1).

## 78.4 Opplæring i norsk med samfunnskunnskap for voksne innvandrere

det er ikke mottatt klagesaker i 2007.

# Helsetilsynet

### Rapportkrav

Ikke rapporteringskrav i årsrapporten  
Reapporteres direkte til helsetilsynet

# Samferdselsdepartementet

## Resultatområde 91

Det er behandlet 2 klagesaker etter vegloven (avkjørselssaker)

# Utenriksdepartementet

## Resultatområde 93

Det er behandlet 1113 dokumenter (apostiller)

## **Kultur- og kirkedepartementet**

### **Resultatområde 95 Trossamfunn**

Det er godkjent 2 nye trossamfunn

### **Resultatområde 96 Gravferdsloven**

Det er behandlet 56 saker etter gravferdsloven.

### **Resultatområde 97: Lov om helligdager og helligdagsfred**

Ingen aktuelle saker.

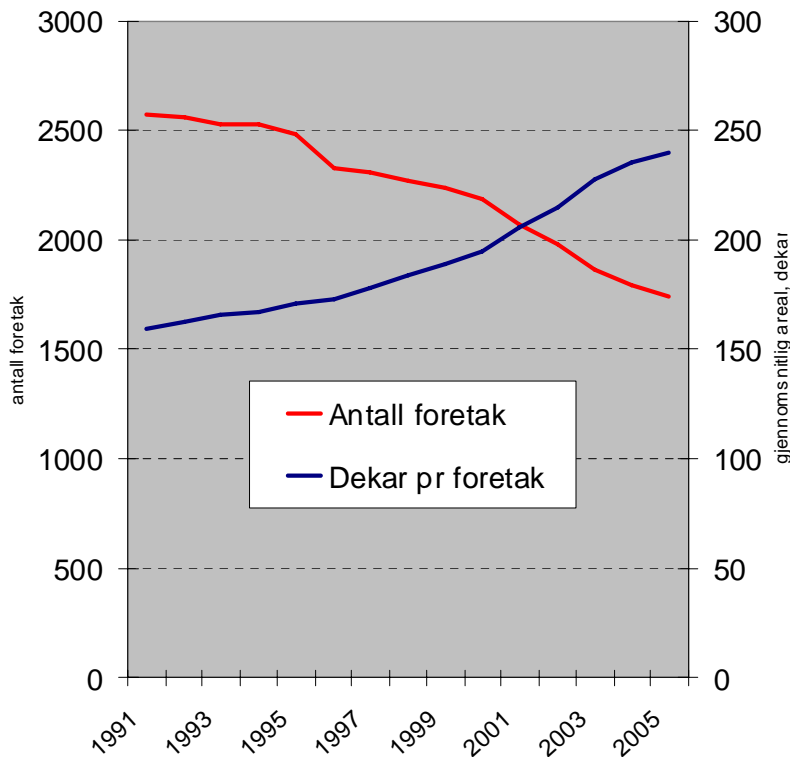
## **Fornyings- og administrasjonsdepartementet**

### **Resultatområde 99 Partistøtteordningen**

Utbetalt partistøtte til de politiske partier

## Vedlegg 1.

### Utvikling i antall gårder i drift og "gårdsstørrelse" i Vestfold



Kilde: Statens landbruksforvaltning – produksjonstilskudd (bearbeidet data)

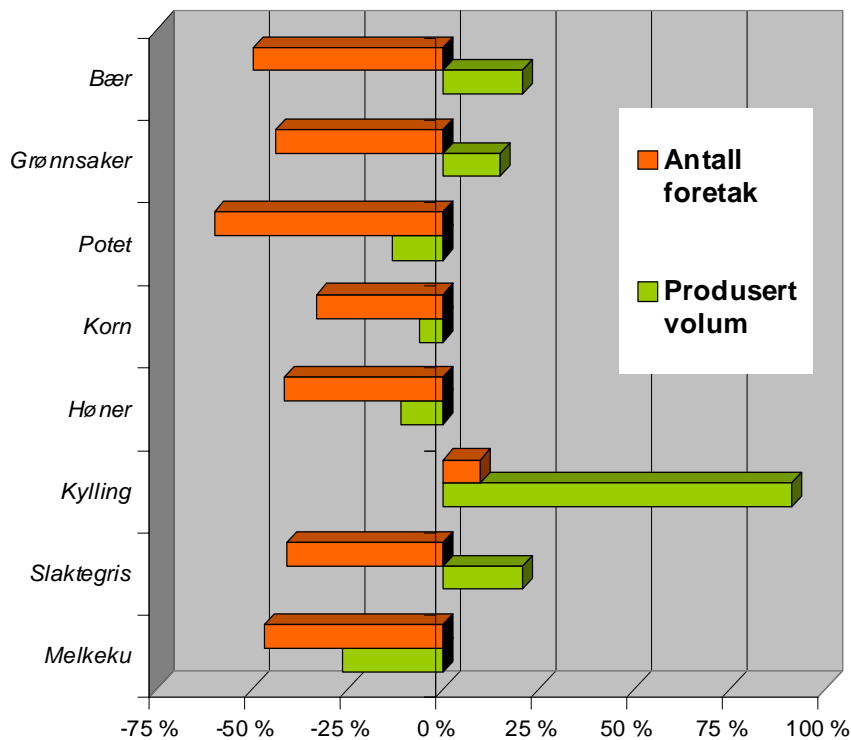
#### Kommentar:

Antall foretak som søker produksjonstilskudd for planteproduksjon avtar. Siden jordbruksarealet nesten er uforandret, vil det si at foretaksstørrelsen øker i takt med at antallet foretak minker.

Antall gårder har forandret seg lite i dette tidsrommet. Færre og større foretak skyldes mer leiejord.

Det er ikke tilgjengelig statistikk for leiejordarealet i fylket, men leid jord utgjør nå sannsynligvis ca 40 % av samlet jordbruksareal.

### Endring i antall foretak og produksjonsvolum i Vestfold, sammenligning 2005 med 1995



Kilde: Statens landbruksforvaltning – produksjonstilskudd (bearbeidet data)

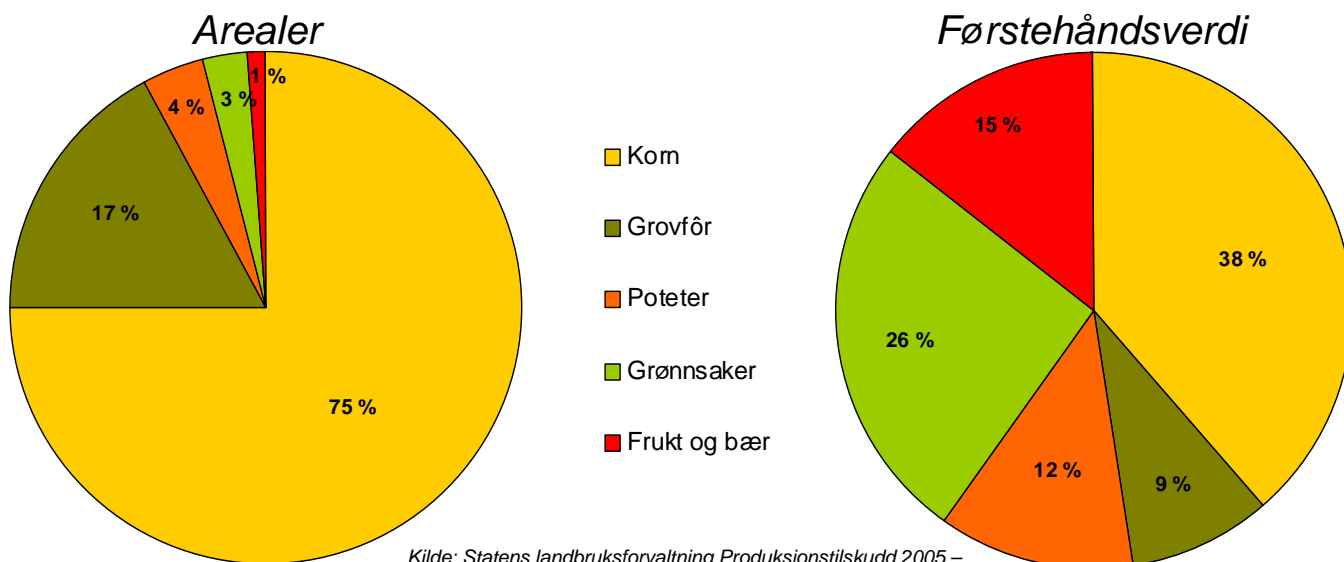
#### Kommentar:

Figuren viser at antall foretak nesten er halvert i de fleste produksjonene. Samtidig er produksjonsvolumet nesten det samme i denne tiårsperioden.

Det viser at landbrukspolitikken har fått gjennomslag i fylket. Målet har vært effektivisering og billigere matproduksjon gjennom færre enheter med samme produksjonsvolum.

Kyllingproduksjonen er nesten doblet i perioden mens antall produsenter er omtrent det samme.

## Sammenlikning av arealer og førstehandsverdi av jordbruksvekster i Vestfold



### Kommentar:

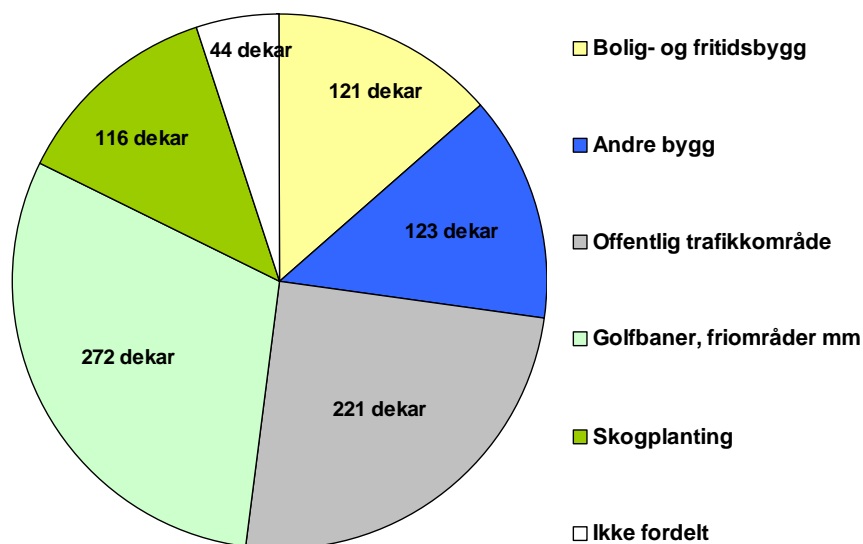
Korn dekker  $\frac{3}{4}$  av arealet og er den dominerende veksten i fylket. Oljevekster, konerveserter og frø til modning tatt med i kornarealet. Poteter, grønnsaker og frukt og bær dekker til sammen kun 8 % av arealet, men førstehandsverdien av disse vekstene utgjør mer enn halvparten av samlet førstehandsverdi av planteproduksjon. Det er derfor med rette en kan si at Vestfold er et "grønt" fylke.

\* I førstehandsverdien av grovfôr er verdien av grovfôr til all husdyrproduksjon regnet med (ikke bare verdien av det som er solgt fra gårdene).

## Vedlegg 2.

### Årlig omdisponering av dyrka og dyrkbar jord i Vestfold

(gj.snitt 1991 - 2005 ved enkeltvedtak etter jordloven og regulering etter plan- og bygningsloven)



Kilde: Kostra (2005) og FMLA (1991-2004)

#### Kommentar:

Årlig omdisponering i perioden har i snitt vært 897 dekar. Vel halvparten er varig bygget ned.

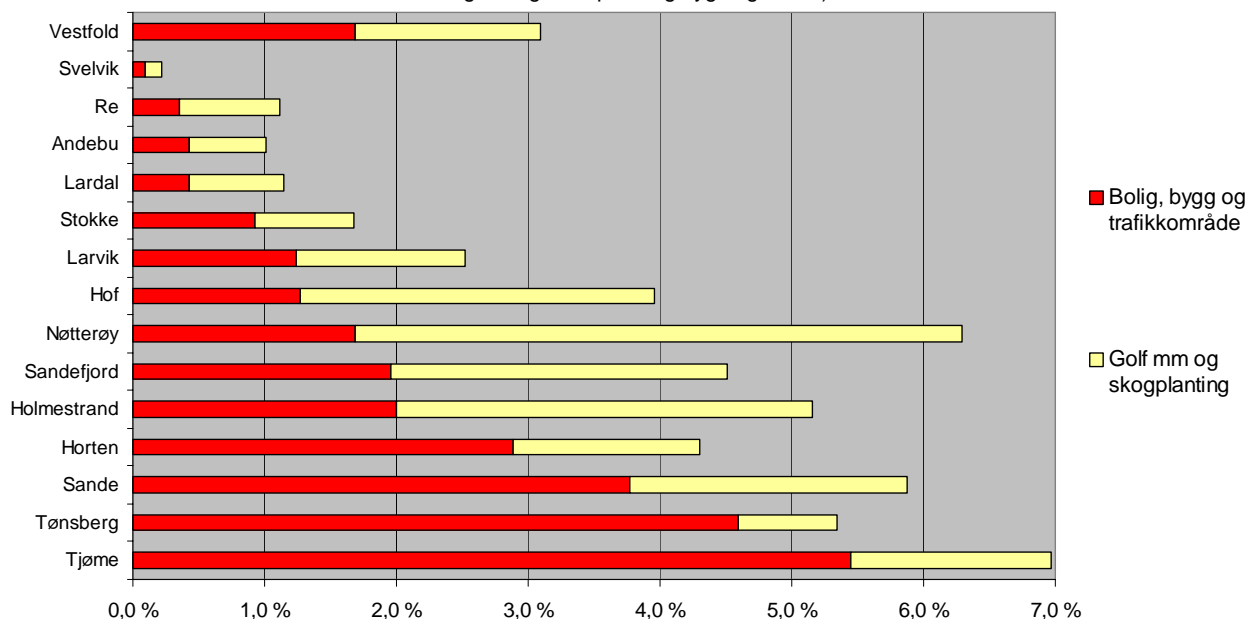
Det er naturlig å skille mellom det som blir permanent omdisponert "nedbygd" og arealer som kan tilbakeføres til landbruk som golfbaner, friområder og skogplanting. Det kan imidlertid være store kostnader ved en slik tilbakeføring.

Arealbehovene til ny E18 utgjør størstedelen av arealene til samferdsel.

Omdisponering til skogplanting er hovedsakelig juletreffelt.

### Andel av kommunens dyrka jord

(Omdisponering av dyrka og dyrkbar jord 1991–2005 i forhold til kommunens dyrka areal ved enkeltvedtak etter jordloven og regulering etter plan- og bygningsloven)



Kilde: Kostra (2005) og FMLA (1991-2004)

#### Kommentar:

Her ser en hvor raskt ulike kommuner "braker opp" dyrka mark ressursen sin ved nedbygging. Omdisponeringen av dyrka og dyrkbar jord de siste 15 årene utgjør 3 % av det dyrka arealet i Vestfold. Avgangen er raskest i gode landbrukskommuner med byer og stort utbyggingspress.



### Vedlegg 3

#### Resultatområde 31.1 detaljer.

I tillegg til det nasjonale tilsynet har Fylkesmannen gjennomført disse tilsynene på opplæringsfeltet.

Tilsynsobjekt	Tema - myndighetskrav	Avvik****	Merknad ***	Pålegg	Ressursbruk i ukeverk	Kommentar
Vammen Montessoriskole	Friskolelov og tilhørende forskrifter *	<p>Styret må revidere inntaksreglementet når det gjelder rekkefølgen av prioriteringskriteriene.</p> <p>Styret må sørge for at regnskapet blir inndelt slik at man kan se resultatet av driften av skolen og SFO hver for seg.</p> <p>Styret må også sørge for at det går klart frem av regnskapet hvilke fellesutgifter som skal fordeles og størrelsen på disse. Styret vedtar fordelingsnøkler.</p>			2	**
Jareteigen Montessoriskole	--''--	<p>Styret må utarbeide et kvalitetssystem som tilfredsstillende kravene i friskoleloven § 5-2, 3. ledd.</p> <p>Styret må revidere inntaksreglementet når det gjelder</p> <ul style="list-style-type: none"><li>• regler for prioritering av søkere</li><li>• møter med foresatte som de av inntaksprosedyren</li></ul> <p>Styret må sørge for at regnskapet blir inndelt slik at man kan se resultatet av driften av skolen og SFO hver for seg. Styret vedtar fordelingsnøkler.</p>			2	**

		<p>Styret må klargjøre ansvars- og oppgavefordelingen mellom styret og daglig leder, § 5-2 og sørge for rett og nødvendig kompetanse i skoleadministrasjonen, jf friskoleloven § 5-2 pkt j).</p> <p>Styret må justere satsene for skolepenger.</p>				
Internasjonal Montessoriskole	--''--	<p>Styret må revidere inntaksreglementet når det gjelder rekkefølgen på prioriteringskriteriene, samt å fjerne bestemmelsen om at prioriteringslisten i særlige tilfeller kan fravikes</p> <p>Styret må sørge for at regnskapet blir inndelt slik at man kan se resultatet av driften av skolen og SFO hver for seg.</p> <p>Styret må sørge for at det går klart frem av regnskapet hvilke fellesutgifter som skal fordeles og størrelsen på disse. Styret vedtar fordelingsnøkler.</p>			2	**
Mokollen skole	--''--	<p>Styret vedtar et system som sikrer at ansatt har rett og nødvendig kompetanse, jf friskoleloven § 5-2 bokstav i).</p> <p>Styret vedtar rutiner for bruk av kvalitetssikringsopplegg fra KFF, jf friskoleloven §5-2 tredje ledd</p> <p>Styret sørger for at den økonomiske driften drives i</p>			2	**

		balanse og at det er godt samsvar mellom budsjett og regnskap, jf friskoleloven § 7-1 og forskrift om budsjett, rekneskap mv. §§ 2, 3 og 4.				
Elihu Kristne Grunnskole	-”--	<p>Styret retter opp inntaksreglementet i tråd med Fylkesmannens anmerkninger i pkt 4.4</p> <p>Styret sørger for at skolen bruker et regnskapsprogram som gjør det mulig å dele driften i avdelingsregnskaper.</p> <p>Fylkesmannen ber styret drøfte mulighetene av å inngå avtale om dekning av evt underskudd for SFO-delen av driften i forkant av driftsåret. Dette avtales i dag etterskuddsvis.</p> <p>Styret sørger for at det går klart frem av regnskapet hvilke fellesutgifter som skal fordeles mellom skole og SFO og størrelsen på disse Styret vedtar fordelingsnøkklene</p> <p>Styret sørger for at satsene for skolepenger utformes på en slik måte at pålagte arbeidsoppgaver verdisettes som del av skolepengene. Jfr. pkt 5.3.</p>			2	**
Skagerak Primary and Middle School	--“--	<p>Styret sørger for at det lages rutiner som sikrer kontakt og samarbeid mellom elevrådene på henholdsvis Primary and Middle School.</p> <p>Styret må utarbeide et kvalitetssystem som tilfredsstillter kravene i friskolelovens § 5-2, 3. ledd.</p>			2	**

		<p>Styret må justere inntaksreglementet i tråd med Fylkesmannens påpekninger.</p> <p>Styret sørger for at det opprettes eget driftsregnskap for SFO.</p> <p>Styret sørger for at skolens nåværende praksis med oppfordring til og avtalefesting og fakturering av gaver / donasjoner fra de foresatte opphører. Forholdet til stifterne og andre, utenforstående personer og organisasjoner er ikke berørt av dette pålegget. Informasjon om donasjoner på skolens hjemmesider og annen informasjon til foreldrene må bringes i samsvar med Fylkesmannens pålegg.</p> <p>Den totale foreldrebetalingen skal for årstrinnene 1 – 7 (barnetrinnet) ikke overstige kr 20.000,- pr skoleår. For årstrinnene 8 – 10 (ungdomstrinnet) skal foreldrebetalingen ikke overstige 15.000,-. Det skal ikke innkreves ekstra penger til dekning av obligatoriske ekskursjoner og lignende. Alt undervisningsmaterieell skal også være gratis, jfr. departementets godkjenningsbrev.</p>				
Rudolf Steinerskolen	--“--	<p>Styret må sørge for at elevrådene både i grunnskolen og i den videregående skolen begge får tilbud om å delta på styremøtene. For elever under 18 år gjelder en begrensning ved behandling av saker underlagt taushetsplikt.</p> <p>Styret må sørge for at Rudolf Steinerskolen i Vestfold har et kvalitetssikringssystem som også sjekker ut om de konkrete kravene som er nevnt i lover og forskrifter,</p>			1	Møte

		<p>er oppfylt.</p> <p>Styret må sørge for at skolens behov for saksbehandlingskompetanse og –kapasitet styrkes. Dette kan bare gjøres ved at det tilsatte personale har slik kompetanse.</p> <p>Styret må sørge for at delegert myndighet til daglig leder og til pedagogisk leder utformes skriftlig. Fylkesmannen mer om kopi at delegasjonsskrivene når disse foreligger.</p> <p>Styret må rette opp inntaksreglementet i tråd med det som er anmerket under pkt 4.5.</p> <p>Fylkesmannen ber styret for Rudolf Steinerskolen i Vestfold om å sørge for at den samlede foreldrebetaling praktiseres i hht friskolelovens § 6. Det er ikke tillatt å be noen foreldre betale mer enn loven tillater for å dekke opp tap av inntekter ved at noen foreldre betaler mindre. Skolepengene skal sammen med statsstøtten gi tilstrekkelig økonomisk grunnlag til også å dekke utgifter til obligatoriske ekskursjoner.</p>				
Gjennestad Gartnerskole	--”--	<p>Fylkesmannen pålegger Gjennestad gartnerskole å skille skole drift etter friskoleloven fra annen virksomhet. Fylkesmannen ber styret innen rimelig tid, redegjøre for hva som skal regnes som skole.</p> <p>Fylkesmannen pålegger skolens styre å sørge for at det foreligger forpliktende og tilfredsstillende avtaler med de andre driftsenhetene som sikrer en tilfredsstillende undervisning for elevene. Fylkesmannen ønsker kopi at disse avtalene.</p>			1	Møte

		Fylkesmannen pålegger skolen å utarbeide en kontoplan som gjør det mulig å fordele inntekter og utgifter mellom skolen og resten av virksomheten.				
Menighetsbibel-skolen i Sandefjord	--''--				1	Brev med problemstilling knyttet til friskolelov / lov om fagskoler sendt til Utdanningsdirektoratet til avklaring
Smyrna Bibelinstitutt	--''--	Fylkesmannen pålegger styret for Smyrna Bibelinstitutt å bringe kostnadene til skolelokaler i et rimelig forhold til undervisningens behov.			1	Møte
Bibelskolen på Fossnes	--''--	Ordensreglementet for skolen bør skilles fra reglementet for internatet.  Avtalen om leie av lokaler og inventar mm må foreligge i skriftlig form. Leieavtalen skal bare omfatte lokaler som er nødvendige for skoledriften. Også andre avtaler om levering av varer og tjenester til skoledriften skal være skriftlige.			1	Møte
Thor Heyerdahl videregående skole	Opplæringslov m. forskrift	Ingen			3	**
Tønsberg kommune	Opplæringsloven, forsvarlig gruppestørrelse	Kommunen må se nærmere på ressursituasjonen slik at skolen (Sandeåsen) kommer innenfor rammene av en tilfredsstillende og forsvarlig gruppestørrelse			3	Oppdrag fra Utdanningsdirektoratet med utgangspunkt i GSI-rapportering.

						Møte med kommunen.
Holmestrand kommune	Opplæringsloven, forsvarlig gruppestørrelse	Ingen				Oppdrag fra Utdanningsdirektoratet med utgangspunkt i GSI-rapportering. Møte med kommunen.
Horten kommune	Opplæringsloven, forsvarlig gruppestørrelse	Ingen				Oppdrag fra Utdanningsdirektoratet med utgangspunkt i GSI-rapportering. Møte med kommunen.
Nøtterøy kommune	Opplæringsloven, forsvarlig gruppestørrelse	Ingen				Oppdrag fra Utdanningsdirektoratet med utgangspunkt i GSI-rapportering. Møte med kommunen.
Andebu kommune	Opplæringsloven, forsvarlig gruppestørrelse	Ingen				Oppdrag fra Utdanningsdirektoratet med utgangspunkt i GSI-rapportering. Møte med kommunen.
Rinshaug skole, Tønsberg.	Opplæringsloven; SFO	Ingen			1	

\* Hovedsakelig friskoleloven § 5.1 - 5.4, 2.3, 3.1, 3.9 og regnskapsforskrift

\*\*Tillempet systemrevisjon. Åpningsmøte, intervjuer, dokumentasjonsgjennomgang, avslutningsmøte. Men ikke holdt seg strengt til bare å påpeke avvik/ merknader

\*\*\* Systemrevisjonsmetoden er ikke fulgt. Derfor er det ikke gitt merknader.

\*\*\*\* Systemrevisjonsmetoden er ikke fulgt. Derfor er ikke formuleringen slik de beskrives i systemrevisjonsmetoden

**Øvrige kommentarer til den samlede tilsynsvirksomheten utenom felles nasjonalt tilsyn:**

I de fleste friskolene har det vært gjennomført omfattende tilsyn i 2006 som omfatter gjennomgang av den økonomiske driften.