



Reindrifftsforvaltningen
Boazodoallohálddahus
Báatsoe-burriej reereme



Årsrapport 2006

www.reindrifft.no

Innholdsfortegnelse

1. Innledning	2
1.1 Om Reindrifftsforvaltningen	2
1.2 Personal/organisasjon	3
1.3 Likestilling	3
2. Året som gikk - 2006	8
2.1 Ressursforvaltning	9
2.1.1 Fastsetting og oppfølging av rammebetingelser i Finnmark	9
2.1.2 Overvåkningsprogrammet for lavbeitene i Finnmark	11
2.1.3 Gjennomgang av fastsatte rammebetingelser sør for Finnmark	12
2.1.4 Tapsforebyggende tiltak i forhold til rovvilt	13
2.1.5 Dyrevelferd	13
2.1.6 Radioaktivitet	13
2.1.7 Pramming	14
2.1.8 Grensegjerdet mot Finland, Sverige og Russland	14
2.2 Arealvern	14
2.2.1 Aursundensaken og Korssjøfjellsaken	15
2.2.2 Verdiklassifisering av reindriftens arealer	15
2.2.3 Vindmøller	16
2.2.4 Arbeid med å dokumentere reindriftens arealbruk m.m.	16
2.2.5 Endringer av lover og forskrifter og økt kompetanse	16
2.2.6 Kart og kartverktøy	17
2.3 Reindrifftsbasert næringsutvikling	17
2.3.1 Økt verdiskaping i reindrifften	17
2.3.2 Styrke kvinnenenes posisjon i reindrifften	17
2.3.3 Markedstiltak	19
2.4 Tilskuddsforvaltning	19
2.4.1 Tilskudd til driftsenheter, tamreinlag og distrikter	19
2.4.2 Telling av rein	20
2.4.3 Konfliktforebyggende tiltak	20
2.5 Samhandling - Informasjon	21
2.5.1 Informasjonsvirksomhet	21
2.5.2 Forskning	21
2.6 Internadministrasjon	22
2.6.1 Kompetanseutvikling	22
2.6.2 Nytt elektronisk tidsregistreringssystem	22
2.6.3 Organisasjons- og ledelsesutvikling	22
2.6.4 IKT	22
2.6.5 Risikostyring	23
2.6.6 Grønn stat	23
3. Økonomi	25
3.1 Kapittel 1147 - Reindrifftsforvaltningen	25
3.2 Kapittel 1151 - Reindrifftsavtalen	26
4. Reindrifftsstyrets rapport	27
4.1 Reindrifftsstyrets virksomhet i 2006	27
4.1.1 Ordinære styremøter	27
4.2 Reindrifftens Utviklingsfonds virksomhet i 2006	28
5. Statens Fjellstuer 2006	29

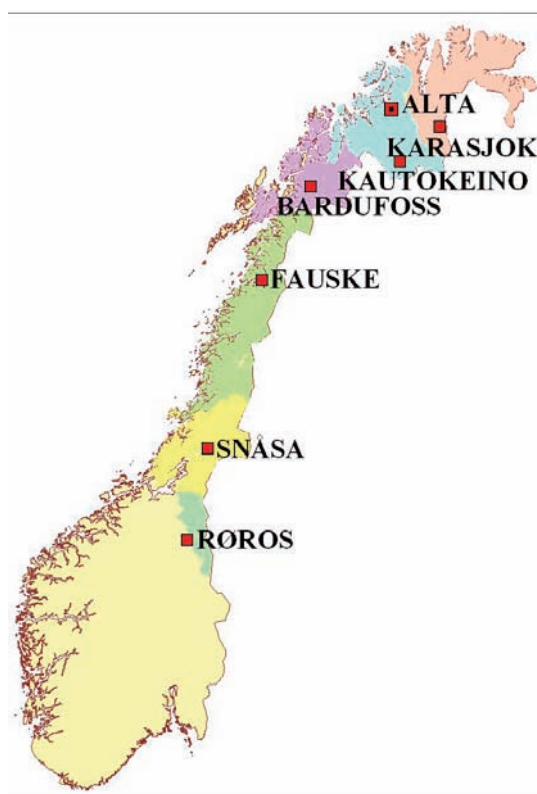
1. Innledning

1.1 Om Reindrifftsforvaltningen

Reindrifftsforvaltningen er statens spesifikke forvaltningsorgan i saker som angår reindrift. De overordnede målene for forvaltningen av reindrifften er fastlagt i Stortingsmelding nr. 28 (1991-1992) og årlige Stortingsproposisjoner i forbindelse med Reindrifftsavtalen.

Ansvarsfordelingen mellom Reindrifftsforvaltningen og de øvrige styringsorganene i reindrifften er gitt i reindrifftsloven. Andre sentrale deler av Reindrifftsforvaltningens oppgaver er knyttet til Reindrifftsavtalen.

En av Reindrifftsforvaltningens viktigste oppgaver er sekretariatsfunksjonen for Reindrifftsstyret og Områdestyrene. Reindrifftsforvaltningens hovedkontor i Alta er saksutreder for Reindrifftsstyret, mens Reindrifftsforvaltningens seks lokalkontorer er saksutreder for Områdestyrene.



Reindrifftsforvaltningens syv kontorsteder.

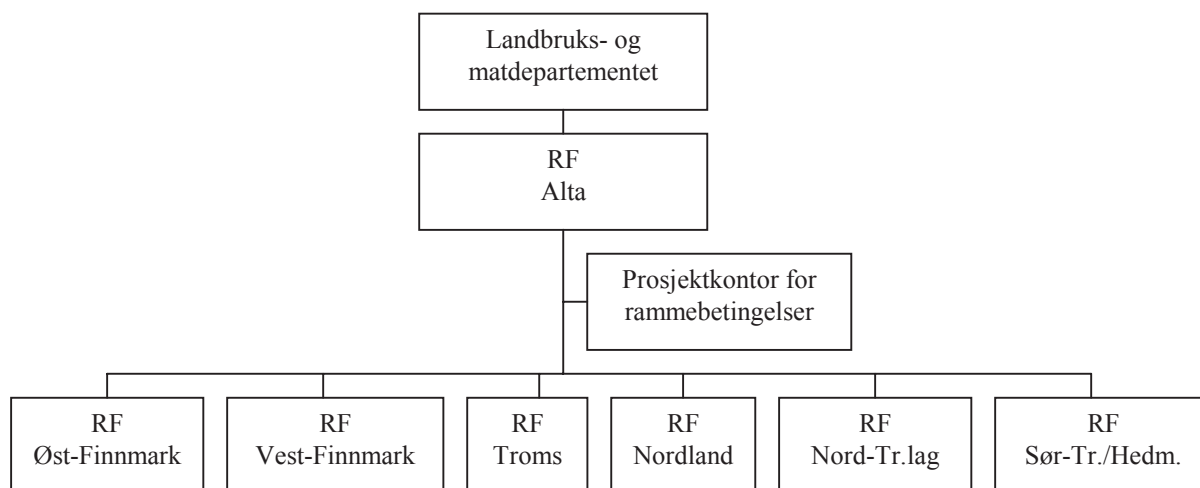
Reindrifftsforvaltningens øvrige hovedoppgaver er arealforvaltning, ressurovervåkning, forvaltning av virkemiddelordninger og forskrifter, vedlikehold av grensegjerder samt veiledning og informasjon til reindrifftsutøverne. Videre har reindrifftsforvaltningen ansvar for kontakt med kommuner og andre forvaltningsorganer i saker som angår reindrifften.

Reindrifftsforvaltningen har også driftsansvar for Statens Fjellstuer i Finnmark.

1.2 Personal/organisasjon

Reindriftsforvaltningen er underlagt Landbruks- og matdepartementet.

I 2006 var det 24 ansatte ved administrasjonen i Alta, herav to med kontorsted i Øst-Finnmark, en med kontorsted i Troms og en med kontorsted i Nord-Trøndelag. Ved Prosjektkontoret i Kautokeino var det tre ansatte. I Øst-Finnmark var det sju ansatte, i Vest-Finnmark åtte ansatte, i Troms fem ansatte, i Nordland fire ansatte, i Nord-Trøndelag fire ansatte og i Sør-Trøndelag/Hedmark fem ansatte.



Organisasjonskart Reindriftsforvaltningen.

1.3 Likestilling

Alle arbeidsgivere er ved lov pålagt å jobbe aktivt for å fremme likestilling. Likestillingsombudet håndhever bestemmelsen. Likestillingsloven § 1a har bestemmelser om aktivitets- og redegjørelsesplikten. Denne bestemmelsen ble tatt inn i likestillingsloven i 2002. Aktivitetsplikten innebærer at virksomheten skal arbeide aktivt, planmessig og målrettet med likestilling. En redegjørelse for status og eventuelle tiltak når det gjelder likestilling skal gis i virksomhetens årsberetning.

Reindriftsforvaltningen har med grunnlag i lovens krav delt rapporteringen inn i tre punkter:

- a. Tilstanden for 2006.
- b. Iverksette tiltak.
- c. Planlagte tiltak.

I pkt a. har Reindriftsforvaltningen utarbeidet en oversikt over andelen kvinner og menn ved de åtte avdelingene, fordelingen mellom kvinner og menn i ulike stillingskategorier, samt gjennomsnittslønn for kvinner og menn i de ulike stillingskategoriene. Det er også gjort en sammenligning i forhold til 2005 for å påvise eventuelle endringer siste år.

Lønnstrinn for den enkelte, samt antall ansatte i faste og midlertidige stillinger og i permisjoner varierer gjennom året. Statistikken som presenteres her gjelder per 01.10.06. I

beregningen inngår alle fast ansatte inklusive personer i permisjon, samt alle ansatte i midlertidige stillinger.

a. Tilstanden for 2006

Fordeling av kvinner og menn mellom ulike avdelinger

Tabellen under viser fordelingen av antall kvinnelige og mannlige ansatte på de ulike avdelingene i Reindriftsforvaltningen.

Avdeling	Antall 2006			Fordeling 2006		Fordeling 2005	
	Kvinner	Menn	Totalt	Kvinner	Menn	Kvinner	Menn
Alta ¹	11	13	24	46	54	45	55
Øst-Finnmark ²	1	6	7	14	86	17	83
Vest-Finnmark	3	5	8	38	63	29	71
Troms ³	2	3	5	40	60	25	75
Nordland	2	2	4	50	50	50	50
Nord-Trøndelag ⁴	2	2	4	50	50	50	50
Sør-Trøndelag/Hedmark ⁵	3	2	5	60	40	50	50
Prosjektkontoret, Kautokeino	2	1	3	67	33	50	50
Totalt	26	34	60	43	57	40	60

1. Fem ansatte har mindre enn 100 % stilling, to ansatte har kontorsted Øst-Finnmark, en ansatt har kontorsted Troms, en ansatt har kontorsted Nord-Trøndelag, en ansatt har hatt permisjon fra 01.12.06 og en ansatt har vært sykemeldt siden 11.09.06.
2. En ansatt har hatt permisjon fra 14.08.06.
3. To ansatte har mindre enn 100 % stilling.
4. Tre ansatte har mindre enn 100 % stilling.
5. En ansatt har hatt permisjon fra 01.09.06.

Kjønnsfordelingen blant de 60 ansatte i Reindriftsforvaltningen i 2006 er 43 % kvinner og 57 % menn. Tilsvarende fordeling for 2005 var 40 % kvinner og 60 % menn.

Kjønnsfordelingen mellom ansatte i ulike stillingskategorier

Tabellen under viser fordelingen av antall kvinnelige og mannlige ansatte i ulike stillingskategorier.

Stillingskategori	Antall			Fordeling 2006		Fordeling 2005	
	Kvinner	Menn	Totalt	Kvinner	Menn	Kvinner	Menn
Dir./avd.dir./underdir./utr.leder	¹ 2	² 8	10	20	80	18	82
Seniorrådgivere/rådgivere	9	12	21	43	57	44	56
Førstekons./kons./fagkons.	7	12	19	37	63	32	68
Seniorsekretærer/sekretærer	8	2	10	80	20	78	22
Totalt	26	34	60	43	57	40	60

1. En fungerer som underdirektør.
2. En fungerer som avdelingsdirektør, en fungerer som underdirektører og en fungerer som utredningsleder.

Det er en litt høyere andel kvinner i lederstillinger i 2006 (20 %) enn i 2005 (18 %). Dette skyldes imidlertid at en av de mannlige lederne som var med i statistikken for 2005, hadde permisjon uten lønn helt frem til han fratradte den 30.09.06. Han er derfor ikke med i statistikken for 2006. Når det gjelder seniorrådgivere/rådgivere, er fordelingen 43 % kvinner og 57 % menn. Dette er om lag samme nivå som i 2005. For

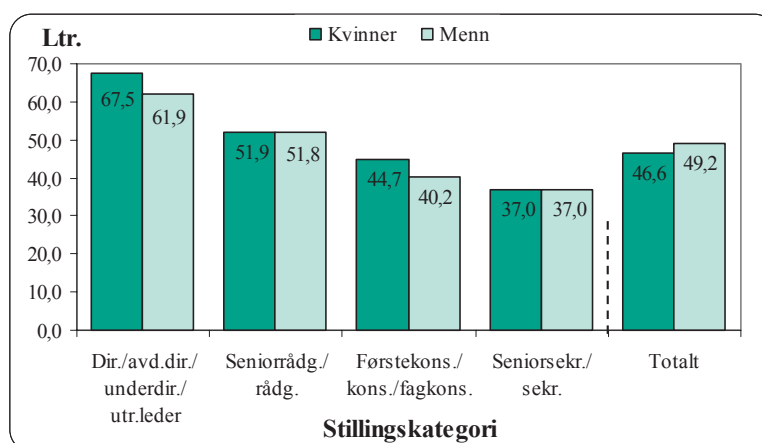
førstekonsulenter/konsulenter/fagkonsulenter er kvinneandelen noe høyere i 2006 (37 %) enn i 2005 (32 %). For seniorsekretærer/sekretærer er fordelingen på om lag samme nivå i 2006 som i 2005.

Gjennomsnittslønn for kvinner og menn

Tabellen under viser fordelingen av gjennomsnittlig årslønn for kvinnelige og mannlige ansatte i ulike stillingskategorier. Årslønn for faste og midlertidige deltidsstillinger er omregnet til 100 %. Årslønn for ansatte som har hatt permisjon uten lønn i mindre enn 6 måneder i løpet av året er medregnet.

Stillingskategori	Gj.sn. årslønn 2006 (kr)			Differanse (%)	
	Kvinner	Menn	Totalt	2006	2005
Dir./avd.dir./underdir./utr.leder	524.300	451.300	465.900	16	-19
Seniorrådgivere/rådgivere	376.000	375.400	375.600	0	-2
Førstekonsulenter/konsulenter/fagkonsulenter	331.900	307.000	316.200	8	2
Seniorsekretærer/sekretærer	292.500	292.300	292.500	0	-1
Totalt	349.800	364.200	358.000	-4	-10

Av statistikken fremkommer det at kvinnelige ledere i gjennomsnitt tjener 16 % mer enn mannlige ledere i 2006. I 2005 tjente kvinnelige ledere i gjennomsnitt 19 % mindre enn de mannlige lederne, men differansen skyldtes at Reindriftssjefen – som er kvinne – hadde permisjon uten lønn i 2005, og derfor ikke var medregnet i statistikken for dette året. For seniorrådgivere/rådgivere tjener kvinner like mye som menn i 2006 (2 % mindre enn menn i 2005). I stilling som førstekonsulent/konsulent/fagkonsulent tjener kvinner i gjennomsnitt 8 % mer enn menn i 2006 (2 % mer enn menn i 2005). For seniorsekretærer/sekretærer er lønnsnivået likt for kvinner og menn både i 2006 og i 2005. Statistikken viser med andre ord at for alle stillingskategorier unntatt seniorrådgivere/rådgivere og seniorsekretærer/sekretærer hvor lønnsnivået er likt, er gjennomsnittslønnen høyere for kvinner enn for menn i 2006. Totalt sett er imidlertid gjennomsnittslønnen for kvinner 4 % *lavere* enn gjennomsnittslønnen for menn i 2006 (2005: 10 % lavere). Dette skyldes at det er *flere* menn enn kvinner i lederstillinger og i stillinger som seniorrådgivere/rådgivere.



Gjennomsnittlig lønnstrinn for kvinner og menn i ulike stillingskategorier.

Figuren over viser gjennomsnittlig lønnstrinn for kvinner og menn i de ulike stillingskategoriene. Det går frem av figuren at gjennomsnittlig lønnstrinn for kvinner er høyere eller lik gjennomsnittlig lønnstrinn for menn i alle stillingskategorier. Totalt sett er

likevel gjennomsnittlig lønnstrinn for kvinner 5 % lavere enn gjennomsnittlig lønnstrinn for menn.

Kjønnsfordelingen blant nytilsatte

Det er i 2006 gjort seks nytilsetninger i Reindriftsforvaltningen, hvorav fire gjelder vikariater. De to nyansatte i faste stillinger er kvinner. I vikariatene er det tilsatt tre kvinner og en mann.

Permisjoner, deltidstillinger, sykemeldinger og overtid

To mannlige og en kvinnelig rådgiver, og en mannlig konsulent har hatt permisjon deler av 2006.

Ingen har hatt svangerskapspermisjon, to ansatte har hatt pappapermisjon.

Seks menn og tre kvinner har deltidstillinger.

Tre ansatte, herav to kvinner og en mann, har vært sykemeldt deler av 2006. Sykefraværet i Reindriftsforvaltningen er generelt sett lavt.

For 2006 er det utbetalt 94.155 kr i overtidsgodtgjørelse, fordelt på 81 % til kvinner og 19 % til menn. Overtidsarbeidet er knyttet til møteforberedelser og lignende, samt til ferdigstilling av Totalregnskap for reindriftsnæringen. Ved arbeid ut over normal arbeidstid følges reglementet i Statens Personalhåndbok.

b. Beskrivelse av likestillingsaktiviteter – iverksatte tiltak

For 2006 fremkommer det at 43 % av de ansatte i Reindriftsforvaltningen er kvinner, mot 40 % i 2005. For å øke kvinneandelen har Reindriftsforvaltningen blant annet ved nyansettelser oppfordret kvinner til å søke. Videre har det vært en økt bevissthet om at minst 50 % av de som innkalles til intervju skal være kvinner. Disse tiltak kan ha vært med på å øke kvinneandelen.

Det har vært lyst ut en ledig lederstilling i 2006, tilsetting skjer i begynnelsen av 2007. En kvinne har fungert i underdirektørstilling ved et av lokalkontorene. Dette har resultert i at kvinneandelen for ledere økte med 2 prosentpoeng fra 2005 til 2006.

Det har videre vært et bevisst fokus på mulige lønnsforskjeller i de ulike stillingskategoriene. Dette har resultert i en utjevning av lønnsforskjeller fra 2005 til 2006.

Ved utlysning av ledige stillinger er det en bevisst holdning til at utlysningsteksten skal være kjønnsnøytral, slik at ordvalg og utforming av annonsen ikke virker ekskluderende for noe kjønn.

c. Planlagte tiltak

Reindriftsforvaltningen arbeider planmessig og målrettet med likestilling. I henhold til virksomhetsplanen skal likestillingsperspektivet være en naturlig og synlig del av all virksomhet i Reindriftsforvaltningen. Et delmål er blant annet at Reindriftsforvaltningen skal ha en aktiv og bevisst holdning til likestilling. Dette skal oppnås gjennom aktiviteter og tiltak som opplæring, informasjon og holdningsskapende arbeid, ved fortsatt å være bevisst og ta hensyn til likestillingsperspektivet ved ansettelse, i lønnsforhandlinger og på andre områder,

ved å gi de ansatte like muligheter for utvikling, karriere og kompetanseheving og ved å rekruttere flere kvinner til lederstillinger.

Av de ansatte i Reindriftsforvaltningen er 43 % kvinner. I lederstillinger er det kun 20 % kvinner. Det er derfor en målsetting å øke kvinneandelen blant ansatte generelt og blant ledere spesielt. Dette kan gjøres ved nyansettelser. Virkemiddel i denne sammenheng er blant annet at det i utlysningstekstene fremkommer at kvinner oppfordres til å søke eller at det legges til rette for kompetanseheving blant kvinner i virksomheten. Ved jobbintervjuer innkalles både kvinner og menn med lik andel der det er mulig. For lederstillinger bør det innkalles flere kvinner enn menn til intervju. Det praktiseres ikke kvotering, men der kvinner og menn er likt kvalifisert, foretrekkes det kjønn som er i mindretall i stillingskategorien. For sekretærer er andelen menn (20 %) vesentlig lavere enn andelen kvinner (80 %). Det er et mål ved eventuelle nyansettelser å øke andelen menn i denne stillingskategorien.

Ved lokale lønnsforhandlinger arbeides det for å utjevne ulikheter mellom kvinner og menn. Det foretas hvert år en gjennomgang av lønnsoversikten i ulike stillingskategorier, og eventuelle ulikheter i lønn mellom kjønn i lik stillingskategori forsøkes i størst mulig grad jevnet ut. Både gjennomsnittslønnen og lønn til enkeltansatte er vurderingsgrunnlag hvert år.

Reindriftsforvaltningen bestreber til enhver tid å gi like muligheter for kvinner og menn. Dette gjelder blant annet muligheter for kompetanseheving. Dette er en kontinuerlig målsetting.

Videre arbeides det til enhver tid aktivt med å utpeke noenlunde lik kjønnsandel og ulik geografisk tilhørighet ved oppnevning til ulike utvalg. Dette har vært en praksis over flere år.

Reindriftsforvaltningens likestillingsplan fremkommer forøvrig som et eget vedlegg til virksomhetsplanen.

2. Året som gikk - 2006

I tildelingsbrevet fra Landbruks- og matdepartementet beskrives Reindriftsforvaltningens hovedutfordringer for 2006. Disse kan oppsummeres i følgende punkter:

- Fastsetting og oppfølging av rammebetingelsene i Finnmark.
- Sikring av reindriftens arealer.
- Reduksjon av tap grunnet rovvilt.
- Aktiv innsats for å øke produksjon og verdiskaping i næringen.
- Påkrevd med nær kontakt mellom næringen og forvaltningen for å etablere tillit og forståelse for å nå felles mål om å utvikle en bærekraftig reindrift.
- Dreining av ressursbruken fra tilskuddsforvaltning til areal- og ressursforvaltning.

Videre har departementet listet opp i prioritert rekkefølge de seks oppgaver som har høyest prioritet:

- Fastsetting og oppfølging av rammebetingelsene i Finnmark, herunder oppfølging av Reindriftsstyrets vedtak om øvre reintall for sommerdistriktene i Vest-Finnmark.
- Verdiklassifisering av reindriftens arealer.
- Overvåkningsprogrammet for Finnmarksvidda.
- Gjennomgang av fastsatte rammebetingelser sør for Finnmark, herunder en evaluering av distriktsinndelingen i Nordland, samt en gjennomgang av soneinndelingen i Vestre Namdalen.
- Aursundensaken.
- Styrke kvinnes posisjon i reindriften.

Landbruks- og matdepartementet har i forbindelse med tildelingsbrevet for 2006 lagt til grunn følgende prioriterte resultatområder for Reindriftsforvaltningen:

1. Ressursforvaltning.
2. Arealvern.
3. Reindriftsbasert næringsutvikling.
4. Tilskuddsforvaltning.
5. Samhandling – informasjon.
6. Internadministrasjon.

2.1 Ressursforvaltning

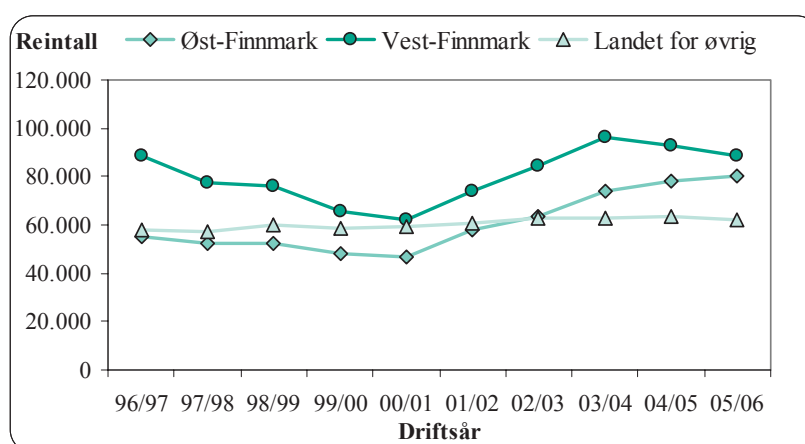
Resultatområdet innebærer at forvaltningen skal medvirke til å sikre ressursgrunnlaget for en bærekraftig reindrift. Det omfatter bl.a. at man i samarbeid med næringen skal utrede og fastsette rammebetingelser, drive veiledning for å bidra til god avkastning og føre kontroll med at rammebetingelsene overholdes. Rovvilt- og beitesituasjonen påvirker i stor grad driftsforholdene i reindriften. Det er derfor også viktig med et nært samarbeid mellom rovviltforvaltningen og Reindriftsforvaltningen rundt om i regionene. Arbeidet skjer fortløpende gjennom innsamling av data om reintall, tap, beitebruk, beitebelastning m.m. Dette kvalitetssikres gjennom offentlige reintellinger, beitebefaringer, administrering av transport, fornying og vedlikehold av grensegjerder, samt informasjon og veiledning til distriktsstyrer, sonestyrer, siidaer og den enkelte reineier. I forbindelse med ressursforvaltningen gjennomføres det også driftskontroll, konfliktløsninger og kontroll av avtaletiltak, slik regelverket tilsier. Dette er omfattende oppgaver som krever betydelige menneskelige og økonomiske ressurser.

2.1.1 Fastsetting og oppfølging av rammebetingelser i Finnmark

Oppfølging av Reindriftsstyrets vedtak om høyeste reintall for sommerbeitedistriktene i Vest-Finnmark reinbeiteområde

Reindriftsstyret fastsatte i januar 2002 høyeste reintall for sommerbeitedistriktene i Vest-Finnmark. Vedtaket på 64.300 rein tilsvarte en reduksjon på nesten 30 % i forhold til tidligere fastsatt høyeste reintall for Vest-Finnmark (ca. 90.000 rein). Tilpasning til vedtaket ble forutsatt fullført innen 1. april 2005.

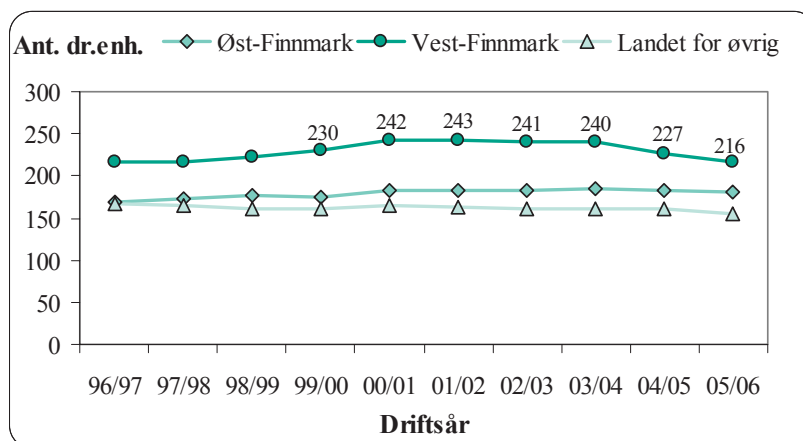
Et eget prosjektkontor i Kautokeino har hatt ansvaret for å lede arbeidet med reintalls-tilpasningen i nær dialog med næringen. I dette arbeidet har frivillig reduksjon av reintall gjennom bonusordninger og avvikling av driftsenheter mot økonomisk kompensasjon stått sentralt. Som det fremkommer av figuren under har reintallet i Vest-Finnmark gått ned etter 2003/04.



Reintallsutvikling i den siste tiårsperioden.

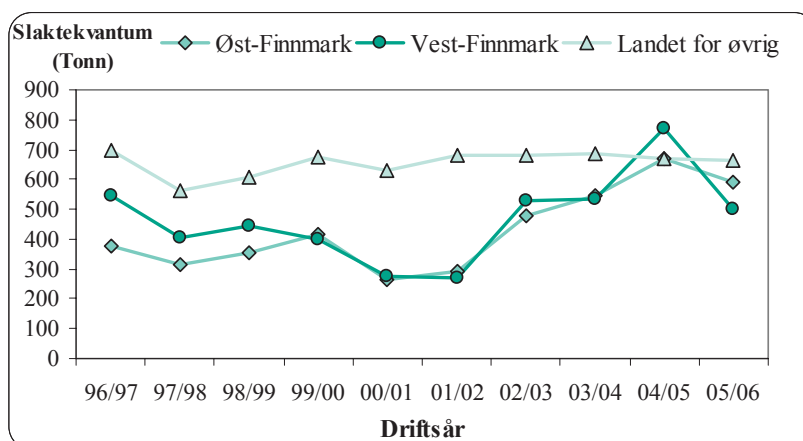
Til sammen 53 driftsenheter (Finnmark: 49 driftsenheter) er avviklet i perioden 1999/00-2005/06 etter ordningen for innløsning av driftsenheter. Antall innløste enheter utgjør samlet sett snaut halvparten av antall søknader, og om lag 70 % av alle innvilgede søknader. For driftsåret 2005/06 kom det inn til sammen åtte søknader om innløsning, mot hele 21 søknader

året før. Av de åtte søknadene ble sju innvilget, men ingen av disse har realisert innløsningen foreløpig. En av driftsenhetene har imidlertid fått utsatt frist som går ut i 2007. For inneværende driftsår (2006/07) er det innvilget to søknader om innløsning (begge fra Karasjøk), hvor fristen først går ut høsten 2007. Ytterligere 2 søknader fra Finnmark vil bli behandlet tidlig i 2007. Figuren under viser at antallet driftsenheter i Vest-Finnmark er redusert fra 243 i driftsåret 2001/02 til 216 i driftsåret 2005/06 (-11,1 %).



Utvikling i antall driftsenheter i den siste tiårsperioden.

For å legge til rette for økt slakting har fire reinbeitedistrikter i Vest-Finnmark startet en samarbeidsprosess som blant annet omfatter oppføring av et felles skille- og slaktegjerd på høstbeiteområdet. Målet med et slikt felles anlegg er å få økt slakting på høsten. Reindriftsforvaltningen har bidratt med veiledning og tilrettelegging av møtevirksomhet i forbindelse med planleggingsarbeidet. Ved utgangen av året er det ikke kommet noen konkret løsning.



Utviklingen i slaktekvantum ved registrerte slakterier i den siste tiårsperioden.

Som figuren viser har det vært en økning i slakteuttaket i perioden 2000/01 – 2004/05, og en påfølgende reduksjon fra 2004/05 til 2005/06.

Siidainndeling i Vest-Finnmark

Det er gjort en prioritering av arbeidet som innebærer at prosjektet konsentrerer seg om de ytre grensene først og deretter de indre grensene. Det er gjennomført ca 25 møter med siidaer, hovedsakelig på områdegrensen mellom Øst- og Vest-Finnmark, med sikte på å inngå beitebruksavtaler. Erfaringene fra møtene er at det er betydelig usikkerhet knyttet til det å

inngå formelle avtaler. Ingen avtaler er inngått i 2006. På bakgrunn av at den forventede progresjonen i arbeidet er uteblitt, ble det besluttet å foreta en vurdering av om det er behov for å gjøre endringer i veivalg. Denne vurderingen gjøres i 2007 i samarbeid med referansegruppen etter at reindriftsnæringen gjennom en spørreundersøkelse har fått komme med innspill til arbeidet med siidainndelingen.

Vår- og høstbeitebruken innenfor reinbeitedistrikt 30 B Guovdajohtolat i Vest-Finnmark er regulert i en privatrettslig avtale siden 1993. Avtalen dannet i sin tid grunnlaget bl.a. for en utstrakt sperregjerdebygging. Det er ikke gjort en evaluering av denne avtalen etter at den kom i stand. I 2006 er det igangsatt en evaluering av ”midtre-sone-avtalen”. Evalueringsarbeidet skal være slutført innen 1. februar 2007.

Fastsetting av nye distriktsgrenser i Karasjok Vest - oppfølging

I samarbeid med distrikt 16 er det igangsatt et arbeid for å få en oversikt over uklarheter i overgangen fra tidligere distriktsinndeling til det nye distrikt 16 – Karasjok Vest. Målet er å effektivisere arbeidet i dette distriktet.

Distriktsinndeling i Karasjok Øst

Det er utarbeidet et mandat og oppnevnt et reinbeiterettsutvalg som skal foreta en gjennomgang av internrettslige forhold. Utvalget kommer i gang med arbeidet i begynnelsen av 2007.

Distriktsinndeling i Varanger

Det er utarbeidet et mandat for arbeidet med distriktsinndeling i Varanger. Arbeidet kommer i gang i 2007.

Gjennomgang av områdegrenser

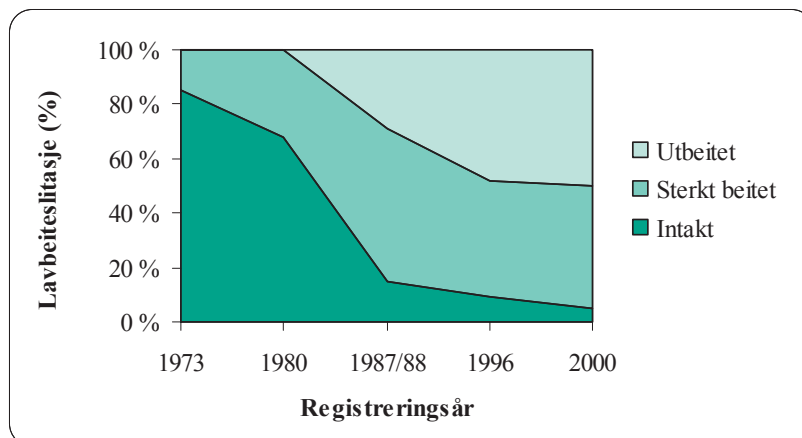
Områdegrensene mellom Øst- og Vest-Finnmark og mellom Troms og Vest-Finnmark er behandlet av Reindrifststyret i desember 2006. Det gjenstår en del oppfølgingsoppgaver i disse to sakene, som vil bli tatt i løpet av 2007. Sakene er sendt Landbruks- og matdepartementet for endelig fastsetting.

Vurdering av reintallstilpasning i Vest-Finnmark

Samisk høgskole har på oppdrag fra Reindrifststyret foretatt en vurdering av prosessene omkring fastsettelsen av høyeste reintall for sommerbeitedistriktene i Vest-Finnmark. Rapporten ble presentert for Reindrifststyret og Reindrifstforvaltningen i desember 2006. Rapporten vil bli fremlagt til behandling i Reindrifststyret i juni 2007.

2.1.2 Overvåkningsprogrammet for lavbeitene i Finnmark

De siste 25 årene har det vært sterkt fokus på tilstanden til lavbeitene på Finnmarksvidda. Undersøkelser basert på satellittbilder tatt på 1970-, 1980- og 1990-tallet dokumenterte en klart negativ utvikling i lavbeitene. NORUT har tolket og analysert satellittbilder fra 1996, 2000 og 2006 etter en forbedret metodikk sammenlignet med registreringer som ble gjort før overvåkningsprogrammet ble igangsatt (se figuren under).



Lavbeitenes tilstand i indre Finnmark i perioden 1973-2000, basert på data fra NORUT.

På bakgrunn av den kritiske lavbeitesituasjonen, og for å framskaffe kunnskapsgrunnlag for den framtidige forvaltningen av lavbeitene, igangsatte Reindriftsforvaltningen i 1998 et overvåkningsprogram. Programmet har omfattet både felt- og satellittregistreringer av lavbeitene, og er blitt gjennomført av NINA (bakkedelen) og NORUT (satellittdelen).

Sommeren 2005 ble NINA engasjert på ny for å følge opp sin del av overvåkningsprogrammet. Resultatene fra undersøkelsen¹ viser generelt sett "en markert økning" i lavdekning og lavtykkelse fra 1998 til 2005. I sørlig del av vestre sone i Vest-Finnmark (distrikt 30A) har lavdekningen derimot blitt redusert.

Økningen i lavdekning har vært markert større på eksponerte vindrabber enn i lesider, forsengkninger og skogsområder. NINA forklarer dette med gunstige klimatiske vintrer i perioden 2001-04, med lite snø og generelt høy tilgang på lav og andre beiteplanter i alle terrengtyper, samt fuktigere somrer. Lavt reintall rundt år 2000 har trolig også hatt en gunstig effekt for gjenveksten av lav på rabbene. Positiv utvikling til tross, forskerne understreker at lavbeitene fortsatt er "langt fra optimal produksjon", og da særlig i de vestlige og nordlige områder av Finnmarksvidda. I enkelte områder vurderes fremdeles situasjonen som "kritisk".

Resultater fra den siste undersøkelsen i 2006 er fortsatt under bearbeiding. NORUT IT² har imidlertid foreløpig konkludert med at det har vært en generell forbedring av lavdekket i forhold til registreringen i 2000, spesielt i vestlig del av distrikt 31. De endelige resultatene vil foreligge i løpet av mars 2007.

2.1.3 Gjennomgang av fastsatte rammebetingelser sør for Finnmark

Gjennomgang av soneinndelingen i Vestre-Namdal

I forbindelse med soneinndelingen i Veste-Namdal er det nedsatt en arbeidsgruppe som skal gå igjennom rettighetsforholdene for å finne fram til en omforent løsning som kan legges fram for Reindriftsstyret. Sakens kompleksitet og mangel på omforente løsninger tilsa ytterligere utredning og forsøk på en løsning som partene i større grad kan godta. Dette arbeidet ble påbegynt i 2006, og vil bli videreført i 2007.

¹ Gaare, E., Tømmervik, H., Bjerke, J.W. & Thannheiser, D. 2006. Overvåkning av vinterbeiter i Vest-Finnmark og Karasjok: Ny beskrivelse av fastrutene. NINA Rapport 204.

² Johansen, B. 2006. Pers. med. B. Johansen, NORUT IT, desember 2006.

2.1.4 Tapsforebyggende tiltak i forhold til rovvilt

Reindriftsforvaltningen har fra og med driftsåret 2005/06 gått bort fra å bruke den såkalte Lenvik-modellen til å beregne antall fødte kalver etter simlevekt, tidlig- og normaltap av kalver og antall rovvilt drepte dyr. Begrunnelsen for det var at modellen ga for få fødte kalver basert på simlevekter i Finnmark. Reintellingene viste at det var født flere kalver enn beregninger ved hjelp av modellen antydte. Samtlige Fylkesmenn i Reindrifts-Norge ble informert om dette i møte med Reindriftsforvaltningen i mars 2006.

Reindriftsforvaltningen har kvalitetssikret reintallene som reieneierne har oppgitt i Melding om reindrift, og oversendt dette til Fylkesmannen. Videre har forvaltningen vurdert beiteforhold og driftsforhold for den enkelte siida, og påpekt forhold som har hatt betydning for rovvilttapene. Det er avholdt flere møter med Fylkesmannen om rovviltsøknader, hvor det er utvekslet faglig informasjon om erstatningssøknader, reintall, rovvilttap, rovviltforekomster og om forebyggende tiltak.

Nord-Trøndelag reindriftsområde fikk i februar 2006, etter møte med landbruks- og matministeren og miljøvernministeren spørsmål om å arbeide fram en eventuell ny erstatningsordning. Fylkesmannen i Nord-Trøndelag fikk i oppdrag av Miljøverndepartementet å starte dette arbeidet. Etter møte mellom formannskollegiet i Nord-Trøndelag reindriftsområde, Direktoratet for Naturforvaltning, Miljøverndepartementet, Reindriftsforvaltningen i Nord-Trøndelag og Fylkesmannen i Nord-Trøndelag i juni 2006, ble det bestemt at det skulle gjennomføres en møterunde med alle driftsenhetene i det enkelte distrikt for å informere om framdriften i dette eventuelle arbeidet. Ved positivt signal fra samtlige distrikter vil dette arbeidet bli satt i gang. Primo februar 2007 ble siste informasjonsmøte avholdt.

2.1.5 Dyrevelferd

Det er i alle seks reinbeiteområdene opprettet beredskapsutvalg med representanter fra områdestyret, Mattilsynet og en representant fra næringen. Gruppene har til nå arbeidet på det generelle plan med utforming av mandat og arbeidsplan, og skal være forberedt på eventuelle henvendelser fra distriktene. I 2006 har utvalgene i de ulike reinbeiteområdene ikke funnet det nødvendig med møter vedrørende beite/driftsforhold og tiltak til behandling.

2.1.6 Radioaktivitet

Forurensningen etter Tsjernobyl-ulykken i 1986 er fortsatt en utfordring for reindriften i Midt- og Sør-Norge. I 2006 fortsatte Reindriftsforvaltningens arbeid med å gjennomgå forurensningssituasjonen i de forskjellige reinbeiteområder, med tanke på forbedring av dagens forvaltning av forurensningsproblemet. Reindriftsagronomen i Sør-Trøndelag/Hedmark har deltatt i gjennomgangen av radioaktivitetstiltakene som ble vedtatt under forhandlingene om Reindriftsavtalen for 2006/2007.

I de mest forurensede områdene ble det også vinteren 2005/06 målt konsentrasjoner over 5.000 Bq/kg i rein, og dyr måtte føres ned før slaktning. Høsten 2006 skapte nok en gang mye sopp i beitene til tamreinlagene høye konsentrasjoner og problemer for slaktningen. Utviklingen de siste årene tyder på at radioaktivitet vil være et problem for reindriften i flere distrikter og tamreinlag i mange år framover.

2.1.7 Pramming

Forsvarets landgangsfartøyer (LGF) er benyttet til frakt av rein fra øy- og ytterdistriktene vår og høst i Nord-Troms og Finnmark som en permanent ordning siden 1970. Reindrifftsforvaltningen har administrert transporten med midler over Reindriffts utviklingsfond. I 2003 ble Forsvarets landgangsfartøy solgt til firmaet Seaworks AS i Harstad. Siden høsten 2003 har Seaworks AS fraktet rein fra øy- og ytterdistriktene i Nord-Troms og Finnmark. Reinfraktavtalen utgår 1.1.09.

Pramming (antall rein)	2006	2005
Vår	14.867	17.555
Høst	9.526	7.631
Totalt	24.393	25.186

I 2006 er det prammet til sammen 24.393 rein, fordelt mellom 14.867 rein i vårsesongen og 9.526 rein i høstsesongen.

2.1.8 Grensegjerdet mot Finland, Sverige og Russland

Gjerdestrekningen mot Finland som er norsk vedlikeholdsansvar, er på 249 km. Det er i 2006 utført ordinært vedlikehold som retting av stolper samt stramming av gjerde og nett på strekningen Buvsasvarri til Cearrugeahcci. Det er videre utført ekstraordinært vedlikehold på strekningen Cearrugeahcci til Daetnumuotki på ca 11,4 km. Det er skiftet ut stolper etter behov, samt at nett og streng er strammet. Det er også foretatt en opprydding av gammelt materiell.



Foto: Reindrifftsforvaltningen.

Gjerdestrekningen mot Russland er på ca. 200 km. Det er i 2006 utført vedlikeholdsarbeid på ca 6 km i Bjørnstad-området i Grense Jakobselv mot Russland. Det er utført vedlikehold som utskifting av ca 20 % av stolpene, samt strammet streng og nett.

I Nordland har det vært utført vedlikehold på gjerder i tre distrikter på til sammen ca. 70 km, og det er bygd nytt gjerde i Ildgruben reinbeitedistrikt på 3 km. I Nord-Trøndelag har det vært vedlikeholdt gjerder på 23 km, samt 45 km på konvensjonsgjerdet i Børgefjell. I Sør-Trøndelag har det vært utført vedlikeholdsarbeid på 49 km som er norsk ansvarsområde, samt gjerder på ca. 26 km som er svensk avvarsområde.

2.2 Arealvern

Inngrep og forstyrrelser innenfor reinbeiteområdene har akselerert de siste tiårene. Gjennom FNs miljøprogram UNEP er det dokumentert at vi med dagens utbyggingshastighet kun vil ha små arealer igjen for reindrift i 2050. Dette er ytterligere forsterket gjennom en felles rapport om hyttebyggig og reindrift som ble utgitt av Norut NIBR Finnmark, Universitetet for miljø

og biovitenskap (UMB) og Norsk institutt for naturforskning (NINA). I denne rapporten, hvor Reindriftens Utviklingsfond (RUF) har gått inn med støtte, sies blant annet at 300 km² med beiteland kan årlig gå tapt i Nord-Norge og Trøndelag, og i Sør Trøndelag/Hedemark reinbeiteområder kan en femtedel av reinbeitearealene være tapt i løpet av de neste 20 år. Dette er helt klart med på å underbygge behov for å få et styrket vern av reindriftens arealer, og da særlig de arealene som er avgjørende for en bærekraftig reindrift. Reindriftens Utviklingsfond har støttet NINA som norsk bidragsyter til UNEP prosjektet, og Reindriftsforvaltningen mener at resultatene dokumenterer at arealforvaltningen må legges om slik at resterende reindriftsarealer sikres også i kommende år.

2.2.1 Aursundensaken og Korssjøfjellsaken

Aursunden

Landbruks- og matdepartementet søkte Røros kommune i 2005 om å oppføre et sperregjerde nord for Aursunden over en strekning på ca. 40 km. Hensikten med gjerdet var å hindre at reinen gjør skade på innmark, sikre tilstrekkelig utmarksbeite for de aktive husdyrbrukene, samt bedre driftsforholdene både for aktive jordbrukere og reindriftsutøvere. Ca. 20 km av gjerdet vil gå i utmarka nord for Aursunden, og måtte behandles etter plan- og bygningsloven. I denne forbindelse var det naturlig å dele prosjektet i to. Etter grovstikking og kartfesting av traséen høsten 2004, ble denne utmarksdelen av gjerdeprosjektet sendt ut på anbudskonkurranse våren 2005. Materiell til 20 km ble kjøpt inn. Det ble også lagt ut på anbud uttransport av materiell og oppsetting av gjerdestrekningen. Materiellet ble deponert på et strategisk sted like øst for Glåmos, klart til utkjøring på snøføre i april 2005. Da planmyndigheten Røros kommune ikke kunne tillate bygging etter den foreslåtte trasé, ble arbeidet med utkjøring og bygging utsatt. Kommunens vedtak ble påklaget av tiltakshaver Landbruks- og matdepartementet. Fylkesmannen i Sør-Trøndelag behandlet klagesaken 6. februar 2006, der Landbruks og matdepartementet ikke fikk medhold.

Innmarksdelen(e), dvs. gjerde rundt innmarka vest for Aursunden og videre nordover i Rugldalen, anses enklere å få realisert i og med at slike gjerder hjemles i jordloven. Disse tiltak er inntegnet på kart og oversendt Landbruks- og matdepartementet, og har ikke vært ute på anbud ennå.

Korssjøfjellsaken

Staten ved Landbruks- og matdepartementet har satt ned et forhandlingsutvalg som forhandler med grunneierne i det berørte området. Det er gjennomført møter der reineierne i distriktene holdes løpende orientert. Forhandlingene fortsetter i 2007.

2.2.2 Verdiklassifisering av reindriftens arealer

Reindriftsforvaltningen arbeider med å få utviklet en metode for å verdiklassifisere arealene som reindriften benytter. Dette arbeidet er ment gjort i etapper. Første etappe er å få på plass en metode for klassifiseringen, mens andre trinn vil være gjennomføringen av prioriteringsarbeidet. Et utvalg sammensatt av representanter fra Reindriftsforvaltningen og NRL har i år avholdt møter med to reinbeitedistrikter hvor det har blitt arbeidet med metode for verdiklassifisering. Distriktene var hjemmehørende i Øst-Finnmark og Nord-Trøndelag. Distriktet fra Øst-Finnmark fullførte ikke arbeidet med å klassifisere egne arealer. Distriktet i Nord-Trøndelag har delvis tegnet og arbeider nå videre med bistand fra Reindriftsforvaltningen.

I løpet av året har Reindrifftsforvaltningen vært i kontakt med Miljøverndepartementet hvor spørsmålet om å få utarbeidet Rikspolitiske retningslinjer (RPR) for reindrift ble drøftet. Forutsetningen for videre arbeid med RPR er at metoden for verdiklassifisering foreligger.

2.2.3 Vindmøller

Reindrifftsforvaltningen har dette året fortsatt arbeidet med å avgi tematiske konfliktvurderinger av vindkraftprosjekter. Vurderingene foretas etter spesifikke retningslinjer fra LMD. Områdekantorene til Reindrifftsforvaltningen gjennomfører utredningene, mens Reindrifftsforvaltningen i Alta kvalitetssikrer vurderingene og angir karakterer.

I løpet av 2006 har vi registrert at de ulike vindkraftaktørene har vist en større interesse sørover i reinbeiteområdene. I Fosen reinbeitedistrikt i Nord-Trøndelag har det eksempelvis blitt meldt flere prosjekter. Tema vindkraft har da tatt en god del tid på det regionale ledd. I tillegg har Reindrifftsforvaltningen avgitt høringsuttalelse knyttet til retningslinjer for regional planlegging av vindkraftanlegg.

2.2.4 Arbeid med å dokumentere reindrifftsens arealbruk m.m.

Arbeidet med å dokumentere reindrifftsens arealbruk og sikre reindrifftsarealer opptar ca. sju stillinger i etaten. Dette tilsvarer i gjennomsnitt en person pr. områdekantor. Mye av arbeidet utføres i løpende prosesser som kommuneplanlegging, reguleringsplanarbeid, konsesjonssaker m.m. Reindrifftsforvaltningen har også deltatt på en rekke seminarer og bidratt med innlegg som visualiserer arealbruken og dokumenterer behovet for store og sammenhengende reindrifftsarealer.



Foto: Johan Ingvald Heatta, Reindrifftsforvaltningen.

2.2.5 Endringer av lover og forskrifter og økt kompetanse

Forskrifter om Konsekvensutredninger har ført til at Reindrifftsforvaltningen har fått en oppgave knyttet til konsekvensutredninger. Disse forskriftene sikrer reindrifftsaglige utredninger når reindrifftsinteressene tilsier at det er behov for utredning, samt at de utløser krav om KU ved mindre gjerdetiltak i reindrifften enn det som var tilfelle etter gamle forskrifter. Mindre gjerdetiltak vil si reingjerder over 30 km. Reindrifftsforvaltningen i Alta er ansvarlig myndighet for disse gjerdetiltakene.

2.2.6 Kart og kartverktøy

Reindrifftsforvaltningen ble i 2006 en partner i Norge Digitalt. Norge Digitalt er et bredt samarbeid mellom virksomheter som har ansvar for å fremskaffe stedfestet informasjon og/eller er store brukere av slik informasjon. Samarbeidet har sin forankring i St.meld. nr. 30 (2002-2003), ”Norge digitalt” - et felles fundament for verdiskaping, som ble behandlet i Stortinget 18.06.2003.

Som følge av det pågående arbeidet med rammebetingelser har Reindrifftsforvaltningen en kontinuerlig jobb med å oppdatere eget kartmateriale for områdene.

2.3 Reindrifftsbasert næringsutvikling

2.3.1 Økt verdiskaping i reindrifften

Gjennom samarbeid med næringens organer og andre aktører skal Reindrifftsforvaltningen være en bidragsyter for økt verdiskaping i reindrifften. Reindrifftsforvaltningens muligheter for å bidra i verdiskapingen er i stor grad avhengig av de rammer som gis gjennom Reindrifftsavtalen. For 2006 har RUF innvilget flere aktører tilskudd, samt en avsetning til VSP-rein.

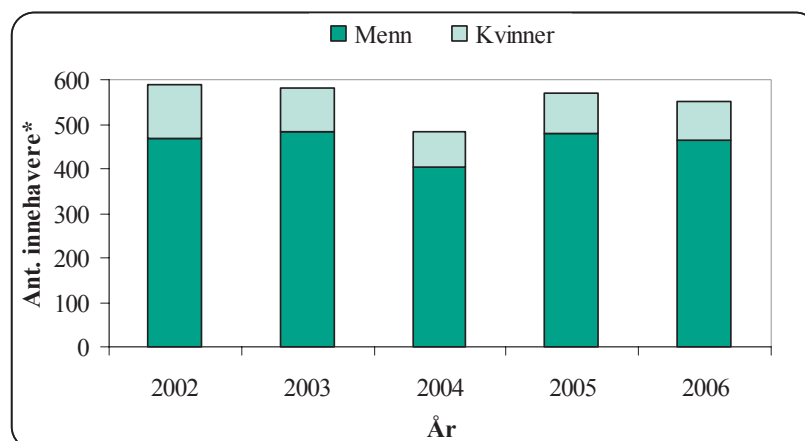
Utviklingsfondet har blant annet støttet oppgradering av to sesongslakterier med 0,4 mill kr, Boalvvir med 2,0 mill. kr i rentefritt lån og 2,0 mill. i omgjøring av lån til tilskudd ved overtakelse av et slakteri og foredlingsanlegg i Øst-Finnmark, Arctic Rein og Vilt AS med 2,0 mill. kr i rentefritt lån for å styrke deres kapital og til innkjøp av råvarer til produksjon. Videre har fondet innvilget Lierne Viltforedling AS tilskudd på 0,9 mill. kr til overtakelse av slaktebuss i Midt-Norge. North Cape Rein fått innvilget 0,3 mill. kr i investeringstilskudd i forbindelse med mobilt slakteri i Øst-Finnmark. Fondet har også bevilget tilskudd til en siida i Øst-Finnmark for kurs i mat og helsekost fra naturen i nærmiljøet.

Resultatet av den støtte som er gitt over RUF og VSP-rein, kan ikke måles nøyaktig, men man har siden høsten 2005 registrert en jevn økning i kjøttprisen betalt til reineier. Fra 2005 til 2006 har gjennomsnittlig kjøttpris til reineier steget med kr 4,14 pr kg.

2.3.2 Styrke kvinnes posisjon i reindrifften

Likestillingsloven gjelder på alle samfunnsområder, også for reindrifften. Loven forplikter reindrifftsmyndigheter, som andre myndigheter, til å vektlegge arbeidet med likestilling mellom kvinner og menn. Likestilling kan oppnås ved å overholde forbudet mot diskriminering, ved å integrere likestilling og kjønnsperspektiv og i enkelte tilfeller, ved positiv særbehandling. Landbruks- og matdepartementet har i sitt tildelingsbrev for 2006 fremhevet at å *styrke kvinnes posisjon i reindrifften* er en av de prioriterte oppgavene for Reindrifftsforvaltningen.

Figuren på neste side viser at reindrifften er en mannsdominert næring. Av til sammen 552 aktive driftsenheter i Norge i 2006, hadde 86 driftsenheter kvinnelige ledere (16 %). Fordelingen mellom kvinnelige og mannlige driftsenhetsinnehavere har vært tilnærmet uendret over tid. Når det gjelder fordeling av totalt reintall mellom kvinnelige og mannlige reineiere i 2006, var andelen 24 % for kvinner og 76 % for menn. Det er med andre ord en noe høyere andel kvinner blant reineierne enn blant driftsenhetsinnehaverne.



Fordeling av antall driftsenhetsinnehavere etter kjønn. *For felles driftsenheter er kjønnsfordelingen foretatt etter den av ektefellene som står oppført først i Melding om reindrift.

For å styrke kvinnes posisjon i reindriften, er det fra og med Reindriftsavtalen 2001/02 øremerket 1,0 mill. kr årlig til kvinnerettede tiltak. Formålet med satsingen er å sikre og øke kvinners deltagelse i reindrift og reindrifftsrelaterte aktiviteter, legge forholdene til rette for yrkesmessig likeverd mellom menn og kvinner i reindrifftsneringen, sikre at kvinner bidrar til å styrke og videreutvikle det samiske kulturinnholdet i næringen, samt bidra til å synliggjøre kvinners verdiskaping i reindrifftsneringen. Midlene er forutsatt brukt til tiltak som ikke finansieres via eksisterende støtteordninger, men som vil ha en utfyllende effekt i forhold til verdiskapingsprogrammet og verdiskapings-satsingen innenfor Reindrifftsens utviklingsfond (RUF) og Samisk utviklingsfond (SUF). Forvaltningen av midlene er lagt inn under RUF-styret.

De senere årene er det igangsatt ulike tiltak for å synliggjøre kvinnes rolle og betydning i reindriften og reindrifftshusholdet. Myndighetene har i forbindelse med opprettelsen av kvinnerettede midler vist til at det er behov for innsats over tid for at kvinner skal oppnå en forbedret stilling, og for å styrke kvinnes rettigheter i næringen. Midlene har bidratt til større bevissthet om reindrifftskvinneres rettigheter og hvilken betydning kvinnene har i reindrifftssamfunnet.

Som et ledd i oppfølgingen i forhold til anbefalingene i rapporten *Kvinneres situasjon i reindriften*, har Reindrifftsforvaltningen i 2006 utarbeidet forslag til Virksomhetsplan for Reindrifftsforvaltningen i kvinne- og familiespørsmål. Denne planen er integrert i Reindrifftsforvaltningens interne handlingsplan. Det er nedsatt en gruppe som skal arbeide med den interne handlingsplanen for forvaltningen.

Videre har Reindrifftsforvaltningen fulgt opp tiltak som foreslås i rapporten *Kvinneres situasjon i reindriften* gjennom bokprosjektet *Reindrifftskvinneres sedvaner, muligheter og rettigheter*. Prosjektbeskrivelse og detaljert innholdsfortegnelse er utarbeidet i mars 2006.

Reindrifftsforvaltningen har også utarbeidet et trykkeklaert manus til en folder på norsk og samisk angående reindrifftskvinneres rettigheter og plikter i forhold til Reindrifftsavtalen, skatte- og avgiftsrettslige forhold, ordninger over Reindrifftsens Utviklingsfond og Sametinget, samt ordninger som fylkeskommuner og Innovasjon Norge administrerer.

Det er overfor kvinnetttverkene i reindriften tatt initiativ til remobilisering. Tiltakene i rapporten *Evaluering av kvinnerettede midler* er skissert overfor kvinnetttverkene, og det er

bedt om respons på disse. Kvinne- og familierådgiveren skal i løpet av første halvår i 2007 reise rundt og møte alle kvinnenettverkene.

Av øvrige tiltak i 2006 kan det nevnes at Reindriftsforvaltningen, som sekretariat for Økonomisk utvalg, har bidratt til å synliggjøre kvinnenes arbeid i reindriften gjennom å videreføre et eget underkapittel om ”Kvinner i reindriften” i Totalregnskapets kapittel 7.2.

2.3.3 Markedstiltak

For 2006 ble det avsatt 2,0 mill. kr over Reindrifftsavtalen til markedsfremmende tiltak. Det ble gjennomført tre kampanjer (vår, høst og jul). Alle kampanjene ble vist på TV2, TV Norge og TV3. Det ble også annonsert på Internett med kobling opp mot Matprat.no og tilhørende oppskrifter og informasjon om reinkjøtt.

Reindrifftsforvaltningen har hatt observatørstatus i Kontaktforum for aktørene i kjøttbransjen, som er opprettet i regi av NRL. En av oppgavene til dette forumet, er å gi råd i forbindelse med markedsføringstiltak. I 2006 har Reindrifftsforvaltningen deltatt på tre møter der det blant annet ble konkludert med å anbefale bruk av markedsføringsmidler til høst- og julekampanjer.

Etterspørselen etter reinkjøtt i markedet synes med utgangspunkt i markeds- og medieundersøkelser å være økende. Slakteuttaket har gått noe ned i 2006 i forhold til foregående år, noe som kombinert med større etterspørsel har ført til svært små lagre av reinkjøtt. Reindrifftsforvaltningen antar at markedsføringstiltakene har hatt en vesentlig innvirkning på omsetning av reinkjøtt og den positive utvikling i prisbildet.

Etter initiativ og tildeling av midler fra Reindrifftsforvaltningen i desember 2006, igangsatte Kontaktforumet KRO en informasjonskampanje rettet mot reieneierne for å øke slakteuttaket vinteren 2006/07. Møtene avholdes i Øst- og Vest-Finnmark samt i Sør-Trøndelag i løpet av januar 2007.

2.4 Tilskuddsforvaltning

Reindrifftsforvaltningen skal i tilskuddsforvaltningen arbeide for å sikre rask og lik behandling av de enkelte utøverne i de ulike reinbeiteområdene. Reindrifftsforvaltningen skal videre medvirke til et enklere og bedre regelverk, og til bedre forståelse av virkemidlenes innhold.

2.4.1 Tilskudd til driftsenheter, tamreinlag og distrikter

For driftsåret 2005/06 ble meldingene og tilskuddssøknadene behandlet i mai/juni 2006. Tilskuddssøknadene var ferdigbehandlet til 1. juli, med unntak av enkelte søknader i noen distrikter i Øst-Finnmark hvor det som følge av stikkprøvekontroll måtte innhentes tilleggsopplysninger.

Som et ledd i en forbedring av saksbehandlingstiden og saksbehandlingen generelt, gjennomførte Reindrifftsforvaltningen for 2006 en prøveordning der kontoret i Vest-Finnmark skulle behandle tilskuddssøknadene fra hele landet. I praksis er behandlingen av distriktstilskudd avhengig av tilskuddsbehandlingen for driftsenheter. Dette har sammenheng med at størrelsen på distriktstilskuddet for et distrikt varierer med antallet driftsenheter i distriktet som får driftstilskudd. Søknadsbehandlingen skjer derfor etter at tilskuddsbehandlingen for driftsenhetene i distriktet er ferdig. Tilskuddssøknadene var ikke ferdigbehandlet før etter sommerferien.

Reindrifftsforvaltningen har utarbeidet veileder for alle tilskuddsordninger over Reindrifftsavtalen. Denne er oversendt Landbruks- og matdepartementet den 01.03.06.

2.4.2 Telling av rein

Det ble ikke telt rein i Øst-Finnmark i driftsåret 2005/06, men i driftsåret 2006/07 gjennomfører Reindrifftsforvaltningen Øst-Finnmark telling for rbd. 9, 13, 14 og 14A. Per 31.12.06 var tellingen i gang for to av disse distriktene, mens tellingen i de to øvrige distriktene skjer i løpet av januar og februar 2007. Evaluering og etterkontroll av telleresultatene vil bli gjort i løpet av mars 2007, når tellingen for alle distriktene er ferdig.



Foto: Reindrifftsforvaltningen

Reindrifftsforvaltningen Vest-Finnmark har i driftsåret 2005/06 gjennomført offentlig reinteilling i samtlige distrikter, og skal for driftsåret 2006/07 gjøre tellinger for de tre største reinbeitedistriktene. Pr. 31.12.06 er det i driftsåret 2006/2007 gjennomført telling for ett av tre distrikter. For de to øvrige skal tellingen gjøres i løpet av januar og februar 2007. Resultatet av tellingen for driftsåret 2005/06 var blant annet at 23 driftsenheter fikk avslag på søknad om tilskudd på grunn av for høyt reintall, og at en driftsenhet fikk avkorting på grunn av underrapportering. Når det gjelder telleresultatene for driftsåret 2006/07, vil de bli evaluert i forbindelse med behandlingen av Melding om reindrift i april 2007.

2.4.3 Konfliktforebyggende tiltak

Reindrifftsforvaltningen er stadig involvert i saker der ulike næringsinteresser er representert. Eksempler fra 2006 er by/rein-saken fra Hammerfest og beitegrensesaken fra Alta. For å forebygge konflikter i denne typen saker, har Reindrifftsforvaltningen blant annet deltatt på og innkalt til møter, vært representert i ulike arbeids- og utredningsgrupper og gitt informasjon og veiledning via ulike kanaler. I eksemplet fra Hammerfest har Reindrifftsforvaltningen vært involvert i byggingen av gjerde rundt byen. Gjerdeprosjektet i Hammerfest vil bli helt slutført våren 2007.

For øvrig kan det nevnes at det i følge Innovasjon Norge ble utbetalt i underkant av 1 mill. kr til konfliktforebyggende tiltak mellom reindrift og jordbruk i 2006. Midlene var fordelt mellom fire prosjekter i Øst-Finnmark, to prosjekter i Vest-Finnmark, to prosjekter i Troms, ett prosjekt i Nordland og to prosjekter i Sør-Trøndelag/Hedmark. I disse sakene er Reindrifftsforvaltningens lokalkontorer sterkt involvert i form av dialog med kommuner og de ulike interessene, samt kontroll av oppførte gjerder.

2.5 Samhandling - Informasjon

2.5.1 Informasjonsvirksomhet

Reindrifftsforvaltningen driver med informasjonsvirksomhet om aktuelle problemstillinger knyttet til reindrift i alle sammenhenger i møte med reindrifftsnaeringen og offentlige institusjoner. Videre har det kontinuerlige informasjonsarbeidet i 2006 blitt gjort gjennom følgende virksomhet:

Reindrifftsnytt

Reindrifftsnytt kommer ut med 4 nummer i året, gjennomsnittlig 52 sider pr magasin. Magasinet har ca 1400 abonnenter og henvender seg til reindrifftsutøvere og forvaltning i og rundt reindrifftsnaeringen. Magasinet har reindrifftsnyheter/aktuelle problemstillinger fra alle reinbeiteområder. I tillegg er det viet plass til relevante forskningssaker og saker av kulturell art. Magasinet er også tilgjengelig på nettsidene til Reindrifftsforvaltningen. I 2006 har antall abonnenter på Reindrifftsnytt økt noe.

Nettjenesten www.reindrift.no

Reindrifftsforvaltningens nettsider oppdateres fortløpende med aktuelle reindrifftsrelaterte saker. I tillegg til nyhetssaker finnes alle publikasjoner, virkemidler, søknadsskjemaer osv. fra Reindrifftsforvaltningen på nett, både på norsk og nordsamisk. I 2006 har 28.000 brukere vært innom websiden.

Ressursregnskap og Totalregnskap for reindrifftsnaeringen

Hvert år utarbeides det et ressursregnskap fra siste driftsår i reindrifften. I ressursregnskapet følges utviklingen i naeringen områdevis og på distriktsnivå mht reintall, utøvere, produksjon osv. Ressursregnskapet sendes ut til ca. 1300 mottakere. Ressursregnskapet finnes på Reindrifftsforvaltningens nettsider.

Reindrifftsforvaltningen er sekretariat for Økonomiske Utvalg som utarbeider totalregnskapet. Totalregnskapet viser hvilke verdier som skapes i naeringen samlet sett ved utnyttelse av produksjonsfaktorene arbeid og kapital. Publikasjonen sendes ut til ca. 1300 mottakere. Totalregnskapet finnes på Reindrifftsforvaltningens nettsider.

2.5.2 Forskning

For 2006 avsatte avtalepartene 3,5 mill. kr til forskning og formidling. Det ble for 2006 innvilget støtte til 8 prosjekter med et samlet beløp på 2,5 mill. kr. På temaer fordeler prosjektene seg slik:

- Beite og produksjon: 3 prosjekter.
- Areal og inngrep: 1 prosjekt.
- Verdiskaping: 1 prosjekt.
- Styling og organisering: 1 prosjekt.
- Formidlingsprosjekt: 1 prosjekt.

Ett av prosjektene klarte ikke å oppfylle kravene i bevilgningsvedtaket og bevilgningen ble derfor trukket tilbake. En større andel av prosjektene som ble støttet inneholder temaer som er direkte relatert til kjøttkvalitet, dyrevelferd og verdiskaping. Prosjektene antas å kunne gi informasjon som er direkte anvendbar i reindriften.

2.6 Internadministrasjon

2.6.1 Kompetanseutvikling

Reindriftsforvaltningen har siden 2002 hatt fokus på intern kompetanseutvikling. Det er for 2006 også avsatt midler til dette formål. Ansatte på de ulike kontorene og i Alta har gjennomført diverse kurs og opplæring. Spesielt er kompetansen styrket ved ulike temaer som innkjøp, juss, areal, arkiv, sentralbord, personal- og økonomi.

2.6.2 Nytt elektronisk tidsregistreringssystem

I løpet av siste kvartal 2006 tok Reindriftsforvaltningen i bruk det elektroniske tidsregistreringssystemet som er en del av Employee Self Service (ESS) i lønns- og personalsystemet SAP HR. Etter en periode med noen innkjøringsproblemer, fungerer systemet bra.

2.6.3 Organisasjons- og ledelsesutvikling

Reindriftsforvaltningen har gjennom 2006 hatt faste møter med de lokale lederne for områdekontorene. I dette forum tas det tak i ulike problemstillinger som er viktige for å utvikle organisasjonen videre, og for å sette fokus på reindriftsfaglige utfordringer.

LD gruppens arbeid er blitt drøftet med de ansatte og innad i ledergruppen. I 2006 har arbeidet vært konsentrert rundt HMS og internkontroll. Dette arbeidet er ikke ferdigstilt og vil fortsette i 2007. I 2007 vil man arbeide videre med forslag som ble foreslått i rapportene. Dette gjelder blant annet felles postmottak og spesialisering av oppgaver for å sikre lik behandling og effektiv utnyttelse av ressursene i forvaltningen.

2.6.4 IKT

IKT-funksjonen i Reindriftsforvaltningen ble styrket i løpet av 2006 ved at det ble utlyst og besatt en ny stilling som i tillegg til daglige driftsoppgaver bl.a. skal stå for utarbeidelse av Reindriftsforvaltningens IKT-strategi.

Prioriterte områder i 2006 har også vært å tilrettelegge for nettbaserte reindriftsmeldinger, samt å videreutvikle sikkerhet og standardisering av løsninger innenfor hele etaten. I den forbindelse ble all datalagring sentralisert, og lokale filservere ved Reindriftskontorene faset ut. Det ble opprettet et eget serverrom i Alta med de nødvendige fasiliteter for stabil drift og sikkerhet.

Kontorstøttesystemene er oppgradert til nyere versjoner i løpet av 2006.

Arbeidet med å kvalitetssikre data samt å høyne sikkerheten i våre datasystemer vil fortsette i 2007, samtidig som aktuelle data vil gjøres lettere tilgjengelig både internt og eksternt.

2.6.5 Risikostyring

Reindriftsforvaltningens ledelse skal sørge for at det er etablert en forsvarlig risikostyring og intern kontroll, og påse at den fungerer på en tilfredsstillende måte. Dette innebærer at ledelsen har ansvar for å fastsette mål og resultatkrav i samsvar med de målene og resultatkravene som er satt av Landbruks- og matdepartementet, og sørge for at de nås. Målsettingene skal oppnås innenfor rammene i tildelte bevilgninger.

Reindriftsforvaltningen er i ferd med å implementere risikostyring i større grad enn tidligere. Tidligere har mål og resultatkrav fremkommet av de ulike resultatområdene i virksomhetsplanen. Videre fremkommer det også av etatens interne økonomiinstruks krav som skal stå i forhold til fastsatte mål og resultatkrav ved at eventuelle vesentlige avvik forebygges, avdekkes og korrigeres (internkontroll).

Reindriftsforvaltningen ser ulike risikoområder, som bl.a ressursforvaltning, herunder rammebetingelser som reinteiling og prosjektet om siidainndeling. Det foretas årlige reinteilinger i ulike distrikter. Bakgrunnen er målene om reinteiling, rammebetingelser og tilskuddsforvaltning. Det rapporteres videre jevnlig om prosjektet siidainndeling i Finnmark.

Arealforvaltning og tilskuddsforvaltning er også risikoområder som årlig vurderes med den hensikt å nå de fastsatte mål. For arealforvaltningen vil arbeidet bestå i å synliggjøre det reindriftsmessige behov for å kunne komme frem til gode løsninger/resultater.

For tilskuddsforvaltning må det være et godt samspill mellom tilskudd og ressursforvaltning for å oppnå de fastsatte resultater. Dette vil gjelde i forhold til teiling og i forhold til blant annet grensen på 600 rein for å oppnå tilskudd.

Videre arbeid med å implementere risikostyring i forvaltningen fortsetter i 2007.

2.6.6 Grønn stat

Reindriftsforvaltningen er godt i gang med innføring av grønn stat. Målet er å spare miljøbelastningen i egen virksomhet.

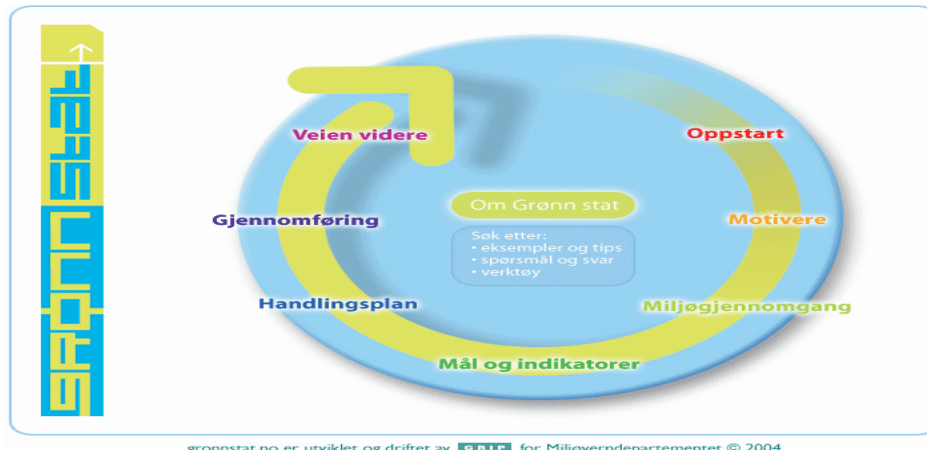
Statlige virksomheter skal rapportere til sitt fagdepartement etter 4 indikatorer. Ut fra indikatorene har Reindriftsforvaltningen satt 4 mål i miljøplanen:

Avfall: Det er et mål å redusere avfallsgenereringen generelt og redusere andelen restavfall. Det er i virksomheten innført delvis papirløst arkiv. Dette blir i sin helhet innført i løpet av 2007. Videre er det internt innført tosidig kopiering for å redusere papirbruken. Fra og med mai 2005 da Reindriftsforvaltningen tok i bruk lønns- og personaldatasystemet SAP HR, har elektroniske lønns- og reiseslipper erstatter papirslippene. Det er også innledet dialog med huseier om fremtidig miljøvennlig avfallshåndtering.

Transport: Det er et mål å redusere flyreiser og øke bruken av telefonmøter der dette er mulig. Virksomheten leaser biler til bruk av regionkontorene for å stimulere til felles transport.

Energi: Det er et mål å redusere energibruken. Dette gjøres ved at lys slukkes, datamaskiner slås av etter arbeidstid, samt at energibruken med hensyn til oppvarming senkes utenfor arbeidstiden.

Innkjøp: Det er et mål å øke andelen leverandører som er miljøsertifisert og andelen miljømerkede produkter. Det settes som vilkår for innkjøp at leverandørene i størst mulig grad dokumenterer at deres produkter fremstilles miljøvennlig, og at produktene kan gjenvinnes miljøvennlig. For større innkjøp skal det innføres et krav om svanemerket/EU-blomstens miljøkrav i henhold til regelverket om offentlige anskaffelser. Arbeidet med grønn stat videreføres i 2007.



3. Økonomi

3.1 Kapittel 1147 - Reindrifftsforvaltningen

Utgifter

Post	Budsjett 2006	Regnskap 2006
01.1 Lønnsutgifter ¹	24.609.000	19.878.846
01.2 Driftsutgifter ¹	14.949.000	18.400.582
Sum	39.558.000	38.279.428

1. I tillegg til vedtatt utgiftsramme for 2006 ble det overført 1.113.000 kr fra 2005. Reindrifftsforvaltningen ble også tildelt 726.000 kr for lønnsoppjøret. Regnskapet viser et overskudd på 1.278.572 kr. Korrigeres dette mot merinntekter under kapittel 4147 post 01 på 448.106 kr og refusjon under kapittel 4147 postene 16 og 18 på til sammen 292.991 kr, gir dette en innsparing på 2.019.669 kr som er søkt overført til 2007.

Inntekter

Post	Budsjett 2006	Regnskap 2006
01 Inntekter (diverse refusjoner) ¹	31.000	479.106
16/18 Sykepenger ¹	0	292.991
Sum	31.000	772.097

1. Merinntekten gjelder refusjon av lønn fra Reindrifftsens Utviklingsfond, Fylkesmannen og andre. Merinntekten må sees i sammenheng med merutgifter på lønn og driftsutgifter.

Store utstyrskjøp og vedlikehold (grensegjerde)

Post	Budsjett 2006	Regnskap 2006
45 Overført fra 2005	3.800.000	0
45 Tildeling	3.293.000	0
Gjerde by/rein	0	1.909.052
Grensegjerde	0	2.634.310
Sum	7.093.000	4.543.362

Fjellstuer

Post	Budsjett 2006	Regnskap 2006
70 Fjellstuer	680.000	756.876

Omstillingstiltak i Indre Finnmark

Post	Budsjett 2006	Regnskap 2006
71 Overført fra 2005	5.971.000	0
71 Tildeling	6.070.000	0
Sum tildeling	12.041.000	0
Utbetalt omstillingstiltak	0	7.839.184
Utbetalt av Rikstrygdeverket	2.800.000	1.650.295
Sum	14.841.000	9.489.479

Prp: p65/05-06: 3 mill. kr reduksjon. Prp: p64/05-06: 3 mill. kr overført til kap. 1151 post 51.

Reintallstilpasning/ressursforvaltning

Post	Budsjett 2006	Regnskap 2006
01 Telling Øst-Finnmark 2006	750.000	156.041
01 Telling Vest-Finnmark 2006	1.800.000	2.310.273
Sum	2.550.000	2.466.314

3.2 Kapittel 1151 - Reindrifftsavtalen**Reindrifftsens Utviklingsfond**

Post	Bevilgning/forbruk 2006
Beholdning pr 1.1.2006	25.869.536
Tilført Reindrifftsavtalen 2005/06	34.300.000
Tilbakebetaling av lån	196.848
Renteinntekter	1.382.579
Overført fra kapittel 1147	6.500.000
Beholdning	68.248.963
Utbetalt i 2006	-38.812.440
Beholdning i Norges Bank 31.12.06	29.436.523
Bundet kap. (bevilget ikke utbet.)	-28.728.328
Beholdning	708.195

Kostnadssenkende og direkte tilskudd

Konto	Tekst	Bevilgning	Regnskap	Saldo
	Overført fra 2005	1.443.000	0	1.443.000
11517511	Frakttilskudd	2.500.000	1.745.074	754.926
11517512	Slaktetilsk. til felt- og mob.slakteanl.	1.000.000	1.177.464	-177.464
11517513	Distriktstilskudd	8.000.000	7.734.700	265.300
11517518	Tidligslaktertilskudd i Finnmark	5.000.000	4.983.365	16.635
11517521	Kalvetilskudd	6.000.000	4.527.725	1.472.275
11517522	Produksjonspremie	19.500.000	18.950.100	549.900
11517523	Driftstilskudd	5.500.000	6.333.981	-833.981
11517524	Ektefelle tillegg	3.000.000	1.992.767	1.007.233
	Sum	51.943.000	47.445.176	4.497.824

Radioaktivitet

Konto	Tekst	Bevilgning	Regnskap	Saldo
115182	Radioaktivitet	3.000.000	2.818.878	181.122

4. Reindrifststyrets rapport

Reindrifststyret har i henhold til sin instruks en todelt oppgave. De har både en faglig rådgiverfunksjon i forhold til forvaltningen av reindrifsnæringen og i arbeidet med reinforskning og veiledning, og en rekke forvaltningsmessige oppgaver gitt i, eller med hjemmel i *lov om reindrift*. Bl.a. kan Reindrifststyret fatte vedtak om distriktsinndeling, beitetider, høyeste reintall i distrikt, nivå på distriktsavgift m.m. I tillegg er Reindrifststyret tillagt oppgaver i tilknytning til forvaltning av Reindrifsavtalen. Reindrifststyret er overordnet myndighet for områdestyrene, og behandler således klager på vedtak i områdestyret. Reindrifstforvaltningen er sekretariat for Reindrifststyret og for Reindrifstens Utviklingsfond.

4.1 Reindrifststyrets virksomhet i 2006

4.1.1 Ordinære styremøter

Styret avholdt seks møter i 2006. Ett møte ble holdt i Oslo og de fem andre i Alta. Styret behandlet i 2006 til sammen 81 saker, hvorav 18 ble avgjort ved delegert fullmakt. De ulike sakene som har vært til behandling grupperer seg som følger:

Tekst	2004	2005	2006
Gjeterhyttegodkjenninger (adm.)	58 (48 %)	35 (29 %)	22 (26 %)
Gjerdesaker	2 (2 %)	10 (11 %)	2 (3 %)
Klager reinmerker	16 (13 %)	17 (14 %)	25 (29 %)
Andre klagesaker og saker fra områdestyrene	17 (14 %)	29 (24 %)	10 (12 %)
Overprøving av vedtak gjort i områdestyrene	3 (3 %)	3 (2 %)	2 (3 %)
Andre saker ¹	25 (21 %)	24 (20 %)	24 (27 %)
Sum	121 (100 %)	118 (100 %)	85 (100 %)

1. Herunder bl.a. store saker som:

- Siidainndeling i Vest-Finnmark
- Fastsetting av ny områdegrense mellom Troms og Vest-Finnmark
- Fastsetting av ny områdegrense mellom Vest-Finnmark og Øst-Finnmark
- Evaluering av reintallstilpasningen i Vest-Finnmark.

I tilknytning til behandlingen av sakene og for å holde seg orientert har Reindrifststyret/Reindrifstforvaltningen hatt fellesmøter og møtt følgende institusjoner og enkeltpersoner:

1. Møte med Innovasjon Norge om koordinering og gjensidig orientering om søknader og samhandling/samfinansiering av prosjekter (14.06.06)
2. Deltakelse på Norske Reindriftssamers Landsforbunds landsmøte i Alta i juni 2006.
3. Styrets leder og ass. Reindriftssjef har deltatt på møte med Fylkesmannen i Finnmark om arealproblematikk/vindmøller/inngrep og rovviltforvaltning (24.08.06).
4. Møte med Miljøverndepartementet, Landbruks- og matdepartementet og Reindrifstforvaltningen vedr. politiske retningslinjer for reindrift (03.10.06).
5. Møte med Landbruks- og matminister Terje Riis Johansen om bl.a. reinbeitekonvensjonen, behovet for infrastruktur i Øst-Finnmark og Nordland samt rovvilt- og arealproblematikken (19.12.06)

4.2 Reindriftens Utviklingsfonds virksomhet i 2006

Styret for Reindriftens Utviklingsfond hadde i 2006 i alt fem møter og behandlet til sammen 132 saker. I oppstillingen under vises også saker som er behandlet administrativt ved delegert fullmakt, samt forskningssaker som er behandlet av Styret for forskningsmidler.

Tekst	2004	2005	2006
Tilskudd gjeterhytter ¹	1 (1 %)	26 (5 %)	26 (6 %)
Klager avslag gjeterhytter ²	0 (0 %)	4 (1 %)	0 (0 %)
Tilskudd slakteanlegg ²	9 (4 %)	7 (1 %)	6 (2 %)
Tilskudd gjerder ²	5 (3 %)	3 (1 %)	5 (1 %)
Tilskudd føring konvensjonsområde ²	1 (1 %)	1 (0 %)	5 (1 %)
Flytting konvensjonsbeiter/pramming ¹	6 (3 %)	22 (5 %)	5 (1 %)
Tilskudd kulturformål ²	1 (1 %)	5 (1 %)	1 (- %)
Erstatning for tap/tapsforebyggende tiltak ²	0 (0 %)	0 (0 %)	7 (2 %)
Klager erstatning ²	0 (0 %)	0 (0 %)	4 (1 %)
Livdyrlån ²	1 (1 %)	7 (2 %)	6 (2 %)
Utdanningsstipend ¹	0 (0 %)	225 (46 %)	242 (62 %)
Klager utdanningsstipend ²	8 (4 %)	14 (3 %)	0 (0 %)
Tilskudd barnehager ¹	0 (0 %)	9 (2 %)	11 (3 %)
Dekning saksomkostninger juridisk bistand ²	3 (1 %)	11 (2 %)	0 (0 %)
Søknad om ekstraordinær støtte til drift ²	0 (0 %)	0 (0 %)	0 (0 %)
Innløsning av driftsenhet ¹	28 (12 %)	16 (3 %)	4 (1 %)
Forskningssaker ³	19 (9 %)	40 (8 %)	25 (6 %)
Kvinnetiltak ²	34 (15 %)	33 (7 %)	6 (2 %)
Refusjon kursavgift - klager	15 (7 %)	12 (2 %)	10 (3 %)
Avløser ved svangerskap ¹	0 (0 %)	10 (2 %)	16 (4 %)
Annet ²	83 (37 %)	47 (10 %)	18 (5 %)
Sum	214 (100 %)	492 (100 %)	393 (100 %)

1. Behandlet administrativt ved delegert fullmakt.

2. Behandlet i styret.

3. Behandlet av styret for forskningsmidler.

Reindriftens Utviklingsfond hadde i 2006 et budsjett på 38,9 mill. kr. Av budsjettet var ca. 30,9 mill. kr allerede bundet opp av partene ved forhandlingene.

Til løpende ordninger som reinpramming, utdanningsstipend, støtte til barnehager, avviklingslønn og tidligpensjon, drift av Økonomisk utvalg, avløserordning ved svangerskap, tiltak konvensjonsbeiter m.v. hadde man til fordeling ca. 8,0 mill. kr. Dette innebærer at fondet ikke hadde frie midler til søknader om tilskudd til gjerder og anlegg, gjeterhytter, livdyrlån, kurs/etterutdanning for reindriftsutøvere og transport til konvensjonsbeiter m.v.

På slutten av budsjettåret ble avtalepartene enige om å omdisponere midler som var avsatt til markedsføring og til innløsning av driftsenheter. Dette medførte at man fikk bevilget midler til slakteanlegg og til 17 gjeterhytter. Reindriftsforvaltningen/Reindriftssjefen er sekretariat for Reindriftens Utviklingsfond.

5. Statens Fjellstuer 2006

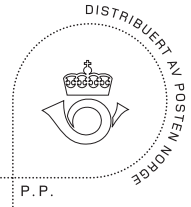
Statens fjellstuer består av tre helårs bemannede fjellstuer beliggende mellom Karasjøk og Alta. Alle tre er veiløse. I tillegg er det gitt drifts- og investeringstilskudd til Siččajávri fjellstue som tidligere tilhørte Statens Fjellstuer. Denne fjellstuen mottar et tilskudd over en femårsperiode for å utvikle en gårdsturisme som kan gi grunnlag for bosetting. Kontrakten med Siččajávri løper ut 2006. En privat fjellstue har mottatt et mindre driftstilskudd.

Reindriften har som vanlig brukt fjellstuen under vår og høstflyttingene. Besøket av turister i sesongen har vært stabilt.

Det arbeides med å videreutvikle driftsmodellen for fjellstuen og samtidig bevare dem som viktige kulturbærere i en fjellkultur. Fjellstuen, både private og de statlige har behov for større inntjening. I fjellstuen ligger et stort potensiale i naturbaserte opplevelser og i nærmiljøet. Reindriftsforvaltningen søker i denne sammenheng å balansere hensynet til reindriften interesser samtidig som en arbeider mot å tilrettelegge for en regningsvarende drift av den enkelte fjellstue.

Det konstateres at markedet etterspør en høyere standard enn det Statens Fjellstuer tilbyr i dag. Bygningsmessig standardheving er mest kostnadskreven. Ansvaret for dette ligger hos Statsbygg. Sammen med Statsbygg Nord har forvaltningen arbeidet for en standardheving. Høsten 2006 er det igangsatt et større arbeide med å renovere oppsitterboligen på Mollisjøk fjellstue.

B
NORGE



Returadresse:
REINDRIFTSFORVALTNINGEN
Postboks 1104, 9504 Áltá

Máhcanadreassa:
BOAZODOALLOHÁLDDAHUS
Poastaboksa 1104, 9504 Áltá