

Lånekassens årsmelding 2006



Innhold

Kort om Lånekassen.....	3
Direktøren har ordet:	5
Lånekassen velger bort papir.....	6
Elektronisk samarbeid gir gode resultater	6
Satses på elektronisk informasjon til kundene	6
Sikker postkasse	7
Lånekassens valg av samarbeidspartner	7
Studentene er glade i telefonen	7
Om årsmeldingen	7
Velge å ta utdanning eller ikke.....	9
Valgmuligheter i videregående opplæring	9
Velge høyere utdanning eller ikke?.....	9
Velge utdanning i Norge eller i utlandet	10
Hvilke fag velges oftest i utlandet.....	10
Velge offentlig eller privat skole?	11
Utenlandske statsborgere velger Norge som studieland	12
Kvinner og menn gjør ulike valg.....	12
Bo sammen med foreldre eller bo for seg selv	13
Velge å få barn i studietiden.....	13
Flere eldre valgte å ta høyere utdanning	13
Betale tilbake lånet med en gang eller vente.....	14
Gode betalingsvilkår - samfunnet velger å satse på utdanning	14
Lavt eller høyt lån	14
Rentenivået i Lånekassen	15
Fast eller flytende rente	15
Velge å ikke betale gebyrer	16
Betale hvert kvartal	16
Noen har rett til rentefritak, men må velge å søke om det	18
Velge å flytte til Finnmark eller Nord-Troms?	19
Ettergivelse og avskrivning av lån	19
Innkrevning og inkasso	20
Færre inkassosaker	20
Permanent overførte saker til Statens Innkrevingsentral	20
Innkrevning i utlandet	21
Rettslige gjeldsordninger.....	21
Utleggspant.....	21
Ledelse og administrasjon	22
Organisasjonskart per 1.1.2007	23
Styret	24
Klagenemnda i Lånekassen	26
Årsregnskap 2006.....	27
Resultatregnskap	27
Noter.....	29

Kort om Lånekassen

Formål

Utdanningsstøtteordningens formål er å bidra til

- like muligheter til utdanning uavhengig av geografiske forhold, alder, kjønn, funksjonsdyktighet, økonomiske og sosiale forhold
- å sikre samfunnet og arbeidslivet tilgang på kompetanse
- at utdanningen skjer under tilfredsstillende arbeidsforhold, slik at studiearbeidet kan bli effektivt

Historikk

- Lånekassen ble etablert i 1947, i forlengelsen av en rekke velferdsordninger for studenter ved høyere læresteder
- Videregående opplæring ble godkjent for støtte i siste halvdel av 1950-årene
- Behovsprøving mot foreldreøkonomi ble avviklet for høyere utdanning i årene rundt 1970
- På 1980-tallet ble det gjennomført en omfattende desentralisering og utbygging av regionkontorer
- Stipend- og låneordningen ble gradvis utviklet og differensiert i 1980- og 1990-årene

Aktiviteter og hovedtall i 2006

- Lånekassen har i alt ca. 780 000 kunder
- For undervisningsåret 2005–2006 ble det gitt utdanningsstøtte for ca. 16,9 milliarder kroner til ca. 276 700 elever og studenter
- For undervisningsåret 2005–2006 ble det gitt stipend med ca. 3,2 milliarder kroner og lån med ca. 13,8 milliarder
- Tallet på tilbakebetalere var ca 506 200
- Innbetalt beløp i 2006 var 7,5 milliarder kroner
- Utestående utdanningsgjeld utgjør i alt ca. 91,7 milliarder kroner
- I 2006 behandlet Lånekassen 595 615 søknader om utdanningsstøtte og betalingslettelser

Organisasjon

- Lånekassen har hovedkontor i Oslo og regionkontor i Tromsø, Trondheim, Ørsta, Bergen og Stavanger
- Ved utgangen av 2006 hadde Lånekassen 316 fast ansatte, fordelt med 210 ansatte ved hovedkontoret og til sammen 106 ansatte ved regionkontorene utenfor Oslo.
- I perioden 2004–2006 reduserte Lånekassen antall årsverk med 69, det vil si 19 prosent. I samme periode økte Lånekassen bruk av personer til utviklingstiltak med åtte årsverk
- Driftsutgifter for Lånekassen var på 258,3 millioner kroner og av dette var ca. 139,5 millioner kroner netto lønnsutgifter. I tillegg benyttet Lånekassen 31,6 millioner kroner til utviklingstiltak
- Lånekassen har i faste kroner redusert driftsutgiftene med ni prosent sammenlignet med 2005
- Ca. to tredeler av de ansatte hadde høyere utdanning

62 prosent av de ansatte var kvinner

Resultater i 2006

Lånekassen har jobbet målrettet for å gi bedre kundeservice i form av enklere løsninger og raskere svar til kundene.

- Behandlingstiden for søknader om stipend og lån ble redusert til 8 dager mot 9 dager året før.
- 56 prosent av søknadene om stipend og lån ble behandlet maskinelt. Tilsvarende tall for 2005 var 52 prosent.
- SMS og e-post ble tatt i bruk for å holde studentene orientert om status i søknadsbehandlingen og for å informere om andre aktuelle forhold. Det er en forutsetning at studentene har samtykket i denne formen for informasjon
- 82 prosent av studentene som kunne søke stipend og lån via nettet, valgte å gjøre det.
- Behandlingstiden for søknader om betalingslettelse ble redusert til 9 dager mot 12 dager året før.
- Antall nettbesøk økte med 32 prosent til nær 4 millioner. Økningen året før var på 25 prosent.
- **www.lanekassen.no**. Dine sider, ble kåret til årets nett-tjeneste (statlige).
- Telefonpågangen er fortsatt stor og Lånekassen greidde bare å besvare 21 prosent av anropene.
- Arbeidet med å utvikle ny IKT-løsning startet.

Direktøren har ordet:

Valg

Det å gjennomføre et utdanningsløp innebærer mange valg. Mulighetene er mange, men ikke alle valg er like lette. Valg innebærer å kjenne seg selv og sine egne muligheter. Valg innebærer å kunne se noen trekk framover, og å kunne analysere markeder og framtida. Valg forutsetter kunnskap og evne til å se hvilket lærested man skal velge. Noen valg er lette og andre er vanskelige.

Lånekassen tilbyr elever og studenter stipend og lån for å kunne gjennomføre en utdanning. Mange elever, og de fleste studentene, velger å søke om stipend og/eller lån fra Lånekassen. For de fleste er dette et lett valg. Penger fra Lånekassen er nødvendig. Det er bare de færreste som har foreldre som kan bidra med penge til et helt utdanningsløp.

Valg av utdanning kan være vanskeligere. Utdanning er en handelsvare, der store pengebeløp settes inn i markedsføringen. Kostbar reklame, glansede trykksaker og store løfter møter ungdommen. Det er ikke alltid like lett å velge det riktige akkurat for deg, det vil si å velge den utdanningen som både har høy faglig kvalitet og som gir deg muligheter på et framtidig arbeidsmarked.

Verken Lånekassen eller andre kan ta valgene for deg. Du må ta dem selv. Lånekassen kan, gjennom god informasjon, gjøre valgene lettere.

Vårt bidrag er å gjøre studietiden enklere for deg gjennom kort behandlingstid på søknadene slik at du får penger raskt, gode og tidsriktige selvbetjeningsløsninger og lett tilgjengelig informasjon. Vi har ikke nådd like langt på alle områder. Men vi er underveis mot en lånekassee med bedre service.

Lånekassen har valgt å være i forkant når det gjelder selvbetjening og elektroniske løsninger. Vi kan allerede i dag vise til at fire millioner var inne på våre nettsider i 2006, og antall papirblanketter og brosjyrer er kraftig redusert. En forutsetning for videre utvikling er å velge en ny IKT-løsning. Dette har preget fornyelsesarbeidet i 2006 og vil også gjøre det i 2007.

Vår visjon er å bli oppfattet som den mest moderne offentlige etat i Norge til nytte for våre kunder.

Bertil Tiusanen
direktør

Lånekassen velger bort papir

Med nettsøknader, satsing på nettinformasjon og elektroniske kundebrev i sikker e- postkasse, velger Lånekassen bort papirløsninger. I løpet av 2006 har Lånekassen utviklet dette videre og gått bort i fra kundemapper i papir. Nå skannes alle dokumenter og saksbehandlingen for stipend og lån foregår fullstendig uten papir.

Lånekassen har inngått avtale med Bankenes BetalingsSentral AS om at de tar i mot alle brev og søknader for Lånekassen, skanner dem og sender dem elektronisk til oss. Denne omleggingen gjør at Lånekassen vil spare 4,9 millioner kroner årlig, og det vil være lettere for Lånekassen å finne frem til alle dokumenter som vi trenger eller som kundene etterspør.

Elektronisk samarbeid gir gode resultater

Til saksbehandlingen trenger Lånekassen ulike opplysninger om kundene fra andre etater. Tidligere måtte elever og studenter sende inn disse opplysningene selv. Nå henter Lånekassen inn opplysningene elektronisk.

Flere av Lånekassens støtteordninger er behovsprøvd mot egen eller foreldres økonomi. Nå henter Lånekassen inn opplysninger om elevers og studenter inntekt, trygd og formue elektronisk fra Skattemyndighetene. Det samme gjelder for opplysninger om foreldres inntekt og formue. Dette valget fører til at vi mottar riktige opplysninger og at det blir umulig for elever og studenter å feilinformere Lånekassen.

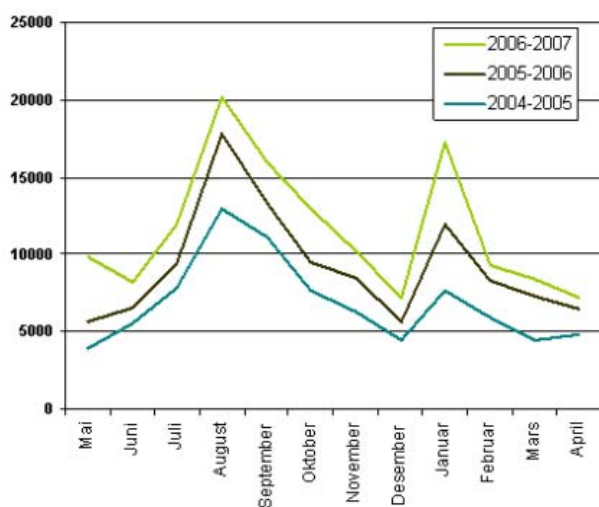
Lånekassen har også valgt å motta alle eksamensresultater elektronisk fra alle læresteder i Norge. Vi får i tillegg opplysninger om eleven og studenten har fått opptak på lærestedet. Dette fører til at det ikke er mulig å gi feil informasjon om beståtte eksamener og å forfalske vitnemål.

Disse løsningene fører til at Lånekassen vil spare rundt 2,2 millioner kroner årlig i administrasjonsutgifter.

Satser på elektronisk informasjon til kundene

Lånekassens nettsted www.lanekassen.no har stadig høyere besøk.

Nettbesøk per dag i gjennomsnitt de siste skoleårene



Gjennomsnittlig besøk per dag er økt fra 6 086 i 2003 til 10 895 i 2006.

Dine sider er en del av nettsidene der kundene kan logge seg inn for å få personlige opplysninger. I 2006 ble disse sidene videreutviklet med nye tjenester som

- elektroniske brev sendt til sikker postkasse
- adresseendring
- oversikt over kontobevegelser

Det ble også gjort språklige og strukturelle forbedringer

Sikker postkasse

Eforvaltningsloven setter strenge krav til bruk av e-post, sms og muligheten for å sende elektroniske brev til kundene. Kundene må samtykke i at vi bruker denne formen for kommunikasjon. I løpet av 2006 har 400 000 kunder valgt å si ja til elektroniske kommunikasjon. Antallet fordeler seg likt mellom studenter og tilbakebetalere.

Sikker postkasse er en del av Dine Sider, Lånekassens selvbetjeningsløsning. Hvis kunden ikke leser vedtaksbrevet innen sju dager er Lånekassen etter eForvaltningsloven pliktig til å sende papirbrev. For informasjonsbrev som ikke er enkeltvedtak, er det ikke krav om ettersending av papirbrev.

Dette er en løsning som Lånekassen sparer penger på. Innsparingen er beregnet til ca. 1 millioner kroner per år med dagens antall av samtykke. Innsparingene vil øke avhengig av antallet som velger elektroniske løsninger.

Lånekassens valg av samarbeidspartner

Gjennom fornyelse ønsker Lånekassen å fremstå som den mest moderne offentlige etaten i Norge. Denne offensive visjonen ble til våren 2005. I 2005 valgte Lånekassen også det eksterne konsulentfirma som sammen med oss skulle bidra til at vi nådde visjon. Valget falt på Accenture. I 2005 og i begynnelsen av 2006 ble det sett på tekniske løsninger, gjort analyser og spesifikasjoner, og laget en plan for gjennomføring og opplæring. Det ble også sett på alternative gjennomføringsplaner.

Under gjennomføringen ble det klart at prosjektet ville koste mer enn forutsatt og at framdriften ikke var så god som vi hadde planlagt. Det ble også satt spørsmålsteget ved om det var mulig å bruk standardsystemer i så stor grad. På bakgrunn av dette valgte Lånekassen ikke å gå videre med samarbeidet med Accenture.

Lånekassen valgte å bruke resten av året til å gjennomgå systemløsningen på nytt, se nærmere på kostnadene og se hvordan risiko kan reduseres.

Studentene er glade i telefonen

Selv om nettsidene er forbedret med mange nye tjenester fortsetter elever, studenter og tilbakebetalere å velge telefonen som kommunikasjonskanal. Antall anrop gikk ned med ni prosent fra forrige år, men vi svarte også på færre telefoner.

Lånekassen kunne ha valgt å la flere ansatte svare på telefonene, men det ville føre til at saksbehandlingstiden ble lengre. Det igjen kunne ført til flere telefoner. For første gang valgte Lånekassen å kjøpe svartjenester ute, vi fikk et lite kundesenter i Kristiansund som svarte på telefoner i de periodene med størst telefonpågang. Dette førte til at Lånekassen svarte på flere telefoner høsten 2006 enn tidligere.

Lånekassen ser likevel at svartjenesten på telefon må styrkes betraktelig. Det er allerede ansatt flere personer til å besvare telefonhenvendelser og vi forventer derfor at tilgjengeligheten vil bli langt bedre i 2007.

Om årsmeldingen

Lånekassen har også i år valgt å dele årsrapporteringen i to; en årsrapport med regnskap som er et svar på tildelingsbrevet for 2006 fra Kunnskapsdepartementet, og en årsmelding som gir en mer omfattende beskrivelse av hva som har skjedd i 2006.

Årsrapporten er styrets rapport og kan leses gjennom årsmeldingen. Det samme kan årsregnskapet.

Årsmeldingen finnes bare på www.lanekassen.no/arsmelding.

Velge å ta utdanning eller ikke

De fleste unge velger å ta utdanning. Ungdommen har lovfestet rett til videregående utdanning og de fleste benytter seg av denne retten. Lånekassen ga i 2005–2006 støtte til 276 700 elever og studenter, som mottok ca. 16,9 milliarder kroner i stipend og lån. I 1995–1996 ga Lånekassen støtte til 231 100 elever og studenter og disse mottok 9,8 milliarder kroner. I 1985–1986 var tallene 134 700 elever og studenter og 3,2 milliarder kroner.

Gjennomsnittsalderen for de som fikk støtte til videregående opplæring var 17 år. I høyere utdanning var gjennomsnittsalderen 25 år. I 1995–1996 var gjennomsnittsalderen for elever som mottok støtte til videregående opplæring 18 år, og for studenter i høyere utdanning 25 år.

Valgmuligheter i videregående opplæring

66 prosent av elevene i vanlig videregående opplæring valgte å søke om støtte fra Lånekassen. Elevene kunne velge mellom 541 skoler i Norge. De fikk i stor grad stipend og i mindre grad lån.

Elever i vanlig videregående opplæring kunne få et grunnstipend og et læremiddelstipend. Begge stipendene ble behovsprøvd mot foreldrenes økonomi. Det ble også gitt et bostipend til elever som måtte bo borte. Bostipendet ble gitt uavhengig av foreldrenes økonomi.

Satser for elever i vanlig videregående opplæring i 2005–2006

	Borteboer (per måned)	Hjemmeboer (per måned)
Grunnstipend:	Inntil 1 730 kroner	Inntil 1 730 kroner
Læremiddelstipend:	Inntil 350 kroner	Inntil 350 kroner
Bostipend:	3 450 kroner	
Sum stipend:	Inntil 5 530 kroner	Inntil 2 080 kroner
Lån:	Inntil 1 200 kroner	Inntil 2 400 kroner
Sum stipend og lån:	Inntil 6 730 kroner	Inntil 4 480 kroner

32 prosent (26 069) av elevene som fikk støtte fra Lånekassen valgte allmennfaglig linje. I 1995–1996 valgte 46 prosent allmennfaglig linje og i 1985–1986 var tallet 36 prosent.

Allmennfaglig linje eller yrkesfaglig? Slik var valget

	2005–2006	1995–1996*	1985–1986*
Allmennfaglig studieretning	26 069	28 334	18 900
Yrkesfaglig studieretning	56 355	33 855	33 395
Totalt	82 424	62 189	52 295

*antall elever under 19 år

Velge høyere utdanning eller ikke?

Etter videregående opplæring kan elevene enten velge å ta høyere utdanning i Norge, fagskoler eller utdanning i utlandet. De som tok høyere utdanning i Norge kunne til sammen velge mellom rundt 230 læresteder. Studentene i utlandet valgte å ta utdanningen på 1 435 læresteder.

Studenter i høyere utdanning fikk hele utdanningsstipendet utbetalt som lån. Lånet ble gjort om til stipend når eksamen var bestått. For undervisningsåret 2005–2006 kunne en borteboer få omgjort inntil 3 200 kroner per måned til stipend ved bestått eksamen.

Satser for elever og studenter i utdanning på mellom- eller høyere nivå i 2005–2006

	Borteboer (per måned)	Hjemmeboer
Utdanningsstipend (etter bestått eksamen):	Inntil 3 200 kroner	Ikke stipend
Lån:	Inntil 4 800 kroner	Inntil 8 000 kroner
Sum utdanningsstøtte:	Inntil 8 000 kroner	Inntil 8 000 kroner

I høyere utdanning fikk 76 prosent støtte fra Lånekassen.

Velge utdanning i Norge eller i utlandet

Det er et viktig spørsmål for mange. Noen velger å ta hele utdanningen i utlandet, mens andre velger norsk utdanning med et kortere opphold ved et utenlandsk lærested.

Antall gradsstudenter og antall delstudenter de ti siste årene + 1985-86

	Gradsstudenter	Delstudenter*
2005-2006	12 991	7 017
2004-2005	13 914	6 643
2003-2004	15 064	6 328
2002-2003	15 207	5 239
2001-2002	15 039	4 700
2000-2001	14 745	4 673
1999-2000	13 695	4 237
1998-1999	12 576	
1997-1998	11 872	
1996-1997	10 410	
1996-1995	9 254	

1985-86 6 331

*Ikke tall på delstudenter før 1999–2000

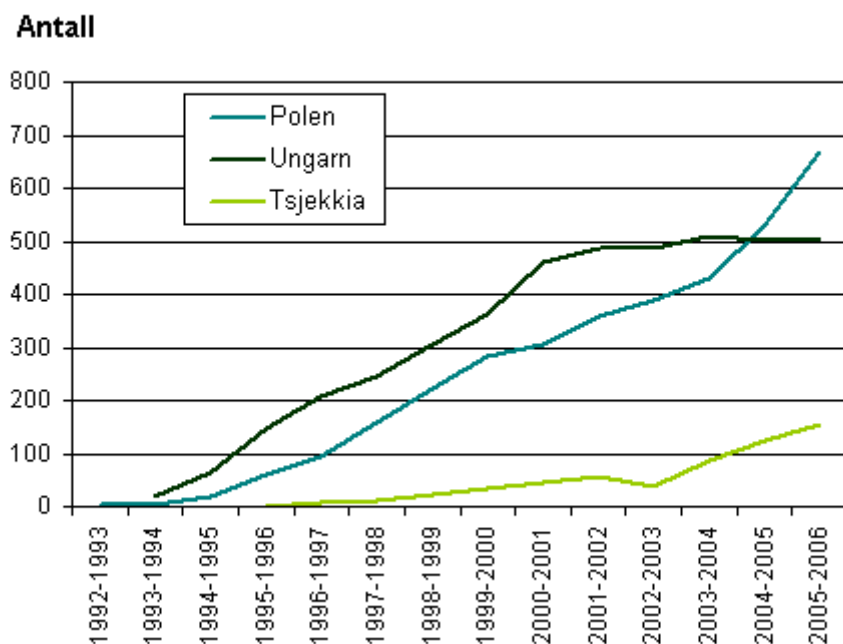
De fleste studentene valgte å reise til Storbritannia, Australia, og Danmark. Disse tre landene mottok over halvparten av studentene. Det siste året valgte færre å studere i Australia, Storbritannia og Sverige, mens flere reiste til USA., Polen og Ungarn er fortsatt populære land for norske medisinstudenter, antall studenter i Polen økte med 25 prosent. Antall studenter i Ungarn lå på samme nivå som året før.

Hvilke fag velges oftest i utlandet

Fag nummer en blant studenter i utlandet er medisin. Studentene valgte i størst grad å reise til Polen (668) og Ungarn (504). Tredjevalget var Danmark (295). Også Tsjekkia (155) er blitt et populært land for medisinstudenter

Antall studenter som reiser til Polen, Ungarn og Tsjekkia for å studere medisin har økt jevnt siden tidlig på 1990-tallet:

Norske medisinerstudenter i Polen, Ungarn og Tsjekkia



Etter medisin falt valget på økonomisk-administrative fag og kunstfag. Økonomistudentene reiste fortrinnsvis til Storbritannia (579) og til Australia (519). Tredjevalget var USA (265) og Danmark (261) kom som nummer fire.

Kunstfagstudentene reiste for det meste til Storbritannia (562) og til Australia (240).

Velge offentlig eller privat skole?

I Norge valgte 17 prosent (44 701) av studentene å studere ved et privat lærested. Før omgjøring av lån til stipend ved bestått eksamen, var gjennomsnittslånet 6 830 kroner høyere for elever og studenter ved private læresteder enn ved offentlige. Årsaken var at de fikk et ekstra lån (inntil 28 860 kroner) for å dekke skolepenger.

Valget mellom offentlig og privat utdanning er ikke alltid et lett valg. Alle læresteder satser på omfattende markedsføring og det har tidligere ikke vært noen som har hatt rollen som godkjenner. Nå må alle undervisningsopplegg ved private læresteder ha godkjenning etter en utdanningslov, og Utdanningsdirektoratet og NOKUT vil ivareta dette. En slik godkjenning er likevel ikke en garanti for at kvaliteten er god. Når Lånekassen gir stipend og lån er det derfor ingen forsikring om at lærestedet holder høy kvalitet.

I løpet av de siste årene har både Lånekassen og Forbrukerrådet mottatt flere klager på private læresteder som ikke leverer hva de har lovet. Det er derfor viktig at elevene og studentene selv forsikrer seg om at kvaliteten er god.

Utenlandske statsborgere velger Norge som studieland

I 2006 valgte 15 574 studenter med utenlandsk statsborgerskap å studere i Norge. Utenlandske statsborgere kan få støtte til utdanning i Norge etter spesielle regler. Den største gruppen var elever og studenter som hadde oppholdstillatelse i Norge pga ekteskap/slektskap med utenlandsk statsborger som bodde i Norge. Deretter kom asylsøkere som hadde fått oppholdstillatelse på humanitært grunnlag.

Studenter fra Sentral- og Øst-Europa, Sentral-Asia og utviklingsland kan få støtte til å delta i et kvoteprogram. Programmet er lagt opp slik at studielånet blir ettergitt når studenten flytter til hjemlandet sitt og bosetter seg varig der.

EØS-borgere kan få utdanningsstøtte fra Lånekassen når de har status som arbeidstakere i Norge, og utdanningen har faglig sammenheng med arbeidet de har. Ordningen gjelder også for familien til disse EØS-borgerne. Kravet om sammenheng mellom arbeid og utdanning gjelder ikke for barna til EØS-borgerne.

Kvinner og menn gjør ulike valg

Kvinner velger i større grad enn menn å ta høyere utdanning. I studieåret 2005–2006 var 61 prosent av studentene kvinner. Overvekten av kvinner var ikke fullt så høy for studenter i utlandet.

De tradisjonelle valgene gjelder fortsatt, kvinner velger sykepleier- og lærerutdanning og menn velger sivilingeniørutdanning.

I Norge valgte flere kvinner økonomisk-administrative fag enn for 20 år siden. I utlandet har denne økningen vært langt sterkere.

Lånekassens tall tyder på at legeyrket er i ferd med å bli et kvinneyrke. Når det gjelder medisintutdanning utgjorde kvinnene bare 46 prosent i 1986-87, mens langt flere kvinner (62 prosent) valgte denne utdanningen i 2005-2006.

Kjønnsfordelingen mellom støttemottakere i prosent

Utdanning	1986-87		1995-1996		2005-2006	
	Kvinner	Menn	Kvinner	Menn	Kvinner	Menn
Økonomi/administrasjon ¹⁾	44	56	42	58	48	52
Sivilingeniør	25	75	22	78	24	76
Jus	51	49	52	48	60	40
Medisin	46	54	51	49	62	38
Lærer ²⁾	78	22	73	27	72	28
Sykepleier	90	10	88	12	89	11
Videregående i Norge	53	47	50	50	54	46
Høyere i Norge	54	46	56	44	61	39
Utland høyere utd ³⁾	35	65	51	49	57	43
Øk/adm utland	27	73	32	68	43	57
Medisin utland	46	54	49	51	56	44
Alle	54	46	53	47	58	42

1) All økonomi-/administrasjonsutdanning utenfor universitetene

2) Inkludert førskolelærere

3) Eksklusive delstudenter

Bo sammen med foreldre eller bo for seg selv

De fleste elever og studenter valgte å bo for seg selv. 216 614 oppga at de ikke bodde sammen med foreldrene. Det er i underkant av 80 prosent.

Elever kunne få bostipend når avstanden mellom foreldrehjem og lærested var minst 4 mil, eller når reisetiden var minst 3 timer tur-retur. Bostipendet var på 3 450 pr måned.

Studentene kunne få utdanningsstipend når de tok eksamen, men det var en forutsetning at de bodde for seg selv. De kunne bare få stipend for det antall semestre som var bestemt for faget. Det var ingen forutsetning at eksamen ble tatt til rett tid. Utdanningsstipendet var på 32 000 kroner pr år.

Velge å få barn i studietiden

33 888 elever og studenter oppga at de hadde barn. De kunne få opptil 1 290 kroner pr måned i forsørgerstipend for de to første barna og 830 kroner for de neste. Dersom begge foreldrene studerte, fikk begge stipend. Dersom bare den ene studerte, var stipendet avhengig av inntekten til den andre.

Lånekassen ga også fødselsstipend til de som fikk barn i studietiden. I 2005-2006 fikk 4 833 fødselsstipend. For fem år siden var antallet 3 775. I 1995–1996 var antallet 3 163.

Stipendet kunne bli gitt i 42 uker og tilsvarte ordningen som var i arbeidslivet. Beløpet tilsvarte satsene som studenten kunne få i utdanningsstøtte, men hele beløpet ble gitt som stipend. Det var en forutsetning at studenten hadde rett til støtte fra Lånekassen de siste seks månedene før fødselen.

Flere eldre valgte å ta høyere utdanning

Flere studenter enn tidligere er i dag over 30 år. Dette kan henge sammen med større satsing på etter- og videreutdanning.

Aldersfordeling blant støttemottakere i høyere utdanning i Norge i prosent

alder	1986–1987	1995–1996	2005–2006
Under 25 år	67	67	61
25–29	22	23	22
30 og eldre	11	10	17

Betale tilbake lånet med en gang eller vente

Per 31.12.2006 hadde Lånekassen 506 228 kunder som etter planen skulle betale tilbake lånet sitt. I løpet av 2006 betalte disse inn 7 487,4 millioner kroner.

I løpet av 2006 var det 74 912 personer som var ferdig med utdanningen sin og som fikk betalingsplan fra Lånekassen. De fleste valgte å følge betalingsplanen, det vil si at de startet tilbakebetalingen ca sju måneder etter at utdanningen var avsluttet. 4 253 personer valgte å starte tilbetalingen tidligere, og betalte samme kvartal som de fikk betalingsplanen.

Gode betalingsvilkår - samfunnet velger å satse på utdanning

- Lånet er rentefritt i studietiden. Lånet settes rentebærende fra første måned etter avsluttet utdanning
- Renten er markedsstyrt og blir fastsatt for ett kvartal om gangen. Den flytende renten er knyttet opp mot statskasseveksler som har fra null til tre måneder igjen til innløsning. De faste rentene er knyttet opp mot statsobligasjoner som har tre og fem år igjen til innløsning
- Den lengste nedbetalingstiden er 20 år. For mindre lån er tilbakebetalingstiden kortere. Blir det gitt betalingsutsettelse, kan betalingstiden bli forlenget til maksimalt 30 år
- Betalingspausen (perioden fra lånet er satt rentebærende til første terminforfall) er ca.. sju måneder
- Det kan bli gitt betalingsutsettelse og rentefritak av sosiale og økonomiske årsaker, innenfor en gitt inntektsgrense
- Det kan bli gitt betalingsutsettelse med hele terminbeløp i inntil tre år, eller betalingsutsettelse med halve terminbeløpet i inntil seks år. Her er det ingen inntektsgrense
- Utdanningslån er personlig gjeld og kan bli ettergitt dersom kunden blir varig ufør eller dør

Lavt eller høyt lån

Størrelsen på gjelden er bare delvis et spørsmål om valg. De fleste elever og studenter er avhengig av fullt lån fra Lånekassen for å kunne gjennomføre utdanningen til rett tid. Gjelden blir påvirket av hvor elever og studenter velger å ta utdanning, om de velger privat eller offentlig skole, og om de må bruke lengre tid for å ta eksamen.

Gjeldsutviklingen over tid viser at størrelsen på lånet ved avsluttet utdanning stadig øker. Tabellen viser størrelsen på gjelden for 2006 og fire tiår tilbake.

Avslutningsår	Videregående utdanning		Høyere utdanning	
	Løpende kroner	2006-kroner	Løpende kroner	2006-kroner
1976	14 656	58 874	33 506	134 596
1986	27 528	48 869	85 602	151 966
1996	53 856	66 515	158 508	195 765
2006	74 808	74 808	201 106	201 106

Rentenivået i Lånekassen

Når vilkårene for utdanningslån blir diskutert, er det ofte rentenivået som får mest oppmerksomhet. Fire forhold er viktige i denne sammenheng

- Studielånet er rentefritt så lenge eleven eller studenten er i utdanning og har rett til stipend og lån fra Lånekassen. Renten begynner først å løpe når utdanningen er avsluttet. Det innebærer en vesentlig subsidiering av studielånet. Norge er trolig det eneste land med rentefritt lån under utdanning
- Utlånsrenten i Lånekassen er lik den renten staten selv må betale for å låne inn penger, slik dette kommer til uttrykk ved rentenivået på visse statspapirer. Det er altså ingen vanlig rentemargin mellom innlånsrente og utlånsrente, slik det er i private banker. For å dekke deler av kostnadene ved administrasjon og tap, er det lagt til én prosent. Rente- og gebyrinntekter bidrar ikke til driften av Lånekassen, men innbetales direkte til statskassen
- Prinsippene for rentefastsettelse fører til at den enkelte låntaker nyter godt av statens kredittverdighet. Rentenivået vil derfor normalt være lavere enn for tilsvarende usikrede lån i det private markedet. På grunn av måten renten fastsettes på, vil renteendringene komme litt senere i Lånekassen enn i det private markedet, både når rentene går opp og når de går ned
- Det er mulig å binde renten fast for tre år eller fem år

Fast eller flytende rente

I løpet av 2006 gikk den flytende renten opp. Den faste renten gikk ned fra januar til april men økte deretter.

Flytende og fast rente i 2006

År	Gjennomføringsdato	Flytende rente		Fast rente 3 års ²⁾		Fast rente 5 års ³⁾	
		Nom. rente	Realrente ¹⁾	Nom. rente	Realrente ¹⁾	Nom. rente	Realrente ¹⁾
2006	1. januar	3,1	0,8	4,3	2,0	4,6	2,2
	1. april	3,3	1,0	4,2	1,9	4,4	2,1
	1. juli	3,4	1,1	4,6	2,2	4,9	2,5
	1. oktober	3,8	1,5	4,9	2,5	5,0	2,6

1) Utlånsrenten deflatert med konsumprisindeksen (gj. snitt for året).

2) Fra 1. juli 1999 ble det mulig å velge mellom fast og flytende rente.

3) Fra 1. juli 2002 ble det mulig å velge fast rente på 5 år.

Få tilbakebetalere valgte å binde renten i 2006.

Til tross for at den flytende renten var på vei oppover, var det få som valgte å binde renten i 2006. Til sammen valgte 8 125 tilbakebetalere å binde renten for tre år og 30 001 valgte å binde renten for fem år. I underkant av 300 000 tilbakebetalere kunne ha bundet renten.

Antall tilbakebetalere med fastrente i tre år, per 31.12.06

avtaleperiode		rente	antall
fra	til		
01.01.2004	31.12.2006	4,8	640
01.04.2004	31.03.2007	3,9	801
01.07.2004	30.06.2007	4,3	886
01.10.2004	30.09.2007	4,0	335
01.01.2005	31.12.2007	3,7	1 187
01.04.2005	31.03.2008	3,7	457
01.07.2005	30.06.2008	3,8	453
01.10.2005	30.09.2008	3,8	1 449
01.01.2006	31.12.2008	4,3	521

01.04.2006	31.03.2009	4,2	514
01.07.2006	30.06.2009	4,6	642
01.10.2006	30.09.2009	4,9	240

Antall tilbakebetalere med fastrente i fem år, per 31.12.06

avtaleperiode		rente	antall	
fra	til			
01.07.2002	30.06.2007	7,6	967	
01.10.2002	30.09.2007	7,3	595	
01.01.2003	31.12.2007	6,9	797	
01.04.2003	31.03.2008	6,0	16 064	
01.07.2003	30.06.2008	5,6	3 002	
01.10.2003	30.09.2008	5,4	1 589	
01.01.2004	31.12.2008	5,4	134	
01.04.2004	31.03.2009	4,5	372	
01.07.2004	30.06.2009	5,1	158	
01.10.2004	30.09.2009	4,6	260	
01.01.2005	31.12.2009	4,3	740	
01.04.2005	31.03.2010	4,1	1 133	
01.07.2005	30.06.2010	4,2	455	
01.10.2005	30.09.2010	4,1	1 380	
01.01.2006	31.12.2010	4,6	485	
01.04.2006	31.03.2011	4,4	939	
01.07.2006	30.06.2011	4,9	552	
01.10.2006	30.09.2011	5,0	379	

Velge å ikke betale gebyrer

Tilbakebetalere som har valgt å bruke eFaktura og betaler alle regningene til rett tid, kan slippe å betale gebyrer.

Ved førstegangsvarslingen ble det beregnet et gebyr på 35 kroner. Tilbakebetalere som har valgt eFaktura slapp å betale dette gebyret. Ved andregangsvarslingen var gebyret på 280 kroner. Dersom kunden fikk varsel om oppsigelse, var gebyret 490 kroner. En kunde som fikk varsel om oppsigelse og ikke brukte eFaktura, måtte derfor til sammen betale 805 kroner i gebyrer.

Totalt ble det innbetalt 130,33 millioner kroner i gebyr i 2006. Dette var en nedgang fra året før, noe som skyldes at det ble innført gebyrfrihet ved førstegangsvarslingen for brukere av eFaktura. I alt 137 000 personer hadde valgt å ta i bruk eFaktura i 2006.

Betale hvert kvartal

Lånkassen sender ut varsel om innbetaling fire ganger i året. Det blir sendt andregangsvarsel (purring) til kunder som ikke betaler innen fristen. Dersom de fremdeles ikke betaler, blir det sendt varsel om oppsigelse av låneforholdet. Hele gjelden forfaller til betaling, dersom terminbeløpet og gebyrene ikke blir betalt.

Dersom kunden ikke betaler eller ikke har rett til betalingslettelser, blir renten på lånet satt opp med én prosent (forsinkelsesrente).

De som betaler tilbake studielån velger i stor grad å betale til rett tid. Antall tilbakebetalere som får purring eller varsel om oppsigelse har vært nær konstant de siste årene. Antall tilbakebetalere som havner i inkasso har stadig gått ned. Nedgangen fra 2005 til 2006 var på ni prosent.

I gjennomsnitt ble det sendt ut 362 900 førstegangsvarsler per kvartal i 2006. Av disse fikk i gjennomsnitt 15,7 prosent andregangsvarsel og 4,7 prosent fikk varsel om oppsigelse. For 1996 var andelene som fikk andregangsvarsel og varsel om oppsigelse på hhv 15,4 og 6,5, og i 2001 var andelene på hhv. 15,9 og 5,2.

Førstegangsvarsel, andregangsvarsel og varsel om oppsigelse per termin

2006		15.02.2006	15.05.2006	15.08.2006	15.11.2006
Førstegangsvarsel	Tall	377 251	360 270	366 587	347 457
Andregangsvarsel	Prosent*	15,8	18,0	14,8	14,1
Varsel om oppsigelse	Prosent*	5,0	4,9	4,7	4,3
2005		15.02.2005	15.05.2005	15.08.2005	15.11.2005
Førstegangsvarsel	Tall	362 681	345 730	354 505	334 742
Andregangsvarsel	Prosent*	16,5	17,1	15,2	14,1
Varsel om oppsigelse	Prosent*	6,3	4,3	6,1	4,2
2004		15.02.2004	15.05.2004	15.08.2004	15.11.2004
Førstegangsvarsel	Tall	354 964	334 024	342 140	323 617
Andregangsvarsel	Prosent*	15,7	17,1	15,4	14,1
Varsel om oppsigelse	Prosent*	7,5	5,3	5,7	3,9

* andel av førstegangsvarsling

Tilbakebetalere som har fått utsettelse med betalingen og de som har en inkassosak, får ikke tilsendt betalingsvarsel.

Noen kan velge å ikke betale

Tilbakebetalerne kan slippe å betale renter når de tar ny utdanning, eller hvis de har sosiale og økonomiske problemer. I tillegg kan det gis utsettelse med betalingen av terminbeløpet uten at renten stoppes. Antall som fikk innvilget betalingsutsettelse økte med tre prosent fra året før, mens antall som fikk innvilget rentefritak sank med nær ni prosent.

Antall kunder som har fått betalingsutsettelse og rentefritak per 31.12. i 2005 og 2006

Årsak	Betalingsutsettelse		Rentefritak	
	2006	2005	2006	2005
Militærtjeneste	998	1 263	357	465
Siviltjeneste	119	194	62	110
Sykdom	7 647	7 701	6 959	6 565
Arbeidsledighet	5 532	8 318	5 889	7 509
Sosialstønad	911	1 097	932	1 095
Soning	131	112	50	47
Svangerskap/fødsel	1 373	1 612	1 414	1 446
Omsorgsplikter	2 046	2 383	2 097	2 176
Lav inntekt	505	700	299	323
Deltidsutdanning	1 855	2 899	451	443
Godkjent utdanning	4 078	4 977	1 533	1 807
Utdanning uten godkjenning	76	91		
Utsettelse av helt terminbeløp	61 851	52 425		
Utsettelse av halve terminbeløpet	1 075	1 457		

Andre forhold	677	1 026		
Totalt	88 874	86 255	20 043	21 986

Søke utsettelse på web

Det er mulig å søke om utsettelse av halve og hele terminbeløp. Ordningen gir tilbakebetalerne fleksibilitet. Det er mulig å legge opp nedbetalingen etter den økonomiske situasjonen. Rentene løper, så ordningen må brukes med fornuft.

Stadig flere velger å bruke nettsøknad. Lånekassen mottok i 2006 nær halvparten av søknadene elektronisk.

	2004	2005	2006
Andel nettsøknader	10 %	28 %	41 %

Noen har rett til rentefritak, men må velge å søke om det

Rentefritak i mill kroner

År	2006	2005	2004
Beløp	94,5	104,4	170,2
Antall vedtak	34 609	36 626	43 227

Ikke alle trenger å betale tilbake studielånet like raskt, det er mulig å slippe å betale renter og å få betalingsutsettelse. En av forutsetningene er at tilbakebetaleren er i en vanskelig økonomisk situasjon.

Det ble gitt rentefritak med 94,5 millioner kroner i 2006, det vil si en reduksjon på ca 9,5 prosent i forhold til året før. Antall personer som fikk innvilget rentefritak falt med om lag ni prosent. De reduserte kostnadene med å gi rentefritak skyldes at renten har vært lav de sist årene og at situasjonen i arbeidsmarkedet er blitt bedre.

Tilbakebetalerne kan også få betalingsutsettelse med hele terminbeløpet i inntil tre år uten nærmere begrunnelse. I denne ordningen løper renten.

Den viktigste årsaken til rentefritak var sykdom, og for denne gruppen innvilget Lånekassen rentefritak på til sammen 29,9 millioner kroner. Deretter fulgte rentefritak i forbindelse med arbeidsledighet og omsorgsplikter.

Velge å flytte til Finnmark eller Nord-Troms?

Lånekassen har en rekke ordninger for hel eller delvis ettergivelse av utdanningslån. Finnmarksordningen forutsetter at tilbakebetaleren bor og arbeider i Finnmark eller i noen andre utvalgte kommuner.

Lånekassen ettergir ti prosent av opprinnelig lån, maksimalt 25 000 kroner per år, for tilbakebetalere som bor og arbeider i Finnmark eller Nord-Troms.

Antall med ettergivelse:

2006	6 226
1996	9 709
1989	5 717 (som var første året med avskrivning)

80 prosent av de som fikk ettergivelse i 2006 var 30 år eller eldre. Ser vi på alle tilbakebetalerne, var det 64 prosent som var 30 år eller eldre. Kvinnene utgjorde 54 prosent av alle tilbakebetalere, mens 60 prosent av de som kom inn under Finnmarksordningen var kvinner. 77 prosent av de som fikk ettergivelse hadde høyere utdanning, blant alle tilbakebetalerne hadde 76 prosent høyere utdanning.

Ettergivelse og avskrivning av lån

Lånekassen hadde disse ettergivelsesordningene:

- Ettergivelse ved fullført langvarig universitets- og høyskoleutdanning
Ordningen med ettergivelse ved langvarig utdanning opphørte 1.8.2003. Studenter som var i gang med en utdanning som ga rett til ettergivelse i 2002–2003, vil imidlertid kunne få ettergitt lån til og med våren 2007
- Ettergivelse av lån for låntakere bosatt i Finnmark og utvalgte kommuner i andre fylker
- Ettergivelse for statsborgere fra land i Sentral- og Øst-Europa og utviklingsland
- Ettergivelse og avskrivning for uføre og døde

Årsak	2006		2005		2004	
	Antall	Beløp i mill kr	Antall	Beløp i mill kr	Antall	Beløp i mill kr
Lange studier	2 279	93,0	5 377	199,4	7 381	239,2
Øst-Europa og u-land	320	36,6	176	22,7	217	26,1
Finnmarksordningen	6 226	93,5	6 066	88	6 411	77,2
Uføre og døde	1 019	92,7	1 137	103,7	1 312	120,8
Andre		1,5		1,7		1,6
Sum ettergivelser		317,4		415,5		464,9

Innkreving og inkasso

I 2005 har Lånekassen utkontraktert innkrevingssoppgavene til Statens Innkrevingssentral (SI). Frem til dette tidspunktet var SI bare særnamsmann for Lånekassen og Lånekassens innkrevingssavdeling utførte alle oppgaver knyttet til oppsagte lån.

Fra 01.01.06 har Lånekassen hatt en utkontrakteringsløsning der SI etter fullmakt fra Lånekassen utfører alle innkrevingssoppgaver på oppsagte lån. I tillegg er SI særnamsmann.

Lånekassen behandler søknader om betalingslettelse og ettergivelse av sosiale og økonomiske årsaker der lånet er oppsagt. I tillegg vedtar Lånekassen permanent overføring av oppsagte lån til SI, vurderer om mislighold av betalingsplikten kan medføre at søknad om ny støtte skal avslås og innkrevingssoppgaver på ikke oppsagte lån.

Færre inkassosaker

Ved utløpet av 2006 var 34 548 kunder under inkassomessig behandling, mot 37 700 året før, en nedgang på ni prosent.

Låntakere i inkasso hadde en utestående gjeld ved årets utgang på 3,9 milliarder kroner.

Kunder under inkassomessig behandling betalte inn 458,8 millioner kroner i 2006. Tilsvarende tall fra året før var 420,8 millioner kroner.

Inkasso – utvikling 10 år

År	Inkasso -kunder	Total gjeld mrd kr	Innkrevd beløp mill.kr	% av total gjeld	Permanent overføring til SI	Tap millioner	Pant
2006	34 548	3,9	458,8	11,0	3 871	397,3	2 982
2005	37 799	4,1	420,8	10,2	3 138	336	3 300
2004	38 700	4,2	449,4	10,7	3 405	370	3 328
2003	41 300	4,4	460,6	10,4	3 669	384	3 709
2002	44 500	4,6	403,2	8,7	3 485	425	
2001	44 700	4,5	425,6	9,4	3 144	419	
2000	45 100	4,5	423,6	9,4	3 144	124	
1999	43 100	4,2	349,0	8,3	2 949	344	
1998	38 300	3,8	296,0	7,7	1 436	169	
1997	33 000	3,3	266,5	8,0	2 058	230	

Lånekassen har hatt en nedgang i antall kunder med oppsagte lån fra 2000. Dette er en utvikling som vi er veldig fornøyde med. Vi er usikre på årsaken, men det kan skyldes at vi har gode ordninger for de som kommer i en vanskelig situasjon.

De som har betalingsproblemer kan etter visse regler, både få betalingsutsettelse og slippe å betale renter. Det er også mulig å få utsettelse uten grunn (begrenset antall ganger), men da løper renten. Vi tror at kunnskapen om disse ordningene øker, og at det kan være en årsak til nedgangen

I 2006 var det 22 744 kunder som fikk oppsagt lånet sitt. 22 025 kunder valgte å rydde opp i misligholdet og ble overført til vanlig tilbakebetaling

Permanent overførte saker til Statens Innkrevingssentral

Dersom tilbakebetalerne ikke kan betale noe over en periode på over tre år, vil bli saken bli overført til Statens Innkrevingssentral (SI) for videre innkreving. Lånekassen er da ikke lenger kreditor. Disse kundene mister alle rettigheter i Lånekassen, også muligheten til å få ny støtte. Antall overførte saker i 2006 var 3 871, med et tap på kr 397,3 millioner kroner. Siden ordningen ble innført i 1996 har om lag

43 571 kunder blitt permanent overført til SI, som da overtar kreditoransvaret og fortsetter innkrevningen på vegne av staten i 2006 innkrevde SI 166,5 millioner kroner fra denne gruppen.

Innkrevning i utlandet

Ved årsskiftet var det 1 840 kunder med oppsagt lån som var bosatt i utlandet. Det var 581 bosatt i nordiske land og 1 259 bosatt i USA og resten av verden. 618 saker var under innkrevning via inkassobyrå i utlandet. Vi hadde flest saker i USA.

SI utfører nå innkrevning fra kunder som bor i utlandet. De har en egen utenlandsgruppe som følger opp alle oppsagte lån der kundene har adresse i utlandet. SI har engasjert et inkassobyrå som bistår ved aktiv inkasso i utlandet på de kundene som ikke har inngått avtaler eller har direkte dialog med SI.

Rettslige gjeldsordninger

Ved utgangen av 2006 var det 1 624 av låntakerne som hadde oppnådd frivillig eller tvungen gjeldsordning. 302 låntakere var i vanlig tilbakebetaling. Tilsvarende tall for 2005 var 1 577.

SI behandler gjeldsordninger på vegne av Lånekassen. Lånekassen behandler og følger opp søknader/ordninger på ikke oppsagte lån.

Lånekassen er blant de kreditorene som er involvert i flest gjeldsordningssaker.

Utleggspant

Lånekassen hadde ved årsskiftet 2 982 gyldige utleggspant hos kunder som har misligholdt betalingsforpliktelsene. De aller fleste pant ble etablert i kundenes eiendom, resten i bankkontoer, VPS kontoer eller annet løsøre. Det ble i 2006 begjært 204 tvangsrealisasjoner av pant. Dette er en økning i forhold til 2005.

Lånekassen får mange henvendelser fra kunder som har fått pant i sine eiendeler med spørsmål om Lånekassen kan slette pantet. Vanligvis vil pant ikke slettes før lånet er innfridd.

Ledelse og administrasjon

Lånekassen har hovedkontor i Oslo og regionkontor i Oslo, Stavanger, Bergen, Ørsta, Trondheim og Tromsø. Regionkontorene tar seg av den direkte kontakten med kunder i regionene sine. I tillegg til ledelsen, er stabs- og støttefunksjonene og innkreivingsvirksomheten lokalisert til Oslo.

Ledelsen i Lånekassen per 1.1.2007.



Foran fra venstre: Åse Berge, Magne Mevold, direktør Bertil Tiusanen, Ingeborg Thomassen og Ingunn B. Cowan

Midten fra venstre: Liv Simonsen, Jan-Erik Ressem, Torun Mølstad og Jonny Saltnes

Bak fra venstre: Sverre Sørдал, Veslemøy Hagen, Geir P. Stokke, Arild Bryne og Vigdis Moseng

Ledelsen

Direktør

Fagdirektør

Avdelingsdirektør for administrasjon

Avdelingsdirektør for IT-avdelingen

Avdelingsdirektør for forvaltning

Avdelingsdirektør for tilbakebetaling av lån

Avdelingsdirektør for kundetjeneste

Bertil Tiusanen

Vigdis Moseng

Elin Foss Pedersen

Jan Erik Ressem

Magne Mevold

Ingeborg Thomassen

Ingunn B. Cowan

Regiøndirektører

Tromsø

Trondheim

Ørsta

Bergen

Stavanger

Utland

Tildeling Oslo

Tilbakebetaling Oslo

Geir Pedersen Stokke

Åse Berge

Sverre Sørдал

Jonny Saltnes

Veslemøy Hagen

Torunn Mølstad

Arild Bryne

Liv Simonsen

Organisasjonskart per 1.1.2007



Styret

Styret i Lånekassen blir oppnevnt av Kunnskapsdepartementet. Styret skal på vegne av departementet følge opp virksomheten, og det skal kontrollere at den daglige ledelsen utfører oppgavene sine i samsvar med styringsignal og retningslinjer gitt av departementet.

Styret har seks medlemmer med personlige varamedlemmer. Medlemmene blir oppnevnt for tre år av gangen, bortsett fra representanter for elever og studenter, som blir oppnevnt for ett år om gangen. Styret hadde åtte møter i 2006.



Foran fra venstre: Helene Løvseth og styreleder Siri Hatlen

Bak fra venstre: Christian Myrstad, Per Anders T. Langerød og Bjørn Remen

Medlemmer

Siri Hatlen, leder

Kjetil Heltne, nestleder

Linda Ellingsen

Bjørn Remen

Maja Karoline Rynning, Elevorganisasjonen i Norge

Per Anders T. Langerød, Norsk Studentunion

Personlige varamedlemmer

Knut Ingar Western

Bente Fredheim

Christian Myrstad, ANSA

Helen Løvseth, Studentenes Landsforbund

Siri Hatlen (50)

Sivilingeniør fra NTH 1980

MBA fra INSEAD, Frankrike 1991.

15 års erfaring fra offshore med styring og ledelse av store prosjekter

Egen virksomhet fra 1996 med styrearbeid og lederoppdrag.

SIVA SF, styret
AS Vinmonopolet, styret
Undervisningsbygg KF, styret

Kjetil Heltne (48)

Cand. scient. Universitetet i Oslo. Informatikk hovedfag 1984
Norges Bank, Direktør Interbankoppgjør
S.W.I.F.T Norge Styremedlem

Linda Ellingsen (25)

Bachelor i økonomi Universitetet i Bergen, 2005
Hafslund Marked, Prosjektmedlem Qualitas,
Velferdsansvarlig i Norsk Studentunions arbeidsutvalg
Styremedlem i Statens Lånekasse for utdanning
Medlem av Utdanningsutvalget ved Universitetet i Bergen

Bjørn Remen (54)

Anleggsingeniør
Utbyggingssjef ved utbygging av St.Olavs Hospital i Trondheim
12 år i Fylkesting og kommunestyre
8 år med i Utdanningskomiteen i Sør-Trøndelag

Maja Karoline Rynning (20)

Allmennfaglig utdannelse fra Røyken videregående med realfagsfordypning
Nestleder i Elevorganisasjonen i Buskerud
Organisatorisk nestleder i Elevorganisasjonen i Norge

Per Anders Torvik Langerød (21)

Barbu videregående skole allmenn, administrativ og økonomisk linje
Ett år statsvitenskap ved Universitetet i Oslo
Velferdsansvarlig Norsk Studentunion (NSU)

Christian Myrstad (26)

2002- Universitat Hamburg, Hamburg, Tyskland
4. ar pa Humanmedisinstudiet.
President ANSA
Leder for ANSA Tyskland
Leder for "Fagutvalg for medisin og tannmedisin"

Helene Løvseth (29)

Student, Allmennlarerutdanninga, Høgskolen i Vestfold
Kultur- og samfunnsfag, Universitetet i Bergen og Universitetet i Oslo
Velferdsansvarlig i Studentenes Landsforbund (StL), Heltids tillitsverv
Velferdsansvarlig i Parlamentsstyret ved Høgskolen i Vestfold

Klagenemnda i Lånekassen

Klagenemnda i Lånekassen blir oppnevnt av Kunnskapsdepartementet.

Klagenemnda har tre medlemmer med personlige varamedlemmer. Medlemmene blir oppnevnt for tre år om gangen, sist fra 1.7.2006. Representanter for elever og studenter blir oppnevnt for ett år om gangen.

I løpet av 2006 ble det holdt tretten møter i klagenemnda, og klagenemndas sekretariat mottok til sammen 545 klager. Noen klager ble administrativt omgjort uten at de ble fremmet for klagenemnda.

De to største gruppene av klagesaker var klager over avslag på søknad om ettergivelse på grunn av langvarig utdanning (63 saker) og klager over omgjøring av stipend til lån etter likningskontrollen (62 saker). Det ble også behandlet mange klagesaker vedrørende avslag på søknad om støtte på grunn av forsinkelse (52 saker), søknadsfrister (49 saker), bostipend (39 saker) og mislighold av opplysningsplikten (35 saker).

34 av klagerne fikk helt eller delvis medhold i klagen sine.

Sammensetningen av klagenemnda



Fra venstre: Tormund Skinnarmo, leder Ruth Anker Høyser og Ole Chr. Moen

Fra 1.7.2006:

Medlemmer

Ruth Anker Høyser, leder

Ole Chr. Moen, nestleder

Tormund Skinnarmo, studentrepresentant

Personlige varamedlemmer

Christina Borgen Skorge

Tonni Johan Amundsen, elevrepresentant

Fra 1.7.2005:

Medlemmer

Ruth Anker Høyser, leder

Ole Chr. Moen, nestleder

Marte Barmoen, Norsk Studentunion

Personlige varamedlemmer

Christina Borgen Skorge

Jørn Lein-Mathisen

Aleksander Askeland, ANSA

Årsregnskap 2006

Resultatregnskap

Beløp i 1000 kr	Note	2006	2005	2004
Renteinntekter	1	2 331 143	2 203 633	2 397 362
Rentekostnader	2	-3 260 528	-2 977 372	-3 279 454
Rentestøtte		-929 385	-773 739	-882 092
Betalte gebyr	3	130 263	136 473	134 005
Gebyrinntekter		130 263	136 473	134 005
Stipend til elever og studenter	4	-3 020 530	-2 879 900	-4 322 321
Rettighetsbaserte ettergivelser	5	-299 361	-402 453	-455 448
Særskilte tilretteleggingstiltak for utdanning i utlandet	6	-5 459	-5 310	-5 167
Stipend og rettighetsbaserte ettergivelser		-3 325 350	-3 287 663	-4 782 936
Tap på utlån	10	-432 022	-389 578	-433 971
Tap på utlån		-432 022	-389 578	-433 971
Netto kostnader for lån og stipend[1]		-4 556 494	-4 314 507	-5 964 994
Lønn og godtgjørelse	7	-139 492	-145 644	-140 928
Varer og tjenester	8	-118 775	-130 973	-123 234
Utviklingskostnader	9	-31 621	-21 934	-6 749
Netto drifts- og utviklingskostnader[2]		-289 888	-298 551	-270 911
Netto tilskudd over statsbudsjettet	11	4 846 382	4 613 058	6 235 905
Driftsresultat		0	0	0

[1] Kostnadene staten har som følge av studiestøtteordningen ekskl. omgjøring fra lån til stipend (jf note 3 og 12) og kostnader tilknyttet driften av Lånekassen.

[2] Årlige netto kostnader for å drive Lånekassen.

Ballanse

Beløp i 1000 kr	Note	2006	2005	2004
EIENDELER				
Kontanter			4	9
Innskudd i norske banker			0	0
Kontanter og ordinære innskudd i banker			4	9
<hr/>				
Ikke-rentebærende	12, 13			
- utdanningslån		25 190 628	24 760 838	23 356 833
-opptjente, ikke betalte renter		575 357	555 983	603 849
Opptjente, ikke betalte gebyr		77 496	77 422	72 790
Sum ikke rentebærende utlån		25 843 481	25 394 243	24 033 472
<hr/>				
Rentebærende utdanningslån	12, 13	64 036 431	60 065 649	56 221 975
Rentebærende renter		1 693 325	1 852 354	2 095 004
Sum rentebærende utlån		65 729 756	61 918 003	58 316 979
<hr/>				
Andre kortsiktige krav	14	142 626	17 127	23 948
I mellomregning med Finansdepartementet			0	0
Andre krav		142 626	17 127	23 948
<hr/>				
SUM EIENDELER		91 715 863	87 329 377	82 374 408
<hr/>				
GJELD OG EGENKAPITAL				
<hr/>				
I mellomregning med Finansdepartementet		134 854	10 533	17 501
Annen kortsiktig gjeld	15	7 772	6 598	6 455
Kortsiktig gjeld		142 626	17 131	23 956
<hr/>				
Lån fra staten	16	91 573 237	86 004 246	81 042 452
Langsiktig gjeld		91 573 237	86 004 246	81 042 452
<hr/>				
Grunnfond	16		1 308 000	1 308 000
Egenkapital			1 308 000	1 308 000
SUM GJELD OG EGENKAPITAL		91 715 863	87 329 377	82 374 408

Noter

Note 1 Renteinntekter

Den flytende renten i 2006 ble fastsatt på grunnlag av renten på statskasseveksler med gjenstående løpetid fra null til tre måneder. Den faste renten var renten på statsobligasjoner med tre og fem års gjenstående løpetid. Det legges i begge tilfeller til ett prosentpoeng til dekning av administrasjonskostnader og dekning av tap.

Lånekassen betaler samme rente til staten som kundene betaler på sine lån, og tillegget på en prosent tilfaller ikke Lånekassen. Når lånet er oppsagt, blir det lagt til en ekstra prosent forsinkelsesrente.

Rentesatsene i 2006

	1. kvartal	2. kvartal	3. kvartal	4. kvartal
Flytende rente	3,10 %	3,30 %	3,40 %	3,80 %
Fast rente, 3 år	4,30 %	4,20 %	4,60 %	4,90 %
Fast rente, 5 år	4,60 %	4,40 %	4,90 %	5,00 %

Note 2 Rentekostnader

Lånekassens utlånsrenter tilsvarende den renten som betales på innlån fra staten.

Rentekostnadene beregnes på grunnlag av samlet utlånsportefølje innenfor hver av de ulike rentesatsene som kundene har valgt. Lånekassen betaler også renter til staten for lån til kunder under utdanning, og for lån hvor kunden er gitt rentefritak i en periode. Disse rentene beregnes i samsvar med rentesatsen for flytende renter.

I rentekostnader inngår også utgifter til rentekompensasjon ved innfrielse av gjeld, og ekstraordinære innbetalinger av fastrentelån til underkurs.

Note 3 Gebyrinntekter

Posten består av betalte gebyrer fra kundene. Kundene belastes et gebyr ved førstegangsvarsling, gebyr for purring ved andregangsvarsling og gebyr for oppsigelse av lån i forbindelse med innfordring av misligholdte utlån. Gebyrsatsene i 2006 var 35 kroner ved førstegangsvarsling, 280 kroner ved andregangsvarsling og 490 kroner ved oppsigelse av lånet. Gebyrene blir akkumulert slik at ved oppsigelse av lånet påløper det i alt 805 kroner. Første varsling til kunder som har tegnet e-faktura avtale er gebyrfritt. Eventuelle purringer belastes gebyrer i tråd med ovenstående.

Note 4 Stipendkostnader og statstilskudd til elever ved private skoler

Stipendene som er bevilget over kap. 2410 postene 70 og 71 er hovedsakelig stipend til elever i videregående utdanning og studier i utlandet, samt fødsels- og forsørgerstipend. I tillegg har Lånekassen tildelt i alt 20,8 millioner kroner over kap. 0228, post 70 til statstilskudd til elever ved private skoler.

	(1000 kroner)		
	2006	2005	2004
Statstilskudd til elever i private			
Kap. 0228 post 70 skoler	20 847	20 688	13 729
Kap. 2410 post 70 Utdanningsstipend osv.	2 579 369	2 305 781	3 618 585
Kap. 2410 post 71 Andre stipend	420 314	553 431	690 007
Stipend til elever og studenter	3 020 530	2 879 900	4 322 321

Samlede stipendkostnader tilknyttet studiestøtteordningen

Det er viktig å merke seg at stipendkostnadene, slik de fremstår i Lånekassens regnskap, ikke inkluderer lån som er omgjort til stipend i forbindelse med bestått eksamen. Disse stipendkostnadene finansieres av konverteringsfondet, og blir kostnadsført i fondets regnskap. Skal man få en total oversikt over hvor mye stipend som er innvilget gjennom studiestøtteordningen, må lån som er omgjort til stipend legges til stipendkostnaden som fremkommer i Lånekassens regnskap. Følgende tabell viser Lånekassens stipendkostnader, lån som er omgjort til stipend og samlede stipendkostnader de siste årene:

Samlede stipendkostnader pr år.

	2006	2005	2004
Stipend til elever og studenter	3 020 530	2 879 900	4 322 321
Konvertert fra lån til stipend ¹	3 920 128	3 794 094	1 418 805
Samlede stipendkostnader pr år	6 940 658	6 673 994	5 741 126

Note 5 Rettighetsbaserte ettergivelser

(1000 kroner)

	2006	2005	2004
Ettergivelse ved lange studier ²	93 043	199 411	239 239
Ettergivelse, Finnmark	93 504	87 969	77 254
Ettergivelse til borgere fra Øst-Europa og fra u-land	36 598	22 688	26 145
Avskrevet pga. dødsfall	41 837	48 715	39 651
Avskrevet pga. sykdom	50 857	54 952	81 084
Automatisk avskrivning av små restsaldoer ved innfrielse	1 521	1 718	1 575
Sum Kap. 2410 post 73	317 361	415 453	464 948
Refusjon av ODA-godkjente utgifter kap. 5310 post 04 ³	-18 000	-13 000	-9 500
Rettighetsbaserte ettergivelser netto	299 361	402 453	455 448

Note 6 Særskilte tilretteleggingstiltak for utdanning i utlandet

Midler bevilget på post 75 nyttes i hovedsak til informasjonsarbeid rettet mot norske studenter i utlandet. Lånekassen har stått for utbetaling av tilskudd til dette formålet i samsvar med tildelingsbrev av 22. desember 2006 fra Utdannings- og forskningsdepartementet.

ANSA (Association of Norwegian Students Abroad) er tildelt kr 4 530 500 fra denne posten.

Det er utbetalt tilskudd til sommerskolen ved Universitetet i Oslo med kr 457 000, og til enkeltstudenter ved NTNU i forbindelse med sommerkurs i nordisk språk og litteratur, kr 471 500. I tillegg har Utenriksdepartementet benyttet kr 203 739.- i 2006 av tildelt belastningsfullmakt på inntil kr 212 000.

1 Konvertert lån avviker mellom Lånekassens og Konverteringsfondets regnskap da konverteringer, som følge av kontantprinsippet, føres i fondet måneden etter omgjøring er gjort i Lånekassens regnskap.

2 Nedgangen de senere år skyldes at ordningen er under avvikling.

3 Deler av kostnadene ved ettergivelse til borgere fra Øst-Europa og fra u-land gjelder studenter fra visse land i den tredje verden, som senere bosetter seg varig i sine hjemland. Iflg OECDs statistikkdirektiv defineres ettergivelser av denne type som offentlig utviklingshjelp og finansieres over utenriksdepartementets budsjett, kap. 167 Flyktningetiltak i Norge. Disse kostnadene refunderes av Utenriksdepartementet og godskrives kap. 5310 post 04 i Lånekassens regnskap.

Note 7 Lønn, godtgjørelse og sosiale utgifter

(1000 kroner)

	2006	2005	2004
Fast og midlertidig personell	118 573	124 422	121 798
Renhold	984	947	920
Godtgjørelse til styret	606	518	345
Godtgjørelse til klagenemnda	56	145	134
Andre godtgjørelser	0	0	17
Innbetaling til Folketrygden og Statens Pensjonskasse	25 499	26 947	24 560
Sum kap. 2410, post 01 1	145 718	152 979	147 774
Ymse inntekter	-198	0	-52
Sum kap. 5309, post 29	-198	0	-52
Refundert pga. arbeidsmarkedstiltak	0	- 6	-153
Refundert fødselspenger	-2292	- 3 110	-3 097
Refundert utgifter ved sykemelding	-3736	- 4 219	-3 544
Sum kap. 5310, post 15-18	-6028	-7 335	-6 794
Netto lønnskostnader	139 492	145 644	140 928

Note 8 Varer og tjenester

(1000 kroner)

	2006	2005	2004
Maskiner, inventar og utstyr	2 164	1 607	1 549
Forbruksmateriell	2 075	2 277	2 311
Reiseutgifter osv.	5 047	6 848	6 521
Kontortjenester	34 006	41 031	42 704
Konsulenttjenester	20 650	29 062	24 213
Databehandlingstjenester	30 209	29 068	26 366
Vedlikehold og drift av maskiner og utstyr	621	570	552
Vedlikehold og drift av bygninger, leie av lokale	24 044	20 917	19 757
Sum kap. 2410, post 01 2	118 816	131 380	123 973
Diverse inntekter	-41	- 407	-739
Sum kap. 5310, post 03 2	-41	- 407	-739
Netto varer og tjenester	118 775	130 973	123 234

Note 9 Utviklingskostnader

Utviklingskostnadene i forbindelse med fornyelsen føres i hovedsak på post 45, Større utstyrsanskaffelser og vedlikehold. For 2006 ble det postert 31,6 millioner kroner på denne posten. Det er i tillegg ført utviklingskostnader for 0,82 mill. kroner på post 01. Dette er lønn

og godtgjørelser som ikke kan posteres på post 45. Totalt var utviklingskostnadene i 2006 32,4 mill. kroner.

Note 10 Tap på utlån

Lånekassen yter lån til livsopphold på grunnlag av lovfestede rettigheter. Det foretas ingen kredittvurdering av låntakerne, og det kreves ikke sikkerhet for lånet. Slike usikrede forbrukslån vil normalt være forbundet med en høyere tapsrisiko enn ordinære, pantesikrede banklån hvor långiver har hatt anledning til å vurdere kundenes kredittverdighet på forhånd. Forventet fremtidig tap på hele utlånsporteføljen pr. 31.12.2006 er estimert til 5,4 milliarder kroner.

Lånekassen avskriver fordringen når den overføres til Statens innkrevingsentral på permanent basis⁴. I tillegg avskrives fordringer som i henhold til fastsatte regler med sikkerhet kan karakteriseres som tapte. Det vises også til note 12.

	(1000 kroner)		
	2006	2005	2004
Avskrevet som tap, uerholdelig	6 962	22 461	22 623
Avskrevet som tap, gjeldsordning	27 728	28 832	40 834
Avskrevet som tap og overført til SI ⁵	397 332	338 285	370 514
Tap på utlån	432 022	389 578	433 971

Note 11 Tilskudd over statsbudsjettet for 2006

Denne posten viser summen av inntekter og utgifter for Lånekassen i 2006 som er dekket over statsbudsjettet. Følgende tabell viser detaljer på kapittel- og postnivå i samsvar med statsregnskapets oppstilling.

	(1000 kroner)		
	2006	2005	2004
Kap. 0228 post 70 Statstilskudd til elever i private skoler	20 847	20 688	
Kap. 0240 post 70 Statstilskudd til elever i private skoler			13 729
Kap. 2410 post 01-1 Lønn, godtgjørelser og sosiale utgifter	145 718	152 979	147 774
Kap. 2410 post 01-2 Varer og tjenester	118 816	131 381	123 973
Kap. 2410 post 45 Større utstyrsanskaff. og vedlikehold	31 621	21 934	6 749
Kap. 2410 post 70 Utdanningsstipend osv.	2 579 369	2 305 781	3 618 585
Kap. 2410 post 71 Andre stipend	420 314	553 431	690 007
Kap. 2410 post 72 Rentestøtte	929 385	773 739	882 092
Kap. 2410 post 73 Avskrivning	317 361	415 453	464 948
Kap. 2410 post 74 Tap	432 022	389 578	433 971
Kap. 2410 post 75 Tilskudd for tilrettelegging av utdanning i utlandet	5 459	5 310	5 167

⁴ Statens inntekter av fordringer som er permanent overført til SI inntektsføres på kap. 4634 Statens innkrevingsentral, post 85 Misligholdte lån i Statens lånekasse for utdanning. I 2006 ble det inntektsført 166,5 millioner kroner på denne posten.

⁵ Inkassosaker som har vært uten vesentlig innfordringsmessig framgang i mer enn tre år etter oppsigelse, blir overført til Statens innkrevingsentral på permanent basis. Disse kundene mister alle rettigheter i Lånekassen, også muligheten til å få ny støtte. I 2006 ble 3 871 kunder permanent overført til Statens innkrevingsentral.

Kap. 5309 post 29	Ymse inntekter	-198		
Kap. 5310 post 03	Refunderte utgifter og egne inntekter	-41	- 407	-791
Kap. 5310 post 04	Refunderte utgifter av ODA-godkjente utgifter	-18 000	- 13 000	-9 500
	Refundert pga.			
Kap. 5310 post 15	arbeidsmarkedstiltak		- 7	-153
Kap. 5310 post 16	Refunderte fødselspenger	-2 292	- 3 110	-3 097
	Refunderte utgifter ved			
Kap. 5310 post 18	sykmelding	-3 736	- 4 219	-3 544
Kap. 5310 post 72	Betalte gebyr, innbetalt til staten	-130 263	- 136 473	-134 005
	Netto tilskudd over statsbudsjettet	4 846 382	4 613 058	6 235 905

Note 12 Utlån og opptjente, ikke betalte renter

Lånkassens utlånsportefølje består av ikke-rentebærende lån til kunder i utdanning, rentebærende lån til kunder i tilbakebetalingsfasen, samt påløpte ikke-betalte renter. Låntakere i tilbakebetalingsfasen kan velge mellom fast rente med tre eller fem års bindingstid, eller flytende rente. Tilbudet for flytende og fast rente endres hvert kvartal (se også note 1).

Fordeling av utlån etter lånetype og rentenivå pr. 31.12.2006:

	Prosent	Beløp i 1000 kr	Antall kunder
Ikke rentebærende lån til kunder i tildelingsfase		25 190 628	182 070
Rentebærende lån, inkludert renter, til kunder i tilbakebetalingsfase			
- flytende rente	3,8	60 440 775	468 086
- 3 års fast rente	3,7–4,9	1 349 328	8 125
- 5 års fast rente	4,1–7,6	4 592 505	30 030
		91 573 236	688 311

I beløpene for utestående lån og opptjente, ikke betalte renter pr. 31.12.2006, er det også inkludert lån som må defineres som tapsutsatte. Risikoen for tap vil være særlig stor innenfor beholdningen av oppsagte lån.

I tillegg til oppsagte lån vil det også være risiko for tap blant de lånene der det er gitt lettelser i betalingsvilkårene, men hvor lånet ikke er misligholdt, ff. note 10.

Note 13 Konverteringsfondet

All støtte til høyere utdanning utbetales som lån og omgjøres til stipend ved bestått eksamen. Ordningen skal virke motiverende for opprettholdelse av studieprogresjon. Det er anledning til å få omgjort lån til stipend inntil 8 år etter lånet ble gitt.

For å sikre at midler øremerkes for omgjøring fra lån til stipend i hele 8 års perioden, er det etablert et Konverteringsfond som skal ivareta Lånkassens finansieringsbehov i forbindelse med ordningen. Kunnskapsdepartementet utbetaler årlig en avsetning til Konverteringsfondet.

Avsetningens størrelse baseres på Lånekassens estimat for hvor stor andel av årets utbetalte lån som antas omgjort til stipend de neste 8 årene. Stipendkostnaden som påløper ved omgjøring av lån kostnadsføres ikke i Lånekassens regnskaper, men faktureres og belastes Konverteringsfondet fortløpende (månedlig).

Konverteringsfondets kostnader

Det er påløpt 3 920 mill. kroner som omgjøring fra lån til stipend i 2006, jf note 16.

Totalt er det bevilget 13 719 mill. kroner til fondet for perioden 2002-2006. Av dette er 9 860,6 mill. kroner utbetalt til Lånekassen. De resterende 3 858,4 mill. kroner utgjør konverteringsfondets beholdning pr 31.12.06.

Konsekvenser for Lånekassens utlån

Som følge av at deler av, eller hele lånet omgjøres til stipend ved bestått eksamen, vil studenter og kunder i tilbakebetalingsfasen som ikke har bestått alle kurs, ha mer gjeld til Lånekassen enn de ville hatt om studentene fikk utbetalt stipend for hvert studiesemester (gammel ordning). Konverteringsfondets beholdning er et uttrykk for hvor mye av Lånekassens utlån som forventes nedskrevet som følge av omgjøring fra lån til stipend.

Note 14 Andre kortsiktige krav

Etter hvert som omgjøringen av lån til stipend skjer, posteres denne som en innbetaling til Lånekassen på kap. 5310 post 93, mens utgiften føres på en interimspost. Det er først mulig å danne seg et bilde av samlet konvertert beløp i perioden i forbindelse med periodeavslutningen ved utløpet av hver måned. Dette innebærer at det alltid vil være en forskyvning på en måned mellom bokført belastning av interimsposten og den tilsvarende debitering av Konverteringsfondet, som skjer tidlig i måneden etter, jf. kommentaren i note 4. I desember 2006 ble det konvertert lån til stipend for i alt kr 141 256 341 som ikke er belastet Konverteringsfondet i 2006. Beløpet bidrar til å øke saldo i Lånekassens mellomregnskap med Finansdepartementet ved utløpet av året.

Posten består for øvrig av forskuddsutbetalinger og fordringer i forbindelse med anmeldte bedragerier.

Note 15 Annen kortsiktig gjeld

Skattetrekk (forskuddstrekk) som ikke er innbetalt til Skattefogden i Oslo og Akershus er bokført i årsregnskapet som annen kortsiktig gjeld.

Note 16 Lån fra staten

	(1000 kroner)		
	2006	2005	2004
Samlet innlån pr. 01.01.	87 312 246	82 350 452	76 835 153
+ opptak nye lån i året (kap. 2410 post 90)	16 703 645	16 767 230	15 264 562
- nedbetaling avdrag og renter (kap. 5310 post 90)	-7 931 277	-7 371 989	-7 630 609
- tap og avskrivning (kap. 5310 post 91)	-591 249	-639 353	-699 850
Omgjort til stipend ved bestått eksamen (kap. 5310 post 93)	-3 920 128	-3 794 094	-1 418 804
Lån fra staten	91 573 237	87 312 246	82 350 452