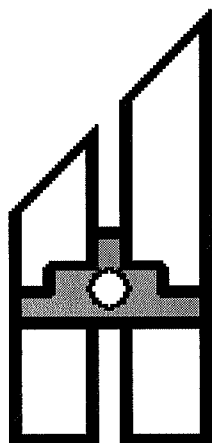


# Høgskolen i Bergen

## Rapport 2006 og Planer 2007

<b>Resultatrapport 2006</b>	<b>Side 1 – 39</b>
<b>Planer 2007</b>	<b>Side 40 - 59</b>
<b>Disponering av tildelt bevilgning 2007</b>	<b>Side 60 – 61</b>
<b>Tabellvedlegg – resultatdata 2006</b>	<b>Side 62 - 96</b>





**Høgskolen i Bergen**

**Resultatrapport 2006**

Departementet har fra 2006 lagt om målstrukturen for sektoren, jf. St.prp. nr. 1 (2005-2006) og Orientering om Statsbudsjettet for 2006. Departementet har som følge av dette endret opplegget for institusjonenes rapportering til departementet for 2006.

Endringene i rapporteringen for 2006 omfatter følgende:

- Rapporteringskravene inngår i tildelingsbrevene og Budsjettdokumentet i sin nåværende form vil fra og med 2007 utgå som følge av dette, og blir erstattet av et nytt dokument "Rapport og planer (2006 – 2007)".
- Det blir stilt strengere krav til dokumentasjon av måloppnåelse og resultater.
- Oppnådde resultater skal vurderes i forhold til fastsatte mål.
- Institusjonene skal redegjøre for utviklingen på enkelt områder som ikke direkte knyttes til delmålene, men som kan ha betydning for oppfølging av hovedmålene.
- Det blir ikke lenger stilt krav om at institusjonene skal levere årsberetning. Omleggingen gjelder fra og med regnskapsåret 2006.
- Ressursinnsatsens påvirkning på resultatene skal vurderes under rapporteringen knyttet til hovedmål 4.

Institusjonene skal innen 1. mars 2007 rapportere resultater av virksomheten i 2006 i henhold til spesifikke rapporteringskrav satt av departementet. Disse kravene ble ivaretatt ved utarbeidelsen av høgskolens budsjettdokument 2005-2007, hvor man spesifiserte egne resultatmål i henhold til hovedmål gitt av departementet. Dokumentasjonen for resultatoppnåelsen er gitt i denne rapporten.



# Innhold

## **Hovedmål 1 Universiteter og høyskoler skal tilby utdanning av høy internasjonal kvalitet**

- Delmål 1.1 Høgskolen skal sikre studietilbudet på lavere grads nivå med regionale behov*
- Delmål 1.2 Høgskolen skal bruke det internasjonale kunnskapstilfanget i utformingen av studietilbudene*
- Delmål 1.3 Høgskolene skal sørge for at flere studenter gjennomfører studiene på normert tid*
- Delmål 1.4 Høgskolen skal samarbeide internasjonalt om utdanning*
- Delmål 1.5 Høgskolen skal utvikle gode ordninger for godkjenning og innpassing av utdanning fra utlandet, og skal arbeide for å oppnå ECTS - sertifisering av ordningen med vitnemål (Diploma Supplement Label)*
- Delmål 1.6 Høgskolen skal sikre fysisk og psykisk læremiljø og legge til rette for at funksjonshemmede kan studere ved institusjonen*
- Delmål 1.7 Høgskolen skal sikre studietilbud på høyere grads nivå med regionale behov*

## **Hovedmål 2 Høgskolen skal oppnå resultater i forskning og faglig- og kunstnerisk utviklingsarbeid av høy internasjonal kvalitet**

- Delmål 2.1 Høgskolen skal medvirke til profesjonsrettet forskning, utviklingsarbeid og kompetanseutvikling og nyskapende virksomhet i regionene*
- Delmål 2.2 Høgskolen skal bruke det internasjonale kunnskapstilfanget i forskningen og utviklingsarbeidet*
- Delmål 2.3 Høgskolen skal styrke faglig ledelse og legge til rette for at profesjonsrettet forskning og utviklingsarbeid eller kunstnerisk utviklingsarbeid blir organisert i gode fagmiljøer*
- Delmål 2.4 Høgskolen skal samarbeide internasjonalt om profesjonsrettet og kunstnerisk forskning og utviklingsarbeid*
- Delmål 2.5 Høgskolen skal lyse ut stillinger i EUs forskermobilitetsportal (gjelder også stipendiat- og post doc -stillinger)*

## **Hovedmål 3 Høgskolen skal være et lærested og forskningsinstitusjon med evne til å møte behovene i samfunnet**

- Delmål 3.1 Høgskolen skal samarbeide med regionalt arbeidsliv om å utvikle utdanningstilbud i samsvar med regionale kompetansebehov*
- Delmål 3.2 Høgskolen skal samarbeide med regionale virksomheter om innovasjon, FoU og utviklingsarbeid*
- Delmål 3.3 Høgskolen skal formidle resultatene av forskning og utviklingsarbeid til allmennheten og ulike interessegrupper*
- Delmål 3.4 Høgskolen skal gjennom tiltak i studentrekrutteringen medvirke til mindre kjønnsdelt arbeidsliv*
- Delmål 3.5 Høgskolen skal øke rekrutteringen av studenter med minoritetsspråklig bakgrunn*

## **Hovedmål 4 Høgskolen skal ha en personal- og økonomiforvaltning som sikrer effektiv utnyttelse av ressursene**

- Delmål 4.1 Høgskolen må ha en økonomiforvaltning som tar hensyn til de strategiske prioriteringene ved institusjonen og fremtidige økonomiske bindinger*
- Delmål 4.2 Høgskolen må videreutvikle budsjett- og økonomisystemene og sørge for nødvendig opplæring av personalet*
- Delmål 4.3 Høgskolen skal gjennom egen personalpolitikk medvirke til et mindre kjønnsdelt arbeidsliv*

## **Hovedmål 1      Universiteter og høyskoler skal tilby utdanning av høy internasjonal kvalitet**

**Delmål 1      De statlige høyskolene med profesjonsutdanning skal sikre studietilbud på lavere grads nivå i samsvar med regionale behov.**

### *Resultatmål 1.1.1*

*Med utgangspunkt i regionale behov skal høyskolen igangsette følgende nye studietilbud på lavere grads nivå i 2006*

- *Bachelor i landmåling og eiendomsdesign*
- *Bachelor i folkehelsearbeid*
- *Bachelor i faglærerutdanning (i realfag)*
- *Årsenhet i innovasjonsledelse og entreprenørskap*
- *Årsenhet i eiendomsfag*
- *Årsenhet i psykososialt arbeid med barn og unge*
- *Halvårsenhet i morsmålsdidaktikk (Språkdidaktikk for tospråklige)*

### *Nye studier*

Høyskolen har opprettet de planlagte studiene og har i tillegg opprettet *førskolelærerutdanning med vekt på natur og friluftsliv*. Høyskolen hadde gode søker- og opptakstall til alle de nyetablerte studiene. Bachelor i landmåling og eiendomsfag er en videreutvikling av jordskifteutdanningen og er en konsekvens av endring i lovgivningen på det faglige området. Omleggingen av studiet har ført til at søkertallet er mer enn doblet. Bachelorgradsstudiet i folkehelsearbeid fikk også god mottakelse av søkerne. Høyskolen tolker dette slik at det er behov for studiet. Faglærerutdanning i realfag fikk mange totalsøknader, men få primærsøkere. Studiet ble derfor lyst ut på Restetorget og gjennom dette ble studiet fylt opp av godt kvalifiserte søkere.

NOKUT og departementet godkjente i 2006 *mastergradsstudiet Samfunnsarbeid*. Til det første opptaket hadde studiet 108 søkere og det ble gitt tilbud til 30 studenter fordelt på heltids- og deltidsstudiet. Studiet startet opp januar 2007. Det vil bli nytt opptak august 2007 for å komme i rute med høstopptak.

Høyskolen sendte høsten 2006 søknad til NOKUT om godkjenning av mastergradsstudiet *Kunnskapsbasert praksis, 120 sp*. Søknaden vil bli vurdert i løpet av våren 2007.

Høyskolen holder på å utvikle flere mastergradsstudier – både på Avdeling for helse- og sosialfag og Avdeling for ingeniørutdanning.

### *Undervisnings-/programkvalitet*

Gjennom "Evaluering av studier" gir studentene tilbakemelding om læringsutbytte, ulike lærings- og arbeidsformer, vurderingsformer med mer i forhold til gjennomføring av det enkelte studieprogram. Evalueringen foregår gjennom hele året som evaluering underveis og som sluttevaluering av avdelingene sine nærmere definerte evalueringsenheter. Faglærers selvevaluering inngår i opplegget. Pedagogisk kvalitet er det enkeltområdet som scorer lavest av studentene. Det er tatt flere initiativ for å bedre pedagogisk kvalitet. Her kan nevnes kurs i høyskolepedagogikk som er gjennomført for 19 deltakere og nytt kurs er startet opp høsten

2006. Flere institutt har innført kollegaveiledning. Avdeling for lærerutdanning er i gang med prosjekt for å følge opp resultatet angående pedagogisk kvalitet.

Fagutvalget er en viktig arena og møteplass for studenter og fagpersoner når det gjelder utvikling og forbedring av studiekvalitet i utdanningene.

Utdanningssamtale mellom veileder og student er etablert i alle avdelingene etter noe ulik modell.

Studieveiledertjenesten er intensivert. Veiledningen er beregnet først og fremst for innværende studenter med ulike behov, særlig i forhold til studiesituasjon og progresjon.

Våren 2006 gjennomførte høgskolen en intern evaluering av mastergradsstudiene ved Avdeling for lærerutdanning. NOKUTs forskrift av 2006 ble lagt til grunn. Styret vedtok i forlengelsen av evalueringen blant annet at avdelingen skal

- lage en plan for å heve kompetansen til de ansatte
- prioritere tilsetning av professor innen fagfeltet drama
- legge en strategi for rekruttering av fagpersonale i et tidsperspektiv på 5 -10 år
- videreføre det pågående arbeidet med tiltak for å styrke gjennomstrømningen ved mastergradsstudiene.

Høgskolen fikk medhold i klagde på NOKUTs vedtak angående akkreditering av sykepleierutdanningen. Høgskolen har nå sendt inn oppdatert dokumentasjon angående faglige ansatte og det er oppnevnt ny gruppe som skal vurdere det innsendte materialet. Vurderingen vil skje i løpet av våren 2007.

Høgskolen har samarbeid med Universitetet i Bergen (UiB) om mastergrad i historie med samfunnsfagsdidaktikk 120 sp. UiB skriver ut vitnemål.

Høgskolen samarbeider med UiB om mastergrad i programvareutvikling 120 sp. UiB skriver ut vitnemål. Høgskolen har som mål å få en fellesgrad (joint degree) med UiB om dette mastergradsstudiet og utarbeider nå en søknad til NOKUT om godkjenning.

Høgskolen har hatt samarbeid med UiB om mastergrad i pedagogikk (praktisk pedagogikk). Dette samarbeidet er avsluttet.

Høgskolen samarbeider med Universitetet i Stavanger om mastergrad i musikkpedagogikk. Høgskolen skriver ut vitnemål.

***Delmål 1.4: Høgskolen skal sørge for at flere studenter gjennomfører studiene på normert tid.***

***Resultatmål 1.4.1***

*Øke prosentandelen som fullfører på normert tid i 2006 for følgende utvalgte studier:*

- *Allmennlærerutdanningen fra 53 i 2005 til 60*
- *Førskolelærerutdanningen fra 57 i 2005 til 60*
- *Ingeniørutdanningen fra 46 i 2005 til 50*
- *Sykepleierutdanningen fra 84 i 2005 til 85*
- *Vernepleierutdanningen fra 76 i 2005 til 78*

Antall fullført på normert tid:

Allmennlærerutdanningen: Antallet har økt, men målsettingen ble ikke nådd.

Førskolelærerutdanningen: Antallet har økt mer enn målsettingen.

Ingeniørutdanningene: Antallet har økt, men målsettingen ble ikke nådd.

Sykepleierutdanningen: Antallet har økt mer enn målsettingen

Vernepleierutdanningen: Antallet ligger på samme nivå som i 2005.

Selv om målsettingen ikke er nådd for alle studiene når det gjelder gjennomføring på normert tid, viser tallene at de tiltakene som avdelingene satte i gang i 2005 og fortsatte med i 2006 har fungert etter intensjonen. Alle disse studiene har en god økning i antall kandidater som har fullført studiet, selv om en del av kandidatene har brukt lengre tid enn normert.

#### *Utvikling i studiepoeng*

Samlet har høgskolen en økning i antall studiepoengproduksjon. Den største økningen er ved helsefagutdanningene der alle profesjonsutdanningene har en økning. Ingeniørutdanningene har samlet en liten økning, mens det er variasjoner mellom de enkelte studieprogram.

Avdeling for lærerutdanning har en nedgang i studiepoengproduksjon. I hovedsak er denne nedgangen ikke reell. Den skyldes en omlegging av eksamener i pedagogikk ved allmennlærerutdanningen. Førskolelærerutdanningen holder tilsvarende produksjon som i 2005.

Høgskolen har i snitt god studiepoengproduksjon pr. student. Studiepoengproduksjonen pr. student på Avdeling for helse- og sosialfag var spesielt høy i 2006, noe som skyldes omlegging av fagplan for enkelte utdanninger og flytting av eksamen fra høsten 2005 til våren 2006. For enkelte utdanninger på Avdeling for lærerutdanning er studiepoengtallene misvisende på enkelte av studiene, men korrekt samlet for avdelingen. Årsaken ligger i følge NSD, i datatekniske forhold. Bakgrunnen er at studenter er knyttet til profesjonsutdanningene, mens eksamensemnet er knyttet til et valgfag (årsenhet). Som følge av dette vil studiepoengproduksjonen for den aktuelle eksamen bli fordelt på de eksterne studentene på årsenheten. Dette blir utjevnet når en ser avdelingen som helhet (jf NSD tabell studiepoeng pr student, fakultet).

#### *Kandidattall*

Høgskolen har god gjennomføring på alle bachelorgradsstudiene. Når det gjelder mastergradsstudiene bruker studentene lengre tid. Høgskolen arbeider med tiltak for å få studentene raskere gjennom mastergradsstudiene. Fordi mange av disse studentene studerer ved siden av å være i fast arbeid og i tillegg har familie, vurderer høgskolen å legge studiene bedre til rette i henhold til dette faktum. Ved Avdeling for helse- og sosialfag arbeides det nå med å endre det nylig påbegynte mastergradsstudiet i samfunnsarbeid fra heltid over to år til deltid over tre år. Bakgrunnen er tilbakemeldinger fra heltidsstudentene som selv ønsker et slikt studieløp. Når høgskolen kan gå i takt med studentene, vil disse bli bedre ivaretatt.

#### *Skikkethetsvurdering i 2006*

Skikkethetsvurdering foretatt ved Avdelingen for lærerutdanning

Type utdanning:	allmennlærer.
Tvilmelding behandlet av institusjonsansvarlig:	1
Saker behandlet i skikkethetsnemnda:	0
Saker som fører til bare vedtak om ikke-skikkethet:	0

Saker som fører til vedtak om både ikke-skikkethet og utestenging: 0

### *Kvalitetssikringsystem*

Kvalitetssikring er nå implementert i linjen, og koordineres av et kvalitetsutvalg som ledes av rektor.

### *Utvikling og kvalitetssikring av sensorordningene*

I utgangspunktet hjemlet høgskolen i eksamensforskriften at et utvalg studentbesvarelser ved eksamen kunne sendes til ekstern sensur. I 2006 har dette ikke vært gjennomført. Ved de eksamener der det har vært inne ekstern sensor, har alle besvarelsene vært til ekstern sensur. I løpet av våren 2007 vil høgskolen justere eksamensforskriften på dette punktet. Hensikten er å kvalitetssikre både oppgavetekst og sensureringen.

### *Resultatmål 1.4.2*

*Øke inntakskvaliteten til utdanningene ved å øke antall søkere fra 29070 i 2005 til 31000*

### *Markedsføring*

Høgskolen markedsfører studiene under paraplyen *Utdanning i Bergen*, som er et samarbeidstiltak mellom de høyere utdanningsinstitusjonene i Bergen, Bergen Næringsråd, Hordaland fylkeskommune, Studentsamskipnaden i Bergen og Bergen kommune. "Paraplyen" deltar på de største utdanningsmessene i Norge og studentrepresentanter presenterer studiene på videregående skoler på Vestlandet og Østlandet i perioden før søknadsfristen går ut.

### *Inntakskvalitet*

I følge høgskolens rekrutteringsundersøkelse av første års studentene, kommer de fleste studentene fra vestlandsfylkene. Høgskolen rekrutterer i hovedsak studenter som har høgskolen som sitt første valg. Men ikke alle får tilbud på det studiet som de ønsker aller mest.

Ved opptaket høsten 2006 hadde høgskolen en nedgang i tallet på søkere både samlet sett og med hensyn til primærsøkere. Unntaket er ingeniørutdanningene, som opplevde en positiv utvikling både i 2005 og i 2006. Men til tross for nedgangen i søkertallet mottok høgskolen 24845 søknader til 56 egenfinansierte studier – fra bachelorgradsstudier til halvårsheter. Selv om antallet søknader har gått noe ned, er kvaliteten på de som får studieplass god. Dette kan blant annet vurderes gjennom poengsummen ved opptaket til det enkelte studium.

*Poengsummen for helsefagutdanningene* ligger på samme nivå som tidligere år: mellom 49,7 – 60 poeng med hovedtyngden rundt ca. 50 – 51 poeng. Også poengsummen på bakgrunn av primærvitnemål er relativt høy (40 – 53 poeng med hovedtyngden 45 -48 poeng).

*Poengsummen for allmennlærerutdanningene* har gått noe ned, men er allikevel relativt høy (46 -48 poeng). Førskolelærerutdanningene holder seg jevnt nederst på 40 –tallet, mens søker fra primærvitnemålgruppen for disse utdanningene har ca. 37 -39 poeng. Unntaket er den nye linjen Førskolelærerutdanning med vekt på natur og friluftsliv, som hadde høyere poengsum. Høgskolen har som mål at denne linjen skal være attraktiv for mannlige søkere. Ved det første opptaket har dette ikke slått til og høgskolen må "selge" studiet mer aktivt.

Ved opptak til ingeniørutdanningene fikk alle kvalifiserte søkere studieplass på de fleste studieprogrammene. Alle var godt kvalifiserte, selv om flere fikk studieplass fra søknad på Restetorget. Utdanningen rekrutterer mange studenter fra forkurset og fra det halvårige realfagskurset.

### **Delmål 1.5 Høgskolene skal samarbeide internasjonalt om utdanning**

#### *Resultatmål 1.5.1*

*Gjennomgå eksisterende utvekslingsavtaler og velge ut de avtalene som skal prioriteres og kvalitetssikres og som kan innpasses i høgskolens utdanninger, særlig avtaler mot Europa og land i Sør.*

#### *Resultatmål 1.5.2*

*Øke studentutveksling fra 2 % av det totale studenttallet i 2005 til 3 % av det totale studenttallet i 2006.*

Antallet studenter ut på opphold utover 3 måneder utgjør 2,95 %. Dette betyr at målet ble nådd. Hovedtyngden av studentene som reiser ut kommer fra helsefagutdanningene.

#### *Resultatmål 1.5.3*

*Antallet utenlandske studenter som tar del av utdanningen ved høgskolen skal økes til 70 (54 i 2005).*

Det kom 60 studenter til høgskolen i 2006. Dette betyr en økning, men målet ble ikke nådd.

### **Delmål 1.6 Høgskolene skal utvikle gode ordninger for godkjenning og innpassing av utdanning fra utlandet, og de skal arbeide for å oppnå ECTS-sertifisering og sertifisering av ordningen med vitnemål (Diploma Supplement Labell).**

#### *Resultatmål 1.6.1*

*Høgskolen fikk tildelt Diploma Supplement Labell i 2005. Høgskolen skal i 2006 oppnevne en ECTS-koordinator som skal forberede høgskolens søknad om ECTS Labell i 2010.*

Våren 2007 vil høgskolen sende søknad om nytt Erasmus University Charter for å få delta i det nye Life Long Learning Programmet (LLP) til EU.

### **Delmål 1.7 Høgskolene skal sikre fysisk og psykisk læremiljø og legge til rette for at funksjonshemmede kan studere ved institusjonen.**

#### *Resultatmål 1.7.1*

*Gjennomføre tiltak knyttet til studentenes psykososiale læringsmiljø med utgangspunkt i konklusjonene fra seminaret "Det psykososiale aspektet ved studentenes læringsmiljø" som ble avholdt i september 2005*

Temaer for møtene i Læringsmiljøutvalget i 2006 har bl.a. vært universell utforming, bli kjent med studiestedenes fysiske læringsmiljø og vurdert og innstilt til styret kandidater til læringsmiljøprisen 2006. Videre har vurdering av informasjonsmateriell, utforming av nettsider med særlig vekt på utformingen for studenter med lese- og skrivevansker og svaksynte, og andre tilpasninger for funksjonshemmede, vært en gjennomgående sak i

utvalget. Til læringsmiljøprisen 2006 kom det inn 14 forslag på 12 kandidater. Prisen ble delt mellom to prisvinnere: Bergen Teknikersamfunn og Matematikklaboratoriet på Avdeling for ingeniørutdanning.

Studieveilederne har et spesielt ansvar for studentenes psykososiale læringsmiljø. Gruppen har jevnlig møter der aktuelle problemstillinger blir drøftet.

Høgskolen legger vekt på å utøve sørvis overfor studentene og legge forhold til rette for studenter som trenger ekstra tilpasning. Eksempler på tilrettelegging er tatt inn i eksamensforskriften. Listen er ikke utfyllende. Høgskolen har avtale med Eikelund kompetansesenter, senter for logopedi om utredning med tanke på dysleksi og anbefaling angående tilrettelegging både av studie- og eksamenssituasjonen.

#### *Resultatmål 1.7.2*

*Høgskolen skal avsette kr. 600.000 til å i verksette tiltak for å tilrettelegge for universelle løsninger for studenter med nedsatt funksjonsevne.*

Høgskolen har lagt vekt på tilrettelegging av universelle løsninger. Midlene har i sin helhet gått inn i innkjøp og montering av to heiser på ett av studiestedene (Møllendalsveien). Det er én heis som tar de største rullestolene rett fra gatenivå og opp i bygget, og en innvendig heis. Heisene var ferdig til bruk til høstsemesteret 2006.

## **Hovedmål 2      Høgskolen skal oppnå resultater i forskning og faglig- og kunstnerisk utviklingsarbeid av høy internasjonal kvalitet**

### *Delmål 2.1*

*Høgskolen skal medvirke til profesjonsrettet forskning, utviklingsarbeid og kompetanseutvikling og nyskapende virksomhet i regionene*

#### *Resultatmål 2.1.1*

*Medvirke i søknad om å få etablere et ekspertsenter i undervannsteknologi. Søknadsprosessen er støttet av NFR, Innovasjon Norge, Hordaland fylkeskommune og næringslivet i regionen. Dersom en slik søknad skulle vinne fram, vil et senter bli etablert.*

NCE-Senteret er etablert.

#### *Resultatmål 2.1.2*

*Høgskolen vil i forbindelse med etablering av Senter for nyskaping arrangere en rekke kurs og seminarer for å fremme nyskapingstiljøet.*

Senter for nyskaping er godt etablert og har arrangert en rekke kurs og seminarer for å fremme nyskapingstiljøet. Det er bl.a. utviklet et eget fagtilbud i nyskaping i samarbeid med Universitetet i Bergen og Norges Handelshøyskole.

### *Resultatmål 2.1.3*

*Sende flere søknader til Norges Forskningsråd om midler til "Strategiske høskoleprosjekter" og til "Program for praksisrettet FoU". Høgskolen skal også bidra til skolers utvikling av søknader til Utdanningsdirektoratets "Program for skoleutvikling".*

Det ble sendt tre søknader til NFR under Strategiske høskoleprosjekter. Det ble også sendt en søknad til Program for praksisrettet FoU og høgskolen bidro til Bergen kommunes søknad under "Program for skoleutvikling". Ingen av søknadene fikk midler. For å styrke søkerkompetansen har Senter for kunnskapsbasert praksis arrangert flere kurs i prosjektutvikling, både på norsk og engelsk. Det er ønskelig å tilby slike kurs også ved de andre avdelingene. I 2007 får søknadsskrivingen økt administrativt oppfølging og det er øremerket midler til utvikling av prosjekter.

### *Delmål 2.2*

***Høgskolen skal bruke det internasjonale kunnskapstilfanget i forskningen og utviklingsarbeidet***

#### *Resultatmål 2.2.1:*

*Stimulere til økt nettverksbygging. Gjennom deltakelse i internasjonale nettverk skal det etableres og videreføres internasjonale FoU-prosjekter.*

Høgskolen har i 2006 deltatt i flere internasjonale prosjekter. Et av disse har vært et større NUFU prosjekt som ble avsluttet i 2006, hvor miljøet har fått midler til et nytt og utvidet prosjekt f.o.m. 2007. Høgskolen har også deltatt i flere EU-prosjekt, blant annet et par prosjekt under InterregIII, ENABLE. Flere ansatte har hatt lengre forskningsopphold i utlandet (bl.a. USA, Canada, Sveits, Etiopia) og mange har deltatt på internasjonale konferanser og i nettverk. Flere er også referees for internasjonale tidsskrift. Det har vært arrangert kurs i Academic Writing. Høgskolen har utnevnt en kontaktperson som skal følge opp EUs 7. rammeprogram.

### *Delmål 2.3*

***Høgskolen skal styrke faglig ledelse og legge til rette for at profesjonsrettet forskning og utviklingsarbeid eller kunstnerisk utviklingsarbeid blir organisert i gode fagmiljøer***

#### *Resultatmål 2.3.1*

*De tre nyopprettede sentrene ved høgskolen (Senter for kunstfag, kultur og kommunikasjon, Senter for nyskaping og Senter for kunnskapsbasert praksis) skal være operative, og handlingsplaner og strategi skal utarbeides.*

Sentrene har alle kommet godt i gang med sin virksomhet. De har både utviklet strategiske planer og handlingsplan. Sentrene arrangerer en rekke kurs og seminarer for ulike målgrupper og flere FoU-prosjekter er lagt under sentrene.



### *Resultatmål 2.3.2*

*Antall stipendiatstillinger skal økes, bla. ved ekstern finansiering.*

Det har vært en liten økning i stipendiatstillinger. I 2006 fikk høgsolen en stipendiatstilling fra NFR. Høgsolen vil arbeide med å styrke sin evne til å skaffe ekstern finansiering, bl.a. gjennom satsning på systematisk utvikling av forskningsledelse og gjennom å styrke søkerkompetansen.

*Resultatmål 2.3.3 Det skal etableres flere tverrfaglige forskningsmiljøer/-prosjekter og antall NFR –prosjekter skal økes.*

Høgsolen har i 2006 tatt initiativ til et Forum for profesjonsforskning og profesjonsdialog som etablerer flere arenaer for komparativ profesjonsforskning. To av HiBs sentre – Senter for kunnskapsbasert praksis og Senter for kunstfag, kultur og kommunikasjon har også dette som forskningstema. Det er også utviklet flere tverrfaglige prosjekter. Som nevnt over, treffes en rekke tiltak for å søknadskompetansen hos ansatte i høgsolen.

### **Delmål 2.4**

***Høgsolen skal samarbeide internasjonalt om profesjonsrettet og kunstnerisk forskning og utviklingsarbeid***

*Resultatmål 2.4.1:*

*Styrke samarbeidet mellom profesjonsutdanningene og yrkesfeltet om opplegg for å utvikle relevant praksisopplæring og mer yrkesrettet FoU. Høgsolen vil fortsette nettverksbyggingen med praksisfeltet og videreføre oppbygging av et nasjonalt og internasjonalt nettverk.*

Høgsolen har i 2006 tatt initiativ til et Forum for profesjonsforskning og profesjonsdialog som etablerer flere arenaer for komparativ profesjonsforskning. Sentrene ved høgsolen har en særlig oppgave i å drive formidling til og utviklingsprosjekter i samarbeid med yrkesfeltet, og en del av denne aktiviteten utføres i samarbeid med samarbeidspartnere i utlandet.

*Resultatmål 2.4.2*

*Øke antall søknader om forskningsprosjekter innenfor EUs rammeprogram.*

Høgsolen har utpekt en såkalt Nasjonal Kontaktperson (KP) som skal bistå fagmiljøene i å utvikle søknader under EUs 7. rammeprogram.

### **Delmål 2.5**

***Høgsolen skal lyse ut stillinger i EUs forskermobilitetsportal (gjelder også stipendiat- og post doc -stillinger)***

*Resultatmål 2.5.1: Alle stipendiatstillinger skal lyses ut i EUs forskermobilitetsportal*

Høgskolen ønsker å bli aktive deltakere i ERA-more og vil i løpet av våren gjennomføre de tiltak som skal til. I løpet av sommeren 2007 ønsker høgskolen å få på plass de rutiner som er nødvendige for at stillinger skal lyses ut i EUs forskermobilitetsportal.

### **Hovedmål 3 Universiteter og høyskoler skal være læresteder og forskningsinstitusjoner med evne til å møte behovene i samfunnet.**

***Delmål 3.1 De statlige høyskolene med profesjonsutdanning skal samarbeide med regionalt arbeidsliv om å utvikle utdanningstilbud i samsvar med regionale kompetansebehov.***

#### *Resultatmål 3.1.1*

*Etablere flere samhandlingsarenaer med samfunns- og næringsliv, bla skal høgskolen invitere til flere dialogmøter.*

Høgskolen har etablert flere samhandlingsarenaer med samfunns- og næringsliv i Bergen og Hordaland fylkeskommune. På bakgrunn av dette samarbeidet har høgskolen utviklet flere studietilbud, hvorav de fleste blir finansiert enten som oppdragsstudium eller med deltakeravgift. Høgskolen har også tilbudt etterutdanningskurs med til sammen 4253 deltakere – de fleste ved Avdeling for lærerutdanning (3431 deltaker).

Høgskolen inviterte høsten 2006 offentlig sektor i Bergen og Hordaland fylkeskommune til dialogmøte. Her ble presentert status for flere samarbeidsprosjekter som er godt i gang. Sentralt var også diskusjon om behov i offentlig sektor og høgskolens kompetansetilbud.

***Delmål 3.2 Høgskolen skal samarbeide med regionale virksomheter om innovasjon, FoU og utviklingsarbeid***

#### *Resultatmål 3.2.1:*

*Utvikle eksternt samarbeid med Hordaland fylkeskommune og med kommuner i Hordaland til også å omfatte FoU.*

Vi har siste året hatt et tett samarbeid med Hordaland fylkeskommune om utvikling av klyngen innen undervannsteknologi og om innovasjon generelt. Vi deltar i utvikling av fylkeskommunens RUP og fylkesplanen.

Dette har resultert i at vi har fått oppdraget som søkersekretariat for Hordaland sin VRI-søknad.

#### *Resultatmål 3.2.2:*

*Være en aktiv bidragsyter i prosjektet Bergenscenarier 2020.*

Høgskolen i Bergen er en aktiv partner i Bergenscenarier 2020

### *Resultatmål 3.2.3:*

*Videreutvikle samarbeidet med Bergen Teknologioverføring (BTO) AS, og øke antall registrerte kommersialiseringsideer.*

Vi arbeider tett sammen med BTO og deltar aktivt i utvelgelse av ideer sammen med de andre partnerne. Dette året har vi meldt tre ideer til BTO og av disse er det stiftet ett selskap, Nettevakten AS. I tillegg er det blitt vurdert ca 10 ideer lokalt uten at disse er formelt videreformidlet til BTO.

### *Eksternt finansiert virksomhet*

Høgskolen legger vekt på et godt og mangfoldig samarbeid med samfunns- og næringsliv. Den eksternt finansierte virksomheten var på 40 mill. kr i 2006. Dette er på samme nivå som fjoråret. De største oppdragsgiverne var statlige etater og privat næringsliv. Den eksterne finansieringen bidrar både til å styrke institusjonens forskning og kompetanseheving, og til å øke høgskolens tjenester overfor samfunns- og næringsliv.

Etter inndekning av direkte og indirekte kostnader, gav oppdragsvirksomheten et overskudd/resultat på 3,8 mill. kr. 3,1 mill. kr av resultatet er knyttet til overskudd ved avdelingene, mens 0,7 mill. kr er knyttet til høgskolens konsernbidrag/egenkapital.

Høgskolen hadde per 31.12.06 eierinteresser i følgende aksjeselskaper:

NCE Subsea drift AS	100 %
Bergen Vitensenter AS	18 %

### ***Delmål 3.3 Høgskolen skal formidle resultatene av forskning og utviklingsarbeid til allmennheten og ulike interessegrupper***

#### *Resultatmål 3.3.1*

*Antall vitenskapelige publikasjoner skal økes til 60.*

Høgskolens vitenskapelige publikasjoner som ga uttelling innenfor systemet for resultatbasert finansiering økte fra 49 i 2005 til 56 i 2006. Høgskolen bedriver en systematisk kompetanseutvikling som blant annet innebærer å gi kurs og veiledning i ulike genrer inne publisering. Siden både kompetanseutvikling og publisering i vitenskapelige tidsskrift tar lang tid, vil det kunne ta noen år før en ser tydelige resultater av dette arbeidet.

#### *Resultatmål 3.3.2*

*Antall utgivelser i skriftserien skal økes. Kvaliteten skal også heves.*

Det er utviklet nye rutiner for utgivelser i skriftserien, blant annet med strengere krav til kvalitetssikring. Dette, sammen med en policy hvor ansatte oppfordres til å publisere gjennom andre kilder som gir høyere meritter og større distribusjon, har ført i en nedgang i antall utgivelser. Det er ønskelig at det heller kommer få, men gode publikasjoner i skriftserien.

#### *Resultatmål 3.3.3*

*Tilby medietreningskurs for de ansatte. Antall deltakere skal økes.*

Det ble ikke arrangert medietreningskurs for ansatte i 2006. Det er ønskelig å komme i gang med å tilby slike kurs igjen i løpet av 2007.

#### *Resultatmål 3.3.4*

*Øke antall høgskoleaktiviteter i "Forskningsdagene" i 2006.*

Høgskolen hadde 2 forskerprosjekter, 5 populærvitenskapelige foredrag og tre stands og uteskole på fløyen under Forskningsdagene 2006. Høgskolens bidrag fikk gode medieoppslag, uteskolen fikk god dekning i Bergens Tidene og formidling av en av presentasjonene fikk plass på forskning.no. Det var høy kvalitet på bidragene.

#### *Resultatmål 3.3.5*

*Høgskolen skal delta aktivt i det videre arbeidet med Bergen Vitensenter.*

Høgskolen bidrar aktivt i det videre arbeidet med Bergen Vitensenteret, bl.a. gjennom høgskoledirektør Nils Mæhles deltakelse i styret.

### ***Delmål 3.4 De statlige høyskolene skal gjennom tiltak i studentrekrutteringen medvirke til mindre kjønnsdelt arbeidsliv.***

#### *Resultatmål 3.4.1*

*Øke kvinneandelen på ingeniørutdanningene fra 15 % til 17 %*

Høgskolen legger i presentasjon av ingeniørutdanningene vekt på å fremheve kvinner som ingeniører. Kvinnene på studiene arrangerer også hvert år en Jentedag der dette er fokus. Til tross for dette holder andelen kvinner seg på samme nivå som tidligere år.

#### *Resultatmål 3.4.2*

*Øke andelen menn på førskolelærerutdanningen fra 13 % til 15 %*

Høgskolen opprettet nytt studieprogram under førskolelærerutdanningen, førskolelærerutdanning med vekt på natur og friluftsliv. Foruten at studiet er rettet mot uteaktiviteter for barn, antar høgskolen at studiet vil være attraktivt for mannlige studenter. Ved det første opptaket, høsten 2006, var det ingen signifikant økning i andelen menn. Men dette vil formodentlig endres når studiet blir mer kjent.

### ***Delmål 3.5 De statlige høyskolene skal øke rekrutteringen av studenter med minoritetsspråklig bakgrunn***

Høgskolen tar opp studenter med minoritetsspråklig bakgrunn til de fleste studiene, hvorav sykepleier-, ingeniør- og økonomisk administrativ utdanning er i flertall. Avdeling for lærerutdanning samarbeider med andre høgskoler om faglærerutdanning for tospråklige lærere (bachelorgrad) og tilbyr enkeltstudier innen dette studieprogrammet.

#### *Resultatmål 3.5.1*

*Oversette studieopplysninger på weben til flere fremmedspråk*

Dette arbeidet ble ikke gjennomført i 2006. Høgskolen har som mål å gjennomføre det i 2007

## **Hovedmål 4 Universiteter og høyskoler skal ha personal- og økonomi- forvaltning som sikrer effektiv utnyttelse av ressursene**

*Delmål 4.1 Høgskolen må ha en økonomiforvaltning som tar hensyn til de strategiske prioriteringene ved institusjonen og fremtidige økonomiske bindinger*

### **Ressursbruk og resultater**

Høgskolen har en positiv sammenheng mellom ressursinnsats og resultater knyttet til undervisningsvirksomheten. Høgskolen opplevde en liten oppgang i avlagte studiepoeng pr. student fra 2005 til 2006, hhv 50,61 til 50,8. Men dette er uansett et meget bra resultat.

Høgskolen har fremdeles for dårlig uttelling når en ser på ressursinnsats og resultater knyttet til FoU- og formidlingsvirksomhet. Til tross for økt satsing på FoU i 2006, er det ikke registrert en økning målt i forhold til publikasjonspoeng. Høgskolen kommer også relativt dårlig ut når det gjelder andel EU- og NFR-prosjekter.

Refererer til hovedmål 1-3 for en mer detaljert beskrivelse av ressursbruk og resultater.

Høgskolen jobber fortsatt med å forsøke å fremskaffe bedre målesystemer, som på en bedre måte enn i dag, kan synliggjøre sammenhengen mellom ressursinnsats og resultater. Vi vil også nevne at oppbygningen av sektorens økonomimodell gjør det vanskelig og hente indikatorer direkte fra regnskapet.

### **Økonomisk stilling og fremtidsutsikter**

Høgskolen har hatt relativ sunn økonomi de senere årene. De viktigste forklaringsfaktorene har vært god studentrekruttering, økt studentgjennomstrømming og økt overskudd fra ekstern virksomhet. Regnskapet for 2005 viste at det generelle aktivitetsnivået ikke synes å være tilpasset budsjetttrammene. I forbindelse med budsjettarbeidet i 2006 ble alle enheter bedt om å gjennomføre kostnadsbesparende tiltak, herunder en gjennomgang av det samlede studietilbud. Dette kombinert med en generell innstramning på grunn av en redusert tildeling i budsjett 2007 fra departementet. Utfordringen de kommende år blir å sikre et bedre samsvar mellom aktivitetsnivå og budsjetttrammer.

Høgskolens eksterne omsetning utgjør i dag om lag 8,2 % av total statlig bevilgning. Høgskolens målsetning er at denne andelen skal økes til 10 % i 2010. Den eksterne virksomheten styrker høgskolens ordinære virksomhet og gir et positivt bidrag til den økonomiske handlingsfrihet.

Høgskolen forventer at den satsningen som gjennomføres innenfor FoU, vil gi positiv budsjettuttelling i departementets finansieringssystem. For å videreføre arbeidet med en sterkere forskningsbasert kvalitetsutvikling i studietilbud, er det av stor betydning at departementet tilfører flere stipendiatstillinger til høgskolen. I dag finansieres flere stipendiatstillinger over høgskolens ordinære budsjett. Høgskolen har innenfor flere fagområder en svært høy gjennomsnittsalder, og det er viktig at denne forskerkompetansen erstattes. Høgskolen vil derfor be om at det opprettes minst tre nye stipendiatstillinger i 2008

## Regnskap 2006

Regnskapet for høgskolen gav et resultat på om lag 3,8 mill. kr. Resultatet fremkommer som et resultat av høgskolens oppdragsvirksomhet. Av nevnte resultat, avsettes 0,7 mill. kr. som fri egenkapital for høgskolen.

Fremtidig forpliktelse knyttet til bevilgningsfinansiert virksomhet, totalt om lag 34,8 mill. kr. er balanseført i regnskapet, og vil bli overført til neste budsjettermin. Avsetningen inkluderer også en særbevilgning i forbindelse med opprettelse av aksjeselskap for kjøp av utstyr til fremtidig klokkedykkerutdanning, totalt 12,5 mill. kr. Justert for særbevilgningen utgjør avsatt andel om lag 4,6 % av total mottatt bevilgning i 2006.

Av andre større avsetninger vil vi nevne spesielt: mastergrad i sosial marginalisering (2,5 mill. kr.), Prosjekter Helse Vest (1,9 mill. kr.) og midler til fagpersonale ved lærerutdanningen (0,6 mill. kr.). Videre gjenstår det investeringer for 2,3 mill. kr. (0,5 mill. kr. av disse er øremerket audio- /video utstyr ved avd. for helse.)

For øvrig vises det til årsregnskapet med noter.

### ***Delmål 4.2 Høgskolen må videreutvikle budsjett- og økonomisystemene og sørge for nødvendig opplæring av personalet***

#### *Resultatmål 4.2.1:*

*Implementere system for e-faktura og skanning.*

Systemet for e-faktura og skanning er implementert. Det har vært i bruk siden august 06, og er en ubetinget suksess.

#### *Resultatmål 4.2.2:*

*Delta i arbeidet med innføring av et felles innkjøpssystem i sektoren.*

Høgskolen deltar i prosessen. Uninett Fas vurderer hvilket system sektoren skal velge felles. Det vil være i funksjon fra 1.01.08.

#### *Resultatmål 4.2.3:*

*Kontinuerlig opplæring i alle administrative IT-systemer.*

I samarbeid med eksterne kursleverandører tilbyr høgskolen begynnerkurs og avanserte kurs for alle medarbeidere. Det er også satt i gang interne kursrekker for de mer spesialiserte systemene, så som ePhorte, Agresso med mer.

#### *Resultatmål 4.2.4*

*Legge til rette for innføring av nytt lønns- og personalsystem, herunder gjennomgang av interne rutiner og oppgavedeling.*

Prosjekt SAP kom i gang 1. november 06. Første lønnskjøring i systemet vil skje 12.april 07.

***Delmål 4.3 Høyskolene skal gjennom egen personalpolitikk medvirke til et mindre kjønnsdelt arbeidsliv***

***Resultatmål 4.3.1:***

*Legge til rette slik at kvinner søker kvalifisering og rekrutteringsstillinger og oppnår opprykk.*

Kvinneandelen er generelt for lav i ingeniørutdanningen, og det er for få kvinner i førstestillinger ved alle avdelingene. Høgskolen ønsker å særlig stimulere til at kvinnelige ansatte kvalifiserer seg til faglige toppstillinger og er i ferd med å utvikle et systematisk opplegg for kvalifisering til professorater.

## **STYRING, PERSONAL, HELSE, MILJØ OG SIKKERHET**

### **Institusjonens styring**

Høgskolens modell for organisering, styring og ledelse, som ble iverksatt fra 01.08.03, ble videreført i 2006. Det ble i 2006 gjennomført en evaluering av modellen. Med bakgrunn i denne vedtok styret at normalmodellen i loven om delt ledelse på institusjonsnivå, med valgt rektor og tilsatt høgskoledirektør, fortsatt skal gjelde fra 01.08.07. Fra samme dato skal prorektor være i 100 % stilling (50 % i inneværende periode), prorektorer skal være vara for rektor i styret, og rektor og prorektor skal velges som par ved samme valg.

For perioden 01.08.06 til 31.07.07 ble det som ny ordning innført funksjon som viserektor ved HiB. Funksjonsomfanget er 50 %. Viserektor ble utpekt av rektor. Viserektor har faglig ansvar for ekstern samhandling med utdanningsinstitusjoner, samfunns- og næringsliv, med vekt på utdanningssamarbeidet innenfor innovasjon og entreprenørskap mellom UiB, NHH og HiB. Viserektor skal stimulere til og legge forholdene til rette for samhandling, faglig samarbeid og utvikling internt ved høgskolen. Viserektor har viktige oppgaver som høgskolen ønsker å prioritere også etter 01.08.07. Da både rektor og prorektor fra 01.08.07 er i 100 %, vil de få ansvar også for de oppgavene som nå er tillagt viserektor.

Styret har vedtatt at ordningen med dekaner som åremålstilsatte enhetlige ledere ved avdelingene, fortsetter i den nye fireårsperiode fra 01.08.07. Ordningen med institutter og programmer blir også videreført. I 2006 er det skjedd en endring i grunnhetsstrukturen ved at Institutt for helse- og sosialforskning ble lagt ned. Instituttets funksjon videreføres i Senter for kunnskapsbasert praksis.

Fra 01.01.06 ble det etablert følgende tre sentre ved HiB:

- Senter for kunnskapsbasert praksis ved Avdeling for helse- og sosialfag
- Senter for kunstfag, kultur og kommunikasjon ved Avdeling for lærerutdanning
- Senter for nyskaping ved Avdeling for ingeniørutdanning.

Det ble i 2006 tilsatt åremålstilsatt leder for det ene sentret og midlertidige ledere i påvente av åremålstilsetting ved de to andre. Det ble oppnevnt medlemmer av styringsgruppene for sentrene, og det ble fastsatt strategiske planer for sentrene.

Det ble i 2006 nedsatt en arbeidsgruppe som skulle utrede spørsmålet om framtidig institusjonsstatus. Arbeidsgruppens anbefalinger var:

- *Høgskolen i Bergen bør i den nærmeste fremtid (7-10 år) holde fast på statusen som statlig høgskole*
- *Utvikling mot et profesjonsuniversitet er interessant og bør utredes videre*
- *Arbeidsgruppens anbefaler at høgskolen går inn for et mer forpliktende samarbeid med UiB innenfor utdanning, forskning og forskerutdanning*
- *Uavhengig av hvilken institusjonsstatus høgskolen vil få, kan deltakelse i et nettverk mellom institusjonene på Vestlandet være aktuelt*
- *Uansett institusjonsstatus må høgskolen intensivere satsingen på en systematisk kompetanseoppbygging*

Som ledd i arbeidet med å tilrettelegge for medinnflytelse ved HiB, ble det vedtatt å opprette et rådgivende organ, avdelingsråd, ved hver avdeling med virkning fra 1.08.07.

Vedlagt følger organisasjonskartet for høgskolen pr. 01.08.06.



Høgskolen var aktivt inne ved etableringen av Ekspertsenter for undervannsteknologi (EUT), som fra april 2006 kom inn under ordningen Norwegian Centres of Expertise. Det er SIVA, Forskningsrådet og Innovasjon Norge som har utviklet NCE-programmet og som peker ut de nasjonale sentrene. Fasilitatorvirksomheten for EUT er lagt til et aksjeselskap som er opprettet ved HiB og det er tilsatt daglig leder for denne virksomheten.

### 3.7 Valg av intern styremodell.

Intern ledelsesmodell	Delt faglig og administrativ ledelse						Enhetlig faglig og administrativ ledelse					
	Valgt faglig leder			Tilsatt faglig leder			Valgt enhetlig leder			Tilsatt enhetlig leder		
	m/ (valgt) styre	m/ (valgt) råd	uten styre el. råd	m/ (valgt) styre	m/ (valgt) råd	uten styre el. råd	m/ (valgt) styre	m/ (valgt) råd	uten styre el. Råd	m/ (valgt) styre	m/ (valgt) råd	uten styre el. råd
<u>Avdelingsnavn:</u> AHS AI AL												X X X
<u>Grunnheter:</u> AHS AI AL												6 6 5
<u>Sentre</u>										*)		3

\*) Ved hvert av de tre sentrene er det en oppnevnt styringsgruppe

## Personal

### Tilsatte

#### 3.1 Tilsatte (årsverk), 2006

Stillingsstype	Grunnbudsjett		Eksternt finansiert						Summer	
	Fast tilsatt	Midl. tilsatt	NFR		Arbeids markedstiltak		Andre			
			Fast tilsatt	Midl. tilsatt	Fast tilsatt	Midl. tilsatt	Fast tilsatt	Midl. tilsatt	Fast tilsatt	Midl. tilsatt
1. Undervisnings- forsknings- og formidlingsstillinger	313.17	77.35	-	1.00	-	-	9.25	9.22	409.99	59.48
a) herav professor (prof. II ikke med)	(8.00)	-	-	-	-	-	-	-	(8.00)	(25.00)
b) herav undervisningsdosent	-	-	-	-	-	-	-	-	-	-
c) herav høgskoledosent	-	-	-	-	-	-	-	-	-	-
d) herav universitetslektor	-	-	-	-	-	-	-	-	-	-
e) herav førsteamanuensis	(58.75)	(4.72)	-	(1.00)	-	-	-	-	(64.47)	(30.82)
f) herav førstelektor	(29.40)	(1.50)	-	-	-	-	-	-	(30.90)	(50.16)
g) herav høyskolelektor	(199.82)	(41.96)	-	-	-	-	(6.00)	(4.82)	(252.60)	(68.02)
h) herav høgskolelærer	(17.20)	(12.37)	-	-	-	-	(3.25)	(4.40)	(37.22)	(70.58)
i) herav stipendiater	-	(15.00)	-	-	-	-	-	-	(15.00)	(53.33)
j) herav post-doc	-	-	-	-	-	-	-	-	-	-
2. Støttestillinger for undervisning, forskning og formidling	38.60	6.15	-	-	-	-	-	-	44.75	40.11

Stillingstype	Grunnbudsjett		Eksternt finansiert						Summer	
			NFR		Arbeids markedstiltak		Andre			
	Fast tilsatt	Midl. tilsatt	Fast tilsatt	Midl. tilsatt	Fast tilsatt	Midl. tilsatt	Fast tilsatt	Midl. tilsatt	Totalt antall	Prosent kvinner
3. Drifts- og vedlikeholdsstillinger	6.67	-	-	-	-	-	-	-	6.67	10.04
4. Administrative stillinger	104.43	39.90	-	-	-	-	0.20	2.85	147.38	65.84
a) herav ledere	(4.00)	(3.00)	-	-	-	-	-	-	(7.00)	(57.14)
b) herav mellomledere	(6.00)	(21.00)	-	-	-	-	-	-	(27.00)	(29.63)
5. Andre stillinger	10.00	2.00	-	-	-	-	-	1.00	13.00	15.38
<b>Sum</b>	<b>472.87</b>	<b>125.40</b>	<b>0.00</b>	<b>1.00</b>	<b>0.00</b>	<b>0.00</b>	<b>9.45</b>	<b>13.07</b>	<b>621.79</b>	<b>58.14</b>

Tabellen viser at antall årsverk i 2006 er 621,8. I forhold til 2005 er dette en økning på 4,2 årsverk.

Utvikling i antall årsverk i undervisnings- og forskerstillinger:

Stillingskode	2003	2004	2005	2006
	Totalt	Totalt	Totalt	Totalt
FØRSTEAMANUENSIS	53,3	54,0	58,8	64,5
FØRSTELEKTOR	17,9	21,6	26,2	30,9
HØGSKOLEDOSENT	1,0	-	-	-
HØGSKOLELEKTOR	217,2	246,5	256,8	252,6
HØGSKOLELÆRER/ØV.LÆRER	50,2	48,9	41,6	37,2
PROFESSOR	2,0	3,0	5,0	8,0
<b>Sum</b>	<b>341,6</b>	<b>374,0</b>	<b>388,3</b>	<b>393,2</b>

Høgskolen har ved utgangen av 2006 følgende 8 professorer i hel stilling:

- fysikk ved Avdeling for ingeniørutdanning, mann
- akvakultur ved Avdeling for ingeniørutdanning, mann
- jordskifte ved Avdeling for ingeniørutdanning, mann
- kommunikasjonsteknologi ved Avdeling for ingeniørutdanning, mann
- historie ved Avdeling for lærerutdanning, mann
- høgskolepedagogikk ved Avdeling for lærerutdanning, mann
- profesjonsvitenskap ved Avdeling for lærerutdanning, kvinne
- sosial marginalisering ved Avdeling for helse- og sosialfag, mann.
- 

### Opprykk til førstestillinger

I 2006 har 2 ansatte (6 i 2005) fullført doktorgrad, en ved AHS og en ved AL (begge kvinner). 4 ansatte (6 i 2005) har fått opprykk til førstelektor etter faglig vurdering, 3 ved AL og 1 ved AI (2 kvinner og 2 menn).

### 3.2 Årsverk i stipendiatstillinger, høst 2006

Studium (DBH-kategorier)	Finansiert over institusjonens grunnbudsjett		Finansiert over Norges Forskningsråd		Finansiert over andre eksterne kilder		Sum	
	Totalt	Kvinner	Totalt	Kvinner	Totalt	Kvinner	Totalt	Kvinner
Allmennlærerutdanning	4	3	1	1	0	0	4	3
Helsefag	4	4	0	0	1	0	5	4
Ingeniørutdanning	5	1	0	0	0	0	5	1
Økonomisk-administrativ utdanning	1	1	0	0	0	0	1	1
<b>Totalt</b>	<b>14</b>	<b>9</b>	<b>1</b>	<b>1</b>	<b>1</b>	<b>0</b>	<b>16</b>	<b>10</b>

For de øverste lederstillingene er fordelingen kvinne - mann som følger:

- rektor: kvinne
- prorektor: kvinne
- viserektor: mann
- høyskoleledelse: mann
- dekaner: to kvinner og en mann
- stabdirektører: to kvinner og en mann

### 3.3 Kvinner i mellomlederstillinger, 2006

Stillingsnavn	Årsverk	
	Kvinner	Totalt
INSTITUTTLEDER (1475)	6,00	16,00
KONTORSJEF (1054)	1,00	3,00
SJEFINGENIØR (1088)	0,00	1,00
STUDIELEDER (1473)	1,00	6,00
UNDERDIREKTØR (1059)	0,00	1,00
<b>Sum</b>	<b>8,00</b>	<b>27,00</b>

Totalt antall tilsatte ved avdelingene og i SA samt kvinneprosent

Avdeling	2003		2004		2005		2006	
	Totalt	Kvinner %	Totalt	Kvinner %	Totalt	Kvinner %	Totalt	Kvinner %
Avdeling for helse- og sosialfag	160,7	80,8	169,7	80,6	177,2	79,7	183,7	80,0
Avdeling for ingeniørutdanning	125,0	25,0	130,7	26,8	139,6	24,1	143,4	25,2
Avdeling for lærerutdanning	164,4	58,2	182,2	57,0	189,8	54,7	180,4	61,4
Sentraladministrasjonen	87,2	60,9	95,6	65,9	110,9	55,5	114,3	59,1
<b>Sum</b>	<b>537,3</b>	<b>57,6</b>	<b>578,3</b>	<b>58,6</b>	<b>617,6</b>	<b>55,1</b>	<b>621,8</b>	<b>58,1</b>

Totalt antall tilsatte og prosent kvinner alle stillingskoder

Stillingskode	2003		2004		2005		2006	
	Totalt	Kvinner %	Totalt	Kvinner %	Totalt	Kvinner %	Totalt	Kvinner %
ARKIVLEDER	1,0	100,0	1,0	100,0	-	-	-	-
Aspirant	-	-	0,7	-	2,0	100,0	-	-
AVDELINGSBIBLIOTEKAR	5,0	100,0	5,0	100,0	5,5	100,0	-	-
AVDELINGSDirektør	3,0	66,7	3,0	66,7	3,0	66,7	3,0	66,7
AVDELINGSINGENIØR	17,0	17,6	18,8	25,5	20,4	18,6	20,2	20,8
Bibilotekar	-	-	-	-	-	-	5,0	100,0
BIBLIOTEKAR	7,0	100,0	8,2	100,0	7,0	100,0	7,8	100,0
DEKAN	3,0	66,7	3,0	66,7	3,0	66,7	3,0	66,7
DIREKTØR	1,0	-	1,0	-	1,0	-	1,0	-
DRIFTSLEDER	3,0	-	3,0	-	3,0	-	3,0	-
DRIFTSOPERATOR	1,0	-	1,0	-	1,0	-	1,0	-
DRIFTSTEKNIKER	2,0	-	2,0	-	2,0	-	2,0	-
FAGARBEIDER M. FAGBREV	0,5	100,0	-	-	-	-	-	-
FORSKNINGSTEKNIKER	1,0	-	1,0	-	1,0	-	-	-
Forskningstekniker	-	-	-	-	-	-	1,0	-
FØRSTEAMANUENSIS	53,3	29,7	54,0	27,0	58,8	28,6	64,5	30,8
FØRSTEFULLMEKTIG	3,0	100,0	1,0	100,0	1,0	100,0	2,0	100,0
FØRSTEKONSULENT	27,0	77,8	-	-	-	-	-	-
FØRSTEKONSULENT	3,5	100,0	31,1	67,8	39,4	54,3	29,8	68,3
FØRSTELEKTOR	17,9	33,5	21,6	35,6	26,2	44,2	30,9	50,2
FØRSTESEKRETÆR	7,5	100,0	5,0	100,0	6,7	100,0	5,8	100,0
HOVEDBIBLIOTEKAR	1,0	100,0	1,0	100,0	1,0	100,0	1,0	100,0
HUSHOLDNINGSASSISTENT	-	-	-	-	-	-	0,7	100,0
HØGSKOLEDOSENT	1,0	-	-	-	-	-	-	-
HØGSKOLELEKTOR	217,2	62,4	246,5	63,5	256,8	63,0	252,6	68,0
HØGSKOLELÆRER/ØV.LÆRER	50,2	69,8	48,9	73,9	41,6	63,9	37,2	70,6
INGENIØR	1,0	-	1,0	-	1,0	-	-	-
INGENIØR	-	-	-	-	1,0	-	1,0	-
INGENIØR	-	-	-	-	-	-	1,0	-
INSTITUTTLEDER	13,0	46,2	13,0	46,2	14,8	45,9	16,0	37,5
KONSULENT	19,6	54,1	19,4	75,8	13,0	76,9	11,9	67,2
KONSULENT	17,0	82,4	16,0	100,0	15,4	100,0	14,6	100,0
KONTORSJEF	3,0	33,3	3,0	33,3	3,0	33,3	3,0	33,3
LED FORSKNINGSTEKN	1,0	-	1,0	-	1,0	-	-	-
Ledende forskningsteknikker	-	-	-	-	-	-	1,0	-
LÆRLING	0,8	100,0	0,8	100,0	1,1	100,0	2,0	100,0
OVERINGENIØR	6,0	-	6,0	-	7,0	-	6,8	-
PROFESSOR	2,0	-	3,0	-	5,0	20,0	8,0	25,0
PROFESSOR II	0,4	-	1,4	14,3	1,8	22,2	1,8	22,2
PROSJEKTLEDER	6,1	32,8	6,8	29,4	7,6	36,8	10,8	70,4
RENHOLDSBETJENT	-	-	-	-	0,7	100,0	-	-

Stillingskode	2003		2004		2005		2006	
	Totalt	Kvinner %	Totalt	Kvinner %	Totalt	Kvinner %	Totalt	Kvinner %
RÅDGIVER	3,5	57,1	5,2	69,2	3,5	57,1	4,0	50,0
SEKRETÆR	12,8	96,1	12,0	95,8	11,5	95,7	11,4	95,6
SENIORINGENIØR	1,0	-	-	-	-	-	-	-
SENIORKONSULENT	3,0	33,3	4,0	100,0	5,0	80,0	16,6	63,9
SENIORRÅDGIVER	3,0	66,7	6,0	33,3	7,0	42,9	6,4	48,4
SJEFINGENIØR	-	-	1,0	-	1,0	-	1,0	-
STILLINGSKODE UDEFINERT	-	-	-	-	13,0	-	11,0	-
STIPENDIAT	7,0	28,6	9,0	33,3	11,0	45,5	12,0	41,7
STIPENDIAT	6,0	100,0	7,0	100,0	6,0	100,0	3,0	100,0
STUDIELEDER	4,0	25,0	4,0	25,0	5,0	20,0	6,0	16,7
TEGNER	-	-	1,0	-	1,0	-	-	-
UNDERDIREKTØR	1,0	-	1,0	-	1,0	-	1,0	-
<b>Sum</b>	<b>537,3</b>	<b>57,6</b>	<b>578,3</b>	<b>58,6</b>	<b>617,5</b>	<b>55,1</b>	<b>621,8</b>	<b>58,1</b>

## Rekruttering

Det ble i 2006 kunngjort 71 ledige stillinger hvorav 55 undervisningsstillinger 16 teknisk – administrative stillinger. Det en forholdsvis god søkermasse til de fleste stillinger, men det har vært noen rekrutteringsproblemer ved Avdeling for ingeniørutdanning og Avdeling for helse- og sosialfag. Totalt er 593 personer registrert som søkere til ledige stillinger ved høyskolen i 2006.

	Antall kunngjøringer	Undervisnings og forskningsstillinger			Teknisk-administrative stillinger			Antall søkere
		Total	Fast	Midl.	Total	Fast	Midl.	
AHS	15	15	5	10	0	0	0	67
AI	22	21	15	6	1	1	0	125
AL	19	17	9	8	2	1	1	197
SA	15	2	0	2	13	5	8	204
HiB	71	55	29	26	16	7	9	593

I 2006 har høyskolen lyst ut følgende professorat:

- professorat i energiteknologi, Avdeling for ingeniørutdanning (2 søkere)
- professorat i nyskaping og entreprenørskap, Avdeling for ingeniørutdanning (6 søkere)
- professorat i kunstfagdidaktikk, Avdeling for lærerutdanning (1 søker)
- professorat i kunnskapsbasert praksis, Avdeling for helse- og sosialfag (5 søkere)

I 2006 har alle ledige stillinger ved HiB blitt kunngjort med henvisningsannonse i BT, fulltekstannonse med eget søknadsskjema på høgskolens hjemmeside, aetat/NAV sine nettsider og finn.no sine nettsider. I tillegg har enkelte stillinger blitt kunngjort i ulike aviser og tidsskifte og på ulike elektroniske rekrutteringsdatabaser. Det elektroniske søknadsbehandlingssystemet Recruiter, som brukes ved høgskolen registrerer hvor søkerne til ulike stillinger har sett stillingsannonsen. Erfaring viser at det blir rekruttert svært få søkere ved å annonsere i andre medier enn BT, hjemmeside, NAV.no og finn.no.

Det ble i 2006 brukt kr. 751 974 til annonsering av stillinger (488 162 i 2005) over Sentraladministrasjonens budsjett. Økningen i utgifter til annonsering skyldes mest sannsynlig følgende faktorer:

- Det har vært flere utlysinger av professorater med kostnadskrevende annonser, sammenlignet med 2005
- Utlysinger av senterleder stillinger har vært kostnadskrevende
- Ved stillinger der det er vanskelig å rekruttere kvalifiserte søkere har det blitt annonsert i kostnadskrevende aviser/tidsskrift.

Utvikling i kostnader vedannonsering av ledige stillinger:

2006	2005	2004
Kr 751 974	Kr 488 162	Kr 673 398

Høgskolen har i mange tilfeller behov for å tilsette medarbeidere midlertidig uten utlysning. Alle midlertidige tilsetninger over en viss prosent (37 %) og viss varighet (6 md) blir behandlet av tilsettingsorganet. I 2006 har tilsettingsorganet gjort 103 slike vedtak (59 i 2005). Administrasjonen har delegert myndighet til å tilsette midlertidig i inntil 6 måneder i 100 % og under 37 % i midlertidig stilling. 88 vedtak er gjort på administrativ fullmakt i 2006.

Midlertidige tilsetninger 2006:

	Administrative vedtak 2006 Undervisnings og forskningsstillinger	Administrative vedtak 2006 TAP	Vedtak i TU 2006	Vedtak i TR 2006	Totalt midlertidig tilsetting 2006
AHS	22	2	32	1	57
AI	15	10	31	3	59
AL	17	4	21	4	46
SA	(mediesenteret)1	17		11	29
<b>Sum HiB</b>	<b>55</b>	<b>33</b>	<b>84</b>	<b>19</b>	<b>191</b>

## Permisjoner

Tabellen viser antall søknader om permisjon som er behandlet i 2005 og 2006.

	Antall permisjonssøknader 2005	Antall permisjonssøknader 2006
AHS	6	6
AI	8	12
AL	12	4
SA	2	6
<b>Sum HiB</b>	<b>28</b>	<b>28</b>

## Turnover

Tabellen viser turnover ved høghskolen. Totalt har 25 fast tilsatte sluttet ved HiB av andre årsaker enn pensjonering, uførepensjon og lignende.

Fast tilsatte som er sluttet av andre årsaker enn pensjon/AFP	Av disse		Av disse		Sum
	Menn	TAP	kvinner	TAP	
Avdeling					
Sentraladministrasjonen	0	0	4	4	4
Avdeling for lærerutdanning	7	3	4	0	11
Avdeling for ingeniørutdanning	6	1	0	0	6
Avdeling for helse- og sosialfag	0	0	4	1	4
<b>Sum HiB</b>	<b>13</b>	<b>4</b>	<b>12</b>	<b>5</b>	<b>25</b>

## Seniorstipend

Det ble i 2006 tildelt følgende seniorstipend:

Enhet	Antall personer	Sum kroner
Avdeling for lærerutdanning	4	358.000
Avdeling for helse- og sosialfag	4	257.000
Avdeling for ingeniørutdanning	3	270.000
<b>Sum HiB</b>	<b>11</b>	<b>885.000</b>

## Lærlinger

Høgskolen har som praksis å ha to kontorlærlinger, dvs. at det blir tatt inn en lærling hver høst. Lærlingeprogrammet går over 2 år (fra 1.9.-31.8). Opplæringsmodulene er delt inn med 10 % bedriftskunnskap, 15 % service, 40 % administrasjon og saksbehandling, 15 % arkivarbeid, 20 % økonomi, hvor halvparten av tiden er opplæring og halvparten er verdiskapning. Seksjon for personal- og organisasjonsutvikling har ansvaret for det interne opplæringsprogrammet og tilrettelegging for eksamen i samarbeid med opplæringsnemnda i fylkeskommunen, mens selve opplæringen foregår også ved avdelingene. I vårsemesteret 2006 har høgskolen hatt en lærling. Det ble tatt inn ny lærling 1.9.2006. Høgskolen er godt fornøyd med lærlingeordningen, og ser også nytten av å ha unge arbeidstakere i service- og kontorarbeidet.

## Likestillingsutvalg

Likestillingsutvalget ved høgskolen har 6 medlemmer, 3 arbeidsgiverrepresentanter og 3 oppnevnt av hovedsammenslutningene. Ledelsen har lederfunksjonen i utvalget, jf. tilpasningsavtalen. Likestillingsutvalget har hatt 2 møter i 2006. Utvalget har dette året hatt fokus på at det skal legges til rette for velferds- og stimuleringsiltak som kan bidra til en bedre karriere for foreldre med små barn og tilsatte med særlige omsorgsoppgaver. Utvalget har også vært opptatt av at det ved valg av pensumlitteratur og tilrettelegging av undervisning, skal bevissthet rundt kjønnsperspektivet vektlegges (mannlige og kvinnelige forfattere).

Med utgangspunkt i velferds- og stimuleringsiltak har likestillingsutvalget bedt ledelsen greie ut følgende:

- om det er mulig for HiB å inngå samarbeid med barnehager (t.d. SiB) om barnehageplass for tilsatte, eller etablere egen barnehage.
- hva behovet er ved de ulike studiestedene i forhold til parkeringsplasser, og at parkering tilrettelegges for foreldre med små barn og tilsatte med særlige omsorgsoppgaver.
- retningslinjer for bruk av hjemmekontor.

Ledelsen har startet arbeidet med livsfaseorientert personalpolitikk, der disse punktene inngår.

## Omstilling og omstillingsavtale

Høgskolen har egen omstillingsavtale med prosedyrer og tiltak i omstillingssituasjoner. Avtalen ble inngått 17.01.02, og senere revidert ved forhandlinger 09.02.04.

I 2006 har styret hatt fokus på høgskolens aktivitetsnivå i forhold til tilgjengelige ressurser. Avdelingene har bidratt med analyser av personellsituasjonen og eventuell overtallighet. På bakgrunn av dette er det avdekket overtallighet. For kommende studieår er denne knyttet til Avdeling for lærerutdanning, og kan bli opp til 7 årsverk innenfor seksjonene naturfag, samfunnsfag og kristendom, religion, etikk og livssyn.

For å møte problemstillingene knyttet til overtallighet ved Høgskolen i Bergen, har høgskoledirektøren nedsatt en arbeidsgruppe for omstilling. Gruppen fikk i mandat å:

1. *Utarbeide retningslinjer for hvordan Høgskolen i Bergen skal gå frem for å identifisere og behandle overtallighet. Retningslinjene skal bygge på gjeldende regelverk og omstillingsavtalen ved Høgskolen i Bergen*



2. *Utarbeide en plan for iverksetting av nødvendige tiltak med sikte på å bringe balanse mellom bemanning og oppgaver ved inngangen til studieåret 2007/2008*

Gruppen har utarbeidet forslag til retningslinjer og laget fremdriftsplan i forhold til hvordan en skal møte overtallighetssituasjonen på Avdeling for lærerutdanning for kommende studieår.

### **Kompetanseheving for tilsatte**

Tilbud i regi av HiB i 2006:

- **Engelskkurset** for 20 deltakere med avsluttende studietur til York har også i år vært arrangert. Dette kurset har vært holdt ved engelskseksjonen siden 1994 med unntak av ett år. Med økt internasjonalisering er kurset en viktig del av det språktilbudet høgskolen gir til sine ansatte.
- **Franskkurs.** Våren 2006 ble det avsluttet språkkurs med 11 deltakere fra undervisningspersonalet og 1 fra administrasjonen. Høsten 2006 har det vært arrangert kurs i Fransk for videregående kursdeltakere. Det har vært 7 deltakere på kurset.
- **IT-kurs.** Et viktig tilbud for å holde seg à jour med teknologien som stadig er i endring er IT-kursene. Kursene gir en oppgradering og økt kunnskaper innen de Microsoft-programmer som blir bruk som arbeidsverktøy i administrasjonen og til undervisning. I 2006 deltok 24 ansatte på kursene.
- **Seniorkurs** - er et tilbud til alle ansatte i forberedelse til pensjonsalderen går over to dager. I 2006 deltok 21 ansatte. 16 ansatte som hadde meldt seg på kurset fikk ikke plass.
- **Etter- og videreutdanning TAP-stillinger.** 1 ansatt har i 2006 fullført utdanning på Arkivakademiet som gir 30 studiepoeng og 1 ansatt har startet på nettstudie ved Teknisk fagskole.
- **Førstelektorprogrammet** som ble igangsatt i 2002 har ikke et sentralt opplegg, men er videreført i regi av avdelingen.
- **Høgskolepedagogikk.** Kurs i høgskolepedagogikk startet opp med 17 deltakere høsten 2006 med to samlinger. Siste samling er mars 2007.
- **Academic writing.** Kurs i academic writing startet opp med 10 deltakere i september 2006.
- **Nynorsk.** Det ble arrangert 2 dagers kurs i nynorsk med 17 deltakere høsten 2006. Kurset ble kjøpt av Statskonsult. Kurset fikk god evaluering av deltakerne.

For tilsatte i undervisnings- og forskerstillinger var det også i 2006 en utstrakt kompetanseheving bl.a. ved bruk av tid til egenutvikling og FoU- ressurs.

Avdeling for lærerutdanning søkte departementet om tildeling av utlyste forskningsmidler innenfor "*Styrking av praksisopplæringa i lærerutdanningene*". Allmennlærerutdanningen ble tildelt kr. 150.000,- til dette arbeidet. Prosjekt heter "*den faglige praksissamtalen*".

## Timelærere

### 3.4 Tilsatte/engasjerte som time-/hjelpelærere, 2006, omregnet til stillinger

Avdeling	Årsverk
Avdeling for lærerutdanning	2,9
Avdeling for helse- og sosialfag	6,1
Avdeling for ingeniørutdanning	1,7
<b>Sum</b>	<b>10,7</b>

## Velferd

Velferdsutvalget har 6 medlemmer, 2 fra ledelsen og 1 fra hver av organisasjonene som har partsretter på virksomhetsnivå. Ledelsen har lederfunksjonen i utvalget. jf. tilpasningsavtalen.

Velferdsutvalget hadde et budsjett på kr. 428.000 i 2006. Midlene ble fordelt etter søknad, og det ble lagt frem årsrapport, regnskap og budsjett over de faste tiltakene som går hvert år: bedriftsidrettslaget, hytte, sangkor, tegne- og maleklubb og den årlige kollegafesten. Andre tiltak i 2006 var oppstart av sommerfest/blåtur, og kurs/seminar om musikkverker. Når det gjelder bedriftsidrettslaget, sangkor og hytte, er det praktiske arbeidet ivaretatt av et styre.

Fordelingen av velferdsmidlene i 2006 var:

Til avdelingene er overført	kr. 154.500
Tilskudd til bedriftsidrettslaget, 198 medlemmer	kr. 55.000
Tilskudd drift hytte Upsete	kr. 58.000
Tilskudd Tegne- og maleklubb	kr. 6.700
Tilskudd Sangkoret KORFUH – lønn dirigent	kr. 18.000
Tilskudd kollegafest - julefest	kr. 80.000
Tilskudd sommerfest/blåtur	kr. 35.800
<u>Tilskudd til kurs/seminar om musikkverker</u>	<u>kr. 15.000</u>
Sum	kr. 423.000

## Lønnsforhandlinger

Den sentrale forhandlingspotten var i 2006 på kr 4 217 491,-. Sist det var 2.3.3 forhandlinger, høsten 2004, var den sentrale potten kr 1 959 131,-. Våren 2006 utarbeidet et partssammensatt utvalg forslag til revisjon av høgskolens lønnspolitiske retningslinjer (LPR). Forslaget ble forhandlet 30.06.06 og gjort gjeldende fra 01.07.06.

Det var ved 2.3.3 forhandlingene i 2006 krav for 395 tilsatte på i alt 1184 lønnstrinn, dette utgjorde ca 190 % av potten. Etter tre forhandlingsmøter i plenum, og diverse særmøter, ble det underskrevet enighetsprotokoll 27.10.06. Lønnskostnadene ved oppgjøret (netto) utgjør pr. år kr 4 218 693,-. (Kr 1202,- mer enn potten). I alt fikk 297 tilsatte uttelling med til sammen 622 lønnstrinn, det ble gitt fra ett til fem lønnstrinn. Kvinner fikk 54,6 % av potten (kvinner utgjør 54 % av lønnsmassen ved HiB). 55 tilsatte på 60 år eller mer fikk uttelling med til sammen 117 lønnstrinn. 13 administrative stillingskoder ble endret, 11 av disse var fra førstekonsulent til seniorkonsulent. Alle utbetalingene som følge av lønnsforhandlingene ble tatt med i 2006 regnskapet.

Fordelingen av 2.3.3 resultatet på avdelingene/SA var (AI omfatter også dykkerutdanningen, SA omfatter også bibliotek, mediesenter og IKT):

Enhet	FORHANDLINGSRESULTAT				Årsverk ved HiB	
	antall ltr	% av ltr	Årskostnad	% av kostnad	antall	%
AHS	180	29 %	1266220	30 %	177	29 %
AI	157	25 %	1094343	26 %	158	26 %
AL	186	30 %	1292310	31 %	190	31 %
SA	99	16 %	565820	13 %	93	15 %
<b>Sum HiB</b>	<b>622</b>	<b>100 %</b>	<b>4218693</b>	<b>100 %</b>	<b>618</b>	<b>100 %</b>

Det var 6 møter for 2.3.4 forhandlinger i 2006. I alt fikk 21 tilsatte uttelling med til sammen 57 lønnstrinn. Det ble gitt ett B-tillegg. 6 av dem som fikk uttelling er tilsatt i undervisnings- og forskerstillinger. 6 administrative stillingskoder ble forandret. 7 av kravene som ble innfridd var begrunnet i rekruttere og beholde. Lønnskostnadene (netto) utgjør pr. år samlet ca kr 319 000,- (57 % ble gitt til kvinner).

Samlet netto helårseffekt av lønnsoppgjør i 2006:

Lokale 2.3.3 forhandlinger	kr 4 218 693,-
Lokale 2.3.4 forhandlinger	kr 319 000,-
Sentrale forhandlinger med virkning fra 010506 og 010706	<u>kr 8 300 000,-</u>
Sum netto helårseffekt	kr 12 837 693,-

### Hovedavtalen om medbestemmelse og tilpasningsavtale til denne

Det har i 2006 vært møter i alle organ i henhold til høgskolens tilpasningsavtale til hovedavtalen i staten om medbestemmelse:

- informasjons-, drøftings- og forhandlingsutvalg for hele høgskolen (virksomhetsnivå). I 2006 var det 13 møter på virksomhetsnivå med til sammen 44 saker
- informasjons- og drøftingsutvalg, ett ved hver resultatenhets (AHS, AI, AL og SA)
- spesialutvalg for hele høgskolen med spesielle mandat:
  - Arbeidsmiljøutvalg
  - Likestillingsutvalg
  - Velferdsutvalg

7. mars 2006 var det erfaringsutvekslingsseminar for de tillitsvalgte, verneombudene og ledelsen. Temaene var:

- "Så var det på an igjen" - Hvorfor erfaringsutvekslingsseminar?
- Året som er gått – Erfaringer med medbestemmelse, medinnflytelse og samarbeid. Hva kan forbedres?
- "Kvalitetsreformen møter virkeligheten" - De foreløpige resultatene fra den sentrale evalueringen av kvalitetsreformen. Med fokus på resultatene som gjelder Ledelse og styringsformer ved universiteter og høgskoler.
- Opplegg for evaluering av høgskolens modell for styring, organisering og ledelse
- Ny hovedavtale om medbestemmelse fra 01.02.06
- Bruk av tillitsvalgtressursen
- Rolleavklaring, oppgaver og myndighet for instituttledere og programansvarlige
- Jobbing uten mobbing – "Pilot i bedrift"
- Arbeidet med handlingsplan for FoU

## Tilsettingsorgan

Det er tre tilsettingsorgan ved høgsolen:

- Styret
- Tilsettingsutvalg for tilsatte i undervisnings- og forskerstillinger
- Tilsettingsråd for tilsatte i tekniske- og administrative stillinger

## Helse, miljø og sikkerhet

### Arbeidsmiljøutvalg

I 2007 skal det velges nye verneombud og nye medlemmer til AMU. Alle som ikke har kurs vil bli tilbudt 40-timers grunnopplæring i arbeidsmiljø.

Høgskolens arbeidsmiljøutvalg hadde 5 møter i 2006. Av saker som ble behandlet kan nevnes:

- Nybygg
- Medarbeidertilfredshetsmåling
- Sykefravær
- Handlingsplan for HMS
- Jobbing uten mobbing
- Arbeidsmiljødag
- Bistand fra bedriftshelsetjenesten
- Renhold
- Røyking
- Statusrapport vernerunder
- Ny avtale med HMS gruppen AS

### Inkluderende arbeidsliv

Ordningen med inkluderende arbeidsliv er fulgt opp. Det er opprettet tversgående team som skal være ressurspersoner i avdelingene. Nye retningslinjer fra NAV for 2007 må innarbeides i høgskolens retningslinjer. Høgskolen har et gjennomsnittlig sykefravær på 5,31% for 2006.

### Systemrevisjon av internkontrollsystemet.

Det arbeides kontinuerlig med å oppdatere den web-baserte versjonen av internkontrollsystemet.

### Sykefravær

Aldersgruppe	sykefravær i % for heltidsansatte				sykefravær i % for deltidsansatte			
	2003	2004	2005	2006	2003	2004	2005	2006
under 20 år	0,00 %	0,00 %	23,14 %	0,00 %	5,75 %	17,08 %	18,33 %	6,02 %
21-30 år	1,65 %	1,00 %	1,62 %	1,34 %	1,87 %	1,98 %	0,91 %	3,71 %
31-40 år	4,50 %	3,73 %	3,17 %	3,54 %	4,35 %	5,79 %	2,5 %	5,34 %
41-50 år	3,38 %	2,40 %	3,59 %	4,25 %	13,99 %	2,38 %	4,20 %	2,65 %

51-60 år	3,76 %	2,82 %	2,88 %	7,26 %	13,18 %	6,05 %	2,60 %	18,49 %
61-67 år	3,64 %	7,70 %	6,90 %	5,23 %	5,23 %	9,75 %	7,71 %	13,01 %
68 -70 år	0,00 %	0,00 %	0,00 %	8,33 %	0,00 %	0,84 %	0,00 %	18,74 %
<b>Snitt for arbeidsstyrken</b>	<b>3,67 %</b>	<b>3,20 %</b>	<b>3,52 %</b>	<b>5,31 %</b>	<b>9,48 %</b>	<b>5,04 %</b>	<b>3,62 %</b>	<b>10,29 %</b>

Tabellen viser en liten økning i sykefraværet for heltidsansatte og en nedgang i sykefraværet for deltidsansatte.

### **Handlingsplan for HMS**

Det er utarbeidet en sentral og lokale handlingsplaner for HMS.

### **Internkontrollrunder.**

Det blir gjennomført 1-2 internkontrollrunder ved de enkelte avdelingene. Referatene ble gjennomgått og behandlet i AMU.

### **Bedriftshelsetjeneste**

Høgskolen har avtale med HMS gruppen A/S om bistand.

### **Beredskap**

Det har ikke vært avholdt beredskapsøvelser i 2006, men det planlegges øvelser for 2007.

### **Brannvern**

Det har vært foretatt opplæring av nytilsatte når det gjelder bruk av slukningsmidler ved brann, og brannberedskapen er gjennomgått.

### **Arbeidsmiljødag**

Det har vært planlagt og avholdt arbeidsmiljødag ved høgskolen i 2006. Tema for dagen var "Jobben og det gode liv".

### **Fysisk aktivitet**

Høgskolen søkte i 2005 Moderniseringsdepartementet om midler til prosjektet "Høgskolen i bevegelse". Bakgrunnen for søknaden er "Handlingsplan for fysisk aktivitet 2005 – 2009 og arbeidsmiljøloven.

Høgskolen har tilsatt prosjektleder og prosjektets mål har vært å gi:

- Økt kunnskap hos de ansatte om sammenhenger mellom livsstilsvalg og egen helse
- Tilrettelagte treningstilbud til ansatte i forhold til rapporterte behov

Prosjektet ferdigstilles januar 2007.

## Bygg og leie

Enhet	Kommentarer		
	2004	2005	2006
AL		Trappeheis fra 1. etasje C-blokk ned til bibliotek	
AI	Rampe ved hovedinngang for rullestol brukere	Innvendig heis studiested Haukelands-bakken	
AHS		Innvendig heis studiested Haukelands-bakken	Transport-heis fra parkerings-plass Møllendals veien. Innvendig rullestolheis
Kostnader	Kr 600 000	Huseier finansierer	Kr 2.1 mill

Store deler bygningsmassen er ikke tjenlig til høgskoleformål. Høgskolen har de siste årene måttet ta på seg utgifter som vi ikke har dekning for innenfor den ordinære budsjettammen, bl.a. etter krav fra Arbeidsmiljøutvalget. Eksisterende bygningsmasse gjør at høgskolen sammenliknet med andre institusjoner ikke kan tilby studentene en tjenlig infrastruktur, som er en viktig del av studiekvaliteten.

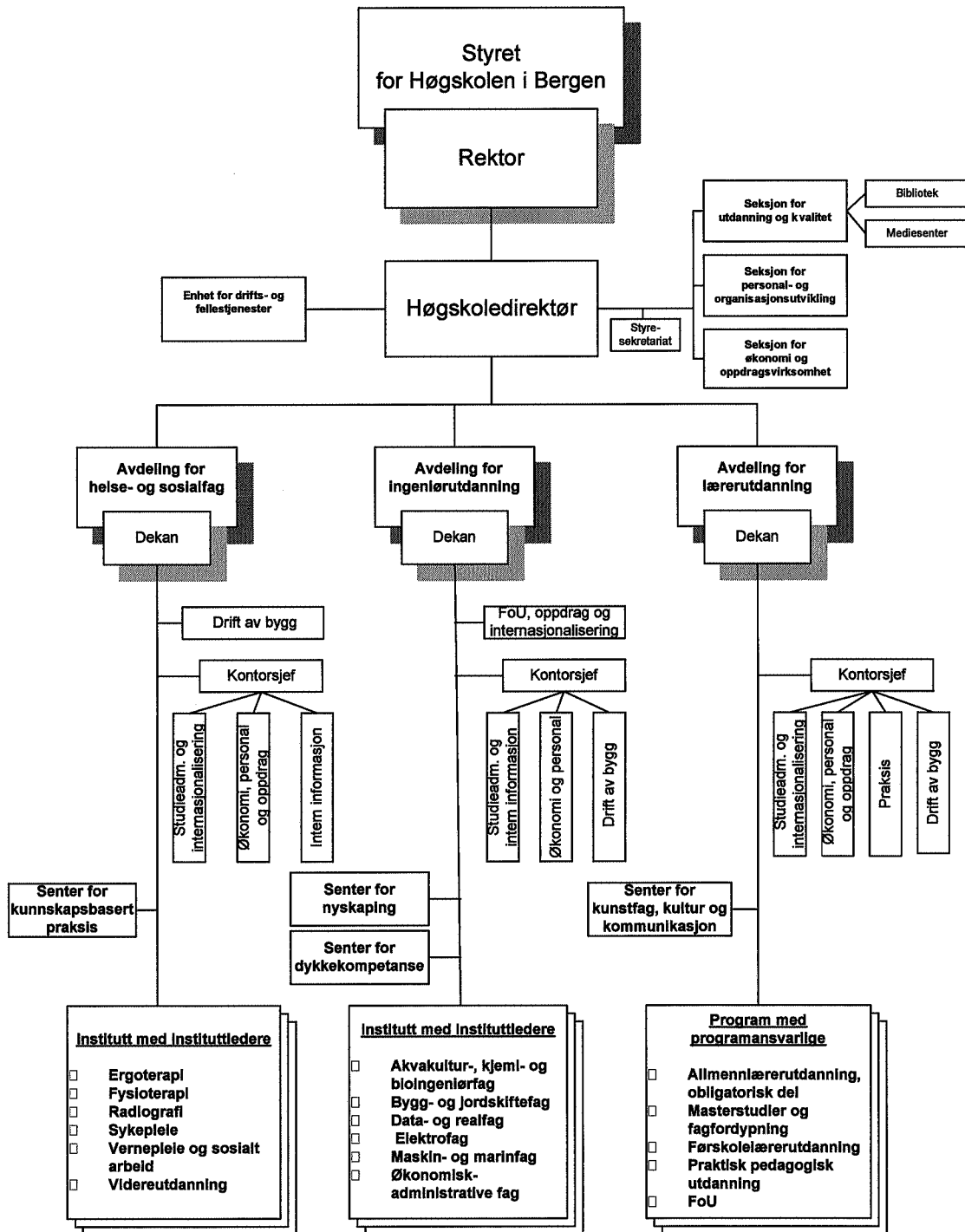
Enhet	Resultat		
	2004	2005	2006
AL	8,7	9,3	9,9
AI	15,1	14,8	14,1
AHS – HKB	11,0	11,0	11,0
AHS- Hgv	13,1	15,7	15,7
AHS-Mdv	10,1	9,4	8,6
TOTALT - snitt	11,6	12,04	12

De to lokasjonene Haugeveien (HGV) og AI har relativt lav utnyttelsesgrad på grunn av stort areal korridorer og dårlig utnytting av kontorareal mv. AI holder til med sine hovedaktiviteter i en bygningsmasse som ikke er bygd for studieformål. Bygget på Nordnes er en praktbygg fra en annen tid, som det er umulig å utnytte mer effektivt enn i dag.

## Miljøspørsmål/miljøledelse

Høgskolen er koblet til nett for levering av fjernvarme ved studiested Nygård og studiested Landås. Dette har gjort det mulig å koble ut de oljefyrte kjelene. Når det gjelder håndtering av spesialavfall og kildesortering, har høgskolen et samarbeid med Statsbygg Vest ved studiested Landås og Haukelandsbakken om rutiner knyttet til dette. Ved studiested Nygård tar driftpersonalet hånd om alt spesialavfall og sørger for destruering på forskriftsmessig måte.

# ORGANISASJONSKART FOR HØGSKOLEN I BERGEN



Det er tversgående grupper (team) mellom SA og avdelingene for:

- FoU
- Oppdragsvirksomhet
- Internasjonalsisering
- Informasjon
- HMS og inkluderende arbeidsliv
- Førstelinetjenesten
- Bygningers drift og arealdisponering
- Innkjøp.

august 2006

# ÅRSREGNSKAP 2006

## RESULTAT (Beløp i NOK 1000)

	Note	2006	2005
Tilskudd fra UFD og andre departement	1	488 084	459 857
Tilskudd fra NFR	1	6 896	6 218
Inntekt fra oppdragsvirksomhet	1	39 817	40 025
Salg av eiendom, utstyr og lignende	1	0	0
Andre inntekter	1	11 327	7 524
<b>Sum driftsinntekt</b>		<b>546 124</b>	<b>513 624</b>
Lønnskostnader	2	(338 429)	(320 130)
Investeringer og vedlikehold	3	(10 980)	(18 368)
Andre driftskostnader	4	(186 086)	(188 700)
<b>Sum driftskostnad</b>		<b>(535 495)</b>	<b>(527 198)</b>
<b>Driftsresultat før avregning bevilgningsfinansiert virksomhet</b>		<b>10 629</b>	<b>(13 574)</b>
Netto avregning bevilgningsfinansiert virksomhet	15	(6 993)	10 670
<b>Driftsresultat etter avregning bevilgningsfinansiert virksomhet</b>		<b>3 636</b>	<b>(2 904)</b>
Netto finansinntekt/(-kostnad)	5	(36)	(72)
<b>Ordinært resultat</b>		<b>3 600</b>	<b>(2 976)</b>
Ekstraordinær inntekt		0	840
Ekstraordinær kostnad		0	(842)
<b>Sum ekstraordinære poster</b>	6	<b>0</b>	<b>(2)</b>
<b>Årsresultat</b>		<b>3 600</b>	<b>(2 978)</b>
<b>Underskudd bevilgningsfinansiert virksomhet belastet:</b>			
Virksomhetskaptal ved enhetene		61	7 376
Annen virksomhetskaptal		170	94
<b>Resultat fra ekstern finansiert virksomhet</b>		<b>3 831</b>	<b>4 492</b>
<b>Disponering av fra resultat ekstern finansiert virksomhet</b>			
Til virksomhetskaptal ved enhetene	16	3 128	3 801
Til annen virksomhetskaptal	17	703	691
<b>Sum fordelt</b>		<b>3 831</b>	<b>4 492</b>



## BALANSE (Beløp i NOK 1000)

	Note	2006	2005
<b>EIENDELER</b>			
Aksjer	7	118	245
Beholdninger	8	0	0
Kundefordringer	9	6 386	1 516
Prosjektfordringer	10	1 948	928
Andre fordringer	11	5 944	705
Bankinnskudd, kontanter og lignende	12	120 250	105 199
<b>SUM EIENDELER</b>		<b>134 646</b>	<b>108 593</b>
<b>VIRKSOMHETSKAPITAL OG GJELD</b>			
<b>Virksomhetskapital (fra eksternt finansiert virksomhet)</b>			
Bundet virksomhetskapital	18	118	68
Virksomhetskapital ved enhetene	16	5 091	2 025
Annen virksomhetskapital	17	2 177	1 693
<b>Sum virksomhetskapital</b>		<b>7 386</b>	<b>3 786</b>
<b>AVSETNINGER FOR FORPLIKTELSER</b>			
Avsatt andel av tilskudd til bevilningsfinansiert virksomhet	15	34 802	27 809
<b>GJELD</b>			
Aksjer	7,18	0	177
Leverandørgjeld		14 143	11 649
Skyldige skattetrekk		12 605	11 341
Andre skyldige offentlige trekk		23	25
Skyldige offentlige avgifter	13	10 646	12 626
Avsatte feriepenger		31 198	26 645
Prosjektgjeld	10	15 913	11 540
Annen kortsiktig gjeld	14	7 930	2 995
<b>Sum gjeld</b>		<b>92 458</b>	<b>76 998</b>
<b>SUM VIRKSOMHETSKAPITAL OG GJELD</b>		<b>134 646</b>	<b>108 593</b>

KONTANTSTRØMOPPSTILLING (beløp NOK i hele 1000)

	2006	2005
Driftsresultat	3 636	730
Kostnadsføring av driftsmidler	10 980	11 395
Endring i varer	0	0
Endring i kundefordringer	(4 870)	(561)
Netto endring prosjektfordringer/-gjeld	3 354	(1 431)
Endring i leverandørgjeld	2 494	2 861
Endring i andre tidsavgrensingsposter	3 480	(8 695)
<b>(A) Netto kontantstrøm fra operasjonelle aktiviteter</b>	<b>19 074</b>	<b>4 299</b>
Kostnadsføring av driftsmidler	(10 980)	(11 395)
<b>(B) Netto kontantstrøm fra investeringsaktiviteter</b>	<b>(10 980)</b>	<b>(11 395)</b>
Endring avsatt andel av tilskudd til bevilningsfinansiert virksomhet	6 993	4 478
Netto finansinntekt/(-kostnad)	(36)	(18)
<b>(C) Netto kontantstrøm fra finansieringsaktiviteter</b>	<b>6 957</b>	<b>4 460</b>
Sum ekstraordinære poster	0	0
<b>(D) Netto kontantstrøm andre endringer</b>	<b>0</b>	<b>0</b>
<b>(E) Netto endring i bankinnskudd, kontanter og lign. (A-B+/-C+/-D)</b>	<b>15 051</b>	<b>(2 636)</b>
(F) Beholdning av bankinnskudd, kontanter og lign. ved periodens begynnelse	105 199	112 401
<b>Beholdn. av bankinnskudd, kontanter og lign. ved periodens slutt (F+/-E)</b>	<b>120 250</b>	<b>109 765</b>
<b>Spesifikasjon av kontantbeholdningen ved periodens slutt:</b>		
Innskudd statens konsernkonto (ikke rentebærende)	120 250	109 763
Andre rentebærende bankinnskudd	0	0
Håndkasser og andre kontantbeholdninger	0	2
<b>Sum bankinnskudd og kontanter</b>	<b>120 250</b>	<b>109 765</b>

## NOTER

### Note 0:

Årsregnskapet er satt opp etter mal fra regnskapsloven og god regnskapsskikk, tilpasset universitet- og høyskolesektoren.

### Anvendt regnskapsprinsipp

#### *Inntekter*

Tilskudd fra UFD, andre departement, statlige etater og NFR inntektsføres i den perioden tilskuddet mottas.

Øvrige inntekter er resultatført i den perioden rettigheten til inntekten er opptjent.

Den andel av det statlige tilskuddet (BFV) som ikke er benyttet ved regnskapsavslutningen er å anse som en forpliktelse.

Ved årsavslutning gjennomføres avregning av mottatte midler mot faktisk forbrukte midler, ubrukte midler føres som forpliktelse i balansen.

#### *Kostnader*

Kostnader er resultatført i den perioden den er pådratt eller når det er identifisert en forpliktelse.

#### *Prosjekter*

Inntekten knyttet til prosjekter innenfor ekstern finansiert virksomhet (EFV) inntektsføres gjennom saldering av aktive prosjekter.

Denne metoden tilsier at påløpte kostnader tilsvare fremdriften i prosjektet. Dette gir en periodisering som tilsvare løpende avregning uten fortjeneste.

Det foretas ikke en generell vurdering knyttet til latente tap i aktive prosjekter, eventuelle tap kostnadsføres som hovedregel ved endelig konstatering av eventuell underdekning i prosjektet. Tap er først kjent ved avslutning av prosjektet.

For aktive prosjekter hvor det er konstatert sannsynlig tap, er det avsatt for latente tap.

#### *Investeringer og påkostninger*

Investeringer og påkostninger i eiendom, bygg og utstyr balanseføres ikke i regnskapet, slike anskaffelser kostnadsføres fortløpende. Balanse- og resultatregnskapet inkluderer derfor henholdsvis ikke driftsmidler eller avskrivninger. Investeringer defineres som anskaffelser større enn kr. 15.000/50.000 og med en levetid utover tre år.

## **Klassifisering og vurdering av balanseposter**

Eiendeler som er tilknyttet varekretsløpet er klassifisert som omløpsmidler. Fordringer klassifiseres som omløpsmidler hvis de skal tilbakebetales i løpet av ett år etter utbetalingstidspunktet. For gjeld er analoge kriterier lagt til grunn.

Omløpsmidler vurderes til laveste av anskaffelseskost og virkelig verdi. Kortsiktig gjeld balanseføres til nominelt beløp på etableringstidspunktet.

## **Aksjer og andre finansielle eiendeler**

Aksjer og andre finansielle eiendeler balanseføres i utgangspunktet til anskaffelseskost.

Investeringer i aksjer foretatt før 01.01.2003, hvor investeringene er bokført i statens kapitalregnskap, skal presenteres med regnskapsmessig netto verdi tilsvarende kr. 0. I regnskapet fremkommer dette gjennom balanseføring av en gjeld tilsvarende investeringens bokført verdi.

Aksjer anskaffet etter 01.01.2003, som ikke er bokført i statens kapitalregnskap og er finansiert ved opptjent virksomhetskapital fra den eksternt finansierte virksomheten, balanseføres til kostpris.

## **Varebeholdninger**

Lager av innkjøpte varer er verdsatt til laveste av anskaffelseskost etter FIFO- prinsippet og virkelig verdi. Det foretas nedskrivning for påregnelig ukurans.

## **Fordringer**

Kundefordringer og andre fordringer er oppført i balansen til pålydende etter fradrag for tap. Det er gjort fradrag for tap i samsvar med reglene i Statens økonomireglement. I tillegg er det foretatt uspesifisert avsetning for å dekke antatt tap.

## **Internhandel**

Alle vesentlige interne transaksjoner og mellomværender er eliminert i finansregnskapet.

## **Pensjoner**

De ansatte er tilknyttet Statens Pensjonskasse (SPK). Det er ikke foretatt beregning eller avsetning for eventuell over-/underdekning i pensjonsordningen. Årets pensjonskostnad tilsvarer årlig premie til SPK.

## MÅLSTRUKTUR 2007 – HØGSKOLEN I BERGEN

**Hovedmål 1** Høgskolen skal tilby utdanning av høy internasjonal kvalitet som er basert på det fremste innen forskning, faglig og kunstnerlig utviklingsarbeid og erfaringskunnskap.

**Delmål 1.1** Høgskolen skal utdanne kandidater med høy kompetanse med relevans for samfunnets behov.

*Utvalgte resultatindikatorer*

*1.1.1 Antall primærsøkere per studieplass*

Enhet	Resultat			Resultatmål 2007
	2004	2005	2006	
AL	2,3	1,8	1,5	2
AI (ingeniør)	1,2	1,5	1,6	1,7
AHS	5,3	5,0	4,8	5,0

*Kommentarer:* Høgskolen deltar på utdanningsmesser i hele landet og presenterer utdanningene for elever i videregående skoler på Vestlandet og Østlandet. Opplysningene tar sikte på å gi god informasjon om studienes innhold og hvilke yrkesmuligheter som er ved fullført utdanning. God yrkesmuligheter for høgskolens kandidater medfører flere og bedre søkere til studiene. Både lærer- og helsefagutdanningene har tradisjonelt hatt god søkning, og de siste årene har også ingeniørutdanningene ved høgskolen fått gode søkertall og vel kvalifiserte søkere. Realfagkurs og forkurs for ingeniører har også hatt stor betydning for de gode søkertallene til ingeniørutdanningene.

*1.1.2 Antall uteksaminerte kandidater fordelt på utvalgte områder*

Utdanning	Antall			
	2004	2005	2006	2007
AL:				
Praktisk pedagogikk	38	45	49	48
Bachelor i tegnspråk og tolking			9	0
Førskolelærer	113	132	136	145
Førskolelærer deltid				18
Førskolelærer m/vekt på kunstfag				28
Allmennlærer m. Musikk	23	26	32	28
Allmennlærer	167	166	152	160
Master i musikkpedagogikk		7	5	9
Master i dramapedagogikk		4		7

AI:

Høgskolekandidat i jordskifte	13	15	21
Bachelor i bioingeniørfag	26	25	32
Bachelor i ingeniørfag	199	229	279
Bachelor i økonomisk-administrative fag	10	50	97

AHS:

Bachelor i ergoterapi	30	33	35	35
Bachelor i fysioterapi	61	54	46	54
Bachelor i radiografi	37	30	39	39
Bachelor i sykepleie	146	139	138	144
Bachelor i sykepleie deltid	46			50
Bachelor i sosialt arbeid	62	54	60	65
Bachelor i vernepleie	63	76	79	79
Bachelor i vernepleie deltid		44		47

*Kommentarer:* Ett viktig tiltak for å bedre gjennomføringen av studiet er innføring av utdanningssamtalen. Det er et virkemiddel til å få kontakt med studenter som henger etter i studiene, motivere og avtale tilpasninger med hensyn til studiesituasjonen. Et annet viktig virkemiddel er TOMAS (Trivsel Og Mestring Av Studiene) som har flere tilbud til studenter som har studierelaterte problemer.

### 1.1.3 Nye studietilbud/nedlagte studietilbud

Enhet	Resultat			Resultatmål 2007
	2004	2005	2006	
AL	1	3	2	2
AI	4/1	3	1	1
AHS		1	1	1
TOTALT	5	7	4	4

*Kommentarer:* AL opprettet to nye bachelorgradsstudier i 2006: Folkehelsearbeid og Faglærer i realfag. I 2007 får avdelingen Bachelor i idrettsfag og Faglærerutdanning for tospråklige lærere. Bachelor i idrettsfag er eksternt finansiert. På sikt er målet å få studiet inn i ordinært budsjett. AI opprettet ett nytt bachelorgradsstudium i 2006: Landmåling og eiendomsdesign. AHS opprettet ett nytt mastergradsstudium i 2006: Samfunnsarbeid. I 2007 er søknad om mastergrad i kunnskapsbasert praksis til godkjenning hos NOKUT. AI har opprettet studiet ingeniørfag undervannsteknologi – drift og vedlikehold. Studiet blir eksternt finansiert og blir lagt til Straume på Sotra. Målet er å få studiet inn i ordinært budsjett.

1.1.4 *Praksisinstitusjonene skal oppleve at den kunnskap studentene har er relevant for det yrket de utdannes til.*

Gjennomføre relevansundersøkelser blant utvalgte praksisinstitusjoner i 2007  
Gjennomføre prosjekt i samarbeid med Helse Bergen og de andre høyskolene om Rolleavklaring i praksis. Prosjektet finansieres over strategisk budsjett.

**Delmål 1.2** *Høgskolen skal tilby et godt læringsmiljø med undervisnings- og vurderingsformer som sikrer faglig innhold, læringsutbytte og god gjennomstrømning.*

### Utvalgte resultatindikatorer

1.2.1 *Studiepoeng per egenfinansiert student per år.*

Enhet	Resultat			Resultatmål 2007
	2004	2005	2006	
AL	51,8	54,4	50,6	50
AI	45,6	45,9	46,1	50
AHS	54,3	51,5	55,8	52
Snitt	50,8	50,6	50,8	---

*Kommentarer:* Høgskolen har i snitt god studiepoengproduksjon pr. student. Studiepoengproduksjonen pr. student på Avdeling for helse- og sosialfag var spesielt høy i 2006, noe som skyldtes omlegging av fagplan for enkelte utdanninger med påfølgende flytting av eksamen fra høsten 2005 til våren 2006. Det er forventet at dette vil normaliseres i 2007.

1.2.2 *Studenter per undervisnings-, forsker- og formidlingsstilling (årsverk)*

Enhet	Resultat			Resultatmål 2007
	2004	2005	2006	
AL	13,4	13,1	14,4	14
AI	17,6	18,6	19,3	19
AHS	15,7	13,5	13,2	14
TOTALT	15,6	15,1	15,6	---

1.2.3 *Studentene skal trives på Høgskolen i Bergen*

	2004	2005	2006	2007
Høgskolen totalt	75%	76%	90%	90%

*Kommentarer:* Tallene er fremkommet gjennom trivselsundersøkelse. Målet for 2007 er at de fleste studentene skal synes at høgskolen er et godt sted å lære.

#### 1.2.4 Kvalitetssikring av sensur og eksamensoppgaver.

Ny bestemmelse i høgskolens eksamensforskrifter som sikrer kvalitet av sensur og eksamensoppgaver. Det er satt av midler over strategisk budsjett.

**Delmål 1.3** *Høgskolen skal ha internasjonalt utdannings samarbeid av høy kvalitet, som både bidrar til økt utdanningskvalitet og sikrer kvalifiserte kandidater til samfunns- og næringsliv.*

#### Utvalgte resultatindikatorer

##### 1.3.1 Antall utvekslingsstudenter (ut/innreisende)

Enhet	Resultat			Resultatmål 2007
	2004	2005	2006	
AL	20/17	12/7	10/14	20/25
AI	25/23	15/33	20/46	25/45
AHS	80/27	89/27	120/32	170/50
TOTALT	125/67	116/67	150/92	215/120

*Kommentarer:* Alle avdelingene har som mål å øke internasjonaliseringsaktiviteten. Det er satt av midler over strategisk budsjett.

##### 1.3.2 Antall fremmedspråklige utdanningstilbud (min. 3 mnd)

Enhet	Resultat			Resultatmål 2007
	2004	2005	2006	
AL	0	0	1	1
AI	0	0	0	1
AHS	1	2	2	4
TOTALT	1	2	3	6

*Kommentarer:* AL planlegger å etablere ett nytt kurs på 20 sp på engelsk. Utover dette vil avdelingen videreutvikle etablerte tilbud. AHS har en engelskspråklig videreutdanning på 60 sp og engelskspråklige emner innen radiografi og fysioterapi. I 2007 vil avdelingen utvikle et tilbud over 3 måneder innen ergoterapi. Det er satt av midler over strategisk budsjett.



### 1.3.3 Utvexling av ansatte via programavtaler

Enhet	Resultat			Resultatmål 2007
	2004	2005	2006	
AL	9	18	8	13
AI	2	1	3	5
AHS	20	32	16	50
TOTALT	31	42	25	68

#### **Under hovedmål 1 skal høyskolen i 2007 legge vekt på (fra KD)**

- å arbeide for å fremme kompetanseutvikling av lærere, instruktører og skoleeiere i tråd med Kunnskapsløftet. Lærerutdanningen skal være kunnskapsbasert, men også yrkesnær og relevant for skole og barnehage

*Kommentarer:* AL har nær kontakt med skoleeierne i Bergens-regionen og utvikler kurs som er etterspurte. Dette vil fortsette i 2007.

- å utarbeide en plan for oppfølging av evalueringen av allmennlærerutdanningen
- å øke antall kandidater i matematikk og realfag i tråd med Lisboa-strategien, samtidig som kjønnsbalansen skal bedres. Dette må sees i sammenheng med strategien "Et felles løft for realfagene" og satsingen via RENATE

*Kommentarer:* Høgskolen har opprettet faglærerutdanning i realfag. AI har utviklet "matematikklaboratoriet" for studenter som trenger ekstra oppfølging i matematikk.

- å utvikle studiekvaliteten med grunnlag i studiekvalitetsrapporten og eventuelle egenrapporter

*Kommentarer:* Høgskolens kvalitetsutvalg og læringsmiljøutvalget har studiekvaliteten som sitt viktigste tema. Rapport og planer er nedfelt i årsrapport: Kvalitetssikringssystemet ved HiB, Utdanningskvalitet og læringsmiljø.

- å videreutvikle kvalitetssikringssystemene og sørge for at systemene forankres i fagmiljøene

*Kommentarer:* Kvalitetssikring er nå implementert i linjen, og koordineres av et kvalitetssikringsutvalg som ledes av rektor.

#### **Budsjett**

Det er samlet sett satt av 10.7 mill kr av strategiske midler til utdanningsformål, jf. oversikt over fordeling av strategiske midler.

## **Dilemma og videre arbeid med dette målområdet:**

### *Inntakskvalitet*

Det er flere usikre faktorer knyttet til inntak og inntakskvalitet. Dette gjelder både antall søkere og søkerens kompetanse. Dette siste henger igjen sammen med om høgskolen er søkerens førstevalg. I rekrutteringsundersøkelsene trekker de nyopptatte studentene frem to forhold som de mener er viktige: 1) studieforhold og 2) faglig kompetanse.

Studieforhold har blant annet med bygningsmassen og fasiliteter og utvikling av studiemiljø å gjøre. Høgskolen har ikke en felles campus der studentene kan ha tilhørighet og skape et studiemiljø. Høgskolen kan derfor ikke selge høgskolens fasiliteter i rekrutteringsarbeidet. Når høgskolen blir samlet med én campus og med bygningsmessige forhold som er tilpasset dagens og morgendagens studieaktiviteter, vil høgskolen også ha et godt salgskort i rekrutteringen.

Den faglige kompetansen angår de faglig ansatte. Høgskolen må ha et godt ord på seg i rekrutteringen av nye studenter og slik tiltrekke seg de beste søkerne. Høgskolens hovedstudier faller inn under profesjonsutdanningene. Høgskolen utdanner for jobb. Å være faglig dyktig innebærer at de faglige er oppdatert i forhold til utøvelsen av yrket det utdannes til og har akademisk kompetanse. Høgskolen må sette av ressurser til og finne frem til ordninger der de faglige kontinuerlig må være i interaksjon med praksisfeltet for å holde seg oppdatert med utviklingen i yrket. Videre må flere faglige kvalifisere seg til førstestillinger og professorater. Dette er et ressursproblem.

### *Kandidater*

Høgskolen har en god studieproduksjon. For studier der gjennomføringsprosenten er relativt lav, er det innført flere aktuelle tiltak. Høgskolens svake område er gjennomføring på mastergradsnivå. Det er vel kjent at disse studentene studerer ved siden av arbeid og i tillegg har mange studenter familieansvar. Høgskolen bør her opprette en bedre dialog med studentene med tanke på å revidere fagplan og legge studieløp til rette slik at studentene mestrer å gjennomføre studiet. Aktuelt kan være å tilby deltidsutdanning fremfor heltidsutdanning. Heltidsstudenten på mastergradsnivå stemmer ikke med terrenget.

### *Internasjonalisering*

Problemområdet for høgskolen gjelder antallet innreise studenter. For at studiet skal være meningsfylt for innreise studenter, må undervisningen foregå på engelsk. To forhold er problematiske: 1) å oversette forelesningene til engelsk krever ressurser og 2) høgskolens egne studenter har motstand mot forelesninger på engelsk. Høgskolen kan ha egne forelesninger for innreise studenter, men dette vil stå i motsetning til integreringstanken av innreise studentene og høgskolens egne studenter. Det kreves også ressurser i å veilede høgskolens egne studenter med hensyn til utreise og valg av studiested.

### *Høgskolens faglige portefølje*

Høgskolen skal tilby studier som er aktuelle og som fører frem til en kompetanse som samfunnet har bruk for. Kunnskap blir foreldet og tilsvarende kan også skje for enkelte studier. Høgskolen må være forutseende og ha langsiktige mål for nedlegging og utvikling av studier. Spesielt gjelder dette i forhold til ansattes rettigheter, kompetanse og eventuell omstilling.

**Hovedmål 2 Høgskolen skal oppnå resultater av høy internasjonal kvalitet i forskning, faglig og kunstnerlig utviklingsarbeid. Høgskolene har ansvar for utvikling av praktisk rettet forskning og utviklingsarbeid på sine fagområder.**

**Under hovedmål 2 skal høgskolen i 2007 legge vekt på:**

- å styrke faglig ledelse og organisere virksomheten i gode fagmiljøer
- å følge opp realfagssatsingen
- å tilsette stipendiater i de stillinger det er gitt bevilgning for
- at en i forskerutdanningen styrker samarbeidet med forskningsinstitutt og næringslivet
- å øke gjennomstrømmingen i doktorgradsutdanningen
- å prioritere forskningsrådets programmer rettet inn mot høyskolesektoren og nyskapsvirksomhet, og delta i internasjonalt samarbeid og EUs rammeprogram.

***Delmål 2.1 Høgskolen skal medvirke til profesjonsrettet forskning, utviklingsarbeid, kompetanseutvikling og nyskapende virksomhet i regionen.***

***Delmål 2.2 Høgskoler med forskerutdanning skal gjennom nasjonalt og internasjonalt samarbeid tilby forskerutdanning av høy kvalitet, som er innrettet og dimensjonert for å ivareta behovene i sektoren og i samfunnet for øvrig. Høgskoler som tildeles stipendiatstillinger skal sørge for god gjennomføring av forskerutdanningen.***

**Målstruktur under komponent 2**

Over gjengis hovedmål og delmål fra departementet samt punkter som departementet ber høgskolen legge vekt på. De ulike punktene samt delmål 2.2 kan betraktes som virkemidler til å oppnå hovedmålet. Delmål 2.1 er et eget mål og et av de viktigste for høgskolen, jfr. Strategisk plan for Høgskolen i Bergen 2005-2010. Delmål 2.1 er ikke beskrevet med virkemidler eller indikatorer i skrivet fra departementet.

De fleste delpunktene, sammen med delmål 2.2. kan oppsummeres som tiltak for å få til forskning og faglig- og kunstnerisk utviklingsarbeid av høy internasjonal kvalitet. Virkemidlene omfatter forskningsorganisering, forskerutdanning- og gjennomføring samt økt satsning på ekstern finansiering, særlig gjennom Forskningsrådet og EUs rammeprogram.

Høgskolens strategiske plan innebærer bl.a. at forsknings -ledelse og -organisering i økende grad knyttes opp mot de strategiske satsningsområdene og mot sentrene. Videre satser høgskolen sterkt på kompetanseheving, som i tillegg til å finansiere og følge opp stipendiater innebærer kvalifisering til førstelektor- og i økende grad til professorkompetanse. Høgskolen har som mål og øke ekstern finansiering gjennom ulike kilder.

Departementets foreslåtte indikatorer for resultater av høy internasjonal kvalitet i forskning, faglig og kunstnerlig utviklingsarbeid, begrenser seg til publikasjonspoeng. Siden mesteparten av de viteskapelige arbeidene ved høgskolen ikke gir grunnlag for godkjenning av publikasjonspoeng, dekker denne indikatoren en snever del av høgskolens FoU-virksomhet.

Departementet foreslår ingen andre indikatorer som kan måle annen FoU, med unntak av ekstern finansiering.

Delpunkt 2.1 tillegges stor betydning i høyskolens strategi og satsninger. Høyskolen vil medvirke til profesjonsrettet forskning, utviklingsarbeid, kompetanseutvikling og nyskapende virksomhet i samarbeid med en rekke andre aktører i regionen. Dette samarbeidet er ikke uten videre målbart gjennom indikatorene under målområde 2 eller 3 med mindre det ikke synliggjøres i form av vitenskapelige publikasjoner eller kommersialisering.

### *Utvalgte resultatindikator*

#### 2.1 a Publikasjonspoeng

Enhet	Resultat			Resultatmål 2007
	2004	2005	2006	
AL	15,4	20,0	16,1	20
AI	6,2	5,4	9,8	11
AHS	14,9	9,4	11,7	15
TOTALT	36,5	34,8	37,6	46

#### 2.1 b NFR-tildeling (i tusen kr)

Enhet	Resultat			Resultatmål 2007
	2004	2005	2006	
AL	922	1550	1500	2000
AI	1546	2178	2409	4000
AHS	3454	0	0	1000
TOTALT	2437	6219	4173	7000

#### 2.1 c EU-tildeling (i tusen kroner)

Enhet	Resultat			Resultatmål 2007
	2004	2005	2006	
AL	193	306	115	150
AI	57	34	0	100
AHS	22	227	631	700
TOTALT	3	250	253	950

## 2.1 d Ressurser nyttet til FoU/N- virksomhet (inkl. faglig fornying)

Enhet	Resultat			Resultatmål 2007
	2004	2005	2006	
AL			26,5 mill	26,5 mill
AI			10,8 mill	12,6 mill
AHS			24 mill	24 mill
TOTALT			61,3 mill	63,1 mill

(Tallene ved AL og AHS er 25% av henholdsvis 170 og 160 stillinger i ltr. 60, som utgjør 600 000 per år, alle utgifter inkludert, ved AI er beløpet regnet ut fra at 5,3% av faglig stillingsmasse er 4 mill, 14,5%(9+5,3) for 2006 og 16,7% (9+7,2) 2007 )

## 2.1 e Ressurser til faglig/vitenskaplig utstyr

Enhet	Resultat			Resultatmål 2007
	2004	2005	2006	
AL	0	108	0	200
AI	995	586	1404	1500
AHS	235	722	302	350
TOTALT	1230	1416	1706	2050

## 2.1 f Antall bistillinger ved høgskolen

Enhet	Resultat			Resultatmål 2007
	2004	2005	2006	
AL	1	2	2	4
AI	2	3	4	7
AHS	4	6	6	7
TOTALT	7	11	12	18

## 2.2. a Antall opprykk basert på doktorgrader

Enhet	Resultat			Resultatmål 2007
	2004	2005	2006	
AL	1	0	1	3
AI	1	1	0	1
AHS	2	3	1	6
TOTALT	4	4	2	10

2.2. b Antall annet opprykk til førstekompetanse (førstelektor og førsteam. uten doktorgrad)

Enhet	Resultat			Resultatmål 2007
	2004	2005	2006	
AL	3	6	3	3
AI	0	0	1	1
AHS	0	2	0	6
TOTALT	3	8	4	10

2.3 b Antall tilsatte i rekrutteringsstillinger

Enhet	Resultat			Resultatmål 2007
	2004	2005	2006	
AL			7	9
AI			6	6
AHS			11	13
TOTALT			24	28

## Budsjett

Det er satt av strategiske midler til FoU med 6 mill kr til satsingsområdene, 2,8 mill. kr til FoU "på tvers" og 3.6 mill. kr til sentrene. I tillegg er det satt av 2 mill. kr til FoU-program for institusjonsbygging og dessuten 5.5 mill kr til vitenskapelig utstyr.

### Dilemmaer og forslag til nye indikatorer

Et av hoveddilemmaene ved forslagene til indikatorer under FoU er at departementets indikatorer i liten grad fanger opp hovedvirksomheten knyttet til FoU ved høgskolen. For 2005 utgjorde indikatoren publikasjonspoeng 49 av 572 eller 9% av innførlene i FORSKDOK-registreringene. Under komponent 3 er det foreslått flere indikatorer for formidling, men dette løser ikke alle dilemmaene under komponent 2.

Indikatorene gir dessuten lite kunnskap om høgskolenes evne til "profesjonsrettet forskning". HiB har i 2006 tatt initiativ til et Forum for profesjonsforskning og profesjonsdialog som etablerer flere arenaer for komparativ profesjonsforskning. To av HiBs sentre – Senter for kunnskapsbasert praksis og Senter for kunsthøgskole, kultur og kommunikasjon har også dette som forskningstema.

### Forskningsorganisering

Styrking av faglig ledelse og forskningsorganisering knyttes opp mot sentrene og organisering under de strategiske satsingsområdene.

### Kompetanseheving

Høgskolen legger mye vekt på kompetanseheving. Bistillinger knyttet til høgskolen bidrar til kompetanseheving. Mye av satsningen har vært å tilrettelegge for økt kompetanse og opprykk

til førstelektor. Både deltakelse i organisert program (AHS) og ressursbruk er indikatorer på høgskolens satsning på dette. Faktisk opprykk vil også være gode indikatorer på at en lykkes med denne satsningen, men siden dette programmet ikke skal være ferdig før våren 2008, vil det være et etterslep i faktisk opprykk. Avdelingenes kompetanseplaner kan anvendes ved utvikling av slike indikatorer. Vi viser her til oversikt under målområde 4 der økningen i prosentvis ansatte med førstekompetanse fremgår.

Høgskolen pålegges i ulike sammenhenger (bl.a. i etatstyringsmøter med departementet) ansvar for gjennomstrømming av stipendiatene vi finansierer. Siden alle våre stipendiater følger doktorgradsprogrammer utenfor høgskolen, og de færreste har sin hovedveileder ved høgskolen, oppfattes det som problematisk å tillegges ansvaret for gjennomføringen. Høgskolen har imidlertid satset mye på oppfølging av stipendiater ved tildeling av biveileder i høgskolen og ved noen avdelinger holdt jevnligesamlinger for stipendiatene. En ny indikator kan være progresjon for tilsatte i rekrutteringsstillinger. Det vil også være aktuelt å arbeide mot å tilby doktorgradsutdanninger på områder der vi har særlig høy kompetanse.

Høgskolen vil satse mer på kvalifisering og opprykk til professorater og vil ønske å utvikle indikatorer som fanger opp en slik satsing.

#### *Ekstern finansiering*

Høgskolen har et relativt lite omfang av ekstern finansiering og den eksterne finansieringen som finnes er også knyttet til andre kilder enn NFR og EU (for eksempel helse og rehabilitering, NUFU etc.)

#### *FoU basert på regionens behov og i samarbeid med lokale og regionale aktører*

FoU og Nyskaping i samarbeidsrelasjoner i regionen krever ofte mye bruk av tid på etablering av disse samarbeidsrelasjonene og det foreligger sjelden klare bestillinger med spesifikke kunnskapsbehov som meldes inn til høgskolen. Siden publikasjoner eller ekstern finansiering kan komme sent i en samarbeidsprosess (hvis det kommer i det hele tatt), kan det være ønskelig å utvikle andre indikatorer for slike samarbeidsrelasjoner.

Hvor mange bistillinger HiB ansatte innehar mot praksisfeltet eller næringslivet kan være en indikator på samarbeid, men slike oversikter finnes ikke i dag.

En annen aktuell indikator kan være studentoppgaver som er utarbeidet i samarbeid med bedrifter eller institusjoner.

#### *Internasjonalt FoU-samarbeid*

Nye indikatorer bør fange opp forskningsopphold i utlandet, feltarbeid og konferansedeltakelse på internasjonale konferanser. Aktiv deltakelse i internasjonale forskernettverk og organisasjoner bør registreres, likeså oppdrag som editors og peer reviewer i internasjonale tidsskrift. Prosjektledelse knyttet til EU-prosjekter, NUFU- og andre internasjonale prosjekter bør få egne indikatorer.

**Hovedmål 3** Høyskolen skal medvirke til å spre og formidle resultater fra forskning og faglig og kunstnerlig utviklingsarbeid, og medvirke til innovasjon og verdiskapning basert på disse resultatene. Høyskolen skal også legge til rette for at tilsatte og studenter kan delta i samfunnsdebatten.

**Under hovedmål 3 skal høyskolen i 2007 legge vekt på:**

- å legge til rette for god tilgjengelighet av forskningsresultater for allmennhet og samfunn
- å inngå FoU - samarbeid med regionalt næringslivet og delta i regionale innovasjonsnettverk
- å legge til rette for å gi utdanningstilbud som er relevant i nyskapingssammenheng
- å styrke FoU - arbeid og samarbeid rettet mot praksisfeltet i profesjonsfagene

**Delmål 3.1** Høyskolen skal gjennom formidling og deltagelse i offentlig debatt tilføre samfunnet resultatene fra FoU - virksomheten.

**Delmål 3.2** Høyskolen skal medvirke til samfunns- og næringsutvikling gjennom innovasjon og verdiskapning.

**Delmål 3.3** Høyskolens faglige sentre skal være en regional og nasjonal drivkraft innenfor sine fagområder. Sentrene skal ha en forankring på tvers av avdelingene.

**Om målstrukturen under hovedmål 3.**

Målene under 3 omhandler en rekke former for formidling. Med utgangspunkt i FORSKDOK- registreringer har vi utviklet flere indikatorer, der noen omfatter formidling til fagfeller, andre mot allmennheten og andre igjen mot kolleger, enten de befinner seg praksisfeltet/næringslivet eller inne undervisning og forskning.

**Delmål 3.1** Høyskolen skal gjennom formidling og deltagelse i offentlig debatt tilføre samfunnet resultatene fra FoU – virksomheten

*Utvalgte resultatindikatorer*

*3.1 a Vitenskapelige artikler og bokkapitler (FORSKDOK A11-32)*

Enhet	Resultat			Resultatmål 2007
	2004	2005	2006	
AHS	26	34	40	50
AI	17	21	30	35
AL	63	81	53	65
TOTALT	106	105	123	150



3.1 b Avhandlinger, monografier, lærebøker (FORSKDOK B og C)

Enhet	Resultat			Resultatmål 2007
	2004	2005	2006	
AHS	17	14	13	20
AI	12	9	14	15
AL	25	24	13	20
TOTALT	54	47	40	55

3.1 c Utvikling og formidling av musikk, kunst, bilde, programvare (FORSKDOK E11-22, X11-13, X99)

Enhet	Resultat			Resultatmål 2007
	2004	2005	2006	
AHS	0	1	1	3
AI	0	1	0	2
AL	33	49	39	40
TOTALT	33	51	40	45

3.1 d Kronikk, anmeldelse, deltakelse i media m.m. (FORSKDOK A41-52, X1)

Enhet	Resultat			Resultatmål 2007
	2004	2005	2006	
AHS	14	38	27	35
AI	4	7	6	10
AL	12	29	31	35
TOTALT	30	74	64	80

3.1 e Presentasjoner på konferanser, fagmøter, foredrag, forelesninger, posters, abstracts (FORSKDOK A33, A 53, D, X99)

Enhet	Resultat			Resultatmål 2007
	2004	2005	2006	
AHS	81	127	151	175
AI	32	44	48	50
AL	94	95	94	100
TOTALT	207	266	291	325

**Delmål 3.2 Høgskolen skal medvirke til samfunns- og næringsutvikling gjennom innovasjon og verdiskapning.**

*Utvalgte resultatindikatorer*

3.2 a Omfang av Skattefunn-ordninger

Enhet	Resultat			Resultatmål 2007
	2004	2005	2006	
HIB	0	0	3	4

3.2.b Omfang av eksternt finansiert virksomhet (i tusen kr)

Enhet	Resultat			Resultatmål 2007
	2004	2005	2006	
AL	5584	9798	9636	9000
AI	7773	4244	6873	15000
AHS	22674	24080	23493	15000
TOTALT	35995	38122	40002	39000

Når det gjelder forventet omsetning på EFV for AHS i 2007, så regner vi med at den blir ca. 15. mill. kr. Nedgangen skyldes hovedsaklig at ABIO-videreutdanningene blir internfinansierte. (tidligere VAKS). Også bortfall av desentralisert radiografiutdanning på Gjøvik trekker omsetningstallene nedover.

3.2 c Mottatte forretningsideer og oppstart av nye selskaper basert på disse

Enhet	Resultat			Resultatmål 2007
	2004	2005	2006	
HIB	2	0	3	5

Høgskolen arbeider tett sammen med BTO AS. I 2006 ble det innmeldt 3 ideer til BTO AS og av disse ble det stiftet et selskap (Nettevakten AS).

*Budsjettmidler*

Det er satt av kr 600.000 av strategiske midler til formidling. I tillegg er det satt av utviklingsmidler til eksternt finansiert virksomhet i egen styresak (Sak 93/2006).

## **Dilemmaer og behov for utvikling av nye indikatorer**

I tillegg til resultatindikatorer under 3.1 a-e er det ønskelig å utvikle indikatorer på hvordan høgsolen tilrettelegger for formidling til samarbeidspartnere i regionene eller mot allmennheten gjennom media osv. For eksempel kan medietreningskurs, kurs i Academic writing, kurs i skriving av kronikker eller populærvitenskapelige artikler være indikatorer for slik tilrettelegging.

Antall kurs og konferanser der praksisfeltet/næringslivet er målgruppe, kan være en aktuell indikator.

Andre aktuelle indikatorer kan være utdanningstilbud i nyskapingssammenheng

I relasjon til drift av sentrene kan det være aktuelt å utvikle indikatorer som fanger opp:

- Antall tverrfaglige prosjekter

- Omfang av formidlingsvirksomhet

- Eksterne samarbeidsavtaler og relasjoner

- Omfang av ekstern finansiering av sentrene

<b>Hovedmål 4 Høgskolen skal ha en personal- og økonomiforvaltning som sikrer effektiv utnytting av ressursene.</b>
---

**Under hovedmål 4 skal høgskolen i 2007 legge vekt på (fra KD):**

- å fremme likestilling i akademia
- å redusere sykefraværet for alle grupper av tilsatte
- å etterleve regelverket for offentlige anskaffelser
- å gå gjennom arealbehov og lokalløsninger med sikte på størst mulig kostnadseffektivitet i arealbruken
- å bedre styringen med avsetningene
- å integrere risiko og vesentlighetsbetraktninger i planarbeidet for å sikre at målene nås

For hvert av disse punktene kan det enkelt formuleres målsettinger, men resultatindikatorer knyttet til spesifikke delmål byr på visse utfordringer. I det følgende er det valgt ut visse delmål der det er gjort forsøk på å utforme spesifikke delmål og resultatindikatorer.

***Delmål 4.1 Høgskolen skal føre en aktiv arbeidsgiverpolitikk som bidrar til å rekruttere og utvikle kompetanse som reflekterer institusjonens oppgaver og ansvarsområder.***

*Utvalgte resultatindikatorer:*

- 4.1.1 andel førstestillinger av totalt antall undervisnings- og forskerstillinger, for høgskolen totalt og ved enkelte avdelinger

Enhet	Resultat			Resultatmål 2007
	2004	2005	2006	
AL	32,0%	33,6%	37,6%	39%
AI	25,0%	26,9%	31,8%	33%
AHS	6,4%	9,3%	12,1%	15%
TOTALT	21,0%	23,2%	26,3%	29%

*Kommentarer:*

Høgskolen har store utfordringer knyttet til økning av andelen tilsatte med førstestillingskompetanse. Samtidig vil det være et sentralt mål å få en jevnere fordeling av førstekompetansen i de ulike fagmiljøene. I enkelte fagområder er det et rikt tilfang av søkere med førstekompetanse når stillinger lyses ut, innen andre fagområder må høgskolen tilrettelegge for kompetanseheving etter tilsetning. Førstelektorprogrammet videreføres med sikte på å øke andelen med førstestillingskompetanse. Avdeling for Helse og sosialfag har 18 deltakere i førstelektorprogrammet, de øvrige avdelinger noe færre. Over tid har vi hatt en jevn økning i andelen tilsatte med førstekompetanse, og denne økningen har vært tilnærmet like stor i de tre avdelingene.

## Budsjett:

Det er satt av 6 mill. kr til faglige satsingsområder i avdelingene, fordelt på 2 mill. kr til hver avdeling. Midlene vil kunne disponeres til faglige prosjekt, men også til kompetanseheving for faglig tilsatte. I tillegg er det satt av 3.6 mill. kr fordelt på de tre sentrene.

Det er dessuten satt av en sentral pott på kr 1.750.000 til kompetanseutvikling i forslaget til fordeling av strategiske midler.

### **Delmål 4.2** *Høgskolen skal gjennom sin personalpolitikk medvirke til et godt arbeidsmiljø og et mindre kjønnsdelt arbeidsliv.*

#### *Utvalgte resultatindikator:*

- 4.2.1 Andel kvinner, totalt.

Enhet	Resultat			Resultatmål 2007
	2004	2005	2006	
AL	57,0%	54,7%	61,4%	60%
AI	26,8%	24,1%	25,2%	27%
AHS	80,6%	79,7%	80,0%	80%
SA	65,9%	55,5%	59,1%	55%
TOTALT	58,6%	55,1%	58,1%	56%

#### *Kommentarer:*

Høgskolen har i gjennomsnitt en god kjønnsbalanse i personalet, men det er store forskjeller mellom avdelingene. Det er ikke lett å få til raske endringer i dette ettersom vi har et begrenset antall ledige stillinger og fordi søkerne til stillingene er dominert av menn ved Avdeling for ingeniørutdanning og av kvinner ved Avdeling for helse og sosialfag. Arbeidet med å fremme likestilling i academia vil være et langsiktig arbeid der tiltak for å fremme bedre rekruttering av det underrepresenterte kjønn i utdanningene vil være helt avgjørende.

## Budsjett:

Det er ikke fremmet forslag om noen særskilt bevilgning når det gjelder arbeidet med likestilling. Likestillingspolitiske hensyn skal imidlertid ivaretas når det gjelder fordeling av personalpolitiske tiltak, som for eksempel fordeling av kompetanseutviklingsmidler, lederutvikling og livsfaseorientert personalpolitikk.

Til sammen er det avsatt 5.1 mill til ulike personalpolitiske tiltak for 2007.

### **Delmål 4.3** *Høgskolen skal ivareta høy kvalitet i økonomiforvaltningen med fokus på god intern kontroll og effektiv ressursforvaltning som tar hensyn til institusjonens strategiske prioriteringer.*

## Utvalgte resultatindikatorer:

### 4.3.1 Resultat EFV

Enhet	Resultat			Resultatmål 2007
	2004	2005	2006	
AL	497	670	787	850
AI	1605	342	723	1000
AHS	572	1220	1556	1000
TOTALT	2674	2214	3066	2850

### 4.3.2 antall rammeavtaler ved innkjøp

Høgskolen har *selv* inngått 9 rammeavtaler. Det dreier seg om avtaler innen følgende områder:

- a. a. Møbelkjøp (Sterling AS)
- b. Kopi- og multifunksjonsmaskiner (HP – Noreg)
- c. System for studentinnbetaling av kopipenger på nett (Safe Com)
- d. Reiseavtale (Viasat)
- e. Kontor- og driftsrekvisita, vaske- og tørkemidler, lyskilder
- f. (Andvord AS)
- g. Vaskebyrå (Toma AS)
- h. Kopipapir (Xerox)
- i. Breiband (NextGenTel)
- j. Mobiltelefon (Telenor)

I tillegg deltar høgskolen i 5 ulike rammeavtaler sammen med resten av sektoren:

- k. Hotellavtale (div hotell)
- l. Flyavtale (SAS)
- m. PC og servere (tre leverandører)
- n. Nettverksutstyr (tre leverandører)
- o. Telefoni (Song)

Høgskolen vil ha en målsetting om å øke antall rammeavtaler på de områdene der det er store besparelser å hente. Samtidig vil reforhandlinger og kontinuerlig oppfølging av inngåtte avtaler representere et vesentlig bidrag når det gjelder ressursforvaltning. Økning i antall inngåtte avtaler vil derfor gi et begrenset bilde på om målsettingene er nådd innen dette området.

### 4.3.3 Universelle løsninger – utbedringstiltak

Enhet	Resultat			Resultatmål
	2004	2005	2006	2007
AL		Trappeheis fra 1. etasje C-blokk ned til bibliotek		Ferdigstille fullstendig plan for universell utforming i samarbeid med Statsbygg
AI	Rampe ved hovedinngang for rullestol brukere			Det foreligger ingen planer. Hvis ikke høgsolen får nybygg, må Nygårdsgaten 112 gjennom en omfattende rehabilitering
AHS		Innvendig heis studiested Haukelandsbakken	Transportheis fra parkeringsplass Møllendalsveien. Innvendig rullestolheis	Ferdigstille fullstendig plan for universell utforming i samarbeid med Statsbygg (gjelder to studiesteder)
Kostnader	Kr 600 000	Huseier finansierer	Kr 2.1 mill	

#### Budsjett:

I Forslaget til strategiske midler er det satt av 7.7 mill til investeringer (i tillegg kommer 5.5 mill i investeringer til vitenskapelig utstyr).

Standard på bygg og infrastruktur vil representere en helt sentral forutsetning for at høgsolen skal fremstå som et attraktivt studiested og arbeidssted. I påvente av utbygging på Kronstad har investeringer vært holdt nede, og våre lokaliteter er av svært varierende standard.

#### Dilemma knyttet til dette målområdet:

Når det gjelder personal- og økonomiforvaltning byr det på store utfordringer å tallfeste målsettinger knyttet til infrastruktur, arbeidsmiljø, kompetanseheving, likestilling og økonomistyring.

Når vi her har valgt ut noen områder det vi har sett det mulig å tallfeste mål, er det ikke dermed gitt at dette dreier seg om de mest vesentlige områdene.

I tillegg til de målformuleringer som kommer til uttrykk her, vil det være naturlig å supplere med handlingsplanene som er utviklet innen dette området, både på sentralt nivå og ved den enkelte avdeling. Sentralt er det utarbeidet Handlingsplaner for HMS og Handlingsplan for likestilling. Det foreligger også utkast til Handlingsplan for FoU og Handlingsplan for kompetanseutvikling.

## **OPPSUMMERING**

### *Virkemiddel for å nå mål*

I tråd med prinsippene for målstyring har KD i sin sak ikke spesifisert virkemiddelsiden. Dette gjenstår for HiB selv å ta stilling til.

HiB har skissert veier for å nå sine prioriterte mål. Under hvert av målområdene bør det foreligge en handlingsplan.

### *Indikatorer*

KD angir indikatorer. Departementet åpner også for å legge til HiBs egne. I dette dokumentet er det for enkelte målområder utviklet egne delmål og indikatorer, for andre er departementets målformuleringer blitt stående.

I føringene fra departementet blir høgskolen bedt om å integrere risiko og vesentlighetsbetraktninger i planarbeidet for å sikre at målene nås. I kommentarene underveis er det gjort forsøk på noen refleksjoner rundt dette. Vi ser imidlertid at her gjenstår det en del.

Høgskolens strategiske plan skal rulleres i juni 2007. Det vil da være naturlig å ta enda et steg i retning av samordning.

### *Fordeling av strategiske midler*

Under hvert målområde er det angitt hvilke bevilgning som er foreslått for å oppnå de strategiske målsettingene som er satt. Det beløpet som er angitt, vil likevel ikke gi noe godt bilde av ressurstildeling til det aktuelle formålet. Dette fordi den ordinære bevilgningen som allerede er fordelt med bakgrunn i vedtatt budsjettfordelingsmodell, nødvendigvis også omfatter strategiske målområder.

På sikt bør budsjetteringen justeres slik at HiBs strategiske midler blir brukt nettopp for å nå målene innen de målområdene som er prioriterte. De strategiske midlene skal sette HiBs styre i stand til å gjøre strategiske valg. Det vil bli arbeidet med justeringer i budsjetteringssystemet slik at ordinære driftsmidler mest mulig holdes atskilt fra strategiske bevilgninger. Dette vil styrke styrets muligheter for å understøtte den strategien som er vedtatt.





## Plan for disponering av tildelte midler i 2007

Høgskolen har fått tildelt et budsjett på 506,714 mill. kr for budsjettåret 2007 på kap. 0275 post 50-52. Bevilgningen innebærer en økning på om lag 4.4 % i forhold til 2006.

Post	Betegnelse	Beløp (i 1000 kr)
50	Basisfinansiering	335.465
51	Resultatbasert undervisningsfinansiering	160.193
52	Forskningsfinansiering	11.056
<b>Sum</b>		<b>506.714</b>

Høgskolen innførte ny budsjettfordelingsmodell i 2003. Modellen har større grad av resultatbasert tildeling enn tidligere modell, og bygger på prinsippene i departementets finansieringssystem. Fordelingsmodellen består av seks moduler:

### Intern budsjettfordelingsmodell

		2007	2006	2005
Modul 1	Strategiske tiltak	<b>45.900.000</b>	42.181.110	41.392.480
Modul 2	Faste fellesutgifter	<b>85.458.060</b>	84.362.220	79.410.960
Modul 3	Sentraladministrasjonen	<b>48.901.001</b>	47.336.579	45.440.716
Modul 4	Basis	<b>183.734.829</b>	168.255.761	157.498.404
Modul 5	Undervisning	<b>104.448.740</b>	103.109.380	97.0578.40
Modul 6	FoU	<b>9.495.340</b>	23.433.950	22.058.600
		<b>477.937.970</b>	468.679.000	442.859.000

Undervisnings- og FoU- modulen er basert på grad av resultatoppnåelse (studiepoeng, studentutveksling, antall dr.gradskandidater, andel EU-midler, andel NFR-midler og publiseringspoeng) og utgjør 24 % av totalbudsjettet. Prinsippet om resultatbasert tildeling er videreført på budsjettensnivå.

Styret har vedtatt å avsette 9,6 % av tildelingen til strategiske tiltak, dette utgjør om lag 45,9 mill. kr i 2007 (her under 3 mill. kr som er overførte, unyttede strategiske midler fra 2006). På bakgrunn av føringer gitt i departementets tildelingsbrev, høgskolens plan- og styringsdokumenter og innspill fra enhetene, er de strategiske midlene fordelt på følgende områder (alle tall i tusen kr):

1. IKT-prosjekter	1.900
2. Investeringer	13.200
3. Personalpolitiske tiltak	7.100
4. Strategiske satsningsområder	12.400
5. Formidling	600
4. Oppfølging av kvalitetsreformen	10.700
<b>totalt</b>	<b>45.900</b>

## Budsjettfordeling 2007 pr. budsjettenhet

	Sentralt	AL	AI	AHS	SA	Totalt
Strategiske tiltak	17 800 000	8 500 000	10 700 000	8 200 000	700 000	45 900 000
Faste fellestiltak	82 458 060	0	3 000 000	0	0	85 458 060
Sentraladm.	0	0	750 000	0	48 151 001	48 901 001
Basis	0	70 002 970	56 590 327	57 141 532	0	183 734 829
Undervisning	0	38 478 420	30 532 576	35 437 744	0	104 448 740
Forskning	0	3 420 696	2 674 661	3 399 983	0	9 495 340
<b>Budsjett 2007</b>	<b>100 258 060</b>	<b>120 402 086</b>	<b>104 247 564</b>	<b>104 179 259</b>	<b>48 851 001</b>	<b>477 937 970</b>
	21,12 %	24,97 %	21,16 %	22,74 %	10,01 %	

I tillegg kommer egen særbevilgingen knyttet til Dykkerutdanningen, totalt 16,274 mill. kr.

### Tabell 4.3 Plan for disponering av tildelt bevilgning i 2007

Inntekter/utgifter (alle beløp i tusen kroner)	beløp
<b>Driftsinntekter</b>	
herav bevilgningsfinansiert virksomhet	506 714
herav NFR-finansiert	7 000
herav ekstern finansiert virksomhet	45 000
herav andre driftsinntekter	12 000
<b>Sum driftsinntekter</b>	<b>570 714</b>
<b>Driftskostnader</b>	
herav lønnskostnader	355 000
herav anskaffelser og påkostninger	23 000
herav husleie	65 500
herav andre driftskostnader	124 500
<b>Sum driftskostnader</b>	<b>568 000</b>
<b>Driftsresultat</b>	<b>2 714</b>

## TABELLER

Høgskolen har rapportert de opplysninger det er bedt om til Samordnet opptak, Statistisk sentralbyrå og NSD.

### **1.Studentdata:**

- 1.1 Søker tall vår og høst 2006, fordelt fakultet/utdanning og studienivå | (Se grunnlagsdataene)
- 1.2 Opptakstall vår og høst 2006, fordelt fakultet/utdanning og studienivå (egenfinansiert andel) | (Se grunnlagsdataene)
- 1.3 Nye opptatte/registrerte studenter, hele 2006, fordelt fakultet/utdanning og studienivå (egenfinansiert andel) | (Se grunnlagsdataene)
- 1.4 Registrerte studenter høsten 2006, fordelt fakultet/ utdanning og studienivå (egenfinansiert andel) | (Se grunnlagsdataene)
- 1.5 Studiepoengstatistikk 2006 - "nye" studiepoeng (egenfinansiert andel beståtte 60-studiepoengsenheter) | (Se grunnlagsdataene)
- 1.6 Studiepoengstatistikk 2006 - "gjentak" (egenfinansiert andel beståtte 60-studiepoengsenheter) | (Se grunnlagsdataene)
- 1.7 Avlagte studiepoeng og registrerte studenter med ekstern finansiering
- 1.8 Ferdige kandidater 2006, fordelt fakultet/ utdanning og studienivå (egenfinansiert andel) | (Se grunnlagsdataene)
- 1.9 Utrvekslingsstudenter og studenter under kvoteprogrammer, året 2006
- 1.10 Etterutdanning, 2006
- 1.11 ikke aktuell
- 1.12 Etterutdanning – kostnader og inntekter
- 1.13 Videreutdanning – kostnader og inntekter
- 1.14 Nye studietilbud som er igangsatt i 2006
- 1.15 Avviklede studietilbud i 2006
- 1.16 ikke aktuell
- 1.17 Gjennomføring i henhold til avtalt utdanningsplan, 2006
- 1.18 Uteksaminerte allmennlærer kandidater, valg av fordypning ved statlige høyskoler, 2006
- 1.19 Videreutdanninger for allmennlærere ved statlige høyskoler, 2006
- 1.20 Praktisk-pedagogisk utdanning - fagbakgrunn for uteksaminerte kandidater, 2006
- 1.21 Praktisk-pedagogisk utdanning - fagbakgrunn for uteksaminerte kandidater med bakgrunn fra yrkesfag, 2006
- 1.22 Ikke aktuell
- 1.23 Samarbeid mellom høyere utdanningsinstitusjoner
- 1.24 Undervisningstiltak i nyskapingssammenheng
- 1.25 Tabell 3.b. Fullføring på utvalgte utdanninger i hele 2006
- 1.26 Skikkethetsvurdering
- Hovedtall utvikling i studenttall (Avsnitt 3.1.1 i budsjetttrundskriv)

## **2.Forskningsdata:**

- 2.1 Nye doktorgradsavtaler, hele 2006
- 2.2 Samtlige doktorgradsavtaler, høst 2006
- 2.3 Avlagte doktorgrader, hele 2006
- 2.4 Gjennomstrømning i organisert doktorgradsutdanning, personer finansiert over institusjonens grunnbudsjett, hele 2006
- 2.5 og 2.6 Ikke aktuelle
- 2.7 EU-finansierte prosjekter
- 2.8 Mottatte foretningsideer m.m.

## **3.Personaldata:**

- 3.1 Tilsatte (årsverk), 2006
- 3.2 Årsverk i stipendiatstillinger, høst 2006
- 3.3 Mellomledere (Data til AAD), 2006
- 3.4 Tilsatte/engasjerte som time-/hjelpelærere, 2006
- 3.5 Mobilitet blant vitenskapelige ansatte/ "gjesteforskere", 2006
- 3.6 Ikke aktuell
- 3.7 Valg av intern styremodell
- 3.8 Kompetanseheving
- 3.9 Sykefravær

## **4.Økonomidata:**

- Tabell 4.1.1 Resultatregnskap (beløp NOK i hele 1000)
- Tabell 4.1.2 Balanse (beløp NOK i hele 1000)
- Tabell 4.1.3 Kontantstrømoppstilling (beløp NOK i hele 1000)
- Note 1 Spesifikasjon av driftsinntekter
- Note 2 Lønnskostnader, antall ansatte mm.
- Note 3 Investeringer og påkostninger av driftsmidler
- Note 4 Andre driftskostnader
- Note 5 Netto finansinntekt/(-kostnad)
- Note 6 Ekstraordinære poster
- Note 7 Investeringer i aksjer og selskapsandeler
- Note 8 Beholdninger
- Note 9 Kundefordringer
- Note 10 Prosjektfordringer/-gjeld
- Note 11 Andre fordringer
- Note 12 Bankinnskudd, kontanter og lignende

- Note 13 Skyldige offentlige avgifter
- Note 14 Annen kortsiktig gjeld
- Note 15 Netto avregning bevilgningsfinansiert virksomhet (pdf-fil)
- Note 16 Virksomhetskapi tal ved enhetene
- Note 17 Annen virksomhetskapi tal
- Note 18 Bunden virksomhetskapi tal

## **5.Arealdata:**

- 5.1 Oversikt over gulvareal og utgifter til husleie m.m. i 2006

## **6.Annet:**

- 6.1 Utdanningsinstitusjonen og samskipnaden

# 1. STUDENTDATA

## 1.1 Søkertall vår og høst 2006, fordelt fakultet/utdanning og studienivå

Studium	Lavere grad		Høgskolekandidatutdanning		Videreutdanning		Uspesifisert nivå		Total	
	Kvinner	Totalt	Kvinner	Totalt	Kvinner	Totalt	Kvinner	Totalt	Kvinner	Totalt
<b>Vår</b>										
Helsefag	-	-	-	-	335	384	-	-	335	384
Historisk-filosofiske fag	6	6	-	-	-	-	-	-	6	6
Matematisk-naturvitenskapelige fag	-	-	-	-	56	72	-	-	56	72
Pedagogiske fag	-	-	-	-	26	54	-	-	26	54
Samfunnsvitenskap	-	-	-	-	4	32	-	-	4	32
Studieprogram videregående nivå	-	-	-	-	-	-	74	229	74	229
<b>Sum Vår</b>	<b>6</b>	<b>6</b>	<b>-</b>	<b>-</b>	<b>421</b>	<b>542</b>	<b>74</b>	<b>229</b>	<b>501</b>	<b>777</b>
<b>Høst</b>										
Allmennlærerutdanning	1 382	2 081	-	-	-	-	-	-	1 382	2 081
Annet	198	469	-	-	23	25	-	-	221	494
Bioingeniørutdanning	377	468	-	-	-	-	-	-	377	468
Døvetolkutdanning	415	455	-	-	-	-	-	-	415	455
Ergoterapeututdanning	662	829	-	-	-	-	-	-	662	829
Faglærerutdanning	87	139	-	-	-	-	-	-	87	139
Fysioterapeututdanning	1 544	2 320	-	-	-	-	-	-	1 544	2 320
Førskolelærerutdanning	1 827	2 244	-	-	-	-	-	-	1 827	2 244
Helsefag	-	-	-	-	1 080	1 192	-	-	1 080	1 192
Historisk-filosofiske fag	580	793	-	-	158	178	-	-	738	971
Ingeniørutdanning	617	3 641	-	-	-	-	-	-	617	3 641
Matematisk-naturvitenskapelige fag	495	1 067	-	-	92	147	-	-	587	1 214
Pedagogiske fag	332	435	-	-	198	231	-	-	530	666
Praktisk-pedagogisk utdanning	92	149	-	-	-	-	-	-	92	149
Radiografutdanning	695	964	-	-	-	-	-	-	695	964
Samfunnsvitenskap	-	-	-	-	11	24	-	-	11	24
Sosionomutdanning	1 248	1 554	-	-	61	77	-	-	1 309	1 631
Studieprogram videregående nivå	-	-	-	-	-	-	90	512	90	512
Sykepleierutdanning	2 334	2 784	-	-	-	-	-	-	2 334	2 784
Vernepleierutdanning	735	987	-	-	-	-	-	-	735	987
Økonomisk-administrativ utdanning	1 013	2 083	15	39	-	-	-	-	1 028	2 122
<b>Sum Høst</b>	<b>14 633</b>	<b>23 462</b>	<b>15</b>	<b>39</b>	<b>1 623</b>	<b>1 874</b>	<b>90</b>	<b>512</b>	<b>16 361</b>	<b>25 887</b>
<b>Totalsum</b>	<b>14 639</b>	<b>23 468</b>	<b>15</b>	<b>39</b>	<b>2 044</b>	<b>2 416</b>	<b>164</b>	<b>741</b>	<b>16 862</b>	<b>26 664</b>

## 1.2 Opptakstall vår og høst 2006, fordelt fakultet/utdanning og studienivå (egenfinansiert andel)

Studium	Lavere grad		Høgskolekandidatutdanning		Videreutdanning		Uspesifisert nivå		Total	
	Kvinner	Totalt	Kvinner	Totalt	Kvinner	Totalt	Kvinner	Totalt	Kvinner	Totalt
<b>Vår</b>										
Helsefag	-	-	-	-	62	74	-	-	62	74
Studieprogram videregående nivå	-	-	-	-	-	-	22	70	22	70
<b>Sum Vår</b>	-	-	-	-	<b>62</b>	<b>74</b>	<b>22</b>	<b>70</b>	<b>84</b>	<b>144</b>
<b>Høst</b>										
Allmennlærerutdanning	192	271	-	-	-	-	-	-	192	271
Annet	34	84	-	-	-	-	-	-	34	84
Biingeniørutdanning	36	36	-	-	-	-	-	-	36	36
Døvetolkutdanning	20	21	-	-	-	-	-	-	20	21
Ergoterapeututdanning	31	37	-	-	-	-	-	-	31	37
Faglærerutdanning	6	10	-	-	-	-	-	-	6	10
Fysioterapeututdanning	52	69	-	-	-	-	-	-	52	69
Førskolelærerutdanning	151	192	-	-	-	-	-	-	151	192
Helsefag	-	-	-	-	210	233	-	-	210	233
Historisk-filosofiske fag	50	62	-	-	-	-	-	-	50	62
Ingeniørutdanning	72	477	-	-	-	-	-	-	72	477
Matematisk-naturvitenskapelige fag	33	82	-	-	-	-	-	-	33	82
Pedagogiske fag	25	31	-	-	-	-	-	-	25	31
Praktisk-pedagogisk utdanning	26	51	-	-	-	-	-	-	26	51
Radiografutdanning	30	45	-	-	-	-	-	-	30	45
Sosionomutdanning	53	60	-	-	-	-	-	-	53	60
Studieprogram videregående nivå	-	-	-	-	-	-	22	73	22	73
Sykepleierutdanning	146	164	-	-	-	-	-	-	146	164
Vernepleierutdanning	46	64	-	-	-	-	-	-	46	64
Økonomisk-administrativ utdanning	75	138	4	7	-	-	-	-	79	145
<b>Sum Høst</b>	<b>1 078</b>	<b>1 894</b>	<b>4</b>	<b>7</b>	<b>210</b>	<b>233</b>	<b>22</b>	<b>73</b>	<b>1 314</b>	<b>2 207</b>
<b>Totalsum</b>	<b>1 078</b>	<b>1 894</b>	<b>4</b>	<b>7</b>	<b>272</b>	<b>307</b>	<b>44</b>	<b>143</b>	<b>1 398</b>	<b>2 351</b>



### 1.3 Nye opptatte/registrerte studenter, hele 2006, fordelt fakultet/utdanning og studienivå (egenfinansiert andel)

Studium	Lavere grad		Mastergrad		Høgskolekandidat utdanning		Videre utdanning		Uspesifisert nivå		Total	
	Kvinner	Totalt	Kvinner	Totalt	Kvinner	Totalt	Kvinner	Totalt	Kvinner	Totalt	Kvinner	Totalt
Allmennlærerutdanning	173	240	-	-	-	-	-	-	-	-	173	240
Annet	24	56	-	-	-	-	-	-	-	-	24	56
Bioingeniørutdanning	32	32	-	-	-	-	-	-	-	-	32	32
Døvetolkutdanning	25	27	-	-	-	-	-	-	-	-	25	27
Ergoterapeututdanning	30	35	-	-	-	-	-	-	-	-	30	35
Faglærerutdanning	6	10	-	-	-	-	-	-	-	-	6	10
Fysioterapeututdanning	54	69	-	-	-	-	-	-	-	-	54	69
Førskolelærerutdanning	147	186	-	-	-	-	-	-	-	-	147	186
Helsefag	-	-	-	-	-	-	161	179	-	-	161	179
Historisk-filosofiske fag	40	49	-	-	-	-	-	-	-	-	40	49
Ingeniørutdanning	58	383	-	-	-	-	-	-	-	-	58	383
Matematisk-naturvitenskapelige fag	18	50	-	19	-	-	-	-	-	-	18	69
Pedagogiske fag	19	23	1	1	-	-	-	-	-	-	20	24
Praktisk-pedagogisk utdanning	18	42	-	-	-	-	-	-	-	-	18	42
Radiografutdanning	33	49	-	-	-	-	-	-	-	-	33	49
Samfunnsvitenskap	-	3	1	4	-	-	-	-	-	-	1	7
Sosionomutdanning	49	55	-	-	-	-	-	-	-	-	49	55
Studieprogram videregående nivå	-	-	-	-	-	-	-	-	40	128	40	128
Sykepleierutdanning	143	161	-	-	-	-	-	-	-	-	143	161
Vernepleierutdanning	45	62	-	-	-	-	-	-	-	-	45	62
Økonomisk-administrativ utdanning	77	146	-	-	5	7	-	-	-	-	82	153
<b>Sum</b>	<b>991</b>	<b>1 678</b>	<b>2</b>	<b>24</b>	<b>5</b>	<b>7</b>	<b>161</b>	<b>179</b>	<b>40</b>	<b>128</b>	<b>1 199</b>	<b>2 016</b>

## 1.4 Registrerte studenter høsten 2006, fordelt fakultet/ utdanning og studienivå (egenfinansiert andel)

Studium	Lavere grad		Master grad		Høgskolekandidat utdanning		Videre utdanning		Høyere grad		Uspesifisert nivå		Total	
	Kvinner	Totalt	Kvinner	Totalt	Kvinner	Totalt	Kvinner	Totalt	Kvinner	Totalt	Kvinner	Totalt	Kvinner	Totalt
<b>Studenter</b>														
Allmennlærerutdanning	625	914	-	-	-	-	-	-	-	-	-	-	-	-
Annet	38	91	-	-	9	25	-	-	-	-	-	-	-	-
Bioingeniørutdanning	92	102	-	-	-	-	-	-	-	-	-	-	-	-
Døvetolkutdanning	39	43	-	-	-	-	-	-	-	-	-	-	-	-
Ergoterapeututdanning	89	100	-	-	-	-	-	-	-	-	-	-	-	-
Faglærerutdanning	6	10	-	-	-	-	-	-	-	-	-	-	-	-
Fysioterapeututdanning	151	193	-	-	-	-	-	-	-	-	-	-	-	-
Førskolelærerutdanning	502	593	-	-	-	-	-	-	-	-	-	-	-	-
Helsefag	-	-	-	-	-	-	287	315	-	-	-	-	-	-
Historisk-filosofiske fag	83	94	24	31	-	-	-	-	-	-	-	-	-	-
Ingeniørutdanning	181	1 265	-	-	-	-	-	-	-	-	-	-	-	-
Matematisk-naturvitenskapelige fag	40	104	1	52	-	-	-	-	-	-	-	-	-	-
Pedagogiske fag	24	30	1	2	-	-	-	-	2	2	-	-	-	-
Praktisk-pedagogisk utdanning	46	95	-	-	-	-	-	-	-	-	-	-	-	-
Radiografutdanning	87	128	-	-	-	-	-	-	-	-	-	-	-	-
Samfunnsvitenskap	3	7	3	6	-	-	-	-	-	-	-	-	-	-
Sosionomutdanning	152	174	-	-	-	-	-	-	-	-	-	-	-	-
Sykepleierutdanning	492	557	-	-	-	-	-	-	-	-	-	-	-	-
Vernepleierutdanning	254	314	-	-	-	-	-	-	-	-	-	-	-	-
Økonomisk-administrativ utdanning	174	342	-	-	3	5	-	-	-	-	-	-	-	-
<b>Sum Studenter</b>	<b>3 078</b>	<b>5 156</b>	<b>29</b>	<b>91</b>	<b>12</b>	<b>30</b>	<b>287</b>	<b>315</b>	<b>2</b>	<b>2</b>	-	-	<b>3 408</b>	<b>5 594</b>
<b>Personer uten studierett</b>														
Annet	5	6	-	-	-	-	-	-	-	-	-	-	-	-
Ingeniørutdanning	-	1	-	-	-	-	-	-	-	-	-	-	-	-
Sykepleierutdanning	2	5	-	-	-	-	-	-	-	-	-	-	-	-
Vernepleierutdanning	7	7	-	-	-	-	-	-	-	-	-	-	-	-
<b>Sum Personer uten studierett</b>	<b>14</b>	<b>19</b>	-	-	-	-	-	-	-	-	-	-	<b>14</b>	<b>19</b>
<b>Totalsum</b>	<b>3 092</b>	<b>5 175</b>	<b>29</b>	<b>91</b>	<b>12</b>	<b>30</b>	<b>287</b>	<b>315</b>	<b>2</b>	<b>2</b>	-	-	<b>3 422</b>	<b>5 613</b>
<b>Andre</b>														
Annet	1	2	-	-	-	-	-	-	-	-	-	-	-	-
Studieprogram videregående nivå	-	-	-	-	-	-	-	-	-	-	21	72	21	72
<b>Sum Andre</b>	<b>1</b>	<b>2</b>	-	-	-	-	-	-	-	-	<b>21</b>	<b>72</b>	<b>22</b>	<b>74</b>

## 1.5 Studiepoengstatistikk 2006 - "nye" studiepoeng (egenfinansiert andel beståtte 60-studiepoengsenheter)

Studium	Lavere grad		Mastergrad		Høgskolekandidat utdanning		Videre utdanning		Høyere grad		Total	
	Kvinner	Totalt	Kvinner	Totalt	Kvinner	Totalt	Kvinner	Totalt	Kvinner	Totalt	Kvinner	Totalt
<b>Studenter</b>												
Allmennlærerutdanning	707,7	969,5	-	-	-	-	-	-	-	-	707,7	969,5
Annet	4,0	10,2	-	-	17,2	55,5	-	-	-	-	21,2	65,7
Bioingeniørutdanning	91,2	104,4	-	-	-	-	-	-	-	-	91,2	104,4
Døvetolkutdanning	10,7	12,3	-	-	-	-	-	-	-	-	10,7	12,3
Ergoterapeututdanning	121,5	135,7	-	-	-	-	-	-	-	-	121,5	135,7
Fysioterapeututdanning	162,3	200,1	-	-	-	-	-	-	-	-	162,3	200,1
Førskolelærerutdanning	438,1	501,4	-	-	-	-	-	-	-	-	438,1	501,4
Helsefag	-	-	-	-	-	-	190,4	203,5	-	-	190,4	203,5
Historisk-filosofiske fag	13,9	20,0	14,1	19,8	-	-	-	-	-	-	28,0	39,8
Ingeniørutdanning	144,0	967,6	-	-	-	-	-	-	-	-	144,0	967,6
Matematisk-naturvitenskapelige fag	1,2	2,8	0,2	9,3	-	-	4,8	5,0	-	-	6,1	17,1
Pedagogiske fag	4,5	5,5	-	-	-	-	-	-	4,0	4,0	8,5	9,5
Praktisk-pedagogisk utdanning	23,5	48,0	-	-	-	-	-	-	-	-	23,5	48,0
Radiografutdanning	114,3	152,0	-	-	-	-	-	-	-	-	114,3	152,0
Samfunnsvitenskap	-	-	1,3	2,8	-	-	-	-	-	-	1,3	2,8
Sosionomutdanning	156,7	181,9	-	-	-	-	-	-	-	-	156,7	181,9
Sykepleierutdanning	435,7	491,0	-	-	-	-	-	-	-	-	435,7	491,0
Vernepleierutdanning	240,6	290,9	-	-	-	-	-	-	-	-	240,6	290,9
Økonomisk-administrativ utdanning	57,5	122,6	-	-	108,4	217,3	-	-	-	-	165,9	339,8
<b>Sum Studenter</b>	<b>2727,2</b>	<b>4215,9</b>	<b>15,5</b>	<b>31,8</b>	<b>125,6</b>	<b>272,8</b>	<b>195,2</b>	<b>208,5</b>	<b>4,0</b>	<b>4,0</b>	<b>3067,5</b>	<b>4732,9</b>
<b>Personer uten studierett</b>												
Annet	-	-	-	-	-	0,2	-	-	-	-	-	0,2
Helsefag	-	-	-	-	-	-	18,1	18,8	-	-	18,1	18,8
Historisk-filosofiske fag	0,2	0,2	-	-	-	-	-	-	-	-	0,2	0,2
Ingeniørutdanning	0,2	0,5	-	-	-	-	-	-	-	-	0,2	0,5
Sykepleierutdanning	0,1	0,1	-	-	-	-	-	-	-	-	0,1	0,1
Økonomisk-administrativ utdanning	-	0,2	-	-	0,1	0,3	-	-	-	-	0,1	0,5
<b>Sum Personer uten studierett</b>	<b>0,5</b>	<b>1,1</b>	<b>-</b>	<b>-</b>	<b>0,1</b>	<b>0,4</b>	<b>18,1</b>	<b>18,8</b>	<b>-</b>	<b>-</b>	<b>18,6</b>	<b>20,3</b>
<b>Totalsum</b>	<b>2727,7</b>	<b>4216,9</b>	<b>15,5</b>	<b>31,8</b>	<b>125,7</b>	<b>273,2</b>	<b>213,2</b>	<b>227,3</b>	<b>4,0</b>	<b>4,0</b>	<b>3086,1</b>	<b>4753,2</b>

## 1.6 Studiepoengstatistikk 2006 - "gjentak" (egenfinansiert andel beståtte 60-studiepoengsenheter)

Studium	Lavere grad		Mastergrad		Høgskolekandidatutdanning		Total	
	Kvinner	Totalt	Kvinner	Totalt	Kvinner	Totalt	Kvinner	Totalt
<b>Studenter</b>								
Allmennlærerutdanning	3,4	4,4	-	-	-	-	3,4	4,4
Annet	-	-	-	-	0,2	0,4	0,2	0,4
Bioingeniørutdanning	0,8	0,9	-	-	-	-	0,8	0,9
Fysioterapeututdanning	-	1,0	-	-	-	-	-	1,0
Førskolelærerutdanning	1,5	1,8	-	-	-	-	1,5	1,8
Historisk-filosofiske fag	-	-	0,3	0,3	-	-	0,3	0,3
Ingeniørutdanning	2,5	10,9	-	-	-	-	2,5	10,9
Praktisk-pedagogisk utdanning	0,5	0,5	-	-	-	-	0,5	0,5
Sykepleierutdanning	0,5	0,5	-	-	-	-	0,5	0,5
Vernepleierutdanning	0,6	1,0	-	-	-	-	0,6	1,0
Økonomisk-administrativ utdanning	3,3	6,7	-	-	4,0	7,1	7,2	13,8
<b>Sum Studenter</b>	<b>13,1</b>	<b>27,6</b>	<b>0,3</b>	<b>0,3</b>	<b>4,1</b>	<b>7,5</b>	<b>17,5</b>	<b>35,5</b>
<b>Personer uten studierett</b>								
Allmennlærerutdanning	-	0,6	-	-	-	-	-	0,6
Fysioterapeututdanning	0,6	0,6	-	-	-	-	0,6	0,6
<b>Sum Personer uten studierett</b>	<b>0,6</b>	<b>1,1</b>	<b>-</b>	<b>-</b>	<b>-</b>	<b>-</b>	<b>0,6</b>	<b>1,1</b>
<b>Totalsum</b>	<b>13,6</b>	<b>28,7</b>	<b>0,3</b>	<b>0,3</b>	<b>4,1</b>	<b>7,5</b>	<b>18,1</b>	<b>36,6</b>

## 1.7 Avlagte studiepoeng og registrerte studenter med ekstern finansiering

Studieprogram	Nivå	Studiepoeng	Avlagte studiepoeng kvinner (60-studie- poengsenheter)		Reg. studenter vår		Reg. studenter høst	
			Totalt	kvinner	Totalt	kvinner	Totalt	kvinner
Allmennlærerutdanning	LG	240,0	0,5	0,5	0	0	0	0
Kurs i nasjonale fag	VU	0,0	0,0	0,0	17	16	0	0
Grunnleggende prosesskjemi	VU	10,0	0,0	0,0	1	0	0	0
Moderne barnelitteratur - lesestimulering og formidling	VU	15,0	3,3	3,3	5	5	0	0
Påbygging videreutdanning i klinisk sykepleie- Diabetes	VU	15,0	0,0	0,0	11	11	0	0
Engelsk for småskoletrinnet	VU	15,0	0,0	0,0	0	0	18	18
Engelsk 1 - emne 1: Engelsk med spesiell vekt på didaktikk	VU	15,0	6,0	4,8	1	1	9	7
Engelsk 1 - emne 2: Engelsk språk og kultur	VU	15,0	0,3	0,3	0	0	5	5
Friluftsliv og utemat	VU	15,0	0,0	0,0	0	0	12	12
Idrettspsykologi	VU	15,0	2,8	1,3	11	5	0	0
Å arbeide og undervise kunnskapsbasert	VU	15,0	5,3	4,8	0	0	29	27
Matematikk 4: Matematikk for småskoletrinnet: Måling og geometri	VU	15,0	1,8	1,8	0	0	7	7
Videreutdanning i Medisinsk Treningslære	VU	15,0	5,3	3,5	0	0	20	14
Medisinsk treningsterapi	VU	15,0	3,5	1,0	14	3	0	0
Norsk på småskoletrinnet: Den første skrive- og leseopplæring	VU	15,0	3,8	3,8	0	0	13	13
Kunst og håndverk - å skape i leire	VU	15,0	2,5	2,3	0	0	10	9
Videreutdanning i stråleterapi	VU	60,0	0,0	0,0	0	0	3	2
Adferdsvansker	VU	30,0	16,3	15,1	30	27	24	21
Videreutdanning i aggresjonsproblematikk	VU	30,0	6,0	2,5	11	4	0	0
Entreprenørskap for lærerere i videregående skole i Hordaland	VU	30,0	4,3	1,8	0	0	0	0
Grunnleggende lese-, skrive- og matematikkopplæring	VU	30,0	6,8	6,4	16	14	20	18
Lese- og skrivevansker - forebygging og tiltak	VU	30,0	8,5	7,5	13	11	20	20
Matematikk 4 - Matematikk for småskoletrinnet	VU	30,0	14,8	13,3	23	21	2	1
Videreutdanning i rusproblematikk og psykisk helse	VU	30,0	14,8	10,3	28	20	0	0
Skoleledelse	VU	30,0	4,5	1,5	11	4	0	0
Tilpasset opplæring og spesialpedagogikk	VU	30,0	16,8	16,3	21	21	24	21
Vutd. i org. og veil. for støttekontakter, avlastere og frivillige	VU	30,0	10,0	9,0	43	36	30	27
Videreutdanning i Systemisk teori i familierapi og sosialt arbeid	VU	30,0	23,5	21,0	44	39	0	0
Videreutdanning i Systemisk teori i familierapi og sosialt arbeid, trinn 2	VU	30,0	0,0	0,0	0	0	23	21
Tegnspråk 1	VU	30,0	0,0	0,0	0	0	23	21
Utvikling av språk og sosial kompetanse	VU	30,0	7,0	7,0	10	10	0	0
Veiledningsutdanning på nett	VU	30,0	5,5	5,0	7	7	0	0
Videreutdanning i klinisk sykepleie - Diabetes	VU	45,0	0,0	0,0	33	33	29	29
Videreutdanning i klinisk sykepleie - kardiologi	VU	45,0	18,0	18,0	22	22	0	0
Klinisk videreutdanning i nevrosykepleie	VU	45,0	1,0	1,0	0	0	1	1
Videreutdanning i nevrologisk sykepleie	VU	45,0	8,0	7,8	22	21	0	0
Videreutdanning i revmatologisk sykepleie	VU	45,0	0,0	0,0	5	5	0	0
Kommunikasjonsarbeid	VU	15,0	6,3	5,8	20	17	12	9
Kreativ webdesign	VU	15,0	7,5	4,5	17	11	28	16
Multimedia for web	VU	15,0	1,0	0,5	0	0	3	2
Nettpublisering	VU	15,0	4,0	3,3	10	9	10	6
Grunnleggende lese-, skrive-, matem og norsk på småskoletrinnet	VU	60,0	13,2	12,2	15	15	0	0
Grunnleggende lese-, skrive-, matematikkopplæring og norsk på småskoletrinnet	VU	60,0	0,5	0,5	0	0	0	0
Klinisk videreutdanning i miljøterapi	VU	60,0	0,0	0,0	11	5	8	5
Videreutdanning, samlivs- og prevensjonsveiledning for ungdom	VU	6,0	0,4	0,4	0	0	0	0

Studieprogram	Nivå	Studiepoeng	Avlagte studiepoeng kvinner (60-studiepoengsenheter)		Reg. studenter vår		Reg. studenter høst	
			Totalt	kvinner	Totalt	kvinner	Totalt	kvinner
Etterutdanning-Tjenesteyting til mennesker med utviklingshemming	VU	6,0	1,2	1,0	0	0	0	0
Viderutdanning innen aldersdemens	VU	30,0	8,5	8,5	17	17	0	0
Bioingeniør	LG	180,0	9,0	9,0	0	0	0	0
Medisinsk laboratorieteknologi	VU	60,0	0,0	0,0	19	18	18	18
Kurs i undervannsteknologi	VU	3,8	0,6	0,1	0	0	0	0
Videreutdanning i klinisk sykepleie - Diabetes	VU	30,0	12,0	12,0	0	0	0	0
Entreprenørskap	VU	12,0	0,1	0,0	0	0	0	0
Social Work in Europe - The Virclass	VU	20,0	3,0	2,6	0	0	0	0
Medisinsk digital bildebehandling	VU	30,0	0,0	0,0	12	8	0	0
Fysikk 1	VU	10,0	0,2	0,0	1	0	0	0
Engelsk 1 - emne 1: Engelsk med spesiell vekt på didaktikk	VU	15,0	0,0	0,0	21	16	0	0
Helse, miljø og sikkerhet (HMS-kultur)	LG	15,0	8,8	3,5	0	0	0	0
HMS-kultur	LG	15,0	0,0	0,0	16	3	0	0
HMS-kultur (Trondheim)	LG	15,0	0,0	0,0	14	8	0	0
Matkultur	LG	15,0	2,0	1,8	0	0	9	7
Praktisk pedagogikk	LG	15,0	0,3	0,0	0	0	0	0
Mat, entreprenørskap, regional utvikling (Tema kjøtt)	LG	15,0	3,3	1,5	11	5	0	0
Entreprenørskap for lærere i videregående skole i Hordaland	VU	30,0	8,7	3,7	27	11	27	11
Tilpasset opplæring i en inkluderende skole	VU	5,0	0,3	0,3	27	20	0	0
Høgskolestudie i barne- og ungdomsarbeid	VU	60,0	11,5	10,5	0	0	32	26
Social Work in Europe - The Virclass	VU	15,0	0,0	0,0	0	0	75	59
Videreutdanning anestesisykepleie	VU	90,0	11,2	7,1	8	5	8	5
Videreutdanning barnesykepleie	VU	90,0	4,8	4,8	5	5	5	5
Videreutdanning intensivsykepleie	VU	90,0	28,2	24,0	20	17	19	16
Videreutdanning operasjonssykepleie	VU	90,0	18,1	18,1	13	13	13	13
Statistikk, metodeevaluering og kvalitetssikring	VU	10,0	0,0	0,0	3	3	0	0
Biomedisinske og molekylærbiologiske analysemetodar	VU	15,0	0,0	0,0	0	0	3	3
V.utd. i psyk. lidelser og aldersdemens hos psykisk utviklingshemmede	VU	15,0	9,3	8,8	0	0	0	0
Vutd. i psyk. lidelser og aldersdemens hos psykisk utviklingshemmede	VU	15,0	0,0	0,0	31	26	17	16
Prosjektarbeid	VU	5,0	0,0	0,0	0	0	9	3
2-årig økonomisk-administrativ utdanning	HU	120,0	14,8	2,3	0	0	0	0
3-årig økonomisk-administrativ utdanning	LG	180,0	0,8	0,3	0	0	0	0
<b>SUM:</b>			<b>389,7</b>	<b>317,0</b>	<b>717</b>	<b>568</b>	<b>618</b>	<b>514</b>

## 1.8 Ferdige kandidater 2006, fordelt fakultet/ utdanning og studienivå (egenfinansiert andel)

Studium	Lavere grad		Mastergrad		Høgskolekandidat utdanning		Videre utdanning		Høyere grad		Total	
	Kvinner	Totalt	Kvinner	Totalt	Kvinner	Totalt	Kvinner	Totalt	Kvinner	Totalt	Kvinner	Totalt
Allmennlærerutdanning	142	190	-	-	-	-	-	-	-	-	142	190
Annet	2	5	-	-	5	21	-	-	-	-	7	26
Bioingeniørutdanning	28	32	-	-	-	-	-	-	-	-	28	32
Døvetolkutdanning	8	9	-	-	-	-	-	-	-	-	8	9
Ergoterapeututdanning	30	35	-	-	-	-	-	-	-	-	30	35
Fysioterapeututdanning	38	46	-	-	-	-	-	-	-	-	38	46
Førskolelærerutdanning	123	136	-	-	-	-	-	-	-	-	123	136
Helsefag	-	-	-	-	-	-	30	30	-	-	30	30
Historisk-filosofiske fag	-	-	2	3	-	-	-	-	-	-	2	3
Ingeniørutdanning	48	292	-	-	-	-	-	-	-	-	48	292
Pedagogiske fag	-	-	-	-	-	-	-	-	2	2	2	2
Praktisk-pedagogisk utdanning	27	49	-	-	-	-	-	-	-	-	27	49
Radiografutdanning	47	57	-	-	-	-	-	-	-	-	47	57
Sosionomutdanning	50	60	-	-	-	-	-	-	-	-	50	60
Sykepleierutdanning	122	138	-	-	-	-	-	-	-	-	122	138
Verneplesierutdanning	68	79	-	-	-	-	-	-	-	-	68	79
Økonomisk-administrativ utdanning	59	97	-	-	1	1	-	-	-	-	60	98
<b>Sum</b>	<b>792</b>	<b>1 225</b>	<b>2</b>	<b>3</b>	<b>6</b>	<b>22</b>	<b>30</b>	<b>30</b>	<b>2</b>	<b>2</b>	<b>832</b>	<b>1 282</b>

## 1.9 Utvekslingsstudenter og studenter under kvoteprogrammer, året 2006

Institusjonsorganiserte program	Antall totalt		Antall kvinner	
	Inn	Ut	Inn	Ut
Andre program	1	70	1	69
Bilaterale avtaler	1	50	1	34
Erasmus Link	2	2	2	2
Kvoteprogram	1	0	0	0
Leonardo da Vinci	0	4	0	0
Nordplus	11	10	10	8
Sokrates/ERASMUS	42	38	23	30
<b>Sum</b>	<b>58</b>	<b>174</b>	<b>37</b>	<b>143</b>
Individbaserte avtaler	0	2	0	1
<b>Total sum</b>	<b>58</b>	<b>176</b>	<b>37</b>	<b>144</b>

Inn: Innreisende, Ut: Utreisende

## 1.10 Etterutdanning, 2006

Navn på etterutdanningskurs	Studium	Undervisningstimer	Antall kursdeltakere	Målgruppe	Organisering	Finansiering
				1. Offentlig sektor 2. Privat sektor 3. Blandet		
SERVICE-05H-NOV Offentlig service	Annet	18,0	20	1		2
SØKEKURS-O6V Søkekurs i databaser	Annet	3,0	15	1		2
DRAMA1-V06 Drama 1	Annet	6,0	25	1		2
DRAMA2-H06 drama	Annet	5,0	40	1		2
DRAMA3-H06 drama	Annet	1,0	25	1		2
DRAMAMATTE-H06 drama og matte	Annet	12,0	240	1		2
DRAMA-V06 Drama -	Annet	3,0	25	1		2
IKT-H06 ikt	Annet	4,0	50	3		2
KOST1-V06 kosthold	Annet	1,0	30	1		2
KOST2-H06 kosthold	Annet	2,0	50	1		2
KOST3-H06 Mat i barnehagen	Annet	3,0	25	1		2
KRL-H06 krl	Annet	12,0	50	1		2
KUNST HÅND-V06 Kunst og håndverk	Annet	3,0	25	1		2
KUNST OG H-V06 Kunst og håndverk	Annet	8,0	40	1		2
KUNST-H06 estetisk	Annet	3,0	30	1		2
MATEMATIKK 2-05H Matematikk 2	Annet	12,0	50	3		2
MATEMATIKK 3-05H Matematikk 3	Annet	12,0	45	1		2
MATEMATIKK 4-05H Matematikk 4	Annet	12,0	40	3		2
MATTE1-V06 Matematikk	Annet	2,0	24	1		2
MATTE2-H06 Matematikk	Annet	8,0	15	1		2
MATTE3-H06 Matematikk	Annet	16,0	30	1		2
MATTE4-H06 Matematikk	Annet	8,0	25	1		2
MATTE5-H06 matematikk	Annet	24,0	40	1		2
MATTENAT-H06 matte og naturfag	Annet	14,0	80	1		2
MATTE-V06 Matematikk	Annet	14,0	25	1		2
MUSIKK1-06V Musikk	Annet	2,0	20	1		2
MUSIKK2-V06 Musikk	Annet	1,0	15	1		2
NAT5-7-05H Naturfag 5.- 7. trinn	Annet	99,0	30	1		2
NATURFAG-H05 natur og miljø	Annet	50,0	30	1		2
NORSK 2-05H norsk 2	Annet	25,0	60	1		2
NORSK1-V06 Norsk	Annet	1,0	60	1		2
NORSK2-H06 norsk	Annet	2,0	15	1		2
NORSK3-H06 norsk	Annet	15,0	100	1		2
NORSK4-H06 norsk	Annet	2,0	50	1		2
NORSK5-H06 norsk	Annet	4,0	50	1		2
PED1-06V Pedagogikk	Annet	2,0	30	1		2
PED10-H06 pedagogikk	Annet	2,0	50	1		2
PED11-H06 Pedagogikk	Annet	5,0	40	1		2
PED12-H06 Pedagogikk	Annet	6,0	20	1		2
PED13-H06 Pedagogikk	Annet	3,0	55	1		2
PED14-H06 pedagogikk	Annet	12,0	70	1		2
PED15-H06 pedagogikk	Annet	2,0	20	1		2
PED16-H06 pedagogikk	Annet	3,0	30	1		2
PED17-H06 pedagogikk	Annet	2,0	30	1		2
PED18-H06 pedagogikk	Annet	1,0	20	1		2
PED19-H06 Pedagogikk	Annet	6,0	34	1		2
PED1-V06 Ped- Alu	Annet	2,0	30	1		2
PED20-H06 pedagogikk	Annet	14,0	35	1		2
PED21-H06 pedagogikk	Annet	12,0	33	1		2
PED22-H06 pedagogikk	Annet	24,0	30	1		2
PED2-V06 ped-føu	Annet	1,0	60	1		2
PED3-06V ped-alu	Annet	6,0	20	1		2



Navn på etterutdanningskurs	Studium	Undervisningstimer	Antall kursdeltakere	Målgruppe			Organisering		
				1. Offentlig sektor	2. Privat sektor	3. Blandet	1. Ved institusjonen	2. Desentralisert	3. Fjernundervisning
PED4-V06 Ped alu	Annet	3,0	100	1			2		2
PED5-V06 pedagogikk	Annet	6,0	20	1			2		2
PED6-V06 pedagogikk	Annet	2,0	40	2			2		2
PED7-H06 pedagogikk	Annet	6,0	30	1			2		2
PED8-H06 pedagogikk	Annet	6,0	30	1			2		2
PED9-H06 pedagogikk	Annet	1,0	50	1			2		2
PEDENG-H06 ped og engelsk	Annet	49,0	530	1			2		2
PEDMATTE-H06 ped og matte	Annet	12,0	150	1			2		2
PEDSAM-H06 pedagogikk og samfunnsfag	Annet	12,0	150	1			2		2
PED-V06 Ped-føu	Annet	7,0	25	1			1		2
SAMENG-06V Samfunnsfag og engelsk	Annet	6,0	200	1			2		2
SAMF-H06 samfunnsfag	Annet	2,0	40	1			2		2
AKSJONSFORSK-06H Aksjonsforskning	Annet	7,0	30	1			1		2
BARNUNGETRIV-06V Sosiale ulikheter og barn og unges trivsel	Annet	7,0	19	3			1		2
ERFARINGSKON-06V Fri tid for alle!	Annet	7,0	72	1			1		2
FORSA-06H Sosialt arbeid ved et veiskille	Annet	14,0	125	1			1		2
KUNNSKAPSB-06V 2. nasjonalekonferanse med fokus på kunnskaps	Annet	6,0	39	1			1		2
KUNNSKAPSB2-06V Oslo-seminar	Annet	6,0	47	1			1		2
KUNNSKAPSB3-06V Doktorgradskurs Senter for kunnskapsbasert p	Annet	18,0	5	1			1		2
MOHOWORKSHOP-06V MOHO workshop	Annet	13,0	114	3			1		2
SAMLIV%PREV-06V Samlivs- og prevensjonsveileding for ungdom	Annet	36,0	49	1			1		2
SPRÅK4-06H Helseøstre språkutvikling og vurdering av barn	Annet	36,0	60	1			1		2
BALTRON-06V Baltron DFS-kurs	Annet	60,0	12	2			1		2
CSWIP-06V cswip	Annet	30,0	9	2			1		2
DYKKER-06V Redningsdykkerkurs Førde	Annet	300,0	5	2			2		2
DYKKING-06V Praktisk dykking	Annet	16,0	14	2			1		2
FØRSTEHJELP-06V Avansert førstehjelp	Annet	20,0	5	2			1		2
IDSA-06V IDSA Level 3a courses	Annet	5,0	8	2			1		2
IS-BYBANE-06V Bybaneseminar	Annet	8,0	30	3			1		2
IS-KART-06H Kartforretning Fjell kommune	Annet	20,0	20	1			1		2
IS-OPTICON-06H Kurs Opticonsult	Annet	8,0	10	2			1		2
IS-SAMH-06V God samhandling Fjell	Annet	273,0	60	1			1		2
IS-STRAND-06V Strandsoneseminar	Annet	8,0	40	3			1		2
IS-SYSTEM-06H Moderne Systemplanlegging	Annet	4,0	10	3			1		2
LEDER-06V Dykkeleder	Annet	56,0	4	2			1		2
<b>Sum</b>		<b>4253</b>							

## 1.11 Utgår

## 1.12 Etterutdanning – kostnader og inntekter

Etterutdanning	Antall kurs	Antall kursdeltakere	Antall undervisningstimer	Kostnader (kr)	Inntekter (kr)
Uten eksterne inntekter	0	0	0	0	
Med eksterne inntekter	87	4253	1580	3 314 166,35	3 500 547,32
Sum					

## 1.13 Videreutdanning – kostnader og inntekter

Videreutdanning	Antall studieprogram	Antall studenter	Avlagte 60-studiepoengsenheter	Kostnader (kr)	Inntekter (kr)
Uten eksterne inntekter	54	686	339,97		
Med eksterne inntekter	52	953	204,92	18 202 230,10	20 908 514,28
Sum					

## 1.14 Nye studietilbud som er igangsatt i 2006

Studieprogram		Nivå	Oppstart	Finansiering	Godkjennelse		Justering av eksisterende studietilbud
Studieprogramnavn	Studiepoeng				1. Av departementet 2. Av institusjon	Godkjent dato	
Bachelor i folkehelsearbeid	180	LG	3	1	2	2006-08-20	
Faglærerutdanning i realfag	180	LG	3	1	2	2006-08-20	
Førskolelærerutdanning med vekt på natur og friluftsliv	180	LG	3	1	2	2006-08-20	
Språkdidaktikk for tospråklige lærere	30	LG	3	1	2	2006-08-20	
Videreutdanning i helsepedagogikk	15	VU	3	2	2	2006-03-06	
Videreutdanning i Systemisk teori i familierapi og sosialt	30	VU	3	2	2	2006-02-24	
Videreutdanning kunnskapsbasert undervisning	15	VU	1	2	2	2005-02-16	
Eiendomsfag	60	LG	3	1	2	2005-12-16	
Eiendomsfag - 2	180	LG	3	1	2	2005-12-16	

### 1.15 Avviklede studietilbud i 2006

Studieprogram		Studienivå	Finansiering
Studieprogramnavn	Studiepoeng		
Klinisk videreutdanning i nevrosykepleie	45	VU	3

### 1.16 Utgår

## 1.17 Gjennomføring i henhold til avtalt utdanningsplan

DBH-studium	Antall planlagte studiepoeng	Antall gjennomførte studiepoeng	Prosent gjennomført ift. planlagte studiepoeng
Allmennlærerutdanning	49 131	44 526	90,6
Annet	5 838	4 966	85,1
Bioingeniørutdanning	6 044	5 858	96,9
Døvetolkutdanning	1 470	1 250	85,0
Ergoterapeututdanning	7 670	7 390	96,3
Fysioterapeututdanning	13 168	11 753	89,3
Førskolelærerutdanning	31 691	29 918	94,4
Helsefag	15 394	13 077	84,9
Historisk-filosofiske fag	6 555	5 962	91,0
Ingeniørutdanning	67 473	56 108	83,2
Matematisk-naturvitenskapelige fag	4 405	2 915	66,2
Pedagogiske fag	960	927	96,6
Praktisk-pedagogisk utdanning	2 820	2 880	102,1
Radiografutdanning	9 284	8 912	96,0
Samfunnsvitenskap	810	825	101,9
Sosionomutdanning	10 978	10 875	99,1
Sykepleierutdanning	27 334	28 728	105,1
Vernepleierutdanning	17 100	17 261	100,9
Økonomisk-administrativ utdanning	18 583	16 300	87,7
<b>Sum</b>	<b>296 708</b>	<b>270 431</b>	<b>91,1</b>

## 1.18 Uteksaminerte allmennlærerkandidater, valg av fordypning ved statlige høyskoler

Fordypningsfag	Antall fullførte fordypninger hhv:	
	30-studiepoengsenheter	60-studiepoengsenheter
Annet	8	5
Engelsk	5	8
KRL	17	0
Matematikk	20	0
Naturfag	0	6
Norsk	6	8
Praktisk estetiske fag	29	28
Samfunnsfag og historie	0	9
Spesialpedagogikk	28	0
<b>Sum</b>	<b>113</b>	<b>64</b>

## 1.19 Videreutdanninger for allmennlærere ved statlige høyskoler

Fag	Antall fullførte fordypninger hhv:	
	30-studiepoengsenheter	60-studiepoengsenheter
Annet	30	9
Engelsk	10	11
KRL	5	0
Matematikk	10	0
Naturfag	0	9
Norsk	1	1
Praktisk estetiske fag	24	61
Samfunnsfag og historie	0	20
<b>Sum</b>	<b>80</b>	<b>111</b>

## 1.20 Praktisk-pedagogisk utdanning - fagbakgrunn for uteksaminerte kandidater

Fagbakgrunn	Fageksamen(er)	Bachelornivå	Masternivå
<b>Realfag</b>			
-Andre realfag	8	0	1
-IKT	1	0	0
-Kjemi	0	0	1
Sum realfag	9	0	2
<b>Språkfag</b>			
Andre fagområder	2	2	1
Praktisk-estetiske fag	5	7	2
Samfunnsfag	0	1	0
-Helsefag	0	9	1
-Ingeniør	1	4	0
-Sosialfag	0	1	0
<b>Totalt</b>	<b>17</b>	<b>24</b>	<b>6</b>

## 1.21 Praktisk-pedagogisk utdanning - fagbakgrunn for uteksaminerte kandidater med bakgrunn fra yrkesfag

Fagbakgrunn	Antall kandidater med bakgrunn fra yrkesfag
Byggfag	2
Elektrofag	12
Formgivingsfag	10
Helse- og sosialfag	11
Hotell- og næringsmiddelfag	4
Mekaniske fag	2
Naturbruk	4
Salg og service	3
<b>Totalt</b>	<b>48</b>

## 1.22 Ikke aktuell

## 1.23 Samarbeid mellom høyere utdanningsinstitusjoner

Samarbeidende institusjoner	Eksamensgivende institusjon	Antall studenter som avla eksamen i 2006	Andel av studiet institusjonen er ansvarlig for
UIB	UIB	15	67%
UIB	UiB	1	35%
UIB	HIB	0	100%

## 1.24 Undervisningstiltak i nyskapingssammenheng

Emne	Studieprogram-tilknytning	Studiepoeng	Avlagte studiepoeng (eksternfinansiert)	Avlagte studiepoeng (egenfinansiert)
Nyskaping og entreprenørskap	3-årig økonomisk adm utdanning og felles samfunnsfag for ingeniører	5		470
Organisering, styring og ledelse i prosjekter	3-årig økonomisk adm utdanning og felles samfunnsfag for ingeniører	5		1450
Innføring i bedriftsøkonomi	3-årig økonomisk adm utdanning og felles samfunnsfag for ingeniører	5		1255
Endringsledelse	3-årig økonomisk adm utdanning	6		438

## 1.25 Fullføring på utvalgte utdanninger i hele 2006

Studium	Fullføring		Forkunnskaper		
	Antall tatt opp som skulle ha fullført i 2006 i henhold til normert tid	Antall som faktisk fullførte på normert tid	Karakterpoeng (medianen) for primærvitnemål og forbedret vitnemål for studenter som er tatt opp til studiet og som i 2005 skulle ha fullført studiet på normert tid	Gjennomsnitt antall fordypningspoeng og gjennomsnittlig antall realfagspoeng for studenter som er tatt opp til studiet og som i 2006 skulle ha fullført studiet på normert tid.	
				Fordypningspoeng	Realfagspoeng
Allmennlærerutdanning	209	116	41.80	2.40	0.70
Førskolelærerutdanning	147	94	36.40	1.60	0.30
Ingeniørutdanning	444	218	40.50	2.20	1.50
Sykepleierutdanning	133	118	43.80	2.40	0.80
Vernepleierutdanning	80	61	40.40	1.60	0.20
Sum	1,013	607			

## 1.26 Skikkethetsvurdering

	Type utdanning	Tvils-meldinger behandlet av institusjons-ansvarlig	Saker behandlet i skikkethetsnemnda	Saker som fører til bare vedtak om ikke- skikkethet	Saker som fører til vedtak om både ikke- skikkethet og utestenging
Antall	Allmennlærer	1	0	0	0

## Hovedtall utvikling i studenttall (Avsnitt 3.1.1 i budsjetttrundskriv) 2006

Datatype	2006	Endring fra forrige år
Studiepoeng	4,733	118
Kandidattall	1,282	79
Søkertall	26,664	-2,406
Opptakstall	2,351	41
Registrerte studenter	5,594	122

## 2. FORSKNINGSDATA

### 2.1 Nye doktorgradsavtaler, hele 2006.

Studium (DBH-kategorier)	Finansiert over institusjonens grunnbudsjett		Finansiert over Norges Forskningsråd		Finansiert over andre eksterne kilder	
	totalt	kvinner	Totalt	Kvinner	totalt	kvinner
MEDISIN	1					
HUMAN	1		1		1	
HELSEFAG	1					
<b>Totalt</b>	<b>3</b>		<b>1</b>		<b>1</b>	

### 2.2 Samtlige doktorgradsavtaler, høst 2006.

Studium (DBH-kategorier)	Finansiert over institusjonens grunnbudsjett		Finansiert over Norges Forskningsråd		Finansiert over andre eksterne kilder	
	Totalt	kvinner	totalt	Kvinner	totalt	kvinner
REALFAG	2	1	1			
TEKNOLOGI	2					
HELSEFAG	8	6				
HUMAN	4	3	1		1	
SAMVIT	1					
PSYKOLOGI	1	1				
UVFAG	4	3				
<b>Totalt</b>	<b>22</b>	<b>14</b>	<b>2</b>	<b>1</b>		

### 2.3 Avlagte doktorgrader, hele 2006.

Studium (DBH-kategorier)	Finansiert over institusjonens grunnbudsjett		Finansiert over Norges Forskningsråd		Finansiert over andre eksterne kilder	
	Totalt	kvinner	totalt	Kvinner	totalt	kvinner
SAMVIT	1	1				
HUMAN	1	1				
<b>Totalt</b>	<b>2</b>	<b>2</b>				

### 2.4 Gjennomstrømning i organisert doktorgradsutdanning, studenter finansiert over institusjonens grunnbudsjett, hele 2006.

Studium (DBH-kategorier)	Antall avlagte doktorgrader		Gjennomsnitt årsverk, brutto		Gjennomsnitt årsverk, netto		Antall avbrutte doktorgradsavtaler		Avtaler 5 år eller eldre	
	Totalt	kvinner	totalt	kvinner	totalt	Kvinner	totalt	kvinner	totalt	kvinner
SAMVIT	1	1			3,5	3,5				
HELSEFAG									1	1
<b>Totalt</b>	<b>2</b>	<b>2</b>								

### 2.5 og 2.6 Utgår

### 2.7 EU-finansierte prosjekter.

Tema for prosjektet	Størrelse på finansieringen	Koordinatorrolle (JA/NEI)
<b>Helseturisme</b>	<b>248256</b>	<b>Ja</b>
<b>Byggfag, automatiserte verktøy</b>	<b>80 000</b>	<b>Nei</b>

### 2.8 Mottatte foretningsideer m.m.

	Fra aktivitet ved egen institusjon til egen kommersialiseringsenhet	Fra aktivitet ved egen institusjon til samarbeidende kommersialiseringsenhet	Fra aktivitet ved andre institusjoner til egen kommersialiseringsenhet
Mottatte forretningsideer	0	2	0
Registrerte patenter	0	0	0
Inngåtte lisensieringskontrakter	0	0	0
Nye foretak etablert	0	1	0



### 3. PERSONALDATA

#### 3.1 Tilsatte (årsverk), 2006

Stillingstype	Grunnbudsjett		Eksternt finansiert						Summer	
			NFR		Arbeids markedtiltak		Andre			
	Fast tilsatt	Midl. tilsatt	Fast tilsatt	Midl. tilsatt	Fast tilsatt	Midl. tilsatt	Fast tilsatt	Midl. tilsatt	Totalt antall	Prosent kvinner
1. Undervisnings- forsknings- og formidlingsstillinger	313.17	77.35	-	1.00	-	-	9.25	9.22	409.99	59.48
a) herav professor (prof. II ikke med)	(8.00)	-	-	-	-	-	-	-	(8.00)	(25.00)
b) herav undervisningsdosent	-	-	-	-	-	-	-	-	-	-
c) herav høskoledosent	-	-	-	-	-	-	-	-	-	-
d) herav universitetslektor	-	-	-	-	-	-	-	-	-	-
e) herav førsteamanuensis	(58.75)	(4.72)	-	(1.00)	-	-	-	-	(64.47)	(30.82)
f) herav førstelektor	(29.40)	(1.50)	-	-	-	-	-	-	(30.90)	(50.16)
g) herav høyskolelektor	(199.82)	(41.96)	-	-	-	-	(6.00)	(4.82)	(252.60)	(68.02)
h) herav høyskolelærer	(17.20)	(12.37)	-	-	-	-	(3.25)	(4.40)	(37.22)	(70.58)
i) herav stipendiater	-	(15.00)	-	-	-	-	-	-	(15.00)	(53.33)
j) herav post-doc	-	-	-	-	-	-	-	-	-	-
2. Støttestillinger for undervisning, forskning og formidling	38.60	6.15	-	-	-	-	-	-	44.75	40.11
3. Drifts- og vedlikeholdsstillinger	6.67	-	-	-	-	-	-	-	6.67	10.04
4. Administrative stillinger	104.43	39.90	-	-	-	-	0.20	2.85	147.38	65.84
a) herav ledere	(4.00)	(3.00)	-	-	-	-	-	-	(7.00)	(57.14)
b) herav mellomledere	(6.00)	(21.00)	-	-	-	-	-	-	(27.00)	(29.63)
5. Andre stillinger	10.00	2.00	-	-	-	-	-	1.00	13.00	15.38
<b>Sum</b>	<b>472.87</b>	<b>125.40</b>	<b>0.00</b>	<b>1.00</b>	<b>0.00</b>	<b>0.00</b>	<b>9.45</b>	<b>13.07</b>	<b>621.79</b>	<b>58.14</b>

#### 3.2 Årsverk i stipendiatstillinger, høst 2006

Studium (DBH-kategorier)	Finansiert over institusjonens grunnbudsjett		Finansiert over Norges Forskningsråd		Finansiert over andre eksterne kilder		Sum	
	Totalt	Kvinner	Totalt	Kvinner	Totalt	Kvinner	Totalt	Kvinner
Allmennlærerutdanning	4	3	0	0	0	0	4	3
Helsefag	4	4	0	0	1	0	5	4
Ingeniørutdanning	5	1	0	0	0	0	5	1
Økonomisk-administrativ utdanning	1	1	0	0	0	0	1	1
<b>Totalt</b>	<b>14</b>	<b>9</b>	<b>0</b>	<b>0</b>	<b>1</b>	<b>0</b>	<b>15</b>	<b>9</b>

### 3.3 Kvinner i mellomlederstillinger, 2006

Stillingsnavn	Årsverk	
	Kvinner	Totalt
INSTITUTTLEDER (1475)	6.00	16.00
KONTORSJEF (1054)	1.00	3.00
SJEFINGENIØR (1088)	0.00	1.00
STUDIELEDER (1473)	1.00	6.00
UNDERDIREKTØR (1059)	0.00	1.00
<b>Sum</b>	<b>8.00</b>	<b>27.00</b>

### 3.4 Tilsatte/engasjerte som time-/hjelpelærere, 2006, omregnet til stillinger

Avdeling	Årsverk
Avdeling for lærerutdanning	2,9
Avdeling for helse- og sosialfag	6,1
Avdeling for ingeniørutdanning	1,7
<b>Sum</b>	<b>10,7</b>

### 3.5 Mobilitet blant vitenskapelige ansatte/ "gjesteforskere", 2006

	Samtlige vitenskapelige tilsatte					
	Totalt		Kvinner		Totalt	Kvinner
	Innreisende	Utreisende	Innreisende	Utreisende	Utreisende	Utreisende
<b>Institusjonsorganiserte program</b>						
Nordplus	0	9	0	7	0	0
Sokrates/ERASMUS	0	22	0	16	0	0
<b>Sum</b>	<b>0</b>	<b>31</b>	<b>0</b>	<b>23</b>	<b>0</b>	<b>0</b>
<b>Individbaserte avtaler</b>	<b>0</b>	<b>0</b>	<b>0</b>	<b>0</b>	<b>0</b>	<b>0</b>
<b>Total sum</b>	<b>0</b>	<b>31</b>	<b>0</b>	<b>23</b>	<b>0</b>	<b>0</b>

### 3.6 Ikke aktuell

### 3.7 Valg av intern styremodell.

Intern ledelsesmodell	Delt faglig og administrativ ledelse						Enhetlig faglig og administrativ ledelse					
	Valgt faglig leder			Tilsatt faglig leder			Valgt enhetlig leder			Tilsatt enhetlig leder		
	m/ (valgt) styre	m/ (valgt) råd	uten styre el. råd	m/ (valgt) styre	m/ (valgt) råd	uten styre el. råd	m/ (valgt) styre	m/ (valgt) råd	uten styre el. Råd	m/ (valgt) styre	m/ (valgt) råd	uten styre el. råd
<b>Avdelingsnavn:</b>												
AHS												X
AI												X
AL												X
<b>Grunnheter:</b>												
AHS												6
AI												6
AL												5
<b>Sentre</b>										*)		3

\*) Ved hvert av de tre sentrene er det en oppnevnt styringsgruppe

### 3.8 Kompetanseheving

Antall tilsatte som deltar på mastergrad- eller dr. gradsprogrammer		Antall med opprykk i undervisnings- og forskerstillinger i 2006			
Mastergrad	Dr. grad	Høgskolelektor	Førstelektor	Førsteamanuensis	Professor
10	56	3	4	2	0

### 3.9 Sykefravær

Aldersgruppe	sykefravær i % for heltidsansatte				sykefravær i % for deltidsansatte			
	2003	2004	2005	2006	2003	2004	2005	2006
under 20 år	0,00 %	0,00 %	23,14 %	0,00 %	5,75 %	17,08 %	18,33 %	6,02 %
21-30 år	1,65 %	1,00 %	1,62 %	1,34 %	1,87 %	1,98 %	0,91 %	3,71 %
31-40 år	4,50 %	3,73 %	3,17 %	3,54 %	4,35 %	5,79 %	2,5 %	5,34 %
41-50 år	3,38 %	2,40 %	3,59 %	4,25 %	13,99 %	2,38 %	4,20 %	2,65 %

## 4. ØKONOMIDATA

**Tabell 4.1.1 Resultatregnskap (beløp NOK i hele 1000)**

	2006	2005
Tilskudd fra UFD, andre departement og statlige etater	488,084	459,857
Tilskudd fra NFR	6,896	6,218
Inntekt fra oppdragsvirksomhet	39,817	40,025
Andre inntekter	11,327	7,524
<b>Sum driftsinntekter</b>	<b>546,124</b>	<b>513,624</b>
Lønnskostnader	-338,429	-320,130
Investeringer og vedlikehold	-10,980	-18,610
Andre driftskostnader	-186,086	-188,458
<b>Sum driftskostnad</b>	<b>-535,495</b>	<b>-527,198</b>
<b>Driftsresultat før avregning bevilgningsfinansiert virksomhet</b>	<b>10,629</b>	<b>-13,574</b>
Netto avregning bevilgningsfinansiert virksomhet	-6,993	10,670
<b>Driftsresultat etter avregning bevilgningsfinansiert virksomhet</b>	<b>3,636</b>	<b>-2,904</b>
Netto finansinntekt/(-kostnad)	-36	-72
<b>Ordinært resultat</b>	<b>3,600</b>	<b>-2,976</b>
Ekstraordinær inntekt	0	840
Ekstraordinær kostnad	0	-842
<b>Sum ekstraordinære poster</b>	<b>0</b>	<b>-2</b>
<b>Resultat fra årets virksomhet</b>	<b>3,600</b>	<b>-2,978</b>
<b>Underskudd bevilgningsfinansiert virksomhet belastet:</b>		
Virksomhetskaper ved enhetene	61	7,376
Annen virksomhetskaper	170	94
<b>Resultat fra ekstern finansiert virksomhet</b>	<b>3,831</b>	<b>4,492</b>
<b>Disponering av resultat fra ekstern finansiert virksomhet</b>		
Til virksomhetskaper ved enhetene	3,128	3,801
Til annen virksomhetskaper	703	691
<b>Sum fordelt</b>	<b>3,831</b>	<b>4,492</b>

**Tabell 4.1.2 Balanse (beløp NOK i hele 1000)**

	2006	2005
<b>Eiendeler</b>		
Aksjer	118	245
Kundefordringer	6,386	1,516
Prosjektfordringer	1,948	928
Andre fordringer	5,944	705
Bankinnskudd, kontanter og lignende	120,250	105,199
<b>Sum eiendeler</b>	<b>134,646</b>	<b>108,593</b>
<b>VIRKSOMHETSKAPITAL OG GJELD</b>		
<b>Virksomhetskapi tal (fra ekstern finansiert virksomhet)</b>		
Bundet virksomhetskapi tal	118	68
Virksomhetskapi tal ved enhetene	5,091	2,025
Annen virksomhetskapi tal	2,177	1,693
<b>Sum virksomhetskapi tal</b>	<b>7,386</b>	<b>3,786</b>
<b>Avsetninger for forpliktelseser</b>		
Avsatt andel av tilskudd til bevilgningsfinansiert virksomhet	34,802	27,809
<b>Sum avsetninger for forpliktelseser</b>	<b>34,802</b>	<b>27,809</b>
<b>Gjeld</b>		
Aksjer	0	177
Leverandørgjeld	14,143	11,649
Skyldig skattetrekk	12,605	11,341
Andre skyldige offentlige trekk	23	25
Skyldige offentlige avgifter	10,646	12,626
Avsatte feriepengeer	31,198	26,645
Prosjektgjeld	15,913	11,540
Annen kortsiktig gjeld	7,930	2,995
<b>Sum gjeld</b>	<b>92,458</b>	<b>76,998</b>
<b>Sum virksomhetskapi tal og gjeld</b>	<b>134,646</b>	<b>108,593</b>

**Tabell 4.1.3 Kontantstrømoppstilling (beløp NOK i hele 1000)**

	2006	2005
Resultat etter avregning bevilgningsfinansiert virksomhet	3,636	-2,904
Kostnadsføring av driftsmidler	10,980	18,368
Endring i kundefordringer	-4,870	100
Netto endring i prosjektfordringer/-gjeld	3,354	-7,667
Endring i leverandørgjeld	2,494	11,565
Endring i andre tidsavgrensingsposter	3,480	2,466
<b>(A) Netto kontantstrøm fra operasjonelle aktiviteter</b>	<b>19,074</b>	<b>21,928</b>
(Investerings)/salg av aksjer	0	-18
Kostnadsføring av driftsmidler	-10,980	-18,368
<b>(B) Netto kontantstrøm fra investeringsaktiviteter</b>	<b>-10,980</b>	<b>-18,386</b>
Endring avsatt andel av tilskudd til bevilgningsfinansiert virksomhet	6,993	-10,670
Netto finansinntekt/(-kostnad)	-36	-72
<b>(C) Netto kontantstrøm fra finansieringsaktiviteter</b>	<b>6,957</b>	<b>-10,742</b>
Sum ekstraordinære poster	0	-2
<b>(D) Netto kontantstrøm andre endringer</b>	<b>0</b>	<b>-2</b>
<b>(E) Netto endring i bankinnskudd, kontanter og lignende (A-B+/-C+/-D)</b>	<b>15,051</b>	<b>-7,202</b>
(F) Beholdning av bankinnskudd, kontanter og lignende ved periodens begynnelse	105,199	112,401
<b>Beholdning av bankinnskudd, kontanter og lignende ved periodens slutt (F+/-E)</b>	<b>120,250</b>	<b>105,199</b>
<b>Spesifikasjon av kontantbeholdningen ved periodens slutt</b>		
Innskudd statens konsernkonto (ikke rentebærende)	120,250	105,199
<b>Sum bankinnskudd og kontanter</b>	<b>120,250</b>	<b>105,199</b>

## Note 1 Spesifikasjon av driftsinntekter

	2006	2005
Årets tilskudd fra UFD	488,014	459,857
Årets tilskudd fra andre departement og statlige etater	70	0
<b>Årets tilskudd fra UFD, andre departement</b>	<b>488,084</b>	<b>459,857</b>
Årets tilskudd fra NFR	6,896	6,218
<b>Inntekt fra ekstern finansiert virksomhet</b>		
Statlige etater	18,596	21,255
Kommunale og fylkeskommunale etater	4,020	3,547
Organisasjoner	112	971
Næringsliv/privat	15,800	13,461
EU-tilskudd/tildeling fra rammeprogram for forskning	747	
EU-tilskudd/tildeling til forskningsprosjekter		543
Andre	154	209
<b>Sum inntekt fra ekstern finansiert virksomhet</b>	<b>39,817</b>	<b>40,025</b>
<b>Andre inntekter</b>		
Andre inntekter 1		7,524
Andre øvrige inntekter	11,327	
<b>Sum Andre inntekter</b>	<b>11,327</b>	<b>7,524</b>
<b>Sum driftsinntekter</b>	<b>546,124</b>	<b>513,624</b>

## Note 2 Lønnskostnader, antall ansatte mm.

	2006	2005
Lønninger	-245,556	-232,447
Feriepenger	-28,855	-26,470
Arbeidsgiveravgift	-40,797	-39,250
Pensjonskostnader	-25,911	-27,327
Sykepenger og andre refusjoner	8,477	6,536
Andre ytelser	-5,787	-1,172
<b>Sum lønnskostnader</b>	<b>-338,429</b>	<b>-320,130</b>

## Note 3 Investeringer og påkostninger av driftsmidler

	2006	2005
Teknisk data og undervisningsutstyr	-9,536	-12,004
Anleggsmaskiner og transportmidler	-54	-2,977
Kontormaskiner og inventar	-1,390	-3,629
<b>Sum investeringer og påkostninger av driftsmidler</b>	<b>-10,980</b>	<b>-18,610</b>

## Note 4 Andre driftskostnader

	2006	2005
Husleie	-65,722	-64,861
Frakt/transport/spedisjon	-670	-715
Kostnader vedr lokaler	-21,468	-20,566
Maskiner, inventar og utstyr - leie	-2,940	-3,857
Utstyr, inventar og materiell - driftskjøp	-13,126	-13,065
Reparasjon og vedlikehold av utstyr, bygninger m.m	-8,300	-8,020
Kontorkostnader	-6,085	-7,801
Porto, telefon mv.	-6,934	-7,561
Representasjon, bevertning, markedsføring	-4,556	-4,840
Kontingenter, gaver og tilskudd	-2,234	-2,480

	2006	2005
Forsikringer	0	-456
Annen kostnad	-901	-138
Konsulenter og andre kjøp av fremmedytelser	-36,244	-37,047
Reiser og diett	-16,906	-17,051
<b>Sum andre driftskostnader</b>	<b>-186,086</b>	<b>-188,458</b>

## Note 5 Netto finansinntekt/(-kostnad)

	2006	2005
<b>Finansinntekter</b>		
Renteinntekter	12	
Annen finansinntekt (agio)	27	6
<b>Sum finansinntekter</b>	<b>27</b>	<b>18</b>
<b>Finanskostnader</b>		
Rentekostnader	-23	-85
Nedskrivning egenfinansierte aksjer	-10	-3
Annen finanskostnad	-30	-2
<b>Sum finanskostnader</b>	<b>-63</b>	<b>-90</b>

## Note 6 Ekstraordinære poster

	2006	2005
<b>Ekstra ordinære inntekter</b>		
Feriepenger Dykkerutdanningen overgang til nettobudsjettering		840
<b>Sum ekstra ordinære inntekter</b>		<b>840</b>
<b>Ekstra ordinære kostnader</b>		
Feriepenger Dykkerutdanningen		-842
<b>Sum ekstra ordinære utgifter</b>		<b>-842</b>

## Note 7 Investeringer i aksjer og selskapsandeler

	Forretningskontor	Eierandel	Stemme-andel	Brutto balanseført verdi
<b>Aksjer finansier ved virksomhetskapital EFV</b>				
EUT-Drift AS		100 %	100	100
Bergen Vltensenter AS		18 %	18	18
<b>Brutto balanseført verdi 31.12</b>				<b>118</b>

## Note 8 Ikke aktuell

## Note 9 Kundefordringer

	2006	2005
Kundefordringer pålydende	6,386	1,516
Avsatt til latent tap	0	0
<b>Sum kundefordringer</b>	<b>6,386</b>	<b>1,516</b>
Kostnadsført tap utgjør	0	0

### Aldersfordeling kundefordringer

Antall dager	IKKE FORFALT	1-30	31-60	61-90	91-180	181-360	>360	Sum
<b>2006</b>	980	4,911	329	47	16	37	66	6,386
<b>2005</b>	671	478	101	81	67	88	30	1,516

## Note 10 Prosjektfordringer/-gjeld

	2006	2005
Påløpt, ikke fakturert inntekt aktive prosjekter	-1,948	-928
Forskuddsfakturert inntekt aktive prosjekter	15,913	11,540
<b>Netto prosjektfordring/(-gjeld)</b>	<b>13,965</b>	<b>10,612</b>

## Note 11 Andre fordringer

	2006	2005
<b>Fordringer på ansatte</b>		
Reise- og ekskursjonsforskudd	84	183
Personallån	53	158
Andre fordringer på ansatte	15	60
<b>Sum fordringer på ansatte</b>	<b>152</b>	<b>401</b>
<b>Periodisering</b>		
Forskuddsbetalte kostnader	5,792	304
<b>Sum periodiseringer</b>	<b>5,792</b>	<b>304</b>
<b>Sum andre fordringer</b>	<b>5,944</b>	<b>705</b>

## Note 12 Bankinnskudd, kontanter og lignende

	2006	2005
Innskudd i statens konsernkonto (ikke rentebærende)	120,250	105,199
<b>Sum bankinnskudd og kontanter</b>	<b>120,250</b>	<b>105,199</b>

## Note 13 Skyldige offentlige avgifter

	2006	2005
Skyldig merverdiavgift	261	73
Skyldig arbeidsgiveravgift	10,385	12,553
<b>Sum skyldige offentlige avgifter</b>	<b>10,646</b>	<b>12,626</b>



## Note 14 Annen kortsiktig gjeld

	2006	2005
<b>Gjeld til ansatte</b>		
Annen gjeld til ansatte	-36	-38
<b>Sum gjeld til ansatte</b>	<b>-36</b>	<b>-38</b>
<b>Periodiseringer</b>		
Periodiserte påløpte lønnskostnader	3,585	2,114
Andre periodiseringer		4,327
<b>Sum periodiseringer</b>	<b>3,585</b>	<b>6,441</b>
<b>Øvrige kortsiktig gjeld</b>		
Øvrige kortsiktig gjeld		-3,408
Forskuddsinnbetalte stipender internasjonalisering	2,400	
Pensjonstrekk	1,935	
Nøkkeldespositum	46	
<b>Sum Øvrige kortsiktig gjeld</b>	<b>4,381</b>	
<b>Sum annen kortsiktig gjeld</b>	<b>7,930</b>	<b>2,995</b>

**Note 15 Netto avregning bevilgningsfinansiert virksomhet**

Det statlige bevilgningsreglementet tilsier at den andel av det statlige tilskuddet som ikke er benyttet ved regnskapsavslutningen er å anse som en forpliktelse. Tildelte, ubenyttede midler er avregnet som forpliktelse. Det er foretatt følgende interne avsetninger til de angitte oppgaver/formål innenfor bevilgningsfinansiert virksomhet.

**Inntektsført bevilgning:**

**Kunnskapsdepartementet**

	UB 2006	Avgang 06	Tilgang 06	IB 2006	Endring
Avtale med part utenfor staten					
Investeringer i Audio/Video utstyr avd. for helse	500	0	500		
<b>Strategiske midler</b>					
Internasjonalisering	24	552	500	76	
Leder- /personaltutvikling	869	5816	6275	410	
Tiltak for funksjonshemmede studenter	272	1278	1300	250	
Sentrale FoU-midler	541	139	200	480	
Pedagogiske kval.	90	3	0	93	
Investeringer/Drift	1830	9622	9757	1 695	
Stipendiatmidler	692	0	592	100	
Rekruttering og gjennomstrømming	532	568	850	250	
<b>Avtale med part innenfor staten</b>					
<b>Deepnor AS</b>					
Investeringsmidler til klokkekyrkerutstyr	10500	0	0	10 500	
Avskrivning klokkekyrkerutstyr	2000	0	0	2 000	
Mastergrad i sosial marginalisering	2500	0	2500		

**Note 15 Netto avregning bevilgningsfinansiert virksomhet**

	1900	0	1900	
Prosjekter Helse-Vest	1900	0	1900	
<b>Tildelinger under kapittel 0281</b>				
Kompetansemidler Dykkerutdanningen	0	465	0	465
Midler til fagpersonale ved lærerutdanningen	630	609	0	1 239
Forkurs Ingeniørutdanningen	0	1000	1000	0
Allmenlærer- og Førskolelærerutd.	0	875	875	0
Radiograf/Sykepleieutdanning	0	669	669	0
Kompetansemidler Sykepleieutdanningen	0	400	400	0
Førskolelærerutdanningen	0	116	116	0
<b>Udisponerte midler ved styret</b>	8 952			6 420
<b>Sum Kunnskapsdepartementet</b>	<b>31 832</b>	<b>22 112</b>	<b>26 934</b>	<b>23 978</b>
<b>Andre departementer</b>				
Kompetansemidler fra moderniseringsdept.	0	20	20	0
Prosjektmidler til kartlegging av helseprofil, moderniseringsdept.	0	50	50	0
<b>NFR</b>				
<b>NFR-Prosjekter 2005</b>				
SA - NFR KUL	468	3026	2465	1 029
AL - Kunstfagdidaktikk	204	1612	1500	316
AI-Forny	227	556	10	773
AI-Næringsett Høgskolesatsing	1 090	117	0	1 207
AI-Diverse prosjekter	870	2036	2400	506
Små Driftsmidler	111	411	522	0
<b>Sum NFR</b>	<b>2 970</b>	<b>7 758</b>	<b>6 897</b>	<b>3 831</b>
<b>Sum avsatt andel av tilskudd til bev. fin. virksomhet</b>	<b>34 802</b>			<b>27 809</b>
				<b>6 993</b>

## Note 16 Virksomhetskaper ved enhetene

	2006	Ny avsetning	Benyttet andel	2005
Sentraladministrasjonen	0	0	62	0
Avdeling for lærerutdanning	787	787	0	0
Avdeling for ingeniørutdanning	723	723	0	0
Avdeling for helse- og sosialfag	3581	1556	0	2025
<b>Sum virksomhetskaper ved enhetene</b>	<b>5091</b>	<b>3066</b>	<b>62</b>	<b>2025</b>

## Note 17 Annen virksomhetskaper

	2006
Annen virksomhetskaper 01.01	1,693
Underskudd bevilgningsfinansiert virksomhet	-170
Overført til/fra bunden virksomhetskaper ved investering i aksjer	-50
Overført fra årets resultat	704
<b>Annen virksomhetskaper 31.12</b>	<b>2,177</b>

## Note 18 Bunden virksomhetskaper

	2006
Bunden virksomhetskaper 01.01	68
<b>Overført fra:</b>	
Annen virksomhetskaper	100
<b>Overført til:</b>	
Annen virksomhetskaper ved nedskrivning av aksjer/salg av aksjer	-50
<b>Bunden virksomhetskaper 31.12</b>	<b>118</b>
<b>Verdi balanseførte aksjer</b>	
Bokført verdi balanseførte aksjer	118
<b>Netto verdi balanseførte aksjer</b>	<b>118</b>

## 5. AREALDATA

### 5.1 Oversikt over gulvareal og utgifter til husleie m.m. i 2006

Navn på bygg/eiendom	Antall brutto kvm	Når leieavtalen opphører	Leiebeløp i hele 1000 kr	Leiebeløp neste år i hele 1000 kr
<b>Arealer der det betales leie til Statsbygg</b>				
Haugeveien 28	6261	31.12.2007	5,953	5,710
Haukelandsbakken 45	5501	31.12.2007	4,282	4,049
Landåssvingen 15	18001	30.06.2014	21,142	21,891
Skålevikveien 60	2455	31.12.2023	2,788	2,635
<b>Sum arealer der det betales leie til Statsbygg</b>	<b>32218</b>		<b>34,165</b>	<b>34,285</b>
<b>Arealer der det betales leie til andre</b>				
Coast Center Base	0	NULL	58	0
Haukeland sykehus(KK+GHB)	121	6 mnd. oppsigelse	118	118
Landås Skole	653	2 års oppsigelse	176	176
Møllendalsveien 6	5691	31.12.2010	6,077	8,867
Nygårdsgt.112	20440	1 års oppsigelse	15,749	15,749
Nygårdsgt.114	4352	31.12.2011	4,381	4,492
Nygårdsgt.114 (høgbløkk)	2255	31.12.2011	3,405	3,443
Ole Bull-akademiet (Voss)	400	NULL	149	201
<b>Sum arealer der det betales leie til andre</b>	<b>33912</b>		<b>30,113</b>	<b>33,046</b>
<b>Arealer der det betales leie til Fond/Legater/Stiftelser</b>				
Haukelandsbakken studenthjem	260	01.07.2008	346	426
<b>Sum arealer der det betales leie til Fond/Legater/Stiftelser</b>	<b>260</b>		<b>346</b>	<b>426</b>
<b>Totalsummer for brutto kvm. og leiebeløp</b>	<b>66390</b>		<b>64,624</b>	<b>67,757</b>

## 6. ANNET

### Tabell 6.1 Utdanningsinstitusjonen og samskipnaden

#### Fri stasjon for studentsamskipnaden i 2006

Beregnet verdi av gratis lokaler og andre ytelser fra utdanningsinstitusjonen i 2006.

Tiltak	Brutto areal (m <sup>2</sup> )	Husleie kr	Driftskostnader kr	Sum kr
Stuedsted Landås (AL) (kantine/bokhandel.)	600	730 000	180 000	910 000
Stuedsted Nordnes (AHS) (kantine)	185	180 000	75 000	255 000
Stuedsted, Haukelandsbk.(AHS)(kantine)	280	220 000	105 000	325 000
Stuedsted Nygård (AI) (bokhandel)	100	80 000	40 000	120 000
<b>Sum</b>	<b>1 165</b>	<b>1 210 000</b>	<b>400 000</b>	<b>1 610 000</b>

#### Fri stasjon for andre enn studentsamskipnaden i 2006

Tiltak	Brutto areal (m <sup>2</sup> )	Husleie kr	Driftskostnader kr	Sum kr
Stuedsted Nygård (AI) (kantine)	515	440 000	160 000	590 000
Stuedsted, Møllendalsvn.(AHS)(kantine)*	269	380 000	80 000	460 000
<b>Sum</b>	<b>784</b>	<b>820 000</b>	<b>240 000</b>	<b>1 050 000</b>

\*Felleskantine med andre brukere

**Andre bidrag fra utdanningsinstitusjonen til samskipnaden, spesifisert på tiltak**

<b>Tiltak</b>	<b>Rapport 2006</b>	<b>Budsjett 2007</b>	<b>Budsjett 2008</b>
Tilskudd til idrett/kafeer	150 000	150 000	175 000
Karrieresenteret	165 000	165 000	165 000
Tomas prosjektet	100 000	100 000	100 000
Investering	75 000	100 000	125 000
<b>Sum</b>	<b>490 000</b>	<b>515 000</b>	<b>565 000</b>

**Samskipnadens bidrag til utdanningsinstitusjonen, spesifisert på tiltak**

<b>Tiltak</b>	<b>Rapport 2006</b>	<b>Budsjett 2007</b>	<b>Budsjett 2008</b>
Organisasjonssekretær(2/3 stilling)	76 000	80000	85 000
<b>Sum</b>	<b>76 000</b>	<b>80 000</b>	<b>85 000</b>