

IMDi-rapport 2-2007

► Årsrapport 2006



Integrerings- og mangfoldsdirektoratet

IMDi-rapport 2-2007

Årsrapport 2006

► **Januar**

IMDi. Integrerings- og mangfoldsdirektoratet (IMDi) opprettes 1. januar 2006. IMDi startet sitt arbeid med åpningsfest for vel 500 samarbeidspartnere på Cosmopolite i Oslo. Bilaget «Mangfold» distribueres med Dagbladet. www.imdi.no går på luften 31.12.05 kl 15.45.



► **Februar**

Arbeid og rekruttering. Arbeids- og inkluderingsminister Bjarne Håkon Hanssen innkalte 32 heleide statlige virksomheter for at de skal rekruttere flere innvandrere. Et av tiltakene er å innkalle minst én kvalifisert innvandrertil intervju. På møtet ble IMDis nettbaserte www.imdi.no/rekrutteringstips lansert. **Karikaturstriden.** Direktoratene går sammen om å bistå regjeringen i dialogarbeidet.

► **Mars**

Samarbeid lokalt. IMDi avholder seks regionale konferanser for å invitere til samarbeid lokalt. Mellom 1 200 og 1 300



representanter for kommuner, statlige etater og innvandrersorganisasjoner deltar.

► **April**

Språkkartlegging. Forsøk starter i 12 kommuner med kartlegging av førskolebarns språkferdigheter. Tiltaket er et samarbeid med IMDi og Sosial- og helsedirektoratet.

► **Mai**

IMDis arbeidsgiverundersøkelse. Viser at arbeidsgivere er positive til å rekruttere flere innvandrere, men de har gjennomført få tiltak. Statsråd Bjarne Håkon Hanssen åpnet konferansen «Likeverdige muligheter for alle» på Oslo Plaza.

Groruddalssatsingen. IMDi får i



oppdrag å koordinere den statlige innsatsen innenfor

programområde 4: Oppvekst, utdanning, levekår, kulturaktiviteter og inkludering.

► **Juni**

Mangfoldskilden. Den nettbaserte database over ressurspersoner med etnisk minoritetsbakgrunn og/eller personer med kompetanse på minoritetsspørsmål, ble lansert på www.imdi.no.

► **Juli**

Tolk. Korrekt informasjon er viktig for å sikre likeverdige offentlige tjenester og rettsikkerhet.



Som nasjonal fagmyndighet for tolking i offentlig sektor holdt IMDi åtte kurs om tolkens ansvarsområde i 2006. Over 700 personer ønsket å delta.

► **August**

Intro 2 år. 900 fagfolk fra kommuner og statlige etater kom til Oslo for å oppsummere resultatene etter to år med introduksjonsordningen. 53 prosent av nyankomne flyktninger er i jobb eller utdanning etter avsluttet program. 34 prosent er arbeidssøkende eller på tiltak i regi av NAV eller kommunen.



► **September**

Forum for integrering og mangfold.



Forumet er en arena for samarbeid mellom ni statlige etater. Ny statsborgerskapslov trådte i kraft 1.9.2006.

► **Oktober**

Handlingsplanen for integrering og inkludering. 28 tiltak ble lagt fram i forslaget til statsbudsjett.

Erfaringsbasen. IMDi lanserte en søkbar database med gode kommunale grep i integreringsarbeidet.

Medienes søkelys. TV2-dokumentar om somaliaprojekt i Oslo og trippeldrap på tre pakistanske søstre i Oslo setter dagsorden for integreringsdebatten.

► **November**

Tilskuddweb. IMDi tilbyr elektronisk søknadsbehandling. Tjenesten gir raskere saksbehandling og tidligere start for nye prosjekter.

► **Desember**

Statsborgerskap. De første frivillige seremonier for nye norske statsborgere ble arrangert i



fem pionerfylker 17. desember 2006. I 2007 vil det bli seremonier i alle fylker.

Bosetting. Mann (33) flytter til kommune etter å ha ventet i fire år i mottak. Ingen andre har ventet så lenge. Antall lengeventende er redusert med 75 prosent.

Informasjon. Bilag om IMDis arbeid i Kommunal Rapport.

Forord



Integrerings- og mangfoldsdirektoratet (IMDi) ble etablert 1.1.2006 og resultatene fra første driftsår foreligger. Årsrapporten gir en oversikt over resultatkravene fra oppdragsgiver Arbeids- og inkluderingsdepartementet og i hvilken grad kravene er oppfylt. Videre inneholder årsrapporten en oversikt over IMDis oppgaver og organisasjon.

IMDi utarbeider løpende rapporter om integreringsfaglige tema. Vi viser til våre øvrige publikasjoner for mer grundige analyser av enkelte tema.

Første driftsår var spennende, morsomt og uhyre krevende. I tillegg til å nå ambisiøse mål for driften, skulle organisasjonen etableres, rutiner og systemer bygges, virksomheten i Oslo flyttes og samarbeid etableres med et stort antall partnere. Arbeids- og inkluderingsdepartementet har bedt Statskonsult vurdere etableringen av IMDi. Dette er derfor ikke omtalt særskilt i årsrapporten.

IMDis ansatte har løst flere utfordringer samtidig. Løpende drift, kunnskapsutvikling, etablering og flytting er mestret svært godt. En stor takk til alle ansatte for en utrolig innsats i 2006.

IMDi er en organisasjon som når resultater gjennom nettverk og samhandling. Årsrapporten viser høy grad av resultatoppnåelse. Våre samarbeidspartnere har stor del av æren for gode resultater. Vi vil takke hver og en for samarbeidet i 2006.

Integrering har vært et svært aktuelt tema i 2006. Befolkningen er mer delt i synet på integreringsarbeid og utfordringene for alle som vil bidra til inkludering er store.

IMDi ser fram til et nødvendig og nyttig samarbeid i 2007.

God lesning!

Oslo, 15. februar 2007

Osmund Kaldheim

A handwritten signature in blue ink, appearing to read 'Osmund Kaldheim', written over a light blue circular stamp.

Direktør

Integrerings- og mangfoldsdirektoratet

Innhold

Begivenheter 2006	2
Forord	3
Innhold	4
IMDi: Pådriver og kompetansesenter	5
Organisasjon og ledelse	7
Overblikk 2006	8
Introduksjon for nyankomne innvandrere	10
Bosetting	10
Innen 6 måneder	
Ressurskrevende flyktninger	
Introduksjonsprogram og norskopplæring	12
Opplæring	
Kunnskapsutvikling	
Norskprøve	
Overgang til arbeid og utdanning	
Inkludering og deltakelse	15
Økt sysselsetting av innvandrere	
Ny sjanse	
Seremoni for nye statsborgere	
Språkkartlegging av fireåringer	
Likeverdige offentlige tjenester	
Samfunnsforståelse gjennom deltakelse	
Tolking i offentlig sektor	
Kunnskap og forvaltning	21
Risikostyring	
Kunnskapsforvaltning	
Tilskuddsforvaltning	
Informasjon	
Kjønnslemlestelse	
Annen rapportering	25
Målloven	
Likestilling	
Grønn stat	
Føringer på IKT-området	
Økonomiske virkemidler	26

Om strukturen i rapporten

IMDis virksomhet er styrt av det årlige tildelingsbrevet fra Arbeids- og inkluderingsdepartementet. Denne årsrapporten er en rapportering på resultatkravene i tildelingsbrevet for 2006. Resultatkravene er gruppert under tre hovedmål.

IMDi: Pådriver og kompetansesenter



IMDis visjon

Like muligheter og like levekår i et flerkulturelt samfunn.

Integrerings- og mangfoldsdirektoratet (IMDi) ble opprettet 1. januar 2006, for å iverksette integrerings- og mangfoldspolitikken på Arbeids- og inkluderingsdepartementets (AIDs) ansvarsområde.

Etableringen skjedde ved at Utlendingsdirektoratet (UDI) ble delt og Integreringsavdelingen med oppgaver ble overført til IMDi.

IMDi skal være kompetansesenter og pådriver for kommuners og andre aktørers arbeid med integrering og inkludering. Direktoratet skal også være en viktig premissleverandør for AID gjennom å bidra med analyser, erfarings- og metodeoppsummering og ved bygging av egen kompetanse. Som kompetansesenter skal IMDi

blant annet samle og spre kunnskap, utarbeide dokumentasjon og bedrive holdningsskapende arbeid.

IMDi skal være et kompetansesenter og en pådriver for integrering, deltakelse og arbeid.

IMDis virkemidler

IMDis viktigste juridiske virkemiddel er introduksjonsloven. Sentrale økonomiske virkemidler inkluderer blant annet integreringstilskudd, prosjekttilskudd til kommuner og fordeling av midler til forskning og utvikling.

Samlet hadde IMDi forvaltningsansvaret for tilskuddsordninger på om lag 2,9 milliarder kroner. IMDis driftsbudsjett var på 80,7 millioner kroner.

IMDis ansatte



IMDi mål
IMDi skal bidra til at minoritetsbefolkningen gis like muligheter, rettigheter og plikter som majoritetsbefolkningen, og at deres levekår bedres.

IMDis verdier

Kompetent:

Vi skal være kunnskapsrike og søke, bruke, dele og formidle kunnskap og erfaringer, og fremstå som et kompetansesenter.

Handlekraftig:

Vi skal være aktive og engasjerte, finne frem til løsninger, påvirke og endre gjennom å involvere andre, og levere det vi lover.

Inkluderende:

Vi skal være utadrettete og synlige, rause og lyttende, og invitere til dialog og samarbeid.

IMDis profil

For kunnskapsbedriften IMDi er det viktig å sikre seg erfaringsbaserte kvalifikasjoner i integreringsarbeidet. IMDi skal være en inkluderende og flerkulturell arbeidsplass med bred kompetanse. 24,6 prosent av de ansatte har per 31.12.06 innvandrerbakgrunn.

IMDis organisasjon

IMDi har en flat struktur. Direktørens enhet, administrasjonen, tre fagenheter og en regional enhet har adresse Hausmannsgate 23 i Oslo. Øvrige regionale enheter er lokalisert til Narvik, Trondheim, Bergen, Kristiansand og Gjøvik.

IMDis ledergruppe består av 12 personer. Organisasjonen har 134 ansatte (inklusive ansatte i permisjon), hvorav 55 arbeider ved de regionale enhetene.

Hovedoppgaver for IMDi

- Bosette flyktninger som får opphold i Norge.
- Iverksette og bidra til å utvikle integreringspolitikken overfor nyankomne innvandrere med sikte på raskere overgang til arbeid eller utdanning.
- Iverksette og bidra til utvikling av politikken for mangfold og inkludering.
- Ta initiativ overfor sektormyndigheter om muligheter og barrierer ulike grupper innvandrere står overfor, og bistå med råd og veiledning.
- Ta initiativ overfor og samarbeide med næringsliv og organisasjoner for å øke innvandreres deltakelse i arbeids- og samfunnsliv.
- Gjøre direktoratet kjent for samarbeidsparter og for befolkningen generelt.
- Som nasjonal fagmyndighet sikre utvikling av tolkefeltet både når det gjelder tolkeopplæring, tolkebruk, kvalitet og tilgjengelighet.
- Formidle kunnskap og informasjon om integrerings- og mangfoldspolitikken mål og resultater.
- I samarbeid med UDI utvikle Mangfolds- og migrasjonsbiblioteket som en sentral kunnskapsbase om flyktninger og innvandrere, integrering og mangfold.

Definisjon

Personer med innvandrerbakgrunn:

- Personer med to utenlandsfødte foreldre som har innvandret til Norge (førstegenerasjonsinnvandrere), og
- Personer som er født i Norge med to foreldre som er født i utlandet (etterkommere)

Denne definisjonen er den som brukes av Statistisk sentralbyrå.

Organisasjon og ledelse



Dialog og mangfold
Tolk, Forum for Integrering og mangfold, dialog, Loft, Barn og unge

Ass.dir.
Skjoldvor Fjeldvær



Direktør

Osmund Kaldheim



Administrasjon
Plan og økonomi, kontakt IMDi/AID personal, HMS, kontordrift, IKT, intern kompetanse-utvikling

Anne E. Syversen



Analyse og tilskudd
Tilskuddsforv. høringer, statistikk og analyse, Beregnings-utvalget

Bjørn Holden



Nord
Bosetting, introduksjon, arbeid, mangfold, tolk

Eva R. Khan



Midt-Norge
Bosetting, introduksjon, arbeid, mangfold, tolk

Kari Laupstad



Kommunikasjon
IMDi web, presse/info, profilering arkiv, bibliotek kunnskapsformidling

Maria Brit Espinoza



Arbeid og kvalifisering
Kvalifisering, rekruttering, kulturorientering etableringsvirks. introduksjon, norsk, Ny sjanse

Lisa Cooper



Indre Øst
Bosetting introduksjon, arbeid, mangfold, tolk, valg 07

Geir Halmrast



Øst
Bosetting intro, arbeid, mangfold, tolk, Groruddal-satsingen

Randi Kleven



Sør
Bosetting, intro, arbeid, mangfold, tolk

Tormod Fidje



Vest
Koordinering Bosetting, intro, arbeid, mangfold, tolk

Ohene Aboagye

Overblikk 2006



Satsingsområde

Bidra til å redusere arbeidsledigheten og øke sysselsettingen blant innvandrere og deres etterkommere.



Antall personer som har ventet mer enn seks måneder i mottak på bosetting i en kommune, ble redusert med 75 prosent.

8

Etableringen av IMDi 1.1.2006 er ett av flere organisatoriske grep for å få flere i arbeid og færre på trygd.

Høykonjunktur

Etterspørselen etter arbeidskraft har økt i 2006. Flere arbeidssøkere med innvandrerbakgrunn har fått jobb, og ledigheten blant innvandrere er redusert. IMDi har villet bidra til å forsterke denne positive utviklingen ved å undersøke arbeidsgiveres holdninger til virkemidler for økt sysselsetting. Praktiske rekrutteringstips er utarbeidet slik at arbeidsgivere lettere vet hvordan de kan ansette personer med innvandrerbakgrunn. Ulike nettverk av virksomheter deler erfaring og kunnskap om rekruttering. Temaet er tatt opp på en rekke konferanser. Mangfold på arbeidsplassen er en positiv verdi. Det speiler mangfoldet i befolkningen, gir bedre kunnskap om kundene, og tjenester blir bedre tilpasset brukerne.

IMDi har fulgt egne råd for rekruttering. Andelen ansatte med innvandrerbakgrunn er økt fra 13 til 25 prosent. Målet er å speile befolkningen. Virkemidlene er å oppfordre personer med innvandrerbakgrunn til å søke, innkalle kvalifiserte søkere til intervju og bruke rekrutteringsplasser.

Kvalifisering

Introduksjonsprogram, norskopplæring og opplæringstiltak kvalifiserer personer med innvandrerbakgrunn for arbeid. Etter avsluttet intro-program kom over halvparten i jobb eller i utdanning. En av tre var

arbeidssøkere og er derfor viktig å følge opp frem til arbeid eller utdanning.

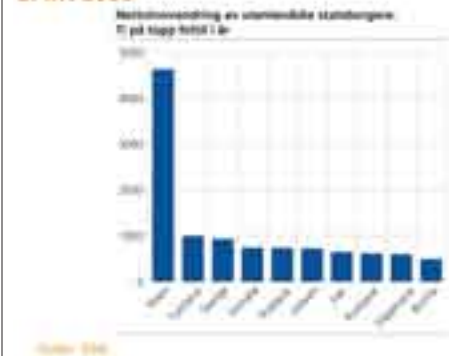
Norskopplæring er viktig. Økt mål- og resultatfokus er positivt. Ni av ti består den muntlige prøven. Utfordringen er å øke andelen som består skriftlig norskprøve.

Nye utfordringer

Arbeidsinnvandringen til Norge økte i 2006. Det kom over fem ganger flere personer til Norge fra Polen enn fra Somalia. Flere arbeidsinnvandrere tar med seg familien til Norge. Det gir nye integreringsutfordringer. Arbeidet med å dokumentere integreringsoppgavene startet høsten 2006.

Arbeidsinnvandringen øker

3. kv. 2006



Raskere bosetting

Antall personer som har ventet mer enn seks måneder i mottak på bosetting i en kommune, ble redusert med 75 prosent. Antall personer med oppholdstillatelse i mottak ble halvert. Kommunene er generelt mer tilbakeholdne med å bosette personer med funksjonshemninger eller som trenger ekstra kommunale tjenester. Årsaken oppgis å være at tilskuddsordningene ikke tilstrekkelig dekker merutgiftene.

Likeverdige offentlige tjenester

Mangfoldet i befolkningen øker og stiller nye krav til at offentlige tjenester er likeverdige for alle. Verktøy er utarbeidet og er tilgjengelig. Utfordringene er knyttet til opplæring av ansatte og tilrettelegging av tjenestene. Bruk av tolk er nødvendig i mange situasjoner for å gi forsvarlig tjeneste og ivareta rettsikkerheten til den enkelte. Antall kvalifiserte tolker er økt og gjennom www.tolkeportalen.no er tilgjengeligheten bedret.

Tilskuddsforvaltning

Hovedtyngden av det praktiske integreringsarbeidet skjer lokalt. Tilskudd til kommuner og organisasjoner er sentrale virkemidler. For å forvalte tilskuddene bedre er årssyklusen endret slik at tilskuddsmidler lyses ut tidligere og tiltak dermed iverksettes raskere. Kravene er skjerpet, koordinering mellom statlige instanser forbedret og det skal gis bedre opplæring til søkerne for å heve kompetansen.

Erfaringer fra prosjekter innhentes, systematiseres og gjøres tilgjengelig på www.imdi.no i søkbare databaser.

Groruddalssatsingen

Oslo kommunes og statens satsing i Groruddalen i Oslo omfatter fire programområder:

1. Miljøvennlig transport
2. Alna, grønn struktur, idrett og kulturmiljø
3. Bolig-, by- og stedsutvikling
4. Oppvekst, utdanning, levekår, kulturaktiviteter og inkludering

IMDi sitter i Samarbeidsutvalget mellom Oslo kommune og staten for de fire områdene. IMDi koordinerer statlige aktørers innsats innenfor programområde 4 og deltar i Oslo kommunes arbeidsgruppe.



Flertallet i befolkningen er positive til innvandring og integrering.

IMDi bidro aktivt til at Oslo kommunes søknader om midler til berørte departementer var godt koordinert. De fleste søknadene var ferdig behandlet 11.1.2007.

Polarisering

Integrering stod høyt på dagsorden nasjonalt og internasjonalt i 2006. Karikaturstriden bidro til økte motsetninger og flere ble skeptiske til om integreringsarbeidet lykkes. Dialogen og limet i det norske samfunnet fungerte. Berørte direktorater bistod sine departementer med råd og informasjon.

Flertallet i befolkningen er positive til innvandring og integrering. Saker som trippeldrapet i Oslo på tre søstre med pakistansk bakgrunn og TV2-dokumentaren om et Somalia-prosjekt i Oslo bidro til en offentlig debatt med søkelys på negative sider som vold, tvang og misligheter.

Debatt er positivt og kan skape endringer.

Satser i Groruddalen



Introduksjon for nyankomne innvandrere



Hovedmål 1

Effektiv og målrettet introduksjon for nyankomne innvandrere

Bosetting

Innen 6 måneder

R1-1 Flyktninger skal være bosatt innen 6 måneder etter at vedtak om opphold i Norge eller innreisetillatelse er gitt. Enslige mindreårige skal være bosatt innen 3 måneder etter vedtak om opphold/innreisetillatelse.

Antall bosettingsklare som har ventet i over seks måneder er redusert med 75 prosent i løpet av 2006, fra 647 til 165. Tallet for lengeventende barn i familier er redusert fra 192 til 53. Det samlede antall bosettingsklare er halvert fra 1 431 til 732. Gjennomsnittlig ventetid for bosettingsklare i mottak er redusert fra 7,8 til 4,3 måneder. Dette er de laveste tallene etter innføring av ny bosettingsmodell i 2001.

Når lengeventende bosettes vil statistikken vise økt gjennomsnittlig ventetid fra vedtak om oppholdstillatelse er gitt til bosetting er gjennomført. Ventetiden økte derfor fra 7,7 måneder pr. 1.1.2006 til 7,9 måneder (enslige mindreårige 6,1 måneder).

I alt ble det bosatt 3 804 personer i kommunene, hvorav 100 enslige mindreårige.

994 overføringsflyktninger er bosatt. 103 har fått innreisetillatelse, men var ved årsskiftet ikke kommet til Norge. I regi av International Organization of Migration (IOM) vil om lag 600 personer i perioden mars 2006 til mars 2007 ha gjennomført kulturorienteringskurs før de kommer til Norge. Det er holdt 12 seminarer for kommuner og organisasjoner. For å følge opp evalueringen av kulturorienteringsprogrammet er det blant annet satt i gang tiltak for å bedre informasjonen om programmet til kommunene.

Det er kommet 1 212 familiegjenforente som kommunene mottar integreringstilskudd for. Av disse er 129 bosatt etter opphold i mottak.

Koordineringsansvar for bosetting er lagt til IMDi Vest. Det er utarbeidet en egen strategi og en rutinehåndbok for bosettingsarbeidet.

Bosetting: 75 % reduksjon i lengeventende (>6mnd)

31.12.2005 31.12.2006

Antall bosatte	4 828	3 800
Antall bosettingsklare i mottak	1 431	732
Antall bosettingsklare barn	466	219
Antall bosettingsklare enslige mindreårige	24	20
Gjennomsnittlig ventetid fra vedtak til bosetting (mnd)	7,7	7,9
Antall lengeventende i mottak	647	165
Antall lengeventende barn i mottak	192	53
Gjennomsnittlig ventetid for personer i mottak med positivt vedtak (mnd)	7,8	4,3

Bosetting av funksjonshemmede er utfordrende. Helseutredninger tar tid og mange har behov for ekstra tjenester fra kommuner og helsevesen. Kommunene melder at kostnadene ved mottak av personer med funksjonshemming ikke dekkes tilstrekkelig. Se R1-2.

IMDi har utviklet et godt samarbeid med Husbanken om boligspørsmål for flyktninger og innvandrere. Regionalt har IMDi godt samarbeid med bosettingskommuner og andre viktige aktører. Bosetting av overføringsflyktninger og oppfølging av enslige mindreårige i mottak vektlegges.

IMDi har utarbeidet en egen strategi for arbeidsrettet bosetting. Tiltakene skal bidra til at flere kommer i jobb raskere.

Beregningsutvalgets rapport om kommunenes utgifter til bosetting og integrering ble overlevert AID 1.6.2006.

Ressurskrevende flyktninger

R1-2 IMDi skal innen 1. september 2006 ha utviklet tiltak og gode samarbeidsrutiner med kommuner og andre aktører for bosetting av ressurskrevende flyktninger som må vente lenge på bosetting i kommune.

(Med «ressurskrevende» menes personer med store hjelpebehov, og som mottar omfattende helse- og omsorgstjenester fra kommunen.)

Tiltak og samarbeidsrutiner er utviklet og iverksatt. Kompetansenettverk mellom kommuner for bosetting av ressurskrevende flyktninger er etablert i alle regioner. IMDi samarbeider tett med kommunene.

IMDi har gjennomført et prosjekt med Sosial- og Helsedirektoratet (SHdir) for å effektivisere kartlegging av flyktnings helsetilstand og for å bosette gruppen raskere. SHdir utarbeider rapport.

Utbetalingene til kommunene i forbindelse med tilskudd for bosetting av funksjonshemmede har økt de siste to årene. I 2004 ble det utbetalt cirka 38 mill. kroner og i 2006 var beløpet 81 mill. kroner. Det har vært en reell økning i antall personer som utløser tilskudd, og kommunene kjenner tilskuddsordningen bedre.

Det er to relevante tilskuddsordninger for ressurskrevende brukere. Den generelle ordningen for ressurskrevende brukere (kap 761, post 64) forvaltes av SHdir. Tilskudd ved bosetting av personer med kjente funksjonshemminger (kap 651, post 60) forvaltes av IMDi. Den generelle ordningen er utformet slik at kommunene ikke får økonomisk uttelling fra det særlige tilskuddet som gis ved bosetting av funksjonshemmede flyktninger. Kommunene melder dette som et økonomisk problem. IMDi har tatt opp behovet for å unngå avkorting for kommunene med AID.

Bosetter flyktninger



Introduksjonsprogram og norskopplæring

Opplæring

R1-3 IMDi skal bidra til at kommuner og fylkesmenn som forvalter lov om introduksjonsordning og norskopplæring for nyankomne innvandrere har den nødvendige kunnskap om introduksjonsloven med forskrifter.

Det er gjennomført halvårlige fylkesvise opplæringssamlinger for kommunene og fylkesmennene (med få unntak). Det er etablert samarbeidsnettverk med fylkesmennene i enkelte regioner. En egen samling for alle fylkesmennene satte særlig fokus på Nasjonalt introduksjonsregister (NIR) og fylkesmannens saksbehandling av klager på vedtak etter introduksjonsloven. IMDi informerer om NIR og introduksjonsloven på KS sine fylkesvise opplæringssamlinger for kommunene.

IMDi gir fortløpende råd og veiledning til kommuner og fylkesmenn i enkeltsaker og ved forespørsler. Svar på

ofte stilte spørsmål (FAQ) legges ut på www.imdi.no. Ettersom antall henvendelser øker, og vil øke ytterligere når flere brukere knyttes til NIR, vil IMDi utvikle en elektronisk «hjelper» i løpet av 2007, et system som effektiviserer saksbehandlingen.

IMDi har gjennomført brukerundersøkelser for NIR som viser at det fortsatt er stort behov for opplæring i lovforståelse og lovanvendelse blant kommunene.

NIR er driftsmessig stabilt med en oppetid i 2006 på 99,5 prosent. For å gjøre NIR til et bedre og mer hensiktsmessig verktøy, er det utarbeidet en strategiplan. Datakvaliteten skal forbedres og nytteverdien for kommunene økes.

Forslag til rutiner og innhold i NIR-rapportering fra IMDi til AID, er oversendt AID. Målet er å belyse gjennomstrømningen i introduksjonsprogrammet og norskopplæringen.

12 **IMDi gir fortløpende råd og veiledning til kommuner og fylkesmenn i enkeltsaker og ved forespørsler.**

Antall personer i opplæring i norsk og samfunnskunnskap:

Antall med rett og plikt til norsk/samfunnskunnskap	10 207 (65 % kvinner)
Antall med kun plikt	3 152 (31 % kvinner)
Antall med rett og plikt som deltar i et opplæringsløp	6 514 (65 % kvinner)
Antall med kun plikt som deltar i et opplæringsløp	272 (40 % kvinner)
Antall med rett og plikt som har avsluttet 300 timer opplæring	857 (63 % kvinner)
Antall med kun plikt som har avsluttet 300 timer opplæring	11 (64 % kvinner)

Rapporteringen skal også vise hvor mange i målgruppen som er i eller har gjennomført introduksjonsprogram og norskopplæring.

Fylkesmennene rapporterer om svært få klager på kommunenes vedtak etter introduksjonsloven. Antallet klager er for lavt til å se noe entydig mønster.

Kunnskapsutvikling

R1-4 IMDi skal aktivt følge opp kommunene og bidra til metodeutvikling, kunnskapsspredning og kompetanseoppbygging i kommunene i forbindelse med introduksjonsordningen og opplæring i norsk og samfunnskunnskap, med særlig vekt på implementering av opplæring i 50 timer samfunnskunnskap.

I 2006 er det gitt støtte til 101 prosjekter for metodeutvikling og kompetanseoppbygging i kommunene. For å spre kunnskap er erfaringene fra prosjektene i perioden 2003-2005 systematisert og lagt ut på www.imdi.no (Erfaringsbasen, se R3-2). Tilsvarende vil resultater fra prosjektene i 2006 publiseres i 2007.

Konferansen «Intro 2 år» samlet over 900 deltakere i Oslo 31.8-1.9.2006. Markeringen var et bidrag til kompetanseutvikling, kunnskapsspredning og nettverksbygging mellom kommuner, stat og organisasjoner. Resultater fra en spørreundersøkelse blant kommunene ble presentert og senere utgitt i IMDi-rapporten «2 år med introduksjonsordning».

På bakgrunn av undersøkelser og tilbakemeldinger fra kommunene, er det avdekket behov for å videreutvikle metodene og øke kompetansen lokalt i introduksjonsordningen.

Norskprøve

I 2006 avla om lag 6 040 personer Norskprøve 2 eller 3. Om lag halvparten av kandidatene som gikk opp til skriftlig del (omfatter lytteprøve, leseprøve og skriftlig produksjon) besto prøven. Ni av ti består den muntlige delen. Utfordringen er at rundt halvparten stryker på den skriftlige delen.

IMDi har kartlagt systemutfordringer i norskopplæringen: Spørreundersøkelser viser at det er høy gjennomsnittsalder hos lærerne. Dette viser behovet for en ny rekrutteringsstrategi. Det er mange små opplæringssteder. Dette medfører økt behov for samarbeid på tvers av kommune- og fylkesgrenser. Innenfor norskopplæringen er det avdekket flere «flaskehalser» av organisatorisk, juridisk og økonomisk karakter. Videre er det meldt om utfordringer ved overgang til ny finansieringsordning.

IMDi samarbeider med Nasjonalt senter for læring i arbeidslivet (VOX) om flere tiltak. I 2006 har det vært gjennomført 52 kommunale norskprosjekter. Det er laget en språkperm for analfabeter og personer med liten skolebakgrunn, med fokus på nasjonale metoder og verktøy. Andre fokusområder i prosjektene har vært nye metoder for norskopplæring,

Rundt halvparten stryker på skriftlig norskprøve

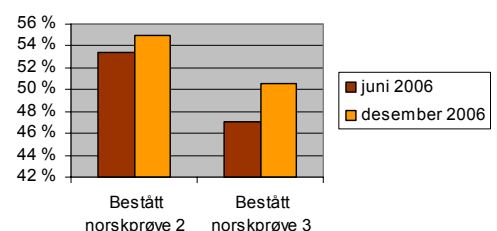
51 % av alle personer som omfattes av ordningen var per 20.12. i opplæring

57 % av alle kvinner
42 % av alle menn

2 484 personer gikk opp til norskprøve 2 i 2006

3 556 personer gikk opp til norskprøve 3 i 2006

Andeler bestått norskprøve 2 og 3. Hele landet. Juni og desember 2006.



organisering og gjennomføring av 50 timer samfunnskunnskap og individuelle planer for opplæring. Det er utviklet en plan for kompetanseoppbygging for ledere og lærere i norskundervisningen. Planen fokuserer på etter- og videreutdanning. VOX har kurset ansatte i kommunene og voksenopplæringen som har ansvar for samfunnskunnskap på oppdrag fra IMDi. I samarbeid med Oslo voksenopplæring ble det gjennomført en nasjonal konferanse for kursholdere. IMDi tilpasser ytterligere opplæring etter kommunenes behov.

Overgang til arbeid og utdanning

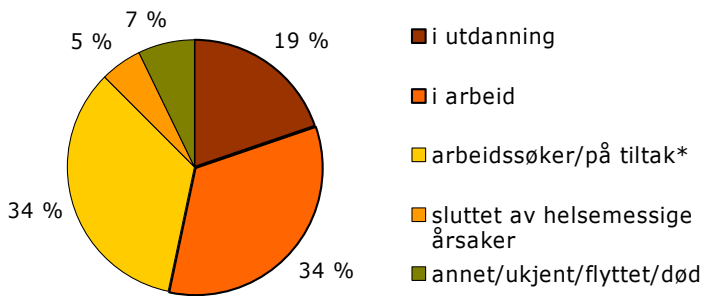
R1-5 IMDi skal innhente kunnskap om i hvilken grad målet om overgang til arbeid eller utdanning for deltakere som gjennomfører introduksjonsprogram blir oppnådd og identifisere eventuelle utfordringer og foreslå tiltak i samarbeid med relevante sektormyndigheter. En redegjørelse om utfordringer i introduksjonsordningen i forhold til måloppnåelse for deltakere som har gjennomført introduksjonsprogrammet skal sendes departementet innen utgangen av 2006.

Kommunene rapporterer at 53 prosent av deltakerne som hadde avsluttet introduksjonsprogram pr. 1.8.2006 hadde gått over til arbeid eller utdanning.

Rapport om utfordringer i introduksjonsprogrammet er oversendt AID. Rapporten fokuserer bl.a. på opplæring av personell som arbeider med introduksjonsordningen.

Introduksjonsordningen: 53 % til arbeid eller utdanning

Personer som har avsluttet introduksjonsprogram fordelt på status. Per 01.08.06.



*inkluderer både tiltak i regi av kommunen og Aetat

Kilde: IMDi



Jobber for
en ny sjanse

Inkludering og deltakelse



Hovedmål 2

Et inkluderende samfunn som sikrer alle like muligheter til deltakelse

Økt sysselsetting av innvandrere

R2-1 IMDi skal i samarbeid med arbeidslivets parter bidra til at andelen personer med innvandrerbakgrunn ansatt i staten og statlige virksomheter øker. IMDi skal også utvikle mål for egen virksomhet ift. å rekruttere, beholde og utvikle ansatte med innvandrerbakgrunn.

I samarbeid med LO og NHO har IMDi utviklet rekrutteringstips for arbeidsgivere. Råd og eksempler finnes på www.imdi.no.

IMDi bistår 32 heleide statlige virksomheter for å øke rekruttering av personer med innvandrerbakgrunn. Det er utarbeidet en egen rapport om de aktiviteter virksomhetene har gjennomført i 2006.

IMDi har gjennom samarbeid med Birkebeinerlauget bedriftsutvikling (BBU) gitt veiledning til deres bedriftsnettverk (Telenor, Oslo T-banedrift, Manpower, Gjensidige, Ringnes og Coop-lageret på Grorud).

I referansegruppa til BBU er NAV og arbeidslivets parter representert. Flere av virksomhetene har utarbeidet planer for rekruttering av personer med innvandrerbakgrunn.

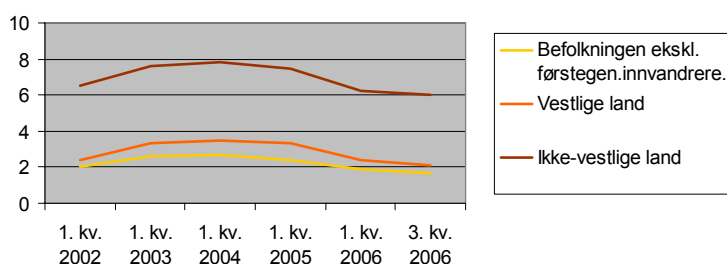
IMDi har innledet samarbeid med de store rekrutteringsbyråene om tiltak for økt rekruttering av personer med innvandrerbakgrunn. Et tilsvarende samarbeid er etablert med de fem store frivillige organisasjonene (Norges Røde Kors, Kirkens Nødhjelp, Flyktningshjelpen, Redd Barna og Norsk Folkehjelp).

IMDi har hatt sekretariatsfunksjon for et utvalg under Arbeidslivspolitisk råd som skal fremme forslag til tiltak for økt rekruttering av personer med ikke-vestlig innvandrerbakgrunn.

IMDi har kartlagt holdninger og bruk av virkemidler for rekruttering av innvandrere i norske bedrifter. Rapporten «Arbeidsgiverundersøkelse» viser at norske bedriftsledere er positive til å rekruttere kvalifiserte innvandrere, men få har konkrete målsettinger eller tiltak.

Fallende ledighet for innvandrere

Registrerte helt arbeidsledige førstegenerasjonsinnvandrere etter landbakgrunn. I prosent av personer i alt 16 -74 år



Fra august 2005 til august 2006 ble antallet arbeidsledige ikke-vestlige innvandrere redusert fra 14 213 til 12 311, fra 7,5% til 6,0%.

► **Resultatet i 2006 er en økning av andelen ansatte med innvandrerbakgrunn, fra 13 til 25 prosent.**

IMDi var medarrangør på «Mangfoldsløftet» – en topplederkonferanse i regi av Statskonsult AS om etnisk mangfold i den statlige sentraladministrasjonen.

Arbeidsdelingen mellom Likestillings- og diskrimineringsombudet (LDO) og IMDi fremgår av en egen samarbeidsavtale. LDO veileder om lover og forskrifter, og arbeider mot diskriminering i arbeidsmarkedet. IMDi gir råd og veiledning om selve rekrutteringsprosessen.

Målet er at andelen ansatte med innvandrerbakgrunn i IMDi skal gjenspeile andelen i befolkningen. Resultatet i 2006 er en økning av andelen ansatte med innvandrerbakgrunn, fra 13 til 25 prosent. IMDi mottok 1 907 søknader til 29 stillinger. 30 prosent av søkerne hadde innvandrerbakgrunn. I stillingsannonsene oppfordres personer med innvandrerbakgrunn til å søke. Minst 50 prosent av de som innkalles til intervju, bør ha innvandrerbakgrunn, forutsatt at kvalifikasjonskravene er oppfylt.

Ny sjanse

R2-2 IMDi skal i halvårsrapporten pr. 30. juni 2006 oppsummere erfaringene med Ny sjanse-forsøkene med vekt på

kvalifisering og formidlig til ordnært arbeid for innvandrere som etter flere år i Norge ikke har fast tilknytning til arbeidsmarkedet og som er avhengige av sosialhjelp og komme med tilrådninger for videre politikkutvikling for å øke arbeidstilknytningen for denne gruppen.

«Ny sjanse» omfatter 23 kommunale forsøksprosjekt der metoder fra introduksjonsordningen prøves ut. Målgruppen er langtidsledige sosialhjelpsmottakere med innvandrerbakgrunn. Blant deltakerne er 55 prosent kvinner, og over 80 prosent har flyktningbakgrunn. Prosjektene følges opp gjennom direkte kontakt, nettverkssamlinger og rapportering.

Det er utarbeidet en egen rapport per første halvår 2006. Videre er det gjennomført en undersøkelse blant prosjektlederene ved utgangen av 2006. Resultatene fra spørreundersøkelsen er samlet i en rapport som er oversendt AID.

IMDi har gitt råd til AID om videre utvikling av metodikken for å få flere i arbeid.

Seremoni for nye statsborgere

R2-3 IMDi skal utarbeide en veileder for fylkesmannen for gjennomføring av seremoni i forbindelse med overgang til norsk statsborgerskap. Veilederen skal være fylkesmannen i hende innen 1. september 2006. Et utkast til veileder skal sendes departementet innen 1. juni 2006.

Forslag til veileder ble sendt AID 01.06.2006. Den fokuserer på forberedelse og gjennomføring av seremonien.



I desember ble det gjennomført pilotseremonier i fem fylker (Oslo og Akershus, Hedmark, Vest-Agder, Hordaland, Troms). IMDi samarbeidet nært med de fem fylkesmennene. Seremoniene ble gjennomført med verdighet. Tilbakemeldingene fra pilotene er at deltakerne opplevde seremonien som en høytidelig og verdifull markering av å være inkludert i det norske samfunnet.

I 2007 skal det gjennomføres seremonier i alle fylker.

Språkkartlegging av fireåringer

R2-4 For å styrke kommunenes arbeid med språkkartlegging av fireåringer på helsestasjonene, skal IMDi, sammen med Sosial- og helsedirektoratet, gjennomføre en forsøksordning, som 13 kommuner kan søke om midler til prosjekter til.

Utprøving av språkkartleggingsverktøyet SPRÅK4 er iverksatt på helsestasjoner i 12 kommuner: Oslo, Skedsmo, Lørenskog, Bærum, Drammen, Skien, Kristiansand, Sandnes, Stavanger, Bergen, Trondheim og Tromsø. En kommune søkte ikke om midler.

Helsesøstre har deltatt i kurs og kompetansehevingstiltak, og det er etablert samarbeid mellom helsestasjon, barnehager og PP-tjenesten i forsøkskommunene. Faglig rådgiver engasjert gjennom Oslo kommune har veiledet og fulgt opp prosjektene i den enkelte kommune. Det har vært arrangert to nettverkssamlinger for prosjektdeltakerne for faglig oppdatering og erfaringsutveksling. Forsøksordningen skal evalueres i 2008.



Likeverdige offentlige tjenester

R2-5 IMDi skal bidra til likeverdige offentlige tjenester som også er tilpasset personer med innvandrerbakgrunn. I dette inngår blant annet at IMDi skal videreutvikle verktøy og kunnskap og gi råd og veiledning til kommuner, fylkeskommuner, direktorater og andre statlige etater om gode modeller og praktiske tilnæringsmåter i arbeidet med å legge til rette for et likeverdig tjenestetilbud. IMDi skal også på bakgrunn av erfaringene fra programmet Minoritetsperspektiv i offentlig tjenesteyting (MOT) tilrå videre utvikling.

Betegnelsen MOT er i løpet av 2006 endret til Likeverdige offentlige tjenester (LOFT).

En rekke metoder og verktøy er utviklet for å styrke mangfoldsperspektivet i offentlig tjenesteyting. Disse er samlet og presentert i «Verktøykasse for likeverdige offentlige tjenester» på www.imdi.no. Verktøykasse inneholder 15 ulike metodeverktøy.

Det er etablert nettverk med ressurspersoner som kan tilby kurs og veiledning. Verktøykasse er formidlet til kommuner og sektormyndigheter på konferanser og gjennom artikler i ulike fagtidsskrifter. IMDi har fått kartlagt hvordan ti statlige etater ivaretar mangfoldsperspektivet. Resultatet er offentliggjort i rapporten «Offentlige tjenester til alle?».

Det ble gitt støtte til 19 kommunale LOFT-prosjekter og arrangert en nettverksamling for prosjektene. Erfaringer fra prosjektene blir lagt ut på www.imdi.no.

Mange tiltak for likeverdig tjenesteyting har fokusert på kompetanseheving av brukerne. Utfordringen er å få til en bevisstgjøring om at det må gjøres endringer i virksomheten selv. Endret tjenesteyting krever kompetanseheving av ansatte.

Det er registrert en økende etterpørsel fra førstelinjetjenestene etter kunnskap og veiledning. IMDi har initiert samarbeid med KS og gitt innspill til FADs kommende handlingsplan for fornyelse av offentlig sektor.

Mangfoldskilden, en nettbasert database over ressurspersoner med etnisk minoritetsbakgrunn og/eller personer med kompetanse på minoritetsspørsmål, er lansert på www.imdi.no. Målet er å gjøre ressurspersonenes kompetanse lett tilgjengelig for offentlige og private aktører. 120 personer har registrert seg.

Samfunnsforståelse gjennom deltakelse

R2-6 Grunnleggende samfunnsforståelse og nettverksbygging gjennom deltakelse i organisasjonslivet, øker mulighetene for å få innpass i arbeidslivet. IMDi skal legge til rette for økt samfunnsdeltakelse for ungdom med innvandrerbakgrunn. Arbeidet skal forankres i lokalmiljøer, i samarbeid med frivillige organisasjoner og kommuner.

Det er fordelt støtte til ni landsdekkende organisasjoner: Antirasistisk senter, Norsk organisasjon for



asylsøkere, Organisasjonen mot offentlig diskriminering, Innvandrernes landsorganisasjon, Selvhjelp for flyktninger og innvandrere, MiRA-senteret, Kristent innvandrersarbeid, SOS rasisme og Human Rights Service. Det er avholdt møter med alle de ni organisasjonene.

Støtten til lokale organisasjoner og annen frivillig virksomhet fordeles via fylkeskommunene. I Oppland, Østfold og Telemark startet en forsøksordning der IMDi forvalter støtten i samarbeid med fylkeskommunene. Det prøves ut hvordan IMDi kan styrke samarbeidet med innvandrersorganisasjoner og miljøer lokalt. Støtteordningen skal evalueres i 2008. Det foreligger ennå ikke tall for 2006, men fordelingen av støtten vil være omtrent som i 2005. 67 prosent av midlene gikk da til 1 080 enkelttiltak i regi av innvandrersorganisasjoner eller andre frivillige aktører, hvorav 23 prosent var rettet mot barn og unge. 33 prosent av midlene gikk til drift av 328 lokale organisasjoner. I august ble årsrapport for støtteordningen oversendt til AID.

Det er avholdt regionale nettverksmøter med lokale innvandrersorganisasjoner. IMDi har tett samarbeid med Kontaktutvalget mel-

Likeverdige offentlige tjenester



lom innvandrere og myndighetene (KIM), og det er etablert samarbeid med KIM-representanter regionalt. Det pågår et utviklingsarbeid for å etablere lokale arenaer for samarbeid med innvandrerbefolkningen. Arbeidet skal slutføres i 2007.

På oppdrag fra AID og Nordisk Ministerråds migrasjonsutvalg gjennomførte IMDi i juni en konferanse med deltakere fra de fem nordiske land om hjelp-til-selvhjelpsmetodikk. Eksempler på gode tiltak og prosjekter som bygger på metoden, ble presentert.

For å sikre bedre statlig koordinering av integrerings- og mangfoldsarbeidet etablerte IMDi høsten 2006 Forum for integrering og mangfold. Forumet ledes av IMDi, med deltakelse på direktørnivå fra NAV, BUFdir, Husbanken, Politidirektoratet, SHdir, Utdanningsdirektoratet, UDI, VOX og IMDi. Til de konkrete samarbeidsområdene hører koordinering av arbeidet med tilskuddsordninger, FoU-tiltak og større prosjekter som Groruddsalssatsingen.

Tolking i offentlig sektor

R2-7 IMDi skal bidra til bevisstgjøring og sørge for opplæring og veiledning i kommunikasjon via tolk i offentlig sektor. IMDi skal videreføre nettbasert grunnutdanning for tolker og bidra til en permanent ordning. Innen utgangen av 2006 skal 650 tolker være oppført i Nasjonalt tolkeregister, hvorav hovedtyngden i de høyeste kvalifikasjonskategoriene.

Nasjonalt tolkeregister har 653 tolker i 56 språk, hvorav 384 er registrert i 2006. Av de 653 registrerte tolkene, er det 351 kvinner og 302 menn. 50 er i kategorien «både statsautorisert

og utdannet», og henholdsvis 274 og 43 i kategoriene «kun utdannet» og «kun statsautorisert». Det vil si at 56 prosent av de oppførte i registeret har dokumenterte tolkefaglige kvalifikasjoner. Over 700 søknader er behandlet. Registeret er tilgjengelig via www.tolkeportalen.no som har hatt 360 000 treff generert av cirka 6 250 besøkende.

Antall statsautoriserte tolker har økt fra 101 i 2005 til 122 pr. 31.12.2006. Siden IMDi overtok bevillingsmyndigheten 01.01.06, har 21 tolker klart prøven (en portugisisk, åtte russisk, tre albansk, fire tyrkisk, fire urdu og en somali) og fått bevilgning av IMDi. Nye rutiner er utarbeidet med hensyn til bevillingsprosedyren. Det arbeides med etablering av klagerutiner, som også skal omfatte Nasjonalt tolkeregi-steret.

For å være aktuell for oppføring i Nasjonalt tolkeregi-ster, må man ha gjennomført en opplæring i tolkens ansvarsområder. For å være aktuell for kurset, må man ha bestått den tospråklige testen for potensielle tolker (ToSpot). 437 personer, hovedsakelig allerede praktiserende tolker, er testet i 2006 og 35 prosent har bestått. Det er gitt tilbud om kurs til ca. 225 personer, hvorav 152 gjennomførte kurset. For ToSpot er det et eget sensornettverk på 134

personer. En database for å rasjonalisere administrasjonen av ToSpot er under utvikling, og forventes operativ i 2007.

Nettbasert tolkeutdanning er videreført i 2006 ved Universitetet i Bergen og ved Høgskolen i Sør-Trøndelag i samarbeid med Høgskolen i Oslo. Det ble gitt tilbud til 90 studenter på 18 språk. I 2004 og 2005 har 610 studenter fordelt på 32 språk benyttet tilbudet med høy gjennomføringsprosent (80 prosent). Foreløpige tall for 2006 tyder på høy gjennomføringsprosent.

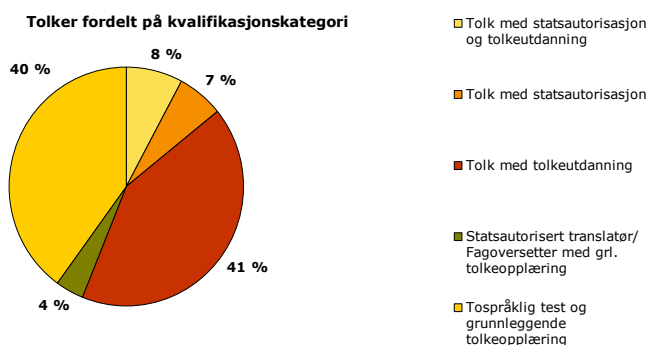
I 2007 skal Høgskolen i Oslo etablere et eget tolkefaglig miljø og et permanent tolkeutdanningstilbud. IMDi følger opp dette gjennom samarbeid med høgskolen.

I 2006 er det gjort en undersøkelse om tolkebruk blant henholdsvis fastleger og ansatte i Oslo politidistrikt. IMDi har kartlagt at det på landsbasis er behov for tolking på 109 språk.

Det er utarbeidet en veileder om kjøp av tolketjenester for brukere i offentlig sektor for publisering i 2007. IMDi har løpende kontakt med aktuelle sektormyndigheter, og fra første kvartal 2007 skal justissektoren kun benytte tolker fra Nasjonalt tolkeregi-ster. IMDi har produsert to illustrasjonsfilmer til bruk i bevisstgjøring om kommunikasjon via tolk, og det er utarbeidet informasjonsmateriale om Tolkeportalen for distribusjon til aktuelle etater.

Informasjon om Nordisk språkkonvensjon er offentliggjort via tolkeportalen.no. Klager fra enkeltpersoner indikerer at arbeidet med å gjøre konvensjonen mer kjent bør styrkes. Samarbeidet med Norsk-finsk informasjons- og språksenter i Finnmark fylkeskommune fortsetter.

653 tolker i tolkeregi-steret



Kunnskap og forvaltning



Hovedmål 3

Effektiv og brukerorientert forvaltning

Risikostyring

R3-1 IMDi skal etablere rutiner for risikostyring i alle ledd av virksomheten iht. Reglement og bestemmelser for økonomistyring i staten. En beskrivelse av rutinene skal vedlegges halvårsrapporten pr. 30. juni 2006.

Det er foretatt løpende risikovurderinger innenfor sentrale områder som bosetting, introduksjonsordningen og norskopplæringen, og korrigerende tiltak er iverksatt. Kompetansehevende tiltak er gjennomført. Risikoområder innenfor tilskuddsforvaltningen er vurdert i forbindelse med utarbeidelse av nye retningslinjer for ordningene. Det er innhentet tilbud fra eksterne leverandører om sikkerhetsvurderinger på IKT-området, men det er konkludert med at dette må ses i sammenheng med gjennomføring av en helhetlig risikoanalyse for IMDi. Det gjenstår å innføre rutiner for systematisering og dokumentasjon av IMDis risikovurderinger, og integrere vurderinger og tiltak i de etablerte plan- og budsjettprosessene.

Kunnskapsutvikling

R3-2 IMDi skal ha oversikt over og videreformidle kunnskap, metoder og virkemidler som kommunene kan nytte i sitt arbeid overfor innvandrerbefolkningen. Direktoratet skal selv initiere utviklingsarbeid, evaluering, oversiktsdokumentasjon og deskriptive analyser innenfor de rammer departementet har fastlagt. Konkurranses grunnlag for nye FOU-prosjekter skal være utlyst innen 1. april 2006. Videre skal IMDi innen 1. mai 2006, med utgangspunkt i status for igangsatte FOU-prosjekter, legge fram et begrunnet forslag til midler til kunnskapsutvikling i 2007 når det gjelder kap. 651, post 21.

For å få fram og formidle ny kunnskap på feltet, publiserte IMDi i 2006 sju rapporter basert på undersøkelser og analyser.

- Integreringskart 2006 (IMDi rapport 1-2006), en kunnskapsstatus på integreringsfeltet
- Integreringsbarometer 2005 (IMDi rapport 2-2006), en holdningsundersøkelse om integreringsspørsmål
- Arbeidsgiverundersøkelse (IMDi rapport 3-2006), om arbeidsgiveres holdninger til rekruttering av innvandrere

- Halvårsrapport for IMDi (IMDi rapport 4-2006)
- Statsborgerseremonier - en veileder til bruk for fylkesmannen (IMDi rapport 5-2006)
- 2 år med introduksjonsordning (IMDi rapport 6-2006), om resultater etter to år
- Offentlige tjenester for alle? Gjennomgang av minoritetsperspektivet i 10 statlige etater (IMDi rapport 7-2006)

For å spre kunnskap følger IMDi utviklingen innenfor integrerings- og mangfoldsarbeidet, nasjonalt og internasjonalt. Ny kunnskap formidles aktivt på www.imdi.no og presenteres på møter, seminarer og konferanser.

Mangfolds- og migrasjonsbiblioteket, som ble etablert som et felles fagbibliotek av UDI og IMDi i 2006, står sentralt i kunnskapsformidlingen. Sammenliknet med 2005 har det vært en fordobling av eksterne brukere.

Tilskuddsforvaltning

En samlet oversikt over de tilskudd IMDi forvalter finnes i kapittel Økonomiske virkemidler. Det er utarbeidet regelverk og rutinebeskrivelser for IMDis tilskuddsforvaltning generelt og for hvert enkelt tilskudd.

Følgende tiltak er gjennomført:

- Det er etablert en ny årssyklus med tidligere søknadsfrister og raskere saksbehandling. Tilskuddsmottakerne får midlene utbetalt tidlig i 2007. Informasjon om ordningene er bedret og gis på et tidligere tidspunkt enn i 2006.
- Det er utviklet et nettbasert forvaltningssystem for å søke om tilskudd, søknadsbehandling og rapportering fra tilskuddsmottakerne. Systemet ble tatt i bruk i 2006 og skal utvikles videre i 2007.

For bedre kontroll med tilskuddene gjennomføres ytterligere tiltak.

Et prosjekt om kunnskapsinnhenting og dokumentasjon om vanskeligstilte unge med innvandrerbakgrunn i fengsel ble gjennomført i annet halvår.

En rapport om status for IMDis arbeid med kunnskapsutvikling etter fire måneders virksomhet ble oversendt AID 10.5.2006.



Informasjon

R3-3 IMDi skal sørge for at helhetlig og sammenhengende informasjon om rettigheter, muligheter og plikter i Norge er tilgjengelig på Internett. Det skal tilrettelegges for at denne informasjonen når alle nyankomne innvandrere. IMDi skal gjennom å være proaktiv i media formidle informasjon om integrerings- og mangfoldspolitikken mål og resultater.

Informasjon om individuelle rettigheter, muligheter og plikter til minoritetsbefolkningen ligger på nettportalen «Ny i Norge», som ble lansert av UDI 22.3.2006. IMDi bidrar med innhold.

IMDis nettsider www.imdi.no ble lansert og var i drift samtidig med etableringen av IMDi. Nettsidene er

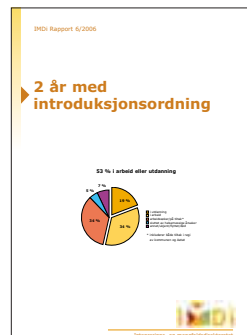
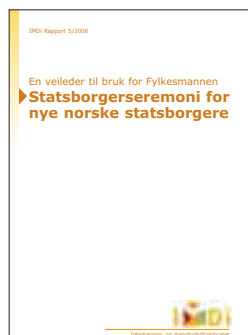
Populært bibliotek

IMDis viktigste informasjonskanal til kommuner og samarbeidspartnere. Besøket har vært jevnt stigende gjennom året.

- 910 294 sidevisninger, gjennomsnittlig 2 493 pr dag
- Totalt 71 640 (unikt) besøkende, gjennomsnittlig 555 pr dag
- 20 103 har besøkt www.imdi.no flere ganger

Undersøkelser viser at ved utgangen av 2006 kjente 35 prosent til IMDi.

Det har vært en økning av medieomtaler som gjelder IMDis fagområder. Det arbeides aktivt overfor media, både med henvendelser fra media og med profilering av IMDi. Viktige begivenheter og arrangementer benyttes til å profilere IMDi overfor media, kommuner og andre samarbeidspartnere. Åpningsarrangement landet rundt nådde 1 200 – 1 300 samarbeidspartnere og lokal presse. Toårsmarkeringen av introduksjonsloven (over 900 deltakere), lanseringen av Mangfoldskilden og innføringen av statsborgerskapsseremoni var anledninger det ble jobbet aktivt med mot pressen. Det ble utgitt særbilag om IMDi i Dagbladet og Kommunal Rapport.



I tillegg til de sju IMDi-rapportene (se R3-2) har IMDi produsert brosjyrer og informasjonsmateriell, bl.a. om likeverdige offentlige tjenester, tolkefeltet og Mangfoldskilden. IMDi presenterer dette materialet aktivt på konferanser og seminarer, og det legges ut på www.imdi.no. På nettsidene finnes informasjon om IMDis tilskuddsordninger, Tolkeportalen, introduksjonsordningen, norsk med samfunnskunnskap, satsborgerskapsseremoni og IMDis konferansevirksomhet.

IMDi har ansvaret for INytt, som gis ut ukentlig til i underkant av 5 000 abonnenter, og BIP, en nettportal med informasjon til barn og unge på innvandrings- og integreringsfeltet.

Kjønnslemlestelse

R3-4 IMDi skal innen 15. februar 2006 legge fram en anbefaling for praktisk gjennomføring av prøveprosjektet for tiltak 2 i innsats mot kjønnslemlestelse 2002 i form av en kortfattet rapport, slik at de første møtene med informasjon og signering av egenerklæringer kan avholdes i mars 2006. IMDi skal innen 15. august 2006 komme med forslag til hvordan prøveprosjektet kan videreføres og utvides i 2007, basert på utprøving av metoder i 2006.

Anbefaling for gjennomføring av prøveprosjektet ble sendt AID i februar. I mai ble det avklart at BLD overtar ansvaret for prosjektet. IMDi har deltatt i møter i BLD og BUFdir i forbindelse med overføringen av oppgaven.

Velkommen til IMDi



Annen rapportering



Målloven

25 prosent av de ansatte i IMDi er nye i norsk. Det er ikke foretatt systematisk registrering av andelen av bruken av nynorsk i IMDi, men andelen anslås til å ligge i størrelsesorden 5-10 prosent. Krav om oppfyllelse av målloven må ses i sammenheng med krav i tildelingsbrevet om rekruttering av ansatte med innvandrerbakgrunn i IMDi.

Likestilling

Pr. 31.12.2006 er det ansatte 63,4 prosent kvinner og 36,6 prosent menn. Ansatte i permisjon inngår i grunnlaget. I IMDis personalreglement er det tatt hensyn til arbeidet med å fremme likestilling.

Grønn stat

IMDi har iverksatt de vanligste miljøtiltakene, herunder gjenbruk av emballasje, retur av toner/papir, automatisk lysslukking og tosidige utskrifter/kopiering. Det er anskaffet videokonferanseutstyr, som i tillegg til telefonkonferanser, vil redusere behovet for reiser mellom IMDis enheter. Leverandører av renholdstjenester bruker miljøvennlige produkter.

Føringer på IKT-området

IMDis IKT-plan for 2006-2007 beskriver tiltak på IT-området. Av gjennomførte/pågående tiltak nevnes:

- Utvikling av en pilotløsning for elektronisk innmelding og saksbehandling av tilskudd (se R3-2)
- Videreutvikling av Nasjonalt tolkeregister. IMDi er i avslutningsfasen på et register for eksamenssensur for tospråklig test av tolker (se R2-7)

- Videreutvikling av NIR (se R1-3)
- Kravspesifikasjon for innvandrersorganisasjonsregister (se R2-6) og helpdesk-system for NIR (se R1-3) er utarbeidet, men avventes på grunn av samordning med og synergieffekt ved innføring av system for elektronisk saksbehandling i 2007/2008.

Elektroniske tjenester: Ingen av IMDis fagsystemer er egnet for interaksjon med publikum gjennom MinSide. IMDis viktigste målgruppe er kommuner, frivillige organisasjoner, statlige etater og andre samarbeidspartnere. Dette tilsier at løsningene hovedsakelig vil være aktuelle for AltInn.

IMDi har planer om å benytte løsning for digital signatur, men avventer endelig løsning for ny sikkerhetsportal i offentlig sektor. Planlagt innføring av elektronisk saksbehandlingssystem i IMDi bør knyttes til portalen AltInn.

Det er ikke planlagt innføring av elektronisk innkjøpssystem eller eHandel på grunn av lave volum.

Arbeidet med IKT-Strategi 2007-2009 er igangsatt. I strategien vil det bli tatt høyde for regjeringens mål for IT-politikken i planen «eNorge 2009 – det digitale spranget», Stortingsmelding nr. 17 (2006-2007) Eit informasjonssamfunn for alle, og føringer i tildelingsbrevet for 2007.

Økonomiske virkemidler

IMDi disponerer en rekke økonomiske virkemidler i form av tilskuddsordninger og prosjekt- og utviklingsmidler. I tillegg til IMDi driftsbudsjett på 80,7 mill. kroner, utgjør ordningene samlet vel 2,9 milliarder kroner årlig. Integreringstilskudd, tilskudd til norskopplæringstiltak, tilskudd til kommunale innvandreriltak, tilskudd til innvandrerorganisasjoner og annen frivillig virksomhet, og midler til kunnskapsutvikling (FoU), er blant de mest sentrale virkemidlene.

Føringer for bruk av statsbudsjettets bevilgninger på de ulike budsjettposter fremkommer av St.prp. nr. 1 (2005-2006) for Kommunal- og regionaldepartementet og St.prp. nr. 1 Tillegg nr. 1 (2005-2006). Spesifikke krav til disponering følger av Arbeids- og inkluderingsdepartementets tildelingsbrev til IMDi for 2006. I tildelingsbrevet stilles Stortingets vedtatte bevilgninger for 2006 til disposisjon for IMDi.

Oversikt over bevilgninger i statsbudsjettet for 2006 (tall i 1000 kroner)

Kapittel/Poster	Tildelingsbrev	Endring i bevilgning (*)	Overført fra 2005 (**)	Disponibel bevilgning
Kap. 650				
Post 1 Driftsutgifter	79 183	1 539		80 722
Sum	79 183	1 539		80 722
Kap. 651				
Post 21 Kunnskapsutvikling	14 050		775	14 825
Post 60 Integreringstilskudd	2 712 500	112 400	7 175	2 832 075
Post 61 Opplæring i norsk og samfunnskunnskap for voksne innvandrere	10 000			10 000
Post 62 Kommunale innvandreriltak	46 100	- 1 000	21	45 121
Post 70 Bosettingsordningen og integreringstilskudd, oppfølging	3 100			3 100
Post 71 Tilskudd til innvandrerorganisasjoner og annen frivillig virksomhet	24 400	1 000	836	26 236
Post 72 Statsautorisasjonsordningen for tolker m.m.	1 700			1 700
Sum	2 811 850	112 400	8 807	2 933 057

(*) Stortinget gjennomfører endringer i budsjettet i to runder i løpet av året, henholdsvis vår og høst. For endringer i statsbudsjettet for 2006 se St.prp. nr. 66 (2005-2006)/Innst. S. nr. 205 (2005-2006) og St. prp. nr. 14 (2006-2007)/Innst. S. nr. 79 (2006-2007).

(**) Gjelder bevilgninger som er overførbare til kommende budsjettermin. Overføringene er knyttet til poster under UDI i 2005, men der IMDi har overtatt ansvaret for bevilgningene.

Kapittel 650, Post 01**Driftsutgifter**

Bevilgningen dekker utgifter til drift av IMDi.

Direktoratet har i 2006 hatt en disponibel bevilgning på 80,7 mill. kroner.

Kapittel 651, Post 21**Spesielle driftsutgifter kunnskapsutvikling, migrasjon og mangfold**

Formålet med bevilgningen er:

- å sikre et godt kunnskapsunderlag for migrasjons-, integrerings- og mangfoldspolitikk
- å bidra til nasjonal kunnskapsutvikling om internasjonal migrasjon og etniske relasjoner, og om gode måter å utvikle et inkluderende og mangfoldig samfunn på
- å bidra til formidling av forskningsresultater og kunnskap om god metodikk og praksis på området

Både Arbeids- og inkluderingsdepartementet, IMDi og UDI forvalter midler på posten. IMDi har hatt en disponibel bevilgning på 14,8 mill. kr i 2006.

Kapittel 651, post 60**Integreringstilskudd**

Integreringstilskuddet skal medvirke til rask og god bosetting, slik at flyktningene skal kunne bosette seg i en kommune innen seks måneder etter at det er gitt ordinær oppholds- og/eller arbeidstillatelse, og at overføringsflyktninger blir bosatt innen seks måneder etter at det er gitt innreisestillatelse.

Tilskuddet skal føre til at kommunene gjennomfører et godt bosettings- og integreringsarbeid, med sikte på at de bosatte skal komme i jobb og greie seg selv. Tilskuddet skal også medvirke til rask bosetting av eldre og funksjonshemmede flyktninger.

Integreringstilskuddet skal dekke de gjennomsnittlige utgiftene kommunene har ved bosetting og integrering av flyktninger i bosettingsåret og de fire neste årene.

Alle kommuner får tilskudd etter samme satsstruktur og nivå. Siden introduksjonsordningen retter seg mot voksne, og for å gjøre det lettere å få bosatt de som i dag blir værende lengst tid i mottak, blir det gitt et større tilskudd det første året for bosetting av voksne enn for bosetting av barn. Siden iverksetting av introduksjonsprogrammet kan innebære mer arbeid på kort sikt i enkelte kommuner, har regjeringen prioritert å øke tilskuddet de første årene etter bosetting.

Oversikt over satser for integreringstilskudd 2006

Bosettingsår	Satser 2006
År 1 (2005)	(voksne) 130 000 (barn) 110 000
År 2 (2004)	98 000
År 3 (2003)	81 000
År 4 (2002)	71 000
År 5 (2001)	70 000
Sum	(voksne) 450 000 (barn) 430 000

Ved bosetting av flyktninger som har fylt 60 år ved bosettingen, får kommunen et ekstra engangstilskudd på 120 000 kroner. Også ved bosetting av flyktninger med kjente funksjonshemminger kan det på grunnlag av dokumenterte behov, gis ekstra tilskudd. Satsen for engangstilskuddet ved bosetting av personer med kjente funksjonshemminger er på 140 000 kroner, mens satsen for det høyeste tilskuddet er inntil 700 000 kroner per år.

For å dekke den kommunale egenandelen i forbindelse med særskilt

norskopplæring og morsmålsopplæring for barn som er omfattet av integreringstilskuddet, blir det også gitt tilskudd til språkopplæring. For 2006 er satsen 9 150 kroner.

IMDi har hatt en disponibel bevilgning på 2,83 milliarder kroner på posten i 2006.

Kapittel 651, post 61 Opplæring i norsk og samfunnskunnskap for voksne innvandrere

Både Arbeids- og inkluderingsdepartementet og IMDi forvalter midler på posten. IMDi's andel av midlene er brukt til implementeringstiltak i forbindelse med per capitatilskuddsordningen til kommunene for opplæring i norsk og samfunnskunnskap for voksne innvandrere.

IMDi har hatt en disponibel bevilgning på 10 mill. kroner på posten i 2006.

Kapittel 651, post 62 Kommunale innvandrertiltak

Målet med tilskuddsordningene er å styrke integreringsarbeidet i kommunene, med fokus på følgende tiltak:

- Alle kommuner kan søke om midler til å stimulere til utprøving av tiltak og til utvikling av metoder for integreringstiltak. I 2006 er det prioritert å utprøve metoder som støtter opp om introduksjonsordning, og særlig opplæring i norsk og samfunnskunnskap for nyankomne innvandrere.
- De 12 kommunene i landet med størst innvandrerbefolkning kan søke om midler til tiltak som medvirker til at innvandrergrupper i større grad deltar i samfunnslivet, gjennom nettverksbygging, dialog og samhandling, og til å utvikle mangfold i den kommunale tje-

nesteytingen, spesielt innenfor førstelinjetjenesten. Det kan også søkes om midler til tiltak som støtter opp om kommunale introduksjonsprogram.

- De 12 kommunene i landet med størst innvandrerbefolkning og kommuner som allerede har etablert en samlokalisert forvaltning av trygd-, arbeids- og sosialkontor, kan søke om midler går til utprøving av et eget kvalifiseringsprogram for sosialhjelpsavhengige innvandrere med lang botid i Norge (Ny sjanse).
- De 12 kommunene i landet med størst innvandrerbefolkning og Tromsø, kan søke om midler til språkkartlegging av alle 4-åringer ved helsestasjoner for å sikre bedre norskkunnskaper ved skolestart.

Både Arbeids- og inkluderingsdepartementet og IMDi forvalter midler på posten. IMDi har hatt en disponibel bevilgning på 45,1 mill. kr i 2006.

Kap. 651, post 70 Bosettingsordningen og integreringstilskudd, oppfølging

Bevilgningen dekker to formål:

- Utgifter i forbindelse med bosettingsordningen.
- Kartlegging av de gjennomsnittlige utgiftene kommunene har til bosetting og integrering i forhold til størrelsen på integreringstilskuddet og tilskudd til opplæring i norsk og samfunnskunnskap for voksne innvandrere, jf. kap. 651, postene 60 Integreringstilskudd og 61 Opplæring i norsk og samfunnskunnskap for voksne innvandrere.

IMDi har hatt en disponibel bevilgning på 3,1 mill. kroner i 2006.

Kap. 651, post 71 Tilskudd til innvandrers- organisasjoner og annen frivillig virksomhet

Tilskuddsordningen er delt i henholdsvis 1) tilskudd til innsats for særlige utsatte innvandrergupper 2) tilskudd til drift av lokale innvandrersorganisasjoner og frivillig virksomhet i lokalsamfunn og 3) tilskudd til drift av landsdekkende organisasjoner på innvandrerfeltet som arbeider landsomfattende og/eller med problemstillinger av nasjonal karakter.

Formålet med driftstilskudd til lokale innvandrersorganisasjoner er å bidra til:

- å styrke organiseringen av innvandrere lokalt
- økt mangfold gjennom at innvandrere får tilgang til flere sosiale nettverk
- at innvandrere skal kunne fremme felles interesser overfor lokale myndigheter

Formålet med tilskuddet til frivillig virksomhet er:

- å bidra til kontakt, samhandling og nettverksbygging mellom personer med innvandrerbakgrunn og resten av befolkningen
- å fremme toleranse mellom ulike grupper av befolkningen og motvirke rasisme og diskriminering
- å rekruttere flere personer med innvandrerbakgrunn til frivillige organisasjoner og frivillig virksomhet

Formålet med tilskuddsordningen til landsdekkende organisasjoner er:

- å støtte organisasjoner som arbeider for å sikre at alle har samme muligheter, rettigheter og plikter når det gjelder å delta i samfunnet og ta i bruk egne ressurser.

IMDi har hatt en disponibel bevilgning på 26,2 mill. kroner i 2006.

Kap. 651, post 72 Statsautorisasjonsordningen for tolker m.m.

Formålet med bevilgningen er å finansiere statens autorisasjonsordning for tolker. Tilgang på godt kvalifiserte tolker er avgjørende for å sikre at fagpersoner og offentlige tjenstepersoner skal kunne informere, rettlede og høre partene på tross av språkbarrierer, slik at innvandrere og flyktninger får et tilnærmet samme tilbud som den øvrige befolkningen.

IMDi har hatt en disponibel bevilgning på 1,7 mill. kroner på posten i 2006.

Foto:

Tri Nguyen, Andreas Frøland, Scanpix, Bente Wallander, Khaled Abdel-Fadil

IMDi Nord

Havnegata 28, Narvik

Tlf.: 24 16 88 00

Faks: 76 96 58 38

IMDi Midt-Norge

Peter Egges plass 2, Trondheim

Tlf.: 24 16 88 00

Faks: 73 89 24 31

IMDi Sør

Tordenskj.gate 9, Kristiansand

Tlf.: 24 16 88 00

Faks: 38 02 04 80

IMDi Øst

Hausmannsgate 23, Oslo

Tlf.: 24 16 88 00

Faks: 24 16 88 31

IMDi Vest

Bugården 8, Bergen

Tlf.: 24 16 88 00

Faks: 55 30 09 88

IMDi Indre Øst

Storgt. 10, 6. etg, Gjøvik

Tlf: 24 16 88 00

Faks: 61 17 08 95

Integrerings- og mangfoldsdirektoratet

Hausmannsgate 23

Postboks 8059 Dep. 0031 Oslo

www.imdi.no

ISBN 82-92757-08-2

ISBN 829275708-2



9 788292 757086