

# Montebello-Senteret



Årsmelding  
2006

Samspill

Kunnskapsformidling

Erfaringsutveksling

Refleksjon

Ny horisont



# *Innhold*

## Montebello-Senteret

Organisasjon – Drift – Finansiering

Personell – Bemanning

Eiendom – Bygninger

Utbyggingsprosjektet – Montebello-Tunet

## Faglig virksomhet

Aktivitet og kursinnhold

Utvikling – Kurs

Kvalitetssikring av faglig virksomhet

Forskning og fagutvikling

Markedsføring

## Årsmelding 2006

Styrets beretning

Resultatregnskap

Noter til årsregnskapet 2006

Revisors beretning



# Montebello-Senteret



## Organisasjon – finansiering – drift

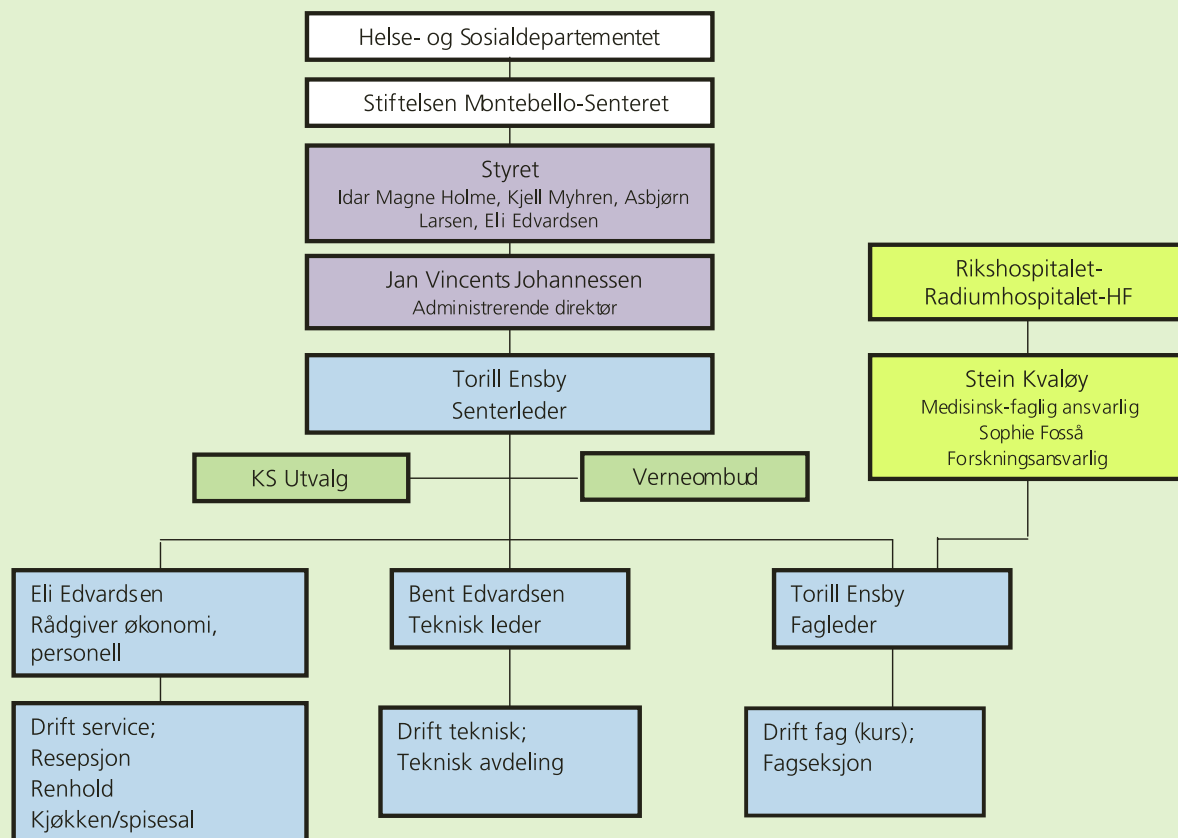
Montebello-Senteret er et landsdekkende kurscenter for kreftframmede og deres nærmeste. Senteret ligger vakkert til i Mesnali. Senteret ble opprettet av staten ved Sosialdepartementet og Det Norske Radiumhospital i 1990, og er organisert som en stiftelse. Styret oppnevnes av Helse- og Omsorgsdepartementet.

Ansattes representant velges av, og blant, de ansatte.

Styrets representanter er:

Formann: Direktør Idar Magne Holme. Nestleder: Ekspedisjonssjef Kjell Myhren. Medlem: Direktør Asbjørn Larsen. Medlem: Rådgiver Eli Edvardsen. Administrerende direktør: Jan Vincents Johannessen. Medisinsk ansvarlig: Overlege Stein Kvaløy. Senterleder: Torill Ensby.

## Organisasjonskart





Formålet med Senteret, er å hente frem nye krefter hos kursdeltagerne, slik at de blir best mulig rustet til å møte livet videre. Aktivitet fysisk og sosialt, samt kontakt og erfaringsutveksling mellom personer i sammenlignbare situasjoner, er en viktig del av kurskonseptet. Montebello-Senteret er i tillegg et kompetansesenter for fagpersonell som arbeider innen kreftbehandling og kreftomsorg.

Det økonomiske grunnlaget er basert på bidrag over statsbudsjettets kap. 2711 post 78.

Helse- og Omsorgsdepartementet godkjente i brev av 3. mai budsjettet for 2006. Rammen for belastning av Folketrygden ble satt til kr. 15.423.000,-, fordelt på 917 døgn for voksne kursdeltagere og 900 døgn for friske søsken. Bidragssatsen har vært på kr. 1.628,- pr. døgn for voksne og kr. 540,- for friske søsken. Egenandelen er på kr. 150,- pr. døgn for pasientene og kr. 100,- pr. døgn for pårørende/nærstående. Utfordringen også i 2006 har vært å jevne ut driften, slik at kurdøgnrammen i størst mulig grad ble nådd ved årets slutt.

I forbindelse med byggingen av Montebello-Tunet, er det i St. prp. nr. 65 (2004-2005), revidert nasjonalbudsjett for 2005, gitt rom for en utvidet kapasitet ved Senteret med 6.750 døgn. Det er lagt til grunn at det innenfor den samlede spesialisthelsetjenesten skal gjøres bruk av den økte kapasiteten denne utbyggingen gir.

### **Samarbeidsavtale med Rikshospitalet-Radiumhospitalet HF.**

Montebello-Senteret har siden åpningen i 1990 hatt en faglig og administrativ forankring i Det Norske Radiumhospitalet. Tidligere direktør Jan Vincents Johannessen er administrerende direktør ved Senteret.

I 2005 ble forankringen videreført gjennom en egen samarbeidsavtale med Rikshospitalet - Radiumhospitalet HF. Avtalen omfatter medisinsk-faglig forankring ved å sikre Senteret en legetjeneste fra helseforetaket i en 20% stilling. Avtalen sikrer i tillegg at Senteret gis mulighet for nødvendig bistand innenfor områdene økonomi og personell.

### **Samarbeidsavtale med Kreftforeningen ved landsdekkende virksomhet**

Formålet med samarbeidet er å bruke hverandres kompetanse i utvikling av rehabiliteringstilbud for kreftrammede. Det anses som en viktig del av et rehabiliteringstilbud å gi kreftpasienter og deres familier kunnskap om kreftsykdom, behandling og mestring av livet under og etter kreftsykdom. I 2006 ble det etablert en intensjonsavtale som nærmere konkretiserer fellesområder for dette arbeidet.



## Personell – Bemanning

### Fast personell

Montebello-Senteret representerer 20,25 årsverk fordelt på 25 faste stillinger. En viktig side ved kurs-konseptet er hoteldriften. Den muliggjør at kursdeltagerne oppholder seg sammen i tilrettelagte omgivelser gjennom hele kurset.

Den faste fagstaben består pr. i dag av 2 1/2 sykepleierstilling fordelt på 4 personer. En av stillingene er fagseksjonsleder/senterleder. Montebello-Senteret har videre ansatt fysioterapeut i 20% stilling, onkolog i 20% stilling, og aktivitetsleder i 100% stilling. I tillegg har Senteret 1 rådgiverstilling for økonomi og en stilling for kontorfunksjoner.

Støttefunksjonene resepsjon, renhold, kjøkken og teknisk representerer totalt 16 personer.

Den faste fagstaben har ansvar for kursdrift mht. planlegging, gjennomføring, evaluering og videreutvikling. Viktige områder som markedsføring, forskning- og fagutviklingsarbeide har det vært få ressurser til å kunne prioritere i tilstrekkelig grad, selv om det gjøres mye ut av de ressursene som man har til rådighet.

I prosessen rundt utbyggingsprosjektet; Montebello-Tunet, har ansatte ved MBS etter hvert blitt viktige bidragsyttere.

### Innleid kurspersonell

Fagfolk med spesialkompetanse fra de kliniske miljøene engasjeres til de ulike kurstypene. Mange deltar flere ganger i året og kjenner etter hvert også institusjonen og kurskonseptene godt. Montebello-Senteret har et nettverk bestående av ca. 300 fagpersoner spredt over hele Norge. De leies inn til gjennomføring av de ulike kursene.

Viktige yrkesgrupper er onkologer, psykologer/psykiatere, sykepleiere med spesial-kompetanse innen kreft, psykisk helse og veiledning, sosionomer, fysioterapeuter, ernæringsfysiologer, idrettspedagoger og helseterapeuter.

### Samarbeidsparter

Kreftforeningen, samt Pasient- og Brukerorganisasjonene, er viktige samarbeidspartnere. Videre er det etablert et samarbeide med Nasjonale Kompetansesentre om enkelte av spesialkursene, bl a Samlivssenteret på Modum, Attføringssenteret i Rauland, som også er nasjonalt kompetansesenter for arbeidsrettet attføring, og Senter for krisepsykologi i Bergen.

### Kompetansehevingstiltak 2006

I 2006 besøkte hele den faste staben Dallund i Danmark for å utveksle erfaringer og innhente inspirasjon til videre utvikling. Ledergruppa var på besøk på Røros rehabiliteringssenter, og ansatte på kjøkken og spisesal besøkte Steffensrud rehabiliteringssenter.

### Bedriftshelsetjeneste - sykefravær

Bedriftshelsetjenesten Innlandet har i løpet av 2006 bistått med følgende tiltak:

HMS-møte, oppfølging av sykmeldte, informasjonsmøte vedrørende nye sykefravær rutiner og samtaler med nyansatte. Sykefraværet i 2006 var 8%.





## Eiendom - bygninger

Eiendommen er på ca. 300 dekar og består av ca. 5.000 m<sup>2</sup> gulvareal. Ved vannet Sør-Mesna har Senteret egen brygge og badeplass, to båthus, robåter, seilbåter, kanoer m.m. Området har et godt utbygd sti- og løypenett helt opp til Sjusjøen og fjellområdene.

Hovedhuset er en gammel staselig trebygning fra slutten av 1898, - restaurert til dagens bruk i 1990-91. Den inneholder 40 moderne rom, fordelt på enkelt- og dobbeltrom, med totalt 68 senger. Alle rom har eget bad og toalett. I tillegg rommer Senteret trivselsanlegg med varmtvannsbasseng, auditorium med audiovisuelt utstyr og plass til 100 personer, grupperom, fellesrom, kjøkken og spisesal.

Vedlikeholdsarbeidet er i løpet av året utført iht. vedlikeholdsplan. På kontorbygget har det i tillegg blitt montert nytt pipebeslag pga. vannlekkasje. Det elektriske anlegget i forbindelse med varmekablene på alle bad i 2.-etg på hovedbygningen er oppgradert. Datautstyret i administrasjonen og resepsjonen er skiftet ut. Ny pc er montert for bruk av kursdeltagerne.

## Montebello-Tunet

Lions Norge, sammen med Kreftforeningen, samlet i 2004 inn ca. 45 millioner kroner under Lions Røde-Fjær-aksjonen, til utbyggingen av Montebello-Tunet. Staten har gitt en fremtidig driftsramme ved Senteret på totalt 15.750 kurdøgn. Målgruppen skal fortsatt være de som har eller har hatt kreft, og deres pårørende/nærstående.

Målsettingen er å videreføre og videreutvikle kurskonseptene som er i dag, samt å styrke og videreutvikle fokus på ernæring, fysisk aktivitet og forskning. Det nye bygget vil være med på å øke og styrke det totale tilbudet. Det vil bli en samlokalisering hvor eksisterende og nytt anlegg kombineres fysisk og driftsmessig. Nybygget vil komme til å gli godt inn i naturen med buet fasong. Det er moderne, men likevel tilpasset den gamle bebyggelsen.

Skisseprosjektet og forprosjektet er ferdig og vedtatt av styret for Montebello-Senteret. Byggestart er planlagt høst 2007 med innflytting til jul 2008.

# Faglig virksomhet



Faglig virksomhet inkluderer først og fremst kursvirksomhet. Dette er løpende kursaktivitet og kursutvikling, samt kvalitetssikring av tjenestene.

I strategiplan, desember 2005, beskrives formålet for Montebello-Senteret på følgende måte:

- Bidra til å bedre kreftrammede og deres pårørendes fysiske og psykososiale helse.
- Bidra til at kreftrammede og deres pårørende opplever å ha kontroll over eget liv.
- Utvikle kunnskap om målgruppens behov.
- Utvikle og formidle gode kvalitative arbeidsmiljøer som sikrer kunnskapsoverføring.

Videre beskrives ønsket resultat i følgende tre punkter:

- Styrker kreftrammedes og deres pårørendes egen mestring i hverdagen.
- Begrunner nødvendige og ønskelige tiltak gjennom formidling av kunnskap om forhold som påvirker psykososial helse og rehabiliteringsmuligheter for kreftrammede og deres pårørende.
- Gir styrende myndigheter, pasientforeninger og sammenslutninger oversikt over tiltak som styrker psykososial helse og rehabilitering for pasienter som har, eller har hatt kreft og deres pårørende.

## Aktivitet og kursinnhold

I 2006 ble det arrangert 42 kurs. Tilsammen har 1.579 personer benyttet seg av tilbudet i 2006. Dette er fordelt på 904 voksne kreftrammede, 613 pårørende/nærstående, 27 kreftrammede barn, 121 barn av voksne kreftrammede og 36 søsken av kreftrammede barn.

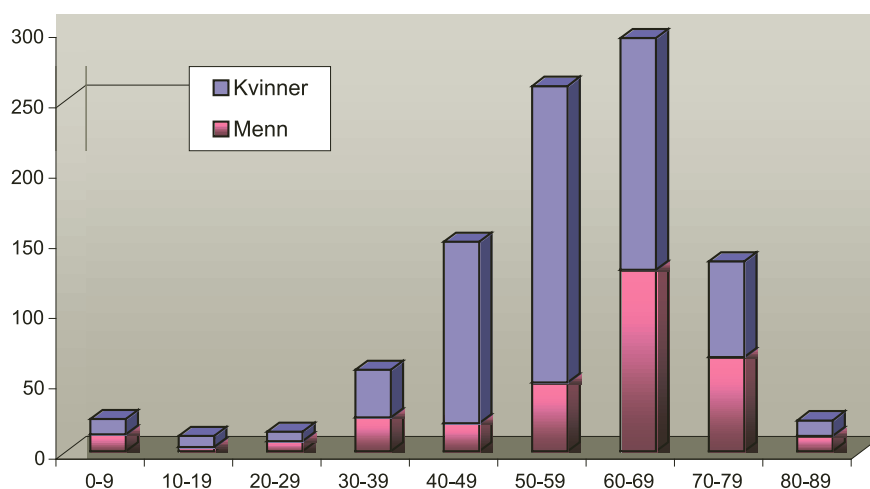
I tillegg tok vi imot 20 besøksgrupper med totalt 227 personer.

Som ved tidligere år kom det i 2006 deltagere fra alle landsdeler, noe som bekrefter Senterets landsdekkende funksjon. Det kommer forholdsvis flest fra; Vestfold, Troms, Nordland og Oppland, mens det kommer færrest fra fylkene; Nord Trøndelag, Vest Agder, Hordaland og Sogn og Fjordane.

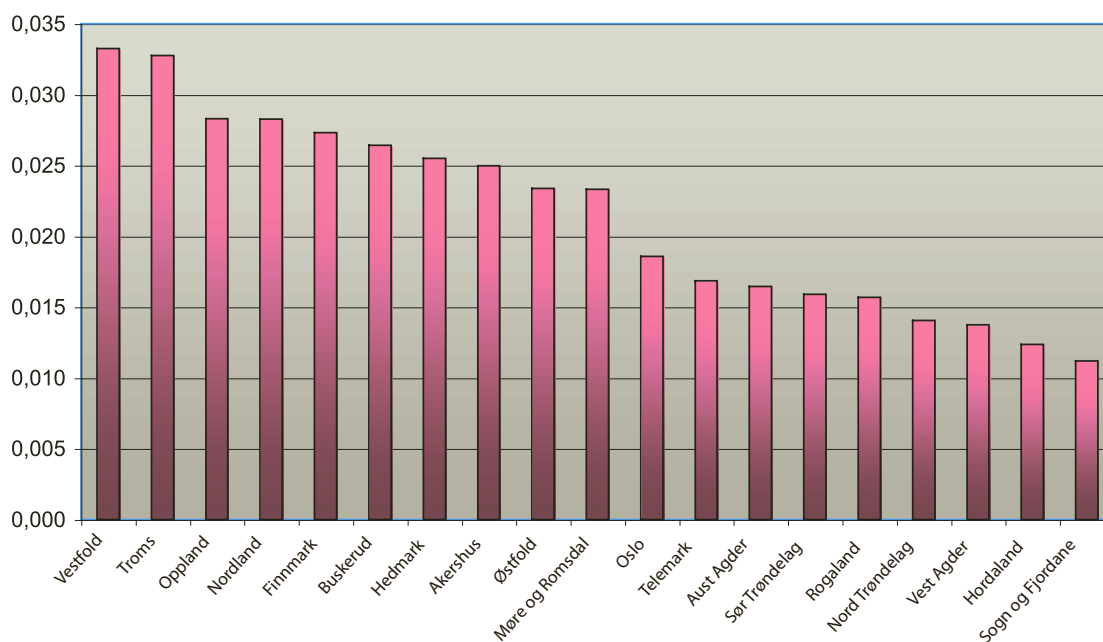
Kurstilbudene har vært tilpasset de fleste kreftdiagnoser. Ett kurs for kreftsyke barn med familie, to kurs for barnefamilier hvor mor eller far er kreftsyk, et kurs for de familier hvor mor eller far er død av kreft og et påsekurs for ungdom mellom 15 og 35 år, med eller uten familie. Tema for samlingen var «Kreft og arbeidsliv, venner og tilhørighet». Kurset samlet 42 voksne og 17 barn. Programmet var en god blanding mellom faglig påfyll, hygge og fellesskap med andre ungdommer og unge familier i samme situasjon.



Antall deltakere 2006



Antall deltakere etter alder. Fordelingen gjelder krefttrammede deltagere. Pårørende/nærstående er ikke medregnet.



Antall deltakere fra de ulike fylkene, i prosent av befolkningen.

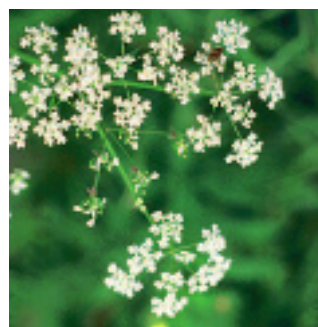
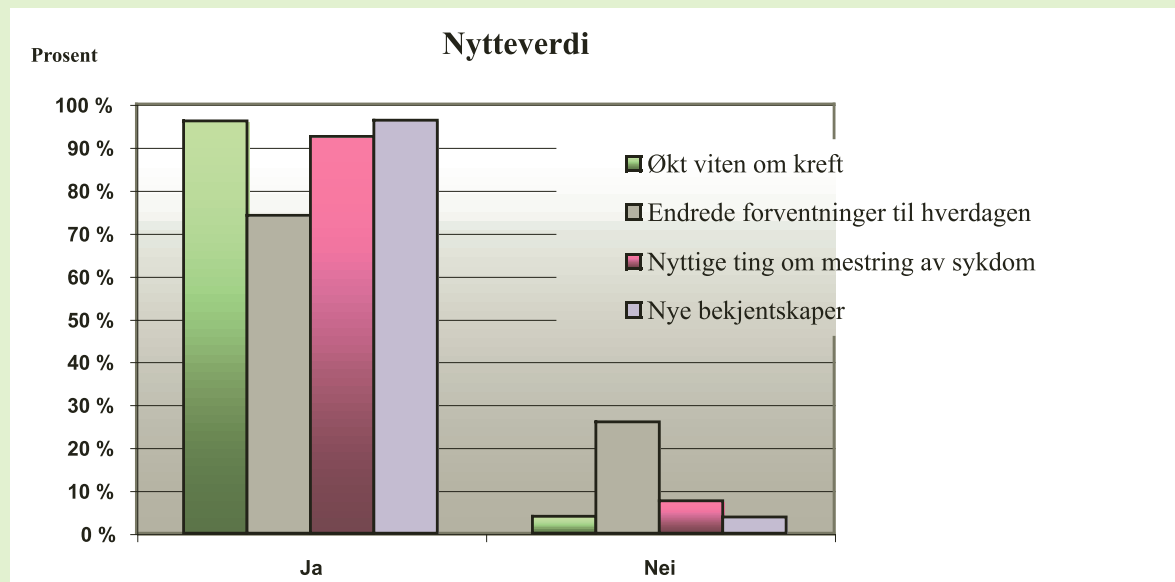
### Diagnosekurs – 30 kurs i 2006

Dette er kurs tilpasset voksne krefttrammede som kommer på kurset med eller uten pårørende/nærstående. Tema er kunnskaps-formidling om kreftsykdommen, og om mestring av livet under og etter kreftsykdom. Erfaringsutveksling, prosessorientert læring, gruppesamtaler, aktiviteter og sosialt samvær er aktuelle metoder som anvendes i kursene.

Gruppesamtalene er organisert som pasientgrupper og/eller pårørende/nærstående grupper. Hensikten med gruppesamtalene er at deltagerne skal gis mulighet til å sette ord på tanker, følelser og reaksjoner i forbindelse med sykdom, og å dele erfaringer med hverandre. Videre legges det vekt på at deltagerne får mulighet til - å finne egen styrke, - bearbeide det å leve med en uforutsigbar sykdom og - å få hjelp til å finne fram til aktuelle ressurser i nærmiljøet.

På lik linje med gruppesamtalene anvendes også individuelle refleksjoner. Det kan være aktuelt å innlede til refleksjon ved hjelp av bilder, ord og toner. En kombinasjon av ulike metodiske tilnærminger har vist seg verdifullt.

Alle kursene blir evaluert av kursdeltagerne og av kurspersonell etter kursavslutning. Oppsummeringen viser at kursdeltagerne ved avreise vurderer nytten av oppholdet som svært godt. Evalueringene samles for de ulike kurstypene og anvendes i videre planlegging av kursdrift.



### Familiekurs – 5 kurs i 2006

Det er en målsetting at barna skal ha et godt faglig tilbud, samtidig som de også skal ha et tilpasset og godt aktivitetstilbud når foreldrene har sitt faglige program. Dette medfører at utgifter til den faglige og den innleide staben til disse kursene er mer enn fordoblet i forhold til diagnosekursene. Kostnadene for disse kursene er derfor svært store.

I 2006 ble det, i samarbeid med Støtteforeningen for Kreftsyke barn (SKB), arrangert 1 kurs for kreft-rammede barn og deres familier.

Familierhabiliteringskursene om sommeren hadde stor søkning. Psykolog og klinisk spesialist Marianne Straume fra Senter for Krisepsykologi og rådgiver/spesialsykepleier Randi Værholm fra Kreftforeningen, er den faglige ”ryggraden” i gjennomføringen av disse kursene. Sommeren 2006 ble det arrangert 3 kurs hvor barn er pårørende; 2 kurs hvor mor eller far er kreftsyk, og 1 kurs hvor mor eller far er død av kreft. Påskekurset ble arrangert i samarbeid med Ungdomsgruppa i Kreftforeningen, for ungdom, unge voksne og barnefamilier.

### Temakurs – 7 kurs i 2006

Dette er kurs med fokus på tema som er felles, uavhengig av kreftform og type. I 2006 har temaene vært bl.a. samliv, arbeid, ernæring og fysisk aktivitet. Arbeidsformen i kursene har vært grupper sentrert om tema. Det har skiftet gjennom kurset hvordan gruppene settes sammen, og hva som er tema for den enkelte gruppesamtale/aktivitet.



## Kursutvikling

### **Kursvarighet**

De fleste kurs starter på lørdag, hvor helgen brukes til å arbeide med egne behov og forventninger til kursuken. Gruppesamtalene starter med fokus på dette og på å bli kjent med hverandre. Videre blir deltagerne kjent med mulighetene i omgivelsene og i huset.

Tilbakemeldinger fra deltagere og kurspersonell viser at denne måten å starte opp kursene på har styrket prosessen i kursene. Målsettingen er å videreutvikle dette konseptet på alle kurs.

### **Kost og ernæring**

Tema ernæring ser nå ut til å ha funnet en god form i kursene, med en kombinasjon av forelesninger og prøvekjøkken.

Temaet vektlegges forskjellig på de ulike kursene. Dels blir dette ivaretatt av kjøkkensjef og kokker ved MBS, dels har ernæringsfysiolog også deltatt.

På diagnosekursene har gruppene 1 1/2 time prøvekjøkken sammen med sine pårørende/nærstående. Her legges det vekt på formidling av kunnskap om kosthold og ernæring, spesielt i forhold til kreftsykdom. En av Montebello-Senterets kokker demonstrerer enkel og næringsrik matlaging i praksis, mens klinisk ernæringsfysiolog bidrar med teoretisk kunnskap. Metodisk sett legges det opp til dialog mellom deltakerne og fagpersonell.

I tillegg har kost og ernæring et utvidet fokus på temakursene ”Ernæring og fysisk aktivitet”.

Evalueringene fra kursdeltagerne indikerer at dette er en riktig måte å videreutvikle kursene på. Nybygget vil forhåpentligvis gjøre de fysiske rammene bedre til å videreutvikle konseptet ytterligere.

### **Fysisk aktivitet**

I 2006 har alle bryst- og prostatakurs vært arrangert etter en modell med økt fokus på fysisk aktivitet.

Idrettspedagog og fysioterapeut deltar aktivt hele kursuken. Gruppene brukes til gruppesamtaler og som aktivitetsgrupper. En ytterligere styrking av dette området planlegges også på flere av de andre diagnosekursene.

### **Fysisk, sosial og kulturell aktivitet som en integrert del av alle kurstilbud**

Det er en målsetning å styrke dette området ytterligere, gjennom en bevisst satsning fremover.

Kulturtiltak er tilpasset det enkelte kurs med hensyn til form og innhold. I 2006 har dette vært tiltak som; danseemusikk, intimkonsert, trubadur/allsang, kirkekonsert, fortellerkveld i skjemt og alvor og moteoppvisninger. Familieteater, klatreopplevelser, gårdsbesøk og tur til Hunderfossen familiepark har vært populære aktiviteter på barnekursene.

På enkelte kurs har det vært lagt til rette for lefsebaking, akvarellmaling, strikkrok og spikkeverksted. Trivselsanlegget har også vært en positiv og riktig satsning i denne sammenheng. Det er utarbeidet enkle beskrivelser av turmulighetene både sommer og vinter. Disse er av ulik lengde og vanskelighetsgrad.



Også i 2006 er torsdagens lunsj gjennomført som en uteaktivitet med varm suppe, brød og ”svartkjelen” på bålet på de aller fleste kursene. Om sommeren har disse turene gjerne gått til fjells eller ned til brygga, mens vinterturene har vært til en etter hvert bra opparbeidet ”stamplass” med muligheter for enten å ta ski eller beina fatt. Denne torsdagsturen har vært i god utvikling, og har nå funnet sin form. Den blir tilrettelagt slik at alle kan delta ut fra sitt funksjonsnivå. Langt de aller fleste deltar, og sier noe om gleden ved å mestre etter gjennomført ”løp”.

Samarbeidet med Sjusjøen fjellkirke har gitt oss muligheter til fri leie slik at vi har kunnet lage mange arrangement i kirken.

Også i 2006 fikk vi økonomisk støtte fra legatene ved Radiumhospitalet til å gjennomføre kanefart som et fast kursinnslag i vinterhalvåret. Montebello-Senteret fikk også flere gavemidler, som bidro til at disse aktivitetene kunne realiseres og videreutvikles.

### **Kurs for fagpersonell – 4 kurs**

Den internasjonale ”Montebello-Konferansen” for patologer ble avholdt for syvende gang. Montebello-Seminaret med tema: «Lindrende behandling og pleie», ble i 2006 mer enn fulltegnet, slik at det ble arrangert 1 kurs ekstra.

Kreftforeningens konferanse for landsdekkende virksomhet ble for første gang arrangert på MBS. Dette var et svært vellykket arrangement, og vil bli videreført som et fast punkt i samarbeidsavtalen med Kreftforeningen ved landsdekkende virksomhet.





## Kvalitetsikring av faglig virksomhet

I strategiplanen pekes det på nødvendigheten av en ”*Kontinuerlig og systematisk evaluering av arbeidsmetoder og arbeidsmodeller som ledd i kvalitetsikring, kompetanseutvikling og overføring av kunnskap og erfaring.*”

I 2006 har vi revidert funksjonsbeskrivelser for alt fast og innleid personell. Arbeidet med utvikling av et helhetlig kvalitetssikringsverktøy har vært prioritert, slik at vi i 2006 har ferdigstilt dette arbeidet for den faglige virksomheten og det meste av fellesområdene for personell.

## Forskning og fagutvikling

Erkjennelsen av at forskning og fagutvikling er et sentralt område er absolutt tilstede. Med dagens bemanning har det vært vanskelig å prioritere dette området. I 2006 har vi likevel fått til mye positivt til tross for knappe ressurser.

Professor Sophie D. Fosså, enhet for langtidsbehandling, Rikshospitalet – Radiumhospitalet HF, ble av styret og direktøren gitt et ansvar for forskningsvirksomhet. Prosjektet «Langtidseffekt av kurs med fokus på fysisk aktivitet og pasienter med prostatakreft» er et resultat av dette. Prosjektet ønsker å undersøke om effekten av et opphold fører til forbedringer hos prostatapasienter når det gjelder fysisk aktivitetsnivå, tretthet og mental helse.

Data skal samles inn i løpet av 2006/2007, og resultatene publiseres i en artikkel i løpet av 2007.

Samarbeidet med Rikshospitalet ved sykepleier Trude Haugland om hennes doktorgradsprosjekt ”*Pasienter med neuroendokrin carcinom og deres behov for undervisning. En intervensjonsstudie om sammenhengen mellom mestringsforventning og helserelatert livskvalitet*” ved UiB fortsetter frem mot 2009.

MCC studiet ”*Hvilken betydning fellesskapet som etableres ved MBS har for kvinner med gynekologisk kreft for å mestre hverdagen*” av høyskolelektor Toril Nysæter og i samarbeid med Høyskolen i Hedmark og Universitetet i Karlstad ble avsluttet i 2006.

Resultatet viser at fellesskapet på kursoppholdet har hatt betydning for alle deltagerne, men utbyttet av fellesskapet oppleves å ha hatt varierende grad av betydning. Gjennom studien fremkommer ingen tydelig tegn på at det er annerledes å delta i de to formene for fellesskap som etableres på kurset for mestring i hverdagen. De to formene for fellesskap har vært definert som det organiserte fellesskapet og det uorganiserte fellesskapet. Det organiserte fellesskapet har vært sett på som fellesskapet i undervisning og gruppesamtale, det uorganiserte fellesskapet er felles erfaringer med sykdom og deltagelse i sosiale aktiviteter.

Den nye viten som har kommet ut av denne studien er de kategoriene som fremkommer når kvinnene beskriver fellesskapet gjennom å dele tanker, opplevelser og erfaringer. Dette utgjør fire grupper; 1) kunnskap, håp og trygghet, 2) glede, humor og vennskap, 3) sårbarhet, selvbredelse og skyldfølelse og 4) eksistensiell problematikk og lidelse. Se [www.montebello-senteret.no](http://www.montebello-senteret.no) - under forskning og fagutvikling.

Fagutviklingsprosjektet ”Å styrke det friske i en hverdag hvor sykdom dominerer” av sykepleier Hilde Hauge Frøland ved HF-RR, ble avsluttet og bekreftet. Se [www.montebello-senteret.no](http://www.montebello-senteret.no) - under forskning og fagutvikling.

MCC studiet ”Se meg også” ved Universitetet i Oslo av spesialpedagog Karin Eggen bekrefter viktigheten av å opprettholde gode tilbud også for søsken til kreftsyke barn. Se [www.montebello-senteret.no](http://www.montebello-senteret.no) - under forskning og fagutvikling.



## Markedsføring av kurs

Dette er et viktig område det i dag ikke er egne ressurser til, og som derfor ivaretas av den faste fagstaben ved MBS .

I 2006 ble det etablert et samarbeid med Dialecta Kommunikasjon, mht. profil og layout. Dette samarbeidet har ført til at vi nå har utviklet en mer helhetlig profil, hvor MBS gjenkjennes i ulike trykksaker på en godt tilpasset måte.

Kursplan og brosjyre ble dette året distribuert gjennom en samarbeidsavtale med Kreftforeningen, hvor vi har som målsetting å utvikle et felles markedsnett ift kontakt med kreftrammede gjennom sykehus og kommuner med utgangspunkt i Kreftforeningens 5 seksjoner.

Kurspersonell har også i 2006 engasjert fra ulike kanter av landet for å kunne gi en naturlig markedsførings effekt.



# Montebello-Senteret



Årsmelding  
2006

Samspill  
Kunnskapsformidling  
Erfaringsutveksling  
Refleksjon  
Ny horisont

## Tall og regnskap 2006

## STYRETS ÅRSBERETNING Montebello-Senteret

Montebello-Senteret (MBS) er landets første helse –og rehabiliteringssenter for kreftrammede og har vært i drift siden 11. desember 1990. Senteret er landsdekkende innenfor rehabilitering av kreftpasienter og deres pårørende, og har som formål å gi meningsfull rekreasjon, opplæring og informasjon. Senteret har også tilbud til helsepersonell og andre faggrupper som har kontakt med kreftpasienter eller deres familier.

Montebello-Senteret er organisert som en Stiftelse og Jan Vincents Johannessen er administrerende direktør for Senteret. Montebello-Senterets Styre består av:

Styrets formann:	Administrerende direktør Idar Magne Holme
Styremedlem:	Ekspedisjonssjef Kjell Myhren
Styremedlem:	Direktør Asbjørn Larsen
Styremedlem:	Rådgiver Eli Edvardsen, ansattes representant MBS

Fortsatt drift er lagt til grunn ved utarbeidelsen av Stiftelsens årsregnskap for 2006 og året's resultat overføres annen egenkapital.

Arbeidsmiljøet og den generelle trivselen på arbeidsplassen er god. Det arbeides kontinuerlig med tiltak som har betydning for arbeidsmiljøet. Fravær på grunn av sykdom utgjør 8%.

Senteret har som mål å være en arbeidsplass der det råder full likestilling mellom kvinner og menn. Dette sikrer at det ikke forekommer forskjellsbehandling grunnet kjønn.

Senteret's virksomhet bidrar ikke til miljøforurensning.

Montebello-Senteret er med virkning fra 1999 pålagt å utgiftsføre avskrivninger på bygninger m.v., jfr. regnskapslovens §5.3. Avskrivninger er stort sett på anleggsmidler gitt som gaver.

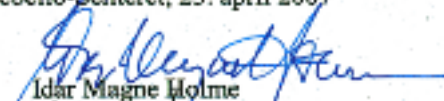

Resultatet for Senteret i 2006 viser et overskudd etter avskrivninger på kr. 464 510,- hvorav finansinntekter utgjør kr. 160 405,-. Avskrivninger utgjør kr. 1 062 009,-.

### Rettsvisende oversikt over utvikling og stilling.

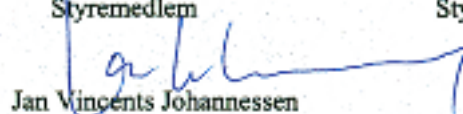
Det er stabile forhold i Montebello-Senteret og det har ikke skjedd forandringer fra tidligere år.

Montebello-Senteret, 23. april 2007

  
Kjell Myhren  
Styremedlem

  
Idar Magne Holme  
Styrets formann  
  
Asbjørn Larsen  
Styremedlem

  
Eli Edvardsen  
Styremedlem

  
Jan Vincents Johannessen  
Administrerende direktør

## Resultatregnskap pr. 31. desember 2006

		2006	2005
<b>DRIFTSINNEKTER OG DRIFTSKOSTNADER</b>			
Driftsinntekter		18 397 178	17 267 864
<b>Sum driftsinntekter</b>		<b>18 397 178</b>	<b>17 267 864</b>
Vareforbruk		1 415 086	1 240 812
Lønn, folketrygd, pensjonskostnader	Note 6	11 660 403	11 620 664
Ordinære avskrivninger	Note 2	1 062 009	977 396
Andre innkjøps-,salgs- og adm. kostnader		3 955 575	3 479 958
<b>Sum driftskostnader</b>		<b>18 093 073</b>	<b>17 318 830</b>
<b>Driftsresultat</b>		<b>304 105</b>	<b>(50 966)</b>
<b>FINANSINNEKTER OG FINANSKOSTNADER</b>			
Renteinntekter		160 405	74 457
Rentekostnader		0	0
<b>Netto finansinntekter</b>		<b>160 405</b>	<b>74 457</b>
<b>Årets resultat</b>		<b>464 510</b>	<b>23 491</b>




Balanse pr. 31. desember 2006

		2006	2005
<b>EIENDELER</b>			
<b>Anleggsmidler</b>			
<b>Varige driftsmidler</b>			
Eiendom		35 787 000	36 631 100
Inventar og utstyr		812 700	798 500
<b>Sum anleggsmidler</b>	Note 2	<b>36 599 700</b>	<b>37 429 600</b>
<b>Omløpsmidler</b>			
<b>Varer</b>			
Varebeholdning		51 400	87 200
<b>Sum varebeholdning</b>		<b>51 400</b>	<b>87 200</b>
<b>Fordringer</b>			
Kundefordringer	Note 4	822 088	561 818
Mellomregning Montebello Tunet		137 250	64 201
Andre kortsiktige fordringer		40 131	205 723
<b>Sum fordringer</b>		<b>999 469</b>	<b>831 742</b>
<b>Bankinnskudd kontanter og lignende</b>	Note 3	<b>9 761 402</b>	<b>8 569 058</b>
<b>Sum omløpsmidler</b>		<b>10 812 271</b>	<b>9 488 000</b>
<b>SUM EIENDELER</b>		<b>47 411 971</b>	<b>46 917 600</b>

		2006	2005
<b>EGENKAPITAL OG GJELD</b>			
<b>Egenkapital</b>			
<b>Innskutt egenkapital</b>			
Stiftelseskapital		50 000	50 000
<b>Sum innskudd egenkapital</b>		<b>50 000</b>	<b>50 000</b>
<b>Opptjent egenkapital</b>			
Annen egenkapital	Note 7	40 783 075	40 318 564
<b>Sum opptjent egenkapital</b>		<b>40 783 075</b>	<b>40 318 564</b>
<b>Sum egenkapital</b>		<b>40 833 075</b>	<b>40 368 564</b>
<b>Gjeld</b>			
<b>Kortsiktig gjeld</b>			
Leverandørgjeld		343 138	159 680
Skyldig offentlige avgifter		1 229 603	1 222 104
Annen kortsiktig gjeld	Note 5	5 006 155	5 167 252
<b>Sum kortsiktig gjeld</b>		<b>6 578 896</b>	<b>6 549 036</b>
<b>SUM EGENKAPITAL OG GJELD</b>		<b>47 411 971</b>	<b>46 917 600</b>

Mesnali, 23. april 2007

  
Idar Magne Holme  
styrets formann

  
Kjell Myhren  
styremedlem

  
Asbjørn Larsen  
styremedlem

  
Eli Edvardsen  
styremedlem

## Noter til regnskap pr. 31. desember 2006

### 1. Regnskapsprinsipper

Årsregnskapet er satt opp i samsvar med regnskapsloven og god regnskapsskikk. Det har ikke vært noen endring i regnskapsprinsipp.

### 2. Anleggsmidler

	Inventar/utstyr	Eiendom	Sum
Ansk.kost 1.1.	2 333 616	40 980 606	43 314 222
Tilgang	232 109	0	232 109
Avgang	794 740	0	794 740
Akk.ord.avskr. pr. 31.12.	958 285	5 193 606	6 151 891
Bokført verdi 31.12.	812 700	35 787 000	36 599 700
Årets avskrivninger	217 909	844 100	1 062 009
Ordinære avskrivninger:	10-30%	2-10%	

### 3. Skattetrekkmidler

Av selskapets bankinnskudd er kr. 607.542,- bundne bankinnskudd for ansattes skattetrekkmidler.

### 4. Kundefordringer

	2006	2005
Kundefordringer	704 872	457 670
Opptjent ikke fakturert	117 216	104 148
	<b>822 088</b>	<b>561 818</b>



Noter, forts.

#### 5. Annen kortsiktig gjeld.

	2006	2005
Skyldig lønn og reiseutgifter	273 362	384 056
Skyldig feriepenger	1 026 147	968 730
Andre påløpne kostnader	218 509	165 192
Gaver (øremerket)	3 488 138	3 649 274
	<b>5 006 155</b>	<b>5 167 252</b>

#### 6. Ansatte, godtgjørelse m.v.

Lønnskostnadene består av følgende poster:

	2006	2005
Lønninger/feriepenger	6 570 866	6 363 979
Styrehonorarer	170 000	170 000
Undervisere	2 756 287	2 926 847
Arbeidsgiveravgift	1 413 020	1 401 969
Gruppeliv/pensjonsinnskudd	699 636	724 024
Andre personalkostnader	50 594	33 846
<b>Sum lønnskostnader</b>	<b>11 660 403</b>	<b>11 620 664</b>

Gjennomsnittlig antall årsverk: 20,25.

Lønn og godtgjørelser til daglig leder utgjør kr. 125.729,-.

Utbetaling av styrehonorarer i 2006 utgjør totalt kr. 170.000,-.

Til ansattes representant er utbetalt styrehonorarer med kr. 40.000,-.

#### Obligatorisk tjenestepensjonsforsikring

Montebello Senteret er pliktig til å ha tjenestepensjonsordning etter lov om obligatorisk tjenestepensjon. Stiftelsen har pensjonsordning som oppfyller kravene etter denne loven.

#### 7. Fri egenkapital

	2006	2005
Egenkapital 01.01.	40 368 565	39 615 828
Tilført ved gaver	-	729 245
Årets over/underskudd	464 510	23 491
<b>Egenkapital 31.12.</b>	<b>40 833 075</b>	<b>40 368 564</b>

# Ordinære avskrivninger 2006

Tittel	Ansk. år	Anskr. gj.legg	Rekordert i s.	Tilgang Avgang	Salgsgjennvinst	Avskr. %	Avskrift	Bokført 31.12
Traktor med utstyr	03	343 248	249 600			10	34 300	215 300
Bil - renault	04	250 000	200 000			20	50 000	150 000
Sandslineer	03	24 676	14 400			20	4 900	9 500
Digitalt Tv-mottak	02	68 634	27 700			20	13 700	14 000
Video Prosjektor	03	29 723	17 900			20	17 900	0
AV-utstyr	06	84 355	0	84 355		20*	55	84 300
Telefoner	02	16 177	6 200			20	3 600	2 600
Kaffeetråker	97	30 110	0			20	0	0
Vaskemaskin	97	16 454	0			20	0	0
Potetskreller	97	16 593	0			20	0	0
Portomaskin	03	32 944	18 100			20	6 600	11 500
Sofabank i bjerk	04	16 864	11 300			20	3 300	8 000
Stoler auditoriet	06	64 275	0	64 275		20*	75	64 200
Datautstyr	01	54 349	0			30	0	0
Datautstyr	02	32 668	2 600			30	2 600	0
Datautstyr	03	31 620	12 800			30	9 400	3 400
Datautstyr	06	83 479	0	83 479		30*	2 779	80 700
Utstyr gjesterom	97	30 779	0			20	0	0
Utstyr gjesterom	98	9 190	0			20	0	0
Kontorer overlegebolig	98	78 832	0			20	0	0
Kontor	98	30 355	0			20	0	0
Innredning gjesterom	97	48 241	0			20	0	0
Oppvaskmaskin	99	30 750	0			20	0	0
Inventar/utstyr mellombygg	03	86 757	35 100			20	17 300	17 800
Lekeplass	03	58 766	28 600			20	11 700	17 900
Varmepumper	05	37 488	31 200			20	7 500	23 700
Markise	05	60 000	54 000			20	12 000	42 000
Vaskerimaskin	02	29 140	9 300			20	5 800	3 500
Vaskerimaskin	05	16 563	16 500			20	3 300	13 200
AV-utstyr (gave)	98	678 000	0			20	0	0
Alarmanlegg	99	43 675	0			20	0	0
Gårdsklokke	00	15 621	0			20	0	0
Nødlysanlegg	01	111 200	62 200			10	11 100	51 100
<b>Inventar/utstyr/Innredning</b>		<b>2 965 725</b>	<b>798 500</b>	<b>232 109</b>	<b>0</b>		<b>217 909</b>	<b>812 700</b>
Hovedbygning	97	19 010 000	16 348 600			0 2	380 200	15 968 400
Nyskuen	97	675 000	580 600			0 2	13 500	967 000
Overlegebolig	97	950 000	817 000			0 2	18 000	796 000
Løkke	97	600 000	516 000			0 2	12 000	504 000
Garasjeanlegg	97	85 000	73 100			0 2	1 700	71 400
Kontor, lager, vaskerom	97	110 000	94 600			0 2	2 200	92 400
Syljuberget, båthus, brygge	97	100 000	86 000			0 2	2 000	84 000
Tomt	97	1 835 000	1 835 000			2	0	1 835 000
Auditorium	98-99	3 482 877	2 995 100			2	69 600	2 925 500
Trivselsanlegg	02	12 484 163	11 734 000			0 2	250 000	11 484 000
Utearealer Trivselsanlegg	02	91 071	85 800			0 2	1 600	83 800
Mellombygg	02-03	793 772	749 400	0		0 2	15 800	733 600
<b>Bygninger og tomt</b>		<b>40 216 883</b>	<b>35 914 900</b>	<b>0</b>	<b>0</b>		<b>767 800</b>	<b>35 147 100</b>
Påkost garasje (Skifer)	97	25 550	5 500			0 10	2 500	3 000
Parkett overlegebolig	97	33 928	8 700			10	3 400	3 300
Oppussing rom	05	704 245	704 000			0 10	70 400	633 600
<b>Påkost bygninger</b>		<b>763 723</b>	<b>716 200</b>	<b>0</b>	<b>0</b>		<b>76 300</b>	<b>639 900</b>
<b>Sum</b>		<b>43 546 331</b>	<b>37 429 600</b>	<b>232 109</b>	<b>0</b>		<b>1 062 009</b>	<b>36 599 700</b>

\*Avskrevet deler av året

Til generalforsamlingen i  
Montebello-Senteret

STORGT. 121  
POSTBOKS 494  
2603 LILLEHAMMER  
TFE 61 22 79 50  
FAX 61 22 79 51  
E-POST: senteret@c2i.net  
www.revisorsenteret.net  
ORGANISASJONSNR.  
NO 987 634 794 MVA

### REVISJONSBERETNING FOR 2006

Vi har revidert årsregnskapet for stiftelsen Montebello-Senteret for regnskapsåret 2006, som viser et overskudd på kr 464 510,-. Vi har også revidert opplysningene i årsberetningen om forutsetningen om fortsatt drift. Årsregnskapet består av resultatregnskap, balanse og noteopplysninger. Regnskapslovens regler og god regnskapsskikk i Norge er anvendt ved utarbeidelsen av regnskapet. Årsregnskapet og årsberetningen er avgitt av stiftelsens styre og daglig leder. Vår oppgave er å uttale oss om årsregnskapet og øvrige forhold i henhold til revisorlovens og stiftelseslovens krav.

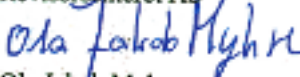
Vi har utført revisjonen i samsvar med lov, forskrift og god revisjonsskikk i Norge, herunder revisjonsstandarder vedtatt av Den norske Revisorforening. Revisjonsstandardene krever at vi planlegger og utfører revisjonen for å oppnå betryggende sikkerhet for at årsregnskapet ikke inneholder vesentlig feilinformasjon. Revisjon omfatter kontroll av utvalgte deler av materialet som underbygger informasjonen i årsregnskapet, vurdering av de benyttede regnskapsprinsipper og vesentlige regnskapsestimater, samt vurdering av innholdet i og presentasjonen av årsregnskapet. I den grad det følger av god revisjonsskikk, omfatter revisjon også en gjennomgåelse av stiftelsens formuesforvaltning og regnskaps- og intern kontroll-systemer. Vi mener at vår revisjon gir et forsvarlig grunnlag for vår uttalelse.

Vi mener at

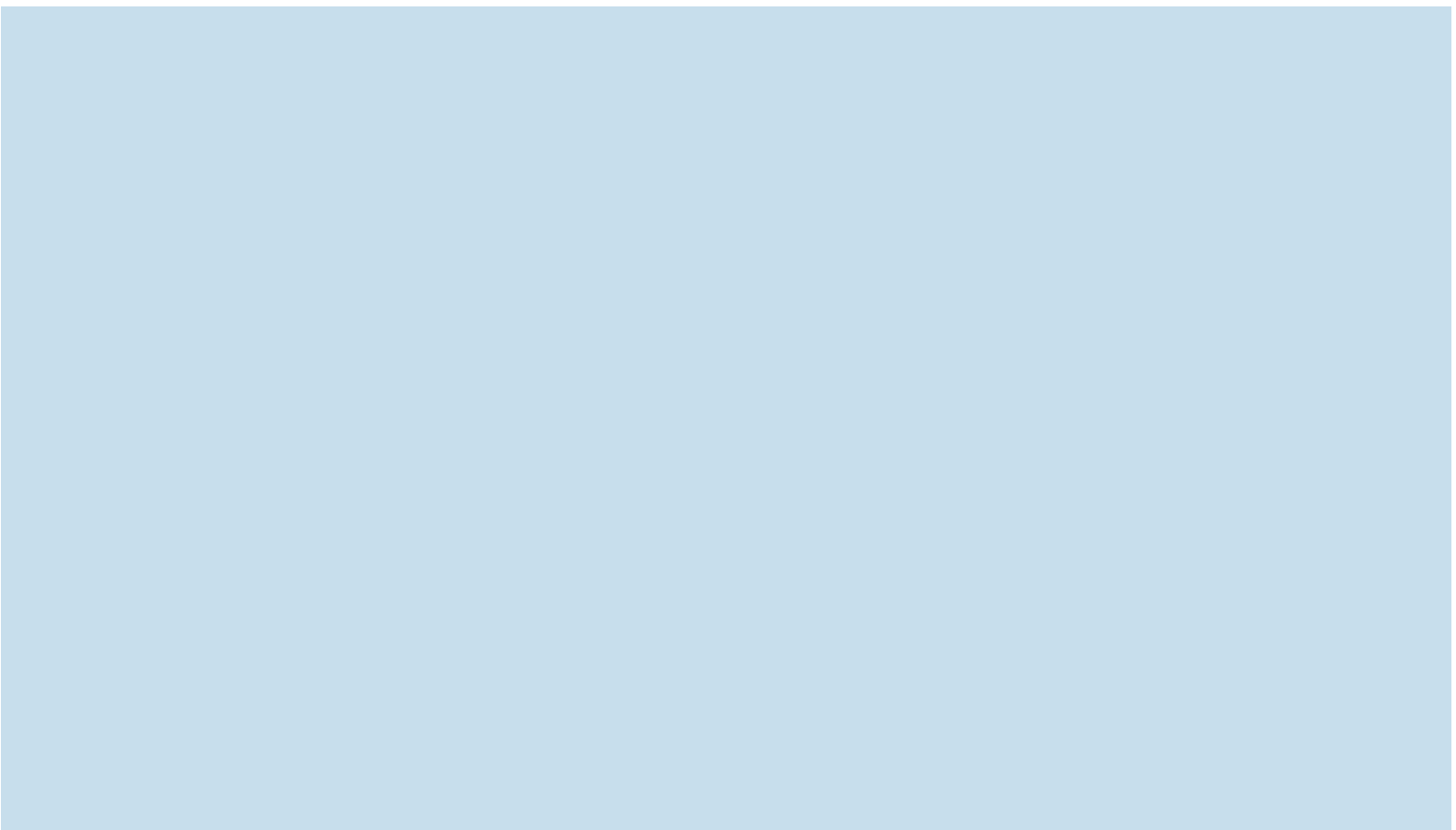
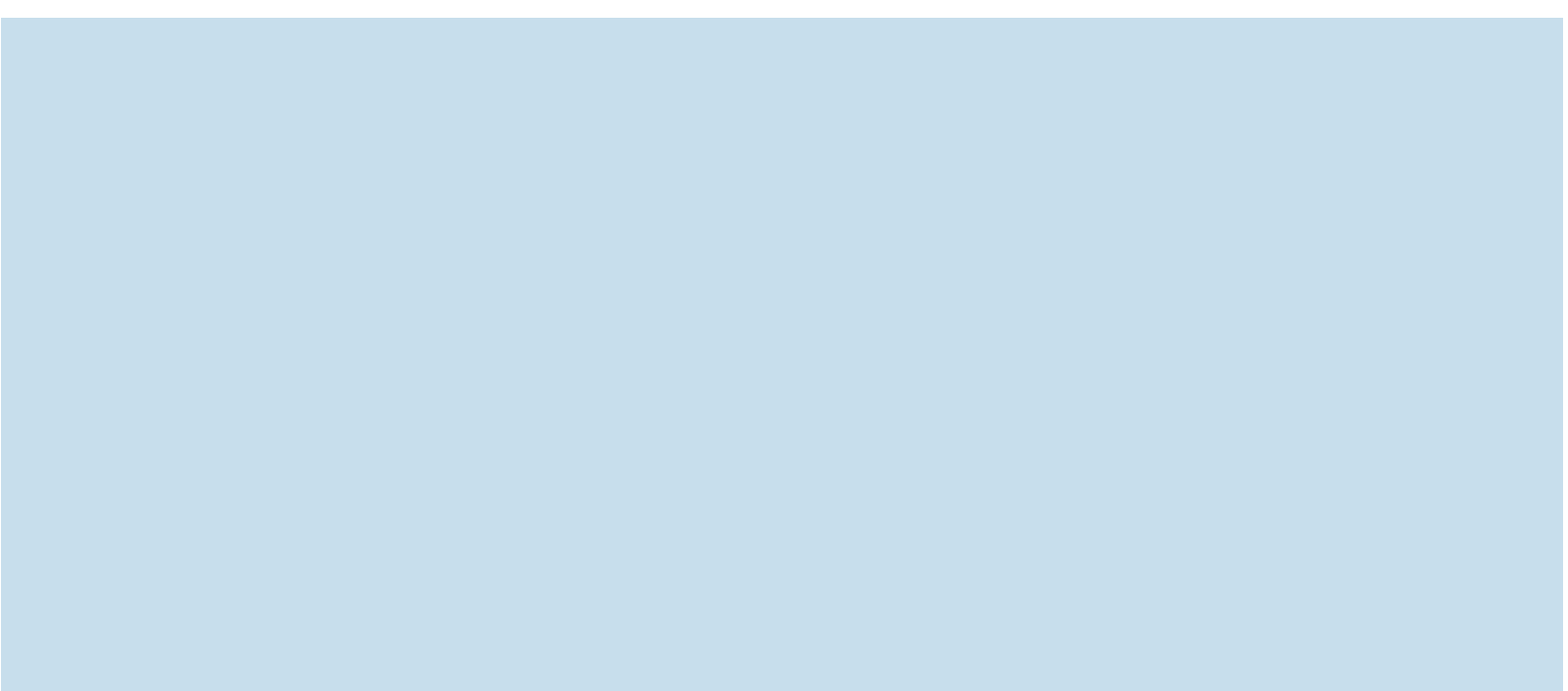
- årsregnskapet er avgitt i samsvar med lov og forskrifter og gir rettviseende bilde av stiftelsens økonomiske stilling 31. desember 2006 og for resultatet i regnskapsåret i overensstemmelse med god regnskapsskikk i Norge
- ledelsen har oppfylt sin plikt til å sørge for ordentlig og oversiktlig registrering og dokumentasjon av regnskapsopplysninger i samsvar med lov og god bokføringsskikk i Norge
- opplysningene i årsberetningen om forutsetningen om fortsatt drift er konsistente med årsregnskapet og er i samsvar med lov og forskrifter.
- stiftelsen er forvaltet og utdelinger er foretatt i samsvar med lov, stiftelsens formål og vedtektene for øvrig.

Lillehammer, 23. april 2007

Revisorsenteret AS



Ola Jakob Myhre  
Registrert revisor



**MONTEBELLO**