

ÅRSRAPPORT 2006



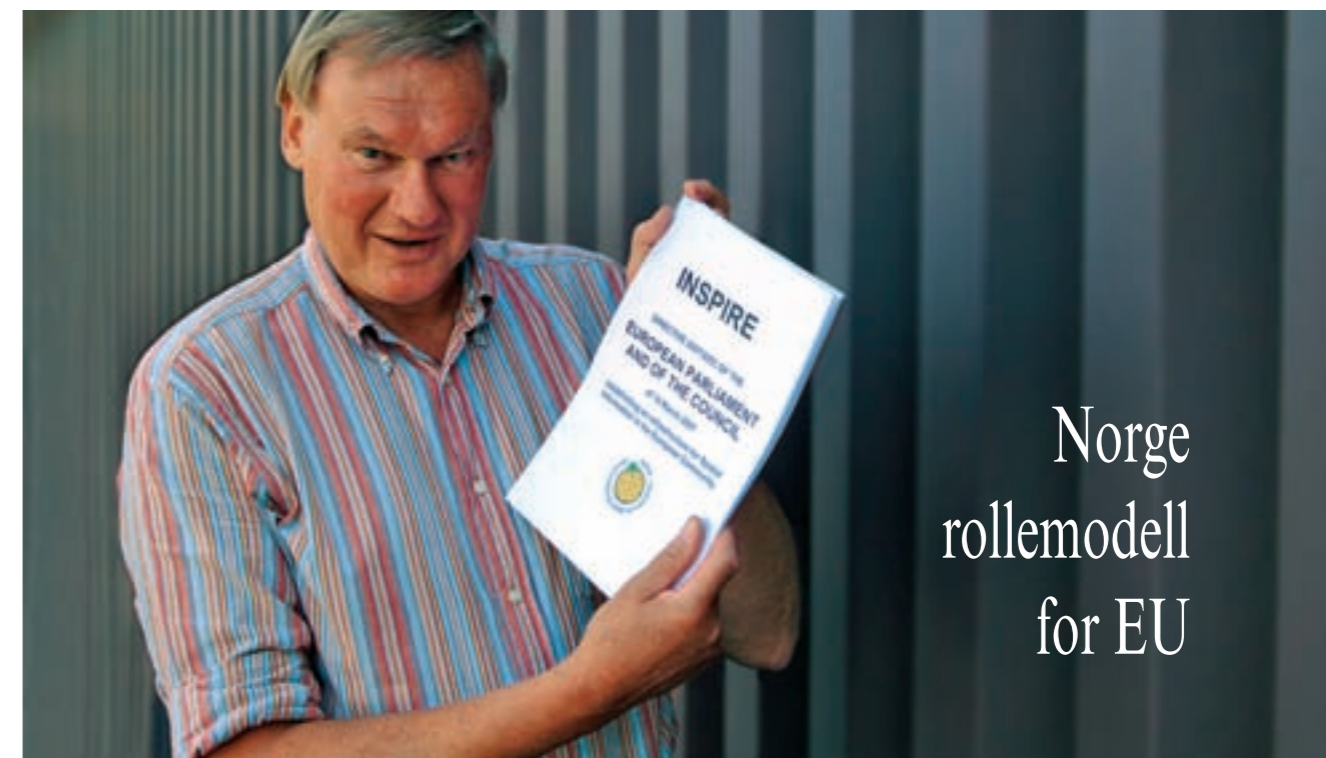
Norge ligger i forkant av utviklingen innen geodata-området i Europa. I praksis har vi allerede gjennom Norge digitalt iverksett Inspire-direktivet. Gjennom de siste ti-femten årene har vi lagt stein på stein i organiseringen av en norsk infrastruktur av geografisk informasjon



STATENS KARTVERK

Innhold

- ▶ Norge rollemodell for EU s 4
- ▶ Viktige hendelser s 4
- ▶ Oppgaver, hovedtall og organisasjon s 5
- ▶ Resultatregnskap s 6
- ▶ Balanse s 7
- ▶ Regnskapsprinsipper s 8
- ▶ Noter s 9
- ▶ Virksomhetsområder s 12
- ▶ Divisjonene:
 - Geodesi s 16
 - Land s 18
 - Eiendom s 20
 - Sjø s 22



Norge rollemodell for EU

Høsten 2006 vedtok EU Inspire-direktivet (Infrastructure for Spatial Information in Europe), et direktiv for geografisk infrastruktur i Europa. Direktivet trer i kraft våren 2007 og vil påvirke utviklingen av den geografiske infrastrukturen i de enkelte EU-land. I henhold til EØS-avtalen må Norge også forholde seg til direktivet.

Inspire skal sikre tilgang til offentlig forvaltet geografisk informasjon over hele Europa på tvers av sektorer og administrative nivåer (lokalt, regionalt, nasjonalt, internasjonalt). Direktivet beskriver organisering av infrastrukturen, vilkår for tilgang til den, tilbud av metadata, innsynsløsninger og andre geodatatjenester, og harmonisering av data på tvers av landegrensene. Det inneholder også en trinnvis plan for implementering. Medlemslandene skal rapportere i henhold til denne.

Direktivet vil koste medlemslandene store summer. EU-kommisjonen har estimert at de enkelte nasjonene vil måtte bruke tre-fem millioner Euro hvert år de ti neste årene for å implementere direktivet. Dette er betydelige beløp når vi vet at direktivet ikke omfatter etablering av ny informasjon.

Norge ligger i forkant av utviklingen innen geodataområdet i Europa. I praksis har vi allerede gjennom Norge digitalt iverksatt Inspire-direktivet. Gjennom de siste ti-femten årene har vi lagt stein på stein i organiseringen av en norsk infrastruktur av geografisk informasjon. Først Geovekst-samarbeidet, dernest Arealis-programmet og nå forvaltningssamarbeidet Norge digitalt.

Vi har fått på plass sentrale komponenter i infrastrukturen. Et omfattende standardiseringsarbeid sikrer god dataflyt på tvers av systemer og forvaltningsnivåer. Gode løsninger for å forvalte dataene er på plass. Det samme er nettbaserte løsninger for innsyn og distribusjon av data. Både basis kartdata og temadata er nå tilgjengelig for nedlasting på nettet. Vi er også nå i ferd med å få en samlet forvaltning av offentlig eiendomsinformasjon, både den fysiske og juridiske, under ett regime i Statens kartverk.

I 2006 er avtaleregimet for Norge digitalt kommet på plass. Avtaler er inngått med 29 nasjonale parter, 12 fylker og 70 prosent av kommunene. Statens kartverk er «lokomotivet», sekretariatet og koordinator i Norge digitalt. Men vi har også ansvar for å legge til rette egne data for partene og å utvikle og drifte nett-tjenestene. Og i 2006 har vi nådd produksjonsmålene våre med god margin.

Til neste år blir det spennende å se hva offentlighetsloven med forskrifter vil si om prisregimet for Inspire.

Norge digitalt er allerede det mest omfattende forvaltningssamarbeidet som pågår i en fagsektor i Europa i dag. Samarbeidet har vakt bred internasjonal oppmerksomhet. Slik framstår Norge som en rollemodell for EU-landene i implementeringen av Inspire.



Knut Ole Flåthen
Kartverksjef

Viktige hendelser

►Norge digitalt

Arbeidet med forvaltnings-samarbeidet Norge digitalt har skutt fart i 2006. I løpet av året er det inngått partsavtaler med 29 landsdekkende parter, 12 fylkeskommuner, 77 energibedrifter og 287 kommuner. Med Norge digitalt har vi allerede foregrepet EU-direktivet om Inspire som ble vedtatt i november.

►Norge til fotografen

Det ble satt i gang et nasjonalt om-løpsprogram for å dekke Fastlands-Norge med ferske flybilder. Første omløp er planlagt til seks år og til en prislapp på 42 millioner kroner. I 2006 ble det flyfotografert over nærmere 10 0 000 kvadratkilometer, mer enn en fjerdedel av landarealet.

►Ny produksjonsrekord for Norge 1:50 000

I 2006 ble det revidert og utgitt hele 90 nye kart i serien Norge 1:50 000, hvorav 25 hadde et utvidet sjøinnhold. Dette er 30 kartblad mer enn i 2005. Økningen skyldes dels ekstrafinansiering fra Forsvaret, Norsk Eiendomsinformasjon as og Ugland IT Group AS, samt en mer effektiv produksjonslinje.

►Nykartleggingen av kysten snart i mål

Nykartleggingen av norskekysten har også i 2006 hatt en god framdrift. Sjømålingen har vært konsentrert til Troms og Finnmark. 88 prosent av norskekysten er nå dekket med moderne elektroniske sjøkart. Etter planen skal nykartleggingen være ferdig i løpet av sommeren 2008.

►Primar Stavanger en suksess

Den internasjonale elektroniske

sjøkarttjenesten Primar Stavanger hadde en sterk vekst i 2006. Flere nye nasjoner inngikk avtale om distribusjon av elektroniske sjøkart over sine farvann gjennom Primar



Stavanger, blant annet store og viktige nasjoner som USA, Russland og Japan. Mer enn 35 land har inngått avtale med Primar, som nå har mer enn 1200 skip "world-wide" som kunder.



►Kundesenter for tinglysing i Hardanger

I mars ble det åpnet et kundesenter for Tinglysingen i Ullensvang i Hardanger. Kundesenteret har en egen informasjonstelefon. Her får brukerne generell veiledning og opplysninger om hjemmel og rettigheter i fast eiendom. Det har fra starten vært stor pågang på informasjonstelefonen med om lag 1500 telefonhenvendelser daglig.

►Sterk vekst i tinglysingen

I 2006 ble ansvaret for tinglysing i fast eiendom overført fra ytterligere

30 tingretter. Bemanningen økte med 150 ansatte og utgjorde ved utgangen av året 210. Det ble tinglyst 600 000 rettstiftelser, ca 60 prosent av antallet på landsbasis.

►Tinglysing i borettslag

Ved endringer i borettslagsloven av 17. juni 2005 ble det bestemt at andeler i borettslag skal registreres i Grunnboken og at oppgaven skal legges til Statens kartverk med oppstart 1. juli 2006. Tinglysing borettslag skjer ved Kartverkets kontor i Ullensvang. Innen årsskiftet hadde alle borettslag meldt inn sine andeler for registrering, i alt 360 000.

►Nye områder med Cpos-dekning

Cpos-tjenesten er bygget ytterligere ut i 2006. Tjenesten gir brukere av satellittbasert posisjonsbestemmelse en posisjonsnøyaktighet på centimeternivå i sann tid. Det er nå Cpos-dekning fra Halden til Smøla i Møre og Romsdal. Det arbeides med utbygging i Trøndelag, Nordland og Troms. Tjenesten har nå 200 brukere. Kommuner, statsetater og private oppmålingsfirmaer utgjør til sammen ca. 80 prosent av alle brukere.

►Oppmålingshistorie som verdensarv

I august ble det avholdt en stor markering av at Struves meridianbue nå inngår, som det første teknisk-vitenskapelige kulturobjekt, i UNESCOs liste over verdensarven. Buen strekker seg fra Ukraina til Hammerfest i Norge. Oppmålingsarbeidet som pågikk fra 1816–1855, var en milepæl i oppmålingens historie, og la grunnlaget for dagens GPS-teknologi.

Oppgaver, hovedtall og organisasjon

Statens kartverk er den nasjonale kartinstitusjonen og ivaretar Norges behov for landsdekkende geografisk informasjon og offentlig eiendomsinformasjon. Kartverket er statens fagmyndighet innen kart- og geodataområdet. Ansvarsområdet omfatter Norges land-, kyst- og havområder inkludert kysten rundt Svalbard og Jan Mayen.

Stortinget har vedtatt at tinglysing i fast eiendom skal overføres fra domstolene til Statens kartverk og sentraliseres til Kartverkets hovedkontor i Hønefoss. Overføringene skjer gradvis i perioden 2004–2007.

Kartverket er en forvaltningsbedrift under Miljøvern-departementet.

►En nasjonal infrastruktur

Kartverkets viktigste oppgave er å etablere og forvalte en nasjonal infrastruktur av geografisk informasjon og offentlig eiendomsinformasjon. Dette skjer i nært samarbeid med kommuner og store offentlige geodataprodusenter og -brukere gjennom forvaltningssamarbeidet Norge digitalt. Statens kartverk organiserer og leder dette samarbeidet.

Kartverkets ansvar omfatter:

- nasjonalt geodetiske grunnlag
- en landsdekkende tjeneste for nøyaktig posisjonsbestemmelse
- produksjon og forvaltning av landsdekkende digitale kartserier
- produksjon av nasjonale trykte kartserier (land og sjø) og publikasjoner (sjø)
- det nasjonale registeret for offentlig eiendomsinformasjon
- tinglysing i fast eiendom (under oppbygging)
- nasjonale standarder for kart og geografisk informasjon
- samordning av offentlig kartvirksomhet og enkelte forvaltningsoppgaver, herunder lede forvaltningssamarbeidet Norge digitalt
- drift av det internasjonale elektroniske sjøkartsenteret Primar Stavanger
- drift av tjenester for forvaltning og formidling av data over Internett

►Økonomi

Kartverkets virksomhet finansieres i hovedsak over statsbudsjettet og gjennom samfinansiering med andre offentlige virksomheter. Men det genereres også inntekter gjennom salg og oppdrag, i første rekke salg av elektroniske og trykte sjøkart gjennom Primar Stavanger.

Drift av tinglysing i fast eiendom og borettslagsandeler finansieres over Justisdepartementets budsjett.

I 2006 har Kartverkets økonomiske situasjon fortsatt vært svært anstrengt, blant annet som følge av omstillingen i 2004.

►Bemanning

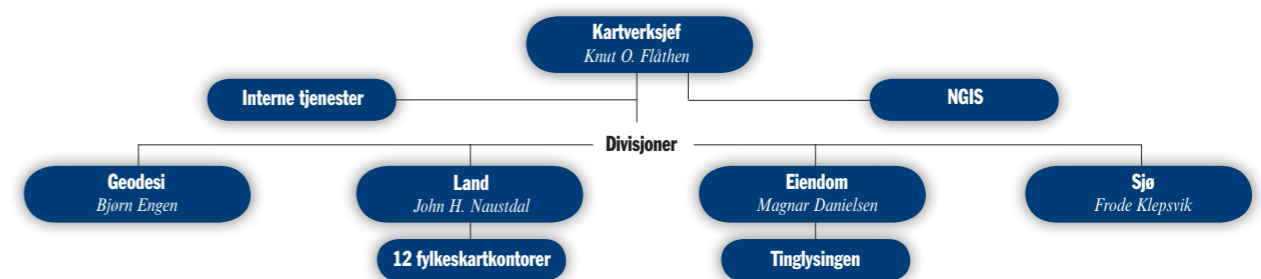
Antall årsverk ble sterkt redusert i 2004 som følge av omstillingen, blant annet ved at seks fylkeskartkontor ble slått sammen med kontoret i nabofylket. Oppbyggingen av Tinglyingsavdelingen har imidlertid medført at Kartverket ved utgangen av 2006 hadde omkring 100 flere årsverk enn før omstillingen.

►Helse, miljø og sikkerhet

Kartverket følger forskriftene om internkontroll. Arbeidsmiljøet anses som godt. Kartverket driver ikke virksomhet som forurenser det ytre miljøet.

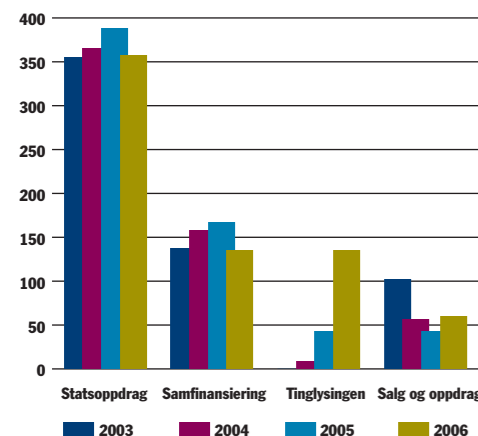
►Hovedtall

Millioner kroner	2006	2005	2004	2003
Inntekter	707,6	597,9	579,1	594,2
Kostnader	714,3	598,6	602,3	597,7
Resultat	-6,7	0,7	-23,2	-3,5
Resultatgrad (av salg og oppdrag)	-11,2	-1,6	-41,2	-3,4
Investeringer	7,1	9,9	7,4	11,2
Lønnsandel (eks. samfinansiering)	53,7	60,3	60,3	56,6
Antall årsverk	690	587	515	615
Sykefravær, prosent	5,1	5,4	4,6	4,6
Gjennomsnitt for staten	6,1	6,1	5,3	7,0

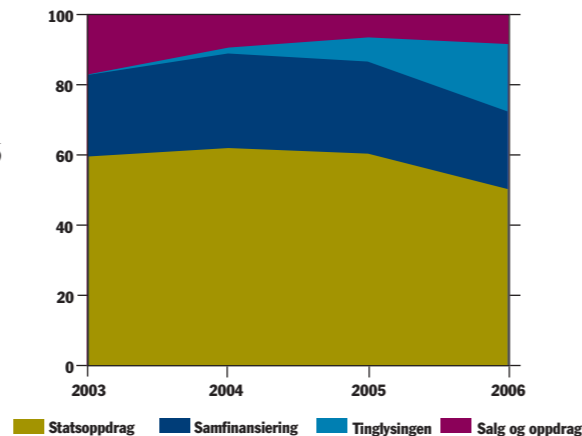


Resultatregnskap

1 000 kroner	Noter	2006	2005
Statsoppdrag		356 788	344 932
Samfinansiering		156 022	167 404
Belastningsfullmakter	7	134 724	43 060
Salg og oppdrag	1	60 090	42 516
Sum driftsinntekter		707 624	597 912
Lønn	2, 14	296 085	259 576
Materialforbruk		555	565
Kjøp av tjenester	3	235 357	209 129
Avskrivninger	4	9 676	10 223
Øvrige kostnader	5	172 477	117 953
Sum driftskostnader		714 150	597 446
Driftsresultat		-6 526	466
Renteinntekter/-kostnader	6	140	1 143
Resultat før ekstraordinære poster		-6 666	-677
Ekstraordinære inntekter/kostnader		0	0
Resultat etter ekstraordinære poster		-6 666	-677



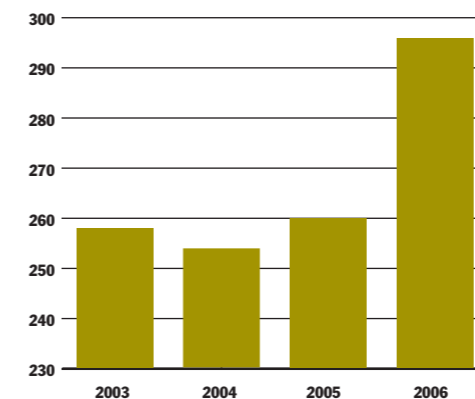
Driftsinntekter 2003-2006 – millioner kroner



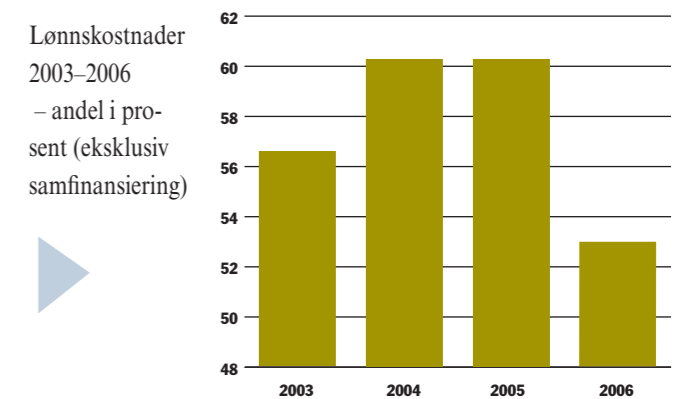
Driftsinntekter 2003-2006 – andel i prosent

Balanse (31.12.)

1 000 kr	Noter	2006	2005
Varige driftsmidler	4	37 307	39 664
Aksjer		14	7
Sum driftsmidler		37 321	39 671
Ferdigvarer		2 559	2 992
Varer i arbeid	12	1 964	215
Råvarer		340	722
Sum lager		4 863	3 929
Kundefordringer	13	152 535	116 569
Andre kortsiktige fordringer	8	45 886	47 023
Bankinnskudd/kontanter		-20	494
Sum kortsiktige fordringer		198 401	164 086
Sum omløpsmidler		203 264	168 015
Sum eiendeler		240 585	207 686
Egenkapital		-39 606	-55 391
Årets resultat		-6 666	-677
Reguleringsfond	11	108 825	76 446
Sum egenkapital		62 553	21 378
Statens rentebærende kapital	9	43 029	45 957
Sum langsiktig gjeld		43 029	45 957
Leverandørgjeld		28 252	23 578
Øvrig kortsiktig gjeld	10	106 751	116 773
Sum kortsiktig gjeld		135 003	140 351
Sum gjeld og egenkapital		240 585	207 686



Lønnskostnader 2003-2006 – millioner kroner



Lønnskostnader 2003-2006 – andel i prosent (eksklusiv samfinansiering)

Regnskapsprinsipper

Generelt

Kartverkets interne rapportering følger bedriftsøkonomiske prinsipper. Som statlig forvaltningsbedrift inngår Kartverket i statsregnskapet og avlegger regnskap til Finansdepartementet etter kontantprinsippet. Resultatregnskapet som rapportert til statsregnskapet er vist i note 11.

I det bedriftsøkonomiske totalregnskapet er interne transaksjoner mellom enhetene fjernet. Disse interne transaksjonene er med i divisjonenes regnskapstall lenger bak i årsrapporten.

Kartverkets økonomimodell er basert på bidragsmetoden.

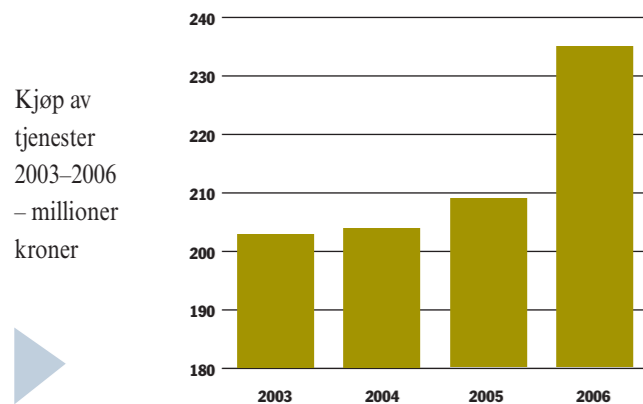
Driftsinntekter

Basisproduksjonen finansieres av statsoppdraget og samfinansiering med andre offentlige virksomheter. Denne delen av virksomheten skal i prinsippet verken gå med over- eller underskudd.

Kartverkets resultat kommer i utgangspunktet fra salgs- og tjenestevirksomheten.

I 2006 er det imidlertid regnskapsført et tap på basisvirksomheten på 6,7 millioner kroner.

Varer i arbeid benyttes kun for salgs- og tjenestevirksomheten. Som avregningsmetode benyttes fullført kontrakt med unntak av enkelte større prosjekter hvor det benyttes løpende avregning med fortjeneste.



Kundefordringer

I 2006 er det kostnadsført et tap på kundefordringer på 120 000 kroner. Pr. 31.12.2006 er det avsatt 921 000 kroner for tap på kundefordringer.

Varebeholdninger

Råvarer verdsettes til anskaffelseskost. Varer i arbeid verdsettes til minimumskost som inkluderer alle direkte kostnader. Innkjøpte ferdigvarer verdsettes til laveste anskaffelseskost og virkelig verdi. Egenproduserte ferdigvarer settes til minimumskost.

Varige driftsmidler

Varige driftsmidler aktiveres og avskrives dersom antatt levetid er over fire år og kostprisen overstiger 200 000 kroner.

Periodisering

Beløpgrensen for periodisering er 50 000 kroner.

Valuta

Pengeposter er oppført til dagens valuta. Ved endelig betaling tas gevinster/tap.

Aksjeinteresser

Statens kartverk har aksjer i Polarmiljøseneteret i Tromsø til sammen pålydende 14 000 kroner. Dette er 11,67 prosent av samlet aksjekapital.

Omstilling

Kartverket har i 2006 regnskapsført omstillingskostnader på 11,3 millioner kroner (sluttpakker, ventelønn etc.).

Noter

1 Salg og oppdrag

1.000 kroner	2006	2005
Salg av analoge produkter	11 310	11 041
Salg av digitale produkter	20 257	10 786
Oppdrag	28 523	20 689
Sum	60 090	42 516

2 Lønn

Lønn er inkludert arbeidsgiveravgift (35,1 millioner kroner) og pensjonspremie (13,4 millioner kroner)..

3 Kjøp av tjenester

Kjøp av tjenester inneholder alle kjøp av tjenester, inkludert IT-kostnader i form av vedlikeholdsavtaler, lisenser med videre. IT-kostnadene utgjør 41,7 millioner kroner.

4 Varige driftsmidler

1000 kroner	Data maskiner, GPS-utstyr	Kontor- og produktjonsutstyr	Biler, Satref-stasjoner, konstr.sj.-maskiner	Landmålerutstyr	Ny-Ålesund (ekskl. bygn)	Målestasjoner (inkl. bygn i Ny Ålesund)	Boliger	Anlegg under utførelse	Total
Anskaffelsesverdi pr. 01.01.	90 588	16 651	25 972	8 814	11 477	9 666	1 300	6 047	170 514
Tilgang	-1 278	0	1 276	0	0	0	0	7 129	7 126
Avgang anskaffelsesverdi *1	24 003	10 061	11 095	7 734	0	0	0	0	52 894
Overført fra anlegg under utførelse	5 418		566	0	30	0	0	-6 013	0
Anskaffelsesverdi pr. 31.12.	70 724	6 590	16 718	1 080	11 506	9 666	1 300	7 162	124 746
Akkumulerte avskrivninger pr 01.01.	76 851	16 310	22 040	8 797	3 883	2 969	0	0	130 850
Avgang akkumulerte avskrivninger	24 003	10 061	11 095	7 734	0	0	0	0	52 894
Årets avskrivninger	5 855	254	1 778	246	1 038	312	0	0	9 483
Akkumulerte avskrivninger pr 31.12. *2	58 703	6 503	12 722	1 308	4 921	3 282	0	0	87 439
Bokført verdi pr. 01.01.	13 737	342	3 932	17	7 594	6 696	1 300	6 047	39 664
Bokført verdi pr. 31.12.	12 021	87	3 996	-229	6 586	6 384	1 300	7 162	37 307
Avskrivningssatser	25	20	12,5	10	6,67	5	0		

*1 Avgang anskaffelsesverdi
Blant annet fire biler, IT-nettverk, IT-servere etc, trykkermaskiner, GPS-utstyr

*2 Avskrivningsmetode
Kartverket benytter lineær avskrivning over driftsmiddelets økonomiske levetid. Oppstart for avskrivning er måneden etter at investeringen er sluttfort.

5 Øvrige kostnader

1000 kroner	2006	2005
Solgte varers kost	2 668	2 261
Frakt	1 196	981
Kostnader lokaler	46 898	41 933
Kjøp av datautstyr	11 100	9 880
Annet utstyr/inventar	9 295	8 017
Vedlikehold	6 224	4 483
Diverse kontorkostnader	4 285	2 843
Telekostnader	8 195	8 465
Reiser	19 060	15 914
Markedsføring	1 790	1 435
Endring produksjon til lager	-2 707	-2 800
Endring verdi varer i arbeid	-1 749	-890
Diverse varelagerkostnader	988	1 473
Porto	7 129	2 644
Drift egne transportmidler (biler, båter)	6 048	6 732
Lisenskostnader og royalties	7 535	3 176
Diverse kostnader	12 073	11 403
Sum	172 477	117 953

6 Renteinntekter/-kostnader

Posten er et nettoresultat som består av følgende poster:

1000 kroner	2006	2005
Renter av statens kapital	-2 272	-2 552
Andre rentekostnader	-281	-167
Andre renteinntekter	2 413	1 576
Sum	-140	-1 143

7 Belastningsfullmakt

Overføringen av tinglysingen fra domstolene til Statens kartverk startet opp i 2004 og varer ut 2007. Finansieringen skjer over Justisdepartementets budsjett.

I 2006 overtok Kartverket tinglysingen fra 33 domstolembeter, og hadde dermed overtatt fra 61 embeter totalt. Ved utgangen av 2006 var det 220 medarbeidere i Tinglysingsavdelingen, en økning på 120 nye medarbeidere i løpet av året. I tallene ligger 38 medarbeidere i seksjonen i Ullensvang. Her ble det i løpet av året startet opp et kundesenter og tinglysing av borettsandeler.

8 Andre kortsiktige fordringer

Andre kortsiktige fordringer inneholder diverse periodiseringer som forskuddsbetalt husleie og øvrige forskuddsbetalte kostnader, påløpte refusjonskrav og inntekter.

9 Statens rentebærende kapital

Statens rentebærende kapital består av fem lån som tilsvarende kostpris på anleggsmidler med fradrag for avskrivninger. Avskrivningene beregnes etter statens prinsipper, dvs. at de starter året etter at investeringen er foretatt. Dette er årsaken til at statens rentebærende kapital ikke er lik verdien av varige driftsmidler. Beregnet kapital er grunnlaget for beregning av renter som Statens kartverk kostnadsfører, jf. note 6.

10 Øvrig kortsiktig gjeld

1.000 kroner	2006	2005
Skyldig MVA	255	694
Skyldige lønnsposter	44 616	43 787
Forskudd fra kunder	152 756	133 209
Diverse periodiseringer	36 249	26 054
Mellomværende med statskassen	-127 125	-86 971
Sum	106 751	116 773

11 Statsregnskapet/kontantregnskapet

1000 kroner	2006	2005
Driftsinntekter	739 182	626 567
Driftsutgifter	694 515	588 873
Avskrivninger	10 054	9 352
Renter	2 234	2 551
Sum utgifter	706 803	600 776
Overskudd	32 379	25 791
Til statskassen	0	0
Til reguleringsfond	32 379	25 791

12 Varer i arbeid

I utgangspunktet verdsettes varer i arbeid til minimumskost, som inkluderer alle direkte kostnader. Det en divisjon utfører av arbeid for andre divisjoner, blir avregnet med administrativt påslag. I den grad disse avregningene er med i kostnadsgrunnlaget for oppdrag som legges til varer i arbeid, vil deler av administrative kostnader i divisjoner som er underleverandører, aktiveres som varer i arbeid.

13 Kundefordringer

Den store økningen i kundefordringer skyldes at Tinglysingsavdelingen ved Statens kartverk gikk over fra forskuddsvis til etterskuddsvis betaling for gebyr og avgifter 11.04.05. Omfanget av tinglyste rettssiftelser har økt vesentlig i 2006.

14 Antall ansatte

Antallet ansatte i gjennomsnitt i regnskapsåret 2006 var 760 (hel- og deltid). Kvinneandelen i 2006 var 49 prosent mot 36 prosent i 2005. Den sterke økningen skyldes i all hovedsak ansettelse ved Tinglysingsavdelingen. Andel kvinnelige ledere var 18 prosent (15 prosent i 2005 og 10,5 prosent i 2004).

15 Ytelser til øverste leder

Lønn og godtgjørelse til kartverksjefen utgjorde 883 367 kroner. Kartverket har ikke noe ordinært styre. Riksrevisjonen utfører revisjonen og Kartverket betaler derfor ikke honorar til revisor.

16 Forskning og utvikling

Det er ikke aktivert kostnader til forskning og utvikling i 2006.

17 Skattekostnad

Som statlig forvaltningsbedrift, betaler Statens kartverk ikke skatt.

18 Sammenhengen mellom bedriftsøkonomisk prinsipp og kontantprinsippet

1000 kr	2006	2005
Bedriftsøkonomisk resultat	-6 666	-677
Beholdningsendringer	92 509	26 161
Bedriftsøkonomiske avskrivninger	-43 410	9 659
Miljøverndepartementets avskrivninger	-10 054	-9 352
Til reguleringsfond	-32 379	-25 791
Kontantresultat	0	0

Virksomhetsområder

► Stor oppslutning om Norge digitalt

Stortinget har vedtatt at alle offentlige virksomheter som har et geodataansvar eller er store brukere av geodata, skal medvirke til å etablere, drifte og vedlikeholde basis geodata. Medvirkningen er organisert i forvaltningssamarbeidet Norge digitalt. Samarbeidet omfatter også tematiske geodata fra ulike statlige etater, kommuner og fylker. Norge digitalt baseres på samfinansiering fra de deltakende partene.

Hovedoppgaven for Statens kartverk er å ivareta egne produksjons- og forvaltningsoppgaver. Disse er definert av Miljøverndepartementet gjennom statsoppdraget i de årlige budsjettproposisjonene. En stor del av Kartverkets data inngår i Norge digitalt og stilles fritt tilgjengelig for Norge digitalt-partene. Statens kartverk er også satt til å lede og være pådriver for forvaltningssamarbeidet Norge digitalt og å drifte en nettportal for å formidle data fra samarbeidet. Framover vil Norge digitalt være en viktig overbygning for store deler av Kartverkets virksomhet.

Første halvdel av 2006 har vært preget av å få på plass et avtalesystem og de økonomiske vilkårene for partene i Norge digitalt. Inngåelse av partsavtaler kunne derfor først starte opp om høsten. Når denne prosessen først kom i gang, var det stor oppslutning om å inngå partsavtale. Ved utgangen av året var det inngått avtaler med 29 landsdekkende parter, 12 fylkeskommuner, 77 energibedrifter og 287 kommuner. Målet for 2007 er blant annet å få med alle kommunene og fylkeskommunene.

Norge digitalt-samarbeidet er fundamentert på bruk av Internett for utveksling av data mellom partene. Mange parter er kommet opp med wms-løsninger (web map service) over viktige tematiske geodata, men det har vært en del problemer knyttet til valgt systemplattform når det gjaldt å

spille sammen med datum som benyttes i mange kommuner. Disse forventes løst tidlig i 2007.

Nettportalen www.geonorge.no som er Norge digitalt geodatakatalog, utvikles og driftes av Statens kartverk. Her kan partene søke etter, få informasjon om og laste ned data som er tilgjengelig i Norge digitalt. I løpet av 2006 har datamengden som er tilgjengelig gjennom geonorge.no, økt vesentlig. Det er åpnet et eget nettsted for Norge digitalt-samarbeidet, www.norgedigitalt.no, med relevant informasjon om samarbeidet.



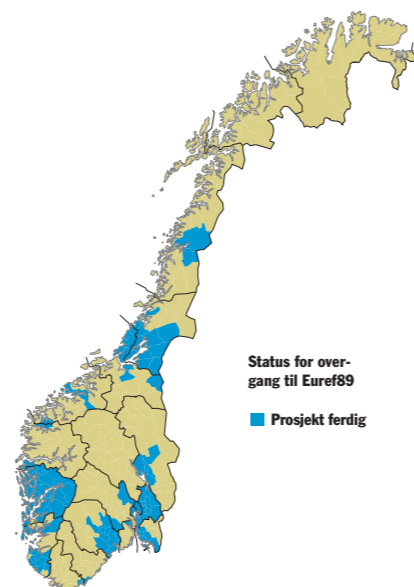
Statsoppdrag og samfinansiering

De geodetiske oppgavene, kartleggingen av norskekysten og forvaltningsoppgavene er finansiert fullt ut over statsbudsjettet (statsoppdraget). Arbeidet med å etablere og forvalte geodata over landområdene har i stor grad skjedd gjennom samfinansiering og samarbeid med kommuner og andre store offentlige kartbrukere gjennom Geovekst-samarbeidet.

De sentrale Geovekst-partene er kommunene, Statens vegvesen, Telenor, energibedriftene, landbruk og Statens kartverk. Mer enn 400 kommuner deltar i dette samarbeidet som er en meget viktig dataleverandør til Norge digitalt. I 2006 ble det innefor samarbeidet gjennomført etablerings- og ajourholdsprosjekter av data, etablering av Landsnett samt overgang til Euref for kommuner til en verdi av 124 millioner kroner. Samarbeidspartene bidro med drøye 90 millioner kroner.

► Geodetisk grunnlag og posisjonsbestemmelse

Kartverket etablerer et nytt og mer nøyaktig horisontalt og vertikalt geodetisk grunnlag tilpasset bruk av satellittbasert posisjonsbestemmelse, oppmåling og navigasjon. Framdriften i dette arbeidet har vært god de senere årene.



Mange brukere har behov for posisjonsbestemmelse med meget høy nøyaktighet i sann tid. Kartverket tilbyr derfor to landsdekkende tjenester som leverer korreksjonsdata, slik at brukerne kan bestemme posisjon med henholdsvis meters og desimeters nøyaktighet (Mpos og Dpos) i sann tid. For deler av landet tilbys også en tjeneste som gir posisjon med centimeters nøyaktighet (Cpos). Denne tjenesten er avhengig av finansiering fra brukerne. Cpos-tjenesten bygges gradvis ut til å dekke nye områder.



Sammen med andre land bidrar Kartverket til å bestemme en ensartet global referanseramme, blant annet gjennom det geodetiske observatoriet i Ny-Ålesund.

► Etablering og ajourhold av primærdata

Kartverket etablerer og ajourholder landsdekkende primærdata over blant annet bygninger, eiendommer, veier, adresser, høyder, vann- og kystkontur og dybder. Dette er detaljerte datasett med høy kvalitet og nøyaktighet. Primærdataene er grunnlaget for digitale og trykte kartserier og andre produkter.

Å etablere sjømålingsdata langs norskekysten basert på moderne målinger, har høyeste prioritet. Framdriften i sjømålingen var også i 2006 bedre enn plan-



lagt. Det gjenstår nå bare områder i Lofoten, Vesterålen, deler av ytre Troms samt noe i Finnmark før hele kysten er dekket med moderne sjømålingsdata. Målingene ved Svalbard var noe foran planen.

For landområdene har produksjonsresultatene også vært vesentlig bedre enn planlagt. Særlig gjelder det etablering av FKB A-C-data og stedsnavn lagt inn i SSR.

Driften av GAB-registeret (grunneiendommer, adresser og bygninger) og DEK (digitalt eiendoms-kart) foregikk uten større problemer i 2005. Utviklingen av det nye forvaltningssystemet for eiendomsinformasjon, Matrikkelen, som vil inte-

Langsiktige mål

- 1 Nytt horisontalt grunnlag skal være ferdig i 2010.
- 2 Nytt nasjonalt høydegrunnlag skal være ferdig i 2008.

Mål og resultater 2006

	Resultat	Mål
Landsnett ferdig i nye kommuner	19	40
Ferdigstilt landsnett, kommuner	94%	98%
Overgang til Euref89, nye kommuner	70	100
Overgang til Euref89, kommuner	35%	38%
Nytt vertikalt grunnlag, km	631	450
Ferdigstilt vertikalt grunnlag	98%	100%

- Utbyggingen av Cpos-tjenesten som gir posisjon med centimeters nøyaktighet, har fortsatt i 2006. Det er nå Cpos-dekning fra Halden til Smøla i Møre og Romsdal. Det arbeides med utbygging i Trøndelag, Nordland og Troms. Antall brukere økte med 25 prosent i 2006 og har nå i alt 208 brukere.
- Data fra de permanente GPS-målestasjonene har bidratt til å bestemme globale og regionale nett.
- Det nye europeiske satellittbasert navigasjonssystemet Egnos er kontinuerlig overvåket over Norges fastland for å teste ytelsen av systemet over nordområdene.
- Driften ved det geodetiske observatoriet i Ny-Ålesund har også i 2006 vært noe redusert. Dette har medført delvis tap av data ved flere målekampanjer.

grere GAB med DEK i ett felles system, var klar til å settes ut i de første pilotkommunene ved årsskiftet 2006/2007.

Langsiktige mål

- 1 Norskekysten skal være dekket med moderne sjømålingsdata i løpet av 2007.
- 2 De fleste primærdataseriene over landområdene skal være landsdekkende i løpet av 2010.

Mål og resultater 2006

	Resultat	Mål
Etablert primærdata, FKB A-C, km ²	15 000	7 000
Ajourført veidatabasen, kommuner	30	200
Etablert ortofoto, km ²	14 500	13 500
Omløpsfotografert, km ²	97 400	75 000
Ferdig etablert digitalt eiendoms-kart u/tettsteder	98%	
Ferdig etablert digitalt eiendoms-kart m/tettsteder	91%	
Ajourholdt digitalt eiendoms-kart, kommuner	358	300
Nye stedsnavn i SSR, antall	37 823	43 000
Sjømålt norskekysten, randsone, km ²	2 795	2 700
Sjømålt kyst ved Svalbard, km ²	1 891	2 000

► Digitale og trykte landkart

Landområdene dekkes av nasjonale, digitale kartdatabaser i følgende målestokker: 1:5 000, 1:50 000, 1:250 000, 1:500 000, 1:1 million og 1:2 millioner. Kartdata i målestokk 1:5 000 er under etablering og dekningen varierer. De øvrige kartdatabasene er etablert og landsdekkende. Den viktigste nasjonale trykte kartserien er Norge 1:50 000.

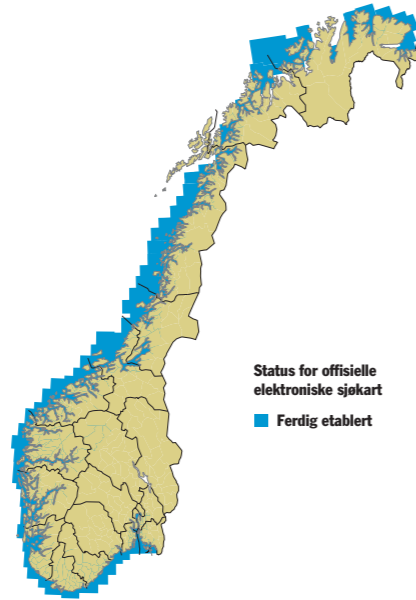
Langsiktige mål

- 1 Kartdatabaser i målestokk 1:50 000 og mindre skal utgis i årsversjoner.
- 2 Det skal årlig ajourføres 100 kartblad i hovedkartserien Norge 1:50 000.

Mål og resultater 2006

	Resultat	Mål
Ajourholdt N50		
Kartdata, kommuner	431	431
Utgitt N50-N5 000		
Kartdata (versjon 2006)	100%	100%
Utgitt N50-N5 000		
Raster (versjon 2006)	100%	100%
Ajourført Norge 1:50 000, kartblad	90	60
Norge 1:50 000 med utvidet sjøinnhold, kartblad	25	25

målinger. Dette utgjør 88 prosent av kyststrekningen. De resterende gamle kartene i Nord-Norge vil gradvis bli skiftet ut etter hvert som det foreligger nye målinger.



nisere og koordinere arbeidet med tematiske geodata under Norge digitalt, både nasjonalt og i fylkene. Dette arbeidet var tidligere organisert under Arealis-samarbeidet, men er nå integrert i Norge digitalt. Målet er å gjøre tematiske geodata tilgjengelig på tvers av sektorer og forvaltningsnivåer. Kartverket har tett kontakt med alle nasjonale samarbeidspartner som stiller temadata til rådighet gjennom Norge digitalt-samarbeidet. I fylkene skjer denne koordinering gjennom et felles samordningsutvalg for Norge digitalt.

Plandata og satellittdata skal også inngå i Norge digitalt. Det å tilrettelegge en forvaltningsløsning for plandata er derfor en viktig oppgave. Det er også det å bygge opp og drifte en forvaltningsløsning for digitale flybilder og satellittdata.

Langsiktige mål

Tematiske geodata, satellittdata og plandata skal være lett tilgjengelig for brukere i hele Norge gjennom www.geonorge.no.

Resultater 2006

- Tematiske geodata fra Norge digitalt-partene er fortløpende lagt til rette for innsyn og nedlasting fra Internettportalen www.geonorge.no
- Arealis-portalen er videreutviklet og videreføres nå inn i www.geonorge.no.
- Det er arbeidet videre med en forvaltningsløsning for satellittdata. Dette har skjedd i samarbeid med Norsk Romsenter, Direktoratet for naturforvaltning, Forsvarets militærgeografiske tjeneste, Norsk polarinstitutt og Norsk institutt for skog og landskap.
- Det er utviklet en portal på Internett med viktig tilgjengelighetsinformasjon for personer med nedsatt funksjonsevne. Informasjon for Oslo er integrert i en



►Elektroniske og trykte sjøkart

Sjøområdene dekkes av trykte kartserier og elektroniske sjøkart. I forbindelse med nymålingen av norskekysten utgis stadig nye kart. Kyststrekningen fra svenskegrensa til Harstad og en del områder i Troms og Finnmark er nå dekket med offisielle sjøkart basert på moderne

Langsiktig mål

Alle viktige farleder langs Norskekysten skal være dekket med offisielle sjøkart, papir og elektroniske, basert på moderne målinger i løpet av 2008.

Mål og resultater 2006

	Resultat	Mål
Utgitt elektroniske sjøkart, ENCer, kyst, D-celler	8,25	8,25
Utgitt elektroniske sjøkart, ENCer, havner, celler	23	15
Utgitt sjøkart i hovedkartserien	17	19
Oppdatert sjøkart i hovedkartserien	82	90
Utgitt Etterretninger for sjøfarende, utgaver	24	24

►Tematiske geodata

Statens kartverk har ansvaret for å orga-

kartløsning i portalen. Det arbeides nå med en tilsvarende kartløsning for Tromsø kommune. Tiltaket er knyttet til regjeringens handlingsplan for økt tilgjengelighet for denne brukergruppen.

- I samarbeid med Mattilsynet har Kartverket medvirket i prosjektet Smartrap. Dette har som mål å utvikle en bredbåndsbasert GIS-teknologi for bruk i beredskaps-/katastrofehendtering i Mattilsynet. Kartverket har bidratt i utvikling av interaktive kartløsninger for nettstedet www.miljostatus.no.

►Nasjonalt fagorgan

Kartverket er statens fagorgan innen kart og geografisk informasjon. De viktigste oppgavene er samordning av kart- og geodatavirksomheten, standardisering, ansvaret for lov om stadnamn, delings-



loven og administrative grenser. Kartverket deltar også i internasjonalt samarbeid og prosjekter innen fagområdet og er fagsenter for Norad innen kart og geodata, miljø- og ressurskartlegging.

Utviklingen av forvaltningssamarbeidet Norge digitalt har vist seg å være svært arbeids- og tidkrevende. Et omfattende avtaleverk og formelt dokumentunderlag er utarbeidet og det har vært en utstrakt møtevirksomhet med og oppfølging av sentrale parter i samarbeidet. En annen viktig oppgave er å etablere og drifte nettjenester

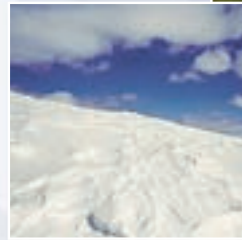
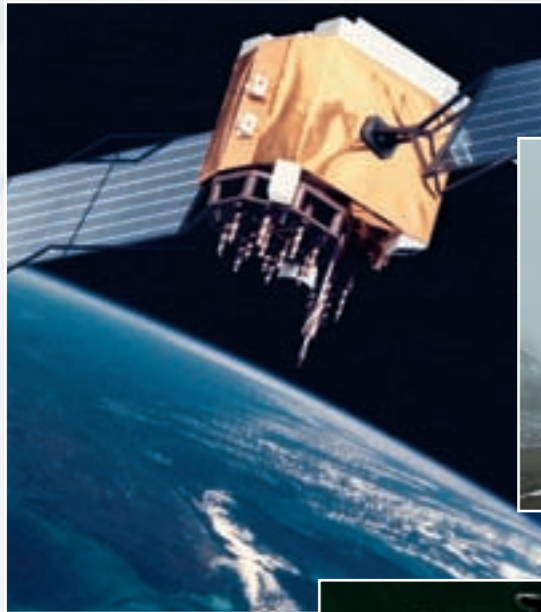
(wms-tjenester) for å forvalte og gjøre tilgjengelig datasettene i Norge digitalt overfor samarbeidspartene.

Resultater 2006

- Forvaltningssamarbeidet Norge digitalt ble iverksatt 1. januar 2005. Ved utgangen av 2006 var det inngått avtale med 29 landsdekkende parter, 14 fylkeskommuner, 330 kommuner og 88 energibedrifter.
- I 2006 kom avtalesystemet og de økonomiske vilkårene for partene i Norge digitalt på plass.
- Det er fortløpende lagt til rette nye datasett fra partene i Norge digitalt i nettportalen www.geonorge.no.
- Wms-tjenestene i www.geonorge.no hadde en gjennomsnittlig trafikk pr. dag på 50 000 oppslag.
- Kartverket har ledet arbeidet med å utvikle og revidere nasjonale bransjestandarder i nært samarbeid med brukerne. Standardene er tilgjengelig for brukerne på Kartverkets nettside.
- Det har vært arbeidet med å harmonisere nasjonale standarder med ISO-standardene.
- Kartverket hadde formannsvervet i den tekniske komiteen for geografisk informasjon/geomatikk i ISO og ledet en av arbeidsgruppene.
- Kartverket har ivaretatt ledelse av og sekretariatsfunksjonen i Geovekstforum.
- Kartverket har bidratt med innspill til EUs Inspire-direktiv og PSI-direktiv.
- Kartverket har hatt bistandsrelatert kontakt med: Bosnia Hercegovina, Bulgaria, Kosovo, Kroatia, Laos, Makedonia, Moldova, Romania, Serbia, Tanzania, Vietnam.
- Under EØS-ordningene har Kartverket hatt kontakt med Polen, Slovenia og Ungarn.

Geodesi

– stor etterspørsel etter Cpos-tjenesten



Statens kartverk Geodesi har ansvaret for det nasjonale geodetiske grunnlaget som er grunnlaget for posisjonsbestemmelse, oppmåling og kartlegging. Divisjonen driver de nasjonale tjenestene for satellittbasert posisjonsbestemmelse, Mpos, Dpos og Cpos. Virksomheten omfatter også målinger og bestemmelse av nasjonale referanserammer (bla. Euref89), geoide og høydereferanseflater og landheving etter siste istid.

Regnskap – millioner kroner

	2006	2005
Statsoppdrag	33,5	33,6
Samfinansiering	6,9	6,9
Salg og oppdrag	9,0	6,2
Øvrige inntekter	2,1	2,6
<i>Sum driftsinntekter</i>	<i>51,5</i>	<i>49,3</i>
Lønn	21,7	19,9
Øvrige kostnader	29,8	29,4
<i>Sum driftskostnader</i>	<i>51,5</i>	<i>49,3</i>
<i>Driftsresultat</i>	<i>0</i>	<i>0</i>

foto: Morten Karlsen/Forsvarets Mediesenter

Posisjonstjenestene (Cpos, Dpos og Mpos) har i 2006 hatt en svært positiv utvikling. Ved utgangen av året var det 208 brukere av Cpos, en økning på 25 prosent fra 2005. Cpos ble utvidet til å dekke Sogn og Fjordane, deler av Møre og Romsdal og grenseområdene på Østlandet mot Sverige. Kostnadene ved driften er redusert og det har medført lavere abonnementsavgift for brukerne fra 1. januar 2007. Også i 2006 var det god oppslutning om brukerkonferansen og tilbakemeldingene var gode. Utdraget i 2007 blir å bygge ut Cpos-tjenesten i henhold til etterspørselen.

Etter årets innsats i etableringen av landsnettet, er vi nær målet om et landsdekkende homogent nett som tilfredsstiller brukernes behov. Dette vil være ferdig i 2008. For etableringen av nytt høydegrunnlag ble 2006 et rekordår i antall nivellerte kilometer.

Viktige resultater

- ▶ Cpos-tjenesten ble utvidet til å dekke Sogn og Fjordane, deler av Møre og Romsdal og grenseområdene på Østlandet mot Sverige. Ved utgangen av 2006 var det 208 abonnenter tilknyttet tjenesten, en økning på 25 prosent fra 2005.
- ▶ Det ble gjennomført landsnettmålinger i 11 kommuner og ferdigstilt beregninger i 21. Ved utgangen av 2006 var landsnettet ferdig etablert i 406 kommuner (94 prosent ferdig).
- ▶ Det ble målt 631 km presisjonsnivellemt i 2006. Målingene inngår i nasjonalt høydegrunnlag og danner basis for bestemmelse av nytt vertikalt datum – NN2000.
- ▶ I samarbeid med Landdivisjonen ble det igangsatt et strategiarbeid for innføring av nytt vertikalt datum i Norge.
- ▶ Divisjonen utgir lokale transformasjonsrutiner (kommuneformler) som kommunene benytter når de skal transformere sine data til nytt geodetisk datum Euref89. I 2006 ble det utgitt slike formler for 73 kommuner.
- ▶ Grunnet stramme budsjetter var det også i 2006 redusert drift ved det geodetiske observatoriet i Ny-Ålesund. Men det ble utført tester av eVLBI (elektronisk overføring av VLBI-måledata) i nært samarbeid med Haystack observatoriet i USA. Det forventes at virksomheten vil være tilbake på vanlig driftsnivå fra 2008.
- ▶ Divisjonen har bistått Utenriksdepartementet i grenseavtaler til havs mellom Norge og naboland.

Geodesiobservatoriet i Ny-Ålesund er med sin strategiske beliggenhet i nord, et viktig bidrag i bestemmelse av en ensartet global referanseramme. Mindre bevilgninger over statsbudsjettet har medført redusert drift de senere år. Men dette er delvis kompensert med ekstern prosjektfinansiering slik at observatoriet kan delta i internasjonale målekampanjer. I 2006 har det vært arbeidet med å legge til rette for en raskere transport av de store mengdene måledata ut fra Ny-Ålesund via Internett.

Divisjonen har i 2006 bistått Utenriksdepartementet i grenseavtaler til havs, med spesiell fokus på grensene mot Russland i Barentshavet. Arbeidet bidro også til å fullføre grenseavtalen mellom Norge og Danmark i området mellom Grønland og Svalbard. Utenriksdepartementet ga ros til Kartverket for dette arbeidet.

- ▶ Divisjonen har gjennom et samarbeid med ni europeiske stater, lyktes i å få Struvemeridianen på UNESCOs verdensarvliste. Dette ble feiret med en større markering i Hammerfest i juni.
- ▶ På oppdrag fra ConocoPhillips, BP og Statoil overvåket divisjonen også i 2006 bevegelsene i havbunnen, som er en følge av olje- og gassproduksjonen. Overvåkingen skjedde ved kontinuerlig innsamling av GPS-data fra 15 plattformer.
- ▶ Divisjonen har ledet forskningsprosjektet OCTAS, finansiert av Norges forskningsråd. Prosjektet skal blant annet bestemme den midlere havoverflate og geoiden for å registrere endringer i havnivå, havstrømmer mv. De EU-finansierte prosjektene GOCINA og TOUGH ble avsluttet i 2006.
- ▶ Divisjonen ble tildelt tre pilotprosjekter fra Norges Forskningsråd i samarbeid med henholdsvis Japan, Kina og USA.
- Divisjonen leder og koordinerer arbeidet i European Sea Level Service (ESEAS) Central Bureau. Divisjonen deltar også i EU-prosjektet TRANSFER som skal bidra til et fremtidig varslingsystem for flodbølger.
- EGNOS har i 2006 blitt kontinuerlig overvåket over Norges fastland. Det er avdekket behov for å styrke infrastrukturen for å bedre ytelsen i de nordlige områdene. Divisjonen har vært engasjert av ESA (European Space Agency) for å etablere EGNOS-stasjoner på Svalbard og Jan Mayen, med tanke på å forbedre ytelsen i nordområdene.

Land

– ferske flybilder og ferskere kartserie



Statens kartverk Land har ansvaret for å etablere og forvalte kartdata og annen geografisk informasjon over landområdene. Dette skjer i samarbeid med kommuner og andre offentlige virksomheter. Divisjonen ivaretar forvaltningsoppgavene knyttet til lov om stadnamn, Nasjonalt register over luftfartshindre og administrative grenser, og tar vare på historisk kart- og flyfotomateriale. Gjennom fylkeskartkontorene betjenes samarbeidsparter i hele landet. Divisjonen ivaretar arbeidet med å lede forvaltningssamarbeidet Norge digitalt på vegne av hele Statens kartverk.

Divisjonen leder og koordinerer arbeidet med å etablere og drifte Norge digitalt på vegne av hele Statens kartverk. I 2006 har fremdriften i dette arbeidet vært svært god og ved utgangen av året hadde 29 landsdekkende parter, 12 fylkeskommuner, 77 energibedrifter og 287 kommuner inngått partsavtaler med Norge digitalt. 2006 var det første produksjonsåret for det nasjonale programmet for omløpsfotografering som ble vedtatt i 2005. Programmet innebærer at hele Norge heretter skal flyfotograferes i løpet av seks års perioder. Dette er et samarbeid mellom Statens kartverk, Norsk institutt for skog og landskap og Fornyings- og administrasjonsdepartementet. I 2006 ble de flyfotografert nærmere 97 000 km², eller nærmere en tredel av Fastlands-Norges areal. Med økt bruk av geografisk informasjon innenfor alle samfunnssektorer, øker kravet til at data er oppdatert og har topp kvalitet. Ferske flyfoto er den viktigste kilden til dette, både når det gjelder basis kartdata og tematiske kartdata. For Kartverkets egen del vil ferske flybilder være særlig til nytte ved kvalitetsheving og oppdatering av veidatabasen og høydekurvene i N50 kartdata. Omløpsfotograferingen gjør det mulig å dokumentere og analysere endringer i terrenget. Blant annet vil den over tid gi et bilde på hva som skjer med nedsmeltingen av isbreene som følge av klimaendringene. Den landsdekkende kartserien Norge 1:50 000 er blitt «ferskere» og bedre. I 2005 ble de første kartbladene utgitt med utvidet sjøinnhold.

I 2006 har antallet oppdaterte kartblad økt med 50 prosent, fra 60 i 2005 til 90 i 2006. Med samme oppdateringstakt fremover vil de 727 kartbladene nå i gjennomsnitt bli oppdatert hvert åttende år. Men kartblad som dekker urbane strøk vil bli oppdatert hyppigere enn de som dekker fjellområder. Det er dels ekstrafinansiering fra Forsvaret, Norsk Eiendomsinformasjon as og Ugland IT Group AS, samt en mer effektiv produksjonslinje, som har gjort dette mulig.

Regnskap – millioner kroner	2006	2005
Statsoppdrag	88,4	90,2
Samfinansiering	109,9	108,6
Salg og oppdrag	2,8	1,8
Øvrige inntekter	28,5	28,4
<i>Sum driftsinntekter</i>	<i>229,6</i>	<i>229,0</i>
Lønn	88,3	89,5
Øvrige kostnader	142,7	139,5
<i>Sum driftskostnader</i>	<i>231,0</i>	<i>229,0</i>
<i>Driftsresultat</i>	<i>-1,4</i>	<i>0,</i>

Viktige resultater

- ▶ Det ble etablert primærdata (FKB A-C) for 15 000 km² (90 prosent mer enn planlagt) og ortofoto for 14 500 km² gjennom Geovekst-prosjekter. Verdien av arbeidet utgjorde 124 millioner kroner og samfinansieringen fra de øvrige Geovekst-partene var 90 millioner kroner.
- ▶ Det er etablert vedlikeholdsavtaler for primærdata med 56 nye kommuner. Det er nå vedlikeholdsavtaler med til sammen 363 kommuner, og det er en betydelig økning i aktiviteten på kontinuerlig ajourhold.
- ▶ Det er omløpsfotografert (flybilder) 97 400 km².
- ▶ N50 Kartdata er ajourført i alle landets kommuner, og N50–N5000 Kartdata er utgitt i 2006-versjon.
- ▶ N50–N5000 Raster er utgitt i 2006-versjon.
- ▶ Det ble ajourført 90 kartblad i serien Norge 1:50 000. 25 av kartbladene hadde utvidet sjøinnhold.
- ▶ Sjø- og territorialgrensene er etablert som SOSI-data og skal legges inn i databasen for administrative grenser (ABAS).
- ▶ 70 nye kommuner har gått over til Euref89. Til sammen er nå en tredel av kommunene gått over.
- ▶ Antall oppslag i nett-tjenesten Norge i bilder økte sterkt i 2006. Dette er en forvaltningsløsning for digitale flybilder som ble satt i drift i 2005. Tjenesten driftes i samarbeid med Statens vegvesen og Norsk institutt for skog og landskap.
- ▶ Divisjonen har levert norske data, utvalgte tema fra N250, til Euro Regional Map.

Eiendom

– kundesenter og tinglysing av andeler i borettslag i Ullensvang

Statens kartverk Eiendom har ansvaret for å etablere og forvalte en nasjonal infrastruktur av offentlig eiendomsinformasjon. I dag omfatter dette GAB-registeret og digitalt eiendomskart (DEK), det siste i nært samarbeid med kommunene. Et nytt dataregister, Matrikkelen, er under oppbygging. Foruten GAB og DEK skal Matrikkelen inneholde opplysninger om offentlige pålegg, restriksjoner, forurenset grunn, kulturminner og offentlige arealplaner. Divisjonen vil fram til 2007 gradvis overta ansvaret for tinglysing i fast eiendom fra domstolene og med det også forvaltningsansvaret for Grunnboken. Under divisjonen er det opprettet et internasjonalt senter for eiendomsrettigheter og utvikling.



Regnskap - millioner kroner

	2006	2005		2006	2005
Statsoppdrag	48,4	40,5	Lønn	78,0	37,5
Samfinansiering	31,8	42,1	Øvrige kostnader	149,3	88,2
Belastningsfullmakter	134,7	42,9	<i>Sum driftskostnader</i>	227,3	125,7
Salg og oppdrag	0,1	0,1			
Øvrige inntekter	0,2	0,1			
<i>Sum driftsinntekter</i>	215,2	125,7	<i>Driftsresultat</i>	-12,1	0,0

To forhold har særlig preget divisjonen i 2006, oppbyggingen av tinglysingen og arbeidet med det nye matrikkelsystemet. Ansvaret for tinglysing i fast eiendom ble overført fra 29 tingretter. Ved utgangen av året hadde Kartverket overtatt tinglysingen fra 57 av 83 tingretter. I mars ble det åpnet et kundesenter for tinglysingen i Ullensvang i Hardanger med en egen kundetelefon. Her får brukerne generell veiledning og opplysninger om hjemmel og rettigheter i fast eiendom. Det har vært en kraftig økning i antall mottatte telefoner fra åpningen og fram til årsskiftet. Pågangen var størst i desember med gjennomsnittlig 1800 telefoner pr. dag. Kundetelefonen har i perioder vært overbelastet med en del ventetid.

Tinglysing av andeler i borettslag startet opp ved kontoret i Ullensvang 1. juli. Innen årsskiftet hadde alle borettslag meldt inn sine andeler for registrering, i alt 360 000 andeler. Men størstedelen ble overført i november/desember. Sammen med stor omsetning av borettslagsleiligheter i samme periode medførte dette en vesentlig lengre saksbehandlingstid ved tinglysing borettslag enn ønskelig.

Tinglysningsavdelingen har lagt stor vekt på en god kommunikasjon med brukerne. I 2006 har det vært avholdt 16 brukermøter over hele Norge for å informere om overføring av tinglysningsoppgavene til Statens kartverk. Det har vært god deltakelse på møtene.

For matrikkelprosjektet har det vært en god fremgang i 2006. Versjon 1.0 av Matrikkelen ble ferdigstilt på slutten av året for pilotering i utvalgte kommuner tidlig i 2007. Det ble også på slutten av året gjennomført en omfattende intern opplæring av personell i Statens kartverk som forberedelse til innføring av Matrikkelen. De grunnleggende planene for utrulling av Matrikkelen i kommunene i løpet av 2007 og 2008 ble også ferdigstilt.

Det internasjonale senteret for eiendomsrettigheter og utvikling hadde i 2006 en omfattende virksomhet. Senteret var engasjert i prosjekter på oppdrag fra Utenriksdepartementet i flere land, i første rekke i Øst Europa. Senteret har også ytt faglig bistand til Utenriksdepartementet og Norad i deres arbeid med Commission on Legal Empowerment of the Poor.

Viktige resultater

- ▶ I 2006 ble tinglysningsoppgavene overført fra 29 domstolsembeter. Ved utgangen av året var oppgavene overtatt fra 57 embeter og Kartverket tinglyste i fast eiendom i 264 kommuner.
- ▶ I 2006 ble det tinglyst i alt 611 000 rettstiftelser (202 000 i 2005). På det meste ble det tinglyst 5 900 rettstiftelser på en dag.
- ▶ Det ble opprettet et kontor i Ullensvang i Hardanger med kundesenter og tinglysing av borettsandeler.
- ▶ Det ble mottatt 258 000 telefoner ved kundesenteret fra oppstarten 1. mars og ut året.
- ▶ Det ble innmeldt 320 000 borettslagsandeler innen utgangen av året for registrering i Grunnboken.
- ▶ Gjennomsnittlig saksbehandlingstid for tinglysing i fast eiendom var i 2006 tilnærmet fire dager.
- ▶ Ved utgangen av 2006 var det hele 220 medarbeidere i Tinglysningsavdelingen. Det var en økning på 120 i løpet av året, hvorav 38 var i Ullensvang.
- ▶ Matrikkelprosjektet ferdigstilte versjon 1.0 av Matrikkelen, inkludert støttemateriell.
- ▶ Det er gjennomført kvalitetsheving av GAB og DEK som forberedelse til innføring av Matrikkelen.
- ▶ Det er gjennomført intern opplæring av personell som forberedelse til innføring av Matrikkelen.
- ▶ Det er inngått avtale med Norsk Eiendomsinformasjon as om fremtidig distribusjon av matrikkeldata til det kommersielle markedet.
- ▶ Det internasjonale senteret for eiendomsrettigheter og tinglysing har gjennomført prosjekter på oppdrag fra Utenriksdepartementet i Bosnia Hercegovina, Bulgaria, Kosovo, Kroatia, Makedonia, Moldova, Romania, Serbia og Tanzania.
- ▶ Senteret har også utført bistand for Utenriksdepartementet og Norad i forbindelse med arbeidet til Commission on Legal Empowerment of the Poor.

Sjø

– elektroniske sjøkart over hele verden fra Stavanger

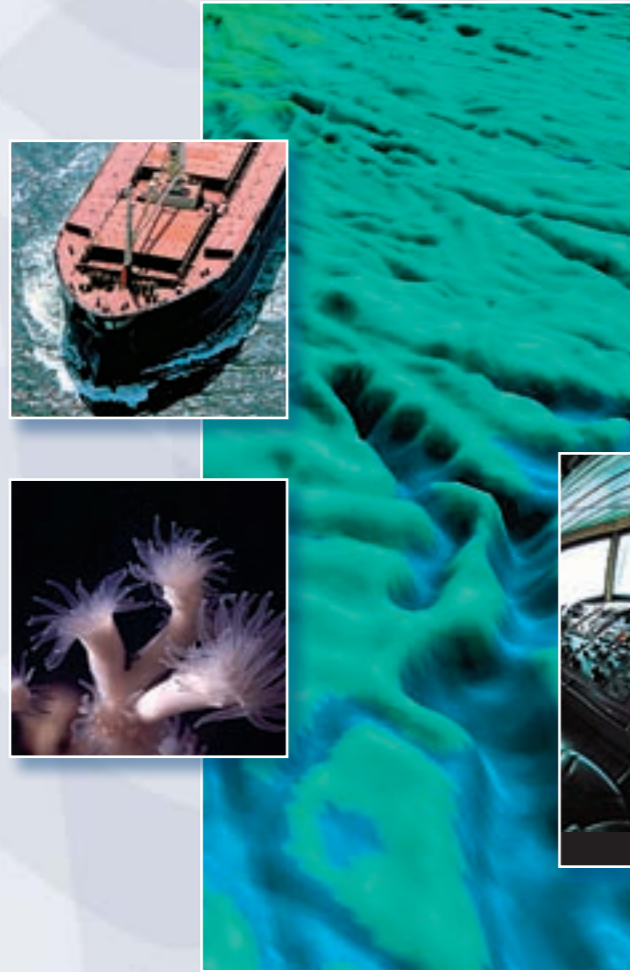


Foto: Pål Buhl-Mortensen, IMR

Statens kartverk Sjø har ansvaret for å måle opp norskekysten, inkludert polare farvann og å utarbeide og oppdatere sjøkart og beskrivelser over disse farvannene. Virksomheten omfatter også undersøkelser av tidevann og strøm og utgivelse av tidevannstabeller. Divisjonen har operatøransvaret for det internasjonale elektroniske sjøkartsenteret Primar Stavanger.

Arbeidet med å nykartlegge norskekysten nærmer seg nå sin avslutning. I løpet av 2008 regner man med at hoved- og bileder er tilfredsstillende dekket. Det var i 2000 Stortinget startet en opptrapping av bevilgningene til nykartlegging av norskekysten. Nykartleggingen av kysten har hatt høyeste prioritet i Kartverket de påfølgende år. I 2006 ble det sjømålt nærmere 1950 km² kystnært, dels med egne ressurser og dels med innleide ressurser. Dette var 250 km² mer enn forventet. Ved utgangen av 2006 var 88 prosent av planlagt areal dekket av elektroniske sjøkart (ENC – Electronic Navigation Charts) basert på moderne målinger.

Ved Svalbard har sjømålingen konsentrert til vestsiden. En brukerundersøkelse for noen år tilbake, har vist at det her behovene er størst for å bedre kartsituasjonen. Nærmere 1900 km² ble nymålt i løpet av forsommeren. Det ble også utgitt ENCer over deler av Svalbards kyst basert på tidligere målinger. Kartsituasjonen rundt Svalbard er fremdeles bekymringsfull, særlig på østsiden sør for Hinlopen, ved Nordaustlandet, Hopen og Kong Karls land.

Mareano-prosjektet, en omfattende kartlegging av marine ressurser og etablering av en marin arealdatabase for Norskehavet, ble startet i 2005. Prosjektet er et samarbeid mellom Havforskningsinstituttet, Norges geologiske undersøkelser og Statens kartverk. Statens kartverk Sjø har ansvaret for å samle inn, forvalte og formidle dybde-data. Dette er helt sentrale komponenter i områdets geografiske infrastruktur. Derfor er ressursinnsatsen prioritert mot sjømåling i en tidlig fase. I 2006 ble det sjømålt 4600 km², noe mindre enn planlagt.

Den elektroniske sjøkarttjenesten Primar Stavanger, hadde en sterk vekst i 2006. Flere nye og viktige nasjoner inngikk avtale om distribusjon av elektroniske sjøkart over sine farvann, blant annet USA, Japan og Russland. Ikke minst er avtalen med Russland et viktig bidrag til sikker sjøtransport i nordområdene. Ved uløpet av året var 1200 skip over hele verden knyttet opp mot ENC-tjenesten. Videre er tjenesten nå i regulær bruk av alle norske losere. Danske, finske og svenske losere har også testet ENC-tjenesten og gradvis tatt den i bruk.

Regnskap – millioner kroner

	2006	2005
Statsoppdrag	144,1	139,1
Samfinansiering	2,8	5,9
Salg og oppdrag	39,2	28,6
Øvrige inntekter	1,2	1,1
<i>Sum driftsinntekter</i>	<i>187,3</i>	<i>174,7</i>
Lønn	66,8	70,8
Øvrige kostnader	120,5	103,9
<i>Sum driftskostnader</i>	<i>187,3</i>	<i>174,7</i>
<i>Driftsresultat</i>	<i>0,0</i>	<i>0,0</i>

Viktige resultater

- ▶ Divisjonen sjømålte totalt 1 930 km² mot planlagt 1 700 km² i grunne områder i Nord Norge.
- ▶ Forsvarets forskningsinstitutt "H.U. Sverdrup" sjømålte 1 891 km² ved Svalbards vestkyst mot planlagt 2 000 km².
- ▶ For Mareano-prosjektet er det sjømålt 4 600 km² mot planlagt 6 000 km².
- ▶ Det er utgitt 31,25 ENC-D-celler for norskekysten som planlagt og 23 havnekartceller mot planlagt 15.
- ▶ Det ble utgitt 17 papirkart i hovedkartserien mot planlagt 19, og 82 kart er oppdatert og nytrykt. Ved årsskiftet var 107 av samlet kartportefølje på 247 kart produsert digitalt og holdes løpende oppdatert gjennom eden digitale produksjonslinjen. De øvrige kartene holdes oppdatert gjennom analoge metoder.
- ▶ Divisjonen har etablert en operativ karttjeneste via Internett for dybde-data til ikke-navigasjonsbrukere.
- ▶ Det er fortløpende levert måledata for vannstand fra alle målestasjonene til det EU-finansierte programmet European Sea Level Service (ESEAS).
- ▶ Ved utgangen av 2006 leverte Primar Stavanger ENC-er fra mer enn 35 land. Viktige nye nasjoner som ble inngått avtale med var USA, Japan og Russland Kroatia og Mosambik.
- ▶ Primar Stavanger har nå 5500 ENCer i sin database, en økning på mer enn 2000 siden 2005. 845 ENCer var over norske farvann.
- ▶ Mer enn 1 200 skip over hele verden var ved utgangen av 2006 knyttet opp mot Primars ENC-tjeneste.
- ▶ Divisjonen har også i 2006 bistått Kroatia med å bygge opp et nasjonalt sjøkartverk.