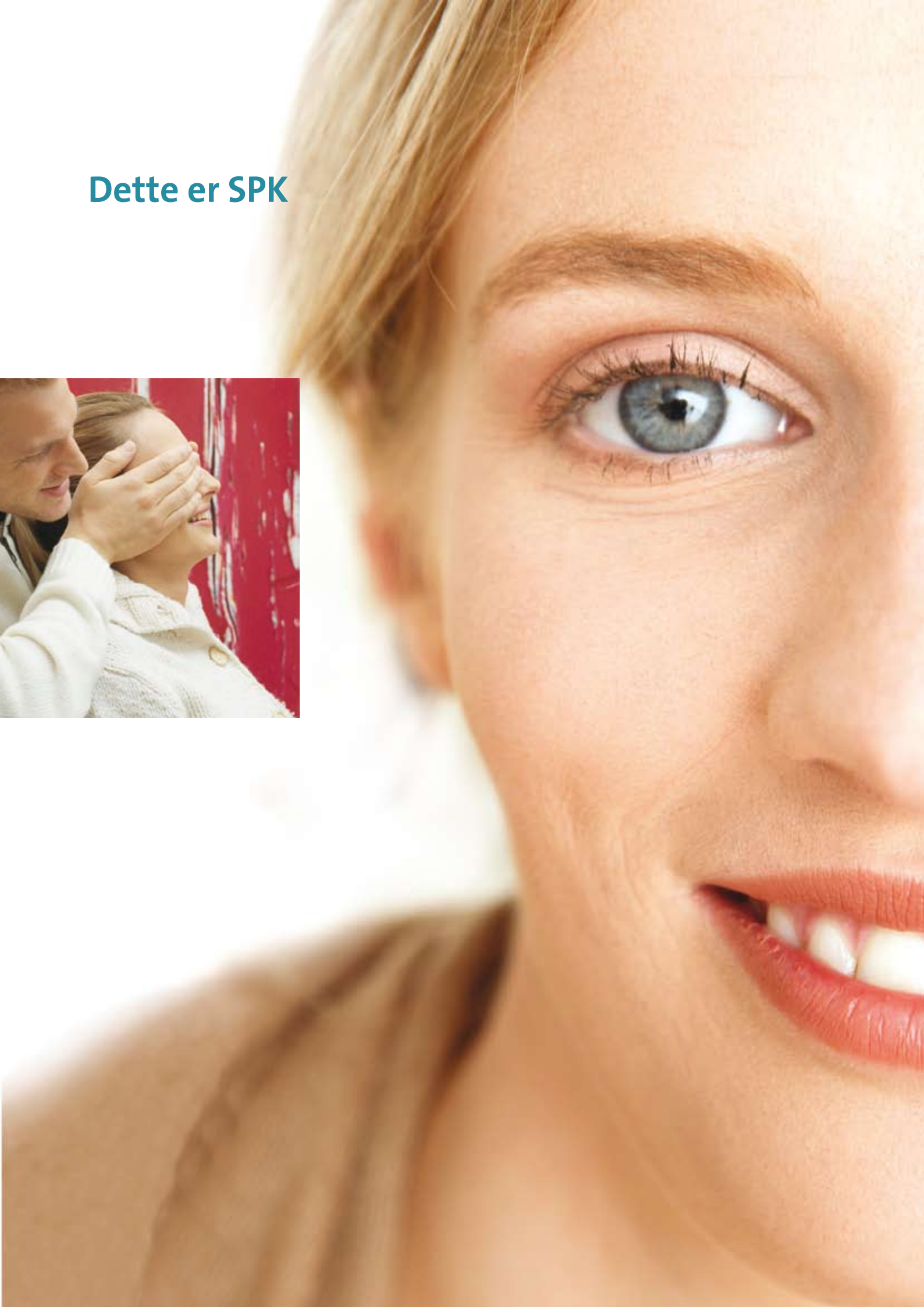


Årsberetning 2006



Dette er SPK



DETTE ER OSS

Noen fakta

Statens Pensjonskasse (SPK) ble opprettet i 1917, og er i dag Norges største tjenestepensjonsordning.

Vi er organisert som en statlig forvaltningsbedrift under Fornyings- og administrasjonsdepartementet. Departementet har kontrollansvar for Statens Pensjonskasse, beslutter hvem som skal betale pensjonspremie og fastsetter de endelige premiesatser etter innstilling fra oss.

Statens Pensjonskasse administrerer pensjonsordningen for statsansatte og store deler av undervisnings- og forskningssektoren. I tillegg er en rekke statlige bedrifter og virksomheter kunder hos oss. Vårt mål er å være en moderne, kundeorientert bedrift der både statsforvaltningen og fristilte bedrifter er kunder.

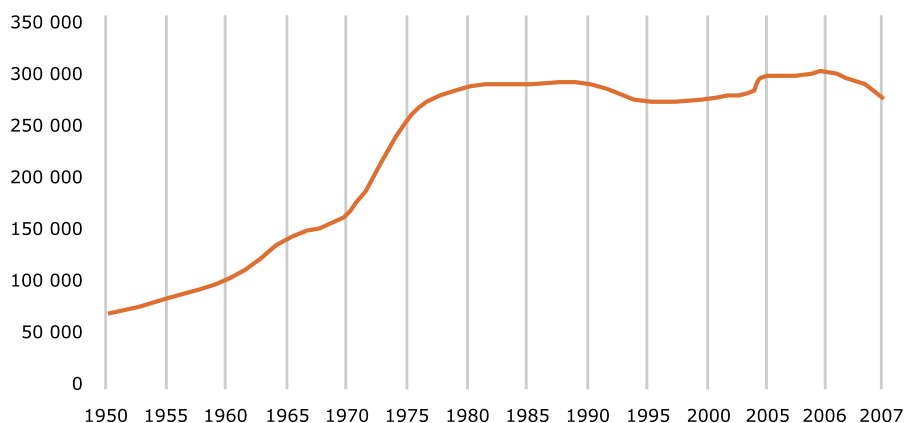
Nesten en million personer har rettigheter i Statens Pensjonskasse. Disse er fordelt på 1 600 bedriftskunder. Statens Pensjonskasses samlede pensjonsforpliktelser utgjør om lag 300 milliarder kroner.

Medlemskap hos oss gir rett til alders-, uføre- og etterlattepensjon. I tillegg har medlemmene våre i fristilte virksomheter rett til vartpenger dersom de skulle miste arbeidet sitt på grunn av overtallighet. På vegne av staten administrerer Statens Pensjonskasse også yrkesskade- og gruppelivsforsikring.

Alle våre medlemmer kan søke boliglån til svært gunstige betingelser. Statens Pensjonskasse administrerer også pensjonsordningen for:

- Apotekvirksomhet
- Statsråder
- Stortingsrepresentanter
- Den norske opera
- Ledsagere i utenriktjenesten
- Sametingsrepresentanter
- Sivilombudsmannen

Utvikling i antall aktive medlemmer i Statens Pensjonskasse



Ledelsen

Statens Pensjonskasses toppledelse består av følgende personer:



Administrerende direktør Gisèle Marchand, f. 1958

Gisèle Marchand begynte som administrerende direktør i januar 2003. Hun er utdannet siviløkonom fra Handelshøyskolen i København i 1980 og har studert økonomi og fransk i Montpellier, Frankrike fra 1980 - 1983. Hun har variert finans- og ledererfaring fra DnB frem til 2000, de siste årene som konserndirektør for bedrifts- og personkunder. Hun var deretter administrerende direktør for kommunikasjonshuset Batesgruppen as (2000 - 2002). Gisèle Marchand har hatt og har en rekke styreverv innenfor privat og offentlig sektor.

Direktør Robert Haast, f. 1957

Robert Haast er leder for Kommunikasjon. Han er utdannet samfunnsviter fra Handelshøyskolen i Eindhoven (Nederland) med eksamen i kommunikasjonsvitenskap (1983). Etter karriere i Nederland som pressetalsmann for miljøvernministeren og informasjonssjef i forbundet for nederlandske vannverk, var han fra 1994 til 2000 seniorrådgiver i Statens informasjonstjeneste (nå Statskonsult). Deretter arbeidet han som informasjonsdirektør i Luftfartstilsynet. Januar 2006 begynte han som kommunikasjonsdirektør i Statens Pensjonskasse.

Direktør Cathrine Devold, f. 1965

Cathrine Devold leder IT-området i Statens Pensjonskasse. Hun er utdannet ved Datahøgskolen i Oslo (1987), med videreutdanning innen ledelse og økonomi fra Handelshøyskolen BI. Hun har variert erfaring som konsulent og leder innenfor IT-bransjen. Hun jobbet som seniorkonsulent i Electronic Data Systems (EDS) fra 1995 og ble senere leder for konsulentvirksomheten i EDS Norge. I 1999 ble hun IT-sjef i Oslo Børs Informasjon (OBI) og har de siste årene vært prosjektsjef og utviklingssjef på Oslo Børs, frem til hun begynte i SPK i 2006.

Direktør Geir Bø, f. 1955

Geir Bø leder forretningsområdet Bedriftskunder. Han er utdannet siviløkonom fra BI (1981). Han har tidligere erfaring som konsulent i Control Data Norway AS (1981 - 1982), finanskonsulent i Standard Telefon og Kabelfabrikk AS (1982 - 1986), og han var avdelingsdirektør i Sparebankenes Kredittselskap AS fra 1986 til 1998 før han kom til SPK.

Direktør Lise Løwe, f. 1962

Lise Løwe leder forretningsområdet Personkunder. Hun har utdanning som Diplomøkonom fra BI (1995). Hun har jobbet i Postbanken fra 1981-1999 innenfor ulike funksjoner og var de siste årene avdelingssjef for Elektronisk Betalingsformidling. Fra 1999-2003 var hun rådgiver og avdelingsleder i Cap Gemini Ernst & Young hvor hun hadde ansvaret for Kunde- og Markedsstragier (CRM). Fra 2004 har hun ledet Personkundeområdet i Statens Pensjonskasse.

Direktør Steffen Sutorius, f. 1970

Steffen Sutorius leder stabsområdet i Statens Pensjonskasse. Han er utdannet siviløkonom fra Norges Handelshøyskole (1997), høyskolekandidat fra Høyskolen i Agder (1995) og har eksamen i ex. phil. og matematikk fra Universitetet i Oslo (1991). Han har jobbet som lærer i Lillesand, og kom til Statens Pensjonskasse i 1998 som førstekonsulent. Han var økonomisjef og økonomidirektør før han i 2003 ble stabsdirektør.

Direktør Kari Lund, f. 1958

Kari Lund leder forretningsområdet Kapitalforvaltning og Økonomiområdet. Hun er utdannet siviløkonom fra Norges Handelshøyskole (1983), med etterutdanning innen finans, strategi og ledelse. Hun har variert erfaring innen marked-, økonomi-, finans- og forretningsutvikling fra DnB frem til 2001, de siste årene som direktør Marked/Strategi for person- og bedriftskunder. Hun var deretter viseadministrerende direktør og leder Privatdistribusjon i Storebrand Bank (2001-2003), samt prosjektdirektør Strategi i Storebrand ASA (2003-2004), før hun i 2005 kom til SPK som økonomidirektør. Hun har hatt en rekke styreverv innen privat- og offentlig sektor, og sitter i dag som styremedlem i Handicare AS.

Direktør Anne Solvang Hoff, f. 1960

Anne Solvang Hoff begynte som HR-direktør 10. april 2007. Hun er utdannet cand.mag. fra Universitetet i Oslo (1986). Hun har tidligere HR/organisasjonsutviklingserfaring fra Alcatel konsernet. På Oslo Handelshøyskole var hun studie-sjef for MBA/Executive MBA studiet, og gikk deretter over som programdirektør for Master of Management studiet ved Handelshøyskolen BI (1994 - 2001). Fra 2001 og fram til hun begynte i Statens Pensjonskasse var hun seniorrådgiver med ansvar for leder- og kompetanseutvikling i Forsvarsbygg. Hun har også vært styremedlem i Politihøyskolens styre.

Styret

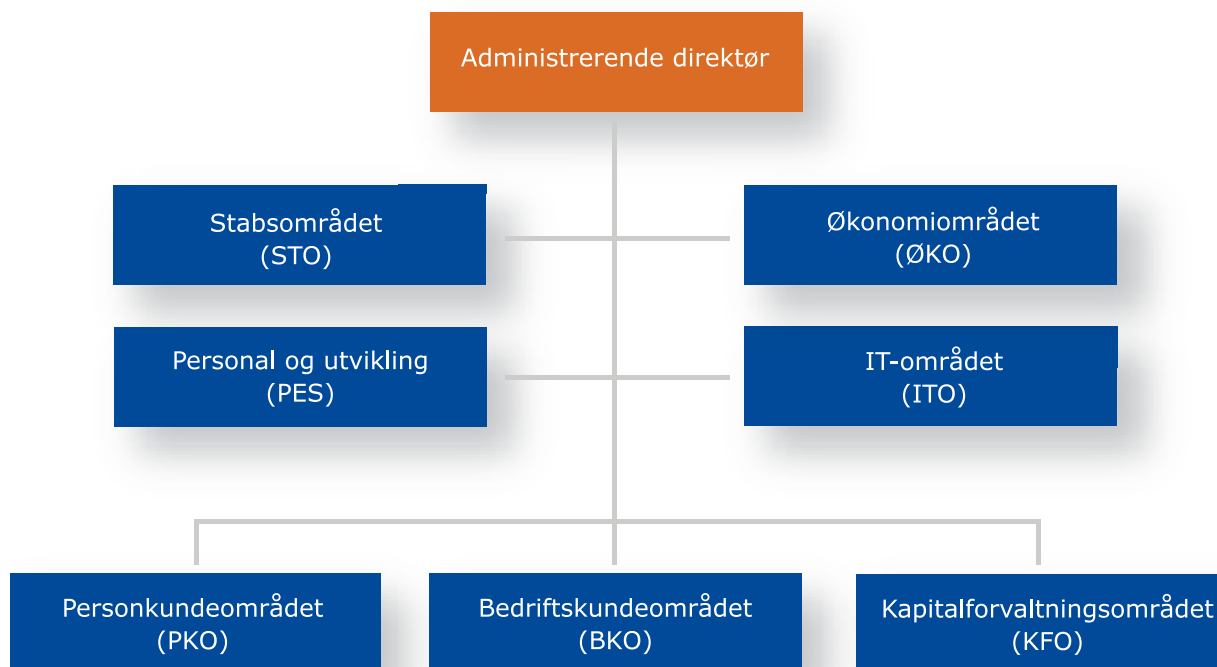


Statens Pensjonskasse er administrativt underlagt Fornyings- og administrasjonsdepartementet og ledes av et styre som består av tre personer: styreleder og to styremedlemmer, hvorav en er administrerende direktør i SPK. Kongen i statsråd oppnevner både styremedlemmer og varamedlemmer, og fastsetter instruks for styret. Statens Pensjonskasses styre fungerer først og fremst som en faglig nemnd, og møter normalt annenhver måned.

Styret hadde syv møter i 2006.

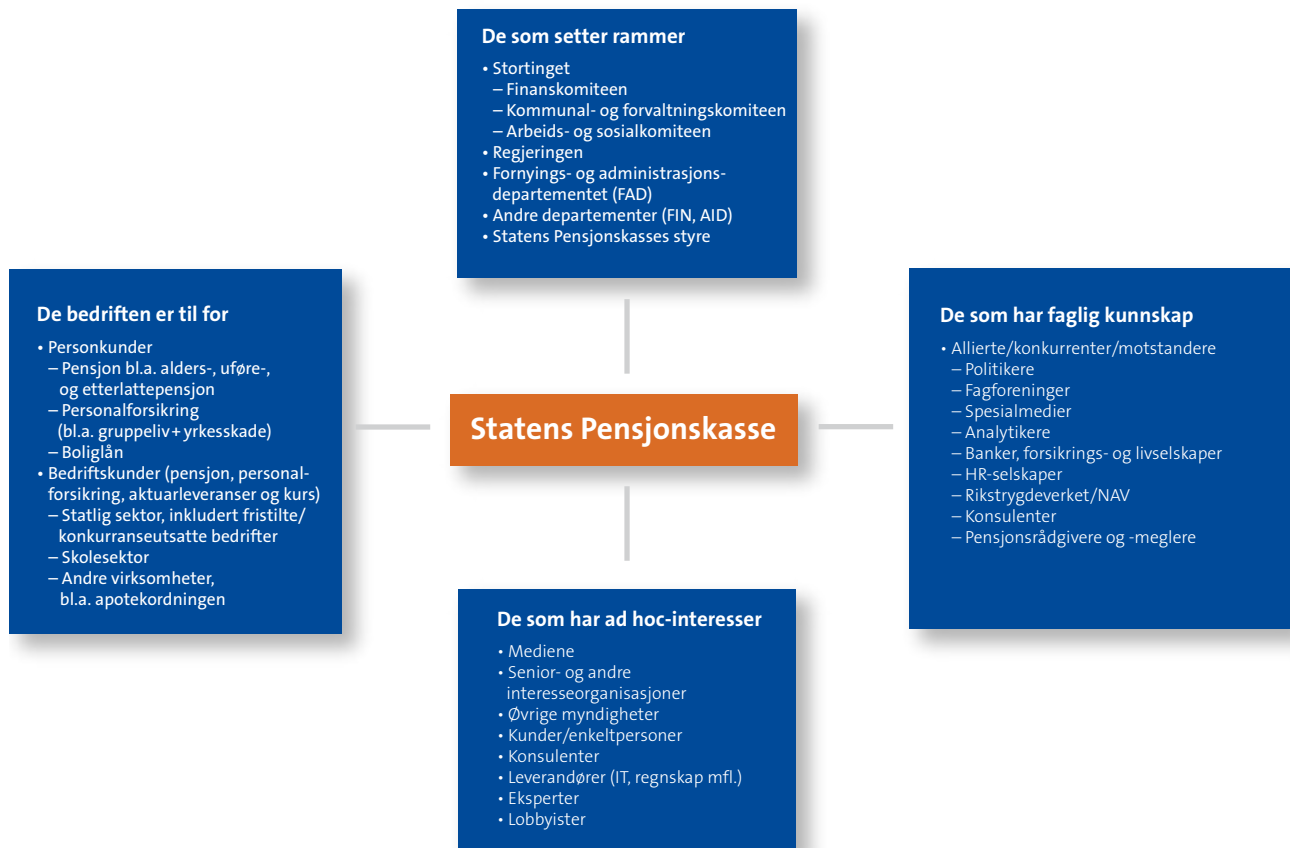
Tidligere høyesterettsdommer Trond Dolva er leder for Statens Pensjonskasses styre fra 1. april 2007. Morten Øye, leder av LO Stat, er styremedlem og representerer SPKs medlemmer. Hans varamedlem er leder av Utdanningsforbundet, Helga Hjetland. Administrerende direktør i Statens Pensjonskasse Gisèle Marchand er også styremedlem.

Organisasjonskart



Relasjonskart

Forenklet relasjonskart for Statens Pensjonskasse



Direktørens beretning



DIREKTØRENS BERETNING

Vi mener

Våre medlemmer og bedriftskunder er godt fornøyde med SPKs produkter og service, viser undersøkelser gjort i 2006.

At kundene viser oss tillit i dag, og etter svarene å dømme også i morgen, er likevel ingen grunn til å lene seg tilbake i stolen. Vi skal nemlig være godt rustet og sikre at morgendagens systemer er på plass slik at alle premieberegninger og pensjonsutbetalinger kan gjennomføres på en rask og smidig måte. Også når antallet pensjonister øker kraftig i årene som kommer.

Samarbeid

Pensjonsreformen stiller store krav til nye systemløsninger, både Statens Pensjonskasses egne systemer og de som skal utvikles sammen med andre. Nye IT-løsninger som ivaretar medlemmenes behov for oversiktlig og samordnet informasjon krever også omfattende investeringer. Og de forutsetter et godt samarbeid mellom aktører som Statens Pensjonskasse, NAV og andre pensjonsleverandører.

Samarbeidet med NAV ble startet i 2006, mens prosjekter med andre aktører starter i 2007. SPK er allerede i dialog med Norge.no om deltakelse i MinSide; innbyggerportalen som skal bidra til en enklere hverdag for folk flest ved å gjøre offentlige tjenester mer tilgjengelige. Gjennom MinSide vil SPKs medlemmer kunne få en totaloversikt over sine pensjonsrettigheter, både i folketrygden og fra SPK.

Satser på nett

I tillegg til å gjøre informasjon tilgjengelig i fellesløsninger, satser SPK også på www.spk.no som sentral kommunikasjonskanal. spk.no gir detaljert og visualisert informasjon om produkter og ytelser på en lett tilgjengelig og forståelig måte. Dessuten gir passordbeskyttede tjenester svar på individuelle spørsmål.

At vi er på rett kurs bekreftes av at www.spk.no ble hedret med Kommunikasjonsprisen for Beste Nettsted 2006 i sølv, og nominert av Norge.no som en av de tre beste statlige nettstedene i 2006.

Nytt premieberegningssystem

I tillegg til IT-investeringer og avanserte webtjenester som skal sikre at vi kan møte fremtidens behov, har også høy kvalitet på våre produkter og løsninger vært et satsingsområde i 2006. Dette arbeidet videreføres i 2007 når vi skal få på plass et helt nytt system for premieberegning og kontoføring av pensjonskostnader. "Sfinx" – som løsningen er døpt – får direkte konsekvenser for våre bedriftskunder, og vil gjøre deres hverdag mer forutsigbar.

Og det er nettopp å kunne tilby våre kunder forutsigbarhet, brukervennlige løsninger, produkter og ytelser av høy kvalitet og god service som står sentralt i vår satsing fremover!

Økonomi

Statens Pensjonskasse har regnskapsmessig inndelt sin virksomhet i to "selskaper". Dette gjøres for å øke bevisstheten rundt de økonomiske størrelser som de ulike

pensjons- og forsikringsproduktene omfatter, og for å sikre bedre styring og kontroll av disse ordningene og av SPK som virksomhet.

SPK Forvaltningsbedrift: Det administrative apparatet i SPK som forvalter og administrerer ordningene, og hvor alle SPKs ca. 300 ansatte har sitt ansettelsesforhold. SPK Forvaltningsbedrift får i hovedsak sine inntekter fra forvaltning og administrasjon av pensjons- og forsikringsordningene som ligger i SPK Forsikring.

SPK Forsikring: Pensjons- og forsikringsporteføljen som SPK forvalter på vegne av brukerne og staten.

Årsresultatet for SPK Forvaltningsbedrift var 35,9 millioner kroner i 2006. Tilsvarende resultat i 2005 var 43,8 millioner kroner. Nedgangen i resultatet skyldes at vi har finansiert større investeringer over driftsbudsjettet, i tillegg til at vi har hatt noe større avskrivningskostnader enn året før.

I SPK Forsikring utgjorde de totale pensjonsutbetalingene, inkludert et sluttoppgjør, administrasjonskostnader og renter av lån av statskassen 16,7 milliarder kroner, mot 14,4 milliarder kroner i 2005. Endringen skyldes hovedsakelig flere pensjonister, trygdeoppjøret og et sluttoppgjør for en større kunde.

Premieinntekter

Ca. 65 prosent av bedriftskundene våre betaler pensjonspremie. Dette gjelder hovedsakelig statlige fristilte virksomheter, forskningsinstitusjoner og skolesektoren. Sentralforvaltningen betaler ikke pensjonspremie. Premieinntektene, inkludert refusjoner og renteinntekter av utlån, var på 9,1 milliarder kroner, mens tilsvarende tall i 2005 var 8,9 milliarder kroner.

Administrasjonskostnader

Administrasjonskostnadene utgjorde 305,6 millioner kroner. Det utgjør ca. 0,09 prosent av forsikringsfondene. Sammenlignet med andre selskaper har vi ut fra dette måltallet 20 – 50 prosent lavere administrasjonskostnader.

Yrkesskedeforsikring

De totale premieinntektene knyttet til yrkesskadeordningen utgjorde 147,4 millioner kroner, mot 172,5 millioner kroner i 2005. De totale yrkesskadeutbetalingene utgjorde 70,7 millioner kroner inkludert refusjon fra Rikstrygdeverket/NAV. For 2005 utgjorde yrkesskadeutbetalingene 66,9 millioner kroner.

Gruppelivsforsikring

Det er kun fristilte statlige virksomheter som betaler gruppelivspremie. Premieinntektene for 2006 utgjorde 42,9 millioner kroner. Tilsvarende tall for 2005 var også 42,9 millioner kroner. Utbetalingene for 2006 utgjorde 70,1 millioner kroner, mens utbetalingene for 2005 utgjorde 72 millioner.

Lån

Det totale antallet utbetalte lån i 2006 er 4 620. I 2005 var det tilsvarende tallet 3 947, noe som gir en økning på 17 prosent. Det gir ett snitt på om lag 90 utbetalte lån pr. uke.

Det ble i 2006 innfridd 5 237 lån. Gjennomsnittlig lånebeløp er økt fra 407 000

pr. lån ved utgangen av 2005 til 452 000 pr. lån ved utgangen av 2006. Den samlede utlånsporteføljen er økt med 7 prosent, fra 12,2 milliarder pr. 31.12.2005 til 13,1 milliarder pr. 31.12.2006.

Service og informasjon

Vi har en utbetalingsgaranti som innebærer at vi garanterer at pensjonen vil bli utbetalt første måned etter at lønnen stopper dersom medlemmene søker i tide. I 2006 ble denne garantien oppfylt med 100 prosent.

Totalt mottok Statens Pensjonskasses kundesenter 80 639 telefoner i 2006. Av disse ble ca. 96,8 prosent besvart første gang. Alle brev ble besvart innen fire uker, eller gitt foreløpig svar dersom saken var av en slik art at den krevde lengre saksbehandlingstid. Antall sidevisninger på vårt nettsted har økt fra ca. 900 000 i 2005, til i overkant av 2 millioner i 2006.

Over 90 prosent av bedriftskundene våre (målt i antall medlemmer) rapporterer sine medlemsdata via nettsidene våre. Det gjør at medlemsdataene i dag har en god kvalitet.

Mange personkunder har benyttet tilbudet om å få innsyn i sine rettigheter via nettstedet vårt, og kan på den måten få et estimat over hvor stor pensjon de vil få.

Flere arbeidsgivere har også fått innsyn i egne data, samt tilgang til å rette opp data ved behov. Denne tjenesten et satsingsområde for de kommende år, og er med på å sikre kvalitet både i pensjons- og premieberegningen.

Over 95 prosent av de som søker lån i SPK benytter også muligheten til å gjøre det gjennom SPKs nettsider. Søkerne blir også kredittvurdert elektronisk. Det gjør at vi raskt kan gi et betinget svar på lånesøknadene vi mottar.

Kvalitetsarbeid

Det pågående arbeidet med å etablere et system for kvalitet og internkontroll ble videreført i 2006.

Hvert forretningsområde har selv eierskap til kvalitet og internkontroll-systemet i sitt område, og fastsetter og innestår selv for ambisjonsnivået i planene. Prioriteringen av de prosessene som gjennomgås, skjer på grunnlag av en vurdering av vesentlighet og risiko.

Vi har laget maler og retningslinjer for prosesskartlegging og risikovurderinger, i samsvar med standarder anbefalt av Senter for statlig økonomistyring.

Så langt har de nye kontrollene gitt nyttig informasjon om særskilte risikopunkter, men uten at det er indikert nye, vesentlige risikoområder. I løpet av dette året skal vi ha etablert et system som sikrer at vi har høy kvalitet i vårt arbeid gjennom at vi har:

- Klare ansvarsforhold
- Identifiserte risikoområder i våre arbeidsprosesser
- Systemer/rutiner som reduserer mulige konsekvenser av risikoområdene

- Relevant dokumentasjon og hjelpemidler enkelt tilgjengelig for medarbeidere og for innsynsbehov

Innsjutt for nytt premieberegningssystem

Prosjekt SFINX

Prosjekter med kostnadsrammer på 90 millioner kroner er ikke hverdagskost, selv ikke i en virksomhet med nesten en million kunder og mange tunge IT-systemer. Men så vil vi også ved utgangen av året ha et av de beste premieberegningssystemene på markedet – til glede for kunder, eiere og oss selv.

Første januar neste år skal Statens Pensjonskasse etter planen innføre helt nye arbeidsprosesser og en helt ny systemløsning for beregning av forpliktelser og premie for våre bedriftskunder. Kostnadsrammen omfatter utvikling av både prosesser og systemløsninger. Fordelene sammenlignet med dagens system vil være både store og mange.

Bakgrunn

I stortingsmelding nr. 33, 1993/94 besluttet Stortinget at fristilte statlige virksomheter kunne fortsette sitt medlemskap i Statens Pensjonskasse til tross for fristillingen. En forutsetning for beslutningen var at disse virksomhetene skulle betale en aktuariell korrekt premie.

Bakgrunnen for beslutningen var hovedsakelig hensynet til konkurranse. De fristilte virksomhetene opererer ofte i et marked preget av konkurranse, og kostnadene knyttet til pensjon måtte synliggjøres på samme måte som hos konkurrentene.

Store verdier

I oppstartsfasen i 1995 betalte ca. 50 av totalt 1 600 kunder pensjonspremie for sin pensjonsordning. Senere er premiebetaling blitt innført også for mange andre kunder. I dag betaler ca. 1 000 av 1 600 kunder premie direkte til Statens Pensjonskasse. Dette er hovedsakelig fristilte statlige bedrifter, forskningsinstitusjoner og skolesektoren. Premieinntektene utgjør ca. 8 milliarder i året.

Hvis alle hadde betalt premie ville premieinntektene økt til ca. 12 – 13 milliarder kroner i året.

De totale forpliktelsene i Statens Pensjonskasse utgjør ca. 330 milliarder kroner. Med forpliktelser menes de rettigheter de ansatte har tjent opp gjennom virksomhetens pensjonsordning. Særlig viktig for størrelsen på forpliktelsene er: Hvor store pensjonsutbetalinger gjenstår for de som allerede har gått av med pensjon? Og hvor store utbetalinger forventes for de som har opptjente rettigheter, men enda ikke har gått av med pensjon?

I dag beregnes forpliktelsene (eller altså de ansattes opptjente pensjonsrettigheter) for hver enkelt av de premiebetalende virksomhetene en gang i året. Forpliktelsene sammenlignes så med hva som er innbetalt av midler, med tillegg for avkastning på midlene. Deretter avregnes beløpene mot hverandre, og avvik korrigeres gjennom større eller mindre innbetalinger påfølgende år.

Svakhet ved dagens system

Hvis kunden har betalt for mye i premie vil dette føre til lavere premiesats, og motsatt hvis kunden har betalt for lite.

Noe av svakheten med dagens system er at alle beregninger foretas en gang i året. I privat sektor oppdateres pensjonskostnadene ofte hyppigere enn en gang i året. Fordelen med hyppigere beregninger er at det er med på å sikre at det ikke oppstår underdekning i pensjonsordningen, altså at innbetalingene ikke er for lave i forhold til forpliktelsene.

Fra og med regnskapsåret 2008 skal vi være blant de beste i markedet på å beregne premie, slik at vi kan gi kundene best mulig forutsigbarhet i forhold til pensjonskostnadene.

SFINX

I 2003/2004 startet vi arbeidet med å kartlegge prosesser og skaffe finansiering til et nytt premieberegningssystem. I første kvartal 2006 endte en omfattende anbudsprosess med at vi inngikk en avtale med "Forsikringens Data Center" i København om å utvikle et helt nytt premieberegningssystem. Prosjektet ble kalt SFINX (SPKs Finansielle prosess X).

Automatiske beregninger

I motsetning til dagens løsning hvor pensjonskostnadene beregnes en gang i året, vil vi når nytt premieberegningssystem er innført, kunne beregne pensjonskostnadene løpende. Alle endringer i lønnsnivå, stillingsforhold eller lignende for de ansatte i en virksomhet, eller endringer i utenforliggende forhold som for eksempel folketrygdens grunnbeløp vil gjøre at pensjonskostnadene automatisk oppdateres en gang i måneden.

Dermed kan disse kostnadene oppdateres på neste faktura. Fakturaene vil, som i dag, bli sendt ut hver andre måned.

Den automatiske oppdateringen vil gjelde for alle kunder, ikke bare de premiebetalende. Det vil derfor være mulig å se utviklingen i pensjonskostnadene hos alle, selv om flere av virksomhetene, som f. eks. statsforvaltningen, fortsatt ikke skal faktureres kostnadene.

Også på nett

Vi vil også kunne ta ut endringene i pensjonskostnader som rapporter på kundnivå, slik at kundene fortløpende kan holde seg oppdatert om utviklingen i sine pensjonskostnader. På sikt er målet at denne informasjonen skal gjøres lett tilgjengelig for kundene via våre passordbeskyttede nettløsninger.

Blant de beste!

I tillegg til selve systemløsningen arbeider vi for at også andre viktige systemløsninger og prosesser skal være på plass innen prosjektet er ferdig. Dette gjelder blant annet områder som kvalitetssikring av medlemsdata, avkastningsmodell og andre viktige interne prosesser i organisasjonen.

Fra 1. januar 2008 vil derfor Statens Pensjonskasse være blant de beste i markedet på beregning av premie og forpliktelser, til glede for oss selv, kunder og eier.

Fra områdene



FRA OMRÅDENE

Personkundeområdet

Personkundeområdet har ansvar for å beregne pensjon og gi informasjon til nærmere en million personer, som på forskjellige måter er knyttet til de ulike pensjonsordningene i Statens Pensjonskasse. I tillegg har området ansvaret for forvaltning av boliglånsordningen.

PENSJON

Personkundeområdet har ansvar for å beregne pensjon og gi informasjon til nærmere en million personer, som på ulike måter er tilknyttet pensjonsordningene i Statens Pensjonskasse.

De overordnede målene er å sørge for korrekt utbetaling av pensjoner til riktig tid, og å gi god og lettfattelig informasjon til alle personkunder om deres pensjonsforhold i Statens Pensjonskasse.

Personkundeområdet skal med effektiv saksbehandling, kundeorientering og høy kvalitet være med på å gjøre Statens Pensjonskasse til en av de fremste pensjonsleverandørene i Norge.

Omorganisering

I 2006 gjennomførte Personkundeområdet en omorganisering for å være best mulig rustet til å betjene våre kunder effektivt og med god kvalitet.

Omorganiseringen bidro til en tydeligere kundefront, sikret produksjon under enhetlig ledelse og samlet fag- og systemutviklingen på ett sted.

Samtidig ble enheten som arbeider med saksbehandling av lån også lagt inn i Personkundeområdet, for å oppnå felles betjening av personkunder.

Kundeundersøkelse

Våren 2006 gjennomførte vi vår årlige kundeundersøkelse, der vi fikk tilbakemeldinger fra både yrkesaktive medlemmer og pensjonister.

Det er stabilt gode resultater på besvarelsene. Det største forbedringsønsket fra kundene er at de ønsker mer informasjon om sine pensjonsrettigheter.

Undersøkelsen viser at det kun er fire prosent av de spurte som ikke har tilgang til internett. Det underbygger vår satsing på internett som vår viktigste kanal for informasjon.

Kundenes tilbakemeldinger gir oss viktige innspill til kontinuerlige forbedringer i både daglige prosesser, saksbehandling og utviklingsprosjekter.

Elektronisk samhandling

Et av våre satsingsområder er elektronisk samhandling med kunder, samarbeidspartnere og leverandører.

I 2005 opprettet vi en ny elektronisk kanal mot Kommunal Landspensjonskasse (KLP), en av våre største samarbeidspartnere. Det innebærer at KLP henter medlemsdata fra Statens Pensjonskasse i tilfeller hvor KLP er den utbetalende pensjonsordningen, og kunden tidligere har vært medlem hos oss. I 2006 utvidet vi denne løsningen, slik at vi nå har fått en tilsvarende tilgang til KLPs medlemsdata.

Vi har også innledet et samarbeid med NAVs pensjonsprogram i forbindelse med innføring av ny folketrygd. Målet er at vi i løpet av 2009 skal kunne utveksle serviceberegninger, data om tjenestepensjon og samordningsdata via nettløsninger.

Prosesser

I 2005 satte vi i gang et stort prosjekt (kalt OPEK, som står for Optimalisere Prosessene, Effektiviteten og Kvaliteten) som skal kartlegge, gjennomgå og optimalisere prosessene rundt pensjonering, og også andre interne prosesser.

Målet med prosjektet er å etablere en stabilt høy kvalitet på leveransene, og effektivisere prosessene slik at vi kan håndtere en økende pensjonistbestand uten tilsvarende økning i bemanningen.

I løpet av 2006 satte vi i gang pilotversjoner på flere av prosessene, blant annet alderspensjon og etterlattepensjon. Prosjektet fortsetter i 2007.

Vi innførte også en ny elektronisk arkivløsning som skal erstatte saksmapper på nye saker i saksbehandlingen.

Service

Fokus på pensjon i media de siste årene ser ut til å ha økt interessen og behovet for informasjon om egen pensjon blant våre kunder. Vi ser en klar tendens til at flere velger å benytte seg av våre nettbaserte tjenester for å få dekket sitt informasjonsbehov.

Vi har i 2006 lansert flere nye selvbetjeningsløsninger for våre kunder, som for eksempel en ny pensjonskalkulator og tjenesten Pensjon på 1-2-3, som gir enkel og lettforståelig informasjon om de ulike pensjonsytelsene våre.

Personkundeområdet mottok over 80 000 telefonsamtaler og 7 700 e-poster i løpet av 2006. E-post henvendelsene har stabilisert seg på et betydelig høyere nivå enn tidligere, mens vi har hatt en liten nedgang i antall telefonhenvendelser.

På slutten av 2006 etablerte vi et felles kundesenter for informasjon om boliglån og pensjon.

I løpet av året etablerte vi også kundeteam som jobber på tvers av Statens Pensjonskasse for å sikre bedre service og informasjon til både bedrifts- og personkunder. På denne måten ønsker vi å forbedre vår informasjon og rettleiding til personkundene ytterligere.

Personkundeområdet har vist en stabilt god kvalitet i pensjonsutbetalingene i hele 2006.

LÅN

Det overordnede målet for låneenheten er å være en profesjonell forvalter av boliglånsordningen i Statens Pensjonskasse. Ordningen skal forvaltes på en måte som gir stabil avkastning og lav risiko for vårt eierdepartement.

For våre lånekunder skal ordningen oppleves som lett tilgjengelig, stabil og attraktiv.

Renten på lån i Statens Pensjonskasse er fastsatt av Finansdepartementet, og følger normalrenten for rimelige lån i arbeidsforhold. Renten for lån i Statens Pensjonskasse steg fra 2,5 prosent til 3,5 prosent i løpet av 2006.

Flere søknader

I forbindelse med Hovedtariffoppgjøret i Staten ble maksimalt lånebeløp hevet fra 750 000 kroner til 1 250 000 kroner pr. medlem med virkning fra 1. juni 2006. Det medførte en kraftig vekst i antall søkere.

Samlet mottok vi i overkant av 10 000 søknader om boliglån i løpet av 2006. Det er en økning på nær 60 prosent sammenlignet med året før.

Enklere søknadsbehandling

Det siste året har vi arbeidet mye med videreutvikling av informasjon på nett, og med elektronisk lånesøknad. Dette har gitt svært god respons hos våre kunder, og lånesidene på www.spk.no er de best besøkte på nettstedet.

Hele 95 prosent av lånesøkerne benyttet i 2006 vår elektroniske lånesøknad, og vi arbeider kontinuerlig med å utvikle og forenkle både søknadsprosessen og den videre lånebehandlingen.

Bedriftskundeområdet

Bedriftskundeområdet har ansvar for service, oppfølging og pensjonsfaglig rådgivning til ca. 1 600 bedriftskunder innen statlig sektor, skoleverket, universiteter, høyskoler og fristilte virksomheter.

Områdets overordnede mål er å beholde dagens kunder gjennom å opprettholde god kundetilfredshet og å tilrettelegge for vekst innenfor vårt nedslagsfelt.

Kundeundersøkelse

Kundeundersøkelsen vi gjennomførte i 2006 bekreftet at de fleste av kundene var fornøyde med vår service. Det er vi glade for, særlig fordi vi dette året også har måttet bruke mye ressurser på flere store interne prosjekter.

Undersøkelsen viser at kundene har merket seg vår satsing på kompetanseheving. Vi setter også ekstra stor pris på at vi fikk bekreftet at vårt nye kundebetjeningskonsept var vellykket. Konseptet fungerer etter intensjonen, og tilgjengeligheten oppleves som bra.

De interaktive tjenestene brukes i stor grad. Samtidig verdsetter de kundene som betjenes med personlig oppfølging dette høyt.

Undersøkelsen fikk også frem forbedringspunkter. Blant annet mener kundene vi kan bli bedre når det gjelder systemkompatibilitet ved rapportering av medlemsdata. Et annet forbedringsområde er dagens avkastningsmodell. Vi tar tilbakemeldingene på alvor, og vil arbeide aktivt for å bli bedre på disse områdene.

Justert avkastningsmodell

Mange kunder har etterlyst endringer i vår avkastningsmodell for tildelte fond. Derfor arbeidet vi i hele 2006 sammen med kundene for å få til endringer i dagens modell.

Det resulterte i at de av kundene våre som relasserte midler i 2006 ble tilbudt en justert avkastningsmodell. Det betyr at kundene for første gang kunne velge å relassere midlene i en kombinasjon av statsobligasjoner med ett-, tre-, fem- eller tiårig løpetid. Kundene kunne også velge andeler i Statens pensjonsfond utland.

Disse endringene sees som et første steg på veien mot en mer markedstilpasset avkastningsmodell.

Leveranser

I januar 2006 leverte vi regnskapsoppstilling over pensjonskostnader for lærere i grunn- og videregående skole til samtlige kommuner og fylkeskommuner. Oppdatert regnskapsoppstilling ble sendt i oktober.

Kontoutskrift for regnskapsåret 2005 for kunder med tildelte fond ble sendt i begynnelsen av juni, sammen med premievarsel for 2007. De øvrige kundene fikk tilsendt premievarsel for budsjettformål i august.

I underkant av 100 kunder fikk i løpet av året levert regnskapsoppstilling etter regelverket i Norsk regnskapsstandard for pensjon (NRS).

Kurs

Vi har fortsatt stor pågang til kursene våre. Særlig populært er kurset for medlemmer som nærmer seg pensjonsalder. I 2006 gjennomførte vi 11 slike seniorkurs med i overkant av 400 deltakere. I tillegg ble det arrangert bedriftsspesifikke seniorkurs for ca. 1 800 medlemmer.

Vi holdt i løpet av året også ni kurs i medlemskap og rapportering og fem kurs om økonomien i pensjonsordningen.

Nytt i år er at vi tilbyr et spesialtilpasset økonomikurs for kommunal sektor.

Datakvalitet

Datakvalitetsprosjektet, som arbeider med kvalitetssikring av registrerte medlemsdata, leverte i henhold til sine reviderte planer. Pr 31.12.2006 hadde totalt 426 034 medlemmer vært gjennom historisk kvalitetssikring av sine pensjonsrettigheter.

I gruppen aktive medlemmer gjenstår nå kvalitetssikring av ca. 9 000 medlemmer hos til sammen fire arbeidsgivere som ikke har etablert gode nok rapporteringsrutiner.

Ved utgangen av 2006 foregikk rapporteringen for over 90 prosent av medlemsmassen elektronisk via godkjente lønssystemer eller vår web-løsning.

En forutsetning for at leveransene til både bedrifts- og personkunder skal være av god kvalitet, er at våre medlemsdata til enhver tid er korrekte. Dette er et område vi har satset mye på i 2006, blant annet gjennom videreføringen av et prosjekt for elektronisk feilretting hos kundene. I fjerde kvartal startet vi også opp et nytt prosjekt som skal sikre kvalitet i rapporteringen og effektivisere håndteringen av medlemsdata.

Nytt forsikringsteknisk system

Også i 2006 ble det brukt mye interne ressurser på å utvikle vårt nye forsikringstekniske system, kalt SFINX. Systemet vil bli tatt i bruk fra og med 2008, i første omgang for utvalgte kundegrupper. Systemet tilrettelegger for en løpende oppfølging og fakturering av korrekt forsikringsmessig avsetning.

Stabsområdet

Stabsområdet består av fire seksjoner (juridisk seksjon, kommunikasjonsseksjonen, aktuarseksjonen og seksjon driftsservice). Staben har ansvar for interne tjenester i Statens Pensjonskasse.

Stabsområdet har også en viktig rolle når det gjelder bistand til ulike arbeidsgrupper i regi av Fornyings- og administrasjonsdepartementet i forbindelse med pensjonsreformen.

KOMMUNIKASJON

Statens Pensjonskasse tar i sin kommunikasjon med medlemmer og bedriftskunder utgangspunkt i deres behov og forventninger. Vi er opptatt av en god dialog med våre kunder, vår eier (Fornyings- og administrasjonsdepartementet), beslutningstakere og medier. God internkommunikasjon betrakter vi som en forutsetning for effektiv kommunikasjon med våre omgivelser.

Kommunikasjonsseksjonen skal bidra til at Statens Pensjonskasse som en av Norges fremste kompetansesentre for offentlig tjenstepensjon fremstår som en premissleverandør, aktiv deltaker og den foretrukne informasjonskilden i debatten om offentlig tjenstepensjon.

Moderne og kunderettet

Dessuten skal SPK profileres som den moderne, kunderettede, kvalitetsbevisste og profesjonelle pensjonsleverandøren og samarbeidspartneren vi er. Ved hjelp av en pedagogisk tilnærming i vår informasjonsformidling arbeider vi for å gjøre vårt attraktive produkt- og tjenestetilbud godt kjent for både medlemmer og bedriftskunder, først og fremst gjennom www.spk.no og våre passordbeskyttede tjenester.

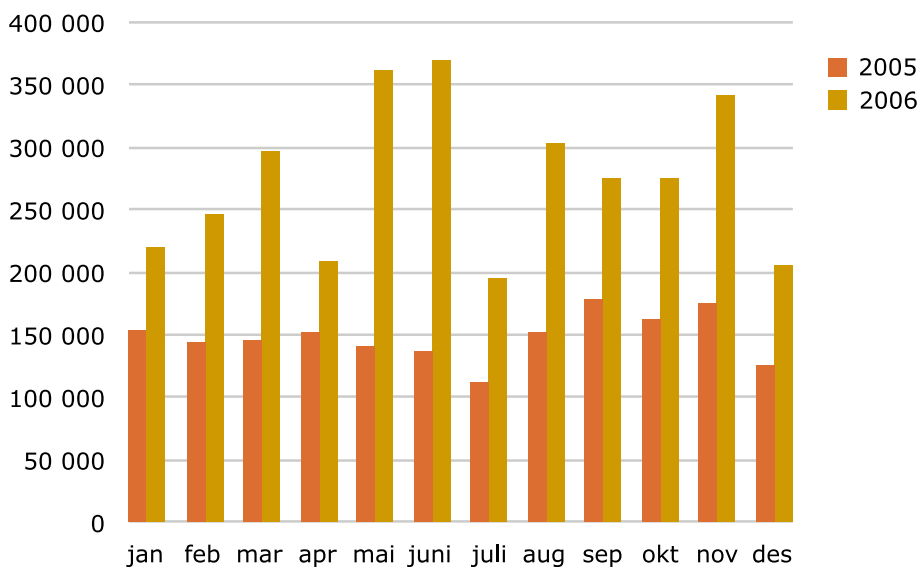
Intern kommunikasjon

God internkommunikasjon skal bidra til helhetstenkning og bevisstgjøring av ledernes og medarbeidernes kommunikasjonsansvar. Mens linjeorganisasjonen skal være den primære kommunikasjonskanalen, er SPKs intranett vårt viktigste verktøy for intern kommunikasjon. Gjennom god intern kommunikasjon skal vi styrke vår konstruktive dialog med kundene, samtidig som vi kan forbedre vårt høye servicenivå ytterligere.

Nettbesøk

Hovedkanalen for SPKs eksterne kommunikasjon er www.spk.no.

Antall sidevisninger på nettstedet økte fra ca. 900 000 i 2005, til i overkant av to millioner i 2006.



Priser

I august fikk www.spk.no som et av få nettsteder terningkast seks i Økonomisk Rapports vurdering av norske nettsteder. I desember var vi en av tre nominerte i kategorien "årets statlige nettsted" i norge.no sin kåring av beste offentlige nettsteder. I tillegg vant vi sølv i Kommunikasjonsforeningens kåring av beste nettsted for 2006.

Oppgradert teknologi

I 2006 oppgraderte vi webteknologien bak spk.no og intranettet vårt (oppgradering til .net 2.0 og Epi Server 4.61) slik at vi nå har fått applikasjoner med økt funksjonalitet og ytelse, bedre integrasjonsmuligheter og enklere og mer kostnadseffektivt vedlikehold. Oppgraderingen gjør også at vi kan ta i bruk nye, fremtidsrettede applikasjoner.

Elektronisk nyhetsbrev

I desember 2006 etablerte vi en ny kommunikasjonskanal mot bedriftskundene våre, i form av et elektronisk nyhetsbrev. Nyhetsbrevet sendes ut fire ganger i året, i tre versjoner tilpasset ulike typer kunder.

Fra papir til nett

Statens Pensjonskasse har i all hovedsak gått over fra informasjon i trykt form til nettbasert informasjon. Publikasjoner i papirformat må derfor betraktes som et supplement til informasjon som finnes på www.spk.no. Brosjyren "Rettigheter og trygghet" gir informasjon om alle produkter og ytelser Statens Pensjonskasse tilbyr. Denne totalbrosjyren, som sendes til alle nye medlemmer i pensjonsordningen, fikk en ny og mer brukervennlig design i 2006.

JURIDISK

Fra 1. september 2006 ble tyngden av juridisk kompetanse samlet i en enhet som har det overordnede ansvaret for alle juridiske saksområder i Statens Pensjonskasse. Det ytes juridisk bistand og støtte til forretningsområdene, ledelsen og pensjonskassens styre.

Juridisk seksjon står også for hele skadebehandlingen på forsikringsområdet. Statens Pensjonskasse administrerer flere lovfestede pensjonsordninger. Avklaring av rene pensjonsrettslige og tilhørende juridiske problemstillinger står i fokus. Ansvaret omfatter også å tilrettelegge for at fortolkninger, rettsavgjørelser og instruksjer fra departementet blir forvaltet på riktig måte.

Seksjonen har ansvar for ankesakene som skal behandles av Trygderetten og rettsaker for de ordinære domstolene i samarbeid med Regjeringsadvokaten.

Et viktig ansvar ligger i å bidra til regelverksutvikling. Videre har den juridiske enheten et koordineringsansvar for saker hvor Statens Pensjonskasse er høringsinstans.

Det må også foretas avklaringer av forhold knyttet til internasjonale avtaler som nordisk overenskomst og EØS-reglene.

Juridisk seksjon har også ansvar for fremforhandling av avtale om utveksling av opplysninger mellom Statens Pensjonskasse og NAV for å avsløre og forhindre trygdemisbruk.

Statens Pensjonskasse er et forvaltningsorgan som er underlagt forvaltnings- og offentlighetslovgivningen. Håndteringen av disse regelverkene er en del av det juridiske ansvarsområdet.

I tillegg har vi en del oppgaver av mer generell juridisk karakter. Som eksempler kan nevnes tilrettelegging, vurdering, fortolkning og utforming av kontrakter.

Juridisk seksjon er sekretariat for styret i Statens Pensjonskasse og Pensjonsordningen for apotekvirksomhet. Arbeidet består i å forberede og kvalitetssikre saker, delta i styremøtene og tilrettelegge for effektivering av vedtakene.

Juridisk seksjon har også ansvar for Overføringsavtalen.

FORSIKRING

Forsikringsenheten tilhører juridisk seksjon.

Det overordnede målet for forsikringsenheten i Statens Pensjonskasse er å ivareta en forsvarlig skadebehandling, og til enhver tid levere kvalitet i oppgjørsprosessen.

Det gjør vi ved å kvalitetssikre skadebehandlingsprosessen og ved å forestå raskt og riktig oppgjør i henhold til regelverket vi administrerer.

Vi ser det også som en viktig rolle å arbeide for enhetlig praktisering av erstatningsoppgjør i staten, spesielt erstatningsoppgjør knyttet til personskade, herunder yrkesskade og bilansvar. Vi vil også se etter mulighetene for administrasjon av andre ordninger som i dekning grenser opp mot de ordningene vi administrerer i dag.

Utvidet ansvar

Vi arbeidet i 2006 for å overta behandlingsansvaret for krav om erstatning for personskade forvoldt av forsvarets og politiets motorvogner. I oktober ble ansvaret formelt overført for forsvarets saker, og i november overtok vi ansvar for behandling av krav for personskade forvoldt av politiets biler.

Overføringen av dette behandlingsansvaret sikrer en enhetlig praksis av det samlede erstatningsoppgjør for den enkelte skade. Samtidig er det rent administrativt en fordel i forhold til skadelidte, som kun trenger å forholde seg til én instans dersom skaden skjer mens vedkommende er i arbeid.

Personal

Ansatte

Statens Pensjonskasse hadde 304 ansatte ved utgangen av 2006.

Kjønnfordelingen var omtrent som i 2005. Ca. 65 prosent av de ansatte var kvinner og ca. 35 prosent menn.

Statens Pensjonskasse har utarbeidet en egen likestillingspolitikk med mål og tiltak. Likestilling er også fokusert i vår rekrutteringspolitikk, i den overordnede personalpolitikken og i vår tilpasningsavtale. Vi utarbeider hvert år en personalrapport der resultatet av likestillingsarbeidet kommer frem. Statistikk viser at det ikke er signifikante forskjeller i lønn mellom kvinner og menn for samme type arbeid. I toppledelsen var andelen kvinner 71,4 prosent ved utgangen av 2006.

Sykefravær

I 2006 var det totale sykefraværet 5,3 prosent. Det er ca. samme nivå som 2005. Det har gjennom hele året blitt arbeidet systematisk med oppfølging av sykemeldte og forebygging av fravær.

Medarbeidertilfredshet

Også i 2006 målte vi den interne medarbeidertilfredsheten. Målingene viser at medarbeidertilfredsheten holder seg stabilt god. Undersøkelsen hadde fokus på persontilfredshet, strategiforståelse, kultur, selvledelse og kundeorientering.

Lederutvikling

Programmet for lederutviklingen ble gjennomført etter planen i hele 2006 med fokus på forretningsforståelse og strategisk tenking. Hovedaktivitetene var innlegg på ledermøter og to ledersamlinger.

Året ble avsluttet med ledertrening i gjennomføring av medarbeidersamtaler og LØFT-teknikk. Det ble også gjennomført en 360-graders lederevaluering. Denne gjennomføres årlig og viser gode resultater. Resultatene er stabile i forhold til årene før.

Kompetanseheving

I vår interne SPK-skole ble det arrangert ca. 50 ulike kurs med rundt 500 deltagere. Kursene ble holdt både av interne og eksterne foredragsholdere, med hovedvekt på interne.

Kapitalforvaltning

Kapitalforvaltningsområdet forvalter fondsmidlene til Pensjonsordningen for apotekvirksomhet. Midlene utgjør om lag 4,2 milliarder kroner pr. 31.12.2006.

Den langsiktige målsettingen med kapitalforvaltningen er å oppnå så høy avkastning som mulig innenfor en ramme der pensjonsordningen er trygg på å tilfredsstille pensjonsforpliktelsene.

Pensjonsordningens midler blir forvaltet av Statens Pensjonskasse. Styrets overordnede strategidokument, investeringsstrategien, fastsetter rammene for forvaltningen.

Referanseportefølje

Ved inngangen til hvert år etableres en referanseportefølje ("benchmark") som gjenspeiler styrets ønskede hovedinnretning på fordelingen av midlene i pensjonsordningen. Referanseporteføljen skal gi høyest mulig avkastning, samtidig som den gir trygghet for at forpliktelsene i pensjonsordningen blir dekket på kort og lang sikt.

Fordelingen av pensjonsordningens midler har endret seg betydelig de senere år og reflekterer i dag en målsetting om godt langsiktig avkastningspotensial kombinert med en stor grad av diversifisering (spredning av risiko på ulike aktiva). Ut fra dette har pensjonsordningen i dag investeringer både i eiendom og alternative aktivaklasser.

Referanseporteføljen benytter vi også til å evaluere kapitalforvaltningen som utføres av Statens Pensjonskasse. Vi søker å skape en meravkastning ut over avkastningen på referanseporteføljen ved å gjøre investeringer som gir avvik fra denne. Resultatet av denne aktiviteten måles som differansen mellom faktisk avkastning og avkastning på referanseindeksen.

Meravkastning

Kapitalforvaltningen er innrettet i forhold til å utnytte både interne og eksterne ressurser best mulig. Meravkastning forsøkes skapt fra intern forvaltning på områder med intern spisskompetanse og fra eksternt forvaltning innen områder hvor kapitalforvaltningsområdet ikke selv besitter spisskompetanse.

Resultater og markeder 2006

Avkastningen på pensjonsordningens midler i 2006 ble 6,64 prosent. Tabellen under viser avkastning og referansevekt for investering i de ulike aktivaklassene i 2006.

| Aktivklasse: | Vekt referanseportefølje | Avkastning 2006 |
|---|--------------------------|-----------------|
| Renteinvesteringer, inkl. anleggsmidler | 68,0 % | 2,2 % |
| Norske aksjer | 6,0 % | 31,7 % |
| Aksjer utland | 12,0 % | 14,9 %* |
| Eiendom | 5,0 % | 21,3 % |
| Utlån til medlemmer | 4,0 % | 3,0 % |
| Bankinnskudd | 5,0 % | 2,5 % |

* Strategisk sikres 75 % av valutaeksponeringen på den utenlandske aksjeporteføljen.

Tallet inkluderer effekten av valutasikring.

Tabellen viser at det var aksjer (spesielt norske) og eiendom som trakk avkastningen opp i 2006.

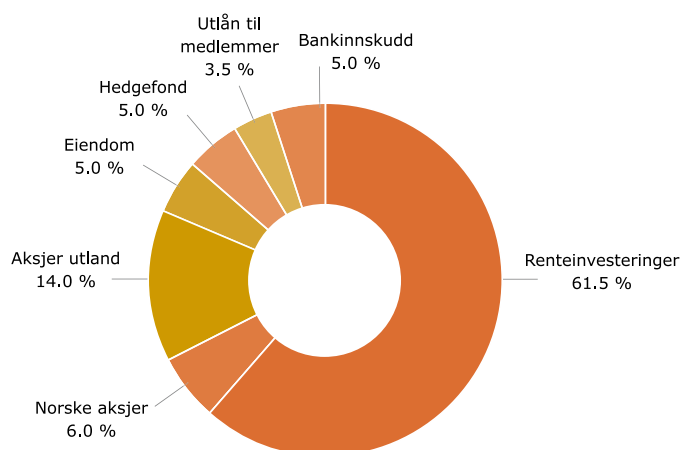
Referanseindeksen ga en avkastning på 5,56 %. I 2006 skapte med andre ord kapitalforvaltningen i Statens Pensjonskasse en meravkastning på 1,08 prosentpoeng. Den høye meravkastningen skyldes i hovedsak gode resultater på den interne forvaltningen.

Aktivaallokering 2007

Referanseportefølje for 2007 vedtatt av Styret i Pensjonsordningen er vist i figuren under.

Denne fordelingen av midlene er begrunnet ut fra målsettingen om å skape så høy avkastning som mulig innenfor de rammene som ordningens risikoevne tillater.

Styret har lagt til grunn et nøytralt syn på utviklingen i aksje- og rentemarkedene, og risikoevnen begrenser hvor mye som kan investeres i de mer risikable aktivaklassene.



Også i 2007 vil kapitalforvaltningsområdet søke å oppnå en meravkastning utover avkastningen på referanseporteføljen. Inn i 2007 utgjorde norske og utenlandske aksjeinvesteringer henholdsvis 7,5 prosent og 15,1 prosent, mens eiendomsinvesteringene utgjorde 5,6 prosent av kapital til forvaltning.

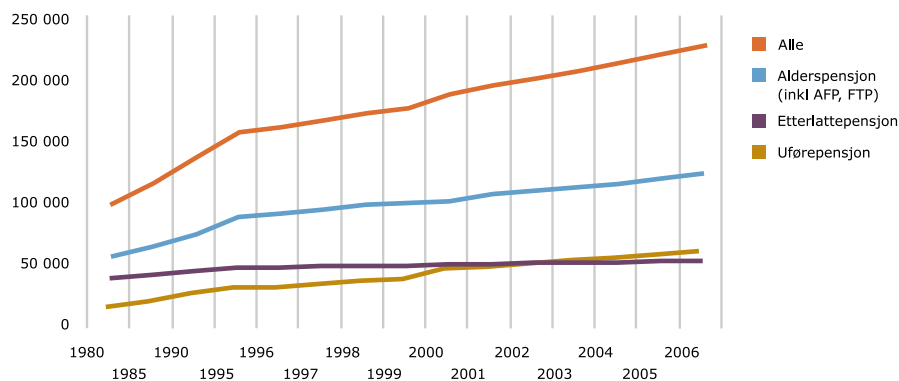
Disse overvektene i forhold til referanseporteføljen ble finansiert med en undervekt i renteinvesteringer som utgjorde ca. 59 prosent av kapitalen.

Produkter

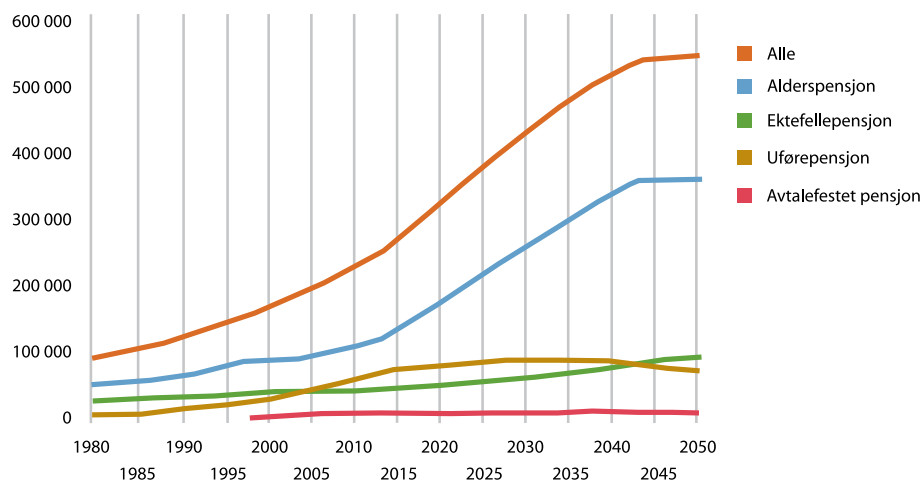


PRODUKTER

Utvikling i antall pensjoner



Antatt utvikling i antall pensjoner i Statens Pensjonskasse



Pensjon

ALDERSPENSJON

De fleste medlemmer i Statens Pensjonskasse har rett til alderspensjon fra oss i tillegg til alderspensjon fra folketrygden.

Pensjonen beregnes ut i fra lønn, gjennomsnittlig stillingsstørrelse og opptjenings-tid. Full opptjening er 30 år (40 år hvis man ikke er medlem når man går av med pensjon). Med færre år eller lavere gjennomsnittlig stillingsstørrelse, reduseres pensjonen.

Med full opptjenings-tid og 100 prosent stilling, garanterer vi en pensjon fra oss og folketrygden på til sammen minimum 66 prosent av sluttlønn, begrenset oppad til 12 G.

Forsørger man barn under 18 år får man barnetillegg.

Tendenser og utvikling

Antall alderspensjonister har de siste årene økt jevnt. Dette har sammenheng med den ekspansjonen som skjedde i statssektoren og skoleverket, særlig på 60-tallet. Selv om antall yrkesaktive medlemmer har stagnert de siste årene, vil antall pensjonister fortsette å stige i årene fremover.

Rundt regnet har det vært en fordobling i antall pensjonister mellom 1980 og 2000, og det forventes en ytterligere fordobling mellom 2000 og 2020. Deretter vil økningen flate noe ut, med en topp rundt 2040. Disse prognosene forutsetter en medlemsbestand som er tilnærmet konstant i perioden.

AVTALEFESTET PENSJON (AFP)

Avtalefestet pensjon er en førtidspensjonsordning. Ordningen omfatter statsansatte og lærere. Andre virksomheter med medlemskap i Statens Pensjonskasse kan også ha inngått tariffavtale som gir de ansatte rett til AFP.

Man kan søke om AFP fra fylte 62 år. Man kan gå av med hel eller delvis AFP. Kravet er at den gjenværende stillingen er minst 60 prosent av full stilling.

Pensjonsgrunnlaget beregnes ut fra lønn og stillingsstørrelse i opptjeningstiden.

Forsørger man barn under 18 år får man barnetillegg.

I perioden 62 - 65 år er det folketrygden som beregner og utbetaler pensjonen. Størrelsen på pensjonen hvis man går av ved 62 år tilsvarer som regel den alderspensjonen man ville fått fra folketrygden ved å fortsette å arbeide til fylte 67 år, pluss et AFP-tillegg på 1 700 kroner pr. måned.

Fra fylte 65 år sammenligner vi AFP beregnet etter SPKs regelverk og folketrygdens regelverk. Pensjonen beregnes etter det regelverket som er gunstigst for den enkelte.

AFP etter Statens Pensjonskasses regelverk blir beregnet som en vanlig alderspensjon. Kort sagt innebærer det at pensjonen blir 66 prosent av pensjonsgrunnlaget, forutsatt minst 30 års opptjeningstid i full stilling. Er opptjeningstiden i Statens Pensjonskasse kortere enn 30 år, eller har man arbeidet deltid, vil pensjonen bli tilsvarende redusert.

Det blir ikke utbetalt AFP-tillegg for AFP etter regelverket i Statens Pensjonskasse.

Tendenser og utvikling

AFP-ordningen ble utvidet fra 64 år til 62 år i 1997/1998. Dette medførte en kraftig økning i antall AFP-pensjonister.

Forut for innstrammingen i regelverket for AFP som ble innført 1. august 2000, var det også en ekstraordinær økning i antall nye pensjoneringer.

Antallet AFP-utbetalinger har økt hvert år siden 2001. De siste to årene har økningen vært på 17 prosent. En av årsakene er høy gjennomsnittsalder, spesielt hos lærerne. En annen årsak er stort fokus på og usikkerhet rundt den fremtidige AFP-ordningen.

SPESIELL FØRTIDSPENSJON

Spesiell førtidspensjon er en type pensjonering som er brukt i en tidsbegrenset periode av virksomheter som er i en ekstraordinær nedbemanningssituasjon. Disse ordningene fastsettes ved stortingsvedtak, og gir anledning for de ansatte til å gå av med pensjon fra fylte 60 år.

Tendenser og utvikling

Antall pensjonister med denne pensjonstypen har gått ned de siste årene. Det har også vært svært få nye virksomheter som har tilbudt slik førtidspensjon.

De fleste førtidspensjonsordningene er nå lukket. Det vil si at ingen nye medlemmer kan ta ut slik førtidspensjon.

UFØREPENSJON

Må man redusere stillingsstørrelsen sin på grunn av sykdom eller skade, kan man ha rett til uførepensjon fra Statens Pensjonskasse. Uførepensjon utbetales vanligvis når man har vært sykmeldt i ett år.

Vi kan innvilge både hel og delvis uførepensjon. Det er ingen nedre grense for hvor stor del pensjon man kan gå av med. Uførepensjonen kan være fast eller midlertidig.

Uførepensjon utgjør 66 prosent av lønnen på uføretidspunktet, begrenset oppad til 12 G, forutsatt full opptjeningstid.

Full opptjeningstid er 30 år. Er opptjeningstiden lavere, reduseres pensjonen. Man får opptjeningstid for faktisk medlemstid + årene man kunne arbeidet frem til aldersgrensen

Forsørger man barn under 18 år får man barnetillegg.

Tendenser og utvikling

Det har vært en forholdsvis jevn vekst i antall nye uførepensjoner de siste årene, men i 2006 så vi en nedgang på ca. ni prosent. Det antas at årsaken til dette er at det er innført en rekke tiltak som har til hensikt å redusere tilgangen på nye uførepensjoner og få flere uførepensjonister tilbake i arbeid.

Det kan også se ut til at det er flere enn før som foretrekker AFP fremfor uførepensjon.

ETTERLATTEPENSJON

Hvis et av våre medlemmer dør kan ektefelle/registrert partner ha rett til ektefellepensjon og barn ha rett til barnpensjon fra oss. De sikres dermed en viss inntekt som kompensasjon for inntekten som blir borte. Samboere har ikke rett til ektefellepensjon.

Pensjon til etterlatte beregnes med utgangspunkt i avdødes pensjonsgrunnlag eller alderspensjon.

Størrelsen på pensjonen avhenger av om den blir beregnet etter netto- eller brutto-regler.

Nettoberegnet pensjon

- Ektefellepensjon utgjør 9 % av avdødes pensjonsgrunnlag
- Barnepensjon utgjør 15 % av avdødes pensjonsgrunnlag
- Reduseres ikke med inntekt eller pensjon fra folketrygden

Bruttoberegnet pensjon

- Ektefellepensjon utgjør 60 % av alderspensjonen til avdøde
- Kan reduseres på grunn av inntekt, og samordnes med pensjon fra folketrygden

Tendenser og utvikling

Etter å ha sett en nedgang over flere år, har vi i 2005 og 2006 hatt en økning i antall ektefellepensjoner. Økningen var på fire prosent i 2005 og to prosent i 2006.

NIVÅET PÅ PENSJONENE

Bruttonivået på pensjonene blir regulert med folketrygdens grunnbeløp (G). I 2006 økte grunnbeløpet med 3,6 prosent til 62 892 kroner. Nettonivået på pensjonene vil for de fleste bli regulert omtrent som G.

PENSJONSORDNINGEN FOR STATSRÅDER

Ytelser

Alderspensjon for en statsråd som har tre års opptjeningstid utgjør 42 prosent av den årlige bruttolønningen. For hvert opptjeningsår over tre, økes proSENTSATSEN med fem. Toppsatsen er 57 prosent etter seks opptjeningsår.

Ytelsene er samordningspliktige. Statsrådspensjonen blir derfor redusert når det samtidig blir utbetalt annen offentlig tjenestepensjon eller pensjon fra folketrygden.

Finansiering

Statsråder skal betale pensjonsinnskudd med to prosent av bruttogodtgjørelsen. Eventuelt innskudd som samtidig betales for annen stilling med rett til medlemskap i Statens Pensjonskasse trekkes fra. Pensjonsutgiftene dekkes over statsbudsjettet.

Lån

Vår låneordning er et tilbud til alle medlemmer og pensjonister i Statens Pensjonskasse. Låneordningen tilbyr gunstige betingelser og lav rente. Låneformålene er kjøp og ombygging/utvidelse av bolig, samt refinansiering av boliglån.

Tendenser og utvikling

Totalt utbetalte Statens Pensjonskasse 4 620 nye lån i 2006. Samlet utlånt beløp var ved utgangen av året 13,1 milliarder kroner, en økning på syv prosent i forhold til utgangen av 2005.

Samtidig som porteføljen har vokst, har vi hatt en liten nedgang i antall låntakere.

Gjennomsnittlig restgjeld har i løpet av 2006 økt fra 407 000 kroner til 452 000 kroner. Økningen skyldes at mange gamle lån med lav restgjeld er innfridd, og nye lån utbetales hovedsakelig med vesentlig høyere beløp.

I 2006 genererte vår låneordning 360,6 millioner kroner i renteinntekter for staten.

Det er svært få mislighold av lån i Statens Pensjonskasse. Kun et fåtall lån går til inkasso, og i 2006 avskrev vi kun 522 000 kroner i misligholdte lån. Det er innbetalt 283 000 kroner på tidligere avskrivninger, slik at netto avskrevet utgjør 0,02 promille av den totale utlånsporteføljen.

Bevegelse i utlånsmassen

| Antall lån | Samlet utlånt beløp (tall i tusen) | Gjennomsnittlig restgjeld |
|-------------------------------------|---------------------------------------|---------------------------|
| Beholdning pr. 31.12.2005 29 985 | 12 200 000 | 407 000 |
| Beholdning pr. 31.12.2006 29 368 | 13 100 000 | 452 000 |

Forsikring

YRKESKADEFORSIKRING

Alle som utfører arbeid i arbeidsgivers tjeneste er omfattet av lov om yrkesskade-forsikring.

Loven sikrer arbeidstakere erstatning for yrkesskade eller yrkessykdom. Dersom en arbeidstaker dør som følge av yrkesskade eller yrkessykdom, har de etterlatte rett til erstatning. Statens Pensjonskasse administrerer på vegne av staten behandling av krav og oppgjør etter lov om yrkesskade-forsikring og yrkesskadereglene i hoved-tariffavtalen i staten.

Yrkesskadeordningen i statlig sektor er fra 1. januar 1996 finansiert ved at den enkelte arbeidsgiver innbetaler en actuarielt beregnet premie. Premien beregnes særskilt for hver virksomhet, og avhenger av hvilke yrkesgrupper som er ansatt i virksomheten og hvor høy skaderisikoen antas å være for disse gruppene.

For yrkesskader konstatert før 1. januar 1996 er Statens Pensjonskasse behandlingsansvarlig, men eventuelle erstatningsutbetalinger, tillagt et administrasjons-gebyr, dekkes av arbeidsgiver.

Tendenser og utvikling

I 2006 mottok vi i overkant av 700 krav om erstatning. Dette er en økning i antall skademeldinger i forhold til tidligere år, men økningen skyldes i stor grad ansvar for nye oppgjørsordninger.

Av den totale saksporteføljen ble 126 saker avsluttet med erstatningsutbetaling til skadelidte.

Samlet erstatningsutbetaling for yrkesskade og yrkessykdom var 86,5 millioner kroner i 2006. Dette beløpet inkluderer også erstatningsutbetalinger for skader konstatert før 1. januar 1996. Det vil si erstatningsutbetalinger i saker hvor yrkes-skaden eller yrkessykdommen er konstatert før man innførte premiefinansiering av yrkesskadeordningen i statlig sektor.

Ved utgangen av 2006 hadde vi ca. 600 saker til behandling. I en rekke saker er skadeomfanget fortsatt uavklart, for eksempel fordi prognosen for uførhet er usikker.

Selv om sakene ikke er avsluttet, kan deler av erstatningsbeløpet i flere av disse sakene være utbetalt à konto.

GRUPPELIVSFORSIKRING

Når en arbeidstaker som er omfattet av hovedtariffavtalen dør, har de etterlatte krav på et engangsbeløp. Forsikringsbeløpet utbetales uten hensyn til dødsårsak eller om dødsfallet skjer i arbeid eller fritid. Forsikringsbeløpet kommer i tillegg til eventuell etterlattepensjon fra Statens Pensjonskasse.

Størrelsen på forsikringsbeløpet avhenger av avdødes alder ved dødsfallet. Beløpet er maksimalt ti ganger folketrygdens grunnbeløp (G) for en person som er 50 år eller yngre. Deretter reduseres beløpet med en halv G fra 51 til 60 år. Minimumsbeløpet er fem G dersom avdøde er 60 år eller eldre.

Virksomheter som har pensjonsordning i Statens Pensjonskasse, men ikke kommer inn under hovedtariffavtalen i staten, kan inngå særskilt avtale om gruppelivsforsikring for sine ansatte, tilsvarende gruppelivsdekningen i hovedtariffavtalen.

Tendenser og utvikling

I 2006 utbetalte Statens Pensjonskasse forsikringsbeløp etter 194 personer med til sammen 70,1 millioner kroner.

Statistikk



STATISTIKK

Utbetalte pensjoner

Utbetalte pensjoner 2006

Beløp er i millioner kroner

| Pensjonstype | | Brutto utbetalt | | Samordningsfradrag | | Netto utbetalt | |
|-------------------------|---------------|-----------------|----------------|--------------------|----------------|-----------------|----------------|
| | | | % | | % | | % |
| Alderspensjon | Menn | 12 009,4 | 37,0 % | 6 929,1 | 39,2 % | 5 080,3 | 34,4 % |
| | Kvinner | 5 989,4 | 18,5 % | 3 645,9 | 20,7 % | 2 343,5 | 15,9 % |
| | Totalt | 17 998,8 | 55,5 % | 10 574,9 | 59,9 % | 7 423,9 | 50,3 % |
| Avtalefestet pensjon | Menn | 1 159,3 | 3,6 % | 9,8 | 0,1 % | 1 149,5 | 7,8 % |
| | Kvinner | 837,1 | 2,6 % | 18,0 | 0,1 % | 819,1 | 5,5 % |
| | Totalt | 1 996,4 | 6,2 % | 27,9 | 0,2 % | 1 968,5 | 13,3 % |
| Spesiell førtidspensjon | Menn | 297,4 | 0,9 % | 4,4 | 0,0 % | 293,0 | 1,9 % |
| | Kvinner | 101,6 | 0,3 % | 3,3 | 0,0 % | 98,3 | 0,7 % |
| | Totalt | 399,0 | 1,2 % | 7,8 | 0,0 % | 391,2 | 2,6 % |
| Uførepensjon | Menn | 2 860,0 | 8,8 % | 1 916,2 | 10,9 % | 943,8 | 6,4 % |
| | Kvinner | 4 253,3 | 13,1 % | 2 621,9 | 14,8 % | 1 631,4 | 11,0 % |
| | Totalt | 7 113,4 | 21,9 % | 4 538,3 | 25,7 % | 2 575,1 | 17,4 % |
| Ektefellepensjon | Menn | 220,7 | 0,7 % | 139,5 | 0,8 % | 81,2 | 0,6 % |
| | Kvinner | 4 598,9 | 14,2 % | 2 363,5 | 13,4 % | 2 235,4 | 15,1 % |
| | Totalt | 4 819,6 | 14,9 % | 2 503,0 | 14,2 % | 2 316,6 | 15,7 % |
| Barnepensjon | Menn | 49,3 | 0,2 % | 0,0 | 0,0 % | 49,3 | 0,4 % |
| | Kvinner | 47,4 | 0,1 % | 0,4 | 0,0 % | 47,0 | 0,3 % |
| | Totalt | 96,7 | 0,3 % | 0,4 | 0,0 % | 96,3 | 0,7 % |
| Sum | Menn | 16 596,1 | 51,2 % | 8 999,1 | 51,0 % | 7 597,0 | 51,4 % |
| | Kvinner | 15 827,7 | 48,8 % | 8 653,0 | 49,0 % | 7 174,7 | 48,6 % |
| | Totalt | 32 423,8 | 100,0 % | 17 652,1 | 100,0 % | 14 771,7 | 100,0 % |

Antall pensjoner

Antall pensjoner pr. 31.12.2006

| Pensjonsart | Menn | | | | Kvinner | | | | Totalt | | | |
|----------------------------|----------------|---------|----------------|---------|----------------|---------|----------------|---------|----------------|---------|----------------|---------|
| | 2005 Antall | % | 2006 Antall | % | 2005 Antall | % | 2006 Antall | % | 2005 Antall | % | 2006 Antall | % |
| Ordinær alderspensjon | 57 462 | 65,7 % | 58 921 | 65,4 % | 46 138 | 36,1 % | 48 360 | 36,5 % | 103 600 | 48,1 % | 107 281 | 48,2 % |
| Avtalefestet pensjon | 4 876 | 5,6 % | 5 389 | 6,0 % | 4 390 | 3,4 % | 5 127 | 3,9 % | 9 266 | 4,3 % | 10 516 | 4,7 % |
| Spesiell førtidspensjon | 1 229 | 1,4 % | 1 202 | 1,3 % | 524 | 0,4 % | 471 | 0,4 % | 1 753 | 0,8 % | 1 673 | 0,8 % |
| Uførepensjon | 17 433 | 20,0 % | 17 854 | 19,8 % | 35 744 | 28,0 % | 37 193 | 28,1 % | 53 177 | 24,7 % | 55 047 | 24,7 % |
| Ektefellepensjon*) | 5 373 | 6,1 % | 5 700 | 6,3 % | 40 091 | 31,3 % | 40 196 | 30,4 % | 45 464 | 21,1 % | 45 896 | 20,6 % |
| Barnepensjon*) | 1 046 | 1,2 % | 1 086 | 1,2 % | 1 060 | 0,8 % | 1 071 | 0,8 % | 2 106 | 1,0 % | 2 157 | 1,0 % |
| Alle pensjonsarter | 87 419 | 100,0 % | 90 152 | 100,0 % | 127 947 | 100,0 % | 132 418 | 100,0 % | 215 366 | 100,0 % | 222 570 | 100,0 % |

*) Den etterlattes kjønn

Gjennomsnittlige pensjoner

Gjennomsnittlige pensjoner 2006

| Pensjonstype | Gjennomsnittlig brutto årlig pensjon | | | Gjennomsnittlig netto årlig pensjon | | |
|-------------------------|--------------------------------------|---------|---------|-------------------------------------|---------|---------|
| | Menn | Kvinner | Totalt | Menn | Kvinner | Totalt |
| Alderspensjon | 209 840 | 128 949 | 173 376 | 88 000 | 50 096 | 70 914 |
| Avtalefestet pensjon | 222 284 | 168 707 | 196 163 | 219 648 | 163 671 | 192 357 |
| Spesiell førtidspensjon | 241 914 | 205 760 | 231 736 | 237 314 | 198 652 | 226 429 |
| Uførepensjon | 163 327 | 118 094 | 132 765 | 53 316 | 44 537 | 47 385 |
| Ektefellepensjon | 40 701 | 116 583 | 107 159 | 14 342 | 56 832 | 51 555 |
| Barnepensjon | 46 088 | 45 177 | 45 636 | 44 995 | 44 048 | 44 524 |

Bestandsbevegelser

| Alders- og tidligpensjon | Antall |
|---------------------------|----------------|
| Bestand 31.12.2005 | 114 619 |
| Samlet tilgang | 9 494 |
| Samlet avgang | 4 643 |
| Bestandsøkning i 2006 | 4 851 |
| Bestand 31.12.2006 | 119 470 |

| Uførepensjon | Antall |
|---------------------------|---------------|
| Bestand 31.12.2005 | 53 177 |
| Samlet tilgang | 5 801 |
| Samlet avgang | 3 931 |
| Bestandsøkning i 2006 | 1 870 |
| Bestand 31.12.2006 | 55 047 |

| Ektefellepensjon | Antall |
|---------------------------|---------------|
| Bestand 31.12.2005 | 45 464 |
| Samlet tilgang | 2 972 |
| Samlet avgang | 2 540 |
| Bestandsøkning i 2006 | 432 |
| Bestand 31.12.2006 | 45 896 |

| Barnepensjon | Antall |
|---------------------------|--------------|
| Bestand 31.12.2005 | 2 106 |
| Samlet tilgang | 376 |
| Samlet avgang | 325 |
| Bestandsøkning i 2006 | 51 |
| Bestand 31.12.2006 | 2 157 |

Alders- og tidligpensjon

| Alders- og tidligpensjon, fordelt på aldersgrense | | | |
|---|---------------|---------------|----------------|
| Aldersgrenser | Menn | Kvinner | Totalt |
| 52 år | 173 | 2 | 175 |
| 55 år | 5 | 19 | 24 |
| 60 år | 8 773 | 246 | 9 019 |
| 63 år | 553 | 1 769 | 2 322 |
| 65 år | 11 353 | 10 128 | 21 481 |
| 66 år | 5 | 3 | 8 |
| 67 år | 89 | 145 | 234 |
| 68 år | 6 593 | 2 852 | 9 445 |
| 70 år | 37 968 | 38 794 | 76 762 |
| Totalt | 65 512 | 53 958 | 119 470 |

Uførepensjon

| Uførepensjon 2006, fordelt på uføregrad | | | |
|---|---------------|---------------|---------------|
| | Menn | Kvinner | Totalt |
| 25 % | 83 | 493 | 576 |
| 50 % | 2 059 | 5 939 | 7 998 |
| 75 % | 55 | 116 | 171 |
| 100 % | 13 837 | 23 683 | 37 520 |
| Andre uføregrader | 1 820 | 6 962 | 8 782 |
| Totalt | 17 854 | 37 193 | 55 047 |

Ektefellepensjon

Ektefellepensjon 2006, fordelt på inntektsprøvd/ikke- inntektsprøvd

| | Menn | Kvinner | Totalt |
|-----------------------------|--------------|---------------|---------------|
| Inntektsprøvd pensjon | 5 429 | 2 182 | 7 611 |
| Ikke- inntektsprøvd pensjon | 0 | 37 633 | 37 633 |
| Nettopensjon | 271 | 381 | 652 |
| Totalt | 5 700 | 40 196 | 45 896 |

Barnepensjon

Barnepensjon 2006, fordelt på type barnepensjon

| Barnepensjon | Etter Menn | Etter Kvinner | Totalt |
|--------------------------|--------------|---------------|--------------|
| Enkel (bruttopensjon) | 367 | 145 | 512 |
| Forhøyet (bruttopensjon) | 240 | 80 | 320 |
| Nettopensjon | 849 | 476 | 1 325 |
| Totalt | 1 456 | 701 | 2 157 |

Pensjonsordningen for statsråder

Pensjonsordningen for statsråder, pr. 31.12.2006

| Alders - og uførepensjon | Antall | Brutto | Samordnings- fradrag | Netto |
|-----------------------------|-----------|-------------------|-------------------------|------------------|
| Menn | 39 | 14 176 368 | 9 097 224 | 5 079 144 |
| Kvinner | 12 | 5 097 732 | 3 294 120 | 1 803 612 |
| Totalt | 51 | 19 274 100 | 12 391 344 | 6 882 756 |
| Etterlattepensjon | | | | |
| Etter menn | 33 | 6 210 504 | 3 666 120 | 2 544 384 |
| Etter kvinner | 2 | 146 664 | 5 016 | 141 648 |
| Totalt | 35 | 6 357 168 | 3 671 136 | 2 686 032 |
| Sum | | | | |
| Menn og deres etterlatte | 72 | 20 386 872 | 12 763 344 | 7 623 528 |
| Kvinner og deres etterlatte | 14 | 5 244 396 | 3 299 136 | 1 945 260 |
| Totalt | 86 | 25 631 268 | 16 062 480 | 9 568 788 |

Regnskap



REGNSKAP

Økonomisk fremstilling

Statens Pensjonskasse har inndelt sin virksomhet i to ”selskaper”. Dette gjøres for å øke bevisstheten rundt de økonomiske størrelser som de ulike pensjons- og forsikringsproduktene omfatter, og for å sikre bedre styring og kontroll av disse ordningene og av SPK som virksomhet:

- SPK Forvaltningsbedrift: Det administrative apparatet i SPK som forvalter og administrerer ordningene, og hvor alle SPKs ca. 300 ansatte har sitt ansettelsesforhold. SPK Forvaltningsbedrift får i hovedsak sine inntekter fra forvaltning og administrasjon av pensjons- og forsikringsordningene som ligger i SPK Forsikring.
- SPK Forsikring: Pensjons- og forsikringsporteføljen som SPK forvalter på vegne av brukerne og staten.

På samme måte deler vi den økonomiske fremstillingen av virksomheten i to separate deler. Det avlegges ikke samlet resultat og balanse for de to enhetene.

Regnskapsprinsipp

Statens Pensjonskasse fører regnskap i henhold til to prinsipper: Eksternregnskapet (til statsregnskapet) som føres i henhold til kontantprinsippet og internregnskapet som avlegges nærmere opp mot regnskapslovens bestemmelser. Årsberetningen omfatter kun SPKs eksternregnskap.

Økonomiske resultater

SPK Forvaltningsbedrift

Forvaltningsbedriften oppnådde resultatkravet på 37 millioner kroner (2005: 46,7) etter at det var trukket 1,1 millioner kroner på reguleringsfondet og avsatt 33,6 millioner kroner til investeringsformål.

Trekket på reguleringsfondet var 6,9 millioner kroner lavere enn budsjett. Dette skyldes i hovedsak økte inntekter som følge av høyere aktivitetsnivå enn forutsatt innenfor både personkunde- og bedriftskundeområdet og høyere inntekter knyttet til SPKs kursvirksomhet.

Andre driftsutgifter i 2006 var 6 millioner kroner lavere enn budsjett. Det skyldes hovedsakelig en høyere andel aktiverbare egenfinansierte investeringer enn forutsatt.

Avsetningen til investeringsformål var tilsvarende 5,7 millioner kroner høyere enn budsjett.

SPK Forsikring

SPK Forsikring mottok for 2006 et statstilskudd på 7 565 millioner kroner (2005: 5 449,5).

Statstilskuddet var 434,4 millioner kroner lavere enn budsjett. Dette skyldes i hovedsak at deler av sluttoppgjøret til Posten Norge AS i forbindelse med at de meldte seg ut av SPK ikke ble utbetalt i 2006. Videre ble pensjonspremieinntektene i 2006 høyere enn budsjettet, i hovedsak som følge av høyere lønnsgrunnlag enn forutsatt.

Netto utbetalte pensjoner viser totalt utbetalte alders-, uføre- og etterlattepensjoner samt AFP- og førtidspensjoner, fratrukket refusjoner fra andre pensjonsordninger og refusjoner knyttet til førtidspensjoner.

Kapitalavkastningen gjelder renteinntekter knyttet til boliglån til statsansatte, mens renter lån av statskassen er renter SPK betaler for finansiering av utlån til bolig. Ulikt tidspunkt for betaling av renteinntektene og rentekostnadene forklarer avviket mellom de to postene.

Statens Pensjonskasse Forvaltningsbedrift

Resultatregnskap 2006 *Tall i hele tusen*

| | 2006 | 2005 | Endring i prosent |
|-------------------------------------|---------------|---------------|-------------------|
| Inntekter | | | |
| Driftsinntekter | 347 956 | 328 069 | 6,1 % |
| Kostnader | | | |
| Lønn | 144 433 | 138 870 | 4,0 % |
| Andre driftsutgifter | 115 953 | 112 230 | 3,3 % |
| Avskrivninger | 17 685 | 16 503 | 7,2 % |
| Renter av statens kapital | 425 | 668 | -36,4 % |
| Sum kostnader | 278 496 | 268 271 | 3,8 % |
| Driftsresultat | 69 461 | 59 797 | 16,2 % |
| Disponeringer | | | |
| Avsatt til investeringsformål | -33 571 | -16 000 | |
| Overført fra reguleringsfondet | 1 131 | 2 917 | -61,2 % |
| Overskuddskrav | 37 021 | 46 714 | -20,7 % |
| (resultat levert til eierne) | | | |

Statens Pensjonskasse Forvaltningsbedrift

| Balanse pr. 31.12.2006 <i>Tall i hele tusen</i> | 12/31/2006 | 12/31/2005 |
|--|-------------------|-------------------|
| Eiendeler | | |
| Anleggsmidler: | | |
| Driftsmidler | 90 985 | 51 621 |
| Omløpsmidler: | | |
| Kortsiktige fordringer | 199 | 89 |
| Mellomværende med statskassen | 27 670 | 24 062 |
| Sum omløpsmidler | 27 870 | 24 151 |
| Sum eiendeler | 118 854 | 75 772 |
| Egenkapital og gjeld | | |
| Egenkapital: | | |
| Egenkapital uten reguleringsfond | 79 123 | 45 553 |
| Reguleringsfondet | 16 161 | 17 291 |
| Sum egenkapital | 95 284 | 62 844 |
| Langsiktig gjeld: | | |
| Statens rentebærende kapital | 11 862 | 6 068 |
| Kortsiktig gjeld: | | |
| Kortsiktig gjeld | 11 709 | 6 860 |
| Sum gjeld og egenkapital | 118 854 | 75 772 |

Statens Pensjonskasse Forsikring

Resultatregnskap 2006 *Tall i hele tusen*

| Inntekter | 2006 | 2005 | Endring i prosent |
|--|-------------------|-------------------|-------------------|
| Pensjonspremie | 8 222 696 | 8 102 989 | 1,5 % |
| Yrkesskadepremie | 147 427 | 172 460 | -14,5 % |
| Gruppelivspremie | 42 939 | 42 914 | 0,1 % |
| Sum premieinntekter | 8 413 061 | 8 318 363 | 1,1 % |
| Kapitalavkastning | 353 522 | 302 327 | 16,9 % |
| Gebyrer lån | 14 898 | 13 220 | 12,7 % |
| Sum andre inntekter | 368 420 | 315 547 | 16,8 % |
| Sum inntekter | 8 781 481 | 8 633 910 | 1,7 % |
| Kostnader | | | |
| Sluttoppgjør Posten Norge AS | 1 150 000 | 0 | |
| Netto utbetalte pensjoner (inkl. renter og avskrevne beløp) | 14 387 697 | 13 359 534 | 7,7 % |
| Netto utbetalte yrkesskadeerstatninger | 71 423 | 63 934 | 11,7 % |
| Utbetalte gruppelivserstatninger | 70 104 | 71 998 | -2,6 % |
| Sum utbetalte forsikringserstatninger | 14 529 224 | 13 495 466 | 7,7 % |
| Renter lån av statskassen | 360 643 | 295 481 | 22,1 % |
| Administrasjonskostnader SPK Forvaltningsbedrift | 306 590 | 292 444 | 4,8 % |
| Sum andre kostnader | 667 233 | 587 925 | 13,5 % |
| Sum kostnader | 16 346 457 | 14 083 390 | 16,1 % |
| Tilskudd til SPK Forsikring | -7 564 976 | -5 449 481 | 38,8 % |