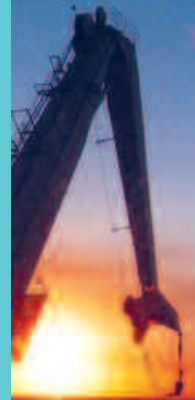




Pensjonstrygden for sjømenn

Å R S M E L D I N G 2 0 0 6





Denne årsmeldingen med regnskap er godkjent av styret i Pensjonstrygden for sjømenn 15. mars 2007.

Målgruppen for årsmeldingen er først og fremst Arbeids-og inkluderingsdepartementet, andre sentrale offentlige virksomheter, samt rederienes og sjømennenes hovedorganisasjoner.

Årsmeldingen kan også ha interesse for de lokale NAV-kontor, rederier, andre samarbeidspartnere, våre pensjonister, samt aktive og tidligere sjømenn.

Nærmere informasjon om Pensjonstrygdens regelverk o.a. finnes på våre hjemmesider på Internett www.pts.no

*Bilder til v. utlånt av
Sjøfartsdirektoratet:
Sjøfolk i arbeid og fritid,
fra 1970-80-tallet*

*Foto under:
Reidar Mollatt, Pts.*



INNHOOLD

1	Oversikt	2
2	Nøkkeltall	5
3	Styrets beretning	6
4	Regnskap	12
5	Revisjon	16
6	Administrasjon	17
7	Forholdet mellom sjømannspensjon og folketrygden	26
8	Statistikk	28



OVERSIKT

1.1 ORDNINGENS OPPRETTELSE OG FORMÅL

Pensjonstrygden for sjømenn er en offentlig tjenestetpensjonsordning etablert ved lov av 3.12.1948. Trygden har nå vært i virksomhet i 58 år. I løpet av denne tiden er ordningen endret på vesentlige punkter. Den er tilpasset folketrygden og har som hovedformål å yte sjømannspensjon (alderspensjon) mellom 60 og 67 år til den som har opptjent minst 150 pensjonsgivende fartsmåneder. Sjømenn som ikke har nok fartstid for rett til pensjon, men som har innbetalt pensjonsavgift for minst 36 måneder, kan på visse vilkår i stedet få utbetalt et engangsbeløp.

1.2 OMFANG

Pensjonsordningen omfatter som hovedregel sjømenn som er norske statsborgere eller har fast bopel i Norge, og som gjør tjeneste på norske skip. Fra 1.1.94 kom også statsborgere fra andre EU/EØS-land inn under ordningen og fra 1.9.2004 tredjelandets statsborgere bosatt i et annet nordisk land.

I 2006 omfattet pensjonsordningen 26 600 yrkesaktive på 2 148 skip og ca. 22 000 pensjonister.

1.3 FINANSIERING

Trygden finansieres etter et utligningsprinsipp ved at løpende inntekter av pensjonsavgift fra sjømenn og rederier skal dekke løpende utgifter til pensjoner og administrasjon. Staten finansierer spesielle pensjonsforpliktelser, hvorav krigsfartstillegget er det viktigste. Ordningen har ikke kapitaldekning for sine fremtidige forpliktelser, men er garantert av staten.

Ordningen har hatt underdekning siden 1994. Den viktigste årsaken til dette er at det er færre aktive sjøfolk nå enn i store deler av etterkrigstiden. I henhold til lovens § 14 har den årlige underdekning vært dekket av reguleringsfondet inntil fondet ble brukt opp i 2003.

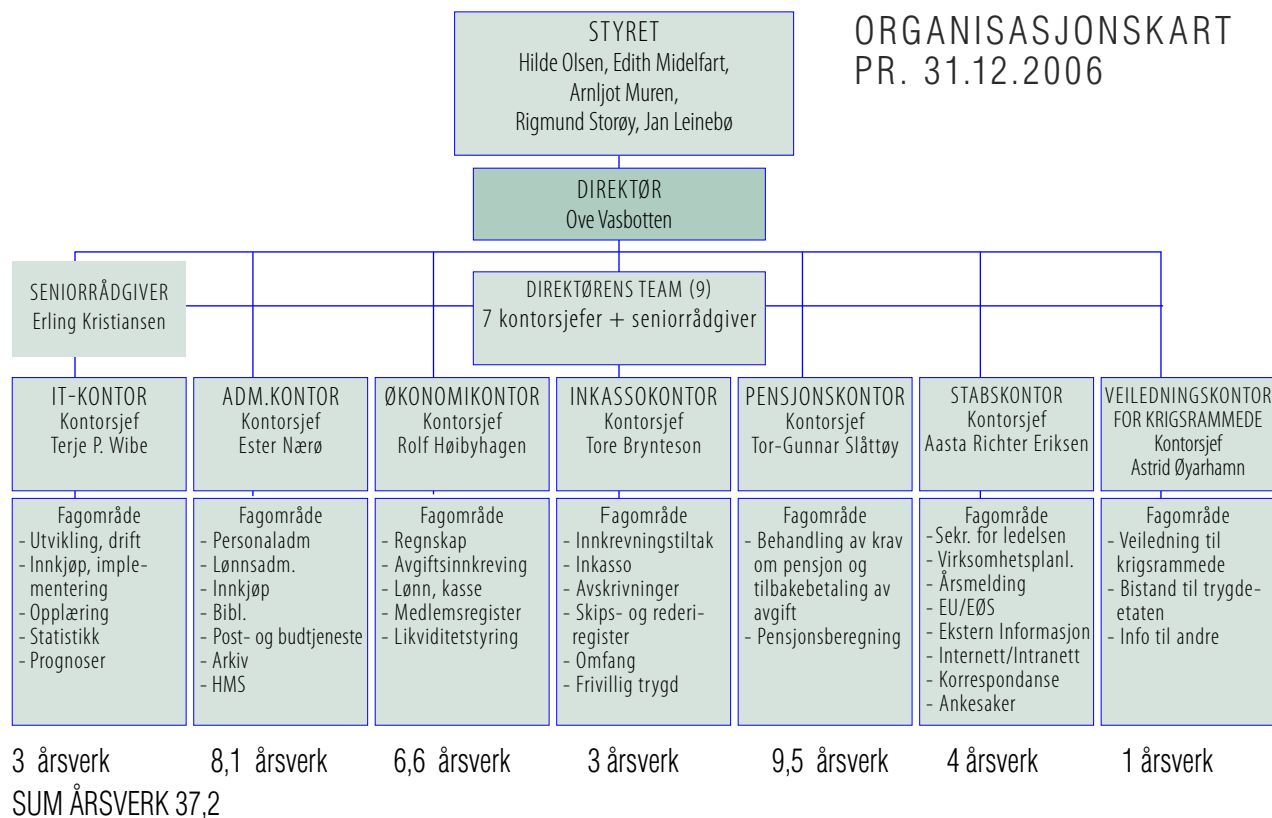
Garantitilskuddet i 2006 var på 505,4 mill. kroner (468,7). De samlede tilskudd fra staten for 2006 ble i alt 662 mill. kroner (638). Vi viser til tabell 8.2.4.

1.4 ORGANISERING OG ANSVARSFORHOLD

Ordningen ledes av et styre på 5 medlemmer hvorav 4 medlemmer er oppnevnt etter forslag fra rederienes og sjømennenes hovedorganisasjoner. Styrets leder kommer fra offentlig virksomhet. Styret har etter sin instruks fastsatt av Arbeids- og inkluderingsdepartementet (AID) ansvar for å utvikle den overordnede strategien for hele virksomheten. Styret har også det overordnede ansvar for driften innenfor de rammer som er trukket opp av de politiske myndigheter.

Trygdens administrasjon forestår arbeidet med avgiftsinnkreving, inkasso, behandling av pensjonskrav og informasjon.

Utbetaling av pensjoner til pensjonister bosatt i Norge skjer gjennom NAV lokalt. Utbetaling til pensjonister i utlandet foretas av NAV Utland. AID fører tilsyn med trygdens virksomhet. Regnskapet revideres av Riksrevisjonen.

ORGANISASJONSKART
PR. 31.12.2006**1.5 VIKTIGE SAKER I 2006**

Trygdens viktigste ordinære arbeidsoppgaver er å innkreve pensjonsavgifter, behandle pensjonskrav, utbetale pensjoner og informere om virksomheten.

Disse oppgaver er i 2006 utført i samsvar med god offentlig forvaltningsskikk i henhold til regelverk og etablerte rutiner. De sentrale målstyringsdokumenter for utførelsen av arbeidet er departementets tildelingsbrev, trygdens virksomhetsplan og Pensjonstrygdens serviceerklæring. Nærmere omtale av utførte arbeidsoppgaver finnes dels i kapittel 3, styrets beretning, som særlig omhandler økonomiske hovedspørsmål. I kapittel 6, administrasjonens beretning, omtales de mer ordinære arbeidsoppgaver.

I 2006 har Pensjonstrygden prioritert arbeidet med IT-oppgradering, innføring av et elektronisk saks- og arkivsystem og utsendelse av informasjon til sjømenn før 60 år. Videre er foretatt løpende analyser av den økonomiske situasjon.

Trygden går fortsatt med underdekning og statens garanti ble utløst i 2003. Nøkkel-tallene viser at antall aktive sjømenn har en svak oppadgående tendens i 2005 og 2006. Antall skip som går inn under trygden har en svak stigning fra 2005 til 2006.

Antall personer som får utbetalt pensjon går ned. Dette er en forventet utvikling da det ikke lenger ytes pensjon etter 67 år og til etterlatte. Antallet alderspensjonister mellom 60 og 67 år har økt noe fra 2005 til 2006. Pensjonsbeløp som utbetales øker pga. regulering av folketrygdens grunnbeløp (G) og innføring av pensjonstillegg for de som seiler opp mot pensjonsalderen.

Antall årsverk i Pensjonstrygden går ned som følge av naturlig avgang kombinert med aktuelle forenklingstiltak. Pensjonstrygden har i de siste år ikke tilsatt nye arbeidstakere etter ansatte som har gått over på pensjon.

Trygden har i 2006 overholdt kravene i serviceerklæringen når det gjelder behandlingstiden for pensjonssaker og ordinær korrespondanse.

Pensjonstrygden har i 2006 også vektlagt arbeid med å forbedre sitt informasjonsmateriell. Internett-sidene er vesentlig oppgradert og vedlikeholdes av leder for stab. PTS nådde også sitt mål om å få 5 stjerner i norge.no's kvalitetsvurdering (rangering fra 1 - 6 stjerner). Alt vårt informasjonsmateriell og søknadsblanketter m.m. finnes på Internett.

Sjømenn bosatt i Norge får tilsendt informasjon om opptjent fartstid og pensjonsrettigheter i god tid før 60 år. Vi når ikke de som er bosatt i utlandet da vi ikke har adresseopplysninger, men prøver å informere på andre måter ved annonser i aktuelle blad m.m.

På den administrative sektor har PTS foretatt en omfattende opprydding i trygdens arkiver i samband med det nye elektroniske saks- og arkivsystemet.

Milepæler

Innkømne krav

Det er i 2006 registrert 3 577 nye krav. Dette er omtrent som de to forutgående år.

Direkte informasjon om fartstid og pensjon

Det er i 2006 utsendt 5 073 informasjonsbrev til sjømenn før 60 år og 1 080 til sjømenn etter 60 år. (Denne gruppe er nå i sin helhet informert.)

Omregningen fra 1.5.06

Som følge av økte pensjonssatser m.m. fra 1.5.2006 ble ca. 17 100 pensjoner omregnet til pensjonsutbetalingen for august. Dette medførte en økning av normalpensjonene med ca. 39 mill. kroner pr. år.

18.07.2006 ble det sendt ut informasjon til 6 464 alderspensjonster under 67 år om omregningen fra 1.5.2006 og plikten til å sende melding om endrede ytelser.

Nytt elektronisk arkiv- og sakssystem

Direktøren undertegnet 18.8.2006 kontrakt med Software Innovation om kjøp av det elektroniske saks- og arkivsystem "Public 360". Tilpasningsarbeidet har pågått i hele perioden.

Navnearkivet

er ryddet opp og tilpasset det nye system.

PTS' hjemmesider på internett

fikk 5 stjerner i norge.no's kvalitetsvurdering høsten 2006.

	2006	2005	2004
ANTALL SJØMENN (gj.snittstall)	26 600	26 000	25 600
ANTALL REGISTRERTE SKIP I ALT	2 148	2 096	2 140
herav i Norsk Skipsregister (NOR)	1 394	1 370	1 357
herav i Norsk Internasjonalt Skipsregister (NIS)	374	376	441
herav i utenlandsk skipsregister	380	350	342
ANTALL INNKOMNE PENSJONSKRAV	3 577	3 575	3 623
ANTALL PENSJONER I ALT pr. 31.12.	22 090	23 163	24 154
herav alderspensjon før 67 år	6 981	6 712	6 456
herav alderspensjon etter 67 år	7 862	8 672	9 490
herav enkepensjoner	7 245	7 735	8 156
INNETEKTER I ALT (mill. kr)	1 261	1 196	1 113
herav arbeidstakeravgift	206	195	188
herav rederiavgift	385	356	338
herav statstilskudd	662	638	580
herav finansinntekter	9	6	7
UTGIFTER I ALT (mill. kr)	1 259	1 187	1 125
herav pensjoner	1 189	1 126	1 070
herav tilbakebetaling avgift	43	31	29
herav administrasjon	26	28	26
RESULTAT (mill. kr) overføres til 2007	3	9	-12,4
FONDS I ALT (mill. kr)	212	209	200
herav grunnfond	186	186	186
herav reguleringsfond		-	-
mellomværende staten og PTS	26	23	14
ANTALL ÅRSVERK pr. 31.12.	37,2	38,4	40,4



STYRETS BERETNING

3.1 STYRETS SAMMENSETNING

Pensjonstrygden for sjømenn har et styre på 5 medlemmer. Styrets medlemmer med personlige varamedlemmer oppnevnes av Arbeids- og inkluderingsdepartementet (AID) for 4 år om gangen, senest for perioden 1.9.2003-31.8.2007. To medlemmer med varamedlemmer oppnevnes etter forslag fra arbeidstakernes organisasjoner og to medlemmer med varamedlemmer etter forslag fra rederienes organisasjoner. Det femte medlem er styrets leder og kommer fra Arbeids- og velferdsforvaltningen (NAV).

Styret tiltres av 2 representanter for tjenestemennene når det behandler tilsettingssaker og visse andre saker etter lov om statens tjenestemenn. Slike saker har ikke vært behandlet i 2006.

Pensjonstrygdens daglige leder er direktør Ove Vasbotten med seniorrådgiver Erling Kristiansen som stedfortreder. Den daglige leder har rett og plikt til å delta i styremøtene og har stemmerett i de saker hvor representanter for tjenestemennene tiltrer styret.

3.2 STYRETS OPPGAVER

Styret leder trygdens totale virksomhet og har overordnet ansvar for strategi og drift. Styrets oppgaver er blant annet å godkjenne virksomhetsplan og budsjett, legge fram årsmelding, kontrollere økonomien og sørge for at trygdens ressurser forvaltes på en forsvarlig måte. Virksomhetsmålene er grunnlaget for Pensjonstrygdens årlige virksomhetsplaner.

Trygdens virksomhetsidé (overordnet mål) er

«RIKTIG SJØMANNSPENSJON TIL ALLE BERET-
TIGEDE TIL RETT TID».

Trygden har følgende 4 hovedmål:

- Effektiv og korrekt behandling av pensjonsaker
- Effektiv og korrekt innkreving av pensjonsavgift
- Effektiv ressurs- og økonomiforvaltning
- God publikumsrettet informasjonstjeneste

3.3 STYRETS VIRKSOMHET I 2006

3.3.1 Generelt

Styret har i 2006 hatt 4 møter og behandlet 40 saker. Styrets leder har deltatt i de faste etatsstyringsmøtene med Arbeids- og Inkluderingsdepartementet (2 møter i 2006).

Styret har ansvar for å utvikle den overordnede strategien for hele virksomheten. Styret har også det overordnede ansvar for driften innenfor de rammer som er trukket opp av de politiske myndigheter.





Styret er holdt løpende orientert om alle viktige saker av betydning for virksomheten og har særlig lagt vekt på arbeidet med økonomien, effektivisering av administrasjonen og gjennomgang av kritiske risikoområder. I tillegg kommer IT-utvikling med fokus på kvalitetssikring av medlemsregisteret, innføring av et elektronisk arkivsystem og utsendelse av informasjon til tidligere sjøfolk. De lovregulerte utgifter og inntekter har styret liten mulighet til å påvirke.

Styret blir gjennom en særskilt sak til hvert styremøte orientert om all samhandling med departementet. Det orienteres også i en særskilt sak om IT-utviklingen i PTS.

Fra 1.1. til 31.12.2006 besto styret av, (se bildet over).

1. Direktør Hilde Olsen som leder med rådgiver Bente Sletbak som personlig varamedlem og nestleder, Arbeids- og velferdsforvaltningen (NAV).
2. Nestleder Rigmund Storøy med forbundssekretær Anita Furuvik som personlig varamedlem, Norsk Sjømannsforbund.
3. Generalsekretær. Arnljot Muren, Det norske maskinistforbund, med seniorrådgiver Rune Larsen Røine, Norsk Sjøoffisersforbund, som personlig varamedlem.
4. Advokat Edith Midelfart med advokat Pål Tangen som personlig varamedlem, Norges Rederiforbund.
5. Direktør Jan M. Leinebø med adm. sekretær Marit Torsnes som personlig varamedlem, Rederienes Landsforening.

3.3.2 Trygdens fond

Pensjonstrygdens grunnfond og reguleringsfond forvaltes av styret etter pensjonstrygdlovens § 14 og etter regler fastsatt sist ved kgl. res. av 3.11.1995, godkjent ved Stortingets vedtak av 12.12.1995. Dessuten har styret fastsatt nærmere retningslinjer for forvaltningen, senest 25.4.2001.

Grunnfondet, som utgjør fast 186 mill. kroner, kan ikke nyttes til å dekke pensjonstrygdens løpende utgifter. Grunnfondet har siden april 2002 stått på rentebærende konto i Norges Bank som kontolån til statskassen i samsvar med styrets vedtak i møte 27.2.2002. Renten for 1. halvår 2006 var 2,43 % og for 2. halvår 2,94 %. Mellomregnskapet med departementet pr. 31.12. 2006 utgjorde kr 25,7 mill., hvorav kr 15,7 mill. er å betrakte som forskudd på garantitilskuddet for 2007 og kr 10,0 mill. består av en buffer utlånt av AID som beholdes inntil videre.

Bokførte finansinntekter i 2006 (2005) beløp seg til 8,9 mill. kroner (6,4). Herav utgjorde renter av bankinnskudd 8 mill. kroner (5,5), forsinkelsesrenter av pensjonsavgift 0,8 mill. kroner (0,8) og inkassogebyrer 0,1 mill. kroner (0,1).

3.3.3 Fremskrivning av Pensjonstrygdens inntekter og utgifter

Økonomien i Pensjonstrygden for sjømenn er basert på et utligningsprinsipp slik at årets utgifter dekkes av årets inntekter. Pensjonstrygden har således ikke kapitaldekning for sitt pensjonsansvar beregnet etter vanlige forsikringstekniske prinsipper. Trygden er garantert av staten.

Etter lovens § 13 skal styret minst hvert 4. år foreta en forsikringsteknisk beregning av trygdens pensjonsforpliktelser, og beregne inntekter og utgifter i fremtiden. På dette grunnlag skal styret fremme forslag om mulige endringer i trygdens ytelser og hvordan utgiftene skal dekkes.

For å få et best mulig resultatbilde av Pensjonstrygdens fremtidige økonomi, herunder av statens garantiansvar, har trygden foretatt nye beregninger av fremtidige årsresultater som omfatter årene fra og med 2007 til og med 2026, jf. tabell 4.1. Disse beregninger bygger på forutsetninger som har en stor grad av usikkerhet. Valg av forutsetningsknip- pe vil også påvirke beregningene.

Styret har lagt følgende forutsetninger til grunn for beregningene av de fremtidige pensjonsutbetalinger og avgiftsinnbetalinger:

- Aktuelle data i Pensjonstrygdens pensjonsregister og medlemsregister, oppdatert pr. 31.12.2006
- Antall medlemmer øker til 26 600
- Grunnbeløpet i folketrygden og bruttohyrene øker med 3 % pr. år
- Årlig rente forutsettes å være 6 % pr. år (3 % realrente)
- Statens tilskudd etter någjeldende lovgivning opprettholdes.

Beregningene på dette grunnlag viser at statens samlede utgifter med ordinært statstilskudd og dekning av trygdens underbalanse vil øke fra ca. 674 mill. kroner i 2007 til ca. 739 mill. kroner i 2010 inntil garantiansvaret vil bortfalle fra 2018. Det ordinære tilskudd til krigsfartstillegget m.m. er beregnet å utgjøre 45 mill. kroner i 2018 og reduseres med 2-6 mill. kroner i hvert av de senere år.

Tabell

TABELL 3.1 Anslag over fremtidige årsregnskap

Grunnbeløpsøkning: 3 %. Realrente: 3 %.

	2007	2008	2009	2010	2011	2012	2013	2014	2015	2016
UTGIFTER SUM	1 286	1 340	1 388	1 407	1 404	1 371	1 285	1 181	1 072	983
Pensjoner	1 235	1 290	1 340	1 360	1 360	1 330	1 250	1 150	1 040	950
Tilbakebetalt avgift	25	24	22	21	19	16	10	6	7	9
Administrasjon	26	26	26	26	26	25	25	25	25	24
INNTEKTER SUM	752	761	770	780	789	800	812	825	838	852
Statstilskudd	140	131	122	112	103	94	84	76	67	59
Avgifter	596	614	632	651	670	690	711	733	755	777
Finansinntekter	16	16	16	16	16	16	16	16	16	16
RESULTAT	-534	-579	-618	-627	-615	-571	-474	-356	-234	-131
FONDS										
Kapital pr. 1.1.	196	196	196	196	196	196	196	196	196	196
Kapital pr. 31.12.	196	196	196	196	196	196	196	196	196	196
STATENS GARANTIANSVAR	-534	-579	-618	-627	-615	-571	-474	-356	-234	-131

	2017	2018	2019	2020	2021	2022	2023	2024	2025	2026
UTGIFTER SUM	907	841	798	777	747	726	704	685	655	623
Pensjoner	870	800	750	730	700	680	660	640	610	580
Tilbakebetalt avgift	12	18	25	24	25	24	23	23	23	20
Administrasjon	24	24	23	23	22	22	21	22	22	23
INNTEKTER SUM	869	887	910	938	971	1 009	1 052	1 101	1 154	1 215
Statstilskudd	52	45	39	34	29	25	22	19	17	15
Avgifter	801	825	849	875	901	928	956	985	1 014	1 045
Finansinntekter	16	17	22	30	41	56	74	96	123	155
RESULTAT	-37	46	112	162	224	283	348	416	499	592
FONDS										
Kapital pr. 1.1.	196	196	242	354	516	740	1 023	1 371	1 787	2 286
Kapital pr. 31.12.	196	242	354	516	740	1 023	1 371	1 787	2 286	2 877
STATENS GARANTIANSVAR	-37	0	0	0	0	0	0	0	0	0

Videre er det i tabell 3.2 foretatt kontantverdiberegning pr.1.1.2007 etter samme forutsetninger for årene 2007-2017, men med flere alternativer for realrenten. Fra 2018 forventes Pensjonstrygden å gå i driftsmessig balanse. Beregningene viser at kontantverdien av statens garantiansvar er redusert med ca. 500 mill. kroner i forhold til tilsvarende beregninger foretatt pr. 1.1.2006.

Reduksjonen skyldes hovedsaklig at perioden med underbalanse er ett år kortere. Dessuten er avgiftsinntektene økt med ca. 3 % som følge av at antall arbeidstakere har økt i 2006.

I tabell 8.2.4 er det gitt en oversikt over statens tilskudd til Pensjonstrygden 1997- 2006.

Det understrekes at beregningsgrunnlaget fortsatt er usikkert. Dette har blant annet sammenheng med usikkerhet om norske rammevilkår for skipsfarten og utviklingen av skipsfarten innen EU/-EØS-området.

Endringer i regelverket for pensjon innen folketrygden og for avtalefestet pensjon kan også innvirke sterkt på Pensjonstrygdens regelverk og økonomi. Det er likevel sikkert at Pensjonstrygden uansett vil trenge store beløp fra staten i en god del år fremover for å dekke de lovpålagte forpliktelser.



FOTO: Tor-Gunnar Slåttøy,
PTS fotogruppe

Tabell 3.2 Kontantverdier pr. 1.1.2007 av statens garantiansvar for årene 2007 - 2017, dvs. til Pensjonstrygden forventes å gå i driftsmessig balanse.

	REALRENTE					
	-1 %	0 %	1 %	2 %	3 %	4 %
UTGIFTER SUM	12 317	11 728	11 179	10 667	10 189	9 743
Pensjoner	11 909	11 339	10 808	10 312	9 849	9 417
Tilbakebetalt avgift	158	152	146	140	135	130
Administrasjon	250	237	226	215	205	195
INNTEKTER SUM	7 815	7 431	7 075	6 743	6 435	6 148
Avgifter	6 809	6 443	6 104	5 790	5 498	5 227
Statsfinansiering	952	911	874	839	806	775
Finansinntekter	54	76	97	115	131	146
RESULTAT/GARANTIANSVAR	-4 502	-4 297	-4 104	-3 924	-3 754	-3 595

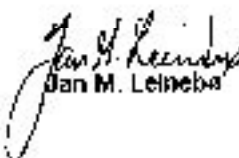
Styret 15. mars 2007


Hilde Olsen, leder


Rigmund Storey


Arnljof Muren


Edith Midelfart


Jan M. Leineba


Ove Vasbotton
direktør



REGNSKAP

RESULTATREGNSKAP 2006 (2005)

Om regnskapsprinsipper, se nedenfor Note 1)

		2006	2005	Endring
		kr	1 000 kr	%
INNETEKTER				
Pensjonsavgift fra arbeidstakere		205 698 662,00	195 015	5
Pensjonsavgift fra rederier		384 527 049,00	355 606	8
Sum pensjonsavgift		590 225 711,00	550 621	7
Tilskudd fra staten	Note 2)	662 000 000,00	638 000	4
Finansinntekter	Note 3)	8 853 009,80	6 432	38
Innkrevet pensjon/pensjonstillegg	Note 4)	285 937,00	523	-45
SUM INNETEKTER		1 261 364 657,80	1 195 576	6
UTGIFTER				
Alderspensjon		1 088 454 938,00	1 017 552	7
Enkepensjon		100 639 972,00	108 305	-7
Barnpensjon		16 460,00	21	-22
Uførestønad		-	6	-100
Tilbakebetaling av avgift (engangsbeløp)		42 913 863,00	30 616	40
Sum utbetalte ytelser		1 232 025 233,00	1 156 500	7
Avskrevet uerholdelig avgift mv	Note 5)	763 405,00	1 974	-61
Administrasjonsutgifter	Note 6)	25 732 103,32	28 452	-10
SUM UTGIFTER		1 258 520 741,32	1 186 926	6
OVERDEKNING	Note 7)	2 843 916,48	8 650	-67
DISPONERING:				
Note 11)				
Til mellomregnskap med Arbeids og inklud.dept.		2 843 916,48	8 650	
		<u>2 843 916,48</u>	<u>8 650</u>	


Hilde Olsen,
leder


Rigmund Storøy


Arnliot Muren

BALANSE

31.12.2006 (2005)

	2006	2005
	kr	1 000 kr
EIENDELER		
Kassabeholdning	3 514,50	2
Bankinnskudd	Note 8) 214 025 550,19	207 976
Avgiftsrestanser	Note 9) 469 412,00	3 445
Debitorer	168 075,00	198
SUM EIENDELER	214 666 551,69	211 621

GJELD OG EGENKAPITAL

Gjeld		
Kreditorer	Note 10) 2 920 944,50	2 719
Sum gjeld	2 920 944,50	2 719
Egenkapital		
Grunnfond	186 000 000,00	186 000
Reguleringsfond	-	-
Mellomregnskap Arbeids- og inkludept.	Note 11) 25 745 607,19	22 902
Sum egenkapital	211 745 607,19	208 902
SUM GJELD OG EGENKAPITAL	214 666 551,69	211 621

Oslo, 31. desember 2006

15. mars 2007

Edith Midelfart
Edith Midelfart

Jan M. Leinebo
Jan M. Leinebo

Ove Vasbotten
Ove Vasbotten
direktør

Rolf Høiby Hagen
Rolf Høiby Hagen
økonomisjef

NOTER TIL REGNSKAPET FOR 2006 (2005)

Note 1) REGNSKAPSPRINSIPPER

Pensjonstrygden for sjømenn omfattes ikke direkte av statens økonomireglement og heller ikke av regnskapsloven. Ifølge egen økonomiinstruks skal imidlertid Pensjonstrygden for sjømenn følge statens regelverk for økonomistyring så langt det passer. Dette innebærer bl.a. at virksomhetens regnskapsføring i det vesentlige baseres på regnskapsprinsippet i stedet for kontantprinsippet.

Regnskapsføring av pensjonsavgifter for 2006 omfatter avgift for 6. termin 2005 (hvor frist for innsending av avgiftsoppgaver og oppgjør var 20.1.2006). Tilsvarende vil avgift for 6. termin 2006 tas med i regnskapet for 2007.

Nåverdien av trygdens/statens totale fremtidige forpliktelser fremgår ikke av selve regnskapet, men anslag over disse forpliktelser er tatt inn i årsmeldingens punkt 3.3.3.

	2006	2005
	kr	1 000 kr
Note 2) TILSKUDD FRA STATEN		
§ 15-1a Krigsfartstillegg	139 393 409,00	151 880
§ 15-1b Enkepensjon, mann sluttet før 1.9.39	25 232,00	56
§ 15-1c Pensjon for utenlandsk hvalfangst	1 305 370,00	1 530
§ 15-2 Fast årlig tilskudd tom år 2006	6 250 000,00	6 250
§ 15-3 Fast årlig tilskudd, varig	8 000 000,00	8 000
Sum tilskudd etter § 15	154 974 011,00	167 716
Tilskudd til veiledningskontoret tom år 2006	1 600 000,00	1 600
§ 8 Garantitilskudd	505 425 989,00	468 684
Samlet tilskudd (bevilget 675 mill.)	662 000 000,00	638 000
Note 3) FINANSINNTEKTER		
Renter av bankinnskudd	7 961 827,80	5 486
Forsinkelsesrenter av pensjonsavgift	811 623,00	849
Inkassogebyr	79 559,00	97
Sum finansinntekter	8 853 009,80	6 432
Note 4) INNKREVET PENSJON/PENSJONSTILLEGG	285 937,00	523
Gjelder beløp som i 2006 er innkrevet som feilutbetalt pensjonstillegg pga inntektsprøving med kr 96.167,- og feilutbetalte pensjoner med kr 189.770,-. Restbeløpet som ikke er innbetalt pr. 31.12.2006 er regnskapsført i balansen under debitorer og utgjør	147 014,00	132

	2006	2005
	kr	1 000 kr
Note 5) AVSKRIVNINGER		
Avskrevet pensjonsavgift	497 816,00	1 702
Avskrevet forsinkelsesrenter av pensjonsavgift	34 300,00	88
Avskrevet utlagte rettsgebyrer	41 577,00	56
Avskrevet inkassogebyr	21 617,00	22
Avskrevet feilutbetalte pensjoner	168 095,00	106
Sum avskrivninger	763 405,00	1 974
Note 6) ADMINISTRASJONSREGNSKAP		
INNETEKTER		
Budsjettramme (inkl. 1,6 mill. kroner til Veiledningskontoret)	27 000 000,00	28 000
UTGIFTER		
Personalkostnader	16 751 115,74	18 984
Lokaler og inventar	2 548 209,51	2 852
Kontorrekvisita, tlf, porto mm	1 134 766,96	1 102
IT-kostnader	1 716 066,52	2 983
Utbetaling av pensjoner	1 670 467,00	1 630
Øvrige administrasjonsutgifter	1 911 477,59	901
Sum administrasjonsutgifter	25 732 103,32	28 452
UNDER/OVERFORBRUK	1 267 896,68	-452
Note 7) OVERDEKNING		
Sum inntekter	1 261 364 657,80	1 195 576
- garantitilskudd	-505 425 989,00	-468 684
	755 938 668,80	726 892
Sum utgifter	-1 258 520 741,32	-1 186 926
Underdekning, ekskl. garantitilskudd	-502 582 072,52	-460 034
Overdekning, inkl. garantitilskudd	2 843 916,48	8 650
Note 8) BANKINNSKUDD		
Norges Bank - Kto.lån til statskassen - (Grunnfond 186 mill. pluss renter for 2. halvår)	188 751 954,06	187 913
Sparebank1 Nord-Norge - Plasseringskonto	15 551 620,30	12 484
DnBNOR - Pensjonsavgift m.m.	543 913,07	3 047
DnBNOR - Drift	9 178 062,76	4 532
Sum bankinnskudd	214 025 550,19	207 976

	2006	2005
	kr	1 000 kr
Note 9) AVGIFTSRESTANSER		
Restanser vedr. pensjonsavg./forsinkelsesrente/rechtsgebyrer (herav kr 2.756.934 i usikre fordringer pr. 31.12.2006 som muligens delvis må avskrives etter senere konkursbehandling/akkord)	4 848 285,00	5 761
- A kontoinnbetalinger	-4 378 873,00	-2 316
Sum avgiftsrestanser	469 412,00	3 445
Note 10) KREDITORER		
Leverandørgjeld	169 047,79	49
Kemneren i Oslo - forskuddstrekk skatt	602 952,00	580
Kemneren i Oslo - arbeidsgiveravgift til folketrygden	340 807,17	329
Statens Pensjonskasse - trekk av pensjonsinnskudd	45 211,70	42
Skyldige feriepenger	1 547 282,66	1 527
Påløpt arbeidsgiveravgift av feriepenger	215 643,18	192
Sum kreditorer	2 920 944,50	2 719
Note 11) MELLOMREGNSKAP ARBEIDS- OG INKLUDERINGSDEPARTEMENTET (AID)		
Overført garantitilskudd (inkl. buffer på 10 mill. kroner)	505 425 989,00	468 684
Belastet for året	-502 582 072,52	-460 034
Differanse tilskudd pr. 31.12.	2 843 916,48	8 650
Departementets tilgodehavende pr. 01.01.	22 901 690,71	14 252
Differanse tilskudd for året	2 843 916,48	8 650
Departementets tilgodehavende pr. 31.12.	25 745 607,19	22 902
Herav beholdes som buffer i 2007/2006	10 000 000,00	10 000
Rest beholdes som garantitilskudd for 2007/2006	15 745 607,19	12 902
Saldo som overføres 2007/2006	25 745 607,19	22 902

REVISJON

I henhold til lov om Riksrevisjon av 7. mai 2004 er Riksrevisjonen revisor for Pensjonstrygden for sjømenn. Det følger også av pensjonstrygdlovens § 19 at Pensjonstrygdens regnskap skal revideres av Riksrevisjonen. Ved avslutning av den årlige revisjonen utsteder Riksrevisjonen et avsluttende revisjonsbrev (beretning) som oppsummerer konklusjonene fra revisjonsarbeidet. Revisjonsbrevet blir først offentlig når Riksrevisjonen har rapportert om resultatene av revisjonen til Stortinget i oktober/november, jf. lov om Riksrevisjonen § 18. Styret er orientert om resultatet av årets revisjon i møte 15. mars 2007.

ADMINISTRASJONENS



FOTO: Tormod Berg Hansen,
PTS fotogruppe

BERETNING

6.1 ORGANISASJONEN

Som tidligere har virksomheten vært organisert med 7 kontorer lagt direkte under direktøren. Seniorrådgiver har det overordnede ansvar for IT-kontoret og prosjektansvar på IT-området. Lederne for de 7 kontorene og seniorrådgiver deltar i direktørens ledelsesteam, se organisasjonskartet s. 3.

Pensjonstrygden har siden 1991 redusert bemanningen fra 62 til 37 årsverk, dvs. med 40 %. Nedbemanningen skyldes effektivisering og enklere regelverk. Fordi gjennomsnittsalderen er høy reduseres bemanningen gjennom naturlig avgang. Antallet årsverk ble redusert også i 2006 og utgjorde ved årsskiftet 37,2.

Pensjonstrygden har bra kontorlokaler og arbeidsmiljø. Trygden er tilknyttet bedriftshelsetjeneste, og det blir lagt vekt på et godt samarbeid med de ansattes representanter for tjenestemannsorganisasjonene i aktuelle fora.

Det ble avholdt 2 etatsstyringsmøter med AID og 4 styremøter. 40 saker ble behandlet i styret. Pensjonstrygdens direktør og personalsjef har deltatt i flere arrangementer i regi av departementet, bl.a. har direktøren vært på to topplederkonferanser.

Pensjonstrygden har rapportert til departementet i samsvar med tildelingsbrevet og styret er gjennom en særskilt etatsstyringssak til hvert møte orientert om all samhandling med AID.

Direktøren er oppnevnt som leder for Fisker - trygdens likviditetsfond i Garantikassen for fiskere (GFF) for sin annen periode og kontorsjef i stab er medlem av det ordinære styret for en 3. periode. Etaten har for øvrig et godt faglig samarbeid med GFF og NAV.

6.2 RAMMEBETINGELSER

6.2.1 Generelt

Trygdens faste rammebetingelser fremgår i det vesentlige av bestemmelser fastsatt i og i medhold av lov av 3.12.1948 om pensjonstrygd for sjømenn. Dertil kommer føringer fastsatt av departementet i det årlige tildelingsbrev som en del av oppfølgingen av statsbudsjettet. Budsjetttrammen på administrasjonsutgifter var 27 (28) mill. kroner.

Pensjonstrygdens administrasjon v/direktøren er sekretariat for styret, og sørger for at styrets medlemmer får nødvendig informasjon og materiell til sitt arbeid. Øvrige rammebetingelser for administrasjonen fremgår ellers av trygdens virksomhetsmål/virksomhetsplaner og den serviceerklæring som gjelder for Pensjonstrygden.

6.2.2 Lovendringer

Lov om pensjonstrygd for sjømenn ble endret ved lov av 21.04.2006 nr. 10 som trådte i kraft 01.01.2007. Endringen går ut på at betegnelsene "fødselspenger" og "adopsjonspenger" avløses av begrepet "foreldrepenger" i samsvar med ny terminologi i arbeidsmiljøloven.

6.2.3 Forskriftsendringer m.m.

I februar 2006 avklarte AID at "Estonian aliens" skal likebehandles med estiske statsborgere og andre EØS-borgere ved tjeneste på norske skip. I mars 2006 ble den midlertidige avtale mellom Latvia og Norge om trygd i hjemlandet og unntak fra PTS for latviske sjømenn på NIS-skip forlenget på ubestemt tid.

Styret vedtok 4.9.2006 en endring i samleforskriftene om sjømannspensjonering § 5-1 ved at stillingen som sykepleier på borefartøyer skal omfattes av avgiftsgruppe 1 (overordnet) med virkning fra 01.09.2006.

Videre vedtok styret 30.11.2006 endring av samleforskriftenes § 5-2 ved at betegnelsene "fødselspenger" og "adopsjonspenger" ble avløst av begrepet "foreldrepenger". Samtidig ble begrepet "trygdekontor" erstattet med "Arbeids- og velferds-etaten".

6.2.4 Endring av satsene for sjømannspensjon og pensjonsavgifter

I henhold til lovens bestemmelser økte de ordinære sjømannspensjoner og arbeidstakeravgifter automatisk med 3,61 % fra 1.5.2006 i samsvar med samtidig forhøyelse av folketrygdens grunnbeløp fra kr 60 699 til kr 62 892. Satsene er gjengitt på siste side i denne årsmelding.

6.2.5 Endringer i konvensjoner

Ved Kronprinsreg. res. av 30.06.2006 ble det vedtatt en ny forskrift om inkorporasjon av trygdeforordningene i EØS-avtalen. Forskriften, som er fastsatt med hjemmel i loven om pensjonstrygd for sjømenn § 26 første ledd og en rekke andre lover, opphever den tidligere forskrift av 01.12.2000 om det samme. Endringene har ikke noen reell betydning for PTS.

En av kontorsjefene i PTS har deltatt på en ILO-konferanse i Geneve om sjømanns arbeids- og levevilkår, og PTS har avgitt høringsuttalelse om konvensjonen.

6.2.6 Høringsuttalelser

PTS har avgitt høringsuttalelser til AID om

- ny forskrift om meldeplikt til AA-registeret
- rederiskatteutvalget (NOU 2006: 4)
- utkast til endringer i forskrift om målbruk i offentlig teneste
- elektroniske tjenester til næringslivet, bruk og videreutvikling av Altinn
- ILOs nye konvensjon om sjøfolks arbeids- og levevilkår.

6.2.7 Serviceerklæring for Pensjonstrygden - utdrag

Hvordan fremsetter du pensjonskrav?

Alle tidligere sjømenn bosatt i Norge får tilsendt en oversikt over fartstiden med beregning av pensjon/tilbakebetalingsbeløp i god tid før vedkommende skal ha pensjon.

Det er viktig å avvente denne informasjon før pensjonskrav fremsettes. Med få unntak skal det ikke legges frem noen dokumentasjon for fartstiden da våre registre i prinsippet inneholder all pensjongivende fartstid for sjømenn født etter 1942.

For personer bosatt i utlandet har vi ikke samme muligheter for å nå fram med informasjon da vi ikke har sikre adresseopplysninger. Vedkommende må da selv ta initiativ til å fremsette pensjonskrav. Hvis man før pensjonsalderen ønsker å få tilsendt en oversikt over opptjent fartstid og hvor mye en eventuell pensjon/tilbakebetaling vil utgjøre, så ta kontakt med PTS.

Kravblankett for pensjon finnes i vår informasjonsbrosjyre, på våre nettsider, eller kan fås direkte fra Pensjonstrygden. Den kan også sendes inn elektronisk.

6.3 GENERELT OM VIRKSOMHETEN

Hovedmålsettingene for 2006 er nådd når det gjelder trygdens ordinære arbeidsoppgaver: å innkreve pensjonsavgifter, behandle pensjonskrav, utbetale pensjoner og informere om virksomheten. De tre vesentligste prosjekter i 2006 er i hovedsak samsvar med fremdriftsplanen:

- IT-oppgradering, herunder en foreløpig avsluttet kvalitetssikring av medlemsregisteret
- Anskaffelse av et elektronisk saks- og arkivsystem
- Utsendelse av informasjon til sjømenn før 60 år.

Administrasjonen har for øvrig i tillegg til de ordinære arbeidsoppgaver og i samsvar med prioriteringene i tildelingsbrevet fra AID prioritert arbeidet med økonomien, oppfølging av serviceerklæringen og informasjon til sjøfolk.

6.3.1 Elektronisk saks- og arkivsystem

Arbeidet med anskaffelsen ble påbegynt i januar 2006. Det ble opprettet en arbeidsgruppe i PTS og inngått kontrakt med Statskonsult for bistand. Etter en vurdering av tilbudene ut fra utvelgelseskriteriene ble det inngått kontrakt med Software Innovation 18.8.2006 om kjøp av det elektroniske saks- og arkivsystem "Public 360". Arbeidet med implementeringen av systemet og testinger har siden pågått, og systemet forutsettes tatt i bruk medio 2007. Systemet vil i vesentlig grad forenkle saksbehandlingsrutinene og øke vårt servicenivå.

6.3.2 Informasjon om fartstid

Trygden har siden desember 1998 informert sjømenn som er fylt 62 år og ikke selv har krevd sjømannspensjon, om deres mulighet til å få pensjon eller tilbakebetalt avgift. Fram til oktober 2005 var vår informasjon til medlemmene av generell karakter og omfattet alle som ut fra mangelfulle fartstidsopplysninger, hadde en teoretisk mulighet for rett til pensjon eller tilbakebetaling av pensjonsavgift. Fra og med oktober 2005 har informasjonen vært basert på et fullstendig medlemsregister og derfor kun omfattet medlemmer med rettigheter her. Våre brev har gitt detaljert informasjon om fartstid, pensjonsbeløp/tilbakebetalingsbeløp m.m. Blankett for krav om pensjon og svarconvolutt har dessuten vært vedlagt brevene.

Det ble i 2006 sendt ut informasjon til månedsklassene 11.1944 - 12.1945, i alt 1 078 brev. Alle månedsklasser mellom 60 og 62 år som har rettigheter her, men ikke selv har fremsatt krav om pensjon/tilbakebetaling av avgift, er dermed nå blitt informert.

Informasjon om opptjente rettigheter til sjømenn som ikke er fylt 60 år, ble påbegynt ved første utsendelse til 290 personer i november 2005. I 2006 ble det sendt ut informasjonsbrev til månedsklassene 3.1946 - 6.1948, i alt 5 073 brev.

PTS informerer nå alle tidligere sjømenn bosatt i Norge om opptjent fartstid og pensjonsrett i god tid før fylte 60 år. Det er ikke mulig å informere de som er bosatt i utlandet pga. manglende adresseopplysninger.

For å prøve å nå denne gruppe hadde PTS i 2006 en informasjonsannonse på norsk/engelsk i sjømannskirkenes månedlige blad "Bud og Hilsen". Fremover vil vi også gå ut med informasjon i sjømannsbladene.

Opptjening både som sjømann og fisker

Sjømenn med under 36 måneders fartstid som også har tid i Pensjonstrygden for fiskere, kan få sjømannspensjon hvis samlet tid i de to pensjonsordninger blir minst 150 måneder. I 2006 ble 65 sjømenn informert om denne muligheten.

6.4 BEHANDLING AV PENSJONSAKER M.M.

6.4.1 Antall behandlede pensjonskrav

I løpet av 2006 (2005) kom det inn 3 577 (3 575) nye pensjonskrav. I tillegg til dette kommer krav om enkepensjon etter alderspensjonister med krigsfartstillegg.

Av behandlede krav i 2006 resulterte ca. 22 % (18) i pensjon, 52 % (56) i tilbakebetaling av pensjonsavgift og 8 % fikk avslag. I tillegg kommer ca. 18 % med foreløpig avslag pga. at de har fortsatt tjenesten etter 60 år. Antallet med avslag vil i det vesentlige falle bort da vi nå bare informerer de som har rett til ytelse herfra.

Det er i tillegg behandlet 418 (692) saker hvor det har vært spørsmål om godskriving av fartstid på annet EU/EØS-lands skip, eller forespørsel om at PTS skal ta opp spørsmålet om pensjon fra utenlandsk ordning (primært Sverige). I tillegg kommer ordinære pensjonssaker her hvor det er aktuelt å ta opp spørsmål relatert til EØS-avtalen.

6.4.2 Pensjonsberegning

Fra 1.5.2006 økte folketrygdens grunnbeløp fra kr 60 699 til kr 62 892.

Dette medførte automatisk tilsvarende forhøyelse av satsene for ordinær sjømannspensjon og krigsfartstillegg. Masseomregning som følge av økt grunnbeløp i folketrygden ble gjennomført maskinelt til pensjonsutbetalingen for august 2006 for i alt ca. 17 100 pensjoner. Omkring 200 saker måtte av forskjellige årsaker beregnes manuelt til pensjonsutbetalingen i august/september/oktober 2006.

Det ble 18.7.2006 sendt ut 6 464 (6 133 i 2005) informasjonsbrev til alderspensjonister før 67 år som har pensjon med ordinære pensjonssatser. Brevet inneholder bl.a. opplysninger om økt pensjon fra 1. mai 2006 og om plikten til å melde fra om tilståelse av andre pensjonsytelser.

6.4.3 Feilutbetalinger av NAV

Det ble i 2006 foretatt avskrivning av for mye utbetalt pensjon i 13 pensjonssaker med et samlet beløp på kr 168 095.

I 6 av sakene skyldes feilutbetalingene at NAV lokal ikke ventet med å utbetale folketrygdytelsen før det forelå refusjonskrav fra Pensjonstrygden for sjømenn slik gjeldende forskrift foreskriver. 6 saker gjelder pensjonister i utlandet som er døde, og der NAV Utland har mottatt sen melding om dødsdato og ikke har klart å få tilbake for mye utbetalt pensjon. En sak gjelder gjengift enke hvor meldingstjenesten i NAV Utland sviktet.

Feilutbetalinger som nevnt ovenfor dekkes ikke lenger av NAV.

6.4.4 Pensjonstillegget

Innføring av pensjonstillegg fra 1.1.2001 har medført økt ressursbruk ved beregning av pensjon. Dette gjelder flere telefonhenvendelser og mer korrespondanse, samt flere kontrollrutiner. Pensjonstillegg skal stoppes eller settes i gang, det skal foretas trekk i framtidig pensjon eller trekk skal stoppes, inntekt skal kontrolleres mot opplysninger fra Skattedirektoratet med eventuelt påfølgende framtidig trekk i pensjon eller etterbetaling av pensjon.

Det er i løpet av 2006 foretatt kontroll av inntektsvilkåret for pensjonstillegg som ble utbetalt i 2005. Kontroll mot Skattedirektoratets opplysninger resulterte i at det i 28 tilfelle ble iverksatt framtidig trekk i pensjon med i alt kr 919 603. I 4 saker som er opphørt, har pensjonisten tilbakebetalt pensjonstillegget for 2005. I 19 saker er det blitt etterbetalt pensjonstillegg for 2005 med i alt kr 567 139.

Egenerklæringer for 2007 ble sendt ut 21.9. og 25.10.2006 til 2 914 pensjonister. 2 244 av egenerklæringene, dvs. 77 %, ble returnert innen fristen for å bli med på maskinell beregning til januarutbetalingen 2007.



6.4.5 Fartstidsberegning

Pr. 31.12.2006 var det en ventetid på ca. 3 uker før innkommet krav ble tatt til behandling, dvs. godt innenfor vår serviceerklærings målsetting.

Det var pr. 31.12.2006 innkommet 3 577 nye krav i 2006. Dette er omtrent det samme som i 2004 og 2005.

6.4.6 Medlemsregisteret

Det ble i 2006 gjort en foreløpig avsluttende kvalitetssikring av medlemsregisteret over tidligere fartstid. Medlemsregisteret og de maskinelle beregningsrutiner som er laget benyttes nå fullt ut ved fartstidsberegning i de fleste saker.

På grunn av den kvalitet som er oppnådd i registeret, kan vi nå i de fleste tilfelle gi direkte svar over telefon om opptjent fartstid og pensjon.

6.5 INNKREVIING AV PENSJONSAVGIFT/ INKASSO

I løpet av 2006 er det for hver måned gjennomsnittlig innkrevd pensjonsavgift for 26 600 arbeidstakere, jf. Kapittel 8, tabell 8.1.5 . Avgift som ikke betales ved forfall innkreves etter inkassolovens bestemmelser fra de ansvarlige rederier.

Statistikk over antall inkassosaker fremgår av tabell 8.2.2. Ilagte gebyrer grunnet for sent innbetalt pensjonsavgift utgjør i 2006 kr 79 559,- (97 348.-) jf. note 3 til regnskapet.

Antall totale inkassotiltak i 2006 er som i 2005, men med endel flere konkurssaker.

6.6 ADMINISTRASJONSUTGIFTER

Administrasjonsutgiftene for 2006 (2005) utgjorde kr 25,732 (28,5) mill. kroner og er således ca. 1,3 mill. kroner lavere enn resultatmålet på 27 mill. kroner (28), jf. note 6 til regnskapet. Dette skyldes i hovedsak reduksjon i IT-kostnader og administrasjonsutgifter.

6.7 GRØNN STAT

Trygden har et eget utvalg som arbeider med prosesser i tilknytning til "Grønn stat." Utvalget har i 2006 gjort seg ferdig med

- miljøbeviste innkjøp
- avfallshåndtering. Alt avfall i trygden kildesorteres.

6.8 EKSTERNE INFORMASJONSTILTAK

6.8.1 Skriftlig informasjon

Det er i 2006 besvart 2 286 (2 720) inngående brev og sendt ut 2 277 (3 006) brev etter telefonhenvendelse etc.

Antallet masseforsendelser har gått noe opp fra i fjor og utgjør ca. 75 000. Dette gjelder omregningen fra 1.5.2006, maskinelle brev om pensjonstillegg, avslag, informasjon om pensjonsrettigheter, utsendelse av brosjyrer og avgiftsrundskriv mm.

Revidert hovedrundskriv om avgift ble sendt alle våre kontakter i februar 2006 og årsmeldingen for 2005 ble sendt ut i april 2006. Reviderte rundskriv i forbindelse med omregningen fra 1.5.2006 ble sendt ut per post og e-post medio juni 2006 til rederier, enkeltpersoner og trygdekontorer.

On-line utgaven av brosjyren "Sjømannspensjon" er revidert flere ganger i 2006.

6.8.2 Utsendelse av materiell

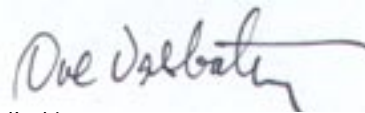
PTS trykker kun hovedbrosjyren om sjømannspensjon, hovedrundskriv om innbetaling av avgift og årsmeldingen. Annet informasjonsmateriell skrives ut fra våre Internettsider. Når det gjelder personlige henvendelser sender vi ut materiell med ordinær post eller e-post avhengig av vedkommendes ønsker.

Siktepunktet er for øvrig at aktuelt materiell skal sendes med e-post (der dette egner seg) til rederier, de lokale NAV-kontorene og til den enkelte medarbeider i den aktuelle etat som har særskilt behov for dette materiell. Dersom slike utsendelser kan gjennomføres i sin fulle bredde vil det betydelig forenkle utsendelse av informasjonsmateriell og samtidig sørge for at de aktuelle mottagere får materialet direkte inn på sin PC.

Vi har i 2006, som i de to siste år, sendt alle rundskriv til de lokale NAV-kontorene og til ca. 80 % av rederiene med e-post, i tillegg til at rederiene har fått dem med ordinær post. Det vil bli arbeidet videre med dette prosjektet i 2007.

6.8.3 Internett

Våre hjemmesider på Internett blir jevnlig vedlikeholdt og vi har fått mange positive tilbakemeldinger på disse. Alt vårt informasjonsmateriell kan leses og skrives ut fra Internett. Det ble foretatt en vesentlig teknisk oppgradering av sidene i 2006 ved hjelp av en ekstern konsulent og PTS nådde sitt mål om å få 5 stjerner i norge.no's kvalitetsvurdering (rangering fra 1 - 6 stjerner). Det vurderes her etter 3 kvalitetskriterier: tilgjengelighet, brukertilpasning og nyttig innhold av informasjon og tjenester. Vi arbeider med å fylle kvoten for nynorskmateriell. Størst antall oppslag har vår hovedbrosjyre om sjømannspensjon og hovedrundskriv om avgift. Antall oppslag i 2006 var ca. 50 000 (45 000).



direktør



stedsforreder



SJØMANNSPENSJON OG



FOLKETRYGDEN

Forholdet mellom sjømannspensjon og folketrygden har lenge vært et sentralt tema som følge av viktige endringer som har skjedd i de to ordningene gjennom de siste 40 år. Gjennom en rekke utredninger og lovendringer i perioden 1966 – 2001 er således Pensjonstrygden for sjømenn tilpasset folketrygdens pensjonssystem og pensjonsalder (opprinnelig 70 år, nedsatt til 67 år fra 1973). Etter disse lovendringer fremstår Pensjonstrygden for sjømenn i dag som en ren førtidspensjonsordning til folketrygden med det begrensede formål å yte sjømannspensjon (alderspensjon) fra sjømennes lavere pensjonsalder på 60 år til folketrygdens pensjonsalder på 67 år.

Sjømenn som har fått hel uførepensjon eller lignende ytelse fra folketrygden, eller AFP-pensjon, har ikke rett til sjømannspensjon.

Pensjonstrygden for sjømenn yter således ikke lenger uførestønader, enkepensjoner, barnepensjoner eller alderspensjoner etter 67 år i nye pensjonstilfeller, idet behovet for slike ytelser nå dekkes av folketrygden.

Pensjonskomisjonens rapport om "Modernisert folketrygd (NOU 2004:1)", som ble avgitt 13.01.2004, gjorde det klart at det med tiden også må foretas nærmere vurdering av Pensjonstrygden i lys av de hovedgrep som gjøres i folketrygden og andre pensjonsordninger.

Prosessen med Pensjonsreformen er nå kommet et viktig skritt videre ved at Regjeringen i statsråd 20.10.2006 la frem St.meld. nr. 5 (2006-2007) om Opptjening og uttak av alderspensjon fra folketrygden.

FOTO: Reidar Molaltt, PTS fotogruppe

Ifølge pressemelding fra Arbeids- og inkluderingsdepartementet innebærer forslaget bl.a.:

- Valgfritt uttak av alderspensjon fra folketrygden og AFP-pensjon fra 62 år
- Tilpasset AFP-pensjon videreføres
- Jobb så mye du vil ved siden av pensjonen uten å miste pensjonen din (verken fra folketrygden eller AFP)
- All inntekt skal gi opptjening av pensjon
- Alle får mer igjen for å jobbe

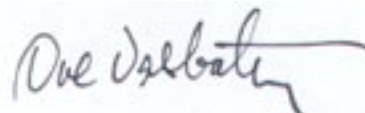
Etter at Stortinget har behandlet denne meldingen i 2007 vil Regjeringen følge opp med et konkret lovforslag for ny alderspensjon i folketrygden. Det gjenstår da arbeid med å tilpasse folketrygdens uføre- og etterlattepensjon til den nye alderspensjonen. Det må også gjøres endringer i dagens AFP-ordning. Tilpasninger i regelverket for tjenstepensjoner vil ifølge Stortingsmeldingen også bli fulgt opp etter at endringer i ny folketrygdlov er vedtatt. Videre vil någjeldende ordninger med særaldersgrenser for ulike yrkesgrupper både i privat og offentlig sektor bli vurdert. Pensjonskommisjonen fremhevet at prinsippet bør være at det er arbeidets art og risiko som avgjør behovet for tidlig og særskilt pensjonering, og ikke en bestemt alder. Tilpasninger i offentlige tjenstepensjoner vil skje i samarbeid med partene og i tråd med de føringer som er gitt i Stortingets pensjonsforlik. Regjeringens mål er at arbeidet på disse områder skal være slutført i god tid før pensjonsreformen kan iverksettes fra 2010.

Styret i Pensjonstrygden for sjømenn har i høringsuttalelse til Pensjonskommisjonens utredning uttalt at *"Etter styrets vurdering er det både*

formelle og reelle grunner til å opprettholde Pensjonstrygden for sjømenn som en offentlig supplerende tjenstepensjon også etter innføring av en ny modernisert folketrygd med adgang til alderspensjon etter 62 år." Denne vurdering har Pensjonstrygden for sjømenn fastholdt senere i høringsuttalelse om obligatorisk tjenstepensjon.

Hvorledes sjømannspensjonen i tilfelle skal være supplerende til den nye alderspensjonen fra folketrygden fra 62 år må utredes i sammenheng med andre aktuelle endringer. Staten og partene i den maritime næringen bør i god tid før 2010 søke å finne frem til en hensiktsmessig løsning for fremtidig pensjonering av sjømenn.

Arbeids- og inkluderingsdepartementet har i tildelingsbrevet for 2007 meddelt at det i det videre arbeid med pensjonsreformen vil vurdere tilpasninger i supplerende pensjonsordninger, og at departementet vil følge opp dette på egnet måte i forhold til Pensjonstrygden for sjømenn.



Ove Vasbotten, direktør



STATISTIKK

I dette kapittel finnes en del tabeller om Pensjonstrygdens omfang, innkreving av avgifter, antall pensjoner fordelt på pensjonsart, beløp, alder og utbetalingsted. Dessuten oppgis tall over antall saker som er behandlet og antall personer som er informert direkte om sine rettigheter til sjømannspensjon. Tabell 8.2.4 er ny og gir en oversikt over statens tilskudd siste 10 år.

8.1 TRYGDENS OMFANG

- 8.1.1 Skip med trygdepliktige arbeidstakere
- 8.1.2 Endringer i trygdens skips- og rederiregister
- 8.1.3 Arbeidstakere fordelt på skipsregister
- 8.1.4 Arbeidstakere fordelt på skipstype og stilling
- 8.1.5 Arbeidstakere trukket for pensjonsavgift
- 8.1.6 Frivillig trygdede arbeidstakere

8.2 AVGIFTSINNKRÉVING

- 8.2.1 Pensjonsavgifter de siste 10 år
- 8.2.2 Inkassotiltak
- 8.2.3 Årsregnskapstall 1949-2006
- 8.2.4 Statens tilskudd siste 10 år

8.3 ANTALL PENSJONER

- 8.3.1 Utviklingen m/pensjonsart og beløp
- 8.3.2 Antall pensjoner de siste 10 år
- 8.3.3 Redusert pga. uttak før pensjonsalderen
- 8.3.4 Med ventetilllegg etter overgangsregler
- 8.3.5 Fordelt etter minstekrav til fartstid
- 8.3.6 Fordelt etter alder
- 8.3.7 Fordelt etter størrelsen på pensjonen
- 8.3.8 Fordelt etter fradrag for personskadetrygd
- 8.3.9 Før fylte 67 år m/barnetilllegg
- 8.3.10 Med pensjonstillegg
- 8.3.11 Med beløp fordelt på fylker/utlandet

8.4 ANTALL SAKER HVOR PENSJONSAVGIFTER TILBAKEBETALT

8.5 INFORMASJON OG SAKSBEHANDLING

- 8.5.1 Direkte informasjon
- 8.5.2 Pensjonskrav behandlet
- 8.5.3 Ankesaker behandlet

Aktuell statistikk, sammenholdt med tidligere års statistikk, viser følgende trender:

- Antall aktive sjømenn som betaler avgift var ganske stabilt i årene 1998-2000 med nærmere 29 000 arbeidstakere. Antallet gikk ned til 28 100 i 2001, og ble ytterligere redusert i 2002/2003/2004. På grunn av dette forhold ble trygdens avgiftsinntekter redusert og statens garantiansvar økte. Antall aktive sjømenn viser en svak oppadgående tendens i 2005 og 2006 (26 600).
- Antall skip i alt som går inn under trygden viser en svak stigning fra 2005 til 2006.
- Antall løpende pensjoner går ned år for år fordi antall enkepensjoner og alderspensjoner etter 67 år reduseres. I en fremtidig normalsituasjon vil trygden ha 5-6 000 alderspensjoner før 67 år. Tilgangen av alderspensjoner i 2006 var som forventet.
- Til tross for at antall pensjoner reduseres, øker summen av pensjonsbeløpene. Dette skyldes dels G*-reguleringen av ordinære alderspensjoner før 67 år og av krigsfartstillegg i øvrige pensjoner. Dessuten skyldes det økt antall alderspensjoner før 67 år med høye pensjonssatser og pensjonstillegg.
- Av antall nye krav som ble behandlet (iflg. utsendt informasjon etter 60 år) resulterte ca. 20 % i pensjon, 74 % i tilbakebetaling av pensjonsavgift og 6 % fikk avslag. Avslag vil i det vesentlige falle bort når vi fremover bare informerer før 60 år til de som har rett til ytelse herfra.
- Trygden har hvert år fra og med 1994 hatt betydelig regnskapsmessig underbalanse på grunn av misforhold mellom antall avgiftsbetalende sjømenn og pensjonister. Underbalansen forventes å øke de nærmeste år.
- Antall totale inkassotiltak i 2006 er som i 2005, men med en del flere konkurssaker.

*G=folketrygdens grunnbeløp

8.1 TRYGDENS OMFANG (ANTALL SKIP OG ARBEIDSTAKERE)

8.1.1 Skip med trygdepliktige arbeidstakere om bord pr 31.12.2006/2005

SKIPSTYPE*	NOR		NIS		SUM	
	2006	2005	2006	2005	2006	2005
Tankskip (0,1)	34	38	159	158	193	288
Kombinert skip (2)	1		40	36	41	47
Bulkskip (3)	78	78	15	20	93	172
Stykkgoods (4)	129	131	82	87	211	326
Passasjer/ ferjer (5)	359	349	6	6	365	398
Fiske/ fangst (6)	440	461	0	0	440	512
Spesialskip/ diverse (7-9,)	312	280	61	59	373	422
Flyttbare boreinnretn. (9G)	8	7	1	2	9	9
Ikke spes. type	33	26	10	8	43	41
Antall norske skip	1 394	1 370	374	376	1 768	1 746
Utenlandske skip					380	350
Aktuelle skip i PTS med trygdepliktige arbeidstakere pr. 31.12.06					2 148	2 096

* Inndelingen følger kodene i norsk skipsregister.

8.1.2 Endringer i trygdens skips- og rederiregister i 2006/2005*

	2006	2005
NOR	4 060	3 658
NIS	783	828
UTL.	247	200
Sum endr. skip	5 090	4 686
Sum endr. rederier	585	664
Diverse	1 260	1 221
TOTALT	6 935	6 571

*Endringene i skipsregisteret kan gjelde forhold som tilgang, avgang (herunder utflagging), navneskifte, ny tonnasje og eierskifte.

8.1.3 Trygdepliktige arbeidstakere fordelt på skipsregister og stilling pr. 31.12. (gj.snitt pr. måned t.o.m. termin 5/2006)*

	Underordnet	Overordnet	Sum
NOR	9 189	9 893	19 082
NIS	373	1 951	2 324
UTL.	1 568	2 590	4 158
TOTALT	11 130	14 434	25 564

*Tabellen omfatter ikke arbeidstakere med trekk av avgift i sykepenges o.l. (ca. 500 i gj. snitt til enhver tid).



8.1.4 Trygdepliktige arbeidstakere fordelt på skipstype og stilling pr. 31.12. (dvs. t.o.m. termin 5/2006)*

SKIPSTYPE**)	Underordnede	Overordnede	I alt ****)
Tankskip (0, 1)	618	1 380	1 998
Kombinert skip (2)	41	138	179
Bulkskip (3)	254	325	579
Stykkogods (4)	641	776	1 417
Passasjerskip/ferjer (5)	4 429	2 207	6 636
Fiske/fangstfartøyer (6)	212	1 655	1 867
Spesialskip/diverse (7, 8 noen 9)	2 688	4 246	6 934
Flyttbare boreinnretninger m.v. (9G-9G4)	1 111	1 318	2 429
Ikke spesifisert type ***)	965	1 859	2 824
TOTALT	10 959	13 904	24 863

*) Tabellen, som omfatter arbeidstakere om bord ved utgangen av termin 5, har ikke med arbeidstakere med trekk av sykepenger. Samlet tall for arbeidstakere på passasjerskip/ferger er ca. 900 lavere enn tilsvarende tall fra august, hvilket i det vesentlige skyldes sesongsvingninger for disse skip.

**) Inndeling i skipstype følger kodene i norsk skipsregister.

***) Her er tatt med skip hvor skipstypen ikke er oppgitt og mannskaper som ambulerer mellom fartøyer av forskjellig type og arbeidstakere medtatt på rederiets kontorliste.

****) Søkert er sortert etter skipstype, f.nr., gruppe. Dersom en person har skiftet skip med en annen skipstype eller stilling som medfører gruppeendring kan vedkommende bli talt flere ganger.

8.1.5 Trygdepliktige arbeidstakere trukket for pensjonsavgift de siste 10 år (gj. snittstall pr. måned)*

ÅR	Antall	Antall	Beløp
2006	26 600**	39	890 310
2005	25 998	37	774 166
2004	25 611	38	668 624
2003	26 282	33	718 547
2002	27 451	30	407 960
2001	28 153	35	511 720
2000	28 798	2	36 198
1999	28 806	1	28 836
1998	28 690	3	62 586
1997	27 263	4	76 684

*Her er også tatt med antall arbeidstakere med trekk av avgift i sykepenger o.l.

**I løpet av 2006 er trekk av avgift foretatt av 281 trygdekontorer. Pr. 31.12.2006 var det registrert 984 rederier som innbetaler pensjonsavgift.

8.1.6 Frivillig trygdede arbeidstakere som har innbetalt pensjonsavgift de siste 10 år* kr pr. år

* Etter ordningen med frivillig individuell trygd innbetaler arbeidstakeren selv både arbeidstakeravgift og rederiavgift.

8.2 AVGIFTSINNKRIVING

8.2.1 Fordeling av innbetalte pensjonsavgifter de siste 10 år, mill. kroner pr. år

Gj.snittlig pensjonsavgift pr. arbeidstaker de siste 10 år, kr pr. måned

ÅR	arb.takere	rederier	Sum	arb.takere	rederier	Sum
2006	206	385	590	644	1 228	1 872
2005	195	356	551	625	1 161	1 786
2004	188	338	526	612	1 122	1 734
2003	185	339	524	586	1 099	1 685
2002	182	338	521	554	1 046	1 600
2001	179	336	515	529	1 014	1 543
2000	174	322	496	503	947	1 450
1999	167	314	482	483	924	1 407
1998	158	288	447	460	851	1 311
1997	142	254	397	435	790	1 225

8.2.2 Antall inkassotiltak i 2006/2005 (jf. pkt. 7.5)

Type tiltak	2006	2005
Purring på manglende innbetaling	2 300	2 293
Tilgang av inkassosaker	244	235
Fordringsanmeldelser i konkursbo	9	4
Fodr. anmeldelser ved tvangssalg	1	1
Begjært utlegg	25	47
Arrest i skip	0	1
Forkynt konkurvarsel	8	6
Begjært konkurs	6	5
Begjært tvangsauksjon	0	0
Forliksklage	0	0
Politianmeldelser	0	0
SUM	2 593	2 592



8.2.3 Årsregnskapstall (hovedtall) i årene 1949-2006, mill. kroner

ÅR	UTGIFTER				INNTEKTER				RESULTAT	FONDS		
	Pensjoner	Tilbakebetalt avgift	Adm. mv.	SUM	Pensjonsavgifter	Tilskudd fra staten ¹⁾	Laste-ryavg. ¹⁾	Finansinnt. m.m.	SUM		Reg.fond pr. 31.12. ³⁾	Total kap. pr. 31.12. ²⁾
1949	4,5	0	0,3	4,8	10,0	0,5	0,3	3,7	14,6	9,7	11,0	197,0
1950	12	0	1	13	23	1	1	5	30	17	28	214
1951	14	0	1	15	26	1	1	5	34	19	47	233
1952	19	0	1	19	30	2	1	6	39	20	68	254
1953	25	0	1	25	35	3	2	6	46	20	88	274
1954	29	0	1	30	33	3	2	7	45	15	103	289
1955	34	0	1	35	36	2	2	8	47	12	114	300
1956	40	0	1	41	37	0	2	9	48	7	122	308
1957	47	0	1	48	42	0	2	10	53	5	127	313
1958	55	0	1	56	45	0	2	12	59	3	130	316
1959	60	0	1	61	49	0	2	12	63	3	133	319
1960	61	0	1	62	51	0	2	12	65	3	135	321
1961	62	0	1	63	53	0	3	13	69	6	142	328
1962	73	0	2	75	63	0	4	13	80	5	147	333
1963	92	0	2	94	90	0	5	13	108	13	160	346
1964	113	0	2	115	116	14	4	16	149	33	193	379
1965	112	0	2	114	120	13	4	17	154	40	233	419
1966	112	0	2	115	114	14	4	20	152	37	270	456
1967	115	0	3	118	112	29	4	22	167	49	319	505
1968	133	0	3	136	109	35	5	27	175	39	358	544
1969	141	0	4	146	99	42	8	31	180	34	392	578
1970	147	0	5	152	92	45	7	34	178	26	418	604
1971	184	0	5	190	94	77	8	36	215	26	444	630
1972	194	0	6	200	96	79	8	36	219	19	463	649
1973	197	0	6	204	94	85	8	38	226	22	485	671
1974	211	0	7	218	90	88	8	42	229	11	497	683
1975	250	0	7	257	103	101	8	44	256	-1	496	682
1976	310	0	8	318	160	119	8	43	330	12	507	693
1977	330	0	9	339	186	127	8	47	368	29	536	722
1978	358	0	10	369	187	143	7	53	391	22	558	744
1979	372	0	10	382	183	150	7	55	396	13	572	758
1980	407	0	11	418	202	165	8	60	434	16	587	773
1981	439	0	13	452	230	181	8	66	484	33	620	806
1982	466	0	14	480	255	199	8	76	537	57	677	863
1983	494	0	15	509	264	222	0	91	578	69	745	931
1984	501	0	15	516	265	227	0	97	588	72	817	1 003
1985	513	1	16	529	281	232	0	106	619	90	907	1 093
1986	537	1	17	554	268	240	0	123	631	77	984	1 170
1987	557	1	18	575	245	245	0	140	630	55	1 040	1 226
1988	573	1	18	591	230	245	0	152	626	35	1 075	1 261
1989	597	1	21	618	194	244	0	171	609	-9	1 066	1 252
1990	605	1	24	630	260	245	0	149	654	24	1 090	1 276
1991	619	1	27	647	273	239	0	138	651	4	1 094	1 280
1992	639	1	22	662	289	235	0	144	668	6	1 100	1 286
1993	668	6	23	697	295	228	0	236	759	62	1 162	1 348
1994	671	13	22	706	319	219	0	63	600	-106	1 056	1 242
1995	692	12	23	727	334	214	0	75	622	-104	952	1 138
1996	712	16	23	750	356	208	0	80	644	-106	846	1 032
1997	725	16	23	765	397	204	0	60	661	-104	742	928
1998	765	21	23	809	447	202	0	53	702	-107	635	821
1999	769	22	23	814	482	199	0	55	736	-79	556	742
2000	805	24	24	852	496	194	0	63	753	-99	457	643
2001	900	23	23	945	515	190	0	54	759	-186	271	457
2002	934	26	24	984	521	183	0	43	747	-237	35	221
2003	995	23	25	1 043	524	497	0	14	1 035	-8	27	221
2004	1 070	29	27	1 125	526	580	0	7	1 113	-12	14	200
2005	1 126	31	30	1 187	551	638	0	7	1 196	9	23	209
2006	1 189	43	27	1 258	590	662	0	9	1 261	3	26	212

1) Etter at laste- og fyravgiften falt bort i 1983, har trygden fått et årlig statstilskudd på 8 mill. kroner.

2) Totalkapitalen utgjøres av reguleringsfond samt grunnfond på 186 mill. kroner.

3) I 2003 ble reguleringsfondet oppbrukt. F.o.m. 2003 gjelder beløpet i denne kolonnen mellomværende mellom staten og PTS. Resultatet for 2005 og 2006 gjelder overdekning inkludert garantitilskudd. Den reelle underdekning eksklusivt garantitilskudd utgjorde 460 mill. kroner i 2005 og 503 mill. kroner i 2006.

8.2.4 Statens tilskudd til PTS 1997 - 2006, mill. kroner

ÅR	Krigs- farts- tillegg	Enkepensjon, sluttet før 1.9.39	Utenl. hval- fangst	Fast tilskudd	Tilskudd tom 2006	Tilskudd Veil. kontor	Garanti- tilskudd	Totalt
2006	139,4	0,03	1,3	8	6,25	1,6	505,4	662
2005	151,9	0,1	1,5	8	6,25	1,6	468,7	638
2004	165,7	0,1	1,8	8	6,25	1,6	396,5	580
2003	159,5	0,1	2,3	8	6,25	1,6	319,3 *	497
2002	163,9	0,1	2,8	8	6,25	1,6		183
2001	172,6	0,1	3,2	8	6,25			190
2000	176,2	0,1	3,6	8	6,25			194
1999	181,1	0,2	3,7	8	6,25			199
1998	183,6	0,2	4,4	8	6,25			202
1997	184,8	0,3	4,6	8	6,25			204
SUM	1 678,7	1,33	29,2	80	62,5	8	1 689,9	3 550

*Beløpet omfatter også en buffer på 10 mill. kroner som skal tilbakebetales departementet.

8.3 ANTALL PENSJONER

8.3.1 Utviklingen i 2006 i ant. pensjoner og beløp fordelt på pensjonsart pr. 31.12.2006 (2005)

PENSJONSART	ANTALL	TILGANG	AVGANG	ANTALL	SUM ÅRLIG PENSJON (1 000 KR)	
	1.1.06	2006 *)	2006 **)	31.12.06	2006	2005
Alderspensjon før 67 år	6 712	1 434	1 165	6 981	990 445	917 295
Alderspensjon etter 67 år	8 672	88	898	7 862	87 767	95 773
Enkepensjon	7 776	211	742	7 245	9 7 281	100 939
Barnepensjon	2	0	0	2	17	16
Uførestønad	1	0	1	0	0	6
SUM	23 163	1 733	2 806	22 090	1 175 510	1 114 029

*) I tallet for tilgang er medregnet 198 etterlattepensjoner etter alderspensjonister.

**) I tallet for avgang er medregnet 1 447 pensjoner hvor pensjonisten døde, 968 pensjoner hvor pensjonisten fylte 67 år eller ble tilstått 100 % uførepensjon fra folketrygden m.v., 288 pensjoner mindre enn 4 % av folketrygdens grunnbeløp, utløst med kapitalverdien, og 5 pensjoner hvor pensjonisten gjenopptok tjenesten til sjøs.

8.3.2 Antall pensjoner pr. 31.12. i de siste 10 år*

2006	2005	2004	2003	2002	2001	2000	1999	1998	1997
22 090	23 163	24 154	25 073	26 532	27 957	29 476	30 119	30 679	31 356

* Økt nedgang fra 2000 skyldes i hovedsak at det ikke lenger ytes nye småpensjoner.

	2006	2005
8.3.3 Antall pensjoner pr. 31.12 redusert pga. uttak før pensjonsalderen	838	887
8.3.4 Antall pensjoner pr. 31.12. med ventetillegg etter overgangsregler (som varer livet ut)	20	25

8.3.5 Antall alderspensjoner før 67 år fordelt etter minstekrav til fartstid*

Pensjonsgivende fartsmd	150	75	36	12	Sum
Antall pr. 31.12.	6 297	0	58	626	6 981

*Hovedkravet for rett til pensjon er 150 måneder. Unntaksvis er det nok med minst 12 måneder her, hvis arbeidstaker også har fartstid i annen ordning slik at summen av fartstid blir minst 150 måneder. De pensjoner som er tatt med under kravene til 75 og 36 måneder, gjelder tilfeller hvor pensjonen er tilstått etter særregler som gjaldt før 1.1.2001.

8.3.6 Antall pensjoner fordelt etter alder pr. 31.12

Fylt alder	ALDERSPENSJON		ENKEPENSJON	
	Antall	Andel i %	Antall	Andel i %
- 49 år			8	0
50-54			7	0
55-59	97	1	26	0
60-61	1 765	12	17	0
62-64	3 417	23	57	1
65-66	1 702	11	45	1
67-69	366	2	105	1
70-74	1 696	11	430	6
75-79	2 289	15	1 262	17
80-84	1 729	12	2 238	31
85-89	1 360	9	1 981	27
90-	422	3	1 069	15
SUM	14 843	100	7 245	100
Herav:				
før 67 år	6 981	47	160	2
etter 67 år	7 862	53	7 085	98

8.3.7 Alderspensjoner før 67 år fordelt etter størrelsen på pensjonen pr. 31.12.*

PENSJONER I ALT		PROSENTVIS FORDELING AV ÅRLIG PENSJON KR 1 000												GJ.SNITT.
Antall	Beløp	30	40	50	60	70	80	90	100	110	120	130	>130	pensjon kr
6 923	990 346 668	6	2	2	2	5	6	6	6	5	4	4	52	143 052

*Tabellen omfatter ikke fastlåste småpensjoner i tilfelle hvor det oså ytes 100 % uførepensjon eller lignende etter folketrygdens regelverk.

8.3.8 Ant. pensjoner fordelt etter fradrag for pensjon fra personskadetrygd pr. 31.12.*, kr pr.år

ART	TOTALT		KIP		KEP		YSU		YSE	
	Ant.	Fradr.	Ant.	Fradr.	Ant.	Fradr.	Ant.	Fradr.	Ant.	Fradr.
Alderspensjon										
før 67 år	1	17 136	0	0	0	0	1	17 136	0	0
etter 67 år	1 283	24 006 408	1 226	23 988 252	14	1 968	43	16 188	0	0
Enkepensjon	3 218	35 150 472	12	66 096	3 045	33 413 472	3	8 676	158	1 662 228
SUM	4 502	59 174 016	1 238	24 054 348	3 059	33 415 440	47	42 000	158	1 662 228

*Forkortelsene i tabellen gjelder krigsinvalidpensjon (KIP), krigsenkepensjon (KEP), uførepensjon fra tidligere yrkesskadetrygd (YSU) og enkepensjon fra tidligere yrkesskadetrygd (YSE).

8.3.9 Antall alderspensjoner før fylte 67 år med barnetillegg pr. 31.12.2006

Pensjoner med barnetillegg	258	59	15	3	335
Antall barn pr. person	1	2	3	4	1,3*
Sum antall barn	258	118	45	12	433

* Gjennomsnittlig antall barn



8.3.10. Alderspensjoner med pensjonstillegg* etter lovens § 6

FØDSELSÅR	ANTALL PR.		PENSJONSTILLEGG PR. 31.12.2006**	
	31.12.2005	31.12.2006	Totalt kr	Gjennomsnitt kr
1938	24	0		
1939	331	19	796 596	33 192
1940	353	352	14 468 616	43 712
1941	349	351	14 579 412	41 301
1942	404	422	17 720 484	50 775
1943	363	387	14 046 084	34 768
1944	284	359	13 265 280	36 543
1945	161	274	10 016 436	35 269
1946		161	5 132 928	31 882
SUM	2 269	2 325	90 025 836	38 721

* 23% for årsklassene 1938 - 1942, 20 % for årsklassene 1943 - 1945 og 17 % for årsklassen 1946.

** Samlet utbetaling av pensjonstillegg i 2006 utgjorde 92,6 mill. kroner.

8.3.11 Antall pensjoner med beløp fordelt på fylker/utlandet pr. 31.12.2006

Fylker	Antall	Prosent	Ant. pr. 1000 innbyggere	Årlig pensjon kr
Hordaland	3 172	14	7	174 121 584
Vestfold	2 695	12	12	105 068 280
Rogaland	2 241	10	6	123 633 024
Møre og Romsdal	2 079	9	8	139 839 660
Nordland	1 329	6	6	90 503 508
Aust-Agder	1 005	5	10	51 536 064
Vest-Agder	991	4	6	51 818 628
Østfold	906	4	3	40 820 472
Sør-Trøndelag	872	4	3	57 564 000
Oslo	843	4	2	31 125 060
Troms	816	4	5	54 497 700
Akershus	713	3	1	27 520 812
Telemark	617	3	4	28 213 188
Sogn og Fjordane	490	2	5	32 772 180
Buskerud	373	2	2	19 021 308
Finnmark	264	1	4	18 487 848
Nord-Trøndelag	255	1	2	20 098 908
Hedmark	158	1	1	8 941 428
Oppland	128	1	1	6 667 956
Totalt i Norge	19 947	90	4	1 082 251 608
Utenfor Norge	2 143	10		93 258 876
TOTALT	22 090	100		1 175 510 484

8.4 TILBAKEBETALING VED OPPNÅDD PENSJONSALDER I DE SISTE 10 ÅR, kr pr. år

ÅR	Antall	Tilbakebetalt beløp	Gj.snittlig årlig beløp
2006	2 081	42 913 863	20 622
2005	1 435	30 615 690	21 335
2004	1 338	28 567 076	21 351
2003	1 149	23 418 989	20 382
2002	1 364	25 992 679	19 056
2001	1 239	22 564 055	18 212
2000	1 275	23 946 392	18 781
1999	1 262	22 259 437	17 638
1998	1 210	21 418 277	17 701
1997	964	16 000 557	16 598

8.5 INFORMASJON OG SAKSBEHANDLING

8.5.1 Antall personer informert direkte om sine rettigheter i 1998-2006*

	2006	2005	2004	2003	2002	2001	2000	1999	1998
Personer informert	6 151	3 075	1 883	1 314	1 892	3 393	1 790	3 113	501

*Ordningen med direkte informasjon til de enkelte rettighetshavere før pensjonering, tok til i 1998.

Ordningene omfattet opprinnelig personer over 62 år som ikke selv hadde søkt om pensjon. I perioden 1998-2005 ble slik direkte informasjon gitt til i alt 6 000 personer. F.o.m. 2005 gis informasjon til alle berettigede noen måneder før de fyller 60 år. Sum informerte i perioden 1998-31.12.2006: 23 112 personer.

8.5.2 Antall pensjonskrav behandlet 2001-2006

ÅR	NYE KRAV	RESULTAT 31.12.2006				
		Ikke ferdig-behandlet	Nye pensjoner	Tilbakebetalt avgift	Foreløpig avslag	Endelig avslag
2006	3 584	359	885	1 716	285	339
2005	3 577	2	1 197	1 418	302	658
2004	3 623	0	1 311	1 225	373	714
2003	3 243	0	1 123	1 052	445	623
2002	3 366	0	1 078	1 128	445	715
2001	3 701	0	1 210	1 248	316	927

8.5.3 Antall ankesaker behandlet i Trygderetten

	2006	2005
Restanser i Trygderetten pr. 1. januar	1	0
Sendt Trygderetten i året	0	2
Avgjort i Trygderetten i året	1*	1
Restanser i Trygderetten pr. 31.12	0	1

* PTS' vedtak stadfestet

PR. 31.12.2006 (KR.)

1. PENSJONSAVGIFT, kr. pr. måned

	Arbeidstakeravgift	Rederiavgift fiske/fangst
Fartstid som		
overordnet	736	1 104
underordnet	572	858

Den ordinære rederiavgiften utenom fiske og fangst er 3,3 prosent av bruttoinntekten om bord.

2. ORDINÆR SJØMANNSPENSJON 60 - 67 ÅR, kr. pr. år*

	Pr. fartsmd.	360 md.
Fartstid som		
overordnet	572,32	206 035
underordnet etter 30.4.93	477,98	172 073
underordnet før 30.4.93	408,80	147 168

*Pensjonen øker med 10 % for hvert barn under 18 år som pensjonisten forsørger.

Sjømannspensjonist som har opptjent minst 36 pensjongivende farts måneder i løpet av de siste 60 måneder før pensjonen tas ut, eller før oppnådd pensjonsalder, har rett til et pensjonstillegg hvis vedkommende ikke har en årlig pensjongivende inntekt over 2 ganger folketrygdens grunnbeløp. Tillegget utgjør 17 % for pensjonister født i årene 1946-48. Tillegget blir lavere for senere årskull.

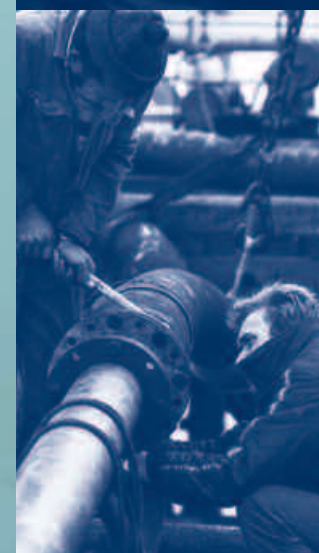
Det ytes ikke sjømannspensjon til den som har fulle ytelser etter folketrygdens regelverk som ufør eller som AFP-pensjonist.



*Bilder utlånt av Sjøfartsdirektoratet:
Sjøfolk i arbeid og fritid, fra 1970-80-tallet*

Pensjonstrygden for sjømenn er en offentlig tjenstepensjonsordning som er tilpasset folketrygden. Ordningen har som hovedformål å yte sjømannspensjon (alderspensjon) mellom 60 og 67 år.

Pensjonstrygden finansieres ved avgifter fra sjømenn og rederier og ved tilskudd fra staten. Trygden hører administrativt inn under Arbeids- og inkluderingsdepartementet (fra 1.1.2006).





Pensjonstrygden for sjømenn

Postboks 8143 Dep, 0033 Oslo

epost: post@pts.no

Internett: www.pts.no

Telefon: 22 35 89 00