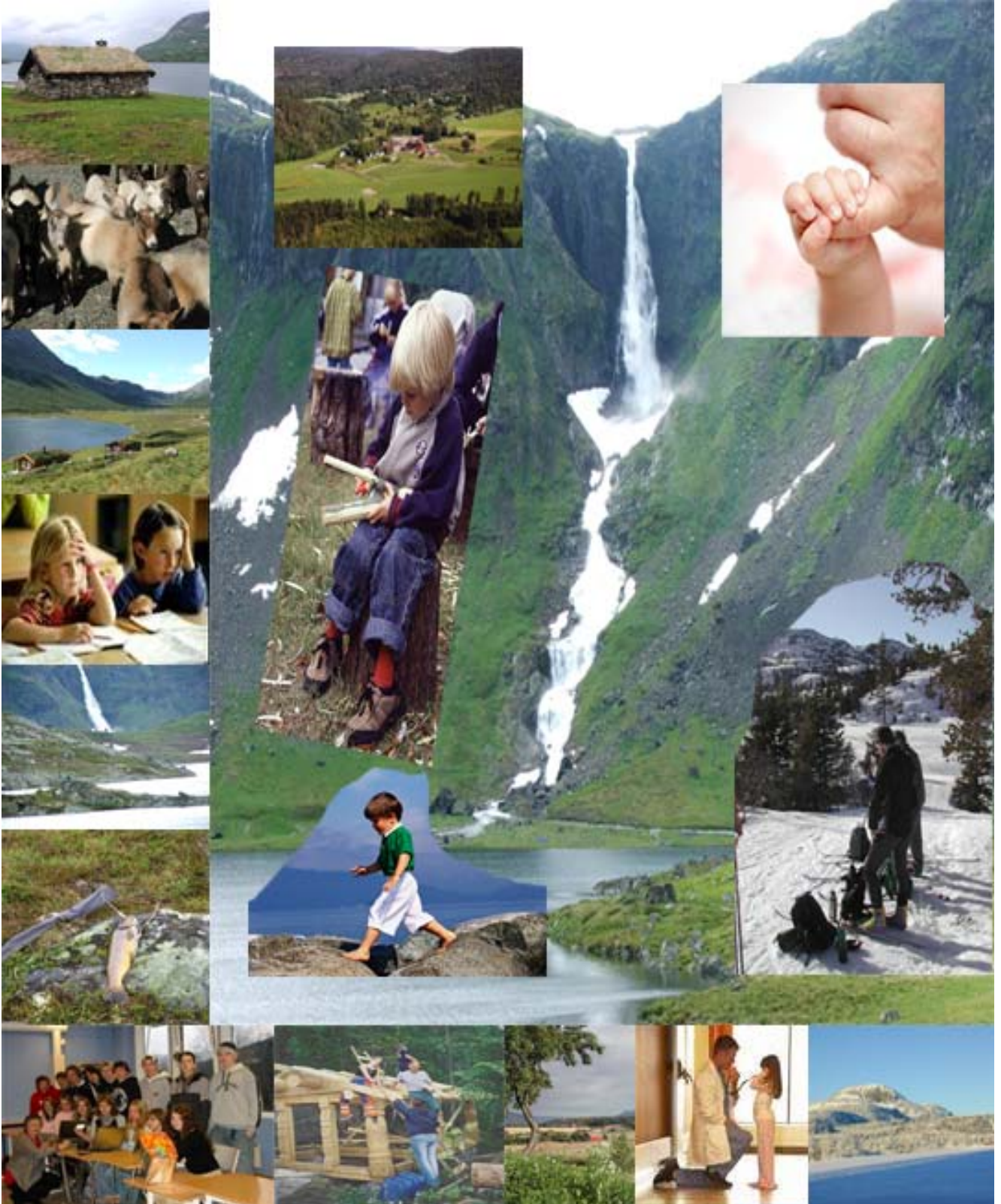




Fylkesmannen
i Buskerud

Årsrapport 2007



INNHALDSFORTEGNELSE

Del 1

1	TILSTANDEN I FYLKET OG I EMBETET... 3
1.1	Tilstanden i fylket 3
1.2	Tilstanden i embetet 6

Del 2

2	SENTRALE POLITISKE FØRINGER..... 8
2.1	Fornyning av offentlig sektor – generelle samordnings-oppgaver 8
2.2	Velferd, helse og personlig tjenesteyting 8
2.3	Oppvekst, familie, barnehager og utdanning 11
2.4	Arealdisponering og byggesaker 13
2.5	Landbruksbasert nærings-utvikling, naturressurs-forvaltning og miljøvern 14

Del 3

3	RESULTATOMRÅDER 18
	Landbruks- og matdepartementet 18
	Kunnskapsdepartementet 25
	Barne- og likestillingsdepartementet 28
	Justis- og politidepartementet 29
	Kommunal- og regionaldepartementet 29
	Helse- og omsorgsdepartementet 31
	Kultur- og kirke departementet 37
	Fornyings- og administrasjonsdepartementet 37
4	Vedlegg..... 39
	Vedlegg 1 Sosial- og familieavdelingen 40
	Vedlegg 2 Oppvekst- og utdanningsavdelingen 45
	Vedlegg 3 Beredskap-, justis- og kommunalavdelingen 60

Innledning

Vi viser til tildelingsbrev for 2007 med føring. For oversiktens skyld har vi valgt å dele årsrapporten inn i 3 deler. Den observante leser vil imidlertid se at ønsket om en enhetlig struktur ikke er gjennomført på alle områder.

Vi viser også til tilstandsrapporten som kommer i april

1 TILSTANDEN I FYLKET OG I EMBETET

1.1 Tilstanden i fylket

Eldreomsorg

Det ser ut til at økningen i antall eldre i fylket har "tatt igjen" den utbyggingen av sykehjemsplasser og omsorgsboliger som skjedde i forrige planperiode, flere kommuner sliter periodevis med overbelegg i sykehjem og opplever etterspørsel etter tilrettelagte boliger. Det synes også å være et udekket behov for omsorgsboliger for andre grupper, for eksempel funksjonshemmede barn, yngre funksjonshemmede, eldre med alvorlige psykiske og/eller rusproblemer. Det er også nødvendig å etablere flere tilbud spesielt tilrettelagt for personer med demens. Til tross for økning i aktive opplæringstiltak er antallet ansatte uten helse/sosialfaglig kompetanse fortsatt stort. Det blir et viktig satsingsområde å opprettholde det samarbeidet vi har hatt med utdanningsinstitusjonene for iverksetting av kompetansegivende opplæringstiltak.

Psykisk helse

Opptrappingsplanen for psykisk helse er i slutfasen. Mye er oppnådd, samtidig som utfordringene fortsatt er store. Buskerudkommunene har økt sin kompetanse. Ca 100 har mottatt tilskudd for å ta videreutdanning i psykisk helsearbeid for voksne. Nytt i 2007 var videreutdanning innen Psykososialt arbeid for barn og unge. Det er 6 kandidater som pt tar denne utdanning.

Tilbudet til barn og unge. Alle kommuner har helsestasjon for ungdom. I tillegg har flere kommuner opprettet Familiehus eller tilsvarende lavterskeltilbud. Det er etablert VIP program (Veiledning og informasjon om psykiske problemer og lidelser) ved alle videregående skoler i fylket.

Brukermedvirkning. Brukerråd og brukerundersøkelser gjennomføres i stadig flere kommuner. Samarbeidet med de frivillige organisasjoner er sentralt i *Opptrappingsplanen for psykisk helse*. Det er 9 lokallag av Mental helse, hvorav ett er interkommunalt. I tillegg er det fylkeslag. ADHD foreningen har 8 lokallag i tillegg til fylkeslaget. Flere av de største kommuner

har etablert utvidet samarbeid med bruker- og pårørendeorganisasjoner.

Boliger. Fortsatt er det behov for boliger til innbyggere som trenger bistand av helsemessig og eller sosial art. Av fylkets 21 kommuner er det 9 kommuner som ikke har søkt tilskudd til boligbygging for målgruppen. Det er kommet signaler om at noen av disse kommuner vil benytte tilbud som Husbanken gir gjennom Omsorgsplan 2015. Flere kommuner rapporterer et økt behov for boliger for mennesker med rusproblematikk og utviklet psykisk lidelse.

Ny arbeids- og velferdsforvaltning (NAV).

Ved utgangen av 2007 er det etablert fullverdige NAV-kontor i 6 kommuner i Buskerud. Dette har vært en krevende prosess for både ledelse og ansatte. En av kommunene har to-delt ledelse (kommunal/statlig). Kommunene har valgt ulike modeller for hvilke tjenester de tar med i NAV-kontoret, fra "full" integrering av sosialkontortjenesten (inkl.rus) og barnevern til kun overføring av økonomisk sosialhjelp. Modellvalget byr på ulike utfordringer. De fleste personene som har hatt et langvarig hjelpebehov og som i dag er uten arbeid, har behov for sammensatte tjenester. De kontorene som velger en minimumsløsning må etablere gode samhandlingsrutiner/arenaer med de øvrige kommunale tjenestene, spesielt pleie- og omsorg, rus og psykiatri for å sikre brukerne et godt og helhetlig tilbud. Kun en kommune i Buskerud (piloten) hadde brukere i kvalifiseringsprogram ved utgangen av 2007. Dette skyldes blant annet at fire av kontorene ble etablert høsten (2 i desember) 2007. Pr. dato har alle meldt at de er i gang med utvelgelse av deltakere og planlegging av program. For å lykkes med dette er kommunen og NAV i mange tilfelle også avhengig av bistand fra annenlinjetjenesten (rusbehandling/psykisk helse) og positive arbeidsgivere.

Tjenestetilbudet til ungdom mellom 16 og 20 år med psykiske lidelser/og eller en rusmiddelavhengighet.

Gjennom vår kontakt med brukere og kommuner har vi hatt en antakelse om at disse ungdommene ikke får de tjenestene de

har behov for og krav på. I 2007 har vi som en del av Fylkesmannens områdeovervåkning valgt å se på hva som eventuelt svikter. Svikten kan skyldes manglende samhandling, mangelfull kompetanse og mangler ved tiltaksapparatet. Vi har særlig vært opptatt av overgangen mellom de to kommunale tjenestene – barnevern og sosial og samhandlingen mellom kommuner og spesialisthelsetjenesten. Etter en gjennomgang av informasjonen fra tre sentrale kommuner i fylket kan vi konkludere med at våre antakelser om mangelfull oppfølging er korrekt. Kartleggingen viste også at det dreier seg om en forholdsvis stor gruppe ungdommer.

På systemnivå er det utarbeidet enkelte rutiner som skal sikre en forsvarlig overgang fra barneverntjenesten til sosialtjenesten. Rutinene omtaler den tekniske overføringen og berører i liten grad de faglige vurderingene som skal legges til grunn i hvert enkelt tilfelle. Det er ikke tatt høyde for at dette er en gruppe ungdommer med omfattende problemer som vil kreve ekstra innsats ved overføringen. Årsakene til svikten i tjenestetilbudet til ungdommene i denne aldersgruppen er både sammensatte og kompliserte. De aktuelle virksomhetene har budsjettpress som kan påvirke både tilbudet og oppfølgingen av disse ungdommene. Det er også avdekket mangelfulle styringssystemer og det er ikke etablert en tilfredsstillende kvalitetsikring.

Når det gjelder samhandlingen med spesialisthelsetjenesten (fortrinnsvis DPS og BUP), er kommunene usikre på om opptrappingsplanen for psykisk helse har hatt ønsket effekt for disse ungdommene. Det er inngått samarbeidsavtaler med spesialisthelsetjenesten på ledernivå, men høsten 2007 var ikke disse operasjonalisert og formidlet til utøvende ledd i organisasjonen. På bakgrunn av innhentet informasjonen har fylkesmannen sendt et brev til alle kommunene i Buskerud og bedt dem sette denne problemstillingen på dagsorden.

Saksbehandlingstid og systematisk sammenligning

Kravet til tidsfrister fra departementet og fylkesmannens egen service-erklæring er oppfylt. I 2007 behandlet vi 381 klager på vedtak etter sosialtjenesteloven (inkl.

vederlagsforskriften), hvorav 287 ble løst i løpet av 14 dager. Alle ble løst i løpet av 3 måneder. Gjennomsnittlig saksbehandlingstid var 10 dager. Ved årsskiftet 2007/2008 hadde vi en restanse på 14 saker. I 15 % av sakene ble kommunens vedtak omgjort, mens 10 % ble sendt tilbake til kommunen for ny behandling. Vi har levert data vedrørende klagesaker etter sosialtjenesteloven til FAD 3 ganger i 2007 (systematisk sammenligning). Vi har behandlet 42 saker relatert til barneverntjenesteloven, hvorav 30 er klagesaker. Gjennomsnittlig saksbehandlingstid var i underkant av 10 dager.

Barnehage

På barnehagesektoren var det i Statsbudsjettet og styringsdokumentene for 2007 formulert tre hovedmål: full barnehagedekning, lav pris og høy kvalitet.

Alle kommunene i Buskerud, og spesielt de som ikke lå an til å nå målet om full barnehagedekning, ble tett fulgt opp av Fylkesmannen. Det var i utgangspunktet flere kommuner som meldte at de ville ha problemer med å nå målet. Resultatet ble at tre kommuner ved årets utgang, fortsatt hadde barn på venteliste. Det ble i løpet av året opprettet 1251 nye plasser som samlet ga 963 flere barn plass i barnehage. Dekningsgraden i fylket er dermed ca 78,6 for barn mellom 1-5 år. Det er omtrent like mange barn i offentlige som private barnehager.

Fylkesmannen kjenner ikke til at noen kommuner i Buskerud går ut over den maksimalsatsen som er satt for barnehageplass.

Når det gjelder kvaliteten i barnehagene er det mange forhold som spiller inn. Bygg, anlegg, uteområder og utstyr varierer selvsagt, men i det store og hele er Fylkesmannens inntrykk at forholdene er gode. Utdanningsnivået varierer. Enkelte steder er det stor mangel på personale med godkjent førskolelærerutdanning. Utfordringen blir forsterket av at kommuner i andre fylker/nabofylker tilbyr vesentlig høyere lønn for å sikre seg kvalifisert arbeidskraft.

Midler til kompetanseutvikling er fordelt til kommunene, men beløpet den enkelte kommune mottar er forholdsvis begrenset i forhold til antall ansatte på sektoren. Kommunene er derfor oppfordret til å se

midlene på barnehageområdet og midlene til kompetanseutvikling på skoleområdet i sammenheng, for å utnytte eventuelle synergieffekter.

Grunnutdanning

Når det gjelder grunnutdanningen er sektoren selvsagt opptatt av innføringen av Kunnskapsløftet og Fylkesmannens oppfatning er at alle regionene og kommunene arbeider godt enkeltvis eller i samarbeid. I hele denne prosessen har det vært et nært og godt samarbeid mellom fylkeskommunen og kommunene. Samarbeidet manifesterer seg også gjennom det "Utdanningsforum" som er etablert med deltakelse fra regionene (kommunen), fylkeskommunen, KS, lærerorganisasjonene, Høgskolen i Buskerud og Fylkesmannen i Buskerud. Forumet samarbeider for øvrig med rådmannsutvalget i fylket om aktuelle tiltak. Utover de planene kommunene og fylkeskommunen selv utarbeidet, initierte Fylkesmannen tiltak knyttet til både matematikk og elevvurdering i alle regionene og de samme temaene vil være hovedtema også i 2008.

Fylkesmannen har de senere årene utarbeidet oversikter og diagrammer basert på bl a KOSTRA, GSI, karakterstatistikk og brukerundersøkelsene. Materialet brytes ned til fylkes-, kommune- og skolenivå og sendes på CD til hver kommune og viser både status og utviklingen over tid. De fleste kommunene benytter materialet både administrativt og politisk og legger dataene ut på sine hjemmesider.

Ressurssituasjonen virker forholdsvis stabil, f eks sett i lys av indikatoren elever per lærer. Det er likevel Fylkesmannens inntrykk at selv om indikatoren ser bra ut, er det få lærere som opplever rundt 12 elever i sine undervisningsgrupper. I 2007 mottok Fylkesmannens vesentlig flere bekymringsmeldinger enn tidligere år i forhold til store klasser og dårlig læringsmiljø. Skolefaglig ansvarlige i flere kommuner har meldt om det samme og "adferd" har vært et gjennomgangstema i Fylkesmannens samlinger med barnehage- og skolefaglig ansvarlige i kommunene.

Plan og byggesak

På plan- og byggesaksområde har vi registrert at det for enkelte kommuner har vært store problemer med bemanningen, noe

som har medført at enkelte saker har tatt uforholdsmessig lang tid. Når disse sakene også er beheftet med vesentlige saksbehandlingsfeil, får dette store konsekvenser for den enkelte part. Årsaken til bemannings-problemene er i noen tilfeller den økonomiske situasjonen i kommunene, men det er også klart at enkelte kommuner i vårt fylke har vansker med å rekruttere personer med den nødvendige fagkompetansen.

Kommuneøkonomi

For de fleste kommunene i fylket har kommuneøkonomien forverret seg i 2007. Flere kommuner har hatt stor nedgang i skatteinntangen i forhold til budsjett. Det uttrykkes stor bekymring for kommunens økonomiske situasjon i 2008.

Samfunnssikkerhet og beredskap

På området Samfunnssikkerhet og beredskap ga flommen 4.-12. juli 2007 i Buskerud utfordringer knyttet til store mengder overflatevann, skredfare og økonomi. Etter vår vurdering vegrer noen kommuner seg for å iverksette tiltak de ikke har økonomisk dekning for, noe som kan bli kostbart ved større hendelser. Fylkesmannen arbeidet aktivt med å skaffe ressurser og koordinere regionale aktører. Rådgivning til kommunene og rapporteringen fra kommunene og videre inn til Direktoratet for samfunnssikkerhet og beredskap (DSB), ble en viktig del av arbeidet. Som følge av flommen ble det arrangert evalueringmøter. Det ble utbetalt ekstraordinært skjønnskudd til flomrammede kommuner i størrelsesorden 50% av dokumenterte utgifter.

Husdyrproduksjon

Situasjonen i husdyrproduksjonen er at det de siste 2-3 årene har vært en betydelig sterkere nedgang enn tidligere, både i antall enheter og dyretall. Den beskjedne pågangen etter oppkjøp av ledig melkekvote bekrefter tilbakegangen. Fra 2000 til 2007 har det vært en samlet nedgang i antall vinterføra sau (vf.s.) og storfe, mens det har vært en økning i antall ammekyr og melkegeiter i fylket. Bortsett fra en økning i antall bruk med ammekyr, har det vært en nedgang i antall bruk med "beitende" husdyr. De siste syv årene har det vært en nedgang på drøye 190 bruk med vf.s. i Buskerud (813 bruk i 2000 mot 620 i 2007). Tilsvarende er nedgangen i antall vf.s. på 5 950 dyr (50 500 vf.s. i 2000 mot 44 550 i 2007).

Næringsstrategi

Fylkesmannens næringsstrategi "Sterke og synlige bygder med et aktivt landbruk i hele Buskerud" skal støtte utviklingen innen verdiskaping og tilleggsnæringer ved økt kompetanse, markedsorientering, innovasjon og omstilling, og etablering av gode arenaer for samarbeid og nettverk. Landbruket i Buskerud har tradisjon for mangesysleri. Eiendomsstrukturen i store deler av fylket tilsier at tradisjonell drift må kombineres med næringsinntekt enten utenfor bruket eller tilleggsnæring på garden. Verdiskaping av produkter eller annen tilleggsvirksomhet baseres på gardens ressurser og familiens kompetanse.

Innen volumproduksjon på grøntsektoren er produsentmiljøene i Buskerud meget dyktige, og har landsdekkende leveranser ved inngåtte avtaler til de største omsetningskjedene. Det må opprettholdes høy kompetanse for å levere kvalitetsvarer og for å håndtere et marked med profesjonelle kunder.

Fylkesmannens 3 årige prosjekt for implementering av "Inn på tunet" ble avsluttet høsten 2007. Det er en utfordring å opprettholde/videreføre et godt rådgivingstilbud på dette spesielle samfunnstiltaket.

Skogbruk

Buskerud er landets fjerde største skogfylke etter produktivt areal (5,8 millioner dekar) og landets tredje største fylke etter aktivitet. Avvirkningen har de siste årene vært på et høyt nivå, mens nivået på investeringer knyttet til foryngelse og etterarbeider i skog, ligger noe tilbake å ønske. Dekningen av skogsveger er relativt bra, men det er behov for oppgraderinger av store deler av det eldste vegnettet for å tilfredsstille dagens krav til transport og sikkerhet.

Verdiskapningseffekten av skogbruket er vesentlig i fylket. Mange av regionens store aktører på videreforedling ligger innenfor Buskerud sine grenser. Skogsindustrien i fylket forbruker ca 2,5 millioner m³ tømmer årlig og fylket er følgelig "nettoimportør" av råstoff fra andre fylker/land.

Aktiviteten innen bioenergi og varmeleveranser fra skogbruket er økende. Det forventes ytterligere fokus på skogen i klimasammenheng i de kommende år.

Miljø

Fylkesmannen har i 2007 hatt stort fokus på verneplaner i Buskerud. Det er utarbeidet høringsforslag til forvaltningsplan for Hallingskarvet. I tillegg til arbeidet med Trillemarka, har vi mottatt en rekke tilbud om frivillig skogvern.

Det er stor utbyggingsaktivitet i fjellet i Buskerud. Det fører til mange befaringer og omfattende arbeid med kommuneplaner, kommunedelplaner, reguleringsplaner, dispensasjonssøknader m m.

Miljøprosjektet "Ren Drammensfjord" er godt i gang og har fått mye positiv omtale.

Innføring av gebyrfinansiering innenfor deler av forurensningstilsynet i annet halvår 2007, har gjort det mulig å prioritere dette arbeidet høyere.

Fylkesmannen i Buskerud er myndighet for Vannregion 2. Vannregionutvalget og referansegruppa ble etablert våren 2007. Arbeidet med Fase I av prosjektet er godt i rute.

Villreinstammen på Hardangervidda er av nasjonal/nordeuropeisk interesse.

Fylkesmannen har stor oppmerksomhet knyttet til å sikre gode leveområder for villreinen.

Fylkesmannen i Buskerud er sekretariat for Rovviltnemda i vår region. Samarbeidet med rovviltnemda fungerer meget godt.

1.2 Tilstanden i embetet

Det er i 2007 lagt stor vekt på god kundebehandling ved alle henvendelser. Vi er nedlagt mye arbeid for å sikre god faglig kvalitet og et lett tilgjengelig språk i alle uttalelser og vedtak.

Saksbehandlingstiden er overholdt i så å si alle dispensasjonssøknader og plansaker. Vi har også arbeidet for økt samordning av uttalelser fra hele embetet.

Budsjett 2007

Tildelingen for 2007 på kap. 1510 post 01 var kr 54 066 000,-. Økonomien i embetet er meget stram. Årsregnskapet for 2007 viser et merforbruk på kr 549 384,-. En av årsakene til merforbruket skyldes bl.a. manglende kompensasjon for reell lønns- og prisvekst i tildelingen på kap. 1510 de siste åra.

Pr. 31.12.07 var det 118 besatte stillinger i embetet, til sammen 105,45 årsverk og av disse var 100,45 årsverk under kap. 1510.

Saks- og arkivsystem.

Embetet gjennomførte overgang til fullelektronisk arkiv 1.1.2007. Vi har hatt ePhorte saks- og arkivsystem fra 1.1.2003. I løpet av året er ePhorte oppgradert til siste godkjente versjon. Månedlig rapport med data fra ePhorte blir oversendt elektronisk, men ny rapporteringsmåte imøtesees.

Elektroniske tjenester.

Embetets offentlige journal er tilgjengelig på Fylkesmannens nettside. Tilsettingsmodul med elektronisk søknadsskjema benyttes ved tilsetning i stilling.

Nettbasert informasjon

Embetet har intranett for formidling av intern informasjon. Intranettet er integrert med Fylkesmannen.no og FM-nett.

Kart og stedfestet informasjon

Både klager på byggesaker, dispensasjon fra kommune(del)plan, dispensasjon fra reguleringsplan og klager på dispensasjon av reguleringsplan er registrert i eiendomsregister i Ephorte. Dette vil gjøre det mulig å integrere kart på sak i Ephorte når GIS-delen er klar.

Fylkesmannen i Buskerud samarbeider med fylkesmannen i Telemark om etablering av kartinnsynsløsninger. GIS-prosjektet "Webløsning for kartdata på intra- og internett" resulterer i at integrasjon av kart

mot ePhorte, intranett og internett vil være klart fra juni 2008. Da vil både tilgang til og bruk av geografiske data øke betraktelig i disse 2 embetene.

I samarbeid med Statens kartverk, Buskerud fylkeskommune og KS (på vegne av alle kommunene i Buskerud) pågår det et arbeid med digitale kommuneplaner.

Informasjonssikkerhet

Sikkerhetsutvalget i embetet har i 2007 arbeidet med å revidere vår risikovurdering, og er i ferd med å oppdatere instruksjonen for informasjonssikkerhet i samsvar med dette.

Lisenser

Embetet har gjennomført årlig telling av lisenser og rapportert til FAD.

Lederstillinger – andel kvinner og menn

Det er kunngjort 3 ledige lederstillinger i perioden 2006/2007. Det er 100 % menn som er tilsatt.

Ledergruppa består av 4 kvinner og 5 menn.

Medvirkning

Vår Intranettside blir flittig brukt for informasjon til de ansatte. Allmøter blir gjennomført etter behov. Hver annen måned har vi møte i Samarbeidsutvalget og Arbeidsmiljøutvalget slik at vi legger til rette for drøfting og medvirkning i aktuelle saker.

2 SENTRALE POLITISKE FØRINGER

2.1 Fornyning av offentlig sektor – generelle samordningsoppgaver

Fylkesmannen er leder for samordningsforum NAV som består av lederen for NAV-Buskerud, KS på administrativt og politisk nivå, fylkesmannen og leder for sosial- og familieavdelingen. Forumet har hatt jevnlig møter hvor bl.a. planlegging og fremdriften av NAV-kontorene har vært drøftet. Fylkesmannen har også vært å tilstede på åpningen av flere kontorer.

Fylkesmannen har i 2007 videreført arbeidet med å stimulere til omstilling og fornying i kommunene. Samarbeidsgruppen med regionale kommunerepresentanter har hatt 2 møter. Det er nå bestemt at skjønnsmidler til prosjekter tildeles regionene etter en fast brøk og at det i større grad enn tidligere år blir opp til regionene selv å fordele de tildelte midler på prosjektene. Fylkesmannen skal orienteres om valgte prosjekter første kvartal. Hvert år avlegger vi en rapport til KRD. Der blir det redegjort for hvilke prosjekter som har fått midler og hvor mye hvert enkelt prosjekt er tildelt.

2.2 Velferd, helse og personlig tjenesteyting

Sosiale tjenester

De fleste kommunene i Buskerud benytter de statlige veiledende satsene ved beregning og utbetaling av økonomisk sosialhjelp. Likevel har antall klagesaker etter sosialtjenesteloven holdt seg på samme nivå som året før. Buskerud er blant de fylkene (nr.4) som mottok og behandlet flest klager etter sosialtjenesteloven i 2007 (jf. Systematisk sammenligning). Vi har registrert en økning i antall klager på avslag på brukerstyrt personlig assistanse. Vi mottok imidlertid svært få klager på hjemmebaserte tjenester til eldre tross for at vi vet at søknader avslås. Vi vil i 2008 prøve å kartlegge antall saker/avslag og årsaken til at disse ikke påklages.

Det er gjennomført kompetansehevende tiltak for å sikre en større grad av faglig og

individuell skjønnsutøvelse i saker etter sosialtjenesteloven. I forbindelse med innfasingen av NAV kontorene i fylket mener vi det nå blir enda viktigere å fokusere på dette og på formålsbestemmelsene i sosialtjenestelovens § 1-1. De etablerte NAV kontorene rapporterer om omfattende opplæringsprogram som skal gjennomføres. Det har vært vanskelig å finne både riktig tidspunkt og nivå på opplæringstiltak i regi av Fylkesmannen. I løpet av 2007 har vi imidlertid etablert samhandlingsrutiner/arenaer med NAV Buskerud. Vi har også knyttet til oss et veilederkorps som skal lære opp/bistå kommunene med innføring av kvalifiseringsprogram. Vi har registrert at saksbehandlingstiden for klagesaker etter sosialtjenesteloven har gått opp i noen NAV-kommuner. Dette har muligens sammenheng med den omfattende omstillingsprosessen mange kontorer nå er inne i. Det at klagesaker ikke blir oversendt Fylkesmannen før det har gått flere måneder gir imidlertid grunn til bekymring for ivaretagelsen av den enkeltes rettsikkerhet.

Tilsyn

Sosial- og familieavdelingen gjennomførte alle de pålagte tilsynene/systemrevisjonene (10) med den kommunale sosialtjenesten. 7 av disse var landsomfattende, hvorav 3 var samordnet tilsyn med Helsetilsynet i Buskerud og gjaldt tilbudet til voksne med psykiske lidelser.

Tilsynene med støttekontakt/avlastningstjenesten viser at kommunen har store utfordringer i saksbehandling, internkontroll og kvalitetssikring. Det samme viser tilsyn med tjenestetilbudet til personer med psykisk utviklingshemming og spesielt vedtak/tiltak i forbindelse med begrensning i bruk av makt og tvang overfor denne gruppen.

I tillegg til systemrevisjonene utførte sosial- og familieavdelingen 7 stedlige tilsyn med henholdsvis et privat tiltak for rusmisbrukere og boliger for psykisk utviklingshemmede.

Rus

Vi ser at rusmisbrukere som søker hjelp til å komme ut av misbruket, får søknaden vurdert og behovsprøvd etter sosialtjenestelovens kapittel 5 uten at den

særskilte hjelpeplikten sosialtjenesten har for denne gruppen etter kapittel 6, er nevnt i vurderingen.

De fleste kommuner har ruspolitiske handlingsplaner, og tre kommuner har også deltatt i eget program initiert av Sosial- og helsedirektoratet i forbindelse med planprosessen. Den kommunale skjenkepolitikken blir imidlertid i liten grad sett i sammenheng med det øvrige rusarbeidet i kommunene.

Kommunene legger mye ressurser inn i saker hvor tvangsbehandling av rusmisbrukeren anses som faglig riktig. Vi har erfart at vanskelig adferd har resultert i en rask utskrivning til lenge før utløpet av nemndas vedtaksperiode. Spesialisthelsetjenestens asylsuverenitet i disse sakene er en stor utfordring for kommunene og det videre arbeid med rusmisbrukeren etter utskrivning.

I samarbeid med Høgskolen i Buskerud igangsatt en videreutdanning i rus/psykiatri høsten 2007. Utdanningen er godt mottatt i kommunene og har fått stor tilsøking. Studentene representerer både rus-, psykiatri- og pleie- og omsorgstjenesten i kommunene.

Botilbud

Mange kommuner mangler et differensiert botilbud til utsatte grupper. Til tross for den omfattende innsatsen som er lagt ned for å sikre alle egen bolig, er det fortsatt mye som gjenstår. Planleggingen og gjennomføringen av nye boligprosjekter til rusmisbrukere medfører ofte reaksjoner fra naboer/nærmiljø. Dette gjør at planlagte tiltak trekker ut i tid.

Personer med psykisk utviklingshemming

I 2007 har vi sett en stor økning i antall meldinger om skadeavvergende tiltak i nødssituasjoner. Fylkesmannen har godkjent 30 vedtak om bruk av tvang og makt. Kommunene søker om dispensasjoner fra utdanningskravet i like stor grad som tidligere, og vi ser gjennom stedlige tilsyn at kommunene har store problemer med å rekruttere kvalifiserte tjenesteytere til de tyngste brukerne. Det stramme arbeidsmarkedet gjør at flere kommuner har problemer med generell rekruttering (faglært/ufaglært). Dette resulterer i at personer med psykisk utviklingshemming ikke får alle tjenester de er innvilget. Særlig

er det 1-1 bemanning og mulighet til fritidsaktiviteter som blir rammet.

Samordning og Veiledning

Fylkesmannen legger vekt på godt samarbeid med de regionale statsetatene, og involverer etatene i ulike sammenhenger. Ved å bruke allerede etablerte møteplasser for kommunene, har Fylkesmannen fått til et viktig informasjonsknutepunkt mellom de regionale etatene og kommuneledelsen. Eksempelvis årlige ordfører- og rådmannssamling, orientering om statsbudsjettet og møte med Stortingsbenken. I tillegg trekkes også aktuelle regionale statsetatene med når det arrangeres seminar for kommunene.

Felles høringsuttalelser til overordnede plansaker etter plan og bygningsloven videreføres som et konkret samordningstiltak mellom NVE, Statens vegvesen og Fylkesmannen.

Etter flommen sommeren 2007, er sammenkalling av Fylkesberedskapsrådet så tidlig som mulig, vurdert å være et riktig tiltak ved større hendelser.

Kommunedialog

Embetsledelsen gjennomførte regionale kommunedialogmøter første kvartal i 2007. Møtene er nyttig for å få tilbakemeldinger fra kommuneledelsen om hvordan sentrale politiske føringer påvirker den enkelte kommune. Den faste ordfører- og rådmannskonferansen i mai ble gjennomført med hovedvekt på temaene folkehelse og klimautfordringer. I tillegg ble det avholdt en dagskonferanse ved fremleggelse av statsbudsjettet. For øvrig har Fylkesmannen hatt en rekke møter med enkeltkommuner på initiativ fra kommunene selv eller fra Fylkesmannen.

Tilstandsrapport

Fylkesmannen bruker aktivt KOSTRA-data både ved utarbeidelse av analyser og i dialog med kommunene. Det utarbeides årlig en tilstandsrapport for kommunene i Buskerud. For å trekke inn Fylkesmannens ulike fagavdelinger i analysen av indikatorene på de ulike tjenesteområdene, samarbeider KOSTRA-ovalen og planovalen.

I forbindelse med veiledning og oppfølging av ROBOK kommunene har Fylkesmannen møter

med kommunene. Til møtene med formannskapet utarbeider KOSTRA-ovalen analyser basert på de tyngste tjenesteområdene.

Omsorgsplan 2015

Arbeidet med Stortingsmelding 25 "Omsorg 2015" er godt i gang i Buskerud.

Arbeidet er prosjektorganisert i Helseavdelingen og det er utarbeidet en egen prosjektplan for arbeidet. Flere avdelinger samarbeider om oppgavene.

Det er avholdt en konferanse våren 2007 hvor Stortingsmelding 25 ble presentert for kommunene og det har vært avholdt flere møter med ulike kommuner som har bedt om orientering/bistand i forbindelse med oppstart av det lokale planarbeidet. Vi har videre deltatt på møter med Sosial- og helsedirektoratet, Departementet, Husbanken og KS i anledning oppstart av arbeidet med planen.

Det har vært arbeidet aktivt med rekrutteringstiltak til yrkene, jfr. "Aksjon helsefagarbeider" i regi av KS. Lokale rekrutteringspatruljer hvor ungdom selv deltar, synes å ha en god effekt.

Fylkesmannen har fordelt stimuleringsmidler til opplæringstiltak til kommunene, og det er vårt inntrykk at dette er viktig for å få hevet kompetansenivået. Interessen for å ta utdanning er stor. Fylkesmannen har tatt initiativ og bidratt med kompetansemidler til flere tiltak i 2007. Bl a har 26 hjelpepleiere ansatt i den kommunale helsetjenesten fullført sykepleierutdannelse i samarbeid med Høyskolen i Buskerud. I samarbeid med fylkeskommunen ble det i 2005 etablert en egen klasse tilrettelagt for minoritetsspråklige elever. Høsten 2007 fullførte disse elevene sin hjelpepleierutdanning i Drammen. I regi av Nasjonalt kompetansesenter er kommunenes tilbud til demente er kartlagt. Det er avholdt kurs i bruk av kartleggingsverktøyet for demens.

Tilsyn

Helsetilsynet i Buskerud gjennomførte 14 av 17 pålagte tilsyn i løpet av 2007. 4 var landsomfattende, hvorav ett var i forhold til spesialisthelsetjenesten. Flertallet av systemrevisjonene var rettet mot kommunenes hjemmesykepleietjenester, herunder nattjenestene. Etter avsluttet gjennomgang av alle kommunene i 2008, vil det bli skrevet en samlerapport, med oppsummering av hovedfunn.

Landsomfattende tilsyn med kommunale helse- og sosialtjenester til voksne med psykiske lidelser:

- Tilsyn ble gjennomført i samarbeid mellom Helsetilsynet i Buskerud og Fylkesmannens sosial- og familieavdeling, med kommunene Ringerike, Modum og Hurum.
 - o Kommunene har utfordringer i forhold til både saksbehandling, tilgjengelighet og organisering av et tilbud som sikrer forsvarlige tjenester også utenom regulær arbeidstid.

Landsomfattende tilsyn med kvalitet og forsvarlig tjenesteyting i akuttmottak i somatiske sykehus:

- Tilsyn utført i regionalt samarbeid med helsetilsynene i Vest-Agder, Aust-Agder og Telemark. I Buskerud var tilsynet lagt til Sykehuset Buskerud HF, Akuttmottaket.
 - o Det ble gitt avvik på at sykehuset ved sin organisering, styring og kontroll ikke sikrer at alle pasienter til enhver tid under oppholdet i Akuttmottaket får forsvarlig prioritering, undersøkelse og diagnostikk.

Lokalt folkehelsearbeid

Samtlige kommuner i fylket har skrevet under partnerskapsavtale med fylkeskommunen om lokal forankring og satsing på folkehelsearbeid. Kommunene har organisert sitt folkehelsearbeid gjennom

- etablering av frisklivssentraler med frisklivsledere (7stk),
- eller som folkehelsesteam ledet av en folkehelsekoordinator.

Buskerud har etablert en egen modell for strukturering av partnerskapet for folkehelse. Fylket er delt i fire regioner hvor fire frisklivsledere/ folkehelsekoordinatorer har fått et ekstraansvar som regionsledere. Disse samordner og prioriterer viktige folkehelseoppgaver etter lokale behov og muligheter i sin region. Regionskontaktene er nære og viktige støttespillere for fylkesmannen og fylkeskommunen, og bevilges ekstra midler til interkommunale tiltak og kompetanseutvikling, koordinering, rapportering, videreutvikling og formidling av viktige folkehelseoppgaver. For å utnytte potensialet og nettverket i partnerskapet blir Fylkesmannens kommunikasjons- og

ressursarbeid på temaene tobakk, fysisk aktivitet og kosthold også koordinert og organisert via regionskontaktene.

Regionalt folkehelsearbeid

Det ble inngått partnerskapsavtale for folkehelse mellom Fylkesmannen og fylkeskommunen i 2006. Partnerskapet samordner og diskuterer sine tiltak og virkemidler gjennom en felles styringsgruppe der begge parter er representert på ledernivå. Fire av styringsgruppens medlemmer samarbeider tettere om løpende folkehelseoppgaver organisert som en arbeidsgruppe. Fylkestannhelsetjenesten er en viktig samarbeidspartner i det regionale folkehelsearbeidet og representanten der er med i begge gruppene.

I ny struktur på folkehelsearbeidet for Buskerud er andre aktuelle, regionale samarbeidspartnere for folkehelsearbeidet (NAV, Røde kors, Helseforetakene, Trygg trafikk, Mental helse, politiet, Turistforeningen, Fylkesrådet for funksjonshemmede m.fl.) med i form av et Folkehelseforum. Regionskontaktene er også en del av Folkehelseforum. Det første Folkehelseforum ble planlagt høsten 2007 og avholdt i januar 2008. Målet er å ha to årlige Folkehelseforum.

Videre ivaretas folkehelseperspektivet i regional stat ved bl.a. tverrsektorielt arbeid innad i embetet. Det ble i 2006 etablert en Folkehelseoval der hovedhensikten er å identifisere relevant regelverk, planprosesser, grensesnitt mellom embetsoppdragene, samarbeide om relevant kompetanseutvikling og ressursforvaltning som kan sees i sammenheng med viktige mål for folkehelsearbeidet. Ovalen er forankret i fylkesmannens helseavdeling og har kvartalsvise møter.

Opptrappingsplanen for psykisk helse

Alle kommunene i Buskerud mottok fullt tilskudd for 2007 som var på kr 148 499 000.

Det er en dobling i overførte midler fra foregående år men kommunene har vedtatt politisk bruk av pengene. Totalt overføres det ca 8,8 mill fra 2006-07. Årsaker til denne økning kan være at man ønsker å "samle opp" penger for så å starte et tiltak med full bemanning i stedet for en gradvis oppbygging. Det er også en utfordring at man ikke får tilsatt personer i opprettede stillinger. Rekrutteringen til psykisk helsearbeid i kommunene og spesielt i de

små kommuner er vanskelig og blir en stor utfordring fremover.

Fokus fremover må i større grad rettes mot samarbeid omkring personer med langvarige og sammensatte behov, de som trenger en helhetlig tjeneste over tid. Her vil Individuell plan være et nyttig verktøy. Det trengs en samarbeidspolitikk hvor 1. og 2.linjen finner det tjenelig å samarbeide. Videre trengs det et økt fokus på kompetanseutvikling i forhold til brukeres opplevelse av hva som virker. Samarbeid med pårørende og utvikling av det gode nettverk omkring brukeren må videreutvikles. Utvikling av metoder som imøtekommer behovene for folk med rusproblemer og psykisk sykdom må vektlegges. Botilbud for de som på grunn av sin atferd ikke kan dra nytte av eksisterende kommunale tilrettelagte boliger må etableres i samarbeid med de distriktspsykiatriske sentre.

Gjennom lovverket stilles det krav til kommuner om å ha kvalifisert helsepersonell. Det bør arbeides for at også psykiatriske sykepleiere blir "et must", på lik linje som helsesøster, fysioterapeut m. f.

2.3 Oppvekst, familie, barnehager og utdanning

Barnevern

Fylkesmannen i Buskerud har i 2007 gjennomført forvaltningstilsyn ved dialogmøter i alle fylkets 21 kommuner. Hovedtema for disse møtene har vært kommunens etablering av internkontrollsystem, kommunens erfaring med departementets rutinehåndbøker og veiledere, kommunens erfaring med rundskriv om opplysningsretten og taushetsplikten og status for barnevernets tverretatlige samarbeid. Hensikten med dialogen har både vært å ivareta Fylkesmannens pådriverrolle, avklare problemstillinger og få bredere kjennskap til barnevernet i kommunen. Antall fristoversittelser i barneverntjenesten er redusert med 9 % i forhold til 2006. Rapporteringene for 2007 har likevel medført ekstra oppfølging av en kommune som inntil siste kvartal i 2007 har hatt svært mange fristoversittelser.

Fylkesmannen har i 2007 ført tilsyn med 22 barneverninstitusjoner/underavdelinger. Tilsynet ble gjennomført med 62 besøk; 108,8 % av kravet. Ved 5 institusjoner var

det behov for flere besøk enn minimumskravet i forskriften. Den enkelte beboers situasjon og rettsikkerhet har vært det sentrale i tilsynet. Det har vært gjennomført systemrevisjon ved alle de 7 enhetene som skulle ha denne type tilsyn. Temaet var rutiner for samarbeid og kontakt med politiet og bruk av telefon.

Det ble i 2007 gjennomført møter med både BUFetats regionkontor og med fagteamene. I samarbeid med fagteamene har vi arrangert 2 barnevernledersamlinger og 2 to-dagers fagkonferanser med tema "Tidlig intervensjon i forhold til små barn og deres familier" og "Nyere forskning om tilknytning – hva innebærer dette for barnevernets undersøkelser?"

Vi har også arrangert en dagskonferanse om internkontroll, risiko og sårbarhetsanalyse.

Fylkesmannen har, i samarbeid med Høgskolen i Buskerud, BUFetat og Drammensregionens barnevernsamarbeid, deltatt i utviklingen av et nytt videreutdanningstilbud for ansatte i barneverntjenesten. Dette studiet ble tilrettelagt som et deltidsstudium med 15 studiepoeng og gjennomført ved Høgskolen i Buskerud.

Vi har gitt informasjon til kommuner, institusjoner og privatpersoner gjennom telefonhenvendelser, skriftlige fortolkninger og møter. I tilsynssammenheng har vi vært spesielt opptatt av kravet til internkontroll i barneverntjenesten.

De som faller mellom stoler

Fylkesmannen i Buskerud har vært opptatt av de unge voksne som "faller mellom stoler". Vi har i 2007 forsøkt å kartlegge årsakene til at tjenestetilbudet svikter i overgangen mellom barneverntjeneste og sosialtjeneste. Ved å gå nærmere inn i noen kommuner så vi også at overordnede avtaler som er inngått mellom kommuner og spesialisthelsetjeneste til nå har hatt liten effekt, da avtalene ikke er gjort kjent i det utøvende ledd i kommunene. Sosialtjenesten tar også i liten grad hensyn til at dette er ungdommer som i mange tilfeller har behov for en annen oppfølging enn eldre sosialhjelpsmottakere.

Fylkesmannen i Buskerud har en samarbeidsøvelsplan om tiltak for barn og unge på tvers av avdelingsgrenser. Hovedoppgaven

er å styrke kompetansen og motivere til tverrsektorielt arbeid på lokalt og regionalt nivå.

Barnehage

Fylkesmannen har gjennom egne samlinger på barnehageområdet og også gjennom annen dialog med kommuner/barnehageeiere fulgt opp utbygging og etablering av tilstrekkelig antall plasser i forhold til regjeringens målsetting. Noen av de kommunene som lå dårlig an, kom likevel i mål. Men det viser seg at tre kommuner, Ringerike, Modum og Nedre Eiker ikke klarte å nå målsettingen.

Etter ønske fra kommunene ble midlene til kompetanseutvikling på barnehageområdet fordelt til kommunene i forhold til en utarbeidet nøkkel. For å løse ut midlene, måtte kommunene utarbeide en plan i samarbeid med private og egne barnehager og sende søknad til Fylkesmannen. Vår vurdering er at disse planene ivaretok sentrale føringer på en god måte. Fylkesmannen benyttet noen av midlene til informasjonstiltak til samlinger med tilbud til alle tilsatte i barnehagene i fylket.

Fylkesmannen gjennomførte i 2007 fire stedlige tilsyn på barnehageområdet etter en tilpasset systemrevisjonsmetodikk. Tema for tilsynene var kommunen som barnehagemyndighet og kommunenes tilsyn med barnehagene. Alle tilsynene avdekket avvik. Fylkesmannens vurdering er at tilsynene blir positivt mottatt og at avvik rettes. Vi ser også at kommunene benytter eller tilstreber en tilsynsmetodikk som bygger på systemrevisjon.

Fylkesmannen har fulgt opp de hovedprioriteringene og de hovedoppgavene som fremgår av embetsoppdraget.

Det tilsynsrelaterte arbeidet er i 2007 ytterligere prioritert og antall tilsynshandlinger er økt i forhold til tidligere år. Arbeidet er basert på områdeovervåking, direkte tilsyn på ulike måter, klagebehandling, kurs og veiledning. Det nasjonale tilsynet er gjennomført i henhold til oppdrag og det metodiske opplegget er også benyttet ut over det fastsatte minimum. De direkte tilsynene i forhold til kommunene som skoleeiere, har i tillegg til det nasjonale opplegget, i særlig grad tatt for seg øvrige prioriterte områder som spesialundervisning,

gruppestørrelser, ressurser, elevenes læringsmiljø og organisering av undervisningen. De samme temaene er tatt opp i tilsyn med privatskolene i tillegg til økonomi, skolepenger, reglement, lærerkompetanse, bruk av statstilskudd og politiattester. Alle stedlige tilsyn har avdekket avvik og pålegg er gitt i flere tilfeller.

Fylkesmannen har fulgt opp Kunnskapsløftet gjennom ulike samlinger med kommunene, tilskudd og veiledning. Midlene til kompetanseutvikling er tildelt i henhold til nøkkel. Når det gjelder midlene til videreutdanning i naturfag og 2.fremmedspråk, kom det inn søknader om midler som samlet var en del mindre enn det disponible beløp. Dette ble tatt opp med kommunene, men resultatet var likevel ca 200.000 kr i rest. Dette beløpet ble derfor overført regionene og øremerket etterutdanning på de samme fagområdene.

Nasjonale prøver er gjennomført på en god måte i fylket, etter skolering av ressurspersoner i kommunene.

Fylkesmannen har hatt et spesielt ansvar for høringer med mer på læreplanområdet elektrofag. Arbeidet med dette har vært interessant, men med noe begrenset respons fra en del av fagmiljøene landet over.

2.4 Arealdisponering og byggesaker

Kommuneplaner/kommunedelplaner

Det ble avgitt 26 høringsuttalelser til kommuneplaner/kommunedelplaner. Tallet omfatter både uttalelse til planprogram og til planutkast. Erfaringsmessig er det flere kommuneplaner som rulleres i slutten av en kommunestyreperiode, enn ellers.

Etter at forskrift om konsekvensutredning ble iverksatt 01.04.05 med krav om planprogram, vil det i hovedsak bli en høringsrunde i tillegg til høringen på planforslaget.

Mekling i innsigelsessaker

Kommunene har oversendt 11 plansaker til mekling i 2007. Av disse sakene er det 3 reguleringsplaner og 8 kommuneplaner/kommunedelplaner.

Det ble oppnådd full enighet i 1 sak, og delvis enighet i 3 saker. Det vil si at enigheten avhenger av at kommunen aksepterer kompromissforslaget. I 4 saker ble det ikke oppnådd enighet, 3 av disse innsigelsessaker er oversendt departementet for avgjørelse.

Ved utgangen av 2007 var 2 saker er fortsatt under behandling, og i 1 sak er det ikke avholdt meklingsmøte.

På landbruksrådet ble 5 av høringssakene lagt fram for Buskerud fylkeslandbruksstyre som egen sak. Fylkeslandbruksstyret behandlet ingen vernesaker i 2007. Fylkeslandbruksstyret behandlet totalt 31 saker fordelt på 6 møter. Fylkeslandbruksstyret fremmet 2 innsigelser i 2007. Begge var i tråd med fylkesmannens innstilling.

Fylkesmannen behandlet 365 regulerings- og bebyggelsesplaner i 2007 i tillegg til 343 dispensasjonssaker fra gjeldende planer.

Jordvern

De viktigste utfordringene for å sikre landbrukets arealinteresser i samfunnsplanleggingen er, etter fylkesmannens syn, å halvere dagens omdisponeringstakt av dyrka og dyrkbar mark innen 2010, jf. den nasjonale målsettingen om dette. Fylkesmannen ser det også som en stor utfordring å ivareta viktige kulturlandskaper, jf. den nasjonale målsettingen om at disse landskapene skal være kartlagt og gitt en forvaltning innen 2010.

Utfordringene for å ivareta jordvernet synes å være knyttet til at lønnsomheten i tradisjonell landbruksproduksjon fortsatt synker. Dette gjør at flere grunneiere ønsker å omdisponere sine arealer til formål som er privatøkonomisk mer lønnsomme. Samtidig er flere av fylkets kommuner utsatt for sterkt tilflyttingspress. I flere kommuner er det politisk vilje til å imøtekomme dette, i hvert fall et stykke på vei.

Det offentlige er også en betydelig utbygger av dyrka mark, og i 2007 har det vært saker vedrørende omdisponering av dyrka mark til bla. barnehage, sykehjem og ikke minst veg (rv 23 gjennom Ytre Lier).

I andre kommuner med stagnasjon eller nedgang i folketallet er det stort sett en politisk målsetting å strekke seg langt for å imøtekomme ønsker om etablering fra personer som ønsker å slå seg ned i disse kommunene. Dette kan i enkelte tilfeller føre til at dyrka mark blir omdisponert.

Byggesaker

Vi har i år hatt en økning i antall klagesaker etter plan- og bygningsloven, og antall klagesaker fra den enkelte kommunene varierer sterkt.

Vi har i år arrangert seminar (4 regionseminarer rundt i fylket) for kommunene med plan- og bygningsrett som tema. Målgruppen for seminarerne var både administrasjonen og det var god oppslutning om seminarerne fra begge målgrupper.

Saksbehandlingstiden for klagesakene er innenfor 3 mnd. fristen.

Vi har hatt en rettssak der sakssøker krevde erstatning som følge av vår saksbehandling. Staten ble frifunnet og tildelt fulle saksomkostninger. Vi har hatt ca 10 saker som er brakt i til departementene/sivilombudsmannen. Ingen av sakene resulterte i kritikk av vår saksbehandling

2.5 Landbruksbasert næringsutvikling, naturressursforvaltning og miljøvern

2.5.1 Landbruksbasert næringsutvikling

Landbruks- og næringsavdelingen hadde en egen næringsmedarbeider fram til september 2007. Stillingen vil bli besatt igjen i løpet av våren 2008. I tillegg har fylkesmannen i samarbeid med Politiet, Mattilsynet, Statens Vegvesen, NAV, Husbanken, Fylkesskattekontoret, Høyskolen, LO og NHO etablert et Stat – Næringslivsprosjekt. Prosjektleder har vært på plass siden mai 2007. Dette prosjektet skal gå over 2 år.

Fylkesmannens 2-årige prosjekt innen satsing på "Inn på tunet"-aktiviteter ble avsluttet sommeren 2007 og arbeidet inngår nå i avdelingens portefølje.

Arbeidet innen landbruksbasert næringsutvikling har i 2007 i hovedsak vært knyttet opp til nettverksbygging og kompetansespredning innefor seterkulturen, mat og reiseliv.

Landbruksbasert næringsutvikling blir også omtalt i kap 3.

2.5.2 Naturressursforvaltning og miljøvern

Verneplaner

Fylkesmannen har i 2007 hatt stort fokus på verneplaner i Buskerud. I løpet av året er bekkekløfta Juveruddalen vernet gjennom ordningen med frivillig vern. Gjennom Verneplan for Oslofjorden er 11 mindre områder langs kysten vernet. Verneplanarbeidet for våtmarker i Tyrifjorden er startet opp og det er lagt mye ressurser i dette i oppstartsåret.

Vi har mottatt en rekke tilbud om frivillig vern i tilknytning til utvidet skogvern, og vi har igangsatt registreringer og forhandlinger. Arbeidet med verneplan for statens eiendommer (Statskog SF og Opplysningsvesenets fond (OVF)) har ikke blitt prioritert og ble ikke igangsatt.

Forvaltning av verneområder

Fylkesmannen har utarbeidet høringsforslag til forvaltningsplan for Hallingskarvet, og har deltatt aktivt i arbeidet med revisjon av forvaltningsplanen for verneområdene på Hardangervidda. Vi arrangerte den årlige fellessamlingen for forvaltningen av verneområdene på Hardangervidda. Det har i liten grad vært mulig å prioritere forvaltning av verneområdene ut over løpende saksbehandling av dispensasjonssøknader og noe arbeid med enkelte forvaltningsplaner. I 2007 er det behandlet 64 dispensasjonssaker etter verneforskriftene.

Forvaltning av vilt og ferskvannsfisk

Fylkesmannen har gjennomgått og bidratt til kvalitetssikring av villreindata i databasen Villreinklienten. Vi har også deltatt på møter i Villreinnemnda for Hardangervidda og andre arenaer for villreinforvaltningen. Det har ikke vært mulig å prioritere annen viltforvaltning enn villrein og rovvilt ut over løpende henvendelser og saksbehandling av søknader om ulike tilskudd, påklagde kommunale vedtak og søknader om endret jakttid for elg, hjort og gjess. Vi har behandlet i alt 60

søknader om tilskudd til ulike viltformål (inkludert rovvilt).

Naturtypekartlegging

Alle kommunene i Buskerud har levert datasett til Fylkesmannen til kvalitetssikring. Av disse er 19 sjekket og oversendt Direktoratet for naturforvaltning for utlegging på Naturbase. To kommuner, Drammen og Kongsberg, gjenstår før 1. generasjon Naturbase for Buskerud er komplett. Vi startet marin kartlegging i Hurum høsten 2007.

Vi har foretatt en grovkartlegging av til sammen 180 bekkekløfter i fylket med sikte på et nærmere feltarbeid sommeren 2008. Formålet er å undersøke nærmere hvor de rikeste forekomster av biologisk mangfold finnes i forkant av mulige tiltak som eksempelvis hogst eller utnytting til vannkraft.

Truede arter

Fylkesmannen har fulgt opp Handlingsplan for rød skogfrue. Alle sikre og ujevne forekomster av rød skogfrue i vokseområdet er overvåket. Det er også utarbeidet informasjonsbrosjyre om rød skogfrue og distribuert årsrapport for arbeidet i 2006. Vi gjenoppdaget forekomsten i Gjerstad etter 56 år! Det er funnet en ny lokalitet for rød skogfrue i Øvre Eiker.

Vi har utarbeidet to rapporter om elvemusling i Simoa og Åroselva samt bekker og elver i Hurum i samarbeid med NINA. Bestanden i Simoa er i god bedring sammenlignet med 1995. Ny muslingbestand ble funnet øverst i Årosvassdraget.

Vi har utført et ressurskrevende arbeid som sekretariat for Rovviltnemnda. I tillegg er arbeidet med forvaltningsplanen for rovvilt i regionen slutført. I samråd med Buskeruds representant i Rovviltnemnda, ble møte i fylkets rovviltforum ikke prioritert i 2007, men avholdes i januar 2008.

Vi har behandlet i alt 154 søknader om erstatning for husdyr tapt til rovvilt og 13 søknader om tilskudd til forebyggende og konfliktdempende tiltak.

Kulturlandskap

Fylkesmannen har slutført evalueringen av Nasjonal registrering av verdifulle kulturlandskap i Buskerud med gjennomgang av områdene av lokal verdi. Nå gjenstår

arbeidet med å gjøre Nasjonal registrering tilgjengelig på Naturbase.

Allemannsretten

Fylkesmannen har arbeidet med planlegging av strandsoneseminar sammen med Oslofjorden friluftsråd og Fylkesmannen i Oslo og Akershus i 2008. Friluftslovens 50 års-jubileum ble markert i 2007.

Stimulerings- og motiveringstiltak

Fylkesmannen gir noe bidrag til dette arbeidet gjennom Folkehelseovalen hos Fylkesmannen.

Folkehelsemeldinga og friluftsmeldinga er fulgt opp i 2007. Kommunenes vedlikehold av pilegrimsledene er ikke fulgt opp.

Sikring og ivaretagelse av attraktive friluftsområder

Fylkesmannen har sendt ut brev til kommunene i 2007 om å prioritere arbeidet med å sikre nye friluftsområder. Det er også sendt brev til kommunene om kartlegging og verdsetting av friluftsområder og grønstruktur.

Forvaltning og drift av de statlig sikra friluftsområdene

Forvaltningsplanene er ferdigstilt. Fylkesmannen har kartlagt historiske bygninger og anlegg i samarbeid med fylkeskommunen. Det har ikke vært ressurser til å supplere og kvalitetssjekke eigenskapsdataene i Naturbasen

Motorferdsel i utmark

Fylkesmannen har avholdt motorferdelseminar om det nye regelverket i 2007, i tillegg til oppfølging av løpende klagesaksbehandling etter motorferdselloven. Vi har også bidratt til å peke ut øvingsområder for opplæring for førerkort til snøscooter. Fylkesmannen har videre bidratt til å avgrense motorferdsel i utmark og vassdrag gjennom veiledning og plansaker. Det har vært lite ressurser til å veilede og foreta kontroll med kommunenes praktisering av motorferdsellovgivningen. Fylkesmannen har gitt veiledning til kommunene for å bidra til en dispensasjonspraksis som gjør at den enkelte dispensasjon er kontrollerbar i felt, med kopier til politiet, SNO lokalt og andre lokale oppsynsaktører der dette er aktuelt.

Veiledning og informasjon til kommunene.

Fylkesmannen har deltatt i møter og befaringer i kommunene om aktuelle plansaker i forbindelse med oppstart av planarbeid, uttalelse til planer og mekling etter innsigelser. Vi har også deltatt i møter i Planforum i regi av Buskerud fylkeskommune.

Kystsoner og innlandsvassdrag

Kystsoner og vassdragsnære områder er ivaretatt ved behandling av dispensasjonssøknader, reguleringsplaner og kommuneplaner. Fylkesmannen har fulgt opp kommunenes vedtak om dispensasjoner og planforslag der slike interesser ikke er tilstrekkelig ivaretatt.

Fjellområdene og villreinens leveområder

Fylkesmannen har bidratt til å sikre fjellområdene mot utbygging i strid med nasjonale føringer ved behandling av dispensasjons- og plansaker. Villreinens leveområder er ivaretatt gjennom dispensasjons- og planbehandlingen.

By og tettstedsutvikling, støy, barn og unge, grøntstruktur og universell utforming

Disse interessene er fulgt opp i behandlingen av dispensasjonssøknader og plansaker. Miljøvernavdelingen har reist innsigelser til planer som mangler støyvurderinger eller bestemmelser som er viktige for barn og unge og universell utforming. Fylkesmannen har deltatt i samarbeidet mellom Fylkesmannen, Buskerud fylkeskommune og Funksjonshemmedes råd om universell utforming. Vi har sammen med fylkeskommunen arrangert en samling for barnerepresentantene fra kommunene i fylket.

Rikspolitiske bestemmelser for Oslomarka

Fylkesmannen har stått for saksbehandlingen etter den nye rikspolitiske bestemmelsen for Oslomarka.

Prosjektet "Livskraftige kommuner"

Fylkesmannen har fulgt opp dette prosjektet ved behandling av innkommende søknader om tilskudd og møte med prosjektleder. Det er imidlertid KS som har hovedansvaret for prosjektet og som skal sørge for framdrift og gjennomføring.

Klager og innsigelser

Fylkesmannen har i løpet av 2007 påklaget 20 kommunale vedtak om dispensasjoner, i hovedsak knyttet til bevaring av villreinens leveområder.

Miljøvernavdelingen har videre reist innsigelse til 75 regulerings- eller bebyggelsesplaner. De fleste innsigelsene gjaldt manglende utredning eller manglende bestemmelser om støy fra vegtrafikk. Etter dette fulgte hensyn til natur, friluftsliv og landskap, og deretter universell utforming.

Miljøvernavdelingen har også reist innsigelse til 8 forslag til kommune- eller kommunedelplaner. Disse innsigelsene gjaldt mange forskjellige forhold, men var for en stor del knyttet til støy, vassdrag og krav til lekeplasser.

Forurensning og vannmiljø

Fylkesmannen i Buskerud er vannregionmyndighet for Vannregion 2 – Vestviken. I 2007 har vi etablert Vannregionutvalg og referansegruppe, utarbeidet planprogram for forvaltningsplan, valgt ut vannområder for første planfase, og fulgt dem opp. Vi har også sendt vesentlige spørsmål på høring, samt utarbeidet forslag til regionalt overvåkingsprogram.

Arbeidet med tiltaksplan for forurensede sedimenter, miljøprosjektet Ren Drammensfjord 2015, har blitt fulgt opp tett gjennom 2007 med ekstern finansiering fra SFT. Prosjektet har utarbeidet en mye brukt nettside www.rendrammensfjord.no der framdriften i alle delområder oppdateres jevnlig. Prosjektet har i 2007 fått mye positiv medieomtale.

Parallelt med tiltaksplanarbeidet har vi fulgt opp skipsverftet i området og prioritert oppfølging av grunnforurensninger som kan føre til utslipp til sjøbunnen i Drammensfjorden.

Avfall og gjenvinning

Fylkesmannen har fulgt opp deponiforskriften gjennom 2007. Seks deponier trenger ny tillatelse for å drive videre fra 2009. Av disse har to fått ny tillatelse. To deponier skal ikke drive videre.

Status for IPPC

Det er gitt tillatelse til en av to IPPC-bedrifter i løpet av 2007. Vi har i tillegg tre bedrifter

hvor IPPC-status er uavklart. Dette er galvanobedrifter som ikke har hatt tillatelse, og som etter hvert vil komme inn under industriforskriften som er på høring.

Forurensningstilsyn

En tilstrekkelig oppfølging av de ca 9 000 bedriftene i Buskerud har vi regnet med innebærer et behov på minimum fem årsverk til forurensningstilsyn. I 2007 ble det brukt ca 1,5 årsverk til slikt tilsyn. Fra august 2007 ble det innført gebyr for forurensningstilsyn i alle fylker.

Vi har også ansatt en ny medarbeider høsten 2007 med utgangspunkt i gebyrinntekter. Fylkesmannen har deltatt på fellesaksjoner med SFT rettet mot bygg- og anleggsbransjen, mot PCB i vinduskarmer og transformatorer, og mot mindre bedrifter. I tillegg har vi deltatt på tilsyn sammen med de andre HMS-etatene i fylket. Til sammen har vi vært på 52 bedrifter i 2007. Gebyrinntekten for 2007 er på 221 000 kr.

2.6 Samfunnssikkerhet og beredskap

Under flommen i Buskerud sommeren 2007 var Fylkesmannen aktiv spesielt innen samordning av ressurser og informasjon. Rapportering og evaluering av hendelsen ble iverksatt av Fylkesmannen. I 2007 er risiko og sårbarhetsanalyse (ROS) for Buskerud oppdatert og ferdigstilt. En konferanse om ROS og arealplanlegging ble gjennomført med støtte fra Miljøverndepartementet. Kommuneøvelsen i Kongsberg kommune ble samordnet av Fylkesmannen med anti-terror øvelsen "Tyr". God tilbakemelding fra kommunen. I øvrige kommuneøvelser har kommunene i 2007 fått testet sin beredskap mot pandemisk influensa. Det ble ikke gjennomført møte i atomberedskapsutvalget, men Fylkesmannen i Buskerud er kommet inn på kompetanseplanen til Statens strålevern for 2008.

Det er fremmet flere innsigelser til kommuneplaner/delplaner i løpet av året.

2.7 Kart og geodata

Innen kart og geodata gikk det i 2007 mye ressurser til kvalitetssikring og utarbeidelse av temakart i forbindelse med vern av Oslofjorden, Trillemarka og Tyrifjorden. Videre ble det jobbet med kvalitetssikring av biologisk mangfolddata fra 5 kommuner i fylket. To av disse kommunene er ennå ikke publisert på Naturbase, men vil bli lagt ut i starten av 2008. Med ferdigstillingen av de to siste kommunene har hele Buskerud fylke vært igjennom en første kartleggingsrunde av biologisk mangfold. En tredje stor oppgave i løpet av 2007 har vært utarbeidelsen av temakart i forbindelse med vanndirektivet. Det er utarbeidet over 30 temakart i forbindelse med fullkarakteriseringen av Liervassdraget og Numedalslågen. Videre har vi en jevn etterspørsel etter temakart og digitale kartdata både fra saksbehandlere internt på huset, men også fra media og andre organisasjoner.

I tillegg til de ordinære GIS-oppgavene innenfor ulike miljøtema ble det i 2007 startet et samarbeidsprosjekt med Fylkesmannen i Telemark om å etablere en felles innsynsløsning for kartdata på intranett og internett. I denne forbindelse går de to embetene over fra filbaserte kartdata til en databaseløsning. FAD støttet etableringen av databaseløsningen i 2007, noe som har vært avgjørende for å kunne starte prosjektet innenfor knappe driftsrammer. Valg av programvareleverandør ble foretatt mot slutten av 2007 etter en grundig anbudsrunde. En hovedmålsetting for innføring av en databaseløsning og webapplikasjon er at den stedfestede informasjonen ved embetet skal bli lettere tilgjengelig og være et effektivt verktøy både for interne saksbehandlere og publikum.

Miljøstatus er lagt om til ny plattform i 2007, og nøkkeltall og innhold er oppdatert.

3 RESULTATOMRÅDER

Landbruks- og matdepartementet

Jordbruket i Buskerud er i endring på flere områder. Driftsenhetene blir stadig større da flere og flere velger å leie bort jorda si, men det er nå tegn til at denne utviklingen vil avta da det i enkelte områder av fylket er vanskelig å få tak i mer leiejord. Større driftsenheter gir flere utfordringer bl.a. med hensyn på vedlikehold av jorda som grøfning, kalking, bekjempelse av uønska ugras som floghavre m.v.. Noe av den samme utviklinga ser vi i husdyrholdet i forhold til at det etableres stadig flere samdrifter særlig innenfor melkeproduksjonen.

I alt 154 sauebønder søkte Fylkesmannen om erstatning for til sammen 2 742 dyr i 2007. Dette tilsvarer en økning på 26 sau fra året før. Etter nærmere vurdering ble 1777 sau erstattet på grunn av rovvilt. Totalt beløp erstatningene seg til 2,86 millioner kroner. Det er aldri tidligere erstattet et så høyt antall sau i Buskerud som i 2007. Året før ble 1581 dyr erstattet.

Skadene skyldes for det meste gaupe som alene står for 96 %. I alt ble det erstattet 1706 sau på grunn av gaupe. Dette er en økning i forhold til 2006. Når det gjelder kongeørn ble 21 dyr erstattet, en liten økning i forhold til 2006. Tap til bjørn og jerv var mindre i 2007 enn året før, henholdsvis 7 og 37 sau ble erstattet. Det var ingen erstatninger for ulv, mens 6 utbetalinger gikk til uspesifisert fredet rovvilt.

Tapsutviklingen varierte mellom kommuner. Størst tap var det i Modum og Nore og Uvdal kommuner. I Lier, Sigdal og kommunene i Numedal var det markert økning i tapene, mens Nes, Kongsberg, Modum, Krødsherad og Ringerike kommuner hadde reduserte tap.

Midler til forebyggende og konfliktdempende tiltak blir tildelt den regionale rovviltnemnda fra Direktoratet for naturforvaltning. Den regionale rovviltnemnda fordeler midler til de respektive fylkesmennene innen sin region. Buskerud inngår i en felles forvaltningsregion med Telemark, Vestfold og Aust-Agder (region 2). Ut fra konkrete søknader fordeler fylkesmannen i tråd med nemndas prioriteringer og føringer.

I 2007 ble Buskerud tildelt kr 300 000 til forebyggende og konfliktdempende tiltak i forhold til rovviltskader. (1. se tabell nedenfor) FM i Buskerud mottok i alt 13 søknader om midler til forebyggende tiltak og tre søknader om midler til konfliktdempende tiltak. Samlet omsøkt beløp var på drøye 1,5 millioner kroner. Av søknadene om midler til forebyggende tiltak ble fem avslått og åtte innvilget. Det ble innvilget én søknad om midler til konfliktdempende tiltak.

1. Midlene er fordelt på følgende måte:

• Kompensasjon for ekstra utgifter og ekstraarbeid i forbindelse med akutte tiltak mot gaupe	kr 20 000
• Forsinket slipp og utvidet tilsyn på innmarksbeite med kongeørn	kr 20 000
• Bruk av vokterhund på innmarksbeite og skogsbeite med gaupe	kr 80 000
• Merarbeid knyttet til bruk av dødelighetssendere (Ørpen-Redalen)	kr 30 000
• Intensiv gjeting og styrt områdebruk på innmark og kulturbeite med gaupe	kr 60 000
• Intensiv gjeting og styrt områdebruk på innmark og kulturbeite med gaupe	kr 60 000
• Informasjons- og kunnskapsoppbygging, utgivelse av spesialnummer i Bondebladet	kr 30 000
• Innkjøp av vokterhund	kr 50 000
Sum	kr 300 000

I tillegg avsatte Rovviltnemnda kr 300 000 i beredskapsmidler i regionen forvaltet av nemnda i samråd med fylkesmannen.

Tilsynsrapportene fra de organiserte beitelagene i Buskerud viser en svak økning i tapstall for både lam og søyer på skogsbeiter og en svak nedgang i tapstallene på blandings- og fjellbeitene. Lammetapet på skogsbeite var 10,7 % og har aldri tidligere vært så høyt. Fra 760 medlemmer fordelt på 29 lag som er med i ordningen Organisert beitebruk, ble det i fjor sluppet ca. 30 400 søyer, 55 600 lam og 4 900 storfe på utmarksbeite i Buskerud. Dette er en nedgang fra året før på 2 000 søyer, 3 500 lam og 200 storfe. I alt 3 450 lam kom ikke tilbake fra beite. Dette tilsvarer et totalt lammetap på 6,2 prosent. I alt seks beitelag i Buskerud hadde lammetap på over 15 %.

Samtlige kommuner i Buskerud deltar i ordningen Organisert beitebruk (areal og/eller beitebrukere). Organiseringsgraden på småfe er 95 % og på storfe 52 %. Det satses videre på utarbeiding av beitebruksplaner lokalt og samkjøring av disse med øvrig kommunalt planverktøy. Arbeidet med beitebruksplanen for Sigdal er nå i sluttfasen.

Resultatområde 21.2 Skogbruk

Innmålt/omsatt skogsvirke i Buskerud økte fra 860.000 m³ i 2006 til 1 001 000 m³ i 2007. Dette er en økning på 16 %. Avvirkingen er fordelt med 705 147 m³ gran, 281 274 m³ furu, 14 097 m³ lauvvirke til industriformål og 993 m³ til ved. Dette gjelder registrert avvirket kvantum. I tillegg kommer tømmer og ved til eget bruk. Førstehåndsverdien på det innmålte virket er 370 millioner kroner. Det ble avsatt 53 millioner kroner til skogfond, en økning på 70 % fra året før.

Det ble plantet 2 102 000 planter i 2007 og dette er en oppgang på 194 000 planter eller 10% fra 2006. Selv om det har vært en økning fra 2006 er fortsatt plantetallet 1,5 millioner lavere enn for 10 år siden. Planteaktiviteten har en sammenheng med skogbrukets fremtidsutsikter og dagens økonomi i skogbruket. Økningen fra 2006 er derfor naturlig og det er grunn til å tro at planteaktiviteten vil ta seg opp i tiden fremover dersom økonomien ikke faller igjen.

Det ble utført ungskogpleie på 33 188 daa i 2007. Dette er en økning på 10 700 daa eller 44 % fra 2006. Ungskogpleiearealet i 2006 var imidlertid det nest laveste siden 1997. Arealet i 2007 ligger noe over gjennomsnittet for den siste 10-års periode (29 700 daa). Den store forskjellen mellom 2006 og 2007 kan skyldes sein fakturering i 2006 og tilpasninger til ny skogfundsordning i 2007.

Det har blitt bygd 1150 meter med skogsbilveier uten skattefordel, 9788m traktorvei med skattefordel, 2014 meter traktorvei uten skattefordel og det har blitt opprustet 79 044 meter skogsbilvei. Anleggskostnadene er økende grunnet mye byggevirksomhet for entreprenørene.

Det er stor etterspørsel etter tilskudd til miljøtiltak som normalt kommer etter avsluttet områdetakst med MiS eller etter at etterregistrering med MiS er foretatt. I fylket ble det i 2007 gitt tilskudd til 47 miljøtiltak i skog. Det ble avsatt 35 855 m³ tømmer som urørt skog på et areal på 2600 daa og utbetalt kr 1 907 973. Tilskuddsgrunnlaget, dvs. nettoverdien av skogen i miljøtiltaksområdene minus egenandeler, utgjorde kr 6 359 923.

Resultatområde 21.3 Bygde- og næringsutvikling

Samarbeid med organisasjonene

Fylkesmannens næringsstrategi "Sterke og synlige bygder med aktivt landbruk i hele Buskerud" for 2005-09 ble i 2007 gjennomgått sammen med samarbeidspartene: faglaga, Viken skogeierforening, fylkeskommunen og kommunene. Felles utfordringer prioriteres for både bruk av BU-midler og fylkesmannens personellressurser.

Samspill med IN - DK, IN - styret og fylkeskommunen

I samsvar med samarbeidsavtalen med IN er det holdt to administrative kontaktmøter felles for Buskerud og Vestfold. Det utveksles kompetanse på fagområdene tradisjonelt jord-, hage-, skogbruk og nye næringer og fylkesmannen utarbeidet nytt oppdragsbrev til IN Buskerud med rammer og føringer for de bedriftsrettede BU-midlene i 2007.

Landbruksdirektøren deltar i IN - styrets møter.

Fylkeskommunen, kommunen og regionrådene har løpende kontakt for å samordne etatsovergripende fellestiltak.

Disponering av BU midlene i 2007

Av den totale tilskuddsrammen for BU-midlene på 16,7 mill. kroner, avsatte Fylkesmannen 3,9 mill. kroner til utrednings- og tilretteleggingstiltak i 2007.

Bedriftsrettede BU midler forvaltet gjennom Innovasjon Norge DK

Innovasjon Norge har rapportert for bruk av BU midler i forhold til fylkesmannens strategi og oppdragsbrev. Ekstra satsing på utbygging og tiltak i Midt fylket som er næringssvakt har i liten grad kunne oppfylles. Det er gitt støtte til 2 nye fellesfjøs som er innenfor rammen satt for perioden i strategien.

Det har vært stor aktivitet med tiltak innen videreforedling av mat og utbygging på bioenergi.

Det er fortsatt vanskelig å få opp aktiviteten innen utmarksbasert reiseliv både i tilknytning til verneområder og ellers. I partnerskapet har en drøftet mangelen på vertskap / interessenter som ønsker å utvikle tiltak, og det må igangsettes nye mobiliseringstiltak for hjelpe fram pilottiltak.

Resultatområde 21.4 Verdiskapingsprogrammene

Innovasjon Norge DK har innvilget støtte til 9 tiltak i Buskerud på Matprogrammet, 3 på Treprogrammet og 14 på Bioenergiprogrammet. Tiltak innenfor verdiskapingsprogrammene har involvert både faglaga, fylkeskommunen, forsøksringer og samvirke.

På matområdet har tiltakene vært konsentrert om markedstiltak og nye produkter inkl. forsøk med produksjon av eplebrennevin.

Et av tiltakene er et 3-årig samarbeidsprosjekt for økt bruk av tre i Buskerud, Vestfold og Telemark, "Tre i lokalsamfunnet - byggeskikk, estetikk og miljø". Se Resultatområde 22.5 Tre og miljø.

Resultatområde 22.2 Tiltak for å redusere forurensninger

Hovedområdene er endra – jordarbeiding, vegetasjonssoner og ikke – kjemisk ugrasbekjempelse (herunder ugrasharving i korn). Disse tre ordningene er en del av de regionale miljøtilskuddene i Buskerud.

Også i 2007 har det vært arbeidet noe med jordstrukturprosjektet. En god jordstruktur takler bedre store vannmengder og er vesentlig både i forhold til å hindre erosjon og tap av næringsstoff til vassdrag samt at uønska reststoffer etter bruk av plantevernmidler brytes hurtigere ned. Etter hvert har dette arbeidet medført økt interesse også utenfor Buskerud.

Arealet i stubb ble redusert i 2007 med hele 7891 da i forhold til 2006. Årsakene kan være mange. En årsak er at det satses mer på høstkorn pga. lang høst i 2007. Totalt sett er denne reduksjonen ikke ønskelig, og det må settes inn tiltak som gjør at denne utviklingen ikke tiltar men reverseres i åra som kommer.

Resultatområde 22.3 Miljøprogram og miljøplan

Det ble ikke gjort vesentlige endringer i miljøtilskuddene innenfor RMP i 2007. Den eneste ordningen som ble endra var ordningen med prioriterte kulturlandskap. Etter påtrykk fra næringa ble denne ordningen omdefinert til å gjelde tilskudd til inngjerda innmarksbeite over hele fylket. Ellers var det bare mindre endringer i forhold til satser og liknende.

Resultatområde 22.4 Økologisk landbruk

Fylkesmannen har også dette året initiert og deltatt i en rekke økologiske prosjekter. Prosjekter som kan nevnes er deltakelse i prosjektet "Fellesløftet for Norsk Økologisk Matkorn" som eies av fylkesmannen i Oslo og Akershus. Brødsprosjektet som vi startet i samarbeid med Bakermester Clausen i Krokstadelva i 2006 har resultert i at et økologisk fullkornsbrød nå selges i alle kjeder i området. Videre er det gjennomført et forprosjekt i forhold til økologisk lam som har resultert i at det er under utarbeiding et praktisk retta hovedprosjekt med fokus på kvalitet og omsetning av økologiske lam. Hovedutfordringen er nå å få med flere bønder slik at etterspørselen i markedet kan møtes på en god måte med norske, økologiske produkter. Fylkesmannen har i samarbeid med flere regionale aktører utviklet et nytt større økologisk prosjekt som omfatter hele verdikjeden og som også er knytta opp mot det kommuneretta økologiske prosjektet "Økoløft i kommunene".

Resultatområde 22.5 Tre og miljø

Arbeidet med Treprogrammet har i store deler av 2007 kun blitt fulgt opp av medarbeidere ved FM og IN innenfor ordinære ressursrammer. Det har imidlertid blitt arbeidet med å realisere et utviklingsprosjekt knyttet til økt bruk av tre og for å synliggjøre trevirkets positive miljøegenskaper. Prosjektet er initiert fra IN sentralt, men med regional gjennomføring. I oktober ble det ansatt egen prosjektleder og prosjektet favner fylkene Buskerud, Telemark og Vestfold. Prosjektet er et samarbeid mellom FM, FK, IN, treindustrien og skognæringen i regionen. Vi ser allerede nå at mange nye prosjekter er under utvikling.

Fylkesmannen er også med på et treårig prosjekt for å øke bruken av bioenergi. Dette prosjektet gjennomføres sammen med Buskerud fylkeskommune og Innovasjon Norge. I 2007 ble det støttet 14 prosjekter via Bioenergiprogrammet – herunder 9 gårdsvarmeanlegg – hvorav 4 større gårdsanlegg, 1 anlegg for veksthus, 4 forstudier, 1 forprosjekt og et større varmesalvanlegg.

Arbeidet med "utvikling av regionale strategier for økt avvirking og aktivitet i Buskerud" har også kommet godt i gang. Arbeidet drives regionalt i fire administrative regioner (Hallingdal, Numedal, Ringerike og Midt/syd Buskerud), men med støttefunksjon og ansvar for utarbeiding av regional strategi sentralt. De fire regionene støttes faglig og økonomisk fra Fylkesmannen.

Ved deltakelse i alle disse prosjektene er det et mål å stimulere til større aktivitet inne både primær skogbruket og trenæringen i Buskerud.

Resultatområde 23.2 Eiendoms- og bosettingspolitikk

I 2007 hadde fylkeslandbruksstyret i Buskerud 18 klagesaker etter jordloven, konsesjonsloven og odelsloven til behandling.

Fylkeslandbruksstyret behandlet 7 delingssaker etter jordloven § 12. Kommunens vedtak ble opprettholdt i 5 av 7 saker.

Videre behandlet fylkeslandbruksstyret 4 konsesjonssaker. Her ble kommunens vedtak opprettholdt i 3 av sakene.

Fylkeslandbruksstyret behandlet 7 bo – og driveplikt saker, hvor kommunens vedtak ble opprettholdt i bare 1 av sakene. I 5 av de 6 øvrige sakene ga fylkeslandbruksstyret lengre utsettelse av boplikten enn hva kommunen hadde gjort.

I tillegg til de nevnte klagesakene behandlet fylkeslandbruksstyret 1 begjæring om omgjøring og 1 odelsfrigjørings sak.

Resultatområde 24 Inntekts- og velferdspolitiske tiltak

Produksjonstilskudd og avløsertilskudd

Forvaltningen av produksjonstilskudd og avløsertilskudd betegnes av relativt mye oppfølging mot kommunene. Buskerud benytter jevnlig utsendelse av egen "tilskuddsmelding" for informere og minne kommunene på oppgaver som må følges opp. Dette følges opp med kommunesamlinger to ganger i året ved søknadsomgangene, og ellers dersom særskilte temaer krever det. Fylkesmannen mener at det kommuneretta arbeidet er helt nødvendig for det resultat som oppnås, og det burde helst suppleres med mer direktekontakt med landbruksforvaltningen i kommunene.

Bruken av Wespa er godt innarbeidet i kommunene, men økningen av antall søkere som benytter web-løsningen er ikke så sterkt som før. Fylkesmannen mener at vi så langt ikke har oppnådd ytterligere besparinger av web-løsningene utover de registreringsjobbene som ble sanert hos Fylkesmannen da web-løsningen ble innført.

I Buskerud ble det gitt 20 dispensasjoner for søknader om produksjonstilskudd, og det er behandlet 54 søknader etter særskilte regler (der søknader er merket etter unntaksregler) i 2007. Antall klagesaker har vært 9 stk.

Kontroll

Kontrollvirksomheten i Buskerud har i alt vesentlig rettet seg mot kontrollopplegget som gjennom SLF sitt kontrollprosjekt nå finner sin form. Vi har lagt vekt på å skolere

medarbeidere til dette arbeidet. I mindre utstrekning har det blitt avholdt forvaltningskontroll ute. Det har vært gjennomført kontroll i to kommuner i 2007, delvis har det skjedd sammen med SLF.

Tilskudd til veterinære reiser

Fra 1.1.2007 trådte ny forskrift i kraft og det ble det iverksatt mindre forvaltningsmessige og administrative endringer i tråd med dette. Dette ble fulgt opp med informasjon til de aktuelle veterinære foretak. Utbetalinger iht. det nye regelverk ble innført som forutsatt og det har blitt gjennomført uten nevneverdige problemer. Ordningen har det samme ressursbehov som før.

Klimabetinget avlingsskade

Etter vekstsesongen 2006 kom det inn mange søknader om erstatning for klimabetinget avlingsskade som en følge av tørke. Av de rundt 190 søknadene som kom inn ble de aller fleste, 178, sluttbehandlet i 2007. Vekstsesongen 2007 ble preget av ekstrem nedbør og flom i juli. Både overflømming, vannmetta jord og nedbør førte til skade og redusert avling mange steder. Fylkesmannen mottok 186 søknader om erstatning for avlingssvikt etter 2007 sesongen. Av disse fikk 13 utbetalt hele erstatningen og to fikk forskudd i løpet av året. Som en følge av flommen ble det bevilga et ekstra beløp på kr 5 mill. for ekstra erstatninger til poteter og hagebruksvekster som ble skadet på overflomma areal. Beløpet skal fordeles i Vestfold og Buskerud, og fylkene har i felleskap utvikla en egen forskrift for fordeling av de ekstra erstatningspengene. 39 foretak har søkt om erstatning etter denne ordningen.

Det har vært få saker innenfor klimabetinget erstatning for vinterskader på eng også i 2007.

Det er behandlet kun 4 klagesaker innenfor klimabetinget avlingssvikt. 1 ble imøtekommet av FM og 3 ble avslått. SLF omgjorde det ene avslaget slik at 2 ble imøtekommet og 2 avslått.

Klagesaker regionalt miljøprogram

Innen regionalt miljøprogram var det 4 klagesaker fra 2006 som kom til behandling i 2007. 2 av disse ble innvilget og de 2 andre ble avslått.

Resultatområde 25.1 Kompetansesenter

Fylkesmannen tilbyr et kursprogram på landbruks- og næringsområdet hvert år.

Fylkesmannen i Buskerud deltok aktivt i det 3-årige samarbeidet mellom fylkesmennene rundt Viken (KOLA-Viken). Vinteren 2007 ble modul 3 i denne kursserien avviklet. Temaet var miljø og arealforvaltning. Også på denne modulen var det fulltegnet med ca 100 deltakere fra kommunene. Fylkesmannen i Buskerud hadde hovedansvaret for gjennomføringen av denne modulen. Se for øvrig egen nettside for kursinnhold og deltakelse på de ulike kursene:

<http://www.umb.no/sevu/viken/>

Det har vært holdt 1 fagdag i regi av fylkesmannen innen regionalt miljøprogram, 2 fagdager om tilskuddsforvaltning og kontrollvirksomhet og 1 fagdag om gårdskartprosessen som pågår i flere kommuner.

Fylkesmannen var også bidragsyter på mulighetskonferansen til Innovasjon Norge i 2007 der "Skog" var tema.

Den årlige kommunekonferansen for landbruksmedarbeidere i fylket ble gjennomført i november. Temaet var "Landbruk og klimautfordringer" med fokus på hva klima gjør med landbruket, og hva landbruket kan gjøre for klimaet. Dette var belyst både for jordbruket og skogbruket.

I regi av prosjektet "Digitale kommuneplaner" ble det holdt et kurs for kommunene om konsekvensvurdering i kommunal arealplanlegging.

I tillegg ytes det utstrakt støtte til kommunene gjennom telefonhenvendelser, e-post og ulike prosjekter.

De kommuneretta midlene for 2007 har i sin helhet gått til kurs for kommunene; mulighetskonferanse på skog, gårdskartkurs og landbrukssamlingen i november.

Resultatområde 25.2 Landbrukspolitisk dialog med kommunene

I hele 2007 har vi arbeidet med en areal-DVD om jordvern og kulturlandskap som tar utgangspunkt i Buskeruds utfordringer på

disse feltene. Prosjektet gjennomføres med tilskudd fra LMD og er i samarbeid med fylkeskommunen, næringen og kommunene. Et opptak er utsatt til 2008 pga vanskelig filmingsforhold i 2007, for øvrig er DVD-en ferdig. Den er i bruk i dialog med kommunene, særlig nå etter valget høsten 2007 og utover i 2008. Deler har også vært vist for Buskeruds stortingspolitikere våren 2008 på en samling i regi av Fylkesmannen. Vårt mål er at Dvd-en skal støtte opp under målet om styrket jordvern og ivaretagelse av kulturlandskap.

På den årlige ordfører- og rådmannssamlingen i regi av Fylkesmannen var det bl.a. landbruksrelaterte temaer som "Klima og naturbasert sårbarhet". Det var fokus på kommunens utfordringer og handlingsrom, bl.a. knyttet til bioenergi, flom, utbygging og landskap.

Fylkesmannen har hatt samarbeid med KS v/ prosjektleder Per Bjørnar Knudsen om "Prosjekt Livskraftige kommuner" med flg. temaer: Prosjekt "Beste Praksis" i forbindelse med KOLA-VIKEN-samarbeidet, "Økoløft i kommunene" og forberedende arbeid om andre nettverk i fylket. KS Buskerud er representert i styringsgruppa i samarbeidsprosjektet "Digitale kommuneplaner" der målet er å etablere kommuneplanens arealdel i digital form som følger nasjonale standarder. Disse planene skal gjøres tilgjengelig på nett gjennom Norge Digitalt.

Resultatområde 25.3 Miljøvirkemidlene i jordbruket og de økonomiske virkemidlene i skogbruket.

Rapporteres gjennom fagsystemer

Resultatområde 26.1 Jordvern og kulturlandskap

Når det gjelder virkemidlene, stiller vi spørsmål ved om den nasjonale innskjerpingen av jordvernet ved å gi Statens Landbruksforvaltning innsigelsesmyndighet fungerer etter hensikten. Enkelte saker i Buskerud i 2007 viser at fylkeslandbruksstyret fremmer innsigelse i tråd med fylkesmannens innstilling. Fylkeslandbruksstyret står så fritt til å trekke sin innsigelse gjennom meklingen

uten at dette skal overprøves av Statens Landbruksforvaltning.

Tallene for omdisponering av dyrka og dyrkbar mark i Buskerud i 2007 er ikke klare ennå da disse tallene blir rapportert direkte fra kommunene i KOSTRA. Imidlertid viser tallene for 2006 (som var klare i mars 2007) en omdisponering på drøyt 600 dekar, som er ingen nedgang i forhold til tidligere gjennomsnittelig omdisponeringer. Kvaliteten på KOSTRA-TALLENE er et annet tema, og Fylkesmannen i Buskerud har sammen med Vestfold og SSB diskutert disse utfordringene i møte med Statens Landbruksforvaltning vinteren 2007. Fylkesmannen i Buskerud fører pr. i dag ikke noe eget skyggeregnskap for omdisponering av dyrka og dyrkbar mark men arbeider for at kommunene rapporterer dette samvittighetsfullt gjennom KOSTRA.

Vi har et godt grunnlag for å velge ut nasjonalt viktige kulturlandskaper her i Buskerud, gjennom tidligere kartlegging av viktige kulturlandskaper med nasjonal, regional og lokal verdi. Denne kartleggingen ble første gang gjort på 1990-tallet, og er nå kartlagt på nytt 10 år etter. Denne rekartleggingen ble avsluttet i 2006. Vi har nå fått oppdraget om å velge ut noen kulturlandskapsområder av nasjonale verdi, og å få til forvaltningsplan for disse. Dette oppdraget vil bli utført i 2008.

Resultatområde 26.2 Samfunnsplanlegging

Fylkesmannen deltar på månedlige planmøter i fylkeskommunen der kommunene bringer fram plansaker som ønskes diskutert. Fylkesmannen har også signalisert tydelig til kommunene at man ønsker å komme i rask kontakt med kommunene når større arealplaner skal rulleres, for å få innarbeidet nasjonale føringer som bla. jordvern og viktige kulturlandskap på et tidlig tidspunkt slik at planen får en mest mulig forutsigbar og effektiv behandling fram til endelig vedtak. Som et ledd i dette arbeidet deltar Fylkesmannen på diverse møter og befaringer med kommunene under planprosessen.

Arbeidet med verneplanarbeidet i Trillemarka har berørt landbruksinteressene i de tre kommunene i vesentlig grad, men det har skjedd lite i dette arbeidet i 2007 da saken

da lå til avgjørelse i Miljøverndepartementet. Avgjørelse ble som kjent tatt i januar 2008.

Fylkesmannens landbruks- og næringsavdeling har deltatt i forbindelse med rullering av fylkesdelplan for Hardangervidda. Dette arbeidet fortsetter i 2008.

Fylkesmannen har organisert arbeidet med GIS i en egen "oval" (=arbeidsgruppe på tvers av embedets avdelinger) der GIS-relaterte temaer diskuteres. Etablerte geodata i fylket anvendes i stadig større omfang i embedet og disse effektiviserer arbeidet betydelig ettersom saksbehandlere lærer å ta dette i bruk. Det er imidlertid viktig at dataene er oppdatert og av god kvalitet. Ytterligere bruk forventes med etablering av ny nettløsning på kart i embedet. Det har i hele 2007 vært jobbet med et forprosjekt for å gi grunnlag for etablering av slik kartløsning.

Vesentlige krav til løsningen er at den skal tilgjengeliggjøre etablerte digitale data for alle saksbehandlere i relevante sakstyper. Løsningen skal kommunisere med arkiv- og saksbehandlersystemet Ephorte, og kartløsningen skal også på litt lengre sikt være tilgjengelig for publikum på internett med de data som kan ligge åpne. Utredningsarbeidet har vært et samarbeid mellom fylkesmennene i Telemark, Vestfold og Buskerud. Fylkesmannen i Buskerud har ledet arbeidet. Fylkeskommunene i de tre fylkene har også vært invitert i arbeidet, og har deltatt i litt varierende grad. Fylkesmannen i Vestfold har imidlertid trukket seg ut av arbeidet i løpet av 2007.

Innkjøp av kartløsning var på offentlig anbud høsten 2007 og Norconsult Informasjonssystemer er på den bakgrunn valgt som leverandør av løsningen. Løsningen skal være etablert i løpet av sommeren 2008.

Dataene blir organisert i et databasesystem, dvs. ikke filbasert system, noe det er ytet støtte til fra FAD.

Buskerud fylkeskommune vil trolig også inngå i samarbeidet i løpet av 2008, og det arbeides videre med også å få med fylkeskommunen i Telemark.

Geovekst: I løpet av 2007 ble bilder og ortofoto fra omløpsfotografering i Hallingdalskommunene tilgjengelige. Disse har blitt godt mottatt og appetitten på nye bilder er skapt. Det er gjennomført EUREF89-prosjekter i følgende kommuner; Øvre Eiker, Modum, Hole, Røyken og Hurum. Etableringsprosjekter er avsluttet for kommunene Modum, Ål og Hol. Ved etableringen av FKB-C i Flesberg og Rollag ble enkelte tema uteglemt. Disse er nå etablert.

Forvaltningsavtalene for de fleste kommunene i fylket ble fornyet i henhold til Norge digital malen. Tidligere inntjente penger ble brukt til medfinansiering av avtalene.

Utbetalinger til geovekst i 2007

Prosjekt	NIJOS, kost	L-part, kost	Sum
EUREF89	0	64398	64398
Forvaltningavtaler	0	48904	48904
Etableringer	0	93284	93284
	0	206586	206586

Landbruksparten hadde i 2007 et budsjett på kr. 200.000,-. Det overskytende er dekt av driftsmidler.

I løpet av året ble det gjennomført to møter i geodatautvalget. Temadatagrappa har holdt to møter. Det arbeides i vesentlig grad med temadata knyttet opp mot kommuneplanlegging.

Samarbeidsprosjektet "Digital kommuneplaner" er forlenget ut året 2008. I 2007 ble det arbeidet for at etablerte kommuneplaner følger SOSI-standard. To kommuner er lagt ut som test på geoNorge-portalen. Det er Sigdal og Røyken.

Kunnskapsdepartementet

I årsrapporten er Fylkesmannen bedt om å rapportere tidsbruk på flere områder (se de ulike punktene). Tabellen under viser estimert forhold mellom resultatområder og tidsressurser i Oppvekst- og utdanningsavdelingen fordelt ihht FAD's modell:

Kunnskapsdepartementet	Ukeverk res.omr	Årsverk res.omr
<u>Resultatområde 31 Tilsyn og forvaltningsoppgaver på utdanningsområdet</u>	177	3,9
<u>31.1 Tilsyn</u>	54	1,2
<u>31.2 Klagesaksbehandling</u>	38	0,8
<u>31.5 Eksamen og nasjonale prøver</u>	34	0,8
<u>31.7 Tilskuddsforvaltning</u>	4	0,1
<u>31. Annet</u>	47	1,0
<u>Resultatområde 32 Oppgaver tilknyttet Kunnskapsløftet og annet utviklingsarb</u>	73	1,6
<u>32.2 Kompetanseutvikling</u>	24	0,5
<u>32 Annet</u>	49	1,1
<u>Resultatområde 38 Tilsyn - og forvaltningsoppgaver på barnehageområdet</u>	93	2,1
<u>Resultatområde 39 Oppgaver tilknyttet Barnehageløftet og annet utviklingsarb</u>	41	0,9
Sum	384	8,5

Arbeids- og inkluderingsdepartementet		
<u>Resultatområde 78: Innvandring og integrering</u>	26	0,6
<u>Resultatområde 79 Konsultasjonsprosedyrer statlige myndigheter og sametinget</u>		
Sum	26	0,6

Resultatområde 31.1 Tilsyn, se vedlegg 2.

I forbindelse med en klagesak sent på året ble det opplyst at Toppidretsgymnaset på Geilo kun tok inn gutter ved inntaket sommeren 2007. Ut fra bl a et likestillingsperspektiv ble skolen bedt om å sende inn en oversikt over inntaket, herunder kriterier, inntaksvedtak og elevlister. Saken er ikke avsluttet.

Resultatområde 31.2 Klagesaksbehandling, se vedlegg 2

Resultatområde 31.7 Tilskuddsordninger, se vedlegg 2

Resultatområde 31.5 Eksamen og nasjonale prøver

Samlet ressursbruk i forhold til nasjonale prøver og eksamen grunn- og videregående, herunder regionsansvar eksamen videregående opplæring, klagesensur og skolering i PAS anslås til ca ett årsverk.

Informasjon som fremkommer ved avviklingen av prøver og eksamener, herunder eksamensresultater og resultater fra nasjonale prøver, inngår i det materialet som gjennomgås i forkant og under tilsyn, der det er relevant.

Resultatområde 31.6 Forsøk

Fylkesmannen behandlet en søknad om forsøk etter opplæringsloven § 1-4: Søknad fra en kommune om å få ha en prøveordning med kun å lyse ut stillinger internt ved en skole. Søknaden ble avslått.

Resultatområde 32.2 Kompetanseutvikling

Arbeidet har i store trekk gått ut på kontakt med skoleeiere, vurdere søknader, utbetaling av tilskudd, veiledning, bidra til erfaringsutveksling, ta opp ulike tema på samlinger med kommunale skoleledere, koordinere og rapportering. Oppfølging av skoleeiere i forhold til deres rapportering og kontroll av opplysninger var kanskje det mest tidkrevende. Samlet beregnet tidsbruk: ca 30 dagsverk.

Resultatområde 32.3 Skoleporten

Fylkesmannen i Buskerud har totalt brukt ca 4 ukeverk i forbindelse med arbeid direkte knyttet til skoleporten, hovedsakelig til opplæring, samling med kommunale brukere, brukerstøtte og veiledning av skoleeiere.

Når det gjelder tilsynsarbeidet benytter Fylkesmannen i stor grad de data skoleporten bygger på, spesielt GSI, brukerundersøkelsene, nasjonale prøver og eksamensresultater.

Resultatområde 32.4 Nasjonale strategiplaner, program og utviklingsområder

Fylkesmannen i Buskerud har informert om nasjonale strategiplaner på samlinger, studietur og ulike møter med representanter for kommunal og fylkeskommunal skoleledelse. På studietur våren 2007 var et av temaene hvordan Time kommune løser sine utviklingsoppgaver.

Innen realfag driver vi prosjektet "Kan vi regne med deg?" hvor 11 skoler deltar. Prosjektet gjennomføres i samarbeid med fagpersoner ved Matematikksenteret og Universitetet i Oslo. Enkelte samlinger gjennomføres i samarbeid med regionene. Et viktig tema har vært avdekking av, forebygging av og iverksetting av tiltak knyttet til matematikkvansker.

I 2007 har vi hatt et særlig fokus på hvordan utvikle gode læringsmiljø. I denne sammenheng har vi hatt presentasjoner fra Atferdssenteret i Stavanger, om LP-modellen ved Lillegården kompetansesenter og presentasjoner fra skoler som bruker LP-modellen og PALS.

Lærende nettverk gjennomføres ved 13 skoler med barnetrinn. Høgskolen i Buskerud er faglig koordinator. Det ser ut til at denne koordineringen fungerer rimelig bra, men det viser seg vanskelig å få til at tiltaket blir en integrert del av lærerutdanningen. Det vises ellers til rapportering direkte fra Høgskolen i Buskerud.

Fylkesmannen i Buskerud har et godt samarbeid med Buskerud fylkeskommune om organisering av arbeidet med Den kulturelle skolesekken. Vi deltok blant på de regionale nettverksmøtene og sitter i styringsgruppen.

I forbindelse med prosjektet Fysisk aktivitet og måltider i skolen tildelte vi midler til Kongsberg vgs, mens midlene til grunnskolen ble koblet til Fylkesmannens folkehelseprosjekt.

Tiltak innen tilpasset opplæring og spesialundervisning

Arbeidet på dette området var knyttet til veiledning, kurs/samlinger med kommunale ressurspersoner, tilsyn og oppfølging av tilsyn. Flere kommuner ba om, og fikk, egne kurs, der både lovverk og veileder var sentrale tema. Gjennom tilsynsarbeidet ble det avdekket at det enkelte steder ikke er godt nok samsvar mellom enkeltvedtak og individuell opplæringsplan sammenliknet med det tilbudet eleven faktisk får.

Fylkesmannen har også valgt å fokusere spesielt på matematikkvansker og har etablert et samarbeid med bl a Universitet i Oslo i et 3-årig prosjekt "Kan vi regne med deg?".

Opplæring innenfor kriminalomsorgen

Fylkesmannen førte tilsyn med dette området i 2006 og har ikke hatt egne tiltak i 2007.

Resultatområde 38.1 Tilskuddsforvaltning

Oversikt over antall minoritetsspråklige barn for den enkelte kommune er sendt. Årsregnskap for ikke-kommunale barnehager er sendt til SSB fortløpende. Regnskapsrapport for bruk av midler over kap. 231 barnehager, post 60, 61, 64 er sendt departementet. Vi har anslått mer-behovet for midler i 2007.

Resultatområde 39.2 Kvalitetsutvikling

Fylkesmannen i Buskerud startet i 2006 et samarbeid med Høgskolen i Telemark med implementering av rammeplanene for barnehager. Dette arbeidet ble kalt: 1,2,3 alle sammen med! Arbeidet ble avsluttet våren 2007. Dette arbeidet har innbefattet fagmøter og konferanser for barnehageeiere og barnehageansatte samt temamøter for ansatte i kommunen. I tillegg har 6 barnehager deltatt i et utviklingsarbeid "barnehagens læringsmiljø en forutsetning for trivsel og læring" med veiledning fra høgskolen.

Fylkesmannen fikk tildelt 1 251 000 over kap. 231, post 21 – strategi for kompetanseutvikling i barnehagesektoren. Disse midlene ble fordelt etter søknader fra kommunene i Buskerud. Alle kommunene søkte og fikk tildelt midler på bakgrunn av kommunenes søknad. Det ble laget en fordelingsnøkkel etter antall barnehager, førskolelærere, antall ansatte og antall barn. Midlene ble tildelt ganske sent. Noen kommuner mente det ble for vanskelig å sette i gang tiltak så sent på året, derfor valgte noen å overføre midlene til 2008.

En region (6 kommuner) valgte å søke sammen for dra nytte av tiltakene i fellesskap. Alle kommunene har benyttet midlene i henhold til føringene i kompetansestrategien. De fleste kommunene har lagt til kommunale midler for de ulike tiltakene som har blitt gjennomført. Alle kommunene har hatt tiltak rettet mot styre og pedagogiske ledere. De fleste kommunene har også nyttet midlene mot tiltak som bl.a. har rettet seg mot barns medvirkning samt språkmiljø og språkstimulering. I tillegg har de nyttet midlene mot andre tiltak som hver enkelt kommune har funnet nyttig for de ansatte i barnehagene.

Alle kommunene har gitt midler både til kommunale og private barnehager. Flere av kommunene har samarbeidet med høgskoler i ulike veiledningsprosjekter som er satt i gang av kommunene eller de har sendt noen av de ansatte på PUB-studier og kurs i pedagogisk veiledning. Flere kommuner har også samarbeidet med ulike private aktører som selger kurs og

konferanser til barnehagesektoren. I de fleste kommunene har alle ansatte i både private og kommunale barnehager deltatt på ulike kurs/konferanser. Totalt utgjorde dette ca 2 300 barnehageansatte i Buskerud. Ved ytterligere behov for dokumentasjon av ulike tiltak ber vi Kunnskapsdepartementet ta kontakt med Fylkesmannen i Buskerud.

Ressursbruk på kompetanseutvikling utgjorde totalt 10 uker i 2007.

Fylkesmannen i Buskerud har etter møter og søknader fordelt midler til rekruttering av førskolelærere til følgende kommuner:

- Lier kommune, Røyken kommune og Hurum kommune
- Sigdal kommune og Flesberg kommune
- Hole kommune og Ringerike kommune

Kommunene skal på bakgrunn av kartleggingsarbeid sette i verk tiltak innenfor målområdene:

- Rekruttering av førskolelærere
- Sikre at førskolelærere blir værende i barnehagene

Kommunene samarbeider om tiltakene.

Likestilling

Fylkesmannen i Buskerud har opprettet en MIB-gruppe (Menn I Barnehagen) bestående av menn som jobber i barnehager i Buskerud. Gruppen har i 2007 bestått av seks medlemmer inkludert representanter fra Fylkesmannen. Gruppen har gjennomført tre møter der medlemmene har informert hverandre gjensidig om likestillingsarbeidet i barnehagene i de ulike kommunene.

Fylkesmannen har gjennom samling for kommunene som barnehagemyndighet informert om likestilling i barnehager. I denne forbindelse har MIB-Eiker informert om sitt arbeid med likestilling og rekruttering av menn til barnehagene og kommunene. Under åpningen av Papirbredden i Drammen informerte MIB-Eiker om sitt arbeid til studenter ved Høgskolen i Buskerud.

Fylkesmannen har i tillegg innvilget søknader om lokalt likestillingsarbeid til 3 barnehager/kommuner i 2007.

Alle kommunene har gitt midler både til kommunale og private barnehager.

Resultatområde 39.3 Nasjonale strategiplaner og særskilte satsingsområder

Fylkesmannen i Buskerud har total brukt 6 ukeverk i forhold til arbeid mot mobbing i barnehagen, tilgjengelighet/universell utforming, minoritetsspråklige barn.

Fylkesmannen i Buskerud har i samarbeide med Høgskolen i Telemark og Nasjonalt senter for flerkulturell opplæring (NAFO) satt i gang kompetansehevingsprosjekt innenfor flerkulturelt arbeid i barnehagene. Til sammen deltar 13 barnehager i prosjektet. Hver barnehage har mottatt kr 10 000,- i motivasjonsmidler som skal benyttes til kompetanseheving i tilknytning til prosjektet.

I forbindelse med åpningen av prosjektet ble alle barnehageeiere og barnehageansatte i Buskerud invitert til konferanse der temaet var språk og foreldresamarbeid i barnehagen. Totalt deltok 146 barneeiere og barnehageansatte.

Fylkesmannen i Buskerud har i tillegg invitert barnehager/barnehageeiere til å søke om midler til andre typer kompetansehevingstiltak innenfor flerkulturell pedagogikk og språkstimulering innenfor barnehageområdet. Midlene er fordelt etter søknad til følgende barnehager/kommuner:

Åsly barnehage	kr 10 000,-
Spesial veiledningstjenesten på vegne av 39 private barnehager i Drammen	kr 20 000,-
Modum kommune	kr 25 000,-
Øvre Eiker kommune	kr 55 000,-

Fylkesmannen i Buskerud har i samarbeid med Høgskolen i Telemark avsluttet prosjektet 1,2,3 – alle sammen med! i 2007. Et av områdene i dette arbeidet var utviklingsprosjektet "Barnehagens læringsmiljø en forutsetning for trivsel og læring". Fokuset i utviklingsarbeidet var blant annet barnehagens fysiske miljø; kompleksitet, romlighet og den estetiske dimensjonen. Seks barnehager deltok i prosjektet med veiledning fra høgskolen. Barnehagene presenterte sine utviklingsarbeid under avslutningskonferansen juni 2007. 200

barnehageeiere og barnehageansatte deltok på konferansen.

Fylkesmannen i Buskerud har i samling med kommunene orientert om mobbing av barn over internett.

Barne- og likestillingsdepartementet

Resultatområde 42.1 – Ekteskapsloven

Vi har gitt 700 bevillinger til separasjon og 605 til skilsmisse i 2007. Dette er en nedgang på 50 bevillinger fra året før på begge områder. Det er behandlet 14 søknader om fritak fra å legitimere skifte. Videre er det behandlet en klage på at folkeregisteret har nektet å utstede prøvingsattest.

Resultatområde 42.2 - Anerkjennelsesloven

Det er behandlet 45 om godkjenning av utenlandsk skilsmisse.

Resultatområde 42.3 - Barneloven

Vi har behandlet en sak om stadfestelse av avtale mellom foreldrene om fast bosted og samvær for fellesbarn. Vi har avgjort en søknad om reisekostnader i forbindelse med samvær. Vi har heller ikke i 2007 behandlet noen saker etter barnelovens § 47.

Resultatområde 42.4 – Mekling

Det er gjennomført 987 meklinger etter ekteskapslov og barnelov i 2007. Dette er en økning fra 2006 på 181 meklinger. Dette har sammenheng med at det i 2007 ble innført krav om mekling for samboere. De fire familievernkontorene hadde 46 % av meklingene. Dette er en reduksjon i forhold til 2006 hvor nesten 50 % av alle meklingene ble gjennomført av familievernet. Samlet sett måtte 19 % vente i mer enn 3 på første meklingstime. Også dette er en forverring i forhold til 2006. 25% av de som ønsket mekling ved familievernkontoret måtte vente mer enn 3 uker på den første timen, men det er store variasjoner mellom de 4 kontorene når det gjelder ventetid til mekling. Fylkesmannen ser fortsatt med bekymring på at et lite antall av de eksterne gjennomfører over 40 % av samtlige meklinger i fylket. Det er interessant å

registrere at det bare mekles mer enn 4 timer i 4 % av sakene selv om det fra 2007 ble åpnet for bruk av flere timer.

Resultatområde 44 – Familievern

Fylkesmannen har gjennomført lovpålagt tilsyn ved tre av de fire familievernkontorene i fylket og det er utarbeidet rapport fra hvert tilsynsbesøk.

Etter en risiko- og sårbarhetsanalyse basert på bl.a. forrige tilsynsrapport og månedlig rapportering fra kontoret, fant ikke Fylkesmannen at det var nødvendig å gjennomføre tilsynsbesøk ved ett av kontorene i 2007.

Resultatområde 48 Likestilling

Som et tiltak i oppfølging av kommunenes likestillingsarbeid, valgte Fylkesmannen å se nærmere på sammensetningen av de politiske organene i kommunene. Det ble utarbeidet et skjema der kommunene skulle fylles ut antall representanter fordelt på kjønn i kommunestyret, formannskap og utvalg samt om valgene var gjennomført som forholdsvalg eller avtalevalg.

Det er store variasjoner i kommunene når det gjelder antall faste utvalg. For de fleste utvalgene som er valgt ved avtalevalg oppfylles kravet om 40 % representasjon av begge kjønn, dog med få unntak (3 utvalg). Fylkesmannen merket seg at kvinneandelen i formannskapene i 10 av kommunene lå på 40 % eller mer.

Resultatene av undersøkelsene ble presentert for kommunene på valgseminaret i august 2007 med den hensikt å rette fokus på kjønnsmessig sammensetning av utvalgene for neste kommunestyreperiode.

Justis- og politidepartementet

Resultatområde 51.2 Vergemål

Vi behandlet 15 saker i 2007. Det er gjennomført tilsyn med overformynderiet i kommunene Lier, Hemsedal og Flesberg.

Resultatområde 52. Tomtefesteloven

Det er behandlet og avgjort en sak vedrørende vilkår for innløsning av festetomt. Vi vurderte festeforholdet som et punktfeste og at fester har krav på å få fradelte et areal på 700 m² ved innløsningen.

Vedtaket ble påklaget til Justissekretariatene som fastholdt vedtaket.

Resultatområde 53 – 57: Samfunnssikkerhet og beredskap.

Fylkesmannen i Buskerud har utarbeidet ny risiko- og sårbarhetsanalyse for fylket. ROS-analysen inneholder også et eget vedlegg med evaluering av flommen sommeren 2007. Naturbasert sårbarhet ser ut for å utgjøre den største sårbarheten i fylket. Fylkesmannen har også deltatt i klimautredningen "Tilpasninger til klimaendringer i Osloregionen" som foreligger som CIENS-rapport 1-2007.

I sammenheng med innføringen av Nødnettet i nedre del av Buskerud, har Fylkesmannen arrangert en oppstartskonferanse for regionale og lokale brukere i samarbeid med Direktoratet for nødkommunikasjon.

I Buskerud har det i 2007 vært gjennomført 8 kommuneøvelser og 6 tilsyn. Alle er fulgt opp med skriftlige evalueringsrapporter. Ved tilsyn gjennomføres formøter hvor vi informerer om hensikt og innhold for tilsynet. Status i kommunene rapporteres også i Tilstandsrapporten.

Fylkesmannen påtaler brist i planprosesser. I Drammen har dette resultert i innsigelse for en reguleringsplan. I tillegg har Fylkesmannen bistått flere kommuner ved oppstart og gjennomføring av ROS-arbeid. ROS i plan har vært et satsingsområde og vi har gjennomført en konferanse for kommunene om planprosesser med klima som hovedtema.

Øvelse Jerv ble gjennomført på Drammen havn og Øvelse Tyr foregikk i Kongsberg Næringspark. Begge øvelsene var med på å fremme sivilt-militært samarbeid.

Kommunal- og regionaldepartementet

Resultatområde 61.1 Samordning

NVE, Statens vegvesen og Fylkesmannen samordner innspill i planprosessen knyttet til overordnede planer gjennom oppstart av planarbeid, høringsuttalelser og møter med kommunene. Det er gjennomført møter med kommunene i ulike faser av planprosessen.

Fylkesmannen deltar i planforum (møter i regi av fylkeskommunen) sammen med NVE og vegvesenet.

På beredskapsområdet har hovedtiltaket vært møter og øvelse for Fylkesberedskapsrådet og Fylkesmannens krisestab. Under flommen iverksatte Fylkesmannen informasjonssamordning i samarbeid med politiet.

Resultatområde 61.12 Omstilling i kommunene

Fylkesmannen fordelte 5, 860 mill.kr. av skjønnsmidlene til omstilling- og fornyingsprosjekter i kommunene. Søknadene viser at regionene har ulike profil. Noen regioner fremmet kun felles prosjektsøknader, mens andre regioner har et større innslag av prosjekter fra enkelt kommuner. Prosjektene er i all hovedsak innenfor pleie- og omsorgssektoren, skole og IKT-samarbeid.

Samarbeidsgruppen gikk inn for fylkesmannens forslag om at regionene heretter tildeles en sum til prosjekter fordelt etter en fast brøk for den enkelte region. Fylkesmannen skal fortsatt ha melding om valgte prosjekter og sikre at midlene brukes innenfor de rammer som er fastsatt av overordnede myndigheter.

Resultatområde 61.3 Samordning av statlig tilsyn

Fylkesmannen skal samordne praktiske sider og bruk av reaksjoner ved statlig tilsyn rettet mot kommunene. Fylkesmannen har hatt møte med aktuelle tilsynsetater for å drøfte de praktiske konsekvensene av samordningsbestemmelsene. Arbeidstilsynet, Mattilsynet og Helsetilsynet, i tillegg til Fylkesmannen.

Tilsynsetatene ble enig om å utarbeide en nettside med blant annet felles tilsynskalender for å få bedre oversikt over de tilsyn som planlegges gjennomført. En slik oversikt vil være nyttig for kommunene i forhold til kontrollutvalgene og kommunerevisjonens aktiviteter. Tilsynsetatene sender kopi av alle pålegg til fylkesmannen.

Tilsyn innen samfunnssikkerhet og beredskap koordineres med Direktoratet for

samfunnssikkerhet og beredskap og deres tilsyn med kommunene.

Resultatområde 62.1 Kontroll og godkjenning etter økonomibestemmelsene i kommuneloven

Alle kommunene har sendt inn sitt årsbudsjett og økonomiplan innen 1. februar 2007. Alle budsjettene ble gjennomgått og det ble utarbeidet en oversikt over budsjettsituasjonen for alle kommunene i fylket.

Fylkesmannen foretok lovlighetskontroll av budsjettene til ROBEK kommunene,

I Buskerud har vi vektlagt et godt samarbeid internt i utarbeidelse av KOSTRA-analyser for de ulike tjenestoområdene. .

Kongsberg, Røyken og Flesberg. Nødvendige låneopptak for disse 3 kommunene ble godkjent gjennom lovlighetskontrollen.

Fylkesmannen har et tett samarbeid med ROBEK-kommunene. Vi har fulgt opp kommunene i forhold til oppfølging av forpliktende plan for å komme i økonomisk balanse i forhold til skjønnsmidler. Vi har hatt møter med utvidet formannskap, samt 2 møter med kommunenes administrasjon i løpet av året. Kommunene har i tillegg rapportert pr. tertial i forbindelse med oppfølging av budsjettbalansen og forpliktende plan.

Videre har fylkesmannen foretatt lovlighetskontroll av Ringerike kommunes budsjett etter kl § 59. Kommunens budsjett for 2007 ble opphevet på grunn av urealistiske inntektsanslag. Kommunen fattet nytt budsjett for 2007 som ble godkjent.

Fylkesmannen har godkjent 2 garantistillelser.

Fylkesmannen har gitt utfyllende tilbakemelding på økonomiplanene til ROBEK-kommunene, samt ytterligere 6 kommuner som har store utfordringer knyttet til økonomisk balanse.

Resultatområde 62.2 Økonomiforvaltning – veiledning

Fylkesmannen gir fortløpende veiledning muntlig og skriftlig om

kommunaløkonomiske spørsmål. Fylkesmannen informerer kommunene særskilt om statsbudsjettet ved et eget informasjonsmøte for alle kommunene samme dag som budsjettet legges frem. I tillegg sender fylkesmannen ut skriftlig informasjon både om kommuneproposisjonen og statsbudsjettet.

Fylkesmannen bruker KOSTRA-data aktivt overfor kommunene. I møter med formannskapene i ROBEK-kommunene, samt i alle økonomiplan-tilbakemeldingene, benytter fylkesmannen aktivt analyser basert på KOSTRA-tall for kommunene. Vi har stort fokus på å få til en god og fruktbar dialog med kommunene ved bruk av KOSTRA-data.

I Buskerud har vi vektlagt et godt samarbeid internt i utarbeidelse av KOSTRA-analyser for de ulike tjenesteområdene. Det utarbeides årlig en tilstandsrapport for de ulike tjenesteområdene for kommunene i Buskerud. Denne rapporten omhandler i tillegg også nasjonale målsettinger for de tyngste og mest kostnadskrevede tjenesteområdene.

Fylkesmannen følger opp med veiledning av kommunene i utfylling av skjema for tjenesterapportering. Vi har faste kontaktpersoner for skjemaene for kommunene benytter. Ved fordeling av skjønnsmidler har fylkesmannen bl.a. basert seg på stor grad av ansvarliggjøring samt delaktighet fra kommunene. Midlene fordeles 2 ganger pr. år. I tillegg fordeles skjønnsmidler til prosjekter i kommunene som omtalt under resultatområde 61.12 omstilling i kommunene.

Resultatområde 63.1 Kommunalrett

Se eget skjema (vedlagt).

Resultatområde 63.2 Valglov

Fylkesmannen og fylkeskommunen gjennomførte i felleskap to veiledningskonferanser for kommunene. Det var god oppslutning fra kommunene med henholdsvis 47 deltakere på konferansen 03.05.07 og 50 deltakere på konferansen 22.08. Alle kommunene var representert på begge konferansene.

Resultatområde 64 Forvaltningsloven og offentlighetsloven i forhold til kommunesektoren

Fylkesmannen har behandlet 3 klager på avslag om begjæring om innsyn, jf. offentlighetsloven § 9 tredje ledd og forvaltningsloven § 21 annet ledd.

Resultatområde 65.1 Kommuneinndeling

Embetet hadde ingen inndelingssaker i 2007.

Resultatområde 66.1 Byggesak

Vi har i 2007 behandlet 235 klager etter plan- og bygningsloven. Tallet på klagesaker viser i år en klar økning i forhold til tidligere som her i Buskerud har vært forholdsvis stabilt.

Vi endret kommunens vedtak i 54 saker, som også er en økning fra tidligere, særlig i forhold til antall avvisningsvedtak (kommunens vedtak er ikke gjenstand for klage, klager har ikke klagerett, eller saken avvist på grunn privatrettslige forhold).

Saksbehandlingstiden har gjennom hele året ligget innenfor 3 måneders fristen.

Antall klagesaker fra den enkelte kommune variere sterkt. Vi har flest saker fra Drammen, Røyken og Hol, mens det i år har kommet færrest saker inn fra Gol, Nedre

Eiker og Rollag.

Saksbehandlingstiden har gjennom hele året ligget innenfor 3 måneders fristen.

Resultatområde 66.2 Saker om Ekspropriasjon

Det er behandlet 1 sak om ekspropriasjon etter oreigningsloven. Det er behandlet 2 søknader om samtykke til forhåndstiltredelse.

Helse- og omsorgsdepartementet

Resultatområde 73.2 Ny arbeids- og velferdsforvaltning (NAV)

Rapportering over generell status under pkt. 73.3. jf. Embetsoppdragets rapporteringskrav. Rapportering over aktiviteter på området i eget vedlegg til årsrapporten i henhold til rapporteringskrav under pkt.73.3 i embetsoppdraget.

Resultatområde 73.3 Kompetanseutvikling og formidlingstiltak

Rapportering over aktiviteter på området fremgår i eget vedlegg til årsrapporten i henhold til rapporteringskrav under pkt. 73.3 i embetsoppdraget.

Resultatområde 73.4 Gjeldsrådgivning

Det er gjennomført videregående kurs i gjeldsrådgivning. Vi har hatt to fagdager for ansatte i sosialtjenesten. Videre har vi deltatt i faste møter med representanter i det regionale nettverket for embetene. På disse møtene blir bl.a. statistikk over saker etter gjeldsordningsloven gjennomgått og det videre arbeidet på området blir planlagt og samordnet. Fylkesmannen deltar også i nettverk med kommunale gjeldsrådgivere. Utover dette er det gitt generell råd og veiledning til kommunene.

Resultatområde 76.1 Samarbeid mellom 1. og 2. linjetjenesten

Kommunene i Buskerud har jevnlig kontakt med spesialisthelsetjenesten i forbindelse med tiltak etter sosialtjenestelovens kap. 4A. Fylkesmannen mottar uttalelse fra spesialisthelsetjenesten i alle saker vi har til overprøving fra kommunene.

Ved det landsomfattende fellestilsynet i 2007– helse- og sosialtjenester til personer med alvorlig psykisk lidelse – ble også dette temaet tatt opp. De fleste kommunene ser ut til å ha avtaler med

spesialisthelsetjenesten når det gjelder overføring fra sykehus til kommune. Vi har bidratt med å etablere et eget bistandsteam som består av representanter for 1. og 2.linjetjenesten som skal jobbe tett sammen om forberedelse og iverksetting av tvangstiltak etter sosialtjenestelovens § 6-2 og § 6-2a (rus). Dette for å unngå uheldige avbrudd i innleggelsen og urealistiske forventninger til andre deler av tiltakskjeden. Fylkesmannen har også bidratt med planlegging og økonomisk tilskudd til en årlig konferanse mellom 1. og 2. linjetjenesten hvor formålet er å utvikle bedre samhandlingsrutiner.

Embetet er orientert om flere samarbeidsprosjekter, og har engasjert seg aktivt i forhold til enkelte.

Noen eksempler på samarbeidsprosjekter:

- Drammen geriatriske kompetansesenter: Kommunen stiller med lokaler og pleiepersonell, sykehuset med spesialistkompetanse
- "Fallprosjekt": Sykehuset veileder kommunene i forebygging av nye fallulykker
- Samhandling mellom ambulansetjeneste og legevakter: Fylkesmannen har gått aktivt inn, deltatt i planlegging av dialogkonferanse (avholdt januar 2008).
- Psykiatri: Det er inngått samarbeidsavtaler mellom sykehus/ DPS og kommunene, prosesser er på gang i forhold til etablering av faste samarbeidsfora på behandlernivå. Spesialisthelsetjenesten etablerer ambulante team, med ansvar ut mot kommunale pasienter. Fellesprosjekt i forhold til brukeropplæring.

Resultatområde 76.2 Individuell plan

Vi har gjort en kartlegging av hvilke kommuner som har koordinerende enhet. Videre har vi gjennom landsomfattende og egeninitierte tilsyn i kommunen skaffet oversikt over kommunenes arbeid med å implementere forskriften om individuell plan og gitt avvik der dette arbeidet ikke er i samsvar med gjeldende regelverk på området. Etter forespørsel hadde vi innlegg og deltok på en samling med NAV Buskerud og Sosial- og helsedirektoratet i regi av Verkstedbedriftene. Individuell plan har også vært tema i flere nettverksmøter i 2007, og det er ellers gitt generell råd og veiledning til kommunene. Sosial- og familieavdelingen har hatt to klagesaker til behandling i 2007. En praktisk hindring er fortsatt et stort antall "maler", noe som vurderes som u hensiktsmessig når pasientene skifter behandlingsnivå.

Resultatområde 76.3 Nasjonal strategi for kvalitetsforbedring i sosial- og helsetjenesten.

Sosial- og familieavdelingen har gjennom 10 systemrevisjoner og ved de stedlige tilsynene i 2007 bidratt til kvalitetsforbedring og bruk av styringssystemer i kommunene. Fylkesmannen har arrangert en konferanse for ansatte i sosial- og helsetjenesten hvor innholdet i "Arbeidsmiljøveilederen" ble presentert. Vi har også hatt et møte med Arbeidstilsynet både for å dele felles erfaringer og samkjøre tilsynsvirksomheten overfor kommunene.

Resultatområde 76.4 Rekrutteringsplanen for helse- og sosialpersonell 2003-2006

Ingen rapportering i fylkesmannens årsrapport.

(Fylkesmannen har sammenfattet kommunenes rapporter per 1.2.07 og gitt en vurdering av resultatene i brev datert 19.3.2007. I denne anledning gjennomgikk også fylkesmannen alle kommunenes budsjetter for å kartlegge eventuell vekst/reduksjon i bevilgninger til opplæringstiltak. Dette viste at de langt fleste kommuner hadde planlagt og budsjettert med kompetansegivende tiltak og nye stillinger i perioden 2007-2010. Videre ble det gitt vurderinger av antall ufaglærte, avgang fra yrkene, deltidsarbeid mm. og en oppsummering av situasjonen fremover til 2010.)

Resultatområde 76.5 Felles digitalt nØdnett

Kommunene i Søndre Buskerud er fulgt opp i forhold til innrapportert behov for håndapparater. Korrigerede behovsoversikter er oversendt SHdir.

Resultatområde 77.1 Helsemessig og sosial beredskap

Kommunene i Buskerud har i løpet av 2007 revidert sine planer for helsemessig og sosial beredskap, inkludert planer for smittevern og pandemi. Enkelte kommuner har ikke slutført arbeidet med pandemiplanene i påvente av nasjonal mal. Disse vil bli purret. Det er gitt noe råd og veiledning i forbindelse med kommunenes planarbeid.

Helseavdelingen har deltatt på øvelser – tilsyn/rådgivning – i flere av kommunene sammen med Fylkesmannens beredskapsenhet. Det er i 2007 særlig gitt råd på temaet pandemi. Det ble også gitt råd og veiledning til enkelte av kommunelegene i de rammede kommunene under flommen i juli. Denne ble for øvrig en nyttig gjennomgang av embetets/ kommunenes beredskap.

Resultatområde 77.2 Fritak for forvaltningsmessig taushetsplikt

1 søknad om fritak fra forvaltningsmessig taushetsplikt ble behandlet i 2007.

Resultatområde 77.3 Særfradrag

17 saker mottatt og behandlet i løpet av 2007.

Resultatområde 77.4 Førerkortsaker

Nytt registreringssystemet er operativt fra 01.01.08. Antallet inndragninger resp. dispensasjoner har hittil ikke blitt registrert. Antall journalførte dokumenter har steget fra 2683 i 2006 til 2838 i 2007; en økning på 10,6 %. Avgjørelsen i 7 saker er påklagd til Sosial- og helsedirektoratet; ingen ble gitt medhold.

Resultatområde 77.5 Pasientjournaler

Rapportering: Ingen nye oversendelser av pasientjournaler mottatt.

Resultatområde 78.1 – Statsborgersaker

Fylkesmannen gjennomførte er statsborgerseremoni i juni 2007 hvor 53 nye statsborgere deltok. Dette var 18 % av de som hadde fått norsk statsborgerskap høst/vinter 2006/2007.

Resultatområde 82.1: Hendelsesbasert tilsyn

Generelt ingen rapportering i fylkesmannens årsrapport (konf. RegRot-rapportering), men det er lagt inn krav om rapportering i forhold til politisaker:

Vi har ikke mottatt formelle henvendelser fra politi i saker hvor det blir bedt om vurdering av hvorvidt etterforskning skal igangsettes eller om påtalebegjæring. Helsetilsynet i Buskerud har videre ikke anmodet politiet om etterforskning. Det har imidlertid i en del saker vært mer uformell kontakt i tilknytning til klagesaksbehandling, og helsetilsynet har deltatt på kontaktmøter med politi og psykisk helsevern.

Resultatområde 83.1 Folkehelsearbeid generelt

Når det gjelder rapport om status og utviklingstrekk i det lokale/regionale folkehelsearbeidet vises til egen redegjørelse for dette.

Kommunene har fått kjennskap til nasjonalt utviklede verktøy som Kommnehelseprofiler, annet statistisk verktøy og ulike veiledere for ivaretagelse av

helsehensyn i kommunal planlegging via kurs, utsendelse av materiell eller gjennom Fylkesmannens høringsuttalelser til kommuneplaner.

Folkehelseperspektivet og kravet om universell utforming og tilgjengelighet for alle er blitt vurdert i alle kommunale planprogram, samfunns- og arealplaner som har vært til rullering og forelagt Fylkesmannen i 2007. Vektlagte tema i høringsuttalelsene er kommunenes ansvar i folkehelsearbeidet, sosiale ulikheters betydning for helsen, hvordan sunne valg henger sammen med tilgjengelighet og tilrettelegging, viktigheten av at barn vokser opp i trygge og helsefremmende miljøer samt hvordan viktige folkehelsemål bare kan nås gjennom en tverretattlig og samordnet innsats.

Helseavdelingen har gitt innspill til seks kommuneplaner, i tillegg har den avgitt høringsuttalelser til tre delplaner for fysisk aktivitet, idrett og friluftsliv samt en delplan for trafikksikkerhetsarbeid. Ivaretagelse av helseaspektet i kommunal planlegging blir i tillegg formidlet kommunene via nettverksmøter med ulike tjenester, helseavdelingens deltakelse i Fylkesmannens tverrsektorielle plangruppe samt via deltakelse i regionale forum for både plan- og trafikksikkerhetsarbeid.

Resultatområde 83.2 Miljørettet helsevern Helsetilsynet

Klager etter kommunehelsetjenesteloven kap 4A. Miljørettet helsevern.

Fylkesmannen mottok i 2007 fem klager over kommunale vedtak etter kommunehelsetjenesteloven kap 4A. I samme tidsrom ble fem klagesaker klagebehandlet av fylkesmannen. Av de fem klagenes fylkesmannen behandlet i 2007 gjaldt fire av klagenes støyproblematikk fra henholdsvis, trafikk, hønehold, ballbane og skytebane. De to øvrige klagenes omhandlet sjenanse knyttet til duehold, samt lukt fra gjenvinningsanlegg. Av de fem behandlede klagesakene i 2007 ble en klage tatt til følge.

Vurdert ut fra at antallet klagesaker etter kommunehelsetjenesteloven § 4 a – 12 til helsefaglig vurdering i helseavdelingen er lavt, synes MHV organisert og ivaretatt forsvarlig i kommunene. Nytt kap. 3a i forskrift om miljørettet helsevern (Legionella) ikke fulgt opp spesielt i forhold til kommunene.

Antall klagesaker: BJUK

Resultatområde 83.3 Ernæring, fysisk aktivitet og tobakk

Viktig innhold fra- og føringer i handlingsplanene for fysisk aktivitet, kosthold og tobakk vektlegges i kompetanseutviklingstiltak som kurs, konferanser og folkehelseutdanning samt i veiledningen av de kommunale aktørene i folkehelsearbeidet.

Tobakk

Buskerud er i god utvikling når det gjelder tilbud om hjelp til røykeslutt. I 2007 hadde syv kommuner egne kurstilbud, mot fem året før. Det ble avholdt kurs for utdanning av nye kursledere med 14 deltakere. Buskerud har en egen nettverksgruppe for røykesluttkursledere. Nytt kurs for utdanning av flere røykesluttkursledere er planlagt i 2008. Når det gjelder skoleprogrammet FRI ligger Buskerud godt an i sin deltakelse i forhold til landet for øvrig. For skoleåret 2006/2007 deltok hele 79 % av ungdomsskoleklassene, landsgjennomsnittet var 64 %. Høsten 2007 ble det, fra Fylkesmannens side, satset hardt på å øke deltakerprosenten ytterligere.

Verdens Tobakkfrie Dag 2007_ble sterkt markert i ulike deler av Buskerud. Åssiden videregående skole i Drammen hadde et så godt opplegg for dagen at de vant den landsomfattende konkurransen om beste VTD-arrangement.

Stadig flere videregående skoler i Buskerud ønsker å bli røykfrie, og det er et løpende mål i det regionale folkehelsearbeidet at alle skolene skal bli det.

Av øvrig arbeid med røykeslutt kan nevnes frisklivssentralenes tilbud om røykesluttveiledning gjennom grønn resept ordningen.

Ernæring

Føringene i Handlingsplanen for bedre kosthold i befolkningen 2007-2011 og ulike andre kostholdstema blir formidlet på den årlige folkehelsekonferansen til Buskerud og i ulike andre sammenhenger der viktige aktører i folkehelsearbeidet kommer sammen.

De fleste kommuner arrangerer kurs i sunnere kosthold for ulike grupper som et hovedtiltak i partnerskapsarbeidet, samt vektlegger sunne mattilbud og vannkjølere i sine institusjoner, arbeidsplasser, skoler- og

barnehager som viktige tiltak i partnerskapsarbeidet. En av Buskeruds folkehelsekoordinatorer er ernæringsfysiolog, og benyttes i kapasitetsbyggingen på kostholdsområdet. I 2007 har hun holdt kurslederkurs i "Bra mat for bedre helse", samt bidratt til implementering av Nye retningslinjer for mat og måltidssituasjonen i barnehager i flere kommuner. Herunder kan også nevnes at Rødberg barnehage fikk Ernæringsprisen for 2007 for sitt arbeid med kostholdsendringer. Formidling av retningslinjene for mat og måltidssituasjonen i barnehager vil være med i Buskeruds satsing på et sunnere kosthold i befolkningen også i 2008. Videre kan nevnes at alle barneskolene i Drammen er med i et prøveprosjekt med gratis frukt- og grønt i skoleåret 2007/2008. Erfaringene fra prosjektet vil bli nyttige i videre satsing på et sunnere kosthold i skolene.

Fysisk aktivitet:

Nærmest alle kommuner i Buskerud har nå lagt inn ulike typer lavterskeltilbud for sin lokalbefolkning som en del av partnerskapsavtalen, og stadig flere partnerskapsavtaler inneholder også aktivitetstiltak rettet mot barn og unge, psykisk syke og personer som er utenfor eller står i fare for å havne utenfor arbeidslivet. Gol kommune har i alle sine skoler etablert en times fysisk aktivitet i skoletiden, og flere kommuner kommer etter. Buskerud Idrettskrets har ansatt en egen veileder for arbeid med fysisk aktivitet i skolene. Det prøves stadig ut nye modeller for samarbeid mellom idrettslag, skoler og SFO, og heldagsskoler med leksehjelp, fysisk aktivitet og et ekstra måltid mat er for tiden også under utprøving i Drammen. Satsingen på fysisk aktivitet gjennom de lokale partnerskapsavtalene, 1-2-30 prosjekter, kommunikasjonsstrategien og trening på grønne resepter styres og ivaretas i stor grad av fylkeskommunen. Fylkesmannen har hatt en rådgivende og til dels samordnende funksjon overfor fylkeskommunen, og bruk av midler hos Fylkesmannen på områdene fysisk aktivitet, kosthold og tobakk er sett i sammenheng med øvrige partnerskapsmidler.

Resultatområde 84.1 Fastlegeordningen og allmennlegetjenesten

Ingen kommuner i Buskerud er suspendert fra fastlegeordningen. Det er søkt og innvilget 2 fastlegehjemler i løpet av året.

Resultatområde 84.4 Helsetjenesten til innsatte i fengsel

Resultatområdet har ikke vært prioritert i 2007.

Resultatområde 84.5 Helsetjenestetilbud til asylsøkere og flyktinger

Rapportering: Veileder ble presentert for kommunene i 2006. Utover dette har området ikke kunnet bli prioritert i 2007.

Resultatområde 84.6 Helse- og sosialtjenester i et flerkulturelt samfunn

Råd og veiledning på forespørsel; ingen aktivitet utover dette.

Resultatområde 84.9 Svangerskapsomsorgen

Råd og veiledning på forespørsel. Ingen mottatte meldinger som indikerer at retningslinjer/ nytt helsekort ikke er i bruk, eller svikt i kommunalt jordmortilbud.

Resultatområde 84.10 Kjønnslemlestelse

Fylkesmannen i samarbeid med Sykehuset Buskerud HF planla og gjennomførte, høsten 2007, en konferanse om kjønnslemlestelse. Tema var kunnskap om ulike typer kjønnslemlestelse, forekomst, lovverket, behandlingstilbud, konsekvenser av omskjæring samt ulike metoder for forebygging. Konferansen hadde ca. 250 deltakere (jordmødre, helsesøstere, leger, ansatte fra sosial-, skole- og barnehagesektoren) fra Buskerud, Vestfold og Akershus. Sykehuset Buskerud HF har spesialkompetanse på kjønnslemlestelse, og etablert en egen "åpningsklinikk" for omskårede kvinner/jenter.

Resultatområde 84.11 Tannhelse

Fylkestannhelsetjenesten er en viktig bidragsyter i folkehelsearbeidet. Fylkestannhelsetjenesten samarbeider med de fleste kommuner i Buskerud om kostholdet og tannhelsen til barnehagebarn. Fylkestannhelsetjenesten gjør kontinuerlig kartlegginger av spisevaner og tannhelsen til ulike grupper og i ulike geografiske områder i Buskerud. Fylkestannhelsetjenestens funn, særlig i forhold til marginaliserte grupper, er med og påvirker innhold og retning i folkehelsearbeidet kommunalt og regionalt.

Resultatområde 84.12 Smittevern

Det ble ikke avholdt smittevernkonferanse i 2007. Se også 77.1.

Resultatområde 85.3 Lov om transplantasjon

Ingen saker er behandlet.

Resultatområde 86.1 Omsorgsplan 2015

Det er etablert en arbeidsgruppe på embetet hvor både helse/sosialfaglig og økonomifaglig kompetanse er representert. Høsten 2007 er det arbeidet med planlegging av en todagers "oppstartskonferanse" for kommunene og andre aktuelle instanser som skal ta for seg omsorgsmeldingen i sin fulle bredde. Konferansen ble avholdt i januar 2008.

Resultatområde 86.2 Demensomsorg

Fylkesmannen har gjennom flere møter og samtaler med kommunene startet arbeidet med råd og veiledning til kommunene i forhold til å styrke tilbudet til demente og deres pårørende.

Nasjonalt kompetansesenter har kartlagt kommunenes tilbud for demente i 2007, og det er avholdt et kurs i bruk av kartleggingsverktøy for demens hvor 64 deltagere fra kommunene deltok.

Resultatområde 86.3 Kompetanseløftet 2007-2015 -10 000 nye årsverk

Fylkesmannen har behandlet og fordelt tilskudd til opplæringstiltak til kommunene. Med bakgrunn i den høye andelen ufaglærte er tiltak til kompetansegivende utdanning prioritert. Fylkesmannen har i 2007 hatt møter med høyskolen i Buskerud (HIBU) med

tanke på å etablere en ny desentralisert sykepleierutdanning i fylket, og videreutdanningstilbud i demensomsorg og rehabilitering. Videre har vi tatt initiativ til og avholdt flere møter med fylkeskommunen for å få etablert videreutdanning i demensomsorg på fagskolenivå.

Resultatområde 86.4 Investeringstilskudd til sykehjem og omsorgsboliger

Fylkesmannen følger løpende utviklingen av utbygging av sykehjem og omsorgsboliger. Det er fortsatt noen prosjekter som ikke er fullført fra Handlingsplan for eldreomsorgen. Vurdering av fremtidig behov for sykehjems plasser og omsorgsboliger for fylket er gitt til Departementet i brev av 7.2.2007 og av 02.10.2007.

Resultatområde 86.5 Kvalitet i pleie- og omsorgstjenesten

Kvalitetsavtalen (Regjeringen - KS) har vært fulgt opp i form av rådgivning og i sammenheng med oppfølgingen på andre resultatområder.

Vi har deltatt i møter med en kommune i forbindelse med organisering av et prosjekt for å kunne tilby ansatte i omsorgssektoren videre- og etterutdanning. Fylkesmannen arrangerte en konferanse for kommunene hvor hovedlinjene i Stortingsmelding 25 "Mestring, muligheter og mening" ble presentert. Vi har også hatt fokus på internkontroll – og kvalitetsforskriften i våre tilsyn med kommunene.

Resultatområde 86.6 Legetjenester i sykehjem. Undervisningssykehjem

Fylkesmannen har i brev av 16.10.2007 invitert alle kommunene i Buskerud til å vurdere om de ønsker å søke om å bli "satellitt - undervisningssykehjem" i Buskerud. Seks kommuner har søkt, og vurdering av søknader startet i desember 2007.

Resultatområde 86.7 – Økt forvaltningskompetanse. Saksbehandling i helse- og sosialtjenesten.

Området har vært prioritert; avdelingen har hatt som målsetting å styrke den kommunale forvaltningskompetansen knyttet opp til både

tildeling og utførelse av kommunale helse- og sosialtjenester ved å tilby flere kurs rettet mot kommunale saksbehandlere og tjenesteutøvere:

- 2 kurs i saksbehandling/
dokumentasjon: ca 300 deltakere
- 1 videregående kurs for
saksbehandlere: ca 60 deltakere
- 1 kurs i forhold til div.
helselovgivning: ca 200 deltakere

Det er også gjennomført kurs i dokumentasjon.

Vi har holdt kurs i kapittel 4A i sosialtjenesteloven i tre kommuner og vi har hatt to fagsamlinger med samme tema for alle kommunene i fylket. Videre har vi i våre tilsyn og klagesaker påpekt eventuelle mangler ved saksbehandlingen.

Det er gitt informasjon til kommunene på vår hjemmeside, i egne brev og i kontakt med den enkelte kommune.

Resultatområde 86.8 Unge personer med nedsatt funksjonsevne i alders- og sykehjem

Kartleggingen av antall personer under 50 år med fast plass i kommunalt alders- eller sykehjem er utført. Antallet (7 personer) er innmeldt til SHdir.

(Rapportering om status for personer med nedsatt funksjonsevne under 50 år som mot sin vilje bor i alders- og sykehjem. Frist vil bli omtalt i eget brev.)

Resultatområde 86.10 IPLOS - Individbasert pleie- og omsorgsstatistikk

Fylkesmannen har bidratt til og deltatt på et møte sammen med kommunene om IPLOS, og har ellers besvart henvendelser fra kommunene/Direktoratet. Vi har deltatt på Sosial-og helsedirektoratets konferanser om dette temaet inneværende år.

Resultatområde 87.7 Opptappingsplan for psykisk helse

Se kap. 2 (og 1).

Resultatområde 88 – Rusområdet

Rapportering over aktiviteter på området i eget vedlegg til årsrapporten i henhold til

rapporteringskrav under pkt. 73.3 i embetsoppdraget.

Resultatområde 88.1 Alkoholloven

Fylkesmannen behandlet 2 klager, og kommunens vedtak ble opprettholdt i begge sakene.

Kultur- og kirkedepartementet

Resultatområde 96 - Gravferdsloven

Det ble registrert i alt 43 saker som gjaldt spredning av aske. Av disse er 32 innvilget og 3 er avslått. Øvrige saker er oversendt annen Fylkesmann eller søker for innhenting av nærmere opplysninger. En søknad om privat gravsted er mottatt og avslått. Vi har videre godkjent minnelund og skulptur som felles minnesmerke ved Åmot kirkegård i Modum kommune.

Fornyings- og administrasjonsdepartementet

Resultatområde 98.1 Rekruttere og beholde medarbeidere.

Når det gjelder planlegging for å øke rekrutteringen av person med innvandrerbakgrunn, følger vi de sentrale retningslinjene. Vi har ikke utarbeidet lokal plan.

Når det gjelder IA-arbeidet ved embetet og tiltak for å få ned sykefraværet:

- Fører vi sykefraværstatistikk.
- Gjennomfører vi samtaler med langtidssykemeldte og vi utarbeider oppfølgingsplan.
- Tilrettelegger vi arbeidsplassen og vurderer endringer av arbeidsoppgavene.
- Har vi jevnlig kontakt med NAV.

STAMI gjennomførte arbeidsmiljøundersøkelse ved embetet våren 2007. Alle avdelinger svarte på undersøkelsen og resultatet viser gjennomgående gode tilbakemeldinger på arbeidsmiljøet.

Resultatområde 98.2 Kompetanseutviling

Det er kunngjort 3 ledige lederstillinger i perioden 2006/2007. Det er 100 % menn som er tilsatt.

Lederstillinger – andel kvinner og menn pr. 31.12.07:

	Kvinner	Menn
3.1 Toppledelse	1(50 %)	1(50 %)
Avdelingsledere	3(43 %)	4(57 %)

Toppledelse omfatter fylkesmannen og assisterende fylkesmann

Vi har dessverre ikke øremerket kompetansemidler på en slik måte i 2007 at vi kan vise fordeling på kjønn eller aldersgrupper.

Resultatområde 98.3 Medvirkning

Vår Intranettside blir flittig brukt for informasjon til de ansatte. Allmøter blir gjennomført etter behov.

Annenhver måned har vi møte i Samarbeidsutvalget og Arbeidsmiljøutvalget. Der legges det tilrette for drøfting og medvirkning i aktuelle saker.

4 Vedlegg

Vedlegg 1 Sosial- og familieavdelingen

Vedlegg 2 Oppvekst- og utdanningsavdelingen

Vedlegg 3 Beredskaps-, justis- og kommunalavdelingen

Vedlegg 1 Sosial- og familieavdelingen

Resultatområde i embetsoppdraget	Gjennomførte aktiviteter (formål og innhold)	Målgruppe	Samarbeidspartnere
<p>73.2 Ny arbeids- og velferdsforvaltning (NAV)</p>	<p>Gitt ut informasjon på egne internettsider</p> <p>Formidlet signaler og erfaringer fra piloten i fylket til sentrale myndigheter.</p> <p>Vært ledelse og sekreteriat for samarbeidsforum NAV som ledes av Fylkesmannen.</p> <p>Fylkesmannen har frikjøpt 4 kompetanseveiledere som har hatt og har ansvaret for å drive kompetansehevede tiltak i regi av Fylkesmannen til hele NAV-kontoret.</p> <p>Fylkesmannen har vært i dialog med kommunene og NAV ledere for å se på hvordan opplæringen i NAV foregår og hvordan sosialtjenesten ivaretas.</p> <p>Politisk nivå i kommunene er invitert inn i samarbeidsforumet.</p> <p>Piloten i Buskerud har informert sosialledere om arbeidet på sitt kontor og erfaringene sine med NAV på sosiallederforum. Et tema har vært omdømmebygging i forbindelse med gjennomføringen av NAV.</p> <p>Informert om arbeidet med innføring av kvalifiseringsprogrammet på sosiallederforum samt informert alle NAV</p>	<p>Ansatte i sosialtjenesten, NAV og publikum</p> <p>Etablerte NAV kontorer samt kontor som skal etableres i 2008</p> <p>Ansatte i NAV og NAV ledere</p> <p>Sosialledere fra alle kommuner i fylket.</p> <p>Sosialledere samt NAV ledere</p>	<p>NAV kompetansekoordinator Buskerud, NAV fylket, kompetanseveiledere og NAV kontor</p> <p>NAV Buskerud</p> <p>NAV fylket, NAV ledere og kompetansekoordinator NAV Buskerud</p>

	ledere i samarbeid med NAV fylket.		
73.3 Kompetanseheving og formidlingstiltak	<p>Gitt ut informasjon på internettssidene vedrørende bl.a nytt kapittel 5A i sosialtjenesteloven i tillegg til annen relevant info</p> <p>Besvart og fulgt opp henvendelser fra kommuner, enkeltpersoner, organisasjoner og andre etater</p> <p>Gitt informasjon til kommunene i egne brev/rundskriv</p> <p>Har hatt innføring i sosialtjenesteloven og nytt kapittel 5A for nyetablerte NAV kontorer</p> <p>Hatt kurs i endringsfokusert rådgivning</p> <p>Avholdt 2 sosiallederforum</p> <p>Kartlagt kompetanse og opplæringsbehov i kommunene ved å innhente og gjennomgå overordnet kommunalt vedtatt kompetanseplan og aktuelle delplaner knyttet til sosialkontortjenesten</p> <p>Mange tiltak under pkt 73.4, 74.1 og 88.2 er omfattet av pkt 73.3, men gjentas ikke her.</p>	<p>Kommuner, publikum, interesseorganisasjoner og andre etater</p> <p>Kommuner, publikum, interesseorganisasjoner og andre etater</p> <p>Samtlige kommuner</p> <p>NAV kontor og kommuner som etablerer NAV kontor i 2008</p> <p>Sosialtjenesten og spesialisthelsetjenesten</p> <p>Sosialtjenesten og NAV</p> <p>Samtlige kommuner</p>	NAV ledere, kompetansekoordinatorer, ansatte i kommunen
88.2 Rusmiddelarbeid –	<u>Formidlingstiltak:</u>	Helse- og sosialtjenesten i	Høgskolen i Buskerud

<p>opplæring</p>	<p>Igangsatt videreutdanning i rus/psykiatri.</p> <p>2 dagers seminar om bruk av tvang overfor rusmisbrukere.</p> <p>3 dagers samling knyttet til samordning og samarbeid mellom rus og psykiatrifeltet, før, under og etter spesialisert behandling med fokus på barn som lever med foreldre med rusproblemer og psykiske vansker, unge psykisk syke og rusmisbrukere og voksne med et etablert misbruk og/eller psykiske vansker.</p> <p>Kurs i endringsfokusert rådgivning.</p> <p><u>Faglige fora/nettverk.</u> 2 dagers samling i nettverket "Rusteam" hvor det utarbeides samhandlingsrutiner rundt temaene:</p> <ul style="list-style-type: none"> - Pasienter med psykiske lidelser og rus knyttet til DPSéne. - Motivasjon før innleggelse og rusing under innleggelse. - Pasienter med alkoholavhengighet. - Samhandling mellom sosialtjenesten og helsetjenesten ved 	<p>kommunen, spesialist-Helsetjenesten.</p> <p>Spesialisthelsetjenesten, sosialtjenesten og kommunehelsetjenesten</p> <p>Spesialisthelsetjenesten, sosialtjenesten og kommunehelsetjenesten</p> <p>Sosialtjenesten og spesialisthelsetjenesten.</p> <p>Spesialisthelsetjenesten og helse- og sosialtjenesten</p> <p>Ruskonsulentene i kommunene</p>	<p>Borgestadklinikken og Regionalt helseforetak.</p> <p>Regional enhet for samordning og analyse – (RESA) og Borgestadklinikken og fylkesmennene i Vest-Agder, Aust-Agder, Vestfold og Telemark</p> <p>Spesialisthelsetjenesten og representanter fra sosialtjenesten og helsetjenesten</p>
-------------------------	---	---	---

	<p>henvisning til spesialisert behandling.</p> <p>2 møter i nettverket "Rusteam".</p> <p>1 møte i 2 nyopprettede nettverk mellom ruskonsulenter, psykiaritjenesten og pleie- og omsorgstjenesten i kommunene.</p> <p>1 møte for etablering av bistandsteam i forbindelse med arbeid med tvangsinnleggelse etter sosialtjenesteloven.</p> <p><u>Informasjon:</u> Informert om arbeidet på rusfeltet med særlig fokus på NAV via de to årlige møtene med sosiallederne.</p> <p>Informert kommunene om muligheten til gratis bistand fra Borgestadklinikken i forbindelse med utarbeidelse av ruspolitiske planer.</p> <p>Informert kommunene om de ulike tilskuddsordningene relatert til kommunalt rusarbeid.</p> <p><u>Kartlegging/veiledning:</u> Kartlagt status i kommunene når det gjelder ruspolitiske handlingsplaner.</p> <p>Kartlagt kompetanse og opplæringsbehov i kommunene ved å innhente og gjennomgå overordnet kommunalt vedtatt</p>	<p>Sosialtjenesten og spesialisthelsetjenesten.</p> <p>Sosialledere.</p> <p>Kommunene i fylket.</p> <p>Kommunene i fylket.</p> <p>Samtlige kommuner</p> <p>Samtlige kommuner</p> <p>RIO og LMS</p>	<p>Borgestadklinikken</p> <p>Sh-dir</p>
--	---	--	---

	<p>kompetanseplan og aktuelle delplaner knyttet til sosialkontortjenesten</p> <p>Det er tatt kontakt med to brukerorganisasjoner og bedt om tilbakemelding vedrørende brukermedvikning i fylket. Ingen av henvendelsene er besvart.</p>		

Vedlegg 2 Oppvekst- og utdanningsavdelingen

31.1 Tilsyn

Tilsynsobjekt	Tema - myndighetskrav	Avvik	Merknad	Pålegg	Metode
Røyken kommune (Slemmestad ungdomsskole)	<ul style="list-style-type: none"> • Omfanget av grunnskoleopplæringen i tid, opplæringsloven § 2-2 • Innhold og vurdering i grunnskoleopplæringen , opplæringsloven § 2-3 • Rett til gratis grunnskoleopplæring, opplæringsloven § 2-15 • Rett til spesialundervisning, opplæringsloven § 5-1 • Rett til skyss, opplæringsloven § 7-1 • Organisering av undervisningen, opplæringsloven §§ 8-1 og 8-2 	<ol style="list-style-type: none"> 1. Elevene blir, etter søknad, tatt inn på skolen og organisert i elevgrupper i strid med opplæringsloven. 2. Vedtakene om skoleplassering oppfyller ikke kravene i opplæringsloven og forvaltningsloven. 3. For elever som går på annen skole enn nærskolen og som har lengre skolevei enn fire km eller særlig farlig eller vanskelig skolevei, forutsetter kommunen at foreldrene dekker skyssutgiftene, uten at dette går fram av vedtak om skoleplassering. 4. Kommunen har ikke et forsvarlig system for vurdering og oppfølging av om kravene til skoleplassering og organisering av elevgrupper i opplæringsloven blir oppfylt. 	1. Idrettsklassene er ikke organisert slik at skoledelen og treningsdelen er klart atskilt.	X	System revisjon
Drammen kommune	Tilpasset opplæring og spesialundervisning, jf opplæringsloven § 1-2 femte ledd og kapittel 5. Tilsynet skal kontrollere om skoleeier oppfyller lovens krav til tilpasset opplæring og spesialundervisning og	<ol style="list-style-type: none"> 1. Kommunen har ikke et forsvarlig system for å innhente, dokumentere, vurdere og følge opp om kravene i opplæringsloven og forskriften på tilsynsområdet tilpasset opplæring og spesialundervisning blir oppfylt. 2. Kommunen sikrer ikke at reglene om saksbehandling i opplæringsloven kap 5 			System revisjon

	om skoleeier har et forsvarlig system for å ivareta dette, jf opplæringsloven § 13-10 andre ledd.	blir fulgt.			
Rosendal skole (privatskole)	<ul style="list-style-type: none"> • Skolens økonomi, grunnlag for statstilskudd, skolens bruk av tilskuddet, skolepenger • Elevenes skolemiljø 	Skolen krever at foreldre deltar på dugnader. Dersom foreldre ikke deltar må de betale en egenandel i tillegg til skolepengene.	1		System revisjon
Steinerskolen på Ringerike (privatskole)	<ul style="list-style-type: none"> • Skolens økonomi, grunnlag for statstilskudd, skolens bruk av tilskuddet, skolepenger • levenes skolemiljø • Skolens inntaksreglement og ordensreglemen 	Skolen har en integrert økonomi med skolefridtsordningen (SFO).	Det går frem av ordensreglementet at lærerkollegiet fatter vedtak om bortvisning. Dette er i strid med friskolens saksbehandlingsregler som gir rektor myndighet til å bortvise elever. Det gikk frem av intervjuene at saksbehandlingen i praksis er i samsvar med loven.		System revisjon
Rudolf Steinerskolen i Hurum (privatskole)	Skolens økonomi, grunnlag for statstilskudd, skolens bruk av tilskuddet, skolepenger Elevenes skolemiljø	Skolen bruker skolepenger og statstilskudd til å dekke skyssutgiftene til enkelte elever.	1 I skolens informasjon står det at elevene må kjøpe skolemateriell på skolen, samt at hver familie må betale kr 100 Steinerskolens foreldreforening. Det kom fram gjennom intervjuene at dette er frivillig. Dette må også gå klart fram av den informasjonen som blir		System revisjon

			sendt til foreldrene. 2 Vedtak om bortvisning er hjemlet i opplæringsloven § 2-10. Denne bestemmelsen gjelder for bortvisning i den offentlige skolen. For friskolene er bortvisning regulert i friskoleloven § 3-10, jf § 3-9. Vedtak om bortvisning fra en friskole må hjemles i friskolelovens bestemmelser.		
Krødsherad kommune	Opplæringsloven § 13-6 musikk- og kulturskoletilbud			X	Skriftlig tilsyn

I skjemaet over skal all tilsynsvirksomhet spesifiseres unntatt det felles nasjonale tilsynet hvor det leveres en egen særreport.

Oversikt over samlet ressursbruk på tilsynsområdet inkl. felles nasjonalt tilsyn:

GSI, diverse tilsynssaker (inntak vgo, kap 9a, kap 5 med mer)	Ressursbruk oppgitt i (årsverk)	
	2007	2008
Felles nasjonalt tilsyn (særreport)	0,5	
Annet tilsyn	0,7	
Totale ressurser (årsverk) brukt på tilsyn	1,2	
Tilgjengelige ressurser (årsverk) til bruk på utdanningsområdet (inkl. adm.ressurser, men ekskl. ressurser til landsdekkende oppgaver som er tillagt enkeltembeter)	6	

Det nasjonale tilsynet for 2007 ble gjennomført samsvar med føringer i Utdanningsdirektoratets veileder. Vi har i tillegg gjennomført ett tilsyn med en stor kommune i fylket, der tema og metode for det nasjonale tilsynet ble benyttet.

Det ble etter vår mening valgt et relevant og viktig tema for det nasjonale tilsynet i 2007, og vi mener det er en riktig avgjørelse å videreføre temaet for tilsynet i 2008. Vår vurderer er at systemrevisjon er en godt egnet metode for tilsyn i opplæringssektoren, og er enige i viktigheten av at Utdanningsdirektoratet klargjør og videreutvikler rammene og prosedyrene for denne tilsynsmetoden.

31.2 Klagebehandling

Klage i grunnskolen:

Type	Medhold/delvis medhold	Avslag	Sum
Spesialundervisning	23	10	33
KRL	0	0	0
Særskilt språkopplæring for elever fra språklige minoriteter	0	0	0
Kap 9a elevenes skolemiljø	1	3	4
Skolevalg	5	9	14
Skolegang i annen kommune	0	5	5
Skyss/farlig skolevei	6	19	25
Utsatt skolestart	0	0	0
Fremskutt skolestart	0	1	1
Ekstra år i grunnskolen	0	0	0
Standpunktkarakterer	64	33	97
Muntlig eksamen	0	3	3
Annet	1	2	3
Sum	100	84	184

Klage i videregående opplæring:

Type	Medhold/delvis medhold	Avslag	Sum
Spesialundervisning	0	0	0
Vedr. tap av rett til videregående opplæring	2	6	8
Fag- og svenneprøver (Eksamenssekretariatet)	0	0	0
Inntak	0	0	0
Inntak til et særskilt grunnkurs på grunnlag av sakkyndig vurdering		2	2

Utvidet rett	0	0	0
Andre klager	0	0	0
Sum	2	8	10

Klage i private skoler:

Type	Medhold/delvis medhold	Avslag	Sum

Klage i forbindelse med spesialpedagogisk hjelp til barn under opplæringspliktig alder:

Type	Medhold/delvis medhold	Avslag	Sum
Spesialpedagogisk hjelp	10	3	13
Annet	0	0	0
Sum	10	3	13

Klage i forbindelse med voksnes rett til grunnskoleopplæring:

Type	Medhold/delvis medhold	Avslag	Sum
Grunnskoleopplæring	0	0	0
Spesialundervisning	0	0	0
Sum	0	0	0

Klage i forbindelse med voksnes rett til videregående opplæring:

Type	Medhold/delvis medhold	Avslag	Sum
Videregående opplæring	0	3	3
Annet	0	0	0
Sum	0	3	3

Klage på standpunktkarakter i grunnskolen 2007.

Fag	Antall klager	Klagen ble avslått	Klagen ble sendt tilbake til skolen til ny vurdering
Engelsk muntlig	5	2	3
Engelsk skriftlig	6	4	2
KRL	5	1	4
Kroppsøving	17	6	11
Kunst og håndverk	15	3	12
Mat og helse	18	3	15
matematikk	2	1	1
Musikk	5	2	3
Natur og miljøfag	4	2	2
Norsk muntlig	3	2	1
Norsk skriftlig sidemål	2	1	1
Norsk skriftlig hovedmål	4	2	2
Samfunnsfag	5	2	3
Tysk muntlig	2	1	1
Tysk skriftlig	2	1	1
Oppførsel	1		1
Orden	1		1
Sum	97	33	64

Forvaltning av tilskuddsordninger - Kontrollskjema

Budsjettår:

Forvalter:

Kap 231

Post 60 Statstilskudd til drift av nye barnehageplasser

Tilskuddsordning < benevnelse >

Tilskuddsmottaker: < navn på mottaker dersom det er aktuelt >

Gjennomførte kontroller (formalia- og rimelighetskontroller og stikkprøver):

Fylkesmannen i Buskerud gjennomfører formalia- og rimelighetskontroller på samtlige åpning-, endrings-, nedleggings- og årsmeldinger. I tillegg gjennomføres det flere stikkprøvekontroller på bakgrunn av søknadens art.

Resultater av kontrollen, merknader og kommentarer:

Søknader med feil eller mangler blir returnert kommunen. Det er gjennomført et tilsyn på bakgrunn av gjentatte saksbehandlerfeil.

Kontroller/stikkprøver:	Dato	Initialer	Merknader
a) Formalia- og rimelighetskontroller			
b) Stikkprøver			

Forvaltning av tilskuddsordninger - Kontrollskjema

Budsjettår:

Forvalter:

Kap

231

Post

60

Tilskudd til tiltak for nyankomne flyktnings barn

Tilskuddsordning

< benevnelse >

Tilskuddsmottaker:

< navn på mottaker dersom det er aktuelt >

Gjennomførte kontroller (formalia- og rimelighetskontroller og stikkprøver):

Fylkesmannen i Buskerud gjennomfører formalia- og rimelighetskontroller på søknad om tilskudd. I tillegg er det gjennomført kontroll på bakgrunn av søknadens art.

Resultater av kontrollen, merknader og kommentarer:

FM har ved saksbehandling oppdaget at en barnehage søkte om dobbelt tilskudd og feil i beregningsgrunnlaget. Barnehagen og kommunen ble informert om dette gjennom vedtak om tilskuddstildeling.

Kontroller/stikkprøver:

Dato

Initialer

Merknader

a) Formalia- og rimelighetskontroller

b) Stikkprøver

Forvaltning av tilskuddsordninger - Kontrollskjema

Budsjettår:

Forvalter:

Kap 231

Post 61 Investeringstilskudd

Tilskuddsordning < benevnelse >

Tilskuddsmottaker: < navn på mottaker dersom det er aktuelt >

Gjennomførte kontroller (formalia- og rimelighetskontroller og stikkprøver):

Fylkesmannen i Buskerud gjennomfører formalia- og rimelighetskontroller på søknad om tilskudd. I tillegg er det gjennomført kontroll på bakgrunn av søknadens art.

Resultater av kontrollen, merknader og kommentarer:

Kontroller/stikkprøver:	Dato	Initialer	Merknader
a) Formalia- og rimelighetskontroller			
b) Stikkprøver			

Forvaltning av tilskuddsordninger - Kontrollskjema

Budsjettår:

Forvalter:

Kap 231

Post 62

Tilskudd til tiltak for barn med nedsatt funksjonsevne i barnehage

Tilskuddsordning

< benevnelse >

Tilskuddsmottaker:

< navn på mottaker dersom det er aktuelt >

Gjennomførte kontroller (formalia- og rimelighetskontroller og stikkprøver):

Fylkesmannen har gjennomført formalia- og rimelighetskontroll av alle årsmeldinger. Det er ikke gjennomført stikkprøvekontroll i 2007.

Resultater av kontrollen, merknader og kommentarer:

Kontroller/stikkprøver:	Dato	Initialer	Merknader
a) Formalia- og rimelighetskontroller			
b) Stikkprøver			

Forvaltning av tilskuddsordninger - Kontrollskjema

Budsjettår:

Forvalter:

Kap 231

Post 63

Tilskudd til tiltak for å bedre språkforståelsen blant minoritetsspråklige barn i førskolealder

Tilskuddsordning

< benevnelse >

Tilskuddsmottaker:

< navn på mottaker dersom det er aktuelt >

Gjennomførte kontroller (formalia- og rimelighetskontroller og stikkprøver):

Fylkesmannen har gjennomført formalia- og rimelighetskontroll av alle årsmeldinger. Det er ikke gjennomført stikkprøvekontroller i 2007.

Resultater av kontrollen, merknader og kommentarer:

Kontroller/stikkprøver:

Dato

Initialer

Merknader

a) Formalia- og rimelighetskontroller

b) Stikkprøver

Forvaltning av tilskuddsordninger - Kontrollskjema

Budsjettår:

Forvalter:

Kap

231

Post

64

Tilskudd til midlertidige lokaler

Tilskuddsordning

< benevnelse >

Tilskuddsmottaker:

< navn på mottaker dersom det er aktuelt >

Gjennomførte kontroller (formalia- og rimelighetskontroller og stikkprøver):

Fylkesmannen i Buskerud gjennomfører formalia- og rimelighetskontroller på samtlige åpningmeldinger og søknader. I tillegg gjennomføres det flere stikkprøvekontroller på bakgrunn av søknadens art.

Resultater av kontrollen, merknader og kommentarer:

Søknader med feil eller mangler blir returnert kommunen.

Kontroller/stikkprøver:	Dato	Initialer	Merknader
a) Formalia- og rimelighetskontroller			
b) Stikkprøver			

Forvaltning av tilskuddsordninger - Kontrollskjema

Budsjettår:

Forvalter:

Kap

231

Post

65

Skjønnsmidler til barnehager

Tilskuddsordning

< benevnelse >

Tilskuddsmottaker:

< navn på mottaker dersom det er aktuelt >

Gjennomførte kontroller (formalia- og rimelighetskontroller og stikkprøver):

Fylkesmannen har gjennomført formalia- og rimelighetskontroll av samtlige årsmeldinger og 20. sep rapporteringen

Resultater av kontrollen, merknader og kommentarer:

I fht 20.sep-rapporteringen ble de kommunene som hadde "avvikende tall" sjekket.

Kontroller/stikkprøver:	Dato	Initialer	Merknader
a) Formalia- og rimelighetskontroller			
b) Stikkprøver			

38.2 Klagebehandling

Klager på barnehageområdet:

Type	Medhold/delvis medhold	Avslag	Sum
Kommunalt driftstilskudd	0	9	9
Annet	0	1	1
Sum	0	10	10

38.3 Informasjon og veiledning

Fylkesmannen i Buskerud har hatt flere informasjons- og veiledningsmøter med kommunene og løpende veiledning på telefon og e-post for å bidra til likeverdig behandling av barnehager i forhold til offentlige tilskudd.

38.4 TILSYN

Tilsynsobjekt	Tema - myndighets-krav	Avvik	Merknad	Ressursbruk	Kommentar
Hole kommune	§ 10 om godkjenning av barnehager § 16 om kommunene som tilsynsmyndighet	<u>Avvik nr 1</u> Kommunen har godkjent familiebarnehage i strid med reglene i barnehageloven. <u>Avvik nr 2</u> Kommunen som barnehagemyndighet fører ikke tilsyn i samsvar med barnehageloven.		3 ukeverk	
Sigdal kommune	§ 10 om godkjenning av barnehager § 16 om kommunene som tilsyns-	<u>Avvik nr 1</u> Kommunen har godkjent barnehage i strid med bestemmelsene i barnehageloven. <u>Avvik nr 2</u>	<u>Merknad nr 1</u> Delegeringsreglementet er ikke oppdatert i forhold til ny barnehagelov som ble vedtatt	3 ukeverk	

	myndighet	Kommunen som barnehagemyndighet fører ikke tilsyn i samsvar med barnehageloven.	17.6.2005 og trådte i kraft 1.1.2006. Ikke alle oppgaver som er delegert fra rådmannen er synliggjort i reglementet.		
Ringerike kommune	§ 10 om godkjenning av barnehager § 16 om kommunene som tilsynsmyndighet	<u>Avvik nr 1</u> Barnehager i kommunen har åpnet før det foreligger formell godkjenning.	<u>Merknad nr 1</u> Delegasjonsreglementet er ikke oppdatert i forhold til ny barnehagelov, som ble vedtatt 17.6.2005 og trådte i kraft 1.1.2006, ved at den henviser til den tidligere barnehagelov.	3 ukeverk	
Røyken kommune Tilsyn på bakgrunn av gjentatte saksbehandlingsfeil i forhold til godkjenning av barnehager.	§ 10 om godkjenning av barnehager § 16 om kommunene som tilsynsmyndighet	<u>Avvik nr 1</u> Kommunen sikrer ikke at barnehager godkjennes i samsvar med barnehageloven. <u>Avvik nr 2</u> Kommunen fører ikke tilsyn i samsvar med barnehageloven.	<u>Merknad nr 1</u> Det ble avdekket ved tilsynet at Rødhette familiebarnehage har mottatt statstilskudd for flere barn som bare har gått i barnehagen noen dager. Fylkesmannen vil følge opp dette som egen sak.	3 ukeverk	

I 2007 ble det gjennomført fire tilsyn med kommunene som barnehagemyndighet. Vi har utarbeidet et tilsynsopplegg som i det vesentlige følger metoden i det nasjonale tilsynet på opplæringsområdet. Dette tilsynet vil bli videreført kommende år.

Vedlegg 3 Beredskap-, justis- og kommunalavdelingen

Lovlighetskontroll

5 Fylkesmannens lovlighetskontroll av kommunale avgjørelser, jf. kommuneloven § 59:

Lovlighetskontroll tatt opp etter klage, jf. kommuneloven § 59 nr. 1	Antall
a) I hvor mange av disse sakene har fylkesmannen truffet vedtak i 2007?	3
b) Hvor mange av avgjørelsene har fylkesmannen opprettholdt?	3
c) Hvor mange av avgjørelsene har fylkesmannen kjent ulovlige?	0

Lovlighetskontroll tatt opp på fylkesmannens eget initiativ, jf. kommuneloven § 59 nr. 5	Antall
a) I hvor mange av disse sakene har fylkesmannen truffet vedtak i 2007?	0
b) Hvor mange av avgjørelsene har fylkesmannen opprettholdt?	0
c) Hvor mange av avgjørelsene har fylkesmannen kjent ulovlige?	0

En sak er oversendt FAD da fylkesmannen har erklært seg inhabil til å behandle en lovlighetskontroll av et vedtak i Kongsberg kommune.



Fylkesmannen i Buskerud

www.fmbu.no

Besøksadresse:
Grønland 32
Drammen

Postadresse
postboks 1604
3007 Drammen

Telefon 32 26 66 00

e-post
postmottak@fmbu.no

Årsrapport 2007
Februar 2008