



Fylkesmannen i Vestfold

# Årsrapport 2007



*Gangbro ved Kjerrafossen, Lardal*

## **Kapittel 1 Tilstanden i Fylket og embetet**

## **Side**

1,0 Tilstanden i fylket	2
1.1 Styringsdialogen	6
1.2 Budsjett 2007	6
1,3 Rapportering	6
1,4 Saksbehandlingstid og rettstryggleik	6
1.5 Elektronisk forvaltning	7
1.6 Ledelse og personalpolitikk	8

## **Kapittel 2 sentrale politiske føringer**

2.1 Fornying av offentlig sektor – generelle samordningsoppgaver	11
2.2 Velferd, helse og personlig tjenesteyting	15
2.3 Oppvekst, barnehager, utdanning og likestilling	18
2.4 Arealdisponering og byggesaker	19
2.5 landbruksbasert næringsutvikling, naturressursforvaltning og miljøvern	21
2.6 Samfunnssikkerhet og beredskap.	22

## **Kapittel 3 Resultatområdene i embetsoppdraget**

	<b>Resultatområde</b>	<b>Side</b>
Kongehuset (Ikke rapportering)	00	
Miljøverndepartementet	01 – 11	24
Landbruks- og matdepartementet	21 – 26	27
Kunnskapsdepartementet	31 – 38	40
Vedlegg 1		81
Barne- og likestillingsdepartementet	42 – 48	51
Justis- og politidepartementet	51 – 57	52
Kommunal- og regionaldepartementet	61 – 65	55
Arbeids og inkluderingsdepartementet/	73 – 79	61
Helse- og omsorgsdepartementet		
Helsetilsynet	81 – 82	66
Samferdselsdepartementet	91 – 92	79
Utenriksdepartementet	93 – 94	79
Kultur- og kirke departementet	95 – 97	79
Fornyings- og administrasjonsdepartementet	99	80

# Kapittel 1 Tilstanden i Fylket og embetet

## 1,0 Tilstanden i fylket

### Kommuneøkonomi

Fylkesmannen har ved flere anledninger i 2007 påpekt at både regjering og Storting fremholder at norske kommuner skal gi et likeverdig tjenestetilbud til sine innbyggere. Det er enkelt å beregne hva kommunene sitter igjen med av disponibel økonomi etter at utgiftsbehov, egenfinansiering og skatt er tatt hensyn til. En slik beregning viser dramatiske forskjeller mellom kommunene. En kommune som Bærum har for eksempel ca 6000 kr pr innbygger mer til disposisjon enn Larvik. Dette er utdypet i Fylkesmannen høringsuttalelse til Sørheimutvalgets innstilling. Slike betydelige forskjeller betyr at det fortsatt kan være lenge igjen til norske kommuner kan gi sine innbyggere likeverdige tjenester uavhengig av bosted. I dag består derfor likeverdigheten i stor grad i å vurdere hvilke minimumsverdier som vil være tilstrekkelige for å karakterisere en kommunal tjeneste som forsvarlig i forhold til de rettigheter som er vedtatt.

Lave inntekter har vært situasjonen i Vestfold helt siden inntektssystemet ble etablert. Hovedårsaken til dette er lave skatteinntekter. Når det gjelder etterspørselen etter kommunale tjenester, er ikke situasjonen annerledes i Vestfold enn i landet for øvrig. Vestfoldkommunene har også i 2007 opplevd et tiltagende press på de kommunale tjenestene. Ulikheter og mangler lar seg heller ikke i noen vesentlig grad korrigere gjennom bruk av skjønnsmidler. Vestfold er også på et bunnivå når det gjelder tildeling av denne typen midler. Et av de laveste inntektsnivåene følges altså opp med en av de laveste tildelingene av skjønnsmidler. Fylkesmannen er inneforstått med at kommunenes disponible midler har økt de siste årene. Det er imidlertid vel verdt å merke seg at mye av økningen har gått med til å kompensere for økte lønnsutgifter, renter, pensjoner og andre kostnader som ikke nødvendigvis fører til økt tjenesteproduksjon eller bedre kommunale tjenester.

Det er derfor vår klare oppfatning at målet om likeverdig tjenestetilbud bare kan oppnås gjennom en høyere grad av omfordeling innenfor dagens inntektssystem eller en økonomisk styrking av de kommunene som i dag kommer dårligst ut. Utjevningen av skatteinntektene, slik Sørheim-utvalget har foreslått, er et riktig, men ikke tilstrekkelig skritt, for å få på plass et inntektssystem som kan muliggjøre målet om likeverdige tjenester.

Enkelte områder i enkelte Vestfold-kommuner har en score på SSB's leveårsindeks som er blant de aller laveste i landet og med en utvikling som er til dels dramatisk. Sammen med lave inntekter betyr dette at våre kommuner mangler økonomisk evne til å sette i gang tiltak for å motvirke den negative leveårsutviklingen. Lave inntekter fratrar dessverre kommunene muligheten til å være en mer aktiv utviklingsaktør. En negativ utvikling blir altså selvforsterkende både for økonomi og innbyggernes levekår.

Fylkesmannens vurdering er fortsatt at det eksisterer et betydelig gap mellom den forventningen om økt aktivitet og økt tjenestenivå som er skapt de siste årene og hva som faktisk kan gjennomføres i kommunene. Særlig tydelig blir dette i våre kommuner, hvor inntektene i utgangspunktet er svært lave. Mekanismene i inntektssystemet forsterker skjevhetene når kommunesektorens totale rammer øker. Samtidig er forventningene til kommunene om høyere tjenesteproduksjon og økt kvalitet ikke fordelt etter prinsippene i inntektssystemet. Disse forventningene er like høye, uansett hvor i landet vi befinner oss.

Fylkesmannens mål ved overgangen til 2008 er fortsatt at ingen Vestfold-kommuner skal være i ROBEK-registeret. I løpet av 2007 ble Larvik, som siste Vestfoldkommune skrevet ut av registeret. Fylkesmannen vil fortsatt drive løpende rådgiving og overvåking av alle kommuner for å hindre at situasjoner oppstår, som kan gi grunnlag for innmelding i ROBEK-registeret. Vi oppsøker særlig aktivt de kommunene som er inne i en negativ utvikling og gir disse kommunene klare tilbakemeldinger i forhold til vedtatte planer og tiltak. Det er vår oppfatning at denne oppfølgingen kan være med på å legge grunnen for nødvendige innstramminger og gi upopulære, men nødvendige kutt, en større legitimitet. Dessverre ser vi nå at behovet for slik rådgiving og veiledning øker. Flere kommuner i Vestfold har nå en så stram økonomisk situasjon at bare mindre negative hendelser kan gi drifts- og budsjettmessige reaksjoner som medfører innmelding i ROBEK.

### Tunnelproblemene på E-18 i nordre Vestfold

Raset i Hanekleiv - tunnelen 1 juledag 2006 medførte atskillige problemer for trafikkavviklingen i Vestfold i 2007. Fylkesmannen ble berørt på mange vis; både i beredskapsrollen, samordningsrollen, rollen som lyttepost for regjeringen og formidler mellom kommunene og sentral stat. Raset hadde karakter av en katastrofehendelse; heldigvis uten konsekvenser for liv/helse, men de langvarige konsekvensene gir grunn til refleksjon. Fylkesmannen vil oppsummere følgende:

- Beredskap

På kort sikt var det akutte behov for tiltak for å forhindre og takle eventuelle ulykker på avlastningsveiene – her gjorde veivesenet en betydelig innsats.

På lang sikt er det nødvendig med opprustingstiltak på sekundærveinettet for å kunne møte evt nye ekstraordinære situasjoner. Vestfolds trafikk tetthet begrunner i seg selv behovet for et robust og fleksibelt omkjøringssystem. Her trengs en ekstraordinær innsats.

Det er gjennomført en systematisk risiko og sårbarhets (ROS)-analyse og tiltaksvurdering knyttet til E-18 gjennom fylket, på grunnlag av erfaringene våren 2007.

- Det er uheldig å måtte belaste ordinære budsjetter avsatt til veiinvesteringer og veivedlikehold for å dekke kostnadene til strakstiltakene som fulgte av raset..
- Kostnader og ulemper til de mest berørte kommunene bør vurderes kompensert, f.eks gjennom en ekstraordinær skjønnstildeling. Her vises til vårt brev av 8. mai 2007 til Samferdselsdepartementet, med kopi til Kommunaldepartementet, som pr. 18. februar fortsatt står ubesvart hos oss.
- Ekstra kostnader til andre statlige virksomheter, som politi og helsevesen, forbundet med den ekstraordinære situasjonen, bør også vurderes kompensert i slike situasjoner.
- Det var næringsdrivende langs den stengte delen av E-18 som risikerte konkurs/stengning pga det inntrufne. Selv om ingen uten videre kan kreve at en offentlig vei holdes åpen, var aktuelle situasjonen så ekstraordinær at særskilte tiltak bør vurderes i slike tilfelle.

### Stat – næringsliv

Gjennom 2006 og 2007 har fire forsøkskommuner i fylket, sammen med Vestfold Fylkeskommune, regionale statsetater og kommersielle hjelpere arbeidet med utviklingen av den såkalte "START" – modellen. Hensikten har vært å utvikle et forsterket kommunebasert tilbud til nyetablerere og småbedrifter i endring, dvs virksomheter som viser seg å være mest sårbare. For Fylkesmannen/regional stat sprang det opprinnelige initiativet til START ut fra det etablerte samarbeidet mellom statlige etater og næringslivet i Vestfold, som har pågått siden år 2000. Gjennom dette arbeidet var det lagt et grunnlag for en forpliktende støtte og deltakelse fra statsetater som ofte spiller en svært viktig rolle for bedrifters utvikling, ikke minst innledningsvis og/eller i avgjørende overgangsfaser.

Derneft var det i dette forsøket behov for å knytte den forsterkede statlige innsatsen til et operativt nivå som allerede har et tyngdepunkt, og et betydelig ansvar for samspillet med næringslivet, særlig i kommunene. De fire forsøkskommunene i START – piloten hadde allerede en betydelig satsning på eget engasjement i forhold til næringsutvikling og vesentlige deler av fylkets næringsliv er lokalisert i disse i utgangspunktet. Kommunene er den delen av offentlig sektor som næringslivet har best kjennskap til, ikke minst som 1.linje for mange myndighetsoppgaver. På sin side har næringslivet i Vestfold vist stort engasjement for å være med på å utvikle egne lokalsamfunn/kommuner. En bærende idé bak START har derfor vært å utvikle tilbudet mer lokalt, nærmere brukerne, enn tidligere.

Til sist var det behov for en mer systematisk kopling mellom offentlig service til nyetablerere og småbedrifter i endring, og tilbudet fra kommersielle hjelpere. Revisorer, regnskapsførere, advokater, banker, mentormiljøer viste alle betydelig vilje til å delta. Kommersielle støttefunksjoner er klart viktige overfor målgruppen, og flere slike var allerede knyttet opp til aktuelle lokale samarbeidsmiljøer på kommunenivå. I utviklingsfasen til START ble det meldt om stor interesse fra de relevante fagmiljøene for å videreutvikle felles knutepunkter, slik at det kunne bli "en dør" inn til både kommunale, statlige og private støttefunksjoner.

Slik det ser ut nå, vil de øvrige kommunene i Vestfold antakelig tiltre START-programmet i løpet av vinteren/våren 2008.

### Barn og unge

Fylkesmannen er bekymret for det store antall unge i fylket som ikke er inne i et organisert opplæringsløp, eller er i arbeid. Til tross for at vi har hatt et meget stramt arbeidsmarked de siste årene har for eksempel tallet på unge sosialhjelpmottakere ikke gått ned. Selv om denne utfordringen gjelder hele landet, ligger Vestfold over gjennomsnittet når det gjelder unge sosialhjelpmottakere, unge uføretrygdede, ungdomskriminalitet og bortvalg fra videregående skole. Årsakssammenhengen er sammensatt og komplisert. Men for å snu utviklingen vil sterkere og mer systematisk innsats på tidlig forebygging, bedre og mer forpliktende samarbeid mellom sektorer og nivåer, og flere og bedre tilpassede alternativer for unge i utdanning og fritid, være viktig elementer.

Fylkesmannen:

- har tatt initiativ til en evaluering av forebyggende tiltak i noen kommuner
- har koordinert utprøvingen av en samarbeidsmodell i to kommuner
- gjennomfører en toårig kompetanseutvikling for tverretattlig samarbeid i forhold til barn og unge.

I samarbeid med KS og representanter for kommuner og fylkeskommune er Fylkesmannen nå i ferd med å etablere et flerårig handlingsprogram for forebyggende arbeid i fylket.

Gjennom tilsyn og annen kontakt med kommunene er Fylkesmannen blitt gjort kjent med at de kommunale barnverntjenestene finner at utilstrekkelig antall fosterhjems- og institusjonsplasser gjør arbeidet deres vanskelig. Det har særlig vært uttrykt bekymring i forhold til akutt plasseringer. Fylkesmannen har i februar 2008 gjennomført en kartlegging av situasjonen, og resultatene vil bli drøftet med BUF-etat og kommunene. Fylkesmannen er kjent med det statlige barnevernets arbeid for å redusere antall institusjonsplasseringer til fordel for hjemmebaserte tiltak og fosterhjems plasseringer. Fylkesmannen er imidlertid opptatt av at eksisterende plasser ikke må nedbygges før de nye mulighetene er på plass.

De nasjonale prøvene har sammen med andre undersøkelser og kartlegginger vist at læringsresultatene i grunnopplæringen er for dårlige også i Vestfold. Fylkesmannen har hatt et tett samarbeid med KS og skoleeierne om disse utfordringene. For 2008 er det blitt enighet om å ha særlig fokus på tilpasset opplæring og grunnleggende ferdigheter i lesing. Kommunene vil arbeide med dette gjennom kompetanseutvikling og forbedring av oppfølgingssystemene. Fylkesmannen vil bidra ved å prioritere sitt analysearbeid, drøfte resultatene med skoleeierne og følge opp kompetanseutviklingen.

Alle kommunene i Vestfold nådde regjeringens mål for barnehagedekning i 2007, men det gjenstår fortsatt mye utbygging før en kan si at det er full dekning i fylket. I tillegg til fortsatt trykk på utbygging og implementering av ny barnehageplan, vil Fylkesmannen i 2008 ha et særlig fokus på kommunen som barnehagemyndighet. Disse oppgavene er nye og en ser at i mange kommuner har de på ingen måte den prioritet som er nødvendig for å sikre at barnehage tilbudet har den nødvendige kvalitet.

### Landbruk

Strukturendring mot større foretak og forholdsvis stabil samlet produksjon ser ut til å fortsette. Det er grunn til å tro at foretakene fortsatt vil vokse. Innen husdyrproduksjonene ser vi den samme utviklingen. Antall søkere av produksjonstilskudd er redusert fra 1704 til 1640 det siste året. Samtidig er det en betydelig økning produksjonsvolumet i flere av produksjonene.

Innen økologisk produksjon jobber vi for å øke produksjonen av økologisk korn både til fôr og mat. Mange i vårt område tar store kornavlinger og føler usikkerhet ved å legge om til økologisk, men vi mener at de beste agronomene, som vi har mange av, også er de som vil takle overgangen best.

Flommen i Numedalslågen kom overraskende og på et overraskende tidspunkt, tidlig i juli. Mange fikk avlingen sin ødelagt, særlig for potet og grønnsaker ble avlingssvikten i form av ødelagt kvalitet svært merkbar. Tilleggsprotokollen til jordbruksforhandlingen som gav Vestfold og Buskerud 5 millioner kroner i ekstraordinær erstatning reduserer inntektstapet, men enkelte sitter igjen likevel med store tap.

Året 2007 var preget av sterk prisstigning innenfor byggebransjen. Det er stort behov for fornying og oppgradering av driftsapparatet i mange produksjoner, samtidig som nye regelverk krever tilpasninger. Rentestøtteordningen gjennom Innovasjon Norge har en vesentlig risikodempende effekt i forhold til usikkerhet omkring renteutviklingen og er et viktig bidrag for de som velger å satse.

Vi registrerer med bekymring at ved ledighet i landbruksforvaltning i kommunene at disse stillingene i varierende grad fylles opp igjen. Fra 1994 til 2007 er antall årsverk som arbeider med landbruk i kommunene redusert med 27 % i Vestfold.

## **1.1 Styringsdialogen**

Kommunikasjonen med hensyn til faglige oppgaver fungerer godt. Systemet med å legge ut embetsoppdraget på Fm-nett er etter hvert godt innarbeidet. Det ligger fortsatt et forbedringspotensial i detaljeringsgrad og utforming. Etter vår oppfatning er deler av embetsoppdraget for detaljfokusert.

Foreløpig tildelingsbrev er nyttig i forhold til planlegging av nye aktiviteter, men ikke tilfredsstillende i forhold til økonomistyringen. Brevet ville vært greit om en kunne regne med noenlunde stabil økonomi utifra tilleggene i statsbudsjettet. Men til dels sterke variasjoner i nivået mellom fylkene fra år til år gjør økonomistyringen vanskeligere enn nødvendig. Primært ønsker vi en mer stabil og forutsigbar budsjettfordelingsmodell, og da vil foreløpig tildelingsbrev fungere etter hensikten. Alternativt må størrelsesorden på tillegg kutt kommuniseres allerede i foreløpig tildelingsbrev.

Selv om vi har relativt stor frihet til overføringer fra år til år blir det problemer begge veier om avvikene blir for store. Det kvartalet som går tapt fra statsbudsjettet foreligger til vi har sikre planleggingsdata reduserer verdien på planleggingsarbeidet, og vanskeliggjør en god ballanse mellom budsjetter og forbruk i det enkelte år.

## **1.2 Budsjett 2007**

Budsjettåret 2007 ble vanskelig på grunn av akkumulerte underskudd og kutt i bevilgningen. Vi fikk imidlertid hjelp fra FAD gjennom prosjektmidler og sletting av underskudd fra forrige år. Vi fikk også hjelp fra pensjonsreformen der alle reduserte stillingsandeler gikk til innsparing. Det ble i tillegg kuttet ca 3 stillinger ved ledighet gjennom året. For 2008 er vi i en rimelig budsjettballanse med moderate innsparingstiltak fordi vi fikk igjen den millionen vi mistet på 2007 budsjettet.

Vi opplever disse variasjonene i budsjettfordelingsmodellen som tilfeldige og uberegnelige, og at de skaper helt unødvendige styringsproblemer lokalt.

## **1,3 Rapportering**

Det er positivt at alle fylkesrapportene ligger ute på FM-nett. Rapportkravene er rimelige sett i forhold til den omfattende virksomheten som ligger hos fylkesmannen, men vi opererer fortsatt med avvikende perioder og rapporteringssystemer på miljøområdet

## **1,4 Saksbehandlingstid og rettstrygghet**

Fylkesmannen i Vestfold har nå på tredje året hatt et sterkt fokus på saksbehandlingstider, og har laget et oppfølgingssystem på alle saksområder. Vi har gjennomgående klart å holde

saksbehandlingstidene på et meget akseptabelt nivå også i 2007 til tross for innsparingstiltak og nedbemanning. På det store flertallet av saker ligger vi fortsatt under 30 dager.

Når det gjelder rettstrygghet måler vi medhold i saker behandlet av sivilombudsmannen. Vår målsetting er 80 % medhold i slike saker. Resultatene har gjennomgående vært bedre enn denne målsettingen, men det må her tilføyes at det her er snakk om et spinkelt tallmateriale, og at det er et fåtall av saksområder som er aktuelle for sivilombudsmannen.

## **1.5 Elektronisk forvaltning**

### Saks- og arkivsystem

Fylkesmannen i Vestfold har til en hver tid i 2007 hatt siste godkjente versjon av ePhorte. Erfaringen med nye versjoner er at disse ikke har vært testet godt nok av leverandør. Vi ser derfor fram til at et felles testsenter blir etablert i et av embedene.

### Elektroniske tjenester

I påvente av en løsning når det gjelder elektronisk signatur, tilbyr Fylkesmannen bare et begrenset antall elektroniske tjenester gjennom nettstedet fylkesmannen.no/vestfold. Eksempler: Elektronisk søknadsskjema for stillinger ved embedet, elektronisk påmelding til kurs og konferanser, tildeling av turnuslegeplasser i kommunehelsetjenesten.

### Nettbasert informasjon

Embedet drifter følgende nettsteder:

Fylkesmannen.no/vestfold: Embedets offisielle nettside. Det har i 2007 vært store problemene med den nye versjonen av publiseringsverktøyet for nettstedet. Knappe ressurser i embedet har i tillegg gitt mindre tid til utvikling og drift. I den nasjonale kvalitetsvurderingen fikk nettstedet 4 stjerner i 2007, mot 6 i 2006. Det har vært en god produksjon av nyhetssaker, med god respons fra media.

vlg.no: Her har vi samlet og systematisert lover, regler og retningslinjer om arealforvaltning. Nettstedet gir også kjøreregler for gode prosesser i arealsaker. Målgruppen er kommuner, konsulenter, private entreprenører og andre som driver planleggings- og utbyggingsarbeid .

Tommeliten.no: Har landbruket i Vestfold som tema, og henvender seg til barn i grunnskolen. Her finner de spill, oppgaver og informasjon om primærnæringene i fylket.

Vestfoldmat.no: Fokusere og presentere mangfoldet av matvarer/råvarer produsert i Vestfold.

Miljostatus.no/vestfold: Nettsted om miljøvern. Nettstedet ble flyttet over til en ny teknisk plattform i 2007, og store deler av innholdet er oppdatert. Gjenstående deler vil bli oppdatert i 2008.

### Kart og stedfestet informasjon

På grunn av innsparingstiltak har GIS vært nedprioritert i 2007, men vi har tilsetting på gang i 2008



### Informasjonsnett (FRI)

Vi opplever FRI som en stabilt og relevant tjeneste. Oppetiden er meget god og eventuelle feilsituasjoner blir raskt rettet opp. Omfanget av tjenester som tilbys er relevant, og det er en fornuftig deling av ansvar mellom embete og den sentrale driftsorganisasjonen. Vi vil spesielt fremheve kontroll av e-post for virus og spam som sikrer at de dataene som når embetene er rene. Den nye tjenesten for fjernaksess er også blitt godt mottatt, og er mye brukt av våre ansatte.

FRI er organisert på en gunstig måte. Fylkesmannen i Hedmark gjør en flott jobb med FRI.

## 1.6 Ledelse og personalpolitikk

### Forvaltningsreformen

Vi avventer situasjonen med hovedvekt på å opprettholde produktivitet og ro i organisasjonen.

### Personalpolitikk

Vi har følgende målsetting for personalpolitikken ”Fylkesmannen skal gjennom konkrete tiltak fokusere på livslang læring, likestilling, etikk og inkluderende arbeidsliv”.

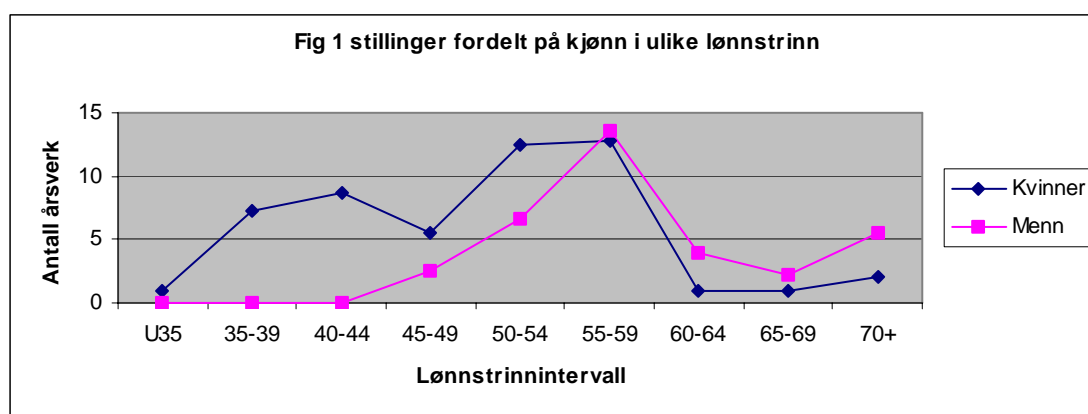
I 2007 er det startet opp planlegging av et omfattende kompetanseløp knyttet til temaet utviklings- og endringskompetansen. – med finansiering fra VOX. Dette skal settes ut i livet i løpet av 2008. Vi har utviklet en mer livsfaseorientert personalpolitikk gjennom konkrete tiltak, og vi har vedtatt en lokal likestillingspolitikk. Det gjenstår fortsatt noen delområder innenfor lønnspolitikken.

### Likestilling

- En partssammensatt arbeidsgruppe har i 2007 jobbet med deltemaer i lønnspolitikken, bl.a. likelønn. Arbeidsgruppa foreslå et eget punkt om Likelønn, jf lovkrav i likestillingsloven § 5. I forslaget utdypes begrepet "lik verdi", det går fram at det skal gjøres en helhetsvurdering av "arbeidets art", og det er listet opp faktorer som skal vektlegges/ikke vektlegges i vurderingen. Forslaget skal behandles av ledelsen/organisasjonene våren 2008.
- Lønnsstatistikk ved utgangen av 2007

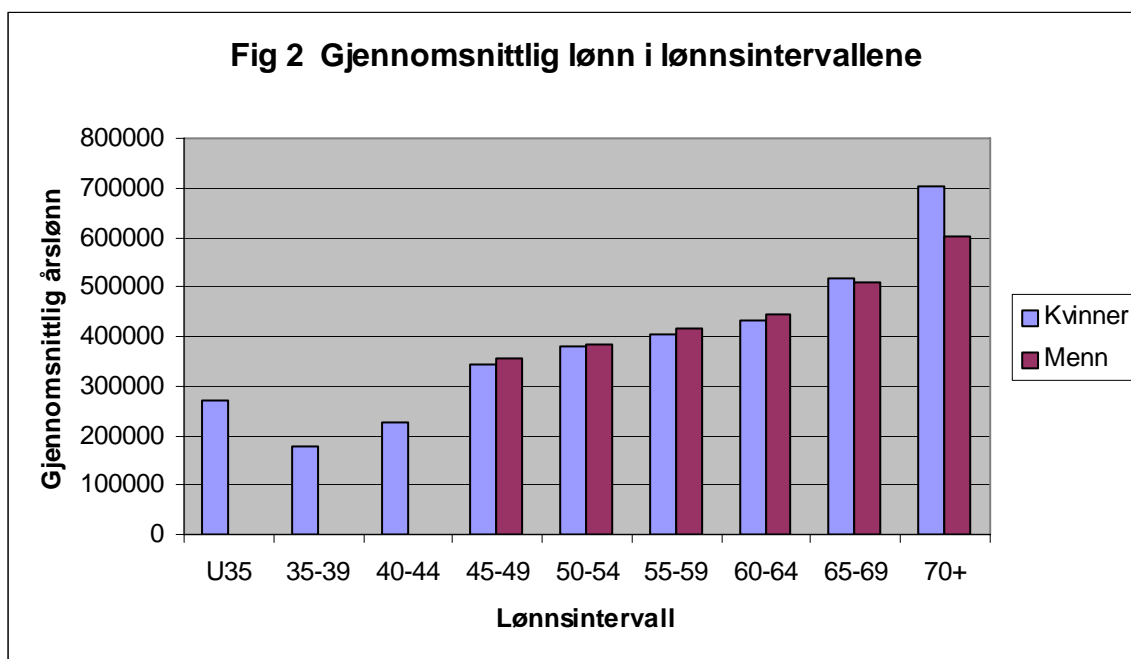
Hos Fylkesmannen i Vestfold var det ved utgangen av 2007 87,1 årsverk fordelt på 59,2 % kvinner og 40,8 % menn. Prosentandelene er neste helt de samme som i 2006.

Nåe det gjelder lønnsutviklingen har vi sett på tilsvarende grupperingene som i fjorårets rapport. I fig 1 er gjennomsnittstallene for kvinner og menn splittet opp i lønnstrinnintervaller. I intervallene opp til ltr 44, er det kun kvinner som er tilsatt, og dette dreier seg i hovedsak om merkantile stillinger.

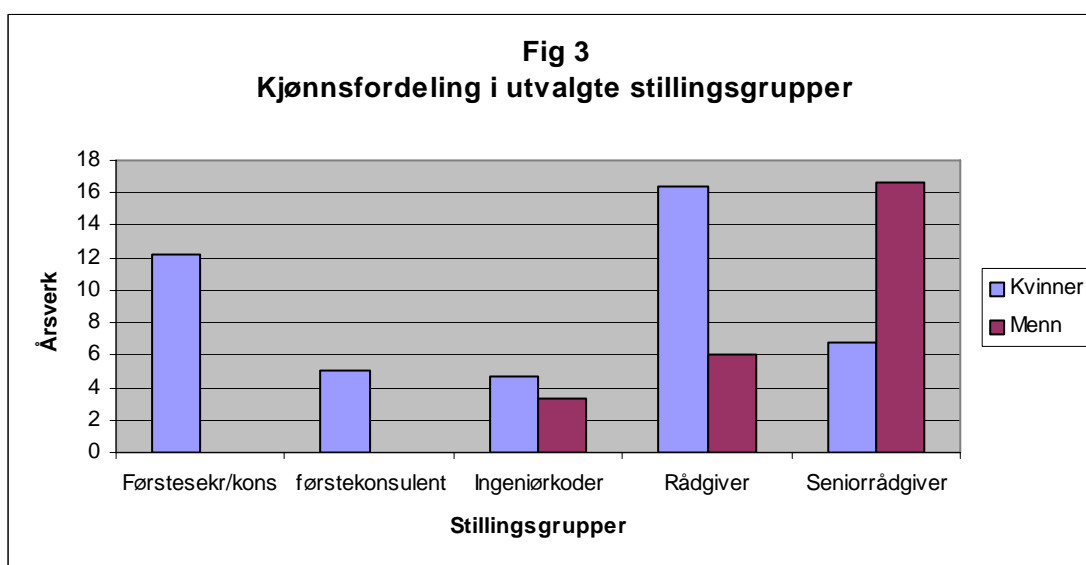


Figur 1 viser tilnærmet samme situasjon som i forrige års rapport. Det etablerte saksbehandlersjiktet fra ltr 60 og oppover domineres av menn, og stillingene under ltr 55 domineres av kvinner.

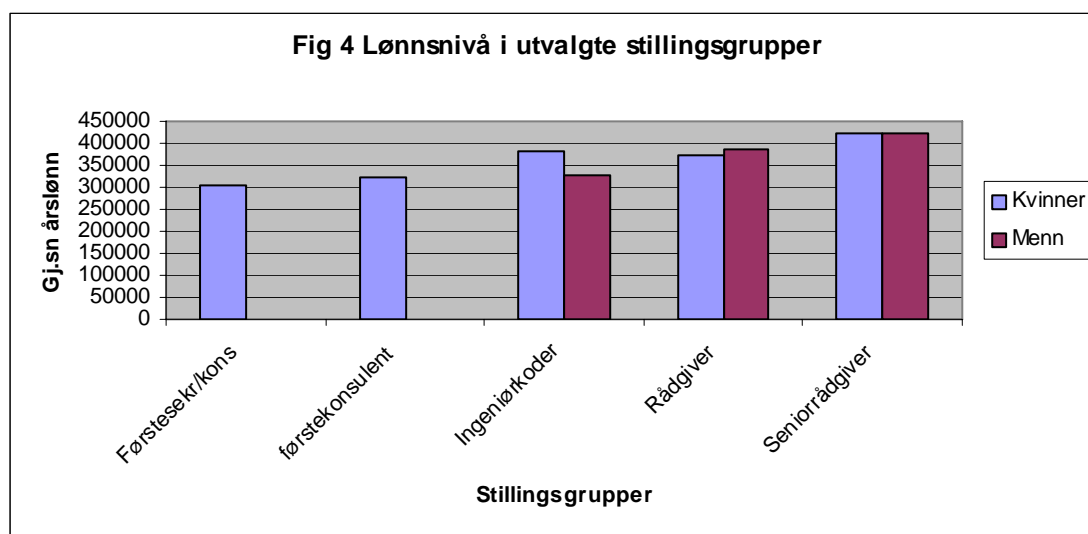
Når det gjelder avlønning i de ulike lønnsstrinnsintervallene ligger lønningene for kvinner og menn tilnærmet likt. Se fig 2.



Ser vi på det samme utvalg av stillingskoder er stillingskodene rådgiver og seniorrådgiver er nå de dominerende. Vi ser en kjønnsmessig forskyvning av menn fra førstekonsulent og rådgiver, over på seniorrådgiver. Kjønnsfordelingen i fig 3 viser samme tendens som i fig 1.



Tilsvarende gjennomsnittslønn for kvinner og menn går fram av fig 4. Når det gjelder avlønning innenfor de stillingsgrupper hvor både menn og kvinner er representert ligger lønningene tilnærmet likt.



For ledelsen 5 avdelingsdirektører + fylkesmann og assisterende fylkesmann har vi nå kun en kvinne som fylkesmann. Dette utgjør en kvinneandel på 14,3 %. Det ble tilsatt ny landbruksdirektør i 2007.

### Lærlinger

Fylkesmannen har inngått en ny lærlingekontrakt innenfor IKT-området. Kontrakten gjelder i 2 år fra august 2007.

### Nytt lønns og personalsystem

SAP- innføringen startet mai 2007, og systemet var operativt fra 01.09.07. Vi har valgt løsningen med delservice, som også de fleste andre fylkene har. Prosjektet har gått greit, men har vært krevende både kompetansemessig og ressursmessig.

### Grønn stat – miljøledelse i staten

Fylkesmannen er medlem i Vestfolds offentlige innkjøpssamarbeid (VOIS). Vi har gjennom dette medlemskapet tilgang til rammeavtaler som også ivaretar miljøaspektet. Dette er en gunstig ordning for en liten organisasjon med hensyn til å følge opp gjeldende regelverk på innkjøpsområdet.

### Bruk av seriøse firmaer i oppdrag til statlige virksomheter

Når det gjelder innkjøp er vi medlemmer av Vestfold offentlige innkjøpssamarbeid (VOIS). VOIS inngår kontrakter på vegne av medlemmene på de fleste områder som vi har behov for innkjøpsavtaler. Innkjøpssamarbeidet følger gjeldende regelverk. Vi følger opp avtaler som ikke dekkes av dette samarbeidet. De interne rutinene er under revidering for å fange opp denne resten på en bedre måte.

## Kapittel 2 sentrale politiske føringer

### 2.1 Fornyning av offentlig sektor – generelle samordningsoppgaver

Den norske forvaltningsmodellen er både kjennetegnet av en sterk stat og sterke kommuner, samtidig, og en sterk integrasjon mellom de to nivåene. Fylkesmannen, knutepunktet mellom det sentrale og lokale demokratiet, er sentralforvaltningens operative ”uteapparat” på mange områder, og en viktig lyttepost for regjeringen. Fylkesmannens mange fagfelt, opp-gaver, funksjoner og kompetanser gjør embetene til en viktig partner for kommunene og til en handlekraftig forvaltningsaktør utover landet, på vegne av staten sentralt. Embetene har et flertall av departementer og direktorater som oppdragsgivere og bidrar til at en ”fragmentert stat” samordnes regionalt. Denne rolleforståelsen har ligget til grunn for Fylkesmannens samordningsaktiviteter også i 2007.

#### Kommuneretta samordning

Formålet med forventningsbrevet, som kommunene fortsatt ønsker at vi lager, er effektiv styringskommunikasjon mellom staten og kommunene; både for å klargjøre ansvarsdelingen mellom nivåene, (herunder kommunenes ansvar), og graden av lokalt handlingsrom. Videre identifiseres gjennom utarbeidelsen aktuelle behov for samordning mellom sektorer i stat og kommune. Brevet er også et utgangspunkt for dialog og læring mellom kommunene og regional stat; ikke minst sammen med KOSTRA-informasjon gjennom. Selv om innbyggernes rettigheter i mange tilfelle er definert ved lov, er det på mange områder både behov og rom for lokal politikkutforming, lokale mål og tilpasninger, for å finne de gode løsningene. Forventningsbrevet understreker dette. Bidragsyttere er Politiet i Vestfold, Statens vegvesen Vestfold, Arbeidstilsynet i Vestfold, NAV Vestfold, Biskopen i Tunsberg og Norges vassdrags- og energidirektorat. Arbeidet samordnes av Fylkesmannen i Vestfold.

Fylkesmannen har i 2007 videreført sitt samarbeid med Vestfold-kommunene og fylkeskretsen av KS, fylkeskommunen og andre regionale statsetater om møter med ledelsen i kommunene. Disse arenaene er både effektive for å formidle nasjonale styringssignaler, herunder det økonomiske opplegget, og for å få signaler fra kommunene til staten.

Erfaringer, spørsmål og utfordringer i den kommunale hverdagen bearbeides også bilateralt, gjennom systematiske samtaler mellom hver enkelt kommune og Fylkesmannen/regional stat. Sentralt står søket etter felles virkelighetsforståelse om oppgaver og økonomi, og etter mulige felles initiativ, bistand og grep som kan bidra til å løse problemer for kommunene. Samtalene er også et godt verktøy for å fange opp viktige budskap fra kommunene til sentrale myndigheter. I 2007 var det flere slike kontaktsamtaler, særlig med kommuner der utgiftstigningen truer med å sprengte inntektsrammene. Tjøme (og flere Vestfold-kommuner) har lenge vært opptatt av de ekstra kostnadene hytte- og sommerturismen påfører kommunen(e), ikke minst når det gjelder velferdstjenester. Disse spørsmålene bør vurderes i oppfølgingen av inntektssystemutvalget.

Det er arrangert en rekke konferanser med ledelses- og fagnivå for kommunene, der utveksling av erfaringer og å løfte fram gode lokale eksempler, står sentralt.

#### Samarbeid/samordning i regional stat

Samarbeidet med de øvrige statsetatene i fylket er fortsatt godt, både på fag- og ledelsesnivå. Ledelsen i flere av statsetatene har deltatt aktivt i utviklingen av START – veiledningsprogrammet for nyetablerere og småbedrifter i endring, se kap. 1.0.

Sammen med fylkesmennene i Vest-Agder, Aust-Agder, Telemark og Buskerud er det også etablert regelmessige treffpunkter med lederne i de regionaliserte statsetatene innenfor dette området, for avklaring av samordningsbehov og kontaktrutiner. Bl.a. har tilsyn, vei/E-18 og forholdet til helseregionen vært tatt opp i 2007. Fylkesmennene rundt Oslofjorden har også et systematisk samarbeid, bl.a. om felles praksis i strandsonen m.m.

### Tilsyn

Fylkesmannen i Vestfold har fortsatt arbeidet for et mer samordnet tilsyn overfor kommunene i fylket, i 2007 på grunnlag av de nye tilsyns- og samordningsbestemmelsene i kommunelovens § 10A. Som redegjort for i tidligere årsrapporter, har embetet en langvarig praksis på dette feltet.

Embetet har siden 2004/2005 år jobbet etter en ”praktisk arbeidsmodell for kommunerettet tilsyn i Vestfold”, utviklet sammen med Arbeidstilsynet. Denne er nå revidert, ajourført og innrettet på å følge opp kap. 10 A, og konferert med de øvrige berørte fagtilsyn. Prosedyrer for å sikre samordning av planlegging av tilsyn og av reaksjoner, er bakt inn i arbeidsmodellen. Kap. 10 A og samordningsprosedyrene er presentert for og drøftet med ledelsen i kommunene i 2007.

Tilsyn av vesentlig betydning for kommunene fremgår av en egen tilsynskalender, som ligger på Fylkesmannens nettsider. Vi søker forhåndskontakt med kommunene under planlegging, for å styre unna ugunstige tidspunkter for de kommunale deltakerne. Kalenderen gjør det også mulig å unngå uheldige møtekollisjoner ved planlegging av nye kontakter i løpet av året, og kommunene kan sjekke ut tidspunkt for tilsyn og evt. gi tilbakemelding til Fylkesmannen om anledninger som ikke passer.

Fylkesmannen har også tatt inn i kalenderen det vi nå kaller for veiledningssamtaler med kommunene om samfunnssikkerhet og beredskap, som gjennomføres på oppdrag av Direktoratet for samfunnssikkerhet. Tidligere er dette benevnt tilsyn, men etter de nye bestemmelsene i kommuneloven er tilsynsbegrepet nå reservert for lovhjemlete tilsynsaktiviteter. Disse samtalene er derfor markert med annen farge i kalenderen.

Kalenderen er dynamisk, og vil bli supplert/justert etter hvert som nye kommunerettede tilsyn blir planlagt. Ikke alle tilsyn vil stå der, slik som hendelsesbaserte, de som skal være uanmeldte, osv, men målet er å favne de større tilsynene, enten de er felles, enkeltstående, eller samtidige, med særlig vekt på slike som vil involvere kommunal ledelse.

Gjennom dialog, både før og etter tilsyn, ønsker Fylkesmannen å styrke helhetsforståelsen for målet med tilsyn; fra fagnivå til administrativ - og politisk ledelse i kommunene.

På hjemmesiden fins også lenke til database for tilsynsrapporter, der tilsynsrapportene er samlet. Basen er historisk, dvs. at det kan søkes etter tidligere rapporter/status etter ulike kriterier, blant annet tid, tilsynsobjekt og lovgrunnlag. Rapporter etter tilsyn fra Helsetilsynet i Vestfold finnes under Helsetilsynet.

Samordningen forutsetter videre at Fylkesmannen og andre tilsynsetater skal føre dialog med kommunen, før pålegg med vesentlige virkninger vedtas. Dialog mellom tilsynsetat og kommune er en naturlig del av de fleste tilsyn. Men nå åpner reglene for dialog mellom tilsyn og kommune også i Fylkesmannens regi, om reaksjoner med vesentlige virkninger. For å

unngå mer møtevirksomhet enn nødvendig, har vi bedt kommunene ta initiativet til slik dialog, som da vil ledes av fylkesmann/assisterende fylkesmann, jf meglingsinstituttet i plansaker. I henhold til samordningsmandatet vil Fylkesmannen i aktuelle tilfelle innkalle de berørte parter til dialog, med sikte på en felles forståelse av lov og situasjon og for å finne egnede løsninger/ forbedringer. Eventuell dialog bør finne sted snarest mulig, etter mottatt varsel om reaksjon/sanksjon, fortrinnsvis innen 3 arbeidsuker, om kommunen ønsker det. En slik anmodning rettes fra kommunen til Fylkesmannen snarest mulig etter mottatt varsel om reaksjon. Henvendelsen går til kommuneøkonomirådgiver.

De landsomfattende tilsyn embetet blir pålagt av sentrale oppdragsgivere er ofte en utfordring for fylkesmannens samordning; både i tilfelle de meddeles sent i planprosessen, (her er det etter hvert en viss bedring å spore) med stramme frister for gjennomføring, og i de tilfelle omfanget beslaglegger det meste av embetets samlede tilsynsressurser. Da kan det bli for lite kapasitet igjen til viktige regionalt ROS - initierte tilsyn, f.eks. sammen med andre regionale tilsyn.

Erfaringskonferansen med kommunene (ordførere, rådmenn og fagledere) om tilsyn høsten 2007, drøftet implikasjonene av kap. 10 A og kommunenes tilsynserfaringer. Fylkesmannen ønsker hele veien å bedre samspillet mellom tilsynsmyndigheter og kommuner/ virksomheter og dermed styrke forutsetningene for at tilsyn kan fungere lærende. To utviklingsområder for tilsyn fremover ble pekt ut:

1. Tilsyn betraktet som regel som et faglig ansvar, mens det er kommunestyret som har det endelige ansvaret for at innbyggerne får forsvarlige tjenester, etter lovens krav. Mens kommunens politiske nivå er tungt og formalisert inne i egenkontrollen av kommunens virksomhet gjennom Kontrollutvalget, er Fylkesmannens erfaring at det sjelden er aktivt i forhold til oppfølgingen av statlige tilsyn. Det blir oftere en sak mellom kommunal fagmyndighet, eventuelt administrativ ledelse og tilsynsmyndighet. Kommunens virksomhet er, som påpekt, like fullt et politisk ansvar, og sterkere politisk oppmerksomhet om tilsyn og oppfølging bør antakelig tilstrebes.
2. Kommunerevisjonene og kontrollutvalgene som engasjerer seg stadig mer i forvaltningsrevisjoner, som tidvis dekker samme tema som statlige tilsyn (etterlevelse av lov- og myndighetskrav). Her er det behov for utveksling av aktivitetsplaner, og utnyttelse av hverandres erfaringsmateriale, for å unngå dobbeltarbeid. Dette perspektivet ble Vestfold-kommunene særlig opptatt av, etter at Fylkesmannen hadde pekt på problemstillingen under erfaringskonferansen 2007.

Fylkesmannen har også tatt initiativ, i samarbeid med Høgskolen i Vestfold, til et utviklingsprosjekt om tilsyn. Formålet er å øke tilsynets relevans; både for praksisfeltet, administrativ ledelse og for de politisk ansvarlige, med sikte på bedre rettsikkerhet, trygge/ forsvarlige tjenester for brukerne og systematisk læring og forbedring. Prosjektets bærende idé er å gå til tilsynsobjektene; kommunene (og brukerne), og undersøke hvordan de både opplever og utnytter tilsyn. Tilnærmingen kan både belyse tilsynsmetodikken og drøftingen av tilsynets formål. Debatten kan antyde en kommunal opplevelse av at statlige instanser overstyrer dem, eller ikke tar inn over seg den lokale "virkeligheten", og ikke gir dem rom til egen politikkutforming. Dette trenger likevel ikke være noe entydig bilde. Kanskje ser det slik ut fra ledelsens side, mens frontlinjebyråkrater og brukere kan erfare at statens tilsyn hjelper til å få ivarettatt brukerrettigheter. I stedet for å gå rett inn i noen få utvalgte og forhåndsdefinerte problemstillinger, så vil utviklingsprosjektet starte i den andre enden; hos tilsynsobjektene – i

en dialog med tilsynene. Herfra kan vi nærme oss hva tilsyn oppfattes som, på en åpnere måte. *Vi venter p.t. på KRD's svar på søknaden om støtte.*

### Fornyning

Kommunene i Vestfold har fortløpende fokus på fornying og embetet bruker prosjektskjønn for å støtte viktige initiativ. Kvalitet i tjenestene er fellesnevneren for mye av utviklingsarbeidet. Tjenesteutvikling og forebyggingsprosjekter i forhold til barn/unge med atferdsproblemer har lenge engasjert flere Vestfoldkommuner. I 2007 ble et felles dokumentasjons- og evalueringsprosjekt, med Nøtterøy som vert, iverksatt. Prosjektet er nå i gang med å formidle underveiserfaringer. Fylkesmannen er opptatt, både av erfaringsoverføring mellom kommuner, og av hvordan kommunene bygger inn gode prosjekterfaringer i ordinær drift og styring. Begge deler forutsetter systematisk dokumentasjon. Vi illustrerer med noen flere eksempler:

- Nøtterøy og Holmestrand er pilotkommuner for et felles utviklingsarbeid, sammen med flere statsetater og partene i arbeidslivet, med sikte på å hindre ungdoms frafall fra skole og marginalisering i forhold til arbeidsliv – kalt LOS. Sammen med en rekke andre innspill danner dette nå grunnlag for arbeid med et fylkesdekkende handlingsprogram for forebygging, der bl.a. også KS-V er en viktig partner.
- Sandefjord og Larvik har jobbet sammen om en modell for oppfølging av utplasserte sykepleiestudenter, sammen med avd Helsefag ved Høgskolen i Vestfold. Formålet er å sikre og bedre kvaliteten og kompetanseutbyttet fra praksis. Sandefjord kommune har også fått støtte til å utvikle Nygård som undervisningssykehjem. Til sammen er disse prosjektene viktige med tanke på rekrutteringsutfordringene i framtidens pleie og omsorg.
- Tønsberg og Nøtterøy prøver ut minoritetsrådgivning på det interkommunale biblioteket.
- Ikt står fortsatt sentralt i flere prosjekter. 12k-samarbeidet er blitt landsledende med sitt prosjekt knyttet til digital plandialog. Sande og Svelvik fått fortsatt støtte til IKT - samarbeidet med Drammen, der Fylkesmannen i Buskerud har støttet Drammen.
- Andebu og Lardal har fått støtte til å etablere felles kommuneøkonomifunksjon; den er i drift.
- Re, Holmestrand, Andebu og Hof har utredet hvordan kulturskolene i regionen kan bli et (inter-)kommunalt ressurscenter, ("Det Flygende teppe"). Prosjektet ønsker å belyse hvilke muligheter som finnes for samhandling mellom kulturskolene i denne regionen.
- Holmestrand, Hof, Andebu og Stokke har siden 2004 jobbet sammen om ledelses- og organisasjonsutvikling. I løpet av 2007 har også Tjøme sluttet seg til dette SOL-samarbeidet (Sammen om Organisasjonslæring).
- Horten kommune satser videre på å få realisert et enkelt, samordnet og brukertilpasset helhetlig kvalitetssystem, med tilhørende internkontroll - HelDiks. Kommunen er med i Kvalitetskommuneprogrammet til departementet og partene, og vil formidle sine erfaringer med HelDiks til de øvrige deltakerne.
- Holmestrand har fortsatt sitt omstillingsarbeid etter modellkommunemetodikken.

- Holmestrand, Sande og Svelvik utreder interkirkelig felleskontor for å effektivisere og profesjonalisere driften.

En annen fellesnevner fremkommer også av denne eksempellisten; vekten på interkommunale samarbeidsprosjekter, se årsrapportens kap. 65.2.

## 2.2 Velferd, helse og personlig tjenesteyting

### Kommunene inn i NAV – fra utålmodighet til handling, status for NAV-arbeidet i Vestfold

Mens 2006 i første rekke var preget av sammenslåingen av trygdeetaten og aetat, har sosialtjenesten i kommunene i løpet av 2007 kommet langt sterkere med i arbeidet med å realisere NAV-reformen i fylket. De statlige virksomhetenes fokus på egen organisasjonsendring i den første fasen av reformarbeidet bidro til utålmodighet og uttalt bekymring over mangel på reell involvering for kommunenes del. Vi konstaterer at vi nå er inne i en ny fase. Samarbeidet mellom kommunene og NAVs fylkesledd vært preget av smidighet og formålsorientering, og stor grad av gjensidig lydhørhet for å finne gode og hensiktsmessige løsninger. Fylkesmannen har erfart positive holdninger til reformen og betydelig innsats i utviklingsarbeidet i kommunene, også når det har røynt på med store omstillingskrav og stor arbeidsmengde.

I løpet av høsten 2007 er det opprettet tre nye NAV-kontorer i nordfylket, Horten, Sande og Holmestrand. Åpning av NAV Svelvik var også planlagt før nyttår, men er utsatt til februar 2008 p.g.a. bygningsmessige arbeider. Horten er det hittil største kontoret med omlag 75 medarbeidere.

Så langt har samtlige kommuner valgt å ta inn et bredt spekter av kommunale tjenester i NAV-kontoret. Ingen av kommunene har valgt minimumsløsningen. Dette innebærer at både introduksjonsordningen for nyankomne innvandrere, Husbankens tilskudd- og støtteordninger og til dels også kommunalt rusarbeid utgjør en del av tjenestetilbudet i NAV-kontoret i de fleste kommuner.

Alle kontorene har valgt enhetlig ledelse. Ved utgangen av 2007 er det ansatt i alt ti NAV-ledere i fylket. Kommunene og NAVs fylkesledd i fellesskap har oppnådd gode prosesser. Lederne er i hovedsak rekruttert fra offentlig sektor, og avhengig av lokale faktorer er det valgt ulike løsninger med forankring i stat eller kommune. Det er økt erkjennelse av betydningen av å rekruttere mellomledere er så tidlig som mulig for å fremme prosessen med intern organisering og innbemanning. Presset på mellomlederne er ofte stort når det gjelder det løpende arbeidet, og det er viktig at disse er på plass i organisasjonen så tidlig som mulig.

NAV-reformen byr på en rekke utfordringer. Vi vil framheve to av dem: kompetanseutvikling og hensynet til personvern. Endringer i funksjoner/oppgaver for enkelte medarbeidere, tap av kompetanse i forbindelse med flytting av ansatte, utøvelse av myndighet på hverandres arbeidsfelt og nye arbeidsmetoder stikkord for dette. Flere kontorer har hatt vansker med å gjennomføre planlagte kompetansetiltak pga stort tidspress Fylkesmannen har rekruttert fire kompetanseveiledere og i samarbeid med dem er det utviklet en opplæringsmodul om sosialtjenesten. Det inngår nå i opplæringen på det enkelte NAV-kontor. Personvernet stiller krav både til tilstrekkelig skjerming av kontorene og til IKT-løsninger som innebærer at



fortrolige opplysninger bare er tilgjengelige for dem som trenger dem i eget arbeid. IKT-løsningene må finnes på nasjonalt nivå.

### Velferd og helse i Vestfold

13 av fylkets 14 kommuner scorer dårligere enn landsgjennomsnittet på Statistisk sentralbyrås levekårsindeks. Bare én kommune som ligger omtrent likt med landsgjennomsnittet. Ved siste fremlagte indeks høsten -07, viser det at de fleste kommuner har en forverring siden forrige måling. Lavekårsindeksen skal brukes med forsiktighet og er ikke et absolutt tall på velferd, - eller målt nød, men tendensen er klar. Til tross for at den største andelen av befolkningen i Vestfold følger med i velferdsutviklingen, ser vi en økende andel som ikke gjør det. Det vises blant annet ved:

- Større frafall fra videregående skole enn i andre fylker. I Vestfold er frafallsprosenten på totalt 27 %, - høyest blant gutter og avbruddet er størst fra yrkesfag.
- Lavere deltakelse i arbeidslivet. Andelen uføre ligger på 12,9 %, mens snittet i landet for øvrig er på 10,9 %.
- Abortforekomst – unge kvinner. Mens aborttallene for unge jenter (15-19 år) viser en tendens til å gå nedover, er tallene for aldersgruppen 20-24 stigende og ligger på 30,9 tilfeller pr 1000 kvinner. Dette er den høyeste registrerte målingen i perioden 1990-2006 i Vestfold. Landet for øvrig ligger på 27,5.
- Levevaner. I Vestfold røyker 29 % av den voksne befolkningen, mens landsgjennomsnittet er på 25 %. Bare ett fylke har høyere andel av røykere. Ungdomsrøykingen (røyking i ungdomsskolen) viser en nedadgående trend og har gjort det de siste 5 årene. De siste målinger viser allikevel at Vestfold ligger på 3dje siste plass, sammen med 3 andre fylker, - 6 %.

### Rusområdet

#### Legemiddelassistert rehabilitering (LAR)

I rapporten for 2006 pekte vi utfordringer i rusbehandlingen i Vestfold, blant annet at det er en urimelig forskjell mellom fylkene i Helse Sør i ventetid for inntak i LAR. I mai 2007 gjennomførte vi en undersøkelse for å kartlegge ventetid på ulike hjelpetiltak for personer med rusmiddelavhengighet i Vestfold. Vi fikk svar fra 13 av 14 kommuner og spesialisthelsetjenesten. Undersøkelsen viste stor variasjon i ventetid for de som søkte hjelp i rustjenesten i kommunene. To kommuner hadde svært lang ventetid for personer som søkte seg inn til LAR, henholdsvis 24 uker og 15 uker. Undersøkelsen viste også lang ventetid for hjelp til LAR ved spesialisthelsetjenesten i Vestfold. Personer som var motivert og aktuell for LAR i Vestfold kunne i ytterste konsekvens vente i opptil 14 måneder fra henvendelse om hjelp i kommunen til inntak i spesialisthelsetjenesten. Vi vurderer det som for lang ventetid og har fulgt opp dette i forhold kommunene og spesialisthelsetjenesten.

#### Medikamentfri behandling for rusmiddelmissbrukere

Undersøkelsen i mai viste også at 115 personer aktuelle for innsøking i ”tradisjonell” medikamentfri behandling i Vestfold, men at kommunene bare søkt inn 42 personer (36 %) til slik behandling. Det kan tyde på at det er en betydelig differanse mellom behov, ressurser i kommunene og kapasitet i antall plasser for ”tradisjonell” medikamentfri behandling. Lang ventetid innebærer økt risiko og er ikke akseptabelt dersom det skyldes kapasitetsproblemer i kommunen eller i spesialisthelsetjenesten. Det kan innebære et brudd på forsvarlighetskravet i spesialisthelsetjenestelovens krav til forsvarlighet, § 2-2 der det står ”Helsetjenester som tilbys eller ytes i henhold til denne loven skal være forsvarlige”.

Opptappingsplanen for rusfeltet 2008 – 2010 skal har blant annet som å styrke tilbudet til rusmiddelavhengige i kommunene. I tillegg skal man styrke kapasiteten i tverrfaglig spesialisert behandling for rusmiddelmissbruk. Fylkesmannen vil følge opp dette og gjenta undersøkelsen fra 2007 for å følge med på utviklingen.

### Opptappingsplanen for psykisk helse 1999 - 2008

Opptappingsplanen for psykisk helse ble påbegynt i 1999, og går i 2008 inn i sitt siste år. For året 2007 har kommunene i Vestfold disponert 139 millioner øremerkede kroner for formålet. Variasjonen er stor ut fra kommunestørrelse – mellom Lardal med 1,6 millioner og Sandefjord med 26 millioner. Det forutsettes at minst 20 % av tildelingen kommer barn og unge til gode. Når nye tiltak i 2007 er gjennomført vil det være opprettet 294 nye årsverk i kommunene i Vestfold. 136 av disse er knyttet til oppfølging i bolig, 33 årsverk er knyttet til aktivitets- og dagsentre. Det vil være 30 nye årsverk knyttet til helsestasjon og skolehelsetjeneste og 30 årsverk til annet psykososialt forebyggende arbeid i kommunene for barn og unge. Akkurat her avviker måloppnåelsen ganske sterkt fra de opprinnelige måltallene i opptappingsplanen. Kommunene har i mindre grad valgt å styrke helsestasjon og skolehelsetjeneste og i større grad valgt å styrke forebyggende tiltak i skole, kultur og barnevern enn planleggerne tenkte seg for ca. 10 år siden.

Vi er ennå ikke i mål med å skaffe boliger til alle som har så langvarige og sammensatte vansker at de trenger tilrettelegging og oppfølging, selv om kvoten for Husbankfinansierte boliger er brukt opp for flere år siden. Behovet har vært noe undervurdert.

Fastlegenes rolle har vært omtalt men lite fokusert i opptappingsplanen. Det kommer nå stadig flere innspill på at fastlegene ikke er så deltakende i sammensatte og vanskelige saker som det øvrige hjelpeapparatet skulle ønske. Dette gjelder særlig der det kommunale hjelpeapparatet spiller sammen med spesialistnivået for å hjelpe barn og unge og deres familier

Hovedutfordringen ved avslutningen av Opptappingsplanen for psykisk helse 1999-2008 er å gjøre et fragmentert hjelpeapparat bedre i stand til å møte de personene, gamle som unge, som har vansker av alvorlig, sammensatt og langvarig art. Det er positivt at det er inngått samarbeidsavtaler mellom kommunene og foretakene, men det er en utfordring å gjøre disse kjent og få dem implementert i virksomhetene.

## **2.3 Oppvekst, barnehager, utdanning og likestilling**

### Samarbeid i forhold til barn og unge

Fylkesmannen har i meldingsåret hatt stor oppmerksomhet rettet mot samarbeid om forebyggende tiltak for barn og unge. Dette har vært tema for dialog med fylkeskommune, kommuner og andre parter, og det har vært tatt opp i ulike faglige nettverk Fylkesmannen deltar i, eller har kontakt med.

Fylkesmannen tok initiativ til, og hadde ansvar for koordineringen av, LOS-prosjektet som ble avsluttet i 2007. Prosjektet ble gjennomført sammen med kommunene Holmestrand og Nøtterøy, Vestfold fylkeskommune, NAV, politiet og NHO. LOS-prosjektet har gitt verdifulle erfaringer om samarbeidsutfordringer og metodebruk for sekundærforebyggende

arbeid rettet mot unge i aldersgruppen 14 – 20 år. Prosjektet er evaluert av høgskolen i Vestfold, og resultatene blir formidlet til de andre kommunene i Vestfold.

Helse- og sosialavdelingen startet i 2007 en toårig seminarrekke under tittelen ”Så lenge det finns ungær så finns det håp”. Formålet er lederutvikling av helse- og sosialpersonell som møter barn og unge med psykososiale vansker. Se omtale under avsnitt 2.2, velferd og helse.

### Barnehagedekning

Det har vært aktiv oppfølging av kommunene fra Fylkesmannens side i forhold til barnehageutbyggingen. I tillegg til at det har vært tatt opp ved flere anledninger i fellesmøter med kommunene, ble det holdt særskilte møter med ledelsen i de kommunene som i begynnelsen av 2007 hadde spesielt lange ventelister. Ved årets utløp hadde alle Vestfold-kommunene nådd Regjeringens mål for barnehagedekning i 2007. Dette skyldes ikke minst en betydelig innsats siste halvår i de større kommunene for å etablere midlertidige plasser.

### Barnehagetilsyn

Tilsyn med kommuner som barnehagemyndighet har i 2007 vært gjennomført som dialogbasert tilsyn. Dette har vært gjort ut fra den vurderingen at lovbestemmelsene som det skulle føres tilsyn med var nye, samtidig som det store trykket på utbygging hadde gjort at de fleste kommunene neppe kunne forventes å ha fått fullgode oppfølgingssystem på plass. Svakheter som ble avdekket i flere av de kommunene det ble ført tilsyn med, er også tatt opp med alle kommunene i samlet møte.

### Tilsyn utdanning

Tilsynsvirksomheten på utdanningsområdet ble betydelig styrket i 2007. I tillegg til det nasjonale tilsynet ble det gjennomført systemrevisjoner i to kommuner, og tilsyn med oppfølgingstjenesten i fylkeskommunen. Det er videre gjennomført tilsyn med et utvalg privatskoler og med de kompetansesentrene Statped har i fylket. I tillegg er det også gjennomført en rekke hendelsesbasert tilsyn.

Det gjennomgående bildet er at skoleeierne er jevnt over opptatt av at lov og regelverk holdes og at kvaliteten følges opp, men det gjenstår fortsatt en god del før fullgode kommunale systemer er på plass.

### Kunnskapsløftet

Fylkesmannen har sammen med KS Vestfold sekretariatsansvaret for Lederforum for oppvekst og opplæring der kommunene, fylkeskommunene, høgskolen i Vestfold og Utdanningsforbundet er representert. Utfordringene i Kunnskapsløftet, og erfaringsutveksling i forhold til dette, har hatt bred plass i møtene. Forumet tjener i tillegg som beslutningsorgan når det gjelder fellestiltak som kommunene ønsker å gjennomføre. Fylkesmannen har også hatt mye direkte kontakt med Høgskolen i Vestfold om disse spørsmålene.

Når det gjelder videreutdanning av lærere har Fylkesmannen koordinert kommunenes ønsker, og formidlet disse samlet som et fellesoppdrag til høgskolen i Vestfold. Dette har resultert i at et stort antall lærere har gjennomført videreutdanning i naturfag og spansk.

De nasjonale prøvene i 2007 ble gjennomført uten særlige administrative problemer. Fylkesmannen har analysert resultatene i Vestfold og presentert disse for kommunene. Det

samlede resultatet for fylket ligger omtrent på landsgjennomsnittet, men med store variasjoner mellom kommuner og skoler.

#### Opplæring i norsk og samfunnskunnskap for nye innvandrere

Fylkesmannens arbeid med administrasjonen av tilskuddsordningene viste seg å være mer omfattende enn antatt. Det er i løpet av året gjennomført opplæring og gitt veiledning til kommunene om regelverk og rutiner. En regner med at denne oppgaven blir lettere å håndtere for Fylkesmannen fremover ettersom en nå har fått tilgang til NIR-registeret.

#### Tilsyn barnevern

Fylkesmannen har gjennomført det pålagte antall systemrevisjoner og individtilsyn i barneverninstitusjonene. Tilsynsarbeidet har vært løpene vurdert med tanke på ytterligere forbedring. Dette har i meldingsåret særlig gått på individtilsynet. Tilsynet blir ekstra krevende fordi mange av institusjonene har ustabile personalforhold.

Fylkesmannen har hatt dialogmøter med barneverntjenesten i noen kommuner. Dette kom i tillegg til systemrevisjoner og faste fellesmøter med kommunene.

#### Familierett

Fylkesmannen har jevnlig mottatt spørsmål om bestemmelsene i barnelov og ekteskapslov, og har gitt veiledning om disse. Meklingsordningene er fulgt opp, og det er gjennomført tilsyn med familievernkontorene uten at det har gitt grunn til særlige merknader.

## **2.4 Arealdisponering og byggesaker**

#### Byggesaker.

I 2007 fattet Fylkesmannen vedtak i 304 klagesaker etter plan- og bygningsloven. I 70 saker ble vedtaket opphevet eller omgjort, hvilket tilsvarer 23 % av det totale antall. Dette er en prosent omtrent på det normale i forhold til andre år.

Fylkesmannen fattet også vedtak i 28 klagesaker på reguleringsplanvedtak.

Det generelle inntrykk er at kommunene i fylket gjør en grundig og god jobb på dette området. Fylkesmannen har nær kontakt med kommunene i det daglige i enkeltsaker og på prinsipielle spørsmål. I 2007 ble det gjennomført et seminar for kommunale tilsatte i plan- og bygningsetaten, primært knyttet opp mot kommunalt tilsyn. Det ble også gjennomført møter med planutvalg og plan- og byggesaksbehandlere i noen kommuner.

#### Arealdisponering

Miljøvernavdelingen har brukt 3,5 årsverk på plan- og dispensasjonssaker og har hatt en normal restansesituasjon i 2007. Frister overholdes i 90 % av uttalelsene.

Kommuneplanavtalen bidrar til å redusere arbeidsomfanget med ”kurante” reguleringsplaner. Antall dispensasjonssaker øker. Vi har hatt 6 kommuneplanrevisjoner og 4 kommunedelplaner til behandling i 2007. Disse planene og planer for E-18 og Vestfoldbanen er krevende, og innebærer oppfølging i mange faser.

Vi har hatt 30 enkeltinnsigelser til kommuneplanene. I alt 18 planforslag er møtt med innsigelser. Vi påklaget 21 dispensasjoner i 2007, de fleste i Sandefjord og Tjøme kommuner. Konflikten i innsigelser og klager er knyttet til beslutningsgrunnlaget, jordvern, samordnet areal- og transportplanlegging, handelsetablering, strandsone, barn og unges interesser, landskap og naturmiljø og samfunnssikkerhet.

### Utviklingstrekk:

I Vestfoldkommunene gjennomføres kommuneplanrevisjonene programmessig, men ofte sluttbehandles planrevisjonene av kommunestyrene i siste valgår. Dette svekker planlojaliteten i den videre oppfølgingen. Fortsatt er den grunneierinitierte og markedsstyrte planleggingen sterk i Vestfold, og politikerne tar ofte ombudsrollen for utbyggere. Avtalefestede areal- og transportpakker for mellomstore byregioner løftes nå opp i Nasjonal transportplan. Dette kan gi nye muligheter for presskommunene i Vestfold, og kan bety et løft for kollektivtrafikken mot at kommunene forplikter seg i arealpolitikken.

Vi merker ellers et økende press for å åpne for tyngre handelsetablering utenfor byer og tettsteder, særlig langs E-18. Vestfold har til nå hatt en restriktiv praksis, men her ser vi varierende praksis fra fylke til fylke. Behovet for en tydeligere nasjonal politikk er klart til stede.

I strandsonpolitikken er den nasjonale politikken tydeligere, men også her etterlyses presiseringer. Vår vurdering er at strandsonen fortsatt krever kontinuerlig fokus fra nasjonalt nivå. Dette fordi presset på sjønære arealer i Vestfold er meget stort.

### Omdisponering av arealer

- Årlig omdisponering av dyrka og dyrkbar jord i Vestfold i forhold til målsettingen om halvering innen 2010 (arealer i dekar):

	Nedbygd	Annen omdisponering	Sum omdisponering	
1994-2003	576	435	1011	100 %
2004-2006	362	310	671	66 %

- Kilde: KOSTRA 2005 -2006, FMLA 1994-2004

Hovedutfordringen knyttet til begrensning av forbruk av dyrka og dyrkbar jord er foruten selve nektingen, å finne ut hvor streng en skal være med bakgrunn i nasjonale føringer. Mindre parseller og ”innklemte” arealer kan kanskje gå, mens vi må hindre at en går ut i nye store og sammenhengende områder. Vi arbeider sterkt for at kommunene skal forholde seg til vedtatte kommuneplaner og unngå å gi dispensasjoner. Kommuneplanavtaler er inngått med alle kommuner og gir kommunen anledning til direkte egnedkjennet reguleringsplaner som er i tråd med vedtatt kommuneplan.

## **2.5 Landbruksbasert næringsutvikling, naturressursforvaltning og miljøvern**

### Landbruksavdelingen

Vårt arbeid på dette feltet er forankret i Regional plan for landbruksbasert næringsutvikling 2007-2009 og har som strategi kostnadseffektiv og lønnsom produksjon av volumvarer og produksjon av spesielle varer, begge tilpasset markedets ønsker. Vi har gode produsenter av spesialiteter som evner å levere slik markedet ønsker både i volum og kvalitet, også innenfor økologisk produksjon.

Utredningsmidlene fylkesmannen disponerer benyttes i stor grad til utredning og forstudier som avklaring før evt for- eller hovedprosjekter i gangsettes. I 2007 ble omkring halvparten brukt mot tjenesteproduksjon og Inn på tunet(IPT) som er godt innarbeidet i Vestfold, med tilbydere i de fleste kommuner. Det er avgjørende for videreutvikling av IPT at andre fagmiljø/fagdepartement enn landbruk ser verdien av IPT og formidler det gjennom sine kanaler.

Matsatsingen forsetter og Matkartet fra 2006 er videreutviklet til et nettsted [www.vestfoldmat.no](http://www.vestfoldmat.no) Eierskapet til nettsted er foreløpig hos fylkesmannen. I 2007 har vi forsterket samarbeidet med opplæringskontoret for kokkefag, bla ved å være medarrangør av Østlandsmesterskapet for kokkelæringer. Hensikten er å styrke forståelsen av hva lokale råvarer er og kortreist mat innebærer, både hos lærere og elever.

Vi samarbeider med næringsmiddelindustrien, landbrukets produsenter med evne og vilje til utvikling, grossister, med flere. Utviklingen på grøntsektoren går nå i retning av mer forpliktende samarbeid og fokus på bedriftskultur. VestfoldMat BA ble dannet i 2007 og har som formål bla å representere Vestfold som matregion og arbeide for samlet opptreden i markedet der det er naturlig, bistå til omsetning av medlemmenes produkter, koble mat til kultur og reiseliv og gi økte inntekter og reduserte utgifter for medlemmene. Slike løsninger er nødvendig for at spesialiteter skal nå ut i markedet uten store kostnader.

I samarbeide med nabofylkene Buskerud og Telemark ble det i 2007 gjennom en mulighetskonferanse lagt til rette for økt satsing på bruk av tre. Industriforetak som gjør bruk av tre sammen med fylkesmennene og fylkeskommunene i de tre fylkene startet et 3-årig prosjekt med formål å øke trebruken i regionen. Så langt har det resultert i bedre kjennskap til, og flere søknader til treprogrammet fra regionen.

Press på produktpriser og tilpasninger til rammebetingelsene har gitt større enheter i alle produksjoner i landbruket. Utvikling i størrelsen på jordbruksforetakene er en indikator på i hvordan bøndene har tilpasset seg nye rammebetingelser.

Landbruksnæringen i Vestfold med foredlingsbedriftene, store og små, er preget av vilje til nytenkning for å overleve i et krevende marked. Produsentene leter etter muligheter. I næringen ser vi, kanskje klarere nå enn før, forskjell på de som vil satse og være med framover og de som er med så lenge det går, men ikke har noen ambisjon om at noen skal videreføre driften på deres bruk.

### Miljøvernavdelingen

Vi deltar i kystsonenettverket, men vurderer at dette ikke fungerer godt nok. Vi etterlyser et sterkere deltagelse direkte fra Miljøverndepartementet.

Vi er ikke i stand til å overvåke og kontrollere utviklingen i strandsonen i Vestfold.

Kostrarapporteringen har for ujevn kvalitet, og omfatter ikke videreutvikling av fritidseiendommer, kun nye tiltak.

Oppdraget med å informere vertskommunene om etablering av nye statlige nybygg og virksomhet er ikke ivaretatt. Vi har ingen informasjon eller rutiner om slike statlige nyetableringer.

Vi makter heller ikke å samordne og organisere statlige regionale myndigheters deltagelse og innspill i regionale og kommunale planprosesser. Dette krever ressurser vi dag ikke har.

Vestfold er i sterk vekst. Det forventes en befolkningsvekst på 40000 personer i løpet av 20 år. Hovedtyngden av bosettingen er i kystkommunene og det er også her veksten er størst.

Den sterke veksten medfører at vi får mange saker til behandling både utslippssøknader og plansaker. Befolkningstettheten og arealkonfliktene gjør at disse sakene ofte blir konfliktfylte og arbeidskrevende.

Saksbehandling etter spesiallovverket samt plansakene tar derfor hoveddelen av MVA arbeidskapasitet. Frihetsgraden for egne prioriteringer er således lav.

Kort saksbehandlingstid er viktig mål for avdelingen. Målet er å holde saksbehandlingstiden under 3 måneder. Ressurssituasjonen gjør det vanskelig å oppnå dette målet for alle sakene.

Vi har for 2007 i hovedsak kommet i mål når det gjelder de øvrige oppgavene i embetsoppdraget.

## **2.6 Samfunnssikkerhet og beredskap.**

I all hovedsak er de krav som er stilt opp i embetsoppdraget for 2007 gjennomført som forutsatt. Som tidligere år har vi valgt å gi alle de 14 kommunene i Vestfold noenlunde lik oppmerksomhet i forhold til tilsyn, øvelser og oppfølging av deres planarbeid med kommuneplaner og reguleringsplaner. Vi ligger godt over kravet for tilsyn og øvelse i kommunene hvert 4. år, ved at vi gjennomfører øvelse og tilsyn i kommunene hvert annet år.

Etter vår oppfatning arbeider kommunene og andre aktører innenfor området samfunnssikkerhet og beredskap godt i Vestfold med gode samarbeidsrelasjoner i det løpende arbeidet. Etter felles innkjøp av IKT-system fra Teleplan AS som opprinnelig var gitt navnet SIRI, men som nå er erstattet av CIM (Crises and Issue Manager), er det arbeidet videre med ytterligere felles opplæring for å få systemet i mer aktiv bruk i kommunene og i egen organisasjon her hos fylkesmannen. Hos kommunene og hos fylkesmannen er oppdatering av ROS-analyser og eget kriseplanverk planlagt igangsatt eller under arbeid.

Fylkesmannen viderefører sitt samarbeid med kommunene med "Beredskapsnettverket i Vestfold" hvor beredskapsansvarlig i alle de 14 kommunene i Vestfold og fylkesmannens beredskapsgruppe deltar. Møteaktiviteten har også i 2007 vært god med godt oppmøte på avholdte møter.

Samarbeidet med øvrige aktører innenfor samfunnssikkerhet og beredskap ivaretas ved Vestfold Beredskapsforum. Dette forumet fungerer som en samarbeidsarena, og som styringsorgan for den årlige samvirkeøvelsen i Vestfold. Denne øvelsen var i 2007 bygd rundt en alvorlig tunnelulykke med kollisjon mellom en buss og en tankbil med farlig væske. Ved at HV01 også deltar i Vestfold Beredskapsforum dekkes ved dette det sivilt/militære samarbeidet i fylket.

En av oppdragene i embetsoppdraget er å evaluere større hendelser i fylket og utarbeide en evalueringsrapport. Sommeren 2007 ble det etter sterk nedbør storflom i Numedalslågen som i vårt fylke rammet kommunene Larvik og Lardal. Utover å engasjere oss aktivt i den aktuelle hendelse ble det gjennomført evalueringsmøte med alle aktuelle parter, og det ble utarbeidet en evalueringsrapport som forutsatt.

Det kan også nevnes at det for 2007 ble etablert en avtale for skogbrannovervåking med småfly, og det skal arbeides videre i 2008 for å forsøke å få til en avtale som vil være flerårig. Dette vil sikre en mer stabil og sikker overvåking over tid.

Innenfor tema kraftforsyning har fylkesmannen i samarbeid med kraftforsyningens distriktssjef (KDS) gjennomført møter med kommunene sammen med nettselskapet Skagerak Nett for gjennomgang av planverk i kommune for rasjonering av strøm i påkommende tilfeller hvor dette kan bli aktuelt.

Avslutningsvis nevnes det at det under tema interkommunalt samarbeid er tatt initiativ fra fylkesmannen for igangsetting av et utredningsprosjekt for å utrede et utvidet samarbeid innenfor brann- og redningsvesen for 12 kommuner i Vestfold. De eneste som ikke deltar er Sande og Svelvik kommuner som deltar i brannsamarbeid i Drammensregionen. Dette utredningsarbeidet vil gjennomføres i løpet av 2008, og vil trolig ende opp med en endelig beslutning om omfang- og form for samarbeid ved slutten av året.



# **Kapittel 3 Resultatområdene i embetsoppdraget**

## **Miljøverndepartementet**

### **Resultatområde 01 Bærekraftig bruk og vern av biologisk mangfold**

Vi er rimelig à jour i den løpende forvaltning av verneområder, men har en betydelig jobb å gjøre med å fastsette grenser og skilte nye verneområder (Oslofjordverneplanen). Samarbeidet med Vestfold jordskifterett om merking av barskogreservater går fint, men tar tid. Samarbeidet med Statens Naturoppsyn lokalt fungerer godt. Revitaliseringen av Holmen informasjonsenter har vært en suksess. Det er utarbeidet infotavler for flere nye verneområder med mye besøk. Arbeidet med forvaltningsplaner for Ilene og Presterødkilen naturreservater kan først videreføres når forslaget om justering av vernegrenser og bestemmelser er avklart. I mange verneområder er det stort behov for oppdaterte forvaltningsplaner. Arbeidet med å oppdatere kunnskapen om naturtyper og rødlistearter i kommunene er videreført i to kommuner (Nøtterøy og Larvik), samt gjennom et prosjekt som oppsummerer status og utfordringer for hele fylket.

### **Resultatområde 02 Friluftsliv**

Oppdraget er løst med beskjeden egen tidsbruk ved hjelp av godt samarbeid og god hjelp fra fylkesmannens helse og sosialavdeling, kommunene, fylkeskommunen, Oslofjordens Friluftsråd og frivillige organisasjoner. Fylkesmannen har bidratt til kjøp av flere eiendommer ved strand, men prisene er så høye at flere eiendommer likevel er solgt uten at viktige deler for allmenn ferdsel er sikret. Barn og unge er prioritert ved fordeling av tilskudd til organisasjoner og tiltak i kommunene i samråd med forum for natur og friluftsliv og "Partnerskap for folkehelse". Fylkesmannen legger stor vekt på allmennhetens frilftsinteresser ved behandling av planer og byggesaker ved sjøen. Vi har sørget for at forvaltningsplaner er supplert og forbedret for mange viktige frilftsområder i flere kommuner. Oppdrag knyttet til bynære skoger, grønnstruktur og verdsetting av frilftsområder er utsatt. Kommunene har laget relativt gode planer. Etter vår vurdering prioriterer kommunene arbeidet med å fjerne ulovlige stengsler i strandsonen for lavt.

### **Resultatområde 04 Overgjødning og oljeforurensning**

Øvelse i håndtering av akutt forurensning i IUA's regi uteble også i år.

Overvåkingen av Ytre Oslofjord har ikke påvist noen forverring av tilstanden som skyldes utslippene av kommunalt avløpsvann. Undersøkelsene av miljøgifter i avløpsvannet avdekket ikke vesentlige kilder. Fylkesmannen har informert kommunene om reglene for avløp i forurensningsforskriften og revidert utslippstillatelser. Varierende mengde organisk stoff fra

industrien er en utfordring i forhold til kravet til rensing av organisk stoff i enkelte kommuner.

## **Resultatområde 05 Helse – og miljøskadelige stoffer**

Skipsverft: Varsel om pålegg om undersøkelser er sendt ut til 5 verft. Det kom inn mye dokumentasjon på at forholdene i grunnen og i sedimentene er undersøkt ved flere av verftene. Fylkesmannen rakk ikke å gå igjennom den dokumentasjonen som har kommet inn, og det er ikke sendt ut pålegg om tiltak. SFTs konsulent har overtatt saken for å vurdere hvem som skal få pålegg om undersøkelser.

Sandefjordsfjorden: Arbeidet med tiltaksplan er fulgt opp. En del tid gikk med til å få kommunen og industrien med videre. Det har vært møter med industrien langs Sandefjordsfjorden og den mest sentrale aktøren har sagt seg villig til å være med å dele på kostnadene for tiltaksrettede undersøkelser.

Grunnforurensning: Etter ønske fra SFT ble de lokalitetene som skulle prioriteres for oppfølging valgt ut, selv om arbeidet med grunnforurensning av kapasitetsmessige årsaker måtte nedprioriteres i 2007.

Generell saksbehandling: Rapportering om mudring og dumping er gjort. Tillatelser etter forurensningsloven og besvarelser av diverse henvendelser gjøres i løpet av 3 mnd for de aller fleste saker.

## **Resultatområde 06 Avfall og gjenvinning**

Stort sett i rute med embetsoppdraget. Vi har for tiden mange søknader fra avfallsanlegg om nye eller endrede tillatelser. På grunn av forsinket komplettering av utslippssøknad fra Tønsberg fyllplass ble ny tillatelse for deponiet ikke ferdigstilt i 2007, men vi registrerer at det er gitt forlenget frist til dette i embetsoppdraget fra 2008. For øvrig har vi brukt mye tid på oppfølging av luktkrav for enkelte avfallsanlegg. I disse sakene opplever vi et betydelig konfliktnivå mellom anleggseiere og omgivelser.

Arbeidet med å redusere mengden farlig avfall på avveie prioriteres gjennom vår tilsynsaktivitet. Det gjenstår noe arbeid med oppdatering av databasen "Forurensning".

## **Resultatområde 07 Klimaendringer, luftforurensning og støy**

Støy: Kartlegging av støy med frist 30.06.07 er gjennomført tilfredsstillende og i tide for Statens Vegvesen. Ingen kommuner rapporterte innen fristen, og etter flere purringer gjenstår nå tre kommuner som har søkt om forlenget frist. Jernbaneverket har inne en søknad om endring av metodikk. Støy blir ellers fortrinnsvis håndtert i plansaker.

Industri: De delegerte bedriftene krever en del oppfølging, og behandlingen av disse tar gjennomgående lengre tid enn 3 måneder. Flere store saker i år, bl.a ny tillatelse for Norgips. Gjennomgang i forhold til IPPC- direktivet er gjort. Tilsyn med disse bedriftene gjennomføres i tråd med tilsynsplanen.

Egenrapportering: Vi mangler data fra flere bedrifter pga. problemer med omlegging til elektronisk rapportering. Dette arbeidet er derfor nedprioritert.

## **Resultatområde 09 Regional planlegging**

Se avsnittet 2.4 Arealdisponering og byggesaker

## **Resultatområde 10 Kart og geodata**

Fylkesmannen har gjennom de senere år utviklet et funksjonelt geografisk informasjonssystem til bruk for alle saksbehandlere i embedet som ønsker å ta verktøyet i bruk. FAD har gjennom avtaler med Statens kartverk og Geodata AS sikret embedet tilgang til basis geodata og tilstrekkelig programvare. Fylkesmannen i Vestfold har imidlertid ikke hatt ansatt/engasjert GIS - rådgiver i 2. og 3. tertial 2007. Dette har medført bortfall av tilfredsstillende opplæring, oppfølging samt ad hoc gjennomføring av påtrengende GIS - oppgaver. Videre har det oppstått kortvarige driftsavbrudd på GIS - verktøyet. Situasjonen er bare delvis avbøtet gjennom kontrakt med ekstern GIS - konsulent.

Anvendelsen av digitale kartløsninger i befolkningen er sterkt økende, kfr. Gule sider, Finn.no , nettaviser m.fl. Dermed er det en økende forventning om å finne digitale miljødata på egnede applikasjoner. Fagpersoner med høyere utdanning på miljøområdet er vant til å benytte geografiske informasjonssystemer i oppgave- løsningen.

Ut fra bemanningssituasjonen i 08 har det ikke vært mulig å oppfylle FAD's GIS -strategi for embedet eller gjennomføre viktige enkeltoppgaver i embets- oppdraget.

## **Resultatområde 11 Tverrgående midler og fellesoppgaver**

### **11.2 Tilsyn**

Tilsyn er gjennomført i henhold til forventningene både fra eget direktorat (SFT), HMS - samarbeidet og intern samordning hos Fylkesmannen. Dette omfatter deltagelse i landsdekkende kontrollaksjoner for miljøvern avdelingene og SFT, egen- initiert tilsyn og tilsyn i samarbeid med Arbeidstilsynet. Tilsyn i samarbeid med Arbeidstilsynet dekker både HMS -samarbeidet og tilsyn som en del av Fylkesmannens interne samordning av tilsyn mot kommunene.

Systematiske gjennomføring av tilsyn de senere år her medført at vi får gjennomført mer tilsyn og vi får tydeligere kontakt med virksomheter hvor Fylkesmannen er konsesjonsmyndighet. Virksomhetene gir uttrykk for at de setter pris på vår mer utadrettede virksomhet. Innføring av forurensingsgebyr synes så langt ikke å ha endret dette inntrykket. ”Tilbakeføring” av gebyr- pengene gjør at vi kan øke innsatsen på forurensningsområdet, noe som også en ny stilling på området vil tydeliggjøre.

Samordning av tilsyn på flere områder (HMS - samordning og Fylkesmannens samordning av tilsyn mot kommunene), herunder også utvikling av ulike kompetansesystemer og samordning av tilsynsplaner, kan bidra til uoversiktighet.

Oppfølging av ulike aktiviteter (egenrapportering fra konsesjonsbelagte virksomheter, innlegging av kontrollresultater og saksbehandlingsresultater) knyttet til den nye databasen Forurensning er lagt noe på "vent", da databasen til nå ikke har fungert slik den skal. Det foreligger signaler om at denne nå vil være tilfredsstillende operativ med det første, og vi har lagt opp til oppfølging herfra i overensstemmelse med dette.

## Landbruks- og matdepartementet

### Innledning

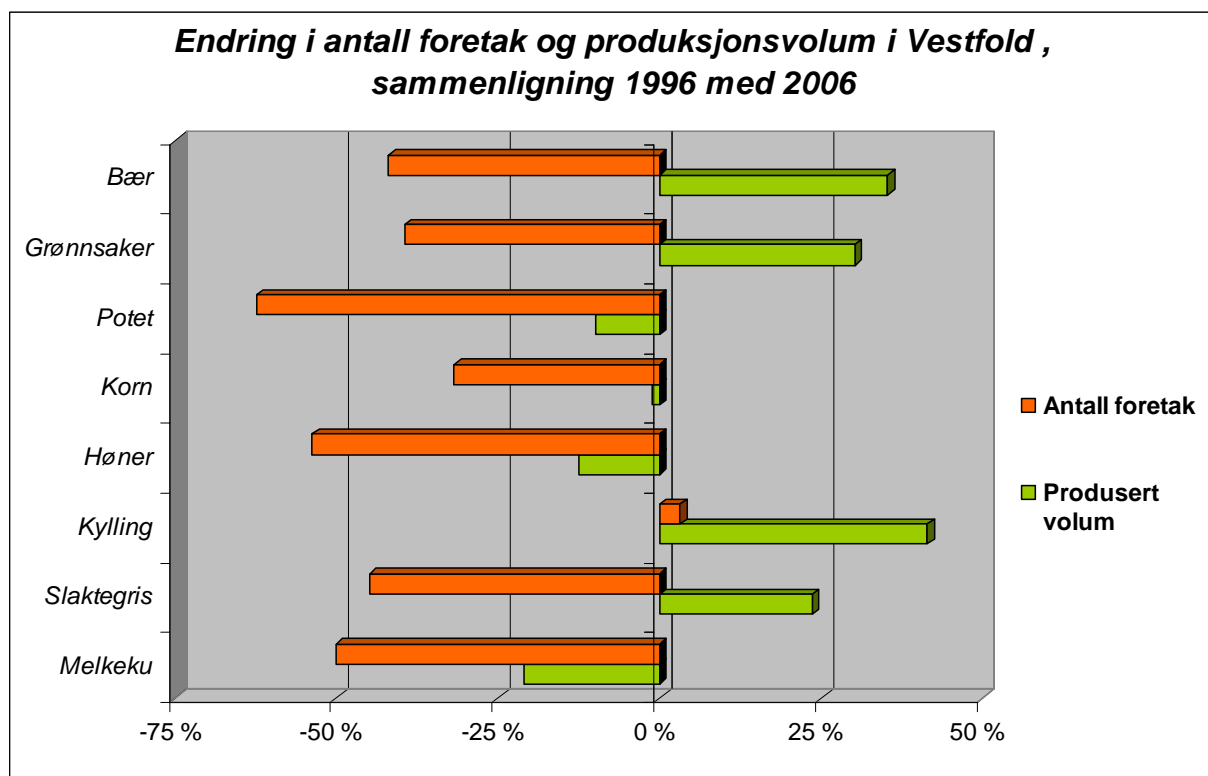
Rapporten er laget ved å svare på rapporteringspunktene som står i embetsoppdraget for 2007. Der hvor oppdraget og rapporteringen er å rapportere til SLF, for eksempel pkt 25.3, er ikke detaljene tatt inn her.

## Resultatområde 21 Landbruksbasert næringsutvikling

### 21.1 Jordbruk

- Beskrive kort utviklingen og utfordringene i fylket innen jordbruksområdet.

Strukturendring mot større foretak og forholdsvis stabil samlet produksjon ser ut til å fortsette. Gjennomsnittsstørrelsen for foretak med planteproduksjon er nå passert 250 dekar, men dette er ikke et stort areal i ensidig planteproduksjon. Det er grunn til å tro at foretakene fortsatt vil vokse. Innen husdyrproduksjonene ser vi den samme utviklingen. Antall søkere av produksjonstilskudd er redusert fra 1704 til 1640 det siste året. Figuren under viser en halvering i antall foretak i de største produksjonene. Samtidig er det en betydelig økning produksjonsvolumet i flere av produksjonene.



*Kilde: SLF – produksjonstilskudd*

Den store økningen i verdensmarkedsprisene på korn skaper etterlengtet optimisme i landbruket. Det er kjærkomment etter et år som ble preget av rekordstore nedbørmengder, flom og til dels dårlige avlinger. Det kom 350 mm nedbør fra St. Hans til ut juli. Det ble dramatisk; særlig på flomutsatt og dårlig drenert jord. Det er særlig poteter og grønnsaker det har gått ut over.

Det er kommet 174 søknader om erstatning for avlingssvikt. Flere av foretakene vil få utbetalt maksimal erstatning som er hevet til kr 750 000 i hver vekstgruppe for dette året. Mange problemstillinger rundt erstatningsordningen er blitt belyst og diskutert i år. Det er grunn til å se nærmere på noen av dem.

I tillegg fikk Vestfold og Buskerud 5 millioner kroner i ekstraordinær erstatning for flomarealer langs de store elvene der bøndene ble hardest rammet. Erstatningen gis til flomarealer av poteter, grønnsaker, frukt og bær. Fagorganisasjonene og de to fylkesmennene utarbeidet en felles forskrift for fordelingen av erstatningen. Erstatningen er et resultat av en tilleggsprotokoll til jordbruksforhandlingene som avtalepartene ble enige om. Det ble en kjærkommen hjelp i en vanskelig og dramatisk situasjon for mange foretak.

Innen husdyrproduksjonene er det fremdeles en liten nedgang i foretak med melk, mens det øker med ammeku og innen slaktekylling og eggproduksjon. Selv om Vestfold har en liten andel av landets melkeproduksjon, er de fleste av anleggende relativt moderne, mer enn 2/3 av kyrne går allerede i løsdriftsfjøs. Mer enn 1/10 av foretakene er samdrifter og det er mange år siden det siste båsfjøset ble bygget i vårt fylke.

Året 2007 var preget av sterk prisstigning innenfor byggebransjen. Det var i tillegg lang ventetid på en rekke byggematerialer. Likevel var byggeaktiviteten i landbruket i fylket om lag som normalt. Landbruksavdelingen planla 6 prosjekter for melkeku og ammekuproduksjon, 6 prosjekter på gris, 2 prosjekt på hest og ca 20 prosjekt på lager og redskapshus. Totalt omkring 80 mill i investeringer. I tillegg kommer mindre byggeprosjekter på eksisterende bygg der planlegging består av skisser og dimensjonering. Vi utfører også en del bygningsplanlegging i nabofylker som ikke lenger tilbyr denne tjenesten fra fylkesmannen.

- Gi en oversikt om hvordan midlene over kap.1144 post 77 til rovviltkompensasjonen er benyttet.

Vestfold hadde kr 10.000 til fordeling, men det ble ikke søkt om midler til forebyggende eller konfliktdependende tiltak. Det meste av midlene er gått til å annonsere for gaupejakt nå i 2008.

Det ble gitt ca 69.000 kroner i erstatning for dyr drept av eller antatt drept av rovdyr. Det var tre innvilgede søknader. I tillegg kom det inn en søknad så sent at det ikke var mulig å behandle den.

- Beskrive utviklingen i beitebruk og utarbeide tapsstatistikk.

Organisert beitebruk har liten betydning i Vestfold, da bare 5 % av ammekuene/ungdyra er med og 19 % av sauene. Vi har bare fire beitelag. Av disse er to lag med sau og storfe, mens ett har bare sau, og ett har bare ungdyr (storfe). De fleste dyra beiter på eget eller leid areal og er ikke med i noe organisert beitelag.

Tapsstatistikken baserer seg på tall fra beitelaga. Det er registrert tap på 0-0,7 % på storfe og 0,5-9,8 % tap på sau. Vi registrerer store forskjeller på de ulike besetningene, også de i samme område, uten at en kan tilsi dette skyld fra dyreeier.

Saueholdet i Vestfold er på vei oppover. Mens vi tidligere lå på 5 besetninger over 100 vinterfora, har dette nå økt til 10, og i tillegg har vi 8-9 besetninger med nærmere 100 dyr. De fleste av disse beiter i eget fylke, og vi ser også en økning på beiting på skjærgården.

Antall ammekuer har også så vidt passert antall melkekuer.

## 21.2 Skogbruk

- Rapportere om utviklingen og utfordringene i skogbruket.

Aktiviteten i skogbruket i fylket har økt betydelig i 2007 både i skogkulturaktivitet og avvirkning. Avvirkingen har økt med vel 40 % i forhold til foregående år. Nivået på avvirkingen har i Vestfold kun vært høyere i de årene barkbillene herjet som verst tidlig på 1980 tallet, og i forbindelse med skogbeskatningsomleggingen som resulterte i en ekstremt stor avvirkning i 1952.

Det er i 2007 avvirket store mengder kulturskog av gran. Dette er ny skog som ble plantet på tidligere beitemark på 1950 og 60 – tallet, og som ved avvirkning viser en kubikkmasse som i enkelte tilfeller overstiger 50 m<sup>3</sup> per daa. Dette er svært gode eksempler på at planting og skogkultur gir god lønnsomhet.

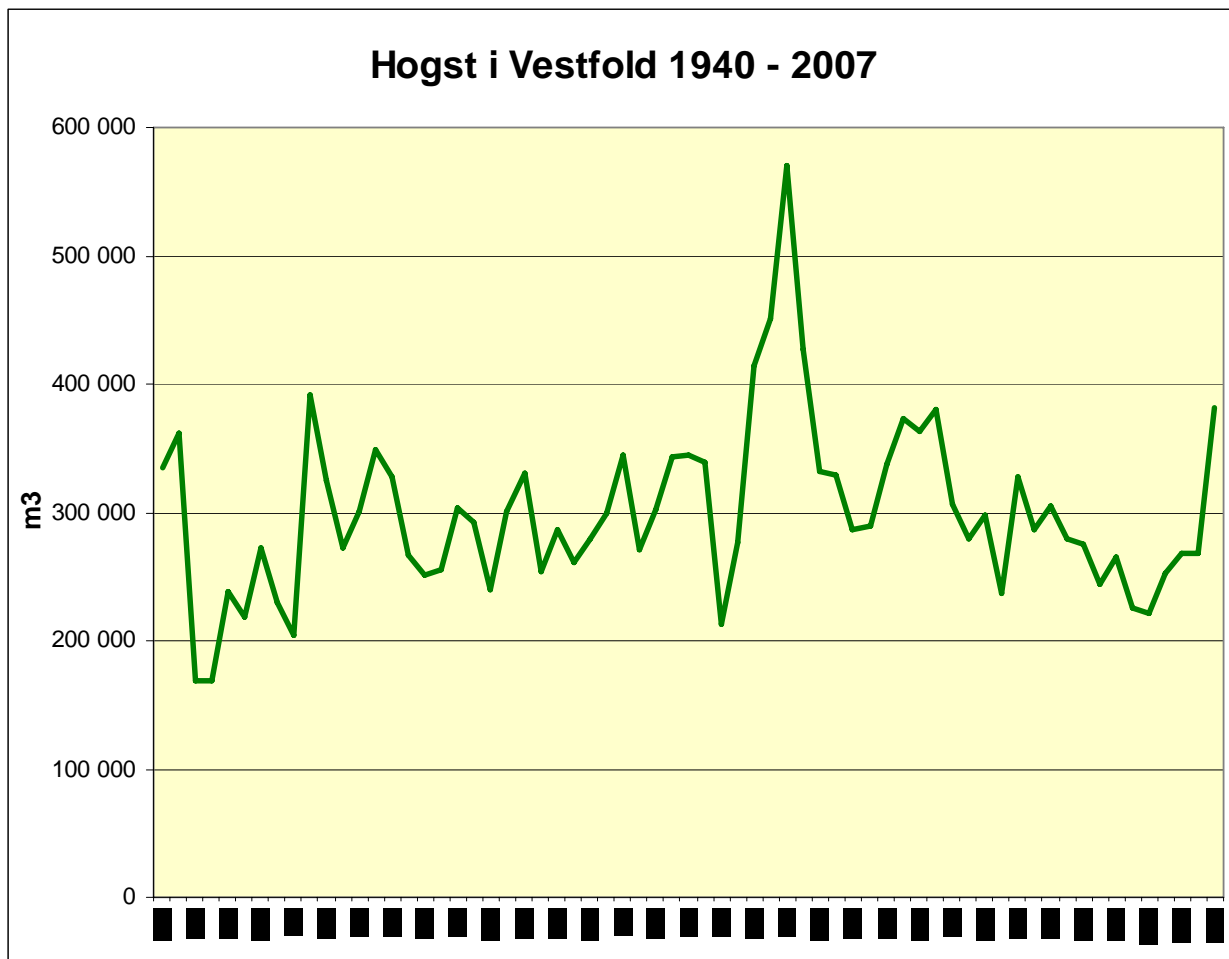
Avvirkingen av lauvvirke er imidlertid betydelig lavere enn det som produseres i fylket. Skal avvirkingen kunne opprettholdes på et fortsatt høyt nivå, er det viktig at en betydelig del av lauvtømmertilveksten, ca 250.000m<sup>3</sup>, også finner sine avsetningsmuligheter. Mulighetene her ligger i at lauvvirke i framtida blir etterspurt til bioenergiformål.

Investeringsnivået innen skogplanting og stell av ungsbogen har også økt betydelig i 2007. Nivået på aktiviteten er imidlertid lavere enn ønskelig. Det ligger en stor utfordring i å få tilplantet de arealene hvor det har blitt foretatt sluttavvirking. For å øke aktiviteten på skogkultur ble det i 2007 startet et prosjekt "kvalitetsskog for framtida". Dette er et treårig prosjekt hvor skogeierne tilbys profesjonell hjelp til stell av ungsbogen.

Kvaliteten, spesielt på det eldre skogbilveinettet i fylket, er lite tilpasset det utstyret som tømmertransportørene i dag anvender. For å skaffe oversikt over tilstanden på veinettet og behovene for opprusting, er det satt i gang et kartleggingsprosjekt i en av de større skogkommunene i fylket. Denne registreringen skal videreføres i de øvrige kommunene.

Det er en utfordring å få dagens skogeiere til å ta en aktiv forvalterrolle, og å investere i skogen til nytte for fremtidige generasjoner. De virkemidlene som stilles til rådighet i form av

skogfondsavsetning og direkte tilskudd, er helt avgjørende for å opprettholde en fornuftig aktivitet på svært mange eiendommer.



Kilde: Statens landbruksforvaltning - skogfondregnskapet

### 21.3 Bygde- og næringsutvikling

- I fylkesmannens årsrapport beskrive **samarbeidet** med regionale aktører innen næringsutvikling, herunder redegjøre for **hvilke aktører** som følger opp de ulike delene av den regionale næringsstrategien

Samarbeidet med regionale aktører innen næringsutvikling er forankret i Regionale strategier for landbruksrelatert næringsutvikling i Vestfold. Strategiene ble revidert først på året av prosessgruppen som representerer et bredt partnerskap. Det bidrar til eierskap til strategiene som utgjør de regionale føringene for næringsutviklingen i landbruket i fylket og har ligget til grunn for virkemiddelforvaltningen. - Alle parter synes å forholde seg til strategiene i næringsutviklings spørsmål. Viktige aktører i oppfølgingen av strategiene er IN Buskerud Vestfold og fylkesmannens landbruksavdeling. Men også

fylkeskommunen og næringsorganisasjonene forholder seg til dem i sitt arbeid. Dialogkonferansene i 2005 og 2006 mellom landbruk, øvrig næringsliv og offentlig sektor – som begge var forankret i strategiene den gang – styrket forståelsen av og interessen for samhandling om landbruksrelatert næringsutvikling i fylket. Dette registreres blant annet i de ulike nettverkene som landbruksavdelingens personale er involvert i. Gjennom tilbud til kommunene i kompetanseplanen og i kommunesamtaler fokuseres også på næringsutvikling. Oppfølgingen fra kommunene varierer, særlig avhengig av bemanningen på landbrukssektoren, som generelt blir redusert.

- Rapportere på bruken av BU-midler i forhold til den regionale næringsstrategien. Kopi til Innovasjon Norge som også skal inkl. regnskap for utbetalingene.

Det har vært avlevert rapport i møte med partnerskapet for de regionale strategiene (RS) i januar, på bruken av BU-midlene forvaltet både av IN og FM. Administrasjonene i IN og FM konkluderte med at midlene er disponert i tråd med RS. Partnerskapet sluttet seg til denne vurderingen. Det har vært avholdt særskilt rapportmøte mellom IN BUVE og FM som har samme konklusjon som partnerskapet.

#### Tildelt ramme og forbruk for IN i Vestfold.

Tilskuddskategori	Ramme tildelt 2007	Forbruk pr. 31.12.2007
BU - tradisjonelt	8 600 000	5 698 000
BU - tilleggsnæring		3 556 000
Overført fra 2006 og inntrukne	2 598 000	
<b>Totalt BU-tilskudd</b>	<b>11 198 000</b>	<b>9 254 000</b>
Låneramme rentestøtte	21 400 000	
Overført fra 2006	4 550 000	
Omfordelt fra Finnmark	3 000 000	
<b>Tot. låneramme rentestøtte</b>	<b>28 950 000</b>	<b>24 400 000</b>

#### Tildelt ramme og forbruk av utredningsmidler for FM i Vestfold

Tilskuddskategori	Ramme tildelt 2007	Forbruk pr. 31.12.07
Utrednings- og tilrettelegging	2 600 000	
Overført fra 2006	6 146	
Inntrukne midler i 2007	270 775	
<b>Sum til disposisjon 2007</b>	<b>2 876 921</b>	<b>2 874 000</b>

De regionale strategiene er sammenfattet på side 12 i plandokumentet. En del der, er hva tiltakene skal bidra til. Den delen er gjengitt nedenfor med fordeling av sakene. Noen av sakene vil gi både generelle og spesielle bidrag og er derfor ført dobbelt i tabellen nedenfor. Det er ingen saker som har fått tilskudd som ikke faller inn under bidragsområdene nedenfor.

#### Tiltakene skal: (både bedriftsretta og utredningsmidler)

1) GENERELT bidra til:	Antall saker
a) styrking av tilgangen av råstoff – kvantitativt og kvalitativt – til foredlings- og bearbeidingsindustrien, samt konsum	<b>27</b>
b) videreutvikling av tilbudet av tjeneste- og opplevelsesprodukter mot offentlige og private markeder	<b>6</b>
2) SPESIELT bidra til:	



a) økt produksjon og omsetning av økologiske varer	7
b) utvikling og bruk av bioenergi	4
c) tre brukt på nye måter og/eller i nye markeder	1
d) opplevelsesprodukter knyttet til mat, kultur, miljøkvaliteter	17
e) tilbud for oppvekst, helse og omsorg under Inn på tunet	5
f) utvikling av produkter knyttet til hold og bruk av hest	0

Utover to av bidragsområdene viser dette at midlene er brukt i tråd med den regionale strategien, jf. de innledende konklusjoner fra partnerskapet og virkemiddelaktørene ved IN og FM. Pkt 2 c og f har lite saker. For pkt 2c er årsaken at det er satt i gang et større samarbeidsprosjekt med to av nabofylkene og det forventes en økning i saker på dette område i de kommende år. For pkt. 2f er det flere saker under oppseiling som ikke kom til finansiering i 2007.

## 21.4 Verdiskapingsprogrammene

- Beskrive aktiviteten og samarbeidet med ulike aktører i tilknytning til verdiskapingsprogrammene.

Vestfold har høy aktivitet på matområdet. Pågangen av søknader er stor og vi ser nå at grøntsektoren er mer aktiv enn tidligere innen VSP-mat saker. Fra den sentrale potten for VSP-mat er det tatt ut vel 6. mill. kr til Vestfold. Det benyttes også skattefunn og BU-midler til matsaker.

10-timers gratis rådgiving er et godt virkemiddel for å få inn gode søknader med gjennomarbeidete forretningsplaner.

### 1. Styrke tilgang av råstoff, kvantitativt og kvalitativt

- Linseproduksjon. Prøve ut i felt, pakking, salg til storhusholdning
- Produktutvikling pateer, salat. Liten næringsmiddelbedrift.
- Foredling av grønnsaker, forbrukerpakning
- Utvikle nettside for Vestfoldmat, profilering av lokale produkter
- Markedskompetanse grøntsektoren
- Omsetning av nisjemat fra ulike produsenter
- Forbrukerpakning, produktutvikling løk
- Produktutvikling kalvekjøtt
- Økolandia, opplevelser og læring, biologiske systemer i landbruket/naturen

### 2. Videreutvikling av tilbud av tjeneste - og opplevelsesprodukter

- Opplevelsessenter i Lågen, kobling mat – reiseliv
- NYT Østlandet 2008, samarbeid Østlandet om mat, kultur og reiseliv (utsatt til 2009)

### 3. Økologisk matproduksjon

- Produktutvikling økologisk spekeemat, liten næringsmiddelbedrift
- Økologisk lam
- Sporbart økologisk mel
- Økologiske drikkeprodukter, vegetabilsk
- Økologiske bringebær
- Økologisk salgskanal/butikk
- Storhusholdningsprosjekt

Fylkesmannens matkontakt sitter i nettverk sammen med IN, både i Viken-regionen og hele landet samlet. I Vestfold har vi møte med IN hver måned for å gå gjennom aktuelle saker på næringsutviklingsområdet. Gjennom nettverksarbeid får vi fram aktuelle prosjekter til VSP-mat, i tillegg til direkte henvendelser fra kunde til INs distriktskontor.

Vi samarbeider med næringsmiddelindustrien, landbrukets produsenter med evne og vilje til utvikling, grossister, med fler. Utviklingen på grøntsektoren går nå i retning av mer forpliktende samarbeid og fokus på bedriftskultur.

VestfoldMat BA ble dannet i 2007 og har følgende formål:

- representere Vestfold som matregion og arbeide for samlet opptreden i markedet der det er naturlig
- bistå til omsetning av medlemmenes produkter
- utføre tjenester der mat fra Vestfold profileres
- koble mat til kultur og reiseliv
- gi økte inntekter, reduserte utgifter for medlemmene

Det ble i 2007 startet opp arbeid for å få større fokus på mat og reiseliv i Vestfold. Dette skjer i samarbeid mellom FMLA, IN, Fylkeskommunen og landbruket i Vestfold. Arbeidet fortsetter i 2008 og vil gi resultater i løpet av året.

## **Resultatområde 22 Miljøtiltak i landbruket**

### **22.2 Tiltak for å redusere forurensninger**

- Beskrive hovedelementene i fylkesmannens arbeid med forurensningsrealterte spørsmål på landbruksområdet.

Tilskudd til forurensningstiltak i Regionalt miljøprogram (RMP) er det viktigste bidraget i arbeidet med forurensning. Det er tiltak mot jordtap, fosfortap, nitrogentap og tap av plantevernmidler. Fylkesmannen utformer tiltakene sammen med kommunene, faglaga og forsøksringene. Sammen med veilederen for RMP ble det i år sendt ut to fagskrift som Vestfold forsøksring har lagd om fosfor og erfaring fra jordarbeidingsforsøk på Østlandet. Fylkesmannen er ansvarlig for at de obligatoriske plantevernkursene blir holdt og benytter anledningen til å forelese på den første kurskvelden der holdninger og miljøhensyn blir vektlagt.

SMIL-midler blir gitt til hydrotekniske tiltak for å redusere jordtap. Mye går til tiltak planlagt i forbindelse med områdetiltak.

Fylkesmannen er kompetansesenter for kommunene og for andre som har spørsmål om forurensning som for eksempel miljøplan, husdyrgjødsel, slam, jorderosjon, avrenning av næringsstoffer og plantevernmidler.

- Beskrive tilstand og utvikling for forurensning fra landbruket i fylket.

Åker i stubb gjennom vinteren er det viktigste tiltaket mot forurensning. Utviklingen av arealet i dekar med åker i stubb de siste årene har vært slik:

	2005	2006	2007
Åker i stubb, erosjonsklasse 1+2	66532	76022	81311
Åker i stubb, erosjonsklasse 3+4	37456	34838	35038
Åker i stubb, totalt	103988	110860	116348
Samlet endring av areal i stubb fra året før	- 8 %	7 %	5 %

Dette er en positiv utvikling. I tillegg øker arealet med gras på arealer med stor og svært stor erosjonsrisiko slik at risikoen for avrenning til vassdragene av jord, fosfor og plantevernmidler bundet til jordpartikler er redusert de siste to årene. Klimaet det enkelte år kan føre til stor variasjon i reell avrenning, men det rår vi ikke over. Vi må forebygge avrenning med størst mulig areal som åker i stubb og gras på den mest erosjonsutsatte jorda.

- Beskrive behovet for konkrete tiltak og endret virkemiddelbruk.

I rulleringen av RMP i 2007 er enda mer av tilskuddet rettet mot arealene i de to høyeste erosjonsrisikoklassene. Til tross for at arealet i de to klassene bare utgjør 15 % av dyrka jorda i Vestfold, så vil jordavrenningen fra disse arealene utgjøre 55 % av jordtapet (og fosfortapet) hvis all dyrka jorda ble høstpløyd. Tilskuddsatsene for åker i stubb er derfor økt i disse to erosjonsklassene. Samme tilskuddsats gis også hvis det er gras på disse arealene.

Spredning og nedmolding av husdyrgjødsel tidlig i vekstsesongen er en utfordring. Husdyrgjødsel bør være en ressurs i stedet for å være et forurensningsproblem. Vi avventer de nasjonale ordningene som er varslet.

Vi forventer økt fokus på forurensningstiltak i forbindelse med Vannrammedirektivet der Numedalslågen er med i første fase.

## 22.3 Miljøprogram og miljøplan

- Beskrive prioriteringer og tiltak fylkesmannen har gjennomført i regionalt miljøprogram.

Regionalt Miljøprogram for Vestfold utarbeidet i 2005 med tilhørende forskrift ligger fast. Innretningen av virkemidlene er videreført med noen mindre justeringer i 2007.

Ordningen tilskudd til gras på arealer med svært stor erosjonsrisiko er utvidet til også å gjelde arealer med stor erosjonsrisiko. Fra 2007 gis det også tilskudd til høstkorn etter lett høstharving. På grunn av svært nedbørrik sommeren ble ordningen fangvekster etter tidligkulturer utvidet til også å gjelde arealer med poteter og grønnsaker som ble ødelagt av flom, med 5. august som frist for såing.

Fra 2007 gis det tilskudd til arealkategorien innmarksbeite.

Nivået på tilskuddsatsene ble justert noe innbyrdes slik at midlene kanaliseres dit vi ønsker og der effekten er størst. Endelige satser er drøftet med organisasjonene.

- Sammenstille årlige aktivitetstall for hovedområdene i fagsystemet for regionalt miljøprogram.

Aktivitetstall for Vestfold RMP 2005 – 2007 i kr.

Hovedområde	2005	2006	2007
Avrenning	11 639 640	14 339 598	13 467 514
Ugrasharving	134 960	187 440	196 830
Dyr på beite	404 650	134 250	382 800
Ferdselstiltak	12 350	22 750	26 250
Kulturminner	96 800	113 600	141 300
Verdifullt kulturlandskap	239 580	784 600	1 191 550
Organisert beitebruk	14 410	14 445	13 815
Totalt	12 542 150	15 596 683	15 440 059

## 22.4 Økologisk landbruk

- Angi status for arbeidet med handlingsplan for økologisk landbruk og gi en oversikt over gjennomførte tiltak.

Utlysningen av økomidler 2007 ga åpning for å kunne benytte andre typer tilskudd av spesielle søknader. 6 søknader ble overført bygdeutviklingsmidler hos Fylkesmannen og gitt finansiering der. Disse søknadene hadde tilknytning til mål og strategier i RS (Regionale strategier for landbruksrelatert næringsutvikling i Vestfold).

Vi har prioritert produksjonsrettede søknader i 2007. Markedet for økologiske produkter begynner å fungere. Vi ser at det nå er mangel på de fleste produktgrupper, særlig korn og grønnsaker. Vi har derfor lagt vekt på å støtte tiltak som fokuserer på økt økologisk produksjon og tiltak som hever kvaliteten på råvarene. Eksempel på dette er:

- Mobiliseringsprosjekt i Re kommune, med fokus på kobling av husdyrprodusenter (særlig svin) og kornprodusenter, oppfølging fram mot omlegging.
- Rådgivingsopplegg sammen med Tine på økonomi i melkeproduksjonen
- Delfinansiering av Økogrønt 2010 (veiledningsprosjekt SLF), fokus på økt økologisk grønnsaksproduksjon i regi av Fabio (økologisk forsøksring)

Vi har også prioritert tiltak som retter seg mot storhusholdningsmarkedet, der inspirasjonsmiddag med økomat er samlingspunkt for bransjen i Vestfold, og to tiltak som fokuserer på økomat blant barn og unge.

## 22.5 Tre og miljø

- Gi tilbakemelding på aktivitet knyttet til økt bruk av trevirke og til satsing på bioenergi.

I samarbeide med nabofylkene Buskerud og Telemark ble det i 2007 lagt til rette for økt satsing på bruk av tre. Representanter for ulike industriforetak som gjør bruk av tre sammen med fylkesmennene og fylkeskommunene i de tre fylkene vedtok å starte et prosjekt med formål å øke trebruken i regionen. Prosjektleder Fredrik Sunde ble ansatt som prosjektleder med oppgave å komme i inngrep med større utbyggingsprosjekter. I tillegg skal Sunde ha som oppgave å sørge for at prosjektet har et nært samarbeide med Trefokus som en nasjonal overbygning. Prosjektperioden er i første omgang tenkt til 3 år. Sundes arbeid har så langt resultert i 3 søknader til treprogrammet fra regionen.

Aktiviteten i forhold til bioenergi er fortsatt noe avventende i Vestfold. Så langt er det størst investeringslyst til større gårdsanlegg. Bondevarmeleveranse har til nå ikke slått an i Vestfold, men det arbeides seriøst med å etablere et bondevarmeselskap i Sandefjord som også har tatt mål av seg til etablere en flisterminal. Med bakgrunn i flere fjernvarmekonsesjoner som er til behandling fra Vestfold hos NVE, er det trolig bare et tidsspørsmål før bioenergisatsingen tar av.

## **23 Eiendoms- og bosettingspolitikk**

### **23.2 Eiendoms- og bosettingspolitikk**

- Rapportere om klagesaksbehandlingen.

Gjennomført ved rapport av 15.02.2008. Totalt ble 8 klagesaker og en lovlighetskontroll behandlet.

## **Resultatområde 24 Inntekts- og velferdspolitiske tiltak**

- Rapportere kort om kontrollvirksomheten for de aktuelle ordninger, og resultatet av denne.

Produksjonstilskudd 2006/2007:

Vi var ikke med på 5 % kontroll i noen av kommunene i fjor da vi på kontrollprosjektet fikk vite at dette skulle ikke gjøres. Derfor ble det bare foretatt kontorkontroll dette året. Det ble ikke foretatt kontroll på husdyrkonsesjon dette året.

Avløsning for sykdom blir kontrollert 100 %. De manuelle utbetalingene til ferie og fritid blir også kontrollert 100 %. Vi ser det som viktig at ytelser de ikke har krav på, men som må søkes om, blir kontrollert.

Regionalt miljøprogram 2007:

I høst engasjerte Fylkesmannen Vestfold forsøksring til å vurdere alle fangvekstarealer i tre kommuner. Arealene varierte fra tilfredsstillende til meget gode.

- Gi oversikt over klager og dispensasjonssøknader behandlet av fylkesmannen. Oversikten skal også omfatte ordningene under resultatområde 22.3.

Produksjonstilskudd 2006/2007: Vi hadde 34 opprettinger av feilmeldinger. To av fem avslåtte søknader fikk dispensasjon. Det ble gitt en dispensasjon fra søknadstidspunktet grunnet sykdom rundt søknadstidspunktet.

Regionalt miljøprogram 2006: Ingen klagesaker. To søknader om dispensasjon for erosjonsrisikovurdering. De fikk ikke medhold da vi holder oss til erosjonsrisikoklassifiseringen på kartene til Skog og Landskap.

## **Resultatområde 25 Kommunene som landbrukspolitisk aktør**

### **25.1 Kompetansesenter**

- Beskrive hvordan rollen som kompetansesenter blir ivaretatt.

Kompetansesenterfunksjonen i varetas på ulike måter, gjennom nettverk, kompetanseprogram, råd og veiledning, samt analysearbeid. Vi utarbeider ½-årige kompetanseprogram med hovedmålgruppe kommunene, men også fylkeskommunen, Innovasjon Norge og landbrukets faglag inviteres. I 2007 inneholdt programmet 15 ulike samlinger og seminarer. I tillegg til våre egne fagfolk brukes i stor grad eksterne foredragsholdere for å gi samlingene bedre innhold. Tiltakene får gode tilbakemeldinger, både hva gjelder målrettethet og som arena for erfaringsutveksling kommunene mellom

Råd og veiledning er knyttet til fag, politikk, prosess og nettverksbygging. "Brukere" er internt i embetet, kommunene, skog- og jordbruksnæringen samt øvrige i samfunnet som har problemstillinger knyttet til jord-, skog, utmark og landskapsforvaltning. Spesielt knyttet til utviklingen av tjenesteproduksjoner og "Inn på tunet"-satsingen er vi en viktig partner for kommunen.

KOLA-Viken, programmet for kompetansebygging i kommunene var vellykket og vil forsøkes videreført med nye programmoduler

- Beskrive konkret bruk av midler over kap. 1144 post 77 *Miljørettet prosjektarbeid m.m.* til kommunerettet arbeid.

Bevilgningen er nyttet til gjennomføring av kompetanseprogrammene nevnt over. Temaer i 2007 har blant annet vært landbruksrelatert næringsutvikling, bruk av Web-løsninger, landbruk, klima og alternativ energi, offentlig anleggsvirksomhet på landbruksarealer, skogens sunnhetstilstand, ny levende skog standard, geodatabruk og oppdatering på lovforvaltningen. Ekstrabevilgningen knyttet til oppfølgingen av Vannrammedirektivet ble benyttet til videreutvikling av Bioforsk sitt program "GIS-avrenning. I tillegg arrangerte vi en 2 dagers studietur til Østfold og Haldenvassdraget med hovedsaklig tema knyttet til vannkvalitet, forurensing og kulturlandskap.

## 25.2 Landbrukspolitisk dialog med kommunene

- Beskrive den landbrukspolitiske dialogen fylkesmannen har med kommunene.

I arealsaker skjer dette ved at landbruksavdelingen deltar i møter med kommunen på et tidlig stadium i plansaker for å bidra til avklaring av nasjonale rammer for planleggingen. Videre er landbrukspolitikk tema på fylkesmannens møter med kommuneledelsen. Landbrukstemaet er og et del av forventningsbrevet som regional stat ved fylkesmannen sender kommunen årlig. Det er i 2007 ikke gjennomført systematiske fagsamtaler med kommunen, men det er aktuelt i år med ny politisk ledelse i kommunene.

- Beskrive samarbeidet med KS regionalt og andre.

Vi legger vekt på å inkludere kommunene i prosesser knyttet til kompetanseutvikling og KS er en del av partnerskapet i prosesser vi kjører. Vi er representert i bondelagets referansegrupper for ulike produksjoner og en rekke råd, utvalg og prosjekter med ulike lag og organisasjoner. Derigjennom har vi et bredt kontaktnett for politikkformidling og innhenting av informasjon til vår lyttepostfunksjon.

## Resultatområde 26 Jord- og landskapsressurser

### 26.1 Jordvern og kulturlandskap

- Gi tilbakemelding om behovet for konkrete tiltak og endret virkemiddelbruk.
- 
- Omdisponeringen i 2007 var relativt sett lav, men vi tror dette ikke vil være vedvarende. Tallene som rapporteres inn via KOSTRA mener vi å ha dekning for å si at er korrekte i Vestfold. Vi mener at Jordverngruppas rapport er et godt grunnlag å arbeide videre ut i fra, men at det viktigste virkemidlet for bedre styring av arealforvaltningen er at kommunene er tro til sine kommuneplaner og at jordvern blir mer sentralt i samferdselsutbygging. Skal det unngås å gå ut på jomfruelige arealer, må arealer som er tatt i bruk utnyttes bedre, for eksempel ved høyere bygg enn fire etasjer og ikke store parkeringsarealer.
- 
- Relativt store arealer dyrka jord bygges ned av landbruket selv ved utbygging på gårdene. Denne problemstillingen vil vi se nærmere på.
- 
- Årlig omdisponering av dyrka og dyrkbar jord i Vestfold i forhold til målsettingen om halvering innen 2010 (arealer i dekar):

	Nedbygd	Annen omdisponering	Sum omdisponering	
1994-2003	576	435	1011	100 %
2004-2006	362	310	671	66 %

- Kilde: KOSTRA 2005 -2006, FMLA 1994-2004
- Beskrive aktivitet og utfordringer i dialogen med kommunene for å nå de nye nasjonale målene om å ivareta jord- og kulturlandskapsressursene.

Fylkesmannen har god dialog med kommunene for å nå målene. Korte avstander gir muligheter for samlinger for kommunene ved behov. Forvaltningen av SMIL – midlene og RMP er viktig i denne sammenheng. Fylkesmannen har hatt møter med enkelte kommuner, administrasjon og politikere i forbindelse med planarbeid. Her blir også hensynet til kulturlandskapet diskutert.

Av SMIL-midlene brukes ca 50 % på kulturlandskapstiltak. Dette er i hovedsak enkelttiltak spredt i hele fylket. Vegetasjonsskjøtsel og ferdselstiltak langs Aulivassdraget og ryddeprosjektet i Lardal er eksempler på større prosjekter.

Endringer bruks/foretaksstruktur med store enheter og mye leiejord gir utfordringer i forhold til vedlikehold av hydrotekniske anlegg og grøfter. Manglende vedlikehold og svært liten aktivitet på grøfting gjør at jordressursen forringes. Her ligger en stor utfordring for næringa og forvaltningen på alle nivåer.

- Gi en beskrivelse av tiltak, dokumentasjon og forvaltning av arealene som i 2006 er registrert som spesielt verdifulle kulturlandskap, samt gi en vurdering av tilstand og utvikling for kulturlandskapet i fylket.

I forhold til spesielt verdifulle kulturlandskap er det ikke gjennomført spesielle tiltak i 2007. Arbeidet med "Utvalgte kulturlandskap i jordbruket" er startet i 2007. Dette var hovedtema for direktoratenes fylkesbesøk i mai. Vi har i ettertid avventet departementenes behandling og formelt startsignal for det videre arbeid. Rullering av RMP i 2008 vil også omfatte dette temaet.

Vestfold preges av store befolkningskonsentrasjoner med påfølgende press på arealer til utbygging og rekreasjon. I de samme områdene drives intensiv planteproduksjon. Befolkningens behov for arealer for rekreasjon og friluftsliv kombinert med intensivt landbruk gir utfordringer.

I andre deler av fylket er marginale arealer i forhold til kornproduksjon i ferd med å gå ut av produksjon. Liten andel beitedyr og at de dyra som finnes ikke nødvendigvis går på de "rette" arealene gir utfordringer i forhold til gjengroing.

Vestfoldkysten har store kvaliteter i forhold til natur, rekreasjon og friluftsliv. Å opprettholde landbruket er viktig for å sikre disse verdiene. Tiltak i form av rydding, beiting og tilrettelegging for ferdsel gir positive resultater.

## **26.2 Samfunnsplanlegging**

- Beskrive de viktigste utfordringene og aktivitetene som er iverksatt for å sikre at landbrukets arealinteresser blir ivaretatt i samfunnsplanleggingen, herunder arbeidet med verneplaner og konsekvensutredninger.

Vern av dyrka og dyrkbar mark er fylkets største miljøutfordring i et langsiktig perspektiv, med stor befolkningsvekst og stor andel dyrka mark for det meste lokalisert rundt byer og bygdesentra som Sande og Revetal.



Plangruppen hos fylkesmannen deltar tidlig i planprosesser som revisjon av kommuneplaner med hensikt å klargjøre nasjonal politikk tidlig i prosessene. På samme måte har landbruksavdelingen sammen med representant for plangruppen deltatt i Vegvesenets referansegruppe i forbindelse med utbyggingen av E18 gjennom Vestfold. På samme måte vil vi følge opp NSB. Denne deltagelsen avklarer mange utfordringer tidlig i prosessen og gjennom faglig dialog viser det seg at vi bidrar til å finne løsninger som reduserer beslaget av dyrka jord og forringelsen av kulturlandskapet.

- Beskrive bruk og nytte av data fra Geovekst og "Norge digitalt" hos alle avdelingene ved embetene.

- 

Embetet har jobbet aktivt med geografiske informasjonssystemer siden midt på 90-tallet. Mye av dette arbeidet har vært knyttet til Arealis-prosjektet, og Vestfold har vært et pionerfylket når det gjelder å tilrettelegge for systematisering og utveksling av tematiske geodata. Vestfold har og vært aktive i Geovekstsamarbeidet i denne perioden, og er vel det fylket som har størst dekning og best kvalitet på basis kartdata.

Vi deltar i flere utviklingsprosjekter med fagkompetanse som eks. Digital plandialog.

Av ressursmessige årsaker har embetet så langt ikke prioritert å få på plass GIS-verktøy som vil fungere sammen med saksbehandlersystemet Ephorte. Vi har heller ikke kunnet prioritere fast GIS-kompetanse, men det arbeides for å få på plass en slik stilling fra 2008 for å løse løpende oppgaver i tråd med dagens krav. Det er i dag et misforhold mellom datagrunnlag og utnyttelsen av dette i saksbehandling og utviklingsarbeid.

# Kunnskapsdepartementet

## Resultatområde 31 Tilsyn og forvaltningsoppgaver på utdanningsområdet

### 31.1 Tilsyn utdanning

Tabellen over tilsyn etter utdanningsdirektoratets mal følger som vedlegg 1. Nedenfor er innholdet i tabellen gjengitt i verbal form og omfatter de tilsynene Fylkesmannen har gjennomført på utdanningssektoren i tillegg til det nasjonale tilsynet. For det nasjonale tilsynet er det sendt inn egen rapport.

#### Tilsyn i Larvik kommune.

Tema - Myndighetskrav

Oppl.l. §1-2, femte ledd, Kap 5 og § 13-10

Metode

Systemrevisjon

#### Avvik

Kommunens vedtak om spesialundervisning oppfyller ikke alle kravene i opplæringsloven og forvaltningsloven

Kommunen har i ett tilfelle gitt spesialundervisning uten at det er fattet vedtak

PP- tjenestens saksbehandling oppfyller ikke alle kravene i forvaltningsloven og opplæringsloven.

#### Merknad

Kommunens system for vurdering og oppfølging i forhold til tilpasset opplæring og spesialundervisning er vanskelig å gjenfinne

#### Kommentar

Samme tema som det nasjonale tilsynet, men tatt i tillegg etter at sluttrapport ble sendt til Utdannings-direktoratet

#### Tilsyn i Stokke kommune.

Tema - Myndighetskrav

Oppl.l. §1-2, femte ledd, Kap 5 og § 13-10

Metode

Systemrevisjon

#### Avvik

Kommunens vedtak om spesialundervisning oppfyller ikke alle kravene i opplæringsloven og forvaltningsloven

PP-tjenestens saksbehandling oppfyller i mange saker ikke kravene i opplæringsloven og forvaltningsloven

#### Merknad

Individuelle opplæringsplaner utarbeides lang tid etter at spesialundervisningen starter

#### Kommentar

Samme tema som det nasjonale tilsynet, men tatt i tillegg etter at sluttrapport ble sendt til Utdannings-direktoratet

Tilsyn i Vestfold fylkeskommune Oppfølgingstjenesten.

Tema - Myndighetskrav Oppl-1 § 3-6 og forskriften kap 13

Metode Dokument gjennomgang og intervjuer

Avvik

Det gis ikke et realistisk tilbud om opplæring, arbeid eller annen sysselsetting til alle som har krav på det.

Merknad

Skal lovens krav bli ivaretatt i tilstrekkelig grad må det komme på plass formelle samarbeidsavtaler og faste møtearenaer for å sikre det tverrfaglige samarbeidet. Særlig er det viktig å prøve å få til klart oppsatte meldingsrutiner mellom de ulike etater for å sikre at ungdom i målgruppen får kontakt med oppfølgingstjenesten.

Tilsyn i Klokkegården (Stokke-kollektivet).

Tema - Myndighetskrav Oppl-1 § 3-6 og forskriften kap 13

Metode Møte på skolen med sentrale informanter

Avvik

Skolen har ikke godkjenning fra kommunale myndigheter i forhold til Forskrift om miljørettet helsevern i barnehager og skoler m.v., jf opplæringsloven §9a-2.

Merknad

Skolen avviker fra godkjenningsbrevet når det gjelder medvirkningsorganer for elever og foresatte. Fylkesmannen forutsetter at skolen etablerer slike organer når elevtallet øker.

Tilsyn i Nedre Gausen Kompetansesenter.

Tema - Myndighetskrav Diverse bestemmelser

Metode Møte på skolen med sentrale informanter

Ingen avvik eller merknader

Kommentar

Tema for tilsynet:

- Elevsituasjonen
- Ordensforhold
- Organisering av opplæringen
- Fysisk og psykososialt miljø

Tilsyn i Andebu Kompetanse- og Skolesenter.

Tema - Myndighetskrav      Diverse bestemmelser

Metode                              Møte på skolen med sentrale informanter

Ingen avvik eller merknader

Kommentar

Tema for tilsynet:

- Elevsituasjonen
- Ordensforhold
- Organisering av opplæringen
- Fysisk og psykososialt miljø

Tilsyn i Vammen Montessoriskole.

Tema - Myndighetskrav      Diverse bestemmelser

Metode                              Møte på skolen med sentrale informanter

Avvik

Føring av årsregnskapet oppfyller ikke kravene iht. økonomiforskriften til privatskolelova  
Skolen har ikke søkt om godkjenning av bygg før det ble tatt i bruk til undervisning

Merknad

Inntaksreglementet bør gjennomgås med tanke på justering  
Det er ikke utarbeidet et årshjul for styrets behandling av kvalitetssystemet  
Styret må vedta fordelingsnøkkel for fellesutgifter mellom skole og utvidet skoledag (USD)  
ved et fortsatt tilbud om tilsyn utenfor den ordinære undervisningstiden

Tilsyn i Moe skole.

Tema - Myndighetskrav      Diverse bestemmelser

Metode                              Noe moderert systemrevisjon

Avvik

Skolen driver undervisning i lokaler som ikke er godkjent av Fylkesmannen  
Inntaksreglementet og avtalen mellom skolen og foresatte inneholder bestemmelser som er i strid med ny privatskolelov  
Ordensreglementet inneholder bestemmelser som er i strid med ny privatskolelov og det må presiseres hvilke prosedyrer som skal følges ved bruk av sanksjoner. Føring av statstilskudd og skolepenger i årsregnskapet oppfyller ikke kravene iht. økonomiforskriften

Merknad

Det bør fokuseres ytterligere på å få elevrådsrepresentanten til å møte i styret

Kvalitetssystemet bør tilpasses eventuelle lokale utfordringer  
Skolen bør endre sin praksis for egenbetaling ved tematurer til utlandet  
Styret må vedta fordelingsnøkkel for fellesutgifter mellom skole og SFO

Tilsyn i Mokollen skole.

Tema - Myndighetskrav      Diverse bestemmelser

Metode                      Møte på skolen med sentrale informanter

Avvik

Skolens inntaksreglement er ikke i tråd med privatskoleloven  
Skolen følger ikke reglene for klage på enkeltvedtak om spesialundervisning  
Skolens praksis med å gi elever fri fra undervisning for å delta i skoleturer i skolens regi er ikke lovlig  
Skolen følger ikke retningslinjer for oppretting av fond, overføring og plassering av midler til investering iht gjeldende forskrift

Merknad

Skolen kunne ikke redegjøre for om elevene i løpet av skoletiden får det antall undervisningstimer i fagene som de har krav på

Tilsyn i Granly skole (Delk).

Tema - Myndighetskrav      Diverse bestemmelser

Metode                      Møte på skolen med sentrale informanter

Avvik

Inntaksreglementet og avtalen mellom skolen og foresatte inneholder bestemmelser som er i strid med ny privatskolelov  
Ordensreglementet må presiseres hvilke prosedyrer som skal følges ved bruk av sanksjoner  
Sats for foreldrebetaling og moderasjoner skal føres som note til regnskapet

Merknad

Delegasjonsvedtakene bør samles til et reglement  
Kvalitetssystemet bør gjennomgås for å sikre at styret har den nødvendige oversikt over alle lov- og forskriftskrav  
Skolen bør informere regelmessig om fremgangsmåte og behandling av henvendelser som gjelder brudd på opplæringslovens kapittel 9a

Tilsyn i Rudolf Steinerskolen.

Tema - Myndighetskrav      Diverse bestemmelser

Metode                      Møte på skolen med sentrale informanter

Avvik

Rudolf Steinerskolen i Vestfold må ha et kvalitetssikringssystem som også sjekker ut om de konkrete kravene som er nevnt i lover og forskrifter er oppfylt. Ordensreglementet må presisere hvilke prosedyrer som skal følges ved bruk av sanksjoner.  
Skolen må styrke sin kompetanse når det gjelder lov- og regelverk  
Årsregnskapet for 2006 oppfyller ikke kravene i henhold til økonomiforskriften

Tilsyn i Nøtterøy kommune Herstad skole.

Tema - Myndighetskrav § 13-7: SFO drevet og organisert på lovlig måte?  
Metode Skriftlig  
Kommentar Hendelsesbasert

Tilsyn i Svelvik kommune Tangen skole.

Tema - Myndighetskrav § 9a-2: Asbest  
Metode Skriftlig  
Kommentar Hendelsesbasert

Tilsyn i Andebu kommune Andebu ungdomsskole.

Tema - Myndighetskrav §2-3: Innholdet av opplæringen i samsvar med krav i lov og forskrift?  
Metode Skriftlig  
Kommentar Hendelsesbasert

Tilsyn i Tønsberg kommune Kjelle ungdomsskole.

Tema - Myndighetskrav § 1-2 femte ledd: Tilpasset opplæring i forhold til en enkelt elev  
Metode Skriftlig  
Kommentar Hendelsesbasert

Tilsyn i Nøtterøy kommune Brattås skole.

Tema - Myndighetskrav .§ 9a-3: Psykososialt miljø  
Metode Skriftlig  
Avvik Brudd på lovens regler om saksbehandling  
Kommentar Hendelsesbasert

Tilsyn i Tønsberg kommune – Ringshaug Uskole.

Tema - Myndighetskrav .§ 9a-3: Psykososialt miljø  
Metode Skriftlig + møte med kommunen  
Avvik Brudd på lovens regler om saksbehandling  
Kommentar Hendelsesbasert

Tilsyn i Larvik kommune- Tjodalynq skole.

Tema - Myndighetskrav .§ 9a-3: Psykososialt miljø  
Metode Skriftlig  
Avvik Brudd på lovens regler om saksbehandling  
Kommentar Hendelsesbasert

Tilsyn i Jareteigen Montessoriskole.

<u>Tema - Myndighetskrav</u>	Privatskoleloven § 2-4 jf oppl. § 9a-3
<u>Metode</u>	Skriftlig
<u>Avvik</u>	Brudd på lovens regler om saksbehandling
<u>Kommentar</u>	Hendelsesbasert

Ressursbruk i tilsynsarbeidet:

	Årsverk 2007
Felles nasjonalt tilsyn (særrapport)	1,1
Annet tilsyn	0,9
Totale ressurser (årsverk) brukt på tilsyn	2,0
Tilgjengelige ressurser (årsverk) til bruk på utdanningsområdet (inkl. adm.ressurser, men ekskl. ressurser til landsdekkende oppgaver som er tillagt enkeltembeter)	6,5

Skjemaet gir uttrykk for den samlede ressursbruk for tilsynsvirksomheten..Tid til forberedelse og etterarbeid, kompetanseutvikling m.m. tas med.

Fylkesmannen har lagt en risikovurdering til grunn for vurderinger av tilsynsystema og tilsynsobjekter. Når det gjelder private skoler ble det foretatt tilsyn med samtlige skoler i 2006, mens det i 2006 ble ført tilsyn med noen skoler på grunnlag av risikovurderinger. Tilsynsvirksomheten har etter vår vurdering rimelig omfang i forhold til skoleeierne. Når det gjelder forholdene på enkelskoler kan dette bare sikres ved gode kvalitetssystemer hos skoleeiere, og ikke gjennom tilsyn fra Fylkesmannen. Det blir imidlertid gjennomført tilsyn på enkeltskoler når det foreligger indikasjoner på regelbrudd av vesentlig betydning.

### 31.2 Klagesaksbehandling utdanning

Klager i grunnskolen:

Type	Medhold/delvis medhold	Avslag	Sum
§ 5-1 Spesialundervisning	2	15	17
§ 7-1 Skyss	2	12	14
§ 8-1 Skolested	3	13	16
Standpunkt karakterer i grunnskolen	29	26	55
Andre saker	1	5	6

Klager i videregående opplæring:

Type	Medhold/delvis medhold	Avslag	Sum
§ 4a-3 voksenrett	3	11	14
§ 5-1 Spesialundervisning	1	1	2

Klager i private skoler:

Type	Medhold/delvis medhold	Avslag	Sum
Inntak	1		1

Klage i forbindelse med spesialpedagogisk hjelp til barn under opplæringspliktig alder:

Type	Medhold/delvis medhold	Avslag	Sum
§ 5-7 Ressurstildeling	1	1	2

Fylkesmannen har totalt behandlet 127 klager i 2007, mot 125 året før. Klagene på spesialundervisning i grunnskolen er mer enn halvert i forhold til året før. Dette skyldes i hovedsak bedre rutiner i kommunene for saksbehandling og kommunikasjon med foresatte. Antall klager på skyss og skolested er øket betydelig uten at en kjenner årsaken til dette. Klager på voksnes rett til videregående opplæring er også blitt flere, noe som trolig henger sammen med at fylkeskommunen har lagt seg på en videre tolkning av begrepet fullført videregående opplæring. enn tidligere.

### **31.3 Grunnskolens informasjonssystem**

Egen rapportering.

### **31.4 Informasjon og veiledning**

Ingen rapporteringskrav

### **31.5 Eksamen og nasjonale prøver**

Fylkesmannens ressursbruk i forbindelse med administrasjon av nasjonale prøver og eksamener i grunn- og videregående skole er beregnet til 40 ukeverk. Det er da ikke tatt hensyn til analysearbeid og oppfølging av resultatene i forhold til kommunene.

Sentralt gitt eksamen i grunn- og videregående skole og nasjonale prøver er blitt gjennomført etter sentrale retningslinjer. Fylkesmannen har hatt løpende kontakt med fylkeskommunen og kommunene angående eksamensavvikling: Det er i 2007 ikke gjennomført tilsynsaktiviteter i forhold til gjennomføringen av lokale eksamener.



Informasjon som en har fått gjennom arbeidet med eksamen og nasjonale prøver inngår som en del av bakgrunnsanalysen for tilsyn med kommuner og private skoler.

### **31.6 Forsøk**

Det er i 2007 ikke mottatt søknader om forsøk i henhold til opplæringsloven § 1-4.

### **31.7 Tilskuddsforvaltning utdanning**

Ingen rapporteringskrav

### **32.2 Kompetanseutvikling**

Samlet ressursbruk i arbeidet med kompetanseutviklingsstrategien er beregnet til 17 ukeverk.

### **32.3 Skoleporten**

Brukerstøttefunksjon er opprettet hos Fylkesmannen i Vestfold i henhold til embetsoppdrag. Fylkesmannen har presentert Skoleporten og dens funksjoner på fellesmøte for kommuner og fylkeskommune. Da Skoleporten ikke ble relansert før desember 2007, ble lite ressurser brukt direkte mot Skoleporten dette året. Hvis en inkluderer analyse og oppfølging av Elevundersøkelsen, PAS og GSI som det fremover blir naturlig å rubrisere under arbeid med Skoleporten, er dette beregnet til ca 16 ukeverk.

Fylkesmannen brukert resultatene fra nasjonale kartlegginger, undersøkelser og eksamener som del av grunnlaget for innretning av tilsynsarbeidet..

## **Resultatområde 32 Oppgaver tilknyttet Kunnskapsløftet og annet utviklingsarbeid**

### **32.4 Nasjonale strategiplaner, program og utviklingsoppgaver**

*I Vestfold er det opprettet et fast forum for samarbeid og informasjon mellom offentlige skoleeiere, KS, Utdanningsforbundet og Fylkesmannen. (Lederforum for oppvekst og opplæring). Det avholdes 4-5 møter i løpet av året. Fylkesmannen bruker møtene aktivt til å orientere, veilede og motivere skoleeiere i forhold til aktuell nasjonal politikk på barnehage- og grunnopplæringsområdet. Nasjonale strategiplaner og programmer inngår som en naturlig del i denne virksomheten.*

Fylkesmannen har:

- videreformidlet informasjon skriftlig eller ved muntlige fremstillinger i Lederforum for oppvekst og opplæring, andre konferanser/kurs og i møter med skoleeierne
- arrangert og bidratt på konferanse om forebyggende arbeid i skolen (psykisk helse)
- bistått NAFO med gjennomføring av nettverkssamling i fylket
- i samarbeid med Larvik kommune arrangert et dagsseminar om opplæring av minoritetsspråklige (Likeverdig opplæring i praksis.)
- gjennom sekretærfunksjonen for Lederforum, og arbeidsutvalget for dette, tatt initiativet til en rekke samarbeidsmøter og fellestiltak mellom skoleeiere, høgskole og andre samarbeidspartner

- sammen med KS, Fylkeskommunen og Norsk Kulturskoleråd arrangert halvdagsmøte for kommunene om kulturskolene
- spredt erfaringer fra prosjektskoler ifm prosjektet Fysisk aktivitet og måltider i skolen.
- koordinert et tverrfaglig og tverretatlig forsøksarbeid i samarbeid med kommuner, fylkeskommunen, Høgskolen i Vestfold, statlige instanser og NHO (Los-prosjektet) om forebyggende arbeid blant barn og unge
- deltatt i arbeidsgruppe for Lærende nettverk
- representert 5 fylkesmannsembeter i nettverksgruppe for læremiddelutvikling ved Høgskolen i Vestfold
- initiert videreføring av kompetanseutvikling på lese- og skrivefeltet for lærere og bibliotekansatte gjennom avtale og samarbeid med Vestfold Fylkesbibliotek

For øvrig er det levert særskilt rapport for arbeidet med Gi rom for lesing.

### **32.4 Tiltak innen tilpasset opplæring og spesialundervisning**

Tilpasset opplæring, og forholdet mellom tilpasset opplæring og spesialundervisning, har vært et gjennomgående tema i Fylkesmannens tilsyn, i møter i Lederforum for oppvekst og opplæring, i dagsseminarer i analysearbeidet i 2007. Det har også vært en tydelig del av analysearbeidet slik at skoleeierne gjennom Fylkesmannens elektroniske tilstandsbeskrivelse og på annen måte kan sammenligne innretningen på egen virksomhet med andre.

Fylkesmannen har lagt vekt på å gi god veiledning om regelverket for spesialundervisning og spesialpedagogisk hjelp til kommuner der klagebehandlingen har vist at kompetansen er mangelfull. Dette er trolig noe av årsaken til at tallet på klager på spesialundervisning er kraftig redusert fra 2006 til 2007.

## **Resultatområde 38 Tilsyn og forvaltningsoppgaver på barnehageområdet**

### **Område 38.1: Tilskuddsforvaltning barnehage**

Egen rapportering

### **Område 38.2: Klagesaksbehandling barnehage**

Det er behandlet 27 klager etter forskrift om likeverdig behandling – kommunalt tilskudd. I 22 av sakene som kom fra samme kommune fikk klagerne delvis medhold. Av de andre 5 sakene fikk klagerne medhold i 3 av disse.

### **Område 38.3: Informasjon og veiledning – Barnehage**

Egen rapportering på kap 231 – Barnehager

Dt er gjennomført en dagsamling om forskrift for likeverdig behandling for aktuelle saksbehandlere i kommunene med bistand fra ekstern foreleser. Dagen ble brukt til gjennomgang av regnearket og endringer i forskriften. For øvrig har kommunene fått fortløpende veiledning etter behov.

### 38.4 Tilsyn - Barnehage

Tilsynsobjekt	Tema - myndighetskrav	Avvik	Merknad	Ressursbruk	Kommentar
Larvik kommune	Se kommentarer			1 ukeverk	Dialogbasert tilsyn: Møte med barnehageansvarlig i kommunen, utvalgte enhetsledere og styrere i private og kommunale barnehager.
Tønsberg kommune	Som over			1 ukeverk	Dialogbasert tilsyn: Møte med, kommunaldirektør, barnehageansvarlig i kommunen, ansatte i kommunenes administrasjon og utvalgte styrere i private og kommunale barnehager.
Tjøme kommune	Som over			1 ukeverk	Dialogbasert tilsyn: Møte med, rådmann, barnehageansvarlig i kommunen og styrere i private og kommunale barnehager.

Tema for tilsynet var organisering av barnehagemyndigheten, tilsyn jf. barnehagel. § 16, pedagogisk bemanning jf. barnehagel. § 17 og 18, godkjenning av barnehager jf. barnehagel § 10, kompetanseutvikling for familiebarnehager, vedtekter jf. barnehagel. § 7, kontantstøttereister, jf. barnehagel. § 8.

Feltene for avvik og merknader er ikke fylt ut da metoden for tilsynet var slik at det ikke var naturlig å presentere våre konklusjoner i en slik form.

I to av kommunene ble det avdekket at kommunene ikke alltid foretar en godkjenning som eksplisitt er hjemlet i barnehageloven. En kommune ble utfordret på hvordan den prioriterer gjennomføringen av tilsyn med barnehagene.

Vi opplevde stor velvilje fra kommunen i forbindelse med gjennomføringen av tilsynene med kommunen som barnehagemyndighet.

## Resultatområde 39 Oppgaver tilknyttet barnehageløftet og annet utviklingsarbeid

### 39.1 Utbygging

Fylkesmannen har på nettverksmøtene med kommunene gjennom året tatt opp og drøftet utbyggingssituasjonen. det ble særlig lagt vekt på å informere om, og motivere for bruk av ordningen med midlertidige plasser.

Det ble gjennomført særskilte møter med ledelsen i kommunene Sandefjord, Tønsberg og Larvik som før sommeren hadde særlig lange ventelister. Ved årets slutt hadde alle kommunene i fylket nådd regjeringens mål for barnehagedekning i 2007.

### **39.2 Kvalitetsutvikling - Barnehage**

Fylkesmannen inngikk i 2006 en tre-årig intensjonsavtale med Høgskolen i Vestfold om implementering av ny Rammeplan.

Midlene som er tildelt kommunene gjennom Fylkesmannen – totalt 1 052 000 ble fordelt ut fra en fordelingsnøkkel utarbeidet sammen med kommunene. Midlene ble fordelt på bakgrunn av søknad og utarbeidede egne, kommunale handlingsplaner. Fylkesmannen bistod i arbeidet med utarbeidelse av mal for kompetanseplaner hvor Høgskolen i Vestfold fikk oppdraget med utformingen av disse. Midler til dette ble finansiert av potten Fylkesmannen disponerer til informasjons- og utviklingstiltak.

I tillegg initierte og iverksatte Fylkesmannen i samarbeid med Høgskolen et to-årig Fyrtårnsprosjekt hvor 5 barnehager ble plukket ut som demonstrasjonsbarnehager. Temaene er knyttet opp mot formålsbestemmelsene i barnehageloven og rammeplanen. De fleste av disse barnehagene har *Barns medvirkning* som satsningsområde.

Fylkesmannens ressursbruk i forhold til arbeidet med kvalitetsutvikling er anslått til 20 ukeverk.

### **39.3 Nasjonale strategiplaner og særskilte satsingsområder**

Mobbing og universell utforming har vært berørt på nettverksmøter med kommunene, men av kapasitetsgrunner er det ikke gjennomført egne tiltak på disse områdene i 2007.

Fylkesmannen deltar i en styringsgruppe utgått fra Høgskolen i Vestfold omkring arbeidet med flerkulturell opplæring i barnehagen. Flere av barnehagene i Vestfold deltar i de initierte Nafo prosjektene (1 og 2).

Det er utarbeidet en egen rapport for arbeidet med Handlingsplan for likestilling i barnehagene.

Det er beregnet at Fylkesmannens samlede ressursbruk på disse områdene har vært 6 ukeverk.

# Barne- og likestillingsdepartementet

## Resultatområde 48 Likestilling

### Rapportkrav

Redegjøre i årsrapporten hvordan aktivitetsplikten gjennomføres, og peke på utfordringer framover og hvordan de kan møtes.

### Rapport

Fylkesmannen har i 2007 gjennomført flere aktiviteter knyttet til arbeidet med likestilling mellom kjønnene. Likestillingsspørsmål er tatt opp direkte med kommunene i den løpende dialogen, bl.a. i kommunesamtalene. Likestillingsaspektet ligger også til grunn for deler av det arbeidet Fylkesmannen gjør, knyttet til f.eks. rekruttering, opplæring og bemanning i kommunene. Fylkesmannen har presisert ovenfor kommunene hvilken rapporteringsplikt om likestillingsspørsmål som foreligger i regnskap/årsrapport. Dette følges aktivt opp ovenfor kommunene når disse dokumentene gjennomgås av Fylkesmannen. Likestillings- og diskrimineringsombudet har nå gjennomført en kontroll av hvordan rapporteringsplikten følges opp av kommunene. Tilsammen 50 kommuner er kontrollert, hvorav to kommuner fra Vestfold, Tønsberg og Larvik. Begge Vestfold-kommunene ble godkjent. Fylkesmannen vil trekke inn Likestillings- og diskrimineringsombudets erfaringer, merknader og anbefalinger i sin kommunikasjon med kommunene knyttet til rapporteringen for 2007.

# Justis- og politidepartementet

## Resultatområde 51: Siviladministrasjon

### 51.1 Stiftelser

Saksfeltet er overført til Stiftelsesregisteret.

### 51.2 Vergemål

26 saker inklusive regnskap

### 51.4 Tilsynsråd

De oppgaver som ligger til området (oppnevninger) er utført.

### 51.5 Tomtefeste

Ingen saker behandlet

### 51.6 Dekningsloven

Ingen saker behandlet

## Resultatområde 52 Borgerrettigheter

### 52.1 Rettshjelp

Fritt rettsråd

Behandlede søknader - 563

Anviste arbeidsoppgaver - 1097

Fri sakførsel – 54 (i tillegg er 23 oversendt tingretten for behandling, 7 returnert advokat da søknaden skal sendes retten)

Kontrollkommisjonen - 83

### **52.3 Navneloven**

Mottatt 16 saker hvorav 15 var klager (1 var feilsendt som ble videresendt til folkereg. samt 1 henvendelse hvor far forespør om mor har endret navn på felles barn)

## **Resultatområde 53: Regional samordner innen samfunnssikkerhet og beredskap.**

Tilknyttet de ulike delopdragene har vi følgende kommentarer:

- En egen arbeidsgruppe ved embetet arbeider med samordnet tilsyn, og det er gjort forsøk på dette i 2007 med tilpasning til endringer som har er foretatt i Kommuneloven. Arbeidet vil bli videreført i 2008, men det er viktig at tilsyn innen kommunenes generelle beredskapsvirksomhet mangler lovhjemmel og blir dermed inntil videre å anse som en veiledning.
- Basert på Fylkes-ROS med tilhørende planverk er det god oversikt over de viktigste sikkerhets- og beredskapsmessige utfordringer i Vestfold. Fylkes-ROS fra 2002 er startet oppdatert, et arbeid som vil bli fullført i 2008.
- Gjennom uttalelser til kommuneplaner og reguleringsplaner er det arbeidet spesielt satt fokus på at planverket skal innholde utfyllende tekst tilknyttet samfunnssikkerhet og beredskap generelt, og det er satt spesielt fokus på krav om ROS-analyser tilknyttet nye utbyggingsområder. Med basis i plan- og bygningsloven er det varslet innsigelser tilknyttet dette tema..
- Fylkesberedskapssjefen er representert i beredskapsutvalget ved Torp Lufthavn.
- Det har vært god kontakt med Vestfold fylkeskommune tilknyttet arbeidet med TBO-organisasjon for Vestfold.
- Vi har videreført et godt og aktivt samarbeid med aktuelle aktører i Vestfold i Vestfold beredskapsforum som arena for langsiktig øvelsesplanlegging og gjennomføring.
- Vi har videreført aktiviteten i et beredskapsnettverk hvor beredskapssjefen hos fylkesmannen og beredskapsansvarlige i de 14 kommunene i Vestfold deltar. Dette er en nyttig arena for faglig utvikling og praktisk gjennomføring av tiltak.
- Det ble for 2007 etablert en løsning for Vestfold tilknyttet skogbrannovervåkning med fly. Det skal arbeides videre for å forsøke å etablere en flerårig avtale.

## **Resultatområde 54: Veileder og pådriver overfor kommunene.**

Tilknyttet de ulike deloppdragene har vi følgende kommentarer:

- Det er tatt initiativ fra Fylkesmannen for igangsetting av et utredningsprosjekt for et utvidet samarbeid tilknyttet brann- og redningsberedskaps i Vestfold. Prosjektet vil avsluttes ved slutten av 2008..
- Vi har ivaretatt vår funksjon som kompetansegiver overfor kommunene tilknyttet ROS-analyser og beredskapsplaner. Det er gjennomført felles opplæring og videreføring av et felles IKT-system, CIM fra Teleplan AS, innen dette temaområde for alle kommunene i Vestfold.
- Vi har gjennomført tilsyn i 7 av Vestfolds kommuner.
- Vi har gjennomført kommuneøvelser i 5 av Vestfolds kommuner, ved fellessamling og kommunevis øvelse tilknyttet atomberedskap.

## **Resultatområde 55: Forebyggende samfunnsikkerhet i arealplanleggingen.**

Tilknyttet de ulike deloppdragene har vi følgende kommentarer:

- Vi har deltatt aktivt tilknyttet revisjon av kommuneplaner i aktuelle kommuner i Vestfold.

Resultatområde 56: Ivaretagelse av forpliktelser vedrørende samordning av ekstraordinære kriser i fred, sikkerhetspolitiske kriser og krig.

Tilknyttet de ulike deloppdragene har vi følgende kommentarer:

- Vi har deltatt aktivt i prosjektarbeid tilknyttet utvidet tverretatlig samarbeid i Vestfold.
- Nye planverk SBS og BFF er vedlikeholdt ved embetet
- Det er gjennomført et møte i Fylkesberedskapsrådet og et orienteringsmøte/øvelse tilknyttet atomberedskaps for rådet i regi av Statens strålevern.

## **Resultatområde 57: Sivilt-miltært samarbeid.**

Tilknyttet de ulike deloppdragene har vi følgende kommentarer:

- Etter nåværende organisering dekker HV01 Vestfold og Østfold. HV01 er trukket inn i samarbeidet i Vestfold Beredskapsforum på en god måte. På den måte deltar alle aktuelle aktører innen samfunnsikkerhet og beredskap på sivil og militær side.
- Vi har deltatt i aktuelt lokalt totalforsvarssamarbeid på Østlandet.

# Kommunal- og regionaldepartementet

## Resultatområde 61: Samordning, omstilling og fornying i kommunene

### 61.1 Samordning

For resultatområdet 61.1 vises til kap. 2.1, rapporteringen på sentrale politiske føringer – (Fornyng av offentlig sektor) – generelle samordningsoppgåver.

Som det bl.a. framgår der, er det nær sammenheng mellom Fylkesmannens kommuneretta samordning og oppfølgingen av kommuneøkonomien, se resultatområde 62, nedenfor.

### 61.2 Omstilling og fornying i kommunene

Tilsvarende gjelder for resultatområdet 61.2: se kap. 2.1, rapporteringen på sentrale politiske føringer – Fornyng av offentlig sektor (– generelle samordningsoppgåver).

### 61.3 Samordning av statlig tilsyn

Samordning av tilsyn er også behandlet under kap. 2.1.

## Resultatområde 62. Kommuneøkonomi

### 62.1 Behandling av økonomisaker etter kommuneloven i 2007

1. Behandling av kommunale budsjettvedtak, jf. kommunelovens § 59 og 60. *Antall*

- a) Hvor mange budsjetter har fylkesmannen behandlet i 2007? 2
- b) Budsjettet ble opphevet på grunn av formelle feil. 0
- c) Budsjettet ble opphevet på grunn av budsjettets økonomiske innhold. 0
- d) Budsjettet ble opphevet av andre årsaker 0

2. *Godkjenning av kommunale låneopptak, jf. kommunelovens § 50 Antall*

- a) I hvor mange søknader om godkjenning av kommunale låneopptak har fylkesmannen truffet vedtak i 2007? 2
- b) Hvor mange av disse låneopptakene godkjente fylkesmannen? 2
- c) Hvor mange av låneopptakene ble ikke godkjent av fylkesmannen? 0

3. *Godkjenning av kommunale garantier, jf. kommunelovens § 51 Antall*

- a) I hvor mange søknader om godkj. av kommunale garantivedtak har fylkesmannen truffet vedtak i 2007? 10
- b) Hvor mange av disse garantivedtakene godkjente fylkesmannen? 10
- c) Hvor mange av garantivedtakene ble ikke godkjent av fylkesmannen? 0

Kommunene Larvik og Svelvik var registeret i ROBEK-registeret ved inngangen til 2007, men er begge blitt utskrevet i løpet av sommeren 2007. Fylkesmannen har redegjort nærmere for arbeidet i forhold til ROBEK-kommunene og øvrige kommuner under avsnitt 62.2. Fylkesmannen har behandlet to saker som gjelder låneopptak i kommunale selskaper.



## **62.2 Økonomiforvaltning – veiledning. Omtale av de enkelte punktene i oppdraget**

De økonomiske rammebetingelsene for kommunene i Vestfold-kommunene har også i 2007 vært preget av lave skatteinntekter, lav uttelling i inntektssystemet, lite skjønnsmidler og økt etterspørsel etter kommunale tjenester. Fortsatt er det slik at mekanismene i inntektssystemet og nivået på skatteinntektene gjør at flere av kommunene i Vestfold knapt nok har frie inntekter til å dekke det beregnede utgiftsbehovet. Nivået på skjønnsmidlene som bevilges til Vestfold er, regnet pr innbygger, blant det laveste i landet. Dette er en situasjon som har vedvart over flere år og som kontinuerlig legger et betydelig press på kommunenes evne til omstilling og husholdning med de tilgjengelige midlene. Dette er en problemstilling som Fylkesmannen gjentatte ganger har tatt opp. I forbindelse med Fylkesmannens uttalelse til Sørheim-utvalgets innstilling (nytt inntektssystem) er dette utdypet og tydeliggjort.

### *Veilede kommuner i økonomisk planlegging og forvaltning.*

Fylkesmannen har også i 2007 lagt vekt på veiledning både til de kommunene som ved inngangen til 2007 var registrert i registeret og til andre kommuner med betydelige økonomiske utfordringer. Fylkesmannen prioriterer fortsatt aktiv veiledning med sikte på at økonomiske problemer kan unngås. Vi har derfor hatt en aktiv rådgivningsfunksjon, både knyttet til den generelle økonomiske situasjonen i kommunene, og knyttet til særlige økonomiske utfordringer i enkelte kommuner. Fylkesmannen har også i 2007 bidratt med råd og veiledning i forhold til utarbeidelsen av budsjett/økonomiplan i mange kommuner. I den grad kapasiteten hos Fylkesmannen ikke strekker til, oppmuntres kommunene til samarbeid og kunnskapsdeling.

### *Veilede og formidle kunnskap om regelverk på økonomi-, rapportering og planleggingsområdet.*

Fylkesmannen formidler løpende kunnskap om budsjett- og regnskapsbestemmelsene i lov og forskrift, herunder notater, høringsutkast og standarder for god kommunal regnskapskikk. Særlig i de tilfeller der denne typen materiale ikke også sendes direkte til kommunene vil Fylkesmannen ha et særlig ansvar for informasjon og veiledning. Det føres tilsyn med at bestemmelsene etterleves, særlig overfor de kommunene som var registrert i ROBEK. I 2007 har det vært et særlig behov for orientering og tilretteleggelse av informasjon knyttet til MOMS-kompensasjonsordningen, forståelsen av kommunelovens økonomibestemmelser og til ulike problemstillinger rundt kapitalforvaltning.

### *Yte faglig støtte og veiledning til kommunene i bruk av KOSTRA-data.*

Fylkesmannen har i 2007 arrangert et større orienteringsmøte for kommunene omkring forhold knyttet til KOSTRA-rapporteringen generelt. Videre har det vært hyppige aktiviteter knyttet til rapporteringen innenfor fagområdene. Det er også i 2007 blitt brukt en del tid på å orientere og bistå kommunene rundt forhold knyttet til pleie- og omsorgsrapporteringen, herunder IPLOS. Fylkesmannen har for øvrig drevet en betydelig veiledningsvirksomhet knyttet til utfylling og forståelse av de ulike rapporteringsskjemaene. De kommunene som tidligere har hatt problemer med tidsfristene har fått særlig oppmerksomhet. KOSTRA, som rapporteringssystem i kommunene, har nå kommet langt i den betydning at den kommunale kompetansen knyttet til utfylling av skjema og innsending av data fungerer godt. Fylkesmannens arbeid har derfor blitt enda mer rettet mot bruken av de tilgjengelige KOSTRA-data i styringsdokumenter, beslutningsunderlag og ulike analyser. Det er fortsatt Fylkesmannens oppfatning at SSB og/eller KR D bør ha et større ansvar for å utvikle funksjonalitet og brukervennlighet rundt den enorme mengden statistikk som nå er

tilgjengelig. Ved utgangen av 2007 er det fortsatt Fylkesmannens klare oppfatning at et forbedret brukergrensesnitt og bedre hjelpemidler knyttet til behandlingen av datamengden, vil være et vesentlige bidrag til å gjøre kommunene enda bedre i stand til å nyttiggjøre seg de data som finnes.

#### KOSTRA – bruk av data i internt analysearbeide.

De ulike avdelingene hos Fylkesmannen har i 2007 fortsatt arbeidet med analyse av fylket, kommunene og utvalgte problemstillinger. Arbeidet er organisert i en analysegruppe med en representant fra hver avdeling og skal være med på å utvikle Fylkesmannens rolle som formidler av nasjonal politikk, lyttepost funksjonen og rollen som initiativtaker og samordner i Vestfoldsamfunnet. Arbeidet bidrar til å skape grunnlag for en helhetlig fremstilling av informasjon, både innad hos Fylkesmannen og utad. Det er også et siktemål å klarlegge trender for utviklingen i fylket, som bakgrunn for å analysere innsatsområder og prioritere tiltak. En rekke problemstillinger fra dette arbeidet har fått medias oppmerksomhet i 2007. Embetet har videreutviklet tilstandsrapporten for fylket. Ut fra tilstandsrapporten utarbeides det mer konkrete og poengterte dokumenter til bruk ved for eksempel kommunesamtaler, intern aktivitetsplanlegging og initiativ i forhold til media. Rapporten vil igjen bli bearbeidet etter at de foreløpige KOSTRA-tallene presenteres i mars og deretter bli lagt ut på Fylkesmannens hjemmesider.

#### Informere kommunene om statsbudsjettet og inntektssystemet.

Fylkesmannen organiserer orienteringsmøter knyttet til fremleggelsen av kommuneproposisjon i mai og statsbudsjett i oktober. Vi har som mål å presentere innholdet i kommuneproposisjonen og statsbudsjettet samme dag som disse dokumentene legges frem, eller senest med en dags opphold. Også i 2007 har vi hatt en tre-delt presentasjon gjennom først å presentere hovedinnhold og konsekvenser for kommunene v/ økonomisjefer/rådmenn. Deretter har vi hatt gjennomgang for pressen med vekt på lokale konsekvenser. I samarbeid med KS arrangerer vi deretter møte for politisk- og administrativ ledelse i kommunene der stortingsbenken, departement, KS og Fylkesmannen deltar. Det er en klar positiv tilbakemelding fra kommuner og presse på dette informasjonsopplegget. Det gis videre løpende orienteringer knyttet til endringer i inntektssystemet og til effekten av vedtatte endringer. I forhold til arbeidet med inntektssystemet har Fylkesmannen i 2007 hatt en betydelig aktivitet bl.a. gjennom deltagelse i Økonomiforum BTV sammen med kommuner, fylkesmenn og KS fra de tre fylkene.

#### Fordele skjønnsmidler til kommunene.

Fylkesmannen har fordelt skjønnsmidlene etter to hovedlinjer. For det første er Fylkesmannens innstilling til fordeling av skjønnsmidlene i statsbudsjettet, basert på kommunenes innmeldte problemstillinger og særlige behov. Videre er en del av skjønnsmidlene holdt tilbake og øremerket kommunale utviklingsprosjekter. Dette er gjort fordi vi regner nytteverdien av de begrensede skjønnsmidlene som størst når de benyttes til konkrete prosjekter i en eller flere kommuner. Den samlede tildelingen av skjønnsmidler til Vestfold har ikke vært tilstrekkelig til å korrigere verken påviste skjønnsmessige særforhold i fylkets 14 kommuner, eller de betydelige inntektsmessige skjevhetene som følger av inntektssystemet.

#### Bistå departementet i innsamling av informasjon fra kommunene.

Fylkesmannen har løpende gjennomført de innsamlinger av opplysninger og data, i forbindelse med kartlegginger av kommunene, som har vært etterspurt fra departementene eller andre.

### Status for ROBEK-kommunene i Vestfold, oppfølging av andre kommuner.

Svelvik ble innmeldt i registeret i 2004 pga tidligere underskudd som ikke ble dekket inn i tråd med vedtatt plan for dette. Kommunen har hele tiden vært aktiv i forhold til analyse av egen situasjon og sammenligning med andre kommuner, finansiert bl.a. gjennom Fylkesmannens moderniseringsmidler. Det lyktes ikke kommunen å dekke inn hele den resterende delen av underskuddet gjennom regnskapet for 2005, en mindre del gjensto og ble dekket i 2006. Larvik kommune pådro seg i 2002 et betydelig underskudd. Den løpende økonomistyringen innenfor kommunes enheter har hele tiden vært svært god. Resterende del av 2002-underskuddet ble dekket inn i regnskapet for 2006 og la således grunnlag for at kommunen kunne tas ut av registeret i 2007.

### Andre kommuner:

Fylkesmannens mål er at ingen Vestfold-kommuner skal være registrert i ROBEK-registeret. Vi har derfor også i 2007 fortsatt vårt aktive arbeid med rådgiving og støtte for at ikke flere kommuner skal bli notert i ROBEK-registeret. Vi har i liten grad økonomiske hjelpemidler i dette arbeidet, men baserer oss desto mer på rådgiving og overvåking av alle kommune gjennom året. De kommunene som er inne i en negativ utvikling får særlig oppmerksomhet og klare tilbakemeldinger i forhold til vedtatte budsjetter, planer og eventuelle tiltak. Det er vår oppfatning at denne oppfølgingen er med på å legge grunnen for nødvendige styringsmessige korreksjoner og gir upopulære vedtak en større grad av legitimitet. Vi orienterer også disse kommunene spesielt om følgene av å være innmeldt i ROBEK, i form av krav om forpliktende plan, Fylkesmannens lovlighetskontroll og muligheter for å miste skjønnsmidler. Vi har tidligere tatt opp problemstillingen rundt definisjonen av økonomisk ubalanse. Slik dette er definert i kommuneloven er det ikke nødvendigvis de kommunene med størst utfordringer knyttet til økonomisk situasjon og drift som blir fanget opp. Kommunelovens bestemmelser i §59a. 1 gir i liten grad hjemmel for å komme aktivt inn og iverksette tiltak når en kommune er i ferd med å utvikle en situasjon preget av økonomisk ubalanse. Bestemmelsene i bokstav a og b som skal sikre dette er ikke effektive siden de baserer seg på budsjett-/økonomiplantall, og dermed i stor grad kan vedtas uten at Fylkesmannen kan etterprøve disse. Bestemmelsene er i for stor grad basert på inngripen etter at en alvorlig situasjon har fått utvikle seg og er mulig å lese ut av regnskapene (bokstav c og d). Det er vår klare erfaring at en opprydding, etter at skaden er skjedd, er mer negativt for innbyggere og kommuneledelse enn en proaktiv inngripen på et tidligere tidspunkt.

### Andre forhold

I rapporteringen for 2006 hadde Fylkesmannen med noen merknader knyttet til de særlige utfordringene som følger av en økonomisk situasjon preget av kraftig vekst. Vår uro var særlig knyttet til de styrings- og prioriteringsmessige utfordringene som følger i en situasjon preget av:

- høy forventning om vekst i kommunale inntekter og aktivitet
- økte kostnader knyttet til lønn, finans og investeringer (bygg og anlegg)
- mangel på arbeidskraft
- behov for store utbygginger (innen bl.a. eldreomsorgen)
- etterslep innen bl.a. vedlikehold

Ved starten av 2008 må vi slå fast at mye av denne uroen desverre var godt begrunnet. Kommunene i Vestfold har nå oversendt inn sine vedtatte budsjetter for 2008 og økonomiplanene for 2008-2011. Konklusjonen etter å ha gjennomgått dette materialet er relativt entydig. Manglende dekning av den reelle utviklingen i kommunenes utgiftsnivå, økte lønninger/pensjoner, økt rentenivå og en betydelig prisøkning innenfor bygg og anlegg går

igjen i alle kommunene. Disse faktorene er med på å belaste de kommunale budsjettene mer enn de siste årenes økninger i kommuneopplegget gir rom for. Kommunene i Vestfold er følgelig nå inne i en prosess preget av merkbare innsparinger og effektiviseringer. Vi legger derfor til grunn at kravene til oppfølging og veiledning av kommunene vil bli ytterligere forsterket utover i 2008.

## **Resultatområde 63. Kommunalrett og valglov**

### **63.1 Lovlighetskontroll**

Fylkesmannens lovlighetskontroll av kommunale avgjørelser, jf. kommuneloven §59:

Lovlighetskontroll tatt opp etter klage, jf. kommuneloven § 59 nr. 1

Antall:3

- a) I hvor mange av disse sakene har fylkesmannen truffet vedtak i 2007?: 2
- b) Hvor mange av avgjørelsene har fylkesmannen opprettholdt?: 2
- c) Hvor mange av avgjørelsene har fylkesmannen kjent ulovlige? 0  
(en sak avvist)

Lovlighetskontroll tatt opp på fylkesmannens eget initiativ, jf. kommuneloven § 59 nr. 5

Antall: 0

- a) I hvor mange av disse sakene har fylkesmannen truffet vedtak i 2007? 0
- b) Hvor mange av avgjørelsene har fylkesmannen opprettholdt? 0
- c) Hvor mange av avgjørelsene har fylkesmannen kjent ulovlige? 0

#### Habilitet.

Kommuneloven § 40 fastslår som hovedregel at habilitetsbestemmelsene i forvaltningsloven også gjelder i kommunale- og fylkeskommunale organer. I tillegg gir §40 noen særlige bestemmelser om habilitet.

Fylkesmannen har i 2007 hatt flere spørsmål knyttet til forståelsen av habilitetsreglene rundt saksbehandling i kommunale organer. Dette er positivt og viser at kommunene er opptatt av at saksbehandlingen i folkevalgte organer er i tråd med habilitetsbestemmelsene i forvaltningslov og kommunelov. Det kan også være et uttrykk for at kunnskapen om disse bestemmelsene kan bli bedre. Fylkesmannen legger til grunn at disse problemstillingene kan være både kompliserte og ukjente, særlig for nye folkevalgte. Vi vil derfor vurdere hvordan informasjon og opplæring rundt dette kan forbedres ytterligere.

### **63.2 Valglov**

Fylkesmannen har arrangert veiledningskonferanse for kommunene i samarbeide med fylkeskommunen. KRD deltok på konferansen.

I samarbeide med primærkommunene og fylkeskommunen er prosjektet, ”Valg 2007” gjennomført. I dette prosjektet har samarbeidet mellom primærkommunene, fylkeskommunen og Fylkesmannen vært organisert fra 2006 og frem til valget i 2007. Prosjektet har hatt følgende mål:

- utvikle felles rutiner, prosedyrer med mer
- arbeide med faglig oppdatering iht valglov
- planlegge og gjennomføre felles skanning og stikking av stemmesedler

Prosjektet administreres av 12-kommunesamarbeidet i Vestfold. Aktiviteten i prosjektet er løpende dokumentert og det er gjennomført evaluering etter valget.

## **Resultatområde 64 Offentlighetslov**

5 saker behandlet

## **Resultatområde 65: Kommuneinndeling og interkommunalt samarbeid**

### **65.1 Kommuneinndeling**

Ingen aktuelle saker.

### **65.2 Interkommunalt samarbeid**

I prosjektskjønnet er ikke minst felleskommunalt fornyingsarbeid prioritert. Vi har gjennom flere år aktivt støttet forskjellige prosjekter i regi av det som nå heter 12-k. Dette samarbeidet omfatter alle Vestfold-kommunene, så nær som de to i nord-fylket, Sande og Svelvik. Regionalt har de valgt å samarbeide mot Drammen-regionen, i tråd med det dominerende pendlings- og reisemønsteret i området. De har fått støtte til utviklingsprosjekter med Drammen og omegnskommuner, som i sin tur er støttet av Fylkesmannen i Buskerud. felleskommunalt fornyingsarbeid i Vestfold handler om mye mer enn 12k og Drammens-regionen, se kap. 2.1.

## **Resultatområde 66**

Ingen saker

# Arbeids og inkluderingsdepartementet/ Helse- og omsorgsdepartementet

## Resultatområde 73 Sosialtjeneste

### 73.1 Lov om sosiale tjenester

#### Rapportkrav

Ingen rapportering

Det vises til rapportering til Helsetilsynet. Alle klagesaker i henhold til kap. 4 og 5 i sosialtjenesteloven er behandlet godt innenfor fristen. Rapport for gjennomføringen av øvrige oppdrag knyttet til sosialtjenestefeltet, skal rapporteres til Sosial- og helsedirektoratet innen 15.03.08. Det vises også til denne.

### 73.2 Ny arbeids- og velfredsforvaltning. (NAV)

#### Rapportkrav

Aktivitetene på området beskrives på følgende måte:

- Gjennomførte aktiviteter (formål og innhold)
- Samarbeidspartnere
- Målgruppe/deltakere
- Generell vurdering av status i kommunene/eventuelt tilstandsvurdering

#### Rapport

Fylkesmannen har medvirket til videreutvikling av NAV-arbeidet i fylket gjennom følgende aktiviteter:

- Ledelse og drift av Samarbeidsforum NAV, som er regional samarbeidsarena for NAV Vestfold, KS og FM. Formålet er å fremme god samhandling mellom statlige og kommunale instanser som har ansvar for å gjennomføre NAV-reformen. Forumet er et drøftingsorgan, og har hatt 5 møter i 2007.
- Samarbeidsforum har arrangert konferanse om St.meld.nr 9 om "Arbeid, velferd og inkludering" for sosialtjenesten i kommunene, NAV, tillitsvalgte og repr. fra LO/NHO. I samarbeid med i Telemark og Buskerud er det også arrangert arbeidsseminar om "Felles resultatmål og indikatorer for NAV-kontorene" for NAV og utvalgte kommuner.
- Nært samarbeid med NAV Vestfold om kompetansetiltak i NAV-kontorene. FM har rekruttert 4 veiledere fra kommunene som sammen med statlige veiledere gjennomfører opplæring i "Kompetansepakka" til nye NAV-kontorer. I samarbeid med veilederne har FM også utarbeidet særskilt modul om sosialtjenesten som inngår i opplæringsprogrammet.
- Råd og veiledning til kommuner i forbindelse med forberedelse til etablering av NAV-kontor. Det er også gitt øk. tilskudd til felles kompetanse- og kulturbygging som en del av forberedelsene.
- Deltakelse på møter i Sosiallederlaget i Vestfold m jevnlig informasjon og drøfting om utvikling av NAV-arbeidet og innføring av Kvalifiseringsprogrammet.
- Engasjement av 5 kompetanseveiledere fra sosialtjenesten som skal bistå FM i opplæring om kvalifiseringsprogrammet til nye NAV-kontorer.
- Opplæring til pilotkommunen om kvalifiseringsprogrammet

Fylkesmannen vurderer at de fleste kommunene er aktive og engasjerte i forberedelse til og etablering av NAV-kontor og at samarbeidet med NAVs fylkesledd fungerer godt. Så langt

har alle kommuner valgt å ta inn et bredt spekter av kommunale tjenester i NAV-kontoret. Sammen med enhetlig ledelse vurderer FM at dette bidrar til å fremme målene for reformen.

### **73.3 Kompetanseutvikling og formidlingstiltak**

#### Rapportkrav

Aktivitetene på området beskrives på følgende måte:

- Gjennomførte aktiviteter (formål og innhold)
- Samarbeidspartnere
- Målgruppe/deltakere
- Generell vurdering av status i kommunene/eventuelt tilstandsvurdering

#### Rapport

Kommunene i Vestfold har gjennom flere år organisert seg i ulike fagfora. Fylkesmannen tilrettelegger og/eller deltar etter kommunens ønske.

- Tiltaksforum (tiltaksarbeid)
- For merkantilt personale på sosialkontoret som behandler økonomisk stønad og annen saksbehandling
- Rusforum og ruslederforum
- Flyktningforum
- Forum for sosialledere.

Vi ser dette som gode arenaer for utveksling av informasjon og erfaringer kommunene imellom og mellom Fylkesmannen og kommunene. Arenaene blir også benyttet til å videreutvikle kompetanse og kvaliteten i arbeidet i kommunene utfører overfor befolkningen.

Fylkesmannen har for øvrig arrangert kurs i saksbehandling, deltatt på møter med kommunene

Fra 2007 inviteres også NAV-ledere til ”sosiallederforum”

### **73.4 Økonomisk rådgivning**

#### Rapportkrav

Rapporten skal inneholde gjennomførte aktiviteter og type bistand til kommunene

#### Rapport

Både grunnkurs og videregående kurs i økonomisk rådgivning ble arrangert i 2006. Oppfølgingskurs blir i 2008. Det er ikke arrangert kurs i 2007. Det er opprettet et gjeldsråd (faglig forum for økonomiske rådgivere) for Vestfold- og Telemarkkommuner. Rådet drives av kommunene selv og arrangering av samlinger går på omgang. Fylkesmannen har deltatt på to av møtene i 2007.

### **73.5 Kartlegging av funksjons- og arbeidsevne KIS**

#### Rapport

Fylkesmannen i Vestfold har ikke hatt noen spesiell aktivitet overfor kommunene på dette området i 2007 utover å anmode de nye NAV-kontorene om å benytte seg at dette verktøyet i utredningen av langtids sosialhjelpsmottakere og andre klienter som trenger tverrfaglig oppfølging.

## Resultatområde 74 Levekår

### 74.1 Handlingsplan mot fattigdom

#### Rapportkrav

- Bostedsløse: Halvårlig rapportering om embetets arbeid innen det boligsosiale arbeidet. Rapporten skal inneholde gjennomførte aktiviteter, type bistand til kommunene, vise til gode resultater kommunene har gjort og utfordringer kommunene står overfor.
- Se rapporteringskrav under punkt 73.3 – kompetanseutvikling og formidlingstiltak. Rapportere på resultatkrav og iverksatte tiltak

#### Rapport

FM i Vestfold samarbeider med FM i Buskerud og Husbanken om iverksetting av Nasjonal strategi mot bostedsløshet. Det er avholdt jevnlig samarbeidsmøter med formål å planlegge tiltak i forhold til strategien. Det er gjennomført en kommunenettverksamling for utvalgte kommuner i Buskerud og Vestfold. Fra Vestfold har kommunen Holmestrand, Horten, Tønsberg, Nøtterøy, Sandefjord og Lavik deltatt. Samlingene har tatt for seg resultatmålene i strategien. I tillegg ble det arrangert en studietur til Bergen og Meland kommuner hvor vi fikk informasjon om tiltak i regi av kommunene. Det utbetalt tilskudd øremerket til oppfølgingstjenester i bolig til 2 kommuner. I samarbeid med Husbanken er det gjennomført besøk i 3 av nettverkskommuner i 2007.

FM har også deltatt i møtene i regionalt kontaktforum knyttet til arbeidet med strategien

### 74.2 Universell utforming

#### Rapportkrav:

Rapportere på resultatkrav og iverksatte tiltak

#### Rapport

Er lagt inn i veilederen til "Helse i plan". Tas systematisk opp med kommunene ved rullering av planer

## Resultatområde 75 Habilitering og rehabilitering

### 75.1 Habilitering og rehabilitering – nasjonal strategi

#### Rapportkrav:

Ha en oppdatert adresseliste over koordinerende enhet for habilitering og rehabilitering i kommunene i det aktuelle fylket, som er tilgjengelig for direktoratet ved forespørsel

#### Rapport

Ikke utført. Vi vurderer det som uhensiktsmessig å ha en fast liste for dette. Kommunenes organisering skifter ofte og listen blir stadig utdatert. Vi løser dette ved å henvende oss til rådmann/helse- og sosialleder når vi har behov. I et fylke med 14 kommuner har vi dessuten så stort nettverk av fagpersoner som kan spørres når det er nødvendig. Oppgaven bør utgå.

### 75.2 Barn med nedsatt funksjonsevne og deres familier

Ingen rapportering



## **Resultatområde 76 Kvalitet og samhandling**

### **76.1 Samarbeid mellom 1. og 2. linjetjenesten**

#### Rapportkrav:

Ha oversikt over kommuner og sykehus som er i gang med eller har gjennomført samarbeidsprosjekter, eller har innført samarbeidsrutiner som ser ut til å være særlig egnet som eksempler på god praksis

#### Rapport

Fylkesmannen v/ leder av helse- og sosialavdelingen deltar som fast observatør i kontaktutvalget mellom kommuner og spesialisthelsetjenesten i Vestfold. Alle kommuner deltar, representert ved de som til enhver tid er oppnevnt som medlem på vegne av helseutvalget i KS Vestfold. Kommuner og HFene i Vestfold arbeider systematisk med programmet "Helsedialog". Kommuner og HF har inngått avtale om utskrivningsrutiner og er i ferd med å utvikle felles skjema for avvikshåndtering.

Fylkesmannen er dessuten regelmessig tilstede et annet samarbeidsnettverk for lederne av pleie og omsorgsavdelingene i 12 av de 14 kommunene i fylket (to kommuner, Sande og Svelvik, samarbeider med kommuner i Drammensregionen)

### **76.2 Individuell plan**

#### Rapportkrav:

Orienterer om hvorledes dette følges opp.

#### Rapport

I 2005 og 2006 gjennomførte Fylkesmannen tre fagkonferanser om IP. I 2007 ble det gjennomført en spørreundersøkelse til fagfeltet som avdekket fortsatt ønske om opplærings tiltak. Slike tiltak ble ikke gjennomført i 2007.

### **76.3 Nasjonal strategi for kvalitetsforbedring i sosial- og helsetjenesten**

#### Rapportkrav/ Oppdrag:

- Bidra til implementering av nasjonal strategi for kvalitetsforbedring i sosial- og helsetjenesten
- Ha opprettet og drevet læringsnettverk for forbedringsarbeid i fylket

#### Rapport

Med bakgrunn i avtale med kommunene om å sette fokus på veiledning i små grupper med ledelsen tilstede, har kun to kommuner vært involvert i 2007. Det har dreid seg om hjemmetjenesten i første omgang, deretter sykehjem. Metode: Case og gruppearbeid, knyttet mot Nasjonal strategi " og bedre skal det bli –" opp mot kvalitetsforskrift og internkontrollforskriften.

### **76.4 Rekruttering for bedre kvalitet – rekrutteringsplanen for helse- og sosialpersonell**

#### Rapportkrav:

Fylkesmannen skal sammenfatte rapportene fra kommunene som har frist 1.2.2007 til fylkesmannen. Rekrutteringsplanen avløses av "Kompetanseløftet 2015" som er omtalt under 86.3.

Rapport se 86.3

## **76.5 Felles digitalt nødnett**

Ikke utbygd i Vestfold per 10.02.08

## **Resultatområde 77 Andre oppdrag**

### **77.1 Helsemessig og sosial beredskap**

#### Rapportkrav:

Omtale av status for helse- og sosialberedskapen og atomulykkesberedskapen i årsrapporten

#### Rapport

Det ble gjennomført et møte i 2007 med Statens strålevern for å oppdatere atomberedskapsutvalget. Atomberedskapsutvalget i Telemark deltok på samme møte som var en del av et landsdekkende program fra Statens Strålevern  
Øvelse er planlagt i 2008

### **77.2 Fritak for forvaltningsmessig taushetsplikt**

Fritak i 2007 - Det er behandlet 9 saker

### **77.3 Særfradrag**

Behandlede saker i 2007 - 41 stk.

### **77.4 Førerkortsaker**

#### Rapportkrav:

Antall behandlede saker rapporteres i henhold til registreringssystemet

#### Rapport

Vi behandlet 758 saker totalt. 236 saker ble sendt til politiet med anmodning om inndragning. I 357 saker innvilget vi dispensasjon fra førerkortforskriftenes helsekrav. I 22 saker ga vi avslag på søknad om dispensasjon fra helsekrav. I 134 saker ble det gitt uttalelse eller at saken ble sendt til andre fylker som rette instans.

### **77.5 Pasientjournaler**

Antall saker 2007 – 7 saker

### **77.6 Rett til trygderefusjon –**

Ingen rapportering

### **77.7 Helse- og sosialmelding**

Ferdigstillet til 29.02.08

## **Resultatområde 78 Innvandring og integrering**

### **78.1: Statsborgersaker**

Det er gjennomført 2 seremonier i 2007, med i henholdsvis 22 nye statsborgere i mai, og 34 nye statsborgere i oktober.

### **78.2 Bosetting av flyktninger**

#### Rapportkrav:

Fylkesmannen skal gi en kortfattet omtale av resultatområdet

#### Rapport

Fylkesmannen deltar i Vestfold flyktningeforum, der bosetting og utfordringer mht dette jevnlig tas opp og diskuteres. I tillegg har vi som klageinstans i flere tilfeller tatt opp enkelttilfeller med kommunene, der boligsituasjonen for bosatte flyktninger er utilfredsstillende. Det er vårt inntrykk at kommunene kjenner til Husbankens virkemidler, men at disse virkemidlene i varierende grad benyttes. Fylkesmannen oppfordrer kommunene til å benytte Husbankens ordninger.

### **78.3 Introduksjonsordning for nyankomne innvandrere**

#### Rapportkrav:

Antall klagesaker, hva klagen gjelder og utfallet av klagen rapporteres i Fylkesmannens årsrapport

#### Rapport

Enkeltsaker som påklages behandles av avdeling for helse- og sosial. Vi gir også råd og veiledning i spørsmål som har med ordningen og loven å gjøre. Fylkesmannen samarbeider nært med Imdi i disse sakene. I 2007 hadde vi 5 saker til behandling (( i 2006), hvorav alle ble stadfestet. Klagen gjaldt deltagelse i program (3), velferdspermisjon (1), samt refusjon i trygdeytelser (1).

### **78.4 Opplæring i norsk og samfunnskunnskap for voksne innvandrere og norskopplæring for asylsøkere**

Egen rapportering

# HELSETILSYNET

## Resultatområde 81 Helsetilsynets embetsoppdrag til Fylkesmannen.

### 81.1 Planlagte tilsyn

Landsomfattende tilsyn 2006

#### Oppdrag:

Tilsynsplan skal sendes Statens helsetilsyn .Sammen med planen skal det sendes en kortfattet framstilling av den risiko- og sårbarhetsvurdering som ligger til grunn for prioriteringene i planen. Oversendelsen anses viktig av hensyn til erfaringsoverføring og en samlet risikovurdering.

- Fylkesmannen skal med frist 5. september 2007 rapportere status for gjennomføring av tilsynsplan. Rapport kan være tilsynsplan påført dato for gjennomført tilsyn, dato for varslede tilsyn og merknad for planlagt tilsyn der det ikke er sendt varsel.
- Alle avvik som er eldre enn 31. desember 2006, og som ikke er lukket ved utgangen av 2007, skal rapporteres på skjema "[Rapportering av planlagt tilsyn...](#)"pkt. 4, med frist 20. januar 2008.
- Kopi av avslutningsbrev for hvert tilsyn til [postmottak@helsetilsynet.no](mailto:postmottak@helsetilsynet.no)

Tilsynsrapport fra den enkelte systemrevisjon sendes Statens helsetilsyn elektronisk til [postmottak@helsetilsynet.no](mailto:postmottak@helsetilsynet.no) så snart virksomheten har mottatt rapporten, samt på papir med oversendelsesbrev. Kopi av Fylkesmannens brev til virksomheten ifm oversendelse av rapporten skal følge med. Rapporten blir publisert på [www.helsetilsynet.no](http://www.helsetilsynet.no).

- Fylkesmannens brev til virksomheten ifm. at et tilsyn der det er identifisert avvik er avsluttet, skal sendes i kopi til Statens helsetilsyn
- Sluttresultatet (rapport eller lignende) fra kartlegginger som Fylkesmannen gjennomfører som tilsynsmyndighet for sosialtjenesten, skal sendes Statens helsetilsyn samtidig med at sluttresultatet formidles i fylket (sendes kommunene osv.). Det som sendes Statens helsetilsyn, vil bli publisert på Losen.

#### Rapport:

Er utført

#### Annet planlagt tilsyn og samlet krav til omfang av planlagt tilsyn:

Systemrevisjoner, annet virksomhetstilsyn, kartlegginger, avvik fra tilsyn i 2006 og tidligere som ikke er lukket per 31. desember 2007, samt pålegg skal innrapporteres på skjema "[Rapportering av planlagt tilsyn etter sosialtjenestelovgivningen...](#)", med frist 20. januar 2008. Tilsyn med helsetjenesten og med sosialtjenesten skal rapporteres på hver sin blankett. Felles tilsyn med helsetjenesten og sosialtjenesten skal rapporteres på begge blanketter.

#### Rapport:

Er utført

## **81.2 Områdeovervåking**

Formidling av kunnskap om forhold som Statens helsetilsyn bør være kjent med

Rapportkrav:

Løpende rapportering

Rapport:

Utføres løpende

### Ny arbeids- og velferdsforvaltning

Rapportkrav:

Rapporter fra tilsyn med tjenester som er integrert i NAV-kontorer sendes Helsetilsyne samlet per 31. august 2007.

- Oversikt over klager etter sosialtjenesteloven kap. 4, 4A og 5 som Fylkesmannen har mottatt på tjenester integrert i NAV-kontorer sendes til Helsetilsynet samlet per 31. august
- Andre meldinger om utviklingstrekk av betydning for brukere når sosialtjenesten er integrert i NAV-kontorer sendes til Helsetilsynet samlet per 31. august

Rapport:

Se punkt 73.3 og 73.4

## **81.3 Klage etter sosialtjenesteloven**

Rapportkrav:

Rapportere på eget skjema for ["Rapportering av klagesaker etter sosialtjenesteloven"](#) 2007 frist 20. januar 2008

Rapport:

Det vises til innsendt rapportering Se pkt. 73.1

## **81.4 Spesielle oppgaver etter sosialtjenesteloven kap 4A**

Rapportkrav:

Oppgavene knyttet til sosialtjenesteloven kap. 4A utført i 2007 rapporteres i skjema ["Rapportering knyttet til sosialtjenesteloven kap. 4A"](#) for 2007 med frist 20. januar 2008

Rapport:

Tilsynsrapport fra hvert enkelt stedlig tilsyn sendes Statens helsetilsyn samtidig med at rapporten sendes kommunen.

## **81.5 Andre oppdrag**

Ingen rapportering

## Resultatområde 82 Helsetilsynets embetsoppdrag til Helsetilsynet i fylkene

### 82.1 Hendelsesbasert tilsyn

#### Politisaker:

Rapportere saksstatistikk fagsystemet RegRot per 30.04., 31.08. og 31.12, hvor sistnevnte rapportering skjer med foreløpig rapport 7.1.08 og endelig rapportering 20.1.08  
Egen rapport er sendt

#### Virksomhetstilsyn ved hendelser

Kopi av avslutningsbrevet i tilsynssaker hvor det konstateres brudd på helselovgivningen overfor helseforetak, kommuner eller andre virksomheter skal oversendes Statens helsetilsyn I årsrapporten til Fornyings- og administrasjonsdepartementet skal følgende omtales:

- Antall muntlige og skriftlige henvendelser fra politiet med spørsmål om etterforskning skal iverksettes.
- Antall saker hvor Helsetilsynet i fylket ber politiet om å etterforske sak uten forutgående henvendelse fra politiet

Antall saker hvor det er vurdert om det skal begjæres påtale og utfallet av vurderingene.

- Rapportering til RegRoT hvordan virksomhetsaspektet er vurdert i de enkelte tilsynssakene, per 30.04., 31.08. og 31.12
- Helsetilsynet i fylket skal sende inn kopi av vedtak til Statens helsetilsyn der det er påpekt pliktbrudd overfor virksomheter i helsetjenesten. Streikeovervåking

#### Rapport:

Ingen saker

### 82.2 Planlagte tilsyn

#### Landsomfattende tilsyn 2007

Alle avvik i tilsyn som er gjennomført før 31. desember 2006, og som ikke er lukket ved utgangen av 2007, skal rapporteres særskilt på skjema "[Rapportering av planlagt tilsyn....](#)" pkt. 4 med frist 20. januar 2008

Kopi av avslutningsbrevet for hvert tilsyn til [postmottak@helsetilsynet.no](mailto:postmottak@helsetilsynet.no)

Løpende rapportering

Årsrapportering

- Systemrevisjoner, annet virksomhetstilsyn, kartlegginger, avvik fra tilsyn i 2006 og tidligere som ikke er lukket per 31. desember 2007, samt pålegg skal innrapporteres på skjema "[Rapportering av planlagt tilsyn etter....](#)", med frist 20. januar 2008. Tilsyn med helsetjenesten og med sosialtjenesten skal rapporteres på hver sin blankett. Felles tilsyn med helsetjenesten og sosialtjenesten skal rapporteres på begge blanketter.

Tilsynsrapport fra den enkelte systemrevisjon sendes Statens helsetilsyn elektronisk til [postmottak@helsetilsynet.no](mailto:postmottak@helsetilsynet.no) så snart virksomheten har mottatt rapporten, samt på papir med oversendelsesbrev. Kopi av brev fra Helsetilsynet i fylket til virksomheten ifm oversendelse av rapporten skal følge med. Rapporten blir publisert på [www.helsetilsynet.no](http://www.helsetilsynet.no).

- Det skal rapporteres på infeksjonskontrollprogrammet 1.oktober 2007
- Systemrevisjoner rapporteres på eget skjema "[Rapportering av planlagt tilsyn...](#)", med frist 20. januar 2008

### Andre planlagte tilsyn – samlet krav til omfang av planlagt tilsyn

Andre tilsyn og antall uttalelser i forbindelse med vedtak om samtykke etter petroleumsloven, tekstlig sammen med annen rapportering 20. januar 2008

### Ny arbeids- og velferdsforvaltning

Rapporter fra tilsyn med tjenester som er integrert i NAV-kontor sendes Statens helsetilsyn samlet per 31. august

Oversikt over klager etter helselovgivningen som Helsetilsynet i fylket har mottatt, sendes Statens helsetilsyn samlet per 31. august

Andre meldinger om utviklingstrekk av betydning for pasienter når helsetjenesten er integrert i NAV- kontor, sendes Statens helsetilsyn per 31. august.

## **82.3 Områdeovervåking**

Ulike rapporteringer gjennom året etter oppdragsbrev / medisinmelding er sendt.

## **82.4 Klager etter helselovgivningen**

Rapportere saksstatistikk gjennom fagsystemet RegRot per 30.04., 31.08. og 31.12.hvor sistnevnte rapportering skjer ved foreløpig rapport 7.1.2008, med endelig rapport 20.1.2008  
Sendt

## **82.5 Andre oppdrag**

### Melding om vedtak om tilbakeholdelse av rusmiddelmisbrukere

Antall meldinger i hvert fylke per 31. desember 2007 skal rapporteres til Statens helsetilsyn innen 20. januar 2008

Melding sendt Statens Helsetilsyn innen oppsatt frist

## **Resultatområde 83 Folkehelsearbeid**

### **83.1 Folkehelsearbeid generelt**

#### Rapportkrav:

Redegjøre for resultatkrav, inkl. antall planprogram og planer som ble vurdert og kort om hvilke forhold som ev. ble påpekt overfor kommunene. Rapportere på status for det lokale folkehelsearbeidet

### Rapport:

Vurdert tolanprogram og tre kommuneplaner. Arbeidet måtte nedprioriteres i en periode på grunn av langvarig sykefravær. En representant fra HSO-avdelingen deltar i fast samarbeidsgruppe om plansaker sammen med alle avdelinger hos Fylkesmannen. Veilederen til "Helse i plan" benyttes i kontakt med kommunene og ved uttalelser til planer. Det har vært særlig oppmerksomhet på levekårsstatistikk mht sosial ulikhet i helse.

Annet:

- Tatt initiativ til opprettelsen av nettstedet [www.helseiplan.no](http://www.helseiplan.no)
- Gjennomført seminar over to dager om helsekonsekvensutredninger.
- HSO avdelingen har en representant i den nasjonale brukergruppen for kommunehelseprofiler.
- Vi har gjennomført konferanse for skoleledere om forebyggende innsats i skolen
- Deltatt i fylkets arbeid med handlingsprogram for å forebygge frafall for unge i skole og arbeidsliv

10 av 14 kommuner og 11 frivillige (regionale) organisasjoner har inngått avtale om partnerskapsamarbeid. Alle 10 kommuner har koordinator. Ca 60 prosjekter er i gang. Vi har startet opp en nettverksgruppe med kommuner og frivillige. Gruppen har hatt fem samlinger og har startet opp et kompetanseutviklingsprogram om prosessledelse. Rammene for folkehelsearbeidet forankres i fylkesplanens folkehelsekapittel. Rammene til veilederen til "Helse i plan" beskriver det faglige innholdet. Det er startet arbeid med bruk av statistikkverktøy.

## **83.2 Miljørettet helsevern**

### Rapportkrav:

Området, inkl. hvordan MHV er organisert og antas ivaretatt i kommunene samt antall klagesaker omtales i årsrapporten

### Rapport:

To bykommuner, Larvik og Sandefjord har egen MHV-tjeneste. De øvrige, 12 av 14 kommuner har felles interkommunal MHV-tjenesten. Leder av den interkommunale ordningen inngår i den regionale arbeidsgruppen for "Helse i plan". Alle i MHV-tjenesten deltar i studiet "Helse i plan" ved Høgskolen i Vestfold for å bistå kommunelegene med kommuneplanarbeidet. Det ble startet opp et forarbeide til et prosjekt som å lage web.basert støtteverktøy på kontroll av inneklime som hjelp til bygningsansvarlig, spesielt kommunale bygg (skoler og barnehager). Oppstart av prosjektet vil skje i 2008.02.17

Fylkesmannen har deltatt i forbindelse med planlegging av ny E-18 gjennom Vestfold

Antall klagesaker: 6

## **83.3 Ernæring, fysisk aktivitet og tobakk**

### Rapportkrav:

Omtale status på resultatkravene på hvert av områdene ernæring, fysisk aktivitet og tobakk i årsrapporten. Rapportering på FRI programmets aktiviteter etter fullmaktsbrev 070907

### Rapport:

Det har vært lite aktivitet i nettverksgruppene i år på grunn av sykdom.



Det var stor aktivitet på verdens røykfrie dag hvor hovedoppmerksomheten var rettet mot skolene og økt deltagelse i FRI-programmet. Skolehelsetjenesten og tannhelsetjenesten markerte spesielt.

1-2-30-konferanse ble avholdt i august sammen med friluftsforskningsorganisasjonene (FNF).

Det har vært noe samarbeid med barnehager om mat i barnehagen. Prosjektet "fysisk aktivitet og ernæring i skolen" er avsluttet.

Det arbeides i forhold til ungdomsskolene sammen med fylkesmannens undervisningsavdeling. To skoler har fått ekstra midler for å finne nye modeller for FRI-satsningen. En skole er i gang med "ung-til ung"-informasjon.

### **83.4 Forebygging av osteoporose og osteoporotiske brudd**

Ingen rapportering

#### **83.5 Forebygging av uønsket svangerskap og abort**

Økonomirapport, jf. SHdirs fullmaktsbrev for 2007 (gjelder fylkesmenn som har mottatt tilskuddsmidler). Vestfold har ikke hatt tilskuddsmidler i 2007

## **Resultatområde 84 Primærhelsetjeneste**

### **84.1 Fastlegeordningene og allmennlegetjenesten**

Omtales i årsrapporten (dersom det i perioden er kommuner som innvilges midlertidig dispensasjon fra ordningen, jfr. Fastlegeforskriften § 17, ønskes også dette omtalt).

Fastlegeordningen fungerer i alle kommuner i Vestfold. Det er ingen dispensasjoner

### **84.2 Turnustjeneste**

Økonomirapport, jf. SHdirs fullmaktsbrev for 2007

Sendt økonomirapport pr 31.12.07, fullmaktsnummer 402907

### **84.3 Lov om helsetjenesten i kommunene, klager og godkjenninger**

Ingen rapportering

### **84.4 Helsetjenesten til innsatte i fengsel**

Ingen tiltak i 2007. Det skal gjennomføres et dagseminar i mai 2008 for kommunene som har fengsel (5 kommuner og 7 fengsel)

### **84.5 Helsetjenestetilbud til asylsøkere og flyktninger**

Fylkesmannen har deltatt i en arbeidsgruppe for å etablere et interkommunalt helsekontor for innvandrere og asylsøkere. Kontoret ble åpnet 13.02.08. og dekker fire kommuner; Andebu, Stokke, Nøtterøy og Tønsberg. Vi vil følge opp dette og bidra til å bruke erfaringene i forhold til andre kommuner i fylket.

THT og ledende helsesøstre har i samarbeid laget en informasjonsplakat/-ark om tannstell og ernæring til fremmedspråklige

## **84.6 Helse- og sosialtjenester i et flerkulturelt samfunn**

Helse- og sosialavdelingen har tett kontakt med IMDI og UDI videreformidler all relevant informasjon til kommunene. Vi benytter i stor grad "flyktningeforum" (se tidligere omtale) til dette. I samarbeid med KS, NAV og IMDI ble det tilrettelagt for et seminar for ordførere og rådmenn som ble gjennomført i januar 08.

## **84.7 Helsetjenestetilbud til personer utsatt for seksuelle overgrep eller vold i nære relasjoner**

Ingen økonomisk tildeling

## **84.8 Helsestasjons- og skolehelsetjenesten**

Det vises til rapporteringskrav i styringsdokumenter til opptrappingsplanen for psykisk helse. Vi har gjennomført fire møter med ledende helsesøstre og deltar med informasjon på helsesøstrenes årlige fagdag, - ca 100 deltakere. De fleste helsestasjonene har styrket tjenesten med stillinger fra øremerkede midler fra Opptrappingsplanen for psykisk helse.

## **84.9 Svangerskapsomsorgen - Ingen spesielle tiltak**

## **84.10 Kjønnslernestelse - Ingen spesielle tiltak**

## **84.11 Tannhelse**

Omtale status for implementering av tannhelse i kommunenes folkehelsearbeid og hvor mange kommuner som er kontaktet.

Vi deltar fast i nettverksgruppene både for ernæring, fysisk aktivitet og tobakk. Vi samarbeider med Tannhelsetjenesten i fylkeskommunen (THT) om "Vann som tørstedrikk", THT er driveransvarlig  
THT deltar i tre samarbeidsprosjekter om overvekt

Fylkesmannen deltar i styringsgruppe i fylkeskommunen for å utarbeide rammene for tannpleierutdanning ved Høgskolen i Vestfold, her vektlegges også folkehelseperspektivet.

THT og ledende helsesøstre har i samarbeid laget en informasjonsplakat/-ark om tannstell og ernæring til fremmedspråklige.

THT er tema på nettverksmøtene med de 10 kommunale folkehelsekoordinatorerne og i Fm's fire årlige møter med ledende helsesøstre.

## **84.12 Smittevern**

Omtale av status for smittevernområdet i årsrapporten. Kort rapport fra hver fylkeskonferanse om smittevern (deltakelse, emner, behov for neste konferanse).

Alle kommuner i Vestfold deltar i felles smittevernveiledning organisert fra Sykehuset i Vestfold. Det foreligger egen rapport fra dette. Vedlagt. På grunn av sykdom ble det ikke gjennomført smittevernkonferanse i 2007. Konferansen for 2008 er bestemt.

## **Resultatområde 85 Spesialisthelsetjenesten**

### **85.1 Abortloven**

Ingen rapportering

### **85.2 Sterilisering**

Rapporteringsplikt til Steriliseringsrådet v/ Sosial- og helsedirektoratet for alle søknader som blir nemndbehandlet. Skjemaet Innrapportering fra fylkenes steriliseringsnemnder (IS-1342) kan lastes ned fra direktoratets nettside.

Det har vært 3 saker i 2007

### **85.3 Lov om transplantasjon**

Ingen saker i Vestfold i 2007

### **85.4 Tillatelse til å rekvirere sentralstimulerende legemidler**

Ingen rapportering

### **85.5 Kosmetisk plastikkirurgiske inngrep**

Ingen rapportering

### **85.6 Godkjenning av private sykehus, privat medisinsk laboratorie- og røntgenvirksomhet**

Ingen rapportering

### **85.7 Funksjonsprogram for nye offentlige sykehusbygg**

Ingen rapportering

## **Resultatområde 86 Omsorgstjenester**

### **86.1 Omsorgsplan 2015**

Samlet årsrapport i forhold til behov og resultater for Omsorgsplan 2015 med alle tiltak og delplaner (herunder også punkt 86.2 – 86.6 nedenfor)

Gjennomført informasjonsmøter med alle kommunene og fylkeskommunen i forbindelse med rapportering for 2006 (se nedenfor).

Utbetalt tilskuddsmidler i tråd med føringene fra Shdir.

Deltar i 12-kommunesamarbeidets pleie- og omsorgsforum hvor vi også har holdt foredrag om Omsorgsplanen.

Tatt initiativ til og igangsatt et ”koordinatorforum for omsorgsplanen” bestående av ledere for videregående opplæring i fylkeskommunen, SIV og PIV, KS, 4 repr fra pleie- og omsorgstjenesten i kommunene, 12 K, høyskolen i Vestfold og repr. fra fagforbundet og

sykepleieforbundet. Fra FM deltar både helse- og sosialavdelingen og Oppvekst- og opplæringsavdelingen. Fylkesmannen leder møtene. Det har vært avholdt to møter i 2007 med mellomliggende arbeid og utarbeidelse av materiell.

To repr. fra helse- og sosialavdelingen. deltar i KS`s sitt effektiviseringsnettverk hvor det deltar kommuner både fra Vestfold og Buskerud.

Leder egen gruppe knyttet til ”helsefagarbeiderutdanningen”. Deltagere er for øvrig fylkeskommunen, opplæringskontoret for off. sektor, fagforbundet, repr. for lærere i videregående skole, tre rep. Fra kommunene og KS.

Vært medarrangør for arbeidsmiljøkonferanse, sammen med Shdir og KS.

Støttet 12K i sitt utrednings- og samordningsarbeid knyttet til BPA.  
Deltatt i eget møte med en kommune om BPA.

Deltatt i Sosial- og helsedirektoratets nettverk og landsomfattende konferanser på området samt region-nettverk opprettet i helse Sør-Øst.

Bidratt sterkt til at det kom i gang fagskole i helsefag i Vestfold.

## **86.2 Demensomsorg**

Omtales i årsrapporten for Omsorgsplan 2015

Hatt kontakt med Shdir og Kompetanse-setner for aldring og helse. Avventer tilbakemelding fra disse instansene om hvilke kommuner som er foreslått til deltagelse i de prosjektene som skal igangsettes i 2008.

Gitt en generell orientering i koordinatorforum om demensplanen.

## **86.3 Kompetanseløftet 2007-2015. 10 000 nye årsverk**

- Rapportering på de ulike delmålene i Kompetanseløftet og et særlig fokus på målet om 10 000 nye årsverk med fagutdanning sendes SHDir med kopi til HOD innen 1.mars og med oppdateringer innen 1. juli 2007. Fylkesmannens analyser bør bygge både på plan og resultattall, budsjett- og regnsklapstall og tilgjengelig statistikk.
- Rapportering knyttet til tilskuddsforvaltningen.

Omtales også i årsrapporten for Omsorgsplan 2015 investeringstilskudd til sykehjem og omsorgsboliger

### Rapport:

Avholdt møte med kontaktpersoner i kommunene feb.2007, samt møter med enkeltkommuner ved behov og løpende veiledning vedr.rapportering av resultat og plantall.

Tildelt tilskudd i tråd med føringene fra Shdir, sendt økonomirapport pr 31.12.07,  
Fullmaktsnummer 40907

## **86.4 Omsorgsboliger**

- Første frist for oppdraget med framtidig investeringsbehov er 10. februar 2007
- Fylkesmannen skal rapportere om status for gjennomføringen av investeringer (sykehjem og omsorgsboliger), herunder også omfanget av og årsaker til utsettelse. Rapportene sendes til Helse- og omsorgsdepartementet med kopi til Sosial- og helsedirektoratet pr. 1. mars og 1. august.

Omtales i årsrapport for "Omsorgsplan 2015"

Rapportert i henhold til krav satt fra HOD (se disse rapporteringene)

## **86.5 Kvalitet i helse- og omsorgstjenesten**

Rapport under 76.3

## **86.6 Legetjenester i sykehjem. Undervisningssykehjem**

Blir nærmere omtalt i eget brev. Omtales i årsrapport for "Omsorgsplan 2015"

### Rapport:

- Konferanse nov. 2007 med kommuneleger/helseledere i kommunene og Shdir i forkant av rapporteringen av lokal norm. Se for øvrig egen rapportering.
- Fylkesmannen la til rette for at alle kommunene i Verstfold fikk anledning til å søke bli undervisningssykehjem.
- Fylkesmannen deltok i intervju med de fire kommunene som ønsket å få undervisningssykehjem.
- FM har dessuten deltatt i oppstart- og informasjonsmøter i regi av det utvalgte undervisningssykehjemmet.
- FM har gitt tilskudd til kompetanseheving og oppstart – både i form av skjønntilskudd og tilskuddsmidler knyttet til Omsorgsplanen.

Avd.dirktør deltar i styret for undervisningssykehjemmet.

## **86.7 Økt forvaltningskompetanse. Saksbehandling i helse- og sosialtjenesten**

Det er arrangert et dagskurs om saksbehandling av søknader om økonomisk sosialhjelp. Ansatte fra både sosialtjeneste og NAV-kontor i samtlige kommuner deltok. Videre ble det arrangert dagskurs om saksbehandling av søknader om sosiale tjenester, med spesielt fokus på BPA og omsorgslønn. 13 av 14 kommuner deltok. For øvrig har det vært arrangert faglig forum for sosialtjenesten, der temaet har vært borgere fra EØS/EU, retten til opphold og retten til økonomisk sosialhjelp.

## **86.8 Unge personer med nedsatt funksjonsevne i alders- og syk**

Resultatkrav omtales i årsrapporten.

Rapportering om status for personer med nedsatt funksjonsevne under 50 år som mot sin vilje bor i alders- og sykehjem. Frist vil bli omtalt i eget brev.

Egen rapport sendt.

## **86.9 Rettssikkerhet ved bruk av tvang og makt overfor enkelte personer**

Økonomirapport, jf. SHdirs fullmaktsbrev for 2007

Sendt økonomirapport per 31.12.07, fullmaktsnummer 402907

## **86.10 IPLOS – systematisert standardinformasjon basert på søkere og mottakere av kommunale sosial- og helsetjenester**

### Rapportkrav:

Dersom kommuner ikke oppfyller de krav som ligger til grunn for IPLOS må direktoratet informeres umiddelbart slik at nødvendige tiltak kan iverksettes

### Rapport:

Under siste evalueringsmøte i regi av SHdir i Drammen høsten 07, kom det frem at vestfold kommunene var godt i gang med implementering av IPLOS. Blant annet gjennom veiledning fra kontaktpersonene for IPLOS. Noen kommuner (særlig store kommuner) var mer bevisste på å bruke IPLOS under vedtaksbehandlingen for tildeling av plasser, enn andre kommuner. Prosessen går fremover, men det ble gitt uttrykk for at det var nødvendig å skaffe tilveie mer erfaring på området før noen kunne gi uttrykk for hvilken nytte de hadde av IPLOS.

## **Resultatområde 87 Psykisk helse**

### **Ingen rapportkrav på følgende punkter**

87.1 Tvungen undersøkelse

87.2 Behandling uten eget samtykke

87.3 Privat forpleining i det psykiske helsevernet

87.4 Godkjenning av institusjoner som skal a ansvar for tvungent psykisk helsevern

87.5 Vedtak om overføring

### **87.6 Forpleining, kontroll og tilsyn med pasienter i det psykiske helsevern**

Økonomirapport, jf. SHdirs fullmaktsbrev

Sendt økonomirapport per 31.12.07, fullmaktsnummer 402907

### **87.7 Opptrappingsplan for psykisk helse**

#### Rapportkrav:

- Økonomirapport, jf. SHdirs fullmaktsbrev for 2007
- Oversikt over status for det psykiske helsearbeidet for kommunene i fylket og fylkesmannens tiltak på feltet psykisk helsearbeid og psykisk helsevern, jf. oppdragsbeskrivelse av 29. oktober 2005.

Særskilt rapportering fra kommunene for 2006 og planlagt disponering av tilskudd for 2007 jf. Rundskriv IS 24/2006

#### Rapport:

Sendt økonomirapport per 31.12.07, fullmaktsnummer 402907

Status for arbeidet i kommunene fremgår av deres detaljerte rapportering for bruk av øremerkede midler. Rådgivers viktigste og mest omfattende oppgaver er å veilede og kontrollere kommunene slik at det blir god og planmessig sammenheng mellom behov og gjennomførte tiltak, og at tiltakene kommer rett målgruppe til gode.

Vestfold har vært et av innsatsfylkene i psykisk helse i skolen 2007/2008. det er gjennomført en konferanse og to program i 2007 i tillegg til at det er planlagt aktivitet som skal gjennomføres i 2008.

Det er igangsatt et toårig lederutviklingsarbeid i systemrettet arbeid på tvers av fag og etater. Det er 95 deltakere fra kommuner og statlige etater i programmet som har hatt fire samlinger over to dager i 2007.

Andre omfattende oppgaver i 2007:

- Besøksrunde til alle kommunene i Vestfold, de fleste sammen med Psykiatrien i Vestfold HF, for å fokusere innsatsområder mot slutten av opptrappingsplanen.
- Drift av Koordinatorforum for psykisk helse som kollegial veiledningsarena. Herunder samkjøring med tilsvarende forum for rusfeltet.
- Drift av nettverk for barn og unge, se eget rapporteringspunkt om tiltak
- Bidrag i en rekke eksterne arbeidsgrupper og nettverk.
- Undervisning og foredrag

Tilskuddsforvaltning

## **87.8 Dispensasjon fra forskrift om faglig ansvarlig for vedtak i det psykiske helsevernet**

Ingen rapportering

## **87.9 Godkjenning av psykiatriske poliklinikker**

### Rapportkrav:

To ganger i året, pr 30. juni og 30. des. sendes en liste med oversikt over alle godkjente poliklinikker i fylket og stillingstall til Arbeids- og velferdsdirektoratet

Ingen endring i 2007 – ikke rapportert.

## **Resultatområde 88 Rusområdet**

### **88.1 Alkoholoven**

Økonomirapport, jf. SHdirs fullmaktsbrev for 2007.

Egen rapportering etter utarbeidet mal.

Sendt økonomirapport per 31.12.07, fullmaktsnummer 402907

### **88.2 Rusmiddelarbeid - opplæring**

#### Rapportkrav:

Se rapporteringskrav under punkt 73.3 om kompetanseutvikling og formidlingstiltak:

I årsrapporten skal aktivitetene på området beskrives på følgende måte:

- Gjennomførte aktiviteter (formål og innhold)
- Samarbeidspartnere
- Målgruppe / deltakere

Generell vurdering av status i kommunene / eventuelt tilstandsvurdering

### Rapport:

I Vestfold er det etablert et rusfaglig nettverk (Rusforum). Forumet har i 2007 gjennomført 3 møter. Samarbeidspartnere og målgrupper er ansatte/konsulenter fra rustjenesten i kommuner og spesialisthelsetjeneste.

Ved behov har Fylkesmannen deltatt i forumets arbeidsutvalg. Fylkesmannen har dekket forumets driftsutgifter. Regionalt kompetansesenter har deltatt på møtene.

Det har i fylket vært etablert et lederforum for rusfeltet. Forumet har bestått av helse- og sosialledere, ledere for rustjeneste og ledere fra spesialisthelsetjeneste (Vestfoldklinikken/DPS). Forumet har hatt ett møte i 2007.

Det foreligger forslag på omorganisering av rusforum og lederforum rus. Fylkesmannen bidrar aktivt i drøftinger/diskusjoner rundt omorganisering av rusforum.

Regionalt samarbeidsforum rus/psykiatri (Fylkesmennene/regionalt kompetansesenter) har hatt 4 møter i 2007. Samme forum har gjennomført regional konferanse ift. samordning/samhandling av tjenester til personer med rus- og psykiske lidelser, før, under og etter behandling. Målgruppe var ansatte på ulike nivå i helse- /sosial- og rustjeneste, spesialisthelsetjeneste, reg. kompetansesenter og brukerorganisasjoner.

Gjennomført 3 bolker (5 dagers) kompetanseutviklingsprosjekt med tema: Tverrfaglig samhandling til mennesker med rus og psykiske lidelser – i et lederperspektiv. Målgruppe var ledere av kommunenes rus-/psykiatritjeneste og sentrale ledere i spesialisthelsetjenesten.

## **Samferdselsdepartementet**

### **Resultatområde 91**

Det er behandlet 10 klagesaker etter vegloven. 2 er gitt medhold.

## **Utenriksdepartementet**

### **Resultatområde 93**

Det er behandlet 1326 dokumenter (apostiller)

## **Kultur- og kirke departementet**

### **Resultatområde 95 Trossamfunn**

Det er godkjent 3 nye trossamfunn



## **Resultatområde 96 Gravferdsloven**

Det er behandlet 68 saker etter gravferdsloven.

## **Resultatområde 97: Lov om helligdager og helligdagsfred**

Det er behandlet 2 saker i tillegg er det behandlet i sak om godkjenning som turiststed

## **Fornyings- og administrasjonsdepartementet**

### **Resultatområde 99 Partistøtteordningen**

Utbetalt partistøtte til de politiske partier

## Vedlegg 1

### 31.1 Tilsyn utdanning

I tabellen nedenfor er de tilsynene Fylkesmannen har gjennomført på utdanningssektoren i tillegg til det nasjonale tilsynet satt opp. For det nasjonale tilsynet er det sendt inn egen rapport.

Tilsyns-objekt	Tema - Myndighetskrav	Avvik	Merknad	Pålegg	Metode	Kommentar
Larvik kommune	Oppl.l. §1-2, femte ledd, Kap 5 og § 13-10	Kommunens vedtak om spesialundervisning oppfyller ikke alle kravene i opplæringsloven og forvaltningsloven  Kommunen har i ett tilfelle gitt spesialundervisning uten at det er fattet vedtak  PP-tjenestens saksbehandling oppfyller ikke alle kravene i forvaltningsloven og opplæringsloven.	Kommunens system for vurdering og oppfølging i forhold til tilpasset opplæring og spesialundervisning er vanskelig å gjenfinne		Systemrevisjon	Samme tema som det nasjonale tilsynet, men tatt i tillegg etter at sluttrapport ble sendt til Utdanningsdirektoratet
Stokke kommune	Oppl.l. §1-2, femte ledd, Kap 5 og § 13-10	Kommunens vedtak om spesialundervisning oppfyller ikke alle kravene i opplæringsloven og forvaltningsloven  PP-tjenestens saksbehandling oppfyller i	Individuelle opplæringsplaner utarbeides lang tid etter at spesialundervisningen starter		Systemrevisjon	Samme tema som det nasjonale tilsynet, men tatt i tillegg etter at sluttrapport ble sendt til Utdanningsdirektoratet

		mange saker ikke kravene i opplæringsloven og forvaltningsloven				
Vestfold fylkeskommune Oppfølgings- tjenesten	Oppl-1 § 3-6 og forskriften kap 13	Det gis ikke et realistisk tilbud om opplæring, arbeid eller annen sysselsetting til alle som har krav på det.	Skal lovens krav bli ivaretatt i tilstrekkelig grad må det komme på plass formelle samarbeidsavtaler og faste møtearenaer for å sikre det tverrfaglige samarbeidet. Særlig er det viktig å prøve å få til klart oppsatte meldingsrutiner mellom de ulike etater for å sikre at ungdom i målgruppen får kontakt med oppfølgingstjenesten		Dokument gjennomgang og intervjuer	
Klokkergården (Stokke- kollektivet)		Skolen har ikke godkjenning fra kommunale myndigheter i forhold til Forskrift om miljørettet helsevern i barnehager og skoler m.v., jf opplæringsloven §9a-2.	Skolen avviker fra godkjenningsbrevet når det gjelder medvirkningsorganer for elever og foresatte. Fylkesmannen forutsetter at skolen etablerer slike organer når elevtallet øker.		Møte på skolen med sentrale informanter	
Nedre Gausen Kompetanse- senter	Diverse bestemmelser	Ingen	Ingen		Møte på skolen med sentrale informanter	Tema for tilsynet: <ul style="list-style-type: none"> <li>• Elevsituasjonen</li> <li>• Ordensforhold</li> <li>• Organisering av opplæringen</li> <li>• Fysisk og psykososialt miljø</li> </ul>
Andebu Kompetanse- og Skolesenter	Diverse bestemmelser	Ingen	Ingen		Møte på skolen med sentrale	Tema for tilsynet: <ul style="list-style-type: none"> <li>• Elevsituasjonen</li> <li>• Ordensforhold</li> </ul>

					informanter	<ul style="list-style-type: none"> <li>• Organisering av opplæringen</li> <li>• Fysisk og psykososialt miljø</li> </ul>
Vammen Montessoriskole	Diverse bestemmelser	<p>Føring av årsregnskapet oppfyller ikke kravene iht. økonomiforskriften til privatskolelova</p> <p>Skolen har ikke søkt om godkjenning av bygg før det ble tatt i bruk til undervisning</p>	<p>Inntaks-reglementet bør gjennomgå med tanke på justering</p> <p>Det er ikke utarbeidet et årshjul for styrets behandling av kvalitetssystemet</p> <p>Styret må vedta fordelingsnøkkel for fellesutgifter mellom skole og utvidet skoledag (USD) ved et fortsatt tilbud om tilsyn utenfor den ordinære undervisningstiden</p>		Møte på skolen med sentrale informanter	
Moe skole	Diverse bestemmelser	<p>Skolen driver undervisning i lokaler som ikke er godkjent av Fylkesmannen</p> <p>Inntaksreglementet og avtalen mellom skolen og foresatte inneholder bestemmelser som er i strid med ny privatskolelov</p> <p>Ordensreglementet inneholder bestemmelser som er i strid med ny privatskolelov og det må presiseres hvilke prosedyrer som skal følges ved bruk av sanksjoner</p>	<p>Det bør fokuseres ytterligere på å få elevrådsrepresentanten til å møte i styret</p> <p>Kvalitetssystemet bør tilpasses eventuelle lokale utfordringer</p> <p>Skolen bør endre sin praksis for egenbetaling ved tematurer til utlandet</p> <p>Styret må vedta fordelingsnøkkel for fellesutgifter mellom skole og SFO</p>		Noe moderert systemrevisjon	

		Føring av statstilskudd og skolepenger i årsregnskapet oppfyller ikke kravene iht. økonomiforskriften				
Mokollen skole	Diverse bestemmelser	<p>Skolens inntaksreglement er ikke i tråd med privatskoleloven</p> <p>Skolen følger ikke reglene for klage på enkeltvedtak om spesialundervisning</p> <p>Skolens praksis med å gi elever fri fra undervisning for å delta i skoleturer i skolens regi er ikke lovlig</p> <p>Skolen følger ikke retningslinjer for oppretting av fond, overføring og plassering av midler til investering iht gjeldende forskrift</p>	Skolen kunne ikke redegjøre for om elevene i løpet av skoletiden får det antall undervisningstimer i fagene som de har krav på		Møte på skolen med sentrale informanter	
Granly skole (Delk)	Diverse bestemmelser	<p>Inntaksreglementet og avtalen mellom skolen og foresatte inneholder bestemmelser som er i strid med ny privatskolelov</p> <p>Ordensreglementet må presiseres hvilke prosedyrer</p>	<p>Delegasjonsvedtakene bør samles til et reglement</p> <p>Kvalitetssystemet bør gjennomgås for å sikre at styret har den nødvendige oversikt over alle lov- og forskriftskrav</p> <p>Skolen bør informere regelmessig om frem-</p>		Møte på skolen med sentrale informanter	

		<p>som skal følges ved bruk av sanksjoner</p> <p>Satser for foreldrebetaling og moderasjoner skal føres som note til regnskapet</p>	<p>gangsmåte og behandling av henvendelser som gjelder brudd på opplæringslovens kapittel 9a</p>			
Rudolf Steinerskolen	Diverse bestemmelser	<p>Rudolf Steinerskolen i Vestfold må ha et kvalitetssikringssystem som også sjekker ut om de konkrete kravene som er nevnt i lover og forskrifter er oppfylt.</p> <p>Ordensreglementet må presisere hvilke prosedyrer som skal følges ved bruk av sanksjoner</p> <p>Skolen må styrke sin kompetanse når det gjelder lov- og regelverk</p> <p>Årsregnskapet for 2006 oppfyller ikke kravene i henhold til økonomiforskriften</p>			Møte på skolen med sentrale informanter	
Nøtterøy kommune – Herstad skole	§ 13-7: SFO drevet og organisert på lovlig	.			Skriftlig	Hendelsesbasert

	måte?					
Svelvik kommune-Tangen skole	§ 9a-2: Asbest				Skriftlig	Hendelsesbasert
Andebu kommune-Andebu ungdomsskole	§2-3: Innholdet av opplæringen i samsvar med krav i lov og forskrift?	.			Skriftlig	Hendelsesbasert
Tønsberg kommune – Kjelle ungdomsskole	§ 1-2 femte ledd: Tilpasset opplæring i forhold til en enkelt elev?	.			Skriftlig	Hendelsesbasert
Nøtterøy kommune-Brattås skole	§ 9a-3: Psykososiale miljø.	Brudd på lovens regler om saksbehandling.			Skriftlig	Hendelsesbasert
Tønsberg kommune – Ringshaug Uskole	§ 9a-3: Psykososialt miljø	Brudd på lovens regler om saksbehandling			Skriftlig + møte med kommunen	Hendelsesbasert
Larvik kommune-Tjodalyng skole	§ 9a-3: Psykososialt miljø	Brudd på lovens regler om saksbehandling			Skriftlig	Hendelsesbasert
Jareteigen Montessoriskole	Privatskoleloven § 2-4 jf oppl. § 9a-3: Psykososiale miljø	Brudd på lovens regler om saksbehandling			Skriftlig	Hendelsesbasert

	Ressursbruk oppgitt i årsverk 2007
Felles nasjonalt tilsyn (særrapport)	1,1
Annet tilsyn	0,9
Totale ressurser (årsverk) brukt på tilsyn	2,0
Tilgjengelige ressurser (årsverk) til bruk på utdanningsområdet (inkl. adm.ressurser, men ekskl. ressurser til landsdekkende oppgaver som er tillagt enkeltembeter)	6,5

Skjemaet gir uttrykk for den samlede ressursbruk for tilsynsvirksomheten..Tid til forberedelse og etterarbeid, kompetanseutvikling m.m. tas med.

Fylkesmannen har lagt en risikovurdering til grunn for vurderinger av tilsynsystema og tilsynsobjekter. Når det gjelder private skoler ble det foretatt tilsyn med samtlige skoler i 2006, mens det i 2006 ble ført tilsyn med noen skoler på grunnlag av risikovurderinger. Tilsynsvirksomheten har etter vår vurdering rimelig omfang i forhold til skoleeierne. Når det gjelder forholdene på enkeltskoler kan dette bare sikres ved gode kvalitetssystemer hos skoleeiere, og ikke gjennom tilsyn fra Fylkesmannen. Det blir imidlertid gjennomført tilsyn på enkeltskoler når det foreligger indikasjoner på regelbrudd av vesentlig betydning.