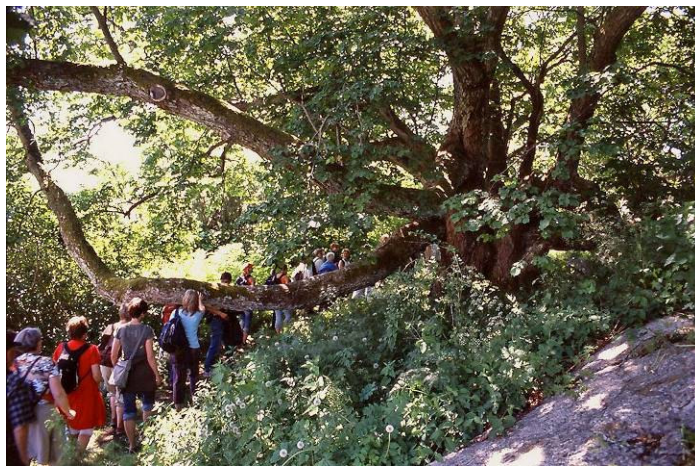




Fylkesmannen i Østfold

Årsmelding 2007

Berby i Halden 1989 – vi ser mot Sverige



Lind på Søndre Sandøy - 2006



Rettsikkerhet, velferd og bærekraftig utvikling

Årsmeldingen fra Fylkesmannen i Østfold viser bredde og variasjon; saksbehandling, tilsyn, rådgivning, informasjons- og utviklingsarbeid. En av våre viktigste oppgaver er å sikre enkeltpersoners rettsikkerhet. Grundig, juridisk korrekt og rask saksbehandling vektlegges. Vi har også en forsvarlig saksbehandlingstid. Jeg håper at Fylkesmannen oppleves som en viktig rettsikkerhetsinstans.

Fylkesmannen har et særlig samordningsansvar for all offentlig forvaltning i fylket. Gjennom kommunemøter, konferanser, seminarer og statsetatsjefsmøter i Østfold utøver vi dette ansvaret på en aktiv måte.

Østfold-kommunene har hatt gode driftsresultater 3 år på rad. Resultatene i 2007 er klart svakere enn i 2006. Driftsresultatene er ikke på det nivå som er anbefalt som sunn kommunaløkonomisk forvaltning. Det er store levekårsutfordringer i byene våre. Nær sagt alle våre kommuner har økning i folketallet. Vi registrerer at flere kommuner nå arbeider godt med integrering av innvandrere gjennom introduksjonsprogram, innvandrerråd og andre møteplasser i lokalmiljøet.

Året 2007 har vært preget av arbeid med å videreutvikle intern organisering. Jeg vil i denne sammenheng trekke frem de ansattes positive holdning og vilje til å finne løsninger.

Jeg vil takke kommunene, de statlige etater, Østfold fylkeskommune og våre kontakter og samarbeidsparter for et godt samarbeid i 2007.

Vi gjør alle vårt beste for folk i Østfold!

Moss 28. februar 2008

Fylkesmann Anne Enger
sign.



Fylkesmann Anne Enger

Innhold

Fylkesmannen i Østfold.....	3
Klagesaksbehandling på utvalgte områder.....	4
Klage i private skoler:	4
Spesialpedagogisk hjelp	4
Tilsynsaktivitet	5
Våre nye statsborgere – innvandring og integrering	7
Samordningsoppgaver, fornying av offentlig sektor	7
Velferd, helse og personlig tjenesteyting	8
Oppvekst, familie, barnehager og utdanning.....	9
Arealdisponering og byggesaker	12
Samfunnsikkerhet og beredskap	13
Landbruksrelatert næringsutvikling, naturressursforvaltning og miljøvern	13
Verneplanarbeid - bærekraftig bruk og vern av biologisk mangfold.....	15

Se vår detaljerte årsrapport på
www.fylkesmannen.no/ostfold

Fylkesmannen i Østfold

Kongens og Regjeringens representant i fylket

I fylkesmannens instruks heter det:

”Fylkesmannen er Kongens og Regjeringens representant i fylket, og skal arbeide for at Stortingets og Regjeringens vedtak, mål og retningslinjer kan bli fulgt opp. Fylkesmannen skal virke til gagn og beste for fylket og ta de initiativ som finnes påkrevd. Fylkesmannen skal holde Regjeringen og sentraladministrasjonen orientert om viktige spørsmål i fylket og fremme forslag til løsning av oppgaver i den utstrekning fylkesmannen finner det nødvendig eller formålstjenlig.”

Anne Enger utfører fylkesmannens oppgaver sammen med embetets 120 ansatte (108 årsverk). I 2007 var budsjettet på ca 54,7 mill kroner. Vi holder til i Statens hus i Moss.

Fylkesmannens oppgaver

Fylkesmannen har en rekke oppgaver for Kongen, Stortinget, Regjeringen, departementene og flere direktorater. Vi formidler den nasjonale politikken til kommuner og statlige organer. Vi behandler klager fra enkeltpersoner innenfor visse lovområder. Vi fører tilsyn med at politikken blir gjennomført innenfor de vedtatte rammene, og samordner den statlige politikken overfor kommunene. Vi utfører også direkte publikumsrettede oppgaver som fri rettshjelp, skillsmisser og separasjoner.

Samordning i forhold til kommunerettet styring og utvikling

Fylkesmannens dialog med kommunene har fire arenaer:

1. En årlig kommunekonferanse med skiftende tema.

2. Ett møte for informasjon og drøfting av Kommuneøkonomiproposisjonen og ett for drøfting av statsbudsjettet.
3. Fylkesmannens planlagte møter med enkeltkommuner, normalt 6 pr år.
4. De enkelte fagområders særmøter med kommunene.

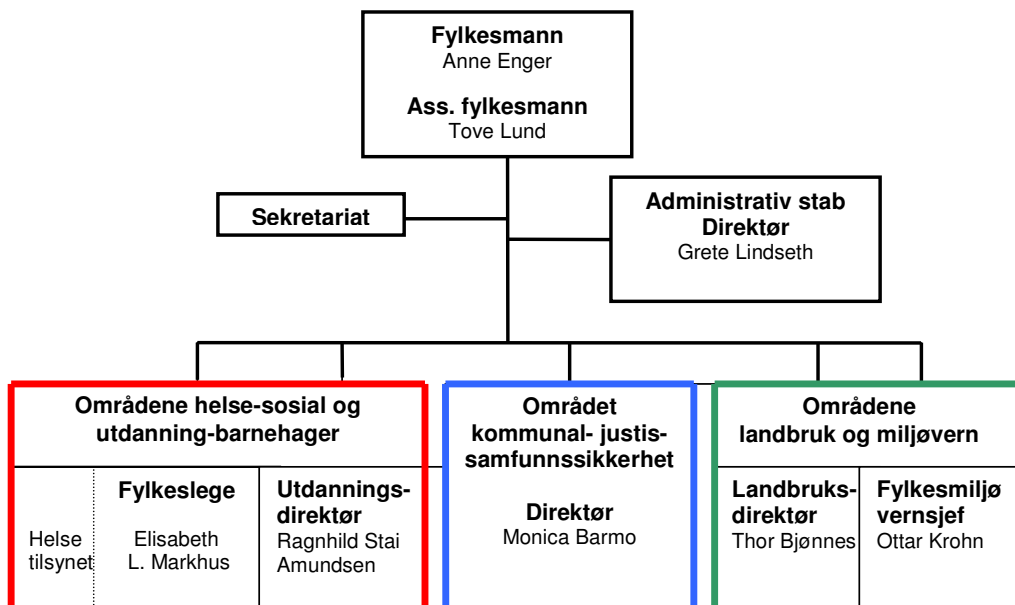
Dialogen med den enkelte kommune var basert på et særskilt fortrykk om status og utfordringer på utvalgte områder. Her møter kommunens politiske og administrative ledelse og fylkesmannens ledergruppe. Første halvår 2007 besøkte Fylkesmannen Aremark, Rømskog og Skiptvet. Alle kommunene var da besøkt gjennom en 3-årsperiode.

Samordning av ulike statlige myndigheters rolle

Fylkesmannens arena for helhetlig samordning av statlige styringssignaler er statsetatsjefsmøtet som i 2007 ble holdt 2 ganger – i mars omdømme-konferanse og i november reformarbeid i Østfold-politiet, Forsvarsstudien 07 og Østfold-sykehuset.

Organisasjonskart for Fylkesmannen i Østfold

pr 31.12.2007



Klagesaksbehandling på utvalgte områder

Klagesaksbehandling er en betydelig oppgave for Fylkesmannen. Dette fordi klagesaksbehandling ofte innebærer store dokumentmengder og innhenting av informasjon fra andre instanser.

Fylkesmannen har en jevn og stor pågang av henvendelser fra kommuner og enkeltpersoner om spørsmål og problemstillinger knyttet til lovforståelse, lovanvendelse og tjenesteyting generelt. De senere årene har det vært en økt etterspørsel fra kommunene om råd og veiledning, kurs og opplæringsiltak for ansatte i virksomhetene.

Klagesaker etter lov om sosiale tjenester m.v. 2007

Sakstype	Stadfestet	Omgjort	Opphevet og tilbakesendt	Avvist	Totalt
Sosiale tjenester	37	25	8	0	70
Økonomisk stønad	235	32	63	8	338
Annet	6	0	2	0	8
Totalt	278	57	73	8	416

Fylkesmannen mottok 416 klager på vedtak etter sosialtjenesteloven i 2007. Den totale mengden klagesaker har gått ned fra 2005 og 2006. Tabellen viser behandlede klagesaker fordelt på bestemmelser i sosialtjenesteloven og utfall av klagebehandlingen. Gjennomsnittlig saksbehandlingstid var ca 2 måneder.

Klagesaker etter opplæringsloven 2007

Type	Medhold/delvis medhold	Avvist	Avslag	Sum
Grunnskolen				
Spesialundervisning/ spesialped. hjelp	6	1	5	12
Skyss	2	1	2	5
Nærhetsprinsippet	2		16	18
Standpunkt karakterer	13		24	37
Klage i videregående opplæring:				
Inntak på særskilte vilkår			6	6
Diverse	5	3	7	15
Klage i private skoler:				
Diverse	2		1	3
Spesialpedagogisk hjelp				
Barn under opplæringspliktig alder	1		3	4

Det registreres en nedgang i antall klager fra forrige år.

Saker etter ekteskapsloven, barneloven og barnevernloven

	2005	2006	2007
Ekteskapsloven	1572	1577	1345
Separasjoner	856	833	712
Skilsmisser	676	710	582
Godkjenning av utenlandske skilsmisser	37	28	51
Partnerskap - separasjoner	2	4	
- skilsmisser	1	2	
Barneloven	8	13	6
Behandlet etter begjæring om stadfestelse av private avtaler	3	3	1
Avslått etter begjæring om fastsettelse av reisekostnader	2	3	0
Gitt skriftlig veiledning vedr. stadfestelse / rettsak	3	7	5
Barnevernloven		96	75
Enkeltvedtak jf Bvl. § 6-5		21	15
Besværing jf Bvl. § 2-3 tredje ledd		75	60
Fritak for taushetslikt i barnevernsaker		25	13

Omfanget gikk ned med hele 232 saker fra 2006 til 2007. Veiledningsplikt på dette området tilligger Fylkesmannen og det ble brukt mer tid på å besvare henvendelser pr. telefon eller E-post enn til behandling av innkomne saker.

Førerkortsaker

Type sak	2003	2004	2005	2006	2007
Ikke oppfylte helsekrav	224	281	295	263	301
Dispensasjonssaker	251	316	337	359	408
Råd og veiledning	50	60	90	80	110
Totalt	525	657	722	702	819

Antall førerkortsaker har økt jevnt de siste 5 år og var totalt 819 i 2007. Dette er en økning på 117 saker fra 2006. De fleste som søker om dispensasjon får dette innvilget. Bare 36 (9%) av de behandlede dispensasjonssakene ble helt eller delvis avslått.

Klagesaker etter plan- og bygningsloven – byggesaksdelen

Fylkesmannen har truffet vedtak – antall saker	2005	2006	2007
1. Byggesaksdelen			
a) Antall - innkomne saker	179	182	166
b) Antall - vedtak truffet?	173	160	154
c) Antall - underinstansens vedtak stadfestet helt eller delvis	138	123	104
d) Uker - behandlingstid - lengste	27	27	32
e) Uker - behandlingstid - gjennomsnitt	11	13	16
f) Antall – saker gjenstod til behandling pr 31.12?	47	63	64
2. Reguleringsplaner og bebyggelsesplaner			
a) Antall - innkomne saker	13	18	23
b) Antall - vedtak truffet?	18	12	19
c) Antall - underinstansens vedtak stadfestet helt eller delvis	16	12	18
d) Uker - behandlingstid - lengste	23	42	45
e) Uker - behandlingstid - gjennomsnitt	20	21	20
f) Antall – saker gjenstod til behandling pr 31.12?	5	9	11

Saksbehandlingstiden på klagebehandling av byggesaker har økt fra ca. 3,5 måneders saksbehandlingstid til i overkant av 4 måneder i løpet av 2. halvår 2007. Også i 2007 dominerer dispensasjonssakene som utgjør anslagsvis ca. 50 - 60 % av det totale antall klagesaker. Dette gjelder først og fremst dispensasjon fra reguleringsplan og LNF-formålet i kommuneplan. Av sistnevnte saker ligger eiendommene ofte i 100-meters beltet langs sjøen.

Andre lover

Fylkesmannen behandler klager i henhold til alkoholloven, navneloven, forvaltningsloven, offentlighetsloven og lov om helsetjenesten i kommunene.

Tilsynsaktivitet

Fylkesmannens kontroll og tilsyn med kommunesektoren er en integrert del av den statlige styringen av kommunesektoren. Tilsyn og rådgivning basert på erfaringer fra tilsyn skal medvirke til at befolkningens behov for tjenester blir ivaretatt og tjenestene blir drevet på en faglig forsvarlig måte. I tillegg til kommunene fører fylkesmannen også tilsyn med bl.a. private rusinstitusjoner, barneverninstitusjoner, spesialhelsetjenesten, friskoler og enkeltbedrifter i forhold til forurensning og miljø. Virksomhetene har selv ansvar for å overholde kravene i regelverket.

Nedenfor gis en kort oversikt over fylkesmannens tilsyn i 2007 på utdanningssektoren, barneverntjenester, områdene helse- og sosialtjenester, miljø/forurensning og beredskap.

Beredskapstilsyn

Det er gjennomført tilsyn i 10 kommuner. 9 av disse ble gjennomført sammen med Direktoratet for samfunnssikkerhet og beredskap sine tilsyn med kommunale brannvesen.

Tilsyn med barneverntjenesten i kommunene og barneverninstitusjoner

Antall revisjoner/tilsyn	2005	2006	2007	Avvik
Systemrevisjon i kommunene – oppfølging av plasserte barn	3	3	3	Ja (3)
Systemrevisjon i institusjoner – bruk av telefon, ransaking, beslaglegging	1	5	2	
Tilsyn i barneverninstitusjoner – individrettede tilsyn	90	102	118	

Fylkesmannens 118 individrettede tilsyn i 2007 tilsvarende en dekning på 99 % av hva forskriften krever. Tilsynet ble utført på 46 tilsynsobjekter (avdelinger) fordelt på 6 statlige institusjoner, 1 kommunal institusjon og 9 private institusjoner. Fylkesmannen har videre utført systemrevisjoner på 2 barneverninstitusjoner herunder 5 avdelinger. Tema for tilsynet var "Vern om personlig integritet", "Krav til innhenting av politiattester" og "Medisinsk tilsyn og behandling". Ett tilsyn omhandlet håndtering av bekymringsmeldinger.

Tilsyn på utdanningssektoren 2007

Tema, myndighetskrav - 2007	Antall tilsyn	Avvik	Merknad
Utdanning			
Nasjonalt tilsyn, §1-2 femte ledd, kap 5 og § 13-10 andre ledd	6	10	3
Egeninitiert tilsyn, § 1-2 femte ledd, kap 5 og §13-10 andre ledd	3	2	2
Tverrfag kap 5	2	2	2
Privatskoler, §§5-2. 4-1 og 2-4	1	2	1
Privatskoler, §5-3 3. ledd (elektronisk gjennomførte)	12	1	
Alle privatskoler, regnskapskontroll og tilsyn	15		3
Barnehager			
Skriftlig tilsyn med alle barnehagemyndigheter - kommuner	18		
Barnehageloven §§8, 16, 18, 19 og forskriften til §§18 og 19	3	3	

Fylkesmannen har ført tilsyn med at grunnskoleopplæringen drives i samsvar med opplæringsloven og privatskoleloven med tilhørende forskrifter. Fylkesmannen fører også tilsyn med barnehager etter barnehageloven. Tilsyn er gjennomført med kommuner, fylkeskommunen og privatskoler. Videre er det gjennomført nasjonale tilsyn.

Planlagte tilsyn med helse og sosialtjenesten i kommunene 2007

Tilsynsområder	Antall 2007	Avvik
Landsdekkende tilsyn (L), egeninitierte tilsyn (E), Helsetilsynet i Østfold (H) og Fylkesmannen i Østfold (S), Felles tilsyn (F)		
1. Systemrevisjoner i kommunene		
Støttekontakt og avlastningstjenester (L, S)	3 kom	Ja
Kommunale helse og sosialtjenester til personer med psykiske lidelser (L, F)	4 kom	Ja
Kommunale tjenester til barn med spesielle behov (barnevern, sosial, helse, skole) (E, F)	2 kom	Ja
Forsvarlighet og kvalitet ved Sarpsborg og Rakkestad legevakt	2 kom	Ja
2. Systemrevisjoner i spesialisthelsetjenesten		
Forsvarlighet og kvalitet i akuttmottak i somatisk spesialisthelsetjeneste	1	Ja
Tverrfaglige spesialiserte tjenester til rusmiddelmissbrukere – Østfoldklinikken	1	Nei
Tverrfaglige spesialiserte tjenester til rusmiddelmissbrukere – SØF – Sosialmed. poliklinikk	1	Ja
Oppfølging og ivaretagelse av selvmordstruede pasienter - SØF – Divisjon psykiatri	1	Nei
Oppfølging og ivaretagelse av selvmordstruede pasienter – DPS Edwin Ruud	1	Ja
3. Stedlig tilsyn etter sosialtjenesteloven Kap 4A		
Tilsyn på bakgrunn av vedtak om bruk av makt overfor personer med psykisk utv.hemming.	7	

Det ble utført 9 tilsyn med sosiale tjenester og 12 planlagte tilsyn med helsetjenesten i Østfold i 2007. Ved alle tilsyn bortsett fra to ble avvik påpekt. Det er fortsatt avvik fra tilsyn i 2006 som ikke er lukket ved to av tilsynsobjektene.

Tilsyn med forurensning, avfall, produkter, varsling om akutt forurensning og internkontroll 2007

Tilsyn 2007	Antall virksomheter	Avvik %
Kjemikalieaksjonen	21	90
Bygg og riveavfall	5	80
Fragmenteringsanlegg	1	100
PCB-aksjon 2007	8	88
Smitteavfallsaksjon (samarbeid Vestfold)	2	100
Uanmeldte insp. (inkl. utrykning)	5	100
Systemrevisjoner	1	100
Egenrapporter industri	29	-
Egenrapporter kommunalt avløp	17	-
Egenrapporter avfallsanlegg	5	-

Fylkesmannen gjennomførte 42 tilsyn inkludert aksjoner og behandlet ca. 25 egenrapporter fra industribedrifter. Det var 4 sentrale aksjoner og 1 lokal aksjon: PCB-aksjonen 2007, kjemikalier og farlig avfall, bygg- og riveavfall i byggebransjen, fragmenterings-anlegg. Den lokale aksjonen var rettet mot smitteavfall og avløp fra helseinstitusjoner.

Det gis utstrakt informasjon og veiledning til kommuner og bedrifter og vi ser en positiv effekt på overholdelse av miljøregelverket. Fra august 2007 ble det innført tilsynsgebyrer på alle tilsyn i regi av Fylkesmannen. Fylkesmannen samordner sine tilsyn i et regionalt HMS-samarbeid ledet av Arbeidstilsynet.

Våre nye statsborgere – innvandring og integrering

Fylkesmannens oppdrag er bl.a. å organisere statsborgerseremoni. Seremonien er fargerik!



Fylkesmannen i Østfold arrangerte to seremonier for nye norske statsborgere i 2007. I alt 714 ble invitert og 113 deltok.

Opprinnelseslandet til de som deltok var Afganistan, Albania, Bangladesh, Bosnia-Hercegovina, Cuba, Etiopia, Irak, Kina, Kongo-Brazzaville, Makedonia, Marokko, Romania, Russland, Serbia og Montenegro, Somalia, Syria, Tyrkia, Vietnam, Zimbabwe.

Videre har Fylkesmannen fordelt nærmere 39 mill. kroner i tilskudd fra Arbeids- og inkluderingsdepartementet til opplæring ved bosetting av flyktninger i 2007.

Samordningsoppgaver, fornying av offentlig sektor

En viktig del av Fylkesmannens arbeid er rettet mot kommunene hvor vi har oppgaver knyttet til beredskap, kommuneplanlegging, lovlighetskontroller av kommunenes budsjetter og økonomiplaner og klagebehandling av vedtak truffet i kommunale organer.

Kommuneøkonomi, ROBEK

Østfold hadde pr 31.12.2007 kun Hobøl kommune i ROBEK-registeret. Fire kommuner - Askim, Fredrikstad, Moss og Råde - kunne meldes ut i 2007 etter å ha dekket inn sine underskudd i regnskapet for 2006.

Prognoser fra kommunene viser at det går mot positive resultater i alle kommunene, bortsett fra 2. I "rekordåret" 2006 hadde også 2 kommuner underskudd, mens de resterende hadde positive resultater på til sammen opp imot 0,5 mrd kroner i Østfold.

Det er stor forskjell på skatteinntektene mellom Østfoldkommunene, fra 74% til ca 100% av landsgjennomsnittet, og skatteøkningene i Østfold er mindre enn i andre deler av landet. Analyser viser at dette henger sammen med næringsstrukturen og lønnsnivået.

Av fylkets 18 kommuner skriver 10 ut eiendomsskatt fra 2007. Betydningen av denne inntekten er økende. Askim, Spydeberg, Skiptvet og Marker har eiendomsskatt kun på verker og bruk. For de tre som har kraftverk i Glomma, betyr disse inntektene svært mye.

Økningen av kommunenes inntekter de senere år har gitt kommunene en bedre økonomisk situasjon. Noe av økningen går til å bedre tjenestene innen

omsorg og barnehager. Mye har gått til å bedre den finansielle situasjonen ved betaling av tidligere underskudd og oppbygging av fond. Kapitalutgiftene ser ut til å øke vesentlig som følge av økte renter og mye investeringer med økt gjeld.

Østfoldkommunene har mindre vekst i frie inntekter enn resten av landet og må supplere med eiendoms-skatt. Forslaget til nytt inntektssystem vil bedre dette ved at den symmetriske inntektsutjamningen heves til 60 %. Østfold har tradisjonelt dårlige levekårsindekser, og omstillingen til nyere, mer moderne og kompetanseintensive næringer tar tid.

Skjønnskudd, omstilling og fornying i kommunene

Rammen for ordinært skjønnskudd i 2008 er 44,0 mill. kroner. Av dette er 6,0 mill. kroner i hovedsak forbeholdt kommunale omstillings- og utviklingsprosjekter. Dette er tilsvarende fjoråret.

Fylkesmannen videreførte det kommunerettede fornyingsarbeidet som et prosjekt i 2006 og 2007 med ca ½ årsverk. Fra 2008 er dette arbeidet lagt inn i ordinær drift med prosjektgruppa som referansegruppe der tre rådmenn og KS deltar. Det er valgt en kombinasjon av økonomiske virkemidler og erfaringsoverføring. Alle kommunene fikk tilskudd i 2007. Det ble gitt støtte til 5 interkommunale prosjekter, og 15 kommuner fikk

støtte til egne omstillings- og utviklingsprosjekter.

Målene for 2007 var

- et styrket lokaldemokrati
- bedre ressursbruk
- høyere kvalitet på kommunale tjenester

De viktigste fellestilltakene i 2007 var oppfølging og erfaringsoverføring av Nettverk 2005 for styring og utvikling (9 kommuner) og Nettverk 2006 for styring og utvikling, med 4 kommuner. Elektroniske tjenester og døgnåpen forvaltning har vært en satsing gjennom hele perioden. Fellesprosjektet Det døgnåpne Østfold har lagt opp prosedyrer og elektroniske skjemaer i flere kommuner.

Erfaringskonferansen Beat for Beat IV samlet ca 80 deltakere fra de fleste kommuner, KS, fylkesmannsembetet, forsknings- og utviklingsmiljøer. Temaet denne gang var konsentrert om den samfunnsaktive kommunen.

Skjønnsmidler

Oversikt over tildeling av skjønnsmidler 2004 – 2008 – tall i mill kroner					
	2004	2005	2006	2007	2008
Ordinært skjønn	40,9	43,1	43,1	36,2	38,0
Prosjektskjønn	5,0	10,0	5,5	6,0	6,0
Ekstraordinære tiltak				1,8	
Total skjønnsramme	45,9	53,1	48,6	44,0	44,0

Skjønnsmidler til fornyingsprosjekter er tildelt kommunene etter søknad gjennom året.

Samfunnssikkerhet og beredskap

Fylkesmannen har videreført det gode samarbeidet

med Forsvaret ved Oslofjord HV-distrikt 01, politidistriktene Østfold og Follo samt Østfold sivilforsvarsdistrikt om felles utfordringer i beredskapsarbeidet. Det legges stor vekt på samarbeid med virksomhetene som er representert i Fylkesberedskapsrådet. Rådet behandlet i 2007 blant annet etableringen av nytt nødnett, flom og sikkerhet knyttet til samferdsel.

Fylkesmannen har videreutviklet risiko- og sårbarhetsanalyser for fylket med vekt på hendelser som kan medføre behov for regional samordning. I forbindelse med atomberedskapsøvelse ble FylkesROS Atom revidert og testet. NVE har besluttet å forsere arbeidet med flomsonekart for Høbøl-Vansjøvassdraget, blant annet som følge av drøftinger under Øvelse Flom 2007 og påfølgende flomsituasjoner. Fylkesmannen har deltatt på flere fagsamlinger og seminarer for å opprettholde kompetanse og nettverk.

Det er gjennomført øvelser i 9 kommuner. Tema for øvelsene var flom og massetilstrømming av flyktninger, med vekt på informasjon til innbyggere, bedrifter og andre viktige instanser i lokalsamfunnet. Det er gjennomført tilsyn i 10 kommuner. 9 av disse ble gjennomført sammen med Direktoratet for samfunnssikkerhet og beredskap sine tilsyn med kommunale brannvesen. Fylkesmannen har gjennomført kontakt- og fagmøter med 17 av 18 kommuner. Fylkesmannen har etablert fagforum for beredskap politidistriktvis. Hensikten er å videreutvikle samarbeidet mellom kommunene, politiet, forsvaret og sivilforsvaret.

Velferd, helse og personlig tjenesteyting

Fylkesmannen skal bidra til bedre helse- og sosialtjenester og til bedre folkehelse i Østfold. Dette gjennom klagesaksbehandling og tilsyn, råd og veiledning, kompetanseutvikling og tilskuddsforvaltning.

Omsorgsplan 2015

Fylkesmannen har i 2007 arbeidet med struktur for arbeidet med Omsorgsplan 2015, som blir iverksatt fra 2008. Det legges opp til et bredt samarbeid med eksterne parter.

Kompetanseløftet, kvalitetsutvikling

Aktiviteter knyttet til Kompetanseløftet er videreført og det er arbeidet med videreutvikling av strategier på dette saksfeltet. 16 av 18 kommuner har fått tilskudd til kompetanseheving for ansatte i helse- og sosialtjenesten. Alle kommuner har utarbeidet forpliktende planer, og rapport er sendt

Sosial- og helsedirektoratet. Fylkesmannen bistår også kommunene i kvalitetsutvikling av tjenester og opplæring gjennom nettverk, møter og konferanser.

Tilsyn

Kravet fra Statens helsetilsyn er at Fylkesmannen/Helsetilsynet i fylket skal ha 10 planlagte tilsyn med sosialtjenester og 17 tilsyn med helsetjenesten, utført som systemrevisjon i 2007. Det ble utført 9 planlagte tilsyn med sosiale tjenester og 12 med helsetjenester. Vi har dermed ikke full måloppnåelse på dette punkt, noe som skyldes ressursituasjonen. Fylkesmannen har gjennomført

samordnet tilsyn med kommunale tjenester til barn, i et samarbeid mellom utdanning, helse- og sosial og barnevern gjennom en to-års periode. Videre er det gjennomført landsdekkende tilsyn som planlagt, og vi har deltatt i samarbeidet om tilsyn med spesialisthelsetjenesten i helseregionen. I tillegg kommer et høyt antall saker på hendelsesbasert tilsyn.

Partnerskap

Fylkesmannen deltar aktivt i partnerskap for folkehelsearbeid i vårt fylke, som er en bred satsning med fylkeskommunen og et flertall av kommunene, samt helseforetaket og Høgskolen i Østfold. Det er etablert ressursgrupper for ernæring, fysisk aktivitet og tobakksforebygging. Et nytt satsningsområde er Folkehelse i plan, der tre medarbeidere fra Fylkesmannen har deltatt i opplæring ved Høgskolen i Vestfold sammen med kommuner og fylkeskommune. Arbeidet med kommuneplaner er i embetet forankret i et tverrfaglig arbeidslag.

Opptrappingsplanen for psykisk helse

Arbeidet med Opptrappingsplanen for psykisk helse har vært omfattende. Vi har en god dialog med kommunene i Østfold, og vi ser at det skjer en god utvikling av tjenestetilbudene. I 2007 ble deler av tilskuddet holdt tilbake for 14 kommuner fordi vilkårene ikke var oppfylt. Ved årets slutt tilfredsstilte alle unntatt en kommune samtlige krav, og fikk sine tilskudd uavkortet. Pr. 2007 er det gjennom opptrappingsplanperioden opprettet 290 årsverk til kommunal psykisk helsearbeid, til forebygging, behandling og oppfølging. Kommunene har utviklet et bredt tjenestetilbud til voksne og barn og unge med psykiske lidelser og psykososiale problemer. Kommunene i Østfold disponerte 27% av midlene til barn og unge i 2007. 38% av midlene går til hjemmebasert bistand til

målgruppen. Det er fortsatt behov for at kommunene styrker disse tjenestene.



Rusforebygging

Fylkesmannen har arbeidet med rusforebygging på flere arenaer og etablert samarbeid med Øst-Norsk kompetansesenter, Høgskolen i Østfold, kommuner og helseforetak om felles tiltak for kvalitetsutvikling og kompetanseoppbygging. I løpet av 2007 er det blant annet gjennomført en konferanse og et opplæringsprogram med fem samlinger for å bistå kommunene med ruspolitiske handlingsplaner.

Boligsosialt arbeid og økonomisk rådgivning

Boligsosialt arbeid og økonomisk rådgivning er ivarettatt gjennom samarbeidsrelasjoner og etablerte nettverk, sentrale-, regionale- og lokale aktører. Arbeidet knyttes til øvrige satsningsområder som NAV og Opptrappingsplan psykisk helse, Opptrappingsplan rus og Omsorgsplan 2015. Vi erfarer at det er et stort behov for økt forvaltningskompetanse i kommunene, og bidrar med opplæring på et bredt felt, spesielt knyttet til NAV-reformen.

Oppvekst, familie, barnehager og utdanning

Fylkesmannen har i sitt arbeid i 2006 lagt vekt på tverrsektorielt samarbeid og koordinering for å sikre effektiv saksbehandling og kvalitet i tilbudet til barn og unge. Dette har vært et gjennomgående tema i både pådriverarbeidet og i kontroll-/tilsynsarbeidet.

Fylkesmannen har i sitt arbeid i 2007 lagt vekt på tverrsektorielt samarbeid og koordinering for å sikre effektiv saksbehandling og kvalitet i tilbudet til barn og unge. Fylkesmannens kommunemøter har fokus på dette, og fagområdenes egne møter med kommunelederne likeså. I tillegg gjennomføres konferanser og seminarer med tverretattlig fokus, og

det har vært et gjennomgående tema i både pådriverarbeidet og i kontroll-/tilsynsarbeidet.

Barnehager

Alle kommuner bortsett fra tre, meldte om full barnehagedekning ved utgangen av 2007. Disse har blitt fulgt opp av Fylkesmannen, og oppfølgingen går videre i 2008.

Fylkesmannen har lagt vekt på en tett dialog med kommunene ved gjennomføring av barnehage-reformen. Det har vært stor aktivitet i forhold til en rekke satsingsområder. Fire eksempler på tiltak nevnes:

- Nettverk med kommuner i tilknytning til barnehagereformen (knyttet til alle sider ved reformen).
- Skolering knyttet til ny rammeplan i samarbeid med høgskolene i Østfold og Vestfold.
- Samarbeidsprosjekt mellom kommunene, høgskolene i Vestfold og Østfold og Fylkesmannen i forbindelse med kompetanse-utviklingsmidlene til kommunene.
- Etter- og videreutdanning innen barnehagejus i regi av Høgskolen i Hedmark.

Fylkesmannen igangsatte omfattende forarbeid (kompetanse- og metodeutvikling) og gjennomført skriftlige tilsyn på barnehageområdet overfor alle kommunene i 2007, samt systemrevisjon i tre av kommunene. Fylkesmannen vurderer denne satsingen som både ressurskrevende og vellykket. Forvaltningsoppgaver på barnehageområdet har også god resultatoppnåelse for 2007. Selve tilskuddsforvaltningen er stort sett gjennomført i henhold til mål nedfelt i lov og retningslinjer. Det ble tildelt over 900 mill kroner i statlige tilskudd til barnehager i 2007. Det oppsummeres god intern kontroll, etter at rutiner og prosedyrer for tilskuddsforvaltningen på området ble utarbeidet ved starten av 2007.



Barnehage – Fredrikstad

Utdanning

Kunnskapsløftet

Kommunenes og privatskolenes arbeid med implementering av Kunnskapsløftet er stort sett i rute. Fylkesmannens tildeling av kompetanse-midler er gjennomført etter forutsetningene, og det registreres planmessig systematisk arbeid hos de fleste skoleeierne. Utfordringene knyttet til

læreplanen (især vurdering, men også lov- og regelverk mer generelt) er imidlertid store, og Fylkesmannen har i sin utadrettede virksomhet også i 2007 lagt vekt på å informere og veilede særskilt på dette området. Denne strategien oppsummeres som vellykket. Det har vært rettet særlig oppmerksomhet mot videregående opplæring, hvor Fylkesmannen eksempelvis har vært ute i alle de videregående skolene og drevet informasjon om vurdering under Kunnskapsløftet. Dette arbeidet har vært vurdert høyt av skolene. På bakgrunn av tilbakemeldinger vil Fylkesmannen følge opp arbeidet overfor en del kommuner i 2008.

Nasjonale handlingsplaner og satsinger – arbeidet integreres i Kunnskapsløftet

De høyest prioriterte handlingsplanene fra Fylkesmannens side har vært: Gi rom for lesing, Realfagsatsingen, IKT og Psykisk helse i skolen. Ellers er arbeidet med de andre satsingene primært informasjonsoppgaver. De fleste skoleeiere/skoler ser handlingsplanene sammen med sine helhetlige utviklingsplaner. Denne integreringen fungerer etter Fylkesmannens vurdering godt. Måloppnåelsen for Fylkesmannen er i henhold til målene i virksomhetsplanen.

Tilsyn, klagesaksbehandling, ”områdeovervåking”

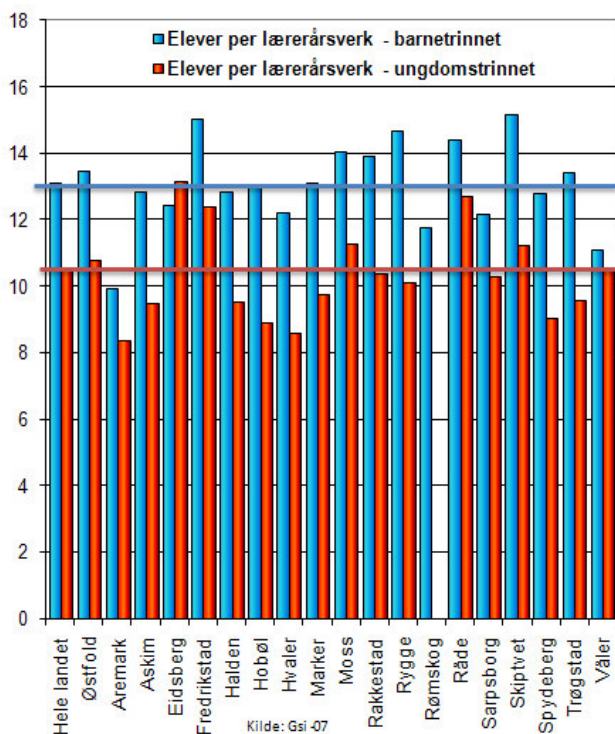
Fylkesmannen har særlig fokus på rettssikkerheten for elevene gjennom tilsyn og klagebehandling, men også gjennom løpende arbeid med oversikt over status i sektoren, slik den gir seg uttrykk på ulike måter fra budsjett og lærerressurser til klagesaker. Klagesakene ble, med noen få unntak pga behovet for innhenting av ytterligere opplysninger, behandlet innenfor maks saksbehandlingstid på 4 uker i 2007.

Volum på tilsynsarbeidet er stort sett tilsvarende målene i virksomhetsplanen. Den planlagte økningen for annet halvår kunne ikke gjennomføres pga kapasitetsproblemer, men samlet måloppnåelse for tilsyn barnehage og skole er likevel rimelig bra.

For fylkesmannen er det viktig å ha en god oversikt over hva som skjer i sektoren, og tilstandsrapporteringen på basis av ulike typer data tillegges stor vekt på utdanningsområdet. Arbeidet med den regionale årlige tilstandsrapporten og delrapporter i forbindelse med kommunebesøk, ses som en viktig del av kontroll- og overvåkingstiltakene fra regional stat overfor sektoren, og vil bli utviklet videre i 2008. De kommunale budsjettvedtakene for skole 2008 innebærer også i Østfold nedskjæringer som gjør at Fylkesmannen må følge utviklingen i 2008 tett.

Elever per lærerårsverk

Østfold har i en årrekke ligget på landsgjennomsnittet når det gjelder elever per lærerårsverk. Dette har endret seg slik at barnetrinnet nå har 0,4 flere elever per lærerårsverk og ungdomstrinnet har 0,3 flere enn landsgjennomsnitt. Høyest på barnetrinnet ligger Skiptvet og Fredrikstad med henholdsvis 15,2 og 15,1, mens Aremark og Våler ligger lavest med 9,9 og 11,1.



Forvaltningsoppgaver

Alle tilskuddsordningene er forvaltet etter forutsetningene. Veiledning og informasjon er gitt både gjennom fellessamlinger og ved løpende henvendelser. Især informasjon og veiledning knyttet til introduksjonsloven har vært krevende også i 2007. Også her er det lagt mye arbeid i den interne kvalitetssikringen av forvaltningen.

Barnevern

Barneverninstitusjoner

Fylkesmannen har i 2007 gjennomført 118 individrettede tilsynsbesøk på barneverninstitusjoner i fylket. Ca halvparten av tilsynene var uanmeldt. Antallet tilsynsbesøk tilsvarer en dekning på 99 % av hva forskriften krever. Tilsynet ble utført på 16 institusjoner fordelt på 46 tilsynsobjekter (avdelinger). 6 institusjoner er statlige, 1 institusjon er kommunal og 9 institusjoner eies og drives av private. Fylkesmannen har videre utført tilsyn i form av systemrevisjoner på 2 barneverninstitusjoner herunder 5 avdelinger. Tema for tilsynet var "Vern om personlig integritet", "Krav til innhenting av politiattester" og "Medisinsk tilsyn og behandling".

Barneverntjenesten i kommunen

Fylkesmannen har gjennomført systemrevisjon i 3 kommuner. 2 av tilsynene omhandlet kommunenes samhandling og koordinering ved igangsetting, gjennomføring og oppfølging/evaluering av tjenester til barn med sammensatte behov. Ett tilsyn omhandlet håndtering av bekymringsmeldinger. Det ble avdekket avvik i alle tre kommunene.

Fylkesmannen mottok 75 klagesaker i 2007. 15 saker var klager på enkeltvedtak jf. bvl. § 6-5 og 60 saker var besværing som fylkesmannen behandlet som tilsynsmyndighet jf. bvl. § 2-3 tredje ledd.

Kompetansetiltak / informasjonsvirksomhet

Fylkesmannen har gjennom arbeidet med strategiplan for barn og unges psykiske helse arrangert felles fagdager, kontaktmøter og konferanser for tjenesteapparatet som yter tjenester til barn og unge. Kommunene er da representert med faglig og administrativ ledelse fra pedagogisk-psykologisk tjeneste, barnevern og helsetjenester. Spesialisthelsetjenesten er representert av barne- og ungdomspsykiatriske poliklinikker og ungdomspsykiatrisk avdeling, post 20.

Arealdisponering og byggesaker

Fylkesmannen ønsker å være en samarbeidspartner når det utarbeides areal planer i kommunene, fylkeskommunen og andre regionale etater, og gi råd og veiledning i forhold til nasjonale mål. Fylkesmannen har et spesielt ansvar for å vurdere jordvern og omdisponering av dyrket mark, miljøpåvirkninger som forurensning og støy, konsekvenser for flora og fauna, viktige naturtyper, vassdrag og store inngrepsfrie områder og eventuelle avgrensninger for friluftslivet. Barn og unges interesser i arealplanleggingen og beredskapsmessige hensyn er andre viktige forhold.

Kommune- og fylkesplaner

Kommuneplaner

I 2007 har flere kommuner sluttført rullering av kommuneplanene. Fylkesmannen har prioritert dialog med kommunene om samfunnsdelen og arealdelen og har behandlet 12 kommuneplaner og 2 kommunedelplaner (med arealdel). Det ble fremmet innsigelse til alle kommuneplanene. De fleste kommunene tok innsigelsene til følge. Fire kommuner har ikke tatt innsigelsene til følge. For to av disse er det gjennomført mekling. Resultatet var å avvente en avklaring på jordvernspørsmålet i forbindelse med fylkesplanens arealstrategi. Konfliktarealene ble avsatt som "hvite områder" unntatt rettsvirkning.

Overfor kommunene som har vært i oppstart-fasen med planprogram, har Fylkesmannen vært tydelig på å komme i dialog gjennom møter hvor både samfunnsdel og arealdel har vært tema. Særlig by- og presskommunene er oppfordret til å avgrense kjerneområder for landbruk med bakgrunn i tidligere verdi-klassifisering av landbruksarealer og registrerte kulturlandskap av regional eller nasjonal betydning. I de typiske landbrukskommunene har det vært viktigere å finne langsiktige grenser i forhold til bygdesenteret og langsiktig tettstedsutvikling. Fylkesmannen har ved flere anledninger måttet påpeke at kommunenes retningslinjer for landbrukstilknyttet næringsutvikling må være i tråd med veilederen "Plan- og bygningsloven og Landbruk Pluss".

Som et bidrag til å nå det nasjonale målet i forhold til arealavgang av dyrka mark, har Fylkesmannen, Østfold fylkeskommune og kommunene gjennomført RUP-prosjektet "Verdiklassifisering av produksjonsgrunnlaget for jord- og skogarealene (Arealis)". Det foreligger nå et forløpig kart for hele fylket.

Fylkesplan, strandsoner, kystsonenettverk

Fylkesdelplanarbeidet på områdene kulturlandskap, jordvern og byutvikling er omgjort til en arealstrategi. Denne ble rullert i 2007.

Fylkesmannen har medvirket til både samfunnsdelen og arealstrategien for fylkesplanen og i samarbeid med fylkeskonservatoren, et datagrunnlag for temaene jordressurs, verdifulle

kulturlandskap, kulturminner og kulturmiljøer, grøntområder, biologisk mangfold og friluftsliv. Fylkesmannen har videre deltatt i et lokalt prosjekt i Råde kommune for å fjerne hindre i strandsonen og i det regionale Kystsonenettverket.

Reguleringsplaner

Reguleringsplaner som berører forhold knyttet til strandsonen, støy, biologisk mangfold, friluftsliv, barn og unge og næringsutvikling i landbruket, er gitt høy prioritet. Det har vært en del utfordringer knyttet til "Landbruk Pluss-saker".



Klippeblåvinge - foto Olaf Lellinge, kilde: Wikipedia

Presset på strandsonen er fortsatt stort og utgjør den største andelen av dispensasjonssaker. Høyt trykk på byggevirksomheten gir utslag i et stort antall reguleringsplaner og dispensasjonssaker, jf følgende tabell som viser utviklingen fra år 2000. Med nye prosessregler antar vi at det blir bedre kvalitetssikring av planene og at nasjonale og regionale interesser blir bedre ivaretatt.

År	Dispensasjoner	Reguleringsplaner	Kommuneplaner/-delplaner
2000	408	179	22
2001	337	167	17
2002	268	177	17
2003	246	133	17
2004	216	122	22
2005	256	104	13
2006	219	95	20
2007	340	206	27

Samfunnssikkerhet trekkes inn i arealplanleggingen

Det søkes i størst mulig grad å formidle forventninger, krav og innspill i forkant på oppstartmøter til plansaker i fylkes- og

kommuneplaner. Beredskapsmessige forhold vurderes og krav formidles. Østfold har flere betydelige vassdrag med flomfare, flere områder med kvikkleire, store samferdselsårer, betydelig sjøverts trafikk og større industri-

bedrifter i byområder. Etableringen av Rygge sivile lufthavn påvirker også risikobildet.

NVE har besluttet å forsere arbeidet med flomsonekart for Hobøl-Vansjøvassdraget. Slike kart er viktig for planarbeidet.

Samfunnssikkerhet og beredskap

Fylkesmannen har en viktig rolle i å ivareta samfunnssikkerhet og beredskap og skal ha oversikt over utfordringer knyttet til risikoområder, risikovirkosomheter, klimaforhold og samfunnskritiske funksjoner, herunder kritisk infrastruktur.

Det er gjennomført øvelser i 9 kommuner og kontakt- og fagmøter med 17 kommuner. Tema for øvelsene var flom og massetilstrømming av flyktninger, med vekt på informasjon til innbyggere, bedrifter og andre instanser.

Fylkesberedskapsrådet behandlet i 2007 blant annet etableringen av nytt nødnett, flom og sikkerhet knyttet til samferdsel.

I forbindelse med atomberedskapsøvelse ble Fylkes-ROS Atom revidert og testet.

Fagforum for beredskap er etablert for å videreutvikle samarbeidet mellom kommunene, politiet, forsvaret og sivilforsvaret.

Landbruksrelatert næringsutvikling, naturressursforvaltning og miljøvern

Fylkesmannen er initiativtaker og pådriver for en lønnsom utvikling av næringen i fylket innenfor rammene av en bærekraftig ressursforvaltning.

Landbruksbasert næringsutvikling

Regional matkultur m.m.

Fylkesmannen har et utstrakt samarbeid med Innovasjon Norge, fylkeskommunen og andre etater og institusjoner om næringsutvikling. Ett av områdene er regional matkultur der det er organisert et matforum for å kvalitetssikre lokalprodusenter og serveringssteder. Arbeidet med Ungt Entreprenørskap gjennom Østfold fylkeskommune fortsetter på landbruksskolene og restaurant- og matfaglinjene i fylket. Proteinprosjektet og Økologisk korn (øko-korn) er videreført fra 2006 i samarbeid med Fylkesmannen i Oslo/Akershus. Dette er et felles løft der alle ledd i verdikjeden er med for å skape god matkvalitet og leveringsmuligheter. Videre har det vært samlinger for grøntnæringen (grønnsaker, frukt og bær) og husdyrprodusenter i fylket for å skape interesse for lokale produkter og videreforedling.

Landbruksbasert reiseliv

Bygdeutviklingsmidler til landbruksbasert reiseliv omfatter i stor grad støtte til markedsføring av reiselivsprodukter. Det nyeste er Barnas grenseland Indre Østfold med Tussefolket som hovedattraksjon. Videre er det i samarbeid med

Reiselivsprogrammet påbegynt en nettside gjennom Visit Norway – Østfold. Det landbruksbaserte reiseliv er ivaretatt gjennom samlinger mellom reiselivsdestinasjonene, gårdsmat og turisme, samt Fylkesmannen og Innovasjon Norge Østfold. Turkart Østfold er laget og det tas sikte på å registrere gårdsaktiviteter, overnatting, servering og butikker. Kartet er web-basert og finnes på fylkesmannens hovedside. Andre eksempler er kyststien fra Son i Akershus, gjennom Østfold og til Göteborg, og satsing på Østfold som herregårdsfylket.

Økologisk landbruk

Regjeringens mål om 15 prosent økologisk produksjon og omsetning innen 2015 er ambisiøst. Det å få flere til å legge om til økologisk drift er en stor utfordring. Det er innvilget kr 358 000 av bygdeutviklingsmidler til 9 økologiske prosjekter i 2007, bl.a. til å analysere økologisk grønnsakdyrking og åkerbruk, profilering av økologisk landbruk og til skolehageprosjekt.



Erter

Økt avvirkning i skogbruket

I Østfold har avvirkingen for salg i lang tid vært rundt 0,5 mill kubikkmeter årlig. I 2007 var avvirkingen høy med 0,55 mill kubikkmeter omsatt for salg. Når en i tillegg tar med virke til hjemmeforbruk til materialer og ved, er det unyttede potensialet for avvirking lavt. Det kan anslagsvis hogges ca 0,70 mill kubikkmeter årlig uten å måtte redusere i framtiden (netto balansekvantum).

Skogkultur

Hovedutfordringen er ungskogpleie med et årlig behov på ca 27 000 dekar. Gjennomsnittet de senere tiårene har vært på godt under 20 000 dekar. For å kompensere for etterslepet, burde ungskogpleien omfattet over 30 000 dekar. Det er utført ungskogpleie på 19.432 dekar i 2007.

Trebasert næring

Det er i 2007 brukt kr 200 000,- på et prosjekt innen oppsøkende skogkultur, *Ungskogpleie og kvalitetsproduksjon*, for å legge til rette for fremtidig kvalitetsskogbruk og det er avholdt 2 kursdager i bruk av personlig datautstyr (PDA) for skogbrukssjefene i regi av Institutt for skog og landskap.

Forprosjektet Treforum Akershus og Østfold som ble avsluttet i 2007 har arbeidet med

- Pilotprosjekt for å bidra til økt bruk av tre i høyhus
- Etablering av treleverandørgruppe - leverandørutvikling
- Studietrapp for tre – felles kompetansetiltak
- Leve med tre – inspirasjonskampanje for unge par
- Tresenter Øvre Randem.

Bioenergi

Bioenergi er et viktig satsingsområde både ut fra miljøhensyn og mulighetene for næringsutvikling og verdiskaping.

I desember 2006 ble det igangsatt et 2-årig bioenergi prosjekt i fylkene Østfold og Akershus og arbeidet har pågått i 2007 og videreføres i 2008. Dette er et samarbeidsprosjekt mellom fylkesmennene, fylkeskommunene, Innovasjon Norge og skogeierorganisasjonene Viken og Havass. Videre har Østfold deltatt i et Interregg prosjekt mellom 6 kommuner i Østfold og 6 kommuner i Sverige for å utvikle bioenergi og fjernvarme til sentrale bygg/energinettverk. Sluttrapport ble levert juni 2007. I tillegg er ulike bioenergi prosjekt på gang i flere av kommunene i Østfold.



Bioenergibriketter

Miljøprogram og miljøplan

Oppslutningen om Regionalt miljøprogram i Østfold (RMP) har vært stor i de fleste kommunene. Endret jordarbeiding utgjør hovedtyngden, både når det gjelder areal og tilskudd. Det ble foretatt endringer og fastsatt ny forskrift for regionale miljøtiltak med veiledning våren 2007.

Fylkesmannen holdt kurs for kommunene, forsøksringen og næringsorganisasjonene, for å gjøre forvaltningen av ordningen mer kjent, og utveksle erfaringer. Fylkesmannens eget internettbaserte miljøprogramkart: <http://kart.fmos.no/rmpkart> har vært brukt i saksbehandlingen og informasjonsarbeidet rundt miljøprogrammet. Miljøprogrammet trekker fram erosjons- og avrenningsproblemer på åpen åker, tap av biologisk mangfold og gjengroing av landskapet som de største utfordringene.

I 2007 var Østfolds ramme for programmet 33 mill kroner. Dette er fordelt på

- miljøtilskudd forurensning til endra jordarbeiding, grasdyrking, ugrasharving m.m.
- miljøtilskudd kulturlandskap som beitetilskudd, spesiell skjøtsel av miljøareal m.m.

Potensialet for økt oppslutning om redusert jordarbeiding er stort, og det er aktuelt å innføre en forskrift for hele Østfold lik den som nå gjelder i Morsa-, Halden- og Isesjøvassdragene. Samtidig er det viktig å understreke at økt oppslutning vil kreve økt tildeling fra jordbruksoppkjøret til det regionale programmet. Ved å gjennomføre rett miljøtiltak på rett sted vil landbruket bidra til renere vassdrag og til å vedlikeholde et åpent kulturlandskap med biologisk mangfold og fornminner.



Sår uten å pløye

Verneplanarbeid - bærekraftig bruk og vern av biologisk mangfold

På miljøvernområdet arbeider vi blant annet med biologisk mangfold og forurensningssaker. Gjennomføring av nasjonalparkplanen og tematiske verneplaner er særlig viktige oppgaver for bærekraftig bruk og vern av biologisk mangfold. Likeledes er marin verneplan, utvidet skogvern, arbeid for bevaring av villaks, kartlegging av biologisk mangfold, rovviltforvaltning og oppfølging av EUs rammedirektiv for vann, særlig viktige oppgaver.

Verneplaner - nasjonalpark

Forslag om Ytre Hvaler nasjonalpark var på høring april-juni (juli) 2007. Fylkesmannen er tilfreds med det store engasjementet i saken. Hovedinntrykket er at mange er positive til forslaget, men har synspunkter på egne interesser som berøres. De tyngste motforestillingene kommer fra fiskeriorganisasjoner og –forvaltning som er kritiske til foreslåtte begrensninger i trålfisket.

Arbeidet med Oslofjord-verneplanen omfatter 46 områder (inkl. diverse revisjoner) i 7 kommuner. Planen var på høring i 2005, ble oversendt Direktoratet for naturforvaltning (DN) i juni 2006 og er pr. 2007 i Miljøverndepartementet for sluttbehandling (kgl. res.). Verneforslag for Værne kloster landskapsvernområde i Rygge ble oversendt Direktoratet for naturforvaltning i februar 2007 for faglig gjennomgang. Arbeidet med marin verneplan er igangsatt i samarbeid med Fiskeridirektoratet Region Sør. Sjøfuglplanen (20 nye områder, 6 revisjoner) var på høring og ble oversendt DN i 2005, og er i Miljøverndepartementet for sluttbehandling (kgl. res.).

Friluftsområder

Kjerneoppgavene i 2007 var arbeidet med sikring av friluftsområder (herunder avhending av forsvarseiendommer) og fordeling av statlige tilskudd. Fylkesmannen har prioritert arbeidet med Kystleden, allemannsretten og forvaltningen av statlige friluftsområder.



Fiske i Bøensetre, Aremark

Oslofjordens friluftsråd har påtatt seg oppdraget med å utarbeide forvaltningsplaner for sistnevnte. Videreføringen av det digitale turkartet for Østfold er viktig for motivering, tilrettelegging og ivaretagelse av allemannsretten. For øvrig blir friluftinteressene ivaretatt i arealplaner etter plan- og bygningsloven.

Dokumentasjon av biologisk mangfold

Basiskartleggingen av biologisk mangfold er kommet langt i Østfold. Alle kommuner har fått tildelt startpakke og tilskudd. Syv kommuner er ferdig registrert og lagt inn i Naturbasen. Mye grunnlagsmateriale foreligger, men det gjenstår arbeid med å kvalitetssikre informasjon og digitalisere områdene i de ferdigregistrerte kommunene.

Fylkesmannen vil bli involvert i nasjonale planer på elveperlemusling, stor salamander og rød skogfrue (en orkide). Det foreligger planer/oversikter for Østfold på karplanter (høyerestående planter), sommerfugler, biller, fugl og landpattedyr.



Rødflangre og blodstorkenebb

Rovviltforvaltning

Det er brukt kr 488 000 til forebyggende tiltak (rovviltgjerder) og kr 350 000 til konfliktdependende tiltak. Snøforholdene og dokumentasjonsmåten gjorde at vi ikke fikk dekkende kunnskap om gaupebestanden.

Vassdragsforvaltning

Kreps/krepsepest

Det er påvist krepsepest i Glomma- og Haldenvassdraget. Signalkreps er påvist i Store Le. Fylkesmannen har hatt fokus på informasjonsarbeidet for å forebygge videre spredning av krepsepest og signalkreps i 2007. Dette arbeidet vil bli videreført.

Laksevassdrag

I Østfold er det bestander av laks i Glomma/ Aagaardselva, Tista og Enningdalselva. Laksebestanden i Tista (Halden) er reetablert og gyting er påvist. Enningdalselva er vårt nasjonale laksevassdrag. Her foretas det tetthetsberegninger av laksunger hvert år og fangststatistikken følges nøye. Det tas skjellprøver av all laks som fanges. Laksebestanden i Glomma har et stort innslag av rømt oppdrettslaks, og Fylkesmannen ga tillatelse til utvidet fiske etter oppdrettslaks også høsten 2007. Dette vil bli videreført og muligens utvidet. Høring på fiskeforskrifter for femårsperioden 2008-2012 er gjennomført.

Kalking av fiskevann

I 2007 ble det spredd 1092 tonn kalk i til sammen 198 lokaliteter i Østfold. De totale kostnadene ble på ca. 1,2 mill. kroner. I tillegg er det utført

vannanalyser og biologisk oppfølging i de kalkede lokalitetene for ca. 0,25 mill. Fylkesmannen samarbeider i tillegg med NINA i et større prosjekt for å se på effektene av kalkingen i nedbørsfeltet til Enningdalselva.

Rammedirektiv for vann regionalt

Fylkesmannens rolle som vannregionmyndighet i Glomma/indre Oslofjord er krevende og preges av stor grad av nybrottsarbeid. Framdriftsplanen er fulgt, og de viktigste elementene i arbeidet er på plass. Det er etablert vannregionutvalg med arbeidsutvalg og referansegruppe. Det er også etablert vannområdeutvalg i alle de 8 vannområdene i regionen som er med i første planperiode. Planprogram for arbeidet med forvaltningsplanene har vært på høring og er endelig godkjent av Vannregionutvalgets arbeidsutvalg (VRU-AU).

Helse- og miljøfarlige kjemikalier og farlig avfall Tilsyn

Fylkesmannen i Østfold har styrket tilsynet med farlige stoffer i produkter og avfall, og i løpet av 2007 er 34 virksomheter i Østfold kontrollert i forbindelse med de nasjonale tilsynskampanjene.

Utslippstillatelsen til de store renseanlegga er under revisjon, bl.a. som ledd i arbeidet med å redusere tilførslene av fosfor og nitrogen til Nordsjøen. Vi er ikke kjent med alvorlige avvik fra rensekravene for avløpsanleggene i Østfold. Alle anleggene innenfor fylkesmannens myndighetsområde overholder i praksis allerede det kommende, kravet til fjerning av fosfor. Ny tillatelse til Rygge flystasjon er gitt. Saken har vært uvanlig krevende og dette er hovedårsaken til at Fylkesmannen i Østfold er om lag et halvt år forsinket i prosessen med å få fastsatt nye utslippstillatelser til 5 kommunale avfallsdeponier i tråd med nytt deponiregelverk.

Avfallsdeponier

Fylkesmannen har gitt tillatelser til 3 forbrenningsanlegg for ordinært avfall. Alle anlegg har vært i full drift og med lave utslipp av miljøgifter. Et fjerde forbrenningsanlegg under bygging i 2007 på Øra i Fredrikstad sto driftsklart til årsskiftet. Samlet forbrenningskapasitet er 250 000 tonn ordinært avfall. Enda et anlegg er under planlegging på Borregård i Sarpsborg.

Østfold har 5 anlegg for næringsavfall og sorterer om lag 100 000 tonn. Mesteparten gjenvinnes materielt eller ved energigjenvinning slik at restavfallet til deponi reduseres betydelig. Østfold har også 5 aktive deponianlegg som betjener hele østlandsområdet. Ved et av deponiene har det vært betydelige luktulempere for naboer, og tiltak har vært

nødvendig å gjennomføre. Alle deponiene skal ha ny tillatelse, men sakene er ikke ferdigbehandlet.

IPP bedrifter og –deponier

Alle gamle IPPC-anlegg har nå oppdaterte tillatelser, og 2 nye saker er under behandling. Foreløpig er 2 av IPPC-anleggene kontrollert etter at ny tillatelse ble gitt.

www.fylkesmannen.no/ostfold

er nettstedet til Fylkesmannen i Østfold - embetets hovedkanal for ekstern informasjon.

På nettstedet finner du:

- Kalender med fylkesmannens møter, tilsyn, kurs og konferanser
- Kontaktinformasjon med telefonnummer og e-postadresser til ansatte
- Offentlig journal
- Informasjon om fylkesmannens roller og oppgaver
- Situasjonsrapporter og tilsynsrapporter
- Miljøstatus for Østfold
- Informasjon om klagesaksbehandling og tilsyn
- Oppdaterte elektroniske skjema for skilsmisse og fri rettshjelp

Du kan abonnere på nyheter fra Fylkesmannens nettsted.

Andre nettsteder

www.ostfoldanalyse.no

Fylkesmannen og fylkeskommunene har etablert partnerskapssamarbeidet Østfold analyse- med formål å formidle aktuell regional statistikk.

www.turkart.no

Turkart Østfold omfatter et stort antall opplevelsespunkter av ulike slag lagt inn på et detaljert vei- og stikart som gjør det lett å finne fram.

