



Reindrifftsforvaltningen
Boazodoallohálddahus
Báatsoe-burriej reereme



www.reindrift.no

Årsrapport 2007

Innholdsfortegnelse

1. Innledning	2
1.1 Om Reindrifftsforvaltningen	2
1.2 Organisasjon.....	3
2. Året som gikk - 2007	4
2.1 Ressursforvaltning	5
2.1.1 Fastsetting og oppfølging av rammebetingelser i Finnmark.	5
2.1.2 Overvåkningsprogrammet for lavbeitene i Finnmark.....	6
2.1.3 Tapsforebyggende tiltak i forhold til rovvilt	7
2.1.4 Dyrevelferd.....	7
2.1.5 Radioaktivitet.....	7
2.1.6 Pramming.....	8
2.1.7 Grensegjerdet mot Finland, Sverige og Russland.....	8
2.2 Arealvern.....	8
2.2.1 Aursundensaken og Korssjøfjellsaken.....	9
2.2.2 Verdiklassifisering av reindriffts arealer	9
2.2.3 Vindmøller.....	10
2.2.4 Sikre og dokumentere reindriffts arealbruk og interesser	10
2.2.5 Endringer av lover og forskrifter og økt kompetanse	10
2.2.6 Innsigelsessaker etter plan- og bygningsloven	10
2.2.7 Kart og kartverktøy.....	11
2.3 Reindrifftsbasert næringsutvikling	11
2.3.1 Økt verdiskaping i reindrifften.....	11
2.3.2 Styrke kvinnenes posisjon i reindrifften	11
2.3.3 Markedstiltak	12
2.4 Tilskuddsforvaltning	12
2.4.1 Tilskudd til siidaandeler, tamreinlag og distrikter	13
2.4.2 Telling av rein.....	13
2.4.3 Gjeterhytter.....	13
2.4.4 Statens fjellstuer	13
2.4.5 Konfliktforebyggende tiltak.....	14
2.5 Samhandling - Informasjon.....	14
2.5.1 Informasjonsvirksomhet	14
2.5.2 Forskning	15
2.6 Internadministrasjon.....	16
2.6.1 Kompetanseutvikling.....	16
2.6.2 Nytt elektronisk tidsregistreringssystem.....	16
2.6.3 Organisasjons- og ledelsesutvikling	16
2.6.4 Likestilling.....	16
2.6.5 IKT	18
2.6.6 Risikostyring.....	18
2.6.7 Grønn stat	19
3. Økonomi	20
3.1 Kapittel 1147 - Reindrifftsforvaltningen	20
3.2 Kapittel 1151 - Reindrifftsavtalen	22
4. Reindrifftsstyrets rapport	23
4.1 Reindrifftsstyrets virksomhet i 2007	23
4.1.1 Ordinære styremøter	23
5. Reindriffts Utviklingsfonds virksomhet i 2007	24
6. VEDLEGG 1	25
6.1 Likestilling	25

1. Innledning

1.1 Om Reindriftsforvaltningen

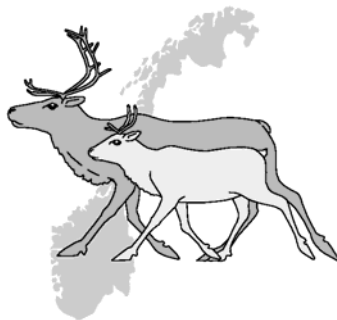
Reindriftsforvaltningen er statens forvaltningsorgan i saker som angår reindrift, og er underlagt Landbruks- og matdepartementet. Reindriftsforvaltningen er ansvarlig for administrasjon av tamreindriften i Norge.

De overordnede målene for forvaltningen av reindriften er fastlagt i Stortingsmelding nr. 28 (1991-1992) og årlige Stortingsproposisjoner i forbindelse med Reindriftsavtalen. Reindriftsforvaltningen skal bidra til at målene i reindriftpolitikken nås, og legge til rette for en effektiv gjennomføring av reindriftpolitikken. Dette innebærer at Reindriftsforvaltningen har ansvar for å forvalte reindriftsloven og virkemidlene over Reindriftsavtalen. Videre skal Reindriftsforvaltningen fungere som sekretariat og utøvende organ for Reindriftsstyret og områdestyrene, og har i tillegg en viktig veiledningsrolle i forhold til næringen. Ved siden av disse oppgavene, skal Reindriftsforvaltningen være et støtte- og utredningsorgan for Landbruks- og matdepartementet.

Totalt sett innebærer dette at Reindriftsforvaltningens rolle i samfunnet er å være bindeledd mellom reindriftnæringen og staten. Dette vil også være den viktigste funksjonen for Reindriftsforvaltningen i årene fremover.

Reindriftsforvaltningens hovedoppgaver er arealforvaltning, ressursovervåking, forvaltning av virkemiddelordninger og forskrifter samt vedlikehold av grensegjerder. Videre har Reindriftsforvaltningen ansvar for kontakt med kommuner og andre forvaltningsorganer i saker som angår reindriften.

Reindriftsforvaltningen har også driftsansvar for Statens Fjellstuer i Finnmark.

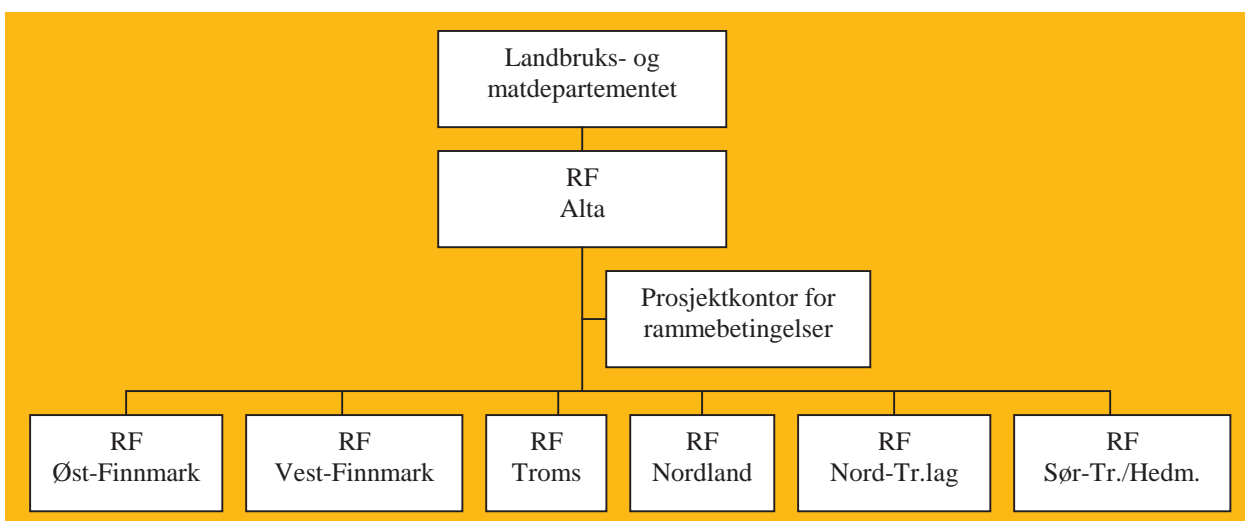


1.2 Organisasjon

Reindriftsforvaltningen er underlagt Landbruks- og matdepartementet. Forvaltningen består av hovedkontor i Alta og seks regionale kontorer – ett for hvert reinbeiteområde. Under kontoret i Sør-Trøndelag/Hedmark sorterer også tamreindriften i Trollheimen og tamreinlagene i Sør-Norge. I tillegg er det et prosjektkontor i Kautokeino som har ansvar for reindriftens rammebetingelser.

I 2007 var det til sammen 60 ansatte (56,9 årsverk) i Reindriftsforvaltningen. Ved hovedkontoret i Alta var det 23 ansatte (22,2 årsverk), herav en med kontorsted Prosjektkontoret, to med kontorsted Øst-Finnmark og en med kontorsted Nord-Trøndelag. Ved Prosjektkontoret var det 3 ansatte (3 årsverk). I Øst-Finnmark var det 7 ansatte (7 årsverk), i Vest-Finnmark 8 ansatte (8 årsverk), i Troms 5 ansatte (4 årsverk), i Nordland 4 ansatte (4 årsverk), i Nord-Trøndelag 6 ansatte (4,7 årsverk) og i Sør-Trøndelag/Hedmark 4 ansatte (4 årsverk).

Som et ledd i å styrke den totale juridiske kompetansen i Reindriftsforvaltningen, er det de senere år rekruttert flere jurister.



Organisasjonskart Reindriftsforvaltningen.

2. Året som gikk - 2007

I tildelingsbrevet fra Landbruks- og matdepartementet beskrives Reindrifftsforvaltningens hovedutfordringer for 2007. Disse kan oppsummeres i følgende punkter:

- Oppfølging og fastsetting av nødvendige rammebetingelser i reindriften.
- En bedre sikring av reindriften arealer
- Reduksjon av tap grunnet rovvilt
- Aktiv innsats for å øke produksjonen og verdiskapningen i næringen
- Fortsette arbeidet med å dreie ressursbruken over fra tilskuddsforvaltning til areal- og ressursforvaltning

Videre har departementet listet opp i prioritert rekkefølge de sju oppgavene som har høyest prioritet:

- Treårig plan for oppfølging og fastsetting av rammebetingelser i reindriften
- Oppfølging av ny reindrifftslov
- Oppfølging av reindriften ekspropriasjonssøknader i Røros regionen
- Oppfølging av ny plan- og bygningslov
- Styrke kvinners posisjon i reindriften
- Overvåkningsprogrammet for Finnmarksvidda
- Metode for verdiklassifisering av reindriften arealer

Landbruks- og matdepartementet har i forbindelse med tildelingsbrevet for 2007 lagt til grunn følgende prioriterte resultatområder for Reindrifftsforvaltningen:

1. Ressursforvaltning
2. Arealvern
3. Reindrifftsbasert næringsutvikling
4. Tilskuddsforvaltning
5. Samhandling – informasjon
6. Internadministrasjon

2.1 Ressursforvaltning

Resultatområdet innebærer at forvaltningen skal medvirke til å sikre ressursgrunnet for en bærekraftig reindrift. Det omfatter blant annet at man i samarbeid med næringen skal utrede og fastsette rammebetingelser, drive veiledning for å bidra til god avkastning og føre kontroll med at rammebetingelsene overholdes. Rovvilt- og beitesituasjonen påvirker i stor grad driftsforholdene i reindriften. Det er derfor også viktig med et nært samarbeid mellom rovviltforvaltningen og Reindriftsforvaltningen rundt om i regionene. Arbeidet skjer fortløpende gjennom innsamling av data om reintall, tap, beitebruk, beitebelastning med mer. Dette kvalitetssikres gjennom offentlige reintellinger, beitebefaringer, administrering av transport, fornying og vedlikehold av grensegjerder, samt informasjon og veiledning til distriktsstyrer, sonestyrer, siidaer og den enkelte reineier. I forbindelse med ressursforvaltningen gjennomføres det også driftskontroll, konfliktløsninger og kontroll av avtaletiltak, slik regelverket tilsier. Dette er omfattende oppgaver som krever betydelige menneskelige og økonomiske ressurser.

2.1.1 Fastsetting og oppfølging av rammebetingelser i Finnmark, herunder oppfølging av Reindriftsstyrets vedtak om øvre reintall for sommerbeitedistriktene i Vest-Finnmark.

Treårig prosjektplan for oppfølging og fastsetting av rammebetingelser

Arbeidet er noe endret i forhold til oppsatt plan, i hovedsak som følge av ny reindriftslov som trådte i kraft 1. juli 2007. Reindriftsforvaltningen har orientert Landbruks- og matdepartementet om fremdrift og avvik på styringsmøter.

I arbeidet med avtalebasert fastsetting av beitegrenser og bruksmønster for fellesbeitene i Finnmark er det i regi av Reindriftsforvaltningen gjennomført et arbeid der det er lagt til rette for at reindriften i Vest-Finnmark er blitt gitt mulighet til å utarbeide egne regler om beitefordeling og beitebruk gjennom frivillige avtaler mellom siidaene. Det er relativt lite konkret som er oppnådd i prosjektet, med unntak av et større felles prosjekt i Guorbavuopmi. Det man imidlertid har oppnådd er at man har igangsatt en omfattende prosess med det som siktemål å få på plass en bedre forvaltning av de tidligere fellesbeitene. Gjennom prosjektet er det utprøvd en arbeidsmetode hvor næringen selv i stor grad har regien for fremdriften og løsningene. Sett hen til de oppgaver og den selvråderetten den nye reindriftsloven gir reindriften, vil erfaringene som er høstet gjennom prosjektet være av stor betydning for utviklingen videre. Prosjektet ble gjennomført i Vest-Finnmark, men vi ser at arbeidet har hatt smitteeffekt på arbeidet om de samme spørsmålene i Øst-Finnmark. Distrikt 16 i Øst-Finnmark er kommet godt i gang med siidainndeling etter lignende arbeidsmønster som ble benyttet i Vest-Finnmark.

Arbeidet med avtalebasert fastsetting av beitegrenser i Vest-Finnmark og soneinndelingen i Vestre Namdal i regi av Reindriftsforvaltningen er avsluttet høsten 2007 som følge av bestemmelsene i § 57 i ny reindriftslov. Også arbeid med beitetider og reintall er saker som distriktene selv skal lage regler for i henhold til ny lov.

Områdegrensene mellom Øst- og Vest-Finnmark og Vest-Finnmark og Troms er fastsatt av Landbruks- og Matdepartementet. Eventuelle oppfølgingspunkter vil bli fulgt opp i 2008.

Evalueringen av distriktsinndelingen i Nordland vil danne grunnlag for det videre arbeidet i arbeidet med områdegrensen mellom Nordland og Nord-Trøndelag.

I arbeidet med distriktsinndeling mellom Karasjok og Polmak er det et reinbeiterettsutvalg som har vurdert grensedragningen. Dette arbeidet er i slutfasen og skal etter planen være avsluttet innen mars 2008. Distriktsinndelingen i Varanger er igangsatt gjennom at det er utarbeidet et forslag til mandat som har vært på høring hos de berørte reinbeitedistrikter. På grunnlag av tilbakemeldingene fra distriktene er mandatet ferdigstilt og arbeidet igangsatt i 2008. Dette gjelder også for distriktsinndelingen i Nordland.

Arbeidet med reintallstilpasning i Vest-Finnmark har vært evaluert av Samisk Høgskole. Denne evalueringen har vært til behandling i Reindrifststyret 2007.

Ny reindrifstlov

Reindrifstforvaltningen har bidratt i arbeidet med implementering av ny lov samt informasjonsbrosjyre som er sendt ut til alle reineiere. Reindrifstforvaltningen har videre sammen med Landbruks- og matdepartementet forberedt og avholdt informasjonsmøter med næringen i alle reinbeiteområder. Informasjonsmøtene ble avholdt i januar og februar 2008. Arbeidet med informasjon om reindrifstloven fortsetter i 2008.

2.1.2 Overvåkningsprogrammet for lavbeitene i Finnmark

De siste 25 årene har det vært sterkt fokus på tilstanden til lavbeitene på Finnmarksvidda. Undersøkelser basert på satellittbilder tatt på 1970-, 1980- og 1990-tallet dokumenterte en klart negativ utvikling i lavbeitene. NORUT har tolket og analysert satellittbilder fra 1996, 2000 og 2006 etter en forbedret metodikk sammenlignet med registreringer som ble gjort før overvåkningsprogrammet ble igangsatt.

På bakgrunn av den kritiske lavbeitesituasjonen, og for å framskaffe kunnskapsgrunnlag for den framtidige forvaltningen av lavbeitene, igangsatte Reindrifstforvaltningen i 1998 et overvåkningsprogram. Programmet har omfattet både felt- og satellittregistreringer av lavbeitene, og er blitt gjennomført av NINA (bakkedelen) og NORUT (satellittdelen).

Sommeren 2005 ble NINA engasjert på ny for å følge opp sin del av overvåkningsprogrammet. Resultatene fra undersøkelsen viser generelt sett "en markert økning" i lavdekning og lavtykkelse fra 1998 til 2005. I sørlig del av vestre sone i Vest-Finnmark (distrikt 30A) har lavdekningen derimot blitt redusert.

Resultater fra den siste undersøkelsen som ble gjort av NORUT i 2006, ble ferdigstilt i 2007. NORUT konkluderte med at det generelt har vært en svak økning i lavdekket i forhold til registreringen i 2000. I relative tall ble det registrert 40 % mer lavmark og 30 % mer fjellbjørkeskog i 2006 enn i 2000. Lavdekningen er imidlertid fortsatt lavere enn det som ble registrert i 1996. På vindrabbene har det ifølge NORUT vært økning i lavdekket over stort sett hele undersøkelsesområdet. Lavbeitetilstanden på vindrabbene er best i østlige sentrale deler av vidda. Lavbeitene er i dårligst forfatning i vestlige sentrale deler. På lerabbene har det vært en økning i lavbeitet på østlige deler av Finnmarksvidda. I vestlige deler har det bare vært en svak økning.

NORUT konkluderer med at beitetrykket i de seinere årene har forskjøvet seg fra vindrabber til lerabber. Dette har trolig sammenheng med at gunstige snøforhold gjennom flere vintre har

gjort lerabbene langt mer tilgjengelig enn de var gjennom siste del av 1990-tallet. Av satellittdata framkommer det videre at det har vært en reduksjon nærmest riksgrensen i Ánarjohk-området.

2.1.3 Tapsforebyggende tiltak i forhold til rovvilt

Reindrifftsforvaltningen har fra og med driftsåret 2005/06 gått bort fra å bruke den såkalte Lenvik-modellen til å beregne antall fødte kalver etter simlevekt, tidlig- og normaltap av kalver og antall rovvilt drepte dyr. Begrunnelsen for det var at modellen ga for få fødte kalver basert på simlevekter i Finnmark. Reintellingene viste at det var født flere kalver enn beregninger ved hjelp av modellen antydte. Samtlige Fylkesmenn i Reindriffts-Norge ble informert om dette i møte med Reindrifftsforvaltningen i mars 2006.

Reindrifftsforvaltningen har kvalitetssikret reintallene som reieneierne har oppgitt i Melding om reindrift, og oversendt dette til Fylkesmannen. Videre har forvaltningen vurdert beiteforhold og driftsforhold for den enkelte siida, og påpekt forhold som har hatt betydning for rovvilttapene.

Det ble vinteren 2007 gjennomført møterunder med alle reinbeitedistriktene i Nord-Trøndelag reinbeiteområde, med formål å arbeide fram en eventuell ny erstatningsordning. Oppdraget ble gitt etter et møte mellom formannskollegiet i Nord-Trøndelag, Direktoratet for Naturforvaltning, Miljøverndepartementet, Reindrifftsforvaltningen i Nord-Trøndelag og Fylkesmannen i Nord-Trøndelag. I etterkant av informasjonsmøtene ble arbeidet startet opp, med Fylkesmannen i Nord-Trøndelag som sekretariat. Det er avholdt flere møter, og det er utarbeidet en felles plattform for videre vurdering. Det tas sikte på å foreslå en eventuell ny erstatningsordning i løpet av 2008.

2.1.4 Dyrevelferd

Det er i alle seks reinbeiteområdene opprettet beredskapsutvalg med representanter fra områdestyret, Mattilsynet og en representant fra næringen. Gruppene har utformet mandat og arbeidsplaner, og skal være forberedt på eventuelle henvendelser fra distriktene. I 2007 har fem av utvalgene i de ulike reinbeiteområdene avholdt møter vedrørende beite/driftsforhold og vurdert mulige tiltak ved eventuelt behov. Det har i 2007 ikke vært behov for tiltak.

2.1.5 Radioaktivitet

Forurensningen etter Tsjernobyl-ulykken i 1986 legger fortsatt føringer for store deler av reindrifften sør for Saltfjellet. I 2007 arbeidet Reindrifftsforvaltningen videre med gjennomgå forurensningssituasjonen i de forskjellige reinbeiteområder med tanke på forbedring av dagens forvaltning av forurensningsproblemet. Dessuten fulgte Reindrifftsforvaltningen opp gjennomgangen av radioaktivitetstiltakene i 2006 gjennom å bidra til revisjonen av forskrift om kompensasjon for radioaktiv rein. Det var heller ikke i 2007 ressurser til å sette i gang en forbedret kartlegging av forurensningen i beiteområdene.

Generelt var 2007 et år med relativt lavt forurensningsnivå i rein ved tidlig/fremskyndet slakting, selv om det også var uventet høye verdier i ett distrikt i Nordland. Ved slakting i desember ble det observert nivå over 7000 Bq/kg i rein i Nord-Trøndelag, og det ble behov både for nedføring og kassasjon. Dette viser at det er behov for kontinuerlig fokus på problemet, og at det er behov for forbedret kunnskap om forurensningen i beiteområdene.

Utviklingen de siste årene tyder på at radioaktivitet vil være et problem for reindriften i flere distrikter og tamreinlag i mange år framover, selv med dagens tiltaksgrense på 3000 Bq/kg.

2.1.6 Pramming

Forsvarets landgangsfartøyer (LGF) er benyttet til frakt av rein fra øy- og ytterdistriktene vår og høst i Nord-Troms og Finnmark som en permanent ordning siden 1970. Reindriftsforvaltningen har administrert transporten med midler over Reindriften utviklingsfond. I 2003 ble Forsvarets landgangsfartøy solgt til firmaet Seaworks AS i Harstad. Siden høsten 2003 har Seaworks AS fraktet rein fra øy- og ytterdistriktene i Nord-Troms og Finnmark. Reinfraktavtalen utgår 1.1.2009.

Pramming (antall rein)	2007	2006	2005
Vår	18.230	14.867	17.555
Høst	11.123	9.526	7.631
Totalt	29.353	24.393	25.186

I 2007 er det prammet til sammen 29.353 rein, fordelt mellom 18.230 rein i vårsesongen og 11.123 rein i høstsesongen. I forhold til 2006 er dette en økning på 4960 rein.

2.1.7 Grensegjerdet mot Finland, Sverige og Russland

Gjerdestrekningen mot Finland som er norsk vedlikeholdsansvar er på 249 km. Det er i 2007 utført vedlikehold på hele strekningen fra Buvssašmohki og til Skihppárašša. Arbeidet har bestått i vedlikehold av gjerdet samt rydding og samling av stolper og streng langs strekningen. Kontoret i Vest Finnmark fikk i 2007 tildelt et nytt ansvarsområde av reingjerdet mot Finland, fra Njuolasjohkanjálbmi – Cuhppulskáidegeahcái (kommuegrensa til Karasjok). Strekningen ble befart i april, og det ble utført en del nødvendig vedlikehold på høsten. Etter avtale med Finske myndigheter er det satt i gang planlegging av skogtynning langs denne traseen. Grensekommisjonen er orientert om dette arbeidet. Videre har reindriftsagronomen i Vest-Finnmark gjennomført befaring og stikking av ny trase over Haldi. Den nye traseen er presentert for Grensekommisjonen høsten 2007. Arbeid med oppsett av gjerde påbegynnes i 2008.

Gjerdestrekningen mot Russland er på ca. 200 km. Det er i 2007 ikke utført vedlikeholdsarbeid på denne strekningen.

På gjerdestrekningen mot Sverige har Reindriftsforvaltningen i Nordland utført vedlikehold/bygd nytt gjerde i Ildgruben (Vyrvatn – Kaldrutnet) på en strekning på 5-6 km. Videre er også det revet og fjernet deler av gamle ødelagte gjerder i Frostisen (Forsvatnet – Vadbekkvatn).

I Troms er det utført nødvendig vedlikeholdsarbeid på grensegjerde bygd av svenske myndigheter etter tidligere konvensjon på ca 2 mil.

2.2 Arealvern

Inngrep og forstyrrelser innenfor reinbeiteområdene har akselerert de siste tiårene. Gjennom FNs miljøprogram UNEP er det dokumentert at vi med dagens utbyggingshastighet kun vil ha små arealer igjen for reindrift i 2050. Dette er ytterligere forsterket gjennom en felles rapport om hyttebygging og reindrift som ble utgitt av Norut NIBR Finnmark, Universitetet for miljø

og biovitenskap (UMB) og Norsk institutt for naturforskning (NINA). I denne rapporten, hvor Reindriftens Utviklingsfond (RUF) har gått inn med støtte, sies blant annet at 300 km² med beiteland kan årlig gå tapt i Nord-Norge og Trøndelag, og i Sør Trøndelag/Hedemark reinbeiteområder kan en femtedel av reinbeitearealene være tapt i løpet av de neste 20 år. Dette er helt klart med på å underbygge behov for å få et styrket vern av reindriftens arealer, og da særlig de arealene som er avgjørende for en bærekraftig reindrift. Reindriftens Utviklingsfond har støttet NINA som norsk bidragsyter til UNEP prosjektet, og Reindriftsforvaltningen mener at resultatene dokumenterer at arealforvaltningen må legges om slik at resterende reindriftsarealer sikres også i kommende år.

2.2.1 Aursundensaken og Korssjøfjellsaken

Oppfølging av reindriftens ekspropriasjonssøknader i Rørosområdet

For å følge opp departementets forventning om rask reaksjon når rein har kommet inn på ulovlige områder, ble Reindriftsagronomen i Sør-Trøndelag/Hedemark enige med politi, grunneiere og reineiere om en form for loggføring av inngående telefoner. I 2007 er det loggført i alt 25 inngående samtaler med en eller annen oppfølging. I tillegg er e-post og brev registrert. I mars 2007 ble det gjennomført et felles møte mellom reindriftsforvaltningen, politi og reinbeitedistriktene i Sør-Trøndelag og Hedmark, hvor politiets tiltakskort og reindriftens reaksjonsmuligheter ble gjennomgått. Agronomen har i 2007 gitt tre utdrivingspålegg med oppfølging, etter at det er konstatert eller mottatt informasjon om ulovlige forhold. Et utdrivingspålegg ble ikke fulgt opp grunnet problemer opp mot reinbeitedistriktet. Reindriftsforvaltningen er blitt holdt løpende orientert av forhandlingsutvalget.

2.2.2 Verdiklassifisering av reindriftens arealer

Reindriftsforvaltningen har i 2007 arbeidet med å utvikle en metode for verdiklassifisering. Dette har skjedd i regi av en arbeidsgruppe bestående av representanter fra NRL og Reindriftsforvaltningen. Det ble i juni 2007 fastsatt retningslinjer for etablering av vindkraftanlegg og småkraftverk og med tilhørende veileder for utarbeidelse av fylkesdelplaner av Olje- og energidepartementet og Miljøverndepartementet. Disse retningslinjene er utarbeidet i samarbeid med blant annet Reindriftsforvaltningen og setter en del kriterier for hvilke problemstillinger og arealkategorier som er særlig viktige for reindriften.

I arbeidet med å utvikle en metodikk for verdiklassifisering har man derfor fulgt opp disse retningslinjene med hensyn til hvilke arealer som er vurdert som mest følsomme for forstyrrelser og dermed også har størst verdi.

Arbeidsgruppa har funnet det riktig at man tar utgangspunkt i eksisterende arealbrukskart, men at disse må revideres og ajourføres. Det er foreslått av arbeidsgruppa at revisjon av arealbrukskartene for samtlige reinbeitedistrikt i Sør-Trøndelag/Hedmark, Nord-Trøndelag og Nordland gjennomgås og eventuelt revideres i løpet av 2008. Resten av områdene foreslås fulgt opp i 2009.

Metodikken skal i 2008 testes ut i 2 reinbeitedistrikt, Nordland og Nord-Trøndelag. Målet er et forsøk på å etablere et sterkere arealvern innenfor de mest verdifulle områdene innenfor hvert enkelt reinbeitedistrikt, som kan gi grunnlag for iverksettelse av rikspolitiske bestemmelser eller rikspolitiske retningslinjer.

Arbeidet med å finne frem til areal med størst verdi skal skje i nært samarbeid med det enkelte reinbeitedistrikt.

2.2.3 Vindmøller

Olje- og energidepartementet og Miljøverndepartementet fastsatte i 2007 retningslinjer for planlegging og lokalisering av vindkraftanlegg, med tilhørende veileder. Reindriftsforvaltningen ga innspill til disse dokumentene. I løpet av 2007 ble det igangsatt arbeid med å utarbeide fylkesdelplaner for vindkraft både i Nord-Trøndelag, Sør-Trøndelag og Nordland. Retningslinjene med veileder vil ligge til grunn for dette arbeidet.

I oppfølgingen av St-melding nr 11 (2004-2005) Sametingets virksomhet 2003 har forvaltningen fått i oppdrag å utarbeide tematiske konfliktvurderinger av meldte og konsesjonssøkte vinkraftprosjekter. Norges vassdrags- og energidirektorat (NVE) har hovedansvaret for at de tematiske konfliktvurderingene gjennomføres, og skal derfor varsle Reindriftsforvaltningen om alle nye og konsesjonssøkte prosjekter. I 2007 mottok ikke Reindriftsforvaltningen varsel om nye prosjekter, og har derfor ikke utarbeidet tematiske konfliktvurderinger dette året.

2.2.4 Sikre og dokumentere reindriftens arealbruk og interesser

Arbeidet med å dokumentere reindriftens arealbruk og sikre reindriftsarealer opptar ca. sju stillinger i etaten. Dette tilsvarer i gjennomsnitt en person per områdekontor. Mye av arbeidet utføres i løpende prosesser som kommuneplanlegging, reguleringsplanarbeid, konsesjonssaker med mer. Gjennom deltakelse på flere seminarer har Reindriftsforvaltningen bidratt med innlegg som visualiserer arealbruken og dokumenterer behovet for store og sammenhengende reindriftsarealer.

Reindriftsforvaltningen deltar i Dialogprosjektet "Felles politikk for fjellområdene" hvor temaet er reindrift og arealplanlegging. Prosjektet er i regi av Fylkesmannen i Sør-Trøndelag. Målet er blant annet å bedre den gjensidige forståelsen og dialogen med sikte på å skape bedre grunnlag for felles politikk for fjellområdene. Dette skal bidra til mindre konflikter i plansaker hvor reinbeiteområder er berørt.

2.2.5 Endringer av lover og forskrifter og økt kompetanse

Ny forskrift om konsekvensutredninger (KU) har ført til nye oppgaver for Reindriftsforvaltningen. Denne forskriften sikrer reindriftsfaglige utredninger når reindriftsinteressene tilsier at det er behov for utredning, samt at de utløser krav om KU ved gjerdetiltak i reindriften som er over 30 km. Reindriftsforvaltningen i Alta er ansvarlig myndighet for disse gjerdetiltakene. Det ble i 2007 utarbeidet en veileder for Reindriftsforvaltningens interne behandling og saksgang i saker som krever konsekvensutredning.

2.2.6 Innsigelsesaker etter plan- og bygningsloven

Reindriftsforvaltningen har i ledermøter en løpende oppfølging av hvordan innsigelseskompetansen etter Plan- og bygningsloven praktiseres i områdestyrende og ved områdekontorene.

2.2.7 Kart og kartverktøy

Reindrifftsforvaltningen ble i 2006 partner i Norge Digitalt, som er et bredt samarbeid mellom virksomheter som har ansvar for å fremskaffe stedfestet informasjon og/eller er store brukere av slik informasjon. Gjennom dette samarbeidet kan Reindrifftsforvaltningen få tilgang til grunnlagskart til bruk i egen kartproduksjon, og kartdata fra andre etater. Samarbeidet sikrer også at Reindrifftsforvaltningens arealbrukskart blir lett tilgjengelig for andre etater. Det pågår en kontinuerlig jobb med å oppdatere eget kartmateriale for områdene. Det arbeides også med å øke kompetansen på GIS (Geografiske informasjonsverktøy) i etaten.

2.3 Reindrifftsbasert næringsutvikling

2.3.1 Økt verdiskaping i reindrifften

Gjennom samarbeid med næringens organer og andre aktører skal Reindrifftsforvaltningen være en bidragsyter for økt verdiskaping i reindrifften. Reindrifftsforvaltningens muligheter for å bidra i verdiskapingen er i stor grad avhengig av de rammer som gis gjennom Reindrifftsavtalen. For 2007 har RUF innvilget flere aktører tilskudd, samt en avsetning til VSP-rein.

Utviklingsfondet har blant annet innvilget likviditetslån på kr 0,095 mill til sesongslakteriet Skåidan-Njuovvahat. Det er også ved dette anlegget gjort oppgraderinger. Videre er det innvilget tilskudd til North Cape Rein med kr 0,32 mill kr mill. i forbindelse med brønnboring og nedgraving av tanker ved en av slakteplassene. Videre er det innvilget likviditetslån på kr 1,0 mill til North Cape rein, samt tilskudd på kr 0,246 mill til Mauken/Tromsdalen reinbeitedistrikt til innkjøp av transportkasse for rein.

Resultatet av den støtte som er gitt over RUF og VSP-rein, kan ikke måles nøyaktig, men man har siden høsten 2005 registrert en jevn økning i kjøttprisen betalt til reineier. Foreløpige tall viser at gjennomsnittlig kjøttpris til reineier fra 2006 til 2007 er steget med ca 4 kr.

2.3.2 Styrke kvinnes posisjon i reindrifften

Landbruks- og matdepartementet har i sitt tildelingsbrev for 2007 fremhevet som en prioritert oppgave for Reindrifftsforvaltningen, å styrke kvinnes posisjon i reindrifften.

Av til sammen 556 aktive siidaandeler i Norge i 2007, hadde 70 siidaandeler kvinnelige ledere (13 %). Dette er en nedgang på 3 % i forhold til 2006. Antall siidaandeler fordelt på menn er 318 (57 %) og felles siidaandeler er 168 (30 %). Når det gjelder fordeling av totalt reintall mellom kvinnelige og mannlige reineiere i 2007, var andelen som for 2006 24 % for kvinner og 76 % for menn. Det er med andre ord en noe høyere andel kvinner blant reineierne enn blant siidaandelsinnehaverne.

For å styrke kvinnes posisjon i reindrifften, er det også for avtaleåret 2007/08 øremerket kr 1,0 mill. til kvinnerettede tiltak. Formålet med denne satsingen er å sikre og øke kvinners deltagelse i reindrifften og reindrifftsrelaterte aktiviteter, legge forholdene til rette for yrkesmessig likeverd mellom menn og kvinner i reindrifftsneringen samt å sikre at kvinner bidrar til å styrke og videreutvikle det samiske kulturinnholdet i næringen. Videre bidra til å synliggjøre kvinners verdiskaping i reindrifftsneringen. Midlene er forutsatt brukt til tiltak som ikke finansieres via eksisterende støtteordninger, men som vil ha en utfyllende effekt i

forhold til verdiskapingsprogrammet og verdiskapings-satsingen innenfor Reindriften utviklingsfond (RUF) og Samisk utviklingsfond (SUF).

De senere årene er det igangsatt ulike tiltak for å synliggjøre kvinnenes rolle og betydning i reindriften og reindriftshusholdet. Myndighetene har i forbindelse med opprettelsen av kvinnerettede midler vist til at det er behov for innsats over tid for å styrke kvinnenes rettigheter i næringen. Midlene har bidratt til større bevissthet om reindriftskvinnens rettigheter og hvilken betydning kvinnene har i reindriftssamfunnet.

Det er i 2007 bevilget midler til ulike tiltak som kurs i coaching, nettverksbygging og kompetanseheving samt til forebyggende helsearbeid. Videre er det tatt initiativ til remobilisering overfor kvinnenettverkene i reindriften. Kvinnenettverket i Kautokeino i samarbeid med International Centre for Reindeer Husbandry arbeider med et prosjekt om bevaring av tradisjonell kunnskap og opplæring i reindriften. Prosjektet har søkt støtte til prosjektet i RUF. Søknaden behandles i 2008.

Av øvrige tiltak i 2007 kan det nevnes at Reindriftsforvaltningen, som sekretariat for Økonomisk utvalg, har bidratt til å synliggjøre kvinnenes arbeid i reindriften gjennom å videreføre et eget underkapittel om "Kvinner i reindriften" i Totalregnskapets kapittel 7.2.

2.3.3 Markedstiltak

For 2007 ble det avsatt 2,0 mill. kr over Reindriftsavtalen til markedsfremmende tiltak. Reindriftsforvaltningen har hatt observatørstatus i Kontaktforum for aktørene i kjøttbransjen (KRO), som er opprettet i regi av NRL. En av oppgavene til dette forumet, er å gi råd i forbindelse med markedsføringstiltak. I 2007 har Reindriftsforvaltningen deltatt på to møter der det blant annet ble konkludert med å anbefale bruk av markedsføringsmidler til en julekampanje. Videre skulle KRO organisere to presseturer i løpet av høsten 2007. Presseturen ble ikke gjennomført, og det ble heller ikke gjennomført markedsføringskampanjer julen 2007. Dette har hatt sammenheng med manglende kjøtt på lager hos slakteriene. Videre har Reindriftsforvaltningen igangsatt arbeid med å revidere strategi for markedsføring av reinkjøtt. Strategien ferdigstilles i løpet av våren 2008. KRO vil bli involvert i strategiarbeidet.

Etter initiativ og tildeling av midler fra Reindriftsforvaltningen i desember 2006, igangsatte Kontaktforumet KRO en informasjonskampanje rettet mot reieierne for å øke slakteuttaket vinteren 2006/07. Møtene ble avholdt i Øst- og Vest-Finnmark samt i Sør-Trøndelag i januar 2007. Tilbakemeldingene fra reieierne i forbindelse med disse møtene var positive.

Etterspørselen etter reinkjøtt i markedet synes med utgangspunkt i markeds- og medieundersøkelser å være god. Slakteuttaket har vært stabilt/en svak økning i 2007 i forhold til foregående år, noe som kombinert med større etterspørsel har ført til svært små/ingen lager av reinkjøtt. Reindriftsforvaltningen antar at tidligere års markedsføringstiltak har hatt en vesentlig innvirkning på omsetning av reinkjøtt og den positive utvikling i prisbildet.

2.4 Tilskuddsforvaltning

Reindriftsforvaltningen skal i tilskuddsforvaltningen arbeide for å sikre rask og lik behandling av de enkelte utøverne i de ulike reinbeiteområdene. Reindriftsforvaltningen skal videre medvirke til et enklere og bedre regelverk, og til bedre forståelse av virkemidlenes innhold.

2.4.1 Tilskudd til siidaandeler, tamreinlag og distrikter

For driftsåret 2006/07 ble meldingene og tilskuddssøknadene for siidaandeler behandlet i mai/juni 2007. Tilskuddssøknadene for distrikter var ferdigbehandlet i løpet av juli/august 2007, bortsett fra noen få søknader som ble behandlet etter hvert som distriktene innleverte nødvendig dokumentasjon.

Tilskuddssøknadene er forvaltet i henhold til gjeldende avtale og regelverk. Det ble for driftsåret 2006/2007 lagt til rette for innlevering av tilskuddssøknader elektronisk. Dette arbeidet ble litt forsinket i forhold til planen. Tross av forsinkelsen leverte ca 55 % av de tilskuddsberettigede elektronisk søknad. Det vil i 2008 arbeides videre med å øke andelen elektroniske søknader.

For søknader over Reindriftens Utviklingsfond behandles disse fortløpende.

Reindriftsforvaltningen har utarbeidet veileder for alle tilskuddsordninger over Reindriftsavtalen. Denne revideres årlig samtidig med avtaleforskriftene og sendes ut pr post. Videre legges både avtaleforskrifter og veileder på Reindriftsforvaltningens nettsider.

2.4.2 Telling av rein

Reindriftsforvaltningen i Vest-Finnmark har i 2007 administrert reintelling i både Vest-Finnmark og i Sør-Trøndelag/Hedmark. I Vest Finnmark er det gjennomført telling i fem distrikt. I forhold til tilsuddsbehandlingen for driftsåret 2006/07 ble det ikke avdekket forhold som ikke framkom i melding om reindrift.

I Øst-Finnmark er det foretatt reintelling i tre distrikter. Tellingene ble ikke godkjent i ett av distriktene. Der reintallet har vært over det fastsatte er det foretatt avkorting i tilskudd.

Reindriftsforvaltningen i Vest-Finnmark har vært med i forarbeidet med telling av rein i Sør-Trøndelag/Hedmark i 2007. Tellingene utføres i 2008.

2.4.3 Gjeterhytter

Det ble i juli 2006 igangsatt et prosjekt om en gjennomgang av gjeterhytter i Vest-Finnmark. Rapporten ferdigstilles i mars 2008.

2.4.4 Statens fjellstuer

Statens fjellstuer består av tre helårs bemannede fjellstuer beliggende mellom Karasjok og Alta. Alle tre er veiløse og er plassert i viktige reindriftsområder på vår- og høstbeite. I tillegg kommer ødestua i Beaivašgieddi som ligger i tilknytning til det gamle kapellet.

De tre fjellstuene er viktige kulturbærere i en fjellkultur. Samtidig representerer de et stykke samferdselshistorie fra den tid veinettet manglet. I fjellstuene ligger et stort potensiale i naturbaserte opplevelser og i nærmiljøet. Reindriftsforvaltningen søker i denne sammenheng å balansere hensynet til reindriftens interesser, samtidig som en arbeider mot å tilrettelegge for en regningsvarende drift av den enkelte fjellstue.

Reindriften har som vanlig brukt fjellstuene under vår og høstflyttingene. Besøket av turister i sesongen har vært stabilt.

Ansvar for bygningsmassen ligger hos Statsbygg. Sammen med Statsbygg Nord har forvaltningen arbeidet for en standardhevning. Sist år er oppsitterboligen på Mollisjøk fjellstue renoveret og modernisert.

2.4.5 Konfliktforebyggende tiltak

Reindriftsforvaltningen er stadig involvert i saker der ulike næringsinteresser er representert. Eksempler fra 2007 er by/rein-saken fra Hammerfest og beitefredningssakene fra Alta og Porsanger. For å forebygge konflikter i denne typen saker, har Reindriftsforvaltningen blant annet deltatt på og innkalt til møter, vært representert i ulike arbeids- og utredningsgrupper og gitt informasjon og veiledning via ulike kanaler. I eksemplet fra Hammerfest har Reindriftsforvaltningen vært involvert i byggingen av gjerde rundt byen. Gjerdeprosjektet i Hammerfest er slutført, men det gjenstår noen justeringer for at gjerdet skal fungere best mulig. I beitefredningssakene i Alta og Porsanger er det opprettet to arbeidsgrupper som ledes av assisterende fylkesmann i Finnmark. Gruppene består av berørt kommune, NRL, Finnmark Bondelag, Finnmark bonde og småbrukerlag, Lmd og Reindriftsforvaltningen. Hensikten med opprettelsen av gruppene er å søke å komme fram til omforente løsninger for bruken av disse områdene. Arbeidet fortsetter i 2008.

For øvrig kan det nevnes at det i følge Innovasjon Norge ble utbetalt i overkant av 1,0 mill kr til konfliktforebyggende tiltak mellom reindrift og jordbruk i 2007. Midlene var fordelt mellom tre prosjekter i Finnmark, sju prosjekter i Troms og to prosjekter i Sør-Trøndelag/Hedmark. I disse sakene er Reindriftsforvaltningens lokalkontorer sterkt involvert i form av dialog med kommuner og de ulike interessene, samt kontroll av oppførte gjerder.

2.5 Samhandling - Informasjon

2.5.1 Informasjonsvirksomhet

Reindriftsforvaltningen driver med informasjonsvirksomhet om aktuelle problemstillinger knyttet til reindrift i alle sammenhenger i møte med reindriftsnæringen og offentlige institusjoner.

I 2007 arrangerte Reindriftsforvaltningen i samarbeid med Norske Reindriftssamers Landsforbund (NRL) og Miljøverndepartementet en nasjonal konferanse med tema arealforvaltning i reinbeiteområder. Målet var å belyse utfordringene knyttet til arealbruk sett fra de ulike aktørenes perspektiv. Både utbygger, det offentlige og kommuner som planmyndigheter samt reindriftsnæringen var representert på konferansen.

Videre har informasjonsarbeidet i 2007 blitt gjort gjennom følgende virksomhet:

Reindriftsnytt

Reindriftsnytt utgis 4 ganger i året, gjennomsnittlig 52 sider per magasin. Magasinet har ca 1500 abonnenter der målgruppen er reindriftsutøvere. Også andre, spesielt forvaltning i og rundt reindriftsnæringen, er faste abonnenter av Reindriftsnytt. Magasinet belyser aktuelle problemstillinger knyttet til arealforvaltning, utviklingen i reindriften og de sentrale verdiene som reindriften tar vare på. Det er også viet plass til relevante forskningssaker. Magasinet er tilgjengelig på nettsiden. Antall abonnenter er økende sammenlignet med 2006.

Avisbilag

Reindriftsforvaltningen har bidratt i arbeidet med å utarbeide et avisbilag om reindrift med fokus på verdiskapningen som skjer i reindriften, spesielt sett i et samfunnsperspektiv. Denne er distribuert til abonnenter av Finnmark Dagblad.

www.reindrift.no

Reindriftsforvaltningens nettside oppdateres daglig med aktuelle reindrifftsrelaterte saker. I tillegg til nyhetssaker finnes publikasjoner, virkemidler, søknadsskjemaer og så videre fra Reindriftsforvaltningen på nett, både på norsk og nordsamisk. Også elektronisk reinmereregister og reindrifftskart ligger på reindrift.no. I 2007 var det mulig for siidaandelene å levere elektronisk melding om reindrift og søknad om tilskudd. 52 % av siidaandelene benyttet seg av denne tjenesten. Elektroniske tjenester vil bli videreutviklet i tråd med Reindriftsforvaltningens IKT-plan.

Ressursregnskap og Totalregnskap for reindrifftsneringen

Hvert år utarbeides det et ressursregnskap fra siste driftsår i reindrifften. I ressursregnskapet følges utviklingen i neringen områdevis og på distriktsnivå med hensyn til reintall, utøvere, produksjon og så videre. Ressursregnskapet sendes ut til ca 1300 mottakere. Ressursregnskapet finnes også på nett.

Reindriftsforvaltningen er sekretariat for Økonomiske Utvalg som utarbeider totalregnskapet, som viser hvilke verdier som skapes i neringen samlet sett ved utnyttelse av produksjonsfaktorene arbeid og kapital. Totalregnskapet sendes ut til ca 1300 mottakere. Totalregnskapet finnes også på Reindriftsforvaltningens nettsider.

2.5.2 Forskning

For 2007 avsatte avtalepartene 4,5 mill. kr til forskning og veiledning, herunder 0,5 mill kroner til kartlegging og dokumentasjon av reindrifftskvinnens kunnskaper.

Det ble for 2007 innvilget støtte til 19 prosjekter med et samlet beløp på 4,58 mill. kr. Overforbruk ble dekket inn av restmidler avsatt for 2006. På temaer fordeler prosjektene seg slik:

- Beite og produksjon: 6 prosjekt.
- Areal og inngrep: 5 prosjekt.
- Verdiskaping: 2 prosjekt.
- Styring og organisering: 1 prosjekt.
- Formidlingsprosjekt: 4 prosjekt.
- Kartlegging og dokumentasjon
av reindrifftskvinnens kunnskaper 1 prosjekt

En større andel av prosjektene som ble støttet inneholder temaer som er direkte relatert til beite, reinens biologi og arealinngrep. Prosjektene antas å kunne gi informasjon som er direkte anvendbar i reindrifften.

2.6 Internadministrasjon

2.6.1 Kompetanseutvikling

Reindriftsforvaltningen har også i 2007 hatt fokus på intern kompetanseutvikling. Det var også for året 2007 avsatt midler til dette formål. Ansatte på de ulike lokalkontor og sentralt har gjennomført både interne og eksterne kurs. Satsningsområdet for 2007 har vært kurs i GIS. De ansatte ved de ulike kontorene og sentralt er oppdatert i kunnskap om GIS, samt på nye kartløsninger. Utover dette er det gjennomført ulike kurs på ulike områder etter behov både internt og eksternt.

2.6.2 Nytt elektronisk tidsregistreringssystem

I løpet av siste kvartal 2006 tok Reindriftsforvaltningen i bruk det elektroniske tidsregistreringssystemet som er en del av Employee Self Service (ESS) i lønns- og personalsystemet SAP HR. Etter en periode med noen innkjøringsproblemer, fungerer systemet tilfredsstillende. Det gjenstår likevel fortsatt noen utfordringer knyttet registrering av feltarbeid og utbetaling av felttillegg, og til at systemet låser seg mellom enkelte skjermbilder. Dette må det jobbes videre med i samarbeid med Senter for statlig økonomistyring (SSØ).

2.6.3 Organisasjons- og ledelsesutvikling

Reindriftsforvaltningen har også gjennom 2007 hatt faste møter med de lokale lederne for områdekontorene. I dette forum tas det tak i ulike problemstillinger som er viktige for å utvikle organisasjonen videre, og for å sette fokus på reindriftsfaglige utfordringer.

I 2007 har arbeidet vært konsentrert rundt HMS og internkontroll. Videre er det i etaten startet et arbeid med en styrking av organisasjons og ledelsesutvikling. Dette arbeidet vil fortsette i 2008, ved at det blant annet vil inngås rammeavtale for bistand i organisasjons- og ledelsesutvikling. Avtalen vil kunne omfatte temaer som lederutvikling, teamkompetanse, medarbeidersamtaler, utvikling av medarbeidere, samhandling og miljø samt styrking av en samlet forvaltning. I 2008 vil det også arbeides videre med innføring av felles postmottak og arkivfunksjon i forvaltningen for å sikre lik behandling og effektiv utnyttelse av ressurser.

2.6.4 Likestilling

Alle arbeidsgivere er ved lov pålagt å jobbe aktivt for å fremme likestilling. Likestillingsombudet håndhever bestemmelsen. Likestillingsloven § 1a ble tatt inn i likestillingsloven i 2002. Her fremkommer bestemmelser om aktivitets- og redegjøringsplikten. Aktivitetsplikten innebærer at virksomheten skal arbeide aktivt, planmessig og målrettet med likestilling. En redegjørelse for status og eventuelle tiltak når det gjelder likestilling skal gis i virksomhetens årsberetning.

Fordeling av kvinner og menn i Reindriftsforvaltningen

Kjønnsfordelingen blant de 60 ansatte i Reindriftsforvaltningen i 2007 er 45 % kvinner og 55 % menn. Tilsvarende fordeling for 2006 var 43 % kvinner og 57 % menn.

Kjønnsfordelingen mellom ansatte i ulike stillingskategorier

Andel kvinner i lederstillinger i 2007 er 18 %. I 2006 var andelen 20 %, dette selv om antallet er uendret (to kvinner i lederstillinger). Dette skyldes at det i 2007 er tilsatt en ny mannlig leder i Nord-Trøndelag, slik at antallet mannlige ledere har økt fra åtte i 2006 til ni i 2007. Når det gjelder seniorrådgivere/rådgivere, er fordelingen 48 % kvinner og 52 % menn. Tilsvarende tall for 2006 var 43 % kvinner og 57 % menn. Også for førstekonsulenter/konsulenter/fagkonsulenter er kvinneandelen noe høyere i 2007 (39 %) enn i 2006 (37 %). For seniorsekretærer/sekretærer er fordelingen på samme nivå i 2007 som i 2006.

Kjønnsfordelingen for nytilsatte

Det er i 2007 gjort sju nytilsetninger i Reindrifftsforvaltningen, hvorav tre gjelder faste stillinger. En av de nyansatte i faste stillinger er kvinner, de to andre er menn. I de midlertidige stillingene er det tilsatt to kvinner og to menn.

Ytterligere rapportering om likestilling fremkommer i vedlegg 1.

2.6.5 IKT

Det er i 2007 utarbeidet en IKT strategi for forvaltningen som skal gjelde for perioden 2008-2012 .

Reindriftsforvaltningen har igangsatt et utviklingsprosjekt av en database som kalles Grunnmur. Denne skal inneholde alle data angående reindriften. I tillegg er det startet opp design av nytt saksbehandlingsverktøy (SBS) som skal erstatte dagens applikasjonen BASIS. Dette er ventet å bli slutført i 1. kvartal 2009.

Reindriftsforvaltningen har byttet IS' leverandør fra Eltele til Telenor. I denne avtalen inngår også brannmurtjenester. For å imøtekomme krav til flere webapplikasjoner og informasjonssikkerhet er det etablert DMZ (Demilitarized zone) i vårt nett. Det er etablert et virtuelt servermiljø for å konsolidere og øke sikkerheten rundt serverapplikasjoner. Arkivsystem er oppgradert til siste versjon og på klientsiden har noen brukere fått ta i bruk siste versjoner av kontorstøtteapplikasjoner (Office 2007) og operativsystem (Windows Vista).

Det er innkjøpt nytt geografisk informasjonssystem (GIS) for å kunne understøtte produksjonen av kart som vil gi oss en kilde for våre kart. Et prosjekt for datafangst av stedfestet informasjon i felt er satt i gang og vil avsluttes i løpet av våren 2008.

Reindriftsforvaltningen vi fortsette å arbeide med nytt saksbehandlingsverktøy for reindriften i 2008 og vi vil se på integrasjonen av flere systemer slik som SBS mot GIS og arkivsystemet. I tillegg vil konsolidering og reorganisering av serverapplikasjoner stå sentralt. For mer informasjon om satsningsområder innen IKT henviser vi til "IKT strategien for 2008-1012"

2.6.6 Risikostyring

Reindriftsforvaltningens ledelse skal sørge for at det er etablert en forsvarlig risiko- og vesentlighetsvurdering i virksomheten, og påse at den fungerer på en tilfredsstillende måte. Dette innebærer at ledelsen har ansvar for å fastsette mål og beskrivelse av risikoområder i samsvar med resultatkravene satt av Landbruks- og matdepartementet. Risikostyring er et verktøy eller en metode som skal bidra til en bedre virksomhetsstyring. Innføring av risikostyring er en prosess og vil tydeliggjøre sammenhengen mellom mål, risiko og tiltak. Målsettingene skal oppnås innenfor rammene i tildelte bevilgninger.

Resultatet av implementering av risikostyring vil for eksempel være å hindre at hendelser påvirker måloppnåelse negativt, tydeliggjøre sammenheng mellom mål, risikoer og aktiviteter/tiltak, bidra til bedre prioritering og ressursstyring, bidra til en mer proaktiv styring, effektivisere internkontrollen og bedre kommunikasjon om risikoer som kan hindre måloppnåelse.

Reindriftsforvaltningen har startet prosessen med implementering av risikostyring. Dette arbeidet vil fortsette og særlig prioriteres i 2008. Det er nedsatt en gruppe som har ansvar for en videreføring av arbeidet. Videre vil kompetanseheving prioriteres.

Ut fra de overordnede mål har Reindriftsforvaltningen i 2007 valgt ut to risikoområder som det har vært satt fokus på. Et av disse områdene er ressursforvaltning hvor fastsetting av rammebetingelser for Finnmark har vært sentralt. Arealforvaltning og herunder har arbeidet med verdiklassifisering har vært gjenstand for en risikovurdering. Arbeidet med risikostyring

har ikke blitt formalisert på en tilstrekkelig god måte. Dette vil bli formalisert ved utarbeidelse av virksomhetsplan for 2008.

2.6.7 Grønn stat

Reindriftsforvaltningen innførte i 2007 grønn stat. Det er oppnevnt en miljøkoordinator sentralt og en kontaktperson ved lokalkontorene. Målet er å spare miljøbelastningen i egen virksomhet.

Reindriftsforvaltningen utarbeidet en miljøplan i 2007. Denne omfatter miljøstrategi, kartlegging av ytre miljø samt miljøhandlingsplan der det fremkommer mål, gjennomførte tiltak og fremtidige tiltak. Miljøplanen revideres hvert år.

Statlige virksomheter skal rapportere til sitt fagdepartement i henhold til 4 indikatorer. Ut fra indikatorene har Reindriftsforvaltningen satt 4 mål i miljøplanen. Disse er innkjøp, avfall, transport og energi.

Avfall: Det er et mål å redusere avfallsgenereringen generelt og redusere andelen restavfall. Det er i 2007 innført papirløst arkiv. Videre er det internt innført tosidig kopiering for å redusere papirbruken. Fra og med mai 2005 da Reindriftsforvaltningen tok i bruk lønns- og personaldatasystemet SAP HR, har elektroniske lønns- og reiseslipper erstatter papirslippene. Det er også innledet dialog med huseier om fremtidig miljøvennlig avfallshåndtering.

Transport: Det er et mål å redusere flyreiser og øke bruken av telefonmøter der dette er mulig. Virksomheten leaser biler til bruk av regionkontorene for å stimulere til felles transport.

Energi: Det er et mål å redusere energibruken. Dette gjøres ved at lys slukkes, datamaskiner slås av etter arbeidstid, samt at energibruken med hensyn til oppvarming senkes utenfor arbeidstiden.

Innkjøp: Det er et mål å øke andelen leverandører som er miljøsertifisert og andelen miljømerkede produkter. Det settes som vilkår for innkjøp at leverandørene i størst mulig grad dokumenterer at deres produkter fremstilles miljøvennlig, og at produktene kan gjenvinnes miljøvennlig. For større innkjøp skal det innføres et krav om svanemerket/EU-blomstens miljøkrav i henhold til regelverket om offentlige anskaffelser. Arbeidet med grønn stat videreføres i 2008.

3. Økonomi

3.1 Kapittel 1147 - Reindrifftsforvaltningen

Utgifter

1147.01	Budsjett 2007	Regnskap 2007
Overført fra 2006	1.922.000	
Tildeling	38.528.000	
Lønnskompensasjon	457.000	
Sum tilførsel av midler	40.907.000	40.907.000
Lønnsutgifter	-21.800.000	-21.783.752
Driftsutgifter	-19.107.000	-19.932.512
Sum utgifter	-40.907.000	-41.716.264
Merforbruk	0	-809.264

I tillegg til vedtatt utgiftsramme for 2007 på 38,5 mill. kr, ble det overført 1,9 mill. kr fra 2006, og Reindrifftsforvaltningen ble tildelt 0,5 mill. kr for lønnsoppjøret. Dette innebærer en total tildeling for 2007 på 40,9 mill. kr. Lønnsutgiftene utgjorde 21,8 mill. kr og driftsutgiftene utgjorde 19,9 mill. kr, slik at det totale forbruket var 41,7 mill. kr. Dette tilsier et merforbruk på 0,8 mill. kr for 2007.

Inntekter

4147	Budsjett 2007	Regnskap 2007
Tildeling	-32.000	-32.000
Refusjon sykepenger	-	450.093
Andre refusjoner	-	706.942
Sum	-32.000	1.157.035
Merinntekt	0	1.125.035

Vedtatt inntektsramme for 2007 var 32.000 kr. Refusjon av sykepenger utgjorde 0,5 mill. kr og andre refusjoner utgjorde 0,7 mill. kr, slik at de totale inntektene var 1,2 mill. kr. Dette innebærer en merinntekt på 1,1 mill. kr. Andre refusjoner gjelder refusjon av lønn fra Reindrifftsens utviklingsfond, Fylkesmannen og andre.

Merinntekten må ses i sammenheng med merutgifter på lønn og drift. Totalt sett hadde Reindrifftsforvaltningen i 2007 en innsparing på 315.771 kr som er søkt overført til 2008.

Store utstyrskjøp og vedlikehold (grensegjerde)

1147.45	Budsjett 2007	Regnskap 2007
Overført fra 2006	2.550.000	-
Tildeling	6.349.000	-
Sum tilførsel av midler	8.899.000	8.899.000
Store utstyrskjøp og vedlikehold	-8.899.000	-2.940.362
Sum utgifter	-8.899.000	-2.940.362
Mindreforbruk overføres til 2008	0	5.958.638

Fjellstuer

1147.70	Budsjett 2007	Regnskap 2007
Tildeling	680.000	680.000
Sum utgifter	-680.000	-666.457
Mindreforbruk	0	13.543

Omstillingstiltak i Indre Finnmark

1147.71	Budsjett 2007	Regnskap 2007
Overført fra 2006	5.352.000	
Tildeling	11.870.000	
Sum tilførsel av midler	17.222.000	17.222.000
Utbetalt av Reindriftsforvaltningen	-	-8.490.266
Utbetalt av NAV	-	-1.469.420
Sum utgifter	17.222.000	-9.959.686
Mindreforbruk overføres til 2008	0	7.262.314

Reintallstilpasning

Reintelling	Budsjett 2007	Regnskap 2007
Vest-Finnmark	800.000	594.651
Øst-Finnmark	2.200.000	1.803.962
Sum	3.000.000	2.398.613

3.2 Kapittel 1151 - Reindrifftsavtalen

Reindrifftsens Utviklingsfond

1151.51	Budsjett 2007	Regnskap 2007
Tildeling	37.300.000	
Overført fra kapittel 1151 post 75 ¹	3.000.000	
Tilbakebetaling av lån	197.448	
Renteinntekter	2.246.528	
Sum tilførsel av midler	42.743.976	42.743.976
Sum utgifter	-	-27.640.695
Mindreforbruk ²	-	15.103.281

Kostnadssenkende og direkte tilskudd

1151.75	Tekst	Bevilgning 2007	Regnskap 2007	Saldo 2007
	Overført fra 2006	4.498.000	-	4.498.000
	Overført til kapittel 1151 post 51 ³	-3.000.000	-	-3.000.000
1151.75.11	Frakttilskudd	2.500.000	1.263.985	1.236.015
1151.75.13	Distriktstilskudd	8.200.000	8.358.483	-158.483
1151.75.18	Tidligslaktetilskudd	4.500.000	5.354.460	-854.460
1151.75.21	Kalvetilskudd	4.500.000	5.558.550	-1.058.550
1151.75.22	Produksjonspremie	18.500.000	19.432.045	-932.045
1151.75.23	Driftstilskudd	6.200.000	6.270.000	-70.000
1151.75.24	Ektefelletillegg	3.100.000	2.580.000	520.000
	Sum	48.998.000	48.817.523	180.477

Radioaktivitet

1151.82	Tekst	Bevilgning 2007	Regnskap 2007	Saldo 2007
1151.82	Radioaktivitet	3.000.000	2.110.510	889.490

¹ Jf. St.prp. nr. 74 (2006-2007) Om Reindrifftsavtalen 2007/2008 s. 29.

² Mindreforbruket må ses i sammenheng med at ikke alle vedtatte bevilgninger går til utbetaling samme år som de innvilges, og at det kan være forskyvninger mellom bevilgningsår og refusjonskrav vedrørende ordninger som administreres utenfor Reindrifftsens utviklingsfond.

³ Jf. St.prp. nr. 74 (2006-2007) Om Reindrifftsavtalen 2007/2008 s. 29.

4. Reindrifststyrets rapport

Reindrifststyret har i henhold til sin instruks en todelt oppgave. De har både en faglig rådgiverfunksjon i forhold til forvaltningen av reindrifsnæringen og i arbeidet med reinforskning og veiledning, og en rekke forvaltningsmessige oppgaver gitt i, eller med hjemmel i *lov om reindrift*. Blant annet kan Reindrifststyret fatte vedtak om distriktsinndeling, beitetider, høyeste reintall i distrikt, nivå på distriktsavgift m.m. I tillegg er Reindrifststyret tillagt oppgaver i tilknytning til forvaltning av Reindriftsavtalen. Reindrifststyret er overordnet myndighet for områdestyrene, og behandler således klager på vedtak i områdestyret. Reindrifstforvaltningen er sekretariat for Reindrifststyret.

4.1 Reindrifststyrets virksomhet i 2007

4.1.1 Ordinære styremøter

Styret avholdt fire møter i 2007. Ett møte ble holdt i Oslo og de tre andre i Alta. Styret behandlet i 2007 til sammen 64 saker, hvorav 15 ble avgjort ved delegert fullmakt. De ulike sakene som har vært til behandling grupperer seg som følger:

Tekst	2005	2006	2007
Gjeterhyttegodkjenninger (adm.)	35 (29 %)	22 (26 %)	23 (36 %)
Gjerdesaker	10 (11 %)	2 (3 %)	7 (11 %)
Klager reinmerker	17 (14 %)	25 (29 %)	11 (17 %)
Andre klagesaker og saker fra områdestyrene	29 (24 %)	10 (12 %)	7 (11 %)
Overprøving av vedtak gjort i områdestyrene	3 (2 %)	2 (3 %)	1 (1,5 %)
Andre saker ¹	24 (20 %)	24 (27 %)	15 (23,5 %)
Sum	118 (100 %)	85 (100 %)	64 (100 %)

1. Herunder bl.a. en stor sak om vurdering av prosessen rundt fastsettelsen av høyeste reintall for sommerbeitedistriktene i Vest-Finnmark.

I tilknytning til behandlingen av sakene og for å holde seg orientert har Reindrifststyret/Reindrifstforvaltningen hatt fellesmøter og møtt følgende institusjoner og enkeltpersoner:

1. Møte med styret for Finnmarkseiendommen (FeFo) – 21.03.07
2. Møte med Områdestyret for Vest-Finnmark – 22.03.07
3. Deltakelse på Norske Reindriftssamers Landsforbunds landsmøte i Mehamn i juni 2007.
4. Møte med NVE - 17.12.07.
5. Møte med statssekretær Ola T. Heggem – 18.12.07

5. Reindriftens Utviklingsfonds virksomhet i 2007

Styret for Reindriftens Utviklingsfond hadde i 2007 i alt fem møter og behandlet til sammen 132 saker. En sak ble behandlet ved sirkulærprotokoll. I etterfølgende oppstilling vises også saker som er behandlet administrativt ved delegert fullmakt, samt forskningssaker som er behandlet av Styret for forskningsmidler.

Tekst	2005	2006	2007
Tilskudd gjeterhytter ¹	26 (5 %)	18 (5 %)	58(11 %)
Klager avslag gjeterhytter ²	4 (1 %)	0 (0 %)	0 (0 %)
Tilskudd slakteanlegg ²	7 (1 %)	6(2 %)	7 (1 %)
Tilskudd gjerder ²	3 (1 %)	5 (1 %)	6 (1 %)
Tilskudd fóring konvensjonsområde ²	1 (0 %)	5 (1 %)	6 (1 %)
Flytting konvensjonsbeiter/pramming ¹	22 (5 %)	5 (1 %)	6 (1 %)
Tilskudd kulturformål ²	5 (1 %)	1 (- %)	0 (0 %)
Erstatning for tap/tapsforebyggende tiltak ²	0 (0 %)	7 (2 %)	1 (0 %)
Klager erstatning ²	0 (0 %)	4 (1 %)	1 (0 %)
Livdyrlån ²	7 (2 %)	6 (2 %)	18 (4 %)
Utdanningsstipend ¹	225 (46 %)	242 (62 %)	266(52 %)
Klager utdanningsstipend ²	14(3 %)	0 (0 %)	3 (1 %)
Tilskudd barnehager ¹	9 (2 %)	11 (3 %)	17 (3 %)
Dekning saksomkostninger juridisk bistand ²	11(2 %)	0 (0 %)	3 (1 %)
Søknad om ekstraordinær støtte til drift ²	0 (0 %)	0 (0 %)	0 (0 %)
Innløsning av driftsenhet ¹	16 (3 %)	4 (1 %)	6 (1 %)
Forskningssaker ³	40 (8 %)	25 (6 %)	43 (8 %)
Kvinnetiltak ²	33 (7 %)	6 (2 %)	9 (2 %)
Refusjon kursavgift - klager	12 (2 %)	10 (3 %)	15 (3 %)
Avløser ved svangerskap ¹	10 (2 %)	16 (4 %)	15 (3 %)
Annet ²	47 (10 %)	18 (5 %)	34 (7 %)
Sum	492 (100 %)	389 (100 %)	514 (100 %)

1. Behandlet administrativt ved delegert fullmakt.

2. Behandlet i styret.

3. Behandlet av styret for forskningsmidler.

Reindriftens Utviklingsfond hadde i 2007 et budsjett 39,024 mill. kroner. Av budsjettet var ca. 24 mill. kroner allerede bundet opp av partene ved reindrifftsforhandlingene.

Til løpende ordninger som reinpramming, utdanningsstipend, støtte til barnehager, avviklingslønn og tidligpensjon, drift av Økonomisk utvalg, avløserordning ved svangerskap, tiltak konvensjonsbeiter m.v. hadde man til fordeling ca. 8,177 mill. kroner. Dette innebar at fondet hadde 6,847 mill kroner i frie midler til søknader om tilskudd til gjerder og anlegg, gjeterhytter, livdyrlån, kurs/etterutdanning for reindrifftsutøvere og transport til konvensjonsbeiter m.v.

På slutten av budsjettåret ble avtalepartene enige om å omdisponere midler som var avsatt til innløsning av driftsenheter samt at ubrukte midler fra post 75 ble overført fondet. Dette medførte at man fikk et disponibelt budsjett på 43,124 mill kroner. Man fikk således midler til å dekke mesteparten av etterslepet på gjeterhytter samt at posten konflikt reindrift/jordbruk ble styrket.

6. VEDLEGG 1

6.1 Likestilling

Alle arbeidsgivere er ved lov pålagt å jobbe aktivt for å fremme likestilling. Likestillingsombudet håndhever bestemmelsen. Likestillingsloven § 1a har bestemmelser om aktivitets- og redegjørelsesplikten. Denne bestemmelsen ble tatt inn i likestillingsloven i 2002. Aktivitetsplikten innebærer at virksomheten skal arbeide aktivt, planmessig og målrettet med likestilling. En redegjørelse for status og eventuelle tiltak når det gjelder likestilling skal gis i virksomhetens årsberetning.

Reindriftsforvaltningen har med grunnlag i lovens krav delt rapporteringen inn i tre punkter:

- a) Tilstanden for 2007.
- b) Iverksatte tiltak.
- c) Planlagte tiltak.

Under pkt. a) har Reindriftsforvaltningen utarbeidet en oversikt over andelen kvinner og menn ved de åtte avdelingene, fordelingen mellom kvinner og menn i ulike stillingskategorier, samt gjennomsnittslønn for kvinner og menn i de ulike stillingskategoriene. Det er også gjort sammenligninger i forhold til 2006 for å vise eventuelle endringer siste år.

Lønnstrinn for den enkelte, samt antall ansatte i faste og midlertidige stillinger og i permisjoner varierer gjennom året. Statistikken som presenteres her gjelder per 12.10.07. I beregningen inngår alle fast ansatte inklusive personer i permisjon, samt alle ansatte i midlertidige stillinger.

a) Tilstanden for 2007

Fordeling av kvinner og menn mellom ulike avdelinger

Tabellen under viser fordelingen av antall kvinnelige og mannlige ansatte i de ulike avdelingene i Reindriftsforvaltningen.

Avdeling	Antall 2007			Fordeling 2007		Fordeling 2006	
	Kvinner	Menn	Totalt	Kvinner	Menn	Kvinner	Menn
Alta ¹	12	11	23	52	48	46	54
Øst-Finnmark	1	6	7	14	86	14	86
Vest-Finnmark	3	5	8	38	63	38	63
Troms ²	2	3	5	40	60	40	60
Nordland ³	2	2	4	50	50	50	50
Nord-Trøndelag ⁴	3	3	6	50	50	50	50
Sør-Trøndelag/Hedmark	2	2	4	50	50	60	40
Prosjektkontoret, Kautokeino	2	1	3	67	33	67	33
Totalt	27	33	60	45	55	43	57

1. En ansatt har permisjon, to ansatte har mindre enn 100 % stilling, en ansatt har kontorsted Prosjektkontoret, to ansatte har kontorsted Øst-Finnmark og en ansatt har kontorsted Nord-Trøndelag.
2. To ansatte har mindre enn 100 % stilling.

3. En ansatt har permisjon.
4. Tre ansatte har mindre enn 100 % stilling.

Kjønnsfordelingen blant de 60 ansatte i Reindriftsforvaltningen i 2007 er 45 % kvinner og 55 % menn. Tilsvarende fordeling for 2006 var 43 % kvinner og 57 % menn.

Kjønnsfordelingen mellom ansatte i ulike stillingskategorier

Tabellen under viser fordelingen av antall kvinnelige og mannlige ansatte i ulike stillingskategorier.

Stillingskategori	Antall			Fordeling 2007		Fordeling 2006	
	Kvinner	Menn	Totalt	Kvinner	Menn	Kvinner	Menn
Dir./avd.dir./underdir./utr.leder ¹	2	9	11	18	82	20	80
Seniorrådgivere/rådgivere	10	10	20	48	52	43	57
Førstekons./kons./fagkons.	7	11	18	39	61	37	63
Seniorsekretærer/sekretærer	8	2	10	80	20	80	20
Totalt	27	33	60	45	55	43	57

1. En kvinne og to menn fungerer som underdirektører, en mann fungerer som avdelingsdirektør og en mann fungerer som utredningsleder. Enn mannlige underdirektør har hatt permisjon f.o.m. 27.08.07.

Det er en litt lavere andel kvinner i lederstillinger i 2007 (18 %) enn i 2006 (20 %), selv om antallet er uendret (to kvinner i lederstillinger). Dette skyldes at det i 2007 er tilsatt en ny mannlige leder i Nord-Trøndelag, slik at antallet mannlige ledere har økt fra åtte i 2006 til ni i 2007. Når det gjelder seniorrådgivere/rådgivere, er fordelingen 48 % kvinner og 52 % menn. Tilsvarende tall for 2006 var 43 % kvinner og 57 % menn. Også for førstekonsulenter/konsulenter/fagkonsulenter er kvinneandelen noe høyere i 2007 (39 %) enn i 2006 (37 %). For seniorsekretærer/sekretærer er fordelingen på samme nivå i 2007 som i 2006.

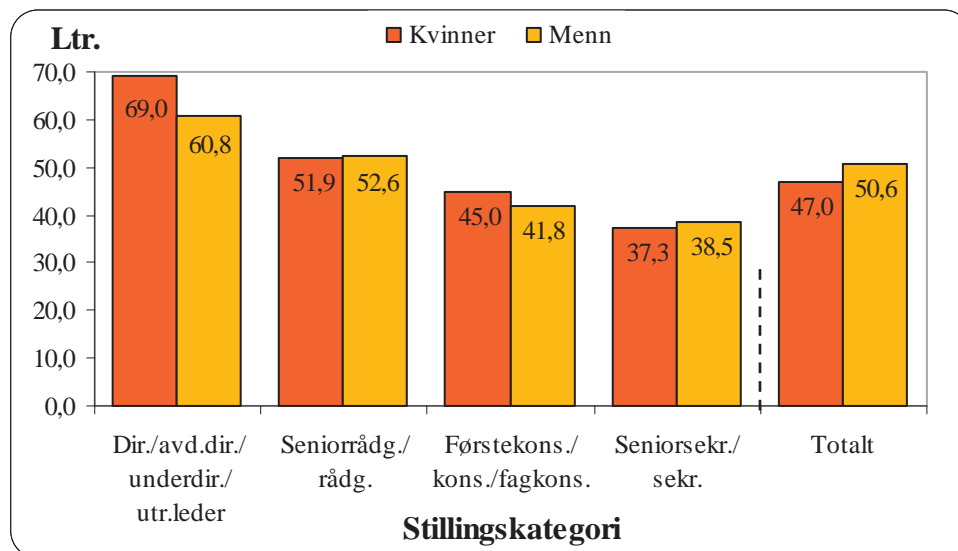
Gjennomsnittslønn for kvinner og menn

Tabellen under viser fordelingen i gjennomsnittlig årslønn for kvinnelige og mannlige ansatte i ulike stillingskategorier. Årslønn for faste og midlertidige deltidsstillinger er omregnet til 100 %. Årslønn for ansatte som har hatt permisjon uten lønn i mindre enn 6 måneder i løpet av året er medregnet.

Stillingskategori	Gj.sn. årslønn 2007 (kr)			Differanse (%)	
	Kvinner	Menn	Totalt	2007	2006
Dir./avd.dir./underdir./utr.leder	548.500	448.400	465.100	22	16
Seniorrådgivere/rådgivere	380.900	386.300	383.600	-1	0
Førstekonsulenter/konsulenter/fagkonsulenter	337.300	320.400	327.000	5	8
Seniorsekretærer/sekretærer	298.000	303.500	299.100	-2	0
Totalt	357.400	378.100	368.800	-5	-4

Av statistikken fremkommer det at kvinnelige ledere i gjennomsnitt tjener 22 % mer enn mannlige ledere i 2007. I 2006 tjente kvinnelige ledere i gjennomsnitt 16 % mer enn de mannlige lederne. For seniorrådgivere/rådgivere tjener kvinner 1 % mindre enn menn (i 2006 var lønnen for kvinnelige seniorrådgivere/rådgivere på samme nivå). I stilling som førstekonsulent/konsulent/fagkonsulent tjener kvinner i gjennomsnitt 5 % mer enn menn i 2007 (8 % mer enn menn i 2006). For seniorsekretærer/sekretærer tjener kvinner 2 % mindre enn menn i 2007 (lønnsnivået var likt for kvinner og menn i 2006). Statistikken viser med

andre ord at for alle stillingskategorier unntatt seniorrådgivere/rådgivere og seniorsekretærer/sekretærer hvor lønnsnivået er litt lavere for kvinner enn for menn, er gjennomsnittslønnen høyere for kvinner enn for menn i 2007. Totalt sett er imidlertid gjennomsnittslønnen for kvinner 5 % lavere enn gjennomsnittslønnen for menn i 2007 (2006: 4 % lavere). Dette skyldes at det er flere menn enn kvinner i lederstillinger og i stillinger som seniorrådgivere.



Gjennomsnittlig lønnstrinn for kvinner og menn i ulike stillingskategorier.

Figuren over viser gjennomsnittlig lønnstrinn for kvinner og menn i de ulike stillingskategoriene. Det går frem av figuren at gjennomsnittlig lønnstrinn for kvinner er høyere eller på om lag samme nivå som gjennomsnittlig lønnstrinn for menn i alle stillingskategorier. Totalt sett er likevel gjennomsnittlig lønnstrinn for kvinner 7 % lavere enn gjennomsnittlig lønnstrinn for menn.

Kjønnsfordelingen for nytilsatte

Det er i 2007 gjort sju nytilsetninger i Reindriftsforvaltningen, hvorav tre gjelder faste stillinger. En av de nyansatte i faste stillinger er kvinner, de to andre er menn. I de midlertidige stillingene er det tilsatt to kvinner og to menn.

Permisjoner, deltidstillinger, sykemeldinger og overtid

En mannlig underdirektør, en kvinnelig rådgiver og en mannlig fagkonsulent har hatt permisjon deler av 2007.

Ingen har hatt fødselspermisjon, to ansatte har hatt pappapermisjon.

Tre menn og fire kvinner har hatt deltidstillinger.

I 2007 var det totalt 811 sykefraværsdager i Reindriftsforvaltningen, fordelt mellom 199 egenmeldte og 612 legemeldte dager. Dette gir et sykefravær på 6,02 % i 2007¹. Mye av sykefraværet har sin årsak i utfordringer ved ett av lokalkontorene. Som et ledd i å få fraværet ned, er det gjennomført arbeidsmiljøundersøkelse og Reindriftsforvaltningen sentralt har hatt en tett oppfølging i forbindelse med dette arbeidet.

¹. I forhold til avtalte virkedager (ant ansatte x ant driftsdager pr år og stillingsandel).

For 2007 er det utbetalt 103.168 kr i overtidsgodtgjørelse, fordelt på 52 % til kvinner og 48 % til menn. Overtidsarbeidet er knyttet til reintellinger, ferdigstillelse av Totalregnskap for reindriftsnæringen, møteforberedelser og lignende. Ved arbeid ut over normal arbeidstid følges reglementet i Statens Personalhåndbok.

b) Beskrivelse av likestillingsaktiviteter – iverksatte tiltak

For 2007 fremkommer det at 45 % av de ansatte i Reindriftsforvaltningen er kvinner, mot 43 % i 2006. For å øke kvinneandelen har man i utlysningsteksten for ledige stillinger oppfordret kvinner til å søke. Videre har det vært en økt bevissthet om at minst 50 % av de som innkalles til intervju skal være kvinner. Disse tiltakene kan ha vært med på å øke kvinneandelen. Det tas i denne sammenheng med at Reindriftsforvaltningen ved utlysning av stillinger også oppfordrer personer med innvandrerbakgrunn til å søke. I 2007 var det en person med innvandrerbakgrunn som søkte. Stillingen det var snakk om var en rådgiverstilling. Vedkommende ble tatt inn på intervju, men ble ikke tilsatt.

En kvinne har fungert i underdirektørstilling ved et av lokalkontorene, slik at det totalt er to kvinner i lederstillinger i 2007. Dette er samme antall som i 2006.

Det har videre vært et bevisst fokus på å utjevne eventuelle lønnsforskjeller i de ulike stillingskategoriene.

Ved utlysning av ledige stillinger er det en bevisst holdning til at utlysningsteksten skal være kjønnsnøytral, slik at ordvalg og utforming av annonsen ikke virker ekskluderende for noe kjønn.

c) Planlagte tiltak

I henhold til virksomhetsplanen skal likestillingsperspektivet være en naturlig og synlig del av all virksomhet i Reindriftsforvaltningen. Et delmål er blant annet at Reindriftsforvaltningen skal ha en aktiv og bevisst holdning til likestilling. Dette skal oppnås gjennom aktiviteter og tiltak som opplæring, informasjon og holdningsskapende arbeid, ved fortsatt å være bevisst og ta hensyn til likestillingsperspektivet ved ansettelser, i lønnsforhandlinger og på andre områder, ved å gi de ansatte like muligheter for utvikling, karriere og kompetanseheving og ved å rekruttere flere kvinner til lederstillinger.

Av de ansatte i Reindriftsforvaltningen er 45 % kvinner. I lederstillinger er det kun 18 % kvinner. Det er derfor en målsetting å øke kvinneandelen blant ansatte generelt og blant ledere spesielt. Dette kan gjøres ved nyansettelser. Virkemiddel i denne sammenheng er blant annet at det i utlysningstekstene fremkommer at kvinner oppfordres til å søke, eller at det legges til rette for kompetanseheving blant kvinner i virksomheten. Ved jobbintervjuer innkalles like mange kvinner som menn der det er mulig. For lederstillinger bør det innkalles flere kvinner enn menn til intervju. Det praktiseres ikke kvotering, men der kvinner og menn er likt kvalifisert, foretrekkes det kjønn som er i mindretall i stillingskategorien. For sekretærer er andelen menn (20 %) vesentlig lavere enn andelen kvinner (80 %). Det er et mål ved eventuelle nyansettelser å øke andelen menn i denne stillingskategorien.

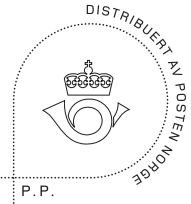
Ved lokale lønnsforhandlinger er det et mål å utjevne ulikheter mellom kvinner og menn. Det foretas hvert år en gjennomgang av lønnsoversikten i ulike stillingskategorier, og eventuelle ulikheter i lønn mellom kjønn i lik stillingskategori forsøkes i størst mulig grad jevnet ut. Både gjennomsnittslønnen og lønn til enkeltansatte er vurderingsgrunnlag hvert år.

Reindrifftsforvaltningen bestreber til enhver tid å gi like muligheter for kvinner og menn. Dette gjelder blant annet muligheter for kompetanseheving.

Videre arbeides det aktivt med å utpeke noenlunde lik kjønnsandel og variert geografisk tilhørighet ved oppnevning til ulike utvalg. Dette har vært praksis over flere år.

Reindrifftsforvaltningens likestillingsplan fremkommer forøvrig som et eget vedlegg til virksomhetsplanen.

B
NORGE



Returadresse:
REINDRIFTSFORVALTNINGEN
Postboks 1104, 9504 Áltá

Máhcahanadreassa:
BOAZODOALLOHÁLDDAHUS
Poastaboksa 1104, 9504 Áltá