



Årsmelding 2007



NILF

Norsk institutt for
landbruksøkonomisk forskning

INNHold

| | |
|--|-----------|
| NILF in 2007 – a brief summary | 1 |
| Kort om NILF | 2 |
| NILFs styre | 3 |
| Styrets beretning | 4 |
| Årsregnskap 2007 | 8 |
| Likestilling | 13 |
| Mat og landbruk i ny sammenheng – direktørens ord | 14 |
| Aktiviteten i 2007 | 15 |
| Avdeling for forskning | 15 |
| Avdeling for statistikk og analyse | 16 |
| Avdeling for utredning | 17 |
| Prosjekter 31.12.2007 | 18 |
| Personalet | 32 |
| NILFs publikasjoner og materiell | 33 |
| Adresser | 34 |

General information

The Norwegian Agricultural Economics Research Institute, NILF, is an independent research institute. NILF is owned by the Ministry of Agriculture and Food. Our board is appointed by the Ministry. NILF's mission is to develop and disseminate knowledge about the economic management of agricultural and food resources. The activity is organized in three professional departments, the Research Department, the Department of Analysis and the Department of Statistics and Documentation. The three are supported by our departments for finance and administration.

Our headquarter is in Oslo with regional offices in Bergen, Trondheim and Bodø. As of 31 December 2007, the institute had 76 employees in fulltime and part-time positions. Gross turnover in 2007 was NOK 47.5 million, and the financial statement shows a surplus of NOK 1.692 million.

Research

Following a strategic decision to focus on scientific research, the number of researchers holding a doctor's degree has doubled in a few years. The number of articles in internationally refereed journals has also increased. Collaboration with other research institutions, nationally and internationally, often on a multidisciplinary basis, is an important part of our strategy to ensure the quality and relevance of research results to policy-makers, public administration and food processing industries.

In 2007, NILF completed its participation in a EU project on animal welfare ("Integration of animal welfare in the food quality chain: from public concern to improved welfare and transparent quality - Welfare Quality"). Another major EU project on multifunctional agriculture will be finished in 2008, ("Towards a Policy Model of Multifunctional Agriculture and Rural Development - TOP-MARD"). Other important projects have been "Risk exposure and risk management in food production", "Legitimacy and compliance in Norwegian offshore fisheries", "Reasons for opting out of certified organic production in Norway", and "Income supported farming: The economic behaviour of farmer households, all financed by

the Research Council of Norway. Many of these projects draw on data from NILF's agricultural data base.

Analysis

The Department of Analysis is performing a variety of mostly smaller studies and consulting projects for a broad range of private and public clients. In 2007 the studies have been related to e.g. the value chain for food production, national and international agricultural policy and rural development. Studies have covered both the agricultural and marine sectors.

Statistics and documentation

The Department of Statistics and Documentation is responsible for the "Account Statistics for Agriculture and Forestry" which included approximately 950 units last year. The department also works as secretariat for the Budget Committee for Agriculture who prepares the statistical background for the annual negotiations between the government and the farmers' unions. A total account and budget for the agricultural sector are compiled, including data for the Aso. A range of smaller studies has been performed, among them an investigation into the potential for rationalised flows and processing of economic information in Norwegian agriculture.

Publications

A new record of 17 articles in international, peer-reviewed journals were published in 2007. In addition, members of the NILF staff presented 35 papers/posters at seminars and conferences in 2007

In NILF's own series a total of 28 reports and working papers were published, in addition to a number of regular reports and other surveys.



Foto: © Ola Flaten
Vinter i Ås (Kroerloypa)



Norsk institutt for landbruksøkonomisk forskning (NILF) er et frittstående og uavhengig statlig forskningsinstitutt som arbeider med økonomiske spørsmål innen landbruks- og matvaresektoren. Instituttet utfører en rekke faste oppgaver og påtar seg i stor utstrekning også forsknings- og utredningsoppdrag for bl.a. forvaltning, organisasjoner og næringslivet.

NILF er organisert som statlig forvaltningsorgan med særskilte fullmakter. Instituttet ledes av et styre som består av syv medlemmer, oppnevnt av Landbruks- og matdepartementet. Styret tilsetter direktør som er daglig leder.

Internt er NILF organisert i fem avdelinger:

Avdeling for forskning (AF) ivaretar forskning angående matvaresektoren, herunder verdikjedeanalyse, nasjonal og internasjonal landbrukspolitikk, matvaretrygghet og foretaksøkonomi i landbruket.

Avdeling for utredning (AU) har det faglige ansvar for store deler av NILFs utredningsoppgaver og tilbyr og utfører utredninger og analyser om økonomiske og politiske rammebetingelser og utviklingstrekk i matvareindustri og landbruk.

Avdeling for statistikk og analyse (ASA) utvikler og formidler foretaks- og sektorøkonomisk dokumentasjon og analyser for matvareindustri, landbruk og for nærings- og bygdeutvikling. Avdelingen er også sekretariat for Budsjettnemnda for jordbruket.

Avdeling for administrasjon (ADM) har ansvaret for de interne administrative funksjonene, herunder personale, IKT, arkiv osv.

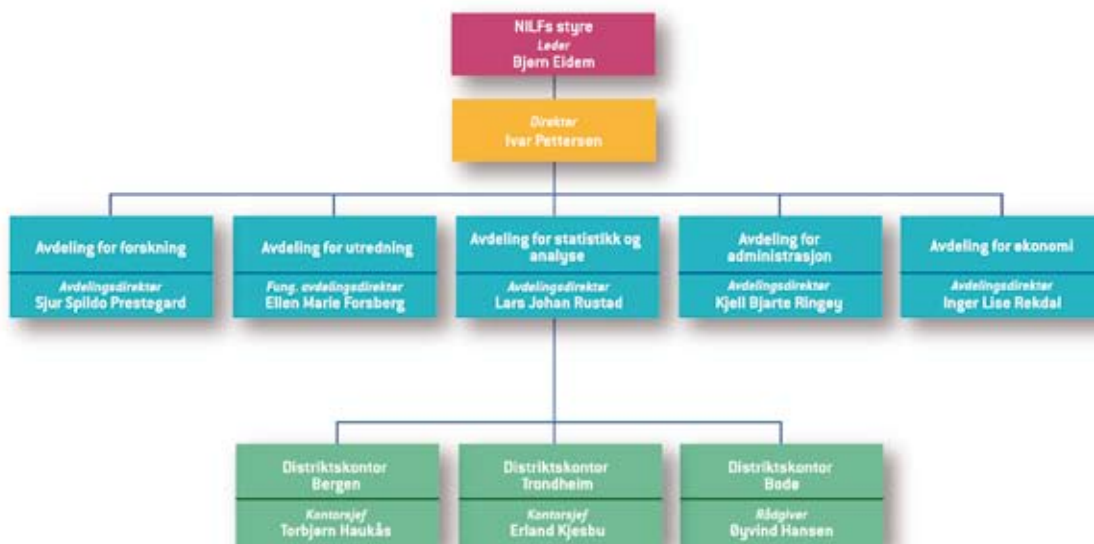
Avdeling for økonomi (AØ) har ansvaret for NILFs regnskap og budsjett.

NILF har hovedkontor i Oslo og tre distriktskontorer: Bergen, Trondheim og Bodø.

Distriktskontorene er kontaktpunkt til landbruksnæringen, matvareindustrien, organisasjoner og myndigheter i sitt distrikt. De er sentrale i arbeidet med bl.a. driftsgranskningene og arbeider også med prosjekter, ofte med forankring i regionen.

NILF hadde pr. 31. desember 2007 i alt 76 medarbeidere i heltids- og deltidsstillinger: 50 ved hovedkontoret og 18 ved distriktskontorene.

Organisasjonskart pr. 31.12.2007



Styret i 2007

Fra 1.1. 2007 gikk Tore Bjørkli, Inger Solberg og Lars Johan Rustad ut av styret.

De nye styremedlemmene er Åse M. Vaag, Håkon Mageli og Irene Grønningsæter.

Styret har i 2007 bestått av følgende medlemmer:

Leder: Bjørn Eidem.
Administrerende direktør for Siviløkonomene.
Varamedlem: Hanne Refsholt.
Konsernsjef i TINE BA.

Nestleder: Åse M. Vaag.
Underdirektør ved Fylkesmannen i Hordaland.
Varamedlem: Lars Martin Julseth,
Landbruksdirektør ved Fylkesmannen i Oslo og Akershus.

Medlem: Håkon Mageli.
Direktør i Orkla Foods.
Varamedlem: Roald Gulbrandsen,
Direktør i næringsmiddelbedriftenes Landsforening.

Medlem: Marit S. Haugen.
Forskningsleder ved Norsk senter for bygdeforskning.
Varamedlem: Rolf Jens Brunstad,
Professor ved Norges Handelshøyskole.

Medlem: Sigurd Rysstad.
Førsteamanuensis ved Institutt for økonomi og ressursforvaltning, Universitetet for miljø- og biovitenskap.
Varamedlem: Gro Ladegård,
Førsteamanuensis ved Institutt for økonomi og ressursforvaltning, Universitetet for miljø- og biovitenskap.

Medlem: Heidi Knutsen.
Rådgiver ved NILFs distriktskontor i Bergen. Representant for de tilsatte.
Varamedlem: Guro Ådnegard Skarstad.
Forsker ved NILFs hovedkontor.

Medlem: Irene Grønningsæter.
Konsulent ved NILFs distriktskontor i Bergen. Representant for de tilsatte.
Varamedlem: Karen Refsgaard.
Forsker ved NILFs hovedkontor.



NILFs styre pr. 31.12.2007

Bak fra venstre: Ivar Pettersen (direktør i NILF), Irene Grønningsæter, Sigurd Rysstad, Håkon Mageli

*Foran fra venstre: Heidi Knutsen, Bjørn Eidem, Åse M. Vaag
(Marit S. Haugen var ikke til stede)*

Styret i 2008

Det er ingen endringer i styrets sammensetning fra 2007 til 2008.

Styrets beretning for 2007

I 2007 har forskningsvirksomheten i NILF hatt et rekordhøyt antall internasjonale publikasjoner. De løpende forvaltningsoppgavene er gjennomført med tilfredsstillende resultater, og utredningsprosjektene har brakt NILF videre i arbeidet med å se helheten i den landbruks- og marint baserte verdiskapingen i Norge.

Utvikle og formidle kunnskap om forvaltning av landbruks- og matressurser

NILFs oppgave er å utvikle og formidle kunnskap om forvaltningen av landbruks- og matressurser. Temaområdet er en stadig mer sentral del av sakskartet for næringsliv og politikk. Landbruket har en sentral plass i forståelsen av verdens og Norges klimautfordringer. Store deler av matsektoren forsøker nå å forstå det nye bildet av matsikkerhet og internasjonale priser for matråvarer. I NILF arbeider vi med å se landbruket i et bredt samfunns- og verdikjedeperspektiv.

NILFs forskning, utredning, analyse og dokumentasjon skal sikre kontinuitet og langsiktig kompetansebygging. Samtidig skal NILF møte raskt skiftende utfordringer for næring og politikk. Kombinasjonen av en solid forskningsvirksomhet, en egen gruppe for problemorientert utredning og en erfaren stab som arbeider med dokumentasjon og analyse av driftsøkonomiske forhold på mikroplan, gjør NILF godt rustet til å møte disse utfordringene.

Organisasjonen

NILF beskjeftiger 76 personer. Prosjektarbeidet utføres i tre avdelinger; avdeling for forskning, avdeling for statistikk og analyse og avdeling for utredning. De tre avdelingene beskjeftiger henholdsvis 24, 32 og 8 personer. Administrative oppgaver ivaretas av administrasjonsavdelingen og økonomiavdelingen med totalt 12 personer.

Forskningsvirksomheten

2007 har vært et produktivt år for forskningen. I løpet av året ble det publisert 17 artikler i vitenskapelige tidsskrifter, noe som er ny rekord for NILF. Samtidig var fire doktorgrader under arbeid. I alt ble det arbeidet med 45 forskningsprosjekter i 2007. NILFs forskning finansieres først og fremst av Forskningsrådet, EU og forskningsmidler over Jordbruksavtalen.

Et strategisk instituttprogram om risiko-håndtering i jordbruk og havbruk ble avsluttet i 2007 og også et stort EU-prosjekt om dyrevelferd ble avsluttet. Et annet EU-prosjekt, TOP-MARD, som studerer regionale effekter av landbruk og landbrukspolitikk, blir avsluttet i 2008. Gjennom de to EU-prosjektene har NILF i 2007 samarbeidet med et stort antall forskningsmiljøer i en rekke EU-land. Når det gjelder forskning finansiert primært i Norge, er arbeidet med modeller for analyse av jordbruksøkonomi og politikk videreført. Videre er det forsket på økologisk produksjon, handelspolitikk, kosthold og helse, regulering og atferd i fiskerier, organisering og styring i samvirkeorganisasjonene og utvikling av leveringskjeder for småskala matprodukter.

I løpet av året har to av forskerne hatt lengre studieopphold i utlandet. Samarbeidet med nasjonale og internasjonale forskningsmiljøer er videreutviklet gjennom deltagelse og presensasjoner på en rekke internasjonale seminarer. NILFs arbeid med ulike prosjekter innebærer betydelig samarbeid med andre forskningsmiljøer i Norge, som for eksempel Matforsk, Bioforsk, Skog og landskap, Norsk senter for bygdeforskning, Statens institutt for forbruksforskning, Nordlandsforskning og Stiftelsen for samfunns- og næringslivsforskning.

Forvaltningsoppgaver, statistikk, dokumentasjon og kurs

Forvaltningsoppgavene omfatter de årlige driftsgranskingene for jord- og skogbruk, sekretariatet for Budsjettnemnda for jordbruket og enkelte utredninger for sentral forvaltning. Arbeidet med forvaltningsoppgaver, statistikk og dokumentasjon er fordelt på alle fire kontorer; Oslo, Trondheim, Bergen og Bodø.

Driftsgranskingene ble gjennomført for 96. gang og omfattet 912 enkeltbruk og 36 samdrifter i melkeproduksjon. NILF har de senere lagt økt vekt på samdrifter i melkeproduksjon og, fra siste år, har vi også et representativt utvalg for økologisk drevne foretak. Det er publisert egne analyser av tilleggsnæringer og landbruksbeskatning. Effektivisering av driftsgranskingarbeidet har gjort det mulig å bruke mer av våre ressurser ved distriktskontorene til diverse utredningsarbeid.



Grunnlaget for jordbruksforhandlingene dokumenteres i årlige rapporter fra Budsjettnemnda for jordbruket, først og fremst i Totalkalkylen for Jordbruket og Resultatkontrollen. Av annen regelmessig dokumentasjon har NILF publisert Driftsgranskinger i jord- og skogbruk, Utsyn over norsk landbruk og Handbok for driftsplanlegging. Planleggingsprogrammet NORKAP og diverse hjelpemateriell for regnskapsføringen er oppdatert. Kursvirksomheten for regnskapsførere hadde god oppslutning.

Utredningsvirksomheten

NILFs utredningsvirksomhet har hatt om lag samme omfang i 2007 som foregående år. Staben i utredningsavdelingen blir økt med sikte på å styrke aktiviteten innenfor brukerorienterte, ofte mer kort-siktige utredningsprosjekter.

I 2007 har utredningsavdelingen arbeidet med 23 prosjekter. I tillegg har de to andre fagavdelingene gjennomført et betydelig antall utredningsprosjekter. Utredningsaktiviteten ved distriktskontorene har vært økende og omfatter i stor grad regionalt orienterte utredninger bl.a. for den regionale landbruksforvaltningen og arbeider som er relatert til våre regelmessige oppgaver. Trondheimskontoret leder en utredning av dataflyt og driftsøkonomisk beslutningsstøtte for norsk landbruk. I løpet av våren 2008 vil prosjektet presentere vurderinger av muligheter for standardisering og forenkling av utveksling av driftsøkonomiske data. Prosjektet skal også se på hvordan økonomidata kan anvendes til beslutningsstøtte og rådgivning i landbruket. Arbeidet gjennomføres som et bredt samarbeidsprosjekt som involverer både næring og forvaltning.

Arbeidet med regelmessige gjennomganger av deler av matsektoren er i 2007 videreutviklet. NILF publiserer nå årlige gjennomganger av matindustrien, dagligvarehandelen og frukt- og grøntsektoren. Rapportene gir en oppdatering av strukturutvikling, rammebetingelser og konkurranseevne innenfor de ulike næringene, og utføres i nært samarbeid med næringene selv.

Av øvrige utredningsprosjekter, har NILF i løpet av året fullført en større utredning av konkurranseevnen i norsk kjøtt-



industri. Det er også foretatt flere utredninger og dokumentasjonsarbeider knyttet til markedsordningen for melk. Flere arbeider har dreiet seg om regionale strategier for bygde- og næringsutvikling. Andre utredningstemaer er relatert til bioenergi, klima og internasjonal prisutvikling på matråvarer. Flere av disse temaene vil bli videreført i 2008.

Publisering og formidling

Publisering og formidling av resultatene fra prosjektene har fulgt den gode trenden fra tidligere år. I tillegg til publisering i vitenskapelige tidsskrifter, er det holdt 35 presentasjoner på internasjonale seminarer. Den populærvitenskapelige publiseringen i aviser og tidsskrifter har også vært høy i 2007. Pressedekningen omfatter 397 registrerte presseklipp med referanser til NILFs arbeid, mot 420 i 2006.

Seminaraktiviteten har vært høy. I 2007 arrangerte NILF 16 åpne seminarer hvorav to ved distriktskontoret i Trondheim og et i Bergen. Seminarene har dekket et bredt spekter av fagområder og har hatt flere kjente internasjonale foredragsholdere. Deltakelsen på seminarene har jevnt over vært god.

Det er utgitt 28 rapporter og notater i egne serier, samt en rekke rapporter til oppdragsgivere direkte. I tillegg kom-

*Foto: © Victoria Forsberg
Skogstemning i desember,
Kongeskogen, Bygdøy*

mer faste, årlige publikasjoner og rapporter, bl.a. med resultater fra driftsgranskningene for jordbruket og arbeidet i Budsjettnemnda for jordbruket.

Økonomi

Regnskapet for 2007 viser et overskudd på kr 1 692 000. Resultatet er vesentlig bedre enn budsjettert og skyldes bl.a. god beskjeftigelse og kostnadsstyring. Det er også tatt høyde for den økonomiske risikoen knyttet til pågående, ikke avsluttede prosjekter. NILF har som forvaltningsorgan med særskilte fullmakter, en tilfredsstillende økonomisk handlingsfrihet og en egenkapital som utgjør kr 14 560 000 eller ca. 30 prosent av våre driftsinntekter.

Arbeidsmiljø og likestilling

En intern undersøkelse av trivsel og arbeidsmiljø viser i 2007 gjennomgående god trivsel i NILF, men også at enkelte opplever et stort arbeidspress. Styret ser denne undersøkelsen som et viktig grunnlag for å kunne arbeide videre med å forbedre arbeidsmiljøet.

Det er avholdt fem møter i Utvalg for medbestemmelse, og medarbeidersamtaler er gjennomført etter oppsatt plan.

Sykefraværet var i 2007 2,4 %, mot 3,5 % i 2006 og 2,5 % i 2005. Styret uttrykker tilfredshet med det lave sykefraværet NILF har hatt de siste årene. NILF er med i ordningen Inkluderende Arbeidsliv.

Arbeidet med likestilling i NILF er videreført både når det gjelder tilsetninger, lønnsjusteringer, permisjonsordninger, avansementsmuligheter og kompetanseutvikling. Ved slutten av 2007 hadde instituttet 76 ansatte hvorav 30 kvinner. Ledergruppen i NILF bestod ved utgan-

gen av 2007 av fire menn og to kvinner. NILFs styre bestod i 2007 av sju medlemmer hvorav fire kvinner.

Spesielle utmerkelser

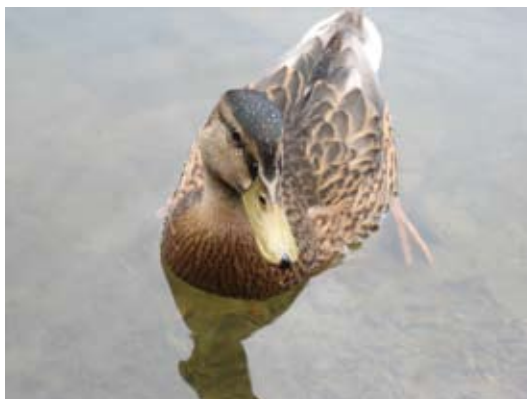
I løpet av 2007 ble tre medarbeidere hedret med Norges Vels medalje for lang og tro tjeneste. Konsulent Bjørg Vandvik Øyen gikk av etter 42 år ved Distriktskontoret i Trondheim. Senere på året gikk seniorrådgiver og tidligere avdelingsdirektør Finn G. Andersen og konsulent Guri Tronbøl av etter henholdsvis 37 og 48 år ved NILF. Stipendiat Ole Jacob Bergfjord ble høsten 2007 tildelt Eshjerg Universitets Pris for unge forskertalenter.

Utsiktene for 2008

Siste år har vært preget av begrensninger i arbeidskapasitet. NILF styrker nå staben for voksende aktivitet på lang sikt innenfor mat- og landbruksøkonomi. Budsjettet for 2008 er lagt opp med en tilvekst på vel fire årsverk. På bakgrunn av tilfredsstillende økonomiske resultater de siste to årene, blir det tatt økt risiko. Resultatene vil avhenge av prosjektinngang og, som vanlig, av effektivitet i gjennomføringen. NILF forventer at virksomheten i 2008 vil bruke noe av sine opsamlede reserver fra de siste årene.

I løpet av 2008 starter vi en ny strategisk satsing for de fire neste årene. Det nye prosjektet skal styrke vår forståelse av produktivitet og konkurransevne i jordbruket og hvordan samspillet mellom ulike ledd i landbruksrelatert virksomhet kan påvirke produktiviteten. Vår langsiktige satsing på studier av entreprenørskap i landbruket fortsetter.

En økende del av aktiviteten finansieres i et konkurranseutsatt marked hvor aktive relasjoner til næringsutøvere og brukere av forskning og utredning har stor betydning. Virksomheten har et godt grunnlag i faglig dyktige medarbeidere, men må også legge godt til rette for kompetanseutvikling hos nye medarbeidere. Distriktskontorenes fagmiljøer gir nærhet til det regionale virkemiddelapparatet og næringsmiljøene. NILF nyter også godt av faglig samspill med sentrale næringsorganisasjoner, forvaltning, næringsmiddelindustri og dagligvarehandel.



Styrets arbeid i 2007

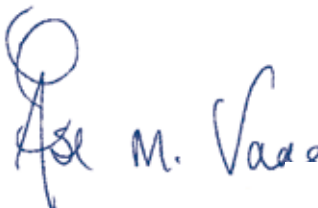





Styret har i alt holdt 4 styremøter i 2007 og behandlet 43 saker. Hovedoppgavene har vært å sikre at intensjonene i tildelingsbrevene fra Landbruks- og matdepartementet og Forskningsrådet blir fulgt opp og at den strategiske planen for 2007–2009 blir gjennomført. Styret har også regelmessig fulgt utviklingen i den økonomiske driften i NILF.

Arbeidet med NILFs strategiske plan for 2007–2009 ble avsluttet ved årsskiftet 2006/2007. Som oppfølging av strategien er navnebruk og profil vurdert. Det er besluttet at hele virksomheten skal profileres som Norsk institutt for landbruksøkonomisk forskning, NILF. I styringsdialogen med Landbruks- og matdepartementet for 2007, ble det uttrykt tilfredshet både med instituttets stilling som forskningsinstitutt og driften ved NILF. Det er ikke skjedd endringer i styrets sammensetning i 2007.

Styret takker medarbeiderne i NILF for arbeidet som er utført i 2007.



Foto: © Anne Bente Ellevold
Solensjøen, Rendalen

 Ase M. Vaag
 Irene Gjønningsæh
 Signe Rypdal
 Helga Mjel
 Ingrid Bredem
 Heidi Krutzen

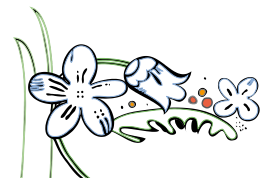
Resultatregnskap for 2007

| | Note nr. | 2007 | 2006 |
|------------------------------------|----------|-------------------|-------------------|
| Driftsinntekter | | | |
| Grunnbevilgning | | 5 900 000 | 5 600 000 |
| Strategiske instituttprogram | | 3 318 000 | 2 827 000 |
| Driftsøkonomiske analyser m.m. | | 22 720 000 | 21 888 000 |
| Prosjektinntekter | | 14 336 000 | 12 909 000 |
| Salg av publikasjoner m.m. | | 729 000 | 903 000 |
| Andre driftsinntekter | | 463 000 | 333 000 |
| Sum driftsinntekter | 10 | 47 466 000 | 44 460 000 |
| Driftskostnader | | | |
| Lønn og personalkostnader | 7,8,9 | 35 063 000 | 32 212 000 |
| Avskrivning på varige driftsmidler | 1 | 712 000 | 650 000 |
| Andre driftskostnader | | 9 999 000 | 8 750 000 |
| Sum driftskostnader | | 45 774 000 | 41 612 000 |
| Driftsresultat | | 1 692 000 | 2 848 000 |
| Årsresultat | | 1 692 000 | 2 848 000 |



Balanse 31.12.2007

| | Note nr. | 2007 | 2006 |
|----------------------------------|----------|-------------------|-------------------|
| Eiendeler | | | |
| Anleggsmidler | | | |
| Kontorutstyr, inventar m.m. | 1 | 817 000 | 959 000 |
| IT-utstyr | 1 | 778 000 | 820 000 |
| Aksjer | 2 | 1 000 | 1 000 |
| Sum anleggsmidler | | 1 596 000 | 1 780 000 |
| Omløpsmidler | | | |
| Kundefordringer | 3 | 1 433 000 | 778 000 |
| Opptjent, ikke fakturert arbeid | | 6 312 000 | 2 799 000 |
| Andre kortsiktige fordringer | | 473 000 | 199 000 |
| Kontanter og bankinnskudd | | 20 261 000 | 21 120 000 |
| Sum omløpsmidler | | 28 479 000 | 24 896 000 |
| Sum eiendeler | | 30 075 000 | 26 676 000 |
| Egenkapital og gjeld | | | |
| Egenkapital | 4 | 14 560 000 | 12 868 000 |
| Langsiktig forpliktelser | | | |
| Langsiktig forpliktelser lokaler | 5 | 2 053 000 | 1 930 000 |
| Kortsiktig gjeld | | | |
| Leverandørgjeld | | 991 000 | 640 000 |
| Fakturert, ikke utført arbeid | | 4 626 000 | 3 659 000 |
| Skyldig skattetrekk | 11 | 1 425 000 | 1 397 000 |
| Skyldig arbeidsgiveravgift | 11 | 824 000 | 706 000 |
| Skyldig Statens pensjonkasse | | 463 000 | 524 000 |
| Skyldig merverdiavgift | 11 | 228 000 | 150 000 |
| Skyldige feriepenger | 8 | 4 328 000 | 3 750 000 |
| Annen kortsiktig gjeld | 6 | 577 000 | 1 052 000 |
| Sum kortsiktig gjeld | | 13 462 000 | 11 878 000 |
| Sum egenkapital og gjeld | | 30 075 000 | 26 676 000 |





Noter til regnskapet

Regnskapsprinsipper

Årsregnskapet er utarbeidet i samsvar med regnskapslovens bestemmelser og i overensstemmelse med god regnskapsskikk der hvor det er vesentlig i forhold til NILFs aktiviteter. Dette er i henhold til hovedinstruksen for økonomiforvaltningen i NILF.

Grunnbevilgning fra Norges forskningsråd og bevilgning fra Landbruks- og matdepartementet er inntektsført i sin helhet.

Inntektsføring skjer på leveringstidspunktet ved salg av publikasjoner og på ytelsestidspunktet ved prosjektrettet arbeid, det vil si at prosjekter inntektsføres etter prinsippet løpende avregning med fortjeneste. Når vurdering av en kontrakt viser at den vil gi tap, gjøres det avsetning for hele det forventede tapet uavhengig av fullføringsgraden.

Inntekt på vegne av samarbeidspartnere blir som hovedprinsipp nettoført mot kostnaden.

Utført, ikke fakturert arbeid ved årsskiftet er inntektsført og aktivert under posten «opptjente, ikke fakturerte inntekter». Forskudd som er mottatt, er vist som «fakturert, ikke utført arbeid» i balansen.

Kundefordringer og andre fordringer oppføres til pålydende etter fradrag for avsetning til forventet tap.

Eiendeler og gjeld knyttet til NILFs driftsaktiviteter, er klassifisert som omløpsmidler og kortsiktig gjeld. Andre kortsiktige eiendeler og annen kortsiktig gjeld er klassifisert som kortsiktige poster i den grad de forfaller innen ett år etter tidspunktet for regnskapsavslutningen. Øvrige eiendeler er klassifisert som anleggsmidler.

Varige driftsmidler er oppført til opprinnelig anskaffelseskost med fradrag for akkumulerte ordinære avskrivninger. Ordinære avskrivninger beregnes lineært over driftsmidlenes antatte økonomiske levetid.

Leieinntekter knyttet til fremleie av lokaler reduserer andre driftskostnader.

Note 1 – Varige driftsmidler

| | Kontorutstyr/inventar | IT-utstyr |
|--|-----------------------|-----------|
| Anskaffelseskost pr. 1.1 | 1 890 000 | 3 070 000 |
| + Tilgang i året | 130 000 | 398 000 |
| – Avgang | 25 000 | 181 000 |
| Anskaffelseskost 31.12 | 1 995 000 | 3 287 000 |
| – Samlede avskrivninger 31.12 | 1 178 000 | 2 509 000 |
| Bokført verdi 31.12 | 817 000 | 778 000 |
| Årets ordinære avskrivninger | 272 000 | 439 000 |
| Procentsats for ordinære avskrivninger | 20/25 % | 20/25 % |

Note 2 – Aksjer

| | | |
|---|----------------------------|--------------------------------|
| Aksjer i Bioparken: Antall: 10 | Pålydende per aksje: 2 500 | Bokført verdi: 500 |
| Aksjer i Instrument- tjenesten: Antall: 50 | Pålydende per aksje: 1 000 | Bokført verdi: 1 500 |
| | | Bokført verdi pr. 31.12: 1 000 |

Ut fra en markedsverdivurdering ble aksjene tidligere nedskrevet til samlet kr 1 000. Basert på en totalvurdering er nedskrevet beløp videreført.

Note 3 – Kundefordringer

Kundefordringene er oppført til pålydende etter fradrag for avsetning til mulige tap på kr 60 000.

Note 4 – Egenkapital

| | 2007 | 2006 |
|-------------------|---------------|---------------|
| Egenkapital 1.1 | kr 12 868 000 | kr 10 020 000 |
| Årets overskudd | kr 1 692 000 | kr 2 848 000 |
| Egenkapital 31.12 | kr 14 560 000 | kr 12 868 000 |

Note 5 – Langsiktig forpliktelser

Langsiktig forpliktelser er mottatt husleiekompensasjon og rabatt for husleie for de 4 første årene vedrørende hovedkontoret i Oslo. Forpliktelsen blir periodisert over hele leieperioden.

Note 6 – Annen kortsiktig gjeld

Annen kortsiktig gjeld består av periodisering av påløpne kostnader, herunder reisekostnader, felleskostnader og kostnader som følge av tap ved utleie av lokaler i Bodø.

Note 7 – Lønnskostnader

Lønnskostnader består av følgende:

| | 2007 | 2006 |
|---|---------------|---------------|
| Lønn | kr 27 744 000 | kr 25 410 000 |
| Arbeidsgiveravgift | kr 4 109 000 | kr 3 752 000 |
| Pensjonskostnader Statens Pensjonskasse 10,33 % | kr 2 205 000 | kr 2 285 000 |
| Andre ytelser | kr 1 005 000 | kr 765 000 |
| Sum | kr 35 063 000 | kr 32 212 000 |

De fast ansatte trekkes 2 % lønn til Statens Pensjonskasse, i alt er de ansatte trukket ca. kr 501 000.

Det var gjennomsnittlig 72 ansatte i 2007.



Note 8 – Avsetning for feriepenger

Det er avsatt for feriepenger opptjent i 2007 samt feriepenger overført fra tidligere år. Avsetning for overført feriepenger fra tidligere år inkludert arbeidsgiveravgift utgjør kr 890 000.

Note 9 – Ytelser til ledende personer

Det er utbetalt kr 256 000 i styrehonorar. Til direktøren er det for 2007 utbetalt kr 880 000 i lønn og andre godtgjørelser.

Note 10 – Samarbeidspartnere, prinsipp for inntekstføring

Inntekter fra samarbeidspartnere er ikke resultatført. Kostnadene er redusert tilsvarende.

Samarbeidspartnere utgjør følgende beløp:

| | 2007 | 2006 |
|------------------------------|---------------------|---------------------|
| Strategiske instituttprogram | kr 3 037 000 | kr 1 685 000 |
| Prosjekter | kr 1 456 000 | kr 1 456 000 |
| Totalt | kr 4 493 000 | kr 3 141 000 |

Note 11 – Skyldig skattetrekk, arbeidsgiveravgift og merverdiavgift

Skyldig merverdiavgift er for november og desember.

Skyldig skattetrekk er for november og desember.

Skyldig arbeidsgiveravgift er for november og desember.



Foto: © Nils Øyvind Bergset
Bergsetbreen i Jostedalen,
Sogn og Fjordane

Kjønnsfordeling

Ved slutten av 2007 hadde NILF totalt 77 tilsette derav 30 kvinner og 46 menn. I Avdeling for administrasjon og i Avdeling for økonomi var det i alt 8 kvinner og 4 menn, i Avdeling for forskning 5 kvinner og 19 menn medrekna 2 forskarar med professorkompetanse i 20 % stilling, i Avdeling for utredning 4 kvinner og 4 menn og i Avdeling for statistikk og analyse medrekna distriktskontora var det 13 kvinner og 19 menn.

NILFs styre har bestått av 7 medlemmer, herav 4 menn og 3 kvinner. Leiargruppa i NILF bestod ved slutten av 2007 av 4 menn og 2 kvinner.

Alder og etatsansiennitet

Gjennomsnittsalderen for kvinner og menn i NILF var 44 år for kvinner og 46 år for menn i 2007. Gjennomsnittleg etatsansiennitet var omlag lik for begge grupper.

Arbeidstid og tilsetjingsvilkår

I 2007 hadde 7 kvinner og 9 menn deltidstilling og 3 kvinner og 9 menn var tilsette i engasjement.

Rekruttering

I 2007 blei det rekruttert 14 personar derav 7 kvinner (1 rådgivar, 6 førstekonsulent/konsulent) og 7 menn (1 forskar, 6 førstekonsulent/konsulent/sekretær). Dei siste 3 åra er det rekruttert 26 personar, derav 14 kvinner og 12 menn.

Sjukefråvær

NILF er IA-bedrift. Gjennomsnittleg sjukefråvær for heile institusjonen var 2,4 % i 2007. For kvinner var sjukefråværet 4,7 %, for menn 1,4 %. Forskjellen skuldast i hovudsak langtidssjukemeldte.

Tiltak

- Ved utlysing av alle ledige stillingar blir det underrepresenterte kjønn oppmoda om å søkje.
- Tilsetjingar skjer etter kvalifikasjonar, men under elles like tilhøve gjev ein tilbod til søkjar frå det underrepresenterte kjønn.
- For å imøtekomme statens ynskje om likestilling og mangfald, inneheld alle NILF sine utlysingar ei oppmoding til personar med innvandrarbakgrunn om å søkje. Er det med personar med innvandrarbakgrunn blant søkjarane, skal

minst ein innkallast til intervju så sant vedkommande oppfyller kvalifikasjonskrava.

- Då NILF er ei IA-bedrift, blir det opplyst i alle utlysingar at arbeidstilhøva vil bli lagt til rette for yrkeshemma.
- Det vert arbeida kontinuerlig for å sørge for at det blir gitt lik lønn for likt arbeid. Ved dei lokale lønetingane i 2007 gikk 39 % av forhandlinga til kvinner medan kvinners del av lønnsmassen var 35 %.
- Alle tilsette har moglegheit for etterutdanning og kompetanseutvikling.
- Det er lagt til rette for tilfredsstillande arbeidstilhøve for begge kjønn, både for deltidsstillingar, heimekontor og spesielle arbeidstidsordningar.
- Begge kjønn har formell rett til permisjonar (for eksempel fødselspermisjon). Ved behandling av permisjonssøknader blir det ikkje gjort forskjell.



Faktisk tilstand per 31. desember 2007

| | Kvinner | | Menn | |
|----------------------------|-----------|---------------------|-----------|---------------------|
| | Tal | Gj.snitt lønnstrinn | Tal | Gj.snitt lønnstrinn |
| 1062 Direktør | | | 1 | 86 |
| 1060 Avdelingsdirektør | 3 | 65 | 3 | 69 |
| 1054 Kontorsjef | | | 2 | 61 |
| 1183 Forskar | | | 4 | 71 |
| 1109 Forskar | 2 | 61 | 9 | 61 |
| 1108 Forskar | 2 | 51 | 1 | 49 |
| 1017 Stipendiat | | | 2 | 47 |
| 1364 Seniorrådgjevar | | | 4 | 62 |
| 1434 Rådgjevar | 8 | 49 | 12 | 49 |
| 1408 Førstekonsulent | 7 | 44 | 8 | 44 |
| 1064 Konsulent | 8 | 39 | | |
| Gj.snitt lønnstrinn | 30 | 49 | 46 | 56 |



Direktør
Ivar Pettersen

I fremtiden kan jordbruk, skogbruk, fiskeri og energi bli en del av et sammenhengende ressursområde. Globale verdier av energi og klimautslipp kan bestemme prisen på matvarene.

Når ulike markeder knyttes sammen via felles ressurser, bruker vi gjerne uttrykket «konvergens». På kort tid har vi vent oss til at tradisjonelle telefonselskaper tilbyr TV-programmer og papiravisene driver nettstedet. Medietilgang og kommunikasjon får vi gjennom én kabel og én svart boks. Ny teknologi har på kort tid integrert flere tidligere atskilte goder og ressurser. Konsekvensene har vært store for næringsaktører, forbrukere og myndigheter som forsøker å regulere tilpasningene.

Vi aner nå en lignende utvikling i verdens mest tradisjonsrike næringer. Økonomisk vekst og teknologisk utvikling har gjort forvaltningen av ressursene i bioproduksjonen til et viktig tema for en rekke næringer. Vi har fått sterkt økte priser på energi og trenger spesielt renere energi. Bedre utnyttelse av solenergien synes å bli en hovedutfordring.

Selv om det rettes stor oppmerksomhet mot for eksempel solcellepaneler, er det først og fremst landbruket og de marine næringene som avgjør vår evne til å utnytte solenergien bedre. Dermed blir skog-, fiske- og jordbruksprodukter knyttet til energimarkedet. Skog og fruktbar jord leverer stadig mer attraktive erstatninger for olje, kull og naturgass. Skogen absorberer i tillegg klimagasser fra annen energibruk. Verdien av landbruksarealene knyttes til verdien av annen energi og klimagassutslipp.

Olje er dessuten viktig innsatsfaktor i landbruket, direkte og indirekte. Kostnadene i bioproduksjonen varierer med energipriser og «klimaavgifter». På den annen side kan for eksempel naturgass bli til matprodukter. Bakterier som «beiter på naturgass» kan skape høyverdig bioprotein for oppdrettsfisk, dyr og mennesker.

Energi-, mat- og skogsproduktmarkedet sammenføres dermed både fra ressurs- og brukersiden. Avispapir-, matproduksjon og transport konkurrerer i økende grad om de samme ressursene, det vil si

de ressursene som er best i stand til å utnytte solenergi. «Det er umoralsk å ta maten fra undernærte mennesker for å fylle bensintankene i rike land», blir det advart.

Slik er konvergens. Matvarer og skogsprodukter prises i økende grad ut fra energiinnhold fordi det er knapphet på arealer, vann og fornybar energi.

Konvergens i energi- og matsektoren er først og fremst et resultat av begrenset bærekraft. Når atmosfæren ikke tåler mer av den økonomiske vekstens avfallsprodukter, endres raskt verdiene av våre ressurser. Mange tiår med stadig synkende matvarepriser, kan være historie.

Det er neppe interessant om vi i Norge ønsker konvergens eller trives med dilemmaene den reiser. Valget mellom å akseptere uholdbare klimaendringer eller økt knapphet på grunnleggende bioressurser, er neppe et reelt valg. Det er heller ingen grunn til å tro at vi kan skjerme oss fra utviklingen. Skogen, fisken og petroleumsressursene har alltid vært utsatt for internasjonale markedskrefter. Konvergens kan bety at vi må belage oss på at også resten av vår bioproduksjon i økende grad favnes av de samme markedskreftene.

Ivar Pettersen

Avdeling for forskning

Kompetanse og kvalitet i forskinga

Forskningsaktiviteten i NILF har dei seinare åra auka både i omfang og kvalitet. I 2007 sette vi ny rekord med til saman 17 artiklar publisert i internasjonale vitenskapelege tidsskrift. Det vart presentert 35 artiklar på nasjonale og internasjonale seminar og konferansar. I tillegg vart det utgjeve fleire forskingsrapportar og -notat i NILF sine seriar. Den populærvitenskaplege formidlinga var òg stor i 2007 med mange aviskronikkar, intervju og foredrag.

For å kunna leva opp til visjonen vår om å vera det leiande norske kunnskapsmiljøet innan landbruks- og matvareøkonomi er styrking og vidareutvikling av forskingskompetanse og -kvalitet sentralt. Det vert difor lagt stor vekt på forskarutdanning, kompetanseutvikling, nettverksbygging og meritterande forskning. NILF tilsette ein ny forskar hausten 2007 og hadde 14 forskarar med doktorgradskompetanse ved utgangen av året. Avdeling for forskning har til saman 24 tilsette i heiltids- og deltidstillingar.

NILF er eit lite forskingsinstitutt. Det er difor viktig å ha god kontakt og samarbeid med andre forskingsmiljø i Noreg og i utlandet for å utfylla eigen kompetanse. NILF har knytt til seg ein professor ved Universitetet for miljø- og biovitenskap og ein professor ved Universitetet i Stavanger i 20 %-stillingar. Ein av våre forskarar avslutta i juli 2007 eit eittårig forskingsopphald ved Economic Research Service (ERS) ved United States Department of Agriculture (USDA), medan ein doktorgradsstipendiat reiste på eit eittårig studieopphald til Iowa State University i august 2007.

I 2007 vart det arbeid på over 45 forskingsprosjekt i avdelinga. Problemstillingane omfattar heile verdikjeda i jordbruket og i havbruket – frå jord og fjord til bord.

Noregs forskingsråd har finansiert eit femårig strategisk instituttprogram om risiko og risikotilpassing i jord- og havbruk som vart avslutta i 2007. NILF har fått løyvd eit nytt strategisk instituttprogram om produktivitet og konkurransevne i jordbrukssektoren med oppstart i

2008 der vi har knytt til oss internasjonal kompetanse på svært høgt nivå.

Kvantitative analyseverktøy og modelar er viktige for å utvikla kunnskap om verknader for jordbruket av handelspolitikk, næringspolitikk og offentleg verke-middelbruk. I 2007 avslutta NILF eit tre-årig samarbeidsprosjekt med Stiftelsen for samfunns- og næringslivsforskning (SNF) i Bergen om vidareutvikling av jordbruksmodellen Jordmod. Tine BA og Nortura BA har levert verdifulle data til denne vidareutviklinga av Jordmod og har også gjeve verdifulle råd. I eit brukarstyrt innovasjonsprosjekt finansiert i fellesskap av Marine Harvest ASA og Noregs forskingsråd, og som starta opp i 2007, skal det utviklast ein handelsmodell for laks og aure.

I eit post.doc-prosjekt om internasjonale matregime som vart avslutta i 2007, har ein av våre forskarar sett på korleis matregima i Verdas handelsorganisasjon (WTO) og EU har utvikla seg og fungerer. Både i WTO og EU har det vokse fram meir omfattande regelverk og administrative ordningar på matområdet.

NILF avslutta i 2007 sin del av eit stort EU-prosjekt om dyrevelferd. I eit anna EU-finansiert forskingsprosjekt der NILF er partner, har det vorte arbeid med problemstillingar knytt til multifunksjonelt jordbruk og bygdeutvikling med Hordaland fylke som studieområde i Noreg. Dette EU-prosjektet skal avsluttast våren 2008.



Avdelingsdirektør
Sjur Spildo Prestegard



Avdelingsdirektør
Lars Johan Rustad

Avdeling for statistikk og analyse

Avdeling for statistikk og analyse (ASA) har hovedansvaret for de faste oppgavene NILF gjør for Landbruks- og matdepartementet. Aktiviteten i avdelingen er organisert i tre fagområder: Foretaksøkonomisk dokumentasjon inkludert regnskapsundersøkelser i jord- og skogbruk, næringsøkonomisk dokumentasjon inkludert sekretariatsarbeid for Budsjettnemnda for jordbruket og driftsøkonomisk veiledning og styring inkludert kursvirksomhet.

Driftsgranskinger

Driftsgranskningene i jord- og skogbruk ble i år publisert for 96. gang. Grunnlagsmaterialet er brukerfamiliens skatteregnskap som omarbeides av NILF til driftsregnskap. Statistikken for regnskapsåret 2006 omfatter 912 bruk. I tillegg omfatter materialet også 36 samdrifter med to eller flere aktive partnere der næringsaktiviteten er analysert.

De to siste regnskapsårene er det lagt vekt på å få en spesielt grundig analyse av tilleggsnæringene, og resultatet fra årets undersøkelser vil bli presentert i et notat i 2008. I samme notat vil også bli publisert resultater fra en annen undersøkelse NILF har gjort om næringsaktivitet på landbrukseiendommer.

Økologisk landbruk og skatt er to andre temaer som er spesielt vektlagt i 2007. For begge emner vil det bli utgitt egne notater i 2008.

Spesialundersøkelser og andre prosjektoppdrag

Driftsgranskningene viser bare tall for hovedproduksjonene i landbruket. I tillegg til driftsgranskningene utfører NILF også spesialgranskinger med driftsøkonomiske analyser av spesielle driftsformer og andre forhold i landbruket. En granskning av «Inn på tunet»-næringa ble slutført i 2007.

Hvert år utfører ASA også flere eksternt finansierte prosjektoppdrag. Verdiskaping og sysselsetting i jordbruket i Møre- og Romsdal var en av utredningene i 2007 med eksternt finansiering.

Budsjettnemnda

En viktig del av NILFs faste oppdrag er å være sekretariat for Budsjettnemnda for jordbruket. Budsjettnemnda er en partsammensatt fagnemnd med oppgave å fremskaffe grunnlagsmateriale til de årlige jordbruksforhandlingene. Hvert år utarbeider Budsjettnemnda tre faste publikasjoner hvorav Totalkalkylen for jordbruket er den mest omfattende. Mens driftsgranskningene bygger på resultater for det enkelte bruk, viser Totalkalkylen de totalverdier som skapes i jordbruket ved utnyttelse av jordbrukets produktjonsfaktorer. Data fra Totalkalkylen brukes bl.a. også som kilde for statistikk til internasjonale organisasjoner og til forskningsformål.

Utsynet

NILF utgir årlig også rapporten Utsyn over norsk landbruk som gir en kortfattet og lett tilgjengelig oversikt over tilstand og utvikling i norsk landbruk. Målgruppen for rapporten er politikere, journalister, studenter og andre som er interessert i norsk landbruk. Årets utgave ble også utgitt på engelsk.

Driftsøkonomisk veiledning og planlegging

NILF utarbeider flere hjelpemidler til bruk både i driftsøkonomisk veiledning og planlegging. Handboka for driftsplanlegging kommer ut i ny utgave hvert år og inneholder blant annet ajourførte opplysninger om priser, tilskuddsordninger, produksjonstall og kalkyleeksempler for de mest vanlige produksjonene. I de regionale dekningsbidragskalkyleheftene legges det vekt på de regionale forskjellene i produksjoner, avlingsnivå osv. NILF utgir NORKAP, et planleggingsverktøy for utarbeiding av driftsplaner for gårdsbruk med eventuelle tilleggsnæringer. NILF utgir også hjelpemateriell for regnskapsføring, slik som kontoplan og merverdiavgiftsnøkkel.

I 2007 ble det avholdt to kurs for regnskapsførere med meget god oppslutning. Kurset har en del med bedriftsøkonomi og rådgivning og en del som omhandler skatt, avgift og regnskap. I tillegg ble det også arrangert ett kurs i bruk av planleggingsverktøyet NORKAP.



Avdeling for utredning

Avdeling for utredning har ansvaret for en stor del av den markedsrettede utredningen i NILF. Vi sammenstiller kunnskap om konkrete problemstillinger i nært samarbeid med private og offentlige virksomheter innenfor landbruk og annen matrelatert næring. Utredningene er underlag for ulike beslutninger fra bedrifters investeringer til utforming av politikk og regulering, samt næringsaktørers strategivalg.

Ved utgangen av 2007 besto avdelingen av 8 medarbeidere som i løpet av året hadde ansvar for om lag 23 større og mindre oppdrag. I tillegg har vi hatt en del foredragsvirksomhet.

Verdikjeden for mat

Utredningsavdelingen har i flere år arbeidet med å se hele verdikjeden for matproduksjonen i sammenheng og jobber systematisk sammen med aktører som dekker verdikjeden for mat, fra jord og fjord til bord. NILFs studier av matsektoren omfatter både marin og landbruksbasert verdiskaping. I 2007 avsluttet vi et prosjekt om konkurranseforholdene i havbruksnæringen i samarbeid med Kontali Analyse.

Vi er stolte av å ha et godt samarbeid med store deler av matvareindustrien om den årlige rapporten «Mat og industri». Her presenteres årlig ferske tall over utviklingen i matvareindustrien sammen med aktuelle temaartikler. I 2007 arbeidet vi også videre med et prosjekt om kjøtt- og fjørfeindustriens konkurransekraft, som offentliggjøres i 2008. Vi ga for første gang ut rapporten «Norsk frukt og grønt» i samarbeid med NorgesGruppen og Gartnerhallen. Her belyses status og utfordringer i norsk frukt- og grøntsektor, deriblant konkurransevne. Etterkontrollen av prisutjevningsordningen for melk har vært en fast oppgave, som fases ut i 2008 i forbindelse med endringen i markedsordningen.

Norske dagligvareaktører har blitt viktigere samarbeidspartnere de senere årene. Vi har i 2007 arbeidet med en oppdatering av rapporten «Dagligvarehandel og mat 2006», som vil bli publisert tidlig i 2008. Her synliggjøres dagligvarehandelens funksjoner og handelens bidrag til verdiskapingen i matsektoren. Vi presen-

terer i rapporten også generelle beskrivelser og oversikter over dagligvarehandelen.

Bygdeutvikling og virkemiddelbruken

Landbrukspolitikken legger vekt på regionale strategier og virkemidler. Enkelte av fylkesmennene benyttet vår kompetanse ved utarbeiding av strategier for næringsutvikling i egne fylker. På oppdrag fra Landbruks- og matdepartementet har vi vurdert bruken og nytten av deler av bygdeutviklingsmidlene som brukes til utredning og tilrettelegging. I 2007 har vi arbeidet spesielt med det bynære landbruket på Østlandet.

Tradisjonelt landbruk

Innenfor tradisjonell landbruksøkonomi har vi blant annet deltatt i en gjennomgang av avrenseordningen for poteter og fraktordningen i meierisektoren. Et prosjekt om likestilling i landbruket er også startet opp. Våre medarbeidere har også arbeidet med økologisk produksjon og kulturlandskap.

Internasjonale perspektiv og miljø

Norsk landbruksnæring er i økende grad opptatt av både internasjonal markedsutvikling og miljø. Dette har ført til at vi i år også har hatt prosjekter vedrørende råvareprisutvikling og konsekvenser av miljøendringer, blant annet råvaresituasjonen for norsk produksjon av biovarme. Internasjonal utvikling og miljøproblematikk vil trolig prege arbeidet vårt også i året som kommer.

Det er stadig debatt om Norges framtidige forhold til EU, og NILF får ofte forespørsler om sammenlignbare tallstørrelser for landbrukssektoren i Norge og andre europeiske land. Det ble i 2007 startet opp et prosjekt for å beskrive status og utviklingstrekk for matsektoren i Norge og EU-landene. Rapporten, som er en oppdatering av tilsvarende statusrapport fra 2004, vil bli publisert i 2008.

Avdelingen

Bemanningen i avdelingen er under oppbygging som et resultat av NILFs strategivalg for 2007–2009. I løpet av 2007 ble Nils Øyvind Bergset erstattet av Johanne Kjuus som avdelingsleder. Under Kjuus' permisjon har Ellen Marie Forsberg fungert som avdelingsleder.



Avdelingsdirektør (fung.)
Ellen Marie Forsberg



Avdelingsdirektør
Johanne Kjuus

Prosjekter 31.12.2007

Tittel, oppdragsgiver, varighet og prosjektleder.

Foretaksøkonomi

Revidering av avlingssskadetrygdprogrammet. Statens landbruksforvaltning (SLF). Løpende. Knut Skarsem.

Beregning av erstatningssatser for tap på grunn av rovdyrskade. Direktoratet for naturforvaltning. Løpende. Svein Olav Holien.

Ekstensive driftsformer. FMLA Sogn og Fjordane. 2004–2008. Rune Ommedal.

Samdrifter. Landbruks- og matdepartementet. Løpende. Svein Olav Holien.

Risk exposure and risk management in food production. Comparing aqua- and agriculture. Norges forskningsråd. 2003–2007. Gudbrand Lien.

Mer og bedre grovfôr. Norges forskningsråd. NILF er samarbeidspartner med Institutt for husdyr- og akvakulturvitenskap, UMB. 2005–2009. Ola Flaten.

Produksjon av halal-kjøtt fra småfe. Skattefunn. 2005–2007. Leif Jarle Asheim.

Income supported farming: The economic behaviour of farmer households. Norges forskningsråd og Styret for forskningsmidler over jordbruksavtalen. 2006–2008. Gudbrand Lien.

Effektiv kjøttproduksjon med ammekyr. Norges forskningsråd. Brukerstyrt innovasjonsprosjekt med Gilde Norsk Kjøtt, Felleskjøpet Fôrutvikling og Norsk Kjøttfeavlslag. 2006–2009. Ola Flaten.

Reasons for opting out of certified organic production in Norway. Norges forskningsråd og Styret for forskningsmidler over jordbruksavtalen. NILF er samarbeidspartner med Bioforsk Økologisk. 2007–2008. Gudbrand Lien.

Farming systems for sustainable agriculture in mountainous areas. Norges forskningsråd. NILF er samarbeidspartner med Bioforsk Øst Løken. 2007–2011. Leif Jarle Asheim.

Feral sheep in coastal heaths – developing a sustainable local industry in vulnerable cultural landscape. Norges forskningsråd. NILF er samarbeidspartner med Bioforsk Midt-Norge Kvithamar. 2007–2010. Agnar Hegrenes.

Tilpassing på norske mjølkebruk – konsekvenser for mjølke-, kjøtt-, korn- og kraftforproduksjon, arealbruk og sysselsetting. Norges forskningsråd. Brukerstyrt innovasjonsprosjekt med Geno. 2007–2008. Agnar Hegrenes.

Dataflyt og beslutningsgrunnlag i norsk landbruk. Sentrale BU-midler, Innovasjon Norge, Nortura, Tine, Felleskjøpet, Sparebank 1, Landkreditt og Landbruks- og matdepartementet. 2007–2008. Erlend Kjesbu.

Skatt og merverdiavgift i landbruket. Styret for forskningsmidler over jordbruksavtalen. 2007–2008. Finn Andersen.

Evalueringsprosjektet Blinken. Tine Meierier Nord. 2007–2008. Ole Kristian Stornes.

Økologiske bruk i driftsgranskingerne. Landbruks- og matdepartementet. Løpende. Ane Margrethe Lyng.

Spesialgransking Frukt Vestlandet. Landbruks- og matdepartementet. 2004–2008. Rune Ommedal.

Spesialgransking Sjølkost grovfôr. Landbruks- og matdepartementet. 2004–2008. Øyvind Hansen.

Foto: © Ivar Pettersen
Seterdrift ved Hornsja, Oppland



Spesialgransking Slaktekylling – økonomi og arbeidsforbruk. Landbruks- og matdepartementet. 2007–2008. Svein Olav Holien.

Spesialgransking Investeringsadferd i driftsgranskingene. Landbruks- og matdepartementet. 2007–2008. Eva Øvren.

Spesialgransking Store melkebruk. Landbruks- og matdepartementet. 2007–2010. Otto Sjelmo.

Bygde- og næringsutvikling

Towards a Policy Model of Multifunctional Agriculture and Rural Development (TOP-MARD). EUs 6. rammeprogram med tilleggsfinansiering fra Norges forskningsråd. 2005–2008. Sjur Spildo Prestegard.

Farm entrepreneurship: the potential and challenges of farm-based new venturing. Norges forskningsråd. Samarbeid med Nordlandsforskning. 2005–2010. Ola Flaten.

Strategiprosess FMLA Oslo/Akershus og Østfold. 2006–2008. Ivar Pettersen.

Verdiskaping i skogbruket i Sør-Trøndelag. FMLA Sør-Trøndelag. 2007. Kjell Staven.

Poverty and Social Exclusion in Rural Areas. EUs 6. rammeprogram. 2007–2008. Karen Refsgaard.

Recreational consumption as a market for farm based food and tourism businesses. Norges forskningsråd og Styret for forskningsmidler over jordbruksavtalen. NILF er samarbeidspartner med Statens institutt for forbruksforskning. 2007–2009. Ola Flaten.

Verdiskaping i landbruket i Aust-Agder. FMLA Aust-Agder. 2007–2008. Ane Margrethe Lyng.

Utviklingstrekk i landbruket i Innherredskommunene. Innherred landbruksforum. 2007–2008. Otto Sjelmo.

Matvareindustri og -marked

Etterkontroll av prisutjevningssystemet for melk 1. halvår 2007. Statens landbruksforvaltning (SLF). 2007. Anders Nordlund.

Mat og industri 2008. Næringsmiddelbedriftenes landsforening (NBL), Norsk Nærings- og Nytelsesmiddelarbeiderforbund (NNN), Norsk Landbrukssamvirke, Kjøttindustriens Fellesforening (KIFF), Innovasjon Norge og Statens landbruksforvaltning. Anders Nordlund.

Konkurransesituasjonen for norske RÅK-varer 2008. ORKLA ASA. Johanne Kjuus.

Konkurranseskraft i kjøtt- og fjørfeindustrien. KIFF. 2004–2008. Ivar Pettersen.

Integration of animal welfare in the food quality chain: from public concern to improved welfare and transparent quality (Welfare Quality). EUs 6. rammeprogram med tilleggsfinansiering fra Norges forskningsråd. 2004–2007. Svein Ole Borgen.

Health, Nutrition and Food Demand – Effects of Information and the Substitution between Good Foods and Bad Foods. Norges forskningsråd. Styret for fondet for forskningsavgift på landbruksprodukter og Styret for forskningsmidler over jordbruksavtalen. 2006–2008. Kyrre Rickertsen.

Konkurransedyktig norsk matindustri. Norges forskningsråd. Brukerstyrt innovasjonsprosjekt med Næringsmiddelbedriftenes Landsforening. 2006–2007. Ivar Pettersen.

Optimal helse, velferd og mattrygghet for kvalitetsprodukter fra norsk geiteproduksjon. Norges forskningsråd. Brukerstyrt innovasjonsprosjekt med Helsetjenesten for Geit. 2006–2010. Leif Jarle Asheim.

Quality labelling and consumer responses in the Norwegian food sector. Norges forskningsråd og Styret for forskningsmidler over jordbruksavtalen. 2007–2009. Maria L. Loureiro.

Iverksetting av nye organisasjonsmodeller for råvarebaserte spesialiteter i Gilde Norsk Kjøtt BA. Norges forskningsråd. Brukerstyrt innovasjonsprosjekt med Nortura BA. 2007–2009. Svein Ole Borgen.

Dr.stipendiat til 173388 Health, Nutrition and Food Demand: Effects of Information and the Substitution between Good Foods and Bad Foods. Norges forskningsråd. 2007–2010. Kyrre Rickertsen.



Foto: © Nils Øyvind Bergset



Norsk produsert økologisk frukt til forbrukerane. Noregs forskningsråd. Brukarstyrt innovasjonsprosjekt med ALGartnerhallen, BAMA, Sognefrukt, Telefrukt, Hardanger Fjordfrukt, Oikos, Landbrukets forsøksringer, FMLA Hordaland, FMLA Sogn og Fjordane og FMLA Telemark. 2007–2011. Torbjørn Haukås.

Matvareforbruksberegninger. Sosial- og helsedirektoratet. Løpende. Mads Svennerud.

Nasjonal og internasjonal politikk

Vitenskap vs. politikk i internasjonale matregimer. Studier av kunnskapsgrunnlaget for internasjonale reguleringer på matvareområdet. Post.doc. Norges forskningsråd. 2004–2007. Frode Veggeland.

Markedsadgang for norsk sjømat; betydningen av handelspolitiske virkemidler i mellomstatlig konflikt og samarbeid. Norges forskningsråd. 2005–2008. Frode Veggeland.

Videreutvikling av JORDMOD med fokus på næringsmiddelindustrien og bondens tilpasning til endret virkemiddelbruk. Norges forskningsråd. 2005–2007. Klaus Mittenzwei.

Ecological effects of sheep grazing. Norges forskningsråd. NILF er samarbeidspartner med Universitetet i Oslo. 2005–2007. Leif Jarle Asheim.

Analyse av Vitskapskomiteen for mattryggleik. Norges forskningsråd. NILF er samarbeidspartner til Senter for teknologi, innovasjon og kultur (TIK) ved Universitetet i Oslo. 2005–2007. Guro Ådnegard Skarstad.

Implementation of TACs in the North Atlantic Fisheries. Norges forskningsråd. 2006–2008. Stig S. Gezelius.



Changing cultural landscapes: stake-holders' preferences, values and priorities. Norges forskningsråd. 2006–2009. Maria L. Loureiro.

Internationalisation of Agricultural Policies: Consequences for the Agricultural Sector in Northern Norway. Norges forskningsråd og Styret for forskningsmidler over jordbruksavtalen. 2006–2007. Klaus Mittenzwei.

Landscape protection as a management tool – does it fulfil its aims? Norges forskningsråd og Styret for forskningsmidler over jordbruksavtalen. NILF er samarbeidspartner med Norsk institutt for jord- og skogkartlegging (Norsk institutt for skog og landskap). 2006–2008. Klaus Mittenzwei.

New fish in a new environment. Challenges to a holistic management of different natures. Norges forskningsråd. 2006–2010. Guro Ådnegard Skarstad.

DISC – Dynamics of International Executives. A Comparative Study of the European Commission, the OECD Secretariat and the WTO Secretariat. Norges forskningsråd. Samarbeidsprosjekt mellom Høgskolen i Agder, NILF, Universitetet i København og Universitetet i Stockholm. 2006–2008. Frode Veggeland.

Nye reguleringsformer og kriterier og mål for sammenligning og etablering av tillit i tilsynssystemer. Fiskeri- og kystdepartementet. 2006–2008. Frode Veggeland.

Næringsaktivitet og ressursgrunnlag på ulike typer landbrukseiendommer. LMD. 2007–2008. Heidi Knutsen.

The optimal choice and timing of agricultural policies in the presence of uncertainty. Norges forskningsråd. 2007–2009. Klaus Mittenzwei.

Agriculture and Fisheries Policy between International Regimes on Trade and Environment. Norges forskningsråd. NILF er samarbeidspartner med The Fridtjof Nansen Institute. 2007–2009. Klaus Mittenzwei.

Socio-economic and environmental impacts of organic farming. Norges forskningsråd og Styret for forskningsmidler over jordbruksavtalen. 2007–2010. Ola Flaten.

Utvikling og tilpassing av rammevilkår for arealekstensive driftsformer i Vestlandsjordbruket for å ivareta eit ope jordbrukslandskap. Norges forskningsråd og Styret for forskningsmidler over jordbruksavtalen. Brukerstyrt innovasjonsprosjekt med Samarbeidsrådet for landbruksorganisasjonane i Hordaland og Sogn og Fjordane, m.fl. 2007–2010. Leif Jarle Asheim.

Designing sustainable livestock production systems delivering cultural landscapes with public goods and ecosystem services. Norges forskningsråd. NILF er samarbeidspartner med Bioforsk Midt-Norge Kvithamar. 2007–2010. Agnar Hegrenes.

Regeloverholdelse i Sør-Afrikansk fiske. Universitetet i Cape Town. 2006–2008. Stig Gezelius.

Developing a Price and trade Model for Salmon and Trout. Norges forskningsråd. Brukerstyrt innovasjonsprosjekt med Marine Harvest ASA. 2007–2008. Leif Jarle Asheim.

Matsektoren i Norge og EU – status og utviklingstrekk. Styret for forskningsmidler over jordbruksavtalen. 2007–2008. Lars Johan Rustad.

Nye prosjekter pr. 1.1.2008

Productivity and competitiveness in the agri-food sector: Comparing Norway and Finland. Norges forskningsråd. Strategisk instituttprogram. 2008–2011. Agnar Hegrenes.

Markedsadgang for norsk sjømat. Erfaringer, suksesskriterier, og mal for avtaler mv. på SPS- og TBT-området. Fiskeri- og kystdepartementet. 2008–2009. Frode Veggeland.

Praktisering av WTO-regelverket: Fredsklausulen, tvisteløsning og safeguard-bestemmelser. Fiskeri- og kystdepartementet. 2008. Frode Veggeland.

Arbeidsgruppe for dyrevelferdstiltak. Sekretariatsoppdrag, Landbruks- og matdepartementet. 2007–2008. Agnar Hegrenes.



Foto: © Nils Øyvind Bergset
Kjemhus gård, Veggli i Numedal

Publisering og formidling

Artikler i internasjonale vitenskapelige tidsskrifter med bedømmelsesordning

Baker, D. & K. Refsgaard. Institutional Development and Scale Matching in Disaster Response Management. *Ecological Economics* 63(2–3): 331–343.

Bergfjord, O.J. Is there a future for salmon futures? An analysis of the prospects of a potential futures market for salmon. *Aquaculture Economics & Management* 11(2): 113–132.

Borgen, S.O. & G.Å. Skarstad. Norwegian pig farmers' motivations for improving animal welfare. *British Food Journal* 109(11): 891–905.

Flaten, O. & G. Lien. Stochastic utility-efficient programming of organic dairy farms. *European Journal of Operational Research* 181(3): 1574–1583.

Gezelius, S.S. Can Norms Account for Strategic Action? Information Management in Fishing as a Game of Legitimate Strategy. *Sociology* 41(2): 201–218.

Gezelius, S.S. The Social Aspects of Fishing Effort. Technology and Community in Norway's Blue Whiting Fisheries. *Human Ecology* 35(5): 587–599.



Foto: © Ivar Pettersen

Tømmertransport ved Hornsjo, Oppland

Gezelius, S.S. Three Paths from Law Enforcement to Compliance. *Human Organization* 66(4): 414–425.

Gezelius, S.S. & K. Refsgaard. Barriers to Rational Decision-making in Environmental Planning. *Land Use Policy* 24(2): 338–348.

Hardaker, J.B. & G. Lien. Rationalising Risk Assessment: Applications to Agricultural Business. *Australasian Agribusiness Review* 15: 75–93.

Lien, G., J.B. Hardaker & O. Flaten. Risk and economic sustainability of crop farming systems. *Agricultural Systems* 94: 541–552.

Lien, G., S. Størdal & S. Baardsen. Technical efficiency in timber production and effects of other income sources. *Small-Scale Forestry* 6: 65–78.

Lien, G., S. Størdal, J.B. Hardaker & L.J. Asheim. Risk aversion and optimal forest replanting: A Stochastic efficiency study. *European Journal of Operational Research* 181(3): 1584–1592.

Mittenzwei, K., W. Fjellstad, W. Dramstad, O. Flaten, A.K. Gjertsen, M. Loureiro & S.S. Prestegard. Opportunities and limitations in assessing the multifunctionality of agriculture within the CAPRI model. *Ecological Indicators* 7(4): 827–838.

Skarstad, G.Å. Den sunne, den giftige og den ustabile: Fiskens møte med vitenskap og forvaltning. *Tidsskrift for samfunnsforskning* 48(3): 349–376.

Størdal, S., G. Lien & J.B. Hardaker. Perceived risk sources and strategies to cope with risk among forest owners with and without off-property work in Eastern Norway. *Scandinavian Journal of Forest Research* 22: 443–453.

Valle, P.S., G. Lien, O. Flaten, M. Koesling & M. Ebbesvik. Herd health and health management in organic versus conventional dairy herds in Norway. *Livestock Science* 112: 123–132.

Åsebø, K., A.M. Jervell, G. Lieblein, M. Svennerud & C. Francis. Farmer and Consumer Attitudes at Farmers Markets in Norway. *Journal of Sustainable Agriculture* 30(4): 67–93.

Kapitler eller artikler i bøker, lærebøker, konferanserapporter

Bryden, J., K. Refsgaard & T. Johnson. Towards a Policy Model of Multifunctional Agriculture and Rural Development. *Proceedings from the seminar "The diversity of rural areas in the enlarged EU", Joint Research Centre (JRC), the Institute for Prospective Technological Studies (IPTS), and Directorate General for Agriculture and Rural Development (DG AGRI), Seville, 14–15 December 2006.*

Flaten, O. Norway – Milk production fact sheet. I T. Hemme et al. (red.): *IFCN Dairy Report 2007*. International Farm Comparison Network, IFCN Dairy Research Center, Kiel, 118.

Flaten, O., G. Lien & A. Hegrenes. Management of organic dairy farms in Norway under the 100% organically produced feed requirement. *NJF 23rd Congress 2007, Proceedings, Trends and Perspectives in Agriculture*. NJF Report 3(2), 109–110.

Flaten, O., G. Lien & R. Tveterås. A comparative study of variability in agricultural enterprises and fish farming. *Proceedings of the 16th International Farm Management Association Congress. A Vibrant Rural Economy – the Challenge for Balance*. Peer Reviewed Papers, Volume I of II, 359–369.

Haukås, T. Utfordringer med omsyn til drift og økonomi i ekstensiv arealbruk på Vestlandet. *Bioforsk FOKUS* 2(7), 66–69.

Knutsen, H. & T. Haukås. Economics of Plum Production. *Acta Horticulturae* nr. 734/2007, 241–247.

Knutsen, H., T. Haukås, A. Lundberg & L. Sekse. Utfordringer i indre fjordstrøk. *Bioforsk FOKUS* Vol 2(7), 59–63.

Prestegard, S.S. & A. Hegrenes. Agricultural and Rural Development Policy in Norway. I A.K. Copus (red.): *Continuity or Transformation? Perspectives on Rural Development in Nordic Countries*. Nordregio Report 2007:4, 123–135.

Rapporter til oppdragsgivere

Haukås, T. *Tiltaksplan for kulturlandskapet i verdsarvområda Vestnorsk Fjordlandskap og Vegaøyan*. FMLA Møre og Romsdal på vegne av Verdsarvrådet.

Hjukse O., M. Svennerud, E. Bøe, K. Trygg, B. Lande, A. Bæring & L. Johansson. *Utviklingen i norsk kosthold. Matforsyningsstatistikk Forbruksundersøkelser*. Sosial- og helsedirektoratet.

Det er også utarbeidet tre rapporter som ikke er offentlige.

Paper/poster presentasjoner

Asdal, K. & G.Å. Skarstad. *Mapping food controversies: Expertise and consumer power: A project on the technologies of nature-politics*. Special workshop on the State of the Art in Mapping Scientific Controversies, Sciences Po, Paris, Frankrike, 18.–19.6.

Asheim, L.J., A. Mysterud & A. Hegrenes. *Assessing costs of reaching sustainable grazing levels for sheep in alpine habitats*. The joint Nordic workshop, Trondheim, 15.–16.10.

Asheim, L.J., A. Mysterud & A. Hegrenes. *Assessing costs of reaching sustainable grazing levels for sheep in alpine habitats*. The international seminar of the CIHEAM network, Ponte de Lima, Portugal, 15.–17.11.

Asseldonk, M.A.P.M. van, J.B. Hardaker & G. Lien. *Portfolio analysis with imperfect information: a comparison of quadratic and utility efficient programming*. 22nd European Conference on Operational Research, Praha, Tsjekkia, 8.–11.7.

Bergfjord, O.J. *Prediction markets as a tool for management of political risk*. FIBE-konferansen, NHH, Bergen, 4.–5.1.

Bergfjord, O.J. *Prediction markets as a tool for management of political risk*. Economica Workshop, Palm Springs, California, USA, 22.5.

Bergfjord, O.J. *Risk and risk management in aquaculture – the importance of political risk*. FAME Workshop, Esbjerg, Danmark, 9.6.

Bergfjord, O.J. *Risk perception and risk management in Norwegian aquaculture*. EAFE, Reykjavik, Island, 11.7.

Bryden, J. & K. Refsgaard. *Does all innovation, creativity and growth happen in cities?* Nordic-Scottish University Network for Rural and Regional Development, 10th

Annual Conference, Innovation System and Rural Development, Brandbjerg Højskole, Jelling, Danmark, 18.–19.3.

Bryden, J.B. & K. Refsgaard. *TOP-MARD problematique, structure and progress – and the case from Norway*. MEA-SCOPE conference, Firenze, 17.–18.9.

Eik, L.O., L.J. Asheim & T. Ådnøy. *Kasjmirgeit – ny næring?* Husdyrforsøksmøtet 2007, arrangør: Institutt for husdyrfag og akvakulturvitenskap, Universitetet for miljø- og biovitenskap, Ås. Lillestrøm, 14.–15.2.

Flaten, O., B.G. Hansen & K. Wesseling. *Norway – dairy sector & chain profile*. 8th IFCN Dairy Conference, Kiel, Tyskland, 4.–6.6.

Flaten, O., B.G. Hansen & K. Wesseling. *Norway – milk production fact sheet*. 8th IFCN Dairy Conference, Kiel, Tyskland, 4.–6.6.

Flaten, O., G. Lien & A. Hegrenes. *Management of organic dairy farms in Norway under the 100% organically produced feed requirement*. NJF 23rd Congress 2007, København, Danmark, 26.–29.6.

Flaten, O., G. Lien & R. Tvetervås. *A comparative study of variability in agricultural enterprises and fish farming*.

Foto: © Ola Flaten
Geiteramsblomstring i Alvdal





16th International Farm Management Association Congress, Cork, Irland, 15.–20.7.

Gezelius, S.S. *Random fish kills – wishful law*. KYSTogFISK workshop, Hirtshals, Danmark, 29.–31.8.

Gustavsen, G.W. & K. Rickertsen. *The effects of taxes and subsidies on purchases of vegetables, soft drinks, milk and candy: A quantile regression approach*. Iowa State University, Ames, USA, april.

Gustavsen, G.W. & K. Rickertsen. *The effects of taxes and subsidies on purchases of vegetables, soft drinks, milk and candy: A quantile regression approach*. Texas A&M University, USA, april.

Gustavsen, G.W. & K. Rickertsen. *The effects of taxes and subsidies on purchases of vegetables, soft drinks, milk and candy: A quantile regression approach*. Economic Research Service, United States Department of Agriculture, Washington DC, USA, april.

Hardaker, J.B., G. Lien & J.W. Richardson. *Expanding the states of nature for risk programming*. Australian Agricultural and Resource Economics Society's 51st Annual Conference, Queenstown, New Zealand, 13.–15.2.

Hoveid, Ø. *Estimation of survey weights and population means with fuzzy post-stratification*. Second Baltic-Nordic Conference on Survey Sampling, Kuusamo, Finland, 2–7.6.

Hoveid, Ø. *Towards estimation and testing of non-recursive producer household models*. Samfunnsøkonomenes forskermøte, Tromsø, 4.–5.1.

Huffman, W., S. Huffman, K. Rickertsen & A. Tegene. *Over-nutrition and the changing health status in high income countries*. USDA-ERS Food Economics Division Seminar, Washington, DC, 11.9.

Huffman, W., S. Huffman, K. Rickertsen & A. Tegene. *Over-nutrition and the changing health status in high income countries*. Human Resources Workshop, Department of Economics, Iowa State University, 27.9.

Lien, G., J.B. Hardaker & J.W. Richardson. *Expanding the states of nature for utility*

efficient programming. FIBE-konferansen, NHH, Bergen, 4.–5.1.

Loureiro, M. *Comparing experiences of nutritional labeling to reduce the incidence of obesity and overweight problems in Europe and US*. Texas A&M University, USA, 20.4.

Loureiro, M. *Valuation of food labeling*. III CALMED Consortium Workshop, Barcelona, Spania, 26.–27.4.

Loureiro, M. *How to get employed in agricultural economics*. European/EAAE PhD Workshop, Rennes, Frankrike, 4.–5.9.

Mittenzwei, K. & I. Gaasland. *Modelling the linkage between primary agriculture and the food industry in Norway*. NJF 23rd Congress 2007, København, Danmark, 26.–29.6.

Refsgaard K., J.M. Bryden & J.D. Erickson. *Rural communities, landscapes and economies in post-industrialized societies – balancing the urban*. Integrating Natural and Social Sciences for Sustainability. <http://www.esee2007.ufz.de/>. European society for Ecological Economics, Leipzig, Tyskland, 5.–8.6.

Refsgaard, K. & T. Lorentzen. *Poverty and social exclusion in rural areas: Best practices in Norway*. Study on poverty and social exclusion in rural areas, final seminar, Roma, 22.–23.11.

Rickertsen, K. *Diet and health issues in Europe: The case of Norway*. Conference: Food Safety, Health, and Diet: Transatlantic Challenges, European Center of Excellence, Texas A&M University, Texas, 20.4.

Skarstad, G.Å. *New fish in a new environment*. The Social and Material Practices of Agriculture, Farming and Food Production, Lancaster University, Storbritannia, 5.–6.6.

Skarstad, G.Å. *What is a fish? A study of unstable relations in science and politics*. MARE conference 2007, Amsterdam, Nederland, 5.–7.7.

Ugland, T. & F. Veggeland. *Two models of international representation: promoting Canadian and European Union (EU) food safety policies on the world stage*. Konferanse, Agricultural Policy Changes:

Canada, EU and the World Trade Organisation, University of Victoria, Victoria B.C., Canada, 13.–15.9.

Populærvitenskapelige artikler

Flaten, O. & S. Hisano. Food security policy in a food importing country: The case of Norway. *Nougyou to Keizai [Agriculture and Economy]* 73(8): 129–136. (Publisert på japansk.)

Lyng A.M. Økologisk mjølkeproduksjon – omsetnad og økonomi. *Økologisk landbruk* 2/07.

Thorvaldsen, P., J. Folkestad & L. J. Asheim. Kan vi unngå at Vestlandet gror igjen? *Vestlandsk landbruk* 12/2007, 22–23.

Vågsholm, I, Å. Rutegard, F. Veggeland & S. Slorach. Utredning om hanteringen av ett VTEC-utbrott i Norge 2006. *Svensk Veterinärtidning*, 3/07: 15–17.

Ledere, kommentarer, anmeldelser, kronikker o.l. publisert i tidsskrifter og dagspresse

Bryden, J. & K. Refsgaard. The concept of sustainability and sustainable communities. *Hot Topic in ESEE News* 2007. (Newsletter for European Society of Ecological Economics.)

Flaten, O. Departementskrøll om økonomi i saueholdet. *Sau og Geit* 4/07.

Flaten, O. Kommunistisk mjølkeproduksjon? *Finansavisen* 12.10.

Flaten, O. Ikke skyld på kortreist mat og rødt kjøtt. *Nationen* 6.11.

Flaten, O. & A. Nordlund. Presisering om kjøp av mjølkekvote og økt mjølkeavdrått. *Bondebladet* 18.5.

Hegrenes, A. Review of papers presented at a seminar on farm risk management organised by The Nordic Association of Agricultural Scientists, in Oslo, Norway on 14-16 June 2006. *Journal of Farm Management* 12(11): 719–722.

Kjesbu, E. Mer tilleggsvirksomhet – lavt inntektstilskudd. *Bondebladet* 20.9.

Pettersen, I. Landbruk og klima: Omstridte elementer av et mulig fremtidsbilde. *Nationen*, 26.11.

Refsgaard, K. Øko-bananer redder nok ikke liv. *Dagbladet.no* oktober 2007.

Størdal, S., G. Lien & S. Baardsen. Lite aktivt skogbruk. *Nationen*, 3.2.

Veggeland, F. & K. Mittenzwei. «Handelskrig» på landbruk? *Nationen*, 27.4.

Rapporter og notater utgitt av NILF NILF-rapport/NILF-report

2007–1

Forsøk på å flytte ein koloss – Dei norske medlemskapforhandlingane med EU på landbruksområdet 1993–94. Alf Vederhus, 69 s.

2007–2

Facilitación del Comercio mediante la Equivalencia y el Reconocimiento Mutuo: el modelo de la UE. Frode Veggeland, 64 s.

2007–3

Rammebetingelser og konkurransevne for akvakultur. En sammenligning mellom Chile, Skottland og Norge. Lars Liabø, Ragnar Nystøyl, Ivar Pettersen, Tor Arne Vang, Frode Veggeland, 150 s.

2007–4

Bondens marked – en attraktiv markedskanal for nyskapende hisjeprodusenter? Resultater fra en spørreundersøkelse. Ola Flaten, Asbjørn Veidal, Mads Svennerud, 178 s.

Foto: © Ola Flaten
Sauer på fjellbeite i Alvdal, Vestfjell





2007-5
Norsk frukt og grønt 2007. Guro Dæhlen, Ivar Pettersen, 132 s.

2007-6
Nordnorsk jordbruk og WTO. Klaus Mittenzwei, Ole Kristian Stornes, 126 s.

Notat/working paper

2007-1
Risikoeksponering og risikostyring i havbruk og jordbruk – en komparativ studie. Agnar Hegrenes, Ragnar Tveterås, Gudbrand Lien, Ole Jakob Bergfjord, Ola Flaten, 56 s.

2007-2
Melding om årsveksten 2006. Normalårsavlinger og registrerte avlinger. Ola Wågbø, Oddmund Hjukse, 16 s.

2007-3
Samdrifter i melkeproduksjon 2005. Regelverk, organisering og regnskapsresultater. Svein Olav Holien, Agnar Hegrenes, 39 s.

2007-4
Økologisk mat i offentlig sektor. Heidi Knutsen, Ane Margrethe Lyng, Charlotte Nymoen, Arild Spissøy, Mads Svennerud, 84 s.

2007-5
Tilrettelegging for bygdeutvikling – på rett vei, men fortsatt et stykke frem. – hvordan brukes fylkesvise bygdeutviklingsmidler til utredning og tilrettelegging for å øke verdiskapingen av landbrukets og bygdenes ressurser? Anders R. Nordlund, Ellen Marie Forsberg og Ivar Pettersen, 99 s.

2007-6
Landbruk i sentrum. Utgangspunkt for landbrukssatsing i hovedstadsregionen. Ivar Pettersen, 26 s.

2007-7
Økonomien i jordbruket på Østlandet. Utviklingstrekk 2001–2005. Tabellsamling 2001–2005. Terje Haug, 79 s.

2007-8
Inn på tunet. Nasjonal og regional organisering. Gårdbrukerens økonomi og erfaring. Kristin Stokke, Siv Karin Paulsen Rye, 50 s.

2007-9
Tilleggsnæringer og annen næringsaktivitet på yrkesmessig drevne gardsbruk. Erland Kjesbu, Agnar Hegrenes, Siv Karin Paulsen Rye, Otto Sjelmo, Kristin Stokke, 99 s.

2007-10
Verdiskaping og sysselsetting i jordbruket i Møre og Romsdal. Erland Kjesbu, Otto Sjelmo, 64 s.

2007-11
Prisutjevning melk – kontroll for andre halvår 2006. Anders R. Nordlund, Mads Svennerud, 75 s.

2007-12
Gjennomgang av innfraktordning for melk. Ole Lislebø, Ivar Pettersen, Jørgen Nikolai Pettersen, 27 s.

2007-13
Norsk landbruk i karbonøkonomien. Elementer av et mulig fremtidsbilde. Ivar Pettersen, Sigrid Melhuus, 36 s.

2007-14
Bergen matfestival 2007. Profil og appell hos publikum og utstillarar. Arild Spissøy, 33 s.

2007-15
Konsekvenser av en ny WTO-avtale for norsk landbruk i lys av høyere internasjonale matvarepriser, 33 s.

2007-17
Økonomien i jordbruket i Nord-Norge. Driftsgranskningene i jord- og skogbruk 2006. Aktuelle artikler og tabellsamling 2002–2006. Øyvind Hansen, 91 s.

2007-18
Gjeld, driftskreditt og leasing i driftsgranskingsmaterialet for 2006. Ivar Hovland, Anastasia Olsen, Torbjørn Haukås, 43 s.

2007-19
Økonomien i landbruket i Trøndelag. Utviklingstrekk 1997–2006. Tabellsamling 2002–2006. Siv Karin Paulsen Rye, Kjell Staven, Svein Olav Holien, Kristin Stokke, 87 s.

Andre NILF-serier

Utsyn over norsk landbruk. Tilstand og utviklingstrekk 2007. Heidi Knutsen (red.), 182 s.

Norwegian Agriculture. Status and Trends 2007. Finn G. Andersen (Ed.), 166 s.

Mat og industri 2007. Status og utvikling i norsk mat- og drikkevareindustri. Anders R. Nordlund (red.), 157 s.

Driftsgranskinger i jord- og skogbruk. Regnskapsresultater 2006, Oslo 2007, 225 s.

Handbok for driftsplanlegging 2007/2008, Oslo 2007, 242 s.

Publikasjoner fra Budsjettnemnda for jordbruket

Resultatkontroll for gjennomføringen av landbrukspolitikken. Avgitt april 2007, 244 s.

Totalkalkylen for jordbruket. Jordbrukets totalregnskap 2005 og 2006 og budsjett 2007. Totale inntekter, kostnader og vederlag til arbeid og egenkapital i jordbruket. Avgitt juni 2007, 229 s.

Referansebruksberegninger. Regnskaps-tall for 2005. Framregnede tall for 2006 og 2007. Avgitt juni 2007, 69 s.

Foredrag

Andersen, F.G. *Tilskuddsordninger i jord- og skogbruk*. NILFs regnskapsførerkurs, Trondheim, 6.–7.11., Gol, 20.–21.11.

Andersen, F.G. *Den nye skattereformen – konsekvenser for landbruket*. NILFs regnskapsførerkurs, Trondheim, 6.–7.11., Gol, 20.–21.11.

Andersen, F.G. *Statsbudsjettet 2008*. NILFs regnskapsførerkurs, Trondheim, 6.–7.11., Gol, 20.–21.11.

Andersen, F.G. *Eiendomsskatt*. NILFs regnskapsførerkurs, Trondheim, 6.–7.11., Gol, 20.–21.11.

Andersen, F.G. *Tomtefeste*. NILFs regnskapsførerkurs, Trondheim, 6.–7.11., Gol, 20.–21.11.

Andersen, F.G. *Næringsbegrepet og fast eiendom*. NILFs regnskapsførerkurs, Trondheim, 6.–7.11., Gol, 20.–21.11.

Andersen, F.G. *Skogfond*. NILFs regnskapsførerkurs, Trondheim, 6.–7.11., Gol, 20.–21.11.

Bergset, N.Ø. *Etterkontroll av prisutjevningensordningen første halvår 2006*. Bransjeforum for meierier, SLF, 18.1.

Borgen, S.O. *Strategi – ett begrep, mange betydninger*. UMB, Ås, 27.1.

Dæhlen, G. & I. Pettersen. *Norsk frukt og grønt 2007: I stor grad framtidsrettet – med variasjon*. Gartnerkongressen, 2.–4.11.

Forsberg, E.M. *Situasjonsanalyse for landbruket i Oslofjord-regionen*. Landbruk i

sentrum – utgangspunkt for landbrukssatsing i hovedstadsregionen. Fylkesmannens landbruksavdeling i Oslo og Akershus, 16.4.

Forsberg, E.M. *Grunnlag for økt landbruksbasert verdiskaping rundt Oslofjorden. Enkelte resultater fra spørreundersøkelse blant bønder i Oslo, Akershus og Østfold*. Prosjektgruppe for landbruksstrategier i Oslofjordregionen, 31.10.

Haukås, T. *Utfordringer med omsyn til drift og økonomi i ekstensiv arealbruk på Vestlandet*. Plantemøtet Vest, Bergen, 6.3.

Haukås, T. & E. Øvren. *Driftsgranskingane 2006*. Presentasjon for politisk leiing i LMD, 4.12.

Holien, S.O. *Erstatningsordningen for sau drept av fredet rovvilt*. Nordreisa, 2.3.

Holien, S.O. *Samdrifter i melkeproduksjon*. Malvik kommune, 21.3.

Kjesbu, E. *Exchange of farm level data in Norway – General overview*. Seminaret «Exchange of Farm Level Data through Standardization and use of Information Technology», LEI, Haag, 14.6.

Kjuus, J. *Konkurransesituasjonen for RÅK-varer 2007*. Stabburet, 1.3.

Knutsen, H. *Næringsaktivitet på ulike typer landbrukseiendommer*. NILFs regnskapsførerkurs, Trondheim, 6.–7.11., Gol, 20.–21.11.

Knutsen, H., T. Haukås, A. Lundberg & L. Sekse. *Utfordringer i indre fjordstrøk*. Plantemøtet Vest, Bergen, 6.3.

Knutsen, H. & O. Sjelmo. *Finansiering av investeringer i driftsbygninger på mellomstore mjølkebruk ifølge driftsgranskingene*. NILFs regnskapsførerkurs, Gol, 20.–21.11.

Lyng, A.M. *Økologisk saueproduksjon*. Øko kick-off, Øystese, FMLA Hordaland, 24.–25.5.

Lyng, A.M. *Økologisk sauehald*. FMLA Rogaland, Ølve, 2.10.

Lyng, A.M. *Økologisk mjølkeproduksjon*. Årsmøte for forsøksringene i Agder, Lista, 8.3.



Nordlund A.R. *Etterkontroll av prisutjevningensordningen andre halvår 2006*. Bransjeforum for meierier i SLF, 13.11.

Nordlund A.R. *Mat og industri 2007*. NILF-seminar hos TINE, 25.5. og NNN-seminar, Nordmarka, 19.11.

Pettersen, I. *Tilrettelagt konkurranse i melkesektoren*. Presentasjon for LMD, 11.1.

Pettersen, I. *Utløse matindustriens omstillingsevne*. Konsernrådet, Nortura, 16.2.

Pettersen, I. *Næringsutvikling – en sak for kommunene*. Informasjons- og inspirasjonssamling om nærings- og bygdeutvikling, Landbruksforvaltningen i Telemark, Bø hotell, 9.3.

Pettersen, I. *Utløse matindustriens omstillingsevne*. Møte mellom matindustrien og statsrådene for tre departementer, Sem hovedgård, 24.1.

Pettersen, I. *Utløse matindustriens omstillingsevne*. Konsernstyret i Tine, 21.3.

Pettersen, I. *Importvernet, markedsutsiktene og konkurransesituasjonen i korn- og kraftfôrmarkedet*. Importvernet, markedsutsiktene og konkurransesituasjonen i korn- og kraftfôrmarkedet. Fagdag, Norkorn, Hamar, 30.3.

Pettersen, I. *Konkurranseskraft i norsk foredlingsindustri – forutsetningene*. Samarbeidsrådet for landbruksorganisasjonene i Rogaland, årsmøte, 23.5.

Pettersen, I. *Handelspolitikk for akvakultur*. Forum for matindustrien, seminar, 25.5.

Pettersen, I. *Konkurransedyktig norsk matindustri i en åpnere økonomi*. Forum for matindustrien, seminar, 25.5.

Pettersen, I. *Vil norske rammebetingelser tvinge norsk næringsmiddelindustri ut av landet?* Teknologisk matforum, 28.8.

Pettersen, I. *Konkurransedyktig norsk matindustri i en åpnere økonomi*. Presentasjon av resultater fra prosjekt for Forum for matindustrien og Norges forskningsråd. Forbundsstyret NNN, 25.9.

Pettersen, I. *Norsk kjøttindustriens konkurransekraft: Utfordringer, muligheter og endringsvilje i linjene*. KIFF, næringspolitisk seminar, 19.10.

Pettersen, I. *Kostbart karbon: Landbruket bidrar med problemer og løsninger*. Yaras kvalitetsseminar, 2.11.

Pettersen, I. *Grunnlaget for landbruksbasert verdiskaping*. Statens landbruksforvaltnings heldagsseminar, 23.11.

Pettersen, I. *Grunnlag for fremtidsrettet fruktnering i Norge og på Vestlandet*. Seminar, FMLA Hordaland, 27.11.

Pettersen, I. *Utfordringer og muligheter for landbruket i bynære strøk*. Sparebank 1 – SR-bank, storsamling, Sandnes, 27.11.

Pettersen, I. & N.Ø. Bergset. *Landbruksstrategier for Oslofjordregionen: Situasjonsanalyse – bakgrunnsmateriale*. Møte i styringsgruppa for Landbruksstrategier for Oslofjordregionen, 11.1.

Pettersen, I. & E. Kjesbu. *Risikoforhold ved finansiering av landbruksnering*. Landbrukskonferanse, Stiklestad, 6.9.

Prestegard, S.S. *Forskingmessige utfordringer for Bioforsk*. Bioforsk 2007, fagseminar, Hurdalsjøen Hotell og Konferansesenter, 30.10.

Foto: © Ivar Pettersen
Potetopptak i Sandefjord



Prestegard, S.S. *Utfordringer for norske svinekjøtprodusentar og næringsmiddelindustri*. Styret i Norsvin, Hamar, 6.12.

Refsgaard, K. *Multifunksjonelt (bynært) landbruk og livskvalitet*. Oikos Øst Høst-takketing, 27.10.

Rustad, L.J. *Marked i endring*. Mellomledersamling for FMLA skog og jord, Oslo, 5.12.

Rustad, L.J. *Transportkostnader i jordbruket*. Japansk besøk (Acoopline) i TØI, 9.11.

Rye, S.K.P. & K. Stokke. *Inn på tunet*. Møte i Programstyret for Inn på tunet, Trondheim, 23.3.

Sjelmo, O. *Finansiering av investeringer i driftsbygninger på mellomstore melkebruk, ifølge driftsgranskingene*. NILFs regnskapsførerkurs, Trondheim, 6.–7.11.

Skarstad, G.Å. *Mat som grenseobjekt*. Tirsdagsseminar, Institutt for statsvitenskap, Universitetet i Oslo, 13.11.

Undervisning, hovedoppgaveveiledning og sensoroppgaver

Investering og finansiering. Høgskolen i Hedmark, 3ØB422 Investering og finansiering, G. Lien.

Økonomi og ressursforvaltning. Ingeniørutdanning, Høgskolen i Bergen, LOJ211 Økonomi og ressursforvaltning, A. Lyng & A. Spissøy.

Ni timer undervisning. NHH, «Mikroøkonomi» – kurs på bachelornivå v/etter- og videreutdanningsavdelingen, våren 2007. O.J. Bergfjord.

Økonomiske forhold ved økologisk gardsdrift. Institutt for plante- og miljøvitenskap, Universitetet for miljø- og biovitenskap, gjesteforelesning i kurset PØL 100 Økologisk landbruk. O. Flaten.

Landbrukspolitikk i Europa: EU og Sveits. Institutt for økonomi og ressursforvaltning, Universitetet for miljø- og biovitenskap, gjesteforelesning i ECN360 Landbrukspolitikk og ressursforvaltning, 30.10. K. Mittenzwei.

WTO og norsk landbruk og OECDs PSE-uttrekninger. Institutt for økonomi og res-

sursforvaltning, Universitetet for miljø- og biovitenskap, gjesteforelesning i kurset ECN360 Landbrukspolitikk og ressursforvaltning, 15.11. S.S. Prestegard.

Totalregnskapet i jordbruket. Institutt for økonomi og ressursforvaltning, Universitetet for miljø- og biovitenskap, gjesteforelesning i ECN360 Landbrukspolitikk og ressursforvaltning, 6.11. L.J. Rustad.

Ledelse og veiledning av studenter på et seminar innenfor kurset TIK 4011 – Science and Politics in Controversies on Nature. Senter for teknologi, innovasjon og kultur, Universitetet i Oslo, G.Å. Skarstad.

Internasjonale regimer og matvarereguleringer. Norges Fiskerihøgskole, Universitetet i Tromsø, gjesteforelesning i kurset SVF-3506 Internasjonale matvaremarkeder. F. Veggeland.

International Food Regulation. Norges veterinærhøgskole, gjesteforelesning i kurset Risk-Based Food Inspection (Master of Food Safety Course). F. Veggeland.

Food Safety Regulation in the EU: A Case of European Integration. Universitetet i Agder, gjesteforelesning i kurset Master Course in European Integration. F. Veggeland.

Ti forelesninger. Institutt for statsvitenskap, Universitetet i Oslo, STV 1400: Offentlig politikk og administrasjon, høsten 2007. F. Veggeland.

Biveileder for to hovedoppgavestudenter, Institutt for økonomi og ressursforvaltning, Universitetet for miljø- og biovitenskap. K. Mittenzwei.

Biveileder for en hovedoppgavestudent, Institutt for økonomi og ressursforvaltning, Universitetet for miljø- og biovitenskap. K. Refsgaard.

Biveileder for to hovedoppgavestudenter, Institutt for statsvitenskap, Universitetet i Oslo. F. Veggeland.

Sensor, mastergradsoppgave, IØR, Universitetet for miljø- og biovitenskap. O. Flaten.

Klagesensor, MØA140 Finans, Universitetet i Stavanger. G. Lien.



Foto: © Victoria Forsberg
Plommehagen, Hengsenga, Bygdøy

Sensor ved kontinuering, 3ØB422 Investering og finansiering, Høgskolen i Hedmark. G. Lien.

Sensor, LOJ211 Økonomi og ressursforvaltning, ingeniørutdanningen, Høgskolen i Bergen. A. Lyng og A. Spissøy.

Sensor, ST 4200 Norsk Europapolitikk, våren 2007, Høgskolen i Agder. F. Veggeland.

Sensor, STV 1100 Politisk teori, våren 2007, Institutt for statsvitenskap, Universitetet i Oslo. F. Veggeland.

Sensor, to mastergradsoppgaver, Institutt for statsvitenskap, Universitetet i Oslo. F. Veggeland.

Sensor, ST 4200 Norsk Europapolitikk, høsten 2007, Universitetet i Agder. F. Veggeland.

Sensor, STV 1400 Offentlig politikk og administrasjon, innføringsemne, høsten 2007, Institutt for statsvitenskap, Universitetet i Oslo. F. Veggeland.

Kurs arrangert av NILF

Kurs i bruk av planleggingsprogrammet NORKAP. Alta, 5.–6.2. K. Staven og O.K. Stornes.

Kurs for regnskapsførere. Regnskap, skatt, bedriftsøkonomi, informasjon. Trondheim, 6.–7.11., Gol, 20.–21.11. F.G. Andersen, H.Knutsen og A.B. Ellevold.

Seminarer i regi av NILFs seminarkomité

Seminarkomiteen 2007 har bestått av Karen Refsgaard, leder, Ellen Marie Forsberg, Ane Margrethe Lyng, Asbjørn Veidal (fungerte fram til september) og Sverre Arne Lie (fungerte fra september).

Norge forhandler med EU – forsøk på å flytte en koloss, Alf Vederhus, LMD, Aslak Bonde, politiskanalyse.no og Frode Veggeland, NILF, 1.3.

Samdrifter i melkeproduksjon, Egil Petter Stræte, Norsk senter for bygdeforskning, Svein Olav Holien og Agnar Hegrenes, NILF, 8.3. (seminaret ble holdt i Trondheim).

Er det større risiko i fiskeoppdrett enn i gardsdrift? Ola Flaten, 27.3.

Landbruk i endring – konflikter om bruk av areal? Ole Bakkebø, FMLA Hordaland, Nils T. Bjørke, bonde, Harald Hove, advokat og politiker, Øyvind Sundfjord, Asplan Viak AS, Per Aas Moen, Bergen Tomteselskap AS, 2.5. (seminaret ble holdt i Bergen).

Design and economic impact of risk management tools for European agriculture, M.A.P.M. van Asseldonk, Wageningen University, 7.5.

Skattereformen – konsekvenser for landbruket, Arild Bustnes, Norges Bondelag og Finn G. Andersen, NILF, 24.5.

Hva skjer i Sveits? Åge Klepp og Hanne Eldby, Landbrukets Utredningskontor og Christian Zurbuchen, Økoring Vest, 30.5.

Helse – økonomiske og andre virkemidler for unngå overvekt (Health – economic and other instruments for avoiding obesity), Arnhild Haga Rimestad, Sosial- og helsedirektoratet, Maria Loureiro, NILF og University Santiago de Compostela, Spania (på engelsk) og Kyrre Rickertsen,

Foto: © Victoria Forsberg
Epleblomstring, Hengsenga, Bygdøy



Universitetet for miljø- og biovitenskap, 20.6.

Livskvalitet - en viktig drivkraft for distriktsutvikling og samfunnsplanlegging (seminaret ble holdt på engelsk), Jon D. Erickson, University of Vermont, USA, 8.8.

The Nature of Resources, and the Resources of Nature: Framing an Ecological Economics Approach to Problem-Solving, Jon D. Erickson, University of Vermont, USA, 9.8.

OECDs nye PSE-klassifisering: Hvordan OECD dokumenterer utviklingen i jordbrukspolitikken, Klaus Mittenzwei, NILF og Tone Knudsen og Nils Øyvind Bergset, LMD, 10.9.

Inn på tunet – positivt for gårdbrukerens økonomi, men variabel satsing i kommunene, Siv Karin P. Rye og Kristin Stokke, NILF, Torunn H. Kaasa, KS og Jan-Yngvar Kiel, Trondheim kommune, 12.9. (seminaret ble holdt i Trondheim).

Current Developments in Agricultural and Rural Policy in the USA and EU, Tom Johnson, University of Missouri, USA, John M. Bryden, University of Highlands and Islands, Scotland og Knut Herefoss, Nationen, 25.10.

Hvor gjennomførbar er drømmen om biodrivstoff? Økonomiske syn og analyse, Bruce McCarl, Texas A&M University, 3.10.

Landbruk vs. industri: Konsekvenser for landbruks- og utviklingspolitikk, Erik S. Reinert, Tallinn University of Technology, 19.11.

Årets temperaturmåling av økonomien i norsk landbruk, Eva Øvren og Torbjørn Haukås, 4.12.

Bedømmelsesoppgaver (tidsskrifter)

Medarbeidere i NILF har hatt oppgaver for følgende tidsskrifter:

Australian Journal of Agricultural and Resource Economics.
Ecological Economics.
European Review of Agricultural Economics.
Food Economics.
Journal of Environmental Management.

Verv i utvalg, råd og nemnder

Medlemmer, Prognoseutvalget for melk, kjøtt og egg, Norsk Landbrukssamvirke/Nortura. To fra NILF på hvert møte. G. Gustavsen, O. Hjukse, I. Hovland, G. Lindstad og L.J. Rustad.

Landrepresentant, Arbeidsgruppen for Agricultural accounts and prices, Eurostat. O. Hjukse.

Medlem, Tilsynsutvalget for Omsetningsrådet. J. Kjuus og E. Øvren.

Medlem av Særavgiftsutvalget. I. Pettersen.

Medlem av Statsrådets kontaktutvalg for landbruksbasert verdiskaping. I. Pettersen.

Styremedlem ved Institutt for økonomi og ressursforvaltning, Universitetet for miljø- og biovitenskap. I. Pettersen.

Medlem av styret og kasserer, European Society for Ecological Economics. K. Refsgaard.

Medlem av bedømmelseskomiteen for Assistant professor, Institute of Food and Resource Economics, Faculty of Life Sciences, University of Copenhagen. K. Refsgaard.

Medlem, Nordisk kontaktnett for jord- og skogbruksstatistikk, SSB. L.J. Rustad.

Medlem, Rådgivende utvalg for jordbruksstatistikk, SSB. L.J. Rustad.

Medlem, Statistikkrådet, SSB, L.J. Rustad.

Ph.D-representant/programstyremedlem, Senter for teknologi, innovasjon og kultur, Universitetet i Oslo. G.Å. Skarstad.





Pr. 31.12.2007

Ivar Pettersen, direktør

Avdeling for administrasjon

Ringøy, Kjell Bjarte, avdelingsdirektør

Fauske, Siri, konsulent
 Hultin, Gerd, konsulent
 Nymoen, Charlotte S., rådgiver
 Sørensen, Thomas, sekretær (100 %, eng.)
 Tronstad, Erik, rådgiver
 Wien, Hans, rådgiver
 Wood, Ingunn, rådgiver

Avdeling for økonomi

Rekdal, Inger Lise, avdelingsdirektør

Røine, Anne, rådgiver (engasjement)
 Teigen, Mai-Britt, førstekonsulent
 Tessem, Liv Astrid, førstekonsulent (perm.)
 Thorsen, Hanne Mari, førstekonsulent

Avdeling for forskning

Prestegard, Sjur Spildo, avdelingsdirektør

Asheim, Leif Jarle, forsker
 Bergfjord, Ole Jakob, rådgiver
 Bonesmo, Helge Sverre, forsker
 Borgen, Svein Ole, forsker
 Flaten, Ola, forsker
 Gezeliuss, Stig Strandli, forsker
 Grimsrud, Berit, konsulent (80 %)
 Gustavsen, Geir Wæhler, forsker
 Hegrenes, Agnar, forskningssjef
 Hoveid, Øyvind, forsker
 Lie, Svenn Arne, førstekonsulent
 Lien, Gudbrand, forsker
 Loureiro, Maria, forsker (30 %)
 Mittenzwei, Klaus, forsker
 Refsgaard, Karen, forsker
 Rickertsen, Kyrre, forsker (20 %)
 Skarstad, Guro, forsker
 Spissøy, Arild, forsker
 Sørensen, Ann-Christin, forsker
 Tveterås, Ragnar, forsker (20 %)
 Veggeland, Frode, forsker
 Veidal, Asbjørn, stipendiat
 Øvrum, Arnstein, stipendiat

Avdeling for utredning

Forsberg, Ellen Marie, avdelingsdirektør (fung.)

Dæhlen, Guro, førstekonsulent (perm.)
 Eriksen, Lars Øystein, førstekonsulent (perm.)
 Kjuus, Johanne, rådgiver (perm.)

Melhuus, Sigrid Hagerup, konsulent (eng.)
 Nordlund, Anders, seniorrådgiver (60 %)
 Svennerud, Mads, førstekonsulent
 Utgård, Jakob, rådgiver (eng.)

Avdeling for statistikk og analyse

Rustad, Lars Johan, avdelingsdirektør

Bøe, Erik, rådgiver
 Ellevold, Anne Bente, konsulent
 Haug, Terje, rådgiver (40 %)
 Hjukse, Oddmund, rådgiver
 Hovland, Ivar, førstekonsulent (70 %)
 Kristiansen, Berit, førstekonsulent (75 %)
 Lindstad, Gudbrand, førstekonsulent
 Skarsem, Knut, rådgiver (perm.)
 Skøien, Silje, førstekonsulent (perm.)
 Tronbøl, Guri, konsulent (50 %)
 Wågbø, Ola, førstekonsulent
 Wårum, Laila, konsulent
 Øvren, Eva, rådgiver

Distriktskontorene

Bergen

Haukås, Torbjørn, kontorsjef

Grønningsæter, Irene, konsulent (95 %)
 Knutsen, Heidi, rådgiver
 Lyng, Ane Margrethe, rådgiver
 Ommedal, Rune, førstekonsulent
 Olsen, Anastasia Tyrina, konsulent
 Rye, Rolf, førstekonsulent (50 %)
 Sværen, Jon, førstesekretær

Trondheim

Kjesbu, Erland, kontorsjef

Holien, Svein Olav, rådgiver
 Hunstad, Therese, konsulent
 Ledsaak, Andreas, førstekonsulent (50 % eng.)
 Rye, Siv Karin Paulsen, førstekonsulent (70 %)
 Sjelmo, Otto, seniorrådgiver (80 %)
 Staven, Kjell, rådgiver
 Stokke, Kristin, rådgiver

Bodø

Hansen, Øyvind, rådgiver
 Stornes, Ole Kristian, rådgiver

Begynt 2007

| | |
|-------------------------|----------|
| Bonesmo, Helge | 01.08.07 |
| Dæhlen, Guro | 01.04.07 |
| Eriksen, Lars Øystein | 05.11.07 |
| Graber, Rita F. | 16.02.07 |
| Hunstad, Therese | 01.04.07 |
| Ledsaak, Andreas Oust | 04.06.07 |
| Lie, Sverre Arne | 01.09.07 |
| Melhuus, Sigrid Hagerup | 10.09.07 |
| Olsen, Anastasia Tyrina | 01.09.07 |
| Ommedal, Rune | 12.02.07 |
| Røine, Anne | 01.09.07 |
| Sørensen, Thomas | 15.10.07 |
| Thorsen, Hanne Mari | 01.06.07 |
| Utgård, Jakob | 17.12.07 |
| Wågbø, Ola | 30.10.07 |

(har begynt ett år og sluttet året
derpå i lang periode)

Sluttet 2007

| | |
|-------------------------------------|----------|
| Andersen, Finn G. (pensjonist) | 31.12.07 |
| Graber, Rita F. | 31.08.07 |
| Rye, Rolf | 31.12.07 |
| Snellingen, Guri | 31.01.07 |
| Tessem, Liv Astrid | 31.12.07 |
| Tronbøl, Guri (pensjonist) | 31.12.07 |
| Øyen, Bjørg Vandvik (pensjonist) | 30.06.07 |

Resultater fra forskning og utredning

gis ut i to serier og kommer med varierende antall titler til ulike tider gjennom året:

«NILF-rapport»

– for publisering av resultater fra forskning og større utredninger.

«Notat»

– for publisering av arbeidsnotater, resultater fra analysebruk, delrapporter, foredrag og sluttrapporter fra mindre prosjekter.

Faste årlige publikasjoner

- Driftsgranskinger i jord- og skogbruk
- Handbok for driftsplanlegging
- Utsyn over norsk landbruk. Tilstand og utviklingstrekk
- Mat og industri.

Fra Budsjettnemnda for jordbruket

- Totalkalkylen for jordbruket. Jordbrukets totalregnskap og budsjett
- Referansebruksberegninger
- Resultatkontroll for gjennomføringen av landbrukspolitikken
- Volum- og prisindeksar for jordbruket som ligger på:
<http://www.nilf.no/PolitikkOkonomi/Nn/VolumPrisIndeksar.shtml>

Materiell for regnskap og planlegging

- Merverdiavgiftsnøkkel for landbruket
- Kontoplan for landbruksregnskap tilpasset NS 4102
- Veiledning i bruk av kontoplanen
- Driftsanalyse. Skjemasamling
- Driftsplan. Skjemasamling, Brukerveiledning
- NORKAP – edb-program for driftsplanlegging.

Fullstendig publikasjonsliste sendes på anmodning.





ADRESSER

HOVEDKONTOR

Postadresse: Postboks 8024 Dep
0030 OSLO

Kontoradresse: Storgata 2-4-6

Telefon: 22 36 72 00

Telefaks: 22 36 72 99

E-post: postmottak@nilf.no

Internett: www.nilf.no

DISTRIKTSKONTORER

Bergen

Postadresse: Postboks 7317, 5020 BERGEN

Telefon: 55 57 24 97

Telefaks: 55 57 24 96

E-post: postmottak@nilf-ho.no

Trondheim

Postadresse: Statens hus, 7468 TRONDHEIM

Telefon: 73 19 94 10

Telefaks: 73 19 94 11

E-post: postmottak@nilf.fmst.no

Bodø

Postadresse: Moloveien 10, 8002 BODØ

Telefon: 75 53 15 40

Telefaks: 75 53 15 49

E-post: postmottak@nilf-nn.no